

収支の動向

1 全世帯

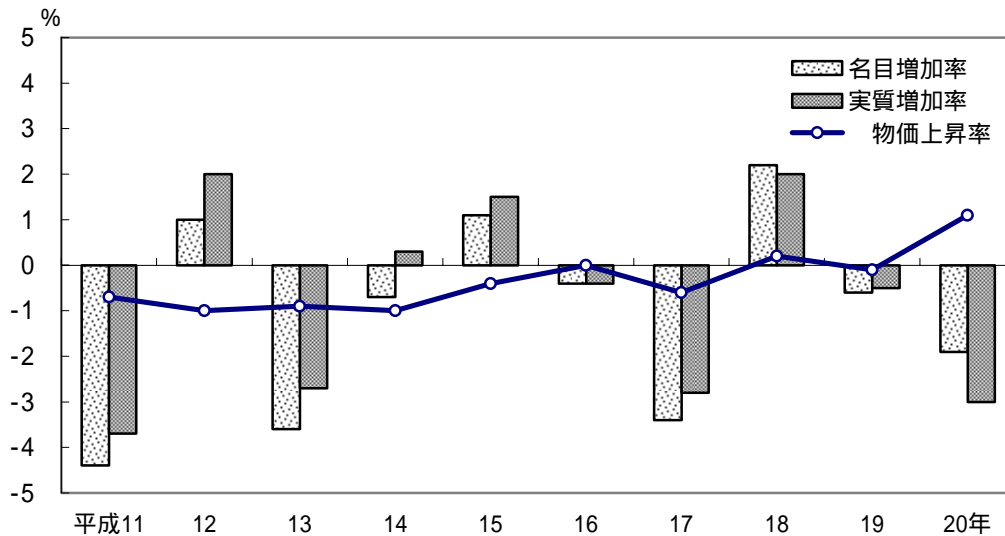
(1) 支出の動向

消費支出の対前年増加率は、2年連続の減少（実質-3.0%）

平成20年の全世帯（平均世帯人員3.01人、世帯主平均年齢55.7歳）の消費支出は、1世帯当たり年平均1か月間320,583円で、前年に比べ名目¹1.9%の減少となった。また、物価変動を除いた実質²でも3.0%の減少となった。名目、実質ともに2年連続の減少であった。

（図 - 1 - 1、統計表「第1表」）

図 - 1 - 1 消費支出の対前年増加率の推移（全世帯）



（注）物価上昇率は、東京都区部消費者物価指数「持家の帰属家賃を除く総合」

表 - 1 - 1 主要費目の対前年増加率の推移（全世帯）

（単位：％）

| 年次 | 生計支出 | 消費支出 | | | | | | | | | | | 土地家屋購入 |
|-------|-------|------|------|-------|---------|--------|------|-------|-------|-------|----------|------|--------|
| | | 食料 | 住居 | 光熱・水道 | 家具・家事用品 | 被服及び履物 | 保健医療 | 交通・通信 | 教育 | 教養娯楽 | その他の消費支出 | | |
| 平成11年 | -3.2 | -4.4 | -2.5 | -3.9 | -2.1 | -6.3 | -5.0 | -3.6 | -12.4 | -11.2 | -5.1 | -1.3 | 47.4 |
| 12 | 0.8 | 1.0 | -2.1 | 1.3 | 1.7 | 4.2 | -4.4 | 5.0 | 11.2 | 14.2 | 3.2 | -3.9 | -5.0 |
| 13 | -1.8 | -3.6 | -2.7 | -1.3 | 0.6 | -0.9 | -8.1 | 1.5 | -4.3 | -5.7 | -3.8 | -6.1 | 50.5 |
| 14 | -4.6 | -0.7 | 1.8 | 1.2 | -4.6 | -8.9 | -0.9 | -4.8 | 3.5 | -7.3 | -0.3 | -1.6 | -74.6 |
| 15 | 3.6 | 1.1 | -2.4 | -5.9 | -1.9 | -1.4 | -0.6 | 9.4 | 2.7 | 9.9 | 0.2 | 6.6 | 183.2 |
| 16 | -3.3 | -0.4 | 1.2 | -7.4 | -0.9 | -2.1 | -8.1 | 7.9 | 10.2 | -2.7 | 1.9 | -4.3 | -77.4 |
| 17 | -1.8 | -3.4 | -3.1 | -3.4 | -0.1 | -5.2 | 1.4 | -5.5 | -9.8 | -4.0 | -3.9 | -1.3 | 182.5 |
| 18 | 2.3 | 2.2 | 1.5 | -1.4 | 2.1 | 11.9 | -1.0 | 5.7 | -1.9 | 7.9 | 3.6 | 3.1 | 6.9 |
| 19 | 10.2 | -0.6 | -1.8 | -4.3 | -3.0 | -7.6 | 0.9 | 5.1 | -2.0 | 2.8 | 1.3 | 1.5 | 407.3 |
| 20 | -11.8 | -1.9 | 1.5 | -10.2 | 6.2 | 0.9 | -7.3 | -6.7 | 0.2 | 4.3 | 0.5 | -7.1 | -83.4 |
| 平成11年 | - | -3.7 | -1.6 | -3.5 | -1.0 | -5.0 | -3.7 | -2.8 | -12.2 | -12.4 | -4.2 | - | - |
| 12 | - | 2.0 | 0.0 | 1.9 | 0.8 | 6.8 | -3.8 | 6.0 | 11.6 | 13.0 | 4.2 | - | - |
| 13 | - | -2.7 | -2.2 | -0.6 | 0.6 | 2.9 | -6.6 | 1.0 | -3.2 | -6.4 | -0.9 | - | - |
| 14 | - | 0.3 | 2.4 | 1.8 | -2.5 | -4.9 | 1.0 | -3.7 | 3.8 | -8.4 | 1.8 | - | - |
| 15 | - | 1.5 | -2.2 | -5.4 | -1.7 | 1.5 | 0.4 | 5.7 | 3.0 | 10.0 | 1.5 | - | - |
| 16 | - | -0.4 | 0.4 | -7.4 | -0.1 | 0.1 | -8.2 | 8.2 | 10.5 | -3.0 | 3.1 | - | - |
| 17 | - | -2.8 | -2.0 | -3.1 | 1.3 | -2.8 | 1.3 | -5.4 | -9.1 | -4.5 | -3.3 | - | - |
| 18 | - | 2.0 | 1.1 | -1.4 | -0.1 | 14.1 | -1.7 | 6.3 | -1.5 | 7.3 | 4.4 | - | - |
| 19 | - | -0.5 | -2.0 | -4.1 | -4.1 | -5.9 | 1.4 | 5.1 | -1.8 | 1.6 | 2.3 | - | - |
| 20 | - | -3.0 | -0.6 | -10.4 | 2.0 | 2.1 | -7.4 | -6.7 | -1.0 | 3.6 | 0.7 | - | - |

（注）消費支出と住居の実質増加率は、持家の帰属家賃を除く総合の消費者物価指数で計算している。

¹ 名目：名目増加率（％）＝（当年金額÷前年金額－1）×100

² 実質：実質増加率（％）＝{（100＋名目増加率）÷（100＋物価上昇率）－1}×100

(2) 全国との比較

消費支出は全国の1.08倍

東京都の1世帯当たり消費支出 320,583 円は、全国の1世帯当たり消費支出 297,102 円に対し 1.08 倍となっており、前年の 1.10 倍から 0.02 ポイント低下した。(図 - 1 - 2、統計表「参考表 1」)

10大費目別の消費支出を全国と比べると、教育(1.52倍)、住居(1.34倍)、教養娯楽(1.25倍)、被服及び履物(1.19倍)、保健医療(1.15倍)、食料(1.13倍)、家具・家事用品(1.02倍)の順に7費目で全国を上回った。

一方、全国を下回っていたのは、交通・通信(0.86倍)光熱・水道(0.98倍)の順に2費目であった。(図 - 1 - 3)

図 - 1 - 2 消費支出と対全国倍率の推移(全世帯)

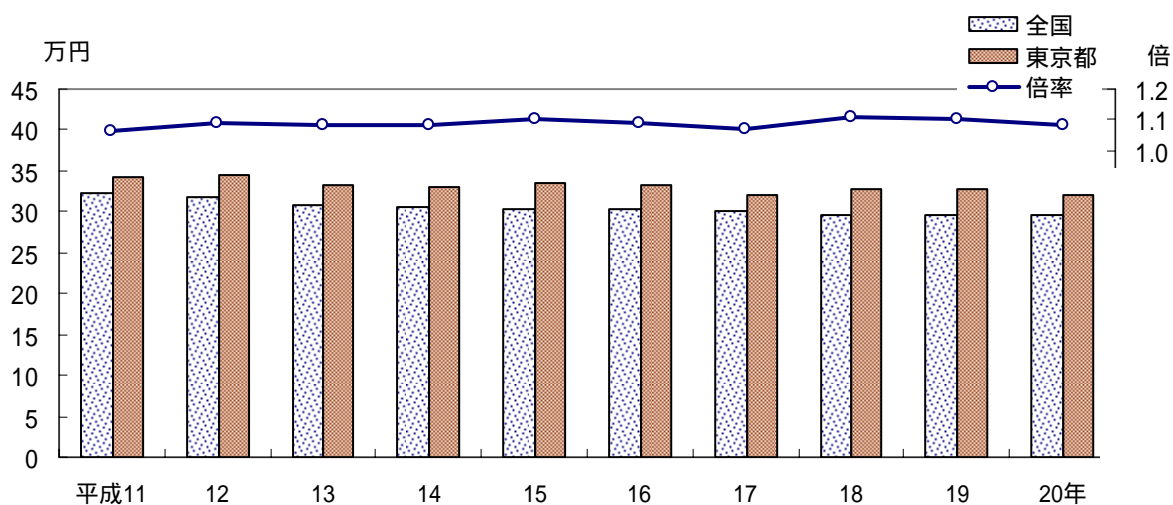
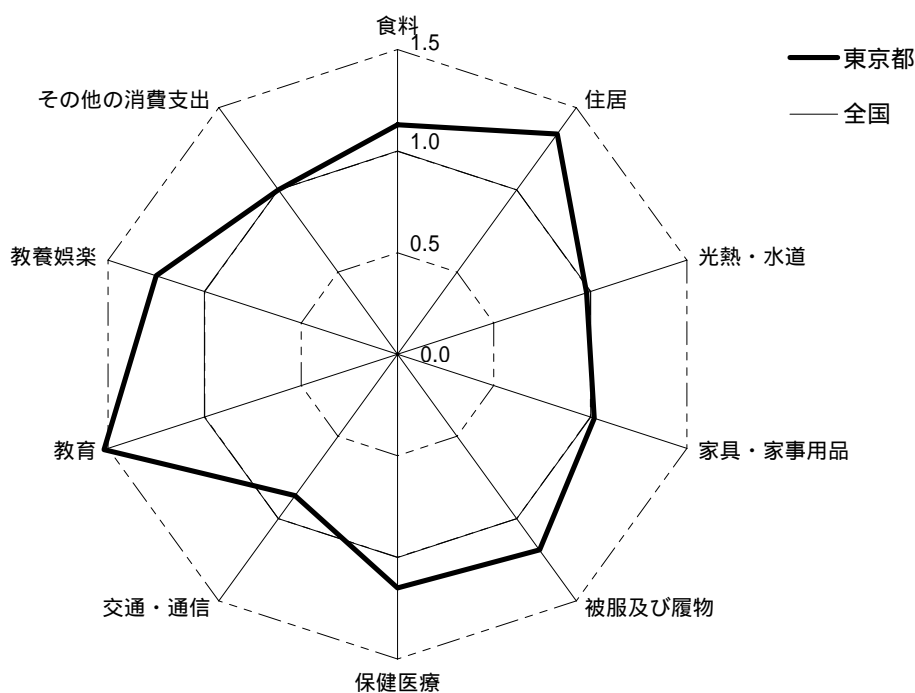


図 - 1 - 3 消費支出の費目別の対全国倍率(全国・平成 20 年全世帯 = 1.0)



(3) 費目別の動向

実質増加率で増加が4費目、減少が5費目

消費支出を費目別に前年と比べると、次のような特徴がみられる。(図 - 1 - 4、表 - 1 -

2、統計表「第1表」)

ア 食料

78,414 円で、名目 1.5%の増加、実質 0.6%の減少となった。

中分類で見ると、調理食品、魚介類、酒類、飲料が名目、実質ともに減少した。外食、乳卵類、穀類、菓子類で名目は増加したが、実質は減少した。肉類、果物、野菜・海藻、油脂・調味料が名目、実質ともに増加した。

イ 住居

22,873 円で、名目 10.2%、実質 10.4%ともに減少した。

家賃地代が名目、実質ともに減少した。設備修繕・維持が名目、実質ともに増加した。

ウ 光熱・水道

22,344 円で名目 6.2%、実質 2.0%ともに増加した。

電気代、ガス代、上下水道料が名目、実質ともに増加となった。他の光熱は、名目は増加したが、実質は減少となった。

エ 家具・家事用品

10,216 円で、名目 0.9%、実質 2.1%ともに増加した。

家庭用耐久財、家事雑貨、家事用消耗品が名目、実質ともに増加した。室内装備・装飾品、寝具類、家事サービスは名目、実質ともに減少した。

オ 被服及び履物

14,999 円で、名目 7.3%、実質 7.4%ともに減少した。

洋服、シャツ・セーター類、履物類、下着類、和服、他の被服が名目、実質ともに減少した。被服関連サービスは名目、実質ともに増加した。

カ 保健医療

14,522 円で、名目 6.7%、実質 6.7%ともに減少した。

保健医療サービス、保健医療用品・器具が名目、実質ともに減少した。医薬品は、名目、実質ともに増加した。

キ 交通・通信

33,552 円で名目 0.2%の増加、実質 1.0%の減少となった。

交通、通信が名目、実質ともに減少した。自動車等関係費が名目は増加したが、実質は減少した。

ク 教育

19,551 円で、名目 4.3%、実質 3.6%ともに増加した。

授業料等、補習教育が名目、実質ともに増加した。教科書・学習参考教材が名目、実質ともに減少した。

ケ 教養娯楽

39,416 円で名目 0.5%、実質 0.7%と 3 年連続で増加した。

教養娯楽サービス、書籍・他の印刷物が名目、実質ともに増加した。教養娯楽用耐久財で名目は減少したが、実質は増加した。教養娯楽用品が名目、実質ともに減少した。

コ その他の消費支出

64,696 円で、名目 7.1%の減少となった。

諸雑費、交際費の名目は減少した。

図 - 1 - 4 消費支出の費目別の対前年実質増加率

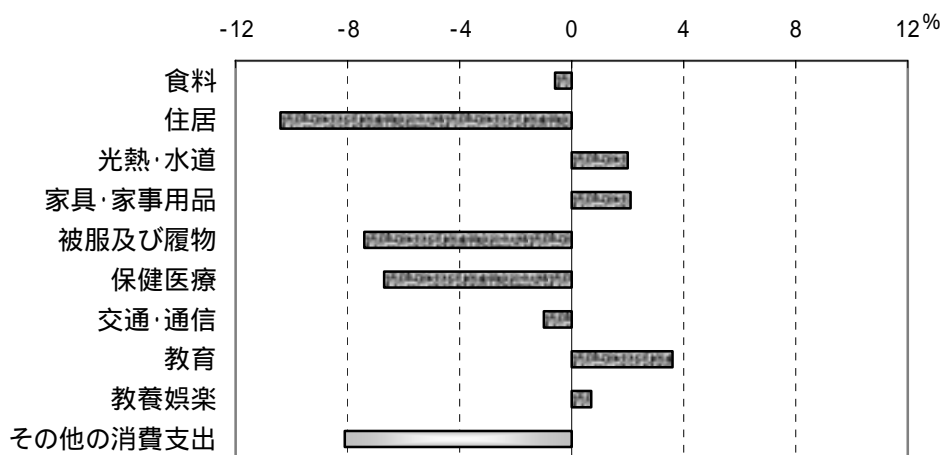


表 - 1 - 2 消費支出の対前年実質増加率に対する費目別寄与度(全世界・平成 20 年)

(単位：円、%)

| 項目 | 実数 | 対前年増加率 | | 実質増加率 への寄与度 | 中分類項目 | |
|----------|---------|--------|-------|----------------|--|--------------------------------------|
| | | 名目 | 実質 | | 実質増加 | 実質減少 |
| 消費支出 | 320,583 | -1.9 | -3.0 | - | - | - |
| 食料 | 78,414 | 1.5 | -0.6 | -0.14 | 肉類、野菜・海藻、 果物、油脂・調味 料 | 穀類、魚介類、乳卵類、 菓子類、飲料、酒類、外 食、調理食品 |
| 住居 | 22,873 | -10.2 | -10.4 | -0.81 | 設備修繕・維持 | 家賃地代 |
| 光熱・水道 | 22,344 | 6.2 | 2.0 | 0.12 | 電気代、ガス代、 上下水道料 | 他の光熱 |
| 家具・家事用品 | 10,216 | 0.9 | 2.1 | 0.07 | 家庭用耐久財、家 事雑貨、家事用消 耗品 | 室内装備・装飾品、寝具 類、家事サービス |
| 被服及び履物 | 14,999 | -7.3 | -7.4 | -0.37 | 被服関連サービス | 和服、洋服、シャツ・セ ーター類、下着類、他の 被服、履物類 |
| 保健医療 | 14,522 | -6.7 | -6.7 | -0.32 | 医薬品 | 保健医療用品・器具、保 健医療サービス |
| 交通・通信 | 33,552 | 0.2 | -1.0 | -0.10 | | 交通、自動車等関係 費、通信 |
| 教育 | 19,551 | 4.3 | 3.6 | 0.20 | 授業料等、補習教 育 | 教科書・学習参考教材 |
| 教養娯楽 | 39,416 | 0.5 | 0.7 | 0.09 | 教養娯楽用耐久 財、書籍・他の印 刷物、教養娯楽サ ービス | 教養娯楽用品 |
| その他の消費支出 | 64,696 | -7.1 | - | - | | 諸雑費、交際費(名目) |

(注) その他の消費支出は名目増加率

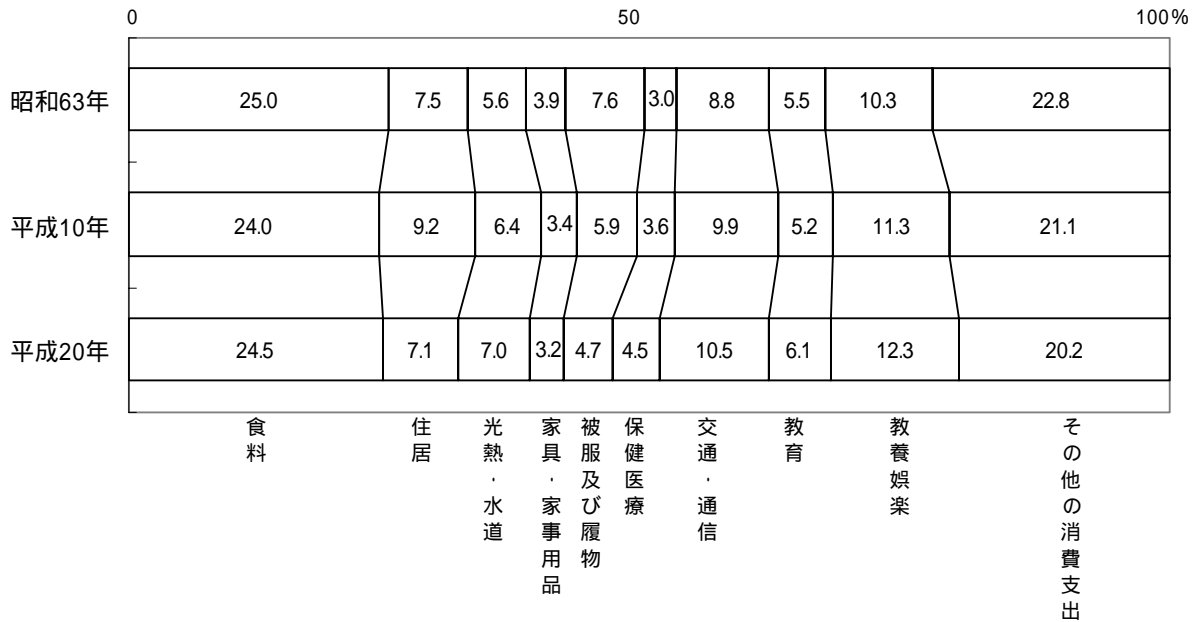
消費支出費目別構成比を20年前と比較すると、保健医療、光熱・水道などが上昇

全世帯の消費支出費目別構成比の推移を3時点(昭和63年、平成10年、平成20年)で見ると、次のような特徴がみられる。

保健医療、光熱・水道、教養娯楽、交通・通信の4費目は、各2時点とも前時点に比べ増加している。

逆に、被服及び履物、家具・家事用品、その他の消費支出の3費目では、各2時点とも前時点に比べ減少している。(図 - 1 - 5)

図 - 1 - 5 消費支出における費目別構成比の推移(全世帯)



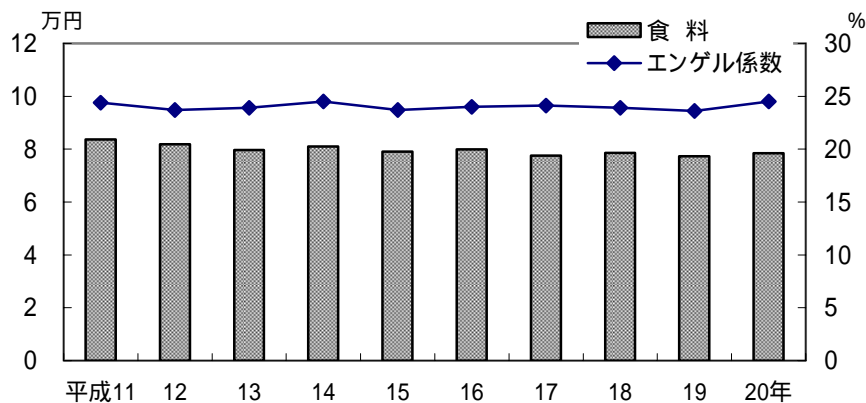
(4) 各種比率の動向

エンゲル係数は、0.9ポイント上昇

消費支出に占める食料の割合であるエンゲル係数³は24.5%となり、前年に比べ0.9ポイント上昇した。(図 - 1 - 6)

これは、食料が名目で1.5%増加しているのに対し、消費支出が名目で1.9%減少したことによる。

図 - 1 - 6 食料、エンゲル係数の推移(全世帯)



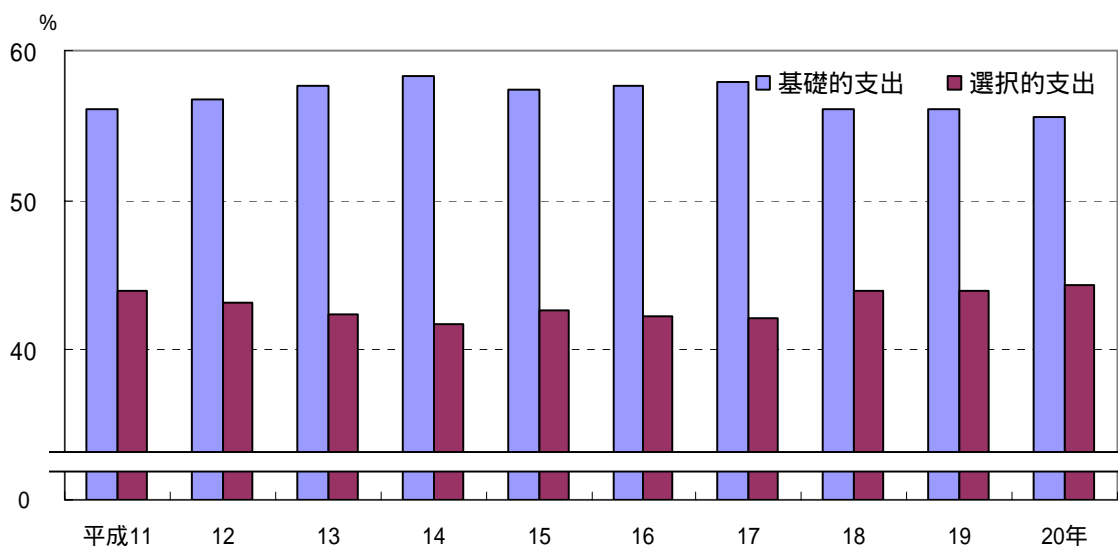
³ エンゲル係数(%) = (食料 ÷ 消費支出) × 100

消費支出における選択的支出の構成比は44.4%

消費支出を基礎的支出（生活に不可欠な消費支出）と選択的支出（嗜好的な消費支出）に区分してみると、米、家賃地代、ガス代などの基礎的支出は178,092円で、前年に比べて名目2.8%減少した。また、エアコン、パソコンなどの選択的支出は142,490円で、前年に比べて名目0.6%減少した。

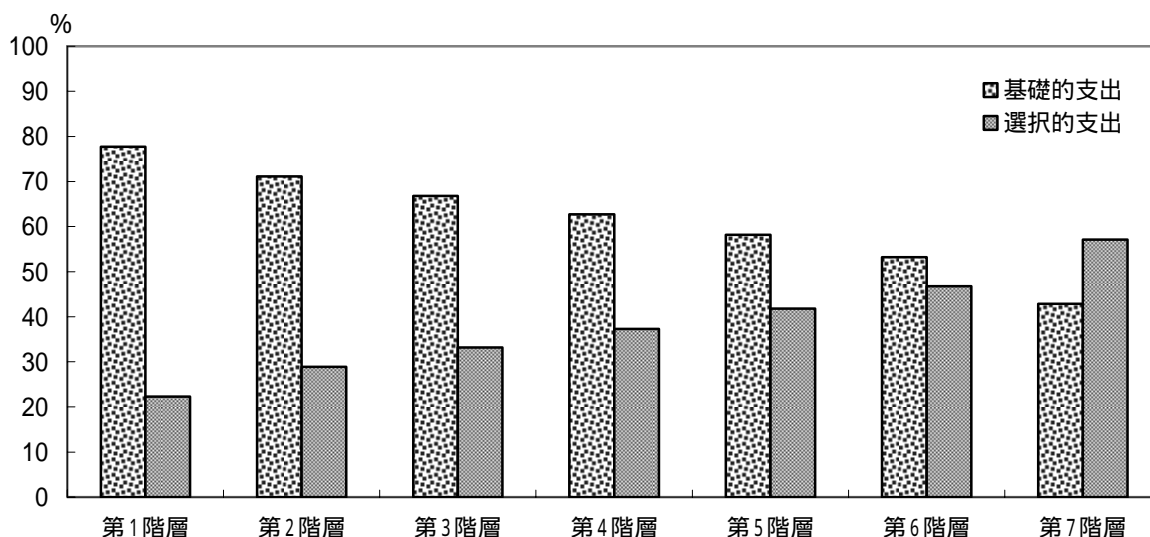
選択的支出の構成比は44.4%で、前年と比べ0.5ポイント上回った（図 - 1 - 7、統計表「第11表」）

図 - 1 - 7 基礎的支出・選択的支出の構成比の推移(全世帯)



生計支出7分位階層別⁴⁾に選択的支出の構成比を比べると、第1階層では22.3%であるが、高階層になるほど高くなり、第7階層では57.1%に達している。（図 - 1 - 8、統計表第11表）

図 - 1 - 8 生計支出7分位階層別の基礎的支出・選択的支出の構成比(全世帯・平成20年)



⁴⁾7分位階層とは、その金額の小さい世帯から順番に並べ、それを世帯数分布により7等分してつくった各グループのことで、額の小さい方から順次、第1から第7（7分位）階層という。

サービスの構成比は48.0%

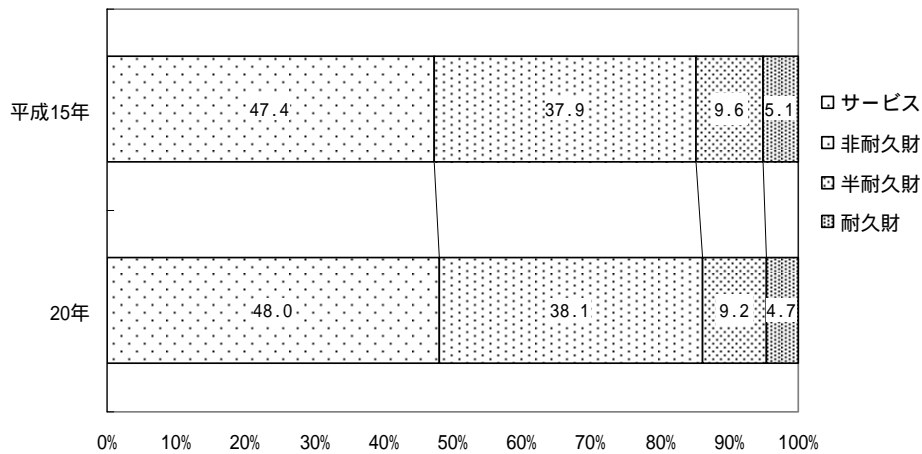
こづかい、贈与金、他の交際費及び仕送り金を除く消費支出を財(商品)とサービスに区分してみると、財は149,943円で、前年に比べ名目0.2%、実質1.7%減少であった。

財を耐久財⁵(エアコンディショナなど)、半耐久財⁶(家事雑貨、被服及び履物など)及び非耐久財⁷(トイレットペーパーなどの家事用消耗品)に区分してみると、耐久財、半耐久財とも名目(8.9%、5.1%)、実質(3.6%、5.3%)減少しているが、非耐久財は名目で2.2%増加、実質では0.4%減少している。一方、サービスは138,308円で、名目(2.2%)、実質(2.8%)とも減少している。

構成比をみると、財は52.0%であり、サービスは48.0%で、前年よりサービスが0.5ポイント低下した。(表 - 1 - 3、統計表「第13表」)

サービスの構成比を5年前と比べると、平成15年の47.4%から0.6ポイント上回り、48.0%となっている。また、全国(2人以上の世帯)と比べると、全国の43.9%に対し、東京都は48.0%で4.1ポイント上回った。(図 - 1 - 9)

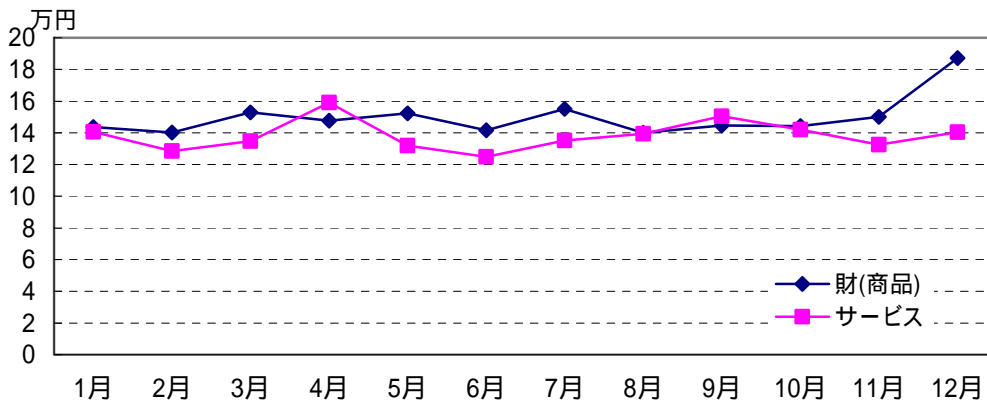
図 - 1 - 9 財・サービス(全世帯・平成20年)



財・サービス別支出を月別にみると、財への支出が最も多いのは12月であり、サービスへの支出が最も多いのは4月であった。

一方、支出が最も少ないのは、財は8月、サービスは6月であった。(図 - 1 - 10)

図 - 1 - 10 財・サービス別支出の推移(全世帯)



⁵ 耐久財：予想耐用年数が1年以上、かつ、比較的高額なもの

⁶ 半耐久財：予想耐用年数は1年以上だが、耐久財ほど高額ではないもの

⁷ 非耐久財：予想耐用年数が1年未満のもの

表 - 1 - 3 財・サービス別支出の推移(全世帯)

(単位：円、%)

| 年次 | | 消費支出 | 財(商品) | | | サービス | |
|------------------|-------|---------|---------|--------|--------|---------|---------|
| | | | 耐久財 | 半耐久財 | 非耐久財 | | |
| 実数 | 平成11年 | 299,482 | 160,947 | 14,293 | 31,346 | 115,309 | 138,535 |
| | 12 | 302,988 | 162,577 | 16,809 | 31,487 | 114,282 | 140,411 |
| | 13 | 294,420 | 157,487 | 15,947 | 29,112 | 112,428 | 136,933 |
| | 14 | 293,370 | 156,547 | 15,408 | 28,645 | 112,494 | 136,823 |
| | 15 | 295,360 | 155,280 | 14,972 | 28,447 | 111,861 | 140,080 |
| | 16 | 296,742 | 155,586 | 16,801 | 27,645 | 111,140 | 141,156 |
| | 17 | 285,704 | 149,641 | 14,081 | 26,992 | 108,568 | 136,063 |
| | 18 | 292,208 | 152,500 | 14,745 | 28,093 | 109,663 | 139,708 |
| | 19 | 291,676 | 150,304 | 14,859 | 27,895 | 107,551 | 141,372 |
| | 20 | 288,251 | 149,943 | 13,530 | 26,467 | 109,946 | 138,308 |
| 構成比 | 平成11年 | 100.0 | 53.7 | 4.8 | 10.5 | 38.5 | 46.3 |
| | 12 | 100.0 | 53.7 | 5.5 | 10.4 | 37.7 | 46.3 |
| | 13 | 100.0 | 53.5 | 5.4 | 9.9 | 38.2 | 46.5 |
| | 14 | 100.0 | 53.4 | 5.3 | 9.8 | 38.3 | 46.6 |
| | 15 | 100.0 | 52.6 | 5.1 | 9.6 | 37.9 | 47.4 |
| | 16 | 100.0 | 52.4 | 5.7 | 9.3 | 37.5 | 47.6 |
| | 17 | 100.0 | 52.4 | 4.9 | 9.4 | 38.0 | 47.6 |
| | 18 | 100.0 | 52.2 | 5.0 | 9.6 | 37.5 | 47.8 |
| | 19 | 100.0 | 51.5 | 5.1 | 9.6 | 36.9 | 48.5 |
| | 20 | 100.0 | 52.0 | 4.7 | 9.2 | 38.1 | 48.0 |
| 対前年 名目 増加率 | 平成11年 | -4.7 | -5.6 | -27.5 | -4.2 | -2.3 | -3.6 |
| | 12 | 1.2 | 1.0 | 17.6 | 0.4 | -0.9 | 1.4 |
| | 13 | -2.8 | -3.1 | -5.1 | -7.5 | -1.6 | -2.5 |
| | 14 | -0.4 | -0.6 | -3.4 | -1.6 | 0.1 | -0.1 |
| | 15 | 0.7 | -0.8 | -2.8 | -0.7 | -0.6 | 2.4 |
| | 16 | 0.5 | 0.2 | 12.2 | -2.8 | -0.6 | 0.8 |
| | 17 | -3.7 | -3.8 | -16.2 | -2.4 | -2.3 | -3.6 |
| | 18 | 2.3 | 1.9 | 4.7 | 4.1 | 1.0 | 2.7 |
| | 19 | -0.2 | -1.4 | 0.8 | -0.7 | -1.9 | 1.2 |
| | 20 | -1.2 | -0.2 | -8.9 | -5.1 | 2.2 | -2.2 |
| 対前年 実質 増加率 | 平成11年 | -4.0 | -4.4 | -26.3 | -2.8 | -1.3 | -3.6 |
| | 12 | 2.2 | 2.4 | 21.6 | 1.0 | 0.6 | 2.0 |
| | 13 | -1.9 | -1.6 | 4.4 | -6.3 | -1.3 | -2.1 |
| | 14 | 0.6 | 1.2 | 3.2 | 0.5 | 1.4 | -0.1 |
| | 15 | 1.1 | -0.1 | 2.9 | -0.1 | -0.4 | 2.3 |
| | 16 | 0.5 | 0.4 | 17.0 | -2.5 | -1.0 | 0.7 |
| | 17 | -3.1 | -2.8 | -13.3 | -2.3 | -1.2 | -3.3 |
| | 18 | 2.1 | 1.6 | 12.3 | 3.6 | 0.0 | 2.6 |
| | 19 | 2.4 | 2.2 | 11.6 | 4.5 | 0.6 | 2.5 |
| | 20 | -3.0 | -1.7 | -3.6 | -5.3 | -0.4 | -2.8 |

(注)消費支出は、こづかい、交際費及び仕送り金を除く。