

東京都の賃金、労働時間 及び雇用の動き

—毎月勤労統計調査地方調査結果月報—

令和6年4月分



毎月勤労統計調査地方調査の説明

1 調査の目的

この調査は、統計法に基づく基幹統計で、常用労働者の給与、出勤日数、労働時間数及び雇用について、東京都における毎月の変動を明らかにすることを目的としています。

2 調査の対象

本調査の産業分類は、平成25年10月改定の日本標準産業分類に基づき、鉱業、採石業、砂利採取業、建設業、製造業、電気・ガス・熱供給・水道業、情報通信業、運輸業、郵便業、卸売業、小売業、金融業、保険業、不動産業、物品賃貸業、学術研究、専門・技術サービス業、宿泊業、飲食サービス業、生活関連サービス業、娯楽業、教育、学習支援業、医療、福祉、複合サービス事業、サービス業（他に分類されないもの）を大分類としています。

常時5人以上の常用労働者を雇用する民営、公営及び官営の全事業所の中から、産業別、規模別に無作為抽出し（500人以上規模については全事業所）、厚生労働大臣が指定した約4,620事業所を対象に調査したものです。

利 用 上 の 注 意

- 「－」は皆無または該当数字がないもの、「0.0」は表章単位未満、「×」は調査事業所が少数であるため公表しないものであることを示しています。
- 「事業所規模5人以上」の統計表には、事業所規模30人以上の事業所を含みます。
- 令和6年1月分確報公表時に、労働者数推計を当時利用できる最新のデータ（令和3年経済センサス活動調査）に基づき更新（ベンチマーク更新）しました。ベンチマーク更新に伴い常用雇用指数及びその前年同月比等は、過去に遡って改訂しております。賃金、労働時間及びパートタイム労働者比率の令和6年（1月分確報以降）の前年同月比等については、令和5年にベンチマーク更新を実施した参考値を作成し、この参考値と令和6年の値を比較することによりベンチマーク更新の影響を取り除いて算出しているため、指数から算出した場合と一致しません。
- 令和4年1月分（確報）から、指数は令和2年平均=100としています。
これに伴い、令和3年までの指数を令和2年平均=100となるように改訂しています。
産業分類「鉱業、採石業、砂利採取業」については、令和3年までの指数がないため、改訂していません。
令和3年までの前年比は、一部を除き改訂前の指数で計算しているため、改訂後の指数で計算した場合と必ずしも一致しません。
- 前年比や前年同月比の算出は、指数によることとされているため、実数で計算した場合と必ずしも一致しません。
- 実質賃金指数=名目賃金指数/消費者物価指数*100
*消費者物価指数は、東京都区部の消費者物価指数（持家の帰属家賃を除く総合）です。
- 指数、前年同月比は、調査対象事業所の抽出替え等に伴い、将来改訂されることがあります。
- 令和元年6月分から、「500人以上規模の事業所」について全数調査による値に変更しました。

目 次

I	調査結果のあらまし	1
II	統計表	
第 1 表	規模、産業、性別常用労働者の 1 人平均月間現金給与額	7
第 2 表	規模、産業、性別常用労働者の 1 人平均月間出勤日数及び実労働時間数	8
第 3 表	規模、産業、性別常用労働者数及びパートタイム労働者比率	9
第 4 表	規模、産業別労働異動率	10
第 5 表	規模、産業、就業形態別常用労働者の 1 人平均月間現金給与額	11
第 6 表	規模、産業、就業形態別常用労働者の 1 人平均月間出勤日数及び実労働時間数	12
第 7 表	規模、産業、就業形態別常用労働者数	13
第 8 表	規模、性別常用労働者の 1 人平均月間現金給与額	14
第 9 表	規模、性別常用労働者の 1 人平均月間出勤日数及び実労働時間数	14
第 10 表	規模、就業形態別常用労働者の 1 人平均月間現金給与額	15
第 11 表	規模、就業形態別常用労働者の 1 人平均月間出勤日数及び実労働時間数	15
第 12 表	規模、産業別名目賃金指数（現金給与総額）	16
第 13 表	規模、産業別名目賃金指数（きまって支給する給与）	17
第 14 表	規模、産業別名目賃金指数（所定内給与）	18
第 15 表	規模、産業別実質賃金指数（現金給与総額）	19
第 16 表	規模、産業別実質賃金指数（きまって支給する給与）	20
第 17 表	規模、産業別労働時間指数（総実労働時間）	21
第 18 表	規模、産業別労働時間指数（所定内労働時間）	22
第 19 表	規模、産業別労働時間指数（所定外労働時間）	23
第 20 表	規模、産業別常用雇用指数	24
	用語の説明	25

調査結果のあらまし(常用労働者)

1 賃金

(1) 事業所規模 5人以上

4月の現金給与総額は、規模5人以上で前年同月比0.2%増加の381,880円となった。主な産業別に前年同月比を見ると、製造業4.1%増加、情報通信業0.3%減少、卸売業、小売業3.4%増加となった。

現金給与総額のうち、きまって支給する給与は、前年同月比0.8%増加の357,363円となった。また、所定内給与は、同0.8%増加の331,259円となった。

主な産業別にきまって支給する給与の前年同月比を見ると、製造業2.0%増加、情報通信業2.2%増加、卸売業、小売業2.1%増加となった。

実質賃金指数(現金給与総額)は、前年同月比1.9%減少となった。

(図1、表1、統計表第15表)

(2) 事業所規模30人以上

4月の現金給与総額は、規模30人以上で前年同月比0.1%増加の423,176円となった。

主な産業別に前年同月比を見ると、製造業4.5%増加、情報通信業は前年同月と同水準、卸売業、小売業2.2%増加となった。

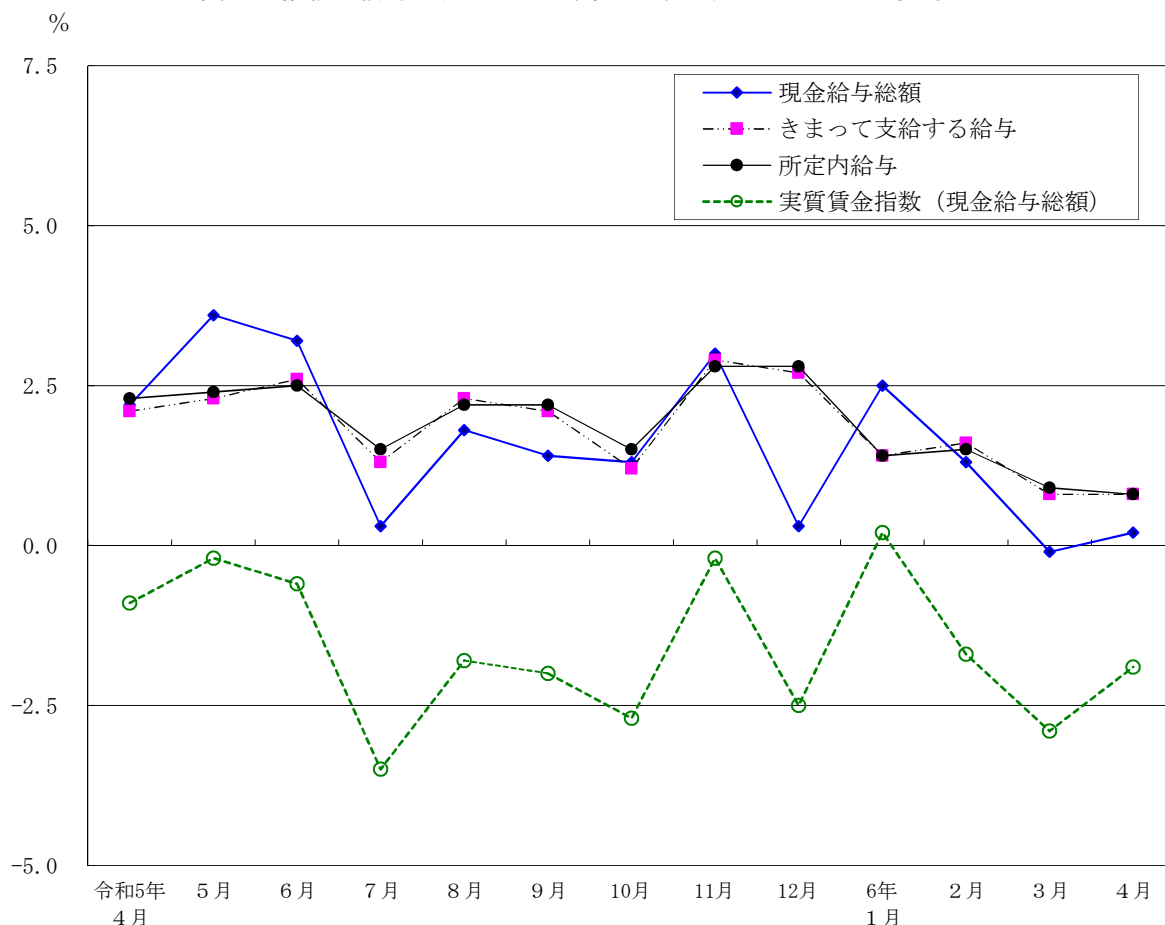
現金給与総額のうち、きまって支給する給与は、前年同月比1.2%増加の395,223円となった。また、所定内給与は、同1.2%増加の364,221円となった。

主な産業別にきまって支給する給与の前年同月比を見ると、製造業3.5%増加、情報通信業2.1%増加、卸売業、小売業1.2%増加となった。

実質賃金指数(現金給与総額)は、前年同月比2.0%減少となった。

(表1、統計表第15表)

図1 賃金の推移(前年同月比) -調査産業計、5人以上- (参考)



注：令和6年1月分確報において、推計に用いる母集団労働者数の更新作業(ベンチマーク更新)を実施しました。

賃金、労働時間及びパートタイム労働者比率の令和6年(1月分確報以降)の前年同月比等については、令和5年1月にベンチマーク更新を実施した参考値を作成し、この参考値と令和6年の値を比較することにより算出しているため、指数から算出した場合と一致しません。

表1 月間現金給与額

(単位：円・%)

規模	産 業	現金給与総額		きまって支給する給与				特別に支払われた給与	
		前年 同月比		前年 同月比	所定内 与 給	前年 同月比	所定外 与 給		
5 人 以 上	調 査 産 業 計	381,880	0.2	357,363	0.8	331,259	0.8	26,104	24,517
	鉱業，採石業，砂利採取業	684,116	×	681,854	×	640,906	×	40,948	2,262
	建 設 業	480,921	3.0	454,606	0.6	422,483	2.3	32,123	26,315
	製 造 業	422,463	4.1	402,471	2.0	376,677	2.5	25,794	19,992
	電気・ガス・熱供給・水道業	550,433	×	534,995	×	456,723	×	78,272	15,438
	情 報 通 信 業	483,387	-0.3	435,783	2.2	396,184	2.3	39,599	47,604
	運 輸 業 ， 郵 便 業	430,416	-7.2	402,778	-0.2	354,064	0.2	48,714	27,638
	卸 売 業 ， 小 売 業	378,760	3.4	349,785	2.1	330,374	2.2	19,411	28,975
	金 融 業 ， 保 険 業	495,078	1.0	475,288	-0.4	436,085	-0.8	39,203	19,790
	不 動 産 業 ， 物 品 賃 貸 業	428,367	-4.8	393,860	0.3	362,417	-1.0	31,443	34,507
	学術研究，専門・技術サービス業	515,808	3.0	468,319	3.6	438,444	4.2	29,875	47,489
	宿 泊 業 ， 飲 食 サ ー ビ ス 業	186,430	2.5	180,002	0.8	168,353	0.6	11,649	6,428
	生活関連サービス業，娯楽業	307,819	4.8	292,889	7.3	277,017	6.2	15,872	14,930
	教 育 ， 学 習 支 援 業	320,110	-9.7	302,653	-9.7	291,481	-10.0	11,172	17,457
	医 療 ， 福 祉	319,546	-0.8	304,597	0.4	284,238	-0.3	20,359	14,949
複 合 サ ー ビ ス 事 業	386,508	0.9	353,616	0.6	323,481	0.2	30,135	32,892	
サービス業（他に分類されないもの）	303,296	0.6	296,032	1.6	271,820	1.0	24,212	7,264	
30 人 以 上	調 査 産 業 計	423,176	0.1	395,223	1.2	364,221	1.2	31,002	27,953
	鉱業，採石業，砂利採取業	684,116	×	681,854	×	640,906	×	40,948	2,262
	建 設 業	509,928	-0.8	487,680	-1.1	449,095	0.3	38,585	22,248
	製 造 業	459,344	4.5	440,132	3.5	408,709	3.8	31,423	19,212
	電気・ガス・熱供給・水道業	558,171	×	540,798	×	461,667	×	79,131	17,373
	情 報 通 信 業	495,643	0.0	442,888	2.1	401,694	2.5	41,194	52,755
	運 輸 業 ， 郵 便 業	449,117	-0.4	417,347	1.7	364,223	1.6	53,124	31,770
	卸 売 業 ， 小 売 業	437,601	2.2	400,303	1.2	376,545	1.7	23,758	37,298
	金 融 業 ， 保 険 業	513,276	2.5	499,592	2.0	456,677	2.0	42,915	13,684
	不 動 産 業 ， 物 品 賃 貸 業	442,335	-10.9	423,852	-0.9	389,592	-1.7	34,260	18,483
	学術研究，専門・技術サービス業	551,826	4.2	501,803	6.1	469,657	7.1	32,146	50,023
	宿 泊 業 ， 飲 食 サ ー ビ ス 業	266,918	0.6	253,333	-1.9	237,968	-2.2	15,365	13,585
	生活関連サービス業，娯楽業	346,932	2.9	324,025	6.7	300,390	4.5	23,635	22,907
	教 育 ， 学 習 支 援 業	367,616	-7.2	346,274	-7.0	332,315	-7.5	13,959	21,342
	医 療 ， 福 祉	365,155	-0.2	345,344	1.2	317,804	0.6	27,540	19,811
複 合 サ ー ビ ス 事 業	422,452	8.2	381,668	5.4	336,961	4.4	44,707	40,784	
サービス業（他に分類されないもの）	298,782	-1.4	293,527	0.2	268,838	-0.5	24,689	5,255	

注：令和6年1月分確報において、推計に用いる母集団労働者数の更新作業（ベンチマーク更新）を実施しました。
賃金、労働時間及びパートタイム労働者比率の令和6年（1月分確報以降）の前年同月比等については、令和5年1月にベンチマーク更新を実施した参考値を作成し、この参考値と令和6年の値を比較することにより算出しているため、指数から算出した場合と一致しません。

2 労働時間

(1) 事業所規模5人以上

4月の総実労働時間数は、規模5人以上で前年同月比0.6%減少の144.6時間となった。

総実労働時間数のうち所定内労働時間数は、前年同月比0.4%減少の132.4時間、所定外労働時間数は、同4.0%減少の12.2時間となった。

主な産業別の所定外労働時間数は、製造業11.9時間（前年同月と同水準）、情報通信業17.6時間（前年同月比0.5%増加）、卸売業、小売業9.6時間（同1.1%増加）となった。

（図2-1、図2-2、表2）

(2) 事業所規模30人以上

4月の総実労働時間数は、規模30人以上で前年同月比1.0%減少の150.9時間となった。

総実労働時間数のうち所定内労働時間数は、前年同月比0.6%減少の136.9時間、所定外労働時間数は、同4.8%減少の14.0時間となった。

主な産業別の所定外労働時間数は、製造業13.7時間（前年同月比3.8%増加）、情報通信業18.2時間（同1.1%減少）、卸売業、小売業11.2時間（同5.9%減少）となった。

（表2）

図2-1 労働時間の推移（前年同月比） —調査産業計、5人以上—（参考）

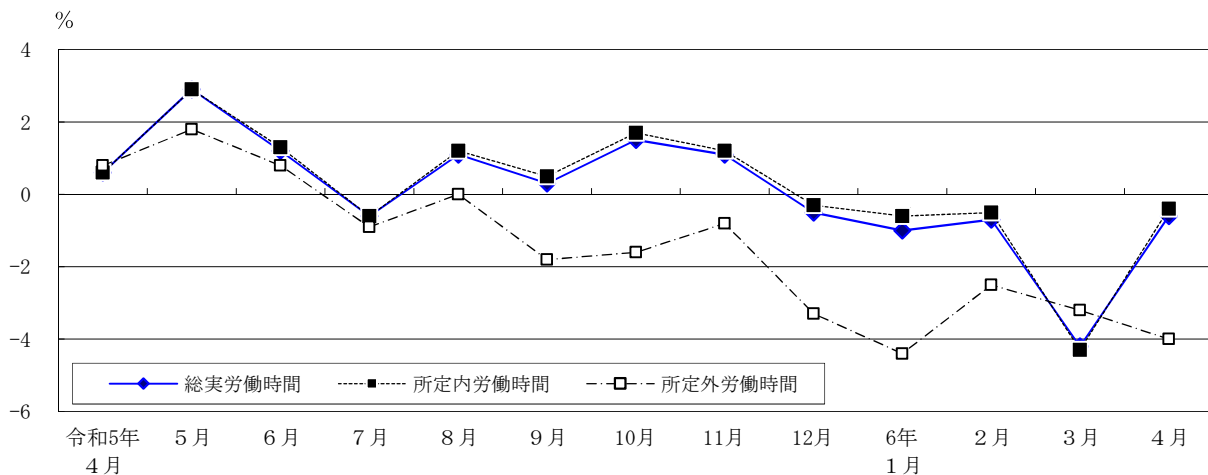
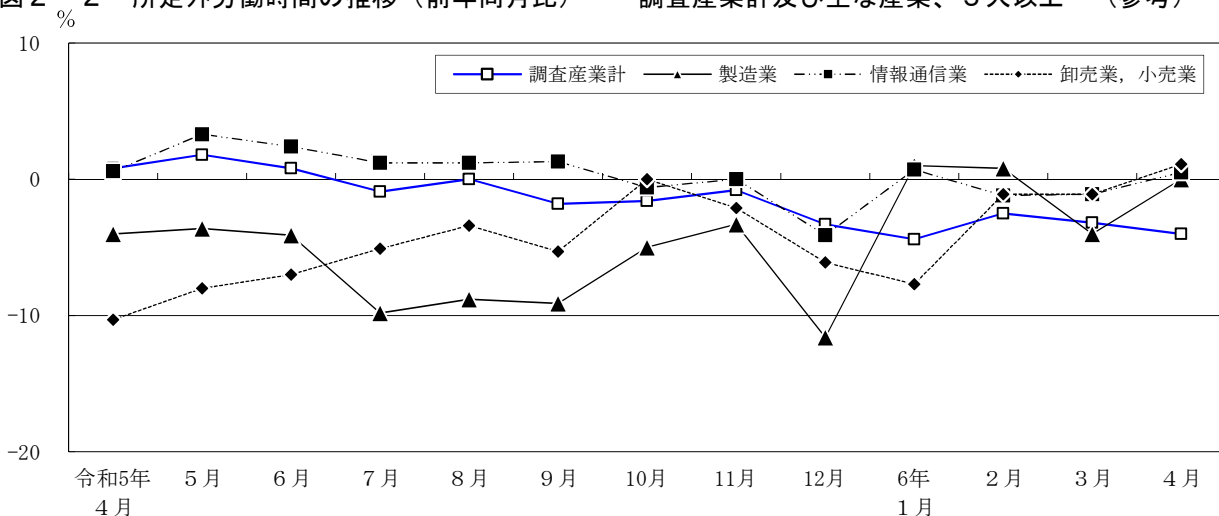


図2-2 所定外労働時間の推移（前年同月比） —調査産業計及び主な産業、5人以上—（参考）



注：令和6年1月分確報において、推計に用いる母集団労働者数の更新作業（ベンチマーク更新）を実施しました。

賃金、労働時間及びパートタイム労働者比率の令和6年（1月分確報以降）の前年同月比等については、令和5年1月にベンチマーク更新を実施した参考値を作成し、この参考値と令和6年の値を比較することにより算出しているため、指数から算出した場合と一致しません。

表2 月間出勤日数及び実労働時間数

(単位： 日・時間・%)

規模	産 業	出 勤 日 数	総 実 労働 時間 数		所 定 内 労働 時間 数		所 定 外 労働 時間 数	
			前 年 同 月 比	前 年 同 月 比	前 年 同 月 比	前 年 同 月 比		
5 人 以 上	調 査 産 業 計	18.0	144.6	-0.6	132.4	-0.4	12.2	-4.0
	鉱業，採石業，砂利採取業	19.6	166.1	×	144.1	×	22.0	×
	建 設 業	20.1	169.9	-1.6	153.3	0.5	16.6	-17.4
	製 造 業	19.3	157.9	-1.0	146.0	-1.0	11.9	0.0
	電気・ガス・熱供給・水道業	19.5	169.1	×	148.8	×	20.3	×
	情 報 通 信 業	19.3	164.0	0.4	146.4	0.4	17.6	0.5
	運 輸 業 ， 郵 便 業	19.2	162.4	-3.9	144.8	-1.8	17.6	-17.8
	卸 売 業 ， 小 売 業	18.0	142.3	0.3	132.7	0.2	9.6	1.1
	金 融 業 ， 保 険 業	19.3	158.9	1.8	140.2	1.7	18.7	2.2
	不 動 産 業 ， 物 品 賃 貸 業	19.2	156.2	-1.0	141.4	-1.9	14.8	8.0
	学術研究，専門・技術サービス業	19.0	161.7	-1.6	145.2	-0.8	16.5	-7.9
	宿 泊 業 ， 飲 食 サ ー ビ ス 業	13.7	99.0	-1.8	91.8	-1.8	7.2	-1.4
	生活関連サービス業，娯楽業	17.2	136.0	4.6	126.3	3.0	9.7	34.8
	教 育 ， 学 習 支 援 業	15.7	113.4	-7.5	105.7	-5.0	7.7	-32.4
医 療 ， 福 祉	17.0	128.5	-0.3	121.8	-0.8	6.7	9.8	
複 合 サ ー ビ ス 事 業	19.0	152.5	1.2	140.6	0.7	11.9	9.1	
サービス業（他に分類されないもの）	18.1	145.3	0.7	133.4	1.0	11.9	-0.8	
30 人 以 上	調 査 産 業 計	18.4	150.9	-1.0	136.9	-0.6	14.0	-4.8
	鉱業，採石業，砂利採取業	19.6	166.1	×	144.1	×	22.0	×
	建 設 業	19.9	171.6	-3.9	151.4	-2.3	20.2	-14.7
	製 造 業	19.1	160.5	0.0	146.8	-0.3	13.7	3.8
	電気・ガス・熱供給・水道業	19.5	169.3	×	148.8	×	20.5	×
	情 報 通 信 業	19.2	164.0	-0.3	145.8	-0.2	18.2	-1.1
	運 輸 業 ， 郵 便 業	19.2	163.7	-3.0	145.3	-1.1	18.4	-15.6
	卸 売 業 ， 小 売 業	18.5	150.2	-0.2	139.0	0.4	11.2	-5.9
	金 融 業 ， 保 険 業	19.3	160.8	2.1	140.2	1.9	20.6	4.0
	不 動 産 業 ， 物 品 賃 貸 業	19.2	154.7	-2.8	139.8	-2.8	14.9	-2.0
	学術研究，専門・技術サービス業	19.4	165.7	-0.1	148.4	1.1	17.3	-9.9
	宿 泊 業 ， 飲 食 サ ー ビ ス 業	15.3	120.0	0.1	110.0	-0.1	10.0	2.0
	生活関連サービス業，娯楽業	17.0	136.9	6.9	123.2	3.9	13.7	42.7
	教 育 ， 学 習 支 援 業	16.6	122.5	-6.9	113.4	-4.0	9.1	-33.1
医 療 ， 福 祉	17.4	133.9	-2.8	125.9	-3.3	8.0	6.7	
複 合 サ ー ビ ス 事 業	19.4	155.9	2.2	138.8	0.5	17.1	18.7	
サービス業（他に分類されないもの）	18.0	144.2	-0.9	132.2	-0.6	12.0	-3.3	

注：令和6年1月分確報において、推計に用いる母集団労働者数の更新作業（ベンチマーク更新）を実施しました。

賃金、労働時間及びパートタイム労働者比率の令和6年（1月分確報以降）の前年同月比等については、令和5年1月にベンチマーク更新を実施した参考値を作成し、この参考値と令和6年の値を比較することにより算出しているため、指数から算出した場合と一致しません。

3 雇用

(1) 事業所規模5人以上

4月の常用労働者数は、規模5人以上で前年同月比2.4%増加の8,648千人となった。主な産業別に前年同月比をみると、製造業2.1%増加、情報通信業2.0%増加、卸売業、小売業0.5%増加となった。常用労働者中のパートタイム労働者比率は、前年同月差0.5ポイント上昇し、23.3%となった。

(図3-1、図3-2、表3)

(2) 事業所規模30人以上

4月の常用労働者数は、規模30人以上で前年同月比2.0%増加の6,293千人となった。主な産業別に前年同月比をみると、製造業1.1%増加、情報通信業2.1%増加、卸売業、小売業0.1%減少となった。常用労働者中のパートタイム労働者比率は、前年同月差0.6ポイント上昇し、17.1%となった。

(表3)

図3-1 常用労働者数の推移（前年同月比） —調査産業計及び主な産業、5人以上—（参考）
%

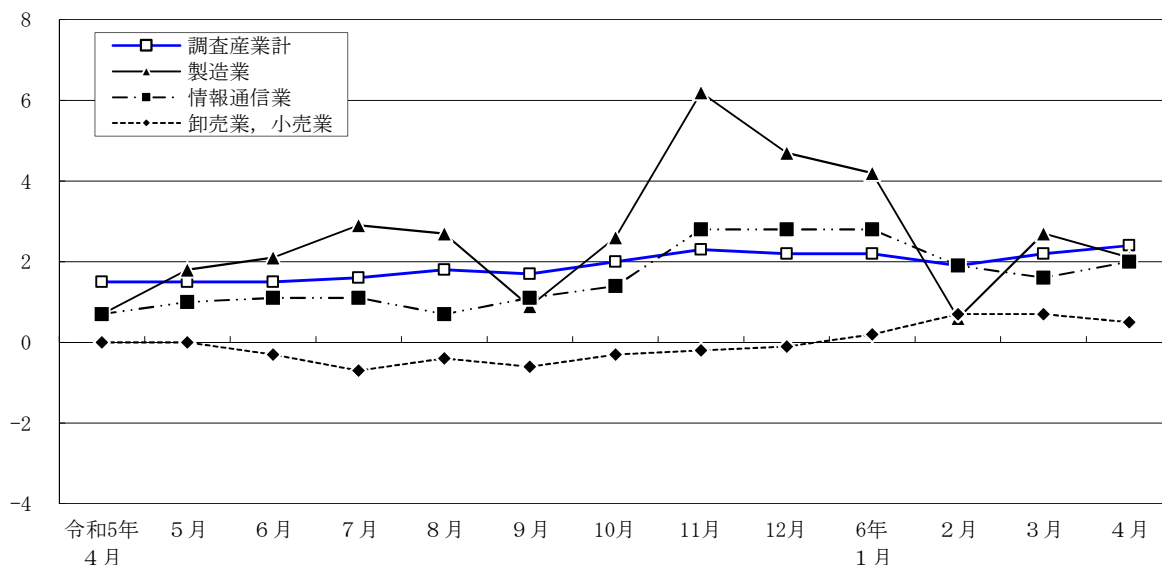
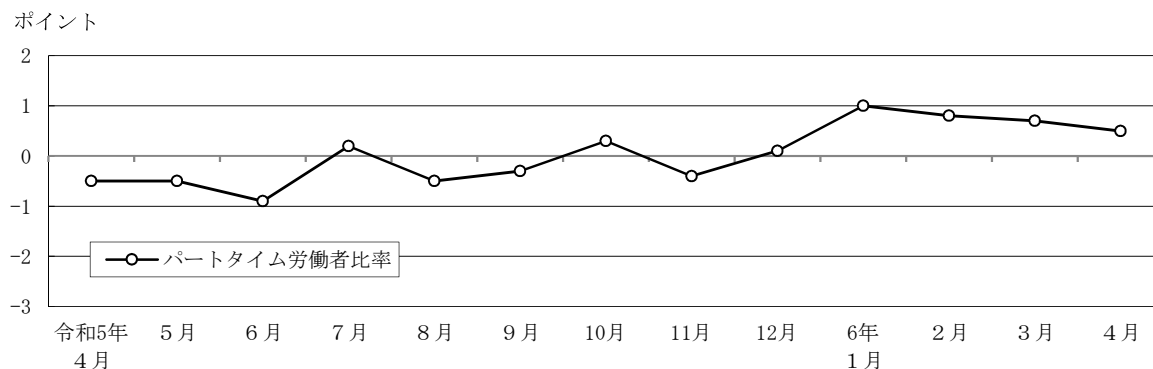


図3-2 パートタイム労働者比率の推移（前年同月差） —調査産業計、5人以上—（参考）
ポイント



注：令和6年1月分確報において、推計に用いる母集団労働者数の更新作業（ベンチマーク更新）を実施しました。賃金、労働時間及びパートタイム労働者比率の令和6年（1月分確報以降）の前年同月比等については、令和5年1月にベンチマーク更新を実施した参考値を作成し、この参考値と令和6年の値を比較することにより算出しているため、指数から算出した場合と一致しません。

表3 常用労働者数及び労働異動率

(単位： 人・%・ポイント)

規模	産 業	常 用 労働者数	入 職 率		離 職 率		パートタイム 労働者比率		
			前 年 同 月 比	前 年 同 月 差	前 年 同 月 差	前 年 同 月 差	前 年 同 月 差		
5 人 以 上	調 査 産 業 計	8,647,542	2.4	6.27	-0.03	4.22	-0.27	23.3	0.5
	鉱業，採石業，砂利採取業	1,284	×	8.71	×	4.23	×	-	×
	建 設 業	388,196	2.5	6.34	1.10	3.20	0.72	4.1	0.0
	製 造 業	450,015	2.1	4.05	0.57	2.47	0.02	9.9	0.9
	電気・ガス・熱供給・水道業	39,676	×	7.32	×	8.16	×	1.8	×
	情 報 通 信 業	1,049,788	2.0	6.60	0.54	2.65	0.04	5.2	0.1
	運 輸 業 ， 郵 便 業	430,542	1.5	4.22	0.12	2.41	-0.28	10.1	-0.5
	卸 売 業 ， 小 売 業	1,664,158	0.5	4.61	0.29	3.71	0.50	25.6	-0.1
	金 融 業 ， 保 険 業	401,557	-1.4	9.07	1.71	5.74	0.33	7.8	1.4
	不 動 産 業 ， 物 品 賃 貸 業	279,671	1.3	6.12	-0.72	3.64	0.30	13.6	1.5
	学術研究，専門・技術サービス業	571,577	5.3	6.49	-0.10	3.69	0.36	8.4	2.5
	宿 泊 業 ， 飲 食 サ ー ビ ス 業	670,843	7.3	6.88	-1.06	6.77	-1.36	67.4	-2.2
	生活関連サービス業，娯楽業	240,436	3.6	9.21	2.37	5.52	0.50	35.4	-1.9
	教 育 ， 学 習 支 援 業	430,177	3.1	12.16	-2.60	8.97	-1.62	41.0	5.3
医 療 ， 福 祉	898,328	1.4	7.48	-1.64	4.48	-2.45	34.5	2.8	
複 合 サ ー ビ ス 事 業	26,664	-1.6	7.23	-2.00	6.96	-2.85	19.6	1.7	
サービス業（他に分類されないもの）	1,104,630	2.9	4.78	0.00	4.04	0.00	25.9	-1.9	
30 人 以 上	調 査 産 業 計	6,293,070	2.0	6.71	-0.03	4.12	-0.21	17.1	0.6
	鉱業，採石業，砂利採取業	1,284	×	8.71	×	4.23	×	-	×
	建 設 業	258,526	3.2	8.11	0.69	3.34	0.66	3.0	1.4
	製 造 業	327,854	1.1	4.78	0.58	2.82	0.05	7.4	0.3
	電気・ガス・熱供給・水道業	34,702	×	8.36	×	9.32	×	1.7	×
	情 報 通 信 業	944,792	2.1	6.69	0.44	2.66	0.15	5.2	0.4
	運 輸 業 ， 郵 便 業	360,801	1.3	4.74	0.47	2.74	0.05	7.9	-1.5
	卸 売 業 ， 小 売 業	1,080,565	-0.1	5.18	0.47	3.36	0.24	16.9	0.1
	金 融 業 ， 保 険 業	340,601	-1.0	9.69	2.26	5.99	0.74	6.4	0.0
	不 動 産 業 ， 物 品 賃 貸 業	208,578	3.4	5.90	-1.41	3.02	-0.25	11.5	1.6
	学術研究，専門・技術サービス業	450,004	7.0	7.78	0.90	3.69	0.20	5.0	0.8
	宿 泊 業 ， 飲 食 サ ー ビ ス 業	266,105	7.8	7.06	0.30	7.05	0.95	46.7	-4.6
	生活関連サービス業，娯楽業	136,002	1.5	7.56	0.64	4.75	-0.23	29.8	-3.9
	教 育 ， 学 習 支 援 業	334,531	1.8	13.61	-3.29	9.66	-2.23	35.5	5.6
医 療 ， 福 祉	576,214	-0.2	7.39	-3.65	4.38	-3.99	29.3	4.7	
複 合 サ ー ビ ス 事 業	16,270	-2.2	7.68	-0.74	7.34	0.01	19.0	-0.2	
サービス業（他に分類されないもの）	956,241	3.1	5.07	0.20	4.12	0.35	26.9	-0.9	

注：令和6年1月分確報において、推計に用いる母集団労働者数の更新作業（ベンチマーク更新）を実施しました。

賃金、労働時間及びパートタイム労働者比率の令和6年（1月分確報以降）の前年同月比等については、令和5年1月にベンチマーク更新を実施した参考値を作成し、この参考値と令和6年の値を比較することにより算出しているため、指数から算出した場合と一致しません。

第1表 規模、産業、性別常用労働者の1人平均月間現金給与額

規模	産業	現金給与総額				きまって支給する給与				所定外給与	特別に支払われた給与	(単位：円)	
		計		女		計		女					
		男	女	男	女	男	女	男	女				
5人以上	調査産業	381,880	460,697	286,938	357,363	428,873	271,224	331,259	26,104	24,517	31,824	15,714	
	採石業、砂利採取	684,116	729,189	547,378	681,854	726,869	545,291	640,906	40,948	2,262	2,320	2,087	
	建設	480,921	522,661	331,438	454,606	493,091	316,779	422,483	32,123	26,315	29,570	14,659	
	製造	422,463	473,331	313,570	402,471	450,355	299,966	376,677	25,794	19,992	22,976	13,604	
	電気・ガス・熱供給・水道業	550,433	565,425	494,000	534,995	548,811	482,988	456,723	78,272	15,438	16,614	11,012	
	情報通信業	483,387	528,983	388,081	435,783	475,799	352,140	396,184	39,599	47,604	53,184	35,941	
	運輸業、郵便業	430,416	461,605	340,622	402,778	433,176	315,263	354,064	48,714	27,638	28,429	25,359	
	卸売業、小売業	378,760	474,420	270,011	349,785	435,378	252,480	330,374	19,411	28,975	39,042	17,531	
	金融業、保険業	495,078	637,555	367,220	475,288	612,693	351,982	436,085	39,203	19,790	24,862	15,238	
	不動産業、物品賃貸業	428,367	487,410	323,677	393,860	445,525	302,251	362,417	31,443	34,507	41,885	21,426	
	学術研究、専門・技術サービス業	515,808	593,902	397,047	468,319	535,839	365,638	438,444	29,875	47,489	58,063	31,409	
	宿泊業、飲食サービス業	186,430	240,837	139,634	180,002	231,289	135,889	168,353	11,649	6,428	9,548	3,745	
	生活関連サービス業、娯楽業	307,819	387,193	244,304	292,889	366,910	233,657	277,017	15,872	14,930	20,283	10,647	
	教育、学習支援業	320,110	384,206	261,102	302,653	362,129	247,899	291,481	11,172	17,457	22,077	13,203	
	医療、福祉業	319,546	397,153	291,345	304,597	377,155	278,231	284,238	20,359	14,949	19,998	13,114	
	複合サービス業	386,508	458,336	275,903	353,616	415,299	258,633	323,481	30,135	32,892	43,037	17,270	
	サービス業（他に分類されないもの）	303,296	351,736	250,564	296,032	342,554	245,389	271,820	24,212	7,264	9,182	5,175	
	30人以上	調査産業	423,176	497,985	324,162	395,223	463,489	304,870	364,221	31,002	27,953	34,496	19,292
		採石業、砂利採取	684,116	729,189	547,378	681,854	726,869	545,291	640,906	40,948	2,262	2,320	2,087
		建設	509,928	555,934	354,084	487,680	531,327	339,826	449,095	38,585	22,248	24,607	14,258
製造		459,344	510,340	345,097	440,132	488,733	331,249	408,709	31,423	19,212	21,607	13,848	
電気・ガス・熱供給・水道業		558,171	572,160	500,525	540,798	553,521	488,369	461,667	79,131	17,373	18,639	12,156	
情報通信業		495,643	542,504	396,368	442,888	483,724	356,378	401,694	41,194	52,755	58,780	39,990	
運輸業、郵便業		449,117	480,664	357,463	417,347	448,219	327,652	364,223	53,124	31,770	32,445	29,811	
卸売業、小売業		437,601	529,322	318,765	400,303	482,836	293,371	376,545	23,758	37,298	46,486	25,394	
金融業、保険業		513,276	647,556	382,639	499,592	632,422	370,365	456,677	42,915	13,684	15,134	12,274	
不動産業、物品賃貸業		442,335	499,750	341,508	423,852	480,658	324,096	389,592	34,260	18,483	19,092	17,412	
学術研究、専門・技術サービス業		551,826	627,667	426,443	501,803	566,614	394,655	469,657	32,146	50,023	61,053	31,788	
宿泊業、飲食サービス業		266,918	333,655	200,216	253,333	315,493	191,205	237,968	15,365	13,585	18,162	9,011	
生活関連サービス業、娯楽業		346,932	447,751	267,980	324,025	416,291	251,770	300,390	23,635	22,907	31,460	16,210	
教育、学習支援業		367,616	433,795	302,115	346,274	406,724	286,443	332,315	13,959	21,342	27,071	15,672	
医療、福祉業		365,155	430,697	336,359	345,344	407,405	318,077	317,804	27,540	19,811	23,292	18,282	
複合サービス業		422,452	478,235	294,802	381,668	428,606	274,258	336,961	44,707	40,784	49,629	20,544	
サービス業（他に分類されないもの）		298,782	347,964	248,604	293,527	341,434	244,650	268,838	24,689	5,255	6,530	3,954	

第2表 規模、産業、性別常用労働者の1人平均月間出勤日数及び実労働時間数

規模	産業	出勤日数				総実労働時間				所定内労働時間				所定外労働時間			
		日		日		時間		時間		時間		時間		時間		時間	
		計	男	女	計	男	女	計	男	女	計	男	女	計	男	女	
5人以上	調査産業	18.0	18.8	17.0	144.6	157.1	129.6	132.4	142.0	120.8	12.2	15.1	8.8				
	採石業，砂利採取業	19.6	19.5	19.7	166.1	167.3	162.5	144.1	144.3	143.7	22.0	23.0	18.8				
	建設	20.1	20.4	19.0	169.9	174.3	154.3	153.3	156.5	142.1	16.6	17.8	12.2				
	製造	19.3	19.6	18.6	157.9	163.3	146.3	146.0	150.6	136.2	11.9	12.7	10.1				
	電気・ガス・熱供給・水道業	19.5	19.6	19.1	169.1	171.2	161.6	148.8	149.9	144.8	20.3	21.3	16.8				
	情報通信業	19.3	19.6	18.5	164.0	169.1	153.3	146.4	150.5	137.9	17.6	18.6	15.4				
	運輸業，郵便業	19.2	19.8	17.4	162.4	171.4	136.8	144.8	151.5	125.7	17.6	19.9	11.1				
	卸売業，小売業	18.0	18.8	17.0	142.3	154.7	128.2	132.7	142.6	121.5	9.6	12.1	6.7				
	金融業，保険業	19.3	19.9	18.7	158.9	171.0	148.1	140.2	148.2	133.1	18.7	22.8	15.0				
	不動産業，物品賃貸業	19.2	19.6	18.3	156.2	161.4	146.7	141.4	145.9	133.3	14.8	15.5	13.4				
	学術研究，専門・技術サービス業	19.0	19.4	18.5	161.7	168.2	151.8	145.2	150.0	137.9	16.5	18.2	13.9				
	宿泊業，飲食サービス業	13.7	14.9	12.6	99.0	116.6	83.9	91.8	105.9	79.6	7.2	10.7	4.3				
	生活関連サービス業，娯楽業	17.2	18.6	16.1	136.0	148.8	125.9	126.3	138.2	116.9	9.7	10.6	9.0				
	教育，学習支援業	15.7	16.4	15.1	113.4	120.1	107.3	105.7	112.6	99.4	7.7	7.5	7.9				
	医療業，福祉業	17.0	17.2	16.9	128.5	136.2	125.6	121.8	126.9	119.9	6.7	9.3	5.7				
	複合サービス業	19.0	19.3	18.5	152.5	160.1	140.8	140.6	145.4	133.2	11.9	14.7	7.6				
	サービス業（他に分類されないもの）	18.1	18.8	17.3	145.3	157.7	132.0	133.4	141.9	124.3	11.9	15.8	7.7				
	30人以上	調査産業	18.4	19.1	17.6	150.9	161.0	137.6	136.9	144.5	126.9	14.0	16.5	10.7			
		採石業，砂利採取業	19.6	19.5	19.7	166.1	167.3	162.5	144.1	144.3	143.7	22.0	23.0	18.8			
建設		19.9	20.1	19.1	171.6	175.4	158.4	151.4	153.9	142.6	20.2	21.5	15.8				
製造		19.1	19.4	18.3	160.5	165.1	150.0	146.8	150.8	137.7	13.7	14.3	12.3				
電気・ガス・熱供給・水道業		19.5	19.7	19.0	169.3	171.1	162.2	148.8	150.1	143.8	20.5	21.0	18.4				
情報通信業		19.2	19.6	18.4	164.0	169.2	153.0	145.8	149.9	137.0	18.2	19.3	16.0				
運輸業，郵便業		19.2	19.8	17.5	163.7	172.3	138.8	145.3	151.6	127.0	18.4	20.7	11.8				
卸売業，小売業		18.5	19.0	17.9	150.2	159.2	138.7	139.0	146.0	130.1	11.2	13.2	8.6				
金融業，保険業		19.3	19.8	18.8	160.8	170.8	151.2	140.2	146.7	133.9	20.6	24.1	17.3				
不動産業，物品賃貸業		19.2	19.6	18.4	154.7	159.8	145.9	139.8	144.5	131.7	14.9	15.3	14.2				
学術研究，専門・技術サービス業		19.4	19.6	19.1	165.7	170.0	158.6	148.4	151.8	142.8	17.3	18.2	15.8				
宿泊業，飲食サービス業		15.3	16.5	14.2	120.0	137.2	102.9	110.0	123.5	96.5	10.0	13.7	6.4				
生活関連サービス業，娯楽業		17.0	18.5	15.8	136.9	150.4	126.2	123.2	135.7	113.3	13.7	14.7	12.9				
教育，学習支援業		16.6	17.2	16.0	122.5	127.8	117.1	113.4	119.4	107.4	9.1	8.4	9.7				
医療業，福祉業		17.4	17.7	17.2	133.9	141.1	130.7	125.9	130.7	123.7	8.0	10.4	7.0				
複合サービス業		19.4	19.6	18.8	155.9	163.9	137.5	138.8	144.9	124.8	17.1	19.0	12.7				
サービス業（他に分類されないもの）		18.0	18.6	17.3	144.2	156.0	132.2	132.2	140.0	124.2	12.0	16.0	8.0				

第3表 規模、産業、性別常用労働者数及びパートタイム労働者比率

規模	産業	前月末労働者数			本月中の増加労働者数			本月中の減少労働者数			本月末労働者数			パートタイム労働者比率		
		計	男	女	計	男	女	計	男	女	計	男	女	計	男	女
5人以上	調査産業	8,474,415	4,636,185	3,838,230	531,148	278,152	252,996	358,021	195,100	162,921	8,647,542	4,719,237	3,928,305	23.3	13.8	34.8
	採石業、砂利採取業	1,229	928	301	107	81	26	52	47	5	1,284	962	322	-	-	-
	建設業	376,385	295,337	81,048	23,873	16,921	6,952	12,062	9,906	2,156	388,196	302,352	85,844	4.1	1.7	12.4
	製造業	443,016	302,735	140,281	17,922	11,368	6,554	10,923	8,150	2,773	450,015	305,953	144,062	9.9	3.9	22.8
	電気・ガス・熱供給・水道業	40,011	31,722	8,289	2,929	2,328	601	3,264	2,811	453	39,676	31,239	8,437	1.8	1.7	2.5
	情報通信業	1,009,963	684,700	325,263	66,613	42,307	24,306	26,788	18,480	8,308	1,049,788	708,527	341,261	5.2	1.9	12.3
	運輸業、郵便業	422,883	314,107	108,776	17,841	11,640	6,201	10,182	6,446	3,736	430,542	319,301	111,241	10.1	8.1	16.0
	卸売業、小売業	1,649,322	878,484	770,838	76,049	42,087	33,962	61,213	36,227	24,986	1,664,158	884,344	779,814	25.6	14.2	38.7
	金融業、保険業	388,628	183,156	205,472	35,245	20,031	15,214	22,316	12,617	9,699	401,557	190,570	210,987	7.8	1.6	13.4
	不動産業、物品賃貸業	272,920	174,903	98,017	16,695	10,398	6,297	9,944	6,879	3,065	279,671	178,422	101,249	13.6	10.5	19.1
	学術研究、専門・技術サービス業	556,004	335,447	220,557	36,067	20,578	15,489	20,494	11,212	9,282	571,577	344,813	226,764	8.4	4.8	13.9
	宿泊業、飲食サービス業	670,081	308,787	361,294	46,134	24,103	22,031	45,372	21,631	23,741	670,843	311,259	359,584	67.4	54.2	78.7
	生活関連サービス業、娯楽業	231,866	103,369	128,497	21,363	9,844	11,519	12,793	6,639	6,154	240,436	106,574	133,862	35.4	26.8	42.1
	教育、学習支援業	416,865	200,943	215,922	50,708	24,194	26,514	37,396	20,064	17,332	430,177	205,073	225,104	41.0	32.5	48.7
	医療、福祉	872,183	233,219	638,964	65,265	16,532	48,723	39,110	11,074	28,036	898,328	238,677	659,651	34.5	29.6	36.3
複合サービス事業	26,594	16,116	10,478	1,922	1,349	573	1,852	1,292	560	26,664	16,173	10,491	19.6	10.9	33.0	
サービス業（他に分類されないもの）	1,096,465	572,232	524,233	52,425	24,391	28,034	44,260	21,625	22,635	1,104,630	574,998	529,632	25.9	16.7	35.9	
30人以上	調査産業	6,134,334	3,499,300	2,635,034	411,568	226,936	184,632	252,832	146,579	106,253	6,293,070	3,579,657	2,713,413	17.1	9.6	27.0
	採石業、砂利採取業	1,229	928	301	107	81	26	52	47	5	1,284	962	322	-	-	-
	建設業	246,756	191,243	55,513	20,011	14,355	5,656	8,241	6,725	1,516	258,526	198,873	59,653	3.0	0.9	10.0
	製造業	321,559	222,601	98,958	15,375	10,487	4,888	9,080	6,691	2,389	327,854	226,397	101,457	7.4	2.6	18.1
	電気・ガス・熱供給・水道業	35,037	28,302	6,735	2,929	2,328	601	3,264	2,811	453	34,702	27,819	6,883	1.7	1.9	0.9
	情報通信業	908,196	618,761	289,435	60,761	38,351	22,410	24,165	17,084	7,081	944,792	640,028	304,764	5.2	1.7	12.6
	運輸業、郵便業	353,726	263,456	90,270	16,784	10,796	5,988	9,709	6,142	3,567	360,801	268,110	92,691	7.9	6.5	12.0
	卸売業、小売業	1,061,245	600,027	461,218	54,987	32,770	22,217	35,667	24,013	11,654	1,080,565	608,784	471,781	16.9	8.3	28.1
	金融業、保険業	328,454	161,753	166,701	31,833	17,911	13,922	19,686	11,488	8,198	340,601	168,176	172,425	6.4	1.8	10.9
	不動産業、物品賃貸業	202,734	129,376	73,358	11,963	7,721	4,242	6,119	4,399	1,720	208,578	132,698	75,880	11.5	9.5	15.0
	学術研究、専門・技術サービス業	432,318	269,909	162,409	33,646	19,359	14,287	15,960	9,399	6,561	450,004	279,869	170,135	5.0	2.7	8.8
	宿泊業、飲食サービス業	266,083	132,970	133,113	18,786	9,817	8,969	18,764	9,734	9,030	266,105	133,053	133,052	46.7	32.2	61.3
	生活関連サービス業、娯楽業	132,293	58,312	73,981	9,999	4,499	5,500	6,290	3,292	2,998	136,002	59,519	76,483	29.8	19.1	38.2
	教育、学習支援業	321,820	160,789	161,031	43,810	21,997	21,813	31,099	17,088	14,011	334,531	165,698	168,833	35.5	27.6	43.3
	医療、福祉	559,371	170,988	388,383	41,335	13,113	28,222	24,492	8,458	16,034	576,214	175,643	400,571	29.3	25.8	30.9
複合サービス事業	16,215	11,279	4,936	1,245	958	287	1,190	910	280	16,270	11,327	4,943	19.0	12.2	34.6	
サービス業（他に分類されないもの）	947,298	478,606	468,692	47,997	22,393	25,604	39,054	18,298	20,756	956,241	482,701	473,540	26.9	17.9	36.1	

第4表 規模、産業別労働異動率

(単位：%)

規 模 産 業	5人以上		30人以上	
	入職率	離職率	入職率	離職率
調 査 産 業 計	6.27	4.22	6.71	4.12
鉱 業 , 採 石 業 , 砂 利 採 取 業	8.71	4.23	8.71	4.23
建 設 業	6.34	3.20	8.11	3.34
製 造 業	4.05	2.47	4.78	2.82
電 気 ・ ガ ス ・ 熱 供 給 ・ 水 道 業	7.32	8.16	8.36	9.32
情 報 通 信 業	6.60	2.65	6.69	2.66
運 輸 業 , 郵 便 業	4.22	2.41	4.74	2.74
卸 売 業 , 小 売 業	4.61	3.71	5.18	3.36
金 融 業 , 保 険 業	9.07	5.74	9.69	5.99
不 動 産 業 , 物 品 賃 貸 業	6.12	3.64	5.90	3.02
学 術 研 究 , 専 門 ・ 技 術 サ ー ビ ス 業	6.49	3.69	7.78	3.69
宿 泊 業 , 飲 食 サ ー ビ ス 業	6.88	6.77	7.06	7.05
生 活 関 連 サ ー ビ ス 業 , 娯 楽 業	9.21	5.52	7.56	4.75
教 育 , 学 習 支 援 業	12.16	8.97	13.61	9.66
医 療 , 福 祉	7.48	4.48	7.39	4.38
複 合 サ ー ビ ス 事 業	7.23	6.96	7.68	7.34
サ ー ビ ス 業 (他 に 分 類 さ れ な い も の)	4.78	4.04	5.07	4.12

第5表 規模、産業、就業形態別常用労働者の1人平均月間現金給与額

(単位：円)

規模	産業	一般労働者					パートタイム労働者					
		現金給与総額	きまって支給する給与	所定内給与	所定外給与	特別に支払われた給与	現金給与総額	きまって支給する給与	所定内給与	所定外給与	特別に支払われた給与	
5人以上	調査産業	461,799	430,294	397,360	32,874	31,565	123,283	121,571	117,373	4,198	1,712	
	採石業，砂利採取業	684,116	681,854	640,906	40,948	2,262	—	—	—	—	—	
	建設業	496,334	468,944	435,514	33,430	27,390	123,714	122,305	120,467	1,838	1,409	
	製造業	453,327	431,336	403,333	28,003	21,991	144,905	142,893	136,964	5,929	2,012	
	電気・ガス・熱供給・水道業	556,050	540,414	460,842	79,572	15,636	229,838	225,675	221,595	4,080	4,163	
	情報通信業	501,659	451,477	410,028	41,449	50,182	159,005	157,175	150,425	6,750	1,830	
	運輸業，郵便業	459,942	429,929	377,090	52,839	30,013	170,154	163,450	151,095	12,355	6,704	
	卸売業，小売業	472,516	433,745	408,666	25,079	38,771	111,565	110,508	107,249	3,259	1,057	
	金融業，保険業	522,059	500,690	458,678	42,012	21,369	182,115	180,639	174,022	6,617	1,476	
	不動産業，物品賃貸業	478,594	439,132	403,124	36,008	39,462	116,523	112,780	109,685	3,095	3,743	
	学術研究，専門・技術サービス業	548,734	497,627	465,660	31,967	51,107	171,114	161,499	153,527	7,972	9,615	
	宿泊業，飲食サービス業	388,694	369,496	339,745	29,751	19,198	89,409	89,106	86,139	2,967	303	
	生活関連サービス業，娯楽業	424,163	401,414	378,186	23,228	22,749	100,578	99,574	96,805	2,769	1,004	
	教育，学習支援業	469,243	443,190	424,980	18,210	26,053	98,612	93,923	93,205	718	4,689	
	医療，福祉業	413,591	390,989	361,907	29,082	22,602	144,423	143,726	139,611	4,115	697	
	複合サービス業	439,787	399,826	364,703	35,123	39,961	166,500	162,798	153,262	9,536	3,702	
	サービス業（他に分類されないもの）	354,246	345,103	314,886	30,217	9,143	160,518	158,520	151,138	7,382	1,998	
	30人以上	調査産業	481,715	448,449	412,133	36,316	33,266	142,782	140,279	134,733	5,546	2,503
		採石業，砂利採取業	684,116	681,854	640,906	40,948	2,262	—	—	—	—	—
建設業		521,453	498,562	458,832	39,730	22,891	145,179	143,289	140,946	2,343	1,890	
製造業		482,918	462,222	429,095	33,127	20,696	165,570	164,850	154,666	10,184	720	
電気・ガス・熱供給・水道業		563,257	545,698	465,424	80,274	17,559	229,309	223,930	218,659	5,271	5,379	
情報通信業		514,195	458,610	415,523	43,087	55,585	163,293	161,242	153,956	7,286	2,051	
運輸業，郵便業		471,152	437,491	381,224	56,267	33,661	196,258	186,188	169,131	17,057	10,070	
卸売業，小売業		502,575	457,952	430,005	27,947	44,623	125,382	123,283	119,654	3,629	2,099	
金融業，保険業		535,836	521,323	476,039	45,284	14,513	187,150	185,441	176,770	8,671	1,709	
不動産業，物品賃貸業		485,466	464,898	426,493	38,405	20,568	116,264	113,543	110,618	2,925	2,721	
学術研究，専門・技術サービス業		571,752	519,656	486,113	33,543	52,096	182,583	170,970	164,700	6,270	11,613	
宿泊業，飲食サービス業		418,275	393,121	366,656	26,465	25,154	98,101	97,419	94,435	2,984	682	
生活関連サービス業，娯楽業		461,037	429,045	396,807	32,238	31,992	85,486	83,395	79,472	3,923	2,091	
教育，学習支援業		498,384	469,629	448,909	20,720	28,755	116,555	109,445	108,467	978	7,110	
医療，福祉業		447,808	419,882	383,260	36,622	27,926	169,657	169,039	162,979	6,060	618	
複合サービス業		480,843	431,478	379,985	51,493	49,365	173,363	169,185	153,425	15,760	4,178	
サービス業（他に分類されないもの）		349,942	343,327	312,341	30,986	6,615	162,469	160,837	152,925	7,912	1,632	

第6表 規模、産業、就業形態別常用労働者の1人平均月間出勤日数及び実労働時間数

規模	産業	一般労働者				パートタイム労働者				
		出勤日数	日	時間	時間	時間	時間	時間	時間	
		時間	時間	時間	時間	時間	時間	時間	時間	
		時間	時間	時間	時間	時間	時間	時間	時間	
5人以上	調査産業	19.6	165.2	150.1	15.1	12.6	77.8	75.1	2.7	
	採石業、砂利採取業	19.6	166.1	144.1	22.0	—	—	—	—	
	建設業	20.5	174.0	156.8	17.2	12.3	74.7	73.8	0.9	
	製造業	19.7	163.9	151.2	12.7	16.0	104.1	99.5	4.6	
	電気・ガス・熱供給・水道業	19.5	169.7	149.1	20.6	17.7	134.4	132.6	1.8	
	情報通信業	19.6	167.7	149.7	18.0	13.9	98.2	88.6	9.6	
	運輸業、郵便業	19.6	168.2	149.3	18.9	15.9	112.0	105.5	6.5	
	小売業	19.6	163.5	151.3	12.2	13.4	81.9	79.7	2.2	
	金融業、保険業	19.6	163.8	143.8	20.0	15.8	103.1	99.5	3.6	
	不動産業、物品賃貸業	19.8	167.8	151.0	16.8	14.8	83.6	81.6	2.0	
	学術研究、専門・技術サービス業	19.6	169.4	151.7	17.7	13.1	80.8	77.4	3.4	
	宿泊業、飲食サービス業	19.4	170.2	153.1	17.1	10.9	64.9	62.4	2.5	
	生活関連サービス業、娯楽業	20.2	170.7	156.6	14.1	12.0	74.3	72.4	1.9	
	教育、学習支援業	20.0	156.0	143.5	12.5	9.3	50.0	49.4	0.6	
	医療業、福祉業	19.7	159.4	150.0	9.4	12.1	70.8	69.2	1.6	
	複合サービス業	19.3	162.5	148.6	13.9	17.7	111.2	107.4	3.8	
	サービス業（他に分類されないもの）	19.3	161.8	147.1	14.7	14.8	99.5	95.2	4.3	
	30人以上	調査産業	19.5	164.6	148.4	16.2	13.4	85.6	82.1	3.5
		採石業、砂利採取業	19.6	166.1	144.1	22.0	—	—	—	—
		建設業	20.1	174.1	153.3	20.8	14.2	90.9	89.8	1.1
製造業		19.3	163.8	149.6	14.2	16.6	119.7	111.8	7.9	
電気・ガス・熱供給・水道業		19.6	170.0	149.2	20.8	17.0	129.5	127.2	2.3	
情報通信業		19.5	167.5	148.8	18.7	14.2	101.8	91.2	10.6	
運輸業、郵便業		19.4	167.2	148.0	19.2	17.0	122.8	114.2	8.6	
小売業		19.3	162.5	149.5	13.0	14.7	91.2	88.6	2.6	
金融業、保険業		19.5	164.8	143.1	21.7	15.8	103.6	98.9	4.7	
不動産業、物品賃貸業		19.6	164.3	147.6	16.7	16.4	82.8	81.0	1.8	
学術研究、専門・技術サービス業		19.6	169.4	151.4	18.0	15.3	96.3	93.3	3.0	
宿泊業、飲食サービス業		19.1	166.7	150.1	16.6	11.2	67.9	65.3	2.6	
生活関連サービス業、娯楽業		19.9	168.6	150.1	18.5	10.5	64.1	61.4	2.7	
教育、学習支援業		20.4	158.1	144.7	13.4	9.3	54.1	53.2	0.9	
医療業、福祉業		19.6	158.8	148.2	10.6	12.0	75.0	73.0	2.0	
複合サービス業		19.4	165.7	146.0	19.7	19.2	114.1	107.9	6.2	
サービス業（他に分類されないもの）		19.1	160.6	145.8	14.8	14.9	100.7	96.1	4.6	

第7表 規模、産業、就業形態別常用労働者数

規模	産業	一般労働者				パートタイム労働者				(単位：人)
		前月 労働者数	本月中の増加 労働者数	本月中の減少 労働者数	本 月 末 労働者数	前月 労働者数	本月中の増加 労働者数	本月中の減少 労働者数	本 月 末 労働者数	
5人以上	調査産業	6,450,930	408,446	236,629	6,628,779	2,023,485	122,702	121,392	2,018,763	
	採石業，砂利採取業	1,229	107	52	1,284	—	0	0	—	
	建設業	360,620	23,292	11,571	372,334	15,765	581	491	15,862	
	製造業	398,372	16,838	9,972	405,291	44,644	1,084	951	44,724	
	電気・ガス・熱供給・水道業	39,370	2,774	3,201	38,945	641	155	63	731	
	情報通信業	955,202	64,383	25,128	994,715	54,761	2,230	1,660	55,073	
	運輸業，郵便業	379,562	16,787	9,428	386,908	43,321	1,054	754	43,634	
	小売業	1,215,286	61,657	39,746	1,237,526	434,036	14,392	21,467	426,632	
	金融業，保険業	357,144	34,141	21,110	370,325	31,484	1,104	1,206	31,232	
	不動産業，物品賃貸業	234,278	15,672	8,332	241,657	38,642	1,023	1,612	38,014	
	学術研究，専門・技術サービス業	505,627	34,544	17,859	523,637	50,377	1,523	2,635	47,940	
	宿泊業，飲食サービス業，娯楽業	215,728	14,168	10,878	218,971	454,353	31,966	34,494	451,872	
	生活関連サービス業，娯楽業	147,062	15,722	7,197	155,426	84,804	5,641	5,596	85,010	
	教育，学習支援業	252,395	19,801	18,606	253,818	164,470	30,907	18,790	176,359	
	医療，福祉業	563,645	44,562	23,219	588,264	308,538	20,693	15,891	310,064	
	複合サービス事業	21,428	1,782	1,764	21,447	5,166	140	88	5,217	
	サービス業（他に分類されないもの）	803,982	42,216	28,566	818,231	292,483	10,209	15,654	286,399	
	30人以上	調査産業	5,062,586	339,879	185,836	5,218,397	1,071,748	71,689	66,996	1,074,673
		採石業，砂利採取業	1,229	107	52	1,284	—	0	0	—
		建設業	239,150	19,694	8,183	250,655	7,606	317	58	7,871
製造業		297,509	14,736	8,571	303,664	24,050	639	509	24,190	
電気・ガス・熱供給・水道業		34,551	2,774	3,201	34,126	486	155	63	576	
情報通信業		859,369	58,531	22,505	895,653	48,827	2,230	1,660	49,139	
運輸業，郵便業		325,093	16,034	8,955	332,159	28,633	750	754	28,642	
小売業		875,332	50,364	28,375	897,536	185,913	4,623	7,292	183,029	
金融業，保険業		306,866	30,729	18,844	318,902	21,588	1,104	842	21,699	
不動産業，物品賃貸業		178,717	11,388	5,600	184,544	24,017	575	519	24,034	
学術研究，専門・技術サービス業		409,727	32,387	14,578	427,421	22,591	1,259	1,382	22,583	
宿泊業，飲食サービス業，娯楽業		138,842	8,931	5,962	141,763	127,241	9,855	12,802	124,342	
生活関連サービス業，娯楽業		91,345	8,029	4,034	95,433	40,948	1,970	2,256	40,569	
教育，学習支援業		215,811	17,592	17,644	215,755	106,009	26,218	13,455	118,776	
医療，福祉業		391,005	29,340	13,811	407,140	168,366	11,995	10,681	169,074	
複合サービス事業		13,143	1,158	1,129	13,173	3,072	87	61	3,097	
サービス業（他に分類されないもの）		684,897	38,085	24,392	699,189	262,401	9,912	14,662	257,052	

第8表 規模、性別常用労働者の1人平均月間現金給与額

(単位：円)

規模	調査産業計									
	現金給与総額			きまって支給する給与			特別に支払われた給与			
	計	男	女	計	男	女	計	男	女	
500人以上	487,563	571,225	371,088	450,582	526,080	345,475	411,333	39,249	45,145	25,613
100～499人	421,073	499,440	317,985	391,913	461,474	300,408	361,115	30,798	37,966	17,577
100人以上	454,049	535,474	343,889	421,010	493,904	322,392	386,021	34,989	41,570	21,497
30～99人	354,188	411,604	281,811	337,601	393,408	267,252	315,509	22,092	18,196	14,559
5～29人	272,563	344,748	204,605	257,141	321,231	196,804	244,002	13,139	23,517	7,801
30人以上	423,176	497,985	324,162	395,223	463,489	304,870	364,221	31,002	34,496	19,292
5人以上	381,880	460,697	286,938	357,363	428,873	271,224	331,259	26,104	31,824	15,714

第9表 規模、性別常用労働者の1人平均月間出勤日数及び実労働時間数

調査産業計

規模	調査産業計											
	出勤日数			総実労働時間			所定内労働時間		所定外労働時間			
	計	男	女	計	男	女	計	男	女	計	男	女
500人以上	18.5	18.9	17.8	153.6	161.0	143.4	138.2	143.3	131.2	15.4	17.7	12.2
100～499人	18.5	19.2	17.7	152.6	162.9	139.0	138.2	146.0	128.0	14.4	16.9	11.0
100人以上	18.5	19.1	17.8	153.1	161.9	141.1	138.2	144.6	129.5	14.9	17.3	11.6
30～99人	18.2	19.1	17.1	146.3	159.0	130.2	134.1	144.3	121.2	12.2	14.7	9.0
5～29人	16.8	18.0	15.6	127.7	144.7	111.6	120.3	134.2	107.2	7.4	10.5	4.4
30人以上	18.4	19.1	17.6	150.9	161.0	137.6	136.9	144.5	126.9	14.0	16.5	10.7
5人以上	18.0	18.8	17.0	144.6	157.1	129.6	132.4	142.0	120.8	12.2	15.1	8.8

令和6年4月分

第10表 規模、就業形態別常用労働者の1人平均月間現金給与額

規模	調査産業計					パートタイム労働者				
	現金給与 総額	きまって支給する 給与	所定内 給与	所定外 給与	特別に支払 われた給与	現金給与 総額	きまって支給する 給与	所定内 給与	所定外 給与	特別に支払 われた給与
500人以上	533,946	492,002	448,299	43,703	41,944	165,606	163,078	154,742	8,336	2,528
100～499人	473,871	439,607	404,099	35,508	34,264	148,732	145,896	139,395	6,501	2,836
100人以上	504,304	466,150	426,491	39,659	38,154	156,035	153,332	146,037	7,295	2,703
30～99人	425,163	404,136	376,189	27,947	21,027	124,692	122,461	119,303	3,158	2,231
5～29人	388,638	363,322	343,094	20,228	25,316	101,206	100,391	97,718	2,673	815
30人以上	481,715	448,449	412,133	36,316	33,266	142,782	140,279	134,733	5,546	2,503
5人以上	461,799	430,234	397,360	32,874	31,565	123,283	121,571	117,373	4,198	1,712

(単位：円)

令和6年4月分

第11表 規模、就業形態別常用労働者の1人平均月間出勤日数及び実労働時間数

規模	調査産業計					パートタイム労働者				
	出勤日数 日	総実労働 時間	所定内 労働時間	所定外 労働時間	出勤日数 日	総実労働 時間	所定内 労働時間	所定外 労働時間	出勤日数 日	総実労働 時間
500人以上	19.2	162.4	145.3	17.1	13.6	92.7	89.1	3.6	3.6	3.6
100～499人	19.4	164.4	148.3	16.1	13.9	91.1	85.8	5.3	5.3	5.3
100人以上	19.3	163.4	146.8	16.6	13.7	91.9	87.3	4.6	4.6	4.6
30～99人	19.9	167.7	152.4	15.3	12.8	77.0	75.0	2.0	2.0	2.0
5～29人	20.2	167.3	156.2	11.1	11.8	69.1	67.3	1.8	1.8	1.8
30人以上	19.5	164.6	148.4	16.2	13.4	85.6	82.1	3.5	3.5	3.5
5人以上	19.6	165.2	150.1	15.1	12.6	77.8	75.1	2.7	2.7	2.7

第12表 規模、産業別名目賃金指数 (現金給与総額)

規模	年	調査産業計	前年同月比	(令和2年平均=100)															
				鉱業、採石業、砂利採取業	建設業	製造業	電気・ガス・熱供給・水道業	情報通信業	運輸業 郵便業	卸売業 小売業	金融業 保険業	不動産業 物品賃貸業	学術研究、専門・技術サービス業	宿泊業、飲食サービス業	生活関連サービス業、娯楽業	教育・学習支援業	医療、福祉	複合サービス事業	サービス業 (他に分類されないもの)
5人以上	平成30年平均	101.1	0.4	—	96.6	101.2	98.8	97.7	114.4	106.7	98.4	103.0	100.8	117.9	92.1	103.4	98.4	111.0	95.1
	平成31年・令和元年平均	101.3	0.3	—	103.7	102.1	103.0	100.7	119.1	100.5	99.2	100.8	105.1	109.9	94.9	98.9	96.1	103.0	102.1
	令和2年平均	100.0	-1.3	—	100.0	100.0	100.0	100.0	100.0	100.0	100.0	100.0	100.0	100.0	100.0	100.0	100.0	100.0	100.0
	令和3年平均	100.9	0.9	—	97.2	99.3	105.6	100.9	98.5	101.8	99.1	107.5	96.5	109.0	102.1	98.4	104.9	102.6	103.6
	令和4年平均	103.7	2.8	95.1	106.0	98.7	95.0	101.9	108.5	105.8	93.0	114.8	103.5	134.3	107.4	111.6	99.7	98.3	100.4
	令和5年平均	105.6	1.8	117.1	106.4	102.5	103.8	102.3	122.2	105.7	90.6	116.3	104.9	136.8	110.9	110.4	105.7	105.4	106.6
	令和5年4月	91.8	2.2	×	87.3	80.9	×	90.6	116.6	89.5	71.7	101.2	92.9	133.5	107.8	93.5	98.8	86.2	93.4
	令和5年5月	91.5	3.6	77.7	84.4	85.0	78.1	85.2	104.6	86.1	102.0	92.7	95.2	130.5	102.6	88.3	91.1	89.4	96.2
	令和5年6月	163.1	3.2	353.1	176.4	162.4	183.3	176.3	189.5	140.2	167.3	204.3	165.0	136.4	152.0	191.8	157.6	213.0	152.1
	令和5年7月	115.3	0.3	78.0	120.8	118.6	84.7	99.4	122.8	141.4	78.1	134.2	107.0	149.3	109.6	102.1	110.8	86.3	111.4
	令和5年8月	86.7	1.8	78.0	85.6	83.6	79.7	80.9	99.6	86.5	66.7	89.5	86.9	130.7	103.4	85.0	91.9	79.7	94.6
	令和5年9月	88.9	1.4	77.9	86.3	81.2	80.3	87.0	102.4	90.5	72.6	89.9	92.3	126.2	99.2	85.7	90.5	78.8	93.0
令和5年10月	87.3	1.3	79.3	87.1	80.3	83.2	86.6	99.4	85.4	67.8	90.2	93.4	131.9	101.1	88.3	85.5	90.8	94.3	
令和5年11月	90.6	3.0	127.6	87.0	87.5	80.5	88.3	106.4	91.2	69.4	92.4	86.1	129.2	103.0	103.7	94.2	88.3	94.4	
令和5年12月	186.0	0.3	230.7	195.0	193.6	218.5	184.7	199.1	159.7	229.7	168.9	160.2	166.2	162.7	219.2	172.1	212.5	166.8	
令和6年1月	90.0	2.5	×	85.3	80.3	×	85.3	103.9	85.5	80.6	98.0	91.6	145.9	110.1	78.8	93.9	81.3	95.9	
令和6年2月	86.7	1.3	×	84.7	78.5	×	80.4	139.8	84.8	76.8	90.0	87.6	139.8	100.6	77.7	89.4	81.3	91.4	
令和6年3月	96.5	-0.1	77.8	101.9	93.3	90.4	90.3	107.9	94.6	81.6	95.0	104.1	168.3	109.9	90.9	92.6	84.3	95.7	
令和6年4月	93.4	0.2	83.4	90.6	83.8	87.8	90.7	108.7	91.7	73.3	97.1	96.9	150.3	115.7	85.5	98.1	87.5	94.3	
前年同月比 (%)	—	—	×	3.0	4.1	×	-0.3	-7.2	3.4	1.0	-4.8	3.0	2.5	4.8	-9.7	-0.8	0.9	0.6	
平成30年平均	102.1	1.2	—	95.0	103.4	100.9	99.0	116.0	107.5	96.1	106.4	99.6	124.5	88.4	104.0	100.4	115.2	97.8	
平成31年・令和元年平均	101.7	-0.4	—	104.4	104.6	105.6	102.6	117.6	97.8	99.1	103.7	104.4	115.3	87.2	99.4	96.9	103.1	102.9	
令和2年平均	100.0	-1.7	—	100.0	100.0	100.0	100.0	100.0	100.0	100.0	100.0	100.0	100.0	100.0	100.0	100.0	100.0	100.0	
令和3年平均	100.9	0.9	—	97.7	98.8	100.4	101.2	97.8	102.2	90.8	104.6	95.5	114.7	101.5	102.5	106.3	102.7	104.2	
令和4年平均	105.0	4.1	95.1	108.8	101.5	100.2	102.7	111.1	106.4	90.2	112.2	103.3	157.1	107.2	115.6	100.6	94.2	103.8	
令和5年平均	107.8	2.7	117.1	108.1	105.8	107.8	102.9	124.0	106.5	87.6	119.1	105.7	169.2	114.6	115.3	107.6	103.8	111.9	
令和5年4月	92.3	2.4	×	87.5	81.1	×	90.9	111.6	89.1	68.5	104.2	92.6	160.8	110.8	96.5	100.3	84.7	98.5	
令和5年5月	90.5	3.7	77.7	83.2	85.6	79.5	84.8	102.8	84.6	93.3	95.0	87.5	150.1	102.4	90.7	88.8	86.6	101.2	
令和5年6月	175.5	4.5	353.1	201.3	177.5	203.8	182.1	204.2	147.4	168.2	215.9	180.8	158.1	183.0	208.5	170.6	199.2	156.2	
令和5年7月	116.0	-0.2	78.0	118.4	119.1	83.9	98.8	125.0	145.6	74.4	128.4	102.6	196.2	107.1	101.5	113.6	86.6	118.1	
令和5年8月	86.2	2.4	78.0	81.8	84.4	82.5	80.0	99.7	83.8	64.4	91.7	86.2	155.4	103.2	86.7	90.5	80.4	100.1	
令和5年9月	89.0	2.9	77.9	83.2	82.3	83.5	85.9	104.0	88.3	71.3	90.9	93.3	152.3	96.9	88.4	87.9	79.0	98.3	
令和5年10月	87.4	2.6	79.3	84.6	80.5	86.9	86.4	99.7	82.8	65.6	93.1	94.1	164.4	102.4	91.0	81.9	87.6	99.7	
令和5年11月	90.5	3.8	127.6	84.5	89.1	83.7	87.6	103.7	88.1	67.6	94.7	85.0	160.1	101.5	109.1	90.6	92.2	99.2	
令和5年12月	198.6	1.7	230.7	214.5	210.9	215.4	190.0	228.6	212.6	154.3	243.7	173.1	211.7	192.4	236.8	190.0	207.1	174.5	
令和6年1月	88.8	2.1	×	82.6	80.7	×	84.9	105.1	82.3	80.3	95.0	92.4	171.0	102.5	80.4	93.6	81.7	100.4	
令和6年2月	85.5	1.7	×	81.6	79.2	×	79.9	105.3	82.1	76.7	90.6	86.6	156.3	97.9	78.7	88.3	83.3	95.4	
令和6年3月	96.8	0.8	77.8	102.9	97.7	93.1	90.3	112.0	94.4	80.6	95.0	106.2	210.7	103.6	94.0	91.5	86.4	100.3	
令和6年4月	92.4	0.1	83.4	87.7	84.2	89.4	91.2	111.8	89.1	71.0	92.9	96.7	175.7	114.0	89.1	100.1	92.5	97.4	
前年同月比 (%)	—	—	×	-0.8	4.5	×	0.0	-0.4	2.2	2.5	-10.9	4.2	0.6	2.9	-7.2	-0.2	8.2	-1.4	

注：令和6年1月分推計において、推計に用いる母集団労働者数の更新作業（ベンチマーク更新）を実施しました。賃金・労働時間及びパートタイム労働者比率の令和6年（1月分推計以降）の前年同月比等については、令和5年1月にベンチマーク更新を実施した参考値を成し、この参考値と令和6年の値を比較しているため、指数から算出した場合と一致しません。

第13表 規模、産業別名目賃金指数（きまって支給する給与）

規模	年	月	調査産業計	前年同月比	鉱業、採石業、砂利採取業	建設業	製造業	電気・ガス・熱供給・水道業	情報通信業	運輸業 郵便業	卸売業 小売業	金融業 保険業	不動産業 物品賃貸業	学術研究、専門・技術サービス業	宿泊業、飲食サービス業	生活関連サービス業、娯楽業	教育・学習支援業	医療、福祉	複合サービス事業	（令和2年平均=100）		
																				サービス業 （他に分類されないもの）	サービス業	
5人以上	平成30年平均		100.0	-0.2	—	96.7	101.2	105.9	97.9	109.0	102.7	98.7	103.4	99.4	116.1	88.3	103.9	97.9	108.8	96.0		
	平成31年・令和元年平均		100.5	0.5	—	103.3	101.0	107.6	99.7	110.0	100.8	99.5	98.3	104.1	108.4	91.8	100.3	96.9	101.7	100.5		
	令和2年平均		100.0	-0.5	—	100.0	100.0	100.0	100.0	100.0	100.0	100.0	100.0	100.0	100.0	100.0	100.0	100.0	100.0	100.0		
	令和3年平均		101.3	1.3	—	99.6	100.7	106.9	99.8	99.6	101.6	97.4	106.1	97.4	109.1	105.0	100.0	99.2	105.3	100.1	103.1	
	令和4年平均		103.0	1.7	104.5	106.3	98.9	97.8	99.8	106.5	103.7	94.3	111.0	101.1	133.0	104.9	109.8	100.6	96.2	101.2		
	令和5年平均		105.2	2.1	111.1	109.1	102.0	103.6	101.3	115.7	105.3	92.2	110.0	103.1	134.7	107.8	109.2	105.9	102.0	106.1		
	令和5年4月		106.9	2.1	×	111.0	101.9	×	102.0	119.6	106.0	94.9	112.9	105.0	138.2	110.9	113.8	110.0	101.3	105.6		
	令和5年5月		105.2	2.3	111.3	107.3	100.9	100.4	100.8	114.3	105.7	94.1	110.5	102.3	136.0	111.7	110.5	104.9	101.1	105.6		
	令和5年6月		105.5	2.6	109.8	107.9	102.4	103.0	100.6	116.7	105.5	94.8	109.7	103.9	129.8	109.2	108.8	108.5	104.1	105.5		
	令和5年7月		105.5	1.3	111.6	111.4	101.6	104.1	101.9	117.2	105.1	91.0	111.7	102.8	135.0	106.4	109.2	106.6	101.1	106.6		
	令和5年8月		105.2	2.3	111.6	109.4	101.1	103.4	100.9	115.1	106.8	89.0	108.1	104.3	134.9	107.1	108.4	106.4	101.4	106.4		
	令和5年9月		105.5	2.1	111.6	110.9	102.0	104.2	102.9	115.4	106.8	92.6	108.7	104.0	130.1	105.7	108.8	105.1	100.8	106.2		
令和5年10月		105.0	1.2	113.4	111.8	103.0	105.1	102.8	115.6	105.7	90.2	108.8	104.0	136.7	109.5	107.7	98.7	104.6	106.8			
令和5年11月		106.0	2.9	114.1	110.5	103.5	104.9	105.6	116.6	106.7	90.4	112.5	103.7	131.5	110.5	106.4	104.9	104.3	107.1			
令和5年12月		105.9	2.7	115.5	109.9	103.2	103.8	102.6	119.4	106.0	90.3	112.1	103.4	134.3	112.2	106.2	108.7	102.8	106.8			
令和6年1月		106.0	1.4	×	107.6	99.3	×	105.1	117.6	103.7	93.7	110.0	106.8	138.5	112.7	100.7	104.6	101.7	106.1			
令和6年2月		105.4	1.6	×	109.7	100.4	×	106.2	143.3	107.2	98.7	111.4	104.3	143.3	107.2	98.7	104.0	103.1	104.8			
令和6年3月		107.5	0.8	111.6	111.3	101.3	107.7	101.9	118.5	106.4	93.8	115.2	108.3	151.1	114.5	105.9	105.0	101.0	107.9			
令和6年4月		109.2	0.8	119.8	112.4	103.4	111.3	104.6	119.9	107.4	95.6	114.0	109.8	153.3	121.3	104.0	110.3	102.5	107.7			
前年同月比 (%)			—	—	×	0.6	2.0	×	-0.2	2.1	2.1	-0.4	0.3	3.6	0.8	7.3	-9.7	0.4	0.6	1.6		
平成30年平均			100.8	0.5	—	94.9	102.7	107.9	99.0	110.9	102.1	97.5	104.2	98.0	122.6	83.6	105.3	99.8	114.4	98.4		
平成31年・令和元年平均			100.9	0.1	—	104.6	103.4	110.0	101.1	109.9	97.8	99.6	100.8	103.4	112.7	83.7	101.4	98.5	102.8	101.3		
令和2年平均			100.0	-0.8	—	100.0	100.0	100.0	100.0	100.0	100.0	100.0	100.0	100.0	100.0	100.0	100.0	100.0	100.0	100.0		
令和3年平均			101.6	1.5	—	100.1	101.1	95.7	99.9	99.8	102.8	91.4	104.3	96.8	116.8	103.5	103.2	106.5	101.1	104.2		
令和4年平均			104.4	2.8	104.5	110.2	101.5	102.0	100.6	108.8	105.4	91.2	104.3	101.2	157.3	103.5	103.8	101.1	93.8	104.4		
令和5年平均			107.2	2.7	111.1	111.4	105.0	107.1	101.5	117.1	106.7	89.6	113.4	104.5	166.8	107.3	113.6	107.0	101.5	111.4		
令和5年4月			109.1	2.3	×	115.7	104.6	×	102.5	121.1	107.8	91.8	116.1	105.4	170.1	112.3	118.3	112.6	100.4	110.8		
令和5年5月			106.9	2.6	111.3	110.0	103.3	103.4	100.9	115.8	107.1	90.6	114.1	102.6	162.1	113.6	114.8	105.5	98.9	110.7		
令和5年6月			107.0	2.7	109.8	110.6	104.9	108.0	100.8	119.2	106.2	91.5	112.1	104.4	145.9	110.2	112.6	109.3	102.9	109.8		
令和5年7月			107.6	2.0	111.6	111.9	105.1	107.7	101.9	118.9	106.4	88.8	114.5	104.8	171.3	104.1	113.2	107.6	99.7	112.6		
令和5年8月			107.1	2.9	111.6	109.9	104.6	107.2	100.7	116.2	108.2	87.3	112.2	105.8	168.6	107.2	112.4	106.8	102.0	111.8		
令和5年9月			107.8	3.2	111.6	112.0	105.8	108.2	102.6	117.7	107.9	91.4	113.2	105.7	161.4	103.9	114.2	104.9	101.1	111.7		
令和5年10月			107.1	1.8	113.4	114.3	106.2	109.2	103.0	116.8	106.9	88.1	112.9	105.5	174.5	113.0	112.0	96.2	104.9	112.7		
令和5年11月			108.5	3.9	114.1	112.0	107.0	108.8	105.8	117.3	108.0	88.8	117.4	105.0	166.4	110.9	111.1	106.0	104.6	112.7		
令和5年12月			108.4	3.8	115.5	111.8	106.8	107.5	102.6	120.9	107.9	88.2	116.0	105.9	169.1	113.0	110.8	110.7	102.0	112.3		
令和6年1月			106.7	1.3	×	109.3	102.4	×	105.2	119.3	103.0	92.6	113.1	108.8	160.5	109.5	104.3	106.0	104.3	110.7		
令和6年2月			106.2	2.1	×	111.3	104.5	×	101.4	118.4	104.8	92.9	113.6	108.5	168.6	104.7	101.4	105.6	106.5	109.1		
令和6年3月			108.6	1.3	111.6	113.6	105.6	109.5	102.3	123.0	106.8	93.1	118.4	110.0	175.4	110.6	111.1	106.6	105.3	112.2		
令和6年4月			110.3	1.2	119.8	115.4	107.5	112.9	105.0	123.7	107.1	94.7	115.3	111.9	182.5	119.9	109.5	113.8	106.9	111.4		
前年同月比 (%)			—	—	×	-1.1	3.5	×	2.1	1.7	1.2	2.0	-0.9	6.1	-1.9	6.7	-7.0	1.2	5.4	0.2		

注：令和6年1月分推計において、推計に用いる母集団労働者数の更新作業（ベンチマーク更新）を実施しました。賃金・労働時間及びパートタイム労働者比率の令和6年（1月分推計以降）の前年同月比等については、令和5年1月にベンチマーク更新を実施した参考値を作成し、この参考値と令和6年の値を比較しているため、指数から算出した場合と一致しません。

第14表 規模、産業別名目賃金指数 (所定内給与)

規模	年	月	調査産業計	前年同月比	鉱業、採石業、砂利採取業	建設業	製造業	電気・ガス・熱供給・水道業	情報通信業	運輸業郵便業	卸売業小売業	金融業保険業	不動産業物品賃貸業	学術研究、専門・技術サービス業	宿泊業、飲食サービス業	生活関連サービス業、娯楽業	教育・学習支援業	医療、福祉	複合サービス事業	サービス業(他に分類されないもの)	(令和2年平均=100)			
																					令和5年平均	令和4年平均		
5人以上	平成30年平均		99.9	0.0	—	95.0	99.7	103.9	98.3	108.0	102.8	99.9	102.6	99.0	114.8	86.3	103.1	98.0	107.8	97.0				
	平成31年・令和元年平均		100.0	0.1	—	102.9	100.0	106.0	99.4	109.0	100.5	99.9	97.3	103.9	106.2	89.4	99.5	96.5	100.5	99.8				
	令和2年平均		100.0	0.0	—	100.0	100.0	100.0	100.0	100.0	100.0	100.0	100.0	100.0	100.0	100.0	100.0	100.0	100.0	100.0	100.0			
	令和3年平均		101.0	1.0	—	99.8	100.2	109.6	100.1	98.9	100.9	91.4	105.3	95.9	110.9	104.9	98.8	105.5	100.4	101.9				
	令和4年平均		102.3	1.3	103.4	107.4	97.9	99.0	99.5	104.6	102.5	94.0	109.4	99.9	132.3	103.8	109.7	101.0	96.8	100.0				
	令和5年平均		104.5	2.2	111.0	110.3	100.8	103.5	100.6	133.7	104.4	92.6	109.0	102.5	107.3	107.3	108.4	105.5	101.4	105.3				
	令和5年4月		105.9	2.3	×	111.4	100.0	×	100.9	118.5	104.7	94.5	112.0	103.7	136.1	110.0	112.6	109.3	100.2	105.1				
	令和5年5月		104.6	2.4	110.4	108.5	99.9	100.3	112.6	104.7	94.3	109.4	101.8	109.7	133.6	111.2	109.7	104.6	100.9	104.8				
	令和5年6月		104.9	2.5	110.7	108.9	101.3	102.5	100.0	115.6	104.9	95.2	108.8	103.4	126.5	109.1	108.5	107.2	103.1	104.7				
	令和5年7月		104.9	1.5	111.5	112.6	100.4	104.0	101.2	133.7	106.6	91.4	110.7	102.3	133.7	106.6	108.3	106.2	101.5	105.7				
	令和5年8月		104.7	2.2	111.7	110.9	100.2	104.2	100.5	112.3	106.1	89.7	106.8	103.9	133.9	106.7	107.7	105.8	101.9	105.9				
	令和5年9月		105.2	2.2	112.6	113.3	101.1	108.2	103.6	129.0	105.1	93.2	108.2	103.6	129.0	105.1	108.3	105.0	101.4	105.5				
令和5年10月		104.5	1.5	113.8	104.6	101.7	104.6	102.2	113.1	104.6	90.8	107.3	103.8	136.0	108.4	107.2	99.6	103.5	106.0					
令和5年11月		105.1	2.8	113.3	111.9	102.0	104.4	104.3	114.7	105.4	90.5	111.3	103.0	130.6	109.5	105.3	104.5	103.5	106.0					
令和5年12月		105.2	2.8	115.1	110.1	102.3	104.4	101.9	116.9	105.0	90.9	110.7	102.9	131.8	111.2	105.4	108.8	101.7	105.8					
令和6年1月		105.4	1.4	×	110.1	98.4	×	104.3	117.5	102.5	93.8	108.8	107.2	137.0	111.2	100.3	103.6	101.3	105.5					
令和6年2月		104.7	1.5	×	110.6	99.7	×	106.6	115.7	104.1	93.1	102.0	106.6	142.0	105.6	97.8	102.7	101.1	103.9					
令和6年3月		106.5	0.9	110.4	112.6	100.1	104.1	104.1	117.0	105.7	93.8	113.6	107.4	148.6	112.5	105.2	103.6	99.8	106.7					
令和6年4月		108.2	0.8	119.9	114.7	102.0	103.4	108.0	119.1	106.3	94.8	111.6	109.0	150.9	118.7	102.6	108.8	101.0	106.6					
前年同月比 (%)			—	—	×	2.3	2.5	×	2.3	0.2	2.2	-0.8	-1.0	4.2	0.6	6.2	-10.0	-0.3	0.2					
平成30年平均			100.7	0.6	—	92.6	101.3	105.7	99.3	110.5	102.3	98.8	103.8	97.4	121.7	80.7	104.4	100.2	113.7	99.2				
平成31年・令和元年平均			100.3	-0.4	—	104.2	102.5	107.8	100.8	109.1	97.4	100.2	99.9	102.9	109.2	81.0	100.7	97.9	101.9	100.0				
令和2年平均			100.0	-0.3	—	100.0	100.0	100.0	100.0	100.0	100.0	100.0	100.0	100.0	100.0	100.0	100.0	100.0	100.0	100.0				
令和3年平均			101.2	1.2	—	100.3	100.4	95.7	100.1	99.2	101.9	103.4	94.9	118.6	104.9	103.0	106.7	101.5	103.6					
令和4年平均			103.7	2.5	103.4	112.5	100.5	102.3	107.4	103.9	90.6	108.1	99.8	157.0	100.9	113.9	101.5	94.5	103.3					
令和5年平均			106.5	2.7	111.0	113.9	103.8	105.5	100.8	115.7	105.3	89.6	111.8	104.0	165.3	105.6	112.6	106.4	100.9	110.7				
令和5年4月			108.0	2.6	×	117.6	102.7	×	101.3	120.8	105.9	91.1	114.6	104.0	167.6	110.1	116.8	111.4	99.2	110.4				
令和5年5月			106.1	2.5	110.4	112.6	102.2	101.4	100.4	114.7	105.5	90.4	112.0	102.1	159.4	111.9	113.7	104.8	98.9	110.0				
令和5年6月			106.3	2.4	110.7	113.2	103.8	105.7	100.3	118.7	105.1	91.5	110.4	103.9	142.4	109.0	112.3	107.2	101.5	109.2				
令和5年7月			106.9	2.1	111.5	114.6	104.0	106.3	101.1	117.4	104.9	88.6	112.7	104.6	170.1	103.3	112.2	107.1	100.4	111.7				
令和5年8月			106.6	2.7	111.7	113.0	103.6	106.5	100.1	113.7	107.1	87.6	110.4	105.6	168.3	105.3	111.4	106.0	103.1	111.5				
令和5年9月			107.4	3.1	112.6	115.6	104.9	106.6	102.3	115.8	106.9	91.5	111.9	105.2	161.1	101.6	113.5	104.7	101.8	111.2				
令和5年10月			106.6	2.1	113.8	117.4	104.8	106.7	102.3	115.0	105.5	88.3	110.5	105.6	173.6	110.2	111.3	97.2	103.2	112.1				
令和5年11月			107.4	3.8	113.3	114.7	105.5	106.6	104.4	115.9	106.2	88.4	115.3	104.6	164.6	108.5	109.6	105.1	103.7	111.9				
令和5年12月			107.7	4.1	115.1	114.5	105.9	106.5	101.7	119.0	106.5	88.5	114.1	105.7	164.6	111.1	109.8	110.6	100.6	111.7				
令和6年1月			106.2	1.3	×	112.8	101.9	×	104.7	119.8	101.4	92.6	112.0	109.4	158.1	106.2	103.6	104.6	103.8	110.2				
令和6年2月			105.7	2.2	×	112.5	103.4	×	100.8	119.2	104.4	92.7	112.3	108.6	166.6	101.9	100.1	103.8	103.2	108.6				
令和6年3月			107.5	1.2	110.4	116.3	104.3	106.2	100.7	121.9	105.9	92.9	116.7	109.5	172.5	106.5	110.2	104.7	103.2	111.2				
令和6年4月			109.2	1.2	119.9	118.8	106.0	110.0	104.0	123.2	105.8	93.9	112.8	111.5	179.7	115.0	107.6	111.9	104.5	110.4				
前年同月比 (%)			—	—	×	0.3	3.8	×	2.5	1.6	1.7	2.0	-1.7	7.1	-2.2	4.5	-7.5	0.6	4.4					

注：令和6年1月分確報において、推計に用いる母集団労働者数の更新作業（ベンチマーク更新）を実施しました。賃金・労働時間及びパートタイム労働者比率の令和6年（1月分確報以降）の前年同月比等については、令和5年1月にベンチマーク更新を実施した参考値を比較するに、この参考値と令和6年の値を比較しているため、指数から算出した場合と一致しません。

第16表 規模、産業別実質賃金指数（きまって支給する給与）

規模	年	調査産業計	前年 同月比	(令和2年平均=100)																
				鉱業、採石 業、砂利採 取業	建設業	製造業	電気・ガ ス・熱供 給・水道業	情報通信業	運輸業、 郵便業	卸売業、 小売業	金融業、 保険業	不動産業、 物品賃貸業	学術研究、 専門・技術 サービス業	宿泊業、飲 食サービス 業	生活関連 サービス業、娯楽業	教育、学習 支援業	医療、福祉	複合サービ ス事業	サービス業 (他に分類さ れないもの)	
5人以上	平成30年平均	101.0	-1.4	—	97.7	102.2	107.0	98.9	110.1	103.7	99.7	104.4	100.4	117.3	89.2	104.9	98.9	109.9	97.0	
	平成31年・ 令和元年平均	100.6	-0.4	—	103.4	101.1	107.7	99.8	110.1	100.9	99.6	98.4	104.2	108.5	91.9	100.4	97.0	101.8	100.6	
	令和2年平均	100.0	-0.5	—	100.0	100.0	100.0	100.0	100.0	100.0	100.0	100.0	100.0	100.0	100.0	100.0	100.0	100.0	100.0	100.0
	令和3年平均	101.6	1.6	—	99.9	101.0	97.2	100.1	99.9	101.9	91.7	106.4	97.7	109.4	105.3	99.5	105.6	100.4	103.4	
	令和4年平均	100.4	-1.2	101.9	103.6	96.4	95.3	97.3	103.8	101.1	91.9	108.2	98.5	129.6	102.2	107.0	98.1	93.8	98.6	
	令和5年平均	98.8	-1.6	104.3	102.4	95.8	97.3	95.1	108.6	98.9	86.6	103.3	96.8	126.5	101.2	102.5	99.4	95.8	99.6	
	令和5年4月	101.7	-1.0	×	105.6	97.0	×	97.1	113.8	100.9	90.3	107.4	99.9	131.5	105.5	108.3	104.7	96.4	100.5	
	5月	99.1	-1.5	104.8	101.0	95.0	94.5	94.9	107.6	99.5	88.6	104.0	96.3	128.1	105.2	104.0	98.8	95.2	99.4	
	6月	99.3	-1.3	103.4	101.6	96.4	97.0	94.7	109.9	99.3	89.3	103.3	97.8	122.2	102.8	102.4	102.2	98.0	99.3	
	7月	98.8	-2.6	104.5	104.3	95.1	97.5	95.4	109.7	98.4	85.2	104.6	96.3	126.4	99.6	102.2	99.8	94.7	99.8	
	8月	98.4	-1.2	104.4	102.3	94.6	96.7	94.4	107.7	99.9	83.3	101.1	97.6	126.2	100.2	101.4	99.5	94.9	99.5	
	9月	98.5	-1.3	104.2	103.5	95.2	97.3	96.1	107.7	99.7	86.5	101.5	97.1	121.5	98.7	101.6	98.1	94.1	99.2	
10月	96.9	-2.7	104.6	103.1	95.0	97.0	94.8	106.6	97.5	83.2	100.4	95.9	126.1	101.0	99.4	91.1	96.5	98.5		
11月	98.1	-0.4	105.6	102.3	95.8	97.1	97.8	108.0	98.8	83.7	104.2	96.0	121.8	102.3	98.5	97.1	96.6	99.2		
12月	98.1	-0.2	107.0	101.9	95.6	96.2	95.1	110.7	98.2	83.7	103.9	95.8	124.5	104.0	98.4	100.7	95.3	99.0		
令和6年1月	98.1	-0.8	×	99.6	91.9	×	97.3	108.9	96.0	86.8	101.9	98.9	128.2	104.4	93.2	96.9	94.2	98.2		
2月	97.4	-1.4	×	101.4	92.8	×	93.5	106.8	96.6	86.1	103.0	98.8	132.4	99.1	91.2	96.1	95.3	96.9		
3月	99.0	-2.1	102.8	102.5	93.3	99.2	93.8	109.1	98.0	86.4	106.1	99.7	139.1	105.4	97.5	96.7	93.0	99.4		
4月	100.6	-1.3	110.3	103.5	95.2	102.5	96.3	110.4	98.9	88.0	105.0	101.1	141.2	111.7	95.8	101.6	94.4	99.2		
前年同月比 (%)	—	—	×	-1.5	-0.2	×	0.1	-2.2	-0.1	-2.7	-1.8	1.4	-1.3	5.1	-11.6	-1.7	-1.6	-0.5		
30人以上	平成30年平均	101.8	-0.7	—	95.9	103.7	109.0	100.0	112.0	103.1	98.5	105.3	99.0	123.8	84.4	106.4	100.8	115.6	99.4	
	平成31年・ 令和元年平均	101.0	-0.8	—	104.7	103.5	110.1	101.2	110.0	97.9	99.7	100.9	103.5	112.8	83.8	101.5	98.6	102.9	101.4	
	令和2年平均	100.0	-0.8	—	100.0	100.0	100.0	100.0	100.0	100.0	100.0	100.0	100.0	100.0	100.0	100.0	100.0	100.0	100.0	
	令和3年平均	101.9	1.9	—	100.4	101.4	96.0	100.2	100.1	103.1	91.7	104.6	97.1	117.2	105.7	103.5	106.8	101.4	104.5	
	令和4年平均	101.8	-0.1	101.9	107.4	98.9	99.4	98.1	106.0	102.7	88.9	106.9	98.6	153.3	100.9	110.9	98.5	91.4	101.8	
	令和5年平均	100.7	-1.1	104.3	104.6	98.6	100.6	95.3	110.0	100.2	84.1	106.5	98.1	156.6	100.8	106.7	100.5	95.3	104.6	
	令和5年4月	103.8	-0.8	×	110.1	99.5	×	97.5	115.2	102.6	87.3	110.5	100.3	161.8	106.9	112.6	107.1	95.5	105.4	
	5月	100.7	-1.3	104.8	103.6	97.3	97.4	95.0	109.0	100.8	85.3	107.4	96.6	152.6	107.0	108.1	99.3	93.1	104.2	
	6月	100.8	-1.2	103.4	104.1	98.8	101.7	94.9	112.2	103.8	86.2	105.6	98.3	137.4	103.8	106.0	102.9	96.9	103.4	
	7月	100.7	-1.9	104.5	104.8	98.4	100.8	95.4	111.3	99.6	83.1	107.2	98.1	160.4	97.5	106.0	100.7	93.4	105.4	
	8月	100.2	-0.7	104.4	102.8	97.8	100.3	94.2	108.7	101.2	81.7	105.0	99.0	157.7	100.3	105.1	99.9	95.4	104.6	
	9月	100.7	-0.3	104.2	104.6	98.8	101.0	95.8	109.9	100.7	85.3	105.7	98.7	150.7	97.0	106.6	97.9	94.4	104.3	
10月	98.8	-2.2	104.6	105.4	98.0	100.7	95.0	107.7	98.6	81.3	104.2	97.3	161.0	104.2	103.3	88.7	96.8	104.0		
11月	100.5	0.7	105.6	103.7	99.1	100.7	98.0	108.6	100.0	82.2	108.7	98.1	154.1	102.7	102.9	98.1	96.9	104.4		
12月	100.5	1.0	107.0	103.6	99.0	99.6	95.1	112.0	100.0	81.7	107.5	98.1	156.7	104.7	102.7	102.6	94.5	104.1		
令和6年1月	98.8	-0.8	×	101.2	94.8	×	97.4	110.5	95.4	85.7	104.7	100.7	148.6	101.4	96.6	98.1	96.6	102.5		
2月	98.2	-0.8	×	102.9	96.6	×	93.7	109.4	96.9	85.9	105.0	100.3	155.8	96.8	93.7	97.6	98.4	100.8		
3月	100.0	-1.7	102.8	104.6	97.2	100.8	94.2	113.3	98.3	85.7	109.0	101.3	161.5	101.8	102.3	98.2	97.0	103.3		
4月	101.6	-0.9	110.3	106.3	99.0	104.0	96.7	113.9	98.6	87.2	106.2	103.0	168.0	110.4	100.8	104.8	98.4	102.6		
前年同月比 (%)	—	—	×	-3.1	1.3	×	0.0	-0.4	-0.9	-0.1	-2.9	3.7	-4.1	4.4	-9.0	-0.9	3.3	-1.9		

実質賃金指数(きまって支給する給与) = $\frac{\text{名目賃金指数(きまって支給する給与)}}{\text{東京都部消費者物価指数}^*} \times 100$
 * 東京都部消費者物価指数は「持家の帰属家賃を除く総合」である。

注：令和6年1月分確報において、推計に用いる母集団労働者数の更新作業（ベンチマーク更新）を実施しました。賃金、労働時間及びパートタイム労働者比率の令和6年（1月分確報以降）の前年同月比等については、令和5年1月にベンチマーク更新を実施した参考値を作成し、この参考値と令和6年の値を比較することにより算出しているため、指数から算出した場合と一致しません。

第17表 規模、産業別労働時間指数（総実労働時間）

規模	年	月	調査産業計	前年 同月比	鉱業、採石業、砂利採取業	建設業	製造業	電気・ガス・熱供給・水道業	情報通信業	運輸業 郵便業	卸売業 小売業	金融業 保険業	不動産業 物品賃貸業	学術研究、専門・技術サービス業	宿泊業、飲食サービス業	生活関連サービス業、娯楽業	教育・学習 支援業	医療、福祉	複合サービス事業	サービス業 (他に分類されないもの)	(令和2年平均=100)	
																					令和5年平均	令和6年平均
5人以上	平成30年平均		104.9	-1.4	-	105.6	101.0	99.2	104.4	103.7	102.2	105.8	102.5	128.3	115.1	111.6	103.6	106.9	105.3			
	平成31年・令和元年平均		102.7	-2.0	-	101.9	98.6	99.3	106.2	102.5	99.4	102.8	101.2	119.6	112.3	106.9	98.3	102.3	104.0			
	令和2年平均		100.0	-2.6	-	100.0	100.0	100.0	100.0	100.0	100.0	100.0	100.0	100.0	100.0	100.0	100.0	100.0	100.0	100.0		
	令和3年平均		102.3	2.3	-	100.6	102.4	101.0	100.5	101.8	100.5	105.3	103.8	100.3	108.6	100.3	102.8	101.4	104.3			
	令和4年平均		102.9	0.6	98.2	100.9	102.8	99.7	106.4	102.2	100.5	105.1	104.5	123.1	116.4	102.0	96.5	100.8	104.3			
	令和5年平均		104.0	1.1	102.5	99.2	102.0	103.9	100.8	108.5	120.3	99.4	104.4	106.5	114.8	100.7	104.0	106.5				
	令和5年4月		107.5	0.6	×	103.8	106.2	×	103.4	112.2	105.3	103.9	109.3	110.0	118.0	104.6	105.4	107.5				
	令和5年5月		102.2	2.9	97.4	93.1	97.5	102.4	97.8	107.6	100.4	100.2	103.0	102.7	124.6	100.7	103.4	103.7				
	令和5年6月		109.3	1.2	112.4	103.4	107.3	111.1	106.4	109.2	107.5	108.2	107.7	113.5	121.9	119.3	106.9	110.0	111.2			
	令和5年7月		105.9	-0.6	103.4	104.0	105.9	103.0	102.0	111.0	105.3	98.3	106.2	107.6	121.6	115.0	101.2	102.5	108.1			
	令和5年8月		101.9	1.1	106.1	92.7	96.3	105.6	99.9	109.3	101.1	96.9	101.2	106.0	119.2	103.8	102.1	103.8	106.0			
	令和5年9月		103.6	0.3	99.0	99.1	102.1	101.3	100.1	107.4	102.7	99.1	103.4	105.4	116.8	111.6	100.2	107.7				
令和5年10月		104.8	1.5	102.7	101.6	103.7	107.0	102.5	109.6	104.5	97.7	105.5	107.7	120.0	118.0	96.3	107.0	107.5				
令和5年11月		105.1	1.1	103.9	103.0	105.7	103.2	102.4	108.9	104.9	96.5	106.3	108.0	114.7	117.5	100.7	103.4	107.9				
令和5年12月		103.1	-0.5	99.7	99.4	101.4	99.8	100.1	109.2	102.6	96.3	103.8	104.2	118.8	117.7	100.7	108.0	105.9				
令和6年1月		97.6	-1.0	×	87.8	92.5	×	94.0	100.9	95.8	95.3	96.7	95.8	120.1	109.8	97.2	98.5	101.0				
令和6年2月		100.3	-0.7	×	96.0	99.9	×	95.3	102.9	99.5	95.3	100.3	102.4	118.7	107.9	100.8	97.2	97.1	102.5			
令和6年3月		102.7	-4.2	100.8	96.6	100.1	102.7	98.7	105.5	100.6	97.9	102.4	104.9	125.5	116.0	101.5	99.8	104.6	105.0			
令和6年4月		107.5	-0.6	106.1	102.2	105.1	108.3	103.9	107.8	105.3	106.1	108.3	108.3	127.6	123.2	111.5	104.7	107.0	108.2			
前年同月比 (%)		-	-	×	-1.6	-1.0	×	0.4	-3.9	0.3	1.8	-1.0	-1.6	-1.8	4.6	-0.3	-7.5	1.2	0.7			
平成30年平均		104.9	-0.2	-	107.0	104.0	101.1	99.5	105.1	103.9	100.8	106.2	100.8	142.8	118.2	114.9	104.5	106.5	106.5			
平成31年・令和元年平均		102.5	-2.2	-	102.1	102.2	98.2	100.0	106.0	101.1	98.4	103.4	100.1	131.9	107.9	110.3	98.7	101.4	104.8			
令和2年平均		100.0	-2.5	-	100.0	100.0	100.0	100.0	100.0	100.0	100.0	100.0	100.0	100.0	100.0	100.0	100.0	100.0	100.0			
令和3年平均		102.7	2.6	-	100.5	100.4	101.5	100.9	100.5	103.0	101.0	104.4	103.0	111.4	111.0	103.1	102.1	100.1	104.6			
令和4年平均		103.7	1.0	98.2	103.9	101.8	102.5	103.9	106.2	121.3	100.2	105.5	104.2	140.3	121.3	106.9	96.4	98.6	106.1			
令和5年平均		105.4	1.6	102.5	99.3	102.0	103.9	100.8	108.5	104.9	98.9	105.7	105.9	143.3	115.4	117.3	101.0	101.4	108.7			
令和5年4月		109.2	1.3	×	106.5	105.2	×	103.8	112.5	107.8	103.6	110.5	108.8	148.2	119.9	128.2	106.0	102.7	110.0			
令和5年5月		103.7	3.3	97.4	93.9	98.3	101.0	97.6	107.7	103.3	99.7	105.2	103.3	145.6	117.3	119.5	101.5	100.3	106.2			
令和5年6月		110.5	1.8	112.4	103.9	106.0	111.0	106.3	109.0	109.5	107.7	108.5	112.9	137.5	120.7	131.0	107.3	106.3	113.1			
令和5年7月		107.4	0.0	103.4	103.5	106.0	103.3	102.0	112.1	107.6	97.0	108.9	106.7	147.8	114.5	119.6	101.2	100.3	110.7			
令和5年8月		103.2	1.1	106.1	91.1	97.1	107.0	99.8	110.0	102.8	97.0	103.3	104.9	145.5	115.6	102.5	101.4	108.3				
令和5年9月		104.7	0.9	99.0	97.2	101.8	101.2	99.8	107.5	103.2	99.5	104.8	104.4	142.3	111.9	117.8	99.7	102.2	109.9			
令和5年10月		106.4	1.8	102.7	101.6	104.0	108.1	102.4	109.1	106.8	97.4	107.3	107.2	148.2	121.7	122.3	94.3	105.0	110.1			
令和5年11月		106.7	1.5	103.9	102.4	106.0	102.9	102.5	108.7	106.1	95.7	108.3	106.9	142.4	120.3	118.9	100.9	101.1	109.8			
令和5年12月		104.4	0.0	99.7	98.3	101.3	99.9	100.1	109.0	104.2	95.5	105.3	104.2	145.6	118.1	109.7	100.2	104.7	107.8			
令和6年1月		98.4	-1.2	×	89.0	94.4	×	94.0	101.7	97.3	95.1	98.3	96.9	143.7	113.1	104.7	96.5	99.1	102.2			
令和6年2月		100.2	-0.7	×	95.1	98.9	×	94.9	103.9	100.1	95.6	99.7	101.4	142.1	107.5	105.6	95.3	96.7	103.4			
令和6年3月		102.8	-4.9	100.8	95.4	100.4	101.8	98.6	106.7	101.6	98.0	102.6	104.1	148.2	116.6	107.5	98.3	105.6	105.7			
令和6年4月		108.0	-1.0	106.1	102.4	105.0	108.2	103.6	109.1	106.8	106.1	107.5	108.5	154.6	128.1	119.9	103.1	105.3	108.8			
前年同月比 (%)		-	-	×	-3.9	0.0	×	-0.3	-3.0	-0.2	2.1	-2.8	-0.1	0.1	6.9	-6.9	-2.8	2.2	-0.9			

注：令和6年1月分確報において、推計に用いる母集団労働者数の更新作業（ベンチマーク更新）を実施しました。賃金・労働時間及びパートタイム労働者比率の令和6年（1月分確報以降）の前年同月比等については、令和5年1月にベンチマーク更新を実施した参考値を作成し、この参考値と令和6年の値を比較しているため、指数から算出した場合と一致しません。

第18表 規模、産業別労働時間指数（所定内労働時間）

規模	年	月	調査産業計	前年同月比	鉱業、採石業、砂利採取業	建設業	製造業	電気・ガス・熱供給・水道業	情報通信業	運輸業 郵便業	卸売業 小売業	金融業 保険業	不動産業 物品賃貸業	学術研究、専門・技術サービス業	宿泊業、飲食サービス業	生活関連サービス業、娯楽業	教育・学習支援業	医療、福祉	複合サービス事業	サービス業 (他に分類されないもの)
5人以上	平成30年平均		104.7	-1.2	-	104.0	102.8	100.3	105.3	103.5	104.1	105.4	101.8	126.1	113.4	110.4	103.3	104.5	105.6	
	平成31年・令和元年平均		102.0	-2.5	-	100.5	101.2	98.4	105.4	101.9	100.1	101.8	100.3	117.6	110.7	105.8	97.9	100.3	103.5	
	令和2年平均		100.0	-2.0	-	100.0	100.0	100.0	100.0	100.0	100.0	100.0	100.0	100.0	100.0	100.0	100.0	100.0	100.0	
	令和3年平均		101.7	1.7	-	99.6	100.0	104.1	100.9	100.7	100.8	101.4	104.0	102.0	101.5	107.8	98.6	102.5	101.4	103.2
	令和4年平均		102.0	0.3	96.1	98.3	99.6	104.6	99.2	105.6	100.9	100.7	103.9	103.0	121.8	115.5	101.9	96.3	100.7	102.8
	令和5年平均		103.2	1.2	101.5	99.0	101.5	104.1	100.2	108.7	101.9	100.5	104.6	104.4	118.3	114.3	108.0	100.0	103.2	104.9
	令和5年4月		106.4	0.6	×	103.0	105.4	×	102.7	111.5	104.2	104.2	109.2	107.5	122.6	117.3	114.0	104.0	104.7	106.1
	令和5年5月		101.5	2.9	96.3	93.3	97.1	102.5	97.4	107.7	99.5	101.1	103.2	101.1	122.2	115.9	108.8	99.9	102.3	102.3
	令和5年6月		108.8	1.3	112.1	103.5	106.9	112.6	106.3	110.7	106.8	109.8	108.6	111.6	119.8	119.5	118.3	106.1	109.7	109.9
	令和5年7月		105.2	-0.6	102.0	103.5	105.7	103.5	101.9	110.8	104.4	99.3	106.8	105.9	119.2	114.8	111.5	100.2	102.9	106.8
	令和5年8月		101.6	1.2	106.6	93.2	96.1	106.6	100.0	108.8	100.5	99.0	101.4	104.5	117.6	115.1	93.9	101.0	104.6	105.1
	令和5年9月		103.1	0.5	97.7	99.9	101.9	101.4	99.6	108.2	102.0	100.4	103.9	103.8	115.4	112.3	109.7	99.3	100.8	106.4
令和5年10月		104.0	1.7	101.5	101.7	103.1	106.9	101.9	109.7	103.3	98.9	105.5	105.4	118.5	116.6	112.0	96.3	106.1	106.1	
令和5年11月		104.3	1.2	102.5	103.3	104.9	103.7	101.8	109.9	103.9	97.6	106.5	105.6	113.5	116.6	109.6	99.7	102.2	106.1	
令和5年12月		102.4	-0.3	100.0	99.0	101.3	100.7	100.7	109.9	101.6	97.9	103.6	102.1	116.6	116.3	101.2	100.0	106.4	104.5	
令和6年1月		96.9	-0.6	×	88.9	91.9	×	92.9	102.8	95.1	95.8	96.0	94.1	118.3	108.5	97.6	96.0	96.5	99.6	
令和6年2月		99.4	-0.5	×	95.9	99.0	×	94.0	104.5	98.7	95.3	99.4	100.0	116.9	105.9	100.8	96.0	95.5	101.2	
令和6年3月		101.3	-4.3	98.8	96.8	98.9	100.4	97.2	106.0	99.5	97.9	100.9	101.7	122.8	114.0	100.4	98.3	102.6	103.0	
令和6年4月		106.6	-0.4	105.3	103.6	104.3	107.3	103.1	109.4	104.2	106.1	107.1	106.5	125.1	120.1	109.4	103.5	105.5	107.1	
前年同月比 (%)			-	-	×	0.5	-1.0	×	-1.8	0.2	1.7	-1.9	-0.8	-1.8	3.0	-5.0	-0.8	0.7	1.0	
平成30年平均			105.0	-0.1	-	105.3	102.6	102.5	100.4	106.8	104.3	102.9	105.3	99.8	139.2	115.3	113.8	104.3	104.4	106.6
平成31年・令和元年平均			101.9	-3.0	-	99.7	100.9	97.4	99.6	105.8	100.7	99.4	102.2	98.6	128.2	106.3	108.9	98.6	99.7	103.9
令和2年平均			100.0	-1.9	-	100.0	100.0	100.0	100.0	100.0	100.0	100.0	100.0	100.0	100.0	100.0	100.0	100.0	100.0	100.0
令和3年平均			102.1	2.1	-	100.1	99.6	102.7	100.8	101.0	101.7	102.8	101.3	111.2	109.7	102.0	101.6	100.0	100.0	103.8
令和4年平均			102.7	0.6	96.1	99.4	100.3	103.2	99.2	106.0	102.2	100.7	102.7	136.0	118.4	106.1	96.1	98.5	104.5	
令和5年平均			104.5	1.8	101.5	99.7	101.5	103.9	100.0	109.6	103.5	100.0	105.2	104.1	138.8	113.8	100.0	100.2	107.0	
令和5年4月			107.8	1.3	×	106.0	104.6	×	102.9	112.6	106.0	104.0	109.7	106.4	142.4	117.8	120.9	104.9	101.8	108.4
令和5年5月			102.9	3.5	96.3	95.0	98.0	100.9	97.1	108.7	101.8	100.8	104.5	101.5	140.4	115.3	115.6	100.5	99.0	104.6
令和5年6月			109.9	1.9	112.1	105.0	105.8	111.7	105.9	111.3	108.1	109.4	108.5	111.3	133.0	119.7	125.9	106.0	105.7	111.5
令和5年7月			106.7	0.0	102.0	104.1	106.2	103.6	101.7	112.5	106.5	97.7	109.0	105.5	143.1	113.0	117.2	100.0	100.7	109.1
令和5年8月			102.9	1.1	106.6	92.4	96.9	108.3	99.8	110.3	101.9	99.1	103.0	104.0	142.0	114.7	94.8	101.1	102.2	107.2
令和5年9月			104.0	0.9	97.7	98.4	101.6	100.7	99.2	109.1	102.0	100.8	104.4	103.1	138.9	110.3	114.9	98.4	99.4	108.5
令和5年10月			105.6	2.2	101.5	102.1	103.5	107.6	101.6	110.3	105.2	98.4	106.4	105.2	144.6	119.2	116.9	94.4	103.7	108.5
令和5年11月			105.7	1.6	102.5	103.6	105.4	103.2	101.6	109.9	104.7	96.6	107.7	104.9	138.9	118.7	114.2	99.8	99.4	107.9
令和5年12月			103.6	0.3	100.0	98.8	101.2	100.4	99.4	110.9	103.0	97.0	104.3	102.5	140.8	116.3	104.7	99.1	102.6	106.5
令和6年1月			97.7	-0.9	×	90.1	93.9	×	92.9	104.5	96.6	95.6	98.1	95.4	139.1	110.5	102.8	94.8	95.6	100.7
令和6年2月			99.3	-0.3	×	94.7	97.9	×	93.4	106.2	99.3	95.6	99.1	99.4	137.2	104.4	104.8	93.9	93.6	102.1
令和6年3月			101.4	-5.1	98.8	95.9	99.2	99.6	96.9	107.8	100.4	98.0	101.4	101.6	142.2	112.7	105.7	96.4	101.8	103.7
令和6年4月			107.1	-0.6	105.3	103.7	104.3	107.1	102.7	111.3	105.8	106.2	106.6	107.4	148.6	122.3	116.5	101.5	102.5	107.6
前年同月比 (%)			-	-	×	-2.3	-0.3	×	-0.2	-1.1	0.4	1.9	-2.8	1.1	-0.1	3.9	-4.0	-3.3	0.5	-0.6

注：令和6年1月分確報において、推計に用いる母集団労働者数の更新作業（ベンチマーク更新）を実施しました。賃金・労働時間及びパートタイム労働者比率の令和6年（1月分確報以降）の前年同月比等については、令和5年1月にベンチマーク更新を実施した参考値を作成し、この参考値と令和6年の値を比較しているため、指数から算出した場合と一致しません。

第19表 規模、産業別労働時間指数 (所定外労働時間)

規模	年	調査産業計	前年同月比	鉱業、採石業、砂利採取業	建設業	製造業	電気・ガス・熱供給・水道業	情報通信業	運輸業郵便業	卸売業小売業	金融業保険業	不動産業物品賃貸業	学術研究、専門・技術サービス業	宿泊業、飲食サービス業	生活関連サービス業、娯楽業	教育・学習支援業	医療、福祉	複合サービス事業	サービス業(他に分類されないもの)		
																				(令和2年平均=100)	
5人以上	平成30年平均	105.8	-4.3	—	115.5	127.5	87.0	88.7	98.1	107.4	88.4	110.3	109.8	167.0	148.1	134.7	109.6	141.7	100.3		
	平成31年・令和元年平均	110.6	4.6	—	113.3	120.5	99.8	102.4	111.4	112.3	94.8	113.5	111.3	155.7	143.7	129.4	106.7	130.8	109.4		
	令和2年平均	100.0	-9.6	—	100.0	100.0	100.0	100.0	100.0	100.0	100.0	100.0	100.0	100.0	100.0	100.0	100.0	100.0	100.0	100.0	
	令和3年平均	108.7	8.6	—	104.1	109.6	101.9	109.9	117.3	123.4	119.0	122.4	122.4	79.1	123.2	109.1	109.5	100.3	118.7	118.7	
	令和4年平均	113.6	4.5	112.6	103.0	118.6	108.6	105.0	112.6	125.0	119.6	119.6	119.9	145.6	131.8	103.9	100.7	101.9	123.3	123.3	
	令和5年平均	113.5	-0.1	109.4	101.2	110.4	107.3	102.2	105.7	107.3	118.6	91.4	103.2	128.3	155.6	122.3	159.3	118.3	116.1	126.0	126.0
	令和5年4月	121.4	0.8	×	109.9	118.6	117.6	110.1	117.6	123.1	101.7	101.7	110.7	137.2	166.7	130.2	213.7	120.0	116.3	125.8	125.8
	令和5年5月	110.7	1.8	105.1	91.8	104.9	101.1	101.3	106.6	116.7	93.8	100.8	120.2	166.7	126.4	156.9	118.0	119.6	121.6	121.6	121.6
	令和5年6月	115.5	0.8	114.6	102.2	113.7	99.4	107.5	98.4	119.2	96.0	98.4	133.3	159.5	113.2	188.2	126.0	115.2	128.9	128.9	128.9
	令和5年7月	113.6	-0.9	112.6	108.2	108.8	99.4	102.5	112.6	119.2	90.3	100.0	125.6	164.3	117.0	141.2	126.0	97.8	124.7	124.7	124.7
	令和5年8月	105.8	0.0	102.5	88.5	101.0	97.1	98.7	113.2	111.5	81.3	99.2	99.2	122.5	147.6	111.3	92.2	128.0	92.4	116.5	116.5
	令和5年9月	109.7	0.8	108.6	92.3	106.9	104.4	101.1	104.4	101.1	115.4	89.2	98.4	121.7	140.5	122.6	147.1	122.0	129.3	124.7	124.7
令和5年10月	114.6	-1.6	111.1	101.1	112.7	107.5	108.2	108.8	143.4	88.1	105.7	131.8	145.2	143.4	182.4	96.0	120.7	125.8	125.8	125.8	
令和5年11月	114.6	-0.8	113.6	100.5	117.6	99.4	108.2	101.6	120.5	88.1	104.1	133.3	135.7	132.1	174.5	122.0	120.7	130.9	130.9	130.9	
令和5年12月	111.7	-3.3	98.0	102.7	103.9	92.5	103.1	103.8	117.9	84.1	106.6	126.4	157.1	141.5	166.7	118.0	131.5	123.7	123.7	123.7	
令和6年1月	106.8	-4.4	×	79.7	102.0	×	103.8	86.8	107.7	92.0	104.1	114.0	152.4	134.0	121.6	126.0	127.2	119.6	119.6	119.6	
令和6年2月	111.7	-2.5	×	96.7	112.7	×	106.9	91.2	112.8	94.9	109.8	127.9	109.8	126.0	100.0	120.7	119.6	119.6	119.6	119.6	
令和6年3月	119.4	-3.2	114.6	95.1	118.6	121.3	112.6	101.6	119.2	98.3	118.9	138.8	173.8	136.0	154.7	121.6	136.0	134.8	130.9	130.9	
令和6年4月	118.4	-4.0	111.1	91.2	116.7	110.7	116.7	96.7	123.1	106.3	121.3	127.9	171.4	183.0	151.0	134.0	129.3	129.3	122.7	122.7	
前年同月比 (%)	—	—	×	-17.4	0.0	×	0.5	-17.8	1.1	2.2	8.0	-7.9	-1.4	34.8	-32.4	9.8	9.8	9.1	-0.8	-0.8	
平成30年平均	103.5	-1.3	—	118.3	120.2	90.6	90.9	93.3	98.3	86.3	114.9	110.0	218.0	163.3	137.6	107.9	128.6	128.6	105.9	105.9	
平成31年・令和元年平均	109.8	5.9	—	118.3	116.7	104.5	103.8	107.7	106.5	92.3	115.6	114.8	207.7	132.7	138.3	101.3	119.5	119.5	116.0	116.0	
令和2年平均	100.0	-8.8	—	100.0	100.0	100.0	100.0	100.0	100.0	100.0	100.0	100.0	100.0	100.0	100.0	100.0	100.0	100.0	100.0	100.0	
令和3年平均	109.4	9.3	—	103.5	109.6	92.0	102.2	96.8	121.5	96.2	119.6	119.1	116.0	131.6	124.6	112.7	101.2	115.3	115.3	115.3	
令和4年平均	114.7	4.8	112.6	98.5	120.4	97.3	106.4	107.5	166.2	97.2	121.0	118.9	223.9	166.3	124.0	101.7	98.9	126.6	126.6	126.6	
令和5年平均	115.3	0.5	109.4	96.4	107.8	104.6	107.3	101.4	125.1	91.7	110.2	123.3	228.4	138.1	197.6	121.7	114.3	130.2	130.2	130.2	
令和5年4月	124.4	1.4	×	109.8	112.5	×	111.6	111.8	132.6	100.5	118.0	132.4	259.5	152.4	273.5	128.8	112.7	131.3	131.3	131.3	
令和5年5月	112.6	1.5	105.1	86.0	102.5	101.7	101.8	101.5	125.0	92.3	111.7	120.0	245.9	147.6	195.9	123.7	114.3	126.0	126.0	126.0	
令和5年6月	117.6	1.4	114.6	96.7	109.2	105.1	109.1	93.8	128.3	95.9	107.8	128.3	224.3	134.9	232.7	133.9	112.7	133.3	133.3	133.3	
令和5年7月	115.1	0.7	112.6	99.5	105.0	101.1	104.3	109.7	123.9	91.8	107.0	118.6	237.8	136.5	167.3	127.1	96.0	131.3	131.3	131.3	
令和5年8月	106.7	0.8	102.5	82.3	99.2	97.1	100.0	108.2	115.2	83.1	105.5	113.8	210.8	128.6	106.1	130.5	92.1	121.9	121.9	121.9	
令和5年9月	111.8	0.0	108.6	89.3	105.8	104.6	105.5	96.4	120.7	91.3	107.8	116.6	205.4	134.9	175.5	127.1	131.7	128.1	128.1	128.1	
令和5年10月	116.0	-1.4	111.1	97.7	110.8	112.0	109.8	100.5	129.3	90.3	115.6	126.2	216.2	160.3	230.6	91.5	119.0	130.2	130.2	130.2	
令和5年11月	116.8	0.0	113.6	94.9	114.2	100.6	110.4	94.4	126.1	89.7	114.1	126.2	208.1	144.4	212.2	125.4	119.8	134.4	134.4	134.4	
令和5年12月	112.6	-3.6	98.0	94.9	103.3	95.4	105.5	95.9	121.7	85.1	114.1	120.0	237.8	144.4	208.2	123.7	124.0	124.0	124.0	124.0	
令和6年1月	105.9	-4.5	×	80.9	101.7	×	103.7	83.1	107.6	91.8	99.2	110.3	232.4	152.4	142.9	130.5	135.7	121.9	121.9	121.9	
令和6年2月	110.1	-4.3	×	98.1	111.7	×	107.9	88.2	112.0	95.9	105.5	120.7	237.8	155.6	120.4	125.4	130.2	119.8	119.8	119.8	
令和6年3月	117.6	-4.2	114.6	92.1	115.0	113.4	113.4	99.5	118.5	118.5	114.8	128.3	264.9	176.2	144.9	139.0	146.0	132.3	132.3	132.3	
令和6年4月	117.6	-4.8	111.1	94.0	114.2	117.1	111.0	94.4	121.7	105.6	116.4	119.3	270.3	217.5	185.7	135.6	135.7	125.0	125.0	125.0	
前年同月比 (%)	—	—	×	-14.7	3.8	×	-1.1	-15.6	-5.9	4.0	-2.0	-9.9	2.0	42.7	-33.1	6.7	18.7	-3.3	-3.3		

注：令和6年1月分推計において、推計に用いる母集団労働者数の更新作業（ベンチマーク更新）を実施しました。賃金・労働時間及びパートタイム労働者比率の令和6年（1月分推計以降）の前年同月比等については、令和5年1月にベンチマーク更新を実施した参考値を作成し、この参考値と令和6年の値を比較しているため、指数から算出した場合と一致しません。

第20表 規模、産業別常用雇用指数

規模	年	月	調査産業計	前年同月比	(令和2年平均=100)															
					鉱業、採石業、砂利採取業	建設業	製造業	電気・ガス・熱供給・水道業	情報通信業	運輸業 郵便業	卸売業 小売業	金融業 保険業	不動産業 物品賃貸業	学術研究、専門・技術サービス業	宿泊業、飲食サービス業	生活関連サービス業、娯楽業	教育・学習支援業	医療、福祉	複合サービス事業	サービス業 (他に分類されないもの)
5人以上	平成30年平均		97.2	2.0	×	94.0	90.7	96.1	100.4	98.6	94.6	91.3	112.8	96.8	92.0	90.8	95.0			
	平成31年・令和元年平均		99.9	2.8	—	96.5	95.0	98.0	101.0	100.3	97.7	96.3	111.4	99.0	98.3	101.9	99.5			
	令和2年平均		100.0	0.1	—	100.0	100.0	100.0	100.0	100.0	100.0	100.0	100.0	100.0	100.0	100.0	100.0	100.0		
	令和3年平均		100.0	0.0	—	110.3	104.6	98.2	99.3	99.3	100.3	102.3	103.4	91.4	95.9	100.8	97.8	100.4		
	令和4年平均		100.7	0.7	89.6	110.8	105.5	96.4	98.5	99.0	106.0	106.3	94.4	96.6	99.9	104.5	89.7	101.5		
	令和5年平均		102.3	1.7	85.7	118.1	106.7	97.3	98.3	98.3	98.6	109.9	112.4	96.5	101.1	105.8	87.2	103.6		
	令和5年4月		102.3	1.5	×	107.8	107.8	96.2	98.8	99.8	110.5	112.8	98.2	97.3	99.9	106.5	87.5	103.1		
	令和5年5月		102.6	1.5	85.2	104.8	108.0	96.5	98.5	99.9	110.7	113.0	99.4	97.8	100.2	106.2	87.6	103.8		
	令和5年6月		102.5	1.5	85.9	104.8	107.9	98.4	99.5	98.4	110.8	113.1	100.1	98.1	101.0	106.3	86.5	102.1		
	令和5年7月		102.6	1.6	86.0	104.5	107.3	95.7	98.0	99.2	110.9	113.2	100.9	95.7	101.9	106.8	86.5	104.1		
令和5年8月		102.5	1.8	86.4	104.2	106.6	95.6	98.2	98.8	111.4	112.9	101.2	96.3	101.0	106.9	86.5	103.7			
令和5年9月		102.7	1.7	86.8	104.4	107.1	97.1	97.1	98.1	111.6	113.6	102.6	96.1	102.1	106.7	86.7	104.4			
令和5年10月		103.0	2.0	86.9	104.7	106.5	96.3	98.4	98.0	111.0	114.3	104.4	95.7	103.2	105.6	86.3	104.8			
令和5年11月		103.4	2.3	87.6	104.8	108.0	96.3	98.6	97.7	111.2	114.8	104.6	97.1	103.4	105.9	86.2	104.7			
令和5年12月		103.5	2.2	88.1	104.6	109.3	96.1	98.6	97.6	110.8	115.0	105.1	97.5	104.0	105.9	85.8	105.3			
令和6年1月		103.1	2.2	×	104.5	107.7	96.1	98.4	96.2	109.6	114.9	104.5	97.0	103.0	105.6	85.8	104.8			
令和6年2月		102.8	1.9	×	104.3	106.3	96.1	98.5	95.5	109.5	115.3	105.0	96.7	102.7	105.3	86.6	105.4			
令和6年3月		102.6	2.2	88.2	104.2	105.8	95.9	98.4	95.2	109.2	115.5	105.1	97.2	99.8	104.8	85.8	105.4			
令和6年4月		104.7	2.4	92.2	107.4	109.9	97.7	99.3	98.4	111.9	118.8	105.3	100.8	103.0	108.0	86.0	106.2			
前年同月比 (%)			—	—	×	2.1	2.0	1.5	0.5	-1.4	1.3	5.3	3.6	1.4	-1.6	-2.9				
平成30年平均		94.8	3.2	—	90.5	90.1	95.9	98.4	98.2	92.0	92.2	105.4	90.1	89.0	87.1	94.6				
平成31年・令和元年平均		98.4	3.8	—	90.3	94.7	97.6	99.7	100.2	96.3	96.7	107.1	94.9	96.7	101.6	99.7				
令和2年平均		100.0	1.6	—	100.0	100.0	100.0	100.0	100.0	100.0	100.0	100.0	100.0	100.0	100.0	100.0				
令和3年平均		100.6	0.6	—	101.3	104.6	98.4	99.1	100.5	104.4	104.8	92.6	97.7	99.8	102.1	97.5	100.4			
令和4年平均		101.3	0.7	85.7	102.3	106.2	95.5	99.6	98.5	109.7	108.1	92.5	99.2	98.2	104.0	88.0	100.5			
令和5年平均		102.8	1.5	82.0	104.5	108.2	95.7	99.7	98.2	112.9	115.0	96.5	100.4	99.2	103.9	87.1	103.6			
令和5年4月		103.3	1.6	×	106.2	109.4	96.3	100.7	99.6	113.6	115.0	95.3	100.8	98.2	105.2	87.5	103.5			
令和5年5月		103.6	1.6	81.5	106.4	109.7	96.5	100.5	99.6	114.2	115.7	95.4	101.2	98.6	104.6	87.6	104.1			
令和5年6月		103.2	1.5	82.3	105.7	109.6	95.9	100.1	98.9	113.5	115.7	94.9	101.8	99.6	104.6	87.0	102.1			
令和5年7月		103.2	1.5	82.3	105.3	108.9	95.6	99.7	98.5	113.5	116.0	95.8	101.2	100.2	104.9	86.9	104.2			
令和5年8月		103.0	1.6	82.7	105.3	108.4	95.4	99.7	98.2	113.5	115.8	95.3	100.8	98.5	105.3	86.8	103.8			
令和5年9月		103.0	1.4	83.0	105.2	108.4	95.2	99.5	98.1	113.8	117.0	96.0	99.9	99.1	104.6	86.8	104.5			
令和5年10月		103.2	1.6	83.1	105.8	108.1	96.1	99.5	97.6	114.2	117.4	99.7	99.6	100.4	102.8	86.6	105.0			
令和5年11月		103.6	1.9	83.9	105.6	109.8	95.9	99.3	97.3	114.6	117.8	100.0	99.7	101.2	102.9	86.3	104.8			
令和5年12月		103.7	1.8	84.3	105.3	109.7	95.7	99.3	97.1	114.7	117.8	100.8	99.4	101.8	103.3	86.2	105.4			
令和6年1月		103.3	1.8	×	105.3	109.4	95.5	99.2	95.6	114.4	118.0	100.9	99.4	100.3	103.1	86.2	104.8			
令和6年2月		102.9	1.4	×	105.1	107.8	95.6	98.9	95.4	114.5	118.2	101.2	99.8	99.9	102.7	86.8	105.3			
令和6年3月		102.6	1.9	83.7	104.6	107.3	95.6	98.8	95.2	114.3	118.2	102.7	99.5	96.2	102.0	85.3	105.6			
令和6年4月		105.3	2.0	87.5	109.7	111.6	97.6	100.6	98.6	117.5	123.0	102.7	102.4	100.0	105.0	85.6	106.7			
前年同月比 (%)			—	—	×	3.2	2.1	1.3	-0.1	-1.0	3.4	7.0	1.5	-0.2	-2.2	3.1				

注：令和6年1月調査において実施したベンチマーク更新に伴い、常用雇用指数は過去に遡って改訂が行われております。

用語の説明

1 現金給与額

賃金、給与、手当、賞与その他の名称を問わず、労働の対償として使用者が労働者に通貨で支払うもので、所得税、社会保険料、組合費、購買代金等を差し引く前の金額です。退職金は含みません。

「現金給与総額」は、「きまって支給する給与」と「特別に支払われた給与」との合計額をいいます。

「きまって支給する給与」は、労働協約、就業規則等によってあらかじめ定められている支給条件、算定方法によって支給される給与であり、いわゆる基本給、家族手当、時間外手当等を含みます。

「所定内給与」は、きまって支給する給与のうち次の所定外給与以外のものをいいます。

「所定外給与」は、所定の労働時間を超える労働に対して支給される給与や、休日労働、深夜労働に対して支給される給与であり、時間外手当、早朝出勤手当、休日出勤手当、深夜手当等です。

「特別に支払われた給与」は、労働協約、就業規則等によらず、一時的又は突発的事由に基づき労働者に支払われた給与又は労働協約、就業規則等によりあらかじめ支給条件、算定方法が定められている給与で、以下に該当するものです。

①夏冬の賞与、期末手当等の一時金、②いわゆるベースアップの差額追給分、③3か月を超える期間で算定される手当等（6か月分支払われる通勤手当等）、④支給事由の発生が不定期なもの。

2 実労働時間数、出勤日数

労働者が実際に労働した時間数及び実際に出勤した日数です。休憩時間は給与支給の有無にかかわらず除かれます。また、有給休暇取得分も除かれます。

「総実労働時間数」は、「所定内労働時間数」と「所定外労働時間数」の合計をいいます。

「所定内労働時間数」は、労働協約、就業規則等で定められた正規の始業時刻と終業時刻との間の実労働時間数をいいます。

「所定外労働時間数」は、早出、残業、臨時の呼出、休日出勤等の実労働時間数をいいます。

「出勤日数」は、業務のために実際に出勤した日数をいいます。1時間でも就業すれば1出勤日とします。

3 常用労働者

事業所に雇用され給与を支払われる労働者（船員法の船員を除く。）のうち、期間を定めずに、又は1か月以上の期間を定めて雇われている者を常用労働者といいます。

「一般労働者」は、常用労働者のうち次の「パートタイム労働者」以外の者をいいます。

「パートタイム労働者」は、常用労働者のうち次のいずれかに該当する労働者をいいます。

① 1日の所定労働時間が一般の労働者よりも短い者

② 1日の所定労働時間が一般の労働者と同じで1週の所定労働日数が一般の労働者よりも短い者

東京都毎月勤労統計ホームページ

<https://www.toukei.metro.tokyo.lg.jp/maikin/mk-index.htm>



東京都の賃金、労働時間及び雇用の動き

—毎月勤労統計調査地方調査結果月報—

令和 6年 4月分

令和 6年 6月発行

編集・発行 東京都総務局統計部人口統計課

〒163-8001 東京都新宿区西新宿二丁目8番1号

都庁第二本庁舎8階

電話 03-5321-1111(代) 内線25-531~5

直通 03-5388-2534

E-mail : S0000030@section.metro.tokyo.jp