

東京都の賃金、労働時間 及び雇用の動き

—毎月勤労統計調査地方調査結果月報—

令和6年3月分



毎月勤労統計調査地方調査の説明

1 調査の目的

この調査は、統計法に基づく基幹統計で、常用労働者の給与、出勤日数、労働時間数及び雇用について、東京都における毎月の変動を明らかにすることを目的としています。

2 調査の対象

本調査の産業分類は、平成25年10月改定の日本標準産業分類に基づき、鉱業、採石業、砂利採取業、建設業、製造業、電気・ガス・熱供給・水道業、情報通信業、運輸業、郵便業、卸売業、小売業、金融業、保険業、不動産業、物品賃貸業、学術研究、専門・技術サービス業、宿泊業、飲食サービス業、生活関連サービス業、娯楽業、教育、学習支援業、医療、福祉、複合サービス事業、サービス業（他に分類されないもの）を大分類としています。

常時5人以上の常用労働者を雇用する民営、公営及び官営の全事業所の中から、産業別、規模別に無作為抽出し（500人以上規模については全事業所）、厚生労働大臣が指定した約4,620事業所を対象に調査したものです。

利 用 上 の 注 意

- 「－」は皆無または該当数字がないもの、「0.0」は表章単位未満、「×」は調査事業所が少数であるため公表しないものであることを示しています。
- 「事業所規模5人以上」の統計表には、事業所規模30人以上の事業所を含みます。
- 令和6年1月分確報公表時に、労働者数推計を当時利用できる最新のデータ（令和3年経済センサス活動調査）に基づき更新（ベンチマーク更新）しました。ベンチマーク更新に伴い常用雇用指数及びその前年同月比等は、過去に遡って改訂しております。賃金、労働時間及びパートタイム労働者比率の令和6年（1月分確報以降）の前年同月比等については、令和5年にベンチマーク更新を実施した参考値を作成し、この参考値と令和6年の値を比較することによりベンチマーク更新の影響を取り除いて算出しているため、指数から算出した場合と一致しません。
- 令和4年1月分（確報）から、指数は令和2年平均=100としています。
これに伴い、令和3年までの指数を令和2年平均=100となるように改訂しています。
産業分類「鉱業、採石業、砂利採取業」については、令和3年までの指数がないため、改訂していません。
令和3年までの前年比は、一部を除き改訂前の指数で計算しているため、改訂後の指数で計算した場合と必ずしも一致しません。
- 前年比や前年同月比の算出は、指数によることとされているため、実数で計算した場合と必ずしも一致しません。
- 実質賃金指数=名目賃金指数/消費者物価指数*100
*消費者物価指数は、東京都区部の消費者物価指数（持家の帰属家賃を除く総合）です。
- 指数、前年同月比は、調査対象事業所の抽出替え等に伴い、将来改訂されることがあります。
- 令和元年6月分から、「500人以上規模の事業所」について全数調査による値に変更しました。

目 次

I	調査結果のあらまし	1
II	統計表	
第 1 表	規模、産業、性別常用労働者の 1 人平均月間現金給与額	7
第 2 表	規模、産業、性別常用労働者の 1 人平均月間出勤日数及び実労働時間数	8
第 3 表	規模、産業、性別常用労働者数及びパートタイム労働者比率	9
第 4 表	規模、産業別労働異動率	10
第 5 表	規模、産業、就業形態別常用労働者の 1 人平均月間現金給与額	11
第 6 表	規模、産業、就業形態別常用労働者の 1 人平均月間出勤日数及び実労働時間数	12
第 7 表	規模、産業、就業形態別常用労働者数	13
第 8 表	規模、性別常用労働者の 1 人平均月間現金給与額	14
第 9 表	規模、性別常用労働者の 1 人平均月間出勤日数及び実労働時間数	14
第 10 表	規模、就業形態別常用労働者の 1 人平均月間現金給与額	15
第 11 表	規模、就業形態別常用労働者の 1 人平均月間出勤日数及び実労働時間数	15
第 12 表	規模、産業別名目賃金指数（現金給与総額）	16
第 13 表	規模、産業別名目賃金指数（きまって支給する給与）	17
第 14 表	規模、産業別名目賃金指数（所定内給与）	18
第 15 表	規模、産業別実質賃金指数（現金給与総額）	19
第 16 表	規模、産業別実質賃金指数（きまって支給する給与）	20
第 17 表	規模、産業別労働時間指数（総実労働時間）	21
第 18 表	規模、産業別労働時間指数（所定内労働時間）	22
第 19 表	規模、産業別労働時間指数（所定外労働時間）	23
第 20 表	規模、産業別常用雇用指数	24
	用語の説明	25

調査結果のあらまし(常用労働者)

1 賃金

(1) 事業所規模 5人以上

3月の現金給与総額は、規模5人以上で前年同月比0.1%減少の394,532円となった。
 主な産業別に前年同月比を見ると、製造業0.2%増加、情報通信業1.9%増加、卸売業、小売業2.5%増加となった。
 現金給与総額のうち、きまって支給する給与は、前年同月比0.8%増加の351,716円となった。また、所定内給与は、同0.9%増加の326,032円となった。
 主な産業別にきまって支給する給与の前年同月比を見ると、製造業0.2%減少、情報通信業2.1%増加、卸売業、小売業2.5%増加となった。
 実質賃金指数(現金給与総額)は、前年同月比2.9%減少となった。

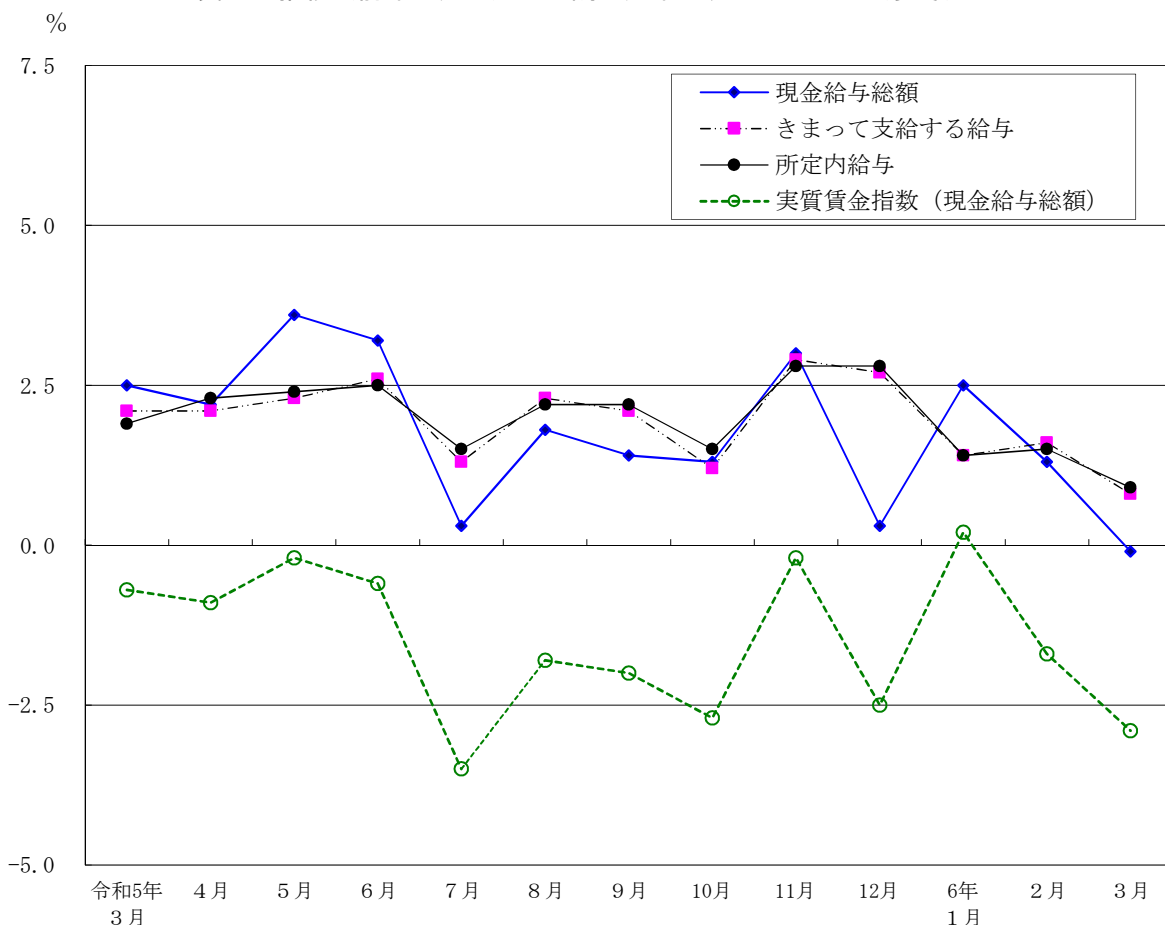
(図1、表1、統計表第15表)

(2) 事業所規模30人以上

3月の現金給与総額は、規模30人以上で前年同月比0.8%増加の443,121円となった。
 主な産業別に前年同月比を見ると、製造業2.2%増加、情報通信業1.7%増加、卸売業、小売業3.3%増加となった。
 現金給与総額のうち、きまって支給する給与は、前年同月比1.3%増加の389,094円となった。また、所定内給与は、同1.2%増加の358,582円となった。
 主な産業別にきまって支給する給与の前年同月比を見ると、製造業1.0%増加、情報通信業2.1%増加、卸売業、小売業2.5%増加となった。
 実質賃金指数(現金給与総額)は、前年同月比2.2%減少となった。

(表1、統計表第15表)

図1 賃金の推移(前年同月比) -調査産業計、5人以上- (参考)



注：令和6年1月分確報において、推計に用いる母集団労働者数の更新作業(ベンチマーク更新)を実施しました。

賃金、労働時間及びパートタイム労働者比率の令和6年(1月分確報以降)の前年同月比等については、令和5年1月にベンチマーク更新を実施した参考値を作成し、この参考値と令和6年の値を比較することにより算出しているため、指数から算出した場合と一致しません。

表1 月間現金給与額

(単位：円・%)

規模	産 業	現金給与総額		きまって支給する給与				特別に支払われた給与	
		前年同月比		前年同月比	所定内与 所給	前年同月比	所定外与 所給		
5人以上	調査産業計	394,532	-0.1	351,716	0.8	326,032	0.9	25,684	42,816
	鉱業，採石業，砂利採取業	638,494	×	635,343	×	589,954	×	45,389	3,151
	建設業	540,958	-1.3	450,278	2.4	415,043	3.6	35,235	90,680
	製造業	470,629	0.2	394,217	-0.2	369,355	0.2	24,862	76,412
	電気・ガス・熱供給・水道業	567,176	×	517,377	×	440,281	×	77,096	49,799
	情報通信業	481,254	1.9	424,853	2.1	383,891	1.6	40,962	56,401
	運輸業，郵便業	427,271	2.7	397,978	2.5	348,002	3.7	49,976	29,293
	卸売業，小売業	390,896	2.5	346,686	2.5	328,551	2.6	18,135	44,210
	金融業，保険業	551,052	0.7	466,502	-0.4	431,350	-0.7	35,152	84,550
	不動産業，物品賃貸業	418,872	2.9	398,079	4.3	368,761	4.3	29,318	20,793
	学術研究，専門・技術サービス業	553,938	-0.6	461,924	3.6	431,890	4.1	30,034	92,014
	宿泊業，飲食サービス業	208,698	-2.8	177,468	1.1	165,838	0.5	11,630	31,230
	生活関連サービス業，娯楽業	292,373	11.8	276,583	8.0	262,569	6.6	14,014	15,790
	教育，学習支援業	340,331	-9.7	308,021	-10.3	298,811	-10.3	9,210	32,310
	医療，福祉	301,757	-1.4	290,075	-2.1	270,717	-3.3	19,358	11,682
複合サービス事業	372,490	2.7	348,419	1.4	319,845	-0.1	28,574	24,071	
サービス業（他に分類されないもの）	307,723	-3.9	296,641	0.1	272,068	-0.3	24,573	11,082	
30人以上	調査産業計	443,121	0.8	389,094	1.3	358,582	1.2	30,512	54,027
	鉱業，採石業，砂利採取業	638,494	×	635,343	×	589,954	×	45,389	3,151
	建設業	598,552	5.8	479,889	1.9	439,813	2.9	40,076	118,663
	製造業	532,867	2.2	432,097	1.0	402,052	1.2	30,045	100,770
	電気・ガス・熱供給・水道業	580,737	×	524,189	×	445,728	×	78,461	56,548
	情報通信業	490,688	1.7	431,742	2.1	388,972	1.9	42,770	58,946
	運輸業，郵便業	449,673	6.1	415,234	5.5	360,428	6.7	54,806	34,439
	卸売業，小売業	463,657	3.3	399,240	2.5	376,833	3.1	22,407	64,417
	金融業，保険業	583,028	3.6	491,312	2.9	452,126	2.8	39,186	91,716
	不動産業，物品賃貸業	452,282	4.2	435,270	5.9	402,947	5.4	32,323	17,012
	学術研究，専門・技術サービス業	605,715	0.4	493,574	5.1	461,154	5.7	32,420	112,141
	宿泊業，飲食サービス業	320,007	-9.1	243,517	-4.6	228,362	-5.4	15,155	76,490
	生活関連サービス業，娯楽業	315,187	10.0	298,897	6.2	278,216	3.9	20,681	16,290
	教育，学習支援業	388,016	-8.0	351,524	-8.7	340,195	-8.8	11,329	36,492
	医療，福祉	333,999	-2.2	323,434	-3.2	297,362	-4.9	26,072	10,565
複合サービス事業	394,337	3.0	375,823	6.8	332,827	4.3	42,996	18,514	
サービス業（他に分類されないもの）	307,677	-4.1	295,599	-0.4	270,582	-0.4	25,017	12,078	

注：令和6年1月分確報において、推計に用いる母集団労働者数の更新作業（ベンチマーク更新）を実施しました。
賃金、労働時間及びパートタイム労働者比率の令和6年（1月分確報以降）の前年同月比等については、令和5年1月にベンチマーク更新を実施した参考値を作成し、この参考値と令和6年の値を比較することにより算出しているため、指数から算出した場合と一致しません。

2 労働時間

(1) 事業所規模 5人以上

3月の総実労働時間数は、規模5人以上で前年同月比4.2%減少の138.1時間となった。

総実労働時間数のうち所定内労働時間数は、前年同月比4.3%減少の125.8時間、所定外労働時間数は、同3.2%減少の12.3時間となった。

主な産業別の所定外労働時間数は、製造業12.1時間（前年同月比4.0%減少）、情報通信業17.9時間（同1.1%減少）、卸売業、小売業9.3時間（同1.1%減少）となった。

（図2-1、図2-2、表2）

(2) 事業所規模30人以上

3月の総実労働時間数は、規模30人以上で前年同月比4.9%減少の143.6時間となった。

総実労働時間数のうち所定内労働時間数は、前年同月比5.1%減少の129.6時間、所定外労働時間数は、同4.2%減少の14.0時間となった。

主な産業別の所定外労働時間数は、製造業13.8時間（前年同月比2.8%減少）、情報通信業18.6時間（同1.6%減少）、卸売業、小売業10.9時間（同6.0%減少）となった。

（表2）

図2-1 労働時間の推移（前年同月比） —調査産業計、5人以上—（参考）

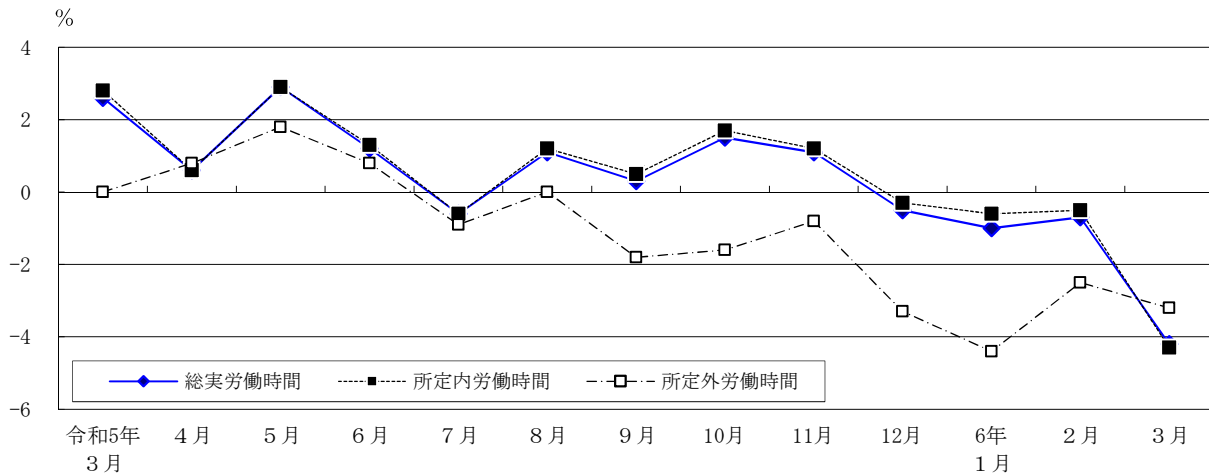
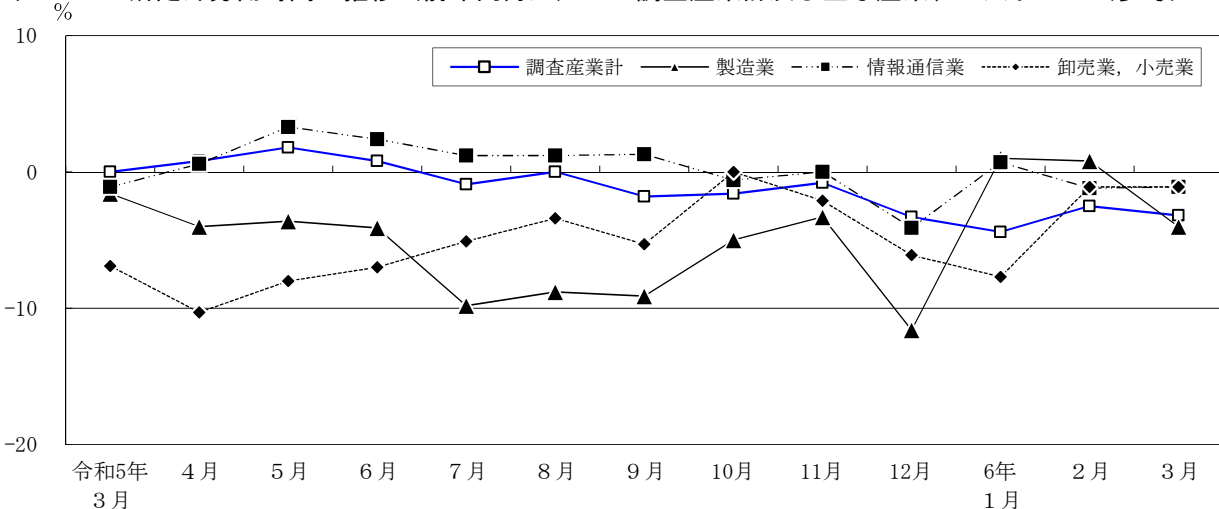


図2-2 所定外労働時間の推移（前年同月比） —調査産業計及び主な産業、5人以上—（参考）



注：令和6年1月分確報において、推計に用いる母集団労働者数の更新作業（ベンチマーク更新）を実施しました。賃金、労働時間及びパートタイム労働者比率の令和6年（1月分確報以降）の前年同月比等については、令和5年1月にベンチマーク更新を実施した参考値を作成し、この参考値と令和6年の値を比較することにより算出しているため、指数から算出した場合と一致しません。

表2 月間出勤日数及び実労働時間数

(単位： 日・時間・%)

規模	産 業	出 勤 日 数	総 実 労 働 時 間 数		所 定 内 労 働 時 間 数		所 定 外 労 働 時 間 数	
				前 年 同 月 比		前 年 同 月 比		前 年 同 月 比
5 人 以 上	調 査 産 業 計	17.1	138.1	-4.2	125.8	-4.3	12.3	-3.2
	鉱業，採石業，砂利採取業	18.5	157.9	×	135.2	×	22.7	×
	建 設 業	18.9	160.6	-4.6	143.3	-3.2	17.3	-15.2
	製 造 業	18.3	150.5	-3.1	138.4	-2.9	12.1	-4.0
	電気・ガス・熱供給・水道業	18.3	160.3	×	139.2	×	21.1	×
	情 報 通 信 業	18.2	155.9	-5.2	138.0	-5.6	17.9	-1.1
	運 輸 業 ， 郵 便 業	18.6	158.9	-2.7	140.4	-1.8	18.5	-9.8
	卸 売 業 ， 小 売 業	17.2	135.9	-2.7	126.6	-2.8	9.3	-1.1
	金 融 業 ， 保 険 業	17.8	146.7	-7.1	129.4	-7.5	17.3	-4.4
	不 動 産 業 ， 物 品 賃 貸 業	18.0	147.7	-4.2	133.2	-4.5	14.5	-1.3
	学術研究，専門・技術サービス業	18.0	156.6	-5.5	138.7	-5.8	17.9	-2.7
	宿 泊 業 ， 飲 食 サ ー ビ ス 業	13.3	97.4	-2.6	90.1	-2.7	7.3	-2.7
	生活関連サービス業，娯楽業	16.5	128.1	2.8	119.9	1.5	8.2	28.1
	教 育 ， 学 習 支 援 業	14.5	103.2	-14.8	97.0	-14.0	6.2	-26.2
医 療 ， 福 祉	16.0	122.5	-3.5	115.7	-4.1	6.8	7.9	
複 合 サ ー ビ ス 事 業	18.3	149.1	-4.1	136.7	-5.3	12.4	10.8	
サービス業（他に分類されないもの）	17.5	141.0	-2.7	128.3	-2.8	12.7	-1.6	
30 人 以 上	調 査 産 業 計	17.4	143.6	-4.9	129.6	-5.1	14.0	-4.2
	鉱業，採石業，砂利採取業	18.5	157.9	×	135.2	×	22.7	×
	建 設 業	18.5	159.8	-6.5	140.0	-5.0	19.8	-15.3
	製 造 業	18.2	153.5	-2.7	139.7	-2.8	13.8	-2.8
	電気・ガス・熱供給・水道業	18.3	159.2	×	138.3	×	20.9	×
	情 報 通 信 業	18.1	156.1	-5.4	137.5	-5.9	18.6	-1.6
	運 輸 業 ， 郵 便 業	18.7	160.2	-1.0	140.8	-0.4	19.4	-5.3
	卸 売 業 ， 小 売 業	17.6	142.8	-4.2	131.9	-4.1	10.9	-6.0
	金 融 業 ， 保 険 業	17.8	148.5	-5.8	129.3	-6.5	19.2	-0.5
	不 動 産 業 ， 物 品 賃 貸 業	18.1	147.7	-3.9	133.0	-4.2	14.7	0.0
	学術研究，専門・技術サービス業	18.3	159.0	-6.5	140.4	-6.4	18.6	-6.5
	宿 泊 業 ， 飲 食 サ ー ビ ス 業	14.6	115.0	-2.9	105.2	-3.4	9.8	1.0
	生活関連サービス業，娯楽業	15.9	124.6	2.0	113.5	-0.2	11.1	30.6
	教 育 ， 学 習 支 援 業	14.9	109.9	-15.0	102.8	-13.8	7.1	-29.0
医 療 ， 福 祉	16.3	127.7	-5.5	119.5	-6.3	8.2	9.4	
複 合 サ ー ビ ス 事 業	18.8	156.3	1.8	137.9	-0.6	18.4	23.4	
サービス業（他に分類されないもの）	17.3	140.1	-3.9	127.4	-4.1	12.7	-1.6	

注：令和6年1月分確報において、推計に用いる母集団労働者数の更新作業（ベンチマーク更新）を実施しました。

賃金、労働時間及びパートタイム労働者比率の令和6年（1月分確報以降）の前年同月比等については、令和5年1月にベンチマーク更新を実施した参考値を作成し、この参考値と令和6年の値を比較することにより算出しているため、指数から算出した場合と一致しません。

3 雇用

(1) 事業所規模 5 人以上

3月の常用労働者数は、規模5人以上で前年同月比2.2%増加の8,471千人となった。主な産業別に前年同月比をみると、製造業2.7%増加、情報通信業1.6%増加、卸売業、小売業0.7%増加となった。常用労働者中のパートタイム労働者比率は、前年同月差0.7ポイント上昇し、23.8%となった。

(図3-1、図3-2、表3)

(2) 事業所規模30人以上

3月の常用労働者数は、規模30人以上で前年同月比1.9%増加の6,131千人となった。主な産業別に前年同月比をみると、製造業2.1%増加、情報通信業1.9%増加、卸売業、小売業0.3%減少となった。常用労働者中のパートタイム労働者比率は、前年同月差0.7ポイント上昇し、17.4%となった。

(表3)

図3-1 常用労働者数の推移（前年同月比） —調査産業計及び主な産業、5人以上—（参考）
%

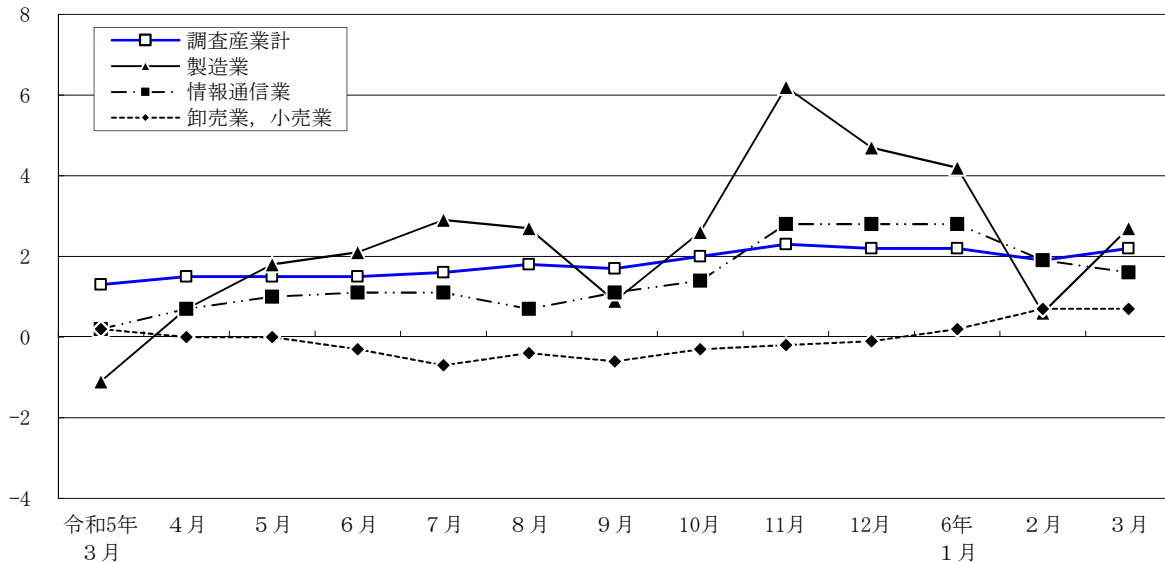
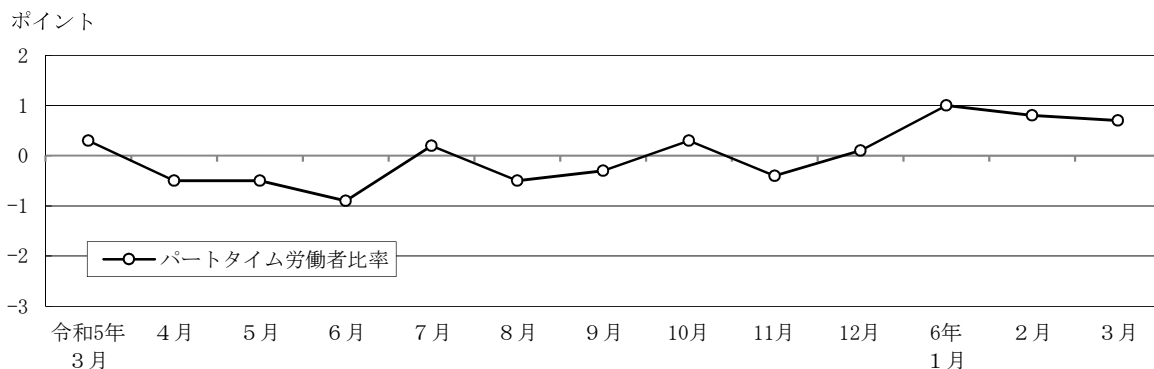


図3-2 パートタイム労働者比率の推移（前年同月差） —調査産業計、5人以上—（参考）
ポイント



注：令和6年1月分確報において、推計に用いる母集団労働者数の更新作業（ベンチマーク更新）を実施しました。賃金、労働時間及びパートタイム労働者比率の令和6年（1月分確報以降）の前年同月比等については、令和5年1月にベンチマーク更新を実施した参考値を作成し、この参考値と令和6年の値を比較することにより算出しているため、指数から算出した場合と一致しません。

表3 常用労働者数及び労働異動率

(単位： 人・%・ポイント)

規模	産 業	常 用 労働者数	入 職 率		離 職 率		パートタイム 労働者比率		
			前 年 同 月 比	前 年 同 月 差	前 年 同 月 差	前 年 同 月 差	前 年 同 月 差		
5 人 以 上	調 査 産 業 計	8,471,079	2.2	1.89	0.07	2.16	0.03	23.8	0.7
	鉱業，採石業，砂利採取業	1,229	×	1.48	×	0.66	×	-	×
	建 設 業	376,385	2.1	0.90	-0.23	1.06	-0.10	4.1	-0.3
	製 造 業	439,680	2.7	0.54	-0.36	0.74	-0.21	10.2	2.1
	電気・ガス・熱供給・水道業	40,011	×	1.58	×	5.16	×	1.6	×
	情 報 通 信 業	1,009,963	1.6	1.07	0.13	1.62	0.45	5.4	-0.3
	運 輸 業 ， 郵 便 業	422,883	1.0	1.19	-0.08	1.37	-0.67	10.7	0.2
	卸 売 業 ， 小 売 業	1,649,322	0.7	1.72	0.05	1.79	-0.06	25.9	0.8
	金 融 業 ， 保 険 業	388,628	-2.8	0.91	0.01	1.13	-0.05	7.5	1.0
	不 動 産 業 ， 物 品 賃 貸 業	272,920	2.3	0.95	-0.17	1.26	-0.06	13.6	0.8
	学術研究，専門・技術サービス業	556,004	5.7	1.69	0.23	1.47	0.03	9.0	2.6
	宿 泊 業 ， 飲 食 サ ー ビ ス 業	670,081	6.8	5.28	0.57	5.14	0.07	68.2	-2.0
	生活関連サービス業，娯楽業	231,866	1.8	3.24	0.38	2.71	0.06	36.6	-2.8
	教 育 ， 学 習 支 援 業	416,865	4.2	2.08	0.16	4.85	-1.16	39.6	7.7
医 療 ， 福 祉	872,183	0.5	1.90	0.23	2.33	0.61	36.1	1.3	
複 合 サ ー ビ ス 事 業	26,594	-2.3	1.38	0.26	2.27	-0.31	19.4	1.0	
サービス業（他に分類されないもの）	1,096,465	2.9	2.37	0.00	2.19	0.28	26.3	-1.4	
30 人 以 上	調 査 産 業 計	6,130,998	1.9	1.58	0.07	1.88	-0.12	17.4	0.7
	鉱業，採石業，砂利採取業	1,229	×	1.48	×	0.66	×	-	×
	建 設 業	246,756	3.2	0.93	-0.16	1.35	0.32	2.9	1.3
	製 造 業	318,223	2.1	0.61	-0.06	0.67	-0.09	7.2	1.4
	電気・ガス・熱供給・水道業	35,037	×	1.80	×	5.86	×	1.4	×
	情 報 通 信 業	908,196	1.9	1.05	0.15	1.51	0.53	5.2	0.0
	運 輸 業 ， 郵 便 業	353,726	0.9	1.35	0.09	1.25	-1.01	8.4	-1.0
	卸 売 業 ， 小 売 業	1,061,245	-0.3	1.23	-0.01	1.32	-0.38	17.0	1.3
	金 融 業 ， 保 険 業	328,454	-2.5	0.78	0.04	0.97	-0.03	6.6	-0.2
	不 動 産 業 ， 物 品 賃 貸 業	202,734	4.6	0.84	-0.07	1.04	-0.20	10.0	-0.6
	学術研究，専門・技術サービス業	432,318	6.2	1.46	-0.36	1.42	-0.13	5.3	0.8
	宿 泊 業 ， 飲 食 サ ー ビ ス 業	266,083	8.5	4.78	0.79	3.40	-1.19	49.3	-2.5
	生活関連サービス業，娯楽業	132,293	0.6	1.91	-1.02	2.17	-1.76	31.9	-2.4
	教 育 ， 学 習 支 援 業	321,820	2.9	1.48	0.06	5.22	-1.47	32.9	7.4
医 療 ， 福 祉	559,371	-0.4	1.62	0.34	2.35	0.52	31.6	3.3	
複 合 サ ー ビ ス 事 業	16,215	-1.4	0.45	-0.40	2.17	-0.94	18.9	-0.3	
サービス業（他に分類されないもの）	947,298	3.2	2.64	0.02	2.30	0.11	26.7	-1.5	

注：令和6年1月分確報において、推計に用いる母集団労働者数の更新作業（ベンチマーク更新）を実施しました。
賃金、労働時間及びパートタイム労働者比率の令和6年（1月分確報以降）の前年同月比等については、令和5年1月にベンチマーク更新を実施した参考値を作成し、この参考値と令和6年の値を比較することにより算出しているため、指数から算出した場合と一致しません。

第1表 規模、産業、性別常用労働者の1人平均月間現金給与額

規模	産業	現金給与総額				きまって支給する給与				所定外給与	特別に支払われた給与		
		計		女		計		女					
		男	女	男	女	男	女	男	女				
5人以上	調査産業	394,532	480,848	289,358	351,716	423,880	263,785	326,032	25,684	42,816	56,968	25,573	
	鉱業，採石業，砂利採取	638,494	684,954	495,082	635,343	681,347	493,339	589,954	45,389	3,151	3,607	1,743	
	建設	540,958	591,805	351,646	450,278	488,398	308,352	415,043	35,235	90,680	103,407	43,294	
	製造	470,629	532,808	336,856	394,217	442,779	289,740	369,355	24,862	76,412	90,029	47,116	
	電気・ガス・熱供給・水道業	567,176	576,981	529,921	517,377	534,914	450,749	440,281	77,096	49,799	42,067	79,172	
	情報通信業	481,254	528,534	380,044	424,853	465,128	338,637	383,891	40,962	56,401	63,406	41,407	
	運輸業，郵便業	427,271	461,187	319,094	397,978	427,781	302,921	348,002	49,976	29,293	33,406	16,173	
	卸売業，小売業	390,896	490,389	275,657	346,686	432,042	247,820	328,551	18,135	44,210	58,347	27,837	
	金融業，保険業	551,052	721,231	400,906	466,502	605,906	343,509	431,350	35,152	84,550	115,325	57,397	
	不動産業，物品賃貸業	418,872	481,229	309,833	398,079	456,583	295,777	368,761	29,318	20,793	24,646	14,056	
	学術研究，専門・技術サービス業	553,938	654,942	404,513	461,924	533,536	355,981	431,890	30,034	92,014	121,406	48,532	
	宿泊業，飲食サービス業	208,698	270,201	155,307	177,468	228,656	133,031	165,838	11,630	31,230	41,545	22,276	
	生活関連サービス業，娯楽業	292,373	372,645	228,803	276,583	347,767	220,210	262,569	14,014	15,790	24,878	8,593	
	教育，学習支援業	340,331	421,478	266,809	308,021	377,150	245,387	298,811	9,210	32,310	44,328	21,422	
	医療，学習支援業	301,757	370,179	276,437	357,903	412,287	264,975	270,717	19,358	11,682	12,276	11,462	
	複合サービス業	372,490	433,630	278,998	348,419	412,287	250,756	319,845	28,574	24,071	21,343	28,242	
	サービス業（他に分類されないもの）	307,723	354,048	256,335	296,641	342,029	246,292	272,068	24,573	11,082	12,019	10,043	
	30人以上	調査産業	443,121	527,162	330,055	389,094	457,872	296,561	358,582	30,512	54,027	69,290	33,494
		鉱業，採石業，砂利採取	638,494	684,954	495,082	635,343	681,347	493,339	589,954	45,389	3,151	3,607	1,743
建設		598,552	659,726	383,937	479,889	523,872	325,585	439,813	40,076	118,663	135,854	58,352	
製造		532,867	597,631	386,354	432,097	481,036	321,386	402,052	30,045	100,770	116,595	64,968	
電気・ガス・熱供給・水道業		580,737	586,040	558,689	524,189	539,200	461,782	445,728	78,461	56,548	46,840	96,907	
情報通信業		490,688	537,346	388,978	431,742	472,370	343,177	388,972	42,770	58,946	64,976	45,801	
運輸業，郵便業		449,673	485,205	337,456	415,234	445,652	319,169	360,428	54,806	34,439	39,553	18,287	
卸売業，小売業		463,657	562,007	333,571	399,240	481,482	290,459	376,833	22,407	64,417	80,525	43,112	
金融業，保険業		583,028	748,673	422,501	491,312	626,206	360,586	452,126	39,186	91,716	122,467	61,915	
不動産業，物品賃貸業		452,282	520,969	335,405	435,270	502,087	321,574	402,947	32,323	17,012	18,882	13,831	
学術研究，専門・技術サービス業		605,715	706,322	442,604	493,574	561,744	383,052	461,154	32,420	112,141	144,578	59,552	
宿泊業，飲食サービス業		320,007	397,597	242,912	243,517	304,040	183,380	228,362	15,155	76,490	93,557	59,532	
生活関連サービス業，娯楽業		315,187	404,688	244,729	298,897	385,298	230,880	278,216	20,681	16,290	19,390	13,849	
教育，学習支援業		388,016	467,750	308,289	351,524	419,642	283,412	340,195	11,329	36,492	48,108	24,877	
医療，学習支援業		333,999	391,172	308,029	323,434	378,853	298,260	297,362	26,072	10,565	12,319	9,769	
複合サービス業		394,337	442,687	282,983	375,823	425,903	260,483	332,827	42,996	18,514	16,784	22,500	
サービス業（他に分類されないもの）		307,677	355,320	257,647	295,599	342,115	246,752	270,582	25,017	12,078	13,205	10,895	

(単位：円)

第2表 規模、産業、性別常用労働者の1人平均月間出勤日数及び実労働時間数

規模	産業	出勤日数				総実労働時間				所定内労働時間				所定外労働時間			
		日		日		時間		時間		時間		時間		時間		時間	
		計	男	女	計	男	女	計	男	女	計	男	女	計	男	女	
5人以上	調査産業	計	17.1	17.9	16.1	138.1	150.2	123.3	125.8	134.9	114.7	12.3	15.3	8.6			
	採石業、砂利採取業		18.5	18.4	18.6	157.9	159.0	154.3	135.2	135.2	134.9	22.7	23.8	19.4			
	建設		18.9	19.3	17.7	160.6	165.5	142.2	143.3	146.6	130.8	17.3	18.9	11.4			
	製造		18.3	18.6	17.5	150.5	156.6	137.5	138.4	143.5	127.4	12.1	13.1	10.1			
	電気・ガス・熱供給・水道業		18.3	18.5	17.7	160.3	163.1	150.1	139.2	140.8	133.5	21.1	22.3	16.6			
	情報通信業		18.2	18.6	17.4	155.9	160.9	145.3	138.0	141.9	129.7	17.9	19.0	15.6			
	運輸業、郵便業		18.6	19.3	16.5	158.9	168.8	127.6	140.4	147.4	118.1	18.5	21.4	9.5			
	卸売業、小売業		17.2	18.0	16.2	135.9	147.5	122.3	126.6	135.8	115.9	9.3	11.7	6.4			
	金融業、保険業		17.8	18.2	17.5	146.7	156.8	137.9	129.4	135.3	124.3	17.3	21.5	13.6			
	不動産業、物品賃貸業		18.0	18.5	17.2	147.7	153.8	137.0	133.2	138.1	124.7	14.5	15.7	12.3			
	学術研究、専門・技術サービス業		18.0	18.4	17.5	156.6	163.8	146.0	138.7	143.7	131.5	17.9	20.1	14.5			
	宿泊業、飲食サービス業		13.3	14.5	12.3	97.4	114.6	82.3	90.1	104.0	77.9	7.3	10.6	4.4			
	生活関連サービス業、娯楽業		16.5	17.6	15.6	128.1	139.6	119.0	119.9	130.8	111.2	8.2	8.8	7.8			
	教育、学習支援業		14.5	15.0	14.0	103.2	108.8	98.1	97.0	102.8	91.8	6.2	6.0	6.3			
	医療業、福祉業		16.0	16.1	16.0	122.5	128.8	120.2	115.7	119.6	114.3	6.8	9.2	5.9			
	複合サービス業		18.3	18.7	17.7	149.1	157.3	136.6	136.7	141.0	130.2	12.4	16.3	6.4			
サービス業（他に分類されないもの）		17.5	18.2	16.7	141.0	152.4	128.3	128.3	135.9	119.9	12.7	16.5	8.4				
30人以上	調査産業	計	17.4	18.1	16.6	143.6	153.1	130.7	129.6	136.5	120.2	14.0	16.6	10.5			
	採石業、砂利採取業		18.5	18.4	18.6	157.9	159.0	154.3	135.2	135.2	134.9	22.7	23.8	19.4			
	建設		18.5	18.7	17.6	159.8	163.7	145.8	140.0	142.4	131.4	19.8	21.3	14.4			
	製造		18.2	18.6	17.4	153.5	158.4	142.3	139.7	143.9	130.2	13.8	14.5	12.1			
	電気・ガス・熱供給・水道業		18.3	18.5	17.4	159.2	162.1	147.1	138.3	140.3	130.0	20.9	21.8	17.1			
	情報通信業		18.1	18.5	17.3	156.1	161.1	145.1	137.5	141.4	128.9	18.6	19.7	16.2			
	運輸業、郵便業		18.7	19.3	16.7	160.2	169.5	130.6	140.8	147.3	120.1	19.4	22.2	10.5			
	卸売業、小売業		17.6	18.1	17.0	142.8	151.1	131.7	131.9	138.2	123.5	10.9	12.9	8.2			
	金融業、保険業		17.8	18.2	17.4	148.5	157.3	139.9	129.3	134.6	124.2	19.2	22.7	15.7			
	不動産業、物品賃貸業		18.1	18.5	17.5	147.7	152.9	138.8	133.0	137.2	125.8	14.7	15.7	13.0			
	学術研究、専門・技術サービス業		18.3	18.5	17.9	159.0	164.0	151.0	140.4	143.9	134.7	18.6	20.1	16.3			
	宿泊業、飲食サービス業		14.6	15.6	13.7	115.0	131.0	99.1	105.2	117.7	92.8	9.8	13.3	6.3			
	生活関連サービス業、娯楽業		15.9	17.1	14.9	124.6	136.5	115.3	113.5	124.9	104.6	11.1	11.6	10.7			
	教育、学習支援業		14.9	15.4	14.5	109.9	114.0	105.9	102.8	107.5	98.1	7.1	6.5	7.8			
	医療業、福祉業		16.3	16.4	16.3	127.7	131.6	125.9	119.5	121.5	118.6	8.2	10.1	7.3			
	複合サービス業		18.8	19.1	18.1	156.3	163.1	140.6	137.9	141.5	129.6	18.4	21.6	11.0			
サービス業（他に分類されないもの）		17.3	18.0	16.6	140.1	150.7	128.8	127.4	134.3	120.1	12.7	16.4	8.7				

第3表 規模、産業、性別常用労働者数及びパートタイム労働者比率

規模	産業	前月末労働者数			本月中の増加労働者数			本月中の減少労働者数			本月末労働者数			パートタイム労働者比率					
		計	男	女	計	男	女	計	男	女	計	男	女	計	男	女	%	%	%
5人以上	調査産業	8,493,915	4,667,640	3,826,275	160,854	78,889	81,965	183,690	87,432	8,471,079	4,650,271	3,820,808	23.8	14.1	35.6				
	採石業、砂利採取業	1,219	921	298	18	14	4	8	7	1,229	928	301	—	—	—				
	建設業	376,991	297,297	79,694	3,389	2,389	1,000	3,995	3,115	376,385	296,571	79,814	4.1	1.7	13.1				
	製造業	440,590	300,607	139,983	2,361	1,741	620	3,271	2,014	439,680	300,334	139,346	10.2	4.3	22.9				
	電気・ガス・熱供給・水道業	41,495	32,773	8,722	656	519	137	2,140	1,542	40,011	31,750	8,261	1.6	1.2	3.2				
	情報通信業	1,015,553	692,358	323,195	10,848	6,408	4,440	16,438	10,534	1,009,963	688,232	321,731	5.4	2.1	12.4				
	運輸業、郵便業	423,674	322,501	101,173	5,031	3,629	1,402	5,822	4,141	422,883	321,989	100,894	10.7	8.4	18.2				
	卸売業、小売業	1,650,518	886,031	764,487	28,398	14,671	13,727	29,594	15,825	1,649,322	884,877	764,445	25.9	14.7	39.0				
	金融業、保険業	389,490	182,741	206,749	3,533	1,704	1,829	4,395	2,458	388,628	181,987	206,641	7.5	1.8	12.6				
	不動産業、物品賃貸業	273,761	174,168	99,593	2,605	1,466	1,139	3,446	2,014	272,920	173,620	99,300	13.6	10.3	19.5				
	学術研究、専門・技術サービス業	554,824	331,018	223,806	9,352	5,573	3,779	8,172	4,801	556,004	331,790	224,214	9.0	5.3	14.5				
	宿泊業、飲食サービス業	669,123	312,251	356,872	35,335	16,471	18,864	34,377	18,647	670,081	310,075	360,006	68.2	54.3	80.1				
	生活関連サービス業、娯楽業	230,651	101,983	128,668	7,477	4,078	3,399	6,282	3,640	231,866	102,421	129,445	36.6	27.8	43.5				
	教育、学習支援業	428,743	204,103	224,640	8,936	4,342	4,594	20,814	10,584	416,865	197,861	219,004	39.6	30.9	47.5				
	医療、福祉	875,942	236,801	639,141	16,650	4,812	11,838	20,409	6,248	872,183	235,365	636,818	36.1	29.8	38.4				
	複合サービス事業	26,832	16,288	10,544	370	223	147	608	497	26,594	16,014	10,580	19.4	10.3	33.2				
	サービス業（他に分類されないもの）	1,094,509	575,799	518,710	25,895	10,849	15,046	23,939	10,191	1,096,465	576,457	520,008	26.3	17.3	36.2				
	30人以上	調査産業	6,149,751	3,529,559	2,620,192	97,065	48,851	48,214	115,818	63,341	6,130,998	3,515,069	2,615,929	17.4	9.7	27.7			
		採石業、砂利採取業	1,219	921	298	18	14	4	8	7	1,229	928	301	—	—	—			
		建設業	247,791	192,947	54,844	2,316	1,690	626	3,351	2,735	246,756	191,902	54,854	2.9	0.8	10.5			
製造業		318,388	220,698	97,690	1,958	1,437	521	2,123	1,370	318,223	220,765	97,458	7.2	2.7	17.4				
電気・ガス・熱供給・水道業		36,521	29,353	7,168	656	519	137	2,140	1,542	35,037	28,330	6,707	1.4	1.3	1.7				
情報通信業		912,350	625,730	286,620	9,596	5,761	3,835	13,750	9,198	908,196	622,293	285,903	5.2	1.8	12.7				
運輸業、郵便業		353,400	268,477	84,923	4,755	3,353	1,402	4,429	3,237	353,726	268,593	85,133	8.4	6.9	13.3				
卸売業、小売業		1,062,179	605,393	456,786	13,036	7,033	6,003	13,970	8,599	1,061,245	603,827	457,418	17.0	8.4	28.3				
金融業、保険業		329,055	162,084	166,971	2,578	1,437	1,141	3,179	2,008	328,454	161,513	166,941	6.6	1.8	11.2				
不動産業、物品賃貸業		203,121	128,045	75,076	1,716	958	758	2,103	1,419	202,734	127,584	75,150	10.0	7.7	14.0				
学術研究、専門・技術サービス業		432,171	267,379	164,792	6,301	3,663	2,638	6,154	3,730	432,318	267,312	165,006	5.3	3.1	9.0				
宿泊業、飲食サービス業		262,468	130,853	131,615	12,551	6,589	5,962	8,936	4,865	266,083	132,577	133,506	49.3	34.1	64.5				
生活関連サービス業、娯楽業		132,640	58,367	74,273	2,531	1,297	1,234	2,878	1,335	132,293	58,329	73,964	31.9	21.1	40.5				
教育、学習支援業		334,311	167,637	166,674	4,950	1,679	3,271	17,441	8,902	321,820	160,414	161,406	32.9	24.6	41.1				
医療、福祉		563,489	176,267	387,222	9,118	3,154	5,964	13,236	4,950	559,371	174,471	384,900	31.6	26.7	33.9				
複合サービス事業		16,499	11,531	4,968	74	67	7	358	319	16,215	11,279	4,936	18.9	11.9	35.0				
サービス業（他に分類されないもの）		944,149	483,877	460,272	24,911	10,200	14,711	21,762	9,125	947,298	484,952	462,346	26.7	18.1	35.8				

第4表 規模、産業別労働異動率

(単位：%)

規 模 産 業	5人以上		30人以上	
	入職率	離職率	入職率	離職率
調 査 産 業 計	1.89	2.16	1.58	1.88
鉱 業 , 採 石 業 , 砂 利 採 取 業	1.48	0.66	1.48	0.66
建 設 業	0.90	1.06	0.93	1.35
製 造 業	0.54	0.74	0.61	0.67
電 気 ・ ガ ス ・ 熱 供 給 ・ 水 道 業	1.58	5.16	1.80	5.86
情 報 通 信 業	1.07	1.62	1.05	1.51
運 輸 業 , 郵 便 業	1.19	1.37	1.35	1.25
卸 売 業 , 小 売 業	1.72	1.79	1.23	1.32
金 融 業 , 保 険 業	0.91	1.13	0.78	0.97
不 動 産 業 , 物 品 賃 貸 業	0.95	1.26	0.84	1.04
学 術 研 究 , 専 門 ・ 技 術 サ ー ビ ス 業	1.69	1.47	1.46	1.42
宿 泊 業 , 飲 食 サ ー ビ ス 業	5.28	5.14	4.78	3.40
生 活 関 連 サ ー ビ ス 業 , 娯 楽 業	3.24	2.71	1.91	2.17
教 育 , 学 習 支 援 業	2.08	4.85	1.48	5.22
医 療 , 福 祉	1.90	2.33	1.62	2.35
複 合 サ ー ビ ス 事 業	1.38	2.27	0.45	2.17
サ ー ビ ス 業 (他 に 分 類 さ れ な い も の)	2.37	2.19	2.64	2.30

第5表 規模、産業、就業形態別常用労働者の1人平均月間現金給与額

(単位：円)

規模	産業	一般労働者				パートタイム労働者						
		現金給与総額	きまって支給する給与	所定内給与	所定外給与	特別に支払われた給与	現金給与総額	きまって支給する給与	所定内給与	所定外給与	特別に支払われた給与	
5人以上	調査産業	480,035	424,367	391,920	32,447	55,668	121,532	119,749	115,655	4,094	1,783	
	採石業，砂利採取業	638,494	635,343	589,954	45,389	3,151	—	—	—	—	—	
	建設業	558,164	463,890	427,253	36,637	94,274	133,261	127,744	125,730	2,014	5,517	
	製造業	509,035	424,377	397,357	27,020	84,658	133,282	129,304	123,399	5,905	3,978	
	電気・ガス・熱供給・水道業	574,122	523,443	445,031	78,412	50,679	186,044	184,525	179,613	4,912	1,519	
	情報通信業	500,180	440,769	397,827	42,942	59,411	145,736	142,689	136,840	5,849	3,047	
	運輸業，郵便業	459,105	426,288	371,785	54,503	32,817	163,177	163,117	150,695	12,422	60	
	卸売業，小売業	488,608	429,890	406,425	23,465	58,718	111,002	108,348	105,481	2,867	2,654	
	金融業，保険業	580,714	489,466	451,998	37,468	91,248	187,922	185,371	178,575	6,796	2,551	
	不動産業，物品賃貸業	466,755	443,004	409,405	33,599	23,751	114,853	112,841	110,704	2,137	2,012	
	学術研究，専門・技術サービス業	593,331	492,236	459,959	32,277	101,095	163,101	161,182	153,406	7,776	1,919	
	宿泊業，飲食サービス業	460,535	362,314	332,246	30,068	98,221	92,191	91,953	88,853	3,100	238	
	生活関連サービス業，娯楽業	405,180	382,894	362,236	20,658	22,286	96,188	91,695	89,237	2,458	4,493	
	教育，学習支援業	505,678	452,946	438,071	14,875	52,732	94,851	92,860	92,060	800	1,991	
	医療，福祉業	391,368	374,260	346,176	28,084	17,108	142,030	140,020	136,216	3,804	2,010	
	複合サービス業	425,357	396,027	363,103	32,924	29,330	155,459	152,980	142,261	10,719	2,479	
	サービス業（他に分類されないもの）	360,991	346,387	315,821	30,566	14,604	157,207	156,078	148,436	7,642	1,129	
	30人以上	調査産業	507,239	442,273	406,469	35,804	64,966	139,415	137,200	131,759	5,441	2,215
		採石業，砂利採取業	638,494	635,343	589,954	45,389	3,151	—	—	—	—	—
		建設業	612,496	490,312	449,094	41,218	122,184	136,855	134,785	132,529	2,256	2,070
製造業		562,481	454,056	422,473	31,583	108,425	151,937	149,633	139,367	10,266	2,304	
電気・ガス・熱供給・水道業		587,396	529,957	450,317	79,640	57,439	172,657	170,728	164,491	6,237	1,929	
情報通信業		509,243	447,266	402,510	44,756	61,977	151,277	147,785	141,341	6,444	3,492	
運輸業，郵便業		473,905	436,328	378,077	58,251	37,577	184,484	184,392	167,286	17,106	92	
卸売業，小売業		533,567	456,604	430,245	26,359	76,963	123,436	120,073	116,897	3,176	3,363	
金融業，保険業		611,355	513,395	472,026	41,369	97,960	181,916	178,617	170,337	8,280	3,299	
不動産業，物品賃貸業		490,155	471,454	435,854	35,600	18,701	112,617	110,753	107,817	2,836	1,864	
学術研究，専門・技術サービス業		629,935	511,587	477,713	33,874	118,348	184,332	180,178	173,059	7,119	4,154	
宿泊業，飲食サービス業		536,906	385,307	358,406	26,901	151,599	100,283	99,880	96,624	3,256	403	
生活関連サービス業，娯楽業		421,954	402,243	373,474	28,769	19,711	87,087	78,106	74,704	3,402	8,981	
教育，学習支援業		529,561	475,669	459,141	16,528	53,892	112,438	109,822	108,614	1,208	2,616	
医療，福祉業		412,860	398,261	362,724	35,537	14,599	162,331	160,547	155,081	5,466	1,784	
複合サービス業		448,098	425,590	376,740	48,850	22,508	162,219	160,947	143,225	17,722	1,272	
サービス業（他に分類されないもの）		360,741	344,682	313,549	31,133	16,059	161,311	160,212	152,064	8,148	1,099	

第6表 規模、産業、就業形態別常用労働者の1人平均月間出勤日数及び実労働時間数

規模	産業	一般労働者					パートタイム労働者					
		出勤日数	日	総実労働時間	所定労働時間	所定外労働時間	出勤日数	日	総実労働時間	所定労働時間	所定外労働時間	
5人以上	調査産業、採石業、砂利採取業、建設業、製造業、電気・ガス・熱供給・水道業、情報通信用業、郵便業、小売業、金融業、保険業、不動産業、物品賃貸業、学術研究・専門・技術サービス業、宿泊業、飲食サービス業、娯楽業、生活関連サービス業、娯楽業、教育、学習支援業、医療、福祉業、複合サービス業（他に分類されないもの）	18.6	142.3	157.6	142.3	15.3	12.3	75.8	73.0	2.8		
		18.5	135.2	157.9	135.2	22.7	—	—	—	—		
		19.2	146.2	164.2	146.2	18.0	12.5	76.3	75.4	0.9		
		18.6	143.7	156.7	143.7	13.0	14.9	97.0	92.4	4.6		
		18.4	139.9	161.3	139.9	21.4	13.5	106.9	104.8	2.1		
		18.5	141.1	159.5	141.1	18.4	13.0	92.5	83.1	9.4		
		18.9	144.6	164.5	144.6	19.9	15.9	112.6	105.4	7.2		
		18.6	144.1	155.9	144.1	11.8	13.0	78.4	76.5	1.9		
		18.0	132.0	150.4	132.0	18.4	15.4	101.3	97.8	3.5		
		18.7	141.9	158.4	141.9	16.5	13.8	79.8	78.0	1.8		
		18.6	144.6	163.8	144.6	19.2	12.6	84.5	80.2	4.3		
		18.5	165.4	165.4	148.1	17.3	11.0	65.9	63.2	2.7		
		19.4	149.8	161.8	149.8	12.0	11.4	69.5	67.9	1.6		
		18.3	140.9	140.9	130.9	10.0	8.8	47.3	46.8	0.5		
		18.6	153.3	153.3	143.6	9.7	11.4	67.6	66.0	1.6		
		18.7	161.0	161.0	146.6	14.4	16.7	100.7	96.4	4.3		
		18.5	156.2	156.2	140.7	15.5	14.7	98.0	93.4	4.6		
		30人以上	調査産業、採石業、砂利採取業、建設業、製造業、電気・ガス・熱供給・水道業、情報通信用業、郵便業、小売業、金融業、保険業、不動産業、物品賃貸業、学術研究・専門・技術サービス業、宿泊業、飲食サービス業、娯楽業、生活関連サービス業、娯楽業、教育、学習支援業、医療、福祉業、複合サービス業（他に分類されないもの）	18.4	140.2	156.4	140.2	16.2	12.9	82.6	79.1	3.5
				18.5	135.2	157.9	135.2	22.7	—	—	—	—
				18.6	141.8	162.2	141.8	20.4	13.2	82.0	81.1	0.9
18.4	142.5			156.7	142.5	14.2	15.6	112.7	104.5	8.2		
18.4	139.1			160.3	139.1	21.2	12.5	94.1	91.4	2.7		
18.4	140.3			159.4	140.3	19.1	13.3	96.2	85.6	10.6		
18.8	143.4			163.7	143.4	20.3	16.9	122.0	112.4	9.6		
18.3	141.6			154.3	141.6	12.7	14.1	86.6	84.3	2.3		
18.0	131.8			152.0	131.8	20.2	15.0	98.6	94.3	4.3		
18.5	139.4			155.5	139.4	16.1	15.0	77.3	75.4	1.9		
18.5	143.0			162.5	143.0	19.5	15.1	97.4	93.9	3.5		
17.8	143.1			159.6	143.1	16.5	11.4	69.9	66.8	3.1		
18.7	140.3			155.6	140.3	15.3	9.8	58.2	56.2	2.0		
18.1	129.7			140.1	129.7	10.4	8.7	51.2	50.5	0.7		
18.6	142.5			153.5	142.5	11.0	11.4	71.3	69.3	2.0		
18.9	168.5			168.5	147.5	21.0	18.5	103.6	96.6	7.0		
18.3	154.7			154.7	139.2	15.5	14.7	99.6	94.8	4.8		

第7表 規模、産業、就業形態別常用労働者数

規模	産業	一般労働者					パートタイム労働者					(単位：人)		
		前月 労働者数	本月中の増加 労働者数	本月中の減少 労働者数	本 月 末 労働者数	前 月 末 労働者数	本月中の増加 労働者数	本月中の減少 労働者数	本 月 末 労働者数					
5人以上	調査産業	6,466,879	82,346	96,214	6,451,970	2,027,036	78,508	87,476	2,019,109					
	採石業，砂利採取業	1,219	18	8	1,229	—	0	0	—					
	建設業	361,867	2,947	3,811	361,001	15,124	442	184	15,384					
	製造業	395,469	2,191	2,850	394,826	45,121	170	421	44,854					
	電気・ガス・熱供給・水道業	40,676	644	1,950	39,371	819	12	190	640					
	情報通信業	961,656	8,969	14,913	955,712	53,897	1,879	1,525	54,251					
	運輸業，郵便業	377,956	4,342	4,786	377,532	45,718	689	1,036	45,351					
	卸売業，小売業	1,224,033	16,154	18,104	1,221,920	426,485	12,244	11,490	427,402					
	金融業，保険業	360,066	3,399	4,165	359,294	29,424	134	230	29,334					
	不動産業，物品賃貸業	236,605	1,734	2,657	235,689	37,156	871	789	37,231					
	学術研究，専門・技術サービス業	503,320	7,650	5,158	505,799	51,504	1,702	3,014	50,205					
	宿泊業，飲食サービス業	210,192	9,005	4,600	213,399	458,931	26,330	29,777	456,682					
	生活関連サービス業，娯楽業	146,572	3,005	2,521	147,089	84,079	4,472	3,741	84,777					
	教育，学習支援業	253,453	1,838	3,475	251,820	175,290	7,098	17,339	165,045					
	医療，福祉業	562,479	5,714	10,919	557,378	313,463	10,936	9,490	314,805					
	複合サービス業	21,530	327	510	21,431	5,302	43	98	5,163					
	サービス業（他に分類されないもの）	809,786	14,409	15,787	808,480	284,723	11,486	8,152	287,985					
	30人以上	調査産業	5,075,118	60,526	70,723	5,064,904	1,074,633	36,539	45,095	1,066,094				
		採石業，砂利採取業	1,219	18	8	1,229	—	0	0	—				
		建設業	240,484	2,248	3,167	239,564	7,307	68	184	7,192				
製造業		295,325	1,818	1,797	295,364	23,063	140	326	22,859					
電気・ガス・熱供給・水道業		35,857	644	1,950	34,552	664	12	190	485					
情報通信業		865,535	7,944	12,838	860,642	46,815	1,652	912	47,554					
運輸業，郵便業		323,998	4,066	4,162	323,922	29,402	689	267	29,804					
卸売業，小売業		880,862	9,411	9,665	880,613	181,317	3,625	4,305	180,632					
金融業，保険業		307,325	2,444	2,949	306,813	21,730	134	230	21,641					
不動産業，物品賃貸業		182,690	1,455	1,699	182,452	20,431	261	404	20,282					
学術研究，専門・技術サービス業		408,310	5,513	4,619	409,191	23,861	788	1,535	23,127					
宿泊業，飲食サービス業		131,133	5,599	1,921	134,853	131,335	6,952	7,015	131,230					
生活関連サービス業，娯楽業		90,405	1,314	1,695	90,058	42,235	1,217	1,183	42,235					
教育，学習支援業		217,427	1,469	2,844	216,055	116,884	3,481	14,597	105,765					
医療，福祉業		387,042	3,015	7,492	382,367	176,447	6,103	5,744	177,004					
複合サービス業		13,419	31	307	13,143	3,080	43	51	3,072					
サービス業（他に分類されないもの）		694,087	13,537	13,610	694,086	250,062	11,374	8,152	253,212					

第8表 規模、性別常用労働者の1人平均月間現金給与額

(単位：円)

規模	調査産業計						特別に支払われた給与				
	現金給与総額			きまって支給する給与			所定内給与		所定外給与		
	計	男	女	計	男	女	計	男	女		
500人以上	498,987	588,587	372,602	441,614	517,399	334,715	402,377	39,237	57,373	71,188	37,887
100～499人	442,695	525,574	329,171	387,022	454,560	294,511	357,174	29,848	55,673	71,014	34,660
100人以上	470,647	557,057	350,551	414,130	485,956	314,303	379,620	34,510	56,517	71,101	36,248
30～99人	381,835	457,535	287,048	333,351	392,464	259,334	311,741	21,610	48,484	65,071	27,714
5～29人	267,146	337,328	200,972	253,722	318,543	192,603	240,693	13,029	13,424	18,785	8,369
30人以上	443,121	527,162	330,055	389,094	457,872	296,561	358,582	30,512	54,027	69,290	33,494
5人以上	394,532	480,848	289,358	351,716	423,880	263,785	326,032	25,684	42,816	56,968	25,573

第9表 規模、性別常用労働者の1人平均月間出勤日数及び実労働時間数

調査産業計

規模	調査産業計						総実労働時間			所定内労働時間			所定外労働時間		
	出勤日数			時間			時間			時間			時間		
	計	男	女	計	男	女	計	男	女	計	男	女	計	男	女
500人以上	17.5	18.0	16.9	146.1	153.3	136.0	130.6	135.4	123.9	15.5	17.9	12.1			
100～499人	17.5	18.1	16.6	145.6	155.2	132.4	131.0	137.9	121.6	14.6	17.3	10.8			
100人以上	17.5	18.1	16.8	145.8	154.2	134.2	130.8	136.6	122.7	15.0	17.6	11.5			
30～99人	17.2	18.0	16.2	138.6	150.7	123.4	126.8	136.3	115.0	11.8	14.4	8.4			
5～29人	16.2	17.4	15.0	123.6	141.2	107.1	115.9	130.0	102.6	7.7	11.2	4.5			
30人以上	17.4	18.1	16.6	143.6	153.1	130.7	129.6	136.5	120.2	14.0	16.6	10.5			
5人以上	17.1	17.9	16.1	138.1	150.2	123.3	125.8	134.9	114.7	12.3	15.3	8.6			

令和6年3月分

第10表 規模、就業形態別常用労働者の1人平均月間現金給与額

規模	調査産業計					パートタイム労働者				
	現金給与総額	きまって支給する給与	所定内給与	所定外給与	特別に支払われた給与	現金給与総額	きまって支給する給与	所定内給与	所定外給与	特別に支払われた給与
500人以上	547,439	482,166	438,554	43,612	65,273	160,723	158,501	149,810	8,691	2,222
100～499人	502,067	435,810	401,192	34,618	66,257	146,260	143,430	137,403	6,027	2,830
100人以上	525,148	459,392	420,198	39,194	65,756	152,413	149,842	142,681	7,161	2,571
30～99人	462,626	399,629	372,267	27,362	62,997	121,552	119,825	116,747	3,078	1,727
5～29人	380,769	359,030	338,836	20,194	21,739	101,440	100,143	97,563	2,580	1,297
30人以上	507,239	442,273	406,469	35,804	64,966	139,415	137,200	131,759	5,441	2,215
5人以上	480,035	424,367	391,920	32,447	55,668	121,532	119,749	115,655	4,094	1,783

(単位：円)

令和6年3月分

第11表 規模、就業形態別常用労働者の1人平均月間出勤日数及び実労働時間数

規模	調査産業計					パートタイム労働者				
	出勤日数	総実労働時間	所定内労働時間	所定外労働時間	出勤日数	総実労働時間	所定内労働時間	所定外労働時間	出勤日数	総実労働時間
500人以上	18.2	154.4	137.2	17.2	12.8	88.4	84.6	3.8	12.8	88.4
100～499人	18.3	157.3	140.8	16.5	13.3	87.4	82.3	5.1	13.3	87.4
100人以上	18.3	155.8	139.0	16.8	13.1	87.8	83.3	4.5	13.1	87.8
30～99人	18.7	158.2	143.4	14.8	12.6	75.4	73.3	2.1	12.6	75.4
5～29人	19.4	161.6	149.9	11.7	11.6	68.2	66.3	1.9	11.6	68.2
30人以上	18.4	156.4	140.2	16.2	12.9	82.6	79.1	3.5	12.9	82.6
5人以上	18.6	157.6	142.3	15.3	12.3	75.8	73.0	2.8	12.3	75.8

第12表 規模、産業別名目賃金指数（現金給与総額）

規模	年	月	調査産業計	前年 同月比	鉱業、採石業、砂利採取業	建設業	製造業	電気・ガス・熱供給・水道業	情報通信業	運輸業 郵便業	卸売業 小売業	金融業 保険業	不動産業 物品賃貸業	学術研究、 専門・技術 サービス業	医療、福祉	複合サービス事業	サービス業 (他に分類されないもの)			
																		(令和2年平均=100)		
5人以上	平成30年平均		101.1	0.4	—	96.6	101.2	98.8	97.7	114.4	106.7	98.4	103.0	100.8	117.9	92.1	103.4	98.4	111.0	95.1
	平成31年・令和元年平均		101.3	0.3	—	103.7	102.1	103.0	100.7	119.1	100.5	99.2	100.8	105.1	109.9	94.9	98.9	96.1	103.0	102.1
	令和2年平均		100.0	-1.3	—	100.0	100.0	100.0	100.0	100.0	100.0	100.0	100.0	100.0	100.0	100.0	100.0	100.0	100.0	100.0
	令和3年平均		100.9	0.9	—	97.2	99.3	105.6	100.9	100.9	98.5	101.8	107.5	96.5	109.0	102.1	98.4	104.9	102.6	103.6
	令和4年平均		103.7	2.8	95.1	106.0	98.7	95.0	101.9	108.5	105.8	93.0	114.8	103.5	134.3	107.4	111.6	99.7	98.3	100.4
	令和5年平均		105.6	1.8	117.1	106.4	102.5	103.8	122.2	105.7	104.9	90.6	116.3	104.9	136.8	110.9	110.4	105.7	105.4	106.6
	令和5年3月		95.4	2.5	×	103.9	95.4	×	88.6	104.8	93.1	80.1	91.8	102.3	148.9	96.9	99.6	94.2	81.2	99.2
	令和5年4月		91.8	2.2	×	87.3	80.9	×	90.6	116.6	89.5	71.7	101.2	92.9	133.5	107.8	93.5	98.8	86.2	93.4
	令和5年5月		91.5	3.6	77.7	84.4	85.0	78.1	85.2	104.6	86.1	102.0	92.7	95.2	130.5	102.6	88.3	91.1	89.4	96.2
	令和5年6月		163.1	3.2	353.1	176.4	162.4	183.3	176.3	189.5	140.2	167.3	204.3	165.0	136.4	152.0	191.8	157.6	213.0	152.1
	令和5年7月		115.3	0.3	78.0	120.8	118.6	84.7	99.4	99.4	141.4	78.1	134.2	107.0	149.3	109.6	102.1	110.8	86.3	111.4
	令和5年8月		86.7	1.8	78.0	85.6	83.6	79.7	80.9	99.6	86.5	66.7	89.5	86.9	130.7	103.4	85.0	91.9	79.7	94.6
令和5年9月		88.9	1.4	77.9	86.3	81.2	80.3	87.0	102.4	90.5	72.6	89.9	92.3	126.2	99.2	85.7	90.5	78.8	93.0	
令和5年10月		87.3	1.3	79.3	87.1	80.3	83.2	86.6	99.4	85.4	67.8	90.2	93.4	131.9	101.1	88.3	85.5	90.8	94.3	
令和5年11月		90.6	3.0	127.6	87.0	87.5	80.5	88.3	106.4	91.2	69.4	92.4	86.1	129.2	103.0	103.7	94.2	88.3	94.4	
令和5年12月		186.0	0.3	230.7	195.0	193.6	218.5	184.7	218.0	199.1	159.7	229.7	168.9	160.2	162.7	219.2	172.1	212.5	166.8	
令和6年1月		90.0	2.5	×	85.3	80.3	×	85.3	103.9	85.5	80.6	98.0	91.6	145.9	110.1	78.8	93.9	81.7	95.9	
令和6年2月		86.7	1.3	×	84.7	78.5	×	80.4	103.7	84.8	76.8	90.0	87.6	139.8	100.6	77.7	89.4	81.3	91.4	
令和6年3月		96.5	-0.1	77.8	101.9	93.3	90.4	90.3	107.9	94.6	81.6	95.0	104.1	168.3	109.9	90.9	92.6	84.3	95.7	
前年同月比 (%)		—	—	×	-1.3	0.2	×	1.9	2.7	2.5	0.7	2.9	-0.6	-2.8	11.8	-9.7	-1.4	2.7	-3.9	
平成30年平均		102.1	1.2	—	95.0	103.4	100.9	99.0	116.0	107.5	96.1	106.4	99.6	124.5	88.4	104.0	100.4	115.2	97.8	
平成31年・令和元年平均		101.7	-0.4	—	104.4	104.6	105.6	102.6	117.6	97.8	99.1	103.7	104.4	115.3	87.2	99.4	96.9	103.1	102.9	
令和2年平均		100.0	-1.7	—	100.0	100.0	100.0	100.0	100.0	100.0	100.0	100.0	100.0	100.0	100.0	100.0	100.0	100.0	100.0	
令和3年平均		100.9	0.9	—	97.7	98.8	100.4	101.2	97.8	102.2	90.8	104.6	95.5	114.7	101.5	102.5	106.3	102.7	104.2	
令和4年平均		105.0	4.1	95.1	108.8	101.5	100.2	102.7	111.1	106.4	90.1	112.2	103.3	157.1	107.2	115.6	100.6	94.2	103.8	
令和5年平均		107.8	2.7	117.1	108.1	105.8	107.8	102.9	124.0	106.5	87.6	119.1	105.7	169.2	114.6	115.3	107.6	103.8	111.9	
令和5年3月		96.2	3.2	×	98.3	98.6	×	88.9	105.3	93.3	77.1	91.1	104.8	200.1	94.1	102.4	94.0	82.5	104.1	
令和5年4月		92.3	2.4	×	87.5	81.1	×	90.9	111.6	89.1	68.5	104.2	92.6	160.8	110.8	96.5	100.3	84.7	98.5	
令和5年5月		90.5	3.7	77.7	83.2	85.6	79.5	84.8	102.8	84.6	93.3	95.0	87.5	150.1	102.4	90.7	88.8	86.6	101.2	
令和5年6月		175.5	4.5	353.1	201.3	177.5	203.8	182.1	204.2	147.4	168.2	215.9	180.8	158.1	183.0	208.5	170.6	199.2	156.2	
令和5年7月		116.0	-0.2	78.0	118.4	119.1	83.9	98.8	125.0	145.6	74.4	128.4	102.6	196.2	107.1	101.5	113.6	86.6	118.1	
令和5年8月		86.2	2.4	78.0	81.8	84.4	82.5	80.0	99.7	83.8	64.4	91.7	86.2	155.4	103.2	86.7	90.5	80.4	100.1	
令和5年9月		89.0	2.9	77.9	83.2	82.3	83.5	85.9	104.0	88.3	71.3	90.9	93.3	152.3	96.9	88.4	87.9	79.0	98.3	
令和5年10月		87.4	2.6	79.3	84.6	80.5	86.9	86.4	99.7	82.8	65.6	93.1	94.1	164.4	102.4	91.0	81.9	87.6	99.7	
令和5年11月		90.5	3.8	127.6	84.5	89.1	83.7	87.6	103.7	88.1	67.6	94.7	85.0	160.1	101.5	109.1	90.6	92.2	99.2	
令和5年12月		198.6	1.7	230.7	214.5	210.9	215.4	190.0	228.6	212.6	154.3	243.7	173.1	211.7	192.4	236.8	190.0	207.1	174.5	
令和6年1月		88.8	2.1	×	82.6	80.7	×	84.9	105.1	82.3	80.3	95.0	92.4	171.0	102.5	80.4	93.6	81.7	100.4	
令和6年2月		85.5	1.7	×	81.6	79.2	×	79.9	105.3	82.1	76.7	90.6	86.6	156.3	97.9	78.7	88.3	83.3	95.4	
令和6年3月		96.8	0.8	77.8	102.9	97.7	93.1	90.3	112.0	94.4	80.6	95.0	106.2	210.7	103.6	94.0	91.5	86.4	100.3	
前年同月比 (%)		—	—	×	5.8	2.2	×	1.7	6.1	3.3	3.6	4.2	0.4	-9.1	10.0	-8.0	-2.2	3.0	-4.1	

注：令和6年1月分権限において、推計に用いる母集団労働者数の更新作業（ベンチマーク更新）を実施しました。賃金、労働時間及びパートタイム労働者比率の令和6年（1月分権限以降）の前年同月比等については、令和5年1月にベンチマーク更新を実施した参考値を作成し、この参考値と令和6年の値を比較しているため、指数から算出した場合と一致しません。

令和6年3月分

第13表 規模、産業別名目賃金指数（きまって支給する給与）

規模	年	月	調査産業計	前年 同月比	(令和2年平均=100)															
					鉱業、採石業、砂利採取業	建設業	製造業	電気・ガス・熱供給・水道業	情報通信業	運輸業 郵便業	卸売業 小売業	金融業 保険業	不動産業 物品賃貸業	学術研究、専門・技術サービス業	宿泊業、飲食サービス業	生活関連サービス業、娯楽業	教育・学習支援業	医療、福祉	複合サービス事業	サービス業 (他に分類されないもの)
	平成30年平均		100.0	-0.2	—	96.7	101.2	105.9	97.9	109.0	102.7	98.7	103.4	99.4	116.1	88.3	103.9	97.9	108.8	96.0
	平成31年・令和元年平均		100.5	0.5	—	103.3	101.0	107.6	99.7	110.0	100.8	99.5	98.3	104.1	91.8	100.3	96.9	101.7	100.5	
	令和2年平均		100.0	-0.5	—	100.0	100.0	100.0	100.0	100.0	100.0	100.0	100.0	100.0	100.0	100.0	100.0	100.0	100.0	
	令和3年平均		101.3	1.3	—	99.6	100.7	106.9	99.8	99.6	101.6	91.4	106.1	97.4	109.1	105.0	99.2	105.3	100.1	
	令和4年平均		103.0	1.7	104.5	106.3	98.9	97.8	99.8	106.5	103.7	94.3	111.0	101.1	133.0	104.9	109.8	100.6	96.2	
	令和5年平均		105.2	2.1	111.1	109.1	102.0	103.6	101.3	115.7	105.3	92.2	110.0	103.1	134.7	107.8	109.2	105.9	102.0	
	令和5年3月		105.4	2.1	×	108.5	101.7	×	99.6	115.2	104.7	93.3	109.8	103.4	136.3	104.4	116.4	107.7	98.9	
	令和5年4月		106.9	2.1	×	111.0	101.9	×	102.0	119.6	106.0	94.9	112.9	105.0	138.2	110.9	113.8	110.0	101.3	
	令和5年5月		105.2	2.3	111.3	107.3	100.9	100.4	100.8	114.3	105.7	94.1	110.5	102.3	136.0	111.7	110.5	104.9	101.1	
	令和5年6月		105.5	2.6	109.8	107.9	102.4	103.0	100.6	116.7	105.5	94.8	109.7	103.9	129.8	109.2	108.8	106.6	101.1	
	令和5年7月		105.5	1.3	111.6	111.4	101.6	104.1	101.9	117.2	105.1	91.0	111.7	102.8	135.0	106.4	109.2	106.6	101.1	
	令和5年8月		105.2	2.3	111.6	109.4	101.1	103.4	100.9	115.1	106.8	89.0	108.1	104.3	134.9	107.1	108.4	106.4	101.4	
	令和5年9月		105.5	2.1	111.6	110.9	102.0	104.2	102.9	115.4	106.8	92.6	108.7	104.0	130.1	105.7	108.8	105.1	100.8	
	令和5年10月		105.0	1.2	113.4	111.8	103.0	105.1	102.8	115.6	105.7	90.2	108.8	104.0	136.7	109.5	107.7	98.7	104.6	
	令和5年11月		106.0	2.9	114.1	110.5	103.5	104.9	105.6	116.6	106.7	90.4	112.5	103.7	131.5	110.5	106.4	104.9	104.3	
	令和5年12月		105.9	2.7	115.5	109.9	103.2	103.8	102.6	119.4	106.0	90.3	112.1	103.4	134.3	112.2	106.2	108.7	102.8	
	令和6年1月		106.0	1.4	×	107.6	99.3	×	105.1	117.6	103.7	93.7	110.0	106.8	138.5	112.7	100.7	104.6	101.7	
	令和6年2月		105.4	1.6	×	109.7	100.4	×	101.2	115.6	104.5	93.2	111.4	106.9	143.3	107.2	98.7	104.0	103.1	
	令和6年3月		107.5	0.8	111.6	111.3	101.3	107.7	101.9	118.5	106.4	93.8	115.2	108.3	151.1	114.5	105.9	105.0	101.0	
	前年同月比 (%)		—	—	×	2.4	-0.2	×	2.1	2.5	2.5	-0.4	4.3	3.6	1.1	8.0	-10.3	-2.1	1.4	
	平成30年平均		100.8	0.5	—	94.9	102.7	107.9	99.0	110.9	102.1	97.5	104.2	98.0	122.6	83.6	105.3	99.8	114.4	98.4
	平成31年・令和元年平均		100.9	0.1	—	104.6	103.4	110.0	101.1	109.9	97.8	99.6	100.8	103.4	112.7	83.7	101.4	98.5	102.8	101.3
	令和2年平均		100.0	-0.8	—	100.0	100.0	100.0	100.0	100.0	100.0	100.0	100.0	100.0	100.0	100.0	100.0	100.0	100.0	
	令和3年平均		101.6	1.5	—	100.1	101.1	95.7	99.9	99.8	102.8	91.4	104.3	96.8	116.8	105.4	103.2	106.5	101.1	
	令和4年平均		104.4	2.8	104.5	102.0	101.5	102.0	100.6	108.8	105.4	91.2	109.7	101.2	157.3	103.5	113.8	101.1	93.8	
	令和5年平均		107.2	2.7	111.1	111.4	105.0	107.1	101.5	117.1	106.7	89.6	113.4	104.5	166.8	107.3	113.6	107.0	101.5	
	令和5年3月		107.3	2.3	×	111.1	104.6	×	100.0	116.2	106.1	89.6	111.7	104.6	168.1	104.0	121.7	110.7	97.5	
	令和5年4月		109.1	2.3	×	115.7	104.6	×	102.5	121.1	107.8	91.8	116.1	105.4	170.1	112.3	118.3	112.6	100.4	
	令和5年5月		106.9	2.6	111.3	110.0	103.3	103.4	100.9	115.8	107.1	90.6	114.1	102.6	162.1	113.6	114.8	105.5	98.9	
	令和5年6月		107.0	2.7	109.8	110.6	104.9	108.0	100.8	119.2	106.2	91.5	112.1	104.4	145.9	110.2	112.6	109.3	102.9	
	令和5年7月		107.6	2.0	111.6	111.9	105.1	107.7	101.9	118.9	106.4	88.8	114.5	104.8	171.3	104.1	113.2	107.6	99.7	
	令和5年8月		107.1	2.9	111.6	109.9	104.6	107.2	100.7	116.2	108.2	87.3	112.2	105.8	168.6	107.2	112.4	106.8	102.0	
	令和5年9月		107.8	3.2	111.6	112.0	105.8	108.2	102.6	117.7	107.9	91.4	113.2	105.7	161.4	103.9	114.2	104.9	101.1	
	令和5年10月		107.1	1.8	113.4	114.3	106.2	109.2	103.0	116.8	106.9	88.1	112.9	105.5	174.5	113.0	112.0	96.2	104.9	
	令和5年11月		108.5	3.9	114.1	112.0	107.0	108.8	105.8	117.3	108.0	88.8	117.4	105.0	166.4	110.9	111.1	106.0	104.6	
	令和5年12月		108.4	3.8	115.5	111.8	106.8	107.5	102.6	120.9	107.9	88.2	116.0	105.9	169.1	113.0	110.8	110.7	102.0	
	令和6年1月		106.7	1.3	×	109.3	102.4	×	105.2	119.3	103.0	92.6	113.1	108.8	160.5	109.5	104.3	106.0	104.3	
	令和6年2月		106.2	2.1	×	111.3	104.5	×	101.4	118.4	104.8	92.9	113.6	108.5	168.6	104.7	101.4	105.6	106.5	
	令和6年3月		108.6	1.3	111.6	113.6	105.6	109.5	102.3	123.0	106.8	93.1	118.4	110.0	175.4	110.6	111.1	106.6	105.3	
	前年同月比 (%)		—	—	×	1.9	1.0	×	2.1	5.5	2.5	2.9	5.9	5.1	-4.6	6.2	-8.7	-3.2	6.8	

注：令和6年1月分推計において、推計に用いる母集団労働者数の更新作業（ベンチマーク更新）を実施しました。賃金・労働時間及びパートタイム労働者比率の令和6年（1月分推計以降）の前年同月比等については、令和5年1月にベンチマーク更新を実施した参考値を構成し、この参考値と令和6年の値を比較しているため、指数から算出した場合と一致しません。

第14表 規模、産業別名目賃金指数 (所定内給与)

規模	年	月	調査産業計	前年同月比	鉱業、採石業、砂利採取業	建設業	製造業	電気・ガス・熱供給・水道業	情報通信業	運輸業郵便業	卸売業小売業	金融業保険業	不動産業物品賃貸業	学術研究、専門・技術サービス業	宿泊業、飲食サービス業	生活関連サービス業、娯楽業	教育・学習支援業	医療、福祉	複合サービス事業	サービス業(他に分類されないもの)
5人以上	平成30年平均		99.9	0.0	×	95.0	99.7	103.9	98.3	108.0	102.8	99.9	102.6	99.0	114.8	86.3	103.1	98.0	107.8	97.0
	平成31年・令和元年平均		100.0	0.1	×	102.9	100.0	106.0	99.4	109.0	100.5	99.9	97.3	103.9	106.2	89.4	99.5	96.5	100.5	99.8
	令和2年平均		100.0	0.0	×	100.0	100.0	100.0	100.0	100.0	100.0	100.0	100.0	100.0	100.0	100.0	100.0	100.0	100.0	100.0
	令和3年平均		101.0	1.0	×	99.8	100.2	109.6	100.1	98.9	100.9	91.4	105.3	95.9	110.9	104.9	98.8	105.5	100.4	101.9
	令和4年平均		102.3	1.3	×	103.4	107.4	97.9	99.0	99.5	104.6	102.5	94.0	109.4	99.9	132.3	103.8	109.7	101.0	96.8
	令和5年平均		104.5	2.2	×	111.0	110.3	100.8	103.5	100.6	113.7	104.4	92.6	109.0	102.5	133.0	107.3	108.4	105.5	101.4
	令和5年3月		104.5	1.9	×	108.5	100.1	×	98.4	112.4	103.8	93.6	108.3	102.2	134.5	104.1	115.7	107.6	99.2	106.3
	令和5年4月		105.9	2.3	×	111.4	100.0	×	100.9	118.5	104.7	94.5	112.0	103.7	136.1	110.0	112.6	109.3	100.2	105.1
	令和5年5月		104.6	2.4	×	110.4	108.5	99.9	100.3	112.6	104.7	94.3	109.4	101.8	133.6	111.2	109.7	104.6	100.9	104.8
	令和5年6月		104.9	2.5	×	110.7	108.9	101.3	102.5	100.0	115.6	104.9	95.2	108.8	133.7	109.1	108.5	107.2	103.1	104.7
	令和5年7月		104.9	1.5	×	111.5	112.6	100.4	104.0	101.2	115.2	104.1	91.4	110.7	133.7	106.6	108.3	106.2	101.5	105.7
	令和5年8月		104.7	2.2	×	111.7	110.9	100.2	104.2	100.5	112.3	106.1	89.7	106.8	133.9	106.7	107.7	105.8	101.9	105.9
令和5年9月		105.2	2.2	×	112.6	113.3	101.1	104.4	102.6	113.1	106.2	93.2	108.2	139.0	105.1	108.3	105.0	101.4	105.5	
令和5年10月		104.5	1.5	×	113.8	113.8	101.7	104.6	102.2	113.1	104.6	90.8	107.3	136.0	108.4	107.2	99.6	103.5	106.0	
令和5年11月		105.1	2.8	×	113.3	111.9	102.0	104.4	104.3	114.7	105.4	90.5	111.3	130.6	109.5	105.3	104.5	103.5	106.0	
令和5年12月		105.2	2.8	×	115.1	111.1	102.3	104.4	101.9	116.9	105.0	90.9	110.7	131.8	111.2	105.4	108.8	101.7	105.8	
令和6年1月		105.4	1.4	×	110.1	98.7	×	104.3	117.5	102.5	93.8	108.8	107.2	137.0	111.2	103.6	103.6	101.3	105.5	
令和6年2月		104.7	1.5	×	110.6	99.4	×	100.6	115.7	104.1	93.1	110.0	106.6	142.0	105.6	97.8	102.7	101.1	103.9	
令和6年3月		106.5	0.9	×	110.4	112.6	100.1	104.1	117.0	105.7	93.8	113.6	107.4	148.6	112.5	105.2	103.6	99.8	106.7	
前年同月比 (%)		-	-	×	3.6	0.2	×	1.6	3.7	2.6	-0.7	4.3	4.1	0.5	6.6	-10.3	-3.3	-0.1	-0.3	
30人以上	平成30年平均		100.7	0.6	-	92.6	101.3	105.7	99.3	110.5	102.3	98.8	103.8	97.4	121.7	80.7	104.4	100.2	113.7	99.2
	平成31年・令和元年平均		100.3	-0.4	-	104.2	102.5	107.8	100.8	109.1	97.4	100.2	99.9	102.9	109.2	81.0	100.7	97.9	101.9	100.0
	令和2年平均		100.0	-0.3	-	100.0	100.0	100.0	100.0	100.0	100.0	100.0	100.0	100.0	100.0	100.0	100.0	100.0	100.0	100.0
	令和3年平均		101.2	1.2	-	100.3	100.4	95.7	100.1	99.2	101.9	91.0	103.4	94.9	118.6	104.9	103.0	106.7	101.5	103.6
	令和4年平均		103.7	2.5	×	103.4	112.5	102.3	100.2	107.4	103.9	90.6	108.1	99.8	157.0	100.9	113.9	101.5	94.5	103.3
	令和5年平均		106.5	2.7	×	111.0	113.9	103.8	105.5	100.8	115.7	105.3	89.6	111.8	165.3	105.6	112.6	106.4	100.9	110.7
	令和5年3月		106.4	2.1	×	112.6	103.2	×	98.7	113.8	104.6	89.6	110.7	103.5	166.6	102.5	120.7	110.9	97.7	111.0
	令和5年4月		108.0	2.6	×	117.6	102.7	×	101.3	120.8	105.9	91.1	114.6	104.0	167.6	110.1	116.8	111.4	99.2	110.4
	令和5年5月		106.1	2.5	×	110.4	112.6	102.2	101.4	114.7	105.5	90.4	112.0	102.1	159.4	111.9	113.7	104.8	98.9	110.0
	令和5年6月		106.3	2.4	×	110.7	113.2	103.8	105.7	100.3	118.7	105.1	91.5	110.4	163.4	109.0	112.3	107.2	101.5	109.2
	令和5年7月		106.9	2.1	×	111.5	114.6	104.0	106.3	101.1	117.4	104.9	88.6	112.7	170.1	103.3	112.2	107.1	100.4	111.7
	令和5年8月		106.6	2.7	×	111.7	113.0	103.6	106.5	100.1	113.7	107.1	87.6	110.4	168.3	105.3	111.4	106.0	103.1	111.5
令和5年9月		107.4	3.1	×	112.6	115.6	104.9	106.6	102.3	115.8	106.9	91.5	111.9	161.1	101.6	113.5	104.7	101.8	111.2	
令和5年10月		106.6	2.1	×	113.8	117.4	104.8	106.7	102.3	115.0	105.5	88.3	110.5	173.6	110.2	111.3	97.2	103.2	112.1	
令和5年11月		107.4	3.8	×	113.3	114.7	105.5	106.6	104.4	115.9	106.2	88.4	115.3	164.6	108.5	109.6	105.1	103.7	111.9	
令和5年12月		107.7	4.1	×	115.1	114.5	105.9	106.5	101.7	119.0	106.5	88.5	114.1	164.6	111.1	109.8	110.6	100.6	111.7	
令和6年1月		106.2	1.3	×	112.8	101.9	×	104.7	119.8	101.4	92.6	112.0	109.4	158.1	106.2	103.6	104.6	103.8	110.2	
令和6年2月		105.7	2.2	×	112.5	103.4	×	100.8	119.2	104.4	92.7	112.3	108.6	166.6	101.9	100.1	103.8	103.2	108.6	
令和6年3月		107.5	1.2	×	110.4	116.3	104.3	106.2	100.7	121.9	105.9	92.9	116.7	172.5	106.5	110.2	104.7	103.2	111.2	
前年同月比 (%)		-	-	×	2.9	1.2	×	1.9	6.7	3.1	2.8	5.4	5.7	-5.4	3.9	-8.8	-4.9	4.3	-0.4	

注：令和6年1月分推計において、推計に用いる母集団労働者数の更新作業（ベンチマーク更新）を実施しました。賃金・労働時間及びパートタイム労働者比率の令和6年（1月分推計以降）の前年同月比等については、令和5年1月にベンチマーク更新を実施した参考値を作成し、この参考値と令和6年の値を比較しているため、指数から算出した場合と一致しません。

第15表 規模、産業別実質賃金指数 (現金給与総額)

規模	年 月	調査産業計	前年 同月比	(令和2年平均=100)										サービス業 (他に分類され ないもの)					
				飲食、採石 業、砂利採 取業	建設業	製造業	電気・ガ ス・熱供 給、水道業	情報通信業	運輸業、 郵便業	卸売業、 小売業	金融業、 保険業	不動産業、 物品賃貸業	学術研究、 専門・技術 サービス業		宿泊業、飲 食サービス 業	生活関連 サービス業、 娯楽業	教育、学習 支援業	医療、福祉	複合サービ ス事業
5 人 以 上	平成30年平均	102.1	-0.8	—	97.6	102.2	99.8	98.7	115.6	107.8	99.4	104.0	101.8	119.1	93.0	104.4	99.4	112.1	96.1
	平成31年・ 令和元年平均	101.4	-0.6	—	103.8	102.2	103.1	100.8	119.2	100.6	99.3	100.9	105.2	110.0	95.0	99.0	96.2	103.1	102.2
	令和2年平均	100.0	-1.3	—	100.0	100.0	100.0	100.0	100.0	100.0	100.0	100.0	100.0	100.0	100.0	100.0	100.0	100.0	100.0
	令和3年平均	101.2	1.2	—	97.5	99.6	105.9	101.2	98.8	102.1	91.4	107.8	96.8	109.3	102.4	98.7	105.2	102.9	103.9
	令和4年平均	101.1	-0.1	92.7	103.3	96.2	92.6	99.3	105.8	103.1	90.6	111.9	100.9	130.9	104.7	108.8	97.2	95.8	97.9
	令和5年平均	99.2	-1.9	110.0	99.9	96.2	97.5	96.1	114.7	99.2	85.1	109.2	98.5	128.5	104.1	103.7	99.2	99.0	100.1
	令和5年 3月	91.4	-0.7	×	99.5	91.4	91.4	×	84.9	100.4	89.2	76.7	87.9	98.0	92.8	95.4	90.2	77.8	95.0
	4月	87.3	-0.9	×	83.1	77.0	77.0	×	86.2	110.9	85.2	68.2	96.3	88.4	102.6	89.0	94.0	82.0	88.9
	5月	86.2	-0.2	73.2	79.5	80.0	80.0	73.5	80.2	98.5	81.1	96.0	87.3	89.6	96.6	83.1	85.8	84.2	90.6
	6月	153.6	-0.6	332.5	166.1	152.9	166.1	172.6	166.0	178.4	132.0	157.5	192.4	143.1	143.1	180.6	148.4	200.6	143.2
	7月	108.0	-3.5	73.0	113.1	111.0	111.0	79.3	93.1	115.0	132.4	73.1	125.7	100.2	102.6	95.6	103.7	80.8	104.3
	8月	81.1	-1.8	73.0	80.1	78.2	78.2	74.6	75.7	80.9	62.4	83.7	81.3	122.3	96.7	79.5	86.0	74.6	88.5
9月	83.0	-2.0	72.7	80.6	75.8	75.8	75.0	95.6	84.5	67.8	83.9	86.2	117.8	92.6	80.0	84.5	73.6	86.8	
10月	80.5	-2.7	73.2	80.4	74.1	74.1	76.8	79.9	91.7	78.8	62.5	83.2	86.2	93.3	81.5	78.9	83.8	87.0	
11月	83.9	-0.2	118.1	80.6	81.0	81.0	74.5	81.8	98.5	84.4	64.3	85.6	79.7	95.4	96.0	87.2	81.8	87.0	
12月	172.4	-2.5	213.8	180.7	179.4	179.4	202.5	171.2	202.0	184.5	148.0	212.9	156.5	150.8	203.2	159.5	196.9	154.6	
令和6年 1月	83.3	0.2	×	79.0	74.4	74.4	×	79.0	96.2	79.2	74.6	90.7	84.8	101.9	73.0	86.9	75.6	88.8	
2月	80.1	-1.7	×	78.3	72.6	72.6	×	74.3	95.8	78.4	71.0	83.2	81.0	93.0	71.8	82.6	75.1	84.5	
3月	88.9	-2.9	71.6	93.8	85.9	85.9	83.2	83.1	99.4	87.1	75.1	87.5	95.9	101.2	83.7	85.3	77.6	88.1	
前年同月比 (%)		—	—	×	-4.2	-2.7	×	-1.1	-0.3	-0.6	-2.3	0.0	-3.4	-5.6	-12.4	-4.3	-0.4	-6.8	
30 人 以 上	平成30年平均	103.1	0.0	—	96.0	104.4	101.9	100.0	117.2	108.6	97.1	107.5	100.6	125.8	89.3	105.1	101.4	116.4	98.8
	平成31年・ 令和元年平均	101.8	-1.3	—	104.5	104.7	105.7	102.7	117.7	97.9	99.2	103.8	104.5	115.4	87.3	99.5	97.0	103.2	103.0
	令和2年平均	100.0	-1.7	—	100.0	100.0	100.0	100.0	100.0	100.0	100.0	100.0	100.0	100.0	100.0	100.0	100.0	100.0	100.0
	令和3年平均	101.2	1.2	—	98.0	99.1	100.7	101.5	98.1	102.5	91.1	104.9	95.8	115.0	101.8	102.8	106.6	103.0	104.5
	令和4年平均	102.3	1.1	92.7	106.0	98.9	97.7	100.1	108.3	103.7	87.8	109.4	100.7	153.1	104.5	112.7	98.1	91.8	101.2
	令和5年平均	101.2	-1.1	110.0	101.5	99.3	101.2	96.6	116.4	100.0	82.3	111.8	99.2	158.9	101.6	108.3	101.0	97.5	105.1
	令和5年 3月	92.1	0.0	×	94.2	94.4	94.4	×	85.2	100.9	89.4	73.9	87.3	100.4	90.1	98.1	90.0	79.0	99.7
	4月	87.8	-0.7	×	83.3	77.2	77.2	×	86.5	106.2	84.8	65.2	99.1	88.1	105.4	91.8	95.4	80.6	93.7
	5月	85.2	-0.2	73.2	78.3	80.6	80.6	74.9	79.8	96.8	79.7	87.9	89.5	82.4	96.4	85.4	83.6	81.5	95.3
	6月	165.3	0.6	332.5	189.5	167.1	167.1	191.9	171.5	192.3	138.8	158.4	203.3	170.2	172.3	196.3	160.6	187.6	147.1
	7月	108.6	-4.0	73.0	110.9	111.5	111.5	78.6	92.5	117.0	136.3	69.7	120.2	96.1	100.3	95.0	106.4	81.1	110.6
	8月	80.6	-1.2	73.0	76.5	79.0	79.0	77.2	74.8	93.3	78.4	60.2	85.8	80.6	96.5	81.1	84.7	75.2	93.6
9月	83.1	-0.6	72.7	77.7	76.8	76.8	78.0	80.2	97.1	82.4	66.6	84.9	87.1	142.2	90.5	82.5	73.8	91.8	
10月	80.6	-1.5	73.2	78.0	74.3	74.3	80.2	79.7	92.0	76.4	60.5	85.9	86.8	151.7	94.5	83.9	80.8	92.0	
11月	83.8	0.5	118.1	78.2	82.5	82.5	77.5	81.1	96.0	81.6	62.6	87.7	78.7	94.0	101.0	83.9	85.4	91.9	
12月	184.1	-1.1	213.8	198.8	195.5	195.5	199.6	176.1	211.9	197.0	143.0	225.9	160.4	178.3	219.5	176.1	191.9	161.7	
令和6年 1月	82.2	-0.1	×	76.5	74.7	74.7	×	78.6	97.3	76.2	74.4	88.0	85.6	158.3	94.9	74.4	75.6	93.0	
2月	79.0	-1.4	×	75.4	73.2	73.2	×	73.8	97.3	75.9	70.9	83.7	80.0	144.5	90.5	72.7	81.6	88.2	
3月	89.1	-2.2	71.6	94.8	90.0	90.0	85.7	83.1	103.1	86.9	74.2	87.5	97.8	95.4	86.6	84.3	79.6	92.4	
前年同月比 (%)		—	—	×	2.6	-0.8	×	-1.4	2.9	0.2	0.5	1.2	-2.6	-11.7	6.7	-5.1	0.0	-6.9	

実質賃金指数 (現金給与総額) = 名目賃金指数 (現金給与総額) × 100
 東京都消費物価指数

* 東京都消費物価指数は「持家の帰属家賃を除く総合」である。

注：令和6年1月分確報において、推計に用いる母集団労働者数の更新作業（ベンチマーク更新）を実施しました。賃金、労働時間及びパートタイム労働者比率の令和6年（1月分確報以降）の前年同月比等については、令和5年1月にベンチマーク更新を実施した参考値を作成し、この参考値と令和6年の値を比較することにより算出しているため、指数から算出した場合と一致しません。

第16表 規模、産業別実質賃金指数（きまって支給する給与）

規模	年	調査産業計	前年		電気・ガス・熱供給・水道業	情報通信業	運輸業、郵便業	卸売業、小売業	金融業、保険業	不動産業、物品賃貸業	学術研究、専門・技術サービス業	宿泊業、飲食サービス業	生活関連サービス業、娯楽業	教育、学習支援業	医療、福祉	複合サービス事業	サービス業（他に分類されないもの）
			前年	同月比													
5人以上	平成30年平均	101.0	-1.4		107.0	98.9	110.1	103.7	99.7	104.4	100.4	117.3	89.2	104.9	98.9	109.9	97.0
	平成31年・令和元年平均	100.6	-0.4		107.7	99.8	110.1	100.9	99.6	98.4	104.2	108.5	91.9	100.4	97.0	101.8	100.6
	令和2年平均	100.0	-0.5		100.0	100.0	100.0	100.0	100.0	100.0	100.0	100.0	100.0	100.0	100.0	100.0	100.0
	令和3年平均	101.6	1.6		107.2	100.1	99.9	101.9	91.7	106.4	97.0	109.4	105.3	99.5	105.6	100.4	103.4
	令和4年平均	100.4	-1.2		95.3	97.3	103.8	101.1	91.9	108.2	98.5	129.6	102.2	107.0	98.1	93.8	98.6
	令和5年平均	98.8	-1.6		97.3	95.1	108.6	98.9	86.6	103.3	96.8	126.5	101.2	102.5	99.4	95.8	99.6
	令和5年3月	101.0	-1.0		×	95.4	110.3	100.3	89.4	105.2	99.0	130.6	100.0	111.5	103.2	94.7	102.7
	令和5年4月	101.7	-1.0		×	97.1	113.8	100.9	90.3	107.4	99.9	131.5	105.5	108.3	104.7	96.4	100.5
	令和5年5月	99.1	-1.5		94.5	94.9	107.6	99.5	88.6	104.0	96.3	128.1	105.2	104.0	98.8	95.2	99.4
	令和5年6月	99.3	-1.3		97.0	94.7	109.9	99.3	89.3	103.3	97.8	122.2	102.8	102.4	102.2	98.0	99.3
	令和5年7月	98.8	-2.6		97.5	95.4	109.7	98.4	85.2	104.6	96.3	126.4	99.6	102.2	99.8	94.7	99.8
	令和5年8月	98.4	-1.2		96.7	94.4	107.7	99.9	83.3	101.1	97.6	126.2	100.2	101.4	99.5	94.9	99.5
	令和5年9月	98.5	-1.3		97.0	94.8	106.6	97.5	83.2	100.4	95.9	126.1	101.0	99.4	91.1	96.5	98.5
	令和5年10月	96.9	-2.7		95.0	97.1	107.7	99.7	86.5	101.5	97.1	121.5	98.7	101.6	98.1	99.2	99.2
	令和5年11月	98.1	-0.4		97.8	108.0	98.8	98.8	83.7	104.2	96.0	121.8	102.3	98.5	97.1	96.6	99.2
令和5年12月	98.1	-0.2		96.2	95.1	110.7	98.2	83.7	103.9	95.8	124.5	104.0	98.4	100.7	95.3	99.0	
令和6年1月	98.1	-0.8		×	97.3	108.9	96.0	86.8	101.9	98.9	128.2	104.4	93.2	96.9	94.2	98.2	
令和6年2月	97.4	-1.4		×	93.5	106.8	96.6	86.1	103.0	98.8	132.4	99.1	91.2	96.1	95.3	96.9	
令和6年3月	99.0	-2.1		99.2	93.8	109.1	98.0	86.4	106.1	99.7	139.1	105.4	97.5	96.7	93.0	99.4	
前年同月比 (%)		-		×	-1.0	-0.5	-0.5	-0.5	-3.4	1.3	0.6	-1.9	4.8	-12.9	-4.9	-1.6	-2.7
30人以上	平成30年平均	101.8	-0.7		109.0	100.0	112.0	103.1	98.5	105.3	99.0	123.8	84.4	106.4	100.8	115.6	99.4
	平成31年・令和元年平均	101.0	-0.8		110.1	101.2	110.0	97.9	99.7	100.9	103.5	112.8	83.8	101.5	98.6	102.9	101.4
	令和2年平均	100.0	-0.8		100.0	100.0	100.0	100.0	100.0	100.0	100.0	100.0	100.0	100.0	100.0	100.0	100.0
	令和3年平均	101.9	1.9		96.0	100.2	100.1	103.1	91.7	104.6	97.1	117.2	105.7	103.5	106.8	101.4	104.5
	令和4年平均	101.8	-0.1		99.4	98.1	106.0	102.7	88.9	106.9	98.6	153.3	100.9	110.9	98.5	91.4	101.8
	令和5年平均	100.7	-1.1		100.6	95.3	110.0	100.2	84.1	106.5	98.1	156.6	100.8	106.7	100.5	95.3	104.6
	令和5年3月	102.8	-0.9		×	95.8	111.3	101.6	85.8	107.0	100.2	161.0	99.6	116.6	106.0	93.4	107.3
	令和5年4月	103.8	-0.8		×	97.5	115.2	102.6	87.3	110.5	100.3	161.8	106.9	112.6	107.1	95.5	105.4
	令和5年5月	100.7	-1.3		97.4	95.0	109.0	100.8	85.3	107.4	96.6	152.6	107.0	108.1	99.3	93.1	104.2
	令和5年6月	100.8	-1.2		101.7	94.9	112.2	100.0	86.2	105.6	98.3	137.4	103.8	106.0	102.9	96.9	103.4
	令和5年7月	100.7	-1.9		100.8	95.4	111.3	99.6	83.1	107.2	98.1	160.4	97.5	106.0	100.7	93.4	105.4
	令和5年8月	100.2	-0.7		100.3	94.2	108.7	101.2	81.7	105.0	99.0	157.7	100.3	105.1	99.9	95.4	104.6
	令和5年9月	100.7	-0.3		101.0	95.8	109.9	100.7	85.3	105.7	98.7	150.7	97.0	106.6	97.9	94.4	104.3
	令和5年10月	98.8	-2.2		100.7	95.0	107.7	98.6	81.3	104.2	97.3	161.0	104.2	103.3	88.7	96.8	104.0
	令和5年11月	100.5	0.7		100.7	98.0	108.6	100.0	82.2	108.7	97.2	154.1	102.7	102.9	98.1	96.9	104.4
令和5年12月	100.5	1.0		99.6	95.1	112.0	100.0	81.7	107.5	98.1	156.7	104.7	102.7	102.6	94.5	104.1	
令和6年1月	98.8	-0.8		×	97.4	110.5	95.4	85.7	104.7	100.7	148.6	101.4	96.6	98.1	96.6	102.5	
令和6年2月	98.2	-0.8		×	93.7	109.4	96.9	85.9	105.0	100.3	155.8	96.8	93.7	97.6	98.4	100.8	
令和6年3月	100.0	-1.7		100.8	94.2	113.3	98.3	85.7	109.0	101.3	161.5	101.8	102.3	98.2	97.0	103.3	
前年同月比 (%)		-		×	-0.9	2.4	-0.5	-0.1	-0.1	2.7	2.0	-7.4	3.0	-11.4	-5.9	3.7	-3.4

実質賃金指数（きまって支給する給与） = $\frac{\text{名目賃金指数（きまって支給する給与）}}{\text{東京都部消費者物価指数}^*} \times 100$
 * 東京都部消費者物価指数は「持家の帰属家賃を除く総合」である。

注：令和6年1月分確報において、推計に用いる母集団労働者数の更新作業（ベンチマーク更新）を実施しました。賃金、労働時間及びパートタイム労働者比率の令和6年（1月分確報以降）の前年同月比等については、令和5年1月にベンチマーク更新を実施した参考値を作成し、この参考値と令和6年の値を比較することにより算出しているため、指数から算出した場合と一致しません。

第17表 規模、産業別労働時間指数（総実労働時間）

規模	年	月	調査産業計	前年同月比	(令和2年平均=100)															
					鉱業、採石業、砂利採取業	建設業	製造業	電気・ガス・熱供給・水道業	情報通信業	運輸業郵便業	卸売業小売業	金融業保険業	不動産業物品賃貸業	学術研究、専門・技術サービス業	宿泊業、飲食サービス業	生活関連サービス業、娯楽業	教育・学習支援業	医療、福祉	複合サービス事業	サービス業(他に分類されないもの)
	平成30年平均		104.9	-1.4	—	105.6	101.0	99.2	104.4	103.7	102.2	105.8	102.5	128.3	115.1	111.6	103.6	106.9	105.3	
	平成31年・令和元年平均		102.7	-2.0	—	101.9	98.6	99.3	106.2	102.5	99.4	102.8	101.2	119.6	112.3	106.9	98.3	102.3	104.0	
	令和2年平均		100.0	-2.6	—	100.0	100.0	100.0	100.0	100.0	100.0	100.0	100.0	100.0	100.0	100.0	100.0	100.0	100.0	
	令和3年平均		102.3	2.3	—	100.1	100.6	102.4	100.5	101.8	100.5	105.3	103.8	100.3	108.6	99.1	102.8	101.4	104.3	
	令和4年平均		102.9	0.6	98.2	98.8	100.9	102.8	99.7	106.4	102.2	100.5	104.5	123.1	116.4	102.0	96.5	100.8	104.3	
	令和5年平均		104.0	1.1	102.5	99.2	102.0	103.9	108.5	102.8	99.4	104.4	106.5	120.3	114.8	110.6	100.7	104.0	106.5	
	令和5年3月		106.3	2.6	×	101.3	103.8	×	104.1	108.5	103.6	106.9	110.6	124.2	113.1	117.8	103.0	108.7	107.8	
	令和5年4月		107.5	0.6	×	103.8	106.2	×	103.4	112.2	105.3	109.3	110.0	125.0	118.0	119.0	104.6	105.4	107.5	
	令和5年5月		102.2	2.9	97.4	93.1	97.5	102.4	97.8	107.6	100.4	100.2	103.0	124.6	116.5	111.2	100.7	103.4	103.7	
	令和5年6月		109.3	1.2	112.4	103.4	107.3	111.1	106.4	109.2	107.5	108.2	107.7	121.9	119.3	121.8	106.9	110.0	111.2	
	令和5年7月		105.9	-0.6	103.4	104.0	105.9	103.0	102.0	111.0	105.3	98.3	106.2	121.6	115.0	113.0	101.2	102.5	108.1	
	令和5年8月		101.9	1.1	106.1	92.7	96.3	105.6	99.9	109.3	101.1	96.9	101.2	119.2	115.0	93.8	102.1	103.8	106.0	
	令和5年9月		103.6	0.3	99.0	99.1	102.1	101.3	107.4	102.7	99.1	103.4	105.4	116.8	112.9	111.6	100.2	102.7	107.7	
	令和5年10月		104.8	1.5	102.7	101.6	103.7	107.0	102.5	109.6	104.5	97.7	105.5	120.0	118.0	115.5	96.3	107.0	107.5	
	令和5年11月		105.1	1.1	103.9	103.0	105.7	103.2	102.4	108.9	104.9	96.5	106.3	114.7	117.5	112.9	100.7	103.4	107.9	
	令和5年12月		103.1	-0.5	99.7	99.4	101.4	99.8	100.1	109.2	102.6	96.3	103.8	118.8	117.7	104.5	100.7	108.0	105.9	
	令和6年1月		97.6	-1.0	×	87.8	92.5	×	94.0	120.1	95.8	96.7	95.8	109.8	109.8	98.8	97.2	98.5	101.0	
	令和6年2月		100.3	-0.7	×	96.0	99.9	×	95.3	102.9	99.5	100.3	102.4	118.7	107.9	100.8	97.2	97.1	102.5	
	令和6年3月		102.7	-4.2	100.8	96.6	100.1	102.7	98.7	105.5	100.6	97.9	102.4	125.5	116.0	101.5	99.8	104.6	105.0	
	前年同月比 (%)		—	—	×	-4.6	-3.1	×	-5.2	-2.7	-2.7	-4.2	-5.5	-2.6	2.8	-14.8	-3.5	-4.1	-2.7	
	平成30年平均		104.9	-0.2	—	107.0	104.0	101.1	99.5	105.1	103.9	100.8	106.2	142.8	118.2	114.9	104.5	106.5	106.5	
	平成31年・令和元年平均		102.5	-2.2	—	102.1	102.2	98.2	100.0	106.0	101.1	98.4	103.4	131.9	107.9	110.3	98.7	101.4	104.8	
	令和2年平均		100.0	-2.5	—	100.0	100.0	100.0	100.0	100.0	100.0	100.0	100.0	100.0	100.0	100.0	100.0	100.0	100.0	
	令和3年平均		102.7	2.6	—	100.5	100.4	101.5	100.9	100.5	103.0	101.0	104.4	111.4	111.0	103.1	102.1	100.1	104.6	
	令和4年平均		103.7	1.0	98.2	99.3	101.8	102.5	103.9	106.2	103.9	100.2	105.5	140.3	121.3	106.9	96.4	98.6	106.1	
	令和5年平均		105.4	1.6	102.5	99.3	102.0	103.9	108.5	104.9	98.9	105.7	105.9	143.3	115.4	117.3	101.0	101.4	108.7	
	令和5年3月		108.0	3.2	×	102.0	103.8	×	104.2	107.9	106.8	106.8	111.4	146.3	114.5	125.8	103.8	103.0	109.7	
	令和5年4月		109.2	1.3	×	106.5	105.2	×	103.8	112.5	107.8	110.5	108.8	148.2	119.9	128.2	106.0	102.7	110.0	
	令和5年5月		103.7	3.3	97.4	93.9	98.3	101.0	97.6	107.7	103.3	99.7	105.2	103.3	117.3	119.5	101.5	100.3	106.2	
	令和5年6月		110.5	1.8	112.4	103.9	106.0	111.0	106.3	109.0	109.5	107.7	108.5	112.9	120.7	131.0	107.3	106.3	113.1	
	令和5年7月		107.4	0.0	103.4	103.5	106.0	103.3	102.0	112.1	107.6	97.0	108.9	106.7	114.5	119.6	101.2	100.3	110.7	
	令和5年8月		103.2	1.1	106.1	91.1	97.1	107.0	99.8	110.0	102.8	97.0	103.3	104.9	115.6	95.3	102.5	101.4	108.3	
	令和5年9月		104.7	0.9	99.0	97.2	101.8	101.2	99.8	107.5	103.2	99.5	104.8	142.3	111.9	117.8	99.7	102.2	109.9	
	令和5年10月		106.4	1.8	102.7	101.6	104.0	108.1	102.4	109.1	106.8	97.4	107.3	122.3	121.7	122.3	94.3	105.0	110.1	
	令和5年11月		106.7	1.5	103.9	102.4	106.0	102.9	102.5	108.7	106.1	95.7	108.3	106.9	142.4	120.3	118.9	100.9	101.1	
	令和5年12月		104.4	0.0	99.7	98.3	101.3	99.9	100.1	109.0	104.2	95.5	105.3	104.2	118.1	109.7	100.2	104.7	107.8	
	令和6年1月		98.4	-1.2	×	89.0	94.4	×	94.0	101.7	97.3	98.3	96.9	143.7	113.1	104.7	96.5	99.1	102.2	
	令和6年2月		100.2	-0.7	×	95.1	98.9	×	94.9	103.9	100.1	95.6	99.7	101.4	107.5	105.6	95.3	96.7	103.4	
	令和6年3月		102.8	-4.9	100.8	95.4	100.4	101.8	98.6	106.7	101.6	98.0	102.6	148.2	116.6	107.5	98.3	105.6	105.7	
	前年同月比 (%)		—	—	×	-6.5	-2.7	×	-5.4	-1.0	-4.2	-5.8	-3.9	-2.9	2.0	-15.0	-5.5	1.8	-3.9	

注：令和6年1月分確報において、推計に用いる母集団労働者数の更新作業（ベンチマーク更新）を実施しました。賃金・労働時間及びパートタイム労働者比率の令和6年（1月分確報以降）の前年同月比等については、令和5年1月にベンチマーク更新を実施した参考値を作成し、この参考値と令和6年の値を比較しているため、指数から算出した場合と一致しません。

第18表 規模、産業別労働時間指数 (所定内労働時間)

規模	年	月	調査産業計	前年 同月比	鉱業、採石業、砂利採取業	建設業	製造業	電気・ガス・熱供給・水道業	情報通信業	運輸業 郵便業	卸売業 小売業	金融業 保険業	不動産業 物品賃貸業	学術研究、専門・技術サービス業	宿泊業、飲食サービス業	生活関連サービス業、娯楽業	教育・学習支援業	医療、福祉	複合サービス事業	サービス業 (他に分類されないもの)	(令和2年平均=100)		
																					令和6年3月	令和5年3月	
5人以上	平成30年平均		104.7	-1.2	×	104.7	104.0	102.8	100.3	105.3	103.5	104.1	105.4	101.8	126.1	113.4	110.4	103.3	104.5	105.6			
	平成31年・令和元年平均		102.0	-2.5	×	100.5	101.2	98.4	98.9	105.4	101.9	100.1	101.8	100.3	117.6	110.7	105.8	97.9	100.3	103.5			
	令和2年平均		100.0	-2.0	×	100.0	100.0	100.0	100.0	100.0	100.0	100.0	100.0	100.0	100.0	100.0	100.0	100.0	100.0	100.0	100.0		
	令和3年平均		101.7	1.7	×	99.6	100.0	104.1	100.9	100.7	100.8	101.4	104.0	102.0	101.5	107.8	102.5	98.6	102.5	101.4	103.2		
	令和4年平均		102.0	0.3	96.1	98.3	99.6	104.6	99.2	105.6	100.9	100.7	103.9	103.9	121.8	115.5	101.9	96.3	100.7	100.7	102.8		
	令和5年平均		103.2	1.2	101.5	99.0	101.5	104.1	100.2	108.7	101.9	101.9	100.5	104.6	118.3	114.3	108.0	100.0	103.2	104.9			
	令和5年3月		105.1	2.8	×	100.0	102.4	×	103.0	107.9	102.5	105.8	105.7	107.8	121.5	112.9	115.6	102.0	107.8	105.8			
	令和5年4月		106.4	0.6	×	103.0	105.4	×	102.7	111.5	104.2	104.2	109.2	107.5	122.6	117.3	114.0	104.0	104.7	106.1			
	令和5年5月		101.5	2.9	96.3	93.3	97.1	102.5	97.4	107.7	99.5	101.1	103.2	101.1	122.2	115.9	108.8	99.9	102.3	102.3			
	令和5年6月		108.8	1.3	112.1	103.5	106.9	112.6	106.3	110.7	106.8	109.8	108.6	111.6	119.8	119.5	118.3	106.1	109.7	109.9			
	令和5年7月		105.2	-0.6	102.0	103.5	105.7	103.5	101.9	110.8	104.4	99.3	106.8	105.9	119.2	114.8	111.5	100.2	102.9	106.8			
	令和5年8月		101.6	1.2	106.6	93.2	96.1	106.6	100.0	108.8	100.5	101.4	104.5	101.4	117.6	114.8	93.9	101.0	104.6	105.1			
令和5年9月		103.1	0.5	97.7	99.9	101.9	101.4	99.6	108.2	102.0	100.4	103.9	103.8	115.4	112.3	109.7	99.3	100.8	106.4				
令和5年10月		104.0	1.7	101.5	101.7	103.1	106.9	101.9	109.7	103.3	98.9	105.5	105.4	118.5	116.6	112.0	96.3	106.1	106.1				
令和5年11月		104.3	1.2	102.5	103.3	104.9	103.7	101.8	109.9	103.9	97.6	106.5	105.6	113.5	116.6	109.6	99.7	102.2	106.1				
令和5年12月		102.4	-0.3	100.0	99.0	101.3	100.7	99.7	109.9	101.6	97.9	103.6	102.1	116.6	116.3	101.2	100.0	106.4	104.5				
令和6年1月		96.9	-0.6	×	88.0	91.9	×	92.9	102.8	95.1	95.8	96.0	94.1	118.3	108.5	97.6	96.0	96.5	99.6				
令和6年2月		99.4	-0.5	×	95.9	99.0	×	94.0	104.5	98.7	95.3	99.4	100.0	116.9	105.9	100.8	96.0	95.5	101.2				
令和6年3月		101.3	-4.3	98.8	96.8	98.9	100.4	97.2	106.0	99.5	97.9	100.9	101.7	122.8	114.0	100.4	98.3	102.6	103.0				
前年同月比 (%)			-	-	×	-3.2	-2.9	×	-5.6	-1.8	-2.8	-7.5	-4.5	-5.8	-2.7	1.5	-14.0	-4.1	-5.3	-2.8			
平成30年平均			105.0	-0.1	-	105.3	102.6	102.5	100.4	106.8	104.3	102.9	105.3	99.8	139.2	115.3	113.8	104.3	104.4	106.6			
平成31年・令和元年平均			101.9	-3.0	-	99.7	100.9	97.4	99.6	105.8	100.7	99.4	102.2	98.6	128.2	106.3	108.9	98.6	99.7	103.9			
令和2年平均			100.0	-1.9	-	100.0	100.0	100.0	100.0	100.0	100.0	100.0	100.0	100.0	100.0	100.0	100.0	100.0	100.0	100.0			
令和3年平均			102.1	2.1	-	100.1	99.6	102.7	100.8	101.0	101.7	102.8	101.3	111.2	109.7	102.0	101.6	100.0	100.0	103.8			
令和4年平均			102.7	0.6	96.1	99.4	100.3	103.2	99.2	106.0	102.2	100.7	102.7	136.0	118.4	106.1	96.1	98.5	104.5				
令和5年平均			104.5	1.8	101.5	99.7	101.5	103.9	100.0	109.6	103.5	100.0	105.2	104.1	138.8	113.8	113.3	100.0	100.2	107.0			
令和5年3月			106.7	3.5	×	101.0	102.6	×	103.0	108.3	105.3	104.7	105.9	108.7	140.7	113.1	122.1	102.7	101.6	107.7			
令和5年4月			107.8	1.3	×	106.0	104.6	×	102.9	112.6	106.0	104.0	109.7	106.4	142.4	117.8	120.9	104.9	101.8	108.4			
令和5年5月			102.9	3.5	96.3	95.0	98.0	100.9	97.1	108.7	101.8	100.8	104.5	101.5	140.4	115.3	115.6	100.5	99.0	104.6			
令和5年6月			109.9	1.9	112.1	105.0	105.8	111.7	105.9	111.3	108.1	109.4	108.5	111.3	133.0	119.7	125.9	106.0	105.7	111.5			
令和5年7月			106.7	0.0	102.0	104.1	106.2	103.6	101.7	112.5	106.5	97.7	109.0	105.5	143.1	113.0	117.2	100.0	100.7	109.1			
令和5年8月			102.9	1.1	106.6	92.4	96.9	108.3	99.8	110.3	101.9	99.1	103.0	104.0	142.0	114.7	94.8	101.1	102.2	107.2			
令和5年9月			104.0	0.9	97.7	98.4	101.6	100.7	99.2	109.1	102.0	100.8	104.4	103.1	138.9	110.3	114.9	98.4	99.4	108.5			
令和5年10月			105.6	2.2	101.5	102.1	103.5	107.6	101.6	110.3	105.2	98.4	106.4	103.2	144.6	119.2	116.9	94.4	103.7	108.5			
令和5年11月			105.7	1.6	102.5	103.6	105.4	103.2	101.6	110.9	104.7	96.6	107.7	104.9	138.9	118.7	114.2	99.8	99.4	107.9			
令和5年12月			103.6	0.3	100.0	98.8	101.2	100.4	99.4	110.9	103.0	97.0	104.3	102.5	140.8	116.3	104.7	99.1	102.6	106.5			
令和6年1月			97.7	-0.9	×	90.1	93.9	×	92.9	104.5	96.6	95.6	98.1	95.4	139.1	110.5	102.8	94.8	95.6	100.7			
令和6年2月			99.3	-0.3	×	94.7	97.9	×	93.4	106.2	99.3	95.6	99.1	99.4	137.2	104.4	104.8	93.9	93.6	102.1			
令和6年3月			101.4	-5.1	98.8	95.9	99.2	99.6	96.9	107.8	100.4	98.0	101.4	101.6	142.2	112.7	105.7	96.4	101.8	103.7			
前年同月比 (%)			-	-	×	-5.0	-2.8	×	-5.9	-0.4	-4.1	-6.5	-4.2	-6.4	-3.4	-0.2	-13.8	-6.3	-0.6	-4.1			

注：令和6年1月分推計において、推計に用いる母集団労働者数の更新作業（ベンチマーク更新）を実施しました。賃金・労働時間及びパートタイム労働者比率の令和6年（1月分推計以降）の前年同月比等については、令和5年1月にベンチマーク更新を実施した参考値を作成し、この参考値と令和6年の値を比較しているため、指数から算出した場合と一致しません。

第19表 規模、産業別労働時間指数 (所定外労働時間)

規模	年	月	調査産業計	前年同月比	鉱業、採石業、砂利採取業	建設業	製造業	電気・ガス・熱供給・水道業	情報通信業	運輸業郵便業	卸売業小売業	金融業保険業	不動産業物品賃貸業	学術研究、専門・技術サービス業	宿泊業、飲食サービス業	生活関連サービス業、娯楽業	教育・学習支援業	医療、福祉	複合サービス事業	（令和2年平均=100）		
																				サービス業（他に分類されないもの）	100.3	
5人以上	平成30年平均		105.8	-4.3	—	115.5	127.5	87.0	88.7	98.1	107.4	88.4	110.3	109.8	167.0	148.1	134.7	109.6	141.7	100.3		
	平成31年・令和元年平均		110.6	4.6	—	113.3	120.5	99.8	102.4	111.4	112.3	94.8	113.5	111.3	155.7	143.7	129.4	106.7	130.8	109.4		
	令和2年平均		100.0	-9.6	—	100.0	100.0	100.0	100.0	100.0	100.0	100.0	100.0	100.0	100.0	100.0	100.0	100.0	100.0	100.0	100.0	
	令和3年平均		108.7	8.6	—	104.1	109.6	88.9	101.9	99.7	117.3	93.5	119.0	122.4	79.1	123.2	109.1	109.5	100.3	118.7		
	令和4年平均		113.6	4.5	112.6	103.0	118.6	88.6	105.0	112.6	125.0	99.3	117.6	119.9	145.6	131.8	103.9	100.7	101.9	123.3		
	令和5年平均		113.5	-0.1	109.4	101.2	110.4	102.2	105.7	107.3	118.6	91.4	103.2	128.3	155.6	122.3	159.3	118.3	116.1	126.0		
	令和5年3月		121.4	0.0	×	112.1	124.5	×	113.8	112.6	121.8	100.6	119.7	140.3	171.4	115.1	158.8	126.0	121.7	134.0		
	令和5年4月		121.4	0.8	×	109.9	118.6	×	110.1	117.6	123.1	101.7	110.7	137.2	166.7	130.2	213.7	120.0	116.3	125.8		
	令和5年5月		110.7	1.8	105.1	91.8	104.9	101.1	101.3	106.6	116.7	93.8	100.8	120.2	166.7	126.4	156.9	118.0	119.6	121.6		
	令和5年6月		115.5	0.8	114.6	102.2	113.7	99.4	107.5	98.4	119.2	96.0	98.4	133.3	159.5	113.2	188.2	126.0	115.2	128.9		
	令和5年7月		113.6	-0.9	112.6	108.2	108.7	99.4	102.5	112.6	119.2	90.3	100.0	125.6	164.3	117.0	141.2	126.0	97.8	124.7		
	令和5年8月		105.8	0.0	102.5	88.5	101.0	97.1	98.7	113.2	111.5	81.3	99.2	122.5	147.6	111.3	92.2	128.0	92.4	116.5		
令和5年9月		109.7	-1.8	108.6	92.3	106.9	100.6	104.4	101.1	115.4	89.2	98.4	99.2	121.7	140.5	147.1	122.0	129.3	124.7			
令和5年10月		114.6	-1.6	111.1	101.1	112.7	107.5	108.2	108.8	124.4	88.1	105.7	131.8	145.2	143.4	182.4	120.7	125.8				
令和5年11月		114.6	-0.8	113.6	100.5	117.6	99.4	108.2	101.6	132.5	88.1	104.1	133.3	174.5	122.0	174.5	120.7	130.9				
令和5年12月		111.7	-3.3	98.0	102.7	103.9	92.5	103.1	103.8	117.9	84.1	106.6	126.4	157.1	141.5	166.7	118.0	131.5	123.7			
令和6年1月		106.8	-4.4	×	79.7	102.0	×	103.8	86.8	107.7	112.8	152.4	114.0	121.6	127.2	119.6						
令和6年2月		111.7	-2.5	×	96.7	112.7	×	106.9	91.2	112.8	94.9	109.8	127.9	150.0	145.3	100.0	120.7	119.6				
令和6年3月		119.4	-3.2	114.6	95.1	118.6	121.3	112.6	101.6	119.2	98.3	118.9	138.8	173.8	154.7	121.6	136.0	134.8	130.9			
前年同月比 (%)		—	—	×	-15.2	-4.0	×	-1.1	-9.8	-1.1	-4.4	-1.3	-2.7	-2.7	28.1	-26.2	7.9	10.8	-1.6			
平成30年平均			103.5	-1.3	—	118.3	120.2	90.6	90.9	93.3	98.3	86.3	114.9	110.0	218.0	163.3	137.6	107.9	128.6	105.9		
平成31年・令和元年平均			109.8	5.9	—	118.3	116.7	104.5	103.8	107.7	106.5	92.3	115.6	114.8	207.7	132.7	138.3	101.3	119.5	116.0		
令和2年平均			100.0	-8.8	—	100.0	100.0	100.0	100.0	100.0	100.0	100.0	100.0	100.0	100.0	100.0	100.0	100.0	100.0	100.0		
令和3年平均			109.4	9.3	—	103.5	109.6	92.0	102.2	96.8	121.5	96.2	119.6	119.1	116.0	131.6	124.6	112.7	101.2	115.3		
令和4年平均			114.7	4.8	112.6	98.5	120.4	97.3	106.4	107.5	166.2	97.2	121.0	118.9	223.9	166.3	124.0	101.7	98.9	126.6		
令和5年平均			115.3	0.5	109.4	96.4	107.8	104.6	107.3	101.4	125.1	91.7	110.2	123.3	228.4	138.1	197.6	121.7	114.3	130.2		
令和5年3月			122.7	0.0	×	108.8	119.2	×	115.2	105.1	129.3	97.4	114.8	137.2	254.1	134.9	200.0	128.8	117.5	135.4		
令和5年4月			124.4	1.4	×	109.8	112.5	×	111.6	111.8	132.6	100.5	118.0	132.4	259.5	152.4	273.5	128.8	112.7	131.3		
令和5年5月			112.6	1.5	105.1	86.0	102.5	101.7	101.8	101.5	125.0	92.3	111.7	120.0	245.9	147.6	195.9	123.7	114.3	126.0		
令和5年6月			117.6	1.4	114.6	96.7	109.2	105.1	109.1	93.8	128.3	95.9	107.8	128.3	224.3	134.9	232.7	133.9	112.7	133.3		
令和5年7月			115.1	0.7	112.6	99.5	105.0	101.1	104.3	109.7	136.9	91.8	107.0	118.6	237.8	136.5	167.3	127.1	96.0	131.3		
令和5年8月			106.7	0.8	102.5	82.3	99.2	97.1	100.0	108.2	115.2	83.1	105.5	113.8	210.8	128.6	106.1	130.5	92.1	121.9		
令和5年9月			111.8	0.0	108.6	89.3	105.8	104.6	105.5	96.4	120.7	91.3	107.8	116.6	205.4	134.9	175.5	127.1	131.7	128.1		
令和5年10月			116.0	-1.4	111.1	97.7	110.8	112.0	109.8	100.5	129.3	90.3	115.6	126.2	216.2	160.3	230.6	91.5	119.0	130.2		
令和5年11月			116.8	0.0	113.6	94.9	114.2	100.6	110.4	94.4	144.1	89.7	114.1	126.1	208.1	144.4	212.2	125.4	119.8	134.4		
令和5年12月			112.6	-3.6	98.0	94.9	103.3	95.4	105.5	95.9	121.7	85.1	114.1	120.0	237.8	144.4	208.2	123.7	127.0	124.0		
令和6年1月			105.9	-4.5	×	80.9	101.7	×	103.7	83.1	107.6	91.8	99.2	110.3	232.4	152.4	142.9	130.5	135.7	121.9		
令和6年2月			110.1	-4.3	×	98.1	111.7	×	107.9	88.2	112.0	95.9	105.5	120.7	237.8	155.6	120.4	125.4	130.2	119.8		
令和6年3月			117.6	-4.2	114.6	92.1	115.0	119.4	113.4	99.5	118.5	98.5	114.8	128.3	264.9	176.2	144.9	139.0	146.0	132.3		
前年同月比 (%)			—	—	×	-15.3	-2.8	×	-1.6	-5.3	-6.0	-0.5	0.0	-6.5	1.0	30.6	-29.0	9.4	23.4	-1.6		

注：令和6年1月分確報において、推計に用いる母集団労働者数の更新作業（ベンチマーク更新）を実施しました。賃金・労働時間及びパートタイム労働者比率の令和6年（1月分確報以降）の前年同月比等については、令和5年1月にベンチマーク更新を実施した参考値を作成し、この参考値と令和6年の値を比較しているため、指数から算出した場合と一致しません。

第20表 規模、産業別常用雇用指数

規模	年 月	調査産業計	前年 同月比	(令和2年平均=100)															
				鉱業、採石業、砂利採取業	建設業	製造業	電気・ガス・熱供給・水道業	情報通信業	運輸業 郵便業	卸売業 小売業	金融業 保険業	不動産業 物品賃貸業	学術研究、専門・技術サービス業	宿泊業、飲食サービス業	生活関連サービス業、娯楽業	教育・学習支援業	医療、福祉	複合サービス事業	サービス業 (他に分類されないもの)
	平成30年平均	97.2	2.0	—	92.9	101.3	94.0	90.7	96.1	100.4	98.6	94.6	91.3	112.8	96.8	100.8	92.0	90.8	95.0
	平成31年・令和元年平均	99.9	2.8	—	96.4	102.0	96.5	95.0	98.0	101.0	100.3	97.7	96.3	111.4	99.0	101.0	98.3	101.9	99.5
	令和2年平均	100.0	0.1	—	100.0	100.0	100.0	100.0	100.0	100.0	100.0	100.0	100.0	100.0	100.0	100.0	100.0	100.0	100.0
	令和3年平均	100.0	0.0	—	101.3	104.6	110.3	104.6	98.2	99.3	100.3	102.3	103.4	91.4	95.9	100.8	102.1	97.8	100.4
	令和4年平均	100.7	0.7	89.6	102.5	95.4	110.8	105.5	96.4	98.3	99.0	106.0	106.3	94.4	96.6	99.9	104.5	89.7	101.5
	令和5年平均	102.3	1.7	85.7	104.0	97.3	118.1	106.7	95.8	98.3	98.6	109.9	112.4	101.0	96.5	101.1	105.8	87.2	103.6
	令和5年3月	100.4	1.3	×	102.0	94.0	×	104.1	94.9	97.7	97.9	106.7	109.3	98.4	95.5	95.8	104.3	87.9	102.4
	令和5年4月	102.3	1.5	×	104.8	96.9	×	107.8	96.2	98.8	99.8	110.5	112.8	98.2	97.3	99.9	106.5	87.5	103.1
5	令和5年5月	102.6	1.5	85.2	104.8	98.1	120.6	108.0	96.5	98.5	99.9	110.7	113.0	99.4	97.8	100.2	106.2	87.6	103.8
	令和5年6月	102.5	1.5	85.9	104.8	98.7	121.3	107.9	95.9	98.4	99.5	110.8	113.1	100.1	98.1	101.0	106.3	86.5	102.1
	令和5年7月	102.6	1.6	86.0	104.5	98.0	120.9	107.3	95.7	98.0	99.2	110.9	113.2	100.9	95.7	101.9	106.8	86.5	104.1
	令和5年8月	102.5	1.8	86.4	104.2	97.8	120.6	106.6	95.6	98.2	98.8	111.4	112.9	101.2	96.3	101.0	106.9	86.5	103.7
	令和5年9月	102.7	1.7	86.8	104.4	97.1	120.7	106.6	95.3	98.1	98.5	111.6	113.6	102.6	96.1	102.1	106.7	86.7	104.4
	令和5年10月	103.0	2.0	86.9	104.7	97.9	120.7	106.5	96.3	98.4	98.0	111.0	114.3	104.4	95.7	103.2	105.6	86.3	104.8
	令和5年11月	103.4	2.3	87.6	104.8	99.3	120.7	108.0	96.3	98.6	97.7	111.2	114.8	104.6	97.1	103.4	105.9	86.2	104.7
	令和5年12月	103.5	2.2	88.1	104.6	99.3	121.3	108.0	96.1	98.6	97.6	110.8	115.0	105.1	97.5	104.0	105.9	85.8	105.3
	令和6年1月	103.1	2.2	×	104.5	98.2	×	107.7	98.4	98.4	96.2	109.6	114.9	104.5	97.0	103.0	105.6	85.8	104.8
	令和6年2月	102.8	1.9	×	104.3	96.8	×	106.3	96.1	98.5	95.5	109.5	115.3	105.0	96.7	102.7	105.3	86.6	105.2
	令和6年3月	102.6	2.2	88.2	104.2	96.6	117.0	105.8	95.9	98.4	95.2	109.2	115.5	105.1	97.2	99.8	104.8	85.8	105.4
	前年同月比 (%)	—	—	×	2.1	2.7	×	1.6	1.0	0.7	-2.8	2.3	5.7	6.8	1.8	4.2	0.5	-2.3	2.9
	平成30年平均	94.8	3.2	—	90.2	101.2	90.5	90.1	95.9	98.4	98.2	92.0	92.2	105.4	90.1	98.1	89.0	87.1	94.6
	平成31年・令和元年平均	98.4	3.8	—	94.6	102.5	90.3	94.7	97.6	99.7	100.2	96.3	96.7	107.1	94.9	99.5	96.7	101.6	99.7
	令和2年平均	100.0	1.6	—	100.0	100.0	100.0	100.0	100.0	100.0	100.0	100.0	100.0	100.0	100.0	100.0	100.0	100.0	100.0
	令和3年平均	100.6	0.6	—	101.3	96.3	100.4	104.6	98.4	99.1	100.5	104.4	104.8	92.6	97.7	99.8	102.1	97.5	100.4
	令和4年平均	101.3	0.7	85.7	102.3	95.5	101.1	106.2	96.2	99.6	98.5	109.7	108.1	92.5	99.2	98.2	104.0	88.0	101.5
	令和5年平均	102.8	1.5	82.0	104.5	97.8	104.9	108.2	95.7	99.7	98.2	112.9	115.0	96.5	100.4	99.2	103.9	87.1	103.6
	令和5年3月	100.8	1.2	×	101.4	94.1	×	105.3	94.7	99.1	97.6	109.3	111.3	94.7	98.9	93.5	102.5	86.5	102.3
	令和5年4月	103.3	1.6	×	106.2	98.0	×	109.4	96.3	100.7	99.6	113.6	115.0	95.3	100.8	98.2	105.2	87.5	103.5
	令和5年5月	103.6	1.6	81.5	106.4	99.4	105.6	109.7	96.5	100.5	99.6	114.2	115.7	95.4	101.2	98.6	104.6	87.6	104.1
	令和5年6月	103.2	1.5	82.3	105.7	100.6	105.8	109.6	95.9	100.1	98.9	113.5	115.7	94.9	101.8	99.6	104.6	87.0	102.1
	令和5年7月	103.2	1.5	82.3	105.3	98.1	105.4	108.9	95.6	99.7	98.5	113.5	116.0	95.8	101.2	100.2	104.9	86.9	104.2
	令和5年8月	103.0	1.6	82.7	105.3	98.1	105.5	108.4	95.4	99.7	98.2	113.5	115.8	95.3	100.8	98.5	105.3	86.8	103.8
	令和5年9月	103.0	1.4	83.0	105.2	97.1	105.7	108.4	95.2	99.5	98.1	113.8	117.0	96.0	99.9	99.1	104.6	86.8	104.5
	令和5年10月	103.2	1.6	83.1	105.5	97.9	105.8	108.1	96.1	99.5	97.6	114.2	117.4	99.7	99.6	100.4	102.8	86.6	105.0
	令和5年11月	103.6	1.9	83.9	105.6	99.6	105.7	109.8	95.9	99.3	97.3	114.6	117.8	100.0	99.7	101.2	102.9	86.3	104.8
	令和5年12月	103.7	1.8	84.3	105.3	99.6	106.3	109.7	95.7	99.3	97.1	114.7	117.8	100.8	99.4	101.8	103.3	86.2	105.4
	令和6年1月	103.3	1.8	×	105.3	98.4	×	109.4	95.5	99.2	95.6	114.4	118.0	100.9	99.4	100.3	103.1	86.2	104.8
	令和6年2月	102.9	1.4	×	105.1	96.2	×	107.8	95.6	98.9	95.4	114.5	118.2	101.2	99.8	99.9	102.7	86.8	105.3
	令和6年3月	102.6	1.9	83.7	104.6	96.1	102.1	107.3	95.6	98.8	95.2	114.3	118.2	102.7	99.5	96.2	102.0	85.3	105.6
	前年同月比 (%)	—	—	×	3.2	2.1	×	1.9	0.9	-0.3	-2.5	4.6	6.2	8.5	0.6	2.9	-0.4	-1.4	3.2

注：令和6年1月調査において実施したベンチマーク更新に伴い、常用雇用指数は過去に遡って改訂が行われております。

用語の説明

1 現金給与額

賃金、給与、手当、賞与その他の名称を問わず、労働の対償として使用者が労働者に通貨で支払うもので、所得税、社会保険料、組合費、購買代金等を差し引く前の金額です。退職金は含みません。

「現金給与総額」は、「きまって支給する給与」と「特別に支払われた給与」との合計額をいいます。

「きまって支給する給与」は、労働協約、就業規則等によってあらかじめ定められている支給条件、算定方法によって支給される給与であり、いわゆる基本給、家族手当、時間外手当等を含みます。

「所定内給与」は、きまって支給する給与のうち次の所定外給与以外のものをいいます。

「所定外給与」は、所定の労働時間を超える労働に対して支給される給与や、休日労働、深夜労働に対して支給される給与であり、時間外手当、早朝出勤手当、休日出勤手当、深夜手当等です。

「特別に支払われた給与」は、労働協約、就業規則等によらず、一時的又は突発的事由に基づき労働者に支払われた給与又は労働協約、就業規則等によりあらかじめ支給条件、算定方法が定められている給与で、以下に該当するものです。

①夏冬の賞与、期末手当等の一時金、②いわゆるベースアップの差額追給分、③3か月を超える期間で算定される手当等（6か月分支払われる通勤手当等）、④支給事由の発生が不定期なもの。

2 実労働時間数、出勤日数

労働者が実際に労働した時間数及び実際に出勤した日数です。休憩時間は給与支給の有無にかかわらず除かれます。また、有給休暇取得分も除かれます。

「総実労働時間数」は、「所定内労働時間数」と「所定外労働時間数」の合計をいいます。

「所定内労働時間数」は、労働協約、就業規則等で定められた正規の始業時刻と終業時刻との間の実労働時間数をいいます。

「所定外労働時間数」は、早出、残業、臨時の呼出、休日出勤等の実労働時間数をいいます。

「出勤日数」は、業務のために実際に出勤した日数をいいます。1時間でも就業すれば1出勤日とします。

3 常用労働者

事業所に雇用され給与を支払われる労働者（船員法の船員を除く。）のうち、期間を定めずに、又は1か月以上の期間を定めて雇われている者を常用労働者といいます。

「一般労働者」は、常用労働者のうち次の「パートタイム労働者」以外の者をいいます。

「パートタイム労働者」は、常用労働者のうち次のいずれかに該当する労働者をいいます。

- ① 1日の所定労働時間が一般の労働者よりも短い者
- ② 1日の所定労働時間が一般の労働者と同じで1週の所定労働日数が一般の労働者よりも短い者

東京都毎月勤労統計ホームページ

<https://www.toukei.metro.tokyo.lg.jp/maikin/mk-index.htm>



東京都の賃金、労働時間及び雇用の動き

—毎月勤労統計調査地方調査結果月報—

令和 6年 3月分

令和 6年 5月発行

編集・発行 東京都総務局統計部人口統計課

〒163-8001 東京都新宿区西新宿二丁目8番1号

都庁第二本庁舎8階

電話 03-5321-1111(代) 内線25-531~5

直通 03-5388-2534

E-mail : S0000030@section.metro.tokyo.jp