

# 東京都の賃金、労働時間 及び雇用の動き

—毎月勤労統計調査地方調査結果月報—

付．特別給与（令和5年夏季賞与）の調査結果

令和5年9月分



# 毎月勤労統計調査地方調査の説明

## 1 調査の目的

この調査は、統計法に基づく基幹統計で、常用労働者の給与、出勤日数、労働時間数及び雇用について、東京都における毎月の変動を明らかにすることを目的としています。

## 2 調査の対象

本調査の産業分類は、平成25年10月改定の日本標準産業分類に基づき、鉱業、採石業、砂利採取業、建設業、製造業、電気・ガス・熱供給・水道業、情報通信業、運輸業、郵便業、卸売業、小売業、金融業、保険業、不動産業、物品賃貸業、学術研究、専門・技術サービス業、宿泊業、飲食サービス業、生活関連サービス業、娯楽業、教育、学習支援業、医療、福祉、複合サービス事業、サービス業（他に分類されないもの）を大分類としています。

常時5人以上の常用労働者を雇用する民営、公営及び官営の全事業所の中から、産業別、規模別に無作為抽出し（500人以上規模については全事業所）、厚生労働大臣が指定した約4,620事業所を対象に調査したものです。

## 利 用 上 の 注 意

- 「-」は皆無または該当数字がないもの、「0.0」は表章単位未満、「×」は調査事業所が少数であるため公表しないものであることを示しています。
- 「事業所規模5人以上」の統計表には、事業所規模30人以上の事業所を含みます。
- 令和4年1月分（確報）において、常用雇用指数を遡って改訂しています。  
指数改訂の詳細につきましては、厚生労働省のホームページをご参照ください。  
なお、各実数値やパートタイム労働者比率、入職率及び離職率については、遡って改訂していません。
- 令和4年1月分（確報）から、指数は令和2年平均=100としています。  
これに伴い、令和3年までの指数を令和2年平均=100となるように改訂しています。  
産業分類「鉱業、採石業、砂利採取業」については、令和3年までの指数がないため、改訂していません。  
令和3年までの前年比は、一部を除き改訂前の指数で計算しているため、改訂後の指数で計算した場合と必ずしも一致しません。
- 前年比や前年同月比の算出は、指数によることとされているため、実数で計算した場合と必ずしも一致しません。
- 実質賃金指数=名目賃金指数/消費者物価指数\*×100  
\*消費者物価指数は、東京都区部の消費者物価指数（持家の帰属家賃を除く総合）です。
- 指数、前年同月比は、調査対象事業所の抽出替え等に伴い、将来改訂されることがあります。
- 令和元年6月分から、「500人以上規模の事業所」について全数調査による値に変更しました。

# 目 次

I	調査結果のあらまし	1
II	統計表	
第 1 表	規模、産業、性別常用労働者の 1 人平均月間現金給与額	7
第 2 表	規模、産業、性別常用労働者の 1 人平均月間出勤日数及び実労働時間数	8
第 3 表	規模、産業、性別常用労働者数及びパートタイム労働者比率	9
第 4 表	規模、産業別労働異動率	10
第 5 表	規模、産業、就業形態別常用労働者の 1 人平均月間現金給与額	11
第 6 表	規模、産業、就業形態別常用労働者の 1 人平均月間出勤日数及び実労働時間数	12
第 7 表	規模、産業、就業形態別常用労働者数	13
第 8 表	規模、性別常用労働者の 1 人平均月間現金給与額	14
第 9 表	規模、性別常用労働者の 1 人平均月間出勤日数及び実労働時間数	14
第 10 表	規模、就業形態別常用労働者の 1 人平均月間現金給与額	15
第 11 表	規模、就業形態別常用労働者の 1 人平均月間出勤日数及び実労働時間数	15
第 12 表	規模、産業別名目賃金指数（現金給与総額）	16
第 13 表	規模、産業別名目賃金指数（きまって支給する給与）	17
第 14 表	規模、産業別名目賃金指数（所定内給与）	18
第 15 表	規模、産業別実質賃金指数（現金給与総額）	19
第 16 表	規模、産業別実質賃金指数（きまって支給する給与）	20
第 17 表	規模、産業別労働時間指数（総実労働時間）	21
第 18 表	規模、産業別労働時間指数（所定内労働時間）	22
第 19 表	規模、産業別労働時間指数（所定外労働時間）	23
第 20 表	規模、産業別常用雇用指数	24
付.	特別給与（令和 5 年夏季賞与）の調査結果のあらまし	25
	統計表	
第 21 表	賞与の産業別支給状況（事業所規模30人以上）	26
	用語の説明	27

# 調査結果のあらまし(常用労働者)

## 1 賃金

### (1) 事業所規模 5人以上

9月の現金給与総額は、規模5人以上で前年同月比1.4%増加の363,291円となった。主な産業別に前年同月比を見ると、製造業3.3%増加、情報通信業3.9%増加、卸売業、小売業1.7%減少となった。

現金給与総額のうち、きまって支給する給与は、前年同月比2.1%増加の345,180円となった。また、所定内給与は、同2.2%増加の322,204円となった。

主な産業別にきまって支給する給与の前年同月比を見ると、製造業3.0%増加、情報通信業3.3%増加、卸売業、小売業2.0%増加となった。

実質賃金指数(現金給与総額)は、前年同月比2.0%減少となった。

(図1、表1、統計表第15表)

### (2) 事業所規模30人以上

9月の現金給与総額は、規模30人以上で前年同月比2.9%増加の407,376円となった。

主な産業別に前年同月比を見ると、製造業6.2%増加、情報通信業2.9%増加、卸売業、小売業0.8%減少となった。

現金給与総額のうち、きまって支給する給与は、前年同月比3.2%増加の386,282円となった。また、所定内給与は、同3.1%増加の358,090円となった。

主な産業別にきまって支給する給与の前年同月比を見ると、製造業4.8%増加、情報通信業2.2%増加、卸売業、小売業1.9%増加となった。

実質賃金指数(現金給与総額)は、前年同月比0.6%減少となった。

(表1、統計表第15表)

図1 賃金の推移(前年同月比) —調査産業計、5人以上—

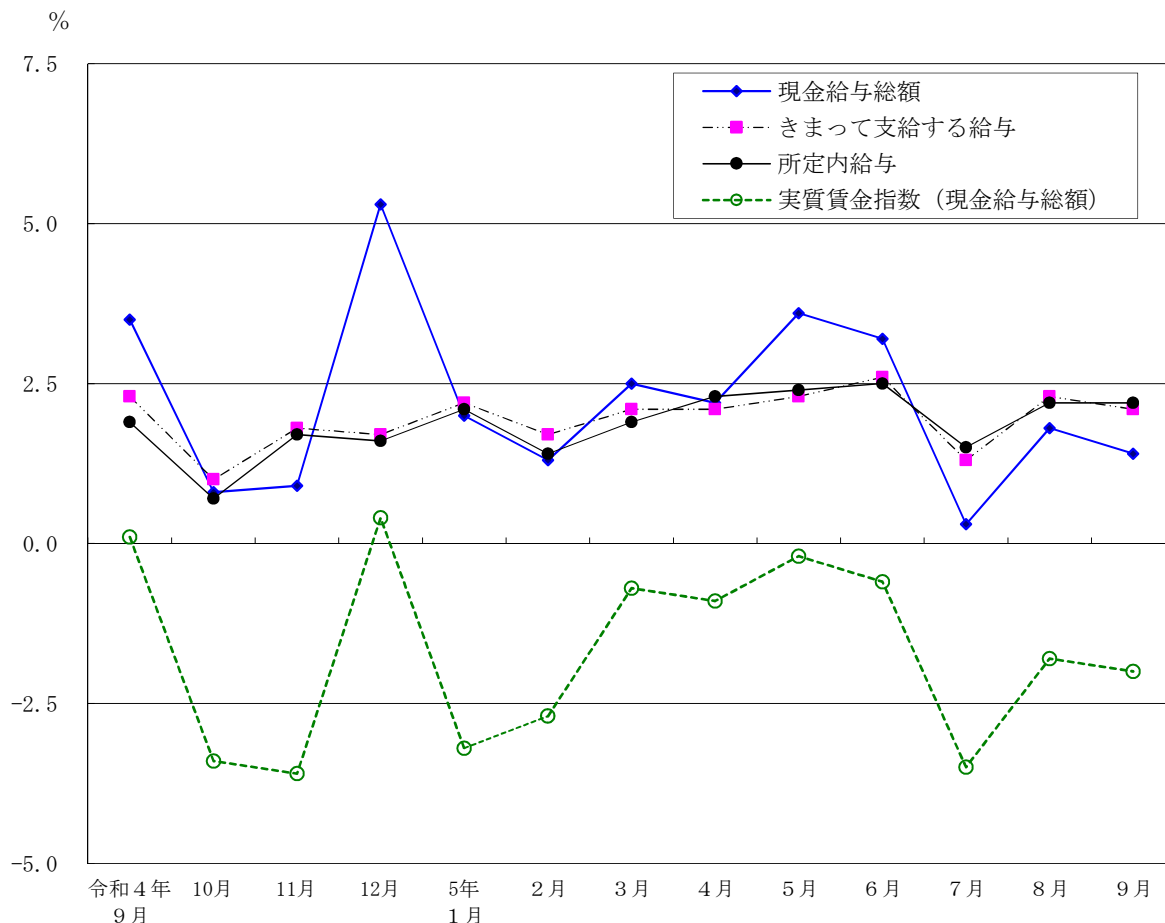


表1 月間現金給与額

(単位：円・%)

規模	産 業	現金給与総額		きまって支給する給与				特別に支払われた給与	
		前年 同月比		前年 同月比	所定内 給 与	前年 同月比	所定外 給 与		
5 人 以 上	調 査 産 業 計	363,291	1.4	345,180	2.1	322,204	2.2	22,976	18,111
	鉱業，採石業，砂利採取業	639,561	5.0	635,014	4.6	601,867	5.9	33,147	4,547
	建 設 業	458,103	1.8	448,464	4.6	417,285	5.7	31,179	9,639
	製 造 業	409,648	3.3	396,926	3.0	373,117	3.0	23,809	12,722
	電気・ガス・熱供給・水道業	503,811	3.3	500,514	4.5	441,809	3.1	58,705	3,297
	情 報 通 信 業	463,379	3.9	428,804	3.3	392,961	3.1	35,843	34,575
	運 輸 業 ， 郵 便 業	405,488	8.0	387,793	6.4	336,285	6.6	51,508	17,695
	卸 売 業 ， 小 売 業	374,013	-1.7	347,809	2.0	330,005	2.2	17,804	26,204
	金 融 業 ， 保 険 業	489,993	-3.5	460,588	-2.4	428,752	-1.9	31,836	29,405
	不 動 産 業 ， 物 品 賃 貸 業	396,515	0.8	375,567	-0.1	351,475	0.4	24,092	20,948
	学術研究，専門・技術サービス業	491,079	3.0	443,536	3.3	416,866	3.5	26,670	47,543
	宿 泊 業 ， 飲 食 サ ー ビ ス 業	156,518	-2.1	152,814	-2.9	143,911	-2.7	8,903	3,704
	生活関連サービス業，娯楽業	263,746	6.2	255,347	4.3	245,382	4.3	9,965	8,399
	教 育 ， 学 習 支 援 業	320,684	-2.1	316,432	-0.2	307,567	-0.8	8,865	4,252
	医 療 ， 福 祉	294,896	4.5	290,214	4.0	274,420	3.1	15,794	4,682
複 合 サ ー ビ ス 事 業	348,036	9.7	347,893	9.7	324,861	7.0	23,032	143	
サービス業（他に分類されないもの）	298,958	3.8	291,913	3.3	268,988	3.5	22,925	7,045	
30 人 以 上	調 査 産 業 計	407,376	2.9	386,282	3.2	358,090	3.1	28,192	21,094
	鉱業，採石業，砂利採取業	639,561	5.0	635,014	4.6	601,867	5.9	33,147	4,547
	建 設 業	483,660	3.0	473,312	2.9	437,301	3.9	36,011	10,348
	製 造 業	449,078	6.2	433,152	4.8	404,531	4.6	28,621	15,926
	電気・ガス・熱供給・水道業	521,267	3.0	517,954	4.4	447,394	2.2	70,560	3,313
	情 報 通 信 業	467,053	2.9	432,973	2.2	395,280	2.1	37,693	34,080
	運 輸 業 ， 郵 便 業	417,512	7.9	397,306	5.6	342,329	5.7	54,977	20,206
	卸 売 業 ， 小 売 業	433,736	-0.8	403,342	1.9	380,358	2.1	22,984	30,394
	金 融 業 ， 保 険 業	515,467	1.0	482,009	0.0	445,355	0.7	36,654	33,458
	不 動 産 業 ， 物 品 賃 貸 業	432,537	3.3	415,993	3.6	386,441	3.4	29,552	16,544
	学術研究，専門・技術サービス業	532,281	4.9	473,892	6.0	443,093	6.5	30,799	58,389
	宿 泊 業 ， 飲 食 サ ー ビ ス 業	231,313	0.9	224,031	0.2	213,274	0.1	10,757	7,282
	生活関連サービス業，娯楽業	295,076	5.6	280,734	2.6	265,487	2.2	15,247	14,342
	教 育 ， 学 習 支 援 業	364,883	0.7	361,243	3.3	350,551	2.3	10,692	3,640
	医 療 ， 福 祉	320,686	2.8	318,413	3.1	297,460	2.1	20,953	2,273
複 合 サ ー ビ ス 事 業	360,941	16.7	360,710	16.9	328,246	12.4	32,464	231	
サービス業（他に分類されないもの）	301,602	5.5	294,280	4.9	270,607	5.1	23,673	7,322	

## 2 労働時間

### (1) 事業所規模5人以上

9月の総実労働時間数は、規模5人以上で前年同月比0.3%増加の139.4時間となった。  
 総実労働時間数のうち所定内労働時間数は、前年同月比0.5%増加の128.1時間、所定外労働時間数は、同1.8%減少の11.3時間となった。  
 主な産業別の所定外労働時間数は、製造業10.9時間（前年同月比9.1%減少）、情報通信業16.6時間（同1.3%増加）、卸売業、小売業9.0時間（同5.3%減少）となった。  
 （図2-1、図2-2、表2）

### (2) 事業所規模30人以上

9月の総実労働時間数は、規模30人以上で前年同月比0.9%増加の146.2時間となった。  
 総実労働時間数のうち所定内労働時間数は、前年同月比0.9%増加の132.9時間、所定外労働時間数は、前年同月と同水準の13.3時間となった。  
 主な産業別の所定外労働時間数は、製造業12.7時間（前年同月比11.8%減少）、情報通信業17.3時間（同0.6%増加）、卸売業、小売業11.1時間（同2.6%減少）となった。  
 （表2）

図2-1 労働時間の推移（前年同月比） —調査産業計、5人以上—

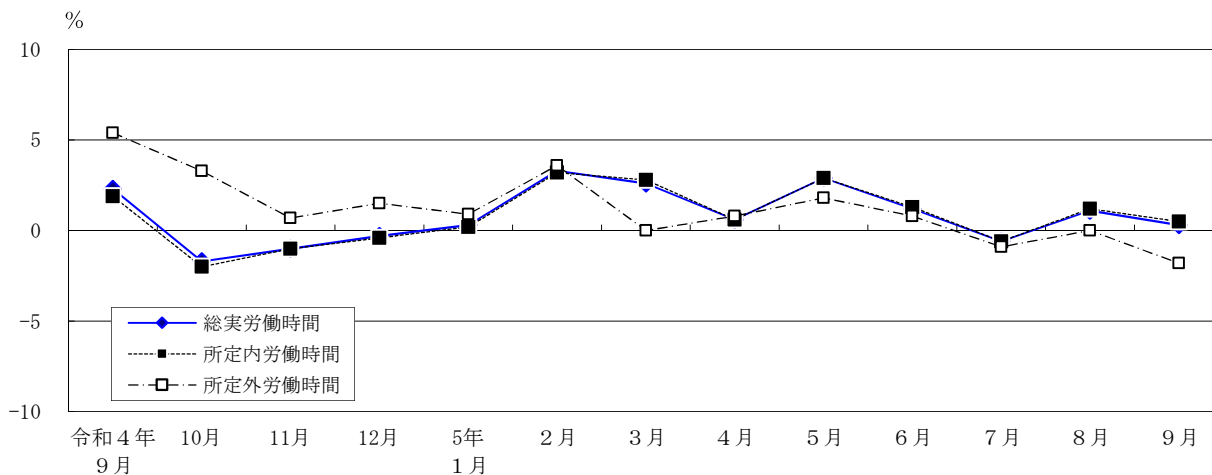


図2-2 所定外労働時間の推移（前年同月比） —調査産業計及び主な産業、5人以上—

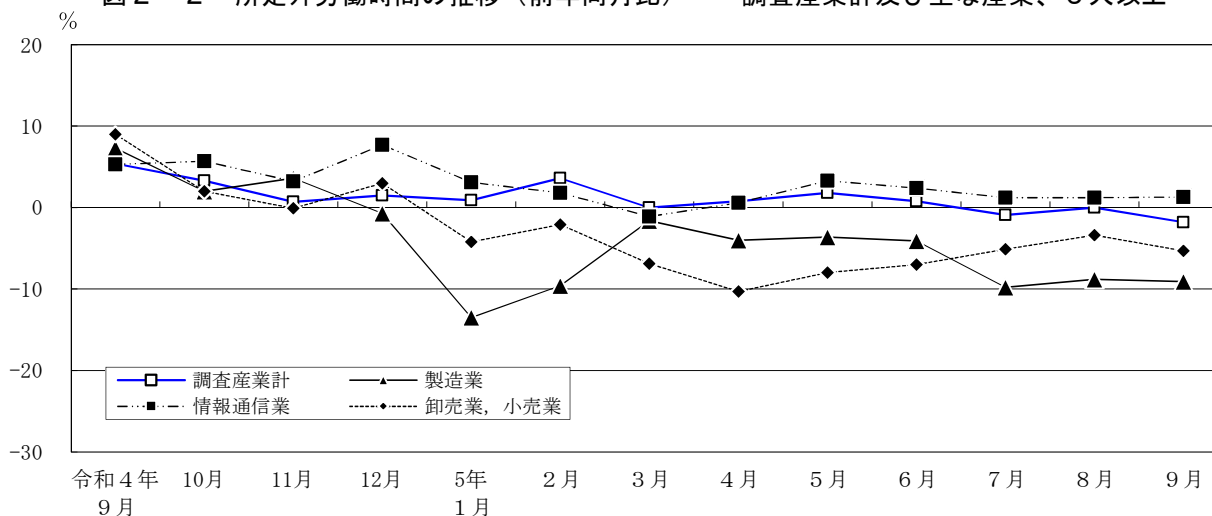


表2 月間出勤日数及び実労働時間数

(単位： 日・時間・%)

規模	産 業	出 勤 日 数	総 実 労 働 時 間 数		所 定 内 労 働 時 間 数		所 定 外 労 働 時 間 数	
				前 年 同 月 比		前 年 同 月 比		前 年 同 月 比
5 人 以 上	調 査 産 業 計	17.4	139.4	0.3	128.1	0.5	11.3	-1.8
	鉱業，採石業，砂利採取業	18.2	155.1	0.9	133.6	2.2	21.5	-6.1
	建 設 業	19.4	164.7	0.3	147.9	1.5	16.8	-9.2
	製 造 業	18.8	153.5	1.0	142.6	1.9	10.9	-9.1
	電気・ガス・熱供給・水道業	18.6	158.2	-1.9	140.7	-3.4	17.5	11.5
	情 報 通 信 業	18.5	158.1	0.4	141.5	0.3	16.6	1.3
	運 輸 業 ， 郵 便 業	18.9	161.7	-1.1	143.3	0.4	18.4	-11.9
	卸 売 業 ， 小 売 業	17.6	138.8	0.3	129.8	0.8	9.0	-5.3
	金 融 業 ， 保 険 業	18.1	148.4	-0.4	132.7	0.6	15.7	-8.7
	不 動 産 業 ， 物 品 賃 貸 業	18.4	149.1	-0.8	137.1	0.4	12.0	-11.7
	学術研究，専門・技術サービス業	18.4	157.3	2.0	141.6	1.3	15.7	8.3
	宿 泊 業 ， 飲 食 サ ー ビ ス 業	12.7	90.6	-6.8	84.7	-6.5	5.9	-10.6
	生活関連サービス業，娯楽業	16.5	124.6	-3.1	118.1	-2.5	6.5	-12.2
	教 育 ， 学 習 支 援 業	15.3	113.5	7.9	106.0	5.9	7.5	47.1
医 療 ， 福 祉	16.3	123.0	2.7	116.9	1.7	6.1	27.1	
複 合 サ ー ビ ス 事 業	18.1	146.3	5.5	134.4	3.4	11.9	38.3	
サービス業（他に分類されないもの）	18.0	144.7	1.8	132.6	1.7	12.1	2.5	
30 人 以 上	調 査 産 業 計	17.8	146.2	0.9	132.9	0.9	13.3	0.0
	鉱業，採石業，砂利採取業	18.2	155.1	0.9	133.6	2.2	21.5	-6.1
	建 設 業	18.9	162.8	-1.2	143.6	-0.6	19.2	-5.0
	製 造 業	18.6	155.7	0.8	143.0	2.1	12.7	-11.8
	電気・ガス・熱供給・水道業	18.4	158.2	-2.2	139.9	-3.4	18.3	7.7
	情 報 通 信 業	18.4	158.0	-0.2	140.7	-0.2	17.3	0.6
	運 輸 業 ， 郵 便 業	18.8	161.3	-0.4	142.5	1.0	18.8	-10.5
	卸 売 業 ， 小 売 業	17.8	145.1	0.2	134.0	0.5	11.1	-2.6
	金 融 業 ， 保 険 業	18.2	150.8	-0.1	133.0	0.7	17.8	-5.3
	不 動 産 業 ， 物 品 賃 貸 業	18.5	150.8	0.2	137.0	1.1	13.8	-8.0
	学術研究，専門・技術サービス業	18.4	159.4	2.1	142.5	1.9	16.9	3.7
	宿 泊 業 ， 飲 食 サ ー ビ ス 業	14.3	110.4	0.6	102.8	1.4	7.6	-9.5
	生活関連サービス業，娯楽業	16.0	119.6	-10.3	111.1	-9.2	8.5	-22.7
	教 育 ， 学 習 支 援 業	15.9	120.4	11.1	111.8	9.0	8.6	50.9
医 療 ， 福 祉	16.9	129.5	1.5	122.0	0.2	7.5	29.3	
複 合 サ ー ビ ス 事 業	18.7	151.2	6.8	134.6	3.3	16.6	46.8	
サービス業（他に分類されないもの）	17.9	145.6	1.9	133.3	1.8	12.3	3.3	

### 3 雇用

#### (1) 事業所規模5人以上

9月の常用労働者数は、規模5人以上で前年同月比1.7%増加の8,128千人となった。主な産業別に前年同月比をみると、製造業0.9%増加、情報通信業1.1%増加、卸売業、小売業0.6%減少となった。常用労働者中のパートタイム労働者比率は、前年同月差0.3ポイント下降し、24.2%となった。

(図3-1、図3-2、表3)

#### (2) 事業所規模30人以上

9月の常用労働者数は、規模30人以上で前年同月比1.4%増加の5,694千人となった。主な産業別に前年同月比をみると、製造業0.7%増加、情報通信業1.9%増加、卸売業、小売業0.6%減少となった。常用労働者中のパートタイム労働者比率は、前年同月差0.9ポイント下降し、16.7%となった。

(表3)

図3-1 常用労働者数の推移（前年同月比） — 調査産業計及び主な産業、5人以上 —

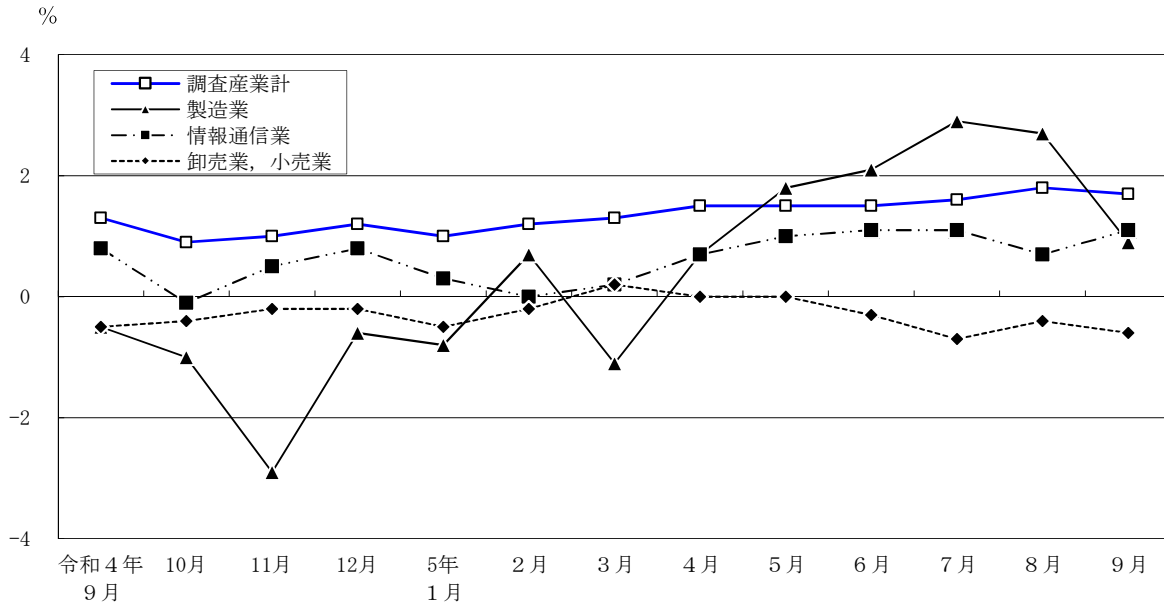


図3-2 パートタイム労働者比率の推移（前年同月差） — 調査産業計、5人以上 —

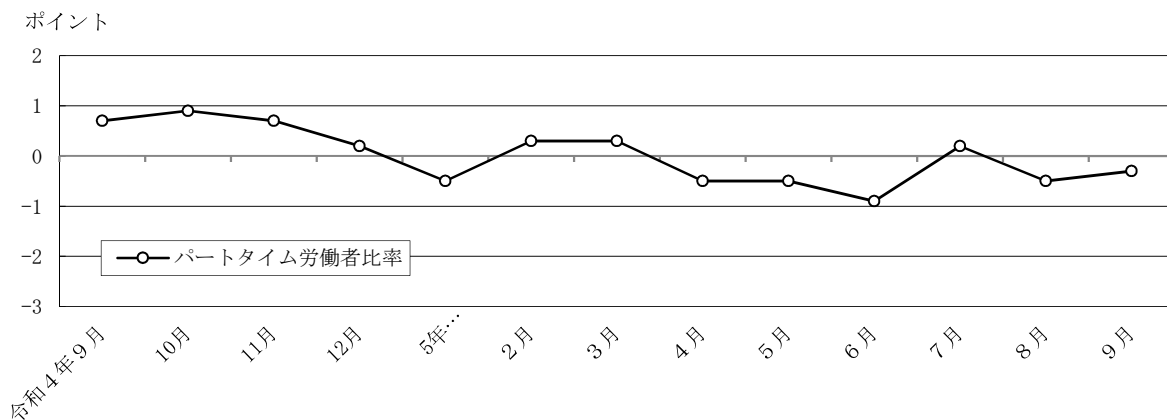




表3 常用労働者数及び労働異動率

(単位： 人・%・ポイント)

規模	産 業	常 用 労働者数	入職率		離職率		パートタイム 労働者比率		
			前年 同月比	前年 同月差	前年 同月差	前年 同月差			
5 人 以 上	調 査 産 業 計	8,127,551	1.7	1.93	0.19	1.71	0.15	24.2	-0.3
	鉱業，採石業，砂利採取業	1,280	-0.1	2.04	0.50	1.57	-0.98	-	-0.3
	建 設 業	409,592	1.4	1.04	0.38	0.92	0.16	3.2	-0.3
	製 造 業	477,338	0.9	0.89	-0.07	0.84	-0.01	8.6	-3.3
	電気・ガス・熱供給・水道業	22,999	8.5	0.84	-2.38	0.69	-0.78	1.7	-0.7
	情 報 通 信 業	899,980	1.1	1.16	0.30	1.15	-0.09	4.4	-1.2
	運 輸 業 ， 郵 便 業	407,786	-0.2	1.14	0.11	1.42	0.22	10.7	-0.7
	卸 売 業 ， 小 売 業	1,671,751	-0.6	1.48	0.10	1.59	0.29	24.5	0.1
	金 融 業 ， 保 険 業	395,069	-0.4	0.68	0.02	1.00	-0.32	7.1	0.9
	不 動 産 業 ， 物 品 賃 貸 業	260,889	4.3	1.20	-0.21	1.04	-0.27	14.2	1.9
	学術研究，専門・技術サービス業	441,243	6.3	1.80	0.45	1.15	-0.08	8.4	0.8
	宿 泊 業 ， 飲 食 サ ー ビ ス 業	720,440	7.5	5.69	1.28	4.31	0.91	74.9	1.6
	生活関連サービス業，娯楽業	231,930	-0.8	1.67	-0.68	1.89	0.56	36.6	-1.1
	教 育 ， 学 習 支 援 業	401,990	2.6	2.96	-0.49	1.97	-0.58	37.6	2.8
医 療 ， 福 祉	807,498	0.7	1.70	-0.17	1.97	0.36	34.7	-3.9	
複 合 サ ー ビ ス 事 業	27,459	-3.5	1.05	0.85	0.79	0.29	18.9	-1.6	
サービス業（他に分類されないもの）	950,307	2.5	2.56	0.24	1.86	-0.01	27.3	-1.4	
30 人 以 上	調 査 産 業 計	5,693,848	1.4	1.57	0.05	1.48	0.08	16.7	-0.9
	鉱業，採石業，砂利採取業	1,280	-0.1	2.04	0.50	1.57	-0.98	-	-0.3
	建 設 業	271,352	2.5	0.84	0.11	0.89	0.09	1.5	-0.1
	製 造 業	346,316	0.7	0.67	-0.13	0.64	-0.19	5.5	-3.9
	電気・ガス・熱供給・水道業	17,664	2.9	0.61	-2.94	0.41	-0.74	1.8	-0.2
	情 報 通 信 業	810,072	1.9	0.98	0.18	1.00	-0.06	4.3	-0.8
	運 輸 業 ， 郵 便 業	341,211	-0.1	1.23	0.16	1.44	0.38	8.6	-1.1
	卸 売 業 ， 小 売 業	1,069,888	-0.6	0.98	0.02	1.15	0.22	15.8	1.4
	金 融 業 ， 保 険 業	325,313	-0.3	0.77	0.17	0.90	-0.28	6.3	-0.2
	不 動 産 業 ， 物 品 賃 貸 業	184,489	3.5	1.24	0.38	0.95	-0.01	9.9	-1.8
	学術研究，専門・技術サービス業	328,162	7.6	2.16	0.73	1.12	-0.23	4.6	-0.9
	宿 泊 業 ， 飲 食 サ ー ビ ス 業	230,060	4.3	5.27	1.39	4.57	1.66	60.3	3.5
	生活関連サービス業，娯楽業	118,969	-0.5	1.06	-2.20	1.95	0.40	33.1	-2.5
	教 育 ， 学 習 支 援 業	301,442	1.5	2.74	-0.99	2.19	-0.73	30.7	0.4
医 療 ， 福 祉	516,194	-0.5	1.44	-0.02	2.09	0.30	28.5	-3.8	
複 合 サ ー ビ ス 事 業	16,813	-1.8	0.48	0.15	0.49	-0.34	19.1	-3.2	
サービス業（他に分類されないもの）	814,623	2.6	2.61	0.00	1.89	-0.06	27.2	-2.3	

第1表 規模、産業、性別常用労働者の1人平均月間現金給与額

規模	産業	現金給与総額				きまって支給する給与				所定外給与	特別に支払われた給与		
		計		女		計		女					
		男	女	男	女	男	女	男	女				
5人以上	調査産業	363,291	444,147	265,586	345,180	419,720	255,107	322,204	22,976	18,111	24,427	10,479	
	採石業，砂利採取業	639,561	691,923	484,911	635,014	687,164	480,988	601,867	33,147	4,547	4,759	3,923	
	建設業	458,103	489,061	336,648	448,464	479,346	327,306	417,285	31,179	9,639	9,715	9,342	
	製業	409,648	457,968	301,497	396,926	442,984	293,837	373,117	23,809	12,722	14,984	7,660	
	電気・ガス・熱供給・水道業	503,811	522,266	421,328	500,514	518,856	418,539	441,809	58,705	3,297	3,410	2,789	
	情報通信業	463,379	501,233	374,945	428,804	465,320	343,495	392,961	35,843	34,575	35,913	31,450	
	運輸業，郵便業	405,488	437,464	313,759	387,793	418,101	300,851	336,285	51,508	17,695	19,363	12,908	
	卸売業，小売業	374,013	473,542	259,030	347,809	436,043	245,875	330,005	17,804	26,204	37,499	13,155	
	金融業，保険業	489,993	630,552	356,293	460,588	592,461	335,151	428,752	31,836	29,405	38,091	21,142	
	不動産業，物品賃貸業	396,515	450,731	301,025	375,567	425,569	287,500	351,475	24,092	20,948	25,162	13,525	
	学術研究，専門・技術サービス業	491,079	586,703	361,376	443,536	522,235	336,790	416,866	26,670	47,543	64,468	24,586	
	宿泊業，飲食サービス業	156,518	211,360	116,744	152,814	204,342	115,444	143,911	8,903	3,704	7,018	1,300	
	生活関連サービス業，娯楽業	263,746	322,147	213,530	255,347	313,638	205,225	245,382	9,965	8,399	8,509	8,305	
	教育，学習支援業	320,684	391,378	254,061	316,432	385,774	251,083	307,567	8,865	4,252	5,604	2,978	
	医療，福祉業	294,896	380,288	263,922	290,214	374,728	259,558	274,420	15,794	4,682	5,560	4,364	
	複合サービス業	348,036	404,343	261,446	347,893	404,127	261,415	324,861	23,032	143	216	31	
	サービス業（他に分類されないもの）	298,958	349,171	244,977	291,913	338,872	241,430	268,988	22,925	7,045	10,299	3,547	
	30人以上	調査産業	407,376	482,036	305,282	386,282	454,595	292,867	358,090	28,192	21,094	27,441	12,415
		採石業，砂利採取業	639,561	691,923	484,911	635,014	687,164	480,988	601,867	33,147	4,547	4,759	3,923
		建設業	483,660	519,911	349,552	473,312	508,735	342,267	437,301	36,011	10,348	11,176	7,285
製業		449,078	493,001	341,530	433,152	474,261	332,496	404,531	28,621	15,926	18,740	9,034	
電気・ガス・熱供給・水道業		521,267	535,390	454,912	517,954	531,925	452,318	447,394	70,560	3,313	3,465	2,594	
情報通信業		467,053	504,185	378,070	432,973	468,302	348,310	395,280	37,693	34,080	35,883	29,760	
運輸業，郵便業		417,512	454,069	320,663	397,306	431,273	307,320	342,329	54,977	20,206	22,796	13,343	
卸売業，小売業		433,736	520,486	310,256	403,342	481,268	292,421	380,358	22,984	30,394	39,218	17,835	
金融業，保険業		515,467	649,297	377,535	482,009	606,525	353,676	445,355	36,654	33,458	42,772	23,859	
不動産業，物品賃貸業		432,537	493,224	327,440	415,993	475,251	313,371	386,441	29,552	16,544	17,973	14,069	
学術研究，専門・技術サービス業		532,281	639,203	383,446	473,892	557,091	358,079	443,093	30,799	58,389	82,112	25,367	
宿泊業，飲食サービス業		231,313	302,402	170,097	224,031	290,495	166,797	213,274	10,757	7,282	11,907	3,300	
生活関連サービス業，娯楽業		295,076	361,781	228,387	280,734	348,021	213,462	265,487	15,247	14,342	13,760	14,925	
教育，学習支援業		364,883	436,438	291,632	361,243	431,735	289,081	350,551	10,692	3,640	4,703	2,551	
医療，福祉業		320,686	386,784	292,585	318,413	384,460	290,334	297,460	20,953	2,273	2,324	2,251	
複合サービス業		360,941	403,528	257,109	360,710	403,227	257,051	328,246	32,464	231	301	58	
サービス業（他に分類されないもの）		301,602	355,244	247,562	294,280	344,453	243,735	270,607	23,673	7,322	10,791	3,827	

(単位：円)

第2表 規模、産業、性別常用労働者の1人平均月間出勤日数及び実労働時間数

規模	産業	出勤日数				総実労働時間				所定内労働時間				所定外労働時間			
		日		月		日		月		日		月		日		月	
		計	男	女	計	男	女	計	男	女	計	男	女	計	男	女	
5人以上	調査産業	17.4	18.2	16.4	139.4	152.4	123.7	128.1	138.0	116.1	11.3	14.4	7.6				
	採石業，砂利採取業	18.2	18.3	18.0	155.1	157.3	148.5	133.6	134.5	130.7	21.5	22.8	17.8				
	建設	19.4	19.7	18.2	164.7	169.1	147.7	147.9	150.7	137.2	16.8	18.4	10.5				
	製造	18.8	19.1	18.0	153.5	159.6	139.9	142.6	147.4	131.8	10.9	12.2	8.1				
	電気・ガス・熱供給・水道業	18.6	18.6	18.5	158.2	160.2	149.0	140.7	141.5	137.0	17.5	18.7	12.0				
	情報通信業	18.5	18.7	18.2	158.1	160.9	151.5	141.5	143.7	136.4	16.6	17.2	15.1				
	運輸業，郵便業	18.9	19.5	17.0	161.7	170.9	135.0	143.3	149.6	125.1	18.4	21.3	9.9				
	卸売業，小売業	17.6	18.4	16.7	138.8	151.1	124.6	129.8	139.7	118.5	9.0	11.4	6.1				
	金融業，保険業	18.1	18.7	17.6	148.4	158.9	138.3	132.7	139.7	126.0	15.7	19.2	12.3				
	不動産業，物品賃貸業	18.4	18.7	17.8	149.1	154.6	139.5	137.1	141.1	130.1	12.0	13.5	9.4				
	学術研究，専門・技術サービス業	18.4	18.8	17.9	157.3	165.3	146.5	141.6	146.7	134.6	15.7	18.6	11.9				
	宿泊業，飲食サービス業	12.7	14.2	11.7	90.6	110.5	76.1	84.7	101.3	72.7	5.9	9.2	3.4				
	生活関連サービス業，娯楽業	16.5	17.6	15.5	124.6	137.3	113.7	118.1	129.2	108.6	6.5	8.1	5.1				
	教育，学習支援業	15.3	15.9	14.8	113.5	120.3	107.1	106.0	112.1	100.3	7.5	8.2	6.8				
	医療，福祉	16.3	16.3	16.3	123.0	129.6	120.7	116.9	121.7	115.2	6.1	7.9	5.5				
複合サービス業（他に分類されないもの）	18.1	18.5	17.5	146.3	155.4	132.1	134.4	139.7	126.2	11.9	15.7	5.9					
計	18.0	18.6	17.3	144.7	157.4	130.9	132.6	141.0	123.5	12.1	16.4	7.4					
30人以上	調査産業	17.8	18.3	17.1	146.2	155.7	133.2	132.9	139.7	123.6	13.3	16.0	9.6				
	採石業，砂利採取業	18.2	18.3	18.0	155.1	157.3	148.5	133.6	134.5	130.7	21.5	22.8	17.8				
	建設	18.9	19.1	18.0	162.8	166.2	149.9	143.6	145.4	136.7	19.2	20.8	13.2				
	製造	18.6	18.8	17.9	155.7	159.6	146.0	143.0	146.0	135.6	12.7	13.6	10.4				
	電気・ガス・熱供給・水道業	18.4	18.5	17.8	158.2	160.5	147.3	139.9	141.1	134.6	18.3	19.4	12.7				
	情報通信業	18.4	18.5	18.2	158.0	160.5	152.0	140.7	142.5	136.4	17.3	18.0	15.6				
	運輸業，郵便業	18.8	19.5	16.9	161.3	170.7	136.4	142.5	148.8	125.7	18.8	21.9	10.7				
	卸売業，小売業	17.8	18.2	17.3	145.1	153.0	133.7	134.0	139.9	125.6	11.1	13.1	8.1				
	金融業，保険業	18.2	18.8	17.7	150.8	159.7	141.5	133.0	138.9	126.9	17.8	20.8	14.6				
	不動産業，物品賃貸業	18.5	18.7	18.0	150.8	155.5	142.6	137.0	140.3	131.3	13.8	15.2	11.3				
	学術研究，専門・技術サービス業	18.4	18.6	18.2	159.4	165.3	151.3	142.5	145.8	137.9	16.9	19.5	13.4				
	宿泊業，飲食サービス業	14.3	15.5	13.3	110.4	127.1	96.1	102.8	116.5	91.0	7.6	10.6	5.1				
	生活関連サービス業，娯楽業	16.0	17.1	14.8	119.6	133.2	106.1	111.1	123.8	98.4	8.5	9.4	7.7				
	教育，学習支援業	15.9	16.4	15.3	120.4	127.5	113.1	111.8	118.5	105.0	8.6	9.0	8.1				
	医療，福祉	16.9	16.7	16.9	129.5	134.2	127.3	122.0	125.3	120.5	7.5	8.9	6.8				
複合サービス業（他に分類されないもの）	18.7	18.8	18.2	151.2	159.1	131.7	134.6	139.6	122.3	16.6	19.5	9.4					
計	17.9	18.6	17.3	145.6	159.2	131.9	133.3	142.2	124.3	12.3	17.0	7.6					

第3表 規模、産業、性別常用労働者数及びパートタイム労働者比率

規模	産業	前月末労働者数			本月中の増加労働者数			本月中の減少労働者数			本月末労働者数			パートタイム労働者比率			
		計	男	女	計	男	女	計	男	女	計	男	女	計	男	女	
																	人
5人以上	調査産業計	8,109,951	4,436,681	3,673,270	156,647	74,473	82,174	139,047	63,036	76,011	8,127,551	4,448,118	3,679,433	24.2	14.0	36.6	
	鉱業、採石業、砂利採取業	1,274	951	323	26	21	5	20	15	5	1,280	957	323	—	—	—	
	建設業	409,090	326,059	83,031	4,249	3,227	1,022	3,747	2,950	797	409,592	326,336	83,256	3.2	2.0	7.9	
	製造業	477,055	329,791	147,264	4,268	2,556	1,712	3,985	2,472	1,513	477,338	329,875	147,463	8.6	3.3	20.6	
	電気・ガス・熱供給・水道業	22,965	18,766	4,199	193	171	22	159	143	16	22,999	18,794	4,205	1.7	1.8	1.4	
	情報通信業	899,969	629,757	270,212	10,404	6,140	4,264	10,393	5,232	5,161	899,980	630,665	269,315	4.4	1.4	11.2	
	運輸業、郵便業	408,931	302,787	106,144	4,654	2,476	2,178	5,799	2,446	3,353	407,786	302,817	104,969	10.7	8.9	15.8	
	卸売業、小売業	1,673,608	895,850	777,758	24,772	13,000	11,772	26,629	11,526	15,103	1,671,751	897,324	774,427	24.5	12.8	38.1	
	金融業、保険業	396,330	193,210	203,120	2,701	1,806	895	3,962	2,425	1,537	395,069	192,591	202,478	7.1	1.6	12.4	
	不動産業、物品賃貸業	280,463	166,132	94,331	3,134	1,614	1,520	2,708	1,333	1,375	260,889	166,413	94,476	14.2	11.3	19.2	
	学術研究、専門・技術サービス業	438,398	252,017	186,381	7,887	4,432	3,455	5,042	2,127	2,915	441,243	254,322	186,921	8.4	4.4	13.8	
	宿泊業、飲食サービス業	710,642	299,956	410,686	40,441	16,554	23,887	30,643	14,878	15,765	720,440	301,632	418,808	74.9	61.0	84.9	
	生活関連サービス業、娯楽業	232,441	106,692	125,749	3,884	2,567	1,317	4,395	1,260	3,135	231,930	107,999	123,931	36.6	30.8	41.6	
	教育、学習支援業	398,050	193,085	204,965	11,776	6,015	5,761	7,836	4,024	3,812	401,990	195,076	206,914	37.6	29.0	45.7	
	医療、福祉	809,694	215,060	594,634	13,789	4,174	9,615	15,985	3,821	12,164	807,498	215,413	592,085	34.7	29.8	36.5	
	複合サービス事業	27,386	16,631	10,755	288	79	209	215	107	108	27,459	16,603	10,856	18.9	11.5	30.0	
	サービス業（他に分類されないもの）	943,655	489,937	453,718	24,181	9,641	14,540	17,529	8,277	9,252	950,307	491,301	459,006	27.3	16.6	38.7	
	30人以上	調査産業計	5,688,381	3,286,228	2,402,153	89,459	42,597	46,862	83,992	40,667	43,325	5,693,848	3,288,158	2,405,690	16.7	9.0	27.3
		鉱業、採石業、砂利採取業	1,274	951	323	26	21	5	20	15	5	1,280	957	323	—	—	—
建設業		271,473	213,676	57,797	2,291	1,842	449	2,412	1,878	534	271,352	213,640	57,712	1.5	0.8	4.1	
製造業		346,199	245,945	100,254	2,331	1,352	979	2,214	1,543	671	346,316	245,754	100,562	5.5	1.9	14.2	
電気・ガス・熱供給・水道業		17,630	14,536	3,094	107	85	22	73	57	16	17,664	14,564	3,100	1.8	1.8	1.9	
情報通信業		810,241	571,972	238,269	7,919	4,068	3,851	8,088	4,774	3,314	810,072	571,266	238,806	4.3	1.3	11.7	
運輸業、郵便業		341,933	247,705	94,228	4,215	2,343	1,872	4,937	1,811	3,126	341,211	248,237	92,974	8.6	7.2	12.5	
卸売業、小売業		1,071,706	628,890	442,816	10,545	5,600	4,945	12,363	5,491	6,872	1,069,888	628,999	440,889	15.8	7.7	27.3	
金融業、保険業		325,734	165,174	160,560	2,505	1,610	895	2,926	1,522	1,404	325,313	165,262	160,051	6.3	1.6	11.2	
不動産業、物品賃貸業		183,967	116,617	67,350	2,278	1,399	879	1,756	1,055	701	184,489	116,961	67,528	9.9	8.4	12.5	
学術研究、専門・技術サービス業		324,801	188,866	135,935	7,007	3,864	3,143	3,646	1,611	2,035	328,162	191,119	137,043	4.6	2.1	8.1	
宿泊業、飲食サービス業		228,453	107,108	121,345	12,046	4,309	7,737	10,439	6,374	4,065	230,060	105,043	125,017	60.3	44.2	73.8	
生活関連サービス業、娯楽業		120,041	59,939	60,102	1,271	622	649	2,343	1,009	1,334	118,969	59,552	59,417	33.1	25.7	40.5	
教育、学習支援業		299,814	151,453	148,361	8,200	5,157	3,043	6,572	3,916	2,656	301,442	152,694	148,748	30.7	22.2	39.5	
医療、福祉		519,547	154,489	365,058	7,500	2,718	4,782	10,853	2,724	8,129	516,194	154,483	361,711	28.5	24.4	30.3	
複合サービス事業		16,815	11,929	4,886	81	49	32	83	60	23	16,813	11,918	4,895	19.1	14.7	30.0	
サービス業（他に分類されないもの）		808,753	406,978	401,775	21,137	7,558	13,579	15,267	6,827	8,440	814,623	407,709	406,914	27.2	15.8	38.7	

## 第4表 規模、産業別労働異動率

(単位：%)

規 模 産 業	5人以上		30人以上	
	入職率	離職率	入職率	離職率
調 査 産 業 計	1.93	1.71	1.57	1.48
鉱 業 , 採 石 業 , 砂 利 採 取 業	2.04	1.57	2.04	1.57
建 設 業	1.04	0.92	0.84	0.89
製 造 業	0.89	0.84	0.67	0.64
電 気 ・ ガ ス ・ 熱 供 給 ・ 水 道 業	0.84	0.69	0.61	0.41
情 報 通 信 業	1.16	1.15	0.98	1.00
運 輸 業 , 郵 便 業	1.14	1.42	1.23	1.44
卸 売 業 , 小 売 業	1.48	1.59	0.98	1.15
金 融 業 , 保 険 業	0.68	1.00	0.77	0.90
不 動 産 業 , 物 品 賃 貸 業	1.20	1.04	1.24	0.95
学 術 研 究 , 専 門 ・ 技 術 サ ー ビ ス 業	1.80	1.15	2.16	1.12
宿 泊 業 , 飲 食 サ ー ビ ス 業	5.69	4.31	5.27	4.57
生 活 関 連 サ ー ビ ス 業 , 娯 楽 業	1.67	1.89	1.06	1.95
教 育 , 学 習 支 援 業	2.96	1.97	2.74	2.19
医 療 , 福 祉	1.70	1.97	1.44	2.09
複 合 サ ー ビ ス 事 業	1.05	0.79	0.48	0.49
サ ー ビ ス 業 (他 に 分 類 さ れ な い も の)	2.56	1.86	2.61	1.89

第5表 規模、産業、就業形態別常用労働者の1人平均月間現金給与額

(単位：円)

規模	産業	一般労働者				パートタイム労働者						
		現金給与総額	きまって支給する給与	所定内給与	所定外給与	特別に支払われた給与	現金給与総額	きまって支給する給与	所定内給与	所定外給与	特別に支払われた給与	
5人以上	調査産業	441,575	417,981	388,889	29,092	23,594	117,321	116,435	112,675	3,760	886	
	採石業，砂利採取業	639,561	635,014	601,867	33,147	4,547	—	—	—	—	—	
	建設業	468,653	458,859	426,729	32,130	9,794	134,707	129,827	127,809	2,018	4,880	
	製造業	435,397	421,559	396,017	25,542	13,838	132,059	131,371	126,250	5,121	688	
	電気・ガス・熱供給・水道業	509,182	505,885	446,228	59,657	3,297	197,450	194,187	189,826	4,361	3,263	
	情報通信業	477,312	441,252	403,995	37,257	36,060	153,293	151,763	147,380	4,383	1,530	
	運輸業，郵便業	434,106	414,342	358,597	55,745	19,764	165,540	165,195	149,217	15,978	345	
	卸売業，小売業	460,783	426,317	403,537	22,780	34,466	107,399	106,580	104,066	2,514	819	
	金融業，保険業	513,970	482,655	448,618	34,037	31,315	176,146	171,742	168,724	3,018	4,404	
	不動産業，物品賃貸業	442,861	419,073	391,528	27,545	23,788	114,175	110,528	107,471	3,057	3,647	
	学術研究，専門・技術サービス業	522,508	470,798	442,109	28,689	51,710	149,190	146,974	142,269	4,705	2,216	
	宿泊業，飲食サービス業	367,030	352,814	327,379	25,435	14,216	85,687	85,521	82,181	3,340	166	
	生活関連サービス業，娯楽業	356,832	343,895	328,924	14,971	12,937	99,807	99,400	98,253	1,147	407	
	教育，学習支援業	456,559	450,088	436,321	13,767	6,471	94,205	93,651	92,956	695	554	
	医療，福祉業	377,879	371,051	348,596	22,455	6,828	138,543	137,904	134,661	3,243	639	
	複合サービス業	387,697	387,524	361,504	26,020	173	173,368	173,358	163,484	9,874	10	
	サービス業（他に分類されないもの）	348,113	339,185	310,520	28,665	8,928	166,661	164,682	157,205	7,477	1,979	
	30人以上	調査産業	461,214	436,146	403,393	32,753	25,068	138,687	137,427	131,999	5,428	1,260
		採石業，砂利採取業	639,561	635,014	601,867	33,147	4,547	—	—	—	—	—
		建設業	488,295	477,889	441,427	36,462	10,406	172,278	165,781	160,117	5,664	6,497
製造業		465,171	448,409	418,766	29,643	16,762	169,480	168,095	157,226	10,869	1,385	
電気・ガス・熱供給・水道業		527,100	523,802	452,060	71,742	3,298	200,289	196,187	190,704	5,483	4,102	
情報通信業		480,952	445,427	406,257	39,170	35,525	155,713	154,003	149,388	4,615	1,710	
運輸業，郵便業		440,683	418,619	360,142	58,477	22,064	170,965	170,531	152,790	17,741	434	
卸売業，小売業		492,478	456,580	429,945	26,635	35,898	121,463	120,325	116,751	3,574	1,138	
金融業，保険業		538,127	502,689	463,818	38,871	35,438	180,985	176,757	172,823	3,934	4,228	
不動産業，物品賃貸業		467,656	449,404	416,950	32,454	18,252	114,686	113,600	110,311	3,289	1,086	
学術研究，専門・技術サービス業		548,907	487,829	455,859	31,970	61,078	184,720	182,538	176,237	6,301	2,182	
宿泊業，飲食サービス業		428,851	410,639	391,631	19,008	18,212	101,711	101,599	96,255	5,344	112	
生活関連サービス業，娯楽業		398,687	377,390	355,355	22,035	21,297	84,760	84,535	83,066	1,469	225	
教育，学習支援業		477,930	472,995	458,022	14,973	4,935	109,213	108,502	107,490	1,012	711	
医療，福祉業		388,768	385,983	358,413	27,570	2,785	149,626	148,641	144,314	4,327	985	
複合サービス業		404,478	404,193	367,702	36,491	285	175,967	175,967	160,613	15,354	—	
サービス業（他に分類されないもの）		348,631	339,457	310,131	29,326	9,174	174,156	171,852	163,498	8,354	2,304	



第7表 規模、産業、就業形態別常用労働者数

規模	産業	一般労働者				パートタイム労働者				(単位：人)
		前月 労働者数	本月中の増加 労働者数	本月中の減少 労働者数	本 月 末 労働者数	前月 労働者数	本月中の増加 労働者数	本月中の減少 労働者数	本 月 末 労働者数	
5人以上	調査業	6,159,691	71,084	73,748	6,157,662	1,950,260	85,563	65,299	1,969,889	
	採石業、砂利採取業	1,274	26	20	1,280	—	0	0	—	
	建設業	396,344	3,790	3,659	396,473	12,746	459	88	13,119	
	製造業	437,084	2,687	3,488	436,294	39,971	1,581	497	41,044	
	電気・ガス・熱供給・水道業	22,570	188	156	22,602	395	5	3	397	
	情報通信業	861,887	7,890	9,136	860,663	38,082	2,514	1,257	39,317	
	運輸業、郵便業	365,433	3,568	4,746	364,256	43,498	1,086	1,053	43,530	
	小売業	1,262,311	12,066	13,470	1,261,627	411,297	12,706	13,159	410,124	
	金融業、保険業	368,165	2,625	3,722	367,063	28,165	76	240	28,006	
	不動産業、物品賃貸業	223,953	2,217	2,284	223,887	36,510	917	424	37,002	
	学術研究、専門・技術サービス業	401,384	7,041	4,285	404,202	37,014	846	757	37,041	
	宿泊業、飲食サービス業	179,396	5,119	3,758	180,894	531,246	35,322	26,885	539,546	
	生活関連サービス業、娯楽業	149,061	1,128	3,058	147,131	83,380	2,756	1,337	84,799	
	教育、学習支援業	249,154	2,770	1,036	250,888	148,896	9,006	6,800	151,102	
	医療、福祉業	529,235	6,197	8,147	527,244	280,459	7,592	7,838	280,254	
	複合サービス業	22,415	79	215	22,281	4,971	209	0	5,178	
	サービス業(他に分類されないもの)	690,025	13,693	12,568	690,877	253,630	10,488	4,961	259,430	
	30人以上	調査業	4,741,652	50,218	51,397	4,740,574	946,729	39,241	32,595	953,274
		採石業、砂利採取業	1,274	26	20	1,280	—	0	0	—
		建設業	267,528	2,135	2,324	267,337	3,945	156	88	4,015
製造業		327,529	1,755	2,000	327,294	18,670	576	214	19,022	
電気・ガス・熱供給・水道業		17,316	102	70	17,348	314	5	3	316	
情報通信業		776,210	5,544	6,921	774,855	34,031	2,375	1,167	35,217	
運輸業、郵便業		312,719	3,435	4,418	311,737	29,214	780	519	29,474	
小売業		901,206	7,023	7,058	901,318	170,500	3,522	5,305	168,570	
金融業、保険業		305,000	2,429	2,686	304,738	20,734	76	240	20,575	
不動産業、物品賃貸業		165,615	1,896	1,332	166,181	18,352	382	424	18,308	
学術研究、専門・技術サービス業		310,098	6,282	3,385	313,057	14,703	725	261	15,105	
宿泊業、飲食サービス業		80,523	2,656	1,615	91,354	138,158	9,390	8,824	138,706	
生活関連サービス業、娯楽業		207,982	1,987	1,036	208,932	91,832	6,213	5,536	92,510	
教育、学習支援業		371,963	3,409	6,424	368,906	147,584	4,091	4,429	147,288	
医療、福祉業		13,627	49	83	13,594	3,188	32	0	3,219	
複合サービス業		592,767	10,907	10,521	593,041	215,986	10,230	4,746	221,582	
サービス業(他に分類されないもの)										



第8表 規模、性別常用労働者の1人平均月間現金給与額

(単位：円)

規模	調査産業計										
	現金給与総額			きまって支給する給与			特別に支払われた給与				
	計	男	女	計	男	女	計	男	女		
500人以上	478,256	561,733	356,633	447,259	521,652	338,871	411,479	35,780	30,997	40,081	17,762
100～499人	403,828	475,658	300,740	384,648	451,446	288,782	356,622	28,026	19,180	24,212	11,958
100人以上	440,248	517,910	327,966	415,286	485,908	313,181	383,466	31,820	24,962	32,002	14,785
30～99人	337,721	400,179	261,713	324,823	383,143	253,851	304,319	20,504	12,898	17,036	7,862
5～29人	259,944	336,332	190,594	248,826	320,482	183,771	238,078	10,748	11,118	15,850	6,823
30人以上	407,376	482,036	305,282	386,282	454,595	292,867	358,090	28,192	21,094	27,441	12,415
5人以上	363,291	444,147	265,586	345,180	419,720	255,107	322,204	22,976	18,111	24,427	10,479

第9表 規模、性別常用労働者の1人平均月間出勤日数及び実労働時間数

(単位：時間)

規模	調査産業計															
	出勤日数				総実労働時間				所定内労働時間				所定外労働時間			
	計	男	女	日	計	男	女	時間	計	男	女	時間	計	男	女	時間
500人以上	17.7	18.1	17.1	17.1	146.7	153.7	136.6	132.1	136.9	125.2	14.6	16.8	11.4			
100～499人	18.1	18.5	17.4	17.4	150.4	159.6	137.1	136.5	143.0	127.1	13.9	16.6	10.0			
100人以上	17.9	18.3	17.2	17.2	148.5	156.7	136.9	134.3	140.0	126.2	14.2	16.7	10.7			
30～99人	17.6	18.4	16.7	16.7	141.2	153.5	126.2	129.9	139.1	118.7	11.3	14.4	7.5			
5～29人	16.4	17.9	15.0	15.0	123.3	142.8	105.6	116.7	133.0	101.9	6.6	9.8	3.7			
30人以上	17.8	18.3	17.1	17.1	146.2	155.7	133.2	132.9	139.7	123.6	13.3	16.0	9.6			
5人以上	17.4	18.2	16.4	16.4	139.4	152.4	123.7	128.1	138.0	116.1	11.3	14.4	7.6			

令和5年9月分

第10表 規模、就業形態別常用労働者の1人平均月間現金給与額

規模	調査産業計					パートタイム労働者				
	現金給与 総額	きま って支 給する 給与	所定内 給与	所定外 給与	特別に支払 われた給与	現金給与 総額	きま って支 給する 給与	所定内 給与	所定外 給与	特別に支払 われた給与
500人以上	517,550	483,032	443,805	39,227	34,518	153,040	151,189	143,940	7,249	1,851
100～499人	452,331	429,715	397,345	32,370	22,616	158,607	156,796	150,734	6,062	1,811
100人以上	485,328	456,690	420,851	35,839	28,638	156,464	154,638	148,119	6,519	1,826
30～99人	403,940	387,349	361,925	25,424	16,591	116,254	115,708	111,657	4,051	546
5～29人	375,888	357,227	340,382	16,845	18,661	97,226	96,693	94,501	2,192	533
30人以上	461,214	436,146	403,393	32,753	25,068	138,687	137,427	131,999	5,428	1,260
5人以上	441,575	417,981	388,889	29,092	23,594	117,321	116,435	112,675	3,760	886

(単位：円)

令和5年9月分

第11表 規模、就業形態別常用労働者の1人平均月間出勤日数及び実労働時間数

規模	調査産業計					パートタイム労働者				
	出勤日数 日	総実労働 時間	所定内 労働時間	所定外 労働時間	出勤日数 日	総実労働 時間	所定内 労働時間	所定外 労働時間	出勤日数 日	総実労働 時間
500人以上	18.3	154.3	138.4	15.9	12.7	84.2	80.6	3.6	12.7	84.2
100～499人	18.7	160.6	144.9	15.7	14.7	98.9	93.9	5.0	14.7	98.9
100人以上	18.5	157.4	141.6	15.8	14.0	93.3	88.8	4.5	14.0	93.3
30～99人	19.1	160.8	146.8	14.0	12.8	75.6	73.4	2.2	12.8	75.6
5～29人	19.8	163.5	153.5	10.0	11.5	67.0	65.2	1.8	11.5	67.0
30人以上	18.7	158.4	143.1	15.3	13.4	85.4	81.9	3.5	13.4	85.4
5人以上	18.9	159.5	145.5	14.0	12.4	75.9	73.3	2.6	12.4	75.9

第12表 規模、産業別名目賃金指数（現金給与総額）

規模	年	月	調査産業計	前年 同月比	鉱業、採石業、 砂利採取業	建設業	製造業	電気・ガス・熱供給・水道業	情報通信業	運輸業 郵便業	卸売業 小売業	金融業 保険業	不動産業 物品賃貸業	学術研究、 専門・技術サービス業	宿泊業、飲食サービス業	生活関連サービス業、娯楽業	教育・学習 支援業	医療、福祉	複合サービス事業	サービス業 （他に分類されないもの）	（令和2年平均=100）		
																					令和2年平均	令和3年平均	
5人以上	平成29年平均		100.6	0.8	—	94.4	104.3	90.2	94.8	117.2	97.0	98.2	103.3	99.1	118.3	88.7	107.6	100.0	99.7	96.1	100.0	99.7	
	平成30年平均		101.1	0.4	—	96.6	101.2	98.8	97.7	114.4	106.7	98.4	103.0	100.8	117.9	92.1	103.4	98.4	111.0	95.1	100.0	111.0	
	平成31年・令和元年平均		101.3	0.3	—	103.7	102.1	103.0	100.7	119.1	100.5	99.2	100.8	105.1	109.9	94.9	98.9	96.1	103.0	102.1	100.0	103.0	
	令和2年平均		100.0	-1.3	—	100.0	100.0	100.0	100.0	100.0	100.0	100.0	100.0	100.0	100.0	100.0	100.0	100.0	100.0	100.0	100.0	100.0	
	令和3年平均		100.9	0.9	—	97.2	99.3	105.6	100.9	98.5	101.8	91.1	107.5	96.5	109.0	102.1	98.4	104.9	104.9	102.6	103.6	100.0	102.6
	令和4年平均		103.7	2.8	95.1	106.0	98.7	95.0	101.9	108.5	105.8	93.0	114.8	103.5	134.3	107.4	111.6	99.7	99.7	98.3	100.4	100.0	98.3
	令和4年9月		87.7	3.5	74.2	84.8	78.6	77.7	83.7	94.8	92.1	75.2	89.2	89.6	128.9	93.4	87.5	86.6	71.8	89.6	89.6	71.8	
	令和4年10月		86.2	0.8	74.0	87.1	78.0	78.0	82.4	93.0	85.2	71.8	92.1	89.3	129.0	102.0	90.8	89.2	78.5	88.2	88.2	78.5	
	令和4年11月		88.0	0.9	103.1	92.1	87.8	74.8	82.7	94.8	88.3	73.7	92.9	83.8	130.0	102.6	88.7	92.2	80.4	88.7	88.7	80.4	
	令和5年1月		185.5	5.3	201.6	207.0	180.2	186.5	189.5	194.9	199.2	170.1	227.2	163.9	168.4	154.0	228.3	172.0	211.2	155.1	102.1	211.2	
	令和5年2月		86.4	2.0	74.2	81.9	81.6	91.5	81.0	103.8	82.8	74.0	91.4	87.2	133.6	96.5	86.1	93.3	79.1	92.6	92.6	79.1	
	令和5年3月		84.6	1.3	75.1	81.1	79.8	89.7	78.5	98.3	83.0	77.7	88.2	81.0	130.6	96.0	82.0	88.6	79.8	90.9	90.9	79.8	
	令和5年4月		95.4	2.5	×	103.9	95.4	×	88.6	104.8	93.1	80.1	91.8	102.3	148.9	96.9	94.2	99.6	94.2	99.2	99.2	94.2	
	令和5年5月		91.8	2.2	×	87.3	80.9	×	90.6	116.6	89.5	71.7	101.2	92.9	133.5	107.8	93.5	98.8	86.2	93.4	93.4	86.2	
	令和5年6月		91.5	3.6	77.7	84.4	85.0	78.1	85.2	104.6	86.1	102.0	92.7	95.2	130.5	102.6	88.3	91.1	89.4	96.2	96.2	89.4	
	令和5年7月		163.1	3.2	353.1	176.4	162.4	183.3	176.3	189.5	140.2	167.3	204.3	165.0	136.4	152.0	191.8	157.6	213.0	152.1	152.1	213.0	
	令和5年8月		115.3	0.3	78.0	120.8	118.6	84.7	99.4	149.3	141.4	78.1	134.2	107.0	109.6	109.6	102.1	110.8	86.3	111.4	111.4	86.3	
	令和5年9月		86.7	1.8	78.0	85.6	83.6	79.7	80.9	99.6	86.5	66.7	89.5	86.9	130.7	103.4	85.0	91.9	79.7	94.6	94.6	79.7	
	前年同月比 (%)		88.9	1.4	77.9	86.3	81.2	80.3	87.0	102.4	90.5	72.6	89.9	92.3	126.2	99.2	85.7	90.5	78.8	93.0	93.0	78.8	
前年同月比 (%)		—	—	5.0	1.8	3.3	3.3	3.9	8.0	-1.7	-3.5	0.8	3.0	-2.1	6.2	-2.1	4.5	9.7	3.8	3.8	9.7		
30人以上	平成29年平均		100.8	0.8	—	96.7	105.0	94.3	96.8	121.5	96.1	92.5	104.7	98.6	116.8	78.6	107.8	97.0	105.4	98.2	100.0	105.4	
	平成30年平均		102.1	1.2	—	95.0	103.4	100.9	99.0	116.0	107.5	96.1	106.4	99.6	124.5	88.4	104.0	100.4	115.2	97.8	100.0	115.2	
	平成31年・令和元年平均		101.7	-0.4	—	104.4	104.6	105.6	102.6	117.6	97.8	99.1	103.7	104.4	115.3	87.2	99.4	96.9	103.1	102.9	100.0	103.1	
	令和2年平均		100.0	-1.7	—	100.0	100.0	100.0	100.0	100.0	100.0	100.0	100.0	100.0	100.0	100.0	100.0	100.0	100.0	100.0	100.0	100.0	
	令和3年平均		100.9	0.9	—	97.7	98.8	100.4	101.2	97.8	102.2	90.8	104.6	95.5	114.7	101.5	102.5	106.3	102.7	104.2	104.2	102.7	
	令和4年平均		105.0	4.1	95.1	108.8	101.5	100.2	102.7	111.1	106.4	90.1	112.2	103.3	157.1	107.2	115.6	100.6	94.2	103.8	100.0	94.2	
	令和4年9月		86.5	4.1	74.2	80.8	77.5	81.1	83.5	96.4	89.0	70.6	88.0	88.9	150.9	91.8	87.8	85.5	67.7	93.2	100.0	67.7	
	令和4年10月		85.2	1.1	74.0	83.4	77.4	80.2	82.8	93.9	82.6	68.3	91.3	87.2	153.0	102.9	91.4	87.2	72.5	91.9	100.0	72.5	
	令和4年11月		87.2	2.5	103.1	93.5	89.5	76.5	81.3	96.2	86.7	70.4	91.6	80.4	155.1	105.3	87.0	90.5	79.1	92.0	100.0	79.1	
	令和5年1月		195.3	7.2	201.6	229.6	192.2	194.4	192.2	204.4	212.6	167.4	219.1	168.0	216.1	169.6	237.8	186.8	200.8	159.9	100.0	200.8	
	令和5年2月		86.7	3.5	74.2	80.9	81.2	96.1	81.3	105.2	81.3	70.9	90.8	88.4	162.3	89.7	87.9	95.4	78.9	97.9	100.0	78.9	
	令和5年3月		84.3	1.6	75.1	78.4	78.9	94.8	80.8	98.2	80.8	75.9	89.3	80.4	158.7	92.2	87.7	81.2	87.7	95.3	100.0	81.2	
	令和5年4月		96.2	3.2	×	98.3	98.6	×	88.9	105.3	93.3	77.1	91.1	104.8	200.1	94.1	102.4	94.0	82.5	104.1	100.0	82.5	
	令和5年5月		92.3	2.4	×	87.5	81.1	×	90.9	111.6	89.1	68.5	104.2	92.6	160.8	110.8	96.5	100.3	84.7	98.5	100.0	84.7	
	令和5年6月		90.5	3.7	77.7	83.2	85.6	79.5	84.8	102.8	84.6	93.3	95.0	87.5	150.1	102.4	90.7	88.8	86.6	101.2	100.0	86.6	
	令和5年7月		175.5	4.5	353.1	201.3	177.5	203.8	182.1	204.2	147.4	168.2	215.9	180.8	158.1	183.0	208.5	170.6	199.2	156.2	100.0	199.2	
	令和5年8月		116.0	-0.2	78.0	118.4	119.1	119.1	83.9	98.8	128.4	74.4	128.4	102.6	196.2	107.1	101.5	113.6	86.6	118.1	100.0	86.6	
	令和5年9月		86.2	2.4	78.0	81.8	84.4	82.5	80.0	99.7	83.8	64.4	91.7	86.2	155.4	103.2	86.7	90.5	80.4	100.1	100.0	80.4	
	前年同月比 (%)		89.0	2.9	77.9	83.2	82.3	83.5	85.9	104.0	88.3	71.3	90.9	93.3	152.3	96.9	88.4	87.9	79.0	98.3	100.0	79.0	
前年同月比 (%)		—	—	5.0	3.0	6.2	3.0	2.9	7.9	-0.8	1.0	3.3	4.9	0.9	5.6	0.7	2.8	16.7	5.5	5.5	16.7		

第13表 規模、産業別名目賃金指数（きまって支給する給与）

規模	年	調査産業計	前年同月比	鉱業、採石業、砂利採取業	建設業	製造業	電気・ガス・熱供給・水道業	情報通信業	運輸業 郵便業	卸売業 小売業	金融業 保険業	不動産業 物品賃貸業	学術研究、専門・技術サービス業	宿泊業、飲食サービス業	生活関連サービス業、娯楽業	教育・学習支援業	医療、福祉	複合サービス事業	サービス業 (他に分類されないもの)	
																				(令和2年平均=100)
5人以上	平成29年平均	100.2	0.5	—	98.0	102.3	95.4	96.6	112.0	96.7	97.9	101.6	97.1	117.2	86.1	107.5	99.6	96.0	96.6	
	平成30年平均	100.0	-0.2	—	96.7	101.2	105.9	97.9	109.0	102.7	98.7	103.4	99.4	116.1	88.3	103.9	97.9	108.8	96.0	
	平成31年・令和元年平均	100.5	0.5	—	103.3	101.0	107.6	99.7	110.0	100.8	99.5	98.3	104.1	108.4	91.8	100.3	96.9	101.7	100.5	
	令和2年平均	100.0	-0.5	—	100.0	100.0	100.0	100.0	100.0	100.0	100.0	100.0	100.0	100.0	100.0	100.0	100.0	100.0	100.0	100.0
	令和3年平均	101.3	1.3	—	99.6	100.7	106.9	99.8	99.6	99.6	101.6	91.4	106.1	97.4	109.1	105.0	99.2	105.3	100.1	103.1
	令和4年平均	103.0	1.7	104.5	106.3	98.9	97.8	99.8	106.5	103.7	103.7	94.3	111.0	101.1	133.0	104.9	109.8	100.6	96.2	101.2
	令和4年9月	103.3	2.3	106.7	106.0	99.0	99.7	99.6	108.5	104.7	104.7	94.9	108.8	100.7	134.0	101.3	109.0	101.1	91.9	102.8
	令和4年10月	103.8	1.0	106.3	109.0	98.3	99.1	99.5	107.1	104.8	104.8	95.1	111.8	102.8	133.3	109.0	112.7	103.0	93.0	100.6
	令和4年11月	103.0	1.8	104.5	107.6	99.2	97.5	99.3	106.8	104.7	104.7	94.1	112.2	99.5	131.5	104.6	110.8	101.5	99.9	100.9
	令和5年1月	103.1	1.7	111.0	105.7	98.6	98.3	99.8	113.7	103.4	103.4	92.7	110.3	99.2	137.5	105.6	107.2	103.7	100.4	101.3
令和5年2月	103.3	2.2	106.6	105.8	101.3	100.7	97.8	113.1	102.3	102.3	92.9	108.3	100.7	137.0	104.2	109.5	104.8	101.0	105.2	
令和5年3月	102.6	1.7	107.7	105.2	100.9	103.4	98.2	110.4	102.1	102.1	92.8	107.2	100.2	136.2	101.5	104.1	104.1	102.0	104.4	
令和5年4月	105.4	2.1	×	108.5	101.7	×	×	115.2	104.7	104.7	93.3	109.8	103.4	136.3	104.4	116.4	107.7	98.9	107.2	
令和5年5月	106.9	2.1	×	111.0	101.9	×	×	119.6	106.0	106.0	94.9	112.9	105.0	138.2	110.9	113.8	110.0	101.3	105.6	
令和5年6月	105.2	2.3	111.3	107.3	100.9	100.4	100.8	114.3	105.7	105.7	94.1	110.5	102.3	136.0	111.7	110.5	104.9	101.1	105.6	
令和5年7月	105.5	1.6	109.8	107.9	102.4	103.0	100.6	116.7	105.5	105.5	94.8	109.7	103.9	129.8	109.2	108.8	108.5	104.1	105.5	
令和5年8月	105.5	1.3	111.6	111.4	101.6	104.1	101.6	117.2	105.1	105.1	91.0	111.7	102.8	135.0	106.4	109.2	106.6	101.1	106.6	
令和5年9月	105.2	2.3	111.6	109.4	101.1	103.4	100.9	115.1	106.8	106.8	89.0	108.1	104.3	134.9	107.1	108.4	106.4	101.4	106.4	
前年同月比 (%)	—	—	4.6	4.6	3.0	4.5	3.3	6.4	2.0	2.0	-2.4	-0.1	3.3	-2.9	4.3	-0.2	4.0	9.7	3.3	
30人以上	平成29年平均	100.2	0.4	—	100.2	102.6	100.1	97.8	115.7	95.3	93.9	102.8	96.7	115.2	76.9	108.4	96.8	99.9	98.6	
	平成30年平均	100.8	0.5	—	94.9	102.7	107.9	99.0	110.9	102.1	97.5	104.2	98.0	122.6	83.6	105.3	99.8	114.4	98.4	
	平成31年・令和元年平均	100.9	0.1	—	104.6	103.4	110.0	101.1	109.9	97.8	99.6	100.8	103.4	112.7	83.7	101.4	98.5	102.8	101.3	
	令和2年平均	100.0	-0.8	—	100.0	100.0	100.0	100.0	100.0	100.0	100.0	100.0	100.0	100.0	100.0	100.0	100.0	100.0	100.0	100.0
	令和3年平均	101.6	1.5	—	100.1	101.1	95.7	99.9	99.8	102.8	102.8	91.4	104.3	96.8	116.8	105.4	103.2	106.5	101.1	104.2
	令和4年平均	104.4	2.8	104.5	110.2	101.5	102.0	100.6	108.8	105.4	105.4	91.2	109.7	101.2	157.3	103.5	113.8	101.1	93.8	104.4
	令和4年9月	104.5	3.0	106.7	108.8	101.0	103.6	100.4	111.5	105.9	105.9	91.4	109.3	99.7	161.0	101.3	110.5	101.7	86.5	106.5
	令和4年10月	105.2	1.7	106.3	112.5	100.6	101.4	100.5	109.2	106.7	106.7	91.4	112.7	102.4	161.0	112.0	114.4	102.0	88.6	104.1
	令和4年11月	104.4	2.7	104.5	111.0	102.0	99.5	99.5	109.0	106.4	106.4	89.9	112.3	98.9	159.4	105.6	112.3	102.5	98.9	104.5
	令和4年12月	104.4	2.5	111.0	108.2	100.9	99.8	100.1	116.7	105.0	105.0	89.1	110.0	99.6	165.7	105.6	107.6	105.2	98.8	104.9
令和5年1月	105.5	3.0	106.6	109.9	104.4	102.7	98.5	114.2	104.0	104.0	89.8	110.9	102.6	172.9	98.3	113.5	108.1	100.6	110.3	
令和5年2月	104.2	1.9	107.7	107.0	102.1	106.6	100.6	111.1	103.4	103.4	89.6	109.2	101.4	171.6	97.4	108.2	105.1	103.7	109.2	
令和5年3月	107.3	2.3	×	111.1	104.6	×	×	116.2	106.1	106.1	89.6	111.7	104.6	168.1	104.0	121.7	110.7	97.5	112.0	
令和5年4月	109.1	2.3	×	115.7	104.6	×	×	121.1	107.8	107.8	91.8	116.1	105.4	170.1	112.3	118.3	112.6	100.4	110.8	
令和5年5月	106.9	2.6	111.3	110.0	103.3	103.4	100.9	162.1	114.8	114.8	90.6	114.1	102.6	162.1	113.6	114.8	105.5	98.9	110.7	
令和5年6月	107.0	2.7	109.8	110.6	104.9	108.0	100.8	119.2	106.2	106.2	91.5	112.1	104.4	145.9	110.2	112.6	109.3	102.9	109.8	
令和5年7月	107.6	2.0	111.6	111.9	105.1	107.7	101.9	118.9	106.4	106.4	88.8	114.5	104.8	171.3	104.1	113.2	107.6	99.7	112.6	
令和5年8月	107.1	2.9	111.6	109.9	104.6	107.2	100.7	168.2	108.2	108.2	87.3	112.2	105.8	168.6	107.2	112.4	106.8	102.0	111.8	
令和5年9月	107.8	3.2	111.6	112.0	105.8	108.2	102.6	117.7	107.9	107.9	91.4	113.2	105.7	161.4	103.9	114.2	104.9	101.1	111.7	
前年同月比 (%)	—	—	4.6	2.9	4.8	4.4	2.2	5.6	1.9	1.9	0.0	3.6	6.0	0.2	2.6	3.3	3.1	16.9	4.9	

第14表 規模、産業別名目賃金指数 (所定内給与)

規模	年	月	調査産業計	前年 同月比	鉱業、採石業、砂利採取業	建設業	製造業	電気・ガス・熱供給・水道業	情報通信業	運輸業 郵便業	卸売業 小売業	金融業 保険業	不動産業 物品賃貸業	学術研究、専門・技術サービス業	宿泊業、飲食サービス業	生活関連サービス業、娯楽業	教育・学習支援業	医療、福祉	複合サービス事業	サービス業 (他に分類されないもの)	(令和2年平均=100)		
5 人以上	平成29年平均		99.9	0.6	—	96.9	100.9	96.3	96.5	110.2	96.8	98.8	100.8	96.7	115.7	84.3	106.9	100.3	98.1	97.1			
	平成30年平均		99.9	0.0	—	95.0	99.7	103.9	98.3	108.0	102.8	99.9	102.6	99.0	114.8	86.3	103.1	98.0	107.8	97.0			
	平成31年・令和元年平均		100.0	0.1	—	102.9	100.0	106.0	99.4	109.0	100.5	99.9	97.3	103.9	106.2	89.4	99.5	96.5	100.5	99.8			
	令和2年平均		100.0	0.0	—	100.0	100.0	100.0	100.0	100.0	100.0	100.0	100.0	100.0	100.0	100.0	100.0	100.0	100.0	100.0	100.0		
	令和3年平均		101.0	1.0	—	99.8	100.2	109.6	100.1	98.9	100.9	100.9	91.4	105.3	95.9	110.9	104.9	98.8	105.5	100.4	101.9		
	令和4年平均		102.3	1.3	103.4	107.4	97.9	99.0	99.5	99.5	104.6	102.5	94.0	109.4	99.9	132.3	103.8	109.7	101.0	96.8	100.0		
	令和4年9月		102.9	1.9	106.3	107.2	98.2	101.3	99.5	99.5	106.1	103.9	95.0	107.8	100.1	132.6	100.8	109.2	101.8	94.8	101.9		
	令和4年10月		103.0	0.7	105.7	110.2	97.3	99.7	98.8	98.8	104.5	103.4	94.8	110.0	101.8	131.8	107.6	112.6	103.8	94.8	99.3		
	令和4年11月		102.2	1.7	103.5	108.4	97.8	98.9	98.9	98.7	104.5	103.5	93.5	110.3	98.4	130.2	103.1	110.4	101.5	99.9	99.6		
	令和4年12月		102.3	1.6	110.2	106.5	97.5	99.6	99.2	109.6	102.3	102.3	93.6	108.5	97.9	135.5	104.5	107.0	103.9	100.0	100.3		
	令和5年1月		102.8	2.1	106.5	106.5	100.7	102.4	97.7	110.9	101.4	101.4	93.6	107.8	100.0	135.4	103.8	109.4	104.3	99.9	104.3		
	令和5年2月		102.1	1.4	107.2	106.0	100.0	103.7	97.5	109.4	101.5	101.5	93.3	106.8	99.6	135.1	102.0	103.2	103.1	100.5	103.6		
	令和5年3月		104.5	1.9	×	108.5	100.1	×	98.4	112.4	103.8	102.2	93.6	108.3	102.2	134.5	104.1	115.7	107.6	99.2	106.3		
	令和5年4月		105.9	2.3	×	111.4	100.0	×	100.9	118.5	104.7	104.7	94.5	112.0	103.7	136.1	110.0	112.6	109.3	100.2	105.1		
	令和5年5月		104.6	2.4	110.4	108.5	99.9	99.9	100.3	112.6	104.7	104.7	94.3	109.4	101.8	133.6	111.2	109.7	104.6	100.9	104.8		
	令和5年6月		104.9	2.5	110.7	108.9	101.3	102.5	100.0	115.6	104.9	104.9	95.2	108.8	103.4	126.5	109.1	108.5	107.2	103.1	104.7		
	令和5年7月		104.9	1.5	111.5	112.6	100.4	104.0	101.2	115.2	104.1	104.1	91.4	110.7	102.3	133.7	106.6	108.3	106.2	101.5	105.7		
	令和5年8月		104.7	2.2	111.7	110.9	100.2	104.2	100.5	112.3	106.1	106.1	89.7	106.8	103.9	133.9	106.7	107.7	105.8	101.9	105.9		
	令和5年9月		105.2	2.2	112.6	113.3	101.1	104.4	102.6	113.1	106.2	106.2	93.2	108.2	103.6	129.0	105.1	108.3	105.0	101.4	105.5		
	前年同月比 (%)			—	—	5.9	5.7	3.0	3.1	3.1	6.6	2.2	-1.9	0.4	3.5	-2.7	4.3	-0.8	3.1	7.0	3.5		
	30 人以上	平成29年平均		100.1	0.7	—	99.4	101.1	101.3	97.5	114.6	95.4	94.7	102.8	96.6	114.2	74.9	107.6	98.0	103.2	99.2		
平成30年平均			100.7	0.6	—	92.6	101.3	105.7	99.3	110.5	102.3	98.8	103.8	97.4	121.7	80.7	104.4	100.2	113.7	99.2			
平成31年・令和元年平均			100.3	-0.4	—	104.2	102.5	107.8	100.8	109.1	97.4	100.2	99.9	102.9	109.2	81.0	100.7	97.9	101.9	100.0			
令和2年平均			100.0	-0.3	—	100.0	100.0	100.0	100.0	100.0	100.0	100.0	100.0	100.0	100.0	100.0	100.0	100.0	100.0	100.0	100.0		
令和3年平均			101.2	1.2	—	100.3	100.4	95.7	100.1	99.2	101.9	91.0	103.4	94.9	118.6	104.9	103.0	103.0	106.7	101.5	103.6		
令和4年平均			103.7	2.5	103.4	112.5	100.5	100.5	102.3	107.4	103.9	103.9	90.6	108.1	99.8	157.0	100.9	113.9	101.5	94.5	103.3		
令和4年9月			104.2	2.9	106.3	111.3	100.3	104.3	100.2	109.6	104.7	104.7	90.9	108.2	98.8	160.9	99.4	110.9	102.5	90.6	105.8		
令和4年10月			104.4	1.5	105.7	114.8	99.5	100.8	99.8	107.3	104.8	104.8	90.7	111.1	101.2	160.2	108.9	114.5	102.9	90.1	103.0		
令和4年11月			103.5	2.6	103.5	112.7	100.7	99.8	98.9	107.0	104.8	104.8	88.9	110.3	97.5	158.5	102.5	112.2	102.5	98.9	103.4		
令和4年12月			103.5	2.4	110.2	109.9	99.8	99.9	99.3	113.0	103.5	103.5	88.5	108.3	98.0	164.2	103.1	107.6	105.6	97.8	104.0		
令和5年1月			105.0	3.0	106.5	112.3	103.7	103.5	98.4	112.5	102.5	102.5	90.1	110.4	101.9	172.7	97.0	113.2	107.5	99.3	109.5		
令和5年2月			103.6	1.6	107.2	109.2	101.1	105.6	98.0	110.6	102.3	102.3	89.7	108.7	101.0	172.2	97.1	107.1	103.7	101.1	108.2		
令和5年3月		106.4	2.1	×	112.6	103.2	×	98.7	113.8	104.6	104.6	89.6	110.7	103.5	166.6	102.5	120.7	110.9	97.7	111.0			
令和5年4月		108.0	2.6	×	117.6	102.7	×	101.3	120.8	105.9	105.9	91.1	114.6	104.0	167.6	110.1	116.8	111.4	99.2	110.4			
令和5年5月		106.1	2.5	110.4	112.6	102.2	101.4	100.4	119.4	105.5	105.5	90.4	113.7	102.1	159.4	111.9	113.7	104.8	98.9	110.0			
令和5年6月		106.3	2.4	110.7	113.2	103.8	105.7	100.3	118.7	105.1	105.1	91.5	110.4	103.9	142.4	109.0	112.3	107.2	101.5	109.2			
令和5年7月		106.9	2.1	111.5	114.6	104.0	106.3	101.1	117.4	104.9	104.9	88.6	112.7	104.6	170.1	103.3	112.2	107.1	100.4	111.7			
令和5年8月		106.6	2.7	111.7	113.0	103.6	106.5	100.1	113.7	107.1	107.1	87.6	110.4	105.6	168.3	105.3	111.4	106.0	103.1	111.5			
令和5年9月		107.4	3.1	112.6	115.6	104.9	106.6	102.3	115.8	106.9	106.9	91.5	111.9	105.2	161.1	101.6	113.5	104.7	101.8	111.2			
前年同月比 (%)			—	—	5.9	3.9	4.6	2.2	2.1	5.7	2.1	0.7	3.4	6.5	0.1	2.2	2.3	2.1	12.4	5.1			

第15表 規模、産業別実質賃金指数（現金給与総額）

規模	年	月	調査産業計		鉱業、採石業、砂利採取業	建設業	製造業	電気・ガス・熱供給・水道業	情報通信業	運輸業、郵便業	卸売業、小売業	金融業、保険業	不動産業、物品賃貸業	学術研究、専門・技術サービス業	宿泊業、飲食サービス業	生活関連サービス業、娯楽業	教育、学習支援業	医療、福祉	複合サービス事業	サービス業（他に分類されないもの）	
			前年	同月比																	
5人以上	平成29年平均		102.8	0.6	-	96.4	106.5	92.1	96.8	119.7	99.1	100.3	105.5	101.2	120.8	90.6	109.9	102.1	101.8	98.2	
	平成30年平均		102.1	-0.8	-	97.6	102.2	99.8	98.7	115.6	107.8	99.4	104.0	101.8	119.1	93.0	104.4	99.4	112.1	96.1	
	平成31年・令和元年平均		101.4	-0.6	-	103.8	102.2	103.1	100.8	119.2	100.6	99.3	100.9	105.2	110.0	95.0	99.0	96.2	103.1	102.2	
	令和2年平均		100.0	-1.3	-	100.0	100.0	100.0	100.0	100.0	100.0	100.0	100.0	100.0	100.0	100.0	100.0	100.0	100.0	100.0	100.0
	令和3年平均		101.2	1.2	-	97.5	99.6	105.9	101.2	98.8	102.1	91.4	107.8	96.8	102.4	109.3	102.4	98.7	105.2	102.9	103.9
	令和4年平均		101.1	-0.1	92.7	103.3	96.2	92.6	99.3	105.8	103.1	90.6	111.9	100.9	130.9	104.7	108.8	97.2	95.8	95.8	97.9
	令和4年9月		84.7	0.1	71.7	81.9	75.9	75.1	80.9	91.6	89.0	72.7	86.2	86.6	124.5	90.2	84.5	83.7	69.4	86.6	
	10月		82.7	-3.4	71.0	83.6	74.9	74.9	79.1	89.3	81.8	68.9	88.4	85.7	123.8	97.9	87.1	85.6	75.3	84.6	
	11月		84.1	-3.6	98.6	88.0	83.9	71.5	79.1	90.6	84.4	70.5	88.8	80.1	124.3	98.1	84.8	84.8	88.1	76.9	84.8
	12月		176.8	0.4	192.2	197.3	171.8	177.8	180.6	185.8	189.9	162.2	216.6	156.2	146.8	164.0	217.6	146.8	217.6	201.3	147.9
	令和5年1月		81.7	-3.2	70.2	77.5	77.2	86.6	76.6	98.2	78.3	70.0	86.5	82.5	126.4	91.3	81.5	88.3	74.8	87.6	
	2月		80.6	-2.7	71.5	77.2	76.0	85.4	74.8	93.6	79.0	74.0	84.0	77.1	124.4	91.4	78.1	84.4	76.0	86.6	
	3月		91.4	-0.7	×	99.5	91.4	×	84.9	100.4	89.2	76.7	87.9	88.4	142.6	92.8	95.4	90.2	77.8	95.0	
	4月		87.3	-0.9	×	83.1	77.0	×	86.2	110.9	85.2	68.2	96.3	98.4	127.0	102.6	89.0	94.0	82.0	88.9	
	5月		86.2	-0.2	73.2	79.5	80.0	73.5	80.2	98.5	81.1	96.0	87.3	89.6	122.9	96.6	83.1	85.8	84.2	90.6	
	6月		153.6	-0.6	332.5	166.1	152.9	172.6	166.0	178.4	132.0	157.5	192.4	155.4	148.4	143.1	180.6	148.4	200.6	143.2	
	7月		108.0	-3.5	73.0	113.1	111.0	79.3	93.1	115.0	132.4	73.1	125.7	100.2	139.8	102.6	95.6	103.7	80.8	104.3	
	8月		81.1	-1.8	73.0	80.1	78.2	74.6	75.7	93.2	80.9	62.4	83.7	81.3	122.3	96.7	79.5	86.0	74.6	88.5	
	9月		83.0	-2.0	72.7	80.6	75.8	75.0	81.2	95.6	84.5	67.8	83.9	86.2	117.8	92.6	80.0	84.5	73.6	86.8	
	前年同月比 (%)			-	1.4	-1.6	-0.1	-0.1	0.4	4.4	-5.1	-6.7	-2.7	-0.5	-5.4	2.7	-5.3	1.0	6.1	0.2	
30人以上	平成29年平均		103.0	0.6	-	98.8	107.3	96.3	98.9	124.1	98.2	94.5	106.9	100.7	119.3	80.3	110.1	99.1	107.7	100.3	
	平成30年平均		103.1	0.0	-	96.0	104.4	101.9	100.0	117.2	108.6	97.1	107.5	100.6	125.8	89.3	105.1	101.4	116.4	98.8	
	平成31年・令和元年平均		101.8	-1.3	-	104.5	104.7	105.7	102.7	117.7	97.9	99.2	103.8	104.5	115.4	87.3	99.5	97.0	103.2	103.0	
	令和2年平均		100.0	-1.7	-	100.0	100.0	100.0	100.0	100.0	100.0	100.0	100.0	100.0	100.0	100.0	100.0	100.0	100.0	100.0	
	令和3年平均		101.2	1.2	-	98.0	99.1	100.7	101.5	98.1	102.5	91.1	104.9	95.8	115.0	101.8	102.8	106.6	103.0	104.5	
	令和4年平均		102.3	1.1	92.7	106.0	98.9	97.7	100.1	108.3	103.7	87.8	109.4	100.7	153.1	104.5	112.7	98.1	91.8	101.2	
	令和4年9月		83.6	0.7	71.7	78.1	74.9	78.4	80.7	93.1	86.0	68.2	85.0	85.9	145.8	88.7	84.8	82.6	65.4	90.0	
	10月		81.8	-3.1	71.0	80.0	74.3	77.0	79.5	90.1	79.3	65.5	87.6	83.7	146.8	98.8	87.7	83.7	69.6	88.2	
	11月		83.4	-2.0	98.6	89.4	85.6	73.1	77.7	92.0	82.9	67.3	87.6	76.9	148.3	100.7	83.2	86.5	75.6	88.0	
	12月		186.2	2.3	192.2	218.9	183.2	185.3	183.2	194.9	202.7	159.6	208.9	160.2	206.0	161.7	226.7	178.1	191.4	152.4	
	令和5年1月		82.0	-1.8	70.2	76.5	76.8	90.9	76.9	99.5	76.9	67.1	85.9	83.6	153.5	84.9	83.2	90.3	74.6	92.6	
	2月		80.3	-2.4	71.5	74.7	75.1	90.3	74.7	93.5	77.0	72.3	85.0	76.6	151.1	87.8	79.7	83.5	77.3	90.8	
	3月		92.1	0.0	×	94.2	94.4	×	85.2	100.9	89.4	73.9	87.3	100.4	191.7	90.1	98.1	90.0	79.0	99.7	
4月		87.8	-0.7	×	83.3	77.2	×	86.5	106.2	84.8	65.2	99.1	88.1	153.0	105.4	91.8	95.4	80.6	93.7		
5月		85.2	-0.2	73.2	78.3	80.6	74.9	79.8	96.8	79.7	87.9	89.5	82.4	141.3	96.4	85.4	83.6	81.5	95.3		
6月		165.3	0.6	332.5	189.5	167.1	191.9	171.5	192.3	138.8	158.4	203.3	170.2	148.9	172.3	196.3	160.6	187.6	147.1		
7月		108.6	-4.0	73.0	110.9	111.5	78.6	92.5	117.0	136.3	69.7	120.2	96.1	183.7	100.3	95.0	106.4	81.1	110.6		
8月		80.6	-1.2	73.0	76.5	79.0	77.2	74.8	93.3	78.4	60.2	85.8	80.6	145.4	96.5	81.1	84.7	75.2	93.6		
9月		83.1	-0.6	72.7	77.7	76.8	78.0	80.2	97.1	82.4	66.6	84.9	87.1	142.2	90.5	82.5	82.1	73.8	91.8		
前年同月比 (%)			-	1.4	-0.5	2.5	-0.5	-0.6	4.3	-4.2	-2.3	-0.1	1.4	-2.5	2.0	-2.7	-0.6	12.8	2.0		

実質賃金指数（現金給与総額）  
 名目賃金指数（現金給与総額） × 100  
 = 東京都区部消費者物価指数\*  
 \* 東京都区部消費者物価指数は「持家の帰属家賃を除く総合」である。

令和5年9月分

第16表 規模、産業別実質賃金指数（きまって支給する給与）

規模	年	月	調査産業計	前年同月比		鉱業、採石業、砂利採取業	建設業	製造業	電気・ガス・熱供給・水道業		情報通信業	運輸業郵便業	卸売業小売業	金融業保険業	不動産業物品賃貸業	学術研究、専門・技術サービス業	宿泊業、飲食サービス業	生活関連サービス業、娯楽業	教育・学習支援業	医療、福祉	複合サービス事業	サービス業（他に分類されないもの）
				前年	同月比																	
5人以上	平成29年平均		102.3	0.3	—	—	104.5	97.4	98.7	114.4	98.8	100.0	103.8	99.2	119.7	87.9	109.8	101.7	98.1	98.7		
	平成30年平均		101.0	-1.4	—	97.7	102.2	107.0	98.9	110.1	103.7	99.7	104.4	100.4	117.3	89.2	104.9	98.9	109.9	97.0		
	平成31年・令和元年平均		100.6	-0.4	—	103.4	101.1	107.7	99.8	110.1	100.9	99.6	98.4	104.2	108.5	91.9	100.4	97.0	101.8	100.6		
	令和2年平均		100.0	-0.5	—	100.0	100.0	100.0	100.0	100.0	100.0	100.0	100.0	100.0	100.0	100.0	100.0	100.0	100.0	100.0	100.0	
	令和3年平均		101.6	1.6	—	99.9	101.0	107.2	100.1	99.9	101.9	91.7	106.4	97.7	109.4	105.3	99.5	105.6	100.4	103.4	100.0	
	令和4年平均		100.4	-1.2	101.9	103.6	96.4	95.3	97.3	103.8	101.1	91.9	108.2	98.5	129.6	102.2	107.0	98.1	93.8	98.6	98.6	
	令和4年9月		99.8	-1.1	103.1	102.4	95.7	96.3	96.2	104.8	101.2	91.7	105.1	97.3	129.5	97.9	105.3	97.7	88.8	99.3		
	令和4年10月		99.6	-3.2	102.0	104.6	94.3	95.1	95.5	102.8	100.6	91.3	107.3	98.7	127.9	104.6	108.2	98.8	89.3	96.5		
	令和4年11月		98.5	-2.7	99.9	102.9	94.8	93.2	94.9	102.1	100.1	90.0	107.3	95.1	125.7	100.0	105.9	97.0	95.5	96.5		
	令和5年1月		98.3	-3.1	105.8	100.8	94.0	93.7	95.1	108.4	98.6	89.3	105.1	94.6	131.1	100.7	102.2	98.9	95.7	96.6		
	令和5年2月		97.7	-3.1	100.9	100.1	95.8	95.3	92.5	107.0	96.8	87.9	102.5	95.3	129.6	98.6	103.6	99.1	95.6	99.5		
	令和5年3月		97.7	-2.4	102.6	100.2	96.1	98.5	93.5	105.1	97.2	88.4	102.1	95.4	129.7	96.7	99.1	99.1	97.1	99.4		
	令和5年4月		101.0	-1.0	×	103.9	97.4	97.4	×	110.3	100.3	89.4	105.2	99.0	130.6	100.0	111.5	103.2	94.7	102.7		
	令和5年5月		101.7	-1.0	×	105.6	97.0	97.0	×	113.8	100.9	90.3	107.4	99.9	131.5	105.5	108.3	104.7	96.4	100.5		
	令和5年6月		99.1	-1.5	104.8	101.0	95.0	94.5	94.9	107.6	99.5	88.6	104.0	96.3	128.1	105.2	104.0	98.8	95.2	99.4		
	令和5年7月		99.3	-1.3	103.4	101.6	96.4	97.0	94.7	109.9	99.3	89.3	103.3	97.8	122.2	102.8	102.4	102.2	98.0	99.3		
	令和5年8月		98.8	-2.6	104.5	104.3	95.1	97.5	95.4	109.5	94.6	85.2	104.6	96.3	126.4	99.6	102.2	99.8	94.7	99.8		
	令和5年9月		98.4	-1.2	104.4	102.3	94.6	96.7	94.4	107.7	99.9	83.3	101.1	97.6	126.2	100.2	101.4	99.5	94.9	99.5		
	前年同月比 (%)			98.5	-1.3	104.2	103.5	95.2	97.3	107.7	99.7	86.5	101.5	97.1	121.5	98.7	101.6	98.1	94.1	99.2		
	前年同月比 (%)			—	—	1.1	1.1	-0.5	1.0	-0.1	2.8	-1.5	-3.4	-0.2	-6.2	0.8	-3.5	0.4	6.0	-0.1		
30人以上	平成29年平均		102.3	0.2	—	102.3	104.8	102.2	99.9	118.2	97.3	95.9	105.0	98.8	117.7	78.5	110.7	98.9	102.0	100.7		
	平成30年平均		101.8	-0.7	—	95.9	103.7	109.0	100.0	112.0	103.1	98.5	105.3	99.0	123.8	84.4	106.4	100.8	115.6	99.4		
	平成31年・令和元年平均		101.0	-0.8	—	104.7	103.5	110.1	101.2	110.0	97.9	99.7	100.9	103.5	112.8	83.8	101.5	98.6	102.9	101.4		
	令和2年平均		100.0	-0.8	—	100.0	100.0	100.0	100.0	100.0	100.0	100.0	100.0	100.0	100.0	100.0	100.0	100.0	100.0	100.0		
	令和3年平均		101.9	1.9	—	100.4	101.4	96.0	100.2	100.1	103.1	91.7	104.6	97.1	117.2	105.7	103.5	106.8	101.4	104.5		
	令和4年平均		101.8	-0.1	101.9	107.4	98.9	99.4	98.1	106.0	102.7	88.9	106.9	98.6	153.3	100.9	110.9	98.5	91.4	101.8		
	令和4年9月		101.0	-0.4	103.1	105.1	97.6	100.1	97.0	107.7	102.3	88.3	105.6	96.3	155.6	97.9	106.8	98.3	83.6	102.9		
	令和4年10月		101.0	-2.4	102.0	108.0	96.5	97.3	96.4	104.8	102.4	87.7	108.2	98.3	154.5	107.5	109.8	97.9	85.0	99.9		
	令和4年11月		99.8	-1.9	99.9	106.1	97.5	95.1	95.1	104.2	101.7	85.9	107.4	94.6	152.4	101.0	107.4	98.0	94.6	99.9		
	令和5年1月		99.5	-2.4	105.8	103.1	96.2	95.1	95.4	111.2	100.1	84.9	104.9	94.9	158.0	100.7	102.6	100.3	94.2	100.0		
	令和5年2月		99.8	-2.3	100.9	104.0	98.8	97.2	93.2	108.0	98.4	85.0	104.9	97.1	163.6	93.0	107.4	102.3	95.2	104.4		
	令和5年3月		99.2	-2.3	102.6	101.9	97.2	101.5	94.1	105.8	98.5	85.3	104.0	96.6	163.4	92.8	103.0	100.1	98.8	104.0		
	令和5年4月		102.8	-0.9	×	106.4	100.2	99.5	95.8	111.3	101.6	85.8	107.0	100.2	161.0	99.6	116.6	106.0	93.4	107.3		
	令和5年5月		103.8	-0.8	×	110.1	99.5	×	97.5	115.2	102.6	87.3	110.5	100.3	161.8	106.9	112.6	107.1	95.5	105.4		
	令和5年6月		100.7	-1.3	104.8	103.6	97.3	97.4	95.0	109.0	100.8	85.3	107.4	96.6	152.6	107.0	108.1	99.3	93.1	104.2		
	令和5年7月		100.8	-1.2	103.4	104.1	98.8	101.7	94.9	112.2	100.0	86.2	105.6	98.3	137.4	103.8	106.0	102.9	96.9	103.4		
	令和5年8月		100.7	-1.9	104.5	104.8	98.4	100.8	95.4	111.3	99.6	83.1	107.2	98.1	160.4	97.5	106.0	100.7	93.4	105.4		
	令和5年9月		100.2	-0.7	104.4	102.8	97.8	100.3	94.2	108.7	101.2	81.7	105.0	99.0	157.7	100.3	105.1	99.9	95.4	104.6		
	前年同月比 (%)			100.7	-0.3	104.2	104.6	98.8	101.0	95.8	109.9	100.7	85.3	105.7	98.7	150.7	97.0	106.6	97.9	94.4	104.3	
	前年同月比 (%)			—	—	1.1	1.1	-0.5	1.2	0.9	-1.2	-1.6	-3.4	0.1	-3.1	-0.9	-0.2	-0.4	12.9	1.4		

実質賃金指数（きまって支給する給与） = 名目賃金指数（きまって支給する給与） / 東京都都区消費物価指数\* × 100  
 \* 東京都都区消費物価指数は「特家の帰属家賃を除く総合」である。

第17表 規模、産業別労働時間指数（総実労働時間）

規模	年	月	調査産業計	前年 同月比	鉱業、採石 業、砂利採 取業	建設業	製造業	電気・分 ス・熱供 給・水道業	情報通信業	運輸業 郵便業	卸売業 小売業	金融業 保険業	不動産業 物品賃貸業	学術研究、 専門・技術 サービス業	宿泊業、飲 食サービス 業	生活関連 サービス 業、娯楽業	教育・学習 支援業	医療、福祉	複合サービ ス事業	（令和2年平均=100）		
																				サービス業 （他に分類さ れないもの）	100	
5 人 以 上	平成29年平均		106.4	-0.1	-	106.7	104.9	103.4	101.9	109.9	104.5	102.6	107.5	104.3	132.0	118.6	107.2	102.5	103.4	105.5		
	平成30年平均		104.9	-1.4	-	105.9	105.6	101.0	99.2	104.4	103.7	102.2	105.8	102.5	128.3	115.1	111.6	103.6	106.9	105.3		
	平成31年・ 令和元年平均		102.7	-2.0	-	101.9	102.5	98.6	99.3	106.2	102.5	99.4	102.8	101.2	119.6	112.3	106.9	98.3	102.3	104.0		
	令和2年平均		100.0	-2.6	-	100.0	100.0	100.0	100.0	100.0	100.0	100.0	100.0	100.0	100.0	100.0	100.0	100.0	100.0	100.0	100.0	
	令和3年平均		102.3	2.3	-	100.1	100.6	102.4	101.0	100.5	101.8	100.5	105.3	103.8	108.6	108.6	109.1	102.8	101.4	104.3	104.3	
	令和4年平均		102.9	0.6	98.2	98.8	100.9	102.8	99.7	106.4	102.2	100.5	105.1	104.5	123.1	116.4	102.0	96.5	100.8	104.3	104.3	
	令和4年 9月		103.3	2.3	98.1	98.8	101.1	103.3	99.7	108.6	102.4	99.5	104.2	103.3	125.3	116.5	103.4	97.6	97.3	105.8	105.8	
	令和4年 10月		103.3	-1.7	96.4	99.9	100.7	102.8	100.0	108.6	102.4	100.4	105.5	104.9	124.9	119.5	107.4	96.0	99.4	104.0	104.0	
	令和4年 11月		104.0	-1.0	101.3	101.9	103.5	102.5	100.7	108.9	104.2	100.1	107.0	105.3	122.6	116.4	103.4	97.6	100.8	104.5	104.5	
	令和5年 1月		103.6	-0.3	99.7	100.1	102.2	100.3	100.5	101.1	103.0	103.7	105.5	104.1	126.5	116.2	98.9	98.4	109.9	103.1	103.1	
	令和5年 2月		98.0	0.3	96.0	90.3	93.6	96.6	93.7	103.6	96.7	95.9	99.0	97.4	119.6	107.6	101.9	96.4	99.8	101.7	101.7	
	令和5年 3月		106.3	2.6	99.3	98.7	101.0	101.0	98.8	96.6	105.9	99.5	95.0	100.7	104.3	117.1	106.9	96.1	93.4	102.4	102.4	
	令和5年 4月		107.5	0.6	99.0	99.1	102.1	103.8	×	104.1	108.5	103.6	105.2	106.9	110.6	124.2	113.1	117.8	103.0	108.7	107.8	
	令和5年 5月		102.2	2.9	97.4	93.1	97.5	102.4	102.4	97.8	124.6	100.4	101.2	103.0	102.7	124.6	116.5	111.2	100.7	103.4	103.7	
	令和5年 6月		109.3	1.2	112.4	103.4	107.3	111.1	106.4	109.2	107.5	108.2	107.7	113.5	121.9	119.3	121.8	106.9	110.0	111.2	111.2	
	令和5年 7月		105.9	-0.6	103.4	104.0	105.9	102.0	103.0	111.0	105.3	98.3	106.2	107.6	107.6	115.0	101.2	102.5	102.5	108.1	108.1	
	令和5年 8月		101.9	1.1	106.1	92.7	96.3	105.6	99.9	109.3	101.1	96.9	101.2	103.4	106.0	119.2	115.0	93.8	102.1	103.8	106.0	
	令和5年 9月		103.6	0.3	99.0	99.1	102.1	101.3	100.1	107.4	102.7	99.1	103.4	103.4	105.4	116.8	112.9	111.6	100.2	102.7	107.7	
	前年同月比 (%)		-	-	0.9	0.3	1.0	-1.9	0.4	-1.1	0.3	-0.4	-0.8	2.0	-6.8	-3.1	7.9	2.7	5.5	1.8	1.8	
	30 人 以 上	平成29年平均		105.1	0.1	-	107.4	103.3	104.2	101.9	109.8	103.8	101.2	106.7	102.0	139.3	120.2	108.2	99.2	99.3	106.2	
平成30年平均			104.9	-0.2	-	107.0	104.0	101.1	99.5	105.1	103.9	100.8	106.2	100.8	142.8	118.2	114.9	104.5	106.5	106.5	106.5	
平成31年・ 令和元年平均			102.5	-2.2	-	102.1	102.2	98.2	100.0	106.0	101.1	98.4	103.4	100.1	131.9	107.9	110.3	98.7	101.4	104.8	104.8	
令和2年平均			100.0	-2.5	-	100.0	100.0	100.0	100.0	100.0	100.0	100.0	100.0	100.0	100.0	100.0	100.0	100.0	100.0	100.0	100.0	
令和3年平均			102.7	2.6	-	100.5	100.4	101.5	100.9	100.5	103.0	101.0	104.4	103.0	111.4	111.0	103.1	102.1	100.1	104.6	104.6	
令和4年平均			103.7	1.0	98.2	99.3	101.8	102.5	99.9	106.2	103.9	100.2	105.5	104.2	140.3	121.3	106.9	96.4	98.6	106.1	106.1	
令和4年 9月			103.8	2.4	98.1	98.4	101.0	103.5	100.0	107.9	103.0	99.6	104.6	102.3	141.5	124.8	106.0	98.2	95.7	107.8	107.8	
令和4年 10月			104.5	-0.8	96.4	100.2	101.4	103.1	100.4	108.7	104.6	100.1	107.8	104.3	141.9	128.8	111.6	96.2	97.8	106.3	106.3	
令和4年 11月			105.1	0.0	101.3	102.4	104.6	102.7	100.9	109.0	105.5	99.7	108.1	105.3	143.3	123.0	106.7	98.5	98.4	106.7	106.7	
令和4年 12月			104.4	0.5	99.7	100.5	102.5	99.4	100.9	110.7	104.1	103.1	105.8	103.6	142.0	123.0	101.1	99.4	107.4	105.2	105.2	
令和5年 1月			99.8	1.3	96.0	92.1	94.8	95.8	94.2	103.5	100.3	95.5	99.8	97.6	135.2	102.1	109.0	99.1	99.1	104.2	104.2	
令和5年 2月			101.0	3.5	99.3	99.0	99.3	97.7	96.7	105.3	100.5	94.6	100.1	102.4	134.4	107.8	110.6	95.2	90.2	104.2	104.2	
令和5年 3月			108.0	3.2	×	102.0	103.8	×	104.2	107.9	106.8	103.8	106.8	111.4	146.3	114.5	125.8	103.8	103.0	109.7	109.7	
令和5年 4月			109.2	1.3	×	106.5	105.2	×	103.8	112.5	107.8	103.6	110.5	108.8	148.2	119.9	128.2	106.0	102.7	110.0	110.0	
令和5年 5月			103.7	3.3	97.4	93.9	98.3	101.0	97.6	107.7	103.3	99.7	105.2	103.3	145.6	117.3	119.5	101.5	100.3	106.2	106.2	
令和5年 6月			110.5	1.8	112.4	103.9	106.0	111.0	106.3	109.0	109.5	107.7	108.5	107.7	137.5	120.7	131.0	107.3	106.3	113.1	113.1	
令和5年 7月			107.4	0.0	103.4	103.5	106.0	102.0	102.0	112.1	107.6	97.0	108.9	106.7	147.8	114.5	119.6	101.2	100.3	110.7	110.7	
令和5年 8月			103.2	1.1	106.1	91.1	97.1	107.0	99.8	110.0	102.8	97.0	103.3	104.9	145.5	115.6	95.3	102.5	101.4	108.3	108.3	
令和5年 9月			104.7	0.9	99.0	97.2	101.8	101.2	99.8	107.5	103.2	99.5	104.8	104.4	142.3	111.9	117.8	99.7	102.2	109.9	109.9	
前年同月比 (%)			-	-	0.9	-1.2	0.8	-2.2	-0.2	-0.4	0.2	-0.1	0.2	0.2	2.1	0.6	-10.3	11.1	1.5	6.8	1.9	



第18表 規模、産業別労働時間指数（所定内労働時間）

規模	年 月	調査産業計	前年 同月比	（令和2年平均=100）																
				鉱業、採石業、砂利採取業	建設業	製造業	電気・ガス・熱供給・水道業	情報通信業	運輸業 郵便業	卸売業 小売業	金融業 保険業	不動産業 物品賃貸業	学術研究、専門・技術サービス業	宿泊業、飲食サービス業	生活関連サービス業、娯楽業	教育・学習支援業	医療、福祉	複合サービス事業	サービス業 （他に分類されないもの）	
5 人 以 上	平成29年平均	106.0	-0.1	-	105.8	104.3	106.2	101.5	110.9	104.5	103.1	106.7	102.3	130.1	117.9	108.0	102.5	105.3	105.4	
	平成30年平均	104.7	-1.2	-	104.7	104.0	102.8	100.3	105.3	103.5	104.1	105.4	101.8	126.1	113.4	110.4	103.3	104.5	105.6	
	平成31年・令和元年平均	102.0	-2.5	-	100.5	101.2	98.4	98.9	105.4	101.9	100.1	101.8	100.3	117.6	110.7	105.8	97.9	100.3	103.5	
	令和2年平均	100.0	-2.0	-	100.0	100.0	100.0	100.0	100.0	100.0	100.0	100.0	100.0	100.0	100.0	100.0	100.0	100.0	100.0	100.0
	令和3年平均	101.7	1.7	-	99.6	100.0	104.1	100.9	100.7	100.8	101.4	104.0	102.0	101.5	107.8	98.6	102.5	101.4	101.4	103.2
	令和4年平均	102.0	0.3	96.1	98.3	99.6	104.6	99.2	105.6	100.9	100.7	103.9	103.0	121.8	115.5	101.9	96.3	100.7	102.8	
	令和4年9月	102.6	1.9	95.6	98.4	100.0	105.0	99.3	107.8	101.2	99.8	103.5	102.5	123.4	115.2	103.6	97.6	97.5	104.6	
	令和4年10月	102.3	-2.0	93.6	98.9	99.4	104.0	99.0	106.9	101.1	100.2	104.2	103.0	123.2	117.2	107.0	95.8	99.9	102.8	
	令和4年11月	103.1	-1.0	98.2	101.1	102.2	104.0	99.9	108.4	103.1	99.8	106.1	103.6	120.7	114.9	103.2	97.2	100.6	103.0	
	令和4年12月	102.7	-0.4	98.0	99.8	101.1	102.5	99.7	109.4	101.6	104.2	104.3	102.5	124.0	115.5	98.4	98.1	108.0	101.8	
	令和5年1月	97.0	0.2	93.3	89.8	93.1	97.0	92.7	103.3	95.4	96.4	99.2	95.5	117.0	107.1	100.4	95.8	98.2	99.7	
	令和5年2月	99.4	3.2	96.9	97.2	100.4	97.5	95.3	105.9	98.5	95.5	101.0	101.8	115.4	107.1	100.9	95.7	92.6	100.4	
令和5年3月	105.1	2.8	×	100.0	102.4	×	103.0	107.9	102.5	105.8	105.7	107.8	121.5	112.9	115.6	102.0	107.8	105.8		
令和5年4月	106.4	0.6	×	103.0	105.4	×	102.7	111.5	104.2	104.2	109.2	107.5	122.6	117.3	114.0	104.0	104.7	106.1		
令和5年5月	101.5	2.9	96.3	93.3	97.1	102.5	97.4	107.7	99.5	101.1	103.2	101.1	122.2	115.9	108.8	99.9	102.3	102.3		
令和5年6月	108.8	1.3	112.1	103.5	106.9	112.6	106.3	110.7	106.8	109.8	108.6	111.6	119.8	119.5	118.3	106.1	109.7	109.9		
令和5年7月	105.2	-0.6	102.0	103.5	105.7	103.5	101.9	110.8	104.4	99.3	106.8	105.9	119.2	114.8	111.5	100.2	102.9	106.8		
令和5年8月	101.6	1.2	106.6	93.2	96.1	106.6	100.0	108.8	100.5	99.0	101.4	104.5	117.6	115.1	93.9	101.0	104.6	105.1		
令和5年9月	103.1	0.5	97.7	99.9	101.9	101.4	99.6	108.2	102.0	100.4	103.9	103.8	115.4	112.3	109.7	99.3	100.8	106.4		
前年同月比 (%)	-	-	2.2	1.5	1.9	-3.4	0.3	0.4	0.8	0.6	0.4	1.3	-6.5	-2.5	5.9	1.7	3.4	1.7		
平成29年平均	105.1	0.3	-	107.0	103.0	112.4	101.4	112.4	104.3	102.1	106.9	100.2	135.8	120.4	109.0	99.5	102.2	106.1		
平成30年平均	105.0	-0.1	-	105.3	102.6	102.5	100.4	106.8	104.3	102.9	105.3	99.8	139.2	115.3	113.8	104.3	104.4	106.6		
平成31年・令和元年平均	101.9	-3.0	-	99.7	100.9	97.4	99.6	105.8	100.7	99.4	102.2	98.6	128.2	106.3	108.9	98.6	99.7	103.9		
令和2年平均	100.0	-1.9	-	100.0	100.0	100.0	100.0	100.0	100.0	100.0	100.0	100.0	100.0	100.0	100.0	100.0	100.0	100.0		
令和3年平均	102.1	2.1	-	100.1	99.6	102.7	100.8	101.0	101.7	101.7	102.8	101.3	111.2	109.7	102.0	101.6	100.0	103.8		
令和4年平均	102.7	0.6	96.1	99.4	100.3	103.2	99.2	106.0	102.2	100.7	103.9	102.7	136.0	118.4	106.1	96.1	98.5	104.5		
令和4年9月	103.1	2.2	95.6	99.0	99.5	104.2	99.4	108.0	101.5	100.1	103.3	101.2	137.0	121.5	105.4	98.2	96.2	106.6		
令和4年10月	103.3	-1.3	93.6	100.0	99.9	104.0	99.3	107.6	102.8	100.2	105.6	102.3	137.4	124.1	110.5	95.7	98.0	105.0		
令和4年11月	104.0	-0.3	98.2	102.4	103.1	103.8	99.7	109.1	104.0	99.8	106.3	103.5	138.6	119.7	105.8	97.8	98.2	105.1		
令和4年12月	103.3	0.4	98.0	100.8	101.1	101.2	99.9	109.6	102.4	103.9	104.2	102.0	136.1	121.2	99.7	99.2	105.0	103.7		
令和5年1月	98.7	1.2	93.3	92.3	94.3	96.2	93.0	104.0	98.6	96.1	99.5	95.9	130.1	100.8	106.2	98.4	96.8	102.0		
令和5年2月	99.7	3.6	96.9	98.0	98.4	96.2	95.2	106.1	98.9	95.1	99.7	99.9	130.5	107.1	105.9	94.6	88.9	101.9		
令和5年3月	106.7	3.5	×	101.0	102.6	×	103.0	108.3	105.3	104.7	105.9	108.7	140.7	113.1	122.1	102.7	101.6	107.7		
令和5年4月	107.8	1.3	×	106.0	104.6	×	102.9	112.6	106.0	104.0	109.7	106.4	142.4	117.8	120.9	104.9	101.8	108.4		
令和5年5月	102.9	3.5	96.3	95.0	98.0	100.9	97.1	140.7	101.8	100.8	104.5	101.5	140.4	115.3	115.6	100.5	99.0	104.6		
令和5年6月	109.9	1.9	112.1	105.0	105.8	111.7	105.9	111.3	108.1	109.4	108.5	111.3	133.0	119.7	125.9	106.0	105.7	111.5		
令和5年7月	106.7	0.0	102.0	104.1	106.2	103.6	101.7	112.5	106.5	97.7	109.0	105.5	143.1	113.0	117.2	100.0	100.7	109.1		
令和5年8月	102.9	1.1	106.6	92.4	96.9	108.3	99.8	110.3	101.9	99.1	103.0	104.0	142.0	114.7	94.8	101.1	102.2	107.2		
令和5年9月	104.0	0.9	97.7	98.4	101.6	100.7	99.2	109.1	102.0	100.8	104.4	103.1	138.9	110.3	114.9	98.4	99.4	108.5		
前年同月比 (%)	-	-	2.2	-0.6	2.1	-3.4	-0.2	1.0	0.5	0.7	1.1	1.9	1.4	-9.2	9.0	0.2	3.3	1.8		

第19表 規模、産業別労働時間指数 (所定外労働時間)

規模	年 月	調査産業計	前年 同月比	鉱業、採石業、砂利採取業	建設業	製造業	電気・ガス・熱供給・水道業	情報通信業	運輸業 郵便業	卸売業 小売業	金融業 保険業	不動産業 物品賃貸業	学術研究、専門・技術サービス業	宿泊業、飲食サービス業	生活関連サービス業、娯楽業	教育・学習支援業	医療、福祉	複合サービス事業	サービス業 (他に分類されないもの)	(令和2年平均=100)		
																				令和2年平均	令和2年9月	
5人以上	平成29年平均	110.5	-0.4	-	114.0	113.2	80.6	104.7	102.5	104.7	98.6	116.6	125.2	164.9	131.6	93.5	102.2	76.3	106.7			
	平成30年平均	105.8	-4.3	-	115.5	127.5	87.0	88.7	98.1	107.4	88.4	110.3	109.8	167.0	148.1	134.7	109.6	141.7	100.3			
	平成31年・令和元年平均	110.6	4.6	-	113.3	120.5	99.8	102.4	111.4	112.3	94.8	113.5	111.3	155.7	143.7	129.4	106.7	130.8	109.4			
	令和2年平均	100.0	-9.6	-	100.0	100.0	100.0	100.0	100.0	100.0	100.0	100.0	100.0	100.0	100.0	100.0	100.0	100.0	100.0	100.0		
	令和3年平均	108.7	8.6	-	104.1	109.6	88.9	101.9	99.7	117.3	93.5	119.0	122.4	79.1	123.2	109.1	109.5	100.3	118.7			
	令和4年平均	113.6	4.5	112.6	103.0	118.6	88.6	105.0	112.6	125.0	99.3	117.6	119.9	145.6	131.8	103.9	100.7	101.9	123.3			
	令和4年9月	111.7	5.4	115.7	101.6	117.6	90.2	103.1	114.8	121.8	97.7	111.5	112.4	157.1	139.6	100.0	96.0	93.5	121.6			
	令和4年10月	116.5	3.3	115.7	108.2	118.6	93.1	108.8	120.3	124.4	101.7	119.7	124.8	154.8	162.3	113.7	102.0	91.3	119.6			
	令和4年11月	115.5	0.7	122.2	107.7	121.6	90.2	108.2	112.6	123.1	101.7	117.2	123.3	154.8	143.4	107.8	108.0	104.3	123.7			
	令和5年1月	109.7	1.5	111.6	102.7	117.6	83.3	107.5	123.6	125.6	100.0	118.9	120.9	171.4	128.3	107.8	104.0	138.0	119.6			
	令和5年2月	113.6	3.6	115.7	111.0	110.8	109.2	108.2	106.0	115.4	92.6	96.7	117.1	147.6	115.1	129.4	112.0	122.8	127.8			
	令和5年3月	121.4	0.0	112.1	124.5	112.1	113.8	113.8	112.6	121.8	100.6	119.7	140.3	171.4	115.1	158.8	126.0	121.7	134.0			
令和5年4月	121.4	0.8	109.9	118.6	109.9	110.1	110.1	117.6	123.1	101.7	110.7	137.2	166.7	130.2	213.7	120.0	116.3	125.8				
令和5年5月	110.7	1.8	105.1	91.8	104.9	101.1	120.3	106.6	116.7	93.8	100.8	120.2	166.7	126.4	156.9	118.0	119.6	121.6				
令和5年6月	115.5	0.8	114.6	102.2	113.7	99.4	107.5	98.4	119.2	96.0	98.4	133.3	159.5	113.2	188.2	126.0	115.2	128.9				
令和5年7月	113.6	-0.9	112.6	108.2	108.2	108.2	102.5	112.6	119.2	90.3	100.0	125.6	164.3	117.0	141.2	126.0	97.8	124.7				
令和5年8月	105.8	0.0	102.5	88.5	101.0	97.1	98.7	113.2	111.5	81.3	99.2	122.5	147.6	111.3	92.2	128.0	92.4	116.5				
令和5年9月	109.7	-1.8	108.6	92.3	106.9	101.1	104.4	101.1	115.4	89.2	98.4	121.7	140.5	122.6	147.1	122.0	129.3	124.7				
前年同月比 (%)		-	-6.1	-9.2	-9.1	-11.9	1.3	-11.9	-5.3	-8.7	-11.7	8.3	-10.6	-12.2	47.1	27.1	38.3	2.5				
30人以上	平成29年平均	105.0	-2.2	-	110.6	106.9	82.0	106.6	92.4	97.5	95.2	104.2	118.7	211.2	117.9	93.0	93.0	69.5	107.0			
	平成30年平均	103.5	-1.3	-	118.3	120.2	90.6	90.9	93.3	98.3	86.3	114.9	110.0	218.0	163.3	137.6	107.9	128.6	105.9			
	平成31年・令和元年平均	109.8	5.9	-	118.3	116.7	104.5	103.8	107.7	106.5	92.3	115.6	114.8	207.7	132.7	138.3	101.3	119.5	116.0			
	令和2年平均	100.0	-8.8	-	100.0	100.0	100.0	100.0	100.0	100.0	100.0	100.0	100.0	100.0	100.0	100.0	100.0	100.0	100.0	100.0		
	令和3年平均	109.4	9.3	-	103.5	109.6	92.0	102.2	96.8	121.5	96.2	119.6	119.1	116.0	131.6	124.6	112.7	101.2	115.3			
	令和4年平均	114.7	4.8	112.6	98.5	120.4	97.3	106.4	107.5	128.2	97.2	121.0	118.9	223.9	166.3	124.0	101.7	98.9	126.6			
	令和4年9月	111.8	4.4	115.7	94.0	120.0	97.1	104.9	107.7	123.9	96.4	117.2	112.4	227.0	174.6	116.3	98.3	89.7	124.0			
	令和4年10月	117.6	4.9	115.7	101.9	120.8	96.6	109.8	115.9	129.3	99.5	129.7	123.4	227.0	201.6	134.7	106.8	96.0	122.9			
	令和4年11月	116.8	1.9	122.2	102.3	122.5	94.3	111.0	108.2	127.2	99.0	125.8	122.8	232.4	174.6	124.5	111.9	101.6	127.1			
	令和4年12月	116.8	2.6	111.6	98.1	119.2	84.6	109.8	117.9	128.3	97.4	121.9	119.3	256.8	150.8	128.6	103.4	132.5	125.0			
	令和5年1月	111.8	2.4	114.1	90.7	101.7	92.6	104.3	100.0	125.0	91.3	102.3	113.8	232.4	120.6	165.3	113.6	124.6	132.3			
	令和5年2月	115.1	3.0	115.7	106.0	110.0	109.7	109.8	99.5	123.9	91.3	103.1	126.2	208.1	117.5	204.1	106.8	117.5	135.4			
令和5年3月	122.7	0.0	108.8	119.2	108.8	115.2	115.2	105.1	129.3	97.4	114.8	137.2	254.1	134.9	200.0	128.8	117.5	135.4				
令和5年4月	124.4	1.4	109.8	112.5	109.8	111.8	111.8	111.8	132.6	100.5	118.0	132.4	259.5	152.4	273.5	128.8	112.7	131.3				
令和5年5月	112.6	1.5	105.1	86.0	102.5	101.7	101.7	101.7	125.0	92.3	111.7	120.0	245.9	147.6	195.9	123.7	114.3	126.0				
令和5年6月	117.6	1.4	114.6	96.7	109.2	105.1	109.1	93.8	128.3	95.9	107.8	128.3	224.3	134.9	232.7	133.9	112.7	133.3				
令和5年7月	115.1	0.7	112.6	99.5	105.0	101.1	104.3	109.7	123.9	91.8	107.0	118.6	237.8	136.5	167.3	127.1	96.0	131.3				
令和5年8月	106.7	0.8	102.5	82.3	99.2	97.1	100.0	108.2	115.2	83.1	105.5	113.8	210.8	128.6	106.1	130.5	92.1	121.9				
令和5年9月	111.8	0.0	108.6	89.3	105.8	104.6	105.5	96.4	120.7	91.3	107.8	116.6	205.4	134.9	175.5	127.1	131.7	128.1				
前年同月比 (%)		-	-6.1	-5.0	-11.8	7.7	0.6	-10.5	-2.6	-5.3	-8.0	3.7	-9.5	-22.7	50.9	29.3	46.8	3.3				

第20表 規模、産業別常用雇用指数

規模	年	月	調査産業計	前年 同月比	鉱業、採石 業、砂利採 取業	建設業	製造業	電気・分 ス・熱供 給・水道業	情報通信業	運輸業 郵便業	卸売業 小売業	金融業 保険業	不動産業 物品賃貸業	学術研究、 専門・技術 サービス業	宿泊業、飲 食サービス 業	生活関連 サービス 業、娯楽業	教育・学習 支援業	医療、福祉	複合サービ ス事業	（令和2年平均=100）		
																				サービス業 （他に分類さ れないもの）	サービス業 （他に分類さ れないもの）	
5 人 以 上	平成29年平均		97.6	1.6	—	89.7	91.5	100.8	94.0	96.6	99.3	98.1	96.9	99.1	106.5	98.5	98.5	102.9	99.0	99.8	96.7	
	平成30年平均		98.8	1.2	—	89.8	98.2	116.2	95.3	97.2	99.7	99.4	97.3	99.3	108.6	96.3	96.3	103.1	95.4	90.1	100.1	
	平成31年・ 令和元年平均		100.7	1.9	—	94.7	100.4	106.8	97.4	98.5	100.7	100.7	99.1	99.1	109.3	98.8	98.8	102.1	100.1	101.5	102.1	
	令和2年平均		100.0	-0.7	—	100.0	100.0	100.0	100.0	100.0	100.0	100.0	100.0	100.0	100.0	100.0	100.0	100.0	100.0	100.0	100.0	100.0
	令和3年平均		99.2	-0.8	—	102.7	97.5	102.3	102.6	97.7	99.6	100.1	101.3	101.3	100.2	92.9	96.1	96.1	99.9	100.6	98.1	98.4
	令和4年平均		99.8	0.6	94.9	104.0	96.8	102.1	103.4	95.8	98.8	98.8	98.8	104.8	102.7	96.1	96.8	96.8	99.0	102.9	90.1	99.3
	令和4年9月		100.2	1.3	92.0	104.4	97.6	102.5	103.4	95.0	99.0	98.7	105.8	103.3	97.2	97.1	97.1	98.5	104.2	90.2	99.6	
	令和4年10月		100.2	0.9	92.0	104.0	96.8	102.7	103.0	95.2	99.0	98.5	105.7	104.1	98.2	97.8	97.8	99.7	103.4	76.2	100.0	
	令和4年11月		100.3	1.0	91.7	103.9	94.8	102.6	103.0	96.0	99.1	98.5	105.6	104.2	99.9	96.9	96.9	100.0	103.4	89.6	99.7	
	令和4年12月		100.5	1.2	91.0	103.8	96.2	101.3	103.0	95.4	99.0	98.1	105.7	104.9	101.1	96.2	96.2	100.0	103.4	89.8	99.9	
	令和5年1月		100.1	1.0	89.2	103.5	95.6	100.9	102.6	95.1	98.5	97.9	105.8	104.9	100.3	95.9	95.9	99.8	103.0	89.9	99.8	
	令和5年2月		100.1	1.2	89.6	103.6	97.7	101.4	102.3	95.1	98.1	97.9	105.6	105.6	100.6	95.5	95.5	99.0	102.6	89.6	99.7	
	令和5年3月		99.6	1.3	×	103.5	95.4	×	102.1	94.4	98.0	97.7	105.6	105.6	100.2	95.7	94.9	94.9	102.6	88.3	100.2	
	令和5年4月		101.5	1.5	×	106.4	98.3	×	105.6	95.7	99.1	99.6	109.3	109.0	100.0	97.5	98.9	98.9	104.8	87.8	100.9	
	令和5年5月		101.8	1.5	90.2	106.3	99.5	111.1	105.9	96.0	98.8	99.7	109.5	109.2	101.2	98.1	99.2	99.2	104.5	87.9	101.5	
	令和5年6月		101.7	1.5	91.0	106.3	100.2	111.8	105.8	95.4	98.7	99.3	109.6	109.3	102.0	98.4	100.1	100.1	104.6	86.8	99.9	
	令和5年7月		101.8	1.6	91.1	106.0	99.4	111.4	105.2	102.7	98.3	99.0	109.4	109.4	102.7	95.9	95.9	100.9	105.1	86.8	101.8	
	令和5年8月		101.7	1.8	91.5	105.7	99.2	111.1	104.5	95.1	98.5	98.6	110.2	109.1	103.1	96.5	96.5	100.1	105.2	86.8	101.4	
	令和5年9月		101.9	1.7	91.9	105.9	98.5	111.2	104.5	94.8	98.4	98.3	110.4	109.8	104.5	96.3	96.3	101.1	104.9	87.0	102.1	
	前年同月比 (%)			—	—	-0.1	1.4	0.9	8.5	1.1	-0.2	-0.6	-0.4	4.3	6.3	7.5	-0.8	2.6	0.7	-3.5	2.5	
30 人 以 上	平成29年平均		96.2	1.4	—	86.6	90.0	92.4	92.9	95.9	97.8	98.9	93.9	101.8	103.4	100.2	102.1	99.7	96.6	95.5		
	平成30年平均		97.7	1.6	—	87.0	98.3	116.9	94.6	97.1	98.3	99.7	95.4	102.1	108.7	94.0	101.8	92.8	86.5	100.0		
	平成31年・ 令和元年平均		99.9	2.2	—	92.9	101.1	102.0	97.0	98.1	99.6	101.0	98.1	98.1	108.7	96.9	96.9	101.4	98.6	101.2	102.6	
	令和2年平均		100.0	0.2	—	100.0	100.0	100.0	100.0	100.0	100.0	100.0	100.0	100.0	100.0	100.0	100.0	100.0	100.0	100.0	100.0	
	令和3年平均		99.3	-0.7	—	102.8	97.5	92.1	102.6	97.9	99.1	99.8	103.1	100.8	91.4	96.1	96.1	98.4	100.4	97.8	98.3	
	令和4年平均		99.9	0.6	90.0	104.0	96.9	92.0	104.0	95.6	99.6	97.9	108.1	103.6	91.3	97.4	96.6	96.6	102.2	88.3	99.2	
	令和4年9月		100.2	1.1	87.3	104.3	97.8	93.5	104.2	94.8	100.1	97.7	108.4	104.3	90.8	98.6	98.6	96.1	103.2	88.7	99.6	
	令和4年10月		100.2	0.8	87.3	103.8	96.7	94.0	104.0	95.3	100.2	97.8	108.3	105.6	91.6	99.3	99.3	97.7	102.1	66.8	99.8	
	令和4年11月		100.3	1.2	87.0	103.8	94.8	94.2	104.1	96.1	100.2	97.6	108.3	105.6	95.1	98.0	98.0	98.1	101.9	88.7	99.5	
	令和4年12月		100.5	1.4	86.3	103.3	96.9	92.7	104.1	95.4	100.2	97.1	108.2	105.8	96.9	98.1	98.1	98.5	102.1	88.9	99.8	
	令和5年1月		100.1	1.1	84.7	103.3	95.5	92.3	103.7	95.2	100.0	96.9	108.2	105.8	93.7	99.4	99.4	98.0	101.5	88.8	99.7	
	令和5年2月		100.1	1.2	85.0	103.0	98.6	92.2	103.3	95.2	99.5	97.1	108.1	106.4	94.0	98.1	98.1	97.2	101.1	88.8	99.6	
	令和5年3月		99.4	1.2	×	103.1	95.4	×	103.2	94.2	99.1	96.9	107.7	106.7	93.4	97.1	97.1	92.1	100.6	86.8	100.0	
	令和5年4月		101.9	1.6	×	108.0	99.4	×	107.1	95.7	100.7	99.0	112.0	110.3	94.0	99.0	99.0	96.7	103.3	87.8	101.1	
	令和5年5月		102.2	1.6	85.6	108.1	100.8	96.1	107.5	95.9	100.5	99.0	112.5	110.9	94.1	99.3	99.3	97.1	102.7	87.9	101.7	
	令和5年6月		101.8	1.5	86.4	107.4	102.0	96.3	107.3	95.4	100.1	98.3	111.9	110.9	93.7	100.0	100.0	98.1	102.7	87.3	99.8	
	令和5年7月		101.8	1.5	86.4	107.0	99.5	95.9	106.7	95.1	99.7	97.8	111.9	111.2	94.5	99.3	99.3	98.6	103.0	87.2	101.8	
	令和5年8月		101.6	1.6	86.8	107.0	99.5	96.0	106.2	94.9	99.7	97.5	111.9	111.0	94.0	99.0	99.0	97.0	103.4	87.1	101.5	
	令和5年9月		101.6	1.4	87.2	106.9	98.5	96.2	106.2	94.7	99.5	97.4	112.2	112.2	94.7	98.1	98.1	97.5	102.7	87.1	102.2	
	前年同月比 (%)			—	—	-0.1	2.5	0.7	2.9	1.9	-0.1	-0.6	-0.3	3.5	7.6	4.3	-0.5	1.5	-0.5	-1.8	2.6	

## 付．特別給与（令和5年夏季賞与）の調査結果のあらまし

この調査結果は、毎月勤労統計調査の令和5年6月から8月までの「特別に支払われた給与」のうち、賞与として支給された給与（以下「賞与」という。）を特別集計したものです。

### 1 夏季賞与の支給状況（事業所規模30人以上）

#### （1）支給労働者1人平均支給額

調査産業計の支給労働者1人平均支給額は、前年比5.2%増加の718,514円となった。主な産業別にみると、製造業905,154円（前年比0.9%増加）、情報通信業808,651円（同0.6%増加）、卸売業、小売業869,742円（同4.2%増加）となった。

#### （2）平均支給月数

調査産業計の平均支給月数は、1.47か月となり、前年を0.14か月上回った。主な産業別にみると、製造業1.63か月（前年差0.09か月増加）、情報通信業1.75か月（前年と同水準）、卸売業、小売業1.60か月（同0.13か月増加）となった。

### 夏季賞与の産業別支給状況（事業所規模30人以上）

（単位：円・％・か月）

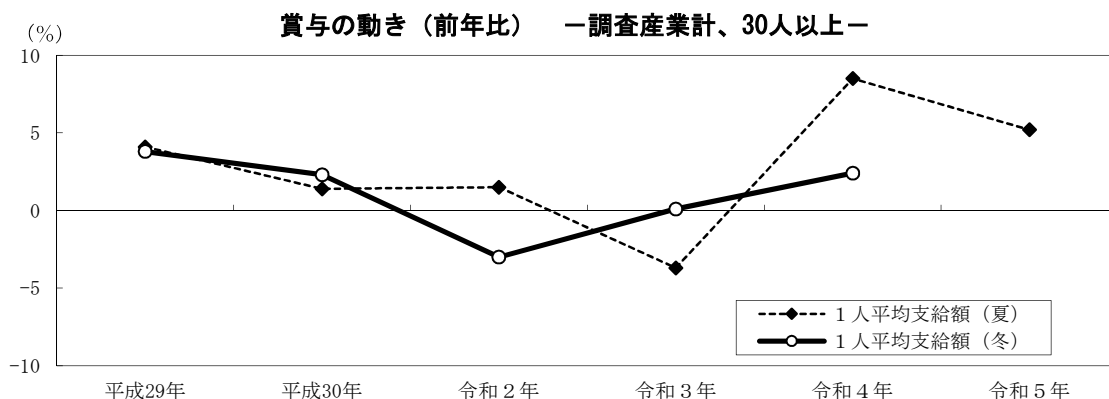
産 業	1人平均支給額		支給事業所数割合	支給労働者数割合	平均支給月数	
		前年比				前年支給月数差
調査産業計	718,514	5.2	77.4	83.4	1.47	0.14
鉱業，採石業，砂利採取業	2,247,872	30.3	100.0	100.0	3.34	-0.08
建設業	819,014	-12.1	89.1	96.3	1.79	0.00
製造業	905,154	0.9	75.3	84.4	1.63	0.09
電気・ガス・熱供給・水道業	1,054,419	5.3	77.5	75.3	2.29	0.27
情報通信業	808,651	0.6	79.4	85.3	1.75	0.00
運輸業，郵便業	625,331	17.1	77.2	83.1	1.45	0.25
卸売業，小売業	869,742	4.2	70.3	79.1	1.60	0.13
金融業，保険業	1,082,007	5.6	82.3	90.6	2.34	-0.05
不動産業，物品賃貸業	967,857	16.0	71.6	85.5	1.77	-0.06
学術研究，専門・技術サービス業	840,780	-3.1	79.2	88.3	1.49	-0.02
宿泊業，飲食サービス業	135,694	-1.2	63.2	67.6	0.46	0.05
生活関連サービス業，娯楽業	391,394	46.4	73.4	78.3	0.99	0.20
教育，学習支援業	654,074	-1.5	92.9	95.0	1.87	0.29
医療，福祉	429,960	29.0	88.2	70.8	1.05	0.17
複合サービス事業	527,619	-23.2	100.0	100.0	1.73	0.12
サービス業（他に分類されないもの）	360,406	6.4	74.1	81.5	1.26	0.15

注1) 「1人平均支給額」は、賞与を支給した事業所における常用労働者1人当たりの平均賞与支給額です。

2) 「支給事業所数割合」は、賞与を支給した事業所数を全事業所数で除した値です。

3) 「支給労働者数割合」は、賞与を支給した事業所の全常用労働者数を全事業所の全常用労働者数で除した値です。

4) 「平均支給月数」は、賞与を支給した各事業所における賞与の所定内給与に対する割合を単純平均したものです。



第21表 賞与の産業別支給状況（事業所規模30人以上）

産 業	1人平均支給額	前年比	支給事業	支給労働	平均支給	前年支給
			所数割合	者数割合	月数	月数差
	円	%	%	%	か月	か月
調査産業計	718,514	5.2	77.4	83.4	1.47	0.14
鉱業，採石業，砂利採取業	2,247,872	30.3	100.0	100.0	3.34	-0.08
建設業	819,014	-12.1	89.1	96.3	1.79	0.00
製造業	905,154	0.9	75.3	84.4	1.63	0.09
電気・ガス・熱供給・水道業	1,054,419	5.3	77.5	75.3	2.29	0.27
情報通信業	808,651	0.6	79.4	85.3	1.75	0.00
運輸業，郵便業	625,331	17.1	77.2	83.1	1.45	0.25
卸売業，小売業	869,742	4.2	70.3	79.1	1.60	0.13
金融業，保険業	1,082,007	5.6	82.3	90.6	2.34	-0.05
不動産業，物品賃貸業	967,857	16.0	71.6	85.5	1.77	-0.06
学術研究，専門・技術サービス業	840,780	-3.1	79.2	88.3	1.49	-0.02
宿泊業，飲食サービス業	135,694	-1.2	63.2	67.6	0.46	0.05
生活関連サービス業，娯楽業	391,394	46.4	73.4	78.3	0.99	0.20
教育，学習支援業	654,074	-1.5	92.9	95.0	1.87	0.29
医療，福祉	429,960	29.0	88.2	70.8	1.05	0.17
複合サービス事業	527,619	-23.2	100.0	100.0	1.73	0.12
サービス業（他に分類されないもの）	360,406	6.4	74.1	81.5	1.26	0.15

注1) 「1人平均支給額」は、賞与を支給した事業所における常用労働者1人当たりの平均賞与支給額です。  
 2) 「支給事業所数割合」は、賞与を支給した事業所数を全事業所数で除した値です。  
 3) 「支給労働者数割合」は、賞与を支給した事業所の全常用労働者数を全事業所の全常用労働者数で除した値です。  
 4) 「平均支給月数」は、賞与を支給した各事業所における賞与の所定内給与に対する割合を単純平均したものです。

# 用語の説明

## 1 現金給与額

賃金、給与、手当、賞与その他の名称を問わず、労働の対償として使用者が労働者に通貨で支払うもので、所得税、社会保険料、組合費、購買代金等を差し引く前の金額です。退職金は含みません。

「現金給与総額」は、「きまって支給する給与」と「特別に支払われた給与」との合計額をいいます。

「きまって支給する給与」は、労働協約、就業規則等によってあらかじめ定められている支給条件、算定方法によって支給される給与であり、いわゆる基本給、家族手当、時間外手当等を含みます。

「所定内給与」は、きまって支給する給与のうち次の所定外給与以外のものをいいます。

「所定外給与」は、所定の労働時間を超える労働に対して支給される給与や、休日労働、深夜労働に対して支給される給与であり、時間外手当、早朝出勤手当、休日出勤手当、深夜手当等です。

「特別に支払われた給与」は、労働協約、就業規則等によらず、一時的又は突発的事由に基づき労働者に支払われた給与又は労働協約、就業規則等によりあらかじめ支給条件、算定方法が定められている給与で、以下に該当するものです。

①夏冬の賞与、期末手当等の一時金、②いわゆるベースアップの差額追給分、③3か月を超える期間で算定される手当等（6か月分支払われる通勤手当等）、④支給事由の発生が不定期なもの。

## 2 実労働時間数、出勤日数

労働者が実際に労働した時間数及び実際に出勤した日数です。休憩時間は給与支給の有無にかかわらず除かれます。また、有給休暇取得分も除かれます。

「総実労働時間数」は、「所定内労働時間数」と「所定外労働時間数」の合計をいいます。

「所定内労働時間数」は、労働協約、就業規則等で定められた正規の始業時刻と終業時刻との間の実労働時間数をいいます。

「所定外労働時間数」は、早出、残業、臨時の呼出、休日出勤等の実労働時間数をいいます。

「出勤日数」は、業務のために実際に出勤した日数をいいます。1時間でも就業すれば1出勤日とします。

## 3 常用労働者

事業所に雇用され給与を支払われる労働者（船員法の船員を除く。）のうち、期間を定めずに、又は1か月以上の期間を定めて雇われている者を常用労働者といいます。

「一般労働者」は、常用労働者のうち次の「パートタイム労働者」以外の者をいいます。

「パートタイム労働者」は、常用労働者のうち次のいずれかに該当する労働者をいいます。

① 1日の所定労働時間が一般の労働者よりも短い者

② 1日の所定労働時間が一般の労働者と同じで1週の所定労働日数が一般の労働者よりも短い者

**東京都毎月勤労統計ホームページ**

<https://www.toukei.metro.tokyo.lg.jp/maikin/mk-index.htm>



東京都の賃金、労働時間及び雇用の動き

—毎月勤労統計調査地方調査結果月報—

令和 5年 9月分

令和 5年11月発行

編集・発行 東京都総務局統計部人口統計課

〒163-8001 東京都新宿区西新宿二丁目8番1号

都庁第二本庁舎8階

電話 03-5321-1111(代) 内線25-531~5

直通 03-5388-2534

E-mail : S0000030@section.metro.tokyo.jp