

# 東京都の賃金、労働時間 及び雇用の動き

—毎月勤労統計調査地方調査結果月報—

令和5年5月分



# 毎月勤労統計調査地方調査の説明

## 1 調査の目的

この調査は、統計法に基づく基幹統計で、常用労働者の給与、出勤日数、労働時間数及び雇用について、東京都における毎月の変動を明らかにすることを目的としています。

## 2 調査の対象

本調査の産業分類は、平成25年10月改定の日本標準産業分類に基づき、鉱業、採石業、砂利採取業、建設業、製造業、電気・ガス・熱供給・水道業、情報通信業、運輸業、郵便業、卸売業、小売業、金融業、保険業、不動産業、物品賃貸業、学術研究、専門・技術サービス業、宿泊業、飲食サービス業、生活関連サービス業、娯楽業、教育、学習支援業、医療、福祉、複合サービス事業、サービス業（他に分類されないもの）を大分類としています。

常時5人以上の常用労働者を雇用する民営、公営及び官営の全事業所の中から、産業別、規模別に無作為抽出し（500人以上規模については全事業所）、厚生労働大臣が指定した約4,620事業所を対象に調査したものです。

## 利 用 上 の 注 意

- 「-」は皆無または該当数字がないもの、「0.0」は表章単位未満、「×」は調査事業所が少数であるため公表しないものであることを示しています。
- 「事業所規模5人以上」の統計表には、事業所規模30人以上の事業所を含みます。
- 令和4年1月分（確報）において、常用雇用指数を遡って改訂しています。  
指数改訂の詳細につきましては、厚生労働省のホームページをご参照ください。  
なお、各実数値やパートタイム労働者比率、入職率及び離職率については、遡って改訂していません。
- 令和4年1月分（確報）から、指数は令和2年平均=100としています。  
これに伴い、令和3年までの指数を令和2年平均=100となるように改訂しています。  
産業分類「鉱業、採石業、砂利採取業」については、令和3年までの指数がないため、改訂していません。  
令和3年までの前年比は、一部を除き改訂前の指数で計算しているため、改訂後の指数で計算した場合と必ずしも一致しません。
- 前年比や前年同月比の算出は、指数によることとされているため、実数で計算した場合と必ずしも一致しません。
- 実質賃金指数=名目賃金指数/消費者物価指数\*×100  
\*消費者物価指数は、東京都区部の消費者物価指数（持家の帰属家賃を除く総合）です。
- 指数、前年同月比は、調査対象事業所の抽出替え等に伴い、将来改訂されることがあります。
- 令和元年6月分から、「500人以上規模の事業所」について全数調査による値に変更しました。

# 目 次

I	調査結果のあらまし	1
II	統計表	
第 1 表	規模、産業、性別常用労働者の 1 人平均月間現金給与額	7
第 2 表	規模、産業、性別常用労働者の 1 人平均月間出勤日数及び実労働時間数	8
第 3 表	規模、産業、性別常用労働者数及びパートタイム労働者比率	9
第 4 表	規模、産業別労働異動率	10
第 5 表	規模、産業、就業形態別常用労働者の 1 人平均月間現金給与額	11
第 6 表	規模、産業、就業形態別常用労働者の 1 人平均月間出勤日数及び実労働時間数	12
第 7 表	規模、産業、就業形態別常用労働者数	13
第 8 表	規模、性別常用労働者の 1 人平均月間現金給与額	14
第 9 表	規模、性別常用労働者の 1 人平均月間出勤日数及び実労働時間数	14
第 10 表	規模、就業形態別常用労働者の 1 人平均月間現金給与額	15
第 11 表	規模、就業形態別常用労働者の 1 人平均月間出勤日数及び実労働時間数	15
第 12 表	規模、産業別名目賃金指数（現金給与総額）	16
第 13 表	規模、産業別名目賃金指数（きまって支給する給与）	17
第 14 表	規模、産業別名目賃金指数（所定内給与）	18
第 15 表	規模、産業別実質賃金指数（現金給与総額）	19
第 16 表	規模、産業別実質賃金指数（きまって支給する給与）	20
第 17 表	規模、産業別労働時間指数（総実労働時間）	21
第 18 表	規模、産業別労働時間指数（所定内労働時間）	22
第 19 表	規模、産業別労働時間指数（所定外労働時間）	23
第 20 表	規模、産業別常用雇用指数	24
	用語の説明	25

# 調査結果のあらまし(常用労働者)

## 1 賃金

### (1) 事業所規模 5 人以上

5月の現金給与総額は、規模5人以上で前年同月比 3.6%増加の 374,198円となった。  
 主な産業別に前年同月比を見ると、製造業 3.4%増加、情報通信業 2.2%増加、卸売業、小売業は前年同月と同水準となった。  
 現金給与総額のうち、きまって支給する給与は、前年同月比 2.3%増加の 344,243円となった。また、所定内給与は、同 2.4%増加の 320,409円となった。  
 主な産業別にきまって支給する給与の前年同月比を見ると、製造業 3.0%増加、情報通信業 1.6%増加、卸売業、小売業 1.4%増加となった。  
 実質賃金指数（現金給与総額）は、前年同月比 0.2%減少となった。

(図1、表1、統計表第15表)

### (2) 事業所規模30人以上

5月の現金給与総額は、規模30人以上で前年同月比 3.7%増加の 414,506円となった。  
 主な産業別に前年同月比を見ると、製造業 2.4%増加、情報通信業 1.7%増加、卸売業、小売業 1.0%増加となった。  
 現金給与総額のうち、きまって支給する給与は、前年同月比 2.6%増加の 383,014円となった。また、所定内給与は、同 2.5%増加の 353,932円となった。  
 主な産業別にきまって支給する給与の前年同月比を見ると、製造業 2.6%増加、情報通信業 1.0%増加、卸売業、小売業 1.2%増加となった。  
 実質賃金指数（現金給与総額）は、前年同月比 0.2%減少となった。

(表1、統計表第15表)

図1 賃金の推移(前年同月比) —調査産業計、5人以上—

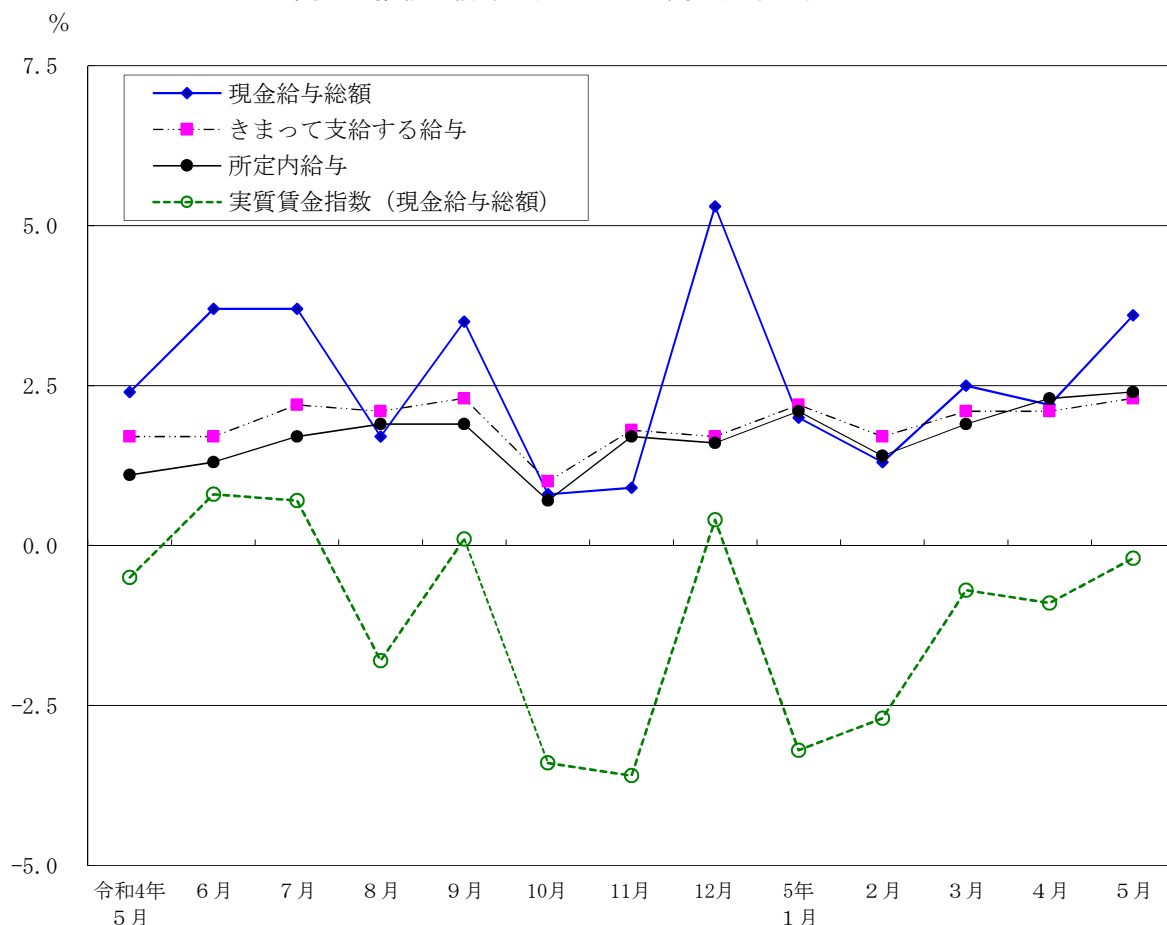


表1 月間現金給与額

(単位：円・%)

規模	産 業	現金給与総額		きまって支給する給与				特別に支払われた給与	
		前年 同月比		前年 同月比	所定内 与 給	前年 同月比	所定外 与 給		
5 人 以 上	調 査 産 業 計	374,198	3.6	344,243	2.3	320,409	2.4	23,834	29,955
	鉱業，採石業，砂利採取業	637,642	7.0	633,535	6.4	590,293	7.3	43,242	4,107
	建 設 業	447,855	2.9	434,222	4.1	399,754	3.8	34,468	13,633
	製 造 業	428,693	3.4	392,767	3.0	368,846	2.5	23,921	35,926
	電気・ガス・熱供給・水道業	489,515	4.4	482,354	3.4	422,547	1.2	59,807	7,161
	情 報 通 信 業	453,975	2.2	419,918	1.6	383,990	1.5	35,928	34,057
	運 輸 業 ， 郵 便 業	414,196	13.2	384,119	9.0	334,861	8.4	49,258	30,077
	卸 売 業 ， 小 売 業	355,959	0.0	344,146	1.4	325,514	2.0	18,632	11,813
	金 融 業 ， 保 険 業	688,725	14.9	467,982	1.0	433,613	1.8	34,369	220,743
	不 動 産 業 ， 物 品 賃 貸 業	408,861	-1.3	381,814	-2.1	355,372	-1.4	26,442	27,047
	学術研究，専門・技術サービス業	506,612	2.1	436,348	0.7	409,513	1.7	26,835	70,264
	宿 泊 業 ， 飲 食 サ ー ビ ス 業	161,797	-2.0	159,700	-0.6	149,053	-2.3	10,647	2,097
	生活関連サービス業，娯楽業	272,987	3.5	269,834	5.3	259,533	5.8	10,301	3,153
	教 育 ， 学 習 支 援 業	330,294	0.9	321,650	-1.0	311,695	-1.5	9,955	8,644
	医 療 ， 福 祉	296,915	8.5	289,859	8.6	273,228	7.5	16,631	7,056
複 合 サ ー ビ ス 事 業	395,239	14.3	348,780	2.7	323,317	2.7	25,463	46,459	
サービス業（他に分類されないもの）	309,418	3.6	290,373	3.8	267,241	4.4	23,132	19,045	
30 人 以 上	調 査 産 業 計	414,506	3.7	383,014	2.6	353,932	2.5	29,082	31,492
	鉱業，採石業，砂利採取業	637,642	7.0	633,535	6.4	590,293	7.3	43,242	4,107
	建 設 業	483,985	1.1	465,026	2.2	425,764	2.6	39,262	18,959
	製 造 業	467,031	2.4	422,743	2.6	394,189	2.1	28,554	44,288
	電気・ガス・熱供給・水道業	496,393	0.8	495,105	1.2	425,747	-1.6	69,358	1,288
	情 報 通 信 業	460,965	1.7	425,797	1.0	387,798	0.9	37,999	35,168
	運 輸 業 ， 郵 便 業	412,915	9.6	390,920	7.9	338,957	7.7	51,963	21,995
	卸 売 業 ， 小 売 業	415,585	1.0	400,110	1.2	375,430	1.6	24,680	15,475
	金 融 業 ， 保 険 業	674,634	10.7	478,195	0.1	439,710	1.0	38,485	196,439
	不 動 産 業 ， 物 品 賃 貸 業	452,203	5.1	419,203	4.2	386,674	4.0	32,529	33,000
	学術研究，専門・技術サービス業	499,031	2.8	460,366	0.1	429,715	0.9	30,651	38,665
	宿 泊 業 ， 飲 食 サ ー ビ ス 業	228,005	1.0	225,010	1.6	210,980	0.3	14,030	2,995
	生活関連サービス業，娯楽業	311,766	8.0	306,898	10.4	292,245	11.2	14,653	4,868
	教 育 ， 学 習 支 援 業	374,109	-1.4	362,954	-3.6	351,026	-4.5	11,928	11,155
	医 療 ， 福 祉	323,977	7.4	320,178	8.9	297,847	7.3	22,331	3,799
複 合 サ ー ビ ス 事 業	395,403	10.3	352,979	0.9	318,914	0.9	34,065	42,424	
サービス業（他に分類されないもの）	310,342	5.5	291,436	5.7	267,690	6.3	23,746	18,906	

## 2 労働時間

### (1) 事業所規模5人以上

5月の総実労働時間数は、規模5人以上で前年同月比2.9%増加の137.5時間となった。  
 総実労働時間数のうち所定内労働時間数は、前年同月比2.9%増加の126.1時間、所定外労働時間数は、同1.8%増加の11.4時間となった。  
 主な産業別の所定外労働時間数は、製造業10.7時間（前年同月比3.6%減少）、情報通信業16.1時間（同3.3%増加）、卸売業、小売業9.1時間（同8.0%減少）となった。  
 （図2-1、図2-2、表2）

### (2) 事業所規模30人以上

5月の総実労働時間数は、規模30人以上で前年同月比3.3%増加の144.9時間となった。  
 総実労働時間数のうち所定内労働時間数は、前年同月比3.5%増加の131.5時間、所定外労働時間数は、同1.5%増加の13.4時間となった。  
 主な産業別の所定外労働時間数は、製造業12.3時間（前年同月比7.5%減少）、情報通信業16.7時間（同3.0%増加）、卸売業、小売業11.5時間（同3.3%減少）となった。  
 （表2）

図2-1 労働時間の推移（前年同月比） —調査産業計、5人以上—

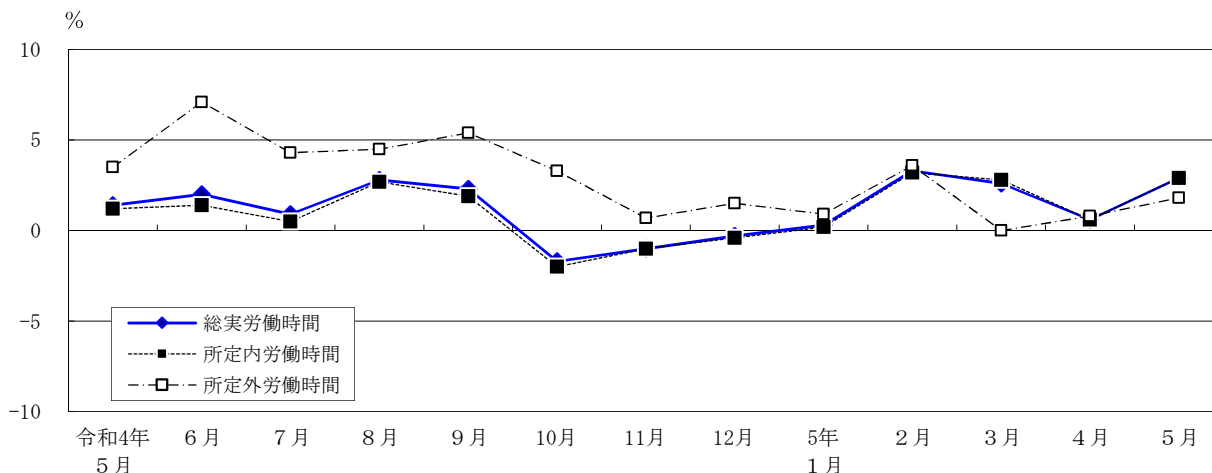


図2-2 所定外労働時間の推移（前年同月比） —調査産業計及び主な産業、5人以上—

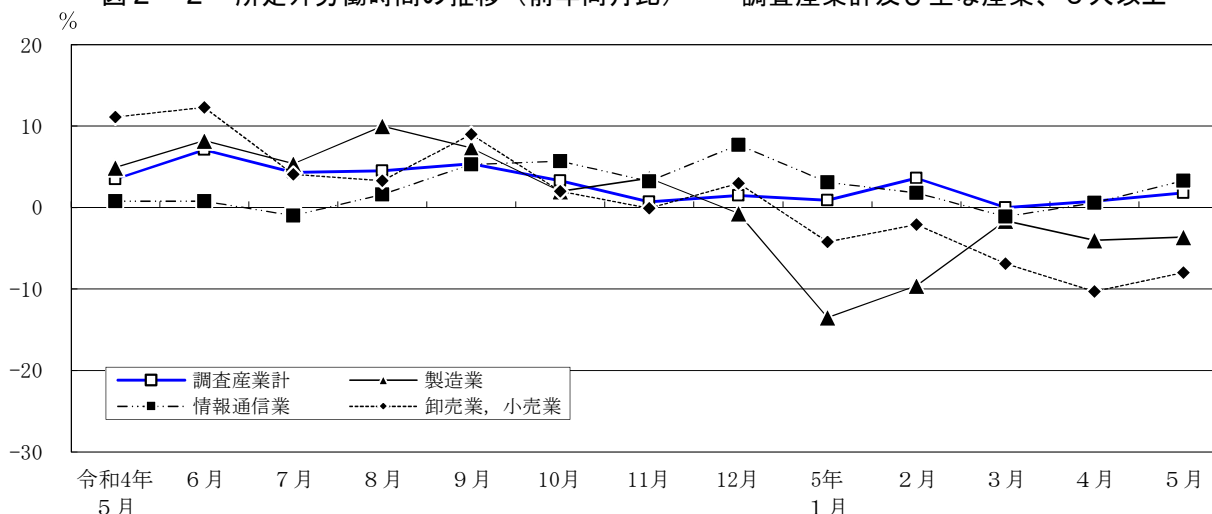


表2 月間出勤日数及び実労働時間数

(単位： 日・時間・%)

規模	産 業	出 勤 日 数	総 実 労 働 時 間 数		所 定 内 労 働 時 間 数		所 定 外 労 働 時 間 数	
				前 年 同 月 比		前 年 同 月 比		前 年 同 月 比
5 人 以 上	調 査 産 業 計	17.2	137.5	2.9	126.1	2.9	11.4	1.8
	鉱業，採石業，砂利採取業	17.9	152.5	10.9	131.7	11.5	20.8	7.8
	建 設 業	18.4	154.8	2.8	138.1	2.9	16.7	2.5
	製 造 業	17.8	146.6	3.8	135.9	4.5	10.7	-3.6
	電気・ガス・熱供給・水道業	18.8	159.8	6.7	142.2	5.1	17.6	19.6
	情 報 通 信 業	18.1	154.4	4.0	138.3	4.1	16.1	3.3
	運 輸 業 ， 郵 便 業	18.7	162.0	5.2	142.6	5.6	19.4	2.7
	卸 売 業 ， 小 売 業	17.2	135.7	1.7	126.6	2.6	9.1	-8.0
	金 融 業 ， 保 険 業	18.3	150.1	3.2	133.6	4.1	16.5	-3.5
	不 動 産 業 ， 物 品 賃 貸 業	18.2	148.5	0.1	136.2	1.3	12.3	-11.5
	学術研究，専門・技術サービス業	17.9	153.4	3.9	137.9	3.8	15.5	6.2
	宿 泊 業 ， 飲 食 サ ー ビ ス 業	13.4	96.7	-1.5	89.7	-2.5	7.0	12.9
	生活関連サービス業，娯楽業	17.1	128.6	-2.7	121.9	-2.9	6.7	3.1
	教 育 ， 学 習 支 援 業	15.3	113.1	9.1	105.1	6.5	8.0	63.3
医 療 ， 福 祉	16.5	123.5	7.0	117.6	6.3	5.9	22.9	
複 合 サ ー ビ ス 事 業	18.5	147.4	4.3	136.4	4.1	11.0	8.9	
サービス業（他に分類されないもの）	17.6	139.3	1.7	127.5	2.0	11.8	-1.7	
30 人 以 上	調 査 産 業 計	17.7	144.9	3.3	131.5	3.5	13.4	1.5
	鉱業，採石業，砂利採取業	17.9	152.5	10.9	131.7	11.5	20.8	7.8
	建 設 業	18.2	157.2	2.6	138.7	3.1	18.5	-2.2
	製 造 業	18.0	150.3	2.7	138.0	3.7	12.3	-7.5
	電気・ガス・熱供給・水道業	18.4	158.0	4.8	140.2	4.3	17.8	7.8
	情 報 通 信 業	18.0	154.5	3.5	137.8	3.6	16.7	3.0
	運 輸 業 ， 郵 便 業	18.6	161.7	4.5	141.9	5.0	19.8	1.0
	卸 売 業 ， 小 売 業	17.8	145.2	2.4	133.7	2.9	11.5	-3.3
	金 融 業 ， 保 険 業	18.2	151.0	2.7	133.0	3.6	18.0	-3.2
	不 動 産 業 ， 物 品 賃 貸 業	18.5	151.4	2.0	137.1	2.7	14.3	-3.4
	学術研究，専門・技術サービス業	18.3	157.7	3.6	140.3	3.6	17.4	3.5
	宿 泊 業 ， 飲 食 サ ー ビ ス 業	14.5	113.0	1.7	103.9	1.3	9.1	7.1
	生活関連サービス業，娯楽業	16.7	125.4	-3.3	116.1	-2.9	9.3	-8.8
	教 育 ， 学 習 支 援 業	15.8	122.1	9.5	112.5	6.3	9.6	68.4
医 療 ， 福 祉	17.3	131.9	8.4	124.6	7.5	7.3	28.1	
複 合 サ ー ビ ス 事 業	18.8	148.4	3.2	134.0	2.5	14.4	10.8	
サービス業（他に分類されないもの）	17.7	140.7	2.3	128.6	2.5	12.1	-0.9	

### 3 雇用

#### (1) 事業所規模5人以上

5月の常用労働者数は、規模5人以上で前年同月比1.5%増加の8,125千人となった。主な産業別に前年同月比をみると、製造業1.8%増加、情報通信業1.0%増加、卸売業、小売業は前年同月と同水準となった。常用労働者中のパートタイム労働者比率は、前年同月差0.5ポイント下降し、23.8%となった。

(図3-1、図3-2、表3)

#### (2) 事業所規模30人以上

5月の常用労働者数は、規模30人以上で前年同月比1.6%増加の5,727千人となった。主な産業別に前年同月比をみると、製造業3.1%増加、情報通信業2.0%増加、卸売業、小売業0.2%増加となった。常用労働者中のパートタイム労働者比率は、前年同月差1.3ポイント下降し、16.7%となった。

(表3)

図3-1 常用労働者数の推移（前年同月比） — 調査産業計及び主な産業、5人以上 —

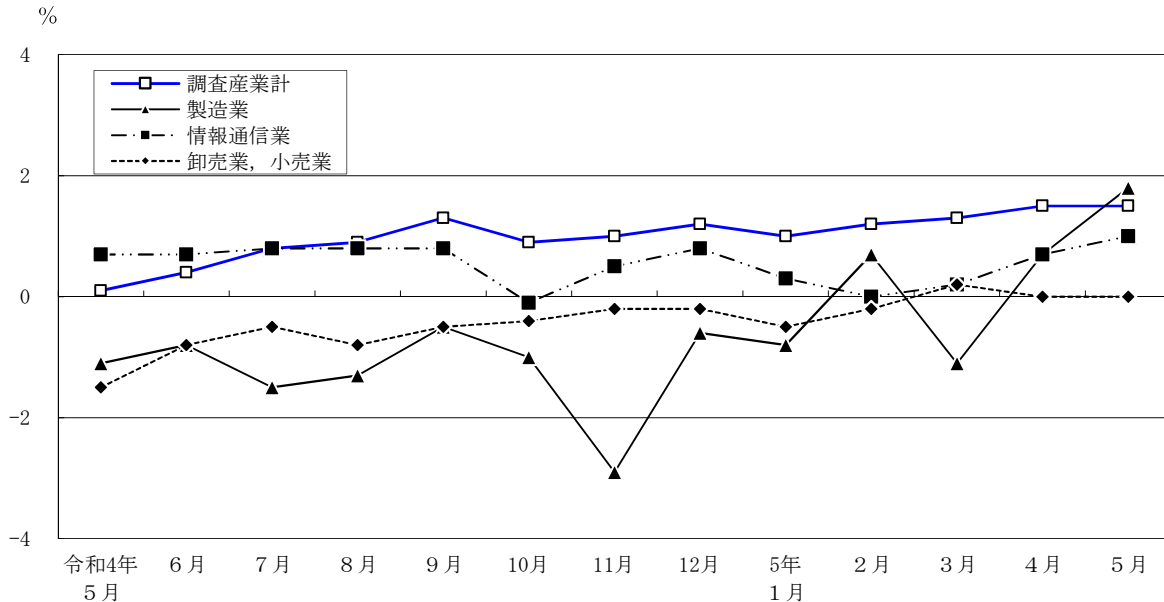


図3-2 パートタイム労働者比率の推移（前年同月差） — 調査産業計、5人以上 —

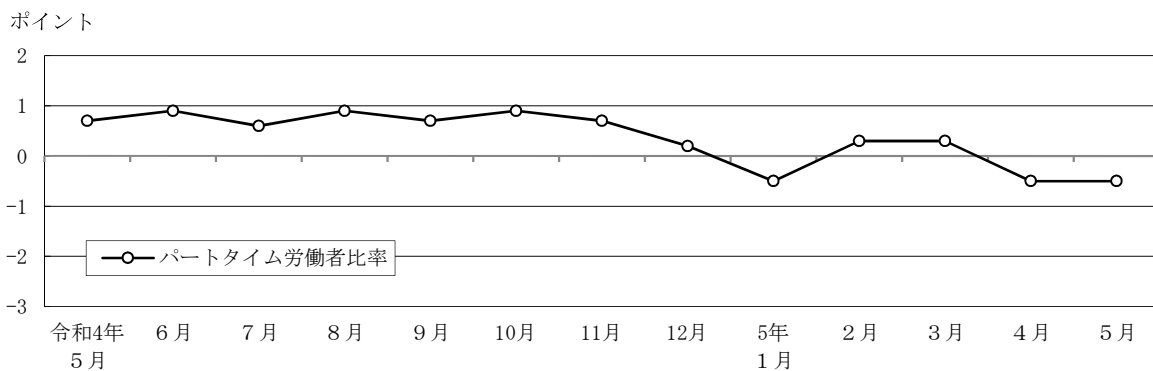




表3 常用労働者数及び労働異動率

(単位： 人・%・ポイント)

規模	産 業	常 用 労働者数	入職率		離職率		パートタイム 労働者比率		
			前年 同月比	前年 同月差	前年 同月差	前年 同月差			
5 人 以 上	調 査 産 業 計	8,124,860	1.5	2.26	-0.05	2.07	0.02	23.8	-0.5
	鉱業，採石業，砂利採取業	1,257	-5.0	1.74	-0.18	2.45	-1.97	-	-0.8
	建 設 業	411,407	1.3	1.13	-0.08	1.18	0.01	4.0	0.2
	製 造 業	481,961	1.8	1.19	-0.11	1.25	-0.05	8.5	-3.0
	電気・ガス・熱供給・水道業	22,974	8.3	2.48	2.22	0.77	-0.73	1.4	-0.7
	情 報 通 信 業	911,907	1.0	1.59	0.19	1.30	-0.09	5.1	-0.1
	運 輸 業 ， 郵 便 業	412,669	-0.4	1.31	0.16	1.03	-0.31	10.4	-1.7
	卸 売 業 ， 小 売 業	1,678,808	0.0	1.94	0.18	2.15	0.08	25.3	0.4
	金 融 業 ， 保 険 業	401,085	-0.1	1.27	-0.02	1.10	-0.71	6.6	0.3
	不 動 産 業 ， 物 品 賃 貸 業	258,585	3.5	2.02	-0.01	1.89	-0.21	11.2	0.8
	学術研究，専門・技術サービス業	439,097	6.2	1.72	0.02	1.55	-0.31	6.4	-1.1
	宿 泊 業 ， 飲 食 サ ー ビ ス 業	697,331	6.5	6.29	0.50	5.14	1.18	73.9	2.2
	生活関連サービス業，娯楽業	236,343	0.3	3.22	0.11	2.61	0.67	37.3	4.7
	教 育 ， 学 習 支 援 業	394,784	-0.3	1.99	-1.38	1.64	0.19	36.3	0.3
医 療 ， 福 祉	804,883	0.9	2.24	-0.91	2.52	-0.13	33.5	-6.0	
複 合 サ ー ビ ス 事 業	27,750	-2.3	0.66	0.15	0.47	-0.02	18.6	1.8	
サービス業（他に分類されないもの）	944,019	2.0	2.70	-0.11	2.17	-0.24	27.5	-1.0	
30 人 以 上	調 査 産 業 計	5,727,102	1.6	2.01	-0.07	1.88	0.11	16.7	-1.3
	鉱業，採石業，砂利採取業	1,257	-5.0	1.74	-0.18	2.45	-1.97	-	-0.8
	建 設 業	274,492	2.6	1.57	0.18	1.43	0.34	1.6	0.0
	製 造 業	354,319	3.1	1.06	-0.29	1.40	0.20	6.4	-2.5
	電気・ガス・熱供給・水道業	17,648	4.2	0.69	0.36	0.99	-0.49	1.6	-0.4
	情 報 通 信 業	820,381	2.0	1.62	0.25	1.23	-0.19	4.9	0.0
	運 輸 業 ， 郵 便 業	345,541	-0.1	1.24	0.32	1.10	-0.19	9.0	-2.2
	卸 売 業 ， 小 売 業	1,079,814	0.2	1.57	0.09	1.75	0.38	15.8	0.4
	金 融 業 ， 保 険 業	330,916	0.3	1.20	0.06	1.18	-0.65	6.6	0.0
	不 動 産 業 ， 物 品 賃 貸 業	184,916	2.6	2.30	0.05	1.94	-0.35	8.9	-1.7
	学術研究，専門・技術サービス業	324,470	6.7	2.08	0.00	1.53	-0.18	4.5	-0.7
	宿 泊 業 ， 飲 食 サ ー ビ ス 業	228,678	4.9	5.48	1.00	5.32	1.74	59.1	3.4
	生活関連サービス業，娯楽業	120,335	1.5	3.05	0.90	2.80	1.20	31.2	-2.5
	教 育 ， 学 習 支 援 業	300,194	0.2	1.95	-1.49	1.53	0.39	29.8	0.9
医 療 ， 福 祉	516,388	-0.9	2.23	-1.28	2.75	0.32	27.4	-8.3	
複 合 サ ー ビ ス 事 業	16,974	-0.8	0.49	-0.13	0.28	-0.10	20.1	4.5	
サービス業（他に分類されないもの）	810,779	2.4	2.94	-0.06	2.34	-0.27	27.8	-2.4	

第1表 規模、産業、性別常用労働者の1人平均月間現金給与額

規模	産業	現金給与総額				きまって支給する給与				所定内給与	所定外給与	特別に支払われた給与		(単位：円)
		計	男	女	計	男	女	計	男			女		
													計	
5人以上	調査産業	374,198	457,590	273,073	344,243	417,314	255,634	320,409	23,834	29,955	40,276	17,439		
	採石業、砂利採取	637,642	682,555	499,493	633,535	678,054	496,598	590,293	43,242	4,107	4,501	2,895		
	建設業	447,855	478,522	326,798	434,222	464,239	315,730	399,754	34,468	13,633	14,283	11,068		
	製造業	428,693	479,028	317,182	392,767	438,817	290,748	368,846	23,921	35,926	40,211	26,434		
	電気・ガス・熱供給・水道業	489,515	504,120	423,442	482,354	497,599	413,384	422,547	59,807	7,161	6,521	10,058		
	情報通信業	453,975	493,773	364,700	419,918	458,318	333,777	383,990	35,928	34,057	35,455	30,923		
	運輸業、郵便業	414,196	446,044	324,585	384,119	412,287	304,862	334,861	49,258	30,077	33,757	19,723		
	卸売業、小売業	355,959	441,041	252,893	344,146	428,661	241,767	325,514	18,632	11,813	12,380	11,126		
	金融業、保険業	688,725	933,315	451,860	467,982	595,955	344,051	433,613	34,369	220,743	337,360	107,809		
	不動産業、物品賃貸業	408,861	472,917	300,750	381,814	438,489	286,161	355,372	26,442	27,047	34,428	14,589		
	学術研究、専門・技術サービス業	506,612	624,968	354,091	436,348	517,534	331,727	409,513	26,835	70,264	107,434	22,364		
	宿泊業、飲食サービス業	161,797	216,879	121,540	159,700	212,989	120,754	149,053	10,647	2,097	3,890	786		
	生活関連サービス業、娯楽業	272,987	324,691	224,942	269,834	319,762	223,439	259,533	10,301	3,153	4,929	1,503		
	教育、学習支援業	330,294	395,971	265,043	321,650	383,903	259,801	311,695	9,955	8,644	12,068	5,242		
	医療、福祉業	296,915	381,309	265,484	289,859	374,986	258,155	273,228	16,631	7,056	6,323	7,329		
	複合サービス業（他に分類されないもの）	395,239	454,806	297,972	348,780	402,959	260,310	323,317	25,463	46,459	51,847	37,662		
	計	309,418	367,270	252,000	290,373	341,627	239,503	267,241	23,132	19,045	25,643	12,497		
	30人以上	調査産業	414,506	490,688	311,483	383,014	450,762	291,396	353,932	29,082	31,492	39,926	20,087	
		採石業、砂利採取	637,642	682,555	499,493	633,535	678,054	496,598	590,293	43,242	4,107	4,501	2,895	
建設業		483,985	519,516	344,604	465,026	499,143	331,193	425,764	39,262	18,959	20,373	13,411		
製造業		467,031	519,759	344,508	422,743	467,741	318,181	394,189	28,554	44,288	52,018	26,327		
電気・ガス・熱供給・水道業		496,393	507,358	443,515	495,105	505,926	442,920	425,747	69,358	1,288	1,432	595		
情報通信業		460,965	499,606	372,322	425,797	463,496	339,317	387,798	37,999	35,168	36,110	33,005		
運輸業、郵便業		412,915	449,671	316,713	390,920	423,153	306,555	338,957	51,963	21,995	26,518	10,158		
卸売業、小売業		415,585	491,559	304,149	400,110	475,488	289,548	375,430	24,680	15,475	16,071	14,601		
金融業、保険業		674,634	877,078	464,561	478,195	598,421	353,438	439,710	38,485	196,439	278,657	111,123		
不動産業、物品賃貸業		452,203	521,107	333,507	419,203	480,266	314,015	386,674	32,529	33,000	40,841	19,492		
学術研究、専門・技術サービス業		499,031	598,347	368,372	460,366	544,035	350,291	429,715	30,651	38,665	54,312	18,081		
宿泊業、飲食サービス業		228,005	299,228	166,714	225,010	293,392	166,163	210,980	14,030	2,995	5,836	551		
生活関連サービス業、娯楽業		311,766	378,965	240,164	306,898	371,972	237,561	292,245	14,653	4,868	6,993	2,603		
教育、学習支援業		374,109	435,027	309,784	362,954	419,826	302,903	351,026	11,928	11,155	15,201	6,881		
医療、福祉業		323,977	391,488	295,287	320,178	387,577	291,535	297,847	22,331	3,799	3,911	3,752		
複合サービス業（他に分類されないもの）		395,403	445,503	269,272	352,979	395,891	244,945	318,914	34,065	42,424	49,612	24,327		
計		310,342	371,652	253,727	291,436	345,531	241,483	267,690	23,746	18,906	26,121	12,244		

第2表 規模、産業、性別常用労働者の1人平均月間出勤日数及び実労働時間数

規模	産業	出勤日数				総実労働時間				所定内労働時間				所定外労働時間			
		計		日		計		時間		計		時間		計		時間	
		男	女	男	女	男	女	男	女	男	女	男	女	男	女	男	女
5人以上	調査産業	17.2	17.9	16.2	149.5	122.9	126.1	135.1	115.1	11.4	14.4	7.8					
	採石業，砂利採取業	17.9	17.9	17.9	154.1	147.4	131.7	132.1	130.3	20.8	22.0	17.1					
	建設	18.4	18.7	17.1	154.8	138.3	138.1	140.7	127.9	16.7	18.3	10.4					
	製造	17.8	18.2	17.0	146.6	133.7	135.9	140.6	125.6	10.7	11.8	8.1					
	電気・ガス・熱供給・水道業	18.8	18.8	18.3	159.8	148.5	142.2	143.8	134.7	17.6	18.4	13.8					
	情報通信業	18.1	18.4	17.3	154.4	143.7	138.3	141.6	131.0	16.1	17.6	12.7					
	運輸業，郵便業	18.7	19.2	17.1	162.0	136.3	142.6	148.7	125.4	19.4	22.5	10.9					
	卸売業，小売業	17.2	17.9	16.3	135.7	121.1	126.6	136.3	114.8	9.1	11.4	6.3					
	金融業，保険業	18.3	18.8	17.8	150.1	141.0	133.6	139.6	127.7	16.5	19.8	13.3					
	不動産業，物品賃貸業	18.2	18.8	17.3	148.5	137.2	136.2	141.8	126.8	12.3	13.4	10.4					
	学術研究，専門・技術サービス業	17.9	18.2	17.5	153.4	144.5	137.9	142.3	132.3	15.5	18.1	12.2					
	宿泊業，飲食サービス業	13.4	14.9	12.3	96.7	81.8	89.7	106.0	77.7	7.0	11.1	4.1					
	生活関連サービス業，娯楽業	17.1	17.7	16.6	128.6	122.2	121.9	127.5	116.8	6.7	8.1	5.4					
	教育，学習支援業	15.3	15.9	14.7	113.1	106.4	105.1	111.8	98.4	8.0	8.0	8.0					
	医療，福祉業	16.5	16.6	16.5	123.5	120.8	117.6	123.1	115.5	5.9	7.5	5.3					
	複合サービス業	18.5	18.8	18.0	147.4	134.8	136.4	141.2	128.6	11.0	14.0	6.2					
	サービス業（他に分類されないもの）	17.6	18.1	17.1	139.3	128.5	127.5	134.4	120.6	11.8	15.7	7.9					
	30人以上	調査産業	17.7	18.2	17.0	144.9	132.6	131.5	137.9	122.9	13.4	16.1	9.7				
		採石業，砂利採取業	17.9	17.9	17.9	152.5	147.4	131.7	132.1	130.3	20.8	22.0	17.1				
建設		18.2	18.4	17.4	157.2	145.6	138.7	140.4	132.3	18.5	19.9	13.3					
製造		18.0	18.3	17.2	150.3	139.6	138.0	141.6	129.6	12.3	13.3	10.0					
電気・ガス・熱供給・水道業		18.4	18.6	17.8	158.0	147.5	140.2	141.4	134.5	17.8	18.7	13.0					
情報通信業		18.0	18.4	17.2	154.5	143.8	137.8	141.0	130.4	16.7	18.2	13.4					
運輸業，郵便業		18.6	19.2	17.1	161.7	137.1	141.9	148.0	126.0	19.8	23.1	11.1					
卸売業，小売業		17.8	18.2	17.2	145.2	133.0	133.7	139.9	124.6	11.5	13.5	8.4					
金融業，保険業		18.2	18.8	17.7	151.0	142.3	133.0	138.6	127.2	18.0	20.7	15.1					
不動産業，物品賃貸業		18.5	18.9	17.8	151.4	143.1	137.1	141.0	130.4	14.3	15.3	12.7					
学術研究，専門・技術サービス業		18.3	18.5	18.0	157.7	150.1	140.3	143.4	136.2	17.4	20.1	13.9					
宿泊業，飲食サービス業		14.5	15.8	13.3	113.0	96.3	103.9	119.0	90.9	9.1	13.3	5.4					
生活関連サービス業，娯楽業		16.7	17.6	15.7	125.4	113.2	116.1	126.0	105.5	9.3	10.7	7.7					
教育，学習支援業		15.8	16.4	15.3	122.1	117.2	112.5	117.6	107.1	9.6	9.2	10.1					
医療，福祉業		17.3	17.2	17.4	131.9	130.4	124.6	126.7	123.7	7.3	8.5	6.7					
複合サービス業		18.8	19.0	18.2	148.4	128.1	134.0	139.8	119.6	14.4	16.8	8.5					
サービス業（他に分類されないもの）		17.7	18.2	17.2	140.7	130.3	128.6	135.4	122.2	12.1	16.5	8.1					

第3表 規模、産業、性別常用労働者数及びパートタイム労働者比率

規模	産業	前月末労働者数				本月中の増加労働者数				本月中の減少労働者数				本月末労働者数				パートタイム労働者比率			
		計		男	女	計		男	女	計		男	女	計		男	女	計		男	女
		人	人	人	人	人	人	人	人	人	人	人	人	人	人	人	人	人	人	人	人
5人以上	調査産業計	8,109,317	4,447,436	3,661,881	183,661	80,689	102,972	168,118	78,384	89,734	8,124,860	4,449,741	3,675,119	23.8	13.6	36.3					
	鉱業、採石業、砂利採取業	1,266	957	309	22	16	6	31	26	5	1,257	947	310	—	—	—					
	建設業	411,618	328,263	83,355	4,632	3,304	1,328	4,843	3,157	1,686	411,407	328,410	82,997	4.0	2.6	9.8					
	製造業	482,219	332,717	149,502	5,751	3,414	2,337	6,009	4,533	1,476	481,961	331,598	150,363	8.5	2.8	21.1					
	電気・ガス・熱供給・水道業	22,589	18,515	4,074	560	425	135	175	140	35	22,974	18,800	4,174	1.4	1.2	2.5					
	情報通信業	909,236	628,952	280,284	14,465	8,607	5,858	11,794	6,878	4,916	911,907	630,681	281,226	5.1	1.5	13.0					
	運輸業、郵便業	411,519	303,886	107,633	5,390	2,531	2,859	4,240	2,225	2,015	412,669	304,192	108,477	10.4	8.6	15.5					
	卸売業、小売業	1,682,429	922,802	759,627	32,587	13,715	18,872	36,208	18,071	18,137	1,678,808	918,446	760,362	25.3	13.0	40.1					
	金融業、保険業	400,410	197,185	203,225	5,087	1,943	3,144	4,412	1,997	2,415	401,085	197,131	203,954	6.6	1.6	11.4					
	不動産業、物品賃貸業	258,269	162,158	96,111	5,209	3,045	2,164	4,893	2,807	2,086	258,585	162,396	96,189	11.2	7.8	17.1					
	学術研究、専門・技術サービス業	438,313	247,101	191,212	7,559	2,868	4,691	6,775	3,034	3,741	439,097	246,935	192,162	6.4	2.5	11.4					
	宿泊業、飲食サービス業、娯楽業	689,355	290,781	398,574	43,384	19,992	23,392	35,408	16,026	19,382	697,331	294,747	402,584	73.9	59.9	84.2					
	生活関連サービス業、娯楽業	234,900	113,050	121,850	7,563	3,507	4,056	6,120	2,625	3,495	236,343	113,932	122,411	37.3	33.4	40.9					
	教育、学習支援業	393,415	195,803	197,612	7,817	3,821	3,996	6,448	2,614	3,834	394,784	197,010	197,774	36.3	28.6	44.0					
	医療、福祉	807,098	218,944	588,154	18,084	5,484	12,600	20,299	5,936	14,363	804,883	218,492	586,391	33.5	27.3	35.9					
複合サービス事業	27,697	17,189	10,508	183	51	132	130	41	89	27,750	17,199	10,551	18.6	11.6	29.9						
サービス業（他に分類されないもの）	938,984	469,133	469,851	25,368	7,966	17,402	20,333	8,274	12,059	944,019	468,825	475,194	27.5	16.2	38.6						
30人以上	調査産業計	5,719,661	3,291,299	2,428,362	114,970	51,720	63,250	107,529	53,667	53,862	5,727,102	3,289,352	2,437,750	16.7	8.8	27.3					
	鉱業、採石業、砂利採取業	1,266	957	309	22	16	6	31	26	5	1,257	947	310	—	—	—					
	建設業	274,104	218,398	55,706	4,310	3,130	1,180	3,922	2,772	1,150	274,492	218,756	55,736	1.6	0.8	4.6					
	製造業	355,524	248,783	106,741	3,770	2,301	1,469	4,975	3,593	1,382	354,319	247,491	106,828	6.4	2.0	16.6					
	電気・ガス・熱供給・水道業	17,700	14,660	3,040	123	97	26	175	140	35	17,648	14,617	3,031	1.6	1.5	1.7					
	情報通信業	817,208	569,588	247,620	13,251	7,708	5,543	10,078	6,435	3,643	820,381	570,861	249,520	4.9	1.4	13.0					
	運輸業、郵便業	345,048	249,787	95,261	4,276	1,985	2,291	3,783	1,881	1,902	345,541	249,891	95,650	9.0	7.1	14.1					
	卸売業、小売業	1,081,776	643,621	438,155	16,948	8,670	8,278	18,910	10,606	8,304	1,079,814	641,685	438,129	15.8	7.6	27.7					
	金融業、保険業	330,818	168,614	162,204	3,986	1,556	2,430	3,888	1,798	2,090	330,916	168,372	162,544	6.6	1.8	11.7					
	不動産業、物品賃貸業	184,250	116,729	67,521	4,235	2,458	1,777	3,569	2,342	1,227	184,916	116,845	68,071	8.9	7.2	11.7					
	学術研究、専門・技術サービス業	322,694	183,765	138,929	6,722	2,544	4,178	4,946	2,390	2,556	324,470	183,919	140,551	4.5	2.0	7.8					
	宿泊業、飲食サービス業	228,320	105,840	122,480	12,504	5,710	6,794	12,146	6,013	6,133	228,678	105,537	123,141	59.1	41.7	74.0					
	生活関連サービス業、娯楽業	120,034	62,060	57,974	3,667	1,775	1,892	3,366	1,898	1,468	120,335	61,937	58,398	31.2	23.5	39.4					
	教育、学習支援業	298,923	153,285	145,638	5,843	2,899	2,944	4,572	1,765	2,807	300,194	154,419	145,775	29.8	23.1	36.9					
	医療、福祉	519,072	154,454	364,618	11,571	3,902	7,669	14,255	4,007	10,248	516,388	154,349	362,039	27.4	22.6	29.4					
複合サービス事業	16,939	12,144	4,795	83	25	58	48	41	7	16,974	12,128	4,846	20.1	14.7	33.8						
サービス業（他に分類されないもの）	805,985	388,614	417,371	23,659	6,944	16,715	18,865	7,960	10,905	810,779	387,598	423,181	27.8	16.0	38.5						

## 第4表 規模、産業別労働異動率

(単位：%)

規 模 産 業	5人以上		30人以上	
	入職率	離職率	入職率	離職率
調 査 産 業 計	2.26	2.07	2.01	1.88
鉱 業 , 採 石 業 , 砂 利 採 取 業	1.74	2.45	1.74	2.45
建 設 業	1.13	1.18	1.57	1.43
製 造 業	1.19	1.25	1.06	1.40
電 気 ・ ガ ス ・ 熱 供 給 ・ 水 道 業	2.48	0.77	0.69	0.99
情 報 通 信 業	1.59	1.30	1.62	1.23
運 輸 業 , 郵 便 業	1.31	1.03	1.24	1.10
卸 売 業 , 小 売 業	1.94	2.15	1.57	1.75
金 融 業 , 保 険 業	1.27	1.10	1.20	1.18
不 動 産 業 , 物 品 賃 貸 業	2.02	1.89	2.30	1.94
学 術 研 究 , 専 門 ・ 技 術 サ ー ビ ス 業	1.72	1.55	2.08	1.53
宿 泊 業 , 飲 食 サ ー ビ ス 業	6.29	5.14	5.48	5.32
生 活 関 連 サ ー ビ ス 業 , 娯 楽 業	3.22	2.61	3.05	2.80
教 育 , 学 習 支 援 業	1.99	1.64	1.95	1.53
医 療 , 福 祉	2.24	2.52	2.23	2.75
複 合 サ ー ビ ス 事 業	0.66	0.47	0.49	0.28
サ ー ビ ス 業 (他 に 分 類 さ れ な い も の)	2.70	2.17	2.94	2.34

第5表 規模、産業、就業形態別常用労働者の1人平均月間現金給与額

(単位：円)

規模	産業	一般労働者					パートタイム労働者					
		現金給与総額	きまって支給する給与	所定内給与	所定外給与	特別に支払われた給与	現金給与総額	きまって支給する給与	所定内給与	所定外給与	特別に支払われた給与	
5人以上	調査産業	454,767	415,753	385,699	30,054	39,014	116,254	115,303	111,383	3,920	951	
	採石業、砂利採取業	637,642	633,535	590,293	43,242	4,107	—	—	—	—	—	
	建設業	461,769	447,578	411,706	35,872	14,191	124,793	124,109	122,231	1,878	684	
	製造業	456,559	417,366	391,703	25,663	39,193	126,916	126,363	121,314	5,049	553	
	電気・ガス・熱供給・水道業	493,791	486,530	425,883	60,647	7,261	201,282	200,835	197,643	3,192	447	
	情報通信業	471,138	435,306	397,737	37,569	35,832	134,148	133,171	127,819	5,352	977	
	運輸業、郵便業	442,500	409,285	356,191	53,094	33,215	169,652	166,691	150,577	16,114	2,961	
	卸売業、小売業	441,253	425,576	401,455	24,121	15,677	103,721	103,336	100,934	2,402	385	
	金融業、保険業	724,434	489,008	452,468	36,540	235,426	185,048	171,407	167,665	3,742	13,641	
	不動産業、物品賃貸業	448,176	417,706	388,228	29,478	30,470	104,545	103,994	101,051	2,943	551	
	学術研究、専門・技術サービス業	531,098	456,177	427,897	28,280	74,921	148,933	146,695	140,961	5,734	2,238	
	宿泊業、飲食サービス業	369,496	361,978	331,492	30,486	7,518	88,130	87,956	84,345	3,611	174	
	生活関連サービス業、娯楽業	370,824	366,622	351,151	15,471	4,202	108,499	107,109	105,500	1,609	1,390	
	教育、学習支援業	464,840	451,691	436,515	15,176	13,149	91,950	91,287	90,583	704	663	
	医療業、福祉業	376,196	365,915	342,856	23,059	10,281	140,529	139,836	135,883	3,953	693	
	複合サービス業	440,985	388,311	358,738	29,573	52,674	194,349	175,180	167,767	7,413	19,169	
	サービス業(他に分類されないもの)	366,479	340,891	311,720	29,171	25,588	157,983	156,301	149,196	7,105	1,682	
	30人以上	調査産業	469,779	432,317	398,526	33,791	37,462	136,967	135,452	130,015	5,437	1,515
		採石業、砂利採取業	637,642	633,535	590,293	43,242	4,107	—	—	—	—	—
		建設業	489,269	470,045	430,224	39,821	19,224	158,694	156,044	151,172	4,872	2,650
製造業		489,212	441,942	412,030	29,912	47,270	144,914	143,929	135,082	8,847	985	
電気・ガス・熱供給・水道業		501,152	499,851	429,433	70,418	1,301	201,882	201,352	197,569	3,783	530	
情報通信業		477,682	440,757	401,093	39,664	36,925	136,768	135,676	129,967	5,709	1,092	
運輸業、郵便業		436,882	413,124	357,753	55,371	23,758	169,202	165,131	147,827	17,304	4,071	
卸売業、小売業		470,434	452,171	423,464	28,707	18,263	119,679	119,246	116,290	2,956	433	
金融業、保険業		709,063	499,770	458,868	40,902	209,293	190,491	174,803	170,301	4,502	15,688	
不動産業、物品賃貸業		485,778	449,621	414,211	35,410	36,157	111,718	110,735	107,417	3,318	983	
学術研究、専門・技術サービス業		513,866	473,526	441,753	31,773	40,340	181,110	178,338	171,744	6,594	2,772	
宿泊業、飲食サービス業		415,165	408,147	382,099	26,048	7,018	98,403	98,194	92,485	5,709	209	
生活関連サービス業、娯楽業		413,750	407,994	387,465	20,529	5,756	88,591	85,668	83,873	1,795	2,923	
教育、学習支援業		485,290	469,912	453,371	16,541	15,378	108,570	107,503	106,592	911	1,067	
医療業、福祉業		386,129	381,056	352,288	28,768	5,073	159,314	158,889	153,612	5,277	425	
複合サービス業		449,118	398,699	358,568	40,131	50,419	182,250	171,553	161,560	9,993	10,697	
サービス業(他に分類されないもの)		365,576	340,181	310,314	29,867	25,395	165,859	163,925	156,190	7,735	1,934	



第7表 規模、産業、就業形態別常用労働者数

規模	産業	一般労働者				パートタイム労働者				(単位：人)
		前月 労働者数	本月中の増加 労働者数	本月中の減少 労働者数	本月末 労働者数	前月 労働者数	本月中の増加 労働者数	本月中の減少 労働者数	本月末 労働者数	
5人以上	調査産業	6,182,789	95,365	93,085	6,187,495	1,926,528	88,296	75,033	1,937,365	
	採石業，砂利採取業	1,266	22	31	1,257	—	—	—	—	
	建設業	394,293	4,521	4,704	394,750	17,325	111	139	16,657	
	製造業	441,578	4,885	5,334	441,097	40,641	866	675	40,864	
	電気・ガス・熱供給・水道業	22,251	560	165	22,646	338	0	10	328	
	情報通信業	862,852	12,964	10,248	865,540	46,384	1,501	1,546	46,367	
	運輸業，郵便業	369,037	4,147	3,762	369,653	42,482	1,243	478	43,016	
	小売業	1,258,034	15,480	18,934	1,253,817	424,395	17,107	17,274	424,991	
	卸売業，小売業	373,668	4,887	4,080	374,765	26,742	200	332	26,320	
	金融業，保険業	228,179	4,829	3,467	229,541	30,090	380	1,426	29,044	
	不動産業，物品賃貸業	410,236	6,865	6,134	410,956	28,077	694	641	28,141	
	学術研究，専門・技術サービス業	181,364	6,364	7,656	181,695	507,991	37,020	27,752	515,636	
	宿泊業，飲食サービス業	147,255	3,705	2,795	148,234	87,645	3,858	3,325	88,109	
	生活関連サービス業，娯楽業	252,276	1,058	1,975	251,525	141,139	6,759	4,473	143,259	
	教育，学習支援業	534,765	9,840	10,306	534,925	272,333	8,244	9,993	269,958	
	医療，福祉業	22,562	160	121	22,601	5,135	23	9	5,149	
	複合サービス業	683,173	15,078	13,373	684,493	255,811	10,290	6,960	259,526	
	30人以上	調査産業	4,772,448	74,065	73,189	4,773,268	947,213	40,905	34,340	953,834
		採石業，砂利採取業	1,266	22	31	1,257	—	—	—	—
		建設業	269,704	4,199	3,783	270,122	4,400	111	139	4,370
製造業		332,502	3,506	4,394	331,611	23,022	264	581	22,708	
電気・ガス・熱供給・水道業		17,414	123	165	17,372	286	0	10	276	
情報通信業		777,259	11,750	8,948	780,033	39,949	1,501	1,130	40,348	
運輸業，郵便業		314,325	3,555	3,418	314,431	30,723	721	365	31,110	
小売業		913,907	10,491	14,273	909,663	167,869	6,457	4,637	170,151	
卸売業，小売業		308,789	3,786	3,556	309,011	22,029	200	332	21,905	
金融業，保険業		167,535	3,963	3,002	168,495	16,715	272	567	16,421	
不動産業，物品賃貸業		308,344	6,312	4,676	309,969	14,350	410	270	14,501	
学術研究，専門・技術サービス業		93,421	2,993	2,888	93,558	134,899	9,511	9,258	135,120	
宿泊業，飲食サービス業		82,196	2,260	1,741	82,783	37,838	1,407	1,625	37,552	
生活関連サービス業，娯楽業		211,525	818	1,734	210,775	87,398	5,025	2,838	89,419	
教育，学習支援業		376,634	5,997	7,775	375,089	142,438	5,574	6,480	141,299	
医療，福祉業		13,533	60	39	13,554	3,406	23	9	3,420	
複合サービス業		584,094	14,230	12,766	585,545	221,891	9,429	6,099	225,234	



令和5年5月分

第8表 規模、性別常用労働者の1人平均月間現金給与額

(単位：円)

規模	調査産業計						特別に支払われた給与							
	現金給与総額			きまって支給する給与			所定内給与		所定外給与		計		計	
	計	男	女	計	男	女	計	男	計	男	計	男	女	
500人以上	497,475	585,843	368,636	443,750	516,503	337,678	406,661	37,089	53,725	69,340	30,958			
100～499人	403,872	477,457	302,524	382,930	450,908	289,305	354,495	28,435	20,942	26,549	13,219			
100人以上	449,560	530,999	334,242	412,617	483,311	312,513	379,958	32,659	36,943	47,688	21,729			
30～99人	340,040	399,614	266,903	320,128	377,224	250,034	298,646	21,482	19,912	22,390	16,869			
5～29人	277,818	363,567	197,428	251,540	322,297	185,204	240,254	11,286	26,278	41,270	12,224			
30人以上	414,506	490,688	311,483	383,014	450,762	291,396	353,932	29,082	31,492	39,926	20,087			
5人以上	374,198	457,590	273,073	344,243	417,314	255,634	320,409	23,834	29,955	40,276	17,439			

令和5年5月分

第9表 規模、性別常用労働者の1人平均月間出勤日数及び実労働時間数

調査産業計

規模	調査産業計						調査産業計							
	出勤日数			総実労働時間			所定内労働時間		所定外労働時間		計		計	
	日	男	女	時間	男	女	時間	男	時間	男	時間	女	時間	
500人以上	17.8	18.2	17.2	147.7	154.4	137.9	132.6	137.1	15.1	126.0	17.3	11.9		
100～499人	17.9	18.4	17.2	147.7	156.7	135.5	134.2	140.4	13.5	125.8	16.3	9.7		
100人以上	17.8	18.3	17.2	147.7	155.5	136.6	133.4	138.7	14.3	125.9	16.8	10.7		
30～99人	17.3	17.9	16.5	139.1	150.6	124.9	127.5	136.0	11.6	117.1	14.6	7.8		
5～29人	15.9	17.2	14.8	119.7	136.8	103.6	113.0	127.2	6.7	99.7	9.6	3.9		
30人以上	17.7	18.2	17.0	144.9	154.0	132.6	131.5	137.9	13.4	122.9	16.1	9.7		
5人以上	17.2	17.9	16.2	137.5	149.5	122.9	126.1	135.1	11.4	115.1	14.4	7.8		

令和5年5月分

第10表 規模、就業形態別常用労働者の1人平均月間現金給与額

規模	調査産業計					パートタイム労働者				
	現金給与 総額	きま って支 給する 給与	所定内 給与	所定外 給与	特別に支払 われた給与	現金給与 総額	きま って支 給する 給与	所定内 給与	所定外 給与	特別に支払 われた給与
500人以上	539,599	479,689	439,003	40,686	59,910	149,456	146,829	139,454	7,375	2,627
100～499人	453,053	428,357	395,483	32,874	24,696	155,467	153,487	147,473	6,014	1,980
100人以上	496,732	454,264	417,447	36,817	42,468	153,159	150,931	144,394	6,537	2,228
30～99人	405,858	380,268	353,654	26,614	25,590	116,180	115,581	111,555	4,026	599
5～29人	404,034	359,775	342,349	17,426	44,259	96,193	95,789	93,338	2,451	404
30人以上	469,779	432,317	398,526	33,791	37,462	136,967	135,452	130,015	5,437	1,515
5人以上	454,767	415,753	385,699	30,054	39,014	116,254	115,303	111,383	3,920	951

(単位：円)

令和5年5月分

第11表 規模、就業形態別常用労働者の1人平均月間出勤日数及び実労働時間数

規模	調査産業計					パートタイム労働者				
	出勤日数 日	総実労働 時間	所定内 労働時間	所定外 労働時間	出勤日数 日	総実労働 時間	所定内 労働時間	所定外 労働時間	出勤日数 日	総実労働 時間
500人以上	18.5	155.6	139.1	16.5	12.5	82.7	79.1	3.6	12.5	82.7
100～499人	18.6	158.6	143.1	15.5	14.1	92.9	89.2	3.7	14.1	92.9
100人以上	18.5	157.1	141.1	16.0	13.5	89.0	85.3	3.7	13.5	89.0
30～99人	18.6	157.5	143.2	14.3	12.9	76.3	74.2	2.1	12.9	76.3
5～29人	18.9	155.9	145.9	10.0	11.6	67.6	65.7	1.9	11.6	67.6
30人以上	18.6	157.2	141.7	15.5	13.2	83.4	80.4	3.0	13.2	83.4
5人以上	18.6	156.9	142.7	14.2	12.4	75.4	73.0	2.4	12.4	75.4

令和5年5月分

第12表 規模、産業別名目賃金指数(現金給与総額)

規模	年	月	調査産業計	前年 同月比	鉱業、採石業、砂利採取業	建設業	製造業	電気・ガス・熱供給・水道業	情報通信業	運輸業 郵便業	卸売業 小売業	金融業 保険業	不動産業 物品賃貸業	学術研究、専門・技術サービス業	宿泊業、飲食サービス業	生活関連サービス業、娯楽業	教育・学習支援業	医療、福祉	複合サービス事業	(令和2年平均=100)	サービス業 (他に分類されないもの)		
																						令和2年平均	
5人 以上	平成29年 平成30年 平成31年・ 令和元年 令和2年 令和3年 令和4年	平均	100.6	0.8	—	94.4	104.3	90.2	94.8	117.2	97.0	98.2	103.3	99.1	118.3	88.7	107.6	100.0	99.7	96.1	100.0	96.1	
		30年平均	101.1	0.4	—	96.6	101.2	98.8	97.7	114.4	106.7	98.4	103.0	100.8	100.8	117.9	92.1	103.4	98.4	111.0	95.1	100.0	95.1
		元年平均	101.3	0.3	—	103.7	102.1	103.0	100.7	119.1	100.5	99.2	100.8	100.8	105.1	109.9	94.9	98.9	96.1	103.0	102.1	100.0	102.1
		2年平均	100.0	-1.3	—	100.0	100.0	100.0	100.0	100.0	100.0	100.0	100.0	100.0	100.0	100.0	100.0	100.0	100.0	100.0	100.0	100.0	100.0
	令和5年	1月	100.9	0.9	—	97.2	99.3	105.6	100.9	98.5	101.8	91.1	107.5	96.5	96.5	109.0	102.1	98.4	104.9	102.6	102.6	100.6	100.6
		2月	103.7	2.8	95.1	106.0	98.7	101.9	108.5	105.8	93.0	114.8	93.0	111.6	103.5	134.3	107.4	111.6	99.7	98.3	100.4	98.3	
		3月	88.3	2.4	72.6	82.0	82.2	74.8	83.4	92.4	86.1	88.8	93.9	93.2	93.2	133.1	99.1	87.5	84.0	78.2	92.9	84.0	
		4月	158.0	3.7	166.7	171.8	147.1	187.2	178.7	155.4	148.9	176.0	177.9	158.8	140.5	128.7	135.3	189.5	128.7	193.0	139.2	139.2	
	30人 以上	前年同月比 (%)	平成29年平均	100.8	0.8	—	96.7	105.0	94.3	96.8	121.5	96.1	92.5	104.7	98.6	116.8	78.6	107.8	97.0	105.4	98.2	100.0	98.2
			平成30年平均	102.1	1.2	—	95.0	103.4	100.9	99.0	116.0	107.5	96.1	106.4	99.6	124.5	88.4	104.0	100.4	115.2	97.8	100.0	97.8
			平成31年・ 令和元年 令和2年平均	101.7	-0.4	—	104.4	104.6	105.6	102.6	117.6	97.8	99.1	103.7	104.4	115.3	87.2	99.4	96.9	103.1	102.9	100.0	102.9
			令和3年平均	100.0	-1.7	—	100.0	100.0	100.0	100.0	100.0	100.0	100.0	100.0	100.0	100.0	100.0	100.0	100.0	100.0	100.0	100.0	100.0
令和4年平均			100.9	0.9	—	97.7	98.8	100.4	101.2	97.8	102.2	90.8	104.6	95.5	95.5	114.7	101.5	102.5	106.3	102.7	104.2	104.2	
令和5年	1月	105.0	4.1	95.1	108.8	101.5	100.2	102.7	111.1	106.4	90.1	112.2	103.3	103.3	157.1	107.2	115.6	100.6	94.2	103.8	100.6		
	2月	87.3	2.8	72.6	82.3	83.6	78.9	83.4	93.8	83.8	84.3	90.4	90.4	85.1	148.6	94.8	92.0	82.7	78.5	95.9	82.7		
	3月	167.9	4.0	166.7	187.4	161.8	208.4	185.8	166.2	156.3	176.6	168.1	169.8	161.2	144.3	209.4	137.1	171.0	142.6	142.6	142.6		
	4月	116.2	7.7	89.3	121.6	125.2	81.1	102.1	111.2	144.5	75.2	133.1	105.8	183.8	114.5	115.1	110.3	83.0	108.9	108.9	108.9		
	5月	84.2	2.4	73.6	81.9	77.5	77.9	80.0	93.3	82.7	67.9	89.5	89.7	89.7	141.7	96.4	85.6	85.2	69.8	92.7	92.7		
令和5年	前年同月比 (%)	1月	86.5	4.1	74.2	80.8	77.5	81.1	83.5	96.4	89.0	70.6	88.0	88.0	150.9	91.8	87.8	85.5	67.7	93.2	93.2		
		2月	85.2	1.1	74.0	83.4	77.4	82.8	83.9	93.9	82.6	68.3	91.3	87.2	153.0	102.9	91.4	87.2	72.5	91.9	91.9		
		3月	87.2	2.5	103.1	93.5	89.5	76.5	81.3	96.2	86.7	70.4	91.6	80.4	155.1	105.3	87.0	90.5	79.1	92.0	92.0		
		4月	195.3	7.2	201.6	229.6	192.2	194.4	192.2	204.4	212.6	167.4	219.1	168.0	216.1	169.6	237.8	186.8	200.8	159.9	159.9		
		5月	86.7	3.5	74.2	80.9	81.2	96.1	81.3	105.2	81.3	162.3	90.8	88.4	162.3	89.7	87.9	95.4	78.9	97.9	97.9		
令和5年	前年同月比 (%)	1月	84.3	1.6	75.1	78.4	78.9	94.8	78.4	98.2	80.8	75.9	89.3	80.4	158.7	92.2	83.7	81.2	95.3	95.3	95.3		
		2月	96.2	3.2	×	98.3	98.6	×	88.9	105.3	93.3	77.1	91.1	104.8	200.1	94.1	102.4	94.0	82.5	104.1	104.1		
		3月	92.3	2.4	×	87.5	81.1	×	90.9	111.6	89.1	68.5	104.2	92.6	160.8	110.8	96.5	100.3	84.7	98.5	98.5		
		4月	90.5	3.7	77.7	83.2	85.6	79.5	84.8	102.8	84.6	93.3	95.0	87.5	150.1	102.4	90.7	88.8	86.6	101.2	101.2		
		5月	—	—	7.0	1.1	2.4	0.8	1.7	9.6	1.0	10.7	5.1	2.8	1.0	8.0	-1.4	7.4	10.3	5.5	5.5		

第13表 規模、産業別名目賃金指数（きまって支給する給与）

規模	年	調査産業計	前年同月比	(令和2年平均=100)															
				鉱業、採石業、砂利採取業	建設業	製造業	電気・ガス・熱供給・水道業	情報通信業	運輸業 郵便業	卸売業 小売業	金融業 保険業	不動産業 物品賃貸業	学術研究、専門・技術サービス業	宿泊業、飲食サービス業	生活関連サービス業、娯楽業	教育・学習支援業	医療、福祉	複合サービス事業	サービス業 (他に分類されないもの)
5人以上	平成29年平均	100.2	0.5	-	98.0	102.3	95.4	96.6	112.0	96.7	97.9	101.6	97.1	117.2	86.1	107.5	99.6	96.0	96.6
	平成30年平均	100.0	-0.2	-	96.7	101.2	105.9	97.9	109.0	102.7	98.7	103.4	99.4	116.1	88.3	103.9	97.9	108.8	96.0
	平成31年・令和元年平均	100.5	0.5	-	103.3	101.0	107.6	99.7	110.0	100.8	99.5	98.3	104.1	108.4	91.8	100.3	96.9	101.7	100.5
	令和2年平均	100.0	-0.5	-	100.0	100.0	100.0	100.0	100.0	100.0	100.0	100.0	100.0	100.0	100.0	100.0	100.0	100.0	100.0
	令和3年平均	101.3	1.3	-	99.6	100.7	106.9	99.8	99.6	99.6	101.6	91.4	106.1	97.4	105.0	99.2	105.3	100.1	103.1
	令和4年平均	103.0	1.7	104.5	106.3	98.9	97.8	99.8	106.5	103.7	94.3	111.0	101.1	133.0	104.9	109.8	100.6	96.2	101.2
	令和4年5月	102.8	1.7	104.6	103.1	98.0	97.1	99.2	104.9	101.6	93.2	112.9	101.6	136.8	106.1	111.6	96.6	98.4	101.7
	令和4年6月	102.8	1.7	103.6	105.4	99.1	97.6	99.8	105.6	103.9	93.3	109.4	102.5	133.8	107.0	108.1	99.1	98.9	100.8
	令和4年7月	104.1	2.2	106.8	108.1	99.2	99.5	100.1	108.2	104.6	96.1	110.2	99.5	134.9	108.5	112.3	104.4	92.1	102.7
	令和4年8月	102.8	2.1	105.8	106.0	98.3	96.5	100.6	106.2	104.4	95.4	107.5	99.7	130.3	105.5	109.5	100.0	92.8	100.1
	令和4年9月	103.3	2.3	106.7	106.0	99.0	99.7	99.6	108.5	104.7	94.9	108.8	100.7	134.0	101.3	109.0	101.1	91.9	102.8
	令和4年10月	103.8	1.0	106.3	104.0	98.3	99.1	111.8	107.1	104.8	95.1	111.8	102.8	133.3	109.0	112.7	103.0	93.0	100.6
令和4年11月	103.0	1.8	104.5	107.6	99.2	97.5	99.3	106.8	104.7	94.1	112.2	99.5	131.5	104.6	110.8	101.5	99.9	100.9	
令和4年12月	103.1	1.7	111.0	105.7	98.6	98.3	99.8	113.7	103.4	93.7	110.3	99.2	137.5	105.6	107.2	103.7	100.4	101.3	
令和5年1月	103.3	2.2	106.6	105.8	101.3	100.7	97.8	113.1	103.3	92.9	108.3	100.7	137.0	104.2	109.5	104.8	101.0	105.2	
令和5年2月	102.6	1.7	107.7	105.2	100.9	103.4	98.2	110.4	102.1	92.8	107.2	100.2	136.2	101.5	104.1	104.1	102.0	104.4	
令和5年3月	105.4	2.1	×	×	108.5	101.7	×	115.2	104.7	93.3	109.8	103.4	116.4	104.4	116.4	107.7	98.9	107.4	
令和5年4月	106.9	2.1	×	×	111.0	101.9	×	119.6	106.0	94.9	112.9	105.0	138.2	110.9	113.8	110.0	101.3	105.6	
令和5年5月	105.2	2.3	111.3	107.3	100.9	100.4	100.8	114.3	105.7	94.1	110.5	102.3	136.0	111.7	110.5	104.9	101.1	105.6	
前年同月比 (%)	-	-	6.4	4.1	3.0	3.4	1.6	9.0	1.4	1.0	-2.1	0.7	-0.6	5.3	-1.0	8.6	2.7	3.8	
平成29年平均	100.2	0.4	-	100.2	102.6	100.1	97.8	115.7	95.3	93.9	102.8	96.7	115.2	76.9	108.4	96.8	99.9	98.6	
平成30年平均	100.8	0.5	-	94.9	102.7	107.9	99.0	110.9	102.1	97.5	104.2	98.0	122.6	83.6	105.3	99.8	114.4	98.4	
平成31年・令和元年平均	100.9	0.1	-	104.6	103.4	110.0	101.1	109.9	97.8	99.6	100.8	103.4	112.7	83.7	101.4	98.5	102.8	101.3	
令和2年平均	100.0	-0.8	-	100.0	100.0	100.0	100.0	100.0	100.0	100.0	100.0	100.0	100.0	100.0	100.0	100.0	100.0	100.0	
令和3年平均	101.6	1.5	-	100.1	101.1	95.7	99.9	99.8	102.8	91.4	104.3	96.8	116.8	105.4	103.2	106.5	101.1	104.2	
令和4年平均	104.4	2.8	104.5	110.2	101.5	102.0	100.6	108.8	105.4	91.2	109.7	101.2	157.3	103.5	113.8	101.1	93.8	104.4	
令和4年5月	104.2	3.0	104.6	107.6	100.7	102.2	99.9	107.3	105.8	90.5	109.5	102.5	159.6	102.9	119.1	96.9	98.0	104.7	
令和4年6月	104.2	3.3	103.6	109.7	101.6	102.6	100.5	108.0	105.2	91.0	107.6	103.0	157.0	105.4	114.6	99.5	96.5	103.3	
令和4年7月	105.5	3.1	106.8	111.5	101.8	102.4	101.0	110.1	106.5	92.8	108.8	99.0	155.5	112.1	114.2	105.4	86.8	106.4	
令和4年8月	104.1	3.1	105.8	110.0	100.8	100.4	101.4	108.8	105.8	91.6	108.2	98.8	152.8	107.6	111.2	100.1	88.4	103.7	
令和4年9月	104.5	3.0	106.7	105.9	101.0	103.6	100.4	111.5	105.9	91.4	109.3	99.7	161.0	101.3	110.5	101.7	86.5	106.5	
令和4年10月	105.2	1.7	106.3	112.5	100.6	101.4	100.5	109.2	106.7	91.4	112.7	102.4	161.0	112.0	114.4	102.0	88.6	104.1	
令和4年11月	104.4	2.7	104.5	111.0	102.0	99.5	99.5	109.0	106.4	89.9	112.3	98.9	159.4	105.6	112.3	102.5	98.9	104.5	
令和4年12月	104.4	2.5	111.0	108.2	100.9	99.8	100.1	116.7	105.0	89.1	110.0	99.6	165.7	105.6	107.6	105.2	98.8	104.9	
令和5年1月	105.5	3.0	106.6	109.9	104.4	102.7	98.5	114.2	104.0	89.8	110.9	100.6	172.9	98.3	113.5	108.1	100.6	110.3	
令和5年2月	104.2	1.9	107.7	107.0	102.1	106.6	98.8	111.1	103.4	89.6	109.2	101.4	171.6	97.4	108.2	105.1	103.7	109.2	
令和5年3月	107.3	2.3	×	111.1	104.6	×	100.0	116.2	106.1	89.6	111.7	104.6	168.1	104.0	121.7	110.7	97.5	112.0	
令和5年4月	109.1	2.3	×	115.7	104.6	×	102.5	121.1	107.8	91.8	116.1	105.4	170.1	112.3	118.3	112.6	100.4	110.8	
令和5年5月	106.9	2.6	111.3	110.0	103.3	103.4	100.9	115.8	107.1	90.6	114.1	102.6	162.1	113.6	114.8	105.5	98.9	110.7	
前年同月比 (%)	-	-	6.4	2.2	2.6	1.2	1.0	7.9	1.2	0.1	4.2	0.1	1.6	10.4	-3.6	8.9	0.9	5.7	

第14表 規模、産業別名目賃金指数(所定内給与)

規模	年	月	調査産業計	前年同月比	(令和2年平均=100)															
					鉱業、採石業、砂利採取業	建設業	製造業	電気・ガス・熱供給・水道業	情報通信業	運輸業、郵便業	卸売業、小売業	金融業、保険業	不動産業、物品賃貸業	学術研究、専門・技術サービス業	宿泊業、飲食サービス業	生活関連サービス業、娯楽業	教育・学習支援業	医療、福祉	複合サービス事業	サービス業(他に分類されないもの)
	平成29年平均		99.9	0.6	—	96.9	100.9	96.3	96.5	110.2	96.8	98.8	100.8	96.7	115.7	84.3	106.9	100.3	98.1	97.1
	平成30年平均		99.9	0.0	—	95.0	99.7	103.9	98.3	108.0	102.8	99.9	102.6	99.0	114.8	86.3	103.1	98.0	107.8	97.0
	平成31年、令和元年平均		100.0	0.1	—	102.9	100.0	106.0	99.4	109.0	100.5	99.9	97.3	103.9	106.2	89.4	99.5	96.5	100.5	99.8
	令和2年平均		100.0	0.0	—	100.0	100.0	100.0	100.0	100.0	100.0	100.0	100.0	100.0	100.0	100.0	100.0	100.0	100.0	100.0
	令和3年平均		101.0	1.0	—	99.8	100.2	109.6	100.1	98.9	100.9	91.4	105.3	95.9	110.9	104.9	98.8	105.5	100.4	101.9
	令和4年平均		102.3	1.3	103.4	107.4	97.9	99.0	99.5	104.6	102.5	94.0	109.4	99.9	132.3	103.8	109.7	101.0	96.8	100.0
	令和4年 5月		102.1	1.1	102.9	104.5	97.5	98.7	98.8	103.9	102.6	92.6	111.0	100.1	136.7	105.1	111.4	97.3	98.2	100.4
	令和4年 6月		102.3	1.3	103.8	106.6	98.6	98.2	100.1	103.6	102.5	92.9	108.1	101.3	133.5	105.8	107.9	99.4	99.1	100.5
	令和4年 7月		103.3	1.7	106.2	108.6	98.1	101.3	99.7	105.5	103.3	95.7	109.2	98.1	132.6	107.3	112.1	104.5	93.8	101.7
	令和4年 8月		102.4	1.9	105.3	107.1	97.7	98.7	100.8	104.2	103.5	95.6	106.7	99.1	128.9	105.1	109.5	100.2	94.0	99.3
	令和4年 9月		102.9	1.9	106.3	107.2	98.2	101.3	99.5	106.1	103.9	95.0	107.8	100.1	132.6	100.8	109.2	101.8	94.8	101.9
	令和4年 10月		103.0	0.7	105.7	110.2	97.3	99.7	98.8	104.5	103.4	94.8	110.0	101.8	131.8	107.6	112.6	103.8	94.8	99.3
	令和4年 11月		102.2	1.7	103.5	108.4	97.8	98.9	98.7	104.5	103.5	93.5	110.3	98.4	130.2	103.1	110.4	101.5	99.9	99.6
	令和4年 12月		102.3	1.6	110.2	106.5	97.5	99.6	99.2	109.6	102.3	93.6	108.5	97.9	135.5	104.5	107.0	103.9	100.0	100.3
	令和5年 1月		102.8	2.1	106.5	106.5	100.7	102.4	97.7	110.9	101.4	93.6	107.8	100.0	135.4	103.8	109.4	104.3	99.9	104.3
	令和5年 2月		102.1	1.4	107.2	106.0	100.0	103.7	97.5	109.4	101.5	93.3	106.8	99.6	135.1	102.0	103.2	103.1	100.5	103.6
	令和5年 3月		104.5	1.9	×	108.5	100.1	×	98.4	112.4	103.8	102.2	108.3	102.2	134.5	104.1	115.7	107.6	99.2	106.3
	令和5年 4月		105.9	2.3	×	111.4	100.0	×	100.9	118.5	104.7	94.5	112.0	103.7	136.1	110.0	112.6	109.3	100.2	105.1
	令和5年 5月		104.6	2.4	110.4	108.5	99.9	99.9	100.3	112.6	104.7	94.3	109.4	101.8	133.6	111.2	109.7	104.6	100.9	104.8
	前年同月比 (%)		—	—	7.3	3.8	2.5	1.2	1.5	8.4	2.0	1.8	-1.4	1.7	-2.3	5.8	-1.5	7.5	2.7	4.4
	平成29年平均		100.1	0.7	—	99.4	101.1	101.3	97.5	114.6	95.4	94.7	102.8	96.6	114.2	74.9	107.6	98.0	103.2	99.2
	平成30年平均		100.7	0.6	—	92.6	101.3	105.7	99.3	110.5	102.3	98.8	103.8	97.4	121.7	80.7	104.4	100.2	113.7	99.2
	平成31年、令和元年平均		100.3	-0.4	—	104.2	102.5	107.8	100.8	109.1	97.4	100.2	99.9	102.9	109.2	81.0	100.7	97.9	101.9	100.0
	令和2年平均		100.0	-0.3	—	100.0	100.0	100.0	100.0	100.0	100.0	100.0	100.0	100.0	100.0	100.0	100.0	100.0	100.0	100.0
	令和3年平均		101.2	1.2	—	100.3	100.4	95.7	100.1	99.2	101.9	91.0	103.4	94.9	118.6	104.9	103.0	106.7	101.5	103.6
	令和4年平均		103.7	2.5	103.4	112.5	100.5	102.3	100.2	107.4	103.9	90.6	108.1	99.8	157.0	100.9	113.9	101.5	94.5	103.3
	令和4年 5月		103.5	2.6	102.9	109.8	100.1	103.1	99.5	106.5	103.8	89.5	107.7	101.2	159.0	100.6	119.0	97.7	98.0	103.5
	令和4年 6月		103.8	3.1	103.8	112.4	101.0	103.0	100.8	106.3	103.4	90.3	106.4	101.7	157.4	102.7	114.7	99.9	97.1	103.0
	令和4年 7月		104.7	2.7	106.2	113.7	100.8	103.0	100.5	108.5	104.7	91.9	107.6	97.2	152.5	109.3	114.2	105.5	89.3	105.5
	令和4年 8月		103.8	3.1	105.3	112.7	100.2	101.8	101.4	107.8	104.6	91.3	107.1	98.0	151.3	106.0	111.5	100.1	89.9	103.2
	令和4年 9月		104.2	2.9	106.3	111.3	100.3	104.3	100.2	109.6	104.7	90.9	108.2	98.8	160.9	99.4	110.9	102.5	90.6	105.8
	令和4年 10月		104.4	1.5	105.7	114.8	99.5	100.8	99.8	107.3	104.8	90.7	111.1	101.2	160.2	108.9	114.5	102.9	90.1	103.0
	令和4年 11月		103.5	2.6	103.5	112.7	100.7	99.8	98.9	107.0	104.8	88.9	110.3	97.5	158.5	102.5	112.2	102.5	98.9	103.4
	令和4年 12月		103.5	2.4	110.2	109.9	99.8	99.9	99.3	113.0	103.5	88.5	108.3	98.0	164.2	103.1	107.6	105.6	97.8	104.0
	令和5年 1月		105.0	3.0	106.5	112.3	103.7	103.5	98.4	112.5	102.5	90.1	110.4	101.9	172.7	97.0	113.2	107.5	99.3	109.5
	令和5年 2月		103.6	1.6	107.2	109.2	101.1	105.6	98.0	110.6	102.3	89.7	108.7	101.0	172.2	97.1	107.1	103.7	101.1	108.2
	令和5年 3月		106.4	2.1	×	112.6	103.2	×	98.7	113.8	104.6	89.6	110.7	103.5	166.6	102.5	120.7	110.9	97.7	111.0
	令和5年 4月		108.0	2.6	×	117.6	102.7	×	101.3	120.8	105.9	91.1	114.6	104.0	167.6	110.1	116.8	111.4	99.2	110.4
	令和5年 5月		106.1	2.5	110.4	112.6	102.2	101.4	100.4	114.7	105.5	90.4	112.0	102.1	159.4	111.9	113.7	104.8	98.9	110.0
	前年同月比 (%)		—	—	7.3	2.6	2.1	-1.6	0.9	7.7	1.6	1.0	4.0	0.9	0.3	11.2	-4.5	7.3	0.9	6.3

第15表 規模、産業別実質賃金指数（現金給与総額）

規模	年 月	調査産業計	前年 同月比	(令和2年平均=100)																
				鉱業、採石業、砂利採取業	建設業	製造業	電気・ガス・熱供給・水道業	情報通信業	運輸業、郵便業	卸売業、小売業	金融業、保険業	不動産業、物品賃貸業	学術研究・専門・技術サービス業	宿泊業、飲食サービス業	生活関連サービス業、娯楽業	教育、学習支援業	医療、福祉	複合サービス事業	サービス業（他に分類されないもの）	
5人以上	平成29年平均	102.8	0.6	96.4	106.5	92.1	96.8	119.7	99.1	100.3	105.5	101.2	120.8	90.6	109.9	102.1	101.8	98.2		
	平成30年平均	102.1	-0.8	97.6	102.2	99.8	98.7	115.6	107.8	99.4	104.0	101.8	119.1	93.0	104.4	99.4	112.1	96.1		
	平成31年・令和元年平均	101.4	-0.6	103.8	102.2	103.1	100.8	119.2	100.6	99.3	100.9	105.2	110.0	95.0	99.0	96.2	103.1	102.2		
	令和2年平均	100.0	-1.3	100.0	100.0	100.0	100.0	100.0	100.0	100.0	100.0	100.0	100.0	100.0	100.0	100.0	100.0	100.0		
	令和3年平均	101.2	1.2	97.5	99.6	105.9	101.2	98.8	102.1	91.4	107.8	96.8	109.3	102.4	98.7	105.2	102.9	103.9		
	令和4年平均	101.1	-0.1	92.7	103.3	96.2	92.6	105.8	103.1	90.6	111.9	100.9	130.9	104.7	108.8	97.2	95.8	97.9		
	令和4年 5月	86.4	-0.5	71.0	80.2	80.4	73.2	81.6	90.4	84.2	86.9	91.9	91.2	130.2	97.0	85.6	76.5	90.9		
	令和4年 6月	154.6	0.8	163.1	143.9	174.9	183.2	174.9	152.1	145.7	172.2	174.1	155.4	137.5	132.4	185.4	125.9	188.8	136.2	
	令和4年 7月	111.9	0.7	87.0	116.7	118.8	80.0	98.8	108.7	135.2	77.0	126.1	104.2	146.3	109.3	114.5	106.6	81.2	101.9	
	令和4年 8月	82.6	-1.8	71.3	81.5	75.4	72.4	77.9	89.1	82.2	69.3	86.4	90.0	122.1	94.8	83.8	70.6	86.1		
	令和4年 9月	84.7	0.1	71.7	81.9	75.9	75.1	80.9	91.6	89.0	72.7	86.2	86.6	124.5	90.2	84.5	69.4	86.6		
	令和4年 10月	82.7	-3.4	71.0	83.6	74.9	74.9	79.1	89.3	81.8	68.9	88.4	85.7	123.8	97.9	87.1	85.6	75.3	84.6	
令和4年 11月	84.1	-3.6	98.6	88.0	83.9	71.5	79.1	90.6	84.4	70.5	88.8	80.1	124.3	98.1	84.8	88.1	76.9	84.8		
令和4年 12月	176.8	0.4	192.2	171.8	177.8	180.6	185.8	189.9	162.2	216.6	156.2	160.5	146.8	217.6	164.0	201.3	147.9			
令和5年 1月	81.7	-3.2	70.2	77.5	77.2	86.6	76.6	98.2	78.3	70.0	86.5	82.5	126.4	91.3	81.5	88.3	74.8	87.6		
令和5年 2月	80.6	-2.7	71.5	77.2	76.0	85.4	74.8	93.6	79.0	74.0	84.0	77.1	124.4	91.4	78.1	84.4	76.0	86.6		
令和5年 3月	91.4	-0.7	×	99.5	91.4	×	84.9	100.4	89.2	76.7	87.9	98.0	142.6	92.8	95.4	90.2	77.8	95.0		
令和5年 4月	87.3	-0.9	×	83.1	77.0	×	86.2	110.9	85.2	68.2	96.3	88.4	127.0	102.6	89.0	94.0	82.0	88.9		
令和5年 5月	86.2	-0.2	73.2	79.5	80.0	73.5	80.2	98.5	81.1	96.0	87.3	89.6	122.9	96.6	83.1	85.8	84.2	90.6		
前年同月比 (%)		-	3.1	-0.9	-0.5	0.4	-1.7	9.0	-3.7	10.5	-5.0	-1.8	-0.4	-2.9	4.4	10.1	-0.3			
30人以上	平成29年平均	103.0	0.6	98.8	107.3	96.3	98.9	124.1	98.2	94.5	106.9	100.7	119.3	80.3	110.1	99.1	107.7	100.3		
	平成30年平均	103.1	0.0	96.0	104.4	101.9	100.0	117.2	108.6	97.1	107.5	100.6	125.8	89.3	105.1	101.4	116.4	98.8		
	平成31年・令和元年平均	101.8	-1.3	104.5	104.7	105.7	102.7	117.7	97.9	99.2	103.8	104.5	115.4	87.3	99.5	97.0	103.2	103.0		
	令和2年平均	100.0	-1.7	100.0	100.0	100.0	100.0	100.0	100.0	100.0	100.0	100.0	100.0	100.0	100.0	100.0	100.0	100.0		
	令和3年平均	101.2	1.2	98.0	99.1	100.7	101.5	98.1	102.5	91.1	104.9	95.8	115.0	101.8	102.8	106.6	103.0	104.5		
	令和4年平均	102.3	1.1	92.7	106.0	98.9	97.7	100.1	108.3	103.7	87.8	109.4	100.7	153.1	104.5	98.1	91.8	101.2		
	令和4年 5月	85.4	-0.1	71.0	80.5	81.8	77.2	81.6	91.8	82.0	82.5	88.5	83.3	145.4	92.8	80.9	76.8	93.8		
	令和4年 6月	164.3	1.1	163.1	183.4	158.3	203.9	181.8	162.6	152.9	172.8	164.5	166.1	141.2	204.9	134.1	167.3	139.5		
	令和4年 7月	113.1	4.5	87.0	118.4	121.9	79.0	99.4	108.3	140.7	73.2	129.6	103.0	111.5	112.1	107.4	80.8	106.0		
	令和4年 8月	81.6	-1.0	71.3	79.4	75.1	75.5	77.5	90.4	80.1	65.8	86.7	86.9	137.3	93.4	82.9	82.6	89.8		
	令和4年 9月	83.6	0.7	71.7	78.1	74.9	78.4	80.7	93.1	86.0	68.2	85.0	85.9	145.8	88.7	84.8	82.6	90.0		
	令和4年 10月	81.8	-3.1	71.0	80.0	74.3	77.0	79.5	90.1	79.3	65.5	87.6	83.7	146.8	98.8	87.7	69.6	88.2		
令和4年 11月	83.4	-2.0	98.6	89.4	85.6	73.1	77.7	92.0	82.9	67.3	87.6	76.9	148.3	100.7	83.2	75.6	88.0			
令和4年 12月	186.2	2.3	192.2	218.9	183.2	185.3	183.2	194.9	202.7	159.6	208.9	160.2	206.0	161.7	226.7	178.1	191.4	152.4		
令和5年 1月	82.0	-1.8	70.2	76.5	76.8	90.9	76.9	99.5	76.9	67.1	85.9	83.6	153.5	84.9	83.2	90.3	74.6	92.6		
令和5年 2月	80.3	-2.4	71.5	74.7	75.1	90.3	74.7	93.5	77.0	72.3	85.0	76.6	151.1	87.8	83.5	77.3	90.8			
令和5年 3月	92.1	0.0	×	94.2	94.4	×	85.2	100.9	89.4	73.9	87.3	100.4	191.7	90.1	90.0	79.0	99.7			
令和5年 4月	87.8	-0.7	×	83.3	77.2	×	86.5	106.2	84.8	65.2	99.1	88.1	153.0	105.4	91.8	80.6	93.7			
令和5年 5月	85.2	-0.2	73.2	78.3	80.6	74.9	79.8	96.8	79.7	87.9	89.5	82.4	141.3	96.4	83.6	81.5	95.3			
前年同月比 (%)		-	3.1	-2.7	-1.5	-3.0	-2.2	5.4	-2.8	6.5	1.1	-1.1	-2.8	3.9	3.3	6.1	1.6			

実質賃金指数(現金給与総額) = 名目賃金指数(現金給与総額) × 100  
 \* 東京都都区部消費者物価指数は「持家の帰属家賃を除く総合」である。

第16表 規模、産業別実質賃金指数 (きまって支給する給与)

規模	年	月	調査産業計		鉱業、採石業、砂利採取業	建設業	製造業	電気・ガス・熱供給・水道業	情報通信業	運輸業 郵便業	卸売業 小売業	金融業 保険業	不動産業 物品賃貸業	学術研究、専門・技術サービス業	宿泊業、飲食サービス業	生活関連サービス業、娯楽業	教育・学習支援業	医療、福祉	複合サービス事業	サービス業 (他に分類されないもの)
			前年 同月比	(令和2年平均=100)																
5人以上	平成29年平均		102.3	-	104.5	97.4	98.7	114.4	98.8	103.8	99.2	119.7	87.9	101.7	109.8	98.1	98.7			
	平成30年平均		101.0	-1.4	102.2	107.0	98.9	110.1	103.7	99.7	104.4	117.3	89.2	98.9	104.9	109.9	97.0			
	平成31年・令和元年平均		100.6	-0.4	101.1	107.7	99.8	110.1	100.9	99.6	98.4	108.5	91.9	97.0	100.4	101.8	100.6			
	令和2年平均		100.0	-0.5	100.0	100.0	100.0	100.0	100.0	100.0	100.0	100.0	100.0	100.0	100.0	100.0	100.0	100.0		
	令和3年平均		101.6	1.6	101.0	107.2	100.1	99.9	101.9	101.9	91.7	106.4	97.7	109.4	105.3	99.5	105.6	100.4	103.4	
30人以上	令和4年平均		100.4	-1.2	101.9	95.3	97.3	103.8	101.1	91.9	108.2	98.5	129.6	102.2	107.0	98.1	93.8	98.6		
	令和4年5月		100.6	-1.2	102.3	95.0	97.1	102.6	102.0	91.2	110.5	99.4	133.9	103.8	109.2	94.5	96.3	99.5		
	令和4年6月		100.6	-1.1	101.4	95.5	97.7	103.3	101.7	91.3	107.0	100.3	130.9	104.7	105.8	97.0	96.8	98.6		
	令和4年7月		101.4	-0.8	104.0	96.9	97.5	105.4	101.9	93.6	107.3	96.9	131.4	105.6	109.3	101.7	89.7	100.0		
	令和4年8月		99.6	-1.4	102.5	93.5	97.5	102.9	101.2	92.4	104.2	96.6	126.3	102.2	106.1	96.9	89.9	97.0		
前年同月比 (%)	令和4年9月		99.8	-1.1	103.1	96.3	96.2	104.8	101.2	91.7	105.1	97.3	129.5	97.9	105.3	97.7	88.8	99.3		
	令和4年10月		99.6	-3.2	102.0	95.1	95.5	102.8	100.6	91.3	107.3	98.7	127.9	104.6	108.2	98.8	89.3	96.5		
	令和4年11月		98.5	-2.7	99.9	93.2	94.9	102.1	100.1	90.0	107.3	95.1	125.7	100.0	105.9	97.0	95.5	96.5		
	令和4年12月		98.3	-3.1	105.8	93.7	95.1	108.4	98.6	89.3	105.1	94.6	131.1	100.7	102.2	98.9	95.7	96.6		
	令和5年1月		97.7	-3.1	100.9	95.3	92.5	107.0	96.8	87.9	102.5	95.3	129.6	98.6	103.6	99.1	95.6	99.5		
前年同月比 (%)	令和5年2月		97.7	-2.4	102.6	96.1	93.5	105.1	97.2	88.4	102.1	95.4	129.7	96.7	99.1	99.1	97.1	99.4		
	令和5年3月		101.0	-1.0	×	×	95.4	130.3	100.3	111.5	103.2	94.7	103.2	101.4	104.5					
	令和5年4月		101.7	-1.0	×	×	97.1	113.8	100.9	90.3	107.4	99.9	131.5	105.5	108.3	104.7	96.4	100.5		
	令和5年5月		99.1	-1.5	104.8	94.5	94.9	107.6	99.5	88.6	104.0	96.3	128.1	105.2	104.0	98.8	95.2	99.4		
	前年同月比 (%)		-	-	2.4	0.1	-0.9	-0.5	-2.3	4.9	-2.5	-2.9	-4.3	1.3	-4.8	4.6	-1.1	-0.1		
30人以上	平成29年平均		102.3	0.2	104.8	102.2	99.9	118.2	97.3	95.9	105.0	98.8	117.7	78.5	110.7	98.9	102.0	100.7		
	平成30年平均		101.8	-0.7	103.7	109.0	100.0	112.0	103.1	98.5	105.3	99.0	123.8	84.4	106.4	100.8	115.6	99.4		
	平成31年・令和元年平均		101.0	-0.8	103.5	110.1	101.2	110.0	97.9	99.7	100.9	103.5	112.8	83.8	101.5	98.6	102.9	101.4		
	令和2年平均		100.0	-0.8	100.0	100.0	100.0	100.0	100.0	100.0	100.0	100.0	100.0	100.0	100.0	100.0	100.0	100.0		
	令和3年平均		101.9	1.9	101.4	96.0	100.2	100.1	103.1	103.1	91.7	104.6	97.1	117.2	105.7	106.8	101.4	104.5		
30人以上	令和4年平均		101.8	-0.1	101.9	99.4	98.1	106.0	102.7	88.9	106.9	98.6	153.3	100.9	110.9	98.5	91.4	101.8		
	令和4年5月		102.0	0.1	102.3	100.0	97.7	105.0	103.5	88.6	107.1	100.3	156.2	100.7	116.5	94.8	95.9	102.4		
	令和4年6月		102.0	0.5	101.4	100.4	98.3	105.7	102.9	89.0	105.3	100.8	153.6	103.1	112.1	97.4	94.4	101.1		
	令和4年7月		102.7	0.1	104.0	99.7	98.3	107.2	103.7	90.4	105.9	96.4	151.4	109.2	111.2	102.6	84.5	103.6		
	令和4年8月		100.9	-0.4	102.5	97.7	97.3	105.4	102.5	88.8	104.8	95.7	148.1	104.3	107.8	97.0	85.7	100.5		
30人以上	令和4年9月		101.0	-0.4	103.1	102.1	97.0	107.7	102.3	88.3	105.6	96.3	155.6	97.9	106.8	98.3	83.6	102.9		
	令和4年10月		101.0	-2.4	102.0	97.3	96.4	104.8	102.4	87.7	108.2	98.3	154.5	107.5	109.8	97.9	85.0	99.9		
	令和4年11月		99.8	-1.9	99.9	95.1	95.1	104.2	101.7	85.9	107.4	94.6	152.4	101.0	107.4	98.0	94.6	99.9		
	令和4年12月		99.5	-2.4	105.8	95.1	95.4	111.2	100.1	84.9	104.9	94.9	158.0	100.7	102.6	94.2	94.2	100.0		
	令和5年1月		99.8	-2.3	100.9	97.2	93.2	108.4	98.4	85.0	104.9	97.1	163.6	93.0	107.4	102.3	95.2	104.4		
前年同月比 (%)	令和5年2月		99.2	-2.3	102.6	101.5	94.1	105.8	98.5	85.3	104.0	96.6	163.4	92.8	103.0	100.1	98.8	104.0		
	令和5年3月		102.8	-0.9	×	×	95.8	111.3	101.6	85.8	107.0	100.2	161.0	99.6	116.6	106.0	93.4	107.3		
	令和5年4月		103.8	-0.8	×	×	97.5	115.2	102.6	87.3	110.5	100.3	161.8	106.9	112.6	107.1	95.5	105.4		
	令和5年5月		100.7	-1.3	104.8	97.3	97.4	109.0	100.8	85.3	107.4	96.6	152.6	107.0	108.1	99.3	93.1	104.2		
	前年同月比 (%)		-	-	2.4	-1.6	-2.6	3.8	-2.6	-3.7	0.3	-3.7	-2.3	6.3	-7.2	4.7	-2.9	1.8		

\* 東京都都区部消費者物価指数は「特家の帰属家賃を除く総合」である。

実質賃金指数 (きまって支給する給与) =  $\frac{\text{名目賃金指数 (きまって支給する給与)}}{\text{東京都都区部消費者物価指数}} \times 100$

第17表 規模、産業別労働時間指数（総実労働時間）

規模	年	月	調査産業計	前年同月比		鉱業、採石業、砂利採取業	建設業	製造業	電気・ガス・熱供給・水道業	情報通信業	運輸業郵便業	卸売業小売業	金融業保険業	不動産業物品賃貸業	学術研究、専門・技術サービス業	宿泊業、飲食サービス業	生活関連サービス業、娯楽業	教育・学習支援業	医療、福祉	複合サービス事業	（令和2年平均=100）		
				前年	同月比																サービス業（他に分類されないもの）	平均	
5人以上	平成29年平均		106.4	-0.1		-	106.7	104.9	103.4	101.9	109.9	104.5	102.6	107.5	104.3	132.0	118.6	107.2	102.5	103.4	105.5	105.3	
	平成30年平均		104.9	-1.4		-	105.9	105.6	101.0	99.2	104.4	103.7	102.2	105.8	102.5	128.3	115.1	111.6	103.6	106.9	105.9	105.3	
	平成31年・令和元年平均		102.7	-2.0		-	101.9	102.5	98.6	99.3	106.2	102.5	99.4	102.8	101.2	119.6	112.3	106.9	98.3	102.3	104.0	104.0	
	令和2年平均		100.0	-2.6		-	100.0	100.0	100.0	100.0	100.0	100.0	100.0	100.0	100.0	100.0	100.0	100.0	100.0	100.0	100.0	100.0	100.0
	令和3年平均		102.3	2.3		-	100.1	100.6	102.4	101.0	100.5	101.8	100.5	105.3	103.8	100.3	108.6	108.6	99.1	102.8	101.4	104.3	104.3
	令和4年平均		102.9	0.6		98.2	98.8	100.9	102.8	99.7	106.4	102.2	100.5	105.1	104.5	123.1	116.4	102.0	96.5	100.8	100.8	104.3	104.3
	令和5年1月		99.3	1.4		87.8	90.6	93.9	96.0	94.0	102.3	98.7	97.1	102.9	98.8	126.5	119.7	101.9	94.1	99.1	99.1	102.0	102.0
	2月		108.0	2.0		106.4	103.9	106.0	109.6	105.5	110.0	106.6	106.3	108.4	113.6	127.1	121.4	114.7	100.5	108.9	108.9	107.3	107.3
	3月		106.5	0.9		99.7	104.6	105.1	102.8	102.3	110.1	106.1	102.7	107.6	106.8	129.0	117.8	105.5	100.2	97.7	97.7	108.0	108.0
	4月		100.8	2.8		103.1	92.3	97.5	103.8	100.9	103.8	100.4	100.7	102.8	102.3	122.0	114.3	84.9	96.7	100.4	100.4	103.3	103.3
	5月		103.3	2.3		98.1	98.8	101.1	103.3	99.7	108.6	102.4	99.5	104.2	103.3	125.3	116.5	103.4	97.6	97.3	97.3	105.8	105.8
	令和5年1月		103.3	-1.7		96.4	99.9	100.7	102.8	104.0	108.6	102.4	100.4	105.2	104.5	107.4	119.5	107.4	96.0	99.4	99.4	104.0	104.0
	2月		104.0	-1.0		101.3	101.9	103.5	102.5	100.7	108.9	104.2	100.1	107.0	105.3	122.6	116.4	103.4	97.6	100.8	100.8	104.5	104.5
	3月		103.6	-0.3		99.7	100.1	102.2	100.3	100.5	111.1	103.0	103.7	105.5	104.1	126.5	116.2	98.9	98.4	109.9	109.9	103.1	103.1
	4月		98.0	0.3		96.0	90.3	93.6	96.6	93.7	103.6	96.7	95.9	99.0	97.4	119.6	107.6	101.9	96.4	99.8	99.8	101.7	101.7
	5月		100.5	3.3		99.3	98.7	101.0	98.8	96.6	105.9	99.5	95.0	100.7	104.3	117.1	106.9	103.9	96.1	93.4	93.4	102.4	102.4
	令和5年1月		106.3	2.6		×	101.3	103.8	×	104.1	108.5	103.6	105.2	106.9	110.6	124.2	113.1	117.8	103.0	108.7	107.8	107.8	107.8
	2月		107.5	0.6		×	103.8	106.2	×	103.4	112.2	105.3	103.9	109.3	110.0	125.0	118.0	119.0	104.6	105.4	105.4	107.5	107.5
	3月		102.2	2.9		97.4	93.1	97.5	102.4	97.8	107.6	100.4	100.2	103.0	103.0	124.6	116.5	111.2	100.7	103.4	103.4	103.7	103.7
	令和5年平均		-	-		10.9	2.8	3.8	6.7	4.0	5.2	1.7	3.2	0.1	3.9	-1.5	-2.7	9.1	7.0	4.3	4.3	1.7	1.7
	30人以上	平成29年平均		105.1	0.1		-	107.4	103.3	104.2	101.9	109.8	103.8	101.2	106.7	102.0	139.3	120.2	108.2	99.2	99.3	106.2	106.2
		平成30年平均		104.9	-0.2		-	107.0	104.0	101.1	99.5	105.1	103.9	100.8	106.2	100.8	142.8	118.2	114.9	104.5	106.5	106.5	106.5
平成31年・令和元年平均			102.5	-2.2		-	102.1	102.2	98.2	100.0	106.0	101.1	98.4	103.4	100.1	131.9	107.9	110.3	98.7	101.4	104.8	104.8	
令和2年平均			100.0	-2.5		-	100.0	100.0	100.0	100.0	100.0	100.0	100.0	100.0	100.0	100.0	100.0	100.0	100.0	100.0	100.0	100.0	100.0
令和3年平均			102.7	2.6		-	100.5	100.4	101.5	100.9	100.5	103.0	101.0	104.4	103.0	111.4	111.0	103.1	102.1	100.1	104.6	104.6	
令和4年平均			103.7	1.0		98.2	99.3	101.8	102.5	99.9	106.2	103.9	100.2	105.5	104.2	140.3	121.3	106.9	96.4	98.6	106.1	106.1	
令和5年1月			100.4	1.8		87.8	91.5	95.7	96.4	94.3	103.1	100.9	97.1	103.1	99.7	143.2	121.3	109.1	93.6	97.2	103.8	103.8	
2月			108.5	2.0		106.4	104.2	106.7	109.7	105.2	110.0	107.3	105.5	106.3	113.4	147.0	127.6	123.0	98.8	103.8	108.2	108.2	
3月			107.4	0.8		99.7	104.5	106.3	102.9	102.8	109.1	108.3	102.6	109.1	105.7	145.6	128.3	108.9	100.4	96.2	110.0	110.0	
4月			102.1	3.1		103.1	91.6	99.4	104.9	101.4	103.7	102.5	101.0	104.4	102.7	140.1	122.8	86.4	97.7	96.6	105.6	105.6	
5月			103.8	2.4		98.1	98.4	101.0	103.5	100.0	107.9	103.0	99.6	104.6	102.3	141.5	124.8	106.0	98.2	95.7	107.8	107.8	
令和5年1月			104.5	-0.8		96.4	100.2	101.4	103.1	100.4	108.7	104.6	100.1	107.8	104.3	141.9	128.8	111.6	96.2	97.8	106.3	106.3	
2月			105.1	0.0		101.3	102.4	104.6	102.7	100.9	109.0	105.5	99.7	108.1	105.3	143.3	123.0	106.7	98.5	98.4	106.7	106.7	
3月			104.4	0.5		99.7	100.5	102.5	99.4	100.9	110.7	104.1	103.1	105.8	103.6	142.0	123.0	101.1	99.4	107.4	105.2	105.2	
4月			99.8	1.3		96.0	92.1	94.8	95.8	94.2	103.5	100.3	95.5	99.8	97.6	135.2	102.1	109.0	99.1	99.1	104.2	104.2	
5月			101.0	3.5		99.3	99.0	99.3	97.7	96.7	105.3	100.5	94.6	100.1	102.4	134.4	107.8	110.6	95.2	90.2	104.2	104.2	
令和5年平均			108.0	3.2		×	102.0	103.8	×	104.2	107.9	106.8	103.8	106.8	111.4	146.3	114.5	125.8	103.8	103.0	109.7	109.7	
令和5年平均			109.2	1.3		×	106.5	105.2	×	103.8	112.5	107.8	103.6	110.5	108.8	148.2	119.9	128.2	106.0	102.7	110.0	110.0	
令和5年平均			103.7	3.3		97.4	93.9	98.3	101.0	97.6	107.7	103.3	99.7	105.2	103.3	145.6	117.3	119.5	101.5	100.3	106.2	106.2	
令和5年平均			-	-		10.9	2.6	2.7	4.8	3.5	4.5	2.4	2.7	2.0	3.6	1.7	-3.3	9.5	8.4	3.2	3.2	2.3	2.3



第18表 規模、産業別労働時間指数（所定内労働時間）

規模	年	調査産業計	前年同月比	鉱業、採石業、砂利採取業	建設業	製造業	電気・ガス・熱供給・水道業	情報通信業	運輸業 郵便業	卸売業 小売業	金融業 保険業	不動産業 物品賃貸業	学術研究、専門・技術サービス業	宿泊業、飲食サービス業	生活関連サービス業、娯楽業	教育・学習 支援業	医療、福祉	（令和2年平均=100）	
																		複合サービス事業	サービス業（他に分類されないもの）
5人以上	平成29年平均	106.0	-0.1	—	105.8	104.3	106.2	101.5	110.9	104.5	103.1	106.7	102.3	130.1	117.9	108.0	102.5	105.3	105.4
	平成30年平均	104.7	-1.2	—	104.7	104.0	102.8	100.3	105.3	103.5	104.1	105.4	101.8	126.1	113.4	110.4	103.3	104.5	105.6
	平成31年・令和元年平均	102.0	-2.5	—	100.5	101.2	98.4	98.9	105.4	101.9	100.1	101.8	100.3	117.6	110.7	105.8	97.9	100.3	103.5
	令和2年平均	100.0	-2.0	—	100.0	100.0	100.0	100.0	100.0	100.0	100.0	100.0	100.0	100.0	100.0	100.0	100.0	100.0	100.0
	令和3年平均	101.7	1.7	—	99.6	100.0	104.1	100.9	100.7	100.8	101.4	104.0	102.0	101.5	107.8	98.6	102.5	101.4	103.2
	令和4年平均	102.0	0.3	96.1	98.3	99.6	104.6	99.2	105.6	100.9	100.7	103.9	103.0	121.8	115.5	101.9	96.3	100.7	102.8
	令和4年5月	98.6	1.2	86.4	90.7	92.9	97.5	93.6	102.0	97.0	97.1	101.9	97.4	125.3	119.4	102.2	94.0	98.3	100.3
	令和4年6月	107.4	1.4	105.8	103.8	105.1	112.8	105.6	110.3	105.3	107.0	107.6	112.9	125.6	120.6	114.5	100.4	109.2	106.2
	令和4年7月	105.8	0.5	97.7	104.4	104.1	104.8	102.5	109.7	104.9	103.1	107.3	105.4	126.8	116.7	105.4	100.3	97.8	106.7
	令和4年8月	100.4	2.7	102.0	91.8	96.6	106.1	101.3	103.8	99.5	101.5	102.5	101.5	120.4	114.3	85.8	96.7	102.3	102.1
	令和4年9月	102.6	1.9	95.6	98.4	100.0	105.0	99.3	107.8	101.2	99.8	103.5	102.5	123.4	115.2	103.6	97.6	97.5	104.6
	令和4年10月	102.3	-2.0	93.6	98.9	99.4	104.0	99.0	106.9	101.1	100.2	104.2	103.0	123.2	117.2	107.0	95.8	99.9	102.8
令和4年11月	103.1	-1.0	98.2	101.1	102.2	104.0	99.9	108.4	103.1	99.8	106.1	103.6	120.7	114.9	103.2	97.2	100.6	103.0	
令和4年12月	102.7	-0.4	98.0	99.8	101.1	102.5	99.7	109.4	101.6	104.2	104.3	102.5	124.0	115.5	98.4	98.1	108.0	101.8	
令和5年1月	97.0	0.2	93.3	89.8	93.1	97.0	92.7	103.3	95.4	96.4	99.2	95.5	117.0	107.1	100.4	95.8	98.2	99.7	
令和5年2月	99.4	3.2	96.9	97.2	100.4	97.5	95.3	105.9	98.5	95.5	101.0	101.8	115.4	107.1	100.9	95.7	92.6	100.4	
令和5年3月	105.1	2.8	×	100.0	102.4	×	103.0	107.9	102.5	105.8	102.7	107.8	121.5	112.9	115.6	102.0	107.8	105.8	
令和5年4月	106.4	0.6	×	103.0	105.4	×	102.7	111.5	104.2	104.2	104.2	109.2	122.6	117.3	114.0	104.0	104.7	106.1	
令和5年5月	101.5	2.9	96.3	93.3	97.1	102.5	97.4	107.7	99.5	99.5	101.1	103.2	101.1	122.2	115.9	108.8	99.9	102.3	
前年同月比 (%)	—	—	11.5	2.9	4.5	5.1	4.1	5.6	2.6	4.1	1.3	3.8	-2.5	-2.9	6.5	6.3	7.5	2.5	
30人以上	平成29年平均	105.1	0.3	—	107.0	103.0	107.0	101.4	112.4	104.3	102.1	106.9	100.2	135.8	120.4	109.0	99.5	102.2	106.1
	平成30年平均	105.0	-0.1	—	105.3	102.6	102.5	100.4	106.8	104.3	102.9	105.3	99.8	139.2	115.3	113.8	104.3	104.4	106.6
	平成31年・令和元年平均	101.9	-3.0	—	99.7	100.9	97.4	99.6	105.8	100.7	99.4	102.2	98.6	128.2	106.3	108.9	98.6	99.7	103.9
	令和2年平均	100.0	-1.9	—	100.0	100.0	100.0	100.0	100.0	100.0	100.0	100.0	100.0	100.0	100.0	100.0	100.0	100.0	100.0
	令和3年平均	102.1	2.1	—	100.1	99.6	102.7	100.8	101.0	101.7	101.7	102.8	101.3	111.2	109.7	102.0	101.6	100.0	103.8
	令和4年平均	102.7	0.6	96.1	99.4	100.3	103.2	99.2	106.0	102.2	100.7	103.9	102.7	136.0	118.4	106.1	96.1	98.5	104.5
	令和4年5月	99.4	1.6	86.4	92.1	94.5	96.7	93.7	103.5	98.9	97.3	101.8	98.0	138.6	118.7	108.7	93.5	96.6	102.0
	令和4年6月	107.8	1.4	105.8	105.5	105.5	111.5	105.1	110.6	105.8	106.4	105.3	112.3	141.5	124.3	121.8	98.6	104.6	106.9
	令和4年7月	106.7	0.6	97.7	105.3	105.1	104.1	102.7	110.1	106.8	103.3	108.2	104.1	139.3	125.5	107.9	100.4	96.4	108.9
	令和4年8月	101.8	3.1	102.0	92.3	98.2	106.7	101.5	104.8	101.4	102.2	103.6	102.2	135.0	121.5	87.1	97.7	99.3	104.3
	令和4年9月	103.1	2.2	95.6	99.0	99.5	104.2	99.4	108.0	101.5	100.1	103.3	101.2	137.0	121.5	105.4	98.2	96.2	106.6
	令和4年10月	103.3	-1.3	93.6	100.0	99.9	104.0	99.3	107.6	102.8	100.2	105.6	102.3	137.4	124.1	110.5	95.7	98.0	105.0
令和4年11月	104.0	-0.3	98.2	102.4	103.1	103.8	99.7	109.1	104.0	99.8	106.3	103.5	138.6	119.7	105.8	97.8	98.2	105.1	
令和4年12月	103.3	0.4	98.0	100.8	101.1	101.2	99.9	109.6	102.4	103.9	104.2	102.0	136.1	121.2	99.7	99.2	105.0	103.7	
令和5年1月	98.7	1.2	93.3	92.3	94.3	96.2	93.0	104.0	98.6	96.1	99.5	95.9	130.1	100.8	106.2	98.4	96.8	102.0	
令和5年2月	99.7	3.6	96.9	98.0	98.4	96.2	95.2	106.1	98.9	95.1	99.7	99.9	130.5	107.1	105.9	94.6	88.9	101.9	
令和5年3月	106.7	3.5	×	101.0	102.6	×	103.0	108.3	105.3	104.7	105.9	108.7	140.7	113.1	122.1	102.7	101.6	107.7	
令和5年4月	107.8	1.3	×	106.0	104.6	×	102.9	112.6	109.7	106.4	109.7	106.4	142.4	117.8	120.9	104.9	101.8	108.4	
令和5年5月	102.9	3.5	96.3	95.0	98.0	100.9	97.1	108.7	101.8	100.8	104.5	101.5	140.4	115.3	115.6	100.5	99.0	104.6	
前年同月比 (%)	—	—	11.5	3.1	3.7	4.3	3.6	5.0	2.9	3.6	2.7	3.6	1.3	-2.9	6.3	7.5	2.5	2.5	



第20表 規模、産業別常用雇用指数

規模	年	月	調査産業計	前年		鉱業、採石業、砂利採取業	建設業	製造業	電気・ガス・熱供給・水道業	情報通信業	運輸業 郵便業	卸売業 小売業	金融業 保険業	不動産業 物品賃貸業	学術研究、 専門・技術 サービス業	宿泊業、飲 食サービス 業	生活関連 サービス 業、娯楽業	教育・学習 支援業	医療、福祉	複合サービス 事業	（令和2年平均=100）				
				前年	同月比																サービス業 （他に分類さ れないもの）	サービス業 （他に分類さ れないもの）			
5 人 以 上	平成29年	平均	97.6	1.6	100.8	94.0	96.6	99.3	98.1	96.9	99.1	106.5	98.5	102.9	99.0	99.8	96.7								
		平成30年平均	98.8	1.2	116.2	95.3	97.2	99.7	99.4	97.3	99.3	108.6	96.3	103.1	95.4	90.1	100.1								
		平成31年・ 令和元年平均	100.7	1.9	106.8	97.4	98.5	100.7	100.7	100.7	99.1	100.3	109.3	98.8	102.1	100.1	101.5	102.1							
		令和2年平均	100.0	-0.7	100.0	100.0	100.0	100.0	100.0	100.0	100.0	100.0	100.0	100.0	100.0	100.0	100.0	100.0	100.0	100.0	100.0	100.0	100.0	100.0	
	令和3年	平均	99.2	-0.8	102.3	102.6	97.7	99.6	100.1	101.3	100.2	92.9	96.1	99.9	100.6	98.1	98.4								
		令和4年平均	99.8	0.6	102.1	103.4	95.8	98.8	98.8	104.8	102.7	96.1	96.8	99.0	102.9	90.1	99.3								
		令和4年5月	100.3	0.1	102.6	104.9	96.4	98.8	98.8	105.8	102.8	95.0	97.8	99.5	103.6	90.0	99.5								
		令和4年6月	100.2	0.4	102.1	104.7	96.0	99.0	99.0	105.0	102.8	96.0	98.8	100.5	103.3	90.0	98.2								
	令和5年	1月	100.1	1.0	100.9	102.6	95.1	98.5	97.9	105.8	104.9	100.3	95.9	99.8	103.0	89.9	99.8								
		2月	100.1	1.2	101.4	102.3	95.1	98.1	97.9	105.8	105.6	100.6	95.5	99.0	102.6	89.6	99.7								
		3月	99.6	1.3	×	102.1	94.4	98.0	97.7	105.6	105.6	99.4	95.7	99.0	102.6	88.3	100.2								
		4月	101.5	1.5	×	105.6	95.7	99.1	99.6	109.3	109.0	100.0	97.5	98.9	104.8	87.8	100.9								
	5月	101.8	1.5	111.1	105.9	96.0	98.8	99.7	109.5	109.2	101.2	98.1	99.2	104.5	87.9	101.5									
	前年同月比 (%)			-	-	8.3	1.0	-0.4	0.0	-0.1	3.5	6.2	6.5	0.3	-0.3	0.9	-2.3	2.0							
	30 人 以 上	平成29年	平均	96.2	1.4	92.4	92.9	95.9	97.8	98.9	93.9	101.8	103.4	100.2	102.1	99.7	96.6	95.5							
			平成30年平均	97.7	1.6	116.9	94.6	97.1	98.3	99.7	95.4	102.1	108.7	94.0	101.8	92.8	86.5	100.0							
			平成31年・ 令和元年平均	99.9	2.2	102.0	97.0	98.1	99.6	101.0	98.1	101.6	108.7	96.9	101.4	98.6	101.2	102.6							
			令和2年平均	100.0	0.2	100.0	100.0	100.0	100.0	100.0	100.0	100.0	100.0	100.0	100.0	100.0	100.0	100.0	100.0	100.0	100.0	100.0	100.0	100.0	100.0
		令和3年	平均	99.3	-0.7	92.1	102.6	97.9	99.1	99.8	103.1	100.8	91.4	96.1	98.4	100.4	97.8	98.3							
			令和4年平均	99.9	0.6	92.0	104.0	95.6	99.6	97.9	108.1	103.6	91.3	97.4	96.6	102.2	88.3	99.2							
令和4年5月			100.6	0.0	92.2	105.4	96.0	100.3	98.7	109.6	103.9	89.7	97.8	96.9	103.6	88.6	99.3								
令和4年6月			100.3	0.2	91.9	105.2	95.6	100.2	98.6	108.8	104.1	90.8	100.0	97.9	102.8	88.8	97.8								
令和5年		1月	100.3	0.7	90.8	104.7	95.1	100.1	98.6	108.7	104.1	90.6	98.9	97.6	102.7	89.0	99.5								
		2月	100.0	0.9	91.3	104.4	94.8	100.0	98.3	108.5	104.3	89.9	96.9	95.3	103.5	89.2	98.9								
		3月	100.2	1.1	93.5	104.2	94.8	100.1	97.7	108.4	104.3	90.8	98.6	96.1	103.2	88.7	99.6								
		4月	100.2	0.8	94.0	104.0	95.3	100.2	97.8	108.3	105.6	91.6	99.3	97.7	102.1	66.8	99.8								
令和5年		1月	100.5	1.2	92.7	104.1	95.4	100.2	97.1	108.2	105.8	96.9	98.1	98.5	102.1	88.9	99.5								
		2月	100.1	1.1	92.3	103.7	95.2	100.0	96.9	108.2	105.8	93.7	99.4	98.0	101.5	88.8	99.7								
		3月	99.4	1.2	×	103.2	94.2	99.1	96.9	107.7	106.7	93.4	97.1	92.1	100.6	86.8	100.0								
		4月	101.9	1.6	×	107.1	95.7	100.7	99.0	112.0	110.3	94.0	99.0	96.7	103.3	87.8	101.1								
5月		102.2	1.6	85.6	108.1	100.8	96.1	100.5	112.5	110.9	94.1	99.3	97.1	102.7	87.9	101.7									
前年同月比 (%)			-	-	4.2	2.0	-0.1	0.2	0.3	2.6	6.7	4.9	1.5	0.2	-0.9	-0.8	2.4								

# 用語の説明

## 1 現金給与額

賃金、給与、手当、賞与その他の名称を問わず、労働の対償として使用者が労働者に通貨で支払うもので、所得税、社会保険料、組合費、購買代金等を差し引く前の金額です。退職金は含みません。

「現金給与総額」は、「きまって支給する給与」と「特別に支払われた給与」との合計額をいいます。

「きまって支給する給与」は、労働協約、就業規則等によってあらかじめ定められている支給条件、算定方法によって支給される給与であり、いわゆる基本給、家族手当、時間外手当等を含みます。

「所定内給与」は、きまって支給する給与のうち次の所定外給与以外のものをいいます。

「所定外給与」は、所定の労働時間を超える労働に対して支給される給与や、休日労働、深夜労働に対して支給される給与であり、時間外手当、早朝出勤手当、休日出勤手当、深夜手当等です。

「特別に支払われた給与」は、労働協約、就業規則等によらず、一時的又は突発的事由に基づき労働者に支払われた給与又は労働協約、就業規則等によりあらかじめ支給条件、算定方法が定められている給与で、以下に該当するものです。

①夏冬の賞与、期末手当等の一時金、②いわゆるベースアップの差額追給分、③3か月を超える期間で算定される手当等（6か月分支払われる通勤手当等）、④支給事由の発生が不定期なもの。

## 2 実労働時間数、出勤日数

労働者が実際に労働した時間数及び実際に出勤した日数です。休憩時間は給与支給の有無にかかわらず除かれます。また、有給休暇取得分も除かれます。

「総実労働時間数」は、「所定内労働時間数」と「所定外労働時間数」の合計をいいます。

「所定内労働時間数」は、労働協約、就業規則等で定められた正規の始業時刻と終業時刻との間の実労働時間数をいいます。

「所定外労働時間数」は、早出、残業、臨時の呼出、休日出勤等の実労働時間数をいいます。

「出勤日数」は、業務のために実際に出勤した日数をいいます。1時間でも就業すれば1出勤日とします。

## 3 常用労働者

事業所に雇用され給与を支払われる労働者（船員法の船員を除く。）のうち、期間を定めずに、又は1か月以上の期間を定めて雇われている者を常用労働者といいます。

「一般労働者」は、常用労働者のうち次の「パートタイム労働者」以外の者をいいます。

「パートタイム労働者」は、常用労働者のうち次のいずれかに該当する労働者をいいます。

- ① 1日の所定労働時間が一般の労働者よりも短い者
- ② 1日の所定労働時間が一般の労働者と同じで1週の所定労働日数が一般の労働者よりも短い者

**東京都毎月勤労統計ホームページ**

<https://www.toukei.metro.tokyo.lg.jp/maikin/mk-index.htm>



東京都の賃金、労働時間及び雇用の動き

—毎月勤労統計調査地方調査結果月報—

令和 5年 5月分

令和 5年 7月発行

編集・発行 東京都総務局統計部人口統計課

〒163-8001 東京都新宿区西新宿二丁目8番1号

都庁第二本庁舎8階

電話 03-5321-1111(代) 内線25-531~5

直通 03-5388-2534

E-mail : S0000030@section.metro.tokyo.jp