

東京都の賃金、労働時間 及び雇用の動き

—毎月勤労統計調査地方調査結果月報—

令和5年4月分



毎月勤労統計調査地方調査の説明

1 調査の目的

この調査は、統計法に基づく基幹統計で、常用労働者の給与、出勤日数、労働時間数及び雇用について、東京都における毎月の変動を明らかにすることを目的としています。

2 調査の対象

本調査の産業分類は、平成25年10月改定の日本標準産業分類に基づき、鉱業、採石業、砂利採取業、建設業、製造業、電気・ガス・熱供給・水道業、情報通信業、運輸業、郵便業、卸売業、小売業、金融業、保険業、不動産業、物品賃貸業、学術研究、専門・技術サービス業、宿泊業、飲食サービス業、生活関連サービス業、娯楽業、教育、学習支援業、医療、福祉、複合サービス事業、サービス業（他に分類されないもの）を大分類としています。

常時5人以上の常用労働者を雇用する民営、公営及び官営の全事業所の中から、産業別、規模別に無作為抽出し（500人以上規模については全事業所）、厚生労働大臣が指定した約4,620事業所を対象に調査したものです。

利 用 上 の 注 意

- 「-」は皆無または該当数字がないもの、「0.0」は表章単位未満、「X」は調査事業所が少数であるため公表しないものであることを示しています。
- 「事業所規模5人以上」の統計表には、事業所規模30人以上の事業所を含みます。
- 令和4年1月分（確報）において、常用雇用指数を遡って改訂しています。
指数改訂の詳細につきましては、厚生労働省のホームページをご参照ください。
なお、各実数値やパートタイム労働者比率、入職率及び離職率については、遡って改訂していません。
- 令和4年1月分（確報）から、指数は令和2年平均=100としています。
これに伴い、令和3年までの指数を令和2年平均=100となるように改訂しています。
産業分類「鉱業、採石業、砂利採取業」については、令和3年までの指数がないため、改訂していません。
令和3年までの前年比は、一部を除き改訂前の指数で計算しているため、改訂後の指数で計算した場合と必ずしも一致しません。
- 前年比や前年同月比の算出は、指数によることとされているため、実数で計算した場合と必ずしも一致しません。
- 実質賃金指数=名目賃金指数/消費者物価指数*×100
*消費者物価指数は、東京都区部の消費者物価指数（持家の帰属家賃を除く総合）です。
- 指数、前年同月比は、調査対象事業所の抽出替え等に伴い、将来改訂されることがあります。
- 令和元年6月分から、「500人以上規模の事業所」について全数調査による値に変更しました。

目 次

I	調査結果のあらまし	1
II	統計表	
第 1 表	規模、産業、性別常用労働者の 1 人平均月間現金給与額	7
第 2 表	規模、産業、性別常用労働者の 1 人平均月間出勤日数及び実労働時間数	8
第 3 表	規模、産業、性別常用労働者数及びパートタイム労働者比率	9
第 4 表	規模、産業別労働異動率	10
第 5 表	規模、産業、就業形態別常用労働者の 1 人平均月間現金給与額	11
第 6 表	規模、産業、就業形態別常用労働者の 1 人平均月間出勤日数及び実労働時間数	12
第 7 表	規模、産業、就業形態別常用労働者数	13
第 8 表	規模、性別常用労働者の 1 人平均月間現金給与額	14
第 9 表	規模、性別常用労働者の 1 人平均月間出勤日数及び実労働時間数	14
第 10 表	規模、就業形態別常用労働者の 1 人平均月間現金給与額	15
第 11 表	規模、就業形態別常用労働者の 1 人平均月間出勤日数及び実労働時間数	15
第 12 表	規模、産業別名目賃金指数（現金給与総額）	16
第 13 表	規模、産業別名目賃金指数（きまって支給する給与）	17
第 14 表	規模、産業別名目賃金指数（所定内給与）	18
第 15 表	規模、産業別実質賃金指数（現金給与総額）	19
第 16 表	規模、産業別実質賃金指数（きまって支給する給与）	20
第 17 表	規模、産業別労働時間指数（総実労働時間）	21
第 18 表	規模、産業別労働時間指数（所定内労働時間）	22
第 19 表	規模、産業別労働時間指数（所定外労働時間）	23
第 20 表	規模、産業別常用雇用指数	24
	用語の説明	25

調査結果のあらまし(常用労働者)

1 賃金

(1) 事業所規模 5人以上

4月の現金給与総額は、規模5人以上で前年同月比 2.2%増加の 375,459円となった。
 主な産業別に前年同月比を見ると、製造業 0.2%増加、情報通信業 1.0%増加、卸売業、小売業 0.1%減少となった。

現金給与総額のうち、きまって支給する給与は、前年同月比 2.1%増加の 349,753円となった。また、所定内給与は、同 2.3%増加の 324,486円となった。

主な産業別にきまって支給する給与の前年同月比を見ると、製造業 1.9%増加、情報通信業 0.2%増加、卸売業、小売業 0.2%増加となった。

実質賃金指数（現金給与総額）は、前年同月比 0.9%減少となった。

(図1、表1、統計表第15表)

(2) 事業所規模30人以上

4月の現金給与総額は、規模30人以上で前年同月比 2.4%増加の 422,764円となった。

主な産業別に前年同月比を見ると、製造業 0.1%減少、情報通信業 0.2%増加、卸売業、小売業 0.5%増加となった。

現金給与総額のうち、きまって支給する給与は、前年同月比 2.3%増加の 391,134円となった。また、所定内給与は、同 2.6%増加の 360,282円となった。

主な産業別にきまって支給する給与の前年同月比を見ると、製造業 1.6%増加、情報通信業 0.3%減少、卸売業、小売業 0.6%減少となった。

実質賃金指数（現金給与総額）は、前年同月比 0.7%減少となった。

(表1、統計表第15表)

図1 賃金の推移(前年同月比) —調査産業計、5人以上—

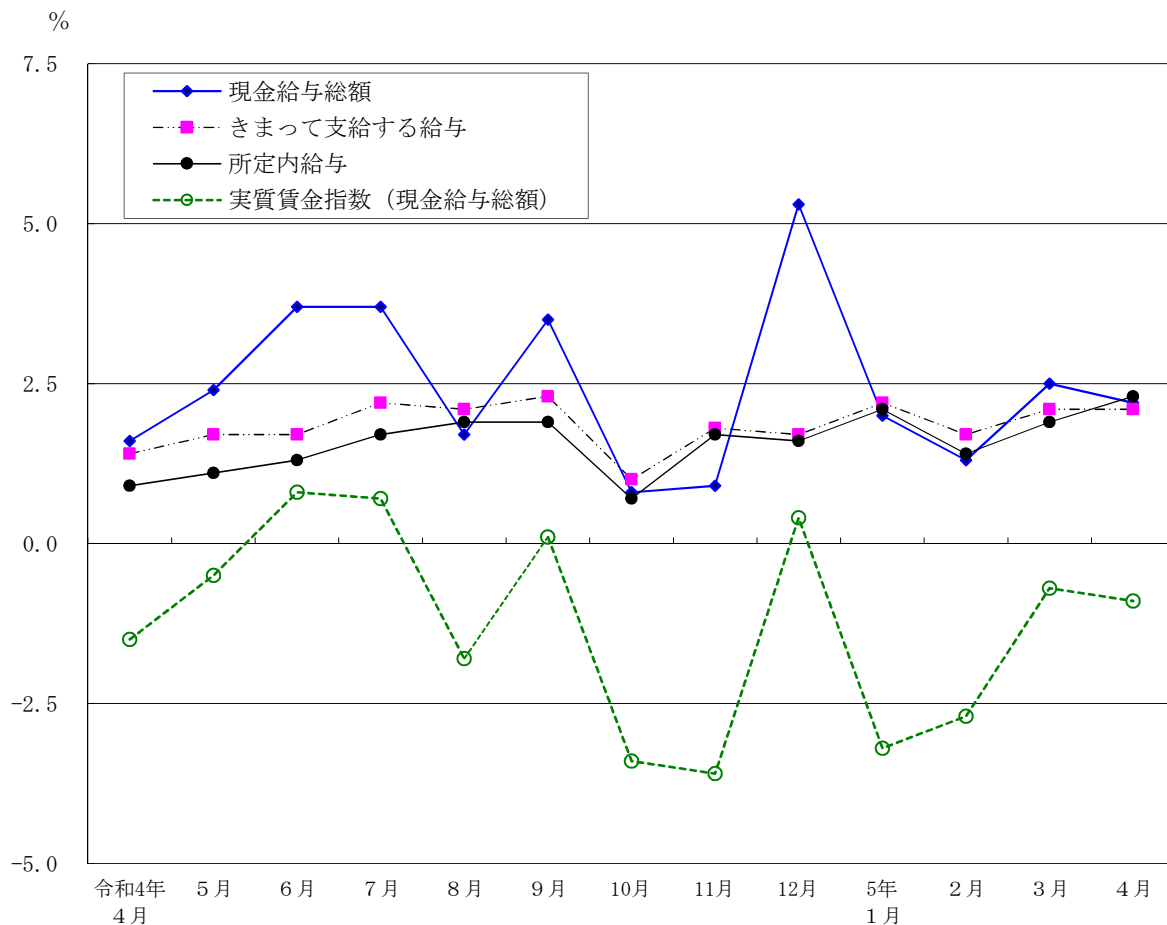


表1 月間現金給与額

(単位：円・%)

規模	産 業	現金給与総額		きまって支給する給与				特別に支払われた給与	
		前年同月比		前年同月比	所定内与給	前年同月比	所定外与給		
5人以上	調査産業計	375,459	2.2	349,753	2.1	324,486	2.3	25,267	25,706
	鉱業，採石業，砂利採取業	×	×	×	×	×	×	×	×
	建設業	463,435	1.7	448,887	3.3	410,595	2.6	38,292	14,548
	製造業	407,858	0.2	396,451	1.9	369,173	1.3	27,278	11,407
	電気・ガス・熱供給・水道業	×	×	×	×	×	×	×	×
	情報通信業	482,694	1.0	425,143	0.2	386,326	0.0	38,817	57,551
	運輸業，郵便業	461,859	23.1	401,886	11.0	352,339	12.3	49,547	59,973
	卸売業，小売業	369,685	-0.1	345,125	0.2	325,468	0.8	19,657	24,560
	金融業，保険業	484,092	-6.9	471,615	-2.1	434,762	-1.7	36,853	12,477
	不動産業，物品賃貸業	446,084	1.3	390,165	-1.5	363,657	0.3	26,508	55,919
	学術研究，専門・技術サービス業	494,297	0.7	447,868	0.7	417,308	1.0	30,560	46,429
	宿泊業，飲食サービス業	165,618	3.2	162,301	3.4	151,868	1.8	10,433	3,317
	生活関連サービス業，娯楽業	286,741	3.3	267,889	5.4	256,804	8.6	11,085	18,852
	教育，学習支援業	349,770	-6.7	330,995	0.0	319,746	-0.6	11,249	18,775
医療，福祉	322,055	15.2	303,790	11.2	285,471	10.4	18,319	18,265	
複合サービス事業	380,895	4.0	349,518	4.2	321,087	3.6	28,431	31,377	
サービス業（他に分類されないもの）	300,201	5.3	290,465	3.7	267,918	5.3	22,547	9,736	
30人以上	調査産業計	422,764	2.4	391,134	2.3	360,282	2.6	30,852	31,630
	鉱業，採石業，砂利採取業	×	×	×	×	×	×	×	×
	建設業	509,163	2.7	488,955	2.8	444,510	2.6	44,445	20,208
	製造業	442,301	-0.1	427,954	1.6	396,107	1.2	31,847	14,347
	電気・ガス・熱供給・水道業	×	×	×	×	×	×	×	×
	情報通信業	494,000	0.2	432,417	-0.3	391,219	-0.5	41,198	61,583
	運輸業，郵便業	448,029	16.4	408,725	9.7	357,226	11.1	51,499	39,304
	卸売業，小売業	437,814	0.5	402,911	-0.6	376,861	-0.3	26,050	34,903
	金融業，保険業	495,384	-8.9	484,403	-3.0	443,397	-2.6	41,006	10,981
	不動産業，物品賃貸業	495,928	6.5	426,828	4.6	395,655	6.0	31,173	69,100
	学術研究，専門・技術サービス業	528,017	-0.4	472,872	0.2	438,103	0.9	34,769	55,145
	宿泊業，飲食サービス業	244,170	6.5	236,177	7.0	221,858	5.2	14,319	7,993
	生活関連サービス業，娯楽業	337,195	5.5	303,581	9.6	287,658	15.7	15,923	33,614
	教育，学習支援業	398,033	-9.9	374,096	-3.0	360,514	-3.9	13,582	23,937
医療，福祉	366,104	18.0	341,678	13.4	316,476	12.1	25,202	24,426	
複合サービス事業	386,988	4.2	358,523	3.6	319,965	3.3	38,558	28,465	
サービス業（他に分類されないもの）	301,950	8.0	291,859	6.1	268,785	7.8	23,074	10,091	

2 労働時間

(1) 事業所規模5人以上

4月の総実労働時間数は、規模5人以上で前年同月比0.6%増加の144.6時間となった。

総実労働時間数のうち所定内労働時間数は、前年同月比0.6%増加の132.1時間、所定外労働時間数は、同0.8%増加の12.5時間となった。

主な産業別の所定外労働時間数は、製造業12.1時間（前年同月比4.0%減少）、情報通信業17.5時間（同0.6%増加）、卸売業、小売業9.6時間（同10.3%減少）となった。

（図2-1、図2-2、表2）

(2) 事業所規模30人以上

4月の総実労働時間数は、規模30人以上で前年同月比1.3%増加の152.6時間となった。

総実労働時間数のうち所定内労働時間数は、前年同月比1.3%増加の137.8時間、所定外労働時間数は、同1.4%増加の14.8時間となった。

主な産業別の所定外労働時間数は、製造業13.5時間（前年同月比11.2%減少）、情報通信業18.3時間（同1.1%増加）、卸売業、小売業12.2時間（同5.4%減少）となった。

（表2）

図2-1 労働時間の推移（前年同月比） —調査産業計、5人以上—

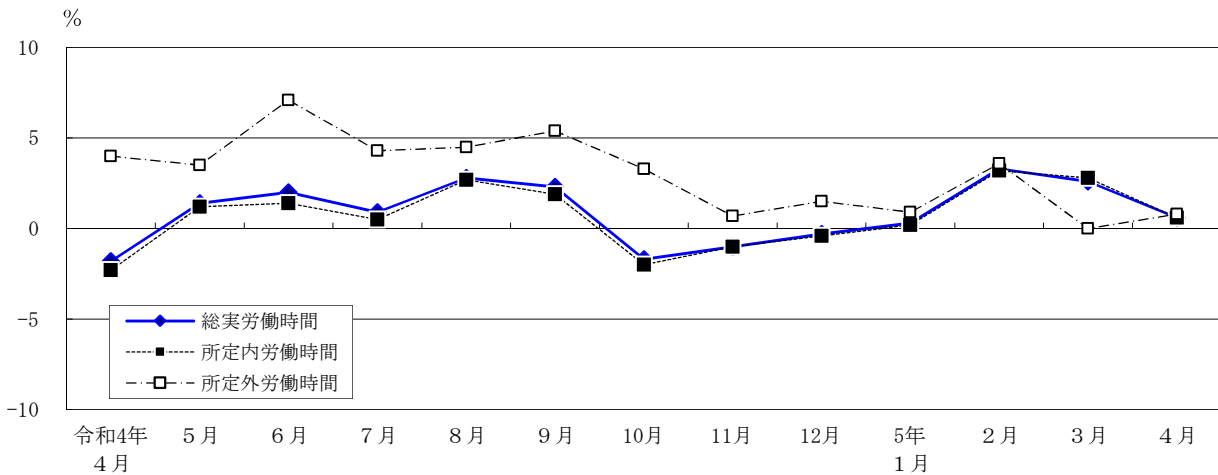


図2-2 所定外労働時間の推移（前年同月比） —調査産業計及び主な産業、5人以上—

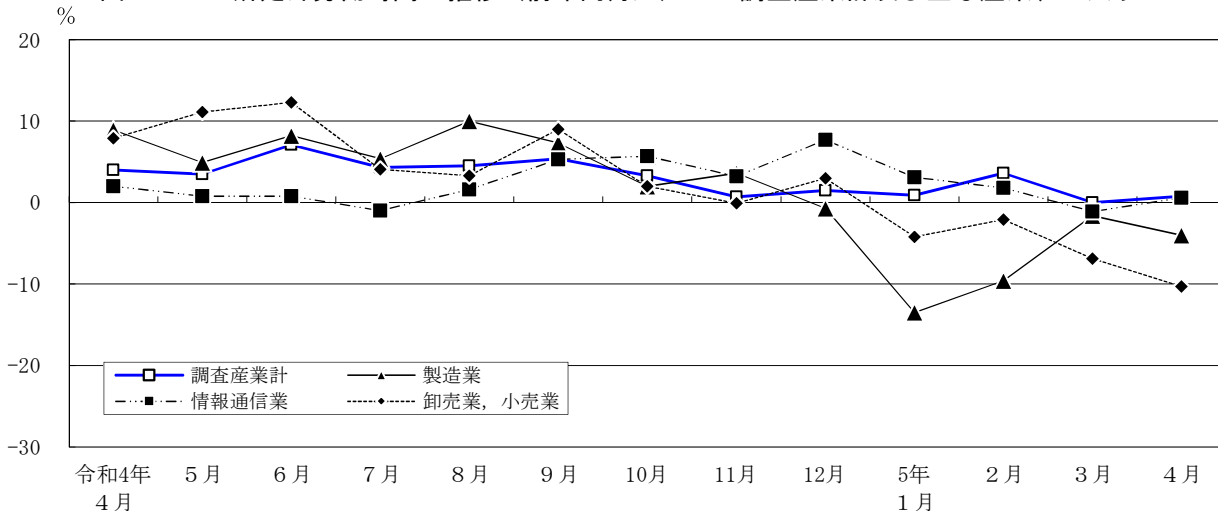


表2 月間出勤日数及び実労働時間数

(単位： 日・時間・%)

規模	産 業	出 勤 日 数	総 実 労 働 時 間 数		所 定 内 労 働 時 間 数		所 定 外 労 働 時 間 数	
				前 年 同 月 比		前 年 同 月 比		前 年 同 月 比
5 人 以 上	調 査 産 業 計	17.9	144.6	0.6	132.1	0.6	12.5	0.8
	鉱業，採石業，砂利採取業	×	×	×	×	×	×	×
	建 設 業	20.3	172.5	-0.4	152.5	-0.7	20.0	2.0
	製 造 業	19.3	159.6	1.4	147.5	1.9	12.1	-4.0
	電気・ガス・熱供給・水道業	×	×	×	×	×	×	×
	情 報 通 信 業	19.1	163.3	0.2	145.8	0.2	17.5	0.6
	運 輸 業 ， 郵 便 業	19.3	169.0	4.3	147.6	4.1	21.4	5.5
	卸 売 業 ， 小 売 業	18.0	142.2	-1.6	132.6	-1.0	9.6	-10.3
	金 融 業 ， 保 険 業	18.9	155.6	-1.5	137.7	-0.8	17.9	-7.3
	不 動 産 業 ， 物 品 賃 貸 業	19.4	157.6	-1.2	144.1	0.7	13.5	-17.6
	学術研究，専門・技術サービス業	19.1	164.3	0.9	146.6	0.5	17.7	5.4
	宿 泊 業 ， 飲 食 サ ー ビ ス 業	13.3	97.0	0.2	90.0	-1.0	7.0	18.6
	生活関連サービス業，娯楽業	17.4	130.3	0.4	123.4	0.3	6.9	4.6
	教 育 ， 学 習 支 援 業	16.1	121.0	5.8	110.1	2.5	10.9	55.6
医 療 ， 福 祉	17.0	128.4	5.8	122.4	5.3	6.0	20.0	
複 合 サ ー ビ ス 事 業	18.8	150.2	2.0	139.5	1.9	10.7	3.8	
サービス業（他に分類されないもの）	18.2	144.4	0.2	132.2	0.6	12.2	-3.2	
30 人 以 上	調 査 産 業 計	18.5	152.6	1.3	137.8	1.3	14.8	1.4
	鉱業，採石業，砂利採取業	×	×	×	×	×	×	×
	建 設 業	20.4	178.4	0.6	154.8	0.5	23.6	1.3
	製 造 業	19.2	160.8	0.2	147.3	1.3	13.5	-11.2
	電気・ガス・熱供給・水道業	×	×	×	×	×	×	×
	情 報 通 信 業	19.1	164.3	0.6	146.0	0.5	18.3	1.1
	運 輸 業 ， 郵 便 業	19.3	168.9	5.2	147.1	5.4	21.8	4.3
	卸 売 業 ， 小 売 業	18.6	151.5	-1.5	139.3	-1.1	12.2	-5.4
	金 融 業 ， 保 険 業	18.9	156.9	-1.6	137.3	-1.0	19.6	-5.8
	不 動 産 業 ， 物 品 賃 貸 業	19.5	159.0	-0.6	143.9	0.8	15.1	-12.7
	学術研究，専門・技術サービス業	19.2	166.2	-0.2	147.0	-0.4	19.2	2.1
	宿 泊 業 ， 飲 食 サ ー ビ ス 業	14.6	115.0	4.0	105.4	2.3	9.6	26.3
	生活関連サービス業，娯楽業	16.9	128.2	1.4	118.6	2.0	9.6	-5.9
	教 育 ， 学 習 支 援 業	16.9	131.0	4.8	117.6	1.1	13.4	55.8
医 療 ， 福 祉	17.8	137.7	9.4	130.1	8.3	7.6	31.0	
複 合 サ ー ビ ス 事 業	19.1	152.0	1.3	137.8	1.0	14.2	5.2	
サービス業（他に分類されないもの）	18.3	145.8	1.5	133.2	1.9	12.6	-1.5	

3 雇用

(1) 事業所規模5人以上

4月の常用労働者数は、規模5人以上で前年同月比1.5%増加の8,103千人となった。主な産業別に前年同月比をみると、製造業0.7%増加、情報通信業0.7%増加、卸売業、小売業は前年同月と同水準となった。常用労働者中のパートタイム労働者比率は、前年同月差0.5ポイント下降し、23.8%となった。

(図3-1、図3-2、表3)

(2) 事業所規模30人以上

4月の常用労働者数は、規模30人以上で前年同月比1.6%増加の5,714千人となった。主な産業別に前年同月比をみると、製造業2.1%増加、情報通信業1.5%増加、卸売業、小売業0.5%増加となった。常用労働者中のパートタイム労働者比率は、前年同月差1.3ポイント下降し、16.5%となった。

(表3)

図3-1 常用労働者数の推移（前年同月比） — 調査産業計及び主な産業、5人以上 —

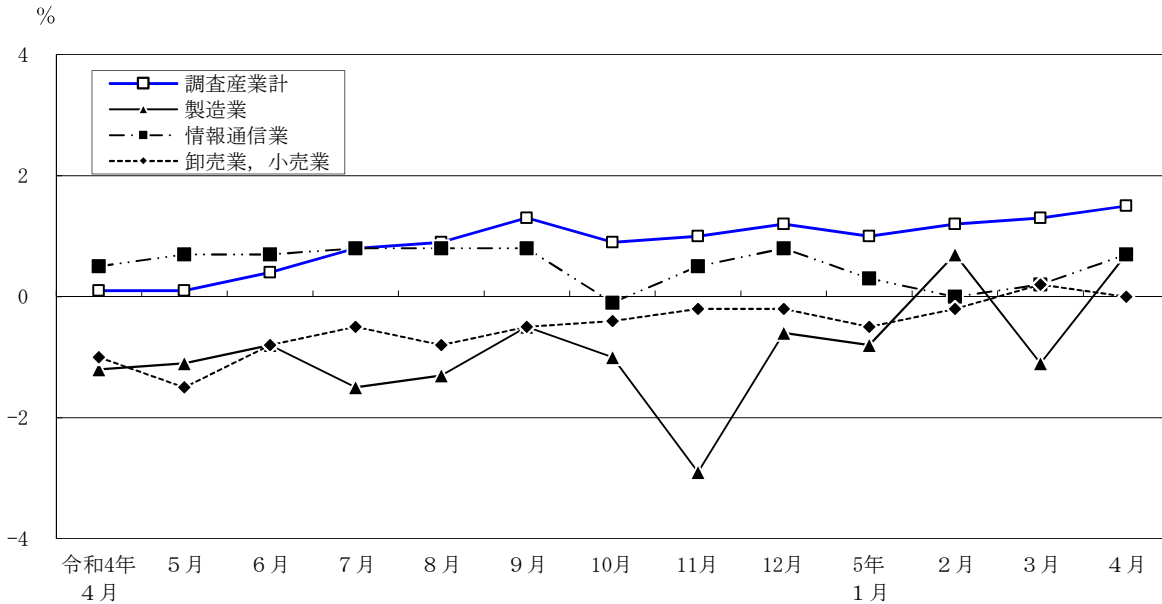


図3-2 パートタイム労働者比率の推移（前年同月差） — 調査産業計、5人以上 —

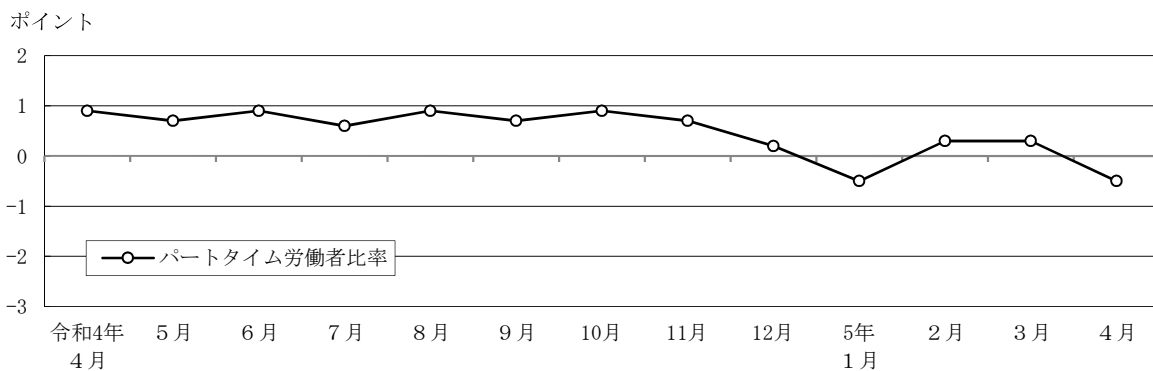


表3 常用労働者数及び労働異動率

(単位： 人・%・ポイント)

規模	産 業	常 用 労働者数	入職率		離職率		パートタイム 労働者比率		
			前年 同月比	前年 同月差	前年 同月差	前年 同月差			
5 人 以 上	調 査 産 業 計	8,103,276	1.5	6.30	0.08	4.49	0.01	23.8	-0.5
	鉱業，採石業，砂利採取業	×	×	×	×	×	×	×	×
	建 設 業	411,618	1.4	5.24	0.01	2.48	-0.21	4.0	0.2
	製 造 業	476,178	0.7	3.48	0.00	2.45	0.13	8.7	-3.2
	電気・ガス・熱供給・水道業	×	×	×	×	×	×	×	×
	情 報 通 信 業	909,236	0.7	6.06	0.29	2.61	-0.23	5.1	-0.3
	運 輸 業 ， 郵 便 業	411,519	-0.8	4.10	-0.10	2.69	-1.23	10.7	-1.5
	卸 売 業 ， 小 売 業	1,682,429	0.0	4.32	-0.90	3.21	-0.72	25.3	0.1
	金 融 業 ， 保 険 業	400,410	-0.7	7.36	-0.71	5.41	0.29	6.5	0.2
	不 動 産 業 ， 物 品 賃 貸 業	258,269	3.3	6.84	-0.21	3.34	-0.46	12.2	1.0
	学術研究，専門・技術サービス業	438,313	5.9	6.59	1.07	3.33	0.14	6.2	-1.8
	宿 泊 業 ， 飲 食 サ ー ビ ス 業	689,355	7.2	7.94	1.25	8.13	1.69	74.2	2.3
	生活関連サービス業，娯楽業	234,900	0.8	6.84	0.64	5.02	0.98	37.7	2.6
	教 育 ， 学 習 支 援 業	393,415	1.3	14.76	0.81	10.59	0.08	36.6	1.3
医 療 ， 福 祉	807,098	1.6	9.12	0.19	6.93	0.75	32.0	-7.7	
複 合 サ ー ビ ス 事 業	27,697	-2.4	9.23	1.87	9.81	-0.74	18.5	1.7	
サービス業（他に分類されないもの）	938,984	1.8	4.78	0.13	4.04	-0.19	27.9	-0.1	
30 人 以 上	調 査 産 業 計	5,713,620	1.6	6.74	0.04	4.33	-0.26	16.5	-1.3
	鉱業，採石業，砂利採取業	×	×	×	×	×	×	×	×
	建 設 業	274,104	2.8	7.42	1.40	2.68	-0.50	1.5	-0.1
	製 造 業	349,483	2.1	4.20	0.23	2.77	0.21	6.6	-2.9
	電気・ガス・熱供給・水道業	×	×	×	×	×	×	×	×
	情 報 通 信 業	817,208	1.5	6.25	0.25	2.51	-0.26	4.8	-0.3
	運 輸 業 ， 郵 便 業	345,048	-0.7	4.27	-0.33	2.69	-1.44	9.4	-2.2
	卸 売 業 ， 小 売 業	1,081,776	0.5	4.71	-1.67	3.12	-0.42	15.4	0.3
	金 融 業 ， 保 険 業	330,818	-0.4	7.43	-0.91	5.25	0.01	6.5	-0.2
	不 動 産 業 ， 物 品 賃 貸 業	184,250	2.1	7.31	0.70	3.27	-0.11	9.9	-1.6
	学術研究，専門・技術サービス業	322,694	6.6	6.88	0.59	3.49	0.03	4.3	-1.0
	宿 泊 業 ， 飲 食 サ ー ビ ス 業	228,320	5.7	6.76	2.04	6.10	-0.26	59.0	5.1
	生活関連サービス業，娯楽業	120,034	1.7	6.92	-0.62	4.98	0.19	33.5	-3.7
	教 育 ， 学 習 支 援 業	298,923	2.1	16.90	1.31	11.89	0.02	30.1	2.4
医 療 ， 福 祉	519,072	0.8	11.04	1.10	8.37	1.12	24.7	-10.8	
複 合 サ ー ビ ス 事 業	16,939	-0.6	8.42	0.47	7.33	-4.74	20.1	4.5	
サービス業（他に分類されないもの）	805,985	2.2	4.87	0.12	3.77	-0.90	28.0	-1.6	

第1表 規模、産業、性別常用労働者の1人平均月間現金給与額

規模	産業	現金給与総額		きまって支給する給与		所定内給与		所定外給与	特別に支払われた給与		(単位：円)		
		計	男	女	計	男	女		計	男		女	
5人以上	調査産業	375,459	457,707	275,516	349,753	424,006	259,525	324,486	25,267	25,706	33,701	15,991	
	採石業、砂利採取	×	×	×	×	×	×	×	×	×	×	×	
	建設業	463,435	491,887	343,404	448,887	476,228	333,545	410,595	38,292	14,548	15,659	9,859	
	製造業	407,858	453,251	304,948	396,451	442,347	292,401	369,173	27,278	11,407	10,904	12,547	
	電気・ガス・熱供給・水道業	×	×	×	×	×	×	×	×	×	×	×	
	情報通信業	482,694	527,374	379,319	425,143	462,411	338,917	386,326	38,817	57,551	64,963	40,402	
	運輸業、郵便業	461,859	502,712	341,202	401,886	431,600	314,129	352,339	49,547	59,973	71,112	27,073	
	卸売業、小売業	369,685	462,638	257,488	345,125	431,140	241,302	325,468	19,657	24,560	31,498	16,186	
	金融業、保険業	484,092	620,183	354,039	471,615	602,954	346,102	434,762	36,853	12,477	17,229	7,937	
	不動産業、物品賃貸業	446,084	510,612	333,983	390,165	445,068	294,784	363,657	26,508	55,919	65,544	39,199	
	学術研究、専門・技術サービス業	494,297	588,646	371,557	447,868	530,330	340,592	417,308	30,560	46,429	58,316	30,965	
	宿泊業、飲食サービス業	165,618	221,853	125,215	162,301	216,350	123,468	151,868	10,433	3,317	5,503	1,747	
	生活関連サービス業、娯楽業	286,741	336,566	239,153	267,889	309,987	227,681	256,804	11,085	18,852	26,579	11,472	
	教育、学習支援業	349,770	418,942	281,930	330,995	393,774	269,425	319,746	11,249	18,775	25,168	12,505	
	医療、福祉業	322,055	410,085	290,116	303,790	390,076	272,483	285,471	18,319	18,265	20,009	17,633	
	複合サービス業	380,895	443,293	279,975	349,518	406,914	256,688	321,087	28,431	31,377	36,379	23,287	
	サービス業(他に分類されないもの)	300,201	359,422	242,179	290,465	346,724	235,345	267,918	22,547	9,736	12,698	6,834	
	30人以上	調査産業	422,764	499,257	318,693	391,134	460,043	297,380	360,282	30,852	31,630	39,214	21,313
		採石業、砂利採取	×	×	×	×	×	×	×	×	×	×	×
建設業		509,163	547,584	361,169	488,955	525,567	347,930	444,510	44,445	20,208	22,017	13,239	
製造業		442,301	485,669	338,833	427,954	472,264	322,238	396,107	31,847	14,347	13,405	16,595	
電気・ガス・熱供給・水道業		×	×	×	×	×	×	×	×	×	×	×	
情報通信業		494,000	538,146	389,784	432,417	469,306	345,333	391,219	41,198	61,583	68,840	44,451	
運輸業、郵便業		448,029	488,210	336,749	408,725	443,095	313,537	357,226	51,499	39,304	45,115	23,212	
卸売業、小売業		437,814	519,969	316,094	402,911	478,474	290,957	376,861	26,050	34,903	41,495	25,137	
金融業、保険業		495,384	621,318	364,761	484,403	606,723	357,528	443,397	41,006	10,981	14,595	7,233	
不動産業、物品賃貸業		495,928	563,448	374,764	426,828	484,406	323,505	395,655	31,173	69,100	79,042	51,259	
学術研究、専門・技術サービス業		528,017	630,308	392,993	472,872	559,882	358,019	438,103	34,769	55,145	70,426	34,974	
宿泊業、飲食サービス業		244,170	320,195	179,116	236,177	308,665	174,149	221,858	14,319	7,993	11,530	4,967	
生活関連サービス業、娯楽業		337,195	401,940	262,403	303,581	356,544	242,399	287,658	15,923	33,614	45,396	20,004	
教育、学習支援業		398,033	471,683	325,555	374,096	439,263	309,965	360,514	13,582	23,937	32,420	15,590	
医療、福祉業		366,104	431,724	338,101	341,678	406,171	314,156	316,476	25,202	24,426	25,553	23,945	
複合サービス業		386,988	434,882	266,175	358,523	402,620	247,288	319,965	38,558	28,465	32,262	18,887	
サービス業(他に分類されないもの)		301,950	364,657	244,464	291,859	351,227	237,435	268,785	23,074	10,091	13,430	7,029	

第2表 規模、産業、性別常用労働者の1人平均月間出勤日数及び実労働時間数

規模	産業	出勤日数				総実労働時間				所定内労働時間				所定外労働時間			
		日		日		時間		時間		時間		時間		時間		時間	
		計	男	女	計	男	女	計	男	女	計	男	女	計	男	女	
5人以上	調査産業	17.9	18.9	16.8	144.6	158.2	127.8	132.1	142.5	119.3	12.5	15.7	8.5				
	採石業，砂利採取業	×	×	×	×	×	×	×	×	×	×	×	×				
	建設業	20.3	20.6	18.9	172.5	176.9	153.7	152.5	155.1	141.4	20.0	21.8	12.3				
	製造業	19.3	19.9	18.2	159.6	166.7	143.5	147.5	153.2	134.6	12.1	13.5	8.9				
	電気・ガス・熱供給・水道業	×	×	×	×	×	×	×	×	×	×	×	×				
	情報通信業	19.1	19.5	18.2	163.3	168.1	151.9	145.8	149.3	137.7	17.5	18.8	14.2				
	運輸業，郵便業	19.3	19.8	17.6	169.0	179.1	139.4	147.6	154.1	128.5	21.4	25.0	10.9				
	卸売業，小売業	18.0	18.9	17.0	142.2	156.0	125.4	132.6	144.0	118.7	9.6	12.0	6.7				
	金融業，保険業	18.9	19.5	18.3	155.6	165.3	146.3	137.7	144.0	131.7	17.9	21.3	14.6				
	不動産業，物品賃貸業	19.4	19.9	18.4	157.6	163.6	147.1	144.1	149.5	134.7	13.5	14.1	12.4				
	学術研究，専門・技術サービス業	19.1	19.5	18.5	164.3	172.6	153.5	146.6	151.9	139.8	17.7	20.7	13.7				
	宿泊業，飲食サービス業	13.3	14.7	12.3	97.0	117.2	82.4	90.0	106.6	78.1	7.0	10.6	4.3				
	生活関連サービス業，娯楽業	17.4	17.7	17.1	130.3	135.2	125.7	123.4	126.8	120.2	6.9	8.4	5.5				
	教育，学習支援業	16.1	16.8	15.5	121.0	127.2	114.9	110.1	116.9	103.4	10.9	10.3	11.5				
	医療業，福祉業	17.0	17.3	16.9	128.4	135.2	125.9	122.4	127.4	120.5	6.0	7.8	5.4				
	複合サービス業	18.8	19.3	17.9	150.2	159.5	135.3	139.5	146.0	129.0	10.7	13.5	6.3				
	サービス業（他に分類されないもの）	18.2	19.1	17.4	144.4	158.5	130.5	132.2	141.9	122.6	12.2	16.6	7.9				
	30人以上	調査産業	18.5	19.2	17.6	152.6	163.1	138.2	137.8	145.4	127.5	14.8	17.7	10.7			
		採石業，砂利採取業	×	×	×	×	×	×	×	×	×	×	×	×			
建設業		20.4	20.7	19.1	178.4	182.6	162.2	154.8	157.2	145.6	23.6	25.4	16.6				
製造業		19.2	19.6	18.3	160.8	166.0	148.4	147.3	151.5	137.4	13.5	14.5	11.0				
電気・ガス・熱供給・水道業		×	×	×	×	×	×	×	×	×	×	×	×				
情報通信業		19.1	19.5	18.2	164.3	169.0	153.0	146.0	149.4	137.9	18.3	19.6	15.1				
運輸業，郵便業		19.3	19.8	17.6	168.9	179.6	139.2	147.1	153.8	128.3	21.8	25.8	10.9				
卸売業，小売業		18.6	19.1	17.8	151.5	161.2	137.4	139.3	146.8	128.3	12.2	14.4	9.1				
金融業，保険業		18.9	19.4	18.3	156.9	165.6	147.8	137.3	143.2	131.2	19.6	22.4	16.6				
不動産業，物品賃貸業		19.5	19.9	18.7	159.0	163.6	150.7	143.9	148.0	136.5	15.1	15.6	14.2				
学術研究，専門・技術サービス業		19.2	19.5	18.8	166.2	172.7	157.6	147.0	150.6	142.2	19.2	22.1	15.4				
宿泊業，飲食サービス業		14.6	15.9	13.6	115.0	134.3	98.6	105.4	120.5	92.5	9.6	13.8	6.1				
生活関連サービス業，娯楽業		16.9	17.4	16.2	128.2	135.5	119.8	118.6	124.4	111.9	9.6	11.1	7.9				
教育，学習支援業		16.9	17.4	16.5	131.0	135.3	126.7	117.6	122.8	112.4	13.4	12.5	14.3				
医療業，福祉業		17.8	18.0	17.6	137.7	140.9	136.3	130.1	132.0	129.3	7.6	8.9	7.0				
複合サービス業		19.1	19.5	18.2	152.0	161.1	129.3	137.8	144.9	120.1	14.2	16.2	9.2				
サービス業（他に分類されないもの）		18.3	19.2	17.5	145.8	160.5	132.3	133.2	143.1	124.1	12.6	17.4	8.2				

第3表 規模、産業、性別常用労働者数及びパートタイム労働者比率

規模	産業	前月末労働者数				本月中の増加労働者数				本月中の減少労働者数				本月末労働者数				パートタイム労働者比率			
		計		男	女	計		男	女	計		男	女	計		男	女	計		男	女
		人	%	人	%	人	%	人	%	人	%	人	%	人	%	人	%	人	%	人	%
5人以上	調査産業	7,958,849	×	4,369,158	3,589,691	501,751	254,139	247,612	357,324	181,369	175,955	8,103,276	4,441,928	3,661,348	23.8	13.6	36.2	×	×	×	×
	採石業、砂利採取業	×	×	×	×	×	×	×	×	×	×	×	×	×	×	×	×	×	×	×	
	建設業	400,579	×	324,040	76,539	20,988	16,657	4,331	9,949	8,174	1,775	411,618	332,523	79,095	4.0	3.0	8.6	×	×	×	×
	製造業	471,341	×	327,437	143,904	16,386	11,170	5,216	11,549	8,542	3,007	476,178	330,065	146,113	8.7	2.9	21.8	×	×	×	×
	電気・ガス・熱供給・水道業	×	×	×	×	×	×	×	×	×	×	×	×	×	×	×	×	×	×	×	×
	情報通信業	878,884	×	615,598	263,286	53,292	33,357	19,935	22,940	16,053	6,887	909,236	632,902	276,334	5.1	1.6	13.2	×	×	×	×
	運輸業、郵便業	405,768	×	303,663	102,105	16,648	10,488	6,160	10,897	7,262	3,635	411,519	306,889	104,630	10.7	9.0	15.5	×	×	×	×
	卸売業、小売業	1,663,985	×	910,779	753,206	71,938	38,847	33,091	53,494	30,239	23,255	1,682,429	919,387	763,042	25.3	12.9	40.2	×	×	×	×
	金融業、保険業	392,737	×	192,485	200,252	28,908	14,611	14,297	21,235	12,003	9,232	400,410	195,093	205,317	6.5	1.5	11.3	×	×	×	×
	不動産業、物品賃貸業	249,535	×	158,892	90,643	17,067	10,403	6,664	8,333	5,898	2,435	258,269	163,397	94,872	12.2	8.6	18.5	×	×	×	×
	学術研究、専門・技術サービス業	424,487	×	240,412	184,075	27,957	15,144	12,813	14,131	8,148	5,983	438,313	247,408	190,905	6.2	2.5	11.0	×	×	×	×
	宿泊業、飲食サービス業	690,662	×	289,155	401,507	54,863	22,236	32,627	56,170	23,571	32,599	689,355	287,820	401,535	74.2	60.1	84.2	×	×	×	×
	生活関連サービス業、娯楽業	230,689	×	113,573	117,116	15,788	5,845	9,943	11,577	5,540	6,037	234,900	113,878	121,022	37.7	35.2	40.1	×	×	×	×
	教育、学習支援業	377,680	×	187,937	189,743	55,743	26,726	29,017	40,008	20,799	19,209	393,415	193,864	199,551	36.6	28.2	44.7	×	×	×	×
	医療、福祉	789,764	×	206,999	582,765	72,050	23,959	48,091	54,716	12,826	41,890	807,098	218,132	588,966	32.0	27.7	33.6	×	×	×	×
複合サービス業	27,859	×	17,110	10,749	2,571	1,635	936	2,733	1,525	1,208	27,697	17,220	10,477	18.5	11.7	29.6	×	×	×	×	
サービス業（他に分類されないもの）	932,094	×	461,985	470,109	44,574	21,189	23,385	37,684	19,192	18,492	938,984	463,982	475,002	27.9	16.1	39.4	×	×	×	×	
30人以上	調査産業	5,579,028	×	3,218,634	2,360,394	375,888	201,229	174,659	241,296	129,769	111,527	5,713,620	3,290,094	2,423,526	16.5	8.8	26.9	×	×	×	×
	採石業、砂利採取業	×	×	×	×	×	×	×	×	×	×	×	×	×	×	×	×	×	×	×	
	建設業	261,704	×	207,818	53,886	19,407	15,477	3,930	7,007	5,739	1,268	274,104	217,556	56,548	1.5	0.9	4.2	×	×	×	×
	製造業	344,572	×	243,381	101,191	14,462	9,969	4,493	9,551	7,666	1,885	349,483	245,684	103,799	6.6	2.1	17.3	×	×	×	×
	電気・ガス・熱供給・水道業	×	×	×	×	×	×	×	×	×	×	×	×	×	×	×	×	×	×	×	×
	情報通信業	787,747	×	554,800	232,947	49,209	31,559	17,650	19,748	13,768	5,980	817,208	572,591	244,617	4.8	1.2	13.2	×	×	×	×
	運輸業、郵便業	339,657	×	249,896	89,761	14,514	9,047	5,467	9,123	5,775	3,348	345,048	253,168	91,880	9.4	7.6	14.5	×	×	×	×
	卸売業、小売業	1,064,839	×	636,914	427,925	50,155	29,234	20,921	33,218	21,460	11,758	1,081,776	644,688	437,088	15.4	7.2	27.6	×	×	×	×
	金融業、保険業	323,778	×	165,206	158,572	24,054	13,279	10,775	17,014	10,411	6,603	330,818	168,074	162,744	6.5	1.7	11.4	×	×	×	×
	不動産業、物品賃貸業	177,101	×	114,076	63,025	12,946	8,188	4,758	5,797	4,297	1,500	184,250	117,967	66,283	9.9	8.4	12.6	×	×	×	×
	学術研究、専門・技術サービス業	312,113	×	178,020	134,093	21,473	11,221	10,252	10,892	6,077	4,815	322,694	183,164	139,530	4.3	1.9	7.4	×	×	×	×
	宿泊業、飲食サービス業	226,838	×	105,203	121,635	15,329	5,939	9,390	13,847	6,465	7,382	228,320	104,677	123,643	59.0	42.4	73.2	×	×	×	×
	生活関連サービス業、娯楽業	117,746	×	63,334	54,412	8,150	4,224	3,926	5,862	3,441	2,421	120,034	64,117	55,917	33.5	28.3	39.4	×	×	×	×
	教育、学習支援業	284,654	×	142,297	142,357	48,114	22,463	25,651	33,845	17,606	16,239	298,923	147,154	151,769	30.1	22.0	38.0	×	×	×	×
	医療、福祉	505,565	×	148,551	357,014	55,825	20,136	35,689	42,318	10,768	31,550	519,072	157,919	361,153	24.7	23.2	25.4	×	×	×	×
複合サービス業	16,757	×	11,984	4,773	1,411	1,184	227	1,229	1,022	207	16,939	12,146	4,793	20.1	14.7	33.7	×	×	×	×	
サービス業（他に分類されないもの）	797,260	×	381,486	415,774	38,795	17,637	21,158	30,070	13,810	16,260	805,985	385,313	420,672	28.0	15.7	39.3	×	×	×	×	

第4表 規模、産業別労働異動率

(単位：%)

規 模 産 業	5人以上		30人以上	
	入職率	離職率	入職率	離職率
調 査 産 業 計	6.30	4.49	6.74	4.33
鉱 業 , 採 石 業 , 砂 利 採 取 業	×	×	×	×
建 設 業	5.24	2.48	7.42	2.68
製 造 業	3.48	2.45	4.20	2.77
電 気 ・ ガ ス ・ 熱 供 給 ・ 水 道 業	×	×	×	×
情 報 通 信 業	6.06	2.61	6.25	2.51
運 輸 業 , 郵 便 業	4.10	2.69	4.27	2.69
卸 売 業 , 小 売 業	4.32	3.21	4.71	3.12
金 融 業 , 保 険 業	7.36	5.41	7.43	5.25
不 動 産 業 , 物 品 賃 貸 業	6.84	3.34	7.31	3.27
学 術 研 究 , 専 門 ・ 技 術 サ ー ビ ス 業	6.59	3.33	6.88	3.49
宿 泊 業 , 飲 食 サ ー ビ ス 業	7.94	8.13	6.76	6.10
生 活 関 連 サ ー ビ ス 業 , 娯 楽 業	6.84	5.02	6.92	4.98
教 育 , 学 習 支 援 業	14.76	10.59	16.90	11.89
医 療 , 福 祉	9.12	6.93	11.04	8.37
複 合 サ ー ビ ス 事 業	9.23	9.81	8.42	7.33
サ ー ビ ス 業 (他 に 分 類 さ れ な い も の)	4.78	4.04	4.87	3.77

第5表 規模、産業、就業形態別常用労働者の1人平均月間現金給与額

(単位：円)

規模	産業	一般労働者					パートタイム労働者					
		現金給与総額	きまって支給する給与	所定内給与	所定外給与	特別に支払われた給与	現金給与総額	きまって支給する給与	所定内給与	所定外給与	特別に支払われた給与	
5人以上	調査産業	457,404	423,850	391,862	31,988	33,554	117,371	116,384	112,288	4,096	987	
	採石業，砂利採取業	×	×	×	×	×	×	×	×	×		
	建設業	477,565	462,457	422,605	39,852	15,108	131,675	130,287	128,633	1,654	1,388	
	製造業	434,254	421,881	392,422	29,459	12,373	133,423	132,065	127,458	4,607	1,358	
	電気・ガス・熱供給・水道業	×	×	×	×	×	×	×	×	×	×	
	情報通信業	502,537	441,819	401,115	40,704	60,718	128,882	127,797	122,621	5,176	1,085	
	運輸業，郵便業	496,584	429,564	376,363	53,201	67,020	176,158	174,164	154,687	19,477	1,994	
	小売業	460,265	427,526	401,950	25,576	32,739	105,727	105,001	102,592	2,409	726	
	金融業，保険業	505,267	492,025	452,895	39,130	13,242	184,639	182,975	178,323	4,652	1,664	
	不動産業，物品賃貸業	494,071	430,283	400,481	29,802	63,788	111,120	110,129	106,609	3,520	991	
	学術研究，専門・技術サービス業	517,956	468,834	436,599	32,235	49,122	154,942	147,136	140,597	6,539	7,806	
	宿泊業，飲食サービス業	391,170	379,201	349,871	29,330	11,969	87,848	87,514	83,597	3,917	334	
	生活関連サービス業，娯楽業	400,938	370,305	353,201	17,104	30,633	105,547	105,387	103,852	1,535	160	
	教育，学習支援業	491,528	463,783	446,580	17,203	27,745	97,735	94,909	94,247	662	2,826	
	医療，福祉業	408,423	381,528	356,188	25,340	26,895	144,027	143,549	139,702	3,847	478	
	複合サービス業	425,816	388,625	355,843	32,782	37,191	184,764	178,773	169,339	9,434	5,991	
	サービス業（他に分類されないもの）	357,204	344,153	315,527	28,626	13,051	154,902	153,617	146,565	7,052	1,285	
	30人以上	調査産業	479,730	442,076	406,202	35,874	37,654	138,294	136,742	130,969	5,773	1,552
		採石業，砂利採取業	×	×	×	×	×	×	×	×	×	
建設業		514,651	494,206	449,131	45,075	20,445	167,107	161,664	156,462	5,202	5,443	
製造業		462,957	447,760	414,201	33,559	15,197	153,107	150,667	142,787	7,880	2,440	
電気・ガス・熱供給・水道業		×	×	×	×	×	×	×	×	×		
情報通信業		512,740	448,007	404,941	43,066	64,733	135,292	134,003	128,576	5,427	1,289	
運輸業，郵便業		476,996	433,748	378,747	55,001	43,248	178,865	176,210	157,253	18,957	2,655	
小売業		495,785	454,666	424,385	30,281	41,119	123,410	122,215	119,113	3,102	1,195	
金融業，保険業		516,968	505,341	461,828	43,513	11,627	187,405	185,640	180,408	5,232	1,765	
不動産業，物品賃貸業		539,153	462,293	428,002	34,291	76,860	115,374	114,591	110,865	3,726	783	
学術研究，専門・技術サービス業		543,398	486,416	450,357	36,059	56,982	196,802	181,222	174,226	6,996	15,580	
宿泊業，飲食サービス業		454,323	435,472	409,877	25,595	18,851	98,580	98,108	91,601	6,507	472	
生活関連サービス業，娯楽業		469,480	418,485	395,143	23,342	50,995	83,716	83,407	81,701	1,706	309	
教育，学習支援業		514,776	482,751	464,010	18,741	32,025	113,352	109,136	108,134	1,002	4,216	
医療，福祉業		434,581	401,970	370,153	31,817	32,611	164,531	164,200	158,472	5,728	331	
複合サービス業		436,973	402,678	357,923	44,755	34,295	188,218	182,938	169,024	13,914	5,280	
サービス業（他に分類されないもの）		357,124	343,509	314,406	29,103	13,615	160,973	160,973	153,178	7,795	1,161	

第6表 規模、産業、就業形態別常用労働者の1人平均月間出勤日数及び実労働時間数

規模	産業	一般労働者				パートタイム労働者				
		出勤日数	日	時間	時間	時間	時間	時間	時間	
		時間	時間	時間	時間	時間	時間	時間	時間	
		総実労働時間	所定労働時間	所定外労働時間	出勤日数	日	時間	時間	時間	
5人以上	調査産業	19.7	166.1	150.5	12.5	76.6	73.9	2.7		
	採石業、砂利採取業	×	×	×	×	×	×	×		
	建設	20.6	176.6	155.8	11.8	76.9	75.7	1.2		
	製造	19.7	165.5	152.5	15.1	98.3	95.8	2.5		
	電気・ガス・熱供給・水道業	×	×	×	×	×	×	×		
	情報通信業	19.5	167.8	149.6	11.5	81.1	77.7	3.4		
	運輸業、郵便業	19.7	175.6	152.8	15.9	115.0	105.2	9.8		
	小売業	19.6	163.6	151.2	13.4	79.8	78.2	1.6		
	金融業、保険業	19.1	159.5	140.5	15.6	101.1	98.5	2.6		
	不動産業、物品賃貸業	20.1	168.7	153.6	14.1	80.4	78.0	2.4		
	学術研究、専門・技術サービス業	19.5	169.9	151.2	13.1	84.3	80.8	3.5		
	宿泊業、飲食サービス業	20.8	186.4	168.9	10.7	66.1	62.8	3.3		
	生活関連サービス業、娯楽業	20.2	162.7	152.2	12.8	79.0	77.7	1.3		
	教育、学習支援業	19.9	162.1	145.9	9.4	47.9	46.3	1.6		
	医療、福祉	19.5	157.1	148.9	11.9	69.1	67.6	1.5		
	複合サービス業	19.0	157.7	145.7	17.6	117.8	112.7	5.1		
	サービス業（他に分類されないもの）	19.4	162.6	147.2	15.2	97.9	93.8	4.1		
	30人以上	調査産業	19.5	165.9	148.9	13.4	85.6	82.2	3.4	
		採石業、砂利採取業	×	×	×	×	×	×	×	
		建設	20.5	179.6	155.7	14.4	102.7	98.6	4.1	
製造		19.4	164.5	150.4	15.9	109.3	105.0	4.3		
電気・ガス・熱供給・水道業		×	×	×	×	×	×	×		
情報通信業		19.5	168.5	149.4	11.9	85.0	81.4	3.6		
運輸業、郵便業		19.6	174.7	151.5	16.2	114.9	105.9	9.0		
小売業		19.3	162.8	148.7	14.6	90.8	88.6	2.2		
金融業、保険業		19.1	160.7	140.0	15.7	101.8	98.9	2.9		
不動産業、物品賃貸業		19.9	167.6	151.1	15.9	82.9	80.4	2.5		
学術研究、専門・技術サービス業		19.3	169.3	149.4	15.9	99.4	95.5	3.9		
宿泊業、飲食サービス業		20.1	180.1	162.4	10.8	70.0	65.9	4.1		
生活関連サービス業、娯楽業		19.7	159.3	145.5	11.5	68.7	67.0	1.7		
教育、学習支援業		20.1	162.9	145.1	9.3	53.0	50.5	2.5		
医療、福祉		19.5	158.7	149.2	12.5	75.9	74.0	1.9		
複合サービス業		19.3	161.1	145.2	18.4	116.2	108.7	7.5		
サービス業（他に分類されないもの）		19.4	163.0	147.2	15.5	102.2	97.7	4.5		

第7表 規模、産業、就業形態別常用労働者数

(単位：人)

規模	産業	一般労働者				パートタイム労働者				
		前月 労働者数	本月中の増加 労働者数	本月中の減少 労働者数	本 月 末 労働者数	前月 労働者数	本月中の増加 労働者数	本月中の減少 労働者数	本 月 末 労働者数	
5人以上	調査産業	6,016,222	378,519	223,892	6,175,079	1,942,627	123,232	133,432	1,928,197	
	採石業，砂利採取業	×	×	×	×	×	×	×	×	
	建設業	384,033	20,357	9,402	394,985	16,546	631	547	16,633	
	製造業	429,459	15,548	10,158	434,921	41,882	838	1,391	41,257	
	電気・ガス・熱供給・水道業	×	×	×	×	×	×	×	×	
	情報通信業	830,478	51,859	20,792	862,682	48,406	1,433	2,148	46,554	
	運輸業，郵便業	361,092	15,505	9,086	367,622	44,676	1,143	1,811	43,897	
	小売業	1,234,153	54,482	30,851	1,257,301	429,832	17,456	22,643	425,128	
	金融業，保険業	366,492	27,893	20,218	374,275	26,245	1,015	1,017	26,135	
	不動産業，物品賃貸業	217,526	15,421	6,235	226,645	32,009	1,646	2,098	31,624	
	学術研究，専門・技術サービス業	395,462	26,461	12,068	411,108	29,025	1,496	2,063	27,205	
	宿泊業，飲食サービス業	175,717	10,445	7,908	178,114	514,945	44,418	48,262	511,241	
	生活関連サービス業，娯楽業	139,320	12,386	5,491	146,275	91,369	3,402	6,086	88,625	
	教育，学習支援業	244,113	27,823	22,713	249,402	133,567	27,920	17,295	144,013	
	医療，福祉業	526,472	60,413	40,002	548,758	263,292	11,637	14,714	258,340	
	複合サービス業	22,624	2,433	2,465	22,579	5,235	138	268	5,118	
	サービス業（他に分類されないもの）	666,903	34,552	24,640	676,955	265,191	10,022	13,044	262,029	
	30人以上	調査産業	4,637,259	313,693	180,486	4,771,307	941,769	62,195	60,810	942,313
		採石業，砂利採取業	×	×	×	×	×	×	×	×
		建設業	257,487	19,177	6,801	269,860	4,217	230	206	4,244
製造業		321,335	13,991	8,897	326,449	23,237	471	654	23,034	
電気・ガス・熱供給・水道業		×	×	×	×	×	×	×	×	
情報通信業		747,355	47,988	17,964	777,917	40,392	1,221	1,784	39,291	
運輸業，郵便業		305,678	14,287	7,575	312,500	33,979	227	1,548	32,548	
小売業		897,633	43,936	26,621	914,802	167,206	6,219	6,597	166,974	
金融業，保険業		302,377	23,220	16,242	309,347	21,401	834	772	21,471	
不動産業，物品賃貸業		158,494	11,995	4,421	166,000	18,607	951	1,376	18,250	
学術研究，専門・技術サービス業		297,832	20,813	9,812	308,804	14,281	660	1,080	13,890	
宿泊業，飲食サービス業		92,750	3,639	2,965	93,527	134,088	11,690	10,882	134,793	
生活関連サービス業，娯楽業		76,397	6,538	3,151	79,844	41,349	1,612	2,711	40,190	
教育，学習支援業		204,895	24,876	20,780	208,966	79,759	23,238	13,065	89,957	
医療，福祉業		374,133	48,978	32,588	390,683	131,432	6,847	9,730	128,389	
複合サービス業		13,391	1,337	1,182	13,534	3,366	74	47	3,405	
サービス業（他に分類されないもの）		569,149	30,911	19,757	580,443	228,111	7,884	10,313	225,542	

第8表 規模、性別常用労働者の1人平均月間現金給与額

(単位：円)

規模	調査産業計									
	現金給与総額			きまって支給する給与			特別に支払われた給与			
	計	男	女	計	男	女	計	男	女	
500人以上	498,077	581,565	374,305	455,755	530,568	344,845	416,221	39,534	50,997	29,460
100～499人	424,319	505,664	310,055	388,225	458,235	259,884	357,698	30,527	47,429	20,171
100人以上	460,279	543,089	340,869	421,149	493,900	316,243	386,230	34,919	49,189	24,626
30～99人	343,504	399,198	276,383	327,719	382,754	261,392	305,459	22,260	16,444	14,991
5～29人	263,456	340,247	191,793	251,778	322,133	186,121	239,735	12,043	18,114	5,672
30人以上	422,764	499,257	318,693	391,134	460,043	297,380	360,282	30,852	39,214	21,313
5人以上	375,459	457,707	275,516	349,753	424,006	259,525	324,486	25,267	33,701	15,991

第9表 規模、性別常用労働者の1人平均月間出勤日数及び実労働時間数

調査産業計

規模	調査産業計											
	出勤日数			総実労働時間			所定内労働時間		所定外労働時間			
	計	男	女	計	男	女	計	男	女	計	男	女
500人以上	18.6	19.1	17.9	155.1	162.4	144.1	138.6	143.6	131.1	16.5	18.8	13.0
100～499人	18.7	19.4	17.8	155.4	166.5	140.0	140.5	148.3	129.6	14.9	18.2	10.4
100人以上	18.7	19.3	17.9	155.3	164.5	142.0	139.6	146.0	130.3	15.7	18.5	11.7
30～99人	18.1	19.0	17.1	146.9	160.1	131.0	134.1	144.0	122.1	12.8	16.1	8.9
5～29人	16.6	18.1	15.3	125.5	144.6	107.6	118.5	134.5	103.5	7.0	10.1	4.1
30人以上	18.5	19.2	17.6	152.6	163.1	138.2	137.8	145.4	127.5	14.8	17.7	10.7
5人以上	17.9	18.9	16.8	144.6	158.2	127.8	132.1	142.5	119.3	12.5	15.7	8.5

令和5年4月分

第10表 規模、就業形態別常用労働者の1人平均月間現金給与額

規模	調査産業計					パートタイム労働者				
	現金給与 総額	きまって支給する 給与	所定内 給与	所定外 給与	特別に支払 われた給与	現金給与 総額	きまって支給する 給与	所定内 給与	所定外 給与	特別に支払 われた給与
500人以上	538,642	491,566	448,304	43,262	47,076	155,523	153,347	145,295	8,052	2,176
100～499人	480,098	436,787	401,160	35,627	43,311	155,232	153,957	148,033	5,924	1,275
100人以上	509,761	464,542	425,046	39,496	45,219	155,339	153,731	147,020	6,711	1,608
30～99人	409,349	389,425	362,039	27,386	19,924	115,887	114,408	109,867	4,541	1,479
5～29人	381,919	362,226	343,374	18,852	19,693	97,529	97,078	94,573	2,505	451
30人以上	479,730	442,076	406,202	35,874	37,654	138,294	136,742	130,969	5,773	1,552
5人以上	457,404	423,850	391,862	31,988	33,554	117,371	116,384	112,288	4,096	987

(単位：円)

令和5年4月分

第11表 規模、就業形態別常用労働者の1人平均月間出勤日数及び実労働時間数

規模	調査産業計					パートタイム労働者				
	出勤日数 日	総実労働 時間	所定内 労働時間	所定外 労働時間	出勤日数 日	総実労働 時間	所定内 労働時間	所定外 労働時間	出勤日数 日	総実労働 時間
500人以上	19.3	163.1	145.2	17.9	13.3	87.1	82.6	4.5	13.3	87.1
100～499人	19.7	168.3	151.1	17.2	14.2	93.3	89.6	3.7	14.2	93.3
100人以上	19.5	165.7	148.1	17.6	13.9	91.0	87.0	4.0	13.9	91.0
30～99人	19.7	166.7	150.9	15.8	12.8	78.4	75.8	2.6	12.8	78.4
5～29人	20.2	166.5	155.9	10.6	11.6	68.0	66.0	2.0	11.6	68.0
30人以上	19.5	165.9	148.9	17.0	13.4	85.6	82.2	3.4	13.4	85.6
5人以上	19.7	166.1	150.5	15.6	12.5	76.6	73.9	2.7	12.5	76.6

第12表 規模、産業別名目賃金指数 (現金給与総額)

規模	年	調査産業計	前年同月比	(令和2年平均=100)																
				鉱業、採石業、砂利採取業	建設業	製造業	電気・ガス・熱供給・水道業	情報通信業	運輸業 郵便業	卸売業 小売業	金融業 保険業	不動産業 物品賃貸業	学術研究、専門・技術サービス業	宿泊業、飲食サービス業	生活関連サービス業、娯楽業	教育・学習支援業	医療、福祉	複合サービス事業	サービス業 (他に分類されないもの)	
5人以上	平成29年平均	100.6	0.8	—	94.4	104.3	90.2	94.8	117.2	97.0	98.2	103.3	99.1	118.3	88.7	107.6	100.0	99.7	96.1	
	平成30年平均	101.1	0.4	—	96.6	101.2	98.8	97.7	114.4	106.7	98.4	103.0	100.8	117.9	92.1	103.4	98.4	111.0	95.1	
	平成31年・令和元年平均	101.3	0.3	—	103.7	102.1	103.0	100.7	119.1	100.5	99.2	100.8	105.1	109.9	94.9	98.9	96.1	103.0	102.1	
	令和2年平均	100.0	-1.3	—	100.0	100.0	100.0	100.0	100.0	100.0	100.0	100.0	100.0	100.0	100.0	100.0	100.0	100.0	100.0	100.0
	令和3年平均	100.9	0.9	—	97.2	99.3	105.6	100.9	98.5	101.8	91.1	107.5	96.5	109.0	102.1	98.4	104.9	102.6	100.6	103.6
	令和4年平均	103.7	2.8	95.1	106.0	98.7	95.0	101.9	108.5	105.8	93.0	114.8	103.5	134.3	107.4	111.6	99.7	98.3	100.4	100.4
	令和4年4月	89.8	1.6	74.5	85.8	80.7	78.7	89.7	94.7	94.7	89.6	77.0	99.9	92.3	104.4	100.2	85.8	82.9	88.7	88.7
	令和4年5月	88.3	2.4	72.6	82.0	82.2	74.8	83.4	92.4	92.4	86.1	88.8	93.9	93.2	133.1	99.1	87.5	84.0	78.2	92.9
	令和4年6月	158.0	3.7	166.7	171.8	147.1	187.2	178.7	155.4	148.9	148.9	176.0	177.9	158.8	140.5	135.3	189.5	128.7	193.0	139.2
	令和4年7月	114.9	3.7	89.3	119.9	122.0	82.2	101.5	111.6	138.8	79.1	129.5	107.0	117.6	109.5	112.2	117.6	109.5	83.4	104.6
	令和4年8月	85.2	1.7	73.6	84.1	77.8	74.7	80.4	91.9	84.8	84.8	71.5	89.2	92.9	126.0	97.8	85.6	86.5	72.9	88.9
	令和4年9月	87.7	3.5	74.2	84.8	78.6	77.7	83.7	94.8	92.1	89.6	75.2	89.2	89.6	128.9	93.4	87.5	86.6	71.8	89.6
	令和4年10月	86.2	0.8	74.0	87.1	78.0	78.0	82.4	93.0	82.4	85.2	71.8	92.1	89.3	129.0	102.0	90.8	89.2	78.5	88.2
	令和4年11月	88.0	0.9	103.1	92.1	87.8	74.8	82.7	94.8	88.3	88.3	73.7	92.9	83.8	130.0	102.6	88.7	92.2	80.4	88.7
	令和4年12月	185.5	5.3	201.6	207.0	180.2	186.5	189.5	194.9	154.2	154.2	227.2	163.9	168.4	154.0	228.3	172.0	211.2	155.1	155.1
	令和5年1月	86.4	2.0	74.2	81.9	81.6	91.5	81.0	103.8	82.8	82.8	74.0	91.4	87.2	133.6	96.5	86.1	93.3	79.1	92.6
令和5年2月	84.6	1.3	75.1	81.1	79.8	89.7	78.5	98.3	83.0	83.0	77.7	88.2	81.0	130.6	96.0	82.0	88.6	79.8	90.9	
令和5年3月	95.4	2.5	×	103.9	95.4	×	88.6	104.8	93.1	93.1	80.1	91.8	102.3	148.9	96.9	99.6	94.2	81.2	99.2	
令和5年4月	91.8	2.2	×	87.3	80.9	×	90.6	116.6	89.5	89.5	71.7	101.2	92.9	133.5	107.8	93.5	98.8	86.2	93.4	
前年同月比 (%)	—	—	×	1.7	0.2	×	1.0	23.1	-0.1	-6.9	1.3	0.7	3.2	3.3	-6.7	15.2	4.0	4.0	5.3	
30人以上	平成29年平均	100.8	0.8	—	96.7	105.0	94.3	96.8	121.5	96.1	92.5	104.7	98.6	116.8	78.6	107.8	97.0	105.4	98.2	
	平成30年平均	102.1	1.2	—	95.0	103.4	100.9	99.0	116.0	107.5	96.1	106.4	99.6	124.5	88.4	104.0	100.4	115.2	97.8	
	平成31年・令和元年平均	101.7	-0.4	—	104.4	104.6	105.6	102.6	117.6	97.8	99.1	103.7	104.4	115.3	87.2	99.4	96.9	103.1	102.9	
	令和2年平均	100.0	-1.7	—	100.0	100.0	100.0	100.0	100.0	100.0	100.0	100.0	100.0	100.0	100.0	100.0	100.0	100.0	100.0	100.0
	令和3年平均	100.9	0.9	—	97.7	98.8	100.4	101.2	97.8	102.2	90.8	104.6	95.5	114.7	101.5	102.5	106.3	102.7	104.2	104.2
	令和4年平均	105.0	4.1	95.1	108.8	101.5	100.2	102.7	111.1	106.4	90.1	112.2	103.3	157.1	107.2	115.6	100.6	94.2	103.8	103.8
	令和4年4月	90.1	3.6	74.5	85.2	81.2	84.2	90.7	95.9	88.7	88.7	75.2	97.8	93.0	105.0	107.1	85.0	81.3	91.2	91.2
	令和4年5月	87.3	2.8	72.6	82.3	83.6	78.9	83.4	93.8	85.1	83.8	84.3	90.4	85.1	148.6	94.8	92.0	82.7	78.5	95.9
	令和4年6月	167.9	4.0	166.7	187.4	161.8	208.4	185.8	166.2	156.3	176.6	168.1	169.8	161.2	144.3	209.4	137.1	171.0	142.6	142.6
	令和4年7月	116.2	7.7	89.3	121.6	125.2	81.1	102.1	111.2	144.5	75.2	133.1	105.8	183.8	114.5	115.1	110.3	83.0	108.9	108.9
	令和4年8月	84.2	2.4	73.6	81.9	77.5	77.9	80.0	93.3	82.7	89.5	67.9	85.6	96.4	96.4	85.6	85.2	69.8	92.7	92.7
	令和4年9月	86.5	4.1	74.2	80.8	77.5	81.1	83.5	96.4	89.0	87.8	88.0	91.8	88.9	150.9	91.8	87.8	85.5	67.7	93.2
	令和4年10月	85.2	1.1	74.0	83.4	77.4	80.2	82.8	93.9	82.6	68.3	91.3	87.2	153.0	102.9	91.4	87.2	72.5	91.9	91.9
	令和4年11月	87.2	2.5	103.1	93.5	89.5	76.5	81.3	96.2	86.7	70.4	91.6	80.4	155.1	105.3	87.0	90.5	79.1	92.0	92.0
	令和4年12月	195.3	7.2	201.6	229.6	192.2	194.4	192.2	204.4	212.6	219.1	167.4	219.1	168.0	169.6	237.8	186.8	200.8	159.9	159.9
	令和5年1月	86.7	3.5	74.2	80.9	81.2	96.1	81.3	105.2	81.3	88.4	70.9	90.8	88.4	162.3	89.7	87.9	95.4	78.9	97.9
令和5年2月	84.3	1.6	75.1	78.4	78.9	94.8	78.4	98.2	80.8	80.4	75.9	89.3	80.4	158.7	92.2	83.7	87.7	81.2	95.3	
令和5年3月	96.2	3.2	×	98.3	98.6	×	88.9	105.3	93.3	77.1	91.1	104.8	200.1	94.1	102.4	94.0	82.5	104.1	104.1	
令和5年4月	92.3	2.4	×	87.5	81.1	×	90.9	111.6	89.1	68.5	104.2	92.6	160.8	110.8	96.5	100.3	84.7	98.5	98.5	
前年同月比 (%)	—	—	×	2.7	-0.1	×	0.2	16.4	0.5	-8.9	6.5	-0.4	6.5	5.5	-9.9	18.0	4.2	4.2	8.0	

令和5年4月分(令和5年7月20日修正)

第13表 規模、産業別名目賃金指数(きまって支給する給与)

規模	年	調査産業計	前年同月比	鉱業、採石業、砂利採取業	建設業	製造業	電気・ガス・熱供給・水道業	情報通信業	運輸業 郵便業	卸売業 小売業	金融業 保険業	不動産業 物品賃貸業	学術研究、専門・技術サービス業	宿泊業、飲食サービス業	生活関連サービス業、娯楽業	教育・学習支援業	医療、福祉	複合サービス事業	(令和2年平均=100)		
																			サービス業 (他に分類されないもの)	サービス業	
5人以上	平成29年平均	100.2	0.5	—	98.0	102.3	95.4	96.6	112.0	96.7	97.9	101.6	97.1	117.2	86.1	107.5	99.6	96.0	96.6		
	平成30年平均	100.0	-0.2	—	96.7	101.2	105.9	97.9	109.0	102.7	98.7	103.4	99.4	116.1	88.3	103.9	97.9	108.8	96.0		
	平成31年・令和元年平均	100.5	0.5	—	103.3	101.0	107.6	99.7	110.0	100.8	99.5	98.3	104.1	108.4	91.8	100.3	96.9	101.7	100.5		
	令和2年平均	100.0	-0.5	—	100.0	100.0	100.0	100.0	100.0	100.0	100.0	100.0	100.0	100.0	100.0	100.0	100.0	100.0	100.0	100.0	
	令和3年平均	101.3	1.3	—	99.6	100.7	106.9	99.8	99.6	99.6	101.6	91.4	106.1	97.4	109.1	105.0	99.2	105.3	100.1	103.1	
	令和4年平均	103.0	1.7	104.5	106.3	98.9	97.8	99.8	106.5	103.7	103.7	94.3	111.0	101.1	133.0	104.9	109.8	100.6	96.2	101.2	
	令和4年4月	104.7	1.4	104.1	107.5	100.0	97.3	101.8	107.7	105.8	105.8	96.9	114.6	104.3	133.6	105.2	113.8	98.9	97.2	101.8	
	5月	102.8	1.7	104.6	103.1	98.0	97.1	99.2	104.9	104.2	104.2	93.2	112.9	101.6	136.8	106.1	111.6	96.6	98.4	101.7	
	6月	102.8	1.7	103.6	105.4	99.1	97.6	99.8	105.6	103.9	103.9	93.3	109.4	102.5	133.8	107.0	108.1	99.1	98.9	100.8	
	7月	104.1	2.2	106.8	108.1	99.2	99.5	100.1	104.6	104.6	104.6	96.1	110.2	99.5	134.9	108.5	112.3	104.4	92.1	102.7	
	8月	102.8	2.1	105.8	106.0	98.3	96.5	100.6	106.2	104.4	104.4	95.4	107.5	99.7	130.3	105.5	109.5	100.0	92.8	100.1	
	9月	103.3	2.3	106.7	106.0	99.0	99.7	99.6	108.5	104.7	104.7	94.9	108.8	100.7	134.0	101.3	109.0	101.1	91.9	102.8	
	10月	103.8	1.0	106.3	109.0	98.3	99.1	104.8	107.1	104.8	104.8	95.1	111.8	102.8	133.3	109.0	112.7	103.0	93.0	100.6	
	11月	103.0	1.8	104.5	107.6	99.2	97.5	99.3	106.8	104.7	104.7	94.1	112.2	99.5	131.5	104.6	110.8	101.5	99.9	100.9	
	12月	103.1	1.7	111.0	105.7	98.6	98.3	99.8	113.7	103.4	103.4	93.7	110.3	99.2	137.5	105.6	107.2	103.7	100.4	101.3	
	令和5年1月	103.3	2.2	106.6	105.8	101.3	100.7	97.8	113.1	102.3	102.3	92.9	108.3	100.7	137.0	104.2	109.5	104.8	101.0	105.2	
2月	102.6	1.7	107.7	105.2	100.9	103.4	98.2	136.2	100.2	100.2	92.8	107.2	100.2	101.5	104.1	104.1	104.1	102.0	104.4		
3月	105.4	2.1	×	108.5	101.7	×	99.6	115.2	104.7	104.7	93.3	109.8	103.4	136.3	104.4	116.4	107.7	98.9	107.2		
4月	106.9	2.1	×	111.0	101.9	×	102.0	119.6	106.0	106.0	94.9	112.9	105.0	138.2	110.9	113.8	110.0	101.3	105.6		
前年同月比 (%)		—	—	×	3.3	1.9	×	0.2	11.0	0.2	-2.1	-1.5	0.7	3.4	5.4	0.0	11.2	4.2	3.7		
平成29年平均	100.2	0.4	—	100.2	102.6	100.1	97.8	115.7	95.3	93.9	102.8	96.7	115.2	76.9	108.4	96.8	99.9	98.6	98.6		
平成30年平均	100.8	0.5	—	94.9	102.7	107.9	99.0	110.9	102.1	97.5	104.2	98.0	122.6	83.6	105.3	99.8	114.4	98.4	98.4		
平成31年・令和元年平均	100.9	0.1	—	104.6	103.4	110.0	101.1	109.9	97.8	99.6	100.8	100.8	112.7	83.7	101.4	98.5	102.8	101.3	101.3		
令和2年平均	100.0	-0.8	—	100.0	100.0	100.0	100.0	100.0	100.0	100.0	100.0	100.0	100.0	100.0	100.0	100.0	100.0	100.0	100.0		
令和3年平均	101.6	1.5	—	100.1	101.1	101.1	95.7	99.9	99.8	102.8	91.4	104.3	96.8	116.8	105.4	103.2	106.5	101.1	104.2		
令和4年平均	104.4	2.8	104.5	110.2	101.5	102.0	100.6	108.8	105.4	105.4	91.2	109.7	101.2	157.3	103.5	113.8	101.1	93.8	104.4		
令和4年4月	106.6	3.0	104.1	112.6	103.0	102.9	102.8	110.4	108.4	108.4	94.6	111.0	105.2	159.0	102.5	121.9	99.3	96.9	104.4		
5月	104.2	3.0	104.6	107.6	100.7	102.2	99.9	107.3	105.8	105.8	90.5	109.5	102.5	159.6	102.9	119.1	96.9	98.0	104.7		
6月	104.2	3.3	103.6	109.7	101.6	102.6	100.5	108.0	105.2	105.2	91.0	107.6	103.0	157.0	105.4	114.6	99.5	96.5	103.3		
7月	105.5	3.1	106.8	111.5	101.8	102.4	101.0	110.1	106.5	106.5	92.8	108.8	99.0	155.5	112.1	114.2	105.4	86.8	106.4		
8月	104.1	3.1	105.8	110.0	100.8	100.4	101.4	108.8	105.8	105.8	91.6	108.2	98.8	152.8	107.6	111.2	100.1	88.4	103.7		
9月	104.5	3.0	106.7	108.8	101.0	103.6	100.4	111.5	105.9	105.9	91.4	109.3	99.7	161.0	101.3	110.5	101.7	86.5	106.5		
10月	105.2	1.7	106.3	112.5	100.6	101.4	102.5	109.2	106.7	106.7	91.4	112.7	102.4	161.0	112.0	114.4	102.0	88.6	104.1		
11月	104.4	2.7	104.5	111.0	102.0	102.0	99.5	109.0	106.4	106.4	89.9	112.3	98.9	159.4	105.6	112.3	102.5	98.9	104.5		
12月	104.4	2.5	111.0	108.2	100.9	100.1	100.1	116.7	105.0	105.0	89.1	110.0	99.6	165.7	105.6	107.6	105.2	98.8	104.9		
令和5年1月	105.5	3.0	106.6	109.9	104.4	102.7	98.5	114.2	104.0	104.0	89.8	110.9	102.6	172.9	98.3	113.5	108.1	100.6	110.3		
2月	104.2	1.9	107.7	107.0	102.1	106.6	98.8	111.1	103.4	103.4	89.6	109.2	101.4	171.6	97.4	108.2	105.1	103.7	109.2		
3月	107.3	2.3	×	111.1	104.6	×	100.0	116.2	106.1	106.1	89.6	111.7	104.6	168.1	104.0	121.7	110.7	97.5	112.0		
4月	109.1	2.3	×	115.7	104.6	×	102.5	121.1	107.8	107.8	91.8	116.1	105.4	170.1	112.3	118.3	112.6	100.4	110.8		
前年同月比 (%)		—	—	×	2.8	1.6	×	-0.3	9.7	-0.6	-3.0	4.6	0.2	7.0	9.6	-3.0	13.4	3.6	6.1		

30人以上

第14表 規模、産業別名目賃金指数 (所定内給与)

規模	年 月	調査産業計	前年 同月比	(令和2年平均=100)																
				鉱業、採石業、砂利採取業	建設業	製造業	電気・ガス・熱供給・水道業	情報通信業	運輸業 郵便業	卸売業 小売業	金融業 保険業	不動産業 物品賃貸業	学術研究、専門・技術サービス業	宿泊業、飲食サービス業	生活関連サービス業、娯楽業	教育・学習支援業	医療、福祉	複合サービス事業	サービス業 (他に分類されないもの)	
5人以上	平成29年平均	99.9	0.6	-	96.9	100.9	96.3	96.5	110.2	96.8	98.8	100.8	96.7	115.7	84.3	106.9	100.3	98.1	97.1	
	平成30年平均	99.9	0.0	-	95.0	99.7	103.9	98.3	108.0	102.8	99.9	102.6	99.0	114.8	86.3	103.1	98.0	107.8	97.0	
	平成31年・令和元年平均	100.0	0.1	-	102.9	100.0	106.0	99.4	109.0	100.5	99.9	97.3	103.9	106.2	89.4	99.5	96.5	100.5	99.8	
	令和2年平均	100.0	0.0	-	100.0	100.0	100.0	100.0	100.0	100.0	100.0	100.0	100.0	100.0	100.0	100.0	100.0	100.0	100.0	100.0
	令和3年平均	101.0	1.0	-	99.8	100.2	109.6	100.1	98.9	100.9	91.4	105.3	95.9	110.9	104.9	98.8	105.5	100.4	101.9	
	令和4年平均	102.3	1.3	103.4	107.4	97.9	99.0	99.5	104.6	102.5	94.0	109.4	99.9	132.3	103.8	109.7	101.0	96.8	100.0	
	令和4年 4月	103.5	0.9	101.6	108.6	98.7	97.8	100.9	105.5	103.9	96.1	111.7	102.7	133.7	101.3	113.3	99.0	96.7	99.8	
	令和4年 5月	102.1	1.1	102.9	104.5	97.5	98.7	98.8	103.9	102.6	92.6	111.0	100.1	136.7	105.1	111.4	97.3	98.2	100.4	
	令和4年 6月	102.3	1.3	103.8	106.6	98.6	98.2	100.1	103.6	102.5	92.9	108.1	101.3	133.5	105.8	107.9	99.4	99.1	100.5	
	令和4年 7月	103.3	1.7	106.2	108.6	98.1	101.3	99.7	105.5	103.3	95.7	109.2	98.1	132.6	107.3	112.1	104.5	93.8	101.7	
	令和4年 8月	102.4	1.9	105.3	107.1	97.7	98.7	100.8	104.2	103.5	95.6	106.7	99.1	128.9	105.1	109.5	100.2	94.0	99.3	
	令和4年 9月	102.9	1.9	106.3	107.2	98.2	101.3	99.5	106.1	103.9	95.0	107.8	100.1	132.6	100.8	109.2	101.8	94.8	101.9	
令和4年 10月	103.0	0.7	105.7	110.2	97.3	99.7	98.8	104.5	103.4	94.8	110.0	101.8	131.8	107.6	112.6	103.8	94.8	99.3		
令和4年 11月	102.2	1.7	103.5	108.4	97.8	98.9	98.7	104.5	103.5	93.5	110.3	98.4	130.2	103.1	110.4	101.5	99.9	99.6		
令和4年 12月	102.3	1.6	110.2	106.5	97.5	99.6	99.2	109.6	102.3	93.6	108.5	97.9	135.5	104.5	107.0	103.9	100.0	100.3		
令和5年 1月	102.8	2.1	106.5	106.5	100.7	102.4	97.7	110.9	101.4	93.6	107.8	100.0	135.4	103.8	109.4	103.3	99.9	104.3		
令和5年 2月	102.1	1.4	107.2	106.0	100.0	103.7	100.0	109.4	101.5	93.3	106.8	99.6	135.1	102.0	103.2	103.1	100.5	103.6		
令和5年 3月	104.5	1.9	×	108.5	100.1	×	98.4	112.4	103.8	93.6	108.3	102.2	134.5	104.1	115.7	107.6	99.2	106.3		
令和5年 4月	105.9	2.3	×	111.4	100.0	×	100.9	118.5	104.7	94.5	112.0	103.7	136.1	110.0	112.6	109.3	100.2	105.1		
前年同月比 (%)		-	-	×	2.6	1.3	×	0.0	12.3	0.8	-1.7	0.3	1.0	8.6	-0.6	10.4	3.6	5.3		
平成29年平均	100.1	0.7	-	99.4	101.1	101.3	97.5	114.6	95.4	94.7	102.8	96.6	114.2	74.9	107.6	98.0	103.2	99.2		
平成30年平均	100.7	0.6	-	92.6	101.3	105.7	99.3	110.5	102.3	98.8	103.8	97.4	121.7	80.7	104.4	100.2	113.7	99.2		
平成31年・令和元年平均	100.3	-0.4	-	104.2	102.5	107.8	100.8	109.1	97.4	100.2	99.9	102.9	109.2	81.0	100.7	97.9	101.9	100.0		
令和2年平均	100.0	-0.3	-	100.0	100.0	100.0	100.0	100.0	100.0	100.0	100.0	100.0	100.0	100.0	100.0	100.0	100.0	100.0		
令和3年平均	101.2	1.2	-	100.3	100.4	95.7	100.1	99.2	101.9	91.0	103.4	94.9	118.6	104.9	103.0	106.7	101.5	103.6		
令和4年平均	103.7	2.5	103.4	112.5	100.5	102.3	100.2	107.4	103.9	90.6	108.1	99.8	157.0	100.9	113.9	101.5	94.5	103.3		
令和4年 4月	105.3	2.5	101.6	114.6	101.5	102.5	101.8	108.7	106.2	93.5	108.1	103.1	159.3	95.2	121.5	99.4	96.0	102.4		
令和4年 5月	103.5	2.6	102.9	109.8	100.1	103.1	99.5	106.5	103.8	89.5	107.7	101.2	159.0	100.6	119.0	97.7	98.0	103.5		
令和4年 6月	103.8	3.1	103.8	112.4	101.0	103.0	100.8	106.3	103.4	90.3	106.4	101.7	157.4	102.7	114.7	99.9	97.1	103.0		
令和4年 7月	104.7	2.7	106.2	113.7	100.8	103.0	100.5	108.5	104.7	91.9	107.6	97.2	152.5	109.3	114.2	105.5	89.3	105.5		
令和4年 8月	103.8	3.1	105.3	112.7	100.2	101.8	101.4	107.8	104.6	91.3	107.1	98.0	151.3	106.0	111.5	100.1	89.9	103.2		
令和4年 9月	104.2	2.9	106.3	111.3	100.3	104.3	100.2	109.6	104.7	90.9	108.2	98.8	160.9	99.4	110.9	102.5	90.6	105.8		
令和4年 10月	104.4	1.5	105.7	114.8	99.5	100.8	99.8	107.3	104.8	90.7	111.1	101.2	160.2	108.9	114.5	102.9	90.1	103.0		
令和4年 11月	103.5	2.6	103.5	112.7	100.7	99.8	98.9	107.0	104.8	88.9	110.3	97.5	158.5	102.5	112.2	102.5	98.9	103.4		
令和4年 12月	103.5	2.4	110.2	109.9	99.8	99.9	99.3	113.0	103.5	88.5	108.3	98.0	164.2	103.1	107.6	105.6	97.8	104.0		
令和5年 1月	105.0	3.0	106.5	112.3	103.7	103.5	98.4	112.5	102.5	90.1	110.4	101.9	172.7	97.0	113.2	107.5	99.3	109.5		
令和5年 2月	103.6	1.6	107.2	109.2	101.1	105.6	98.0	110.6	102.3	89.7	108.7	101.0	172.2	97.1	107.1	103.7	101.1	108.2		
令和5年 3月	106.4	2.1	×	112.6	103.2	×	98.7	113.8	104.6	89.6	110.7	103.5	166.6	102.5	120.7	110.9	97.7	111.0		
令和5年 4月	108.0	2.6	×	117.6	102.7	×	101.3	120.8	105.9	91.1	114.6	104.0	167.6	110.1	116.8	111.4	99.2	110.4		
前年同月比 (%)		-	-	×	2.6	1.2	×	-0.5	11.1	-0.3	-2.6	6.0	0.9	5.2	-3.9	12.1	3.3	7.8		

第15表 規模、産業別実質賃金指数 (現金給与総額)

規模	年 月	調査産業計	前年同月比		鉱業、採石業、砂利採取業	建設業	製造業	電気・ガス・熱供給・水道業	情報通信業	運輸業、郵便業	卸売業、小売業	金融業、保険業	不動産業、物品賃貸業	学術研究・専門・技術サービス業	宿泊業、飲食サービス業	生活関連サービス業、娯楽業	教育、学習支援業	医療、福祉	複合サービス事業	サービス業 (他に分類されないもの)	
			前年	同月比																	
5人以上	平成29年平均	102.8	0.6		-	96.4	106.5	92.1	96.8	119.7	99.1	100.3	105.5	101.2	120.8	90.6	109.9	102.1	101.8	98.2	
	平成30年平均	102.1	-0.8		-	97.6	102.2	99.8	98.7	115.6	107.8	99.4	104.0	101.8	119.1	93.0	104.4	99.4	112.1	96.1	
	平成31年・令和元年平均	101.4	-0.6		-	103.8	102.2	103.1	100.8	119.2	100.6	99.3	100.9	105.2	110.0	95.0	99.0	96.2	103.1	102.2	
	令和2年平均	100.0	-1.3		-	100.0	100.0	100.0	100.0	100.0	100.0	100.0	100.0	100.0	100.0	100.0	100.0	100.0	100.0	100.0	100.0
	令和3年平均	101.2	1.2		-	97.5	99.6	105.9	101.2	98.8	102.1	91.4	107.8	96.8	109.3	102.4	98.7	105.2	102.9	103.9	103.9
	令和4年平均	101.1	-0.1		92.7	103.3	96.2	92.6	99.3	105.8	103.1	90.6	111.9	100.9	130.9	104.7	108.8	97.2	95.8	97.9	97.9
	令和4年4月	88.1	-1.5		73.1	84.2	79.2	77.2	88.0	92.9	87.9	75.6	98.0	90.6	126.9	102.5	98.3	84.2	81.4	87.0	
	令和4年5月	86.4	-0.5		71.0	80.2	80.4	73.2	81.6	90.4	84.2	86.9	91.2	130.2	97.0	85.6	82.2	76.5	90.9	90.9	
	令和4年6月	154.6	0.8		163.1	143.9	143.9	183.2	174.9	152.1	145.7	172.2	174.1	95.2	132.4	185.4	125.9	188.8	136.2	136.2	
	令和4年7月	111.9	0.7		87.0	116.7	118.8	80.0	98.8	108.7	135.2	77.0	126.1	104.2	109.3	114.5	106.6	81.2	101.9	101.9	
	令和4年8月	82.6	-1.8		71.3	81.5	75.4	72.4	77.9	89.1	82.2	69.3	86.4	90.0	122.1	94.8	82.9	83.8	70.6	86.1	
	令和4年9月	84.7	0.1		71.7	81.9	75.9	75.1	80.9	91.6	89.0	72.7	86.2	86.6	124.5	90.2	84.5	83.7	69.4	86.6	
	令和4年10月	82.7	-3.4		71.0	83.6	74.9	74.9	79.1	89.3	81.8	68.9	88.4	85.7	123.8	97.9	87.1	85.6	75.3	84.6	
	令和4年11月	84.1	-3.6		98.6	88.0	83.9	71.5	79.1	90.6	84.4	70.5	88.8	80.1	124.3	98.1	84.8	87.1	76.9	84.8	
	令和4年12月	176.8	0.4		192.2	197.3	171.8	177.8	180.6	185.8	189.9	162.2	216.6	156.2	167.5	146.8	217.6	164.0	201.3	147.9	
	令和5年1月	81.7	-3.2		70.2	77.5	77.2	86.6	76.6	98.2	78.3	70.0	86.5	82.5	126.4	91.3	81.5	88.3	74.8	87.6	
令和5年2月	80.6	-2.7		71.5	77.2	76.0	85.4	74.8	93.6	79.0	74.0	84.0	77.1	124.4	91.4	78.1	84.4	76.0	86.6		
令和5年3月	91.4	-0.7		×	99.5	91.4	×	84.9	100.4	89.2	76.7	87.9	98.0	142.6	92.8	95.4	90.2	77.8	95.0		
令和5年4月	87.3	-0.9		×	83.1	77.0	×	86.2	110.9	85.2	68.2	96.3	88.4	127.0	102.6	89.0	94.0	82.0	88.9		
前年同月比 (%)		-		×	-1.3	-2.8	×	-2.0	19.4	-3.1	-9.8	-1.7	-2.4	0.1	0.1	-9.5	11.6	0.7	2.2		
30人以上	平成29年平均	103.0	0.6		-	98.8	107.3	96.3	98.9	124.1	98.2	94.5	106.9	100.7	119.3	80.3	110.1	99.1	107.7	100.3	
	平成30年平均	103.1	0.0		-	96.0	104.4	101.9	100.0	117.2	108.6	97.1	107.5	100.6	125.8	89.3	105.1	101.4	116.4	98.8	
	平成31年・令和元年平均	101.8	-1.3		-	104.5	104.7	105.7	102.7	117.7	97.9	99.2	103.8	104.5	115.4	87.3	99.5	97.0	103.2	103.0	
	令和2年平均	100.0	-1.7		-	100.0	100.0	100.0	100.0	100.0	100.0	100.0	100.0	100.0	100.0	100.0	100.0	100.0	100.0	100.0	
	令和3年平均	101.2	1.2		-	98.0	99.1	100.7	101.5	98.1	102.5	91.1	104.9	95.8	115.0	101.8	102.8	106.6	103.0	104.5	
	令和4年平均	102.3	1.1		92.7	106.0	98.9	97.7	100.1	108.3	103.7	87.8	109.4	100.7	153.1	104.5	112.7	98.1	91.8	101.2	
	令和4年4月	88.4	0.5		73.1	83.6	79.7	82.6	89.0	94.1	87.0	73.8	96.0	91.3	148.2	103.0	105.1	83.4	79.8	89.5	
	令和4年5月	85.4	-0.1		71.0	80.5	81.8	77.2	81.6	91.8	82.0	82.5	88.5	83.3	145.4	92.8	90.0	80.9	76.8	93.8	
	令和4年6月	164.3	1.1		163.1	183.4	158.3	203.9	181.8	162.6	152.9	172.8	164.5	166.1	157.7	141.2	204.9	134.1	167.3	139.5	
	令和4年7月	113.1	4.5		87.0	118.4	121.9	79.0	99.4	108.3	140.7	73.2	129.6	103.0	179.0	111.5	112.1	107.4	80.8	106.0	
	令和4年8月	81.6	-1.0		71.3	79.4	75.1	75.5	77.5	90.4	80.1	65.8	86.7	86.9	137.3	93.4	82.9	82.6	67.6	89.8	
	令和4年9月	83.6	0.7		71.7	78.1	74.9	78.4	80.7	93.1	86.0	68.2	85.0	85.9	145.8	88.7	84.8	82.6	65.4	90.0	
	令和4年10月	81.8	-3.1		71.0	80.0	74.3	77.0	79.5	90.1	79.3	65.5	87.6	83.7	146.8	98.8	87.7	83.7	69.6	88.2	
	令和4年11月	83.4	-2.0		98.6	89.4	85.6	73.1	77.7	92.0	82.9	67.3	87.6	76.9	148.3	100.7	83.2	86.5	75.6	88.0	
	令和4年12月	186.2	2.3		192.2	218.9	183.2	185.3	183.2	194.9	202.7	159.6	208.9	160.2	206.0	161.7	226.7	178.1	191.4	152.4	
	令和5年1月	82.0	-1.8		70.2	76.5	76.8	90.9	76.9	99.5	76.9	67.1	85.9	83.6	153.5	84.9	83.2	90.3	74.6	92.6	
令和5年2月	80.3	-2.4		71.5	74.7	75.1	90.3	74.7	93.5	77.0	72.3	85.0	76.6	151.1	87.8	79.7	83.5	77.3	90.8		
令和5年3月	92.1	0.0		×	94.2	94.4	×	85.2	100.9	89.4	73.9	87.3	100.4	191.7	90.1	98.1	90.0	79.0	99.7		
令和5年4月	87.8	-0.7		×	83.3	77.2	×	86.5	106.2	84.8	65.2	99.1	88.1	153.0	105.4	91.8	95.4	80.6	93.7		
前年同月比 (%)		-		×	-0.4	-3.1	×	-2.8	12.9	-2.5	-11.7	3.2	-3.5	3.2	2.3	-12.7	14.4	1.0	4.7		

実質賃金指数 (現金給与総額) = 名目賃金指数 (現金給与総額) × 100
 * 東京都都区部消費者物価指数は「持家の帰属家賃を除く総合」である。

令和5年4月分(令和5年7月20日修正)

第16表 規模、産業別実質賃金指数(きまって支給する給与)

規模	年	月	調査産業計	前年		鉱業、採石業、砂利採取業	建設業	製造業	電気・ガス・熱供給・水道業	情報通信業	運輸業 郵便業	卸売業 小売業	金融業 保険業	不動産業 物品賃貸業	学術研究、 専門・技術 サービス業	宿泊業、飲 食サービス 業	生活関連 サービス 業、娯楽業	教育・学習 支援業	医療、福祉	複合サービス 事業	令和2年平均=100)	
				前年 同月比	前年 同月比																サービス業 (他に分類さ れないもの)	サービス業 (他に分類さ れないもの)
5 人 以 上	平成29年平均		102.3	0.3	-	-	100.1	104.5	97.4	98.7	114.4	98.8	100.0	103.8	99.2	119.7	87.9	109.8	101.7	98.1	98.7	
	平成30年平均		101.0	-1.4	-	97.7	102.2	107.0	98.9	98.9	110.1	103.7	99.7	104.4	100.4	117.3	89.2	104.9	98.9	109.9	97.0	
	平成31年・ 令和元年平均		100.6	-0.4	-	103.4	101.1	107.7	99.8	99.8	110.1	100.9	99.6	98.4	104.2	108.5	91.9	100.4	97.0	101.8	100.6	
	令和2年平均		100.0	-0.5	-	100.0	100.0	100.0	100.0	100.0	100.0	100.0	100.0	100.0	100.0	100.0	100.0	100.0	100.0	100.0	100.0	100.0
	令和3年平均		101.6	1.6	-	99.9	101.0	107.2	100.1	99.9	99.9	101.9	91.7	106.4	97.7	109.4	105.3	99.5	105.6	100.4	103.4	100.0
	令和4年平均		100.4	-1.2	101.9	103.6	96.4	95.3	97.3	97.3	103.8	101.1	91.9	108.2	98.5	129.6	102.2	107.0	98.1	93.8	98.6	98.6
	令和4年 4月		102.7	-1.6	102.2	105.5	98.1	95.5	99.9	99.9	105.7	103.8	95.1	112.5	102.4	131.1	103.2	111.7	97.1	95.4	99.9	99.9
	令和4年 5月		100.6	-1.2	102.3	100.9	95.9	95.0	97.1	97.1	102.6	102.0	91.2	110.5	99.4	133.9	103.8	109.2	94.5	96.3	99.5	99.5
	令和4年 6月		100.6	-1.1	101.4	103.1	97.0	95.5	97.7	97.7	103.3	101.7	91.3	107.0	100.3	130.9	104.7	105.8	97.0	96.8	98.6	98.6
	令和4年 7月		101.4	-0.8	104.0	105.3	96.6	96.9	97.5	97.5	105.4	101.9	93.6	107.3	96.9	131.4	105.6	109.3	101.7	89.7	100.0	100.0
	令和4年 8月		99.6	-1.4	102.5	102.7	95.3	93.5	97.5	97.5	102.9	101.2	92.4	104.2	96.6	126.3	102.2	106.1	96.9	89.9	97.0	97.0
	令和4年 9月		99.8	-1.1	103.1	102.4	95.7	96.3	96.2	96.2	104.8	101.2	91.7	105.1	97.3	129.5	97.9	105.3	97.7	88.8	99.3	99.3
	令和4年 10月		99.6	-3.2	102.0	104.6	94.3	95.1	95.5	95.5	102.8	100.6	91.3	107.3	98.7	127.9	104.6	108.2	98.8	89.3	96.5	96.5
	令和4年 11月		98.5	-2.7	99.9	102.9	94.8	93.2	94.9	94.9	102.1	100.1	90.0	107.3	95.1	125.7	100.0	105.9	97.0	95.5	96.5	96.5
	令和4年 12月		98.3	-3.1	105.8	100.8	94.0	93.7	95.1	95.1	108.4	98.6	89.3	105.1	94.6	131.1	100.7	102.2	98.9	95.7	96.6	96.6
	令和5年 1月		97.7	-3.1	100.9	100.1	95.8	95.3	92.5	92.5	107.0	96.8	87.9	102.5	95.3	129.6	98.6	103.6	99.1	99.1	95.6	99.5
令和5年 2月		97.7	-2.4	102.6	100.2	96.1	98.5	102.1	98.4	105.1	95.4	129.7	96.7	99.1	96.7	96.7	99.1	99.1	97.1	97.1	99.4	
令和5年 3月		101.0	-1.0	×	103.9	97.4	×	95.4	95.4	110.3	100.3	89.4	105.2	99.0	130.6	100.0	111.5	103.2	94.7	102.7	102.7	
令和5年 4月		101.7	-1.0	×	105.6	97.0	×	97.1	97.1	113.8	100.9	90.3	107.4	99.9	131.5	105.5	108.3	104.7	96.4	100.5	100.5	
前年同月比 (%)			-	-	×	0.1	-1.1	-1.1	×	-2.8	7.7	-2.8	-5.0	-4.5	-2.4	0.3	2.2	-3.0	7.8	1.0	0.6	
平成29年平均			102.3	0.2	-	102.3	104.8	102.2	99.9	118.2	97.3	95.9	105.0	98.8	117.7	78.5	110.7	98.9	102.0	100.7	100.7	
平成30年平均			101.8	-0.7	-	95.9	103.7	109.0	100.0	112.0	103.1	98.5	105.3	99.0	123.8	84.4	106.4	100.8	115.6	99.4	99.4	
平成31年・ 令和元年平均			101.0	-0.8	-	104.7	103.5	110.1	101.2	110.0	97.9	99.7	100.9	103.5	112.8	83.8	101.5	98.6	102.9	101.4	101.4	
令和2年平均			100.0	-0.8	-	100.0	100.0	100.0	100.0	100.0	100.0	100.0	100.0	100.0	100.0	100.0	100.0	100.0	100.0	100.0	100.0	
令和3年平均			101.9	1.9	-	100.4	101.4	96.0	100.2	100.1	103.1	91.7	104.6	97.1	117.2	105.7	103.5	106.8	101.4	104.5	104.5	
令和4年平均			101.8	-0.1	101.9	107.4	98.9	99.4	98.1	106.0	102.7	88.9	106.9	98.6	153.3	100.9	110.9	98.5	91.4	101.8	101.8	
令和4年 4月			104.6	-0.1	102.2	110.5	101.1	101.0	100.9	108.3	106.4	92.8	108.9	103.2	156.0	100.6	119.6	97.4	95.1	102.5	102.5	
令和4年 5月			102.0	0.1	102.3	105.3	98.5	100.0	97.7	105.0	103.5	88.6	107.1	100.3	116.5	100.7	116.5	94.8	95.9	102.4	102.4	
令和4年 6月			102.0	0.5	101.4	107.3	99.4	100.4	98.3	105.7	102.9	89.0	105.3	100.8	153.6	103.1	112.1	97.4	94.4	101.1	101.1	
令和4年 7月			102.7	0.1	104.0	108.6	99.1	99.7	98.3	107.2	103.7	90.4	105.9	96.4	151.4	109.2	111.2	102.6	84.5	103.6	103.6	
令和4年 8月			100.9	-0.4	102.5	106.6	97.7	97.3	98.3	105.4	102.5	88.8	104.8	95.7	148.1	104.3	107.8	97.0	85.7	100.5	100.5	
令和4年 9月			101.0	-0.4	103.1	105.1	97.6	100.1	97.0	107.7	102.3	88.3	105.6	96.3	155.6	97.9	106.8	98.3	83.6	102.9	102.9	
令和4年 10月			101.0	-2.4	102.0	108.0	96.5	97.3	96.4	104.8	102.4	87.7	108.2	98.3	154.5	107.5	109.8	97.9	85.0	99.9	99.9	
令和4年 11月			99.8	-1.9	99.9	106.1	97.5	95.1	104.2	101.7	85.9	107.4	107.4	94.6	152.4	101.0	107.4	98.0	94.6	99.9	99.9	
令和4年 12月			99.5	-2.4	105.8	103.1	96.2	95.1	95.4	111.2	100.1	84.9	104.9	94.9	158.0	100.7	102.6	100.3	94.2	100.0	100.0	
令和5年 1月			99.8	-2.3	100.9	104.0	98.8	97.2	93.2	108.0	98.4	85.0	104.9	97.1	163.6	93.0	107.4	102.3	95.2	104.4	104.4	
令和5年 2月			99.2	-2.3	102.6	101.9	97.2	101.5	94.1	105.8	98.5	85.3	104.0	96.6	163.4	92.8	103.0	100.1	98.8	104.0	104.0	
令和5年 3月			102.8	-0.9	×	106.4	100.2	×	95.8	111.3	101.6	85.8	107.0	100.2	161.0	99.6	116.6	106.0	93.4	107.3	107.3	
令和5年 4月			103.8	-0.8	×	110.1	99.5	×	97.5	115.2	102.6	87.3	110.5	100.3	161.8	106.9	112.6	107.1	95.5	105.4	105.4	
前年同月比 (%)			-	-	×	-0.4	-1.6	-1.6	×	-3.4	6.4	-3.6	-5.9	1.5	-2.8	3.7	6.3	-5.9	10.0	0.4	2.8	

* 東京都都区部消費者物価指数は「特家の帰属家賃を除く総合」である。

実質賃金指数(きまって支給する給与) = $\frac{\text{名目賃金指数(きまって支給する給与)}}{\text{東京都都区部消費者物価指数}} \times 100$

令和5年4月分(令和5年7月20日修正)

第17表 規模、産業別労働時間指数(総実労働時間)

規模	年	月	調査産業計	前年同月比	鉱業、採石業、砂利採取業	建設業	製造業	電気・ガス・熱供給・水道業	情報通信業	運輸業郵便業	卸売業小売業	金融業保険業	不動産業物品賃貸業	学術研究、専門・技術サービス業	宿泊業、飲食サービス業	生活関連サービス業、娯楽業	教育・学習支援業	医療、福祉	複合サービス事業	(令和2年平均=100)		
																				サービス業(他に分類されないもの)	サービス業	
5人以上	平成29年平均		106.4	-0.1	-	106.7	104.9	103.4	101.9	109.9	104.5	102.6	107.5	104.3	132.0	118.6	107.2	102.5	103.4	105.5	105.5	
	平成30年平均		104.9	-1.4	-	105.9	105.6	101.0	99.2	104.4	103.7	102.2	105.8	102.5	128.3	115.1	111.6	103.6	106.9	105.3	105.3	
	平成31年・令和元年平均		102.7	-2.0	-	101.9	102.5	98.6	99.3	106.2	102.5	99.4	102.8	101.2	119.6	112.3	106.9	98.3	102.3	104.0	104.0	
	令和2年平均		100.0	-2.6	-	100.0	100.0	100.0	100.0	100.0	100.0	100.0	100.0	100.0	100.0	100.0	100.0	100.0	100.0	100.0	100.0	
	令和3年平均		102.3	2.3	-	100.1	100.6	102.4	101.0	100.5	101.8	100.5	105.3	103.8	103.8	108.6	108.6	99.1	102.8	101.4	104.3	104.3
	令和4年平均		102.9	0.6	98.2	98.8	100.9	102.8	99.7	106.4	102.2	100.5	105.1	104.5	123.1	116.4	102.0	96.5	100.8	100.8	104.3	104.3
	令和4年4月		106.9	-1.8	96.6	104.2	104.7	105.8	103.2	107.6	107.0	107.0	105.5	110.6	109.0	124.7	117.5	112.5	98.9	103.3	107.3	107.3
	令和4年5月		99.3	1.4	87.8	90.6	93.9	96.0	94.0	102.3	98.7	97.1	102.9	98.8	126.5	119.7	101.9	94.1	99.1	102.0	102.0	102.0
	令和4年6月		108.0	2.0	106.4	103.9	106.0	109.6	105.5	110.0	106.6	106.3	108.4	113.6	127.1	121.4	114.7	100.5	108.9	107.3	107.3	107.3
	令和4年7月		106.5	0.9	99.7	104.6	105.1	102.8	102.3	110.1	106.1	102.7	107.6	106.8	129.0	117.8	105.5	100.2	97.7	108.0	108.0	108.0
	令和4年8月		100.8	2.8	103.1	92.3	97.5	103.8	100.9	103.8	100.4	100.7	102.8	102.3	122.0	114.3	84.9	96.7	100.4	103.3	103.3	103.3
	令和4年9月		103.3	2.3	98.1	98.8	101.1	103.3	99.7	108.6	102.4	99.5	104.2	103.3	125.3	116.5	103.4	97.6	97.3	105.8	105.8	105.8
令和4年10月		103.3	-1.7	96.4	99.9	100.7	102.8	100.0	108.6	102.4	100.4	105.5	104.9	124.9	119.5	107.4	96.0	99.4	104.0	104.0	104.0	
令和4年11月		104.0	-1.0	101.3	101.9	103.5	102.5	100.7	108.9	104.2	100.1	107.0	105.3	122.6	116.4	103.4	97.6	100.8	104.5	104.5	104.5	
令和4年12月		103.6	-0.3	99.7	100.1	102.2	100.3	100.5	111.1	103.0	103.7	105.5	104.1	126.5	117.2	98.9	98.4	109.9	103.1	103.1	103.1	
令和5年1月		98.0	0.3	96.0	90.3	93.6	96.6	93.7	103.6	96.7	95.9	99.0	97.4	119.6	107.6	101.9	96.4	99.8	101.7	101.7	101.7	
令和5年2月		100.5	3.3	99.3	98.7	101.0	98.8	96.6	103.6	99.5	100.7	103.9	103.9	117.1	106.9	96.1	93.4	93.4	102.4	102.4	102.4	
令和5年3月		106.3	2.6	101.3	103.8	103.8	103.8	104.1	108.5	103.6	105.2	106.9	110.6	124.2	113.1	117.8	103.0	108.7	107.8	107.8	107.8	
令和5年4月		107.5	0.6	103.8	106.2	106.2	106.2	103.4	112.2	105.3	103.9	109.3	110.0	125.0	118.0	119.0	104.6	105.4	105.4	105.4	105.4	
前年同月比 (%)		-	-	×	×	-0.4	1.4	×	0.2	4.3	-1.6	-1.5	-1.2	0.9	0.2	0.4	5.8	5.8	2.0	0.2	0.2	
平成29年平均		105.1	0.1	-	107.4	103.3	104.2	101.9	109.8	103.8	103.8	101.2	106.7	102.0	139.3	120.2	108.2	99.2	99.3	106.2	106.2	
平成30年平均		104.9	-0.2	-	107.0	104.0	101.1	99.5	105.1	103.9	100.8	106.2	106.2	100.8	142.8	118.2	114.9	104.5	106.5	106.5	106.5	
平成31年・令和元年平均		102.5	-2.2	-	102.1	102.2	98.2	100.0	106.0	101.1	98.4	103.4	103.4	100.1	131.9	107.9	110.3	98.7	101.4	104.8	104.8	
令和2年平均		100.0	-2.5	-	100.0	100.0	100.0	100.0	100.0	100.0	100.0	100.0	100.0	100.0	100.0	100.0	100.0	100.0	100.0	100.0	100.0	
令和3年平均		102.7	2.6	-	100.5	100.4	101.5	100.9	100.5	103.0	101.0	104.4	104.4	103.0	111.4	111.0	103.1	102.1	100.1	104.6	104.6	
令和4年平均		103.7	1.0	98.2	99.3	101.8	102.5	99.9	106.2	103.9	100.2	105.5	104.2	140.3	121.3	106.9	96.4	98.6	106.1	106.1	106.1	
令和4年4月		107.8	-1.6	96.6	105.9	105.0	104.8	103.2	106.9	109.4	105.3	111.2	109.0	142.5	118.3	122.3	96.9	101.4	108.4	108.4	108.4	
令和4年5月		100.4	1.8	87.8	91.5	95.7	96.4	94.3	103.1	100.9	97.1	103.1	99.7	143.2	121.3	109.1	93.6	97.2	103.8	103.8	103.8	
令和4年6月		108.5	2.0	106.4	104.2	106.7	109.7	105.2	110.0	107.3	105.5	106.3	113.4	147.0	127.6	123.0	98.8	103.8	108.2	108.2	108.2	
令和4年7月		107.4	0.8	99.7	104.5	106.3	102.9	102.8	109.1	108.3	102.6	109.1	105.7	145.6	128.3	108.9	100.4	96.2	110.0	110.0	110.0	
令和4年8月		102.1	3.1	103.1	91.6	99.4	104.9	101.4	103.7	102.5	101.0	104.4	102.7	140.1	122.8	86.4	97.7	96.6	105.6	105.6	105.6	
令和4年9月		103.8	2.4	98.1	98.4	101.0	103.5	100.0	107.9	103.0	104.6	104.6	102.3	141.5	124.8	106.0	98.2	95.7	107.8	107.8	107.8	
令和4年10月		104.5	-0.8	96.4	100.2	101.4	103.1	100.4	108.7	104.6	100.1	107.8	104.3	141.9	128.8	111.6	96.2	97.8	106.3	106.3	106.3	
令和4年11月		105.1	0.0	101.3	102.4	104.6	102.7	100.9	109.0	105.5	99.7	108.1	105.3	143.3	123.0	106.7	98.5	98.4	106.7	106.7	106.7	
令和4年12月		104.4	0.5	99.7	100.5	102.5	99.4	100.9	107.0	104.1	103.1	105.8	103.6	142.0	123.0	101.1	99.4	107.4	105.2	105.2	105.2	
令和5年1月		99.8	1.3	96.0	92.1	94.8	95.8	94.2	103.5	100.3	95.5	99.8	97.6	135.2	102.1	109.0	99.1	99.1	104.2	104.2	104.2	
令和5年2月		101.0	3.5	99.3	99.0	99.3	97.7	96.7	105.3	100.5	94.6	100.1	102.4	134.4	107.8	110.6	95.2	90.2	104.2	104.2	104.2	
令和5年3月		108.0	3.2	×	102.0	103.8	103.8	104.2	107.9	106.8	103.8	106.8	111.4	146.3	114.5	125.8	103.8	103.0	109.7	109.7	109.7	
令和5年4月		109.2	1.3	×	106.5	105.2	110.5	103.8	112.5	107.8	103.6	110.5	108.8	148.2	119.9	128.2	106.0	102.7	110.0	110.0	110.0	
前年同月比 (%)		-	-	×	×	0.6	0.2	×	0.6	5.2	-1.5	-1.6	-0.6	-0.2	4.0	1.4	4.8	9.4	1.3	1.5	1.5	

30人以上

令和5年4月分(令和5年7月20日修正)

第18表 規模、産業別労働時間指数(所定内労働時間)

規模	年	月	調査産業計	前年 同月比	(令和2年平均=100)															
					鉱業、採石業、砂利採取業	建設業	製造業	電気・ガス・熱供給・水道業	情報通信業	運輸業 郵便業	卸売業 小売業	金融業 保険業	不動産業 物品賃貸業	学術研究、専門・技術サービス業	宿泊業、飲食サービス業	生活関連サービス業、娯楽業	教育・学習 支援業	医療、福祉	複合サービス事業	サービス業 (他に分類されないもの)
5人以上	平成29年平均		106.0	-0.1	-	105.8	104.3	106.2	101.5	110.9	104.5	103.1	106.7	102.3	130.1	117.9	108.0	102.5	105.3	105.4
	平成30年平均		104.7	-1.2	-	104.7	104.0	102.8	100.3	105.3	103.5	104.1	105.4	101.8	126.1	113.4	110.4	103.3	104.5	105.6
	平成31年・令和元年平均		102.0	-2.5	-	100.5	101.2	98.4	98.9	105.4	101.9	100.1	101.8	100.3	117.6	110.7	105.8	97.9	100.3	103.5
	令和2年平均		100.0	-2.0	-	100.0	100.0	100.0	100.0	100.0	100.0	100.0	100.0	100.0	100.0	100.0	100.0	100.0	100.0	100.0
	令和3年平均		101.7	1.7	-	99.6	100.0	104.1	100.9	100.7	100.8	101.4	104.0	102.0	101.5	107.8	98.6	102.5	101.4	103.2
	令和4年平均		102.0	0.3	96.1	98.3	99.6	104.6	99.2	105.6	100.9	100.7	103.9	103.0	121.8	115.5	101.9	96.3	100.7	102.8
	令和4年4月		105.8	-2.3	94.5	103.7	103.4	108.0	102.5	107.1	105.2	105.0	108.4	107.0	123.8	117.0	111.2	98.8	102.7	105.5
	令和4年5月		98.6	1.2	86.4	90.7	92.9	97.5	93.6	102.0	97.0	97.1	101.9	97.4	125.3	119.4	102.2	94.0	98.3	100.3
	令和4年6月		107.4	1.4	105.8	103.8	105.1	112.8	105.6	110.3	105.3	107.0	107.6	112.9	125.6	120.6	114.5	100.4	109.2	106.2
	令和4年7月		105.8	0.5	97.7	104.4	104.1	104.8	102.5	109.7	104.9	103.1	107.3	105.4	126.8	116.7	105.4	100.3	106.7	106.7
	令和4年8月		100.4	2.7	102.0	91.8	96.6	106.1	101.3	103.8	99.5	101.5	102.5	101.5	120.4	114.3	85.8	96.7	102.3	102.1
	令和4年9月		102.6	1.9	95.6	98.4	100.0	105.0	99.3	107.8	101.2	99.8	103.5	102.5	123.4	115.2	103.6	97.6	97.5	104.6
令和4年10月		102.3	-2.0	93.6	98.9	99.4	104.0	99.0	106.9	101.1	100.2	104.2	103.0	123.2	117.2	107.0	95.8	99.9	102.8	
令和4年11月		103.1	-1.0	98.2	101.1	102.2	104.0	99.9	108.4	103.1	99.8	106.1	103.6	120.7	114.9	103.2	97.2	100.6	103.0	
令和4年12月		102.7	-0.4	98.0	99.8	101.1	102.5	99.7	104.4	101.6	104.2	104.3	102.5	124.0	115.5	98.4	98.1	108.0	101.8	
令和5年1月		97.0	0.2	93.3	89.8	93.1	97.0	92.7	103.3	95.4	96.4	99.2	95.5	117.0	107.1	100.4	95.8	98.2	99.7	
令和5年2月		99.4	3.2	96.9	97.2	100.4	97.5	95.3	105.9	97.5	95.5	101.0	101.8	115.4	107.1	100.9	95.7	92.6	100.4	
令和5年3月		105.1	2.8	×	100.0	102.4	×	103.0	107.9	102.5	105.8	105.7	107.8	121.5	112.9	115.6	102.0	107.8	105.8	
令和5年4月		106.4	0.6	×	103.0	105.4	×	102.7	111.5	104.2	104.2	109.2	107.5	122.6	117.3	114.0	104.0	104.7	106.1	
前年同月比 (%)		-	-	×	-0.7	1.9	×	0.2	4.1	-1.0	-0.8	0.7	0.5	-1.0	0.3	2.5	5.3	1.9	0.6	
平成29年平均		105.1	0.3	-	107.0	103.0	107.0	101.4	112.4	104.3	102.1	106.9	100.2	135.8	120.4	109.0	99.5	102.2	106.1	
平成30年平均		105.0	-0.1	-	105.3	102.6	102.5	100.4	106.8	104.3	102.9	105.3	99.8	139.2	115.3	113.8	104.3	104.4	106.6	
平成31年・令和元年平均		101.9	-3.0	-	99.7	100.9	97.4	99.6	105.8	100.7	99.4	102.2	98.6	128.2	106.3	108.9	98.6	99.7	103.9	
令和2年平均		100.0	-1.9	-	100.0	100.0	100.0	100.0	100.0	100.0	100.0	100.0	100.0	100.0	100.0	100.0	100.0	100.0	100.0	
令和3年平均		102.1	2.1	-	100.1	99.6	102.7	100.8	101.0	101.7	101.7	102.8	101.3	111.2	109.7	102.0	101.6	100.0	103.8	
令和4年平均		102.7	0.6	96.1	99.4	100.3	103.2	99.2	106.0	102.2	100.7	103.9	102.7	136.0	118.4	106.1	96.1	98.5	104.5	
令和4年4月		106.4	-2.2	94.5	105.5	103.3	105.3	102.4	106.8	107.2	105.1	108.8	106.8	139.2	115.5	119.6	96.9	100.8	106.4	
令和4年5月		99.4	1.6	86.4	92.1	94.5	96.7	93.7	103.5	98.9	97.3	101.8	98.0	138.6	118.7	108.7	93.5	96.6	102.0	
令和4年6月		107.8	1.4	105.8	105.5	105.5	111.5	105.1	110.6	105.8	106.4	105.3	112.3	141.5	124.3	121.8	98.6	104.6	106.9	
令和4年7月		106.7	0.6	97.7	105.3	105.1	104.1	102.7	110.1	106.8	103.3	108.2	104.1	139.3	125.5	107.9	100.4	96.4	108.9	
令和4年8月		101.8	3.1	102.0	92.3	98.2	106.7	101.5	104.8	101.4	102.2	103.6	102.2	135.0	121.5	87.1	97.7	99.3	104.3	
令和4年9月		103.1	2.2	95.6	99.0	99.5	104.2	99.4	108.0	101.5	100.1	103.3	101.2	137.0	121.5	105.4	98.2	96.2	106.6	
令和4年10月		103.3	-1.3	93.6	100.0	99.9	104.0	99.3	107.6	102.8	100.2	105.6	102.3	137.4	124.1	110.5	95.7	98.0	105.0	
令和4年11月		104.0	-0.3	98.2	102.4	103.1	103.8	99.7	109.1	104.0	99.8	106.3	103.5	138.6	119.7	105.8	97.8	98.2	105.1	
令和4年12月		103.3	0.4	98.0	100.8	101.1	101.2	99.9	109.6	102.4	103.9	104.2	102.0	136.1	121.2	99.7	99.2	105.0	103.7	
令和5年1月		98.7	1.2	93.3	92.3	94.3	96.2	93.0	104.0	98.6	96.1	99.5	95.9	130.1	100.8	106.2	98.4	96.8	102.0	
令和5年2月		99.7	3.6	96.9	98.0	98.4	96.2	95.2	106.1	98.9	95.1	99.7	99.9	130.5	107.1	105.9	94.6	88.9	101.9	
令和5年3月		106.7	3.5	×	101.0	102.6	×	103.0	108.3	105.3	104.7	105.9	108.7	140.7	113.1	122.1	102.7	101.6	107.7	
令和5年4月		107.8	1.3	×	106.0	104.6	×	102.9	112.6	106.0	104.0	109.7	106.4	142.4	117.8	120.9	104.9	101.8	108.4	
前年同月比 (%)		-	-	×	0.5	1.3	×	0.5	5.4	-1.1	-1.0	0.8	-0.4	2.3	2.0	1.1	8.3	1.0	1.9	

30人以上

令和5年4月分 (令和5年7月20日修正)

第19表 規模、産業別労働時間指数 (所定外労働時間)

規模	年	月	調査産業計	前年 同月比	鉱業、採石業、砂利採取業	建設業	製造業	電気・ガス・熱供給・水道業	情報通信業	運輸業 郵便業	卸売業 小売業	金融業 保険業	不動産業 物品賃貸業	学術研究、 専門・技術 サービス業	宿泊業、飲 食サービス業	生活関連 サービス業、娯楽業	教育・学習 支援業	医療、福祉	複合サービス事業	(令和2年平均=100)			
																				サービス業 (他に分類されないもの)	100		
5人以上	平成29年平均		110.5	-0.4	-	114.0	113.2	80.6	104.7	102.5	104.7	98.6	116.6	125.2	164.9	131.6	93.5	102.2	76.3	106.7			
	平成30年平均		105.8	-4.3	-	115.5	127.5	87.0	88.7	98.1	107.4	88.4	110.3	109.8	167.0	148.1	134.7	109.6	141.7	100.3			
	平成31年・令和元年平均		110.6	4.6	-	113.3	120.5	99.8	102.4	111.4	112.3	94.8	113.5	111.3	155.7	143.7	129.4	106.7	130.8	109.4			
	令和2年平均		100.0	-9.6	-	100.0	100.0	100.0	100.0	100.0	100.0	100.0	100.0	100.0	100.0	100.0	100.0	100.0	100.0	100.0	100.0		
	令和3年平均		108.7	8.6	-	104.1	109.6	88.9	101.9	99.7	117.3	93.5	119.0	122.4	79.1	123.2	109.1	109.5	100.3	118.7			
	令和4年平均		113.6	4.5	112.6	103.0	118.6	88.6	105.0	112.6	125.0	125.0	99.3	117.6	119.9	131.8	103.9	100.7	101.9	123.3			
	令和4年4月		120.4	4.0	111.1	107.7	123.5	87.9	109.4	111.5	137.2	109.7	134.4	130.2	140.5	124.5	137.3	100.0	112.0	129.9			
	令和4年5月		108.7	3.5	97.5	89.6	108.8	84.5	98.1	103.8	126.9	97.2	113.9	113.2	147.6	122.6	96.1	96.0	109.8	123.7			
	令和4年6月		114.6	7.1	110.6	104.9	118.6	83.9	105.0	108.2	128.2	101.1	117.2	120.9	152.4	134.0	119.6	102.0	104.3	121.6			
	令和4年7月		114.6	4.3	113.6	106.0	120.6	87.4	101.3	113.2	125.6	99.4	110.7	120.9	166.7	135.8	107.8	100.0	95.7	123.7			
	令和4年8月		105.8	4.5	110.1	96.7	110.8	86.2	97.5	103.8	115.4	94.9	105.7	110.1	150.0	113.2	66.7	96.0	72.8	118.6			
	令和4年9月		111.7	5.4	115.7	101.6	117.6	90.2	103.1	114.8	121.8	97.7	111.5	112.4	139.6	100.0	93.5	100.0	93.5	121.6			
	令和4年10月		116.5	3.3	115.7	108.2	118.6	93.1	108.8	120.3	124.4	101.7	119.7	124.8	154.8	162.3	113.7	102.0	91.3	119.6			
	令和4年11月		115.5	0.7	122.2	107.7	121.6	90.2	108.2	112.6	123.1	101.7	117.2	123.3	154.8	143.4	107.8	108.0	104.3	123.7			
	令和4年12月		115.5	1.5	111.6	102.7	117.6	83.3	107.5	123.6	125.6	100.0	118.9	120.9	171.4	128.3	107.8	104.0	138.0	119.6			
	令和5年1月		109.7	0.9	114.1	94.0	101.0	93.1	102.5	105.5	117.9	92.6	96.7	117.1	164.3	115.1	129.4	112.0	122.8	127.8			
令和5年2月		113.6	3.6	115.7	111.0	110.8	109.2	130.2	147.6	91.5	97.5	130.2	147.6	160.0	100.0	105.4	105.4	127.8					
令和5年3月		121.4	0.0	×	112.1	124.5	×	113.8	112.6	121.8	100.6	119.7	140.3	171.4	115.1	158.8	126.0	121.7	134.0				
令和5年4月		121.4	0.8	×	109.9	118.6	×	110.1	117.6	123.1	101.7	110.7	137.2	166.7	130.2	213.7	120.0	116.3	125.8				
前年同月比 (%)			-	-	×	2.0	-4.0	×	0.6	5.5	-10.3	-7.3	-17.6	5.4	18.6	4.6	55.6	20.0	3.8				
平成29年平均			105.0	-2.2	-	110.6	106.9	82.0	106.6	92.4	97.5	95.2	104.2	118.7	211.2	117.9	93.0	93.0	69.5	107.0			
平成30年平均			103.5	-1.3	-	118.3	120.2	90.6	90.9	93.3	98.3	86.3	114.9	110.0	218.0	163.3	137.6	107.9	128.6	105.9			
平成31年・令和元年平均			109.8	5.9	-	118.3	116.7	104.5	103.8	107.7	106.5	92.3	115.6	114.8	207.7	132.7	138.3	101.3	119.5	116.0			
令和2年平均			100.0	-8.8	-	100.0	100.0	100.0	100.0	100.0	100.0	100.0	100.0	100.0	100.0	100.0	100.0	100.0	100.0	100.0			
令和3年平均			109.4	9.3	-	103.5	109.6	92.0	102.2	96.8	121.5	96.2	119.6	119.1	116.0	131.6	124.6	112.7	101.2	115.3			
令和4年平均			114.7	4.8	112.6	98.5	120.4	97.3	106.4	107.5	128.2	97.2	121.0	118.9	223.9	166.3	124.0	101.7	98.9	126.6			
令和4年4月			122.7	5.5	111.1	108.4	126.7	101.1	110.4	107.2	140.2	106.7	135.2	129.7	205.4	161.9	175.5	98.3	107.1	133.3			
令和4年5月			110.9	4.4	97.5	87.9	110.8	94.3	98.8	100.5	129.3	95.4	115.6	115.9	229.7	161.9	116.3	96.6	103.2	127.1			
令和4年6月			116.0	7.5	110.6	94.9	121.7	94.9	106.1	105.6	129.3	99.5	116.4	123.4	254.1	177.8	146.9	103.4	95.2	125.0			
令和4年7月			114.3	2.7	113.6	99.1	121.7	93.1	103.0	102.6	130.4	97.9	117.2	120.7	267.6	169.8	128.6	100.0	94.4	125.0			
令和4年8月			105.9	3.9	110.1	87.0	114.2	90.3	100.6	95.9	118.5	92.8	112.5	107.6	237.8	141.3	73.5	98.3	67.5	121.9			
令和4年9月			111.8	4.4	115.7	94.0	120.0	97.1	104.9	107.7	123.9	96.4	117.2	112.4	227.0	174.6	116.3	98.3	89.7	124.0			
令和4年10月			117.6	4.9	115.7	101.9	120.8	96.6	109.8	115.9	129.3	99.5	129.7	123.4	227.0	201.6	134.7	106.8	96.0	122.9			
令和4年11月			116.8	1.9	122.2	102.3	122.5	94.3	111.0	108.2	127.2	99.0	125.8	122.8	232.4	174.6	124.5	111.9	101.6	127.1			
令和4年12月			116.8	2.6	111.6	98.1	119.2	84.6	109.8	117.9	128.3	97.4	121.9	119.3	256.8	150.8	128.6	103.4	132.5	125.0			
令和5年1月			111.8	2.4	114.1	90.7	101.7	92.6	104.3	100.0	125.0	91.3	102.3	113.8	232.4	120.6	165.3	113.6	124.6	132.3			
令和5年2月			115.1	3.0	115.7	106.0	110.0	109.7	109.8	99.5	123.9	91.3	103.1	126.2	208.1	117.5	204.1	106.8	104.0	134.4			
令和5年3月			122.7	0.0	×	108.8	119.2	×	115.2	105.1	129.3	97.4	114.8	137.2	254.1	134.9	200.0	128.8	117.5	135.4			
令和5年4月			124.4	1.4	×	109.8	112.5	×	111.6	111.8	132.6	100.5	118.0	132.4	259.5	152.4	273.5	128.8	112.7	131.3			
前年同月比 (%)			-	-	×	1.3	-11.2	×	1.1	4.3	-5.4	-5.8	-12.7	2.1	26.3	-5.9	55.8	31.0	5.2				

30人以上

令和5年4月分(令和5年7月20日修正)

第20表 規模、産業別常用雇用指数

規模	年	月	調査産業計	前年 同月比	鉱業、採石業、砂利採取業	建設業	製造業	電気・ガス・熱供給・水道業	情報通信業	運輸業 郵便業	卸売業 小売業	金融業 保険業	不動産業 物品賃貸業	学術研究、専門・技術サービス業	宿泊業、飲食サービス業	生活関連サービス業、娯楽業	教育・学習支援業	医療、福祉	複合サービス事業	(令和2年平均=100)		
																				サービス業 (他に分類されないもの)	サービス業	
5人以上	平成29年平均		97.6	1.6	—	89.7	91.5	100.8	94.0	96.6	99.3	98.1	96.9	99.1	106.5	98.5	99.0	102.9	99.0	99.8	96.7	
	平成30年平均		98.8	1.2	—	89.8	98.2	116.2	95.3	97.2	99.7	99.4	97.3	99.3	108.6	96.3	95.4	103.1	95.4	90.1	100.1	
	平成31年・令和元年平均		100.7	1.9	—	94.7	100.4	106.8	97.4	98.5	100.7	100.7	99.1	99.1	109.3	98.8	102.1	102.1	100.1	101.5	102.1	
	令和2年平均		100.0	-0.7	—	100.0	100.0	100.0	100.0	100.0	100.0	100.0	100.0	100.0	100.0	100.0	100.0	100.0	100.0	100.0	100.0	100.0
	令和3年平均		99.2	-0.8	—	102.7	97.5	102.3	102.6	97.7	99.6	100.1	101.3	101.3	100.2	92.9	96.1	100.6	99.9	100.6	98.1	98.4
	令和4年平均		99.8	0.6	94.9	104.0	96.8	102.1	103.4	95.8	98.8	98.8	104.8	102.7	96.1	96.8	102.9	99.0	99.0	102.9	90.1	99.3
	令和4年4月		100.0	0.1	97.3	104.9	97.6	103.9	104.9	96.5	99.1	100.3	105.8	102.9	93.3	96.7	103.1	97.6	103.1	90.0	99.1	
	令和4年5月		100.3	0.1	94.9	104.9	97.7	102.6	104.9	96.4	98.8	99.8	105.8	102.8	95.0	97.8	103.6	99.5	103.6	90.0	99.5	
	令和4年6月		100.2	0.4	94.0	104.7	98.1	102.1	104.7	96.0	99.0	99.6	105.0	102.8	96.0	98.8	103.3	100.5	103.3	90.0	98.2	
	令和4年7月		100.2	0.8	93.8	104.6	96.6	101.3	104.1	95.4	99.0	99.6	105.7	102.9	96.5	97.9	103.3	100.1	103.3	90.5	99.6	
	令和4年8月		99.9	0.9	93.0	104.5	96.6	100.7	103.8	95.1	98.9	99.4	105.7	103.1	96.2	96.1	104.0	97.6	104.0	90.5	99.2	
	令和4年9月		100.2	1.3	92.0	104.4	97.6	102.5	103.4	95.0	99.0	98.7	105.8	103.3	97.2	97.1	104.2	98.5	104.2	90.2	99.6	
	令和4年10月		100.2	0.9	92.0	104.0	96.8	102.7	103.0	95.2	99.0	98.5	105.7	104.1	98.2	97.8	103.4	99.7	103.4	76.2	100.0	
	令和4年11月		100.3	1.0	91.7	103.9	94.8	102.6	103.0	96.0	99.1	98.5	105.6	104.2	99.9	96.9	103.4	100.0	103.4	89.6	99.7	
	令和4年12月		100.5	1.2	91.0	103.8	96.2	101.3	103.0	95.4	99.0	98.1	105.7	104.9	101.1	96.2	100.0	103.4	103.4	89.8	99.9	
	令和5年1月		100.1	1.0	89.2	103.5	95.6	100.9	102.6	95.1	98.5	97.9	105.8	104.9	100.3	95.9	103.0	99.8	103.0	89.9	99.8	
令和5年2月		100.1	1.2	89.6	103.6	97.7	101.4	102.3	95.1	98.1	97.9	105.8	105.6	100.6	95.5	102.6	99.0	102.6	89.6	99.7		
令和5年3月		99.6	1.3	×	103.5	95.4	×	102.1	94.4	98.0	97.7	105.6	105.6	100.2	95.7	102.6	94.9	102.6	88.3	100.2		
令和5年4月		101.5	1.5	×	106.4	98.3	×	105.6	95.7	99.1	99.6	109.3	109.3	109.0	97.5	104.8	98.9	104.8	87.8	100.9		
前年同月比 (%)		—	—	×	1.4	0.7	×	0.7	-0.8	0.0	-0.7	3.3	5.9	7.2	0.8	1.6	1.3	1.6	-2.4	1.8		
平成29年平均		96.2	1.4	—	86.6	90.0	92.4	92.9	95.9	97.8	98.9	93.9	93.9	101.8	103.4	100.2	102.1	99.7	96.6	95.5		
平成30年平均		97.7	1.6	—	87.0	98.3	116.9	94.6	97.1	98.3	99.7	95.4	95.4	102.1	108.7	94.0	101.8	92.8	86.5	100.0		
平成31年・令和元年平均		99.9	2.2	—	92.9	101.1	102.0	97.0	98.1	99.6	101.0	98.1	98.1	101.6	108.7	96.9	101.4	98.6	101.2	102.6		
令和2年平均		100.0	0.2	—	100.0	100.0	100.0	100.0	100.0	100.0	100.0	100.0	100.0	100.0	100.0	100.0	100.0	100.0	100.0	100.0		
令和3年平均		99.3	-0.7	—	102.8	97.5	92.1	102.6	97.9	99.1	99.8	103.1	100.8	100.8	91.4	96.1	100.4	98.4	100.4	97.8		
令和4年平均		99.9	0.6	90.0	104.0	96.9	92.0	104.0	95.6	99.6	99.6	108.1	103.6	103.6	91.3	97.4	96.6	102.2	88.3	99.2		
令和4年4月		100.3	0.2	92.4	105.1	97.4	93.3	105.5	96.4	100.2	99.4	109.7	103.5	103.5	88.9	97.3	94.7	102.5	88.3	98.9		
令和4年5月		100.6	0.0	90.1	105.4	97.8	92.2	105.4	96.0	100.3	98.7	109.6	103.9	103.9	89.7	97.8	96.9	103.6	88.6	99.3		
令和4年6月		100.3	0.2	89.2	104.5	98.0	91.9	105.2	95.6	100.2	98.6	108.8	104.1	104.1	90.8	100.0	97.9	102.8	88.8	97.8		
令和4年7月		100.3	0.7	89.0	104.8	96.4	90.8	104.7	95.1	100.1	98.6	108.7	104.1	104.1	90.6	98.9	97.6	102.7	89.0	99.5		
令和4年8月		100.0	0.9	88.2	104.4	96.7	91.3	104.4	94.8	100.0	98.3	108.5	104.3	104.3	89.9	96.9	95.3	103.5	89.2	98.9		
令和4年9月		100.2	1.1	87.3	104.3	97.8	93.5	104.2	94.8	100.1	97.7	108.4	104.3	104.3	90.8	98.6	96.1	103.2	88.7	99.6		
令和4年10月		100.2	0.8	87.3	103.8	96.7	94.0	104.0	95.3	100.2	97.8	108.3	105.6	105.6	91.6	99.3	97.7	102.1	66.8	99.6		
令和4年11月		100.3	1.2	87.0	103.8	94.8	94.2	104.1	96.1	100.2	97.6	108.3	105.6	105.6	95.1	98.0	98.1	101.9	88.7	99.5		
令和4年12月		100.5	1.4	86.3	103.3	96.9	92.7	104.1	95.4	100.2	97.1	108.2	105.8	105.8	96.9	98.1	98.5	102.1	88.9	99.8		
令和5年1月		100.1	1.1	84.7	103.3	95.5	92.3	103.7	95.2	100.0	96.9	108.2	105.8	105.8	93.7	99.4	98.0	101.5	88.8	99.7		
令和5年2月		100.1	1.2	85.0	103.0	98.6	92.2	103.3	95.2	99.5	97.1	108.1	106.4	106.4	94.0	98.1	97.2	101.1	88.8	99.6		
令和5年3月		99.4	1.2	×	103.1	95.4	×	103.2	94.2	99.1	96.9	107.7	106.7	106.7	93.4	97.1	92.1	100.6	86.8	100.0		
令和5年4月		101.9	1.6	×	108.0	99.4	×	107.1	95.7	100.7	99.0	112.0	110.3	110.3	94.0	99.0	96.7	103.3	87.8	101.1		
前年同月比 (%)		—	—	×	2.8	2.1	×	1.5	-0.7	0.5	-0.4	2.1	6.6	5.7	1.7	0.8	2.1	0.8	-0.6	2.2		

30人以上

用語の説明

1 現金給与額

賃金、給与、手当、賞与その他の名称を問わず、労働の対償として使用者が労働者に通貨で支払うもので、所得税、社会保険料、組合費、購買代金等を差し引く前の金額です。退職金は含みません。

「現金給与総額」は、「きまって支給する給与」と「特別に支払われた給与」との合計額をいいます。

「きまって支給する給与」は、労働協約、就業規則等によってあらかじめ定められている支給条件、算定方法によって支給される給与であり、いわゆる基本給、家族手当、時間外手当等を含みます。

「所定内給与」は、きまって支給する給与のうち次の所定外給与以外のものをいいます。

「所定外給与」は、所定の労働時間を超える労働に対して支給される給与や、休日労働、深夜労働に対して支給される給与であり、時間外手当、早朝出勤手当、休日出勤手当、深夜手当等です。

「特別に支払われた給与」は、労働協約、就業規則等によらず、一時的又は突発的事由に基づき労働者に支払われた給与又は労働協約、就業規則等によりあらかじめ支給条件、算定方法が定められている給与で、以下に該当するものです。

①夏冬の賞与、期末手当等の一時金、②いわゆるベースアップの差額追給分、③3か月を超える期間で算定される手当等（6か月分支払われる通勤手当等）、④支給事由の発生が不定期なもの。

2 実労働時間数、出勤日数

労働者が実際に労働した時間数及び実際に出勤した日数です。休憩時間は給与支給の有無にかかわらず除かれます。また、有給休暇取得分も除かれます。

「総実労働時間数」は、「所定内労働時間数」と「所定外労働時間数」の合計をいいます。

「所定内労働時間数」は、労働協約、就業規則等で定められた正規の始業時刻と終業時刻との間の実労働時間数をいいます。

「所定外労働時間数」は、早出、残業、臨時の呼出、休日出勤等の実労働時間数をいいます。

「出勤日数」は、業務のために実際に出勤した日数をいいます。1時間でも就業すれば1出勤日とします。

3 常用労働者

事業所に雇用され給与を支払われる労働者（船員法の船員を除く。）のうち、期間を定めずに、又は1か月以上の期間を定めて雇われている者を常用労働者といいます。

「一般労働者」は、常用労働者のうち次の「パートタイム労働者」以外の者をいいます。

「パートタイム労働者」は、常用労働者のうち次のいずれかに該当する労働者をいいます。

- ① 1日の所定労働時間が一般の労働者よりも短い者
- ② 1日の所定労働時間が一般の労働者と同じで1週の所定労働日数が一般の労働者よりも短い者

東京都毎月勤労統計ホームページ

<https://www.toukei.metro.tokyo.lg.jp/maikin/mk-index.htm>



東京都の賃金、労働時間及び雇用の動き

—毎月勤労統計調査地方調査結果月報—

令和 5年 4月分

令和 5年 6月発行

編集・発行 東京都総務局統計部人口統計課

〒163-8001 東京都新宿区西新宿二丁目8番1号

都庁第二本庁舎8階

電話 03-5321-1111(代) 内線25-531~5

直通 03-5388-2534

E-mail : S0000030@section.metro.tokyo.jp