

東京都の賃金、労働時間 及び雇用の動き

—毎月勤労統計調査地方調査結果月報—

令和5年3月分



毎月勤労統計調査地方調査の説明

1 調査の目的

この調査は、統計法に基づく基幹統計で、常用労働者の給与、出勤日数、労働時間数及び雇用について、東京都における毎月の変動を明らかにすることを目的としています。

2 調査の対象

本調査の産業分類は、平成25年10月改定の日本標準産業分類に基づき、鉱業、採石業、砂利採取業、建設業、製造業、電気・ガス・熱供給・水道業、情報通信業、運輸業、郵便業、卸売業、小売業、金融業、保険業、不動産業、物品賃貸業、学術研究、専門・技術サービス業、宿泊業、飲食サービス業、生活関連サービス業、娯楽業、教育、学習支援業、医療、福祉、複合サービス事業、サービス業（他に分類されないもの）を大分類としています。

常時5人以上の常用労働者を雇用する民営、公営及び官営の全事業所の中から、産業別、規模別に無作為抽出し（500人以上規模については全事業所）、厚生労働大臣が指定した約4,620事業所を対象に調査したものです。

利 用 上 の 注 意

- 「-」は皆無または該当数字がないもの、「0.0」は表章単位未満、「X」は調査事業所が少数であるため公表しないものであることを示しています。
- 「事業所規模5人以上」の統計表には、事業所規模30人以上の事業所を含みます。
- 令和4年1月分（確報）において、常用雇用指数を遡って改訂しています。
指数改訂の詳細につきましては、厚生労働省のホームページをご参照ください。
なお、各実数値やパートタイム労働者比率、入職率及び離職率については、遡って改訂していません。
- 令和4年1月分（確報）から、指数は令和2年平均=100としています。
これに伴い、令和3年までの指数を令和2年平均=100となるように改訂しています。
産業分類「鉱業、採石業、砂利採取業」については、令和3年までの指数がないため、改訂していません。
令和3年までの前年比は、一部を除き改訂前の指数で計算しているため、改訂後の指数で計算した場合と必ずしも一致しません。
- 前年比や前年同月比の算出は、指数によることとされているため、実数で計算した場合と必ずしも一致しません。
- 実質賃金指数=名目賃金指数/消費者物価指数*×100
*消費者物価指数は、東京都区部の消費者物価指数（持家の帰属家賃を除く総合）です。
- 指数、前年同月比は、調査対象事業所の抽出替え等に伴い、将来改訂されることがあります。
- 令和元年6月分から、「500人以上規模の事業所」について全数調査による値に変更しました。

目 次

I	調査結果のあらまし	1
II	統計表	
第 1 表	規模、産業、性別常用労働者の 1 人平均月間現金給与額	7
第 2 表	規模、産業、性別常用労働者の 1 人平均月間出勤日数及び実労働時間数	8
第 3 表	規模、産業、性別常用労働者数及びパートタイム労働者比率	9
第 4 表	規模、産業別労働異動率	10
第 5 表	規模、産業、就業形態別常用労働者の 1 人平均月間現金給与額	11
第 6 表	規模、産業、就業形態別常用労働者の 1 人平均月間出勤日数及び実労働時間数	12
第 7 表	規模、産業、就業形態別常用労働者数	13
第 8 表	規模、性別常用労働者の 1 人平均月間現金給与額	14
第 9 表	規模、性別常用労働者の 1 人平均月間出勤日数及び実労働時間数	14
第 10 表	規模、就業形態別常用労働者の 1 人平均月間現金給与額	15
第 11 表	規模、就業形態別常用労働者の 1 人平均月間出勤日数及び実労働時間数	15
第 12 表	規模、産業別名目賃金指数（現金給与総額）	16
第 13 表	規模、産業別名目賃金指数（きまって支給する給与）	17
第 14 表	規模、産業別名目賃金指数（所定内給与）	18
第 15 表	規模、産業別実質賃金指数（現金給与総額）	19
第 16 表	規模、産業別実質賃金指数（きまって支給する給与）	20
第 17 表	規模、産業別労働時間指数（総実労働時間）	21
第 18 表	規模、産業別労働時間指数（所定内労働時間）	22
第 19 表	規模、産業別労働時間指数（所定外労働時間）	23
第 20 表	規模、産業別常用雇用指数	24
	用語の説明	25

調査結果のあらまし(常用労働者)

1 賃金

(1) 事業所規模 5人以上

3月の現金給与総額は、規模5人以上で前年同月比2.5%増加の390,249円となった。
 主な産業別に前年同月比を見ると、製造業5.0%増加、情報通信業0.1%減少、卸売業、小売業1.9%増加となった。
 現金給与総額のうち、きまって支給する給与は、前年同月比2.1%増加の344,651円となった。また、所定内給与は、同1.9%増加の319,989円となった。
 主な産業別にきまって支給する給与の前年同月比を見ると、製造業2.5%増加、情報通信業0.7%減少、卸売業、小売業3.6%増加となった。
 実質賃金指数(現金給与総額)は、前年同月比0.7%減少となった。

(図1、表1、統計表第15表)

(2) 事業所規模30人以上

3月の現金給与総額は、規模30人以上で前年同月比3.2%増加の440,765円となった。
 主な産業別に前年同月比を見ると、製造業5.8%増加、情報通信業0.3%増加、卸売業、小売業3.9%増加となった。
 現金給与総額のうち、きまって支給する給与は、前年同月比2.3%増加の384,722円となった。また、所定内給与は、同2.1%増加の354,870円となった。
 主な産業別にきまって支給する給与の前年同月比を見ると、製造業2.5%増加、情報通信業1.1%減少、卸売業、小売業2.6%増加となった。
 実質賃金指数(現金給与総額)は、前年同月と同水準となった。

(表1、統計表第15表)

図1 賃金の推移(前年同月比) — 調査産業計、5人以上 —

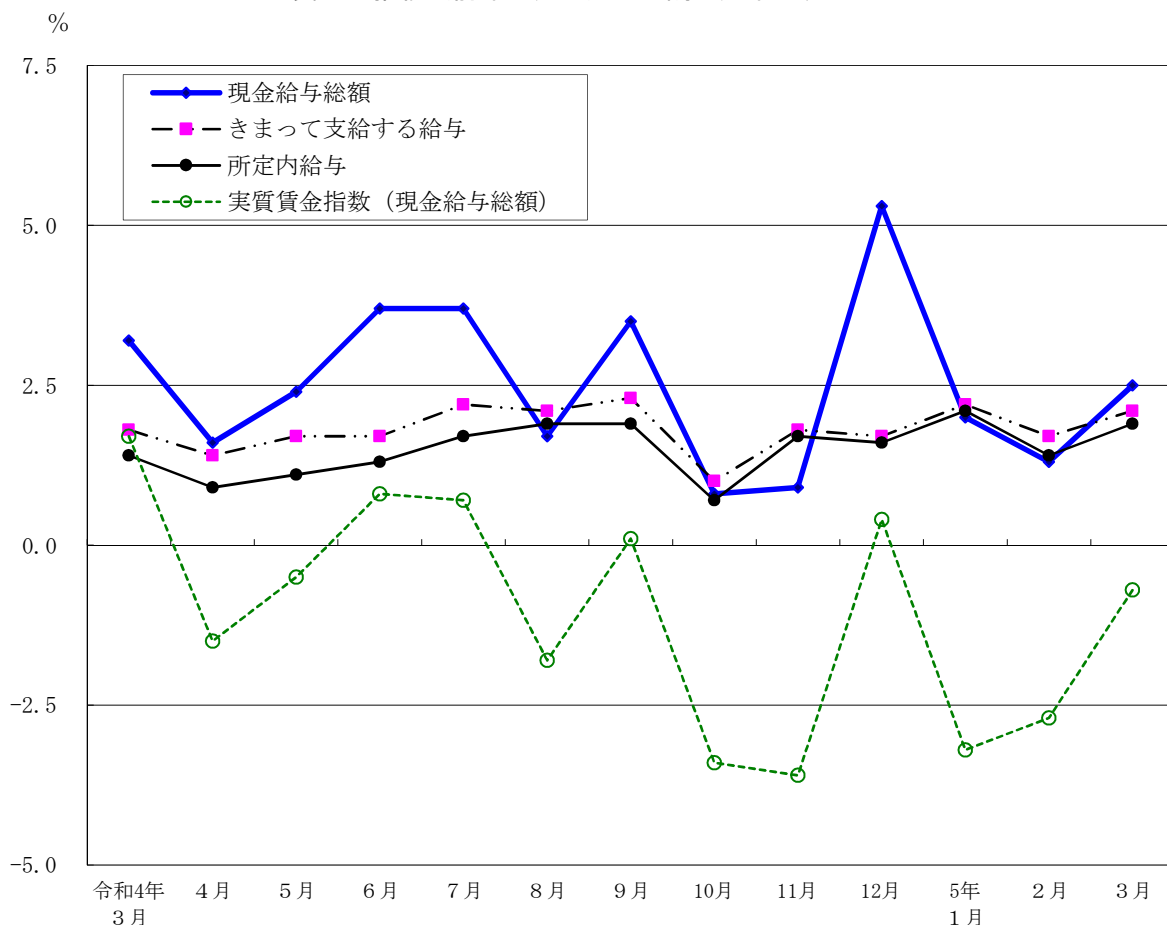


表1 月間現金給与額

(単位：円・%)

規模	産 業	現金給与総額		きまって支給する給与				特別に支払われた給与	
		前年同月比		前年同月比	所定内与 所給	前年同月比	所定外与 所給		
5人以上	調査産業計	390,249	2.5	344,651	2.1	319,989	1.9	24,662	45,598
	鉱業，採石業，砂利採取業	×	×	×	×	×	×	×	×
	建設業	551,420	8.8	438,869	0.7	399,702	-0.1	39,167	112,551
	製造業	481,068	5.0	395,713	2.5	369,404	2.1	26,309	85,355
	電気・ガス・熱供給・水道業	×	×	×	×	×	×	×	×
	情報通信業	472,063	-0.1	415,249	-0.7	376,975	-1.2	38,274	56,814
	運輸業，郵便業	415,062	3.1	387,069	6.6	334,360	5.3	52,709	27,993
	卸売業，小売業	384,764	1.9	341,090	3.6	322,660	3.8	18,430	43,674
	金融業，保険業	541,210	-5.4	463,821	-1.0	430,715	-0.5	33,106	77,389
	不動産業，物品賃貸業	404,938	-1.5	379,358	-2.6	351,842	-2.1	27,516	25,580
	学術研究，専門・技術サービス業	544,528	0.2	440,921	0.3	410,957	0.5	29,964	103,607
	宿泊業，飲食サービス業	184,655	14.6	160,036	1.5	150,027	-0.9	10,009	24,619
	生活関連サービス業，娯楽業	257,702	-0.9	252,119	2.5	243,060	2.9	9,059	5,583
	教育，学習支援業	372,854	4.2	338,737	5.5	328,617	5.2	10,120	34,117
医療，福祉	306,840	4.9	297,545	5.6	281,231	4.8	16,314	9,295	
複合サービス事業	358,891	4.5	341,276	0.8	317,664	0.0	23,612	17,615	
サービス業（他に分類されないもの）	318,928	7.0	294,658	4.5	270,933	4.9	23,725	24,270	
30人以上	調査産業計	440,765	3.2	384,722	2.3	354,870	2.1	29,852	56,043
	鉱業，採石業，砂利採取業	×	×	×	×	×	×	×	×
	建設業	571,830	-1.8	469,279	-1.5	425,831	-1.6	43,448	102,551
	製造業	538,042	5.8	428,324	2.5	397,916	2.5	30,408	109,718
	電気・ガス・熱供給・水道業	×	×	×	×	×	×	×	×
	情報通信業	483,324	0.3	421,938	-1.1	381,190	-1.6	40,748	61,386
	運輸業，郵便業	422,900	1.3	392,119	4.8	336,402	3.6	55,717	30,781
	卸売業，小売業	458,317	3.9	396,520	2.6	372,026	2.4	24,494	61,797
	金融業，保険業	558,012	-5.6	472,937	-2.4	436,092	-2.1	36,845	85,075
	不動産業，物品賃貸業	433,640	2.7	410,626	1.2	382,007	2.3	28,619	23,014
	学術研究，専門・技術サービス業	597,920	1.6	469,001	1.3	435,775	1.8	33,226	128,919
	宿泊業，飲食サービス業	303,967	34.3	233,444	6.1	220,537	4.1	12,907	70,523
	生活関連サービス業，娯楽業	286,510	7.8	280,948	7.7	267,693	8.0	13,255	5,562
	教育，学習支援業	422,446	1.8	384,902	4.1	372,719	3.4	12,183	37,544
医療，福祉	343,017	6.3	336,111	7.6	315,004	6.6	21,107	6,906	
複合サービス事業	376,869	6.2	348,014	0.5	315,182	-0.5	32,832	28,855	
サービス業（他に分類されないもの）	319,288	8.1	294,935	6.0	270,137	6.3	24,798	24,353	

2 労働時間

(1) 事業所規模 5人以上

3月の総実労働時間数は、規模5人以上で前年同月比2.6%増加の143.0時間となった。

総実労働時間数のうち所定内労働時間数は、前年同月比2.8%増加の130.5時間、所定外労働時間数は、前年同月と同水準の12.5時間となった。

主な産業別の所定外労働時間数は、製造業12.7時間（前年同月比1.6%減少）、情報通信業18.1時間（同1.1%減少）、卸売業、小売業9.5時間（同6.9%減少）となった。

（図2-1、図2-2、表2）

(2) 事業所規模30人以上

3月の総実労働時間数は、規模30人以上で前年同月比3.2%増加の150.9時間となった。

総実労働時間数のうち所定内労働時間数は、前年同月比3.5%増加の136.3時間、所定外労働時間数は、前年同月と同水準の14.6時間となった。

主な産業別の所定外労働時間数は、製造業14.3時間（前年同月比7.1%減少）、情報通信業18.9時間（前年同月と同水準）、卸売業、小売業11.9時間（同3.3%減少）となった。

（表2）

図2-1 労働時間の推移（前年同月比） — 調査産業計、5人以上 —

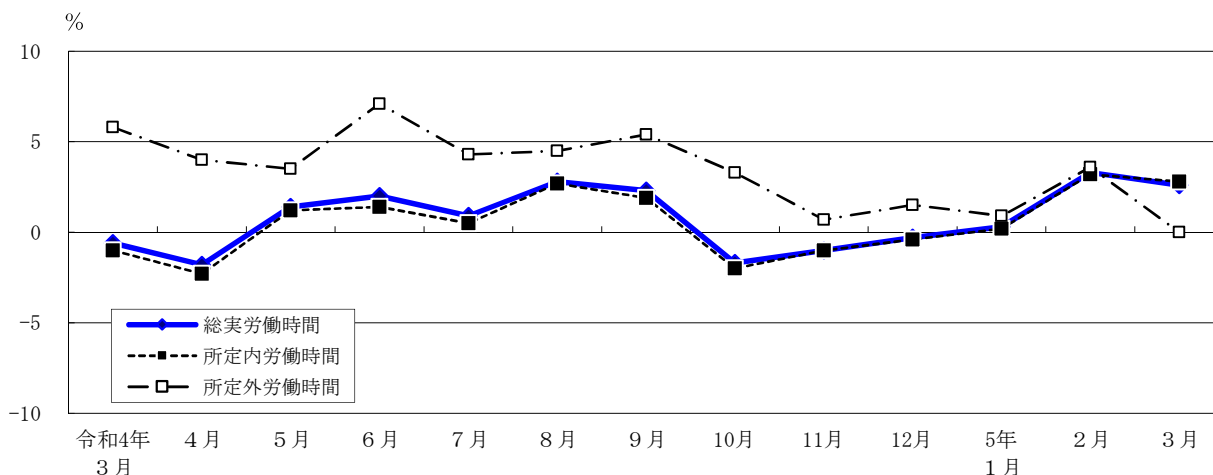


図2-2 所定外労働時間の推移（前年同月比） — 調査産業計及び主な産業、5人以上 —

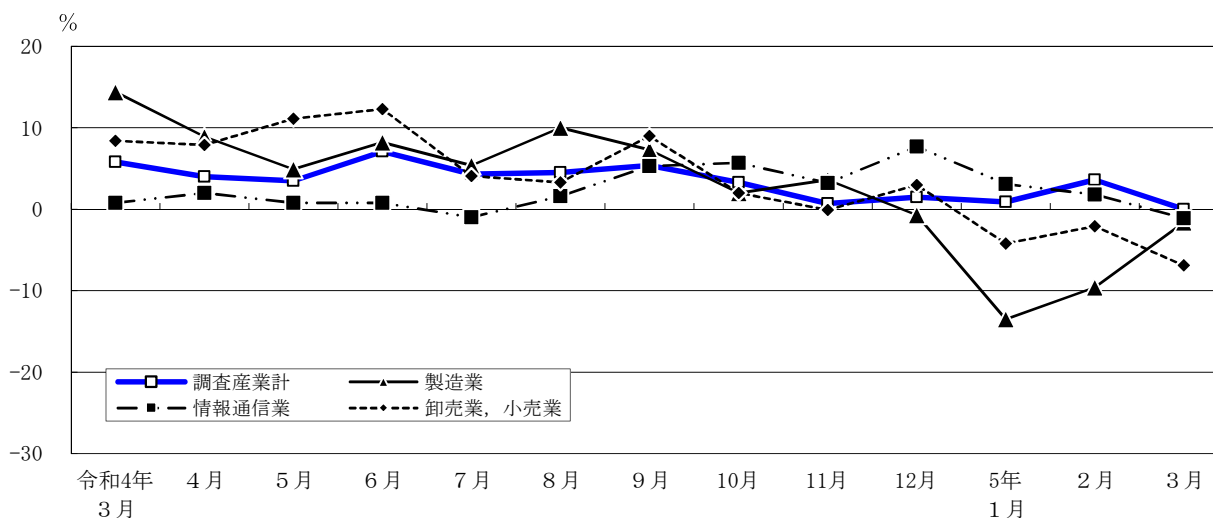


表2 月間出勤日数及び実労働時間数

(単位： 日・時間・%)

規模	産 業	出 勤 日 数	総 実 労 働 時 間 数		所 定 内 労 働 時 間 数		所 定 外 労 働 時 間 数	
				前 年 同 月 比		前 年 同 月 比		前 年 同 月 比
5 人 以 上	調 査 産 業 計	17.7	143.0	2.6	130.5	2.8	12.5	0.0
	鉱業，採石業，砂利採取業	×	×	×	×	×	×	×
	建 設 業	19.7	168.4	-0.2	148.0	0.0	20.4	-1.4
	製 造 業	18.8	156.0	2.1	143.3	2.5	12.7	-1.6
	電気・ガス・熱供給・水道業	×	×	×	×	×	×	×
	情 報 通 信 業	19.1	164.3	1.4	146.2	1.7	18.1	-1.1
	運 輸 業 ， 郵 便 業	18.7	163.4	4.6	142.9	6.6	20.5	-7.2
	卸 売 業 ， 小 売 業	17.6	140.0	2.8	130.5	3.5	9.5	-6.9
	金 融 業 ， 保 険 業	19.2	157.6	2.8	139.9	3.4	17.7	-1.7
	不 動 産 業 ， 物 品 賃 貸 業	18.7	154.1	1.7	139.5	2.9	14.6	-8.7
	学術研究，専門・技術サービス業	19.1	165.1	0.5	147.0	0.1	18.1	4.0
	宿 泊 業 ， 飲 食 サ ー ビ ス 業	13.3	96.4	4.2	89.2	1.4	7.2	56.5
	生活関連サービス業，娯楽業	16.4	124.9	-2.3	118.8	-0.9	6.1	-23.7
	教 育 ， 学 習 支 援 業	15.9	119.8	11.8	111.7	10.0	8.1	42.0
医 療 ， 福 祉	16.8	126.4	7.0	120.1	6.5	6.3	18.9	
複 合 サ ー ビ ス 事 業	19.1	154.9	0.7	143.7	-0.4	11.2	17.8	
サービス業（他に分類されないもの）	18.1	144.8	2.3	131.8	2.4	13.0	1.5	
30 人 以 上	調 査 産 業 計	18.2	150.9	3.2	136.3	3.5	14.6	0.0
	鉱業，採石業，砂利採取業	×	×	×	×	×	×	×
	建 設 業	19.4	170.8	-1.8	147.4	-1.1	23.4	-6.4
	製 造 業	18.8	158.7	0.2	144.4	1.0	14.3	-7.1
	電気・ガス・熱供給・水道業	×	×	×	×	×	×	×
	情 報 通 信 業	19.2	165.0	1.8	146.1	2.1	18.9	0.0
	運 輸 業 ， 郵 便 業	18.6	161.9	4.4	141.4	7.1	20.5	-11.3
	卸 売 業 ， 小 売 業	18.2	150.2	3.1	138.3	3.8	11.9	-3.3
	金 融 業 ， 保 険 業	19.0	157.2	2.2	138.2	2.9	19.0	-3.1
	不 動 産 業 ， 物 品 賃 貸 業	18.8	153.7	2.0	139.0	3.8	14.7	-13.0
	学術研究，専門・技術サービス業	19.5	170.1	1.6	150.2	0.8	19.9	8.1
	宿 泊 業 ， 飲 食 サ ー ビ ス 業	14.6	113.5	7.3	104.1	4.8	9.4	46.9
	生活関連サービス業，娯楽業	15.7	122.4	-3.0	113.9	0.4	8.5	-32.6
	教 育 ， 学 習 支 援 業	16.6	128.6	12.3	118.8	10.2	9.8	46.3
医 療 ， 福 祉	17.6	134.9	9.3	127.3	8.6	7.6	24.6	
複 合 サ ー ビ ス 事 業	18.8	152.4	-1.2	137.6	-2.9	14.8	17.5	
サービス業（他に分類されないもの）	18.1	145.4	2.7	132.4	3.0	13.0	0.0	

3 雇用

(1) 事業所規模5人以上

3月の常用労働者数は、規模5人以上で前年同月比1.3%増加の7,950千人となった。
 主な産業別に前年同月比をみると、製造業1.1%減少、情報通信業0.2%増加、卸売業、小売業0.2%増加となった。
 常用労働者中のパートタイム労働者比率は、前年同月差0.3ポイント上昇し、24.2%となった。

(図3-1、図3-2、表3)

(2) 事業所規模30人以上

3月の常用労働者数は、規模30人以上で前年同月比1.2%増加の5,570千人となった。
 主な産業別に前年同月比をみると、製造業0.7%減少、情報通信業1.0%増加、卸売業、小売業1.7%増加となった。
 常用労働者中のパートタイム労働者比率は、前年同月差0.4ポイント下降し、16.7%となった。

(表3)

図3-1 常用労働者数の推移（前年同月比） — 調査産業計及び主な産業、5人以上 —

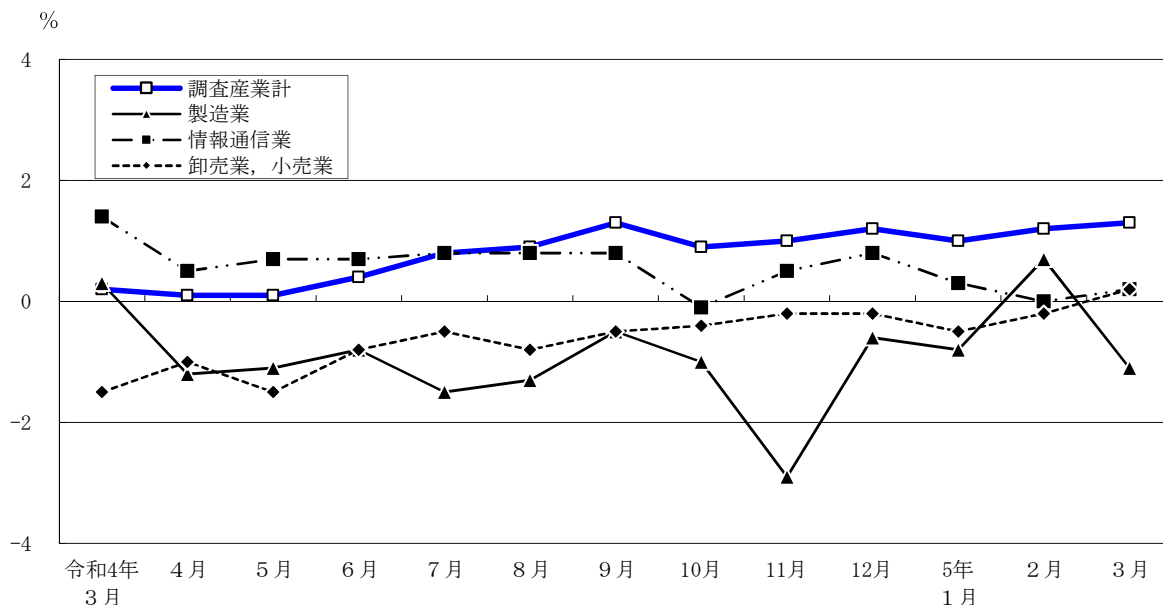


図3-2 パートタイム労働者比率の推移（前年同月差） — 調査産業計、5人以上 —

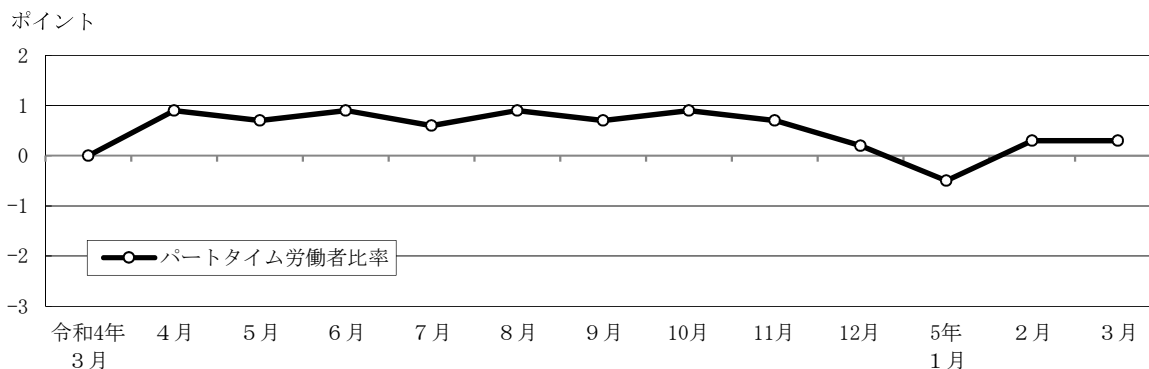


表3 常用労働者数及び労働異動率

(単位： 人・%・ポイント)

規模	産 業	常 用 労働者数	入職率		離職率		パートタイム 労働者比率		
			前年 同月比	前年 同月差	前年 同月差	前年 同月差			
5 人 以 上	調 査 産 業 計	7,949,503	1.3	1.82	0.07	2.13	-0.23	24.2	0.3
	鉱業，採石業，砂利採取業	×	×	×	×	×	×	×	×
	建 設 業	400,579	1.2	1.13	0.20	1.16	-0.02	4.4	0.7
	製 造 業	462,050	-1.1	0.90	-0.06	0.95	-0.07	8.1	-3.7
	電気・ガス・熱供給・水道業	×	×	×	×	×	×	×	×
	情 報 通 信 業	878,884	0.2	0.94	0.09	1.17	-0.05	5.7	0.0
	運 輸 業 ， 郵 便 業	405,768	-2.0	1.27	-0.43	2.04	0.43	10.5	-0.3
	卸 売 業 ， 小 売 業	1,663,985	0.2	1.67	0.06	1.85	-0.29	24.8	-1.2
	金 融 業 ， 保 険 業	392,737	0.3	0.90	-0.57	1.18	-0.64	6.6	0.0
	不 動 産 業 ， 物 品 賃 貸 業	249,535	3.0	1.12	-0.03	1.32	0.28	13.0	1.6
	学術研究，専門・技術サービス業	424,487	5.0	1.46	-0.02	1.44	-0.26	6.7	-1.4
	宿 泊 業 ， 飲 食 サ ー ビ ス 業	690,662	7.6	4.71	-0.05	5.07	-0.14	74.7	3.3
	生活関連サービス業，娯楽業	230,689	1.2	2.86	0.76	2.65	-1.01	40.2	7.2
	教 育 ， 学 習 支 援 業	377,680	0.5	1.92	0.96	6.01	-0.02	32.8	-3.4
医 療 ， 福 祉	789,764	2.2	1.67	0.06	1.72	-0.12	35.2	-5.1	
複 合 サ ー ビ ス 事 業	27,859	-5.1	1.12	0.39	2.58	-0.04	19.0	-3.2	
サービス業（他に分類されないもの）	932,094	1.5	2.37	0.08	1.91	-0.90	27.9	5.6	
30 人 以 上	調 査 産 業 計	5,569,682	1.2	1.51	0.13	2.00	-0.07	16.7	-0.4
	鉱業，採石業，砂利採取業	×	×	×	×	×	×	×	×
	建 設 業	261,704	0.9	1.09	0.12	1.03	-0.22	1.6	0.2
	製 造 業	335,281	-0.7	0.67	-0.06	0.76	-0.27	5.7	-3.4
	電気・ガス・熱供給・水道業	×	×	×	×	×	×	×	×
	情 報 通 信 業	787,747	1.0	0.90	0.02	0.98	-0.06	5.2	-0.2
	運 輸 業 ， 郵 便 業	339,657	-1.8	1.26	-0.43	2.26	0.53	9.4	0.0
	卸 売 業 ， 小 売 業	1,064,839	1.7	1.24	0.36	1.70	0.31	14.5	-1.4
	金 融 業 ， 保 険 業	323,778	0.5	0.74	-0.61	1.00	-0.92	6.9	0.0
	不 動 産 業 ， 物 品 賃 貸 業	177,101	1.4	0.91	-0.12	1.24	0.32	10.6	-1.1
	学術研究，専門・技術サービス業	312,113	6.0	1.82	0.35	1.55	-0.13	4.5	-1.2
	宿 泊 業 ， 飲 食 サ ー ビ ス 業	226,838	3.3	3.99	0.60	4.59	0.70	59.3	5.0
	生活関連サービス業，娯楽業	117,746	2.5	2.93	0.90	3.93	1.48	34.1	0.2
	教 育 ， 学 習 支 援 業	284,654	0.9	1.42	0.52	6.69	-0.42	25.7	-3.7
医 療 ， 福 祉	505,565	0.8	1.28	0.01	1.83	0.00	28.6	-7.0	
複 合 サ ー ビ ス 事 業	16,757	-5.8	0.85	-0.36	3.11	0.15	20.1	-3.1	
サービス業（他に分類されないもの）	797,260	1.2	2.62	0.20	2.19	-0.78	28.4	5.3	

第1表 規模、産業、性別常用労働者の1人平均月間現金給与額

規模	産業	現金給与総額				きまって支給する給与				特別に支払われた給与			
		計		男	女	計		男	女	計	男	女	
		計	男	女	計	男	女						
5人以上	調査産業	390,249	479,995	279,720	344,651	417,775	254,593	319,989	24,662	45,598	62,220	25,127	
	採石業、砂利採取	×	×	×	×	×	×	×	×	×	×	×	
	建設業	551,420	593,498	379,372	438,869	468,674	317,004	399,702	39,167	112,551	124,824	62,368	
	製造業	481,068	535,973	353,800	395,713	439,866	293,368	369,404	26,309	85,355	96,107	60,432	
	電気・ガス・熱供給・水道業	×	×	×	×	×	×	×	×	×	×	×	
	情報通信業	472,063	517,789	364,810	415,249	454,322	323,602	376,975	38,274	56,814	63,467	41,208	
	運輸業、郵便業	415,062	448,481	315,534	387,069	415,960	301,025	334,360	52,709	27,993	32,521	14,509	
	卸売業、小売業	384,764	489,011	260,081	341,090	429,010	235,935	322,660	18,430	43,674	60,001	24,146	
	金融業、保険業	541,210	696,366	390,003	463,821	595,642	335,355	430,715	33,106	77,389	100,724	54,648	
	不動産業、物品賃貸業	404,938	466,073	298,588	379,358	435,575	281,562	351,842	27,516	25,580	30,498	17,026	
	学術研究、専門・技術サービス業	544,528	665,569	383,041	440,921	522,049	332,684	410,957	29,964	103,607	143,520	50,357	
	宿泊業、飲食サービス業	184,655	251,517	134,627	160,036	211,524	121,511	150,027	10,009	24,619	39,993	13,116	
	生活関連サービス業、娯楽業	257,702	309,282	208,414	252,119	301,842	204,605	243,060	9,059	5,583	7,440	3,809	
	教育、学習支援業	372,854	448,973	297,353	338,737	404,336	273,670	328,617	10,120	34,117	44,637	23,683	
	医療、福祉業	306,840	386,069	278,387	297,545	376,234	269,286	281,231	16,314	9,295	9,835	9,101	
	複合サービス業	358,891	418,864	264,200	341,276	400,235	248,186	317,664	23,612	17,615	18,629	16,014	
	サービス業（他に分類されないもの）	318,928	375,037	259,197	294,658	345,224	240,828	270,933	23,725	24,270	29,813	18,369	
	30人以上	調査産業	440,765	526,419	323,038	384,722	453,171	290,643	354,870	29,852	56,043	73,248	32,395
		採石業、砂利採取	×	×	×	×	×	×	×	×	×	×	×
建設業		571,830	621,103	379,470	469,279	504,903	330,204	425,831	43,448	102,551	116,200	49,266	
製造業		538,042	588,375	411,291	428,324	468,499	327,153	397,916	30,408	109,718	119,876	84,138	
電気・ガス・熱供給・水道業		×	×	×	×	×	×	×	×	×	×	×	
情報通信業		483,324	529,173	373,948	421,938	460,702	329,464	381,190	40,748	61,386	68,471	44,484	
運輸業、郵便業		422,900	461,441	316,178	392,119	425,258	300,356	336,402	55,717	30,781	36,183	15,822	
卸売業、小売業		458,317	551,827	320,737	396,520	474,548	281,719	372,026	24,494	61,797	77,279	39,018	
金融業、保険業		558,012	711,391	402,799	472,937	601,602	342,734	436,092	36,845	85,075	109,789	60,065	
不動産業、物品賃貸業		433,640	493,774	325,279	410,626	468,039	307,167	382,007	28,619	23,014	25,735	18,112	
学術研究、専門・技術サービス業		597,920	736,567	409,637	469,001	555,973	350,893	435,775	33,226	128,919	180,594	58,744	
宿泊業、飲食サービス業		303,967	412,697	209,068	233,444	305,883	170,219	220,537	12,907	70,523	106,814	38,849	
生活関連サービス業、娯楽業		286,510	351,699	218,525	280,948	347,336	211,713	267,693	13,255	5,562	4,363	6,812	
教育、学習支援業		422,446	500,625	341,057	384,902	451,422	315,650	372,719	12,183	37,544	49,203	25,407	
医療、福祉業		343,017	414,358	314,030	336,111	408,598	306,658	315,004	21,107	6,906	5,760	7,372	
複合サービス業		376,869	419,776	268,165	348,014	393,745	232,154	315,182	32,832	28,855	26,031	36,011	
サービス業（他に分類されないもの）		319,288	380,669	258,467	294,935	348,486	241,873	270,137	24,798	24,353	32,183	16,594	

(単位：円)

第2表 規模、産業、性別常用労働者の1人平均月間出勤日数及び実労働時間数

規模	産業	出勤日数				総実労働時間				所定内労働時間				所定外労働時間			
		日		日		時間		時間		時間		時間		時間		時間	
		計	男	女	計	男	女	計	男	女	計	男	女	計	男	女	
5人以上	調査産業計	17.7	18.6	16.6	143.0	156.7	126.3	130.5	140.8	117.9	12.5	15.9	8.4				
	採石業、砂利採取業	×	×	×	×	×	×	×	×	×	×	×	×				
	建設業	19.7	20.1	18.2	168.4	173.2	148.6	148.0	150.9	136.1	20.4	22.3	12.5				
	製造業	18.8	19.3	17.7	156.0	162.5	141.0	143.3	148.4	131.7	12.7	14.1	9.3				
	電気・ガス・熱供給・水道業	×	×	×	×	×	×	×	×	×	×	×	×				
	情報通信業	19.1	19.6	18.1	164.3	169.9	151.0	146.2	150.3	136.5	18.1	19.6	14.5				
	運輸業、郵便業	18.7	19.2	17.1	163.4	172.5	136.0	142.9	149.1	124.3	20.5	23.4	11.7				
	卸売業、小売業	17.6	18.6	16.5	140.0	154.6	122.6	130.5	142.3	116.4	9.5	12.3	6.2				
	金融業、保険業	19.2	19.7	18.6	157.6	166.9	148.5	139.9	146.0	134.0	17.7	20.9	14.5				
	不動産業、物品賃貸業	18.7	19.2	17.8	154.1	160.7	142.5	139.5	144.9	130.0	14.6	15.8	12.5				
	学術研究、専門・技術サービス業	19.1	19.6	18.6	165.1	173.1	154.5	147.0	151.8	140.6	18.1	21.3	13.9				
	宿泊業、飲食サービス業	13.3	14.4	12.4	96.4	114.6	82.8	89.2	104.0	78.2	7.2	10.6	4.6				
	生活関連サービス業、娯楽業	16.4	17.2	15.6	124.9	131.9	118.4	118.8	124.9	113.0	6.1	7.0	5.4				
	教育、学習支援業	15.9	16.9	14.9	119.8	128.3	111.4	111.7	120.5	103.0	8.1	7.8	8.4				
	医療、福祉業	16.8	16.8	16.8	126.4	134.2	123.6	120.1	126.2	117.9	6.3	8.0	5.7				
	複合サービス業	19.1	19.8	18.0	154.9	164.4	139.8	143.7	150.3	133.2	11.2	14.1	6.6				
	サービス業（他に分類されないもの）	18.1	18.6	17.4	144.8	156.3	132.4	131.8	139.2	123.9	13.0	17.1	8.5				
	30人以上	調査産業計	18.2	18.9	17.4	150.9	161.3	136.6	136.3	143.8	126.1	14.6	17.5	10.5			
		採石業、砂利採取業	×	×	×	×	×	×	×	×	×	×	×				
建設業		19.4	19.6	18.4	170.8	174.5	156.1	147.4	149.4	139.7	23.4	25.1	16.4				
製造業		18.8	19.2	17.8	158.7	163.5	146.5	144.4	148.2	134.7	14.3	15.3	11.8				
電気・ガス・熱供給・水道業		×	×	×	×	×	×	×	×	×	×	×					
情報通信業		19.2	19.6	18.1	165.0	170.5	151.9	146.1	150.1	136.6	18.9	20.4	15.3				
運輸業、郵便業		18.6	19.2	16.9	161.9	171.5	135.0	141.4	147.9	123.2	20.5	23.6	11.8				
卸売業、小売業		18.2	18.8	17.4	150.2	160.0	135.8	138.3	145.8	127.3	11.9	14.2	8.5				
金融業、保険業		19.0	19.6	18.4	157.2	166.2	148.1	138.2	144.1	132.1	19.0	22.1	16.0				
不動産業、物品賃貸業		18.8	19.2	18.1	153.7	158.9	144.3	139.0	143.2	131.5	14.7	15.7	12.8				
学術研究、専門・技術サービス業		19.5	19.7	19.2	170.1	175.9	162.1	150.2	153.2	146.1	19.9	22.7	16.0				
宿泊業、飲食サービス業		14.6	15.7	13.7	113.5	131.4	97.8	104.1	118.1	91.8	9.4	13.3	6.0				
生活関連サービス業、娯楽業		15.7	16.7	14.6	122.4	131.8	112.6	113.9	122.6	104.7	8.5	9.2	7.9				
教育、学習支援業		16.6	17.5	15.6	128.6	135.8	121.2	118.8	126.8	110.6	9.8	9.0	10.6				
医療、福祉業		17.6	17.4	17.6	134.9	140.7	132.4	127.3	131.9	125.4	7.6	8.8	7.0				
複合サービス業		18.8	19.4	17.0	152.4	162.2	127.7	137.6	145.3	118.2	14.8	16.9	9.5				
サービス業（他に分類されないもの）		18.1	18.7	17.5	145.4	157.2	133.7	132.4	139.8	125.0	13.0	17.4	8.7				

第3表 規模、産業、性別常用労働者数及びパートタイム労働者比率

規模	産業	前月末労働者数				本月中の増加労働者数				本月中の減少労働者数				本月末労働者数				パートタイム労働者比率						
		計		人		計		人		計		人		計		人		計		人		%		
		男	女	男	女	男	女	男	女	男	女	男	女	男	女	男	女	男	女	男	女	男	女	
5人以上	調査産業	7,973,679	4,400,203	3,573,476	145,401	71,266	74,135	169,577	83,955	85,622	7,949,503	4,387,514	3,561,989	24.2	13.7	37.1								
	採石業、砂利採取業	×	×	×	×	×	×	×	×	×	×	×	×	×	×	×	×	×	×	×	×	×	×	
	建設業	400,698	322,082	78,616	4,514	3,248	1,266	4,633	3,596	1,037	400,579	321,734	78,845	4.4	3.0	9.8								
	製造業	462,270	322,759	139,511	4,166	2,933	1,233	4,386	2,709	1,677	462,050	322,983	139,067	8.1	3.0	20.0								
	電気・ガス・熱供給・水道業	×	×	×	×	×	×	×	×	×	×	×	×	×	×	×	×	×	×	×	×	×	×	
	情報通信業	880,943	617,389	263,554	8,246	5,086	3,160	10,305	6,059	4,246	878,884	616,416	262,468	5.7	2.0	14.4								
	運輸業、郵便業	408,939	306,174	102,765	5,176	3,358	1,818	8,347	5,794	2,553	405,768	303,738	102,030	10.5	8.9	15.3								
	卸売業、小売業	1,666,992	906,850	760,142	27,789	14,624	13,165	30,796	14,156	16,640	1,663,985	907,318	756,667	24.8	12.3	39.7								
	金融業、保険業	393,840	194,707	199,133	3,556	1,640	1,916	4,659	2,835	1,824	392,737	193,512	199,225	6.6	1.6	11.4								
	不動産業、物品賃貸業	250,039	158,959	91,080	2,806	1,418	1,388	3,310	2,114	1,196	249,535	158,263	91,272	13.0	9.4	19.3								
	学術研究、専門・技術サービス業	424,361	242,453	181,908	6,216	3,287	2,929	6,090	3,012	3,078	424,487	242,728	181,759	6.7	3.0	11.8								
	宿泊業、飲食サービス業	693,175	297,297	395,878	32,650	12,846	19,804	35,163	15,164	19,999	690,662	294,979	395,683	74.7	61.0	84.9								
	生活関連サービス業、娯楽業	230,196	111,924	118,272	6,592	4,464	2,128	6,099	3,106	2,993	230,689	113,282	117,407	40.2	36.0	44.2								
	教育、学習支援業	393,769	195,998	197,771	7,568	3,581	3,987	23,657	11,425	12,232	377,680	188,154	189,526	32.8	24.1	41.5								
	医療業	790,173	209,058	581,115	13,201	4,038	9,163	13,610	4,681	8,929	789,764	208,415	581,349	35.2	28.6	37.5								
複合サービス事業	28,270	17,303	10,967	318	301	17	729	543	186	27,859	17,061	10,798	19.0	11.5	30.9									
サービス業（他に分類されないもの）	927,861	478,912	448,949	21,944	9,944	12,000	17,711	8,700	9,011	932,094	480,156	451,938	27.9	15.9	40.6									
30人以上	調査産業	5,597,080	3,239,524	2,357,556	84,421	42,486	41,935	111,819	57,669	54,150	5,569,682	3,224,341	2,345,341	16.7	8.7	27.7								
	採石業、砂利採取業	×	×	×	×	×	×	×	×	×	×	×	×	×	×	×	×	×	×	×	×	×	×	
	建設業	261,546	208,282	53,264	2,859	1,931	928	2,701	1,943	758	261,704	208,270	53,434	1.6	0.9	4.6								
	製造業	335,599	240,283	95,316	2,238	1,471	767	2,556	1,844	712	335,281	239,910	95,371	5.7	2.3	14.3								
	電気・ガス・熱供給・水道業	×	×	×	×	×	×	×	×	×	×	×	×	×	×	×	×	×	×	×	×	×	×	
	情報通信業	788,359	555,583	232,776	7,084	4,041	3,043	7,696	4,642	3,054	787,747	554,982	232,765	5.2	1.4	14.2								
	運輸業、郵便業	343,084	252,200	90,884	4,329	2,836	1,493	7,756	5,641	2,115	339,657	249,395	90,262	9.4	7.7	14.3								
	卸売業、小売業	1,069,786	636,353	433,433	13,284	6,749	6,535	18,231	8,598	9,633	1,064,839	634,504	430,335	14.5	6.5	26.1								
	金融業、保険業	324,614	163,438	161,176	2,394	1,262	1,132	3,230	2,016	1,214	323,778	162,684	161,094	6.9	1.8	12.1								
	不動産業、物品賃貸業	177,678	114,231	63,447	1,624	1,038	586	2,201	1,337	864	177,101	113,932	63,169	10.6	9.2	13.1								
	学術研究、専門・技術サービス業	311,263	179,196	132,067	5,680	2,943	2,737	4,830	2,325	2,505	312,113	179,814	132,299	4.5	2.0	7.9								
	宿泊業、飲食サービス業	228,214	106,525	121,689	9,108	3,683	5,425	10,484	4,661	5,823	226,838	105,547	121,291	59.3	42.5	73.9								
	生活関連サービス業、娯楽業	118,929	60,630	58,299	3,488	2,058	1,430	4,671	2,496	2,175	117,746	60,192	57,554	34.1	26.8	41.8								
	教育、学習支援業	300,486	152,816	147,670	4,281	2,131	2,150	20,113	9,303	10,810	284,654	145,644	139,010	25.7	17.5	34.3								
	医療業	508,386	147,081	361,305	6,506	2,616	3,890	9,327	3,819	5,508	505,565	145,878	359,687	28.6	23.9	30.6								
複合サービス事業	17,144	12,323	4,821	146	129	17	533	468	65	16,757	11,984	4,773	20.1	14.6	33.9									
サービス業（他に分類されないもの）	793,873	395,638	398,235	20,795	9,154	11,641	17,408	8,515	8,893	797,260	396,277	400,983	28.4	15.9	40.8									

第4表 規模、産業別労働異動率

(単位：%)

規 模 産 業	5人以上		30人以上	
	入職率	離職率	入職率	離職率
調 査 産 業 計	1.82	2.13	1.51	2.00
鉱 業 , 採 石 業 , 砂 利 採 取 業	×	×	×	×
建 設 業	1.13	1.16	1.09	1.03
製 造 業	0.90	0.95	0.67	0.76
電 気 ・ ガ ス ・ 熱 供 給 ・ 水 道 業	×	×	×	×
情 報 通 信 業	0.94	1.17	0.90	0.98
運 輸 業 , 郵 便 業	1.27	2.04	1.26	2.26
卸 売 業 , 小 売 業	1.67	1.85	1.24	1.70
金 融 業 , 保 険 業	0.90	1.18	0.74	1.00
不 動 産 業 , 物 品 賃 貸 業	1.12	1.32	0.91	1.24
学 術 研 究 , 専 門 ・ 技 術 サ ー ビ ス 業	1.46	1.44	1.82	1.55
宿 泊 業 , 飲 食 サ ー ビ ス 業	4.71	5.07	3.99	4.59
生 活 関 連 サ ー ビ ス 業 , 娯 楽 業	2.86	2.65	2.93	3.93
教 育 , 学 習 支 援 業	1.92	6.01	1.42	6.69
医 療 , 福 祉	1.67	1.72	1.28	1.83
複 合 サ ー ビ ス 事 業	1.12	2.58	0.85	3.11
サ ー ビ ス 業 (他 に 分 類 さ れ な い も の)	2.37	1.91	2.62	2.19

第5表 規模、産業、就業形態別常用労働者の1人平均月間現金給与額

(単位：円)

規模	産業	一般労働者				パートタイム労働者				特別に支払われた給与		
		現金給与総額	きまって支給する給与	所定内給与	所定外給与	現金給与総額	きまって支給する給与	所定内給与	所定外給与			
5人以上	調査産業	478,095	418,403	387,160	31,243	59,692	115,788	114,225	110,124	4,101	1,563	
	採石業，砂利採取業	×	×	×	×	×	×	×	×	×	×	
	建設業	570,645	453,025	412,182	40,843	117,620	130,644	129,044	126,555	2,489	1,600	
	製造業	511,695	419,175	391,092	28,083	92,520	133,439	129,409	123,227	6,182	4,030	
	電気・ガス・熱供給・水道業	×	×	×	×	×	×	×	×	×	×	
	情報通信業	493,026	432,849	392,487	40,362	60,177	128,215	126,568	122,550	4,018	1,647	
	運輸業，郵便業	445,016	413,828	356,592	57,236	31,188	160,116	159,318	145,134	14,184	798	
	卸売業，小売業	477,260	419,941	396,128	23,813	57,319	104,057	101,793	99,699	2,094	2,264	
	金融業，保険業	567,539	484,907	449,795	35,112	82,632	172,031	168,163	163,187	4,976	3,868	
	不動産業，物品賃貸業	449,784	420,780	389,572	31,208	29,004	107,983	105,076	102,009	3,067	2,907	
	学術研究，専門・技術サービス業	573,584	462,790	431,055	31,735	110,794	148,552	142,896	137,070	5,826	5,656	
	宿泊業，飲食サービス業	465,943	370,137	343,428	26,709	95,806	89,503	88,964	84,605	4,359	539	
	生活関連サービス業，娯楽業	362,286	353,041	338,740	14,301	9,245	102,430	102,284	101,009	1,275	146	
	教育，学習支援業	512,991	462,953	448,134	14,819	50,038	97,686	94,830	93,937	893	2,856	
	医療，福祉業	399,154	385,647	362,674	22,973	13,507	135,875	134,383	130,401	3,982	1,492	
	複合サービス業	401,956	380,369	353,506	26,863	21,587	175,501	174,799	165,035	9,764	702	
	サービス業（他に分類されないもの）	381,541	348,437	318,438	29,999	33,104	156,356	155,023	147,588	7,435	1,333	
	30人以上	調査産業	502,251	435,357	400,586	34,771	66,894	136,615	134,250	128,732	5,518	2,365
		採石業，砂利採取業	×	×	×	×	×	×	×	×	×	×
		建設業	578,690	474,521	430,420	44,101	104,169	164,347	157,882	153,220	4,662	6,465
製造業		561,075	445,087	413,526	31,561	115,988	158,660	152,209	140,790	11,419	6,451	
電気・ガス・熱供給・水道業		×	×	×	×	×	×	×	×	×	×	
情報通信業		502,553	437,889	395,146	42,743	64,664	133,596	131,827	127,359	4,468	1,769	
運輸業，郵便業		450,811	416,922	356,825	60,097	33,889	155,507	154,509	140,752	13,757	998	
卸売業，小売業		515,745	444,242	416,030	28,212	71,503	121,350	116,504	113,825	2,679	4,846	
金融業，保険業		586,112	495,004	455,820	39,184	91,108	179,607	175,771	170,413	5,358	3,836	
不動産業，物品賃貸業		472,155	446,655	415,051	31,604	25,500	112,172	109,902	106,197	3,705	2,270	
学術研究，専門・技術サービス業		617,887	483,243	448,714	34,529	134,644	183,478	173,396	167,228	6,168	10,082	
宿泊業，飲食サービス業		601,368	427,965	405,101	22,864	173,403	101,817	101,223	95,085	6,138	594	
生活関連サービス業，娯楽業		398,006	389,679	370,196	19,483	8,327	74,696	74,386	72,962	1,424	310	
教育，学習支援業		536,900	486,929	470,681	16,248	49,971	116,876	112,508	111,177	1,331	4,368	
医療，福祉業		417,399	408,345	380,895	27,450	9,054	158,077	156,512	151,175	5,337	1,565	
複合サービス業		428,341	392,483	355,069	37,414	35,858	172,562	171,501	156,855	14,646	1,061	
サービス業（他に分類されないもの）		381,637	348,096	316,623	31,473	33,541	161,968	160,798	152,843	7,955	1,170	

第6表 規模、産業、就業形態別常用労働者の1人平均月間出勤日数及び実労働時間数

規模	産業	一般労働者				パートタイム労働者				
		出勤日数	日	時間	時間	時間	時間	時間	時間	
		時間	時間	時間	時間	時間	時間	時間	時間	
		時間	時間	時間	時間	時間	時間	時間	時間	
5人以上	調査産業	19.4	164.7	149.0	15.7	12.4	75.4	72.9	2.5	
	採石業、砂利採取業	×	×	×	×	×	×	×	×	
	建設	20.1	172.5	151.3	21.2	11.7	76.5	74.9	1.6	
	製造	19.2	161.5	148.0	13.5	14.6	93.8	90.7	3.1	
	電気・ガス・熱供給・水道業	×	×	×	×	×	×	×	×	
	情報通信業	19.6	169.3	150.3	19.0	11.7	81.5	78.6	2.9	
	運輸業、郵便業	19.0	169.7	147.8	21.9	15.4	109.6	101.0	8.6	
	小売業	19.1	160.8	148.6	12.2	13.1	76.8	75.4	1.4	
	金融業、保険業	19.4	161.6	142.9	18.7	15.7	101.7	98.8	2.9	
	不動産業、物品賃貸業	19.5	165.7	149.2	16.5	13.6	76.9	74.9	2.0	
	学術研究、専門・技術サービス業	19.6	171.4	152.1	19.3	12.7	80.1	77.8	2.3	
	宿泊業、飲食サービス業	20.3	183.2	164.7	18.5	10.9	67.0	63.7	3.3	
	生活関連サービス業、娯楽業	19.3	159.0	149.4	9.6	12.2	74.4	73.4	1.0	
	教育、学習支援業	19.4	156.9	145.1	11.8	9.0	46.9	46.1	0.8	
	医療、福祉業	19.2	157.8	149.0	8.8	12.4	68.3	66.7	1.6	
	複合サービス業	19.2	161.9	149.4	12.5	18.5	125.0	119.4	5.6	
	サービス業（他に分類されないもの）	19.2	162.7	146.3	16.4	15.1	98.2	94.1	4.1	
	30人以上	調査産業	19.3	164.6	147.7	16.9	13.3	83.1	80.0	3.1
		採石業、砂利採取業	×	×	×	×	×	×	×	×
		建設	19.5	172.0	148.3	23.7	13.7	96.9	94.3	2.6
製造		19.0	161.7	146.9	14.8	15.0	107.5	101.9	5.6	
電気・ガス・熱供給・水道業		×	×	×	×	×	×	×	×	
情報通信業		19.6	169.3	149.6	19.7	11.9	84.4	81.2	3.2	
運輸業、郵便業		19.0	167.5	145.8	21.7	15.4	106.8	98.4	8.4	
小売業		18.9	161.2	147.6	13.6	14.1	85.6	83.6	2.0	
金融業、保険業		19.3	161.2	141.0	20.2	15.9	103.4	100.3	3.1	
不動産業、物品賃貸業		19.2	162.4	146.2	16.2	15.3	80.8	78.5	2.3	
学術研究、専門・技術サービス業		19.7	173.7	153.0	20.7	14.9	95.5	92.1	3.4	
宿泊業、飲食サービス業		19.8	176.9	159.2	17.7	11.2	70.3	66.6	3.7	
生活関連サービス業、娯楽業		18.8	157.1	144.7	12.4	9.9	56.6	55.4	1.2	
教育、学習支援業		19.5	157.6	144.6	13.0	8.6	51.1	49.9	1.2	
医療、福祉業		19.3	159.7	149.7	10.0	13.2	73.3	71.7	1.6	
複合サービス業		18.7	160.0	143.6	16.4	19.2	122.2	113.8	8.4	
サービス業（他に分類されないもの）		19.2	162.5	146.1	16.4	15.4	102.1	97.6	4.5	

第7表 規模、産業、就業形態別常用労働者数

規模	産業	一般労働者					パートタイム労働者					(単位：人)		
		前月	本月中の増加	本月中の減少	本月末	前月	本月中の増加	本月中の減少	本月末					
		労働者数	労働者数	労働者数	労働者数	労働者数	労働者数	労働者数	労働者数					
5人以上	調査産業	6,036,336	77,690	87,279	6,026,053	1,937,343	67,711	82,298	1,923,450	×	×	×	×	
	採石業、砂利採取業	×	×	×	×	×	×	×	×	×	×	×	×	
	建設	383,228	3,977	4,190	383,038	17,470	537	443	17,541	×	×	×	×	
	製造	424,806	3,619	3,465	424,675	37,464	547	921	37,375	×	×	×	×	
	電気・ガス・熱供給・水道業	×	×	×	×	×	×	×	×	×	×	×	×	
	情報通信業	830,314	7,171	9,014	828,390	50,629	1,075	1,291	50,494	×	×	×	×	
	運輸業、郵便業	365,954	4,483	7,341	363,093	42,985	693	1,006	42,675	×	×	×	×	
	小売業	1,253,810	14,586	16,264	1,251,607	413,182	13,203	14,532	412,378	×	×	×	×	
	金融業、保険業	367,450	3,388	4,061	366,763	26,390	168	598	25,974	×	×	×	×	
	不動産業、物品賃貸業	216,897	2,258	2,024	217,130	33,142	548	1,286	32,405	×	×	×	×	
	学術研究、専門・技術サービス業	394,950	5,706	4,625	395,868	29,411	510	1,465	28,619	×	×	×	×	
	宿泊業、飲食サービス業	175,061	6,652	7,356	174,731	518,114	25,998	27,807	515,931	×	×	×	×	
	生活関連サービス業、娯楽業	137,366	2,886	2,223	138,026	92,830	3,706	3,876	92,663	×	×	×	×	
	教育、学習支援業	257,409	2,677	6,349	253,729	136,360	4,891	17,308	123,951	×	×	×	×	
	医療、福祉	513,882	5,484	7,291	512,076	276,291	7,717	6,319	277,688	×	×	×	×	
	複合サービス事業	22,888	316	637	22,567	5,382	2	92	5,292	×	×	×	×	
	サービス業(他に分類されないもの)	670,666	13,831	12,360	672,128	257,195	8,113	5,351	259,966	×	×	×	×	
	30人以上	調査産業	4,648,035	57,926	64,698	4,640,903	949,045	26,495	47,121	928,779	×	×	×	×
		採石業、砂利採取業	×	×	×	×	×	×	×	×	×	×	×	×
		建設	257,112	2,660	2,461	257,475	4,434	199	240	4,229	×	×	×	×
製造		316,343	2,035	2,244	316,139	19,256	203	312	19,142	×	×	×	×	
電気・ガス・熱供給・水道業		×	×	×	×	×	×	×	×	×	×	×	×	
情報通信業		747,340	6,255	6,893	746,621	41,019	829	803	41,126	×	×	×	×	
運輸業、郵便業		310,571	3,897	6,825	307,639	32,513	432	931	32,018	×	×	×	×	
小売業		912,978	9,567	11,198	910,822	156,808	3,717	7,033	154,017	×	×	×	×	
金融業、保険業		302,150	2,294	3,008	301,422	22,464	100	222	22,356	×	×	×	×	
不動産業、物品賃貸業		158,509	1,377	1,573	158,312	19,169	247	628	18,789	×	×	×	×	
学術研究、専門・技術サービス業		296,750	5,170	3,936	297,974	14,513	510	894	14,139	×	×	×	×	
宿泊業、飲食サービス業		91,828	2,478	1,991	92,315	136,386	6,630	8,493	134,523	×	×	×	×	
生活関連サービス業、娯楽業		77,514	1,685	1,654	77,542	41,415	1,803	3,017	40,204	×	×	×	×	
教育、学習支援業		214,154	2,547	5,153	211,540	86,332	1,734	14,960	73,114	×	×	×	×	
医療、福祉		362,294	3,714	5,185	360,823	146,092	2,792	4,142	144,742	×	×	×	×	
複合サービス事業		13,688	144	441	13,391	3,456	2	92	3,366	×	×	×	×	
サービス業(他に分類されないもの)		568,978	13,501	12,057	570,539	224,895	7,294	5,351	226,721	×	×	×	×	

第8表 規模、性別常用労働者の1人平均月間現金給与額

規模	調査産業計											
	現金給与総額					きまって支給する給与					特別に支払われた給与	
	計	男	女	計	男	女	計	男	女	計	男	女
500人以上	512,323	601,070	377,329	446,543	518,792	336,644	407,342	39,201	65,780	82,278	40,685	
100～499人	434,817	515,475	321,311	383,569	451,556	287,894	355,136	28,433	51,248	63,919	33,417	
100人以上	472,540	557,810	347,928	414,219	484,811	311,058	380,545	33,674	58,321	72,999	36,870	
30～99人	373,690	454,555	275,867	322,456	380,736	251,955	300,672	21,784	51,234	73,819	23,912	
5～29人	271,650	350,866	195,975	250,574	319,323	184,898	238,096	12,478	21,076	31,543	11,077	
30人以上	440,765	526,419	323,038	384,722	453,171	290,643	354,870	29,852	56,043	73,248	32,395	
5人以上	390,249	479,995	279,720	344,651	417,775	254,593	319,989	24,662	45,598	62,220	25,127	

(単位：円)

第9表 規模、性別常用労働者の1人平均月間出勤日数及び実労働時間数

規模	調査産業計													
	出勤日数					総実労働時間					所定内労働時間		所定外労働時間	
	計	男	女	計	男	女	計	男	女	計	男	女	計	男
500人以上	18.5	19.0	17.7	154.6	161.9	143.5	138.0	142.9	130.5	16.6	19.0	13.0		
100～499人	18.3	19.0	17.4	152.6	163.5	137.3	138.1	145.9	127.2	14.5	17.6	10.1		
100人以上	18.4	19.0	17.6	153.6	162.7	140.3	138.1	144.4	128.8	15.5	18.3	11.5		
30～99人	17.9	18.7	17.0	145.2	158.2	129.5	132.7	142.4	120.9	12.5	15.8	8.6		
5～29人	16.4	17.8	15.1	124.6	143.6	106.5	116.9	132.3	102.2	7.7	11.3	4.3		
30人以上	18.2	18.9	17.4	150.9	161.3	136.6	136.3	143.8	126.1	14.6	17.5	10.5		
5人以上	17.7	18.6	16.6	143.0	156.7	126.3	130.5	140.8	117.9	12.5	15.9	8.4		

令和5年3月分

第10表 規模、就業形態別常用労働者の1人平均月間現金給与額

規模	調査産業計					パートタイム労働者				
	現金給与総額	きまって支給する給与	所定内給与	所定外給与	特別に支払われた給与	現金給与総額	きまって支給する給与	所定内給与	所定外給与	特別に支払われた給与
500人以上	554,202	481,111	438,278	42,833	73,091	152,588	149,610	141,605	8,005	2,978
100～499人	494,088	432,526	399,419	33,107	61,562	150,258	148,526	142,530	5,996	1,732
100人以上	524,534	457,133	419,100	38,033	67,401	151,107	148,921	142,193	6,728	2,186
30～99人	449,721	384,022	356,939	27,083	65,699	118,030	115,437	111,470	3,967	2,593
5～29人	397,189	361,619	342,192	19,427	35,570	96,066	95,262	92,503	2,759	804
30人以上	502,251	435,357	400,586	34,771	66,894	136,615	134,250	128,732	5,518	2,365
5人以上	478,095	418,403	387,160	31,243	59,692	115,788	114,225	110,124	4,101	1,563

(単位：円)

令和5年3月分

第11表 規模、就業形態別常用労働者の1人平均月間出勤日数及び実労働時間数

規模	調査産業計					パートタイム労働者				
	出勤日数	総実労働時間	所定内労働時間	所定外労働時間	出勤日数	総実労働時間	所定内労働時間	所定外労働時間	出勤日数	総実労働時間
500人以上	19.2	162.7	144.6	18.1	12.7	85.1	81.5	3.6	12.7	85.1
100～499人	19.2	165.4	148.7	16.7	13.9	91.2	87.4	3.8	13.9	91.2
100人以上	19.2	164.0	146.6	17.4	13.5	89.0	85.3	3.7	13.5	89.0
30～99人	19.4	166.0	150.4	15.6	13.0	75.5	73.2	2.3	13.0	75.5
5～29人	19.8	164.9	153.1	11.8	11.7	68.2	66.2	2.0	11.7	68.2
30人以上	19.3	164.6	147.7	16.9	13.3	83.1	80.0	3.1	13.3	83.1
5人以上	19.4	164.7	149.0	15.7	12.4	75.4	72.9	2.5	12.4	75.4

第12表 規模、産業別名目賃金指数（現金給与総額）

規模	年	月	調査産業計	前年 同月比	鉱業、採石業、砂利採取業	建設業	製造業	電気・ガス・熱供給・水道業	情報通信業	運輸業 郵便業	卸売業 小売業	金融業 保険業	不動産業 物品賃貸業	学術研究、 専門・技術 サービス業	宿泊業、飲 食サービス業	生活関連 サービス業、娯楽業	教育、学習 支援業	医療、福祉	複合サービス事業	サービス業 (他に分類されないもの)	(令和2年平均=100)			
																					令和2年平均	令和3年平均		
5人以上	平成29年平均		100.6	0.8	—	94.4	104.3	90.2	94.8	117.2	97.0	98.2	103.3	99.1	118.3	88.7	107.6	100.0	99.7	96.1				
	平成30年平均		101.1	0.4	—	96.6	101.2	98.8	97.7	114.4	106.7	98.4	103.0	100.8	100.8	117.9	92.1	103.4	98.4	111.0	95.1			
	平成31年・令和元年平均		101.3	0.3	—	103.7	102.1	103.0	100.7	119.1	100.5	99.2	100.8	105.1	109.9	94.9	98.9	96.1	103.0	102.1				
	令和2年平均		100.0	-1.3	—	100.0	100.0	100.0	100.0	100.0	100.0	100.0	100.0	100.0	100.0	100.0	100.0	100.0	100.0	100.0	100.0			
	令和3年平均		100.9	0.9	—	97.2	99.3	105.6	100.9	98.5	101.8	91.1	107.5	96.5	102.6	109.0	102.1	98.4	104.9	102.6	103.6			
	令和4年平均		103.7	2.8	95.1	106.0	98.7	95.0	101.9	108.5	105.8	93.0	114.8	103.5	107.4	134.3	107.4	111.6	99.7	98.3	100.4			
	令和4年3月		93.1	3.2	69.5	95.5	90.9	77.2	88.7	101.6	91.4	84.7	93.2	102.1	129.9	97.8	95.6	89.8	77.7	92.7				
	令和4年4月		89.8	1.6	74.5	85.8	80.7	78.7	89.7	94.7	89.6	77.0	99.9	92.3	129.3	104.4	100.2	85.8	82.9	88.7				
	令和4年5月		88.3	2.4	72.6	82.0	82.2	74.8	83.4	92.4	86.1	88.8	93.9	93.2	133.1	99.1	87.5	84.0	78.2	92.9				
	令和4年6月		158.0	3.7	166.7	171.8	147.1	177.9	148.9	155.4	135.9	189.5	129.5	107.0	117.6	135.3	189.5	128.7	193.0	139.2	104.6			
	令和4年7月		114.9	3.7	89.3	119.9	122.0	82.2	101.5	111.6	138.8	79.1	129.5	107.0	117.6	135.3	189.5	128.7	193.0	139.2	104.6			
	令和4年8月		85.2	1.7	73.6	84.1	77.8	74.7	80.4	91.9	84.8	71.5	89.2	92.9	126.0	97.8	85.6	86.5	72.9	88.9				
令和4年9月		87.7	3.5	74.2	84.8	78.6	77.7	83.7	94.8	92.1	75.2	89.2	89.6	128.9	93.4	87.5	86.6	71.8	89.6					
令和4年10月		86.2	0.8	74.0	87.1	78.0	78.0	82.4	93.0	85.2	71.8	92.1	89.3	102.0	102.0	90.8	89.2	78.5	88.2					
令和4年11月		88.0	0.9	103.1	92.1	87.8	74.8	83.7	94.8	88.3	73.7	92.9	102.6	88.7	92.2	80.4	88.7	92.2	80.4	88.7				
令和4年12月		185.5	5.3	201.6	207.0	180.2	186.5	189.5	194.9	194.9	170.1	227.2	163.9	168.4	154.0	228.3	172.0	211.2	155.1	92.6				
令和5年1月		86.4	2.0	74.2	81.9	81.6	91.5	81.0	103.8	82.8	74.0	91.4	87.2	133.6	96.5	86.1	93.3	79.1	92.6					
令和5年2月		84.6	1.3	75.1	81.1	79.8	89.7	78.5	98.3	83.0	77.7	88.2	81.0	130.6	96.0	88.6	79.8	90.9	90.9					
令和5年3月		95.4	2.5	×	103.9	95.4	×	88.6	104.8	93.1	80.1	91.8	102.3	148.9	96.9	96.9	99.6	94.2	81.2	99.2				
前年同月比 (%)			—	—	×	8.8	5.0	×	-0.1	3.1	1.9	-5.4	-1.5	0.2	14.6	-0.9	4.2	4.9	4.5	7.0				
平成29年平均			100.8	0.8	—	96.7	105.0	94.3	96.8	121.5	96.1	92.5	104.7	98.6	116.8	78.6	107.8	97.0	105.4	98.2				
平成30年平均			102.1	1.2	—	95.0	103.4	100.9	99.0	116.0	107.5	96.1	106.4	99.6	124.5	88.4	104.0	100.4	115.2	97.8				
平成31年・令和元年平均			101.7	-0.4	—	104.4	104.6	105.6	102.6	117.6	97.8	99.1	103.7	104.4	115.3	87.2	99.4	96.9	103.1	102.9				
令和2年平均			100.0	-1.7	—	100.0	100.0	100.0	100.0	100.0	100.0	100.0	100.0	100.0	100.0	100.0	100.0	100.0	100.0	100.0				
令和3年平均			100.9	0.9	—	97.7	98.8	100.4	101.2	97.8	102.2	90.8	104.6	95.5	114.7	101.5	102.5	106.3	102.7	104.2				
令和4年平均			105.0	4.1	95.1	108.8	101.5	100.2	102.7	111.1	106.4	90.1	112.2	103.3	157.1	107.2	115.6	100.6	94.2	103.8				
令和4年3月			93.2	3.9	69.5	100.1	93.2	82.7	88.6	104.0	89.8	81.7	88.7	103.2	149.0	87.3	100.6	88.4	77.7	96.3				
令和4年4月			90.1	3.6	74.5	85.2	81.2	84.2	90.7	95.9	88.7	75.2	97.8	93.0	151.0	105.0	107.1	85.0	81.3	91.2				
令和4年5月			87.3	2.8	72.6	82.3	83.6	78.9	83.4	93.8	83.8	84.3	90.4	85.1	148.6	94.8	92.0	82.7	78.5	95.9				
令和4年6月			167.9	4.0	166.7	187.4	161.8	208.4	185.8	166.2	156.3	176.6	168.1	169.8	161.2	144.3	209.4	137.1	171.0	142.6				
令和4年7月			116.2	7.7	89.3	121.6	125.2	81.1	102.1	111.2	144.5	75.2	133.1	105.8	183.8	114.5	115.1	110.3	83.0	108.9				
令和4年8月			84.2	2.4	73.6	81.9	77.5	77.9	80.0	93.3	82.7	67.9	89.5	89.7	141.7	96.4	85.6	85.2	69.8	92.7				
令和4年9月			86.5	4.1	74.2	80.8	77.5	81.1	83.5	96.4	89.0	70.6	88.0	88.9	150.9	91.8	87.8	85.5	67.7	93.2				
令和4年10月			85.2	1.1	74.0	83.4	77.4	80.2	82.8	93.9	82.6	68.3	91.3	87.2	153.0	102.9	91.4	87.2	72.5	91.9				
令和4年11月			87.2	2.5	103.1	93.5	89.5	76.5	81.3	96.2	86.7	70.4	91.6	80.4	155.1	105.3	87.0	90.5	79.1	92.0				
令和4年12月			195.3	7.2	201.6	229.6	192.2	194.4	192.2	204.4	212.6	167.4	219.1	168.0	216.1	169.6	237.8	186.8	200.8	159.9				
令和5年1月			86.7	3.5	74.2	80.9	81.2	96.1	81.3	105.2	81.3	70.9	90.8	88.4	162.3	89.7	87.9	95.4	78.9	97.9				
令和5年2月			84.3	1.6	75.1	78.4	78.9	94.8	78.4	98.2	80.8	75.9	89.3	80.4	158.7	92.2	83.7	87.7	81.2	95.3				
令和5年3月			96.2	3.2	×	98.3	98.6	×	88.9	105.3	93.3	77.1	91.1	104.8	200.1	94.1	102.4	94.0	82.5	104.1				
前年同月比 (%)			—	—	×	-1.8	5.8	×	0.3	1.3	3.9	-5.6	2.7	1.6	34.3	7.8	1.8	6.3	6.2	8.1				

第13表 規模、産業別名目賃金指数（きまって支給する給与）

規模	年	月	調査産業計	前年同月比	(令和2年平均=100)																
					鉱業、採石業、砂利採取業	建設業	製造業	電気・ガス・熱供給・水道業	情報通信業	運輸業 郵便業	卸売業 小売業	金融業 保険業	不動産業 物品賃貸業	学術研究、専門・技術サービス業	宿泊業、飲食サービス業	生活関連サービス業、娯楽業	教育、学習支援業	医療、福祉	複合サービス事業	サービス業 (他に分類されないもの)	
5人以上	平成29年平均		100.2	0.5	-	98.0	102.3	95.4	96.6	112.0	96.7	97.9	101.6	97.1	117.2	86.1	107.5	99.6	96.0	96.6	
	平成30年平均		100.0	-0.2	-	96.7	101.2	105.9	97.9	109.0	102.7	98.7	103.4	99.4	116.1	88.3	103.9	97.9	108.8	96.0	
	平成31年・令和元年平均		100.5	0.5	-	103.3	101.0	107.6	99.7	110.0	100.8	99.5	98.3	104.1	108.4	91.8	100.3	96.9	101.7	100.5	
	令和2年平均		100.0	-0.5	-	100.0	100.0	100.0	100.0	100.0	100.0	100.0	100.0	100.0	100.0	100.0	100.0	100.0	100.0	100.0	100.0
	令和3年平均		101.3	1.3	-	99.6	100.7	106.9	99.8	99.6	99.6	101.6	91.4	106.1	97.4	109.1	105.0	99.2	105.3	100.1	103.1
	令和4年平均		103.0	1.7	104.5	106.3	98.9	97.8	99.8	99.8	106.5	103.7	94.3	111.0	101.1	104.9	109.8	100.6	96.2	101.2	
	令和4年3月		103.2	1.8	99.6	107.7	99.2	99.3	100.3	100.3	108.1	101.1	94.2	112.7	103.1	134.3	101.9	110.3	102.0	98.1	102.6
	令和4年4月		104.7	1.4	104.1	107.5	100.0	97.3	101.8	107.7	105.8	105.8	96.9	114.6	104.3	133.6	105.2	113.8	98.9	97.2	101.8
	令和4年5月		102.8	1.7	104.6	103.1	98.0	97.1	99.2	104.9	104.2	93.2	112.9	101.6	136.8	106.1	111.6	96.6	98.4	101.7	
	令和4年6月		102.8	1.7	103.6	105.4	99.1	97.6	99.8	105.6	103.9	93.3	109.4	102.5	133.8	107.0	108.1	99.1	98.9	100.8	
	令和4年7月		104.1	2.2	106.8	108.1	99.2	99.5	100.2	104.6	106.1	110.2	99.5	134.9	108.5	112.3	104.4	104.4	92.1	102.7	
	令和4年8月		102.8	2.1	105.8	106.0	98.3	96.5	100.6	130.2	104.4	95.4	107.5	99.7	109.5	105.4	109.5	100.0	92.8	100.1	
令和4年9月		103.3	2.3	106.7	106.0	99.0	99.7	99.6	108.5	104.7	94.9	108.8	100.7	134.0	101.3	109.0	101.1	91.9	102.8		
令和4年10月		103.8	1.0	106.3	109.0	98.3	99.1	99.5	107.1	104.8	95.1	111.8	102.8	133.3	109.0	112.7	103.0	93.0	100.6		
令和4年11月		103.0	1.8	104.5	107.6	99.2	97.5	99.3	106.8	104.7	94.1	112.2	99.5	131.5	104.6	110.8	101.5	99.9	100.9		
令和4年12月		103.1	1.7	111.0	105.7	98.6	98.3	99.8	113.7	103.4	93.7	110.3	99.2	137.5	105.6	107.2	103.7	100.4	101.3		
令和5年1月		103.3	2.2	106.6	105.8	101.3	100.7	97.8	113.1	102.3	92.9	108.3	100.7	137.0	104.2	109.5	104.8	101.0	105.2		
令和5年2月		102.6	1.7	107.7	105.2	100.9	103.4	98.2	110.4	102.1	92.8	107.2	100.2	136.2	101.5	104.1	104.1	102.0	104.4		
令和5年3月		105.4	2.1	×	108.5	101.7	×	99.6	115.2	104.7	93.3	109.8	103.4	136.3	104.4	116.4	107.7	98.9	107.2		
前年同月比 (%)		-	-	-	0.7	2.5	×	-0.7	6.6	3.6	-1.0	-2.6	0.3	1.5	2.5	5.5	5.6	0.8	4.5		
平成29年平均		100.2	0.4	-	100.2	102.6	100.1	97.8	115.7	95.3	93.9	102.8	96.7	115.2	76.9	108.4	96.8	99.9	98.6		
平成30年平均		100.8	0.5	-	94.9	102.7	107.9	99.0	110.9	102.1	97.5	104.2	98.0	122.6	83.6	105.3	99.8	114.4	98.4		
平成31年・令和元年平均		100.9	0.1	-	104.6	103.4	110.0	101.1	109.9	97.8	99.6	100.8	103.4	112.7	83.7	101.4	98.5	102.8	101.3		
令和2年平均		100.0	-0.8	-	100.0	100.0	100.0	100.0	100.0	100.0	100.0	100.0	100.0	100.0	100.0	100.0	100.0	100.0	100.0		
令和3年平均		101.6	1.5	-	100.1	101.1	95.7	99.9	99.8	102.8	91.4	104.3	96.8	116.8	105.4	103.2	106.5	101.1	104.2		
令和4年平均		104.4	2.8	104.5	110.2	101.5	102.0	100.6	108.8	105.4	91.2	109.7	101.2	157.3	103.5	113.8	101.1	93.8	104.4		
令和4年3月		104.9	3.1	99.6	112.8	102.0	105.9	101.1	110.9	103.4	91.8	110.4	103.3	158.4	96.6	116.9	102.9	97.0	105.7		
令和4年4月		106.6	3.0	104.1	112.6	103.0	102.9	102.8	110.4	108.4	94.6	111.0	105.2	159.0	102.5	121.9	99.3	96.9	104.4		
令和4年5月		104.2	3.0	104.6	107.6	100.7	102.2	99.9	107.3	105.8	90.5	109.5	102.5	159.6	102.9	119.1	96.9	98.0	104.7		
令和4年6月		104.2	3.3	103.6	109.7	101.6	102.6	100.5	108.0	105.2	91.0	107.6	103.0	157.0	105.4	114.6	99.5	96.5	103.3		
令和4年7月		105.5	3.1	106.8	111.5	101.8	102.4	101.0	110.1	106.5	92.8	108.8	99.0	155.5	112.1	114.2	105.4	86.8	106.4		
令和4年8月		104.1	3.1	105.8	110.0	100.8	100.4	101.4	108.8	105.8	91.6	108.2	98.8	152.8	107.6	111.2	100.1	88.4	103.7		
令和4年9月		104.5	3.0	106.7	108.8	101.0	103.6	100.4	111.5	105.9	91.4	109.3	99.7	161.0	101.3	110.5	101.7	86.5	106.5		
令和4年10月		105.2	1.7	106.3	112.5	100.6	101.4	100.5	109.2	106.7	91.4	112.7	102.4	161.0	112.0	114.4	102.0	88.6	104.1		
令和4年11月		104.4	2.7	104.5	111.0	102.0	99.5	99.5	109.0	106.4	89.9	112.3	102.3	159.4	105.6	112.3	102.5	98.9	104.5		
令和4年12月		104.4	2.5	111.0	108.2	100.9	99.8	100.1	116.7	105.0	89.1	110.0	99.6	165.7	105.6	107.6	105.2	98.8	104.9		
令和5年1月		105.5	3.0	106.6	109.9	104.4	102.7	98.5	114.2	104.0	89.8	110.9	102.6	172.9	98.3	113.5	108.1	100.6	110.3		
令和5年2月		104.2	1.9	107.7	107.0	102.1	106.6	98.8	111.1	103.4	89.6	109.2	101.4	171.6	97.4	108.2	105.1	103.7	109.2		
令和5年3月		107.3	2.3	×	111.1	104.6	×	100.0	116.2	106.1	89.6	111.7	104.6	168.1	104.0	121.7	110.7	97.5	112.0		
前年同月比 (%)		-	-	-	-1.5	2.5	×	-1.1	4.8	2.6	-2.4	1.2	1.3	6.1	7.7	4.1	7.6	0.5	6.0		

30人以上

第14表 規模、産業別名目賃金指数(所定内給与)

規模	年	月	調査産業計	前年 同月比	鉱業、採石業、砂利採取業	建設業	製造業	電気・ガス・熱供給・水道業	情報通信業	運輸業 郵便業	卸売業 小売業	金融業 保険業	不動産業 物品賃貸業	学術研究、 専門・技術 サービス業	宿泊業、飲 食サービス業	生活関連 サービス業、娯楽業	教育、学習 支援業	医療、福祉	複合サービス業	令和2年平均=100)		
																				サービス業 (他に分類されないもの)	サービス業	
5人以上	平成29年平均		99.9	0.6	—	96.9	100.9	96.3	96.5	110.2	96.8	98.8	100.8	96.7	115.7	84.3	106.9	100.3	98.1	97.1		
	平成30年平均		99.9	0.0	—	95.0	99.7	103.9	98.3	108.0	102.8	99.9	102.6	99.0	114.8	86.3	103.1	98.0	107.8	97.0		
	平成31年・令和元年平均		100.0	0.1	—	102.9	100.0	106.0	99.4	109.0	100.5	99.9	97.3	103.9	106.2	89.4	99.5	96.5	100.5	99.8		
	令和2年平均		100.0	0.0	—	100.0	100.0	100.0	100.0	100.0	100.0	100.0	100.0	100.0	100.0	100.0	100.0	100.0	100.0	100.0	100.0	
	令和3年平均		101.0	1.0	—	99.8	100.2	109.6	100.1	98.9	100.9	91.4	105.3	95.9	110.9	104.9	98.8	105.5	100.4	101.9	101.9	
	令和4年平均		102.3	1.3	103.4	107.4	97.9	99.0	99.5	104.6	102.5	94.0	109.4	99.9	132.3	103.8	109.7	101.0	96.8	100.0	100.0	
	令和4年3月		102.6	1.4	97.7	108.6	98.0	99.3	99.6	106.7	100.0	94.1	110.6	101.7	135.7	101.2	110.0	102.7	99.2	101.3	101.3	
	令和4年4月		103.5	0.9	101.6	108.6	98.7	97.8	100.9	105.5	103.9	96.1	111.7	102.7	133.7	101.3	113.3	99.0	96.7	99.8	99.8	
	令和4年5月		102.1	1.1	102.9	104.5	97.5	98.7	98.8	103.9	102.6	92.6	111.0	100.1	136.7	105.1	111.4	97.3	98.2	100.4	100.4	
	令和4年6月		102.3	1.3	103.8	106.6	98.6	98.2	100.1	103.6	102.5	92.9	108.1	101.3	133.5	105.8	107.9	99.4	99.1	100.5	100.5	
	令和4年7月		103.3	1.7	106.2	108.6	98.1	101.3	99.7	105.5	103.3	95.7	109.2	98.1	132.6	107.3	112.1	104.5	93.8	101.7	101.7	
	令和4年8月		102.4	1.9	105.3	107.1	97.7	98.7	100.8	104.2	103.5	95.6	106.7	100.2	128.9	105.1	109.5	100.2	94.0	99.3	99.3	
令和4年9月		102.9	1.9	106.3	107.2	98.2	101.3	99.5	106.1	103.9	95.0	107.8	100.1	132.6	100.8	109.2	101.8	94.8	101.9	101.9		
令和4年10月		103.0	0.7	105.7	110.2	97.3	99.7	98.8	104.5	103.4	94.8	110.0	101.8	131.8	107.6	112.6	103.8	94.8	99.3	99.3		
令和4年11月		102.2	1.7	103.5	108.4	97.8	98.9	98.7	104.5	102.3	93.5	110.3	98.4	130.2	103.1	110.4	101.5	99.9	99.6	99.6		
令和4年12月		102.3	1.6	110.2	106.5	97.5	99.6	99.2	109.6	102.3	93.6	108.5	97.9	135.5	104.5	107.0	103.9	100.0	100.3	100.3		
令和5年1月		102.8	2.1	106.5	106.5	100.7	102.4	97.7	110.9	101.4	93.6	107.8	100.0	135.4	103.8	109.4	104.3	99.9	104.3	104.3		
令和5年2月		102.1	1.4	107.2	106.0	100.0	103.7	97.5	109.4	101.5	93.3	106.8	99.6	135.1	102.0	103.2	103.1	100.5	103.6	103.6		
令和5年3月		104.5	1.9	108.5	100.1	108.5	100.1	103.7	112.4	103.8	93.6	108.3	102.2	134.5	104.1	115.7	107.6	99.2	106.3	106.3		
前年同月比 (%)			—	—	×	-0.1	2.1	×	-1.2	5.3	3.8	-0.5	-2.1	0.5	-0.9	2.9	5.2	4.8	0.0	4.9		
平成29年平均			100.1	0.7	—	99.4	101.1	101.3	97.5	114.6	95.4	94.7	102.8	96.6	114.2	74.9	107.6	98.0	103.2	99.2		
平成30年平均			100.7	0.6	—	92.6	101.3	105.7	99.3	110.5	102.3	98.8	103.8	97.4	121.7	80.7	104.4	100.2	113.7	99.2		
平成31年・令和元年平均			100.3	-0.4	—	104.2	102.5	107.8	100.8	109.1	97.4	100.2	99.9	102.9	109.2	81.0	100.7	97.9	101.9	100.0		
令和2年平均			100.0	-0.3	—	100.0	100.0	100.0	100.0	100.0	100.0	100.0	100.0	100.0	100.0	100.0	100.0	100.0	100.0	100.0		
令和3年平均			101.2	1.2	—	100.3	100.4	95.7	100.1	99.2	101.9	91.0	103.4	94.9	118.6	104.9	103.0	106.7	101.5	103.6		
令和4年平均			103.7	2.5	103.4	112.5	100.5	102.3	100.2	107.4	103.9	90.6	108.1	99.8	157.0	100.9	113.9	101.5	94.5	103.3		
令和4年3月			104.2	2.8	97.7	114.4	100.7	104.8	100.3	109.8	102.1	91.5	108.2	101.7	160.0	94.9	116.7	104.0	98.2	104.4		
令和4年4月			105.3	2.5	101.6	114.6	101.5	102.5	101.8	108.7	106.2	93.5	108.1	103.1	159.3	95.2	121.5	99.4	96.0	102.4		
令和4年5月			103.5	2.6	102.9	109.8	100.1	103.1	99.5	106.5	103.8	89.5	107.7	101.2	159.0	100.6	119.0	97.7	98.0	103.5		
令和4年6月			103.8	3.1	103.8	112.4	101.0	103.0	100.8	106.3	103.4	90.3	106.4	101.7	157.4	102.7	114.7	99.9	97.1	103.0		
令和4年7月			104.7	2.7	106.2	113.7	100.8	103.0	100.5	108.5	104.7	91.9	107.6	97.2	152.5	109.3	114.2	105.5	89.3	105.5		
令和4年8月			103.8	3.1	105.3	112.7	100.2	101.8	101.4	107.8	104.6	91.3	107.1	98.0	151.3	106.0	111.5	100.1	89.9	103.2		
令和4年9月			104.2	2.9	106.3	111.3	100.3	104.3	100.2	109.6	104.7	90.9	108.2	98.8	160.9	99.4	110.9	102.5	90.6	105.8		
令和4年10月			104.4	1.5	105.7	114.8	99.5	100.8	99.8	107.3	104.8	90.7	111.1	101.2	160.2	108.9	114.5	102.9	90.1	103.0		
令和4年11月			103.5	2.6	103.5	112.7	100.7	99.8	98.9	107.0	104.8	88.9	102.3	97.5	158.5	102.5	112.2	102.5	98.9	103.4		
令和4年12月			103.5	2.4	110.2	109.9	99.8	99.9	99.3	113.0	103.5	88.5	108.3	98.0	164.2	103.1	107.6	105.6	97.8	104.0		
令和5年1月			105.0	3.0	106.5	112.3	103.7	103.5	98.4	112.5	102.5	90.1	110.4	101.9	172.7	97.0	113.2	107.5	99.3	109.5		
令和5年2月			103.6	1.6	107.2	109.2	101.1	105.6	98.0	110.6	102.3	89.7	108.7	101.0	172.2	97.1	107.1	103.7	101.1	108.2		
令和5年3月			106.4	2.1	×	112.6	103.2	×	98.7	113.8	104.6	89.6	110.7	103.5	166.6	102.5	120.7	110.9	97.7	111.0		
前年同月比 (%)			—	—	×	-1.6	2.5	×	-1.6	3.6	2.4	-2.1	2.3	1.8	4.1	8.0	3.4	6.6	-0.5	6.3		

第15表 規模、産業別実質賃金指数（現金給与総額）

規模	年	月	調査産業計		鉱業、採石業、砂利採取業	建設業	製造業	電気・ガス・熱供給・水道業	情報通信業	運輸業、郵便業	卸売業、小売業	金融業、保険業	不動産業、物品賃貸業	学術研究、専門・技術サービス業	宿泊業、飲食サービス業	生活関連サービス業、娯楽業	教育、学習支援業	医療、福祉	複合サービス事業	サービス業（他に分類されないもの）	
			前年	同月比																	
5人以上	平成29年平均		102.8	0.6	-	96.4	106.5	92.1	96.8	119.7	99.1	100.3	105.5	101.2	120.8	90.6	109.9	102.1	101.8	98.2	
	平成30年平均		102.1	-0.8	-	97.6	102.2	99.8	98.7	115.6	107.8	99.4	104.0	101.8	119.1	93.0	104.4	99.4	112.1	96.1	
	平成31年・令和元年平均		101.4	-0.6	-	103.8	102.2	103.1	100.8	119.2	100.6	99.3	100.9	105.2	110.0	95.0	99.0	96.2	103.1	102.2	
	令和2年平均		100.0	-1.3	-	100.0	100.0	100.0	100.0	100.0	100.0	100.0	100.0	100.0	100.0	100.0	100.0	100.0	100.0	100.0	100.0
	令和3年平均		101.2	1.2	-	97.5	99.6	105.9	101.2	98.8	102.1	91.4	107.8	96.8	109.3	102.4	98.7	105.2	102.9	103.9	103.9
	令和4年平均		101.1	-0.1	92.7	103.3	96.2	92.6	99.3	105.8	103.1	90.6	111.9	100.9	130.9	104.7	108.8	97.2	95.8	97.9	97.9
	令和4年3月		92.0	1.7	68.7	94.4	89.8	76.3	87.6	100.4	90.3	83.7	92.1	100.9	128.4	96.6	94.5	88.7	76.8	91.6	
	令和4年4月		88.1	-1.5	73.1	84.2	79.2	77.2	88.0	92.9	87.9	75.6	98.0	90.6	126.9	102.5	98.3	84.2	81.4	87.0	
	令和4年5月		86.4	-0.5	71.0	80.2	80.4	73.2	81.6	84.2	84.2	86.9	91.9	91.2	130.2	97.0	85.6	82.2	76.5	90.9	
	令和4年6月		154.6	0.8	163.1	168.1	143.9	183.2	174.9	152.1	145.7	172.2	174.1	155.4	132.4	185.4	125.9	188.8	136.2	136.2	
	令和4年7月		111.9	0.7	87.0	116.7	118.8	80.0	98.8	108.7	135.2	77.0	126.1	104.2	146.3	109.3	114.5	106.6	81.2	101.9	
	令和4年8月		82.6	-1.8	71.3	81.5	75.4	72.4	77.9	89.1	82.2	69.3	86.4	90.0	122.1	94.8	82.9	83.8	70.6	86.1	
令和4年9月		84.7	0.1	71.7	81.9	75.9	75.1	80.9	91.6	89.0	72.7	86.2	86.6	124.5	90.2	84.5	83.7	69.4	86.6		
令和4年10月		82.7	-3.4	71.0	83.6	74.9	74.9	79.1	89.3	81.8	68.9	88.4	85.7	123.8	97.9	87.1	85.6	75.3	84.6		
令和4年11月		84.1	-3.6	98.6	88.0	83.9	71.5	79.1	90.6	84.4	70.5	88.8	80.1	124.3	98.1	84.8	88.1	76.9	84.8		
令和4年12月		176.8	0.4	192.2	197.3	171.8	177.8	180.6	185.8	189.9	162.2	216.6	156.2	160.5	146.8	217.6	164.0	201.3	147.9		
令和5年1月		81.7	-3.2	70.2	77.5	77.2	86.6	76.6	98.2	78.3	70.0	86.5	82.5	126.4	91.3	81.5	88.3	74.8	87.6		
令和5年2月		80.6	-2.7	71.5	77.2	76.0	85.4	74.8	93.6	79.0	74.0	84.0	77.1	124.4	91.4	78.1	84.4	76.0	86.6		
令和5年3月		91.4	-0.7	×	99.5	91.4	×	84.9	100.4	89.2	76.7	87.9	98.0	142.6	92.8	95.4	90.2	77.8	95.0		
前年同月比 (%)		-	-	×	5.4	1.8	×	-3.1	0.0	-1.2	-8.4	-4.6	-2.9	11.1	-3.9	1.0	1.7	1.3	3.7		
平成29年平均		103.0	0.6	-	98.8	107.3	96.3	98.9	124.1	98.2	94.5	106.9	100.7	119.3	80.3	110.1	99.1	107.7	100.3		
平成30年平均		103.1	0.0	-	96.0	104.4	101.9	100.0	117.2	108.6	97.1	107.5	100.6	125.8	89.3	105.1	101.4	116.4	98.8		
平成31年・令和元年平均		101.8	-1.3	-	104.5	104.7	105.7	102.7	117.7	97.9	99.2	103.8	104.5	115.4	87.3	99.5	97.0	103.2	103.0		
令和2年平均		100.0	-1.7	-	100.0	100.0	100.0	100.0	100.0	100.0	100.0	100.0	100.0	100.0	100.0	100.0	100.0	100.0	100.0		
令和3年平均		101.2	1.2	-	98.0	99.1	100.7	101.5	98.1	102.5	91.1	104.9	95.8	115.0	101.8	102.8	106.6	103.0	104.5		
令和4年平均		102.3	1.1	92.7	106.0	98.9	97.7	100.1	108.3	103.7	87.8	109.4	100.7	153.1	104.5	112.7	98.1	91.8	101.2		
令和4年3月		92.1	2.3	68.7	98.9	92.1	81.7	87.5	102.8	83.7	80.7	87.6	102.0	147.2	86.3	99.4	87.4	76.8	95.2		
令和4年4月		88.4	0.5	73.1	83.6	79.7	82.6	89.0	94.1	87.0	73.8	96.0	91.3	148.2	103.0	105.1	83.4	79.8	89.5		
令和4年5月		85.4	-0.1	71.0	80.5	81.8	77.2	81.6	91.8	82.0	82.5	88.5	83.3	145.4	92.8	90.0	80.9	76.8	93.8		
令和4年6月		164.3	1.1	163.1	183.4	158.3	203.9	181.8	162.6	152.9	172.8	164.5	166.1	157.7	141.2	204.9	134.1	167.3	139.5		
令和4年7月		113.1	4.5	87.0	118.4	121.9	79.0	99.4	108.3	140.7	73.2	129.6	103.0	179.0	111.5	112.1	107.4	80.8	106.0		
令和4年8月		81.6	-1.0	71.3	79.4	75.1	75.5	77.5	90.4	80.1	65.8	86.7	86.9	137.3	93.4	82.9	82.6	67.6	89.8		
令和4年9月		83.6	0.7	71.7	78.1	74.9	78.4	80.7	93.1	86.0	68.2	85.0	85.9	145.8	88.7	84.8	82.6	65.4	90.0		
令和4年10月		81.8	-3.1	71.0	80.0	74.3	77.0	79.5	90.1	79.3	65.5	87.6	83.7	146.8	98.8	87.7	83.7	69.6	88.2		
令和4年11月		83.4	-2.0	98.6	89.4	85.6	73.1	77.7	92.0	82.9	67.3	87.6	76.9	148.3	100.7	83.2	86.5	75.6	88.0		
令和4年12月		186.2	2.3	192.2	218.9	183.2	185.3	183.2	194.9	202.7	159.6	208.9	160.2	206.0	161.7	226.7	178.1	191.4	152.4		
令和5年1月		82.0	-1.8	70.2	76.5	76.8	90.9	76.9	99.5	76.9	67.1	85.9	83.6	153.5	84.9	83.2	90.3	74.6	92.6		
令和5年2月		80.3	-2.4	71.5	74.7	75.1	90.3	74.7	93.5	77.0	72.3	85.0	76.6	151.1	87.8	79.7	83.5	77.3	90.8		
令和5年3月		92.1	0.0	×	94.2	94.4	×	85.2	100.9	89.4	73.9	87.3	100.4	191.7	90.1	98.1	90.0	79.0	99.7		
前年同月比 (%)		-	-	×	-4.8	2.5	×	-2.6	-1.8	0.8	-8.4	-0.3	-1.6	30.2	4.4	-1.3	3.0	2.9	4.7		

実質賃金指数（現金給与総額）
 名目賃金指数（現金給与総額）
 × 100
 * 東京都都区部消費者物価指数は「持家の帰属家賃を除く総合」である。

第16表 規模、産業別実質賃金指数（きまって支給する給与）

規模	年 月	調査産業計	前年 同月比	（令和2年平均=100）																
				鉱業、採石業、砂利採取業	建設業	製造業	電気・ガス・熱供給・水道業	情報通信業	運輸業、郵便業	卸売業、小売業	金融業、保険業	不動産業、物品賃貸業	学術研究、専門・技術サービス業	宿泊業、飲食サービス業	生活関連サービス業、娯楽業	教育、学習支援業	医療、福祉	複合サービス事業	サービス業（他に分類されないもの）	
5人以上	平成29年平均	102.3	0.3	-	100.1	104.5	97.4	98.7	114.4	98.8	100.0	103.8	99.2	119.7	87.9	109.8	101.7	98.1	98.7	
	平成30年平均	101.0	-1.4	-	97.7	102.2	107.0	98.9	110.1	103.7	99.7	104.4	100.4	117.3	89.2	104.9	98.9	109.9	97.0	
	平成31年・令和元年平均	100.6	-0.4	-	103.4	101.1	107.7	99.8	110.1	100.9	99.6	98.4	104.2	108.5	91.9	100.4	97.0	101.8	100.6	
	令和2年平均	100.0	-0.5	-	100.0	100.0	100.0	100.0	100.0	100.0	100.0	100.0	100.0	100.0	100.0	100.0	100.0	100.0	100.0	100.0
	令和3年平均	101.6	1.6	-	99.9	101.0	107.2	100.1	99.9	101.9	91.7	106.4	97.7	109.4	105.3	99.5	105.6	100.4	103.4	100.0
	令和4年平均	100.4	-1.2	101.9	103.6	96.4	95.3	97.3	103.8	101.1	91.9	108.2	98.5	129.6	102.2	107.0	98.1	93.8	98.6	98.6
	令和4年3月	102.0	0.3	98.4	106.4	98.0	98.1	99.1	106.8	99.9	93.1	111.4	101.9	132.7	100.7	109.0	100.8	96.9	101.4	101.4
	令和4年4月	102.7	-1.6	102.2	105.5	98.1	95.5	99.9	105.7	103.8	95.1	112.5	102.4	131.1	103.2	111.7	97.1	95.4	99.9	99.9
	令和4年5月	100.6	-1.2	102.3	100.9	95.9	95.0	97.1	102.6	102.0	91.2	110.5	99.4	133.9	103.8	109.2	94.5	96.3	99.5	99.5
	令和4年6月	100.6	-1.1	101.4	103.1	97.0	95.5	97.7	103.3	101.7	91.3	107.0	100.3	130.9	104.7	105.8	97.0	96.8	98.6	98.6
	令和4年7月	101.4	-0.8	104.0	105.3	96.6	96.9	97.5	105.4	101.9	93.6	107.3	96.9	131.4	105.6	109.3	101.7	89.7	100.0	100.0
	令和4年8月	99.6	-1.4	102.5	102.7	95.3	93.5	97.5	102.9	101.2	92.4	104.2	96.6	126.3	102.2	106.1	96.9	89.9	97.0	97.0
令和4年9月	99.8	-1.1	103.1	102.4	95.7	96.3	96.2	104.8	101.2	91.7	105.1	97.3	129.5	97.9	105.3	97.7	88.8	99.3	99.3	
令和4年10月	99.6	-3.2	102.0	104.6	94.3	95.1	95.5	102.8	100.6	91.3	107.3	98.7	127.9	104.6	108.2	98.8	89.3	96.5	96.5	
令和4年11月	98.5	-2.7	99.9	102.9	94.8	93.2	94.9	102.1	100.1	90.0	107.3	95.1	125.7	100.0	105.9	97.0	95.5	96.5	96.5	
令和4年12月	98.3	-3.1	105.8	100.8	94.0	93.7	95.1	108.4	98.6	89.3	105.1	94.6	131.1	100.7	102.2	98.9	95.7	96.6	96.6	
令和5年1月	97.7	-3.1	100.9	100.1	95.0	95.3	97.2	107.0	96.8	87.9	102.5	95.3	129.6	98.6	103.6	99.1	95.6	99.5	99.5	
令和5年2月	97.7	-2.4	102.6	100.2	96.1	98.5	93.5	105.1	97.2	88.4	102.1	95.4	129.7	96.7	99.1	99.1	97.1	99.4	99.4	
令和5年3月	101.0	-1.0	×	103.9	97.4	×	95.4	110.3	100.3	89.4	105.2	99.0	130.6	100.0	111.5	103.2	94.7	102.7	102.7	
前年同月比 (%)	-	-	×	-2.3	-0.6	×	-3.7	3.3	0.4	-4.0	-5.6	-2.8	-1.6	-0.7	2.3	2.4	-2.3	-2.3	1.3	
平成29年平均	102.3	0.2	-	102.3	104.8	102.2	99.9	118.2	97.3	95.9	105.0	98.8	117.7	78.5	110.7	98.9	102.0	100.7	100.7	
平成30年平均	101.8	-0.7	-	95.9	103.7	109.0	100.0	112.0	103.1	98.5	105.3	99.0	123.8	84.4	106.4	100.8	115.6	99.4	99.4	
平成31年・令和元年平均	101.0	-0.8	-	104.7	103.5	110.1	101.2	110.0	97.9	99.7	100.9	103.5	112.8	83.8	101.5	98.6	102.9	101.4	101.4	
令和2年平均	100.0	-0.8	-	100.0	100.0	100.0	100.0	100.0	100.0	100.0	100.0	100.0	100.0	100.0	100.0	100.0	100.0	100.0	100.0	
令和3年平均	101.9	1.9	-	100.4	101.4	96.0	100.2	100.1	103.1	91.7	104.6	97.1	117.2	105.7	103.5	106.8	101.4	104.5	104.5	
令和4年平均	101.8	-0.1	101.9	107.4	98.9	99.4	98.1	106.0	102.7	88.9	106.9	98.6	153.3	100.9	110.9	98.5	91.4	101.8	101.8	
令和4年3月	103.7	1.7	98.4	111.5	100.8	104.6	99.9	109.6	102.2	90.7	109.1	102.1	156.5	95.5	115.5	101.7	95.8	104.4	104.4	
令和4年4月	104.6	-0.1	102.2	110.5	101.1	101.0	100.9	108.3	106.4	92.8	108.9	103.2	156.0	100.6	119.6	97.4	95.1	102.5	102.5	
令和4年5月	102.0	0.1	102.3	105.3	98.5	100.0	97.7	105.0	103.5	88.6	107.1	100.3	156.2	100.7	116.5	94.8	95.9	102.4	102.4	
令和4年6月	102.0	0.5	101.4	107.3	99.4	100.4	98.3	105.7	102.9	89.0	105.3	100.8	153.6	103.1	112.1	97.4	94.4	101.1	101.1	
令和4年7月	102.7	0.1	104.0	108.6	99.1	99.7	98.3	107.2	103.7	90.4	105.9	96.4	151.4	109.2	111.2	102.6	84.5	103.6	103.6	
令和4年8月	100.9	-0.4	102.5	106.6	97.7	97.3	98.3	105.4	102.5	88.8	104.8	95.7	148.1	104.3	107.8	97.0	85.7	100.5	100.5	
令和4年9月	101.0	-0.4	103.1	105.1	97.6	100.1	97.0	107.7	102.3	88.3	105.6	97.9	155.6	97.9	106.8	98.3	83.6	102.9	102.9	
令和4年10月	101.0	-2.4	102.0	108.0	96.5	97.3	96.4	104.8	102.4	87.7	108.2	98.3	154.5	107.5	109.8	97.9	85.0	99.9	99.9	
令和4年11月	99.8	-1.9	99.9	106.1	97.5	95.1	95.1	104.2	101.7	85.9	107.4	94.6	152.4	101.0	107.4	98.0	94.6	99.9	99.9	
令和4年12月	99.5	-2.4	105.8	103.1	96.2	95.1	95.4	111.2	100.1	84.9	104.9	94.9	158.0	100.7	102.6	100.3	94.2	100.0	100.0	
令和5年1月	99.8	-2.3	100.9	104.0	98.8	97.2	93.2	108.0	98.4	85.0	104.9	97.1	163.6	93.0	107.4	102.3	95.2	104.4	104.4	
令和5年2月	99.2	-2.3	102.6	101.9	97.2	101.5	94.1	105.8	98.5	85.3	104.0	96.6	163.4	92.8	103.0	100.1	98.8	104.0	104.0	
令和5年3月	102.8	-0.9	×	106.4	100.2	×	95.8	111.3	101.6	85.8	107.0	100.2	161.0	99.6	116.6	106.0	93.4	107.3	107.3	
前年同月比 (%)	-	-	×	-4.6	-0.6	×	-4.1	1.6	-0.6	-5.4	-1.9	-1.9	2.9	4.3	1.0	4.2	-2.5	2.8	2.8	

実質賃金指数（きまって支給する給与） = $\frac{\text{名目賃金指数（きまって支給する給与）}}{\text{東京都都区消費者物価指数*}} \times 100$
 * 東京都都区消費者物価指数は「特家の帰属家賃を除く総合」である。

第17表 規模、産業別労働時間指数（総実労働時間）

規模	年	月	調査産業計	前年同月比	（令和2年平均=100）															
					鉱業、採石業、砂利採取業	建設業	製造業	電気・ガス・熱供給・水道業	情報通信業	運輸業、郵便業	卸売業、小売業	金融業、保険業	不動産業、物品賃貸業	学術研究、専門・技術サービス業	宿泊業、飲食サービス業	生活関連サービス業、娯楽業	教育、学習支援業	医療、福祉	複合サービス事業	サービス業（他に分類されないもの）
5人以上	平成29年平均		106.4	-0.1	-	106.7	104.9	103.4	101.9	109.9	104.5	102.6	107.5	104.3	132.0	118.6	107.2	102.5	103.4	105.5
	平成30年平均		104.9	-1.4	-	105.9	105.6	101.0	99.2	104.4	103.7	102.2	105.8	102.5	128.3	115.1	111.6	103.6	106.9	105.3
	平成31年・令和元年平均		102.7	-2.0	-	101.9	102.5	98.6	99.3	106.2	102.5	99.4	102.8	101.2	119.6	112.3	106.9	98.3	102.3	104.0
	令和2年平均		100.0	-2.6	-	100.0	100.0	100.0	100.0	100.0	100.0	100.0	100.0	100.0	100.0	100.0	100.0	100.0	100.0	100.0
	令和3年平均		102.3	2.3	-	100.1	100.6	102.4	101.0	100.5	101.8	100.5	105.3	103.8	100.3	108.6	109.1	102.8	101.4	104.3
	令和4年平均		102.9	0.6	98.2	98.8	100.9	102.8	99.7	106.4	102.2	100.5	105.1	104.5	116.4	116.4	102.0	96.5	100.8	104.3
	令和4年3月		103.6	-0.6	104.8	101.5	101.7	112.6	102.7	103.7	100.8	102.3	105.1	110.0	119.2	115.8	105.4	96.3	107.9	105.4
	令和4年4月		106.9	-1.8	96.6	104.2	104.7	105.8	103.2	107.6	107.0	107.0	110.6	109.0	124.7	117.5	112.5	98.9	103.3	107.3
	令和4年5月		99.3	1.4	87.8	90.6	93.9	96.0	94.0	102.3	98.7	97.1	102.9	98.8	126.5	119.7	101.9	94.1	99.1	102.0
	令和4年6月		108.0	2.0	106.4	103.9	106.0	104.6	105.5	110.0	106.6	106.3	108.4	113.6	127.1	121.4	114.7	100.5	108.9	107.3
	令和4年7月		106.5	0.9	99.7	104.6	105.1	102.8	102.3	110.1	106.1	102.7	107.6	106.8	129.0	117.8	105.5	100.2	97.7	108.0
	令和4年8月		100.8	2.8	103.1	92.3	97.5	103.8	100.9	103.8	100.4	100.7	102.8	100.3	103.3	114.3	84.9	96.7	100.4	103.3
令和4年9月		103.3	2.3	98.1	98.8	101.1	103.3	99.7	108.6	102.4	99.5	104.2	103.3	125.3	116.5	103.4	97.6	97.3	105.8	
令和4年10月		103.3	-1.7	96.4	99.9	100.7	102.8	100.0	108.6	102.4	100.4	105.5	104.9	124.9	119.5	107.4	96.0	99.4	104.0	
令和4年11月		104.0	-1.0	101.3	101.9	103.5	102.5	100.7	108.9	104.2	100.1	107.0	105.3	122.6	116.4	103.4	97.6	100.8	104.5	
令和4年12月		103.6	-0.3	99.7	100.1	102.2	100.3	104.5	111.1	103.0	103.7	105.5	104.1	126.5	116.2	98.9	98.4	109.9	103.1	
令和5年1月		98.0	0.3	96.0	90.3	93.6	96.6	93.7	103.6	96.7	95.9	99.0	97.4	119.6	107.6	101.9	96.4	99.8	101.7	
令和5年2月		100.5	3.3	99.3	98.7	101.0	98.8	96.6	105.9	99.5	95.0	100.7	104.3	117.1	106.9	103.9	96.1	93.4	102.4	
令和5年3月		106.3	2.6	101.3	103.8	103.8	104.1	104.1	108.5	103.6	105.2	106.9	110.6	124.2	113.1	117.8	103.0	108.7	107.8	
前年同月比 (%)		-	-	×	-0.2	2.1	×	1.4	4.6	2.8	2.8	1.7	0.5	4.2	-2.3	11.8	7.0	0.7	2.3	
平成29年平均		105.1	0.1	-	107.4	103.3	104.2	101.9	109.8	103.8	101.2	106.7	102.0	139.3	120.2	108.2	99.2	99.3	106.2	
平成30年平均		104.9	-0.2	-	107.0	104.0	101.1	99.5	105.1	103.9	100.8	106.2	100.8	142.8	118.2	114.9	104.5	106.5	106.5	
平成31年・令和元年平均		102.5	-2.2	-	102.1	102.2	98.2	100.0	106.0	101.1	98.4	103.4	100.1	131.9	107.9	110.3	98.7	101.4	104.8	
令和2年平均		100.0	-2.5	-	100.0	100.0	100.0	100.0	100.0	100.0	100.0	100.0	100.0	100.0	100.0	100.0	100.0	100.0	100.0	
令和3年平均		102.7	2.6	-	100.5	100.4	101.5	100.9	100.5	103.0	101.0	104.4	103.0	111.4	111.0	103.1	102.1	100.1	104.6	
令和4年平均		103.7	1.0	98.2	99.3	101.8	102.5	99.9	106.2	103.9	100.2	105.5	104.2	140.3	121.3	106.9	96.4	98.6	106.1	
令和4年3月		104.7	-0.2	104.8	103.9	103.6	112.7	102.4	103.4	103.6	101.6	104.7	109.6	136.3	118.0	112.0	95.0	104.2	106.8	
令和4年4月		107.8	-1.6	96.6	105.9	105.0	104.8	103.2	106.9	109.4	105.3	111.2	109.0	142.5	118.3	122.3	96.9	101.4	108.4	
令和4年5月		100.4	1.8	87.8	91.5	95.7	96.4	94.3	103.1	100.9	97.1	103.1	99.7	143.2	121.3	109.1	93.6	97.2	103.8	
令和4年6月		108.5	2.0	106.4	104.2	106.7	109.7	105.2	110.0	107.3	105.5	106.3	113.4	147.0	127.6	123.0	98.8	103.8	108.2	
令和4年7月		107.4	0.8	99.7	104.5	106.3	102.9	102.8	109.1	108.3	102.6	109.1	105.7	145.6	128.3	108.9	100.4	96.2	110.0	
令和4年8月		102.1	3.1	103.1	91.6	99.4	104.9	101.4	103.7	102.5	101.0	104.4	102.7	141.5	122.8	86.4	97.7	96.6	105.6	
令和4年9月		103.8	2.4	98.1	98.4	101.0	103.5	100.0	107.9	103.0	99.6	104.6	102.3	141.5	124.8	106.0	98.2	95.7	107.8	
令和4年10月		104.5	-0.8	96.4	100.2	101.4	103.1	100.4	108.7	104.6	100.1	107.8	104.3	141.9	128.8	111.6	96.2	97.8	106.3	
令和4年11月		105.1	0.0	101.3	102.4	104.6	102.7	100.9	109.0	105.5	99.7	108.1	105.3	143.3	123.0	106.7	98.5	98.4	106.7	
令和4年12月		104.4	0.5	99.7	100.5	102.5	99.4	100.9	110.7	104.1	103.1	105.8	103.6	142.0	123.0	107.4	99.4	107.4	105.2	
令和5年1月		99.8	1.3	96.0	92.1	94.8	95.8	94.2	103.5	100.3	95.5	99.8	97.6	135.2	102.1	109.0	99.1	99.1	104.2	
令和5年2月		101.0	3.5	99.3	99.0	99.3	97.7	96.7	105.3	100.5	94.6	100.1	102.4	134.4	107.8	110.6	95.2	90.2	104.2	
令和5年3月		108.0	3.2	×	102.0	103.8	×	104.2	107.9	106.8	103.8	106.8	111.4	146.3	114.5	125.8	103.8	103.0	109.7	
前年同月比 (%)		-	-	×	-1.8	0.2	×	1.8	4.4	3.1	2.2	2.0	1.6	7.3	-3.0	12.3	9.3	-1.2	2.7	

第18表 規模、産業別労働時間指数 (所定内労働時間)

規模	年	月	調査産業計	前年同月比	(令和2年平均=100)															
					鉱業、採石業、砂利採取業	建設業	製造業	電気・ガス・熱供給・水道業	情報通信業	運輸業、郵便業	卸売業、小売業	金融業、保険業	不動産業、物品賃貸業	学術研究、専門・技術サービス業	宿泊業、飲食サービス業	生活関連サービス業、娯楽業	教育、学習支援業	医療、福祉	複合サービス事業	サービス業(他に分類されないもの)
5人以上	平成29年平均		106.0	-0.1	-	105.8	104.3	106.2	101.5	110.9	104.5	103.1	106.7	102.3	130.1	117.9	108.0	102.5	105.3	105.4
	平成30年平均		104.7	-1.2	-	104.7	104.0	102.8	100.3	105.3	103.5	104.1	105.4	101.8	126.1	113.4	110.4	103.3	104.5	105.6
	平成31年、令和元年平均		102.0	-2.5	-	100.5	101.2	98.4	98.9	105.4	101.9	100.1	101.8	100.3	117.6	110.7	105.8	97.9	100.3	103.5
	令和2年平均		100.0	-2.0	-	100.0	100.0	100.0	100.0	100.0	100.0	100.0	100.0	100.0	100.0	100.0	100.0	100.0	100.0	100.0
	令和3年平均		101.7	1.7	-	99.6	100.0	104.1	100.9	100.7	100.8	101.4	104.0	102.0	101.5	107.8	105.4	98.6	102.5	101.4
	令和4年平均		102.0	0.3	96.1	98.3	99.6	104.6	99.2	105.6	100.9	100.7	103.9	103.9	121.8	115.5	101.9	96.3	100.7	102.8
	令和4年3月		102.2	-1.0	102.3	100.0	99.9	114.0	101.3	101.2	99.0	102.3	102.7	107.7	119.8	113.9	105.1	95.8	108.2	103.3
	令和4年4月		105.8	-2.3	94.5	103.7	103.4	108.0	102.5	107.1	105.2	105.0	108.4	107.0	123.8	117.0	111.2	98.8	102.7	105.5
	令和4年5月		98.6	1.2	86.4	90.7	92.9	97.5	93.6	102.0	97.0	97.1	101.9	97.4	125.3	119.4	102.2	94.0	98.3	100.3
	令和4年6月		107.4	1.4	105.8	103.8	105.1	112.8	105.6	110.3	105.3	107.0	107.6	112.9	125.6	120.6	114.5	100.4	109.2	106.2
	令和4年7月		105.8	0.5	97.7	104.4	104.1	104.8	102.5	109.7	104.9	103.1	107.3	105.4	126.8	116.7	105.4	100.3	97.8	106.7
	令和4年8月		100.4	2.7	102.0	91.8	96.6	106.1	101.3	103.8	99.5	101.5	102.5	101.5	120.4	114.3	85.8	96.7	102.3	102.1
令和4年9月		102.6	1.9	95.6	98.4	100.0	105.0	99.3	107.8	101.2	99.8	103.5	102.5	123.4	115.2	103.6	97.6	97.5	104.6	
令和4年10月		102.3	-2.0	93.6	98.9	99.4	104.0	99.0	106.9	101.1	100.2	104.2	103.0	123.2	117.2	107.0	95.8	99.9	102.8	
令和4年11月		103.1	-1.0	98.2	101.1	102.2	104.0	99.9	108.4	103.1	99.8	106.1	106.1	103.6	120.7	114.9	103.2	97.2	100.6	
令和4年12月		102.7	-0.4	98.0	99.8	101.1	102.5	99.7	109.4	101.6	104.2	104.3	102.5	124.0	115.5	98.4	98.1	108.0	101.8	
令和5年1月		97.0	0.2	93.3	89.8	93.1	97.0	92.7	103.3	95.4	96.4	99.2	95.5	117.0	107.1	100.4	95.8	98.2	99.7	
令和5年2月		99.4	3.2	96.9	97.2	100.4	97.5	95.3	105.9	98.5	95.5	101.0	101.8	115.4	107.1	100.9	95.7	92.6	100.4	
令和5年3月		105.1	2.8	×	100.0	102.4	×	103.0	107.9	102.5	105.8	105.7	107.8	121.5	112.9	115.6	102.0	107.8	105.8	
前年同月比 (%)		-	-	×	0.0	2.5	×	1.7	6.6	3.5	3.4	2.9	0.1	1.4	-0.9	10.0	6.5	-0.4	2.4	
平成29年平均		105.1	0.3	-	107.0	103.0	107.0	101.4	112.4	104.3	102.1	106.9	100.2	135.8	120.4	109.0	99.5	102.2	106.1	
平成30年平均		105.0	-0.1	-	105.3	102.6	102.5	100.4	106.8	104.3	102.9	105.3	99.8	139.2	115.3	113.8	104.3	104.4	106.6	
平成31年、令和元年平均		101.9	-3.0	-	99.7	100.9	97.4	99.6	105.8	100.7	99.4	102.2	98.6	128.2	106.3	108.9	98.6	99.7	103.9	
令和2年平均		100.0	-1.9	-	100.0	100.0	100.0	100.0	100.0	100.0	100.0	100.0	100.0	100.0	100.0	100.0	100.0	100.0	100.0	
令和3年平均		102.1	2.1	-	100.1	99.6	102.7	100.8	101.0	101.7	101.7	102.8	101.3	111.2	109.7	102.0	101.6	100.0	103.8	
令和4年平均		102.7	0.6	96.1	99.4	100.3	103.2	99.2	106.0	102.2	100.7	103.9	102.7	136.0	118.4	106.1	96.1	98.5	104.5	
令和4年3月		103.1	-0.9	102.3	102.1	101.6	111.9	100.9	101.1	101.4	101.7	102.0	107.8	134.3	112.7	110.8	94.6	104.6	104.6	
令和4年4月		106.4	-2.2	94.5	105.5	103.3	105.3	102.4	106.8	107.2	105.1	108.8	106.8	139.2	115.5	119.6	96.9	100.8	106.4	
令和4年5月		99.4	1.6	86.4	92.1	94.5	96.7	93.7	103.5	98.9	97.3	101.8	98.0	138.6	118.7	108.7	93.5	96.6	102.0	
令和4年6月		107.8	1.4	105.8	105.5	105.5	111.5	105.1	110.6	105.8	106.4	105.3	112.3	141.5	124.3	121.8	98.6	104.6	106.9	
令和4年7月		106.7	0.6	97.7	105.3	105.1	104.1	102.7	110.1	106.8	103.3	108.2	104.1	139.3	125.5	107.9	100.4	96.4	108.9	
令和4年8月		101.8	3.1	102.0	92.3	98.2	106.7	101.5	104.8	101.4	102.2	103.6	102.2	135.0	121.5	87.1	97.7	99.3	104.3	
令和4年9月		103.1	2.2	95.6	99.0	99.5	104.2	99.4	108.0	101.5	100.1	103.3	101.2	137.0	121.5	105.4	98.2	96.2	106.6	
令和4年10月		103.3	-1.3	93.6	100.0	99.9	104.0	99.3	107.6	102.8	100.2	105.6	102.3	137.4	124.1	110.5	95.7	98.0	105.0	
令和4年11月		104.0	-0.3	98.2	102.4	103.1	109.1	99.7	109.6	104.0	99.8	106.3	103.5	138.6	119.7	105.8	97.8	98.2	105.1	
令和4年12月		103.3	0.4	98.0	100.8	101.1	101.2	99.9	109.6	102.4	103.9	104.2	102.0	136.1	121.2	99.7	99.2	105.0	103.7	
令和5年1月		98.7	1.2	93.3	92.3	94.3	96.2	93.0	104.0	98.6	96.1	99.5	95.9	130.1	100.8	106.2	98.4	96.8	102.0	
令和5年2月		99.7	3.6	96.9	98.0	98.4	96.2	95.2	106.1	98.9	95.1	99.7	99.9	130.5	107.1	105.9	94.6	88.9	101.9	
令和5年3月		106.7	3.5	×	101.0	102.6	×	103.0	108.3	105.3	104.7	105.9	108.7	140.7	113.1	122.1	102.7	101.6	107.7	
前年同月比 (%)		-	-	×	-1.1	1.0	×	2.1	7.1	3.8	2.9	3.8	0.8	4.8	0.4	10.2	8.6	-2.9	3.0	

第19表 規模、産業別労働時間指数 (所定外労働時間)

規 模	年 月	調査産業 計	前年 同月比	(令和2年平均=100)															
				鉱業、採石 業、砂利採 取業	建設業	製造業	電気・ガ ス・熱供 給・水道業	情報通信業	運輸業 郵便業	卸売業 小売業	金融業 保険業	不動産業 物品賃貸業	学術研究、 専門・技術 サービス業	宿泊業、飲 食サービス 業	生活関連 サービス 業、娯楽業	教育、学習 支援業	医療、福祉	複合サービ ス事業	サービス業 (他に分類さ れないもの)
5 人 以 上	平成29年平均	110.5	-0.4	-	114.0	113.2	80.6	104.7	102.5	104.7	98.6	116.6	125.2	164.9	131.6	93.5	102.2	76.3	106.7
	平成30年平均	105.8	-4.3	-	115.5	127.5	87.0	88.7	98.1	88.7	88.4	110.3	109.8	167.0	148.1	134.7	109.6	141.7	100.3
	平成31年・ 令和元年平均	110.6	4.6	-	113.3	120.5	99.8	102.4	111.4	111.3	94.8	113.5	111.3	155.7	143.7	129.4	106.7	130.8	109.4
	令和2年平均	100.0	-9.6	-	100.0	100.0	100.0	100.0	100.0	100.0	100.0	100.0	100.0	100.0	100.0	100.0	100.0	100.0	100.0
	令和3年平均	108.7	8.6	-	104.1	109.6	88.9	101.9	99.7	117.3	93.5	119.0	122.4	79.1	123.2	109.1	109.5	100.3	118.7
	令和4年平均	113.6	4.5	112.6	103.0	118.6	88.6	105.0	112.6	125.0	99.3	117.6	119.9	145.6	131.8	103.9	100.7	101.9	123.3
	令和4年3月	121.4	5.8	121.7	113.7	126.5	101.1	115.1	121.4	130.8	102.3	131.1	134.9	109.5	150.9	111.8	106.0	103.3	132.0
	令和4年4月	120.4	4.0	111.1	107.7	123.5	87.9	109.4	111.5	137.2	109.7	134.4	130.2	140.5	124.5	137.3	100.0	112.0	129.9
	令和4年5月	108.7	3.5	97.5	89.6	108.8	84.5	98.1	103.8	126.9	97.2	113.9	113.2	147.6	122.6	96.1	96.0	109.8	123.7
	令和4年6月	114.6	7.1	110.6	104.9	118.6	83.9	105.0	108.2	128.2	101.1	117.2	120.9	152.4	134.0	119.6	102.0	104.3	121.6
	令和4年7月	114.6	4.3	113.6	106.0	120.6	87.4	101.3	113.2	125.6	99.4	110.7	120.9	166.7	135.8	107.8	100.0	95.7	123.7
	令和4年8月	105.8	4.5	110.1	96.7	110.8	86.2	97.5	103.8	115.4	94.9	105.7	110.1	150.0	113.2	66.7	96.0	72.8	118.6
令和4年9月	111.7	5.4	115.7	101.6	117.6	90.2	103.1	114.8	121.8	97.7	111.5	112.4	157.1	139.6	100.0	96.0	93.5	121.6	
令和4年10月	116.5	3.3	115.7	108.2	118.6	93.1	108.8	120.3	124.4	101.7	119.7	124.8	154.8	162.3	113.7	102.0	91.3	119.6	
令和4年11月	115.5	0.7	122.2	107.7	121.6	90.2	117.2	123.1	143.1	101.7	117.2	123.3	154.8	143.4	107.8	108.0	104.3	123.7	
令和4年12月	115.5	1.5	111.6	102.7	117.6	83.3	107.5	123.6	125.6	100.0	118.9	120.9	171.4	128.3	107.8	104.0	138.0	119.6	
令和5年1月	109.7	0.9	114.1	94.0	101.0	93.1	102.5	105.5	117.9	92.6	96.7	117.1	164.3	115.1	129.4	112.0	122.8	117.8	
令和5年2月	113.6	3.6	115.7	111.0	110.8	109.2	108.2	106.0	115.4	91.5	97.5	130.2	147.6	100.0	160.8	106.0	105.4	127.8	
令和5年3月	121.4	0.0	112.1	124.5	124.5	113.8	113.8	112.6	121.8	100.6	119.7	140.3	171.4	115.1	158.8	126.0	121.7	134.0	
前年同月比 (%)		-	-	-1.4	-1.6	-1.6	-1.1	-7.2	-6.9	-1.7	-8.7	4.0	56.5	-23.7	42.0	18.9	17.8	1.5	
30 人 以 上	平成29年平均	105.0	-2.2	-	110.6	106.9	82.0	106.6	92.4	97.5	95.2	104.2	118.7	211.2	117.9	93.0	93.0	69.5	107.0
	平成30年平均	103.5	-1.3	-	118.3	120.2	90.6	90.9	93.3	98.3	86.3	114.9	110.0	218.0	163.3	137.6	107.9	128.6	105.9
	平成31年・ 令和元年平均	109.8	5.9	-	118.3	116.7	104.5	103.8	107.7	106.5	92.3	115.6	114.8	207.7	132.7	138.3	101.3	119.5	116.0
	令和2年平均	100.0	-8.8	-	100.0	100.0	100.0	100.0	100.0	100.0	100.0	100.0	100.0	100.0	100.0	100.0	100.0	100.0	100.0
	令和3年平均	109.4	9.3	-	103.5	109.6	92.0	102.2	96.8	121.5	96.2	119.6	119.1	116.0	131.6	124.6	112.7	101.2	115.3
	令和4年平均	114.7	4.8	112.6	98.5	120.4	97.3	106.4	107.5	128.2	97.2	121.0	118.9	223.9	166.3	124.0	101.7	98.9	126.6
	令和4年3月	122.7	6.2	121.7	116.3	128.3	118.9	115.2	118.5	133.7	100.5	132.0	126.9	173.0	200.0	136.7	103.4	100.0	135.4
	令和4年4月	122.7	5.5	111.1	108.4	126.7	101.1	110.4	107.2	140.2	106.7	135.2	129.7	205.4	161.9	175.5	98.3	107.1	133.3
	令和4年5月	110.9	4.4	97.5	87.9	110.8	94.3	98.8	100.5	129.3	95.4	115.6	115.9	229.7	161.9	116.3	96.6	103.2	127.1
	令和4年6月	116.0	7.5	110.6	94.9	121.7	94.9	106.1	105.6	129.3	99.5	116.4	123.4	254.1	177.8	146.9	103.4	95.2	125.0
	令和4年7月	114.3	2.7	113.6	99.1	121.7	93.1	103.0	102.6	169.4	97.9	117.2	120.7	267.6	128.6	128.6	100.0	94.4	125.0
	令和4年8月	105.9	3.9	110.1	87.0	114.2	90.3	100.6	95.9	118.5	92.8	112.5	107.6	237.8	141.3	73.5	98.3	67.5	121.9
令和4年9月	111.8	4.4	115.7	94.0	120.0	97.1	104.9	107.7	123.9	96.4	117.2	112.4	227.0	174.6	116.3	98.3	89.7	124.0	
令和4年10月	117.6	4.9	115.7	101.9	120.8	96.6	109.8	115.9	129.3	99.5	129.7	123.4	227.0	201.6	134.7	106.8	96.0	122.9	
令和4年11月	116.8	1.9	122.2	102.3	122.5	94.3	111.0	108.2	174.2	99.0	125.8	122.8	232.4	174.6	141.5	111.9	101.6	127.1	
令和4年12月	116.8	2.6	111.6	98.1	119.2	84.6	109.8	117.9	128.3	97.4	121.9	119.3	256.8	150.8	128.6	103.4	132.5	125.0	
令和5年1月	111.8	2.4	114.1	90.7	101.7	92.6	104.3	100.0	125.0	91.3	102.3	113.8	232.4	120.6	165.3	113.6	124.6	132.3	
令和5年2月	115.1	3.0	115.7	106.0	110.0	109.7	109.8	99.5	123.9	91.3	103.1	126.2	208.1	117.5	204.1	106.8	104.0	134.4	
令和5年3月	122.7	0.0	112.1	119.2	119.2	115.2	115.2	105.1	129.3	97.4	114.8	137.2	254.1	134.9	200.0	128.8	117.5	135.4	
前年同月比 (%)		-	-	-6.4	-7.1	-7.1	0.0	-11.3	-3.3	-3.1	-13.0	8.1	46.9	-32.6	46.3	24.6	17.5	0.0	

第20表 規模、産業別常用雇用指数

規模	年	月	調査産業計	前年同月比	(令和2年平均=100)																
					鉱業、採石業、砂利採取業	建設業	製造業	電気・ガス・熱供給・水道業	情報通信業	運輸業 郵便業	卸売業 小売業	金融業 保険業	不動産業 物品賃貸業	学術研究、専門・技術サービス業	宿泊業、飲食サービス業	生活関連サービス業、娯楽業	教育、学習支援業	医療、福祉	複合サービス事業	サービス業 (他に分類されないもの)	
5人以上	平成29年平均		97.6	1.6	—	89.7	91.5	100.8	94.0	96.6	99.3	98.1	96.9	99.1	106.5	98.5	102.9	99.0	99.8	96.7	
	平成30年平均		98.8	1.2	—	89.8	98.2	116.2	95.3	97.2	99.7	99.4	97.3	99.3	108.6	96.3	103.1	95.4	90.1	100.1	
	平成31年・令和元年平均		100.7	1.9	—	94.7	100.4	106.8	97.4	98.5	100.7	100.7	99.1	100.3	109.3	98.8	102.1	100.1	101.5	102.1	
	令和2年平均		100.0	-0.7	—	100.0	100.0	100.0	100.0	100.0	100.0	100.0	100.0	100.0	100.0	100.0	100.0	100.0	100.0	100.0	100.0
	令和3年平均		99.2	-0.8	—	102.7	97.5	102.3	102.6	97.7	99.6	100.1	101.3	101.3	92.9	96.1	99.9	100.6	98.1	98.4	
	令和4年平均		99.8	0.6	94.9	104.0	96.8	102.1	103.4	95.8	98.8	98.8	104.8	102.7	96.1	96.8	99.0	102.9	90.1	99.3	
	令和4年3月		98.3	0.2	99.0	102.3	96.5	103.4	101.9	96.3	97.8	97.4	102.5	100.6	93.1	94.6	94.4	100.4	93.0	98.7	
	令和4年4月		100.0	0.1	97.3	104.9	97.6	103.9	104.9	96.5	99.1	100.3	105.8	102.9	93.3	96.7	97.6	103.1	90.0	99.1	
	令和4年5月		100.3	0.1	94.9	104.9	97.7	102.6	104.9	96.4	98.8	99.8	105.8	102.8	95.0	97.8	99.5	103.6	90.0	99.5	
	令和4年6月		100.2	0.4	94.0	104.7	98.1	102.1	104.7	96.0	99.0	99.6	105.0	102.8	96.0	98.8	100.5	103.3	90.0	98.2	
	令和4年7月		100.2	0.8	93.8	104.6	96.6	101.3	104.1	95.4	99.0	99.6	105.7	102.9	96.5	97.9	100.1	103.3	90.5	99.6	
	令和4年8月		99.9	0.9	93.0	104.5	96.6	100.7	103.8	95.1	98.9	99.4	105.7	103.1	96.2	96.1	97.6	104.0	90.5	99.2	
令和4年9月		100.2	1.3	92.0	104.4	97.6	102.5	103.4	95.0	99.0	98.7	105.8	103.3	97.2	97.1	98.5	104.2	90.2	99.6		
令和4年10月		100.2	0.9	92.0	104.0	96.8	102.7	103.0	95.2	99.0	98.5	105.7	104.1	98.2	97.8	99.7	103.4	76.2	100.0		
令和4年11月		100.3	1.0	91.7	103.9	94.8	102.6	103.0	96.0	99.1	98.5	105.6	104.2	99.9	96.9	100.0	103.4	89.6	99.7		
令和4年12月		100.5	1.2	91.0	103.8	96.2	101.3	103.0	95.4	99.0	98.1	105.7	104.9	101.1	96.2	100.0	103.4	89.8	99.9		
令和5年1月		100.1	1.0	89.2	103.5	95.6	100.9	102.6	95.1	98.5	97.9	105.7	104.9	100.3	95.9	103.0	103.0	89.9	99.8		
令和5年2月		100.1	1.2	89.6	103.6	97.7	101.4	102.3	95.1	98.1	97.9	105.8	105.6	100.6	95.5	99.0	102.6	89.6	99.7		
令和5年3月		99.6	1.3	×	103.5	95.4	×	102.1	94.4	98.0	97.7	105.6	105.6	100.2	95.7	94.9	102.6	88.3	100.2		
前年同月比 (%)			—	—	×	1.2	-1.1	×	0.2	-2.0	0.2	0.3	3.0	5.0	7.6	1.2	2.2	-5.1	1.5		
平成29年平均			96.2	1.4	—	86.6	90.0	92.4	92.9	95.9	97.8	98.9	93.9	101.8	103.4	100.2	102.1	99.7	96.6	95.5	
平成30年平均			97.7	1.6	—	87.0	98.3	116.9	94.6	97.1	98.3	99.7	95.4	102.1	108.7	94.0	101.8	92.8	86.5	100.0	
平成31年・令和元年平均			99.9	2.2	—	92.9	101.1	102.0	97.0	98.1	99.6	101.0	98.1	101.6	108.7	96.9	101.4	98.6	101.2	102.6	
令和2年平均			100.0	0.2	—	100.0	100.0	100.0	100.0	100.0	100.0	100.0	100.0	100.0	100.0	100.0	100.0	100.0	100.0	100.0	
令和3年平均			99.3	-0.7	—	102.8	97.5	92.1	102.6	97.9	99.1	99.8	103.1	100.8	91.4	96.1	98.4	100.4	97.8	98.3	
令和4年平均			99.9	0.6	90.0	104.0	96.9	92.0	104.0	95.6	99.6	97.9	108.1	103.6	91.3	97.4	96.6	102.2	88.3	99.2	
令和4年3月			98.2	0.2	93.9	102.2	96.1	92.2	102.2	95.9	97.4	96.4	106.2	100.7	90.4	94.7	91.3	99.8	92.1	98.8	
令和4年4月			100.3	0.2	92.4	105.1	97.4	93.3	105.5	96.4	100.2	99.4	109.7	103.5	88.9	97.3	94.7	102.5	88.3	98.9	
令和4年5月			100.6	0.0	90.1	105.4	97.8	92.2	105.4	96.0	100.3	98.7	109.6	103.9	89.7	97.8	96.9	103.6	88.6	99.3	
令和4年6月			100.3	0.2	89.2	104.5	98.0	91.9	105.2	95.6	100.2	98.6	108.8	104.1	90.8	100.0	97.9	102.8	88.8	97.8	
令和4年7月			100.3	0.7	89.0	104.8	96.4	90.8	104.7	95.1	100.1	98.6	108.7	104.1	90.6	98.9	97.6	102.7	89.0	99.5	
令和4年8月			100.0	0.9	88.2	104.4	96.7	91.3	104.4	94.8	100.0	98.3	108.5	104.3	89.9	96.9	95.3	103.5	89.2	98.9	
令和4年9月			100.2	1.1	87.3	104.3	97.8	93.5	104.2	94.8	100.1	97.7	108.4	104.3	90.8	98.6	96.1	103.2	88.7	99.6	
令和4年10月			100.2	0.8	87.3	103.8	96.7	94.0	104.0	95.3	100.2	97.8	108.3	105.6	91.6	99.3	97.7	102.1	66.8	99.8	
令和4年11月			100.3	1.2	87.0	103.8	94.8	94.2	104.1	96.1	100.2	97.6	108.3	105.6	95.1	98.0	98.1	101.9	88.7	99.5	
令和4年12月			100.5	1.4	86.3	103.3	96.9	92.7	104.1	95.4	100.2	97.1	108.2	105.8	96.9	98.1	98.5	102.1	88.9	99.8	
令和5年1月			100.1	1.1	84.7	103.3	95.5	92.3	103.7	95.2	100.0	96.9	108.2	105.8	93.7	99.4	98.0	101.5	88.8	99.7	
令和5年2月			100.1	1.2	85.0	103.0	98.6	92.2	103.3	95.2	99.5	97.1	108.1	106.4	94.0	98.1	97.2	101.1	88.8	99.6	
令和5年3月			99.4	1.2	×	103.1	95.4	×	103.2	94.2	99.1	96.9	107.7	106.7	93.4	97.1	92.1	100.6	86.8	100.0	
前年同月比 (%)			—	—	×	0.9	-0.7	×	1.0	-1.8	1.7	0.5	1.4	6.0	3.3	2.5	0.9	0.8	-5.8	1.2	

用語の説明

1 現金給与額

賃金、給与、手当、賞与その他の名称を問わず、労働の対償として使用者が労働者に通貨で支払うもので、所得税、社会保険料、組合費、購買代金等を差し引く前の金額です。退職金は含みません。

「現金給与総額」は、「きまって支給する給与」と「特別に支払われた給与」との合計額をいいます。

「きまって支給する給与」は、労働協約、就業規則等によってあらかじめ定められている支給条件、算定方法によって支給される給与であり、いわゆる基本給、家族手当、時間外手当等を含みます。

「所定内給与」は、きまって支給する給与のうち次の所定外給与以外のものをいいます。

「所定外給与」は、所定の労働時間を超える労働に対して支給される給与や、休日労働、深夜労働に対して支給される給与であり、時間外手当、早朝出勤手当、休日出勤手当、深夜手当等です。

「特別に支払われた給与」は、労働協約、就業規則等によらず、一時的又は突発的事由に基づき労働者に支払われた給与又は労働協約、就業規則等によりあらかじめ支給条件、算定方法が定められている給与で、以下に該当するものです。

①夏冬の賞与、期末手当等の一時金、②いわゆるベースアップの差額追給分、③3か月を超える期間で算定される手当等（6か月分支払われる通勤手当等）、④支給事由の発生が不定期なもの。

2 実労働時間数、出勤日数

労働者が実際に労働した時間数及び実際に出勤した日数です。休憩時間は給与支給の有無にかかわらず除かれます。また、有給休暇取得分も除かれます。

「総実労働時間数」は、「所定内労働時間数」と「所定外労働時間数」の合計をいいます。

「所定内労働時間数」は、労働協約、就業規則等で定められた正規の始業時刻と終業時刻との間の実労働時間数をいいます。

「所定外労働時間数」は、早出、残業、臨時の呼出、休日出勤等の実労働時間数をいいます。

「出勤日数」は、業務のために実際に出勤した日数をいいます。1時間でも就業すれば1出勤日とします。

3 常用労働者

事業所に雇用され給与を支払われる労働者（船員法の船員を除く。）のうち、期間を定めずに、又は1か月以上の期間を定めて雇われている者を常用労働者といいます。

「一般労働者」は、常用労働者のうち次の「パートタイム労働者」以外の者をいいます。

「パートタイム労働者」は、常用労働者のうち次のいずれかに該当する労働者をいいます。

- ① 1日の所定労働時間が一般の労働者よりも短い者
- ② 1日の所定労働時間が一般の労働者と同じで1週の所定労働日数が一般の労働者よりも短い者

東京都毎月勤労統計ホームページ

<https://www.toukei.metro.tokyo.lg.jp/maikin/mk-index.htm>



東京都の賃金、労働時間及び雇用の動き

—毎月勤労統計調査地方調査結果月報—

令和 5年 3月分

令和 5年 5月発行

編集・発行 東京都総務局統計部人口統計課

〒163-8001 東京都新宿区西新宿二丁目8番1号

都庁第二本庁舎8階

電話 03-5321-1111(代) 内線25-531~5

直通 03-5388-2534

E-mail : S0000030@section.metro.tokyo.jp