

東京都の賃金、労働時間 及び雇用の動き

— 毎月勤労統計調査地方調査結果月報 —

付. 特別給与（令和4年冬季賞与）の調査結果

令和5年2月分



毎月勤労統計調査地方調査の説明

1 調査の目的

この調査は、統計法に基づく基幹統計で、常用労働者の給与、出勤日数、労働時間数及び雇用について、東京都における毎月の変動を明らかにすることを目的としています。

2 調査の対象

本調査の産業分類は、平成25年10月改定の日本標準産業分類に基づき、鉱業、採石業、砂利採取業、建設業、製造業、電気・ガス・熱供給・水道業、情報通信業、運輸業、郵便業、卸売業、小売業、金融業、保険業、不動産業、物品賃貸業、学術研究、専門・技術サービス業、宿泊業、飲食サービス業、生活関連サービス業、娯楽業、教育、学習支援業、医療、福祉、複合サービス事業、サービス業（他に分類されないもの）を大分類としています。

常時5人以上の常用労働者を雇用する民営、公営及び官営の全事業所の中から、産業別、規模別に無作為抽出し（500人以上規模については全事業所）、厚生労働大臣が指定した約4,620事業所を対象に調査したものです。

利 用 上 の 注 意

- 「-」は皆無または該当数字がないもの、「0.0」は表章単位未満、「X」は調査事業所が少数であるため公表しないものであることを示しています。
- 「事業所規模5人以上」の統計表には、事業所規模30人以上の事業所を含みます。
- 令和4年1月分（確報）において、常用雇用指数を遡って改訂しています。
指数改訂の詳細につきましては、厚生労働省のホームページをご参照ください。
なお、各実数値やパートタイム労働者比率、入職率及び離職率については、遡って改訂していません。
- 令和4年1月分（確報）から、指数は令和2年平均=100としています。
これに伴い、令和3年までの指数を令和2年平均=100となるように改訂しています。
産業分類「鉱業、採石業、砂利採取業」については、令和3年までの指数がないため、改訂していません。
令和3年までの前年比は、一部を除き改訂前の指数で計算しているため、改訂後の指数で計算した場合と必ずしも一致しません。
- 前年比や前年同月比の算出は、指数によることとされているため、実数で計算した場合と必ずしも一致しません。
- 実質賃金指数=名目賃金指数/消費者物価指数*×100
*消費者物価指数は、東京都区部の消費者物価指数（持家の帰属家賃を除く総合）です。
- 指数、前年同月比は、調査対象事業所の抽出替え等に伴い、将来改訂されることがあります。
- 令和元年6月分から、「500人以上規模の事業所」について全数調査による値に変更しました。

目 次

I	調査結果のあらまし	1
II	統計表	
第 1 表	規模、産業、性別常用労働者の 1 人平均月間現金給与額	7
第 2 表	規模、産業、性別常用労働者の 1 人平均月間出勤日数及び実労働時間数	8
第 3 表	規模、産業、性別常用労働者数及びパートタイム労働者比率	9
第 4 表	規模、産業別労働異動率	10
第 5 表	規模、産業、就業形態別常用労働者の 1 人平均月間現金給与額	11
第 6 表	規模、産業、就業形態別常用労働者の 1 人平均月間出勤日数及び実労働時間数	12
第 7 表	規模、産業、就業形態別常用労働者数	13
第 8 表	規模、性別常用労働者の 1 人平均月間現金給与額	14
第 9 表	規模、性別常用労働者の 1 人平均月間出勤日数及び実労働時間数	14
第 10 表	規模、就業形態別常用労働者の 1 人平均月間現金給与額	15
第 11 表	規模、就業形態別常用労働者の 1 人平均月間出勤日数及び実労働時間数	15
第 12 表	規模、産業別名目賃金指数（現金給与総額）	16
第 13 表	規模、産業別名目賃金指数（きまって支給する給与）	17
第 14 表	規模、産業別名目賃金指数（所定内給与）	18
第 15 表	規模、産業別実質賃金指数（現金給与総額）	19
第 16 表	規模、産業別実質賃金指数（きまって支給する給与）	20
第 17 表	規模、産業別労働時間指数（総実労働時間）	21
第 18 表	規模、産業別労働時間指数（所定内労働時間）	22
第 19 表	規模、産業別労働時間指数（所定外労働時間）	23
第 20 表	規模、産業別常用雇用指数	24
付.	特別給与（令和 4 年冬季賞与）の調査結果のあらまし	25
	統計表	
第 21 表	賞与の産業別支給状況（事業所規模30人以上）	26
	用語の説明	27

調査結果のあらまし(常用労働者)

1 賃金

(1) 事業所規模5人以上

2月の現金給与総額は、規模5人以上で前年同月比 1.3%増加の 346,017円となった。

主な産業別に前年同月比を見ると、製造業 2.6%減少、情報通信業 2.0%減少、卸売業、小売業 0.7%増加となった。

現金給与総額のうち、きまって支給する給与は、前年同月比 1.7%増加の 335,606円となった。また、所定内給与は、同 1.4%増加の 312,667円となった。

主な産業別にきまって支給する給与の前年同月比を見ると、製造業 2.1%増加、情報通信業 0.9%減少、卸売業、小売業 0.8%増加となった。

実質賃金指数（現金給与総額）は、前年同月比 2.7%減少となった。

(図1、表1、統計表第15表)

(2) 事業所規模30人以上

2月の現金給与総額は、規模30人以上で前年同月比 1.6%増加の 386,005円となった。

主な産業別に前年同月比を見ると、製造業 3.9%減少、情報通信業 2.5%減少、卸売業、小売業 0.6%減少となった。

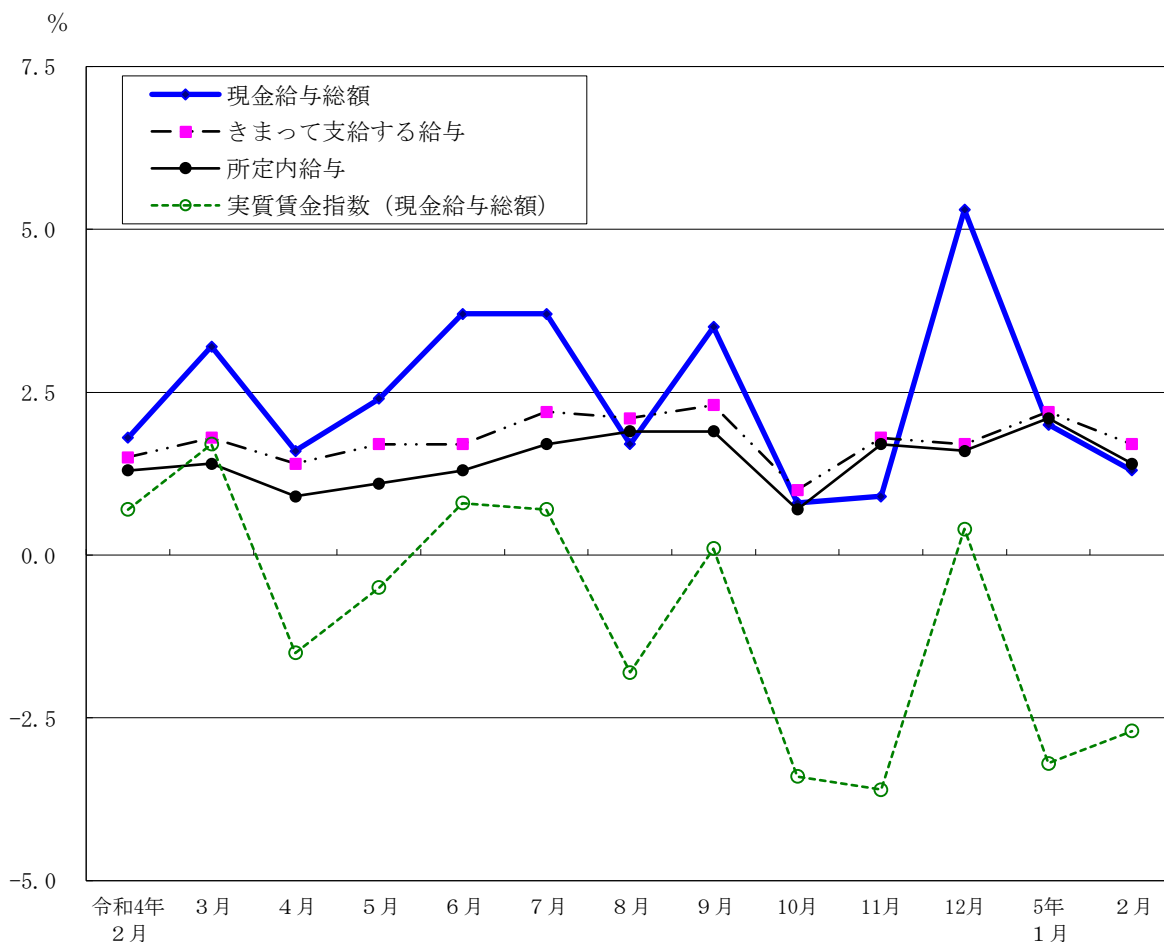
現金給与総額のうち、きまって支給する給与は、前年同月比 1.9%増加の 373,494円となった。また、所定内給与は、同 1.6%増加の 345,599円となった。

主な産業別にきまって支給する給与の前年同月比を見ると、製造業 0.6%増加、情報通信業 1.3%減少、卸売業、小売業 0.6%増加となった。

実質賃金指数（現金給与総額）は、前年同月比 2.4%減少となった。

(表1、統計表第15表)

図1 賃金の推移(前年同月比) —調査産業計、5人以上—



令和5年2月分

表1 月間現金給与額

(単位：円・%)

規模	産 業	現金給与総額		きまって支給する給与				特別に支払われた給与	
		前年 同月比		前年 同月比	所定内 給 与	前年 同月比	所定外 給 与		
5 人 以 上	調 査 産 業 計	346,017	1.3	335,606	1.7	312,667	1.4	22,939	10,411
	鉱業，採石業，砂利採取業	615,969	5.3	613,336	5.0	573,121	6.3	40,215	2,633
	建 設 業	430,308	0.0	425,443	-0.3	390,571	-0.9	34,872	4,865
	製 造 業	402,569	-2.6	392,586	2.1	369,227	2.2	23,359	9,983
	電気・ガス・熱供給・水道業	562,600	20.7	496,749	7.7	438,569	6.4	58,180	65,851
	情 報 通 信 業	418,335	-2.0	409,355	-0.9	373,539	-1.4	35,816	8,980
	運 輸 業 ， 郵 便 業	389,145	13.1	370,782	12.7	325,466	12.0	45,316	18,363
	卸 売 業 ， 小 売 業	342,994	0.7	332,492	0.8	315,425	0.9	17,067	10,502
	金 融 業 ， 保 険 業	524,709	4.4	461,154	-0.2	428,916	0.2	32,238	63,555
	不 動 産 業 ， 物 品 賃 貸 業	389,061	-3.1	370,611	-3.2	346,886	-2.2	23,725	18,450
	学術研究，専門・技術サービス業	431,030	-3.3	427,432	0.4	400,486	1.0	26,946	3,598
	宿 泊 業 ， 飲 食 サ ー ビ ス 業	161,951	8.7	160,013	8.4	150,709	6.4	9,304	1,938
	生活関連サービス業，娯楽業	255,257	2.5	245,008	-0.2	238,208	0.5	6,800	10,249
	教 育 ， 学 習 支 援 業	306,825	-1.4	302,916	-2.3	293,221	-3.0	9,695	3,909
医 療 ， 福 祉	288,662	5.6	287,456	5.8	269,469	4.2	17,987	1,206	
複 合 サ ー ビ ス 事 業	352,637	7.8	352,143	7.8	321,818	6.1	30,325	494	
サービス業（他に分類されないもの）	292,317	4.4	287,161	4.5	264,096	4.9	23,065	5,156	
30 人 以 上	調 査 産 業 計	386,005	1.6	373,494	1.9	345,599	1.6	27,895	12,511
	鉱業，採石業，砂利採取業	615,969	5.3	613,336	5.0	573,121	6.3	40,215	2,633
	建 設 業	456,174	-2.5	452,323	-2.4	412,885	-2.8	39,438	3,851
	製 造 業	430,322	-3.9	417,816	0.6	389,935	0.6	27,881	12,506
	電気・ガス・熱供給・水道業	591,375	19.4	510,343	4.2	443,286	2.7	67,057	81,032
	情 報 通 信 業	425,981	-2.5	416,970	-1.3	378,692	-1.8	38,278	9,011
	運 輸 業 ， 郵 便 業	394,397	13.0	374,750	12.9	327,060	12.4	47,690	19,647
	卸 売 業 ， 小 売 業	397,201	-0.6	386,408	0.6	363,892	0.4	22,516	10,793
	金 融 業 ， 保 険 業	548,769	4.5	472,645	-1.4	436,388	-1.2	36,257	76,124
	不 動 産 業 ， 物 品 賃 貸 業	425,128	3.1	401,238	1.4	375,109	2.5	26,129	23,890
	学術研究，専門・技術サービス業	458,812	-3.4	454,625	0.7	425,455	1.5	29,170	4,187
	宿 泊 業 ， 飲 食 サ ー ビ ス 業	241,029	17.7	238,306	17.5	227,988	15.9	10,318	2,723
	生活関連サービス業，娯楽業	280,636	6.1	263,188	0.5	253,662	1.7	9,526	17,448
	教 育 ， 学 習 支 援 業	345,182	-3.3	342,225	-3.8	330,614	-4.9	11,611	2,957
医 療 ， 福 祉	320,001	6.4	319,059	6.6	294,694	4.3	24,365	942	
複 合 サ ー ビ ス 事 業	370,706	11.2	370,020	11.4	326,072	8.7	43,948	686	
サービス業（他に分類されないもの）	292,252	6.2	287,506	6.3	263,482	6.5	24,024	4,746	

2 労働時間

(1) 事業所規模5人以上

2月の総実労働時間数は、規模5人以上で前年同月比3.3%増加の135.2時間となった。

総実労働時間数のうち所定内労働時間数は、前年同月比3.2%増加の123.5時間、所定外労働時間数は、同3.6%増加の11.7時間となった。

主な産業別の所定外労働時間数は、製造業11.3時間（前年同月比9.6%減少）、情報通信業17.2時間（同1.8%増加）、卸売業、小売業9.0時間（同2.1%減少）となった。

（図2-1、図2-2、表2）

(2) 事業所規模30人以上

2月の総実労働時間数は、規模30人以上で前年同月比3.5%増加の141.1時間となった。

総実労働時間数のうち所定内労働時間数は、前年同月比3.6%増加の127.4時間、所定外労働時間数は、同3.0%増加の13.7時間となった。

主な産業別の所定外労働時間数は、製造業13.2時間（前年同月比10.2%減少）、情報通信業18.0時間（同2.3%増加）、卸売業、小売業11.4時間（同1.8%増加）となった。

（表2）

図2-1 労働時間の推移（前年同月比） — 調査産業計、5人以上 —

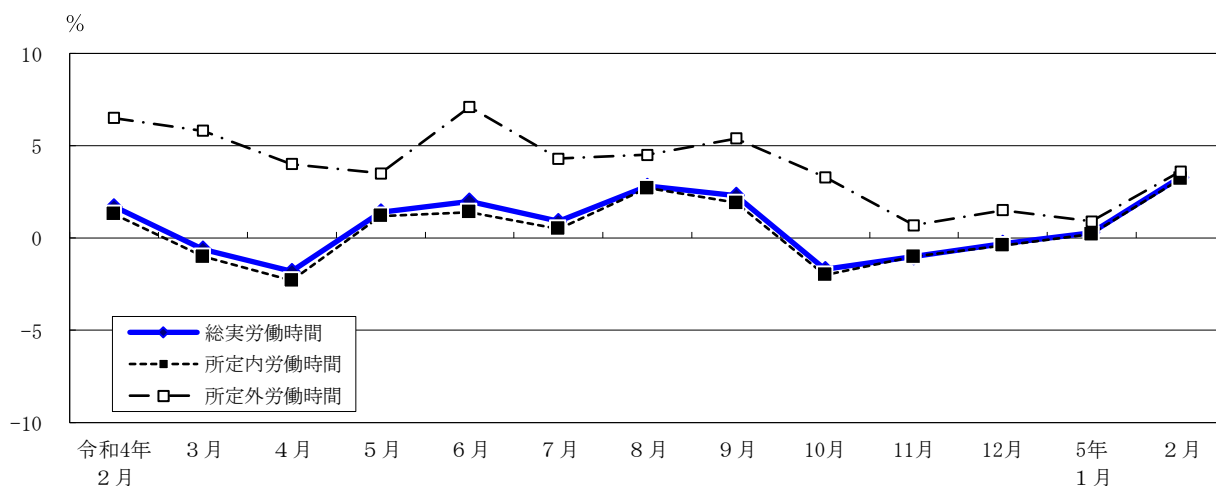


図2-2 所定外労働時間の推移（前年同月比） — 調査産業計及び主な産業、5人以上 —

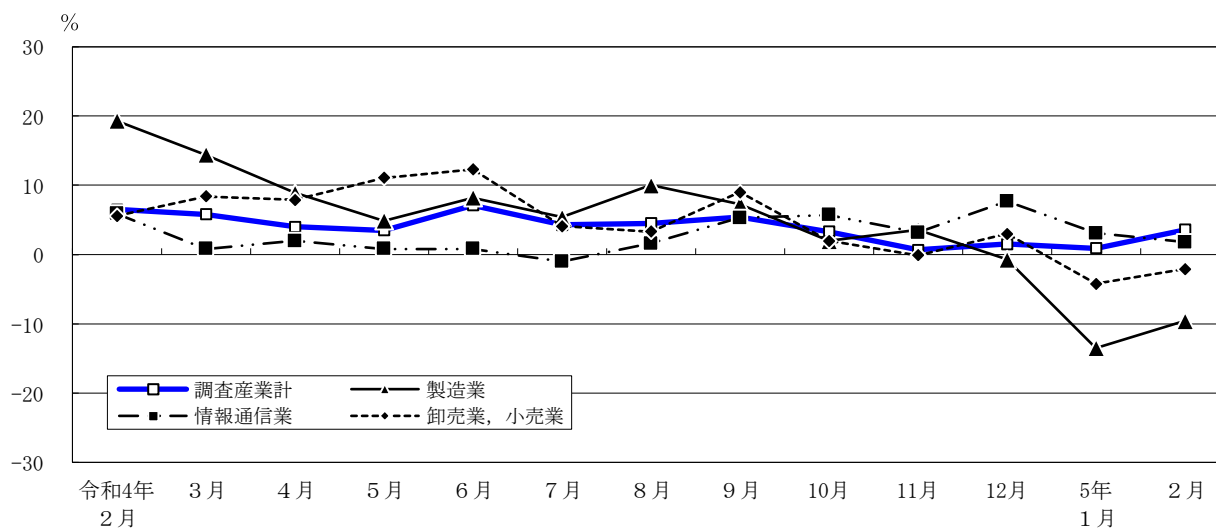


表2 月間出勤日数及び実労働時間数

(単位： 日・時間・%)

規模	産 業	出 勤 日 数	総 実 労 働 時 間 数	所 定 内		所 定 外		
				前 年 同 月 比	所 定 内 労 働 時 間 数	前 年 同 月 比	所 定 外 労 働 時 間 数	前 年 同 月 比
5 人 以 上	調 査 産 業 計	16.8	135.2	3.3	123.5	3.2	11.7	3.6
	鉱業，採石業，砂利採取業	18.0	155.5	6.5	132.6	7.8	22.9	-0.4
	建 設 業	19.1	164.1	1.5	143.9	1.1	20.2	4.7
	製 造 業	18.5	151.8	1.8	140.5	2.9	11.3	-9.6
	電気・ガス・熱供給・水道業	17.8	154.2	1.3	135.2	-1.3	19.0	24.9
	情 報 通 信 業	17.7	152.5	3.3	135.3	3.5	17.2	1.8
	運 輸 業 ， 郵 便 業	18.3	159.5	4.4	140.2	5.6	19.3	-3.0
	卸 売 業 ， 小 売 業	17.1	134.4	1.9	125.4	2.2	9.0	-2.1
	金 融 業 ， 保 険 業	17.3	142.3	3.3	126.2	4.0	16.1	-2.5
	不 動 産 業 ， 物 品 賃 貸 業	17.9	145.2	0.6	133.3	2.5	11.9	-17.4
	学術研究，専門・技術サービス業	18.1	155.7	5.4	138.9	4.9	16.8	8.3
	宿 泊 業 ， 飲 食 サ ー ビ ス 業	12.7	90.9	7.9	84.7	5.9	6.2	47.6
	生活関連サービス業，娯楽業	15.8	118.0	-2.7	112.7	-2.3	5.3	-11.7
	教 育 ， 学 習 支 援 業	13.9	105.7	11.0	97.5	7.6	8.2	78.3
	医 療 ， 福 祉	15.9	117.9	6.7	112.6	6.7	5.3	8.2
複 合 サ ー ビ ス 事 業	17.1	133.1	4.8	123.4	3.8	9.7	21.1	
サービス業（他に分類されないもの）	17.3	137.5	2.5	125.1	2.1	12.4	6.0	
30 人 以 上	調 査 産 業 計	17.1	141.1	3.5	127.4	3.6	13.7	3.0
	鉱業，採石業，砂利採取業	18.0	155.5	6.5	132.6	7.8	22.9	-0.4
	建 設 業	18.9	165.9	2.4	143.1	2.3	22.8	2.6
	製 造 業	18.2	151.8	-0.4	138.6	0.6	13.2	-10.2
	電気・ガス・熱供給・水道業	17.6	152.8	3.0	133.6	2.3	19.2	7.9
	情 報 通 信 業	17.7	153.1	3.3	135.1	3.5	18.0	2.3
	運 輸 業 ， 郵 便 業	18.1	158.0	4.2	138.6	5.9	19.4	-6.7
	卸 売 業 ， 小 売 業	17.3	141.3	2.8	129.9	2.9	11.4	1.8
	金 融 業 ， 保 険 業	17.3	143.3	3.5	125.5	3.9	17.8	0.6
	不 動 産 業 ， 物 品 賃 貸 業	17.6	144.0	0.7	130.8	2.2	13.2	-11.4
	学術研究，専門・技術サービス業	17.9	156.3	4.3	138.0	3.7	18.3	8.2
	宿 泊 業 ， 飲 食 サ ー ビ ス 業	13.7	104.3	13.0	96.6	10.9	7.7	48.1
	生活関連サービス業，娯楽業	14.9	115.2	-1.6	107.8	0.1	7.4	-21.2
	教 育 ， 学 習 支 援 業	14.3	113.0	12.2	103.0	7.7	10.0	92.4
	医 療 ， 福 祉	16.4	123.6	6.6	117.3	6.3	6.3	10.6
複 合 サ ー ビ ス 事 業	17.5	133.5	2.3	120.4	0.8	13.1	18.0	
サービス業（他に分類されないもの）	17.2	138.1	2.8	125.2	2.2	12.9	8.4	

3 雇用

(1) 事業所規模5人以上

2月の常用労働者数は、規模5人以上で前年同月比1.2%増加の7,985千人となった。
 主な産業別に前年同月比をみると、製造業0.7%増加、情報通信業は前年同月と同水準、卸売業、小売業0.2%減少となった。
 常用労働者中のパートタイム労働者比率は、前年同月差0.3ポイント上昇し、24.5%となった。

(図3-1、図3-2、表3)

(2) 事業所規模30人以上

2月の常用労働者数は、規模30人以上で前年同月比1.2%増加の5,608千人となった。
 主な産業別に前年同月比をみると、製造業0.8%増加、情報通信業0.9%増加、卸売業、小売業1.6%増加となった。
 常用労働者中のパートタイム労働者比率は、前年同月差0.4ポイント下降し、17.1%となった。

(表3)

図3-1 常用労働者数の推移（前年同月比） — 調査産業計及び主な産業、5人以上 —

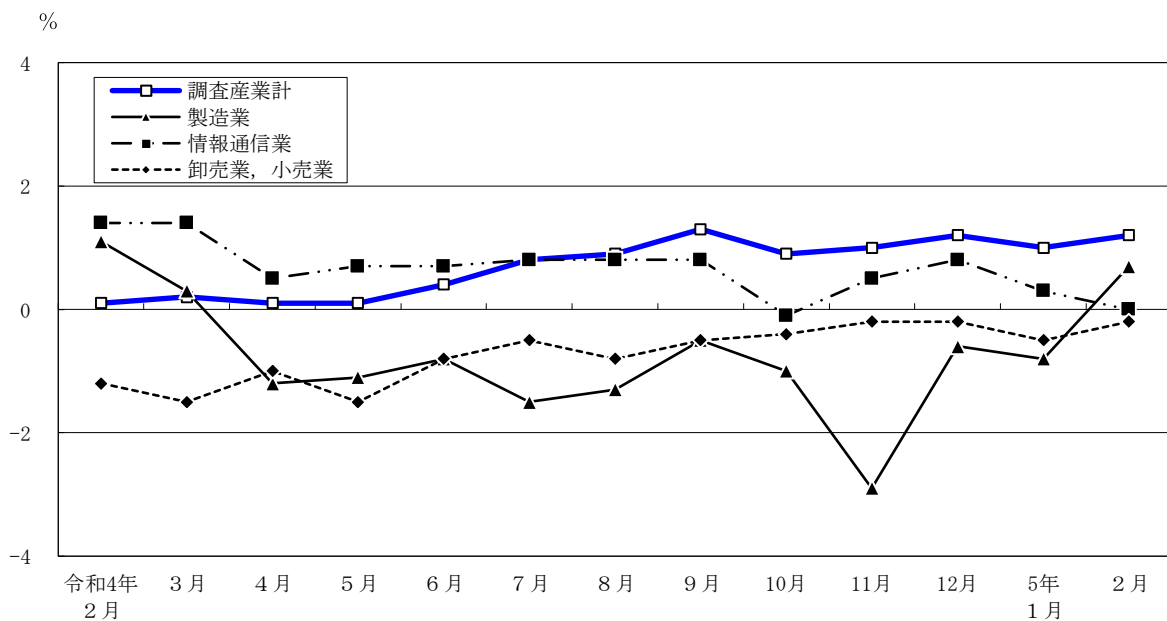
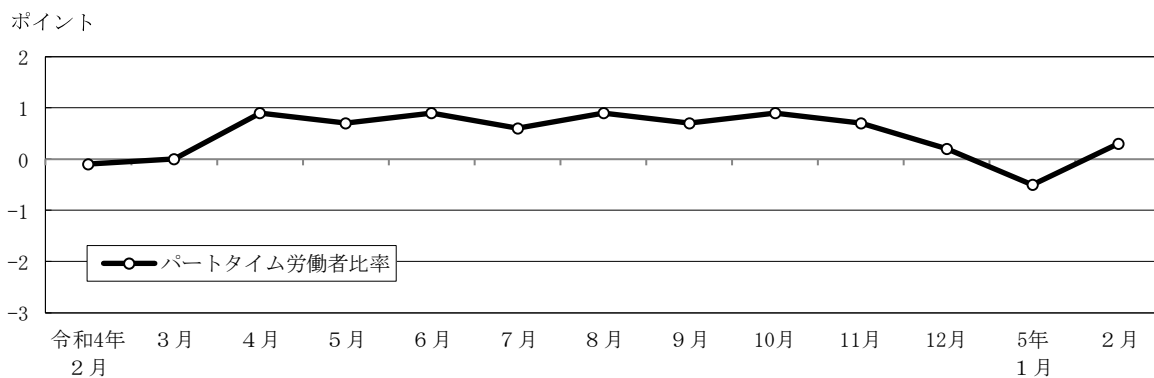


図3-2 パートタイム労働者比率の推移（前年同月差） — 調査産業計、5人以上 —



令和5年2月分

表3 常用労働者数及び労働異動率

(単位： 人・%・ポイント)

規模	産 業	常 用 労働者数	前 年 同月比	入 職 率		離 職 率		パートタイム 労働者比率	
				前 年 同月差	前 年 同月差	前 年 同月差	前 年 同月差		
5 人 以 上	調 査 産 業 計	7,984,725	1.2	1.69	0.21	1.87	0.13	24.5	0.3
	鉱業，採石業，砂利採取業	1,248	-9.9	1.77	-0.23	1.37	-1.70	-	-0.4
	建 設 業	400,698	1.1	0.86	0.31	0.83	-0.49	4.1	0.3
	製 造 業	473,262	0.7	0.80	0.00	1.11	0.23	7.8	-3.1
	電気・ガス・熱供給・水道業	20,960	0.5	0.68	0.11	0.25	-0.70	2.6	-0.1
	情 報 通 信 業	880,943	0.0	0.91	0.05	1.19	0.34	5.4	-0.4
	運 輸 業 ， 郵 便 業	408,939	-1.1	1.39	0.48	1.42	0.37	10.7	-2.3
	卸 売 業 ， 小 売 業	1,666,992	-0.2	1.43	0.31	1.84	0.04	26.0	0.6
	金 融 業 ， 保 険 業	393,840	0.1	1.04	0.03	0.96	-0.18	7.2	0.6
	不 動 産 業 ， 物 品 賃 貸 業	250,039	3.3	1.26	0.22	1.27	0.18	13.3	1.9
	学術研究，専門・技術サービス業	424,361	4.8	1.65	-0.16	1.02	-0.29	7.4	-1.4
	宿 泊 業 ， 飲 食 サ ー ビ ス 業	693,175	7.6	5.45	1.72	5.16	1.19	74.8	6.1
	生活関連サービス業，娯楽業	230,195	-0.6	2.57	0.22	2.99	1.47	39.3	6.4
	教 育 ， 学 習 支 援 業	393,769	-0.4	1.32	-0.19	2.11	-0.05	35.1	-3.3
	医 療 ， 福 祉	790,173	2.0	1.17	-0.30	1.57	-0.83	34.3	-4.3
複 合 サ ー ビ ス 事 業	28,270	-5.5	0.74	0.37	1.08	-1.62	18.0	-4.4	
サービス業（他に分類されないもの）	927,861	0.5	1.91	-0.22	1.98	0.23	28.2	1.4	
30 人 以 上	調 査 産 業 計	5,608,127	1.2	1.26	-0.03	1.49	0.00	17.1	-0.4
	鉱業，採石業，砂利採取業	1,248	-9.9	1.77	-0.23	1.37	-1.70	-	-0.4
	建 設 業	261,546	0.5	0.58	-0.08	0.84	-0.63	1.7	0.0
	製 造 業	346,592	0.8	0.69	0.12	0.90	0.15	6.6	-1.9
	電気・ガス・熱供給・水道業	16,926	3.2	0.20	-0.53	0.31	0.02	2.0	0.1
	情 報 通 信 業	788,359	0.9	0.73	-0.07	1.09	0.31	4.9	-0.5
	運 輸 業 ， 郵 便 業	343,084	-0.8	1.39	0.65	1.41	0.36	9.9	-2.1
	卸 売 業 ， 小 売 業	1,069,786	1.6	1.00	0.18	1.44	-0.11	16.1	0.9
	金 融 業 ， 保 険 業	324,614	0.1	1.10	0.26	0.86	-0.09	7.0	0.4
	不 動 産 業 ， 物 品 賃 貸 業	177,678	1.9	0.96	0.36	1.08	0.34	10.6	-1.0
	学術研究，専門・技術サービス業	311,263	5.5	1.74	0.17	1.23	-0.07	5.0	-1.0
	宿 泊 業 ， 飲 食 サ ー ビ ス 業	228,214	3.5	4.31	0.08	4.02	0.85	60.0	11.9
	生活関連サービス業，娯楽業	118,928	3.2	1.58	-1.54	2.85	1.23	32.7	0.3
	教 育 ， 学 習 支 援 業	300,486	-0.2	0.94	-0.23	1.79	-0.12	27.9	-3.6
	医 療 ， 福 祉	508,386	0.7	0.80	-0.63	1.14	-1.16	27.7	-5.9
複 合 サ ー ビ ス 事 業	17,144	-5.3	0.83	0.49	0.82	-2.32	18.6	-5.3	
サービス業（他に分類されないもの）	793,873	0.3	2.04	-0.26	2.14	0.25	28.5	0.3	

第1表 規模、産業、性別常用労働者の1人平均月間現金給与額

規模	産業	現金給与総額				きまって支給する給与				特別に支払われた給与			
		計		男	女	計		男	女	計		男	女
		計	男	女	計	男	女	計	男	女	計	男	女
5人以上	調査業	346,017	422,313	253,327	335,606	408,991	246,453	312,667	22,939	10,411	13,322	6,874	
	採石業	615,969	659,791	473,193	613,336	657,048	470,916	573,121	40,215	2,633	2,743	2,277	
	建設業	430,308	456,352	317,646	425,443	451,002	314,880	390,571	34,872	4,865	5,350	2,766	
	製造業	402,569	448,270	294,648	392,586	435,646	290,901	369,227	23,359	9,983	12,624	3,747	
	電気・ガス・熱供給・水道業	562,600	585,077	440,951	496,749	510,605	421,761	438,569	58,180	65,851	74,472	19,190	
	情報通信業	418,335	456,301	328,308	409,355	446,665	320,883	373,539	35,816	8,980	9,636	7,425	
	運輸業	389,145	419,459	299,551	370,782	399,443	286,074	325,466	45,316	18,363	20,016	13,477	
	卸売業	342,994	429,514	240,122	332,492	419,321	229,252	315,425	17,067	10,502	10,193	10,870	
	金融業	524,709	694,964	360,993	461,154	598,005	329,559	428,916	32,238	63,555	96,959	31,434	
	不動産業	389,061	450,456	283,442	370,611	427,445	272,837	346,886	23,725	18,450	23,011	10,605	
	学術研究、専門・技術サービス業	431,030	515,236	324,966	427,432	511,984	320,932	400,486	26,946	3,598	3,252	4,034	
	宿泊業、飲食サービス業	161,951	216,096	120,973	160,013	212,475	120,309	150,709	9,304	1,938	3,621	664	
	生活関連サービス業、娯楽業	255,257	302,060	209,044	245,008	287,575	202,978	238,208	6,800	10,249	14,485	6,066	
	教育、学習支援業	306,825	378,125	240,994	302,916	372,577	238,599	293,221	9,695	3,909	5,548	2,395	
	医療業	288,662	378,433	258,892	287,456	376,868	257,805	269,469	17,987	1,206	1,565	1,087	
複合サービス業	352,637	419,749	248,633	352,143	419,264	248,124	321,818	30,325	494	485	509		
サービス業(他に分類されないもの)	292,317	345,146	238,327	287,161	339,687	233,482	264,096	23,065	5,156	5,459	4,845		
30人以上	調査業	386,005	459,381	286,818	373,494	443,265	279,180	345,599	27,895	12,511	16,116	7,638	
	採石業	615,969	659,791	473,193	613,336	657,048	470,916	573,121	40,215	2,633	2,743	2,277	
	建設業	456,174	488,072	325,409	452,323	483,936	322,727	412,885	39,438	3,851	4,136	2,682	
	製造業	430,322	479,009	312,834	417,816	463,008	308,761	389,935	27,881	12,506	16,001	4,073	
	電気・ガス・熱供給・水道業	591,375	616,422	456,234	510,343	524,753	432,594	443,286	67,057	81,032	91,669	23,640	
	情報通信業	425,981	463,514	335,211	416,970	453,960	327,512	378,692	38,278	9,011	9,554	7,699	
	運輸業	394,397	428,680	299,538	374,750	406,913	285,758	327,060	47,690	19,647	21,767	13,780	
	卸売業	397,201	476,520	281,688	386,408	464,758	272,306	363,892	22,516	10,793	11,762	9,382	
	金融業	548,769	714,840	377,617	472,645	602,476	338,842	436,388	36,257	76,124	112,364	38,775	
	不動産業	425,128	489,740	311,194	401,238	460,271	297,143	375,109	26,129	23,890	29,469	14,051	
	学術研究、専門・技術サービス業	458,812	545,507	343,567	454,625	541,832	338,699	425,455	29,170	4,187	3,675	4,868	
	宿泊業、飲食サービス業	241,029	320,414	171,001	238,306	315,136	170,532	227,988	10,318	2,723	5,278	469	
	生活関連サービス業、娯楽業	280,636	340,740	214,561	263,188	315,222	205,983	253,662	9,526	17,448	25,518	8,578	
	教育、学習支援業	345,182	421,203	272,366	342,225	417,094	270,511	330,614	11,611	2,957	4,109	1,855	
	医療業	320,001	399,545	290,679	319,059	398,250	289,867	294,694	24,365	942	1,295	812	
複合サービス業(他に分類されないもの)	370,706	422,460	242,413	370,020	421,837	241,569	326,072	43,948	686	623	844		
		292,252	348,743	238,306	287,506	343,174	234,347	263,482	24,024	4,746	5,569	3,959	

(単位：円)

第2表 規模、産業、産業、性別常用労働者の1人平均月間出勤日数及び実労働時間数

規模	産業	出勤日数				総実労働時間				所定内労働時間				所定外労働時間			
		日		日		時間		時間		時間		時間		時間		時間	
		計	男	女	計	男	女	計	男	女	計	男	女	計	男	女	
5人以上	調査業	16.8	17.7	15.8	135.2	148.5	119.0	123.5	133.5	111.4	11.7	15.0	7.6				
	採石業、砂利採取業	18.0	17.9	18.0	155.5	157.9	147.8	132.6	133.2	130.8	22.9	24.7	17.0				
	建設業	19.1	19.4	18.0	164.1	168.4	145.8	143.9	146.1	134.5	20.2	22.3	11.3				
	製造業	18.5	18.9	17.7	151.8	157.2	139.3	140.5	144.7	130.7	11.3	12.5	8.6				
	電気・ガス・熱供給・水道業	17.8	17.9	17.3	154.2	156.4	142.2	135.2	136.4	128.7	19.0	20.0	13.5				
	情報通信業	17.7	18.1	16.8	152.5	157.4	140.9	135.3	138.8	127.1	17.2	18.6	13.8				
	運輸業、郵便業	18.3	18.9	16.3	159.5	169.9	128.6	140.2	147.4	118.9	19.3	22.5	9.7				
	卸売業、小売業	17.1	17.9	16.1	134.4	147.4	118.8	125.4	135.9	112.9	9.0	11.5	5.9				
	金融業、保険業	17.3	17.9	16.8	142.3	151.7	133.4	126.2	132.1	120.7	16.1	19.6	12.7				
	不動産業、物品賃貸業	17.9	18.3	17.1	145.2	151.9	133.8	133.3	138.6	124.2	11.9	13.3	9.6				
	学術研究、専門・技術サービス業	18.1	18.4	17.7	155.7	163.2	146.3	138.9	143.5	133.1	16.8	19.7	13.2				
	宿泊業、飲食サービス業	12.7	13.8	11.9	90.9	107.1	78.7	84.7	97.7	74.9	6.2	9.4	3.8				
	生活関連サービス業、娯楽業	15.8	16.7	14.9	118.0	126.2	109.9	112.7	119.7	105.8	5.3	6.5	4.1				
	教育、学習支援業	13.9	14.9	13.0	105.7	114.1	98.0	97.5	105.9	89.8	8.2	8.2	8.2				
	医療、福祉	15.9	15.9	15.9	117.9	125.9	115.3	112.6	118.9	110.6	5.3	7.0	4.7				
	複合サービス業	17.1	17.6	16.2	133.1	141.6	119.9	123.4	129.2	114.5	9.7	12.4	5.4				
	サービス業（他に分類されないもの）	17.3	18.0	16.6	137.5	150.6	124.1	125.1	133.7	116.4	12.4	16.9	7.7				
30人以上	調査業	17.1	17.8	16.2	141.1	152.1	126.5	127.4	135.2	117.0	13.7	16.9	9.5				
	採石業、砂利採取業	18.0	17.9	18.0	155.5	157.9	147.8	132.6	133.2	130.8	22.9	24.7	17.0				
	建設業	18.9	19.0	18.1	165.9	169.2	152.2	143.1	144.5	137.1	22.8	24.7	15.1				
	製造業	18.2	18.4	17.5	151.8	156.2	141.0	138.6	142.0	130.3	13.2	14.2	10.7				
	電気・ガス・熱供給・水道業	17.6	17.8	16.7	152.8	155.4	138.8	133.6	135.2	125.3	19.2	20.2	13.5				
	情報通信業	17.7	18.0	16.8	153.1	158.0	141.4	135.1	138.5	127.0	18.0	19.5	14.4				
	運輸業、郵便業	18.1	18.8	16.1	158.0	169.1	127.2	138.6	146.2	117.5	19.4	22.9	9.7				
	卸売業、小売業	17.3	17.9	16.6	141.3	150.3	128.2	129.9	136.7	120.0	11.4	13.6	8.2				
	金融業、保険業	17.3	17.8	16.7	143.3	151.6	134.7	125.5	130.7	120.1	17.8	20.9	14.6				
	不動産業、物品賃貸業	17.6	18.1	16.9	144.0	149.7	134.0	130.8	135.4	122.7	13.2	14.3	11.3				
	学術研究、専門・技術サービス業	17.9	18.2	17.6	156.3	162.6	148.0	138.0	141.4	133.5	18.3	21.2	14.5				
	宿泊業、飲食サービス業	13.7	14.7	12.7	104.3	120.8	89.7	96.6	109.8	84.9	7.7	11.0	4.8				
	生活関連サービス業、娯楽業	14.9	15.9	13.7	115.2	125.7	103.7	107.8	117.3	97.4	7.4	8.4	6.3				
	教育、学習支援業	14.3	15.4	13.2	113.0	121.8	104.5	103.0	112.1	94.2	10.0	9.7	10.3				
	医療、福祉	16.4	16.5	16.3	123.6	131.2	120.8	117.3	123.4	115.1	6.3	7.8	5.7				
	複合サービス業	17.5	17.8	16.8	133.5	141.3	114.3	120.4	126.1	106.4	13.1	15.2	7.9				
	サービス業（他に分類されないもの）	17.2	18.0	16.5	138.1	151.6	125.2	125.2	133.7	117.1	12.9	17.9	8.1				

第3表 規模、産業、性別常用労働者数及びパートタイム労働者比率

規模	産業	前月末労働者数			本月中の増加労働者数			本月中の減少労働者数			本月末労働者数			パートタイム労働者比率			
		計	男	女	計	男	女	計	男	女	計	男	女	計	男	女	
																	人
5人以上	調査産業	7,998,537	4,388,684	3,609,853	135,414	62,852	72,562	149,226	73,287	75,939	7,984,725	4,378,249	3,606,476	24.5	14.0	37.3	
	採石業，砂利採取業	1,243	951	292	22	17	5	17	13	4	1,248	955	293	—	—	—	
	建設	400,592	325,253	75,339	3,437	3,190	247	3,331	2,859	472	400,698	325,584	75,114	4.1	3.0	9.1	
	製造	474,723	333,451	141,272	3,791	2,868	923	5,252	3,799	1,453	473,262	332,520	140,742	7.8	3.3	18.4	
	電気・ガス・熱供給・水道業	20,871	17,634	3,237	142	75	67	53	36	17	20,960	17,673	3,287	2.6	2.4	3.9	
	情報通信業	883,372	621,511	261,861	8,076	4,539	3,537	10,505	6,584	3,921	880,943	619,466	261,477	5.4	1.8	14.0	
	運輸業，郵便業	409,094	305,724	103,370	5,674	3,528	2,146	5,829	3,753	2,076	408,939	305,499	103,440	10.7	8.8	16.2	
	卸売業，小売業	1,673,829	909,620	764,209	24,007	10,929	13,078	30,844	15,521	15,323	1,666,992	905,028	761,964	26.0	13.1	41.3	
	金融業，保険業	393,530	192,951	200,579	4,093	1,826	2,267	3,783	1,752	2,031	393,840	193,025	200,815	7.2	1.8	12.4	
	不動産業，物品賃貸業	250,054	158,310	91,744	3,158	1,651	1,507	3,173	2,014	1,159	250,039	157,947	92,092	13.3	9.5	19.8	
	学術研究，専門・技術サービス業	421,728	235,433	186,295	6,947	2,833	4,114	4,314	2,056	2,258	424,361	236,210	188,151	7.4	3.5	12.4	
	宿泊業，飲食サービス業，娯楽業	691,173	298,400	392,773	37,670	16,276	21,394	35,668	16,722	18,946	693,175	297,954	395,221	74.8	61.1	85.1	
	生活関連サービス業，娯楽業	231,159	114,844	116,315	5,949	2,605	3,344	6,913	3,079	3,834	230,195	114,370	115,825	39.3	36.0	42.6	
	教育，学習支援業	396,921	190,873	206,048	5,232	2,189	3,043	8,384	4,359	4,025	393,769	188,703	205,066	35.1	27.7	41.9	
	医療，福祉	793,369	196,609	596,760	9,264	3,264	6,000	12,460	2,126	10,334	790,173	197,747	592,426	34.3	27.5	36.6	
	複合サービス事業	28,367	17,203	11,164	209	148	61	306	130	176	28,270	17,221	11,049	18.0	10.6	29.6	
	サービス業（他に分類されないもの）	928,512	469,917	458,595	17,743	6,914	10,829	18,394	8,484	9,910	927,861	468,347	459,514	28.2	16.1	40.6	
	30人以上	調査産業	5,621,027	3,231,381	2,389,646	70,929	34,528	36,401	83,829	42,909	40,920	5,608,127	3,223,000	2,385,127	17.1	8.9	28.3
		採石業，砂利採取業	1,243	951	292	22	17	5	17	13	4	1,248	955	293	—	—	—
		建設	262,243	210,773	51,470	1,512	1,265	247	2,209	1,737	472	261,546	210,301	51,245	1.7	1.0	4.8
製造		347,309	245,436	101,873	2,403	1,629	774	3,120	1,901	1,219	346,592	245,164	101,428	6.6	2.4	16.7	
電気・ガス・熱供給・水道業		16,945	14,295	2,650	34	21	13	53	36	17	16,926	14,280	2,646	2.0	1.9	2.9	
情報通信業		791,261	559,769	231,492	5,744	3,427	2,317	8,646	5,438	3,208	788,359	557,758	230,601	4.9	1.3	13.8	
運輸業，郵便業		343,167	252,104	91,063	4,755	2,862	1,893	4,838	2,995	1,843	343,084	251,971	91,113	9.9	8.0	15.4	
卸売業，小売業		1,074,459	637,428	437,031	10,794	5,561	5,233	15,467	9,125	6,342	1,069,786	633,864	435,922	16.1	7.4	28.9	
金融業，保険業		323,844	164,456	159,388	3,557	1,587	1,970	2,787	1,384	1,403	324,614	164,659	159,955	7.0	2.0	12.1	
不動産業，物品賃貸業		177,889	113,376	64,513	1,711	1,208	503	1,922	1,066	856	177,678	113,518	64,160	10.6	9.0	13.6	
学術研究，専門・技術サービス業		309,690	176,868	132,822	5,395	2,516	2,879	3,822	1,881	1,941	311,263	177,503	133,760	5.0	2.4	8.5	
宿泊業，飲食サービス業，娯楽業		227,569	106,836	120,733	9,800	4,059	5,741	9,155	4,110	5,045	228,214	106,785	121,429	60.0	44.3	73.8	
生活関連サービス業，娯楽業		120,463	62,908	57,555	1,898	1,336	562	3,433	1,792	1,641	118,928	62,452	56,476	32.7	27.2	38.8	
教育，学習支援業		303,051	148,383	154,668	2,850	1,388	1,462	5,415	2,882	2,533	300,486	146,889	153,597	27.9	20.5	34.9	
医療，福祉		510,154	137,033	373,121	4,072	1,526	2,546	5,840	1,255	4,585	508,386	137,304	371,082	27.7	21.1	30.1	
複合サービス事業		17,141	12,206	4,935	143	82	61	140	64	76	17,144	12,224	4,920	18.6	13.1	32.0	
サービス業（他に分類されないもの）		794,599	388,559	406,040	16,239	6,044	10,195	16,965	7,230	9,735	793,873	387,373	406,500	28.5	15.8	40.7	

第4表 規模、産業別労働異動率

(単位：%)

規 産 業	模 業		入職率	離職率	30人以上	
	5人以上				入職率	離職率
	入職率	離職率				
調査産業計	1.69	1.87	1.26	1.49		
鉱業，採石業，砂利採取業	1.77	1.37	1.77	1.37		
建設業	0.86	0.83	0.58	0.84		
製造業	0.80	1.11	0.69	0.90		
電気・ガス・熱供給・水道業	0.68	0.25	0.20	0.31		
情報通信業	0.91	1.19	0.73	1.09		
運輸業，郵便業	1.39	1.42	1.39	1.41		
卸売業，小売業	1.43	1.84	1.00	1.44		
金融業，保険業	1.04	0.96	1.10	0.86		
不動産業，物品賃貸業	1.26	1.27	0.96	1.08		
学術研究，専門・技術サービス業	1.65	1.02	1.74	1.23		
宿泊業，飲食サービス業	5.45	5.16	4.31	4.02		
生活関連サービス業，娯楽業	2.57	2.99	1.58	2.85		
教育，学習支援業	1.32	2.11	0.94	1.79		
医療，福祉	1.17	1.57	0.80	1.14		
複合サービス業	0.74	1.08	0.83	0.82		
サービス業(他に分類されないもの)	1.91	1.98	2.04	2.14		

第5表 規模、産業、就業形態別常用労働者の1人平均月間現金給与額

規模	産業	一般労働者					パートタイム労働者					
		現金給与総額	きままって支給する給与	所定内給与	所定外給与	特別に支払われた給与	現金給与総額	きままって支給する給与	所定内給与	所定外給与	特別に支払われた給与	
5人以上	調査産業	421,496	407,951	378,834	29,117	13,545	113,251	112,506	108,618	3,888	745	
	採石業、砂利採取業	615,969	613,336	573,121	40,215	2,633	—	—	—	—	—	
	建設業	443,117	438,081	401,781	36,300	5,036	136,163	135,229	133,147	2,082	934	
	製造業	424,721	413,929	389,081	24,848	10,792	139,057	138,697	133,057	5,640	360	
	電気・ガス・熱供給・水道業	572,548	504,930	445,227	59,703	67,618	194,565	194,111	192,255	1,856	454	
	情報通信業	435,183	425,725	388,126	37,599	9,458	122,922	122,321	117,761	4,560	601	
	運輸業、郵便業	416,342	395,837	346,919	48,918	20,505	162,212	161,724	146,466	15,258	488	
	卸売業、小売業	427,416	413,433	391,179	22,254	13,983	103,027	102,418	100,095	2,323	609	
	金融業、保険業	552,252	483,985	449,592	34,393	68,267	166,555	164,273	160,060	4,213	2,282	
	不動産業、物品賃貸業	432,470	411,400	384,493	26,907	21,070	106,749	105,335	102,306	3,029	1,414	
	学術研究、専門・技術サービス業	454,078	450,229	421,614	28,615	3,849	136,739	136,350	130,706	5,644	389	
	宿泊業、飲食サービス業	379,510	374,148	348,850	25,298	5,362	88,066	87,291	83,419	3,872	775	
	生活関連サービス業、娯楽業	353,099	336,229	326,175	10,054	16,870	104,034	104,019	102,250	1,769	15	
	教育、学習支援業	425,294	419,508	405,003	14,505	5,786	88,623	88,171	87,335	836	452	
	医療、福祉	369,867	368,334	342,775	25,559	1,533	132,673	132,095	128,652	3,443	578	
	複合サービス業	394,787	394,216	358,792	35,424	571	160,698	160,552	153,447	7,105	146	
	サービス業（他に分類されないもの）	347,389	340,760	311,373	29,387	6,629	152,293	150,884	143,895	6,989	1,409	
	30人以上	調査産業	438,727	423,803	391,252	32,551	14,924	130,827	129,995	124,635	5,360	832
		採石業、砂利採取業	615,969	613,336	573,121	40,215	2,633	—	—	—	—	—
建設業		461,626	457,765	417,678	40,087	3,861	159,875	156,574	152,423	4,151	3,301	
製造業		450,185	436,842	407,627	29,215	13,343	147,455	146,873	137,986	8,887	582	
電気・ガス・熱供給・水道業		599,736	517,032	448,640	68,392	82,704	189,885	189,161	186,203	2,958	724	
情報通信業		441,502	432,049	392,033	40,016	9,453	127,382	126,875	122,033	4,842	507	
運輸業、郵便業		420,487	398,684	347,401	51,283	21,803	159,384	159,164	143,836	15,328	220	
卸売業、小売業		451,038	438,446	412,233	26,213	12,592	117,169	115,734	112,451	3,283	1,435	
金融業、保険業		576,877	495,240	456,658	38,582	81,637	170,739	168,757	163,766	4,991	1,982	
不動産業、物品賃貸業		463,226	436,535	407,654	28,881	26,691	108,636	108,021	104,757	3,264	615	
学術研究、専門・技術サービス業		474,227	469,861	439,525	30,336	4,366	164,191	163,416	156,522	6,894	775	
宿泊業、飲食サービス業		446,265	440,576	422,808	17,768	5,689	103,914	103,173	97,832	5,341	741	
生活関連サービス業、娯楽業		378,834	352,940	339,924	13,016	25,894	77,955	77,938	75,613	2,325	17	
教育、学習支援業		439,161	435,344	419,683	15,661	3,817	103,282	102,537	101,351	1,186	745	
医療、福祉		387,027	385,761	353,874	31,887	1,266	144,513	144,420	139,750	4,670	93	
複合サービス業		419,470	418,627	367,163	51,464	843	156,931	156,931	145,932	10,999	—	
サービス業（他に分類されないもの）		345,929	339,731	309,222	30,509	6,198	157,568	156,466	148,715	7,751	1,102	

(単位：円)

第6表 規模、産業、就業形態別常用労働者の1人平均月間出勤日数及び実労働時間数

規模	産業	一般労働者				パートタイム労働者				
		出勤日数 日	総実労働時間 時間	所定労働時間 時間	所定外労働時間 時間	出勤日数 日	総実労働時間 時間	所定労働時間 時間	所定外労働時間 時間	
5人以上	調査業	18.3	155.1	140.5	14.6	12.2	73.8	71.4	2.4	
	採石業、砂利採取業	18.0	155.5	132.6	22.9	-	-	-	-	
	建設業	19.5	168.0	146.9	21.1	11.5	75.6	74.4	1.2	
	製造業	18.8	156.5	144.5	12.0	15.8	96.7	93.5	3.2	
	電気・ガス・熱供給・水道業	17.9	155.5	136.0	19.5	14.4	107.1	106.5	0.6	
	情報通信業	18.0	156.6	138.6	18.0	11.5	81.0	77.9	3.1	
	運輸業、郵便業	18.6	165.1	144.5	20.6	15.7	112.3	104.0	8.3	
	卸売業、小売業	18.5	154.2	142.6	11.6	13.2	78.2	76.7	1.5	
	金融業、保険業	17.5	146.0	128.8	17.2	14.6	95.4	93.0	2.4	
	不動産業、物品賃貸業	18.5	155.5	142.1	13.4	13.6	78.2	76.1	2.1	
	学術研究、専門・技術サービス業	18.6	161.7	143.8	17.9	12.3	79.8	76.7	3.1	
	宿泊業、飲食サービス業	19.3	170.4	154.7	15.7	10.5	63.9	60.9	3.0	
	生活関連サービス業、娯楽業	17.9	144.7	136.9	7.8	12.5	76.8	75.3	1.5	
	教育、学習支援業	16.9	139.4	127.1	12.3	8.5	43.7	43.0	0.7	
	医療業、福祉業	18.2	146.1	138.7	7.4	11.5	63.9	62.6	1.3	
	複合サービス事業	17.2	142.0	131.0	11.0	16.6	92.7	88.9	3.8	
	サービス業(他に分類されないもの)	18.3	153.8	138.2	15.6	14.9	96.1	91.9	4.2	
	30人以上	調査業	18.0	153.8	137.8	16.0	12.9	80.5	77.5	3.0
		採石業、砂利採取業	18.0	155.5	132.6	22.9	-	-	-	-
建設業		19.0	167.3	144.1	23.2	12.7	89.9	87.5	2.4	
製造業		18.3	155.5	141.7	13.8	15.7	98.4	93.4	5.0	
電気・ガス・熱供給・水道業		17.7	153.7	134.2	19.5	14.3	105.9	105.0	0.9	
情報通信業		18.0	156.7	137.9	18.8	11.7	84.1	80.7	3.4	
運輸業、郵便業		18.4	163.4	142.7	20.7	15.7	109.6	101.5	8.1	
卸売業、小売業		18.0	151.7	138.5	13.2	14.1	87.3	85.0	2.3	
金融業、保険業		17.5	146.8	127.9	18.9	14.6	95.9	93.1	2.8	
不動産業、物品賃貸業		17.9	151.6	137.1	14.5	15.2	80.5	78.5	2.0	
学術研究、専門・技術サービス業		18.1	159.8	140.7	19.1	14.2	90.5	87.0	3.5	
宿泊業、飲食サービス業		18.6	163.8	148.9	14.9	10.4	64.5	61.6	2.9	
生活関連サービス業、娯楽業		17.1	141.8	131.9	9.9	10.4	60.6	58.3	2.3	
教育、学習支援業		16.7	138.4	124.9	13.5	8.1	47.5	46.5	1.0	
医療業、福祉業		18.0	145.3	137.1	8.2	12.2	66.7	65.5	1.2	
複合サービス事業		17.5	145.7	130.9	14.8	17.3	80.4	74.6	5.8	
サービス業(他に分類されないもの)		18.1	153.3	137.1	16.2	15.2	99.9	95.3	4.6	

第7表 規模、産業、就業形態別常用労働者数

規模	産業	一般労働者					パートタイム労働者					(単位：人)
		前月 末 労働者数	本月中の増加 労働者数	本月中の減少 労働者数	本 月 末 労働者数	前 月 末 労働者数	本月中の増加 労働者数	本月中の減少 労働者数	本 月 末 労働者数	本 月 末 労働者数		
5 人 以 上	調査業	6,042,424	64,997	79,376	6,027,058	1,956,113	70,417	69,850	1,957,667			
	採石業、砂利採取業	1,243	22	17	1,248	-	-	-	-			
	建設業	383,707	3,350	2,911	384,145	16,885	87	420	16,553			
	製造業	438,032	3,116	4,696	436,442	36,691	675	556	36,820			
	電気・ガス・熱供給・水道業	20,318	142	48	20,412	553	0	5	548			
	情報通信業	835,930	6,435	9,183	833,192	47,442	1,641	1,322	47,751			
	運輸業、郵便業	365,243	4,947	4,942	365,244	43,851	727	887	43,695			
	卸売業、小売業	1,238,238	12,792	16,712	1,233,142	435,591	11,215	14,132	433,850			
	金融業、保険業	365,563	3,520	3,561	365,581	27,967	573	222	28,259			
	不動産業、物品賃貸業	216,691	2,569	2,491	216,754	33,363	589	682	33,285			
	学術研究、専門・技術サービス業	391,861	4,807	3,801	392,776	29,867	2,140	513	31,585			
	宿泊業、飲食サービス業	176,122	5,179	6,614	174,828	515,051	32,491	29,054	518,347			
	生活関連サービス業、娯楽業	140,489	2,399	3,260	139,628	90,670	3,550	3,653	90,567			
	教育、学習支援業	256,846	1,198	2,417	255,613	140,075	4,034	5,967	138,156			
	医療サービス業	522,277	3,268	6,613	519,129	271,092	5,996	5,847	271,044			
複合サービス業	23,265	191	283	23,174	5,102	18	23	5,096				
サービス業(他に分類されないもの)	666,599	11,062	11,827	665,750	261,913	6,681	6,567	262,111				
30 人 以 上	調査業	4,659,244	44,643	56,098	4,647,108	961,783	26,286	27,731	961,019			
	採石業、砂利採取業	1,243	22	17	1,248	-	-	-	-			
	建設業	257,345	1,425	1,789	256,980	4,898	87	420	4,566			
	製造業	324,669	1,825	2,783	323,702	22,640	578	337	22,890			
	電気・ガス・熱供給・水道業	16,597	34	48	16,583	348	0	5	343			
	情報通信業	752,183	4,806	7,613	749,386	39,078	938	1,033	38,973			
	運輸業、郵便業	308,728	4,391	4,165	308,950	34,439	364	673	34,134			
	卸売業、小売業	901,442	8,506	12,343	897,038	173,017	2,288	3,124	172,748			
	金融業、保険業	301,582	2,984	2,565	301,998	22,262	573	222	22,616			
	不動産業、物品賃貸業	158,591	1,539	1,343	158,772	19,298	172	579	18,906			
	学術研究、専門・技術サービス業	294,493	4,490	3,406	295,587	15,197	905	416	15,676			
	宿泊業、飲食サービス業	91,329	1,351	1,457	91,217	136,240	8,449	7,698	136,997			
	生活関連サービス業、娯楽業	81,257	590	1,843	80,004	39,206	1,308	1,590	38,924			
	教育、学習支援業	217,951	757	1,976	216,717	85,100	2,093	3,439	83,769			
	医療サービス業	369,512	1,683	3,675	367,523	140,642	2,389	2,165	140,863			
複合サービス業	13,954	125	117	13,963	3,187	18	23	3,181				
サービス業(他に分類されないもの)	568,368	10,115	10,958	567,440	226,231	6,124	6,007	226,433				

第8表 規模、性別常用労働者の1人平均月間現金給与額

(単位：円)

規模	現金給与総額			きまって支給する給与			所定内給与		所定外給与		特別に支払われた給与				
	計	男	女	計	男	女	計	男	女	計	男	女	計	男	女
500人以上	453,008	529,855	337,578	435,379	507,930	326,402	399,062	36,317	17,629	21,925	11,176				
100～499人	387,409	460,630	285,453	372,204	440,652	276,893	345,407	26,797	15,205	19,978	8,560				
100人以上	419,316	494,837	310,223	402,932	473,897	300,420	371,505	31,427	16,384	20,940	9,803				
30～99人	316,115	378,116	243,058	311,730	373,056	239,469	291,246	20,484	4,385	5,060	3,589				
5～29人	251,566	318,854	187,833	246,116	313,332	182,452	234,882	11,234	5,450	5,522	5,381				
30人以上	386,005	459,381	286,818	373,494	443,265	279,180	345,599	27,895	12,511	16,116	7,638				
5人以上	346,017	422,313	253,327	335,606	408,991	246,453	312,667	22,939	10,411	13,322	6,874				

第9表 規模、性別常用労働者の1人平均月間出勤日数及び実労働時間数

規模	出勤日数			総実労働時間			所定内労働時間			所定外労働時間		
	計	男	女	計	男	女	計	男	女	計	男	女
500人以上	17.0	17.5	16.3	142.1	149.5	131.1	126.7	131.5	119.4	15.4	18.0	11.7
100～499人	17.5	18.1	16.8	144.9	155.0	130.9	131.2	138.3	121.4	13.7	16.7	9.5
100人以上	17.3	17.8	16.5	143.5	152.3	130.9	129.0	135.0	120.4	14.5	17.3	10.5
30～99人	16.8	17.8	15.6	136.1	151.5	118.0	124.1	135.7	110.4	12.0	15.8	7.6
5～29人	16.1	17.4	14.9	121.0	138.7	104.3	114.3	128.8	100.5	6.7	9.9	3.8
30人以上	17.1	17.8	16.2	141.1	152.1	126.5	127.4	135.2	117.0	13.7	16.9	9.5
5人以上	16.8	17.7	15.8	135.2	148.5	119.0	123.5	133.5	111.4	11.7	15.0	7.6

第10表 規模、就業形態別常用労働者の1人平均月間現金給与額

規模	調査産業計				パートタイム労働者					
	現金給与 総額	きま まって支給する 給与	所定内 給与	所定外 給与	特別に支払 われた給与	現金給与 総額	きま まって支給する 給与	所定内 給与	所定外 給与	特別に支払 われた給与
500人以上	491,632	472,009	432,091	39,918	19,623	141,414	139,889	132,608	7,261	1,545
100~499人	439,000	420,615	389,291	31,324	18,385	152,927	152,172	145,951	6,221	755
100人以上	465,678	446,666	410,986	35,680	19,012	148,705	147,660	141,057	6,603	1,045
30~99人	376,549	371,057	345,726	25,331	5,492	106,295	105,754	102,099	3,655	541
5~29人	363,460	354,560	337,008	17,552	8,900	96,277	95,616	93,149	2,467	661
30人以上	438,727	423,803	391,252	32,551	14,924	130,827	129,995	124,635	5,360	832
5人以上	421,496	407,951	378,834	29,117	13,545	113,251	112,506	108,618	3,888	745

(単位：円)

第11表 規模、就業形態別常用労働者の1人平均月間出勤日数及び実労働時間数

規模	調査産業計				パートタイム労働者			
	出勤日数 日	総実労働 時間	所定内 労働時間	所定外 労働時間	出勤日数 日	総実労働 時間	所定内 労働時間	所定外 労働時間
500人以上	17.6	149.8	132.9	16.9	12.1	80.0	76.5	3.5
100~499人	18.3	156.8	140.9	15.9	14.1	91.2	87.4	3.8
100人以上	17.9	153.2	136.8	16.4	13.4	87.1	83.4	3.7
30~99人	18.1	154.8	139.9	14.9	12.3	71.3	69.3	2.0
5~29人	19.5	159.7	149.5	10.2	11.5	67.3	65.4	1.9
30人以上	18.0	153.8	137.8	16.0	12.9	80.5	77.5	3.0
5人以上	18.3	155.1	140.5	14.6	12.2	73.8	71.4	2.4

第12表 規模、産業別名目賃金指数（現金給与総額）

規 模	年 月	調査産業計	前年 同月比		鉱業、採石業、砂利採取業	建設業	製造業	電気・ガス・熱供給・水道業	情報通信業	運輸業、郵便業	卸売業、小売業	金融業、保険業	不動産業、物品賃貸業	学術研究、専門・技術サービス業	宿泊業、飲食サービス業	生活関連サービス業、娯楽業	教育、学習支援業	医療、福祉	複合サービス事業	サービス業（他に分類されないもの）	
			前年	同月比																	
5 人 以 上	平成29年平均	100.6	0.8		—	94.4	104.3	90.2	94.8	117.2	97.0	98.2	103.3	99.1	118.3	88.7	107.6	100.0	99.7	96.1	
	平成30年平均	101.1	0.4		—	96.6	101.2	98.8	97.7	114.4	106.7	98.4	103.0	100.8	117.9	92.1	103.4	98.4	111.0	95.1	
	平成31年・令和元年平均	101.3	0.3		—	103.7	102.1	103.0	100.7	119.1	100.5	99.2	100.8	105.1	109.9	94.9	98.9	96.1	103.0	102.1	
	令和2年平均	100.0	-1.3		—	100.0	100.0	100.0	100.0	100.0	100.0	100.0	100.0	100.0	100.0	100.0	100.0	100.0	100.0	100.0	100.0
	令和3年平均	100.9	0.9		—	97.2	99.3	105.6	100.9	98.5	101.8	91.1	107.5	96.5	109.0	102.1	98.4	104.9	102.6	103.6	103.6
	令和4年平均	103.7	2.8		95.1	106.0	98.7	95.0	101.9	108.5	105.8	93.0	114.8	103.5	134.3	107.4	111.6	99.7	98.3	100.4	100.4
	令和4年2月	83.5	1.8		71.3	81.1	81.9	74.3	80.1	86.9	82.4	74.4	91.0	83.8	120.1	93.7	83.2	83.9	74.0	87.1	87.1
	3月	93.1	3.2		69.5	95.5	90.9	77.2	88.7	101.6	91.4	84.7	93.2	102.1	129.9	97.8	95.6	89.8	77.7	92.7	92.7
	4月	89.8	1.6		74.5	85.8	80.7	78.7	89.7	94.7	89.6	77.0	99.9	92.3	129.3	104.4	100.2	85.8	82.9	88.7	88.7
	5月	88.3	2.4		72.6	82.0	82.2	74.8	83.4	92.4	86.1	88.8	93.9	93.2	133.1	99.1	87.5	84.0	78.2	92.9	92.9
	6月	158.0	3.7		166.7	171.8	147.1	187.2	178.7	155.4	148.9	176.0	177.9	158.8	140.5	135.3	189.5	128.7	193.0	139.2	139.2
	7月	114.9	3.7		89.3	119.9	122.0	82.2	101.5	111.6	138.8	79.1	129.5	107.0	150.2	112.2	117.6	109.5	83.4	104.6	104.6
	8月	85.2	1.7		73.6	84.1	77.8	74.7	80.4	91.9	84.8	71.5	89.2	92.9	126.0	97.8	85.6	86.5	72.9	88.9	88.9
	9月	87.7	3.5		74.2	84.8	78.6	77.7	83.7	94.8	92.1	75.2	89.2	89.6	128.9	93.4	87.5	86.6	71.8	89.6	89.6
	10月	86.2	0.8		74.0	87.1	78.0	78.0	82.4	93.0	85.2	71.8	92.1	89.3	129.0	102.0	90.8	89.2	78.5	88.2	88.2
	11月	88.0	0.9		103.1	92.1	87.8	74.8	94.8	88.3	88.3	83.7	92.9	92.9	130.0	102.6	88.7	92.2	80.4	88.7	88.7
	12月	185.5	5.3		201.6	207.0	180.2	186.5	189.5	194.9	199.2	170.1	227.2	163.9	168.4	154.0	228.3	172.0	211.2	155.1	155.1
	令和5年1月	86.4	2.0		74.2	81.9	81.6	81.6	81.0	103.8	82.8	74.0	91.4	87.2	133.6	96.5	86.1	93.3	79.1	92.6	92.6
	2月	84.6	1.3		75.1	81.1	79.8	89.7	78.5	98.3	83.0	77.7	88.2	81.0	130.6	96.0	82.0	88.6	79.8	81.2	81.2
	前年同月比 (%)		—	—	5.3	0.0	-2.6	20.7	-2.0	13.1	0.7	4.4	-3.1	-3.3	8.7	2.5	-1.4	5.6	7.8	7.8	4.4
	30 人 以 上	平成29年平均	100.8	0.8		—	96.7	105.0	94.3	96.8	121.5	96.1	92.5	104.7	98.6	116.8	78.6	107.8	97.0	105.4	98.2
		平成30年平均	102.1	1.2		—	95.0	103.4	100.9	99.0	116.0	107.5	96.1	106.4	99.6	124.5	88.4	104.0	100.4	115.2	97.8
		平成31年・令和元年平均	101.7	-0.4		—	104.4	104.6	105.6	102.6	117.6	97.8	99.1	103.7	104.4	115.3	87.2	99.4	96.9	103.1	102.9
		令和2年平均	100.0	-1.7		—	100.0	100.0	100.0	100.0	100.0	100.0	100.0	100.0	100.0	100.0	100.0	100.0	100.0	100.0	100.0
令和3年平均		100.9	0.9		—	97.7	98.8	100.4	101.2	97.8	102.2	90.8	104.6	95.5	114.7	101.5	102.5	106.3	102.7	104.2	104.2
令和4年平均		105.0	4.1		95.1	108.8	101.5	100.2	102.7	111.1	106.4	90.1	112.2	103.3	157.1	107.2	115.6	100.6	94.2	103.8	103.8
令和4年2月		83.0	3.0		71.3	80.4	82.1	79.4	80.4	86.9	81.3	72.6	86.6	83.2	134.8	86.9	86.6	82.4	73.0	89.7	89.7
3月		93.2	3.9		69.5	100.1	93.2	82.7	88.6	104.0	89.8	81.7	88.7	103.2	149.0	87.3	100.6	88.4	77.7	96.3	96.3
4月		90.1	3.6		74.5	85.2	81.2	84.2	90.7	95.9	88.7	75.2	97.8	93.0	151.0	105.0	107.1	85.0	81.3	91.2	91.2
5月		87.3	2.8		72.6	82.3	83.6	78.9	83.4	93.8	83.8	84.3	90.4	85.1	148.6	94.8	92.0	82.7	78.5	95.9	95.9
6月		167.9	4.0		166.7	187.4	161.8	208.4	185.8	166.2	156.3	176.6	168.1	169.8	161.2	144.3	209.4	137.1	171.0	142.6	142.6
7月		116.2	7.7		89.3	121.6	125.2	81.1	102.1	111.2	144.5	75.2	133.1	105.8	183.8	114.5	115.1	110.3	83.0	108.9	108.9
8月	84.2	2.4		73.6	81.9	77.5	77.9	80.0	93.3	82.7	67.9	89.5	89.7	141.7	96.4	85.6	85.2	69.8	92.7	92.7	
9月	86.5	4.1		74.2	80.8	77.4	81.1	83.5	96.4	89.0	70.6	88.0	88.9	150.9	91.8	87.8	85.5	67.7	93.2	93.2	
10月	85.2	1.1		74.0	83.4	77.5	80.2	82.8	93.9	82.6	68.3	91.3	87.2	153.0	102.9	91.4	87.2	72.5	91.9	91.9	
11月	87.2	2.5		103.1	93.5	89.5	76.5	81.3	96.2	86.7	70.4	91.6	80.4	155.1	105.3	87.0	90.5	79.1	92.0	92.0	
12月	195.3	7.2		201.6	229.6	192.2	194.4	192.2	204.4	212.6	167.4	219.1	168.0	216.1	169.6	237.8	186.8	200.8	159.9	159.9	
令和5年1月	86.7	3.5		74.2	80.9	81.2	96.1	81.3	105.2	81.3	70.9	90.8	88.4	162.3	89.7	87.9	95.4	78.9	97.9	97.9	
2月	84.3	1.6		75.1	78.4	78.9	94.8	78.4	98.2	80.8	75.9	89.3	80.4	158.7	92.2	83.7	87.7	81.2	81.2	81.2	
前年同月比 (%)		—	—	5.3	-2.5	-3.9	19.4	-2.5	13.0	-0.6	4.5	3.1	-3.4	17.7	6.1	-3.3	6.4	11.2	6.2	6.2	

第13表 規模、産業別名目賃金指数（きまって支給する給与）

規模	年 月	調査産業計	前年 同月比	（令和2年平均=100）															
				鉱業、採石業、砂利採取業	建設業	製造業	電気・ガス・熱供給・水道業	情報通信業	運輸業、郵便業	卸売業、小売業	金融業、保険業	不動産業、物品賃貸業	学術研究、専門・技術サービス業	宿泊業、飲食サービス業	生活関連サービス業、娯楽業	教育、学習支援業	医療、福祉	複合サービス事業	サービス業（他に分類されないもの）
5 人 以 上	平成29年平均	100.2	0.5	98.0	102.3	95.4	96.6	112.0	96.7	97.9	101.6	97.1	117.2	86.1	107.5	99.6	96.0	96.6	
	平成30年平均	100.0	-0.2	96.7	101.2	105.9	97.9	109.0	102.7	98.7	103.4	99.4	116.1	88.3	103.9	97.9	108.8	96.0	
	平成31年・令和元年平均	100.5	0.5	103.3	101.0	107.6	99.7	110.0	100.8	99.5	98.3	104.1	108.4	91.8	100.3	96.9	101.7	100.5	
	令和2年平均	100.0	-0.5	100.0	100.0	100.0	100.0	100.0	100.0	100.0	100.0	100.0	100.0	100.0	100.0	100.0	100.0	100.0	100.0
	令和3年平均	101.3	1.3	99.6	100.7	106.9	99.8	99.6	101.6	101.6	106.1	97.4	109.1	105.0	99.2	105.3	100.1	103.1	103.1
	令和4年平均	103.0	1.7	104.5	106.3	97.8	99.8	106.5	103.7	94.3	111.0	101.1	133.0	104.9	109.8	100.6	96.2	101.2	101.2
	令和4年2月	100.9	1.5	102.6	105.5	98.8	98.0	98.0	101.3	93.0	110.8	99.8	125.6	101.7	106.5	98.4	94.6	99.9	99.9
	3月	103.2	1.8	99.6	107.7	99.2	99.3	100.3	108.1	101.1	94.2	112.7	103.1	134.3	101.9	110.3	102.0	98.1	102.6
	4月	104.7	1.4	104.1	107.5	100.0	97.3	101.8	107.7	105.8	96.9	114.6	104.3	133.6	105.2	113.8	98.9	97.2	101.8
	5月	102.8	1.7	104.6	103.1	98.0	97.1	99.2	104.9	104.2	93.2	112.9	101.6	136.8	106.1	111.6	96.6	98.4	101.7
	6月	102.8	1.7	103.6	105.4	99.1	97.6	99.8	105.6	103.9	93.3	109.4	102.5	133.8	107.0	99.1	99.1	98.9	100.8
	7月	104.1	2.2	106.8	108.1	99.2	99.5	100.1	108.2	104.6	96.1	110.2	99.5	134.9	108.5	112.3	104.4	92.1	102.7
8月	102.8	2.1	105.8	106.0	98.3	96.5	100.6	106.2	104.4	95.4	107.5	99.7	130.3	105.5	109.5	100.0	92.8	100.1	
9月	103.3	2.3	106.7	106.0	99.0	99.7	99.6	108.5	104.7	94.9	108.8	100.7	134.0	101.3	109.0	101.1	91.9	102.8	
10月	103.8	1.0	106.3	109.0	98.3	99.1	99.5	107.1	104.8	95.1	111.8	102.8	133.3	109.0	112.7	103.0	93.0	100.6	
11月	103.0	1.8	104.5	107.6	99.2	97.5	99.3	106.8	104.7	94.1	112.2	99.5	131.5	104.6	110.8	101.5	99.9	100.9	
12月	103.1	1.7	111.0	105.7	98.6	98.3	99.8	113.7	103.4	93.7	110.3	99.2	137.5	105.6	107.2	103.7	100.4	101.3	
令和5年1月	103.3	2.2	106.6	105.8	101.3	100.7	97.8	113.1	102.3	92.9	108.3	100.7	137.0	104.2	109.5	104.8	101.0	105.2	
2月	102.6	1.7	107.7	105.2	100.9	103.4	98.2	110.4	102.1	92.8	107.2	100.2	136.2	101.5	104.1	104.1	102.0	104.4	
前年同月比 (%)		-	5.0	-0.3	2.1	7.7	-0.9	12.7	0.8	-0.2	-3.2	0.4	8.4	-0.2	-2.3	5.8	7.8	4.5	
30 人 以 上	平成29年平均	100.2	0.4	100.2	102.6	100.1	97.8	115.7	95.3	93.9	102.8	96.7	115.2	76.9	108.4	96.8	99.9	98.6	
	平成30年平均	100.8	0.5	94.9	102.7	107.9	99.0	110.9	102.1	97.5	104.2	98.0	122.6	83.6	105.3	99.8	114.4	98.4	
	平成31年・令和元年平均	100.9	0.1	104.6	103.4	110.0	101.1	109.9	97.8	99.6	100.8	103.4	112.7	83.7	101.4	98.5	102.8	101.3	
	令和2年平均	100.0	-0.8	100.0	100.0	100.0	100.0	100.0	100.0	100.0	100.0	100.0	100.0	100.0	100.0	100.0	100.0	100.0	100.0
	令和3年平均	101.6	1.5	100.1	101.1	95.7	99.9	99.8	102.8	91.4	104.3	96.8	116.8	105.4	103.2	106.5	101.1	104.2	104.2
	令和4年平均	104.4	2.8	104.5	110.2	101.5	102.0	108.8	105.4	91.2	109.7	101.2	157.3	103.5	113.8	101.1	93.8	104.4	104.4
	令和4年2月	102.3	2.8	102.6	109.6	101.5	102.3	100.1	98.4	102.8	90.9	107.7	100.7	146.1	96.9	112.5	98.6	93.1	102.7
	3月	104.9	3.1	99.6	112.8	102.0	105.9	101.1	110.9	103.4	91.8	110.4	103.3	158.4	96.6	116.9	102.9	97.0	105.7
	4月	106.6	3.0	104.1	112.6	103.0	102.9	102.8	110.4	108.4	94.6	111.0	105.2	159.0	102.5	121.9	99.3	96.9	104.4
	5月	104.2	3.0	104.6	107.6	100.7	102.2	99.9	107.3	105.8	90.5	109.5	102.5	159.6	102.9	119.1	96.9	98.0	104.7
	6月	104.2	3.3	103.6	109.7	101.6	102.6	100.5	108.0	105.2	91.0	107.6	103.0	157.0	105.4	114.6	99.5	96.5	103.3
	7月	105.5	3.1	106.8	111.5	101.8	102.4	101.0	110.1	106.5	92.8	108.8	99.0	155.5	112.1	114.2	105.4	86.8	106.4
8月	104.1	3.1	105.8	110.0	100.8	100.4	101.4	108.8	105.8	91.6	108.2	98.8	152.8	107.6	111.2	100.1	88.4	103.7	
9月	104.5	3.0	106.7	108.8	101.0	103.6	100.4	111.5	105.9	91.4	109.3	99.7	161.0	101.3	110.5	101.7	86.5	106.5	
10月	105.2	1.7	106.3	112.5	100.6	101.4	100.5	109.2	106.7	91.4	112.7	102.4	161.0	112.0	114.4	102.0	88.6	104.1	
11月	104.4	2.7	104.5	111.0	102.0	99.5	109.0	106.4	89.9	112.3	98.9	159.4	105.6	112.3	102.5	98.9	104.5	104.5	
12月	104.4	2.5	111.0	108.2	100.9	99.8	100.1	116.7	105.0	89.1	110.0	99.6	165.7	105.6	107.6	105.2	98.8	104.9	
令和5年1月	105.5	3.0	106.6	109.9	104.4	102.7	98.5	114.2	104.0	89.8	110.9	102.6	172.9	98.3	113.5	108.1	100.6	110.3	
2月	104.2	1.9	107.7	107.0	102.1	106.6	98.8	111.1	103.4	89.6	109.2	101.4	171.6	97.4	108.2	105.1	103.7	109.2	
前年同月比 (%)		-	5.0	-2.4	0.6	4.2	-1.3	12.9	0.6	-1.4	1.4	0.7	17.5	0.5	-3.8	6.6	11.4	6.3	

令和5年2月分

第14表 規模、産業別名目賃金指数(所定内給与)

規模	年 月	調査産業 計	前年 同月比	鉱業、採石 業、砂利採 取業	建設業	製造業	電気・力 ス、熱供 給・水道業	情報通信業	運輸業、 郵便業	卸売業、 小売業	金融業、 保険業	不動産業、 物品賃貸業	学術研究、 専門・技術 サービス業	宿泊業、飲 食サービス 業	生活関連 サービス 業、娯楽業	教育、学習 支援業	医療、福祉	複合サービ ス事業	サービス業 (他に分類さ れないもの)	(令和2年平均=100)		
5 人 以 上	平成29年平均	99.9	0.6	-	96.9	100.9	96.3	96.5	110.2	96.8	98.8	100.8	96.7	115.7	84.3	106.9	100.3	98.1	97.1			
	平成30年平均	99.9	0.0	-	95.0	99.7	103.9	98.3	108.0	102.8	99.9	102.6	99.0	114.8	86.3	103.1	98.0	107.8	97.0			
	平成31年・ 令和元年平均	100.0	0.1	-	102.9	100.0	106.0	99.4	109.0	100.5	99.9	97.3	103.9	106.2	89.4	99.5	96.5	100.5	99.8			
	令和2年平均	100.0	0.0	-	100.0	100.0	100.0	100.0	100.0	100.0	100.0	100.0	100.0	100.0	100.0	100.0	100.0	100.0	100.0	100.0		
	令和3年平均	101.0	1.0	-	99.8	100.2	109.6	100.1	98.9	100.9	91.4	105.3	95.9	110.9	104.9	98.8	105.5	100.4	100.4	101.9		
	令和4年平均	102.3	1.3	103.4	107.4	97.9	99.0	99.5	104.6	102.5	94.0	109.4	99.9	132.3	103.8	109.7	101.0	96.8	100.0			
	令和4年 2月	100.7	1.3	100.8	107.0	97.8	97.5	98.9	97.7	100.6	93.1	109.2	98.6	127.0	101.5	106.4	98.9	94.7	98.8			
	3月	102.6	1.4	97.7	108.6	98.0	99.3	99.6	106.7	100.0	94.1	110.6	101.7	135.7	101.2	110.0	102.7	99.2	101.3			
	4月	103.5	0.9	101.6	108.6	98.7	97.8	100.9	105.5	103.9	96.1	111.7	102.7	133.7	101.3	113.3	99.0	96.7	99.8			
	5月	102.1	1.1	102.9	104.5	97.5	98.7	98.8	103.9	102.6	92.6	111.0	100.1	136.7	105.1	111.4	97.3	98.2	100.4			
	6月	102.3	1.3	103.8	106.6	98.6	98.2	100.1	103.6	102.5	92.9	108.1	101.3	133.5	105.8	107.9	99.4	99.1	100.5			
	7月	103.3	1.7	106.2	108.6	98.1	101.3	99.7	105.5	103.3	95.7	109.2	98.1	132.6	107.3	112.1	104.5	93.8	101.7			
8月	102.4	1.9	105.3	107.1	97.7	98.7	100.8	104.2	103.5	95.6	106.7	99.1	128.9	105.1	109.5	100.2	94.0	99.3				
9月	102.9	1.9	106.3	107.2	98.2	101.3	99.5	106.1	103.9	95.0	107.8	100.1	132.6	100.8	109.2	101.8	94.8	101.9				
10月	103.0	0.7	105.7	110.2	97.3	99.7	98.8	104.5	103.4	94.8	110.0	101.8	131.8	107.6	112.6	103.8	94.8	99.3				
11月	102.2	1.7	103.5	108.4	97.8	98.9	98.7	103.5	102.5	93.5	110.3	98.4	130.2	103.1	110.4	101.5	99.9	99.6				
12月	102.3	1.6	110.2	106.5	97.5	99.6	99.2	109.6	102.3	93.6	108.5	97.9	135.5	104.5	107.0	103.9	100.0	100.3				
令和5年 1月	102.8	2.1	106.5	106.5	100.7	102.4	97.7	110.9	101.4	93.6	107.8	100.0	135.4	104.3	109.4	104.3	99.9	104.3				
2月	102.1	1.4	107.2	106.0	100.0	103.7	97.5	109.4	101.5	93.3	106.8	99.6	135.1	102.0	103.2	103.1	100.5	103.6				
前年同月比 (%)		-	-	6.3	-0.9	2.2	6.4	-1.4	12.0	0.9	0.2	-2.2	1.0	6.4	0.5	-3.0	4.2	6.1	4.9			
30 人 以 上	平成29年平均	100.1	0.7	-	99.4	101.1	101.3	97.5	114.6	95.4	94.7	102.8	96.6	114.2	74.9	107.6	98.0	103.2	99.2			
	平成30年平均	100.7	0.6	-	92.6	101.3	105.7	99.3	110.5	102.3	98.8	103.8	97.4	121.7	80.7	104.4	100.2	113.7	99.2			
	平成31年・ 令和元年平均	100.3	-0.4	-	104.2	102.5	107.8	100.8	109.1	97.4	100.2	99.9	102.9	109.2	81.0	100.7	97.9	101.9	100.0			
	令和2年平均	100.0	-0.3	-	100.0	100.0	100.0	100.0	100.0	100.0	100.0	100.0	100.0	100.0	100.0	100.0	100.0	100.0	100.0	100.0		
	令和3年平均	101.2	1.2	-	100.3	100.4	95.7	100.1	99.2	101.9	91.0	103.4	94.9	118.6	104.9	103.0	106.7	101.5	103.6			
	令和4年平均	103.7	2.5	103.4	112.5	100.5	105.3	100.2	107.4	103.9	90.6	108.1	99.8	157.0	100.9	113.9	101.5	94.5	103.3			
	令和4年 2月	102.0	2.5	100.8	112.4	100.5	102.8	99.8	98.4	101.9	90.8	106.1	99.5	148.6	95.5	112.6	99.4	93.0	101.6			
	3月	104.2	2.8	97.7	114.4	100.7	104.8	102.1	99.8	102.1	91.5	108.2	101.7	160.0	94.9	116.7	104.0	98.2	104.4			
	4月	105.3	2.5	101.6	114.6	101.5	102.5	101.8	108.7	106.2	93.5	108.1	103.1	159.3	95.2	121.5	99.4	96.0	102.4			
	5月	103.5	2.6	102.9	109.8	100.1	103.1	99.5	106.5	103.8	89.5	107.7	101.2	159.0	100.6	119.0	97.7	98.0	103.5			
	6月	103.8	3.1	103.8	112.4	101.0	103.0	100.8	106.3	103.4	90.3	106.4	101.7	157.4	102.7	114.7	99.9	97.1	103.0			
	7月	104.7	2.7	106.2	113.7	100.8	103.0	100.5	108.5	104.7	91.9	107.6	97.2	152.5	109.3	114.2	105.5	89.3	105.5			
8月	103.8	3.1	105.3	112.7	100.2	101.8	101.4	107.8	104.6	91.3	107.1	98.0	151.3	106.0	111.5	100.1	89.9	103.2				
9月	104.2	2.9	106.3	111.3	100.3	104.3	100.2	109.6	104.7	90.9	108.2	98.8	160.9	99.4	110.9	102.5	90.6	105.8				
10月	104.4	1.5	105.7	114.8	99.5	100.8	99.8	107.3	104.8	90.7	111.1	101.2	160.2	102.9	114.5	102.9	90.1	103.0				
11月	103.5	2.6	103.5	112.7	100.7	100.7	99.8	107.0	104.8	88.9	110.3	97.5	158.5	102.5	112.2	102.5	98.9	103.4				
12月	103.5	2.4	110.2	109.9	99.8	99.9	99.3	113.0	103.5	88.5	108.3	98.0	164.2	103.1	107.6	105.6	97.8	104.0				
令和5年 1月	105.0	3.0	106.5	112.3	103.7	103.5	98.4	112.5	102.5	90.1	110.4	101.9	172.7	97.0	113.2	107.5	99.3	109.5				
2月	103.6	1.6	107.2	109.2	101.1	105.6	98.0	110.6	102.3	89.7	108.7	101.0	172.2	97.1	107.1	103.7	101.1	108.2				
前年同月比 (%)		-	-	6.3	-2.8	0.6	2.7	-1.8	12.4	0.4	-1.2	2.5	1.5	15.9	1.7	-4.9	4.3	8.7	6.5			

令和5年2月分

第15表 規模、産業別実質賃金指数 (現金給与総額)

(令和2年平均=100)

規模	年	月	調査産業計	前年同月比		鉱業、採石業、砂利採取業	建設業	製造業	電気・ガス・熱供給・水道業	情報通信業	運輸業、郵便業	卸売業、小売業	金融業、保険業	不動産業、物品賃貸業	学術研究、専門・技術サービス業	宿泊業、飲食サービス業	生活関連サービス業、娯楽業	教育、学習支援業	医療、福祉	複合サービス事業	サービス業(他に分類されないもの)	
				前年	同月比																	
5人以上	平成29年平均	2月	102.8	0.6		-	96.4	106.5	92.1	96.8	119.7	99.1	100.3	105.5	101.2	120.8	90.6	109.9	102.1	101.8	98.2	
	平成30年平均	3月	102.1	-0.8		-	97.6	102.2	99.8	98.7	115.6	107.8	99.4	104.0	101.8	119.1	93.0	104.4	99.4	112.1	96.1	
	平成31年・令和元年平均	4月	101.4	-0.6		-	103.8	102.2	103.1	100.8	119.2	100.6	99.3	100.9	105.2	110.0	95.0	99.0	96.2	103.1	102.2	
	令和2年平均	5月	100.0	-1.3		-	100.0	100.0	100.0	100.0	100.0	100.0	100.0	100.0	100.0	100.0	100.0	100.0	100.0	100.0	100.0	100.0
	令和3年平均	6月	101.2	1.2		-	97.5	99.6	105.9	101.2	98.8	102.1	91.4	107.8	96.8	109.3	102.4	102.4	98.7	105.2	102.9	103.9
	令和4年平均	7月	101.1	-0.1		92.7	103.3	96.2	92.6	99.3	105.8	103.1	90.6	111.9	130.9	130.9	104.7	108.8	97.2	95.8	97.9	97.9
	令和4年 2月	8月	82.8	0.7		70.7	80.5	81.3	73.7	79.5	86.2	81.7	73.8	90.3	83.1	119.1	93.0	82.5	83.2	73.4	86.4	86.4
	令和4年 3月	9月	92.0	1.7		68.7	94.4	89.8	76.3	87.6	100.4	90.3	83.7	92.1	100.9	128.4	96.6	94.5	88.7	76.8	91.6	91.6
	令和4年 4月	10月	88.1	-1.5		73.1	84.2	79.2	77.2	88.0	92.9	87.9	75.6	98.0	90.6	126.9	102.5	98.3	84.2	81.4	87.0	87.0
	令和4年 5月	11月	86.4	-0.5		71.0	80.2	80.4	73.2	81.6	90.4	84.2	86.9	91.9	91.2	130.2	97.0	85.6	82.2	76.5	90.9	90.9
	令和4年 6月	12月	154.6	0.8		163.1	143.9	143.9	183.2	174.9	152.1	145.7	172.2	174.1	155.4	137.5	132.4	185.4	125.9	188.8	136.2	136.2
	令和4年 7月	1月	111.9	0.7		87.0	116.7	118.8	80.0	98.8	108.7	135.2	77.0	126.1	104.2	146.3	109.3	114.5	106.6	81.2	101.9	101.9
	令和4年 8月	2月	82.6	-1.8		71.3	81.5	75.4	72.4	77.9	89.1	82.2	69.3	86.4	90.0	122.1	94.8	82.9	83.8	70.6	86.1	86.1
	令和4年 9月	3月	84.7	0.1		71.7	81.9	75.9	75.1	80.9	91.6	89.0	72.7	86.2	86.6	124.5	90.2	84.5	83.7	69.4	86.6	86.6
	令和4年 10月	4月	82.7	-3.4		71.0	83.6	74.9	74.9	79.1	89.3	81.8	68.9	88.4	85.7	123.8	97.9	87.1	85.6	75.3	84.6	84.6
	令和4年 11月	5月	84.1	-3.6		98.6	88.0	83.9	71.5	79.1	90.6	84.4	70.5	88.8	80.1	124.3	98.1	84.8	88.1	76.9	84.8	84.8
	令和4年 12月	6月	176.8	0.4		192.2	197.3	171.8	177.8	180.6	185.8	189.9	162.2	216.6	156.2	160.5	146.8	217.6	164.0	201.3	147.9	147.9
	令和5年 1月	7月	81.7	-3.2		70.2	77.5	77.2	86.6	76.6	98.2	78.3	70.0	86.5	82.5	126.4	91.3	81.5	88.3	74.8	87.6	87.6
	令和5年 2月	8月	80.6	-2.7		71.5	77.2	76.0	85.4	74.8	93.6	79.0	74.0	84.0	77.1	124.4	91.4	78.1	84.4	76.0	86.6	86.6
	前年同月比 (%)				-	1.1	-4.1	-6.5	15.9	-5.9	8.6	-3.3	0.3	-7.0	-7.2	4.5	-1.7	-5.3	1.4	3.5	0.2	0.2
	平成29年平均			103.0	0.6		98.8	107.3	96.3	96.3	98.9	124.1	98.2	94.5	106.9	100.7	119.3	80.3	110.1	99.1	107.7	100.3
	平成30年平均			103.1	0.0		96.0	104.4	101.9	101.9	100.0	117.2	108.6	97.1	107.5	100.6	125.8	89.3	105.1	101.4	116.4	98.8
	平成31年・令和元年平均			101.8	-1.3		104.5	104.7	105.7	105.7	102.7	117.7	97.9	99.2	103.8	104.5	115.4	87.3	99.5	97.0	103.2	103.0
	令和2年平均			100.0	-1.7		100.0	100.0	100.0	100.0	100.0	100.0	100.0	100.0	100.0	100.0	100.0	100.0	100.0	100.0	100.0	100.0
令和3年平均			101.2	1.2		98.0	99.1	100.7	100.7	101.5	98.1	102.5	91.1	104.9	95.8	115.0	101.8	102.8	106.6	103.0	104.5	
令和4年平均			102.3	1.1		106.0	98.9	97.7	97.7	100.1	108.3	103.7	87.8	109.4	100.7	153.1	104.5	112.7	98.1	91.8	101.2	
令和4年 2月			82.3	1.9		79.8	81.4	78.8	78.8	79.8	86.2	80.7	72.0	85.9	82.5	133.7	86.2	85.9	81.7	72.4	89.0	
令和4年 3月			92.1	2.3		68.7	98.9	92.1	81.7	87.5	102.8	88.7	80.7	87.6	102.0	147.2	86.3	99.4	87.4	76.8	95.2	
令和4年 4月			88.4	0.5		73.1	83.6	79.7	82.6	89.0	94.1	87.0	73.8	96.0	91.3	148.2	103.0	105.1	83.4	79.8	89.5	
令和4年 5月			85.4	-0.1		71.0	80.5	81.8	77.2	81.6	91.8	82.0	82.5	88.5	83.3	145.4	92.8	90.0	80.9	76.8	93.8	
令和4年 6月			164.3	1.1		163.1	183.4	158.3	203.9	181.8	162.6	152.9	172.8	164.5	166.1	157.7	141.2	204.9	134.1	167.3	139.5	
令和4年 7月			113.1	4.5		87.0	118.4	121.9	79.0	99.4	108.3	140.7	73.2	129.6	103.0	179.0	111.5	112.1	107.4	80.8	106.0	
令和4年 8月			81.6	-1.0		71.3	79.4	75.1	75.5	77.5	90.4	65.8	86.7	86.9	137.3	93.4	83.4	82.9	82.6	67.6	89.8	
令和4年 9月			83.6	0.7		71.7	78.1	74.9	78.4	80.7	93.1	86.0	85.0	88.7	145.8	88.7	84.8	82.6	65.4	90.0	90.0	
令和4年 10月			81.8	-3.1		71.0	80.0	74.3	77.0	79.5	90.1	79.3	65.5	87.6	146.8	98.8	87.7	83.7	69.6	88.2	88.2	
令和4年 11月			83.4	-2.0		98.6	89.4	85.6	73.1	77.7	92.0	82.9	67.3	87.6	148.3	100.7	83.2	86.5	75.6	88.0	88.0	
令和4年 12月			186.2	2.3		192.2	218.9	183.2	185.3	183.2	194.9	202.7	159.6	208.9	160.2	206.0	161.7	226.7	178.1	191.4	152.4	
令和5年 1月			82.0	-1.8		70.2	76.5	76.8	90.9	76.9	99.5	76.9	67.1	85.9	83.6	153.5	84.9	83.2	90.3	74.6	92.6	
令和5年 2月			80.3	-2.4		71.5	74.7	75.1	90.3	74.7	93.5	77.0	72.3	85.0	151.1	87.8	79.7	83.5	77.3	90.8	90.8	
前年同月比 (%)				-	1.1	-6.4	-7.7	14.6	-6.4	8.5	-4.6	0.4	-1.0	-7.2	13.0	1.9	-7.2	2.2	6.8	2.0	2.0	

実質賃金指数(現金給与総額) = 名目賃金指数(現金給与総額) × 100

* 東京都都区消費者物価指数は「持家の帰属家賃を除く総合」である。

第16表 規模、産業別実質賃金指数（きまって支給する給与）

規模	年	調査産業計	前月比	鉱業、採石業、砂利採取業		建設業	製造業	電気・ガス・熱供給・水道業		情報通信業	運輸業、郵便業	卸売業、小売業	金融業、保険業	不動産業、物品賃貸業	学術研究、専門・技術サービス業	宿泊業、飲食サービス業	生活関連サービス業、娯楽業	教育、学習支援業	医療、福祉	複合サービス事業	サービス業（他に分類されないもの）
				鉱業、採石業、砂利採取業	建設業			製造業	電気・ガス・熱供給・水道業												
5人以上	平成29年平均	102.3	0.3	—	100.1	104.5	97.4	98.7	114.4	98.8	100.0	103.8	99.2	119.7	87.9	104.8	101.7	98.7	98.1	98.7	
	平成30年平均	101.0	-1.4	—	97.7	102.2	107.0	98.9	110.1	103.7	99.7	104.4	100.4	117.3	89.2	104.9	98.9	109.9	97.0		
	平成31年・令和元年平均	100.6	-0.4	—	103.4	101.1	107.7	99.8	110.1	100.9	99.6	98.4	104.2	108.5	91.9	100.4	97.0	101.8	100.6		
	令和2年平均	100.0	-0.5	—	100.0	100.0	100.0	100.0	100.0	100.0	100.0	100.0	100.0	100.0	100.0	100.0	100.0	100.0	100.0	100.0	
	令和3年平均	101.6	1.6	—	99.9	101.0	107.2	100.1	99.9	101.9	91.7	106.4	97.7	109.4	105.3	99.5	105.6	100.4	103.4		
	令和4年平均	100.4	-1.2	101.9	103.6	96.4	95.3	97.3	103.8	101.1	91.9	108.2	98.5	129.6	102.2	107.0	98.1	93.8	98.6		
	令和4年2月	100.1	0.4	101.8	104.7	98.0	95.2	98.3	97.2	100.5	92.3	109.9	99.0	124.6	100.9	105.7	97.6	93.8	99.1		
	3月	102.0	0.3	98.4	106.4	98.0	98.1	99.1	106.8	99.9	93.1	111.4	101.9	132.7	100.7	109.0	100.8	96.9	101.4		
	4月	102.7	-1.6	102.2	105.5	98.1	95.5	99.9	105.7	103.8	95.1	112.5	102.4	131.1	103.2	111.7	97.1	95.4	99.9		
	5月	100.6	-1.2	102.3	100.9	95.9	95.0	97.1	102.6	102.0	91.2	110.5	99.4	133.9	103.8	109.2	94.5	96.3	99.5		
	6月	100.6	-1.1	101.4	103.1	97.0	95.5	97.7	103.3	101.7	91.3	107.0	100.3	130.9	104.7	105.8	97.0	96.8	98.6		
	7月	101.4	-0.8	104.0	105.3	96.6	96.9	97.5	105.4	101.9	93.6	107.3	101.7	131.4	105.6	109.3	101.7	89.7	100.0		
	8月	99.6	-1.4	102.5	102.7	95.3	93.5	97.5	102.9	101.2	92.4	104.2	104.2	126.3	102.2	106.1	96.9	89.9	97.0		
	9月	99.8	-1.1	103.1	102.4	95.7	96.3	96.2	104.8	101.2	91.7	105.1	97.3	129.5	97.9	105.3	97.7	88.8	99.3		
	10月	99.6	-3.2	102.0	104.6	94.3	95.1	95.5	102.8	100.6	91.3	107.3	98.7	127.9	104.6	108.2	98.8	89.3	96.5		
	11月	98.5	-2.7	99.9	102.9	94.8	93.2	94.9	102.1	100.1	90.0	107.3	95.1	125.7	100.0	105.9	97.0	95.5	96.5		
	12月	98.3	-3.1	105.8	100.8	94.0	93.7	95.1	108.4	98.6	89.3	105.1	94.6	131.1	100.7	102.2	98.0	95.7	96.6		
	令和5年1月	97.7	-3.1	100.9	100.1	95.8	95.3	92.5	107.0	96.8	87.9	102.5	95.3	129.6	98.6	103.6	99.1	95.6	99.5		
	2月	97.7	-2.4	102.6	100.2	96.1	98.5	93.5	105.1	97.2	88.4	102.1	95.4	129.7	96.7	99.1	99.1	97.1	97.1		
	前年同月比 (%)	—	—	0.8	-4.3	-1.9	3.5	-4.9	8.1	-3.3	-4.2	-7.1	-3.6	4.1	-4.2	-6.2	1.5	3.5	0.3		
	30人以上	平成29年平均	102.3	0.2	—	102.3	104.8	102.2	99.9	118.2	97.3	95.9	105.0	98.8	117.7	78.5	110.7	98.9	102.0	100.7	
		平成30年平均	101.8	-0.7	—	95.9	103.7	109.0	100.0	112.0	103.1	98.5	105.3	99.0	123.8	84.4	106.4	100.8	115.6	99.4	
		平成31年・令和元年平均	101.0	-0.8	—	104.7	103.5	110.1	101.2	110.0	97.9	99.7	100.9	103.5	112.8	83.8	101.5	98.6	102.9	101.4	
		令和2年平均	100.0	-0.8	—	100.0	100.0	100.0	100.0	100.0	100.0	100.0	100.0	100.0	100.0	100.0	100.0	100.0	100.0	100.0	
令和3年平均		101.9	1.9	—	100.4	101.4	96.0	100.2	100.1	103.1	91.7	104.6	97.1	117.2	105.7	103.5	106.8	101.4	104.5		
令和4年平均		101.8	-0.1	101.9	107.4	98.9	99.4	98.1	106.0	102.7	88.9	106.9	98.6	153.3	100.9	110.9	98.5	91.4	101.8		
令和4年2月		101.5	1.7	101.8	108.7	100.7	101.5	99.3	97.6	102.0	90.2	106.8	99.9	144.9	96.1	111.6	97.8	92.4	101.9		
3月		103.7	1.7	98.4	111.5	100.8	104.6	99.9	109.6	102.2	90.7	109.1	102.1	156.5	95.5	115.5	101.7	95.8	104.4		
4月		104.6	-0.1	102.2	110.5	101.1	101.0	100.9	108.3	106.4	92.8	108.9	103.2	156.0	100.6	119.6	97.4	95.1	102.5		
5月		102.0	0.1	102.3	105.3	98.5	100.0	97.7	105.0	103.5	88.6	107.1	100.3	156.2	100.7	116.5	94.8	95.9	102.4		
6月		102.0	0.5	101.4	107.3	99.4	100.4	98.3	105.7	102.9	89.0	105.3	100.8	153.6	103.1	112.1	97.4	94.4	101.1		
7月		102.7	0.1	104.0	108.6	99.1	99.7	98.3	105.4	102.5	88.8	104.8	95.7	148.1	104.3	107.8	97.0	85.7	100.5		
8月	100.9	-0.4	102.5	106.6	97.7	97.3	98.3	105.4	102.5	88.3	105.6	96.3	155.6	97.9	106.8	98.3	83.6	102.9			
9月	101.0	-0.4	103.1	105.1	97.6	100.1	97.0	107.7	102.3	88.3	105.6	96.3	155.6	97.9	106.8	98.3	83.6	102.9			
10月	101.0	-2.4	102.0	108.0	96.5	97.3	96.4	104.8	102.4	87.7	108.2	98.3	154.5	107.5	109.8	97.9	85.0	99.9			
11月	99.8	-1.9	99.9	106.1	97.5	95.1	95.1	104.2	101.7	85.9	107.4	94.6	152.4	101.0	107.4	98.0	94.6	99.9			
12月	99.5	-2.4	105.8	103.1	96.2	95.1	95.4	111.2	100.1	84.9	104.9	94.9	158.0	100.7	102.6	100.3	94.2	100.0			
令和5年1月	99.8	-2.3	100.9	104.0	98.8	97.2	93.2	108.0	98.4	85.0	104.9	97.1	163.6	93.0	107.4	102.3	95.2	104.4			
2月	99.2	-2.3	102.6	101.9	97.2	101.5	94.1	105.8	98.5	85.3	104.0	96.6	163.4	92.8	103.0	100.1	98.8	104.0			
前年同月比 (%)	—	—	0.8	-6.3	-3.5	0.0	-5.2	8.4	-3.4	-5.4	-2.6	-3.3	12.8	-3.4	-7.7	2.4	6.9	2.1			

実質賃金指数（きまって支給する給与）
 名目賃金指数（きまって支給する給与）
 東京都区部消費者物価指数*
 東京都区部消費者物価指数*
 ×100

* 東京都区部消費者物価指数は「持家の帰属家賃を除く総合」である。

第17表 規模、産業別労働時間指数（総実労働時間）

規 模	年 月	調査産業計	前年 同月比	鉱業、採石業、 砂利採取業	建設業	製造業	電気・ガス・熱供給・水道業	情報通信業	運輸業、 郵便業	卸売業、 小売業	金融業、 保険業	不動産業、 物品賃貸業	学術研究、 専門・技術サービス業	宿泊業、飲食サービス業	生活関連サービス業、 娯楽業	教育、学習 支援業	医療、福祉	複合サービス事業	（令和2年平均＝100）	
																			サービス業 （他に分類されないもの）	サービス業
5 人 以 上	平成29年平均	106.4	-0.1	—	106.7	104.9	103.4	101.9	109.9	104.5	102.6	107.5	104.3	132.0	118.6	107.2	102.5	103.4	105.5	
	平成30年平均	104.9	-1.4	—	105.9	105.6	101.0	99.2	104.4	103.7	102.2	105.8	102.5	128.3	115.1	111.6	103.6	106.9	105.3	
	平成31年・ 令和元年平均	102.7	-2.0	—	101.9	102.5	98.6	99.3	106.2	102.5	99.4	102.8	101.2	119.6	112.3	106.9	98.3	102.3	104.0	
	令和2年平均	100.0	-2.6	—	100.0	100.0	100.0	100.0	100.0	100.0	100.0	100.0	100.0	100.0	100.0	100.0	100.0	100.0	100.0	100.0
	令和3年平均	102.3	2.3	—	100.1	100.6	102.4	101.0	100.5	101.8	100.5	105.3	103.8	100.3	108.6	99.1	102.8	101.4	104.3	104.3
	令和4年平均	102.9	0.6	98.2	100.9	102.8	102.8	99.7	106.4	102.2	100.5	105.1	104.5	104.5	123.1	116.4	99.0	96.5	100.8	104.3
	令和4年 2月	97.3	1.7	93.2	97.2	99.2	97.5	93.5	101.4	97.6	92.0	100.1	99.0	99.0	108.5	109.9	93.6	90.1	89.1	99.9
	令和4年 3月	103.6	-0.6	104.8	101.5	101.7	112.6	102.7	103.7	100.8	102.3	105.1	110.0	110.0	119.2	115.8	105.4	96.3	107.9	105.4
	令和4年 4月	106.9	-1.8	96.6	104.2	104.7	105.8	103.2	107.6	107.0	105.5	110.6	109.0	109.0	124.7	117.5	112.5	98.9	103.3	107.3
	令和4年 5月	99.3	1.4	87.8	90.6	93.9	96.0	94.0	102.3	98.7	97.1	102.9	98.8	98.8	126.5	119.7	101.9	94.1	99.1	102.0
	令和4年 6月	108.0	2.0	106.4	103.9	106.0	109.6	105.5	110.0	106.6	106.3	108.4	113.6	127.1	121.4	114.7	100.5	108.9	107.3	108.0
	令和4年 7月	106.5	0.9	99.7	104.6	105.1	102.8	102.3	110.1	106.1	102.7	107.6	106.8	106.8	129.0	117.8	105.5	100.2	97.7	108.0
令和4年 8月	100.8	2.8	103.1	92.3	97.5	103.8	100.9	103.8	100.4	100.7	102.8	102.3	102.3	122.0	114.3	84.9	96.7	100.4	103.3	
令和4年 9月	103.3	2.3	98.1	98.8	101.1	103.3	99.7	108.6	102.4	99.5	104.2	103.3	103.3	125.3	116.5	103.4	97.6	97.3	105.8	
令和4年 10月	103.3	-1.7	96.4	99.9	100.7	102.8	100.0	108.6	102.4	100.4	105.5	104.9	104.9	124.9	119.5	107.4	96.0	99.4	104.0	
令和4年 11月	104.0	-1.0	101.3	101.9	103.5	102.5	100.7	108.9	104.2	100.1	107.0	105.3	105.3	122.6	116.4	103.4	97.6	100.8	104.5	
令和4年 12月	103.6	-0.3	99.7	100.1	102.2	100.3	100.5	111.1	103.0	103.7	105.5	104.1	104.1	126.5	116.2	98.9	98.4	109.9	103.1	
令和5年 1月	98.0	0.3	96.0	90.3	93.6	96.6	93.7	103.6	96.7	95.9	99.0	97.4	97.4	119.6	107.6	101.9	96.4	99.8	101.7	
令和5年 2月	100.5	3.3	99.3	98.7	101.0	98.8	96.6	105.9	99.5	99.5	95.0	100.7	104.3	117.1	106.9	103.9	96.1	93.4	102.4	
前年同月比 (%)		—	—	6.5	1.5	1.8	1.3	3.3	4.4	1.9	3.3	0.6	5.4	7.9	-2.7	11.0	6.7	4.8	2.5	
30 人 以 上	平成29年平均	105.1	0.1	—	107.4	103.3	104.2	101.9	109.8	103.8	101.2	106.7	102.0	139.3	120.2	108.2	99.2	99.3	106.2	
	平成30年平均	104.9	-0.2	—	107.0	104.0	101.1	99.5	105.1	103.9	100.8	106.2	100.8	142.8	118.2	114.9	104.5	106.5	106.5	
	平成31年・ 令和元年平均	102.5	-2.2	—	102.1	102.2	98.2	100.0	106.0	101.1	98.4	103.4	100.1	131.9	107.9	110.3	98.7	101.4	104.8	
	令和2年平均	100.0	-2.5	—	100.0	100.0	100.0	100.0	100.0	100.0	100.0	100.0	100.0	100.0	100.0	100.0	100.0	100.0	100.0	100.0
	令和3年平均	102.7	2.6	—	100.5	100.4	101.5	100.9	100.5	103.0	101.0	104.4	103.0	111.4	111.0	103.1	102.1	100.1	104.6	104.6
	令和4年平均	103.7	1.0	98.2	99.3	101.8	102.5	99.9	106.2	103.9	100.2	105.5	104.2	140.3	121.3	106.9	96.4	98.6	106.1	106.1
	令和4年 2月	97.6	2.2	93.2	96.7	99.7	94.9	93.6	101.1	97.8	91.4	99.4	98.2	118.9	109.5	98.6	89.3	88.2	101.4	
	令和4年 3月	104.7	-0.2	104.8	103.9	103.6	112.7	102.4	103.4	103.6	101.6	104.7	109.6	136.3	118.0	112.0	95.0	104.2	106.8	
	令和4年 4月	107.8	-1.6	96.6	105.9	105.0	104.8	103.2	106.9	109.4	105.3	111.2	109.0	142.5	118.3	122.3	96.9	101.4	108.4	
	令和4年 5月	100.4	1.8	87.8	91.5	95.7	96.4	94.3	103.1	100.9	97.1	103.1	99.7	143.2	121.3	109.1	93.6	97.2	103.8	
	令和4年 6月	108.5	2.0	106.4	104.2	106.7	109.7	105.2	110.0	107.3	105.5	106.3	113.4	147.0	127.6	123.0	98.8	103.8	108.2	
	令和4年 7月	107.4	0.8	99.7	104.5	106.3	102.9	102.8	109.1	108.3	102.6	109.1	105.7	145.6	128.3	108.9	100.4	96.2	110.0	
令和4年 8月	102.1	3.1	103.1	91.6	99.4	104.9	101.4	103.7	102.5	101.0	104.4	102.7	140.1	122.8	86.4	97.7	96.6	105.6		
令和4年 9月	103.8	2.4	98.1	98.4	101.0	103.5	100.0	107.9	103.0	99.6	104.6	102.3	141.5	124.8	106.0	98.2	95.7	107.8		
令和4年 10月	104.5	-0.8	96.4	100.2	101.4	103.1	100.4	108.7	104.6	100.1	107.8	104.3	141.9	128.8	111.6	96.2	97.8	106.3		
令和4年 11月	105.1	0.0	101.3	102.4	104.6	102.7	100.9	109.0	105.5	99.7	108.1	105.3	143.3	123.0	106.7	98.5	98.4	106.7		
令和4年 12月	104.4	0.5	99.7	100.5	102.5	99.4	100.9	110.7	104.1	103.1	105.8	103.6	142.0	123.0	101.1	99.4	107.4	105.2		
令和5年 1月	99.8	1.3	96.0	92.1	94.8	95.8	94.2	103.5	100.3	95.5	99.8	97.6	135.2	102.1	109.0	99.1	99.1	104.2		
令和5年 2月	101.0	3.5	99.3	99.0	99.3	97.7	96.7	105.3	100.5	94.6	100.1	102.4	134.4	107.8	110.6	95.2	90.2	104.2		
前年同月比 (%)		—	—	6.5	2.4	-0.4	3.0	3.3	4.2	2.8	3.5	0.7	4.3	13.0	-1.6	12.2	6.6	2.3	2.8	

第18表 規模、産業別労働時間指数(所定内労働時間)

規模	年 月	調査産業計	前年 同月比	鉱業、採石業、砂利採取業	建設業	製造業	電気・ガス・熱供給・水道業	情報通信業	運輸業、郵便業	卸売業、小売業	金融業、保険業	不動産業、物品賃貸業	学術研究、専門・技術サービス業	宿泊業、飲食サービス業	生活関連サービス業、娯楽業	教育、学習支援業	医療、福祉	複合サービス事業	サービス業(他に分類されないもの)
5 人 以 上	平成29年平均	106.0	-0.1	-	105.8	104.3	106.2	101.5	110.9	104.5	103.1	106.7	102.3	130.1	117.9	108.0	102.5	105.3	105.4
	平成30年平均	104.7	-1.2	-	104.7	104.0	102.8	100.3	105.3	103.5	104.1	105.4	101.8	126.1	113.4	110.4	103.3	104.5	105.6
	平成31年・令和元年平均	102.0	-2.5	-	100.5	101.2	98.4	98.9	105.4	101.9	100.1	101.8	100.3	117.6	110.7	105.8	97.9	100.3	103.5
	令和2年平均	100.0	-2.0	-	100.0	100.0	100.0	100.0	100.0	100.0	100.0	100.0	100.0	100.0	100.0	100.0	100.0	100.0	100.0
	令和3年平均	101.7	1.7	-	99.6	100.0	104.1	100.9	100.7	100.8	101.4	104.0	102.0	101.5	107.8	98.6	102.5	101.4	103.2
	令和4年平均	102.0	0.3	96.1	98.3	99.6	104.6	99.2	105.6	100.9	100.7	103.9	103.0	121.8	115.5	101.9	96.3	100.7	102.8
	令和4年2月	96.3	1.3	89.9	96.1	97.6	98.8	92.1	100.3	96.4	91.8	98.5	97.0	109.0	109.6	93.8	89.7	89.2	98.3
	3月	102.2	-1.0	102.3	100.0	99.9	114.0	101.3	101.2	99.0	102.3	102.7	107.7	119.8	113.9	105.1	95.8	108.2	103.3
	4月	105.8	-2.3	94.5	103.7	103.4	108.0	102.5	107.1	105.2	105.0	108.4	107.0	123.8	117.0	111.2	98.8	102.7	105.5
	5月	98.6	1.2	86.4	90.7	92.9	97.5	93.6	102.0	97.0	97.1	101.9	97.4	125.3	119.4	102.2	94.0	98.3	100.3
	6月	107.4	1.4	105.8	103.8	105.1	112.8	105.6	110.3	105.3	107.0	107.6	112.9	125.6	120.6	114.5	100.4	109.2	106.2
	7月	105.8	0.5	97.7	104.4	104.1	104.8	102.5	109.7	104.9	103.0	107.3	105.4	126.8	116.7	105.4	100.3	97.8	106.7
8月	100.4	2.7	102.0	91.8	96.6	106.1	101.3	103.8	99.5	101.5	102.5	101.5	120.4	114.3	85.8	96.7	102.3	102.1	
9月	102.6	1.9	95.6	98.4	100.0	105.0	99.3	107.8	101.2	99.8	103.5	102.5	123.4	115.2	103.6	97.6	97.5	104.6	
10月	102.3	-2.0	93.6	98.9	99.4	104.0	99.0	106.9	101.1	100.2	104.2	103.0	123.2	117.2	107.0	95.8	99.9	102.8	
11月	103.1	-1.0	98.2	101.1	102.2	104.0	99.9	108.4	103.1	99.8	106.1	103.6	120.9	114.9	103.2	97.2	100.6	103.0	
12月	102.7	-0.4	98.0	99.8	101.1	102.5	99.7	109.4	101.6	104.2	104.3	102.5	124.0	115.5	98.4	98.1	108.0	101.8	
令和5年1月	97.0	0.2	93.3	89.8	93.1	97.0	92.7	103.3	95.4	96.4	99.2	95.5	117.0	107.1	100.4	95.8	98.2	99.7	
2月	99.4	3.2	96.9	97.2	100.4	97.5	95.3	105.9	98.5	95.5	101.0	101.8	115.4	107.1	100.9	95.7	92.6	100.4	
前年同月比 (%)		-	-	7.8	1.1	2.9	-1.3	3.5	5.6	2.2	4.0	2.5	4.9	5.9	-2.3	7.6	6.7	3.8	2.1
30 人 以 上	平成29年平均	105.1	0.3	-	107.0	103.0	107.0	101.4	112.4	104.3	102.1	106.9	100.2	135.8	120.4	109.0	99.5	102.2	106.1
	平成30年平均	105.0	-0.1	-	105.3	102.6	102.5	100.4	106.8	104.3	102.9	105.3	99.8	139.2	115.3	113.8	104.3	104.4	106.6
	平成31年・令和元年平均	101.9	-3.0	-	99.7	100.9	97.4	99.6	105.8	100.7	99.4	102.2	98.6	128.2	106.3	108.9	98.6	99.7	103.9
	令和2年平均	100.0	-1.9	-	100.0	100.0	100.0	100.0	100.0	100.0	100.0	100.0	100.0	100.0	100.0	100.0	100.0	100.0	100.0
	令和3年平均	102.1	2.1	-	100.1	99.6	102.7	100.8	101.0	101.7	101.7	102.8	101.3	111.2	109.7	102.0	101.6	100.0	103.8
	令和4年平均	102.7	0.6	96.1	99.4	100.3	103.2	99.2	106.0	102.2	100.7	103.9	102.7	136.0	118.4	106.1	96.1	98.5	104.5
	令和4年2月	96.2	1.6	89.9	95.8	97.8	94.0	92.0	100.2	96.1	91.5	97.6	96.3	117.7	107.0	98.3	89.0	88.2	99.7
	3月	103.1	-0.9	102.3	102.1	101.6	111.9	100.9	101.1	101.4	101.7	102.0	107.8	134.3	112.7	110.8	94.6	104.6	104.6
	4月	106.4	-2.2	94.5	105.5	103.3	105.3	102.4	106.8	107.2	105.1	108.8	106.8	139.2	115.5	119.6	96.9	100.8	106.4
	5月	99.4	1.6	86.4	92.1	94.5	96.7	93.7	103.5	98.9	97.3	101.8	98.0	138.6	118.7	108.7	93.5	96.6	102.0
	6月	107.8	1.4	105.8	105.5	105.5	111.5	105.1	110.6	105.8	106.4	105.3	112.3	141.5	124.3	121.8	98.6	104.6	106.9
	7月	106.7	0.6	97.7	105.3	105.1	104.1	102.7	110.1	106.8	103.3	108.2	104.1	139.3	125.5	107.9	100.4	96.4	108.9
8月	101.8	3.1	102.0	92.3	98.2	106.7	101.5	104.8	101.4	102.2	103.6	102.2	135.0	121.5	87.1	97.7	99.3	104.3	
9月	103.1	2.2	95.6	99.0	99.5	104.2	99.4	108.0	101.5	100.1	103.3	101.2	137.0	121.5	105.4	98.2	96.2	106.6	
10月	103.3	-1.3	93.6	100.0	99.9	104.0	99.3	107.6	102.8	100.2	105.6	102.3	137.4	124.1	110.5	95.7	98.0	105.0	
11月	104.0	-0.3	98.2	102.4	103.1	103.8	99.7	109.1	104.0	99.8	106.3	103.5	138.6	119.7	105.8	97.8	98.2	105.1	
12月	103.3	0.4	98.0	100.8	101.1	101.2	99.9	109.6	102.4	103.9	104.2	102.0	136.1	121.2	99.7	99.2	105.0	103.7	
令和5年1月	98.7	1.2	93.3	92.3	94.3	96.2	93.0	104.0	98.6	96.1	99.5	95.9	130.1	100.8	106.2	98.4	96.8	102.0	
2月	99.7	3.6	96.9	98.0	98.4	96.2	95.2	106.1	98.9	95.1	99.7	99.9	130.5	107.1	105.9	94.6	88.9	101.9	
前年同月比 (%)		-	-	7.8	2.3	0.6	2.3	3.5	5.9	2.9	3.9	2.2	3.7	10.9	0.1	7.7	6.3	0.8	2.2

第19表 規模、産業別労働時間指数（所定外労働時間）

規 模	年 月	調査産業計	前年 同月比	鉱業、採石業、砂利採取業	建設業	製造業	電気・ガス・熱供給・水道業	情報通信業	運輸業、郵便業	卸売業、小売業	金融業、保険業	不動産業、物品賃貸業	学術研究、専門・技術サービス業	宿泊業、飲食サービス業	生活関連サービス業、娯楽業	教育、学習支援業	医療、福祉	複合サービス事業	（令和2年平均＝100）		
																			サービス業（他に分類されないもの）	サービス業	
5 人 以 上	平成29年平均	110.5	-0.4	-	114.0	113.2	80.6	104.7	102.5	104.7	98.6	116.6	125.2	164.9	131.6	93.5	102.2	76.3	106.7		
	平成30年平均	105.8	-4.3	-	115.5	127.5	87.0	88.7	98.1	107.4	88.4	110.3	109.8	167.0	148.1	134.7	109.6	141.7	100.3		
	令和元年平均	110.6	4.6	-	113.3	120.5	99.8	102.4	111.4	112.3	94.8	113.5	111.3	155.7	143.7	129.4	106.7	130.8	109.4		
	令和2年平均	100.0	-9.6	-	100.0	100.0	100.0	100.0	100.0	100.0	100.0	100.0	100.0	100.0	100.0	100.0	100.0	100.0	100.0	100.0	
	令和3年平均	108.7	8.6	-	104.1	109.6	88.9	101.9	99.7	117.3	93.5	119.0	122.4	79.1	123.2	109.1	109.5	100.3	118.7		
	令和4年平均	113.6	4.5	112.6	103.0	118.6	88.6	105.0	112.6	125.0	99.3	117.6	119.9	145.6	131.8	103.9	100.7	101.9	123.3		
	令和4年2月	109.7	6.5	116.2	106.0	122.5	87.4	106.3	109.3	117.9	93.8	118.0	120.2	100.0	113.2	90.2	98.0	87.0	120.6		
	3月	121.4	5.8	121.7	113.7	126.5	101.1	115.1	121.4	130.8	102.3	131.1	134.9	109.5	150.9	111.8	106.0	103.3	132.0		
	4月	120.4	4.0	111.1	107.7	123.5	87.9	109.4	111.5	137.2	109.7	134.4	130.2	140.5	124.5	137.3	100.0	112.0	129.9		
	5月	108.7	3.5	97.5	89.6	108.8	84.5	98.1	103.8	126.9	97.2	113.9	113.2	147.6	122.6	96.1	96.0	109.8	123.7		
	6月	114.6	7.1	110.6	104.9	118.6	83.9	108.2	108.2	128.2	101.1	117.2	120.9	152.4	134.0	119.6	102.0	104.3	121.6		
	7月	114.6	4.3	113.6	106.0	120.6	87.4	105.0	113.2	125.6	99.4	110.7	120.9	166.7	135.8	107.8	100.0	95.7	123.7		
	8月	105.8	4.5	110.1	96.7	110.8	86.2	97.5	103.8	115.4	94.9	105.7	110.1	150.0	113.2	66.7	96.0	72.8	118.6		
	9月	111.7	5.4	115.7	101.6	117.6	90.2	103.1	114.8	121.8	97.7	111.5	112.4	157.1	139.6	100.0	96.0	93.5	121.6		
	10月	116.5	3.3	115.7	108.2	118.6	93.1	108.8	120.3	124.4	101.7	119.7	124.8	154.8	162.3	113.7	102.0	91.3	119.6		
	11月	115.5	0.7	122.2	107.7	121.6	90.2	108.2	112.6	123.1	101.7	117.2	123.3	154.8	143.4	107.8	108.0	104.3	123.7		
	12月	115.5	1.5	111.6	102.7	117.6	83.3	107.5	123.6	125.6	100.0	118.9	120.9	171.4	128.3	107.8	104.0	138.0	119.6		
	令和5年1月	109.7	0.9	114.1	94.0	101.0	93.1	102.5	105.5	117.9	92.6	96.7	117.1	164.3	115.1	129.4	112.0	122.8	127.8		
	2月	113.6	3.6	115.7	111.0	110.8	109.2	108.2	106.0	115.4	91.5	97.5	130.2	147.6	100.0	160.8	106.0	105.4	127.8		
	前年同月比 (%)		-	-0.4	4.7	-9.6	24.9	1.8	-3.0	-2.1	-2.5	-17.4	8.3	47.6	-11.7	78.3	8.2	21.1	6.0		
30 人 以 上	平成29年平均	105.0	-2.2	-	110.6	106.9	82.0	106.6	92.4	97.5	95.2	104.2	118.7	211.2	117.9	93.0	93.0	69.5	107.0		
	平成30年平均	103.5	-1.3	-	118.3	120.2	90.6	90.9	93.3	98.3	86.3	114.9	110.0	218.0	163.3	137.6	107.9	128.6	105.9		
	令和元年平均	109.8	5.9	-	118.3	116.7	104.5	103.8	107.7	106.5	92.3	115.6	114.8	207.7	132.7	138.3	101.3	119.5	116.0		
	令和2年平均	100.0	-8.8	-	100.0	100.0	100.0	100.0	100.0	100.0	100.0	100.0	100.0	100.0	100.0	100.0	100.0	100.0	100.0	100.0	
	令和3年平均	109.4	9.3	-	103.5	109.6	92.0	102.2	96.8	121.5	96.2	119.6	119.1	116.0	131.6	124.6	112.7	101.2	115.3		
	令和4年平均	114.7	4.8	112.6	98.5	120.4	97.3	106.4	107.5	128.2	97.2	121.0	118.9	223.9	166.3	124.0	101.7	98.9	126.6		
	令和4年2月	111.8	7.8	116.2	103.3	122.5	101.7	107.3	106.7	121.7	90.8	116.4	116.6	140.5	149.2	106.1	96.6	88.1	124.0		
	3月	122.7	6.2	121.7	116.3	128.3	118.9	115.2	118.5	133.7	100.5	132.0	126.9	173.0	200.0	136.7	103.4	100.0	135.4		
	4月	122.7	5.5	111.1	108.4	126.7	101.1	110.4	107.2	140.2	106.7	135.2	129.7	205.4	161.9	175.5	98.3	107.1	133.3		
	5月	110.9	4.4	97.5	87.9	110.8	94.3	98.8	100.5	129.3	95.4	115.6	115.9	229.7	161.9	116.3	96.6	103.2	127.1		
	6月	116.0	7.5	110.6	94.9	121.7	94.9	106.1	105.6	129.3	99.5	116.4	123.4	254.1	177.8	146.9	103.4	95.2	125.0		
	7月	114.3	2.7	113.6	99.1	121.7	93.1	103.0	102.6	130.4	97.9	117.2	120.7	267.6	169.8	128.6	100.0	94.4	125.0		
	8月	105.9	3.9	110.1	87.0	114.2	90.3	100.6	95.9	118.5	92.8	112.5	107.6	237.8	141.3	73.5	98.3	67.5	121.9		
	9月	111.8	4.4	115.7	94.0	120.0	97.1	104.9	107.7	123.9	96.4	117.2	112.4	227.0	174.6	116.3	98.3	89.7	124.0		
	10月	117.6	4.9	115.7	101.9	120.8	96.6	109.8	115.9	129.3	99.5	129.7	123.4	227.0	201.6	134.7	106.8	96.0	122.9		
	11月	116.8	1.9	122.2	102.3	122.5	94.3	111.0	108.2	127.2	99.0	125.8	122.8	232.4	174.6	124.5	111.9	101.6	127.1		
	12月	116.8	2.6	111.6	98.1	119.2	84.6	109.8	117.9	128.3	97.4	121.9	119.3	256.8	150.8	128.6	103.4	132.5	125.0		
	令和5年1月	111.8	2.4	114.1	90.7	101.7	92.6	104.3	100.0	125.0	91.3	102.3	113.8	232.4	120.6	165.3	113.6	124.6	132.3		
	2月	115.1	3.0	115.7	106.0	110.0	109.7	109.8	99.5	123.9	91.3	103.1	126.2	208.1	117.5	204.1	106.8	104.0	134.4		
	前年同月比 (%)		-	-0.4	2.6	-10.2	7.9	2.3	-6.7	1.8	0.6	-11.4	8.2	48.1	-21.2	92.4	10.6	18.0	8.4		

令和5年2月分

第20表 規模、産業別常用雇用指数

規模	年 月	調査産業計	前年 同月比	鉱業、採石業、砂利採取業	建設業	製造業	電気・ガス・熱供給・水道業	情報通信業	運輸業、郵便業	卸売業、小売業	金融業、保険業	不動産業、物品賃貸業	学術研究、専門・技術サービス業	宿泊業、飲食サービス業	生活関連サービス業、娯楽業	教育、学習支援業	医療、福祉	複合サービス事業	サービス業 (他に分類されないもの)	(令和2年平均=100)		
																				令和5年2月	令和5年1月	
5人 以上	平成29年平均	97.6	1.6	—	89.7	91.5	100.8	94.0	96.6	99.3	98.1	96.9	99.1	106.5	98.5	102.9	99.0	99.8	96.7	96.7	96.7	
	平成30年平均	98.8	1.2	—	89.8	98.2	116.2	95.3	97.2	99.7	99.4	97.3	99.3	108.6	96.3	103.1	95.4	90.1	100.1	100.1	100.1	
	平成31年・令和元年平均	100.7	1.9	—	94.7	100.4	106.8	97.4	98.5	100.7	100.7	99.1	100.3	109.3	98.8	102.1	100.1	101.5	102.1	102.1	102.1	
	令和2年平均	100.0	-0.7	—	100.0	100.0	100.0	100.0	100.0	100.0	100.0	100.0	100.0	100.0	100.0	100.0	100.0	100.0	100.0	100.0	100.0	100.0
	令和3年平均	99.2	-0.8	—	102.7	97.5	102.3	102.6	102.6	97.7	99.6	100.1	101.3	100.2	92.9	96.1	99.9	100.6	98.1	98.4	98.4	98.4
	令和4年平均	99.8	0.6	94.9	104.0	96.8	102.1	103.4	95.8	95.8	98.8	98.8	104.8	102.7	96.1	96.8	102.9	102.9	99.0	99.3	99.3	99.3
	令和4年2月	98.9	0.1	99.4	102.5	97.0	100.9	102.3	96.2	98.3	97.8	97.8	102.4	100.8	93.5	96.1	99.4	100.6	94.8	99.2	99.2	99.2
	3月	98.3	0.2	99.0	102.3	96.5	103.4	101.9	96.3	97.8	97.8	97.4	102.5	100.6	93.1	94.6	94.4	100.4	93.0	98.7	98.7	98.7
	4月	100.0	0.1	97.3	104.9	97.6	103.9	104.9	96.5	99.1	100.3	105.8	102.9	102.9	93.3	96.7	97.6	103.1	90.0	99.1	99.1	99.1
	5月	100.3	0.1	94.9	104.9	97.7	102.6	104.9	96.4	98.8	99.8	105.8	102.8	102.8	95.0	97.8	99.5	103.6	90.0	99.5	99.5	99.5
	6月	100.2	0.4	94.0	104.7	98.1	102.1	104.7	96.0	99.0	99.0	99.6	105.0	102.8	96.0	98.8	100.5	103.3	90.0	98.2	98.2	98.2
	7月	100.2	0.8	93.8	104.6	96.6	101.3	104.1	95.4	99.0	99.0	99.6	105.7	102.9	96.5	97.9	100.1	103.3	90.5	99.6	99.6	99.6
8月	99.9	0.9	93.0	104.5	96.6	100.7	103.8	95.1	98.9	99.4	105.7	103.1	103.1	96.2	96.1	97.6	104.0	90.5	99.2	99.2	99.2	
9月	100.2	1.3	92.0	104.4	97.6	102.5	103.4	95.0	99.0	99.0	98.7	105.8	103.3	97.2	97.1	98.5	104.2	90.2	99.6	99.6	99.6	
10月	100.2	0.9	92.0	104.0	96.8	102.7	103.0	95.2	99.0	99.0	98.5	105.7	104.1	98.2	97.8	99.7	103.4	76.2	100.0	100.0	100.0	
11月	100.3	1.0	91.7	103.9	94.8	102.6	103.0	96.0	99.0	99.1	98.5	105.6	104.2	99.9	96.9	100.0	103.4	89.6	99.7	99.7	99.7	
12月	100.5	1.2	91.0	103.8	96.2	101.3	103.0	95.4	99.0	99.0	98.1	105.7	104.9	101.1	96.2	100.0	103.4	89.8	99.9	99.9	99.9	
令和5年1月	100.1	1.0	89.2	103.5	95.6	100.9	102.6	95.1	98.5	98.5	97.9	105.8	104.9	103.3	95.9	99.8	103.0	89.9	99.8	99.8	99.8	
2月	100.1	1.2	89.6	103.6	97.7	101.4	102.3	95.1	98.1	98.1	97.9	105.8	105.6	100.6	95.5	99.0	102.6	89.6	99.7	99.7	99.7	
前年同月比 (%)		—	—	-9.9	1.1	0.7	0.5	0.0	-1.1	-0.2	0.1	3.3	4.8	7.6	-0.6	-0.4	2.0	-5.5	0.5	0.5	0.5	
平成29年平均		96.2	1.4	—	86.6	90.0	92.4	92.9	95.9	97.8	98.9	93.9	101.8	103.4	100.2	102.1	99.7	96.6	95.5	95.5	95.5	
平成30年平均		97.7	1.6	—	87.0	98.3	116.9	94.6	97.1	98.3	99.7	95.4	102.1	108.7	94.0	101.8	92.8	86.5	100.0	100.0	100.0	
平成31年・令和元年平均		99.9	2.2	—	92.9	101.1	102.0	97.0	98.1	99.6	101.0	98.1	101.6	108.7	96.9	101.4	98.6	101.2	102.6	102.6	102.6	
令和2年平均		100.0	0.2	—	100.0	100.0	100.0	100.0	100.0	100.0	100.0	100.0	100.0	100.0	100.0	100.0	100.0	100.0	100.0	100.0	100.0	
令和3年平均		99.3	-0.7	—	102.8	97.5	92.1	102.6	97.9	99.1	99.8	103.1	100.8	91.4	96.1	98.4	100.4	97.8	98.3	98.3	98.3	
令和4年平均		99.9	0.6	90.0	104.0	96.9	104.0	95.6	99.6	99.6	97.9	108.1	103.6	91.3	97.4	96.6	102.2	88.3	99.2	99.2	99.2	
令和4年2月		98.9	0.0	94.3	102.5	97.8	89.3	102.4	96.0	97.9	97.0	106.1	100.9	90.8	95.1	97.4	100.4	93.8	99.3	99.3	99.3	
3月		98.2	0.2	93.9	102.2	96.1	92.2	102.2	95.9	97.4	96.4	106.2	100.7	90.4	94.7	91.3	99.8	92.1	98.8	98.8	98.8	
4月		100.3	0.2	92.4	105.1	97.4	93.3	105.5	96.4	100.2	99.4	109.7	103.5	88.9	97.3	94.7	102.5	88.3	98.9	98.9	98.9	
5月		100.6	0.0	90.1	105.4	97.8	92.2	105.4	96.0	100.3	98.7	109.6	103.9	89.7	97.8	96.9	103.6	88.6	99.3	99.3	99.3	
6月		100.3	0.2	89.2	104.5	98.0	91.9	105.2	95.6	100.2	98.6	108.8	104.1	90.8	100.0	97.9	102.8	88.8	97.8	97.8	97.8	
7月		100.3	0.7	89.0	104.8	96.4	90.8	104.7	95.1	100.1	98.6	108.7	104.1	90.6	98.9	97.6	102.7	89.0	99.5	99.5	99.5	
8月		100.0	0.9	88.2	104.4	96.7	91.3	104.4	94.8	100.0	98.3	108.5	104.3	89.9	96.9	95.3	103.5	89.2	98.9	98.9	98.9	
9月		100.2	1.1	87.3	104.3	97.8	93.5	104.2	94.8	100.1	97.7	108.4	104.3	90.8	98.6	96.1	103.2	88.7	99.6	99.6	99.6	
10月		100.2	0.8	87.3	103.8	96.7	94.0	104.0	95.3	100.2	97.8	108.3	105.6	91.6	99.3	97.7	102.1	66.8	99.8	99.8	99.8	
11月		100.3	1.2	87.0	103.8	94.8	94.2	104.1	96.1	100.2	97.6	108.3	105.6	95.1	98.0	98.1	101.9	88.7	99.5	99.5	99.5	
12月		100.5	1.4	86.3	103.3	96.9	92.7	104.1	95.4	100.2	97.1	108.2	105.8	96.9	98.1	98.5	102.1	88.9	99.8	99.8	99.8	
令和5年1月		100.1	1.1	84.7	103.3	95.5	92.3	103.7	95.2	100.0	96.9	108.2	105.8	93.7	99.4	98.0	101.5	88.8	99.7	99.7	99.7	
2月		100.1	1.2	85.0	103.0	98.6	92.2	103.3	95.2	99.5	97.1	108.1	106.4	94.0	98.1	97.2	101.1	88.8	99.6	99.6	99.6	
前年同月比 (%)		—	—	-9.9	0.5	0.8	3.2	0.9	-0.8	1.6	0.1	1.9	5.5	3.5	3.2	-0.2	0.7	-5.3	0.3	0.3	0.3	

付. 特別給与（令和4年冬季賞与）の調査結果のあらまし

この調査結果は、毎月勤労統計調査の令和4年11月から翌年1月までの「特別に支払われた給与」のうち、賞与として支給された給与（以下「賞与」という。）を特別集計したものです。

1 冬季賞与の支給状況（事業所規模30人以上）

(1) 支給労働者1人平均支給額

調査産業計の支給労働者1人平均支給額は、前年比2.4%増加の649,700円となった。主な産業別にみると、製造業826,223円（前年比11.5%増加）、情報通信業751,899円（同1.6%減少）、卸売業、小売業859,643円（同23.1%増加）となった。

(2) 平均支給月数

調査産業計の平均支給月数は、1.51か月となり、前年を0.10か月上回った。主な産業別にみると、製造業1.49か月（前年差0.17か月増加）、情報通信業1.82か月（前年差0.14か月増加）、卸売業、小売業1.72か月（前年差0.28か月増加）となった。

冬季賞与の産業別支給状況（事業所規模30人以上）

（単位：円・％・か月）

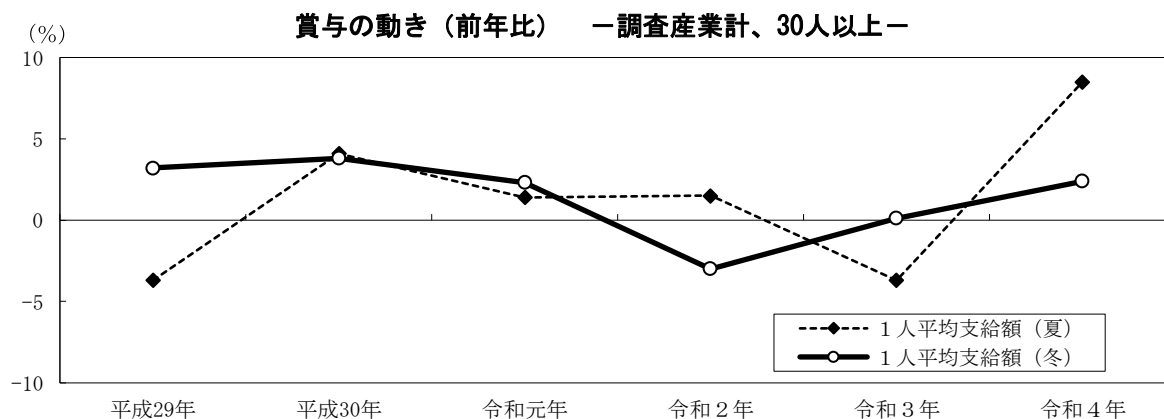
産 業	1人平均支給額		支給事業所数割合	支給労働者数割合	平均支給月数	
		前年比				前年支給月数差
調査産業計	649,700	2.4	75.2	84.1	1.51	0.10
鉱業，採石業，砂利採取業	1,266,103	-12.5	100.0	100.0	1.70	-0.76
建設業	957,008	10.5	81.7	89.2	1.99	0.10
製造業	826,223	11.5	83.1	90.4	1.49	0.17
電気・ガス・熱供給・水道業	977,093	5.0	85.5	84.7	2.14	0.02
情報通信業	751,899	-1.6	83.3	86.2	1.82	0.14
運輸業，郵便業	499,649	17.3	74.9	80.8	1.20	0.06
卸売業，小売業	859,643	23.1	75.0	83.5	1.72	0.28
金融業，保険業	949,112	-2.9	90.9	93.9	2.12	0.09
不動産業，物品賃貸業	866,412	13.7	74.3	88.9	1.99	0.29
学術研究，専門・技術サービス業	671,899	10.0	84.6	86.5	1.46	-0.02
宿泊業，飲食サービス業	179,588	92.3	57.6	64.0	0.52	0.09
生活関連サービス業，娯楽業	389,142	65.5	55.1	66.1	1.08	0.52
教育，学習支援業	701,274	4.4	84.8	90.9	1.93	0.07
医療，福祉	450,279	-12.0	75.5	87.2	1.32	-0.33
複合サービス事業	563,632	-3.9	100.0	100.0	1.82	0.15
サービス業（他に分類されないもの）	243,571	-31.9	68.8	79.1	1.09	-0.01

注1) 「1人平均支給額」は、賞与を支給した事業所における常用労働者1人当たりの平均賞与支給額です。

2) 「支給事業所数割合」は、賞与を支給した事業所数を全事業所数で除した値です。

3) 「支給労働者数割合」は、賞与を支給した事業所の全常用労働者数を全事業所の全常用労働者数で除した値です。

4) 「平均支給月数」は、賞与を支給した各事業所における賞与の所定内給与に対する割合を単純平均したものです。



第21表 賞与の産業別支給状況（事業所規模30人以上）

産 業	1人平均支給額 円	前年比 %	支給事業 所数割合 %	支給労働 者数割合 %	平均支給 月額 か月		前年支給 月額差 か月	
					平均支給 月額	前年支給 月額		
調査産業計	649,700	2.4	75.2	84.1	1.51	1.51	0.10	0.10
鉱業，採石業，砂利採取業	1,266,103	-12.5	100.0	100.0	1.70	1.70	-0.76	-0.76
建設業	957,008	10.5	81.7	89.2	1.99	1.99	0.10	0.10
製造業	826,223	11.5	83.1	90.4	1.49	1.49	0.17	0.17
電気・ガス・熱供給・水道業	977,093	5.0	85.5	84.7	2.14	2.14	0.02	0.02
情報通信業	751,899	-1.6	83.3	86.2	1.82	1.82	0.14	0.14
運輸業，郵便業	499,649	17.3	74.9	80.8	1.20	1.20	0.06	0.06
卸売業，小売業	859,643	23.1	75.0	83.5	1.72	1.72	0.28	0.28
金融業，保険業	949,112	-2.9	90.9	93.9	2.12	2.12	0.09	0.09
不動産業，物品賃貸業	866,412	13.7	74.3	88.9	1.99	1.99	0.29	0.29
学術研究，専門・技術サービス業	671,899	10.0	84.6	86.5	1.46	1.46	-0.02	-0.02
宿泊業，飲食サービス業	179,588	92.3	57.6	64.0	0.52	0.52	0.09	0.09
生活関連サービス業，娯楽業	389,142	65.5	55.1	66.1	1.08	1.08	0.52	0.52
教育，学習支援業	701,274	4.4	84.8	90.9	1.93	1.93	0.07	0.07
医療，福祉	450,279	-12.0	75.5	87.2	1.32	1.32	-0.33	-0.33
複合サービス業	563,632	-3.9	100.0	100.0	1.82	1.82	0.15	0.15
サービス業（他に分類されないもの）	243,571	-31.9	68.8	79.1	1.09	1.09	-0.01	-0.01

注1) 「1人平均支給額」は、賞与を支給した事業所における常用労働者1人当たりの平均賞与支給額です。
 2) 「支給事業所数割合」は、賞与を支給した事業所数を全事業所数で除した値です。
 3) 「支給労働者数割合」は、賞与を支給した事業所における常用労働者数を全事業所の常用労働者数で除した値です。
 4) 「平均支給月額」は、賞与を支給した各事業所における賞与の所定内給与に対する割合を単純平均したものです。

用語の説明

1 現金給与額

賃金、給与、手当、賞与その他の名称を問わず、労働の対償として使用者が労働者に通貨で支払うもので、所得税、社会保険料、組合費、購買代金等を差し引く前の金額です。退職金は含みません。

「現金給与総額」は、「きまって支給する給与」と「特別に支払われた給与」との合計額をいいます。

「きまって支給する給与」は、労働協約、就業規則等によってあらかじめ定められている支給条件、算定方法によって支給される給与であり、いわゆる基本給、家族手当、時間外手当等を含みます。

「所定内給与」は、きまって支給する給与のうち次の所定外給与以外のものをいいます。

「所定外給与」は、所定の労働時間を超える労働に対して支給される給与や、休日労働、深夜労働に対して支給される給与であり、時間外手当、早朝出勤手当、休日出勤手当、深夜手当等です。

「特別に支払われた給与」は、労働協約、就業規則等によらず、一時的又は突発的事由に基づき労働者に支払われた給与又は労働協約、就業規則等によりあらかじめ支給条件、算定方法が定められている給与で、以下に該当するものです。

①夏冬の賞与、期末手当等の一時金、②いわゆるベースアップの差額追給分、③3か月を超える期間で算定される手当等（6か月分支払われる通勤手当等）、④支給事由の発生が不定期なもの。

2 実労働時間数、出勤日数

労働者が実際に労働した時間数及び実際に出勤した日数です。休憩時間は給与支給の有無にかかわらず除かれます。また、有給休暇取得日も除かれます。

「総実労働時間数」は、「所定内労働時間数」と「所定外労働時間数」の合計をいいます。

「所定内労働時間数」は、労働協約、就業規則等で定められた正規の始業時刻と終業時刻との間の実労働時間数をいいます。

「所定外労働時間数」は、早出、残業、臨時の呼出、休日出勤等の実労働時間数をいいます。

「出勤日数」は、業務のために実際に出勤した日数をいいます。1時間でも就業すれば1出勤日とします。

3 常用労働者

事業所に雇用され給与を支払われる労働者（船員法の船員を除く。）のうち、期間を定めずに、又は1か月以上の期間を定めて雇われている者を常用労働者といいます。

「一般労働者」は、常用労働者のうち次の「パートタイム労働者」以外の者をいいます。

「パートタイム労働者」は、常用労働者のうち次のいずれかに該当する労働者をいいます。

- ① 1日の所定労働時間が一般の労働者よりも短い者
- ② 1日の所定労働時間が一般の労働者と同じで1週の所定労働日数が一般の労働者よりも短い者

東京都毎月勤労統計ホームページ

<https://www.toukei.metro.tokyo.lg.jp/maikin/mk-index.htm>



東京都の賃金、労働時間及び雇用の動き

—毎月勤労統計調査地方調査結果月報—

令和 5年 2月分

令和 5年 4月発行

編集・発行 東京都総務局統計部人口統計課

〒163-8001 東京都新宿区西新宿二丁目8番1号

都庁第二本庁舎8階

電話 03-5321-1111(代) 内線25-531~5

直通 03-5388-2534

E-mail : S0000030@section.metro.tokyo.jp