

# 東京都の賃金、労働時間 及び雇用の動き

—毎月勤労統計調査地方調査結果月報—

令和5年1月分



# 毎月勤労統計調査地方調査の説明

## 1 調査の目的

この調査は、統計法に基づく基幹統計で、常用労働者の給与、出勤日数、労働時間数及び雇用について、東京都における毎月の変動を明らかにすることを目的としています。

## 2 調査の対象

本調査の産業分類は、平成25年10月改定の日本標準産業分類に基づき、鉱業、採石業、砂利採取業、建設業、製造業、電気・ガス・熱供給・水道業、情報通信業、運輸業、郵便業、卸売業、小売業、金融業、保険業、不動産業、物品賃貸業、学術研究、専門・技術サービス業、宿泊業、飲食サービス業、生活関連サービス業、娯楽業、教育、学習支援業、医療、福祉、複合サービス事業、サービス業（他に分類されないもの）を大分類としています。

常時5人以上の常用労働者を雇用する民営、公営及び官営の全事業所の中から、産業別、規模別に無作為抽出し（500人以上規模については全事業所）、厚生労働大臣が指定した約4,620事業所を対象に調査したものです。

## 利 用 上 の 注 意

- 「-」は皆無または該当数字がないもの、「0.0」は表章単位未満、「X」は調査事業所が少数であるため公表しないものであることを示しています。
- 「事業所規模5人以上」の統計表には、事業所規模30人以上の事業所を含みます。
- 令和4年1月分（確報）において、常用雇用指数を遡って改訂しています。  
指数改訂の詳細につきましては、厚生労働省のホームページをご参照ください。  
なお、各実数値やパートタイム労働者比率、入職率及び離職率については、遡って改訂していません。
- 令和4年1月分（確報）から、指数は令和2年平均=100としています。  
これに伴い、令和3年までの指数を令和2年平均=100となるように改訂しています。  
産業分類「鉱業、採石業、砂利採取業」については、令和3年までの指数がないため、改訂していません。  
令和3年までの前年比は、一部を除き改訂前の指数で計算しているため、改訂後の指数で計算した場合と必ずしも一致しません。
- 前年比や前年同月比の算出は、指数によることとされているため、実数で計算した場合と必ずしも一致しません。
- 実質賃金指数=名目賃金指数/消費者物価指数\*×100  
\*消費者物価指数は、東京都区部の消費者物価指数（持家の帰属家賃を除く総合）です。
- 指数、前年同月比は、調査対象事業所の抽出替え等に伴い、将来改訂されることがあります。
- 令和元年6月分から、「500人以上規模の事業所」について全数調査による値に変更しました。

# 目 次

I	調査結果のあらまし	1
II	統計表	
第 1 表	規模、産業、性別常用労働者の 1 人平均月間現金給与額	7
第 2 表	規模、産業、性別常用労働者の 1 人平均月間出勤日数及び実労働時間数	8
第 3 表	規模、産業、性別常用労働者数及びパートタイム労働者比率	9
第 4 表	規模、産業別労働異動率	10
第 5 表	規模、産業、就業形態別常用労働者の 1 人平均月間現金給与額	11
第 6 表	規模、産業、就業形態別常用労働者の 1 人平均月間出勤日数及び実労働時間数	12
第 7 表	規模、産業、就業形態別常用労働者数	13
第 8 表	規模、性別常用労働者の 1 人平均月間現金給与額	14
第 9 表	規模、性別常用労働者の 1 人平均月間出勤日数及び実労働時間数	14
第 10 表	規模、就業形態別常用労働者の 1 人平均月間現金給与額	15
第 11 表	規模、就業形態別常用労働者の 1 人平均月間出勤日数及び実労働時間数	15
第 12 表	規模、産業別名目賃金指数（現金給与総額）	16
第 13 表	規模、産業別名目賃金指数（きまって支給する給与）	17
第 14 表	規模、産業別名目賃金指数（所定内給与）	18
第 15 表	規模、産業別実質賃金指数（現金給与総額）	19
第 16 表	規模、産業別実質賃金指数（きまって支給する給与）	20
第 17 表	規模、産業別労働時間指数（総実労働時間）	21
第 18 表	規模、産業別労働時間指数（所定内労働時間）	22
第 19 表	規模、産業別労働時間指数（所定外労働時間）	23
第 20 表	規模、産業別常用雇用指数	24
	用語の説明	25

## 調査結果のあらまし(常用労働者)

### 1 賃金

#### (1) 事業所規模5人以上

1月の現金給与総額は、規模5人以上で前年同月比2.0%増加の353,298円となった。  
 主な産業別に前年同月比を見ると、製造業5.4%増加、情報通信業1.3%減少、卸売業、小売業0.4%増加となった。  
 現金給与総額のうち、きまって支給する給与は、前年同月比2.2%増加の337,787円となった。また、所定内給与は、同2.1%増加の314,749円となった。  
 主な産業別にきまって支給する給与の前年同月比を見ると、製造業2.6%増加、情報通信業1.1%減少、卸売業、小売業0.9%増加となった。  
 実質賃金指数(現金給与総額)は、前年同月比3.2%減少となった。

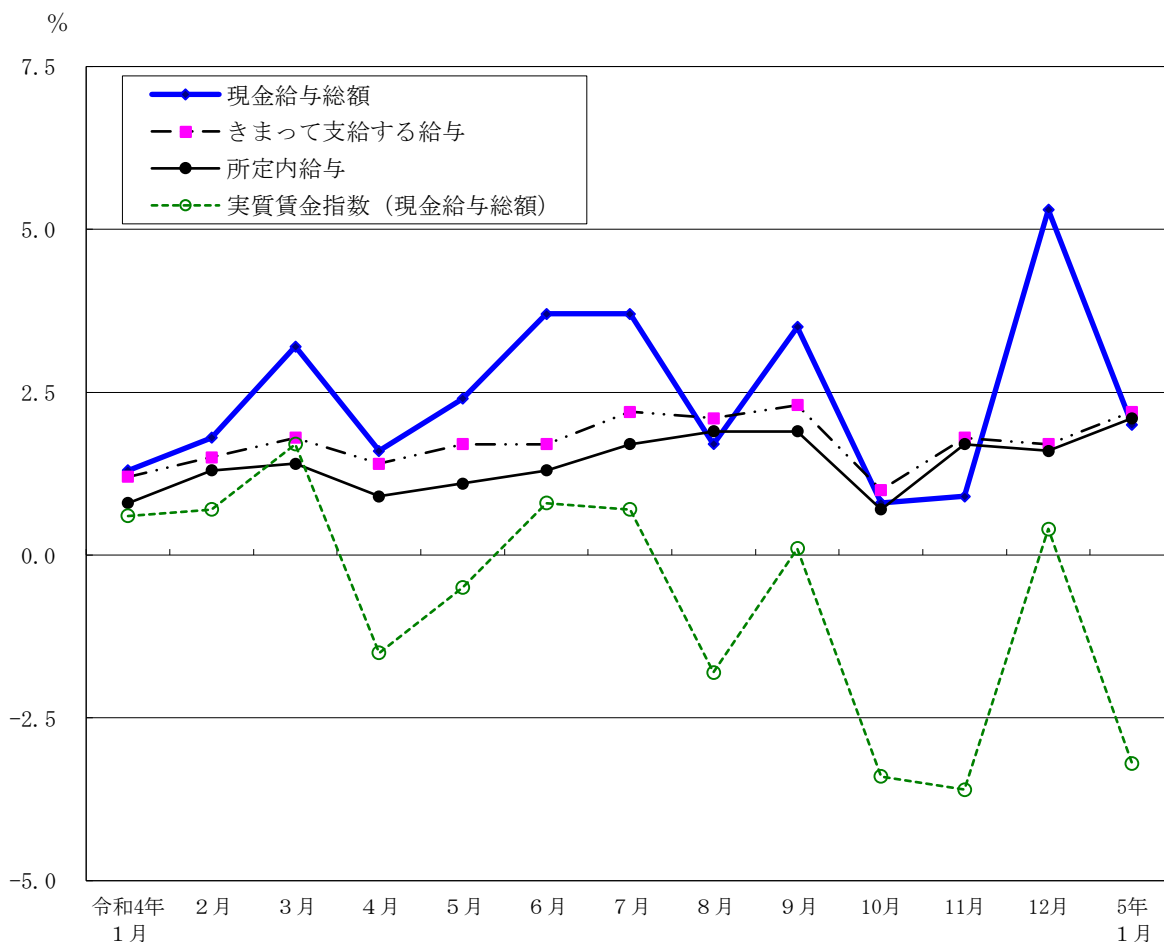
(図1、表1、統計表第15表)

#### (2) 事業所規模30人以上

1月の現金給与総額は、規模30人以上で前年同月比3.5%増加の396,932円となった。  
 主な産業別に前年同月比を見ると、製造業5.2%増加、情報通信業0.7%減少、卸売業、小売業2.5%増加となった。  
 現金給与総額のうち、きまって支給する給与は、前年同月比3.0%増加の378,072円となった。また、所定内給与は、同3.0%増加の350,088円となった。  
 主な産業別にきまって支給する給与の前年同月比を見ると、製造業2.7%増加、情報通信業1.1%減少、卸売業、小売業0.8%増加となった。  
 実質賃金指数(現金給与総額)は、前年同月比1.8%減少となった。

(表1、統計表第15表)

図1 賃金の推移(前年同月比) —調査産業計、5人以上—



令和5年1月分

表1 月間現金給与額

(単位：円・%)

規模	産 業	現金給与総額		きまって支給する給与				特別に支払われた給与	
		前年 同月比		前年 同月比	所定内 与 給	前年 同月比	所定外 与 給		
5 人 以 上	調 査 産 業 計	353,298	2.0	337,787	2.2	314,749	2.1	23,038	15,511
	鉱業，採石業，砂利採取業	609,258	5.4	606,732	8.8	569,100	10.2	37,632	2,526
	建 設 業	434,547	1.1	427,925	1.5	392,465	0.7	35,460	6,622
	製 造 業	411,429	5.4	394,160	2.6	371,590	3.1	22,570	17,269
	電気・ガス・熱供給・水道業	573,543	24.2	484,080	5.3	433,123	5.6	50,957	89,463
	情 報 通 信 業	431,699	-1.3	407,590	-1.1	374,112	-1.3	33,478	24,109
	運 輸 業 ， 郵 便 業	411,242	15.6	380,059	9.3	329,685	7.8	50,374	31,183
	卸 売 業 ， 小 売 業	342,340	0.4	333,291	0.9	315,226	0.8	18,065	9,049
	金 融 業 ， 保 険 業	499,750	1.2	461,892	1.8	430,387	2.6	31,505	37,858
	不 動 産 業 ， 物 品 賃 貸 業	402,924	-10.1	374,288	-2.1	350,159	-1.6	24,129	28,636
	学術研究，専門・技術サービス業	464,026	2.0	429,262	0.4	402,482	0.9	26,780	34,764
	宿泊業，飲食サービス業	165,724	5.9	160,868	5.4	151,094	4.7	9,774	4,856
	生活関連サービス業，娯楽業	256,640	0.5	251,573	1.5	242,330	1.5	9,243	5,067
	教 育 ， 学 習 支 援 業	322,245	1.7	318,676	3.1	310,656	3.0	8,020	3,569
	医 療 ， 福 祉	303,957	6.5	289,411	6.6	272,367	6.0	17,044	14,546
複 合 サ ー ビ ス 事 業	349,714	4.4	348,655	4.2	320,002	3.4	28,653	1,059	
サービス業（他に分類されないもの）	297,732	4.4	289,151	6.0	265,772	7.3	23,379	8,581	
30 人 以 上	調 査 産 業 計	396,932	3.5	378,072	3.0	350,088	3.0	27,984	18,860
	鉱業，採石業，砂利採取業	609,258	5.4	606,732	8.8	569,100	10.2	37,632	2,526
	建 設 業	470,671	1.9	464,542	1.6	424,493	1.4	40,049	6,129
	製 造 業	442,766	5.2	427,113	2.7	399,731	3.1	27,382	15,653
	電気・ガス・熱供給・水道業	599,481	23.2	491,699	1.8	434,508	2.2	57,191	107,782
	情 報 通 信 業	441,809	-0.7	415,645	-1.1	380,060	-1.2	35,585	26,164
	運 輸 業 ， 郵 便 業	422,387	15.9	385,498	8.0	332,454	6.2	53,044	36,889
	卸 売 業 ， 小 売 業	399,681	2.5	388,760	0.8	364,607	0.3	24,153	10,921
	金 融 業 ， 保 険 業	512,665	-0.8	473,687	0.7	438,443	1.3	35,244	38,978
	不 動 産 業 ， 物 品 賃 貸 業	432,471	-11.2	407,693	2.1	381,151	2.7	26,542	24,778
	学術研究，専門・技術サービス業	504,062	3.5	459,970	1.8	429,126	2.4	30,844	44,092
	宿泊業，飲食サービス業	246,496	15.8	240,019	14.1	228,626	13.9	11,393	6,477
	生活関連サービス業，娯楽業	272,958	3.1	265,705	4.8	253,287	4.2	12,418	7,253
	教 育 ， 学 習 支 援 業	362,808	0.8	359,007	2.3	349,560	1.7	9,447	3,801
	医 療 ， 福 祉	348,071	10.4	328,220	9.7	305,343	9.1	22,877	19,851
複 合 サ ー ビ ス 事 業	360,424	4.6	358,916	4.7	320,174	3.9	38,742	1,508	
サービス業（他に分類されないもの）	300,207	7.2	290,526	8.7	266,571	10.2	23,955	9,681	

## 2 労働時間

### (1) 事業所規模5人以上

1月の総実労働時間数は、規模5人以上で前年同月比0.3%増加の131.8時間となった。

総実労働時間数のうち所定内労働時間数は、前年同月比0.2%増加の120.5時間、所定外労働時間数は、同0.9%増加の11.3時間となった。

主な産業別の所定外労働時間数は、製造業10.3時間（前年同月比13.5%減少）、情報通信業16.3時間（同3.1%増加）、卸売業、小売業9.2時間（同4.2%減少）となった。

（図2-1、図2-2、表2）

### (2) 事業所規模30人以上

1月の総実労働時間数は、規模30人以上で前年同月比1.3%増加の139.4時間となった。

総実労働時間数のうち所定内労働時間数は、前年同月比1.2%増加の126.1時間、所定外労働時間数は、同2.4%増加の13.3時間となった。

主な産業別の所定外労働時間数は、製造業12.2時間（前年同月比12.9%減少）、情報通信業17.1時間（同4.3%増加）、卸売業、小売業11.5時間（同0.9%減少）となった。

（表2）

図2-1 労働時間の推移（前年同月比） — 調査産業計、5人以上 —

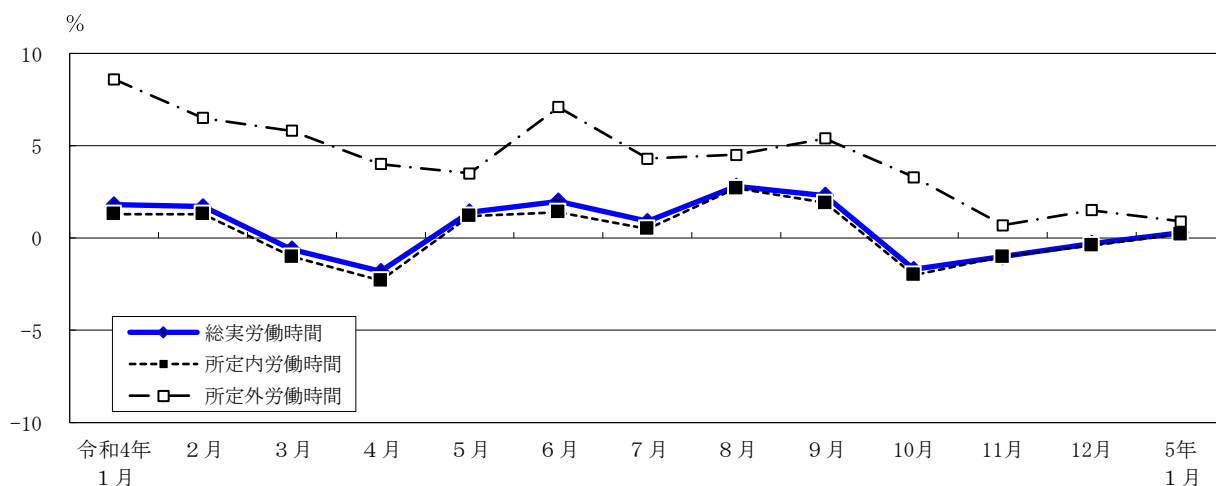


図2-2 所定外労働時間の推移（前年同月比） — 調査産業計及び主な産業、5人以上 —

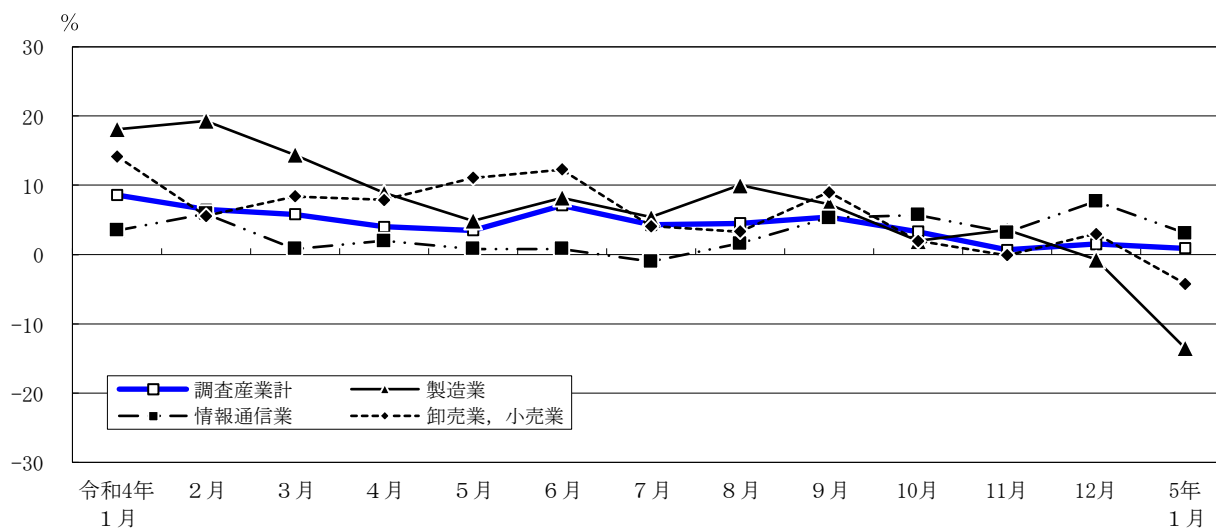


表2 月間出勤日数及び実労働時間数

(単位： 日・時間・%)

規模	産 業	出 勤 日 数	総 実 労 働 時 間 数	所 定 内		所 定 外		
				前 年 同 月 比	所 定 内 労 働 時 間 数	前 年 同 月 比	所 定 外 労 働 時 間 数	前 年 同 月 比
5 人 以 上	調 査 産 業 計	16.3	131.8	0.3	120.5	0.2	11.3	0.9
	鉱業，採石業，砂利採取業	17.4	150.3	5.0	127.7	4.4	22.6	8.0
	建 設 業	17.6	150.0	-0.6	132.9	-1.1	17.1	3.6
	製 造 業	17.1	140.7	-1.2	130.4	0.0	10.3	-13.5
	電気・ガス・熱供給・水道業	17.8	150.8	-0.4	134.6	-1.1	16.2	5.9
	情 報 通 信 業	17.2	148.0	0.0	131.7	-0.4	16.3	3.1
	運 輸 業 ， 郵 便 業	17.7	156.0	2.7	136.8	3.5	19.2	-3.0
	卸 売 業 ， 小 売 業	16.5	130.7	-1.0	121.5	-0.8	9.2	-4.2
	金 融 業 ， 保 険 業	17.4	143.7	-0.1	127.4	0.0	16.3	0.0
	不 動 産 業 ， 物 品 賃 貸 業	17.5	142.7	-1.9	130.9	-0.6	11.8	-13.9
	学術研究，専門・技術サービス業	16.9	145.4	1.0	130.3	0.1	15.1	9.4
	宿 泊 業 ， 飲 食 サービス業	12.8	92.8	-1.4	85.9	-2.5	6.9	15.0
	生活関連サービス業，娯楽業	15.9	118.8	-4.2	112.7	-4.5	6.1	1.7
	教 育 ， 学 習 支 援 業	14.1	103.6	10.0	97.0	8.1	6.6	46.7
	医 療 ， 福 祉	15.6	118.3	4.8	112.7	4.5	5.6	12.0
複 合 サービス 事業	17.6	142.2	4.0	130.9	3.4	11.3	10.7	
サービス業（他に分類されないもの）	16.9	136.6	1.0	124.2	0.8	12.4	2.5	
30 人 以 上	調 査 産 業 計	16.9	139.4	1.3	126.1	1.2	13.3	2.4
	鉱業，採石業，砂利採取業	17.4	150.3	5.0	127.7	4.4	22.6	8.0
	建 設 業	17.7	154.3	0.7	134.8	0.3	19.5	2.6
	製 造 業	17.3	145.0	-1.5	132.8	-0.2	12.2	-12.9
	電気・ガス・熱供給・水道業	17.6	149.8	0.5	133.6	1.6	16.2	-8.0
	情 報 通 信 業	17.3	149.1	0.3	132.0	-0.2	17.1	4.3
	運 輸 業 ， 郵 便 業	17.6	155.3	2.9	135.8	3.8	19.5	-3.0
	卸 売 業 ， 小 売 業	17.2	141.0	0.3	129.5	0.4	11.5	-0.9
	金 融 業 ， 保 険 業	17.4	144.7	-0.3	126.9	-0.4	17.8	0.6
	不 動 産 業 ， 物 品 賃 貸 業	17.5	143.6	-1.2	130.5	-0.3	13.1	-9.1
	学術研究，専門・技術サービス業	17.1	149.0	0.5	132.5	0.0	16.5	5.1
	宿 泊 業 ， 飲 食 サービス業	13.7	104.9	-4.5	96.3	-4.9	8.6	-1.1
	生活関連サービス業，娯楽業	14.7	109.1	-7.5	101.5	-7.4	7.6	-8.4
	教 育 ， 学 習 支 援 業	14.5	111.4	12.1	103.3	9.5	8.1	65.3
	医 療 ， 福 祉	16.5	128.7	7.4	122.0	7.2	6.7	9.9
複 合 サービス 事業	18.3	146.7	3.4	131.0	2.5	15.7	12.2	
サービス業（他に分類されないもの）	17.0	138.1	1.8	125.4	1.6	12.7	3.3	

### 3 雇用

#### (1) 事業所規模5人以上

1月の常用労働者数は、規模5人以上で前年同月比1.0%増加の7,987千人となった。  
 主な産業別に前年同月比をみると、製造業0.8%減少、情報通信業0.3%増加、卸売業、小売業0.5%減少となった。

常用労働者中のパートタイム労働者比率は、前年同月差0.5ポイント下降し、23.8%となった。

(図3-1、図3-2、表3)

#### (2) 事業所規模30人以上

1月の常用労働者数は、規模30人以上で前年同月比1.1%増加の5,609千人となった。

主な産業別に前年同月比をみると、製造業0.8%減少、情報通信業1.4%増加、卸売業、小売業1.4%増加となった。

常用労働者中のパートタイム労働者比率は、前年同月差1.8ポイント下降し、16.2%となった。

(表3)

図3-1 常用労働者数の推移（前年同月比） — 調査産業計及び主な産業、5人以上 —

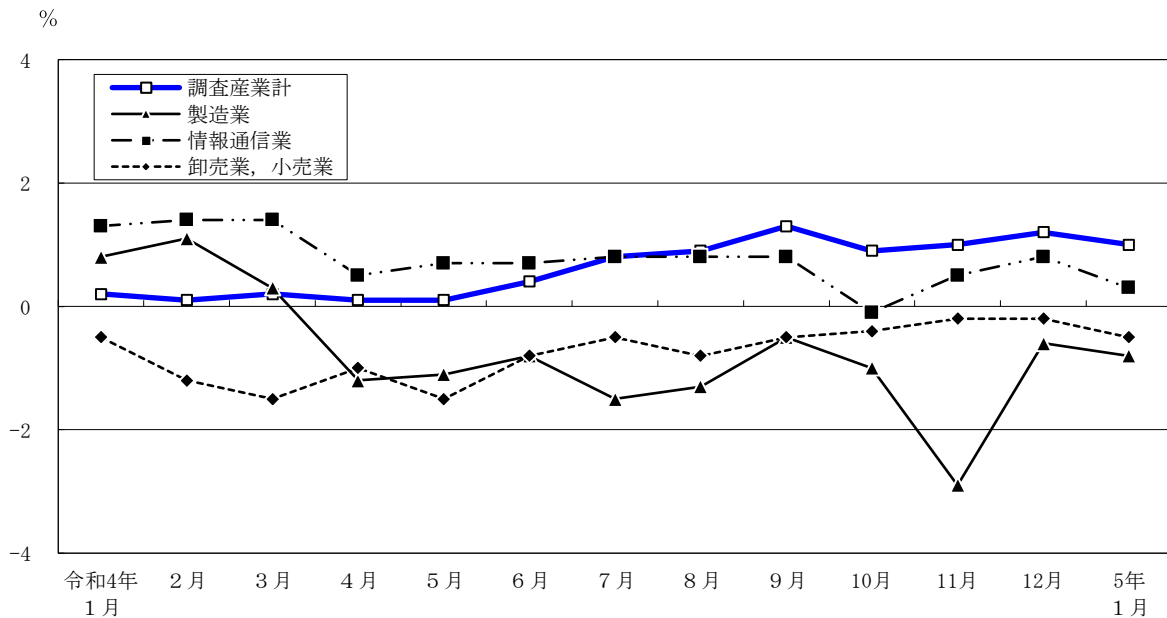
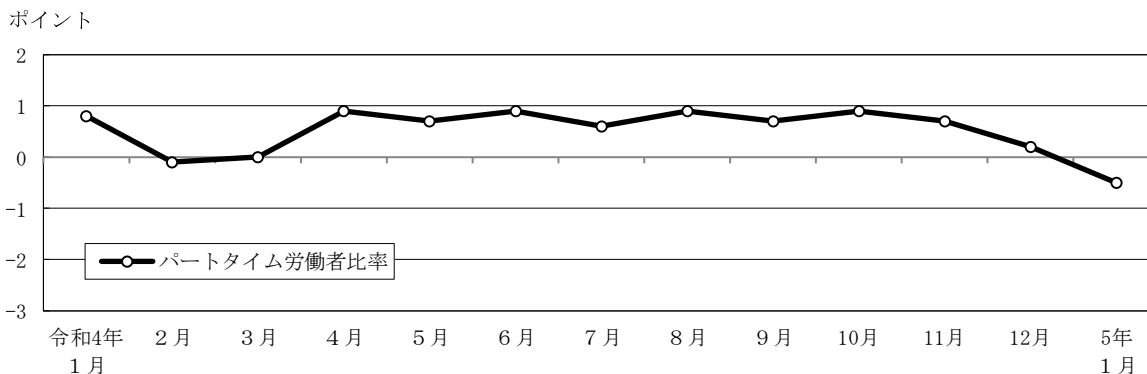


図3-2 パートタイム労働者比率の推移（前年同月差） — 調査産業計、5人以上 —





令和5年1月分

表3 常用労働者数及び労働異動率

(単位： 人・%・ポイント)

規模	産 業	常 用 労働者数	前 年 同月比	入 職 率		離 職 率		パートタイム 労働者比率	
				前 年 同月差	前 年 同月差	前 年 同月差	前 年 同月差		
5 人 以 上	調 査 産 業 計	7,986,967	1.0	1.52	-0.04	1.76	-0.01	23.8	-0.5
	鉱業，採石業，砂利採取業	1,243	-11.2	1.10	-0.03	3.00	0.67	-	-1.1
	建 設 業	400,592	0.2	0.75	0.05	0.98	0.11	4.1	0.2
	製 造 業	463,153	-0.8	2.45	1.62	1.01	-0.08	8.2	-2.6
	電気・ガス・熱供給・水道業	20,871	-0.4	0.41	0.17	0.78	0.19	2.7	0.0
	情 報 通 信 業	883,372	0.3	0.86	-0.72	1.29	-0.13	5.4	-0.3
	運 輸 業 ， 郵 便 業	409,094	-1.2	0.82	0.04	1.08	-0.09	10.8	-1.9
	卸 売 業 ， 小 売 業	1,673,829	-0.5	1.10	-0.37	1.59	-0.09	25.7	0.5
	金 融 業 ， 保 険 業	393,530	0.0	1.36	-0.46	1.59	-1.48	6.8	-0.4
	不 動 産 業 ， 物 品 賃 貸 業	250,054	3.3	1.05	-1.32	0.96	0.16	13.0	1.3
	学術研究，専門・技術サービス業	421,728	4.6	1.29	-0.45	1.31	-0.30	7.4	-0.8
	宿 泊 業 ， 飲 食 サ ー ビ ス 業	691,173	7.0	3.72	1.04	4.48	1.75	74.9	6.2
	生活関連サービス業，娯楽業	231,159	0.6	2.97	1.02	3.26	0.63	40.9	8.7
	教 育 ， 学 習 支 援 業	396,921	-0.3	1.36	0.34	1.54	-0.49	37.1	-1.5
	医 療 ， 福 祉	793,369	1.5	1.16	-0.37	1.55	-0.01	33.1	-6.2
複 合 サ ー ビ ス 事 業	28,367	-7.3	0.33	-0.05	0.25	-1.59	15.1	-4.0	
サービス業（他に分類されないもの）	928,512	1.0	1.83	-0.03	1.96	-0.29	22.7	-5.3	
30 人 以 上	調 査 産 業 計	5,609,457	1.1	1.41	-0.05	1.62	-0.05	16.2	-1.8
	鉱業，採石業，砂利採取業	1,243	-11.1	1.10	-0.03	3.00	0.67	-	-1.1
	建 設 業	262,243	0.0	0.75	0.28	0.71	-0.14	1.8	0.0
	製 造 業	335,739	-0.8	2.87	1.97	0.94	-0.25	5.6	-3.1
	電気・ガス・熱供給・水道業	16,945	3.8	0.18	-0.13	0.64	-0.12	2.1	0.2
	情 報 通 信 業	791,261	1.4	0.82	-0.83	1.18	-0.33	4.9	-0.6
	運 輸 業 ， 郵 便 業	343,167	-1.1	0.86	0.21	1.09	-0.15	10.0	-2.2
	卸 売 業 ， 小 売 業	1,074,459	1.4	1.17	-0.35	1.35	-0.04	15.7	0.3
	金 融 業 ， 保 険 業	323,844	-0.2	1.29	-0.01	1.50	-1.34	6.6	-0.7
	不 動 産 業 ， 物 品 賃 貸 業	177,889	1.8	0.94	-2.12	0.96	0.14	10.9	-0.8
	学術研究，専門・技術サービス業	309,690	5.2	1.53	0.08	1.46	-0.18	4.8	-1.2
	宿 泊 業 ， 飲 食 サ ー ビ ス 業	227,569	4.2	2.47	0.26	5.83	3.48	60.6	14.1
	生活関連サービス業，娯楽業	120,463	6.1	3.39	2.16	2.05	-0.17	40.8	6.8
	教 育 ， 学 習 支 援 業	303,051	-0.1	0.91	-0.12	1.44	-0.94	30.0	-2.4
	医 療 ， 福 祉	510,154	0.2	1.14	-0.19	1.76	0.38	25.9	-9.1
複 合 サ ー ビ ス 事 業	17,141	-8.0	0.26	-0.06	0.41	-1.72	13.3	-4.9	
サービス業（他に分類されないもの）	794,599	0.8	2.09	0.09	2.20	-0.05	22.2	-7.5	

第1表 規模、産業、性別常用労働者の1人平均月間現金給与額

(単位：円)

規模	産業	現金給与総額				きまって支給する給与				所定内給与	所定外給与	特別に支払われた給与	
		計	男	女	計	男	女	計	男			女	
													計
5人以上	調査業	353,298	430,764	257,841	337,787	410,872	247,729	314,749	23,038	15,511	19,892	10,112	
	採石業、砂利採取業	609,258	652,139	469,096	606,732	649,378	467,337	569,100	37,632	2,526	2,761	1,759	
	建設業	434,547	464,594	312,863	427,925	457,086	309,828	392,465	35,460	6,622	7,508	3,035	
	製造業	411,429	457,024	303,733	394,160	439,593	286,847	371,590	22,570	17,269	17,431	16,886	
	電気・ガス・熱供給・水道業	573,543	599,016	450,050	484,080	496,166	425,488	433,123	50,957	89,463	102,850	24,562	
	情報通信業	431,699	471,554	336,251	407,590	444,421	319,383	374,112	33,478	24,109	27,133	16,868	
	運輸業、郵便業	411,242	442,506	320,324	380,059	410,817	290,612	329,685	50,374	31,183	31,689	29,712	
	卸売業、小売業	342,340	432,966	237,316	333,291	421,639	230,906	315,226	18,065	9,049	11,327	6,410	
	金融業、保険業	499,750	650,814	354,107	461,892	597,828	330,834	430,387	31,505	37,858	52,986	23,273	
	不動産業、物品賃貸業	402,924	467,216	290,819	374,288	433,050	271,826	350,159	24,129	28,636	34,166	18,993	
	学術研究、専門・技術サービス業	464,026	554,774	344,299	429,262	507,866	325,557	402,482	26,780	34,764	46,908	18,742	
	宿泊業、飲食サービス業	165,724	219,559	125,815	160,868	212,248	122,780	151,094	9,774	4,856	7,311	3,035	
	生活関連サービス業、娯楽業	256,640	303,590	215,111	251,573	297,239	211,180	242,330	9,243	5,067	6,351	3,931	
	教育、学習支援業	322,245	390,014	254,044	318,676	385,144	251,785	310,656	8,020	3,569	4,870	2,259	
	医療、福祉	303,957	392,056	270,123	289,411	369,686	258,582	272,367	17,044	14,546	22,370	11,541	
	複合サービス事業	349,714	413,760	250,808	348,655	412,108	250,665	320,002	28,653	1,059	1,652	143	
	サービス業(他に分類されないもの)	297,732	351,916	237,791	289,151	340,733	232,089	265,772	23,379	8,581	11,183	5,702	
	30人以上	調査業	396,932	469,819	295,903	378,072	446,365	283,412	350,088	27,984	18,860	23,454	12,491
		採石業、砂利採取業	609,258	652,139	469,096	606,732	649,378	467,337	569,100	37,632	2,526	2,761	1,759
		建設業	470,671	506,723	328,952	464,542	499,992	325,189	424,493	40,049	6,129	6,731	3,763
製造業		442,766	484,597	333,856	427,113	467,523	321,904	399,731	27,382	15,653	17,074	11,952	
電気・ガス・熱供給・水道業		599,481	627,333	468,188	491,699	502,803	439,354	434,508	57,191	107,782	124,530	28,834	
情報通信業		441,809	482,357	343,338	415,645	452,859	325,269	380,060	35,585	26,164	29,498	18,069	
運輸業、郵便業		422,387	458,674	324,677	385,498	420,459	291,275	332,454	53,044	36,889	38,185	33,402	
卸売業、小売業		399,681	479,755	285,804	388,760	466,992	277,502	364,607	24,153	10,921	12,763	8,302	
金融業、保険業		512,665	655,199	364,484	473,687	600,839	341,497	438,443	35,244	38,978	54,360	22,987	
不動産業、物品賃貸業		432,471	499,898	313,056	407,693	470,634	296,222	381,151	26,542	24,778	29,264	16,834	
学術研究、専門・技術サービス業		504,062	607,956	363,851	459,970	546,364	343,376	429,126	30,844	44,092	61,592	20,475	
宿泊業、飲食サービス業		246,496	329,015	176,864	240,019	321,033	171,658	228,626	11,393	6,477	7,982	5,206	
生活関連サービス業、娯楽業		272,958	338,886	211,515	265,705	330,116	205,676	253,287	12,418	7,253	8,770	5,839	
教育、学習支援業		362,808	429,525	292,809	359,007	424,944	289,825	349,560	9,447	3,801	4,581	2,984	
医療、福祉		348,071	417,898	316,118	328,220	390,397	299,768	305,343	22,877	19,851	27,501	16,350	
複合サービス事業		360,424	412,939	231,920	358,916	410,857	231,816	320,174	38,742	1,508	2,082	104	
サービス業(他に分類されないもの)		300,207	358,810	239,231	290,526	345,756	233,059	266,571	23,955	9,681	13,054	6,172	

第2表 規模、産業、性別常用労働者の1人平均月間出勤日数及び実労働時間数

規模	産業	出勤日数						総実労働時間						所定内労働時間						所定外労働時間					
		計		男		女		計		男		女		計		男		女		計		男		女	
		日	日	日	日	日	日	時間	時間	時間	時間	時間	時間	時間	時間	時間	時間	時間	時間	時間	時間	時間	時間	時間	時間
5人以上	調査産業	16.3	17.1	15.3	131.8	143.8	117.1	120.5	129.4	109.5	11.3	14.4	7.6												
	採石業、砂利採取業	17.4	17.3	17.6	150.3	151.5	146.3	127.7	127.8	22.6	23.7	18.9													
	建設業	17.6	17.9	16.3	150.0	154.4	132.1	132.9	135.7	17.1	18.7	10.3													
	製造業	17.1	17.5	16.2	140.7	145.9	128.1	130.4	134.7	10.3	11.2	8.1													
	電気・ガス・熱供給・水道業	17.8	17.9	16.9	150.8	153.2	139.6	134.6	136.0	16.2	17.2	11.6													
	情報通信業	17.2	17.6	16.5	148.0	152.5	137.4	131.7	134.8	16.3	17.7	13.0													
	運輸業、郵便業	17.7	18.2	16.2	156.0	165.5	128.4	136.8	143.2	19.2	22.3	10.2													
	小売業	16.5	17.3	15.6	130.7	143.0	116.3	121.5	131.2	9.2	11.8	6.1													
	金融業、保険業	17.4	17.9	16.9	143.7	152.4	135.2	127.4	132.7	16.3	19.7	12.9													
	不動産業、物品賃貸業	17.5	17.9	16.6	142.7	149.3	131.4	130.9	136.3	11.8	13.0	9.8													
	学術研究、専門・技術サービス業	16.9	17.2	16.4	145.4	152.3	136.5	130.3	134.9	15.1	17.4	12.2													
	宿泊業、飲食サービス業	12.8	13.9	11.9	92.8	110.2	79.8	85.9	99.7	75.6	6.9	10.5	4.2												
	生活関連サービス業、娯楽業	15.9	16.7	15.1	118.8	125.2	113.2	112.7	119.0	107.1	6.1	6.2	6.1												
	教育、学習支援業	14.1	15.0	13.1	103.6	111.6	95.6	97.0	105.2	88.7	6.6	6.4	6.9												
	医療、福祉	15.6	16.2	15.3	118.3	126.2	115.2	112.7	119.4	110.1	5.6	6.8	5.1												
	複合サービス事業	17.6	18.3	16.6	142.2	154.1	123.9	130.9	138.7	119.0	11.3	15.4	4.9												
	サービス業(他に分類されないもの)	16.9	17.5	16.3	136.6	147.7	124.4	124.2	131.2	116.5	12.4	16.5	7.9												
	30人以上	調査産業	16.9	17.4	16.1	139.4	148.4	126.8	126.1	132.4	117.3	13.3	16.0	9.5											
		採石業、砂利採取業	17.4	17.3	17.6	150.3	151.5	146.3	127.7	127.8	22.6	23.7	18.9												
建設業		17.7	17.9	16.6	154.3	158.0	139.2	134.8	137.1	19.5	20.9	13.8													
製造業		17.3	17.6	16.6	145.0	148.4	136.2	132.8	135.6	12.2	12.8	10.6													
電気・ガス・熱供給・水道業		17.6	17.8	16.8	149.8	152.1	139.5	133.6	135.0	16.2	17.1	12.3													
情報通信業		17.3	17.6	16.5	149.1	153.6	138.3	132.0	135.0	17.1	18.6	13.7													
運輸業、郵便業		17.6	18.1	16.1	155.3	165.4	128.3	135.8	142.5	19.5	22.9	10.3													
小売業		17.2	17.6	16.7	141.0	148.9	129.8	129.5	135.2	11.5	13.7	8.4													
金融業、保険業		17.4	17.8	16.9	144.7	152.2	136.8	126.9	131.5	17.8	20.7	14.8													
不動産業、物品賃貸業		17.5	17.9	16.8	143.6	148.6	134.8	130.5	134.5	13.1	14.1	11.4													
学術研究、専門・技術サービス業		17.1	17.3	16.9	149.0	154.2	142.1	132.5	135.6	16.5	18.6	13.8													
宿泊業、飲食サービス業		13.7	15.1	12.5	104.9	125.2	87.8	96.3	112.0	83.0	8.6	13.2	4.8												
生活関連サービス業、娯楽業		14.7	15.7	13.8	109.1	118.4	100.2	101.5	110.4	93.1	7.6	8.0	7.1												
教育、学習支援業		14.5	15.3	13.8	111.4	117.4	105.1	103.3	110.0	96.3	8.1	7.4	8.8												
医療、福祉		16.5	16.7	16.4	128.7	131.5	127.4	122.0	124.2	121.0	6.7	7.3	6.4												
複合サービス事業		18.3	18.6	17.5	146.7	157.7	119.9	131.0	138.4	15.7	19.3	6.9													
サービス業(他に分類されないもの)		17.0	17.7	16.4	138.1	149.5	126.3	125.4	132.4	118.2	12.7	17.1	8.1												

第3表 規模、産業、性別常用労働者数及びパートタイム労働者比率

規模	産業	前月末労働者数			本月中の増加労働者数			本月中の減少労働者数			本月末労働者数			パートタイム労働者比率				
		計		人	計		人	計		人	計		人	計		人	%	
		男	女	男	女	男	女	男	女	男	女	男	女	男	女	男	女	
5人以上	調査産業	8,006,205	4,416,164	121,897	58,398	63,499	141,135	62,217	78,918	7,986,967	4,412,345	3,574,622	23.8	14.1	35.9			
	採石業，砂利採取	1,267	971	14	13	1	38	33	5	1,243	951	292	—	—	—			
	建設	401,512	321,935	3,019	2,612	407	3,939	3,218	721	400,592	321,329	79,263	4.1	2.8	9.3			
	製造	456,602	320,864	11,169	7,453	3,716	4,618	3,000	1,618	463,153	325,317	137,836	8.2	3.1	20.2			
	電気・ガス・熱供給・水道業	20,948	17,365	86	84	2	163	146	17	20,871	17,303	3,568	2.7	2.5	3.6			
	情報通信業	887,142	625,732	7,673	4,765	2,908	11,443	7,236	4,207	883,372	623,261	260,111	5.4	1.9	13.7			
	運輸業，郵便業	410,132	304,859	3,372	1,944	1,428	4,410	2,060	2,350	409,094	304,743	104,351	10.8	9.1	15.7			
	卸売業，小売業	1,682,062	901,646	18,586	9,223	9,363	26,819	11,089	15,730	1,673,829	899,780	774,049	25.7	13.2	40.3			
	金融業，保険業	394,435	193,493	5,361	3,213	2,148	6,266	3,414	2,852	393,530	193,292	200,238	6.8	1.6	11.9			
	不動産業，物品賃貸業	249,833	158,883	2,615	1,229	1,386	2,394	1,305	1,089	250,054	158,807	91,247	13.0	9.3	19.3			
	学術研究，専門・技術サービス業	421,824	240,164	5,434	2,501	2,933	5,530	2,984	2,546	421,728	239,681	182,047	7.4	4.0	11.8			
	宿泊業，飲食サービス業	696,470	297,539	25,904	8,882	17,022	31,201	13,223	17,978	691,173	293,198	397,975	74.9	61.8	84.5			
	生活関連サービス業，娯楽業	231,837	107,918	6,886	3,485	3,401	7,564	2,008	5,556	231,159	109,395	121,764	40.9	37.1	44.2			
	教育，学習支援業	397,640	198,643	5,408	3,245	2,163	6,127	1,990	4,137	396,921	199,898	197,023	37.1	28.6	45.7			
	医療，福祉	796,451	220,743	9,275	2,488	6,787	12,357	2,834	9,523	793,369	220,397	572,972	33.1	29.3	34.6			
複合サービス事業	28,343	17,219	94	25	69	70	42	28	28,367	17,202	11,165	15.1	6.8	27.8				
サービス業（他に分類されないもの）	929,707	488,190	17,001	7,236	9,765	18,196	7,635	10,561	928,512	487,791	440,721	22.7	14.6	31.7				
30人以上	調査産業	5,621,214	3,262,713	79,248	40,630	38,618	91,005	42,099	48,906	5,609,457	3,261,244	2,348,213	16.2	9.2	26.0			
	採石業，砂利採取	1,267	971	14	13	1	38	33	5	1,243	951	292	—	—	—			
	建設	262,130	208,946	1,964	1,557	407	1,851	1,417	434	262,243	209,086	53,157	1.8	1.0	4.8			
	製造	329,391	238,182	9,446	6,153	3,293	3,098	1,961	1,137	335,739	242,374	93,365	5.6	2.3	14.3			
	電気・ガス・熱供給・水道業	17,024	14,044	30	28	2	109	92	17	16,945	13,980	2,965	2.1	2.0	2.5			
	情報通信業	794,063	562,653	6,540	4,011	2,529	9,342	6,391	2,951	791,261	560,273	230,988	4.9	1.4	13.6			
	運輸業，郵便業	343,969	250,595	2,945	1,517	1,428	3,747	1,648	2,099	343,167	250,464	92,703	10.0	8.2	14.9			
	卸売業，小売業	1,076,452	631,834	12,544	6,910	5,634	14,537	7,675	6,862	1,074,459	631,069	443,390	15.7	7.7	27.1			
	金融業，保険業	324,523	165,370	4,189	2,345	1,844	4,868	2,604	2,264	323,844	165,111	158,733	6.6	1.7	11.6			
	不動産業，物品賃貸業	177,925	113,760	1,673	936	737	1,709	1,048	661	177,889	113,648	64,241	10.9	8.9	14.5			
	学術研究，専門・技術サービス業	309,471	177,766	4,747	2,354	2,393	4,528	2,248	2,280	309,690	177,872	131,818	4.8	2.3	8.3			
	宿泊業，飲食サービス業	235,494	107,444	5,812	1,975	3,837	13,737	4,946	8,791	227,569	104,473	123,096	60.6	45.1	73.7			
	生活関連サービス業，娯楽業	118,871	57,009	4,032	2,380	1,652	2,440	946	1,494	120,463	58,443	62,020	40.8	33.3	47.9			
	教育，学習支援業	304,659	155,645	2,782	1,671	1,111	4,390	1,811	2,579	303,051	155,505	147,546	30.0	21.9	38.5			
	医療，福祉	513,338	160,907	5,867	1,767	4,100	9,051	2,264	6,787	510,154	160,410	349,744	25.9	25.5	26.1			
複合サービス事業	17,167	12,186	44	25	19	70	42	28	17,141	12,169	4,972	13.3	7.7	27.1				
サービス業（他に分類されないもの）	795,470	405,401	16,619	6,988	9,631	17,490	6,973	10,517	794,599	405,416	389,183	22.2	14.0	30.8				

第4表 規模、産業別労働異動率

(単位：%)

規 産 業	模 5人以上		30人以上	
	入職率		離職率	
	入職率	離職率	入職率	離職率
調査産業計	1.52	1.76	1.41	1.62
鉱業，採石業，砂利採取業	1.10	3.00	1.10	3.00
建設業	0.75	0.98	0.75	0.71
製造業	2.45	1.01	2.87	0.94
電気・ガス・熱供給・水道業	0.41	0.78	0.18	0.64
情報通信業	0.86	1.29	0.82	1.18
運輸業，郵便業	0.82	1.08	0.86	1.09
卸売業，小売業	1.10	1.59	1.17	1.35
金融業，保険業	1.36	1.59	1.29	1.50
不動産業，物品賃貸業	1.05	0.96	0.94	0.96
学術研究，専門・技術サービス業	1.29	1.31	1.53	1.46
宿泊業，飲食サービス業	3.72	4.48	2.47	5.83
生活関連サービス業，娯楽業	2.97	3.26	3.39	2.05
教育，学習支援業	1.36	1.54	0.91	1.44
医療，福祉	1.16	1.55	1.14	1.76
複合サービス業	0.33	0.25	0.26	0.41
サービス業(他に分類されないもの)	1.83	1.96	2.09	2.20

第5表 規模、産業、就業形態別常用労働者の1人平均月間現金給与額

(単位：円)

規模	産業	一般労働者				パートタイム労働者							
		現金給与総額	きままって支給する給与	所定内給与	所定外給与	特別に支払われた給与	現金給与総額	きままって支給する給与	所定内給与	所定外給与	特別に支払われた給与		
5人以上	調査業、採石業、砂利採取業、建設業、製造業、電気・ガス・熱供給・水道業、情報通信業、運輸業、郵便業、小売業、金融業、保険業、不動産業、物品賃貸業、学術研究、専門・技術サービス業、宿泊業、飲食サービス業、生活関連サービス業、娯楽業、教育、学習支援業、医療、福祉、複合サービス業(他に分類されないもの)	429,178	409,175	380,103	29,072	20,003	111,183	110,008	106,225	3,783	1,175		
		609,258	606,732	569,100	37,632	2,526	—	—	—	—	—		
		447,795	440,906	403,979	36,927	6,889	129,016	128,549	126,924	1,625	467		
		437,017	418,315	394,378	23,937	18,702	125,203	123,964	116,685	7,279	1,239		
		584,113	492,154	439,901	52,253	91,959	194,670	194,670	190,157	4,513	—		
		448,825	423,483	388,380	35,103	25,342	128,193	125,925	121,241	4,684	2,268		
		442,444	407,500	352,981	54,519	34,944	155,552	155,193	138,785	16,408	359		
		425,648	413,726	390,145	23,581	11,922	101,537	100,793	98,671	2,122	744		
		523,775	483,267	449,764	33,503	40,508	170,698	169,131	164,989	4,142	1,567		
		448,014	415,157	387,853	27,304	32,857	101,125	100,742	97,862	2,880	383		
		490,122	452,736	424,260	28,476	37,386	134,770	133,095	127,716	5,379	1,675		
		380,676	364,366	337,802	26,564	16,310	93,435	92,431	88,303	4,128	1,004		
		361,149	352,992	338,619	14,373	8,157	104,005	103,451	101,699	1,752	554		
		458,678	453,751	441,355	12,396	4,927	90,830	89,565	88,968	597	1,265		
		389,257	368,791	345,084	23,707	20,466	132,002	129,391	125,779	3,612	2,611		
		383,833	382,705	350,219	32,486	1,128	157,483	156,810	149,754	7,056	673		
		344,686	333,840	305,387	28,453	10,846	138,217	137,330	131,191	6,139	887		
		30人以上	調査業、採石業、砂利採取業、建設業、製造業、電気・ガス・熱供給・水道業、情報通信業、運輸業、郵便業、小売業、金融業、保険業、不動産業、物品賃貸業、学術研究、専門・技術サービス業、宿泊業、飲食サービス業、生活関連サービス業、娯楽業、教育、学習支援業、医療、福祉、複合サービス業(他に分類されないもの)	448,997	426,780	394,340	32,440	22,217	129,578	127,959	122,855	5,104	1,619
				609,258	606,732	569,100	37,632	2,526	—	—	—	—	—
				476,344	470,134	429,412	40,722	6,210	159,288	157,628	154,493	3,135	1,660
459,924	443,390			415,210	28,180	16,534	158,450	157,407	143,242	14,165	1,043		
608,004	497,911			439,648	58,263	110,093	201,952	201,952	194,768	7,184	—		
457,766	430,395			393,238	37,157	27,371	132,260	129,500	124,412	5,088	2,760		
452,555	411,587			354,385	57,202	40,968	152,621	152,203	136,337	15,866	418		
451,845	439,223			411,093	28,130	12,622	118,209	116,467	113,776	2,691	1,742		
536,195	494,619			457,247	37,372	41,576	177,116	175,187	170,292	4,895	1,929		
472,291	444,532			415,114	29,418	27,759	109,343	108,756	105,547	3,209	587		
521,049	474,807			442,787	32,020	46,242	169,731	167,955	160,260	7,695	1,776		
453,079	437,057			415,783	21,274	16,022	115,115	114,709	109,599	5,110	406		
404,622	393,189			373,890	19,299	11,433	78,524	77,445	75,188	2,257	1,079		
476,424	471,841			458,692	13,149	4,583	99,364	97,375	96,513	862	1,989		
414,181	388,692			359,662	29,030	25,489	160,293	156,457	151,055	5,402	3,836		
394,779	393,046			349,994	43,052	1,733	137,094	137,052	126,332	10,720	42		
345,460	333,259			304,463	28,796	12,201	142,299	141,411	134,348	7,063	888		

第6表 規模、産業、就業形態別常用労働者の1人平均月間出勤日数及び実労働時間数

規模	産業	一般労働者				パートタイム労働者				
		出勤日数 日	総実労働時間 時間	所定労働時間 時間	所定外労働時間 時間	出勤日数 日	総実労働時間 時間	所定労働時間 時間	所定外労働時間 時間	
5人以上	調査業	17.8	150.8	136.7	14.1	11.7	71.2	68.8	2.4	
	採石業、砂利採取業	17.4	150.3	127.7	22.6	-	-	-	-	
	建設業	17.9	153.4	135.7	17.7	10.9	71.2	70.2	1.0	
	製造業	17.5	146.0	135.0	11.0	13.1	80.9	78.0	2.9	
	電気・ガス・熱供給・水道業	17.9	152.2	135.6	16.6	13.4	102.0	100.9	1.1	
	情報通信業	17.5	151.6	134.6	17.0	11.9	84.6	81.6	3.0	
	運輸業、郵便業	18.1	162.4	141.9	20.5	14.3	103.6	95.4	8.2	
	卸売業、小売業	17.8	149.7	137.9	11.8	12.7	75.5	74.0	1.5	
	金融業、保険業	17.6	147.2	129.9	17.3	14.8	96.2	93.9	2.3	
	不動産業、物品賃貸業	18.1	152.9	139.6	13.3	12.9	74.7	72.7	2.0	
	学術研究、専門・技術サービス業	17.3	151.3	135.2	16.1	11.3	71.9	69.1	2.8	
	宿泊業、飲食サービス業	19.4	174.1	155.9	18.2	10.5	65.4	62.3	3.1	
	生活関連サービス業、娯楽業	18.5	149.4	139.9	9.5	12.1	74.0	72.8	1.2	
	教育、学習支援業	17.4	140.2	130.0	10.2	8.3	41.5	41.0	0.5	
	医療業、福祉業	17.9	144.5	136.9	7.6	10.9	65.5	64.0	1.5	
	複合サービス事業	17.9	148.8	136.2	12.6	16.0	105.0	101.5	3.5	
	サービス業（他に分類されないもの）	17.8	151.2	136.3	14.9	13.9	87.5	83.3	4.2	
	30人以上	調査業	17.8	151.5	136.2	15.3	12.2	77.0	74.1	2.9
		採石業、砂利採取業	17.4	150.3	127.7	22.6	-	-	-	-
建設業		17.7	155.5	135.7	19.8	12.5	87.8	85.6	2.2	
製造業		17.5	148.2	135.6	12.6	14.0	92.6	87.0	5.6	
電気・ガス・熱供給・水道業		17.7	150.9	134.3	16.6	14.2	106.9	105.2	1.7	
情報通信業		17.5	152.3	134.4	17.9	12.2	88.1	84.8	3.3	
運輸業、郵便業		17.9	161.4	140.6	20.8	14.2	100.3	92.9	7.4	
卸売業、小売業		17.9	151.2	138.0	13.2	13.8	85.9	83.7	2.2	
金融業、保険業		17.5	148.1	129.2	18.9	14.7	96.5	93.8	2.7	
不動産業、物品賃貸業		17.9	151.6	137.1	14.5	14.6	79.0	76.9	2.1	
学術研究、専門・技術サービス業		17.3	152.0	134.8	17.2	14.3	90.6	86.9	3.7	
宿泊業、飲食サービス業		18.9	168.1	150.4	17.7	10.4	64.7	61.8	2.9	
生活関連サービス業、娯楽業		17.9	143.4	131.8	11.6	10.1	58.2	56.6	1.6	
教育、学習支援業		17.6	141.1	129.9	11.2	7.6	42.4	41.7	0.7	
医療業、福祉業		18.3	147.9	139.5	8.4	11.5	74.0	72.2	1.8	
複合サービス事業		18.6	154.8	137.5	17.3	16.5	94.8	89.1	5.7	
サービス業（他に分類されないもの）		17.9	151.7	136.7	15.0	14.2	90.9	86.0	4.9	

第7表 規模、産業、就業形態別常用労働者数

(単位：人)

規模	産業	一般労働者					パートタイム労働者				
		前月 末 労働者数	本月中の増加 労働者数	本月中の減少 労働者数	本 月 末 労働者数	前 月 末 労働者数	本月中の増加 労働者数	本月中の減少 労働者数	本 月 末 労働者数		
5 人 以 上	調査業	6,093,501	68,173	76,879	6,083,353	1,912,704	53,724	64,256	1,903,614		
	採石業、砂利採取業	1,267	14	38	1,243	—	—	—	—		
	建設業	384,603	3,000	3,439	384,166	16,909	19	500	16,426		
	製造業	418,879	10,539	4,003	425,400	37,723	630	615	37,753		
	電気・ガス・熱供給・水道業	20,380	84	159	20,304	568	2	4	567		
	情報通信業	839,849	6,483	10,224	836,096	47,293	1,190	1,219	47,276		
	運輸業、郵便業	365,325	3,221	3,728	364,802	44,807	151	682	44,292		
	卸売業、小売業	1,249,786	10,593	16,071	1,243,515	432,276	7,993	10,748	430,314		
	金融業、保険業	367,678	4,909	5,901	366,672	26,757	452	365	26,858		
	不動産業、物品賃貸業	217,341	2,092	1,863	217,568	32,492	523	531	32,486		
	学術研究、専門・技術サービス業	390,921	4,966	5,182	390,682	30,903	468	348	31,046		
	宿泊業、飲食サービス業	175,574	2,760	4,553	173,647	520,896	23,144	26,648	517,526		
	生活関連サービス業、娯楽業	138,120	2,716	4,151	136,704	93,717	4,170	3,413	94,455		
	教育、学習支援業	250,017	1,150	1,302	249,845	147,623	4,258	4,825	147,076		
	医療、福祉	531,811	3,946	4,561	530,857	264,640	5,329	7,796	262,512		
	複合サービス事業	24,066	92	62	24,096	4,277	2	8	4,271		
	サービス業（他に分類されないもの）	717,884	11,608	11,642	717,756	211,823	5,393	6,554	210,756		
	30 人 以 上	調査業	4,701,249	53,655	55,353	4,698,823	919,965	25,593	35,652	910,634	
		採石業、砂利採取業	1,267	14	38	1,243	—	—	—	—	
建設業		257,411	1,945	1,778	257,579	4,719	19	73	4,664		
製造業		310,403	9,215	2,735	316,872	18,988	231	363	18,867		
電気・ガス・熱供給・水道業		16,667	28	105	16,589	357	2	4	356		
情報通信業		755,351	5,444	8,532	752,259	38,712	1,096	810	39,002		
運輸業、郵便業		309,280	2,794	3,316	308,742	34,689	151	431	34,425		
卸売業、小売業		909,061	8,598	11,499	905,556	167,391	3,946	3,038	168,903		
金融業、保険業		303,333	3,803	4,573	302,548	21,190	386	295	21,296		
不動産業、物品賃貸業		158,326	1,474	1,349	158,450	19,599	199	360	19,439		
学術研究、専門・技術サービス業		294,489	4,426	4,180	294,734	14,982	321	348	14,956		
宿泊業、飲食サービス業		90,289	651	1,233	89,722	145,205	5,161	12,504	137,847		
生活関連サービス業、娯楽業		71,402	844	966	71,299	47,469	3,188	1,474	49,164		
教育、学習支援業		212,383	515	668	212,211	92,276	2,267	3,722	90,840		
医療、福祉		378,932	2,502	3,383	378,052	134,406	3,365	5,668	132,102		
複合サービス事業		14,877	42	62	14,857	2,290	2	8	2,284		
サービス業（他に分類されないもの）		617,778	11,360	10,936	618,110	177,692	5,259	6,554	176,489		



令和5年1月分

第8表 規模、性別常用労働者の1人平均月間現金給与額

(単位：円)

規模	現金給与総額			きまって支給する給与			所定内給与		所定外給与		特別に支払われた給与				
	計	男	女	計	男	女	計	男	女	計	男	女	計	男	女
500人以上	466,833	548,586	344,474	437,916	511,858	327,247	401,554	36,362	28,917	36,728	17,227				
100～499人	397,016	467,969	296,785	376,565	443,998	281,307	350,007	26,558	20,451	23,971	15,478				
100人以上	431,016	507,702	319,601	406,442	477,444	303,286	375,110	31,332	24,574	30,258	16,315				
30～99人	325,325	385,174	250,091	318,470	376,923	244,992	297,521	20,949	6,855	8,251	5,099				
5～29人	250,402	320,204	184,956	242,789	310,398	179,399	231,415	11,374	7,613	9,806	5,557				
30人以上	396,932	469,819	295,903	378,072	446,365	283,412	350,088	27,984	18,860	23,454	12,491				
5人以上	353,298	430,764	257,841	337,787	410,872	247,729	314,749	23,038	15,511	19,892	10,112				

令和5年1月分

第9表 規模、性別常用労働者の1人平均月間出勤日数及び実労働時間数

規模	出勤日数			総実労働時間			所定内労働時間			所定外労働時間		
	計	男	女	計	男	女	計	男	女	計	男	女
500人以上	17.0	17.5	16.4	142.3	148.7	132.4	127.4	131.7	120.8	14.9	17.0	11.6
100～499人	17.2	17.6	16.6	142.9	151.6	130.6	129.3	135.2	121.0	13.6	16.4	9.6
100人以上	17.1	17.6	16.5	142.6	150.2	131.5	128.4	133.5	120.9	14.2	16.7	10.6
30～99人	16.3	17.1	15.4	132.6	144.3	117.8	121.3	129.9	110.4	11.3	14.4	7.4
5～29人	15.1	16.3	13.9	114.0	130.8	98.4	107.3	121.1	94.4	6.7	9.7	4.0
30人以上	16.9	17.4	16.1	139.4	148.4	126.8	126.1	132.4	117.3	13.3	16.0	9.5
5人以上	16.3	17.1	15.3	131.8	143.8	117.1	120.5	129.4	109.5	11.3	14.4	7.6

第10表 規模、就業形態別常用労働者の1人平均月間現金給与額

規模	調査産業計				パートタイム労働者					
	現金給与 総額	きま って支 給する 給与	所定内 給与	所定外 給与	特別に支払 われた給与	現金給与 総額	きま って支 給する 給与	所定内 給与	所定外 給与	特別に支払 われた給与
500人以上	505,432	473,365	433,544	39,821	32,067	145,535	142,832	135,261	7,571	2,703
100~499人	441,033	417,360	387,007	30,353	23,673	151,588	149,107	143,711	5,396	2,481
100人以上	473,224	445,355	410,269	35,086	27,869	149,160	146,590	140,322	6,268	2,570
30~99人	391,369	382,596	356,450	26,146	8,773	106,462	105,966	102,236	3,730	496
5~29人	362,085	349,576	331,902	17,674	12,509	94,227	93,460	90,895	2,565	767
30人以上	448,997	426,780	394,340	32,440	22,217	129,578	127,959	122,855	5,104	1,619
5人以上	429,178	409,175	380,103	29,072	20,003	111,183	110,008	106,225	3,783	1,175

(単位：円)

第11表 規模、就業形態別常用労働者の1人平均月間出勤日数及び実労働時間数

規模	調査産業計				パートタイム労働者			
	出勤日数 日	総実労働 時間 時	所定内 労働時間 時間	所定外 労働時間 時間	出勤日数 日	総実労働 時間 時間	所定内 労働時間 時間	所定外 労働時間 時間
500人以上	17.6	149.8	133.6	16.2	12.0	79.0	75.4	3.6
100~499人	17.9	153.3	138.0	15.3	13.3	85.0	81.2	3.8
100人以上	17.8	151.6	135.8	15.8	12.8	82.6	78.9	3.7
30~99人	17.8	151.3	137.2	14.1	11.5	70.4	68.4	2.0
5~29人	17.9	148.5	138.3	10.2	11.2	65.9	64.0	1.9
30人以上	17.8	151.5	136.2	15.3	12.2	77.0	74.1	2.9
5人以上	17.8	150.8	136.7	14.1	11.7	71.2	68.8	2.4

第12表 規模、産業別名目賃金指数（現金給与総額）

規模	年 月	調査産業計	前年 同月比	（令和2年平均=100）														
				鉱業、採石業、砂利採取業	建設業	製造業	電気・ガス・熱供給・水道業	情報通信業	運輸業、郵便業	卸売業、小売業	金融業、保険業	不動産業、物品賃貸業	学術研究、専門・技術サービス業	宿泊業、飲食サービス業	生活関連サービス業、娯楽業	教育、学習支援業	医療、福祉	複合サービス事業
5人以上	平成29年平均	100.6	0.8	94.4	104.3	90.2	94.8	117.2	97.0	98.2	103.3	99.1	118.3	88.7	107.6	100.0	99.7	96.1
	平成30年平均	101.1	0.4	96.6	101.2	98.8	97.7	114.4	106.7	98.4	103.0	100.8	117.9	92.1	103.4	98.4	111.0	95.1
	平成31年・令和元年平均	101.3	0.3	103.7	102.1	103.0	100.7	119.1	100.5	99.2	100.8	105.1	109.9	94.9	98.9	96.1	103.0	102.1
	令和2年平均	100.0	-1.3	100.0	100.0	100.0	100.0	100.0	100.0	100.0	100.0	100.0	100.0	100.0	100.0	100.0	100.0	100.0
	令和3年平均	100.9	0.9	97.2	99.3	105.6	100.9	98.5	101.8	91.1	107.5	96.5	109.0	102.1	98.4	104.9	102.6	103.6
	令和4年平均	103.7	2.8	106.0	98.7	95.0	101.9	108.5	105.8	93.0	114.8	103.5	134.3	107.4	111.6	99.7	98.3	100.4
	令和4年1月	84.7	1.3	70.4	77.4	73.7	82.1	89.8	82.5	73.1	101.7	85.5	126.2	96.0	84.7	87.6	75.8	88.7
	2月	83.5	1.8	71.3	81.1	81.9	74.3	86.9	82.4	74.4	91.0	83.8	120.1	93.7	83.2	83.9	74.0	87.1
	3月	93.1	3.2	69.5	90.9	77.2	88.7	101.6	91.4	84.7	93.2	102.1	129.9	97.8	95.6	89.8	77.7	92.7
	4月	89.8	1.6	74.5	80.7	78.7	89.7	94.7	89.6	77.0	99.9	92.3	129.3	104.4	100.2	85.8	82.9	88.7
	5月	88.3	2.4	72.6	82.0	82.2	74.8	83.4	86.1	88.8	93.9	93.2	133.1	99.1	87.5	84.0	78.2	92.9
	6月	158.0	3.7	166.7	171.8	147.1	187.2	178.7	155.4	148.9	177.9	158.8	140.5	135.3	189.5	128.7	193.0	139.2
7月	114.9	3.7	89.3	119.9	122.0	82.2	101.5	111.6	138.8	79.1	129.5	107.0	112.2	117.6	109.5	83.4	104.6	
8月	85.2	1.7	73.6	84.1	77.8	74.7	80.4	91.9	84.8	71.5	89.2	92.9	97.8	85.6	86.5	72.9	88.9	
9月	87.7	3.5	74.2	84.8	78.6	77.7	83.7	94.8	92.1	75.2	89.2	89.6	128.9	87.5	86.6	71.8	89.6	
10月	86.2	0.8	74.0	87.1	78.0	78.0	82.4	93.0	85.2	71.8	92.1	89.3	129.0	90.8	89.2	78.5	88.2	
11月	88.0	0.9	103.1	92.1	87.8	74.8	82.7	94.8	88.3	73.7	92.9	83.8	130.0	102.6	88.7	92.2	80.4	
12月	185.5	5.3	201.6	207.0	180.2	186.5	189.5	194.9	199.2	170.1	227.2	163.9	168.4	154.0	228.3	172.0	211.2	
令和5年1月	86.4	2.0	74.2	81.9	81.6	91.5	81.0	103.8	82.8	74.0	91.4	87.2	133.6	96.5	86.1	93.3	79.1	
前年同月比 (%)		-	5.4	1.1	5.4	24.2	-1.3	15.6	0.4	1.2	-10.1	2.0	5.9	0.5	1.7	6.5	4.4	
30人以上	平成29年平均	100.8	0.8	96.7	105.0	94.3	96.8	121.5	96.1	92.5	104.7	98.6	116.8	78.6	107.8	97.0	105.4	98.2
	平成30年平均	102.1	1.2	95.0	103.4	100.9	99.0	116.0	107.5	96.1	106.4	99.6	124.5	88.4	104.0	100.4	115.2	97.8
	平成31年・令和元年平均	101.7	-0.4	104.4	104.6	105.6	102.6	117.6	97.8	99.1	103.7	104.4	115.3	87.2	99.4	96.9	103.1	102.9
	令和2年平均	100.0	-1.7	100.0	100.0	100.0	100.0	100.0	100.0	100.0	100.0	100.0	100.0	100.0	100.0	100.0	100.0	100.0
	令和3年平均	100.9	0.9	97.7	98.8	100.4	101.2	97.8	102.2	90.8	104.6	95.5	114.7	101.5	102.5	106.3	102.7	104.2
	令和4年平均	105.0	4.1	108.8	101.5	100.2	102.7	111.1	106.4	106.4	112.2	103.3	157.1	107.2	115.6	100.6	94.2	103.8
	令和4年1月	83.8	2.4	70.4	77.2	78.0	81.9	90.8	79.3	71.5	102.3	85.4	140.2	87.0	87.2	86.4	75.4	91.3
	2月	83.0	3.0	71.3	80.4	82.1	79.4	86.9	81.3	72.6	86.6	83.2	134.8	86.9	86.6	82.4	73.0	89.7
	3月	93.2	3.9	69.5	100.1	93.2	82.7	104.0	89.8	81.7	88.7	103.2	149.0	87.3	100.6	88.4	77.7	96.3
	4月	90.1	3.6	74.5	85.2	81.2	84.2	90.7	95.9	88.7	97.8	93.0	151.0	105.0	107.1	85.0	81.3	91.2
	5月	87.3	2.8	72.6	82.3	83.6	78.9	83.4	93.8	83.8	90.4	85.1	148.6	94.8	92.0	82.7	78.5	95.9
	6月	167.9	4.0	166.7	187.4	161.8	208.4	185.8	166.2	156.3	176.6	169.8	161.2	144.3	209.4	137.1	171.0	142.6
7月	116.2	7.7	89.3	121.6	125.2	81.1	102.1	111.2	144.5	75.2	133.1	105.8	183.8	114.5	110.3	83.0	108.9	
8月	84.2	2.4	73.6	81.9	77.5	77.9	80.0	93.3	82.7	67.9	89.5	89.7	141.7	96.4	85.6	69.8	92.7	
9月	86.5	4.1	74.2	80.8	77.5	81.1	83.5	96.4	89.0	70.6	88.0	88.9	150.9	91.8	87.8	85.5	67.7	
10月	85.2	1.1	74.0	83.4	77.4	80.2	82.8	93.9	82.6	68.3	91.3	87.2	153.0	102.9	87.2	72.5	91.9	
11月	87.2	2.5	103.1	93.5	89.5	76.5	81.3	96.2	86.7	70.4	91.6	80.4	155.1	105.3	87.0	90.5	92.0	
12月	195.3	7.2	201.6	229.6	192.2	194.4	192.2	204.4	212.6	167.4	219.1	168.0	216.1	169.6	237.8	186.8	200.8	
令和5年1月	86.7	3.5	74.2	80.9	81.2	96.1	81.3	105.2	81.3	70.9	90.8	88.4	162.3	89.7	87.9	95.4	78.9	
前年同月比 (%)		-	5.4	1.9	5.2	23.2	-0.7	15.9	2.5	-0.8	-11.2	3.5	15.8	3.1	0.8	10.4	4.6	

第13表 規模、産業別名目賃金指数（きまって支給する給与）

規 模	年 月	調査産業 計	前年 同月比		鉱業、採石 業、砂利採 取業	建設業	製造業	電気・力 ス・熱供給 給・水道業	情報通信業	運輸業、 郵便業	卸売業、 小売業	金融業、 保険業	不動産業、 物品賃貸業	学術研究、 専門・技術 サービス業	宿泊業、飲 食サービス 業	生活関連 サービス 業、娯楽業	教育、学習 支援業	医療、福祉	複合サービ ス事業	（令和2年平均=100）		
			調査産業 計	前年 同月比																サービス業 （他に分類さ れないもの）	サービス業	
5 人 以 上	平成29年平均	100.2	0.5		98.0	102.3	95.4	96.6	112.0	96.7	97.9	101.6	97.1	117.2	86.1	107.5	99.6	96.0	96.6			
	平成30年平均	100.0	-0.2		96.7	101.2	105.9	97.9	109.0	102.7	98.7	103.4	99.4	116.1	88.3	103.9	97.9	108.8	96.0			
	平成31年・ 令和元年平均	100.5	0.5		103.3	101.0	107.6	99.7	110.0	100.8	99.5	98.3	104.1	108.4	91.8	100.3	96.9	101.7	100.5			
	令和2年平均	100.0	-0.5		100.0	100.0	100.0	100.0	100.0	100.0	100.0	100.0	100.0	100.0	100.0	100.0	100.0	100.0	100.0	100.0		
	令和3年平均	101.3	1.3		99.6	100.7	106.9	99.8	99.6	99.6	101.6	106.1	97.4	109.1	105.0	99.2	105.3	100.1	103.1	103.1		
	令和4年平均	103.0	1.7	104.5	97.8	99.8	106.3	97.8	99.8	106.5	103.7	94.3	111.0	133.0	104.9	109.8	106.6	96.2	101.2			
	令和4年 1月	101.1	1.2	98.0	95.6	98.0	98.7	95.6	98.9	103.5	101.4	91.3	110.6	100.3	130.0	102.7	106.2	98.3	99.2			
	2月	100.9	1.5	102.6	96.0	98.0	98.8	96.0	99.1	98.0	101.3	93.0	110.8	99.8	125.6	101.7	106.5	98.4	94.6	99.9		
	3月	103.2	1.8	99.6	99.3	99.2	99.2	99.3	100.3	108.1	101.1	94.2	112.7	103.1	134.3	101.9	110.3	102.0	98.1	102.6		
	4月	104.7	1.4	104.1	107.5	100.0	100.0	97.3	101.8	107.7	105.8	96.9	114.6	104.3	133.6	105.2	113.8	98.9	97.2	101.8		
	5月	102.8	1.7	104.6	103.1	98.0	99.1	97.1	99.2	104.9	104.2	93.2	112.9	101.6	136.8	106.1	111.6	96.6	98.4	101.7		
	6月	102.8	1.7	103.6	105.4	99.1	99.2	97.6	99.8	105.6	103.9	93.3	109.4	102.5	133.8	107.0	108.1	99.1	98.9	100.8		
7月	104.1	2.2	106.8	108.1	99.2	99.2	99.5	100.1	108.2	104.6	96.1	110.2	99.5	134.9	108.5	112.3	104.4	92.1	102.7			
8月	102.8	2.1	105.8	106.0	98.3	98.3	96.5	100.6	106.2	104.4	95.4	107.5	99.7	130.3	105.5	109.5	100.0	92.8	100.1			
9月	103.3	2.3	106.7	106.0	99.0	99.0	99.7	99.6	108.5	104.7	94.9	108.8	100.7	134.0	101.3	109.0	101.1	91.9	102.8			
10月	103.8	1.0	106.3	109.0	98.3	99.1	99.1	99.5	107.1	104.8	95.1	111.8	102.8	133.3	109.0	112.7	103.0	93.0	100.6			
11月	103.0	1.8	104.5	107.6	99.2	99.2	97.5	99.3	106.8	104.7	94.1	112.2	99.5	131.5	104.6	110.8	101.5	99.9	100.9			
12月	103.1	1.7	111.0	105.7	98.6	98.6	98.3	99.8	113.7	103.4	93.7	113.2	99.2	137.5	105.6	107.2	103.7	100.4	101.3			
令和5年 1月	103.3	2.2	106.6	105.8	101.3	101.3	100.7	97.8	113.1	102.3	92.9	108.3	100.7	137.0	104.2	109.5	104.8	101.0	105.2			
前年同月比 (%)			-	8.8	1.5	2.6	5.3	-1.1	9.3	0.9	1.8	-2.1	0.4	5.4	1.5	3.1	6.6	4.2	6.0			
30 人 以 上	平成29年平均	100.2	0.4		100.2	102.6	100.1	97.8	115.7	95.3	93.9	102.8	96.7	115.2	76.9	108.4	96.8	99.9	98.6			
	平成30年平均	100.8	0.5		94.9	102.7	107.9	99.0	110.9	102.1	97.5	104.2	98.0	122.6	83.6	105.3	99.8	114.4	98.4			
	平成31年・ 令和元年平均	100.9	0.1		104.6	103.4	110.0	101.1	109.9	97.8	99.6	100.8	103.4	112.7	83.7	101.4	98.5	102.8	101.3			
	令和2年平均	100.0	-0.8		100.0	100.0	100.0	100.0	100.0	100.0	100.0	100.0	100.0	100.0	100.0	100.0	100.0	100.0	100.0	100.0		
	令和3年平均	101.6	1.5		100.1	101.1	95.7	99.9	99.8	102.8	102.8	91.4	104.3	96.8	116.8	105.4	103.2	106.5	101.1	104.2		
	令和4年平均	104.4	2.8	104.5	110.2	101.5	102.0	102.0	100.6	108.8	105.4	91.2	109.7	101.2	157.3	103.5	113.8	101.1	93.8	104.4		
	令和4年 1月	102.4	2.2	98.0	108.2	101.7	100.9	99.6	105.7	103.2	89.2	108.6	108.6	100.8	151.6	93.8	110.9	98.5	96.1	101.5		
	2月	102.3	2.8	102.6	109.6	101.5	102.3	102.3	100.1	98.4	102.8	90.9	107.7	100.7	146.1	96.9	112.5	98.6	93.1	102.7		
	3月	104.9	3.1	99.6	112.8	102.0	105.9	101.1	110.9	103.4	91.8	110.4	103.3	158.4	96.6	116.9	102.9	97.0	105.7			
	4月	106.6	3.0	104.1	112.6	103.0	102.9	102.8	110.4	108.4	94.6	111.0	105.2	159.0	102.5	121.9	99.3	96.9	104.4			
	5月	104.2	3.0	104.6	107.6	100.7	102.2	99.9	107.3	105.8	90.5	109.5	109.5	102.5	159.6	102.9	119.1	96.9	98.0	104.7		
	6月	104.2	3.3	103.6	109.7	101.6	102.6	102.6	100.5	108.0	105.2	91.0	107.6	103.0	157.0	105.4	114.6	99.5	96.5	103.3		
7月	105.5	3.1	106.8	111.5	101.8	102.4	102.4	101.0	110.1	106.5	92.8	108.8	99.0	155.5	112.1	114.2	105.4	86.8	106.4			
8月	104.1	3.0	105.8	110.0	100.8	100.4	101.4	108.8	105.8	91.6	108.2	98.8	98.8	152.8	107.6	111.2	100.1	88.4	103.7			
9月	104.5	3.0	106.7	108.8	101.0	103.6	100.4	111.5	105.9	91.4	109.3	99.7	101.3	161.0	101.3	110.5	101.7	86.5	106.5			
10月	105.2	1.7	106.3	112.5	100.6	101.4	100.5	109.2	106.7	91.4	112.7	102.4	161.0	112.0	114.4	102.0	88.6	104.1				
11月	104.4	2.7	104.5	111.0	102.0	102.0	99.5	99.5	109.0	106.4	89.9	112.3	98.9	159.4	105.6	112.3	102.5	98.9	104.5			
12月	104.4	2.5	111.0	108.2	100.9	99.8	99.8	100.1	116.7	105.0	89.1	110.0	99.6	165.7	105.6	107.6	105.2	98.8	104.9			
令和5年 1月	105.5	3.0	106.6	109.9	104.4	102.7	98.5	114.2	104.0	89.8	110.9	109.9	102.6	172.9	98.3	113.5	108.1	100.6	110.3			
前年同月比 (%)			-	8.8	1.6	2.7	1.8	-1.1	8.0	0.8	0.7	2.1	1.8	14.1	4.8	2.3	9.7	4.7	8.7			

第14表 規模、産業別名目賃金指数(所定内給与)

規 模	年 月	調査産業計	前年 同月比	鉱業、採石業、 砂利採取業	建設業	製造業	電気・ガス・熱供給・水道業	情報通信業	運輸業、 郵便業	卸売業、 小売業	金融業、 保険業	不動産業、 物品賃貸業	学術研究、 専門・技術サービス業	宿泊業、飲食サービス業	生活関連サービス業、 娯楽業	教育、学習 支援業	医療、福祉	複合サービス事業	サービス業 (他に分類されないもの)	(令和2年平均=100)		
																				令和2年平均	令和3年平均	
5 人 以 上	平成29年平均	99.9	0.6	-	96.9	100.9	96.3	96.5	110.2	96.8	98.8	100.8	96.7	115.7	84.3	106.9	100.3	98.1	97.1	97.1		
	平成30年平均	99.9	0.0	-	95.0	99.7	103.9	98.3	108.0	102.8	99.9	102.6	99.0	114.8	86.3	103.1	98.0	107.8	97.0	97.0		
	平成31年・ 令和元年平均	100.0	0.1	-	102.9	100.0	106.0	99.4	109.0	100.5	99.9	97.3	103.9	106.2	89.4	99.5	96.5	100.5	99.8	99.8		
	令和2年平均	100.0	0.0	-	100.0	100.0	100.0	100.0	100.0	100.0	100.0	100.0	100.0	100.0	100.0	100.0	100.0	100.0	100.0	100.0	100.0	
	令和3年平均	101.0	1.0	-	99.8	100.2	109.6	100.1	98.9	100.9	91.4	105.3	95.9	110.9	104.9	98.8	105.5	100.4	100.4	101.9	101.9	
	令和4年平均	102.3	1.3	103.4	107.4	97.9	99.0	99.5	104.6	102.5	94.0	109.4	99.9	132.3	103.8	109.7	101.0	96.8	100.0	100.0		
	令和4年1月	100.7	0.8	96.6	105.8	97.7	97.0	99.0	102.9	100.6	91.2	109.5	99.1	129.3	102.3	106.2	98.4	96.6	97.2	97.2		
	2月	100.7	1.3	100.8	107.0	97.8	97.5	98.9	97.7	100.6	93.1	109.2	98.6	127.0	101.5	106.4	98.9	94.7	98.8	98.8		
	3月	102.6	1.4	97.7	108.6	98.0	99.3	99.6	106.7	100.0	94.1	110.6	101.7	135.7	101.2	110.0	102.7	99.2	101.3	101.3		
	4月	103.5	0.9	101.6	108.6	98.7	97.8	100.9	105.5	103.9	96.1	111.7	102.7	133.7	101.3	113.3	99.0	96.7	99.8	99.8		
	5月	102.1	1.1	102.9	104.5	97.5	98.7	98.8	103.9	102.6	92.6	111.0	101.3	136.7	105.1	111.4	97.3	98.2	100.4	100.4		
	6月	102.3	1.3	103.8	106.6	98.6	98.2	100.1	103.6	102.6	92.9	108.1	101.3	133.5	105.8	107.9	99.4	99.1	100.5	100.5		
7月	103.3	1.7	106.2	108.6	98.1	101.3	99.7	105.5	103.3	95.7	109.2	98.1	132.6	107.3	112.1	104.5	93.8	101.7	101.7			
8月	102.4	1.9	105.3	107.1	97.7	98.7	100.8	104.2	103.5	95.6	106.7	106.7	128.9	105.1	109.5	100.2	94.0	99.3	99.3			
9月	102.9	1.9	106.3	107.2	98.2	101.3	99.5	106.1	103.9	95.0	107.8	100.1	132.6	100.8	109.2	101.8	94.8	101.9	101.9			
10月	103.0	0.7	105.7	110.2	97.3	99.7	98.8	104.5	103.4	94.8	110.0	101.8	131.8	107.6	112.6	103.8	94.8	99.3	99.3			
11月	102.2	1.7	103.5	108.4	97.8	98.9	98.7	104.5	103.5	93.5	110.3	98.4	130.2	103.1	110.4	101.5	99.9	99.9	99.6			
12月	102.3	1.6	110.2	106.5	97.5	99.6	99.2	109.6	102.3	93.6	108.5	97.9	135.5	104.5	107.0	103.9	100.0	100.3	100.3			
令和5年1月	102.8	2.1	106.5	106.5	100.7	102.4	97.7	110.9	101.4	93.6	107.8	100.0	135.4	103.8	109.4	104.3	99.9	99.9	104.3			
前年同月比 (%)		-	-	10.2	0.7	3.1	5.6	-1.3	7.8	0.8	2.6	-1.6	0.9	4.7	1.5	3.0	6.0	3.4	7.3			
30 人 以 上	平成29年平均	100.1	0.7	-	99.4	101.1	101.3	97.5	114.6	95.4	94.7	102.8	96.6	114.2	74.9	107.6	98.0	103.2	99.2	99.2		
	平成30年平均	100.7	0.6	-	92.6	101.3	105.7	99.3	110.5	102.3	98.8	103.8	97.4	121.7	80.7	104.4	100.2	113.7	99.2	99.2		
	平成31年・ 令和元年平均	100.3	-0.4	-	104.2	102.5	107.8	100.8	109.1	97.4	100.2	99.9	102.9	109.2	81.0	100.7	97.9	101.9	100.0	100.0		
	令和2年平均	100.0	-0.3	-	100.0	100.0	100.0	100.0	100.0	100.0	100.0	100.0	100.0	100.0	100.0	100.0	100.0	100.0	100.0	100.0	100.0	
	令和3年平均	101.2	1.2	-	100.3	100.4	95.7	100.1	99.2	101.9	91.0	103.4	94.9	118.6	104.9	103.0	106.7	101.5	103.6	103.6	103.6	
	令和4年平均	103.7	2.5	103.4	112.5	100.5	102.3	100.2	107.4	103.9	90.6	108.1	99.8	157.0	100.9	113.9	101.5	94.5	103.3	103.3		
	令和4年1月	101.9	1.9	96.6	110.8	100.6	101.3	99.6	105.9	102.2	88.9	107.5	99.5	151.6	93.1	111.3	98.5	95.6	99.4	99.4		
	2月	102.0	2.5	100.8	112.4	100.5	102.8	99.8	98.4	101.9	90.8	106.1	99.5	148.6	95.5	112.6	99.4	93.0	101.6	101.6		
	3月	104.2	2.8	97.7	114.4	100.7	104.8	100.3	109.8	102.1	91.5	108.2	101.7	160.0	94.9	116.7	104.0	98.2	104.4	104.4		
	4月	105.3	2.5	101.6	114.6	101.5	102.5	101.8	108.7	106.2	93.5	108.1	103.1	159.3	95.2	121.5	99.4	96.0	102.4	102.4		
	5月	103.5	2.6	102.9	109.8	100.1	103.1	99.5	106.5	103.8	89.5	107.7	101.2	159.0	100.6	119.0	97.7	98.0	103.5	103.5		
	6月	103.8	3.1	103.8	112.4	101.0	103.0	100.8	106.3	103.4	90.3	106.4	101.7	157.4	102.7	114.7	99.9	97.1	103.0	103.0		
7月	104.7	2.7	106.2	113.7	100.8	103.0	100.5	108.5	104.7	91.9	107.6	97.2	152.5	109.3	114.2	105.5	89.3	105.5	105.5			
8月	103.8	3.1	105.3	112.7	100.2	101.8	101.4	107.8	104.6	91.3	107.1	98.0	151.3	106.0	111.5	100.1	89.9	103.2	103.2			
9月	104.2	2.9	106.3	111.3	100.3	104.3	100.2	109.6	104.7	90.9	108.2	98.8	160.9	99.4	110.9	102.5	90.6	105.8	105.8			
10月	104.4	1.5	105.7	114.8	99.5	100.8	99.8	107.3	104.8	90.7	111.1	101.2	160.2	108.9	114.5	102.9	90.1	103.0	103.0			
11月	103.5	2.6	103.5	112.7	100.7	100.7	99.8	107.0	104.8	88.9	110.3	97.5	158.5	102.5	112.2	102.5	98.9	103.4	103.4			
12月	103.5	2.4	110.2	109.9	99.8	99.9	99.3	113.0	103.5	88.5	108.3	98.0	164.2	103.1	107.6	105.6	97.8	104.0	104.0			
令和5年1月	105.0	3.0	106.5	112.3	103.7	103.5	98.4	112.5	102.5	90.1	110.4	101.9	172.7	97.0	113.2	107.5	99.3	109.5	109.5			
前年同月比 (%)		-	-	10.2	1.4	3.1	2.2	-1.2	6.2	0.3	1.3	2.7	2.4	13.9	4.2	1.7	9.1	3.9	10.2			

第15表 規模、産業別実質賃金指数（現金給与総額）

(令和2年平均=100)

規模	年	調査産業計	前年		電気・ガス・熱供給・水道業	製造業	建設業	鉱業、採石業、砂利採取業	情報通信業	運輸業、郵便業	卸売業、小売業	金融業、保険業	不動産業、物品賃貸業	学術研究、専門・技術サービス業	宿泊業、飲食サービス業	生活関連サービス業、娯楽業	教育、学習支援業	医療、福祉	複合サービス事業	サービス業（他に分類されないもの）
			前年	同月比																
5人以上	平成29年平均	102.8	0.6		92.1	96.8	119.7	99.1	100.3	105.5	101.2	120.8	90.6	104.9	102.1	101.8	98.2			
	平成30年平均	102.1	-0.8		99.8	98.7	115.6	107.8	99.4	104.0	101.8	119.1	93.0	104.4	99.4	112.1	96.1			
	平成31年・令和元年平均	101.4	-0.6		103.1	100.8	119.2	100.6	99.3	100.9	105.2	110.0	95.0	99.0	96.2	103.1	102.2			
	令和2年平均	100.0	-1.3		100.0	100.0	100.0	100.0	100.0	100.0	100.0	100.0	100.0	100.0	100.0	100.0	100.0	100.0		
	令和3年平均	101.2	1.2		105.9	101.2	98.8	102.1	91.4	107.8	96.8	109.3	102.4	98.7	105.2	102.9	103.9	103.9		
	令和4年平均	101.1	-0.1		92.7	99.3	105.8	103.1	90.6	111.9	106.8	130.9	104.7	108.8	97.2	95.8	97.9	103.9		
	令和4年1月	84.4	0.6		73.5	81.9	89.5	82.3	72.9	101.4	85.2	125.8	95.7	84.4	87.3	75.6	88.4			
	令和4年2月	82.8	0.7		73.7	79.5	86.2	81.7	73.8	90.3	83.1	119.1	93.0	82.5	83.2	73.4	86.4			
	令和4年3月	92.0	1.7		89.8	87.6	100.4	90.3	83.7	92.1	100.9	128.4	96.6	94.5	88.7	76.8	91.6			
	令和4年4月	88.1	-1.5		73.1	79.2	87.9	87.9	75.6	98.0	90.6	126.9	97.0	98.3	84.2	81.4	87.0			
	令和4年5月	86.4	-0.5		71.0	80.2	90.4	84.2	86.9	91.9	91.2	130.2	97.0	85.6	82.2	76.5	90.9			
	令和4年6月	154.6	0.8		163.1	143.9	152.1	145.7	172.2	174.1	155.4	137.5	132.4	185.4	125.9	188.8	136.2			
令和4年7月	111.9	0.7		87.0	118.8	108.7	135.2	77.0	126.1	104.2	146.3	109.3	114.5	106.6	81.2	101.9				
令和4年8月	82.6	-1.8		71.3	81.5	75.4	82.2	69.3	86.4	90.0	122.1	94.8	82.9	83.8	70.6	86.1				
令和4年9月	84.7	0.1		71.7	81.9	75.9	89.0	72.7	86.2	86.6	124.5	90.2	84.5	83.7	69.4	86.6				
令和4年10月	82.7	-3.4		71.0	83.6	74.9	89.3	81.8	88.9	85.7	123.8	97.9	87.1	85.6	75.3	84.6				
令和4年11月	84.1	-3.6		98.6	88.0	83.9	84.4	70.5	88.4	80.1	124.3	98.1	84.8	88.1	76.9	84.8				
令和4年12月	176.8	0.4		192.2	171.8	185.8	189.9	162.2	216.6	156.2	160.5	146.8	217.6	164.0	201.3	147.9				
令和5年1月	81.7	-3.2		77.2	77.5	76.6	78.3	70.0	86.5	82.5	126.4	91.3	81.5	88.3	74.8	87.6				
前年同月比 (%)				0.0	-4.1	-6.5	9.7	-4.9	-4.0	-3.2	0.5	-4.6	-3.4	1.1	-1.1	-0.9				
30人以上	平成29年平均	103.0	0.6		96.3	98.9	124.1	98.2	94.5	106.9	100.7	119.3	80.3	110.1	99.1	107.7	100.3			
	平成30年平均	103.1	0.0		101.9	100.0	117.2	108.6	97.1	107.5	100.6	125.8	89.3	105.1	101.4	116.4	98.8			
	平成31年・令和元年平均	101.8	-1.3		105.7	102.7	117.7	97.9	99.2	103.8	104.5	115.4	87.3	99.5	97.0	103.2	103.0			
	令和2年平均	100.0	-1.7		100.0	100.0	100.0	100.0	100.0	100.0	100.0	100.0	100.0	100.0	100.0	100.0	100.0			
	令和3年平均	101.2	1.2		100.7	101.5	98.1	102.5	91.1	104.9	95.8	115.0	101.8	102.8	106.6	103.0	104.5			
	令和4年平均	102.3	1.1		97.7	100.1	108.3	103.7	87.8	109.4	100.7	153.1	104.5	112.7	98.1	91.8	101.2			
	令和4年1月	83.5	1.7		77.8	81.7	90.5	79.1	71.3	102.0	85.1	139.8	86.7	86.9	86.1	75.2	91.0			
	令和4年2月	82.3	1.9		78.8	79.8	86.2	80.7	72.0	85.9	82.5	133.7	86.2	85.9	81.7	72.4	89.0			
	令和4年3月	92.1	2.3		81.7	87.5	102.8	88.7	80.7	87.6	102.0	147.2	86.3	99.4	87.4	76.8	95.2			
	令和4年4月	88.4	0.5		73.1	83.6	79.7	87.0	73.8	96.0	91.3	148.2	103.0	105.1	83.4	79.8	89.5			
	令和4年5月	85.4	-0.1		71.0	80.5	81.8	82.0	82.5	88.5	83.3	145.4	92.8	90.0	80.9	76.8	93.8			
	令和4年6月	164.3	1.1		163.1	183.4	158.3	162.6	172.8	164.5	166.1	179.0	141.2	204.9	134.1	167.3	139.5			
令和4年7月	113.1	4.5		87.0	118.4	121.9	140.7	73.2	129.6	103.0	157.0	111.5	112.1	107.4	80.8	106.0				
令和4年8月	81.6	-1.0		71.3	79.4	75.1	80.1	65.8	86.7	86.9	137.3	93.4	82.9	82.6	67.6	89.8				
令和4年9月	83.6	0.7		71.7	78.1	74.9	93.1	68.2	85.0	85.9	145.8	88.7	84.8	82.6	65.4	90.0				
令和4年10月	81.8	-3.1		71.0	80.0	74.3	79.3	65.5	87.6	83.7	146.8	98.8	87.7	83.7	69.6	88.2				
令和4年11月	83.4	-2.0		98.6	89.4	85.6	82.9	67.3	87.6	76.9	148.3	100.7	83.2	86.5	75.6	88.0				
令和4年12月	186.2	2.3		192.2	218.9	183.2	194.9	202.7	208.9	160.2	206.0	161.7	226.7	178.1	191.4	152.4				
令和5年1月	82.0	-1.8		70.2	76.5	76.9	76.9	67.1	85.9	83.6	153.5	84.9	83.2	90.3	74.6	92.6				
前年同月比 (%)				0.0	-3.4	-5.9	9.9	-2.8	-5.9	-1.8	9.8	-2.1	-4.3	4.9	-0.8	1.8				

実質賃金指数（現金給与総額）  
（現金給与総額）  
= 名目賃金指数（現金給与総額） × 100  
= 東京都都区消費物価指数\*  
\* 東京都都区消費物価指数は「持家の帰属家賃を除く総合」である。

第16表 規模、産業別実質賃金指数（きまって支給する給与）

規模	年	調査産業計	前年同月比	鉱業、採石業、砂利採取業		建設業	製造業	電気・ガス・熱供給・水道業		情報通信業	運輸業、郵便業	卸売業、小売業	金融業、保険業	不動産業、物品賃貸業	学術研究、専門・技術サービス業	宿泊業、飲食サービス業	生活関連サービス業、娯楽業	教育、学習支援業	医療、福祉	複合サービス事業	サービス業（他に分類されないもの）
				調査産業計	前年同月比																
5人以上	平成29年平均	102.3	0.3	—	100.1	104.5	97.4	98.7	114.4	98.8	100.0	103.8	99.2	119.7	87.9	104.8	101.7	98.7	98.1	98.7	98.7
	平成30年平均	101.0	-1.4	—	97.7	102.2	107.0	98.9	110.1	103.7	99.7	104.4	100.4	117.3	89.2	104.9	98.9	109.9	97.0	109.9	97.0
	平成31年・令和元年平均	100.6	-0.4	—	103.4	101.1	107.7	99.8	110.1	100.9	99.6	98.4	104.2	108.5	91.9	100.4	97.0	101.8	101.8	100.6	100.6
	令和2年平均	100.0	-0.5	—	100.0	100.0	100.0	100.0	100.0	100.0	100.0	100.0	100.0	100.0	100.0	100.0	100.0	100.0	100.0	100.0	100.0
	令和3年平均	101.6	1.6	—	99.9	101.0	107.2	100.1	99.9	101.9	91.7	106.4	97.7	109.4	105.3	99.5	105.6	105.6	100.4	103.4	103.4
	令和4年平均	100.4	-1.2	101.9	103.6	96.4	95.3	97.3	103.8	101.1	91.9	108.2	98.5	129.6	102.2	107.0	98.1	93.8	98.6	98.6	98.6
	令和4年1月	100.8	0.5	97.7	103.9	98.4	95.3	98.6	103.2	101.1	91.0	110.3	100.0	129.6	102.4	105.9	98.0	96.6	98.9	98.9	
	2月	100.1	0.4	101.8	104.7	98.0	95.2	98.3	97.2	100.5	92.3	109.9	99.0	124.6	100.9	105.7	97.6	93.8	99.1	99.1	
	3月	102.0	0.3	98.4	106.4	98.0	98.1	106.8	99.9	93.1	111.4	101.9	132.7	100.7	109.0	109.0	100.8	96.9	101.4	101.4	
	4月	102.7	-1.6	102.2	105.5	98.1	95.5	99.9	105.7	103.8	95.1	112.5	102.4	131.1	103.2	111.7	97.1	95.4	99.9	99.9	
	5月	100.6	-1.2	102.3	100.9	95.9	95.0	97.1	102.6	102.0	91.2	110.5	99.4	133.9	103.8	109.2	94.5	96.3	99.5	99.5	
	6月	100.6	-1.1	101.4	103.1	97.0	101.7	97.7	103.3	101.7	91.3	107.0	100.3	130.9	104.7	105.8	97.0	96.8	98.6	98.6	
7月	101.4	-0.8	104.0	105.3	96.6	96.9	97.5	105.4	101.9	93.6	107.3	96.9	131.4	105.6	109.3	101.7	89.7	100.0	100.0		
8月	99.6	-1.4	102.5	102.7	95.3	93.5	97.5	102.9	101.2	92.4	104.2	96.6	126.3	102.2	106.1	96.9	89.9	97.0	97.0		
9月	99.8	-1.1	103.1	102.4	95.7	96.3	96.2	104.8	101.2	91.7	105.1	97.3	129.5	104.6	105.3	97.7	88.8	99.3	99.3		
10月	99.6	-3.2	102.0	104.6	94.3	95.1	95.5	102.8	100.6	91.3	107.3	98.7	127.9	104.6	108.2	98.8	89.3	96.5	96.5		
11月	98.5	-2.7	99.9	102.9	94.8	93.2	94.9	102.1	100.1	90.0	107.3	95.1	125.7	100.0	105.2	97.0	95.5	96.5	96.5		
12月	98.3	-3.1	105.8	100.8	94.0	93.7	95.1	108.4	98.6	89.3	105.1	94.6	131.1	100.7	102.2	98.9	95.7	96.6	96.6		
令和5年1月	97.7	-3.1	100.9	100.1	95.8	95.3	92.5	107.0	96.8	87.9	102.5	95.3	129.6	98.6	103.6	99.1	95.6	99.5	99.5		
前年同月比 (%)	—	—	3.3	-3.7	-2.6	0.0	-6.2	3.7	-4.3	-3.4	-7.1	-4.7	0.0	-3.7	-2.2	1.1	-1.0	0.6	0.6		
30人以上	平成29年平均	102.3	0.2	—	102.3	104.8	102.2	99.9	118.2	97.3	95.9	105.0	98.8	117.7	78.5	110.7	98.9	102.0	100.7	100.7	
	平成30年平均	101.8	-0.7	—	95.9	103.7	109.0	100.0	112.0	103.1	98.5	105.3	99.0	123.8	84.4	106.4	100.8	115.6	99.4	99.4	
	平成31年・令和元年平均	101.0	-0.8	—	104.7	103.5	110.1	101.2	110.0	97.9	99.7	100.9	103.5	112.8	83.8	101.5	98.6	102.9	101.4	101.4	
	令和2年平均	100.0	-0.8	—	100.0	100.0	100.0	100.0	100.0	100.0	100.0	100.0	100.0	100.0	100.0	100.0	100.0	100.0	100.0	100.0	
	令和3年平均	101.9	1.9	—	100.4	101.4	96.0	100.2	100.1	103.1	91.7	104.6	97.1	117.2	105.7	103.5	106.8	101.4	104.5	104.5	
	令和4年平均	101.8	-0.1	101.9	107.4	98.9	99.4	98.1	106.0	102.7	88.9	106.9	98.6	153.3	100.9	110.9	98.5	91.4	101.8	101.8	
	令和4年1月	102.1	1.5	97.7	107.9	101.4	100.6	99.3	105.4	102.9	88.9	108.3	100.5	151.1	93.5	110.6	98.2	95.8	101.2	101.2	
	2月	101.5	1.7	101.8	108.7	100.7	101.5	99.3	97.6	102.0	90.2	106.8	99.9	144.9	96.1	111.6	97.8	92.4	101.9	101.9	
	3月	103.7	1.7	98.4	111.5	100.8	104.6	99.9	109.6	102.2	90.7	109.1	102.1	156.5	95.5	115.5	101.7	95.8	104.4	104.4	
	4月	104.6	-0.1	102.2	110.5	101.1	101.0	100.9	108.3	106.4	92.8	108.9	103.2	156.0	100.6	119.6	97.4	95.1	102.5	102.5	
	5月	102.0	0.1	102.3	105.3	98.5	100.0	97.7	105.0	103.5	88.6	107.1	100.3	156.2	100.7	116.5	94.8	95.9	102.4	102.4	
	6月	102.0	0.5	101.4	107.3	99.4	100.4	98.3	105.7	102.9	89.0	105.3	100.8	153.6	103.1	112.1	97.4	94.4	101.1	101.1	
7月	102.7	0.1	104.0	108.6	99.1	99.7	98.3	107.2	103.9	90.4	105.9	96.4	151.4	109.2	111.2	102.6	84.5	103.6	103.6		
8月	100.9	-0.4	102.5	106.6	97.7	97.3	98.3	105.4	102.5	88.8	104.8	95.7	148.1	104.3	107.8	97.0	85.7	100.5	100.5		
9月	101.0	-0.4	103.1	105.1	97.6	100.1	97.0	107.7	102.3	88.3	105.6	96.3	155.6	97.9	106.8	98.3	83.6	102.9	102.9		
10月	101.0	-2.4	102.0	108.0	96.5	97.3	96.4	104.8	102.4	87.7	108.2	98.3	154.5	107.5	109.8	97.9	85.0	99.9	99.9		
11月	99.8	-1.9	99.9	106.1	97.5	95.1	95.1	104.2	101.7	85.9	107.4	94.6	152.4	101.0	107.4	98.0	94.6	99.9	99.9		
12月	99.5	-2.4	105.8	103.1	96.2	95.1	95.4	111.2	100.1	84.9	104.9	94.9	158.0	100.7	102.6	100.3	94.2	100.0	100.0		
令和5年1月	99.8	-2.3	100.9	104.0	98.8	97.2	93.2	108.0	98.4	85.0	104.9	97.1	163.6	93.0	107.4	102.3	95.2	104.4	104.4		
前年同月比 (%)	—	—	3.3	-3.6	-2.6	-3.4	-6.1	2.5	-4.4	-4.4	-3.1	-3.4	8.3	-0.5	-2.9	4.2	-0.6	3.2	3.2		

実質賃金指数（きまって支給する給与） =  $\frac{\text{名目賃金指数（きまって支給する給与）}}{\text{東京都消費者物価指数}^*} \times 100$   
 \* 東京都消費者物価指数は「持家の帰属家賃を除く総合」である。

第17表 規模、産業別労働時間指数（総実労働時間）

規 模	年 月	調査産業計	前年 同月比	（令和2年平均=100）														
				鉱業、採石業、砂利採取業	建設業	製造業	電気・ガス・熱供給・水道業	情報通信業	運輸業、郵便業	卸売業、小売業	金融業、保険業	不動産業、物品賃貸業	学術研究、専門・技術サービス業	宿泊業、飲食サービス業	生活関連サービス業、娯楽業	教育、学習支援業	医療、福祉	複合サービス事業
5 人 以 上	平成29年平均	106.4	-0.1	104.9	103.4	101.9	109.9	104.5	102.6	107.5	104.3	132.0	118.6	107.2	102.5	103.4	105.5	
	平成30年平均	104.9	-1.4	105.9	101.0	99.2	104.4	103.7	102.2	105.8	102.5	128.3	115.1	111.6	103.6	106.9	105.3	
	平成31年・令和元年平均	102.7	-2.0	101.9	98.6	99.3	106.2	102.5	99.4	102.8	101.2	119.6	112.3	106.9	98.3	102.3	104.0	
	令和2年平均	100.0	-2.6	100.0	100.0	100.0	100.0	100.0	100.0	100.0	100.0	100.0	100.0	100.0	100.0	100.0	100.0	
	令和3年平均	102.3	2.3	100.1	100.6	102.4	101.0	100.5	101.8	100.5	105.3	103.8	100.3	108.6	99.1	102.8	101.4	104.3
	令和4年平均	102.9	0.6	100.9	102.8	99.7	106.4	102.2	100.5	105.1	104.5	104.5	123.1	116.4	102.0	96.5	100.8	104.3
	令和4年1月	97.7	1.8	91.4	97.0	93.7	100.9	97.7	96.0	100.9	96.4	121.3	112.3	92.6	92.0	96.0	100.7	
	2月	97.3	1.7	93.2	97.5	93.5	101.4	97.6	92.0	100.1	99.0	108.5	109.9	93.6	90.1	89.1	99.9	
	3月	103.6	-0.6	104.8	101.5	102.7	103.7	100.8	102.3	105.1	110.0	119.2	115.8	105.4	96.3	107.9	105.4	
	4月	106.9	-1.8	96.6	104.2	104.7	105.8	107.6	107.0	106.5	110.6	109.0	124.7	117.5	98.9	103.3	107.3	
	5月	99.3	1.4	87.8	90.6	93.9	96.0	98.7	97.1	102.9	98.8	126.5	119.7	101.9	94.1	99.1	102.0	
	6月	108.0	2.0	106.4	103.9	106.0	109.6	106.6	106.3	108.4	113.6	127.1	121.4	114.7	100.5	108.9	107.3	
7月	106.5	0.9	99.7	104.6	105.1	102.8	110.1	106.1	102.7	107.6	106.8	129.0	117.8	105.5	100.2	97.7	108.0	
8月	100.8	2.8	103.1	92.3	97.5	103.8	100.9	103.8	100.4	100.7	102.3	122.0	114.3	84.9	96.7	100.4	103.3	
9月	103.3	2.3	98.1	98.8	101.1	103.3	99.7	108.6	102.4	99.5	104.2	125.3	116.5	103.4	97.6	97.3	105.8	
10月	103.3	-1.7	96.4	99.9	100.7	102.8	100.0	108.6	102.4	100.4	105.0	124.9	119.5	107.4	96.0	99.4	104.0	
11月	104.0	-1.0	101.3	101.9	103.5	102.5	100.7	108.9	104.2	100.1	107.0	122.6	116.4	103.4	97.6	100.8	100.5	
12月	103.6	-0.3	99.7	100.1	102.2	100.3	100.5	103.0	103.7	105.5	104.1	126.5	116.2	98.9	98.4	109.9	103.1	
令和5年1月	98.0	0.3	96.0	90.3	93.6	93.7	103.6	96.7	95.9	99.0	97.4	119.6	107.6	101.9	96.4	99.8	101.7	
前年同月比 (%)		-	5.0	-0.6	-1.2	-0.4	0.0	2.7	-1.0	-0.1	-1.9	-1.4	-4.2	10.0	4.8	4.0	1.0	
30 人 以 上	平成29年平均	105.1	0.1	107.4	103.3	104.2	101.9	109.8	103.8	101.2	106.7	139.3	120.2	108.2	99.2	99.3	106.2	
	平成30年平均	104.9	-0.2	107.0	104.0	101.1	99.5	105.1	103.9	100.8	106.2	142.8	118.2	114.9	104.5	106.5	106.5	
	平成31年・令和元年平均	102.5	-2.2	102.1	102.2	98.2	100.0	106.0	101.1	98.4	103.4	131.9	107.9	110.3	98.7	101.4	104.8	
	令和2年平均	100.0	-2.5	100.0	100.0	100.0	100.0	100.0	100.0	100.0	100.0	100.0	100.0	100.0	100.0	100.0	100.0	
	令和3年平均	102.7	2.6	100.5	100.4	101.5	100.9	100.5	103.0	101.0	104.4	111.4	111.0	103.1	102.1	100.1	104.6	
	令和4年平均	103.7	1.0	98.2	99.3	101.8	102.5	99.9	106.2	103.9	100.2	105.5	140.3	121.3	106.9	96.4	98.6	106.1
	令和4年1月	98.5	1.8	91.4	91.5	96.2	95.3	93.9	100.6	100.0	95.8	97.1	141.6	110.4	97.2	92.3	95.8	102.4
	2月	97.6	2.2	93.2	96.7	99.7	94.9	101.1	97.8	91.4	99.4	98.2	118.9	109.5	98.6	89.3	88.2	101.4
	3月	104.7	-0.2	104.8	103.9	103.6	112.7	102.4	103.4	103.6	104.7	109.6	136.3	118.0	112.0	95.0	104.2	106.8
	4月	107.8	-1.6	96.6	105.9	105.0	104.8	103.2	106.9	109.4	105.3	111.2	142.5	118.3	122.3	96.9	101.4	108.4
	5月	100.4	1.8	87.8	91.5	95.7	96.4	94.3	103.1	100.9	97.1	99.7	143.2	121.3	109.1	93.6	97.2	103.8
	6月	108.5	2.0	106.4	104.2	106.7	109.7	105.2	110.0	107.3	105.5	113.4	147.0	127.6	123.0	98.8	103.8	108.2
7月	107.4	0.8	99.7	104.5	106.3	102.9	102.8	109.1	108.3	102.6	105.7	145.6	128.3	108.9	100.4	96.2	110.0	
8月	102.1	3.1	103.1	91.6	99.4	104.9	101.4	103.7	102.5	101.0	104.4	140.1	122.8	86.4	97.7	96.6	105.6	
9月	103.8	2.4	98.1	98.4	101.0	103.5	100.0	107.9	103.0	99.6	102.3	141.5	124.8	106.0	98.2	95.7	107.8	
10月	104.5	-0.8	96.4	100.2	101.4	103.1	100.4	108.7	104.6	100.1	107.8	141.9	128.8	111.6	96.2	97.8	106.3	
11月	105.1	0.0	101.3	102.4	104.6	102.7	100.9	109.0	105.5	99.7	108.1	143.3	123.0	106.7	98.5	98.4	106.7	
12月	104.4	0.5	99.7	100.5	102.5	99.4	100.9	110.7	104.1	103.1	105.8	142.0	123.0	101.1	99.4	107.4	105.2	
令和5年1月	99.8	1.3	96.0	92.1	94.8	95.8	94.2	103.5	100.3	95.5	97.6	135.2	102.1	109.0	99.1	99.1	104.2	
前年同月比 (%)		-	5.0	0.7	-1.5	0.5	0.3	2.9	0.3	-0.3	-1.2	-4.5	-7.5	12.1	7.4	3.4	1.8	



第18表 規模、産業別労働時間指数(所定内労働時間)

規 模	年 月	調査産業 計	前年 同月比	(令和2年平均=100)																	
				鉱業、採石業、砂利採取業	建設業	製造業	電気・ガス・熱供給・水道業	情報通信業	運輸業、郵便業	卸売業、小売業	金融業、保険業	不動産業、物品賃貸業	学術研究、専門・技術サービス業	宿泊業、飲食サービス業	生活関連サービス業、娯楽業	教育、学習支援業	医療、福祉	複合サービス事業	サービス業(他に分類されないもの)		
5 人 以 上	平成29年平均	106.0	-0.1	105.8	104.3	106.2	101.5	110.9	104.5	103.1	106.7	102.3	130.1	117.9	108.0	102.5	105.3	105.4			
	平成30年平均	104.7	-1.2	104.7	104.0	102.8	100.3	105.3	103.5	104.1	105.4	101.8	126.1	113.4	110.4	103.3	104.5	105.6			
	平成31年・令和元年平均	102.0	-2.5	100.5	101.2	98.4	98.9	105.4	101.9	100.1	101.8	100.3	117.6	110.7	105.8	97.9	100.3	103.5			
	令和2年平均	100.0	-2.0	100.0	100.0	100.0	100.0	100.0	100.0	100.0	100.0	100.0	100.0	100.0	100.0	100.0	100.0	100.0			
	令和3年平均	101.7	1.7	99.6	100.0	104.1	100.9	100.8	100.7	100.8	101.4	104.0	102.0	101.5	107.8	98.6	102.5	101.4	103.2		
	令和4年平均	102.0	0.3	98.3	99.6	104.6	99.2	105.6	100.9	100.9	100.7	103.9	103.0	121.8	115.5	96.3	100.7	102.8			
	令和4年1月	96.8	1.3	89.4	93.1	98.1	93.1	99.8	96.2	96.4	99.8	95.4	120.0	112.2	92.9	91.7	95.0	98.9			
	令和4年2月	96.3	1.3	89.9	96.1	97.6	98.8	92.1	100.3	96.4	91.8	98.5	109.6	109.6	93.8	89.7	89.2	98.3			
	令和4年3月	102.2	-1.0	102.3	100.0	99.9	114.0	101.3	101.2	99.0	102.3	102.7	107.7	113.9	105.1	95.8	108.2	103.3			
	令和4年4月	105.8	-2.3	94.5	103.7	103.4	108.0	102.5	107.1	105.2	105.0	108.4	107.0	123.8	117.0	98.8	102.7	105.5			
	令和4年5月	98.6	1.2	86.4	90.7	92.9	97.5	93.6	102.0	97.0	97.1	101.9	97.4	125.3	119.4	102.2	94.0	98.3			
	令和4年6月	107.4	1.4	105.8	103.8	105.1	112.8	110.3	103.6	107.0	107.6	112.9	125.6	120.6	114.5	100.4	109.2	106.2			
令和4年7月	105.8	0.5	97.7	104.4	104.1	104.8	102.5	109.7	104.9	103.1	107.3	126.8	116.7	105.4	100.3	97.8	106.7				
令和4年8月	100.4	2.7	102.0	91.8	96.6	106.1	101.3	103.8	99.5	101.5	102.5	120.4	114.3	85.8	96.7	102.3	102.1				
令和4年9月	102.6	1.9	95.6	98.4	100.0	105.0	99.3	107.8	101.2	99.8	103.5	123.4	115.2	103.6	97.6	97.5	104.6				
令和4年10月	102.3	-2.0	93.6	98.9	99.4	104.0	99.0	106.9	101.1	100.2	104.2	123.2	117.2	107.0	95.8	99.9	102.8				
令和4年11月	103.1	-1.0	98.2	101.1	102.2	104.0	99.9	108.4	103.1	99.8	106.1	103.6	120.7	114.9	103.2	97.2	100.6				
令和4年12月	102.7	-0.4	98.0	99.8	101.1	102.5	99.7	109.4	101.6	104.2	104.3	102.5	124.0	115.5	98.4	98.1	108.0				
令和5年1月	97.0	0.2	93.3	89.8	93.1	97.0	92.7	103.3	95.4	96.4	99.2	95.5	117.0	100.4	95.8	98.2	99.7				
前年同月比 (%)		-	4.4	-1.1	0.0	-1.1	-0.4	3.5	-0.8	0.0	-0.6	0.1	-2.5	-4.5	8.1	4.5	3.4	0.8			
30 人 以 上	平成29年平均	105.1	0.3	107.0	103.0	107.0	101.4	112.4	104.3	102.1	106.9	100.2	135.8	120.4	109.0	99.5	102.2	106.1			
	平成30年平均	105.0	-0.1	105.3	102.6	102.5	100.4	106.8	104.3	102.9	105.3	99.8	139.2	115.3	113.8	104.3	104.4	106.6			
	平成31年・令和元年平均	101.9	-3.0	99.7	100.9	97.4	99.6	105.8	100.7	99.4	102.2	98.6	128.2	106.3	108.9	98.6	99.7	103.9			
	令和2年平均	100.0	-1.9	100.0	100.0	100.0	100.0	100.0	100.0	100.0	100.0	100.0	100.0	100.0	100.0	100.0	100.0	100.0			
	令和3年平均	102.1	2.1	100.1	99.6	102.7	100.8	101.0	101.7	101.7	102.8	101.3	111.2	109.7	102.0	101.6	100.0	103.8			
	令和4年平均	102.7	0.6	96.1	100.3	103.2	99.2	106.0	102.2	100.7	103.9	102.7	136.0	118.4	106.1	96.1	98.5	104.5			
	令和4年1月	97.5	1.2	89.4	92.0	94.5	94.7	93.2	100.2	98.2	96.5	99.8	136.8	108.9	97.0	91.8	94.4	100.4			
	令和4年2月	96.2	1.6	89.9	95.8	97.8	94.0	92.0	100.2	96.1	91.5	97.6	117.7	107.0	98.3	89.0	88.2	99.7			
	令和4年3月	103.1	-0.9	102.3	102.1	101.6	111.9	100.9	101.1	101.4	101.7	102.0	134.3	112.7	110.8	94.6	104.6	104.6			
	令和4年4月	106.4	-2.2	94.5	105.5	103.3	105.3	102.4	106.8	107.2	105.1	108.8	139.2	115.5	119.6	96.9	100.8	106.4			
	令和4年5月	99.4	1.6	86.4	92.1	94.5	96.7	93.7	103.5	98.9	97.3	101.8	138.6	118.7	108.7	93.5	96.6	102.0			
	令和4年6月	107.8	1.4	105.8	105.5	105.5	111.5	105.1	110.6	105.8	106.4	105.3	141.5	124.3	121.8	98.6	104.6	106.9			
令和4年7月	106.7	0.6	97.7	105.3	105.1	104.1	102.7	110.1	106.8	103.3	108.2	139.3	125.5	107.9	100.4	96.4	108.9				
令和4年8月	101.8	3.1	102.0	92.3	98.2	106.7	101.5	104.8	101.4	102.2	103.6	102.2	135.0	121.5	87.1	97.7	104.3				
令和4年9月	103.1	2.2	95.6	99.0	99.5	104.2	99.4	108.0	101.5	100.1	103.3	101.2	137.0	121.5	105.4	98.2	106.6				
令和4年10月	103.3	-1.3	93.6	100.0	99.9	104.0	99.3	107.6	102.8	100.2	105.6	102.3	137.4	124.1	110.5	96.0	105.0				
令和4年11月	104.0	-0.3	98.2	102.4	103.1	103.8	99.7	109.1	104.0	99.8	106.3	103.5	138.6	119.7	105.8	97.8	105.1				
令和4年12月	103.3	0.4	98.0	100.8	101.1	101.2	99.9	109.6	102.4	103.9	104.2	102.0	136.1	121.2	99.7	99.2	105.0				
令和5年1月	98.7	1.2	93.3	92.3	94.3	96.2	93.0	104.0	98.6	96.1	99.5	95.9	130.1	100.8	106.2	98.4	96.8				
前年同月比 (%)		-	4.4	0.3	-0.2	1.6	-0.2	3.8	0.4	-0.4	-0.3	0.0	-4.9	-7.4	9.5	7.2	2.5	1.6			

第19表 規模、産業別労働時間指数 (所定外労働時間)

規 模	年 月	調査産業 計	前年 同月比	鉱業、採石 業、砂利採 取業	建設業	製造業	電気・力 ス、熱供 給、水道業	情報通信業	運輸業、 郵便業	卸売業、 小売業	金融業、 保険業	不動産業、 物品賃貸業	学術研究、 専門・技術 サービス業	宿泊業、飲 食サービス 業	生活関連 サービス 業、娯楽業	教育、学習 支援業	医療、福祉	複合サービ ス事業	サービス業 (他に分類さ れないもの)	(令和2年平均=100)		
																				令和2年平均	令和2年平均	
5 人 以 上	平成29年平均	110.5	-0.4	-	114.0	113.2	80.6	104.7	102.5	104.7	98.6	116.6	125.2	164.9	131.6	93.5	102.2	76.3	106.7			
	平成30年平均	105.8	-4.3	-	115.5	127.5	87.0	88.7	98.1	107.4	88.4	110.3	109.8	167.0	148.1	134.7	109.6	141.7	100.3			
	平成31年・ 令和元年平均	110.6	4.6	-	113.3	120.5	99.8	102.4	111.4	112.3	94.8	113.5	111.3	155.7	143.7	129.4	106.7	130.8	109.4			
	令和2年平均	100.0	-9.6	-	100.0	100.0	100.0	100.0	100.0	100.0	100.0	100.0	100.0	100.0	100.0	100.0	100.0	100.0	100.0	100.0		
	令和3年平均	108.7	8.6	-	104.1	109.6	88.9	101.9	99.7	117.3	93.5	119.0	122.4	79.1	123.2	109.1	109.5	100.3	118.7			
	令和4年平均	113.6	4.5	112.6	103.0	118.6	88.6	105.0	112.6	125.0	99.3	117.6	119.9	145.6	131.8	103.9	100.7	101.9	123.3			
	令和4年 1月	108.7	8.6	105.6	90.7	116.7	87.9	99.4	108.8	123.1	92.6	112.3	107.0	142.9	113.2	88.2	100.0	110.9	124.7			
	2月	109.7	6.5	116.2	106.0	122.5	87.4	106.3	109.3	117.9	93.8	118.0	120.2	100.0	113.2	90.2	98.0	87.0	120.6			
	3月	121.4	5.8	121.7	113.7	126.5	101.1	115.1	121.4	130.8	102.3	131.1	134.9	109.5	150.9	111.8	106.0	103.3	132.0			
	4月	120.4	4.0	111.1	107.7	123.5	87.9	109.4	111.5	137.2	109.7	134.4	130.2	140.5	124.5	137.3	100.0	112.0	129.9			
	5月	108.7	3.5	97.5	89.6	108.8	84.5	98.1	103.8	126.9	97.2	113.9	113.2	147.6	122.6	96.1	96.0	109.8	123.7			
	6月	114.6	7.1	110.6	104.9	118.6	83.9	105.0	108.2	128.2	101.1	117.2	120.9	152.4	134.0	119.6	102.0	104.3	121.6			
7月	114.6	4.3	113.6	106.0	120.6	87.4	101.3	113.2	125.6	99.4	110.7	120.9	166.7	135.8	107.8	100.0	95.7	123.7				
8月	105.8	4.5	110.1	96.7	110.8	86.2	97.5	103.8	115.4	94.9	105.7	110.1	150.0	113.2	66.7	96.0	72.8	118.6				
9月	111.7	5.4	115.7	101.6	117.6	90.2	103.1	114.8	121.8	97.7	111.5	112.4	157.1	139.6	100.0	96.0	93.5	121.6				
10月	116.5	3.3	115.7	108.2	118.6	93.1	108.8	120.3	124.4	101.7	119.7	124.8	154.8	162.3	113.7	102.0	91.3	119.6				
11月	115.5	0.7	122.2	107.7	121.6	90.2	108.2	112.6	123.1	101.7	117.2	123.3	154.8	143.4	107.8	108.0	104.3	123.7				
12月	115.5	1.5	111.6	102.7	117.6	83.3	107.5	123.6	125.6	100.0	118.9	120.9	171.4	128.3	107.8	104.0	138.0	119.6				
令和5年 1月	109.7	0.9	114.1	94.0	101.0	93.1	102.5	105.5	117.9	92.6	96.7	117.1	164.3	115.1	129.4	112.0	122.8	127.8				
前年同月比 (%)		-	-	8.0	3.6	-13.5	5.9	3.1	-3.0	-4.2	0.0	-13.9	9.4	15.0	1.7	46.7	12.0	10.7	2.5			
30 人 以 上	平成29年平均	105.0	-2.2	-	110.6	106.9	82.0	106.6	92.4	97.5	95.2	104.2	118.7	211.2	117.9	93.0	93.0	69.5	107.0			
	平成30年平均	103.5	-1.3	-	118.3	120.2	90.6	90.9	93.3	98.3	86.3	114.9	110.0	218.0	163.3	137.6	107.9	128.6	105.9			
	平成31年・ 令和元年平均	109.8	5.9	-	118.3	116.7	104.5	103.8	107.7	106.5	92.3	115.6	114.8	207.7	132.7	138.3	101.3	119.5	116.0			
	令和2年平均	100.0	-8.8	-	100.0	100.0	100.0	100.0	100.0	100.0	100.0	100.0	100.0	100.0	100.0	100.0	100.0	100.0	100.0	100.0		
	令和3年平均	109.4	9.3	-	103.5	109.6	92.0	102.2	96.8	121.5	96.2	119.6	119.1	116.0	131.6	124.6	112.7	101.2	115.3			
	令和4年平均	114.7	4.8	112.6	98.5	120.4	97.3	106.4	107.5	128.2	97.2	121.0	118.9	223.9	166.3	124.0	101.7	98.9	126.6			
	令和4年 1月	109.2	7.2	105.6	88.4	116.7	100.6	100.0	103.1	126.1	126.1	90.8	112.5	108.3	235.1	131.7	100.0	103.4	111.1	128.1		
	2月	111.8	7.8	116.2	103.3	122.5	101.7	107.3	106.7	121.7	90.8	116.4	116.6	140.5	149.2	106.1	96.6	88.1	124.0			
	3月	122.7	6.2	121.7	116.3	128.3	118.9	115.2	118.5	133.7	100.5	132.0	126.9	173.0	200.0	136.7	103.4	100.0	135.4			
	4月	122.7	5.5	111.1	108.4	126.7	101.1	110.4	107.2	140.2	106.7	135.2	129.7	205.4	161.9	175.5	98.3	107.1	133.3			
	5月	110.9	4.4	97.5	87.9	110.8	94.3	98.8	100.5	129.3	95.4	115.6	115.9	229.7	161.9	116.3	96.6	103.2	127.1			
	6月	116.0	7.5	110.6	94.9	121.7	94.9	106.1	105.6	129.3	99.5	116.4	123.4	254.1	177.8	146.9	103.4	95.2	125.0			
7月	114.3	2.7	113.6	99.1	121.7	93.1	103.0	102.6	130.4	97.9	117.2	120.7	267.6	169.8	128.6	100.0	94.4	125.0				
8月	105.9	3.9	110.1	87.0	114.2	90.3	100.6	95.9	118.5	92.8	112.5	107.6	237.8	141.3	73.5	98.3	67.5	121.9				
9月	111.8	4.4	115.7	94.0	120.0	97.1	104.9	107.7	123.9	96.4	117.2	112.4	227.0	174.6	116.3	98.3	89.7	124.0				
10月	117.6	4.9	115.7	101.9	120.8	96.6	109.8	115.9	129.3	99.5	129.7	123.4	227.0	201.6	134.7	106.8	96.0	122.9				
11月	116.8	1.9	122.2	102.3	122.5	94.3	111.0	108.2	127.2	99.0	125.8	122.8	232.4	174.6	124.5	111.9	101.6	127.1				
12月	116.8	2.6	111.6	98.1	119.2	84.6	109.8	117.9	128.3	97.4	121.9	119.3	256.8	150.8	128.6	103.4	132.5	125.0				
令和5年 1月	111.8	2.4	114.1	90.7	101.7	92.6	104.3	100.0	125.0	91.3	102.3	113.8	232.4	120.6	165.3	113.6	124.6	132.3				
前年同月比 (%)		-	-	8.0	2.6	-12.9	-8.0	4.3	-3.0	-0.9	0.6	-9.1	5.1	-1.1	-8.4	9.9	12.2	3.3				

第20表 規模、産業別常用雇用指数

規模	年 月	調査産業計	前年 同月比	鉱業、採石 業、砂利採 取業	建設業	製造業	電気・力 ス、熱供 給・水道業	情報通信業	運輸業、 郵便業	卸売業、 小売業	金融業、 保険業	不動産業、 物品賃貸業	学術研究、 専門・技術 サービス業	宿泊業、飲 食サービス 業	生活関連 サービス 業、娯楽業	教育、学習 支援業	医療、福祉	複合サービ ス事業	サービス業 (他に分類さ れないもの)	(令和2年平均=100)		
5 人 以 上	平成29年平均	97.6	1.6	—	89.7	91.5	100.8	94.0	96.6	99.3	98.1	96.9	99.1	106.5	98.5	102.9	99.0	99.8	96.7			
	平成30年平均	98.8	1.2	—	89.8	98.2	116.2	95.3	97.2	99.7	99.4	97.3	99.3	108.6	96.3	103.1	95.4	90.1	100.1			
	平成31年・ 令和元年平均	100.7	1.9	—	94.7	100.4	106.8	97.4	98.5	100.7	100.7	99.1	100.3	109.3	98.8	102.1	100.1	101.5	102.1			
	令和2年平均	100.0	-0.7	—	100.0	100.0	100.0	100.0	100.0	100.0	100.0	100.0	100.0	100.0	100.0	100.0	100.0	100.0	100.0	100.0		
	令和3年平均	99.2	-0.8	—	102.7	97.5	102.3	102.6	102.6	97.7	99.6	100.1	101.3	100.2	92.9	96.1	99.9	100.6	98.1	98.4		
	令和4年平均	99.8	0.6	94.9	104.0	96.8	102.1	103.4	95.8	95.8	98.8	98.8	104.8	102.7	96.1	96.8	99.0	102.9	99.1	99.3		
	令和4年 1月	99.1	0.2	100.4	103.3	96.4	101.3	102.3	96.3	96.3	99.0	97.9	102.4	100.3	93.7	95.3	100.1	101.5	97.0	98.8		
	2月	98.9	0.1	99.4	102.5	97.0	100.9	102.3	96.2	96.2	98.3	97.8	102.4	100.8	93.5	96.1	99.4	100.6	94.8	99.2		
	3月	98.3	0.2	99.0	102.3	96.5	103.4	101.9	96.3	96.3	97.8	97.4	102.5	100.6	93.1	94.6	94.4	100.4	93.0	98.7		
	4月	100.0	0.1	97.3	104.9	97.6	103.9	104.9	96.5	96.5	99.1	100.3	105.8	102.9	93.3	96.7	97.6	103.1	90.0	99.1		
	5月	100.3	0.1	94.9	104.9	97.7	102.6	104.9	96.4	96.4	98.8	99.8	105.8	102.8	95.0	97.8	99.5	103.6	90.0	99.5		
	6月	100.2	0.4	94.0	104.7	98.1	102.1	104.7	96.0	96.0	99.6	99.6	105.0	102.8	96.0	98.8	100.5	103.3	90.0	98.2		
7月	100.2	0.8	93.8	104.6	96.6	101.3	104.1	95.4	95.4	99.0	99.6	105.7	102.9	96.5	97.9	100.1	103.3	90.5	99.6			
8月	99.9	0.9	93.0	104.5	96.6	100.7	103.8	95.1	95.1	98.9	99.4	105.7	103.1	96.2	96.1	97.6	104.0	90.5	99.2			
9月	100.2	1.3	92.0	104.4	97.6	102.5	103.4	95.0	95.0	99.0	98.7	105.8	103.3	97.2	97.1	98.5	104.2	90.2	99.6			
10月	100.2	0.9	92.0	104.0	96.8	102.7	103.0	95.2	95.2	99.0	98.5	105.7	104.1	98.4	97.8	99.7	103.4	76.2	100.0			
11月	100.3	1.0	91.7	103.9	94.8	102.6	103.0	96.0	96.0	99.1	98.5	105.6	104.2	99.9	96.9	100.0	103.4	89.6	99.7			
12月	100.5	1.2	91.0	103.8	96.2	101.3	103.0	95.4	95.4	99.0	98.1	105.7	104.9	101.1	96.2	100.0	103.4	89.8	99.9			
令和5年 1月	100.1	1.0	89.2	103.5	95.6	100.9	102.6	95.1	95.1	98.5	97.9	105.8	104.9	100.3	95.9	99.8	103.0	89.9	99.8			
前年同月比 (%)		—	-11.2	0.2	-0.8	-0.4	0.3	-1.2	-0.5	0.0	3.3	4.6	7.0	0.6	-0.3	1.5	-7.3	1.0				
30 人 以 上	平成29年平均	96.2	1.4	—	86.6	90.0	92.4	92.9	95.9	97.8	98.9	93.9	101.8	103.4	100.2	102.1	99.7	96.6	95.5			
	平成30年平均	97.7	1.6	—	87.0	98.3	116.9	94.6	97.1	98.3	99.7	95.4	102.1	108.7	94.0	101.8	92.8	86.5	100.0			
	平成31年・ 令和元年平均	99.9	2.2	—	92.9	101.1	102.0	97.0	98.1	99.6	101.0	98.1	101.6	108.7	96.9	101.4	98.6	101.2	102.6			
	令和2年平均	100.0	0.2	—	100.0	100.0	100.0	100.0	100.0	100.0	100.0	100.0	100.0	100.0	100.0	100.0	100.0	100.0	100.0	100.0		
	令和3年平均	99.3	-0.7	—	102.8	97.5	92.1	102.6	97.9	99.1	99.8	103.1	103.1	100.8	91.4	96.1	98.4	100.4	97.8	98.3		
	令和4年平均	99.9	0.6	90.0	104.0	96.9	92.0	104.0	95.6	99.6	97.9	108.1	103.6	103.6	91.3	97.4	96.6	102.2	88.3	99.2		
	令和4年 1月	99.0	0.2	95.3	103.3	96.3	88.9	102.3	96.3	98.6	97.1	106.3	100.6	100.6	89.9	93.7	98.1	101.3	96.5	98.9		
	2月	98.9	0.0	94.3	102.5	97.8	89.3	102.4	96.0	97.9	97.0	97.0	106.1	100.9	90.8	95.1	97.4	100.4	93.8	99.3		
	3月	98.2	0.2	93.9	102.2	96.1	92.2	102.2	95.9	97.4	96.4	96.4	106.2	100.7	90.4	94.7	91.3	99.8	92.1	98.8		
	4月	100.3	0.2	92.4	105.1	97.4	93.3	105.5	96.4	100.2	99.4	109.7	103.5	103.5	88.9	97.3	94.7	102.5	88.3	98.9		
	5月	100.6	0.0	90.1	105.4	97.8	92.2	105.4	96.0	100.3	98.7	109.6	103.9	103.9	89.7	97.8	96.9	103.6	88.6	99.3		
	6月	100.3	0.2	89.2	104.5	98.0	91.9	105.2	95.6	100.2	98.6	108.8	104.1	104.1	90.8	100.0	97.9	102.8	88.8	97.8		
7月	100.3	0.7	89.0	104.8	96.4	90.8	104.7	95.1	100.1	98.6	108.7	104.1	104.1	90.6	98.9	97.6	102.7	89.0	99.5			
8月	100.0	0.9	88.2	104.4	96.7	91.3	104.4	94.8	100.0	98.3	108.5	104.3	104.3	89.9	96.9	95.3	103.5	89.2	98.9			
9月	100.2	1.1	87.3	104.3	97.8	93.5	104.2	94.8	100.1	97.7	103.2	104.3	104.3	90.8	98.6	96.1	103.2	88.7	99.6			
10月	100.2	0.8	87.3	103.8	96.7	94.0	104.0	95.3	100.2	97.8	108.3	105.6	105.6	91.6	99.3	97.7	102.1	66.8	99.8			
11月	100.3	1.2	87.0	103.8	94.8	94.2	104.1	96.1	100.2	97.6	108.3	105.6	105.6	95.1	98.0	98.1	101.9	88.7	99.5			
12月	100.5	1.4	86.3	103.3	96.9	92.7	104.1	95.4	100.2	97.1	108.2	105.8	105.8	96.9	98.1	98.5	102.1	88.9	99.8			
令和5年 1月	100.1	1.1	84.7	103.3	95.5	92.3	103.7	95.2	100.0	96.9	108.2	105.8	105.8	93.7	99.4	98.0	101.5	88.8	99.7			
前年同月比 (%)		—	-11.1	0.0	-0.8	3.8	1.4	-1.1	1.4	-0.2	1.8	5.2	4.2	6.1	-0.1	0.2	-8.0	0.8				

# 用語の説明

## 1 現金給与額

賃金、給与、手当、賞与その他の名称を問わず、労働の対償として使用者が労働者に通貨で支払うもので、所得税、社会保険料、組合費、購買代金等を差し引く前の金額です。退職金は含みません。

「現金給与総額」は、「きまって支給する給与」と「特別に支払われた給与」との合計額をいいます。

「きまって支給する給与」は、労働協約、就業規則等によってあらかじめ定められている支給条件、算定方法によって支給される給与であり、いわゆる基本給、家族手当、時間外手当等を含みます。

「所定内給与」は、きまって支給する給与のうち次の所定外給与以外のものをいいます。

「所定外給与」は、所定の労働時間を超える労働に対して支給される給与や、休日労働、深夜労働に対して支給される給与であり、時間外手当、早朝出勤手当、休日出勤手当、深夜手当等です。

「特別に支払われた給与」は、労働協約、就業規則等によらず、一時的又は突発的事由に基づき労働者に支払われた給与又は労働協約、就業規則等によりあらかじめ支給条件、算定方法が定められている給与で、以下に該当するものです。

①夏冬の賞与、期末手当等の一時金、②いわゆるベースアップの差額追給分、③3か月を超える期間で算定される手当等（6か月分支払われる通勤手当等）、④支給事由の発生が不定期なもの。

## 2 実労働時間数、出勤日数

労働者が実際に労働した時間数及び実際に出勤した日数です。休憩時間は給与支給の有無にかかわらず除かれます。また、有給休暇取得日も除かれます。

「総実労働時間数」は、「所定内労働時間数」と「所定外労働時間数」の合計をいいます。

「所定内労働時間数」は、労働協約、就業規則等で定められた正規の始業時刻と終業時刻との間の実労働時間数をいいます。

「所定外労働時間数」は、早出、残業、臨時の呼出、休日出勤等の実労働時間数をいいます。

「出勤日数」は、業務のために実際に出勤した日数をいいます。1時間でも就業すれば1出勤日とします。

## 3 常用労働者

事業所に雇用され給与を支払われる労働者（船員法の船員を除く。）のうち、期間を定めずに、又は1か月以上の期間を定めて雇われている者を常用労働者といいます。

「一般労働者」は、常用労働者のうち次の「パートタイム労働者」以外の者をいいます。

「パートタイム労働者」は、常用労働者のうち次のいずれかに該当する労働者をいいます。

- ① 1日の所定労働時間が一般の労働者よりも短い者
- ② 1日の所定労働時間が一般の労働者と同じで1週の所定労働日数が一般の労働者よりも短い者

東京都毎月勤労統計ホームページ

<https://www.toukei.metro.tokyo.lg.jp/maikin/mk-index.htm>



東京都の賃金、労働時間及び雇用の動き

—毎月勤労統計調査地方調査結果月報—

令和 5年 1月分

令和 5年 3月発行

編集・発行 東京都総務局統計部人口統計課

〒163-8001 東京都新宿区西新宿二丁目8番1号

都庁第二本庁舎8階

電話 03-5321-1111(代) 内線25-531~5

直通 03-5388-2534

E-mail : S0000030@section.metro.tokyo.jp