

# 東京都の賃金、労働時間 及び雇用の動き

—毎月勤労統計調査地方調査結果月報—

令和4年12月分



# 毎月勤労統計調査地方調査の説明

## 1 調査の目的

この調査は、統計法に基づく基幹統計で、常用労働者の給与、出勤日数、労働時間数及び雇用について、東京都における毎月の変動を明らかにすることを目的としています。

## 2 調査の対象

本調査の産業分類は、平成25年10月改定の日本標準産業分類に基づき、鉱業、採石業、砂利採取業、建設業、製造業、電気・ガス・熱供給・水道業、情報通信業、運輸業、郵便業、卸売業、小売業、金融業、保険業、不動産業、物品賃貸業、学術研究、専門・技術サービス業、宿泊業、飲食サービス業、生活関連サービス業、娯楽業、教育、学習支援業、医療、福祉、複合サービス事業、サービス業（他に分類されないもの）を大分類としています。

常時5人以上の常用労働者を雇用する民営、公営及び官営の全事業所の中から、産業別、規模別に無作為抽出し（500人以上規模については全事業所）、厚生労働大臣が指定した約4,620事業所を対象に調査したものです。

## 利 用 上 の 注 意

- 「-」は皆無または該当数字がないもの、「0.0」は表章単位未満、「X」は調査事業所が少数であるため公表しないものであることを示しています。
- 「事業所規模5人以上」の統計表には、事業所規模30人以上の事業所を含みます。
- 令和4年1月分（確報）において、常用雇用指数を遡って改訂しています。  
指数改訂の詳細につきましては、厚生労働省のホームページをご参照ください。  
なお、各実数値やパートタイム労働者比率、入職率及び離職率については、遡って改訂していません。
- 令和4年1月分（確報）から、指数は令和2年平均=100としています。  
これに伴い、令和3年12月分までの指数を令和2年平均=100となるように改訂しています。  
産業分類「鉱業、採石業、砂利採取業」については、令和3年12月分まで指数が算出できなかったため、改訂していません。  
令和3年12月分までの前年比や前年同月比は、一部を除き改訂前の指数で計算しているため、改訂後の指数で計算した場合と必ずしも一致しません。
- 前年比や前年同月比の算出は、指数によることとされているため、実数で計算した場合と必ずしも一致しません。
- 実質賃金指数=名目賃金指数/消費者物価指数\*×100  
\*消費者物価指数は、東京都区部の消費者物価指数（持家の帰属家賃を除く総合）です。
- 指数、前年同月比は、調査対象事業所の抽出替え等に伴い、将来改訂されることがあります。
- 令和元年6月分から、「500人以上規模の事業所」について全数調査による値に変更しました。

# 目 次

I	調査結果のあらまし	1
II	統計表	
第 1 表	規模、産業、性別常用労働者の 1 人平均月間現金給与額	7
第 2 表	規模、産業、性別常用労働者の 1 人平均月間出勤日数及び実労働時間数	8
第 3 表	規模、産業、性別常用労働者数及びパートタイム労働者比率	9
第 4 表	規模、産業別労働異動率	10
第 5 表	規模、産業、就業形態別常用労働者の 1 人平均月間現金給与額	11
第 6 表	規模、産業、就業形態別常用労働者の 1 人平均月間出勤日数及び実労働時間数	12
第 7 表	規模、産業、就業形態別常用労働者数	13
第 8 表	規模、性別常用労働者の 1 人平均月間現金給与額	14
第 9 表	規模、性別常用労働者の 1 人平均月間出勤日数及び実労働時間数	14
第 10 表	規模、就業形態別常用労働者の 1 人平均月間現金給与額	15
第 11 表	規模、就業形態別常用労働者の 1 人平均月間出勤日数及び実労働時間数	15
第 12 表	規模、産業別名目賃金指数（現金給与総額）	16
第 13 表	規模、産業別名目賃金指数（きまって支給する給与）	17
第 14 表	規模、産業別名目賃金指数（所定内給与）	18
第 15 表	規模、産業別実質賃金指数（現金給与総額）	19
第 16 表	規模、産業別実質賃金指数（きまって支給する給与）	20
第 17 表	規模、産業別労働時間指数（総実労働時間）	21
第 18 表	規模、産業別労働時間指数（所定内労働時間）	22
第 19 表	規模、産業別労働時間指数（所定外労働時間）	23
第 20 表	規模、産業別常用雇用指数	24
	用語の説明	25

## 調査結果のあらまし(常用労働者)

### 1 賃金

#### (1) 事業所規模5人以上

12月の現金給与総額は、規模5人以上で前年同月比 5.3%増加の 758,309円となった。

主な産業別に前年同月比を見ると、製造業 3.3%増加、情報通信業 4.2%増加、卸売業、小売業 8.3%増加となった。

現金給与総額のうち、きまって支給する給与は、前年同月比 1.7%増加の 337,327円となった。また、所定内給与は、同 1.6%増加の 313,214円となった。

主な産業別にきまって支給する給与の前年同月比を見ると、製造業 2.2%減少、情報通信業 0.6%増加、卸売業、小売業 2.2%増加となった。

実質賃金指数(現金給与総額)は、前年同月比 0.4%増加となった。

(図1、表1、統計表第15表)

#### (2) 事業所規模30人以上

12月の現金給与総額は、規模30人以上で前年同月比 7.2%増加の 894,360円となった。

主な産業別に前年同月比を見ると、製造業 6.8%増加、情報通信業 3.8%増加、卸売業、小売業 9.4%増加となった。

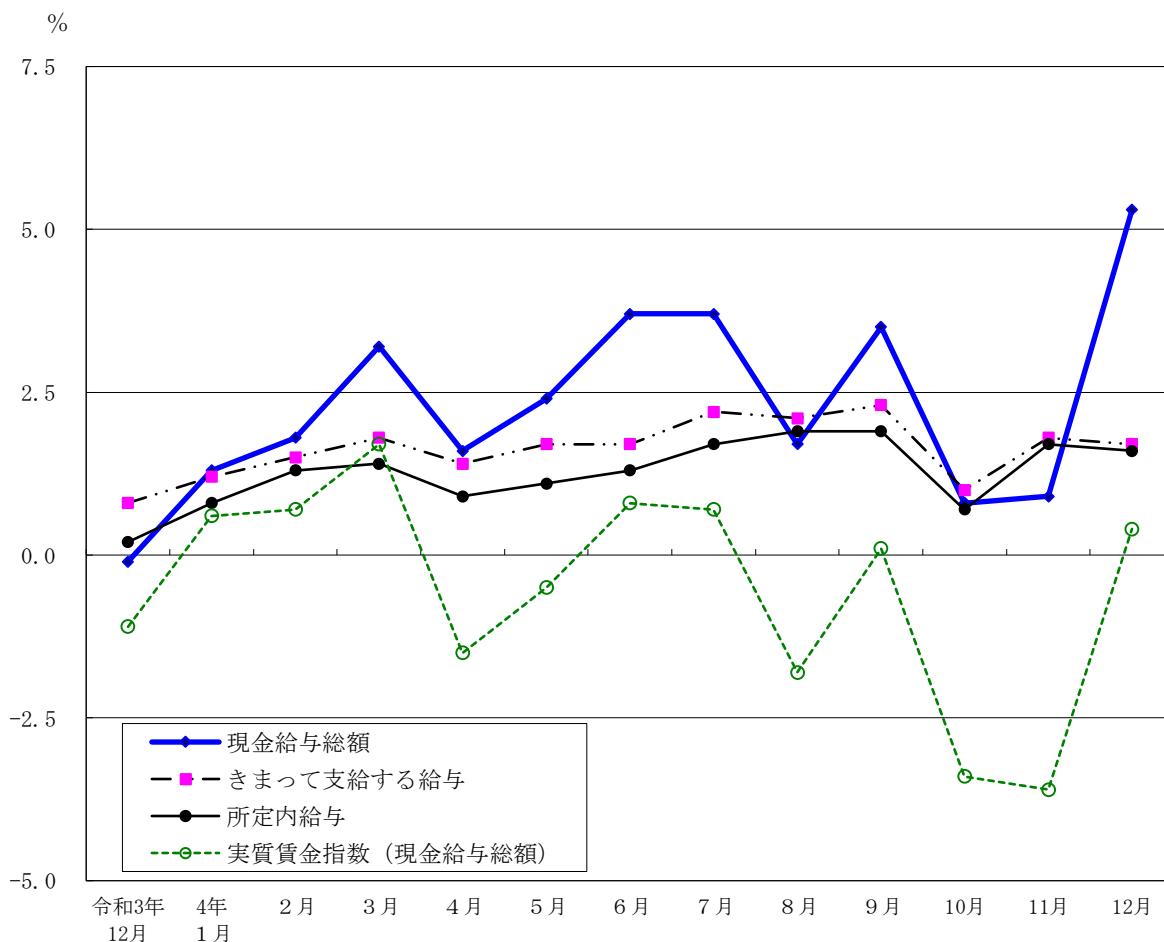
現金給与総額のうち、きまって支給する給与は、前年同月比 2.5%増加の 374,206円となった。また、所定内給与は、同 2.4%増加の 345,088円となった。

主な産業別にきまって支給する給与の前年同月比を見ると、製造業 1.0%減少、情報通信業 0.7%増加、卸売業、小売業 2.3%増加となった。

実質賃金指数(現金給与総額)は、前年同月比 2.3%増加となった。

(表1、統計表第15表)

図1 賃金の推移(前年同月比) —調査産業計、5人以上—



令和4年12月分

表1 月間現金給与額

(単位：円・%)

規模	産 業	現金給与総額		きまって支給する給与				特別に支払われた給与	
		前年 同月比		前年 同月比	所定内 与 給	前年 同月比	所定外 与 給		
5 人 以 上	調 査 産 業 計	758,309	5.3	337,327	1.7	313,214	1.6	24,113	420,982
	鉱業，採石業，砂利採取業	1,654,210	-	631,877	-	589,037	-	42,840	1,022,333
	建 設 業	1,098,675	9.2	427,592	4.3	392,382	5.2	35,210	671,083
	製 造 業	908,570	3.3	383,823	-2.2	360,015	-2.2	23,808	524,747
	電気・ガス・熱供給・水道業	1,169,452	-7.2	472,497	-7.5	421,301	-9.2	51,196	696,955
	情 報 通 信 業	1,009,652	4.2	415,803	0.6	379,925	-0.3	35,878	593,849
	運 輸 業 ， 郵 便 業	772,020	19.9	382,018	8.8	325,902	7.9	56,116	390,002
	卸 売 業 ， 小 売 業	823,321	8.3	336,739	2.2	317,883	2.3	18,856	486,582
	金 融 業 ， 保 険 業	1,148,469	5.5	465,944	2.3	430,599	2.3	35,345	682,525
	不 動 産 業 ， 物 品 賃 貸 業	1,001,665	10.9	381,286	2.3	352,222	1.9	29,064	620,379
	学術研究，専門・技術サービス業	871,974	4.2	423,032	2.3	393,824	2.7	29,208	448,942
	宿泊業，飲食サービス業	208,848	26.9	161,529	20.3	151,202	19.3	10,327	47,319
	生活関連サービス業，娯楽業	409,565	31.4	254,872	4.5	243,878	5.1	10,994	154,693
	教 育 ， 学 習 支 援 業	854,249	11.5	312,039	9.6	303,926	10.0	8,113	542,210
	医 療 ， 福 祉	560,319	-2.4	286,329	-0.3	271,498	-0.8	14,831	273,990
複 合 サ ー ビ ス 事 業	933,262	-1.1	346,664	-2.0	320,388	-1.4	26,276	586,598	
サービス業（他に分類されないもの）	498,579	-5.4	278,421	-2.6	255,590	-1.8	22,831	220,158	
30 人 以 上	調 査 産 業 計	894,360	7.2	374,206	2.5	345,088	2.4	29,118	520,154
	鉱業，採石業，砂利採取業	1,654,210	-	631,877	-	589,037	-	42,840	1,022,333
	建 設 業	1,335,305	10.9	457,184	6.0	415,501	7.3	41,683	878,121
	製 造 業	1,048,292	6.8	413,055	-1.0	384,985	-0.9	28,070	635,237
	電気・ガス・熱供給・水道業	1,212,904	-9.1	477,854	4.6	419,299	4.2	58,555	735,050
	情 報 通 信 業	1,045,148	3.8	422,107	0.7	383,656	-0.4	38,451	623,041
	運 輸 業 ， 郵 便 業	820,830	26.3	393,911	10.7	334,022	9.8	59,889	426,919
	卸 売 業 ， 小 売 業	1,044,551	9.4	392,434	2.3	368,324	2.4	24,110	652,117
	金 融 業 ， 保 険 業	1,210,940	3.9	470,308	-2.7	430,768	-2.9	39,540	740,632
	不 動 産 業 ， 物 品 賃 貸 業	1,043,087	8.9	404,363	4.4	373,818	3.8	30,545	638,724
	学術研究，専門・技術サービス業	958,579	6.9	446,870	3.6	412,819	4.0	34,051	511,709
	宿泊業，飲食サービス業	328,228	51.4	230,013	42.4	217,410	42.4	12,603	98,215
	生活関連サービス業，娯楽業	516,311	48.5	285,441	6.8	269,405	7.1	16,036	230,870
	教 育 ， 学 習 支 援 業	981,021	8.3	340,207	5.9	332,108	6.2	8,099	640,814
	医 療 ， 福 祉	681,688	-1.1	319,360	-0.4	299,950	-0.8	19,410	362,328
複 合 サ ー ビ ス 事 業	917,000	-5.6	352,486	-5.3	315,349	-5.0	37,137	564,514	
サービス業（他に分類されないもの）	490,272	-1.4	276,336	-1.0	253,061	-0.6	23,275	213,936	

## 2 労働時間

### (1) 事業所規模5人以上

12月の総実労働時間数は、規模5人以上で前年同月比0.3%減少の139.4時間となった。

総実労働時間数のうち所定内労働時間数は、前年同月比0.4%減少の127.5時間、所定外労働時間数は、同1.5%増加の11.9時間となった。

主な産業別の所定外労働時間数は、製造業12.0時間（前年同月比0.7%減少）、情報通信業17.1時間（同7.7%増加）、卸売業、小売業9.8時間（同3.0%増加）となった。

（図2-1、図2-2、表2）

### (2) 事業所規模30人以上

12月の総実労働時間数は、規模30人以上で前年同月比0.5%増加の145.9時間となった。

総実労働時間数のうち所定内労働時間数は、前年同月比0.4%増加の132.0時間、所定外労働時間数は、同2.6%増加の13.9時間となった。

主な産業別の所定外労働時間数は、製造業14.3時間（前年同月比4.0%増加）、情報通信業18.0時間（同9.3%増加）、卸売業、小売業11.8時間（同3.2%増加）となった。

（表2）

図2-1 労働時間の推移（前年同月比） — 調査産業計、5人以上 —

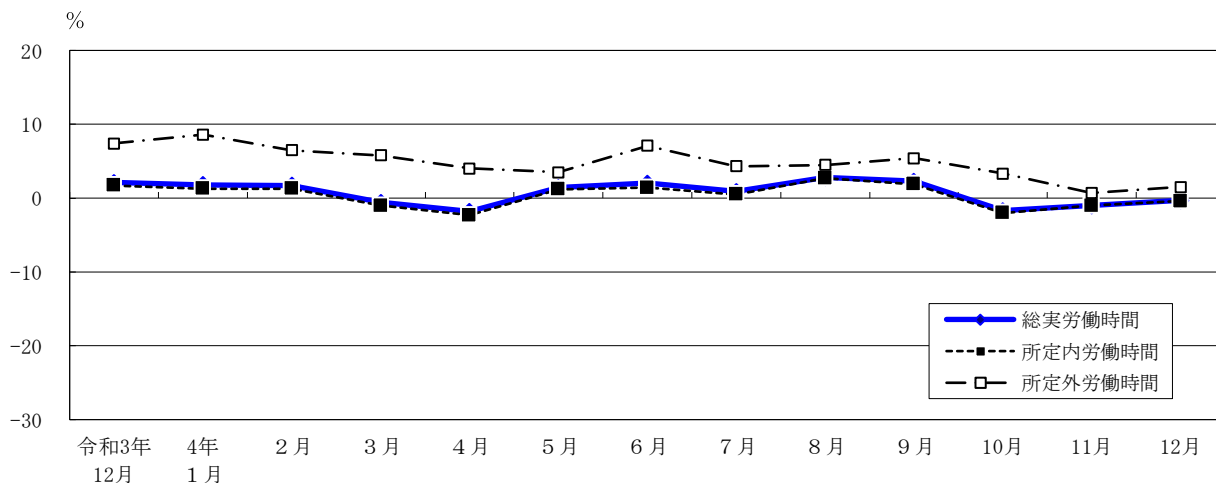


図2-2 所定外労働時間の推移（前年同月比） — 調査産業計及び主な産業、5人以上 —

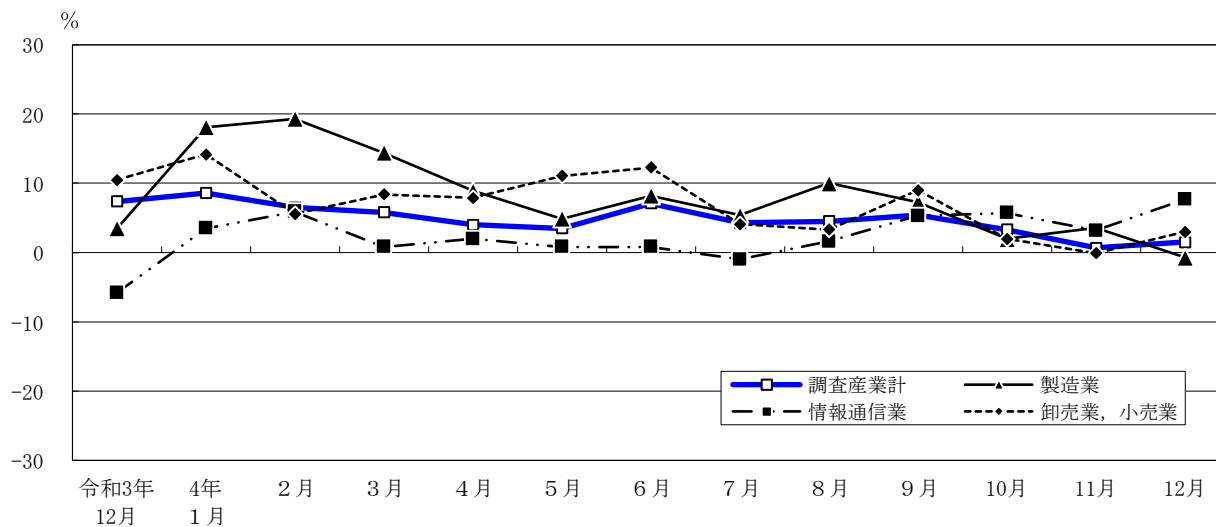


表2 月間出勤日数及び実労働時間数

(単位： 日・時間・%)

規模	産 業	出 勤 日 数	総 実 労 働 時 間 数	前 年	所 定 内	前 年	所 定 外	前 年
				同 月 比	労 働 時 間 数	同 月 比	労 働 時 間 数	同 月 比
5 人 以 上	調 査 産 業 計	17.4	139.4	-0.3	127.5	-0.4	11.9	1.5
	鉱業，採石業，砂利採取業	18.4	156.1	-	134.0	-	22.1	-
	建 設 業	19.6	166.4	-0.4	147.7	0.3	18.7	-5.6
	製 造 業	18.7	153.6	-1.0	141.6	-0.9	12.0	-0.7
	電気・ガス・熱供給・水道業	18.8	156.6	-0.6	142.1	-0.5	14.5	-2.0
	情 報 通 信 業	18.6	158.7	-0.5	141.6	-1.4	17.1	7.7
	運 輸 業 ， 郵 便 業	19.0	167.3	3.4	144.8	3.2	22.5	5.4
	卸 売 業 ， 小 売 業	17.6	139.1	0.2	129.3	0.0	9.8	3.0
	金 融 業 ， 保 険 業	18.9	155.3	0.2	137.7	-0.4	17.6	5.4
	不 動 産 業 ， 物 品 賃 貸 業	18.5	152.2	0.2	137.7	0.7	14.5	-4.0
	学術研究，専門・技術サービス業	18.3	155.4	-0.8	139.8	-0.6	15.6	-2.6
	宿 泊 業 ， 飲 食 サ ー ビ ス 業	13.5	98.2	9.5	91.0	8.4	7.2	27.1
	生活関連サービス業，娯楽業	16.8	128.3	0.2	121.5	0.4	6.8	-5.9
	教 育 ， 学 習 支 援 業	14.2	100.6	5.2	95.1	5.2	5.5	3.9
	医 療 ， 福 祉	16.2	120.7	-2.0	115.5	-2.3	5.2	5.6
複 合 サ ー ビ ス 事 業	19.3	156.6	-1.9	143.9	-0.8	12.7	-12.1	
サービス業（他に分類されないもの）	17.7	138.4	-2.6	126.8	-2.5	11.6	-3.7	
30 人 以 上	調 査 産 業 計	17.8	145.9	0.5	132.0	0.4	13.9	2.6
	鉱業，採石業，砂利採取業	18.4	156.1	-	134.0	-	22.1	-
	建 設 業	19.4	168.3	0.5	147.2	1.4	21.1	-6.0
	製 造 業	18.6	156.7	0.1	142.4	-0.1	14.3	4.0
	電気・ガス・熱供給・水道業	18.6	155.4	-0.2	140.6	0.3	14.8	-4.6
	情 報 通 信 業	18.6	159.8	0.0	141.8	-1.0	18.0	9.3
	運 輸 業 ， 郵 便 業	18.8	166.1	3.4	143.1	3.0	23.0	5.0
	卸 売 業 ， 小 売 業	18.0	146.3	-0.2	134.5	-0.5	11.8	3.2
	金 融 業 ， 保 険 業	18.9	156.2	-0.3	137.2	-0.3	19.0	0.3
	不 動 産 業 ， 物 品 賃 貸 業	18.6	152.3	1.7	136.7	2.3	15.6	-2.2
	学術研究，専門・技術サービス業	18.4	158.2	1.2	140.9	0.9	17.3	3.6
	宿 泊 業 ， 飲 食 サ ー ビ ス 業	14.0	110.2	14.1	100.7	14.0	9.5	11.8
	生活関連サービス業，娯楽業	16.5	131.5	3.3	122.0	3.3	9.5	2.6
	教 育 ， 学 習 支 援 業	14.3	103.3	4.1	97.0	4.0	6.3	6.8
	医 療 ， 福 祉	16.9	129.1	0.9	123.0	0.7	6.1	4.9
複 合 サ ー ビ ス 事 業	19.7	158.9	-3.4	142.2	-1.3	16.7	-18.4	
サービス業（他に分類されないもの）	17.7	139.4	-0.9	127.4	-1.2	12.0	2.3	

### 3 雇用

#### (1) 事業所規模5人以上

12月の常用労働者数は、規模5人以上で前年同月比1.2%増加の8,016千人となった。  
 主な産業別に前年同月比をみると、製造業0.6%減少、情報通信業0.8%増加、卸売業、小売業0.2%減少となった。  
 常用労働者中のパートタイム労働者比率は、前年同月差0.2ポイント上昇し、24.8%となった。

(図3-1、図3-2、表3)

#### (2) 事業所規模30人以上

12月の常用労働者数は、規模30人以上で前年同月比1.4%増加の5,632千人となった。  
 主な産業別に前年同月比をみると、製造業0.6%増加、情報通信業2.0%増加、卸売業、小売業1.7%増加となった。  
 常用労働者中のパートタイム労働者比率は、前年同月差1.2ポイント下降し、17.4%となった。

(表3)

図3-1 常用労働者数の推移（前年同月比） — 調査産業計及び主な産業、5人以上 —

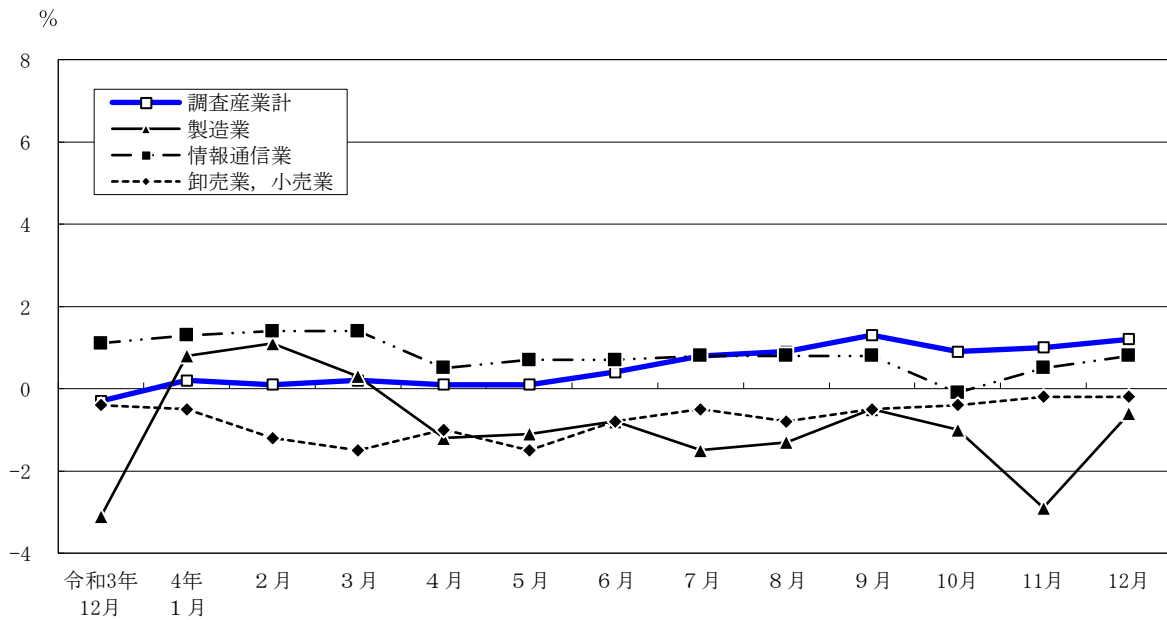
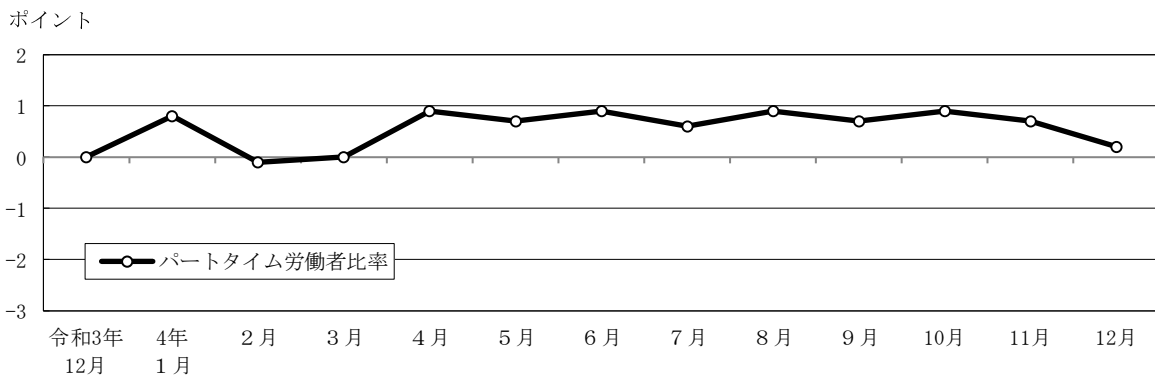


図3-2 パートタイム労働者比率の推移（前年同月差） — 調査産業計、5人以上 —





令和4年12月分

表3 常用労働者数及び労働異動率

(単位： 人・%・ポイント)

規模	産 業	常 用 労働者数	前 年 同月比	入 職 率		離 職 率		パートタイム 労働者比率	
				前 年 同月差	前 年 同月差	前 年 同月差	前 年 同月差		
5 人 以 上	調 査 産 業 計	8,015,923	1.2	1.49	0.05	1.45	0.02	24.8	0.2
	鉱業，採石業，砂利採取業	1,267	-	1.57	-1.25	2.35	-0.54	0.3	-0.8
	建 設 業	401,512	0.3	0.56	0.02	0.68	0.10	3.3	0.2
	製 造 業	466,320	-0.6	0.63	-0.18	0.90	0.11	12.0	0.0
	電気・ガス・熱供給・水道業	20,948	-0.4	0.71	0.18	1.96	1.74	2.4	0.4
	情 報 通 信 業	887,142	0.8	0.77	-0.15	0.79	-0.43	5.6	1.6
	運 輸 業 ， 郵 便 業	410,132	-1.3	0.93	0.02	1.56	0.31	9.6	-3.2
	卸 売 業 ， 小 売 業	1,682,062	-0.2	1.12	0.01	1.23	0.06	25.8	-0.4
	金 融 業 ， 保 険 業	394,435	-1.1	0.67	0.29	1.07	0.11	6.4	-0.4
	不 動 産 業 ， 物 品 賃 貸 業	249,833	4.8	1.04	-0.24	0.91	-0.32	12.3	-0.7
	学術研究，専門・技術サービス業	421,824	4.7	1.70	0.49	1.04	0.07	8.1	1.4
	宿 泊 業 ， 飲 食 サ ー ビ ス 業	696,470	7.8	4.23	0.75	3.10	-0.59	75.1	-2.6
	生活関連サービス業，娯楽業	231,837	0.2	1.70	0.37	2.45	0.69	37.3	2.1
	教 育 ， 学 習 支 援 業	397,640	-1.1	1.21	-1.55	1.26	-1.07	37.0	-6.3
	医 療 ， 福 祉	796,451	1.9	1.46	-0.37	1.43	0.26	37.6	2.6
複 合 サ ー ビ ス 事 業	28,343	-8.7	0.70	-1.39	0.50	-0.26	17.1	0.5	
サービス業（他に分類されないもの）	929,707	0.7	2.38	0.47	2.20	0.52	26.0	-2.8	
30 人 以 上	調 査 産 業 計	5,632,443	1.4	1.35	0.04	1.30	0.05	17.4	-1.2
	鉱業，採石業，砂利採取業	1,267	-	1.57	-1.25	2.35	-0.54	0.3	-0.8
	建 設 業	262,130	-0.4	0.41	0.06	0.90	0.34	1.4	-0.1
	製 造 業	340,620	0.6	0.64	-0.05	0.87	-0.02	8.9	-1.4
	電気・ガス・熱供給・水道業	17,024	3.7	0.43	-0.20	1.98	1.71	2.2	0.2
	情 報 通 信 業	794,063	2.0	0.72	-0.24	0.79	-0.47	5.1	1.4
	運 輸 業 ， 郵 便 業	343,969	-1.4	1.07	0.18	1.73	0.52	7.9	-4.5
	卸 売 業 ， 小 売 業	1,076,452	1.7	1.01	0.17	1.03	0.16	15.6	-1.5
	金 融 業 ， 保 険 業	324,523	-1.5	0.59	0.16	1.11	0.06	6.7	0.4
	不 動 産 業 ， 物 品 賃 貸 業	177,925	4.1	0.77	-0.57	0.83	-0.19	11.0	-3.0
	学術研究，専門・技術サービス業	309,471	5.0	1.20	-0.05	1.06	0.00	5.3	-0.2
	宿 泊 業 ， 飲 食 サ ー ビ ス 業	235,494	7.7	4.44	0.49	2.46	-0.16	60.2	-6.8
	生活関連サービス業，娯楽業	118,871	3.7	1.26	0.81	1.21	0.44	34.4	3.4
	教 育 ， 学 習 支 援 業	304,659	-0.9	1.31	-1.82	0.85	-1.78	33.2	-4.7
	医 療 ， 福 祉	513,338	0.8	1.71	0.16	1.53	0.60	31.3	2.3
複 合 サ ー ビ ス 事 業	17,167	-9.5	1.15	-1.62	0.82	-0.09	16.6	3.4	
サービス業（他に分類されないもの）	795,470	0.6	2.60	0.54	2.27	0.50	25.8	-4.7	

第1表 規模、産業、性別常用労働者の1人平均月間現金給与額

(単位：円)

規模	産業	現金給与総額				きまって支給する給与				所定内給与	所定外給与	特別に支払われた給与		
		計		女		計		女				計	男	女
		計	男	女	計	男	女							
5人以上	調査産業	758,309	958,642	504,504	337,327	408,570	247,068	313,214	24,113	420,982	550,072	257,436		
	鉱業、採石業、砂利採取業	1,654,210	1,782,288	1,268,362	631,877	682,492	479,394	589,037	42,840	1,022,333	1,099,796	788,968		
	建設業	1,098,675	1,161,599	843,410	427,592	459,908	296,493	392,382	35,210	671,083	701,691	546,917		
	製造業	908,570	1,048,926	606,481	383,823	436,586	270,261	360,015	23,808	524,747	612,340	336,220		
	電気・ガス・熱供給・水道業	1,169,452	1,190,742	1,076,323	472,497	487,964	404,841	421,301	51,196	696,955	702,778	671,482		
	情報通信業	1,009,652	1,124,689	744,684	415,803	454,637	326,355	379,925	35,878	593,849	670,052	418,329		
	運輸業、郵便業	772,020	816,065	632,342	382,018	413,613	281,824	325,902	56,116	390,002	402,452	350,518		
	卸売業、小売業	823,321	1,092,367	495,333	336,739	418,633	236,905	317,883	18,856	486,582	673,734	258,428		
	金融業、保険業	1,148,469	1,499,212	793,546	465,944	594,896	335,455	430,599	35,345	682,525	904,316	458,091		
	不動産業、物品賃貸業	1,001,665	1,171,746	671,268	381,286	430,303	286,066	352,222	29,064	620,379	741,443	385,202		
	学術研究、専門・技術サービス業	871,974	1,064,547	624,314	423,032	500,245	323,731	393,824	29,208	448,942	564,302	300,583		
	宿泊業、飲食サービス業	208,848	285,450	149,692	161,529	209,478	124,501	151,202	10,327	47,319	75,972	25,191		
	生活関連サービス業、娯楽業	409,565	499,891	315,727	254,872	293,295	214,955	243,878	10,994	154,693	206,596	100,772		
	教育、学習支援業	854,249	1,021,945	687,421	312,039	362,619	252,672	303,926	8,113	542,210	659,326	404,749		
	医療、福祉	560,319	751,850	486,050	286,329	381,262	249,517	271,498	14,831	273,990	370,588	236,533		
	複合サービス事業	933,262	1,120,190	661,275	346,664	413,276	249,740	320,388	26,276	586,598	706,914	411,535		
	サービス業(他に分類されないもの)	498,579	629,436	352,897	278,421	328,531	222,634	255,590	22,831	220,158	300,905	130,263		
	30人以上	調査産業	894,360	1,091,917	614,448	374,206	440,758	279,911	345,088	29,118	520,154	651,159	334,537	
		鉱業、採石業、砂利採取業	1,654,210	1,782,288	1,268,362	631,877	682,492	479,394	589,037	42,840	1,022,333	1,099,796	788,968	
建設業		1,335,305	1,416,269	1,019,172	457,184	495,757	306,572	415,501	41,683	878,121	920,512	712,600		
製造業		1,048,292	1,186,541	728,382	413,055	461,547	300,845	384,985	28,070	635,237	724,994	427,537		
電気・ガス・熱供給・水道業		1,212,904	1,213,447	1,210,536	477,854	489,338	427,641	419,299	58,555	735,050	724,109	782,895		
情報通信業		1,045,148	1,164,340	769,149	422,107	461,696	330,434	383,656	38,451	623,041	702,644	438,715		
運輸業、郵便業		820,830	867,270	676,123	393,911	426,752	291,578	334,022	59,889	426,919	440,518	384,545		
卸売業、小売業		1,044,551	1,320,501	647,323	392,434	470,860	279,541	368,324	24,110	652,117	849,641	367,782		
金融業、保険業		1,210,940	1,557,856	842,499	470,308	592,852	340,161	430,768	39,540	740,632	965,004	502,338		
不動産業、物品賃貸業		1,043,087	1,197,258	745,890	404,363	455,177	306,409	373,818	30,545	638,724	742,081	439,481		
学術研究、専門・技術サービス業		958,579	1,185,700	672,462	446,870	534,550	336,415	412,819	34,051	511,709	651,150	336,047		
宿泊業、飲食サービス業		328,228	446,133	225,911	230,013	298,383	170,682	217,410	12,603	98,215	147,750	55,229		
生活関連サービス業、娯楽業		516,311	636,033	383,165	285,441	335,400	229,881	269,405	16,036	230,870	300,633	153,284		
教育、学習支援業		981,021	1,161,553	759,359	340,207	390,053	279,004	332,108	8,099	640,814	771,500	480,355		
医療、福祉		681,688	810,197	617,018	319,360	382,087	287,794	299,950	19,410	362,328	428,110	329,224		
複合サービス事業		917,000	1,068,676	567,844	352,486	409,049	222,280	315,349	37,137	564,514	659,627	345,564		
サービス業(他に分類されないもの)		490,272	625,309	347,339	276,336	326,098	223,664	253,061	23,275	213,936	299,211	123,675		

第2表 規模、産業、性別常用労働者の1人平均月間出勤日数及び実労働時間数

規模	産業	出勤日数				総実労働時間				所定内労働時間				所定外労働時間			
		日		日		時間		時間		時間		時間		時間		時間	
		計	男	女	計	男	女	計	男	女	計	男	女	計	男	女	
5人以上	調査産業	17.4	18.3	16.3	139.4	152.5	122.8	127.5	137.3	115.1	11.9	15.2	7.7				
	採石業、砂利採取業	18.4	18.4	18.4	156.1	158.1	149.8	134.0	134.9	131.1	22.1	23.2	18.7				
	建設	19.6	20.0	18.2	166.4	171.1	147.9	147.7	150.6	136.4	18.7	20.5	11.5				
	製造業	18.7	19.3	17.5	153.6	161.1	137.1	141.6	148.1	127.4	12.0	13.0	9.7				
	電気・ガス・熱供給・水道業	18.8	18.9	18.0	156.6	158.9	146.9	142.1	143.4	136.5	14.5	15.5	10.4				
	情報通信業	18.6	18.9	17.7	158.7	163.7	147.3	141.6	145.1	133.8	17.1	18.6	13.5				
	運輸業、郵便業	19.0	19.6	17.0	167.3	178.6	131.5	144.8	152.4	120.7	22.5	26.2	10.8				
	卸売業、小売業	17.6	18.4	16.7	139.1	151.8	123.4	129.3	139.3	117.0	9.8	12.5	6.4				
	金融業、保険業	18.9	19.5	18.4	155.3	165.4	145.1	137.7	144.2	131.2	17.6	21.2	13.9				
	不動産業、物品賃貸業	18.5	19.0	17.7	152.2	158.1	140.9	137.7	142.1	129.2	14.5	16.0	11.7				
	学術研究、専門・技術サービス業	18.3	18.7	17.9	155.4	162.3	146.6	139.8	144.3	134.0	15.6	18.0	12.6				
	宿泊業、飲食サービス業	13.5	14.9	12.4	98.2	117.4	83.4	91.0	106.8	78.8	7.2	10.6	4.6				
	生活関連サービス業、娯楽業	16.8	17.3	16.3	128.3	134.8	121.7	121.5	126.8	116.1	6.8	8.0	5.6				
	教育、学習支援業	14.2	14.6	13.8	100.6	102.9	97.8	95.1	97.5	92.2	5.5	5.4	5.6				
	医療、福祉	16.2	16.6	16.0	120.7	129.5	117.3	115.5	122.8	112.7	5.2	6.7	4.6				
	複合サービス業	19.3	20.1	18.2	156.6	169.7	137.6	143.9	153.4	130.2	12.7	16.3	7.4				
	サービス業(他に分類されないもの)	17.7	18.4	17.0	138.4	150.8	124.6	126.8	134.9	117.7	11.6	15.9	6.9				
	30人以上	調査産業	17.8	18.4	16.9	145.9	156.1	131.4	132.0	139.2	121.8	13.9	16.9	9.6			
		採石業、砂利採取業	18.4	18.4	18.4	156.1	158.1	149.8	134.0	134.9	131.1	22.1	23.2	18.7			
建設		19.4	19.6	18.4	168.3	171.8	154.7	147.2	149.1	139.6	21.1	22.7	15.1				
製造業		18.6	19.0	17.6	156.7	162.1	144.1	142.4	147.3	131.0	14.3	14.8	13.1				
電気・ガス・熱供給・水道業		18.6	18.7	17.8	155.4	158.0	143.8	140.6	142.3	133.1	14.8	15.7	10.7				
情報通信業		18.6	19.0	17.7	159.8	164.8	148.3	141.8	145.2	134.0	18.0	19.6	14.3				
運輸業、郵便業		18.8	19.5	16.7	166.1	177.4	130.7	143.1	150.9	118.9	23.0	26.5	11.8				
卸売業、小売業		18.0	18.5	17.2	146.3	156.0	132.5	134.5	141.8	124.1	11.8	14.2	8.4				
金融業、保険業		18.9	19.4	18.3	156.2	165.5	146.4	137.2	143.3	130.7	19.0	22.2	15.7				
不動産業、物品賃貸業		18.6	18.9	17.9	152.3	156.4	144.3	136.7	139.7	130.9	15.6	16.7	13.4				
学術研究、専門・技術サービス業		18.4	18.6	18.2	158.2	163.7	151.1	140.9	144.2	136.6	17.3	19.5	14.5				
宿泊業、飲食サービス業		14.0	15.7	12.5	110.2	131.2	91.9	100.7	117.8	85.8	9.5	13.4	6.1				
生活関連サービス業、娯楽業		16.5	17.0	16.0	131.5	139.1	123.0	122.0	127.5	115.9	9.5	11.6	7.1				
教育、学習支援業		14.3	14.6	14.0	103.3	104.5	101.7	97.0	98.5	95.1	6.3	6.0	6.6				
医療、福祉		16.9	17.1	16.8	129.1	133.4	126.9	123.0	126.3	121.3	6.1	7.1	5.6				
複合サービス業		19.7	20.2	18.4	158.9	172.6	127.5	142.2	152.7	118.2	16.7	19.9	9.3				
サービス業(他に分類されないもの)		17.7	18.4	17.0	139.4	151.7	126.4	127.4	135.2	119.2	12.0	16.5	7.2				

第3表 規模、産業、性別常用労働者数及びパートタイム労働者比率

規模	産業	前月末労働者数				本月中の増加労働者数				本月中の減少労働者数				本月末労働者数				パートタイム労働者比率					
		人		%		人		%		人		%		人		%		人		%			
		計	男	女	計	男	女	計	男	女	計	男	女	計	男	女	計	男	女	計	男	女	
5人以上	調査産業、採石業、砂利採取業、建設業、製造業、電気・ガス・熱供給・水道業、情報通信業、運輸業、郵便業、小売業、金融業、保険業、不動産業、物品賃貸業、学術研究、専門・技術サービス業、宿泊業、飲食サービス業、生活関連サービス業、娯楽業、教育、学習支援業、医療、福祉業、複合サービス業（他に分類されないもの）	8,013,213	4,477,829	3,535,384	119,160	57,083	62,077	116,450	54,524	61,926	8,015,923	4,480,388	3,535,535	24.8	14.7	37.5	—	—	—	—	—	—	—
		1,277	959	318	20	18	2	30	26	4	1,267	951	316	0.3	0.4	—	—	—	—	—	—	—	
		401,975	322,366	79,609	2,259	2,042	217	2,722	2,182	540	401,512	322,226	79,286	3.3	2.0	8.2	—	—	—	—	—	—	
		467,596	319,173	148,423	2,955	1,980	975	4,231	2,675	1,556	466,320	318,478	147,842	12.0	4.7	27.6	—	—	—	—	—	—	
		21,214	17,268	3,946	150	137	13	416	356	60	20,948	17,049	3,899	2.4	2.2	3.5	—	—	—	—	—	—	
		887,330	618,506	268,824	6,857	4,388	2,469	7,045	4,102	2,943	887,142	618,792	268,350	5.6	1.9	14.1	—	—	—	—	—	—	
		412,703	313,612	99,091	3,855	2,240	1,615	6,426	3,895	2,531	410,132	311,957	98,175	9.6	8.0	15.0	—	—	—	—	—	—	
		1,683,832	924,929	758,903	18,917	8,944	9,973	20,687	9,708	10,979	1,682,062	924,165	757,897	25.8	13.5	40.7	—	—	—	—	—	—	
		396,013	199,300	196,713	2,657	1,306	1,351	4,235	2,341	1,894	394,435	198,265	196,170	6.4	1.5	11.3	—	—	—	—	—	—	
		249,528	164,978	84,550	2,585	1,066	1,519	2,280	1,363	917	249,833	164,681	85,152	12.3	9.6	17.6	—	—	—	—	—	—	
		419,055	235,606	183,449	7,143	3,502	3,641	4,374	1,664	2,710	421,824	237,444	184,380	8.1	4.7	12.5	—	—	—	—	—	—	
		688,700	300,398	388,302	29,136	11,574	17,562	21,366	8,789	12,577	696,470	303,183	393,287	75.1	62.5	84.8	—	—	—	—	—	—	
		233,599	118,904	114,695	3,962	1,567	2,395	5,724	2,220	3,504	231,837	118,251	113,586	37.3	31.5	43.2	—	—	—	—	—	—	
		397,845	214,889	182,956	4,812	2,503	2,309	5,017	2,751	2,266	397,640	214,641	182,999	37.0	29.8	45.4	—	—	—	—	—	—	
		796,217	221,961	574,256	11,594	4,840	6,754	11,360	3,746	7,614	796,451	223,055	573,396	37.6	30.9	40.2	—	—	—	—	—	—	
28,287	16,788	11,499	197	65	132	141	78	63	28,343	16,775	11,568	17.1	6.8	32.1	—	—	—	—	—	—			
928,042	488,192	439,850	22,061	10,911	11,150	20,396	8,628	11,768	929,707	490,475	439,232	26.0	17.2	35.8	—	—	—	—	—	—			
30人以上	調査産業、採石業、砂利採取業、建設業、製造業、電気・ガス・熱供給・水道業、情報通信業、運輸業、郵便業、小売業、金融業、保険業、不動産業、物品賃貸業、学術研究、専門・技術サービス業、宿泊業、飲食サービス業、生活関連サービス業、娯楽業、教育、学習支援業、医療、福祉業、複合サービス業（他に分類されないもの）	5,629,695	3,300,680	2,329,015	75,872	37,284	38,588	73,124	36,315	36,809	5,632,443	3,301,649	2,330,794	17.4	9.9	28.0	—	—	—	—	—	—	
		1,277	959	318	20	18	2	30	26	4	1,267	951	316	0.3	0.4	—	—	—	—	—	—	—	
		263,407	209,670	53,737	1,086	869	217	2,363	1,823	540	262,130	208,716	53,414	1.4	0.8	3.6	—	—	—	—	—	—	
		341,408	238,272	103,136	2,171	1,510	661	2,959	1,827	1,132	340,620	237,955	102,665	8.9	3.3	22.0	—	—	—	—	—	—	
		17,291	14,074	3,217	75	62	13	342	282	60	17,024	13,854	3,170	2.2	1.9	3.2	—	—	—	—	—	—	
		794,646	554,797	239,849	5,707	3,298	2,409	6,290	3,347	2,943	794,063	554,748	239,315	5.1	1.4	13.8	—	—	—	—	—	—	
		346,250	262,009	84,241	3,699	2,084	1,615	5,980	3,575	2,405	343,969	260,518	83,451	7.9	6.6	12.0	—	—	—	—	—	—	
		1,076,746	635,648	441,098	10,844	5,008	5,836	11,138	5,749	5,389	1,076,452	634,907	441,545	15.6	7.0	27.9	—	—	—	—	—	—	
		326,195	168,089	158,106	1,936	1,028	908	3,608	2,057	1,551	324,523	167,060	157,463	6.7	1.7	12.0	—	—	—	—	—	—	
		178,041	117,240	60,801	1,368	759	609	1,484	858	626	177,925	117,141	60,784	11.0	10.3	12.5	—	—	—	—	—	—	
		309,017	172,318	136,699	3,720	1,500	2,220	3,266	1,345	1,921	309,471	172,473	136,998	5.3	2.8	8.4	—	—	—	—	—	—	
		230,924	107,405	123,519	10,256	4,590	5,666	5,686	2,697	2,989	235,494	109,298	126,196	60.2	45.4	73.1	—	—	—	—	—	—	
		118,810	62,736	56,074	1,499	532	967	1,438	854	584	118,871	62,414	56,457	34.4	28.3	41.1	—	—	—	—	—	—	
		303,255	167,041	136,214	3,968	2,370	1,598	2,564	1,412	1,152	304,659	167,999	136,660	33.2	25.7	42.3	—	—	—	—	—	—	
		512,406	171,301	341,105	8,748	3,920	4,828	7,816	3,131	4,685	513,338	172,090	341,248	31.3	28.0	32.9	—	—	—	—	—	—	
17,111	11,955	5,156	197	65	132	141	78	63	17,167	11,942	5,225	16.6	8.3	35.6	—	—	—	—	—	—			
792,911	407,166	385,745	20,578	9,671	10,907	18,019	7,254	10,765	795,470	409,583	385,887	25.8	17.1	35.1	—	—	—	—	—	—			

第4表 規模、産業別労働異動率

(単位：%)

規 模	5人以上		離職率	30人以上	
	入職率	離職率		入職率	離職率
調 査 産 業 計	1.49	1.45	1.35	1.30	1.30
鉱業，採石業，砂利採取業	1.57	2.35	1.57	2.35	2.35
建 設 業	0.56	0.68	0.41	0.90	0.90
製 造 業	0.63	0.90	0.64	0.87	0.87
電気・ガス・熱供給・水道業	0.71	1.96	0.43	1.98	1.98
情 報 通 信 業	0.77	0.79	0.72	0.79	0.79
運 輸 業 ， 郵 便 業	0.93	1.56	1.07	1.73	1.73
卸 売 業 ， 小 売 業	1.12	1.23	1.01	1.03	1.03
金 融 業 ， 保 険 業	0.67	1.07	0.59	1.11	1.11
不 動 産 業 ， 物 品 賃 貸 業	1.04	0.91	0.77	0.83	0.83
学術研究，専門・技術サービス業	1.70	1.04	1.20	1.06	1.06
宿 泊 業 ， 飲 食 サ ー ビ ス 業	4.23	3.10	4.44	2.46	2.46
生 活 関 連 サ ー ビ ス 業 ， 娯 楽 業	1.70	2.45	1.26	1.21	1.21
教 育 ， 学 習 支 援 業	1.21	1.26	1.31	0.85	0.85
医 療 ， 福 祉	1.46	1.43	1.71	1.53	1.53
複 合 サ ー ビ ス 事 業	0.70	0.50	1.15	0.82	0.82
サービス業（他に分類されないもの）	2.38	2.20	2.60	2.27	2.27

第5表 規模、産業、就業形態別常用労働者の1人平均月間現金給与額

(単位：円)

規模	産業	一般労働者					パートタイム労働者					
		現金給与総額	きままって支給する給与	所定内給与	所定外給与	特別に支払われた給与	現金給与総額	きままって支給する給与	所定内給与	所定外給与	特別に支払われた給与	
5人以上	調査業	965,172	410,260	379,580	30,680	554,912	127,663	114,983	110,892	4,091	12,680	
	採石業、砂利採取業	1,657,602	632,044	589,068	42,976	1,025,558	579,000	579,000	579,000	—	—	
	建設業	1,130,674	437,634	401,302	36,332	693,040	148,238	129,321	127,432	1,889	18,917	
	製造業	1,011,015	418,987	392,693	26,294	592,028	153,966	124,812	119,321	5,491	29,154	
	電気・ガス・熱供給・水道業	1,186,658	479,294	426,942	52,352	707,364	466,936	194,988	190,992	3,996	271,948	
	情報通信業	1,060,107	432,657	394,967	37,690	627,450	160,617	132,192	126,814	5,378	28,425	
	運輸業、郵便業	834,048	405,160	344,788	60,372	428,888	197,895	167,816	151,091	16,725	30,079	
	卸売業、小売業	1,067,324	416,287	391,917	24,370	651,037	118,321	106,903	103,980	2,923	11,418	
	金融業、保険業	1,212,073	485,684	448,228	37,456	726,389	213,047	175,619	171,333	4,286	37,428	
	不動産業、物品賃貸業	1,127,002	420,275	387,547	32,728	706,727	107,165	103,031	100,118	2,913	4,134	
	学術研究、専門・技術サービス業	932,104	447,265	415,922	31,343	484,839	171,460	140,714	136,385	4,329	30,746	
	宿泊業、飲食サービス業	548,546	365,855	339,857	25,998	182,691	94,665	92,849	87,790	5,059	1,816	
	生活関連サービス業、娯楽業	583,258	341,402	324,939	16,463	241,856	116,366	108,807	107,044	1,763	7,559	
	教育、学習支援業	1,283,106	433,059	420,563	12,496	850,047	128,205	107,155	106,462	693	21,050	
	医療、福祉	803,948	376,989	355,093	21,896	426,959	156,391	136,017	132,902	3,115	20,374	
	複合サービス事業	1,085,075	387,923	358,132	29,791	697,152	187,944	144,102	135,082	9,020	43,842	
	サービス業（他に分類されないもの）	623,340	329,360	300,497	28,863	293,980	143,425	133,415	127,755	5,660	10,010	
	30人以上	調査業	1,051,046	425,629	391,469	34,160	625,417	147,221	129,000	123,922	5,078	18,221
		採石業、砂利採取業	1,657,602	632,044	589,068	42,976	1,025,558	579,000	579,000	579,000	—	—
建設業		1,351,417	461,473	419,277	42,196	889,944	168,858	146,722	142,196	4,526	22,136	
製造業		1,133,998	439,801	409,898	29,903	694,197	173,456	140,051	130,693	9,358	33,405	
電気・ガス・熱供給・水道業		1,228,122	484,002	424,309	59,693	744,120	504,922	191,842	186,263	5,579	313,080	
情報通信業		1,092,915	437,694	397,467	40,227	655,221	169,454	136,351	130,462	5,889	33,103	
運輸業、郵便業		874,532	413,583	349,871	63,712	460,949	208,137	169,468	153,191	16,277	38,669	
卸売業、小売業		1,212,145	443,383	415,380	28,003	768,762	130,602	114,594	111,713	2,881	16,008	
金融業、保険業		1,281,337	490,711	448,694	42,017	790,626	224,013	184,271	179,455	4,816	39,742	
不動産業、物品賃貸業		1,158,810	441,368	407,321	34,047	717,442	112,755	106,872	104,486	2,386	5,883	
学術研究、専門・技術サービス業		999,730	462,054	426,561	35,493	537,676	214,067	172,167	164,206	7,961	41,900	
宿泊業、飲食サービス業		656,328	416,764	395,799	20,965	239,564	106,358	103,727	96,779	6,948	2,631	
生活関連サービス業、娯楽業		732,334	383,386	360,372	23,014	348,948	102,426	97,785	95,120	2,665	4,641	
教育、学習支援業		1,397,977	452,860	441,167	11,693	945,117	142,163	113,563	112,694	869	28,600	
医療、福祉		909,004	394,986	368,727	26,259	514,018	179,257	152,206	147,934	4,272	27,051	
複合サービス事業		1,066,688	397,391	355,655	41,736	669,297	150,438	122,527	108,944	13,583	27,911	
サービス業（他に分類されないもの）		609,800	324,692	295,541	29,151	285,108	147,146	137,520	131,111	6,409	9,626	

第6表 規模、産業、就業形態別常用労働者の1人平均月間出勤日数及び実労働時間数

規模	産業	一般労働者				パートタイム労働者				
		出勤日数 日	総実労働時間 時間	所定労働時間 時間	所定外労働時間 時間	出勤日数 日	総実労働時間 時間	所定労働時間 時間	所定外労働時間 時間	
5人以上	調査業	19.0	160.3	145.3	15.0	12.6	75.7	73.2	2.5	
	採石業、砂利採取業	18.4	156.2	134.1	22.1	13.0	81.3	81.3	—	
	建設業	19.8	169.2	149.9	19.3	13.7	84.8	83.7	1.1	
	製造業	19.2	160.9	148.0	12.9	14.9	99.7	94.2	5.5	
	電気・ガス・熱供給・水道業	18.9	157.9	143.0	14.9	14.9	108.6	107.9	0.7	
	情報通信業	18.9	162.7	144.9	17.8	12.9	91.6	87.5	4.1	
	運輸業、郵便業	19.3	173.5	149.6	23.9	16.3	110.6	100.7	9.9	
	卸売業、小売業	19.0	159.1	146.6	12.5	13.8	81.1	79.3	1.8	
	金融業、保険業	19.1	158.9	140.3	18.6	15.7	101.8	99.2	2.6	
	不動産業、物品賃貸業	19.2	162.5	146.3	16.2	14.1	78.5	76.2	2.3	
	学術研究、専門・技術サービス業	18.9	162.2	145.4	16.8	11.9	76.6	74.6	2.0	
	宿泊業、飲食サービス業	20.7	186.8	168.2	18.6	11.1	68.5	65.1	3.4	
	生活関連サービス業、娯楽業	19.0	156.5	146.6	9.9	13.0	80.9	79.2	1.7	
	教育、学習支援業	16.8	130.7	122.3	8.4	9.9	49.4	48.9	0.5	
	医療業、福祉業	19.0	152.4	144.9	7.5	11.5	68.1	66.8	1.3	
	複合サービス事業	19.7	165.8	151.8	14.0	17.4	111.7	105.4	6.3	
	サービス業（他に分類されないもの）	18.8	156.7	142.0	14.7	14.6	86.3	83.4	2.9	
	30人以上	調査業	18.8	159.7	143.5	16.2	13.0	80.2	77.3	2.9
		採石業、砂利採取業	18.4	156.2	134.1	22.1	13.0	81.3	81.3	—
		建設業	19.5	169.3	147.9	21.4	13.8	95.5	93.2	2.3
製造業		18.9	161.3	146.6	14.7	15.3	109.0	99.2	9.8	
電気・ガス・熱供給・水道業		18.6	156.3	141.2	15.1	15.4	110.4	109.4	1.0	
情報通信業		18.9	163.3	144.6	18.7	13.3	96.7	92.1	4.6	
運輸業、郵便業		19.0	171.0	146.9	24.1	16.2	110.1	100.6	9.5	
卸売業、小売業		18.6	157.3	143.7	13.6	14.5	86.4	84.4	2.0	
金融業、保険業		19.1	159.9	139.7	20.2	16.0	103.8	101.0	2.8	
不動産業、物品賃貸業		18.9	161.0	143.7	17.3	15.8	83.0	80.8	2.2	
学術研究、専門・技術サービス業		18.6	161.9	143.8	18.1	14.3	91.6	88.2	3.4	
宿泊業、飲食サービス業		19.7	177.9	159.6	18.3	10.1	64.3	60.8	3.5	
生活関連サービス業、娯楽業		18.8	159.0	146.1	12.9	12.1	78.7	75.8	2.9	
教育、学習支援業		16.6	128.9	119.9	9.0	9.7	51.6	50.9	0.7	
医療業、福祉業		19.2	153.5	145.2	8.3	11.9	75.3	73.9	1.4	
複合サービス事業		20.1	170.8	152.7	18.1	17.5	98.2	88.8	9.4	
サービス業（他に分類されないもの）		18.7	157.1	142.1	15.0	14.8	88.4	85.2	3.2	

第7表 規模、産業、就業形態別常用労働者数

(単位：人)

規模	産業	一般労働者					パートタイム労働者				
		前月 末 労働者数	本月中の増加 労働者数	本月中の減少 労働者数	本 月 末 労働者数	前 月 末 労働者数	本月中の増加 労働者数	本月中の減少 労働者数	本 月 末 労働者数		
5 人 以 上	調査業、採石業、砂利採取業、建設業、製造業、電気・ガス・熱供給・水道業、情報通信業、運輸業、郵便業、小売業、卸売業、小売業、金融業、保険業、不動産業、物品賃貸業、学術研究、専門・技術サービス業、宿泊業、飲食サービス業、生活関連サービス業、娯楽業、教育、学習支援業、医療、福祉業、複合サービス業（他に分類されないもの）	6,038,330	54,564	62,685	6,031,647	1,974,883	64,596	53,765	1,984,276		
		1,273	20	30	1,263	4	0	0	4		
		388,888	2,135	2,594	388,429	13,087	124	128	13,083		
		411,700	2,121	3,020	410,583	55,896	834	1,211	55,737		
		20,718	133	416	20,436	496	17	0	512		
		837,374	5,947	5,623	837,565	49,956	910	1,422	49,577		
		371,994	3,360	4,747	370,609	40,709	495	1,679	39,523		
		1,251,931	7,648	11,318	1,248,540	431,901	11,269	9,369	433,522		
		370,757	2,497	4,023	369,366	25,256	160	212	25,069		
		218,885	2,168	1,948	219,105	30,643	417	332	30,728		
		386,704	5,063	4,070	387,703	32,351	2,080	304	34,121		
		174,729	1,707	2,985	173,740	513,971	27,429	18,381	522,730		
		146,814	2,703	4,157	145,470	86,785	1,259	1,567	86,367		
		249,581	1,945	1,015	250,511	148,264	2,867	4,002	147,129		
		496,781	2,827	3,929	496,682	299,436	8,767	7,431	299,769		
		23,548	31	80	23,499	4,739	166	61	4,844		
		686,653	14,259	12,730	688,146	241,389	7,802	7,666	241,561		
		30 人 以 上	調査業、採石業、砂利採取業、建設業、製造業、電気・ガス・熱供給・水道業、情報通信業、運輸業、郵便業、小売業、卸売業、小売業、金融業、保険業、不動産業、物品賃貸業、学術研究、専門・技術サービス業、宿泊業、飲食サービス業、生活関連サービス業、娯楽業、教育、学習支援業、医療、福祉業、複合サービス業（他に分類されないもの）	4,657,241	40,831	46,671	4,652,508	972,454	35,041	26,453	979,935
				1,273	20	30	1,263	4	0	0	4
				259,825	962	2,235	258,552	3,582	124	128	3,578
310,880	1,810			2,395	310,293	30,528	361	564	30,327		
16,938	58			342	16,655	353	17	0	369		
753,221	4,988			4,868	753,309	41,425	719	1,422	40,754		
317,768	3,360			4,301	316,829	28,482	339	1,679	27,140		
910,642	5,940			8,067	908,900	166,104	4,904	3,071	167,552		
304,508	1,776			3,396	302,885	21,687	160	212	21,638		
158,314	1,110			1,152	158,272	19,727	258	332	19,653		
292,939	3,171			2,962	293,154	16,078	549	304	16,317		
94,468	565			1,340	93,695	136,456	9,691	4,346	141,799		
78,174	581			869	77,996	40,636	918	569	40,875		
202,515	1,812			768	203,559	100,740	2,156	1,796	101,100		
353,311	1,668			2,739	352,915	159,095	7,080	5,077	160,423		
14,364	31			80	14,314	2,747	166	61	2,853		
588,101	12,979			11,127	589,917	204,810	7,599	6,892	205,553		



令和4年12月分

第8表 規模、性別常用労働者の1人平均月間現金給与額

(単位：円)

規模	現金給与総額				きまって支給する給与				所定内給与		所定外給与		特別に支払われた給与		
	計	男	女	計	男	女	計	男	女	計	男	女	計	男	女
500人以上	1,149,856	1,382,179	799,330	441,042	513,780	331,296	402,178	38,864	708,814	868,399	468,034				
100～499人	877,213	1,075,665	593,713	370,270	434,318	278,775	341,701	28,569	506,943	641,347	314,938				
100人以上	1,010,118	1,226,777	692,276	404,769	473,493	303,951	371,181	33,588	605,349	753,284	388,325				
30～99人	653,482	798,505	462,229	310,608	369,538	232,892	290,789	19,819	342,874	428,967	229,337				
5～29人	436,884	585,143	292,023	250,199	318,365	183,595	237,912	12,287	186,685	266,778	108,428				
30人以上	894,360	1,091,917	614,448	374,206	440,758	279,911	345,088	29,118	520,154	651,159	334,537				
5人以上	758,309	958,642	504,504	337,327	408,570	247,068	313,214	24,113	420,982	550,072	257,436				

令和4年12月分

第9表 規模、性別常用労働者の1人平均月間出勤日数及び実労働時間数

規模	出勤日数				総実労働時間				所定内労働時間				所定外労働時間			
	計	男	女	計	男	女	計	男	女	計	男	女	計	男	女	
																日
500人以上	17.9	18.5	17.2	149.3	156.7	137.9	133.7	138.8	125.9	15.6	17.9	12.0				
100～499人	18.1	18.6	17.2	148.7	158.5	134.8	134.7	141.7	124.7	14.0	16.8	10.1				
100人以上	18.0	18.5	17.2	149.0	157.6	136.2	134.2	140.3	125.2	14.8	17.3	11.0				
30～99人	17.3	18.2	16.2	139.5	152.9	121.9	127.5	137.0	115.0	12.0	15.9	6.9				
5～29人	16.6	17.9	15.2	124.2	142.4	106.3	116.9	131.8	102.3	7.3	10.6	4.0				
30人以上	17.8	18.4	16.9	145.9	156.1	131.4	132.0	139.2	121.8	13.9	16.9	9.6				
5人以上	17.4	18.3	16.3	139.4	152.5	122.8	127.5	137.3	115.1	11.9	15.2	7.7				

第10表 規模、就業形態別常用労働者の1人平均月間現金給与額

規模	一 般 労 働 者				パ ー ト タ イ ム 労 働 者					
	現金給与 総額	きま って支給 する 給与	所定内 給与	所定外 給与	特別に支払 われた給与	現金給与 総額	きま って支給 する 給与	所定内 給与	所定外 給与	特別に支払 われた給与
500人以上	1,267,552	476,510	433,876	42,634	791,042	165,087	144,279	136,963	7,316	20,808
100~499人	1,024,375	417,374	384,054	33,320	607,001	158,308	140,163	134,802	5,361	18,145
100人以上	1,147,374	447,285	409,254	38,031	700,089	160,844	141,703	135,611	6,092	19,141
30~99人	822,618	374,276	349,296	24,980	448,342	131,096	113,965	110,087	3,878	17,131
5~29人	675,533	358,421	339,478	18,943	317,112	108,635	101,346	98,215	3,131	7,289
30人以上	1,051,046	425,629	391,469	34,160	625,417	147,221	129,000	123,922	5,078	18,221
5人以上	965,172	410,260	379,580	30,680	554,912	127,663	114,983	110,892	4,091	12,680

調査産業計

(単位：円)

第11表 規模、就業形態別常用労働者の1人平均月間出勤日数及び実労働時間数

規模	一 般 労 働 者				パ ー ト タ イ ム 労 働 者			
	出勤日数 日	総実労働 時間 時	所定内 労働時間 時間	所定外 労働時間 時間	出勤日数 日	総実労働 時間 時間	所定内 労働時間 時間	所定外 労働時間 時間
500人以上	18.6	157.1	140.1	17.0	12.7	82.7	79.4	3.3
100~499人	18.9	161.7	145.6	16.1	13.8	85.1	81.4	3.7
100人以上	18.8	159.4	142.8	16.6	13.4	84.2	80.7	3.5
30~99人	18.9	160.2	145.0	15.2	12.5	75.6	73.4	2.2
5~29人	19.8	162.6	151.6	11.0	12.2	71.4	69.2	2.2
30人以上	18.8	159.7	143.5	16.2	13.0	80.2	77.3	2.9
5人以上	19.0	160.3	145.3	15.0	12.6	75.7	73.2	2.5

調査産業計

第12表 規模、産業別名目賃金指数（現金給与総額）

規模	年	月	調査産業計	前年 同月比	鉱業、採石業、砂利採取業	建設業	製造業	電気・ガス・熱供給・水道業	情報通信業	運輸業、郵便業	卸売業、小売業	金融業、保険業	不動産業、物品賃貸業	学術研究、専門・技術サービス業	宿泊業、飲食サービス業	生活関連サービス業、娯楽業	教育、学習支援業	医療、福祉	複合サービス事業	サービス業（他に分類されないもの）	（令和2年平均=100）		
																					令和2年平均	令和3年平均	
5人以上	平成28年平均		99.8	0.4	-	92.0	102.5	94.9	95.4	117.5	94.3	93.8	102.7	100.1	118.6	87.9	110.7	97.5	103.1	98.8			
	平成29年平均		100.6	0.8	-	94.4	104.3	90.2	94.8	117.2	97.0	98.2	103.3	99.1	118.3	88.7	107.6	100.0	99.7	96.1			
	平成30年平均		101.1	0.4	-	96.6	101.2	98.8	97.7	114.4	106.7	98.4	103.0	100.8	117.9	92.1	103.4	98.4	111.0	95.1			
	平成31年・令和元年平均		101.3	0.3	-	103.7	102.1	103.0	100.7	119.1	100.5	99.2	100.8	105.1	109.9	94.9	98.9	96.1	103.0	102.1			
	令和2年平均		100.0	-1.3	-	100.0	100.0	100.0	100.0	100.0	100.0	100.0	100.0	100.0	100.0	100.0	100.0	100.0	100.0	100.0	100.0		
	令和3年平均		100.9	0.9	-	97.2	99.3	105.6	100.9	98.5	101.8	91.1	107.5	96.5	109.0	102.1	98.4	104.9	102.6	103.6			
	令和3年12月		176.1	-0.1	-	189.6	174.4	201.0	181.9	162.5	183.9	161.3	204.8	157.3	132.7	117.2	204.8	176.2	213.5	163.9			
	令和4年1月		84.7	1.3	70.4	81.0	77.4	73.7	82.1	89.8	82.5	73.1	101.7	85.5	126.2	96.0	84.7	87.6	75.8	88.7			
	2月		83.5	1.8	71.3	81.1	81.9	74.3	80.1	86.9	82.4	74.4	91.0	83.8	120.1	93.7	83.2	83.9	74.0	87.1			
	3月		93.1	3.2	69.5	95.5	90.9	77.2	88.7	101.6	91.4	84.7	93.2	102.1	129.9	97.8	95.6	89.8	77.7	92.7			
	4月		89.8	1.6	74.5	85.8	80.7	78.7	89.7	94.7	89.6	77.0	99.9	92.3	104.4	100.2	85.8	82.9	88.7				
	5月		88.3	2.4	72.6	82.0	82.2	74.8	83.4	92.4	86.1	88.8	93.9	93.2	133.1	99.1	87.5	84.0	78.2	92.9			
6月		158.0	3.7	166.7	171.8	147.1	187.2	178.7	155.4	148.9	176.0	177.9	158.5	140.5	135.3	189.5	128.7	193.0	139.2				
7月		114.9	3.7	89.3	119.9	122.0	82.2	101.5	111.6	138.8	79.1	129.5	107.0	150.2	112.2	117.6	109.5	83.4	104.6				
8月		85.2	1.7	73.6	84.1	77.8	74.7	80.4	91.9	84.8	71.5	89.2	92.9	126.0	97.8	85.6	86.5	72.9	88.9				
9月		87.7	3.5	74.2	84.8	78.6	77.7	83.7	94.8	92.1	75.2	89.2	89.6	128.9	93.4	87.5	86.6	71.8	89.6				
10月		86.2	0.8	74.0	87.1	78.0	78.0	82.4	93.0	85.2	71.8	92.1	89.3	129.0	102.0	90.8	89.2	78.5	88.2				
11月		88.0	0.9	103.1	92.1	87.8	82.7	94.8	88.3	88.3	73.7	92.9	92.9	130.0	102.6	88.7	92.2	80.4	88.7				
12月		185.5	5.3	201.6	207.0	180.2	186.5	189.5	194.9	199.2	170.1	227.2	163.9	168.4	154.0	228.3	172.0	211.2	155.1				
前年同月比 (%)			-	-	9.2	3.3	-7.2	4.2	19.9	8.3	5.5	10.9	4.2	26.9	31.4	11.5	-2.4	-1.1	-5.4				
30人以上	平成28年平均		100.1	0.2	-	91.5	103.1	96.7	96.6	121.9	92.2	92.5	100.2	101.9	122.0	80.2	109.2	95.7	111.0	101.0			
	平成29年平均		100.8	0.8	-	96.7	105.0	94.3	96.8	121.5	96.1	92.5	104.7	98.6	116.8	78.6	107.8	97.0	105.4	98.2			
	平成30年平均		102.1	1.2	-	95.0	103.4	100.9	99.0	116.0	107.5	96.1	106.4	99.6	124.5	88.4	104.0	100.4	115.2	97.8			
	平成31年・令和元年平均		101.7	-0.4	-	104.4	104.6	105.6	102.6	117.6	97.8	99.1	103.7	104.4	115.3	87.2	99.4	96.9	103.1	102.9			
	令和2年平均		100.0	-1.7	-	100.0	100.0	100.0	100.0	100.0	100.0	100.0	100.0	100.0	100.0	100.0	100.0	100.0	100.0	100.0			
	令和3年平均		100.9	0.9	-	97.7	98.8	100.4	101.2	97.8	102.2	90.8	104.6	95.5	114.7	101.5	102.5	106.3	102.7	104.2			
	令和3年12月		182.1	-0.3	-	207.1	180.0	213.9	185.1	161.9	194.4	161.1	201.2	157.1	142.7	114.2	219.6	188.9	212.8	162.1			
	令和4年1月		83.8	2.4	70.4	79.4	77.2	78.0	81.9	90.8	79.3	71.5	102.3	85.4	140.2	87.0	86.4	86.4	75.4	91.3			
	2月		83.0	3.0	71.3	80.4	82.1	79.4	80.4	86.9	81.3	72.6	86.6	83.2	134.8	86.9	86.6	82.4	73.0	89.7			
	3月		93.2	3.9	69.5	100.1	93.2	82.7	88.6	104.0	89.8	81.7	88.7	103.2	149.0	87.3	100.6	88.4	77.7	96.3			
	4月		90.1	3.6	74.5	85.2	81.2	84.2	90.7	95.9	88.7	75.2	97.8	93.0	151.0	105.0	107.1	85.0	81.3	91.2			
	5月		87.3	2.8	72.6	82.3	83.6	78.9	83.4	93.8	83.8	84.3	90.4	85.1	148.6	94.8	92.0	82.7	78.5	95.9			
6月		167.9	4.0	166.7	187.4	161.8	208.4	185.8	166.2	156.3	176.6	168.1	169.8	161.2	144.3	209.4	137.1	171.0	142.6				
7月		116.2	7.7	89.3	121.6	125.2	81.1	102.1	111.2	144.5	75.2	133.1	105.8	183.8	114.5	115.1	110.3	83.0	108.9				
8月		84.2	2.4	73.6	81.9	77.5	77.9	80.0	93.3	82.7	67.9	89.5	89.7	141.7	96.4	85.6	85.2	69.8	92.7				
9月		86.5	4.1	74.2	80.8	77.5	81.1	83.5	96.4	89.0	70.6	88.0	88.9	150.9	91.8	87.8	85.5	67.7	93.2				
10月		85.2	1.1	74.0	83.4	77.4	80.2	82.8	93.9	82.6	68.3	91.3	87.2	153.0	102.9	91.4	87.2	72.5	91.9				
11月		87.2	2.5	103.1	93.5	89.5	76.5	81.3	96.2	86.7	70.4	91.6	80.4	155.1	105.3	87.0	90.5	79.1	92.0				
12月		195.3	7.2	201.6	229.6	192.2	194.4	192.2	204.4	212.6	167.4	219.1	168.0	216.1	169.6	237.8	186.8	200.8	159.9				
前年同月比 (%)			-	-	10.9	6.8	-9.1	3.8	26.3	9.4	3.9	8.9	6.9	51.4	48.5	8.3	-1.1	-5.6	-1.4				

第13表 規模、産業別名目賃金指数（きまって支給する給与）

規模	年 月	調査産業計	前年 同月比	（令和2年平均=100）														
				鉱業、採石業、砂利採取業	建設業	製造業	電気・ガス・熱供給・水道業	情報通信業	運輸業、郵便業	卸売業、小売業	金融業、保険業	不動産業、物品賃貸業	学術研究、専門・技術サービス業	宿泊業、飲食サービス業	生活関連サービス業、娯楽業	教育、学習支援業	医療、福祉	複合サービス事業
5人以上	平成28年平均	99.7	0.0	97.5	101.0	97.0	96.4	111.8	94.4	96.0	101.6	98.4	116.7	86.6	109.1	97.1	98.4	99.1
	平成29年平均	100.2	0.5	98.0	102.3	95.4	96.6	112.0	96.7	97.9	101.6	97.1	117.2	86.1	107.5	99.6	96.0	96.6
	平成30年平均	100.0	-0.2	96.7	101.2	105.9	97.9	109.0	102.7	98.7	103.4	99.4	116.1	88.3	103.9	97.9	108.8	96.0
	平成31年・令和元年平均	100.5	0.5	103.3	101.0	107.6	99.7	110.0	100.8	99.5	98.3	104.1	108.4	91.8	100.3	96.9	101.7	100.5
	令和2年平均	100.0	-0.5	100.0	100.0	100.0	100.0	100.0	100.0	100.0	100.0	100.0	100.0	100.0	100.0	100.0	100.0	100.0
	令和3年平均	101.3	1.3	99.6	100.7	106.9	99.8	99.6	101.6	101.6	106.1	106.1	97.4	109.1	105.0	105.3	100.1	103.1
	令和3年12月	101.4	0.8	101.3	100.8	106.3	99.2	104.5	101.2	91.6	107.8	97.0	114.3	101.1	97.8	104.0	102.4	104.0
	令和4年1月	101.1	1.2	104.2	98.7	95.6	98.9	103.5	101.4	91.3	110.6	100.3	130.0	102.7	106.2	98.3	96.9	99.2
	令和4年2月	100.9	1.5	105.5	98.8	96.0	99.1	98.0	101.3	93.0	110.8	99.8	125.6	101.7	106.5	98.4	94.6	99.9
	令和4年3月	103.2	1.8	99.6	107.7	99.2	100.3	108.1	101.1	94.2	112.7	103.1	134.3	101.9	110.3	102.0	98.1	102.6
	令和4年4月	104.7	1.4	104.1	107.5	100.0	97.3	101.8	107.7	105.8	96.9	114.6	104.3	133.6	105.2	113.8	98.9	97.2
	令和4年5月	102.8	1.7	104.6	103.1	98.0	104.9	104.2	104.9	105.2	112.9	101.6	136.8	106.1	111.6	96.6	98.4	101.7
令和4年6月	102.8	1.7	103.6	105.4	99.1	97.6	99.8	103.9	93.3	109.4	102.5	133.8	107.0	108.1	99.1	98.9	100.8	
令和4年7月	104.1	2.2	106.8	108.1	99.2	108.2	104.6	104.6	96.1	110.2	99.5	134.9	108.5	112.3	104.4	92.1	102.7	
令和4年8月	102.8	2.1	105.8	106.0	98.3	106.2	104.4	106.2	95.4	107.5	99.7	130.3	105.5	109.5	100.0	92.8	100.1	
令和4年9月	103.3	2.3	106.7	106.0	99.0	99.6	108.5	104.7	94.9	108.8	100.7	134.0	101.3	109.0	101.1	91.9	102.8	
令和4年10月	103.8	1.0	106.3	109.0	98.3	99.1	107.1	104.8	95.1	111.8	102.8	133.3	109.0	112.7	103.0	93.0	100.6	
令和4年11月	103.0	1.8	104.5	107.6	99.2	97.5	106.8	104.7	94.1	112.2	99.5	131.5	104.6	110.8	101.5	99.9	100.9	
令和4年12月	103.1	1.7	111.0	105.7	98.6	98.3	113.7	103.4	93.7	110.3	99.2	137.5	105.6	107.2	103.7	100.4	101.3	
前年同月比 (%)		-	-	4.3	-2.2	-7.5	0.6	8.8	2.2	2.3	2.3	20.3	4.5	9.6	-0.3	-2.0	-2.6	
30人以上	平成28年平均	99.8	-0.3	98.8	101.5	99.2	96.9	115.6	92.1	94.9	100.0	99.8	118.9	78.7	108.2	95.6	104.4	101.2
	平成29年平均	100.2	0.4	100.2	102.6	100.1	97.8	115.7	95.3	93.9	102.8	96.7	115.2	76.9	108.4	96.8	99.9	98.6
	平成30年平均	100.8	0.5	94.9	102.7	107.9	99.0	110.9	102.1	97.5	104.2	98.0	122.6	83.6	105.3	99.8	114.4	98.4
	平成31年・令和元年平均	100.9	0.1	104.6	103.4	110.0	101.1	109.9	97.8	99.6	100.8	103.4	112.7	83.7	101.4	98.5	102.8	101.3
	令和2年平均	100.0	-0.8	100.0	100.0	100.0	100.0	100.0	100.0	100.0	100.0	100.0	100.0	100.0	100.0	100.0	100.0	100.0
	令和3年平均	101.6	1.5	100.1	101.1	95.7	99.9	99.8	102.8	91.4	104.3	96.8	116.8	105.4	103.2	106.5	101.1	104.2
	令和3年12月	101.9	1.2	102.1	101.9	95.4	99.4	105.4	102.6	91.6	105.4	96.1	116.4	98.9	101.6	105.6	104.3	106.0
	令和4年1月	102.4	2.2	98.0	108.2	101.7	100.9	99.6	105.7	89.2	108.6	100.8	151.6	93.8	110.9	98.5	96.1	101.5
	令和4年2月	102.3	2.8	102.6	109.6	101.5	100.1	98.4	102.8	90.9	107.7	100.7	146.1	96.9	112.5	98.6	93.1	102.7
	令和4年3月	104.9	3.1	99.6	112.8	102.0	101.1	110.9	103.4	91.8	110.4	103.3	158.4	96.6	116.9	102.9	97.0	105.7
	令和4年4月	106.6	3.0	104.1	112.6	103.0	102.9	110.4	108.4	94.6	111.0	105.2	159.0	102.5	121.9	99.3	96.9	104.4
	令和4年5月	104.2	3.0	104.6	107.6	100.7	102.2	99.9	107.3	90.5	109.5	102.5	159.6	102.9	119.1	96.9	98.0	104.7
令和4年6月	104.2	3.3	103.6	109.7	101.6	102.6	100.5	108.0	91.0	107.6	103.0	157.0	105.4	114.6	99.5	96.5	103.3	
令和4年7月	105.5	3.1	106.8	111.5	101.8	102.4	101.0	110.1	92.8	108.8	99.0	155.5	112.1	114.2	105.4	86.8	106.4	
令和4年8月	104.1	3.1	105.8	110.0	100.8	101.0	108.8	105.8	91.6	108.2	98.8	152.8	107.6	111.2	100.1	88.4	103.7	
令和4年9月	104.5	3.0	106.7	108.8	101.0	103.6	100.4	111.5	91.4	109.3	99.7	161.0	101.3	110.5	101.7	86.5	106.5	
令和4年10月	105.2	1.7	106.3	112.5	100.6	101.4	100.5	109.2	91.4	112.7	102.4	161.0	112.0	114.4	102.0	88.6	104.1	
令和4年11月	104.4	2.7	104.5	111.0	102.0	99.5	109.0	106.4	89.9	112.3	98.9	159.4	105.6	112.3	102.5	98.9	104.5	
令和4年12月	104.4	2.5	111.0	108.2	100.9	99.8	116.7	105.0	89.1	110.0	99.6	165.7	105.6	107.6	105.2	98.8	104.9	
前年同月比 (%)		-	-	6.0	-1.0	4.6	0.7	10.7	2.3	-2.7	4.4	3.6	6.8	5.9	-0.4	-5.3	-1.0	

第14表 規模、産業別名目賃金指数(所定内給与)

規 模	年 月	調査産業 計	前年 同月比	鉱業、採石 業、砂利採 取業	建設業	製造業	電気・力 ス、熱供 給・水道業	情報通信業	運輸業、 郵便業	卸売業、 小売業	金融業、 保険業	不動産業、 物品賃貸業	学術研究、 専門・技術 サービス業	宿泊業、飲 食サービス 業	生活関連 サービス 業、娯楽業	教育、学習 支援業	医療、福祉	複合サービ ス事業	(令和2年平均=100)		
																			サービス業 (他に分類さ れないもの)	サービス業 99.0	
5 人 以 上	平成28年平均	99.3	0.1	-	97.7	99.4	98.9	95.6	109.8	94.2	96.6	101.2	98.3	114.9	85.3	108.7	97.6	100.6	99.0		
	平成29年平均	99.9	0.6	-	96.9	100.9	96.3	96.5	110.2	96.8	98.8	100.8	96.7	115.7	84.3	106.9	100.3	98.1	97.1		
	平成30年平均	99.9	0.0	-	95.0	99.7	99.7	98.3	108.0	102.8	99.9	102.6	99.0	114.8	86.3	103.1	98.0	107.8	97.0		
	平成31年・ 令和元年平均	100.0	0.1	-	102.9	100.0	100.0	99.4	109.0	100.5	99.9	97.3	103.9	106.2	89.4	99.5	96.5	100.5	99.8		
	令和2年平均	100.0	0.0	-	100.0	100.0	100.0	100.0	100.0	100.0	100.0	100.0	100.0	100.0	100.0	100.0	100.0	100.0	100.0	100.0	
	令和3年平均	101.0	1.0	-	99.8	100.2	100.2	100.9	98.9	100.9	100.9	91.4	105.3	95.9	110.9	104.9	98.8	105.5	100.4	101.9	
	令和3年12月	100.7	0.2	-	101.2	99.7	99.7	109.7	99.5	101.6	100.0	91.5	106.5	95.3	113.6	99.4	97.3	104.7	101.4	102.1	
	令和4年1月	100.7	0.8	96.6	105.8	97.7	97.0	97.0	99.0	102.9	100.6	91.2	109.5	99.1	129.3	102.3	106.2	98.4	96.6	97.2	
	令和4年2月	100.7	1.3	100.8	107.0	97.8	97.5	97.5	98.9	97.7	100.6	93.1	109.2	98.6	127.0	101.5	106.4	98.9	94.7	98.8	
	令和4年3月	102.6	1.4	97.7	108.6	98.0	99.3	99.6	106.7	100.0	100.0	94.1	110.6	101.7	135.7	101.2	110.0	102.7	99.2	101.3	
	令和4年4月	103.5	0.9	101.6	108.6	98.7	97.8	100.9	105.5	103.9	102.6	96.1	111.7	102.7	133.7	101.3	99.0	97.3	99.0	99.8	
	令和4年5月	102.1	1.1	102.9	104.5	97.5	98.7	98.8	103.9	105.5	102.6	92.6	111.0	100.1	136.7	105.1	111.4	97.3	98.2	100.4	
令和4年6月	102.3	1.3	103.8	106.6	98.6	98.2	98.2	100.1	103.6	102.5	92.9	108.1	101.3	133.5	105.8	107.9	99.4	99.1	100.5		
令和4年7月	103.3	1.7	106.2	108.6	98.1	101.3	99.7	105.5	104.2	103.3	95.7	109.2	98.1	132.6	107.3	112.1	104.5	93.8	101.7		
令和4年8月	102.4	1.9	105.3	107.1	97.7	98.7	100.8	104.2	103.5	103.5	95.6	106.7	99.1	128.9	105.1	109.5	100.2	94.0	99.3		
令和4年9月	102.9	1.9	106.3	107.2	98.2	101.3	99.5	106.1	103.9	103.9	95.0	107.8	100.1	132.6	100.8	109.2	101.8	94.8	101.9		
令和4年10月	103.0	0.7	105.7	110.2	97.3	99.7	98.8	104.5	104.5	103.4	94.8	110.0	101.8	131.8	107.6	112.6	103.8	94.8	99.3		
令和4年11月	102.2	1.7	103.5	108.4	97.8	98.4	98.9	104.5	103.5	103.5	93.5	110.3	101.8	130.2	103.1	110.4	101.5	99.9	99.6		
令和4年12月	102.3	1.6	110.2	106.5	97.5	99.6	99.2	109.6	102.3	102.3	93.6	108.5	97.9	135.5	104.5	107.0	103.9	100.0	100.3		
前年同月比 (%)		-	-	-	5.2	-2.2	-9.2	-0.3	7.9	2.3	2.3	1.9	2.7	19.3	5.1	10.0	-0.8	-1.4	-1.8		
30 人 以 上	平成28年平均	99.4	-0.2	-	98.5	100.0	101.4	95.7	114.3	91.8	95.7	99.6	99.5	116.7	77.7	107.9	96.7	109.3	101.0		
	平成29年平均	100.1	0.7	-	99.4	101.1	101.3	97.5	114.6	95.4	94.7	102.8	96.6	114.2	74.9	107.6	98.0	103.2	99.2		
	平成30年平均	100.7	0.6	-	92.6	101.3	105.7	99.3	110.5	102.3	98.8	103.8	97.4	121.7	80.7	104.4	100.2	113.7	99.2		
	平成31年・ 令和元年平均	100.3	-0.4	-	104.2	102.5	107.8	100.8	109.1	97.4	100.2	99.9	102.9	109.2	81.0	100.7	97.9	101.9	100.0		
	令和2年平均	100.0	-0.3	-	100.0	100.0	100.0	100.0	100.0	100.0	100.0	100.0	100.0	100.0	100.0	100.0	100.0	100.0	100.0	100.0	
	令和3年平均	101.2	1.2	-	100.3	100.4	95.7	100.1	99.2	101.9	91.0	103.4	103.4	94.9	118.6	104.9	103.0	106.7	101.5	103.6	
	令和3年12月	101.1	0.7	-	102.4	100.7	95.9	99.7	102.9	101.1	101.1	104.3	104.3	94.2	115.3	96.3	101.3	106.4	102.9	104.6	
	令和4年1月	101.9	1.9	96.6	110.8	100.6	101.3	99.6	105.9	102.2	102.2	88.9	107.5	99.5	151.6	93.1	111.3	98.5	95.6	99.4	
	令和4年2月	102.0	2.5	100.8	112.4	100.5	102.8	99.8	98.4	101.9	101.9	90.8	106.1	99.5	148.6	95.5	112.6	99.4	93.0	101.6	
	令和4年3月	104.2	2.8	97.7	114.4	100.7	104.8	100.3	109.8	102.1	102.1	91.5	108.2	101.7	160.0	94.9	116.7	104.0	98.2	104.4	
	令和4年4月	105.3	2.5	101.6	114.6	101.5	102.5	101.8	108.7	106.2	106.2	93.5	108.1	103.1	159.3	95.2	121.5	99.4	96.0	102.4	
	令和4年5月	103.5	2.6	102.9	109.8	100.1	103.1	99.5	106.5	103.8	103.8	89.5	107.7	101.2	159.0	100.6	119.0	97.7	98.0	103.5	
令和4年6月	103.8	3.1	103.8	112.4	101.0	103.0	100.8	106.3	103.4	103.4	90.3	106.4	101.7	157.4	102.7	114.7	99.9	97.1	103.0		
令和4年7月	104.7	2.7	106.2	113.7	100.8	103.0	100.5	108.5	104.7	104.7	91.9	107.6	97.2	152.5	109.3	114.2	105.5	89.3	105.5		
令和4年8月	103.8	3.1	105.3	112.7	100.2	101.8	101.4	107.8	104.6	104.6	91.3	107.1	98.0	151.3	106.0	111.5	100.1	89.9	103.2		
令和4年9月	104.2	2.9	106.3	111.3	100.3	104.3	100.2	109.6	104.7	104.7	90.9	108.2	98.8	160.9	99.4	110.9	102.5	90.6	105.8		
令和4年10月	104.4	1.5	105.7	114.8	99.5	100.8	99.8	107.3	104.8	104.8	90.7	111.1	101.2	160.2	108.9	114.5	102.9	90.1	103.0		
令和4年11月	103.5	2.6	103.5	112.7	100.7	99.8	98.9	107.0	104.8	104.8	88.9	110.3	97.5	158.5	102.5	112.2	102.5	98.9	103.4		
令和4年12月	103.5	2.4	110.2	109.9	99.8	99.9	99.3	113.0	103.5	103.5	88.5	108.3	98.0	164.2	103.1	107.6	105.6	97.8	104.0		
前年同月比 (%)		-	-	-	7.3	-0.9	4.2	-0.4	9.8	2.4	-2.9	3.8	4.0	42.4	7.1	6.2	-0.8	-5.0	-0.6		

第15表 規模、産業別実質賃金指数 (現金給与総額)

(令和2年平均=100)

規模	年	月	調査産業計	前年		鉱業、採石業、 業、 取業	建設業	製造業	電気・ガス・熱供給・水道業	情報通信業	運輸業、郵便業	卸売業、小売業	金融業、保険業	不動産業、物品賃貸業	学術研究、専門・技術サービス業	宿泊業、飲食サービス業	生活関連サービス業、娯楽業	教育、学習支援業	医療、福祉	複合サービス事業	サービス業(他に分類されないもの)
				前年	同月比																
5人以上	平成28年平均		102.1	0.6		—	94.2	104.9	97.1	97.6	120.3	96.5	96.0	105.1	102.5	121.4	90.0	113.3	99.8	105.5	101.1
	平成29年平均		102.8	0.6		—	96.4	106.5	92.1	96.8	119.7	99.1	100.3	105.5	101.2	120.8	90.6	103.9	102.1	101.8	98.2
	平成30年平均		102.1	-0.8		—	97.6	102.2	99.8	98.7	115.6	107.8	99.4	104.0	101.8	119.1	93.0	104.4	99.4	112.1	96.1
	平成31年・令和元年平均		101.4	-0.6		—	103.8	102.2	103.1	100.8	119.2	100.6	99.3	100.9	105.2	110.0	95.0	99.0	96.2	103.1	102.2
	令和2年平均		100.0	-1.3		—	100.0	100.0	100.0	100.0	100.0	100.0	100.0	100.0	100.0	100.0	100.0	100.0	100.0	100.0	100.0
	令和3年平均		101.2	1.2		—	97.5	99.6	105.9	101.2	98.8	102.1	91.4	107.8	96.8	109.3	102.4	98.7	105.2	102.9	103.9
	令和3年12月		176.1	-1.1		—	189.6	174.4	201.0	181.9	162.5	183.9	161.3	204.8	157.3	132.7	117.2	204.8	176.2	213.5	163.9
	令和4年1月		84.4	0.6		70.2	80.8	77.2	73.5	81.9	89.5	82.3	72.9	101.4	85.2	125.8	95.7	84.4	87.3	75.6	88.4
	2月		82.8	0.7		70.7	80.5	81.3	73.7	79.5	86.2	81.7	73.8	90.3	83.1	119.1	93.0	82.5	83.2	73.4	86.4
	3月		92.0	1.7		68.7	94.4	89.8	76.3	87.6	100.4	90.3	83.7	92.1	100.9	128.4	96.6	94.5	88.7	76.8	91.6
	4月		88.1	-1.5		73.1	84.2	79.2	77.2	88.0	92.9	87.9	75.6	98.0	90.6	126.9	102.5	98.3	84.2	81.4	87.0
	5月		86.4	-0.5		71.0	80.2	80.4	73.2	81.6	90.4	84.2	86.9	91.9	91.2	130.2	97.0	85.6	82.2	76.5	90.9
6月		154.6	0.8		163.1	168.1	143.9	183.2	174.9	152.1	145.7	172.2	174.1	155.4	137.5	132.4	185.4	125.9	188.8	136.2	
7月		111.9	0.7		87.0	116.7	118.8	80.0	98.8	108.7	135.2	77.0	126.1	104.2	146.3	109.3	114.5	106.6	81.2	101.9	
8月		82.6	-1.8		71.3	81.5	75.4	72.4	77.9	89.1	82.2	69.3	86.4	90.0	122.1	94.8	82.9	83.8	70.6	86.1	
9月		84.7	0.1		71.7	81.9	75.9	75.1	80.9	91.6	89.0	72.7	86.2	85.6	124.5	90.2	84.5	83.7	69.4	86.6	
10月		82.7	-3.4		71.0	83.6	74.9	74.9	79.1	89.3	81.8	68.9	88.4	85.7	123.8	97.9	87.1	85.6	75.3	84.6	
11月		84.1	-3.6		98.6	88.0	83.9	71.5	79.1	90.6	84.4	70.5	88.8	80.1	124.3	98.1	84.8	88.1	76.9	84.8	
12月		176.8	0.4		192.2	197.3	171.8	177.8	180.6	185.8	189.9	162.2	216.6	156.2	160.5	146.8	217.6	164.0	201.3	147.9	
前年同月比 (%)			—	—	—	4.1	-1.5	-11.5	-0.7	14.3	3.3	0.6	5.8	-0.7	20.9	25.3	6.3	-6.9	-5.7	-9.8	
30人以上	平成28年平均		102.5	0.4		—	93.7	105.5	99.0	98.9	124.8	94.4	94.7	102.6	104.3	124.9	82.1	111.8	98.0	113.6	103.4
	平成29年平均		103.0	0.6		—	98.8	107.3	96.3	98.9	124.1	98.2	94.5	106.9	100.7	119.3	80.3	110.1	99.1	107.7	100.3
	平成30年平均		103.1	0.0		—	96.0	104.4	101.9	100.0	117.2	108.6	97.1	107.5	100.6	125.8	89.3	105.1	101.4	116.4	98.8
	平成31年・令和元年平均		101.8	-1.3		—	104.5	104.7	105.7	102.7	117.7	97.9	99.2	103.8	104.5	115.4	87.3	99.5	97.0	103.2	103.0
	令和2年平均		100.0	-1.7		—	100.0	100.0	100.0	100.0	100.0	100.0	100.0	100.0	100.0	100.0	100.0	100.0	100.0	100.0	100.0
	令和3年平均		101.2	1.2		—	98.0	99.1	100.7	101.5	98.1	102.5	91.1	104.9	95.8	115.0	101.8	102.8	106.6	103.0	104.5
	令和3年12月		182.1	-1.3		—	207.1	180.0	213.9	185.1	161.9	194.4	161.1	201.2	157.1	142.7	114.2	219.6	188.9	212.8	162.1
	令和4年1月		83.5	1.7		70.2	79.2	77.0	77.8	81.7	90.5	79.1	71.3	102.0	85.1	139.8	86.7	86.9	86.1	75.2	91.0
	2月		82.3	1.9		70.7	79.8	81.4	78.8	79.8	86.2	80.7	72.0	85.9	82.5	133.7	86.2	85.9	81.7	72.4	89.0
	3月		92.1	2.3		68.7	98.9	92.1	81.7	87.5	102.8	88.7	80.7	87.6	102.0	147.2	86.3	99.4	87.4	76.8	95.2
	4月		88.4	0.5		73.1	83.6	79.7	82.6	89.0	94.1	87.0	73.8	96.0	91.3	148.2	103.0	105.1	83.4	79.8	89.5
	5月		85.4	-0.1		71.0	80.5	81.8	77.2	81.6	91.8	82.0	82.5	88.5	83.3	145.4	92.8	90.0	80.9	76.8	93.8
6月		164.3	1.1		163.1	183.4	158.3	203.9	181.8	162.6	152.9	172.8	164.5	166.1	157.7	141.2	204.9	134.1	167.3	139.5	
7月		113.1	4.5		87.0	118.4	121.9	79.0	99.4	108.3	140.7	73.2	129.6	103.0	179.0	111.5	112.1	107.4	80.8	106.0	
8月		81.6	-1.0		71.3	79.4	75.1	75.5	77.5	90.4	80.1	65.8	86.7	86.9	137.3	93.4	82.9	82.6	67.6	89.8	
9月		83.6	0.7		71.7	78.1	74.9	78.4	80.7	93.1	86.0	68.2	85.0	85.9	145.8	88.7	84.8	82.6	65.4	90.0	
10月		81.8	-3.1		71.0	80.0	74.3	77.0	79.5	90.1	79.3	65.5	87.6	83.7	146.8	98.8	87.7	83.7	69.6	88.2	
11月		83.4	-2.0		98.6	89.4	85.6	73.1	77.7	92.0	82.9	67.3	87.6	76.9	148.3	100.7	83.2	86.5	75.6	88.0	
12月		186.2	2.3		192.2	218.9	183.2	185.3	183.2	194.9	202.7	159.6	208.9	160.2	206.0	161.7	226.7	178.1	191.4	152.4	
前年同月比 (%)			—	—	—	5.7	1.8	-13.4	-1.0	20.4	4.3	-0.9	3.8	2.0	44.4	41.6	3.2	-5.7	-10.1	-6.0	

\* 東京都都区消費者物価指数は「持家の帰属賃を除く総合」である。

実質賃金指数 (現金給与総額) = 名目賃金指数 (現金給与総額) × 100 / 東京都都区消費者物価指数\*

第16表 規模、産業別実質賃金指数（きまって支給する給与）

規模	年 月	調査産業計	前年 同月比		鉱業、採石業、砂利採取業	建設業	製造業	電気・ガス・熱供給・水道業	情報通信業	運輸業、郵便業	卸売業、小売業	金融業、保険業	不動産業、物品賃貸業	学術研究、専門・技術サービス業	宿泊業、飲食サービス業	生活関連サービス業、娯楽業	教育、学習支援業	医療、福祉	複合サービス事業	サービス業（他に分類されないもの）
			前年	同月比																
5人以上	平成28年平均	102.0	0.1		-	99.8	103.4	99.3	98.7	114.4	96.6	98.3	104.0	100.7	119.4	88.6	111.7	99.4	100.7	101.4
	平成29年平均	102.3	0.3		-	100.1	104.5	97.4	98.7	114.4	98.8	100.0	103.8	99.2	119.7	87.9	109.8	101.7	98.1	98.7
	平成30年平均	101.0	-1.4		-	97.7	102.2	107.0	98.9	110.1	103.7	99.7	104.4	100.4	117.3	89.2	104.9	98.9	109.9	97.0
	平成31年・令和元年平均	100.6	-0.4		-	103.4	101.1	107.7	99.8	110.1	100.9	99.6	98.4	104.2	108.5	91.9	100.4	97.0	101.8	100.6
	令和2年平均	100.0	-0.5		-	100.0	100.0	100.0	100.0	100.0	100.0	100.0	100.0	100.0	100.0	100.0	100.0	100.0	100.0	100.0
	令和3年平均	101.6	1.6		-	99.9	101.0	107.2	100.1	99.9	101.9	91.7	106.4	97.7	109.4	105.3	99.5	105.6	100.4	103.4
	令和3年12月	101.4	-0.2		-	101.3	100.8	106.3	99.2	104.5	101.2	91.6	107.8	97.0	114.3	101.1	97.8	104.0	102.4	104.0
	令和4年1月	100.8	0.5		-	103.9	98.4	95.3	98.6	103.2	101.1	91.0	110.3	100.0	129.6	102.4	105.9	98.0	96.6	98.9
	令和4年2月	100.1	0.4		-	101.8	104.7	98.0	95.2	98.3	97.2	100.5	109.9	99.0	124.6	100.9	105.7	97.6	93.8	99.1
	令和4年3月	102.0	0.3		-	98.4	106.4	98.0	98.1	106.8	99.9	93.1	111.4	101.9	132.7	100.7	109.0	100.8	96.9	101.4
	令和4年4月	102.7	-1.6		-	102.2	105.5	98.1	95.5	99.9	102.6	95.1	112.5	102.4	131.1	103.2	111.7	97.1	95.4	99.9
	令和4年5月	100.6	-1.2		-	102.3	100.9	95.9	95.0	97.1	105.7	103.0	110.5	102.4	133.9	103.8	109.2	94.5	96.3	99.5
令和4年6月	100.6	-1.1		-	101.4	103.1	97.0	95.5	97.7	103.3	101.7	107.0	100.3	130.9	104.7	105.8	97.0	96.8	98.6	
令和4年7月	101.4	-0.8		-	104.0	105.3	96.6	96.9	105.4	101.9	93.6	107.3	96.9	131.4	105.6	109.3	101.7	89.7	100.0	
令和4年8月	99.6	-1.4		-	102.5	102.7	95.3	93.5	97.5	102.9	92.4	104.2	96.6	126.3	102.2	106.1	96.9	89.9	97.0	
令和4年9月	99.8	-1.1		-	103.1	102.4	95.7	96.3	96.2	104.8	101.2	105.1	97.3	129.5	97.9	105.3	97.7	88.8	99.3	
令和4年10月	99.6	-3.2		-	102.0	104.6	94.3	95.1	95.5	102.8	100.6	107.3	98.7	127.9	104.6	108.2	98.8	89.3	96.5	
令和4年11月	98.5	-2.7		-	99.9	102.9	94.8	93.2	94.9	102.1	100.1	107.3	95.1	125.7	100.0	105.9	97.0	95.5	96.5	
令和4年12月	98.3	-3.1		-	105.8	100.8	94.0	93.7	95.1	108.4	98.6	105.1	94.6	131.1	100.7	102.2	98.9	95.7	96.6	
前年同月比 (%)		-	-		-	-0.5	-6.7	-11.9	-4.1	3.7	-2.6	-2.5	-2.5	-2.5	-0.4	4.5	-4.9	-6.5	-7.1	
平成28年平均	102.1	-0.1		-	101.1	103.9	101.5	99.2	118.3	94.3	97.1	102.4	102.1	121.7	80.6	110.7	97.9	106.9	103.6	
平成29年平均	102.3	0.2		-	102.3	104.8	102.2	99.9	118.2	97.3	95.9	105.0	105.0	117.7	78.5	110.7	98.9	102.0	100.7	
平成30年平均	101.8	-0.7		-	95.9	103.7	109.0	100.0	112.0	103.1	98.5	105.3	99.0	123.8	84.4	106.4	100.8	115.6	99.4	
平成31年・令和元年平均	101.0	-0.8		-	104.7	103.5	110.1	101.2	110.0	97.9	99.7	100.9	103.5	112.8	83.8	101.5	98.6	102.9	101.4	
令和2年平均	100.0	-0.8		-	100.0	100.0	100.0	100.0	100.0	100.0	100.0	100.0	100.0	100.0	100.0	100.0	100.0	100.0	100.0	
令和3年平均	101.9	1.9		-	100.4	101.4	96.0	100.2	100.1	103.1	91.7	104.6	97.1	117.2	105.7	103.5	106.8	101.4	104.5	
令和3年12月	101.9	0.2		-	102.1	101.9	95.4	99.4	105.4	102.6	91.6	105.4	96.1	116.4	98.9	101.6	105.6	104.3	106.0	
令和4年1月	102.1	1.5		-	107.9	101.4	100.6	99.3	105.4	102.9	88.9	108.3	100.5	151.1	93.5	110.6	98.2	95.8	101.2	
令和4年2月	101.5	1.7		-	101.8	108.7	100.7	101.5	99.3	97.6	102.0	106.8	99.9	144.9	96.1	111.6	97.8	92.4	101.9	
令和4年3月	103.7	1.7		-	98.4	111.5	100.8	104.6	99.9	109.6	102.2	109.1	102.1	156.5	95.5	115.5	101.7	95.8	104.4	
令和4年4月	104.6	-0.1		-	102.2	110.5	101.1	101.0	100.9	108.3	106.4	108.9	103.2	156.0	100.6	119.6	97.4	95.1	102.5	
令和4年5月	102.0	0.1		-	102.3	105.3	98.5	100.4	98.7	105.0	103.5	107.1	100.3	156.2	100.7	116.5	94.8	95.9	102.4	
令和4年6月	102.0	0.5		-	101.4	107.3	99.4	100.4	98.3	105.7	102.9	105.3	100.8	153.6	103.1	112.1	97.4	94.4	101.1	
令和4年7月	102.7	0.1		-	104.0	108.6	99.1	99.7	98.3	107.2	103.7	105.9	96.4	151.4	109.2	111.2	102.6	84.5	103.6	
令和4年8月	100.9	-0.4		-	102.5	106.6	97.7	97.3	105.4	102.5	88.8	104.8	95.7	148.1	104.3	107.8	97.0	85.7	100.5	
令和4年9月	101.0	-0.4		-	103.1	105.1	97.6	100.1	107.7	102.3	88.3	105.6	96.3	155.6	97.9	106.8	98.3	83.6	102.9	
令和4年10月	101.0	-2.4		-	102.0	108.0	96.5	97.3	96.4	104.8	87.7	108.2	98.3	154.5	107.5	109.8	97.9	85.0	99.9	
令和4年11月	99.8	-1.9		-	99.9	106.1	97.5	95.1	104.2	101.7	85.9	107.4	94.6	152.4	101.0	107.4	98.0	94.6	99.9	
令和4年12月	99.5	-2.4		-	105.8	103.1	96.2	95.1	95.4	111.2	100.1	104.9	94.9	158.0	100.7	102.6	100.3	94.2	100.0	
前年同月比 (%)		-	-		-	1.0	-5.6	-0.3	-4.0	5.5	-2.4	-7.3	-0.5	-1.2	1.8	1.0	-5.0	-9.7	-5.7	

実質賃金指数（きまって支給する給与） =  $\frac{\text{名目賃金指数（きまって支給する給与）}}{\text{東京都消費物価指数}} \times 100$

\* 東京都消費物価指数は「持家の帰属家賃を除く総合」である。

第17表 規模、産業別労働時間指数（総実労働時間）

規模	年 月	調査産業計	前年 同月比	鉱業、採石業、砂利採取業	建設業	製造業	電気・ガス・熱供給・水道業	情報通信業	運輸業、郵便業	卸売業、小売業	金融業、保険業	不動産業、物品賃貸業	学術研究、専門・技術サービス業	宿泊業、飲食サービス業	生活関連サービス業、娯楽業	教育、学習支援業	医療、福祉	複合サービス事業	サービス業（他に分類されないもの）	（令和2年平均＝100）		
																				令和2年平均	令和3年平均	
5人以上	平成28年平均	106.5	-0.7	-	105.7	104.3	104.4	102.4	110.4	103.4	101.7	107.5	102.6	134.2	122.5	107.5	102.7	102.7	102.2	107.1		
	平成29年平均	106.4	-0.1	-	106.7	104.9	103.4	101.9	109.9	104.5	102.6	107.5	104.3	132.0	118.6	107.2	102.5	102.5	103.4	105.5		
	平成30年平均	104.9	-1.4	-	105.9	105.6	101.0	99.2	104.4	103.7	102.2	105.8	102.5	128.3	115.1	111.6	103.6	106.9	105.3			
	平成31年・令和元年平均	102.7	-2.0	-	101.9	102.5	98.6	99.3	106.2	102.5	99.4	102.8	101.2	119.6	112.3	106.9	98.3	102.3	104.0			
	令和2年平均	100.0	-2.6	-	100.0	100.0	100.0	100.0	100.0	100.0	100.0	100.0	100.0	100.0	100.0	100.0	100.0	100.0	100.0	100.0		
	令和3年平均	102.3	2.3	-	100.1	100.6	102.4	101.0	100.5	101.8	100.5	105.3	103.8	100.3	108.6	99.1	102.8	101.4	104.3			
	令和3年12月	103.9	2.1	-	100.5	103.2	100.9	101.0	107.4	102.8	102.8	103.5	104.9	115.5	116.0	94.0	100.4	112.0	105.8			
	令和4年1月	97.7	1.8	91.4	90.8	94.7	97.0	93.7	100.9	97.7	96.0	100.9	96.4	121.3	112.3	92.6	92.0	96.0	100.7			
	令和4年2月	97.3	1.7	93.2	97.2	99.2	97.5	93.5	101.4	97.6	92.0	100.1	99.0	108.5	109.9	93.6	90.1	89.1	99.9			
	令和4年3月	103.6	-0.6	104.8	101.5	101.7	112.6	102.7	103.7	100.8	102.3	105.1	110.0	119.2	115.8	105.4	96.3	107.9	105.4			
	令和4年4月	106.9	-1.8	96.6	104.2	104.7	105.8	103.2	107.6	107.0	105.5	110.6	109.0	124.7	117.5	112.5	98.9	103.3	107.3			
	令和4年5月	99.3	1.4	87.8	90.6	93.9	96.0	94.0	102.3	98.7	97.1	102.9	98.8	126.5	119.7	101.9	94.1	99.1	102.0			
令和4年6月	108.0	2.0	106.4	103.9	106.0	109.6	105.5	110.0	106.6	106.3	108.4	113.6	127.1	121.4	114.7	100.5	108.9	107.3				
令和4年7月	106.5	0.9	99.7	104.6	105.1	102.8	102.3	110.1	106.1	102.7	107.6	106.8	129.0	117.8	105.5	100.2	97.7	108.0				
令和4年8月	100.8	2.8	103.1	92.3	97.5	103.8	100.9	103.8	100.4	100.7	102.8	102.3	122.0	114.3	84.9	96.7	100.4	103.3				
令和4年9月	103.3	2.3	98.1	98.8	101.1	103.3	99.7	108.6	102.4	99.5	104.2	103.3	116.5	116.5	97.6	97.3	105.8					
令和4年10月	103.3	-1.7	96.4	99.9	100.7	102.8	100.0	108.6	102.4	100.4	105.5	104.9	124.9	119.5	107.4	96.0	99.4	104.0				
令和4年11月	104.0	-1.0	101.3	101.9	103.5	102.5	100.7	108.9	104.2	100.1	107.0	105.3	122.6	116.4	103.4	97.6	100.8	104.5				
令和4年12月	103.6	-0.3	99.7	100.1	102.2	100.3	100.5	111.1	103.0	103.7	105.5	104.1	126.5	116.2	98.9	98.4	109.9	103.1				
前年同月比 (%)		-	-	-0.4	-1.0	-0.6	-0.5	3.4	0.2	0.2	0.2	0.2	-0.8	9.5	0.2	5.2	-2.0	-1.9	-2.6			
平成28年平均		105.0	-0.7	106.4	102.3	105.2	102.4	110.3	101.8	101.1	105.0	101.1	140.4	122.9	107.5	100.6	100.2	107.9				
平成29年平均		105.1	0.1	107.4	103.3	104.2	101.9	109.8	103.8	101.2	106.7	102.0	139.3	120.2	108.2	99.2	99.3	106.2				
平成30年平均		104.9	-0.2	107.0	104.0	101.1	99.5	105.1	103.9	100.8	106.2	100.8	142.8	118.2	114.9	104.5	106.5	106.5				
平成31年・令和元年平均		102.5	-2.2	102.1	102.2	98.2	100.0	106.0	101.1	98.4	103.4	100.1	131.9	107.9	110.3	98.7	101.4	104.8				
令和2年平均		100.0	-2.5	100.0	100.0	100.0	100.0	100.0	100.0	100.0	100.0	100.0	100.0	100.0	100.0	100.0	100.0	100.0				
令和3年平均		102.7	2.6	100.5	100.4	101.5	100.9	100.5	103.0	101.0	104.4	103.0	111.4	111.0	103.1	102.1	100.1	104.6				
令和3年12月		103.9	2.3	100.0	102.4	99.6	100.9	107.1	104.3	103.4	104.0	102.4	124.5	119.1	97.1	98.5	111.2	106.2				
令和4年1月		98.5	1.8	91.4	91.5	96.2	95.3	93.9	100.6	95.8	101.0	97.1	141.6	110.4	97.2	92.3	95.8	102.4				
令和4年2月		97.6	2.2	93.2	96.7	99.7	94.9	101.1	97.8	91.4	99.4	98.2	118.9	109.5	98.6	89.3	88.2	101.4				
令和4年3月		104.7	-0.2	104.8	103.9	103.6	112.7	102.4	103.4	103.6	101.6	104.7	109.6	136.3	118.0	112.0	104.2	106.8				
令和4年4月		107.8	-1.6	96.6	105.9	105.0	104.8	106.9	109.4	105.3	111.2	109.0	142.5	118.3	122.3	96.9	101.4	108.4				
令和4年5月		100.4	1.8	87.8	91.5	95.7	96.4	103.1	100.9	97.1	103.1	99.7	143.2	121.3	109.1	93.6	97.2	103.8				
令和4年6月		108.5	2.0	106.4	104.2	106.7	109.7	110.0	107.3	105.5	106.3	113.4	147.0	127.6	123.0	98.8	103.8	108.2				
令和4年7月		107.4	0.8	99.7	104.5	106.3	102.9	109.1	108.3	102.6	109.1	128.3	145.6	128.3	108.9	100.4	96.2	110.0				
令和4年8月		102.1	3.1	103.1	91.6	99.4	104.9	103.7	102.5	101.0	104.4	102.7	140.1	122.8	86.4	97.7	96.6	105.6				
令和4年9月		103.8	2.4	98.1	98.4	101.0	103.5	100.0	107.9	103.0	99.6	104.6	141.5	124.8	106.0	98.2	95.7	107.8				
令和4年10月		104.5	-0.8	96.4	100.2	101.4	103.1	100.4	108.7	104.6	100.1	107.8	141.9	128.8	111.6	96.2	97.8	106.3				
令和4年11月		105.1	0.0	101.3	102.4	104.6	102.7	100.9	105.5	99.7	108.1	105.3	143.3	123.0	106.7	98.5	98.4	106.7				
令和4年12月		104.4	0.5	99.7	100.5	102.5	99.4	100.9	110.7	104.1	103.1	105.8	142.0	123.0	101.1	99.4	107.4	105.2				
前年同月比 (%)		-	-	0.5	0.1	-0.2	0.0	3.4	-0.2	-0.3	1.7	1.2	14.1	3.3	4.1	0.9	-3.4	-0.9				



第18表 規模、産業別労働時間指数(所定内労働時間)

規模	年 月	調査産業計	前年 同月比	鉱業、採石業、砂利採取業	建設業	製造業	電気・ガス・熱供給・水道業	情報通信業	運輸業、郵便業	卸売業、小売業	金融業、保険業	不動産業、物品賃貸業	学術研究、専門・技術サービス業	宿泊業、飲食サービス業	生活関連サービス業、娯楽業	教育、学習支援業	医療、福祉	複合サービス事業	サービス業(他に分類されないもの)	(令和2年平均=100)		
																				令和2年平均	令和3年平均	
5人以上	平成28年平均	106.1	-0.3	-	106.9	103.6	104.9	100.8	111.5	103.3	101.9	107.1	101.1	132.6	122.7	108.8	102.4	103.7	106.6			
	平成29年平均	106.0	-0.1	-	105.8	104.3	106.2	101.5	110.9	104.5	103.1	106.7	102.3	130.1	117.9	108.0	102.5	105.3	105.4			
	平成30年平均	104.7	-1.2	-	104.7	104.0	102.8	100.3	105.3	103.5	104.1	105.4	101.8	126.1	113.4	110.4	103.3	104.5	105.6			
	平成31年・令和元年平均	102.0	-2.5	-	100.5	101.2	98.4	98.9	105.4	101.9	100.1	101.8	100.3	117.6	110.7	105.8	97.9	100.3	103.5			
	令和2年平均	100.0	-2.0	-	100.0	100.0	100.0	100.0	100.0	100.0	100.0	100.0	100.0	100.0	100.0	100.0	100.0	100.0	100.0	100.0		
	令和3年平均	101.7	1.7	-	99.6	100.0	104.1	100.9	100.7	100.8	101.4	104.0	104.0	102.0	101.5	107.8	98.6	102.5	101.4	103.2		
	令和3年12月	103.1	1.7	-	99.5	102.0	103.0	101.1	106.0	101.6	104.6	103.6	103.1	114.4	115.0	93.5	100.4	108.9	104.4			
	令和4年1月	96.8	1.3	89.4	90.8	93.1	98.1	93.1	99.8	96.2	96.4	99.8	95.4	120.0	112.2	92.9	91.7	95.0	98.9			
	令和4年2月	96.3	1.3	89.9	96.1	97.6	98.8	92.1	100.3	96.4	91.8	98.5	97.0	109.0	109.6	93.8	89.7	89.2	98.3			
	令和4年3月	102.2	-1.0	102.3	100.0	99.9	114.0	101.3	101.2	99.0	102.3	102.7	107.7	119.8	113.9	105.1	95.8	108.2	103.3			
	令和4年4月	105.8	-2.3	94.5	103.7	103.4	108.0	102.5	107.1	105.2	108.4	107.0	111.2	123.8	117.0	111.2	98.8	102.7	105.5			
	令和4年5月	98.6	1.2	86.4	90.7	92.9	97.5	93.6	102.0	97.0	97.1	101.9	97.4	125.3	119.4	102.2	94.0	98.3	100.3			
令和4年6月	107.4	1.4	105.8	103.8	105.1	112.8	105.6	110.3	105.3	107.0	107.6	112.9	125.6	120.6	114.5	100.4	109.2	106.2				
令和4年7月	105.8	0.5	97.7	104.4	104.1	104.8	102.5	109.7	104.9	103.1	107.3	105.4	126.8	116.7	105.4	100.3	97.8	106.7				
令和4年8月	100.4	2.7	102.0	91.8	96.6	106.1	101.3	103.8	99.5	101.5	102.5	101.5	120.4	114.3	85.8	96.7	102.3	102.1				
令和4年9月	102.6	1.9	95.6	98.4	100.0	105.0	99.3	107.8	101.2	99.8	103.5	123.4	115.2	103.6	97.6	97.5	104.6					
令和4年10月	102.3	-2.0	93.6	98.9	99.4	104.0	99.0	106.9	101.1	100.2	104.2	103.0	117.2	117.2	107.0	95.8	99.9	102.8				
令和4年11月	103.1	-1.0	98.2	101.1	102.2	104.0	99.9	108.4	103.1	99.8	106.1	103.6	120.7	114.9	103.2	97.2	100.6	103.0				
令和4年12月	102.7	-0.4	98.0	99.8	101.1	102.5	99.7	109.4	101.6	104.2	104.3	102.5	124.0	115.5	98.4	98.1	108.0	101.8				
前年同月比 (%)		-	-	0.3	-0.9	-0.5	-1.4	3.2	0.0	-0.4	0.7	-0.6	8.4	0.4	5.2	-2.3	-0.8	-2.5				
30人以上	平成28年平均	104.8	-0.2	-	107.9	102.0	105.4	100.5	112.5	102.0	101.4	104.6	99.4	138.4	124.6	108.7	100.7	103.5	107.2			
	平成29年平均	105.1	0.3	-	107.0	103.0	107.0	101.4	112.4	104.3	102.1	106.9	100.2	135.8	120.4	109.0	99.5	102.2	106.1			
	平成30年平均	105.0	-0.1	-	105.3	102.6	102.5	100.4	106.8	104.3	102.9	105.3	99.8	139.2	115.3	113.8	104.3	104.4	106.6			
	平成31年・令和元年平均	101.9	-3.0	-	99.7	100.9	97.4	99.6	105.8	100.7	99.4	102.2	98.6	128.2	106.3	108.9	98.6	99.7	103.9			
	令和2年平均	100.0	-1.9	-	100.0	100.0	100.0	100.0	100.0	100.0	100.0	100.0	100.0	100.0	100.0	100.0	100.0	100.0	100.0	100.0		
	令和3年平均	102.1	2.1	-	100.1	99.6	102.7	100.8	101.0	101.7	101.7	102.8	101.3	111.2	109.7	102.0	101.6	100.0	103.8			
	令和3年12月	102.9	1.8	-	99.4	101.2	100.9	100.9	106.4	102.9	104.2	101.9	101.1	119.4	117.3	95.9	98.5	106.4	105.0			
	令和4年1月	97.5	1.2	89.4	92.0	94.5	94.7	93.2	100.2	98.2	96.5	99.8	95.9	136.8	108.9	97.0	91.8	94.4	100.4			
	令和4年2月	96.2	1.6	89.9	95.8	97.8	94.0	92.0	100.2	96.1	91.5	97.6	96.3	117.7	107.0	98.3	89.0	88.2	99.7			
	令和4年3月	103.1	-0.9	102.3	102.1	101.6	111.9	100.9	101.1	101.4	101.7	102.0	107.8	134.3	112.7	110.8	94.6	104.6	104.6			
	令和4年4月	106.4	-2.2	94.5	105.5	103.3	105.3	102.4	106.8	107.2	105.1	108.8	106.8	139.2	115.5	119.6	96.9	100.8	106.4			
	令和4年5月	99.4	1.6	86.4	92.1	94.5	96.7	93.7	103.5	98.9	97.3	101.8	98.0	138.6	118.7	108.7	93.5	96.6	102.0			
令和4年6月	107.8	1.4	105.8	105.5	105.5	111.5	105.1	110.6	105.8	106.4	105.3	112.3	141.5	124.3	121.8	98.6	104.6	106.9				
令和4年7月	106.7	0.6	97.7	105.3	105.1	104.1	102.7	110.1	106.8	103.3	108.2	104.1	139.3	125.5	107.9	100.4	96.4	108.9				
令和4年8月	101.8	3.1	102.0	92.3	98.2	106.7	101.5	104.8	101.4	102.2	103.6	102.2	135.0	121.5	97.7	99.3	104.3					
令和4年9月	103.1	2.2	95.6	99.0	99.5	104.2	99.4	108.0	101.5	100.1	103.3	101.2	137.0	121.5	105.4	96.2	106.6					
令和4年10月	103.3	-1.3	93.6	100.0	99.9	104.0	99.3	107.6	102.8	100.2	105.6	102.3	137.4	124.1	110.5	98.0	105.0	105.0				
令和4年11月	104.0	-0.3	98.2	102.4	103.1	103.8	99.7	109.1	104.0	99.8	106.3	103.5	138.6	119.7	105.8	97.8	98.2	105.1				
令和4年12月	103.3	0.4	98.0	100.8	101.1	101.2	99.9	109.6	102.4	103.9	104.2	102.0	136.1	121.2	99.7	99.2	105.0	103.7				
前年同月比 (%)		-	-	1.4	-0.1	0.3	-1.0	3.0	-0.5	-0.3	2.3	0.9	14.0	3.3	4.0	0.7	-1.3	-1.2				

第19表 規模、産業別労働時間指数(所定外労働時間)

規 模	年 月	調査産業 計	前年 同月比	鉱業、採石 業、砂利採 取業	建設業	製造業	電気・力 ス、熱供 給・水道業	情報通信業	運輸業、 郵便業	卸売業、 小売業	金融業、 保険業	不動産業、 物品賃貸業	学術研究、 専門・技術 サービス業	宿泊業、飲 食サービス 業	生活関連 サービス 業、娯楽業	教育、学習 支援業	医療、福祉	複合サービ ス事業	サービス業 (他に分類さ れないもの)	(令和2年平均=100)		
																				令和2年平均	令和3年平均	
5 人 以 上	平成28年平均	110.9	-4.9	-	96.2	113.8	100.5	115.7	103.4	103.9	100.6	111.3	119.0	162.4	118.0	82.2	111.2	81.8	113.8			
	平成29年平均	110.5	-0.4	-	114.0	113.2	80.6	104.7	102.5	104.7	98.6	116.6	125.2	164.9	131.6	93.5	102.2	76.3	106.7			
	平成30年平均	105.8	-4.3	-	115.5	127.5	87.0	88.7	98.1	107.4	88.4	110.3	109.8	167.0	148.1	134.7	109.6	141.7	100.3			
	平成31年・ 令和元年平均	110.6	4.6	-	113.3	120.5	99.8	102.4	111.4	112.3	94.8	113.5	111.3	155.7	143.7	129.4	106.7	130.8	109.4			
	令和2年平均	100.0	-9.6	-	100.0	100.0	100.0	100.0	100.0	100.0	100.0	100.0	100.0	100.0	100.0	100.0	100.0	100.0	100.0	100.0		
	令和3年平均	108.7	8.6	-	104.1	109.6	88.9	101.9	99.7	117.3	93.5	119.0	122.4	79.1	123.2	109.1	109.5	100.3	118.7			
	令和3年12月	113.8	7.4	-	108.8	118.4	85.0	99.8	117.3	122.0	94.9	123.9	124.1	134.9	136.3	103.8	98.5	157.0	124.2			
	令和4年1月	108.7	8.6	105.6	90.7	116.7	87.9	99.4	108.8	123.1	92.6	112.3	107.0	142.9	113.2	88.2	100.0	110.9	124.7			
	2月	109.7	6.5	116.2	106.0	122.5	87.4	106.3	109.3	117.9	93.8	118.0	120.2	100.0	113.2	90.2	98.0	87.0	120.6			
	3月	121.4	5.8	121.7	113.7	126.5	101.1	115.1	121.4	130.8	102.3	131.1	134.9	109.5	150.9	111.8	106.0	103.3	132.0			
	4月	120.4	4.0	111.1	107.7	123.5	87.9	109.4	111.5	137.2	109.7	134.4	130.2	140.5	124.5	137.3	100.0	112.0	129.9			
	5月	108.7	3.5	97.5	89.6	108.8	84.5	98.1	103.8	126.9	97.2	113.9	113.2	147.6	122.6	96.1	96.0	109.8	123.7			
6月	114.6	7.1	110.6	104.9	118.6	83.9	105.0	108.2	128.2	101.1	117.2	120.9	152.4	134.0	119.6	102.0	104.3	121.6				
7月	114.6	4.3	113.6	106.0	120.6	87.4	101.3	113.2	125.6	99.4	110.7	120.9	166.7	135.8	107.8	100.0	95.7	123.7				
8月	105.8	4.5	110.1	96.7	110.8	86.2	97.5	103.8	115.4	94.9	105.7	110.1	150.0	113.2	66.7	96.0	72.8	118.6				
9月	111.7	5.4	115.7	101.6	117.6	90.2	103.1	114.8	121.8	97.7	111.5	112.4	157.1	139.6	100.0	96.0	93.5	121.6				
10月	116.5	3.3	115.7	108.2	118.6	93.1	108.2	120.3	124.4	101.7	119.7	124.8	154.8	162.3	113.7	102.0	91.3	119.6				
11月	115.5	0.7	122.2	107.7	121.6	90.2	108.2	112.6	123.1	101.7	117.2	123.3	154.8	143.4	107.8	108.0	104.3	123.7				
12月	115.5	1.5	111.6	102.7	117.6	83.3	107.5	123.6	125.6	100.0	118.9	120.9	171.4	128.3	107.8	104.0	138.0	119.6				
前年同月比 (%)		-	-	-5.6	-0.7	-2.0	7.7	5.4	3.0	5.4	-4.0	-2.6	27.1	-5.9	3.9	5.6	-12.1	-3.7				
30 人 以 上	平成28年平均	107.2	-5.7	-	96.4	105.6	103.8	118.2	95.5	100.3	99.1	109.6	116.4	181.1	95.4	84.4	100.8	65.8	117.9			
	平成29年平均	105.0	-2.2	-	110.6	106.9	82.0	106.6	92.4	97.5	95.2	104.2	118.7	211.2	117.9	93.0	93.0	69.5	107.0			
	平成30年平均	103.5	-1.3	-	118.3	120.2	90.6	90.9	93.3	98.3	86.3	114.9	110.0	218.0	163.3	137.6	107.9	128.6	105.9			
	平成31年・ 令和元年平均	109.8	5.9	-	118.3	116.7	104.5	103.8	107.7	106.5	92.3	115.6	114.8	207.7	132.7	138.3	101.3	119.5	116.0			
	令和2年平均	100.0	-8.8	-	100.0	100.0	100.0	100.0	100.0	100.0	100.0	100.0	100.0	100.0	100.0	100.0	100.0	100.0	100.0	100.0		
	令和3年平均	109.4	9.3	-	103.5	109.6	92.0	102.2	96.8	121.5	96.2	119.6	119.1	116.0	131.6	124.6	112.7	101.2	115.3			
	令和3年12月	113.8	7.2	-	104.4	114.6	88.7	100.5	112.3	124.3	97.1	124.7	115.2	229.6	147.0	120.4	98.6	162.3	122.2			
	令和4年1月	109.2	7.2	105.6	88.4	116.7	100.6	100.0	103.1	126.1	90.8	112.5	108.3	235.1	131.7	100.0	103.4	111.1	128.1			
	2月	111.8	7.8	116.2	103.3	122.5	101.7	107.3	106.7	121.7	90.8	116.4	116.6	140.5	149.2	106.1	96.6	88.1	124.0			
	3月	122.7	6.2	121.7	116.3	128.3	118.9	115.2	118.5	133.7	100.5	132.0	126.9	173.0	200.0	136.7	103.4	100.0	135.4			
	4月	122.7	5.5	111.1	108.4	126.7	101.1	110.4	107.2	140.2	106.7	135.2	129.7	205.4	161.9	175.5	98.3	107.1	133.3			
	5月	110.9	4.4	97.5	87.9	110.8	94.3	98.8	100.5	129.3	95.4	115.6	115.9	229.7	161.9	116.3	96.6	103.2	127.1			
6月	116.0	7.5	110.6	94.9	121.7	94.9	106.1	105.6	129.3	99.5	116.4	123.4	254.1	177.8	146.9	103.4	95.2	125.0				
7月	114.3	2.7	113.6	99.1	121.7	93.1	103.0	102.6	130.4	97.9	117.2	120.7	267.6	169.8	128.6	100.0	94.4	125.0				
8月	105.9	3.9	110.1	87.0	114.2	90.3	100.6	95.9	118.5	92.8	112.5	107.6	237.8	141.3	73.5	98.3	67.5	121.9				
9月	111.8	4.4	115.7	94.0	120.0	97.1	104.9	107.7	123.9	96.4	117.2	112.4	227.0	174.6	116.3	98.3	89.7	124.0				
10月	117.6	4.9	115.7	101.9	120.8	96.6	109.8	115.9	129.3	99.5	129.7	123.4	227.0	201.6	134.7	106.8	96.0	122.9				
11月	116.8	1.9	122.2	102.3	122.5	94.3	111.0	108.2	127.2	99.0	125.8	122.8	232.4	174.6	124.5	111.9	101.6	127.1				
12月	116.8	2.6	111.6	119.2	119.2	84.6	109.8	117.9	128.3	97.4	121.9	119.3	256.8	150.8	128.6	103.4	132.5	125.0				
前年同月比 (%)		-	-	-6.0	4.0	-4.6	9.3	5.0	3.2	0.3	-2.2	3.6	11.8	2.6	6.8	4.9	-18.4	2.3				

第20表 規模、産業別常用雇用指数

規模	年 月	調査産業計	前年 同月比	鉱業、採石業、砂利採取業	建設業	製造業	電気・ガス・熱供給・水道業	情報通信業	運輸業、郵便業	卸売業、小売業	金融業、保険業	不動産業、物品賃貸業	学術研究、専門・技術サービス業	宿泊業、飲食サービス業	生活関連サービス業、娯楽業	教育、学習支援業	医療、福祉	複合サービス事業	(令和2年平均=100)		
																			サービス業 (他に分類されないもの)	サービス業	
5人以上	平成28年平均	96.1	0.9	—	88.7	93.0	85.7	91.3	96.9	97.6	96.3	94.0	97.6	103.9	95.6	100.9	96.8	101.7	95.0	95.0	
	平成29年平均	97.6	1.6	—	89.7	91.5	100.8	94.0	96.6	99.3	98.1	96.9	99.1	106.5	98.5	102.9	99.0	99.8	96.7	96.7	
	平成30年平均	98.8	1.2	—	89.8	98.2	116.2	95.3	97.2	99.7	99.4	97.3	99.3	108.6	96.3	103.1	95.4	90.1	100.1	100.1	
	平成31年・令和元年平均	100.7	1.9	—	94.7	100.4	106.8	97.4	98.5	100.7	100.7	99.1	100.3	109.3	98.8	102.1	100.1	101.5	101.5	102.1	
	令和2年平均	100.0	-0.7	—	100.0	100.0	100.0	100.0	100.0	100.0	100.0	100.0	100.0	100.0	100.0	100.0	100.0	100.0	100.0	100.0	100.0
	令和3年平均	99.2	-0.8	—	102.7	97.5	102.3	102.6	102.6	97.7	99.6	100.1	101.3	100.2	92.9	96.1	99.9	100.6	98.1	98.4	98.4
	令和3年12月	99.3	-0.3	—	103.5	96.8	101.7	102.2	96.7	99.2	99.2	99.2	100.9	100.2	93.8	96.0	101.1	101.5	98.4	99.2	99.2
	令和4年1月	99.1	0.2	100.4	103.3	96.4	101.3	102.3	96.3	99.0	97.9	97.9	102.4	100.3	93.7	95.3	100.1	101.5	97.0	98.8	98.8
	令和4年2月	98.9	0.1	99.4	102.5	97.0	100.9	102.3	96.2	98.3	97.8	97.8	102.4	100.8	93.5	96.1	99.4	100.6	94.8	99.2	99.2
	令和4年3月	98.3	0.2	99.0	102.3	96.5	103.4	101.9	96.3	97.8	97.4	97.4	102.5	100.6	93.1	94.6	94.4	100.4	93.0	98.7	98.7
	令和4年4月	100.0	0.1	97.3	104.9	97.6	103.9	104.9	96.5	99.1	100.3	105.8	102.9	93.3	96.7	97.6	97.6	103.1	90.0	99.1	99.1
	令和4年5月	100.3	0.1	94.9	104.9	97.7	102.6	104.9	96.4	98.8	99.8	105.8	102.8	95.0	97.8	99.5	103.6	90.0	90.0	99.5	99.5
令和4年6月	100.2	0.4	94.0	104.7	98.1	102.1	104.7	96.0	99.0	99.6	105.0	102.8	96.0	98.8	100.5	103.3	90.0	90.0	98.2	98.2	
令和4年7月	100.2	0.8	93.8	104.6	96.6	101.3	104.1	95.4	99.0	99.6	105.7	102.9	96.5	97.9	100.1	103.3	90.5	90.5	99.6	99.6	
令和4年8月	99.9	0.9	93.0	104.5	96.6	100.7	103.8	95.1	98.9	99.4	105.7	103.1	96.2	96.1	97.6	104.0	90.5	90.5	99.2	99.2	
令和4年9月	100.2	1.3	92.0	104.4	97.6	102.5	103.4	95.0	99.0	98.7	105.8	103.3	97.2	97.1	98.5	104.2	90.2	90.2	99.6	99.6	
令和4年10月	100.2	0.9	92.0	104.0	96.8	102.7	103.0	95.2	99.0	98.5	105.7	104.1	98.2	97.8	99.7	103.4	76.2	76.2	100.0	100.0	
令和4年11月	100.3	1.0	91.7	103.9	94.8	102.6	103.0	96.0	99.1	98.5	105.6	104.2	99.9	96.9	100.0	103.4	89.6	89.6	99.7	99.7	
令和4年12月	100.5	1.2	91.0	103.8	96.2	101.3	103.0	95.4	99.0	98.1	105.7	104.9	101.1	96.2	100.0	103.4	89.8	89.8	99.9	99.9	
前年同月比 (%)		—	—	0.3	-0.6	-0.4	0.8	-1.3	-0.2	-1.1	4.8	4.7	7.8	0.2	-1.1	1.9	-8.7	0.7	0.7	0.7	
30人以上	平成28年平均	94.9	0.4	—	86.5	91.6	82.5	90.2	96.2	96.4	96.9	92.8	100.3	100.8	98.7	100.3	98.7	106.2	93.7	93.7	
	平成29年平均	96.2	1.4	—	86.6	90.0	92.4	92.9	95.9	97.8	98.9	93.9	101.8	103.4	100.2	102.1	99.7	96.6	95.5	95.5	
	平成30年平均	97.7	1.6	—	87.0	98.3	116.9	94.6	97.1	98.3	99.7	95.4	102.1	108.7	94.0	101.8	92.8	86.5	100.0	100.0	
	平成31年・令和元年平均	99.9	2.2	—	92.9	101.1	102.0	97.0	98.1	99.6	101.0	98.1	101.6	108.7	96.9	101.4	98.6	101.2	102.6	102.6	
	令和2年平均	100.0	0.2	—	100.0	100.0	100.0	100.0	100.0	100.0	100.0	100.0	100.0	100.0	100.0	100.0	100.0	100.0	100.0	100.0	100.0
	令和3年平均	99.3	-0.7	—	102.8	97.5	92.1	102.6	97.9	99.1	99.8	103.1	100.8	91.4	96.1	98.4	100.4	97.8	98.3	98.3	
	令和3年12月	99.1	-0.4	—	103.7	96.3	89.4	102.1	96.8	98.5	98.6	103.9	100.8	90.0	94.6	99.4	101.3	99.2	99.2	99.2	
	令和4年1月	99.0	0.2	95.3	103.3	96.3	88.9	102.3	96.3	98.6	97.1	106.3	100.6	89.9	93.7	98.1	101.3	96.5	98.9	98.9	
	令和4年2月	98.9	0.0	94.3	102.5	97.8	89.3	102.4	96.0	97.9	97.0	106.1	100.9	90.8	95.1	97.4	100.4	93.8	99.3	99.3	
	令和4年3月	98.2	0.2	93.9	102.2	96.1	92.2	102.2	95.9	97.4	96.4	106.2	100.7	90.4	94.7	91.3	99.8	92.1	98.8	98.8	
	令和4年4月	100.3	0.2	92.4	105.1	97.4	93.3	105.5	96.4	100.2	99.4	109.7	103.5	88.9	97.3	94.7	102.5	88.3	98.9	98.9	
	令和4年5月	100.6	0.0	90.1	105.4	97.8	92.2	105.4	96.0	100.3	98.7	109.6	103.9	89.7	97.8	96.9	103.6	88.6	99.3	99.3	
令和4年6月	100.3	0.2	89.2	104.5	98.0	91.9	105.2	95.6	100.2	98.6	108.8	104.1	90.8	100.0	97.9	102.8	88.8	97.8	97.8		
令和4年7月	100.3	0.7	89.0	104.8	96.4	90.8	104.7	95.1	100.1	98.6	108.7	104.1	90.6	98.9	97.6	102.7	89.0	99.5	99.5		
令和4年8月	100.0	0.9	88.2	104.4	96.7	91.3	104.4	94.8	100.0	98.3	108.5	104.3	89.9	96.9	95.3	103.5	89.2	99.6	99.6		
令和4年9月	100.2	1.1	87.3	104.3	97.8	93.5	104.2	94.8	100.1	97.7	108.4	104.3	90.8	98.6	96.1	103.2	88.7	99.8	99.8		
令和4年10月	100.2	0.8	87.3	103.8	96.7	94.0	104.0	95.3	100.2	97.8	108.3	105.6	91.6	99.3	97.7	102.1	66.8	99.8	99.8		
令和4年11月	100.3	1.2	87.0	103.8	94.8	94.2	104.1	96.1	100.2	97.6	108.3	105.6	95.1	98.0	98.1	101.9	88.7	99.5	99.5		
令和4年12月	100.5	1.4	86.3	103.3	96.9	92.7	104.1	95.4	100.2	97.1	108.2	105.8	96.9	98.1	98.5	102.1	88.9	99.8	99.8		
前年同月比 (%)		—	—	-0.4	0.6	3.7	2.0	-1.4	1.7	-1.5	4.1	5.0	7.7	3.7	-0.9	0.8	-9.5	0.6	0.6		

# 用語の説明

## 1 現金給与額

賃金、給与、手当、賞与その他の名称を問わず、労働の対償として使用者が労働者に通貨で支払うもので、所得税、社会保険料、組合費、購買代金等を差し引く前の金額です。退職金は含みません。

「現金給与総額」は、「きまって支給する給与」と「特別に支払われた給与」との合計額をいいます。

「きまって支給する給与」は、労働協約、就業規則等によってあらかじめ定められている支給条件、算定方法によって支給される給与であり、いわゆる基本給、家族手当、時間外手当等を含みます。

「所定内給与」は、きまって支給する給与のうち次の所定外給与以外のものをいいます。

「所定外給与」は、所定の労働時間を超える労働に対して支給される給与や、休日労働、深夜労働に対して支給される給与であり、時間外手当、早朝出勤手当、休日出勤手当、深夜手当等です。

「特別に支払われた給与」は、労働協約、就業規則等によらず、一時的又は突発的事由に基づき労働者に支払われた給与又は労働協約、就業規則等によりあらかじめ支給条件、算定方法が定められている給与で、以下に該当するものです。

①夏冬の賞与、期末手当等の一時金、②いわゆるベースアップの差額追給分、③3か月を超える期間で算定される手当等（6か月分支払われる通勤手当等）、④支給事由の発生が不定期なもの。

## 2 実労働時間数、出勤日数

労働者が実際に労働した時間数及び実際に出勤した日数です。休憩時間は給与支給の有無にかかわらず除かれます。また、有給休暇取得日も除かれます。

「総実労働時間数」は、「所定内労働時間数」と「所定外労働時間数」の合計をいいます。

「所定内労働時間数」は、労働協約、就業規則等で定められた正規の始業時刻と終業時刻との間の実労働時間数をいいます。

「所定外労働時間数」は、早出、残業、臨時の呼出、休日出勤等の実労働時間数をいいます。

「出勤日数」は、業務のために実際に出勤した日数をいいます。1時間でも就業すれば1出勤日とします。

## 3 常用労働者

事業所に雇用され給与を支払われる労働者（船員法の船員を除く。）のうち、期間を定めずに、又は1か月以上の期間を定めて雇われている者を常用労働者といいます。

「一般労働者」は、常用労働者のうち次の「パートタイム労働者」以外の者をいいます。

「パートタイム労働者」は、常用労働者のうち次のいずれかに該当する労働者をいいます。

- ① 1日の所定労働時間が一般の労働者よりも短い者
- ② 1日の所定労働時間が一般の労働者と同じで1週の所定労働日数が一般の労働者よりも短い者

**東京都毎月勤労統計ホームページ**

<https://www.toukei.metro.tokyo.lg.jp/maikin/mk-index.htm>



東京都の賃金、労働時間及び雇用の動き

—毎月勤労統計調査地方調査結果月報—

令和 4年12月分

令和 5年 2月発行

編集・発行 東京都総務局統計部人口統計課

〒163-8001 東京都新宿区西新宿二丁目8番1号

都庁第二本庁舎8階

電話 03-5321-1111(代) 内線25-531~5

直通 03-5388-2534

E-mail : S0000030@section.metro.tokyo.jp