

東京都の賃金、労働時間 及び雇用の動き

—毎月勤労統計調査地方調査結果月報—

令和4年11月分



毎月勤労統計調査地方調査の説明

1 調査の目的

この調査は、統計法に基づく基幹統計で、常用労働者の給与、出勤日数、労働時間数及び雇用について、東京都における毎月の変動を明らかにすることを目的としています。

2 調査の対象

本調査の産業分類は、平成25年10月改定の日本標準産業分類に基づき、鉱業、採石業、砂利採取業、建設業、製造業、電気・ガス・熱供給・水道業、情報通信業、運輸業、郵便業、卸売業、小売業、金融業、保険業、不動産業、物品賃貸業、学術研究、専門・技術サービス業、宿泊業、飲食サービス業、生活関連サービス業、娯楽業、教育、学習支援業、医療、福祉、複合サービス事業、サービス業（他に分類されないもの）を大分類としています。

常時5人以上の常用労働者を雇用する民営、公営及び官営の全事業所の中から、産業別、規模別に無作為抽出し（500人以上規模については全事業所）、厚生労働大臣が指定した約4,620事業所を対象に調査したものです。

利 用 上 の 注 意

- 「-」は皆無または該当数字がないもの、「0.0」は表章単位未満、「X」は調査事業所が少数であるため公表しないものであることを示しています。
- 「事業所規模5人以上」の統計表には、事業所規模30人以上の事業所を含みます。
- 令和4年1月分（確報）において、常用雇用指数を遡って改訂しています。
指数改訂の詳細につきましては、厚生労働省のホームページをご参照ください。
なお、各実数値やパートタイム労働者比率、入職率及び離職率については、遡って改訂していません。
- 令和4年1月分（確報）から、指数は令和2年平均=100としています。
これに伴い、令和3年12月分までの指数を令和2年平均=100となるように改訂しています。
産業分類「鉱業、採石業、砂利採取業」については、令和3年12月分まで指数が算出できなかったため、改訂していません。
令和3年12月分までの前年比や前年同月比は、一部を除き改訂前の指数で計算しているため、改訂後の指数で計算した場合と必ずしも一致しません。
- 前年比や前年同月比の算出は、指数によることとされているため、実数で計算した場合と必ずしも一致しません。
- 実質賃金指数=名目賃金指数/消費者物価指数*×100
*消費者物価指数は、東京都区部の消費者物価指数（持家の帰属家賃を除く総合）です。
- 指数、前年同月比は、調査対象事業所の抽出替え等に伴い、将来改訂されることがあります。
- 令和元年6月分から、「500人以上規模の事業所」について全数調査による値に変更しました。

目 次

I	調査結果のあらまし	1
II	統計表	
第 1 表	規模、産業、性別常用労働者の 1 人平均月間現金給与額	7
第 2 表	規模、産業、性別常用労働者の 1 人平均月間出勤日数及び実労働時間数	8
第 3 表	規模、産業、性別常用労働者数及びパートタイム労働者比率	9
第 4 表	規模、産業別労働異動率	10
第 5 表	規模、産業、就業形態別常用労働者の 1 人平均月間現金給与額	11
第 6 表	規模、産業、就業形態別常用労働者の 1 人平均月間出勤日数及び実労働時間数	12
第 7 表	規模、産業、就業形態別常用労働者数	13
第 8 表	規模、性別常用労働者の 1 人平均月間現金給与額	14
第 9 表	規模、性別常用労働者の 1 人平均月間出勤日数及び実労働時間数	14
第 10 表	規模、就業形態別常用労働者の 1 人平均月間現金給与額	15
第 11 表	規模、就業形態別常用労働者の 1 人平均月間出勤日数及び実労働時間数	15
第 12 表	規模、産業別名目賃金指数（現金給与総額）	16
第 13 表	規模、産業別名目賃金指数（きまって支給する給与）	17
第 14 表	規模、産業別名目賃金指数（所定内給与）	18
第 15 表	規模、産業別実質賃金指数（現金給与総額）	19
第 16 表	規模、産業別実質賃金指数（きまって支給する給与）	20
第 17 表	規模、産業別労働時間指数（総実労働時間）	21
第 18 表	規模、産業別労働時間指数（所定内労働時間）	22
第 19 表	規模、産業別労働時間指数（所定外労働時間）	23
第 20 表	規模、産業別常用雇用指数	24
	用語の説明	25

調査結果のあらまし(常用労働者)

1 賃金

(1) 事業所規模5人以上

11月の現金給与総額は、規模5人以上で前年同月比 0.9%増加の 359,690円となった。

主な産業別に前年同月比を見ると、製造業 2.1%増加、情報通信業 1.9%減少、卸売業、小売業 1.3%増加となった。

現金給与総額のうち、きまって支給する給与は、前年同月比 1.8%増加の 336,929円となった。また、所定内給与は、同 1.7%増加の 312,908円となった。

主な産業別にきまって支給する給与の前年同月比を見ると、製造業 1.5%減少、情報通信業 0.3%減少、卸売業、小売業 2.8%増加となった。

実質賃金指数（現金給与総額）は、前年同月比 3.6%減少となった。

(図1、表1、統計表第15表)

(2) 事業所規模30人以上

11月の現金給与総額は、規模30人以上で前年同月比 2.5%増加の 399,460円となった。

主な産業別に前年同月比を見ると、製造業 5.4%増加、情報通信業 3.8%減少、卸売業、小売業 3.6%増加となった。

現金給与総額のうち、きまって支給する給与は、前年同月比 2.7%増加の 374,098円となった。また、所定内給与は、同 2.6%増加の 345,065円となった。

主な産業別にきまって支給する給与の前年同月比を見ると、製造業 0.5%増加、情報通信業 0.5%減少、卸売業、小売業 3.0%増加となった。

実質賃金指数（現金給与総額）は、前年同月比 2.0%減少となった。

(表1、統計表第15表)

図1 賃金の推移(前年同月比) —調査産業計、5人以上—

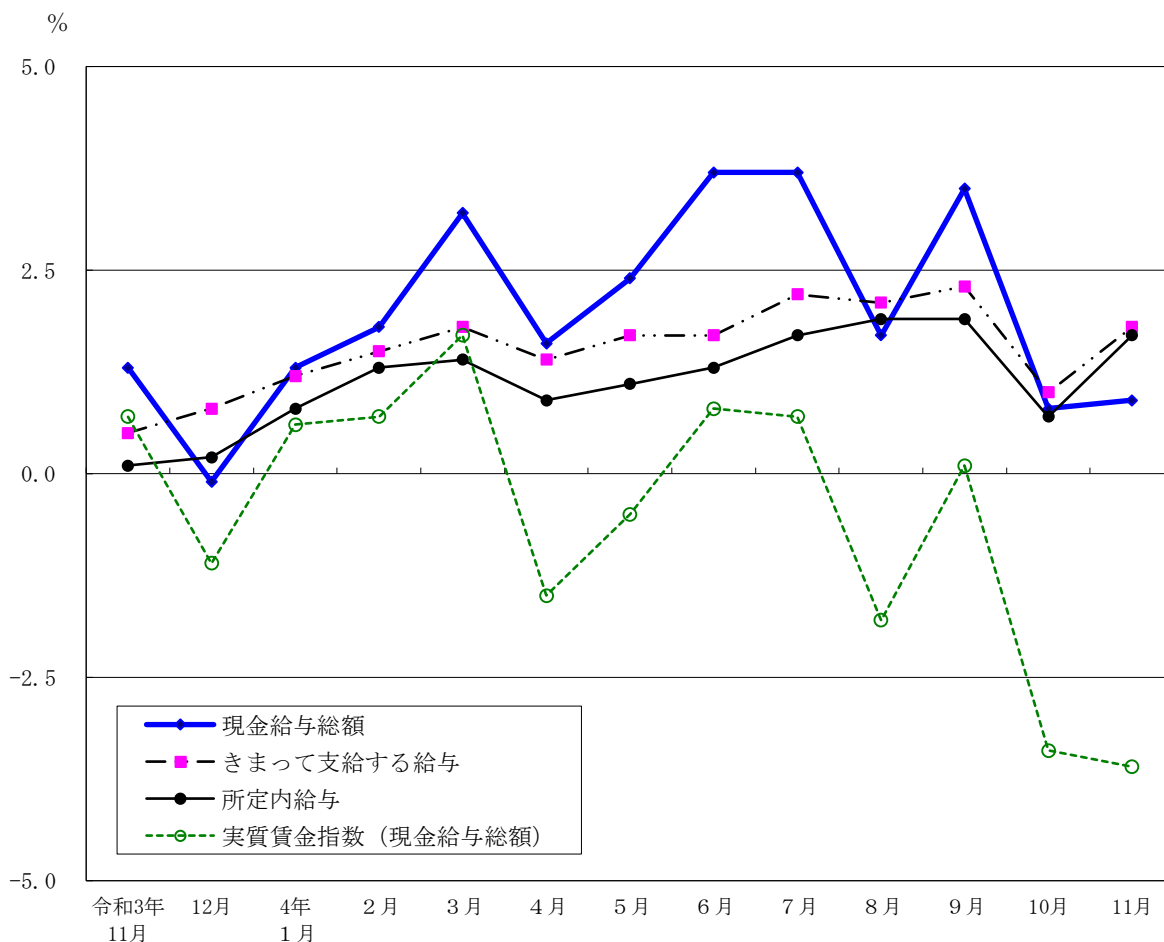


表1 月間現金給与額

(単位：円・%)

規模	産 業	現金給与総額		きまって支給する給与				特別に支払われた給与	
		前年 同月比		前年 同月比	所定内 与 給	前年 同月比	所定外 与 給		
5 人 以 上	調 査 産 業 計	359,690	0.9	336,929	1.8	312,908	1.7	24,021	22,761
	鉱業，採石業，砂利採取業	845,840	-	594,894	-	553,328	-	41,566	250,946
	建 設 業	488,936	4.9	435,132	4.6	399,354	5.3	35,778	53,804
	製 造 業	442,735	2.1	385,857	-1.5	361,153	-2.0	24,704	56,878
	電気・ガス・熱供給・水道業	469,076	-11.3	468,289	-10.0	418,257	-11.0	50,032	787
	情 報 通 信 業	440,289	-1.9	413,645	-0.3	378,126	-0.9	35,519	26,644
	運 輸 業 ， 郵 便 業	375,527	6.2	358,773	5.7	310,624	5.4	48,149	16,754
	卸 売 業 ， 小 売 業	365,049	1.3	341,049	2.8	321,695	2.8	19,354	24,000
	金 融 業 ， 保 険 業	497,417	0.4	467,986	2.2	430,167	1.7	37,819	29,431
	不 動 産 業 ， 物 品 賃 貸 業	409,543	1.9	387,910	4.4	358,151	4.2	29,759	21,633
	学術研究，専門・技術サービス業	446,135	4.8	424,420	3.0	395,757	3.5	28,663	21,715
	宿泊業，飲食サービス業	161,213	18.5	154,420	17.5	145,262	16.6	9,158	6,793
	生活関連サービス業，娯楽業	272,978	10.4	252,686	6.1	240,623	5.3	12,063	20,292
	教 育 ， 学 習 支 援 業	332,066	5.3	322,398	12.1	313,668	12.2	8,730	9,668
	医 療 ， 福 祉	300,505	1.8	280,384	-1.6	265,178	-1.6	15,206	20,121
複 合 サ ー ビ ス 事 業	355,218	-2.0	344,608	0.9	320,121	-0.1	24,487	10,610	
サービス業（他に分類されないもの）	285,128	-5.8	277,299	-0.8	254,021	-0.4	23,278	7,829	
30 人 以 上	調 査 産 業 計	399,460	2.5	374,098	2.7	345,065	2.6	29,033	25,362
	鉱業，採石業，砂利採取業	845,840	-	594,894	-	553,328	-	41,566	250,946
	建 設 業	544,028	12.9	469,037	7.0	426,230	8.1	42,807	74,991
	製 造 業	487,949	5.4	417,294	0.5	388,281	0.3	29,013	70,655
	電気・ガス・熱供給・水道業	477,582	1.6	476,615	3.8	418,790	4.5	57,825	967
	情 報 通 信 業	442,202	-3.8	419,937	-0.5	381,906	-1.0	38,031	22,265
	運 輸 業 ， 郵 便 業	386,176	8.0	367,700	6.7	316,341	6.6	51,359	18,476
	卸 売 業 ， 小 売 業	426,031	3.6	397,743	3.0	372,843	2.8	24,900	28,288
	金 融 業 ， 保 険 業	508,987	-0.6	474,544	-2.5	432,305	-2.9	42,239	34,443
	不 動 産 業 ， 物 品 賃 貸 業	436,282	5.0	412,716	4.9	380,872	5.0	31,844	23,566
	学術研究，専門・技術サービス業	458,703	2.8	443,418	2.1	410,613	2.6	32,805	15,285
	宿泊業，飲食サービス業	235,631	37.9	221,285	34.5	209,866	35.0	11,419	14,346
	生活関連サービス業，娯楽業	320,484	17.9	285,479	10.2	267,707	8.9	17,772	35,005
	教 育 ， 学 習 支 援 業	358,870	0.6	355,022	9.6	346,504	9.9	8,518	3,848
	医 療 ， 福 祉	330,336	2.0	311,048	-1.2	291,123	-1.3	19,925	19,288
複 合 サ ー ビ ス 事 業	361,435	-0.4	352,907	-0.3	319,135	-1.9	33,772	8,528	
サービス業（他に分類されないもの）	282,154	-3.5	275,249	1.5	251,715	1.6	23,534	6,905	

2 労働時間

(1) 事業所規模5人以上

11月の総実労働時間数は、規模5人以上で前年同月比1.0%減少の139.9時間となった。

総実労働時間数のうち所定内労働時間数は、前年同月比1.0%減少の128.0時間、所定外労働時間数は、同0.7%増加の11.9時間となった。

主な産業別の所定外労働時間数は、製造業12.4時間（前年同月比3.6%増加）、情報通信業17.2時間（同3.2%増加）、卸売業、小売業9.6時間（同0.1%減少）となった。

（図2-1、図2-2、表2）

(2) 事業所規模30人以上

11月の総実労働時間数は、規模30人以上で前年同月と同水準の146.8時間となった。

総実労働時間数のうち所定内労働時間数は、前年同月比0.3%減少の132.9時間、所定外労働時間数は、同1.9%増加の13.9時間となった。

主な産業別の所定外労働時間数は、製造業14.7時間（前年同月比5.2%増加）、情報通信業18.2時間（同5.3%増加）、卸売業、小売業11.7時間（同0.2%減少）となった。

（表2）

図2-1 労働時間の推移（前年同月比） — 調査産業計、5人以上 —

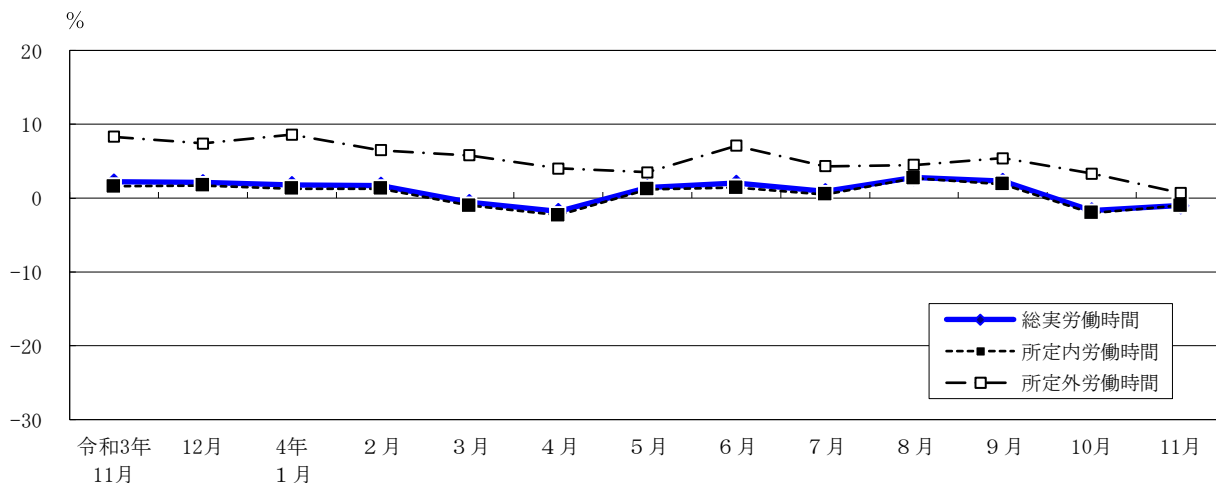


図2-2 所定外労働時間の推移（前年同月比） — 調査産業計及び主な産業、5人以上 —

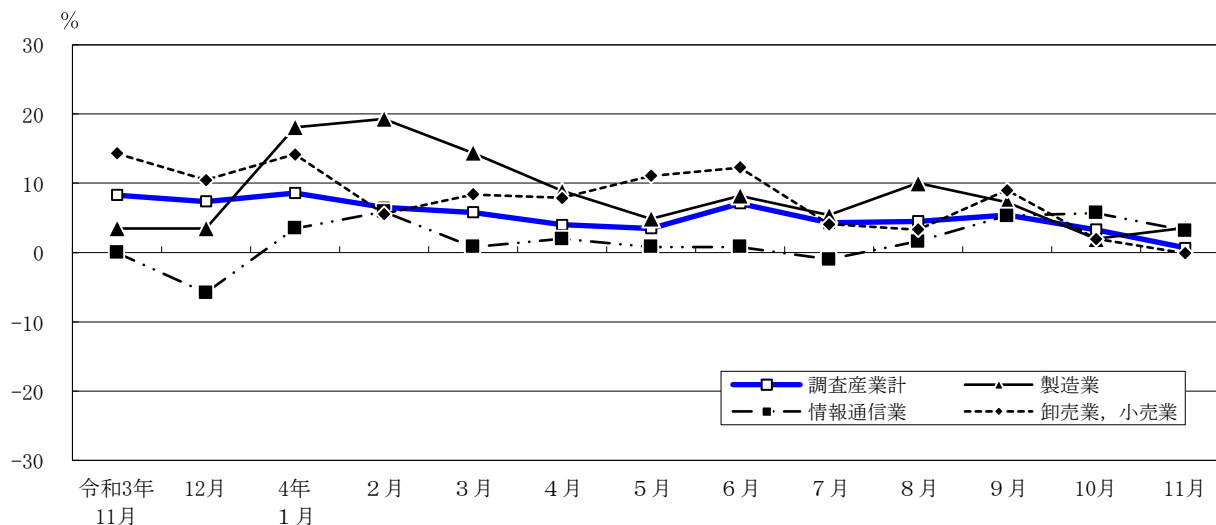


表2 月間出勤日数及び実労働時間数

(単位： 日・時間・%)

規模	産 業	出 勤 日 数	総 実 労 働 時 間 数	前 年	所 定 内 労 働 時 間 数	前 年	所 定 外 労 働 時 間 数	前 年
				同 月 比		同 月 比		同 月 比
5 人 以 上	調 査 産 業 計	17.5	139.9	-1.0	128.0	-1.0	11.9	0.7
	鉱業，採石業，砂利採取業	18.6	158.6	-	134.4	-	24.2	-
	建 設 業	19.9	169.3	-2.4	149.7	-2.3	19.6	-3.9
	製 造 業	19.0	155.5	-1.4	143.1	-1.8	12.4	3.6
	電気・ガス・熱供給・水道業	18.9	160.0	-0.6	144.3	-0.1	15.7	-5.4
	情 報 通 信 業	18.6	159.0	-1.1	141.8	-1.5	17.2	3.2
	運 輸 業 ， 郵 便 業	18.9	164.0	3.0	143.5	2.8	20.5	4.8
	卸 売 業 ， 小 売 業	17.9	140.8	-0.4	131.2	-0.4	9.6	-0.1
	金 融 業 ， 保 険 業	18.2	149.9	-0.6	132.0	-1.3	17.9	4.7
	不 動 産 業 ， 物 品 賃 貸 業	18.8	154.3	-1.2	140.0	-0.5	14.3	-8.4
	学術研究，専門・技術サービス業	18.6	157.2	-1.1	141.3	-1.3	15.9	0.0
	宿 泊 業 ， 飲 食 サ ー ビ ス 業	13.3	95.1	10.2	88.6	9.1	6.5	23.4
	生活関連サービス業，娯楽業	16.9	128.5	3.7	120.9	3.0	7.6	14.7
	教 育 ， 学 習 支 援 業	14.9	105.2	2.7	99.7	3.7	5.5	-12.6
	医 療 ， 福 祉	16.4	119.8	-6.2	114.4	-6.3	5.4	-0.5
複 合 サ ー ビ ス 事 業	18.1	143.7	0.5	134.1	-0.1	9.6	10.7	
サービス業（他に分類されないもの）	17.9	140.4	-0.3	128.4	-0.6	12.0	2.1	
30 人 以 上	調 査 産 業 計	18.0	146.8	0.0	132.9	-0.3	13.9	1.9
	鉱業，採石業，砂利採取業	18.6	158.6	-	134.4	-	24.2	-
	建 設 業	19.7	171.5	-1.3	149.5	-0.9	22.0	-3.8
	製 造 業	19.0	159.9	-0.1	145.2	-0.7	14.7	5.2
	電気・ガス・熱供給・水道業	19.0	160.7	0.8	144.2	1.5	16.5	-4.7
	情 報 通 信 業	18.6	159.7	-1.0	141.5	-1.9	18.2	5.3
	運 輸 業 ， 郵 便 業	18.8	163.6	1.8	142.5	1.5	21.1	3.4
	卸 売 業 ， 小 売 業	18.2	148.3	-0.6	136.6	-0.6	11.7	-0.2
	金 融 業 ， 保 険 業	18.1	151.0	-1.3	131.7	-1.5	19.3	-0.7
	不 動 産 業 ， 物 品 賃 貸 業	18.8	155.5	0.5	139.4	0.9	16.1	-3.3
	学術研究，専門・技術サービス業	18.8	160.8	0.9	143.0	0.4	17.8	5.4
	宿 泊 業 ， 飲 食 サ ー ビ ス 業	14.3	111.2	18.2	102.6	18.1	8.6	18.1
	生活関連サービス業，娯楽業	16.3	131.5	9.7	120.5	8.3	11.0	25.5
	教 育 ， 学 習 支 援 業	15.2	109.0	2.0	102.9	3.0	6.1	-14.0
	医 療 ， 福 祉	17.2	127.9	-4.0	121.3	-4.5	6.6	4.5
複 合 サ ー ビ ス 事 業	18.6	145.7	-0.7	132.9	-1.4	12.8	7.9	
サービス業（他に分類されないもの）	17.9	141.4	1.3	129.2	0.8	12.2	6.7	

3 雇用

(1) 事業所規模5人以上

11月の常用労働者数は、規模5人以上で前年同月比1.0%増加の8,005千人となった。
 主な産業別に前年同月比をみると、製造業2.9%減少、情報通信業0.5%増加、卸売業、小売業0.2%減少となった。
 常用労働者中のパートタイム労働者比率は、前年同月差0.7ポイント上昇し、25.2%となった。

(図3-1、図3-2、表3)

(2) 事業所規模30人以上

11月の常用労働者数は、規模30人以上で前年同月比1.2%増加の5,621千人となった。
 主な産業別に前年同月比をみると、製造業2.8%減少、情報通信業1.7%増加、卸売業、小売業1.6%増加となった。
 常用労働者中のパートタイム労働者比率は、前年同月差0.3ポイント下降し、18.0%となった。

(表3)

図3-1 常用労働者数の推移（前年同月比） — 調査産業計及び主な産業、5人以上 —

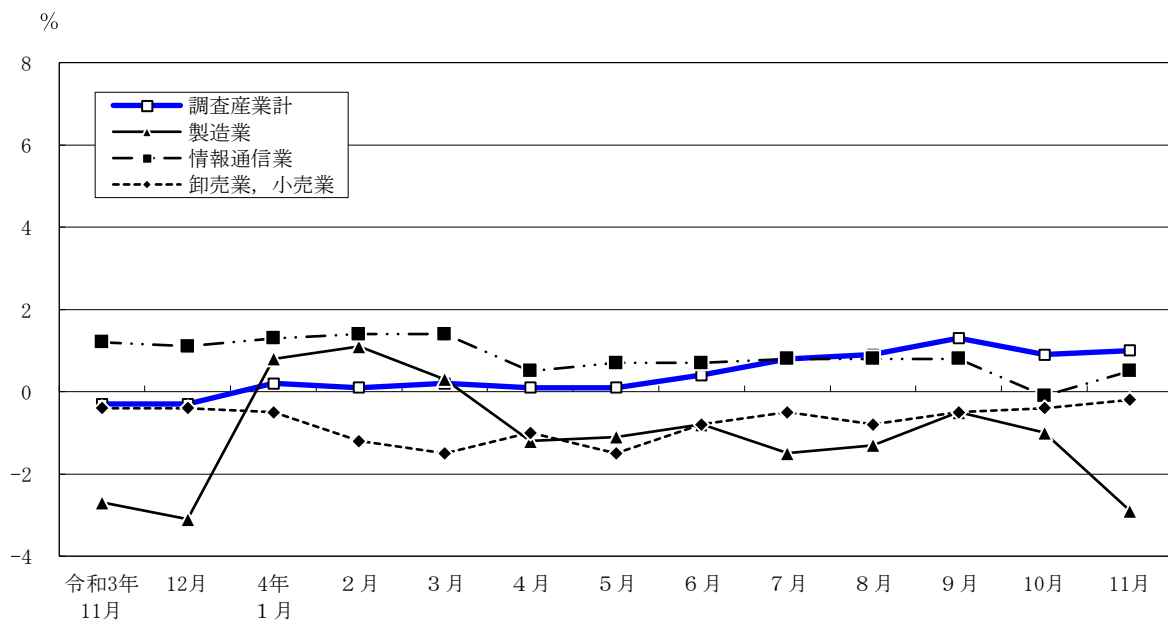
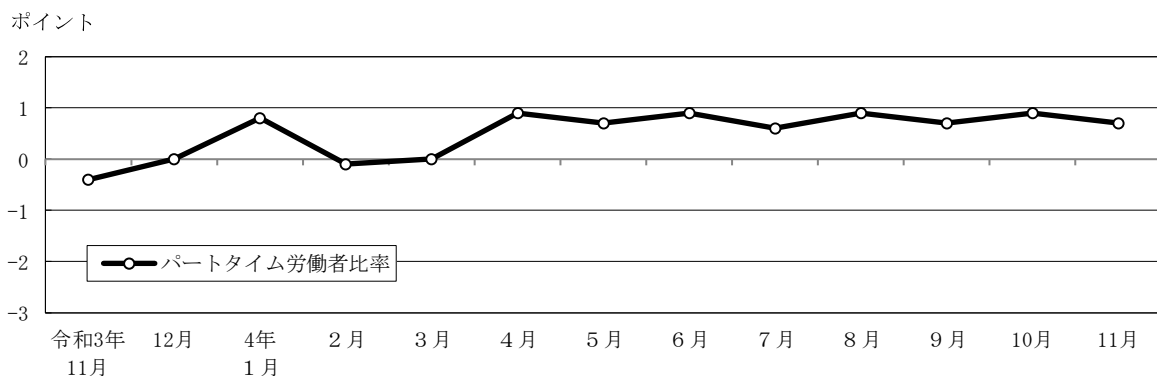


図3-2 パートタイム労働者比率の推移（前年同月差） — 調査産業計、5人以上 —



令和4年11月分

表3 常用労働者数及び労働異動率

(単位： 人・%・ポイント)

規模	産 業	常 用 労働者数	前 年 同月比	入 職 率		離 職 率		パートタイム 労働者比率	
				前 年 同月差	前 年 同月差	前 年 同月差	前 年 同月差		
5 人 以 上	調 査 産 業 計	8,004,945	1.0	1.70	0.06	1.56	-0.04	25.2	0.7
	鉱業，採石業，砂利採取業	1,277	-	0.78	-0.33	1.09	-1.48	0.2	-0.9
	建 設 業	401,975	0.4	0.57	0.12	0.72	0.06	3.3	0.5
	製 造 業	459,328	-2.9	0.64	-0.22	1.12	0.18	12.0	-0.2
	電気・ガス・熱供給・水道業	21,214	1.3	0.41	-0.32	0.48	-0.76	2.5	0.5
	情 報 通 信 業	887,330	0.5	0.96	0.04	0.93	-0.59	5.3	1.1
	運 輸 業 ， 郵 便 業	412,703	-1.0	1.77	0.95	1.00	-0.19	11.6	-3.2
	卸 売 業 ， 小 売 業	1,683,832	-0.2	1.39	0.22	1.27	-0.03	25.1	-0.5
	金 融 業 ， 保 険 業	396,013	-1.2	1.00	0.23	1.02	-0.09	6.0	-0.9
	不 動 産 業 ， 物 品 賃 貸 業	249,528	4.8	0.90	-0.74	1.01	-0.75	10.9	-1.4
	学術研究，専門・技術サービス業	419,055	4.3	1.20	-0.02	1.06	-0.08	7.8	1.2
	宿 泊 業 ， 飲 食 サ ー ビ ス 業	688,700	6.3	5.46	0.28	3.73	0.15	74.7	-3.5
	生活関連サービス業，娯楽業	233,599	0.5	1.95	-1.26	2.86	0.96	38.9	-1.0
	教 育 ， 学 習 支 援 業	397,845	-0.7	1.49	-0.88	1.13	-2.01	34.6	-8.2
	医 療 ， 福 祉	796,217	2.4	1.67	0.32	1.68	0.30	40.1	6.8
複 合 サ ー ビ ス 事 業	28,287	-7.8	0.61	0.18	0.56	0.04	16.4	-1.7	
サービス業（他に分類されないもの）	928,042	0.7	2.03	-0.45	2.33	0.48	29.9	1.6	
30 人 以 上	調 査 産 業 計	5,621,427	1.2	1.47	0.14	1.37	-0.22	18.0	-0.3
	鉱業，採石業，砂利採取業	1,277	-	0.78	-0.33	1.09	-1.48	0.2	-0.9
	建 設 業	263,407	-0.2	0.77	0.38	0.81	0.30	1.2	-0.2
	製 造 業	333,140	-2.8	0.64	-0.12	1.16	0.13	9.1	-1.8
	電気・ガス・熱供給・水道業	17,291	6.0	0.51	0.21	0.31	-0.61	2.0	0.0
	情 報 通 信 業	794,646	1.7	0.94	0.01	0.83	-0.65	5.0	1.3
	運 輸 業 ， 郵 便 業	346,250	-1.0	1.85	1.07	1.03	-0.16	9.9	-4.1
	卸 売 業 ， 小 売 業	1,076,746	1.6	1.02	0.06	1.00	-0.28	15.2	-1.0
	金 融 業 ， 保 険 業	326,195	-1.7	0.84	0.06	1.01	-0.15	6.2	-0.2
	不 動 産 業 ， 物 品 賃 貸 業	178,041	4.5	0.75	-0.35	0.81	-0.32	9.2	-4.1
	学術研究，専門・技術サービス業	309,017	5.0	1.14	-0.14	1.13	-0.24	5.4	0.2
	宿 泊 業 ， 飲 食 サ ー ビ ス 業	230,924	7.0	6.54	3.59	2.76	-0.91	58.0	-7.6
	生活関連サービス業，娯楽業	118,810	3.3	1.32	0.30	2.67	1.00	35.9	-3.6
	教 育 ， 学 習 支 援 業	303,255	-0.9	1.46	-1.19	1.05	-2.66	29.8	-8.0
	医 療 ， 福 祉	512,406	1.2	1.63	0.27	1.82	0.34	34.4	7.7
複 合 サ ー ビ ス 事 業	17,111	-8.1	0.60	0.46	0.51	0.21	16.1	0.4	
サービス業（他に分類されないもの）	792,911	0.6	2.15	-0.38	2.50	0.46	30.6	0.8	

第1表 規模、産業、性別常用労働者の1人平均月間現金給与額

(単位：円)

規模	産業	現金給与総額			きまって支給する給与			所定内給与	所定外給与	特別に支払われた給与		
		計	男	女	計	男	女			計	男	女
5人以上	調査業	359,690	437,549	262,726	336,929	408,752	247,483	312,908	24,021	22,761	28,797	15,243
	採石業、砂利採取業	845,840	927,584	599,840	594,894	642,244	452,398	553,328	41,566	250,946	285,340	147,442
	建設業	488,936	524,849	348,229	435,132	467,135	309,745	399,354	35,778	53,804	57,714	38,484
	製造業	442,735	510,897	298,632	385,857	439,393	272,673	361,153	24,704	56,878	71,504	25,959
	電気・ガス・熱供給・水道業	469,076	480,058	417,418	468,289	479,244	416,761	418,257	50,032	787	814	657
	情報通信業	440,289	480,998	345,997	413,645	451,993	324,822	378,126	35,519	26,644	29,005	21,175
	運輸業、郵便業	375,527	407,686	280,102	358,773	388,802	269,667	310,624	48,149	16,754	18,884	10,435
	小売業	365,049	453,155	258,336	341,049	422,661	242,203	321,695	19,354	24,000	30,494	16,133
	金融業、保険業	497,417	628,003	362,150	467,986	595,160	336,252	430,167	37,819	29,431	32,843	25,898
	不動産業、物品賃貸業	409,543	465,848	302,487	387,910	439,880	289,098	358,151	29,759	21,633	25,968	13,389
	学術研究、専門・技術サービス業	446,135	525,764	341,339	424,420	500,192	324,700	395,757	28,663	21,715	25,572	16,639
	宿泊業、飲食サービス業	161,213	209,857	122,120	154,420	199,658	118,064	145,262	9,158	6,793	10,199	4,056
	生活関連サービス業、娯楽業	272,978	316,928	232,255	252,686	293,921	214,478	240,623	12,063	20,292	23,007	17,777
	教育、学習支援業	332,066	379,400	272,814	322,398	368,583	264,584	313,668	8,730	9,668	10,817	8,230
	医療、福祉業	300,505	397,079	265,854	280,384	379,234	244,916	265,178	15,206	20,121	17,845	20,938
複合サービス業	355,218	423,598	253,857	344,608	410,107	247,519	320,121	24,487	10,610	13,491	6,338	
サービス業(他に分類されないもの)	285,128	344,070	225,281	277,299	331,847	221,914	254,021	23,278	7,829	12,223	3,367	
30人以上	調査業	399,460	473,544	297,223	374,098	442,187	280,134	345,065	29,033	25,362	31,357	17,089
	採石業、砂利採取業	845,840	927,584	599,840	594,894	642,244	452,398	553,328	41,566	250,946	285,340	147,442
	建設業	544,028	587,052	378,795	469,037	506,236	326,176	426,230	42,807	74,991	80,816	52,619
	製造業	487,949	554,606	338,443	417,294	467,753	304,120	388,281	29,013	70,655	86,853	34,323
	電気・ガス・熱供給・水道業	477,582	487,571	432,389	476,615	486,564	431,607	418,790	57,825	967	1,007	782
	情報通信業	442,202	483,052	346,845	419,937	458,761	329,309	381,906	38,031	22,265	24,291	17,536
	運輸業、郵便業	386,176	420,175	289,511	367,700	399,153	278,274	316,341	51,359	18,476	21,022	11,237
	小売業	426,031	510,929	306,488	397,743	477,306	285,713	372,843	24,900	28,288	33,623	20,775
	金融業、保険業	508,987	629,000	375,174	474,544	591,471	344,172	432,305	42,239	34,443	37,529	31,002
	不動産業、物品賃貸業	436,282	494,349	325,907	412,716	466,467	310,544	380,872	31,844	23,566	27,882	15,363
	学術研究、専門・技術サービス業	458,703	544,927	348,380	443,418	527,497	335,840	410,613	32,805	15,285	17,430	12,540
	宿泊業、飲食サービス業	235,631	306,875	170,025	221,285	285,895	161,788	209,866	11,419	14,346	20,980	8,237
	生活関連サービス業、娯楽業	320,484	373,191	268,357	285,479	336,056	235,459	267,707	17,772	35,005	37,135	32,898
	教育、学習支援業	358,870	401,024	300,470	355,022	396,919	296,977	346,504	8,518	3,848	4,105	3,493
	医療、福祉業	330,336	401,806	298,571	311,048	385,899	277,780	291,123	19,925	19,288	15,907	20,791
複合サービス業	361,435	418,328	229,490	352,907	407,237	226,907	319,135	33,772	8,528	11,091	2,583	
サービス業(他に分類されないもの)	282,154	341,321	226,201	275,249	330,226	223,258	251,715	23,534	6,905	11,095	2,943	

第2表 規模、産業、性別常用労働者の1人平均月間出勤日数及び実労働時間数

規模	産業	出勤日数				総実労働時間				所定内労働時間				所定外労働時間			
		日		日		時間		時間		時間		時間		時間		時間	
		計	男	女	計	男	女	計	男	女	計	男	女	計	男	女	
5人以上	調査産業	17.5	18.4	16.5	139.9	153.0	123.7	128.0	137.8	115.9	11.9	15.2	7.8				
	採石業、砂利採取業	18.6	18.6	18.6	158.6	160.6	152.4	134.4	134.8	133.2	24.2	25.8	19.2				
	建設	19.9	20.3	18.4	169.3	174.0	150.7	149.7	152.3	139.2	19.6	21.7	11.5				
	製造業	19.0	19.5	17.8	155.5	163.1	139.4	143.1	149.8	129.0	12.4	13.3	10.4				
	電気・ガス・熱供給・水道業	18.9	19.1	18.2	160.0	162.6	147.8	144.3	146.0	136.5	15.7	16.6	11.3				
	情報通信業	18.6	18.9	17.7	159.0	163.9	147.8	141.8	145.2	134.0	17.2	18.7	13.8				
	運輸業、郵便業	18.9	19.4	17.3	164.0	173.8	134.7	143.5	149.9	124.5	20.5	23.9	10.2				
	小売業	17.9	18.6	17.0	140.8	153.3	125.6	131.2	141.2	119.0	9.6	12.1	6.6				
	卸売業、保険業	18.2	18.7	17.6	149.9	159.5	140.0	132.0	137.8	126.0	17.9	21.7	14.0				
	金融業、物品賃貸業	18.8	19.3	17.8	154.3	160.9	142.0	140.0	145.0	130.6	14.3	15.9	11.4				
	不動産業、専門・技術サービス業	18.6	18.9	18.2	157.2	163.4	148.9	141.3	145.3	135.9	15.9	18.1	13.0				
	宿泊業、飲食サービス業	13.3	14.5	12.3	95.1	111.9	81.6	88.6	102.4	77.6	6.5	9.5	4.0				
	生活関連サービス業、娯楽業	16.9	17.4	16.3	128.5	133.8	123.6	120.9	125.2	116.9	7.6	8.6	6.7				
	教育、学習支援業	14.9	15.2	14.6	105.2	106.7	103.3	99.7	101.2	97.7	5.5	5.5	5.6				
	医療、福祉	16.4	16.8	16.3	119.8	131.2	115.8	114.4	123.6	111.2	5.4	7.6	4.6				
	複合サービス事業	18.1	18.6	17.4	143.7	153.8	128.7	134.1	141.4	123.2	9.6	12.4	5.5				
	サービス業(他に分類されないもの)	17.9	18.7	17.0	140.4	154.7	125.7	128.4	138.0	118.6	12.0	16.7	7.1				
	30人以上	調査産業	18.0	18.6	17.1	146.8	157.3	132.4	132.9	140.3	122.7	13.9	17.0	9.7			
採石業、砂利採取業		18.6	18.6	18.6	158.6	160.6	152.4	134.4	134.8	133.2	24.2	25.8	19.2				
建設		19.7	20.0	18.7	171.5	175.1	157.5	149.5	151.2	142.8	22.0	23.9	14.7				
製造業		19.0	19.4	18.1	159.9	165.1	147.9	145.2	150.1	134.1	14.7	15.0	13.8				
電気・ガス・熱供給・水道業		19.0	19.1	18.2	160.7	163.4	148.5	144.2	145.9	136.5	16.5	17.5	12.0				
情報通信業		18.6	18.9	17.7	159.7	164.6	148.1	141.5	144.9	133.6	18.2	19.7	14.5				
運輸業、郵便業		18.8	19.4	17.2	163.6	173.6	135.1	142.5	149.0	124.1	21.1	24.6	11.0				
小売業		18.2	18.7	17.5	148.3	158.0	134.6	136.6	144.0	126.1	11.7	14.0	8.5				
金融業、保険業		18.1	18.6	17.6	151.0	159.4	141.7	131.7	137.0	125.8	19.3	22.4	15.9				
不動産業、物品賃貸業		18.8	19.2	18.1	155.5	160.0	146.8	139.4	142.6	133.2	16.1	17.4	13.6				
専門・技術サービス業		18.8	19.0	18.4	160.8	166.6	153.2	143.0	146.6	138.3	17.8	20.0	14.9				
宿泊業、飲食サービス業		14.3	15.7	13.0	111.2	129.8	94.1	102.6	117.8	88.6	8.6	12.0	5.5				
生活関連サービス業、娯楽業		16.3	16.6	16.0	131.5	136.5	126.6	120.5	123.6	117.5	11.0	12.9	9.1				
教育、学習支援業		15.2	15.3	15.0	109.0	110.0	107.6	102.9	104.2	101.1	6.1	5.8	6.5				
医療、福祉		17.2	17.4	17.1	127.9	136.7	124.0	121.3	128.3	118.2	6.6	8.4	5.8				
複合サービス事業		18.6	18.8	18.0	145.7	156.1	121.8	132.9	141.0	114.1	12.8	15.1	7.7				
サービス業(他に分類されないもの)		17.9	18.7	17.1	141.4	155.8	127.8	129.2	138.5	120.3	12.2	17.3	7.5				

第3表 規模、産業、性別常用労働者数及びパートタイム労働者比率

規模	産業	前月末労働者数			本月中の増加労働者数			本月中の減少労働者数			本月末労働者数			パートタイム労働者比率				
		人		計	人		計	人		計	人		計	%		%		
		男	女	男	女	男	女	男	女	男	女	男	女	男	女	男	女	
5人以上	調査産業、採石業、砂利採取業、建設製造業、ガス・熱供給・水道業、情報通信業、郵便業、小売業、金融業、保険業、不動産業、物品賃貸業、学術研究、専門・技術サービス業、宿泊業、飲食サービス業、生活関連サービス業、娯楽業、教育、学習支援業、医療、福祉業、複合サービス業（他に分類されないもの）	7,993,842	4,431,754	3,562,088	135,625	66,215	69,410	124,522	56,120	68,402	8,004,945	4,441,849	3,563,096	25.2	14.6	38.4		
		1,281	961	320	10	9	1	1	14	11	3	1,277	959	318	0.2	0.3	—	
		402,586	320,645	81,941	2,276	2,138	138	422	2,887	2,465	401,975	320,318	81,657	3.3	2.1	8.0		
		461,503	313,132	148,371	2,973	1,976	997	2,046	5,148	3,102	459,328	312,006	147,322	12.0	4.8	27.3		
		21,228	17,492	3,736	88	61	27	58	102	44	21,214	17,509	3,705	2.5	2.2	3.8		
		887,105	619,079	268,026	8,487	5,691	2,796	3,770	8,262	4,492	887,330	620,278	267,052	5.3	1.7	13.6		
		409,547	306,618	102,929	7,245	4,212	3,033	1,637	4,089	2,452	412,703	308,378	104,325	11.6	9.7	17.1		
		1,681,756	921,902	759,854	23,435	11,536	11,899	9,527	21,359	11,832	1,683,832	921,606	762,226	25.1	12.8	40.0		
		396,077	201,542	194,535	3,977	1,813	2,164	2,166	4,041	1,875	396,013	201,480	194,533	6.0	1.4	10.8		
		249,798	163,646	86,152	2,252	1,069	1,183	1,386	2,522	1,136	249,528	163,579	85,949	10.9	8.1	16.2		
		418,453	237,904	180,549	5,041	1,975	3,066	2,554	4,439	1,885	419,055	237,994	181,061	7.8	4.3	12.5		
		677,011	300,731	376,280	36,950	17,275	19,675	15,050	25,261	10,211	688,700	307,795	380,905	74.7	62.2	84.8		
		235,732	112,579	123,153	4,603	2,682	1,921	4,619	6,736	2,117	233,599	113,144	120,455	38.9	34.4	43.2		
		396,417	220,156	176,261	5,891	2,915	2,976	2,769	4,463	1,694	397,845	221,377	176,468	34.6	28.5	42.2		
		796,273	210,044	586,229	13,283	4,903	8,380	8,865	13,339	4,474	796,217	210,473	585,744	40.1	30.2	43.7		
28,272	16,918	11,354	173	68	105	28	158	130	28,287	16,856	11,431	16.4	6.9	30.3				
930,803	468,405	462,398	18,941	7,892	11,049	13,502	21,702	8,200	928,042	468,097	459,945	29.9	17.6	42.5				
30人以上	調査産業、採石業、砂利採取業、建設製造業、ガス・熱供給・水道業、情報通信業、郵便業、小売業、金融業、保険業、不動産業、物品賃貸業、学術研究、専門・技術サービス業、宿泊業、飲食サービス業、生活関連サービス業、娯楽業、教育、学習支援業、医療、福祉業、複合サービス業（他に分類されないもの）	5,615,610	3,256,039	2,359,571	82,819	40,800	42,019	77,002	37,234	39,768	5,621,427	3,259,605	2,361,822	18.0	9.6	29.7		
		1,281	961	320	10	9	1	14	11	3	1,277	959	318	0.2	0.3	—		
		263,513	209,020	54,493	2,019	1,881	138	2,125	1,859	2,666	263,407	209,042	54,365	1.2	0.7	3.4		
		334,868	231,484	103,384	2,155	1,344	811	3,883	2,297	1,586	333,140	230,531	102,609	9.1	3.4	22.1		
		17,256	14,138	3,118	88	61	27	53	44	9	17,291	14,155	3,136	2.0	1.8	3.0		
		793,776	555,453	238,323	7,429	4,997	2,432	6,559	3,865	2,694	794,646	556,585	238,061	5.0	1.4	13.5		
		343,457	254,350	89,107	6,347	3,639	2,708	3,554	2,097	1,457	346,250	255,892	90,358	9.9	8.4	14.2		
		1,076,449	630,114	446,335	11,018	5,252	5,766	10,721	6,444	4,277	1,076,746	628,922	447,824	15.2	6.2	27.8		
		326,728	172,264	154,464	2,758	1,336	1,422	3,291	1,654	1,637	326,195	171,946	154,249	6.2	1.6	11.3		
		178,148	116,756	61,392	1,338	840	498	1,445	951	494	178,041	116,645	61,396	9.2	8.3	10.8		
		308,991	173,522	135,469	3,523	1,428	2,095	3,497	1,582	1,915	309,017	173,368	135,649	5.4	2.8	8.8		
		222,514	106,834	115,680	14,552	6,232	8,320	6,142	2,521	3,621	230,924	110,545	120,379	58.0	43.0	71.8		
		120,432	59,847	60,585	1,591	815	776	3,213	1,551	1,662	118,810	59,111	59,699	35.9	30.8	41.0		
		302,011	175,396	126,615	4,419	2,259	2,160	3,175	1,520	1,655	303,255	176,135	127,120	29.8	23.6	38.3		
		513,382	157,510	355,872	8,357	4,101	4,256	9,333	3,491	5,842	512,406	158,120	354,286	34.4	26.2	38.1		
17,096	11,946	5,150	102	68	34	87	59	28	17,111	11,955	5,156	16.1	8.2	34.2				
795,708	386,444	409,264	17,113	6,538	10,575	19,910	7,288	12,622	792,911	385,694	407,217	30.6	17.8	42.8				

第4表 規模、産業別労働異動率

(単位：%)

規 模	5人以上		離職率	30人以上	
	入職率			入職率	
	入職率	離職率		入職率	離職率
調 査 産 業 計	1.70	1.56	1.47	1.37	
鉱業，採石業，砂利採取業	0.78	1.09	0.78	1.09	
建 設 業	0.57	0.72	0.77	0.81	
製 造 業	0.64	1.12	0.64	1.16	
電気・ガス・熱供給・水道業	0.41	0.48	0.51	0.31	
情 報 通 信 業	0.96	0.93	0.94	0.83	
運 輸 業 ， 郵 便 業	1.77	1.00	1.85	1.03	
卸 売 業 ， 小 売 業	1.39	1.27	1.02	1.00	
金 融 業 ， 保 険 業	1.00	1.02	0.84	1.01	
不 動 産 業 ， 物 品 賃 貸 業	0.90	1.01	0.75	0.81	
学術研究，専門・技術サービス業	1.20	1.06	1.14	1.13	
宿 泊 業 ， 飲 食 サービス業	5.46	3.73	6.54	2.76	
生活関連サービス業，娯楽業	1.95	2.86	1.32	2.67	
教 育 ， 学 習 支 援 業	1.49	1.13	1.46	1.05	
医 療 ， 福 祉	1.67	1.68	1.63	1.82	
複 合 サービス 業	0.61	0.56	0.60	0.51	
サービス業(他に分類されないもの)	2.03	2.33	2.15	2.50	

第5表 規模、産業、就業形態別常用労働者の1人平均月間現金給与額

(単位：円)

規模	産業	一般労働者				パートタイム労働者						
		現金給与総額	きままって支給する給与	所定内給与	所定外給与	特別に支払われた給与	現金給与総額	きままって支給する給与	所定内給与	所定外給与	特別に支払われた給与	
5人以上	調査業	440,470	410,634	379,869	30,765	29,836	118,661	117,011	113,112	3,899	1,650	
	採石業、砂利採取業	847,637	596,002	554,322	41,680	251,635	190,857	190,857	190,857	—	—	
	建設業	500,926	445,350	408,409	36,941	55,576	136,567	134,830	133,220	1,610	1,737	
	製造業	485,789	421,175	393,821	27,354	64,614	130,440	129,671	124,192	5,479	769	
	電気・ガス・熱供給・水道業	476,187	475,387	424,158	51,229	800	190,619	190,369	187,186	3,183	250	
	情報通信業	457,351	429,270	392,052	37,218	28,081	134,488	133,590	128,518	5,072	898	
	運輸業、郵便業	404,156	385,333	332,379	52,954	18,823	155,612	154,751	143,514	11,237	861	
	卸売業、小売業	450,054	418,383	393,502	24,881	31,671	110,404	109,384	106,588	2,796	1,020	
	金融業、保険業	517,720	486,888	446,949	39,939	30,832	178,589	171,149	166,620	4,529	7,440	
	不動産業、物品賃貸業	446,730	422,510	389,428	33,082	24,220	104,691	104,267	101,751	2,516	424	
	学術研究、専門・技術サービス業	471,425	447,945	417,226	30,719	23,480	147,589	146,703	142,303	4,400	886	
	宿泊業、飲食サービス業	382,382	356,314	333,323	22,991	26,068	85,741	85,525	81,088	4,437	216	
	生活関連サービス業、娯楽業	378,399	345,204	326,841	18,363	33,195	107,263	107,253	105,094	2,159	10	
	教育、学習支援業	447,484	435,075	422,199	12,876	12,409	111,245	106,820	106,022	798	4,425	
	医療、福祉	403,643	373,314	349,974	23,340	30,329	146,004	141,174	138,153	3,021	4,830	
	複合サービス事業	396,782	384,546	356,776	27,770	12,236	141,226	138,992	131,405	7,587	2,234	
	サービス業（他に分類されないもの）	344,306	333,503	302,787	30,716	10,803	147,497	146,585	140,607	5,978	912	
	30人以上	調査業	457,159	426,696	392,395	34,301	30,463	136,446	134,338	129,319	5,019	2,108
		採石業、砂利採取業	847,637	596,002	554,322	41,680	251,635	190,857	190,857	190,857	—	—
建設業		548,573	472,746	429,462	43,284	75,827	171,664	165,147	161,392	3,755	6,517	
製造業		522,797	445,011	413,982	31,029	77,786	145,044	144,558	135,383	9,175	486	
電気・ガス・熱供給・水道業		483,454	482,476	423,573	58,903	978	186,448	186,061	181,683	4,378	387	
情報通信業		458,326	434,910	395,160	39,750	23,416	136,507	136,066	130,610	5,456	441	
運輸業、郵便業		411,905	391,534	335,580	55,954	20,371	150,686	149,558	140,246	9,312	1,128	
卸売業、小売業		480,786	447,573	418,777	28,796	33,213	118,799	118,145	115,110	3,035	654	
金融業、保険業		530,390	494,199	449,495	44,704	36,191	186,418	178,326	173,237	5,089	8,092	
不動産業、物品賃貸業		469,038	443,164	408,368	34,796	25,874	111,007	110,351	107,825	2,526	656	
学術研究、専門・技術サービス業		474,748	458,657	424,435	34,222	16,091	177,765	176,597	168,594	8,003	1,168	
宿泊業、飲食サービス業		430,601	397,101	378,834	18,267	33,500	91,604	91,407	85,048	6,359	197	
生活関連サービス業、娯楽業		445,097	390,387	364,446	25,941	54,710	99,255	99,234	95,963	3,271	21	
教育、学習支援業		457,429	454,362	442,674	11,688	3,067	123,771	118,058	117,100	958	5,713	
医療、福祉		416,098	389,517	361,341	28,176	26,581	166,731	161,354	157,171	4,183	5,377	
複合サービス事業		406,190	396,218	358,267	37,951	9,972	124,604	123,722	112,063	11,659	882	
サービス業（他に分類されないもの）		339,745	330,223	299,213	31,010	9,522	152,706	151,683	144,953	6,730	1,023	

第6表 規模、産業、就業形態別常用労働者の1人平均月間出勤日数及び実労働時間数

規模	産業	一般労働者				パートタイム労働者				
		出勤日数	総実労働時間	所定労働時間	所定外労働時間	出勤日数	総実労働時間	所定労働時間	所定外労働時間	
		日	時間	時間	時間	日	時間	時間	時間	
5人以上	調査業	19.1	161.0	145.9	15.1	12.9	77.0	74.6	2.4	
	採石業、砂利採取業	18.6	158.9	134.7	24.2	8.9	40.9	40.9	—	
	建設業	20.1	172.1	151.8	20.3	14.0	86.7	85.6	1.1	
	製造業	19.4	162.8	149.5	13.3	15.5	102.2	96.6	5.6	
	電気・ガス・熱供給・水道業	19.0	161.2	145.2	16.0	15.1	112.9	112.1	0.8	
	情報通信業	18.9	162.8	144.9	17.9	12.9	91.4	87.5	3.9	
	運輸業、郵便業	19.2	171.5	149.5	22.0	16.2	105.9	97.5	8.4	
	卸売業、小売業	19.1	160.1	147.9	12.2	14.1	82.8	81.0	1.8	
	金融業、保険業	18.3	153.2	134.3	18.9	15.3	97.7	95.1	2.6	
	不動産業、物品賃貸業	19.4	163.6	147.8	15.8	13.7	78.9	76.7	2.2	
	学術研究、専門・技術サービス業	19.1	163.6	146.5	17.1	12.6	81.3	79.0	2.3	
	宿泊業、飲食サービス業	20.5	181.4	164.7	16.7	10.8	65.7	62.7	3.0	
	生活関連サービス業、娯楽業	19.3	158.4	147.2	11.2	13.1	81.5	79.5	2.0	
	教育、学習支援業	17.5	136.2	128.1	8.1	9.9	45.9	45.3	0.6	
	医療業、福祉業	19.1	153.3	145.1	8.2	12.4	69.7	68.5	1.2	
	複合サービス事業	18.4	151.2	140.7	10.5	16.9	104.8	99.8	5.0	
	サービス業(他に分類されないもの)	18.9	159.6	143.8	15.8	15.4	95.7	92.6	3.1	
	30人以上	調査業	18.9	160.8	144.4	16.4	13.6	83.7	80.8	2.9
		採石業、砂利採取業	18.6	158.9	134.7	24.2	8.9	40.9	40.9	—
		建設業	19.8	172.3	150.1	22.2	14.2	98.6	96.4	2.2
製造業		19.3	164.5	149.4	15.1	16.0	113.3	103.4	9.9	
電気・ガス・熱供給・水道業		19.0	161.7	144.9	16.8	14.8	107.7	106.4	1.3	
情報通信業		18.8	163.1	144.2	18.9	13.2	94.9	90.6	4.3	
運輸業、郵便業		19.1	170.1	147.6	22.5	15.9	103.3	95.4	7.9	
卸売業、小売業		18.8	158.9	145.5	13.4	15.0	88.4	86.6	1.8	
金融業、保険業		18.3	154.4	134.0	20.4	15.4	99.4	96.5	2.9	
不動産業、物品賃貸業		19.1	162.7	145.2	17.5	15.4	84.3	81.7	2.6	
学術研究、専門・技術サービス業		19.0	164.5	145.9	18.6	15.1	95.8	92.0	3.8	
宿泊業、飲食サービス業		19.6	174.6	158.6	16.0	10.4	64.5	61.3	3.2	
生活関連サービス業、娯楽業		18.8	161.3	146.0	15.3	11.8	78.6	75.3	3.3	
教育、学習支援業		17.4	134.5	126.2	8.3	9.8	48.1	47.4	0.7	
医療業、福祉業		19.3	154.7	145.4	9.3	13.2	76.7	75.3	1.4	
複合サービス事業		18.7	154.6	140.8	13.8	17.8	98.8	91.1	7.7	
サービス業(他に分類されないもの)		18.9	160.2	144.1	16.1	15.6	98.9	95.5	3.4	

第7表 規模、産業、就業形態別常用労働者数

(単位：人)

規模	産業	一般労働者				パートタイム労働者				
		前月 労働者数	本月中の増加 労働者数	本月中の減少 労働者数	本月末 労働者数	前月 労働者数	本月中の増加 労働者数	本月中の減少 労働者数	本月末 労働者数	
5 人以上	調査業	5,992,414	62,403	64,666	5,990,370	2,001,428	73,222	59,856	2,014,575	
	採石業、砂利採取業	1,277	10	13	1,274	4	0	1	3	
	建設業	389,452	2,056	2,877	388,633	13,134	220	10	13,342	
	製造業	405,155	2,385	3,406	404,108	56,348	588	1,742	55,220	
	電気・ガス・熱供給・水道業	20,701	78	96	20,684	527	10	6	530	
	情報通信業	840,278	6,864	6,746	840,387	46,827	1,623	1,516	46,943	
	運輸業、郵便業	362,516	5,821	3,331	365,021	47,031	1,424	758	47,682	
	卸売業、小売業	1,261,918	11,876	12,733	1,261,360	419,838	11,559	8,626	422,472	
	金融業、保険業	372,474	3,529	3,796	372,199	23,603	448	245	23,814	
	不動産業、物品賃貸業	222,646	1,653	1,906	222,392	27,152	599	616	27,136	
	学術研究、専門・技術サービス業	385,944	3,874	3,646	386,160	32,509	1,167	793	32,895	
	宿泊業、飲食サービス業	173,194	5,172	4,089	174,276	503,817	31,778	21,172	514,424	
	生活関連サービス業、娯楽業	144,159	1,377	2,845	142,691	91,573	3,226	3,891	90,908	
	教育、学習支援業	261,328	905	1,940	260,295	135,089	4,986	2,523	137,550	
	医療、福祉	478,145	4,173	5,274	476,844	318,128	9,110	8,065	319,373	
	複合サービス事業	23,701	111	152	23,659	4,571	62	6	4,628	
	サービス業（他に分類されないもの）	649,526	12,519	11,816	650,387	281,277	6,422	9,886	277,655	
	30 人以上	調査業	4,607,784	47,167	47,238	4,607,603	1,007,826	35,652	29,764	1,013,824
		採石業、砂利採取業	1,277	10	13	1,274	4	0	1	3
		建設業	260,440	1,799	2,115	260,125	3,073	220	10	3,282
製造業		303,695	1,659	2,638	302,689	31,173	496	1,245	30,451	
電気・ガス・熱供給・水道業		16,916	78	47	16,948	340	10	6	343	
情報通信業		754,136	5,999	5,428	754,698	39,640	1,430	1,131	39,948	
運輸業、郵便業		309,791	5,333	3,159	311,980	33,666	1,014	395	34,270	
卸売業、小売業		914,080	6,913	7,629	913,416	162,369	4,105	3,092	163,330	
金融業、保険業		306,392	2,566	3,046	305,904	20,336	192	245	20,291	
不動産業、物品賃貸業		161,869	1,053	1,187	161,733	16,279	285	258	16,308	
学術研究、専門・技術サービス業		292,378	3,086	3,210	292,241	16,613	437	287	16,776	
宿泊業、飲食サービス業		95,713	2,602	1,380	96,935	126,801	11,950	4,762	133,989	
生活関連サービス業、娯楽業		76,931	646	1,470	76,107	43,501	945	1,743	42,703	
教育、学習支援業		213,515	905	1,458	212,963	88,496	3,514	1,717	90,292	
医療、福祉		336,922	3,049	3,889	336,080	176,460	5,308	5,444	176,326	
複合サービス事業		14,406	40	81	14,364	2,690	62	6	2,747	
サービス業（他に分類されないもの）		549,323	11,429	10,488	550,146	246,385	5,684	9,422	242,765	

令和4年11月分

第8表 規模、性別常用労働者の1人平均月間現金給与額

(単位：円)

規模	現金給与総額			きまって支給する給与			所定内給与		所定外給与		特別に支払われた給与				
	計	男	女	計	男	女	計	男	女	計	男	女	計	男	女
500人以上	475,855	560,476	349,979	439,650	514,327	328,567	400,865	38,785	36,205	46,149	21,412				
100～499人	386,212	453,402	293,245	366,982	431,716	277,415	338,348	28,634	19,230	21,686	15,830				
100人以上	429,869	506,344	320,271	402,372	472,562	301,782	368,795	33,577	27,497	33,782	18,489				
30～99人	335,752	401,346	252,056	314,863	375,328	237,711	295,350	19,513	20,889	26,018	14,345				
5～29人	265,838	338,087	194,967	249,216	316,363	183,349	237,022	12,194	16,622	21,724	11,618				
30人以上	399,460	473,544	297,223	374,098	442,187	280,134	345,065	29,033	25,362	31,357	17,089				
5人以上	359,690	437,549	262,726	336,929	408,752	247,483	312,908	24,021	22,761	28,797	15,243				

令和4年11月分

第9表 規模、性別常用労働者の1人平均月間出勤日数及び実労働時間数

規模	出勤日数			総実労働時間			所定内労働時間			所定外労働時間		
	計	男	女	計	男	女	計	男	女	計	男	女
500人以上	18.1	18.6	17.3	150.4	158.1	138.8	134.6	139.9	126.6	15.8	18.2	12.2
100～499人	18.2	18.8	17.3	149.6	159.8	135.5	135.4	142.8	125.2	14.2	17.0	10.3
100人以上	18.1	18.7	17.3	150.0	159.0	137.1	135.0	141.4	125.9	15.0	17.6	11.2
30～99人	17.6	18.3	16.7	140.4	153.6	123.5	128.6	138.0	116.6	11.8	15.6	6.9
5～29人	16.6	17.9	15.3	123.5	141.0	106.4	116.4	130.7	102.4	7.1	10.3	4.0
30人以上	18.0	18.6	17.1	146.8	157.3	132.4	132.9	140.3	122.7	13.9	17.0	9.7
5人以上	17.5	18.4	16.5	139.9	153.0	123.7	128.0	137.8	115.9	11.9	15.2	7.8

第10表 規模、就業形態別常用労働者の1人平均月間現金給与額

規模	調査産業計				パートタイム労働者				特別に支払われた給与	
	現金給与総額	きまって支給する給与	所定内給与	所定外給与	現金給与総額	きまって支給する給与	所定内給与	所定外給与		
500人以上	515,192	474,984	432,348	42,636	40,208	150,207	147,141	140,243	6,898	3,066
100～499人	441,229	417,791	383,818	33,973	23,438	148,051	147,038	141,519	5,519	1,013
100人以上	478,983	446,985	408,590	38,395	31,998	148,812	147,074	141,068	6,006	1,738
30～99人	405,597	378,760	354,131	24,629	26,837	120,729	118,149	114,384	3,765	2,580
5～29人	384,895	357,148	338,159	18,989	27,747	100,633	99,447	96,683	2,764	1,186
30人以上	457,159	426,696	392,395	34,301	30,463	136,446	134,338	129,319	5,019	2,108
5人以上	440,470	410,634	379,869	30,765	29,836	118,661	117,011	113,112	3,899	1,650

(単位：円)

第11表 規模、就業形態別常用労働者の1人平均月間出勤日数及び実労働時間数

規模	調査産業計				パートタイム労働者			
	出勤日数	総実労働時間	所定内労働時間	所定外労働時間	出勤日数	総実労働時間	所定内労働時間	所定外労働時間
500人以上	18.7	158.2	140.9	17.3	13.2	85.8	82.6	3.2
100～499人	19.1	163.2	146.6	16.6	14.3	90.7	87.0	3.7
100人以上	18.9	160.7	143.7	17.0	13.9	89.0	85.5	3.5
30～99人	19.0	161.0	146.1	14.9	13.3	76.9	74.8	2.1
5～29人	19.7	161.8	151.0	10.8	12.2	70.4	68.4	2.0
30人以上	18.9	160.8	144.4	16.4	13.6	83.7	80.8	2.9
5人以上	19.1	161.0	145.9	15.1	12.9	77.0	74.6	2.4

第12表 規模、産業別名目賃金指数（現金給与総額）

規 模	年 月	調査産業計	前年 同月比	鉱業、採石業、砂利採取業	建設業	製造業	電気・ガス・熱供給・水道業	情報通信業	運輸業、郵便業	卸売業、小売業	金融業、保険業	不動産業、物品賃貸業	学術研究、専門・技術サービス業	宿泊業、飲食サービス業	生活関連サービス業、娯楽業	教育、学習支援業	医療、福祉	複合サービス事業	（令和2年平均=100）	
																			サービス業（他に分類されないもの）	サービス業
5人 以上	平成28年平均	99.8	0.4	-	92.0	102.5	94.9	95.4	117.5	94.3	93.8	102.7	100.1	118.6	88.9	110.7	97.5	103.1	98.8	
	平成29年平均	100.6	0.8	-	94.4	104.3	90.2	94.8	117.2	97.0	98.2	103.3	99.1	118.3	88.7	107.6	100.0	99.7	96.1	
	平成30年平均	101.1	0.4	-	96.6	101.2	98.8	97.7	114.4	106.7	98.4	103.0	100.8	117.9	92.1	103.4	98.4	111.0	95.1	
	平成31年・令和元年平均	101.3	0.3	-	103.7	102.1	103.0	100.7	119.1	100.5	99.2	100.8	105.1	109.9	94.9	98.9	96.1	103.0	102.1	
	令和2年平均	100.0	-1.3	-	100.0	100.0	100.0	100.0	100.0	100.0	100.0	100.0	100.0	100.0	100.0	100.0	100.0	100.0	100.0	100.0
	令和3年平均	100.9	0.9	-	97.2	99.3	105.6	100.9	98.5	101.8	91.1	107.5	96.5	109.0	102.1	98.4	104.9	102.6	103.6	
	令和3年11月	87.2	1.3	-	87.8	86.0	84.3	84.3	89.3	87.2	73.4	91.2	80.0	109.7	92.9	84.2	90.6	82.0	94.2	
	令和3年12月	176.1	-0.1	-	189.6	174.4	201.0	181.9	162.5	183.9	161.3	204.8	157.3	132.7	117.2	204.8	176.2	213.5	163.9	
	令和4年1月	84.7	1.3	70.4	81.0	77.4	73.7	82.1	89.8	82.5	73.1	101.7	85.5	126.2	96.0	84.7	87.6	75.8	88.7	
	令和4年2月	83.5	1.8	71.3	81.1	81.9	74.3	80.1	86.9	82.4	74.4	91.0	83.8	120.1	93.7	83.2	83.9	74.0	87.1	
	令和4年3月	93.1	3.2	69.5	95.5	90.9	77.2	88.7	101.6	91.4	84.7	93.2	102.1	129.9	97.8	95.6	89.8	77.7	92.7	
令和4年4月	89.8	1.6	74.5	85.8	80.7	78.7	89.7	94.7	89.6	77.0	99.9	92.3	129.3	104.4	100.2	85.8	82.9	88.7		
令和4年5月	88.3	2.4	72.6	82.0	82.2	74.8	83.4	92.4	86.1	88.8	93.9	93.2	133.1	99.1	87.5	84.0	78.2	92.9		
令和4年6月	158.0	3.7	166.7	171.8	147.1	187.2	178.7	155.4	148.9	176.0	177.9	158.8	140.5	135.3	189.5	128.7	193.0	139.2		
令和4年7月	114.9	3.7	89.3	119.9	122.0	82.2	101.5	111.6	138.8	79.1	129.5	107.0	150.2	112.2	117.6	109.5	83.4	104.6		
令和4年8月	85.2	1.7	73.6	84.1	77.8	74.7	80.4	91.9	84.8	71.5	89.2	92.9	97.8	126.0	97.8	85.6	72.9	88.9		
令和4年9月	87.7	3.5	74.2	84.8	78.6	77.7	83.7	94.8	92.1	75.2	89.2	89.6	128.9	93.4	87.5	86.6	71.8	89.6		
令和4年10月	86.2	0.8	74.0	87.1	78.0	78.0	82.4	93.0	85.2	71.8	92.1	89.3	129.0	102.0	90.8	89.2	78.5	88.2		
令和4年11月	88.0	0.9	103.1	92.1	87.8	74.8	82.7	94.8	88.3	73.7	92.9	83.8	130.0	102.6	88.7	92.2	80.4	88.7		
前年同月比 (%)		-	-	-	4.9	2.1	-11.3	-1.9	6.2	1.3	0.4	1.9	4.8	18.5	10.4	5.3	1.8	-2.0	-5.8	
30人 以上	平成28年平均	100.1	0.2	-	91.5	103.1	96.7	96.6	121.9	92.2	92.5	100.2	101.9	122.0	80.2	109.2	95.7	111.0	101.0	
	平成29年平均	100.8	0.8	-	96.7	105.0	94.3	96.8	121.5	96.1	92.5	104.7	98.6	116.8	78.6	107.8	97.0	105.4	98.2	
	平成30年平均	102.1	1.2	-	95.0	103.4	100.9	99.0	116.0	107.5	96.1	106.4	99.6	124.5	88.4	104.0	100.4	115.2	97.8	
	平成31年・令和元年平均	101.7	-0.4	-	104.4	104.6	105.6	102.6	117.6	97.8	99.1	103.7	104.4	115.3	87.2	99.4	96.9	103.1	102.9	
	令和2年平均	100.0	-1.7	-	100.0	100.0	100.0	100.0	100.0	100.0	100.0	100.0	100.0	100.0	100.0	100.0	100.0	100.0	100.0	100.0
	令和3年平均	100.9	0.9	-	97.7	98.8	100.4	101.2	97.8	102.2	90.8	104.6	95.5	114.7	101.5	102.5	106.3	102.7	104.2	
	令和3年11月	85.1	0.6	-	82.8	84.9	75.3	84.5	89.1	83.7	70.8	87.2	78.2	112.5	89.3	86.5	88.7	79.4	95.3	
	令和3年12月	182.1	-0.3	-	207.1	180.0	213.9	185.1	161.9	194.4	161.1	201.2	157.1	142.7	114.2	219.6	188.9	212.8	162.1	
	令和4年1月	83.8	2.4	70.4	79.4	77.2	78.0	81.9	90.8	79.3	71.5	102.3	85.4	140.2	87.0	87.2	86.4	75.4	91.3	
	令和4年2月	83.0	3.0	71.3	80.4	82.1	79.4	80.4	86.9	81.3	72.6	86.6	83.2	134.8	86.9	86.6	82.4	73.0	89.7	
	令和4年3月	93.2	3.9	69.5	100.1	93.2	82.7	88.6	104.0	89.8	81.7	88.7	103.2	149.0	87.3	100.6	88.4	77.7	96.3	
令和4年4月	90.1	3.6	74.5	85.2	81.2	84.2	90.7	95.9	88.7	75.2	97.8	93.0	151.0	105.0	107.1	85.0	81.3	91.2		
令和4年5月	87.3	2.8	72.6	82.3	83.6	78.9	83.4	93.8	83.8	84.3	90.4	85.1	148.6	94.8	92.0	82.7	78.5	95.9		
令和4年6月	167.9	4.0	166.7	187.4	161.8	208.4	185.8	166.2	156.3	176.6	168.1	169.8	161.2	144.3	209.4	137.1	171.0	142.6		
令和4年7月	116.2	7.7	89.3	121.6	125.2	81.1	102.1	111.2	144.5	75.2	133.1	105.8	183.8	114.5	115.1	110.3	83.0	108.9		
令和4年8月	84.2	2.4	73.6	81.9	77.5	77.9	80.0	93.3	82.7	67.9	89.5	89.7	141.7	96.4	85.6	85.2	69.8	92.7		
令和4年9月	86.5	4.1	74.2	80.8	77.5	81.1	83.5	96.4	89.0	70.6	88.0	88.9	150.9	91.8	87.8	85.5	67.7	93.2		
令和4年10月	85.2	1.1	74.0	83.4	77.4	80.2	82.8	93.9	82.6	68.3	91.3	87.2	153.0	102.9	91.4	87.2	72.5	91.9		
令和4年11月	87.2	2.5	103.1	93.5	89.5	76.5	81.3	96.2	86.7	70.4	91.6	80.4	155.1	105.3	87.0	90.5	79.1	92.0		
前年同月比 (%)		-	-	-	12.9	5.4	1.6	-3.8	8.0	3.6	-0.6	5.0	2.8	37.9	17.9	0.6	2.0	-0.4	-3.5	

第13表 規模、産業別名目賃金指数（きまって支給する給与）

規模	年	月	調査産業計	前年 同月比	鉱業、採石業、砂利採取業	建設業	製造業	電気・ガス・熱供給・水道業	情報通信業	運輸業、郵便業	卸売業、小売業	金融業、保険業	不動産業、物品賃貸業	学術研究、専門・技術サービス業	宿泊業、飲食サービス業	生活関連サービス業、娯楽業	教育、学習支援業	医療、福祉	複合サービス事業	（令和2年平均=100）		
																				サービス業（他に分類されないもの）	サービス業	
5人以上	平成28年平均		99.7	0.0	-	97.5	101.0	97.0	96.4	111.8	94.4	96.0	101.6	98.4	116.7	86.6	109.1	97.1	98.4	99.1		
	平成29年平均		100.2	0.5	-	98.0	102.3	95.4	96.6	112.0	96.7	97.9	101.6	97.1	117.2	86.1	107.5	99.6	96.0	96.6		
	平成30年平均		100.0	-0.2	-	96.7	101.2	105.9	97.9	109.0	102.7	98.7	103.4	99.4	116.1	88.3	103.9	97.9	108.8	96.0		
	平成31年・令和元年平均		100.5	0.5	-	103.3	101.0	107.6	99.7	110.0	100.8	99.5	98.3	104.1	108.4	91.8	100.3	96.9	101.7	100.5		
	令和2年平均		100.0	-0.5	-	100.0	100.0	100.0	100.0	100.0	100.0	100.0	100.0	100.0	100.0	100.0	100.0	100.0	100.0	100.0	100.0	
	令和3年平均		101.3	1.3	-	99.6	100.7	106.9	99.8	99.6	101.6	101.6	91.4	106.1	97.4	109.1	105.0	99.2	105.3	100.1	103.1	
	令和3年11月		101.2	0.5	-	102.9	100.7	108.3	99.6	101.0	101.8	92.1	107.5	96.6	111.9	98.6	98.6	98.8	103.1	99.0	101.7	
	令和3年12月		101.4	0.8	-	101.3	100.8	106.3	99.2	104.5	101.2	91.6	107.8	97.0	114.3	101.1	97.8	104.0	102.4	104.0		
	令和4年1月		101.1	1.2	98.0	104.2	98.7	95.6	98.9	103.5	101.4	91.3	110.6	100.3	130.0	102.7	106.2	98.3	96.9	99.2		
	令和4年2月		100.9	1.5	102.6	105.5	98.8	96.0	99.1	98.0	101.3	93.0	110.8	101.7	125.6	101.7	106.5	98.4	94.6	99.9		
	令和4年3月		103.2	1.8	99.6	107.7	99.2	99.3	100.3	108.1	101.1	94.2	112.7	103.1	134.3	101.9	110.3	102.0	98.1	102.6		
令和4年4月		104.7	1.4	104.1	107.5	100.0	97.3	101.8	107.7	105.8	101.1	96.9	114.6	104.3	133.6	105.2	113.8	98.9	97.2	101.8		
令和4年5月		102.8	1.7	104.6	103.1	98.0	97.1	99.2	104.9	104.2	93.2	112.9	101.6	136.8	106.1	111.6	96.6	98.4	101.7			
令和4年6月		102.8	1.7	103.6	105.4	99.1	97.6	99.8	105.6	103.9	93.3	109.4	102.5	133.8	107.0	108.1	99.1	98.9	100.8			
令和4年7月		104.1	2.2	106.8	108.1	99.2	99.5	100.1	108.2	104.6	96.1	110.2	99.5	134.9	108.5	112.3	104.4	92.1	102.7			
令和4年8月		102.8	2.1	105.8	106.0	98.3	96.5	100.6	106.2	104.4	95.4	108.8	100.7	130.3	105.5	109.5	100.0	92.8	100.1			
令和4年9月		103.3	2.3	106.7	106.0	99.0	99.7	99.6	108.5	104.7	94.9	108.8	100.7	134.0	101.3	109.0	101.1	91.9	102.8			
令和4年10月		103.8	1.0	106.3	109.0	98.3	99.1	99.5	107.1	104.8	95.1	111.8	102.8	133.3	109.0	112.7	103.0	93.0	100.6			
令和4年11月		103.0	1.8	104.5	107.6	99.2	97.5	99.3	106.8	104.7	94.1	112.2	99.5	131.5	104.6	110.8	101.5	99.9	100.9			
前年同月比 (%)			-	-	-	4.6	-1.5	-10.0	-0.3	5.7	2.8	2.2	4.4	3.0	17.5	6.1	12.1	-1.6	0.9	-0.8		
平成28年平均			99.8	-0.3	-	98.8	101.5	99.2	96.9	115.6	92.1	94.9	100.0	99.8	118.9	78.7	108.2	95.6	104.4	101.2		
平成29年平均			100.2	0.4	-	100.2	102.6	100.1	97.8	115.7	95.3	93.9	102.8	96.7	115.2	76.9	108.4	96.8	99.9	98.6		
平成30年平均			100.8	0.5	-	94.9	102.7	107.9	99.0	110.9	102.1	97.5	104.2	98.0	122.6	83.6	105.3	99.8	114.4	98.4		
平成31年・令和元年平均			100.9	0.1	-	104.6	103.4	110.0	101.1	109.9	97.8	99.6	100.8	103.4	112.7	83.7	101.4	98.5	102.8	101.3		
令和2年平均			100.0	-0.8	-	100.0	100.0	100.0	100.0	100.0	100.0	100.0	100.0	100.0	100.0	100.0	100.0	100.0	100.0	100.0		
令和3年平均			101.6	1.5	-	100.1	101.1	95.7	99.9	99.8	102.8	91.4	104.3	96.8	116.8	105.4	103.2	106.5	101.1	104.2		
令和3年11月			101.7	1.0	-	103.7	101.5	95.9	100.0	102.2	103.3	92.2	107.1	96.9	118.5	95.8	102.5	103.7	99.2	103.0		
令和3年12月			101.9	1.2	-	102.1	101.9	95.4	99.4	105.4	102.6	91.6	105.4	96.1	116.4	98.9	101.6	105.6	104.3	106.0		
令和4年1月			102.4	2.2	98.0	108.2	101.7	100.9	99.6	105.7	103.2	89.2	108.6	100.8	151.6	93.8	110.9	98.5	96.1	101.5		
令和4年2月			102.3	2.8	102.6	109.6	101.5	102.3	100.1	98.4	102.8	90.9	107.7	100.7	146.1	96.9	112.5	98.6	93.1	102.7		
令和4年3月			104.9	3.1	99.6	112.8	102.0	105.9	101.1	110.9	103.4	91.8	110.4	103.3	158.4	96.6	116.9	102.9	97.0	105.7		
令和4年4月			106.6	3.0	104.1	112.6	103.0	102.9	102.8	110.4	108.4	94.6	111.0	105.2	159.0	102.5	121.9	99.3	96.9	104.4		
令和4年5月			104.2	3.0	104.6	107.6	100.7	102.2	99.9	107.3	105.8	90.5	109.5	102.5	159.6	102.9	119.1	96.9	98.0	104.7		
令和4年6月			104.2	3.3	103.6	109.7	101.6	102.6	100.5	108.0	105.2	91.0	107.6	103.0	157.0	105.4	114.6	99.5	96.5	103.3		
令和4年7月			105.5	3.1	106.8	111.5	101.8	102.4	101.0	110.1	106.5	92.8	108.8	99.0	155.5	112.1	114.2	105.4	86.8	106.4		
令和4年8月			104.1	3.1	105.8	110.0	100.8	100.4	101.4	108.8	105.8	91.6	108.2	98.8	152.8	107.6	111.2	100.1	88.4	103.7		
令和4年9月			104.5	3.0	106.7	108.8	101.0	103.6	100.4	111.5	105.9	91.4	109.3	99.7	161.0	101.3	110.5	101.7	86.5	106.5		
令和4年10月			105.2	1.7	106.3	112.5	100.6	101.4	100.5	109.2	106.7	91.4	112.7	102.4	161.0	112.0	114.4	102.0	88.6	104.1		
令和4年11月			104.4	2.7	104.5	111.0	102.0	99.5	99.5	109.0	106.4	89.9	112.3	98.9	159.4	105.6	112.3	102.5	98.9	104.5		
前年同月比 (%)			-	-	-	7.0	0.5	3.8	-0.5	6.7	3.0	-2.5	4.9	2.1	34.5	10.2	9.6	-1.2	-0.3	1.5		

第14表 規模、産業別名目賃金指数(所定内給与)

規 模	年 月	調査産業 計	前年 同月比	鉱業、採石 業、砂利採 取業	建設業	製造業	電気・力 ス・熱供 給・水道業	情報通信業	運輸業、 郵便業	卸売業、 小売業	金融業、 保険業	不動産業、 物品賃貸業	学術研究、 専門・技術 サービス業	宿泊業、飲 食サービス 業	生活関連 サービス 業、娯楽業	教育、学習 支援業	医療、福祉	複合サービ ス事業	(令和2年平均=100)		
																			サービス業 (他に分類さ れないもの)	サービス業 99.0	
5 人 以 上	平成28年平均	99.3	0.1	-	97.7	99.4	98.9	95.6	109.8	94.2	96.6	101.2	98.3	114.9	85.3	108.7	97.6	100.6	99.0		
	平成29年平均	99.9	0.6	-	96.9	100.9	96.3	96.5	110.2	96.8	98.8	100.8	96.7	115.7	84.3	106.9	100.3	98.1	97.1		
	平成30年平均	99.9	0.0	-	95.0	99.7	99.9	98.3	108.0	102.8	99.9	102.6	99.0	114.8	86.3	103.1	98.0	107.8	97.0		
	平成31年・ 令和元年平均	100.0	0.1	-	102.9	100.0	100.0	99.4	109.0	100.5	99.9	97.3	103.9	106.2	89.4	99.5	96.5	100.5	99.8		
	令和2年平均	100.0	0.0	-	100.0	100.0	100.0	100.0	100.0	100.0	100.0	100.0	100.0	100.0	100.0	100.0	100.0	100.0	100.0	100.0	
	令和3年平均	101.0	1.0	-	99.8	100.2	100.2	109.6	98.9	98.9	100.9	91.4	105.3	95.9	110.9	104.9	98.8	105.5	100.4	101.9	
	令和3年11月	100.5	0.1	-	102.9	99.8	99.8	111.1	99.6	99.1	100.7	91.9	105.9	95.1	111.7	97.9	98.4	103.1	100.0	100.0	
	令和3年12月	100.7	0.2	-	101.2	99.7	99.7	109.7	99.5	101.6	100.0	91.5	106.5	95.3	113.6	99.4	97.3	104.7	101.4	102.1	
	令和4年1月	100.7	0.8	96.6	105.8	97.7	97.0	97.0	102.9	100.6	100.6	91.2	109.5	99.1	129.3	102.3	106.2	98.4	96.6	97.2	
	令和4年2月	100.7	1.3	100.8	107.0	97.8	97.8	97.5	98.9	97.7	100.6	93.1	109.2	98.6	127.0	101.5	106.4	98.9	94.7	98.8	
	令和4年3月	102.6	1.4	97.7	108.6	98.0	99.3	99.6	106.7	105.5	103.9	96.1	110.6	101.7	135.7	101.2	110.0	102.7	99.2	101.3	
令和4年4月	103.5	0.9	101.6	108.6	98.7	98.7	98.7	100.9	105.5	103.9	96.1	111.7	102.7	133.7	101.3	113.3	99.0	96.7	99.8		
令和4年5月	102.1	1.1	102.9	104.5	97.5	97.5	98.7	98.8	103.9	102.6	92.6	111.0	100.1	136.7	105.1	111.4	97.3	98.2	100.4		
令和4年6月	102.3	1.3	103.8	106.6	98.6	98.6	98.2	100.1	103.6	102.5	92.9	108.1	101.3	133.5	105.8	107.9	99.4	99.1	100.5		
令和4年7月	103.3	1.7	106.2	108.6	98.1	98.1	101.3	99.7	105.5	103.3	95.7	109.2	98.1	132.6	107.3	112.1	104.5	93.8	101.7		
令和4年8月	102.4	1.9	105.3	107.1	97.7	97.7	98.7	100.8	104.2	103.5	95.6	106.7	99.1	128.9	105.1	109.2	100.2	94.0	99.3		
令和4年9月	102.9	1.9	106.3	107.2	98.2	98.2	101.3	99.5	106.1	103.9	95.0	107.8	100.1	132.6	100.8	109.2	101.8	94.8	101.9		
令和4年10月	103.0	0.7	105.7	110.2	97.3	97.3	99.7	98.8	104.5	103.4	94.8	110.0	101.8	131.8	107.6	112.6	103.8	94.8	99.3		
令和4年11月	102.2	1.7	103.5	108.4	97.8	97.8	98.9	98.7	104.5	103.5	93.5	110.3	98.4	130.2	103.1	110.4	101.5	99.9	99.6		
前年同月比 (%)		-	-	-	5.3	-2.0	-11.0	-0.9	5.4	2.8	1.7	4.2	3.5	16.6	5.3	12.2	-1.6	-0.1	-0.4		
30 人 以 上	平成28年平均	99.4	-0.2	-	98.5	100.0	101.4	95.7	114.3	91.8	95.7	99.6	99.5	116.7	77.7	107.9	96.7	109.3	101.0		
	平成29年平均	100.1	0.7	-	99.4	101.1	101.3	97.5	114.6	95.4	94.7	102.8	96.6	114.2	74.9	107.6	98.0	103.2	99.2		
	平成30年平均	100.7	0.6	-	92.6	101.3	105.7	99.3	110.5	102.3	98.8	103.8	97.4	121.7	80.7	104.4	100.2	113.7	99.2		
	平成31年・ 令和元年平均	100.3	-0.4	-	104.2	102.5	107.8	100.8	109.1	97.4	100.2	99.9	102.9	109.2	81.0	100.7	97.9	101.9	100.0		
	令和2年平均	100.0	-0.3	-	100.0	100.0	100.0	100.0	100.0	100.0	100.0	100.0	100.0	100.0	100.0	100.0	100.0	100.0	100.0	100.0	
	令和3年平均	101.2	1.2	-	100.3	100.4	95.7	100.1	99.2	101.9	91.0	103.4	103.4	94.9	118.6	104.9	103.0	106.7	101.5	103.6	
	令和3年11月	100.9	0.7	-	104.3	100.4	100.4	95.5	99.9	100.4	101.9	91.6	105.0	95.0	117.4	94.1	102.1	103.8	100.8	101.8	
	令和3年12月	101.1	0.7	-	102.4	100.7	100.7	95.9	99.7	102.9	101.1	91.1	104.3	94.2	115.3	96.3	101.3	106.4	102.9	104.6	
	令和4年1月	101.9	1.9	96.6	110.8	100.6	101.3	101.3	99.6	105.9	102.2	88.9	107.5	99.5	151.6	93.1	111.3	98.5	95.6	99.4	
	令和4年2月	102.0	2.5	100.8	112.4	100.5	102.8	102.8	99.8	98.4	101.9	90.8	106.1	99.5	148.6	95.5	112.6	99.4	93.0	101.6	
	令和4年3月	104.2	2.8	97.7	114.4	100.7	100.7	104.8	100.3	109.8	102.1	91.5	108.2	101.7	160.0	94.9	116.7	104.0	98.2	104.4	
令和4年4月	105.3	2.5	101.6	114.6	101.5	101.5	102.5	101.8	108.7	106.2	93.5	108.1	103.1	159.3	95.2	121.5	99.4	96.0	102.4		
令和4年5月	103.5	2.6	102.9	109.8	100.1	103.1	103.1	99.5	106.5	103.8	89.5	107.7	101.2	159.0	100.6	119.0	97.7	98.0	103.5		
令和4年6月	103.8	3.1	103.8	112.4	101.0	101.0	103.0	100.8	106.3	103.4	90.3	106.4	101.7	157.4	102.7	114.7	99.9	97.1	103.0		
令和4年7月	104.7	2.7	106.2	113.7	100.8	100.8	100.5	100.5	108.5	104.7	91.9	107.6	97.2	152.5	109.3	114.2	105.5	89.3	105.5		
令和4年8月	103.8	3.1	105.3	112.7	100.2	101.8	101.4	107.8	104.6	101.3	91.3	107.1	98.0	151.3	106.0	111.5	100.1	89.9	103.2		
令和4年9月	104.2	2.9	106.3	111.3	100.3	100.3	104.3	100.2	109.6	104.7	90.9	108.2	98.8	160.9	99.4	110.9	102.5	90.6	105.8		
令和4年10月	104.4	1.5	105.7	114.8	99.5	100.8	99.8	107.3	104.8	101.1	90.7	111.1	101.2	160.2	108.9	114.5	102.9	90.1	103.0		
令和4年11月	103.5	2.6	103.5	112.7	100.7	100.7	99.8	98.9	107.0	104.8	88.9	110.3	97.5	158.5	102.5	112.2	102.5	98.9	103.4		
前年同月比 (%)		-	-	-	8.1	0.3	4.5	-1.0	6.6	2.8	-2.9	5.0	2.6	35.0	8.9	9.9	-1.3	-1.9	1.6		

第15表 規模、産業別実質賃金指数（現金給与総額）

規模	年	月	調査産業計	前年		鉱業、採石業、 業、 取業	建設業	製造業	電気・ガス・熱供給・水道業	情報通信業	運輸業、郵便業	卸売業、小売業	金融業、保険業	不動産業、物品賃貸業	学術研究、専門・技術サービス業	宿泊業、飲食サービス業	生活関連サービス業、娯楽業	教育、学習支援業	医療、福祉	複合サービス事業	サービス業（他に分類されないもの）
				前年	同月比																
5人以上	平成28年平均		102.1	0.6		—	94.2	104.9	97.1	97.6	120.3	96.5	96.0	105.1	102.5	120.4	90.0	113.3	99.8	105.5	101.1
	平成29年平均		102.8	0.6		—	96.4	106.5	92.1	96.8	119.7	99.1	100.3	105.5	101.2	120.8	90.6	103.9	102.1	101.8	98.2
	平成30年平均		102.1	-0.8		—	97.6	102.2	99.8	98.7	115.6	107.8	99.4	104.0	101.8	119.1	93.0	104.4	99.4	112.1	96.1
	平成31年・令和元年平均		101.4	-0.6		—	103.8	102.2	103.1	100.8	119.2	100.6	99.3	100.9	105.2	110.0	95.0	99.0	96.2	103.1	102.2
	令和2年平均		100.0	-1.3		—	100.0	100.0	100.0	100.0	100.0	100.0	100.0	100.0	100.0	100.0	100.0	100.0	100.0	100.0	100.0
	令和3年平均		101.2	1.2		—	97.5	99.6	105.9	101.2	98.8	102.1	91.4	107.8	96.8	109.3	102.4	98.7	105.2	102.9	103.9
	令和3年11月		87.2	0.7		—	87.8	86.0	84.3	84.3	89.3	87.2	73.4	91.2	80.0	109.7	92.9	84.2	90.6	82.0	94.2
	令和3年12月		176.1	-1.1		—	189.6	174.4	201.0	181.9	162.5	183.9	161.3	204.8	157.3	132.7	117.2	204.8	176.2	213.5	163.9
	令和4年1月		84.4	0.6		—	80.8	77.2	73.5	81.9	89.5	82.3	72.9	101.4	85.2	125.8	95.7	84.4	87.3	75.6	88.4
	令和4年2月		82.8	0.7		—	70.7	81.3	73.7	79.5	86.2	81.7	73.8	90.3	83.1	119.1	93.0	82.5	83.2	73.4	86.4
	令和4年3月		92.0	1.7		—	68.7	89.4	89.8	76.3	87.6	100.4	90.3	83.7	100.9	128.4	96.6	94.5	88.7	76.8	91.6
令和4年4月		88.1	-1.5		—	73.1	84.2	79.2	77.2	88.0	92.9	87.9	75.6	90.6	126.9	102.5	98.3	84.2	81.4	87.0	
令和4年5月		86.4	-0.5		—	71.0	80.4	73.2	81.6	90.4	84.2	86.9	91.9	91.2	130.2	97.0	85.6	82.2	76.5	90.9	
令和4年6月		154.6	0.8		—	168.1	143.9	183.2	174.9	152.1	145.7	172.2	174.1	155.4	137.5	132.4	185.4	125.9	188.8	136.2	
令和4年7月		111.9	0.7		—	87.0	118.8	80.0	98.8	108.7	135.2	77.0	126.1	104.2	146.3	109.3	114.5	106.6	81.2	101.9	
令和4年8月		82.6	-1.8		—	81.5	75.4	72.4	77.9	89.1	82.2	69.3	86.4	90.0	122.1	94.8	82.9	83.8	70.6	86.1	
令和4年9月		84.7	0.1		—	71.7	75.9	75.1	80.9	91.6	89.0	72.7	86.2	86.6	124.5	90.2	84.5	83.7	69.4	86.6	
令和4年10月		82.7	-3.4		—	71.0	83.6	74.9	79.1	89.3	81.8	68.9	88.4	85.7	123.8	97.9	87.1	85.6	75.3	84.6	
令和4年11月		84.1	-3.6		—	88.0	83.9	71.5	79.1	90.6	84.4	70.5	88.8	80.1	124.3	98.1	84.8	88.1	76.9	84.8	
前年同月比 (%)			—		—	0.2	-2.4	-15.2	-6.2	1.5	-3.2	-4.0	-2.6	0.1	13.3	5.6	0.7	-2.8	-6.2	-10.0	
30人以上	平成28年平均		102.5	0.4		—	93.7	105.5	99.0	98.9	124.8	94.4	94.7	102.6	104.3	124.9	82.1	111.8	98.0	113.6	103.4
	平成29年平均		103.0	0.6		—	98.8	107.3	96.3	98.9	124.1	98.2	94.5	106.9	100.7	119.3	80.3	110.1	99.1	107.7	100.3
	平成30年平均		103.1	0.0		—	96.0	104.4	101.9	100.0	117.2	108.6	97.1	107.5	100.6	125.8	89.3	105.1	101.4	116.4	98.8
	平成31年・令和元年平均		101.8	-1.3		—	104.5	104.7	105.7	102.7	117.7	97.9	99.2	103.8	104.5	115.4	87.3	99.5	97.0	103.2	103.0
	令和2年平均		100.0	-1.7		—	100.0	100.0	100.0	100.0	100.0	100.0	100.0	100.0	100.0	100.0	100.0	100.0	100.0	100.0	100.0
	令和3年平均		101.2	1.2		—	98.0	99.1	100.7	101.5	98.1	102.5	91.1	104.9	95.8	115.0	101.8	102.8	106.6	103.0	104.5
	令和3年11月		85.1	0.0		—	82.8	84.9	75.3	84.5	89.1	83.7	70.8	87.2	78.2	112.5	89.3	86.5	88.7	79.4	95.3
	令和3年12月		182.1	-1.3		—	207.1	180.0	213.9	185.1	161.9	194.4	161.1	201.2	157.1	142.7	114.2	219.6	188.9	212.8	162.1
	令和4年1月		83.5	1.7		—	70.2	79.2	77.0	81.7	90.5	79.1	71.3	102.0	85.1	139.8	86.7	86.9	86.1	75.2	91.0
	令和4年2月		82.3	1.9		—	70.7	79.8	81.4	78.8	86.2	80.7	72.0	85.9	82.5	133.7	86.2	85.9	81.7	72.4	89.0
	令和4年3月		92.1	2.3		—	68.7	98.9	92.1	81.7	87.5	102.8	80.7	87.6	102.0	147.2	86.3	99.4	87.4	76.8	95.2
令和4年4月		88.4	0.5		—	73.1	83.6	79.7	82.6	89.0	94.1	87.0	96.0	91.3	148.2	103.0	105.1	83.4	79.8	89.5	
令和4年5月		85.4	-0.1		—	71.0	80.5	81.8	77.2	91.8	82.0	82.5	88.5	83.3	145.4	92.8	90.0	80.9	76.8	93.8	
令和4年6月		164.3	1.1		—	163.1	183.4	203.9	181.8	162.6	152.9	172.8	164.5	166.1	157.7	141.2	204.9	134.1	167.3	139.5	
令和4年7月		113.1	4.5		—	87.0	118.4	121.9	79.0	99.4	108.3	73.2	129.6	103.0	179.0	111.5	112.1	107.4	80.8	106.0	
令和4年8月		81.6	-1.0		—	71.3	79.4	75.1	75.5	77.5	90.4	65.8	86.7	86.9	137.3	93.4	82.9	82.6	67.6	89.8	
令和4年9月		83.6	0.7		—	71.7	78.1	74.9	78.4	80.7	93.1	68.2	85.0	85.9	145.8	88.7	84.8	82.6	65.4	90.0	
令和4年10月		81.8	-3.1		—	71.0	80.0	74.3	77.0	79.5	90.1	79.3	65.5	83.7	146.8	98.8	87.7	83.7	69.6	88.2	
令和4年11月		83.4	-2.0		—	98.6	89.4	85.6	73.1	77.7	92.0	67.3	87.6	76.9	148.3	100.7	83.2	86.5	75.6	88.0	
前年同月比 (%)			—		—	8.0	0.8	-2.9	-8.0	3.3	-1.0	-4.9	0.5	-1.7	31.8	12.8	-3.8	-2.5	-4.8	-7.7	

実質賃金指数（現金給与総額）
（現金給与総額）
= 名目賃金指数（現金給与総額） × 100
= 東京都都区消費者物価指数*

* 東京都都区消費者物価指数は「持家の帰属賃金を除く総合」である。

第16表 規模、産業別実質賃金指数（きまって支給する給与）

規模	年	調査産業計	前月比	業種別指数										複合サービス事業	サービス業（他に分類されないもの）			
				鉱業、採石業、砂利採取業	建設業	製造業	電気・ガス・熱供給・水道業	情報通信業	運輸業、郵便業	卸売業、小売業	金融業、保険業	不動産業、物品賃貸業	学術研究、専門・技術サービス業			宿泊業、飲食サービス業	生活関連サービス業、娯楽業	教育、学習支援業
5人以上	平成28年平均	102.0	0.1	-	99.8	103.4	99.3	98.7	114.4	96.6	98.3	104.0	100.7	119.4	88.6	111.7	99.4	101.4
	平成29年平均	102.3	0.3	-	100.1	104.5	107.4	98.7	114.4	98.8	100.0	103.8	99.2	119.7	87.9	109.8	101.7	98.7
	平成30年平均	101.0	-1.4	-	97.7	102.2	107.0	98.9	110.1	103.7	99.7	104.4	100.4	117.3	89.2	104.9	98.9	97.0
	平成31年・令和元年平均	100.6	-0.4	-	103.4	101.1	107.7	99.8	110.1	100.9	99.6	98.4	104.2	108.5	91.9	100.4	97.0	101.8
	令和2年平均	100.0	-0.5	-	100.0	100.0	100.0	100.0	100.0	100.0	100.0	100.0	100.0	100.0	100.0	100.0	100.0	100.0
	令和3年平均	101.6	1.6	-	99.9	101.0	107.2	100.1	99.9	101.9	91.7	106.4	97.7	109.4	105.3	99.5	105.6	100.4
	令和3年11月	101.2	-0.1	-	102.9	100.7	108.3	99.6	101.0	101.8	92.1	107.5	96.6	111.9	98.6	98.8	103.1	99.0
	令和3年12月	101.4	-0.2	-	101.3	100.8	106.3	99.2	104.5	101.2	91.6	107.8	97.0	114.3	101.1	97.8	104.0	102.4
	令和4年1月	100.8	0.5	-	97.7	103.9	98.4	95.3	103.2	101.1	91.0	110.3	100.0	129.6	102.4	105.9	98.0	96.6
	令和4年2月	100.1	0.4	-	101.8	104.7	98.0	95.2	97.2	100.5	92.3	109.9	99.0	124.6	100.9	105.7	97.6	93.8
	令和4年3月	102.0	0.3	-	98.4	106.4	98.0	98.1	106.8	99.9	93.1	111.4	101.9	132.7	100.7	109.0	100.8	96.9
令和4年4月	102.7	-1.6	-	102.2	105.5	98.1	95.5	105.7	103.8	95.1	111.4	102.4	131.1	103.2	111.7	97.1	95.4	
令和4年5月	100.6	-1.2	-	102.3	100.9	95.9	95.0	102.6	102.0	91.2	110.5	99.4	133.9	103.8	109.2	94.5	96.3	
令和4年6月	100.6	-1.1	-	101.4	103.1	97.0	95.5	103.3	101.7	91.3	107.0	100.3	130.9	104.7	105.8	97.0	96.8	
令和4年7月	101.4	-0.8	-	104.0	105.3	96.6	96.9	105.4	101.9	93.6	107.3	96.9	131.4	105.6	109.3	101.7	89.7	
令和4年8月	99.6	-1.4	-	102.5	102.7	95.3	93.5	102.9	101.2	92.4	104.2	96.6	126.3	102.2	106.1	96.9	89.9	
令和4年9月	99.8	-1.1	-	103.1	102.4	95.7	96.3	104.8	101.2	91.7	105.1	97.3	129.5	97.9	105.3	97.7	88.8	
令和4年10月	99.6	-3.2	-	102.0	104.6	94.3	95.1	102.8	100.6	91.3	107.3	98.7	127.9	104.6	108.2	98.8	89.3	
令和4年11月	98.5	-2.7	-	99.9	102.9	94.8	93.2	102.1	100.1	90.0	107.3	95.1	125.7	100.0	105.9	97.0	95.5	
前年同月比 (%)		-	-	-	0.0	-5.9	-13.9	-4.7	1.1	-1.7	-2.3	-0.2	-1.6	1.4	7.2	-5.9	-3.5	
平成28年平均	102.1	-0.1	-	101.1	103.9	101.5	99.2	118.3	94.3	97.1	102.4	102.1	121.7	80.6	110.7	97.9	106.9	
平成29年平均	102.3	0.2	-	102.3	104.8	102.2	99.9	118.2	97.3	95.9	105.0	98.8	117.7	78.5	110.7	98.9	102.0	
平成30年平均	101.8	-0.7	-	95.9	103.7	103.7	109.0	112.0	103.1	98.5	105.3	99.0	123.8	84.4	106.4	100.8	115.6	
平成31年・令和元年平均	101.0	-0.8	-	104.7	103.5	110.1	101.2	110.0	97.9	99.7	100.9	103.5	112.8	83.8	101.5	98.6	102.9	
令和2年平均	100.0	-0.8	-	100.0	100.0	100.0	100.0	100.0	100.0	100.0	100.0	100.0	100.0	100.0	100.0	100.0	100.0	
令和3年平均	101.9	1.9	-	100.4	101.4	101.4	96.0	100.1	103.1	91.7	104.6	97.1	117.2	105.7	103.5	106.8	101.4	
令和3年11月	101.7	0.4	-	103.7	101.5	101.5	95.9	100.0	102.2	103.3	107.1	96.9	118.5	95.8	102.5	103.7	99.2	
令和3年12月	101.9	0.2	-	102.1	101.9	101.9	95.4	105.4	102.6	101.6	105.4	96.1	116.4	98.9	101.6	105.6	104.3	
令和4年1月	102.1	1.5	-	97.7	107.9	101.4	100.6	105.4	102.9	88.9	108.3	100.5	151.1	93.5	110.6	98.2	95.8	
令和4年2月	101.5	1.7	-	101.8	108.7	100.7	101.5	97.6	102.0	90.2	106.8	99.9	144.9	96.1	111.6	97.8	92.4	
令和4年3月	103.7	1.7	-	98.4	111.5	100.8	104.6	109.6	102.2	90.7	109.1	102.1	156.5	95.5	115.5	101.7	95.8	
令和4年4月	104.6	-0.1	-	102.2	110.5	101.1	101.0	108.3	106.4	92.8	108.9	103.2	156.0	100.6	119.6	97.4	95.1	
令和4年5月	102.0	0.1	-	102.3	105.3	98.5	100.0	105.0	103.5	88.6	107.1	100.3	156.2	100.7	116.5	94.8	95.9	
令和4年6月	102.0	0.5	-	101.4	107.3	99.4	100.4	105.7	102.9	89.0	105.3	100.8	153.6	103.1	112.1	97.4	94.4	
令和4年7月	102.7	0.1	-	104.0	108.6	99.1	99.7	107.2	103.7	90.4	105.9	96.4	151.4	109.2	111.2	102.6	84.5	
令和4年8月	100.9	-0.4	-	102.5	106.6	97.7	97.3	105.4	102.5	88.8	104.8	95.7	148.1	104.3	107.8	97.0	85.7	
令和4年9月	101.0	-0.4	-	103.1	105.1	97.6	100.1	107.7	102.3	88.3	105.6	96.3	155.6	97.9	106.8	98.3	83.6	
令和4年10月	101.0	-2.4	-	102.0	108.0	96.5	97.3	104.8	102.4	87.7	108.2	98.3	154.5	107.5	109.8	97.9	85.0	
令和4年11月	99.8	-1.9	-	99.9	106.1	97.5	95.1	104.2	101.7	85.9	107.4	94.6	152.4	101.0	107.4	98.0	94.6	
前年同月比 (%)		-	-	-	2.3	-3.9	-0.8	-4.9	2.0	-1.5	-6.8	0.3	-2.4	28.6	4.8	-5.5	-4.6	

実質賃金指数（きまって支給する給与） = $\frac{\text{名目賃金指数（きまって支給する給与）}}{\text{東京都都区消費者物価指数}} \times 100$
 * 東京都都区消費者物価指数は「持家の帰属家賃を除く総合」である。

第17表 規模、産業別労働時間指数（総実労働時間）

規模	年 月	調査産業計	前年 同月比	鉱業、採石業、砂利採取業	建設業	製造業	電気・ガス・熱供給・水道業	情報通信業	運輸業、郵便業	卸売業、小売業	金融業、保険業	不動産業、物品賃貸業	学術研究、専門・技術サービス業	宿泊業、飲食サービス業	生活関連サービス業、娯楽業	教育、学習支援業	医療、福祉	複合サービス事業	サービス業（他に分類されないもの）	（令和2年平均＝100）	
																				令和2年平均	令和3年平均
5人以上	平成28年平均	106.5	-0.7	-	105.7	104.3	104.4	102.4	110.4	103.4	101.7	107.5	102.6	134.2	122.5	107.5	102.7	102.2	107.1	102.2	107.1
	平成29年平均	106.4	-0.1	-	106.7	104.9	103.4	101.9	109.9	104.5	102.6	107.5	104.3	132.0	118.6	107.2	102.5	102.5	103.4	105.5	105.3
	平成30年平均	104.9	-1.4	-	105.9	105.6	101.0	99.2	104.4	103.7	102.2	105.8	102.5	128.3	115.1	111.6	103.6	106.9	105.3	105.3	105.3
	平成31年・令和元年平均	102.7	-2.0	-	101.9	102.5	98.6	99.3	106.2	102.5	99.4	102.8	101.2	119.6	112.3	106.9	98.3	102.3	104.0	104.0	104.0
	令和2年平均	100.0	-2.6	-	100.0	100.0	100.0	100.0	100.0	100.0	100.0	100.0	100.0	100.0	100.0	100.0	100.0	100.0	100.0	100.0	100.0
	令和3年平均	102.3	2.3	-	100.1	100.6	102.4	101.0	100.5	101.8	101.8	100.5	105.3	103.8	100.3	108.6	99.1	102.8	101.4	104.3	104.3
	令和3年11月	105.0	2.2	-	104.4	105.0	103.1	101.8	105.7	104.6	104.6	100.7	108.3	106.5	111.3	112.3	100.7	104.0	100.3	104.8	104.8
	令和3年12月	103.9	2.1	-	100.5	103.2	100.9	101.0	107.4	102.8	102.8	103.5	105.3	104.9	115.5	116.0	94.0	100.4	112.0	105.8	105.8
	令和4年1月	97.7	1.8	91.4	90.8	94.7	97.0	93.7	100.9	97.7	96.0	100.9	96.4	121.3	112.3	92.6	92.0	92.0	96.0	100.7	100.7
	令和4年2月	97.3	1.7	93.2	97.2	99.2	97.5	93.5	101.4	97.6	92.0	100.1	99.0	108.5	109.9	93.6	90.1	89.1	99.9	99.9	99.9
	令和4年3月	103.6	-0.6	104.8	101.5	101.7	112.6	102.7	103.7	100.8	102.3	105.1	110.0	119.2	115.8	105.4	96.3	107.9	107.9	105.4	105.4
令和4年4月	106.9	-1.8	96.6	104.2	104.7	105.8	103.2	107.6	107.0	105.5	106.6	109.0	124.7	117.5	115.5	98.9	103.3	107.3	107.3	107.3	
令和4年5月	99.3	1.4	87.8	90.6	93.9	96.0	94.0	102.3	98.7	97.1	102.9	98.8	126.5	119.7	101.9	94.1	99.1	102.0	102.0	102.0	
令和4年6月	108.0	2.0	106.4	103.9	106.0	109.6	105.5	110.0	106.6	106.3	108.4	113.6	127.1	121.4	114.7	100.5	108.9	107.3	107.3	107.3	
令和4年7月	106.5	0.9	99.7	104.6	105.1	102.8	102.3	110.1	106.1	102.7	107.6	106.8	129.0	117.8	105.5	100.2	97.7	108.0	108.0	108.0	
令和4年8月	100.8	2.8	103.1	92.3	97.5	103.8	100.9	103.8	100.4	100.7	102.8	102.3	122.0	114.3	84.9	96.7	100.4	103.3	103.3	103.3	
令和4年9月	103.3	2.3	98.1	98.8	101.1	103.3	99.7	108.6	102.4	99.5	104.2	103.3	125.3	116.5	103.4	97.6	97.3	105.8	105.8	105.8	
令和4年10月	103.3	-1.7	96.4	99.9	100.7	102.8	100.0	108.6	102.4	100.4	105.5	104.9	124.9	119.5	107.4	96.0	99.4	104.0	104.0	104.0	
令和4年11月	104.0	-1.0	101.3	101.9	103.5	102.5	100.7	108.9	104.2	100.1	107.0	105.3	122.6	116.4	103.4	97.6	100.8	100.8	104.5	104.5	
前年同月比 (%)		-	-	-2.4	-1.4	-0.6	-1.1	3.0	-0.4	-0.6	-1.2	-1.1	10.2	3.7	2.7	-6.2	0.5	-0.3	-0.3	-0.3	
30人以上	平成28年平均	105.0	-0.7	-	106.4	102.3	105.2	102.4	110.3	101.8	101.1	105.0	101.1	140.4	122.9	107.5	100.6	100.2	107.9	107.9	107.9
	平成29年平均	105.1	0.1	-	107.4	103.3	104.2	101.9	109.8	103.8	101.2	106.7	102.0	139.3	120.2	108.2	99.2	99.3	106.2	106.2	106.2
	平成30年平均	104.9	-0.2	-	107.0	104.0	101.1	99.5	105.1	103.9	100.8	106.2	100.8	142.8	118.2	114.9	104.5	106.5	106.5	106.5	106.5
	平成31年・令和元年平均	102.5	-2.2	-	102.1	102.2	98.2	100.0	106.0	101.1	98.4	103.4	100.1	131.9	107.9	110.3	98.7	101.4	104.8	104.8	104.8
	令和2年平均	100.0	-2.5	-	100.0	100.0	100.0	100.0	100.0	100.0	100.0	100.0	100.0	100.0	100.0	100.0	100.0	100.0	100.0	100.0	100.0
	令和3年平均	102.7	2.6	-	100.5	100.4	101.5	100.9	100.5	103.0	101.0	104.4	103.0	111.4	111.0	103.1	102.1	100.1	104.6	104.6	104.6
	令和3年11月	105.1	2.5	-	103.7	104.7	101.9	101.9	107.1	106.1	101.0	107.6	104.4	121.2	112.1	104.6	102.6	99.1	105.3	105.3	105.3
	令和3年12月	103.9	2.3	-	100.0	102.4	99.6	100.9	107.1	104.3	103.4	104.0	102.4	124.5	119.1	97.1	98.5	111.2	106.2	106.2	106.2
	令和4年1月	98.5	1.8	91.4	91.5	96.2	95.3	93.9	100.6	100.0	95.8	101.0	97.1	141.6	110.4	97.2	92.3	95.8	102.4	102.4	102.4
	令和4年2月	97.6	2.2	93.2	96.7	99.7	94.9	93.6	101.1	97.8	91.4	99.4	98.2	118.9	109.5	98.6	89.3	88.2	101.4	101.4	101.4
	令和4年3月	104.7	-0.2	104.8	103.9	103.6	112.7	102.4	103.4	103.6	101.6	104.7	109.6	136.3	118.0	112.0	95.0	104.2	106.8	106.8	106.8
令和4年4月	107.8	-1.6	96.6	105.9	105.0	104.8	103.2	106.9	109.4	105.3	111.2	109.0	142.5	118.3	122.3	96.9	101.4	108.4	108.4	108.4	
令和4年5月	100.4	1.8	87.8	91.5	95.7	96.4	94.3	103.1	100.9	97.1	103.1	103.1	143.2	121.3	109.1	93.6	97.2	103.8	103.8	103.8	
令和4年6月	108.5	2.0	106.4	104.2	106.7	109.7	105.2	110.0	107.3	105.5	106.3	113.4	147.0	127.6	123.0	98.8	103.8	108.2	108.2	108.2	
令和4年7月	107.4	0.8	99.7	104.5	106.3	102.9	102.8	109.1	108.3	102.6	109.1	105.7	145.6	128.3	108.9	100.4	96.2	110.0	110.0	110.0	
令和4年8月	102.1	3.1	103.1	91.6	99.4	104.9	101.4	109.1	102.5	101.0	104.1	102.7	140.1	122.8	86.4	97.7	96.6	105.6	105.6	105.6	
令和4年9月	103.8	2.4	98.1	98.4	101.0	103.5	100.0	107.9	103.0	99.6	104.6	102.3	141.5	124.8	106.0	98.2	95.7	107.8	107.8	107.8	
令和4年10月	104.5	-0.8	96.4	100.2	101.4	103.1	100.4	108.7	104.6	100.1	107.8	104.3	141.9	128.8	111.6	96.2	97.8	106.3	106.3	106.3	
令和4年11月	105.1	0.0	101.3	102.4	104.6	102.7	100.9	109.0	105.5	99.7	108.1	105.3	143.3	123.0	106.7	98.5	98.4	106.7	106.7	106.7	
前年同月比 (%)		-	-	-1.3	-0.1	0.8	-1.0	1.8	-0.6	-1.3	0.5	0.9	18.2	9.7	2.0	-4.0	-0.7	1.3	1.3	1.3	

第18表 規模、産業別労働時間指数(所定内労働時間)

規模	年 月	調査産業計	前年 同月比	(令和2年平均=100)															
				鉱業、採石業、砂利採取業	建設業	製造業	電気・ガス・熱供給・水道業	情報通信業	運輸業、郵便業	卸売業、小売業	金融業、保険業	不動産業、物品賃貸業	学術研究、専門・技術サービス業	宿泊業、飲食サービス業	生活関連サービス業、娯楽業	教育、学習支援業	医療、福祉	複合サービス事業	サービス業(他に分類されないもの)
5人以上	平成28年平均	106.1	-0.3	-	106.9	103.6	104.9	100.8	111.5	103.3	101.9	107.1	101.1	132.6	122.7	108.8	102.4	103.7	106.6
	平成29年平均	106.0	-0.1	-	105.8	104.3	106.2	101.5	110.9	104.5	103.1	106.7	102.3	130.1	117.9	108.0	102.5	105.3	105.4
	平成30年平均	104.7	-1.2	-	104.7	104.0	102.8	100.3	105.3	103.5	104.1	105.4	101.8	126.1	113.4	110.4	103.3	104.5	105.6
	平成31年・令和元年平均	102.0	-2.5	-	100.5	101.2	98.4	98.9	105.4	101.9	100.1	101.8	100.3	117.6	110.7	105.8	97.9	100.3	103.5
	令和2年平均	100.0	-2.0	-	100.0	100.0	100.0	100.0	100.0	100.0	100.0	100.0	100.0	100.0	100.0	100.0	100.0	100.0	100.0
	令和3年平均	101.7	1.7	-	99.6	100.0	104.1	100.9	100.7	100.8	101.4	104.0	102.0	101.5	107.8	98.6	102.5	101.4	103.2
	令和3年11月	104.1	1.6	-	103.5	104.1	104.1	101.4	105.4	103.5	101.1	106.6	105.0	110.6	111.6	99.5	103.7	100.7	103.6
	令和3年12月	103.1	1.7	-	99.5	102.0	103.0	101.1	106.0	101.6	104.6	103.6	103.1	114.4	115.0	93.5	100.4	108.9	104.4
	令和4年1月	96.8	1.3	89.4	90.8	93.1	98.1	93.1	99.8	96.2	96.4	99.8	95.4	120.0	112.2	92.9	91.7	95.0	98.9
	令和4年2月	96.3	1.3	89.9	96.1	97.6	98.8	92.1	100.3	96.4	91.8	98.5	97.0	109.0	109.6	93.8	89.7	89.2	98.3
	令和4年3月	102.2	-1.0	102.3	100.0	99.9	114.0	101.3	101.2	99.0	102.3	102.7	102.7	119.8	113.9	105.1	95.8	108.2	103.3
令和4年4月	105.8	-2.3	94.5	103.7	103.4	108.0	102.5	107.1	105.2	105.0	108.4	107.0	123.8	117.0	111.2	98.8	102.7	105.5	
令和4年5月	98.6	1.2	86.4	90.7	92.9	97.5	93.6	102.0	97.0	97.1	101.9	97.4	125.3	119.4	102.2	94.0	98.3	100.3	
令和4年6月	107.4	1.4	105.8	103.8	105.1	112.8	105.6	110.3	105.3	107.0	107.6	112.9	125.6	120.6	114.5	100.4	109.2	106.2	
令和4年7月	105.8	0.5	97.7	104.4	104.1	104.8	102.5	109.7	104.9	103.1	107.3	105.4	126.8	116.7	105.4	100.3	97.8	106.7	
令和4年8月	100.4	2.7	102.0	91.8	96.6	106.1	101.3	103.8	99.5	101.5	102.5	101.5	120.4	114.3	85.8	96.7	102.3	102.1	
令和4年9月	102.6	1.9	95.6	98.4	100.0	105.0	99.0	107.8	101.2	99.8	103.5	102.5	123.4	115.2	103.6	97.6	97.5	104.6	
令和4年10月	102.3	-2.0	93.6	98.9	99.4	104.0	100.2	106.9	101.1	100.2	104.2	103.0	123.2	117.2	107.0	95.8	99.9	102.8	
令和4年11月	103.1	-1.0	98.2	101.1	102.2	104.0	99.9	108.4	103.1	99.8	106.1	103.6	120.7	114.9	103.2	97.2	100.6	103.0	
前年同月比 (%)		-	-	-2.3	-1.8	-0.1	-1.5	2.8	-0.4	-1.3	-0.5	-1.3	9.1	3.0	3.7	-6.3	-0.1	-0.6	
30人以上	平成28年平均	104.8	-0.2	-	107.9	102.0	105.4	100.5	112.5	102.0	101.4	104.6	99.4	138.4	124.6	108.7	100.7	103.5	107.2
	平成29年平均	105.1	0.3	-	107.0	103.0	107.0	101.4	112.4	104.3	102.1	106.9	100.2	135.8	120.4	109.0	99.5	102.2	106.1
	平成30年平均	105.0	-0.1	-	105.3	102.6	102.5	100.4	106.8	104.3	102.9	105.3	99.8	139.2	115.3	113.8	104.3	104.4	106.6
	平成31年・令和元年平均	101.9	-3.0	-	99.7	100.9	97.4	99.6	105.8	100.7	99.4	102.2	98.6	128.2	106.3	108.9	98.6	99.7	103.9
	令和2年平均	100.0	-1.9	-	100.0	100.0	100.0	100.0	100.0	100.0	100.0	100.0	100.0	100.0	100.0	100.0	100.0	100.0	100.0
	令和3年平均	102.1	2.1	-	100.1	99.6	102.7	100.8	101.0	101.7	101.7	102.8	101.3	111.2	109.7	102.0	101.6	100.0	103.8
	令和3年11月	104.3	2.1	-	103.3	103.8	102.3	101.6	107.5	104.6	101.3	105.3	103.1	117.4	110.5	102.7	102.7	99.6	104.3
	令和3年12月	102.9	1.8	-	99.4	101.2	100.9	100.9	106.4	102.9	104.2	101.9	101.1	119.4	117.3	95.9	98.5	106.4	105.0
	令和4年1月	97.5	1.2	89.4	92.0	94.5	94.7	93.2	100.2	98.2	96.5	99.8	95.9	136.8	108.9	97.0	91.8	94.4	100.4
	令和4年2月	96.2	1.6	89.9	95.8	97.8	94.0	92.0	100.2	96.1	91.5	97.6	96.3	117.7	107.0	98.3	89.0	88.2	99.7
	令和4年3月	103.1	-0.9	102.3	102.1	101.6	111.9	100.9	101.1	101.4	101.7	102.0	107.8	134.3	112.7	110.8	94.6	104.6	104.6
令和4年4月	106.4	-2.2	94.5	105.5	103.3	105.3	102.4	106.8	107.2	105.1	108.8	106.8	139.2	115.5	119.6	96.9	100.8	106.4	
令和4年5月	99.4	1.6	86.4	92.1	94.5	96.7	93.7	103.5	98.9	97.3	101.8	98.0	138.6	118.7	108.7	93.5	96.6	102.0	
令和4年6月	107.8	1.4	105.8	105.5	105.5	111.5	105.1	110.6	105.8	106.4	105.3	112.3	141.5	124.3	121.8	98.6	104.6	106.9	
令和4年7月	106.7	0.6	97.7	105.3	105.1	104.1	102.7	110.1	106.8	103.3	108.2	104.1	139.3	125.5	107.9	100.4	96.4	108.9	
令和4年8月	101.8	3.1	102.0	92.3	98.2	106.7	101.5	104.8	101.4	102.2	103.6	102.2	135.0	121.5	87.1	97.7	99.3	104.3	
令和4年9月	103.1	2.2	95.6	99.0	99.5	104.2	99.4	108.0	101.5	100.1	103.3	101.2	137.0	121.5	105.4	98.2	96.2	106.6	
令和4年10月	103.3	-1.3	93.6	100.0	99.9	104.0	99.3	107.6	102.8	100.2	105.6	102.3	137.4	124.1	110.5	95.7	98.0	105.0	
令和4年11月	104.0	-0.3	98.2	102.4	103.1	103.8	99.7	109.1	104.0	99.8	106.3	103.5	138.6	119.7	105.8	97.8	98.2	105.1	
前年同月比 (%)		-	-	-0.9	-0.7	1.5	-1.9	1.5	-0.6	-1.5	0.9	0.4	18.1	8.3	3.0	-4.5	-1.4	0.8	

令和4年11月分

第19表 規模、産業別労働時間指数(所定外労働時間)

規 模	年 月	調査産業 計	前年 同月比	鉱業、採石 業、砂利採 取業	建設業	製造業	電気・力 ス、熱供 給・水道業	情報通信業	運輸業、 郵便業	卸売業、 小売業	金融業、 保険業	不動産業、 物品賃貸業	学術研究、 専門・技術 サービス業	宿泊業、飲 食サービス 業	生活関連 サービス 業、娯楽業	教育、学習 支援業	医療、福祉	複合サービ ス事業	サービス業 (他に分類さ れないもの)	(令和2年平均=100)		
																				令和2年平均	令和3年平均	
5 人 以 上	平成28年平均	110.9	-4.9	-	96.2	113.8	100.5	115.7	103.4	103.9	100.6	111.3	119.0	162.4	118.0	82.2	111.2	81.8	113.8			
	平成29年平均	110.5	-0.4	-	114.0	113.2	80.6	104.7	102.5	104.7	98.6	116.6	125.2	164.9	131.6	93.5	102.2	76.3	106.7			
	平成30年平均	105.8	-4.3	-	115.5	127.5	87.0	88.7	98.1	107.4	88.4	110.3	109.8	167.0	148.1	134.7	109.6	141.7	100.3			
	平成31年・ 令和元年平均	110.6	4.6	-	113.3	120.5	99.8	102.4	111.4	112.3	94.8	113.5	111.3	155.7	143.7	129.4	106.7	130.8	109.4			
	令和2年平均	100.0	-9.6	-	100.0	100.0	100.0	100.0	100.0	100.0	100.0	100.0	100.0	100.0	100.0	100.0	100.0	100.0	100.0	100.0		
	令和3年平均	108.7	8.6	-	104.1	109.6	88.9	101.9	99.7	117.3	93.5	119.0	122.4	79.1	123.2	109.1	109.5	100.3	118.7			
	令和3年11月	114.7	8.3	-	112.1	117.4	95.3	104.8	107.4	123.2	97.1	127.9	123.3	125.4	125.0	123.3	108.5	94.2	121.1			
	令和3年12月	113.8	7.4	-	108.8	118.4	85.0	99.8	117.3	122.0	94.9	123.9	124.1	134.9	136.3	103.8	98.5	157.0	124.2			
	令和4年1月	108.7	8.6	105.6	90.7	116.7	87.9	99.4	108.8	123.1	92.6	112.3	107.0	142.9	113.2	88.2	100.0	110.9	124.7			
	令和4年2月	109.7	6.5	116.2	106.0	122.5	87.4	106.3	109.3	117.9	93.8	118.0	120.2	100.0	113.2	90.2	98.0	87.0	120.6			
	令和4年3月	121.4	5.8	121.7	126.5	101.1	113.7	126.5	115.1	130.8	102.3	131.1	134.9	109.5	150.9	111.8	106.0	103.3	132.0			
令和4年4月	120.4	4.0	111.1	107.7	123.5	101.1	109.4	111.5	137.2	109.7	134.4	130.2	140.5	124.5	137.3	100.0	112.0	129.9				
令和4年5月	108.7	3.5	97.5	89.6	108.8	84.5	98.1	103.8	126.9	97.2	113.9	113.2	147.6	122.6	96.1	96.0	109.8	123.7				
令和4年6月	114.6	7.1	110.6	104.9	118.6	83.9	105.0	108.2	128.2	101.1	117.2	120.9	152.4	134.0	119.6	102.0	104.3	121.6				
令和4年7月	114.6	4.3	113.6	106.0	120.6	87.4	101.3	113.2	125.6	99.4	110.7	120.9	166.7	135.8	107.8	100.0	95.7	123.7				
令和4年8月	105.8	4.5	110.1	96.7	110.8	86.2	97.5	103.8	115.4	94.9	105.7	110.1	150.0	113.2	66.7	96.0	72.8	118.6				
令和4年9月	111.7	5.4	115.7	101.6	117.6	90.2	103.1	114.8	114.8	97.7	111.5	112.4	157.1	139.6	100.0	96.0	93.5	121.6				
令和4年10月	116.5	3.3	115.7	108.2	118.6	93.1	108.8	120.3	124.4	101.7	119.7	124.8	154.8	162.3	113.7	102.0	91.3	119.6				
令和4年11月	115.5	0.7	122.2	107.7	121.6	90.2	108.2	112.6	123.1	101.7	117.2	123.3	154.8	143.4	107.8	108.0	104.3	123.7				
前年同月比 (%)		-	-	-3.9	3.6	-5.4	3.2	4.8	-0.1	4.7	-8.4	0.0	23.4	14.7	-12.6	-0.5	10.7	2.1				
30 人 以 上	平成28年平均	107.2	-5.7	-	96.4	105.6	103.8	118.2	95.5	100.3	99.1	109.6	116.4	181.1	95.4	84.4	100.8	65.8	117.9			
	平成29年平均	105.0	-2.2	-	110.6	106.9	82.0	106.6	92.4	97.5	95.2	104.2	118.7	211.2	117.9	93.0	93.0	69.5	107.0			
	平成30年平均	103.5	-1.3	-	118.3	120.2	90.6	90.9	93.3	98.3	86.3	114.9	110.0	218.0	163.3	137.6	107.9	128.6	105.9			
	平成31年・ 令和元年平均	109.8	5.9	-	118.3	116.7	104.5	103.8	107.7	106.5	92.3	115.6	114.8	207.7	132.7	138.3	101.3	119.5	116.0			
	令和2年平均	100.0	-8.8	-	100.0	100.0	100.0	100.0	100.0	100.0	100.0	100.0	100.0	100.0	100.0	100.0	100.0	100.0	100.0	100.0		
	令和3年平均	109.4	9.3	-	103.5	109.6	92.0	102.2	96.8	121.5	96.2	119.6	119.1	116.0	131.6	124.6	112.7	101.2	115.3			
	令和3年11月	114.6	7.9	-	106.3	116.4	99.0	105.4	104.6	127.5	99.7	130.1	116.5	196.8	139.1	144.8	107.1	94.2	119.1			
	令和3年12月	113.8	7.2	-	104.4	114.6	88.7	100.5	112.3	124.3	97.1	124.7	115.2	229.6	147.0	120.4	98.6	162.3	122.2			
	令和4年1月	109.2	7.2	105.6	88.4	116.7	100.6	100.0	103.1	126.1	90.8	112.5	108.3	235.1	131.7	100.0	103.4	111.1	128.1			
	令和4年2月	111.8	7.8	116.2	103.3	122.5	101.7	107.3	106.7	121.7	90.8	116.4	116.6	140.5	149.2	106.1	96.6	88.1	124.0			
	令和4年3月	122.7	6.2	121.7	116.3	128.3	118.9	115.2	118.5	133.7	100.5	132.0	126.9	173.0	200.0	136.7	103.4	100.0	135.4			
令和4年4月	122.7	5.5	111.1	108.4	126.7	101.1	110.4	107.2	140.2	106.7	135.2	129.7	205.4	161.9	175.5	98.3	107.1	133.3				
令和4年5月	110.9	4.4	97.5	87.9	110.8	94.3	98.8	100.5	129.3	95.4	115.6	115.9	229.7	161.9	116.3	96.6	103.2	127.1				
令和4年6月	116.0	7.5	110.6	94.9	121.7	94.9	106.1	105.6	129.3	99.5	116.4	123.4	254.1	177.8	146.9	103.4	95.2	125.0				
令和4年7月	114.3	2.7	113.6	99.1	121.7	93.1	103.0	102.6	130.4	97.9	117.2	120.7	267.6	169.8	128.6	100.0	94.4	125.0				
令和4年8月	105.9	3.9	110.1	87.0	114.2	90.3	100.6	95.9	118.5	92.8	112.5	107.6	237.8	141.3	73.5	98.3	67.5	121.9				
令和4年9月	111.8	4.4	115.7	94.0	120.0	102.0	104.9	107.7	123.9	96.4	117.2	112.4	227.0	174.6	116.3	98.3	89.7	124.0				
令和4年10月	117.6	4.9	115.7	101.9	120.8	96.6	109.8	115.9	129.3	99.5	129.7	123.4	227.0	201.6	134.7	106.8	96.0	122.9				
令和4年11月	116.8	1.9	122.2	102.3	122.5	94.3	111.0	108.2	127.2	99.0	125.8	122.8	232.4	174.6	124.5	111.9	101.6	127.1				
前年同月比 (%)		-	-	-3.8	5.2	-4.7	5.3	3.4	-0.2	-0.7	-3.3	5.4	18.1	25.5	-14.0	4.5	7.9	6.7				

第20表 規模、産業別常用雇用指数

規模	年 月	調査産業計	前年 同月比	鉱業、採石業、砂利採取業	建設業	製造業	電気・ガス・熱供給・水道業	情報通信業	運輸業、郵便業	卸売業、小売業	金融業、保険業	不動産業、物品賃貸業	学術研究、専門・技術サービス業	宿泊業、飲食サービス業	生活関連サービス業、娯楽業	教育、学習支援業	医療、福祉	複合サービス事業	サービス業 (他に分類されないもの)	(令和2年平均=100)	
																				令和2年平均	令和3年平均
5人以上	平成28年平均	96.1	0.9	85.7	91.3	96.9	97.6	96.3	94.0	97.6	103.9	96.8	101.7	95.0							
	平成29年平均	97.6	1.6	100.8	94.0	96.6	99.3	98.1	96.9	99.1	106.5	98.5	102.9	99.0							
	平成30年平均	98.8	1.2	116.2	95.3	97.2	99.4	97.3	99.3	108.6	96.3	103.1	95.4	90.1							
	平成31年・令和元年平均	100.7	1.9	106.8	97.4	98.5	100.7	99.1	100.3	109.3	98.8	102.1	100.1	101.5							
	令和2年平均	100.0	-0.7	100.0	100.0	100.0	100.0	100.0	100.0	100.0	100.0	100.0	100.0	100.0							
	令和3年平均	99.2	-0.8	102.3	102.6	97.7	99.6	100.1	101.3	96.1	99.9	96.1	100.6	98.4							
	令和3年11月	99.3	-0.3	101.3	102.5	97.0	99.3	99.7	100.8	99.9	99.9	96.4	100.7	101.0							
	令和3年12月	99.3	-0.3	101.7	102.2	96.7	99.2	99.2	100.9	100.2	99.8	96.0	101.1	101.5							
	令和4年1月	99.1	0.2	103.3	102.3	96.3	99.0	97.9	102.4	100.3	99.3	95.3	100.1	101.5							
	令和4年2月	98.9	0.1	100.9	102.3	96.2	98.3	97.8	102.4	100.8	99.4	96.1	99.4	100.6							
	令和4年3月	98.3	0.2	99.0	103.4	96.3	97.8	97.4	102.5	100.6	99.1	94.6	94.4	100.4							
令和4年4月	100.0	0.1	103.9	104.9	97.6	99.1	100.3	105.8	102.9	99.3	96.7	97.6	103.1								
令和4年5月	100.3	0.1	102.6	104.9	96.4	98.8	99.8	105.8	102.8	99.5	97.8	99.5	103.6								
令和4年6月	100.2	0.4	102.1	104.7	96.0	99.0	99.6	105.0	102.8	99.6	98.8	100.5	103.3								
令和4年7月	100.2	0.8	101.3	104.1	95.4	99.0	99.6	105.7	102.9	99.6	97.9	100.1	103.3								
令和4年8月	99.9	0.9	100.7	103.8	95.1	98.9	99.4	105.7	103.1	96.2	96.1	97.6	104.0								
令和4年9月	100.2	1.3	102.5	103.4	95.0	99.0	98.7	105.8	103.3	97.2	97.1	98.5	104.2								
令和4年10月	100.2	0.9	102.7	103.0	95.2	99.0	98.5	105.7	104.1	98.2	97.8	99.7	103.4								
令和4年11月	100.3	1.0	102.6	103.0	96.0	99.1	98.5	105.6	104.2	99.9	96.9	100.0	103.4								
前年同月比 (%)		-	-	1.3	0.5	-1.0	-0.2	-1.2	4.8	4.3	6.3	0.5	-0.7	2.4	-7.8	0.7					
30人以上	平成28年平均	94.9	0.4	82.5	90.2	96.2	96.4	96.9	92.8	100.3	100.8	98.7	100.3	98.7							
	平成29年平均	96.2	1.4	92.4	92.9	95.9	97.8	98.9	93.9	101.8	103.4	100.2	102.1	99.7							
	平成30年平均	97.7	1.6	116.9	94.6	97.1	98.3	99.7	95.4	102.1	108.7	94.0	101.8	92.8							
	平成31年・令和元年平均	99.9	2.2	102.0	97.0	98.1	99.6	101.0	98.1	101.6	108.7	96.9	101.4	98.6							
	令和2年平均	100.0	0.2	100.0	100.0	100.0	100.0	100.0	100.0	100.0	100.0	100.0	100.0	100.0							
	令和3年平均	99.3	-0.7	102.6	97.9	99.1	99.8	103.1	100.8	91.4	96.1	98.4	100.4	97.8							
	令和3年11月	99.1	-0.6	88.9	102.4	97.1	98.6	99.3	103.6	100.6	98.9	94.9	100.7	96.5							
	令和3年12月	99.1	-0.4	89.4	102.1	96.8	98.5	98.6	103.9	100.8	90.0	94.6	101.3	98.2							
	令和4年1月	99.0	0.2	88.9	102.3	96.3	98.6	97.1	106.3	100.6	89.9	93.7	98.1	101.3							
	令和4年2月	98.9	0.0	89.3	102.4	96.0	97.9	97.0	106.1	100.9	90.8	95.1	97.4	100.4							
	令和4年3月	98.2	0.2	92.2	102.2	95.9	97.4	96.4	106.2	100.7	90.4	94.7	91.3	99.8							
令和4年4月	100.3	0.2	93.3	105.5	96.4	100.2	99.4	109.7	103.5	88.9	97.3	94.7	102.5								
令和4年5月	100.6	0.0	92.2	105.4	96.0	100.3	98.7	109.6	103.9	89.7	97.8	96.9	103.6								
令和4年6月	100.3	0.2	91.9	105.2	95.6	100.2	98.6	108.8	104.1	90.8	100.0	97.9	102.8								
令和4年7月	100.3	0.7	90.8	104.7	95.1	100.1	98.6	108.7	104.1	90.6	98.9	97.6	102.7								
令和4年8月	100.0	0.9	88.2	104.4	94.8	100.0	98.3	108.5	104.3	89.9	96.9	95.3	103.5								
令和4年9月	100.2	1.1	87.3	104.3	97.8	100.1	97.7	108.4	104.3	90.8	98.6	96.1	103.2								
令和4年10月	100.2	0.8	87.3	103.8	96.7	94.0	97.8	108.3	105.6	91.6	99.3	97.7	102.1								
令和4年11月	100.3	1.2	87.0	103.8	94.8	100.2	97.6	108.3	105.6	95.1	98.0	98.1	101.9								
前年同月比 (%)		-	-	-0.2	-1.7	4.5	5.0	1.2	-8.1	3.3	-0.9	1.2	-8.1	0.6							

用語の説明

1 現金給与額

賃金、給与、手当、賞与その他の名称を問わず、労働の対償として使用者が労働者に通貨で支払うもので、所得税、社会保険料、組合費、購入代金等を差し引く前の金額です。退職金は含みません。

「現金給与総額」は、「きまって支給する給与」と「特別に支払われた給与」との合計額をいいます。

「きまって支給する給与」は、労働協約、就業規則等によってあらかじめ定められている支給条件、算定方法によって支給される給与であり、いわゆる基本給、家族手当、時間外手当等を含みます。

「所定内給与」は、きまって支給する給与のうち次の所定外給与以外のものをいいます。

「所定外給与」は、所定の労働時間を超える労働に対して支給される給与や、休日労働、深夜労働に対して支給される給与であり、時間外手当、早朝出勤手当、休日出勤手当、深夜手当等です。

「特別に支払われた給与」は、労働協約、就業規則等によらず、一時的又は突発的事由に基づき労働者に支払われた給与又は労働協約、就業規則等によりあらかじめ支給条件、算定方法が定められている給与で、以下に該当するものです。

①夏冬の賞与、期末手当等の一時金、②いわゆるベースアップの差額追給分、③3か月を超える期間で算定される手当等（6か月分支払われる通勤手当等）、④支給事由の発生が不定期なもの。

2 実労働時間数、出勤日数

労働者が実際に労働した時間数及び実際に出勤した日数です。休憩時間は給与支給の有無にかかわらず除かれます。また、有給休暇取得日も除かれます。

「総実労働時間数」は、「所定内労働時間数」と「所定外労働時間数」の合計をいいます。

「所定内労働時間数」は、労働協約、就業規則等で定められた正規の始業時刻と終業時刻との間の実労働時間数をいいます。

「所定外労働時間数」は、早出、残業、臨時の呼出、休日出勤等の実労働時間数をいいます。

「出勤日数」は、業務のために実際に出勤した日数をいいます。1時間でも就業すれば1出勤日とします。

3 常用労働者

事業所に雇用され給与を支払われる労働者（船員法の船員を除く。）のうち、期間を定めずに、又は1か月以上の期間を定めて雇われている者を常用労働者といいます。

「一般労働者」は、常用労働者のうち次の「パートタイム労働者」以外の者をいいます。

「パートタイム労働者」は、常用労働者のうち次のいずれかに該当する労働者をいいます。

- ① 1日の所定労働時間が一般の労働者よりも短い者
- ② 1日の所定労働時間が一般の労働者と同じで1週の所定労働日数が一般の労働者よりも短い者

東京都毎月勤労統計ホームページ

<https://www.toukei.metro.tokyo.lg.jp/maikin/mk-index.htm>



東京都の賃金、労働時間及び雇用の動き

—毎月勤労統計調査地方調査結果月報—

令和 4年11月分

令和 5年 1月発行

編集・発行 東京都総務局統計部人口統計課

〒163-8001 東京都新宿区西新宿二丁目8番1号

都庁第二本庁舎8階

電話 03-5321-1111(代) 内線25-531~5

直通 03-5388-2534

E-mail : S0000030@section.metro.tokyo.jp