

# 東京都の賃金、労働時間 及び雇用の動き

—毎月勤労統計調査地方調査結果月報—

令和4年3月分



# 毎月勤労統計調査地方調査の説明

## 1 調査の目的

この調査は、統計法に基づく基幹統計で、常用労働者の給与、出勤日数、労働時間数及び雇用について、東京都における毎月の変動を明らかにすることを目的としています。

## 2 調査の対象

本調査の産業分類は、平成25年10月改定の日本標準産業分類に基づき、鉱業、採石業、砂利採取業、建設業、製造業、電気・ガス・熱供給・水道業、情報通信業、運輸業、郵便業、卸売業、小売業、金融業、保険業、不動産業、物品賃貸業、学術研究、専門・技術サービス業、宿泊業、飲食サービス業、生活関連サービス業、娯楽業、教育、学習支援業、医療、福祉、複合サービス事業、サービス業（他に分類されないもの）を大分類としています。

常時5人以上の常用労働者を雇用する民営、公営及び官営の全事業所の中から、産業別、規模別に無作為抽出し（500人以上規模については全事業所）、厚生労働大臣が指定した約4,620事業所を対象に調査したものです。

## 利 用 上 の 注 意

- 「-」は皆無または該当数字がないもの、「0.0」は表章単位未満、「X」は調査事業所が少数であるため公表しないものであることを示しています。
- 「事業所規模5人以上」の統計表には、事業所規模30人以上の事業所を含みます。
- 令和4年1月分（確報）において、常用雇用指数を遡って改訂しています。  
指数改訂の詳細につきましては、厚生労働省のホームページをご参照ください。  
なお、各実数値やパートタイム労働者比率、入職率及び離職率については、遡って改訂していません。
- 令和4年1月分（確報）から、指数は令和2年平均=100としています。  
これに伴い、令和3年12月分までの指数を令和2年平均=100となるように改訂しています。  
産業分類「鉱業、採石業、砂利採取業」については、令和3年12月分まで指数が算出できなかったため、改訂していません。  
令和3年12月分までの前年比や前年同月比は、一部を除き改訂前の指数で計算しているため、改訂後の指数で計算した場合と必ずしも一致しません。
- 前年比や前年同月比の算出は、指数によることとされているため、実数で計算した場合と必ずしも一致しません。
- 実質賃金指数=名目賃金指数/消費者物価指数\*×100  
\*消費者物価指数は、東京都区部の消費者物価指数（持家の帰属家賃を除く総合）です。
- 指数、前年同月比は、調査対象事業所の抽出替え等に伴い、将来改訂されることがあります。
- 令和元年6月分から、「500人以上規模の事業所」について全数調査による値に変更しました。

# 目 次

I	調査結果のあらまし	1
II	統計表	
第 1 表	規模、産業、性別常用労働者の 1 人平均月間現金給与額	7
第 2 表	規模、産業、性別常用労働者の 1 人平均月間出勤日数及び実労働時間数	8
第 3 表	規模、産業、性別常用労働者数及びパートタイム労働者比率	9
第 4 表	規模、産業別労働異動率	10
第 5 表	規模、産業、就業形態別常用労働者の 1 人平均月間現金給与額	11
第 6 表	規模、産業、就業形態別常用労働者の 1 人平均月間出勤日数及び実労働時間数	12
第 7 表	規模、産業、就業形態別常用労働者数	13
第 8 表	規模、性別常用労働者の 1 人平均月間現金給与額	14
第 9 表	規模、性別常用労働者の 1 人平均月間出勤日数及び実労働時間数	14
第 10 表	規模、就業形態別常用労働者の 1 人平均月間現金給与額	15
第 11 表	規模、就業形態別常用労働者の 1 人平均月間出勤日数及び実労働時間数	15
第 12 表	規模、産業別名目賃金指数（現金給与総額）	16
第 13 表	規模、産業別名目賃金指数（きまって支給する給与）	17
第 14 表	規模、産業別名目賃金指数（所定内給与）	18
第 15 表	規模、産業別実質賃金指数（現金給与総額）	19
第 16 表	規模、産業別実質賃金指数（きまって支給する給与）	20
第 17 表	規模、産業別労働時間指数（総実労働時間）	21
第 18 表	規模、産業別労働時間指数（所定内労働時間）	22
第 19 表	規模、産業別労働時間指数（所定外労働時間）	23
第 20 表	規模、産業別常用雇用指数	24
	用語の説明	25

## 調査結果のあらまし(常用労働者)

### 1 賃金

#### (1) 事業所規模5人以上

3月の現金給与総額は、規模5人以上で前年同月比 3.2%増加の 380,509円となった。

主な産業別に前年同月比を見ると、製造業 8.4%減少、情報通信業 4.0%増加、卸売業、小売業 3.4%増加となった。

現金給与総額のうち、きまって支給する給与は、前年同月比 1.8%増加の 337,607円となった。また、所定内給与は、同 1.4%増加の 314,101円となった。

主な産業別にきまって支給する給与の前年同月比を見ると、製造業 3.1%減少、情報通信業 0.3%増加、卸売業、小売業 0.5%減少となった。

実質賃金指数(現金給与総額)は、前年同月比 1.7%増加となった。

(図1、表1、統計表第15表)

#### (2) 事業所規模30人以上

3月の現金給与総額は、規模30人以上で前年同月比 3.9%増加の 426,950円となった。

主な産業別に前年同月比を見ると、製造業 8.2%減少、情報通信業 4.7%増加、卸売業、小売業 2.9%増加となった。

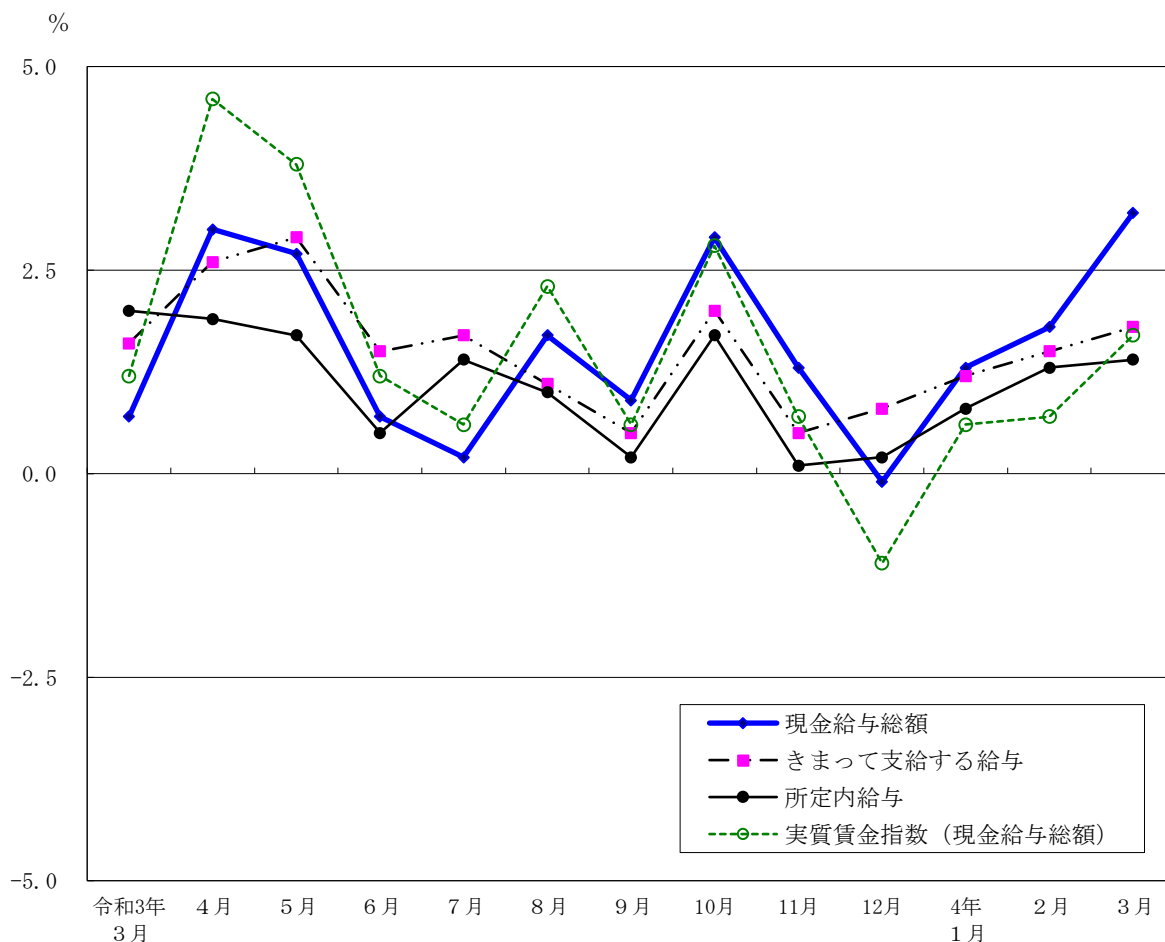
現金給与総額のうち、きまって支給する給与は、前年同月比 3.1%増加の 375,826円となった。また、所定内給与は、同 2.8%増加の 347,371円となった。

主な産業別にきまって支給する給与の前年同月比を見ると、製造業 1.3%減少、情報通信業 0.8%増加、卸売業、小売業 0.6%増加となった。

実質賃金指数(現金給与総額)は、前年同月比 2.3%増加となった。

(表1、統計表第15表)

図1 賃金の推移(前年同月比) —調査産業計、5人以上—



令和4年3月分

表1 月間現金給与額

(単位：円・%)

規模	産 業	現金給与総額		きまって支給する給与				特別に支払われた給与	
		前年 同月比		前年 同月比	所定内 与 給	前年 同月比	所定外 与 給		
5 人 以 上	調 査 産 業 計	380,509	3.2	337,607	1.8	314,101	1.4	23,506	42,902
	鉱業，採石業，砂利採取業	570,550	-	567,078	-	522,248	-	44,830	3,472
	建 設 業	506,734	22.0	435,864	9.2	400,062	10.6	35,802	70,870
	製 造 業	458,393	-8.4	385,968	-3.1	361,747	-4.4	24,221	72,425
	電気・ガス・熱供給・水道業	484,076	-6.7	476,941	2.2	419,928	1.0	57,013	7,135
	情 報 通 信 業	472,524	4.0	418,012	0.3	381,547	-0.4	36,465	54,512
	運 輸 業 ， 郵 便 業	402,537	19.2	363,282	10.1	317,408	8.7	45,874	39,255
	卸 売 業 ， 小 売 業	377,729	3.4	329,364	-0.5	310,730	-1.1	18,634	48,365
	金 融 業 ， 保 険 業	572,291	-6.1	468,190	3.9	432,932	3.7	35,258	104,101
	不 動 産 業 ， 物 品 賃 貸 業	410,779	5.2	389,518	7.5	359,015	6.2	30,503	21,261
	学術研究，専門・技術サービス業	543,382	17.6	439,797	4.9	409,075	5.5	30,722	103,585
	宿 泊 業 ， 飲 食 サ ー ビ ス 業	161,143	23.5	157,723	22.3	151,438	20.8	6,285	3,420
	生活関連サービス業，娯楽業	259,988	-2.6	246,057	-2.9	236,256	-4.0	9,801	13,931
	教 育 ， 学 習 支 援 業	357,698	12.3	321,034	8.0	312,582	7.9	8,452	36,664
	医 療 ， 福 祉	292,428	-7.9	281,626	-5.9	268,331	-5.6	13,295	10,802
複 合 サ ー ビ ス 事 業	343,570	-3.6	338,476	-3.3	317,792	-2.6	20,684	5,094	
サービス業（他に分類されないもの）	297,979	-1.8	282,019	0.4	258,181	-0.2	23,838	15,960	
30 人 以 上	調 査 産 業 計	426,950	3.9	375,826	3.1	347,371	2.8	28,455	51,124
	鉱業，採石業，砂利採取業	570,550	-	567,078	-	522,248	-	44,830	3,472
	建 設 業	582,041	32.8	476,763	14.1	432,675	16.6	44,088	105,278
	製 造 業	508,482	-8.2	417,289	-1.3	388,199	-2.4	29,090	91,193
	電気・ガス・熱供給・水道業	516,300	16.6	507,258	17.3	439,697	16.2	67,561	9,042
	情 報 通 信 業	481,673	4.7	426,469	0.8	387,529	0.0	38,940	55,204
	運 輸 業 ， 郵 便 業	417,685	23.1	374,158	13.2	324,695	12.2	49,463	43,527
	卸 売 業 ， 小 売 業	441,247	2.9	386,353	0.6	363,114	0.1	23,239	54,894
	金 融 業 ， 保 険 業	590,937	-11.3	484,363	1.3	445,017	1.6	39,346	106,574
	不 動 産 業 ， 物 品 賃 貸 業	422,090	5.8	405,534	7.4	373,715	5.9	31,819	16,556
	学術研究，専門・技術サービス業	588,904	19.4	463,238	5.5	428,067	6.3	35,171	125,666
	宿 泊 業 ， 飲 食 サ ー ビ ス 業	226,358	40.3	219,877	38.7	211,800	37.6	8,077	6,481
	生活関連サービス業，娯楽業	265,813	-13.8	261,006	-9.5	247,878	-11.1	13,128	4,807
	教 育 ， 学 習 支 援 業	414,957	13.9	369,573	9.0	360,382	9.1	9,191	45,384
	医 療 ， 福 祉	322,568	-9.7	312,403	-6.8	295,517	-6.2	16,886	10,165
複 合 サ ー ビ ス 事 業	354,787	-5.2	346,387	-5.2	316,866	-4.6	29,521	8,400	
サービス業（他に分類されないもの）	295,236	0.3	278,363	3.1	254,140	2.1	24,223	16,873	

## 2 労働時間

### (1) 事業所規模5人以上

3月の総実労働時間数は、規模5人以上で前年同月比0.6%減少の139.4時間となった。

総実労働時間数のうち所定内労働時間数は、前年同月比1.0%減少の126.9時間、所定外労働時間数は、同5.8%増加の12.5時間となった。

主な産業別の所定外労働時間数は、製造業12.9時間（前年同月比14.4%増加）、情報通信業18.3時間（同0.8%増加）、卸売業、小売業10.2時間（同8.4%増加）となった。

（図2-1、図2-2、表2）

### (2) 事業所規模30人以上

3月の総実労働時間数は、規模30人以上で前年同月比0.2%減少の146.3時間となった。

総実労働時間数のうち所定内労働時間数は、前年同月比0.9%減少の131.7時間、所定外労働時間数は、同6.2%増加の14.6時間となった。

主な産業別の所定外労働時間数は、製造業15.4時間（前年同月比14.3%増加）、情報通信業18.9時間（同1.8%増加）、卸売業、小売業12.3時間（同7.6%増加）となった。

（表2）

図2-1 労働時間の推移（前年同月比） — 調査産業計、5人以上 —

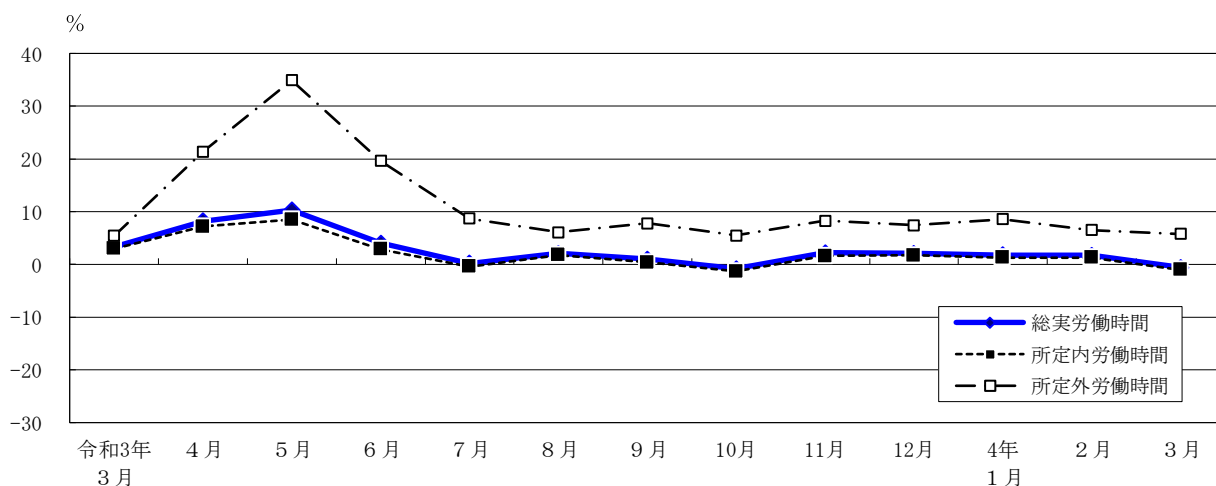
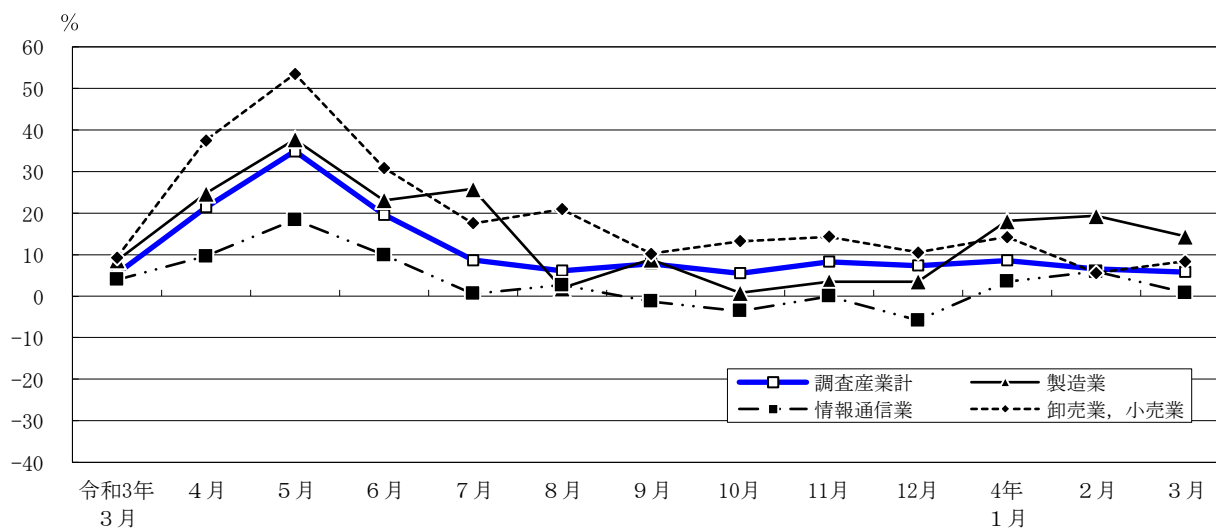


図2-2 所定外労働時間の推移（前年同月比） — 調査産業計及び主な産業、5人以上 —



令和4年3月分

表2 月間出勤日数及び実労働時間数

(単位： 日・時間・%)

規模	産 業	出 勤 日 数	総 実 労 働 時 間 数	前 年	所 定 内	前 年	所 定 外	前 年
				同 月 比	労 働 時 間 数	同 月 比	労 働 時 間 数	同 月 比
5 人 以 上	調 査 産 業 計	17.4	139.4	-0.6	126.9	-1.0	12.5	5.8
	鉱業，採石業，砂利採取業	19.5	164.1	-	140.0	-	24.1	-
	建 設 業	19.6	168.7	-1.3	148.0	-1.6	20.7	0.0
	製 造 業	18.5	152.8	-0.1	139.9	-1.4	12.9	14.4
	電気・ガス・熱供給・水道業	20.7	175.7	4.7	158.1	5.4	17.6	-0.5
	情 報 通 信 業	18.9	162.1	-3.0	143.8	-3.4	18.3	0.8
	運 輸 業 ， 郵 便 業	18.1	156.1	6.5	134.0	3.6	22.1	26.6
	卸 売 業 ， 小 売 業	17.2	136.2	-0.8	126.0	-1.3	10.2	8.4
	金 融 業 ， 保 険 業	18.5	153.3	-3.9	135.3	-4.9	18.0	4.2
	不 動 産 業 ， 物 品 賃 貸 業	18.4	151.6	-3.0	135.6	-3.4	16.0	1.2
	学術研究，専門・技術サービス業	19.4	164.3	1.7	146.9	2.5	17.4	-3.9
	宿 泊 業 ， 飲 食 サ ー ビ ス 業	13.5	92.5	20.3	87.9	19.3	4.6	44.5
	生活関連サービス業，娯楽業	16.5	127.8	10.4	119.8	9.5	8.0	22.7
	教 育 ， 学 習 支 援 業	14.8	107.2	-3.3	101.5	-2.8	5.7	-12.1
	医 療 ， 福 祉	16.4	118.1	-7.4	112.8	-7.4	5.3	-7.5
複 合 サ ー ビ ス 事 業	19.4	153.7	-1.6	144.2	-1.5	9.5	-2.7	
サービス業（他に分類されないもの）	17.7	141.5	-0.8	128.7	-1.8	12.8	11.0	
30 人 以 上	調 査 産 業 計	17.8	146.3	-0.2	131.7	-0.9	14.6	6.2
	鉱業，採石業，砂利採取業	19.5	164.1	-	140.0	-	24.1	-
	建 設 業	19.6	174.1	-0.6	149.1	-1.1	25.0	2.7
	製 造 業	18.6	158.4	1.1	143.0	0.0	15.4	14.3
	電気・ガス・熱供給・水道業	20.5	176.2	6.8	155.4	5.8	20.8	15.4
	情 報 通 信 業	18.8	162.1	-2.8	143.2	-3.5	18.9	1.8
	運 輸 業 ， 郵 便 業	17.9	155.2	6.8	132.1	4.0	23.1	26.3
	卸 売 業 ， 小 売 業	17.9	145.6	1.1	133.3	0.4	12.3	7.6
	金 融 業 ， 保 険 業	18.4	153.9	-5.3	134.3	-6.0	19.6	-1.8
	不 動 産 業 ， 物 品 賃 貸 業	18.3	150.7	-1.7	133.8	-2.6	16.9	6.5
	学術研究，専門・技術サービス業	19.4	167.4	1.3	149.0	2.3	18.4	-6.1
	宿 泊 業 ， 飲 食 サ ー ビ ス 業	14.3	105.8	26.2	99.4	23.9	6.4	71.1
	生活関連サービス業，娯楽業	15.6	126.1	8.5	113.5	5.5	12.6	40.6
	教 育 ， 学 習 支 援 業	15.5	114.5	-2.7	107.8	-2.5	6.7	-5.6
	医 療 ， 福 祉	17.0	123.4	-8.4	117.3	-8.2	6.1	-13.1
複 合 サ ー ビ ス 事 業	19.6	154.2	-2.8	141.6	-2.6	12.6	-5.0	
サービス業（他に分類されないもの）	17.6	141.5	0.8	128.5	-0.6	13.0	16.8	

### 3 雇用

#### (1) 事業所規模5人以上

3月の常用労働者数は、規模5人以上で前年同月比0.2%増加の7,842千人となった。  
 主な産業別に前年同月比をみると、製造業0.3%増加、情報通信業1.4%増加、卸売業、小売業1.5%減少となった。  
 常用労働者中のパートタイム労働者比率は、前年同月と同水準の23.9%となった。

(図3-1、図3-2、表3)

#### (2) 事業所規模30人以上

3月の常用労働者数は、規模30人以上で前年同月比0.2%増加の5,503千人となった。  
 主な産業別に前年同月比をみると、製造業0.6%増加、情報通信業1.6%増加、卸売業、小売業1.4%減少となった。

常用労働者中のパートタイム労働者比率は、前年同月差1.0ポイント下降し、17.1%となった。

(表3)

図3-1 常用労働者数の推移（前年同月比） — 調査産業計及び主な産業、5人以上 —

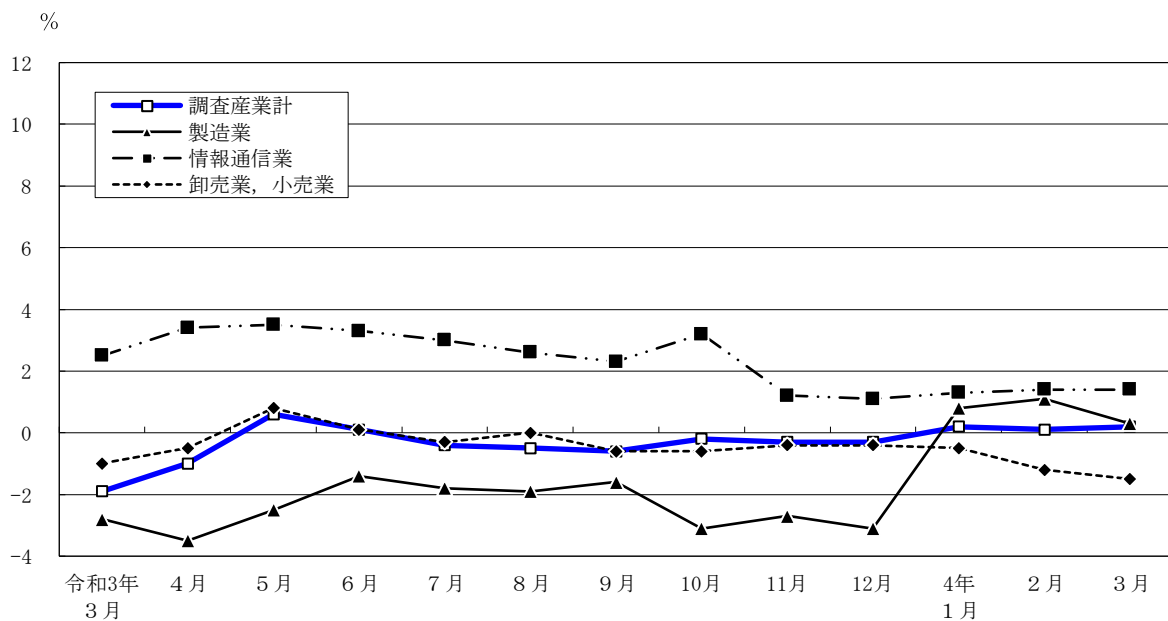
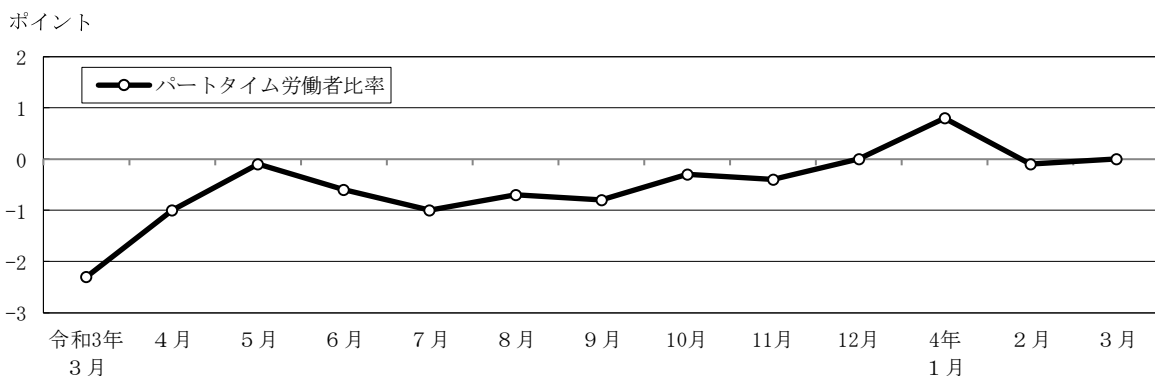


図3-2 パートタイム労働者比率の推移（前年同月差） — 調査産業計、5人以上 —





令和4年3月分

表3 常用労働者数及び労働異動率

(単位： 人・%・ポイント)

規模	産 業	常 用 労働者数	前 年 同月比	入 職 率		離 職 率		パートタイム 労働者比率	
				前 年 同月差	前 年 同月差	前 年 同月差	前 年 同月差		
5 人 以 上	調 査 産 業 計	7,842,098	0.2	1.75	0.03	2.36	-0.05	23.9	0.0
	鉱業，採石業，砂利採取業	1,379	-	1.37	0.63	1.73	0.92	1.1	-0.3
	建 設 業	395,687	2.3	0.93	0.18	1.18	0.12	3.7	0.6
	製 造 業	467,332	0.3	0.96	0.15	1.02	-0.14	11.8	0.4
	電気・ガス・熱供給・水道業	21,369	5.0	3.29	2.92	0.89	-8.40	1.9	-1.9
	情 報 通 信 業	877,589	1.4	0.85	0.00	1.22	-0.02	5.7	1.8
	運 輸 業 ， 郵 便 業	413,961	-0.7	1.70	0.59	1.61	-0.97	10.8	-2.5
	卸 売 業 ， 小 売 業	1,661,515	-1.5	1.61	0.05	2.14	0.35	26.0	0.5
	金 融 業 ， 保 険 業	391,709	-1.9	1.47	0.52	1.82	0.46	6.6	-0.3
	不 動 産 業 ， 物 品 賃 貸 業	242,182	2.8	1.15	-0.61	1.04	-1.02	11.4	-4.3
	学術研究，専門・技術サービス業	404,254	1.0	1.48	-0.02	1.70	0.46	8.1	0.5
	宿 泊 業 ， 飲 食 サ ー ビ ス 業	641,500	-0.3	4.76	-0.17	5.21	-0.15	71.4	-3.6
	生活関連サービス業，娯楽業	227,962	-0.9	2.10	-0.02	3.66	-0.79	33.0	-3.8
	教 育 ， 学 習 支 援 業	375,364	0.0	0.96	-0.75	6.03	0.20	36.2	-3.7
	医 療 ， 福 祉	772,792	2.4	1.61	-0.29	1.84	-0.66	40.3	8.2
複 合 サ ー ビ ス 事 業	29,342	-4.4	0.73	-0.82	2.62	-0.85	22.2	5.7	
サービス業（他に分類されないもの）	918,161	0.0	2.29	0.09	2.81	0.16	22.3	-5.8	
30 人 以 上	調 査 産 業 計	5,503,093	0.2	1.38	0.05	2.07	-0.21	17.1	-1.0
	鉱業，採石業，砂利採取業	1,379	-	1.37	0.63	1.73	0.92	1.1	-0.3
	建 設 業	259,450	2.9	0.97	0.29	1.25	0.30	1.4	0.0
	製 造 業	337,898	0.6	0.73	-0.04	1.03	-0.25	9.1	-2.3
	電気・ガス・熱供給・水道業	16,927	1.4	3.90	3.80	0.70	-9.82	2.0	-0.2
	情 報 通 信 業	779,771	1.6	0.88	0.17	1.04	-0.14	5.4	1.7
	運 輸 業 ， 郵 便 業	345,695	-1.1	1.69	0.50	1.73	-1.21	9.4	-3.8
	卸 売 業 ， 小 売 業	1,046,689	-1.4	0.88	-0.32	1.39	-0.03	15.9	-0.8
	金 融 業 ， 保 険 業	322,276	-2.8	1.35	0.48	1.92	0.51	6.9	0.3
	不 動 産 業 ， 物 品 賃 貸 業	174,708	4.8	1.03	-0.45	0.92	-0.52	11.7	-3.3
	学術研究，専門・技術サービス業	294,654	1.7	1.47	-0.19	1.68	0.09	5.7	0.6
	宿 泊 業 ， 飲 食 サ ー ビ ス 業	219,486	-2.8	3.39	0.76	3.89	-1.17	54.3	-9.7
	生活関連サービス業，娯楽業	114,762	-1.3	2.03	0.84	2.45	-0.66	33.9	-1.5
	教 育 ， 学 習 支 援 業	282,369	-1.5	0.90	0.01	7.11	0.86	29.4	-3.1
	医 療 ， 福 祉	501,745	2.5	1.27	-0.23	1.83	-0.71	35.6	10.1
複 合 サ ー ビ ス 事 業	17,783	-5.2	1.21	-0.74	2.96	-1.61	23.2	8.7	
サービス業（他に分類されないもの）	787,501	0.1	2.42	-0.08	2.97	0.09	23.1	-7.7	

第1表 規模、産業、性別常用労働者の1人平均月間現金給与額

規模	産業	現金給与総額				きまって支給する給与				所定内給与	所定外給与	特別に支払われた給与		(単位：円)
		計	男	女	計	男	女	計	男			女		
													計	
5人以上	調査産業	380,509	468,757	268,198	337,607	409,852	245,662	314,101	23,506	42,902	58,905	22,536		
	採石業、砂利採取業	570,550	616,030	451,553	567,078	614,454	443,118	522,248	44,830	3,472	1,576	8,435		
	建設業	506,734	543,625	341,092	435,864	465,416	303,173	400,062	35,802	70,870	78,209	37,919		
	製造業	458,393	521,219	322,630	385,968	439,943	269,332	361,747	24,221	72,425	81,276	53,298		
	電気・ガス・熱供給・水道業	484,076	502,281	388,303	476,941	494,093	386,706	419,928	57,013	7,135	8,188	1,597		
	情報通信業	472,524	524,728	355,318	418,012	461,161	321,136	381,547	36,465	54,512	63,567	34,182		
	運輸業、郵便業	402,537	448,754	273,041	363,282	397,501	267,404	317,408	45,874	39,255	51,253	5,637		
	小売業	377,729	474,969	256,460	329,364	410,185	228,571	310,730	18,634	48,365	64,784	27,889		
	金融業、保険業	572,291	751,330	387,365	468,190	597,256	334,880	432,932	35,258	104,101	154,074	52,485		
	不動産業、物品賃貸業	410,779	469,636	296,681	389,518	444,654	282,633	359,015	30,503	21,261	24,982	14,048		
	学術研究、専門・技術サービス業	543,382	654,610	389,775	439,797	520,430	328,443	409,075	30,722	103,585	134,180	61,332		
	宿泊業、飲食サービス業	161,143	210,319	118,857	157,723	205,002	117,068	151,438	6,285	3,420	5,317	1,789		
	生活関連サービス業、娯楽業	259,988	308,819	223,821	246,057	283,109	218,614	236,256	9,801	13,931	25,710	5,207		
	教育、学習支援業	357,698	425,426	276,716	321,034	377,836	253,115	312,582	8,452	36,664	47,590	23,601		
	医療、福祉	292,428	393,914	258,942	281,626	377,370	250,034	268,331	13,295	10,802	16,544	8,908		
	複合サービス事業	343,570	407,875	252,835	338,476	402,041	248,786	317,792	20,684	5,094	5,834	4,049		
	サービス業(他に分類されないもの)	297,979	350,864	235,945	282,019	330,214	225,485	258,181	23,838	15,960	20,650	10,460		
	30人以上	調査産業	426,950	510,503	307,756	375,826	443,937	278,661	347,371	28,455	51,124	66,566	29,095	
		採石業、砂利採取業	570,550	616,030	451,553	567,078	614,454	443,118	522,248	44,830	3,472	1,576	8,435	
		建設業	582,041	620,788	391,024	476,763	506,208	331,605	432,675	44,088	105,278	114,580	59,419	
製造業		508,482	566,712	373,502	417,289	467,226	301,532	388,199	29,090	91,193	99,486	71,970		
電気・ガス・熱供給・水道業		516,300	531,547	434,824	507,258	521,197	432,773	439,697	67,561	9,042	10,350	2,051		
情報通信業		481,673	533,189	363,578	426,469	469,669	327,439	387,529	38,940	55,204	63,520	36,139		
運輸業、郵便業		417,685	467,985	279,654	374,158	410,712	273,846	324,695	49,463	43,527	57,273	5,808		
小売業		441,247	529,203	314,304	386,353	465,047	272,776	363,114	23,239	54,894	64,156	41,528		
金融業、保険業		590,937	768,390	400,344	484,363	613,212	345,974	445,017	39,346	106,574	155,178	54,370		
不動産業、物品賃貸業		422,090	480,643	311,968	405,534	462,162	299,033	373,715	31,819	16,556	18,481	12,935		
学術研究、専門・技術サービス業		588,904	717,910	415,646	463,238	549,074	347,959	428,067	35,171	125,666	168,836	67,687		
宿泊業、飲食サービス業		226,358	302,364	159,423	219,877	292,241	156,150	211,800	8,077	6,481	10,123	3,273		
生活関連サービス業、娯楽業		265,813	316,347	214,671	261,006	311,645	209,758	247,878	13,128	4,807	4,702	4,913		
教育、学習支援業		414,957	469,942	334,590	369,573	414,262	304,254	360,382	9,191	45,384	55,680	30,336		
医療、福祉		322,568	399,343	290,885	312,403	386,289	281,912	295,517	16,886	10,165	13,054	8,973		
複合サービス事業		354,787	404,782	240,940	346,387	396,674	231,873	316,866	29,521	8,400	8,108	9,067		
サービス業(他に分類されないもの)		295,236	347,674	236,161	278,363	325,476	225,287	254,140	24,223	16,873	22,198	10,874		

第2表 規模、産業、性別常用労働者の1人平均月間出勤日数及び実労働時間数

規模	産業	出勤日数				総実労働時間				所定内労働時間				所定外労働時間			
		日		日		時間		時間		時間		時間		時間		時間	
		計	男	女	計	男	女	計	男	女	計	男	女	計	男	女	
5人以上	調査産業	17.4	18.2	16.4	139.4	152.6	122.3	126.9	136.7	114.3	12.5	15.9	8.0				
	採石業、砂利採取業	19.5	19.6	19.2	164.1	167.3	155.9	140.0	141.6	135.8	24.1	25.7	20.1				
	建設	19.6	19.9	18.4	168.7	172.8	150.5	148.0	150.2	138.0	20.7	22.6	12.5				
	製造	18.5	19.0	17.3	152.8	160.5	136.4	139.9	146.5	125.7	12.9	14.0	10.7				
	電気・ガス・熱供給・水道業	20.7	20.9	20.1	175.7	177.6	165.8	158.1	159.2	151.9	17.6	18.4	13.9				
	情報通信業	18.9	19.3	17.9	162.1	168.0	148.9	143.8	148.1	134.2	18.3	19.9	14.7				
	運輸業、郵便業	18.1	19.0	15.7	156.1	169.2	119.6	134.0	142.5	110.2	22.1	26.7	9.4				
	小売業	17.2	18.0	16.2	136.2	149.1	120.0	126.0	136.3	113.1	10.2	12.8	6.9				
	金融業、保険業	18.5	19.0	18.0	153.3	162.5	143.9	135.3	140.9	129.6	18.0	21.6	14.3				
	不動産業、物品賃貸業	18.4	19.0	17.3	151.6	158.9	137.4	135.6	141.3	124.5	16.0	17.6	12.9				
	学術研究、専門・技術サービス業	19.4	19.7	18.9	164.3	170.9	155.1	146.9	151.4	140.6	17.4	19.5	14.5				
	宿泊業、飲食サービス業	13.5	14.5	12.6	92.5	107.9	79.4	87.9	101.0	76.7	4.6	6.9	2.7				
	生活関連サービス業、娯楽業	16.5	16.8	16.2	127.8	132.5	124.3	119.8	122.6	117.7	8.0	9.9	6.6				
	教育、学習支援業	14.8	15.3	14.2	107.2	111.9	101.6	101.5	106.1	96.0	5.7	5.8	5.6				
	医療、福祉	16.4	16.6	16.4	118.1	128.4	114.6	112.8	121.3	109.9	5.3	7.1	4.7				
	複合サービス業	19.4	19.9	18.7	153.7	164.2	139.0	144.2	152.4	132.7	9.5	11.8	6.3				
	サービス業(他に分類されないもの)	17.7	18.2	17.1	141.5	153.3	127.6	128.7	136.2	119.9	12.8	17.1	7.7				
	30人以上	調査産業	17.8	18.4	17.0	146.3	157.0	131.1	131.7	139.2	121.0	14.6	17.8	10.1			
		採石業、砂利採取業	19.5	19.6	19.2	164.1	167.3	155.9	140.0	141.6	135.8	24.1	25.7	20.1			
建設		19.6	19.8	18.6	174.1	176.9	159.5	149.1	150.1	143.7	25.0	26.8	15.8				
製造		18.6	19.1	17.5	158.4	164.0	145.5	143.0	148.0	131.5	15.4	16.0	14.0				
電気・ガス・熱供給・水道業		20.5	20.7	19.5	176.2	178.6	162.6	155.4	157.1	145.8	20.8	21.5	16.8				
情報通信業		18.8	19.2	17.8	162.1	168.0	148.8	143.2	147.5	133.5	18.9	20.5	15.3				
運輸業、郵便業		17.9	18.9	15.3	155.2	169.2	116.5	132.1	141.3	106.8	23.1	27.9	9.7				
小売業		17.9	18.4	17.2	145.6	155.4	131.7	133.3	140.8	122.5	12.3	14.6	9.2				
金融業、保険業		18.4	18.8	18.0	153.9	162.0	145.3	134.3	139.2	129.1	19.6	22.8	16.2				
不動産業、物品賃貸業		18.3	18.8	17.5	150.7	156.1	140.5	133.8	138.0	126.0	16.9	18.1	14.5				
学術研究、専門・技術サービス業		19.4	19.6	19.1	167.4	173.2	159.7	149.0	152.8	143.9	18.4	20.4	15.8				
宿泊業、飲食サービス業		14.3	15.5	13.3	105.8	122.2	91.3	99.4	113.2	87.2	6.4	9.0	4.1				
生活関連サービス業、娯楽業		15.6	16.4	14.9	126.1	133.8	118.4	113.5	120.0	107.0	12.6	13.8	11.4				
教育、学習支援業		15.5	15.7	15.1	114.5	116.7	111.4	107.8	110.5	104.0	6.7	6.2	7.4				
医療、福祉		17.0	16.7	17.2	123.4	129.7	120.8	117.3	121.9	115.4	6.1	7.8	5.4				
複合サービス業		19.6	19.9	18.7	154.2	164.7	130.4	141.6	150.5	121.3	12.6	14.2	9.1				
サービス業(他に分類されないもの)		17.6	18.0	17.1	141.5	152.6	128.9	128.5	135.2	120.8	13.0	17.4	8.1				

第3表 規模、産業、性別常用労働者数及びパートタイム労働者比率

規模	産業	前月末労働者数			本月中の増加労働者数			本月中の減少労働者数			本月末労働者数			パートタイム労働者比率		
		人		人	人		人	人		人	人		人		%	
		計	男	女	計	男	女	計	男	女	計	男	女	計	男	女
5人以上	調査産業	7,890,397	4,418,438	3,471,959	138,005	70,116	67,889	186,304	96,877	89,427	7,842,098	4,391,677	3,450,421	23.9	13.6	37.1
	採石業，砂利採取	1,384	999	385	19	18	1	24	17	7	1,379	1,000	379	1.1	1.1	1.1
	建設	396,697	324,799	71,898	3,680	2,351	1,329	4,690	3,893	797	395,687	323,257	72,430	3.7	2.4	9.7
	製造	467,614	319,812	147,802	4,508	2,229	2,279	4,790	2,687	2,103	467,332	319,354	147,978	11.8	4.2	28.1
	電気・ガス・熱供給・水道業	20,867	17,490	3,377	687	612	75	185	102	83	21,369	18,000	3,369	1.9	1.4	4.6
	情報通信業	880,842	609,788	271,054	7,478	4,033	3,445	10,731	7,040	3,691	877,589	606,781	270,808	5.7	1.6	15.1
	運輸業，郵便業	413,592	305,379	108,213	7,044	4,035	3,009	6,675	4,913	1,762	413,961	304,501	109,460	10.8	7.9	18.7
	卸売業，小売業	1,670,340	927,475	742,865	26,880	14,578	12,302	35,705	20,401	15,304	1,661,515	921,652	739,863	26.0	13.9	41.0
	金融業，保険業	393,098	199,281	193,817	5,776	3,810	1,966	7,165	3,622	3,543	391,709	199,469	192,240	6.6	1.4	12.0
	不動産業，物品賃貸業	241,909	159,537	82,372	2,790	1,732	1,058	2,517	1,451	1,066	242,182	159,818	82,364	11.4	7.9	18.3
	学術研究，専門・技術サービス業	405,158	234,683	170,475	5,993	3,116	2,877	6,897	3,016	3,881	404,254	234,783	169,471	8.1	3.7	14.2
	宿泊業，飲食サービス業	644,414	296,940	347,474	30,689	15,029	15,660	33,603	14,391	19,212	641,500	297,578	343,922	71.4	59.3	82.0
	生活関連サービス業，娯楽業	231,583	98,442	133,141	4,853	2,454	2,399	8,474	3,802	4,672	227,962	97,094	130,868	33.0	27.1	37.3
	教育，学習支援業	395,407	216,172	179,235	3,796	1,915	1,881	23,839	14,521	9,318	375,364	203,566	171,798	36.2	28.9	44.8
	医療，福祉	774,585	191,845	582,740	12,474	3,934	8,540	14,267	3,720	10,547	772,792	192,059	580,733	40.3	29.7	43.8
複合サービス事業	29,908	17,527	12,381	219	147	72	785	526	259	29,342	17,148	12,194	22.2	9.8	39.6	
サービス業（他に分類されないもの）	922,999	498,269	424,730	21,119	10,123	10,996	25,957	12,775	13,182	918,161	495,617	422,544	22.3	13.9	32.2	
30人以上	調査産業	5,541,051	3,258,700	2,282,351	76,515	38,826	37,689	114,473	63,393	51,080	5,503,093	3,234,133	2,268,960	17.1	9.2	28.4
	採石業，砂利採取	1,384	999	385	19	18	1	24	17	7	1,379	1,000	379	1.1	1.1	1.1
	建設	260,175	216,719	43,456	2,521	1,397	1,124	3,246	2,838	408	259,450	215,278	44,172	1.4	0.9	4.1
	製造	338,910	236,666	102,244	2,469	1,662	807	3,481	2,164	1,317	337,898	236,164	101,734	9.1	3.5	22.2
	電気・ガス・熱供給・水道業	16,402	13,771	2,631	640	565	75	115	32	83	16,927	14,304	2,623	2.0	1.7	3.3
	情報通信業	781,030	543,939	237,091	6,845	3,865	2,980	8,104	5,005	3,099	779,771	542,799	236,972	5.4	1.3	14.6
	運輸業，郵便業	345,818	254,018	91,800	5,845	3,101	2,744	5,968	4,315	1,653	345,695	252,804	92,891	9.4	6.6	17.1
	卸売業，小売業	1,052,050	621,840	430,210	9,273	4,989	4,284	14,634	8,918	5,716	1,046,689	617,911	428,778	15.9	7.0	28.8
	金融業，保険業	324,105	167,495	156,610	4,390	2,781	1,609	6,219	3,042	3,177	322,276	167,234	155,042	6.9	1.6	12.5
	不動産業，物品賃貸業	174,506	113,893	60,613	1,806	1,146	660	1,604	943	661	174,708	114,096	60,612	11.7	9.8	15.3
	学術研究，専門・技術サービス業	295,258	169,206	126,052	4,350	2,166	2,184	4,954	2,441	2,513	294,654	168,931	125,723	5.7	3.0	9.3
	宿泊業，飲食サービス業	220,599	103,444	117,155	7,474	3,399	4,075	8,587	4,211	4,376	219,486	102,632	116,854	54.3	38.4	68.2
	生活関連サービス業，娯楽業	115,250	57,872	57,378	2,841	1,117	1,724	2,829	1,169	1,660	114,762	57,820	56,942	33.9	29.4	38.6
	教育，学習支援業	301,061	179,148	121,913	2,716	1,379	1,337	21,408	13,252	8,156	282,369	167,275	115,094	29.4	23.7	37.7
	医療，福祉	504,570	147,343	357,227	6,433	2,306	4,127	9,258	3,020	6,238	501,745	146,629	355,116	35.6	27.6	38.8
複合サービス事業	18,099	12,623	5,476	219	147	72	535	460	75	17,783	12,310	5,473	23.2	11.7	48.9	
サービス業（他に分類されないもの）	791,834	419,724	372,110	19,174	8,788	10,386	23,507	11,566	11,941	787,501	416,946	370,555	23.1	14.9	32.2	

令和4年3月分

第4表 規模、産業別労働異動率

(単位：%)

規 産 業	5人以上		離職率	30人以上	
	入職率	離職率		入職率	離職率
調査産業計	1.75	2.36	1.38	2.07	
鉱業，採石業，砂利採取業	1.37	1.73	1.37	1.73	
建設業	0.93	1.18	0.97	1.25	
製造業	0.96	1.02	0.73	1.03	
電気・ガス・熱供給・水道業	3.29	0.89	3.90	0.70	
情報通信業	0.85	1.22	0.88	1.04	
運輸業，郵便業	1.70	1.61	1.69	1.73	
卸売業，小売業	1.61	2.14	0.88	1.39	
金融業，保険業	1.47	1.82	1.35	1.92	
不動産業，物品賃貸業	1.15	1.04	1.03	0.92	
学術研究，専門・技術サービス業	1.48	1.70	1.47	1.68	
宿泊業，飲食サービス業	4.76	5.21	3.39	3.89	
生活関連サービス業，娯楽業	2.10	3.66	2.03	2.45	
教育，学習支援業	0.96	6.03	0.90	7.11	
医療，福祉	1.61	1.84	1.27	1.83	
複合サービス業	0.73	2.62	1.21	2.96	
サービス業(他に分類されないもの)	2.29	2.81	2.42	2.97	

第5表 規模、産業、就業形態別常用労働者の1人平均月間現金給与額

(単位：円)

規模	産業	一般労働者				パートタイム労働者						
		現金給与総額	きままって支給する給与	所定内給与	所定外給与	特別に支払われた給与	現金給与総額	きままって支給する給与	所定内給与	所定外給与	特別に支払われた給与	
5人以上	調査業	465,044	409,442	379,543	29,899	55,602	112,555	109,907	106,665	3,242	2,648	
	採石業、砂利採取業	572,477	568,967	523,650	45,317	3,510	395,000	395,000	394,533	467	—	
	建設業	520,613	447,101	409,990	37,111	73,512	147,820	145,277	143,344	1,933	2,543	
	製造業	503,700	421,995	395,250	26,745	81,705	118,898	116,011	110,702	5,309	2,887	
	電気・ガス・熱供給・水道業	489,850	482,604	424,535	58,069	7,246	192,405	190,876	187,203	3,673	1,529	
	情報通信業	493,219	435,494	397,118	38,376	57,725	132,454	130,747	125,683	5,064	1,707	
	運輸業、郵便業	435,523	391,591	340,885	50,706	43,932	131,515	130,689	124,521	6,168	826	
	卸売業、小売業	475,051	410,310	386,033	24,277	64,741	102,485	100,436	97,763	2,673	2,049	
	金融業、保険業	600,501	489,338	451,851	37,487	111,163	175,505	170,728	166,833	3,895	4,777	
	不動産業、物品賃貸業	450,582	426,877	392,846	34,031	23,705	105,737	103,207	99,742	3,465	2,530	
	学術研究、専門・技術サービス業	576,171	465,250	432,112	33,138	110,921	177,819	156,024	152,244	3,780	21,795	
	宿泊業、飲食サービス業	357,579	346,442	331,269	15,173	11,137	81,328	81,043	78,370	2,673	285	
	生活関連サービス業、娯楽業	341,163	320,506	306,404	14,102	20,657	99,974	99,301	97,979	1,322	673	
	教育、学習支援業	503,400	450,044	437,203	12,841	53,356	107,804	99,768	98,844	924	8,036	
	医療、福祉	393,388	377,831	357,556	20,275	15,557	141,773	138,066	135,186	2,880	3,707	
	複合サービス事業	401,587	395,091	370,577	24,514	6,496	139,957	139,786	132,545	7,241	171	
	サービス業（他に分類されないもの）	344,569	324,578	295,837	28,741	19,991	135,349	133,457	126,736	6,721	1,892	
	30人以上	調査業	488,769	427,839	394,395	33,444	60,930	128,401	124,633	120,272	4,361	3,768
		採石業、砂利採取業	572,477	568,967	523,650	45,317	3,510	395,000	395,000	394,533	467	—
建設業		588,184	481,500	436,836	44,664	106,684	162,819	153,489	148,704	4,785	9,330	
製造業		546,137	446,188	415,028	31,160	99,949	137,555	132,612	123,911	8,701	4,943	
電気・ガス・熱供給・水道業		522,379	513,200	444,416	68,784	9,179	203,780	201,808	197,072	4,736	1,972	
情報通信業		501,398	443,182	402,341	40,841	58,216	133,506	131,466	126,079	5,387	2,040	
運輸業、郵便業		447,985	400,010	346,013	53,997	47,975	128,870	127,740	121,487	6,253	1,130	
卸売業、小売業		503,458	438,813	411,708	27,105	64,645	113,536	110,007	107,132	2,875	3,529	
金融業、保険業		620,974	506,797	464,890	41,907	114,177	182,300	179,158	174,656	4,502	3,142	
不動産業、物品賃貸業		464,292	445,996	410,406	35,590	18,296	104,241	100,790	97,376	3,414	3,451	
学術研究、専門・技術サービス業		613,092	480,877	443,956	36,921	132,215	188,902	171,549	165,310	6,239	17,353	
宿泊業、飲食サービス業		391,968	378,332	365,293	13,039	13,636	84,928	84,558	80,720	3,838	370	
生活関連サービス業、娯楽業		363,581	356,482	337,286	19,196	7,099	77,494	77,102	75,662	1,440	392	
教育、学習支援業		538,853	478,747	466,140	12,607	60,106	130,264	118,708	117,365	1,343	11,556	
医療、福祉		413,164	399,843	375,645	24,198	13,321	157,605	153,186	149,612	3,574	4,419	
複合サービス事業		424,860	413,987	378,562	35,425	10,873	124,351	124,083	113,976	10,107	268	
サービス業（他に分類されないもの）		341,888	320,577	291,334	29,243	21,311	138,893	136,892	129,492	7,400	2,001	

第6表 規模、産業、就業形態別常用労働者の1人平均月間出勤日数及び実労働時間数

規模	産業	一般労働者				パートタイム労働者					
		出勤日数 日	総実労働時間 時間	所定労働時間 時間	所定外労働時間 時間	出勤日数 日	総実労働時間 時間	所定労働時間 時間	所定外労働時間 時間		
5人以上	調査業、採石業、砂利採取業、建設業、製造業、電気・ガス・熱供給・水道業、情報通信業、郵便業、小売業、金融業、保険業、不動産業、物品賃貸業、学術研究、専門・技術サービス業、宿泊業、飲食サービス業、生活関連サービス業、娯楽業、教育、学習支援業、医療業、福祉サービス業（他に分類されないもの）	19.0	160.6	144.9	15.7	12.3	72.0	69.8	2.2		
		19.5	164.9	140.5	24.4	15.3	99.6	98.1	1.5		
		19.8	172.0	150.5	21.5	14.2	83.9	82.5	1.4		
		19.1	160.6	146.9	13.7	14.1	94.8	87.9	6.9		
		20.8	177.0	159.0	18.0	15.7	114.7	113.7	1.0		
		19.2	167.1	147.9	19.2	12.6	79.7	76.1	3.6		
		18.7	164.9	140.7	24.2	13.5	84.9	79.6	5.3		
		18.7	157.0	143.9	13.1	12.9	77.5	75.5	2.0		
		18.7	157.2	138.1	19.1	15.4	99.5	96.8	2.7		
		19.0	161.0	143.3	17.7	14.4	79.3	76.6	2.7		
		19.8	171.0	152.2	18.8	13.9	89.9	87.6	2.3		
		19.3	163.8	152.4	11.4	11.1	63.7	61.8	1.9		
		19.0	157.4	146.0	11.4	11.4	69.4	68.1	1.3		
		18.4	144.0	135.4	8.6	8.6	44.1	43.3	0.8		
		19.0	152.8	144.9	7.9	12.5	66.1	64.8	1.3		
		20.0	167.3	156.6	10.7	17.3	106.0	100.7	5.3		
		18.6	157.1	141.5	15.6	14.4	87.0	84.0	3.0		
		30人以上	調査業、採石業、砂利採取業、建設業、製造業、電気・ガス・熱供給・水道業、情報通信業、郵便業、小売業、金融業、保険業、不動産業、物品賃貸業、学術研究、専門・技術サービス業、宿泊業、飲食サービス業、生活関連サービス業、娯楽業、教育、学習支援業、医療業、福祉サービス業（他に分類されないもの）	18.9	160.9	143.8	17.1	12.9	76.1	73.3	2.8
				19.5	164.9	140.5	24.4	15.3	99.6	98.1	1.5
				19.7	175.2	149.9	25.3	13.2	92.3	89.0	3.3
19.0	163.3			147.5	15.8	14.9	110.8	99.0	11.8		
20.5	177.3			156.1	21.2	16.6	118.8	117.5	1.3		
19.2	166.9			147.1	19.8	12.6	78.9	75.1	3.8		
18.5	163.1			138.2	24.9	12.8	79.1	73.5	5.6		
18.6	157.3			143.0	14.3	14.1	84.6	82.4	2.2		
18.6	157.9			137.1	20.8	15.6	100.5	97.4	3.1		
18.7	160.4			141.6	18.8	15.2	77.8	75.2	2.6		
19.7	171.7			152.4	19.3	14.6	96.2	92.6	3.6		
18.5	156.1			145.2	10.9	10.8	62.8	60.3	2.5		
18.4	160.2			141.9	18.3	10.2	60.4	58.8	1.6		
18.5	144.6			135.5	9.1	8.5	45.3	44.2	1.1		
19.1	153.2			144.5	8.7	13.2	69.1	67.7	1.4		
20.1	170.7			156.6	14.1	17.8	99.8	92.1	7.7		
18.5	157.1			141.2	15.9	14.4	89.0	85.7	3.3		

第7表 規模、産業、就業形態別常用労働者数

(単位：人)

規模	産業	一般労働者				パートタイム労働者				
		前月 末 労働者数	本月中の増加 労働者数	本月中の減少 労働者数	本 月 末 労働者数	前月 末 労働者数	本月中の増加 労働者数	本月中の減少 労働者数	本 月 末 労働者数	
5 人 以 上	調査業	5,993,026	73,799	100,895	5,966,490	1,897,371	64,206	85,409	1,875,608	
	採石業	1,369	19	24	1,364	15	0	0	15	
	建設業	381,909	3,638	4,571	380,975	14,788	42	119	14,712	
	製造業	412,591	2,675	2,988	412,275	55,023	1,833	1,802	55,057	
	電気・ガス・熱供給・水道業	20,451	603	185	20,965	416	84	0	404	
	情報通信業	830,254	6,232	9,277	827,306	50,588	1,246	1,454	50,283	
	運輸業	368,443	6,372	5,314	369,316	45,149	672	1,361	44,645	
	卸売業	1,231,628	15,561	17,429	1,229,872	438,712	11,319	18,276	431,643	
	金融業	366,892	5,456	6,574	365,822	26,206	320	591	25,887	
	不動産業	213,756	2,479	1,786	214,460	28,153	311	731	27,722	
	学術研究, 専門・技術サービス業	371,411	4,744	4,936	371,378	33,747	1,249	1,961	32,876	
	宿泊業, 飲食サービス業	188,268	1,588	6,917	183,261	456,146	29,101	26,686	458,239	
	生活関連サービス業, 娯楽業	152,112	2,955	2,389	152,768	79,471	1,898	6,085	75,194	
	教育, 学習支援業	247,322	1,899	9,662	239,567	148,085	1,897	14,177	135,797	
	医療, 福祉	465,353	4,938	9,012	461,142	309,232	7,536	5,255	311,650	
	複合サービス業	23,276	218	658	22,835	6,632	1	127	6,507	
	サービス業(他に分類されないもの)	717,991	14,422	19,173	713,184	205,008	6,697	6,784	204,977	
	30 人 以 上	調査業	4,586,917	51,833	76,335	4,562,709	954,134	24,682	38,138	940,384
		採石業	1,369	19	24	1,364	15	0	0	15
建設業		256,412	2,479	3,181	255,709	3,763	42	65	3,741	
製造業		307,446	1,966	2,422	306,988	31,464	503	1,059	30,910	
電気・ガス・熱供給・水道業		16,102	603	115	16,591	300	37	0	336	
情報通信業		739,245	5,774	7,242	737,874	41,785	1,071	862	41,897	
運輸業		312,699	5,413	4,772	313,155	33,119	432	1,196	32,540	
卸売業		883,774	7,139	10,820	880,114	168,276	2,134	3,814	166,575	
金融業		301,923	4,119	5,891	300,199	22,182	271	328	22,077	
不動産業		153,977	1,495	1,177	154,305	20,529	311	427	20,403	
学術研究, 専門・技術サービス業		278,383	3,612	4,078	277,891	16,875	738	876	16,763	
宿泊業, 飲食サービス業		102,333	949	3,224	100,380	118,266	6,525	5,363	119,106	
生活関連サービス業, 娯楽業		75,589	934	795	75,818	39,661	1,407	2,034	38,944	
教育, 学習支援業		207,100	1,231	8,922	199,418	93,961	1,485	12,486	82,951	
医療, 福祉		326,273	2,750	5,685	323,304	178,297	3,683	3,573	178,441	
複合サービス業		13,853	218	408	13,662	4,246	1	127	4,121	
サービス業(他に分類されないもの)		610,439	13,132	17,579	605,937	181,395	6,042	5,928	181,564	



令和4年3月分

第8表 規模、性別常用労働者の1人平均月間現金給与額

(単位：円)

規模	現金給与総額			きまって支給する給与			所定内給与		所定外給与		特別に支払われた給与				
	計	男	女	計	男	女	計	男	女	計	男	女	計	男	女
500人以上	502,470	588,458	368,935	446,061	519,577	331,893	407,713	38,348	56,409	68,881	37,042				
100～499人	407,820	482,843	299,612	363,827	427,291	272,291	335,480	28,347	43,993	55,552	27,321				
100人以上	453,710	534,830	332,455	403,697	472,717	300,529	370,501	33,196	50,013	62,113	31,926				
30～99人	370,198	455,695	259,592	316,717	379,095	236,019	298,315	18,402	53,481	76,600	23,573				
5～29人	271,112	351,787	192,266	247,577	314,348	182,320	235,731	11,846	23,535	37,439	9,946				
30人以上	426,950	510,503	307,756	375,826	443,937	278,661	347,371	28,455	51,124	66,566	29,095				
5人以上	380,509	468,757	268,198	337,607	409,852	245,662	314,101	23,506	42,902	58,905	22,536				

令和4年3月分

第9表 規模、性別常用労働者の1人平均月間出勤日数及び実労働時間数

調査産業計

規模	出勤日数			総実労働時間			所定内労働時間			所定外労働時間		
	計	男	女	計	男	女	計	男	女	計	男	女
500人以上	18.2	18.8	17.4	152.8	160.5	140.9	136.0	141.2	127.9	16.8	19.3	13.0
100～499人	18.0	18.6	17.1	148.3	159.5	132.3	133.7	141.9	122.0	14.6	17.6	10.3
100人以上	18.1	18.7	17.2	150.5	160.0	136.4	134.8	141.6	124.8	15.7	18.4	11.6
30～99人	17.3	17.8	16.6	137.6	150.4	121.0	125.1	133.9	113.7	12.5	16.5	7.3
5～29人	16.3	17.6	15.1	122.7	140.3	105.5	115.4	129.6	101.5	7.3	10.7	4.0
30人以上	17.8	18.4	17.0	146.3	157.0	131.1	131.7	139.2	121.0	14.6	17.8	10.1
5人以上	17.4	18.2	16.4	139.4	152.6	122.3	126.9	136.7	114.3	12.5	15.9	8.0

第10表 規模、就業形態別常用労働者の1人平均月間現金給与額

規模	調査産業計				パートタイム労働者					
	現金給与 総額	きま って支 給する 給与	所定内 給与	所定外 給与	特別に支払 われた給与	現金給与 総額	きま って支 給する 給与	所定内 給与	所定外 給与	特別に支払 われた給与
500人以上	544,661	481,913	439,912	42,001	62,748	144,065	141,503	134,182	7,321	2,562
100~499人	460,609	408,569	375,702	32,867	52,040	135,971	133,416	128,349	5,067	2,555
100人以上	502,751	445,342	407,895	37,447	57,409	139,036	136,478	130,557	5,921	2,558
30~99人	454,588	385,050	361,389	23,661	69,538	116,205	111,049	108,477	2,572	5,156
5~29人	387,792	349,539	331,187	18,352	38,253	96,575	95,056	92,942	2,114	1,519
30人以上	488,769	427,839	394,395	33,444	60,930	128,401	124,633	120,272	4,361	3,768
5人以上	465,044	409,442	379,543	29,899	55,602	112,555	109,907	106,665	3,242	2,648

(単位：円)

第11表 規模、就業形態別常用労働者の1人平均月間出勤日数及び実労働時間数

規模	調査産業計				パートタイム労働者			
	出勤日数 日	総実労働 時間 時	所定内 労働時間 時間	所定外 労働時間 時間	出勤日数 日	総実労働 時間 時間	所定内 労働時間 時間	所定外 労働時間 時間
500人以上	18.9	161.1	142.8	18.3	12.5	82.1	78.2	3.9
100~499人	18.9	161.3	144.6	16.7	13.4	81.3	77.8	3.5
100人以上	18.9	161.2	143.7	17.5	13.0	81.6	77.9	3.7
30~99人	18.8	160.1	144.1	16.0	12.7	69.7	68.0	1.7
5~29人	19.4	159.5	148.3	11.2	11.7	67.7	66.2	1.5
30人以上	18.9	160.9	143.8	17.1	12.9	76.1	73.3	2.8
5人以上	19.0	160.6	144.9	15.7	12.3	72.0	69.8	2.2

第12表 規模、産業別名目賃金指数（現金給与総額）

規 模	年 月	調査産業計	前年 同月比	鉱業、採石業、砂利採取業	建設業	製造業	電気・ガス・熱供給・水道業	情報通信業	運輸業、郵便業	卸売業、小売業	金融業、保険業	不動産業、物品賃貸業	学術研究、専門・技術サービス業	宿泊業、飲食サービス業	生活関連サービス業、娯楽業	教育、学習支援業	医療、福祉	複合サービス事業	サービス業（他に分類されないもの）	（令和2年平均＝100）		
																				令和2年平均	令和3年平均	
5 人 以 上	平成28年平均	99.8	0.4	-	92.0	102.5	94.9	95.4	117.5	94.3	93.8	102.7	100.1	118.6	88.9	110.7	97.5	103.1	98.8			
	平成29年平均	100.6	0.8	-	94.4	104.3	90.2	94.8	117.2	97.0	98.2	103.3	99.1	118.3	88.7	107.6	100.0	99.7	96.1			
	平成30年平均	101.1	0.4	-	96.6	101.2	98.8	106.7	114.4	106.7	98.4	103.0	100.8	117.9	92.1	103.4	98.4	111.0	95.1			
	平成31年・令和元年平均	101.3	0.3	-	103.7	102.1	103.0	100.7	119.1	100.5	99.2	100.8	105.1	109.9	94.9	98.9	96.1	103.0	102.1			
	令和2年平均	100.0	-1.3	-	100.0	100.0	100.0	100.0	100.0	100.0	100.0	100.0	100.0	100.0	100.0	100.0	100.0	100.0	100.0	100.0		
	令和3年平均	100.9	0.9	-	97.2	99.3	105.6	100.9	98.5	101.8	91.1	107.5	96.5	109.0	102.1	98.4	104.9	102.6	103.6			
	令和3年3月	90.2	0.7	-	78.3	99.2	82.7	85.3	85.2	88.4	90.2	88.6	86.8	86.8	105.2	100.4	85.1	97.5	80.6	94.4		
	4月	88.4	3.0	-	78.8	87.1	93.0	89.4	90.5	88.6	70.8	94.6	89.3	83.3	108.2	97.4	83.3	94.2	87.4	91.0		
	5月	86.2	2.7	-	78.8	81.6	89.7	83.6	85.8	83.5	91.1	89.0	81.3	105.5	95.9	80.1	89.5	79.8	91.7			
	6月	152.4	0.7	-	154.9	138.7	221.4	168.2	132.1	146.4	172.6	165.0	157.0	111.8	117.8	157.4	147.2	189.0	141.6			
	7月	110.8	0.2	-	104.9	123.9	86.1	100.8	100.8	85.7	76.0	125.0	100.4	121.4	116.3	90.2	108.8	99.4	113.2			
	8月	83.8	1.7	-	76.9	78.6	82.3	86.1	85.7	82.8	70.4	86.6	78.3	105.7	100.0	78.8	88.0	74.2	91.6			
9月	84.7	0.9	-	79.9	81.2	84.0	81.8	86.9	86.2	69.4	87.4	79.7	103.5	100.9	80.6	90.9	77.6	90.6				
10月	85.5	2.9	-	80.8	80.5	85.2	84.1	88.0	83.9	70.7	88.2	87.2	105.8	98.6	79.3	94.2	85.4	92.3				
11月	87.2	1.3	-	87.8	86.0	84.3	84.3	89.3	87.2	73.4	91.2	91.2	80.0	109.7	92.9	84.2	90.6	82.0	94.2			
12月	176.1	-0.1	-	189.6	174.4	201.0	181.9	162.5	183.9	161.3	204.8	157.3	132.7	117.2	204.8	176.2	213.9	163.9				
令和4年1月	84.7	1.3	70.4	81.0	77.4	73.7	82.1	89.8	82.5	73.1	101.7	85.5	126.2	96.0	84.7	87.6	75.8	88.7				
2月	83.5	1.8	71.3	81.1	81.9	74.3	80.1	86.9	82.4	74.4	91.0	83.8	120.1	93.9	83.2	83.9	74.0	87.1				
3月	93.1	3.2	69.5	95.5	90.9	77.2	88.7	101.6	91.4	84.7	93.2	102.1	129.9	97.8	95.6	89.8	77.7	92.7				
前年同月比 (%)		-	-	22.0	-8.4	-6.7	4.0	19.2	3.4	-6.1	5.2	17.6	23.5	-2.6	12.3	-7.9	-3.6	-1.8				
30 人 以 上	平成28年平均	100.1	0.2	-	91.5	103.1	96.7	96.6	121.9	92.2	92.5	100.2	101.9	122.0	80.2	109.2	95.7	111.0	101.0			
	平成29年平均	100.8	0.8	-	96.7	105.0	94.3	96.8	121.5	96.1	92.5	104.7	98.6	116.8	78.6	107.8	97.0	105.4	98.2			
	平成30年平均	102.1	1.2	-	95.0	103.4	100.9	99.0	116.0	107.5	96.1	106.4	99.6	124.5	88.4	104.0	100.4	115.2	97.8			
	平成31年・令和元年平均	101.7	-0.4	-	104.4	104.6	105.6	102.6	117.6	97.8	99.1	103.7	104.4	115.3	87.2	99.4	96.9	103.1	102.9			
	令和2年平均	100.0	-1.7	-	100.0	100.0	100.0	100.0	100.0	100.0	100.0	100.0	100.0	100.0	100.0	100.0	100.0	100.0	100.0	100.0		
	令和3年平均	100.9	0.9	-	97.7	98.8	100.4	101.2	97.8	102.2	90.8	104.6	95.5	114.7	101.5	102.5	106.3	102.7	104.2			
	令和3年3月	89.7	0.1	-	75.4	101.5	70.9	84.6	84.5	87.3	92.1	83.8	86.4	106.2	101.3	88.3	97.9	82.0	96.0			
	4月	87.0	2.8	-	76.5	84.7	82.1	88.6	89.4	87.3	69.9	93.5	87.8	110.4	94.5	86.8	93.9	89.1	92.1			
	5月	84.9	2.5	-	76.8	79.9	76.8	83.4	84.9	80.4	91.6	86.8	80.0	107.9	94.0	82.9	88.8	80.7	92.8			
	6月	161.5	1.7	-	174.0	144.0	233.1	174.3	136.0	158.9	176.8	169.0	169.2	121.2	119.5	170.7	161.3	186.2	141.7			
	7月	107.9	-0.4	-	101.7	120.2	74.3	99.3	104.1	131.7	72.3	113.8	92.0	143.6	120.1	91.4	105.7	102.5	111.5			
	8月	82.2	2.4	-	72.2	76.8	73.8	86.2	84.9	81.1	69.7	84.2	73.6	111.0	96.7	80.9	86.5	73.0	92.8			
9月	83.1	0.6	-	77.4	79.3	75.6	81.4	86.8	83.3	68.7	85.4	76.3	109.1	100.9	83.1	90.5	78.8	92.8				
10月	84.3	3.3	-	76.6	78.9	77.5	83.7	87.1	82.0	70.0	85.9	80.6	106.4	96.9	80.9	94.8	86.4	94.7				
11月	85.1	0.6	-	82.8	84.9	75.3	84.5	89.1	83.7	70.8	87.2	78.2	112.5	88.7	86.5	88.7	79.4	95.3				
12月	182.1	-0.3	-	207.1	180.0	213.9	185.1	161.9	194.4	161.1	201.2	157.1	142.7	114.2	219.6	188.9	212.8	162.1				
令和4年1月	83.8	2.4	70.4	79.4	77.2	78.0	81.9	90.8	79.3	71.5	102.3	85.4	140.2	87.0	87.2	86.4	75.4	91.3				
2月	83.0	3.0	71.3	80.4	82.1	79.4	80.4	86.9	81.3	72.6	86.6	83.2	134.8	86.9	86.6	82.4	73.0	89.7				
3月	93.2	3.9	69.5	100.1	93.2	82.7	88.6	104.0	89.8	81.7	88.7	103.2	149.0	87.3	100.6	88.4	77.7	96.3				
前年同月比 (%)		-	-	32.8	-8.2	16.6	4.7	23.1	2.9	-11.3	5.8	19.4	40.3	-13.8	13.9	-9.7	-5.2	0.3				

第13表 規模、産業別名目賃金指数（きまって支給する給与）

規模	年 月	調査産業計	前年 同月比	（令和2年平均=100）														
				鉱業、採石業、砂利採取業	建設業	製造業	電気・ガス・熱供給・水道業	情報通信業	運輸業、郵便業	卸売業、小売業	金融業、保険業	不動産業、物品賃貸業	学術研究、専門・技術サービス業	宿泊業、飲食サービス業	生活関連サービス業、娯楽業	教育、学習支援業	医療、福祉	複合サービス事業
5人以上	平成28年平均	99.7	0.0	-	97.5	101.0	96.4	111.8	94.4	96.0	101.6	98.4	116.7	86.6	109.1	97.1	98.4	99.1
	平成29年平均	100.2	0.5	-	98.0	102.3	96.6	112.0	96.7	97.9	101.6	97.1	117.2	86.1	107.5	99.6	96.0	96.6
	平成30年平均	100.0	-0.2	-	96.7	101.2	97.9	109.0	102.7	98.7	103.4	99.4	116.1	88.3	103.9	97.9	108.8	96.0
	平成31年・令和元年平均	100.5	0.5	-	103.3	101.0	99.7	110.0	100.8	99.5	98.3	104.1	108.4	91.8	100.3	96.9	101.7	100.5
	令和2年平均	100.0	-0.5	-	100.0	100.0	100.0	100.0	100.0	100.0	100.0	100.0	100.0	100.0	100.0	100.0	100.0	100.0
	令和3年平均	101.3	1.3	-	99.6	100.7	99.8	99.6	101.6	91.4	106.1	97.4	109.1	105.0	99.2	105.3	100.1	103.1
	令和3年3月	101.4	1.6	-	98.6	102.4	100.0	98.2	101.6	90.7	104.8	98.3	109.8	104.9	102.1	108.4	101.4	102.2
	4月	103.3	2.6	-	99.6	103.1	101.0	101.1	103.0	94.2	109.1	102.2	112.1	105.9	101.6	109.3	101.0	103.5
	5月	101.1	2.9	-	98.2	100.6	99.3	98.0	101.3	90.3	107.2	97.6	109.8	104.6	98.0	104.0	100.0	104.5
	6月	101.1	1.5	-	96.6	101.6	98.8	98.8	100.5	89.0	104.7	100.3	108.5	107.4	97.4	106.7	101.3	104.2
	7月	101.9	1.7	-	98.9	100.8	100.4	100.2	102.8	92.5	106.1	96.2	109.6	109.1	97.8	105.6	99.9	104.7
	8月	100.7	1.1	-	98.0	99.4	100.1	99.1	102.2	91.0	104.8	93.0	108.7	108.5	99.9	101.6	94.2	102.5
9月	101.0	0.5	-	98.1	99.7	99.5	100.7	101.6	90.2	105.9	94.3	107.7	109.1	100.9	104.9	99.3	102.8	
10月	102.8	2.0	-	104.2	102.0	100.7	100.7	102.7	93.8	107.8	98.4	110.3	107.6	97.2	109.4	99.2	103.7	
11月	101.2	0.5	-	102.9	100.7	99.6	101.0	101.8	92.1	107.5	96.6	111.9	98.6	98.8	103.1	99.0	101.7	
12月	101.4	0.8	-	101.3	100.8	99.2	104.5	101.2	91.6	107.8	97.0	114.3	104.0	97.8	104.0	102.4	104.0	
令和4年1月	101.1	1.2	98.0	104.2	98.7	95.6	98.9	103.5	101.4	91.3	110.6	100.3	130.0	102.7	98.3	96.9	99.2	
2月	100.9	1.5	102.6	105.5	98.8	96.0	98.0	101.3	93.0	110.8	99.8	125.6	101.7	106.5	98.4	94.6	99.9	
3月	103.2	1.8	99.6	107.7	99.2	100.3	108.1	101.1	94.2	112.7	103.1	134.3	101.9	110.3	102.0	98.1	102.6	
前年同月比 (%)		-	-	9.2	-3.1	0.3	10.1	-0.5	3.9	7.5	4.9	22.3	-2.9	8.0	-5.9	-3.3	0.4	
30人以上	平成28年平均	99.8	-0.3	-	98.8	101.5	96.9	115.6	92.1	94.9	100.0	99.8	118.9	78.7	108.2	95.6	104.4	101.2
	平成29年平均	100.2	0.4	-	100.2	102.6	97.8	115.7	95.3	93.9	102.8	96.7	115.2	76.9	108.4	96.8	99.9	98.6
	平成30年平均	100.8	0.5	-	94.9	102.7	99.0	110.9	102.1	97.5	104.2	98.0	122.6	83.6	105.3	99.8	114.4	98.4
	平成31年・令和元年平均	100.9	0.1	-	104.6	103.4	101.0	109.9	97.8	99.6	100.8	103.4	112.7	83.7	101.4	98.5	102.8	101.3
	令和2年平均	100.0	-0.8	-	100.0	100.0	100.0	100.0	100.0	100.0	100.0	100.0	100.0	100.0	100.0	100.0	100.0	100.0
	令和3年平均	101.6	1.5	-	100.1	101.1	99.9	99.8	102.8	91.4	104.3	96.8	116.8	105.4	103.2	106.5	101.1	104.2
	令和3年3月	101.7	1.6	-	98.9	103.3	100.3	98.0	102.8	90.6	102.8	97.9	114.2	106.7	107.2	110.4	102.3	102.5
	4月	103.5	2.3	-	100.3	103.3	101.1	101.2	103.7	94.0	106.2	103.5	119.9	105.1	107.0	110.6	102.7	104.4
	5月	101.2	3.1	-	99.0	100.6	99.3	97.5	102.4	90.1	104.8	96.9	117.8	104.9	102.9	105.7	100.8	105.3
	6月	100.9	1.7	-	96.1	101.4	98.4	98.5	101.1	89.0	102.0	99.5	119.9	106.9	101.9	107.0	103.2	104.7
	7月	102.3	2.3	-	99.3	101.3	100.0	100.8	103.8	92.4	104.1	95.0	122.1	110.7	101.2	107.4	100.9	106.9
	8月	101.0	1.5	-	97.9	99.7	100.2	99.2	103.9	90.9	103.5	91.0	119.7	108.5	104.7	102.6	92.6	104.4
9月	101.5	0.8	-	97.7	100.4	99.6	101.7	103.4	90.0	104.9	92.2	117.8	110.8	105.6	106.1	100.8	104.2	
10月	103.4	2.6	-	103.6	103.2	100.8	100.7	105.1	94.0	106.8	97.5	115.7	107.8	100.1	111.9	100.4	105.4	
11月	101.7	1.0	-	103.7	101.5	100.0	102.2	103.3	92.2	107.1	96.9	118.5	95.8	102.5	103.7	99.2	103.0	
12月	101.9	1.2	-	102.1	101.9	99.4	105.4	102.6	91.6	105.4	96.1	116.4	98.9	101.6	105.6	104.3	106.0	
令和4年1月	102.4	2.2	98.0	108.2	101.7	99.6	105.7	103.2	89.2	108.6	100.8	151.6	93.8	110.9	98.5	96.1	101.5	
2月	102.3	2.8	102.6	109.6	101.5	102.3	100.1	98.4	102.8	107.7	100.7	146.1	96.9	112.5	98.6	93.1	102.7	
3月	104.9	3.1	99.6	112.8	102.0	101.1	110.9	103.4	91.8	110.4	103.3	158.4	96.6	116.9	102.9	97.0	105.7	
前年同月比 (%)		-	-	14.1	-1.3	0.8	13.2	0.6	1.3	7.4	5.5	38.7	-9.5	9.0	-6.8	-5.2	3.1	

令和4年3月分

第14表 規模、産業別名目賃金指数(所定内給与)

規模	年 月	調査産業計	前年 同月比	鉱業、採石業、砂利採取業	建設業	製造業	電気・ガス・熱供給・水道業	情報通信業	運輸業、郵便業	卸売業、小売業	金融業、保険業	不動産業、物品賃貸業	学術研究、専門・技術サービス業	宿泊業、飲食サービス業	生活関連サービス業、娯楽業	教育、学習支援業	医療、福祉	複合サービス事業	サービス業 (他に分類されないもの)	(令和2年平均=100)		
																				令和2年平均	令和3年平均	
5人以上	平成28年平均	99.3	0.1	-	97.7	99.4	98.9	95.6	109.8	94.2	96.6	101.2	98.3	114.9	85.3	108.7	97.6	100.6	99.0			
	平成29年平均	99.9	0.6	-	96.9	100.9	96.3	96.5	110.2	96.8	98.8	100.8	96.7	115.7	84.3	106.9	100.3	98.1	97.1			
	平成30年平均	99.9	0.0	-	95.0	99.7	103.9	98.3	108.0	102.8	99.9	102.6	99.0	114.8	86.3	103.1	98.0	107.8	97.0			
	平成31年・令和元年平均	100.0	0.1	-	102.9	100.0	106.0	99.4	109.0	100.5	99.9	97.3	103.9	106.2	89.4	99.5	96.5	100.5	99.8			
	令和2年平均	100.0	0.0	-	100.0	100.0	100.0	100.0	100.0	100.0	100.0	100.0	100.0	100.0	100.0	100.0	100.0	100.0	100.0	100.0		
	令和3年平均	101.0	1.0	-	99.8	100.2	109.6	100.1	98.9	100.1	100.9	91.4	105.3	95.9	110.9	104.9	98.8	105.5	100.4	101.9		
	令和3年3月	101.2	2.0	-	98.2	102.5	98.3	100.0	98.2	101.1	101.1	90.7	104.1	96.4	112.3	105.4	101.9	108.8	101.9	101.5		
	令和3年4月	102.6	1.9	-	98.9	102.7	115.8	101.1	99.8	102.0	102.0	93.5	107.5	99.1	114.3	105.5	100.8	109.8	100.4	102.5		
	令和3年5月	101.0	1.7	-	98.5	100.4	118.0	99.8	98.3	100.8	100.8	90.2	106.3	95.9	112.4	105.2	97.3	104.2	100.1	103.8		
	令和3年6月	101.0	0.5	-	97.2	101.1	117.8	99.5	99.1	100.2	100.2	89.1	104.3	98.5	110.8	108.0	97.1	106.9	101.7	103.5		
	令和3年7月	101.6	1.4	-	99.4	100.2	110.3	100.5	99.4	102.2	102.2	92.6	105.3	94.7	112.4	109.2	97.0	105.4	101.0	103.7		
	令和3年8月	100.5	1.0	-	98.2	99.1	110.0	100.0	98.7	100.0	101.5	91.3	104.4	92.3	111.3	108.4	99.9	101.5	97.6	101.1		
令和3年9月	101.0	0.2	-	98.4	99.4	111.1	100.0	99.4	101.4	101.4	90.3	105.8	93.7	110.0	109.7	101.0	104.7	100.5	101.4			
令和3年10月	102.3	1.7	-	103.5	101.3	111.1	100.8	99.6	101.7	101.7	93.8	106.3	96.9	111.7	107.4	96.9	109.7	98.3	102.2			
令和3年11月	100.5	0.1	-	102.9	99.8	111.1	99.6	99.1	100.7	100.7	91.9	105.9	95.1	111.7	97.9	98.4	103.1	100.0	100.0			
令和3年12月	100.7	0.2	-	101.2	99.7	109.7	99.5	101.6	100.0	101.6	91.5	106.5	95.3	113.6	99.4	97.3	104.7	101.4	102.1			
令和4年1月	100.7	0.8	-	96.6	105.8	97.7	97.0	102.9	100.6	91.2	109.5	99.1	129.3	102.3	106.2	98.4	96.6	97.2	98.2			
令和4年2月	100.7	1.3	-	100.8	107.0	97.8	97.5	98.9	102.7	100.6	93.1	109.2	98.6	127.0	101.5	106.4	98.9	94.7	98.8			
令和4年3月	102.6	1.4	-	97.7	108.6	98.0	99.3	106.7	100.0	100.0	94.1	110.6	101.7	135.7	101.2	110.0	102.7	99.2	101.3			
前年同月比 (%)		-	-	-	10.6	-4.4	1.0	-0.4	8.7	-1.1	3.7	6.2	5.5	20.8	-4.0	7.9	-5.6	-2.6	-0.2			
30人以上	平成28年平均	99.4	-0.2	-	98.5	100.0	101.4	95.7	114.3	91.8	95.7	99.6	99.5	116.7	77.7	107.9	96.7	109.3	101.0			
	平成29年平均	100.1	0.7	-	99.4	101.1	101.3	97.5	114.6	95.4	94.7	102.8	96.6	114.2	74.9	107.6	98.0	103.2	99.2			
	平成30年平均	100.7	0.6	-	92.6	101.3	105.7	99.3	110.5	102.3	98.8	103.8	97.4	121.7	80.7	104.4	100.2	113.7	99.2			
	平成31年・令和元年平均	100.3	-0.4	-	104.2	102.5	107.8	100.8	109.1	97.4	100.2	99.9	102.9	109.2	81.0	100.7	97.9	101.9	100.0			
	令和2年平均	100.0	-0.3	-	100.0	100.0	100.0	100.0	100.0	100.0	100.0	100.0	100.0	100.0	100.0	100.0	100.0	100.0	100.0	100.0		
	令和3年平均	101.2	1.2	-	100.3	100.4	95.7	100.1	99.2	101.9	91.0	103.4	94.9	118.6	104.9	103.0	106.7	101.5	103.6			
	令和3年3月	101.4	1.8	-	98.1	103.2	90.2	100.3	97.9	102.0	90.1	102.2	95.7	116.3	106.7	107.0	110.9	102.9	102.3			
	令和3年4月	102.7	1.5	-	99.3	102.6	96.2	101.1	100.1	102.4	93.0	104.6	99.8	121.8	104.3	106.0	111.2	102.0	104.1			
	令和3年5月	100.9	1.7	-	99.3	100.2	96.3	99.8	97.8	101.4	89.6	103.7	94.4	120.5	105.2	102.4	105.8	100.9	105.2			
	令和3年6月	100.7	0.6	-	96.4	100.7	96.7	99.0	98.7	100.6	88.9	101.3	97.3	122.7	107.5	101.5	107.1	103.5	104.5			
	令和3年7月	101.9	2.0	-	99.5	100.6	96.3	100.1	100.4	102.9	92.1	103.3	93.1	124.5	110.3	100.5	107.5	102.4	106.5			
	令和3年8月	100.7	1.4	-	98.0	99.3	95.7	99.7	98.9	103.0	90.8	103.0	90.1	122.3	107.9	104.9	102.6	97.4	103.7			
令和3年9月	101.3	0.3	-	98.1	99.9	96.6	100.1	100.4	103.0	89.7	104.7	91.4	120.4	110.8	105.9	105.8	102.3	103.5				
令和3年10月	102.9	2.3	-	103.7	102.3	97.1	101.1	99.7	104.0	93.7	105.2	95.6	117.1	107.1	107.1	99.9	112.4	99.3	104.6			
令和3年11月	100.9	0.7	-	104.3	100.4	95.5	99.9	100.4	101.9	91.6	105.0	94.0	117.4	96.3	102.1	103.8	100.8	101.8	104.6			
令和3年12月	101.1	0.7	-	102.4	100.7	101.1	101.1	102.9	101.1	91.1	104.3	94.2	115.3	96.3	101.3	106.4	102.9	104.6				
令和4年1月	101.9	1.9	-	96.6	110.8	100.6	101.3	99.6	105.9	88.9	107.5	99.5	151.6	93.1	111.3	98.5	95.6	99.4				
令和4年2月	102.0	2.5	-	100.8	112.4	100.5	102.8	99.8	98.4	101.9	106.1	106.1	148.6	95.5	112.6	99.4	93.0	101.6				
令和4年3月	104.2	2.8	-	97.7	114.4	100.7	104.8	100.3	109.8	102.1	91.5	108.2	101.7	160.0	94.9	116.7	104.0	98.2	104.4			
前年同月比 (%)		-	-	-	16.6	-2.4	16.2	0.0	12.2	0.1	1.6	5.9	6.3	37.6	-11.1	9.1	-6.2	-4.6	2.1			

第15表 規模、産業別実質賃金指数（現金給与総額）

（令和2年平均=100）

規模	年	月	調査産業計	前年同月比		鉱業、採石業、砂利採取業	建設業	製造業	電気・ガス・熱供給・水道業	情報通信業	運輸業、郵便業	卸売業、小売業	金融業、保険業	不動産業、物品賃貸業	学術研究、専門・技術サービス業	宿泊業、飲食サービス業	生活関連サービス業、娯楽業	教育、学習支援業	医療、福祉	複合サービス事業	サービス業（他に分類されないもの）
				前年	同月比																
5人以上	平成28年平均		102.1	0.6		-	94.2	104.9	97.1	97.6	120.3	96.5	96.0	105.1	102.5	121.4	90.0	113.3	99.8	105.5	101.1
	平成29年平均		102.8	0.6		-	96.4	106.5	92.1	96.8	119.7	99.1	100.3	105.5	101.2	120.8	90.6	109.9	102.1	101.8	98.2
	平成30年平均		102.1	-0.8		-	97.6	102.2	99.8	98.7	115.6	107.8	99.4	104.0	101.8	119.1	93.0	104.4	99.4	112.1	96.1
	平成31年・令和元年平均		101.4	-0.6		-	103.8	102.2	103.1	100.8	119.2	100.6	99.3	100.9	105.2	110.0	95.0	99.0	96.2	103.1	102.2
	令和2年平均		100.0	-1.3		-	100.0	100.0	100.0	100.0	100.0	100.0	100.0	100.0	100.0	100.0	100.0	100.0	100.0	100.0	100.0
	令和3年平均		101.2	1.2		-	97.5	99.6	105.9	101.2	98.8	102.1	91.4	107.8	96.8	109.3	102.4	98.7	105.2	102.9	103.9
	令和3年3月		90.5	1.2		-	78.5	99.5	82.9	85.6	85.5	88.7	90.5	88.9	87.1	105.5	100.7	85.4	97.8	80.8	94.7
	4月		89.4	4.6		-	79.7	88.1	94.0	90.4	91.5	89.6	71.6	95.7	90.3	109.4	98.5	84.2	95.2	88.4	92.0
	5月		86.8	3.8		-	79.4	82.2	90.3	84.2	86.4	84.1	91.7	89.6	81.9	106.2	96.6	80.7	90.1	80.4	92.3
	6月		153.3	1.2		-	155.8	139.5	222.7	169.2	132.9	147.3	173.6	166.0	157.9	112.5	118.5	158.4	148.1	190.1	142.5
	7月		111.1	0.6		-	105.2	124.3	86.4	101.1	109.5	129.7	76.2	125.4	100.7	121.8	116.6	90.5	109.1	99.7	113.5
	8月		84.1	2.3		-	77.1	78.8	82.5	86.4	86.0	83.0	70.6	86.9	78.5	106.0	100.3	79.0	88.3	74.4	91.9
9月		84.6	0.6		-	79.8	81.1	83.9	81.7	86.8	86.1	69.3	87.3	79.6	103.4	100.8	80.5	90.8	77.5	90.5	
10月		85.6	2.8		-	80.9	80.6	85.3	84.2	88.1	84.0	70.8	88.3	87.3	105.9	98.7	79.4	94.3	85.5	92.4	
11月		87.2	0.7		-	87.8	86.0	84.3	84.3	89.3	87.2	73.4	91.2	80.0	109.7	92.9	84.2	90.6	82.0	94.2	
12月		176.1	-1.1		-	189.6	174.4	201.0	181.9	162.5	183.9	161.3	204.8	157.3	132.7	117.2	204.8	176.2	213.5	163.9	
令和4年1月		84.4	0.6		-	80.8	77.2	73.5	81.9	89.5	82.3	72.9	101.4	85.2	125.8	95.7	84.4	87.3	75.6	88.4	
2月		82.8	0.7		-	80.5	81.3	73.7	79.5	86.2	81.7	73.8	90.3	83.1	119.1	93.0	82.5	83.2	73.4	86.4	
3月		92.0	1.7		-	94.4	89.8	76.3	87.6	100.4	90.3	83.7	92.1	100.9	128.4	96.6	94.5	88.7	76.8	91.6	
前年同月比 (%)			-			-	20.3	-9.7	-8.0	2.3	17.4	1.8	-7.5	3.6	15.8	21.7	-4.1	10.7	-9.3	-5.0	-3.3
30人以上	平成28年平均		102.5	0.4		-	93.7	105.5	99.0	98.9	124.8	94.4	94.7	102.6	104.3	124.9	82.1	111.8	98.0	113.6	103.4
	平成29年平均		103.0	0.6		-	98.8	107.3	96.3	98.9	124.1	98.2	94.5	106.9	100.7	119.3	80.3	110.1	99.1	107.7	100.3
	平成30年平均		103.1	0.0		-	96.0	104.4	101.9	100.0	117.2	108.6	97.1	107.5	100.6	125.8	89.3	105.1	101.4	116.4	98.8
	平成31年・令和元年平均		101.8	-1.3		-	104.5	104.7	105.7	102.7	117.7	97.9	99.2	103.8	104.5	115.4	87.3	99.5	97.0	103.2	103.0
	令和2年平均		100.0	-1.7		-	100.0	100.0	100.0	100.0	100.0	100.0	100.0	100.0	100.0	100.0	100.0	100.0	100.0	100.0	100.0
	令和3年平均		101.2	1.2		-	98.0	99.1	100.7	101.5	98.1	102.5	91.1	104.9	95.8	115.0	101.8	102.8	106.6	103.0	104.5
	令和3年3月		90.0	0.7		-	75.6	101.8	71.1	84.9	84.8	87.6	92.4	84.1	86.7	106.5	101.6	88.6	98.2	82.2	96.3
	4月		88.0	4.4		-	77.4	85.6	83.0	89.6	90.4	88.3	70.7	94.5	88.8	111.6	95.6	87.8	94.9	90.1	93.1
	5月		85.5	3.6		-	77.3	80.5	77.3	84.0	85.5	81.0	92.2	87.4	80.6	108.7	94.7	83.5	89.4	81.3	93.5
	6月		162.5	2.3		-	175.1	144.9	234.5	175.4	136.8	159.9	177.9	170.0	170.2	121.9	120.2	171.7	162.3	187.3	142.6
	7月		108.2	0.1		-	102.0	120.6	74.5	99.6	104.4	132.1	72.5	114.1	92.3	144.0	120.5	91.7	106.0	102.8	111.8
	8月		82.4	2.9		-	72.4	77.0	74.0	86.5	85.2	81.3	69.9	84.5	73.8	111.3	97.0	81.1	86.8	73.2	93.1
9月		83.0	0.2		-	77.3	79.2	75.5	81.3	86.7	83.2	68.6	85.3	76.2	109.0	100.8	83.0	90.4	78.7	92.7	
10月		84.4	3.2		-	76.7	79.0	77.6	83.8	87.2	82.1	70.1	86.0	87.1	106.5	97.0	81.0	94.9	86.5	94.8	
11月		85.1	0.0		-	82.8	84.9	75.3	84.5	89.1	83.7	70.8	87.2	78.2	112.5	89.3	86.5	88.7	79.4	95.3	
12月		182.1	-1.3		-	207.1	180.0	213.9	185.1	161.9	194.4	161.1	201.2	157.1	142.7	114.2	219.6	188.9	212.8	162.1	
令和4年1月		83.5	1.7		-	70.2	79.2	77.0	81.7	90.5	79.1	71.3	102.0	85.1	139.8	86.7	86.9	86.1	75.2	91.0	
2月		82.3	1.9		-	70.7	79.8	81.4	78.8	86.2	80.7	72.0	85.9	82.5	133.7	86.2	85.9	81.7	72.4	89.0	
3月		92.1	2.3		-	68.7	98.9	92.1	81.7	87.5	102.8	80.7	87.6	102.0	147.2	86.3	99.4	87.4	76.8	95.2	
前年同月比 (%)			-			-	30.8	-9.5	14.9	3.1	21.2	1.3	-12.7	4.2	17.6	38.2	-15.1	12.2	-11.0	-6.6	-1.1

\* 東京都都区消費者物価指数は「持家の帰属賃を除く総合」である。

実質賃金指数（現金給与総額） = 名目賃金指数（現金給与総額） × 100 / 東京都都区消費者物価指数\*

第16表 規模、産業別実質賃金指数（きまって支給する給与）

規模	年	調査産業計	前年		電気・ガス・熱供給・水道業	鉱業、採石業、砂利採取業	建設業	製造業	輸送業、郵便業	卸売業、小売業	金融業、保険業	不動産業、物品賃貸業	学術研究、専門・技術サービス業	宿泊業、飲食サービス業	生活関連サービス業、娯楽業	教育、学習支援業	医療、福祉	複合サービス事業	サービス業（他に分類されないもの）	
			前年	同月比																
5人以上	平成28年平均	102.0	0.1		99.3	98.7	114.4	96.6	98.3	104.0	100.7	119.4	88.6	111.7	99.4	101.4	101.4			
	平成29年平均	102.3	0.3		104.5	98.7	114.4	98.8	100.0	103.8	99.2	119.7	87.9	109.8	101.7	98.7	98.7			
	平成30年平均	101.0	-1.4		97.0	98.9	110.1	103.7	99.7	104.4	100.4	117.3	89.2	104.9	98.9	109.9	97.0			
	平成31年・令和元年平均	100.6	-0.4		101.1	99.8	110.1	100.9	99.6	98.4	104.2	108.5	91.9	100.4	97.0	101.8	100.6			
	令和2年平均	100.0	-0.5		100.0	100.0	100.0	100.0	100.0	100.0	100.0	100.0	100.0	100.0	100.0	100.0	100.0	100.0		
	令和3年平均	101.6	1.6		107.2	100.1	99.9	101.9	91.7	106.4	97.7	109.4	105.3	99.5	105.6	100.4	103.4			
	令和3年3月	101.7	2.1		97.5	100.3	98.5	101.9	91.0	105.1	98.6	110.1	105.2	102.4	108.7	101.7	102.5			
	4月	104.4	4.1		114.0	102.1	102.2	104.1	95.2	110.3	103.3	113.3	107.1	102.7	110.5	102.1	104.7			
	5月	101.8	4.1		114.7	100.0	98.7	102.0	90.9	108.0	98.3	110.6	105.3	98.7	104.7	100.7	105.2			
	6月	101.7	2.1		114.6	99.4	99.4	101.1	89.5	105.3	100.9	109.2	108.0	98.0	107.3	101.9	104.8			
	7月	102.2	2.2		107.3	100.7	100.5	103.1	92.8	106.4	96.5	109.9	109.4	98.1	105.9	100.2	105.0			
	8月	101.0	1.6		106.5	100.4	99.4	102.5	91.3	105.1	93.3	109.0	108.8	100.2	101.9	94.5	102.8			
9月	100.9	0.2		107.7	99.4	100.6	101.5	90.1	105.8	94.2	107.6	109.0	100.8	104.8	99.2	102.7				
10月	102.9	1.9		108.7	100.6	100.8	102.8	93.9	107.9	98.5	110.4	107.7	97.3	109.5	99.3	103.8				
11月	101.2	-0.1		108.3	99.6	101.0	101.8	92.1	107.5	96.6	111.9	98.6	98.8	103.1	99.0	101.7				
12月	101.4	-0.2		106.3	99.2	104.5	101.2	91.6	107.8	97.0	114.3	101.1	97.8	104.0	102.4	104.0				
令和4年1月	100.8	0.5		97.7	98.4	103.2	101.1	91.0	110.3	100.0	129.6	102.4	105.9	98.0	96.6	98.9				
2月	100.1	0.4		101.8	98.0	97.2	100.5	92.3	109.9	99.0	124.6	100.9	105.7	97.6	93.8	99.1				
3月	102.0	0.3		98.0	99.1	106.8	99.9	93.1	111.4	101.9	132.7	100.7	109.0	100.8	96.9	101.4				
前年同月比 (%)		-		-	7.6	-4.6	-2.0	2.3	6.0	3.3	20.5	-4.3	6.4	-7.3	-4.7	-1.1				
30人以上	平成28年平均	102.1	-0.1		103.9	99.2	118.3	94.3	97.1	102.4	102.1	121.7	80.6	110.7	97.9	106.9	103.6			
	平成29年平均	102.3	0.2		104.8	99.9	118.2	97.3	95.9	105.0	98.8	117.7	78.5	110.7	98.9	102.0	100.7			
	平成30年平均	101.8	-0.7		103.7	100.0	112.0	103.1	98.5	105.3	99.0	123.8	84.4	106.4	100.8	115.6	99.4			
	平成31年・令和元年平均	101.0	-0.8		103.5	101.2	110.0	97.9	99.7	100.9	103.5	112.8	83.8	101.5	98.6	102.9	101.4			
	令和2年平均	100.0	-0.8		100.0	100.0	100.0	100.0	100.0	100.0	100.0	100.0	100.0	100.0	100.0	100.0	100.0			
	令和3年平均	101.9	1.9		101.4	96.0	100.1	103.1	91.7	104.6	97.1	117.2	105.7	103.5	106.8	101.4	104.5			
	令和3年3月	102.0	2.1		103.6	90.6	98.3	103.1	90.9	103.1	98.2	114.5	107.0	107.5	110.7	102.6	102.8			
	4月	104.7	3.9		104.4	97.8	102.3	104.9	95.0	107.4	104.7	121.2	106.3	108.2	111.8	103.8	105.6			
	5月	101.9	4.3		101.3	96.9	100.0	98.2	90.7	105.5	97.6	118.6	105.6	103.6	106.4	101.5	106.0			
	6月	101.5	2.4		102.0	97.3	99.0	101.7	89.5	102.6	100.1	120.6	107.5	102.5	107.6	103.8	105.3			
	7月	102.6	2.9		101.6	96.3	100.4	101.1	92.7	104.4	95.3	122.5	111.0	101.5	107.7	101.2	107.2			
	8月	101.3	2.1		100.0	95.1	100.5	99.5	91.2	103.8	91.3	120.1	108.8	105.0	102.9	92.9	104.7			
9月	101.4	0.5		100.3	96.2	99.5	103.3	89.9	104.8	92.1	117.7	110.7	105.5	106.0	100.7	104.1				
10月	103.5	2.5		103.3	97.9	100.8	105.2	94.1	106.9	97.6	115.8	107.9	100.2	112.0	100.5	105.5				
11月	101.7	0.4		101.5	95.9	100.0	102.2	92.2	107.1	96.9	118.5	95.8	102.5	103.7	99.2	103.0				
12月	101.9	0.2		101.9	95.4	99.4	105.4	91.6	105.4	96.1	116.4	98.9	101.6	105.6	104.3	106.0				
令和4年1月	102.1	1.5		97.7	101.4	100.6	105.4	88.9	108.3	100.5	151.1	93.5	110.6	98.2	95.8	101.2				
2月	101.5	1.7		101.8	100.7	101.5	97.6	90.2	106.8	99.9	144.9	96.1	111.6	97.8	92.4	101.9				
3月	103.7	1.7		98.4	100.8	104.6	109.6	90.7	109.1	102.1	156.5	95.5	115.5	101.7	95.8	104.4				
前年同月比 (%)		-		-	12.4	-2.7	11.5	-0.9	5.8	4.0	36.7	-10.7	7.4	-8.1	-6.6	1.6				

実質賃金指数（きまって支給する給与） =  $\frac{\text{名目賃金指数（きまって支給する給与）}}{\text{東京都都区消費者物価指数}} \times 100$   
 \* 東京都都区消費者物価指数は「持家の帰属家賃を除く総合」である。

令和4年3月分

第17表 規模、産業別労働時間指数（総実労働時間）

規模	年 月	調査産業計	前年 同月比	（令和2年平均=100）													
				鉱業、採石業、砂利採取業	建設業	製造業	電気・ガス・熱供給・水道業	情報通信業	運輸業、郵便業	卸売業、小売業	金融業、保険業	不動産業、物品賃貸業	学術研究、専門・技術サービス業	宿泊業、飲食サービス業	生活関連サービス業、娯楽業	教育、学習支援業	医療、福祉
5人以上	平成28年平均	106.5	-0.7	-	105.7	104.3	110.4	103.4	101.7	107.5	102.6	134.2	122.5	107.5	102.7	102.2	107.1
	平成29年平均	106.4	-0.1	-	106.7	104.9	109.9	104.5	102.6	107.5	104.3	132.0	118.6	107.2	102.5	103.4	105.5
	平成30年平均	104.9	-1.4	-	105.9	105.6	104.4	103.7	102.2	105.8	102.5	128.3	115.1	111.6	103.6	106.9	105.3
	平成31年・令和元年平均	102.7	-2.0	-	101.9	102.5	106.2	102.5	99.4	102.8	101.2	119.6	112.3	106.9	98.3	102.3	104.0
	令和2年平均	100.0	-2.6	-	100.0	100.0	100.0	100.0	100.0	100.0	100.0	100.0	100.0	100.0	100.0	100.0	100.0
	令和3年平均	102.3	2.3	-	100.1	100.6	101.0	101.8	100.5	105.3	103.8	100.3	108.6	99.1	102.8	101.4	104.3
	令和3年3月	104.2	3.3	-	102.8	101.8	97.4	101.6	106.5	108.3	108.2	99.1	104.9	109.0	104.0	109.6	106.2
	4月	108.9	8.2	-	108.3	109.2	105.4	108.3	108.3	113.7	112.6	104.3	113.7	104.7	109.5	108.1	109.0
	5月	97.9	10.3	-	94.8	93.8	95.4	99.3	95.0	101.7	99.6	95.1	103.4	97.6	98.6	93.1	100.4
	6月	105.9	4.0	-	103.1	105.5	111.2	106.4	102.5	107.2	110.0	96.4	111.8	109.8	106.5	107.5	107.9
	7月	105.6	0.2	-	104.4	105.3	103.6	103.6	104.5	106.2	105.3	100.2	112.5	102.2	105.3	100.2	108.2
	8月	98.1	2.1	-	93.2	91.6	98.2	97.8	97.3	99.9	97.2	98.4	109.4	82.7	101.6	97.9	102.3
9月	101.0	1.0	-	98.1	100.4	101.7	99.9	98.0	104.4	100.3	97.1	109.0	99.2	102.7	98.7	103.7	
10月	105.1	-0.8	-	104.0	102.8	103.6	103.8	102.9	103.1	107.9	106.3	107.6	112.4	103.2	107.0	103.6	106.5
11月	105.0	2.2	-	104.4	105.0	101.8	105.7	104.6	100.7	108.3	106.5	111.3	112.3	100.7	104.0	100.3	104.8
12月	103.9	2.1	-	100.5	103.2	100.9	107.4	102.8	103.5	105.3	104.9	115.5	116.0	94.0	100.4	112.0	105.8
令和4年1月	97.7	1.8	-	91.4	90.8	94.7	97.0	96.0	100.9	96.4	121.3	112.3	92.6	92.0	96.0	100.7	
2月	97.3	1.7	-	93.2	99.2	99.2	97.5	97.6	92.0	100.1	99.0	108.5	109.9	93.6	90.1	99.9	
3月	103.6	-0.6	-	104.8	101.5	101.7	103.7	100.8	102.3	105.1	110.0	119.2	115.8	105.4	96.3	107.9	105.4
前年同月比 (%)		-	-	-1.3	-0.1	4.7	-3.0	6.5	-0.8	-3.9	1.7	20.3	10.4	-3.3	-7.4	-1.6	-0.8
30人以上	平成28年平均	105.0	-0.7	-	106.4	102.3	110.3	101.8	101.1	105.0	101.1	140.4	122.9	107.5	100.6	100.2	107.9
	平成29年平均	105.1	0.1	-	107.4	103.3	109.8	103.8	101.2	106.7	102.0	139.3	120.2	108.2	99.2	99.3	106.2
	平成30年平均	104.9	-0.2	-	107.0	104.0	105.1	103.9	100.8	106.2	100.8	142.8	118.2	114.9	104.5	106.5	106.5
	平成31年・令和元年平均	102.5	-2.2	-	102.1	102.2	106.0	101.1	98.4	103.4	100.1	131.9	107.9	110.3	98.7	101.4	104.8
	令和2年平均	100.0	-2.5	-	100.0	100.0	100.0	100.0	100.0	100.0	100.0	100.0	100.0	100.0	100.0	100.0	100.0
	令和3年平均	102.7	2.6	-	100.5	100.4	101.5	100.9	101.0	104.4	103.0	111.4	111.0	103.1	102.1	100.1	104.6
	令和3年3月	104.9	4.5	-	104.5	102.5	96.8	102.5	107.3	106.5	108.2	108.0	108.8	115.1	103.7	107.2	106.0
	4月	109.5	7.7	-	109.3	108.6	109.1	107.9	108.9	112.0	112.9	113.7	119.2	109.9	108.5	104.8	108.9
	5月	98.6	9.1	-	96.1	93.9	94.9	100.9	95.0	101.9	99.1	104.3	103.4	102.1	99.4	92.9	100.9
	6月	106.4	4.5	-	103.4	104.8	109.8	106.0	104.2	105.2	109.9	112.0	112.0	115.8	104.8	106.2	107.9
	7月	106.5	1.0	-	106.1	105.2	102.9	103.6	104.1	108.0	106.3	104.7	117.1	116.4	105.3	99.9	109.2
	8月	99.0	3.0	-	93.9	91.9	99.0	99.4	98.2	100.7	97.0	114.1	110.9	84.7	102.0	95.6	102.7
9月	101.4	2.2	-	97.4	100.2	100.0	100.5	98.8	102.4	100.1	110.1	112.0	104.7	101.5	98.6	104.3	
10月	105.3	-0.8	-	102.0	102.3	104.8	103.9	104.8	106.6	104.4	118.3	114.5	107.0	106.2	102.8	106.5	
11月	105.1	2.5	-	103.7	104.7	101.9	106.1	101.0	107.6	104.4	121.2	112.1	104.6	102.6	99.1	105.3	
12月	103.9	2.3	-	100.0	102.4	100.9	104.3	103.4	104.0	102.4	124.5	119.1	97.1	98.5	111.2	106.2	
令和4年1月	98.5	1.8	-	91.4	91.5	96.2	95.3	93.9	101.0	97.1	141.6	110.4	97.2	92.3	95.8	102.4	
2月	97.6	2.2	-	93.2	96.7	99.7	94.9	91.4	99.4	98.2	118.9	109.5	98.6	89.3	88.2	101.4	
3月	104.7	-0.2	-	104.8	103.9	103.6	103.4	103.6	101.6	104.7	109.6	136.3	118.0	95.0	104.2	106.8	
前年同月比 (%)		-	-	-0.6	1.1	6.8	-2.8	6.8	1.1	-5.3	1.3	26.2	8.5	-2.7	-8.4	-2.8	0.8



第18表 規模、産業別労働時間指数(所定内労働時間)

規模	年 月	調査産業計	前年 同月比	鉱業、採石業、 砂利採取業	建設業	製造業	電気・ガス・熱供給・水道業	情報通信業	運輸業、 郵便業	卸売業、 小売業	金融業、 保険業	不動産業、 物品賃貸業	学術研究、 専門・技術サービス業	宿泊業、飲食サービス業	生活関連サービス業、 娯楽業	教育、学習 支援業	医療、福祉	令和2年平均=100		
																		複合サービス事業	サービス業 (他に分類されないもの)	
5 人 以 上	平成28年平均	106.1	-0.3	-	106.9	103.6	104.9	100.8	111.5	103.3	101.9	107.1	101.1	132.6	122.7	108.8	102.4	103.7	106.6	
	平成29年平均	106.0	-0.1	-	105.8	104.3	106.2	101.5	110.9	104.5	103.1	106.7	102.3	130.1	117.9	108.0	102.5	105.3	105.4	
	平成30年平均	104.7	-1.2	-	104.7	104.0	102.8	100.3	105.3	103.5	104.1	105.4	101.8	126.1	113.4	110.4	103.3	104.5	105.6	
	平成31年・ 令和元年平均	102.0	-2.5	-	100.5	101.2	98.4	98.9	105.4	101.9	100.1	101.8	100.3	117.6	110.7	105.8	97.9	100.3	103.5	
	令和2年平均	100.0	-2.0	-	100.0	100.0	100.0	100.0	100.0	100.0	100.0	100.0	100.0	100.0	100.0	100.0	100.0	100.0	100.0	
	令和3年平均	101.7	1.7	-	99.6	100.0	104.1	100.9	100.7	100.8	101.4	104.0	104.0	102.0	101.5	107.8	98.6	102.5	101.4	103.2
	令和3年 3月	103.2	3.0	-	101.6	101.3	108.2	104.9	97.7	100.3	107.6	106.3	105.1	100.4	104.0	108.1	103.5	109.9	105.2	
	令和3年 4月	108.3	7.2	-	107.7	109.0	111.3	108.1	105.4	107.0	109.1	111.6	110.1	105.8	113.6	104.4	109.2	108.8	108.0	
	令和3年 5月	97.4	8.5	-	94.2	93.1	97.1	95.2	95.5	98.4	95.2	100.1	97.4	97.0	103.2	96.3	98.2	93.4	99.1	
	令和3年 6月	105.9	2.9	-	103.8	105.2	113.9	106.7	103.7	103.3	106.7	106.7	107.8	107.8	111.1	109.8	106.7	108.2	107.2	
	令和3年 7月	105.3	-0.4	-	104.7	104.7	104.7	103.8	103.8	105.1	105.2	102.6	104.2	102.1	112.0	101.4	104.8	100.9	107.0	
	令和3年 8月	97.8	1.8	-	92.5	90.9	104.4	98.4	99.1	96.9	99.0	99.0	99.0	96.8	100.3	108.8	101.5	99.6	101.0	
令和3年 9月	100.7	0.4	-	97.6	99.7	103.3	98.9	100.3	99.1	99.0	103.5	99.6	99.1	108.5	99.1	102.5	98.1	102.5		
令和3年 10月	104.4	-1.3	-	102.6	101.8	107.2	103.7	104.2	101.8	104.3	106.1	104.7	108.1	111.3	102.2	106.7	104.1	105.5		
令和3年 11月	104.1	1.6	-	103.5	104.1	104.1	101.4	105.4	103.5	101.1	106.6	105.0	110.6	111.6	99.5	103.7	100.7	103.6		
令和3年 12月	103.1	1.7	-	99.5	102.0	103.0	101.1	106.0	101.6	104.6	103.1	114.4	114.4	115.0	93.5	100.4	108.9	104.4		
令和4年 1月	96.8	1.3	89.4	90.8	93.1	98.1	93.1	99.8	96.4	96.2	96.4	99.8	95.4	120.0	112.2	92.9	91.7	95.0		
令和4年 2月	96.3	1.3	89.9	96.1	97.6	98.8	92.1	100.3	96.4	91.8	98.5	97.0	109.0	109.6	93.8	89.7	89.2	98.3		
令和4年 3月	102.2	-1.0	102.3	100.0	99.9	114.0	101.3	101.2	99.0	102.3	102.7	107.7	119.8	113.9	105.1	95.8	108.2	103.3		
前年同月比 (%)		-	-	-1.6	-1.4	5.4	-3.4	3.6	-1.3	-4.9	-3.4	2.5	19.3	9.5	-2.8	-7.4	-1.5	-1.8		
30 人 以 上	平成28年平均	104.8	-0.2	-	107.9	102.0	105.4	100.5	112.5	102.0	101.4	104.6	99.4	138.4	124.6	108.7	100.7	103.5	107.2	
	平成29年平均	105.1	0.3	-	107.0	103.0	107.0	101.4	112.4	104.3	102.1	106.9	100.2	135.8	120.4	109.0	99.5	102.2	106.1	
	平成30年平均	105.0	-0.1	-	105.3	102.6	102.5	100.4	106.8	104.3	102.9	105.3	99.8	139.2	115.3	113.8	104.3	104.4	106.6	
	平成31年・ 令和元年平均	101.9	-3.0	-	99.7	100.9	97.4	99.6	105.8	100.7	99.4	102.2	98.6	128.2	106.3	108.9	98.6	99.7	103.9	
	令和2年平均	100.0	-1.9	-	100.0	100.0	100.0	100.0	100.0	100.0	100.0	100.0	100.0	100.0	100.0	100.0	100.0	100.0	100.0	
	令和3年平均	102.1	2.1	-	100.2	99.6	102.7	100.8	101.0	101.7	101.7	102.8	101.3	111.2	109.7	102.0	101.6	100.0	103.8	
	令和3年 3月	104.0	4.3	-	103.2	101.6	105.8	104.6	97.2	101.0	108.2	104.7	105.4	108.4	106.8	113.6	103.0	107.4	105.2	
	令和3年 4月	108.8	6.5	-	108.8	108.2	110.6	108.1	105.6	107.7	109.4	109.8	110.0	113.9	118.6	108.9	107.9	105.7	108.3	
	令和3年 5月	97.8	7.1	-	95.5	93.1	95.5	95.2	95.8	99.4	95.0	99.9	96.8	106.0	102.7	100.0	98.6	93.3	100.0	
	令和3年 6月	106.3	3.4	-	104.0	104.5	111.9	106.2	103.8	103.2	106.5	105.6	107.7	113.5	110.8	115.3	104.8	106.9	107.5	
	令和3年 7月	106.1	0.2	-	106.5	104.5	104.5	103.6	105.3	106.8	103.3	105.4	103.5	117.3	115.4	105.1	104.7	100.8	108.3	
	令和3年 8月	98.7	2.5	-	93.3	91.1	104.1	98.5	100.1	98.1	100.0	99.7	96.7	114.6	110.3	85.1	101.8	97.9	101.8	
令和3年 9月	100.9	1.6	-	97.0	99.3	101.8	98.7	101.6	99.4	99.8	101.3	99.6	111.1	110.5	104.2	101.1	97.7	103.3		
令和3年 10月	104.7	-1.3	-	101.2	101.0	105.3	103.8	105.1	103.3	104.9	104.3	103.2	116.9	115.5	105.4	103.3	103.3	105.9		
令和3年 11月	104.3	2.1	-	103.3	103.8	102.3	101.6	107.5	104.6	101.3	105.3	103.1	117.4	110.5	102.7	102.4	99.6	104.3		
令和3年 12月	102.9	1.8	-	99.4	101.2	100.9	100.9	106.4	102.9	104.2	101.9	119.4	119.4	117.3	95.9	98.5	106.4	105.0		
令和4年 1月	97.5	1.2	89.4	92.0	94.5	94.7	93.2	100.2	98.2	96.5	99.8	99.8	136.8	108.9	97.0	91.8	94.4	100.4		
令和4年 2月	96.2	1.6	89.9	95.8	97.8	94.0	92.0	100.2	96.1	91.5	97.6	96.3	117.7	107.0	98.3	89.0	88.2	99.7		
令和4年 3月	103.1	-0.9	102.3	102.1	101.6	111.9	100.9	101.1	101.4	101.7	102.0	107.8	134.3	112.7	110.8	94.6	104.6	104.6		
前年同月比 (%)		-	-	-1.1	0.0	5.8	-3.5	4.0	0.4	-6.0	-2.6	2.3	23.9	5.5	-2.5	-8.2	-2.6	-0.6		

第19表 規模、産業別労働時間指数 (所定外労働時間)

規模	年 月	調査産業計	前年 同月比	鉱業、採石業、砂利採取業	建設業	製造業	電気・ガス・熱供給・水道業	情報通信業	運輸業、郵便業	卸売業、小売業	金融業、保険業	不動産業、物品賃貸業	学術研究、専門・技術サービス業	宿泊業、飲食サービス業	生活関連サービス業、娯楽業	教育、学習支援業	医療、福祉	複合サービス事業	(令和2年平均=100)	サービス業 (他に分類されないもの)
5 人 以 上	平成28年平均	110.9	-4.9	-	96.2	113.8	100.5	115.7	103.4	103.9	100.6	111.3	119.0	162.4	118.0	82.2	111.2	81.8	113.8	
	平成29年平均	110.5	-0.4	-	114.0	113.2	80.6	104.7	102.5	104.7	98.6	116.6	125.2	164.9	131.6	93.5	102.2	76.3	106.7	
	平成30年平均	105.8	-4.3	-	115.5	127.5	87.0	88.7	98.1	107.4	88.4	110.3	109.8	167.0	148.1	134.7	109.6	141.7	100.3	
	平成31年・ 令和元年平均	110.6	4.6	-	113.3	120.5	99.8	102.4	111.4	112.3	94.8	113.5	111.3	155.7	143.7	129.4	106.7	130.8	109.4	
	令和2年平均	100.0	-9.6	-	100.0	100.0	100.0	100.0	100.0	100.0	100.0	100.0	100.0	100.0	100.0	100.0	100.0	100.0	100.0	100.0
	令和3年平均	108.7	8.6	-	104.1	109.6	88.9	101.9	99.7	117.3	117.3	93.5	119.0	122.4	79.1	123.2	109.1	109.5	100.3	118.7
	令和3年 3月	114.7	5.4	-	113.7	110.6	101.6	114.2	95.9	120.7	120.7	98.2	129.6	140.4	75.8	123.0	127.2	114.6	106.2	118.9
	4月	115.8	21.4	-	113.2	113.4	90.1	107.3	104.7	127.1	127.1	102.2	136.1	140.4	78.1	115.4	111.6	116.6	97.4	121.1
	5月	105.0	34.9	-	98.9	103.7	80.9	97.3	89.9	114.2	114.2	92.6	118.9	123.3	61.6	107.8	123.3	108.5	87.7	116.8
	6月	107.0	19.6	-	96.7	109.6	89.5	104.2	94.3	114.2	114.2	93.7	113.2	132.6	59.1	125.0	111.6	102.5	96.4	116.8
	7月	109.9	8.7	-	101.6	114.4	84.4	102.3	100.3	120.7	120.7	94.9	111.6	117.1	68.6	121.2	117.5	116.6	90.9	123.1
	8月	101.2	6.1	-	99.5	100.7	82.7	96.0	95.9	111.7	111.7	84.6	109.1	101.7	66.3	121.2	72.4	106.5	71.4	117.9
9月	106.0	7.8	-	102.7	109.6	88.4	97.9	106.4	111.7	111.7	90.9	113.2	107.9	61.6	121.2	99.8	110.5	106.2	118.9	
10月	112.8	5.5	-	114.9	116.3	101.0	102.9	100.8	122.0	122.0	94.9	127.1	123.3	97.0	132.5	121.4	116.6	96.4	117.9	
11月	114.7	8.3	-	112.1	117.4	95.3	104.8	107.4	123.2	123.2	97.1	127.9	123.3	125.4	125.0	123.3	108.5	94.2	121.1	
12月	113.8	7.4	-	108.8	118.4	85.0	99.8	117.3	122.0	122.0	94.9	123.9	124.1	134.9	136.3	103.8	98.5	157.0	124.2	
令和4年 1月	108.7	8.6	-	105.6	116.7	87.9	99.4	108.8	117.3	117.3	92.6	112.3	107.0	142.9	113.2	88.2	100.0	110.9	124.7	
2月	109.7	6.5	-	116.2	106.0	122.5	106.3	109.3	117.9	117.9	93.8	118.0	120.2	100.0	113.2	90.2	98.0	87.0	120.6	
3月	121.4	5.8	-	113.7	126.5	101.1	115.1	121.4	130.8	130.8	102.3	131.1	134.9	109.5	150.9	111.8	106.0	103.3	132.0	
前年同月比 (%)		-	-	0.0	14.4	-0.5	0.8	26.6	8.4	4.2	1.2	-3.9	44.5	22.7	-12.1	-7.5	-2.7	11.0		
30 人 以 上	平成28年平均	107.2	-5.7	-	96.4	105.6	103.8	118.2	95.5	100.3	99.1	109.6	116.4	181.1	95.4	84.4	100.8	65.8	117.9	
	平成29年平均	105.0	-2.2	-	110.6	106.9	82.0	106.6	92.4	97.5	95.2	104.2	118.7	211.2	117.9	93.0	93.0	69.5	107.0	
	平成30年平均	103.5	-1.3	-	118.3	120.2	90.6	90.9	93.3	98.3	86.3	114.9	110.0	218.0	163.3	137.6	107.9	128.6	105.9	
	平成31年・ 令和元年平均	109.8	5.9	-	118.3	116.7	104.5	103.8	107.7	106.5	92.3	115.6	114.8	207.7	132.7	138.3	101.3	119.5	116.0	
	令和2年平均	100.0	-8.8	-	100.0	100.0	100.0	100.0	100.0	100.0	100.0	100.0	100.0	100.0	100.0	100.0	100.0	100.0	100.0	100.0
	令和3年平均	109.4	9.3	-	103.5	109.6	92.0	102.2	96.8	121.5	96.2	119.6	119.1	116.0	131.6	124.6	112.7	101.2	115.3	
	令和3年 3月	115.5	7.9	-	113.2	112.2	103.0	113.2	93.8	124.3	102.3	123.9	135.2	101.1	142.2	144.8	119.0	105.3	115.9	
	4月	116.3	21.1	-	112.8	113.9	97.3	107.2	103.1	131.9	105.4	134.0	140.7	109.4	127.9	128.6	120.6	95.8	115.9	
	5月	106.2	31.2	-	100.2	104.7	86.4	96.8	89.3	121.0	94.6	122.3	120.7	71.1	115.1	142.9	115.5	87.8	111.8	
	6月	107.9	18.5	-	99.2	108.0	92.8	104.2	94.3	118.8	96.1	115.2	131.1	82.0	132.7	126.5	105.3	98.9	112.8	
	7月	111.3	11.0	-	103.4	113.9	90.4	103.6	95.9	126.5	97.6	114.4	115.9	112.1	134.3	134.6	119.0	91.0	121.1	
	8月	101.9	7.0	-	97.8	101.4	85.9	96.2	91.8	117.7	86.9	110.5	100.7	106.6	119.8	75.5	105.3	71.2	114.8	
9月	107.1	9.5	-	100.7	110.5	86.4	99.3	103.1	115.6	93.0	113.6	104.9	87.5	134.3	114.2	112.2	107.6	117.0		
10月	112.1	4.7	-	107.6	116.4	100.8	104.8	95.9	126.5	97.1	130.1	115.9	147.6	129.4	140.8	120.6	97.3	113.8		
11月	114.6	7.9	-	106.3	116.4	99.0	105.4	104.6	127.5	99.7	130.1	116.5	139.1	196.8	139.1	144.8	107.1	94.2	119.1	
12月	113.8	7.2	-	104.4	114.6	88.7	100.5	112.3	124.3	97.1	124.7	115.2	229.6	147.0	120.4	98.6	162.3	122.2		
令和4年 1月	109.2	7.2	-	105.6	116.7	100.6	100.0	103.1	126.1	90.8	112.5	108.3	235.1	131.7	100.0	103.4	111.1	128.1		
2月	111.8	7.8	-	116.2	103.3	122.5	101.7	107.3	121.7	90.8	116.4	116.6	140.5	149.2	106.1	96.6	88.1	124.0		
3月	122.7	6.2	-	121.7	116.3	128.3	118.9	115.2	133.7	100.5	132.0	126.9	173.0	200.0	136.7	103.4	100.0	135.4		
前年同月比 (%)		-	-	2.7	14.3	15.4	1.8	26.3	7.6	-1.8	6.5	-6.1	71.1	40.6	-5.6	-13.1	-5.0	16.8		

第20表 規模、産業別常用雇用指数

規 模	年 月	調査産業計	前年 同月比	鉱業、採石 業、砂利採 取業	建設業	製造業	電気・力 ス、熱供 給、水道業	情報通信業	運輸業、 郵便業	卸売業、 小売業	金融業、 保険業	不動産業、 物品賃貸業	学術研究、 専門・技術 サービス業	宿泊業、飲 食サービス 業	生活関連 サービス 業、娯楽業	教育、学習 支援業	医療、福祉	複合サービ ス事業	サービス業 (他に分類さ れないもの)	(令和2年平均=100)		
																				令和2年平均	令和3年平均	
5 人 以 上	平成28年平均	96.1	0.9	-	88.7	93.0	85.7	91.3	96.9	97.6	96.3	94.0	97.6	103.9	95.6	100.9	96.8	101.7	95.0			
	平成29年平均	97.6	1.6	-	89.7	91.5	100.8	94.0	96.6	99.3	98.1	96.9	99.1	106.5	98.5	102.9	99.0	99.8	96.7			
	平成30年平均	98.8	1.2	-	89.8	98.2	116.2	95.3	97.2	99.7	99.4	97.3	99.3	108.6	96.3	103.1	95.4	90.1	100.1			
	平成31年・ 令和元年平均	100.7	1.9	-	94.7	100.4	106.8	97.4	98.5	100.7	100.7	99.1	100.3	109.3	98.8	102.1	100.1	101.5	102.1			
	令和2年平均	100.0	-0.7	-	100.0	100.0	100.0	100.0	100.0	100.0	100.0	100.0	100.0	100.0	100.0	100.0	100.0	100.0	100.0	100.0		
	令和3年平均	99.2	-0.8	-	102.7	97.5	102.3	102.6	102.6	97.7	99.6	100.1	101.3	100.2	92.9	96.1	99.9	100.6	98.1	98.4		
	令和3年3月	98.1	-1.9	-	100.0	96.2	98.5	100.5	97.0	97.0	99.3	99.3	99.7	99.6	93.4	95.5	94.4	98.0	97.3	98.7		
	令和3年4月	99.9	-1.0	-	102.0	98.8	101.6	104.4	99.0	96.9	100.1	101.5	103.2	100.7	92.6	96.9	98.7	101.7	98.5	98.8		
	令和3年5月	100.2	0.6	-	103.9	98.8	101.6	104.2	98.5	100.3	100.3	101.3	102.6	101.8	92.0	95.9	102.5	101.7	98.6	99.1		
	令和3年6月	99.8	0.1	-	103.9	98.9	100.9	104.0	97.8	99.8	100.9	100.9	102.2	101.4	92.3	95.2	102.7	101.7	98.4	97.9		
	令和3年7月	99.4	-0.4	-	104.1	98.1	101.0	103.3	97.6	99.5	99.5	100.1	102.3	100.4	92.8	95.0	101.4	101.2	98.1	98.0		
	令和3年8月	99.0	-0.5	-	103.8	97.9	101.7	103.0	97.2	99.7	100.0	101.6	101.6	99.8	90.0	95.0	101.2	97.9	97.4	97.4		
令和3年9月	98.9	-0.6	-	103.6	98.1	102.2	102.6	96.9	99.5	99.5	99.5	100.8	99.8	91.2	95.3	100.4	100.6	97.6	97.2			
令和3年10月	99.3	-0.2	-	103.7	97.8	101.9	103.1	97.4	99.4	99.4	100.0	101.0	99.8	92.6	95.2	101.4	101.0	97.3	98.4			
令和3年11月	99.3	-0.3	-	103.5	97.6	101.3	102.5	97.0	99.3	99.3	99.7	100.8	99.9	94.0	96.4	100.7	101.0	97.2	99.0			
令和3年12月	99.3	-0.3	-	103.5	96.8	101.7	102.2	96.7	99.2	99.2	99.2	100.9	100.2	93.8	96.0	101.1	101.5	98.4	99.2			
令和4年1月	99.1	0.2	100.4	103.3	96.4	101.3	102.3	96.3	99.0	99.0	97.9	102.4	100.3	93.7	95.3	100.1	101.5	97.0	98.8			
令和4年2月	98.9	0.1	99.4	102.5	97.0	100.9	102.3	96.2	98.3	98.3	97.8	102.4	100.8	93.5	96.1	99.4	100.6	94.8	99.2			
令和4年3月	98.3	0.2	99.0	102.3	96.5	103.4	101.9	96.3	97.8	97.8	97.4	102.5	100.6	93.1	94.6	94.4	100.4	93.0	98.7			
前年同月比 (%)		-	-	-	2.3	0.3	5.0	1.4	-0.7	-1.5	-1.9	2.8	1.0	-0.3	-0.9	0.0	2.4	-4.4	0.0			
30 人 以 上	平成28年平均	94.9	0.4	-	86.5	91.6	82.5	90.2	96.2	96.4	96.9	92.8	100.3	100.8	98.7	100.3	98.7	106.2	93.7			
	平成29年平均	96.2	1.4	-	86.6	90.0	92.4	92.9	95.9	97.8	98.9	93.9	101.8	103.4	100.2	102.1	99.7	96.6	95.5			
	平成30年平均	97.7	1.6	-	87.0	98.3	116.9	94.6	97.1	98.3	99.7	95.4	102.1	108.7	94.0	101.8	92.8	86.5	100.0			
	平成31年・ 令和元年平均	99.9	2.2	-	92.9	101.1	102.0	97.0	98.1	99.6	101.0	98.1	101.6	108.7	96.9	101.4	98.6	101.2	102.6			
	令和2年平均	100.0	0.2	-	100.0	100.0	100.0	100.0	100.0	100.0	100.0	100.0	100.0	100.0	100.0	100.0	100.0	100.0	100.0	100.0		
	令和3年平均	99.3	-0.7	-	102.8	97.5	92.1	102.6	97.9	99.1	99.8	103.1	100.8	100.8	91.4	96.1	98.4	100.4	97.8	98.3		
	令和3年3月	98.0	-1.5	-	99.3	95.5	90.9	100.6	97.0	98.8	99.2	101.3	99.0	99.0	93.0	95.9	92.7	97.4	97.2	98.7		
	令和3年4月	100.1	-0.9	-	100.8	99.1	92.2	104.5	99.3	100.2	101.5	104.2	101.3	101.3	91.4	96.7	96.3	101.4	98.0	98.8		
	令和3年5月	100.6	0.3	-	104.0	99.4	91.5	104.3	98.8	99.9	101.0	103.6	103.6	103.3	90.2	96.2	101.3	101.8	98.0	99.1		
	令和3年6月	100.1	-0.1	-	104.1	99.5	90.7	104.0	97.9	99.3	100.5	103.6	103.2	103.2	89.7	95.6	101.7	101.6	97.7	97.8		
	令和3年7月	99.6	-0.7	-	104.5	98.5	90.3	103.0	97.7	99.0	99.7	103.8	101.7	101.7	91.1	95.7	99.6	101.2	97.4	97.7		
	令和3年8月	99.1	-0.7	-	104.6	98.1	90.3	102.8	97.4	99.1	99.6	103.6	100.6	100.6	91.2	95.8	96.3	101.0	97.4	97.2		
令和3年9月	99.1	-0.5	-	104.5	98.4	89.9	102.4	97.0	98.9	99.2	103.3	100.7	100.7	90.6	95.6	99.1	100.9	96.6	97.1			
令和3年10月	99.4	-0.2	-	104.1	98.0	89.6	103.0	97.5	98.9	99.6	103.6	100.7	100.7	89.5	95.6	100.0	100.8	96.6	98.4			
令和3年11月	99.1	-0.6	-	104.0	97.1	88.9	102.4	97.1	98.6	99.3	103.6	100.6	100.6	88.9	94.9	99.0	100.7	96.5	98.9			
令和3年12月	99.1	-0.4	-	103.7	96.3	89.4	102.1	96.8	98.5	98.6	103.9	100.8	100.8	90.0	94.6	99.4	101.3	98.2	99.2			
令和4年1月	99.0	0.2	95.3	103.3	96.3	88.9	102.3	96.3	98.6	97.1	106.3	100.6	100.6	89.9	93.7	98.1	101.3	96.5	98.9			
令和4年2月	98.9	0.0	94.3	102.5	97.8	89.3	102.4	96.0	97.9	97.0	106.1	106.1	100.9	90.8	95.1	97.4	100.4	93.8	99.3			
令和4年3月	98.2	0.2	93.9	102.2	96.1	92.2	102.2	95.9	97.4	96.4	106.2	106.2	100.7	90.4	94.7	91.3	99.8	92.1	98.8			
前年同月比 (%)		-	-	-	2.9	0.6	1.4	1.6	-1.1	-1.4	-2.8	4.8	1.7	-2.8	-1.3	-1.5	2.5	-5.2	0.1			

# 用語の説明

## 1 現金給与額

賃金、給与、手当、賞与その他の名称を問わず、労働の対償として使用者が労働者に通貨で支払うもので、所得税、社会保険料、組合費、購買代金等を差し引く前の金額です。退職金は含みません。

「現金給与総額」は、「きまって支給する給与」と「特別に支払われた給与」との合計額をいいます。

「きまって支給する給与」は、労働協約、就業規則等によってあらかじめ定められている支給条件、算定方法によって支給される給与であり、いわゆる基本給、家族手当、時間外手当等を含みます。

「所定内給与」は、きまって支給する給与のうち次の所定外給与以外のものをいいます。

「所定外給与」は、所定の労働時間を超える労働に対して支給される給与や、休日労働、深夜労働に対して支給される給与であり、時間外手当、早朝出勤手当、休日出勤手当、深夜手当等です。

「特別に支払われた給与」は、労働協約、就業規則等によらず、一時的又は突発的事由に基づき労働者に支払われた給与又は労働協約、就業規則等によりあらかじめ支給条件、算定方法が定められている給与で、以下に該当するものです。

①夏冬の賞与、期末手当等の一時金、②いわゆるベースアップの差額追給分、③3か月を超える期間で算定される手当等（6か月分支払われる通勤手当等）、④支給事由の発生が不定期なもの。

## 2 実労働時間数、出勤日数

労働者が実際に労働した時間数及び実際に出勤した日数です。休憩時間は給与支給の有無にかかわらず除かれます。また、有給休暇取得日も除かれます。

「総実労働時間数」は、「所定内労働時間数」と「所定外労働時間数」の合計をいいます。

「所定内労働時間数」は、労働協約、就業規則等で定められた正規の始業時刻と終業時刻との間の実労働時間数をいいます。

「所定外労働時間数」は、早出、残業、臨時の呼出、休日出勤等の実労働時間数をいいます。

「出勤日数」は、業務のために実際に出勤した日数をいいます。1時間でも就業すれば1出勤日とします。

## 3 常用労働者

事業所に雇用され給与を支払われる労働者（船員法の船員を除く。）のうち、期間を定めずに、又は1か月以上の期間を定めて雇われている者を常用労働者といいます。

「一般労働者」は、常用労働者のうち次の「パートタイム労働者」以外の者をいいます。

「パートタイム労働者」は、常用労働者のうち次のいずれかに該当する労働者をいいます。

- ① 1日の所定労働時間が一般の労働者よりも短い者
- ② 1日の所定労働時間が一般の労働者と同じで1週の所定労働日数が一般の労働者よりも短い者

**東京都毎月勤労統計ホームページ**

<https://www.toukei.metro.tokyo.lg.jp/maikin/mk-index.htm>



東京都の賃金、労働時間及び雇用の動き

—毎月勤労統計調査地方調査結果月報—

令和 4年 3月分

令和 4年 5月発行

編集・発行 東京都総務局統計部人口統計課

〒163-8001 東京都新宿区西新宿二丁目8番1号

都庁第二本庁舎8階

電話 03-5321-1111(代) 内線25-531~5

直通 03-5388-2534

E-mail : S0000030@section.metro.tokyo.jp