

東京都の賃金、労働時間 及び雇用の動き

—毎月勤労統計調査地方調査結果月報—

令和3年8月分



毎月勤労統計調査地方調査の説明

1 調査の目的

この調査は、統計法に基づく基幹統計で、常用労働者の給与、出勤日数、労働時間数及び雇用について、東京都における毎月の変動を明らかにすることを目的としています。

2 調査の対象

本調査の産業分類は、平成25年10月改定の日本標準産業分類に基づき、鉱業、採石業、砂利採取業、建設業、製造業、電気・ガス・熱供給・水道業、情報通信業、運輸業、郵便業、卸売業、小売業、金融業、保険業、不動産業、物品賃貸業、学術研究、専門・技術サービス業、宿泊業、飲食サービス業、生活関連サービス業、娯楽業、教育、学習支援業、医療、福祉、複合サービス事業、サービス業（他に分類されないもの）を大分類としています。

常時5人以上の常用労働者を雇用する民営、公営及び官営の全事業所の中から、産業別、規模別に無作為抽出し（500人以上規模については全事業所）、厚生労働大臣が指定した約4,520事業所を対象に調査したものです。

利 用 上 の 注 意

- 「－」は皆無または該当数字がないもの、「0.0」は表章単位未満、「X」は調査事業所が少数であるため公表しないものであることを示しています。
- 「事業所規模5人以上」の統計表には、事業所規模30人以上の事業所を含みます。
- 平成30年1月分において、常用雇用指数を平成21年7月まで遡って改訂しています。
指数改訂の詳細につきましては、厚生労働省のホームページをご参照ください。
なお、各実数値やパートタイム労働者比率、入職率及び離職率については、ギャップ修正を行っていないため、ご注意ください。
- 平成29年1月分調査から、指数は平成27年平均=100としています。
- 前年比や前年同月比の算出は、指数によることとされているため、実数で計算した場合と必ずしも一致しません。
- 実質賃金指数=名目賃金指数/消費者物価指数*×100
*消費者物価指数は、東京都区部の消費者物価指数（持家の帰属家賃を除く総合）です。
- 指数、前年同月比は、調査対象事業所の抽出替え等に伴い、将来改訂されることがあります。
- 産業分類「鉱業、採石業、砂利採取業」については、指数が算出できないため、実数のみ公表しています。
- 令和元年6月分から、「500人以上規模の事業所」について全数調査による値に変更しました。

目 次

I	調査結果のあらまし	1
II	統計表	
第 1 表	規模、産業、性別常用労働者の 1 人平均月間現金給与額	7
第 2 表	規模、産業、性別常用労働者の 1 人平均月間出勤日数及び実労働時間数	8
第 3 表	規模、産業、性別常用労働者数及びパートタイム労働者比率	9
第 4 表	規模、産業別労働異動率	10
第 5 表	規模、産業、就業形態別常用労働者の 1 人平均月間現金給与額	11
第 6 表	規模、産業、就業形態別常用労働者の 1 人平均月間出勤日数及び実労働時間数	12
第 7 表	規模、産業、就業形態別常用労働者数	13
第 8 表	規模、性別常用労働者の 1 人平均月間現金給与額	14
第 9 表	規模、性別常用労働者の 1 人平均月間出勤日数及び実労働時間数	14
第 10 表	規模、就業形態別常用労働者の 1 人平均月間現金給与額	15
第 11 表	規模、就業形態別常用労働者の 1 人平均月間出勤日数及び実労働時間数	15
第 12 表	規模、産業別名目賃金指数（現金給与総額）	16
第 13 表	規模、産業別名目賃金指数（きまって支給する給与）	17
第 14 表	規模、産業別名目賃金指数（所定内給与）	18
第 15 表	規模、産業別実質賃金指数（現金給与総額）	19
第 16 表	規模、産業別実質賃金指数（きまって支給する給与）	20
第 17 表	規模、産業別労働時間指数（総実労働時間）	21
第 18 表	規模、産業別労働時間指数（所定内労働時間）	22
第 19 表	規模、産業別労働時間指数（所定外労働時間）	23
第 20 表	規模、産業別常用雇用指数	24
	用語の説明	25

調査結果のあらまし(常用労働者)

1 賃金

(1) 事業所規模5人以上

8月の現金給与総額は、規模5人以上で前年同月比1.7%増加の342,907円となった。主な産業別に前年同月比を見ると、製造業1.0%減少、情報通信業4.1%増加、卸売業、小売業1.3%増加となった。

現金給与総額のうち、きまって支給する給与は、前年同月比1.1%増加の329,492円となった。また、所定内給与は、同1.0%増加の307,571円となった。

主な産業別にきまって支給する給与の前年同月比を見ると、製造業1.9%減少、情報通信業0.6%減少、卸売業、小売業1.8%増加となった。

実質賃金指数(現金給与総額)は、前年同月比1.4%増加となった。

(図1、表1、統計表第15表)

(2) 事業所規模30人以上

8月の現金給与総額は、規模30人以上で前年同月比2.4%増加の376,356円となった。主な産業別に前年同月比を見ると、製造業0.8%減少、情報通信業6.6%増加、卸売業、小売業2.3%増加となった。

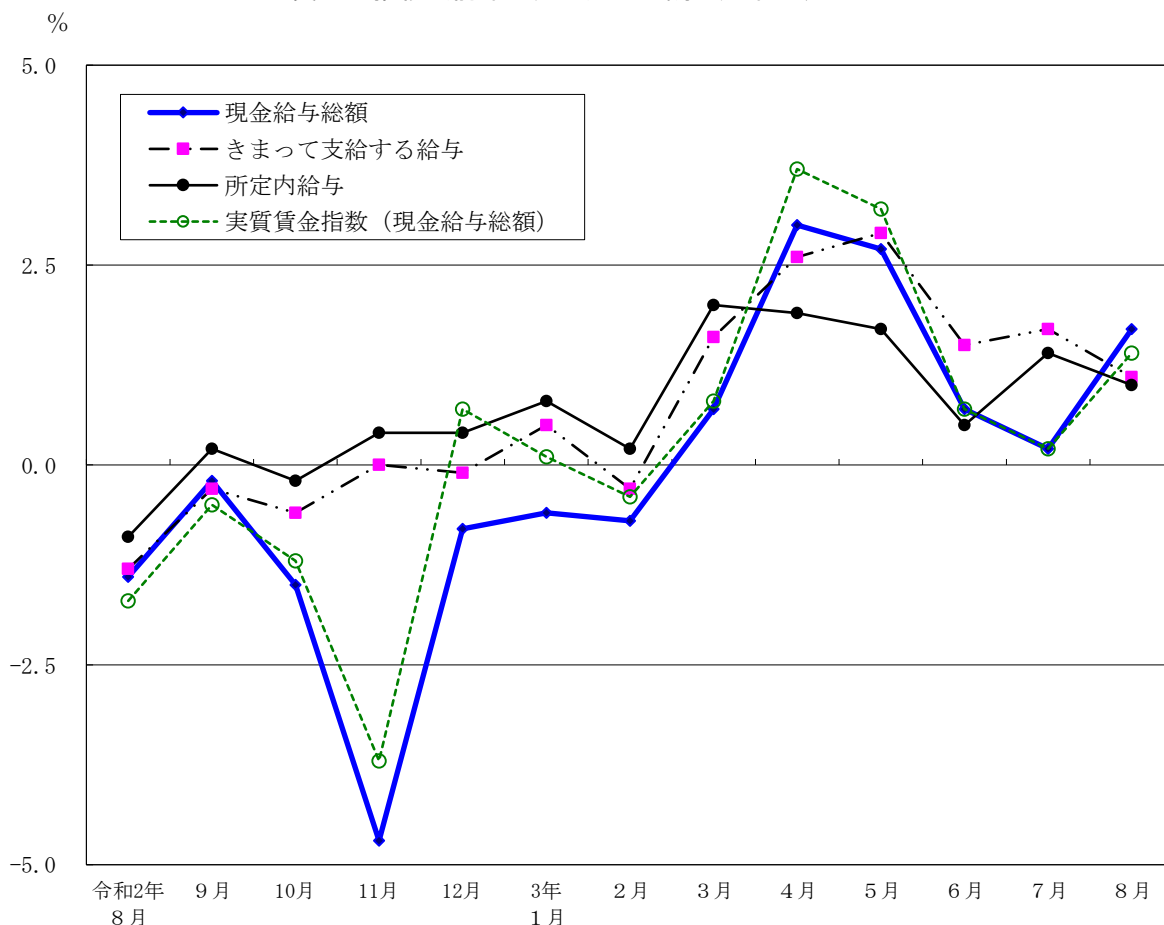
現金給与総額のうち、きまって支給する給与は、前年同月比1.5%増加の361,999円となった。また、所定内給与は、同1.4%増加の335,669円となった。

主な産業別にきまって支給する給与の前年同月比を見ると、製造業2.1%減少、情報通信業0.2%減少、卸売業、小売業3.0%増加となった。

実質賃金指数(現金給与総額)は、前年同月比2.0%増加となった。

(表1、統計表第15表)

図1 賃金の推移(前年同月比) —調査産業計、5人以上—



令和3年8月分

表1 月間現金給与額

(単位：円・%)

規模	産 業	現金給与総額		きまって支給する給与				特別に支払われた給与	
		前年 同月比		前年 同月比	所定内 与 所給	前年 同月比	所定外 与 所給		
5 人 以 上	調 査 産 業 計	342,907	1.7	329,492	1.1	307,571	1.0	21,921	13,415
	鉱業，採石業，砂利採取業	588,939	-	585,891	-	540,040	-	45,851	3,048
	建 設 業	407,681	-2.3	396,372	-1.6	361,950	-1.5	34,422	11,309
	製 造 業	396,515	-1.0	386,753	-1.9	365,783	-2.4	20,970	9,762
	電気・ガス・熱供給・水道業	515,867	6.7	510,340	7.5	465,555	11.6	44,785	5,527
	情 報 通 信 業	458,851	4.1	417,494	-0.6	382,555	-0.2	34,939	41,357
	運 輸 業 ， 郵 便 業	339,340	4.6	332,868	4.6	293,641	4.3	39,227	6,472
	卸 売 業 ， 小 売 業	342,237	1.3	333,002	1.8	315,616	1.2	17,386	9,235
	金 融 業 ， 保 険 業	475,487	-10.1	452,599	-7.9	419,841	-7.1	32,758	22,888
	不 動 産 業 ， 物 品 賃 貸 業	381,967	5.6	362,245	4.4	338,880	3.9	23,365	19,722
	学術研究，専門・技術サービス業	416,460	-3.4	396,404	-4.2	371,308	-4.7	25,096	20,056
	宿 泊 業 ， 飲 食 サ ー ビ ス 業	131,122	8.2	127,631	8.6	124,176	10.4	3,455	3,491
	生活関連サービス業，娯楽業	265,992	15.3	262,014	14.2	252,913	13.1	9,101	3,978
	教 育 ， 学 習 支 援 業	294,907	2.6	290,922	2.5	283,837	2.3	7,085	3,985
	医 療 ， 福 祉	286,684	2.3	280,818	1.9	265,162	1.9	15,656	5,866
複 合 サ ー ビ ス 事 業	327,558	-6.9	325,263	-7.3	312,688	-4.1	12,575	2,295	
サービス業(他に分類されないもの)	294,517	3.3	281,942	3.0	257,798	2.0	24,144	12,575	
30 人 以 上	調 査 産 業 計	376,356	2.4	361,999	1.5	335,669	1.4	26,330	14,357
	鉱業，採石業，砂利採取業	588,939	-	585,891	-	540,040	-	45,851	3,048
	建 設 業	419,846	-1.9	413,425	-1.4	370,501	-1.3	42,924	6,421
	製 造 業	418,777	-0.8	407,917	-2.1	382,693	-2.7	25,224	10,860
	電気・ガス・熱供給・水道業	460,549	-4.8	453,971	-4.4	401,583	-3.8	52,388	6,578
	情 報 通 信 業	468,436	6.6	422,395	-0.2	385,045	0.2	37,350	46,041
	運 輸 業 ， 郵 便 業	340,661	5.5	334,570	5.7	292,508	5.7	42,062	6,091
	卸 売 業 ， 小 売 業	398,589	2.3	388,143	3.0	366,230	2.2	21,913	10,446
	金 融 業 ， 保 険 業	504,581	-10.4	479,459	-8.0	441,912	-7.6	37,547	25,122
	不 動 産 業 ， 物 品 賃 貸 業	400,806	6.3	380,576	3.6	355,587	3.2	24,989	20,230
	学術研究，専門・技術サービス業	420,220	-7.6	408,205	-7.5	379,782	-8.1	28,423	12,015
	宿 泊 業 ， 飲 食 サ ー ビ ス 業	168,603	19.7	166,170	21.7	161,890	22.8	4,280	2,433
	生活関連サービス業，娯楽業	294,322	12.9	293,159	13.1	281,850	11.4	11,309	1,163
	教 育 ， 学 習 支 援 業	333,811	9.6	331,114	10.2	323,850	10.0	7,264	2,697
	医 療 ， 福 祉	315,707	2.9	311,437	3.0	291,367	3.2	20,070	4,270
複 合 サ ー ビ ス 事 業	333,283	-9.2	330,513	-9.8	314,160	-5.2	16,353	2,770	
サービス業(他に分類されないもの)	284,373	3.8	274,849	3.9	252,306	3.4	22,543	9,524	

2 労働時間

(1) 事業所規模5人以上

8月の総実労働時間数は、規模5人以上で前年同月比2.1%増加の131.9時間となった。

総実労働時間数のうち所定内労働時間数は、前年同月比1.8%増加の121.5時間、所定外労働時間数は、同6.1%増加の10.4時間となった。

主な産業別の所定外労働時間数は、製造業10.3時間（前年同月比1.9%増加）、情報通信業15.3時間（同2.7%増加）、卸売業、小売業8.7時間（同20.9%増加）となった。

（図2-1、図2-2、表2）

(2) 事業所規模30人以上

8月の総実労働時間数は、規模30人以上で前年同月比3.0%増加の138.2時間となった。

総実労働時間数のうち所定内労働時間数は、前年同月比2.5%増加の126.1時間、所定外労働時間数は、同7.0%増加の12.1時間となった。

主な産業別の所定外労働時間数は、製造業12.2時間（前年同月と同水準）、情報通信業15.8時間（前年同月比2.6%増加）、卸売業、小売業10.8時間（同27.0%増加）となった。

（表2）

図2-1 労働時間の推移（前年同月比） — 調査産業計、5人以上 —

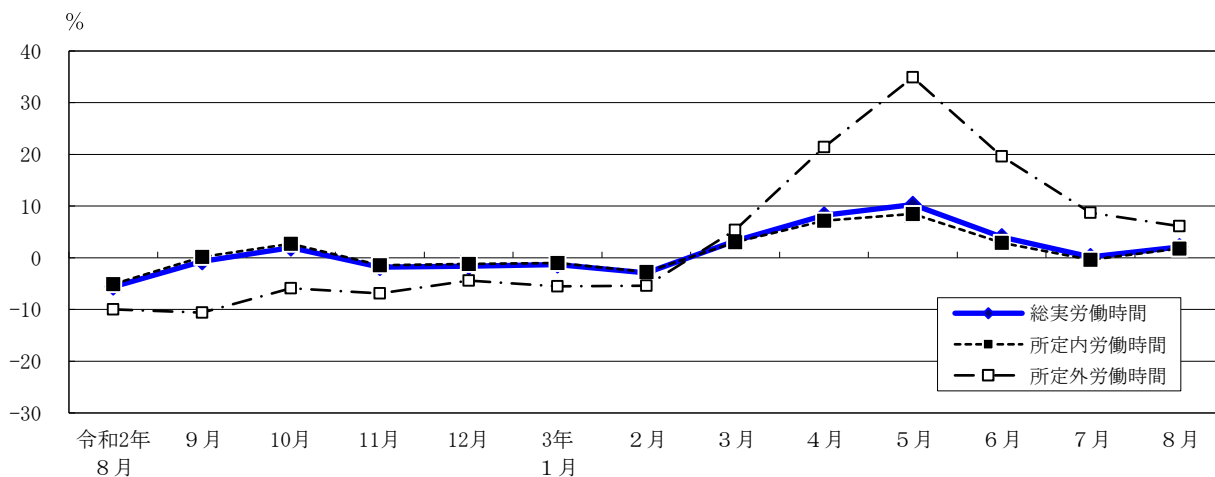
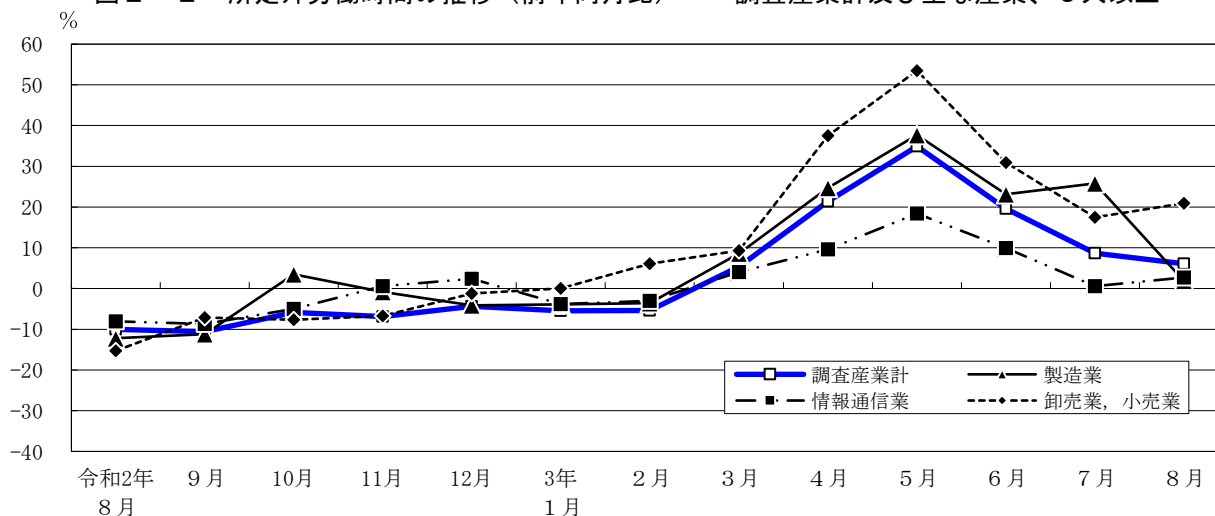


図2-2 所定外労働時間の推移（前年同月比） — 調査産業計及び主な産業、5人以上 —



令和3年8月分

表2 月間出勤日数及び実労働時間数

(単位：日・時間・%)

規模	産 業	出 勤 日 数	総 実 労 働 時 間 数	前 年	所 定 内	前 年	所 定 外	前 年
				同 月 比	労 働 時 間 数	同 月 比	労 働 時 間 数	同 月 比
5 人 以 上	調 査 産 業 計	16.6	131.9	2.1	121.5	1.8	10.4	6.1
	鉱業，採石業，砂利採取業	18.7	158.2	-	136.2	-	22.0	-
	建 設 業	18.0	154.9	-0.3	136.8	-0.9	18.1	4.1
	製 造 業	16.6	137.6	-2.0	127.3	-2.3	10.3	1.9
	電気・ガス・熱供給・水道業	19.2	159.1	8.9	144.7	11.9	14.4	-13.7
	情 報 通 信 業	18.1	155.0	1.1	139.7	0.7	15.3	2.7
	運 輸 業 ， 郵 便 業	17.5	148.7	4.3	131.2	4.4	17.5	2.9
	卸 売 業 ， 小 売 業	16.9	132.1	2.0	123.4	0.8	8.7	20.9
	金 融 業 ， 保 険 業	17.9	145.7	0.0	130.8	2.1	14.9	-15.4
	不 動 産 業 ， 物 品 賃 貸 業	17.6	144.1	3.2	130.8	2.3	13.3	12.7
	学術研究，専門・技術サービス業	17.5	145.1	3.2	132.0	2.8	13.1	8.4
	宿 泊 業 ， 飲 食 サ ー ビ ス 業	11.9	76.4	-1.9	73.6	-0.4	2.8	-30.0
	生活関連サービス業，娯楽業	15.8	120.8	10.1	114.4	8.3	6.4	60.0
	教 育 ， 学 習 支 援 業	11.7	84.1	0.6	80.4	2.0	3.7	-24.5
	医 療 ， 福 祉	16.4	124.7	1.3	119.4	1.0	5.3	10.4
複 合 サ ー ビ ス 事 業	18.1	139.4	4.0	132.8	4.7	6.6	-9.6	
サービス業（他に分類されないもの）	17.3	137.3	4.9	125.9	3.7	11.4	20.0	
30 人 以 上	調 査 産 業 計	17.0	138.2	3.0	126.1	2.5	12.1	7.0
	鉱業，採石業，砂利採取業	18.7	158.2	-	136.2	-	22.0	-
	建 設 業	18.0	157.3	0.0	136.3	-0.7	21.0	3.9
	製 造 業	16.6	140.5	-3.1	128.3	-3.4	12.2	0.0
	電気・ガス・熱供給・水道業	19.2	159.6	9.3	144.6	11.7	15.0	-10.2
	情 報 通 信 業	18.2	155.6	1.0	139.8	0.7	15.8	2.6
	運 輸 業 ， 郵 便 業	17.4	148.6	4.7	130.7	5.6	17.9	-2.2
	卸 売 業 ， 小 売 業	17.5	139.7	3.3	128.9	1.7	10.8	27.0
	金 融 業 ， 保 険 業	18.0	148.8	-0.2	131.9	2.1	16.9	-14.2
	不 動 産 業 ， 物 品 賃 貸 業	17.8	144.9	2.7	130.8	1.9	14.1	10.1
	学術研究，専門・技術サービス業	17.6	148.2	2.3	133.6	1.8	14.6	7.4
	宿 泊 業 ， 飲 食 サ ー ビ ス 業	13.1	88.6	17.8	84.7	17.2	3.9	34.6
	生活関連サービス業，娯楽業	15.6	118.5	10.6	111.0	8.3	7.5	59.6
	教 育 ， 学 習 支 援 業	11.9	86.5	9.2	82.8	10.4	3.7	-11.9
	医 療 ， 福 祉	17.1	132.5	0.3	126.3	0.0	6.2	6.8
複 合 サ ー ビ ス 事 業	18.3	141.6	0.9	132.6	1.6	9.0	-10.0	
サービス業（他に分類されないもの）	17.3	136.1	5.2	125.1	3.9	11.0	20.8	

3 雇用

(1) 事業所規模5人以上

8月の常用労働者数は、規模5人以上で前年同月比0.5%減少の7,980千人となった。主な産業別に前年同月比をみると、製造業1.9%減少、情報通信業2.6%増加、卸売業、小売業は前年同月と同水準となった。常用労働者中のパートタイム労働者比率は、前年同月差0.7ポイント下降し、23.7%となった。

(図3-1、図3-2、表3)

(2) 事業所規模30人以上

8月の常用労働者数は、規模30人以上で前年同月比0.7%減少の5,626千人となった。主な産業別に前年同月比をみると、製造業1.8%減少、情報通信業2.4%増加、卸売業、小売業1.0%減少となった。常用労働者中のパートタイム労働者比率は、前年同月差1.0ポイント下降し、18.0%となった。

(表3)

図3-1 常用労働者数の推移（前年同月比） — 調査産業計及び主な産業、5人以上 —

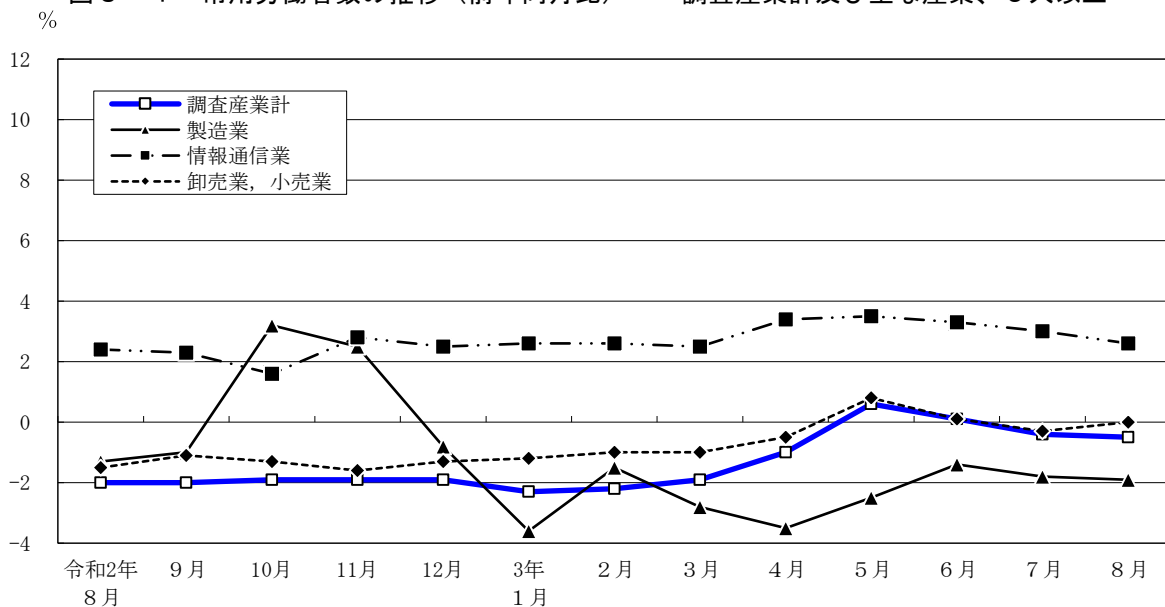
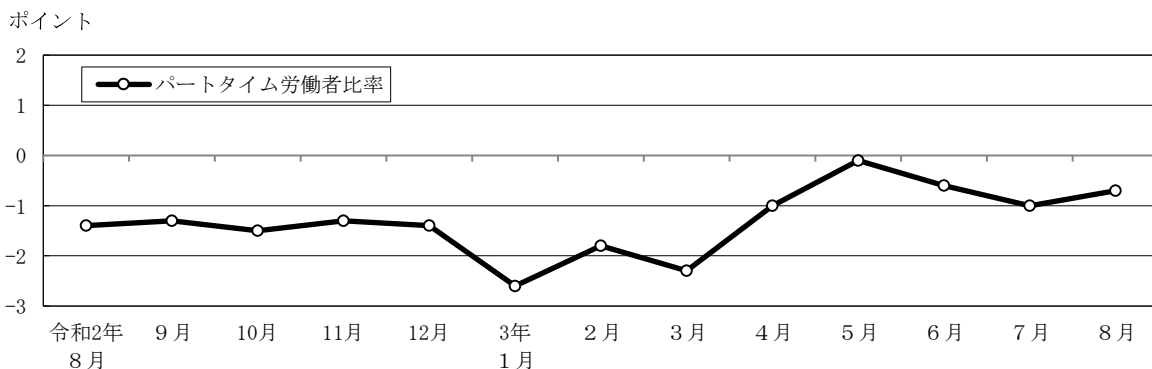


図3-2 パートタイム労働者比率の推移（前年同月差） — 調査産業計、5人以上 —



令和3年8月分

表3 常用労働者数及び労働異動率

(単位：人・%・ポイント)

規模	産 業	常 用 労働者数	労働異動率				パートタイム 労働者比率		
			前年 同月比	入職率	前年 同月差	離職率	前年 同月差	前年 同月差	
5 人 以 上	調 査 産 業 計	7,979,580	-0.5	1.33	-0.24	1.85	-0.08	23.7	-0.7
	鉱業，採石業，砂利採取業	1,459	-	0.55	-0.66	0.96	0.09	0.5	-0.2
	建 設 業	401,349	4.2	0.64	-0.28	0.87	-0.84	2.9	0.8
	製 造 業	568,937	-1.9	0.72	-0.05	0.97	0.08	12.6	3.1
	電気・ガス・熱供給・水道業	26,934	7.4	0.90	0.33	0.28	-0.12	2.1	0.1
	情 報 通 信 業	875,104	2.6	0.84	-0.14	1.13	0.23	3.9	0.3
	運 輸 業 ， 郵 便 業	463,240	-2.5	0.73	-0.42	1.10	-0.46	13.2	-3.6
	卸 売 業 ， 小 売 業	1,664,213	0.0	1.46	0.00	1.23	-0.32	25.8	-1.7
	金 融 業 ， 保 険 業	398,024	-0.5	0.87	-0.44	0.96	-0.17	7.0	1.7
	不 動 産 業 ， 物 品 賃 貸 業	221,582	2.0	1.18	-0.22	1.88	0.74	12.8	-6.1
	学術研究，専門・技術サービス業	389,645	0.7	1.13	0.54	1.73	0.82	6.7	-1.5
	宿 泊 業 ， 飲 食 サ ー ビ ス 業	570,751	-6.9	2.74	-1.18	5.64	0.64	75.7	0.2
	生活関連サービス業，娯楽業	234,181	-4.8	1.62	-1.16	1.63	-1.33	33.6	-10.2
	教 育 ， 学 習 支 援 業	400,512	-2.9	1.46	-0.34	4.31	2.58	40.9	0.0
	医 療 ， 福 祉	786,802	1.8	1.49	-0.09	1.50	-0.66	33.2	0.0
複 合 サ ー ビ ス 事 業	36,902	-2.3	0.22	-0.65	0.52	-0.26	16.8	-1.4	
サービス業（他に分類されないもの）	939,945	-1.2	1.74	-0.16	2.34	-0.72	27.5	3.5	
30 人 以 上	調 査 産 業 計	5,626,335	-0.7	1.18	-0.12	1.57	-0.18	18.0	-1.0
	鉱業，採石業，砂利採取業	1,459	-	0.55	-0.66	0.96	0.09	0.5	-0.2
	建 設 業	265,948	4.4	0.63	-0.53	0.58	-1.64	1.3	0.2
	製 造 業	419,359	-1.8	0.81	0.02	1.18	0.41	11.8	3.3
	電気・ガス・熱供給・水道業	22,576	-10.0	0.48	-0.09	0.33	-0.07	2.1	0.1
	情 報 通 信 業	767,745	2.4	0.89	-0.02	1.11	0.21	3.4	0.1
	運 輸 業 ， 郵 便 業	391,767	-2.3	0.71	-0.59	1.03	-0.73	12.8	-4.4
	卸 売 業 ， 小 売 業	1,039,118	-1.0	1.07	0.07	0.97	-0.03	17.0	-3.0
	金 融 業 ， 保 険 業	325,164	-0.8	0.81	-0.50	0.93	-0.31	6.7	1.9
	不 動 産 業 ， 物 品 賃 貸 業	151,385	3.6	1.05	-0.32	1.31	0.13	14.5	-2.1
	学術研究，専門・技術サービス業	276,596	1.7	1.16	0.55	2.15	1.22	5.4	-0.7
	宿 泊 業 ， 飲 食 サ ー ビ ス 業	189,968	-7.3	2.75	0.12	2.65	-1.41	64.3	-4.4
	生活関連サービス業，娯楽業	130,193	-4.4	1.64	-0.32	1.51	-0.57	33.6	-7.9
	教 育 ， 学 習 支 援 業	309,709	-5.2	1.34	-0.20	4.66	2.66	34.6	-4.6
	医 療 ， 福 祉	520,962	1.4	1.27	0.21	1.42	-0.83	27.1	-0.6
複 合 サ ー ビ ス 事 業	23,745	-3.0	0.35	-0.38	0.37	-0.06	14.5	-4.2	
サービス業（他に分類されないもの）	790,641	-1.4	1.88	-0.31	2.38	-1.05	29.1	3.6	

第1表 規模、産業、性別常用労働者の1人平均月間現金給与額

(単位：円)

規模	産 業	現金給与総額				きまって支給する給与				所定外給与	特別に支払われた給与		
		計		女		計		女			計	男	女
		男	女	男	女	男	女						
5人以上	調査産業	342,907	412,152	251,887	329,492	396,858	240,942	307,571	21,921	13,415	15,294	10,945	
	採石業，砂利採取業	588,939	635,457	442,522	585,891	631,754	441,538	540,040	45,851	3,048	3,703	984	
	建設業	407,681	433,587	294,669	396,372	421,549	286,541	361,950	34,422	11,309	12,038	8,128	
	製造業	396,515	454,382	274,253	386,753	443,004	267,904	365,783	20,970	9,762	11,378	6,349	
	電気・ガス・熱供給・水道業	515,867	526,775	462,513	510,340	521,199	457,229	465,555	44,785	5,527	5,576	5,284	
	情報通信業	458,851	486,938	390,860	417,494	452,881	331,833	382,555	34,939	41,357	34,057	59,027	
	運輸業，郵便業	339,340	370,556	255,647	332,868	362,361	253,795	293,641	39,227	6,472	8,195	1,852	
	卸売業，小売業	342,237	421,213	237,426	333,002	409,413	231,595	315,616	17,386	9,235	11,800	5,831	
	金融業，保険業	475,487	607,827	338,779	452,599	580,415	320,563	419,841	32,758	22,888	27,412	18,216	
	不動産業，物品賃貸業	381,967	437,171	281,829	362,245	412,793	270,553	338,880	23,365	19,722	24,378	11,276	
	学術研究，専門・技術サービス業	416,460	482,844	316,767	396,404	458,341	303,389	371,308	25,096	20,056	24,503	13,378	
	宿泊業，飲食サービス業	131,122	173,458	96,944	127,631	168,837	94,365	124,176	3,455	3,491	4,621	2,579	
	生活関連サービス業，娯楽業	265,992	339,955	211,122	262,014	336,911	206,451	252,913	9,101	3,978	3,044	4,671	
	教育，学習支援業	294,907	343,855	240,518	290,922	338,509	238,045	283,837	7,085	3,985	5,346	2,473	
	医療，福祉	286,684	370,955	255,824	280,818	364,821	250,056	265,162	15,656	5,866	6,134	5,768	
	複合サービス業	327,558	382,388	245,934	325,263	379,523	244,488	312,688	12,575	2,295	2,865	1,446	
	サービス業（他に分類されないもの）	294,517	346,340	232,151	281,942	332,428	221,185	257,798	24,144	12,575	13,912	10,966	
	30人以上	調査産業	376,356	439,889	283,853	361,999	424,640	270,795	335,669	26,330	14,357	15,249	13,058
		採石業，砂利採取業	588,939	635,457	442,522	585,891	631,754	441,538	540,040	45,851	3,048	3,703	984
建設業		419,846	439,662	315,363	413,425	432,780	311,371	370,501	42,924	6,421	6,882	3,992	
製造業		418,777	478,588	289,498	407,917	466,135	282,081	382,693	25,224	10,860	12,453	7,417	
電気・ガス・熱供給・水道業		460,549	472,188	406,532	453,971	465,490	400,509	401,583	52,388	6,578	6,698	6,023	
情報通信業		468,436	493,852	406,528	422,395	456,301	339,808	385,045	37,350	46,041	37,551	66,720	
運輸業，郵便業		340,661	372,485	256,714	334,570	364,578	255,414	292,508	42,062	6,091	7,907	1,300	
卸売業，小売業		398,589	479,264	277,986	388,143	466,375	271,193	366,230	21,913	10,446	12,889	6,793	
金融業，保険業		504,581	637,134	360,045	479,459	608,871	338,348	441,912	37,547	25,122	28,263	21,697	
不動産業，物品賃貸業		400,806	463,652	293,013	380,576	437,964	282,146	355,587	24,989	20,230	25,688	10,867	
学術研究，専門・技術サービス業		420,220	485,272	325,530	408,205	472,840	314,121	379,782	28,423	12,015	12,432	11,409	
宿泊業，飲食サービス業		168,603	221,248	121,524	166,170	218,110	119,721	161,890	4,280	2,433	3,138	1,803	
生活関連サービス業，娯楽業		294,322	397,665	205,687	293,159	396,334	204,667	281,850	11,309	1,163	1,331	1,020	
教育，学習支援業		333,811	375,065	280,812	331,114	371,804	278,840	323,850	7,264	2,697	3,261	1,972	
医療，福祉		315,707	373,905	287,543	311,437	368,548	283,799	291,367	20,070	4,270	5,357	3,744	
複合サービス業		333,283	368,607	235,211	330,513	365,302	233,925	314,160	16,353	2,770	3,305	1,286	
サービス業（他に分類されないもの）		284,373	334,506	229,212	274,849	325,420	219,205	252,306	22,543	9,524	9,086	10,007	

第2表 規模、産業、性別常用労働者の1人平均月間出勤日数及び実労働時間数

規模	産業	出勤日数				総実労働時間				所定内労働時間				所定外労働時間			
		日		日		時間		時間		時間		時間		時間			
		計	男	女	計	男	女	計	男	女	計	男	女	計	男	女	
5 人以上	調査業	16.6	17.3	15.7	131.9	143.0	117.5	121.5	129.7	110.8	10.4	13.3	6.7				
	採石業、砂利採取業	18.7	18.7	18.8	158.2	160.5	151.1	136.2	136.5	135.2	22.0	24.0	15.9				
	建設業	18.0	18.2	17.2	154.9	158.3	139.8	136.8	138.6	128.9	18.1	19.7	10.9				
	製造業	16.6	17.0	15.9	137.6	142.9	126.4	127.3	131.8	117.8	10.3	11.1	8.6				
	電気・ガス・熱供給・水道業	19.2	19.2	18.9	159.1	160.2	153.4	144.7	145.3	141.7	14.4	14.9	11.7				
	情報通信業	18.1	18.4	17.4	155.0	158.9	145.4	139.7	142.7	132.3	15.3	16.2	13.1				
	運輸業、郵便業	17.5	17.9	16.4	148.7	156.4	128.2	131.2	135.5	119.7	17.5	20.9	8.5				
	卸売業、小売業	16.9	17.5	16.1	132.1	142.7	118.1	123.4	131.9	112.1	8.7	10.8	6.0				
	金融業、保険業	17.9	18.4	17.4	145.7	154.9	136.3	130.8	137.1	124.4	14.9	17.8	11.9				
	不動産業、物品賃貸業	17.6	18.1	16.8	144.1	149.5	134.4	130.8	134.6	124.1	13.3	14.9	10.3				
	学術研究、専門・技術サービス業	17.5	17.7	17.2	145.1	149.6	138.5	132.0	135.0	127.6	13.1	14.6	10.9				
	宿泊業、飲食サービス業	11.9	12.9	11.1	76.4	89.4	65.9	73.6	85.0	64.4	2.8	4.4	1.5				
	生活関連サービス業、娯楽業	15.8	16.7	15.2	120.8	133.2	111.5	114.4	124.3	107.0	6.4	8.9	4.5				
	教育、学習支援業	11.7	12.2	11.1	84.1	89.9	77.6	80.4	85.5	74.7	3.7	4.4	2.9				
	医療、福祉業	16.4	16.9	16.2	124.7	134.2	121.2	119.4	127.3	116.5	5.3	6.9	4.7				
複合サービス事業	18.1	18.4	17.6	139.4	148.0	126.7	132.8	139.4	123.1	6.6	8.6	3.6					
サービス業（他に分類されないもの）	17.3	18.1	16.5	137.3	149.8	122.3	125.9	134.2	115.9	11.4	15.6	6.4					
30 人以上	調査業	17.0	17.5	16.3	138.2	147.0	125.4	126.1	132.3	117.1	12.1	14.7	8.3				
	採石業、砂利採取業	18.7	18.7	18.8	158.2	160.5	151.1	136.2	136.5	135.2	22.0	24.0	15.9				
	建設業	18.0	18.1	17.1	157.3	159.9	144.0	136.3	137.4	130.7	21.0	22.5	13.3				
	製造業	16.6	16.9	16.1	140.5	145.1	130.6	128.3	132.3	119.8	12.2	12.8	10.8				
	電気・ガス・熱供給・水道業	19.2	19.3	18.6	159.6	161.7	150.3	144.6	145.8	139.2	15.0	15.9	11.1				
	情報通信業	18.2	18.4	17.6	155.6	159.2	147.0	139.8	142.5	133.3	15.8	16.7	13.7				
	運輸業、郵便業	17.4	17.8	16.3	148.6	156.8	127.2	130.7	135.3	118.8	17.9	21.5	8.4				
	卸売業、小売業	17.5	17.9	16.9	139.7	148.4	126.9	128.9	135.7	118.9	10.8	12.7	8.0				
	金融業、保険業	18.0	18.5	17.5	148.8	157.3	139.6	131.9	137.7	125.6	16.9	19.6	14.0				
	不動産業、物品賃貸業	17.8	18.2	17.2	144.9	149.5	136.9	130.8	133.9	125.6	14.1	15.6	11.3				
	学術研究、専門・技術サービス業	17.6	17.9	17.3	148.2	152.5	141.9	133.6	136.4	129.6	14.6	16.1	12.3				
	宿泊業、飲食サービス業	13.1	14.1	12.2	88.6	101.8	76.8	84.7	96.2	74.5	3.9	5.6	2.3				
	生活関連サービス業、娯楽業	15.6	16.8	14.5	118.5	135.9	103.5	111.0	125.5	98.6	7.5	10.4	4.9				
	教育、学習支援業	11.9	12.2	11.4	86.5	90.4	81.5	82.8	86.5	78.1	3.7	3.9	3.4				
	医療、福祉業	17.1	17.0	17.2	132.5	136.2	130.8	126.3	128.8	125.1	6.2	7.4	5.7				
複合サービス事業	18.3	18.3	18.4	141.6	148.5	122.7	132.6	138.2	117.3	9.0	10.3	5.4					
サービス業（他に分類されないもの）	17.3	18.0	16.5	136.1	148.7	122.2	125.1	133.6	115.6	11.0	15.1	6.6					

第3表 規模、産業、性別常用労働者数及びパートタイム労働者比率

規模	産業	前月末労働者数						本月中の増加労働者数						本月中の減少労働者数						本月末労働者数						パートタイム労働者比率	
		人			人			人			人			人			人			%		%					
		計	男	女	計	男	女	計	男	女	計	男	女	計	男	女	計	男	女	計	男	女	計	男	女		
5人以上	調査産業	8,021,181	4,551,525	3,469,656	106,558	54,504	52,054	148,159	70,129	78,030	7,979,580	4,535,900	3,443,680	23.7	13.6	37.0											
	採石業、砂利採取業	1,465	1,110	355	8	7	1	14	8	6	1,459	1,109	350	0.5	0.5	0.3											
	建設	402,282	327,047	75,235	2,568	1,976	592	3,501	2,303	1,198	401,349	326,720	74,629	2.9	1.7	8.1											
	製造	570,330	387,001	183,329	4,130	2,456	1,674	5,523	3,184	2,339	568,937	386,273	182,664	12.6	4.6	29.6											
	電気・ガス・熱供給・水道業	26,768	22,278	4,490	240	88	152	74	58	16	26,934	22,308	4,626	2.1	2.1	2.1											
	情報通信業	877,634	621,091	256,543	7,361	4,924	2,437	9,891	6,752	3,139	875,104	619,263	255,841	3.9	1.6	9.4											
	運輸業、郵便業	464,973	338,351	126,622	3,384	2,213	1,171	5,117	2,864	2,253	463,240	337,700	125,540	13.2	11.0	19.1											
	小売業	1,660,397	945,992	714,405	24,174	13,746	10,428	20,358	9,759	10,599	1,664,213	949,979	714,234	25.8	14.2	41.3											
	金融業、保険業	398,400	202,267	196,133	3,455	1,743	1,712	3,831	1,599	2,232	398,024	202,411	195,613	7.0	1.5	12.7											
	不動産業、物品賃貸業	223,148	143,251	79,897	2,631	1,801	830	4,197	1,616	2,581	221,582	143,436	78,146	12.8	10.5	17.0											
	学術研究、専門・技術サービス業	391,971	235,688	156,283	4,447	1,891	2,556	6,773	4,077	2,696	389,645	233,502	156,143	6.7	3.1	12.0											
	宿泊業、飲食サービス業	587,818	263,415	324,403	16,086	6,769	9,317	33,153	16,082	17,071	570,751	254,102	316,649	75.7	62.6	86.3											
	生活関連サービス業、娯楽業	234,191	99,885	134,306	3,803	1,245	2,558	3,813	1,534	2,279	234,181	99,596	134,585	33.6	22.0	42.1											
	教育、学習支援業	412,280	215,832	196,448	6,019	3,694	2,325	17,787	7,561	10,226	400,512	211,965	188,547	40.9	35.4	47.1											
	医療、福祉	786,901	210,904	575,997	11,713	3,925	7,788	11,812	3,916	7,896	786,802	210,913	575,889	33.2	25.3	36.0											
	複合サービス事業	37,014	22,123	14,891	82	45	37	194	76	118	36,902	22,092	14,810	16.8	7.4	31.0											
	サービス業(他に分類されないもの)	945,609	515,290	430,319	16,457	7,981	8,476	22,121	8,740	13,381	939,945	514,531	425,414	27.5	14.7	42.9											
	30人以上	調査産業	5,648,203	3,345,618	2,302,585	66,741	35,921	30,820	88,609	43,257	45,352	5,626,335	3,338,282	2,288,053	18.0	10.1	29.5										
		採石業、砂利採取業	1,465	1,110	355	8	7	1	14	8	6	1,459	1,109	350	0.5	0.5	0.3										
建設		265,814	223,430	42,384	1,671	1,427	244	1,537	1,299	238	265,948	223,558	42,390	1.3	0.9	3.9											
製造		420,890	287,704	133,186	3,425	1,976	1,449	4,956	2,911	2,045	419,359	286,769	132,590	11.8	4.4	28.0											
電気・ガス・熱供給・水道業		22,542	18,545	3,997	108	88	20	74	58	16	22,576	18,575	4,001	2.1	2.0	2.5											
情報通信業		769,430	545,676	223,754	6,874	4,554	2,320	8,559	6,131	2,428	767,745	544,099	223,646	3.4	1.5	7.9											
運輸業、郵便業		393,020	284,570	108,450	2,793	2,079	714	4,046	2,163	1,883	391,767	284,486	107,281	12.8	10.8	18.2											
小売業		1,038,086	621,328	416,758	11,108	7,191	3,917	10,076	5,220	4,856	1,039,118	623,299	415,819	17.0	7.5	31.1											
金融業、保険業		325,581	169,736	155,845	2,625	1,469	1,156	3,042	1,497	1,545	325,164	169,708	155,456	6.7	1.3	12.5											
不動産業、物品賃貸業		151,781	95,737	56,044	1,592	1,001	591	1,988	964	1,024	151,385	95,774	55,611	14.5	12.6	17.7											
学術研究、専門・技術サービス業		279,368	165,922	113,446	3,238	1,231	2,007	6,010	3,516	2,494	276,596	163,637	112,959	5.4	3.1	8.7											
宿泊業、飲食サービス業		189,786	89,558	100,228	5,212	2,510	2,702	5,030	2,344	2,686	189,968	89,724	100,244	64.3	49.0	78.0											
生活関連サービス業、娯楽業		130,029	59,871	70,158	2,130	973	1,157	1,966	571	1,395	130,193	60,273	69,920	33.6	19.5	45.7											
教育、学習支援業		320,330	179,002	141,328	4,296	2,425	1,871	14,917	6,158	8,759	309,709	175,269	134,440	34.6	30.8	39.6											
医療、福祉		521,750	170,477	351,273	6,608	2,113	4,495	7,396	3,027	4,369	520,962	169,563	351,399	27.1	23.5	28.9											
複合サービス事業		23,751	17,475	6,276	82	45	37	88	76	12	23,745	17,444	6,301	14.5	8.4	31.5											
サービス業(他に分類されないもの)		794,580	415,477	379,103	14,971	6,832	8,139	18,910	7,314	11,596	790,641	414,995	375,646	29.1	15.8	43.8											

令和3年8月分

第4表 規模、産業別労働異動率

(単位：%)

規 模 産 業	5人以上		30人以上	
	入職率	離職率	入職率	離職率
	調査産業計	1.33	1.85	1.18
鉱業，採石業，砂利採取業	0.55	0.96	0.55	0.96
建設業	0.64	0.87	0.63	0.58
製造業	0.72	0.97	0.81	1.18
電気・ガス・熱供給・水道業	0.90	0.28	0.48	0.33
情報通信業	0.84	1.13	0.89	1.11
運輸業，郵便業	0.73	1.10	0.71	1.03
卸売業，小売業	1.46	1.23	1.07	0.97
金融業，保険業	0.87	0.96	0.81	0.93
不動産業，物品賃貸業	1.18	1.88	1.05	1.31
学術研究，専門・技術サービス業	1.13	1.73	1.16	2.15
宿泊業，飲食サービス業	2.74	5.64	2.75	2.65
生活関連サービス業，娯楽業	1.62	1.63	1.64	1.51
教育，学習支援業	1.46	4.31	1.34	4.66
医療，福祉	1.49	1.50	1.27	1.42
複合サービス事業	0.22	0.52	0.35	0.37
サービス業（他に分類されないもの）	1.74	2.34	1.88	2.38

第5表 規模、産業、産業形態別常用労働者の1人平均月間現金給与額

(単位：円)

規模	産業	一般労働者				パートタイム労働者						
		現金給与総額	きまって支給する給与	所定内給与	所定外給与	特別に支払われた給与	現金給与総額	きまって支給する給与	所定内給与	所定外給与	特別に支払われた給与	
5人以上	調査産業	415,922	398,731	370,949	27,782	17,191	109,625	108,275	105,080	3,195	1,350	
	採石業、砂利採取業	589,825	586,762	540,691	46,071	3,063	404,857	404,857	404,857	—	—	
	建設業	415,155	403,539	368,181	35,358	11,616	156,403	155,400	152,431	2,969	1,003	
	製造業	436,260	425,305	402,509	22,796	10,955	122,087	120,557	112,198	8,359	1,530	
	電気・ガス・熱供給・水道業	523,474	517,835	472,140	45,695	5,639	164,476	164,151	161,415	2,736	325	
	情報通信業	471,675	428,667	392,502	36,165	43,008	142,164	141,587	136,927	4,660	577	
	運輸業、郵便業	370,645	363,263	319,393	43,870	7,382	133,922	133,424	124,661	8,763	498	
	卸売業、小売業	426,077	413,933	391,351	22,582	12,144	102,047	101,145	98,646	2,499	902	
	金融業、保険業	499,048	474,541	439,548	34,993	24,507	164,261	162,751	159,512	3,239	1,510	
	不動産業、物品賃貸業	423,448	400,785	374,440	26,345	22,663	106,037	105,878	102,338	3,540	159	
	学術研究、専門・技術サービス業	434,921	413,507	386,879	26,628	21,414	155,716	154,832	151,384	3,448	884	
	宿泊業、飲食サービス業	314,857	305,625	295,463	10,162	9,232	73,382	71,694	70,346	1,348	1,688	
	生活関連サービス業、娯楽業	355,389	349,450	336,553	12,897	5,939	89,174	89,074	87,483	1,591	100	
	教育、学習支援業	440,158	433,400	421,636	11,764	6,758	91,448	91,348	90,819	529	100	
	医療、福祉業	362,128	354,091	332,499	21,592	8,037	133,840	132,372	128,742	3,630	1,468	
	複合サービス業	366,648	363,907	349,865	14,042	2,741	136,744	136,628	131,212	5,416	116	
	サービス業(他に分類されないもの)	348,937	332,752	301,806	30,946	16,185	151,112	148,050	141,830	6,220	3,062	
	30人以上	調査産業	431,682	414,378	383,202	31,176	17,304	125,194	124,216	119,886	4,330	978
		採石業、砂利採取業	589,825	586,762	540,691	46,071	3,063	404,857	404,857	404,857	—	—
建設業		423,044	416,551	373,170	43,381	6,493	181,299	180,185	171,351	8,834	1,114	
製造業		458,192	445,936	418,916	27,020	12,256	127,402	126,860	114,919	11,941	542	
電気・ガス・熱供給・水道業		466,268	459,558	406,121	53,437	6,710	192,934	192,542	189,243	3,299	392	
情報通信業		479,739	432,128	393,645	38,483	47,611	142,465	141,701	137,011	4,690	764	
運輸業、郵便業		371,404	364,458	317,724	46,734	6,946	132,181	131,890	121,513	10,377	291	
卸売業、小売業		457,382	445,092	419,168	25,924	12,290	111,652	110,204	107,869	2,335	1,448	
金融業、保険業		528,549	501,727	461,776	39,951	26,822	170,210	168,807	164,790	4,017	1,403	
不動産業、物品賃貸業		450,616	426,992	398,350	28,642	23,624	107,075	106,864	103,416	3,448	211	
学術研究、専門・技術サービス業		434,618	421,990	392,248	29,742	12,628	163,809	162,702	157,757	4,945	1,107	
宿泊業、飲食サービス業		332,115	326,018	317,041	8,977	6,097	77,342	76,953	75,295	1,658	389	
生活関連サービス業、娯楽業		406,700	404,965	388,454	16,511	1,735	74,279	74,235	73,114	1,121	44	
教育、学習支援業		460,994	456,853	445,916	10,937	4,141	103,885	103,799	103,174	625	86	
医療、福祉業		375,363	370,091	344,522	25,569	5,272	154,359	152,799	147,604	5,195	1,560	
複合サービス業		367,857	364,649	346,887	17,762	3,208	131,039	130,828	122,721	8,107	211	
サービス業(他に分類されないもの)		338,004	325,196	295,929	29,267	12,808	153,183	151,692	145,597	6,095	1,491	

第6表 規模、産業、就業形態別常用労働者の1人平均月間出勤日数及び実労働時間数

規模	産業	一般労働者				パートタイム労働者					
		出勤日数	日	時間	所定労働時間	時間	所定労働時間	時間	所定労働時間		
5人以上	調査業、採石業、砂利採取業、建設業、製造業、電気・ガス・熱供給・水道業、情報通信業、郵便業、小売業、金融業、保険業、不動産業、物品賃貸業、学術研究、専門・技術サービス業、宿泊業、飲食サービス業、生活関連サービス業、娯楽業、教育、学習支援業、医療、福祉業、複合サービス業（他に分類されないもの）	18.0	150.6	137.6	13.0	11.9	72.3	70.1	2.2		
		18.7	158.6	136.4	22.2	13.7	90.1	90.1	—		
		18.1	156.7	138.2	18.5	14.6	89.8	87.7	2.1		
		17.0	143.1	132.4	10.7	14.2	99.7	92.0	7.7		
		19.3	160.5	145.8	14.7	13.9	93.0	92.1	0.9		
		18.4	158.0	142.2	15.8	12.0	80.8	77.7	3.1		
		18.1	157.5	138.2	19.3	13.2	90.7	85.1	5.6		
		18.1	149.9	139.0	10.9	13.4	81.0	78.6	2.4		
		18.1	149.2	133.3	15.9	15.5	100.5	98.6	1.9		
		18.2	153.3	138.6	14.7	13.6	82.9	79.2	3.7		
		17.9	149.3	135.4	13.9	12.8	86.5	84.6	1.9		
		17.5	144.1	135.5	8.6	10.1	55.2	54.2	1.0		
		19.0	151.9	143.4	8.5	9.7	59.2	57.0	2.2		
		15.0	117.0	111.2	5.8	7.0	37.9	37.2	0.7		
		18.9	152.5	145.3	7.2	11.3	68.2	66.9	1.3		
		18.2	146.6	139.2	7.4	17.3	104.3	101.6	2.7		
		18.1	152.6	138.0	14.6	15.3	97.1	94.0	3.1		
		30人以上	調査業、採石業、砂利採取業、建設業、製造業、電気・ガス・熱供給・水道業、情報通信業、郵便業、小売業、金融業、保険業、物品賃貸業、学術研究、専門・技術サービス業、宿泊業、飲食サービス業、生活関連サービス業、娯楽業、教育、学習支援業、医療、福祉業、複合サービス業（他に分類されないもの）	18.0	151.3	137.1	14.2	12.7	78.7	76.0	2.7
				18.7	158.6	136.4	22.2	13.7	90.1	90.1	—
				18.0	158.0	136.8	21.2	15.1	108.5	102.3	6.2
16.9	144.9			132.5	12.4	14.8	108.3	97.3	11.0		
19.2	160.6			145.3	15.3	15.3	110.6	109.5	1.1		
18.4	158.2			141.9	16.3	12.3	83.3	80.4	2.9		
18.1	157.4			137.8	19.6	12.7	89.2	82.6	6.6		
18.1	150.3			137.8	12.5	14.5	87.8	85.4	2.4		
18.2	152.2			134.3	17.9	15.6	101.0	98.7	2.3		
18.4	155.6			139.7	15.9	14.4	81.4	78.4	3.0		
17.9	151.5			136.3	15.2	12.9	89.3	86.6	2.7		
17.3	141.5			133.0	8.5	10.7	59.0	57.7	1.3		
18.4	150.6			139.9	10.7	10.2	55.7	54.5	1.2		
15.0	115.6			110.2	5.4	6.2	33.9	33.4	0.5		
19.1	154.3			146.3	8.0	11.7	73.6	72.2	1.4		
18.2	148.2			138.3	9.9	18.9	102.9	99.3	3.6		
18.0	151.5			137.2	14.3	15.5	98.6	95.4	3.2		

第7表 規模、産業、就業形態別常用労働者数

(単位：人)

規模	産業	一般労働者				パートタイム労働者			
		前月 労働者数	本月中の増加 労働者数	本月中の減少 労働者数	本 月 末 労働者数	前月 労働者数	本月中の増加 労働者数	本月中の減少 労働者数	本 月 末 労働者数
5 人以上	調査業、採石業、砂利採取業、建設業、製造業、電気・ガス・熱供給・水道業、情報通信業、運輸業、郵便業、小売業、卸売業、小売業、金融業、保険業、不動産業、物品賃貸業、学術研究、専門・技術サービス業、宿泊業、飲食サービス業、生活関連サービス業、娯楽業、教育、学習支援業、医療業、福祉サービス業（他に分類されないもの）	6,098,178	58,594	72,689	6,088,347	1,923,003	47,964	75,470	1,891,233
		1,458	8	14	1,452	7	0	0	7
		390,678	2,424	3,362	389,741	11,604	144	139	11,608
		497,994	3,079	3,846	497,148	72,336	1,051	1,677	71,789
		26,198	240	72	26,366	570	0	2	568
		843,667	6,391	9,178	840,856	33,967	970	713	34,248
		403,382	2,873	3,901	402,079	61,591	511	1,216	61,161
		1,230,010	14,679	10,453	1,234,388	430,387	9,495	9,905	429,825
		370,259	3,109	3,257	370,117	28,141	346	574	27,907
		193,322	2,098	2,139	193,288	29,826	533	2,058	28,294
		366,225	3,786	6,335	363,711	25,746	661	438	25,934
		138,563	2,233	7,210	138,469	449,255	13,853	25,943	432,282
		155,489	2,034	1,836	155,601	78,702	1,769	1,977	78,580
		237,499	1,724	2,489	236,733	174,781	4,295	15,298	163,779
		527,690	3,588	5,530	525,942	259,211	8,125	6,282	260,860
		30,663	76	68	30,685	6,351	6	126	6,217
		685,081	10,252	12,999	681,771	260,528	6,205	9,122	258,174
30 人以上	調査業、採石業、砂利採取業、建設業、製造業、電気・ガス・熱供給・水道業、情報通信業、運輸業、郵便業、小売業、卸売業、小売業、金融業、保険業、不動産業、物品賃貸業、学術研究、専門・技術サービス業、宿泊業、飲食サービス業、生活関連サービス業、娯楽業、教育、学習支援業、医療業、福祉サービス業（他に分類されないもの）	4,625,114	41,128	51,365	4,614,197	1,023,089	25,613	37,244	1,012,138
		1,458	8	14	1,452	7	0	0	7
		262,356	1,527	1,512	262,372	3,458	144	25	3,576
		370,454	2,574	3,359	369,678	50,436	851	1,597	49,681
		22,069	108	72	22,105	473	0	2	471
		743,840	6,021	8,017	741,820	25,590	853	542	25,925
		342,353	2,621	3,120	341,579	50,667	172	926	50,188
		861,031	8,841	6,934	862,933	177,055	2,267	3,142	176,185
		303,751	2,324	2,613	303,468	21,830	301	429	21,696
		129,712	1,141	1,361	129,498	22,069	451	627	21,887
		264,637	2,762	5,664	261,769	14,731	476	346	14,827
		68,185	469	923	67,846	121,601	4,743	4,107	122,122
		85,828	1,520	925	86,424	44,201	610	1,041	43,769
		203,239	643	1,468	202,414	117,091	3,653	13,449	107,295
		381,543	1,531	3,367	379,707	140,207	5,077	4,029	141,255
		20,270	76	68	20,292	3,481	6	20	3,453
		564,388	8,962	11,948	560,840	230,192	6,009	6,962	229,801

令和3年8月分

第8表 規模、性別常用労働者の1人平均月間現金給与額

規模	現金給与総額						きまって支給する給与						特別に支払われた給与			
	計		男		女		計		男		女		計		男	女
	計	男	女	計	男	女	計	男	女	計	男	女	計	男	女	
500人以上	436,117	509,997	324,221	426,828	500,304	315,543	392,090	34,738	9,289	9,693	8,678					
100～499人	369,559	429,352	281,979	357,189	414,216	273,662	332,797	24,392	12,370	15,136	8,317					
100人以上	403,050	470,202	303,023	392,230	457,823	294,526	362,632	29,598	10,820	12,379	8,497					
30～99人	319,260	373,129	244,536	297,338	351,560	222,124	277,998	19,340	21,922	21,569	22,412					
5～29人	263,115	335,020	188,708	251,947	319,599	181,940	240,543	11,404	11,168	15,421	6,768					
30人以上	376,356	439,889	283,853	361,999	424,640	270,795	335,669	26,330	14,357	15,249	13,058					
5人以上	342,907	412,152	251,887	329,492	396,858	240,942	307,571	21,921	13,415	15,294	10,945					

(単位：円)

令和3年8月分

第9表 規模、性別常用労働者の1人平均月間出勤日数及び実労働時間数

規模	出勤日数			総実労働時間			所定内労働時間			所定外労働時間		
	日		時間	日		時間	時間		時間		時間	
	計	男	女	計	男	女	計	男	女	計	男	女
500人以上	17.4	17.8	16.8	143.6	150.1	133.6	129.7	134.0	123.2	13.9	16.1	10.4
100～499人	17.4	17.9	16.8	142.2	151.1	129.3	129.6	135.8	120.5	12.6	15.3	8.8
100人以上	17.4	17.8	16.8	143.0	150.6	131.5	129.7	134.9	121.9	13.3	15.7	9.6
30～99人	16.2	16.7	15.4	128.1	139.0	113.1	118.5	126.5	107.4	9.6	12.5	5.7
5～29人	15.5	16.6	14.3	117.1	131.8	101.8	110.7	122.6	98.3	6.4	9.2	3.5
30人以上	17.0	17.5	16.3	138.2	147.0	125.4	126.1	132.3	117.1	12.1	14.7	8.3
5人以上	16.6	17.3	15.7	131.9	143.0	117.5	121.5	129.7	110.8	10.4	13.3	6.7

調査産業計

令和3年8月分

第10表 規模、就業形態別常用労働者の1人平均月間現金給与額

規模	一 般 労 働 者					パ ー ト タ イ ム 労 働 者				
	現金給与 総 額	きまって支給する 給与	所 定 内 給 与	所 定 外 給 与	特別に支払 われた給与	現金給与 総 額	きまって支給する 給与	所 定 内 給 与	所 定 外 給 与	特別に支払 われた給与
500人以上	475,521	465,198	426,699	38,499	10,323	141,123	139,574	132,997	6,577	1,549
100～499人	420,657	405,670	377,012	28,658	14,987	141,208	140,537	135,208	5,329	671
100人以上	449,313	436,762	402,964	33,798	12,551	141,175	140,157	134,335	5,822	1,018
30～99人	389,204	360,450	335,592	24,858	28,754	104,289	103,364	100,986	2,378	925
5～29人	366,517	349,679	332,535	17,144	16,838	91,815	90,038	88,142	1,896	1,777
30人以上	431,682	414,378	383,202	31,176	17,304	125,194	124,216	119,886	4,330	978
5人以上	415,922	398,731	370,949	27,782	17,191	109,625	108,275	105,080	3,195	1,350

調査産業計

(単位：円)

令和3年8月分

第11表 規模、就業形態別常用労働者の1人平均月間出勤日数及び実労働時間数

規模	一 般 労 働 者					パ ー ト タ イ ム 労 働 者				
	出勤日数 日	総実労働 時間 時	所 定 内 労働時間 時間	所 定 外 労働時間 時間	出勤日数 日	総実労働 時間 時間	所 定 内 労働時間 時間	所 定 外 労働時間 時間	出勤日数 日	総実労働 時間 時間
500人以上	18.1	151.8	136.6	15.2	12.2	82.1	78.5	3.6	12.2	82.1
100～499人	18.2	154.1	139.4	14.7	13.9	89.6	85.9	3.7	13.9	89.6
100人以上	18.1	152.9	137.9	15.0	13.3	86.7	83.0	3.7	13.3	86.7
30～99人	17.6	147.6	135.3	12.3	11.9	68.5	67.0	1.5	11.9	68.5
5～29人	18.1	148.5	139.2	9.3	11.1	64.8	63.3	1.5	11.1	64.8
30人以上	18.0	151.3	137.1	14.2	12.7	78.7	76.0	2.7	12.7	78.7
5人以上	18.0	150.6	137.6	13.0	11.9	72.3	70.1	2.2	11.9	72.3

調査産業計

第12表 規模、産業別名目賃金指数 (現金給与総額)

規模	年	月	調査産業計	前年同月比	建設業	製造業	電気・ガス・熱供給・水道業	情報通信業	運輸業、郵便業	卸売業、小売業	金融業、保険業	不動産業、物品賃借業	学術研究、専門・技術サービス業	宿泊業、飲食サービス業	生活関連サービス業、娯楽業	教育、学習支援業	医療、福祉	複合サービス事業	サービス業 (他に分類されないもの)	(平成27年平均=100)		
																				令和2年平均	令和元年・令和2年平均	
5人以上	平成27年平均		100.0	0.1	100.0	100.0	100.0	100.0	100.0	100.0	100.0	100.0	100.0	100.0	100.0	100.0	100.0	100.0	100.0	100.0	100.0	100.0
	平成28年平均		100.4	0.4	101.6	100.1	106.3	101.5	102.5	101.5	101.5	96.8	102.7	103.9	94.5	93.2	106.4	97.8	103.0	103.0	100.0	96.8
	平成29年平均		101.2	0.8	104.2	101.9	101.0	100.8	102.2	104.4	101.3	103.3	102.9	102.9	94.2	94.1	103.4	100.4	99.6	99.6	100.0	94.2
	平成30年平均		101.6	0.4	106.5	98.9	110.6	103.8	99.8	114.9	101.5	103.0	104.6	104.6	93.9	97.7	99.3	98.8	110.8	110.8	100.0	93.2
	令和元年・令和2年平均		101.9	0.3	114.4	99.7	115.3	107.1	103.8	108.1	102.3	100.8	109.0	109.0	87.5	100.7	95.0	96.4	102.9	102.9	100.0	100.0
	令和2年平均		100.6	-1.3	110.3	97.7	111.9	106.3	87.2	107.6	103.1	100.0	103.8	103.8	79.6	106.1	96.1	100.4	99.9	99.9	100.0	97.9
	令和2年8月		82.9	-1.4	86.8	77.6	86.3	88.0	71.4	88.0	80.8	82.0	84.1	84.1	77.8	92.0	73.8	86.3	79.6	79.6	100.0	86.8
	令和2年9月		84.4	-0.2	85.0	78.8	86.3	86.6	76.0	90.2	83.0	82.4	90.6	90.6	78.6	97.5	75.0	89.4	78.3	78.3	100.0	85.5
	令和2年10月		83.6	-1.5	84.5	77.7	87.5	87.1	76.7	86.0	76.5	82.3	89.9	89.9	78.8	103.1	79.0	90.0	89.2	89.2	100.0	86.5
	令和2年11月		86.6	-4.7	92.0	85.8	92.0	91.7	79.3	89.3	83.0	81.5	88.6	88.6	79.2	103.3	79.0	89.9	77.6	77.6	100.0	86.7
	令和2年12月		177.2	-0.8	199.3	179.1	226.5	196.0	143.8	198.7	175.7	188.3	168.7	168.7	91.4	139.1	191.7	172.3	195.9	195.9	100.0	158.6
	令和3年1月		84.1	-0.6	89.7	75.7	88.0	89.6	72.8	87.8	77.0	85.5	83.1	83.1	79.9	102.2	75.6	93.0	83.8	83.8	100.0	88.5
	令和3年2月		82.5	-0.7	82.7	80.5	88.0	85.7	72.8	86.4	74.4	84.4	83.3	83.3	78.6	97.3	75.0	89.2	78.4	78.4	100.0	86.5
	令和3年3月		90.7	0.7	86.4	96.9	92.5	90.7	74.3	95.2	93.0	88.6	90.1	90.1	83.8	106.5	81.8	97.9	80.5	80.5	100.0	92.5
	令和3年4月		88.9	3.0	86.9	85.1	104.1	95.1	78.9	95.4	73.0	94.6	92.7	92.7	86.2	103.4	80.0	94.6	87.3	87.3	100.0	89.1
	令和3年5月		86.7	2.7	87.0	79.7	100.4	88.9	74.8	89.9	94.0	89.0	84.4	84.4	84.0	101.8	77.0	89.9	79.7	79.7	100.0	89.8
令和3年6月		153.3	0.7	170.9	135.5	247.8	178.8	115.2	157.6	178.0	165.0	162.9	162.9	89.0	125.0	151.2	147.8	188.9	188.9	100.0	138.7	
令和3年7月		111.4	0.2	115.7	121.0	96.4	107.2	95.2	139.2	78.4	125.0	104.2	104.2	96.7	123.4	86.7	109.2	99.3	99.3	100.0	110.9	
令和3年8月		84.3	1.7	84.8	76.8	92.1	91.6	74.7	89.1	72.6	86.6	81.2	81.2	84.2	106.1	75.7	88.3	74.1	74.1	100.0	89.7	
前年同月比 (%)			-	-2.3	-1.0	6.7	4.1	4.6	1.3	-10.1	5.6	-3.4	-3.4	8.2	15.3	2.6	2.3	-6.9	-6.9	3.3	3.3	
30人以上	平成27年平均		100.0	-0.4	100.0	100.0	100.0	100.0	100.0	100.0	100.0	100.0	100.0	100.0	100.0	100.0	100.0	100.0	100.0	100.0	100.0	100.0
	平成28年平均		100.1	0.2	100.5	99.5	106.7	101.0	102.5	101.0	101.0	96.7	102.0	103.1	102.7	87.2	103.3	95.8	104.7	104.7	100.0	97.9
	平成29年平均		100.9	0.8	106.2	101.3	104.1	101.2	102.1	105.3	96.6	106.5	99.7	99.7	98.4	85.6	102.0	97.1	99.4	99.4	100.0	95.2
	平成30年平均		102.1	1.2	104.3	99.8	111.3	103.5	97.5	117.8	100.4	108.3	100.8	100.8	104.8	96.2	98.3	100.5	108.6	108.6	100.0	94.8
	令和元年・令和2年平均		101.7	-0.4	114.6	100.9	116.5	107.4	98.8	107.2	103.6	105.5	105.6	105.6	97.1	94.9	94.0	97.0	97.2	97.2	100.0	99.7
	令和2年平均		100.0	-1.7	109.8	96.5	110.3	104.6	84.0	109.6	104.5	101.8	101.2	101.2	84.2	108.9	94.5	100.1	94.3	94.3	100.0	96.9
	令和2年8月		80.3	-2.0	80.7	74.7	85.5	84.5	67.6	86.9	81.4	80.6	80.6	80.6	78.1	93.3	69.8	84.2	75.8	75.8	100.0	86.6
	令和2年9月		82.6	-0.5	80.0	76.1	85.5	84.7	72.6	88.9	84.4	82.5	90.0	90.0	81.8	100.2	72.5	87.4	74.1	74.1	100.0	85.6
	令和2年10月		81.6	-1.8	79.2	74.2	86.7	84.8	74.0	85.3	76.7	83.2	88.6	88.6	79.9	107.1	75.6	87.6	85.7	85.7	100.0	87.0
	令和2年11月		84.6	-5.8	88.2	84.4	84.6	89.7	76.1	88.3	83.6	81.8	82.9	82.9	83.5	107.5	75.3	86.9	71.9	71.9	100.0	86.3
	令和2年12月		182.8	-1.0	213.4	181.6	224.4	194.3	140.8	214.8	177.0	202.1	174.7	174.7	103.6	148.4	191.4	178.7	189.7	189.7	100.0	157.5
	令和3年1月		81.8	-1.4	88.1	71.5	84.9	87.0	69.3	85.9	77.6	83.9	79.3	79.3	87.3	107.1	75.2	91.8	77.5	77.5	100.0	87.3
	令和3年2月		80.6	-0.9	79.1	78.1	82.0	83.7	69.1	85.7	75.1	83.7	80.7	80.7	85.5	100.6	75.2	87.3	74.6	74.6	100.0	85.7
	令和3年3月		89.7	0.1	82.7	97.9	78.2	88.5	71.0	95.7	96.3	85.3	87.4	87.4	89.4	110.3	83.5	98.0	77.3	77.3	100.0	93.0
	令和3年4月		87.0	2.8	84.0	81.7	90.6	92.7	75.1	95.7	73.1	95.2	88.9	88.9	93.0	102.9	82.1	94.0	84.0	84.0	100.0	89.3
	令和3年5月		84.9	2.5	84.3	77.1	84.7	87.2	71.3	88.1	95.8	88.3	81.0	81.0	90.9	102.3	78.4	88.9	76.1	76.1	100.0	89.9
令和3年6月		161.6	1.7	191.0	138.9	257.2	182.3	114.3	174.1	184.8	172.0	171.2	171.2	102.1	130.1	161.4	161.5	175.6	175.6	100.0	137.3	
令和3年7月		107.9	-0.4	111.6	116.0	82.0	103.8	87.5	144.3	75.6	115.8	93.1	93.1	120.9	130.7	86.4	105.8	96.7	96.7	100.0	108.1	
令和3年8月		82.2	2.4	79.2	74.1	81.4	90.1	71.3	88.9	72.9	85.7	74.5	74.5	93.5	105.3	76.5	86.6	68.8	68.8	100.0	89.9	
前年同月比 (%)			-	-1.9	-0.8	-4.8	6.6	5.5	2.3	-10.4	6.3	-7.6	-7.6	19.7	12.9	9.6	2.9	-9.2	-9.2	3.8	3.8	

第13表 規模、産業別名目賃金指数(きまって支給する給与)

規模	年	月	調査産業計	前年 同月比	建設業	製造業	電気・ガス・熱供給・水道業	情報通信業	運輸業、郵便業	卸売業、小売業	金融業、保険業	不動産業、物品賃貸業	学術研究、専門・技術サービス業	宿泊業、飲食サービス業	生活関連サービス業、娯楽業	教育、学習支援業	医療、福祉	複合サービス事業	サービス業(他に分類されないもの)	(平成27年平均=100)		
																				平成27年平均	平成27年平均	
5人以上	平成27年平均		100.0	0.4	100.0	100.0	100.0	100.0	100.0	100.0	100.0	100.0	100.0	100.0	100.0	100.0	100.0	100.0	100.0	100.0	100.0	
	平成28年平均		100.0	0.0	101.0	100.4	106.2	100.7	100.9	100.3	99.0	100.0	100.0	102.2	94.9	91.8	104.7	98.7	101.5	100.0	97.7	
	平成29年平均		100.5	0.5	101.5	101.7	104.4	100.9	101.1	102.8	101.0	100.3	100.3	100.8	95.3	91.3	103.1	101.2	99.0	99.0	95.3	
	平成30年平均		100.3	-0.2	100.1	100.6	115.8	102.2	98.4	109.2	101.8	102.1	103.3	103.3	94.4	93.6	99.7	99.5	112.2	94.7	94.7	
	令和元年平均		100.8	0.5	107.0	100.4	117.7	104.1	99.2	107.1	102.6	97.1	108.1	108.1	88.2	97.3	96.2	98.5	104.9	99.1	99.1	
	令和2年平均		100.3	-0.5	103.5	99.4	109.4	104.5	90.2	106.3	103.2	98.7	103.9	103.9	81.3	106.1	96.0	101.6	103.1	98.6	98.6	
	令和2年8月		99.9	-1.3	103.2	100.7	108.1	105.2	85.5	106.7	101.9	99.1	100.8	100.8	81.4	100.8	93.6	101.4	104.8	98.2	98.2	
	令和2年9月		100.8	-0.3	101.7	100.0	108.4	104.9	91.1	106.8	106.6	99.9	102.0	102.0	83.2	104.6	92.9	103.7	103.0	97.5	97.5	
	令和2年10月		101.1	-0.6	102.9	99.9	108.0	103.9	91.8	105.8	102.2	100.3	103.5	103.5	84.3	110.3	97.3	105.0	106.4	99.2	99.2	
	令和2年11月		101.0	0.0	100.0	100.0	108.6	105.3	91.2	107.1	103.0	99.9	103.7	103.7	82.5	108.9	97.7	103.8	102.0	97.5	97.5	
	令和2年12月		100.9	-0.1	103.2	100.5	110.1	104.0	92.2	106.2	101.9	97.7	103.1	103.1	82.2	108.1	96.3	103.3	104.3	100.1	100.1	
	令和3年1月		100.2	0.5	104.9	97.1	107.7	104.2	86.8	106.4	93.9	103.1	103.0	103.0	84.6	108.8	95.7	105.0	106.9	101.0	101.0	
	令和3年2月		99.7	-0.3	101.2	98.7	111.7	103.7	87.3	106.7	93.5	101.7	99.6	99.6	82.9	106.2	94.8	104.8	103.1	99.6	99.6	
	令和3年3月		101.7	1.6	102.1	101.8	106.3	104.5	88.6	108.0	93.6	103.5	102.1	102.1	89.3	111.3	98.0	110.2	104.6	100.8	100.8	
	令和3年4月		103.6	2.6	103.1	102.5	123.3	105.5	91.2	109.5	97.2	107.7	106.1	106.1	91.1	112.3	97.5	111.1	104.2	102.1	102.1	
	令和3年5月		101.4	2.9	101.7	100.0	124.6	103.7	88.4	107.7	93.2	105.8	101.4	101.4	89.3	111.0	94.0	105.7	103.1	103.1	103.1	
	令和3年6月		101.4	1.5	100.0	101.0	124.6	103.2	89.2	106.8	91.8	103.4	104.2	104.2	88.2	113.9	93.5	108.5	104.5	102.8	102.8	
	令和3年7月		102.2	1.7	102.4	100.2	117.1	104.9	90.4	109.3	95.4	104.7	104.7	99.9	89.1	115.7	93.8	107.3	103.0	103.3	103.3	
	令和3年8月		101.0	1.1	101.5	98.8	116.2	104.6	89.4	108.6	93.9	103.5	103.5	96.6	88.4	115.1	95.9	103.3	97.2	101.1	101.1	
	前年同月比(%)			-	-1.6	-1.9	7.5	-0.6	4.6	1.8	-7.9	4.4	-4.2	8.6	14.2	2.5	1.9	-7.3	3.0	3.0	3.0	
	平成27年平均			100.0	0.2	100.0	100.0	100.0	100.0	100.0	100.0	100.0	100.0	100.0	100.0	100.0	100.0	100.0	100.0	100.0	100.0	100.0
	平成28年平均			99.7	-0.3	99.6	99.8	106.9	100.4	101.1	98.9	99.1	100.6	101.5	102.1	86.7	101.9	97.2	104.0	98.5	98.5	
	平成29年平均			100.1	0.4	101.1	100.9	107.9	101.3	101.1	102.4	98.1	103.5	98.3	99.0	84.6	102.0	98.4	99.6	96.0	96.0	
	平成30年平均			100.6	0.5	95.7	101.0	116.3	102.6	97.0	109.7	101.9	104.9	99.6	105.3	92.0	99.1	101.4	114.0	95.9	95.9	
令和元年平均			100.7	0.1	105.5	101.7	118.6	104.8	96.0	105.1	104.0	101.5	105.1	96.8	92.1	95.5	100.1	102.4	98.6	98.6		
令和2年平均			99.9	-0.8	100.9	98.3	107.8	103.6	87.4	107.4	104.4	100.6	101.7	85.9	110.1	94.2	101.6	99.7	97.4	97.4		
令和2年8月			99.3	-1.8	100.1	100.1	106.9	104.0	82.0	108.3	103.1	100.6	100.0	84.5	105.6	89.5	101.3	102.3	97.9	97.9		
令和2年9月			100.5	-0.7	98.1	98.8	107.2	104.2	88.3	108.4	108.8	101.5	100.9	87.9	110.3	90.6	103.1	99.9	96.8	96.8		
令和2年10月			100.6	-0.9	98.9	98.4	106.7	102.7	89.8	107.7	103.5	102.3	101.7	88.3	117.3	93.9	104.2	103.6	99.1	99.1		
令和2年11月			100.5	-0.3	95.7	98.8	107.4	104.0	88.3	109.1	104.2	101.6	102.0	87.7	115.2	94.3	102.6	96.9	96.9	96.9		
令和2年12月			100.5	0.1	101.0	99.1	108.9	102.6	89.1	107.6	103.2	100.0	101.5	87.1	116.0	93.6	102.1	100.2	99.8	99.8		
令和3年1月			100.0	0.6	104.9	95.3	103.1	103.9	83.7	107.7	95.5	103.5	100.6	96.2	116.3	96.0	106.0	104.6	100.0	100.0		
令和3年2月			99.4	-0.3	99.1	97.5	103.9	102.9	84.3	109.0	94.6	102.2	97.8	92.9	113.4	96.2	104.8	100.6	98.5	98.5		
令和3年3月			101.5	1.6	99.8	101.6	97.4	104.0	85.7	110.4	94.6	103.5	99.5	98.1	117.4	100.9	112.2	101.9	99.8	99.8		
令和3年4月			103.3	2.3	101.2	101.6	104.3	104.8	88.5	111.4	98.2	106.9	105.2	103.0	115.7	100.7	112.4	102.3	101.7	101.7		
令和3年5月			101.0	3.1	99.9	98.9	103.7	102.9	85.2	110.0	94.1	105.5	98.5	101.2	115.5	96.9	107.4	100.4	102.6	102.6		
令和3年6月			100.7	1.7	96.9	99.7	104.3	102.0	86.1	108.6	93.0	102.7	101.2	103.0	117.7	95.9	108.8	102.8	102.0	102.0		
令和3年7月			102.1	2.3	100.2	99.6	103.5	103.7	88.1	111.5	96.5	104.8	96.6	104.9	121.8	95.3	109.2	100.5	104.1	104.1		
令和3年8月			100.8	1.5	98.7	98.0	102.2	103.8	86.7	111.6	94.9	104.2	92.5	102.8	119.4	98.6	104.3	92.3	101.7	101.7		
前年同月比(%)			-	-	-1.4	-2.1	-4.4	-0.2	5.7	3.0	-8.0	3.6	-7.5	21.7	13.1	10.2	3.0	-9.8	3.9	3.9		

第14表 規模、産業別名目賃金指数(所定内給与)

規模	年	月	調査産業計	前年同月比	(平成27年平均=100)																							
					建設業	製造業	電気・ガス・熱供給・水道業	情報通信業	運輸業、郵便業	卸売業、小売業	金融業、保険業	不動産業、物品賃借業	学術研究、専門・技術サービス業	宿泊業、飲食サービス業	生活関連サービス業、娯楽業	教育、学習支援業	医療、福祉	複合サービス事業	サービス業(他に分類されないもの)									
5人以上	平成27年平均		100.0	0.9	100.0	100.0	100.0	100.0	100.0	100.0	100.0	100.0	100.0	100.0	100.0	100.0	100.0	100.0	100.0	100.0	100.0	100.0	100.0	100.0	100.0	100.0		
	平成28年平均		100.1	0.1	100.6	100.5	105.8	101.1	100.9	100.3	99.1	100.3	102.4	95.0	100.0	100.0	92.5	104.7	98.5	101.6	98.2	100.0	100.0	100.0	100.0	100.0	100.0	
	平成29年平均		100.7	0.6	102.0	103.0	103.0	102.1	101.2	103.0	101.3	99.9	100.7	95.7	100.0	100.0	91.4	102.9	101.2	99.1	96.3	100.0	100.0	100.0	100.0	100.0	100.0	100.0
	平成30年平均		100.7	0.0	97.8	100.8	111.1	104.0	99.2	109.4	102.4	101.7	103.1	94.9	100.0	100.0	93.5	99.3	98.9	108.8	96.2	100.0	100.0	100.0	100.0	100.0	100.0	100.0
	令和元年・令和2年平均		100.8	0.1	106.0	101.1	113.3	105.1	100.1	106.9	102.4	96.5	108.2	87.8	100.0	100.0	96.9	95.8	97.3	101.5	99.0	100.0	100.0	100.0	100.0	100.0	100.0	100.0
	令和2年8月		100.8	0.0	103.0	101.1	107.0	105.7	91.9	106.4	102.5	99.2	104.1	82.7	100.0	100.0	108.4	96.3	100.9	101.0	99.2	100.0	100.0	100.0	100.0	100.0	100.0	100.0
	令和2年9月		100.3	-0.9	102.7	102.7	105.5	105.8	87.0	106.7	100.8	99.6	100.8	83.3	100.0	100.0	103.9	94.0	100.5	102.8	98.3	100.0	100.0	100.0	100.0	100.0	100.0	100.0
	令和2年10月		101.6	0.2	101.6	102.0	105.3	105.8	93.6	107.1	107.1	101.1	102.5	84.8	100.0	100.0	107.6	93.6	103.1	102.4	98.0	100.0	100.0	100.0	100.0	100.0	100.0	100.0
	令和2年11月		101.5	-0.2	102.1	101.4	104.1	105.0	93.8	105.6	101.4	100.6	103.8	85.7	100.0	100.0	112.5	97.6	104.4	104.8	99.3	100.0	100.0	100.0	100.0	100.0	100.0	100.0
	令和2年12月		101.2	0.4	98.8	101.0	105.0	106.4	93.2	106.7	101.7	99.9	103.5	83.9	100.0	100.0	111.1	98.0	102.9	99.6	97.3	100.0	100.0	100.0	100.0	100.0	100.0	100.0
	令和3年1月		101.3	0.4	102.3	102.0	106.5	105.1	93.9	106.1	101.1	97.8	102.4	84.0	100.0	100.0	110.2	96.6	102.6	101.6	100.4	100.0	100.0	100.0	100.0	100.0	100.0	100.0
	令和3年2月		100.7	0.8	106.3	98.6	106.2	105.9	88.5	105.7	93.3	103.7	101.9	87.9	100.0	100.0	110.9	95.9	104.1	103.5	100.4	100.0	100.0	100.0	100.0	100.0	100.0	100.0
	令和3年3月		100.2	0.2	100.7	100.1	110.1	105.5	89.4	106.5	93.2	102.0	98.9	86.3	100.0	100.0	109.1	95.0	104.3	100.2	99.2	100.0	100.0	100.0	100.0	100.0	100.0	100.0
	令和3年4月		102.1	2.0	101.2	103.6	105.2	105.7	90.2	107.6	93.0	103.2	100.4	92.8	100.0	100.0	114.3	98.1	109.8	102.9	100.7	100.0	100.0	100.0	100.0	100.0	100.0	100.0
	令和3年5月		103.5	1.9	101.9	103.8	123.9	106.9	91.7	108.6	95.9	106.6	103.2	94.5	100.0	100.0	114.4	97.0	110.8	101.4	101.7	100.0	100.0	100.0	100.0	100.0	100.0	100.0
	令和3年6月		101.8	1.7	101.5	101.5	126.2	105.5	90.3	107.3	92.5	105.4	99.8	92.9	100.0	100.0	114.0	93.7	105.1	101.1	103.0	100.0	100.0	100.0	100.0	100.0	100.0	100.0
令和3年7月		101.9	0.5	102.2	102.2	126.0	105.2	91.0	106.6	91.4	103.4	102.6	91.6	100.0	100.0	117.1	93.5	107.9	102.7	102.7	100.0	100.0	100.0	100.0	100.0	100.0	100.0	
令和3年8月		102.5	1.4	102.4	101.3	118.0	106.3	91.3	108.8	94.9	104.4	98.6	92.9	100.0	100.0	118.4	93.4	106.3	102.0	102.9	100.0	100.0	100.0	100.0	100.0	100.0	100.0	
令和3年8月		101.3	1.0	101.2	100.2	117.7	105.6	90.7	108.0	93.6	103.5	96.1	92.0	100.0	100.0	117.5	96.2	102.4	98.6	100.3	100.0	100.0	100.0	100.0	100.0	100.0	100.0	
前年同月比 (%)		-	-	-1.5	-2.4	11.6	-0.2	4.3	1.2	-7.1	3.9	-4.7	10.4	13.1	2.3	1.9	-4.1	2.0	-	-	-	-	-	-	-	-	-	
平成27年平均		100.0	0.9	100.0	100.0	100.0	100.0	100.0	100.0	100.0	100.0	100.0	100.0	100.0	100.0	100.0	100.0	100.0	100.0	100.0	100.0	100.0	100.0	100.0	100.0	100.0	100.0	
平成28年平均		99.8	-0.2	98.8	100.0	106.6	101.0	100.8	99.0	99.3	101.0	101.5	101.9	88.6	101.8	88.6	101.8	96.9	105.7	98.9	100.0	100.0	100.0	100.0	100.0	100.0	100.0	
平成29年平均		100.5	0.7	99.7	101.1	106.4	102.9	101.1	102.9	98.2	104.2	98.6	99.7	85.4	101.5	85.4	101.5	98.2	99.8	97.1	100.0	100.0	100.0	100.0	100.0	100.0	100.0	
平成30年平均		101.1	0.6	92.9	101.3	111.1	104.7	97.5	110.2	102.5	105.3	99.4	106.2	92.0	98.5	92.0	98.5	100.4	110.0	97.1	100.0	100.0	100.0	100.0	100.0	100.0	100.0	
令和元年・令和2年平均		100.7	-0.4	104.5	102.5	113.2	106.4	96.2	105.0	104.0	101.3	105.0	95.4	92.3	95.0	92.3	95.0	98.1	98.6	97.9	100.0	100.0	100.0	100.0	100.0	100.0	100.0	
令和2年平均		100.4	-0.3	100.3	100.0	105.1	105.5	88.2	107.8	103.8	101.4	102.1	87.3	114.0	94.4	100.2	94.4	100.2	96.7	97.9	100.0	100.0	100.0	100.0	100.0	100.0	100.0	
令和2年8月		99.7	-1.4	99.6	102.1	104.5	105.0	82.6	108.6	101.9	101.3	100.1	87.0	110.4	90.0	99.6	90.0	99.6	99.4	98.2	100.0	100.0	100.0	100.0	100.0	100.0	100.0	
令和2年9月		101.4	-0.1	98.2	100.8	104.3	105.6	90.0	109.1	109.4	103.0	101.8	90.2	115.3	91.2	101.6	99.1	101.6	99.1	97.7	100.0	100.0	100.0	100.0	100.0	100.0	100.0	
令和2年10月		101.0	-0.6	97.8	99.8	103.1	104.4	90.9	107.8	102.4	102.9	102.4	89.8	121.1	94.2	102.8	101.4	102.8	101.4	99.5	100.0	100.0	100.0	100.0	100.0	100.0	100.0	
令和2年11月		100.6	0.1	94.3	99.6	103.9	105.6	89.5	108.7	102.7	101.9	102.1	89.2	119.2	94.6	100.9	94.5	100.9	94.5	96.7	100.0	100.0	100.0	100.0	100.0	100.0	100.0	
令和2年12月		100.8	0.4	99.7	100.5	105.4	104.5	90.1	107.7	102.2	100.3	101.1	89.0	119.7	93.7	100.6	96.6	100.6	100.3	96.7	100.0	100.0	100.0	100.0	100.0	100.0	100.0	
令和3年1月		100.4	0.8	106.5	96.6	100.4	106.2	84.9	107.2	94.4	104.1	99.4	99.5	120.1	96.2	104.1	100.2	99.8	99.8	98.4	100.0	100.0	100.0	100.0	100.0	100.0	100.0	
令和3年2月		99.9	0.1	98.1	98.7	100.5	105.4	86.0	108.8	93.9	102.8	96.9	96.6	118.1	96.4	103.6	96.4	98.4	98.4	98.4	100.0	100.0	100.0	100.0	100.0	100.0	100.0	
令和3年3月		101.8	1.8	98.4	103.2	94.8	105.9	86.4	110.0	93.5	103.7	97.7	101.5	121.7	101.0	111.4	99.5	100.1	100.1	100.0	100.0	100.0	100.0	100.0	100.0	100.0	100.0	
令和3年4月		103.1	1.5	99.6	102.6	101.1	106.7	88.3	110.4	96.5	106.1	101.9	106.3	118.9	100.1	111.4	98.7	101.9	101.9	101.9	100.0	100.0	100.0	100.0	100.0	100.0	100.0	
令和3年5月		101.3	1.7	99.6	100.2	101.2	105.3	86.3	109.3	93.0	105.2	96.4	105.2	120.0	96.7	106.0	97.6	103.0	103.0	103.0	100.0	100.0	100.0	100.0	100.0	100.0	100.0	
令和3年6月		101.1	0.6	96.7	100.7	101.6	104.5	87.1	108.4	92.3	102.8	99.3	107.1	122.6	95.8	107.3	100.1	102.3	102.3	102.3	100.0	100.0	100.0	100.0	100.0	100.0	100.0	
令和3年7月		102.3	2.0	99.8	100.6	101.2	105.6	88.6	110.9	95.6	104.8	95.0	108.7	125.8	94.9	107.7	99.1	104.3	104.3	104.3	100.0	100.0	100.0	100.0	100.0	100.0	100.0	
令和3年8月		101.1	1.4	98.3	99.3	100.5	105.2	87.3	111.0	94.2	104.5	92.0	106.8	123.0	99.0	102.8	94.2	101.5	101.5	101.5	100.0	100.0	100.0	100.0	100.0	100.0	100.0	
前年同月比 (%)		-	-	-1.3	-2.7	-3.8	0.2	5.7	2.2	-7.6	3.2	-8.1	22.8	11.4	10.0	3.2	-5.2	3.4	-	-	-	-	-	-	-	-	-	

第15表 規模、産業別実質賃金指数 (現金給与総額)

規模	年 月	調査産業計	前年 同月比	建設業	製造業	電気・ガス・熱供給・水道業	情報通信業	運輸業 郵便業	卸売業 小売業	金融業 保険業	不動産業 物品賃貸業	学術研究・専門・技術サービス業	宿泊業、飲食サービス業	生活関連サービス業、娯楽業	教育、学習支援業	医療、福祉	複合サービス事業	サービス業 (他に分類されないもの)	(平成27年平均=100)		
																			現金給与総額	実質賃金指数	
5人以上	平成27年平均	100.0	-0.9	100.0	100.0	100.0	100.0	100.0	100.0	100.0	100.0	100.0	100.0	100.0	100.0	100.0	100.0	100.0	100.0	100.0	100.0
	平成28年平均	100.5	0.6	101.7	100.2	106.4	101.6	102.6	101.6	96.9	102.8	104.0	104.0	94.6	93.3	106.5	97.9	103.1	96.9	103.1	96.9
	平成29年平均	101.1	0.6	104.1	101.8	100.9	100.7	102.1	102.1	104.3	103.2	102.8	102.8	94.1	94.0	103.3	100.3	99.5	94.1	100.3	99.5
	平成30年平均	100.3	-0.8	105.1	97.6	109.2	102.5	98.5	98.5	113.4	100.2	101.7	103.3	92.7	96.4	98.0	97.5	109.4	92.0	109.4	92.0
	平成31年・令和元年平均	99.7	-0.6	111.9	97.6	112.8	104.8	101.6	101.6	105.8	100.1	98.6	106.7	85.6	98.5	93.0	94.3	100.7	97.8	100.7	97.8
	令和2年平均	98.4	-1.3	107.9	95.6	109.5	104.0	85.3	85.3	105.3	100.9	97.8	101.6	77.9	103.8	94.0	98.2	97.7	95.8	97.7	95.8
	令和2年8月	80.8	-1.7	84.6	75.6	84.1	85.8	69.6	69.6	85.8	78.8	79.9	82.0	75.8	89.7	71.9	84.1	77.6	84.6	77.6	84.6
	令和2年9月	82.4	-0.5	83.0	77.0	84.3	84.6	74.2	74.2	88.1	81.1	80.5	88.5	76.8	95.2	73.2	87.3	76.5	83.5	76.5	83.5
	令和2年10月	81.7	-1.2	82.6	76.0	85.5	85.1	75.0	75.0	84.1	74.8	80.4	87.9	77.0	100.8	77.2	88.0	87.2	84.6	87.2	84.6
	令和2年11月	85.2	-3.7	90.5	84.4	84.0	90.2	78.0	78.0	87.8	81.6	80.1	87.1	77.9	101.6	77.7	88.4	76.3	85.3	76.3	85.3
	令和2年12月	175.1	0.7	196.9	177.0	223.8	193.7	142.1	142.1	196.3	173.6	186.1	166.7	90.3	137.5	189.4	170.3	193.6	156.7	193.6	156.7
	令和3年1月	82.7	0.1	88.2	74.4	86.5	88.1	71.6	71.6	86.3	75.7	84.1	81.7	78.6	100.5	74.3	91.4	82.4	87.0	82.4	87.0
	令和3年2月	81.0	-0.4	81.2	79.1	86.4	84.2	71.5	71.5	84.9	73.1	82.9	81.8	77.2	95.6	73.7	87.6	77.0	85.0	77.0	85.0
	令和3年3月	88.9	0.8	84.7	95.0	90.7	88.9	72.8	72.8	93.3	91.2	86.9	88.3	82.2	104.4	80.2	96.0	78.9	90.7	78.9	90.7
	令和3年4月	87.3	3.7	85.4	83.6	102.3	93.4	77.5	77.5	93.7	71.7	92.9	91.1	84.7	101.6	78.6	92.9	85.8	87.5	85.8	87.5
	令和3年5月	84.9	3.2	85.2	78.1	98.3	87.1	73.3	73.3	88.1	92.1	87.2	82.7	82.3	99.7	75.4	88.1	78.1	88.0	78.1	88.0
令和3年6月	149.9	0.7	167.1	132.5	242.2	174.8	112.6	112.6	154.1	174.0	161.3	159.2	87.0	122.2	147.8	144.5	184.7	135.6	184.7	135.6	
令和3年7月	108.7	0.2	112.9	118.0	94.0	104.6	92.9	92.9	135.8	76.5	122.0	101.7	94.3	120.4	84.6	106.5	96.9	108.2	96.9	108.2	
令和3年8月	81.9	1.4	82.4	74.6	89.5	89.0	72.6	72.6	86.6	70.6	84.2	78.9	81.8	103.1	73.6	85.8	72.0	87.2	72.0	87.2	
前年同月比 (%)		-	-	-2.6	-1.3	6.4	3.7	4.3	0.9	-10.4	5.4	-3.8	7.9	14.9	2.4	2.0	-7.2	3.1	-7.2	3.1	
30人以上	平成27年平均	100.0	-1.4	100.0	100.0	100.0	100.0	100.0	100.0	100.0	100.0	100.0	100.0	100.0	100.0	100.0	100.0	100.0	100.0	100.0	100.0
	平成28年平均	100.2	0.4	100.6	99.6	106.8	101.1	102.6	101.1	101.1	96.8	102.1	103.2	102.8	87.3	103.4	95.9	104.8	98.0	104.8	98.0
	平成29年平均	100.8	0.6	106.1	101.2	104.0	101.1	102.0	102.0	105.2	96.5	106.4	99.6	98.3	85.5	101.9	97.0	99.3	95.1	99.3	95.1
	平成30年平均	100.8	0.0	103.0	98.5	109.9	102.2	96.2	96.2	116.3	99.1	106.9	99.5	103.5	95.0	97.0	99.2	107.2	93.6	107.2	93.6
	平成31年・令和元年平均	99.5	-1.3	112.1	98.7	114.0	105.1	96.7	96.7	104.9	101.4	103.2	103.3	95.0	92.9	92.0	94.9	95.1	97.6	95.1	97.6
	令和2年平均	97.8	-1.7	107.4	94.4	107.9	102.3	82.2	82.2	107.2	102.3	99.6	99.0	82.4	106.6	92.5	97.9	92.3	94.8	92.3	94.8
	令和2年8月	78.3	-2.2	78.7	72.8	83.3	82.4	65.9	65.9	84.7	79.3	78.6	78.6	76.1	90.9	68.0	82.1	73.9	84.4	73.9	84.4
	令和2年9月	80.7	-0.6	78.1	74.3	83.5	82.7	70.9	70.9	86.8	82.4	80.6	87.9	79.9	97.9	70.8	85.4	72.4	83.6	72.4	83.6
	令和2年10月	79.8	-1.4	77.4	72.5	84.8	82.9	72.3	72.3	83.4	75.0	81.3	86.6	78.1	104.7	73.9	85.6	83.8	85.0	83.8	85.0
	令和2年11月	83.2	-4.8	86.7	83.0	83.2	88.2	74.8	74.8	86.8	82.2	80.4	81.5	82.1	105.7	74.0	85.4	70.7	84.9	70.7	84.9
	令和2年12月	180.6	0.5	210.9	179.4	221.7	192.0	139.1	139.1	212.3	174.9	199.7	172.6	102.4	146.6	189.1	176.6	187.5	155.6	187.5	155.6
	令和3年1月	80.4	-0.9	86.6	70.3	83.5	85.5	68.1	68.1	84.5	76.3	82.5	78.0	85.8	105.3	73.9	90.3	76.2	85.8	76.2	85.8
	令和3年2月	79.2	-0.4	77.7	76.7	80.6	82.2	67.9	67.9	84.2	73.8	82.2	79.3	84.0	98.8	73.9	85.8	73.3	84.2	73.3	84.2
	令和3年3月	87.9	0.2	81.1	96.0	76.7	86.8	69.6	69.6	93.8	94.4	83.6	85.7	87.6	108.1	81.9	96.1	75.8	91.2	75.8	91.2
	令和3年4月	85.5	3.6	82.5	80.3	89.0	91.1	73.8	73.8	94.0	71.8	93.5	87.3	91.4	101.1	80.6	92.3	82.5	87.7	82.5	87.7
	令和3年5月	83.2	3.0	82.6	75.5	83.0	85.4	69.8	69.8	86.3	93.8	86.5	79.3	89.0	100.2	76.8	87.1	74.5	88.1	74.5	88.1
令和3年6月	158.0	1.7	186.7	135.8	251.4	178.2	111.7	111.7	170.2	180.6	168.1	167.4	99.8	127.2	157.8	157.9	171.7	134.2	171.7	134.2	
令和3年7月	105.3	-0.4	108.9	113.2	80.0	101.3	85.4	85.4	140.8	73.8	113.0	90.8	118.0	127.5	84.3	103.2	94.3	105.5	94.3	105.5	
令和3年8月	79.9	2.0	77.0	72.0	79.1	87.6	69.3	69.3	86.4	70.8	83.3	72.4	90.9	102.3	74.3	84.2	66.9	87.4	66.9	87.4	
前年同月比 (%)		-	-	-2.2	-1.1	-5.0	6.3	5.2	2.0	-10.7	6.0	-7.9	19.4	12.5	9.3	2.6	-9.5	3.6	-9.5	3.6	

実質賃金指数 (現金給与総額) = $\frac{\text{名目賃金指数 (現金給与総額)}}{\text{東京都都区消費者物価指数}^*} \times 100$
 * 東京都都区消費者物価指数は「帰属家賃を除く総合」である。

第16表 規模、産業別実質賃金指数(きまって支給する給与)

規模	年 月	調査産業計	前年 同月比	(平成27年平均=100)																						
				建設業	製造業	電気・ガス・熱供給・水道業	情報通信業	運輸業 郵便業	卸売業 小売業	金融業 保険業	不動産業 物品賃貸業	学術研究・専門・技術サービス業	宿泊業、飲食サービス業	生活関連サービス業、娯楽業	教育、学習支援業	医療、福祉	複合サービス事業	サービス業 (他に分類されないもの)								
5人以上	平成27年平均	100.0	-0.5	100.0	100.0	100.0	100.0	100.0	100.0	100.0	100.0	100.0	100.0	100.0	100.0	100.0	100.0	100.0	100.0	100.0	100.0	100.0	100.0	100.0		
	平成28年平均	100.1	0.1	101.1	100.5	106.3	100.8	100.8	101.0	100.4	99.1	100.4	102.3	95.0	91.9	104.8	98.8	101.6	97.8	97.8	97.8	97.8	97.8	97.8	97.8	
	平成29年平均	100.4	0.3	101.4	101.6	104.3	100.8	100.8	101.0	102.7	100.9	100.2	100.7	95.2	91.2	103.0	101.1	98.9	95.2	95.2	95.2	95.2	95.2	95.2	95.2	95.2
	平成30年平均	99.0	-1.4	98.8	99.3	114.3	100.9	97.1	107.8	107.8	100.5	100.8	102.0	93.2	92.4	98.4	98.2	110.8	93.5	93.5	93.5	93.5	93.5	93.5	93.5	93.5
	平成31年・令和元年平均	98.6	-0.4	104.7	98.2	115.2	101.9	97.1	104.8	104.8	100.4	95.0	105.8	86.3	95.2	94.1	96.4	102.6	97.0	97.0	97.0	97.0	97.0	97.0	97.0	97.0
	令和2年平均	98.1	-0.5	101.3	97.3	107.0	102.3	88.3	104.0	104.0	101.0	96.6	101.7	79.5	103.8	93.9	99.4	100.9	96.5	96.5	96.5	96.5	96.5	96.5	96.5	96.5
	令和2年8月	97.4	-1.5	100.6	98.1	105.4	102.5	83.3	104.0	104.0	99.3	96.6	98.2	79.3	98.2	91.2	98.8	102.1	95.7	95.7	95.7	95.7	95.7	95.7	95.7	95.7
	令和2年9月	98.4	-0.5	99.3	97.7	105.9	102.4	89.0	104.3	104.3	104.1	97.6	99.6	81.3	102.1	90.7	101.3	100.6	95.2	95.2	95.2	95.2	95.2	95.2	95.2	95.2
	令和2年10月	98.8	-0.2	100.6	97.7	105.6	101.6	89.7	103.4	103.4	99.9	98.0	101.2	82.4	107.8	95.1	102.6	104.0	97.0	97.0	97.0	97.0	97.0	97.0	97.0	97.0
	令和2年11月	99.3	1.0	98.3	98.3	106.8	103.5	89.7	105.3	105.3	101.3	98.2	102.0	81.1	107.1	96.1	102.1	100.3	95.9	95.9	95.9	95.9	95.9	95.9	95.9	95.9
	令和2年12月	99.7	1.5	102.0	99.3	108.8	102.8	91.1	104.9	104.9	100.7	96.5	101.9	81.2	106.8	95.2	102.1	103.1	98.9	98.9	98.9	98.9	98.9	98.9	98.9	98.9
	令和3年1月	98.5	1.1	103.1	95.5	105.9	102.5	85.3	104.6	104.6	92.3	101.4	101.3	83.2	107.0	94.1	103.2	105.1	99.3	99.3	99.3	99.3	99.3	99.3	99.3	99.3
	令和3年2月	97.9	0.1	99.4	97.0	109.7	101.9	85.8	104.8	104.8	91.8	99.9	97.8	81.4	104.3	93.1	102.9	101.3	97.8	97.8	97.8	97.8	97.8	97.8	97.8	97.8
	令和3年3月	99.7	1.8	100.1	99.8	104.2	102.5	86.9	105.9	105.9	91.8	101.5	100.1	87.5	109.1	96.1	108.0	102.5	98.8	98.8	98.8	98.8	98.8	98.8	98.8	98.8
	令和3年4月	101.8	3.4	101.3	100.7	121.1	103.6	89.6	107.6	107.6	95.5	105.8	104.2	89.5	110.3	95.8	109.1	102.4	100.3	100.3	100.3	100.3	100.3	100.3	100.3	100.3
	令和3年5月	99.3	3.3	99.6	97.9	122.0	101.6	86.6	105.5	105.5	91.3	103.6	99.3	87.5	108.7	92.1	103.5	101.0	101.0	101.0	101.0	101.0	101.0	101.0	101.0	101.0
令和3年6月	99.1	1.4	97.8	98.7	121.8	100.9	87.2	104.4	104.4	89.7	101.1	101.9	86.2	111.3	91.4	106.1	102.2	100.5	100.5	100.5	100.5	100.5	100.5	100.5	100.5	
令和3年7月	99.7	1.7	99.9	97.8	114.2	102.3	88.2	106.6	106.6	93.1	102.1	97.5	86.9	112.9	91.5	104.7	100.5	100.8	100.8	100.8	100.8	100.8	100.8	100.8	100.8	
令和3年8月	98.2	0.8	98.6	96.0	112.9	101.7	86.9	105.5	105.5	91.3	100.6	93.9	85.9	111.9	93.2	100.4	94.5	98.3	98.3	98.3	98.3	98.3	98.3	98.3	98.3	
前年同月比 (%)		-	-2.0	-2.1	7.1	-0.8	4.3	1.4	1.4	-8.1	4.1	-4.4	8.3	14.0	2.2	1.6	-7.4	2.7	2.7	2.7	2.7	2.7	2.7	2.7	2.7	
30人以上	平成27年平均	100.0	-0.8	100.0	100.0	100.0	100.0	100.0	100.0	100.0	100.0	100.0	100.0	100.0	100.0	100.0	100.0	100.0	100.0	100.0	100.0	100.0	100.0	100.0	100.0	
	平成28年平均	99.8	-0.1	99.7	99.9	107.0	100.5	101.2	99.0	99.0	99.2	100.7	101.6	102.2	86.8	102.0	97.3	104.1	98.6	98.6	98.6	98.6	98.6	98.6	98.6	98.6
	平成29年平均	100.0	0.2	101.0	100.8	107.8	101.2	101.0	102.3	98.0	98.0	103.4	98.2	98.9	84.5	101.9	98.3	99.5	95.9	95.9	95.9	95.9	95.9	95.9	95.9	95.9
	平成30年平均	99.3	-0.7	94.5	99.7	114.8	101.3	95.8	108.3	108.3	100.6	103.6	98.3	103.9	90.8	97.8	100.1	112.5	94.7	94.7	94.7	94.7	94.7	94.7	94.7	94.7
	平成31年・令和元年平均	98.5	-0.8	103.2	99.5	116.0	102.5	93.9	102.8	102.8	101.8	99.3	102.8	94.7	90.1	93.4	97.9	100.2	96.5	96.5	96.5	96.5	96.5	96.5	96.5	96.5
	令和2年平均	97.7	-0.8	98.7	96.2	105.5	101.4	85.5	105.1	105.1	102.2	98.4	99.5	84.1	107.7	92.2	99.4	97.6	95.3	95.3	95.3	95.3	95.3	95.3	95.3	95.3
	令和2年8月	96.8	-2.0	97.6	97.6	104.2	101.4	79.9	105.6	105.6	100.5	98.1	97.5	82.4	102.9	87.2	98.7	99.7	95.4	95.4	95.4	95.4	95.4	95.4	95.4	95.4
	令和2年9月	98.1	-0.9	95.8	96.5	104.7	101.8	86.2	105.9	105.9	106.3	99.1	98.5	85.8	102.7	88.5	100.7	97.6	94.5	94.5	94.5	94.5	94.5	94.5	94.5	94.5
	令和2年10月	98.3	-0.5	96.7	96.2	104.3	100.4	87.8	105.3	105.3	101.2	100.0	99.4	86.3	114.7	91.8	101.9	101.3	96.9	96.9	96.9	96.9	96.9	96.9	96.9	96.9
	令和2年11月	98.8	0.7	94.1	97.1	105.6	102.3	86.8	107.3	107.3	102.5	99.9	100.3	86.2	113.3	92.7	100.9	95.3	95.3	95.3	95.3	95.3	95.3	95.3	95.3	95.3
	令和2年12月	99.3	1.6	99.8	97.9	107.6	101.4	88.0	106.3	106.3	102.0	98.8	100.3	86.1	114.6	92.5	100.9	99.0	98.6	98.6	98.6	98.6	98.6	98.6	98.6	98.6
	令和3年1月	98.3	1.2	103.1	93.7	101.4	102.2	82.3	105.9	105.9	93.9	101.8	98.9	94.6	114.4	94.4	104.2	102.9	98.3	98.3	98.3	98.3	98.3	98.3	98.3	98.3
	令和3年2月	97.6	0.0	97.3	95.8	102.1	101.1	82.8	107.1	107.1	92.9	100.4	96.1	91.3	111.4	94.5	102.9	98.8	96.8	96.8	96.8	96.8	96.8	96.8	96.8	96.8
	令和3年3月	99.5	1.8	97.8	99.6	95.5	102.0	84.0	108.2	108.2	92.7	101.5	97.5	96.2	115.1	98.9	110.0	99.9	97.8	97.8	97.8	97.8	97.8	97.8	97.8	97.8
	令和3年4月	101.5	3.0	99.4	99.8	102.5	102.9	86.9	109.4	109.4	96.5	105.0	103.3	101.2	113.7	98.9	110.4	100.5	99.9	99.9	99.9	99.9	99.9	99.9	99.9	99.9
	令和3年5月	98.9	3.5	97.8	96.9	101.6	100.8	83.4	107.7	107.7	92.2	103.3	96.5	99.1	113.1	94.9	105.2	98.3	100.5	100.5	100.5	100.5	100.5	100.5	100.5	100.5
令和3年6月	98.4	1.7	94.7	97.5	102.0	99.7	84.2	106.2	106.2	90.9	100.4	98.9	100.7	115.1	93.7	106.4	100.5	99.7	99.7	99.7	99.7	99.7	99.7	99.7	99.7	
令和3年7月	99.6	2.3	97.8	97.2	101.0	101.2	86.0	108.8	108.8	94.1	102.2	94.2	102.3	118.8	93.0	106.5	98.0	101.6	101.6	101.6	101.6	101.6	101.6	101.6	101.6	
令和3年8月	98.0	1.2	95.9	95.2	99.3	100.9	84.3	108.5	108.5	92.2	101.3	89.9	99.9	116.0	95.8	101.4	89.7	98.8	98.8	98.8	98.8	98.8	98.8	98.8	98.8	
前年同月比 (%)		-	-1.7	-2.5	-4.7	-0.5	5.5	2.7	2.7	-8.3	3.3	-7.8	21.2	12.7	9.9	2.7	-10.0	3.6	3.6	3.6	3.6	3.6	3.6	3.6	3.6	

実質賃金指数(きまって支給する給与) = $\frac{\text{名目賃金指数(きまって支給する給与)}}{\text{東京都都区消費物価指数}} \times 100$
 * 東京都都区消費物価指数は「帰属家賃を除く総合」である。

第17表 規模、産業別労働時間指数 (総実労働時間)

規模	年 月	調査産業計	前年 同月比	建設業	製造業	電気・ガス・熱供給・水道業	情報通信業	運輸業、郵便業	卸売業、小売業	金融業、保険業	不動産業、物品賃貸業	学術研究、専門・技術サービス業	宿泊業、飲食サービス業	生活関連サービス業、娯楽業	教育、学習支援業	医療、福祉	複合サービス事業	サービス業 (他に分類されないもの)	(平成27年平均=100)	
																			前年同月比 (%)	前年同月比 (%)
5人以上	平成27年平均	100.0	0.5	100.0	100.0	100.0	100.0	100.0	100.0	100.0	100.0	100.0	100.0	100.0	100.0	100.0	100.0	100.0	100.0	100.0
	平成28年平均	99.3	-0.7	101.2	99.4	102.3	99.4	99.9	98.8	99.5	100.4	99.2	97.0	96.6	104.4	100.6	100.6	99.4	98.1	100.0
	平成29年平均	99.2	-0.1	102.1	100.0	101.3	98.9	99.4	99.9	99.9	100.3	100.4	100.8	95.3	93.5	104.1	100.3	100.6	100.6	96.6
	平成30年平均	97.8	-1.4	101.3	100.7	99.0	96.3	94.4	99.2	99.2	100.0	98.9	99.1	92.7	90.7	108.4	101.4	104.0	104.0	96.4
	令和元年・令和2年平均	95.8	-2.0	97.5	97.7	96.6	96.4	96.0	98.0	98.0	97.3	96.1	97.9	86.4	88.5	103.9	96.2	99.6	99.6	95.2
	令和2年・令和3年	93.3	-2.6	95.7	95.3	98.0	97.1	90.4	95.6	95.6	97.8	93.4	96.7	72.2	78.8	97.1	97.9	97.3	97.3	91.6
	令和2年8月	89.6	-5.6	89.5	89.1	91.7	94.3	85.6	91.7	92.5	95.2	90.4	91.1	72.5	78.3	79.8	98.2	91.5	89.3	89.3
	令和2年9月	93.3	-0.7	94.3	96.3	97.0	95.0	89.3	97.2	97.2	95.9	94.3	94.4	73.2	80.8	95.9	99.4	95.6	91.6	91.6
	令和2年10月	98.8	2.0	100.9	100.8	107.3	103.4	93.2	100.0	100.0	105.4	99.4	100.7	76.4	87.9	106.6	103.0	104.6	104.6	97.1
	令和2年11月	95.8	-1.8	99.2	99.4	95.4	98.5	92.1	97.6	97.6	97.1	97.3	98.4	75.1	83.3	100.5	99.6	93.8	94.0	94.0
	令和2年12月	94.9	-1.6	95.7	96.8	87.2	92.0	84.4	92.9	93.9	93.1	92.7	96.9	75.1	81.9	98.4	98.8	104.6	104.6	93.3
	令和3年1月	89.5	-1.3	86.8	87.2	92.0	92.2	84.4	92.9	93.9	93.1	93.0	93.0	65.9	79.7	90.0	96.2	94.4	91.2	91.2
	令和3年2月	89.3	-2.9	92.6	93.1	92.6	91.3	83.1	93.1	93.1	88.5	93.3	94.6	63.0	76.2	91.2	93.6	85.8	89.2	89.2
	令和3年3月	97.2	3.3	98.4	97.1	105.3	102.8	88.1	97.1	97.1	104.2	101.2	104.6	71.6	82.7	105.9	101.8	106.6	106.6	97.3
	令和3年4月	101.6	8.2	103.6	104.1	106.7	104.9	95.3	103.5	103.5	105.9	106.2	108.9	75.3	89.6	101.7	107.2	105.2	105.2	99.8
	令和3年5月	91.3	10.3	90.7	89.4	93.4	92.6	85.7	94.9	94.9	92.9	95.0	96.3	68.7	81.5	94.8	96.6	90.6	92.0	92.0
令和3年6月	98.8	4.0	98.6	100.6	108.9	103.3	92.7	99.4	99.4	102.9	100.1	106.3	69.6	88.1	106.7	104.3	104.6	104.6	98.8	
令和3年7月	98.5	0.2	99.9	100.4	101.1	100.6	94.5	101.5	101.5	99.4	99.9	101.8	72.4	88.7	99.3	103.1	97.5	99.1	99.1	
令和3年8月	91.5	2.1	89.2	87.3	99.9	95.3	89.3	93.5	93.5	95.2	93.3	94.0	71.1	86.2	80.3	99.5	95.2	95.2	93.7	
前年同月比 (%)		-	-0.3	-2.0	8.9	1.1	4.3	2.0	2.0	0.0	3.2	3.2	-1.9	10.1	0.6	1.3	4.0	4.0	4.9	
30人以上	平成27年平均	100.0	0.2	100.0	100.0	100.0	100.0	100.0	100.0	100.0	100.0	100.0	100.0	100.0	100.0	100.0	100.0	100.0	100.0	100.0
	平成28年平均	99.3	-0.7	101.2	99.6	102.2	99.6	99.3	98.0	99.6	99.6	99.9	99.2	100.9	97.1	102.8	98.0	98.3	98.6	98.6
	平成29年平均	99.4	0.1	102.2	100.5	101.2	99.2	98.9	99.9	99.9	99.7	101.5	100.0	100.1	95.0	103.5	96.6	97.5	96.9	96.9
	平成30年平均	99.2	-0.2	101.7	101.2	98.2	96.8	94.7	100.1	99.2	101.0	99.2	98.9	102.7	93.4	109.9	101.8	104.5	104.5	97.3
	令和元年・令和2年平均	97.0	-2.2	97.1	99.4	95.4	97.4	95.5	97.4	97.4	96.9	98.3	98.2	94.8	85.2	105.5	96.1	99.5	99.5	95.7
	令和2年・令和3年平均	94.6	-2.5	95.1	97.3	97.1	97.3	90.1	96.3	96.3	98.5	95.1	98.1	71.9	79.0	95.7	97.4	98.1	98.1	91.3
	令和2年8月	90.9	-5.6	89.3	92.3	90.7	94.7	85.2	92.6	92.6	96.9	93.3	93.1	69.6	79.2	74.2	99.1	93.0	89.2	89.2
	令和2年9月	93.8	-0.5	91.7	97.3	96.0	95.0	88.6	96.8	96.8	96.9	94.4	94.4	71.9	80.9	94.1	97.7	95.5	91.2	91.2
	令和2年10月	100.4	2.2	100.1	103.4	106.2	103.7	93.3	101.6	101.6	106.6	101.4	103.4	76.3	89.8	103.2	102.0	105.1	105.1	97.1
	令和2年11月	97.0	-1.6	98.5	101.5	94.3	98.8	92.2	99.4	99.4	98.0	98.5	98.7	76.8	83.2	97.3	97.9	94.1	94.1	94.1
	令和2年12月	96.0	-0.8	95.2	98.2	96.1	97.9	92.8	97.9	97.9	101.0	94.8	97.9	78.4	82.1	95.3	97.4	105.7	105.7	93.3
	令和3年1月	91.5	-0.9	88.3	89.4	90.6	92.7	83.4	94.5	94.5	95.4	94.5	94.6	71.7	82.0	89.3	96.9	95.0	91.5	91.5
	令和3年2月	90.3	-1.7	92.2	94.0	91.4	91.0	81.5	94.2	94.2	89.2	93.7	94.7	67.6	78.8	92.3	90.9	84.0	89.1	89.1
	令和3年3月	99.2	4.5	99.3	99.7	102.5	102.6	87.2	98.7	105.7	105.7	101.3	106.2	77.6	86.0	110.1	101.0	105.2	105.2	96.8
	令和3年4月	103.5	7.7	103.9	105.7	106.0	105.0	94.8	105.2	105.2	107.2	106.5	110.8	81.7	94.2	105.1	105.7	102.8	102.8	99.4
	令和3年5月	93.2	9.1	91.4	91.4	91.8	92.7	85.5	97.1	97.1	93.5	96.9	97.2	75.0	81.7	97.7	96.8	91.1	92.1	92.1
令和3年6月	100.6	4.5	98.3	102.0	106.6	103.1	92.4	100.3	100.3	103.6	101.3	107.8	80.5	88.5	110.8	102.1	104.2	104.2	98.5	
令和3年7月	100.7	1.0	100.9	102.4	99.9	100.8	93.8	104.0	104.0	101.0	101.1	102.7	84.2	92.0	101.9	102.6	98.0	98.0	99.7	
令和3年8月	93.6	3.0	89.3	89.4	99.1	95.6	89.2	95.7	95.7	96.7	95.8	95.2	82.0	87.6	81.0	99.4	93.8	93.8	93.8	
前年同月比 (%)		-	0.0	-3.1	9.3	1.0	4.7	3.3	3.3	-0.2	2.7	2.3	17.8	10.6	9.2	0.3	0.9	0.9	5.2	

第18表 規模、産業別労働時間指数(所定内労働時間)

規模	年	月	調査産業計	前年同月比	建設業	製造業	電気・ガス・熱供給・水道業	情報通信業	運輸業、郵便業	卸売業、小売業	金融業、保険業	不動産業、物品賃貸業	学術研究、専門・技術サービス業	宿泊業、飲食サービス業	生活関連サービス業、娯楽業	教育、学習支援業	医療、福祉	複合サービス事業	サービス業(他に分類されないもの)	(平成27年平均=100)			
																				平成27年平均	平成27年8月		
5人以上	平成27年平均		100.0	0.5	100.0	100.0	100.0	100.0	100.0	100.0	100.0	100.0	100.0	100.0	100.0	100.0	100.0	100.0	100.0	100.0	100.0	100.0	
	平成28年平均	8月	99.7	-0.3	102.1	99.8	101.5	99.7	100.5	99.1	100.0	100.0	100.8	99.0	96.8	98.2	104.3	100.7	99.7	98.9	100.0	98.9	
	平成29年平均	9月	99.6	-0.1	101.0	100.5	102.7	100.3	100.0	100.1	101.2	101.2	100.4	100.2	94.9	94.3	103.6	100.7	101.2	101.2	101.2	101.2	97.8
	平成30年平均	10月	98.4	-1.2	100.0	100.2	99.4	99.2	94.9	99.2	99.2	102.1	99.2	99.7	92.0	90.8	105.9	101.5	100.4	100.4	100.4	100.4	98.0
	平成31年・令和元年平均	11月	95.9	-2.5	95.9	97.5	95.2	97.8	95.1	97.7	97.7	98.2	95.9	98.2	85.8	88.6	101.5	96.2	96.4	96.4	96.4	96.4	96.1
	令和2年平均	12月	94.0	-2.0	95.5	96.4	96.7	98.8	90.2	90.2	95.9	98.2	94.1	97.9	73.0	80.0	95.9	98.3	96.1	96.1	96.1	96.1	92.8
	令和3年1月	1月	90.3	-5.1	89.1	89.7	90.2	96.5	85.6	92.2	92.2	95.2	91.1	92.2	73.5	80.4	78.2	98.7	91.4	91.4	91.4	90.4	
	令和3年2月	2月	94.2	0.2	94.3	97.3	94.7	96.5	89.6	97.5	97.5	96.8	95.2	95.7	74.1	82.7	94.2	99.9	94.8	94.8	94.8	92.7	
	令和3年3月	3月	99.4	2.7	100.6	101.2	105.5	105.3	93.1	100.1	105.9	105.9	100.1	102.2	76.9	88.7	105.5	103.4	104.2	104.2	104.2	104.2	98.3
	令和3年4月	4月	96.3	-1.4	99.1	99.9	99.9	99.9	92.0	98.6	97.4	101.2	97.7	99.1	76.0	84.0	99.1	99.8	92.4	92.4	92.4	92.4	94.9
	令和3年5月	5月	95.3	-1.2	95.2	97.0	94.5	99.2	92.6	97.4	92.5	94.9	93.2	92.3	67.9	79.8	88.8	96.2	102.5	102.5	102.5	102.5	94.2
	令和3年6月	6月	89.8	-1.0	87.2	87.6	92.0	93.7	84.4	92.5	92.5	89.3	93.1	93.9	64.9	76.3	89.6	93.5	85.1	85.1	85.1	85.1	89.4
	令和3年7月	7月	89.4	-2.7	91.8	93.8	92.7	92.2	82.9	92.5	92.5	89.3	93.1	93.9	64.9	76.3	89.6	93.5	85.1	85.1	85.1	85.1	89.4
	令和3年8月	8月	97.0	3.0	97.0	97.6	104.6	103.7	88.1	96.2	96.2	105.6	100.1	102.9	73.3	83.2	103.7	101.7	105.6	105.6	105.6	105.6	97.6
	令和3年9月	9月	101.8	7.2	102.8	105.0	107.6	106.8	95.1	102.6	102.6	107.1	105.0	107.8	77.2	90.9	100.1	107.3	104.6	104.6	104.6	104.6	100.2
	令和3年10月	10月	91.5	8.5	90.0	89.7	93.9	94.1	86.1	94.3	93.5	104.8	100.4	105.5	70.8	82.6	92.4	96.5	89.8	89.8	89.8	89.8	92.0
	令和3年11月	11月	99.5	2.9	99.1	101.4	110.1	105.4	93.5	99.0	99.0	104.8	100.4	105.5	71.8	88.9	105.3	104.8	104.0	104.0	104.0	104.0	99.5
	令和3年12月	12月	98.9	-0.4	100.0	100.9	102.1	102.6	94.8	100.9	100.9	100.7	100.3	102.0	74.5	89.6	97.3	103.0	97.0	97.0	97.0	97.0	99.3
	令和元年平均		91.9	1.8	88.3	87.6	100.9	97.2	89.4	92.9	92.9	97.2	93.2	94.8	73.2	87.1	79.8	99.7	95.7	95.7	95.7	95.7	93.7
	令和2年平均		95.2	-1.9	95.1	97.8	96.0	99.5	89.0	96.6	96.6	98.6	95.9	100.2	72.7	80.5	94.8	97.3	96.4	96.4	96.4	96.4	92.5
	令和3年平均		91.7	-5.2	89.3	92.2	89.4	97.3	84.3	93.2	93.2	96.6	93.8	95.2	71.1	82.0	73.1	99.1	92.9	92.9	92.9	92.9	90.7
	令和3年8月	8月	94.6	0.4	91.9	97.7	93.8	96.8	88.1	97.1	97.1	97.6	95.2	96.8	73.3	83.4	92.8	97.8	94.2	94.2	94.2	94.2	92.6
	令和3年9月	9月	101.0	3.0	100.0	103.1	104.6	106.0	92.1	101.8	101.8	106.8	102.0	106.0	77.2	90.2	102.4	101.9	104.4	104.4	104.4	104.4	98.5
	令和3年10月	10月	97.3	-1.3	98.9	101.1	92.2	100.7	91.1	99.5	97.4	97.4	98.9	100.1	77.8	84.2	96.1	97.6	92.3	92.3	92.3	92.3	95.1
令和3年11月	11月	96.3	-0.7	94.7	97.6	93.6	99.6	91.6	97.8	97.8	101.4	95.3	98.8	79.5	83.0	94.4	97.0	103.0	103.0	103.0	103.0	94.4	
令和3年12月	12月	91.7	-0.7	88.7	89.2	90.2	94.7	83.0	94.1	94.1	95.9	94.5	94.4	73.5	82.5	88.0	95.9	91.4	91.4	91.4	91.4	91.9	
令和3年1月	1月	90.2	-1.6	90.9	94.0	91.3	92.3	80.7	93.4	93.4	89.6	93.5	94.7	69.1	78.6	90.4	90.0	82.8	82.8	82.8	82.8	89.7	
令和3年2月	2月	99.0	4.3	98.1	99.4	101.6	104.1	86.5	97.6	97.6	106.7	100.4	105.6	78.8	86.0	107.7	100.2	103.6	103.6	103.6	103.6	97.4	
令和3年3月	3月	103.6	6.5	103.4	105.8	106.2	107.5	93.9	104.0	104.0	107.9	105.3	110.2	82.8	95.5	103.2	105.0	101.9	101.9	101.9	101.9	100.2	
令和3年4月	4月	93.1	7.1	90.8	91.0	91.7	94.7	85.2	96.0	96.0	93.7	95.8	97.0	77.1	82.7	94.8	95.9	90.0	90.0	90.0	90.0	92.5	
令和3年5月	5月	101.2	3.4	98.9	102.2	107.4	105.7	92.3	99.7	99.7	105.1	101.3	107.9	82.5	89.2	109.3	102.0	103.1	103.1	103.1	103.1	99.5	
令和3年6月	6月	101.0	0.2	101.3	102.2	100.3	103.1	93.7	103.2	103.2	101.9	101.1	103.7	85.3	92.9	99.6	101.9	97.2	97.2	97.2	97.2	100.2	
令和3年7月	7月	94.0	2.5	88.7	89.1	99.9	98.0	89.0	94.8	94.8	98.6	95.6	96.9	83.3	88.8	80.7	99.1	94.4	94.4	94.4	94.4	94.2	
令和3年8月	8月	—	—	-0.7	-3.4	11.7	0.7	5.6	1.7	1.7	2.1	1.9	1.8	17.2	8.3	10.4	0.0	1.6	1.6	1.6	1.6	3.9	
前年同月比 (%)			—	—	-0.9	-2.3	11.9	0.7	4.4	0.8	2.1	2.3	2.8	-0.4	8.3	2.0	1.0	4.7	4.7	4.7	4.7	3.7	
平成27年平均			100.0	0.2	100.0	100.0	100.0	100.0	100.0	100.0	100.0	100.0	100.0	100.0	100.0	100.0	100.0	100.0	100.0	100.0	100.0	100.0	
平成28年平均			99.8	-0.2	102.5	99.8	101.2	100.0	100.1	98.5	100.0	100.3	99.6	100.6	100.3	103.0	97.9	99.8	99.8	99.8	99.8	99.2	
平成29年平均			100.1	0.3	101.8	100.7	102.7	100.9	100.0	100.7	100.7	102.5	100.4	98.7	96.9	103.3	96.8	98.5	98.5	98.5	98.5	98.2	
平成30年平均			100.0	-0.1	100.1	100.3	98.4	99.9	95.0	100.8	101.5	101.0	100.0	101.2	92.9	107.9	101.5	100.7	100.7	100.7	100.7	98.6	
平成31年・令和元年平均			97.0	-3.0	94.8	98.7	93.5	99.1	94.1	97.3	98.0	98.0	98.8	93.2	85.6	103.2	95.9	96.2	96.2	96.2	96.2	96.2	
令和2年平均			95.2	-1.9	95.1	97.8	96.0	99.5	89.0	96.6	98.6	95.9	100.2	72.7	80.5	94.8	97.3	96.4	96.4	96.4	96.4	92.5	
令和3年平均			91.7	-5.2	89.3	92.2	89.4	97.3	84.3	93.2	96.6	93.8	95.2	71.1	82.0	73.1	99.1	92.9	92.9	92.9	92.9	90.7	

第19表 規模、産業別労働時間指数 (所定外労働時間)

規 模	年 月	調査産業 計	前年 同月比	建設業	製造業	電気・ガス・熱供給・水道業	情報通信業	運輸業、郵便業	卸売業、小売業	金融業、保険業	不動産業、物品賃貸業	学術研究、専門・技術サービス業	宿泊業、飲食サービス業	生活関連サービス業、娯楽業	教育、学習支援業	医療、福祉	複合サービス事業	サービス業 (他に分類されないもの)	(平成27年平均=100)			
																			100.0	100.0		
5 人 以 上	平成27年平均	100.0	0.4	100.0	100.0	100.0	100.0	100.0	100.0	100.0	100.0	100.0	100.0	100.0	100.0	100.0	100.0	100.0	100.0	100.0	100.0	
	平成28年平均	95.1	-4.9	93.6	94.6	110.1	97.0	95.2	95.2	95.7	96.2	101.6	99.4	71.7	105.0	98.8	95.6	88.7	88.7	88.7	88.7	
	平成29年平均	94.7	-0.4	111.0	94.1	88.4	87.8	94.4	96.0	96.0	100.8	106.9	101.0	79.9	119.4	90.8	95.6	83.2	83.2	83.2	83.2	83.2
	平成30年平均	90.6	-4.3	112.4	106.0	95.3	74.4	90.4	98.4	98.4	84.2	95.3	93.7	102.3	90.0	172.1	97.3	165.6	78.2	78.2	78.2	78.2
	令和元年平均	94.8	4.6	110.2	100.1	109.4	85.8	102.7	103.0	103.0	90.2	98.1	95.0	95.3	87.3	165.2	94.8	152.9	85.3	85.3	85.3	85.3
	令和2年平均	85.7	-9.6	97.3	83.1	109.6	83.9	92.1	91.7	91.7	95.2	86.5	85.4	61.2	60.7	127.7	88.8	116.9	78.0	78.0	78.0	78.0
	令和2年8月	81.7	-10.0	93.0	82.1	105.0	78.4	85.9	84.7	84.7	95.1	83.7	80.1	58.0	46.0	122.5	85.7	92.4	76.6	76.6	76.6	76.6
	令和2年9月	84.2	-10.6	94.7	83.7	117.6	83.2	86.4	92.9	92.9	89.2	85.8	82.1	59.4	51.7	137.5	85.7	108.9	79.0	79.0	79.0	79.0
	令和2年10月	91.7	-5.9	102.7	95.9	123.9	89.5	93.9	98.8	98.8	101.6	92.2	87.4	68.1	75.9	135.0	91.1	111.4	83.1	83.1	83.1	83.1
	令和2年11月	90.8	-6.9	100.0	94.3	116.4	87.9	92.9	98.8	98.8	98.4	93.6	91.4	62.3	72.4	135.0	92.9	116.5	83.9	83.9	83.9	83.9
	令和2年12月	90.8	-4.4	100.0	95.1	121.4	88.9	95.5	101.2	101.2	95.1	87.9	95.4	59.4	66.7	125.0	91.1	140.5	83.1	83.1	83.1	83.1
	令和3年1月	85.8	-5.5	83.4	82.1	92.5	80.5	84.3	98.8	98.8	86.5	92.2	99.3	37.7	77.0	120.0	96.4	136.7	91.1	91.1	91.1	91.1
	令和3年2月	88.3	-5.4	98.9	85.4	91.2	84.2	84.3	102.4	102.4	82.7	95.7	100.7	36.2	74.7	132.5	94.6	96.2	86.3	86.3	86.3	86.3
	令和3年3月	98.3	5.4	110.7	91.9	111.3	95.8	88.4	110.6	110.6	93.5	112.1	119.9	46.4	74.7	162.5	101.8	124.1	92.7	92.7	92.7	92.7
	令和3年4月	99.2	21.4	110.2	94.3	98.7	90.0	96.5	116.5	116.5	97.3	117.7	119.9	47.8	70.1	142.5	103.6	113.9	94.4	94.4	94.4	94.4
	令和3年5月	90.0	34.9	96.3	86.2	88.7	81.6	82.8	104.7	104.7	88.1	102.8	105.3	37.7	65.5	157.5	96.4	102.5	91.1	91.1	91.1	91.1
令和3年6月	91.7	19.6	94.1	91.1	98.1	87.4	86.9	104.7	104.7	89.2	97.9	113.2	36.2	75.9	142.5	91.1	112.7	91.1	91.1	91.1	91.1	
令和3年7月	94.2	8.7	98.9	95.1	92.5	85.8	92.4	110.6	110.6	90.3	96.5	100.0	42.0	73.6	150.0	103.6	106.3	96.0	96.0	96.0	96.0	
令和3年8月	86.7	6.1	96.8	83.7	90.6	80.5	88.4	102.4	102.4	80.5	94.3	86.8	40.6	73.6	92.5	94.6	83.5	83.5	83.5	83.5	83.5	
前年同月比 (%)		-	-	4.1	1.9	-13.7	2.7	2.9	20.9	-15.4	12.7	8.4	-30.0	60.0	-24.5	10.4	-9.6	-9.6	20.0	20.0	20.0	
30 人 以 上	平成27年平均	100.0	-0.3	100.0	100.0	100.0	100.0	100.0	100.0	100.0	100.0	100.0	100.0	100.0	100.0	100.0	100.0	100.0	100.0	100.0	100.0	
	平成28年平均	94.3	-5.7	91.5	96.9	111.2	96.6	94.0	91.1	96.5	96.5	95.9	105.1	58.0	98.4	98.9	78.4	91.8	91.8	91.8	91.8	91.8
	平成29年平均	92.2	-2.2	105.0	98.2	87.9	87.1	91.0	88.5	88.5	92.6	91.7	97.8	122.6	71.6	108.5	91.3	82.9	83.3	83.3	83.3	83.3
	平成30年平均	91.0	-1.3	112.3	110.4	97.0	74.2	91.8	89.3	89.3	84.0	101.1	90.6	126.6	99.2	160.5	105.8	153.3	82.5	82.5	82.5	82.5
	令和元年平均	96.4	5.9	112.3	107.2	112.0	84.8	106.1	96.7	96.7	89.8	101.7	94.6	120.6	80.6	161.3	99.3	142.5	90.3	90.3	90.3	90.3
	令和2年平均	87.9	-8.8	94.9	91.9	107.2	81.7	98.5	90.8	90.8	97.3	88.0	82.4	58.1	60.8	116.7	98.1	119.2	77.8	77.8	77.8	77.8
	令和2年8月	83.7	-8.9	89.4	93.1	102.5	76.6	92.4	84.2	84.2	98.5	88.3	77.3	46.0	45.6	100.0	96.7	94.3	74.0	74.0	74.0	74.0
	令和2年9月	85.9	-10.1	90.7	93.1	114.7	81.6	92.4	92.1	92.1	92.5	87.6	76.1	50.8	51.5	126.2	93.3	112.3	75.6	75.6	75.6	75.6
	令和2年10月	94.1	-5.2	100.4	106.1	120.9	87.1	102.5	98.0	98.0	105.5	95.9	83.5	61.9	84.5	121.4	101.7	113.2	82.1	82.1	82.1	82.1
	令和2年11月	93.3	-5.3	95.6	105.3	113.5	85.6	100.5	97.0	97.0	102.0	95.2	88.1	60.3	71.8	126.2	103.3	117.0	83.7	83.7	83.7	83.7
	令和2年12月	93.3	-1.6	98.2	104.6	118.4	85.6	101.5	99.0	99.0	98.0	90.3	91.5	60.3	71.8	116.7	103.3	140.6	81.3	81.3	81.3	81.3
	令和3年1月	89.6	-3.2	85.0	92.4	93.9	78.1	86.9	99.0	99.0	92.5	94.5	96.6	42.9	75.7	121.4	116.7	142.5	87.8	87.8	87.8	87.8
	令和3年2月	91.1	-3.2	100.9	94.7	92.0	81.6	87.9	104.0	104.0	86.5	95.9	94.9	42.9	80.6	138.1	108.3	99.1	82.9	82.9	82.9	82.9
	令和3年3月	101.5	7.9	107.5	103.1	110.4	92.5	92.4	112.9	112.9	99.5	109.0	111.4	58.7	86.4	169.0	116.7	125.5	90.2	90.2	90.2	90.2
	令和3年4月	102.2	21.1	107.1	104.6	104.3	87.6	101.5	119.8	119.8	102.5	117.9	115.9	63.5	77.7	150.0	118.3	114.2	90.2	90.2	90.2	90.2
	令和3年5月	93.3	31.2	95.1	96.2	92.6	79.1	87.9	109.9	109.9	92.0	107.6	99.4	41.3	69.9	166.7	113.3	104.7	87.0	87.0	87.0	87.0
令和3年6月	94.8	18.5	94.2	99.2	99.4	85.1	92.9	107.9	107.9	93.5	101.4	108.0	47.6	80.6	147.6	103.3	117.9	87.8	87.8	87.8	87.8	
令和3年7月	97.8	11.0	98.2	104.6	96.9	84.6	94.4	114.9	114.9	95.0	100.7	95.5	65.1	81.6	157.1	116.7	108.5	94.3	94.3	94.3	94.3	
令和3年8月	89.6	7.0	92.9	93.1	92.0	78.6	90.4	106.9	106.9	84.5	97.2	83.0	61.9	72.8	88.1	103.3	84.9	89.4	89.4	89.4	89.4	
前年同月比 (%)		-	-	3.9	0.0	-10.2	2.6	-2.2	27.0	-14.2	10.1	7.4	34.6	59.6	-11.9	6.8	-10.0	20.8	20.8	20.8	20.8	

第20表 規模、産業別常用雇用指数

規模	年 月	調査産業計	前年同月比	建設業	製造業	電気・ガス・熱供給・水道業	情報通信業	運輸業、郵便業	卸売業、小売業	金融業、保険業	不動産業、物品賃貸業	学術研究、専門・技術サービス業	宿泊業、飲食サービス業	生活関連サービス業、娯楽業	教育、学習支援業	医療、福祉	複合サービス事業	サービス業(他に分類されないもの)	(平成27年平均=100)	
																			令和2年平均	令和3年平均
5人以上	平成27年平均	100.0	0.1	100.0	100.0	100.0	100.0	100.0	100.0	100.0	100.0	100.0	100.0	100.0	100.0	100.0	100.0	100.0	100.0	100.0
	平成28年平均	101.4	1.4	100.9	101.8	85.6	101.2	100.2	100.8	101.7	103.2	103.4	102.1	102.8	101.0	101.0	102.4	100.5	100.7	100.7
	平成29年平均	103.1	1.7	102.1	100.9	101.6	104.2	100.3	102.5	103.5	106.0	104.9	104.3	106.0	103.1	103.1	104.6	99.3	102.5	102.5
	平成30年平均	104.3	1.2	102.2	108.2	117.2	105.5	100.9	103.0	104.9	106.5	105.1	106.3	103.7	103.4	100.9	105.8	89.6	106.2	106.2
	令和元年・令和2年平均	106.3	1.9	107.7	110.7	107.7	107.9	102.3	103.9	106.2	108.5	106.2	107.0	106.3	102.4	105.8	100.9	108.3	108.3	108.3
	令和2年平均	105.6	-0.7	113.8	110.2	100.9	110.8	103.8	103.2	103.2	105.5	109.4	105.9	97.9	107.6	105.7	99.5	106.1	106.1	106.1
	令和2年8月	105.0	-2.0	113.3	110.0	95.5	111.2	103.5	102.9	106.0	109.0	105.0	105.0	94.7	107.3	101.6	105.1	99.7	104.7	104.7
	令和2年9月	105.0	-2.0	113.4	109.9	95.6	111.0	103.5	103.3	105.9	109.1	104.8	104.8	92.9	108.3	101.9	105.2	99.2	105.1	105.1
	令和2年10月	105.1	-1.9	114.1	111.2	95.8	110.7	103.6	103.2	106.1	109.9	104.9	104.9	93.6	108.5	102.0	104.8	98.6	104.5	104.5
	令和2年11月	105.2	-1.9	114.3	110.5	95.5	112.2	103.3	102.9	105.9	110.4	105.2	105.2	94.3	108.2	102.7	104.9	98.7	104.3	104.3
	令和2年12月	105.1	-1.9	114.2	110.1	95.5	112.0	103.9	102.8	105.6	110.3	105.6	105.6	93.6	108.5	102.2	104.7	98.6	104.3	104.3
	令和3年1月	104.4	-2.3	113.9	105.4	107.4	111.9	103.1	102.7	105.6	110.0	105.5	105.5	93.8	106.8	98.4	104.2	98.6	104.0	104.0
	令和3年2月	104.3	-2.2	114.1	105.8	109.2	111.8	102.2	102.7	105.1	109.4	105.2	105.2	91.9	105.2	98.7	104.2	98.6	104.0	104.0
	令和3年3月	103.6	-1.9	113.8	106.0	99.4	111.4	100.7	102.5	104.7	109.1	105.5	105.5	91.5	102.8	94.6	103.6	96.8	104.7	104.7
	令和3年4月	105.5	-1.0	116.0	108.9	102.4	115.6	102.7	103.4	107.1	112.9	106.6	106.6	90.6	104.2	98.9	107.6	98.0	104.8	104.8
	令和3年5月	105.8	0.6	118.2	108.9	102.5	115.4	102.3	103.6	106.9	112.3	107.8	107.8	90.1	103.2	102.8	107.6	98.1	105.1	105.1
令和3年6月	105.4	0.1	118.2	109.0	101.8	115.2	101.5	103.0	106.4	111.9	107.4	107.4	90.4	102.4	103.0	107.6	97.8	103.9	103.9	
令和3年7月	105.0	-0.4	118.4	108.2	102.0	114.4	101.3	102.7	105.6	112.0	106.3	106.3	90.9	102.2	101.6	107.0	97.6	104.0	104.0	
令和3年8月	104.5	-0.5	118.1	107.9	102.6	114.1	100.9	102.9	105.5	111.2	105.7	105.7	88.2	102.2	98.7	107.0	97.4	103.4	103.4	
前年同月比 (%)		-	-	4.2	-1.9	7.4	2.6	-2.5	0.0	-0.5	2.0	0.7	-6.9	-4.8	-2.9	1.8	-2.3	-1.2	-1.2	
30人以上	平成27年平均	100.0	-0.2	100.0	100.0	100.0	100.0	100.0	100.0	100.0	100.0	100.0	100.0	100.0	100.0	100.0	100.0	100.0	100.0	100.0
	平成28年平均	100.9	0.9	101.1	101.6	80.9	100.9	100.0	99.9	102.3	101.1	104.4	99.7	103.4	100.5	101.4	98.9	100.3	100.3	100.3
	平成29年平均	102.3	1.4	101.2	100.6	91.9	104.0	100.2	101.2	104.3	101.8	105.7	101.8	105.4	102.5	102.5	102.5	90.8	102.2	102.2
	平成30年平均	103.9	1.6	101.7	109.9	116.2	105.8	101.4	101.8	105.1	103.5	106.1	106.9	98.9	102.2	102.2	95.4	81.3	107.0	107.0
	令和元年・令和2年平均	106.2	2.2	108.6	113.1	101.3	108.5	102.5	103.1	106.5	106.4	105.6	105.6	107.0	101.9	101.8	101.4	95.2	109.8	109.8
	令和2年平均	106.4	0.2	117.0	111.8	99.4	111.8	104.4	103.5	105.4	108.5	103.9	103.9	98.4	105.2	100.4	102.8	94.0	107.1	107.1
	令和2年8月	106.2	-1.0	117.2	111.7	99.8	112.3	104.1	103.6	105.9	108.4	102.9	102.9	96.8	105.3	101.9	102.4	94.4	105.5	105.5
	令和2年9月	106.0	-1.1	117.4	111.4	99.8	112.0	104.0	103.6	105.6	108.6	102.8	102.8	91.8	105.4	102.2	102.7	94.0	105.9	105.9
	令和2年10月	106.0	-1.2	117.3	113.2	100.1	111.7	104.1	103.2	105.8	110.0	103.1	103.1	91.7	104.9	102.9	102.3	93.7	105.0	105.0
	令和2年11月	106.1	-1.0	117.4	112.3	99.8	113.6	104.0	102.7	105.6	109.9	103.6	103.6	92.5	104.8	103.7	102.1	93.8	104.8	104.8
	令和2年12月	105.9	-1.1	117.3	111.8	99.7	113.1	104.9	102.5	105.4	109.7	103.5	103.5	91.8	104.6	102.8	101.8	93.4	104.9	104.9
	令和3年1月	105.1	-1.6	116.9	106.0	99.5	113.2	104.1	102.4	105.5	109.8	103.1	103.1	95.0	103.9	98.0	101.4	93.5	104.5	104.5
	令和3年2月	105.2	-1.3	116.5	106.4	100.8	113.0	103.1	102.4	105.1	109.7	102.8	102.8	93.7	102.9	98.3	101.2	93.9	106.1	106.1
	令和3年3月	104.2	-1.5	116.2	106.7	90.3	112.5	101.3	102.2	104.5	109.8	102.9	102.9	91.5	100.9	93.0	100.1	91.4	105.7	105.7
	令和3年4月	106.5	-0.9	117.9	110.8	91.6	116.8	103.7	103.7	107.0	113.0	105.2	105.2	89.9	101.8	96.6	104.3	92.1	105.8	105.8
	令和3年5月	107.0	0.3	121.6	111.1	90.9	116.6	103.1	103.4	106.5	112.4	107.4	107.4	88.8	101.2	101.6	104.7	92.1	106.1	106.1
令和3年6月	106.5	-0.1	121.7	111.2	90.2	116.3	102.2	102.8	105.9	112.4	107.2	107.2	88.3	100.5	102.0	104.5	91.9	104.7	104.7	
令和3年7月	106.0	-0.7	122.2	110.1	89.7	115.2	102.0	102.5	105.1	112.6	105.7	105.7	89.6	100.6	100.0	104.0	91.6	104.5	104.5	
令和3年8月	105.5	-0.7	122.3	109.7	89.8	115.0	101.7	102.6	105.0	112.3	104.6	104.6	89.7	100.7	96.6	103.8	91.6	104.0	104.0	
前年同月比 (%)		-	-	4.4	-1.8	-10.0	2.4	-2.3	-1.0	-0.8	3.6	1.7	-7.3	-4.4	-5.2	1.4	-3.0	-1.4	-1.4	

用語の説明

1 現金給与額

賃金、給与、手当、賞与その他の名称を問わず、労働の対償として使用者が労働者に通貨で支払うもので、所得税、社会保険料、組合費、購買代金等を差し引く前の金額です。退職金は含みません。

「現金給与総額」は、「きまって支給する給与」と「特別に支払われた給与」との合計額をいいます。

「きまって支給する給与」は、労働協約、就業規則等によってあらかじめ定められている支給条件、算定方法によって支給される給与であり、いわゆる基本給、家族手当、時間外手当等を含みます。

「所定内給与」は、きまって支給する給与のうち次の所定外給与以外のものをいいます。

「所定外給与」は、所定の労働時間を超える労働に対して支給される給与や、休日労働、深夜労働に対して支給される給与であり、時間外手当、早朝出勤手当、休日出勤手当、深夜手当等です。

「特別に支払われた給与」は、労働協約、就業規則等によらず、一時的又は突発的事由に基づき労働者に支払われた給与又は労働協約、就業規則等によりあらかじめ支給条件、算定方法が定められている給与で、以下に該当するものです。

①夏冬の賞与、期末手当等の一時金、②いわゆるベースアップの差額追給分、③3か月を超える期間で算定される手当等（6か月分支払われる通勤手当等）、④支給事由の発生が不定期なもの。

2 実労働時間数、出勤日数

労働者が実際に労働した時間数及び実際に出勤した日数です。休憩時間は給与支給の有無にかかわらず除かれます。また、有給休暇取得分も除かれます。

「総実労働時間数」は、「所定内労働時間数」と「所定外労働時間数」の合計をいいます。

「所定内労働時間数」は、労働協約、就業規則等で定められた正規の始業時刻と終業時刻との間の実労働時間数をいいます。

「所定外労働時間数」は、早出、残業、臨時の呼出、休日出勤等の実労働時間数をいいます。

「出勤日数」は、業務のために実際に出勤した日数をいいます。1時間でも就業すれば1出勤日とします。

3 常用労働者

事業所に雇用され給与を支払われる労働者（船員法の船員を除く。）のうち、期間を定めずに、又は1か月以上の期間を定めて雇われている者を常用労働者といいます。

「一般労働者」は、常用労働者のうち次の「パートタイム労働者」以外の者をいいます。

「パートタイム労働者」は、常用労働者のうち次のいずれかに該当する労働者をいいます。

- ① 1日の所定労働時間が一般の労働者よりも短い者
- ② 1日の所定労働時間が一般の労働者と同じで1週の所定労働日数が一般の労働者よりも短い者

東京都毎月勤労統計ホームページ

<https://www.toukei.metro.tokyo.lg.jp/maikin/mk-index.htm>



東京都の賃金、労働時間及び雇用の動き

—毎月勤労統計調査地方調査結果月報—

令和 3年 8月分

令和 3年10月発行

編集・発行 東京都総務局統計部人口統計課

〒163-8001 東京都新宿区西新宿二丁目8番1号

都庁第二本庁舎8階

電話 03-5321-1111(代) 内線25-531~5

直通 03-5388-2534

E-mail : S0000030@section.metro.tokyo.jp