

東京都の賃金、労働時間 及び雇用の動き

—毎月勤労統計調査地方調査結果月報—

付．特別給与（令和2年冬季賞与）の調査結果

令和3年2月分



毎月勤労統計調査地方調査の説明

1 調査の目的

この調査は、統計法に基づく基幹統計で、常用労働者の給与、出勤日数、労働時間数及び雇用について、東京都における毎月の変動を明らかにすることを目的としています。

2 調査の対象

本調査の産業分類は、平成25年10月改定の日本標準産業分類に基づき、鉱業、採石業、砂利採取業、建設業、製造業、電気・ガス・熱供給・水道業、情報通信業、運輸業、郵便業、卸売業、小売業、金融業、保険業、不動産業、物品賃貸業、学術研究、専門・技術サービス業、宿泊業、飲食サービス業、生活関連サービス業、娯楽業、教育、学習支援業、医療、福祉、複合サービス事業、サービス業（他に分類されないもの）を大分類としています。

常時5人以上の常用労働者を雇用する民営、公営及び官営の全事業所の中から、産業別、規模別に無作為抽出し（500人以上規模については全事業所）、厚生労働大臣が指定した約4,520事業所を対象に調査したものです。

利 用 上 の 注 意

- 「－」は皆無または該当数字がないもの、「0.0」は表章単位未満、「X」は調査事業所が少数であるため公表しないものであることを示しています。
- 「事業所規模5人以上」の統計表には、事業所規模30人以上の事業所を含みます。
- 平成30年1月分において、常用雇用指数を平成21年7月まで遡って改訂しています。
指数改訂の詳細につきましては、厚生労働省のホームページをご参照ください。
なお、各実数値やパートタイム労働者比率、入職率及び離職率については、ギャップ修正を行っていないため、ご注意ください。
- 平成29年1月分調査から、指数は平成27年平均=100としています。
- 前年比や前年同月比の算出は、指数によることとされているため、実数で計算した場合と必ずしも一致しません。
- 実質賃金指数=名目賃金指数/消費者物価指数*×100
*消費者物価指数は、東京都区部の消費者物価指数（持家の帰属家賃を除く総合）です。
- 指数、前年同月比は、調査対象事業所の抽出替え等に伴い、将来改訂されることがあります。
- 産業分類「鉱業、採石業、砂利採取業」については、指数が算出できないため、実数のみ公表しています。
- 令和元年6月分から、「500人以上規模の事業所」について全数調査による値に変更しました。
全数調査による値の前年同月比（差）は、令和元年6月分から令和2年5月分までは、前年同月の値として、抽出調査による値を用いています。

目 次

I	調査結果のあらまし	1
II	統計表	
第 1 表	規模、産業、性別常用労働者の 1 人平均月間現金給与額	7
第 2 表	規模、産業、性別常用労働者の 1 人平均月間出勤日数及び実労働時間数	8
第 3 表	規模、産業、性別常用労働者数及びパートタイム労働者比率	9
第 4 表	規模、産業別労働異動率	10
第 5 表	規模、産業、就業形態別常用労働者の 1 人平均月間現金給与額	11
第 6 表	規模、産業、就業形態別常用労働者の 1 人平均月間出勤日数及び実労働時間数	12
第 7 表	規模、産業、就業形態別常用労働者数	13
第 8 表	規模、性別常用労働者の 1 人平均月間現金給与額	14
第 9 表	規模、性別常用労働者の 1 人平均月間出勤日数及び実労働時間数	14
第 10 表	規模、就業形態別常用労働者の 1 人平均月間現金給与額	15
第 11 表	規模、就業形態別常用労働者の 1 人平均月間出勤日数及び実労働時間数	15
第 12 表	規模、産業別名目賃金指数（現金給与総額）	16
第 13 表	規模、産業別名目賃金指数（きまって支給する給与）	17
第 14 表	規模、産業別名目賃金指数（所定内給与）	18
第 15 表	規模、産業別実質賃金指数（現金給与総額）	19
第 16 表	規模、産業別実質賃金指数（きまって支給する給与）	20
第 17 表	規模、産業別労働時間指数（総実労働時間）	21
第 18 表	規模、産業別労働時間指数（所定内労働時間）	22
第 19 表	規模、産業別労働時間指数（所定外労働時間）	23
第 20 表	規模、産業別常用雇用指数	24
付.	特別給与（令和 2 年冬季賞与）の調査結果のあらまし	25
	統計表	
第 21 表	賞与の産業別及び規模別支給状況	26
	用語の説明	27

調査結果のあらまし(常用労働者)

1 賃金

(1) 事業所規模5人以上

2月の現金給与総額は、規模5人以上で前年同月比0.7%減少の335,260円となった。
 主な産業別に前年同月比を見ると、製造業0.1%減少、情報通信業0.6%減少、卸売業、小売業1.3%減少となった。
 現金給与総額のうち、きまって支給する給与は、前年同月比0.3%減少の325,226円となった。また、所定内給与は、同0.2%増加の304,454円となった。
 主な産業別にきまって支給する給与の前年同月比を見ると、製造業0.1%減少、情報通信業0.4%増加、卸売業、小売業0.1%減少となった。
 実質賃金指数(現金給与総額)は、前年同月比0.4%減少となった。

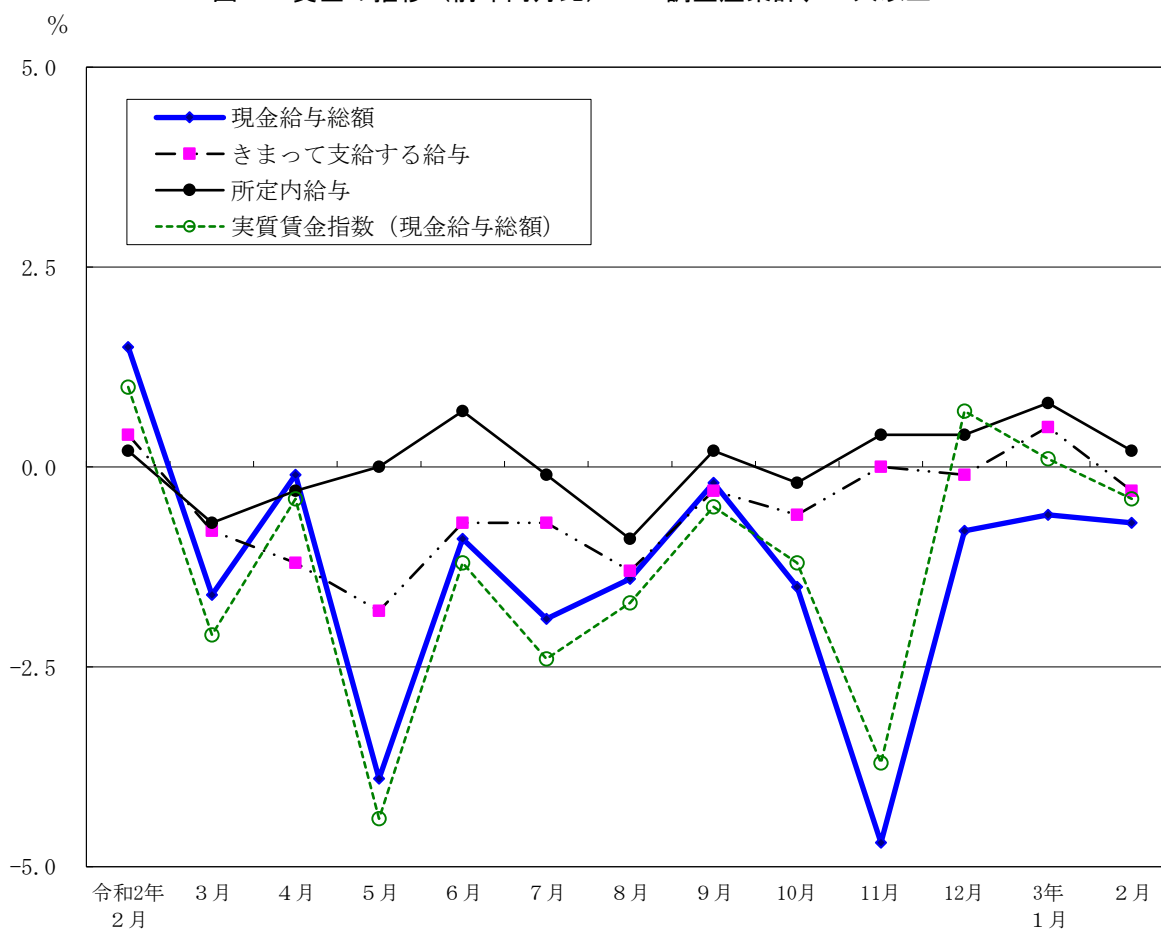
(図1、表1、統計表第15表)

(2) 事業所規模30人以上

2月の現金給与総額は、規模30人以上で前年同月比0.9%減少の368,901円となった。
 主な産業別に前年同月比を見ると、製造業0.8%減少、情報通信業1.2%減少、卸売業、小売業0.3%減少となった。
 現金給与総額のうち、きまって支給する給与は、前年同月比0.3%減少の356,833円となった。また、所定内給与は、同0.1%増加の331,711円となった。
 主な産業別にきまって支給する給与の前年同月比を見ると、製造業0.4%減少、情報通信業0.2%増加、卸売業、小売業1.2%増加となった。
 実質賃金指数(現金給与総額)は、前年同月比0.4%減少となった。

(表1、統計表第15表)

図1 賃金の推移(前年同月比) —調査産業計、5人以上—



令和3年2月分

表1 月間現金給与額

(単位：円・%)

規模	産 業	現金給与総額		きまって支給する給与				特別に支払われた給与	
		前年 同月比	前年 同月比	所定内 給与	前年 同月比	所定外 給与			
5 人 以 上	調 査 産 業 計	335,260	-0.7	325,226	-0.3	304,454	0.2	20,772	10,034
	鉱業，採石業，砂利採取業	551,830	-	550,687	-	514,060	-	36,627	1,143
	建 設 業	397,850	-8.3	395,205	-5.2	360,302	-4.4	34,903	2,645
	製 造 業	415,687	-0.1	386,373	-0.1	365,381	0.2	20,992	29,314
	電気・ガス・熱供給・水道業	492,884	-1.3	490,613	-0.3	435,350	0.5	55,263	2,271
	情 報 通 信 業	429,334	-0.6	413,768	0.4	382,088	0.7	31,680	15,566
	運 輸 業 ， 郵 便 業	330,505	-9.2	324,799	-10.4	289,561	-7.5	35,238	5,706
	卸 売 業 ， 小 売 業	331,741	-1.3	327,072	-0.1	311,103	-0.3	15,969	4,669
	金 融 業 ， 保 険 業	487,298	-10.0	450,654	-9.1	418,199	-9.1	32,455	36,644
	不 動 産 業 ， 物 品 賃 貸 業	372,328	6.0	355,970	4.6	334,259	5.0	21,711	16,358
	学術研究，専門・技術サービス業	426,989	-6.9	408,933	-5.1	382,336	-5.7	26,597	18,056
	宿 泊 業 ， 飲 食 サ ー ビ ス 業	122,365	-1.1	119,740	-2.4	116,526	2.6	3,214	2,625
	生活関連サービス業，娯楽業	243,862	-0.2	241,780	-0.6	234,978	1.9	6,802	2,082
	教 育 ， 学 習 支 援 業	292,313	1.4	287,550	1.7	280,362	2.0	7,188	4,763
	医 療 ， 福 祉	289,410	4.6	284,749	4.0	270,083	4.6	14,666	4,661
複 合 サ ー ビ ス 事 業	346,581	0.3	345,066	0.3	317,979	1.2	27,087	1,515	
サービス業(他に分類されないもの)	284,016	3.2	277,766	2.8	254,998	2.3	22,768	6,250	
30 人 以 上	調 査 産 業 計	368,901	-0.9	356,833	-0.3	331,711	0.1	25,122	12,068
	鉱業，採石業，砂利採取業	551,830	-	550,687	-	514,060	-	36,627	1,143
	建 設 業	419,025	-9.3	415,346	-5.5	369,742	-5.9	45,604	3,679
	製 造 業	441,671	-0.8	405,778	-0.4	380,319	-0.4	25,459	35,893
	電気・ガス・熱供給・水道業	463,890	-6.3	461,324	-4.9	401,570	-5.4	59,754	2,566
	情 報 通 信 業	435,245	-1.2	418,730	0.2	385,576	0.2	33,154	16,515
	運 輸 業 ， 郵 便 業	330,046	-11.1	325,531	-11.9	288,166	-8.6	37,365	4,515
	卸 売 業 ， 小 売 業	384,429	-0.3	379,046	1.2	358,964	0.7	20,082	5,383
	金 融 業 ， 保 険 業	519,318	-10.7	477,662	-9.6	440,411	-9.9	37,251	41,656
	不 動 産 業 ， 物 品 賃 貸 業	391,708	6.4	373,102	3.3	349,784	3.5	23,318	18,606
	学術研究，専門・技術サービス業	454,862	-4.2	431,290	-4.0	399,921	-5.1	31,369	23,572
	宿 泊 業 ， 飲 食 サ ー ビ ス 業	154,294	6.7	150,186	5.6	146,469	11.4	3,717	4,108
	生活関連サービス業，娯楽業	281,233	4.5	278,513	3.8	270,518	6.3	7,995	2,720
	教 育 ， 学 習 支 援 業	328,271	4.6	323,200	4.6	315,210	5.0	7,990	5,071
	医 療 ， 福 祉	318,222	4.2	313,068	2.8	293,700	3.3	19,368	5,154
複 合 サ ー ビ ス 事 業	361,400	0.9	360,282	1.2	321,526	2.2	38,756	1,118	
サービス業(他に分類されないもの)	271,246	4.3	266,223	4.5	244,584	4.8	21,639	5,023	

2 労働時間

(1) 事業所規模5人以上

2月の総実労働時間数は、規模5人以上で前年同月比2.9%減少の128.8時間となった。

総実労働時間数のうち所定内労働時間数は、前年同月比2.7%減少の118.2時間、所定外労働時間数は、同5.4%減少の10.6時間となった。

主な産業別の所定外労働時間数は、製造業10.5時間（前年同月比3.6%減少）、情報通信業16.0時間（同3.0%減少）、卸売業、小売業8.7時間（同6.1%増加）となった。

（図2-1、図2-2、表2）

(2) 事業所規模30人以上

2月の総実労働時間数は、規模30人以上で前年同月比1.7%減少の133.4時間となった。

総実労働時間数のうち所定内労働時間数は、前年同月比1.6%減少の121.1時間、所定外労働時間数は、同3.2%減少の12.3時間となった。

主な産業別の所定外労働時間数は、製造業12.4時間（前年同月と同水準）、情報通信業16.4時間（前年同月比1.8%減少）、卸売業、小売業10.5時間（同9.5%増加）となった。

（表2）

図2-1 労働時間の推移（前年同月比） — 調査産業計、5人以上 —

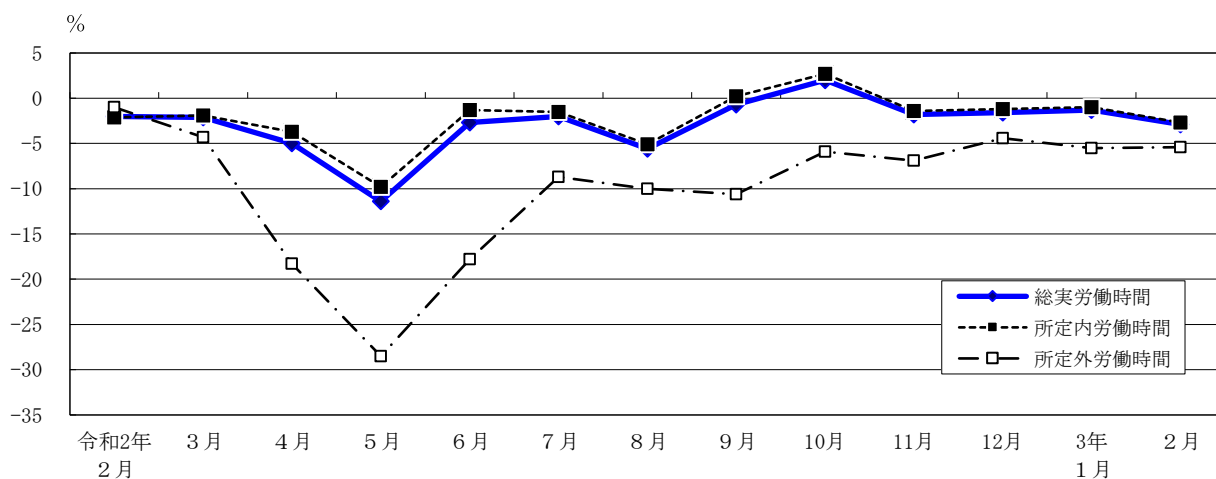
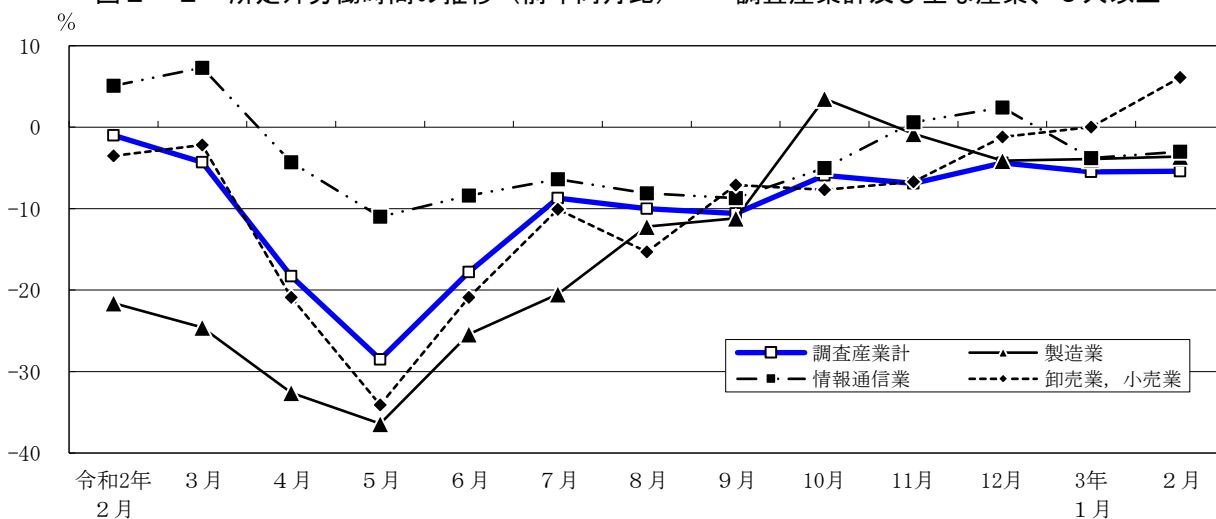


図2-2 所定外労働時間の推移（前年同月比） — 調査産業計及び主な産業、5人以上 —



令和3年2月分

表2 月間出勤日数及び実労働時間数

(単位：日・時間・%)

規模	産 業	出 勤 日 数	総 実 労働 時間 数		所 定 内 労働 時間 数		所 定 外 労働 時間 数	
			前 年 同 月 比	前 年 同 月 比	前 年 同 月 比	前 年 同 月 比		
5 人 以 上	調 査 産 業 計	16.2	128.8	-2.9	118.2	-2.7	10.6	-5.4
	鉱業，採石業，砂利採取業	17.0	145.6	-	123.2	-	22.4	-
	建 設 業	18.8	160.8	-3.1	142.3	-2.2	18.5	-9.8
	製 造 業	17.9	146.8	-2.9	136.3	-2.9	10.5	-3.6
	電気・ガス・熱供給・水道業	17.4	147.5	1.1	133.0	4.0	14.5	-20.3
	情 報 通 信 業	17.3	148.5	-0.5	132.5	-0.2	16.0	-3.0
	運 輸 業 ， 郵 便 業	16.4	138.4	-13.1	121.7	-11.4	16.7	-23.4
	卸 売 業 ， 小 売 業	16.8	131.6	-2.2	122.9	-2.7	8.7	6.1
	金 融 業 ， 保 険 業	16.4	135.5	-0.8	120.2	0.6	15.3	-10.0
	不 動 産 業 ， 物 品 賃 貸 業	17.6	144.1	2.5	130.6	2.6	13.5	1.5
	学術研究，専門・技術サービス業	17.4	146.0	-0.2	130.8	-0.8	15.2	5.6
	宿 泊 業 ， 飲 食 サ ー ビ ス 業	10.8	67.7	-23.8	65.2	-21.0	2.5	-60.4
	生活関連サービス業，娯楽業	14.1	106.8	-10.9	100.3	-10.1	6.5	-21.7
	教 育 ， 学 習 支 援 業	13.4	95.5	-3.4	90.2	-2.7	5.3	-13.1
医 療 ， 福 祉	15.7	117.3	-1.6	112.0	-1.5	5.3	-1.9	
複 合 サ ー ビ ス 事 業	16.2	125.7	-3.5	118.1	-2.3	7.6	-19.2	
サービス業（他に分類されないもの）	16.7	130.8	1.0	120.1	0.7	10.7	3.9	
30 人 以 上	調 査 産 業 計	16.5	133.4	-1.7	121.1	-1.6	12.3	-3.2
	鉱業，採石業，砂利採取業	17.0	145.6	-	123.2	-	22.4	-
	建 設 業	18.5	162.4	-0.9	139.6	-0.7	22.8	-2.1
	製 造 業	17.7	147.7	-2.1	135.3	-2.2	12.4	0.0
	電気・ガス・熱供給・水道業	17.4	147.1	1.8	132.1	4.5	15.0	-17.1
	情 報 通 信 業	17.3	148.0	-0.3	131.6	-0.1	16.4	-1.8
	運 輸 業 ， 郵 便 業	16.0	135.8	-14.8	118.4	-13.1	17.4	-24.7
	卸 売 業 ， 小 売 業	17.2	137.5	0.2	127.0	-0.4	10.5	9.5
	金 融 業 ， 保 険 業	16.3	137.2	-0.1	119.9	0.9	17.3	-7.0
	不 動 産 業 ， 物 品 賃 貸 業	17.4	141.8	2.0	127.9	1.7	13.9	3.8
	学術研究，専門・技術サービス業	17.4	147.3	0.4	130.6	-0.4	16.7	7.1
	宿 泊 業 ， 飲 食 サ ー ビ ス 業	10.8	73.0	-19.7	70.3	-17.4	2.7	-53.4
	生活関連サービス業，娯楽業	13.9	106.6	-5.7	98.3	-5.1	8.3	-13.5
	教 育 ， 学 習 支 援 業	13.5	98.6	-1.1	92.8	-1.0	5.8	-1.7
医 療 ， 福 祉	16.0	121.2	-3.6	114.7	-3.8	6.5	1.5	
複 合 サ ー ビ ス 事 業	16.2	126.8	-5.7	116.3	-4.8	10.5	-14.6	
サービス業（他に分類されないもの）	16.6	129.3	1.6	119.1	1.9	10.2	-2.0	

3 雇用

(1) 事業所規模5人以上

2月の常用労働者数は、規模5人以上で前年同月比2.2%減少の7,962千人となった。主な産業別に前年同月比をみると、製造業1.5%減少、情報通信業2.6%増加、卸売業、小売業1.0%減少となった。常用労働者中のパートタイム労働者比率は、前年同月差1.8ポイント下降し、24.3%となった。

(図3-1、図3-2、表3)

(2) 事業所規模30人以上

2月の常用労働者数は、規模30人以上で前年同月比1.3%減少の5,606千人となった。主な産業別に前年同月比をみると、製造業1.3%減少、情報通信業3.2%増加、卸売業、小売業1.0%減少となった。常用労働者中のパートタイム労働者比率は、前年同月差1.8ポイント下降し、18.7%となった。

(表3)

図3-1 常用労働者数の推移（前年同月比） — 調査産業計及び主な産業、5人以上 —

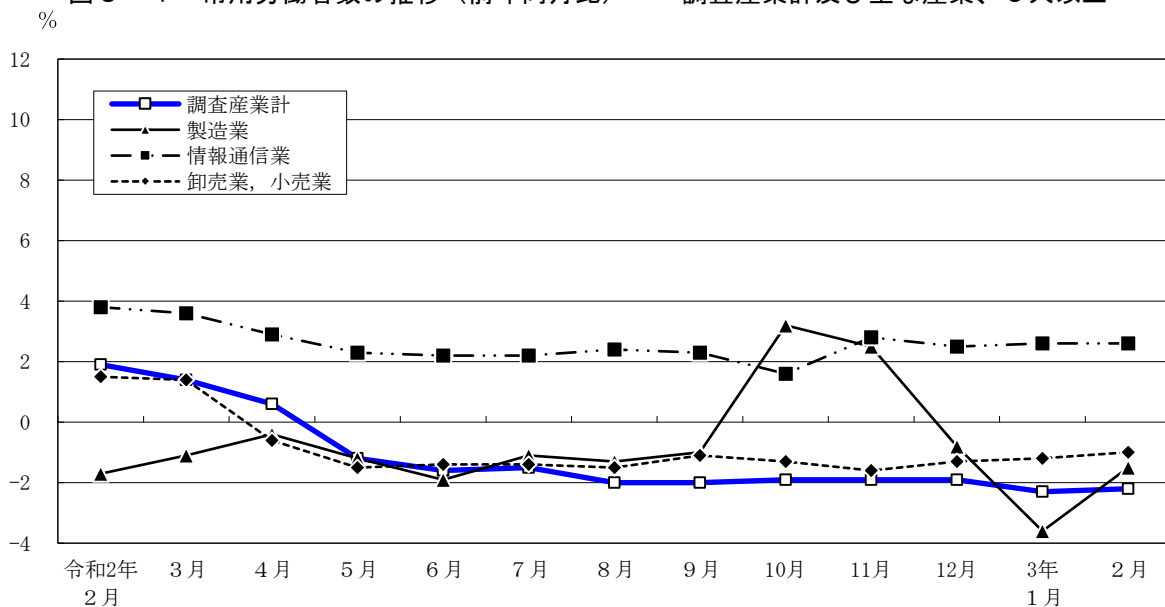
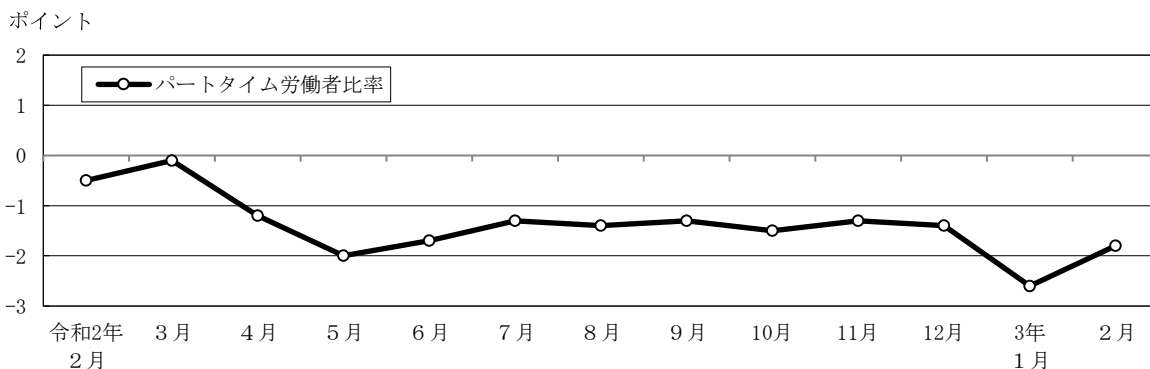


図3-2 パートタイム労働者比率の推移（前年同月差） — 調査産業計、5人以上 —



令和3年2月分

表3 常用労働者数及び労働異動率

(単位：人・%・ポイント)

規模	産 業	常 用 労働者数	労働異動率				パートタイム 労働者比率		
			前年 同月比	入職率	前年 同月差	離職率	前年 同月差	前年 同月差	
5 人 以 上	調 査 産 業 計	7,962,489	-2.2	1.50	-0.24	1.64	-0.27	24.3	-1.8
	鉱業，採石業，砂利採取業	1,479	-	0.74	-0.82	0.81	0.14	1.4	0.9
	建 設 業	387,797	1.5	1.08	0.46	0.91	0.31	3.0	0.6
	製 造 業	557,534	-1.5	0.79	0.16	0.76	-0.68	11.3	1.3
	電気・ガス・熱供給・水道業	28,661	4.3	2.09	0.63	0.42	0.24	3.7	1.7
	情 報 通 信 業	857,719	2.6	0.64	-0.28	0.78	-0.29	4.1	-0.4
	運 輸 業 ， 郵 便 業	469,245	-1.4	0.99	-1.97	1.90	0.33	14.2	0.6
	卸 売 業 ， 小 売 業	1,660,843	-1.0	1.45	-0.08	1.43	-0.25	25.6	-3.0
	金 融 業 ， 保 険 業	396,689	0.7	0.80	-0.04	1.20	0.10	7.1	0.4
	不 動 産 業 ， 物 品 賃 貸 業	218,001	0.6	1.03	-0.09	1.55	0.11	15.7	-4.1
	学術研究，専門・技術サービス業	387,905	-1.3	1.15	0.13	1.44	0.04	7.4	-1.3
	宿 泊 業 ， 飲 食 サ ー ビ ス 業	594,671	-14.9	3.10	-0.98	5.07	0.80	76.1	-1.9
	生活関連サービス業，娯楽業	241,129	-2.6	1.17	-0.92	2.68	0.41	36.5	-5.6
	教 育 ， 学 習 支 援 業	400,430	-1.4	2.19	0.69	1.87	-1.17	41.9	0.5
医 療 ， 福 祉	766,321	-2.6	1.27	-0.41	1.26	-0.34	34.2	-0.8	
複 合 サ ー ビ ス 事 業	37,390	-2.1	0.36	-0.02	0.35	-0.07	16.4	-5.0	
サービス業（他に分類されないもの）	956,675	-3.9	2.78	0.30	1.64	-1.05	27.7	0.1	
30 人 以 上	調 査 産 業 計	5,606,237	-1.3	1.27	-0.24	1.26	-0.35	18.7	-1.8
	鉱業，採石業，砂利採取業	1,479	-	0.74	-0.82	0.81	0.14	1.4	0.9
	建 設 業	253,502	2.0	0.50	-0.07	0.78	0.33	1.3	-0.1
	製 造 業	406,798	-1.3	0.76	0.24	0.82	-0.73	11.5	2.8
	電気・ガス・熱供給・水道業	25,324	3.6	1.75	1.50	0.47	0.27	2.6	0.4
	情 報 通 信 業	754,741	3.2	0.62	-0.20	0.75	-0.24	3.8	0.3
	運 輸 業 ， 郵 便 業	397,210	-0.8	0.97	-2.45	1.99	0.31	14.3	0.9
	卸 売 業 ， 小 売 業	1,037,296	-1.0	0.89	-0.15	0.85	-0.06	16.7	-5.3
	金 融 業 ， 保 険 業	325,325	0.7	0.55	-0.20	0.98	-0.02	6.4	0.9
	不 動 産 業 ， 物 品 賃 貸 業	147,880	3.0	1.09	0.25	1.13	-0.01	14.7	-2.7
	学術研究，専門・技術サービス業	271,741	-2.2	0.77	-0.12	1.04	0.19	5.2	-1.4
	宿 泊 業 ， 飲 食 サ ー ビ ス 業	198,535	-13.2	2.71	-0.66	4.00	0.90	65.5	-7.1
	生活関連サービス業，娯楽業	133,078	-3.1	0.78	-1.74	1.68	-0.46	33.1	-10.7
	教 育 ， 学 習 支 援 業	315,059	-1.6	2.13	0.76	1.80	-1.54	36.0	-2.0
医 療 ， 福 祉	507,761	-1.7	1.00	-0.33	1.27	-0.26	29.4	1.1	
複 合 サ ー ビ ス 事 業	24,351	-1.2	0.56	0.16	0.12	-0.31	15.0	-7.2	
サービス業（他に分類されないもの）	806,157	-4.8	3.07	0.35	1.61	-1.23	30.3	0.1	

第1表 規模、産業、性別常用労働者の1人平均月間現金給与額

規模	産 業	現金給与総額				きまって支給する給与				所定内給与	所定外給与	特別に支払われた給与		(単位：円)		
		計		男		女		計				男			女	
		計	男	女	計	男	女	計	男			女	計		男	女
5人以上	調査産業	335,260	405,371	242,171	325,226	393,330	234,802	304,454	20,772	10,034	12,041	7,369				
	採石業，砂利採取業	551,830	598,531	426,657	550,687	596,976	426,617	514,060	36,627	1,143	1,555	40				
	建設	397,850	420,764	282,756	395,205	417,960	280,907	360,302	34,903	2,645	2,804	1,849				
	製造	415,687	469,609	295,452	386,373	438,279	270,634	365,381	20,992	29,314	31,330	24,818				
	電気・ガス・熱供給・水道業	492,884	505,790	429,512	490,613	503,310	428,266	435,350	55,263	2,271	2,480	1,246				
	情報通信業	429,334	467,563	335,310	413,768	451,444	321,104	382,088	31,680	15,566	16,119	14,206				
	運輸業，郵便業	330,505	362,668	239,307	324,799	355,694	237,196	289,561	35,238	5,706	6,974	2,111				
	卸売業，小売業	331,741	410,930	227,924	327,072	405,324	224,483	311,103	15,969	4,669	5,606	3,441				
	金融業，保険業	487,298	628,480	339,258	450,654	582,617	312,281	418,199	32,455	36,644	45,863	26,977				
	不動産業，物品賃貸業	372,328	425,732	276,234	355,970	406,938	264,258	334,259	21,711	16,358	18,794	11,976				
	学術研究，専門・技術サービス業	426,989	501,869	314,237	408,933	479,668	302,421	382,336	26,597	18,056	22,201	11,816				
	宿泊業，飲食サービス業	122,365	167,628	85,590	119,740	163,652	84,063	116,526	3,214	2,625	3,976	1,527				
	生活関連サービス業，娯楽業	243,862	306,877	199,152	241,780	304,992	196,931	234,978	6,802	2,082	1,885	2,221				
	教育，学習支援業	292,313	336,468	243,576	287,550	329,838	240,874	280,362	7,188	4,763	6,630	2,702				
	医療，福祉	289,410	372,209	257,375	284,749	368,112	252,496	270,083	14,666	4,661	4,097	4,879				
	複合サービス業	346,581	410,586	245,444	345,066	409,145	243,811	317,979	27,087	1,515	1,441	1,633				
	サービス業（他に分類されないもの）	284,016	335,842	222,153	277,766	329,192	216,381	254,998	22,768	6,250	6,650	5,772				
	30人以上	調査産業	368,901	433,887	272,627	356,833	420,077	263,139	331,711	25,122	12,068	13,810	9,488			
		採石業，砂利採取業	551,830	598,531	426,657	550,687	596,976	426,617	514,060	36,627	1,143	1,555	40			
		建設	419,025	437,051	310,346	415,346	433,308	307,053	369,742	45,604	3,679	3,743	3,293			
製造		441,671	497,602	312,705	405,778	459,108	282,811	380,319	25,459	35,893	38,494	29,894				
電気・ガス・熱供給・水道業		463,890	472,646	419,362	461,324	469,861	417,913	401,570	59,754	2,566	2,785	1,449				
情報通信業		435,245	470,824	347,123	418,730	453,742	332,013	385,576	33,154	16,515	17,082	15,110				
運輸業，郵便業		330,046	361,545	239,393	325,551	355,925	238,057	288,166	37,365	4,515	5,620	1,336				
卸売業，小売業		384,429	460,736	266,535	379,046	455,375	261,117	358,964	20,082	5,383	5,361	5,418				
金融業，保険業		519,318	661,446	360,111	477,662	610,424	328,947	440,411	37,251	41,656	51,022	31,164				
不動産業，物品賃貸業		391,708	445,748	295,866	373,102	425,758	279,715	349,784	23,318	18,606	19,990	16,151				
学術研究，専門・技術サービス業		454,862	535,711	332,552	431,290	506,739	317,148	399,921	31,369	23,572	28,972	15,404				
宿泊業，飲食サービス業		154,294	206,842	106,126	150,186	199,826	104,684	146,469	3,717	4,108	7,016	1,442				
生活関連サービス業，娯楽業		281,233	368,720	207,836	278,513	366,623	204,593	270,518	7,995	2,720	2,097	3,243				
教育，学習支援業		328,271	369,426	277,352	323,200	363,092	273,845	315,210	7,990	5,071	6,334	3,507				
医療，福祉		318,222	379,622	287,597	313,068	376,002	281,679	293,700	19,368	5,154	3,620	5,918				
複合サービス業		361,400	408,247	228,755	360,282	407,047	227,870	321,526	38,756	1,118	1,200	885				
サービス業（他に分類されないもの）		271,246	323,014	216,576	266,223	317,588	211,980	244,584	21,639	5,023	5,426	4,596				

第2表 規模、産業、性別常用労働者の1人平均月間出勤日数及び実労働時間数

規模	産業	出勤日数				総実労働時間				所定内労働時間				所定外労働時間			
		日		日		時間		時間		時間		時間		時間		時間	
		計	男	女	計	男	女	計	男	女	計	男	女	計	男	女	
5人以上	調査業	16.2	17.0	15.2	128.8	140.6	113.0	118.2	127.1	106.3	10.6	13.5	6.7				
	採石業、砂利採取業	17.0	17.2	16.6	145.6	149.0	136.6	123.2	125.4	117.3	22.4	23.6	19.3				
	建設業	18.8	19.0	17.8	160.8	164.5	142.6	142.3	144.3	132.2	18.5	20.2	10.4				
	製造業	17.9	18.3	17.1	146.8	152.8	133.4	136.3	141.3	125.1	10.5	11.5	8.3				
	電気・ガス・熱供給・水道業	17.4	17.5	16.9	147.5	148.8	140.9	133.0	134.1	127.8	14.5	14.7	13.1				
	情報通信業	17.3	17.6	16.7	148.5	152.9	137.6	132.5	135.8	124.4	16.0	17.1	13.2				
	運輸業、郵便業	16.4	17.5	13.2	138.4	151.6	100.8	121.7	131.4	94.0	16.7	20.2	6.8				
	卸売業、小売業	16.8	17.5	15.9	131.6	143.4	116.3	122.9	132.5	110.5	8.7	10.9	5.8				
	金融業、保険業	16.4	17.0	15.8	135.5	145.5	124.9	120.2	126.5	113.6	15.3	19.0	11.3				
	不動産業、物品賃貸業	17.6	18.0	16.8	144.1	150.2	133.1	130.6	134.9	122.8	13.5	15.3	10.3				
	学術研究、専門・技術サービス業	17.4	17.7	17.1	146.0	150.8	138.7	130.8	133.8	126.2	15.2	17.0	12.5				
	宿泊業、飲食サービス業	10.8	11.7	10.0	67.7	80.8	57.1	65.2	76.6	56.0	2.5	4.2	1.1				
	生活関連サービス業、娯楽業	14.1	14.5	13.8	106.8	117.3	99.4	100.3	107.6	95.2	6.5	9.7	4.2				
	教育、学習支援業	13.4	13.2	13.5	95.5	95.5	95.6	90.2	90.0	90.4	5.3	5.5	5.2				
	医療、福祉	15.7	15.7	15.7	117.3	122.2	115.4	112.0	115.6	110.7	5.3	6.6	4.7				
複合サービス事業	16.2	16.5	15.7	125.7	134.0	112.6	118.1	124.1	108.6	7.6	9.9	4.0					
サービス業（他に分類されないもの）	16.7	17.4	15.8	130.8	142.4	116.8	120.1	128.1	110.5	10.7	14.3	6.3					
30人以上	調査業	16.5	17.1	15.6	133.4	143.3	118.7	121.1	128.3	110.4	12.3	15.0	8.3				
	採石業、砂利採取業	17.0	17.2	16.6	145.6	149.0	136.6	123.2	125.4	117.3	22.4	23.6	19.3				
	建設業	18.5	18.6	17.4	162.4	165.0	146.1	139.6	140.7	132.8	22.8	24.3	13.3				
	製造業	17.7	18.0	17.0	147.7	153.1	135.3	135.3	139.8	125.0	12.4	13.3	10.3				
	電気・ガス・熱供給・水道業	17.4	17.5	16.8	147.1	148.7	139.2	132.1	133.2	126.4	15.0	15.5	12.8				
	情報通信業	17.3	17.5	16.6	148.0	152.0	138.3	131.6	134.6	124.3	16.4	17.4	14.0				
	運輸業、郵便業	16.0	17.2	12.7	135.8	149.5	96.1	118.4	128.4	89.5	17.4	21.1	6.6				
	卸売業、小売業	17.2	17.7	16.4	137.5	146.7	123.5	127.0	134.3	115.8	10.5	12.4	7.7				
	金融業、保険業	16.3	16.9	15.7	137.2	146.7	126.4	119.9	125.8	113.2	17.3	20.9	13.2				
	不動産業、物品賃貸業	17.4	17.8	16.7	141.8	146.3	133.9	127.9	131.0	122.4	13.9	15.3	11.5				
	学術研究、専門・技術サービス業	17.4	17.7	16.9	147.3	152.5	139.6	130.6	133.8	125.8	16.7	18.7	13.8				
	宿泊業、飲食サービス業	10.8	11.7	9.9	73.0	85.9	61.2	70.3	81.8	59.8	2.7	4.1	1.4				
	生活関連サービス業、娯楽業	13.9	14.9	13.2	106.6	123.1	92.6	98.3	110.9	87.6	8.3	12.2	5.0				
	教育、学習支援業	13.5	13.3	13.7	98.6	97.8	99.8	92.8	92.2	93.7	5.8	5.6	6.1				
	医療、福祉	16.0	15.9	16.0	121.2	125.2	119.2	114.7	117.6	113.3	6.5	7.6	5.9				
複合サービス事業	16.2	16.3	15.9	126.8	133.4	107.9	116.3	121.5	101.5	10.5	11.9	6.4					
サービス業（他に分類されないもの）	16.6	17.4	15.8	129.3	141.7	116.3	119.1	127.8	110.0	10.2	13.9	6.3					

令和3年2月分

第4表 規模、産業別労働異動率

(単位：%)

規 模 産 業	5人以上		30人以上	
	入職率	離職率	入職率	離職率
	調査産業計	1.50	1.64	1.27
鉱業，採石業，砂利採取業	0.74	0.81	0.74	0.81
建設業	1.08	0.91	0.50	0.78
製造業	0.79	0.76	0.76	0.82
電気・ガス・熱供給・水道業	2.09	0.42	1.75	0.47
情報通信業	0.64	0.78	0.62	0.75
運輸業，郵便業	0.99	1.90	0.97	1.99
卸売業，小売業	1.45	1.43	0.89	0.85
金融業，保険業	0.80	1.20	0.55	0.98
不動産業，物品賃貸業	1.03	1.55	1.09	1.13
学術研究，専門・技術サービス業	1.15	1.44	0.77	1.04
宿泊業，飲食サービス業	3.10	5.07	2.71	4.00
生活関連サービス業，娯楽業	1.17	2.68	0.78	1.68
教育，学習支援業	2.19	1.87	2.13	1.80
医療，福祉	1.27	1.26	1.00	1.27
複合サービス事業	0.36	0.35	0.56	0.12
サービス業（他に分類されないもの）	2.78	1.64	3.07	1.61

第5表 規模、産業、産業形態別常用労働者の1人平均月間現金給与額

(単位：円)

規模	産業	一般労働者					パートタイム労働者					
		現金給与総額	きまって支給する給与	所定内給与	所定外給与	特別に支払われた給与	現金給与総額	きまって支給する給与	所定内給与	所定外給与	特別に支払われた給与	
5人以上	調査産業計	408,889	396,037	369,561	26,476	12,852	105,698	104,449	101,461	2,988	1,249	
	鉱業，採石業，砂利採取業	555,177	554,018	516,950	37,068	1,159	307,650	307,650	303,250	4,400	—	
	建設業	404,845	402,138	366,401	35,737	2,707	168,519	167,899	160,353	7,546	620	
	製造業	452,974	420,048	397,149	22,899	32,926	123,629	122,612	116,556	6,056	1,017	
	電気・ガス・熱供給・水道業	502,650	500,302	443,299	57,003	2,348	248,201	247,842	236,180	11,662	359	
	情報通信業	441,946	425,765	392,947	32,818	16,181	132,551	131,454	126,574	4,880	1,097	
	運輸業，郵便業	364,117	357,469	317,567	39,902	6,648	128,097	128,066	120,917	7,149	31	
	卸売業，小売業	411,158	405,082	384,577	20,505	6,076	100,259	99,689	96,940	2,749	570	
	金融業，保険業	513,339	473,980	439,214	34,766	39,359	148,173	146,887	144,535	2,352	1,286	
	不動産業，物品賃貸業	422,478	403,110	377,824	25,286	19,368	102,423	102,263	99,793	2,470	160	
	学術研究，専門・技術サービス業	449,264	429,912	401,432	28,480	19,352	152,581	150,484	147,093	3,391	2,097	
	宿泊業，飲食サービス業	299,681	293,654	283,771	9,883	6,027	66,338	64,788	63,681	1,107	1,550	
	生活関連サービス業，娯楽業	341,825	339,512	329,190	10,322	2,313	74,321	72,641	71,930	711	1,680	
	教育，学習支援業	434,501	427,821	416,130	11,691	6,680	95,420	93,312	92,358	954	2,108	
	医療，福祉業	371,450	365,247	344,604	20,643	6,203	131,260	129,571	126,428	3,143	1,689	
	複合サービス事業	387,890	386,123	355,545	30,578	1,767	135,290	135,063	125,829	9,234	227	
	サービス業（他に分類されないもの）	335,275	327,113	298,121	28,992	8,162	147,962	146,787	140,539	6,248	1,175	
	30人以上	調査産業計	426,114	411,562	381,577	29,985	14,552	119,283	118,051	114,143	3,908	1,232
		鉱業，採石業，砂利採取業	555,177	554,018	516,950	37,068	1,159	307,650	307,650	303,250	4,400	—
建設業		422,177	418,478	372,434	46,044	3,699	177,520	175,346	163,481	11,865	2,174	
製造業		482,358	441,993	414,281	27,712	40,365	127,413	126,065	118,009	8,056	1,348	
電気・ガス・熱供給・水道業		472,493	469,871	408,485	61,386	2,622	157,379	156,808	155,218	1,590	571	
情報通信業		447,080	429,973	395,687	34,286	17,107	132,165	130,812	126,627	4,185	1,353	
運輸業，郵便業		364,571	359,304	316,939	42,365	5,267	123,759	123,737	116,252	7,485	22	
卸売業，小売業		439,540	433,277	409,703	23,574	6,263	108,169	107,196	104,616	2,580	973	
金融業，保険業		544,220	499,859	460,298	39,561	44,361	152,135	150,375	147,182	3,193	1,760	
不動産業，物品賃貸業		440,519	418,787	391,848	26,939	21,732	105,079	104,828	102,768	2,060	251	
学術研究，専門・技術サービス業		471,725	446,894	414,062	32,832	24,831	151,344	150,420	145,387	5,033	924	
宿泊業，飲食サービス業		320,344	309,348	300,856	8,492	10,996	66,224	65,769	64,585	1,184	455	
生活関連サービス業，娯楽業		387,457	384,249	372,647	11,602	3,208	67,055	65,319	64,596	723	1,736	
教育，学習支援業		452,127	445,931	434,004	11,927	6,196	108,250	105,178	104,180	998	3,072	
医療，福祉業		392,382	385,688	359,860	25,828	6,694	139,717	138,270	134,451	3,819	1,447	
複合サービス事業		400,086	398,785	355,767	43,018	1,301	141,820	141,743	127,183	14,560	77	
サービス業（他に分類されないもの）		323,083	316,375	288,323	28,052	6,708	149,506	148,441	141,864	6,577	1,065	

第6表 規模、産業、就業形態別常用労働者の1人平均月間出勤日数及び実労働時間数

規模	産業	一般労働者				パートタイム労働者				
		出勤日数 日	総実労働時間 時間	所定労働時間 時間	所定外労働時間 時間	出勤日数 日	総実労働時間 時間	所定労働時間 時間	所定外労働時間 時間	
5人以上	調査業	17.7	147.9	134.6	13.3	11.6	68.9	67.0	1.9	
	採石業、砂利採取業	17.1	146.6	123.9	22.7	11.4	75.9	74.2	1.7	
	建設業	18.9	162.6	143.7	18.9	15.0	101.9	95.7	6.2	
	製造業	18.2	152.2	141.1	11.1	15.4	104.7	98.6	6.1	
	電気・ガス・熱供給・水道業	17.6	149.3	134.4	14.9	13.5	103.3	99.6	3.7	
	情報通信業	17.6	151.4	134.8	16.6	12.2	80.9	78.2	2.7	
	運輸業、郵便業	16.9	146.7	128.3	18.4	13.2	88.5	81.7	6.8	
	卸売業、小売業	18.1	149.5	138.6	10.9	13.0	79.5	77.4	2.1	
	金融業、保険業	16.6	139.0	122.7	16.3	13.7	90.0	88.6	1.4	
	不動産業、物品賃貸業	18.3	155.5	139.9	15.6	13.8	82.8	80.4	2.4	
	学術研究、専門・技術サービス業	17.8	150.6	134.3	16.3	13.1	90.3	88.0	2.3	
	宿泊業、飲食サービス業	15.5	127.2	119.4	7.8	9.3	49.0	48.1	0.9	
	生活関連サービス業、娯楽業	17.4	143.0	133.1	9.9	8.3	44.2	43.7	0.5	
	教育、学習支援業	16.9	133.4	124.7	8.7	8.5	43.2	42.5	0.7	
	医療、福祉業	18.1	145.5	138.1	7.4	11.0	63.0	61.8	1.2	
	複合サービス業	16.4	132.7	124.2	8.5	15.0	90.0	86.6	3.4	
	サービス業（他に分類されないもの）	17.4	144.7	131.1	13.6	14.8	94.1	91.0	3.1	
	30人以上	調査業	17.4	146.9	132.3	14.6	12.2	74.8	72.3	2.5
		採石業、砂利採取業	17.1	146.6	123.9	22.7	11.4	75.9	74.2	1.7
		建設業	18.5	163.0	140.1	22.9	15.1	113.8	103.4	10.4
製造業		17.9	152.4	139.5	12.9	15.9	111.2	103.0	8.2	
電気・ガス・熱供給・水道業		17.5	148.7	133.3	15.4	12.7	89.7	89.2	0.5	
情報通信業		17.5	150.7	133.7	17.0	12.2	81.7	79.1	2.6	
運輸業、郵便業		16.5	143.8	124.7	19.1	12.7	87.4	80.1	7.3	
卸売業、小売業		17.9	148.1	135.9	12.2	13.8	84.6	82.4	2.2	
金融業、保険業		16.5	140.3	121.9	18.4	13.7	91.0	89.1	1.9	
不動産業、物品賃貸業		17.9	152.1	136.2	15.9	14.4	81.3	79.2	2.1	
学術研究、専門・技術サービス業		17.7	150.5	133.0	17.5	12.7	91.2	87.5	3.7	
宿泊業、飲食サービス業		14.4	120.7	114.3	6.4	8.9	47.7	47.0	0.7	
生活関連サービス業、娯楽業		16.2	136.4	124.3	12.1	9.4	46.4	45.7	0.7	
教育、学習支援業		16.6	130.1	121.3	8.8	7.9	42.8	42.2	0.6	
医療、福祉業		18.1	145.4	136.7	8.7	10.9	63.0	61.8	1.2	
複合サービス業		16.1	132.9	121.4	11.5	16.7	92.3	87.2	5.1	
サービス業（他に分類されないもの）		17.4	143.9	130.7	13.2	14.9	95.2	92.0	3.2	

第7表 規模、産業、就業形態別常用労働者数

(単位：人)

規模	産業	一般労働者				パートタイム労働者				
		前月 労働者数	本月中の増加 労働者数	本月中の減少 労働者数	本 月 末 労働者数	前月 労働者数	本月中の増加 労働者数	本月中の減少 労働者数	本 月 末 労働者数	
5 人以上	調査業	6,039,718	49,753	63,444	6,026,439	1,933,977	70,095	67,610	1,936,050	
	採石業	1,460	11	12	1,459	20	0	0	20	
	建設業	375,827	3,624	3,523	376,185	11,322	565	18	11,612	
	製造業	494,286	3,089	2,967	494,394	63,084	1,287	1,245	63,140	
	電気・ガス・熱供給・水道業	27,073	581	60	27,595	1,116	9	58	1,066	
	情報通信業	823,874	4,316	5,557	822,726	34,979	1,210	1,103	34,993	
	運輸業	405,936	2,886	6,056	402,587	67,608	1,800	2,929	66,658	
	卸売業	1,237,747	9,001	11,476	1,235,168	422,736	15,028	12,193	425,675	
	金融業	369,946	2,741	4,350	368,330	28,332	462	442	28,359	
	不動産業	184,941	1,191	2,413	183,709	34,204	1,072	994	34,292	
	学術研究、専門・技術サービス業	359,259	2,720	2,974	359,366	29,795	1,740	2,635	28,539	
	宿泊業、飲食サービス業	146,427	2,946	7,348	142,020	460,226	15,845	23,425	452,651	
	生活関連サービス業、娯楽業	154,771	1,353	2,902	153,222	90,057	1,500	3,650	87,907	
	教育、学習支援業	231,575	1,289	458	232,718	167,581	7,440	6,997	167,712	
	医療、福祉業	505,076	2,978	3,839	504,029	261,176	6,763	5,833	262,292	
	複合サービス業	31,275	119	126	31,270	6,108	17	3	6,120	
	サービス業（他に分類されないもの）	690,245	10,908	9,383	691,661	255,633	15,357	6,085	265,014	
	30 人以上	調査業	4,565,605	32,635	42,035	4,556,068	1,040,548	38,310	28,826	1,050,169
		採石業	1,460	11	12	1,459	20	0	0	20
建設業		251,019	1,263	1,957	250,148	3,186	9	18	3,354	
製造業		360,470	2,048	2,428	360,073	46,566	1,044	902	46,725	
電気・ガス・熱供給・水道業		24,293	428	60	24,662	712	9	58	662	
情報通信業		727,462	3,583	4,794	726,246	28,273	1,113	896	28,495	
運輸業		343,626	2,216	5,264	340,400	57,668	1,675	2,711	56,810	
卸売業		865,095	4,902	5,738	864,155	171,822	4,296	3,081	173,141	
金融業		306,061	1,483	2,978	304,559	20,646	324	211	20,766	
不動産業		126,579	849	1,218	126,200	21,367	758	455	21,680	
学術研究、専門・技術サービス業		258,073	1,878	2,519	257,484	14,385	229	305	14,257	
宿泊業、飲食サービス業		70,030	918	2,462	68,483	131,104	4,523	5,578	130,052	
生活関連サービス業、娯楽業		89,644	631	1,196	89,079	44,641	414	1,056	43,999	
教育、学習支援業		200,839	973	458	201,666	113,189	5,721	5,205	113,393	
医療、福祉業		359,791	1,855	3,002	358,633	149,342	3,251	3,476	149,128	
複合サービス業		20,610	119	25	20,705	3,633	17	3	3,646	
サービス業（他に分類されないもの）		560,553	9,478	7,924	562,116	233,994	14,927	4,871	244,041	

令和3年2月分

第8表 規模、性別常用労働者の1人平均月間現金給与額

規模	現金給与総額						きまって支給する給与			特別に支払われた給与		
	計		男		女		計			男		女
	計	男	女	計	男	女	計	男	女	計	男	女
500人以上	440,195	521,780	319,026	422,534	501,289	305,568	388,781	33,753	17,661	20,491	13,458	
100～499人	364,521	421,507	278,926	353,671	409,972	269,104	330,041	23,630	10,850	11,535	9,822	
100人以上	402,520	471,745	299,130	388,250	455,723	287,476	359,537	28,713	14,270	16,022	11,654	
30～99人	297,730	352,920	217,362	290,323	343,841	212,389	272,802	17,521	7,407	9,079	4,973	
5～29人	255,410	325,707	183,051	250,204	318,606	179,796	239,757	10,447	5,206	7,101	3,255	
30人以上	368,901	433,887	272,627	356,833	420,077	263,139	331,711	25,122	12,068	13,810	9,488	
5人以上	335,260	405,371	242,171	325,226	393,350	234,802	304,454	20,772	10,034	12,041	7,369	

(単位：円)

令和3年2月分

第9表 規模、性別常用労働者の1人平均月間出勤日数及び実労働時間数

規模	出勤日数			総実労働時間			所定内労働時間			所定外労働時間		
	日		時間	日		時間	時間		時間		時間	
	計	男	女	計	男	女	計	男	女	計	男	女
500人以上	16.4	17.0	15.5	135.6	143.8	123.5	121.6	127.2	113.3	14.0	16.6	10.2
100～499人	17.0	17.5	16.2	138.0	146.8	124.8	125.4	131.8	115.8	12.6	15.0	9.0
100人以上	16.7	17.2	15.8	136.8	145.3	124.1	123.5	129.5	114.5	13.3	15.8	9.6
30～99人	16.0	16.8	14.9	126.2	139.1	107.4	116.0	125.7	101.8	10.2	13.4	5.6
5～29人	15.6	16.7	14.5	117.7	133.2	101.7	111.3	123.9	98.2	6.4	9.3	3.5
30人以上	16.5	17.1	15.6	133.4	143.3	118.7	121.1	128.3	110.4	12.3	15.0	8.3
5人以上	16.2	17.0	15.2	128.8	140.6	113.0	118.2	127.1	106.3	10.6	13.5	6.7

令和3年2月分

第10表 規模、就業形態別常用労働者の1人平均月間現金給与額

規模	一 般 労 働 者					パ ー ト タ イ ム 労 働 者				
	現金給与 総 額	きまって支給する 給与	所 定 内 給 与	所 定 外 給 与	特別に支払 われた給与	現金給与 総 額	きまって支給する 給与	所 定 内 給 与	所 定 外 給 与	特別に支払 われた給与
500人以上	481,519	461,921	424,458	37,463	19,598	131,095	127,921	121,917	6,004	3,174
100～499人	415,821	402,612	374,821	27,791	13,209	142,234	141,604	136,006	5,598	630
100人以上	450,159	433,611	400,765	32,846	16,548	137,911	136,294	130,538	5,756	1,617
30～99人	367,962	358,237	335,172	23,065	9,725	95,985	95,234	93,637	1,597	751
5～29人	355,525	347,940	332,333	15,607	7,585	89,734	88,466	86,558	1,908	1,268
30人以上	426,114	411,562	381,577	29,985	14,552	119,283	118,051	114,143	3,908	1,232
5人以上	408,889	396,037	369,561	26,476	12,852	105,698	104,449	101,461	2,988	1,249

(単位：円)

令和3年2月分

第11表 規模、就業形態別常用労働者の1人平均月間出勤日数及び実労働時間数

規模	一 般 労 働 者					パ ー ト タ イ ム 労 働 者				
	出勤日数 日	総実労働 時 間	所 定 内 所 定 内 労働時間 時間	所 定 外 所 定 外 労働時間 時間	出勤日数 日	総実労働 時 間	所 定 内 所 定 内 労働時間 時間	所 定 外 所 定 外 労働時間 時間	出勤日数 日	総実労働 時 間
500人以上	17.0	143.4	128.0	15.4	11.6	77.1	73.6	3.5	3.5	3.5
100～499人	17.7	149.3	134.6	14.7	13.8	89.2	85.6	3.6	3.6	3.6
100人以上	17.3	146.2	131.2	15.0	12.9	84.5	80.9	3.6	3.6	3.6
30～99人	17.7	148.4	135.0	13.4	11.3	62.5	61.4	1.1	1.1	1.1
5～29人	18.5	151.2	141.7	9.5	10.9	62.1	60.8	1.3	1.3	1.3
30人以上	17.4	146.9	132.3	14.6	12.2	74.8	72.3	2.5	2.5	2.5
5人以上	17.7	147.9	134.6	13.3	11.6	68.9	67.0	1.9	1.9	1.9

第12表 規模、産業別名目賃金指数 (現金給与総額)

規模	年 月	調査産業計	前年同月比	建設業	製造業	電気・ガス・熱供給・水道業	情報通信業	運輸業、郵便業	卸売業、小売業	金融業、保険業	不動産業、物品賃借業	学術研究、専門・技術サービス業	宿泊業、飲食サービス業	生活関連サービス業、娯楽業	教育、学習支援業	医療、福祉	複合サービス事業	サービス業 (他に分類されないもの)	(平成27年平均=100)		
																			令和2年平均	令和3年平均	
5人以上	平成27年平均	100.0	0.1	100.0	100.0	100.0	100.0	100.0	100.0	100.0	100.0	100.0	100.0	100.0	100.0	100.0	100.0	100.0	100.0	100.0	100.0
	平成28年平均	100.4	0.4	101.6	100.1	106.3	101.5	102.5	101.5	96.8	102.7	103.9	94.5	93.2	106.4	97.8	103.0	103.0	96.8	103.0	106.4
	平成29年平均	101.2	0.8	104.2	101.9	101.0	100.8	102.2	104.4	101.3	103.3	102.9	94.2	94.1	103.4	100.4	103.4	99.6	94.2	103.4	103.4
	平成30年平均	101.6	0.4	106.5	98.9	110.6	103.8	99.8	114.9	101.5	103.0	104.6	93.9	97.7	99.3	98.8	110.8	93.2	101.6	99.3	98.8
	令和元年平均	101.9	0.3	114.4	99.7	115.3	107.1	103.8	108.1	102.3	100.8	109.0	87.5	100.7	95.0	96.4	102.9	100.0	101.9	95.0	96.4
	令和2年平均	100.6	-1.3	110.3	97.7	111.9	106.3	87.2	107.6	103.1	100.0	103.8	79.6	106.1	96.1	100.4	99.9	97.9	100.6	96.1	100.4
	令和2年2月	83.1	1.5	90.2	80.6	89.2	86.2	80.2	87.5	82.7	79.6	89.5	79.5	97.5	74.0	85.3	78.2	83.8	83.1	85.3	74.0
	令和2年3月	90.1	-1.6	93.4	90.9	93.1	89.8	77.6	94.6	108.0	79.8	103.8	78.4	102.2	81.4	90.5	80.3	88.2	90.1	90.5	81.4
	令和2年4月	86.3	-0.1	92.0	80.4	100.5	92.2	77.5	93.6	78.9	83.4	91.6	70.8	100.2	85.8	87.6	86.1	88.0	86.3	87.6	85.8
	令和2年5月	84.4	-3.9	87.0	78.5	141.9	87.3	79.6	86.3	95.8	82.0	86.1	67.8	92.1	80.1	83.6	75.9	85.8	84.4	83.6	80.1
	令和2年6月	152.3	-0.9	201.8	142.0	174.2	172.6	114.0	151.0	186.9	160.3	151.0	84.8	135.2	169.9	142.0	196.1	133.7	152.3	169.9	142.0
	令和2年7月	111.2	-1.9	123.1	124.7	84.9	111.6	92.9	139.3	85.3	115.1	114.9	84.5	110.3	88.6	100.6	83.2	104.5	111.2	88.6	100.6
令和2年8月	82.9	-1.4	86.8	77.6	86.3	88.0	71.4	88.0	80.8	82.0	84.1	77.8	92.0	73.8	86.3	79.6	86.8	82.9	86.3	73.8	
令和2年9月	84.4	-0.2	85.0	78.8	86.3	86.6	76.0	90.2	83.0	82.4	90.6	78.6	97.5	75.0	89.4	78.3	85.5	84.4	89.4	75.0	
令和2年10月	83.6	-1.5	84.5	77.7	87.5	87.1	76.7	86.0	76.5	82.3	89.9	78.8	103.1	79.0	90.0	89.2	86.5	83.6	90.0	79.0	
令和2年11月	86.6	-4.7	92.0	85.8	85.4	91.7	79.3	89.3	83.0	81.5	88.6	79.2	103.3	79.0	89.9	77.6	86.7	86.6	89.9	77.6	
令和2年12月	177.2	-0.8	199.3	179.1	226.5	196.0	143.8	198.7	175.7	188.3	168.7	91.4	139.1	191.7	172.3	195.9	158.6	177.2	172.3	191.7	
令和3年1月	84.1	-0.6	89.7	75.7	88.0	89.6	72.8	87.8	77.0	85.5	83.1	79.9	102.2	75.6	93.0	83.8	88.5	84.1	93.0	75.6	
令和3年2月	82.5	-0.7	82.7	80.5	88.0	85.7	72.8	86.4	74.4	84.4	83.3	78.6	97.3	75.0	89.2	78.4	86.5	82.5	89.2	75.0	
前年同月比 (%)		-	-	-8.3	-0.1	-1.3	-0.6	-9.2	-1.3	-10.0	-6.9	-1.1	-0.2	1.4	4.6	0.3	3.2	前年同月比 (%)			
30人以上	平成27年平均	100.0	-0.4	100.0	100.0	100.0	100.0	100.0	100.0	100.0	100.0	100.0	100.0	100.0	100.0	100.0	100.0	100.0	100.0	100.0	100.0
	平成28年平均	100.1	0.2	100.5	99.5	106.7	101.0	102.5	101.0	96.7	102.0	103.1	102.7	87.2	103.3	95.8	104.7	97.9	100.1	95.8	104.7
	平成29年平均	100.9	0.8	106.2	101.3	104.1	101.2	102.1	105.3	96.6	106.5	99.7	98.4	85.6	102.0	97.1	99.4	95.2	100.9	97.1	99.4
	平成30年平均	102.1	1.2	104.3	99.8	111.3	103.5	97.5	117.8	100.4	108.3	100.8	104.8	96.2	98.3	100.5	108.6	94.8	102.1	100.5	108.6
	令和元年平均	101.7	-0.4	114.6	100.9	116.5	107.4	98.8	107.2	103.6	105.5	105.6	97.1	94.9	94.0	97.0	97.2	99.7	101.7	97.0	97.2
	令和2年平均	100.0	-1.7	109.8	96.5	110.3	104.6	84.0	109.6	104.5	101.8	101.2	84.2	108.9	94.5	100.1	94.3	96.9	100.0	100.1	94.3
	令和2年2月	81.3	1.2	87.2	78.7	87.5	84.7	77.7	86.0	84.1	78.7	84.2	80.1	96.3	71.9	83.8	73.9	82.2	81.3	83.8	71.9
	令和2年3月	89.6	-1.8	91.7	90.7	90.7	88.0	74.5	94.9	112.4	80.8	101.6	82.4	104.0	80.7	89.6	76.0	85.9	89.6	89.6	80.7
	令和2年4月	84.6	-0.6	89.9	77.5	100.4	88.3	73.9	93.4	78.9	82.4	88.2	72.7	100.4	85.7	86.1	81.3	87.4	84.6	86.1	85.7
	令和2年5月	82.8	-4.9	82.2	75.8	147.3	85.7	76.9	84.8	98.1	81.9	81.2	71.1	89.5	79.0	81.9	71.3	83.8	82.8	81.9	79.0
	令和2年6月	158.9	-1.7	223.2	148.7	161.8	175.7	112.6	163.6	189.0	167.6	155.0	94.6	150.1	173.4	154.0	176.8	132.2	158.9	173.4	154.0
	令和2年7月	108.3	-1.4	116.9	121.5	84.1	109.7	86.8	143.4	84.2	113.8	106.2	89.6	109.0	85.8	95.4	80.7	102.8	108.3	95.4	80.7
令和2年8月	80.3	-2.0	80.7	74.7	85.5	84.5	67.6	86.9	81.4	80.6	80.6	78.1	93.3	69.8	84.2	75.8	86.6	80.3	84.2	69.8	
令和2年9月	82.6	-0.5	80.0	76.1	85.5	84.7	72.6	88.9	84.4	82.5	90.0	81.8	100.2	72.5	87.4	74.1	85.6	82.6	87.4	72.5	
令和2年10月	81.6	-1.8	79.2	74.2	86.7	84.8	74.0	85.3	76.7	83.2	88.6	79.9	107.1	75.6	87.6	85.7	87.0	81.6	87.6	75.6	
令和2年11月	84.6	-5.8	88.2	84.4	84.6	89.7	76.1	88.3	83.6	81.8	82.9	83.5	107.5	75.3	86.9	71.9	86.3	84.6	86.9	75.3	
令和2年12月	182.8	-1.0	213.4	181.6	224.4	194.3	140.8	214.8	177.0	202.1	174.7	103.6	148.4	191.4	178.7	189.7	157.5	182.8	178.7	189.7	
令和3年1月	81.8	-1.4	88.1	71.5	84.9	87.0	69.3	85.9	77.6	83.9	79.3	87.3	107.1	75.2	91.8	77.5	87.3	81.8	91.8	75.2	
令和3年2月	80.6	-0.9	79.1	78.1	82.0	83.7	69.1	85.7	75.1	83.7	80.7	85.5	100.6	75.2	87.3	74.6	85.7	80.6	87.3	75.2	
前年同月比 (%)		-	-	-9.3	-0.8	-6.3	-11.1	-0.3	-10.7	6.4	-4.2	6.7	4.5	4.6	0.9	4.3	前年同月比 (%)				

第13表 規模、産業別名目賃金指数(きまって支給する給与)

規模	年 月	調査産業計	前年同月比	建設業	製造業	電気・ガス・熱供給・水道業	情報通信業	運輸業、郵便業	卸売業、小売業	金融業、保険業	不動産業、物品賃借業	学術研究、専門・技術サービス業	宿泊業、飲食サービス業	生活関連サービス業、娯楽業	教育、学習支援業	医療、福祉	複合サービス事業	サービス業(他に分類されないもの)	(平成27年平均=100)		
																			100.0	100.0	
5人以上	平成27年平均	100.0	0.4	100.0	100.0	100.0	100.0	100.0	100.0	100.0	100.0	100.0	100.0	100.0	100.0	100.0	100.0	100.0	100.0	100.0	100.0
	平成28年平均	100.0	0.0	101.0	100.4	106.2	100.7	100.9	100.3	99.0	100.3	102.2	94.9	91.8	104.7	98.7	101.5	97.7	97.7	101.5	101.5
	平成29年平均	100.5	0.5	101.5	101.7	104.4	100.9	101.1	102.8	101.0	100.3	100.8	95.3	91.3	103.1	101.2	99.0	95.3	95.3	101.2	99.0
	平成30年平均	100.3	-0.2	100.1	100.6	115.8	102.2	98.4	109.2	101.8	102.1	103.3	94.4	93.6	99.7	99.5	112.2	94.7	94.7	112.2	99.5
	令和元年平均	100.8	0.5	107.0	100.4	117.7	104.1	99.2	107.1	102.6	97.1	108.1	88.2	97.3	96.2	98.5	104.9	99.1	99.1	104.9	99.1
	令和2年平均	100.3	-0.5	103.5	99.4	109.4	104.5	90.2	106.3	103.2	98.7	103.9	81.3	106.1	96.0	101.6	103.1	98.6	98.6	103.1	101.6
	令和2年2月	100.0	0.4	106.7	98.8	112.0	103.3	97.4	106.8	102.9	97.2	105.0	84.9	106.8	93.2	100.8	102.8	96.9	96.9	100.8	102.8
	令和2年3月	100.1	-0.8	106.2	98.6	114.9	105.9	91.4	105.8	103.9	97.0	105.1	82.3	105.6	95.7	100.6	103.1	99.1	99.1	100.6	103.1
	令和2年4月	101.0	-1.2	104.4	100.0	109.9	106.4	90.8	106.4	104.9	100.5	107.0	75.3	106.9	102.1	101.6	103.9	99.2	99.2	101.6	103.9
	令和2年5月	98.5	-1.8	101.7	98.0	107.5	102.0	86.8	105.1	100.6	98.3	104.7	71.4	100.2	98.6	98.2	99.9	96.8	96.8	98.2	99.9
	令和2年6月	99.9	-0.7	104.4	100.3	107.8	104.9	86.4	106.5	102.6	98.7	104.0	78.8	107.1	96.6	101.1	99.8	99.3	99.3	101.1	99.8
	令和2年7月	100.5	-0.7	104.4	100.3	107.8	104.9	86.4	106.5	102.6	98.2	102.5	81.9	106.0	96.6	100.4	104.2	99.9	99.9	100.4	104.2
令和2年8月	99.9	-1.3	103.2	100.7	108.1	105.2	85.5	106.7	101.9	99.1	100.8	81.4	100.8	93.6	101.4	104.8	98.2	98.2	101.4	104.8	
令和2年9月	100.8	-0.3	101.7	100.0	108.4	104.9	91.1	106.8	106.6	99.9	102.0	83.2	104.6	92.9	103.7	103.0	97.5	97.5	103.7	103.0	
令和2年10月	101.1	-0.6	102.9	99.9	108.0	103.9	91.8	105.8	102.2	100.3	103.5	84.3	110.3	97.3	105.0	106.4	99.2	99.2	105.0	106.4	
令和2年11月	101.0	0.0	100.0	100.0	108.6	105.3	91.2	107.1	103.0	99.9	103.7	82.5	108.9	97.7	103.8	102.0	97.5	97.5	103.8	102.0	
令和2年12月	100.9	-0.1	103.2	100.5	110.1	104.0	92.2	106.2	101.9	97.7	103.1	82.2	108.1	96.3	103.3	104.3	100.1	100.1	103.3	104.3	
令和3年1月	100.2	0.5	104.9	97.1	107.7	104.2	86.8	106.4	93.9	103.1	103.0	84.6	108.8	95.7	105.0	106.9	101.0	101.0	105.0	106.9	
令和3年2月	99.7	-0.3	101.2	98.7	111.7	103.7	87.3	106.7	93.5	101.7	99.6	82.9	106.2	94.8	104.8	103.1	99.6	99.6	104.8	103.1	
前年同月比 (%)		-	-	-5.2	-0.1	-0.3	0.4	-10.4	-0.1	-9.1	4.6	-5.1	-2.4	-0.6	1.7	4.0	0.3	2.8	4.0	0.3	
平成27年平均		100.0	0.2	100.0	100.0	100.0	100.0	100.0	100.0	100.0	100.0	100.0	100.0	100.0	100.0	100.0	100.0	100.0	100.0	100.0	
平成28年平均		99.7	-0.3	99.6	99.8	106.9	100.4	101.1	98.9	99.1	100.6	101.5	102.1	86.7	101.9	97.2	104.0	98.5	104.0	97.2	
平成29年平均		100.1	0.4	101.1	100.9	107.9	101.3	101.1	102.4	98.1	103.5	98.3	99.0	84.6	102.0	98.4	99.6	96.0	99.6	98.4	
平成30年平均		100.6	0.5	95.7	101.0	116.3	102.6	97.0	109.7	101.9	104.9	99.6	105.3	92.0	99.1	101.4	114.0	95.9	101.4	114.0	
令和元年平均		100.7	0.1	105.5	101.7	118.6	104.8	96.0	105.1	104.0	101.5	105.1	96.8	92.1	95.5	100.1	102.4	98.6	100.1	102.4	
令和2年平均		99.9	-0.8	100.9	98.3	107.8	103.6	87.4	107.4	104.4	100.6	101.7	85.9	110.1	94.2	101.6	99.7	97.4	101.6	99.7	
令和2年2月		99.7	0.1	104.9	97.9	109.3	102.7	95.7	107.7	104.6	98.9	101.9	88.0	109.2	92.0	101.9	99.4	94.3	101.9	99.4	
令和2年3月		99.9	-1.2	104.4	98.0	113.5	105.7	88.7	106.6	104.9	99.5	102.0	87.6	107.8	95.4	101.3	99.1	96.6	101.3	99.1	
令和2年4月		101.0	-1.5	102.7	99.4	107.5	106.2	87.8	107.2	106.1	102.1	103.6	79.4	110.0	102.6	102.7	99.9	97.8	102.7	99.9	
令和2年5月		98.0	-2.3	100.0	96.9	105.8	101.5	83.8	106.0	101.2	100.4	101.4	78.1	100.9	97.9	99.3	96.0	94.4	99.3	96.0	
令和2年6月		99.0	-1.5	97.3	96.0	105.4	103.8	83.0	106.7	103.4	100.2	101.8	81.2	107.3	94.5	101.5	96.1	98.0	101.5	96.1	
令和2年7月		99.8	-0.9	101.1	99.0	106.6	103.5	83.1	108.0	106.2	99.4	100.8	83.8	109.8	94.2	99.5	102.1	99.1	99.5	102.1	
令和2年8月		99.3	-1.8	100.1	100.1	106.9	104.0	82.0	108.3	103.1	100.6	100.0	84.5	105.6	89.5	101.3	102.3	97.9	101.3	102.3	
令和2年9月		100.5	-0.7	98.1	98.8	107.2	104.2	88.3	108.4	108.8	101.5	100.9	87.9	110.3	90.6	103.1	99.9	96.8	103.1	99.9	
令和2年10月		100.6	-0.9	98.9	98.4	106.7	102.7	89.8	107.7	103.5	102.3	101.7	88.3	117.3	93.9	104.2	103.6	99.1	104.2	103.6	
令和2年11月		100.5	-0.3	95.7	98.8	107.4	104.0	88.3	109.1	104.2	101.6	102.0	87.7	115.2	94.3	102.6	96.9	96.9	102.6	96.9	
令和2年12月		100.5	0.1	101.0	99.1	108.9	102.6	89.1	107.6	103.2	100.0	101.5	87.1	116.0	93.6	102.1	100.2	99.8	102.1	100.2	
令和3年1月		100.0	0.6	104.9	95.3	103.1	103.9	83.7	107.7	95.5	103.5	100.6	96.2	116.3	96.0	106.0	104.6	100.0	106.0	104.6	
令和3年2月		99.4	-0.3	99.1	97.5	103.9	102.9	84.3	109.0	94.6	102.2	97.8	92.9	113.4	96.2	104.8	100.6	98.5	104.8	100.6	
前年同月比 (%)		-	-	-5.5	-0.4	-4.9	0.2	-11.9	1.2	-9.6	3.3	-4.0	5.6	3.8	4.6	2.8	1.2	4.5	2.8	1.2	

第14表 規模、産業別名目賃金指数(所定内給与)

規模	年 月	調査産業計	前年同月比	建設業	製造業	電気・ガス・熱供給・水道業	情報通信業	運輸業、郵便業	卸売業、小売業	金融業、保険業	不動産業、物品賃借業	学術研究、専門・技術サービス業	宿泊業、飲食サービス業	生活関連サービス業、娯楽業	教育、学習支援業	医療、福祉	複合サービス事業	サービス業(他に分類されないもの)	(平成27年平均=100)					
																			平成27年平均	令和2年平均				
5人以上	平成27年平均	100.0	0.9	100.0	100.0	100.0	100.0	100.0	100.0	100.0	100.0	100.0	100.0	100.0	100.0	100.0	100.0	100.0	100.0	100.0	100.0			
	平成28年平均	100.1	0.1	100.6	100.5	105.8	101.1	100.9	100.3	99.1	100.3	102.4	95.0	92.5	104.7	98.5	101.6	98.2	100.0	100.0	100.0			
	平成29年平均	100.7	0.6	99.8	102.0	103.0	102.1	101.2	103.0	101.3	99.9	100.7	95.7	91.4	102.9	101.2	99.1	96.3	100.0	100.0	100.0	100.0		
	平成30年平均	100.7	0.0	97.8	100.8	111.1	104.0	99.2	109.4	102.4	101.7	103.1	94.9	93.5	99.3	98.9	108.8	96.2	100.0	100.0	100.0	100.0	100.0	
	令和元年・令和2年平均	100.8	0.1	106.0	101.1	113.3	105.1	100.1	106.9	102.4	96.5	108.2	87.8	96.9	95.8	97.3	101.5	99.0	100.0	100.0	100.0	100.0	100.0	
	令和2年2月	100.8	0.0	103.0	101.1	107.0	105.7	91.9	106.4	102.5	99.2	104.1	82.7	108.4	96.3	100.9	101.0	99.2	100.0	100.0	100.0	100.0	100.0	
	令和2年3月	100.0	0.2	105.3	99.9	109.5	104.8	96.7	106.8	102.5	97.1	104.9	84.1	107.1	93.1	99.7	99.0	97.0	100.0	100.0	100.0	100.0	100.0	
	令和2年4月	100.1	-0.7	104.7	99.7	111.6	107.2	91.3	105.6	102.8	96.3	104.3	82.9	106.8	95.5	99.7	100.2	99.4	100.0	100.0	100.0	100.0	100.0	
	令和2年5月	101.6	-0.3	103.4	101.6	107.9	107.9	92.5	106.6	103.7	100.7	107.4	77.2	109.8	102.0	101.0	100.5	100.2	100.0	100.0	100.0	100.0	100.0	
	令和2年6月	100.1	0.0	102.3	100.9	108.3	104.4	90.9	106.0	100.6	99.6	106.0	74.5	103.8	99.2	97.4	98.8	99.2	100.0	100.0	100.0	100.0	100.0	
	令和2年7月	101.4	0.7	102.0	100.2	105.9	105.9	90.3	107.4	102.8	100.1	105.3	81.3	110.3	96.1	101.0	99.4	100.9	100.0	100.0	100.0	100.0	100.0	
	令和2年8月	101.1	-0.1	104.3	102.1	105.1	105.4	88.3	106.8	103.7	99.0	103.1	83.6	109.2	97.2	99.8	102.9	100.3	100.0	100.0	100.0	100.0	100.0	
令和2年9月	100.3	-0.9	102.7	102.7	105.5	105.8	87.0	106.7	100.8	99.6	100.8	83.3	103.9	94.0	100.5	102.8	98.3	100.0	100.0	100.0	100.0	100.0		
令和2年10月	101.6	0.2	101.6	102.0	105.3	105.8	93.6	107.1	107.1	101.1	102.5	84.8	107.6	93.6	103.1	102.4	98.0	100.0	100.0	100.0	100.0	100.0		
令和2年11月	101.5	-0.2	102.1	101.4	104.1	105.0	93.8	105.6	101.4	100.6	103.8	85.7	112.5	97.6	104.4	104.8	99.3	100.0	100.0	100.0	100.0	100.0		
令和2年12月	101.2	0.4	98.8	101.0	105.0	106.4	93.2	106.7	101.7	99.9	103.5	83.9	111.1	98.0	102.9	99.6	97.3	100.0	100.0	100.0	100.0	100.0		
令和3年1月	101.3	0.4	102.3	102.0	106.5	105.1	93.9	106.1	101.1	97.8	102.4	84.0	110.2	96.6	102.6	101.6	100.4	100.0	100.0	100.0	100.0	100.0		
令和3年2月	100.7	0.8	106.3	98.6	106.2	105.9	88.5	105.7	93.3	103.7	101.9	87.9	110.9	95.9	104.1	103.5	100.4	100.0	100.0	100.0	100.0	100.0		
令和3年3月	100.2	0.2	100.7	100.1	110.1	105.5	89.4	106.5	93.2	102.0	98.9	86.3	109.1	95.0	104.3	100.2	99.2	100.0	100.0	100.0	100.0	100.0		
前年同月比 (%)		-	-4.4	0.2	0.5	0.7	-7.5	-0.3	-9.1	5.0	-5.7	2.6	1.9	2.0	4.6	1.2	2.3	2.3	2.3	2.3	2.3	2.3	2.3	
30人以上	平成27年平均	100.0	0.9	100.0	100.0	100.0	100.0	100.0	100.0	100.0	100.0	100.0	100.0	100.0	100.0	100.0	100.0	100.0	100.0	100.0	100.0	100.0	100.0	
	平成28年平均	99.8	-0.2	98.8	100.0	106.6	101.0	100.8	99.0	99.3	101.0	101.5	101.9	88.6	101.8	96.9	105.7	98.9	100.0	100.0	100.0	100.0	100.0	100.0
	平成29年平均	100.5	0.7	99.7	101.1	106.4	102.9	101.1	102.9	98.2	104.2	98.6	99.7	85.4	101.5	98.2	99.8	97.1	100.0	100.0	100.0	100.0	100.0	100.0
	平成30年平均	101.1	0.6	92.9	101.3	111.1	104.7	97.5	110.2	102.5	105.3	99.4	106.2	92.0	98.5	100.4	110.0	97.1	100.0	100.0	100.0	100.0	100.0	100.0
	令和元年・令和2年平均	100.7	-0.4	104.5	102.5	113.2	106.4	96.2	105.0	104.0	101.3	105.0	95.4	92.3	95.0	98.1	98.6	97.9	100.0	100.0	100.0	100.0	100.0	100.0
	令和2年2月	100.4	-0.3	100.3	100.0	105.1	105.5	88.2	107.8	103.8	101.4	102.1	87.3	114.0	94.4	100.2	96.7	97.9	100.0	100.0	100.0	100.0	100.0	100.0
	令和2年3月	99.8	0.0	104.2	99.1	106.2	105.2	94.1	108.0	104.2	99.3	102.1	86.7	111.1	91.8	100.3	94.3	93.9	100.0	100.0	100.0	100.0	100.0	100.0
	令和2年4月	100.0	-0.9	103.1	99.2	109.4	107.8	87.8	106.9	103.8	99.3	101.4	87.4	110.4	95.1	100.0	95.2	96.6	100.0	100.0	100.0	100.0	100.0	100.0
	令和2年5月	101.6	-0.5	101.3	101.0	104.8	108.4	88.9	107.5	104.9	102.5	103.9	81.4	114.5	102.5	101.6	95.5	98.5	100.0	100.0	100.0	100.0	100.0	100.0
	令和2年6月	99.6	-0.4	100.3	99.9	106.0	104.5	87.2	107.1	101.2	102.4	102.7	81.9	106.0	98.2	97.6	94.1	96.3	100.0	100.0	100.0	100.0	100.0	100.0
	令和2年7月	100.5	0.1	98.2	98.6	103.3	106.1	86.2	107.9	103.7	102.2	103.2	84.7	112.2	95.1	100.8	95.0	99.1	100.0	100.0	100.0	100.0	100.0	100.0
	令和2年8月	100.3	-0.4	101.0	100.7	104.0	104.4	84.1	108.4	105.2	100.3	101.3	85.4	114.9	94.8	98.0	100.1	99.8	100.0	100.0	100.0	100.0	100.0	100.0
令和2年9月	99.7	-1.4	99.6	102.1	104.5	105.0	82.6	108.6	101.9	101.3	100.1	87.0	110.4	90.0	99.6	99.4	98.2	100.0	100.0	100.0	100.0	100.0	100.0	
令和2年10月	101.4	-0.1	98.2	100.8	104.3	105.6	90.0	109.1	109.4	103.0	101.8	90.2	115.3	91.2	101.6	99.1	97.7	100.0	100.0	100.0	100.0	100.0	100.0	
令和2年11月	101.0	-0.6	97.8	99.8	103.1	104.4	90.9	107.8	102.4	102.9	102.4	89.8	121.1	94.2	102.8	101.4	99.5	100.0	100.0	100.0	100.0	100.0	100.0	
令和2年12月	100.6	0.1	94.3	99.6	103.9	105.6	89.5	108.7	102.7	101.9	102.1	89.2	119.2	94.6	100.9	94.5	96.7	100.0	100.0	100.0	100.0	100.0	100.0	
令和3年1月	100.8	0.4	99.7	100.5	105.4	104.5	90.1	107.7	102.2	100.3	101.1	89.0	119.7	93.7	100.6	96.6	100.3	100.0	100.0	100.0	100.0	100.0	100.0	
令和3年2月	100.4	0.8	106.5	96.6	100.4	106.2	84.9	107.2	94.4	104.1	99.4	99.5	120.1	96.2	104.1	100.2	99.8	100.0	100.0	100.0	100.0	100.0	100.0	
令和3年3月	99.9	0.1	98.1	98.7	100.5	105.4	86.0	108.8	93.9	102.8	96.9	96.6	118.1	96.4	103.6	96.4	98.4	100.0	100.0	100.0	100.0	100.0	100.0	
前年同月比 (%)		-	-5.9	-0.4	-5.4	0.2	-8.6	0.7	-9.9	3.5	-5.1	11.4	6.3	5.0	3.3	2.2	4.8	4.8	4.8	4.8	4.8	4.8	4.8	

第15表 規模、産業別実質賃金指数 (現金給与総額)

規模	年	月	調査産業計		建設業	製造業	電気・ガス・熱供給・水道業	情報通信業	運輸業 郵便業	卸売業 小売業	金融業 保険業	不動産業 物品賃貸業	学術研究 専門・技術サービス業	宿泊業、飲食サービス業	生活関連業、娯楽業	教育、学習支援業	医療、福祉	複合サービス事業	サービス業 (他に分類されないもの)	
			前年	同月比																
5人以上	平成27年平均		100.0	-0.9	100.0	100.0	100.0	100.0	100.0	100.0	100.0	100.0	100.0	100.0	100.0	100.0	100.0	100.0	100.0	100.0
	平成28年平均		100.5	0.6	101.7	100.2	106.4	101.6	102.6	101.6	96.9	102.8	104.0	94.6	93.3	106.5	97.9	103.1	96.9	96.9
	平成29年平均		101.1	0.6	104.1	101.8	100.9	100.7	102.1	104.3	101.2	103.2	102.8	102.8	94.1	94.0	103.3	100.3	99.5	94.1
	平成30年平均		100.3	-0.8	105.1	97.6	109.2	102.5	98.5	113.4	100.2	101.7	103.3	92.7	96.4	98.0	97.5	109.4	92.0	92.0
	平成31年・令和元年平均		99.7	-0.6	111.9	97.6	112.8	104.8	101.6	105.8	100.1	98.6	106.7	85.6	98.5	93.0	94.3	100.7	97.8	97.8
	令和2年平均		98.4	-1.3	107.9	95.6	109.5	104.0	85.3	105.3	100.9	97.8	101.6	77.9	103.8	94.0	98.2	97.7	95.8	95.8
	令和2年2月		81.3	1.0	88.3	78.9	87.3	84.3	78.5	85.6	80.9	77.9	87.6	77.8	95.4	72.4	83.5	76.5	82.0	82.0
	3月		88.2	-2.1	91.4	88.9	91.1	87.9	75.9	92.6	105.7	78.1	101.6	76.7	100.0	79.6	88.6	78.6	86.3	86.3
	4月		84.2	-0.4	89.8	78.4	98.0	90.0	75.6	91.3	77.0	81.4	89.4	69.1	97.8	83.7	85.5	84.0	85.9	85.9
	5月		82.3	-4.4	84.9	76.6	138.4	85.2	77.7	84.2	93.5	80.0	84.0	66.1	89.9	78.1	81.6	74.0	83.7	83.7
	6月		148.9	-1.2	197.3	138.8	170.3	168.7	111.4	147.6	182.7	156.7	147.6	82.9	132.2	166.1	138.8	191.7	130.7	130.7
	7月		108.5	-2.4	120.1	121.7	82.8	108.9	90.6	135.9	83.2	112.3	112.1	82.4	107.6	86.4	98.1	81.2	102.0	102.0
8月		80.8	-1.7	84.6	75.6	84.1	85.8	69.6	85.8	78.8	79.9	82.0	75.8	89.7	71.9	84.1	77.6	84.6	84.6	
9月		82.4	-0.5	83.0	77.0	84.3	84.6	74.2	88.1	81.1	80.5	88.5	76.8	95.2	73.2	87.3	76.5	83.5	83.5	
10月		81.7	-1.2	82.6	76.0	85.5	85.1	75.0	84.1	74.8	80.4	87.9	77.0	100.8	77.2	88.0	87.2	84.6	84.6	
11月		85.2	-3.7	90.5	84.4	84.0	90.2	78.0	87.8	81.6	80.1	87.1	77.9	101.6	77.7	88.4	76.3	85.3	85.3	
12月		175.1	0.7	196.9	177.0	223.8	193.7	142.1	196.3	173.6	186.1	166.7	90.3	137.5	189.4	170.3	193.6	156.7	156.7	
令和3年1月		82.7	0.1	88.2	74.4	86.5	88.1	71.6	86.3	75.7	84.1	81.7	78.6	100.5	74.3	91.4	82.4	87.0	87.0	
2月		81.0	-0.4	81.2	79.1	86.4	84.2	71.5	84.9	73.1	82.9	81.8	77.2	95.6	73.7	87.6	77.0	85.0	85.0	
前年同月比 (%)		-	-	-8.0	0.3	-1.0	-0.1	-8.9	-0.8	-9.6	6.4	-6.6	-0.8	0.2	1.8	4.9	0.7	3.7	3.7	
30人以上	平成27年平均		100.0	-1.4	100.0	100.0	100.0	100.0	100.0	100.0	100.0	100.0	100.0	100.0	100.0	100.0	100.0	100.0	100.0	100.0
	平成28年平均		100.2	0.4	100.6	99.6	106.8	101.1	102.6	101.1	96.8	102.1	103.2	102.8	87.3	103.4	95.9	104.8	98.0	98.0
	平成29年平均		100.8	0.6	106.1	101.2	104.0	101.1	102.0	105.2	96.5	106.4	99.6	98.3	85.5	101.9	97.0	99.3	95.1	95.1
	平成30年平均		100.8	0.0	103.0	98.5	109.9	102.2	96.2	116.3	99.1	106.9	99.5	103.5	95.0	97.0	99.2	107.2	93.6	93.6
	平成31年・令和元年平均		99.5	-1.3	112.1	98.7	114.0	105.1	96.7	104.9	101.4	103.2	103.3	95.0	92.9	92.0	94.9	95.1	97.6	97.6
	令和2年平均		97.8	-1.7	107.4	94.4	107.9	102.3	82.2	107.2	102.3	99.6	99.0	82.4	106.6	92.5	97.9	92.3	94.8	94.8
	令和2年2月		79.5	0.8	85.3	77.0	85.6	82.9	76.0	84.1	82.3	77.0	82.4	78.4	94.2	70.4	82.0	72.3	80.4	80.4
	3月		87.7	-2.2	89.7	88.7	88.7	86.1	72.9	92.9	110.0	79.1	99.4	80.6	101.8	79.0	87.7	74.4	84.1	84.1
	4月		82.5	-1.0	87.7	75.6	98.0	86.1	72.1	91.1	77.0	80.4	86.0	70.9	98.0	83.6	84.0	79.3	85.3	85.3
	5月		80.8	-5.4	80.2	74.0	143.7	83.6	75.0	82.7	95.7	79.9	79.2	69.4	87.3	77.1	79.9	69.6	81.8	81.8
	6月		155.3	-2.0	218.2	145.4	158.2	171.7	110.1	159.9	184.8	163.8	151.5	92.5	146.7	169.5	150.5	172.8	129.2	129.2
	7月		105.7	-1.9	114.0	118.5	82.0	107.0	84.7	139.9	82.1	111.0	103.6	87.4	106.3	83.7	93.1	78.7	100.3	100.3
8月		78.3	-2.2	78.7	72.8	83.3	82.4	65.9	84.7	79.3	78.6	78.6	76.1	90.9	68.0	82.1	73.9	84.4	84.4	
9月		80.7	-0.6	78.1	74.3	83.5	82.7	70.9	86.8	82.4	80.6	87.9	79.9	97.9	70.8	85.4	72.4	83.6	83.6	
10月		79.8	-1.4	77.4	72.5	84.8	82.9	72.3	83.4	75.0	81.3	86.6	78.1	104.7	73.9	85.6	83.8	85.0	85.0	
11月		83.2	-4.8	86.7	83.0	83.2	88.2	74.8	86.8	82.2	80.4	81.5	82.1	105.7	74.0	85.4	70.7	84.9	84.9	
12月		180.6	0.5	210.9	179.4	221.7	192.0	139.1	212.3	174.9	199.7	172.6	102.4	146.6	189.1	176.6	187.5	155.6	155.6	
令和3年1月		80.4	-0.9	86.6	70.3	83.5	85.5	68.1	84.5	76.3	82.5	78.0	85.8	105.3	73.9	90.3	76.2	85.8	85.8	
2月		79.2	-0.4	77.7	76.7	80.6	82.2	67.9	84.2	73.8	82.2	79.3	84.0	98.8	73.9	85.8	73.3	84.2	84.2	
前年同月比 (%)		-	-	-8.9	-0.4	-5.8	-0.8	-10.7	0.1	-10.3	6.8	-3.8	7.1	4.9	5.0	4.6	1.4	4.7	4.7	

実質賃金指数 (現金給与総額) = $\frac{\text{名目賃金指数 (現金給与総額)}}{\text{東京都都区消費物価指数}} \times 100$
 * 東京都都区消費物価指数は「帰属家賃を除く総合」である。

第16表 規模、産業別実質賃金指数（きまって支給する給与）

規模	年	月	調査産業計		建設業	製造業	電気・ガス・熱供給・水道業	情報通信業	運輸業 郵便業	卸売業 小売業	金融業 保険業	不動産業 物品賃貸業	学術研究 専門・技術サービス業	宿泊業、飲食サービス業	生活関連業、娯楽業	教育、学習支援業	医療、福祉	複合サービス事業	サービス業 (他に分類されないもの)	
			前年 同月比	前年 同月比																
5人以上	平成27年平均		100.0	-0.5	100.0	100.0	100.0	100.0	100.0	100.0	100.0	100.0	100.0	100.0	100.0	100.0	100.0	100.0	100.0	100.0
	平成28年平均	2月	100.1	0.1	101.1	100.5	106.3	100.8	101.0	100.4	99.1	100.4	102.3	102.3	95.0	91.9	104.8	98.8	101.6	97.8
	平成29年平均	3月	100.4	0.3	101.4	101.6	104.3	100.8	101.0	102.7	100.9	100.2	100.7	100.7	95.2	91.2	103.0	101.1	98.9	95.2
	平成30年平均	4月	99.0	-1.4	98.8	99.3	114.3	100.9	97.1	107.8	100.5	100.8	102.0	102.0	93.2	92.4	98.4	98.2	110.8	93.5
	平成31年・令和元年平均	5月	98.6	-0.4	104.7	98.2	115.2	101.9	97.1	104.8	100.4	95.0	105.8	105.8	86.3	95.2	94.1	96.4	102.6	97.0
	令和2年平均	6月	98.1	-0.5	101.3	97.3	107.0	102.3	88.3	104.0	101.0	96.6	101.7	101.7	79.5	103.8	93.9	99.4	100.9	96.5
	令和2年2月	7月	97.8	0.0	104.4	96.7	109.6	101.1	95.3	104.5	100.7	95.1	102.7	102.7	83.1	104.5	91.2	98.6	100.6	94.8
	令和2年3月	8月	97.9	-1.3	103.9	96.5	112.4	103.6	89.4	103.5	101.7	94.9	102.8	102.8	80.5	103.3	93.6	98.4	100.9	97.0
	令和2年4月	9月	98.5	-1.5	101.9	97.6	107.2	103.8	88.6	103.8	102.3	98.0	104.8	104.8	73.5	104.3	99.6	99.1	101.4	96.8
	令和2年5月	10月	96.1	-2.2	99.2	95.6	104.9	99.5	84.7	102.5	98.1	95.9	102.1	102.1	69.7	97.8	96.2	95.8	97.5	94.4
	令和2年6月	11月	97.7	-0.9	98.8	95.4	104.4	101.8	84.6	104.0	100.3	96.5	101.7	101.7	77.0	104.7	93.3	98.8	97.6	97.1
	令和2年7月	12月	98.0	-1.3	101.9	97.9	105.2	102.3	84.3	103.9	102.0	95.8	100.0	100.0	79.9	103.4	94.2	98.0	101.7	97.5
	令和2年8月	令和3年1月	97.4	-1.5	100.6	98.1	105.4	102.5	83.3	104.0	99.3	96.6	98.2	98.2	79.3	98.2	91.2	98.8	102.1	95.7
	令和2年9月	2月	98.4	-0.5	99.3	97.7	105.9	102.4	89.0	104.3	104.1	97.6	98.6	98.6	81.3	102.1	90.7	101.3	100.6	95.2
	令和2年10月		98.8	-0.2	100.6	97.7	105.6	101.6	89.7	103.4	99.9	98.0	101.2	101.2	82.4	107.8	95.1	102.6	104.0	97.0
	令和2年11月		99.3	1.0	98.3	98.3	106.8	103.5	89.7	105.3	101.3	98.2	102.0	102.0	81.1	107.1	96.1	102.1	100.3	95.9
	令和2年12月		99.7	1.5	102.0	99.3	108.8	102.8	91.1	104.9	100.7	96.5	101.9	101.9	81.2	106.8	95.2	102.1	103.1	98.3
	令和3年1月		98.5	0.1	103.1	95.5	105.9	102.5	85.3	104.6	92.3	101.4	101.3	101.3	83.2	107.0	94.1	103.2	105.1	99.9
	令和3年2月		97.9	0.1	99.4	97.0	109.7	101.9	85.8	104.8	91.8	99.9	97.8	97.8	81.4	104.3	93.1	102.9	101.3	97.8
	前年同月比 (%)			-	-4.8	0.3	0.1	0.8	-10.0	0.3	-8.8	5.0	-4.8	-4.8	-2.0	-0.2	2.1	4.4	0.7	3.2
30人以上	平成27年平均		100.0	-0.8	100.0	100.0	100.0	100.0	100.0	100.0	100.0	100.0	100.0	100.0	100.0	100.0	100.0	100.0	100.0	100.0
	平成28年平均	2月	99.8	-0.1	99.7	99.9	107.0	100.5	101.2	99.0	99.2	100.7	101.6	101.6	102.2	86.8	102.0	97.3	104.1	98.6
	平成29年平均	3月	100.0	0.2	101.0	100.8	107.8	101.2	101.0	102.3	98.0	103.4	103.4	103.4	98.9	84.5	101.9	98.3	99.5	95.9
	平成30年平均	4月	99.3	-0.7	94.5	99.7	114.8	101.3	95.8	108.3	100.6	103.6	103.6	103.6	103.9	90.8	97.8	100.1	112.5	94.7
	平成31年・令和元年平均	5月	98.5	-0.8	103.2	99.5	116.0	102.5	93.9	102.8	101.8	99.3	102.8	102.8	94.7	90.1	93.4	97.9	100.2	96.5
	令和2年平均	6月	97.7	-0.8	98.7	96.2	105.5	101.4	85.5	105.1	102.2	98.4	99.5	99.5	84.1	107.7	92.2	99.4	97.6	95.3
	令和2年2月	7月	97.6	-0.2	102.6	95.8	106.9	100.5	93.6	105.4	102.3	96.8	99.7	99.7	86.1	106.8	90.0	99.7	97.3	92.3
	令和2年3月	8月	97.7	-1.7	102.2	95.9	111.1	103.4	86.8	104.3	102.6	97.4	99.8	99.8	85.7	105.5	93.3	99.1	97.0	94.5
	令和2年4月	9月	98.5	-1.8	100.2	97.0	104.9	103.6	85.7	104.6	103.5	99.6	101.1	101.1	77.5	107.3	100.1	100.2	97.5	95.4
	令和2年5月	10月	95.6	-2.7	97.6	94.5	103.2	99.0	81.8	103.4	98.7	98.0	103.4	103.4	76.2	98.4	95.5	96.9	93.7	92.1
	令和2年6月	11月	96.8	-1.7	95.1	93.8	103.0	101.5	81.1	104.3	101.1	97.9	98.5	98.5	79.4	104.9	92.4	99.2	93.9	95.8
	令和2年7月	12月	97.4	-1.4	98.6	96.6	104.0	101.0	81.1	105.4	103.6	97.0	98.3	98.3	81.8	107.1	91.9	97.1	99.6	96.7
令和2年8月	令和3年1月	96.8	-2.0	97.6	97.6	104.2	101.4	79.9	105.6	100.5	98.1	97.5	97.5	82.4	102.9	87.2	98.7	99.7	95.4	
令和2年9月	2月	98.1	-0.9	95.8	96.5	104.7	101.8	86.2	105.9	106.3	99.1	98.5	98.5	85.8	107.7	88.5	100.7	97.6	94.5	
令和2年10月		98.3	-0.5	96.7	96.2	104.3	100.4	87.8	105.3	101.2	100.0	99.4	99.4	86.3	114.7	91.8	101.9	101.3	96.9	
令和2年11月		98.8	0.7	94.1	97.1	105.6	101.4	86.8	107.3	102.5	99.9	100.3	100.3	86.2	113.3	92.7	100.9	95.3	95.3	
令和2年12月		99.3	1.6	99.8	97.9	107.6	101.4	88.0	106.3	102.0	98.8	100.3	100.3	86.1	114.6	92.5	100.9	99.0	98.6	
令和3年1月		98.3	1.2	103.1	93.7	101.4	102.2	82.3	105.9	93.9	101.8	98.9	98.9	94.6	114.4	94.4	104.2	102.9	98.3	
令和3年2月		97.6	0.0	97.3	95.8	102.1	101.1	82.8	107.1	92.9	100.4	96.1	96.1	91.3	111.4	94.5	102.9	98.8	96.8	
前年同月比 (%)			-	-5.2	0.0	-4.5	0.6	-11.5	1.6	-9.2	3.7	-3.6	-3.6	6.0	4.3	5.0	3.2	1.5	4.9	

実質賃金指数 (きまって支給する給与) = $\frac{\text{名目賃金指数 (きまって支給する給与)}}{\text{東京都都区消費者物価指数}} \times 100$
 * 東京都都区消費者物価指数は「帰属家賃を除く総合」である。

第17表 規模、産業別労働時間指数 (総実労働時間)

規模	年 月	調査産業計	前年 同月比	建設業	製造業	電気・ガス・熱供給・水道業	情報通信業	運輸業、郵便業	卸売業、小売業	金融業、保険業	不動産業、物品賃貸業	学術研究、専門・技術サービス業	宿泊業、飲食サービス業	生活関連サービス業、娯楽業	教育、学習支援業	医療、福祉	複合サービス事業	サービス業 (他に分類されたいもの)	(平成27年平均=100)	
																			令和2年平均	令和3年2月
5人以上	平成27年平均	100.0	0.5	100.0	100.0	100.0	100.0	100.0	100.0	100.0	100.0	100.0	100.0	100.0	100.0	100.0	100.0	100.0	100.0	100.0
	平成28年平均	99.3	-0.7	101.2	99.4	102.3	99.4	99.9	98.8	99.5	100.4	99.2	97.0	96.6	104.4	100.6	100.6	99.4	98.1	100.0
	平成29年平均	99.2	-0.1	102.1	100.0	101.3	98.9	99.4	99.9	99.9	100.3	100.4	100.8	95.3	93.5	104.1	100.3	100.6	100.6	96.6
	平成30年平均	97.8	-1.4	101.3	100.7	99.0	96.3	94.4	99.2	99.2	100.0	98.9	99.1	92.7	90.7	108.4	101.4	104.0	96.4	96.4
	平成31年・令和元年平均	95.8	-2.0	97.5	97.7	96.6	96.4	96.0	98.0	98.0	97.3	96.1	97.9	86.4	88.5	103.9	96.2	99.6	95.2	95.2
	令和2年平均	93.3	-2.6	95.7	95.3	98.0	97.1	90.4	95.6	95.6	97.8	93.4	96.7	72.2	78.8	97.1	97.9	97.3	91.6	91.6
	令和2年2月	92.0	-2.0	95.6	95.9	91.6	91.8	95.6	95.2	95.2	89.2	91.0	94.8	82.7	85.5	94.4	95.1	88.9	88.3	88.3
	令和2年3月	94.1	-2.1	97.6	95.1	101.2	98.2	95.3	96.6	96.6	98.8	94.4	98.6	78.2	82.8	93.3	96.5	101.6	90.9	90.9
	令和2年4月	93.9	-5.0	99.2	98.4	103.5	101.0	95.6	96.9	96.9	100.4	93.2	100.0	58.8	67.4	96.1	99.1	99.6	91.2	91.2
	令和2年5月	82.8	-11.4	83.9	84.4	90.3	89.2	75.7	84.4	89.9	84.4	89.9	89.8	50.8	56.7	94.4	91.2	85.9	81.9	81.9
	令和2年6月	95.0	-2.7	97.9	97.1	103.1	100.5	86.5	95.6	95.6	102.4	95.1	102.8	66.5	74.1	107.2	99.7	102.5	94.9	94.9
	令和2年7月	98.3	-2.0	103.1	101.1	103.0	103.0	91.7	100.6	101.7	105.2	98.4	101.5	73.8	82.2	105.3	101.4	103.1	96.1	96.1
令和2年8月	89.6	-5.6	89.5	89.1	91.7	94.3	85.6	91.7	92.5	95.2	90.4	91.1	72.5	78.3	79.8	98.2	91.5	89.3	89.3	
令和2年9月	93.3	-0.7	94.3	96.3	97.0	95.0	89.3	97.2	97.2	95.9	94.3	94.4	73.2	80.8	95.9	99.4	95.6	91.6	91.6	
令和2年10月	98.8	2.0	100.9	100.8	107.3	103.4	93.2	100.0	105.4	105.4	99.4	100.7	76.4	87.9	106.6	103.0	104.6	97.1	97.1	
令和2年11月	95.8	-1.8	99.2	99.4	95.4	98.5	92.1	98.6	97.1	97.1	97.3	98.4	75.1	83.3	100.5	99.6	93.8	94.0	94.0	
令和2年12月	94.9	-1.6	95.7	96.8	97.2	98.0	92.9	97.6	97.6	100.5	92.7	96.9	75.1	81.9	98.4	98.8	104.6	93.3	93.3	
令和3年1月	89.5	-1.3	86.8	87.2	92.0	92.2	84.4	92.9	92.9	93.9	93.1	93.0	65.9	79.7	90.0	96.2	94.4	91.2	91.2	
令和3年2月	89.3	-2.9	92.6	93.1	92.6	91.3	83.1	93.1	93.1	88.5	93.3	94.6	63.0	76.2	91.2	93.6	85.8	89.2	89.2	
前年同月比 (%)		-	-	-3.1	-2.9	1.1	-0.5	-13.1	-2.2	-0.8	2.5	-0.2	-23.8	-10.9	-3.4	-1.6	-3.5	-3.5	1.0	
平成27年平均	100.0	0.2	100.0	100.0	100.0	100.0	100.0	100.0	100.0	100.0	100.0	100.0	100.0	100.0	100.0	100.0	100.0	100.0	100.0	
平成28年平均	99.3	-0.7	101.2	99.6	102.2	99.6	99.3	98.0	99.6	99.6	99.9	99.2	100.9	97.1	102.8	98.0	98.3	98.6	98.6	
平成29年平均	99.4	0.1	102.2	100.5	101.2	99.2	98.9	99.9	99.9	99.7	101.5	100.0	100.1	95.0	103.5	96.6	97.5	96.9	96.9	
平成30年平均	99.2	-0.2	101.7	101.2	98.2	96.8	94.7	100.1	99.2	101.0	99.2	98.9	102.7	93.4	109.9	101.8	104.5	97.3	97.3	
平成31年・令和元年平均	97.0	-2.2	97.1	99.4	95.4	97.4	95.5	97.4	97.4	96.9	98.3	98.2	94.8	85.2	105.5	96.1	99.5	95.7	95.7	
令和2年平均	94.6	-2.5	95.1	97.3	97.1	97.3	90.1	96.3	96.3	98.5	95.1	98.1	71.9	79.0	95.7	97.4	98.1	91.3	91.3	
令和2年2月	91.9	-2.9	93.0	96.0	99.8	91.3	95.7	94.0	94.0	89.3	91.9	94.3	84.2	83.6	93.3	94.3	89.1	87.7	87.7	
令和2年3月	94.9	-2.6	95.6	96.0	102.4	98.5	95.3	96.4	96.4	99.0	95.7	99.0	80.3	80.1	92.2	95.9	100.8	90.0	90.0	
令和2年4月	96.1	-4.2	99.9	100.3	102.9	101.2	95.1	98.0	98.0	100.8	95.8	101.2	56.7	71.5	98.7	99.2	99.7	90.0	90.0	
令和2年5月	85.4	-10.8	86.0	87.8	87.9	89.9	74.5	86.4	86.4	90.4	86.8	92.1	44.3	59.3	95.4	93.5	90.1	82.2	82.2	
令和2年6月	96.3	-1.8	96.4	98.4	104.8	100.7	84.9	96.6	96.6	102.7	96.1	104.9	60.8	71.5	107.7	98.6	102.1	94.8	94.8	
令和2年7月	99.7	-2.0	102.5	103.5	101.9	103.3	91.3	102.2	102.2	105.9	99.7	104.1	73.0	80.6	103.2	100.3	104.0	95.6	95.6	
令和2年8月	90.9	-5.6	89.3	92.3	90.7	94.7	85.2	92.6	92.6	96.9	93.3	93.1	69.6	79.2	74.2	99.1	93.0	89.2	89.2	
令和2年9月	93.8	-0.5	91.7	97.3	96.0	95.0	88.6	96.8	96.8	96.9	94.4	94.4	71.9	80.9	94.1	97.7	95.5	91.2	91.2	
令和2年10月	100.4	2.2	100.1	103.4	106.2	103.7	93.3	101.6	101.6	106.6	101.4	103.4	76.3	89.8	103.2	102.0	105.1	97.1	97.1	
令和2年11月	97.0	-1.6	98.5	101.5	94.3	98.8	92.2	99.4	99.4	98.0	98.5	98.7	76.8	83.2	97.3	97.9	94.1	94.1	94.1	
令和2年12月	96.0	-0.8	95.2	98.2	96.1	97.9	92.8	97.9	97.9	101.0	94.8	97.9	78.4	82.1	95.3	97.4	105.7	93.3	93.3	
令和3年1月	91.5	-0.9	88.3	89.4	90.6	92.7	83.4	94.5	94.5	95.4	94.5	94.6	71.7	82.0	89.3	96.9	95.0	91.5	91.5	
令和3年2月	90.3	-1.7	92.2	94.0	91.4	91.0	81.5	94.2	94.2	89.2	93.7	94.7	67.6	78.8	92.3	90.9	84.0	89.1	89.1	
前年同月比 (%)		-	-	-0.9	-2.1	1.8	-0.3	-14.8	0.2	-0.1	2.0	0.4	-19.7	-5.7	-1.1	-3.6	-5.7	1.6	1.6	

第18表 規模、産業別労働時間指数 (所定内労働時間)

規模	年 月	調査産業計	前年同月比	建設業	製造業	電気・ガス・熱供給・水道業	情報通信業	運輸業、郵便業	卸売業、小売業	金融業、保険業	不動産業、物品賃貸業	学術研究、専門・技術サービス業	宿泊業、飲食サービス業	生活関連サービス業、娯楽業	教育、学習支援業	医療、福祉	複合サービス事業	サービス業 (他に分類されないもの)	(平成27年平均=100)		
																			令和2年平均	令和1年平均	
5人以上	平成27年平均	100.0	0.5	100.0	100.0	100.0	100.0	100.0	100.0	100.0	100.0	100.0	100.0	100.0	100.0	100.0	100.0	100.0	100.0	100.0	100.0
	平成28年平均	99.7	-0.3	102.1	99.8	101.5	99.7	100.5	99.1	100.0	100.8	99.0	96.8	98.2	104.3	100.7	99.7	99.7	98.9	100.0	98.9
	平成29年平均	99.6	-0.1	101.0	100.5	102.7	100.3	100.0	100.1	101.2	100.4	100.2	94.9	94.3	103.6	100.7	101.2	101.2	97.8	101.2	97.8
	平成30年平均	98.4	-1.2	100.0	100.2	99.4	99.2	94.9	99.2	99.2	102.1	99.2	92.0	92.0	90.8	105.9	101.5	100.4	98.0	101.5	98.0
	令和元年・令和2年平均	95.9	-2.5	95.9	97.5	95.2	97.8	95.1	97.7	98.2	98.2	95.9	98.2	85.8	88.6	101.5	96.2	96.4	96.1	96.4	96.1
	令和2年2月	94.0	-2.0	95.5	96.4	96.7	98.8	90.2	95.9	98.2	98.2	94.1	97.9	73.0	80.0	95.9	98.3	96.1	96.1	98.3	92.8
	令和2年2月	91.9	-2.1	93.9	96.6	89.1	92.4	93.6	95.1	88.8	90.7	90.7	94.7	82.1	84.9	92.1	94.9	87.1	87.1	94.9	88.8
	令和2年3月	94.2	-1.9	96.3	96.0	97.7	99.0	93.2	96.3	98.7	94.1	94.1	98.9	78.8	84.1	91.8	96.3	99.1	99.1	96.3	91.8
	令和2年4月	95.0	-3.7	99.2	100.3	104.5	103.5	95.6	97.7	100.5	94.3	94.3	102.2	59.9	69.4	95.7	99.5	99.2	99.2	99.5	93.0
	令和2年5月	84.3	-9.8	84.6	86.2	91.1	91.9	76.7	85.4	90.6	86.0	86.0	91.7	52.5	58.4	94.7	91.9	85.7	85.7	91.9	83.9
	令和2年6月	96.7	-1.3	99.2	99.0	103.9	103.3	88.0	96.6	104.0	97.0	97.0	105.7	68.1	76.0	106.6	100.6	102.7	102.7	100.6	96.9
	令和2年7月	99.3	-1.5	103.7	103.2	103.0	105.4	91.6	101.1	101.1	105.3	99.8	103.6	75.0	84.5	103.9	102.3	101.7	101.7	102.3	97.5
令和2年8月	90.3	-5.1	89.1	89.7	90.2	96.5	85.6	92.2	92.2	95.2	91.1	92.2	73.5	80.4	78.2	98.7	91.4	91.4	98.7	90.4	
令和2年9月	94.2	0.2	94.3	97.3	94.7	96.5	89.6	97.5	96.8	96.8	95.2	95.7	74.1	82.7	94.2	99.9	94.8	94.8	99.9	92.7	
令和2年10月	99.4	2.7	100.6	101.2	105.5	105.3	93.1	100.1	105.9	100.1	100.1	102.2	76.9	88.7	105.5	103.4	104.2	104.2	103.4	98.3	
令和2年11月	96.3	-1.4	99.1	99.9	93.0	99.9	92.0	98.6	97.0	97.0	97.7	99.1	76.0	84.0	99.1	99.8	92.4	92.4	99.8	94.9	
令和2年12月	95.3	-1.2	95.2	97.0	94.5	99.2	92.6	97.4	101.2	93.2	93.2	97.1	76.2	83.0	97.3	99.1	102.5	102.5	99.1	94.2	
令和3年1月	89.8	-1.0	87.2	87.6	92.0	93.7	84.4	92.5	94.9	94.9	93.2	92.3	67.9	79.8	88.8	96.2	91.9	91.9	96.2	91.1	
令和3年2月	89.4	-2.7	91.8	93.8	92.7	92.2	82.9	92.5	92.5	89.3	93.1	93.9	64.9	76.3	89.6	93.5	85.1	85.1	93.5	89.4	
前年同月比 (%)		-	-2.2	-2.9	4.0	-0.2	-11.4	-2.7	0.6	2.6	-0.8	-21.0	-10.1	-2.7	-1.5	-2.3	-2.3	-2.3	-1.5	-2.7	0.7
30人以上	平成27年平均	100.0	0.2	100.0	100.0	100.0	100.0	100.0	100.0	100.0	100.0	100.0	100.0	100.0	100.0	100.0	100.0	100.0	100.0	100.0	100.0
	平成28年平均	99.8	-0.2	102.5	99.8	101.2	99.7	100.1	98.5	100.0	100.3	99.6	100.6	100.6	100.3	103.0	97.9	99.8	99.8	97.9	99.2
	平成29年平均	100.1	0.3	101.8	100.7	102.7	100.9	100.0	100.7	100.7	102.5	100.4	98.7	96.9	96.9	103.3	96.8	98.5	98.5	96.8	98.2
	平成30年平均	100.0	-0.1	100.1	100.3	98.4	99.9	95.0	100.8	101.5	101.0	100.0	101.2	92.9	92.9	107.9	101.5	100.7	100.7	101.5	98.6
	令和元年・令和2年平均	97.0	-3.0	94.8	98.7	93.5	99.1	94.1	97.3	98.0	98.0	98.8	93.2	85.6	103.2	95.9	96.2	96.2	96.2	95.9	96.2
	令和2年2月	95.2	-1.9	95.1	97.8	96.0	99.5	89.0	96.6	98.6	95.9	100.2	72.7	80.5	94.8	97.3	96.4	96.4	97.3	96.4	92.5
	令和2年2月	91.7	-3.0	91.5	96.1	87.4	92.4	92.9	93.8	88.8	91.9	95.1	83.7	82.8	91.3	93.6	87.0	87.0	93.6	87.0	88.0
	令和2年3月	94.9	-2.4	94.5	96.5	98.9	99.7	92.3	96.4	98.8	95.5	100.1	80.9	82.0	90.8	95.7	97.7	97.7	95.7	97.7	90.9
	令和2年4月	97.3	-2.7	99.8	101.9	104.8	104.3	94.1	98.9	100.7	96.6	104.1	57.7	74.5	98.7	99.2	99.1	99.1	99.2	99.1	91.9
	令和2年5月	86.9	-9.1	86.7	89.3	88.6	92.9	74.8	87.4	91.1	88.6	94.6	45.9	61.4	96.1	93.8	89.2	89.2	93.8	89.2	84.0
	令和2年6月	97.9	-0.5	97.7	99.8	105.3	103.9	85.6	97.6	104.5	98.6	108.9	62.9	74.0	107.5	99.1	102.0	102.0	102.0	99.1	96.5
	令和2年7月	100.8	-1.4	103.6	105.3	102.1	106.0	90.2	102.7	105.8	101.0	107.1	74.2	83.7	102.3	100.6	101.8	101.8	101.8	100.6	97.2
令和2年8月	91.7	-5.2	89.3	92.2	89.4	97.3	84.3	93.2	96.6	93.8	95.2	71.1	82.0	73.1	99.1	92.9	92.9	90.7	92.9	90.7	
令和2年9月	94.6	0.4	91.9	97.7	93.8	96.8	88.1	97.1	97.6	95.2	96.8	73.3	83.4	92.8	97.8	94.2	94.2	97.8	94.2	92.6	
令和2年10月	101.0	3.0	100.0	103.1	104.6	106.0	92.1	101.8	106.8	102.0	106.0	77.2	90.2	102.4	101.9	104.4	104.4	101.9	104.4	98.5	
令和2年11月	97.3	-1.3	98.9	101.1	92.2	100.7	91.1	99.5	97.4	98.9	100.1	77.8	84.2	96.1	97.6	92.3	92.3	92.3	97.6	95.1	
令和2年12月	96.3	-0.7	94.7	97.6	93.6	99.6	91.6	97.8	101.4	95.3	98.8	79.5	83.0	94.4	97.0	103.0	103.0	97.0	103.0	94.4	
令和3年1月	91.7	-0.7	88.7	89.2	90.2	94.7	83.0	94.1	95.9	94.5	94.4	73.5	82.5	88.0	95.9	91.4	91.4	95.9	91.4	91.9	
令和3年2月	90.2	-1.6	90.9	94.0	91.3	92.3	80.7	93.4	89.6	93.5	94.7	69.1	78.6	90.4	90.0	82.8	82.8	90.0	82.8	89.7	
前年同月比 (%)		-	-0.7	-2.2	4.5	-0.1	-13.1	-0.4	0.9	1.7	-0.4	-17.4	-5.1	-1.0	-3.8	-4.8	-4.8	-3.8	-1.9	1.9	

第19表 規模、産業別労働時間指数 (所定外労働時間)

規模	年 月	調査産業計	前年 同月比	建設業	製造業	電気・ガス・熱供給・水道業	情報通信業	運輸業、郵便業	卸売業、小売業	金融業、保険業	不動産業、物品賃貸業	学術研究、専門・技術サービス業	宿泊業、飲食サービス業	生活関連サービス業、娯楽業	教育、学習支援業	医療、福祉	複合サービス事業	サービス業 (他に分類されたいもの)	
																			(平成27年平均=100)
5人以上	平成27年平均	100.0	0.4	100.0	100.0	100.0	100.0	100.0	100.0	100.0	100.0	100.0	100.0	100.0	100.0	100.0	100.0	100.0	100.0
	平成28年平均	95.1	-4.9	93.6	94.6	110.1	97.0	95.2	95.2	95.7	96.2	101.6	99.4	71.7	105.0	98.8	95.6	88.7	
	平成29年平均	94.7	-0.4	111.0	94.1	88.4	87.8	94.4	96.0	93.8	100.8	106.9	101.0	79.9	119.4	90.8	89.2	83.2	
	平成30年平均	90.6	-4.3	112.4	106.0	95.3	74.4	90.4	98.4	84.2	95.3	93.7	102.3	90.0	172.1	97.3	165.6	78.2	
	令和元年・令和2年平均	94.8	4.6	110.2	100.1	109.4	85.8	102.7	103.0	90.2	98.1	95.0	95.3	87.3	165.2	94.8	152.9	85.3	
	令和2年2月	85.7	-9.6	97.3	83.1	109.6	83.9	92.1	91.7	95.2	86.5	85.4	61.2	60.7	127.7	88.8	116.9	78.0	
	令和2年3月	93.3	-1.0	109.6	88.6	114.5	86.8	110.1	96.5	91.9	94.3	95.4	91.3	95.4	152.5	96.4	119.0	83.1	
	令和2年4月	93.3	-4.3	109.1	84.6	132.7	92.1	110.6	101.2	100.0	97.2	96.0	69.6	63.2	132.5	98.2	144.3	80.6	
	令和2年5月	81.7	-18.3	99.5	75.6	94.3	82.1	95.5	84.7	99.5	82.3	79.5	42.0	36.8	105.0	89.3	105.1	71.0	
	令和2年6月	66.7	-28.5	78.1	62.6	83.0	68.9	68.2	68.2	68.2	68.8	72.2	26.1	31.0	85.0	75.0	89.9	58.9	
	令和2年7月	76.7	-17.8	87.7	74.0	96.2	79.5	75.3	80.0	90.8	75.9	76.2	43.5	44.8	122.5	78.6	97.5	71.8	
	令和2年8月	86.7	-8.7	97.9	75.6	103.1	85.3	92.4	94.1	104.3	84.4	82.1	56.5	48.3	140.0	82.1	126.6	80.6	
令和2年9月	81.7	-10.0	93.0	82.1	105.0	78.4	85.9	84.7	95.1	83.7	80.1	58.0	46.0	122.5	85.7	92.4	76.6		
令和2年10月	84.2	-10.6	94.7	83.7	117.6	83.2	86.4	92.9	89.2	85.8	82.1	59.4	51.7	137.5	85.7	108.9	79.0		
令和2年11月	91.7	-5.9	102.7	95.9	123.9	89.5	93.9	98.8	101.6	92.2	87.4	68.1	75.9	135.0	91.1	111.4	83.1		
令和2年12月	90.8	-6.9	100.0	94.3	116.4	87.9	92.9	98.8	98.4	93.6	91.4	62.3	72.4	135.0	92.9	116.5	83.9		
令和3年1月	90.8	-4.4	100.0	95.1	121.4	88.9	95.5	101.2	95.1	87.9	95.4	59.4	66.7	125.0	91.1	140.5	83.1		
令和3年2月	85.8	-5.5	83.4	82.1	92.5	80.5	84.3	98.8	86.5	92.2	99.3	37.7	77.0	120.0	96.4	136.7	91.1		
前年同月比 (%)		88.3	-5.4	98.9	85.4	91.2	84.2	84.3	102.4	82.7	95.7	100.7	36.2	74.7	132.5	94.6	96.2	86.3	
前年同月比 (%)		-	-	-9.8	-3.6	-20.3	-3.0	-23.4	6.1	-10.0	1.5	5.6	-60.4	-21.7	-13.1	-1.9	-19.2	3.9	
30人以上	平成27年平均	100.0	-0.3	100.0	100.0	100.0	100.0	100.0	100.0	100.0	100.0	100.0	100.0	100.0	100.0	100.0	100.0	100.0	100.0
	平成28年平均	94.3	-5.7	91.5	96.9	111.2	96.6	94.0	91.1	96.5	96.5	95.9	105.1	58.0	98.4	98.9	78.4	91.8	
	平成29年平均	92.2	-2.2	105.0	98.2	87.9	87.1	91.0	88.5	92.6	91.7	97.8	122.6	71.6	108.5	91.3	82.9	83.3	
	平成30年平均	91.0	-1.3	112.3	110.4	97.0	74.2	91.8	89.3	84.0	101.1	90.6	126.6	99.2	160.5	105.8	153.3	82.5	
	令和元年・令和2年平均	96.4	5.9	112.3	107.2	112.0	84.8	106.1	96.7	89.8	101.7	94.6	120.6	80.6	161.3	99.3	142.5	90.3	
	令和2年2月	87.9	-8.8	94.9	91.9	107.2	81.7	98.5	90.8	97.3	88.0	82.4	58.1	60.8	116.7	98.1	119.2	77.8	
	令和2年3月	94.1	-1.6	103.1	94.7	111.0	83.1	116.7	95.0	93.0	92.4	88.6	92.1	93.2	140.5	106.7	116.0	84.6	
	令和2年4月	94.1	-5.2	103.5	90.1	133.1	89.6	117.7	95.0	100.5	97.2	90.9	69.8	57.3	126.2	100.0	140.6	80.5	
	令和2年5月	84.4	-18.6	100.4	82.4	85.9	79.6	102.0	85.1	101.0	87.6	79.0	39.7	35.9	97.6	98.3	106.6	69.9	
	令和2年6月	71.1	-26.2	81.0	71.8	81.6	68.2	72.2	71.3	86.0	69.7	72.7	17.5	33.0	78.6	86.7	100.0	61.8	
	令和2年7月	80.0	-16.3	87.2	83.2	100.6	78.1	80.3	82.2	91.0	72.4	74.4	27.0	41.7	111.9	86.7	102.8	75.6	
	令和2年8月	88.1	-8.5	95.1	84.0	100.6	83.6	99.5	94.1	106.5	88.3	81.3	52.4	42.7	123.8	91.7	132.1	78.0	
令和2年9月	83.7	-8.9	89.4	93.1	102.5	76.6	92.4	84.2	98.5	88.3	77.3	46.0	45.6	100.0	96.7	94.3	74.0		
令和2年10月	85.9	-10.1	90.7	93.1	114.7	81.6	92.4	92.1	92.5	87.6	76.1	50.8	51.5	126.2	93.3	112.3	75.6		
令和2年11月	94.1	-5.2	100.4	106.1	120.9	87.1	102.5	98.0	105.5	95.9	83.5	61.9	84.5	121.4	101.7	113.2	82.1		
令和2年12月	93.3	-5.3	95.6	105.3	113.5	85.6	100.5	97.0	102.0	95.2	88.1	60.3	71.8	126.2	103.3	117.0	83.7		
令和3年1月	93.3	-1.6	98.2	104.6	118.4	85.6	101.5	99.0	98.0	90.3	91.5	60.3	71.8	116.7	103.3	140.6	81.3		
令和3年2月	89.6	-3.2	85.0	92.4	93.9	78.1	86.9	99.0	92.5	94.5	96.6	42.9	75.7	121.4	116.7	142.5	87.8		
前年同月比 (%)		91.1	-3.2	100.9	94.7	92.0	81.6	87.9	104.0	86.5	95.9	94.9	42.9	80.6	138.1	108.3	99.1	82.9	
前年同月比 (%)		-	-	-2.1	0.0	-17.1	-1.8	-24.7	9.5	-7.0	3.8	7.1	-53.4	-13.5	-1.7	1.5	-14.6	-2.0	

第20表 規模、産業別常用雇用指数

規 模	年 月	調査産業 計	前年 同月比	建設業	製造業	電気・ガス・熱供給・水道業	情報通信業	運輸業、郵便業	卸売業、小売業	金融業、保険業	不動産業、物品賃貸業	学術研究、専門・技術サービス業	宿泊業、飲食サービス業	生活関連サービス業、娯楽業	教育、学習支援業	医療、福祉	複合サービス事業	サービス業 (他に分類されないもの)	(平成27年平均=100)		
																			令和2年平均	令和3年2月	
5 人 以 上	平成27年平均	100.0	0.1	100.0	100.0	100.0	100.0	100.0	100.0	100.0	100.0	100.0	100.0	100.0	100.0	100.0	100.0	100.0	100.0	100.0	100.0
	平成28年平均	101.4	1.4	100.9	101.8	85.6	101.2	100.2	100.8	101.7	103.2	103.4	102.1	102.8	101.0	101.0	102.4	100.5	100.7	100.7	100.7
	平成29年平均	103.1	1.7	102.1	100.9	101.6	104.2	100.3	102.5	103.5	106.0	104.9	104.3	106.0	103.1	103.1	104.6	99.3	102.5	102.5	102.5
	平成30年平均	104.3	1.2	102.2	108.2	117.2	105.5	100.9	103.0	104.9	106.5	105.1	106.3	103.7	103.4	100.9	100.9	89.6	106.2	106.2	106.2
	令和元年平均	106.3	1.9	107.7	110.7	107.7	107.9	102.3	103.9	106.2	108.5	106.2	107.0	106.3	102.4	105.8	100.9	108.3	108.3	108.3	108.3
	令和2年平均	105.6	-0.7	113.8	110.2	100.9	110.8	103.8	103.2	103.2	105.5	109.4	105.9	97.9	107.6	105.7	105.7	99.5	106.1	106.1	106.1
	令和2年2月	106.6	1.9	112.4	107.4	104.7	109.0	103.6	103.7	104.4	108.8	106.6	108.0	108.0	108.0	107.0	107.0	100.7	109.5	109.5	109.5
	令和2年3月	105.6	1.4	112.2	109.0	103.8	108.7	103.6	103.5	103.6	108.5	106.5	106.5	105.5	106.9	105.9	105.1	98.6	106.8	106.8	106.8
	令和2年4月	106.6	0.6	115.3	112.8	108.7	111.8	106.1	103.9	106.2	110.2	106.7	106.7	100.8	107.8	107.8	107.8	99.7	106.6	106.6	106.6
	令和2年5月	105.2	-1.2	114.7	111.7	108.4	111.5	104.4	102.8	106.1	109.4	106.8	106.8	93.0	105.8	105.9	105.9	100.1	105.7	105.7	105.7
	令和2年6月	105.3	-1.6	114.6	110.5	108.2	111.5	104.2	102.9	105.5	109.7	106.2	106.2	94.8	106.1	100.1	105.3	99.6	105.8	105.8	105.8
	令和2年7月	105.4	-1.5	114.2	110.2	95.4	111.1	103.9	103.0	105.8	108.8	105.3	105.3	95.7	107.5	101.6	105.8	99.6	105.9	105.9	105.9
令和2年8月	105.0	-2.0	113.3	110.0	95.5	111.2	103.5	102.9	106.0	109.0	109.0	105.0	94.7	107.3	101.6	105.1	99.7	104.7	104.7	104.7	
令和2年9月	105.0	-2.0	113.4	109.9	95.6	111.0	103.5	103.3	103.3	105.9	109.1	104.8	92.9	108.3	101.9	105.2	99.2	105.1	105.1	105.1	
令和2年10月	105.1	-1.9	114.1	111.2	95.8	110.7	103.6	103.2	106.1	109.9	110.4	104.9	93.6	108.5	102.0	104.8	98.6	104.5	104.5	104.5	
令和2年11月	105.2	-1.9	114.3	110.5	95.5	112.2	103.3	102.9	105.9	110.4	105.2	105.2	94.3	108.2	102.7	104.9	98.7	104.3	104.3	104.3	
令和2年12月	105.1	-1.9	114.2	110.1	95.5	112.0	103.9	102.8	105.6	110.3	105.6	105.6	93.6	108.5	102.2	104.7	98.6	104.3	104.3	104.3	
令和3年1月	104.4	-2.3	113.9	105.4	107.4	111.9	103.1	102.7	105.6	110.0	105.5	105.5	93.8	106.8	98.4	104.2	98.6	104.0	104.0	104.0	
令和3年2月	104.3	-2.2	114.1	105.8	109.2	111.8	102.2	102.7	105.1	109.4	105.2	105.2	91.9	105.2	98.7	104.2	98.6	105.2	105.2	105.2	
前年同月比 (%)		-	1.5	-1.5	4.3	2.6	-1.4	-1.0	0.7	0.6	-1.3	-14.9	-2.6	-1.4	-2.6	-1.7	-2.1	-3.9	-3.9	-3.9	
30 人 以 上	平成27年平均	100.0	-0.2	100.0	100.0	100.0	100.0	100.0	100.0	100.0	100.0	100.0	100.0	100.0	100.0	100.0	100.0	100.0	100.0	100.0	
	平成28年平均	100.9	0.9	101.1	101.6	80.9	100.9	100.0	99.9	102.3	101.1	104.4	99.7	103.4	100.5	101.4	98.9	100.3	100.3	100.3	100.3
	平成29年平均	102.3	1.4	101.2	100.6	91.9	104.0	100.2	101.2	104.3	101.8	105.7	101.8	105.4	102.5	102.5	90.8	102.2	102.2	102.2	102.2
	平成30年平均	103.9	1.6	101.7	109.9	116.2	105.8	101.4	101.8	105.1	103.5	106.1	106.9	98.9	102.2	95.4	81.3	107.0	107.0	107.0	107.0
	令和元年平均	106.2	2.2	108.6	113.1	101.3	108.5	102.5	103.1	106.5	106.4	105.6	107.0	101.9	101.8	95.2	109.8	109.8	109.8	109.8	109.8
	令和2年平均	106.4	0.2	117.0	111.8	99.4	111.8	104.4	103.5	105.4	108.5	103.9	98.4	105.2	100.4	102.8	94.0	107.1	107.1	107.1	107.1
	令和2年2月	106.6	2.5	114.2	107.8	97.3	109.5	103.9	103.4	104.4	106.5	105.1	108.0	106.2	99.9	103.0	95.0	111.4	111.4	111.4	111.4
	令和2年3月	105.8	2.1	114.0	110.1	97.1	109.2	104.0	103.9	103.4	106.5	104.7	107.0	104.9	94.7	101.2	93.2	108.2	108.2	108.2	108.2
	令和2年4月	107.5	1.3	119.1	115.2	100.9	113.0	107.0	104.8	106.5	108.8	104.2	100.4	106.3	95.6	104.6	93.8	107.7	107.7	107.7	107.7
	令和2年5月	106.7	0.0	118.6	113.9	100.6	112.8	105.1	103.9	106.3	109.1	104.6	97.4	104.1	96.1	103.5	93.8	106.5	106.5	106.5	106.5
	令和2年6月	106.6	-0.4	118.5	112.0	100.4	112.7	104.9	103.6	105.7	109.0	104.2	97.3	104.4	100.3	102.8	94.1	106.6	106.6	106.6	106.6
	令和2年7月	106.7	-0.3	118.5	111.8	99.6	112.3	104.5	103.6	105.8	108.2	103.2	98.2	105.5	102.4	103.7	94.2	106.8	106.8	106.8	106.8
令和2年8月	106.2	-1.0	117.2	111.7	99.8	112.3	104.1	103.6	105.9	108.4	102.9	96.8	105.3	101.9	102.4	94.4	105.5	105.5	105.5	105.5	
令和2年9月	106.0	-1.1	117.4	111.4	99.8	112.0	104.0	103.6	105.6	108.6	102.8	91.8	105.4	102.7	94.0	105.9	105.9	105.9	105.9	105.9	
令和2年10月	106.0	-1.2	117.3	113.2	100.1	111.7	104.1	103.2	105.8	110.0	103.1	91.7	104.9	102.9	93.7	105.0	105.0	105.0	105.0	105.0	
令和2年11月	106.1	-1.0	117.4	112.3	99.8	113.6	104.0	102.7	105.6	109.9	103.6	92.5	104.8	103.7	93.8	104.8	104.8	104.8	104.8	104.8	
令和2年12月	105.9	-1.1	117.3	111.8	99.7	113.1	104.9	102.5	105.4	109.7	103.5	91.8	104.6	102.8	93.4	104.9	104.9	104.9	104.9	104.9	
令和3年1月	105.1	-1.6	116.9	106.0	99.5	113.2	104.1	102.4	105.5	109.8	103.1	95.0	103.9	98.0	101.4	93.5	104.5	104.5	104.5	104.5	
令和3年2月	105.2	-1.3	116.5	106.4	100.8	113.0	103.1	102.4	105.1	109.7	102.8	93.7	102.9	98.3	101.2	93.9	106.1	106.1	106.1	106.1	
前年同月比 (%)		-	2.0	-1.3	3.6	3.2	-0.8	-1.0	0.7	3.0	-2.2	-13.2	-3.1	-1.6	-1.7	-1.2	-4.8	-4.8	-4.8	-4.8	

付．特別給与（令和2年冬季賞与）の調査結果のあらまし

この調査結果は、毎月勤労統計調査の令和2年11月から翌年1月までの「特別に支払われた給与」のうち、賞与として支給された給与（以下「賞与」という。）を特別集計したものです。

1 冬季賞与の支給状況（事業所規模30人以上）

(1) 支給労働者1人平均支給額

調査産業計の支給労働者1人平均支給額は、前年比3.0%減少の634,156円となった。主な産業別にみると、製造業753,348円（前年比8.8%減少）、情報通信業724,381円（同7.1%減少）、卸売業、小売業679,899円（同7.5%減少）となった。

(2) 平均支給月数

調査産業計の平均支給月数は、1.35か月となり、前年を0.02か月下回った。主な産業別にみると、製造業1.35か月（前年差0.14か月減少）、情報通信業1.39か月（前年差0.14か月減少）、卸売業、小売業1.38か月（前年差0.03か月増加）となった。

冬季賞与の産業別支給状況（事業所規模30人以上）

（単位：円・%・か月）

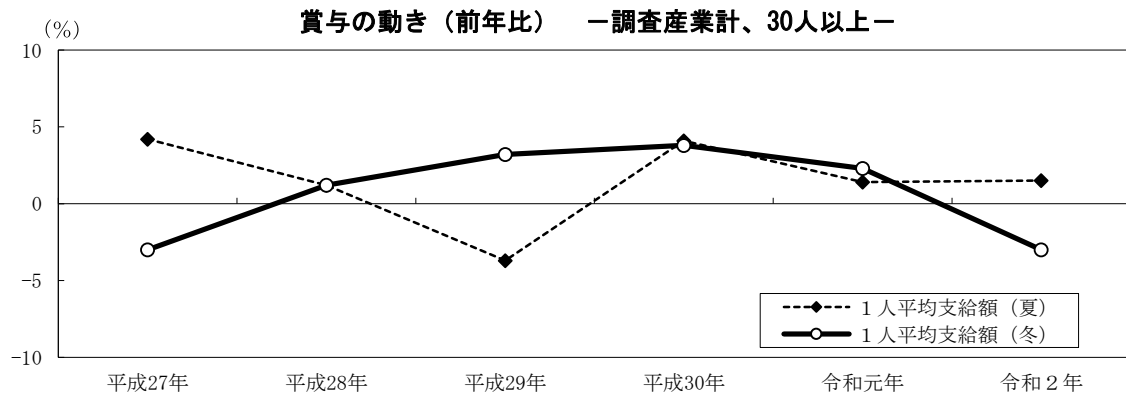
産 業	1人平均支給額		支給事業 所数割合	支給労働 者数割合	平均支給月数	
		前年比				前年支給 月数差
調 査 産 業 計	634,156	-3.0	80.0	84.3	1.35	-0.02
鉱業，採石業，砂利採取業	1,292,975	-3.2	71.4	81.4	2.68	-0.06
建設業	823,616	-7.9	92.8	96.7	1.81	-0.27
製造業	753,348	-8.8	85.5	89.7	1.35	-0.14
電気・ガス・熱供給・水道業	899,518	-9.2	72.8	87.4	2.20	-0.26
情報通信業	724,381	-7.1	82.8	86.9	1.39	-0.14
運輸業，郵便業	462,722	-23.2	72.0	73.5	1.26	-0.17
卸売業，小売業	679,899	-7.5	85.8	89.9	1.38	0.03
金融業，保険業	1,183,355	3.1	84.6	86.2	2.27	-0.11
不動産業，物品賃貸業	691,048	-5.3	87.9	91.5	1.61	-0.13
学術研究，専門・技術サービス業	680,260	-5.5	83.2	87.3	1.50	-0.10
宿泊業，飲食サービス業	68,793	-47.5	76.6	73.1	0.34	-0.06
生活関連サービス業，娯楽業	254,468	2.4	66.7	66.3	0.66	-0.10
教育，学習支援業	646,615	22.1	84.6	90.4	1.88	0.28
医療，福祉	491,382	0.9	67.3	73.1	1.52	0.14
複合サービス事業	557,214	-1.7	100.0	100.0	1.76	0.02
サービス業（他に分類されないもの）	354,303	4.3	77.1	78.0	1.14	0.01

注1) 「1人平均支給額」は、賞与を支給した事業所における常用労働者1人当たりの平均賞与支給額です。

2) 「支給事業所数割合」は、賞与を支給した事業所数を全事業所数で除した値です。

3) 「支給労働者数割合」は、賞与を支給した事業所の全常用労働者数を全事業所の全常用労働者数で除した値です。

4) 「平均支給月数」は、賞与を支給した各事業所における賞与の所定内給与に対する割合を単純平均したものです。



第21表 賞与の産業別及び規模別支給状況

産 業	1人平均支給額 円	前年比 %	支給事業 所数割合 %	支給労働 者数割合 %	平均支給 月数		前年支給 月数差
					か	か	
調査 産 業 計	634,156	-3.0	80.0	84.3	1.35	1.35	-0.02
鉱業, 採石業, 砂利採取業	1,292,975	-3.2	71.4	81.4	2.68	2.68	-0.06
建設業	823,616	-7.9	92.8	96.7	1.81	1.81	-0.27
製造業	753,348	-8.8	85.5	89.7	1.35	1.35	-0.14
電気・ガス・熱供給・水道業	899,518	-9.2	72.8	87.4	2.20	2.20	-0.26
情報通信業	724,381	-7.1	82.8	86.9	1.39	1.39	-0.14
運輸業, 郵便業	462,722	-23.2	72.0	73.5	1.26	1.26	-0.17
卸売業, 小売業	679,899	-7.5	85.8	89.9	1.38	1.38	0.03
金融業, 保険業	1,183,355	3.1	84.6	86.2	2.27	2.27	-0.11
不動産業, 物品賃貸業	691,048	-5.3	87.9	91.5	1.61	1.61	-0.13
学術研究, 専門・技術サービス業	680,260	-5.5	83.2	87.3	1.50	1.50	-0.10
宿泊業, 飲食サービス業	68,793	-47.5	76.6	73.1	0.34	0.34	-0.06
生活関連サービス業, 娯楽業	254,468	2.4	66.7	66.3	0.66	0.66	-0.10
教育, 学習支援業	646,615	22.1	84.6	90.4	1.88	1.88	0.28
医療, 福祉	491,382	0.9	67.3	73.1	1.52	1.52	0.14
複合サービス事業	557,214	-1.7	100.0	100.0	1.76	1.76	0.02
サービス業(他に分類されないもの)	354,303	4.3	77.1	78.0	1.14	1.14	0.01

注1) 「1人平均支給額」は、賞与を支給した事業所における常用労働者1人当たりの平均賞与支給額です。

2) 「支給事業所数割合」は、賞与を支給した事業所数を全事業所数で除した値です。

3) 「支給労働者数割合」は、賞与を支給した事業所における常用労働者数を全事業所の常用労働者数で除した値です。

4) 「平均支給月数」は、賞与を支給した各事業所における賞与の所定内給与に対する割合を単純平均したものです。

用語の説明

1 現金給与額

賃金、給与、手当、賞与その他の名称を問わず、労働の対償として使用者が労働者に通貨で支払うもので、所得税、社会保険料、組合費、購買代金等を差し引く前の金額です。退職金は含みません。

「現金給与総額」は、「きまって支給する給与」と「特別に支払われた給与」との合計額をいいます。

「きまって支給する給与」は、労働協約、就業規則等によってあらかじめ定められている支給条件、算定方法によって支給される給与であり、いわゆる基本給、家族手当、時間外手当等を含みます。

「所定内給与」は、きまって支給する給与のうち次の所定外給与以外のものをいいます。

「所定外給与」は、所定の労働時間を超える労働に対して支給される給与や、休日労働、深夜労働に対して支給される給与であり、時間外手当、早朝出勤手当、休日出勤手当、深夜手当等です。

「特別に支払われた給与」は、労働協約、就業規則等によらず、一時的又は突発的事由に基づき労働者に支払われた給与又は労働協約、就業規則等によりあらかじめ支給条件、算定方法が定められている給与で、以下に該当するものです。

①夏冬の賞与、期末手当等の一時金、②いわゆるベースアップの差額追給分、③3か月を超える期間で算定される手当等（6か月分支払われる通勤手当等）、④支給事由の発生が不定期なもの。

2 実労働時間数、出勤日数

労働者が実際に労働した時間数及び実際に出勤した日数です。休憩時間は給与支給の有無にかかわらず除かれます。また、有給休暇取得分も除かれます。

「総実労働時間数」は、「所定内労働時間数」と「所定外労働時間数」の合計をいいます。

「所定内労働時間数」は、労働協約、就業規則等で定められた正規の始業時刻と終業時刻との間の実労働時間数をいいます。

「所定外労働時間数」は、早出、残業、臨時の呼出、休日出勤等の実労働時間数をいいます。

「出勤日数」は、業務のために実際に出勤した日数をいいます。1時間でも就業すれば1出勤日とします。

3 常用労働者

事業所に雇用され給与を支払われる労働者（船員法の船員を除く。）のうち、期間を定めずに、又は1か月以上の期間を定めて雇われている者を常用労働者といいます。

「一般労働者」は、常用労働者のうち次の「パートタイム労働者」以外の者をいいます。

「パートタイム労働者」は、常用労働者のうち次のいずれかに該当する労働者をいいます。

- ① 1日の所定労働時間が一般の労働者よりも短い者
- ② 1日の所定労働時間が一般の労働者と同じで1週の所定労働日数が一般の労働者よりも短い者

東京都毎月勤労統計ホームページ

<https://www.toukei.metro.tokyo.lg.jp/maikin/mk-index.htm>



東京都の賃金、労働時間及び雇用の動き

—毎月勤労統計調査地方調査結果月報—

令和 3年 2月分

令和 3年 4月発行

編集・発行 東京都総務局統計部人口統計課

〒163-8001 東京都新宿区西新宿二丁目8番1号

都庁第二本庁舎8階

電話 03-5321-1111(代) 内線25-531~5

直通 03-5388-2534

E-mail : S0000030@section.metro.tokyo.jp