

# 東京都の賃金、労働時間 及び雇用の動き

—毎月勤労統計調査地方調査結果月報—

令和2年10月分



# 毎月勤労統計調査地方調査の説明

## 1 調査の目的

この調査は、統計法に基づく基幹統計で、常用労働者の給与、出勤日数、労働時間数及び雇用について、東京都における毎月の変動を明らかにすることを目的としています。

## 2 調査の対象

本調査の産業分類は、平成25年10月改定の日本標準産業分類に基づき、鉱業、採石業、砂利採取業、建設業、製造業、電気・ガス・熱供給・水道業、情報通信業、運輸業、郵便業、卸売業、小売業、金融業、保険業、不動産業、物品賃貸業、学術研究、専門・技術サービス業、宿泊業、飲食サービス業、生活関連サービス業、娯楽業、教育、学習支援業、医療、福祉、複合サービス事業、サービス業（他に分類されないもの）を大分類としています。

常時5人以上の常用労働者を雇用する民営、公営及び官営の全事業所の中から、産業別、規模別に無作為抽出し（500人以上規模については全事業所）、厚生労働大臣が指定した約4,420事業所を対象に調査したものです。

## 利 用 上 の 注 意

- 「－」は皆無または該当数字がないもの、「0.0」は表章単位未満、「X」は調査事業所が少数であるため公表しないものであることを示しています。
- 「事業所規模5人以上」の統計表には、事業所規模30人以上の事業所を含みます。
- 平成27年1月分調査で対象事業所の抽出替え（事業所規模30人以上の事業所の入れ替え）を行った結果、新・旧両標本による調査結果の間にギャップが生じているため、時系列の比較が行えるよう、賃金指数及び労働時間指数については、平成24年2月まで遡って改定しています。  
また、平成30年1月分において、常用雇用指数を平成21年7月まで遡って改訂しています。  
指数改訂の詳細につきましては、厚生労働省のホームページをご参照ください。  
なお、各実数値やパートタイム労働者比率、入職率及び離職率については、ギャップ修正を行っていないため、ご注意ください。
- 平成29年1月分調査から、指数は平成27年平均=100としています。
- 前年比や前年同月比の算出は、指数によることとされているため、実数で計算した場合と必ずしも一致しません。
- 実質賃金指数=名目賃金指数/消費者物価指数\*100  
\*消費者物価指数は、東京都区部の消費者物価指数（持家の帰属家賃を除く総合）です。
- 指数、前年同月比は、調査対象事業所の抽出替え等に伴い、将来改訂されることがあります。
- 産業分類「鉱業、採石業、砂利採取業」については、指数が算出できないため、実数のみ公表しています。
- 令和元年6月分から、「500人以上規模の事業所」について全数調査による値に変更しました。  
全数調査による値の前年同月比（差）は、令和元年6月分から令和2年5月分までは、前年同月の値として、抽出調査による値を用いています。

# 目 次

I	調査結果のあらまし	1
II	統計表	
第 1 表	規模、産業、性別常用労働者の 1 人平均月間現金給与額	7
第 2 表	規模、産業、性別常用労働者の 1 人平均月間出勤日数及び実労働時間数	8
第 3 表	規模、産業、性別常用労働者数及びパートタイム労働者比率	9
第 4 表	規模、産業別労働異動率	10
第 5 表	規模、産業、就業形態別常用労働者の 1 人平均月間現金給与額	11
第 6 表	規模、産業、就業形態別常用労働者の 1 人平均月間出勤日数及び実労働時間数	12
第 7 表	規模、産業、就業形態別常用労働者数	13
第 8 表	規模、性別常用労働者の 1 人平均月間現金給与額	14
第 9 表	規模、性別常用労働者の 1 人平均月間出勤日数及び実労働時間数	14
第 10 表	規模、就業形態別常用労働者の 1 人平均月間現金給与額	15
第 11 表	規模、就業形態別常用労働者の 1 人平均月間出勤日数及び実労働時間数	15
第 12 表	規模、産業別名目賃金指数（現金給与総額）	16
第 13 表	規模、産業別名目賃金指数（きまって支給する給与）	17
第 14 表	規模、産業別名目賃金指数（所定内給与）	18
第 15 表	規模、産業別実質賃金指数（現金給与総額）	19
第 16 表	規模、産業別実質賃金指数（きまって支給する給与）	20
第 17 表	規模、産業別労働時間指数（総実労働時間）	21
第 18 表	規模、産業別労働時間指数（所定内労働時間）	22
第 19 表	規模、産業別労働時間指数（所定外労働時間）	23
第 20 表	規模、産業別常用雇用指数	24
	用語の説明	25

## 調査結果のあらまし(常用労働者)

### 1 賃金

#### (1) 事業所規模5人以上

10月の現金給与総額は、規模5人以上で前年同月比 1.5%減少の 339,748円となった。

主な産業別に前年同月比を見ると、製造業 2.0%減少、情報通信業 5.5%減少、卸売業、小売業 4.1%減少となった。

現金給与総額のうち、きまって支給する給与は、前年同月比 0.6%減少の 329,760円となった。また、所定内給与は、同 0.2%減少の 308,265円となった。

主な産業別にきまって支給する給与の前年同月比を見ると、製造業 1.8%減少、情報通信業 2.6%減少、卸売業、小売業 2.8%減少となった。

実質賃金指数(現金給与総額)は、前年同月比 1.2%減少となった。

(図1、表1、統計表第15表)

#### (2) 事業所規模30人以上

10月の現金給与総額は、規模30人以上で前年同月比 1.8%減少の 373,542円となった。

主な産業別に前年同月比を見ると、製造業 5.5%減少、情報通信業 7.4%減少、卸売業、小売業 1.5%減少となった。

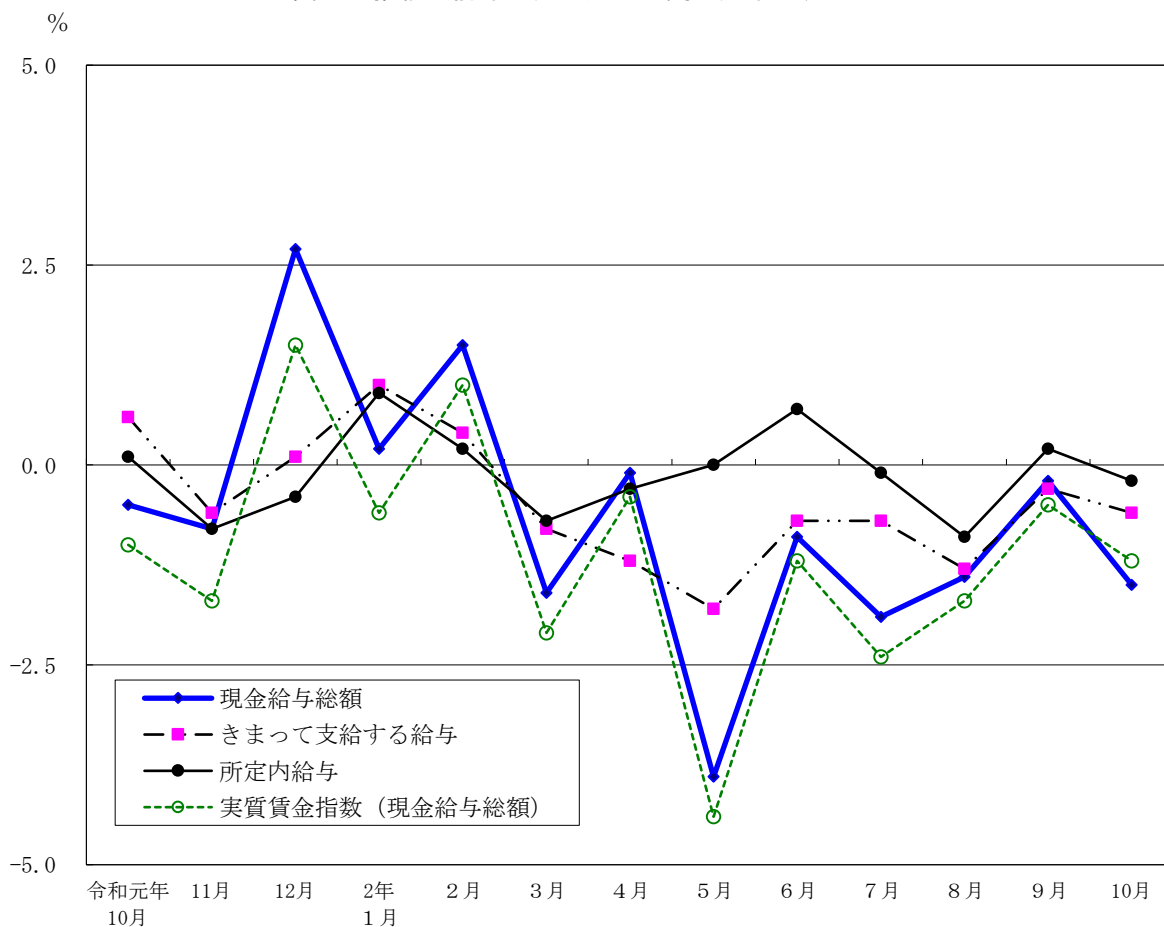
現金給与総額のうち、きまって支給する給与は、前年同月比 0.9%減少の 361,030円となった。また、所定内給与は、同 0.6%減少の 335,511円となった。

主な産業別にきまって支給する給与の前年同月比を見ると、製造業 5.0%減少、情報通信業 4.2%減少、卸売業、小売業 0.5%増加となった。

実質賃金指数(現金給与総額)は、前年同月比 1.4%減少となった。

(表1、統計表第15表)

図1 賃金の推移(前年同月比) —調査産業計、5人以上—



令和2年10月分

表1 月間現金給与額

(単位：円・%)

規模	産 業	現金給与総額		きまって支給する給与				特別に支払われた給与	
		前年 同月比	前年 同月比	所定内 給与	前年 同月比	所定外 給与			
5 人 以 上	調 査 産 業 計	339,748	-1.5	329,760	-0.6	308,265	-0.2	21,495	9,988
	鉱業，採石業，砂利採取業	570,829	-	570,670	-	534,727	-	35,943	159
	建 設 業	406,388	-5.9	402,175	-3.4	365,030	-3.0	37,145	4,213
	製 造 業	400,824	-2.0	391,266	-1.8	370,327	-1.5	20,939	9,558
	電気・ガス・熱供給・水道業	490,359	-8.5	474,102	-8.9	411,657	-7.0	62,445	16,257
	情 報 通 信 業	436,489	-5.5	414,648	-2.6	380,283	-1.5	34,365	21,841
	運 輸 業 ， 郵 便 業	348,324	-9.2	341,704	-9.5	303,634	-9.5	38,070	6,620
	卸 売 業 ， 小 売 業	330,058	-4.1	324,290	-2.8	308,493	-2.6	15,797	5,768
	金 融 業 ， 保 険 業	500,618	-2.7	492,609	-2.2	454,751	-2.7	37,858	8,009
	不 動 産 業 ， 物 品 賃 貸 業	362,981	3.0	351,228	3.0	329,573	3.8	21,655	11,753
	学術研究，専門・技術サービス業	461,180	-5.1	424,826	-4.4	401,043	-4.6	23,783	36,354
	宿 泊 業 ， 飲 食 サ ー ビ ス 業	122,749	-5.2	121,768	-5.2	115,668	-3.2	6,100	981
	生活関連サービス業，娯楽業	258,361	13.7	251,077	14.4	242,295	16.5	8,782	7,284
	教 育 ， 学 習 支 援 業	307,744	6.2	295,161	5.9	288,018	6.1	7,143	12,583
医 療 ， 福 祉	292,095	6.3	285,506	5.7	270,371	5.8	15,135	6,589	
複 合 サ ー ビ ス 事 業	394,678	2.9	356,014	1.7	332,481	3.6	23,533	38,664	
サービス業(他に分類されないもの)	284,039	-0.9	276,469	-0.8	255,321	-0.6	21,148	7,570	
30 人 以 上	調 査 産 業 計	373,542	-1.8	361,030	-0.9	335,511	-0.6	25,519	12,512
	鉱業，採石業，砂利採取業	570,829	-	570,670	-	534,727	-	35,943	159
	建 設 業	419,792	-5.3	414,359	-5.1	368,674	-5.1	45,685	5,433
	製 造 業	419,731	-5.5	409,465	-5.0	384,547	-5.0	24,918	10,266
	電気・ガス・熱供給・水道業	490,359	-10.2	474,102	-10.6	411,657	-7.5	62,445	16,257
	情 報 通 信 業	440,949	-7.4	418,091	-4.2	382,229	-3.2	35,862	22,858
	運 輸 業 ， 郵 便 業	353,745	-7.8	346,475	-8.3	304,515	-8.6	41,960	7,270
	卸 売 業 ， 小 売 業	382,388	-1.5	374,625	0.5	355,798	0.7	18,827	7,763
	金 融 業 ， 保 険 業	530,614	-2.2	522,800	-1.9	480,341	-2.8	42,459	7,814
	不 動 産 業 ， 物 品 賃 貸 業	389,029	0.1	373,548	-0.7	350,224	-0.1	23,324	15,481
	学術研究，専門・技術サービス業	499,509	-3.6	448,496	-3.8	422,292	-3.7	26,204	51,013
	宿 泊 業 ， 飲 食 サ ー ビ ス 業	144,194	-8.4	142,738	-7.6	136,183	-5.1	6,555	1,456
	生活関連サービス業，娯楽業	299,345	27.3	287,992	27.9	277,337	30.9	10,655	11,353
	教 育 ， 学 習 支 援 業	329,818	4.3	315,398	3.8	308,088	4.0	7,310	14,420
医 療 ， 福 祉	319,390	4.5	311,193	3.6	291,538	3.5	19,655	8,197	
複 合 サ ー ビ ス 事 業	415,123	3.3	370,982	1.9	337,977	4.0	33,005	44,141	
サービス業(他に分類されないもの)	275,226	-0.1	267,955	-0.1	247,456	0.8	20,499	7,271	

## 2 労働時間

### (1) 事業所規模5人以上

10月の総実労働時間数は、規模5人以上で前年同月比2.0%増加の142.4時間となった。

総実労働時間数のうち所定内労働時間数は、前年同月比2.7%増加の131.4時間、所定外労働時間数は、同5.9%減少の11.0時間となった。

主な産業別の所定外労働時間数は、製造業11.8時間（前年同月比3.5%増加）、情報通信業17.0時間（同5.0%減少）、卸売業、小売業8.4時間（同7.7%減少）となった。

（図2-1、図2-2、表2）

### (2) 事業所規模30人以上

10月の総実労働時間数は、規模30人以上で前年同月比2.2%増加の148.3時間となった。

総実労働時間数のうち所定内労働時間数は、前年同月比3.0%増加の135.6時間、所定外労働時間数は、同5.2%減少の12.7時間となった。

主な産業別の所定外労働時間数は、製造業13.9時間（前年同月比5.3%増加）、情報通信業17.5時間（同6.3%減少）、卸売業、小売業9.9時間（同3.9%減少）となった。

（表2）

図2-1 労働時間の推移（前年同月比） — 調査産業計、5人以上 —

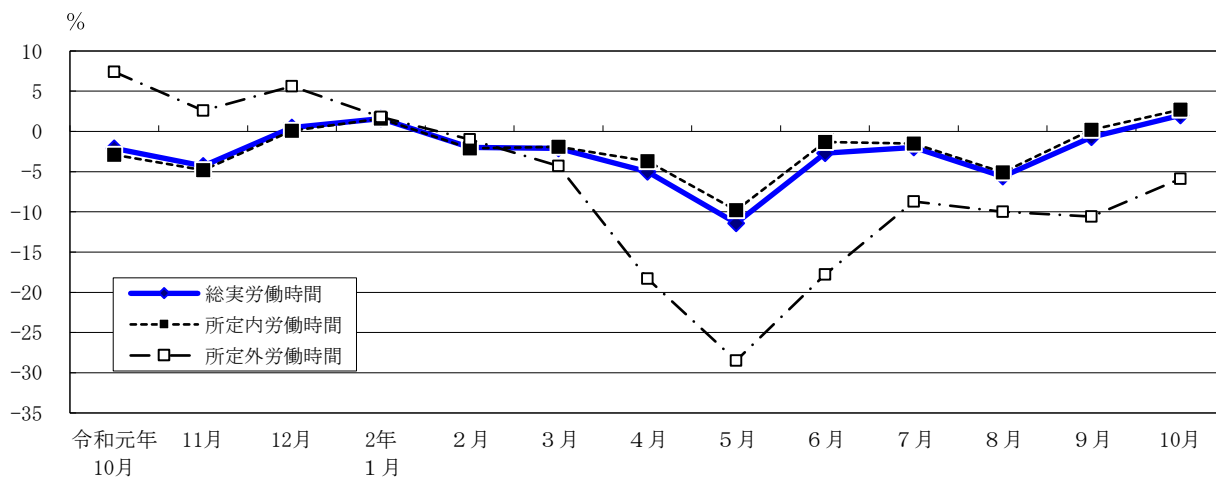
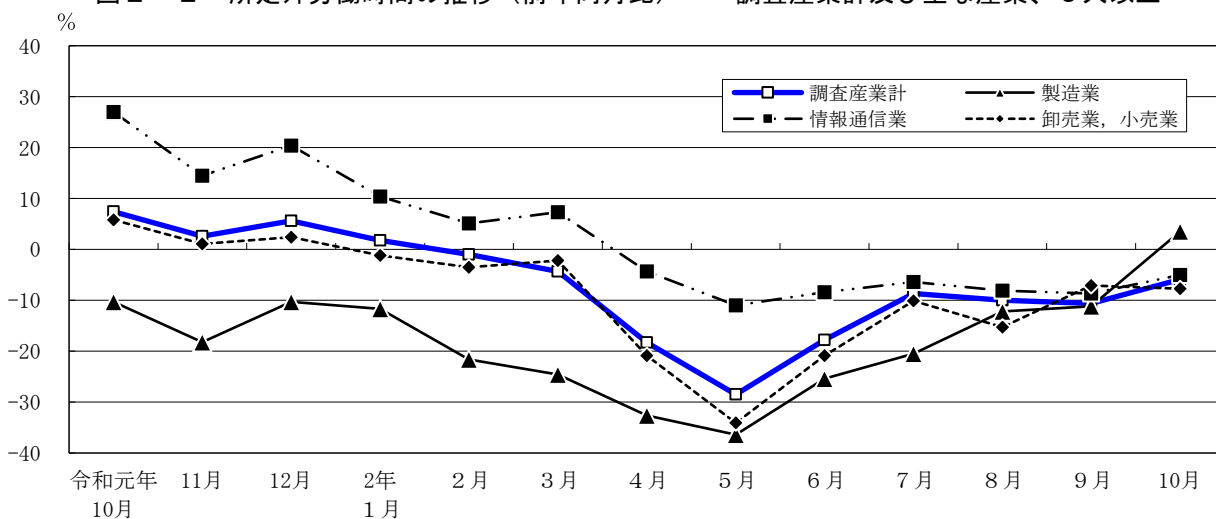


図2-2 所定外労働時間の推移（前年同月比） — 調査産業計及び主な産業、5人以上 —



令和2年10月分

表2 月間出勤日数及び実労働時間数

(単位：日・時間・%)

規模	産 業	出 勤 日 数	総 実 労働 時間 数		所 定 内 労働 時間 数		所 定 外 労働 時間 数	
			前 年 同 月 比	前 年 同 月 比	前 年 同 月 比	前 年 同 月 比		
5 人 以 上	調 査 産 業 計	18.0	142.4	2.0	131.4	2.7	11.0	-5.9
	鉱業，採石業，砂利採取業	19.8	166.2	-	145.0	-	21.2	-
	建 設 業	20.6	175.2	3.2	156.0	4.6	19.2	-7.2
	製 造 業	19.3	158.9	3.8	147.1	3.8	11.8	3.5
	電気・ガス・熱供給・水道業	20.0	171.0	4.8	151.3	5.6	19.7	-1.0
	情 報 通 信 業	19.9	168.3	4.4	151.3	5.7	17.0	-5.0
	運 輸 業 ， 郵 便 業	18.4	155.2	-4.0	136.6	-3.0	18.6	-10.1
	卸 売 業 ， 小 売 業	18.1	141.3	0.7	132.9	1.3	8.4	-7.7
	金 融 業 ， 保 険 業	19.6	161.4	5.7	142.6	5.4	18.8	8.7
	不 動 産 業 ， 物 品 賃 貸 業	19.1	153.4	3.4	140.4	4.9	13.0	-10.3
	学術研究，専門・技術サービス業	19.1	155.5	-0.2	142.3	1.6	13.2	-16.0
	宿 泊 業 ， 飲 食 サ ー ビ ス 業	12.7	82.0	-11.1	77.3	-10.1	4.7	-26.6
	生活関連サービス業，娯楽業	16.5	123.2	0.5	116.6	1.0	6.6	-8.3
	教 育 ， 学 習 支 援 業	15.1	111.6	3.6	106.2	5.1	5.4	-18.2
医 療 ， 福 祉	17.2	129.0	5.7	123.9	6.3	5.1	-7.2	
複 合 サ ー ビ ス 事 業	19.6	153.3	2.6	144.5	4.8	8.8	-22.8	
サービス業（他に分類されないもの）	18.6	142.3	0.4	132.0	0.8	10.3	-4.6	
30 人 以 上	調 査 産 業 計	18.5	148.3	2.2	135.6	3.0	12.7	-5.2
	鉱業，採石業，砂利採取業	19.8	166.2	-	145.0	-	21.2	-
	建 設 業	20.2	176.3	5.3	153.6	7.4	22.7	-7.4
	製 造 業	19.3	162.4	3.7	148.5	3.5	13.9	5.3
	電気・ガス・熱供給・水道業	20.0	171.0	3.2	151.3	4.7	19.7	-6.1
	情 報 通 信 業	19.9	168.7	3.5	151.2	4.7	17.5	-6.3
	運 輸 業 ， 郵 便 業	18.3	155.5	-3.1	135.2	-2.7	20.3	-5.6
	卸 売 業 ， 小 売 業	18.8	148.3	2.3	138.4	2.8	9.9	-3.9
	金 融 業 ， 保 険 業	19.6	164.0	7.1	142.9	6.4	21.1	12.8
	不 動 産 業 ， 物 品 賃 貸 業	19.2	153.4	2.7	139.5	4.6	13.9	-13.1
	学術研究，専門・技術サービス業	19.5	160.9	1.3	146.2	4.0	14.7	-19.7
	宿 泊 業 ， 飲 食 サ ー ビ ス 業	12.3	82.4	-16.7	78.5	-14.8	3.9	-42.6
	生活関連サービス業，娯楽業	16.3	121.5	5.9	112.8	5.6	8.7	8.8
	教 育 ， 学 習 支 援 業	15.0	110.2	-0.7	105.1	0.8	5.1	-25.0
医 療 ， 福 祉	17.7	135.9	4.6	129.8	4.7	6.1	0.0	
複 合 サ ー ビ ス 事 業	19.9	158.6	4.8	146.6	7.2	12.0	-17.3	
サービス業（他に分類されないもの）	18.6	140.9	0.3	130.8	1.1	10.1	-9.0	

### 3 雇用

#### (1) 事業所規模5人以上

10月の常用労働者数は、規模5人以上で前年同月比1.9%減少の8,027千人となった。  
 主な産業別に前年同月比をみると、製造業3.2%増加、情報通信業1.6%増加、卸売業、小売業1.3%減少となった。  
 常用労働者中のパートタイム労働者比率は、前年同月差1.5ポイント下降し、24.5%となった。

(図3-1、図3-2、表3)

#### (2) 事業所規模30人以上

10月の常用労働者数は、規模30人以上で前年同月比1.2%減少の5,651千人となった。  
 主な産業別に前年同月比をみると、製造業3.9%増加、情報通信業1.8%増加、卸売業、小売業0.6%減少となった。  
 常用労働者中のパートタイム労働者比率は、前年同月差1.2ポイント下降し、19.0%となった。

(表3)

図3-1 常用労働者数の推移（前年同月比） — 調査産業計及び主な産業、5人以上 —

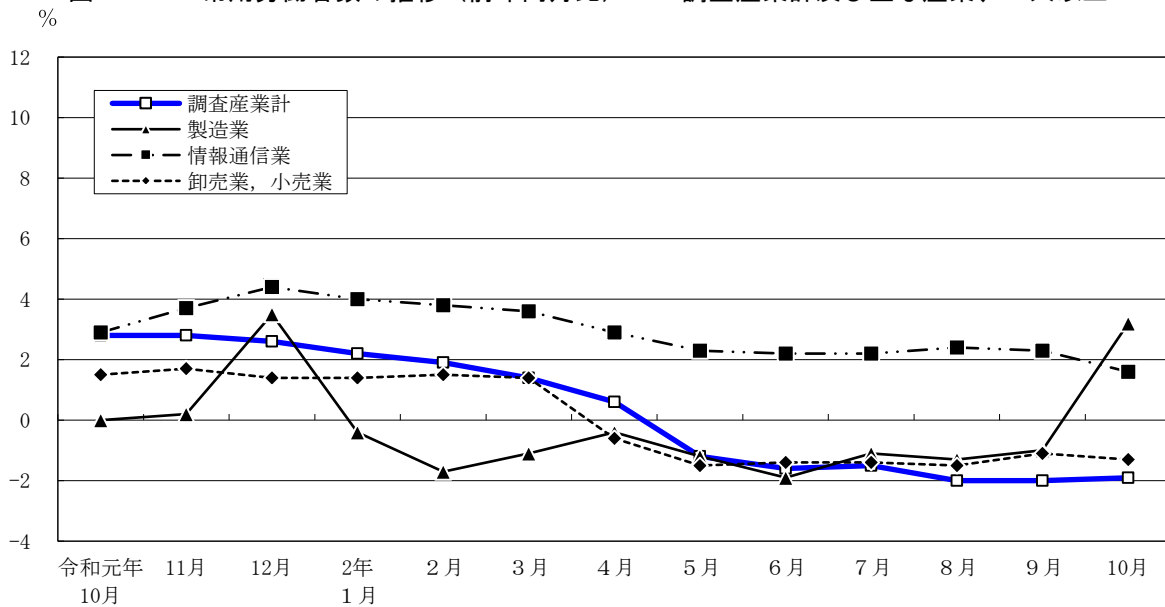
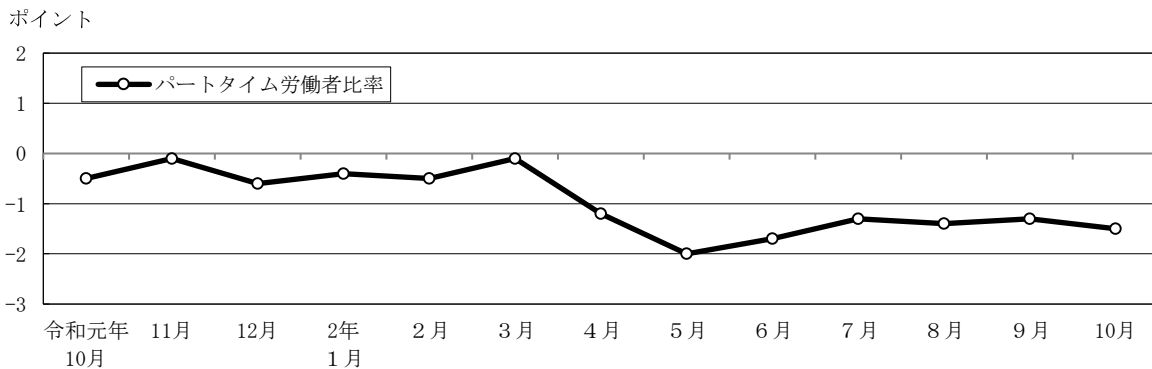


図3-2 パートタイム労働者比率の推移（前年同月差） — 調査産業計、5人以上 —





令和2年10月分

表3 常用労働者数及び労働異動率

(単位：人・%・ポイント)

規模	産 業	常 用 労働者数	労働異動率				パートタイム 労働者比率		
			前年 同月比	入職率	前年 同月差	離職率	前年 同月差	前年 同月差	
5 人 以 上	調 査 産 業 計	8,026,706	-1.9	2.15	-0.39	2.14	-0.37	24.5	-1.5
	鉱業，採石業，砂利採取業	1,495	-	1.53	-0.28	2.19	-0.46	0.7	-0.1
	建 設 業	387,661	2.5	1.71	0.32	1.10	-0.28	2.3	-1.2
	製 造 業	586,044	3.2	1.52	0.26	1.37	-0.18	11.0	3.1
	電気・ガス・熱供給・水道業	25,158	-8.3	0.83	-0.83	0.53	0.22	2.0	-0.3
	情 報 通 信 業	849,128	1.6	1.36	-0.63	1.65	0.11	3.7	-0.1
	運 輸 業 ， 郵 便 業	475,642	0.6	1.18	-1.16	1.07	-1.89	13.2	0.5
	卸 売 業 ， 小 売 業	1,668,336	-1.3	1.75	-0.22	1.81	-0.03	28.5	0.6
	金 融 業 ， 保 険 業	400,412	0.1	2.57	0.72	2.36	0.02	5.8	0.8
	不 動 産 業 ， 物 品 賃 貸 業	219,029	1.2	2.35	0.09	1.61	-0.35	18.5	-1.0
	学術研究，専門・技術サービス業	386,820	-2.6	1.69	-0.71	1.57	0.09	7.9	-0.2
	宿 泊 業 ， 飲 食 サ ー ビ ス 業	605,738	-12.4	5.70	0.80	4.85	-1.32	76.6	-1.8
	生活関連サービス業，娯楽業	248,741	-0.1	2.25	0.30	2.03	-0.30	41.0	-2.0
	教 育 ， 学 習 支 援 業	414,111	-1.2	3.52	-1.27	3.38	-0.69	40.8	-3.9
医 療 ， 福 祉	770,721	-2.1	1.56	-0.33	1.97	0.08	33.0	-3.8	
複 合 サ ー ビ ス 事 業	37,389	-2.4	0.51	-0.62	1.03	-0.55	18.5	-2.5	
サービス業（他に分類されないもの）	950,281	-5.3	2.30	-1.47	2.84	-0.38	24.2	-2.9	
30 人 以 上	調 査 産 業 計	5,650,746	-1.2	1.88	-0.54	2.02	-0.23	19.0	-1.2
	鉱業，採石業，砂利採取業	1,495	-	1.53	-0.28	2.19	-0.46	0.7	-0.1
	建 設 業	255,177	2.2	1.11	-0.15	1.15	0.27	1.2	-1.2
	製 造 業	432,682	3.9	1.79	0.34	1.55	-0.12	10.5	6.5
	電気・ガス・熱供給・水道業	25,158	2.4	0.83	-1.03	0.53	0.18	2.0	-0.5
	情 報 通 信 業	745,955	1.8	1.43	-0.50	1.67	0.08	3.4	1.1
	運 輸 業 ， 郵 便 業	401,025	1.1	1.28	-1.13	1.19	-1.93	13.0	0.3
	卸 売 業 ， 小 売 業	1,045,211	-0.6	1.28	-0.37	1.66	0.14	21.0	-0.8
	金 融 業 ， 保 険 業	327,740	-0.3	2.48	0.67	2.25	-0.01	5.2	0.5
	不 動 産 業 ， 物 品 賃 貸 業	148,193	2.6	2.82	1.10	1.51	0.18	16.3	1.4
	学術研究，専門・技術サービス業	272,518	-3.6	1.95	-0.46	1.63	0.46	6.1	-0.5
	宿 泊 業 ， 飲 食 サ ー ビ ス 業	194,192	-16.6	3.40	-0.51	3.46	-0.41	69.2	-1.8
	生活関連サービス業，娯楽業	135,670	1.4	1.28	-0.60	1.68	-0.66	36.3	-11.1
	教 育 ， 学 習 支 援 業	329,864	0.5	4.09	-0.96	3.41	-1.38	39.6	-2.9
医 療 ， 福 祉	513,216	-0.8	1.50	-0.21	1.89	0.06	27.9	-2.4	
複 合 サ ー ビ ス 事 業	24,305	-2.0	0.55	-0.25	0.86	0.35	18.8	-2.4	
サービス業（他に分類されないもの）	798,345	-6.4	2.40	-1.70	3.18	-0.22	25.9	-3.5	

第1表 規模、産業、性別常用労働者の1人平均月間現金給与額

規模	産 業	現金給与総額				きまって支給する給与				所定外給与	特別に支払われた給与		(単位：円)
		計	男		女		計	男			女		
			計	男	女	計		男	女		計	男	
5人以上	調査産業	339,748	409,314	245,954	329,760	397,044	239,044	308,265	21,495	9,988	12,270	6,910	
	採石業，砂利採取業	570,829	606,863	439,006	570,670	606,660	439,006	534,727	35,943	159	203	—	
	建設業	406,388	428,768	301,483	402,175	424,569	297,203	365,030	37,145	4,213	4,199	4,280	
	製造業	400,824	452,610	282,869	391,266	442,166	275,329	370,327	20,939	9,558	10,444	7,540	
	電気・ガス・熱供給・水道業	490,359	501,940	431,606	474,102	484,264	422,545	411,657	62,445	16,257	17,676	9,061	
	情報通信業	436,489	473,829	339,216	414,648	451,057	319,800	380,283	34,365	21,841	22,772	19,416	
	運輸業，郵便業	348,324	387,994	249,956	341,704	379,775	247,302	303,634	38,070	6,620	8,219	2,654	
	卸売業，小売業	330,058	411,787	226,769	324,290	405,053	222,222	308,493	15,797	5,768	6,734	4,547	
	金融業，保険業	500,618	644,246	356,112	492,609	634,775	349,574	454,751	37,858	8,009	9,471	6,538	
	不動産業，物品賃貸業	362,981	415,637	270,846	351,228	402,279	261,901	329,573	21,655	11,753	13,358	8,945	
	学術研究，専門・技術サービス業	461,180	525,027	340,132	424,826	481,837	316,740	401,043	23,783	36,354	43,190	23,392	
	宿泊業，飲食サービス業	122,749	162,679	90,100	121,768	161,286	89,455	115,668	6,100	981	1,393	645	
	生活関連サービス業，娯楽業	258,361	324,437	207,149	251,077	313,044	203,049	242,295	8,782	7,284	11,393	4,100	
	教育，学習支援業	307,744	358,639	254,224	295,161	344,696	243,072	288,018	7,143	12,583	13,943	11,152	
	医療，福祉	292,095	385,710	256,179	285,506	376,339	250,657	270,371	15,135	6,589	9,371	5,522	
	複合サービス業	394,678	466,738	271,965	356,014	416,601	252,839	332,481	23,533	38,664	50,137	19,126	
	サービス業（他に分類されないもの）	284,039	323,618	229,187	276,469	314,431	223,859	255,321	21,148	7,570	9,187	5,328	
	30人以上	調査産業	373,542	438,872	275,645	361,030	424,171	266,415	335,511	25,519	12,512	14,701	9,230
		採石業，砂利採取業	570,829	606,863	439,006	570,670	606,660	439,006	534,727	35,943	159	203	—
		建設業	419,792	438,043	316,662	414,359	432,771	310,320	368,674	45,685	5,433	5,272	6,342
製造業		419,731	469,379	299,857	409,465	458,342	291,453	384,547	24,918	10,266	11,037	8,404	
電気・ガス・熱供給・水道業		490,359	501,940	431,606	474,102	484,264	422,545	411,657	62,445	16,257	17,676	9,061	
情報通信業		440,949	476,670	348,462	418,091	452,871	328,042	382,229	35,862	22,858	23,799	20,420	
運輸業，郵便業		353,745	392,158	256,614	346,475	383,157	253,719	304,515	41,960	7,270	9,001	2,895	
卸売業，小売業		382,388	467,464	259,422	374,625	459,042	252,612	355,798	18,827	7,763	8,422	6,810	
金融業，保険業		530,614	677,139	377,905	522,800	668,027	371,445	480,341	42,459	7,814	9,112	6,460	
不動産業，物品賃貸業		389,029	447,844	287,064	373,548	430,118	275,475	350,224	23,324	15,481	17,726	11,589	
学術研究，専門・技術サービス業		499,509	565,614	366,289	448,496	506,074	332,443	422,292	26,204	51,013	59,540	33,826	
宿泊業，飲食サービス業		144,194	196,616	103,019	142,738	194,715	101,912	136,183	6,555	1,456	1,901	1,107	
生活関連サービス業，娯楽業		299,345	403,927	213,078	287,992	387,365	206,022	277,337	10,655	11,353	16,562	7,056	
教育，学習支援業		329,818	377,963	273,951	315,398	362,832	260,356	308,088	7,310	14,420	15,131	13,595	
医療，福祉		319,390	387,441	286,502	311,193	377,803	279,002	291,538	19,655	8,197	9,638	7,500	
複合サービス業		415,123	473,241	268,130	370,982	419,662	247,860	337,977	33,005	44,141	53,579	20,270	
サービス業（他に分類されないもの）		275,226	311,652	228,346	267,955	302,909	222,970	247,456	20,499	7,271	8,743	5,376	

第2表 規模、産業、性別常用労働者の1人平均月間出勤日数及び実労働時間数

規模	産業	出勤日数				総実労働時間				所定内労働時間				所定外労働時間			
		日		日		時間		時間		時間		時間		時間		時間	
		計	男	女	計	男	女	計	男	女	計	男	女	計	男	女	
5人以上	調査業	18.0	18.9	16.8	142.4	155.4	125.0	131.4	141.3	118.1	11.0	14.1	6.9				
	採石業、砂利採取業	19.8	19.9	19.6	166.2	168.4	157.9	145.0	145.4	143.4	21.2	23.0	14.5				
	建設業	20.6	20.8	19.7	175.2	179.0	157.7	166.0	157.9	147.2	19.2	21.1	10.5				
	製造業	19.3	19.7	18.3	158.9	164.4	146.1	147.1	152.0	135.7	11.8	12.4	10.4				
	電気・ガス・熱供給・水道業	20.0	20.2	19.3	171.0	173.6	157.7	151.3	153.0	142.7	19.7	20.6	15.0				
	情報通信業	19.9	20.2	19.1	168.3	173.1	155.8	151.3	154.8	142.1	17.0	18.3	13.7				
	運輸業、郵便業	18.4	19.7	15.4	155.2	169.7	119.4	136.6	146.2	112.8	18.6	23.5	6.6				
	卸売業、小売業	18.1	19.0	17.0	141.3	155.3	123.6	132.9	144.5	118.2	8.4	10.8	5.4				
	金融業、保険業	19.6	20.1	19.0	161.4	172.5	150.2	142.6	149.0	136.2	18.8	23.5	14.0				
	不動産業、物品賃貸業	19.1	19.6	18.4	153.4	159.9	142.0	140.4	144.9	132.4	13.0	15.0	9.6				
	学術研究、専門・技術サービス業	19.1	19.4	18.4	155.5	159.4	148.1	142.3	145.4	136.5	13.2	14.0	11.6				
	宿泊業、飲食サービス業	12.7	13.9	11.7	82.0	99.0	68.0	77.3	91.5	65.6	4.7	7.5	2.4				
	生活関連サービス業、娯楽業	16.5	16.9	16.2	123.2	132.1	116.2	116.6	123.6	111.2	6.6	8.5	5.0				
	教育、学習支援業	15.1	15.5	14.7	111.6	115.0	108.0	106.2	108.6	103.6	5.4	6.4	4.4				
	医療、福祉	17.2	17.6	17.0	129.0	137.8	125.6	123.9	131.0	121.1	5.1	6.8	4.5				
複合サービス事業	19.6	20.0	18.8	153.3	164.5	134.1	144.5	153.6	128.9	8.8	10.9	5.2					
サービス業（他に分類されないもの）	18.6	19.2	17.9	142.3	151.4	129.8	132.0	138.3	123.3	10.3	13.1	6.5					
30人以上	調査業	18.5	19.2	17.4	148.3	158.9	132.5	135.6	143.3	124.1	12.7	15.6	8.4				
	採石業、砂利採取業	19.8	19.9	19.6	166.2	168.4	157.9	145.0	145.4	143.4	21.2	23.0	14.5				
	建設業	20.2	20.4	19.6	176.3	178.6	163.5	163.6	154.4	149.4	22.7	24.2	14.1				
	製造業	19.3	19.7	18.5	162.4	166.8	151.8	148.5	152.6	138.7	13.9	14.2	13.1				
	電気・ガス・熱供給・水道業	20.0	20.2	19.3	171.0	173.6	157.7	151.3	153.0	142.7	19.7	20.6	15.0				
	情報通信業	19.9	20.1	19.1	168.7	173.1	157.3	151.2	154.4	142.9	17.5	18.7	14.4				
	運輸業、郵便業	18.3	19.5	15.1	155.5	170.4	117.8	135.2	144.7	111.2	20.3	25.7	6.6				
	卸売業、小売業	18.8	19.4	17.8	148.3	159.2	132.5	138.4	147.4	125.4	9.9	11.8	7.1				
	金融業、保険業	19.6	20.1	19.1	164.0	174.4	153.2	142.9	148.6	136.9	21.1	25.8	16.3				
	不動産業、物品賃貸業	19.2	19.7	18.5	153.4	159.4	142.8	139.5	143.8	132.0	13.9	15.6	10.8				
	学術研究、専門・技術サービス業	19.5	19.8	18.7	160.9	164.9	152.9	146.2	149.7	139.3	14.7	15.2	13.6				
	宿泊業、飲食サービス業	12.3	13.3	11.5	82.4	98.5	69.7	78.5	92.4	67.5	3.9	6.1	2.2				
	生活関連サービス業、娯楽業	16.3	17.2	15.5	121.5	137.5	108.4	112.8	125.4	102.5	8.7	12.1	5.9				
	教育、学習支援業	15.0	15.3	14.6	110.2	112.5	107.4	105.1	107.0	102.9	5.1	5.5	4.5				
	医療、福祉	17.7	18.0	17.6	135.9	141.3	133.3	129.8	133.6	128.0	6.1	7.7	5.3				
複合サービス事業	19.9	20.1	19.6	158.6	168.4	133.9	146.6	154.9	125.7	12.0	13.5	8.2					
サービス業（他に分類されないもの）	18.6	19.1	18.0	140.9	149.0	130.5	130.8	136.3	123.8	10.1	12.7	6.7					

第3表 規模、産業、性別常用労働者数及びパートタイム労働者比率

規模	産業	前月末労働者数					本月中の増加労働者数					本月中の減少労働者数					本月末労働者数					パートタイム労働者比率							
		計	男	女	人	人	計	男	女	人	人	計	男	女	人	人	計	男	女	人	人	計	男	女	%	%	%	%	
																													人
5人以上	調査産業	8,025,817	4,607,353	3,418,464	172,631	93,720	78,911	171,742	91,801	79,941	8,026,706	4,609,272	3,417,434	24.5	14.8	37.4													
	採石業, 砂利採取業	1,505	1,184	321	23	19	4	33	31	2	1,495	1,172	323	0.7	0.9	—													
30人以上	建設	385,296	317,437	67,859	6,584	5,388	1,196	4,219	3,210	1,009	387,661	319,615	68,046	2.3	0.9	8.6													
	製造	585,168	406,955	178,213	8,922	5,532	3,390	8,046	5,558	2,488	586,044	406,929	179,115	11.0	4.9	24.8													
5人以上	電気・ガス・熱供給・水道業	25,084	20,944	4,140	208	191	17	134	109	25	25,158	21,026	4,132	2.0	1.9	2.6													
	情報通信	851,617	615,514	236,103	11,600	7,447	4,153	14,089	9,492	4,597	849,128	613,469	235,659	3.7	1.6	9.0													
5人以上	運輸業, 郵便業	475,130	338,353	136,777	5,603	4,058	1,545	5,091	3,229	1,862	475,642	339,182	136,460	13.2	10.2	20.7													
	卸売業, 小売業	1,669,447	932,241	737,206	29,161	16,014	13,147	30,272	17,130	13,142	1,668,336	931,125	737,211	28.5	15.7	44.6													
5人以上	金融業, 保険業	399,561	200,547	199,014	10,265	6,147	4,118	9,414	6,036	3,378	400,412	200,658	199,754	5.8	1.2	10.4													
	不動産業, 物品賃貸業	217,435	138,548	78,887	5,101	2,684	2,417	3,507	2,045	1,462	219,029	139,187	79,842	18.5	15.1	24.4													
5人以上	学術研究, 専門・技術サービス業	386,367	253,382	132,985	6,536	3,357	3,179	6,083	3,929	2,154	386,820	252,810	134,010	7.9	4.4	14.3													
	宿泊業, 飲食サービス業	600,652	269,447	331,205	34,227	16,239	17,988	29,141	12,435	16,706	605,738	273,251	332,487	76.6	63.5	87.4													
5人以上	生活関連サービス業, 娯楽業	248,193	108,223	139,970	5,579	2,932	2,647	5,031	2,400	2,631	248,741	108,755	139,986	41.0	34.1	46.3													
	教育, 学習支援業	413,533	211,667	201,866	14,561	7,828	6,733	13,983	6,936	7,047	414,111	212,559	201,552	40.8	33.9	48.0													
5人以上	医療, 福祉	773,830	213,243	560,587	12,105	4,815	7,290	15,214	3,034	12,180	770,721	215,024	555,697	33.0	25.6	35.9													
	複合サービス事業	37,587	23,663	13,924	190	160	30	388	249	139	37,389	23,574	13,815	18.5	7.5	37.2													
30人以上	サービス業 (他に分類されないもの)	955,412	556,005	399,407	21,966	10,909	11,057	27,097	15,978	11,119	950,281	550,936	399,345	24.2	17.5	33.5													
	調査産業	5,658,394	3,393,344	2,265,050	106,506	60,110	46,396	114,154	64,064	50,090	5,650,746	3,389,390	2,261,356	19.0	11.4	30.3													
30人以上	建設	1,505	1,184	321	23	19	4	33	31	2	1,495	1,172	323	0.7	0.9	—													
	製造	255,276	216,993	38,283	2,844	2,145	699	2,943	2,431	512	255,177	216,707	38,470	1.2	0.8	3.8													
30人以上	電気・ガス・熱供給・水道業	431,659	305,496	126,163	7,708	4,948	2,760	6,685	4,738	1,947	432,682	305,706	126,976	10.5	4.9	23.8													
	情報通信	25,084	20,944	4,140	208	191	17	134	109	25	25,158	21,026	4,132	2.0	1.9	2.6													
30人以上	運輸業, 郵便業	747,792	539,367	208,425	10,671	6,849	3,822	12,508	8,030	4,478	745,955	538,186	207,769	3.4	1.5	8.2													
	卸売業, 小売業	400,661	286,907	113,754	5,122	3,577	1,545	4,758	2,896	1,862	401,025	287,588	113,437	13.0	10.3	19.6													
30人以上	金融業, 保険業	1,049,139	619,691	429,448	13,462	8,617	4,845	17,390	10,110	7,280	1,045,211	618,198	427,013	21.0	10.0	36.9													
	不動産業, 物品賃貸業	326,988	166,726	160,262	8,094	5,018	3,076	7,342	4,343	2,999	327,740	167,401	160,339	5.2	1.2	9.3													
30人以上	学術研究, 専門・技術サービス業	146,283	93,000	53,283	4,124	2,142	1,982	2,214	1,389	825	148,193	93,753	54,440	16.3	13.8	20.5													
	宿泊業, 飲食サービス業	271,647	181,927	89,720	5,297	2,747	2,550	4,426	2,888	1,538	272,518	181,786	90,732	6.1	2.9	12.6													
30人以上	生活関連サービス業, 娯楽業	194,308	85,324	108,984	6,609	3,209	3,400	6,725	2,949	3,776	194,192	85,584	108,608	69.2	53.6	81.6													
	教育, 学習支援業	136,227	61,740	74,487	1,738	689	1,049	2,295	1,268	1,027	135,670	61,161	74,509	36.3	23.5	46.9													
30人以上	医療, 福祉	327,633	175,686	151,947	13,410	7,601	5,809	11,179	5,816	5,363	329,864	177,471	152,393	39.6	33.7	46.5													
	複合サービス事業	515,236	166,887	348,349	7,730	3,389	4,341	9,750	2,077	7,673	513,216	168,199	345,017	27.9	24.0	29.8													
30人以上	サービス業 (他に分類されないもの)	24,381	17,472	6,909	134	104	30	210	157	53	24,305	17,419	6,886	18.8	9.3	42.6													
	調査産業	804,575	454,000	350,575	19,332	8,865	10,467	25,562	14,832	10,730	798,345	448,033	350,312	25.9	19.6	33.9													

第4表 規模、産業別労働異動率

(単位：%)

規 模	5人以上		30人以上	
	入職率	離職率		
調 査 産 業 計	2.15	2.14	1.88	2.02
鉱業，採石業，砂利採取業	1.53	2.19	1.53	2.19
建設業	1.71	1.10	1.11	1.15
製造業	1.52	1.37	1.79	1.55
電気・ガス・熱供給・水道業	0.83	0.53	0.83	0.53
情報通信業	1.36	1.65	1.43	1.67
運輸業，郵便業	1.18	1.07	1.28	1.19
卸売業，小売業	1.75	1.81	1.28	1.66
金融業，保険業	2.57	2.36	2.48	2.25
不動産業，物品賃貸業	2.35	1.61	2.82	1.51
学術研究，専門・技術サービス業	1.69	1.57	1.95	1.63
宿泊業，飲食サービス業	5.70	4.85	3.40	3.46
生活関連サービス業，娯楽業	2.25	2.03	1.28	1.68
教育，学習支援業	3.52	3.38	4.09	3.41
医療，福祉	1.56	1.97	1.50	1.89
複合サービス事業	0.51	1.03	0.55	0.86
サービス業（他に分類されないもの）	2.30	2.84	2.40	3.18

第5表 規模、産業、産業形態別常用労働者の1人平均月間現金給与額

規模	産業	一般労働者					パートタイム労働者					
		現金給与総額	きまって支給する給与	所定内給与	所定外給与	特別に支払われた給与	現金給与総額	きまって支給する給与	所定内給与	所定外給与	特別に支払われた給与	
5人以上	調査産業	414,146	401,179	373,889	27,290	12,967	108,963	108,217	104,699	3,518	746	
	採石業	574,078	573,917	537,708	36,209	161	131,182	131,182	131,182	—	—	
	建設業	412,108	407,817	370,006	37,811	4,291	162,442	161,546	152,792	8,754	896	
	製造業	433,000	422,369	400,126	22,243	10,631	136,602	135,854	125,627	10,227	748	
	電気・ガス・熱供給・水道業	496,161	480,126	416,458	63,668	16,035	210,694	183,720	180,247	3,473	26,974	
	情報通信業	447,876	425,211	389,673	35,538	22,665	140,537	140,094	136,215	3,879	443	
	運輸業	379,894	372,360	329,965	42,395	7,534	139,766	139,188	129,692	9,496	578	
	郵便業	418,533	410,617	389,509	21,108	7,916	107,724	107,355	104,904	2,451	369	
	小売業	520,767	512,455	472,517	39,938	8,312	173,532	170,441	166,348	4,093	3,091	
	金融業	422,241	407,896	382,447	25,449	14,345	101,942	101,607	96,663	4,944	335	
	不動産業	486,710	447,348	421,757	25,591	39,362	162,115	160,999	158,401	2,598	1,116	
	学術研究、専門・技術サービス業	282,953	279,653	261,524	18,129	3,300	73,491	73,222	70,821	2,401	269	
	宿泊業、飲食サービス業	370,460	358,464	345,395	13,069	11,996	96,595	96,109	93,514	2,595	486	
	生活関連サービス業、娯楽業	447,143	427,335	416,018	11,317	19,808	101,482	99,590	98,624	966	1,892	
	教育、学習支援業	373,896	364,810	343,933	20,877	9,086	125,565	124,060	120,615	3,445	1,505	
	医療、福祉業	449,634	402,461	375,898	26,563	47,173	149,855	149,100	139,066	10,034	755	
	複合サービス業（他に分類されないもの）	329,994	320,258	294,369	25,889	9,736	139,137	138,399	132,200	6,199	738	
	30人以上	調査産業	432,501	417,318	386,849	30,469	15,183	120,735	119,679	115,383	4,296	1,056
		採石業	574,078	573,917	537,708	36,209	161	131,182	131,182	131,182	—	—
建設業		422,699	417,229	371,134	46,095	5,470	183,635	181,205	168,814	12,391	2,430	
製造業		451,523	440,123	413,964	26,159	11,400	143,970	143,542	129,389	14,153	428	
電気・ガス・熱供給・水道業		496,161	480,126	416,458	63,668	16,035	210,694	183,720	180,247	3,473	26,974	
情報通信業		451,596	427,956	390,957	36,999	23,640	137,452	136,901	133,454	3,447	551	
運輸業		385,796	377,529	330,756	46,773	8,267	137,494	136,950	127,460	9,490	544	
郵便業		452,932	443,287	420,162	23,125	9,645	117,639	116,943	114,247	2,696	696	
小売業		549,535	541,496	497,021	44,475	8,039	184,414	180,728	175,145	5,583	3,686	
金融業		444,827	426,468	399,316	27,152	18,359	99,936	99,369	95,881	3,488	567	
不動産業		522,177	467,967	440,282	27,685	54,210	152,241	150,205	146,695	3,510	2,036	
学術研究、専門・技術サービス業		302,721	299,027	283,178	15,849	3,694	73,778	73,316	70,889	2,427	462	
宿泊業、飲食サービス業		421,684	404,356	388,721	15,635	17,328	85,410	84,506	82,559	1,947	904	
生活関連サービス業、娯楽業		472,573	450,267	438,787	11,480	22,306	107,713	105,563	104,741	822	2,150	
教育、学習支援業		389,977	379,256	353,519	25,737	10,721	136,328	134,677	130,792	3,885	1,651	
医療、福祉業		474,852	420,887	383,524	37,363	53,965	153,708	152,562	138,628	13,934	1,146	
複合サービス業（他に分類されないもの）		321,351	311,832	286,535	25,297	9,519	141,992	141,130	134,500	6,630	772	

(単位：円)

第6表 規模、産業、就業形態別常用労働者の1人平均月間出勤日数及び実労働時間数

規模	産業	一般労働者				パートタイム労働者				
		出勤日数 日	総実労働時間 時間	所定労働時間 時間	所定外労働時間 時間	出勤日数 日	総実労働時間 時間	所定労働時間 時間	所定外労働時間 時間	
5人以上	調査業	19.7	163.5	149.8	13.7	12.8	77.1	74.4	2.7	
	採石業、砂利採取業	19.9	166.5	145.1	21.4	16.5	124.6	124.6	—	
	建設業	20.7	176.8	157.3	19.5	15.9	106.8	101.6	5.2	
	製造業	19.7	163.9	152.0	11.9	16.3	117.6	106.5	11.1	
	電気・ガス・熱供給・水道業	20.1	172.2	152.2	20.0	15.8	112.6	110.8	1.8	
	情報通信業	20.1	171.3	153.8	17.5	13.9	89.8	87.4	2.4	
	運輸業、郵便業	18.8	162.4	142.1	20.3	16.1	108.4	100.5	7.9	
	卸売業、小売業	19.7	162.1	151.6	10.5	14.2	89.0	85.7	3.3	
	金融業、保険業	19.8	164.8	145.0	19.8	16.2	105.5	103.8	1.7	
	不動産業、物品賃貸業	20.2	169.0	154.0	15.0	14.2	84.4	80.3	4.1	
	学術研究、専門・技術サービス業	19.7	162.0	147.8	14.2	12.1	81.0	78.9	2.1	
	宿泊業、飲食サービス業	18.6	157.0	142.9	14.1	10.9	59.0	57.1	1.9	
	生活関連サービス業、娯楽業	19.6	159.3	149.2	10.1	12.1	71.0	69.6	1.4	
	教育、学習支援業	19.4	154.7	146.1	8.6	8.9	47.6	47.0	0.6	
	医療業、福祉業	19.9	159.3	152.2	7.1	11.6	67.4	66.2	1.2	
	複合サービス業	19.9	164.3	154.7	9.6	18.0	103.9	98.8	5.1	
	サービス業（他に分類されないもの）	19.6	157.2	144.6	12.6	15.6	95.4	92.3	3.1	
	30人以上	調査業	19.7	163.7	148.8	14.9	13.4	82.6	79.1	3.5
		採石業、砂利採取業	19.9	166.5	145.1	21.4	16.5	124.6	124.6	—
		建設業	20.3	177.1	154.2	22.9	15.6	112.5	103.7	8.8
製造業		19.6	166.2	152.5	13.7	17.0	129.7	114.1	15.6	
電気・ガス・熱供給・水道業		20.1	172.2	152.2	20.0	15.8	112.6	110.8	1.8	
情報通信業		20.1	171.4	153.4	18.0	13.9	90.0	88.1	1.9	
運輸業、郵便業		18.6	162.5	140.4	22.1	15.8	108.6	100.3	8.3	
卸売業、小売業		19.7	162.0	150.7	11.3	15.4	96.9	92.1	4.8	
金融業、保険業		19.8	167.1	144.9	22.2	16.3	108.3	105.9	2.4	
不動産業、物品賃貸業		20.0	167.5	151.6	15.9	15.1	80.3	76.8	3.5	
学術研究、専門・技術サービス業		19.9	166.0	150.5	15.5	12.1	82.4	80.0	2.4	
宿泊業、飲食サービス業		16.8	141.5	132.3	9.2	10.4	56.2	54.6	1.6	
生活関連サービス業、娯楽業		18.8	154.2	141.6	12.6	11.9	64.4	62.5	1.9	
教育、学習支援業		19.2	151.3	143.3	8.0	8.5	46.1	45.6	0.5	
医療業、福祉業		20.0	159.9	151.9	8.0	11.9	73.8	72.5	1.3	
複合サービス業		20.1	171.6	158.4	13.2	19.3	102.0	95.1	6.9	
サービス業（他に分類されないもの）		19.6	156.0	143.6	12.4	15.7	97.4	94.0	3.4	

第7表 規模、産業、就業形態別常用労働者数

(単位：人)

規模	産業	一般労働者				パートタイム労働者			
		前月 労働者数	本月中の増加 労働者数	本月中の減少 労働者数	本 月 末 労働者数	前月 労働者数	本月中の増加 労働者数	本月中の減少 労働者数	本 月 末 労働者数
5 人以上	調査業、採石業、砂利採取業、建設業、製造業、電気・ガス・熱供給・水道業、情報通信業、運輸業、郵便業、小売業、金融業、不動産業、物品賃貸業、学術研究、専門・技術サービス業、宿泊業、飲食サービス業、生活関連サービス業、娯楽業、教育、学習支援業、医療業、福祉サービス業(他に分類されないもの)	6,075,422	91,733	102,915	6,063,810	1,950,395	80,898	68,827	1,962,896
		1,494	23	33	1,484	11	0	0	11
		376,481	6,476	4,190	378,769	8,815	108	29	8,892
		522,269	5,930	6,482	521,797	62,899	2,992	1,564	64,247
		24,574	195	124	24,647	510	13	10	511
		819,906	10,623	12,691	817,828	31,711	977	1,398	31,300
		412,912	4,463	4,334	412,859	62,218	1,140	757	62,783
		1,194,353	16,641	17,699	1,193,293	475,094	12,520	12,573	475,043
		376,373	9,861	9,048	377,180	23,188	404	366	23,232
		177,182	3,823	2,533	178,529	40,253	1,278	974	40,500
		355,934	6,144	5,389	356,440	30,433	392	694	30,380
		141,973	4,846	5,236	141,731	458,679	29,381	23,905	464,007
		146,689	2,219	2,070	146,839	101,504	3,360	2,961	101,902
		248,578	1,857	4,609	245,292	164,955	12,704	9,374	168,819
		519,444	4,707	8,189	516,326	254,386	7,398	7,025	254,395
30,748	170	376	30,483	6,839	20	12	6,906		
726,512	13,755	19,912	720,313	228,900	8,211	7,185	229,968		
30 人以上	調査業、採石業、砂利採取業、建設業、製造業、電気・ガス・熱供給・水道業、情報通信業、運輸業、郵便業、小売業、金融業、不動産業、物品賃貸業、学術研究、専門・技術サービス業、宿泊業、飲食サービス業、生活関連サービス業、娯楽業、教育、学習支援業、医療業、福祉サービス業(他に分類されないもの)	4,591,445	65,847	77,829	4,578,976	1,066,949	40,659	36,325	1,071,770
		1,494	23	33	1,484	11	0	0	11
		252,211	2,736	2,914	252,035	3,065	108	29	3,142
		387,666	5,067	5,393	387,328	43,993	2,641	1,292	45,354
		24,574	195	124	24,647	510	13	10	511
		722,239	9,825	11,176	720,880	25,553	846	1,332	25,075
		349,203	3,982	4,001	349,002	51,458	1,140	757	52,023
		827,957	10,226	12,435	825,745	221,182	3,236	4,955	219,466
		309,996	7,788	6,976	310,801	16,992	306	366	16,939
		122,750	3,154	1,847	124,084	23,533	970	367	24,109
		254,957	5,071	4,165	255,864	16,690	226	261	16,654
		59,771	1,229	1,428	59,719	134,537	5,380	5,297	134,473
		86,593	732	941	86,385	49,634	1,006	1,354	49,285
		200,996	1,185	2,633	199,250	126,637	12,225	8,546	130,614
		372,167	2,894	4,988	370,081	143,069	4,836	4,762	143,135
19,887	114	198	19,744	4,494	20	12	4,561		
598,984	11,626	18,577	591,927	205,591	7,706	6,985	206,418		



令和2年10月分

第8表 規模、性別常用労働者の1人平均月間現金給与額

規模	現金給与総額						きまって支給する給与			特別に支払われた給与			
	計		男		女		計			男		女	
	計	男	女	計	男	女	計	男	女	計	男	女	
500人以上	449,531	530,721	328,676	427,120	503,488	313,442	393,819	33,301	22,411	27,233	15,234		
100～499人	369,783	423,001	282,636	360,182	412,532	274,456	335,895	24,287	9,601	10,469	8,180		
100人以上	409,958	476,263	306,499	393,904	457,505	294,663	365,076	28,828	16,054	18,758	11,836		
30～99人	297,692	356,985	215,941	292,560	351,168	211,753	273,933	18,627	5,132	5,817	4,188		
5～29人	259,177	326,942	187,762	255,207	321,448	185,398	243,305	11,902	3,970	5,494	2,364		
30人以上	373,542	438,872	275,645	361,030	424,171	266,415	335,511	25,519	12,512	14,701	9,230		
5人以上	339,748	409,314	245,954	329,760	397,044	239,044	308,265	21,495	9,988	12,270	6,910		

(単位：円)

令和2年10月分

第9表 規模、性別常用労働者の1人平均月間出勤日数及び実労働時間数

規模	出勤日数			総実労働時間			所定内労働時間			所定外労働時間		
	日		時間	日		時間	時間		時間		時間	
	計	男	女	計	男	女	計	男	女	計	男	女
500人以上	18.7	19.4	17.7	153.6	162.8	139.8	139.3	145.8	129.5	14.3	17.0	10.3
100～499人	18.8	19.3	18.0	150.2	158.4	136.8	137.5	143.5	127.8	12.7	14.9	9.0
100人以上	18.8	19.4	17.9	151.9	160.5	138.4	138.4	144.6	128.7	13.5	15.9	9.7
30～99人	17.8	18.8	16.6	140.9	155.1	121.2	129.8	140.3	115.2	11.1	14.8	6.0
5～29人	17.0	18.3	15.7	128.4	145.8	110.1	121.4	135.7	106.4	7.0	10.1	3.7
30人以上	18.5	19.2	17.4	148.3	158.9	132.5	135.6	143.3	124.1	12.7	15.6	8.4
5人以上	18.0	18.9	16.8	142.4	155.4	125.0	131.4	141.3	118.1	11.0	14.1	6.9

調査産業計

令和2年10月分

第10表 規模、就業形態別常用労働者の1人平均月間現金給与額

規模	調査産業計					パートタイム労働者				
	現金給与総額	きまって支給する給与	所定内給与	所定外給与	特別に支払われた給与	現金給与総額	きまって支給する給与	所定内給与	所定外給与	特別に支払われた給与
500人以上	489,916	464,791	427,928	36,863	25,125	138,580	137,064	131,190	5,874	1,516
100～499人	418,711	407,463	379,364	28,099	11,248	135,494	133,780	127,748	6,032	1,714
100人以上	455,783	437,310	404,648	32,662	18,473	136,739	135,104	129,135	5,969	1,635
30～99人	374,513	367,524	342,519	25,005	6,989	103,869	103,422	100,888	2,534	447
5～29人	357,446	351,326	333,852	17,474	6,120	94,777	94,404	91,824	2,580	373
30人以上	432,501	417,318	386,849	30,469	15,183	120,735	119,679	115,383	4,296	1,056
5人以上	414,146	401,179	373,889	27,290	12,967	108,963	108,217	104,699	3,518	746

(単位：円)

令和2年10月分

第11表 規模、就業形態別常用労働者の1人平均月間出勤日数及び実労働時間数

規模	調査産業計					パートタイム労働者				
	出勤日数	総実労働時間	所定内労働時間	所定外労働時間	出勤日数	総実労働時間	所定内労働時間	所定外労働時間	出勤日数	総実労働時間
500人以上	19.5	162.5	146.8	15.7	13.0	85.0	81.4	3.6	13.0	85.0
100～499人	19.7	162.5	148.2	14.3	14.5	91.4	86.5	4.9	14.5	91.4
100人以上	19.6	162.5	147.5	15.0	13.9	88.7	84.4	4.3	13.9	88.7
30～99人	19.8	166.6	152.1	14.5	12.8	76.0	73.5	2.5	12.8	76.0
5～29人	20.0	163.1	153.0	10.1	12.1	70.4	68.6	1.8	12.1	70.4
30人以上	19.7	163.7	148.8	14.9	13.4	82.6	79.1	3.5	13.4	82.6
5人以上	19.7	163.5	149.8	13.7	12.8	77.1	74.4	2.7	12.8	77.1

第12表 規模、産業別名目賃金指数(現金給与総額)

規模	年 月	調査産業計	前年同月比	建設業	製造業	電気・ガス・熱供給・水道業	情報通信業	運輸業、郵便業	卸売業、小売業	金融業、保険業	不動産業、物品賃貸業	学術研究、専門・技術サービス業	宿泊業、飲食サービス業	生活関連サービス業、娯楽業	教育、学習支援業	医療、福祉	複合サービス事業	サービス業(他に分類されないもの)	(平成27年平均=100)		
																			令和元年10月	令和元年11月	
5人以上	平成26年平均	99.9	-0.1	98.5	98.6	96.3	101.9	102.8	98.7	99.1	100.4	99.8	97.4	110.6	101.6	101.3	97.8	97.6			
	平成27年平均	100.0	0.1	100.0	100.0	100.0	100.0	100.0	100.0	100.0	100.0	100.0	100.0	100.0	100.0	100.0	100.0	100.0	100.0	100.0	
	平成28年平均	100.4	0.4	101.6	100.1	106.3	101.5	102.5	101.5	96.8	102.7	103.9	94.5	93.2	106.4	97.8	103.0	96.8			
	平成29年平均	101.2	0.8	104.2	101.9	101.0	100.8	102.2	104.4	101.3	103.3	102.9	94.2	94.1	103.4	100.4	99.6	94.2			
	平成30年平均	101.6	0.4	106.5	98.9	110.6	103.8	99.8	114.9	101.5	103.0	104.6	93.9	97.7	99.3	98.8	110.8	93.2			
	平成31年・令和元年平均	101.9	0.3	114.4	99.7	115.3	107.1	103.8	108.1	102.3	100.8	109.0	87.5	100.7	95.0	96.4	102.9	100.0			
	令和元年10月	84.9	-0.5	89.8	79.3	95.6	92.2	84.5	89.7	78.6	79.9	94.7	83.1	90.7	74.4	84.7	86.7	87.3			
	令和元年11月	90.9	-0.8	100.5	88.1	159.1	91.1	113.9	96.0	83.9	81.0	94.1	85.4	93.7	81.3	86.0	79.9	91.5			
	令和元年12月	178.7	2.7	220.3	187.8	144.8	199.5	167.4	199.3	174.8	196.3	181.0	108.9	139.4	178.6	159.5	208.6	158.5			
	令和2年1月	84.6	0.2	89.0	76.2	87.2	86.9	77.5	87.2	87.5	83.3	86.3	84.1	100.8	74.7	87.2	78.7	87.2			
令和2年2月	83.1	1.5	90.2	80.6	89.2	86.2	80.2	87.5	82.7	79.6	89.5	79.5	79.5	74.0	85.3	78.2	83.8				
令和2年3月	90.1	-1.6	93.4	90.9	93.1	89.8	77.6	94.6	80.2	83.4	103.8	78.4	102.2	81.4	90.5	80.3	88.2				
令和2年4月	86.3	-0.1	92.0	80.4	100.5	92.2	77.5	93.6	86.3	83.4	91.6	70.8	100.2	85.8	87.6	86.1	88.0				
令和2年5月	84.4	-3.9	87.0	78.5	141.9	87.3	79.6	86.3	95.8	82.0	86.1	67.8	92.1	80.1	83.6	75.9	85.8				
令和2年6月	152.3	-0.9	201.8	142.0	174.2	172.6	114.0	151.0	186.9	160.3	151.0	84.8	84.8	135.2	169.9	142.0	196.1	133.7			
令和2年7月	111.2	-1.9	123.1	124.7	84.9	111.6	92.9	139.3	85.3	115.1	114.9	84.5	110.3	88.6	100.6	83.2	104.5				
令和2年8月	82.9	-1.4	86.8	77.6	86.3	88.0	71.4	88.0	80.8	82.0	84.1	77.8	92.0	73.8	86.3	79.6	86.8				
令和2年9月	84.4	-0.2	85.0	78.8	86.3	86.6	76.0	90.2	83.0	82.4	90.6	78.6	97.5	75.0	89.4	78.3	85.5				
令和2年10月	83.6	-1.5	84.5	77.7	87.5	87.1	76.7	86.0	76.5	82.3	89.9	78.8	103.1	79.0	90.0	89.2	86.5				
前年同月比 (%)		-	-5.9	-2.0	-8.5	-5.5	-9.2	-4.1	-2.7	3.0	-5.1	-5.2	6.2	6.3	2.9	6.3	2.9	-0.9			
30人以上	平成26年平均	100.3	0.3	97.8	97.4	98.4	102.8	101.6	99.8	99.1	98.5	98.5	104.6	113.3	100.4	101.5	91.0	100.4			
	平成27年平均	100.0	-0.4	100.0	100.0	100.0	100.0	100.0	100.0	100.0	100.0	100.0	100.0	100.0	100.0	100.0	100.0	100.0	100.0		
	平成28年平均	100.1	0.2	100.5	99.5	106.7	101.0	102.5	101.0	96.7	102.0	103.1	102.7	87.2	103.3	95.8	104.7	97.9			
	平成29年平均	100.9	0.8	106.2	101.3	104.1	101.2	102.1	105.3	96.6	106.5	99.7	98.4	85.6	102.0	97.1	99.4	95.2			
	平成30年平均	102.1	1.2	104.3	99.8	111.3	103.5	97.5	117.8	100.4	108.3	100.8	104.8	96.2	98.3	100.5	108.6	94.8			
	平成31年・令和元年平均	101.7	-0.4	114.6	100.9	116.5	107.4	98.8	107.2	103.6	105.5	105.6	97.1	94.9	94.0	97.0	97.2	99.7			
	令和元年10月	83.1	-1.4	83.6	78.5	96.6	91.6	80.3	86.6	78.4	83.1	91.9	87.2	84.1	72.5	83.8	83.0	87.1			
	令和元年11月	89.8	-1.2	100.9	88.5	167.1	90.2	114.2	93.2	84.0	82.7	90.1	92.4	81.8	79.0	83.6	74.8	91.2			
	令和元年12月	184.7	1.8	232.0	197.0	137.9	202.9	161.5	211.5	174.0	217.5	183.1	130.4	137.1	178.0	167.8	194.9	157.3			
	令和2年1月	83.0	0.2	84.4	73.8	85.4	84.9	74.7	84.7	84.7	85.9	81.3	93.1	100.4	73.4	85.7	74.5	85.8			
令和2年2月	81.3	1.2	87.2	78.7	87.5	84.7	77.7	86.0	84.1	78.7	84.2	80.1	96.3	71.9	83.8	73.9	82.2				
令和2年3月	89.6	-1.8	91.7	90.7	90.7	88.0	74.5	94.9	112.4	80.8	101.6	82.4	104.0	80.7	89.6	76.0	85.9				
令和2年4月	84.6	-0.6	89.9	77.5	100.4	88.3	73.9	93.4	78.9	82.4	88.2	72.7	100.4	85.7	86.1	81.3	87.4				
令和2年5月	82.8	-4.9	82.2	75.8	147.3	85.7	76.9	84.8	98.1	81.9	81.2	71.1	89.5	79.0	81.9	71.3	83.8				
令和2年6月	158.9	-1.7	223.2	148.7	161.8	175.7	112.6	163.6	189.0	167.6	155.0	94.6	150.1	173.4	154.0	176.8	132.2				
令和2年7月	108.3	-1.4	116.9	121.5	84.1	109.7	86.8	143.4	84.2	113.8	106.2	89.6	109.0	85.8	95.4	80.7	102.8				
令和2年8月	80.3	-2.0	80.7	74.7	85.5	84.5	67.6	86.9	81.4	80.6	80.6	78.1	93.3	69.8	84.2	75.8	86.6				
令和2年9月	82.6	-0.5	80.0	76.1	85.5	84.7	72.6	88.9	84.4	82.5	90.0	81.8	100.2	72.5	87.4	74.1	85.6				
令和2年10月	81.6	-1.8	79.2	74.2	86.7	84.8	74.0	85.3	76.7	83.2	88.6	79.9	107.1	75.6	87.6	85.7	87.0				
前年同月比 (%)		-	-5.3	-5.5	-10.2	-7.4	-7.8	-1.5	-2.2	0.1	-3.6	-8.4	27.3	4.3	4.5	3.3	-0.1				

第13表 規模、産業別名目賃金指数(きまって支給する給与)

規模	年 月	調査産業計	前年同月比	建設業	製造業	電気・ガス・熱供給・水道業	情報通信業	運輸業、郵便業	卸売業、小売業	金融業、保険業	不動産業、物品賃貸業	学術研究、専門・技術サービス業	宿泊業、飲食サービス業	生活関連サービス業、娯楽業	教育、学習支援業	医療、福祉	複合サービス事業	サービス業(他に分類されないもの)	(平成27年平均=100)	
																			10月	前年同月比
5人以上	平成26年平均	99.5	-0.7	99.4	100.4	97.5	99.6	101.2	98.5	99.1	99.7	101.0	96.4	105.7	100.0	101.0	99.8	97.6		
	平成27年平均	100.0	0.4	100.0	100.0	100.0	100.0	100.0	100.0	100.0	100.0	100.0	100.0	100.0	100.0	100.0	100.0	100.0		
	平成28年平均	100.0	0.0	101.0	100.4	106.2	100.7	100.9	100.3	99.0	100.3	102.2	94.9	91.8	104.7	98.7	101.5	97.7		
	平成29年平均	100.5	0.5	101.5	101.7	104.4	100.9	101.1	102.8	101.0	100.3	100.8	95.3	91.3	103.1	101.2	99.0	95.3		
	平成30年平均	100.3	-0.2	100.1	100.6	115.8	102.2	98.4	109.2	101.8	102.1	103.3	94.4	93.6	99.7	99.5	112.2	94.7		
	平成31年・令和元年平均	100.8	0.5	107.0	100.4	117.7	104.1	99.2	107.1	102.6	97.1	108.1	88.2	97.3	96.2	98.5	104.9	99.1		
	令和元年10月	101.7	0.6	106.5	101.7	118.6	106.7	101.4	108.8	104.5	97.4	108.3	88.9	96.4	91.9	99.3	104.6	100.0		
	令和元年11月	101.0	-0.6	106.9	101.5	112.3	104.8	99.4	108.3	102.4	96.6	107.4	88.7	91.4	94.2	98.8	104.4	100.5		
	令和元年12月	101.0	0.1	106.5	102.2	105.8	104.0	99.7	108.2	100.7	94.3	107.6	90.0	95.6	96.1	99.4	104.8	99.3		
	令和2年1月	99.7	1.0	107.0	98.1	110.9	103.7	91.8	105.7	102.8	97.8	104.9	87.4	107.7	92.1	99.8	103.5	99.8		
令和2年2月	100.0	0.4	106.7	98.8	112.0	103.3	97.4	106.8	102.9	97.2	105.0	84.9	106.8	93.2	100.8	102.8	96.9			
令和2年3月	100.1	-0.8	106.2	98.6	114.9	105.9	91.4	105.8	103.9	97.0	105.1	82.3	105.6	95.7	100.6	103.1	99.1			
令和2年4月	101.0	-1.2	104.4	100.0	109.9	106.4	90.8	106.4	104.9	100.5	107.0	75.3	106.9	102.1	101.6	103.9	99.2			
令和2年5月	98.5	-1.8	101.7	98.0	107.5	102.0	86.8	105.1	100.6	98.3	104.7	71.4	100.2	98.6	98.2	99.9	96.8			
令和2年6月	99.9	-0.7	101.1	97.6	106.8	104.1	86.5	106.4	102.6	98.7	104.0	78.8	107.1	95.4	101.1	99.8	99.3			
令和2年7月	100.5	-0.7	104.4	100.3	107.8	104.9	86.4	106.5	104.6	98.2	102.5	81.9	106.0	96.6	100.4	104.2	99.9			
令和2年8月	99.9	-1.3	103.2	100.7	108.1	105.2	85.5	106.7	101.9	99.1	100.8	81.4	100.8	93.6	101.4	104.8	98.2			
令和2年9月	100.8	-0.3	101.7	100.0	108.4	104.9	91.1	106.8	106.6	99.9	102.0	83.2	104.6	92.9	103.7	103.0	97.5			
令和2年10月	101.1	-0.6	102.9	99.9	108.0	103.9	91.8	105.8	107.7	103.5	102.2	84.3	110.3	110.3	105.0	106.4	99.2			
前年同月比 (%)		-	-3.4	-1.8	-8.9	-2.6	-9.5	-2.8	0.5	-1.9	-0.7	-3.8	-7.6	27.9	3.8	3.6	1.9	-0.1		
30人以上	平成26年平均	99.8	-0.4	99.6	99.8	99.4	100.4	100.6	98.7	99.3	97.1	99.0	103.1	108.2	98.4	101.4	96.8	99.9		
	平成27年平均	100.0	0.2	100.0	100.0	100.0	100.0	100.0	100.0	100.0	100.0	100.0	100.0	100.0	100.0	100.0	100.0	100.0		
	平成28年平均	99.7	-0.3	99.6	99.8	106.9	100.4	101.1	98.9	99.1	100.6	101.5	102.1	86.7	101.9	97.2	104.0	98.5		
	平成29年平均	100.1	0.4	101.1	100.9	107.9	101.3	101.1	102.4	98.1	103.5	98.3	99.0	84.6	102.0	98.4	99.6	96.0		
	平成30年平均	100.6	0.5	95.7	101.0	116.3	102.6	97.0	109.7	101.9	104.9	99.6	105.3	92.0	99.1	101.4	114.0	95.9		
	平成31年・令和元年平均	100.7	0.1	105.5	101.7	118.6	104.8	96.0	105.1	104.0	101.5	105.1	96.8	92.1	95.5	100.1	102.4	98.6		
	令和元年10月	101.5	0.0	104.2	103.6	119.3	107.2	97.9	107.2	105.5	103.0	105.7	95.6	91.7	90.5	100.6	101.7	99.2		
	令和元年11月	100.8	-1.1	105.1	103.1	113.0	105.2	96.1	107.0	103.3	102.4	105.5	96.1	82.5	92.5	99.4	100.6	100.2		
	令和元年12月	100.4	-1.0	104.5	103.6	105.1	103.8	96.6	106.0	101.1	101.0	105.3	96.3	88.9	94.3	100.3	101.3	98.8		
	令和2年1月	99.4	0.5	106.2	97.7	108.5	102.8	89.3	105.6	104.1	101.2	102.3	97.2	111.4	91.3	100.2	100.3	98.2		
令和2年2月	99.7	0.1	104.9	97.9	109.3	102.7	95.7	107.7	104.6	98.9	101.9	88.0	109.2	92.0	101.9	99.4	94.3			
令和2年3月	99.9	-1.2	104.4	98.0	113.5	105.7	88.7	106.6	104.9	99.5	102.0	87.6	107.8	95.4	101.3	99.1	96.6			
令和2年4月	101.0	-1.5	102.7	99.4	107.5	106.2	87.8	107.2	106.1	102.1	103.6	79.4	110.0	102.6	102.7	99.9	97.8			
令和2年5月	98.0	-2.3	100.0	96.9	105.8	101.5	83.8	106.0	101.2	100.4	101.4	78.1	100.9	97.9	99.3	96.0	94.4			
令和2年6月	99.0	-1.5	97.3	96.0	105.4	103.8	83.0	106.7	103.4	100.2	101.8	81.2	107.3	94.5	101.5	96.1	98.0			
令和2年7月	99.8	-0.9	101.1	99.0	106.6	103.5	83.1	108.0	106.2	99.4	100.8	83.8	109.8	94.2	99.5	102.1	99.1			
令和2年8月	99.3	-1.8	100.1	100.1	106.9	104.0	82.0	108.3	103.1	100.6	100.0	84.5	105.6	89.5	101.3	102.3	97.9			
令和2年9月	100.5	-0.7	98.1	98.8	107.2	104.2	88.3	108.4	108.8	101.5	100.9	87.9	110.3	90.6	103.1	99.9	96.8			
令和2年10月	100.6	-0.9	98.9	98.4	106.7	102.7	89.8	107.7	103.5	102.3	101.7	88.3	117.3	93.9	104.2	103.6	99.1			
前年同月比 (%)		-	-5.1	-5.0	-10.6	-4.2	-8.3	0.5	-1.9	-0.7	-3.8	-7.6	27.9	3.8	3.6	1.9	-0.1			

第14表 規模、産業別名目賃金指数(所定内給与)

規 模	年 月	調査産業計	前年同月比	(平成27年平均=100)															
				建設業	製造業	電気・ガス・熱供給・水道業	情報通信業	運輸業、郵便業	卸売業、小売業	金融業、保険業	不動産業、物品賃借業	学術研究、専門・技術サービス業	宿泊業、飲食サービス業	生活関連サービス業、娯楽業	教育、学習支援業	医療、福祉	複合サービス事業	サービス業(他に分類されないもの)	
5 人 以 上	平成26年平均	99.1	-0.9	100.5	100.8	94.2	98.6	102.1	98.7	98.4	99.9	97.4	95.7	105.2	100.3	99.5	99.1	96.0	
	平成27年平均	100.0	0.9	100.0	100.0	100.0	100.0	100.0	100.0	100.0	100.0	100.0	100.0	100.0	100.0	100.0	100.0	100.0	
	平成28年平均	100.1	0.1	100.6	100.5	105.8	101.1	100.9	100.3	99.1	100.3	102.4	95.0	92.5	104.7	98.5	101.6	98.2	
	平成29年平均	100.7	0.6	99.8	102.0	103.0	102.1	101.2	103.0	101.3	99.9	100.7	95.7	91.4	102.9	101.2	99.1	96.3	
	平成30年平均	100.7	0.0	97.8	100.8	111.1	104.0	99.2	109.4	102.4	101.7	103.1	94.9	93.5	99.3	98.9	108.8	96.2	
	平成31年・令和元年平均	100.8	0.1	106.0	101.1	113.3	105.1	100.1	106.9	102.4	96.5	108.2	87.8	96.9	95.8	97.3	101.5	99.0	
	令和元年10月	101.7	0.1	105.3	102.9	111.9	106.6	103.6	108.4	104.2	96.9	108.8	88.5	96.6	92.0	98.7	101.2	99.9	
	令和元年11月	100.8	-0.8	104.6	102.3	107.7	105.7	99.6	108.1	101.1	96.0	107.2	88.2	91.3	93.6	97.6	101.3	100.1	
	令和元年12月	100.9	-0.4	105.3	102.9	103.7	105.1	99.6	108.1	99.8	94.0	107.8	89.6	95.2	95.8	98.4	101.4	99.1	
	令和2年1月	99.9	0.9	106.6	99.5	109.0	105.0	90.7	105.7	102.1	98.0	105.4	86.7	108.5	92.4	98.6	99.8	100.2	
令和2年2月	100.0	0.2	105.3	99.9	109.5	104.8	96.7	106.8	102.5	97.1	104.9	84.1	107.1	93.1	99.7	99.0	97.0		
令和2年3月	100.1	-0.7	104.7	99.7	111.6	107.2	91.3	105.6	102.8	96.3	104.3	82.9	106.8	95.5	99.7	100.2	99.4		
令和2年4月	101.6	-0.3	103.4	101.6	107.9	107.9	92.5	106.6	103.7	100.7	107.4	77.2	109.8	102.0	101.0	100.5	100.2		
令和2年5月	100.1	0.0	102.3	100.9	108.3	104.4	90.9	106.0	100.6	99.6	106.0	74.5	103.8	99.2	97.4	98.8	99.2		
令和2年6月	101.4	0.7	102.0	100.2	105.9	105.9	90.3	107.4	102.8	100.1	105.3	81.3	110.3	96.1	101.0	99.4	100.9		
令和2年7月	101.1	-0.1	104.3	102.1	105.1	105.4	88.3	106.8	103.7	99.0	103.1	83.6	109.2	97.2	99.8	102.9	100.3		
令和2年8月	100.3	-0.9	102.7	102.7	105.5	105.8	87.0	106.7	100.8	99.6	100.8	83.3	103.9	94.0	100.5	102.8	98.3		
令和2年9月	101.6	0.2	101.6	102.0	105.3	105.8	93.6	107.1	107.1	101.1	102.5	84.8	107.6	93.6	103.1	102.4	98.0		
令和2年10月	101.5	-0.2	102.1	101.4	104.1	104.1	93.8	105.6	101.4	100.6	103.8	85.7	112.5	97.6	104.4	104.8	99.3		
前年同月比 (%)		-	-3.0	-1.5	-7.0	-1.5	-9.5	-2.6	-2.7	3.8	-4.6	-3.2	16.5	6.1	5.8	3.6	-0.6		
30 人 以 上	平成26年平均	99.1	-0.7	101.6	100.5	95.5	99.3	101.1	98.7	98.7	97.4	94.1	100.2	109.1	98.7	99.3	94.5	98.3	
	平成27年平均	100.0	0.9	100.0	100.0	100.0	100.0	100.0	100.0	100.0	100.0	100.0	100.0	100.0	100.0	100.0	100.0	100.0	
	平成28年平均	99.8	-0.2	98.8	100.0	106.6	101.0	100.8	99.0	99.3	101.0	101.5	101.9	88.6	101.8	96.9	105.7	98.9	
	平成29年平均	100.5	0.7	99.7	101.1	106.4	102.9	101.1	102.9	98.2	104.2	98.6	99.7	85.4	101.5	98.2	99.8	97.1	
	平成30年平均	101.1	0.6	92.9	101.3	111.1	104.7	97.5	110.2	102.5	105.3	99.4	106.2	92.0	98.5	100.4	110.0	97.1	
	平成31年・令和元年平均	100.7	-0.4	104.5	102.5	113.2	106.4	96.2	105.0	104.0	101.3	105.0	95.4	92.3	95.0	98.1	98.6	97.9	
	令和元年10月	101.6	-0.5	103.1	105.0	111.4	107.8	99.5	107.1	105.3	103.0	106.3	94.6	92.5	90.6	99.3	97.5	98.7	
	令和元年11月	100.5	-1.4	102.7	104.2	107.3	106.9	95.4	106.9	102.1	102.0	105.3	94.5	83.1	91.8	97.7	97.1	99.2	
	令和元年12月	100.4	-1.3	103.0	104.6	102.4	105.6	96.0	106.2	100.3	101.0	105.5	94.0	89.3	94.0	98.8	97.4	98.2	
	令和2年1月	99.6	0.3	105.9	99.2	105.9	104.9	87.4	105.9	103.6	101.8	102.7	95.0	113.5	91.5	98.5	95.7	98.1	
令和2年2月	99.8	0.0	104.2	99.1	106.2	105.2	94.1	108.0	104.2	99.3	102.1	86.7	111.1	91.8	100.3	94.3	93.9		
令和2年3月	100.0	-0.9	103.1	99.2	109.4	107.8	87.8	106.9	103.8	99.3	101.4	87.4	110.4	95.1	100.0	95.2	96.6		
令和2年4月	101.6	-0.5	101.3	101.0	104.8	108.4	88.9	107.5	104.9	102.5	103.9	81.4	114.5	102.5	101.6	95.5	98.5		
令和2年5月	99.6	-0.4	100.3	99.9	106.0	104.5	87.2	107.1	101.2	102.4	102.7	81.9	106.0	98.2	97.6	94.1	96.3		
令和2年6月	100.5	0.1	98.2	98.6	103.3	106.1	86.2	107.9	103.7	102.2	103.2	84.7	112.2	95.1	100.8	95.0	99.1		
令和2年7月	100.3	-0.4	101.0	100.7	104.0	104.4	84.1	108.4	105.2	100.3	101.3	85.4	114.9	94.8	98.0	100.1	99.8		
令和2年8月	99.7	-1.4	99.6	102.1	104.5	105.0	82.6	108.6	101.9	101.3	100.1	87.0	110.4	90.0	99.6	99.4	98.2		
令和2年9月	101.4	-0.1	98.2	100.8	104.3	105.6	90.0	109.1	109.4	103.0	101.8	90.2	115.3	91.2	101.6	99.1	97.7		
令和2年10月	101.0	-0.6	97.8	99.8	103.1	104.4	90.9	107.8	102.4	102.9	102.4	89.8	121.1	94.2	102.8	101.4	99.5		
前年同月比 (%)		-	-5.1	-5.0	-7.5	-3.2	-8.6	0.7	-2.8	-0.1	-3.7	-5.1	30.9	4.0	3.5	4.0	0.8		

第15表 規模、産業別実質賃金指数（現金給与総額）

規模	年 月	調査産業計	前年同月比	（平成27年平均=100）														
				建設業	製造業	電気・ガス・熱供給・水道業	情報通信業	運輸業、郵便業	卸売業、小売業	金融業、保険業	不動産業、物品賃貸業	学術研究、専門・技術サービス業	宿泊業、飲食サービス業	生活関連サービス業、娯楽業	教育、学習支援業	医療、福祉	複合サービス事業	サービス業（他に分類されないもの）
5人 以上	平成26年平均	100.9	-3.0	99.5	99.6	97.3	102.9	103.8	99.7	100.1	101.4	100.8	98.4	111.7	102.6	102.3	98.8	98.6
	平成27年平均	100.0	-0.9	100.0	100.0	100.0	100.0	100.0	100.0	100.0	100.0	100.0	100.0	100.0	100.0	100.0	100.0	100.0
	平成28年平均	100.5	0.6	101.7	100.2	106.4	101.6	102.6	101.6	96.9	102.8	104.0	94.6	93.3	106.5	97.9	103.1	96.9
	平成29年平均	101.1	0.6	104.1	101.8	100.9	100.7	102.1	104.3	101.2	103.2	102.8	94.1	94.0	103.3	100.3	99.5	94.1
	平成30年平均	100.3	-0.8	105.1	97.6	109.2	102.5	98.5	113.4	100.2	101.7	103.3	92.7	96.4	98.0	97.5	109.4	92.0
	平成31年・令和元年平均	99.7	-0.6	111.9	97.6	112.8	104.8	101.6	105.8	100.1	98.6	106.7	85.6	98.5	93.0	94.3	100.7	97.8
	令和元年10月	82.7	-1.0	87.4	77.2	93.1	89.8	82.3	87.3	76.5	77.8	92.2	80.9	88.3	72.4	82.5	84.4	85.0
	11月	88.5	-1.7	97.9	85.8	154.9	88.7	110.9	93.5	81.7	78.9	91.6	83.2	91.2	79.2	83.7	77.8	89.1
	12月	173.8	1.5	214.3	182.7	140.9	194.1	162.8	193.9	170.0	191.0	176.1	105.9	135.6	173.7	155.2	202.9	154.2
	令和2年1月	82.6	-0.6	86.9	74.4	85.2	84.9	75.7	85.2	98.7	81.3	84.3	82.1	98.4	72.9	85.2	76.9	85.2
2月	81.3	1.0	88.3	78.9	87.3	84.3	78.5	85.6	80.9	77.9	87.6	77.8	95.4	72.4	83.5	76.5	82.0	
3月	88.2	-2.1	91.4	88.9	91.1	87.9	75.9	92.6	105.7	78.1	101.6	66.7	100.0	79.6	88.6	78.6	86.3	
4月	84.2	-0.4	89.8	78.4	98.0	90.0	75.6	91.3	77.0	81.4	89.4	69.1	97.8	83.7	85.5	84.0	85.9	
5月	82.3	-4.4	84.9	76.6	138.4	85.2	77.7	84.6	93.5	80.0	84.0	66.1	89.9	78.1	81.6	74.0	83.7	
6月	148.9	-1.2	197.3	138.8	170.3	168.7	111.4	147.6	182.7	156.7	147.6	82.9	132.2	166.1	138.8	191.7	130.7	
7月	108.5	-2.4	120.1	121.7	82.8	108.9	90.6	135.9	83.2	112.3	112.1	82.4	107.6	86.4	98.1	81.2	102.0	
8月	80.8	-1.7	84.6	75.6	84.1	85.8	69.6	85.8	78.8	79.9	82.0	75.8	89.7	71.9	84.1	77.6	84.6	
9月	82.4	-0.5	83.0	77.0	84.3	84.6	74.2	88.1	81.1	80.5	88.5	76.8	95.2	73.2	87.3	76.5	83.5	
10月	81.7	-1.2	82.6	76.0	85.5	85.1	75.0	84.1	74.8	80.4	87.9	77.0	100.8	77.2	88.0	87.2	84.6	
前年同月比 (%)		-	-5.5	-1.6	-8.2	-5.2	-8.9	-3.7	-2.2	3.3	-4.7	-4.8	14.2	6.6	6.7	3.3	-0.5	
30人 以上	平成26年平均	101.3	-2.6	98.8	98.4	99.4	103.8	102.6	100.8	100.1	99.5	99.5	105.7	114.4	101.4	102.5	91.9	101.4
	平成27年平均	100.0	-1.4	100.0	100.0	100.0	100.0	100.0	100.0	100.0	100.0	100.0	100.0	100.0	100.0	100.0	100.0	100.0
	平成28年平均	100.2	0.4	100.6	99.6	106.8	101.1	102.6	101.1	96.8	102.1	103.2	102.8	87.3	103.4	95.9	104.8	98.0
	平成29年平均	100.8	0.6	106.1	101.2	104.0	101.1	102.0	105.2	96.5	106.4	99.6	98.3	85.5	101.9	97.0	99.3	95.1
	平成30年平均	100.8	0.0	103.0	98.5	109.9	102.2	96.2	116.3	99.1	106.9	99.5	103.5	95.0	97.0	99.2	107.2	93.6
	平成31年・令和元年平均	99.5	-1.3	112.1	98.7	114.0	105.1	96.7	104.9	101.4	103.2	103.3	95.0	92.9	92.0	94.9	95.1	97.6
	令和元年10月	80.9	-2.1	81.4	76.4	94.1	89.2	78.2	84.3	76.3	80.9	89.5	84.9	81.9	70.6	81.6	80.8	84.8
	11月	87.4	-2.1	98.2	86.2	162.7	87.8	111.2	90.7	81.8	80.5	87.7	90.0	79.6	76.9	81.4	72.8	88.8
	12月	179.7	0.6	225.7	191.6	134.1	197.4	157.1	205.7	169.3	211.6	178.1	126.8	133.4	173.2	163.2	189.6	153.0
	令和2年1月	81.1	-0.5	82.4	72.1	83.4	82.9	72.9	82.7	102.1	83.9	79.4	90.9	98.0	71.7	83.7	72.8	83.8
2月	79.5	0.8	85.3	77.0	85.6	82.9	76.0	84.1	82.3	77.0	82.4	78.4	94.2	70.4	82.0	72.3	80.4	
3月	87.7	-2.2	89.7	88.7	88.7	86.1	72.9	92.9	110.0	79.1	99.4	80.6	101.8	79.0	87.7	74.4	84.1	
4月	82.5	-1.0	87.7	75.6	98.0	86.1	72.1	91.1	77.0	80.4	86.0	70.9	98.0	83.6	84.0	79.3	85.3	
5月	80.8	-5.4	80.2	74.0	143.7	83.6	75.0	82.7	95.7	79.9	79.2	69.4	87.3	77.1	79.9	69.6	81.8	
6月	155.3	-2.0	218.2	145.4	158.2	171.7	110.1	159.9	184.8	163.8	151.5	92.5	146.7	169.5	150.5	172.8	129.2	
7月	105.7	-1.9	114.0	118.5	82.0	107.0	84.7	139.9	82.1	111.0	103.6	87.4	106.3	93.1	78.7	100.3	100.3	
8月	78.3	-2.2	78.7	72.8	83.3	82.4	65.9	84.7	79.3	78.6	78.6	76.1	90.9	68.0	82.1	73.9	84.4	
9月	80.7	-0.6	78.1	74.3	83.5	82.7	70.9	86.8	82.4	80.6	87.9	79.9	97.9	70.8	85.4	72.4	83.6	
10月	79.8	-1.4	77.4	72.5	84.8	82.9	72.3	83.4	75.0	81.3	86.6	78.1	104.7	73.9	85.6	83.8	85.0	
前年同月比 (%)		-	-4.9	-5.1	-9.9	-7.1	-7.5	-1.1	-1.7	0.5	-3.2	-8.0	27.8	4.7	4.9	3.7	0.2	

実質賃金指数（現金給与総額）  
（現金給与総額）

東京都区部消費者物価指数  
×100

東京都区部消費者物価指数は「帰属家賃を除く総合」である。

第16表 規模、産業別実質賃金指数(きまって支給する給与)

規模	年 月	調査産業計	前年同月比	建設業	製造業	電気・ガス・熱供給・水道業	情報通信業	運輸業、郵便業	卸売業、小売業	金融業、保険業	不動産業、物品賃貸業	学術研究、専門・技術サービス業	宿泊業、飲食サービス業	生活関連サービス業、娯楽業	教育、学習支援業	医療、福祉	複合サービス事業	サービス業(他に分類されないもの)	(平成27年平均=100)		
																			10月	前年同月比	
5人以上	平成26年平均	100.5	-3.6	100.4	101.4	98.5	100.6	102.2	99.5	100.1	100.7	102.0	97.4	106.8	101.0	102.0	100.8	98.6			
	平成27年平均	100.0	-0.5	100.0	100.0	100.0	100.0	100.0	100.0	100.0	100.0	100.0	100.0	100.0	100.0	100.0	100.0	100.0	100.0		
	平成28年平均	100.1	0.1	101.1	100.5	106.3	100.8	101.0	100.4	99.1	100.4	100.4	102.3	95.0	91.9	104.8	98.8	101.6	97.8		
	平成29年平均	100.4	0.3	101.4	101.6	104.3	100.8	101.0	102.7	100.9	100.2	100.7	95.2	91.2	103.0	101.1	98.9	95.2			
	平成30年平均	99.0	-1.4	98.8	99.3	114.3	100.9	97.1	107.8	100.5	100.8	102.0	93.2	92.4	98.4	98.2	110.8	93.5			
	平成31年・令和元年平均	98.6	-0.4	104.7	98.2	115.2	101.9	97.1	104.8	100.4	100.4	95.0	105.8	86.3	95.2	94.1	96.4	102.6	97.0		
	令和元年10月	99.0	0.0	103.7	99.0	115.5	103.9	98.7	105.9	101.8	101.8	94.8	105.5	86.6	93.9	89.5	96.7	101.9	97.4		
	11月	98.3	-1.5	104.1	98.8	109.3	102.0	96.8	105.5	99.7	94.1	104.6	104.6	86.4	89.0	91.7	96.2	101.7	97.9		
	12月	98.2	-1.1	103.6	99.4	102.9	101.2	97.0	105.3	98.0	91.7	104.7	104.7	87.5	93.0	93.5	96.7	101.9	96.6		
	令和2年1月	97.4	0.3	104.5	95.8	108.3	101.3	89.6	103.2	100.4	95.5	102.4	85.4	105.2	89.9	97.5	101.1	97.5			
2月	97.8	0.0	104.4	96.7	109.6	101.1	95.3	104.5	100.7	95.1	102.7	83.1	104.5	91.2	98.6	100.6	94.8				
3月	97.9	-1.3	103.9	96.5	112.4	103.6	89.4	103.5	101.7	94.9	102.8	80.5	103.3	93.6	98.4	100.9	97.0				
4月	98.5	-1.5	101.9	97.6	107.2	103.8	88.6	103.8	102.3	98.0	104.4	73.5	104.3	99.6	99.1	101.4	96.8				
5月	96.1	-2.2	99.2	95.6	104.9	99.5	84.7	102.5	98.1	95.9	102.1	69.7	97.8	97.8	96.2	95.8	97.5	94.4			
6月	97.7	-0.9	98.8	95.4	104.4	101.8	84.6	104.0	100.3	96.5	101.7	77.0	104.7	97.8	98.8	97.6	97.6	97.1			
7月	98.0	-1.3	101.9	97.9	105.2	102.3	84.3	103.9	102.0	95.8	100.0	79.9	103.4	94.2	98.0	101.7	97.5				
8月	97.4	-1.5	100.6	98.1	105.4	102.5	83.3	104.0	99.3	96.6	98.2	79.3	98.2	91.2	98.8	102.1	95.7				
9月	98.4	-0.5	99.3	97.7	105.9	102.4	89.0	104.3	104.1	97.6	99.6	81.3	102.1	102.1	90.7	101.3	100.6	95.2			
10月	98.8	-0.2	100.6	97.7	105.6	101.6	89.7	103.4	99.9	98.0	101.2	82.4	107.8	107.8	95.1	102.6	104.0	97.0			
前年同月比 (%)		-	-3.0	-1.3	-8.6	-2.2	-9.1	-2.4	-1.9	3.4	-4.1	-4.8	-4.8	14.8	6.3	6.1	2.1	-0.4			
30人以上	平成26年平均	100.8	-3.3	100.6	100.8	100.4	101.4	101.6	99.7	100.3	98.1	100.0	104.1	109.3	99.4	102.4	97.8	100.9			
	平成27年平均	100.0	-0.8	100.0	100.0	100.0	100.0	100.0	100.0	100.0	100.0	100.0	100.0	100.0	100.0	100.0	100.0	100.0			
	平成28年平均	99.8	-0.1	99.7	99.9	107.0	100.5	101.2	99.0	99.2	100.7	101.6	102.2	86.8	102.0	97.3	104.1	98.6			
	平成29年平均	100.0	0.2	101.0	100.8	107.8	101.2	101.0	102.3	98.0	103.4	98.2	98.9	84.5	101.9	98.3	99.5	95.9			
	平成30年平均	99.3	-0.7	94.5	99.7	114.8	101.3	95.8	108.3	100.6	103.6	98.3	103.9	90.8	97.8	100.1	112.5	94.7			
	平成31年・令和元年平均	98.5	-0.8	103.2	99.5	116.0	102.5	93.9	102.8	101.8	99.3	102.8	94.7	90.1	93.4	97.9	100.2	96.5			
	令和元年10月	98.8	-0.6	101.5	100.9	116.2	104.4	95.3	104.4	102.7	100.3	102.9	93.1	89.3	88.1	98.0	99.0	96.6			
	11月	98.1	-2.0	102.3	100.4	110.0	102.4	93.6	104.2	100.6	99.7	102.7	93.6	80.3	90.1	96.8	98.0	97.6			
	12月	97.7	-2.1	101.7	100.8	102.2	101.0	94.0	103.1	98.3	98.2	102.4	93.7	86.5	91.7	97.6	98.5	96.1			
	令和2年1月	97.1	-0.2	103.7	95.4	106.0	100.4	87.2	103.1	101.7	98.8	99.9	94.9	108.8	89.2	97.9	97.9	95.9			
2月	97.6	-0.2	102.6	95.8	106.9	100.5	93.6	105.4	102.3	96.8	99.7	86.1	106.8	90.0	99.7	97.3	92.3				
3月	97.7	-1.7	102.2	95.9	111.1	103.4	86.8	104.3	102.6	97.4	99.8	85.7	105.5	93.3	99.1	97.0	94.5				
4月	98.5	-1.8	100.2	97.0	104.9	103.6	85.7	104.6	103.5	99.6	101.1	77.5	107.3	100.1	100.2	97.5	95.4				
5月	95.6	-2.7	97.6	94.5	103.2	99.0	81.8	103.4	98.7	98.0	98.9	76.2	98.4	95.5	96.9	93.7	92.1				
6月	96.8	-1.7	95.1	93.8	103.0	101.5	81.1	104.3	101.1	97.9	99.5	79.4	104.9	92.4	99.2	93.9	95.8				
7月	97.4	-1.4	98.6	96.6	104.0	101.0	81.1	105.4	103.6	97.0	98.3	81.8	107.1	91.9	97.1	99.6	96.7				
8月	96.8	-2.0	97.6	97.6	104.2	101.4	79.9	105.6	100.5	98.1	97.5	82.4	102.9	87.2	98.7	98.7	95.4				
9月	98.1	-0.9	95.8	96.5	104.7	101.8	86.2	105.9	106.3	99.1	98.5	85.8	107.7	88.5	100.7	97.6	94.5				
10月	98.3	-0.5	96.7	96.2	104.3	100.4	87.8	105.3	101.2	100.0	99.4	86.3	114.7	91.8	101.9	101.3	96.9				
前年同月比 (%)		-	-4.7	-4.7	-10.2	-3.8	-7.9	0.9	-1.5	-0.3	-3.4	-7.3	28.4	4.2	4.0	2.3	0.3				

実質賃金指数(きまって支給する給与) =  $\frac{\text{名目賃金指数(きまって支給する給与)}}{\text{東京都区部消費者物価指数*}} \times 100$   
 \* 東京都区部消費者物価指数は「帰属家賃を除く総合」である。

第17表 規模、産業別労働時間指数 (総実労働時間)

規模	年 月	調査産業計	前年同月比	建設業	製造業	電気・ガス・熱供給・水道業	情報通信業	運輸業、郵便業	卸売業、小売業	金融業、保険業	不動産業、物品賃貸業	学術研究、専門・技術サービス業	宿泊業、飲食サービス業	生活関連サービス業、娯楽業	教育、学習支援業	医療、福祉	複合サービス事業	サービス業 (他に分類されたいもの)	(平成27年平均=100)		
																			令和元年10月	令和元年11月	
5人以上	平成26年平均	99.5	-1.1	97.2	100.0	97.9	100.4	95.7	100.3	100.5	100.2	103.7	96.0	101.4	99.8	98.7	98.8	99.9			
	平成27年平均	100.0	0.5	100.0	100.0	100.0	100.0	100.0	100.0	100.0	100.0	100.0	100.0	100.0	100.0	100.0	100.0	100.0	100.0	100.0	
	平成28年平均	99.3	-0.7	101.2	99.4	102.3	99.4	99.9	98.8	99.5	100.4	99.2	97.0	96.6	104.4	104.4	100.6	99.4	98.1		
	平成29年平均	99.2	-0.1	102.1	100.0	101.3	98.9	99.4	99.4	99.9	100.3	100.4	100.8	95.3	93.5	104.1	100.3	100.6	96.6		
	平成30年平均	97.8	-1.4	101.3	100.7	99.0	96.3	94.4	99.2	99.2	100.0	98.9	99.1	92.7	90.7	108.4	101.4	104.0	96.4		
	平成31年・令和元年平均	95.8	-2.0	97.5	97.7	96.6	96.4	96.0	96.0	98.0	97.3	96.1	97.9	86.4	88.5	103.9	96.2	99.6	95.2		
	令和元年10月	96.9	-2.1	97.8	97.1	102.4	99.0	97.1	99.3	99.3	99.7	96.1	100.9	85.9	87.5	102.9	97.4	101.9	96.7		
	令和元年11月	97.6	-4.3	101.8	100.6	95.9	98.4	97.2	100.5	99.3	97.3	97.3	98.8	86.9	84.2	105.8	99.0	99.0	96.9		
	令和元年12月	96.4	0.5	98.3	99.7	93.0	98.1	97.7	98.9	99.1	93.4	90.4	96.4	87.9	86.4	101.9	96.6	104.1	94.5		
	令和2年1月	90.7	1.6	91.2	89.7	94.4	91.8	91.7	92.9	93.9	90.4	90.4	91.1	83.6	84.9	93.7	93.1	95.8	90.5		
2月	92.0	-2.0	95.6	95.9	91.6	91.8	95.6	95.2	95.2	89.2	91.0	94.8	82.7	85.5	94.4	95.1	88.9	88.3			
3月	94.1	-2.1	97.6	95.1	101.2	98.2	95.3	96.6	96.6	98.8	94.4	98.6	78.2	82.8	93.3	96.5	101.6	90.9			
4月	93.9	-5.0	99.2	98.4	103.5	101.0	95.6	96.9	96.9	100.4	93.2	100.0	58.8	67.4	96.1	99.1	99.6	91.2			
5月	82.8	-11.4	83.9	84.4	90.3	89.2	75.7	84.4	89.4	89.9	84.4	89.8	50.8	56.7	94.4	91.2	85.9	81.9			
6月	95.0	-2.7	97.9	97.1	103.1	100.5	86.5	95.6	95.6	102.4	95.1	102.8	66.5	74.1	107.2	99.7	102.5	94.9			
7月	98.3	-2.0	103.1	101.1	103.0	103.0	91.7	100.6	100.6	105.2	98.4	101.5	73.8	82.2	105.3	101.4	103.1	96.1			
8月	89.6	-5.6	89.5	89.1	91.7	94.3	85.6	91.7	91.7	95.2	90.4	91.1	72.5	78.3	79.8	98.2	91.5	89.3			
9月	93.3	-0.7	94.3	96.3	97.0	95.0	89.3	97.2	97.2	95.9	94.3	94.4	73.2	80.8	95.9	99.4	95.6	91.6			
10月	98.8	2.0	100.9	100.8	107.3	103.4	93.2	100.0	100.0	105.4	99.4	100.7	76.4	87.9	106.6	103.0	104.6	97.1			
前年同月比 (%)		-	-	3.2	3.8	4.8	4.4	-4.0	0.7	5.7	3.4	-0.2	-11.1	0.5	3.6	5.7	2.6	0.4			
30人以上	平成26年平均	99.8	-0.9	94.9	100.2	98.9	101.0	95.6	99.7	100.3	99.7	104.5	101.6	103.9	98.7	98.9	96.9	100.3			
	平成27年平均	100.0	0.2	100.0	100.0	100.0	100.0	100.0	100.0	100.0	100.0	100.0	100.0	100.0	100.0	100.0	100.0	100.0	100.0		
	平成28年平均	99.3	-0.7	101.2	99.6	102.2	99.6	99.3	98.0	99.6	99.6	99.9	99.2	100.9	97.1	102.8	98.0	98.3	98.6		
	平成29年平均	99.4	0.1	102.2	100.5	101.2	99.2	98.9	99.9	99.9	99.7	101.5	100.0	100.1	95.0	103.5	96.6	97.5	96.9		
	平成30年平均	99.2	-0.2	101.7	101.2	98.2	96.8	94.7	100.1	100.1	99.2	101.0	98.9	102.7	93.4	109.9	101.8	104.5	97.3		
	平成31年・令和元年平均	97.0	-2.2	97.1	99.4	95.4	97.4	95.5	97.4	96.9	98.3	98.3	98.2	94.8	85.2	105.5	96.1	99.5	95.7		
	令和元年10月	98.2	-2.7	95.1	99.7	102.9	100.2	96.3	99.3	99.3	99.5	98.7	102.1	91.6	84.8	103.9	97.5	100.3	96.8		
	令和元年11月	98.6	-5.0	100.1	102.2	94.8	99.3	96.4	100.1	99.3	100.2	99.2	99.2	94.4	79.2	106.8	97.6	100.3	96.9		
	令和元年12月	96.8	-0.4	95.7	101.1	90.1	98.3	97.0	97.3	98.7	97.2	97.2	96.5	94.9	82.6	102.2	95.9	104.3	94.1		
	令和2年1月	92.3	1.0	92.6	93.0	92.4	92.7	91.9	93.3	93.3	94.1	93.0	94.2	90.2	86.3	93.4	93.0	97.9	90.4		
2月	91.9	-2.9	93.0	96.0	89.8	91.3	95.7	94.0	94.0	89.3	91.9	94.3	84.2	83.6	93.3	94.3	89.1	87.7			
3月	94.9	-2.6	95.6	96.0	102.4	98.5	95.3	96.4	96.4	99.0	95.7	99.0	80.3	80.1	92.2	95.9	100.8	90.0			
4月	96.1	-4.2	99.9	100.3	102.9	101.2	95.1	98.0	98.0	100.8	95.8	101.2	56.7	71.5	98.7	99.2	99.7	90.0			
5月	85.4	-10.8	86.0	87.8	87.9	89.9	74.5	86.4	86.4	90.4	86.8	92.1	44.3	59.3	95.4	93.5	90.1	82.2			
6月	96.3	-1.8	96.4	98.4	104.8	100.7	84.9	96.6	96.6	102.7	96.1	104.9	60.8	71.5	107.7	98.6	102.1	94.8			
7月	99.7	-2.0	102.5	103.5	101.9	103.3	91.3	102.2	105.9	99.7	99.7	104.1	73.0	80.6	103.2	100.3	104.0	95.6			
8月	90.9	-5.6	89.3	92.3	90.7	94.7	85.2	92.6	92.6	96.9	93.3	93.1	69.6	79.2	74.2	99.1	93.0	89.2			
9月	93.8	-0.5	91.7	97.3	96.0	95.0	88.6	96.8	96.8	96.9	94.4	94.4	71.9	80.9	94.1	97.7	95.5	91.2			
10月	100.4	2.2	100.1	103.4	106.2	103.7	93.3	101.6	101.6	106.6	101.4	103.4	76.3	89.8	103.2	102.0	105.1	97.1			
前年同月比 (%)		-	-	5.3	3.7	3.2	3.5	-3.1	2.3	7.1	2.7	1.3	-16.7	5.9	-0.7	4.6	4.8	0.3			



第18表 規模、産業別労働時間指数(所定内労働時間)

規模	年 月	調査産業 計	前年 同月比	建設業	製造業	電気・ガス・熱供給・水道業	情報通信業	運輸業、郵便業	卸売業、小売業	金融業、保険業	不動産業、物品賃貸業	学術研究、専門・技術サービス業	宿泊業、飲食サービス業	生活関連サービス業、娯楽業	教育、学習支援業	医療、福祉	複合サービス事業	サービス業 (他に分類されないもの)	(平成27年平均=100)
平成27年平均	100.0	100.0	100.0	100.0	100.0	100.0	100.0	100.0	100.0	100.0	100.0	100.0	100.0	100.0	100.0	100.0	100.0	100.0	
平成28年平均	99.7	102.1	99.8	101.5	99.7	100.5	99.1	100.8	100.8	99.0	96.8	98.2	98.2	98.2	104.3	100.7	99.7	98.9	
平成29年平均	99.6	101.0	100.5	102.7	100.3	100.0	100.1	101.2	100.4	100.2	94.9	100.2	94.9	94.3	103.6	100.7	101.2	97.8	
平成30年平均	98.4	100.0	100.2	99.4	99.2	94.9	99.2	102.1	99.2	99.7	92.0	90.8	105.9	101.5	100.4	101.5	100.4	98.0	
平成31年・令和元年平均	95.9	95.9	97.5	95.2	97.8	95.1	97.7	98.2	95.9	98.2	95.9	98.2	85.8	88.6	101.5	96.2	96.4	96.1	
令和元年10月	96.8	96.2	97.5	99.9	99.6	96.0	98.8	100.5	95.4	100.6	85.5	87.8	85.5	87.8	100.4	97.3	99.4	97.5	
11月	97.7	100.3	101.0	95.4	99.9	96.3	100.2	99.6	96.9	98.7	86.2	84.9	86.2	84.9	103.0	98.7	95.0	97.5	
12月	96.5	97.7	99.8	94.6	99.6	96.0	98.7	100.1	93.7	96.3	87.2	86.6	87.2	86.6	99.8	96.7	100.6	95.3	
令和2年1月	90.7	90.7	90.0	93.0	92.9	90.7	92.5	94.1	90.3	91.5	82.6	84.2	91.9	92.7	92.6	92.7	92.6	91.1	
2月	91.9	93.9	96.6	89.1	92.4	93.6	95.1	88.8	90.7	94.7	82.1	84.9	92.1	94.9	92.1	94.9	87.1	88.8	
3月	94.2	96.3	96.0	97.7	99.0	93.2	96.3	98.7	94.1	98.9	78.8	84.1	91.8	84.1	91.8	96.3	99.1	91.8	
4月	95.0	99.2	100.3	104.5	103.5	95.6	97.7	100.5	94.3	102.2	59.9	69.4	95.7	69.4	95.7	99.5	99.2	93.0	
5月	84.3	84.6	86.2	91.1	91.9	76.7	85.4	90.6	86.0	91.7	52.5	58.4	94.7	58.4	94.7	91.9	85.7	83.9	
6月	96.7	99.2	99.0	103.9	103.3	88.0	96.6	104.0	97.0	105.7	68.1	76.0	106.6	76.0	106.6	102.7	102.7	96.9	
7月	99.3	103.7	103.2	103.0	105.4	91.6	101.1	105.3	99.8	103.6	75.0	84.5	103.9	84.5	103.9	102.3	101.7	97.5	
8月	90.3	89.1	89.7	90.2	96.5	85.6	92.2	95.2	91.1	92.2	73.5	80.4	78.2	80.4	78.2	98.7	91.4	90.4	
9月	94.2	94.3	97.3	94.7	96.5	89.6	97.5	96.8	95.2	95.7	74.1	82.7	94.2	82.7	94.2	99.9	94.8	92.7	
10月	99.4	100.6	101.2	105.5	105.3	93.1	100.1	105.9	100.1	102.2	76.9	88.7	105.5	88.7	105.5	103.4	104.2	98.3	
前年同月比(%)	-	4.6	3.8	5.6	5.7	-3.0	1.3	5.4	4.9	1.6	-10.1	1.0	5.1	1.0	5.1	6.3	4.8	0.8	
平成26年平均	99.7	95.6	99.5	99.7	100.0	97.7	100.2	101.0	100.5	103.0	101.9	102.2	98.9	102.2	98.9	98.2	97.7	100.0	
平成27年平均	100.0	100.0	100.0	100.0	100.0	100.0	100.0	100.0	100.0	100.0	100.0	100.0	100.0	100.0	100.0	100.0	100.0	100.0	
平成28年平均	99.8	102.5	99.8	101.2	100.0	100.1	98.5	100.0	100.3	99.6	100.6	100.3	103.0	100.3	103.0	97.9	99.8	99.2	
平成29年平均	100.1	101.8	100.7	102.7	100.9	100.0	100.7	100.7	102.5	100.4	98.7	96.9	103.3	96.8	98.5	98.8	98.5	98.2	
平成30年平均	100.0	100.1	100.3	98.4	99.9	95.0	100.8	101.5	101.0	100.0	101.2	92.9	107.9	101.5	100.7	101.5	100.7	98.6	
平成31年・令和元年平均	97.0	94.8	98.7	93.5	99.1	94.1	97.3	98.0	98.0	98.8	93.2	85.6	103.2	85.6	103.2	95.9	96.2	96.2	
令和元年10月	98.1	93.1	99.6	99.9	101.2	94.7	99.0	100.4	97.5	101.9	90.6	85.4	101.6	85.4	101.6	97.3	97.4	97.4	
11月	98.6	98.4	102.3	94.0	101.3	95.1	99.9	99.6	99.4	99.3	92.7	80.0	104.2	80.0	104.2	97.4	94.9	97.1	
12月	97.0	94.7	100.7	91.8	100.4	95.1	97.4	99.9	97.4	96.5	93.0	82.6	100.5	82.6	100.5	95.8	100.4	94.8	
令和2年1月	92.3	92.3	92.9	91.2	94.2	90.3	92.9	94.2	93.2	95.4	88.4	85.2	91.8	85.2	91.8	92.2	93.6	90.7	
2月	91.7	91.5	96.1	87.4	92.4	92.9	93.8	88.8	91.9	95.1	83.7	82.8	91.3	82.8	91.3	93.6	87.0	88.0	
3月	94.9	94.5	96.5	98.9	99.7	92.3	96.4	98.8	95.5	100.1	80.9	82.0	90.8	82.0	90.8	95.7	97.7	90.9	
4月	97.3	99.8	101.9	104.8	104.3	94.1	98.9	100.7	96.6	104.1	57.7	74.5	98.7	74.5	98.7	99.2	99.1	91.9	
5月	86.9	86.7	89.3	88.6	92.9	74.8	87.4	91.1	88.6	94.6	45.9	61.4	96.1	61.4	96.1	93.8	89.2	84.0	
6月	97.9	97.7	99.8	105.3	103.9	85.6	97.6	104.5	98.6	108.9	62.9	74.0	107.5	74.0	107.5	99.1	102.0	96.5	
7月	100.8	103.6	105.3	102.1	106.0	90.2	102.7	105.8	101.0	107.1	74.2	83.7	102.3	83.7	102.3	100.6	101.8	97.2	
8月	91.7	89.3	92.2	89.4	97.3	84.3	93.2	96.6	93.8	95.2	71.1	82.0	73.1	82.0	73.1	99.1	92.9	90.7	
9月	94.6	91.9	97.7	93.8	96.8	88.1	97.1	97.6	95.2	96.8	73.3	83.4	92.8	83.4	92.8	97.8	94.2	92.6	
10月	101.0	100.0	103.1	104.6	106.0	92.1	101.8	106.8	102.0	106.0	77.2	90.2	102.4	90.2	102.4	101.9	104.4	98.5	
前年同月比(%)	-	7.4	3.5	4.7	4.7	-2.7	2.8	6.4	4.6	4.0	-14.8	5.6	0.8	5.6	0.8	4.7	7.2	1.1	

第19表 規模、産業別労働時間指数 (所定外労働時間)

規 模	年 月	調査産業 計	前年 同月比		建設業	製造業	電気・ガ ス・熱供 給・水道業	情報通信業	運輸業、 郵便業	卸売業、 小売業	金融業、 保険業	不動産業、 物品賃貸業	学術研究、 専門・技術 サービス業	宿泊業、飲 食サービス 業	生活関連 サービス 業、娯楽業	教育、学習 支援業	医療、福祉	複合サービ ス事業	サービス業 (他に分類さ れないもの)
			前年	同月比															
5 人 以 上	平成26年平均	99.6	0.6	96.6	106.5	91.2	104.9	82.6	95.5	97.4	96.2	120.1	85.7	126.7	98.5	109.5	90.5	104.1	
	平成27年平均	100.0	0.4	100.0	100.0	100.0	100.0	100.0	100.0	100.0	100.0	100.0	100.0	100.0	100.0	100.0	100.0	100.0	
	平成28年平均	95.1	-4.9	93.6	94.6	110.1	97.0	95.2	95.7	96.2	101.6	99.4	71.7	105.0	98.8	95.6	88.7	88.7	
	平成29年平均	94.7	-0.4	111.0	94.1	88.4	87.8	94.4	96.0	93.8	100.8	106.9	101.0	79.9	119.4	90.8	89.2	83.2	83.2
	平成30年平均	90.6	-4.3	112.4	106.0	95.3	74.4	90.4	98.4	84.2	84.2	95.3	102.3	90.0	172.1	97.3	165.6	78.2	78.2
	平成31年・ 令和元年平均	94.8	4.6	110.2	100.1	109.4	85.8	102.7	103.0	90.2	98.1	95.0	95.3	87.3	165.2	94.8	152.9	85.3	85.3
	令和元年10月	97.5	7.4	110.7	92.7	125.2	94.2	104.5	107.1	93.5	102.8	104.0	92.8	82.8	165.0	98.2	144.3	87.1	87.1
	11月	97.5	2.6	115.0	95.1	100.6	87.4	104.5	105.9	96.8	101.4	100.0	97.1	73.6	177.5	105.4	168.4	90.3	90.3
	12月	95.0	5.6	103.2	99.2	79.2	86.8	110.1	102.4	91.4	90.8	98.0	98.6	83.9	155.0	91.1	163.3	84.7	84.7
	令和2年1月	90.8	1.8	95.7	85.4	106.9	83.7	99.0	98.8	91.9	91.5	86.8	98.6	96.6	140.0	100.0	150.6	83.9	83.9
	2月	93.3	-1.0	109.6	88.6	114.5	86.8	110.1	96.5	91.9	94.3	95.4	91.3	95.4	152.5	96.4	119.0	83.1	83.1
3月	93.3	-4.3	109.1	84.6	132.7	92.1	110.6	101.2	100.0	97.2	96.0	69.6	63.2	132.5	98.2	144.3	80.6	80.6	
4月	81.7	-18.3	99.5	75.6	94.3	82.1	95.5	84.7	99.5	82.3	79.5	42.0	36.8	105.0	89.3	105.1	71.0	71.0	
5月	66.7	-28.5	78.1	62.6	83.0	68.9	68.2	68.2	84.3	68.8	72.2	26.1	31.0	85.0	75.0	89.9	58.9	58.9	
6月	76.7	-17.8	87.7	74.0	96.2	79.5	75.3	80.0	90.8	75.9	76.2	43.5	44.8	122.5	78.6	97.5	71.8	71.8	
7月	86.7	-8.7	97.9	75.6	103.1	85.3	92.4	94.1	104.3	84.4	82.1	56.5	48.3	140.0	82.1	126.6	80.6	80.6	
8月	81.7	-10.0	93.0	82.1	105.0	78.4	85.9	84.7	84.7	83.7	80.1	58.0	46.0	122.5	85.7	92.4	76.6	76.6	
9月	84.2	-10.6	94.7	83.7	117.6	83.2	86.4	92.9	89.2	85.8	82.1	59.4	51.7	137.5	85.7	108.9	79.0	79.0	
10月	91.7	-5.9	102.7	95.9	123.9	89.5	93.9	98.8	98.8	101.6	92.2	87.4	68.1	75.9	135.0	111.4	83.1	83.1	
前年同月比 (%)		-	-7.2	3.5	-1.0	-5.0	-10.1	-7.7	8.7	-10.3	-16.0	-26.6	-8.3	-18.2	-7.2	-22.8	-4.6	-4.6	
30 人 以 上	平成26年平均	100.3	0.3	91.5	108.0	94.9	108.6	83.4	93.1	95.9	92.7	115.5	101.1	131.6	93.7	113.7	87.5	104.1	
	平成27年平均	100.0	-0.3	100.0	100.0	100.0	100.0	100.0	100.0	100.0	100.0	100.0	100.0	100.0	100.0	100.0	100.0	100.0	
	平成28年平均	94.3	-5.7	91.5	96.9	111.2	96.6	94.0	91.1	96.5	96.5	95.9	105.1	58.0	98.4	98.9	78.4	91.8	
	平成29年平均	92.2	-2.2	105.0	98.2	87.9	87.1	91.0	88.5	92.6	91.7	97.8	122.6	71.6	108.5	91.3	82.9	83.3	
	平成30年平均	91.0	-1.3	112.3	110.4	97.0	74.2	91.8	89.3	84.0	101.1	90.6	126.6	99.2	160.5	105.8	153.3	82.5	82.5
	平成31年・ 令和元年平均	96.4	5.9	112.3	107.2	112.0	84.8	106.1	96.7	89.8	101.7	94.6	120.6	80.6	161.3	99.3	142.5	90.3	90.3
	令和元年10月	99.3	7.2	108.4	100.8	128.8	93.0	108.6	102.0	93.5	110.3	104.0	107.9	77.7	161.9	101.7	136.8	90.2	90.2
	11月	98.5	2.3	111.5	101.5	101.8	85.6	106.1	102.0	97.5	107.6	98.9	120.6	69.9	171.4	100.0	169.8	94.3	94.3
	12月	94.8	4.1	103.1	105.3	74.8	84.1	111.1	95.0	90.5	95.2	97.2	125.4	83.5	145.2	98.3	155.7	86.2	86.2
	令和2年1月	92.6	2.4	94.7	93.9	103.1	81.6	104.0	97.0	93.0	91.0	85.2	119.0	100.0	131.0	108.3	154.7	87.0	87.0
	2月	94.1	-1.6	103.1	94.7	111.0	83.1	116.7	95.0	93.0	92.4	88.6	92.1	93.2	140.5	106.7	116.0	84.6	84.6
3月	94.1	-5.2	103.5	90.1	133.1	89.6	117.7	95.0	100.5	97.2	90.9	69.8	57.3	126.2	100.0	140.6	80.5	80.5	
4月	84.4	-18.6	100.4	82.4	85.9	79.6	102.0	85.1	101.0	87.6	79.0	39.7	35.9	97.6	98.3	106.6	69.9	69.9	
5月	71.1	-26.2	81.0	71.8	81.6	68.2	72.2	71.3	86.0	69.7	72.7	17.5	33.0	78.6	86.7	100.0	61.8	61.8	
6月	80.0	-16.3	87.2	83.2	100.6	78.1	80.3	82.2	91.0	72.4	74.4	27.0	41.7	111.9	86.7	102.8	75.6	75.6	
7月	88.1	-8.5	95.1	84.0	100.6	83.6	99.5	94.1	106.5	88.3	81.3	52.4	42.7	123.8	91.7	132.1	78.0	78.0	
8月	83.7	-8.9	89.4	93.1	102.5	76.6	92.4	84.2	98.5	88.3	77.3	46.0	45.6	100.0	96.7	94.3	74.0	74.0	
9月	85.9	-10.1	90.7	93.1	114.7	81.6	92.4	92.1	92.5	87.6	76.1	50.8	51.5	126.2	93.3	112.3	75.6	75.6	
10月	94.1	-5.2	100.4	106.1	120.9	87.1	102.5	98.0	105.5	95.9	83.5	61.9	84.5	121.4	101.7	113.2	82.1	82.1	
前年同月比 (%)		-	-7.4	5.3	-6.1	-6.3	-5.6	-3.9	12.8	-13.1	-19.7	-42.6	8.8	-25.0	0.0	-17.3	-9.0	-9.0	



# 用語の説明

## 1 現金給与額

賃金、給与、手当、賞与その他の名称を問わず、労働の対償として使用者が労働者に通貨で支払うもので、所得税、社会保険料、組合費、購買代金等を差し引く前の金額です。退職金は含みません。

「現金給与総額」は、「きまって支給する給与」と「特別に支払われた給与」との合計額をいいます。

「きまって支給する給与」は、労働協約、就業規則等によってあらかじめ定められている支給条件、算定方法によって支給される給与であり、いわゆる基本給、家族手当、時間外手当等を含みます。

「所定内給与」は、きまって支給する給与のうち次の所定外給与以外のものをいいます。

「所定外給与」は、所定の労働時間を超える労働に対して支給される給与や、休日労働、深夜労働に対して支給される給与であり、時間外手当、早朝出勤手当、休日出勤手当、深夜手当等です。

「特別に支払われた給与」は、労働協約、就業規則等によらず、一時的又は突発的事由に基づき労働者に支払われた給与又は労働協約、就業規則等によりあらかじめ支給条件、算定方法が定められている給与で、以下に該当するものです。

①夏冬の賞与、期末手当等の一時金、②いわゆるベースアップの差額追給分、③3か月を超える期間で算定される手当等（6か月分支払われる通勤手当等）、④支給事由の発生が不定期なもの。

## 2 実労働時間数、出勤日数

労働者が実際に労働した時間数及び実際に出勤した日数です。休憩時間は給与支給の有無にかかわらず除かれます。また、有給休暇取得分も除かれます。

「総実労働時間数」は、「所定内労働時間数」と「所定外労働時間数」の合計をいいます。

「所定内労働時間数」は、労働協約、就業規則等で定められた正規の始業時刻と終業時刻との間の実労働時間数をいいます。

「所定外労働時間数」は、早出、残業、臨時の呼出、休日出勤等の実労働時間数をいいます。

「出勤日数」は、業務のために実際に出勤した日数をいいます。1時間でも就業すれば1出勤日とします。

## 3 常用労働者

事業所に雇用され給与を支払われる労働者（船員法の船員を除く。）のうち、期間を定めずに、又は1か月以上の期間を定めて雇われている者を常用労働者といいます。

「一般労働者」は、常用労働者のうち次の「パートタイム労働者」以外の者をいいます。

「パートタイム労働者」は、常用労働者のうち次のいずれかに該当する労働者をいいます。

- ① 1日の所定労働時間が一般の労働者よりも短い者
- ② 1日の所定労働時間が一般の労働者と同じで1週の所定労働日数が一般の労働者よりも短い者

東京都毎月勤労統計ホームページ

<https://www.toukei.metro.tokyo.lg.jp/maikin/mk-index.htm>



東京都の賃金、労働時間及び雇用の動き

—毎月勤労統計調査地方調査結果月報—

令和 2年10月分

令和 2年12月発行

編集・発行 東京都総務局統計部人口統計課

〒163-0920 東京都新宿区西新宿二丁目3番1号

新宿モノリス20階

電話 03-5321-1111(代) 内線25-531~5

直通 03-5388-2534

E-mail : S0000030@section.metro.tokyo.jp