

東京都の賃金、労働時間 及び雇用の動き

—毎月勤労統計調査地方調査結果月報—

令和2年8月分



毎月勤労統計調査地方調査の説明

1 調査の目的

この調査は、統計法に基づく基幹統計で、常用労働者の給与、出勤日数、労働時間数及び雇用について、東京都における毎月の変動を明らかにすることを目的としています。

2 調査の対象

本調査の産業分類は、平成25年10月改定の日本標準産業分類に基づき、鉱業、採石業、砂利採取業、建設業、製造業、電気・ガス・熱供給・水道業、情報通信業、運輸業、郵便業、卸売業、小売業、金融業、保険業、不動産業、物品賃貸業、学術研究、専門・技術サービス業、宿泊業、飲食サービス業、生活関連サービス業、娯楽業、教育、学習支援業、医療、福祉、複合サービス事業、サービス業（他に分類されないもの）を大分類としています。

常時5人以上の常用労働者を雇用する民営、公営及び官営の全事業所の中から、産業別、規模別に無作為抽出し（500人以上規模については全事業所）、厚生労働大臣が指定した約4,420事業所を対象に調査したものです。

利 用 上 の 注 意

- 「-」は皆無または該当数字がないもの、「0.0」は表章単位未満、「X」は調査事業所が少数であるため公表しないものであることを示しています。
- 「事業所規模5人以上」の統計表には、事業所規模30人以上の事業所を含みます。
- 平成27年1月分調査で対象事業所の抽出替え（事業所規模30人以上の事業所の入れ替え）を行った結果、新・旧両標本による調査結果の間にギャップが生じているため、時系列の比較が行えるよう、賃金指数及び労働時間指数については、平成24年2月まで遡って改定しています。
また、平成30年1月分において、常用雇用指数を平成21年7月まで遡って改訂しています。
指数改訂の詳細につきましては、厚生労働省のホームページをご参照ください。
なお、各実数値やパートタイム労働者比率、入職率及び離職率については、ギャップ修正を行っていないため、ご注意ください。
- 平成29年1月分調査から、指数は平成27年平均=100としています。
- 前年比や前年同月比の算出は、指数によることとされているため、実数で計算した場合と必ずしも一致しません。
- 実質賃金指数=名目賃金指数/消費者物価指数*×100
*消費者物価指数は、東京都区部の消費者物価指数（持家の帰属家賃を除く総合）です。
- 指数、前年同月比は、調査対象事業所の抽出替え等に伴い、将来改訂されることがあります。
- 産業分類「鉱業、採石業、砂利採取業」については、指数が算出できないため、実数のみ公表しています。
- 令和元年6月分から、「500人以上規模の事業所」について全数調査による値に変更しました。
全数調査による値の前年同月比（差）は、令和元年6月分から令和2年5月分までは、前年同月の値として、抽出調査による値を用いています。

毎月勤労統計調査地方調査の集計値について

厚生労働省は、「毎月勤労統計調査全国調査結果」の平成24年1月分から平成30年10月分の「再集計値」を平成31年1月23日付で公表しましたが、合わせて「毎月勤労統計調査地方調査結果」についても、公表してきた数値が適切なものであるかを精査してきたところです。
この度、令和2年10月21日に厚生労働省からこれまでに公表してきた集計値が適切であるとの回答がありましたのでお知らせいたします。
ご利用の皆様にはご迷惑をおかけ致しまして、誠に申し訳ございませんでした。

目 次

I	調査結果のあらまし	1
II	統計表	
第 1 表	規模、産業、性別常用労働者の 1 人平均月間現金給与額	7
第 2 表	規模、産業、性別常用労働者の 1 人平均月間出勤日数及び実労働時間数	8
第 3 表	規模、産業、性別常用労働者数及びパートタイム労働者比率	9
第 4 表	規模、産業別労働異動率	10
第 5 表	規模、産業、就業形態別常用労働者の 1 人平均月間現金給与額	11
第 6 表	規模、産業、就業形態別常用労働者の 1 人平均月間出勤日数及び実労働時間数	12
第 7 表	規模、産業、就業形態別常用労働者数	13
第 8 表	規模、性別常用労働者の 1 人平均月間現金給与額	14
第 9 表	規模、性別常用労働者の 1 人平均月間出勤日数及び実労働時間数	14
第 10 表	規模、就業形態別常用労働者の 1 人平均月間現金給与額	15
第 11 表	規模、就業形態別常用労働者の 1 人平均月間出勤日数及び実労働時間数	15
第 12 表	規模、産業別名目賃金指数（現金給与総額）	16
第 13 表	規模、産業別名目賃金指数（きまって支給する給与）	17
第 14 表	規模、産業別名目賃金指数（所定内給与）	18
第 15 表	規模、産業別実質賃金指数（現金給与総額）	19
第 16 表	規模、産業別実質賃金指数（きまって支給する給与）	20
第 17 表	規模、産業別労働時間指数（総実労働時間）	21
第 18 表	規模、産業別労働時間指数（所定内労働時間）	22
第 19 表	規模、産業別労働時間指数（所定外労働時間）	23
第 20 表	規模、産業別常用雇用指数	24
	用語の説明	25

調査結果のあらまし(常用労働者)

1 賃金

(1) 事業所規模5人以上

8月の現金給与総額は、規模5人以上で前年同月比1.4%減少の337,208円となった。

主な産業別に前年同月比を見ると、製造業1.9%減少、情報通信業2.7%増加、卸売業、小売業4.0%減少となった。

現金給与総額のうち、きまって支給する給与は、前年同月比1.3%減少の325,770円となった。また、所定内給与は、同0.9%減少の304,609円となった。

主な産業別にきまって支給する給与の前年同月比を見ると、製造業0.3%減少、情報通信業0.3%減少、卸売業、小売業1.2%減少となった。

実質賃金指数(現金給与総額)は、前年同月比1.7%減少となった。

(図1、表1、統計表第15表)

(2) 事業所規模30人以上

8月の現金給与総額は、規模30人以上で前年同月比2.0%減少の367,791円となった。

主な産業別に前年同月比を見ると、製造業3.1%減少、情報通信業0.5%増加、卸売業、小売業1.6%減少となった。

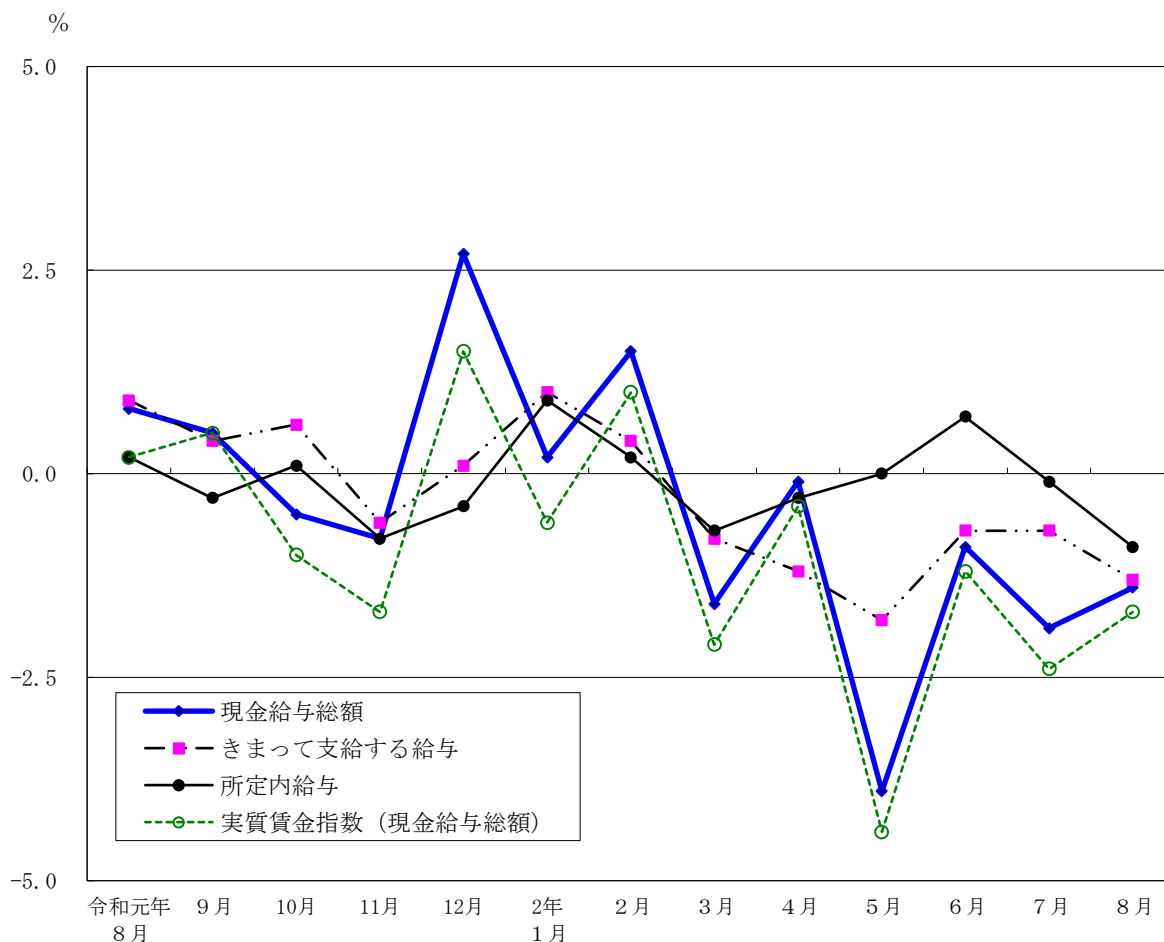
現金給与総額のうち、きまって支給する給与は、前年同月比1.8%減少の356,548円となった。また、所定内給与は、同1.4%減少の331,223円となった。

主な産業別にきまって支給する給与の前年同月比を見ると、製造業2.0%減少、情報通信業1.8%減少、卸売業、小売業2.0%増加となった。

実質賃金指数(現金給与総額)は、前年同月比2.2%減少となった。

(表1、統計表第15表)

図1 賃金の推移(前年同月比) —調査産業計、5人以上—



令和2年8月分

表1 月間現金給与額

(単位：円・%)

規模	産 業	現金給与総額		きまって支給する給与				特別に支払われた給与	
		前年 同月比		前年 同月比	所定内 与 給	前年 同月比	所定外 与 給		
5 人 以 上	調 査 産 業 計	337,208	-1.4	325,770	-1.3	304,609	-0.9	21,161	11,438
	鉱業，採石業，砂利採取業	583,205	-	583,016	-	543,853	-	39,163	189
	建 設 業	417,424	-4.0	403,128	-3.9	367,256	-3.8	35,872	14,296
	製 造 業	400,767	-1.9	394,054	-0.3	374,987	0.7	19,067	6,713
	電気・ガス・熱供給・水道業	483,357	-1.0	474,813	-2.6	417,248	-3.0	57,565	8,544
	情 報 通 信 業	440,783	2.7	419,660	-0.3	383,257	0.4	36,403	21,123
	運 輸 業 ， 郵 便 業	324,256	-13.1	318,157	-11.9	281,710	-11.5	36,447	6,099
	卸 売 業 ， 小 売 業	337,880	-4.0	327,134	-1.2	311,692	-1.0	15,442	10,746
	金 融 業 ， 保 険 業	528,917	2.1	490,965	-1.8	452,358	-2.4	38,607	37,952
	不 動 産 業 ， 物 品 賃 貸 業	361,703	4.9	347,037	4.3	326,133	5.3	20,904	14,666
	学術研究，専門・技術サービス業	431,491	-7.4	413,854	-5.4	389,421	-5.7	24,433	17,637
	宿 泊 業 ， 飲 食 サ ー ビ ス 業	121,098	-8.3	117,646	-9.3	112,492	-6.5	5,154	3,452
	生活関連サービス業，娯楽業	230,619	2.8	229,399	4.7	223,657	8.3	5,742	1,220
	教 育 ， 学 習 支 援 業	287,523	-3.1	283,742	-3.4	277,372	-2.9	6,370	3,781
医 療 ， 福 祉	280,106	1.6	275,454	1.4	260,231	1.4	15,223	4,652	
複 合 サ ー ビ ス 事 業	352,238	1.4	350,738	1.5	326,033	1.8	24,705	1,500	
サービス業（他に分類されないもの）	284,848	0.1	273,736	-2.0	252,713	-2.1	21,023	11,112	
30 人 以 上	調 査 産 業 計	367,791	-2.0	356,548	-1.8	331,223	-1.4	25,325	11,243
	鉱業，採石業，砂利採取業	583,205	-	583,016	-	543,853	-	39,163	189
	建 設 業	427,909	-5.7	419,338	-5.8	375,441	-5.4	43,897	8,571
	製 造 業	422,590	-3.1	416,588	-2.0	393,682	-1.0	22,906	6,002
	電気・ガス・熱供給・水道業	483,357	-3.1	474,813	-4.6	417,248	-4.1	57,565	8,544
	情 報 通 信 業	439,206	0.5	423,255	-1.8	384,384	-1.3	38,871	15,951
	運 輸 業 ， 郵 便 業	322,811	-14.1	316,577	-12.7	276,806	-12.5	39,771	6,234
	卸 売 業 ， 小 売 業	389,565	-1.6	376,830	2.0	358,360	2.4	18,470	12,735
	金 融 業 ， 保 険 業	563,040	2.6	520,639	-1.6	477,701	-2.5	42,938	42,401
	不 動 産 業 ， 物 品 賃 貸 業	376,894	-1.1	367,183	-0.9	344,750	-0.3	22,433	9,711
	学術研究，専門・技術サービス業	454,115	-7.8	441,096	-3.7	413,096	-3.9	28,000	13,019
	宿 泊 業 ， 飲 食 サ ー ビ ス 業	140,890	-11.5	136,633	-12.1	131,855	-8.5	4,778	4,257
	生活関連サービス業，娯楽業	260,914	17.7	259,248	17.5	252,943	22.1	6,305	1,666
	教 育 ， 学 習 支 援 業	304,730	-6.8	300,807	-7.2	294,371	-6.5	6,436	3,923
医 療 ， 福 祉	306,896	1.1	302,565	0.6	282,388	0.6	20,177	4,331	
複 合 サ ー ビ ス 事 業	367,119	1.7	366,524	1.9	331,447	1.7	35,077	595	
サービス業（他に分類されないもの）	274,029	-0.8	264,735	-2.3	244,322	-1.7	20,413	9,294	

2 労働時間

(1) 事業所規模5人以上

8月の総実労働時間数は、規模5人以上で前年同月比5.6%減少の129.2時間となった。

総実労働時間数のうち所定内労働時間数は、前年同月比5.1%減少の119.4時間、所定外労働時間数は、同10.0%減少の9.8時間となった。

主な産業別の所定外労働時間数は、製造業10.1時間（前年同月比12.2%減少）、情報通信業14.9時間（同8.1%減少）、卸売業、小売業7.2時間（同15.3%減少）となった。

（図2-1、図2-2、表2）

(2) 事業所規模30人以上

8月の総実労働時間数は、規模30人以上で前年同月比5.6%減少の134.3時間となった。

総実労働時間数のうち所定内労働時間数は、前年同月比5.2%減少の123.0時間、所定外労働時間数は、同8.9%減少の11.3時間となった。

主な産業別の所定外労働時間数は、製造業12.2時間（前年同月比9.7%減少）、情報通信業15.4時間（同8.4%減少）、卸売業、小売業8.5時間（同10.5%減少）となった。

（表2）

図2-1 労働時間の推移（前年同月比） — 調査産業計、5人以上 —

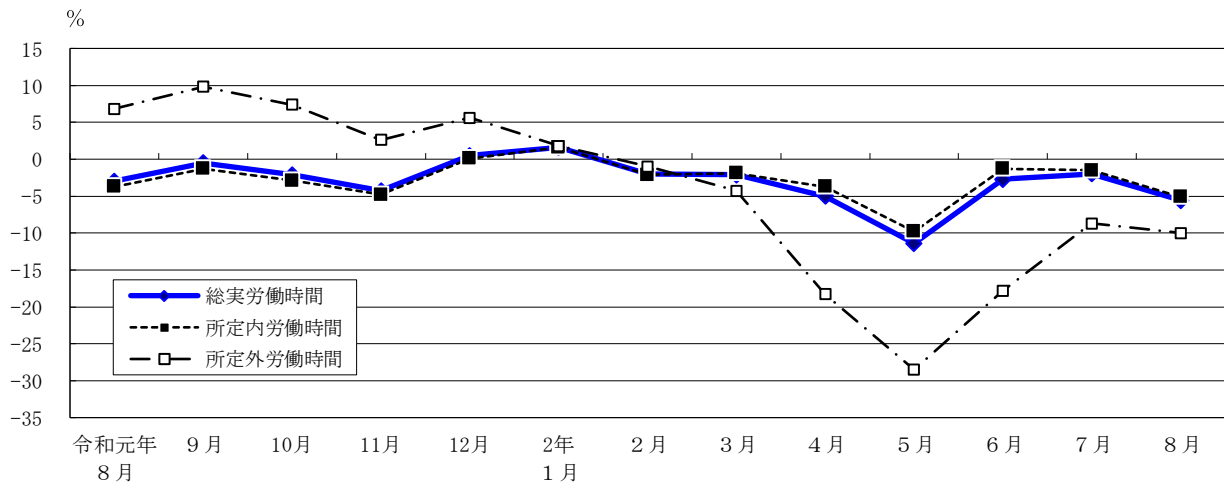
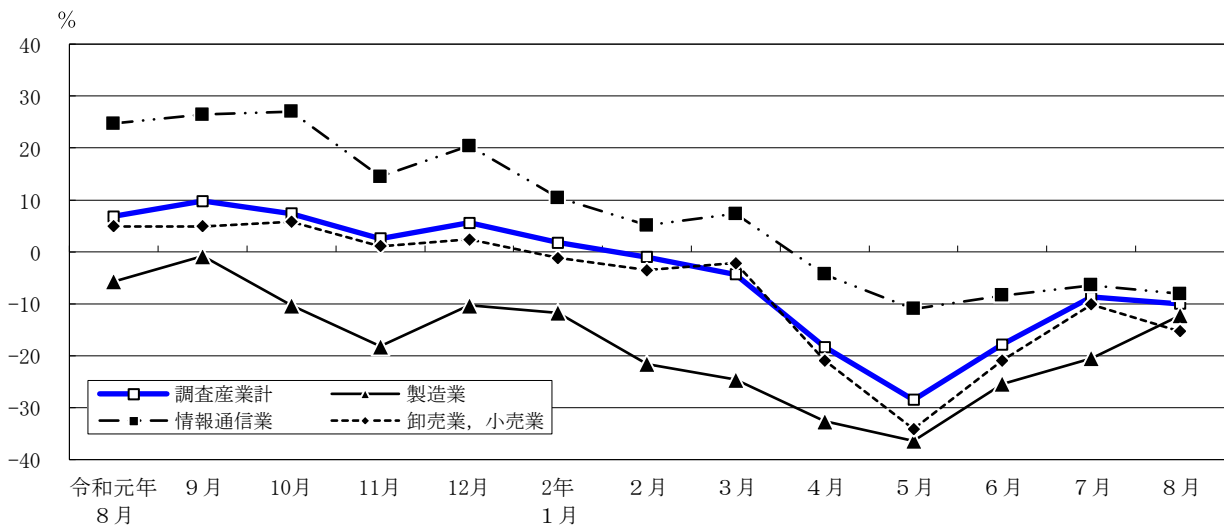


図2-2 所定外労働時間の推移（前年同月比） — 調査産業計及び主な産業、5人以上 —



令和2年8月分

表2 月間出勤日数及び実労働時間数

(単位： 日・時間・%)

規模	産 業	出 勤 日 数	総 実 勞 働 時 間 数	所 定 内		所 定 外		
				前 年 同 月 比	勞 働 時 間 数	前 年 同 月 比	勞 働 時 間 数	
5 人 以 上	調 査 産 業 計	16.4	129.2	-5.6	119.4	-5.1	9.8	-10.0
	鉱業，採石業，砂利採取業	18.6	155.4	-	136.0	-	19.4	-
	建 設 業	18.2	155.5	-6.3	138.1	-5.9	17.4	-8.9
	製 造 業	17.1	140.5	-7.0	130.4	-6.6	10.1	-12.2
	電気・ガス・熱供給・水道業	17.2	146.1	-0.7	129.4	-3.4	16.7	27.4
	情 報 通 信 業	18.2	153.5	-2.4	138.6	-1.6	14.9	-8.1
	運 輸 業 ， 郵 便 業	17.0	142.6	-10.5	125.6	-10.3	17.0	-11.4
	卸 売 業 ， 小 売 業	16.7	129.6	-5.3	122.4	-4.6	7.2	-15.3
	金 融 業 ， 保 険 業	17.6	145.8	-3.5	128.2	-4.1	17.6	1.1
	不 動 産 業 ， 物 品 賃 貸 業	17.4	139.6	-2.4	127.8	-1.7	11.8	-8.5
	学術研究，専門・技術サービス業	17.2	140.6	-4.8	128.5	-5.0	12.1	-3.3
	宿 泊 業 ， 飲 食 サ ー ビ ス 業	12.2	77.9	-18.1	73.9	-16.1	4.0	-43.6
	生活関連サービス業，娯楽業	15.3	109.7	-12.3	105.7	-10.1	4.0	-47.4
	教 育 ， 学 習 支 援 業	11.3	83.6	-7.6	78.7	-8.5	4.9	11.4
	医 療 ， 福 祉	16.5	123.1	0.0	118.3	0.2	4.8	-4.0
複 合 サ ー ビ ス 事 業	17.3	134.1	-3.3	126.8	-3.1	7.3	-6.4	
サービス業（他に分類されないもの）	17.1	130.9	-7.1	121.4	-7.0	9.5	-8.7	
30 人 以 上	調 査 産 業 計	16.8	134.3	-5.6	123.0	-5.2	11.3	-8.9
	鉱業，採石業，砂利採取業	18.6	155.4	-	136.0	-	19.4	-
	建 設 業	18.0	157.4	-8.7	137.2	-7.7	20.2	-15.1
	製 造 業	17.3	145.0	-6.8	132.8	-6.5	12.2	-9.7
	電気・ガス・熱供給・水道業	17.2	146.1	0.3	129.4	-2.0	16.7	22.0
	情 報 通 信 業	18.2	154.1	-3.1	138.7	-2.3	15.4	-8.4
	運 輸 業 ， 郵 便 業	16.8	142.0	-11.0	123.7	-11.4	18.3	-7.6
	卸 売 業 ， 小 売 業	17.2	135.2	-3.7	126.7	-3.2	8.5	-10.5
	金 融 業 ， 保 険 業	17.7	149.0	-2.1	129.3	-3.0	19.7	4.2
	不 動 産 業 ， 物 品 賃 貸 業	17.6	141.1	-3.9	128.3	-3.5	12.8	-7.9
	学術研究，専門・技術サービス業	17.6	144.9	-3.3	131.3	-3.0	13.6	-6.2
	宿 泊 業 ， 飲 食 サ ー ビ ス 業	11.7	75.2	-27.2	72.3	-24.8	2.9	-59.2
	生活関連サービス業，娯楽業	15.0	107.2	-5.8	102.5	-3.4	4.7	-39.0
	教 育 ， 学 習 支 援 業	10.7	79.2	-15.2	75.0	-15.5	4.2	-8.7
	医 療 ， 福 祉	17.4	132.1	1.0	126.3	1.1	5.8	-3.3
複 合 サ ー ビ ス 事 業	17.9	140.4	-1.6	130.4	-1.5	10.0	-2.0	
サービス業（他に分類されないもの）	17.0	129.5	-8.0	120.4	-7.3	9.1	-16.5	

3 雇用

(1) 事業所規模5人以上

8月の常用労働者数は、規模5人以上で前年同月比2.0%減少の8,021千人となった。
 主な産業別に前年同月比をみると、製造業1.3%減少、情報通信業2.4%増加、卸売業、小売業1.5%減少となった。
 常用労働者中のパートタイム労働者比率は、前年同月差1.4ポイント下降し、24.4%となった。

(図3-1、図3-2、表3)

(2) 事業所規模30人以上

8月の常用労働者数は、規模30人以上で前年同月比1.0%減少の5,663千人となった。
 主な産業別に前年同月比をみると、製造業1.9%減少、情報通信業2.8%増加、卸売業、小売業0.2%減少となった。
 常用労働者中のパートタイム労働者比率は、前年同月差0.8ポイント下降し、19.0%となった。

(表3)

図3-1 常用労働者数の推移（前年同月比） —調査産業計及び主な産業、5人以上—

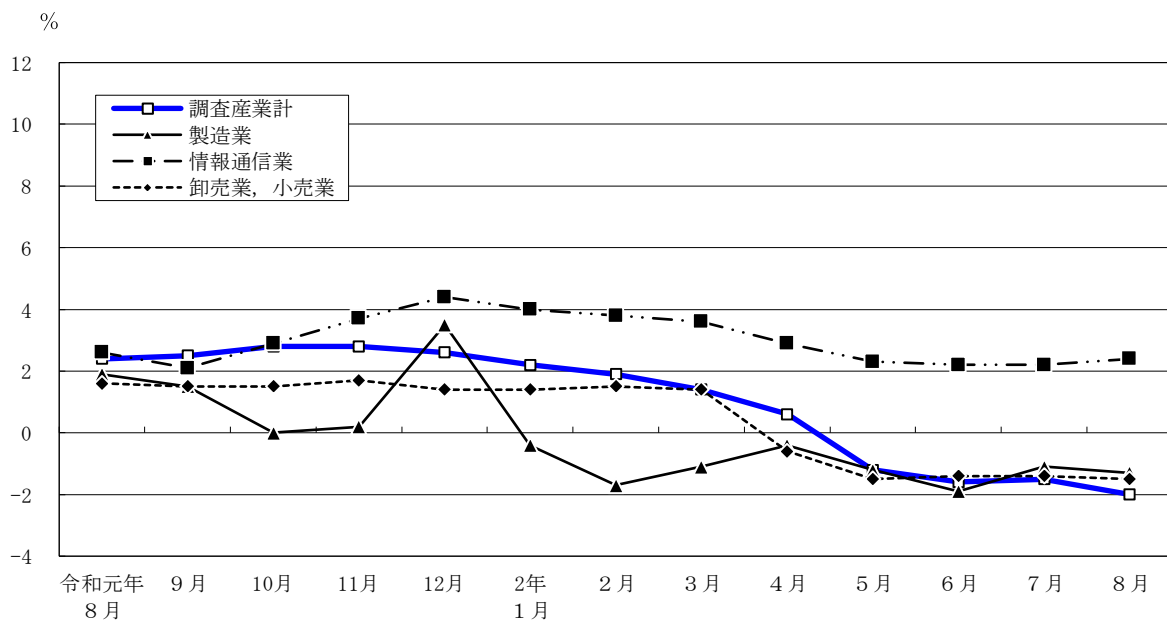
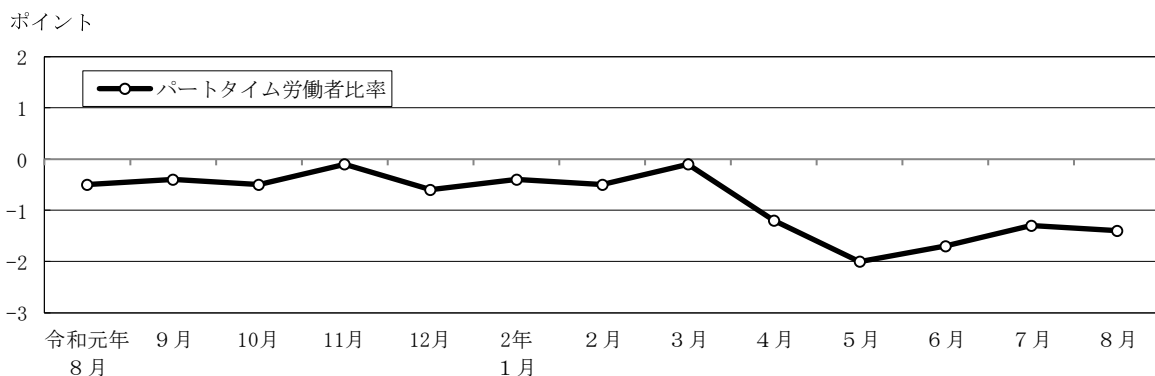


図3-2 パートタイム労働者比率の推移（前年同月差） —調査産業計、5人以上—



令和2年8月分

表3 常用労働者数及び労働異動率

(単位：人・%・ポイント)

規模	産 業	常 用 労働者数		入 職 率		離 職 率		パートタイム 労働者比率	
			前年 同月比		前年 同月差		前年 同月差		前年 同月差
5 人 以 上	調 査 産 業 計	8,021,291	-2.0	1.57	-0.56	1.93	-0.04	24.4	-1.4
	鉱業，採石業，砂利採取業	1,497	-	1.21	0.24	0.87	-0.72	0.7	-0.1
	建 設 業	385,092	1.7	0.92	-5.21	1.71	0.99	2.1	-1.7
	製 造 業	579,788	-1.3	0.77	-0.11	0.89	-0.10	9.5	1.0
	電気・ガス・熱供給・水道業	25,077	-7.2	0.57	0.04	0.40	-0.18	2.0	-0.5
	情 報 通 信 業	853,045	2.4	0.98	0.11	0.90	-0.05	3.6	-0.1
	運 輸 業 ， 郵 便 業	475,393	0.2	1.15	-1.06	1.56	-0.52	16.8	1.4
	卸 売 業 ， 小 売 業	1,663,142	-1.5	1.46	0.17	1.55	0.28	27.5	-0.8
	金 融 業 ， 保 険 業	399,984	-0.5	1.31	0.20	1.13	-0.27	5.3	0.2
	不 動 産 業 ， 物 品 賃 貸 業	217,333	0.3	1.40	0.37	1.14	-0.52	18.9	-0.2
	学術研究，専門・技術サービス業	387,104	-1.5	0.59	-0.86	0.91	-0.41	8.2	-1.0
	宿 泊 業 ， 飲 食 サ ー ビ ス 業	612,569	-12.6	3.92	-1.26	5.00	-0.57	75.5	-3.1
	生活関連サービス業，娯楽業	245,997	-0.6	2.78	-0.22	2.96	1.10	43.8	-0.3
	教 育 ， 学 習 支 援 業	412,493	-0.3	1.80	-0.44	1.73	-1.71	40.9	1.8
	医 療 ， 福 祉	773,308	-2.0	1.58	-0.11	2.16	0.17	33.2	-2.9
複 合 サ ー ビ ス 事 業	37,797	-2.4	0.87	0.23	0.78	0.37	18.2	-3.7	
サービス業（他に分類されないもの）	951,672	-4.0	1.90	-0.89	3.06	0.57	24.0	-1.5	
30 人 以 上	調 査 産 業 計	5,662,946	-1.0	1.30	-0.63	1.75	0.06	19.0	-0.8
	鉱業，採石業，砂利採取業	1,497	-	1.21	0.24	0.87	-0.72	0.7	-0.1
	建 設 業	254,935	2.4	1.16	-8.27	2.22	1.66	1.1	-1.6
	製 造 業	427,182	-1.9	0.79	0.06	0.77	-0.35	8.5	3.3
	電気・ガス・熱供給・水道業	25,077	4.0	0.57	-0.02	0.40	-0.25	2.0	-0.6
	情 報 通 信 業	749,710	2.8	0.91	0.17	0.90	0.09	3.3	0.9
	運 輸 業 ， 郵 便 業	401,055	0.7	1.30	-0.94	1.76	-0.43	17.2	2.4
	卸 売 業 ， 小 売 業	1,049,766	-0.2	1.00	-0.02	1.00	0.08	20.0	-2.2
	金 融 業 ， 保 険 業	327,926	-0.6	1.31	0.23	1.24	-0.10	4.8	0.0
	不 動 産 業 ， 物 品 賃 貸 業	146,060	1.4	1.37	0.43	1.18	-0.36	16.6	2.3
	学術研究，専門・技術サービス業	271,888	-2.5	0.61	-0.37	0.93	-0.60	6.1	-0.5
	宿 泊 業 ， 飲 食 サ ー ビ ス 業	204,985	-12.2	2.63	-1.17	4.06	0.54	68.7	-2.9
	生活関連サービス業，娯楽業	136,200	2.2	1.96	-0.02	2.08	0.41	41.5	-9.3
	教 育 ， 学 習 支 援 業	326,495	-0.1	1.54	-0.82	2.00	-1.55	39.2	4.1
	医 療 ， 福 祉	514,082	-0.7	1.06	-0.53	2.25	0.29	27.7	-2.1
複 合 サ ー ビ ス 事 業	24,495	-1.4	0.73	-0.01	0.43	-0.20	18.7	-2.7	
サービス業（他に分類されないもの）	801,593	-4.5	2.19	-0.75	3.43	0.77	25.5	-2.0	

第1表 規模、産業、性別常用労働者の1人平均月間現金給与額

(単位：円)

規模	産業	現金給与総額			きまって支給する給与			特別に支払われた給与				
		計	男	女	計	男	女	計	男	女		
											所定内給与	所定外給与
5人以上	調査業	337,208	408,000	242,371	325,770	394,038	234,315	304,609	21,161	11,438	13,962	8,056
	採石業	583,205	622,260	440,709	583,016	622,020	440,709	543,853	39,163	189	240	-
	建設業	417,424	443,106	294,947	403,128	427,149	288,572	367,256	35,872	14,296	15,957	6,375
	製造業	400,767	452,678	283,431	394,054	445,678	277,365	374,987	19,067	6,713	7,000	6,066
	電気・ガス・熱供給・水道業	483,357	494,218	428,335	474,813	485,622	420,053	417,248	57,565	8,544	8,596	8,282
	情報通信業	440,783	482,775	334,286	419,660	458,540	321,056	383,257	36,403	21,123	24,235	13,230
	運輸業	324,256	355,574	238,989	318,157	348,862	234,559	281,710	36,447	6,099	6,712	4,430
	卸売業	337,880	422,928	230,119	327,134	408,887	223,547	311,692	15,442	10,746	14,041	6,572
	金融業	528,917	676,713	377,257	490,965	630,371	347,914	452,358	38,607	37,952	46,342	29,343
	不動産業	361,703	423,004	260,188	347,037	404,751	251,464	326,133	20,904	14,666	18,253	8,724
	学術研究、専門・技術サービス業	431,491	488,031	322,765	413,854	469,289	307,253	389,421	24,433	17,637	18,742	15,512
	宿泊業、飲食サービス業	121,098	158,342	89,339	117,646	153,397	87,159	112,492	5,154	3,452	4,945	2,180
	生活関連サービス業、娯楽業	230,619	292,548	185,651	229,399	291,013	184,659	223,657	5,742	1,220	1,535	992
	教育、学習支援業	287,523	338,626	234,629	283,742	333,975	231,750	277,372	6,370	3,781	4,651	2,879
	医療業	280,106	374,018	246,309	275,454	368,170	242,087	260,231	15,223	4,652	5,848	4,222
複合サービス業	352,238	415,990	244,722	350,738	414,656	242,941	326,033	24,705	1,500	1,334	1,781	
サービス業(他に分類されないもの)	284,848	325,344	230,437	273,736	315,271	217,930	252,713	21,023	11,112	10,073	12,507	
30人以上	調査業	367,791	433,591	270,463	356,548	420,955	261,281	331,223	25,325	11,243	12,636	9,182
	採石業	583,205	622,260	440,709	583,016	622,020	440,709	543,853	39,163	189	240	-
	建設業	427,909	448,739	309,458	419,338	439,714	303,473	375,441	43,897	8,571	9,025	5,985
	製造業	422,590	473,098	301,806	416,588	466,654	296,860	393,682	22,906	6,002	6,444	4,946
	電気・ガス・熱供給・水道業	483,357	494,218	428,335	474,813	485,622	420,053	417,248	57,565	8,544	8,596	8,282
	情報通信業	439,206	477,320	342,183	423,255	460,055	329,575	384,384	38,871	15,951	17,265	12,608
	運輸業	322,811	351,266	242,278	316,577	344,491	237,576	276,806	39,771	6,234	6,775	4,702
	卸売業	389,565	479,625	262,830	376,830	463,593	254,734	358,360	18,470	12,735	16,032	8,096
	金融業	563,040	715,210	403,248	520,639	664,848	369,207	477,701	42,938	42,401	50,362	34,041
	不動産業	376,894	435,226	274,532	367,183	423,783	267,859	344,750	22,433	9,711	11,443	6,673
	学術研究、専門・技術サービス業	454,115	511,751	336,927	441,096	498,877	323,614	413,096	28,000	13,019	12,874	13,313
	宿泊業、飲食サービス業	140,890	185,643	103,470	136,633	179,904	100,453	131,855	4,778	4,257	5,739	3,017
	生活関連サービス業、娯楽業	280,914	353,465	190,072	259,248	351,526	188,615	252,943	6,305	1,666	1,939	1,457
	教育、学習支援業	304,730	351,174	251,880	300,807	346,949	248,301	294,371	6,436	3,923	4,225	3,579
	医療業	306,896	380,704	273,471	302,565	375,718	269,437	282,388	20,177	4,331	4,986	4,034
複合サービス業(他に分類されないもの)	367,119	417,666	240,914	366,524	417,582	239,044	331,447	35,077	595	84	1,870	
	274,029	311,548	227,450	264,735	303,728	216,327	244,322	20,413	9,294	7,820	11,123	

第2表 規模、産業、性別常用労働者の1人平均月間出勤日数及び実労働時間数

規模	産業	出勤日数				総実労働時間				所定内労働時間				所定外労働時間			
		日		日		時間		時間		時間		時間		時間		時間	
		計	男	女	計	男	女	計	男	女	計	男	女	計	男	女	
5人以上	調査業	16.4	17.2	15.5	129.2	140.6	114.0	119.4	128.1	107.9	9.8	12.5	6.1				
	採石業、砂利採取業	18.6	18.7	18.1	155.4	158.1	145.4	136.0	136.9	132.4	19.4	21.2	13.0				
	建設業	18.2	18.5	17.1	155.5	159.3	137.3	138.1	140.2	128.1	17.4	19.1	9.2				
	製造業	17.1	17.4	16.6	140.5	144.5	131.4	130.4	134.0	122.3	10.1	10.5	9.1				
	電気・ガス・熱供給・水道業	17.2	17.3	16.6	146.1	148.6	133.8	129.4	130.9	122.1	16.7	17.7	11.7				
	情報通信業	18.2	18.4	17.5	153.5	157.5	143.4	138.6	141.5	131.1	14.9	16.0	12.3				
	運輸業、郵便業	17.0	18.1	13.9	142.6	156.8	104.2	125.6	136.1	97.2	17.0	20.7	7.0				
	卸売業、小売業	16.7	17.3	16.1	129.6	140.1	116.4	122.4	131.0	111.6	7.2	9.1	4.8				
	金融業、保険業	17.6	18.0	17.3	145.8	154.8	136.5	128.2	132.9	123.4	17.6	21.9	13.1				
	不動産業、物品賃貸業	17.4	17.8	16.8	139.6	145.9	129.2	127.8	132.2	120.6	11.8	13.7	8.6				
	学術研究、専門・技術サービス業	17.2	17.4	16.8	140.6	144.2	133.7	128.5	131.3	123.1	12.1	12.9	10.6				
	宿泊業、飲食サービス業	12.2	13.4	11.1	77.9	93.6	64.5	73.9	87.6	62.3	4.0	6.0	2.2				
	生活関連サービス業、娯楽業	15.3	15.8	14.9	109.7	119.3	102.7	105.7	113.5	100.0	4.0	5.8	2.7				
	教育、学習支援業	11.3	11.7	11.0	83.6	87.3	79.8	78.7	81.2	76.2	4.9	6.1	3.6				
	医療、福祉	16.5	17.3	16.3	123.1	134.8	119.0	118.3	128.1	114.8	4.8	6.7	4.2				
	複合サービス業	17.3	17.6	16.7	134.1	143.7	117.8	126.8	134.6	113.6	7.3	9.1	4.2				
	サービス業（他に分類されないもの）	17.1	17.8	16.1	130.9	141.0	117.4	121.4	128.8	111.5	9.5	12.2	5.9				
30人以上	調査業	16.8	17.3	15.9	134.3	143.6	120.3	123.0	129.8	112.8	11.3	13.8	7.5				
	採石業、砂利採取業	18.6	18.7	18.1	155.4	158.1	145.4	136.0	136.9	132.4	19.4	21.2	13.0				
	建設業	18.0	18.3	16.5	157.4	160.9	138.2	137.2	139.2	126.3	20.2	21.7	11.9				
	製造業	17.3	17.5	16.9	145.0	147.7	138.3	132.8	135.4	126.5	12.2	12.3	11.8				
	電気・ガス・熱供給・水道業	17.2	17.3	16.6	146.1	148.6	133.8	129.4	130.9	122.1	16.7	17.7	11.7				
	情報通信業	18.2	18.4	17.6	154.1	157.7	144.9	138.7	141.3	132.0	15.4	16.4	12.9				
	運輸業、郵便業	16.8	18.0	13.3	142.0	156.8	100.4	123.7	134.6	92.9	18.3	22.2	7.5				
	卸売業、小売業	17.2	17.6	16.7	135.2	143.7	123.3	126.7	133.6	117.0	8.5	10.1	6.3				
	金融業、保険業	17.7	18.0	17.4	149.0	157.2	140.4	129.3	133.2	125.2	19.7	24.0	15.2				
	不動産業、物品賃貸業	17.6	17.9	17.0	141.1	146.5	131.5	128.3	132.1	121.5	12.8	14.4	10.0				
	学術研究、専門・技術サービス業	17.6	18.0	16.8	144.9	149.1	136.5	131.3	134.8	124.2	13.6	14.3	12.3				
	宿泊業、飲食サービス業	11.7	12.3	11.1	75.2	87.0	65.3	72.3	82.6	63.7	2.9	4.4	1.6				
	生活関連サービス業、娯楽業	15.0	15.9	14.3	107.2	123.8	94.6	102.5	116.0	92.2	4.7	7.8	2.4				
	教育、学習支援業	10.7	11.1	10.3	79.2	82.2	75.8	75.0	77.3	72.4	4.2	4.9	3.4				
	医療、福祉	17.4	17.5	17.3	132.1	138.3	129.2	126.3	130.8	124.2	5.8	7.5	5.0				
	複合サービス業	17.9	18.0	17.8	140.4	148.6	119.9	130.4	137.2	113.5	10.0	11.4	6.4				
	サービス業（他に分類されないもの）	17.0	17.7	16.2	129.5	138.7	118.0	120.4	127.1	112.0	9.1	11.6	6.0				

第3表 規模、産業、性別常用労働者数及びパートタイム労働者比率

規模	産業	前月末労働者数			本月中の増加労働者数			本月中の減少労働者数			本月末労働者数			パートタイム労働者比率		
		人		人	人		人	人		人	人		%		%	
		計	男	女	計	男	女	計	男	女	計	男	女	計	男	女
5人以上	調査産業	8,050,182	4,608,458	3,441,724	126,338	57,233	69,105	155,229	71,829	83,400	8,021,291	4,593,862	3,427,429	24.4	14.7	37.4
	鉱業，採石業，砂利採取業	1,492	1,172	320	18	15	3	13	13	0	1,497	1,174	323	0.7	0.9	—
	建設	388,154	320,412	67,742	3,569	2,763	806	6,631	4,375	2,256	385,092	318,800	66,292	2.1	0.9	8.3
	製造	580,484	402,711	177,773	4,483	2,143	2,340	5,179	3,164	2,015	579,788	401,690	178,098	9.5	3.9	22.3
	電気・ガス・熱供給・水道業	25,035	20,912	4,123	143	124	19	101	97	4	25,077	20,939	4,138	2.0	2.0	2.5
	情報通信業	852,440	611,488	240,952	8,312	4,650	3,662	7,707	4,450	3,257	853,045	611,688	241,357	3.6	1.5	8.9
	運輸業，郵便業	477,313	348,975	128,338	5,510	3,248	2,262	7,430	4,418	3,012	475,393	347,805	127,588	16.8	13.6	25.6
	卸売業，小売業	1,664,632	930,675	733,957	24,248	11,648	12,600	25,738	13,094	12,644	1,663,142	929,229	733,913	27.5	14.4	44.0
	金融業，保険業	399,267	202,255	197,012	5,226	2,904	2,322	4,509	2,632	1,877	399,984	202,527	197,457	5.3	1.2	9.4
	不動産業，物品賃貸業	216,782	135,289	81,493	3,026	1,754	1,272	2,475	1,666	809	217,333	135,377	81,956	18.9	14.2	26.6
	学術研究，専門・技術サービス業	388,315	255,492	132,823	2,306	1,381	925	3,517	2,230	1,287	387,104	254,643	132,461	8.2	4.7	14.8
	宿泊業，飲食サービス業	619,213	284,795	334,418	24,302	9,712	14,590	30,946	12,344	18,602	612,569	282,163	330,406	75.5	63.0	86.2
	生活関連サービス業，娯楽業	246,444	103,797	142,647	6,858	2,912	3,946	7,305	3,350	3,955	245,997	103,359	142,638	43.8	37.0	48.8
	教育，学習支援業	412,203	210,293	201,910	7,428	2,555	4,873	7,138	3,698	3,440	412,493	209,150	203,343	40.9	33.3	48.8
	医療，福祉	777,866	204,706	573,160	12,257	3,285	8,972	16,815	2,182	14,633	773,308	205,809	567,499	33.2	24.0	36.5
	複合サービス事業	37,760	23,698	14,062	330	178	152	293	142	151	37,797	23,734	14,063	18.2	7.2	36.9
	サービス業（他に分類されないもの）	962,782	551,788	410,994	18,322	7,961	10,361	29,432	13,974	15,458	951,672	545,775	405,897	24.0	17.2	33.1
30人以上	調査産業	5,688,624	3,391,817	2,296,807	73,703	36,366	37,337	99,381	47,281	52,100	5,662,946	3,380,902	2,282,044	19.0	11.4	30.3
	鉱業，採石業，砂利採取業	1,492	1,172	320	18	15	3	13	13	0	1,497	1,174	323	0.7	0.9	—
	建設	257,660	218,575	39,085	2,999	2,374	625	5,724	3,593	2,131	254,935	217,356	37,579	1.1	0.7	3.4
	製造	427,115	301,398	125,717	3,368	1,707	1,661	3,301	2,108	1,193	427,182	300,997	126,185	8.5	3.5	20.3
	電気・ガス・熱供給・水道業	25,035	20,912	4,123	143	124	19	101	97	4	25,077	20,939	4,138	2.0	2.0	2.5
	情報通信業	749,648	538,468	211,180	6,814	3,413	3,401	6,752	3,859	2,893	749,710	538,022	211,688	3.3	1.4	8.1
	運輸業，郵便業	402,890	297,482	105,408	5,243	3,248	1,995	7,078	4,168	2,910	401,055	296,562	104,493	17.2	14.3	25.6
	卸売業，小売業	1,049,807	613,483	436,324	10,481	5,972	4,509	10,522	5,558	4,964	1,049,766	613,897	435,869	20.0	8.9	35.7
	金融業，保険業	327,705	168,021	159,684	4,298	2,241	2,057	4,077	2,459	1,618	327,926	167,803	160,123	4.8	1.1	8.7
	不動産業，物品賃貸業	145,784	92,874	52,910	2,002	1,170	832	1,726	1,013	713	146,060	93,031	53,029	16.6	14.0	21.0
	学術研究，専門・技術サービス業	272,763	182,813	89,950	1,654	846	808	2,529	1,380	1,149	271,888	182,279	89,609	6.1	3.0	12.6
	宿泊業，飲食サービス業	207,961	94,879	113,082	5,475	1,869	3,606	8,451	3,585	4,866	204,985	93,163	111,822	68.7	54.6	80.4
	生活関連サービス業，娯楽業	136,359	59,161	77,198	2,674	1,238	1,436	2,833	1,387	1,446	136,200	59,012	77,188	41.5	29.0	51.1
	教育，学習支援業	328,005	174,938	153,067	5,058	2,012	3,046	6,568	3,524	3,044	326,495	173,426	153,069	39.2	32.7	46.7
	医療，福祉	520,263	160,957	359,306	5,539	2,234	3,305	11,720	1,740	9,980	514,082	161,451	352,631	27.7	22.2	30.2
	複合サービス事業	24,422	17,446	6,976	178	91	87	105	55	50	24,495	17,482	7,013	18.7	8.9	43.0
	サービス業（他に分類されないもの）	811,715	449,238	362,477	17,759	7,812	9,947	27,881	12,742	15,139	801,593	444,308	357,285	25.5	19.1	33.4

第4表 規模、産業別労働異動率

(単位：%)

規 模	5人以上		離職率	30人以上	
	入職率			入職率	
	入職率	離職率		入職率	離職率
調査産業計	1.57	1.93	1.30	1.75	
鉱業，採石業，砂利採取業	1.21	0.87	1.21	0.87	
建設業	0.92	1.71	1.16	2.22	
製造業	0.77	0.89	0.79	0.77	
電気・ガス・熱供給・水道業	0.57	0.40	0.57	0.40	
情報通信業	0.98	0.90	0.91	0.90	
運輸業，郵便業	1.15	1.56	1.30	1.76	
卸売業，小売業	1.46	1.55	1.00	1.00	
金融業，保険業	1.31	1.13	1.31	1.24	
不動産業，物品賃貸業	1.40	1.14	1.37	1.18	
学術研究，専門・技術サービス業	0.59	0.91	0.61	0.93	
宿泊業，飲食サービス業	3.92	5.00	2.63	4.06	
生活関連サービス業，娯楽業	2.78	2.96	1.96	2.08	
教育，学習支援業	1.80	1.73	1.54	2.00	
医療，福祉	1.58	2.16	1.06	2.25	
複合サービス事業	0.87	0.78	0.73	0.43	
サービス業(他に分類されないもの)	1.90	3.06	2.19	3.43	

第5表 規模、産業、就業形態別常用労働者の1人平均月間現金給与額

規模	産業	一般労働者					パートタイム労働者					
		現金給与総額	きままって支給する給与	所定内給与	所定外給与	特別に支払われた給与	現金給与総額	きままって支給する給与	所定内給与	所定外給与	特別に支払われた給与	
5人以上	調査業	412,544	397,716	370,830	26,886	14,828	104,190	103,240	99,785	3,455	950	
	採石業、砂利採取業	586,548	586,358	546,905	39,453	190	132,364	132,364	132,364	—	—	
	建設業	423,299	408,706	372,272	36,434	14,593	145,688	145,114	135,241	9,873	574	
	製造業	428,743	421,616	401,746	19,870	7,127	131,683	128,948	117,604	11,344	2,735	
	電気・ガス・熱供給・水道業	489,541	480,835	422,146	58,689	8,706	187,252	186,427	182,696	3,731	825	
	情報通信業	452,077	430,229	392,631	37,598	21,848	135,911	134,356	130,205	4,151	1,555	
	運輸業、郵便業	363,152	355,819	314,713	41,106	7,333	133,635	133,583	119,966	13,617	52	
	卸売業、小売業	426,361	411,856	391,371	20,485	14,505	105,038	104,185	102,016	2,169	853	
	金融業、保険業	549,417	509,417	468,844	40,573	40,000	158,608	157,655	154,566	3,089	953	
	不動産業、物品賃貸業	423,136	405,215	380,477	24,738	17,921	96,977	96,339	91,955	4,384	638	
	学術研究、専門・技術サービス業	455,605	436,499	410,149	26,350	19,106	160,265	159,148	156,276	2,872	1,117	
	宿泊業、飲食サービス業	281,645	270,600	255,074	15,526	11,045	69,221	68,222	66,419	1,803	999	
	生活関連サービス業、娯楽業	339,877	338,321	329,945	8,376	1,556	89,665	88,878	86,534	2,344	787	
	教育、学習支援業	424,919	418,715	408,360	10,355	6,204	89,962	89,667	89,028	639	295	
	医療、福祉	360,103	353,375	332,299	21,076	6,728	119,850	119,357	115,861	3,496	493	
	複合サービス業	400,684	398,857	370,442	28,415	1,827	135,164	135,130	127,048	8,082	34	
	サービス業（他に分類されないもの）	331,263	317,273	291,491	25,782	13,990	137,916	135,915	129,959	5,956	2,001	
	30人以上	調査業	427,459	413,832	383,590	30,242	13,627	114,463	113,343	108,894	4,449	1,120
		採石業、砂利採取業	586,548	586,358	546,905	39,453	190	132,364	132,364	132,364	—	—
建設業		430,822	422,173	377,938	44,235	8,649	170,841	169,208	155,120	14,088	1,633	
製造業		448,277	441,939	418,455	23,484	6,338	141,444	139,117	122,540	16,577	2,327	
電気・ガス・熱供給・水道業		489,541	480,835	422,146	58,689	8,706	187,252	186,427	182,696	3,731	825	
情報通信業		449,568	433,121	393,069	40,052	16,447	133,179	131,872	127,886	3,986	1,307	
運輸業、郵便業		363,224	355,686	310,531	45,155	7,538	130,971	130,925	116,710	14,215	46	
卸売業、小売業		459,456	443,948	421,407	22,541	15,508	110,371	108,712	106,505	2,207	1,659	
金融業、保険業		582,599	538,135	493,254	44,881	44,464	172,400	171,201	167,082	4,119	1,199	
不動産業、物品賃貸業		432,284	420,827	394,645	26,182	11,457	96,633	95,755	92,294	3,461	878	
学術研究、専門・技術サービス業		474,147	460,417	430,790	29,627	13,730	147,379	145,260	142,179	3,081	2,119	
宿泊業、飲食サービス業		300,537	289,123	277,713	11,410	11,414	67,899	66,915	65,169	1,746	984	
生活関連サービス業、娯楽業		390,443	388,523	379,258	9,265	1,920	78,413	77,105	74,970	2,135	1,308	
教育、学習支援業		442,309	436,033	425,805	10,228	6,276	93,305	92,998	92,390	608	307	
医療、福祉		373,345	367,520	341,210	26,310	5,825	134,902	134,438	130,133	4,305	464	
複合サービス業		420,966	420,246	379,630	40,616	720	133,473	133,421	122,377	11,044	52	
サービス業（他に分類されないもの）		319,714	307,810	282,579	25,231	11,904	140,649	138,976	132,629	6,347	1,673	

(単位：円)

第6表 規模、産業、就業形態別常用労働者の1人平均月間出勤日数及び実労働時間数

規模	産業	一般労働者				パートタイム労働者				
		出勤日数	総実労働時間	所定労働時間	所定外労働時間	出勤日数	総実労働時間	所定労働時間	所定外労働時間	
		日	時間	時間	時間	日	時間	時間	時間	
5人以上	調査産業	17.9	147.9	135.7	12.2	12.0	71.6	69.2	2.4	
	採石業、砂利採取業	18.6	155.7	136.1	19.6	16.1	122.5	122.5	—	
	建設業	18.3	156.9	139.2	17.7	13.7	92.6	87.7	4.9	
	製造業	17.3	143.7	133.8	9.9	15.1	109.9	97.8	12.1	
	電気・ガス・熱供給・水道業	17.3	147.2	130.2	17.0	13.6	97.0	94.9	2.1	
	情報通信業	18.4	156.2	140.8	15.4	12.2	80.9	78.7	2.2	
	運輸業、郵便業	17.7	152.4	133.9	18.5	13.7	95.0	85.3	9.7	
	卸売業、小売業	17.9	147.1	137.9	9.2	13.7	83.8	81.7	2.1	
	金融業、保険業	17.8	148.6	130.2	18.4	14.5	95.0	93.2	1.8	
	不動産業、物品賃貸業	18.2	153.8	139.9	13.9	14.0	78.5	75.6	2.9	
	学術研究、専門・技術サービス業	17.7	146.5	133.4	13.1	11.1	74.7	72.9	1.8	
	宿泊業、飲食サービス業	18.2	148.9	137.6	11.3	10.2	55.0	53.4	1.6	
	生活関連サービス業、娯楽業	18.2	143.7	137.8	5.9	11.5	65.8	64.3	1.5	
	教育、学習支援業	14.3	114.2	106.3	7.9	7.1	39.5	39.0	0.5	
	医療、福祉	19.0	152.2	145.5	6.7	11.7	65.0	63.9	1.1	
	複合サービス事業	17.4	142.9	134.9	8.0	16.8	94.6	90.4	4.2	
	サービス業(他に分類されないもの)	17.8	143.4	131.9	11.5	14.8	91.2	88.2	3.0	
	30人以上	調査産業	17.8	148.0	134.8	13.2	12.4	75.8	72.7	3.1
		採石業、砂利採取業	18.6	155.7	136.1	19.6	16.1	122.5	122.5	—
		建設業	18.1	158.1	137.8	20.3	13.4	100.7	91.3	9.4
製造業		17.4	146.5	134.9	11.6	16.5	127.7	109.6	18.1	
電気・ガス・熱供給・水道業		17.3	147.2	130.2	17.0	13.6	97.0	94.9	2.1	
情報通信業		18.4	156.6	140.7	15.9	12.3	82.2	80.2	2.0	
運輸業、郵便業		17.5	152.3	132.3	20.0	13.1	93.6	83.1	10.5	
卸売業、小売業		17.8	147.0	136.9	10.1	14.7	88.6	86.2	2.4	
金融業、保険業		17.9	151.6	131.0	20.6	14.8	98.8	96.4	2.4	
不動産業、物品賃貸業		18.1	153.9	139.2	14.7	15.0	75.8	72.8	3.0	
学術研究、専門・技術サービス業		18.0	149.4	135.0	14.4	11.0	75.8	73.8	2.0	
宿泊業、飲食サービス業		15.9	126.9	120.8	6.1	9.7	51.5	50.1	1.4	
生活関連サービス業、娯楽業		17.8	141.5	134.8	6.7	11.1	59.0	57.0	2.0	
教育、学習支援業		13.7	107.5	100.9	6.6	6.2	35.7	35.3	0.4	
医療、福祉		19.4	155.0	147.5	7.5	12.2	72.5	71.3	1.2	
複合サービス事業		17.8	151.1	140.1	11.0	18.2	93.8	88.3	5.5	
サービス業(他に分類されないもの)		17.8	141.9	130.8	11.1	15.0	93.3	90.0	3.3	

第7表 規模、産業、就業形態別常用労働者数

(単位：人)

規模	産業	一般労働者				パートタイム労働者			
		前月 末 労働者数	本月中の増加 労働者数	本月中の減少 労働者数	本 月 末 労働者数	前月 末 労働者数	本月中の増加 労働者数	本月中の減少 労働者数	本 月 末 労働者数
5 人以上	調査業	6,080,135	60,596	75,701	6,064,795	1,970,047	65,742	79,528	1,956,496
	採石業，砂利採取業	1,481	18	13	1,486	11	0	0	11
	建設業	380,066	3,284	6,532	376,817	8,088	285	99	8,275
	製造業	526,455	2,708	4,387	524,551	54,029	1,775	792	55,237
	電気・ガス・熱供給・水道業	24,524	132	95	24,563	511	11	6	514
	情報通信業	822,192	7,307	7,124	822,370	30,248	1,005	583	30,675
	運輸業，郵便業	395,788	2,593	2,916	395,464	81,525	2,917	4,514	79,929
	卸売業，小売業	1,205,716	10,558	10,161	1,205,706	458,916	13,690	15,577	457,436
	金融業，保険業	378,356	4,907	4,291	378,968	20,911	319	218	21,016
	不動産業，物品賃貸業	176,020	2,166	1,880	176,328	40,762	860	595	41,005
	学術研究，専門・技術サービス業	356,598	1,850	3,048	355,510	31,717	456	469	31,594
	宿泊業，飲食サービス業	150,847	3,596	4,464	149,976	468,366	20,706	26,482	462,593
	生活関連サービス業，娯楽業	139,193	2,433	3,790	138,219	107,251	4,425	3,515	107,778
	教育，学習支援業	242,755	2,132	1,228	243,657	169,448	5,296	5,910	168,836
	医療，福祉業	517,986	5,485	6,558	516,695	259,880	6,772	10,257	256,613
複合サービス業	30,859	298	245	30,912	6,901	32	48	6,885	
サービス業（他に分類されないもの）	731,299	11,129	18,969	723,573	231,483	7,193	10,463	228,099	
30 人以上	調査業	4,601,305	44,101	58,665	4,586,227	1,087,319	29,602	40,716	1,076,719
	採石業，砂利採取業	1,481	18	13	1,486	11	0	0	11
	建設業	254,790	2,895	5,625	252,059	2,870	104	99	2,876
	製造業	391,826	2,150	2,833	390,951	35,289	1,218	468	36,231
	電気・ガス・熱供給・水道業	24,524	132	95	24,563	511	11	6	514
	情報通信業	725,269	5,992	6,272	724,984	24,379	822	480	24,726
	運輸業，郵便業	332,148	2,326	2,564	331,909	70,742	2,917	4,514	69,146
	卸売業，小売業	839,652	6,801	6,903	839,561	210,155	3,680	3,619	210,205
	金融業，保険業	312,126	3,979	3,859	312,242	15,579	319	218	15,684
	不動産業，物品賃貸業	121,832	1,474	1,429	121,851	23,952	528	297	24,209
	学術研究，専門・技術サービス業	256,055	1,315	2,189	255,206	16,708	339	340	16,682
	宿泊業，飲食サービス業	65,371	761	1,939	64,190	142,590	4,714	6,512	140,795
	生活関連サービス業，娯楽業	79,755	1,591	1,688	79,660	56,604	1,083	1,145	56,540
	教育，学習支援業	198,074	1,179	832	198,420	129,931	3,879	5,736	128,075
	医療，福祉業	374,343	2,444	4,699	371,751	145,920	3,095	7,021	142,331
複合サービス業	19,833	146	57	19,922	4,589	32	48	4,573	
サービス業（他に分類されないもの）	604,226	10,898	17,668	597,472	207,489	6,861	10,213	204,121	

令和2年8月分

第8表 規模、性別常用労働者の1人平均月間現金給与額

(単位：円)

規模	現金給与総額			きまって支給する給与			所定内給与		所定外給与		特別に支払われた給与				
	計	男	女	計	男	女	計	男	女	計	男	女	計	男	女
500人以上	434,182	511,041	318,629	421,625	497,622	307,369	388,791	32,834	12,557	13,419	11,260				
100～499人	365,099	418,216	278,839	355,588	407,952	270,550	332,205	23,383	9,511	10,264	8,289				
100人以上	399,949	464,345	299,380	388,901	452,513	289,557	360,751	28,150	11,048	11,832	9,823				
30～99人	300,978	365,208	215,971	289,330	350,783	207,998	269,876	19,454	11,648	14,425	7,973				
5～29人	263,655	336,660	186,211	251,749	319,004	180,404	240,601	11,148	11,906	17,656	5,807				
30人以上	367,791	433,591	270,463	356,548	420,955	261,281	331,223	25,325	11,243	12,636	9,182				
5人以上	337,208	408,000	242,371	325,770	394,038	234,315	304,609	21,161	11,438	13,962	8,056				

令和2年8月分

第9表 規模、性別常用労働者の1人平均月間出勤日数及び実労働時間数

規模	出勤日数			総実労働時間			所定内労働時間			所定外労働時間		
	計	男	女	計	男	女	計	男	女	計	男	女
500人以上	17.2	17.7	16.4	140.7	148.3	129.2	127.6	132.9	119.7	13.1	15.4	9.5
100～499人	17.2	17.6	16.4	136.8	144.2	124.8	125.6	131.0	116.9	11.2	13.2	7.9
100人以上	17.2	17.6	16.4	138.7	146.2	127.1	126.6	131.9	118.4	12.1	14.3	8.7
30～99人	16.0	16.7	15.0	124.8	137.8	107.6	115.4	125.2	102.4	9.4	12.6	5.2
5～29人	15.6	16.7	14.6	117.3	132.3	101.3	111.0	123.3	97.9	6.3	9.0	3.4
30人以上	16.8	17.3	15.9	134.3	143.6	120.3	123.0	129.8	112.8	11.3	13.8	7.5
5人以上	16.4	17.2	15.5	129.2	140.6	114.0	119.4	128.1	107.9	9.8	12.5	6.1

令和2年8月分

第10表 規模、就業形態別常用労働者の1人平均月間現金給与額

規模	調査産業計				パートタイム労働者				特別に支払われた給与	
	現金給与総額	きまって支給する給与	所定内給与	所定外給与	特別に支払われた給与	現金給与総額	きまって支給する給与	所定内給与		所定外給与
500人以上	474,762	460,724	424,286	36,438	14,038	135,918	134,249	127,906	6,343	1,669
100~499人	414,551	403,209	376,120	27,089	11,342	129,120	128,344	122,651	5,693	776
100人以上	445,868	433,124	401,172	31,952	12,744	131,928	130,783	124,821	5,962	1,145
30~99人	381,930	366,120	340,108	26,012	15,810	95,697	94,603	91,779	2,824	1,094
5~29人	366,209	347,649	331,190	16,459	18,560	91,577	90,835	88,600	2,235	742
30人以上	427,459	413,832	383,590	30,242	13,627	114,463	113,343	108,894	4,449	1,120
5人以上	412,544	397,716	370,830	26,886	14,828	104,190	103,240	99,785	3,455	950

(単位：円)

令和2年8月分

第11表 規模、就業形態別常用労働者の1人平均月間出勤日数及び実労働時間数

規模	調査産業計				パートタイム労働者			
	出勤日数	総実労働時間	所定内労働時間	所定外労働時間	出勤日数	総実労働時間	所定内労働時間	所定外労働時間
500人以上	17.8	148.9	134.5	14.4	12.1	80.3	76.8	3.5
100~499人	17.9	147.6	135.0	12.6	13.5	85.1	80.6	4.5
100人以上	17.9	148.3	134.8	13.5	13.0	83.1	79.0	4.1
30~99人	17.6	147.3	134.9	12.4	11.9	67.9	65.9	2.0
5~29人	18.1	147.5	138.4	9.1	11.6	66.5	64.9	1.6
30人以上	17.8	148.0	134.8	13.2	12.4	75.8	72.7	3.1
5人以上	17.9	147.9	135.7	12.2	12.0	71.6	69.2	2.4

第12表 規模、産業別名目賃金指数 (現金給与総額)

規模	年 月	調査産業計	前年 同月比	(平成27年平均=100)																
				建設業	製造業	電気・ガス・熱供給・水道業	情報通信業	運輸業、郵便業	卸売業、小売業	金融業、保険業	不動産業、物品賃貸業	学術研究、専門・技術サービス業	宿泊業、飲食サービス業	生活関連サービス業、娯楽業	教育、学習支援業	医療、福祉	複合サービス事業	サービス業(他に分類されないもの)		
5人以上	平成26年平均	99.9	-0.1	98.5	98.6	96.3	101.9	102.8	98.7	99.1	100.4	99.8	97.4	110.6	101.6	101.3	97.8	97.6		
	平成27年平均	100.0	0.1	100.0	100.0	100.0	100.0	100.0	100.0	100.0	100.0	100.0	100.0	100.0	100.0	100.0	100.0	100.0		
	平成28年平均	100.4	0.4	101.6	100.1	106.3	101.5	102.5	101.5	96.8	102.7	103.9	94.5	93.2	106.4	97.8	103.0	96.8		
	平成29年平均	101.2	0.8	104.2	101.9	101.0	100.8	102.2	104.4	101.3	103.3	102.9	94.2	94.1	103.4	100.4	99.6	94.2		
	平成30年平均	101.6	0.4	106.5	98.9	110.6	103.8	99.8	114.9	101.5	103.0	104.6	93.9	97.7	99.3	98.8	110.8	93.2		
	平成31年・令和元年平均	101.9	0.3	114.4	99.7	115.3	107.1	103.8	108.1	102.3	100.8	109.0	87.5	100.7	95.0	96.4	102.9	100.0		
	令和元年 8月	84.1	0.8	90.4	79.1	87.2	85.7	82.2	91.7	79.1	78.2	90.8	84.8	89.5	76.2	84.9	78.5	86.7		
	9月	84.6	0.5	87.3	80.6	90.1	87.8	79.9	89.2	82.4	80.4	96.6	84.7	89.0	78.8	84.6	80.8	87.5		
	10月	84.9	-0.5	89.8	79.3	95.6	92.2	84.5	89.7	78.6	79.9	94.7	83.1	90.7	74.4	84.7	86.7	87.3		
	11月	90.9	-0.8	100.5	88.1	159.1	91.1	113.9	96.0	83.9	81.0	94.1	85.4	93.7	81.3	86.0	79.9	91.5		
	12月	178.7	2.7	220.3	187.8	144.8	199.5	167.4	199.3	174.8	196.3	181.0	108.9	139.4	178.6	159.5	208.6	158.5		
	令和2年 1月	84.6	0.2	89.0	76.2	87.2	86.9	77.5	87.2	101.1	83.3	86.3	84.1	100.8	74.7	87.2	78.7	87.2		
	2月	83.1	1.5	90.2	80.6	89.2	86.2	80.2	87.5	82.7	79.6	89.5	79.5	97.5	74.0	85.3	78.2	83.8		
	3月	90.1	-1.6	93.4	90.9	93.1	89.8	77.6	94.6	108.0	79.8	103.8	78.4	102.2	81.4	90.5	80.3	88.2		
	4月	86.3	-0.1	92.0	80.4	100.5	92.2	77.5	93.6	78.9	83.4	91.6	70.8	100.2	85.8	87.6	86.1	88.0		
	5月	84.4	-3.9	87.0	78.5	141.9	87.3	79.6	86.3	95.8	82.0	86.1	67.8	92.1	80.1	83.6	75.9	85.8		
6月	152.3	-0.9	201.8	142.0	174.2	172.6	114.0	151.0	186.9	160.3	151.0	84.8	135.2	169.9	142.0	196.1	133.7			
7月	111.2	-1.9	123.1	124.7	84.9	111.6	92.9	139.3	85.3	115.1	114.9	84.5	110.3	88.6	100.6	83.2	104.5			
8月	82.9	-1.4	86.8	77.6	86.3	88.0	71.4	88.0	80.8	82.0	84.1	77.8	92.0	73.8	86.3	79.6	86.8			
前年同月比 (%)		-	-4.0	-1.9	-1.0	2.7	-13.1	-4.0	2.1	4.9	-7.4	-8.3	2.8	-3.1	1.6	1.4	0.1			
30人以上	平成26年平均	100.3	0.3	97.8	97.4	98.4	102.8	101.6	99.8	99.1	98.5	104.6	113.3	100.4	101.5	91.0	100.4			
	平成27年平均	100.0	-0.4	100.0	100.0	100.0	100.0	100.0	100.0	100.0	100.0	100.0	100.0	100.0	100.0	100.0	100.0			
	平成28年平均	100.1	0.2	100.5	99.5	106.7	101.0	102.5	101.0	96.7	102.0	103.1	102.7	87.2	103.3	95.8	104.7	97.9		
	平成29年平均	100.9	0.8	106.2	101.3	104.1	101.2	102.1	105.3	96.6	106.5	99.7	98.4	85.6	102.0	97.1	99.4	95.2		
	平成30年平均	102.1	1.2	104.3	99.8	111.3	103.5	97.5	117.8	100.4	108.3	100.8	104.8	96.2	98.3	100.5	108.6	94.8		
	平成31年・令和元年平均	101.7	-0.4	114.6	100.9	116.5	107.4	98.8	107.2	103.6	105.5	105.6	97.1	94.9	94.0	97.0	97.2	99.7		
	令和元年 8月	81.9	0.5	85.6	77.1	88.2	84.1	78.7	88.3	79.3	81.5	87.4	88.2	79.3	74.9	83.3	74.5	87.3		
	9月	83.0	-0.1	84.2	79.8	91.0	86.6	76.1	86.2	83.1	84.8	95.2	91.5	79.8	77.0	82.5	76.9	87.5		
	10月	83.1	-1.4	83.6	78.5	96.6	91.6	80.3	86.6	78.4	83.1	91.9	87.2	84.1	72.5	83.8	83.0	87.1		
	11月	89.8	-1.2	100.9	88.5	167.1	90.2	114.2	93.2	84.0	82.7	90.1	92.4	81.8	79.0	83.6	74.8	91.2		
	12月	184.7	1.8	232.0	197.0	137.9	202.9	161.5	211.5	174.0	217.5	183.1	130.4	137.1	178.0	167.8	194.9	157.3		
	令和2年 1月	83.0	0.2	84.4	73.8	85.4	84.9	74.7	84.7	104.6	85.9	81.3	93.1	100.4	73.4	85.7	74.5	85.8		
	2月	81.3	1.2	87.2	78.7	87.5	84.7	77.7	86.0	84.1	78.7	84.2	80.1	96.3	71.9	83.8	73.9	82.2		
	3月	89.6	-1.8	91.7	90.7	90.7	88.0	74.5	94.9	112.4	80.8	101.6	82.4	104.0	80.7	89.6	76.0	85.9		
	4月	84.6	-0.6	89.9	77.5	100.4	88.3	73.9	93.4	78.9	82.4	88.2	72.7	100.4	85.7	86.1	81.3	87.4		
	5月	82.8	-4.9	82.2	75.8	147.3	85.7	76.9	84.8	98.1	81.9	81.2	71.1	89.5	79.0	81.9	71.3	83.8		
6月	158.9	-1.7	223.2	148.7	161.8	175.7	112.6	163.6	189.0	167.6	155.0	94.6	150.1	173.4	154.0	176.8	132.2			
7月	108.3	-1.4	116.9	121.5	84.1	109.7	86.8	143.4	84.2	113.8	106.2	89.6	109.0	85.8	95.4	80.7	102.8			
8月	80.3	-2.0	80.7	74.7	85.5	84.5	67.6	86.9	81.4	80.6	80.6	78.1	93.3	69.8	84.2	75.8	86.6			
前年同月比 (%)		-	-5.7	-3.1	-3.1	0.5	-14.1	-1.6	2.6	-1.1	-7.8	-11.5	17.7	-6.8	1.1	1.7	-0.8			

第13表 規模、産業別名目賃金指数(きまって支給する給与)

規模	年 月	調査産業計	前年 同月比	平成27年平均=100														
				建設業	製造業	電気・ガス・熱供給・水道業	情報通信業	運輸業、郵便業	卸売業、小売業	金融業、保険業	不動産業、物品賃貸業	学術研究、専門・技術サービス業	宿泊業、飲食サービス業	生活関連サービス業、娯楽業	教育、学習支援業	医療、福祉	複合サービス事業	サービス業(他に分類されないもの)
5 人 以 上	平成26年平均	99.5	-0.7	99.4	100.4	97.5	99.6	101.2	98.5	99.1	99.7	101.0	96.4	105.7	100.0	101.0	99.8	97.6
	平成27年平均	100.0	0.4	100.0	100.0	100.0	100.0	100.0	100.0	100.0	100.0	100.0	100.0	100.0	100.0	100.0	100.0	100.0
	平成28年平均	100.0	0.0	101.0	100.4	106.2	100.7	100.9	100.3	99.0	100.3	102.2	94.9	91.8	104.7	98.7	101.5	97.7
	平成29年平均	100.5	0.5	101.5	101.7	104.4	100.9	101.1	102.8	101.0	100.3	100.8	95.3	91.3	103.1	101.2	99.0	95.3
	平成30年平均	100.3	-0.2	100.1	100.6	115.8	102.2	98.4	109.2	101.8	102.1	103.3	94.4	93.6	99.7	99.5	112.2	94.7
	平成31年・令和元年平均	100.8	0.5	107.0	100.4	117.7	104.1	99.2	107.1	102.6	97.1	108.1	88.2	97.3	96.2	98.5	104.9	99.1
	令和元年8月	101.2	0.9	107.4	101.0	111.0	105.5	97.0	108.0	103.8	95.0	106.5	89.7	96.3	96.9	100.0	103.3	100.2
	9月	101.1	0.4	105.4	101.0	113.7	105.8	96.3	108.1	105.1	96.3	105.3	88.4	96.1	98.1	98.7	105.1	99.9
	10月	101.7	0.6	106.5	101.7	118.6	106.7	101.4	108.8	104.5	97.4	108.3	88.9	96.4	91.9	99.3	104.6	100.0
	11月	101.0	-0.6	106.9	101.5	112.3	104.8	99.4	108.3	102.4	96.6	107.4	88.7	91.4	94.2	98.8	104.4	100.5
	12月	101.0	0.1	106.5	102.2	105.9	104.0	99.7	108.2	100.7	94.3	107.6	90.0	95.6	96.1	99.4	104.8	99.3
	令和2年1月	99.7	1.0	107.0	98.1	110.9	103.7	91.8	105.7	102.8	97.8	104.9	87.4	107.7	92.1	99.8	103.5	99.8
	2月	100.0	0.4	106.7	98.8	112.0	103.3	97.4	106.8	102.9	97.2	105.0	84.9	106.8	93.2	100.8	102.8	96.9
	3月	100.1	-0.8	106.2	98.6	114.9	105.9	91.4	105.8	103.9	97.0	105.1	82.3	105.6	95.7	100.6	103.1	99.1
	4月	101.0	-1.2	104.4	100.0	109.9	106.4	90.8	106.4	104.9	100.5	107.0	75.3	106.9	102.1	101.6	103.9	99.2
	5月	98.5	-1.8	101.7	98.0	107.5	102.0	86.8	105.1	100.6	98.3	104.7	71.4	100.2	98.6	98.2	99.9	96.8
6月	99.9	-0.7	101.1	97.6	106.8	104.1	86.5	106.4	102.6	98.7	104.0	78.8	107.1	95.4	101.1	99.8	99.3	
7月	100.5	-0.7	104.4	100.3	107.8	104.9	86.4	106.5	104.6	98.2	102.5	81.9	106.0	96.6	100.4	104.2	99.9	
8月	99.9	-1.3	103.2	100.7	108.1	105.2	85.5	106.7	101.9	99.1	100.8	81.4	100.8	93.6	101.4	104.8	98.2	
前年同月比 (%)		-	-3.9	-0.3	-2.6	-0.3	-11.9	-1.2	-1.8	4.3	-5.4	-9.3	4.7	-3.4	1.4	1.5	-2.0	
30 人 以 上	平成26年平均	99.8	-0.4	99.6	99.8	99.4	100.6	98.7	99.3	97.1	99.0	103.1	108.2	98.4	101.4	96.8	99.9	
	平成27年平均	100.0	0.2	100.0	100.0	100.0	100.0	100.0	100.0	100.0	100.0	100.0	100.0	100.0	100.0	100.0	100.0	
	平成28年平均	99.7	-0.3	99.6	99.8	106.9	100.4	101.1	98.9	99.1	100.6	101.5	102.1	86.7	101.9	97.2	104.0	98.5
	平成29年平均	100.1	0.4	101.1	100.9	107.9	101.3	101.1	102.4	98.1	103.5	98.3	99.0	84.6	102.0	98.4	99.6	96.0
	平成30年平均	100.6	0.5	95.7	101.0	116.3	102.6	97.0	109.7	101.9	104.9	99.6	105.3	92.0	99.1	101.4	114.0	95.9
	平成31年・令和元年平均	100.7	0.1	105.5	101.7	118.6	104.8	96.0	105.1	104.0	101.5	105.1	96.8	92.1	95.5	100.1	102.4	98.6
	令和元年8月	101.1	0.5	106.3	102.1	112.0	105.9	93.9	106.2	104.8	101.5	103.8	96.1	89.9	96.4	100.7	100.4	100.2
	9月	101.2	0.1	103.8	102.4	115.2	106.1	93.0	106.6	106.5	103.5	103.0	96.7	89.1	97.3	99.0	103.1	99.9
	10月	101.5	0.0	104.2	103.6	119.3	107.2	97.9	107.2	105.5	103.0	105.7	95.6	91.7	90.5	100.6	101.7	99.2
	11月	100.8	-1.1	105.1	103.1	113.0	105.2	96.1	107.0	103.3	102.4	105.5	96.1	82.5	92.5	99.4	100.6	100.2
	12月	100.4	-1.0	104.5	103.6	105.1	103.8	96.6	106.0	101.1	101.0	105.3	96.3	88.9	94.3	100.3	101.3	98.8
	令和2年1月	99.4	0.5	106.2	97.7	108.5	102.8	89.3	105.6	104.1	101.2	102.3	97.2	111.4	91.3	100.2	100.3	98.2
	2月	99.7	0.1	104.9	97.9	109.3	102.7	95.7	107.7	104.6	98.9	101.9	88.0	109.2	92.0	101.9	99.4	94.3
	3月	99.9	-1.2	104.4	98.0	113.5	105.7	88.7	106.6	104.9	99.5	102.0	87.6	107.8	95.4	101.3	99.1	96.6
	4月	101.0	-1.5	102.7	99.4	107.5	106.2	87.8	107.2	106.1	102.1	103.6	79.4	110.0	102.6	102.7	99.9	97.8
	5月	98.0	-2.3	100.0	96.9	105.8	101.5	83.8	106.0	101.2	100.4	101.4	78.1	100.9	97.9	99.3	96.0	94.4
6月	99.0	-1.5	97.3	96.0	105.4	103.8	83.0	106.7	103.4	100.2	101.8	81.2	107.3	94.5	101.5	96.1	98.0	
7月	99.8	-0.9	101.1	99.0	106.6	103.5	83.1	108.0	106.2	99.4	100.8	83.8	109.8	94.2	99.5	102.1	99.1	
8月	99.3	-1.8	100.1	100.1	106.9	104.0	82.0	108.3	103.1	100.6	100.0	84.5	105.6	89.5	101.3	102.3	97.9	
前年同月比 (%)		-	-5.8	-2.0	-4.6	-1.8	-12.7	2.0	-1.6	-0.9	-3.7	-12.1	17.5	-7.2	0.6	1.9	-2.3	

第14表 規模、産業別名目賃金指数(所定内給与)

規模	年 月	調査産業計	前年同月比	(平成27年平均=100)														
				建設業	製造業	電気・ガス・熱供給・水道業	情報通信業	運輸業、郵便業	卸売業、小売業	金融業、保険業	不動産業、物品賃貸業	学術研究、専門・技術サービス業	宿泊業、飲食サービス業	生活関連サービス業、娯楽業	教育、学習支援業	医療、福祉	複合サービス事業	サービス業(他に分類されないもの)
5人以上	平成26年平均	99.1	-0.9	100.5	100.8	94.2	98.6	102.1	98.7	98.4	99.9	97.4	95.7	105.2	100.3	99.5	99.1	96.0
	平成27年平均	100.0	0.9	100.0	100.0	100.0	100.0	100.0	100.0	100.0	100.0	100.0	100.0	100.0	100.0	100.0	100.0	100.0
	平成28年平均	100.1	0.1	100.6	100.5	105.8	101.1	100.9	100.3	99.1	100.3	102.4	95.0	92.5	104.7	98.5	101.6	98.2
	平成29年平均	100.7	0.6	99.8	102.0	103.0	102.1	101.2	103.0	101.3	99.9	100.7	95.7	91.4	102.9	101.2	99.1	96.3
	平成30年平均	100.7	0.0	97.8	100.8	111.1	104.0	99.2	109.4	102.4	101.7	103.1	94.9	93.5	99.3	98.9	108.8	96.2
	平成31年・令和元年平均	100.8	0.1	106.0	101.1	113.3	105.1	100.1	106.9	102.4	96.5	108.2	87.8	96.9	95.8	97.3	101.5	99.0
	令和元年8月	101.2	0.2	106.8	102.0	108.8	105.4	98.3	107.8	103.3	94.6	106.9	89.1	95.9	96.8	99.1	101.0	100.4
	9月	101.4	-0.3	104.7	102.3	108.3	106.1	97.2	108.2	105.0	96.2	106.1	87.6	96.2	98.6	98.0	103.9	100.6
	10月	101.7	0.1	105.3	102.9	111.9	106.6	103.6	108.4	104.2	96.9	108.8	88.5	96.6	92.0	98.7	101.2	99.9
	11月	100.8	-0.8	104.6	102.3	107.7	105.7	99.6	108.1	101.1	96.0	107.2	88.2	91.3	93.6	97.6	101.3	100.1
	12月	100.9	-0.4	105.3	102.9	103.7	105.1	99.6	108.1	99.8	94.0	107.8	89.6	95.2	95.8	98.4	101.4	99.1
	令和2年1月	99.9	0.9	106.6	99.5	109.0	105.0	90.7	105.7	102.1	98.0	105.4	86.7	108.5	92.4	98.6	99.8	100.2
	2月	100.0	0.2	105.3	99.9	109.5	104.8	96.7	106.8	102.5	97.1	104.9	84.1	107.1	93.1	99.7	99.0	97.0
	3月	100.1	-0.7	104.7	99.7	111.6	107.2	91.3	105.6	102.8	96.3	104.3	82.9	106.8	95.5	99.7	100.2	99.4
	4月	101.6	-0.3	103.4	101.6	107.9	107.9	92.5	106.6	103.7	100.7	107.4	77.2	109.8	102.0	101.0	100.5	100.2
	5月	100.1	0.0	102.3	100.9	108.3	104.4	90.9	106.0	100.6	99.6	106.0	74.5	103.8	99.2	97.4	98.8	99.2
6月	101.4	0.7	102.0	100.2	105.9	105.9	90.3	107.4	102.8	100.1	105.3	81.3	110.3	96.1	101.0	99.4	100.9	
7月	101.1	-0.1	104.3	102.1	105.1	105.4	88.3	106.8	103.7	99.0	103.1	83.6	109.2	97.2	99.8	102.9	100.3	
8月	100.3	-0.9	102.7	102.7	105.5	105.8	87.0	106.7	100.8	99.6	100.8	83.3	103.9	94.0	100.5	102.8	98.3	
前年同月比 (%)		-	-3.8	0.7	-3.0	0.4	-11.5	-1.0	-2.4	5.3	-5.7	-6.5	8.3	-2.9	1.4	1.8	-2.1	
30人以上	平成26年平均	99.1	-0.7	101.6	100.5	95.5	99.3	101.1	98.7	98.7	97.4	94.1	100.2	109.1	98.7	99.3	94.5	98.3
	平成27年平均	100.0	0.9	100.0	100.0	100.0	100.0	100.0	100.0	100.0	100.0	100.0	100.0	100.0	100.0	100.0	100.0	100.0
	平成28年平均	99.8	-0.2	98.8	100.0	106.6	101.0	100.8	99.0	99.3	101.0	101.5	101.9	88.6	101.8	96.9	105.7	98.9
	平成29年平均	100.5	0.7	99.7	101.1	106.4	102.9	101.1	102.9	98.2	104.2	98.6	99.7	85.4	101.5	98.2	99.8	97.1
	平成30年平均	101.1	0.6	92.9	101.3	111.1	104.7	97.5	110.2	102.5	105.3	99.4	106.2	92.0	98.5	100.4	110.0	97.1
	平成31年・令和元年平均	100.7	-0.4	104.5	102.5	113.2	106.4	96.2	105.0	104.0	101.3	105.0	95.4	92.3	95.0	98.1	98.6	97.9
	令和元年8月	101.1	-0.2	105.3	103.1	109.0	106.4	94.4	106.1	104.5	101.6	104.2	95.1	90.4	96.3	99.0	97.7	99.9
	9月	101.5	-0.8	103.3	104.0	108.5	107.0	93.1	107.0	106.6	104.1	103.9	95.2	89.8	97.7	97.6	101.8	100.3
	10月	101.6	-0.5	103.1	105.0	111.4	107.8	99.5	107.1	105.3	103.0	106.3	94.6	92.5	90.6	99.3	97.5	98.7
	11月	100.5	-1.4	102.7	104.2	107.3	106.9	95.4	106.9	102.1	102.0	105.3	94.5	83.1	91.8	97.7	97.1	99.2
	12月	100.4	-1.3	103.0	104.6	102.4	105.6	96.0	106.2	100.3	101.0	105.5	94.0	89.3	94.0	98.8	97.4	98.2
	令和2年1月	99.6	0.3	105.9	99.2	105.9	104.9	87.4	105.9	103.6	101.8	102.7	95.0	113.5	91.5	98.5	95.7	98.1
	2月	99.8	0.0	104.2	99.1	106.2	105.2	94.1	108.0	104.2	99.3	102.1	86.7	111.1	91.8	100.3	94.3	93.9
	3月	100.0	-0.9	103.1	99.2	109.4	107.8	87.8	106.9	103.8	99.3	101.4	87.4	110.4	95.1	100.0	95.2	96.6
	4月	101.6	-0.5	101.3	101.0	104.8	108.4	88.9	107.5	104.9	102.5	103.9	81.4	114.5	102.5	101.6	95.5	98.5
	5月	99.6	-0.4	100.3	99.9	106.0	104.5	87.2	107.1	101.2	102.4	102.7	81.9	106.0	98.2	97.6	94.1	96.3
6月	100.5	0.1	98.2	98.6	103.3	106.1	86.2	107.9	103.7	102.2	103.2	84.7	112.2	95.1	100.8	95.0	99.1	
7月	100.3	-0.4	101.0	100.7	104.0	104.4	84.1	108.4	105.2	100.3	101.3	85.4	114.9	94.8	98.0	100.1	99.8	
8月	99.7	-1.4	99.6	102.1	104.5	105.0	82.6	108.6	101.9	101.3	100.1	87.0	110.4	90.0	99.6	99.4	98.2	
前年同月比 (%)		-	-5.4	-1.0	-4.1	-1.3	-12.5	2.4	-2.5	-0.3	-3.9	-8.5	22.1	-6.5	0.6	1.7	-1.7	

第15表 規模、産業別実質賃金指数（現金給与総額）

規模	年	月	調査産業計	前年 同月比	（平成27年平均=100）															
					建設業	製造業	電気・ガス・熱供給・水道業	情報通信業	運輸業、郵便業	卸売業、小売業	金融業、保険業	不動産業、物品賃貸業	学術研究、専門・技術サービス業	宿泊業、飲食サービス業	生活関連サービス業、娯楽業	教育、学習支援業	医療、福祉	複合サービス事業	サービス業（他に分類されないもの）	
5人以上	平成26年平均		100.9	-3.0	99.5	99.6	97.3	102.9	103.8	99.7	100.1	101.4	100.8	98.4	111.7	102.6	102.3	98.8	98.6	
	平成27年平均		100.0	-0.9	100.0	100.0	100.0	100.0	100.0	100.0	100.0	100.0	100.0	100.0	100.0	100.0	100.0	100.0	100.0	
	平成28年平均		100.5	0.6	101.7	100.2	101.6	102.6	102.6	101.6	96.9	102.8	104.0	94.6	93.3	106.5	97.9	103.1	103.1	96.9
	平成29年平均		101.1	0.6	104.1	101.8	100.6	100.7	102.1	104.3	101.2	103.2	102.8	94.1	94.0	103.3	100.3	99.5	99.5	94.1
	平成30年平均		100.3	-0.8	105.1	97.6	109.2	102.5	98.5	113.4	100.2	101.7	103.3	92.7	96.4	98.0	97.5	109.4	92.0	97.8
	平成31年・令和元年平均		99.7	-0.6	111.9	97.6	112.8	104.8	101.6	105.8	100.1	98.6	106.7	85.6	98.5	93.0	94.3	100.7	97.8	97.8
	令和元年8月		82.2	0.2	88.4	77.3	83.8	80.4	89.6	77.3	76.4	88.8	82.9	82.9	87.5	74.5	83.0	76.7	84.8	84.8
	9月		82.8	0.5	85.4	78.9	88.2	85.9	78.2	87.3	80.6	78.7	94.5	82.9	87.1	77.1	82.8	79.1	85.6	85.6
	10月		82.7	-1.0	87.4	77.2	93.1	89.8	82.3	87.3	76.5	77.8	92.2	80.9	88.3	72.4	82.5	84.4	85.0	85.0
	11月		88.5	-1.7	97.9	85.8	154.9	88.7	110.9	93.5	81.7	78.9	91.6	83.2	91.2	79.2	83.7	77.8	89.1	89.1
	12月		173.8	1.5	214.3	182.7	140.9	194.1	162.8	193.9	170.0	191.0	176.1	105.9	135.6	173.7	155.2	202.9	154.2	154.2
	令和2年1月		82.6	-0.6	86.9	74.4	85.2	84.9	75.7	85.2	98.7	81.3	84.3	82.1	98.4	72.9	85.2	76.9	85.2	85.2
	2月		81.3	1.0	88.3	78.9	87.3	84.3	78.5	85.6	80.9	77.9	87.6	77.8	95.4	72.4	83.5	76.5	82.0	82.0
	3月		88.2	-2.1	91.4	88.9	91.1	87.9	75.9	92.6	105.7	78.1	101.6	76.7	100.0	79.6	88.6	78.6	86.3	86.3
	4月		84.2	-0.4	89.8	78.4	98.0	90.0	75.6	91.3	77.0	81.4	89.4	69.1	97.8	83.7	85.5	84.0	85.9	85.9
	5月		82.3	-4.4	84.9	76.6	138.4	85.2	77.7	84.2	93.5	80.0	84.0	66.1	89.9	78.1	81.6	74.0	83.7	83.7
	6月		148.9	-1.2	197.3	138.8	170.3	168.7	111.4	147.6	182.7	156.7	147.6	82.9	132.2	166.1	138.8	191.7	130.7	130.7
	7月		108.5	-2.4	120.1	121.7	82.8	108.9	90.6	135.9	83.2	112.3	112.1	82.4	107.6	86.4	98.1	81.2	102.0	102.0
	8月		80.8	-1.7	84.6	75.6	84.1	85.8	69.6	85.8	78.8	79.9	82.0	75.8	89.7	71.9	84.1	77.6	84.6	84.6
	前年同月比 (%)			-	-	-4.3	-2.2	-1.3	2.4	-13.4	-4.2	1.9	4.6	-7.7	2.5	-3.5	1.3	1.2	-0.2	-0.2
平成26年平均			101.3	-2.6	98.8	98.4	99.4	103.8	102.6	100.8	100.1	99.5	99.5	114.4	101.4	102.5	91.9	101.4	101.4	
平成27年平均			100.0	-1.4	100.0	100.0	100.0	100.0	100.0	100.0	100.0	100.0	100.0	100.0	100.0	100.0	100.0	100.0	100.0	
平成28年平均			100.2	0.4	100.6	99.6	106.8	101.1	102.6	101.1	96.8	102.1	103.2	102.8	87.3	103.4	95.9	104.8	98.0	
平成29年平均			100.8	0.6	106.1	101.2	104.0	101.1	102.0	105.2	96.5	106.4	99.6	98.3	85.5	101.9	97.0	99.3	95.1	
平成30年平均			100.8	0.0	103.0	98.5	109.9	102.2	96.2	116.3	99.1	106.9	99.5	103.5	95.0	99.2	107.2	93.6	93.6	
平成31年・令和元年平均			99.5	-1.3	112.1	98.7	114.0	105.1	96.7	104.9	101.4	103.2	103.3	92.9	92.0	94.9	95.1	97.6	97.6	
令和元年8月			80.1	0.0	83.7	75.4	86.2	82.2	76.9	86.3	77.5	79.7	85.4	77.5	73.2	81.4	72.8	85.3	85.3	
9月			81.2	-0.1	82.4	78.1	89.0	84.7	74.5	84.3	81.3	83.0	93.2	78.1	75.3	80.7	75.2	85.6	85.6	
10月			80.9	-2.1	81.4	76.4	94.1	89.2	78.2	84.3	76.3	80.9	89.5	84.9	81.9	81.6	80.8	84.8	84.8	
11月			87.4	-2.1	98.2	86.2	162.7	87.8	111.2	90.7	81.8	80.5	87.7	90.0	79.6	81.4	72.8	88.8	88.8	
12月			179.7	0.6	225.7	191.6	134.1	197.4	157.1	205.7	169.3	211.6	178.1	126.8	133.4	163.2	189.6	153.0	153.0	
令和2年1月			81.1	-0.5	82.4	72.1	83.4	82.9	72.9	82.7	102.1	83.9	79.4	90.9	98.0	83.7	72.8	83.8	83.8	
2月			79.5	0.8	85.3	77.0	85.6	82.9	76.0	84.1	82.3	77.0	82.4	78.4	94.2	82.0	72.3	80.4	80.4	
3月			87.7	-2.2	89.7	88.7	88.7	86.1	72.9	92.9	110.0	79.1	99.4	80.6	101.8	87.7	74.4	84.1	84.1	
4月			82.5	-1.0	87.7	75.6	98.0	86.1	72.1	91.1	77.0	80.4	86.0	70.9	88.0	83.6	79.3	85.3	85.3	
5月			80.8	-5.4	80.2	74.0	143.7	83.6	75.0	82.7	95.7	79.9	79.2	69.4	97.0	79.9	69.6	81.8	81.8	
6月			155.3	-2.0	218.2	145.4	158.2	171.7	110.1	159.9	184.8	163.8	151.5	92.5	146.7	150.5	172.8	129.2	129.2	
7月			105.7	-1.9	114.0	118.5	82.0	107.0	84.7	139.9	82.1	111.0	103.6	87.4	106.3	93.1	78.7	100.3	100.3	
8月			78.3	-2.2	78.7	72.8	83.3	82.4	65.9	84.7	79.3	78.6	78.6	76.1	90.9	82.1	73.9	84.4	84.4	
前年同月比 (%)			-	-	-6.0	-3.4	-3.4	0.2	-14.3	-1.9	2.3	-1.4	-8.0	17.3	-7.1	0.9	1.5	-1.1	-1.1	

実質賃金指数 = 名目賃金指数（現金給与総額） × 100

* 東京都都区消費者物価指数は「帰属家賃を除く総合」である。

第16表 規模、産業別実質賃金指数（きまって支給する給与）

規模	年	調査産業計	前年 同月比	建設業	製造業	電気・ガス・熱供給・水道業	情報通信業	運輸業、郵便業	卸売業、小売業	金融業、保険業	不動産業、物品賃貸業	学術研究、専門・技術サービス業	宿泊業、飲食サービス業	生活関連サービス業、娯楽業	教育、学習支援業	医療、福祉	複合サービス事業	サービス業（他に分類されないもの）	
																			(平成27年平均=100)
5人以上	平成26年平均	100.5	-3.6	100.4	101.4	98.5	100.6	102.2	99.5	100.1	100.7	102.0	97.4	106.8	101.0	102.0	100.8	98.6	
	平成27年平均	100.0	-0.5	100.0	100.0	100.0	100.0	100.0	100.0	100.0	100.0	100.0	100.0	100.0	100.0	100.0	100.0	100.0	
	平成28年平均	100.1	0.1	101.1	100.5	106.3	100.8	101.0	100.4	99.1	100.4	102.3	95.0	91.9	104.8	100.0	98.8	101.6	97.8
	平成29年平均	100.4	0.3	101.4	101.6	104.3	100.8	101.0	102.7	100.9	100.2	100.7	95.2	91.2	103.0	101.1	98.9	95.2	95.2
	平成30年平均	99.0	-1.4	98.8	99.3	114.3	100.9	97.1	107.8	100.5	100.8	102.0	93.2	92.4	98.4	98.2	110.8	93.5	93.5
	平成31年・令和元年平均	98.6	-0.4	104.7	98.2	115.2	101.9	97.1	104.8	100.4	95.0	105.8	86.3	95.2	94.1	96.4	102.6	97.0	97.0
	令和元年8月	98.9	0.3	105.0	98.7	108.5	103.1	94.8	105.6	101.5	92.9	104.1	87.7	94.1	94.7	97.8	101.0	97.9	97.9
	令和元年9月	98.9	0.4	103.1	98.8	111.3	103.5	94.2	105.8	102.8	94.2	103.0	86.5	94.0	96.0	96.6	102.8	97.7	97.7
	令和元年10月	99.0	0.0	103.7	99.0	115.5	103.9	98.7	105.9	101.8	94.8	105.5	86.6	93.9	89.5	96.7	101.9	97.4	97.4
	令和元年11月	98.3	-1.5	104.1	98.8	109.3	102.0	96.8	105.5	99.7	94.1	104.6	86.4	89.0	91.7	96.2	101.7	97.9	97.9
	令和元年12月	98.2	-1.1	103.6	99.4	102.9	101.2	97.0	105.3	98.0	91.7	104.7	87.5	93.0	93.5	96.7	101.9	96.6	96.6
	令和2年1月	97.4	0.3	104.5	95.8	108.3	101.3	89.6	103.2	100.4	95.5	102.4	85.4	105.2	89.9	97.5	101.1	97.5	97.5
	令和2年2月	97.8	0.0	104.4	96.7	109.6	101.1	95.3	104.5	100.7	95.1	102.7	83.1	104.5	91.2	98.6	100.6	94.8	94.8
	令和2年3月	97.9	-1.3	103.9	96.5	112.4	103.6	89.4	103.5	101.7	94.9	102.8	80.5	103.3	93.6	98.4	100.9	97.0	97.0
	令和2年4月	98.5	-1.5	101.9	97.6	107.2	103.8	88.6	103.8	102.3	98.0	104.4	73.5	104.3	99.6	99.1	101.4	96.8	96.8
	令和2年5月	96.1	-2.2	99.2	95.6	104.9	99.5	84.7	102.5	98.1	95.9	102.1	69.7	97.8	96.2	95.8	97.5	94.4	94.4
令和2年6月	97.7	-0.9	98.8	95.4	104.4	101.8	84.6	104.0	100.3	96.5	101.7	77.0	104.7	93.3	98.8	97.6	97.1	97.1	
令和2年7月	98.0	-1.3	101.9	97.9	105.2	102.3	84.3	103.9	102.0	95.8	100.0	79.9	103.4	94.2	98.0	101.7	97.5	97.5	
令和2年8月	97.4	-1.5	100.6	98.1	105.4	102.5	83.3	104.0	99.3	96.6	98.2	79.3	98.2	91.2	98.8	102.1	95.7	95.7	
前年同月比 (%)		-	-4.2	-0.6	-2.9	-0.6	-12.1	-1.5	-2.2	4.0	-5.7	-9.6	4.4	-3.7	1.0	1.1	-2.2	-2.2	
平成26年平均	100.8	-3.3	100.6	100.8	100.4	100.4	101.6	99.7	100.3	98.1	100.0	104.1	109.3	99.4	102.4	97.8	100.9	100.9	
平成27年平均	100.0	-0.8	100.0	100.0	100.0	100.0	100.0	100.0	100.0	100.0	100.0	100.0	100.0	100.0	100.0	100.0	100.0	100.0	
平成28年平均	99.8	-0.1	99.7	99.9	107.0	100.5	101.2	99.0	99.2	100.7	101.6	102.2	86.8	102.0	97.3	104.1	98.6	98.6	
平成29年平均	100.0	0.2	101.0	100.8	107.8	101.2	101.0	102.3	98.0	103.4	98.2	98.9	84.5	101.9	98.3	99.5	95.9	95.9	
平成30年平均	99.3	-0.7	94.5	99.7	114.8	101.3	95.8	108.3	100.6	103.6	98.3	103.9	90.8	97.8	100.1	112.5	94.7	94.7	
平成31年・令和元年平均	98.5	-0.8	103.2	99.5	116.0	102.5	93.9	102.8	101.8	99.3	102.8	94.7	90.1	93.4	97.9	100.2	96.5	96.5	
令和元年8月	98.8	-0.1	103.9	99.8	109.5	103.5	91.8	103.8	102.4	99.2	101.5	93.9	87.9	94.2	98.4	98.1	97.9	97.9	
令和元年9月	99.0	0.1	101.6	100.2	112.7	103.8	91.0	104.3	104.2	101.3	100.8	94.6	87.2	95.2	96.9	100.9	97.7	97.7	
令和元年10月	98.8	-0.6	101.5	100.9	116.2	104.4	95.3	104.4	102.7	100.3	102.9	93.1	89.3	88.1	98.0	99.0	96.6	96.6	
令和元年11月	98.1	-2.0	102.3	100.4	110.0	102.4	93.6	104.2	100.6	99.7	102.7	93.6	80.3	90.1	96.8	98.0	97.6	97.6	
令和元年12月	97.7	-2.1	101.7	100.8	102.2	101.0	94.0	103.1	98.3	98.2	102.4	93.7	86.5	91.7	97.6	98.5	96.1	96.1	
令和2年1月	97.1	-0.2	103.7	95.4	106.0	100.4	87.2	103.1	101.7	98.8	99.9	94.9	108.8	89.2	97.9	97.9	95.9	95.9	
令和2年2月	97.6	-0.2	102.6	95.8	106.9	100.5	93.6	105.4	102.3	96.8	99.7	86.1	106.8	90.0	99.7	97.3	92.3	92.3	
令和2年3月	97.7	-1.7	102.2	95.9	111.1	103.4	86.8	104.3	102.6	97.4	99.8	85.7	105.5	93.3	99.1	97.0	94.5	94.5	
令和2年4月	98.5	-1.8	100.2	97.0	104.9	103.6	85.7	104.6	103.5	99.6	101.1	77.5	107.3	100.1	100.2	97.5	95.4	95.4	
令和2年5月	95.6	-2.7	97.6	94.5	103.2	99.0	81.8	103.4	98.7	98.0	98.9	76.2	98.4	95.5	96.9	93.7	92.1	92.1	
令和2年6月	96.8	-1.7	95.1	93.8	103.0	101.5	81.1	104.3	101.1	97.9	99.5	79.4	104.9	92.4	99.2	93.9	95.8	95.8	
令和2年7月	97.4	-1.4	98.6	96.6	104.0	101.0	81.1	105.4	103.6	97.0	98.3	81.8	107.1	91.9	97.1	99.6	96.7	96.7	
令和2年8月	96.8	-2.0	97.6	97.6	104.2	101.4	79.9	105.6	100.5	98.1	97.5	82.4	102.9	87.2	98.7	99.7	95.4	95.4	
前年同月比 (%)		-	-6.1	-2.2	-4.8	-2.0	-13.0	1.7	-1.9	-1.1	-3.9	-12.2	17.1	-7.4	0.3	1.6	-2.6	-2.6	

実質賃金指数
 (きまって支給する給与) = $\frac{\text{名目賃金指数(きまって支給する給与)}}{\text{東京都消費物価指数}} \times 100$
 * 東京都消費物価指数は「帰属賃を除く総合」である。

第17表 規模、産業別労働時間指数 (総実労働時間)

規模	年 月	調査産業計	前年 同月比	平成27年平均=100)															
				建設業	製造業	電気・ガス・熱供給・水道業	情報通信業	運輸業、郵便業	卸売業、小売業	金融業、保険業	不動産業、物品賃貸業	学術研究、専門・技術サービス業	宿泊業、飲食サービス業	生活関連サービス業、娯楽業	教育、学習支援業	医療、福祉	複合サービス事業	サービス業(他に分類されないもの)	
5 人 以 上	平成26年平均	99.5	-1.1	97.2	100.0	97.9	100.4	95.7	100.3	100.5	100.2	103.7	96.0	101.4	99.8	98.7	98.8	99.9	
	平成27年平均	100.0	0.5	100.0	100.0	100.0	100.0	100.0	100.0	100.0	100.0	100.0	100.0	100.0	100.0	100.0	100.0	100.0	
	平成28年平均	99.3	-0.7	101.2	99.4	102.3	99.4	99.4	99.9	98.8	99.5	100.4	99.2	97.0	96.6	104.4	100.6	99.4	98.1
	平成29年平均	99.2	-0.1	102.1	100.0	101.3	98.9	98.9	99.4	99.9	100.3	100.4	100.8	95.3	93.5	104.1	100.3	100.6	96.6
	平成30年平均	97.8	-1.4	101.3	100.7	99.0	96.3	96.3	94.4	99.2	100.0	98.9	99.1	92.7	90.7	108.4	101.4	104.0	96.4
	平成31年・令和元年平均	95.8	-2.0	97.5	97.7	96.6	96.4	96.4	96.0	98.0	97.3	96.1	97.9	86.4	88.5	103.9	96.2	99.6	95.2
	令和元年8月	94.9	-3.0	95.5	95.8	92.3	92.3	96.6	95.6	96.8	98.7	92.6	95.7	88.5	89.3	86.4	98.2	94.6	96.1
	9月	94.0	-0.5	96.0	95.6	92.5	92.5	92.8	93.7	97.3	93.6	94.4	93.8	86.5	87.0	101.1	96.1	94.7	93.7
	10月	96.9	-2.1	97.8	97.1	102.4	99.0	99.0	97.1	99.3	99.7	96.1	100.9	85.9	87.5	102.9	97.4	101.9	96.7
	11月	97.6	-4.3	101.8	100.6	95.9	98.4	98.4	97.2	100.5	99.3	97.3	98.8	86.9	84.2	105.8	99.0	99.0	96.9
	12月	96.4	0.5	98.3	99.7	93.0	98.1	97.7	98.9	99.1	93.4	93.4	96.4	87.9	86.4	101.9	96.6	104.1	94.5
	令和2年1月	90.7	1.6	91.2	89.7	94.4	91.8	91.8	91.7	92.9	93.9	90.4	91.1	83.6	84.9	93.7	93.1	95.8	90.5
	2月	92.0	-2.0	95.6	95.9	91.6	91.8	91.8	95.6	95.2	89.2	91.0	94.8	82.7	85.5	94.4	95.1	88.9	88.3
	3月	94.1	-2.1	97.6	95.1	101.2	98.2	98.2	95.3	96.6	98.8	94.4	98.6	78.2	82.8	93.3	96.5	101.6	90.9
	4月	93.9	-5.0	99.2	98.4	103.5	101.0	101.0	95.6	96.9	100.4	93.2	100.0	58.8	67.4	96.1	99.1	99.6	91.2
	5月	82.8	-11.4	83.9	84.4	90.3	89.2	89.2	75.7	84.4	89.9	84.4	89.8	50.8	56.7	94.4	91.2	85.9	81.9
6月	95.0	-2.7	97.9	97.1	103.1	100.5	100.5	86.5	95.6	102.4	95.1	102.8	66.5	74.1	107.2	99.7	102.5	94.9	
7月	98.3	-2.0	103.1	101.1	103.0	103.0	103.0	91.7	100.6	105.2	98.4	101.5	73.8	82.2	105.3	101.4	103.1	96.1	
8月	89.6	-5.6	89.5	89.1	91.7	94.3	94.3	85.6	91.7	95.2	90.4	91.1	72.5	78.3	79.8	98.2	91.5	89.3	
前年同月比 (%)		-	-	-6.3	-7.0	-0.7	-2.4	-10.5	-5.3	-3.5	-2.4	-4.8	-18.1	-12.3	-7.6	0.0	-3.3	-7.1	
平成26年平均	99.8	-0.9	94.9	100.2	98.9	101.0	101.0	95.6	99.7	100.3	99.7	104.5	101.6	103.9	98.7	98.9	96.9	100.3	
平成27年平均	100.0	0.2	100.0	100.0	100.0	100.0	100.0	100.0	100.0	100.0	100.0	100.0	100.0	100.0	100.0	100.0	100.0	100.0	
平成28年平均	99.3	-0.7	101.2	99.6	102.2	99.6	99.6	99.3	98.0	99.6	99.9	99.2	100.9	97.1	102.8	98.0	98.3	98.6	
平成29年平均	99.4	0.1	102.2	100.5	101.2	99.2	99.2	98.9	99.9	99.7	101.5	100.0	100.1	95.0	103.5	96.6	97.5	96.9	
平成30年平均	99.2	-0.2	101.7	101.2	98.2	96.8	96.8	94.7	100.1	99.2	101.0	98.9	102.7	93.4	109.9	101.8	104.5	97.3	
平成31年・令和元年平均	97.0	-2.2	97.1	99.4	95.4	97.4	97.4	95.5	97.4	96.9	98.3	98.2	94.8	85.2	105.5	96.1	99.5	95.7	
令和元年8月	96.3	-3.6	97.8	99.0	90.4	90.4	97.7	95.7	96.2	99.0	97.1	96.3	95.6	84.1	87.5	98.1	94.5	97.0	
9月	94.3	-0.7	93.2	96.2	91.7	91.7	93.1	93.6	95.5	93.3	96.4	93.7	93.1	81.5	102.1	95.0	96.7	94.1	
10月	98.2	-2.7	95.1	99.7	102.9	100.2	100.2	96.3	99.3	99.5	98.7	102.1	91.6	84.8	103.9	97.5	100.3	96.8	
11月	98.6	-5.0	100.1	102.2	94.8	99.3	99.3	96.4	100.1	99.3	100.2	99.2	94.4	79.2	106.8	97.6	100.3	96.9	
12月	96.8	-0.4	95.7	101.1	90.1	98.3	98.3	97.0	97.3	98.7	97.2	96.5	94.9	82.6	102.2	95.9	104.3	94.1	
令和2年1月	92.3	1.0	92.6	93.0	92.4	92.7	92.7	91.9	93.3	94.1	93.0	94.2	90.2	86.3	93.4	93.0	97.9	90.4	
2月	91.9	-2.9	93.0	96.0	89.8	91.3	91.3	95.7	94.0	89.3	91.9	94.3	84.2	83.6	93.3	94.3	89.1	87.7	
3月	94.9	-2.6	95.6	96.0	102.4	98.5	98.5	95.3	96.4	99.0	95.7	99.0	80.3	80.1	92.2	95.9	100.8	90.0	
4月	96.1	-4.2	99.9	100.3	102.9	101.2	101.2	95.1	98.0	100.8	95.8	101.2	56.7	71.5	98.7	99.2	99.7	90.0	
5月	85.4	-10.8	86.0	87.8	87.9	89.9	89.9	74.5	86.4	90.4	86.8	92.1	44.3	59.3	95.4	93.5	90.1	82.2	
6月	96.3	-1.8	96.4	98.4	104.8	100.7	100.7	84.9	96.6	102.7	96.1	104.9	60.8	71.5	107.7	98.6	102.1	94.8	
7月	99.7	-2.0	102.5	103.5	101.9	103.3	103.3	91.3	102.2	105.9	99.7	104.1	73.0	80.6	103.2	100.3	104.0	95.6	
8月	90.9	-5.6	89.3	92.3	90.7	94.7	94.7	85.2	92.6	96.9	93.3	93.1	69.6	79.2	74.2	99.1	93.0	89.2	
前年同月比 (%)		-	-	-8.7	-6.8	0.3	-3.1	-11.0	-3.7	-2.1	-3.9	-3.3	-27.2	-5.8	-15.2	1.0	-1.6	-8.0	

第18表 規模、産業別労働時間指数(所定内労働時間)

規模	年 月	調査産業計	前年同月比	平成27年平均=100															
				建設業	製造業	電気・ガス・熱供給・水道業	情報通信業	運輸業、郵便業	卸売業、小売業	金融業、保険業	不動産業、物品賃貸業	学術研究、専門・技術サービス業	宿泊業、飲食サービス業	生活関連サービス業、娯楽業	教育、学習支援業	医療、福祉	複合サービス事業	サービス業(他に分類されないもの)	
5人以上	平成26年平均	99.5	-1.3	97.4	99.5	99.0	99.8	97.9	100.6	100.9	100.5	101.8	96.8	99.8	99.8	99.8	98.2	99.3	99.5
	平成27年平均	100.0	0.5	100.0	100.0	100.0	100.0	100.0	100.0	100.0	100.0	100.0	100.0	100.0	100.0	100.0	100.0	100.0	100.0
	平成28年平均	99.7	-0.3	102.1	99.8	101.5	99.7	100.5	99.1	100.0	100.0	100.8	99.0	98.2	104.3	100.7	99.7	99.7	98.9
	平成29年平均	99.6	-0.1	101.0	100.5	102.7	100.3	100.0	100.1	101.2	100.4	100.2	94.9	94.3	103.6	100.7	101.2	97.8	
	平成30年平均	98.4	-1.2	100.0	100.2	99.4	99.2	94.9	99.2	102.1	99.2	99.7	92.0	90.8	105.9	100.4	98.0		
	平成31年・令和元年平均	95.9	-2.5	95.9	97.5	95.2	97.8	95.1	97.7	98.2	98.2	95.9	85.8	88.6	101.5	96.4	96.1		
	令和元年8月	95.2	-3.7	94.7	96.0	93.4	98.1	95.4	96.6	99.3	92.7	97.1	87.6	89.4	85.5	94.3	97.2		
	9月	94.0	-1.3	94.4	95.7	90.3	93.0	92.9	97.1	94.1	94.2	93.9	85.6	87.1	98.5	91.2	94.6		
	10月	96.8	-2.9	96.2	97.5	99.9	99.6	96.0	98.8	100.5	95.4	100.6	85.5	87.8	100.4	97.3	99.4	97.5	
	11月	97.7	-4.8	100.3	101.0	95.4	99.9	96.3	100.2	99.6	96.9	98.7	86.2	84.9	103.0	98.7	95.0	97.5	
	12月	96.5	0.1	97.7	99.8	94.6	99.6	96.0	98.7	100.1	93.7	96.3	87.2	86.6	99.8	96.7	100.6	95.3	
	令和2年1月	90.7	1.6	90.7	90.0	93.0	92.9	90.7	92.5	94.1	90.3	91.5	82.6	84.2	91.9	92.7	92.6	91.1	
	2月	91.9	-2.1	93.9	96.6	89.1	92.4	93.6	95.1	88.8	90.7	94.7	82.1	84.9	92.1	94.9	87.1	88.8	
	3月	94.2	-1.9	96.3	96.0	97.7	99.0	93.2	96.3	98.7	94.1	98.9	78.8	84.1	91.8	96.3	99.1	91.8	
	4月	95.0	-3.7	99.2	100.3	104.5	103.5	95.6	97.7	100.5	94.3	102.2	59.9	69.4	95.7	99.5	99.2	93.0	
	5月	84.3	-9.8	84.6	86.2	91.1	91.9	76.7	85.4	90.6	86.0	91.7	52.5	58.4	94.7	91.9	85.7	83.9	
6月	96.7	-1.3	99.2	99.0	103.9	103.3	88.0	96.6	104.0	97.0	105.7	68.1	76.0	106.6	100.6	102.7	96.9		
7月	99.3	-1.5	103.7	103.2	103.0	105.4	91.6	101.1	105.3	99.8	103.6	75.0	84.5	103.9	102.3	101.7	97.5		
8月	90.3	-5.1	89.1	89.7	90.2	96.5	85.6	92.2	95.2	91.1	92.2	73.5	80.4	78.2	98.7	91.4	90.4		
前年同月比 (%)		-	-5.9	-6.6	-3.4	-1.6	-10.3	-4.6	-4.1	-1.7	-5.0	-16.1	-10.1	-8.5	0.2	-3.1	-7.0		
30人以上	平成26年平均	99.7	-1.0	95.6	99.5	99.7	100.0	97.7	100.2	101.0	100.5	103.0	101.9	102.2	98.9	98.2	97.7	100.0	
	平成27年平均	100.0	0.2	100.0	100.0	100.0	100.0	100.0	100.0	100.0	100.0	100.0	100.0	100.0	100.0	100.0	100.0	100.0	
	平成28年平均	99.8	-0.2	102.5	99.8	101.2	100.0	100.1	98.5	100.0	100.3	99.6	100.6	100.3	103.0	97.9	99.8	99.2	
	平成29年平均	100.1	0.3	101.8	100.7	102.7	100.9	100.0	100.7	100.7	102.5	100.4	98.7	96.9	103.3	96.8	98.5	98.2	
	平成30年平均	100.0	-0.1	100.1	100.3	98.4	99.9	95.0	100.8	101.5	101.0	100.0	101.2	92.9	107.9	101.5	100.7	98.6	
	平成31年・令和元年平均	97.0	-3.0	94.8	98.7	93.5	99.1	94.1	97.3	98.0	98.0	98.8	93.2	85.6	103.2	95.9	96.2	96.2	
	令和元年8月	96.7	-4.5	96.7	98.6	91.2	99.6	95.2	96.3	99.6	97.2	98.1	94.6	84.9	86.5	98.0	94.3	97.8	
	9月	94.2	-1.8	91.0	95.7	88.7	93.6	92.2	95.5	93.7	96.2	94.0	91.4	81.9	99.6	95.0	92.2	94.6	
	10月	98.1	-3.5	93.1	99.6	99.9	101.2	94.7	99.0	100.4	97.5	101.9	90.6	85.4	101.6	97.3	97.4	97.4	
	11月	98.6	-5.6	98.4	102.3	94.0	101.3	95.1	99.9	99.6	99.4	99.3	92.7	80.0	104.2	97.4	94.9	97.1	
	12月	97.0	-0.8	94.7	100.7	91.8	100.4	95.1	97.4	99.9	97.4	96.5	93.0	82.6	100.5	95.8	100.4	94.8	
	令和2年1月	92.3	0.9	92.3	92.9	91.2	94.2	90.3	92.9	94.2	93.2	95.4	88.4	85.2	91.8	92.2	93.6	90.7	
	2月	91.7	-3.0	91.5	96.1	87.4	92.4	92.9	93.8	88.8	91.9	95.1	83.7	82.8	91.3	93.6	87.0	88.0	
	3月	94.9	-2.4	94.5	96.5	98.9	99.7	92.3	96.4	98.8	95.5	100.1	80.9	82.0	90.8	95.7	97.7	90.9	
	4月	97.3	-2.7	99.8	101.9	104.8	104.3	94.1	98.9	100.7	96.6	104.1	57.7	74.5	98.7	99.2	99.1	91.9	
	5月	86.9	-9.1	86.7	89.3	88.6	92.9	74.8	87.4	91.1	88.6	94.6	45.9	61.4	96.1	93.8	89.2	84.0	
6月	97.9	-0.5	97.7	99.8	105.3	103.9	85.6	97.6	104.5	98.6	108.9	62.9	74.0	107.5	99.1	102.0	96.5		
7月	100.8	-1.4	103.6	105.3	102.1	106.0	90.2	102.7	105.8	101.0	107.1	74.2	83.7	102.3	100.6	101.8	97.2		
8月	91.7	-5.2	89.3	92.2	89.4	97.3	84.3	93.2	96.6	93.8	95.2	71.1	82.0	73.1	99.1	92.9	90.7		
前年同月比 (%)		-	-7.7	-6.5	-2.0	-2.3	-11.4	-3.2	-3.0	-3.5	-3.0	-24.8	-3.4	-15.5	1.1	-1.5	-7.3		

第19表 規模、産業別労働時間指数(所定外労働時間)

規模	年 月	調査産業計	前年同月比		建設業	製造業	電気・ガス・熱供給・水道業	情報通信業	運輸業、郵便業	卸売業、小売業	金融業、保険業	不動産業、物品賃貸業	学術研究、専門・技術サービス業	宿泊業、飲食サービス業	生活関連サービス業、娯楽業	教育、学習支援業	医療、福祉	複合サービス事業	サービス業(他に分類されないもの)
			前年	同月比															
5人以上	平成26年平均	99.6	0.6	91.2	104.9	82.6	95.5	97.4	96.2	120.1	85.7	126.7	98.5	109.5	90.5	104.1			
	平成27年平均	100.0	0.0	100.0	100.0	100.0	100.0	100.0	100.0	100.0	100.0	100.0	100.0	100.0	100.0	100.0			
	平成28年平均	95.1	-4.9	93.6	110.1	97.0	95.2	95.7	96.2	101.6	99.4	71.7	105.0	98.8	95.6	88.7			
	平成29年平均	94.7	-0.4	111.0	88.4	87.8	94.4	96.0	100.8	106.9	101.0	79.9	119.4	90.8	89.2	83.2			
	平成30年平均	90.6	-4.3	112.4	95.3	74.4	90.4	84.2	95.3	93.7	102.3	90.0	172.1	97.3	165.6	78.2			
	平成31年・令和元年平均	94.8	4.6	110.2	109.4	85.8	102.7	90.2	98.1	95.0	95.3	87.3	165.2	94.8	152.9	85.3			
	令和元年8月	90.8	6.8	102.1	82.4	85.3	97.0	100.0	94.1	91.5	82.8	87.4	110.0	89.3	98.7	83.9			
	9月	94.2	9.8	109.6	94.3	91.1	99.5	100.0	90.3	97.2	93.4	85.1	165.0	94.6	154.4	83.1			
	10月	97.5	7.4	110.7	92.7	94.2	104.5	107.1	93.5	102.8	104.0	92.8	165.0	98.2	144.3	87.1			
	11月	97.5	2.6	115.0	95.1	87.4	104.5	105.9	96.8	101.4	100.0	97.1	177.5	105.4	168.4	90.3			
	12月	95.0	5.6	103.2	99.2	86.8	110.1	102.4	91.4	90.8	98.0	83.9	155.0	91.1	163.3	84.7			
	令和2年1月	90.8	1.8	95.7	85.4	83.7	99.0	98.8	91.9	91.5	86.8	96.6	140.0	100.0	150.6	83.9			
	2月	93.3	-1.0	109.6	88.6	110.1	110.1	96.5	91.9	94.3	95.4	91.3	152.5	96.4	119.0	83.1			
	3月	93.3	-4.3	109.1	84.6	132.7	92.1	101.2	100.0	97.2	96.0	69.6	132.5	98.2	144.3	80.6			
	4月	81.7	-18.3	99.5	75.6	94.3	82.1	95.5	84.7	82.3	79.5	42.0	36.8	105.0	89.3	105.1	71.0		
	5月	66.7	-28.5	78.1	62.6	68.9	68.2	68.2	84.3	68.8	72.2	26.1	31.0	85.0	75.0	89.9	58.9		
6月	76.7	-17.8	87.7	74.0	79.5	75.3	80.0	90.8	75.9	76.2	43.5	44.8	122.5	78.6	97.5	71.8			
7月	86.7	-8.7	97.9	75.6	85.3	92.4	94.1	104.3	84.4	82.1	56.5	48.3	140.0	82.1	126.6	80.6			
8月	81.7	-10.0	93.0	82.1	78.4	85.9	84.7	95.1	83.7	80.1	58.0	46.0	122.5	85.7	92.4	76.6			
前年同月比 (%)		-	-8.9	-12.2	27.4	-8.1	-11.4	-15.3	1.1	-3.3	-43.6	-47.4	11.4	-4.0	-6.4	-8.7			
30人以上	平成26年平均	100.3	0.3	94.9	108.6	83.4	93.1	95.9	92.7	115.5	101.1	131.6	93.7	113.7	87.5	104.1			
	平成27年平均	100.0	-0.3	100.0	100.0	100.0	100.0	100.0	100.0	100.0	100.0	100.0	100.0	100.0	100.0	100.0			
	平成28年平均	94.3	-5.7	91.5	96.9	111.2	96.6	94.0	91.1	96.5	95.9	105.1	58.0	98.4	78.4	91.8			
	平成29年平均	92.2	-2.2	105.0	98.2	87.9	87.1	91.0	88.5	92.6	97.8	122.6	71.6	108.5	91.3	82.9	83.3		
	平成30年平均	91.0	-1.3	112.3	110.4	97.0	74.2	91.8	89.3	84.0	90.6	126.6	99.2	160.5	105.8	153.3	82.5		
	平成31年・令和元年平均	96.4	5.9	112.3	107.2	112.0	84.8	106.1	96.7	89.8	94.6	120.6	80.6	161.3	142.5	90.3			
	令和元年8月	91.9	7.9	105.3	103.1	84.0	83.6	100.0	94.1	94.5	82.4	112.7	74.8	109.5	100.0	96.2	88.6		
	9月	95.6	11.3	108.4	102.3	118.4	89.1	103.5	94.1	90.5	92.0	120.6	76.7	161.9	93.3	155.7	88.6		
	10月	99.3	7.2	108.4	100.8	128.8	93.0	108.6	102.0	93.5	104.0	107.9	77.7	161.9	101.7	136.8	90.2		
	11月	98.5	2.3	111.5	101.5	101.8	85.6	106.1	102.0	97.5	98.9	120.6	69.9	171.4	100.0	169.8	94.3		
	12月	94.8	4.1	103.1	105.3	74.8	84.1	111.1	95.0	90.5	97.2	125.4	83.5	145.2	98.3	155.7	86.2		
	令和2年1月	92.6	2.4	94.7	93.9	103.1	81.6	104.0	97.0	93.0	85.2	119.0	100.0	131.0	108.3	154.7	87.0		
	2月	94.1	-1.6	103.1	94.7	111.0	83.1	116.7	95.0	93.0	88.6	92.1	93.2	140.5	106.7	116.0	84.6		
	3月	94.1	-5.2	103.5	90.1	133.1	89.6	117.7	95.0	100.5	90.9	69.8	57.3	126.2	100.0	140.6	80.5		
	4月	84.4	-18.6	100.4	82.4	85.9	79.6	102.0	85.1	101.0	79.0	39.7	35.9	97.6	98.3	106.6	69.9		
	5月	71.1	-26.2	81.0	71.8	81.6	68.2	72.2	71.3	86.0	72.7	17.5	33.0	78.6	86.7	100.0	61.8		
6月	80.0	-16.3	87.2	83.2	100.6	78.1	80.3	82.2	91.0	74.4	27.0	41.7	111.9	86.7	102.8	75.6			
7月	88.1	-8.5	95.1	84.0	100.6	83.6	99.5	94.1	106.5	81.3	52.4	42.7	123.8	91.7	132.1	78.0			
8月	83.7	-8.9	89.4	93.1	102.5	76.6	92.4	84.2	98.5	77.3	46.0	45.6	100.0	96.7	94.3	74.0			
前年同月比 (%)		-	-15.1	-9.7	22.0	-8.4	-7.6	-10.5	4.2	-6.2	-59.2	-39.0	-8.7	-3.3	-2.0	-16.5			

第20表 規模、産業別常用雇用指数

規 模	年 月	調査産業 計	前年 同月比	(平成27年平均=100)															
				建設業	製造業	電気・ガス・熱供給・水道業	情報通信業	運輸業、郵便業	卸売業、小売業	金融業、保険業	不動産業、物品賃貸業	学術研究、専門・技術サービス業	宿泊業、飲食サービス業	生活関連サービス業、娯楽業	教育、学習支援業	医療、福祉	複合サービス事業	サービス業(他に分類されないもの)	
5 人 以 上	平成26年平均	99.9	2.2	99.5	106.9	119.1	99.1	98.4	100.3	99.5	100.6	96.3	102.4	100.7	98.6	97.7	95.3	96.7	
	平成27年平均	100.0	0.1	100.0	100.0	100.0	100.0	100.0	100.0	100.0	100.0	100.0	102.4	100.0	100.0	100.0	100.0	100.0	
	平成28年平均	101.4	1.4	100.9	101.8	85.6	101.2	100.2	100.8	101.7	103.2	103.4	102.1	102.8	101.0	102.4	100.5	100.7	
	平成29年平均	103.1	1.7	102.1	100.9	101.6	104.2	100.3	102.5	103.5	106.0	104.9	104.3	106.0	103.1	104.6	99.3	102.5	
	平成30年平均	104.3	1.2	102.2	108.2	117.2	105.5	100.9	103.0	104.9	106.5	105.1	106.3	103.7	103.4	100.9	89.6	106.2	
	平成31年・令和元年平均	106.3	1.9	107.7	110.7	107.7	107.9	102.3	103.9	106.2	108.5	106.2	107.0	106.3	102.4	105.8	100.9	108.3	
	令和元年8月	107.1	2.4	111.4	111.4	102.9	108.6	103.3	104.5	106.5	108.7	106.6	108.3	107.9	101.9	107.2	102.2	109.1	
	9月	107.1	2.5	111.3	111.0	103.2	108.5	103.6	104.5	106.5	108.3	106.7	107.2	109.0	102.5	107.1	101.5	109.7	
	10月	107.1	2.8	111.3	107.8	104.5	109.0	103.0	104.6	106.0	108.6	107.7	106.9	108.6	103.2	107.1	101.0	110.3	
	11月	107.2	2.8	112.2	107.8	103.9	109.1	102.5	104.6	105.8	108.8	107.0	108.4	108.6	103.1	107.5	101.0	110.2	
	12月	107.1	2.6	112.2	111.0	103.6	109.3	102.4	104.2	105.8	108.9	106.9	108.0	109.1	102.7	107.4	100.9	108.8	
	令和2年1月	106.9	2.2	112.4	109.3	103.4	109.1	102.2	103.9	104.7	109.2	107.0	108.2	108.2	101.7	106.9	100.7	109.8	
	2月	106.6	1.9	112.4	107.4	104.7	109.0	103.6	103.7	104.4	108.8	106.6	108.0	108.0	100.1	107.0	100.7	109.5	
	3月	105.6	1.4	112.2	109.0	103.8	108.7	103.6	103.5	103.6	108.5	106.5	105.5	106.9	95.9	105.1	98.6	106.8	
	4月	106.6	0.6	115.3	112.8	108.7	111.8	106.1	103.9	106.2	110.2	106.7	100.8	107.8	96.5	107.8	99.7	106.6	
	5月	105.2	-1.2	114.7	111.7	108.4	111.5	104.4	102.8	106.1	109.4	106.8	93.0	105.8	96.5	105.9	100.1	105.7	
6月	105.3	-1.6	114.6	110.5	108.2	111.5	104.2	102.9	105.5	109.7	106.2	94.8	106.1	100.1	105.3	99.6	105.8		
7月	105.4	-1.5	114.2	110.2	95.4	111.1	103.9	103.0	105.8	108.8	105.3	95.7	107.5	101.6	105.8	99.6	105.9		
8月	105.0	-2.0	113.3	110.0	95.5	111.2	103.5	102.9	106.0	109.0	105.0	94.7	107.3	101.6	105.1	99.7	104.7		
前年同月比 (%)		-	1.7	-1.3	-7.2	2.4	0.2	-1.5	-0.5	0.3	-1.5	-12.6	-0.6	-0.3	-2.0	-2.4	-4.0		
平成26年平均	100.2	99.2	109.9	111.6	99.6	98.0	99.8	99.8	99.8	99.5	96.7	110.1	98.2	97.7	97.9	97.2	96.7		
平成27年平均	100.0	-0.2	100.0	100.0	100.0	100.0	100.0	100.0	100.0	100.0	100.0	100.0	100.0	100.0	100.0	100.0	100.0		
平成28年平均	100.9	0.9	101.1	101.6	80.9	100.9	100.0	99.9	102.3	101.1	104.4	99.7	103.4	100.5	101.4	98.9	100.3		
平成29年平均	102.3	1.4	101.2	100.6	91.9	104.0	100.2	101.2	104.3	101.8	105.7	101.8	105.4	102.5	102.5	90.8	102.2		
平成30年平均	103.9	1.6	101.7	109.9	116.2	105.8	101.4	101.8	105.1	103.5	106.1	106.9	98.9	102.2	95.4	81.3	107.0		
平成31年・令和元年平均	106.2	2.2	108.6	113.1	101.3	108.5	102.5	103.1	106.5	106.4	105.6	107.0	101.9	101.8	101.4	95.2	109.8		
令和元年8月	107.3	2.9	114.5	113.9	96.0	109.2	103.4	103.8	106.5	106.9	105.5	110.2	103.0	102.0	103.1	95.7	110.5		
9月	107.2	3.0	114.3	113.3	96.3	109.3	103.7	103.7	106.6	106.7	105.5	106.5	104.0	102.1	103.2	95.3	111.4		
10月	107.3	3.4	114.8	109.0	97.8	109.7	103.0	103.8	106.1	107.2	106.9	110.0	103.5	102.4	103.1	95.6	112.2		
11月	107.2	3.3	114.6	108.7	97.7	109.7	102.7	103.8	105.8	106.7	105.5	110.6	104.9	103.0	103.5	95.5	112.1		
12月	107.1	3.3	114.1	112.9	97.6	109.8	102.3	103.7	105.9	106.5	105.1	108.0	105.6	102.3	103.7	95.3	110.6		
令和2年1月	106.8	2.5	114.1	110.3	97.3	109.7	102.2	103.3	104.7	106.8	105.1	107.8	105.8	102.0	103.2	95.0	111.5		
2月	106.6	2.5	114.2	107.8	97.3	109.5	103.9	103.4	104.4	106.5	105.1	108.0	106.2	99.9	103.0	95.0	111.4		
3月	105.8	2.1	114.0	110.1	97.1	109.2	104.0	103.9	103.4	106.5	104.7	107.0	104.9	94.7	101.2	93.2	108.2		
4月	107.5	1.3	119.1	115.2	100.9	113.0	107.0	104.8	106.5	108.8	104.2	100.4	106.3	95.6	104.6	93.8	107.7		
5月	106.7	0.0	118.6	113.9	100.6	112.8	105.1	103.9	106.3	109.1	104.6	97.4	104.1	96.1	103.5	93.8	106.5		
6月	106.6	-0.4	118.5	112.0	100.4	112.7	104.9	103.6	105.7	109.0	104.2	97.3	104.4	100.3	102.8	94.1	106.6		
7月	106.7	-0.3	118.5	111.8	99.6	112.3	104.5	103.6	105.8	108.2	103.2	98.2	105.5	102.4	103.7	94.2	106.8		
8月	106.2	-1.0	117.2	111.7	99.8	112.3	104.1	103.6	105.9	108.4	102.9	96.8	105.3	101.9	102.4	94.4	105.5		
前年同月比 (%)		-	2.4	-1.9	4.0	2.8	0.7	-0.2	-0.6	1.4	-2.5	-12.2	2.2	-0.1	-0.7	-1.4	-4.5		

用語の説明

1 現金給与額

賃金、給与、手当、賞与その他の名称を問わず、労働の対償として使用者が労働者に通貨で支払うもので、所得税、社会保険料、組合費、購買代金等を差し引く前の金額です。退職金は含みません。

「現金給与総額」は、「きまって支給する給与」と「特別に支払われた給与」との合計額をいいます。

「きまって支給する給与」は、労働協約、就業規則等によってあらかじめ定められている支給条件、算定方法によって支給される給与であり、いわゆる基本給、家族手当、時間外手当等を含みます。

「所定内給与」は、きまって支給する給与のうち次の所定外給与以外のものをいいます。

「所定外給与」は、所定の労働時間を超える労働に対して支給される給与や、休日労働、深夜労働に対して支給される給与であり、時間外手当、早朝出勤手当、休日出勤手当、深夜手当等です。

「特別に支払われた給与」は、労働協約、就業規則等によらず、一時的又は突発的事由に基づき労働者に支払われた給与又は労働協約、就業規則等によりあらかじめ支給条件、算定方法が定められている給与で、以下に該当するものです。

①夏冬の賞与、期末手当等の一時金、②いわゆるベースアップの差額追給分、③3か月を超える期間で算定される手当等（6か月分支払われる通勤手当等）、④支給事由の発生が不定期なもの。

2 実労働時間数、出勤日数

労働者が実際に労働した時間数及び実際に出勤した日数です。休憩時間は給与支給の有無にかかわらず除かれます。また、有給休暇取得日も除かれます。

「総実労働時間数」は、「所定内労働時間数」と「所定外労働時間数」の合計をいいます。

「所定内労働時間数」は、労働協約、就業規則等で定められた正規の始業時刻と終業時刻との間の実労働時間数をいいます。

「所定外労働時間数」は、早出、残業、臨時の呼出、休日出勤等の実労働時間数をいいます。

「出勤日数」は、業務のために実際に出勤した日数をいいます。1時間でも就業すれば1出勤日とします。

3 常用労働者

事業所に雇用され給与を支払われる労働者（船員法の船員を除く。）のうち、期間を定めずに、又は1か月以上の期間を定めて雇われている者を常用労働者といいます。

「一般労働者」は、常用労働者のうち次の「パートタイム労働者」以外の者をいいます。

「パートタイム労働者」は、常用労働者のうち次のいずれかに該当する労働者をいいます。

- ① 1日の所定労働時間が一般の労働者よりも短い者
- ② 1日の所定労働時間が一般の労働者と同じで1週の所定労働日数が一般の労働者よりも短い者

東京都毎月勤労統計ホームページ

<https://www.toukei.metro.tokyo.lg.jp/maikin/mk-index.htm>



東京都の賃金、労働時間及び雇用の動き

— 毎月勤労統計調査地方調査結果月報 —

令和 2年 8月分

令和 2年10月発行

編集・発行 東京都総務局統計部人口統計課

〒163-0920 東京都新宿区西新宿二丁目3番1号

新宿モノリス20階

電話 03-5321-1111(代) 内線25-531~5

直通 03-5388-2534

E-mail : S0000030@section.metro.tokyo.jp