

東京都の賃金、労働時間 及び雇用の動き

—毎月勤労統計調査地方調査結果月報—

令和2年6月分



注. 集計値の取扱については、表紙裏「利用上の注意」をご確認ください。

毎月勤労統計調査地方調査の説明

1 調査の目的

この調査は、統計法に基づく基幹統計で、常用労働者の給与、出勤日数、労働時間数及び雇用について、東京都における毎月の変動を明らかにすることを目的としています。

2 調査の対象

本調査の産業分類は、平成25年10月改定の日本標準産業分類に基づき、鉱業、採石業、砂利採取業、建設業、製造業、電気・ガス・熱供給・水道業、情報通信業、運輸業、郵便業、卸売業、小売業、金融業、保険業、不動産業、物品賃貸業、学術研究、専門・技術サービス業、宿泊業、飲食サービス業、生活関連サービス業、娯楽業、教育、学習支援業、医療、福祉、複合サービス事業、サービス業（他に分類されないもの）を大分類としています。

常時5人以上の常用労働者を雇用する民営、公営及び官営の全事業所の中から、産業別、規模別に無作為抽出し（500人以上規模については全事業所）、厚生労働大臣が指定した約4,420事業所を対象に調査したものです。

利 用 上 の 注 意

- 「－」は皆無または該当数字がないもの、「0.0」は表章単位未満、「X」は調査事業所が少数であるため公表しないものであることを示しています。
- 「事業所規模5人以上」の統計表には、事業所規模30人以上の事業所を含みます。
- 平成27年1月分調査で対象事業所の抽出替え（事業所規模30人以上の事業所の入れ替え）を行った結果、新・旧両標本による調査結果の間にギャップが生じているため、時系列の比較が行えるよう、賃金指数及び労働時間指数については、平成24年2月まで遡って改定しています。
また、平成30年1月分において、常用雇用指数を平成21年7月まで遡って改訂しています。
指数改訂の詳細につきましては、厚生労働省のホームページをご参照ください。
なお、各実数値やパートタイム労働者比率、入職率及び離職率については、ギャップ修正を行っていないため、ご注意ください。
- 平成29年1月分調査から、指数は平成27年平均＝100としています。
- 前年比や前年同月比の算出は、指数によることとされているため、実数で計算した場合と必ずしも一致しません。
- 実質賃金指数＝名目賃金指数／消費者物価指数×100
*消費者物価指数は、東京都区部の消費者物価指数（持家の帰属家賃を除く総合）です。
- 指数、前年同月比は、調査対象事業所の抽出替え等に伴い、将来改訂されることがあります。
- 産業分類「鉱業、採石業、砂利採取業」については、指数が算出できないため、実数のみ公表しています。

毎月勤労統計調査地方調査の集計値について

厚生労働省は、「毎月勤労統計調査全国調査結果」の平成24年1月分から平成30年10月分の「再集計値」を、平成31年1月23日付で公表したところです。

東京都が集計する「毎月勤労統計調査地方調査結果」については、現在、厚生労働省において、これまでに公表してきた集計値が適切なものであるかを精査中です。

東京都は、厚生労働省の指示により、毎月勤労統計調査規則第21条に基づき、引き続き「毎月勤労統計調査地方調査結果」を公表しますが、今後、「再集計値」を公表する可能性がありますので、データの取扱いにはご注意ください。

また、令和元年6月分から、「500人以上規模の事業所」について全数調査による値に変更しました。

全数調査による値の前年同月比（差）は、令和元年6月分から令和2年5月分までは、前年同月の値として、抽出調査による値を用いますので、ご注意ください。

ご利用の皆様にはご迷惑をおかけし恐縮ですが、何卒よろしくお願い申し上げます。

目 次

I	調査結果のあらまし	1
II	統計表	
第 1 表	規模、産業、性別常用労働者の 1 人平均月間現金給与額	7
第 2 表	規模、産業、性別常用労働者の 1 人平均月間出勤日数及び実労働時間数	8
第 3 表	規模、産業、性別常用労働者数及びパートタイム労働者比率	9
第 4 表	規模、産業別労働異動率	10
第 5 表	規模、産業、就業形態別常用労働者の 1 人平均月間現金給与額	11
第 6 表	規模、産業、就業形態別常用労働者の 1 人平均月間出勤日数及び実労働時間数	12
第 7 表	規模、産業、就業形態別常用労働者数	13
第 8 表	規模、性別常用労働者の 1 人平均月間現金給与額	14
第 9 表	規模、性別常用労働者の 1 人平均月間出勤日数及び実労働時間数	14
第 10 表	規模、就業形態別常用労働者の 1 人平均月間現金給与額	15
第 11 表	規模、就業形態別常用労働者の 1 人平均月間出勤日数及び実労働時間数	15
第 12 表	規模、産業別名目賃金指数（現金給与総額）	16
第 13 表	規模、産業別名目賃金指数（きまって支給する給与）	17
第 14 表	規模、産業別名目賃金指数（所定内給与）	18
第 15 表	規模、産業別実質賃金指数（現金給与総額）	19
第 16 表	規模、産業別実質賃金指数（きまって支給する給与）	20
第 17 表	規模、産業別労働時間指数（総実労働時間）	21
第 18 表	規模、産業別労働時間指数（所定内労働時間）	22
第 19 表	規模、産業別労働時間指数（所定外労働時間）	23
第 20 表	規模、産業別常用雇用指数	24
	用語の説明	25

調査結果のあらまし(常用労働者)

1 賃金

(1) 事業所規模5人以上

6月の現金給与総額は、規模5人以上で前年同月比0.9%減少の618,970円となった。
 主な産業別に前年同月比を見ると、製造業1.4%減少、情報通信業1.5%減少、卸売業、小売業2.8%増加となった。
 現金給与総額のうち、きまって支給する給与は、前年同月比0.7%減少の325,971円となった。また、所定内給与は、同0.7%増加の308,071円となった。
 主な産業別にきまって支給する給与の前年同月比を見ると、製造業3.3%減少、情報通信業1.1%増加、卸売業、小売業1.6%減少となった。
 実質賃金指数(現金給与総額)は、前年同月比1.2%減少となった。

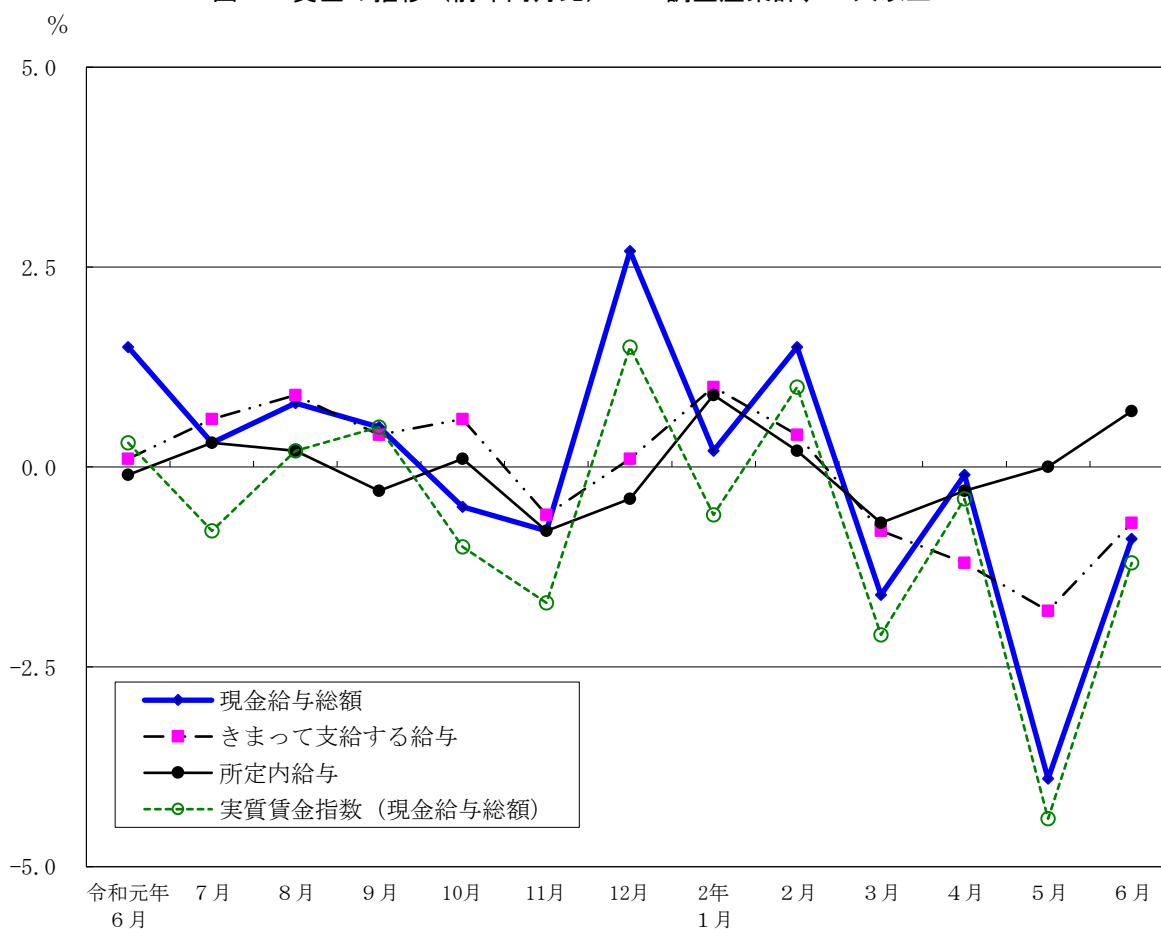
(図1、表1、統計表第15表)

(2) 事業所規模30人以上

6月の現金給与総額は、規模30人以上で前年同月比1.7%減少の727,691円となった。
 主な産業別に前年同月比を見ると、製造業2.7%減少、情報通信業3.4%減少、卸売業、小売業4.3%増加となった。
 現金給与総額のうち、きまって支給する給与は、前年同月比1.5%減少の355,347円となった。また、所定内給与は、同0.1%増加の333,723円となった。
 主な産業別にきまって支給する給与の前年同月比を見ると、製造業5.9%減少、情報通信業0.1%減少、卸売業、小売業0.5%増加となった。
 実質賃金指数(現金給与総額)は、前年同月比2.0%減少となった。

(表1、統計表第15表)

図1 賃金の推移(前年同月比) —調査産業計、5人以上—



令和2年6月分

表1 月間現金給与額

(単位：円・%)

規模	産 業	現金給与総額		きまって支給する給与				特別に支払われた給与	
		前年 同月比	前年 同月比	所 給	内 与	前年 同月比	所 給		外 与
5 人 以 上	調 査 産 業 計	618,970	-0.9	325,971	-0.7	308,071	0.7	17,900	292,999
	鉱業，採石業，砂利採取業	1,800,558	-	549,155	-	522,019	-	27,136	1,251,403
	建 設 業	970,773	14.3	395,105	-4.1	364,847	-2.7	30,258	575,668
	製 造 業	732,869	-1.4	382,086	-3.3	365,955	-1.5	16,131	350,783
	電気・ガス・熱供給・水道業	976,168	-11.3	468,993	-3.9	418,660	-1.0	50,333	507,175
	情 報 通 信 業	864,654	-1.5	415,338	1.1	383,611	2.4	31,727	449,316
	運 輸 業 ， 郵 便 業	517,608	-31.1	322,031	-11.8	292,455	-9.1	29,576	195,577
	卸 売 業 ， 小 売 業	579,576	2.8	326,128	-1.6	313,776	-0.5	12,352	253,448
	金 融 業 ， 保 険 業	1,223,920	3.7	494,347	0.5	461,042	1.0	33,305	729,573
	不 動 産 業 ， 物 品 賃 貸 業	706,804	-7.3	345,665	0.1	327,840	2.1	17,825	361,139
	学術研究，専門・技術サービス業	774,522	-6.7	427,077	-3.6	406,919	-2.6	20,158	347,445
	宿 泊 業 ， 飲 食 サ ー ビ ス 業	132,112	-11.6	113,833	-10.4	109,776	-7.2	4,057	18,279
	生活関連サービス業，娯楽業	338,883	7.7	243,694	10.2	237,479	14.3	6,215	95,189
	教 育 ， 学 習 支 援 業	661,704	5.1	289,194	1.3	283,436	2.3	5,758	372,510
医 療 ， 福 祉	460,789	4.8	274,774	3.1	261,645	4.0	13,129	186,015	
複 合 サ ー ビ ス 事 業	867,099	-2.2	333,862	-3.5	315,298	-0.2	18,564	533,237	
サービス業(他に分類されないもの)	438,830	-9.9	276,937	0.2	259,205	1.8	17,732	161,893	
30 人 以 上	調 査 産 業 計	727,691	-1.7	355,347	-1.5	333,723	0.1	21,624	372,344
	鉱業，採石業，砂利採取業	1,800,558	-	549,155	-	522,019	-	27,136	1,251,403
	建 設 業	1,182,673	14.3	407,492	-6.2	370,353	-4.4	37,139	775,181
	製 造 業	840,549	-2.7	399,697	-5.9	380,045	-4.3	19,652	440,852
	電気・ガス・熱供給・水道業	915,282	-18.5	468,236	-6.0	412,710	-3.5	55,526	447,046
	情 報 通 信 業	913,358	-3.4	422,388	-0.1	388,351	1.2	34,037	490,970
	運 輸 業 ， 郵 便 業	538,157	-24.4	320,429	-11.9	288,932	-8.7	31,497	217,728
	卸 売 業 ， 小 売 業	733,722	4.3	371,271	0.5	356,126	1.7	15,145	362,451
	金 融 業 ， 保 険 業	1,308,039	2.4	522,227	-0.4	486,366	0.1	35,861	785,812
	不 動 産 業 ， 物 品 賃 貸 業	784,163	-12.7	365,977	-1.5	348,049	0.7	17,928	418,186
	学術研究，専門・技術サービス業	873,596	-4.0	449,235	-3.1	425,607	-1.9	23,628	424,361
	宿 泊 業 ， 飲 食 サ ー ビ ス 業	170,631	-19.6	131,304	-17.7	128,475	-12.7	2,829	39,327
	生活関連サービス業，娯楽業	419,728	8.5	263,475	17.3	257,067	22.6	6,408	156,253
	教 育 ， 学 習 支 援 業	756,609	6.7	317,468	2.2	311,127	3.1	6,341	439,141
医 療 ， 福 祉	561,314	5.4	303,021	1.6	285,764	2.6	17,257	258,293	
複 合 サ ー ビ ス 事 業	856,328	-5.5	344,140	-4.8	316,630	-1.3	27,510	512,188	
サービス業(他に分類されないもの)	418,497	-14.9	265,055	-0.8	246,377	1.1	18,678	153,442	

2 労働時間

(1) 事業所規模5人以上

6月の総実労働時間数は、規模5人以上で前年同月比2.7%減少の137.0時間となった。

総実労働時間数のうち所定内労働時間数は、前年同月比1.3%減少の127.8時間、所定外労働時間数は、同17.8%減少の9.2時間となった。

主な産業別の所定外労働時間数は、製造業9.1時間（前年同月比25.4%減少）、情報通信業15.1時間（同8.4%減少）、卸売業、小売業6.8時間（同20.9%減少）となった。

（図2-1、図2-2、表2）

(2) 事業所規模30人以上

6月の総実労働時間数は、規模30人以上で前年同月比1.8%減少の142.2時間となった。

総実労働時間数のうち所定内労働時間数は、前年同月比0.5%減少の131.4時間、所定外労働時間数は、同16.3%減少の10.8時間となった。

主な産業別の所定外労働時間数は、製造業10.9時間（前年同月比19.8%減少）、情報通信業15.7時間（同9.3%減少）、卸売業、小売業8.3時間（同14.4%減少）となった。

（表2）

図2-1 労働時間の推移（前年同月比） — 調査産業計、5人以上 —

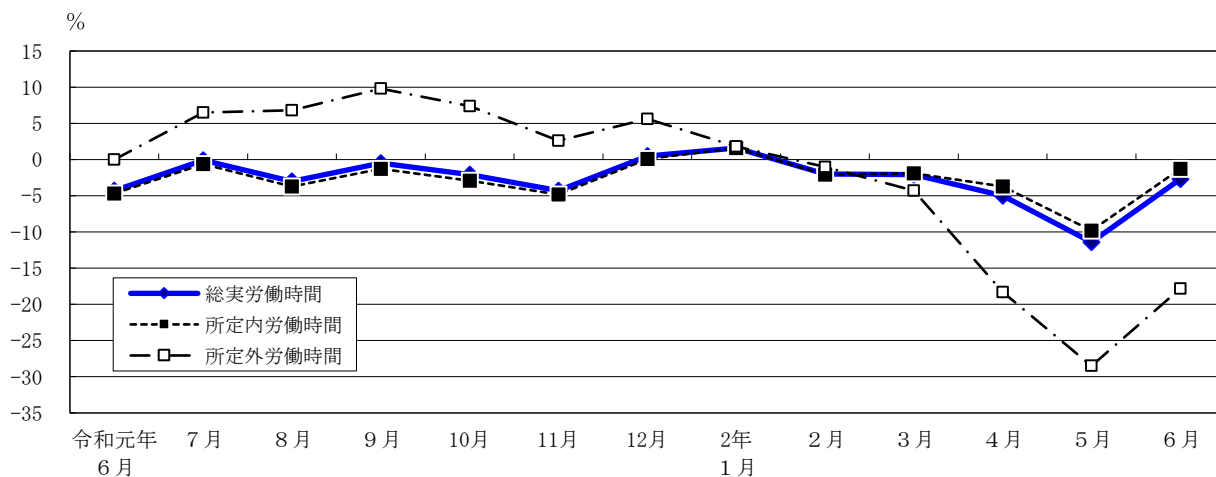
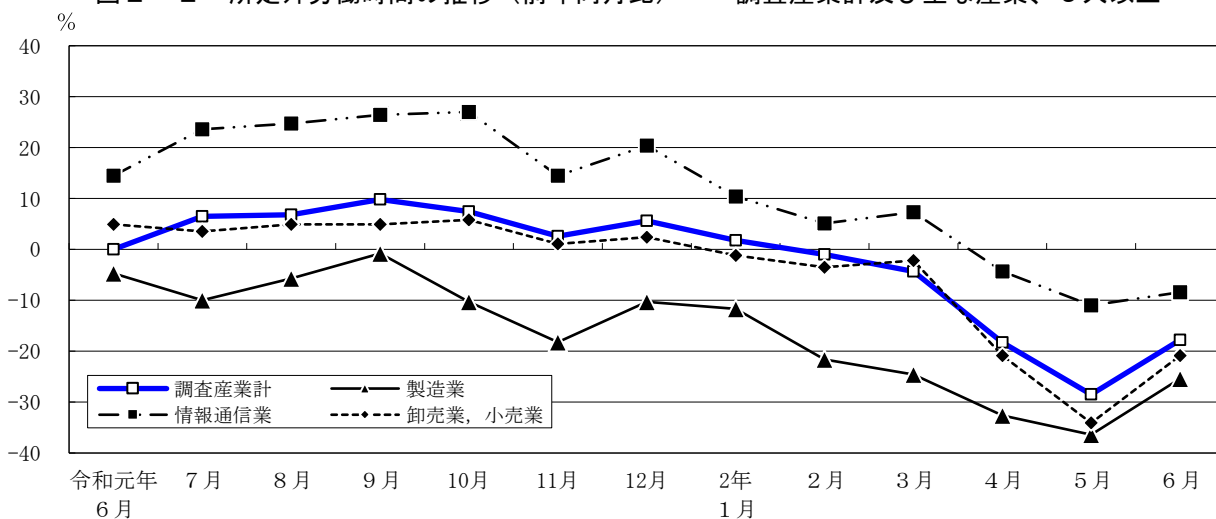


図2-2 所定外労働時間の推移（前年同月比） — 調査産業計及び主な産業、5人以上 —



令和2年6月分

表2 月間出勤日数及び実労働時間数

(単位：日・時間・%)

規模	産 業	出 勤 日 数	総 実 労働 時間 数		所 定 内 労働 時間 数		所 定 外 労働 時間 数	
				前 年 同 月 比		前 年 同 月 比		前 年 同 月 比
5 人 以 上	調 査 産 業 計	17.6	137.0	-2.7	127.8	-1.3	9.2	-17.8
	鉱業，採石業，砂利採取業	20.8	170.5	-	151.5	-	19.0	-
	建 設 業	20.1	170.1	-1.9	153.7	0.0	16.4	-16.3
	製 造 業	19.0	153.0	-4.8	143.9	-3.2	9.1	-25.4
	電気・ガス・熱供給・水道業	19.7	164.3	6.7	149.0	6.7	15.3	7.0
	情 報 通 信 業	19.5	163.5	3.6	148.4	5.1	15.1	-8.4
	運 輸 業 ， 郵 便 業	17.4	144.1	-11.7	129.2	-9.8	14.9	-25.1
	卸 売 業 ， 小 売 業	17.6	135.1	-5.0	128.3	-4.0	6.8	-20.9
	金 融 業 ， 保 険 業	19.4	156.8	4.1	140.0	4.8	16.8	-2.4
	不 動 産 業 ， 物 品 賃 貸 業	18.6	146.8	-4.6	136.1	-2.8	10.7	-23.6
	学術研究，専門・技術サービス業	19.5	158.8	2.5	147.3	4.8	11.5	-18.9
	宿 泊 業 ， 飲 食 サービス 業	11.2	71.4	-23.2	68.4	-21.2	3.0	-51.6
	生活関連サービス業，娯楽業	14.2	103.8	-17.2	99.9	-15.3	3.9	-48.0
	教 育 ， 学 習 支 援 業	15.2	112.2	2.2	107.3	3.2	4.9	-15.5
医 療 ， 福 祉	16.9	124.9	1.7	120.5	3.1	4.4	-25.4	
複 合 サービス 事 業	19.4	150.1	2.6	142.4	5.3	7.7	-30.6	
サービス業（他に分類されないもの）	18.3	139.1	-0.8	130.2	-0.1	8.9	-10.9	
30 人 以 上	調 査 産 業 計	17.9	142.2	-1.8	131.4	-0.5	10.8	-16.3
	鉱業，採石業，砂利採取業	20.8	170.5	-	151.5	-	19.0	-
	建 設 業	19.5	169.8	-2.4	150.1	0.4	19.7	-20.2
	製 造 業	18.8	154.6	-3.2	143.7	-1.7	10.9	-19.8
	電気・ガス・熱供給・水道業	20.1	168.8	9.4	152.4	9.5	16.4	8.6
	情 報 通 信 業	19.5	163.9	3.1	148.2	4.6	15.7	-9.3
	運 輸 業 ， 郵 便 業	17.0	141.5	-12.0	125.6	-10.3	15.9	-22.8
	卸 売 業 ， 小 売 業	18.2	141.1	-2.6	132.8	-1.8	8.3	-14.4
	金 融 業 ， 保 険 業	19.4	158.0	4.8	139.8	5.9	18.2	-2.7
	不 動 産 業 ， 物 品 賃 貸 業	18.6	145.4	-3.9	134.9	-0.9	10.5	-30.9
	学術研究，専門・技術サービス業	19.9	163.3	4.7	150.2	7.6	13.1	-20.2
	宿 泊 業 ， 飲 食 サービス 業	10.5	65.7	-37.1	64.0	-33.8	1.7	-78.2
	生活関連サービス業，娯楽業	13.5	96.8	-17.3	92.5	-14.9	4.3	-48.3
	教 育 ， 学 習 支 援 業	15.6	115.0	2.6	110.3	3.7	4.7	-17.5
医 療 ， 福 祉	17.6	131.4	1.5	126.2	2.8	5.2	-21.2	
複 合 サービス 事 業	19.5	154.1	3.4	143.2	5.3	10.9	-14.9	
サービス業（他に分類されないもの）	18.1	137.5	-1.4	128.2	-0.4	9.3	-13.1	

3 雇用

(1) 事業所規模5人以上

6月の常用労働者数は、規模5人以上で前年同月比1.6%減少の8,044千人となった。
 主な産業別に前年同月比をみると、製造業1.9%減少、情報通信業2.2%増加、卸売業、小売業1.4%減少となった。
 常用労働者中のパートタイム労働者比率は、前年同月差1.7ポイント下降し、24.4%となった。

(図3-1、図3-2、表3)

(2) 事業所規模30人以上

6月の常用労働者数は、規模30人以上で前年同月比0.4%減少の5,681千人となった。
 主な産業別に前年同月比をみると、製造業3.0%減少、情報通信業2.8%増加、卸売業、小売業0.4%減少となった。
 常用労働者中のパートタイム労働者比率は、前年同月差1.2ポイント下降し、19.0%となった。

(表3)

図3-1 常用労働者数の推移（前年同月比） — 調査産業計及び主な産業、5人以上 —

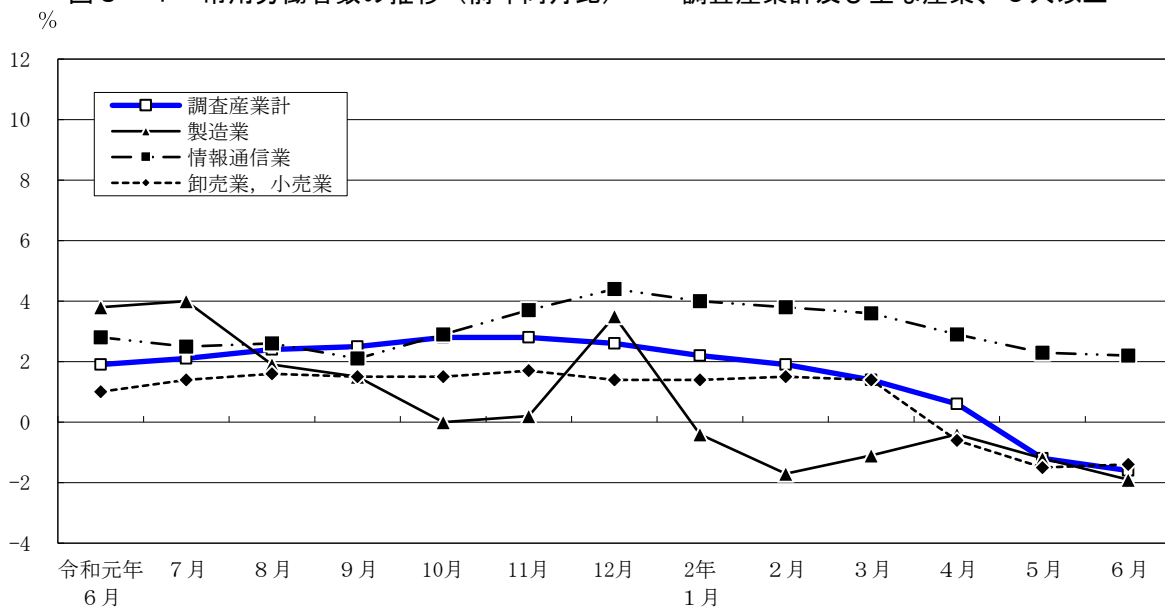
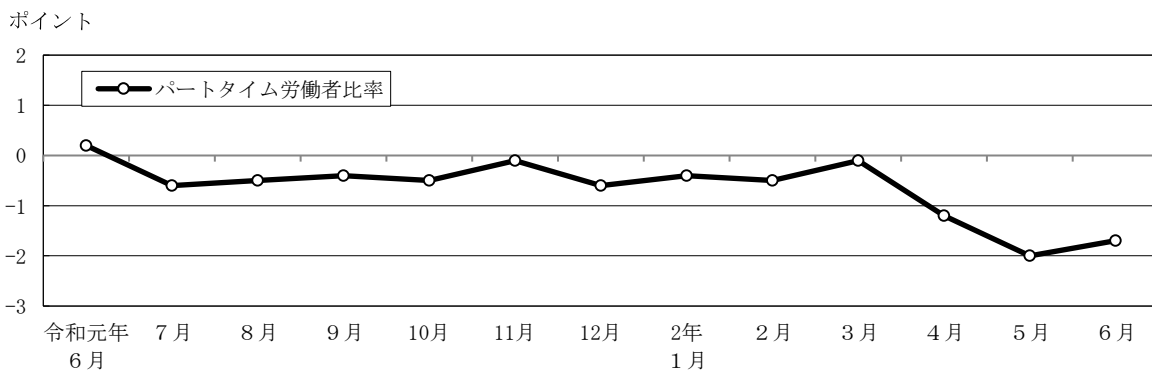


図3-2 パートタイム労働者比率の推移（前年同月差） — 調査産業計、5人以上 —



令和2年6月分

表3 常用労働者数及び労働異動率

(単位：人・%・ポイント)

規模	産 業	常 用 労働者数	労働異動率				パートタイム 労働者比率		
			前年 同月比	入職率	前年 同月差	離職率	前年 同月差	前年 同月差	
5 人 以 上	調 査 産 業 計	8,044,422	-1.6	2.08	-0.13	1.85	-0.12	24.4	-1.7
	鉱業，採石業，砂利採取業	1,494	-	0.67	-1.01	0.54	-1.14	1.2	-0.1
	建 設 業	389,524	8.1	0.95	-0.48	1.05	-0.29	2.4	-1.6
	製 造 業	582,355	-1.9	1.06	0.23	1.31	0.04	9.9	1.7
	電気・ガス・熱供給・水道業	28,408	3.6	2.57	2.35	2.75	2.00	1.6	-1.0
	情 報 通 信 業	855,564	2.2	1.12	-0.20	1.08	-0.15	3.6	0.0
	運 輸 業 ， 郵 便 業	478,562	1.1	1.64	-0.46	1.77	-0.31	15.8	3.2
	卸 売 業 ， 小 売 業	1,663,887	-1.4	1.85	0.02	1.73	-0.13	28.1	0.0
	金 融 業 ， 保 険 業	398,165	-2.0	0.96	-0.09	1.55	0.46	5.4	0.2
	不 動 産 業 ， 物 品 賃 貸 業	218,560	-0.6	1.51	0.00	1.32	-0.40	17.2	1.5
	学術研究，専門・技術サービス業	391,614	-0.1	0.85	-0.09	1.38	0.13	8.0	0.4
	宿 泊 業 ， 飲 食 サ ー ビ ス 業	613,119	-11.5	7.07	0.08	5.19	0.79	77.5	-2.5
	生活関連サービス業，娯楽業	243,205	-0.1	2.16	-1.21	1.87	-0.66	37.7	-6.9
	教 育 ， 学 習 支 援 業	406,086	-3.8	4.61	1.88	0.88	-1.25	40.8	-2.1
医 療 ， 福 祉	774,352	-2.3	1.41	-0.72	2.04	0.37	33.8	-4.0	
複 合 サ ー ビ ス 事 業	37,755	-2.3	0.87	0.28	1.31	0.51	21.4	-1.4	
サービス業（他に分類されないもの）	961,772	-2.3	2.15	-0.22	2.06	-0.47	23.5	-3.9	
30 人 以 上	調 査 産 業 計	5,680,550	-0.4	1.58	-0.18	1.58	-0.18	19.0	-1.2
	鉱業，採石業，砂利採取業	1,494	-	0.67	-1.01	0.54	-1.14	1.2	-0.1
	建 設 業	257,702	12.4	0.73	-0.76	0.81	-0.48	1.3	-1.2
	製 造 業	428,129	-3.0	0.99	0.08	1.55	0.12	9.1	3.5
	電気・ガス・熱供給・水道業	25,224	2.9	2.89	2.84	3.09	2.25	1.8	-0.9
	情 報 通 信 業	752,319	2.8	0.93	-0.17	1.07	0.01	3.0	0.6
	運 輸 業 ， 郵 便 業	404,369	1.6	1.77	-0.57	1.96	-0.36	16.2	2.4
	卸 売 業 ， 小 売 業	1,049,165	-0.4	1.11	-0.08	1.38	-0.21	21.1	-0.5
	金 融 業 ， 保 険 業	327,197	-2.0	0.92	0.05	1.56	0.42	4.8	-0.2
	不 動 産 業 ， 物 品 賃 貸 業	146,882	1.0	1.34	0.23	1.39	0.17	15.7	1.3
	学術研究，専門・技術サービス業	275,434	-1.7	0.60	-0.33	1.00	-0.24	5.2	-1.1
	宿 泊 業 ， 飲 食 サ ー ビ ス 業	205,976	-7.9	4.00	-0.37	4.09	0.42	69.5	-0.4
	生活関連サービス業，娯楽業	135,017	2.7	1.82	-1.25	1.50	-0.51	40.0	-8.6
	教 育 ， 学 習 支 援 業	321,368	-3.7	4.84	1.91	0.52	-1.69	38.0	-2.7
医 療 ， 福 祉	515,900	-0.9	1.00	-1.17	1.71	0.37	27.7	-3.3	
複 合 サ ー ビ ス 事 業	24,417	-1.6	0.90	0.50	0.51	-0.19	22.4	0.8	
サービス業（他に分類されないもの）	809,957	-2.6	2.37	-0.16	2.30	-0.46	25.2	-4.0	

第1表 規模、産業、性別常用労働者の1人平均月間現金給与額

規模	産 業	現金給与総額				きまって支給する給与				所定外給与	特別に支払われた給与		
		男		女		男		女			計	男	女
		計	男	女	計	男	女	計	男				
5人以上	調査産業	618,970	778,633	404,249	325,971	394,301	234,078	308,071	17,900	292,999	384,332	170,171	
	採石業，砂利採取業	1,800,558	2,016,661	1,098,759	549,155	590,802	413,903	522,019	27,136	1,251,403	1,425,859	684,856	
	建設業	970,773	1,039,600	622,095	395,105	416,413	287,162	364,847	30,258	575,668	623,187	334,933	
	製造業	732,869	836,195	488,614	382,086	430,129	268,516	365,955	16,131	350,783	406,066	220,098	
	電気・ガス・熱供給・水道業	976,168	1,028,925	716,965	468,993	481,145	409,289	418,660	50,333	507,175	547,780	307,676	
	情報通信業	864,654	967,037	609,138	415,338	452,189	323,369	383,611	31,727	449,316	514,848	285,769	
	運輸業，郵便業	517,608	579,197	363,348	322,031	358,799	229,938	292,455	29,576	195,577	220,398	133,410	
	卸売業，小売業	579,576	756,196	356,435	326,128	408,613	221,916	313,776	12,352	253,448	347,583	134,519	
	金融業，保険業	1,223,920	1,631,627	784,984	494,347	629,638	348,693	461,042	33,305	729,573	1,001,989	436,291	
	不動産業，物品賃貸業	706,804	834,213	482,670	345,665	398,249	253,161	327,840	17,825	361,139	435,964	229,509	
	学術研究，専門・技術サービス業	774,522	885,595	556,772	427,077	484,216	315,062	406,919	20,158	347,445	401,379	241,710	
	宿泊業，飲食サービス業	132,112	174,503	97,009	113,833	145,823	87,343	109,776	4,057	18,279	28,680	9,666	
	生活関連サービス業，娯楽業	338,883	479,835	244,932	243,694	325,164	189,391	237,479	6,215	95,189	154,671	55,541	
	教育，学習支援業	661,704	786,704	531,414	289,194	335,931	240,478	283,436	5,758	372,510	450,773	290,936	
	医療，福祉	460,789	666,889	385,458	274,774	372,585	239,023	261,645	13,129	186,015	294,304	146,435	
	複合サービス業	867,099	1,052,461	559,057	333,862	392,520	236,382	315,298	18,564	533,237	659,941	322,675	
	サービス業（他に分類されないもの）	438,830	519,310	329,494	276,937	318,872	219,966	259,205	17,732	161,893	200,438	109,528	
	30人以上	調査産業	727,691	889,990	485,926	355,347	419,156	260,295	333,723	21,624	372,344	470,834	225,631
		採石業，砂利採取業	1,800,558	2,016,661	1,098,759	549,155	590,802	413,903	522,019	27,136	1,251,403	1,425,859	684,856
建設業		1,182,673	1,251,523	801,596	407,492	427,224	298,280	370,353	37,139	775,181	824,299	503,316	
製造業		840,549	950,656	563,830	399,697	446,744	281,460	380,045	19,652	440,852	503,912	282,370	
電気・ガス・熱供給・水道業		915,282	966,451	654,263	468,236	478,193	417,444	412,710	55,526	447,046	488,258	236,819	
情報通信業		913,358	1,016,328	651,200	422,388	457,787	332,263	388,351	34,037	490,970	558,541	318,937	
運輸業，郵便業		538,157	603,259	374,612	320,429	355,609	232,053	288,932	31,497	217,728	247,650	142,559	
卸売業，小売業		733,722	928,450	454,022	371,271	455,844	249,795	356,126	15,145	362,451	472,606	204,227	
金融業，保険業		1,308,039	1,734,010	837,627	522,227	660,385	369,655	486,366	35,861	785,812	1,073,625	467,972	
不動産業，物品賃貸業		784,163	919,084	541,940	365,977	422,008	265,385	348,049	17,928	418,186	497,076	276,555	
学術研究，専門・技術サービス業		873,596	999,419	613,262	449,235	503,774	336,392	425,607	23,628	424,361	495,645	276,870	
宿泊業，飲食サービス業		170,631	232,659	119,243	131,304	171,984	97,601	128,475	2,829	39,327	60,675	21,642	
生活関連サービス業，娯楽業		419,728	612,432	274,565	263,475	373,966	180,242	257,067	6,408	156,253	238,466	94,323	
教育，学習支援業		756,609	891,612	606,259	317,468	366,634	262,713	311,127	6,341	439,141	524,978	343,546	
医療，福祉		561,314	742,818	480,835	303,021	379,870	268,946	285,764	17,257	258,293	362,948	211,889	
複合サービス業		856,328	1,005,802	487,023	344,140	394,515	219,677	316,630	27,510	512,188	611,287	267,346	
サービス業（他に分類されないもの）		418,497	495,966	318,839	265,055	301,996	217,533	246,377	18,678	153,442	193,970	101,306	

(単位：円)

第2表 規模、産業、性別常用労働者の1人平均月間出勤日数及び実労働時間数

規模	産業	出勤日数				総実労働時間				所定内労働時間				所定外労働時間			
		日		日		時間		時間		時間		時間		時間		時間	
		計	男	女	計	男	女	計	男	女	計	男	女	計	男	女	
5 人以上	調査業	17.6	18.5	16.3	137.0	150.1	119.4	127.8	138.3	113.6	9.2	11.8	5.8				
	採石業、砂利採取業	20.8	20.9	20.7	170.5	172.3	164.4	151.5	151.9	150.0	19.0	20.4	14.4				
	建設業	20.1	20.3	19.2	170.1	173.6	152.5	163.7	155.6	144.0	16.4	18.0	8.5				
	製造業	19.0	19.3	18.2	153.0	158.1	141.0	143.9	148.6	132.9	9.1	9.5	8.1				
	電気・ガス・熱供給・水道業	19.7	19.7	19.5	164.3	165.8	157.2	149.0	149.9	144.8	15.3	15.9	12.4				
	情報通信業	19.5	19.8	18.9	163.5	167.5	153.6	148.4	151.4	140.9	15.1	16.1	12.7				
	運輸業、郵便業	17.4	18.5	14.7	144.1	157.9	109.6	129.2	139.0	104.6	14.9	18.9	5.0				
	卸売業、小売業	17.6	18.7	16.2	135.1	149.6	116.8	128.3	141.0	112.3	6.8	8.6	4.5				
	金融業、保険業	19.4	19.9	18.8	156.8	166.9	145.8	140.0	146.3	133.2	16.8	20.6	12.6				
	不動産業、物品賃貸業	18.6	19.0	17.8	146.8	152.6	136.7	136.1	140.4	128.6	10.7	12.2	8.1				
	学術研究、専門・技術サービス業	19.5	19.9	18.8	158.8	163.1	150.3	147.3	151.1	139.8	11.5	12.0	10.5				
	宿泊業、飲食サービス業	11.2	12.0	10.6	71.4	83.5	61.4	68.4	79.1	59.6	3.0	4.4	1.8				
	生活関連サービス業、娯楽業	14.2	15.7	13.2	103.8	120.2	93.0	99.9	113.5	90.9	3.9	6.7	2.1				
	教育、学習支援業	15.2	15.7	14.7	112.2	116.5	107.7	107.3	111.0	103.4	4.9	5.5	4.3				
医療、福祉業	16.9	17.3	16.8	124.9	135.0	121.1	120.5	128.5	117.5	4.4	6.5	3.6					
複合サービス事業	19.4	19.7	18.8	150.1	161.5	131.0	142.4	151.9	126.6	7.7	9.6	4.4					
サービス業（他に分類されないもの）	18.3	19.0	17.4	139.1	149.1	125.6	130.2	137.9	119.8	8.9	11.2	5.8					
30 人以上	調査業	17.9	18.7	16.8	142.2	153.0	126.1	131.4	139.8	119.0	10.8	13.2	7.1				
	採石業、砂利採取業	20.8	20.9	20.7	170.5	172.3	164.4	151.5	151.9	150.0	19.0	20.4	14.4				
	建設業	19.5	19.6	18.7	169.8	172.5	154.9	160.1	151.3	143.5	19.7	21.2	11.4				
	製造業	18.8	19.1	18.1	154.6	158.6	144.7	143.7	147.4	134.4	10.9	11.2	10.3				
	電気・ガス・熱供給・水道業	20.1	20.1	19.9	168.8	170.5	160.4	152.4	153.4	147.2	16.4	17.1	13.2				
	情報通信業	19.5	19.7	19.0	163.9	167.2	155.3	148.2	150.6	141.9	15.7	16.6	13.4				
	運輸業、郵便業	17.0	18.0	14.3	141.5	155.6	106.3	125.6	135.4	101.2	15.9	20.2	5.1				
	卸売業、小売業	18.2	19.0	16.9	141.1	153.2	123.7	132.8	143.4	117.5	8.3	9.8	6.2				
	金融業、保険業	19.4	19.9	18.8	158.0	167.3	147.6	139.8	145.7	133.3	18.2	21.6	14.3				
	不動産業、物品賃貸業	18.6	19.0	17.8	145.4	150.6	136.2	134.9	139.1	127.5	10.5	11.5	8.7				
	学術研究、専門・技術サービス業	19.9	20.3	19.0	163.3	167.7	154.2	150.2	153.9	142.5	13.1	13.8	11.7				
	宿泊業、飲食サービス業	10.5	11.2	10.0	65.7	77.2	56.3	64.0	74.7	55.2	1.7	2.5	1.1				
	生活関連サービス業、娯楽業	13.5	14.9	12.4	96.8	115.4	82.8	92.5	108.2	80.7	4.3	7.2	2.1				
	教育、学習支援業	15.6	16.1	15.0	115.0	119.2	110.4	110.3	114.1	106.1	4.7	5.1	4.3				
医療、福祉業	17.6	17.6	17.6	131.4	138.0	128.5	126.2	130.6	124.3	5.2	7.4	4.2					
複合サービス事業	19.5	19.6	19.1	154.1	165.1	127.0	143.2	152.7	119.8	10.9	12.4	7.2					
サービス業（他に分類されないもの）	18.1	18.8	17.2	137.5	146.4	126.0	128.2	134.8	119.7	9.3	11.6	6.3					

第3表 規模、産業、性別常用労働者数及びパートタイム労働者比率

規模	産業	前月末労働者数				本月中の増加労働者数				本月中の減少労働者数				本月末労働者数				パートタイム労働者比率			
		人		%		人		%		人		%		人		%		人		%	
		計	女	計	女	計	女	計	女	計	女	計	女	計	女	計	女	計	女	計	女
5人以上	調査産業	8,026,059	3,416,646	167,143	75,529	91,614	148,780	77,430	71,350	8,044,422	3,436,910	4,607,512	2,285,564	610,602	244,962	4,042,950	1,736,448	24.4	14.6	37.5	
	採石業、砂利採取業	1,492	351	10	8	2	8	7	1	1,494	352	1,142	328	1	1	1,142	352	1.2	1.4	0.6	
	建設	389,893	63,791	3,717	2,334	1,383	4,086	3,610	476	389,524	64,698	324,826	18,767	17,049	306,077	17,621	2.4	1.0	9.7		
	製造	583,766	172,586	6,209	3,013	3,196	7,620	5,904	1,716	582,355	174,066	408,289	16,349	15,295	393,094	18,771	9.9	4.1	23.4		
	電気・ガス・熱供給・水道業	28,459	4,835	731	677	54	782	675	107	28,408	4,782	23,626	5,624	5,333	18,293	1,431	1.6	1.5	2.2		
	情報通信業	855,227	244,441	9,556	5,749	3,807	9,219	5,933	3,286	855,564	244,962	610,602	23,117	22,524	588,078	22,548	3.6	1.5	8.9		
	運輸業	479,177	136,647	7,879	5,374	2,505	8,494	5,970	2,524	478,562	136,628	341,934	13,634	13,464	328,470	13,164	15.8	11.6	26.1		
	小売業	1,661,939	732,907	30,707	13,658	17,049	28,759	15,295	13,464	1,663,887	736,492	927,395	23,121	22,876	904,519	22,876	28.1	15.1	44.4		
	金融業	400,518	193,094	3,843	2,348	1,495	6,196	3,125	3,071	398,165	191,518	206,647	17,647	17,492	191,518	17,492	5.4	1.1	10.1		
	不動産業	218,133	78,842	3,303	1,683	1,620	2,876	1,841	1,035	218,560	79,427	139,133	7,527	7,472	132,717	7,472	17.2	13.9	23.2		
	学術研究、専門・技術サービス業	393,686	132,548	3,345	1,873	1,472	5,417	4,114	1,303	391,614	132,717	258,897	16,717	16,555	242,342	16,362	8.0	5.0	13.9		
	宿泊業、飲食サービス業	601,767	327,234	42,558	16,303	26,255	31,206	15,051	16,155	613,119	337,334	275,785	37,534	37,249	238,536	36,745	77.5	66.7	86.3		
	生活関連サービス業、娯楽業	242,502	145,491	5,228	1,755	3,473	4,525	1,517	3,008	243,205	145,956	97,249	46,707	46,086	51,163	45,923	37.7	29.0	43.5		
	教育、学習支援業	391,462	191,718	18,060	8,539	9,521	3,436	989	2,447	406,086	198,792	207,294	108,294	107,527	100,267	97,527	40.8	35.5	46.4		
	医療業	779,230	570,205	11,014	1,935	9,079	15,892	4,135	11,757	774,352	567,527	206,825	108,294	107,527	100,267	97,527	33.8	24.8	37.1		
	複合サービス事業	37,924	14,236	329	167	162	498	295	203	37,755	14,195	23,560	13,365	13,162	14,195	13,162	21.4	9.3	41.4		
	サービス業(他に分類されないもの)	960,884	407,720	20,654	10,113	10,541	19,766	8,969	10,797	961,772	407,464	554,308	146,712	146,712	407,464	146,712	23.5	16.1	33.6		
	30人以上	調査産業	5,680,670	2,278,423	89,573	43,401	46,172	89,693	50,100	39,593	5,680,550	2,285,002	3,395,548	1,736,448	610,602	2,774,946	1,674,402	19.0	11.1	30.7	
		採石業、砂利採取業	1,492	351	10	8	2	8	7	1	1,494	352	1,142	328	1	1	1,142	1.2	1.4	0.6	
		建設	257,907	39,266	1,886	1,220	666	2,091	1,793	298	257,702	39,634	218,068	4,566	4,472	213,596	4,076	1.3	0.7	4.5	
製造		430,514	121,862	4,279	1,983	2,296	6,664	5,049	1,615	428,129	122,543	305,586	16,349	15,295	290,291	15,044	9.1	3.6	22.9		
電気・ガス・熱供給・水道業		25,275	4,165	731	677	54	782	675	107	25,224	4,112	21,112	4,112	4,112	21,112	4,112	1.8	1.7	2.6		
情報通信業		753,366	212,114	7,000	3,736	3,264	8,047	5,175	2,872	752,319	212,506	539,813	23,117	22,876	516,937	22,876	3.0	1.1	7.9		
運輸業		405,117	115,225	7,181	4,765	2,416	7,929	5,545	2,384	404,369	115,257	289,112	13,634	13,464	275,648	13,164	16.2	12.4	26.0		
小売業		1,052,081	430,865	11,640	5,335	6,305	14,556	8,970	5,586	1,049,165	431,584	617,581	23,121	22,876	594,705	22,876	21.1	9.8	37.4		
金融業		329,319	156,804	3,020	2,031	989	5,142	2,529	2,613	327,197	155,180	172,017	17,647	17,492	154,525	17,492	4.8	1.0	9.0		
不動産業		146,962	52,587	1,970	1,215	755	2,050	1,242	808	146,882	52,534	94,348	9,249	9,093	85,255	8,599	15.7	13.4	19.8		
学術研究、専門・技術サービス業		276,539	89,940	1,658	926	732	2,763	2,002	761	275,434	89,911	185,523	8,911	8,740	176,783	8,740	5.2	2.2	11.2		
宿泊業、飲食サービス業		206,164	112,259	8,240	2,897	5,343	8,428	3,970	4,458	205,976	113,144	92,832	13,634	13,464	79,370	13,164	69.5	55.4	81.0		
生活関連サービス業、娯楽業		134,589	57,823	2,452	784	1,668	2,024	595	1,429	135,017	58,012	77,005	7,527	7,472	69,533	7,472	40.0	26.4	50.3		
教育、学習支援業		308,054	145,406	14,902	7,120	7,782	1,588	778	810	321,368	152,378	168,990	16,368	16,162	152,378	16,162	38.0	32.1	44.5		
医療業		519,592	359,505	5,207	1,480	3,727	8,899	3,558	5,341	515,900	357,891	158,009	108,294	107,527	100,267	97,527	27.7	22.0	30.2		
複合サービス事業		24,322	17,339	219	123	96	124	105	19	24,417	17,357	7,060	6,864	6,864	7,060	22.4	11.7	48.7			
サービス業(他に分類されないもの)		809,377	354,325	19,178	9,101	10,077	18,598	8,107	10,491	809,957	353,911	456,046	146,712	146,712	309,234	146,712	25.2	18.5	33.8		

令和2年6月分

第4表 規模、産業別労働異動率

(単位：%)

規 模	5人以上		離職率	30人以上	
	入職率	離職率		入職率	離職率
調 査 産 業 計	2.08	1.85	1.58	1.58	1.58
鉱業，採石業，砂利採取業	0.67	0.54	0.67	0.67	0.54
建設業	0.95	1.05	0.73	0.73	0.81
製造業	1.06	1.31	0.99	0.99	1.55
電気・ガス・熱供給・水道業	2.57	2.75	2.89	2.89	3.09
情報通信業	1.12	1.08	0.93	0.93	1.07
運輸業，郵便業	1.64	1.77	1.77	1.77	1.96
卸売業，小売業	1.85	1.73	1.11	1.11	1.38
金融業，保険業	0.96	1.55	0.92	0.92	1.56
不動産業，物品賃貸業	1.51	1.32	1.34	1.34	1.39
学術研究，専門・技術サービス業	0.85	1.38	0.60	0.60	1.00
宿泊業，飲食サービス業	7.07	5.19	4.00	4.00	4.09
生活関連サービス業，娯楽業	2.16	1.87	1.82	1.82	1.50
教育，学習支援業	4.61	0.88	4.84	4.84	0.52
医療，福祉	1.41	2.04	1.00	1.00	1.71
複合サービス事業	0.87	1.31	0.90	0.90	0.51
サービス業（他に分類されないもの）	2.15	2.06	2.37	2.37	2.30

第5表 規模、産業、就業形態別常用労働者の1人平均月間現金給与額

規模	産業	一般労働者				パートタイム労働者				特別に支払われた給与
		現金給与総額	きまって支給する給与	所定内給与	所定外給与	現金給与総額	きまって支給する給与	所定内給与	所定外給与	
5人以上	調査産業	780,667	396,569	373,875	22,694	113,386	105,230	102,317	2,913	8,156
	採石業、砂利採取業	1,819,941	553,266	525,799	27,467	212,222	212,222	212,222	—	—
	建設業	990,421	400,952	370,083	30,869	183,848	160,935	155,148	5,787	22,913
	製造業	795,391	408,309	391,468	16,841	152,609	138,715	129,172	9,543	13,894
	電気・ガス・熱供給・水道業	990,503	474,775	423,565	51,210	188,936	151,479	149,306	2,173	37,457
	情報通信業	891,332	425,821	393,044	32,777	147,669	133,601	130,097	3,504	14,068
	運輸業、郵便業	588,609	357,737	324,373	33,364	141,101	132,688	123,202	9,486	8,413
	小売業	760,789	410,510	394,215	16,295	112,001	108,400	106,223	2,177	3,601
	金融業、保険業	1,282,699	513,068	478,076	34,992	199,964	168,210	164,303	3,907	31,754
	不動産業、物品賃貸業	833,296	397,856	376,727	21,129	98,739	94,778	92,834	1,944	3,961
	学術研究、専門・技術サービス業	825,693	449,520	427,907	21,613	192,259	171,708	168,106	3,602	20,551
	宿泊業、飲食サービス業	340,157	263,505	251,515	11,990	71,289	70,076	68,338	1,738	1,213
	生活関連サービス業、娯楽業	496,745	346,063	336,646	9,417	77,224	74,016	73,109	907	3,208
教育、学習支援業	1,023,966	418,733	409,660	9,073	115,026	93,710	92,956	754	21,316	
医療、福祉業	627,302	353,615	335,348	18,267	136,454	121,206	118,084	3,122	15,248	
複合サービス業（他に分類されないもの）	1,049,117	384,027	363,466	20,561	194,276	148,428	137,244	11,184	45,848	
		529,763	320,716	298,926	21,790	143,540	130,218	130,218	4,552	8,770
30人以上	調査産業	867,216	410,990	385,233	25,757	127,773	116,100	112,250	3,850	11,673
	採石業、砂利採取業	1,819,941	553,266	525,799	27,467	212,222	212,222	212,222	—	—
	建設業	1,195,821	410,879	373,354	37,525	210,517	157,061	148,444	8,617	53,456
	製造業	907,473	424,844	404,592	20,252	162,310	144,849	131,280	13,569	17,461
	電気・ガス・熱供給・水道業	930,211	474,746	418,124	56,622	188,936	151,479	149,306	2,173	37,457
	情報通信業	937,294	431,444	396,469	34,975	149,830	133,514	129,381	4,133	16,316
	運輸業、郵便業	615,846	357,282	321,521	35,761	140,662	131,874	122,193	9,681	8,788
	小売業	896,300	438,871	420,397	18,474	123,110	117,379	114,737	2,642	5,731
	金融業、保険業	1,361,786	538,739	501,354	37,385	227,940	190,398	185,171	5,227	37,542
	不動産業、物品賃貸業	910,694	415,712	394,911	20,801	101,930	97,815	95,379	2,436	4,115
	学術研究、専門・技術サービス業	912,080	465,712	441,021	24,691	164,060	145,446	141,408	4,038	18,614
	宿泊業、飲食サービス業	402,764	277,762	272,098	5,664	69,301	67,372	65,781	1,591	1,929
	生活関連サービス業、娯楽業	657,311	399,903	389,769	10,134	62,998	58,628	57,814	814	4,370
教育、学習支援業	1,121,341	441,208	431,448	9,760	132,348	105,679	105,190	489	26,669	
医療、福祉業	715,729	367,718	345,488	22,230	160,258	134,986	130,643	4,343	25,272	
複合サービス業（他に分類されないもの）	1,049,978	402,759	371,940	30,819	184,079	140,645	124,622	16,023	43,434	
		511,519	308,081	284,799	23,282	142,046	132,191	132,191	4,995	4,860

(単位：円)

第6表 規模、産業、就業形態別常用労働者の1人平均月間出勤日数及び実労働時間数

規模	産業	一般労働者				パートタイム労働者				
		出勤日数 日	総実労働時間 時間	所定労働時間 時間	所定外労働時間 時間	出勤日数 日	総実労働時間 時間	所定労働時間 時間	所定外労働時間 時間	
5人以上	調査業	19.3	158.0	146.6	11.4	12.0	71.1	68.8	2.3	
	採石業、砂利採取業	20.9	171.2	152.0	19.2	13.9	105.0	104.7	0.3	
	建設業	20.2	171.6	154.9	16.7	16.0	108.5	103.9	4.6	
	製造業	19.2	156.9	148.0	8.9	16.4	116.7	105.8	10.9	
	電気・ガス・熱供給・水道業	19.8	165.5	149.9	15.6	14.3	101.7	100.4	1.3	
	情報通信業	19.7	166.5	150.9	15.6	13.1	84.1	81.8	2.3	
	運輸業、郵便業	17.9	152.8	136.3	16.5	14.9	98.2	91.4	6.8	
	卸売業、小売業	19.2	154.3	146.0	8.3	13.6	85.6	82.6	3.0	
	金融業、保険業	19.6	159.7	142.1	17.6	16.0	105.1	102.4	2.7	
	不動産業、物品賃貸業	19.6	161.8	149.2	12.6	13.5	74.5	73.0	1.5	
	学術研究、専門・技術サービス業	20.2	166.0	153.7	12.3	11.5	76.4	73.9	2.5	
	宿泊業、飲食サービス業	16.5	136.5	127.9	8.6	9.7	52.4	51.1	1.3	
	生活関連サービス業、娯楽業	17.5	138.3	132.4	5.9	8.7	46.8	46.1	0.7	
	教育、学習支援業	19.5	156.8	149.0	7.8	8.6	45.0	44.4	0.6	
	医療、福祉業	19.8	157.7	151.6	6.1	11.4	60.8	59.8	1.0	
	複合サービス業	19.8	162.6	154.1	8.5	17.8	104.1	99.3	4.8	
	サービス業（他に分類されないもの）	19.3	154.0	143.1	10.9	15.0	90.8	88.3	2.5	
	30人以上	調査業	19.2	157.6	145.1	12.5	12.7	75.9	72.8	3.1
		採石業、砂利採取業	20.9	171.2	152.0	19.2	13.9	105.0	104.7	0.3
		建設業	19.6	170.8	150.9	19.9	13.8	99.5	92.7	6.8
製造業		19.0	157.5	147.0	10.5	16.9	126.4	110.7	15.7	
電気・ガス・熱供給・水道業		20.2	170.1	153.4	16.7	14.3	101.7	100.4	1.3	
情報通信業		19.7	166.3	150.2	16.1	13.2	86.4	83.6	2.8	
運輸業、郵便業		17.5	150.3	132.7	17.6	14.2	96.7	89.5	7.2	
卸売業、小売業		19.0	153.7	144.4	9.3	14.9	93.6	89.0	4.6	
金融業、保険業		19.5	160.3	141.4	18.9	16.4	111.7	108.1	3.6	
不動産業、物品賃貸業		19.3	158.4	146.3	12.1	14.6	75.7	73.7	2.0	
学術研究、専門・技術サービス業		20.4	167.9	154.2	13.7	11.3	78.7	76.3	2.4	
宿泊業、飲食サービス業		14.3	113.1	109.7	3.4	8.9	45.1	44.1	1.0	
生活関連サービス業、娯楽業		17.5	139.3	132.6	6.7	7.3	33.0	32.3	0.7	
教育、学習支援業		19.6	155.4	148.1	7.3	8.8	46.2	45.8	0.4	
医療、福祉業		19.7	156.7	150.0	6.7	12.1	65.6	64.4	1.2	
複合サービス業		19.8	170.4	158.3	12.1	18.2	97.4	90.7	6.7	
サービス業（他に分類されないもの）		19.1	152.8	141.3	11.5	15.1	92.3	89.5	2.8	

第7表 規模、産業、就業形態別常用労働者数

(単位：人)

規模	産業	一般労働者				パートタイム労働者					
		前月 労働者数	本月中の増加 労働者数	本月中の減少 労働者数	本 月 末 労働者数	前月 労働者数	本月中の増加 労働者数	本月中の減少 労働者数	本 月 末 労働者数		
5 人以上	調査業、採石業、砂利採取業、建設業、製造業、電気・ガス・熱供給・水道業、情報通信業、運輸業、郵便業、小売業、卸売業、小売業、金融業、保険業、不動産業、物品賃貸業、学術研究、専門・技術サービス業、宿泊業、飲食サービス業、娯楽業、教育、学習支援業、医療業、福祉サービス業(他に分類されないもの)	6,091,929	72,146	80,132	6,084,320	1,934,130	94,997	68,648	1,960,102		
		1,474	10	8	1,476	18	0	0	18		
		380,356	3,524	3,819	380,074	9,537	193	267	9,450		
		527,703	3,911	6,620	524,992	56,063	2,298	1,000	57,363		
		27,908	731	698	27,942	551	0	84	466		
		824,823	7,763	7,987	824,594	30,404	1,793	1,232	30,970		
		402,723	5,214	4,966	403,063	76,454	2,665	3,528	75,499		
		1,200,140	13,938	17,271	1,196,749	461,799	16,769	11,488	467,138		
		378,856	3,625	6,006	376,468	21,662	218	190	21,697		
		180,602	2,200	1,904	180,892	37,531	1,103	972	37,668		
		361,582	2,770	4,076	360,278	32,104	575	1,341	31,336		
		136,682	5,434	3,936	138,150	465,085	37,124	27,270	474,969		
		151,365	1,823	1,631	151,574	91,137	3,405	2,894	91,631		
		239,397	2,675	1,789	240,285	152,065	15,385	1,647	165,801		
		514,044	4,620	6,186	512,508	265,186	6,394	9,706	261,844		
		29,884	200	401	29,681	8,040	129	97	8,074		
		734,390	13,708	12,834	735,594	226,494	6,946	6,932	226,178		
		30 人以上	調査業、採石業、砂利採取業、建設業、製造業、電気・ガス・熱供給・水道業、情報通信業、運輸業、郵便業、小売業、卸売業、小売業、金融業、保険業、不動産業、物品賃貸業、学術研究、専門・技術サービス業、宿泊業、飲食サービス業、娯楽業、教育、学習支援業、医療業、福祉サービス業(他に分類されないもの)	4,614,076	49,521	60,748	4,603,407	1,066,594	40,052	28,945	1,077,143
				1,474	10	8	1,476	18	0	0	18
				254,451	1,876	2,062	254,278	3,456	10	29	3,424
392,398	2,569			5,835	389,130	38,116	1,710	829	38,999		
24,724	731			698	24,758	551	0	84	466		
730,434	6,340			7,287	729,482	22,932	660	760	22,837		
338,431	4,734			4,548	338,709	66,686	2,447	3,381	65,660		
831,937	7,232			11,627	827,485	220,144	4,408	2,929	221,680		
313,846	2,802			5,093	311,549	15,473	218	49	15,648		
124,035	1,510			1,702	123,837	22,927	460	348	23,045		
262,349	1,482			2,606	261,227	14,190	176	157	14,207		
62,336	2,243			1,793	62,902	143,828	5,997	6,635	143,074		
80,847	756			639	80,981	53,742	1,696	1,385	54,036		
197,954	2,289			903	199,343	110,100	12,613	685	122,025		
374,533	2,559			4,051	373,105	145,059	2,648	4,848	142,795		
18,882	156			79	18,957	5,440	63	45	5,460		
605,445	12,232			11,817	606,188	203,932	6,946	6,781	203,769		

令和2年6月分

第8表 規模、性別常用労働者の1人平均月間現金給与額

規模	現金給与総額						きまって支給する給与						特別に支払われた給与								
	計		男		女		計		男		女		計		男		女				
	日	時間	日	時間	日	時間	日	時間	日	時間	日	時間	日	時間	日	時間	日	時間			
500人以上	967,666	1,189,965	631,381	414,869	488,856	302,976	386,562	28,307	552,797	701,129	328,405	687,645	822,413	470,749	354,271	408,600	335,227	19,044	413,813	203,915	
100～499人	828,940	1,005,652	553,316	384,848	448,601	285,411	361,130	23,718	444,092	557,051	267,905	515,886	633,731	356,240	293,633	353,919	276,391	17,242	222,253	144,278	
30～99人	356,678	465,716	241,497	255,100	324,457	181,836	246,182	8,918	101,578	141,259	59,661	727,691	889,990	485,926	355,347	419,156	333,723	21,624	470,834	225,631	
5～29人	618,970	778,633	404,249	325,971	394,301	234,078	308,071	17,900	292,999	384,332	170,171										

(単位：円)

令和2年6月分

第9表 規模、性別常用労働者の1人平均月間出勤日数及び実労働時間数

規模	出勤日数						総実労働時間						所定内労働時間						所定外労働時間															
	計		男		女		計		男		女		計		男		女		計		男		女											
	日	時間	日	時間	日	時間	日	時間	日	時間	日	時間	日	時間	日	時間	日	時間	日	時間	日	時間	日	時間										
500人以上	17.8	18.5	16.8	145.4	154.5	131.8	132.8	139.6	122.7	12.6	14.9	9.1	18.3	18.9	17.4	144.7	153.0	131.3	133.9	140.2	10.8	12.8	7.7	18.1	18.7	17.1	145.0	153.7	131.5	133.3	139.9	11.7	13.8	8.4
100～499人	17.7	18.7	16.4	136.2	151.3	115.8	127.4	139.5	111.1	8.8	11.8	4.7	16.6	18.0	15.1	118.9	134.1	106.0	118.9	134.1	5.5	7.8	3.1	17.9	18.7	16.8	142.2	153.0	126.1	131.4	139.8	10.8	13.2	7.1
30～99人	17.6	18.5	16.3	137.0	150.1	119.4	127.8	138.3	113.6	9.2	11.8	5.8																						

調査産業計

第10表 規模、就業形態別常用労働者の1人平均月間現金給与額

規模	調査産業計					パートタイム労働者				
	現金給与総額	きまって支給する給与	所定内給与	所定外給与	特別に支払われた給与	現金給与総額	きまって支給する給与	所定内給与	所定外給与	特別に支払われた給与
500人以上	1,081,031	453,797	422,392	31,405	627,234	144,082	132,065	126,265	5,800	12,017
100～499人	801,352	401,744	379,728	22,016	399,608	139,969	125,616	120,889	4,727	14,353
100人以上	946,644	428,785	401,891	26,894	517,859	141,686	128,309	123,134	5,175	13,377
30～99人	670,861	366,997	344,050	22,947	303,864	112,439	102,644	100,254	2,390	9,795
5～29人	511,040	351,643	338,492	13,151	159,397	95,768	91,919	90,155	1,764	3,849
30人以上	867,216	410,990	385,233	25,757	456,226	127,773	116,100	112,250	3,850	11,673
5人以上	780,667	396,569	373,875	22,694	384,098	113,386	105,230	102,317	2,913	8,156

(単位：円)

第11表 規模、就業形態別常用労働者の1人平均月間出勤日数及び実労働時間数

規模	調査産業計					パートタイム労働者				
	出勤日数	総実労働時間	所定内労働時間	所定外労働時間	出勤日数	総実労働時間	所定内労働時間	所定外労働時間	出勤日数	総実労働時間
500人以上	18.6	154.7	140.8	13.9	11.9	77.9	74.7	3.2	11.9	77.9
100～499人	19.3	157.1	144.9	12.2	13.8	84.6	80.5	4.1	13.8	84.6
100人以上	18.9	155.9	142.8	13.1	13.0	81.8	78.1	3.7	13.0	81.8
30～99人	19.7	161.9	150.7	11.2	12.4	69.3	66.9	2.4	12.4	69.3
5～29人	19.8	159.3	151.4	7.9	11.2	65.3	64.0	1.3	11.2	65.3
30人以上	19.2	157.6	145.1	12.5	12.7	75.9	72.8	3.1	12.7	75.9
5人以上	19.3	158.0	146.6	11.4	12.0	71.1	68.8	2.3	12.0	71.1

第12表 規模、産業別名目賃金指数 (現金給与総額)

規模	年 月	調査産業計	前年同月比	建設業	製造業	電気・ガス・熱供給・水道業	情報通信業	運輸業、郵便業	卸売業、小売業	金融業、保険業	不動産業、物品賃借業	学術研究、専門・技術サービス業	宿泊業、飲食サービス業	生活関連サービス業、娯楽業	教育、学習支援業	医療、福祉	複合サービス事業	サービス業 (他に分類されないもの)	(平成27年平均=100)		
																			令和元年6月	令和元年7月	
5人以上	平成26年平均	99.9	-0.1	98.5	98.6	96.3	101.9	102.8	98.7	99.1	100.4	99.8	97.4	110.6	101.6	101.3	97.8	97.6			
	平成27年平均	100.0	0.1	100.0	100.0	100.0	100.0	100.0	100.0	100.0	100.0	100.0	100.0	100.0	100.0	100.0	100.0	100.0	100.0	100.0	
	平成28年平均	100.4	0.4	101.6	100.1	106.3	101.5	102.5	101.5	96.8	102.7	103.9	94.5	93.2	106.4	97.8	103.0	96.8			
	平成29年平均	101.2	0.8	104.2	101.9	101.0	100.8	102.2	104.4	101.3	103.3	102.9	94.2	94.1	103.4	100.4	99.6	94.2			
	平成30年平均	101.6	0.4	106.5	98.9	110.6	103.8	99.8	114.9	101.5	103.0	104.6	93.9	97.7	99.3	98.8	110.8	93.2			
	平成31年・令和元年平均	101.9	0.3	114.4	99.7	115.3	107.1	103.8	108.1	102.3	100.8	109.0	87.5	100.7	95.0	96.4	102.9	100.0			
	令和元年6月	153.7	1.5	176.6	144.0	x	175.3	165.4	146.9	180.2	172.9	161.9	95.9	125.5	161.7	135.5	200.5	148.4			
	令和元年7月	113.3	0.3	130.3	126.9	x	118.1	109.8	140.3	83.6	105.2	121.6	93.7	110.8	82.3	102.6	82.9	107.6			
	令和元年8月	84.1	0.8	90.4	79.1	87.2	85.7	82.2	91.7	79.1	78.2	90.8	84.8	89.5	76.2	84.9	78.5	86.7			
	令和元年9月	84.6	0.5	87.3	80.6	90.1	87.8	79.9	89.2	82.4	80.4	96.6	84.7	89.0	78.8	84.6	80.8	87.5			
	令和元年10月	84.9	-0.5	89.8	79.3	95.6	92.2	84.5	89.7	78.6	79.9	94.7	83.1	90.7	74.4	84.7	86.7	87.3			
	令和元年11月	90.9	-0.8	100.5	88.1	159.1	91.1	113.9	96.0	83.9	81.0	94.1	85.4	93.7	81.3	86.0	79.9	91.5			
令和元年12月	178.7	2.7	220.3	187.8	144.8	199.5	167.4	199.3	174.8	196.3	181.0	108.9	139.4	178.6	159.5	208.6	158.5				
令和2年1月	84.6	0.2	89.0	76.2	87.2	86.9	87.5	87.2	101.1	83.3	86.3	84.1	100.8	74.7	87.2	78.7	87.2				
令和2年2月	83.1	1.5	90.2	80.6	89.2	86.2	80.2	87.5	82.7	79.6	89.5	79.5	97.5	74.0	85.3	78.2	83.8				
令和2年3月	90.1	-1.6	93.4	90.9	93.1	89.8	77.6	94.6	108.0	79.8	103.8	78.4	102.2	81.4	90.5	80.3	88.2				
令和2年4月	86.3	-0.1	92.0	80.4	100.5	92.2	77.5	93.6	78.9	83.4	91.6	70.8	100.2	85.8	87.6	86.1	88.0				
令和2年5月	84.4	-3.9	87.0	78.5	141.9	87.3	79.6	86.3	95.8	82.0	86.1	67.8	92.1	80.1	83.6	75.9	85.8				
令和2年6月	152.3	-0.9	201.8	142.0	174.2	172.6	114.0	151.0	186.9	160.3	151.0	84.8	135.2	169.9	142.0	196.1	133.7				
前年同月比 (%)		-	14.3	-1.4	-11.3	-31.1	2.8	3.7	-7.3	-6.7	-11.6	4.8	-2.2	-9.9	100.4	91.0	100.4				
30人以上	平成26年平均	100.3	0.3	97.8	97.4	98.4	102.8	101.6	99.8	99.1	98.5	98.5	104.6	113.3	100.4	101.5	91.0	100.4			
	平成27年平均	100.0	-0.4	100.0	100.0	100.0	100.0	100.0	100.0	100.0	100.0	100.0	100.0	100.0	100.0	100.0	100.0	100.0			
	平成28年平均	100.1	0.2	100.5	99.5	106.7	101.0	102.5	101.0	96.7	102.0	103.1	102.7	87.2	103.3	95.8	104.7	97.9			
	平成29年平均	100.9	0.8	106.2	101.3	104.1	101.2	102.1	105.3	96.6	106.5	99.7	98.4	85.6	102.0	97.1	99.4	95.2			
	平成30年平均	102.1	1.2	104.3	99.8	111.3	103.5	97.5	117.8	100.4	108.3	100.8	104.8	96.2	98.3	100.5	108.6	94.8			
	平成31年・令和元年平均	101.7	-0.4	114.6	100.9	116.5	107.4	98.8	107.2	103.6	105.5	105.6	97.1	94.9	94.0	97.0	97.2	99.7			
	令和元年6月	161.6	0.5	195.3	152.9	x	181.9	149.0	156.9	184.5	192.0	161.5	117.7	138.3	162.5	146.1	187.0	155.3			
	令和元年7月	109.8	-1.6	122.4	127.7	x	117.6	98.4	139.5	81.4	109.4	114.6	103.7	96.1	78.7	96.6	78.5	102.5			
	令和元年8月	81.9	0.5	85.6	77.1	88.2	84.1	78.7	88.3	79.3	81.5	87.4	88.2	79.3	74.9	83.3	74.5	87.3			
	令和元年9月	83.0	-0.1	84.2	79.8	91.0	86.6	76.1	86.2	83.1	84.8	95.2	91.5	79.8	77.0	82.5	76.9	87.5			
	令和元年10月	83.1	-1.4	83.6	78.5	96.6	91.6	80.3	86.6	78.4	83.1	91.9	87.2	84.1	72.5	83.8	83.0	87.1			
	令和元年11月	89.8	-1.2	100.9	88.5	167.1	90.2	114.2	93.2	84.0	82.7	90.1	92.4	81.8	79.0	83.6	74.8	91.2			
令和元年12月	184.7	1.8	232.0	197.0	137.9	202.9	161.5	211.5	174.0	217.5	183.1	130.4	137.1	178.0	167.8	194.9	157.3				
令和2年1月	83.0	0.2	84.4	73.8	85.4	84.9	74.7	84.7	104.6	85.9	81.3	93.1	100.4	73.4	85.7	74.5	85.8				
令和2年2月	81.3	1.2	87.2	78.7	87.5	84.7	77.7	86.0	84.1	78.7	84.2	80.1	96.3	71.9	83.8	73.9	82.2				
令和2年3月	89.6	-1.8	91.7	90.7	100.7	88.0	74.5	94.9	112.4	80.8	101.6	82.4	104.0	80.7	89.6	76.0	85.9				
令和2年4月	84.6	-0.6	89.9	77.5	100.4	88.3	73.9	93.4	78.9	82.4	88.2	72.7	100.4	85.7	86.1	81.3	87.4				
令和2年5月	82.8	-4.9	82.2	75.8	147.3	85.7	76.9	84.8	98.1	81.9	81.2	71.1	89.5	79.0	81.9	71.3	83.8				
令和2年6月	158.9	-1.7	223.2	148.7	161.8	175.7	112.6	163.6	189.0	167.6	155.0	94.6	150.1	173.4	154.0	176.8	132.2				
前年同月比 (%)		-	14.3	-2.7	-18.5	-3.4	-24.4	4.3	2.4	-12.7	-4.0	-19.6	8.5	6.7	5.4	-5.5	-14.9				

第13表 規模、産業別名目賃金指数(きまって支給する給与)

規模	年	月	調査産業計	前年同月比	建設業	製造業	電気・ガス・熱供給・水道業	情報通信業	運輸業、郵便業	卸売業、小売業	金融業、保険業	不動産業、物品賃借業	学術研究、専門・技術サービス業	宿泊業、飲食サービス業	生活関連サービス業、娯楽業	教育、学習支援業	医療、福祉	複合サービス事業	サービス業(他に分類されないもの)	(平成27年平均=100)		
																				令和元年	令和2年	
5人以上	平成26年平均		99.5	-0.7	99.4	100.4	100.4	99.5	101.2	98.5	99.1	99.7	101.0	96.4	105.7	100.0	101.0	99.8	97.6			
	平成27年平均		100.0	0.4	100.0	100.0	100.0	100.0	100.0	100.0	100.0	100.0	100.0	100.0	100.0	100.0	100.0	100.0	100.0	100.0		
	平成28年平均		100.0	0.0	101.0	100.4	106.2	100.7	100.9	100.3	99.0	100.3	102.2	94.9	91.8	104.7	98.7	101.5	97.7			
	平成29年平均		100.5	0.5	101.5	101.7	104.4	100.9	101.1	102.8	101.0	100.3	100.8	95.3	91.3	103.1	101.2	99.0	95.3			
	平成30年平均		100.3	-0.2	100.1	100.6	115.8	102.2	98.4	109.2	101.8	102.1	103.3	94.4	93.6	99.7	99.5	112.2	94.7			
	平成31年・令和元年平均		100.8	0.5	107.0	100.4	117.7	104.1	99.2	107.1	102.6	97.1	108.1	88.2	97.3	96.2	98.5	104.9	99.1			
	令和元年	6月	100.6	0.1	105.4	100.9	x	103.0	98.1	108.1	102.1	102.1	98.6	107.9	87.9	97.2	94.2	98.1	103.4	99.1		
		7月	101.2	0.6	105.7	101.7	x	105.1	98.2	107.3	103.6	95.2	108.3	88.4	99.2	97.0	97.0	99.0	103.8	100.8		
		8月	101.2	0.9	107.4	101.0	111.0	105.5	97.0	108.0	103.8	95.0	106.5	89.7	96.3	96.3	100.0	103.3	100.2			
		9月	101.1	0.4	105.4	101.0	113.7	105.8	96.3	108.1	105.1	96.3	105.3	88.4	96.1	98.1	98.7	105.1	99.9			
		10月	101.7	0.6	106.5	101.7	118.6	106.7	101.4	108.8	104.5	97.4	108.3	88.9	96.4	91.9	99.3	104.6	100.0			
		11月	101.0	-0.6	106.9	101.5	112.3	104.8	99.4	108.3	102.4	96.6	107.4	88.7	91.4	94.2	98.8	104.4	100.5			
	12月	101.0	0.1	106.5	102.2	105.8	104.0	99.7	108.2	100.7	94.3	107.6	90.0	95.6	96.1	99.4	104.8	99.3				
令和2年	1月	99.7	1.0	107.0	98.1	110.9	103.7	91.8	105.7	102.8	97.2	104.9	87.4	107.7	92.1	99.8	103.5	99.8				
	2月	100.0	0.4	106.7	98.8	112.0	103.3	97.4	106.8	102.9	97.2	105.0	84.9	106.8	93.2	100.8	102.8	96.9				
	3月	100.1	-0.8	106.2	98.6	114.9	105.9	91.4	105.8	103.9	97.0	105.1	82.3	105.6	95.7	100.6	103.1	99.1				
	4月	101.0	-1.2	104.4	100.0	109.9	106.4	90.8	106.4	104.9	100.5	107.0	75.3	106.9	102.1	101.6	103.9	99.2				
	5月	98.5	-1.8	101.7	98.0	107.5	102.0	86.8	105.1	100.6	98.3	104.7	71.4	100.2	98.6	98.2	99.9	96.8				
	6月	99.9	-0.7	101.1	97.6	106.8	104.1	86.5	106.4	102.6	98.7	104.0	78.8	107.1	95.4	101.1	99.8	99.3				
	前年同月比 (%)		-	-4.1	-3.3	-3.9	1.1	-11.8	-1.6	0.5	0.1	-3.6	-10.4	10.2	1.3	3.1	-3.5	-3.5	0.2			
30人以上	平成26年平均		99.8	-0.4	99.6	99.8	99.4	100.4	100.6	98.7	99.3	97.1	99.0	103.1	108.2	98.4	101.4	96.8	99.9			
	平成27年平均		100.0	0.2	100.0	100.0	100.0	100.0	100.0	100.0	100.0	100.0	100.0	100.0	100.0	100.0	100.0	100.0	100.0	100.0		
	平成28年平均		99.7	-0.3	99.6	99.8	106.9	100.4	101.1	98.9	99.1	100.6	101.5	102.1	86.7	101.9	97.2	104.0	98.5			
	平成29年平均		100.1	0.4	101.1	100.9	107.9	101.3	101.1	102.4	98.1	103.5	98.3	99.0	84.6	102.0	98.4	99.6	96.0			
	平成30年平均		100.6	0.5	95.7	101.0	116.3	102.6	97.0	109.7	101.9	104.9	99.6	105.3	92.0	99.1	101.4	114.0	95.9			
	平成31年・令和元年平均		100.7	0.1	105.5	101.7	118.6	104.8	96.0	105.1	104.0	101.5	105.1	96.8	92.1	95.5	100.1	102.4	98.6			
	令和元年	6月	100.5	-0.2	103.7	102.0	x	103.9	94.2	106.2	103.8	101.7	105.1	98.7	91.5	92.5	99.9	100.9	98.8			
		7月	100.7	-0.1	103.6	102.3	x	105.5	93.7	105.6	104.4	102.8	104.7	96.6	91.4	95.4	99.4	99.8	99.8			
		8月	101.1	0.5	106.3	102.1	112.0	105.9	93.9	106.2	104.8	101.5	103.8	96.1	89.9	96.4	100.7	100.4	100.2			
		9月	101.2	0.1	103.8	102.4	115.2	106.1	93.0	106.6	106.5	103.5	103.0	96.7	89.1	97.3	99.0	103.1	99.9			
		10月	101.5	0.0	104.2	103.6	119.3	107.2	97.9	107.2	105.5	103.0	105.7	95.6	91.7	90.5	100.6	101.7	99.2			
		11月	100.8	-1.1	105.1	103.1	113.0	105.2	96.1	107.0	103.3	102.4	105.5	96.1	82.5	92.5	99.4	100.6	100.2			
	12月	100.4	-1.0	104.5	103.6	105.1	103.8	96.6	106.0	101.1	101.0	105.3	96.3	88.9	94.3	100.3	101.3	98.8				
令和2年	1月	99.4	0.5	106.2	97.7	108.5	102.8	89.3	105.6	104.1	101.2	102.3	97.2	111.4	91.3	100.2	100.3	98.2				
	2月	99.7	0.1	104.9	97.9	109.3	102.7	95.7	107.7	104.6	98.9	101.9	88.0	109.2	92.0	101.9	99.4	94.3				
	3月	99.9	-1.2	104.4	98.0	113.5	105.7	88.7	106.6	104.9	99.5	102.0	87.6	110.8	95.4	101.3	99.1	96.6				
	4月	101.0	-1.5	102.7	99.4	107.5	106.2	87.8	107.2	106.1	102.1	103.6	79.4	110.0	102.6	102.7	99.9	97.8				
	5月	98.0	-2.3	100.0	96.9	105.8	101.5	83.8	106.0	101.2	100.4	101.4	78.1	100.9	97.9	99.3	96.0	94.4				
	6月	99.0	-1.5	97.3	96.0	105.4	103.8	83.0	106.7	103.4	100.2	101.8	81.2	107.3	94.5	101.5	96.1	98.0				
	前年同月比 (%)		-	-6.2	-5.9	-6.0	-0.1	-11.9	0.5	-0.4	-1.5	-3.1	-17.7	17.3	2.2	1.6	-4.8	-0.8				

第14表 規模、産業別名目賃金指数(所定内給与)

規 模	年 月	調査産業計	前年同月比	建設業	製造業	電気・ガス・熱供給・水道業	情報通信業	運輸業、郵便業	卸売業、小売業	金融業、保険業	不動産業、物品賃借業	学術研究、専門・技術サービス業	宿泊業、飲食サービス業	生活関連サービス業、娯楽業	教育、学習支援業	医療、福祉	複合サービス事業	サービス業(他に分類されないもの)	(平成27年平均=100)	
																			平成27年平均	令和元年
5人以上	平成26年平均	99.1	-0.9	100.5	100.8	94.2	98.6	102.1	98.7	98.4	99.9	97.4	95.7	105.2	100.3	99.5	99.1	96.0		
	平成27年平均	100.0	0.9	100.0	100.0	100.0	100.0	100.0	100.0	100.0	100.0	100.0	100.0	100.0	100.0	100.0	100.0	100.0		
	平成28年平均	100.1	0.1	100.6	100.5	105.8	101.1	100.9	100.3	99.1	100.3	102.4	95.0	92.5	104.7	98.5	101.6	98.2		
	平成29年平均	100.7	0.6	99.8	102.0	103.0	102.1	101.2	103.0	101.3	99.9	100.7	95.7	91.4	102.9	101.2	99.1	96.3		
	平成30年平均	100.7	0.0	97.8	100.8	111.1	104.0	99.2	109.4	102.4	101.7	103.1	94.9	93.5	99.3	98.9	108.8	96.2		
	平成31年・令和元年平均	100.8	0.1	106.0	101.1	113.3	105.1	100.1	106.9	102.4	96.5	108.2	87.8	96.9	95.8	97.3	101.5	99.0		
	令和元年6月	100.7	-0.1	104.8	101.7	x	103.4	99.3	107.9	101.8	98.0	108.1	87.6	96.5	93.9	97.1	99.6	99.1		
	令和元年7月	101.2	0.3	105.7	102.9	x	105.1	99.5	106.9	102.9	94.4	109.0	87.9	98.6	96.9	97.8	101.0	101.0		
	令和元年8月	101.2	0.2	106.8	102.0	108.8	105.4	98.3	107.8	103.3	94.6	106.9	89.1	95.9	96.8	99.1	101.0	100.4		
	令和元年9月	101.4	-0.3	104.7	102.3	108.3	106.1	97.2	108.2	105.0	96.2	106.1	87.6	96.2	98.6	98.0	103.9	100.6		
	令和元年10月	101.7	0.1	105.3	102.9	111.9	106.6	103.6	108.4	104.2	96.9	108.8	88.5	96.6	92.0	98.7	101.2	99.9		
	令和元年11月	100.8	-0.8	104.6	102.3	107.7	105.7	99.6	108.1	101.1	96.0	107.2	88.2	91.3	93.6	97.6	101.3	100.1		
令和元年12月	100.9	-0.4	105.3	102.9	103.7	105.1	99.6	108.1	99.8	94.0	107.8	89.6	95.2	95.8	98.4	101.4	99.1			
令和2年1月	100.0	0.2	106.6	99.5	109.0	105.0	90.7	105.7	102.1	98.0	105.4	86.7	108.5	92.4	98.6	99.8	100.2			
令和2年2月	100.0	0.2	105.3	99.9	109.5	104.8	96.7	106.8	102.5	97.1	104.9	84.1	107.1	93.1	99.7	99.0	97.0			
令和2年3月	100.1	-0.7	104.7	99.7	111.6	107.2	91.3	105.6	102.8	96.3	104.3	82.9	106.8	95.5	99.7	100.2	99.4			
令和2年4月	101.6	-0.3	103.4	101.6	107.9	107.9	92.5	106.6	103.7	100.7	107.4	77.2	109.8	102.0	101.0	100.5	100.2			
令和2年5月	100.1	0.0	102.3	100.9	108.3	104.4	90.9	106.0	100.6	99.6	106.0	74.5	103.8	99.2	97.4	98.8	99.2			
令和2年6月	101.4	0.7	102.0	100.2	105.9	105.9	90.3	107.4	102.8	100.1	105.3	81.3	110.3	96.1	101.0	99.4	100.9			
前年同月比 (%)		-	-2.7	-1.5	-1.0	-0.5	2.4	-9.1	-0.5	1.0	2.1	-2.6	-7.2	14.3	2.3	4.0	-0.2	1.8		
30人以上	平成26年平均	99.1	-0.7	101.6	100.5	95.5	99.3	101.1	98.7	98.7	97.4	94.1	100.2	109.1	98.7	99.3	94.5	98.3		
	平成27年平均	100.0	0.9	100.0	100.0	100.0	100.0	100.0	100.0	100.0	100.0	100.0	100.0	100.0	100.0	100.0	100.0	100.0		
	平成28年平均	99.8	-0.2	98.8	100.0	106.6	101.0	100.8	99.0	99.3	101.0	101.5	101.9	88.6	101.8	96.9	105.7	98.9		
	平成29年平均	100.5	0.7	99.7	101.1	106.4	102.9	101.1	102.9	98.2	104.2	98.6	99.7	85.4	101.5	98.2	99.8	97.1		
	平成30年平均	101.1	0.6	92.9	101.3	111.1	104.7	97.5	110.2	102.5	105.3	99.4	106.2	92.0	98.5	100.4	110.0	97.1		
	平成31年・令和元年平均	100.7	-0.4	104.5	102.5	113.2	106.4	96.2	105.0	104.0	101.3	105.0	95.4	92.3	95.0	98.1	98.6	97.9		
	令和元年6月	100.4	-0.6	102.7	103.0	x	104.8	94.4	106.1	103.6	101.5	105.2	97.0	91.5	92.2	98.2	96.3	98.0		
	令和元年7月	100.7	-0.7	103.5	103.7	x	106.0	94.2	105.3	104.0	102.5	105.3	95.5	91.8	95.1	97.6	96.9	99.5		
	令和元年8月	101.1	-0.2	105.3	103.1	109.0	106.4	94.4	106.1	104.5	101.6	104.2	95.1	90.4	96.3	99.0	97.7	99.9		
	令和元年9月	101.5	-0.8	103.3	104.0	108.5	107.0	93.1	107.0	106.6	104.1	103.9	95.2	89.8	97.7	97.6	101.8	100.3		
	令和元年10月	101.6	-0.5	103.1	105.0	111.4	107.8	99.5	107.1	105.3	103.0	106.3	94.6	92.5	90.6	99.3	97.5	98.7		
	令和元年11月	100.5	-1.4	102.7	104.2	107.3	106.9	95.4	106.9	102.1	102.0	105.3	94.5	83.1	91.8	97.7	97.1	99.2		
令和元年12月	100.4	-1.3	103.0	104.6	102.4	105.6	96.0	106.2	100.3	101.0	105.5	94.0	89.3	94.0	98.8	97.4	98.2			
令和2年1月	99.6	0.3	105.9	99.2	105.9	104.9	87.4	105.9	103.6	101.8	102.7	95.0	113.5	91.5	98.5	95.7	98.1			
令和2年2月	99.8	0.0	104.2	99.1	106.2	105.2	94.1	108.0	104.2	99.3	102.1	86.7	111.1	91.8	100.3	94.3	93.9			
令和2年3月	100.0	-0.9	103.1	99.2	109.4	107.8	87.8	106.9	103.8	99.3	101.4	87.4	110.4	95.1	100.0	95.2	96.6			
令和2年4月	101.6	-0.5	101.3	101.0	104.8	108.4	88.9	107.5	104.9	102.5	103.9	81.4	114.5	102.5	101.6	95.5	98.5			
令和2年5月	99.6	-0.4	100.3	99.9	106.0	104.5	87.2	107.1	101.2	102.4	102.7	81.9	106.0	98.2	97.6	94.1	96.3			
令和2年6月	100.5	0.1	98.2	98.6	103.3	106.1	86.2	107.9	103.7	102.2	103.2	84.7	112.2	95.1	100.8	95.0	99.1			
前年同月比 (%)		-	-4.4	-4.3	-3.5	1.2	-8.7	1.7	0.1	0.7	-1.9	-12.7	22.6	3.1	2.6	-1.3	1.1			

第15表 規模、産業別実質賃金指数 (現金給与総額)

規模	年 月	調査産業計	前年同月比		建設業	製造業	電気・ガス・熱供給・水道業		運輸業・郵便業	情報通信業	卸売業・小売業	金融業・保険業	不動産業・物品賃貸業	学術研究・専門・技術サービス業	宿泊業・飲食サービス業	生活関連サービス業・娯楽業	教育・学習支援業	医療、福祉	複合サービス事業	サービス業 (他に分類されないもの)	
			前年	同月比																	
5人以上	平成26年平均	100.9	-3.0	99.6	99.5	103.8	102.9	97.3	103.8	103.8	99.7	100.1	101.4	100.8	98.4	111.7	102.6	102.3	98.8	98.6	
	平成27年平均	100.0	-0.9	100.0	100.0	100.0	100.0	100.0	100.0	100.0	100.0	100.0	100.0	100.0	100.0	100.0	100.0	100.0	100.0	100.0	
	平成28年平均	100.5	0.6	101.7	100.2	106.4	101.6	106.4	101.6	102.6	101.6	96.9	102.8	104.0	94.6	93.3	106.5	97.9	103.1	96.9	94.1
	平成29年平均	101.1	0.6	104.1	101.8	100.9	100.7	102.1	104.3	101.2	103.2	102.8	94.1	101.2	102.8	94.1	94.0	103.3	100.3	99.5	94.1
	平成30年平均	100.3	-0.8	105.1	97.6	109.2	102.5	103.3	92.7	101.7	103.3	92.7	96.4	98.0	97.5	96.4	98.0	97.5	109.4	92.0	92.0
	平成31年・令和元年平均	99.7	-0.6	111.9	97.6	112.8	104.8	105.8	100.1	98.6	106.7	85.6	98.5	93.0	94.3	100.7	97.8	97.8	94.3	100.7	97.8
	令和元年6月	150.7	0.3	173.1	141.2	171.9	162.2	144.0	176.7	169.5	158.7	94.0	123.0	158.5	132.8	145.5	145.5	132.8	145.5	145.5	145.5
	令和元年7月	111.2	-0.8	127.9	124.5	115.9	107.8	137.7	82.0	103.2	119.3	92.0	108.7	80.8	100.7	81.4	105.6	100.7	81.4	105.6	105.6
	令和元年8月	82.2	0.2	88.4	77.3	85.2	83.8	89.6	77.3	76.4	88.8	82.9	87.5	74.5	83.0	76.7	84.8	83.0	76.7	84.8	84.8
	令和元年9月	82.8	0.5	85.4	78.9	88.2	85.9	87.3	80.6	78.7	94.5	82.9	87.1	77.1	82.8	79.1	85.6	77.1	82.8	79.1	85.6
	令和元年10月	82.7	-1.0	87.4	77.2	93.1	89.8	82.3	87.3	76.5	77.8	80.9	88.3	72.4	82.5	84.4	85.0	72.4	82.5	84.4	85.0
	令和元年11月	88.5	-1.7	97.9	85.8	154.9	88.7	110.9	93.5	81.7	78.9	91.6	83.2	91.2	79.2	83.7	89.1	79.2	83.7	89.1	89.1
令和元年12月	173.8	1.5	214.3	182.7	140.9	162.8	193.9	182.8	191.0	176.1	105.9	135.6	173.7	155.2	202.9	154.2	173.7	155.2	202.9	154.2	
令和2年1月	82.6	-0.6	86.9	74.4	85.2	84.9	75.7	85.2	98.7	81.3	82.1	98.4	72.9	85.2	76.9	85.2	72.9	85.2	76.9	85.2	
令和2年2月	81.3	1.0	88.3	78.9	87.3	84.3	85.6	80.9	77.9	87.6	77.8	95.4	72.4	83.5	76.5	82.0	72.4	83.5	76.5	82.0	
令和2年3月	88.2	-2.1	91.4	88.9	91.1	87.9	92.6	105.7	78.1	101.6	76.7	100.0	79.6	88.6	78.6	86.3	79.6	88.6	78.6	86.3	
令和2年4月	84.2	-0.4	89.8	78.4	98.0	75.6	91.3	77.0	81.4	89.4	69.1	97.8	83.7	85.5	84.0	85.9	83.7	85.5	84.0	85.9	
令和2年5月	82.3	-4.4	84.9	76.6	138.4	85.2	77.7	84.2	93.5	80.0	66.1	89.9	78.1	81.6	74.0	83.7	78.1	81.6	74.0	83.7	
令和2年6月	148.9	-1.2	197.3	138.8	170.3	168.7	111.4	147.6	182.7	156.7	82.9	132.2	166.1	138.8	191.7	130.7	166.1	138.8	191.7	130.7	
前年同月比 (%)		-	14.0	-1.7	-11.5	-31.3	2.5	3.4	-7.6	-7.0	-11.8	7.5	4.8	4.5	-2.5	-10.2	4.8	4.5	-2.5	-10.2	
30人以上	平成26年平均	101.3	-2.6	98.8	98.4	103.8	102.6	100.8	100.1	99.5	105.7	114.4	101.4	102.5	91.9	101.4	101.4	102.5	91.9	101.4	101.4
	平成27年平均	100.0	-1.4	100.0	100.0	100.0	100.0	100.0	100.0	100.0	100.0	100.0	100.0	100.0	100.0	100.0	100.0	100.0	100.0	100.0	100.0
	平成28年平均	100.2	0.4	100.6	99.6	106.8	101.1	102.6	101.1	96.8	102.1	103.2	102.8	95.9	104.8	98.0	100.0	103.4	95.9	104.8	98.0
	平成29年平均	100.8	0.6	106.1	101.2	104.0	101.1	102.0	105.2	106.4	99.6	98.3	85.5	101.9	97.0	99.3	95.1	101.9	97.0	99.3	95.1
	平成30年平均	100.8	0.0	103.0	98.5	109.9	102.2	96.2	116.3	99.1	106.9	103.5	95.0	97.0	107.2	93.6	93.6	97.0	107.2	93.6	93.6
	平成31年・令和元年平均	99.5	-1.3	112.1	98.7	114.0	105.1	96.7	104.9	101.4	103.2	103.3	92.9	92.0	95.1	97.6	97.6	92.0	95.1	97.6	97.6
	令和元年6月	158.4	-0.7	191.5	149.9	178.3	146.1	153.8	180.9	188.2	158.3	115.4	135.6	159.3	143.2	183.3	152.3	159.3	143.2	183.3	152.3
	令和元年7月	107.8	-2.6	120.1	125.3	115.4	96.6	136.9	79.9	107.4	112.5	101.8	94.3	77.2	94.8	77.0	100.6	77.2	94.8	77.0	100.6
	令和元年8月	80.1	0.0	83.7	75.4	86.2	82.2	76.9	86.3	77.5	79.7	85.4	86.2	77.5	81.4	72.8	85.3	73.2	81.4	72.8	85.3
	令和元年9月	81.2	-0.1	82.4	78.1	89.0	84.7	74.5	84.3	83.0	83.0	89.5	78.1	75.3	80.7	75.2	85.6	75.3	80.7	75.2	85.6
	令和元年10月	80.9	-2.1	81.4	76.4	94.1	89.2	84.3	84.3	76.3	80.9	84.9	81.9	70.6	80.8	84.8	84.8	70.6	80.8	84.8	84.8
	令和元年11月	87.4	-2.1	98.2	86.2	162.7	111.2	90.7	81.8	80.5	87.7	90.0	79.6	76.9	81.4	72.8	88.8	76.9	81.4	72.8	88.8
令和元年12月	179.7	0.6	225.7	191.6	134.1	197.4	157.1	205.7	169.3	211.6	178.1	133.4	173.2	189.6	153.0	153.0	173.2	189.6	153.0	153.0	
令和2年1月	81.1	-0.5	82.4	72.1	83.4	82.9	72.9	82.7	102.1	83.9	79.4	90.9	71.7	83.7	72.8	83.8	71.7	83.7	72.8	83.8	
令和2年2月	79.5	0.8	85.3	77.0	85.6	82.9	76.0	84.1	82.3	77.0	78.4	94.2	70.4	82.0	72.3	80.4	70.4	82.0	72.3	80.4	
令和2年3月	87.7	-2.2	89.7	86.1	88.7	86.1	72.9	92.9	110.0	79.1	99.4	101.8	79.0	87.7	74.4	84.1	79.0	87.7	74.4	84.1	
令和2年4月	82.5	-1.0	87.7	75.6	98.0	86.1	72.1	91.1	77.0	80.4	86.0	70.9	83.6	84.0	79.3	85.3	83.6	84.0	79.3	85.3	
令和2年5月	80.8	-5.4	80.2	74.0	143.7	83.6	75.0	82.7	95.7	79.9	69.4	87.3	77.1	79.9	69.6	81.8	77.1	79.9	69.6	81.8	
令和2年6月	155.3	-2.0	218.2	145.4	158.2	171.7	110.1	159.9	184.8	163.8	92.5	146.7	169.5	172.8	129.2	129.2	169.5	172.8	129.2	129.2	
前年同月比 (%)		-	13.9	-3.0	-18.7	-3.7	-24.6	4.0	2.2	-13.0	-4.3	8.2	6.4	5.1	-5.7	-15.2	6.4	5.1	-5.7	-15.2	

実質賃金指数 = 名目賃金指数 (現金給与総額) × 100
 (現金給与総額) × 100
 * 東京都都区消費者物価指数は「帰属家賃を除く総合」である。

第16表 規模、産業別実質賃金指数(きまって支給する給与)

規 模	年 月	調査産業計		建設業	製造業	電気・ガス・熱供給・水道業	情報通信業	運輸業 郵便業	卸売業 小売業	金融業 保険業	不動産業 物品賃貸業	学術研究・専門・技術サービス業	宿泊業、飲食サービス業	生活関連サービス業、娯楽業	教育、学習支援業	医療、福祉	複合サービス事業	サービス業 (他に分類されないもの)	
		調査産業計	前年 同月比																
5 人 以 上	平成26年平均	100.5	-3.6	100.4	101.4	98.5	100.6	102.2	99.5	100.1	100.7	102.0	97.4	106.8	101.0	102.0	100.8	98.6	
	平成27年平均	100.0	-0.5	100.0	100.0	100.0	100.0	100.0	100.0	100.0	100.0	100.0	100.0	100.0	100.0	100.0	100.0	100.0	
	平成28年平均	100.1	0.1	101.1	100.5	106.3	100.8	100.8	101.0	100.4	99.1	100.4	102.3	95.0	91.9	104.8	98.8	101.6	97.8
	平成29年平均	100.4	0.3	101.4	101.6	104.3	100.8	100.8	101.0	102.7	100.9	100.2	100.7	95.2	91.2	103.0	101.1	98.9	95.2
	平成30年平均	99.0	-1.4	98.8	99.3	114.3	100.9	100.9	97.1	107.8	100.5	100.8	102.0	93.2	92.4	98.4	98.2	110.8	93.5
	平成31年・令和元年平均	98.6	-0.4	104.7	98.2	115.2	101.9	101.9	97.1	104.8	100.4	95.0	105.8	86.3	95.2	94.1	96.4	102.6	97.0
	令和元年6月	98.6	-1.1	103.3	98.9	x	101.0	96.2	106.0	100.1	100.1	96.7	105.8	86.2	95.3	92.4	96.2	101.4	97.2
	令和元年7月	99.3	-0.5	103.7	99.8	x	103.1	96.4	105.3	101.7	93.4	93.4	106.3	86.8	97.4	95.2	101.9	98.9	98.9
	令和元年8月	98.9	0.3	105.0	98.7	108.5	103.1	94.8	103.6	101.5	92.9	92.9	104.1	87.7	94.1	94.7	97.8	101.0	97.9
	令和元年9月	98.9	0.4	103.1	98.8	111.3	103.5	94.2	105.8	102.8	102.8	94.2	103.0	86.5	94.0	96.0	96.6	102.8	97.7
	令和元年10月	99.0	0.0	103.7	99.0	115.5	103.9	98.7	105.9	101.8	94.8	94.8	105.5	86.6	93.9	89.5	96.7	101.9	97.4
	令和元年11月	98.3	-1.5	104.1	98.8	109.3	102.0	96.8	105.5	99.7	94.1	104.6	86.4	89.0	89.0	91.7	96.2	101.7	97.9
	令和元年12月	98.2	-1.1	103.6	99.4	102.9	101.2	97.0	105.3	98.0	91.7	104.7	87.5	89.0	93.0	93.5	96.7	101.9	96.6
	令和2年1月	97.4	0.3	104.5	95.8	108.3	101.3	89.6	103.2	100.4	95.5	102.4	85.4	85.4	105.2	89.9	97.5	101.1	97.5
	令和2年2月	97.8	0.0	104.4	96.7	109.6	101.1	95.3	104.5	100.7	95.1	102.7	83.1	83.1	104.5	91.2	98.6	100.6	94.8
	令和2年3月	97.9	-1.3	103.9	96.5	112.4	103.6	89.4	103.5	101.7	94.9	102.8	80.5	80.5	103.3	93.6	98.4	100.9	97.0
	令和2年4月	98.5	-1.5	101.9	97.6	107.2	103.8	88.6	103.8	102.3	98.0	104.4	73.5	73.5	104.3	99.6	99.1	101.4	96.8
	令和2年5月	96.1	-2.2	99.2	95.6	104.9	99.5	84.7	102.5	98.1	95.9	102.1	69.7	69.7	97.8	96.2	95.8	97.5	94.4
	令和2年6月	97.7	-0.9	98.8	95.4	104.4	101.8	84.6	84.6	104.0	100.3	96.5	101.7	77.0	104.7	93.3	98.8	97.6	97.1
	前年同月比 (%)		-	-4.4	-3.5	-4.1	0.8	-12.1	-1.9	0.2	-0.2	-3.9	-10.7	9.9	1.0	2.7	-3.7	-0.1	-0.1
	30 人 以 上	平成26年平均	100.8	-3.3	100.6	100.8	100.4	101.4	101.6	99.7	100.3	98.1	100.0	104.1	109.3	99.4	102.4	97.8	100.9
		平成27年平均	100.0	-0.8	100.0	100.0	100.0	100.0	100.0	100.0	100.0	100.0	100.0	100.0	100.0	100.0	100.0	100.0	100.0
		平成28年平均	99.8	-0.1	99.7	99.9	107.0	100.5	101.2	99.0	99.2	100.7	101.6	102.2	86.8	102.0	97.3	104.1	98.6
		平成29年平均	100.0	0.2	101.0	100.8	107.8	101.2	101.0	102.3	98.0	103.4	98.2	98.9	84.5	101.9	98.3	99.5	95.9
平成30年平均		99.3	-0.7	94.5	99.7	114.8	101.3	95.8	108.3	100.6	103.6	98.3	103.9	90.8	90.8	97.8	100.1	112.5	94.7
平成31年・令和元年平均		98.5	-0.8	103.2	99.5	116.0	102.5	93.9	102.8	101.8	99.3	102.8	94.7	90.1	93.4	97.9	100.2	96.5	
令和元年6月		98.5	-1.4	101.7	100.0	x	101.9	92.4	104.1	101.8	99.7	103.0	96.8	89.7	90.7	97.9	98.9	96.9	
令和元年7月		98.8	-1.2	101.7	100.4	x	103.5	92.0	103.6	102.5	100.9	102.7	94.8	89.7	93.6	97.5	97.9	97.9	
令和元年8月		98.8	-0.1	103.9	99.8	109.5	103.5	91.8	103.8	102.4	99.2	101.5	93.9	87.9	94.2	98.4	98.1	97.9	
令和元年9月		99.0	0.1	101.6	100.2	112.7	103.8	91.0	104.3	104.2	101.3	100.8	94.6	87.2	95.2	96.9	100.9	97.7	
令和元年10月		98.8	-0.6	101.5	100.9	116.2	104.4	95.3	104.4	102.7	100.3	102.9	93.1	89.3	88.1	99.0	99.0	96.6	
令和元年11月		98.1	-2.0	102.3	100.4	110.0	102.4	93.6	104.2	100.6	99.7	102.7	93.6	80.3	90.1	96.8	98.0	97.6	
令和元年12月		97.7	-2.1	101.7	100.8	102.2	101.0	94.0	103.1	98.3	98.2	102.4	93.7	86.5	91.7	97.6	98.5	96.1	
令和2年1月		97.1	-0.2	103.7	95.4	106.0	100.4	87.2	103.1	101.7	98.8	99.9	94.9	108.8	89.2	97.9	97.9	95.9	
令和2年2月		97.6	-0.2	102.6	95.8	106.9	100.5	93.6	105.4	102.3	96.8	99.7	86.1	106.8	90.0	99.7	97.3	92.3	
令和2年3月		97.7	-1.7	102.2	95.9	111.1	103.4	86.8	104.3	102.6	97.4	99.8	85.7	105.5	93.3	99.1	97.0	94.5	
令和2年4月		98.5	-1.8	100.2	97.0	104.9	103.6	85.7	104.6	103.5	99.6	101.1	77.5	107.3	100.1	100.2	97.5	95.4	
令和2年5月		95.6	-2.7	97.6	94.5	103.2	99.0	81.8	103.4	98.7	98.0	98.9	76.2	98.4	95.5	96.9	93.7	92.1	
令和2年6月		96.8	-1.7	95.1	93.8	103.0	101.5	81.1	104.3	101.1	97.9	99.5	79.4	104.9	92.4	99.2	93.9	95.8	
前年同月比 (%)			-	-6.5	-6.2	-6.3	-0.4	-12.2	0.2	-0.7	-1.8	-3.4	-18.0	16.9	1.9	1.3	-5.1	-1.1	

実質賃金指数(きまって支給する給与) = $\frac{\text{名目賃金指数(きまって支給する給与)}}{\text{東京都都区部消費者物価指数*}} \times 100$
 * 東京都都区部消費者物価指数は「帰属家賃を除く総合」である。

第17表 規模、産業別労働時間指数 (総実労働時間)

規模	年	月	調査産業計	前年同月比	建設業	製造業	電気・ガス・熱供給・水道業	情報通信業	運輸業、郵便業	卸売業、小売業	金融業、保険業	不動産業、物品賃貸業	学術研究、専門・技術サービス業	宿泊業、飲食サービス業	生活関連サービス業、娯楽業	教育、学習支援業	医療、福祉	複合サービス事業	サービス業 (他に分類されたいもの)	(平成27年平均=100)		
																				令和元年	令和2年	
5人以上	平成26年平均		99.5	-1.1	97.2	100.0	97.9	100.4	95.7	100.3	100.5	100.2	103.7	96.0	101.4	99.8	98.7	98.8	99.9			
	平成27年平均		100.0	0.5	100.0	100.0	100.0	100.0	100.0	100.0	100.0	100.0	100.0	100.0	100.0	100.0	100.0	100.0	100.0	100.0		
	平成28年平均		99.3	-0.7	101.2	99.4	102.3	99.4	99.9	98.8	99.5	100.4	99.2	97.0	96.6	104.4	104.4	100.6	99.4	98.1		
	平成29年平均		99.2	-0.1	102.1	100.0	101.3	98.9	99.4	99.4	99.9	100.3	100.4	100.8	95.3	93.5	104.1	100.3	100.6	96.6		
	平成30年平均		97.8	-1.4	101.3	100.7	99.0	96.3	94.4	99.2	99.2	100.0	98.9	99.1	92.7	90.7	108.4	101.4	104.0	96.4		
	平成31年・令和元年平均		95.8	-2.0	97.5	97.7	96.6	96.4	96.0	96.0	98.0	97.3	96.1	97.9	86.4	88.5	103.9	96.2	99.6	95.2		
	令和元年	6月	97.6	-4.3	99.8	102.0	x	97.0	98.0	98.0	100.6	98.4	99.7	100.3	86.6	89.5	104.9	98.0	99.9	95.7		
		7月	100.3	-0.1	102.8	102.0	x	102.3	97.7	97.7	103.0	105.0	99.0	103.0	87.4	92.4	109.5	100.2	103.5	100.7		
		8月	94.9	-3.0	95.5	95.8	92.3	96.6	95.6	96.8	96.8	98.7	92.6	95.7	88.5	89.3	86.4	98.2	94.6	96.1		
		9月	94.0	-0.5	96.0	95.6	92.5	92.8	93.7	93.7	97.3	93.6	94.4	93.8	86.5	87.0	101.1	96.1	94.7	93.7		
		10月	96.9	-2.1	97.8	97.1	102.4	99.0	97.1	99.3	99.7	99.7	96.1	100.9	85.9	87.5	102.9	97.4	101.9	96.7		
		11月	97.6	-4.3	101.8	100.6	95.9	98.4	97.2	100.5	99.3	99.3	97.3	98.8	86.9	84.2	105.8	99.0	99.0	96.9		
	12月	96.4	0.5	98.3	99.7	93.0	98.1	97.7	98.9	99.1	93.4	96.4	96.4	87.9	86.4	101.9	96.6	104.1	94.5			
令和2年	1月	90.7	1.6	91.2	89.7	94.4	91.8	91.7	92.9	92.9	89.2	90.4	91.1	83.6	84.9	93.7	93.1	95.8	90.5			
	2月	92.0	-2.0	95.6	95.9	91.6	91.8	95.6	95.6	95.2	89.2	91.0	94.8	82.7	85.5	94.4	95.1	88.9	88.3			
	3月	94.1	-2.1	97.6	95.1	101.2	98.2	95.3	96.6	96.6	98.8	94.4	98.6	78.2	82.8	93.3	96.5	101.6	90.9			
	4月	93.9	-5.0	99.2	98.4	103.5	101.0	95.6	96.9	96.9	100.4	93.2	100.0	58.8	67.4	96.1	99.1	99.6	91.2			
	5月	82.8	-11.4	83.9	84.4	90.3	89.2	75.7	84.4	89.9	84.4	84.4	89.8	50.8	56.7	94.4	91.2	85.9	81.9			
	6月	95.0	-2.7	97.9	97.1	103.1	100.5	86.5	86.5	95.6	102.4	95.1	102.8	66.5	74.1	107.2	99.7	102.5	94.9			
	前年同月比 (%)		-	-1.9	-4.8	6.7	3.6	-11.7	-5.0	4.1	-4.6	2.5	-23.2	-17.2	2.2	1.7	2.6	-0.8				
30人以上	平成26年平均		99.8	-0.9	94.9	100.2	98.9	101.0	95.6	99.7	100.3	99.7	104.5	101.6	103.9	98.7	98.9	96.9	100.3			
	平成27年平均		100.0	0.2	100.0	100.0	100.0	100.0	100.0	100.0	100.0	100.0	100.0	100.0	100.0	100.0	100.0	100.0	100.0	100.0		
	平成28年平均		99.3	-0.7	101.2	99.6	102.2	99.6	99.3	98.0	99.6	99.9	99.7	99.2	100.9	97.1	102.8	98.0	98.3	98.6		
	平成29年平均		99.4	0.1	102.2	100.5	101.2	99.2	98.9	99.9	99.9	99.7	101.5	100.0	100.1	95.0	103.5	96.6	97.5	96.9		
	平成30年平均		99.2	-0.2	101.7	101.2	98.2	96.8	94.7	100.1	99.2	101.0	99.2	98.9	102.7	93.4	109.9	101.8	104.5	97.3		
	平成31年・令和元年平均		97.0	-2.2	97.1	99.4	95.4	97.4	95.5	97.4	96.9	98.3	98.2	98.2	94.8	85.2	105.5	96.1	99.5	95.7		
	令和元年	6月	98.1	-4.8	98.8	101.7	x	97.7	96.5	96.5	99.2	98.0	100.0	100.2	96.7	86.5	105.0	97.1	98.7	96.1		
		7月	101.7	-0.5	103.0	104.2	x	103.4	96.9	102.0	104.9	102.7	102.7	103.8	95.8	87.6	110.9	100.2	103.6	100.8		
		8月	96.3	-3.6	97.8	99.0	90.4	97.7	95.7	96.2	96.2	99.0	97.1	96.3	95.6	84.1	87.5	98.1	94.5	97.0		
		9月	94.3	-0.7	93.2	96.2	91.7	93.1	93.6	95.5	93.3	96.4	96.4	93.7	93.1	81.5	102.1	95.0	96.7	94.1		
		10月	98.2	-2.7	95.1	99.7	102.9	100.2	96.3	99.3	99.5	98.7	98.7	102.1	91.6	84.8	103.9	97.5	100.3	96.8		
		11月	98.6	-5.0	100.1	102.2	94.8	99.3	96.4	100.1	99.3	100.2	100.2	99.2	94.4	79.2	106.8	97.6	100.3	96.9		
	12月	96.8	-0.4	95.7	101.1	90.1	98.3	97.0	97.0	97.3	98.7	97.2	96.5	94.9	82.6	102.2	95.9	104.3	94.1			
令和2年	1月	92.3	1.0	92.6	93.0	92.4	92.7	91.9	91.9	93.3	94.1	93.0	94.2	90.2	86.3	93.4	93.0	97.9	90.4			
	2月	91.9	-2.9	93.0	96.0	89.8	91.3	95.7	94.0	89.3	91.9	91.9	94.3	84.2	83.6	93.3	94.3	89.1	87.7			
	3月	94.9	-2.6	95.6	96.0	102.4	98.5	95.3	96.4	96.4	99.0	95.7	99.0	80.3	80.1	92.2	95.9	100.8	90.0			
	4月	96.1	-4.2	99.9	100.3	102.9	101.2	95.1	95.1	98.0	100.8	95.8	101.2	56.7	71.5	98.7	99.2	99.7	90.0			
	5月	85.4	-10.8	86.0	87.8	87.9	89.9	74.5	86.4	90.4	86.8	86.8	92.1	44.3	59.3	95.4	93.5	90.1	82.2			
	6月	96.3	-1.8	96.4	98.4	104.8	100.7	84.9	84.9	96.6	102.7	96.1	104.9	60.8	71.5	107.7	98.6	102.1	94.8			
	前年同月比 (%)		-	-2.4	-3.2	9.4	3.1	-12.0	-2.6	4.8	-3.9	4.7	-37.1	-17.3	2.6	1.5	3.4	-1.4				

第18表 規模、産業別労働時間指数(所定内労働時間)

規模	年 月	調査産業計	前年同月比	建設業	製造業	電気・ガス・熱供給・水道業	情報通信業	運輸業、郵便業	卸売業、小売業	金融業、保険業	不動産業、物品賃貸業	学術研究、専門・技術サービス業	宿泊業、飲食サービス業	生活関連サービス業、娯楽業	教育、学習支援業	医療、福祉	複合サービス事業	サービス業(他に分類されないもの)	(平成27年平均=100)		
																			令和元年	令和2年	
5人以上	平成26年平均	99.5	-1.3	97.4	99.5	99.0	99.8	97.9	100.6	100.9	100.5	101.8	96.8	99.8	99.8	98.2	99.3	99.5			
	平成27年平均	100.0	0.5	100.0	100.0	100.0	100.0	100.0	100.0	100.0	100.0	100.0	100.0	100.0	100.0	100.0	100.0	100.0	100.0	100.0	
	平成28年平均	99.7	-0.3	102.1	99.8	101.5	99.7	100.5	99.1	100.0	100.8	99.0	96.8	98.2	104.3	100.7	99.7	99.7	98.9		
	平成29年平均	99.6	-0.1	101.0	100.5	102.7	100.3	100.0	100.1	101.2	101.2	100.4	100.2	94.9	94.3	103.6	100.7	101.2	97.8		
	平成30年平均	98.4	-1.2	100.0	100.2	99.4	99.2	94.9	99.2	99.2	102.1	99.2	99.7	92.0	90.8	105.9	101.5	100.4	98.0		
	平成31年・令和元年平均	95.9	-2.5	95.9	97.5	95.2	97.8	95.1	97.7	98.2	98.2	95.9	98.2	85.8	88.6	101.5	96.2	96.4	96.1		
	令和元年 6月	98.0	-4.7	99.2	102.3	x	98.3	97.6	100.6	99.2	99.8	100.9	86.4	89.7	103.3	97.6	97.5	97.0	97.0		
	令和元年 7月	100.8	-0.6	102.2	102.5	x	103.8	97.9	102.9	106.2	99.0	104.9	86.8	92.3	107.3	100.3	102.0	101.8	101.8		
	令和元年 8月	95.2	-3.7	94.7	96.0	93.4	98.1	95.4	96.6	99.3	92.7	97.1	87.6	89.4	85.5	98.5	94.3	97.2	97.2		
	令和元年 9月	94.0	-1.3	94.4	95.7	90.3	93.0	92.9	97.1	94.1	94.2	93.9	85.6	87.1	87.1	98.5	96.1	91.2	94.6		
	令和元年 10月	96.8	-2.9	96.2	97.5	99.9	99.6	96.0	98.8	100.5	95.4	100.6	85.5	87.8	100.4	97.3	99.4	97.5	97.5		
	令和元年 11月	97.7	-4.8	100.3	101.0	97.7	99.9	96.3	100.2	99.6	96.9	98.7	86.2	84.9	103.0	98.7	95.0	97.5	97.5		
令和元年 12月	96.5	0.1	97.7	99.8	94.6	99.6	96.0	98.7	100.1	93.7	96.3	87.2	86.6	99.8	96.7	100.6	95.3	95.3			
令和2年 1月	90.7	1.6	90.7	90.0	93.0	92.9	90.7	92.5	94.1	90.3	91.5	82.6	84.2	91.9	92.7	92.6	91.1	91.1			
令和2年 2月	91.9	-2.1	93.9	96.6	89.1	92.4	93.6	95.1	88.8	90.7	94.7	82.1	84.9	92.1	94.9	87.1	88.8	88.8			
令和2年 3月	94.2	-1.9	96.3	96.0	97.7	99.0	93.2	96.3	98.7	94.1	94.1	78.8	84.1	91.8	96.3	99.1	91.8	91.8			
令和2年 4月	95.0	-3.7	99.2	100.3	104.5	103.5	95.6	97.7	100.5	94.3	102.2	59.9	69.4	95.7	99.5	99.2	93.0	93.0			
令和2年 5月	84.3	-9.8	84.6	86.2	91.1	91.9	76.7	85.4	90.6	86.0	91.7	52.5	58.4	94.7	91.9	85.7	83.9	83.9			
令和2年 6月	96.7	-1.3	99.2	99.0	103.9	103.3	88.0	96.6	104.0	97.0	105.7	68.1	76.0	106.6	100.6	102.7	96.9	96.9			
前年同月比 (%)		-	-	0.0	-3.2	6.7	5.1	-9.8	-4.0	4.8	-2.8	4.8	-21.2	-15.3	3.2	3.1	5.3	-0.1	-0.1		
30人以上	平成26年平均	99.7	-1.0	95.6	99.5	99.7	100.0	97.7	100.2	101.0	100.5	103.0	101.9	102.2	98.9	98.2	97.7	100.0	100.0		
	平成27年平均	100.0	0.2	100.0	100.0	100.0	100.0	100.0	100.0	100.0	100.0	100.0	100.0	100.0	100.0	100.0	100.0	100.0	100.0	100.0	100.0
	平成28年平均	99.8	-0.2	102.5	99.8	101.2	100.0	100.1	98.5	100.0	100.3	99.6	100.6	100.3	103.0	97.9	99.8	99.2	99.2		
	平成29年平均	100.1	0.3	101.8	100.7	102.7	100.9	100.0	100.7	100.7	102.5	100.4	98.7	96.9	103.3	96.8	98.5	98.2	98.2		
	平成30年平均	100.0	-0.1	100.1	100.3	98.4	99.9	95.0	100.8	101.5	101.0	100.0	101.2	92.9	107.9	101.5	100.7	98.6	98.6		
	平成31年・令和元年平均	97.0	-3.0	94.8	98.7	93.5	99.1	94.1	97.3	98.0	98.0	98.8	93.2	85.6	103.2	95.9	96.2	96.2	96.2		
	令和元年 6月	98.4	-5.5	97.3	101.5	x	99.3	95.4	99.4	98.7	99.5	101.2	95.0	87.0	103.7	96.4	96.9	96.9	96.9		
	令和元年 7月	102.2	-1.3	101.7	104.2	x	105.3	96.7	102.3	106.1	102.6	106.2	94.8	88.2	109.1	99.9	102.1	101.7	101.7		
	令和元年 8月	96.7	-4.5	96.7	98.6	91.2	99.6	95.2	96.3	99.6	97.2	98.1	94.6	84.9	86.5	98.0	94.3	97.8	97.8		
	令和元年 9月	94.2	-1.8	91.0	95.7	88.7	93.6	92.2	95.5	93.7	96.2	94.0	91.4	81.9	99.6	95.0	92.2	94.6	94.6		
	令和元年 10月	98.1	-3.5	93.1	99.6	99.9	101.2	94.7	99.0	100.4	97.5	101.9	90.6	85.4	101.6	97.3	97.4	97.4	97.4		
	令和元年 11月	98.6	-5.6	98.4	102.3	94.0	101.3	95.1	99.9	99.6	99.4	99.3	92.7	80.0	104.2	97.4	94.9	97.1	97.1		
令和元年 12月	97.0	-0.8	94.7	100.7	91.8	100.4	95.1	97.4	99.9	97.4	96.5	93.0	82.6	100.5	95.8	100.4	94.8	94.8			
令和2年 1月	92.3	0.9	92.3	92.9	91.2	94.2	90.3	92.9	94.2	93.2	95.4	88.4	85.2	91.8	92.2	93.6	90.7	90.7			
令和2年 2月	91.7	-3.0	91.5	96.1	87.4	92.4	92.9	93.8	88.8	91.9	95.1	83.7	82.8	91.3	93.6	87.0	88.0	88.0			
令和2年 3月	94.9	-2.4	94.5	96.5	98.9	99.7	92.3	96.4	98.8	95.5	100.1	80.9	82.0	90.8	95.7	97.7	90.9	90.9			
令和2年 4月	97.3	-2.7	99.8	101.9	104.8	104.3	94.1	98.9	100.7	96.6	104.1	57.7	74.5	98.7	99.2	99.1	91.9	91.9			
令和2年 5月	86.9	-9.1	86.7	89.3	88.6	92.9	74.8	87.4	91.1	88.6	94.6	45.9	61.4	96.1	93.8	89.2	84.0	84.0			
令和2年 6月	97.9	-0.5	97.7	99.8	105.3	103.9	85.6	97.6	104.5	98.6	108.9	62.9	74.0	107.5	99.1	102.0	96.5	96.5			
前年同月比 (%)		-	-	0.4	-1.7	9.5	4.6	-10.3	-1.8	5.9	-0.9	7.6	-33.8	-14.9	3.7	2.8	5.3	-0.4	-0.4		

第19表 規模、産業別労働時間指数 (所定外労働時間)

規 模	年 月	調査産業 計	前年 同月比	建設業	製造業	電気・ガス・熱供給・水道業	情報通信業	運輸業、郵便業	卸売業、小売業	金融業、保険業	不動産業、物品賃貸業	学術研究、専門・技術サービス業	宿泊業、飲食サービス業	生活関連サービス業、娯楽業	教育、学習支援業	医療、福祉	複合サービス事業	サービス業 (他に分類されたいもの)	(平成27年平均=100)	
																			令和元年	令和元年
5 人 以 上	平成26年平均	99.6	0.6	96.6	106.5	101.2	104.9	82.6	95.5	97.4	96.2	120.1	85.7	126.7	98.5	109.5	90.5	104.1		
	平成27年平均	100.0	0.4	100.0	100.0	100.0	100.0	100.0	100.0	100.0	100.0	100.0	100.0	100.0	100.0	100.0	100.0	100.0	100.0	100.0
	平成28年平均	95.1	-4.9	93.6	94.6	110.1	97.0	95.2	95.2	95.7	96.2	101.6	99.4	71.7	105.0	98.8	95.6	88.7		
	平成29年平均	94.7	-0.4	111.0	94.1	88.4	87.8	94.4	96.0	93.8	100.8	106.9	101.0	79.9	119.4	90.8	89.2	83.2		
	平成30年平均	90.6	-4.3	112.4	106.0	95.3	74.4	90.4	98.4	84.2	95.3	93.7	102.3	90.0	172.1	97.3	165.6	78.2		
	平成31年・令和元年平均	94.8	4.6	110.2	100.1	109.4	85.8	102.7	103.0	90.2	98.1	95.0	95.3	87.3	165.2	94.8	152.9	85.3		
	令和元年 6月	93.3	0.0	104.8	99.2	x	86.8	100.5	101.2	93.0	99.3	94.0	89.9	86.2	145.0	105.4	140.5	80.6		
	令和元年 7月	95.0	6.5	107.5	95.1	x	91.1	96.5	104.7	96.8	98.6	86.1	97.1	93.1	162.5	96.4	127.8	87.9		
	令和元年 8月	90.8	6.8	102.1	93.5	82.4	85.3	97.0	100.0	94.1	91.5	82.8	102.9	87.4	110.0	89.3	98.7	83.9		
	令和元年 9月	94.2	9.8	109.6	94.3	112.6	91.1	99.5	100.0	90.3	97.2	93.4	100.0	85.1	165.0	94.6	154.4	83.1		
	令和元年 10月	97.5	7.4	110.7	92.7	125.2	94.2	104.5	107.1	93.5	102.8	104.0	92.8	82.8	165.0	98.2	144.3	87.1		
	令和元年 11月	97.5	2.6	115.0	95.1	100.6	87.4	104.5	105.9	96.8	101.4	100.0	97.1	73.6	177.5	105.4	168.4	90.3		
令和元年 12月	95.0	5.6	103.2	99.2	79.2	86.8	110.1	102.4	91.4	90.8	98.0	98.6	83.9	155.0	91.1	163.3	84.7			
令和2年 1月	90.8	1.8	95.7	85.4	106.9	83.7	99.0	98.8	91.9	91.5	86.8	98.6	98.6	140.0	100.0	150.6	83.9			
令和2年 2月	93.3	-1.0	109.6	88.6	114.5	86.8	110.1	96.5	91.9	94.3	95.4	91.3	95.4	152.5	96.4	119.0	83.1			
令和2年 3月	93.3	-4.3	109.1	84.6	132.7	92.1	110.6	101.2	100.0	97.2	96.0	69.6	63.2	132.5	98.2	144.3	80.6			
令和2年 4月	81.7	-18.3	99.5	75.6	94.3	82.1	95.5	84.7	99.5	82.3	79.5	42.0	36.8	105.0	89.3	105.1	71.0			
令和2年 5月	66.7	-28.5	78.1	62.6	83.0	68.9	68.2	68.2	84.3	68.8	72.2	26.1	31.0	85.0	75.0	89.9	58.9			
令和2年 6月	76.7	-17.8	87.7	74.0	96.2	79.5	75.3	80.0	90.8	75.9	76.2	43.5	44.8	122.5	78.6	97.5	71.8			
前年同月比 (%)		-	-	-16.3	-25.4	7.0	-8.4	-25.1	-20.9	-2.4	-23.6	-18.9	-51.6	-48.0	-15.5	-25.4	-30.6	-10.9		
30 人 以 上	平成26年平均	100.3	0.3	91.5	108.0	94.9	108.6	83.4	93.1	95.9	92.7	115.5	101.1	131.6	93.7	113.7	87.5	104.1		
	平成27年平均	100.0	-0.3	100.0	100.0	100.0	100.0	100.0	100.0	100.0	100.0	100.0	100.0	100.0	100.0	100.0	100.0	100.0	100.0	100.0
	平成28年平均	94.3	-5.7	91.5	96.9	111.2	96.6	94.0	91.1	96.5	96.5	95.9	105.1	58.0	98.4	98.9	78.4	91.8		
	平成29年平均	92.2	-2.2	105.0	98.2	87.9	87.1	91.0	88.5	92.6	91.7	97.8	122.6	71.6	108.5	91.3	82.9	83.3		
	平成30年平均	91.0	-1.3	112.3	110.4	97.0	74.2	91.8	89.3	84.0	101.1	90.6	126.6	99.2	160.5	105.8	153.3	82.5		
	平成31年・令和元年平均	96.4	5.9	112.3	107.2	112.0	84.8	106.1	96.7	89.8	101.7	94.6	120.6	80.6	161.3	99.3	142.5	90.3		
	令和元年 6月	95.6	2.5	109.3	103.8	x	86.1	104.0	96.0	93.5	104.8	93.2	123.8	80.6	135.7	110.0	120.8	87.0		
	令和元年 7月	96.3	7.5	111.5	103.8	x	89.6	98.5	97.0	96.5	104.1	85.8	112.7	80.6	154.8	103.3	121.7	91.9		
	令和元年 8月	91.9	7.9	105.3	103.1	84.0	83.6	100.0	94.1	94.5	95.9	82.4	112.7	74.8	109.5	100.0	96.2	88.6		
	令和元年 9月	95.6	11.3	108.4	102.3	118.4	89.1	103.5	94.1	90.5	97.9	92.0	120.6	76.7	161.9	93.3	155.7	88.6		
	令和元年 10月	99.3	7.2	108.4	100.8	128.8	93.0	108.6	102.0	93.5	110.3	104.0	107.9	77.7	161.9	101.7	136.8	90.2		
	令和元年 11月	98.5	2.3	111.5	101.5	101.8	85.6	106.1	102.0	97.5	107.6	98.9	120.6	69.9	171.4	100.0	169.8	94.3		
令和元年 12月	94.8	4.1	103.1	105.3	74.8	84.1	111.1	104.0	95.0	95.2	97.2	125.4	83.5	145.2	98.3	155.7	86.2			
令和2年 1月	92.6	2.4	94.7	93.9	103.1	81.6	104.0	97.0	93.0	91.0	85.2	119.0	100.0	131.0	108.3	154.7	87.0			
令和2年 2月	94.1	-1.6	103.1	94.7	111.0	83.1	116.7	95.0	93.0	92.4	88.6	92.1	93.2	140.5	106.7	116.0	84.6			
令和2年 3月	94.1	-5.2	103.5	90.1	133.1	89.6	117.7	95.0	100.5	97.2	90.9	69.8	57.3	126.2	100.0	140.6	80.5			
令和2年 4月	84.4	-18.6	100.4	82.4	85.9	79.6	102.0	85.1	101.0	87.6	79.0	39.7	35.9	97.6	98.3	106.6	69.9			
令和2年 5月	71.1	-26.2	81.0	71.8	81.6	68.2	72.2	71.3	86.0	69.7	72.7	17.5	33.0	78.6	86.7	100.0	61.8			
令和2年 6月	80.0	-16.3	87.2	83.2	100.6	78.1	80.3	82.2	91.0	72.4	74.4	27.0	41.7	111.9	86.7	102.8	75.6			
前年同月比 (%)		-	-	-20.2	-19.8	8.6	-9.3	-22.8	-14.4	-2.7	-30.9	-20.2	-78.2	-48.3	-17.5	-21.2	-14.9	-13.1		

第20表 規模、産業別常用雇用指数

規 模	年 月	調査産業計	前年同月比	建設業	製造業	電気・ガス・熱供給・水道業	情報通信業	運輸業、郵便業	卸売業、小売業	金融業、保険業	不動産業、物品賃貸業	学術研究、専門・技術サービス業	宿泊業、飲食サービス業	生活関連サービス業、娯楽業	教育、学習支援業	医療、福祉	複合サービス事業	サービス業（他に分類されたいもの）	(平成27年平均=100)		
																			令和元年	令和2年	
5人 以上	平成26年平均	99.9	2.2	99.5	106.9	119.1	99.1	98.4	100.3	99.5	100.6	96.3	102.4	100.7	98.6	97.7	95.3	96.7			
	平成27年平均	100.0	0.1	100.0	100.0	100.0	100.0	100.0	100.0	100.0	100.0	100.0	100.0	100.0	100.0	100.0	100.0	100.0	100.0	100.0	
	平成28年平均	101.4	1.4	100.9	101.8	85.6	101.2	100.2	100.8	101.7	103.2	103.4	102.1	102.8	101.0	102.4	100.5	100.7	100.7	100.7	100.7
	平成29年平均	103.1	1.7	102.1	100.9	101.6	104.2	100.3	102.5	103.5	106.0	104.9	104.3	106.0	103.7	103.4	104.6	99.3	102.5	102.5	102.5
	平成30年平均	104.3	1.2	102.2	108.2	117.2	105.5	100.9	103.0	104.9	106.5	105.1	106.3	103.7	103.4	100.9	100.9	89.6	106.2	106.2	106.2
	平成31年・令和元年平均	106.3	1.9	107.7	110.7	107.7	107.9	102.3	103.9	106.2	108.5	106.2	107.0	107.0	106.3	102.4	105.8	100.9	108.3	108.3	108.3
	令和元年6月	107.0	1.9	106.0	112.6	x	109.1	103.1	104.4	107.6	110.4	106.3	107.1	106.2	104.1	107.8	101.9	108.3	108.3	108.3	108.3
	令和元年7月	107.0	2.1	105.7	111.4	x	108.7	103.2	104.5	106.8	109.4	106.4	108.7	106.7	103.1	107.5	102.0	108.8	108.8	108.8	108.8
	令和元年8月	107.1	2.4	111.4	111.4	102.9	108.6	103.3	104.5	106.5	108.7	106.6	108.3	107.9	101.9	107.2	102.2	109.1	109.1	109.1	109.1
	令和元年9月	107.1	2.5	111.3	111.0	103.2	108.5	103.6	104.5	106.5	108.3	106.7	107.2	109.0	102.5	107.1	101.5	109.7	109.7	109.7	109.7
	令和元年10月	107.1	2.8	111.3	107.8	104.5	109.0	103.0	104.6	106.0	108.6	107.7	106.9	108.6	103.2	107.1	101.0	110.3	110.3	110.3	110.3
	令和元年11月	107.2	2.8	112.2	107.8	103.9	109.1	102.5	104.6	105.8	108.8	107.0	108.4	108.4	108.6	103.1	107.5	101.0	110.2	110.2	110.2
令和元年12月	107.1	2.6	112.2	111.0	103.6	109.3	102.4	104.2	105.8	108.9	106.9	108.0	109.1	102.7	107.4	100.9	108.8	108.8	108.8	108.8	
令和2年1月	106.9	2.2	112.4	109.3	103.4	109.1	102.2	103.9	104.7	109.2	107.0	108.2	108.2	108.2	101.7	106.9	100.7	109.8	109.8	109.8	
令和2年2月	106.6	1.9	112.4	107.4	104.7	109.0	103.6	103.7	104.4	108.8	106.6	108.0	108.0	108.0	100.1	107.0	100.7	109.5	109.5	109.5	
令和2年3月	105.6	1.4	112.2	109.0	103.8	108.7	103.6	103.6	103.5	103.6	108.5	106.5	105.5	106.9	95.9	105.1	98.6	106.8	106.8	106.8	
令和2年4月	106.6	0.6	115.3	112.8	108.7	111.8	106.1	103.9	103.9	106.2	110.2	106.7	100.8	107.8	96.5	107.8	99.7	106.6	106.6	106.6	
令和2年5月	105.2	-1.2	114.7	111.7	108.4	111.5	104.4	102.8	106.1	109.4	106.8	93.0	105.8	105.8	96.5	105.9	100.1	105.7	105.7	105.7	
令和2年6月	105.3	-1.6	114.6	110.5	108.2	111.5	104.2	102.9	105.5	109.7	106.2	94.8	106.1	106.1	100.1	105.3	99.6	105.8	105.8	105.8	
前年同月比 (%)		-	-	8.1	-1.9	3.6	2.2	1.1	-1.4	-2.0	-0.6	-0.1	-11.5	-0.1	-3.8	-2.3	-2.3	-2.3	-2.3	-2.3	
30人 以上	平成26年平均	100.2	2.0	99.2	109.9	111.6	99.6	98.0	99.8	99.8	99.5	96.7	110.1	98.2	97.7	97.9	97.2	96.7	96.7	96.7	
	平成27年平均	100.0	-0.2	100.0	100.0	100.0	100.0	100.0	100.0	100.0	100.0	100.0	100.0	100.0	100.0	100.0	100.0	100.0	100.0	100.0	
	平成28年平均	100.9	0.9	101.1	101.6	80.9	100.9	100.0	99.9	102.3	101.1	104.4	99.7	103.4	100.5	101.4	98.9	100.3	100.3	100.3	100.3
	平成29年平均	102.3	1.4	101.2	100.6	91.9	104.0	100.2	101.2	104.3	101.8	105.7	101.8	105.4	102.5	102.5	90.8	102.2	102.2	102.2	102.2
	平成30年平均	103.9	1.6	101.7	109.9	116.2	105.8	101.4	101.8	105.1	103.5	106.1	106.9	98.9	98.9	102.2	95.4	81.3	107.0	107.0	107.0
	平成31年・令和元年平均	106.2	2.2	108.6	113.1	101.3	108.5	102.5	103.1	106.5	106.4	105.6	107.0	101.9	101.9	101.8	95.2	109.8	109.8	109.8	109.8
	令和元年6月	107.0	2.1	105.4	115.5	x	109.6	103.2	104.0	107.9	107.9	106.0	105.6	101.7	104.2	103.7	95.6	109.5	109.5	109.5	109.5
	令和元年7月	107.0	2.5	105.2	114.2	x	109.3	103.4	103.7	106.8	107.5	106.1	109.9	102.7	103.2	103.5	95.6	110.2	110.2	110.2	110.2
	令和元年8月	107.3	2.9	114.5	113.9	96.0	109.2	103.4	103.8	106.5	106.9	105.5	110.2	103.0	102.0	103.1	95.7	110.5	110.5	110.5	110.5
	令和元年9月	107.2	3.0	114.3	113.3	96.3	109.3	103.7	103.7	106.6	106.7	105.5	106.5	104.0	102.1	103.2	95.3	111.4	111.4	111.4	111.4
	令和元年10月	107.3	3.4	114.8	109.0	97.8	109.7	103.0	103.8	106.1	107.2	106.9	110.0	103.5	102.4	103.1	95.6	112.2	112.2	112.2	112.2
	令和元年11月	107.2	3.3	114.6	108.7	97.7	109.7	102.7	103.8	105.8	106.7	105.5	110.6	104.9	103.0	103.5	95.5	112.1	112.1	112.1	112.1
令和元年12月	107.1	3.3	114.1	112.9	97.6	109.8	102.3	103.7	105.9	106.5	105.1	108.0	105.6	102.3	103.7	95.3	110.6	110.6	110.6	110.6	
令和2年1月	106.8	2.5	114.1	110.3	97.3	109.7	102.2	103.3	104.7	106.8	105.1	107.8	105.8	102.0	103.2	95.0	111.5	111.5	111.5	111.5	
令和2年2月	106.6	2.5	114.2	107.8	97.3	109.5	103.9	103.4	104.4	106.5	105.1	108.0	106.2	99.9	103.0	95.0	111.4	111.4	111.4	111.4	
令和2年3月	105.8	2.1	114.0	110.1	97.1	109.2	104.0	103.9	103.4	106.5	104.7	107.0	104.9	104.9	94.7	101.2	93.2	108.2	108.2	108.2	
令和2年4月	107.5	1.3	119.1	115.2	100.9	113.0	107.0	104.8	106.5	108.8	104.2	100.4	106.3	106.3	95.6	104.6	93.8	107.7	107.7	107.7	
令和2年5月	106.7	0.0	118.6	113.9	100.6	112.8	105.1	103.9	106.3	109.1	104.6	97.4	104.1	104.1	96.1	103.5	93.8	106.5	106.5	106.5	
令和2年6月	106.6	-0.4	118.5	112.0	100.4	112.7	104.9	103.6	105.7	109.0	104.2	97.3	104.4	104.4	100.3	102.8	94.1	106.6	106.6	106.6	
前年同月比 (%)		-	-	12.4	-3.0	2.9	2.8	1.6	-0.4	-2.0	1.0	-1.7	-7.9	2.7	-3.7	-0.9	-1.6	-2.6	-2.6	-2.6	

用語の説明

1 現金給与額

賃金、給与、手当、賞与その他の名称を問わず、労働の対償として使用者が労働者に通貨で支払うもので、所得税、社会保険料、組合費、購買代金等を差し引く前の金額です。退職金は含みません。

「現金給与総額」は、「きまって支給する給与」と「特別に支払われた給与」との合計額をいいます。

「きまって支給する給与」は、労働協約、就業規則等によってあらかじめ定められている支給条件、算定方法によって支給される給与であり、いわゆる基本給、家族手当、時間外手当等を含みます。

「所定内給与」は、きまって支給する給与のうち次の所定外給与以外のものをいいます。

「所定外給与」は、所定の労働時間を超える労働に対して支給される給与や、休日労働、深夜労働に対して支給される給与であり、時間外手当、早朝出勤手当、休日出勤手当、深夜手当等です。

「特別に支払われた給与」は、労働協約、就業規則等によらず、一時的又は突発的事由に基づき労働者に支払われた給与又は労働協約、就業規則等によりあらかじめ支給条件、算定方法が定められている給与で、以下に該当するものです。

①夏冬の賞与、期末手当等の一時金、②いわゆるベースアップの差額追給分、③3か月を超える期間で算定される手当等（6か月分支払われる通勤手当等）、④支給事由の発生が不定期なもの。

2 実労働時間数、出勤日数

労働者が実際に労働した時間数及び実際に出勤した日数です。休憩時間は給与支給の有無にかかわらず除かれます。また、有給休暇取得分も除かれます。

「総実労働時間数」は、「所定内労働時間数」と「所定外労働時間数」の合計をいいます。

「所定内労働時間数」は、労働協約、就業規則等で定められた正規の始業時刻と終業時刻との間の実労働時間数をいいます。

「所定外労働時間数」は、早出、残業、臨時の呼出、休日出勤等の実労働時間数をいいます。

「出勤日数」は、業務のために実際に出勤した日数をいいます。1時間でも就業すれば1出勤日とします。

3 常用労働者

事業所に雇用され給与を支払われる労働者（船員法の船員を除く。）のうち、期間を定めずに、又は1か月以上の期間を定めて雇われている者を常用労働者といいます。

「一般労働者」は、常用労働者のうち次の「パートタイム労働者」以外の者をいいます。

「パートタイム労働者」は、常用労働者のうち次のいずれかに該当する労働者をいいます。

- ① 1日の所定労働時間が一般の労働者よりも短い者
- ② 1日の所定労働時間が一般の労働者と同じで1週の所定労働日数が一般の労働者よりも短い者

東京都毎月勤労統計ホームページ

<https://www.toukei.metro.tokyo.lg.jp/maikin/mk-index.htm>



東京都の賃金、労働時間及び雇用の動き

—毎月勤労統計調査地方調査結果月報—

令和 2年 6月分

令和 2年 8月発行

編集・発行 東京都総務局統計部人口統計課

〒163-0920 東京都新宿区西新宿二丁目3番1号

新宿モノリス20階

電話 03-5321-1111(代) 内線25-531~5

直通 03-5388-2534

E-mail : S0000030@section.metro.tokyo.jp