

# 東京都の賃金、労働時間 及び雇用の動き

—毎月勤労統計調査地方調査結果月報—

令和2年5月分



注. 集計値の取扱については、表紙裏「利用上の注意」をご確認ください。

# 毎月勤労統計調査地方調査の説明

## 1 調査の目的

この調査は、統計法に基づく基幹統計で、常用労働者の給与、出勤日数、労働時間数及び雇用について、東京都における毎月の変動を明らかにすることを目的としています。

## 2 調査の対象

本調査の産業分類は、平成25年10月改定の日本標準産業分類に基づき、鉱業、採石業、砂利採取業、建設業、製造業、電気・ガス・熱供給・水道業、情報通信業、運輸業、郵便業、卸売業、小売業、金融業、保険業、不動産業、物品賃貸業、学術研究、専門・技術サービス業、宿泊業、飲食サービス業、生活関連サービス業、娯楽業、教育、学習支援業、医療、福祉、複合サービス事業、サービス業（他に分類されないもの）を大分類としています。

常時5人以上の常用労働者を雇用する民営、公営及び官営の全事業所の中から、産業別、規模別に無作為抽出し（500人以上規模については全事業所）、厚生労働大臣が指定した約4,420事業所を対象に調査したものです。

## 利 用 上 の 注 意

- 「－」は皆無または該当数字がないもの、「0.0」は表章単位未満、「X」は調査事業所が少数であるため公表しないものであることを示しています。
- 「事業所規模5人以上」の統計表には、事業所規模30人以上の事業所を含みます。
- 平成27年1月分調査で対象事業所の抽出替え（事業所規模30人以上の事業所の入れ替え）を行った結果、新・旧両標本による調査結果の間にギャップが生じているため、時系列の比較が行えるよう、賃金指数及び労働時間指数については、平成24年2月まで遡って改定しています。  
また、平成30年1月分において、常用雇用指数を平成21年7月まで遡って改訂しています。  
指数改訂の詳細につきましては、厚生労働省のホームページをご参照ください。  
なお、各実数値やパートタイム労働者比率、入職率及び離職率については、ギャップ修正を行っていないため、ご注意ください。
- 平成29年1月分調査から、指数は平成27年平均＝100としています。
- 前年比や前年同月比の算出は、指数によることとされているため、実数で計算した場合と必ずしも一致しません。
- 実質賃金指数＝名目賃金指数／消費者物価指数×100  
\*消費者物価指数は、東京都区部の消費者物価指数（持家の帰属家賃を除く総合）です。
- 指数、前年同月比は、調査対象事業所の抽出替え等に伴い、将来改訂されることがあります。
- 産業分類「鉱業、採石業、砂利採取業」については、指数が算出できないため、実数のみ公表しています。

### 毎月勤労統計調査地方調査の集計値について

厚生労働省は、「毎月勤労統計調査全国調査結果」の平成24年1月分から平成30年10月分の「再集計値」を、平成31年1月23日付で公表したところです。

東京都が集計する「毎月勤労統計調査地方調査結果」については、現在、厚生労働省において、これまでに公表してきた集計値が適切なものであるかを精査中です。

東京都は、厚生労働省の指示により、毎月勤労統計調査規則第21条に基づき、引き続き「毎月勤労統計調査地方調査結果」を公表しますが、今後、「再集計値」を公表する可能性がありますので、データの取扱いにはご注意ください。

また、令和元年6月分から、「500人以上規模の事業所」について全数調査による値に変更しました。

全数調査による値の前年同月比（差）は、令和元年6月分から令和2年5月分までは、前年同月の値として、抽出調査による値を用いますので、ご注意ください。

ご利用の皆様にはご迷惑をおかけし恐縮ですが、何卒よろしくお願い申し上げます。

# 目 次

I	調査結果のあらまし	1
II	統計表	
第 1 表	規模、産業、性別常用労働者の 1 人平均月間現金給与額	7
第 2 表	規模、産業、性別常用労働者の 1 人平均月間出勤日数及び実労働時間数	8
第 3 表	規模、産業、性別常用労働者数及びパートタイム労働者比率	9
第 4 表	規模、産業別労働異動率	10
第 5 表	規模、産業、就業形態別常用労働者の 1 人平均月間現金給与額	11
第 6 表	規模、産業、就業形態別常用労働者の 1 人平均月間出勤日数及び実労働時間数	12
第 7 表	規模、産業、就業形態別常用労働者数	13
第 8 表	規模、性別常用労働者の 1 人平均月間現金給与額	14
第 9 表	規模、性別常用労働者の 1 人平均月間出勤日数及び実労働時間数	14
第 10 表	規模、就業形態別常用労働者の 1 人平均月間現金給与額	15
第 11 表	規模、就業形態別常用労働者の 1 人平均月間出勤日数及び実労働時間数	15
第 12 表	規模、産業別名目賃金指数（現金給与総額）	16
第 13 表	規模、産業別名目賃金指数（きまって支給する給与）	17
第 14 表	規模、産業別名目賃金指数（所定内給与）	18
第 15 表	規模、産業別実質賃金指数（現金給与総額）	19
第 16 表	規模、産業別実質賃金指数（きまって支給する給与）	20
第 17 表	規模、産業別労働時間指数（総実労働時間）	21
第 18 表	規模、産業別労働時間指数（所定内労働時間）	22
第 19 表	規模、産業別労働時間指数（所定外労働時間）	23
第 20 表	規模、産業別常用雇用指数	24
	用語の説明	25

## 調査結果のあらまし(常用労働者)

### 1 賃金

#### (1) 事業所規模5人以上

5月の現金給与総額は、規模5人以上で前年同月比 3.9%減少の 343,237円となった。  
 主な産業別に前年同月比を見ると、製造業 0.1%増加、情報通信業 1.3%増加、卸売業、小売業 2.4%減少となった。  
 現金給与総額のうち、きまって支給する給与は、前年同月比 1.8%減少の 321,322円となった。また、所定内給与は、前年同月と同水準の 304,067円となった。  
 主な産業別にきまって支給する給与の前年同月比を見ると、製造業は前年同月と同水準、情報通信業 0.9%減少、卸売業、小売業 1.4%減少となった。  
 実質賃金指数（現金給与総額）は、前年同月比 4.4%減少となった。

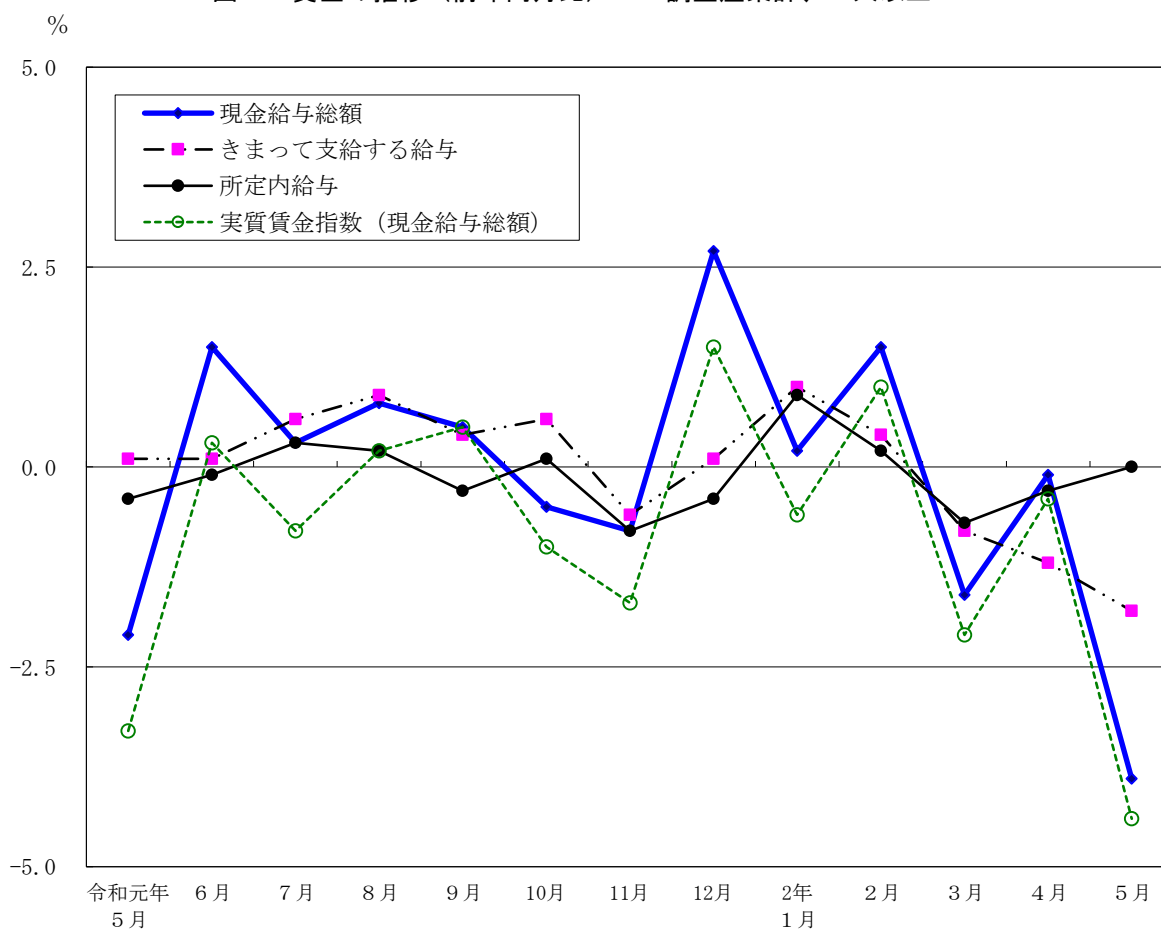
(図1、表1、統計表第15表)

#### (2) 事業所規模30人以上

5月の現金給与総額は、規模30人以上で前年同月比 4.9%減少の 379,030円となった。  
 主な産業別に前年同月比を見ると、製造業 2.6%減少、情報通信業 0.5%減少、卸売業、小売業 0.7%増加となった。  
 現金給与総額のうち、きまって支給する給与は、前年同月比 2.3%減少の 351,955円となった。また、所定内給与は、同 0.4%減少の 330,830円となった。  
 主な産業別にきまって支給する給与の前年同月比を見ると、製造業 2.8%減少、情報通信業 2.4%減少、卸売業、小売業 1.8%増加となった。  
 実質賃金指数（現金給与総額）は、前年同月比 5.4%減少となった。

(表1、統計表第15表)

図1 賃金の推移(前年同月比) —調査産業計、5人以上—



令和2年5月分

表1 月間現金給与額

(単位：円・%)

規模	産 業	現金給与総額		きまって支給する給与				特別に支払われた給与	
		前年 同月比	前年 同月比	所 給	内 与	前年 同月比	所 給		外 与
5 人 以 上	調 査 産 業 計	343,237	-3.9	321,322	-1.8	304,067	0.0	17,255	21,915
	鉱業，採石業，砂利採取業	577,275	-	576,743	-	538,911	-	37,832	532
	建 設 業	418,360	-6.0	397,171	-6.2	365,867	-4.8	31,304	21,189
	製 造 業	405,364	0.1	383,781	0.0	368,604	2.4	15,177	21,583
	電気・ガス・熱供給・水道業	795,102	18.7	471,936	-11.2	428,102	-8.0	43,834	323,166
	情 報 通 信 業	437,204	1.3	406,927	-0.9	378,144	-0.3	28,783	30,277
	運 輸 業 ， 郵 便 業	361,253	-22.3	323,191	-10.6	294,226	-7.1	28,965	38,062
	卸 売 業 ， 小 売 業	331,233	-2.4	322,231	-1.4	309,691	-0.2	12,540	9,002
	金 融 業 ， 保 険 業	627,117	-8.4	484,696	-1.0	451,249	-0.7	33,447	142,421
	不 動 産 業 ， 物 品 賃 貸 業	361,488	-1.9	343,943	0.5	326,326	3.0	17,617	17,545
	学術研究，専門・技術サービス業	441,503	-9.7	429,845	-4.5	409,549	-2.0	20,296	11,658
	宿 泊 業 ， 飲 食 サ ー ビ ス 業	105,576	-18.2	103,201	-19.0	100,540	-15.3	2,661	2,375
	生活関連サービス業，娯楽業	230,789	1.4	228,122	1.3	223,616	5.9	4,506	2,667
	教 育 ， 学 習 支 援 業	312,099	3.6	299,052	3.1	292,568	5.1	6,484	13,047
	医 療 ， 福 祉	271,164	1.5	266,818	1.0	252,184	2.0	14,634	4,346
複 合 サ ー ビ ス 事 業	335,552	-12.3	334,299	-5.0	313,477	-2.6	20,822	1,253	
サービス業(他に分類されないもの)	281,827	-2.8	269,986	-0.8	254,866	2.0	15,120	11,841	
30 人 以 上	調 査 産 業 計	379,030	-4.9	351,955	-2.3	330,830	-0.4	21,125	27,075
	鉱業，採石業，砂利採取業	577,275	-	576,743	-	538,911	-	37,832	532
	建 設 業	435,525	-8.5	418,903	-8.2	378,206	-7.3	40,697	16,622
	製 造 業	428,744	-2.6	403,357	-2.8	385,074	-0.2	18,283	25,387
	電気・ガス・熱供給・水道業	833,279	20.0	469,796	-13.2	423,395	-9.9	46,401	363,483
	情 報 通 信 業	445,325	-0.5	413,291	-2.4	382,404	-1.8	30,887	32,034
	運 輸 業 ， 郵 便 業	367,634	-24.4	323,376	-10.8	292,202	-6.9	31,174	44,258
	卸 売 業 ， 小 売 業	380,417	0.7	368,846	1.8	353,361	3.1	15,485	11,571
	金 融 業 ， 保 険 業	678,760	-10.2	511,011	-2.1	474,554	-2.0	36,457	167,749
	不 動 産 業 ， 物 品 賃 貸 業	383,092	-3.3	366,763	-0.6	348,552	2.5	18,211	16,329
	学術研究，専門・技術サービス業	457,876	-13.1	447,383	-5.2	423,724	-2.1	23,659	10,493
	宿 泊 業 ， 飲 食 サ ー ビ ス 業	128,173	-21.9	126,182	-22.2	124,228	-17.2	1,954	1,991
	生活関連サービス業，娯楽業	250,331	8.0	247,746	7.3	242,917	13.6	4,829	2,585
	教 育 ， 学 習 支 援 業	344,629	3.8	328,791	3.3	321,329	5.1	7,462	15,838
	医 療 ， 福 祉	298,721	-0.2	296,618	0.1	276,771	0.8	19,847	2,103
複 合 サ ー ビ ス 事 業	345,023	-7.3	343,860	-7.1	313,802	-5.1	30,058	1,163	
サービス業(他に分類されないもの)	265,179	-4.4	255,180	-2.8	239,500	0.3	15,680	9,999	

## 2 労働時間

### (1) 事業所規模5人以上

5月の総実労働時間数は、規模5人以上で前年同月比11.4%減少の119.4時間となった。

総実労働時間数のうち所定内労働時間数は、前年同月比9.8%減少の111.4時間、所定外労働時間数は、同28.5%減少の8.0時間となった。

主な産業別の所定外労働時間数は、製造業7.7時間（前年同月比36.4%減少）、情報通信業13.1時間（同11.0%減少）、卸売業、小売業5.8時間（同34.1%減少）となった。

（図2-1、図2-2、表2）

### (2) 事業所規模30人以上

5月の総実労働時間数は、規模30人以上で前年同月比10.8%減少の126.2時間となった。

総実労働時間数のうち所定内労働時間数は、前年同月比9.1%減少の116.6時間、所定外労働時間数は、同26.2%減少の9.6時間となった。

主な産業別の所定外労働時間数は、製造業9.4時間（前年同月比32.8%減少）、情報通信業13.7時間（同12.7%減少）、卸売業、小売業7.2時間（同26.5%減少）となった。

（表2）

図2-1 労働時間の推移（前年同月比） — 調査産業計、5人以上 —

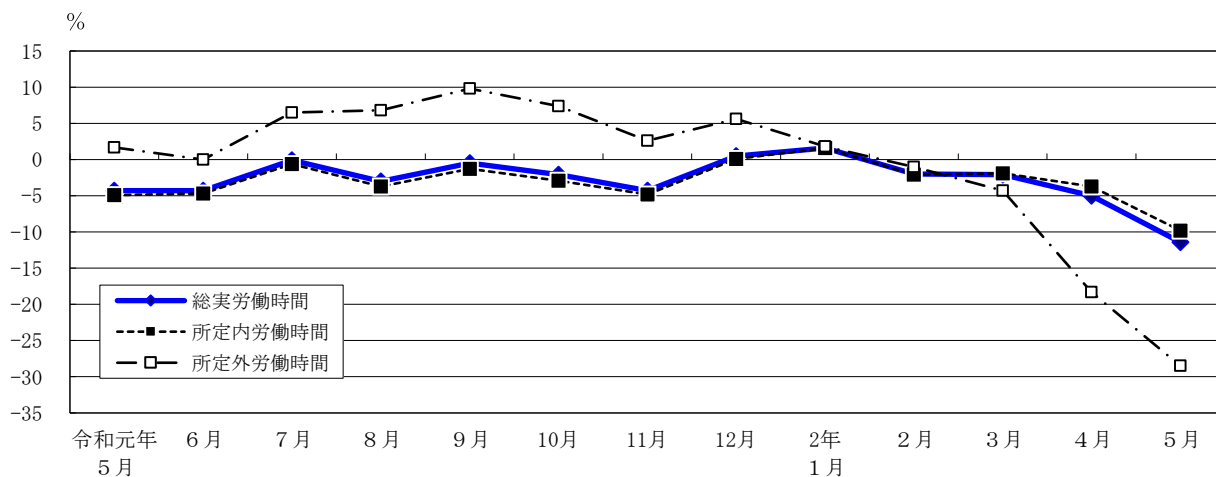
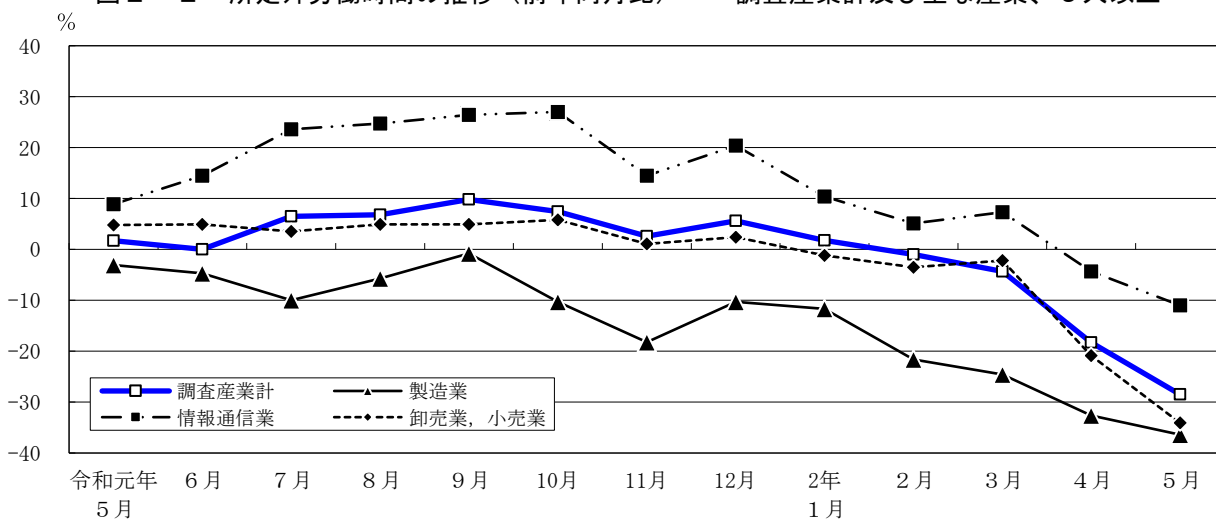


図2-2 所定外労働時間の推移（前年同月比） — 調査産業計及び主な産業、5人以上 —



令和2年5月分

表2 月間出勤日数及び実労働時間数

(単位：日・時間・%)

規模	産 業	出 勤 日 数	総 実 労 働 時 間 数		所 定 内 労 働 時 間 数		所 定 外 労 働 時 間 数	
				前 年 同 月 比		前 年 同 月 比		前 年 同 月 比
5 人 以 上	調 査 産 業 計	15.3	119.4	-11.4	111.4	-9.8	8.0	-28.5
	鉱業，採石業，砂利採取業	17.5	144.9	-	127.2	-	17.7	-
	建 設 業	17.5	145.7	-8.9	131.1	-5.7	14.6	-30.1
	製 造 業	16.4	133.0	-8.1	125.3	-5.6	7.7	-36.4
	電気・ガス・熱供給・水道業	17.3	143.9	-5.3	130.7	-2.3	13.2	-27.5
	情 報 通 信 業	17.4	145.2	-4.3	132.1	-3.6	13.1	-11.0
	運 輸 業 ， 郵 便 業	15.1	126.1	-19.5	112.6	-17.6	13.5	-32.1
	卸 売 業 ， 小 売 業	15.5	119.2	-11.4	113.4	-9.9	5.8	-34.1
	金 融 業 ， 保 険 業	17.1	137.6	-5.4	122.0	-5.7	15.6	-2.5
	不 動 産 業 ， 物 品 賃 貸 業	16.4	130.3	-9.9	120.6	-7.9	9.7	-28.7
	学術研究，専門・技術サービス業	17.0	138.7	-6.4	127.8	-4.0	10.9	-26.8
	宿 泊 業 ， 飲 食 サ ー ビ ス 業	8.6	54.6	-41.5	52.8	-39.4	1.8	-71.0
	生活関連サービス業，娯楽業	10.9	79.5	-37.1	76.8	-35.2	2.7	-65.9
	教 育 ， 学 習 支 援 業	13.4	98.8	-12.1	95.4	-10.1	3.4	-47.7
医 療 ， 福 祉	15.3	114.3	-2.9	110.1	-2.1	4.2	-17.7	
複 合 サ ー ビ ス 事 業	16.8	125.9	-12.3	118.8	-8.7	7.1	-46.6	
サービス業（他に分類されないもの）	15.8	120.0	-11.3	112.7	-9.5	7.3	-32.4	
30 人 以 上	調 査 産 業 計	15.9	126.2	-10.8	116.6	-9.1	9.6	-26.2
	鉱業，採石業，砂利採取業	17.5	144.9	-	127.2	-	17.7	-
	建 設 業	17.8	151.5	-8.9	133.2	-4.7	18.3	-31.2
	製 造 業	16.8	138.0	-8.4	128.6	-5.8	9.4	-32.8
	電気・ガス・熱供給・水道業	17.0	141.5	-6.4	128.2	-3.1	13.3	-29.7
	情 報 通 信 業	17.4	146.2	-5.2	132.5	-4.4	13.7	-12.7
	運 輸 業 ， 郵 便 業	14.7	124.1	-21.1	109.8	-19.4	14.3	-32.0
	卸 売 業 ， 小 売 業	16.2	126.1	-10.2	118.9	-9.0	7.2	-26.5
	金 融 業 ， 保 険 業	17.1	139.1	-4.4	121.9	-5.1	17.2	1.2
	不 動 産 業 ， 物 品 賃 貸 業	16.7	131.3	-10.9	121.2	-8.3	10.1	-33.0
	学術研究，専門・技術サービス業	17.3	143.3	-6.0	130.5	-3.3	12.8	-27.7
	宿 泊 業 ， 飲 食 サ ー ビ ス 業	7.6	47.8	-54.5	46.7	-52.1	1.1	-85.7
	生活関連サービス業，娯楽業	11.0	80.2	-32.5	76.8	-30.2	3.4	-61.8
	教 育 ， 学 習 支 援 業	13.9	101.9	-13.7	98.6	-11.3	3.3	-52.2
医 療 ， 福 祉	16.4	124.7	-1.7	119.5	-1.4	5.2	-7.1	
複 合 サ ー ビ ス 事 業	17.5	135.9	-7.6	125.3	-4.3	10.6	-35.0	
サービス業（他に分類されないもの）	15.7	119.2	-12.0	111.6	-10.0	7.6	-34.5	

### 3 雇用

#### (1) 事業所規模5人以上

5月の常用労働者数は、規模5人以上で前年同月比1.2%減少の8,031千人となった。主な産業別に前年同月比をみると、製造業1.2%減少、情報通信業2.3%増加、卸売業、小売業1.5%減少となった。常用労働者中のパートタイム労働者比率は、前年同月差2.0ポイント下降し、23.7%となった。

(図3-1、図3-2、表3)

#### (2) 事業所規模30人以上

5月の常用労働者数は、規模30人以上で前年同月と同水準の5,686千人となった。主な産業別に前年同月比をみると、製造業1.9%減少、情報通信業2.9%増加、卸売業、小売業0.5%減少となった。常用労働者中のパートタイム労働者比率は、前年同月差1.3ポイント下降し、18.5%となった。

(表3)

図3-1 常用労働者数の推移（前年同月比） — 調査産業計及び主な産業、5人以上 —

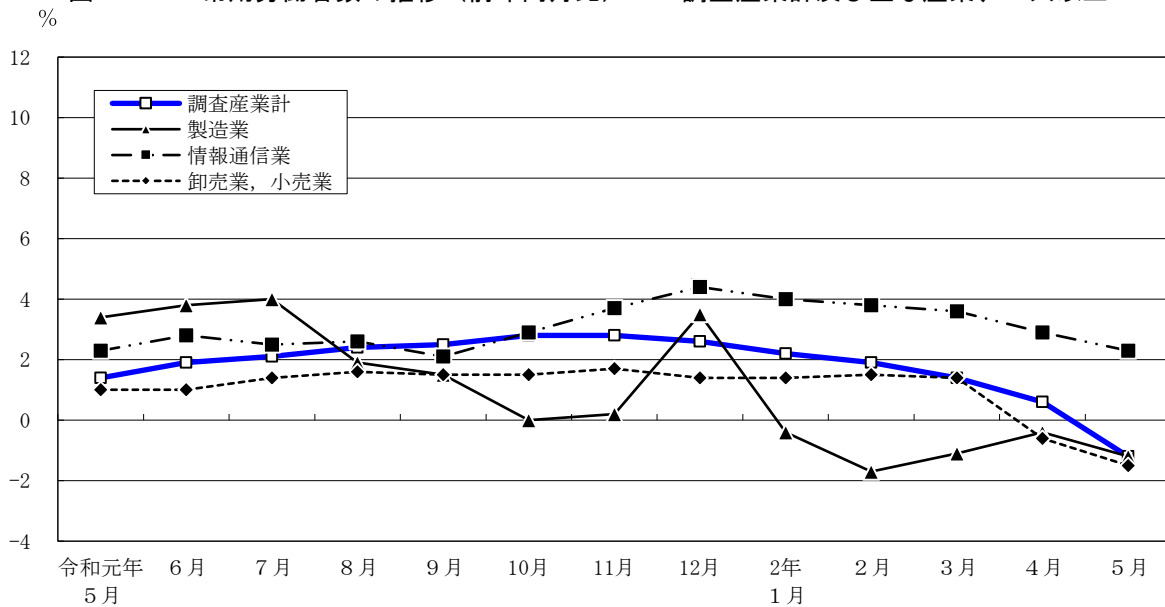
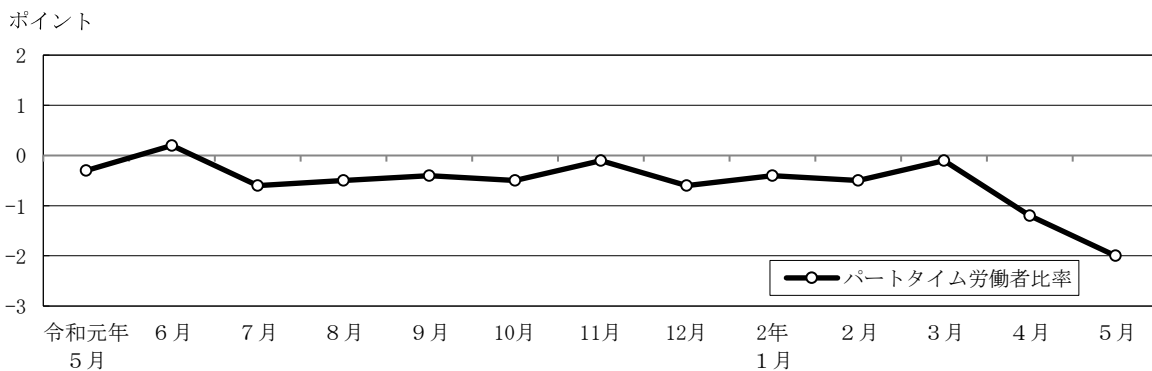


図3-2 パートタイム労働者比率の推移（前年同月差） — 調査産業計、5人以上 —





令和2年5月分

表3 常用労働者数及び労働異動率

(単位：人・%・ポイント)

規模	産 業	常 用 労働者数	労働異動率				パートタイム 労働者比率		
			前年 同月比	入職率	前年 同月差	離職率	前年 同月差	前年 同月差	
5 人 以 上	調 査 産 業 計	8,030,999	-1.2	1.57	-1.19	2.97	0.62	23.7	-2.0
	鉱業，採石業，砂利採取業	1,492	-	1.77	0.18	0.48	-0.49	0.7	-0.1
	建 設 業	389,893	8.3	0.67	-0.73	1.17	0.23	2.4	-1.4
	製 造 業	588,706	-1.2	0.63	-0.59	1.68	0.36	9.0	0.5
	電気・ガス・熱供給・水道業	28,459	3.2	0.17	-1.07	0.44	-0.22	2.1	-0.2
	情 報 通 信 業	855,227	2.3	1.18	-0.25	1.50	0.33	3.5	0.3
	運 輸 業 ， 郵 便 業	479,177	1.3	1.45	-0.46	3.06	1.29	12.2	-0.4
	卸 売 業 ， 小 売 業	1,661,939	-1.5	1.36	-1.35	2.37	-0.40	27.0	-0.2
	金 融 業 ， 保 険 業	400,518	-1.5	1.28	-0.33	1.33	0.09	6.0	2.1
	不 動 産 業 ， 物 品 賃 貸 業	218,133	-1.1	1.51	-0.93	2.19	1.00	17.4	1.6
	学術研究，専門・技術サービス業	393,686	0.2	1.21	-0.36	1.14	0.06	7.3	0.0
	宿 泊 業 ， 飲 食 サ ー ビ ス 業	601,767	-10.9	3.42	-2.30	11.08	5.60	77.8	-2.3
	生活関連サービス業，娯楽業	242,502	0.5	0.90	-3.44	2.75	-0.50	38.6	-3.2
	教 育 ， 学 習 支 援 業	391,462	-6.7	1.96	-4.07	2.01	-0.43	36.7	-3.6
医 療 ， 福 祉	779,230	1.2	1.78	-0.90	3.52	0.52	33.7	-5.1	
複 合 サ ー ビ ス 事 業	37,924	-2.0	1.08	0.35	0.72	0.19	21.7	2.0	
サービス業（他に分類されないもの）	960,884	-2.6	2.26	-1.02	3.14	0.69	24.8	-3.5	
30 人 以 上	調 査 産 業 計	5,685,610	0.0	1.44	-1.09	2.24	0.20	18.5	-1.3
	鉱業，採石業，砂利採取業	1,492	-	1.77	0.18	0.48	-0.49	0.7	-0.1
	建 設 業	257,907	12.7	0.62	-0.51	1.04	0.52	1.2	-1.4
	製 造 業	435,454	-1.9	0.61	-0.63	1.79	0.33	8.1	2.5
	電気・ガス・熱供給・水道業	25,275	2.2	0.19	-1.20	0.49	-0.24	2.4	-0.2
	情 報 通 信 業	753,366	2.9	1.20	-0.03	1.36	0.24	3.0	1.2
	運 輸 業 ， 郵 便 業	405,117	1.8	1.56	-0.56	3.35	1.62	12.1	-0.8
	卸 売 業 ， 小 売 業	1,052,081	-0.5	0.88	-1.96	1.75	-0.84	20.5	-0.7
	金 融 業 ， 保 険 業	329,319	-1.8	1.33	-0.25	1.43	0.23	5.2	1.9
	不 動 産 業 ， 物 品 賃 貸 業	146,962	0.9	1.59	-0.20	1.32	0.22	15.4	2.3
	学術研究，専門・技術サービス業	276,539	-1.7	1.27	-0.09	0.87	-0.12	5.7	-0.2
	宿 泊 業 ， 飲 食 サ ー ビ ス 業	206,164	-7.1	2.36	-2.24	5.44	1.94	69.2	-1.1
	生活関連サービス業，娯楽業	134,589	3.5	0.90	-2.35	3.00	-0.05	40.6	-4.8
	教 育 ， 学 習 支 援 業	308,054	-7.1	2.33	-4.91	1.77	-0.61	34.0	-3.3
医 療 ， 福 祉	519,592	4.8	1.96	-0.17	3.00	-0.01	27.4	-4.6	
複 合 サ ー ビ ス 事 業	24,322	-2.2	0.80	0.12	0.79	0.39	23.1	6.2	
サービス業（他に分類されないもの）	809,377	-3.0	2.36	-0.98	3.51	0.78	26.9	-3.5	

第1表 規模、産業、性別常用労働者の1人平均月間現金給与額

規模	産 業	現金給与総額				きまって支給する給与				所定外給与	特別に支払われた給与		(単位：円)	
		男		女		男		女			計	男		女
		計		計		計		計						
5人以上	調査産業	343,237	416,963	242,636	321,322	389,353	228,491	304,067	17,255	21,915	27,610	14,145		
	採石業，砂利採取業	577,275	615,129	439,487	576,743	614,451	439,487	538,911	37,832	532	678	—		
	建設業	418,360	440,795	300,504	397,171	417,789	288,856	365,867	31,304	21,189	23,006	11,648		
	製造業	405,364	455,915	284,677	383,781	431,047	270,935	368,604	15,177	21,583	24,868	13,742		
	電気・ガス・熱供給・水道業	795,102	792,819	806,143	471,936	484,957	408,966	428,102	43,834	323,166	307,862	397,177		
	情報通信業	437,204	473,821	343,121	406,927	442,308	316,021	378,144	28,783	30,277	31,513	27,100		
	運輸業，郵便業	361,253	385,495	289,504	323,191	351,145	240,453	294,226	28,965	38,062	34,350	49,051		
	卸売業，小売業	331,233	413,162	226,261	322,231	401,862	220,204	309,691	12,540	9,002	11,300	6,057		
	金融業，保険業	627,117	829,763	418,529	484,696	624,149	341,153	451,249	33,447	142,421	205,614	77,376		
	不動産業，物品賃貸業	361,488	416,567	265,401	343,943	395,899	253,305	326,326	17,617	17,545	20,668	12,096		
	学術研究，専門・技術サービス業	441,503	501,784	322,825	429,845	489,903	311,606	409,549	20,296	11,658	11,881	11,219		
	宿泊業，飲食サービス業	105,576	137,240	79,602	103,201	133,590	78,273	100,540	2,661	2,375	3,650	1,329		
	生活関連サービス業，娯楽業	230,789	311,930	177,586	228,122	310,639	174,016	223,616	4,506	2,667	1,291	3,570		
	教育，学習支援業	312,099	374,122	248,397	299,052	356,248	240,308	292,568	6,484	13,047	17,874	8,089		
	医療，福祉	271,164	364,813	235,781	266,818	361,726	230,959	252,184	14,634	4,346	3,087	4,822		
	複合サービス業	335,552	394,358	237,210	334,299	392,905	236,293	313,477	20,822	1,253	1,453	917		
	サービス業（他に分類されないもの）	281,827	328,173	217,497	269,986	313,777	209,202	254,866	15,120	11,841	14,396	8,295		
	30人以上	調査産業	379,030	447,276	275,095	351,955	414,183	257,186	330,830	21,125	27,075	33,093	17,909	
		採石業，砂利採取業	577,275	615,129	439,487	576,743	614,451	439,487	538,911	37,832	532	678	—	
建設業		435,525	456,440	313,723	418,903	438,298	305,951	378,206	40,697	16,622	18,142	7,772		
製造業		428,744	477,476	304,843	403,357	448,356	288,949	385,074	18,283	25,387	29,120	15,894		
電気・ガス・熱供給・水道業		833,279	825,117	874,163	469,796	480,814	414,618	423,395	46,401	363,483	344,303	459,545		
情報通信業		445,325	480,732	352,228	413,291	446,917	324,877	382,404	30,887	32,034	33,815	27,351		
運輸業，郵便業		367,634	387,168	307,895	323,376	347,740	248,868	292,202	31,174	44,258	39,428	59,027		
卸売業，小売業		380,417	465,390	257,960	368,846	450,710	250,869	353,361	15,485	11,571	14,680	7,091		
金融業，保険業		678,760	896,186	450,015	511,011	655,263	359,249	474,554	36,457	167,749	240,923	90,766		
不動産業，物品賃貸業		383,092	439,779	280,844	366,763	420,311	270,178	348,552	18,211	16,329	19,468	10,666		
学術研究，専門・技術サービス業		457,876	517,811	336,172	447,383	505,833	328,694	423,724	23,659	10,493	11,978	7,478		
宿泊業，飲食サービス業		128,173	166,868	94,639	126,182	164,668	92,829	124,228	1,954	1,991	2,200	1,810		
生活関連サービス業，娯楽業		250,331	362,354	170,587	247,746	360,582	167,423	242,917	4,829	2,585	1,772	3,164		
教育，学習支援業		344,629	407,971	274,565	328,791	386,952	264,457	321,329	7,462	15,838	21,019	10,108		
医療，福祉		298,721	365,625	266,791	296,618	364,459	264,242	276,771	19,847	2,103	1,166	2,549		
複合サービス業		345,023	394,724	221,535	343,860	393,704	220,017	313,802	30,058	1,163	1,020	1,518		
サービス業（他に分類されないもの）		265,179	304,521	213,820	255,180	293,313	205,398	239,500	15,680	9,999	11,208	8,422		

第2表 規模、産業、性別常用労働者の1人平均月間出勤日数及び実労働時間数

規模	産業	出勤日数				総実労働時間				所定内労働時間				所定外労働時間			
		日		日		時間		時間		時間		時間		時間		時間	
		計	男	女	計	男	女	計	男	女	計	男	女	計	男	女	
5人以上	調査業	15.3	16.2	14.0	119.4	130.9	103.7	111.4	120.9	98.5	8.0	10.0	5.2				
	採石業、砂利採取業	17.5	17.7	16.7	144.9	147.8	134.5	127.2	128.8	121.3	17.7	19.0	13.2				
	建設業	17.5	17.7	16.2	145.7	148.6	130.4	131.1	132.8	122.2	14.6	15.8	8.2				
	製造業	16.4	16.8	15.6	133.0	137.5	122.1	125.3	129.5	115.2	7.7	8.0	6.9				
	電気・ガス・熱供給・水道業	17.3	17.4	17.0	143.9	145.2	138.3	130.7	131.5	127.3	13.2	13.7	11.0				
	情報通信業	17.4	17.7	16.5	145.2	149.2	134.9	132.1	135.2	124.1	13.1	14.0	10.8				
	運輸業、郵便業	15.1	15.9	12.6	126.1	135.8	97.1	112.6	119.5	92.0	13.5	16.3	5.1				
	卸売業、小売業	15.5	16.5	14.2	119.2	131.4	103.7	113.4	124.4	99.3	5.8	7.0	4.4				
	金融業、保険業	17.1	17.7	16.4	137.6	148.2	126.7	122.0	128.8	115.0	15.6	19.4	11.7				
	不動産業、物品賃貸業	16.4	16.8	15.7	130.3	135.4	121.5	120.6	124.9	113.2	9.7	10.5	8.3				
	学術研究、専門・技術サービス業	17.0	17.4	16.2	138.7	143.1	130.2	127.8	131.9	119.8	10.9	11.2	10.4				
	宿泊業、飲食サービス業	8.6	9.2	8.2	54.6	62.8	47.8	52.8	60.1	46.8	1.8	2.7	1.0				
	生活関連サービス業、娯楽業	10.9	12.5	9.8	79.5	96.3	68.4	76.8	91.4	67.2	2.7	4.9	1.2				
	教育、学習支援業	13.4	13.9	12.9	98.8	103.1	94.3	95.4	99.1	91.5	3.4	4.0	2.8				
	医療、福祉	15.3	16.0	15.1	114.3	126.2	109.8	110.1	120.2	106.3	4.2	6.0	3.5				
複合サービス事業	16.8	17.3	16.0	125.9	137.7	106.3	118.8	128.7	102.3	7.1	9.0	4.0					
サービス業（他に分類されないもの）	15.8	16.6	14.7	120.0	129.4	106.9	112.7	120.4	102.0	7.3	9.0	4.9					
30人以上	調査業	15.9	16.6	14.8	126.2	135.1	112.4	116.6	123.6	105.8	9.6	11.5	6.6				
	採石業、砂利採取業	17.5	17.7	16.7	144.9	147.8	134.5	127.2	128.8	121.3	17.7	19.0	13.2				
	建設業	17.8	18.0	16.5	151.5	153.8	137.7	133.2	134.3	126.3	18.3	19.5	11.4				
	製造業	16.8	17.0	16.1	138.0	141.1	129.8	128.6	131.6	120.8	9.4	9.5	9.0				
	電気・ガス・熱供給・水道業	17.0	17.1	16.4	141.5	143.2	132.9	128.2	129.4	122.2	13.3	13.8	10.7				
	情報通信業	17.4	17.7	16.6	146.2	149.9	136.5	132.5	135.3	125.0	13.7	14.6	11.5				
	運輸業、郵便業	14.7	15.6	12.1	124.1	133.7	94.7	109.8	116.5	89.3	14.3	17.2	5.4				
	卸売業、小売業	16.2	17.0	15.1	126.1	136.2	111.7	118.9	128.0	105.9	7.2	8.2	5.8				
	金融業、保険業	17.1	17.6	16.5	139.1	148.9	128.7	121.9	128.0	115.4	17.2	20.9	13.3				
	不動産業、物品賃貸業	16.7	17.1	16.0	131.3	135.7	123.3	121.2	125.1	114.1	10.1	10.6	9.2				
	学術研究、専門・技術サービス業	17.3	17.8	16.4	143.3	147.5	134.5	130.5	134.3	122.6	12.8	13.2	11.9				
	宿泊業、飲食サービス業	7.6	7.7	7.4	47.8	52.9	43.4	46.7	51.6	42.4	1.1	1.3	1.0				
	生活関連サービス業、娯楽業	11.0	12.6	9.8	80.2	99.5	66.5	76.8	93.6	64.8	3.4	5.9	1.7				
	教育、学習支援業	13.9	14.3	13.5	101.9	104.8	98.8	98.6	101.0	96.0	3.3	3.8	2.8				
	医療、福祉	16.4	16.3	16.4	124.7	127.7	123.1	119.5	121.1	118.6	5.2	6.6	4.5				
複合サービス事業	17.5	17.7	17.0	135.9	145.3	112.9	125.3	133.3	105.7	10.6	12.0	7.2					
サービス業（他に分類されないもの）	15.7	16.6	14.6	119.2	128.5	107.0	111.6	119.1	101.8	7.6	9.4	5.2					

第3表 規模、産業、性別常用労働者数及びパートタイム労働者比率

規模	産業	前月末労働者数					本月中の増加労働者数					本月中の減少労働者数					本月末労働者数					パートタイム労働者比率	
		人		人		人	人		人		人	人		人		人	人		人		%	%	
		計	男	女	計	男	女	計	男	女	計	男	女	計	男	女	計	男	女	計	男	女	
5人以上	調査業	8,145,121	4,692,783	3,452,338	128,194	63,306	64,888	242,316	113,901	128,415	8,030,999	4,642,188	3,388,811	23.7	14.2	36.7							
	採石業、砂利採取業	1,473	1,153	320	26	25	1	7	5	2	1,492	1,173	319	0.7	0.9	-							
	建設業	391,832	329,332	62,500	2,633	1,766	867	4,572	3,709	863	389,893	327,389	62,504	2.4	1.0	9.4							
	製造業	594,978	419,016	175,962	3,727	2,583	1,144	9,999	6,361	3,638	588,706	415,238	173,468	9.0	4.1	20.7							
	電気・ガス・熱供給・水道業	28,536	23,649	4,887	48	38	10	125	107	18	28,459	23,580	4,879	2.1	1.9	3.1							
	情報通信業	857,957	617,845	240,112	10,136	5,667	4,469	12,866	8,145	4,721	855,227	615,367	239,860	3.5	1.5	8.6							
	運輸業、郵便業	487,040	364,757	122,283	7,049	4,556	2,493	14,912	11,857	3,055	479,177	357,456	121,721	12.2	11.0	15.7							
	小売業	1,678,891	941,983	736,908	22,800	10,480	12,320	39,752	18,102	21,650	1,661,939	934,361	727,578	27.0	14.1	43.5							
	保険業	400,704	203,273	197,431	5,140	2,389	2,751	5,326	2,536	2,790	400,518	203,126	197,392	6.0	1.2	10.9							
	不動産業、物品賃貸業	219,625	139,485	80,140	3,320	1,482	1,838	4,812	2,197	2,615	218,133	138,770	79,363	17.4	14.5	22.6							
	学術研究、専門・技術サービス業	393,414	261,041	132,373	4,743	2,615	2,128	4,471	2,725	1,746	393,686	260,931	132,755	7.3	4.2	13.3							
	宿泊業、飲食サービス業	651,727	291,341	360,386	22,261	11,263	10,998	72,221	29,073	43,148	601,767	273,531	328,236	77.8	67.5	86.5							
	生活関連サービス業、娯楽業	247,071	97,817	149,254	2,223	1,067	1,156	6,792	2,819	3,973	242,502	96,065	146,437	38.6	29.0	45.0							
	教育、学習支援業	391,631	199,128	192,503	7,686	3,134	4,552	7,855	4,614	3,241	391,462	197,648	193,814	36.7	30.0	43.6							
	医療、福祉	792,996	217,161	575,835	14,118	5,206	8,912	27,884	8,392	19,492	779,230	213,975	565,255	33.7	24.9	37.0							
	複合サービス事業	37,790	23,683	14,107	407	150	257	273	135	138	37,924	23,698	14,226	21.7	10.2	40.8							
	サービス業(他に分類されないもの)	969,456	562,119	407,337	21,877	10,885	10,992	30,449	13,124	17,325	960,884	559,880	401,004	24.8	17.5	35.0							
	30人以上	調査業	5,731,301	3,459,572	2,271,729	82,555	42,503	40,052	128,246	69,963	58,283	5,685,610	3,432,112	2,253,498	18.5	11.1	29.7						
		採石業、砂利採取業	1,473	1,153	320	26	25	1	7	5	2	1,492	1,173	319	0.7	0.9	-						
建設業		258,980	221,020	37,960	1,613	1,297	316	2,686	2,199	487	257,907	220,118	37,789	1.2	0.8	3.6							
製造業		440,661	316,223	124,438	2,666	1,733	933	7,873	5,383	2,490	435,454	312,573	122,881	8.1	3.6	19.5							
電気・ガス・熱供給・水道業		25,352	21,135	4,217	48	38	10	125	107	18	25,275	21,066	4,209	2.4	2.2	3.6							
情報通信業		754,562	546,775	207,787	9,065	5,441	3,624	10,261	6,549	3,712	753,366	545,667	207,699	3.0	1.2	7.6							
運輸業、郵便業		412,521	311,675	100,846	6,417	4,102	2,315	13,821	11,295	2,526	405,117	304,482	100,635	12.1	11.8	13.0							
小売業		1,061,391	626,061	435,330	9,296	4,744	4,552	18,606	9,171	9,435	1,052,081	621,634	430,447	20.5	9.6	36.3							
保険業		329,648	168,961	160,687	4,380	2,194	2,186	4,709	2,273	2,436	329,319	168,882	160,437	5.2	1.1	9.4							
不動産業、物品賃貸業		146,572	94,334	52,238	2,331	1,370	961	1,941	1,199	742	146,962	94,505	52,457	15.4	13.6	18.5							
学術研究、専門・技術サービス業		275,441	184,682	90,759	3,487	1,860	1,627	2,389	1,380	1,009	276,539	185,162	91,377	5.7	2.4	12.3							
宿泊業、飲食サービス業		212,713	99,059	113,654	5,030	2,016	3,014	11,579	5,660	5,919	206,164	95,415	110,749	69.2	56.0	80.7							
生活関連サービス業、娯楽業		137,486	57,226	80,260	1,232	601	631	4,129	1,914	2,215	134,589	55,913	78,676	40.6	26.1	50.9							
教育、学習支援業		306,345	161,363	144,982	7,136	3,134	4,002	5,427	3,179	2,248	308,054	161,318	146,736	34.0	27.3	41.3							
医療、福祉		525,051	170,298	354,753	10,273	4,142	6,131	15,732	7,257	8,475	519,592	167,183	352,409	27.4	23.2	29.5							
複合サービス事業		24,320	17,334	6,986	195	150	45	193	135	58	24,322	17,349	6,973	23.1	12.9	48.4							
サービス業(他に分類されないもの)		818,785	462,273	356,512	19,360	9,656	9,704	28,768	12,257	16,511	809,377	459,672	349,705	26.9	20.2	35.9							

令和2年5月分

第4表 規模、産業別労働異動率

(単位：%)

規 模	5人以上		離職率	30人以上	
	入職率	離職率		入職率	離職率
調 査 産 業 計	1.57	2.97	1.44	2.24	
鉱業，採石業，砂利採取業	1.77	0.48	1.77	0.48	
建設業	0.67	1.17	0.62	1.04	
製造業	0.63	1.68	0.61	1.79	
電気・ガス・熱供給・水道業	0.17	0.44	0.19	0.49	
情報通信業	1.18	1.50	1.20	1.36	
運輸業，郵便業	1.45	3.06	1.56	3.35	
卸売業，小売業	1.36	2.37	0.88	1.75	
金融業，保険業	1.28	1.33	1.33	1.43	
不動産業，物品賃貸業	1.51	2.19	1.59	1.32	
学術研究，専門・技術サービス業	1.21	1.14	1.27	0.87	
宿泊業，飲食サービス業	3.42	11.08	2.36	5.44	
生活関連サービス業，娯楽業	0.90	2.75	0.90	3.00	
教育，学習支援業	1.96	2.01	2.33	1.77	
医療，福祉	1.78	3.52	1.96	3.00	
複合サービス事業	1.08	0.72	0.80	0.79	
サービス業（他に分類されないもの）	2.26	3.14	2.36	3.51	

第5表 規模、産業、就業形態別常用労働者の1人平均月間現金給与額

規模	産業	一般労働者					パートタイム労働者					
		現金給与総額	きまって支給する給与	所定内給与	所定外給与	特別に支払われた給与	現金給与総額	きまって支給する給与	所定内給与	所定外給与	特別に支払われた給与	
5人以上	調査産業計	421,276	392,886	370,978	21,908	28,390	98,128	96,549	93,910	2,639	1,579	
	鉱業，採石業，砂利採取業	580,451	579,915	541,800	38,115	536	152,455	152,455	152,455	—	—	
	建設業	425,123	403,424	371,500	31,924	21,699	145,032	144,426	138,178	6,248	606	
	製造業	433,423	409,781	393,651	16,130	23,642	123,165	122,287	116,688	5,599	878	
	電気・ガス・熱供給・水道業	803,284	478,233	433,553	44,680	325,051	418,842	182,356	177,454	4,902	236,486	
	情報通信業	448,587	417,255	387,540	29,715	31,332	127,824	126,219	122,748	3,471	1,605	
	運輸業，郵便業	397,910	354,129	322,368	31,761	43,781	118,013	117,900	107,488	10,412	113	
	卸売業，小売業	415,902	404,300	387,845	16,455	11,602	104,771	102,724	100,657	2,067	2,047	
	金融業，保険業	656,765	506,164	470,783	35,381	150,601	161,962	147,875	144,778	3,097	14,087	
	不動産業，物品賃貸業	419,851	399,149	378,502	20,647	20,702	90,389	87,512	83,972	3,540	2,877	
	学術研究，専門・技術サービス業	462,855	450,378	428,649	21,729	12,477	173,168	171,805	169,518	2,287	1,363	
	宿泊業，飲食サービス業	269,308	262,293	254,636	7,657	7,015	61,186	60,069	58,762	1,307	1,117	
	生活関連サービス業，娯楽業	340,565	336,538	329,535	7,003	4,027	60,254	59,699	59,071	628	555	
	教育，学習支援業	441,658	421,642	411,774	9,868	20,016	87,410	86,450	85,836	614	960	
	医療，福祉業	353,075	347,087	326,420	20,667	5,988	112,508	111,341	108,393	2,948	1,167	
	複合サービス業	388,124	386,615	362,955	23,660	1,509	142,390	142,078	131,683	10,395	312	
	サービス業（他に分類されないもの）	331,313	316,007	297,419	18,588	15,306	133,730	132,257	127,518	4,739	1,473	
	30人以上	調査産業計	440,571	407,629	382,439	25,190	32,942	110,865	109,357	105,946	3,411	1,508
		鉱業，採石業，砂利採取業	580,451	579,915	541,800	38,115	536	152,455	152,455	152,455	—	—
建設業		438,839	422,035	380,974	41,061	16,804	166,499	164,681	153,549	11,132	1,818	
製造業		454,828	427,279	408,098	19,181	27,549	132,130	131,333	123,256	8,077	797	
電気・ガス・熱供給・水道業		843,453	476,852	429,432	47,420	366,601	418,842	182,356	177,454	4,902	236,486	
情報通信業		454,975	421,984	390,250	31,734	32,991	132,115	131,156	127,732	3,424	959	
運輸業，郵便業		405,584	354,706	320,471	34,235	50,878	114,710	114,575	103,803	10,772	135	
卸売業，小売業		449,259	435,173	416,289	18,884	14,086	115,587	113,691	111,283	2,408	1,896	
金融業，保険業		706,009	530,161	491,946	38,215	175,848	180,703	160,989	156,673	4,316	19,714	
不動産業，物品賃貸業		436,314	417,084	396,122	20,962	19,230	91,025	90,617	87,503	3,114	408	
学術研究，専門・技術サービス業		477,343	466,313	441,418	24,895	11,030	137,327	135,681	132,386	3,295	1,646	
宿泊業，飲食サービス業		285,675	281,417	276,381	5,036	4,258	59,397	58,396	57,788	608	1,001	
生活関連サービス業，娯楽業		393,614	389,224	381,366	7,858	4,390	47,185	47,159	46,625	534	26	
教育，学習支援業		468,769	445,390	434,389	11,001	23,379	99,543	98,592	98,116	476	951	
医療，福祉業		363,975	361,170	335,230	25,940	2,805	128,694	128,421	124,451	3,970	273	
複合サービス業		404,909	403,408	368,886	34,522	1,501	143,187	143,163	128,151	15,012	24	
サービス業（他に分類されないもの）		313,464	300,290	280,635	19,655	13,174	135,737	134,247	129,222	5,025	1,490	

(単位：円)

第6表 規模、産業、就業形態別常用労働者の1人平均月間出勤日数及び実労働時間数

規模	産業	一般労働者				パートタイム労働者				
		出勤日数 日	総実労働時間 時間	所定労働時間 時間	所定外労働時間 時間	出勤日数 日	総実労働時間 時間	所定労働時間 時間	所定外労働時間 時間	
5人以上	調査業	16.9	137.9	128.0	9.9	10.1	61.4	59.3	2.1	
	採石業、砂利採取業	17.5	145.1	127.2	17.9	16.5	127.5	127.5	—	
	建設業	17.6	147.0	132.2	14.8	13.1	92.1	87.3	4.8	
	製造業	16.7	136.3	128.7	7.6	14.1	99.4	90.5	8.9	
	電気・ガス・熱供給・水道業	17.4	145.0	131.5	13.5	13.6	96.3	94.0	2.3	
	情報通信業	17.6	147.8	134.3	13.5	11.0	73.7	71.4	2.3	
	運輸業、郵便業	15.7	133.4	119.0	14.4	10.7	76.9	69.8	7.1	
	卸売業、小売業	16.8	134.8	127.8	7.0	12.2	77.6	74.8	2.8	
	金融業、保険業	17.3	140.5	124.0	16.5	14.1	92.1	90.4	1.7	
	不動産業、物品賃貸業	17.3	143.7	132.4	11.3	12.4	68.2	65.9	2.3	
	学術研究、専門・技術サービス業	17.6	144.9	133.3	11.6	9.1	60.9	59.3	1.6	
	宿泊業、飲食サービス業	13.0	105.7	101.0	4.7	7.4	40.7	39.7	1.0	
	生活関連サービス業、娯楽業	14.0	109.5	105.3	4.2	6.0	32.8	32.5	0.3	
	教育、学習支援業	17.3	134.4	129.2	5.2	6.7	37.2	36.8	0.4	
	医療業、福祉業	18.2	144.9	139.0	5.9	9.8	55.4	54.3	1.1	
	複合サービス業	16.9	134.4	126.4	8.0	16.4	95.1	91.1	4.0	
	サービス業（他に分類されないもの）	16.6	131.8	123.0	8.8	13.3	84.6	81.7	2.9	
	30人以上	調査業	17.0	139.5	128.4	11.1	10.9	67.8	64.9	2.9
		採石業、砂利採取業	17.5	145.1	127.2	17.9	16.5	127.5	127.5	—
		建設業	17.8	152.1	133.7	18.4	13.7	102.6	93.3	9.3
製造業		16.9	140.0	131.0	9.0	15.4	113.7	100.5	13.2	
電気・ガス・熱供給・水道業		17.0	142.5	129.0	13.5	13.6	96.3	94.0	2.3	
情報通信業		17.6	148.3	134.2	14.1	11.2	77.0	74.8	2.2	
運輸業、郵便業		15.5	131.8	116.5	15.3	9.8	72.9	65.4	7.5	
卸売業、小売業		16.9	136.1	128.2	7.9	13.7	87.8	83.3	4.5	
金融業、保険業		17.2	141.4	123.4	18.0	14.4	96.0	93.6	2.4	
不動産業、物品賃貸業		17.1	142.3	130.8	11.5	14.0	71.0	68.4	2.6	
学術研究、専門・技術サービス業		17.8	147.9	134.5	13.4	9.6	66.5	64.2	2.3	
宿泊業、飲食サービス業		10.7	85.1	83.0	2.1	6.2	31.6	30.9	0.7	
生活関連サービス業、娯楽業		14.9	118.7	113.1	5.6	5.4	25.6	25.3	0.3	
教育、学習支援業		17.3	133.8	129.0	4.8	7.1	39.0	38.6	0.4	
医療業、福祉業		18.6	148.2	141.6	6.6	10.7	63.2	61.9	1.3	
複合サービス業		17.4	147.3	135.2	12.1	17.7	97.9	92.2	5.7	
サービス業（他に分類されないもの）		16.6	131.6	122.3	9.3	13.4	86.1	83.1	3.0	

第7表 規模、産業、就業形態別常用労働者数

(単位：人)

規模	産業	一般労働者					パートタイム労働者				
		前月 労働者数	本月中の増加 労働者数	本月中の減少 労働者数	本 月 末 労働者数	前 月 末 労働者数	本月中の増加 労働者数	本月中の減少 労働者数	本 月 末 労働者数		
5 人以上	調査業	6,143,725	71,628	90,473	6,125,919	2,001,396	56,566	151,843	1,905,080		
	採石業	1,461	26	6	1,482	12	0	1	10		
	建設業	382,295	2,461	4,111	380,559	9,537	172	461	9,334		
	製造業	540,679	3,099	7,977	535,957	54,299	628	2,022	52,749		
	電気・ガス・熱供給・水道業	27,928	46	121	27,854	608	2	4	605		
	情報通信業	826,910	8,810	10,203	825,481	31,047	1,326	2,663	29,746		
	運輸業	419,003	4,401	3,260	420,674	68,037	2,648	11,652	58,503		
	卸売業	1,218,369	11,269	15,788	1,213,305	460,522	11,531	23,964	448,634		
	金融業	376,583	4,998	4,946	376,632	24,121	142	380	23,886		
	不動産業	180,056	2,470	2,373	180,154	39,569	850	2,439	37,979		
	学術研究、専門・技術サービス業	364,018	4,195	3,151	365,065	29,396	548	1,320	28,621		
	宿泊業、飲食サービス業	134,028	5,658	6,803	133,329	517,699	16,603	65,418	468,438		
	生活関連サービス業、娯楽業	148,982	1,907	2,035	148,863	98,089	316	4,757	93,639		
	教育、学習支援業	249,091	1,345	2,833	247,601	142,540	6,341	5,022	143,861		
	医療、福祉業	520,089	6,266	9,862	516,806	272,907	7,852	18,022	262,424		
	複合サービス業	29,804	55	145	29,712	7,986	352	128	8,212		
	サービス業（他に分類されないもの）	724,429	14,622	16,859	722,445	245,027	7,255	13,590	238,439		
30 人以上	調査業	4,649,600	51,264	65,504	4,636,286	1,081,701	31,291	62,742	1,049,324		
	採石業	1,461	26	6	1,482	12	0	1	10		
	建設業	255,836	1,573	2,648	254,760	3,144	40	38	3,147		
	製造業	405,009	2,126	6,815	400,286	35,652	540	1,058	35,168		
	電気・ガス・熱供給・水道業	24,744	46	121	24,670	608	2	4	605		
	情報通信業	731,715	7,831	8,374	731,136	22,847	1,234	1,887	22,230		
	運輸業	354,904	3,769	3,147	356,056	57,617	2,648	10,674	49,061		
	卸売業	840,896	6,303	10,546	836,529	220,495	2,993	8,060	215,552		
	金融業	312,473	4,238	4,394	312,313	17,175	142	315	17,006		
	不動産業	123,915	1,942	1,484	124,374	22,657	389	457	22,588		
	学術研究、専門・技術サービス業	259,506	3,294	1,933	260,871	15,935	193	456	15,668		
	宿泊業、飲食サービス業	63,886	1,185	1,913	63,429	148,827	3,845	9,666	142,735		
	生活関連サービス業、娯楽業	79,624	916	629	79,921	57,862	316	3,500	54,668		
	教育、学習支援業	204,388	1,080	2,025	203,441	101,957	6,056	3,402	104,613		
	医療、福祉業	377,873	4,515	5,289	377,044	147,178	5,758	10,443	142,548		
	複合サービス業	18,802	55	145	18,710	5,518	140	48	5,612		
	サービス業（他に分類されないもの）	594,568	12,365	16,035	591,264	224,217	6,995	12,733	218,113		



令和2年5月分

第8表 規模、性別常用労働者の1人平均月間現金給与額

規模	現金給与総額						きまって支給する給与						特別に支払われた給与												
	計		男		女		計		男		女		計		男		女								
	金額	人数	金額	人数	金額	人数	金額	人数	金額	人数	金額	人数	金額	人数	金額	人数	金額	人数							
500人以上	455,955	305,500	540,886	326,038	413,752	487,942	300,265	384,798	28,954	42,203	52,944	25,773	371,590	279,680	427,097	279,680	351,198	402,904	265,582	331,785	19,413	20,392	24,193	14,098	
100～499人	414,145	305,500	483,623	303,627	382,751	445,148	283,498	358,526	24,225	31,394	38,475	20,129	305,500	219,930	366,971	219,930	287,469	345,769	206,313	272,838	14,631	18,031	21,202	13,617	
30～99人	257,373	257,373	331,460	179,212	247,835	319,316	172,423	239,864	7,971	9,538	12,144	6,789	257,373	179,212	331,460	179,212	247,835	319,316	172,423	239,864	7,971	9,538	12,144	6,789	
5～29人	379,030	379,030	447,276	275,095	351,955	414,183	257,186	330,830	21,125	27,075	33,093	17,909	379,030	275,095	447,276	275,095	351,955	414,183	257,186	330,830	21,125	27,075	33,093	17,909	
30人以上	343,237	343,237	416,963	242,636	321,322	389,353	228,491	304,067	17,255	21,915	27,610	14,145	343,237	242,636	416,963	242,636	321,322	389,353	228,491	304,067	17,255	21,915	27,610	14,145	
5人以上																									

(単位：円)

令和2年5月分

第9表 規模、性別常用労働者の1人平均月間出勤日数及び実労働時間数

規模	出勤日数						総実労働時間						所定内労働時間						所定外労働時間					
	計		男		女		計		男		女		計		男		女		計		男		女	
	日数	人数	日数	人数	日数	人数	時間	人数	時間	人数	時間	人数	時間	人数	時間	人数	時間	人数	時間	人数	時間	人数	時間	人数
500人以上	16.2	305,500	17.0	305,500	15.0	305,500	132.5	305,500	141.4	305,500	119.1	305,500	121.0	305,500	128.0	305,500	110.4	305,500	11.5	305,500	13.4	305,500	8.7	305,500
100～499人	16.2	305,500	16.7	305,500	15.4	305,500	127.2	305,500	133.8	305,500	116.3	305,500	118.0	305,500	123.1	305,500	109.5	305,500	9.2	305,500	10.7	305,500	6.8	305,500
100人以上	16.2	305,500	16.9	305,500	15.2	305,500	129.9	305,500	137.5	305,500	117.7	305,500	119.5	305,500	125.5	305,500	109.9	305,500	10.4	305,500	12.0	305,500	7.8	305,500
30～99人	15.2	305,500	15.9	305,500	14.1	305,500	118.2	305,500	129.8	305,500	102.0	305,500	110.4	305,500	119.5	305,500	97.7	305,500	7.8	305,500	10.3	305,500	4.3	305,500
5～29人	13.8	305,500	15.2	305,500	12.4	305,500	103.2	305,500	118.9	305,500	86.6	305,500	99.0	305,500	113.0	305,500	84.2	305,500	4.2	305,500	5.9	305,500	2.4	305,500
30人以上	15.9	305,500	16.6	305,500	14.8	305,500	126.2	305,500	135.1	305,500	112.4	305,500	116.6	305,500	123.6	305,500	105.8	305,500	9.6	305,500	11.5	305,500	6.6	305,500
5人以上	15.3	305,500	16.2	305,500	14.0	305,500	119.4	305,500	130.9	305,500	103.7	305,500	111.4	305,500	120.9	305,500	98.5	305,500	8.0	305,500	10.0	305,500	5.2	305,500

調査産業計

第10表 規模、就業形態別常用労働者の1人平均月間現金給与額

規模	一 般 労 働 者					パ ー ト タ イ ム 労 働 者				
	現金給与 総額	きまって支給する 給与	所定内 給与	所定外 給与	特別に支払 われた給与	現金給与 総額	きまって支給する 給与	所定内 給与	所定外 給与	特別に支払 われた給与
500人以上	501,392	453,666	421,460	32,206	47,726	130,605	127,951	122,282	5,669	2,654
100~499人	422,229	397,929	375,411	22,518	24,300	122,116	120,977	116,863	4,114	1,139
100人以上	463,229	426,796	399,260	27,536	36,433	125,724	123,941	119,166	4,775	1,783
30~99人	384,802	360,452	341,037	19,415	24,350	94,287	93,086	91,196	1,890	1,201
5~29人	361,226	347,003	335,308	11,695	14,223	82,840	81,176	79,464	1,712	1,664
30人以上	440,571	407,629	382,439	25,190	32,942	110,865	109,357	105,946	3,411	1,508
5人以上	421,276	392,886	370,978	21,908	28,390	98,128	96,549	93,910	2,639	1,579

(単位：円)

第11表 規模、就業形態別常用労働者の1人平均月間出勤日数及び実労働時間数

規模	一 般 労 働 者					パ ー ト タ イ ム 労 働 者				
	出勤日数 日	総実労働 時間	所定内 労働時間	所定外 労働時間	出勤日数 日	総実労働 時間	所定内 労働時間	所定外 労働時間	出勤日数 日	総実労働 時間
500人以上	17.0	141.1	128.4	12.7	10.6	71.3	68.2	3.1	10.6	71.3
100~499人	17.0	137.2	126.9	10.3	12.4	78.0	74.2	3.8	12.4	78.0
100人以上	17.0	139.3	127.7	11.6	11.7	75.1	71.6	3.5	11.7	75.1
30~99人	17.1	140.1	130.2	9.9	10.0	59.7	57.4	2.3	10.0	59.7
5~29人	16.6	132.8	126.7	6.1	9.1	53.6	52.5	1.1	9.1	53.6
30人以上	17.0	139.5	128.4	11.1	10.9	67.8	64.9	2.9	10.9	67.8
5人以上	16.9	137.9	128.0	9.9	10.1	61.4	59.3	2.1	10.1	61.4

(単位：円)

第12表 規模、産業別名目賃金指数（現金給与総額）

規模	年 月	調査産業計	前年同月比	建設業	製造業	電気・ガス・熱供給・水道業	情報通信業	運輸業、郵便業	卸売業、小売業	金融業、保険業	不動産業、物品賃貸業	学術研究、専門・技術サービス業	宿泊業、飲食サービス業	生活関連サービス業、娯楽業	教育、学習支援業	医療、福祉	複合サービス事業	サービス業（他に分類されないもの）	(平成27年平均=100)	
																			令和元年5月	令和元年6月
5人以上	平成26年平均	99.9	-0.1	98.5	98.6	96.3	101.9	102.8	98.7	99.1	100.4	99.8	97.4	110.6	101.6	101.3	97.8	97.6		
	平成27年平均	100.0	0.1	100.0	100.0	100.0	100.0	100.0	100.0	100.0	100.0	100.0	100.0	100.0	100.0	100.0	100.0	100.0		
	平成28年平均	100.4	0.4	101.6	100.1	106.3	101.5	102.5	101.5	96.8	102.7	103.9	94.5	93.2	106.4	97.8	103.0	96.8		
	平成29年平均	101.2	0.8	104.2	101.9	101.0	100.8	102.2	104.4	101.3	103.3	102.9	94.2	94.1	103.4	100.4	99.6	94.2		
	平成30年平均	101.6	0.4	106.5	98.9	110.6	103.8	99.8	114.9	101.5	103.0	104.6	93.9	97.7	99.3	98.8	110.8	93.2		
	平成31年・令和元年平均	101.9	0.3	114.4	99.7	115.3	107.1	103.8	108.1	102.3	100.8	109.0	87.5	100.7	95.0	96.4	102.9	100.0		
	令和元年5月	87.8	-2.1	92.6	78.4	119.5	86.2	102.4	88.4	104.6	83.6	95.4	82.9	90.8	77.3	82.4	86.5	88.3		
	令和元年6月	153.7	1.5	176.6	144.0	x	175.3	165.4	146.9	180.2	172.9	161.9	95.9	125.5	161.7	135.5	200.5	148.4		
	令和元年7月	113.3	0.3	130.3	126.9	x	118.1	109.8	140.3	83.6	105.2	121.6	93.7	110.8	82.3	102.6	82.9	107.6		
	令和元年8月	84.1	0.8	90.4	79.1	87.2	85.7	82.2	91.7	79.1	78.2	90.8	84.8	89.5	76.2	84.9	78.5	86.7		
	令和元年9月	84.6	0.5	87.3	80.6	90.1	87.8	79.9	89.2	82.4	80.4	96.6	84.7	89.0	78.8	84.6	80.8	87.5		
	令和元年10月	84.9	-0.5	89.8	79.3	95.6	92.2	84.5	89.7	78.6	79.9	94.7	83.1	90.7	74.4	84.7	86.7	87.3		
令和元年11月	90.9	-0.8	100.5	88.1	159.1	91.1	113.9	96.0	83.9	81.0	94.1	85.4	93.7	81.3	86.0	79.9	91.5			
令和元年12月	178.7	2.7	220.3	187.8	144.8	199.5	167.4	199.3	174.8	196.3	181.0	108.9	139.4	178.6	159.5	208.6	158.5			
令和2年1月	84.6	0.2	89.0	76.2	87.2	86.9	77.5	87.2	101.1	83.3	86.3	84.1	100.8	74.7	87.2	78.7	87.2			
令和2年2月	83.1	1.5	90.2	80.6	89.2	86.2	80.2	87.5	82.7	79.6	89.5	79.5	97.5	74.0	85.3	78.2	83.8			
令和2年3月	90.1	-1.6	93.4	90.9	93.1	89.8	77.6	94.6	108.0	79.8	103.8	78.4	102.2	81.4	90.5	80.3	88.2			
令和2年4月	86.3	-0.1	92.0	80.4	100.5	92.2	77.5	93.6	78.9	83.4	91.6	70.8	100.2	85.8	87.6	86.1	88.0			
令和2年5月	84.4	-3.9	87.0	78.5	141.9	87.3	79.6	86.3	95.8	82.0	86.1	67.8	92.1	80.1	83.6	75.9	85.8			
前年同月比 (%)		-	-6.0	0.1	18.7	1.3	-22.3	-2.4	-8.4	-1.9	-9.7	-18.2	1.4	3.6	1.5	-12.3	-2.8			
30人以上	平成26年平均	100.3	0.3	97.8	97.4	98.4	102.8	101.6	99.8	99.1	98.5	98.5	104.6	113.3	100.4	101.5	91.0	100.4		
	平成27年平均	100.0	-0.4	100.0	100.0	100.0	100.0	100.0	100.0	100.0	100.0	100.0	100.0	100.0	100.0	100.0	100.0	100.0		
	平成28年平均	100.1	0.2	100.5	99.5	106.7	101.0	102.5	101.0	96.7	102.0	103.1	102.7	87.2	103.3	95.8	104.7	97.9		
	平成29年平均	100.9	0.8	106.2	101.3	104.1	101.2	102.1	105.3	96.6	106.5	99.7	98.4	85.6	102.0	97.1	99.4	95.2		
	平成30年平均	102.1	1.2	104.3	99.8	111.3	103.5	97.5	117.8	100.4	108.3	100.8	104.8	96.2	98.3	100.5	108.6	94.8		
	平成31年・令和元年平均	101.7	-0.4	114.6	100.9	116.5	107.4	98.8	107.2	103.6	105.5	105.6	97.1	94.9	94.0	97.0	97.2	99.7		
	令和元年5月	87.1	-2.5	89.8	77.8	122.8	86.1	101.7	84.2	109.2	84.7	93.4	91.0	82.9	76.1	82.1	76.9	87.7		
	令和元年6月	161.6	0.5	195.3	152.9	x	181.9	149.0	156.9	184.5	192.0	161.5	117.7	138.3	162.5	146.1	187.0	155.3		
	令和元年7月	109.8	-1.6	122.4	127.7	x	117.6	98.4	139.5	81.4	109.4	114.6	103.7	96.1	78.7	96.6	78.5	102.5		
	令和元年8月	81.9	0.5	85.6	77.1	88.2	84.1	78.7	88.3	79.3	81.5	87.4	88.2	79.3	74.9	83.3	74.5	87.3		
	令和元年9月	83.0	-0.1	84.2	79.8	91.0	86.6	76.1	86.2	83.1	84.8	95.2	91.5	79.8	77.0	82.5	76.9	87.5		
	令和元年10月	83.1	-1.4	83.6	78.5	96.6	91.6	80.3	86.6	78.4	83.1	91.9	87.2	84.1	72.5	83.8	83.0	87.1		
令和元年11月	89.8	-1.2	100.9	88.5	167.1	90.2	114.2	93.2	84.0	82.7	90.1	92.4	81.8	79.0	83.6	74.8	91.2			
令和元年12月	184.7	1.8	232.0	197.0	137.9	202.9	161.5	211.5	174.0	217.5	183.1	130.4	137.1	178.0	167.8	194.9	157.3			
令和2年1月	83.0	0.2	84.4	73.8	85.4	84.9	74.7	84.7	104.6	85.9	81.3	93.1	100.4	73.4	85.7	74.5	85.8			
令和2年2月	81.3	1.2	87.2	78.7	87.5	84.7	77.7	86.0	84.1	78.7	84.2	80.1	96.3	71.9	83.8	73.9	82.2			
令和2年3月	89.6	-1.8	91.7	90.7	90.7	88.0	74.5	94.9	112.4	80.8	101.6	82.4	104.0	80.7	76.0	85.9	85.9			
令和2年4月	84.6	-0.6	89.9	77.5	100.4	88.3	73.9	93.4	78.9	82.4	88.2	72.7	100.4	85.7	86.1	81.3	87.4			
令和2年5月	82.8	-4.9	82.2	75.8	147.3	85.7	76.9	84.8	98.1	81.9	81.2	71.1	89.5	79.0	81.9	71.3	83.8			
前年同月比 (%)		-	-8.5	-2.6	20.0	-0.5	-24.4	0.7	-10.2	-3.3	-13.1	-21.9	8.0	3.8	-0.2	-7.3	-4.4			

第13表 規模、産業別名目賃金指数（きまって支給する給与）

規 模	年 月	調査産業 計	前年 同月比	建設業	製造業	電気・ガス・熱供給・水道業	情報通信業	運輸業、郵便業	卸売業、小売業	金融業、保険業	不動産業、物品賃貸業	学術研究、専門・技術サービス業	宿泊業、飲食サービス業	生活関連サービス業、娯楽業	教育、学習支援業	医療、福祉	複合サービス事業	サービス業（他に分類されないもの）	(平成27年平均=100)	
																			令和元年	令和2年
5 人 以 上	平成26年平均	99.5	-0.7	99.4	100.4	100.4	99.5	101.2	98.5	99.1	99.7	101.0	96.4	105.7	100.0	101.0	99.8	97.6		
	平成27年平均	100.0	0.4	100.0	100.0	100.0	100.0	100.0	100.0	100.0	100.0	100.0	100.0	100.0	100.0	100.0	100.0	100.0		
	平成28年平均	100.0	0.0	101.0	100.4	106.2	100.7	100.9	100.3	99.0	100.3	102.2	94.9	91.8	104.7	98.7	101.5	97.7		
	平成29年平均	100.5	0.5	101.5	101.7	104.4	100.9	101.1	102.8	101.0	100.3	100.8	95.3	91.3	103.1	101.2	99.0	95.3		
	平成30年平均	100.3	-0.2	100.1	100.6	115.8	102.2	98.4	109.2	101.8	102.1	103.3	94.4	93.6	99.7	99.5	112.2	94.7		
	平成31年・令和元年平均	100.8	0.5	107.0	100.4	117.7	104.1	99.2	107.1	102.6	97.1	108.1	88.2	97.3	96.2	98.5	104.9	99.1		
	令和元年 5月	100.3	0.1	108.4	98.0	121.1	102.9	97.1	106.6	101.6	97.8	109.6	88.2	98.9	95.6	97.2	105.2	97.6		
	令和元年 6月	100.6	0.1	105.4	100.9	x	103.0	98.1	108.1	102.1	98.6	107.9	87.9	97.2	94.2	98.1	103.4	99.1		
	令和元年 7月	101.2	0.6	105.7	101.7	x	105.1	98.2	107.3	103.6	95.2	108.3	88.4	99.2	97.0	99.0	103.8	100.8		
	令和元年 8月	101.2	0.9	107.4	101.0	111.0	105.5	97.0	108.0	103.8	95.0	106.5	89.7	96.3	96.9	100.0	103.3	100.2		
	令和元年 9月	101.1	0.4	105.4	101.0	113.7	105.8	96.3	108.1	105.1	96.3	105.3	88.4	96.1	98.1	98.7	105.1	99.9		
	令和元年 10月	101.7	0.6	106.5	101.7	118.6	106.7	101.4	108.8	104.5	97.4	108.3	88.9	96.4	91.9	99.3	104.6	100.0		
令和元年 11月	101.0	-0.6	106.9	101.5	112.3	104.8	99.4	108.3	102.4	96.6	107.4	88.7	91.4	94.2	98.8	104.4	100.5			
令和元年 12月	101.0	0.1	106.5	102.2	105.8	104.0	99.7	108.2	100.7	94.3	107.6	90.0	95.6	96.1	99.4	104.8	99.3			
令和2年 1月	99.7	1.0	107.0	98.1	110.9	103.7	91.8	105.7	102.8	97.8	104.9	87.4	107.7	92.1	99.8	103.5	99.8			
令和2年 2月	100.0	0.4	106.7	98.8	112.0	103.3	97.4	106.8	102.9	97.2	105.0	84.9	106.8	93.2	100.8	102.8	96.9			
令和2年 3月	100.1	-0.8	106.2	98.6	114.9	105.9	91.4	105.8	103.9	97.0	105.1	82.3	105.6	95.7	100.6	103.1	99.1			
令和2年 4月	101.0	-1.2	104.4	100.0	109.9	106.4	90.8	106.4	104.9	100.5	107.0	75.3	106.9	102.1	101.6	103.9	99.2			
令和2年 5月	98.5	-1.8	101.7	98.0	107.5	102.0	86.8	105.1	100.6	98.3	104.7	71.4	100.2	98.6	98.2	99.9	96.8			
前年同月比 (%)		-	-6.2	0.0	-11.2	-0.9	-10.6	-1.4	-1.0	0.5	-4.5	-19.0	1.3	3.1	1.0	-5.0	-0.8			
30 人 以 上	平成26年平均	99.8	-0.4	99.6	99.8	99.4	100.4	100.6	98.7	99.3	97.1	99.0	103.1	108.2	98.4	101.4	96.8	99.9		
	平成27年平均	100.0	0.2	100.0	100.0	100.0	100.0	100.0	100.0	100.0	100.0	100.0	100.0	100.0	100.0	100.0	100.0	100.0		
	平成28年平均	99.7	-0.3	99.6	99.8	106.9	100.4	101.1	98.9	99.1	100.6	101.5	102.1	86.7	101.9	97.2	104.0	98.5		
	平成29年平均	100.1	0.4	101.1	100.9	107.9	101.3	101.1	102.4	98.1	103.5	98.3	99.0	84.6	102.0	98.4	99.6	96.0		
	平成30年平均	100.6	0.5	95.7	101.0	116.3	102.6	97.0	109.7	101.9	104.9	99.6	105.3	92.0	99.1	101.4	114.0	95.9		
	平成31年・令和元年平均	100.7	0.1	105.5	101.7	118.6	104.8	96.0	105.1	104.0	101.5	105.1	96.8	92.1	95.5	100.1	102.4	98.6		
	令和元年 5月	100.3	0.2	108.9	99.7	121.9	104.0	93.9	104.1	103.4	101.0	107.0	100.4	94.0	94.8	99.2	103.3	97.1		
	令和元年 6月	100.5	-0.2	103.7	102.0	x	103.9	94.2	106.2	103.8	101.7	105.1	98.7	91.5	92.5	99.9	100.9	98.8		
	令和元年 7月	100.7	-0.1	103.6	102.3	x	105.5	93.7	105.6	104.4	102.8	104.7	96.6	91.4	95.4	99.4	99.8	99.8		
	令和元年 8月	101.1	0.5	106.3	102.1	112.0	105.9	93.9	106.2	104.8	101.5	103.8	96.1	89.9	96.4	100.7	100.4	100.2		
	令和元年 9月	101.2	0.1	103.8	102.4	115.2	106.1	93.0	106.6	106.5	103.5	103.0	96.7	89.1	97.3	99.0	103.1	99.9		
	令和元年 10月	101.5	0.0	104.2	103.6	119.3	107.2	97.9	107.2	105.5	103.0	105.7	95.6	91.7	90.5	100.6	101.7	99.2		
令和元年 11月	100.8	-1.1	105.1	103.1	113.0	105.2	96.1	107.0	103.3	102.4	105.5	96.1	82.5	92.5	99.4	100.6	100.2			
令和元年 12月	100.4	-1.0	104.5	103.6	105.1	103.8	96.6	106.0	101.1	101.0	105.3	96.3	88.9	94.3	100.3	101.3	98.8			
令和2年 1月	99.4	0.5	106.2	97.7	108.5	102.8	89.3	105.6	104.1	101.2	102.3	97.2	111.4	91.3	100.2	100.3	98.2			
令和2年 2月	99.7	0.1	104.9	97.9	109.3	102.7	95.7	107.7	104.6	98.9	101.9	88.0	109.2	92.0	101.9	99.4	94.3			
令和2年 3月	99.9	-1.2	104.4	98.0	113.5	105.7	88.7	106.6	104.9	99.5	102.0	87.6	107.8	95.4	101.3	99.1	96.6			
令和2年 4月	101.0	-1.5	102.7	99.4	107.5	106.2	87.8	107.2	106.1	102.1	103.6	79.4	110.0	102.6	102.7	99.9	97.8			
令和2年 5月	98.0	-2.3	100.0	96.9	105.8	101.5	83.8	106.0	101.2	100.4	101.4	78.1	100.9	97.9	99.3	96.0	94.4			
前年同月比 (%)		-	-8.2	-2.8	-13.2	-2.4	-10.8	1.8	-2.1	-0.6	-5.2	-22.2	7.3	3.3	0.1	-7.1	-2.8			

第14表 規模、産業別名目賃金指数(所定内給与)

規模	年 月	調査産業計	前年同月比	建設業	製造業	電気・ガス・熱供給・水道業	情報通信業	運輸業、郵便業	卸売業、小売業	金融業、保険業	不動産業、物品賃借業	学術研究、専門・技術サービス業	宿泊業、飲食サービス業	生活関連サービス業、娯楽業	教育、学習支援業	医療、福祉	複合サービス事業	サービス業(他に分類されないもの)	(平成27年平均=100)		
																			前年同月比 (%)	前年同月比 (%)	
5人以上	平成26年平均	99.1	-0.9	100.5	100.8	94.2	98.6	102.1	98.7	98.4	99.9	97.4	95.7	105.2	100.3	99.5	99.1	96.0			
	平成27年平均	100.0	0.9	100.0	100.0	100.0	100.0	100.0	100.0	100.0	100.0	100.0	100.0	100.0	100.0	100.0	100.0	100.0	100.0	100.0	
	平成28年平均	100.1	0.1	100.6	100.5	105.8	101.1	100.9	100.3	99.1	100.3	102.4	95.0	92.5	104.7	98.5	101.6	98.2			
	平成29年平均	100.7	0.6	99.8	102.0	103.0	102.1	101.2	103.0	101.3	99.9	100.7	95.7	91.4	102.9	99.1	101.2	96.3			
	平成30年平均	100.7	0.0	97.8	100.8	111.1	104.0	99.2	109.4	102.4	101.7	103.1	94.9	93.5	99.3	98.9	108.8	96.2			
	平成31年・令和元年平均	100.8	0.1	106.0	101.1	113.3	105.1	100.1	106.9	102.4	96.5	108.2	87.8	96.9	95.8	97.3	101.5	99.0			
	令和元年 5月	100.1	-0.4	107.5	98.5	117.7	104.7	97.8	106.2	101.3	96.7	108.2	88.0	98.0	94.4	95.5	101.4	97.3			
	令和元年 6月	100.7	-0.1	104.8	101.7	x	103.4	99.3	107.9	101.8	98.0	108.1	87.6	96.5	93.9	97.1	99.6	99.1			
	令和元年 7月	101.2	0.3	105.7	102.9	x	105.1	99.5	106.9	102.9	94.4	109.0	87.9	98.6	96.9	97.8	101.0	101.0			
	令和元年 8月	101.2	0.2	106.8	102.0	108.8	105.4	98.3	107.8	103.3	94.6	106.9	89.1	95.9	96.8	99.1	101.0	100.4			
	令和元年 9月	101.4	-0.3	104.7	102.3	108.3	106.1	97.2	108.2	105.0	96.2	106.1	87.6	96.2	98.6	98.0	103.9	100.6			
	令和元年 10月	101.7	0.1	105.3	102.9	111.9	106.6	103.6	108.4	104.2	96.9	108.8	88.5	96.6	92.0	98.7	101.2	99.9			
	令和元年 11月	100.8	-0.8	104.6	102.3	107.7	105.7	99.6	108.1	101.1	96.0	107.2	88.2	91.3	93.6	97.6	101.3	100.1			
	令和元年 12月	100.9	-0.4	105.3	102.9	103.7	105.1	99.6	108.1	99.8	94.0	107.8	89.6	95.2	95.8	98.4	101.4	99.1			
	令和2年 1月	99.9	0.9	106.6	99.5	109.0	105.0	90.7	105.7	102.1	98.0	105.4	86.7	108.5	92.4	98.6	99.8	100.2			
	令和2年 2月	100.0	0.2	105.3	99.9	109.5	104.8	96.7	106.8	102.5	97.1	104.9	84.1	107.1	93.1	99.7	99.0	97.0			
	令和2年 3月	100.1	-0.7	104.7	99.7	111.6	107.2	91.3	105.6	102.8	96.3	104.3	82.9	106.8	95.5	99.7	100.2	99.4			
	令和2年 4月	101.6	-0.3	103.4	101.6	107.9	107.9	92.5	106.6	103.7	100.7	107.4	77.2	109.8	102.0	101.0	100.5	100.2			
	令和2年 5月	100.1	0.0	102.3	100.9	108.3	104.4	90.9	106.0	100.6	100.6	106.0	74.5	103.8	99.2	97.4	98.8	99.2			
	前年同月比 (%)		-	-4.8	2.4	-8.0	-0.3	-7.1	-0.2	-0.7	3.0	-2.0	-15.3	5.9	5.1	2.0	-2.6	2.0			
30人以上	平成26年平均	99.1	-0.7	101.6	100.5	95.5	99.3	101.1	98.7	98.7	97.4	94.1	100.2	109.1	98.7	99.3	94.5	98.3			
	平成27年平均	100.0	0.9	100.0	100.0	100.0	100.0	100.0	100.0	100.0	100.0	100.0	100.0	100.0	100.0	100.0	100.0	100.0			
	平成28年平均	99.8	-0.2	98.8	100.0	106.6	101.0	100.8	99.0	99.3	101.0	101.5	101.9	88.6	101.8	96.9	105.7	98.9			
	平成29年平均	100.5	0.7	99.7	101.1	106.4	102.9	101.1	102.9	98.2	104.2	98.6	99.7	85.4	101.5	98.2	99.8	97.1			
	平成30年平均	101.1	0.6	92.9	101.3	111.1	104.7	97.5	110.2	102.5	105.3	99.4	106.2	92.0	98.5	100.4	110.0	97.1			
	平成31年・令和元年平均	100.7	-0.4	104.5	102.5	113.2	106.4	96.2	105.0	104.0	101.3	105.0	95.4	92.3	95.0	98.1	98.6	97.9			
	令和元年 5月	100.0	-0.5	108.2	100.1	117.6	106.4	93.7	103.9	103.3	99.9	104.9	98.9	93.3	93.4	96.8	99.2	96.0			
	令和元年 6月	100.4	-0.6	102.7	103.0	x	104.8	94.4	106.1	103.6	101.5	105.2	97.0	91.5	92.2	98.2	96.3	98.0			
	令和元年 7月	100.7	-0.7	103.5	103.7	x	106.0	94.2	105.3	104.0	102.5	105.3	95.5	91.8	95.1	97.6	96.9	99.5			
	令和元年 8月	101.1	-0.2	105.3	103.1	109.0	106.4	94.4	106.1	104.5	101.6	104.2	95.1	90.4	96.3	99.0	97.7	99.9			
	令和元年 9月	101.5	-0.8	103.3	104.0	108.5	107.0	93.1	107.0	106.6	104.1	103.9	95.2	89.8	97.7	97.6	101.8	100.3			
	令和元年 10月	101.6	-0.5	103.1	105.0	111.4	107.8	99.5	107.1	105.3	103.0	106.3	94.6	92.5	90.6	99.3	97.5	98.7			
	令和元年 11月	100.5	-1.4	102.7	104.2	107.3	106.9	95.4	106.9	102.1	102.0	105.3	94.5	83.1	91.8	97.7	97.1	99.2			
	令和元年 12月	100.4	-1.3	103.0	104.6	102.4	105.6	96.0	106.2	100.3	101.0	105.5	94.0	89.3	94.0	98.8	97.4	98.2			
	令和2年 1月	99.6	0.3	105.9	99.2	105.9	104.9	87.4	105.9	103.6	101.8	102.7	95.0	113.5	91.5	98.5	95.7	98.1			
	令和2年 2月	99.8	0.0	104.2	99.1	106.2	105.2	94.1	108.0	104.2	99.3	102.1	86.7	111.1	91.8	100.3	94.3	93.9			
	令和2年 3月	100.0	-0.9	103.1	99.2	109.4	107.8	87.8	106.9	103.8	99.3	101.4	87.4	110.4	95.1	100.0	95.2	96.6			
	令和2年 4月	101.6	-0.5	101.3	101.0	104.8	108.4	88.9	107.5	104.9	102.5	103.9	81.4	114.5	102.5	101.6	95.5	98.5			
	令和2年 5月	99.6	-0.4	100.3	99.9	106.0	104.5	87.2	107.1	101.2	102.4	102.7	81.9	106.0	98.2	97.6	94.1	96.3			
	前年同月比 (%)		-	-7.3	-0.2	-9.9	-1.8	-6.9	3.1	-2.0	2.5	-2.1	-17.2	13.6	5.1	0.8	-5.1	0.3			

第15表 規模、産業別実質賃金指数 (現金給与総額)

規模	年 月	調査産業計	前年同月比	建設業	製造業	電気・ガス・熱供給・水道業	情報通信業	運輸業、郵便業	卸売業、小売業	金融業、保険業	不動産業、物品賃借業	学術研究、専門・技術サービス業	宿泊業、飲食サービス業	生活関連サービス業、娯楽業	教育、学習支援業	医療、福祉	複合サービス事業	サービス業 (他に分類されないもの)	(平成27年平均=100)	
																			令和元年5月	令和元年6月
5人以上	平成26年平均	100.9	-3.0	99.5	99.6	97.3	102.9	103.8	99.7	100.1	101.4	100.8	98.4	111.7	102.6	102.3	98.8	98.6	98.6	
	平成27年平均	100.0	-0.9	100.0	100.0	100.0	100.0	100.0	100.0	100.0	100.0	100.0	100.0	100.0	100.0	100.0	100.0	100.0	100.0	
	平成28年平均	100.5	0.6	101.7	100.2	106.4	101.6	102.6	101.6	96.9	102.8	104.0	94.6	93.3	106.5	97.9	103.1	96.9	96.9	
	平成29年平均	101.1	0.6	104.1	101.8	100.9	100.7	102.1	104.3	101.2	103.2	102.8	94.1	94.0	103.3	100.3	99.5	94.1	94.1	
	平成30年平均	100.3	-0.8	105.1	97.6	109.2	102.5	98.5	113.4	100.2	101.7	103.3	92.7	96.4	98.0	97.5	109.4	92.0	92.0	
	平成31年・令和元年平均	99.7	-0.6	111.9	97.6	112.8	104.8	101.6	105.8	100.1	98.6	106.7	85.6	98.5	93.0	94.3	100.7	97.8	97.8	
	令和元年5月	86.1	-3.3	90.8	76.9	117.2	84.5	100.4	86.7	102.5	82.0	93.5	81.3	89.0	75.8	80.8	84.8	86.6	86.6	
	令和元年6月	150.7	0.3	173.1	141.2	x	171.9	162.2	144.0	176.7	169.5	158.7	94.0	123.0	158.5	132.8	196.6	145.5	145.5	
	令和元年7月	111.2	-0.8	127.9	124.5	x	115.9	107.8	137.7	82.0	103.2	119.3	92.0	108.7	80.8	100.7	81.4	105.6	105.6	
	令和元年8月	82.2	0.2	88.4	77.3	85.2	83.8	80.4	89.6	77.3	76.4	88.8	82.9	87.5	74.5	83.0	76.7	84.8	84.8	
	令和元年9月	82.8	0.5	85.4	78.9	88.2	85.9	78.2	87.3	80.6	78.7	94.5	82.9	87.1	77.1	82.8	79.1	85.6	85.6	
	令和元年10月	82.7	-1.0	87.4	77.2	93.1	89.8	82.3	87.3	76.5	77.8	92.2	80.9	88.3	72.4	82.5	84.4	85.0	85.0	
令和元年11月	88.5	-1.7	97.9	85.8	154.9	88.7	110.9	93.5	81.7	78.9	91.6	83.2	91.2	79.2	83.7	77.8	89.1	89.1		
令和元年12月	173.8	1.5	214.3	182.7	140.9	194.1	162.8	193.9	170.0	191.0	176.1	105.9	135.6	173.7	155.2	202.9	154.2	154.2		
令和2年1月	82.6	-0.6	86.9	74.4	85.2	84.9	75.7	85.2	98.7	81.3	84.3	82.1	98.4	72.9	85.2	76.9	85.2	85.2		
令和2年2月	81.3	1.0	88.3	78.9	87.3	84.3	78.5	85.6	80.9	77.9	87.6	77.8	95.4	72.4	83.5	76.5	82.0	82.0		
令和2年3月	88.2	-2.1	91.4	88.9	91.1	87.9	75.9	92.6	105.7	78.1	101.6	76.7	100.0	79.6	88.6	78.6	86.3	86.3		
令和2年4月	84.2	-0.4	89.8	78.4	98.0	90.0	75.6	91.3	77.0	81.4	89.4	69.1	97.8	83.7	85.5	84.0	85.9	85.9		
令和2年5月	82.3	-4.4	84.9	76.6	138.4	85.2	77.7	84.2	93.5	80.0	84.0	66.1	89.9	78.1	81.6	74.0	83.7	83.7		
前年同月比 (%)		-	-6.5	-0.4	18.1	0.8	-22.6	-2.9	-8.8	-2.4	-10.2	-18.7	1.0	3.0	1.0	-12.7	-3.3	-3.3		
30人以上	平成26年平均	101.3	-2.6	98.8	98.4	99.4	103.8	102.6	100.8	100.1	99.5	99.5	105.7	114.4	101.4	102.5	91.9	101.4	101.4	
	平成27年平均	100.0	-1.4	100.0	100.0	100.0	100.0	100.0	100.0	100.0	100.0	100.0	100.0	100.0	100.0	100.0	100.0	100.0	100.0	
	平成28年平均	100.2	0.4	100.6	99.6	106.8	101.1	102.6	101.1	96.8	102.1	103.2	102.8	87.3	103.4	95.9	104.8	98.0	98.0	
	平成29年平均	100.8	0.6	106.1	101.2	104.0	101.1	102.0	105.2	96.5	106.4	99.6	98.3	85.5	101.9	97.0	99.3	95.1	95.1	
	平成30年平均	100.8	0.0	103.0	98.5	109.9	102.2	96.2	116.3	99.1	106.9	99.5	103.5	95.0	97.0	99.2	107.2	93.6	93.6	
	平成31年・令和元年平均	99.5	-1.3	112.1	98.7	114.0	105.1	96.7	104.9	101.4	103.2	103.3	95.0	92.9	92.0	94.9	95.1	97.6	97.6	
	令和元年5月	85.4	-3.6	88.0	76.3	120.4	84.4	99.7	82.5	107.1	83.0	91.6	89.2	81.3	74.6	80.5	75.4	86.0	86.0	
	令和元年6月	158.4	-0.7	191.5	149.9	x	178.3	146.1	153.8	180.9	188.2	158.3	115.4	135.6	159.3	143.2	183.3	152.3	152.3	
	令和元年7月	107.8	-2.6	120.1	125.3	x	115.4	96.6	136.9	79.9	107.4	112.5	101.8	94.3	77.2	94.8	77.0	100.6	100.6	
	令和元年8月	80.1	0.0	83.7	75.4	86.2	82.2	76.9	86.3	77.5	79.7	85.4	86.2	77.5	73.2	81.4	72.8	85.3	85.3	
	令和元年9月	81.2	-0.1	82.4	78.1	89.0	84.7	74.5	84.3	81.3	83.0	93.2	89.5	78.1	75.3	80.7	75.2	85.6	85.6	
	令和元年10月	80.9	-2.1	81.4	76.4	94.1	89.2	78.2	84.3	76.3	80.9	89.5	84.9	81.9	70.6	81.6	80.8	84.8	84.8	
令和元年11月	87.4	-2.1	98.2	86.2	162.7	87.8	111.2	90.7	81.8	80.5	87.7	90.0	79.6	76.9	81.4	72.8	88.8	88.8		
令和元年12月	179.7	0.6	225.7	191.6	134.1	197.4	157.1	205.7	169.3	211.6	178.1	126.8	133.4	173.2	163.2	189.6	153.0	153.0		
令和2年1月	81.1	-0.5	82.4	72.1	83.4	82.9	72.9	82.7	102.1	83.9	79.4	90.9	98.0	71.7	83.7	72.8	83.8	83.8		
令和2年2月	79.5	0.8	85.3	77.0	85.6	82.9	76.0	84.1	82.3	77.0	82.4	78.4	94.2	70.4	82.0	72.3	80.4	80.4		
令和2年3月	87.7	-2.2	89.7	88.7	88.7	86.1	72.9	92.9	110.0	79.1	99.4	80.6	101.8	79.0	87.7	74.4	84.1	84.1		
令和2年4月	82.5	-1.0	87.7	75.6	98.0	86.1	72.1	91.1	77.0	80.4	86.0	70.9	98.0	83.6	84.0	79.3	85.3	85.3		
令和2年5月	80.8	-5.4	80.2	74.0	143.7	83.6	75.0	82.7	95.7	79.9	79.2	69.4	87.3	77.1	79.9	69.6	81.8	81.8		
前年同月比 (%)		-	-8.9	-3.0	19.4	-0.9	-24.8	0.2	-10.6	-3.7	-13.5	-22.2	7.4	3.4	-0.7	-7.7	-4.9	-4.9		

実質賃金指数 (現金給与総額) = 名目賃金指数 (現金給与総額) × 100

\* 東京都都区部消費者物価指数は「帰属家賃を除く総合」である。

第16表 規模、産業別実質賃金指数(きまって支給する給与)

規模	年	月	調査産業計	前年同月比	建設業	製造業	電気・ガス・熱供給・水道業	情報通信業	運輸業、郵便業	卸売業、小売業	金融業、保険業	不動産業、物品賃貸業	学術研究、専門・技術サービス業	宿泊業、飲食サービス業	生活関連サービス業、娯楽業	教育、学習支援業	医療、福祉	複合サービス事業	サービス業(他に分類されないもの)	(平成27年平均=100)	
																				100.0	98.6
5人以上	平成26年平均		100.5	-3.6	100.4	101.4	98.5	100.6	102.2	99.5	100.1	100.7	102.0	97.4	106.8	101.0	102.0	100.8	98.6		
	平成27年平均		100.0	-0.5	100.0	100.0	100.0	100.0	100.0	100.0	100.0	100.0	100.0	100.0	100.0	100.0	100.0	100.0	100.0	100.0	
	平成28年平均		100.1	0.1	101.1	100.5	106.3	100.8	101.0	100.4	99.1	100.4	102.3	95.0	91.9	104.8	98.8	101.6	97.8		
	平成29年平均		100.4	0.3	101.4	101.6	104.3	100.8	101.0	102.7	100.9	100.2	100.7	95.2	91.2	103.0	101.1	98.9	95.2		
	平成30年平均		99.0	-1.4	98.8	99.3	114.3	100.9	97.1	107.8	100.5	100.8	102.0	93.2	92.4	98.4	98.2	110.8	93.5		
	平成31年・令和元年平均		98.6	-0.4	104.7	98.2	115.2	101.9	97.1	104.8	100.4	95.0	105.8	86.3	95.2	94.1	96.4	102.6	97.0		
	令和元年5月		98.3	-1.1	106.3	96.1	118.7	100.9	95.2	104.5	99.6	95.9	107.5	86.5	97.0	93.7	95.3	103.1	95.7		
	令和元年6月		98.6	-1.1	103.3	98.9	x	101.0	96.2	106.0	100.1	96.7	105.8	86.2	95.3	92.4	96.2	101.4	97.2		
	令和元年7月		99.3	-0.5	103.7	99.8	x	103.1	96.4	105.3	101.7	93.4	106.3	86.8	97.4	95.2	97.2	101.9	98.9		
	令和元年8月		98.9	0.3	105.0	98.7	108.5	103.1	94.8	105.6	101.5	92.9	104.1	87.7	94.1	94.7	97.8	101.0	97.9		
	令和元年9月		98.9	0.4	103.1	98.8	111.3	103.5	94.2	105.8	102.8	94.2	103.0	86.5	94.0	96.0	96.6	102.8	97.7		
	令和元年10月		99.0	0.0	103.7	99.0	115.5	103.9	98.7	105.9	101.8	94.8	105.5	86.6	93.9	89.5	96.7	101.9	97.4		
	令和元年11月		98.3	-1.5	104.1	98.8	109.3	102.0	96.8	105.5	99.7	94.1	104.6	86.4	89.0	91.7	96.2	101.7	97.9		
	令和元年12月		98.2	-1.1	103.6	99.4	102.9	101.2	97.0	105.3	98.0	91.7	104.7	87.5	93.0	93.5	96.7	101.9	96.6		
	令和2年1月		97.4	0.3	104.5	95.8	108.3	101.3	89.6	103.2	100.4	95.5	102.4	85.4	105.2	89.9	97.5	101.1	97.5		
	令和2年2月		97.8	0.0	104.4	96.7	109.6	101.1	95.3	104.5	100.7	95.1	102.7	83.1	104.5	91.2	98.6	100.6	94.8		
	令和2年3月		97.9	-1.3	103.9	96.5	112.4	103.6	89.4	103.5	101.7	94.9	102.8	80.5	103.3	93.6	98.4	100.9	97.0		
	令和2年4月		98.5	-1.5	101.9	97.6	107.2	103.8	88.6	103.8	102.3	98.0	104.4	73.5	104.3	99.6	99.1	101.4	96.8		
	令和2年5月		96.1	-2.2	99.2	95.6	104.9	99.5	84.7	102.5	98.1	95.9	102.1	69.7	97.8	96.2	95.8	97.5	94.4		
	前年同月比 (%)			-	-6.7	-0.5	-11.6	-1.4	-11.0	-1.9	-1.5	0.0	-5.0	-19.4	0.8	2.7	0.5	-5.4	-1.4		
30人以上	平成26年平均		100.8	-3.3	100.6	100.8	100.4	101.4	101.6	99.7	100.3	98.1	100.0	104.1	109.3	99.4	102.4	97.8	100.9		
	平成27年平均		100.0	-0.8	100.0	100.0	100.0	100.0	100.0	100.0	100.0	100.0	100.0	100.0	100.0	100.0	100.0	100.0	100.0		
	平成28年平均		99.8	-0.1	99.7	99.9	107.0	100.5	101.2	99.0	99.2	100.7	101.6	102.2	86.8	102.0	97.3	104.1	98.6		
	平成29年平均		100.0	0.2	101.0	100.8	107.8	101.2	101.0	102.3	98.0	103.4	98.2	98.9	84.5	101.9	98.3	99.5	95.9		
	平成30年平均		99.3	-0.7	94.5	99.7	114.8	101.3	95.8	108.3	100.6	103.6	98.3	103.9	90.8	97.8	100.1	112.5	94.7		
	平成31年・令和元年平均		98.5	-0.8	103.2	99.5	116.0	102.5	93.9	102.8	101.8	99.3	102.8	94.7	90.1	93.4	97.9	100.2	96.5		
	令和元年5月		98.3	-1.0	106.8	97.7	119.5	102.0	92.1	102.1	101.4	99.0	104.9	98.4	92.2	92.9	97.3	101.3	95.2		
	令和元年6月		98.5	-1.4	101.7	100.0	x	101.9	92.4	104.1	101.8	99.7	103.0	96.8	89.7	90.7	97.9	98.9	96.9		
	令和元年7月		98.8	-1.2	101.7	100.4	x	103.5	92.0	103.6	102.5	100.9	102.7	94.8	89.7	93.6	97.5	97.9	97.9		
	令和元年8月		98.8	-0.1	103.9	99.8	109.5	103.5	91.8	103.8	102.4	99.2	101.5	93.9	87.9	94.2	98.4	98.1	97.9		
	令和元年9月		99.0	0.1	101.6	100.2	112.7	103.8	91.0	104.3	104.2	101.3	100.8	94.6	87.2	95.2	96.9	100.9	97.7		
	令和元年10月		98.8	-0.6	101.5	100.9	116.2	104.4	95.3	104.4	102.7	100.3	102.9	93.1	89.3	88.1	98.0	99.0	96.6		
	令和元年11月		98.1	-2.0	102.3	100.4	110.0	102.4	93.6	104.2	100.6	99.7	102.7	93.6	80.3	90.1	96.8	98.0	97.6		
	令和元年12月		97.7	-2.1	101.7	100.8	102.2	101.0	94.0	103.1	98.3	98.2	102.4	93.7	86.5	91.7	97.6	98.5	96.1		
	令和2年1月		97.1	-0.2	103.7	95.4	106.0	100.4	87.2	103.1	101.7	98.8	99.9	94.9	108.8	89.2	97.9	97.9	95.9		
	令和2年2月		97.6	-0.2	102.6	95.8	106.9	100.5	93.6	105.4	102.3	96.8	99.7	86.1	106.8	90.0	99.7	97.3	92.3		
	令和2年3月		97.7	-1.7	102.2	95.9	111.1	103.4	86.8	104.3	102.6	97.4	99.8	85.7	105.5	93.3	99.1	97.0	94.5		
	令和2年4月		98.5	-1.8	100.2	97.0	104.9	103.6	85.7	104.6	103.5	99.6	101.1	77.5	107.3	100.1	100.2	97.5	95.4		
	令和2年5月		95.6	-2.7	97.6	94.5	103.2	99.0	81.8	103.4	98.7	98.0	98.9	76.2	98.4	95.5	96.9	93.7	92.1		
	前年同月比 (%)			-	-8.6	-3.3	-13.6	-2.9	-11.2	1.3	-2.7	-1.0	-5.7	-22.6	6.7	2.8	-0.4	-7.5	-3.3		

実質賃金指数(きまって支給する給与) =  $\frac{\text{名目賃金指数(きまって支給する給与)}}{\text{東京都都区消費者物価指数*}} \times 100$   
 \* 東京都都区消費者物価指数は「附属家賃を除く総合」である。

第17表 規模、産業別労働時間指数 (総実労働時間)

規 模	年 月	調査産業 計	前年 同月比	建設業	製造業	電気・ガス・熱供給・水道業	情報通信業	運輸業、郵便業	卸売業、小売業	金融業、保険業	不動産業、物品賃貸業	学術研究、専門・技術サービス業	宿泊業、飲食サービス業	生活関連サービス業、娯楽業	教育、学習支援業	医療、福祉	複合サービス事業	サービス業 (他に分類されたいもの)	(平成27年平均=100)		
																			令和元年	令和2年	
5 人 以 上	平成26年平均	99.5	-1.1	97.2	100.0	97.9	100.4	95.7	100.3	100.5	100.2	103.7	96.0	101.4	99.8	98.7	98.8	99.9			
	平成27年平均	100.0	0.5	100.0	100.0	100.0	100.0	100.0	100.0	100.0	100.0	100.0	100.0	100.0	100.0	100.0	100.0	100.0	100.0		
	平成28年平均	99.3	-0.7	101.2	99.4	102.3	99.4	99.9	98.8	99.5	100.4	99.2	99.2	97.0	96.6	104.4	100.6	99.4	98.1		
	平成29年平均	99.2	-0.1	102.1	100.0	101.3	98.9	99.4	99.4	99.9	100.3	100.4	100.8	95.3	93.5	104.1	100.3	100.6	96.6		
	平成30年平均	97.8	-1.4	101.3	100.7	99.0	96.3	94.4	99.2	99.2	100.0	98.9	99.1	92.7	90.7	108.4	101.4	104.0	96.4		
	平成31年・令和元年平均	95.8	-2.0	97.5	97.7	96.6	96.4	96.0	96.0	98.0	97.3	96.1	97.9	86.4	88.5	103.9	96.2	99.6	95.2		
	令和元年 5月	93.5	-4.3	92.1	91.8	95.4	93.2	94.0	95.3	95.0	93.7	93.7	95.9	86.9	90.1	107.4	93.9	98.0	92.3		
	令和元年 6月	97.6	-4.3	99.8	102.0	x	97.0	98.0	100.6	98.4	99.7	99.7	100.3	86.6	89.5	104.9	98.0	99.9	95.7		
	令和元年 7月	100.3	-0.1	102.8	102.0	x	102.3	97.7	103.0	105.0	99.0	99.0	103.0	87.4	92.4	109.5	100.2	103.5	100.7		
	令和元年 8月	94.9	-3.0	95.5	95.8	92.3	96.6	95.6	96.8	98.7	92.6	92.6	95.7	88.5	89.3	86.4	98.2	94.6	96.1		
	令和元年 9月	94.0	-0.5	96.0	95.6	92.5	92.8	93.7	97.3	97.3	93.6	94.4	93.8	86.5	87.0	101.1	96.1	94.7	93.7		
	令和元年 10月	96.9	-2.1	97.8	97.1	102.4	99.0	97.1	99.3	99.3	99.7	96.1	100.9	85.9	87.5	102.9	97.4	101.9	96.7		
令和元年 11月	97.6	-4.3	101.8	100.6	95.9	98.4	97.2	100.5	99.3	97.3	97.3	98.8	86.9	84.2	105.8	99.0	99.0	96.9			
令和元年 12月	96.4	0.5	98.3	99.7	93.0	98.1	97.7	98.9	99.1	93.4	93.4	96.4	87.9	86.4	101.9	96.6	104.1	94.5			
令和2年 1月	90.7	1.6	91.2	89.7	94.4	91.8	91.7	92.9	92.9	90.4	90.4	91.1	83.6	84.9	93.7	93.1	95.8	90.5			
令和2年 2月	92.0	-2.0	95.6	95.9	91.6	91.8	95.6	95.2	95.2	89.2	91.0	94.8	82.7	85.5	94.4	95.1	88.9	88.3			
令和2年 3月	94.1	-2.1	97.6	95.1	101.2	98.2	95.3	96.6	96.6	98.8	94.4	98.6	78.2	82.8	93.3	96.5	101.6	90.9			
令和2年 4月	93.9	-5.0	99.2	98.4	103.5	101.0	95.6	96.9	96.9	100.4	93.2	100.0	58.8	67.4	96.1	99.1	99.6	91.2			
令和2年 5月	82.8	-11.4	83.9	84.4	90.3	89.2	75.7	84.4	84.4	89.9	84.4	89.8	50.8	56.7	94.4	91.2	85.9	81.9			
前年同月比 (%)		-	-8.9	-8.1	-5.3	-4.3	-19.5	-11.4	-5.4	-9.9	-6.4	-41.5	-37.1	-12.1	-2.9	-12.3	-11.3				
30 人 以 上	平成26年平均	99.8	-0.9	94.9	100.2	98.9	101.0	95.6	99.7	100.3	99.7	104.5	101.6	103.9	98.7	98.9	96.9	100.3			
	平成27年平均	100.0	0.2	100.0	100.0	100.0	100.0	100.0	100.0	100.0	100.0	100.0	100.0	100.0	100.0	100.0	100.0	100.0	100.0		
	平成28年平均	99.3	-0.7	101.2	99.6	102.2	99.6	99.3	98.0	99.6	99.6	99.9	99.2	100.9	97.1	102.8	98.0	98.3	98.6		
	平成29年平均	99.4	0.1	102.2	100.5	101.2	99.2	98.9	99.9	99.7	101.5	101.0	100.0	95.0	95.0	103.5	96.6	97.5	96.9		
	平成30年平均	99.2	-0.2	101.7	101.2	98.2	96.8	94.7	100.1	99.2	101.0	99.2	98.9	102.7	93.4	109.9	101.8	104.5	97.3		
	平成31年・令和元年平均	97.0	-2.2	97.1	99.4	95.4	97.4	95.5	97.4	96.9	98.3	98.2	98.2	94.8	85.2	105.5	96.1	99.5	95.7		
	令和元年 5月	95.7	-3.8	94.4	95.8	93.9	94.8	94.4	96.2	96.2	94.6	97.4	98.0	97.3	87.9	110.6	95.1	97.5	93.4		
	令和元年 6月	98.1	-4.8	98.8	101.7	x	97.7	96.5	99.2	99.2	98.0	100.0	100.2	96.7	86.5	105.0	97.1	98.7	96.1		
	令和元年 7月	101.7	-0.5	103.0	104.2	x	103.4	96.9	102.0	102.0	104.9	102.7	103.8	95.8	87.6	110.9	100.2	103.6	100.8		
	令和元年 8月	96.3	-3.6	97.8	99.0	90.4	97.7	95.7	96.2	96.2	99.0	97.1	96.3	95.6	84.1	87.5	98.1	94.5	97.0		
	令和元年 9月	94.3	-0.7	93.2	96.2	91.7	93.1	93.6	95.5	93.3	96.4	96.4	93.7	93.1	81.5	102.1	95.0	96.7	94.1		
	令和元年 10月	98.2	-2.7	95.1	99.7	102.9	100.2	96.3	99.3	99.3	99.5	98.7	102.1	91.6	84.8	103.9	97.5	100.3	96.8		
令和元年 11月	98.6	-5.0	100.1	102.2	94.8	99.3	96.4	100.1	99.3	100.2	100.2	99.2	94.4	79.2	106.8	97.6	100.3	96.9			
令和元年 12月	96.8	-0.4	95.7	101.1	90.1	98.3	97.0	97.3	98.7	98.7	97.2	96.5	94.9	82.6	102.2	95.9	104.3	94.1			
令和2年 1月	92.3	1.0	92.6	93.0	92.4	92.7	91.9	93.0	93.3	94.1	93.0	94.2	90.2	86.3	93.4	93.0	97.9	90.4			
令和2年 2月	91.9	-2.9	93.0	96.0	89.8	91.3	95.7	94.0	93.0	89.3	91.9	94.3	84.2	83.6	93.3	94.3	89.1	87.7			
令和2年 3月	94.9	-2.6	95.6	96.0	102.4	98.5	95.3	96.4	96.4	99.0	95.7	99.0	80.3	80.1	92.2	95.9	100.8	90.0			
令和2年 4月	96.1	-4.2	99.9	100.3	102.9	101.2	95.1	98.0	98.0	100.8	95.8	101.2	56.7	71.5	98.7	99.2	99.7	90.0			
令和2年 5月	85.4	-10.8	86.0	87.8	87.9	89.9	74.5	86.4	86.4	90.4	86.8	92.1	44.3	59.3	95.4	93.5	90.1	82.2			
前年同月比 (%)		-	-8.9	-8.4	-6.4	-5.2	-21.1	-10.2	-4.4	-10.9	-6.0	-54.5	-32.5	-13.7	-1.7	-7.6	-12.0				



第18表 規模、産業別労働時間指数(所定内労働時間)

規模	年	月	調査産業計	前年同月比	建設業	製造業	電気・ガス・熱供給・水道業	情報通信業	運輸業、郵便業	卸売業、小売業	金融業、保険業	不動産業、物品賃貸業	学術研究、専門・技術サービス業	宿泊業、飲食サービス業	生活関連サービス業、娯楽業	教育、学習支援業	医療、福祉	複合サービス事業	サービス業(他に分類されないもの)	(平成27年平均=100)			
																				令和元年	令和2年		
5人以上	平成26年平均		99.5	-1.3	97.4	99.5	99.0	99.8	97.9	100.6	100.9	100.5	101.8	96.8	99.8	99.8	99.8	98.2	99.3	99.5			
	平成27年平均		100.0	0.5	100.0	100.0	100.0	100.0	100.0	100.0	100.0	100.0	100.0	100.0	100.0	100.0	100.0	100.0	100.0	100.0	100.0	100.0	
	平成28年平均		99.7	-0.3	102.1	99.8	101.5	99.7	100.5	99.1	100.0	100.8	99.0	96.8	98.2	104.3	104.3	100.7	99.7	99.7	98.9		
	平成29年平均		99.6	-0.1	101.0	100.5	102.7	100.3	100.0	100.1	101.2	101.2	100.4	100.2	94.9	94.3	103.6	100.7	101.2	101.2	97.8		
	平成30年平均		98.4	-1.2	100.0	100.2	99.4	99.2	94.9	99.2	102.1	102.1	99.2	99.7	92.0	90.8	105.9	101.5	100.4	100.4	98.0		
	平成31年・令和元年平均		95.9	-2.5	95.9	97.5	95.2	97.8	95.1	97.7	98.2	98.2	95.9	98.2	85.8	88.6	101.5	96.2	96.4	96.1	96.1		
	令和元年5月		93.5	-4.9	89.7	91.3	93.2	95.3	93.1	93.1	94.8	96.1	93.4	95.5	86.7	90.1	105.3	93.9	93.9	93.9	92.7		
	令和元年6月		98.0	-4.7	99.2	102.3	x	98.3	97.6	97.6	100.6	99.2	99.8	100.9	86.4	89.7	103.3	97.6	97.5	97.5	97.0		
	令和元年7月		100.8	-0.6	102.2	102.5	x	103.8	97.9	102.9	102.9	106.2	99.0	104.9	86.8	92.3	107.3	100.3	102.0	101.8			
	令和元年8月		95.2	-3.7	94.7	96.0	93.4	98.1	95.4	96.6	96.6	99.3	92.7	97.1	87.6	89.4	85.5	98.5	94.3	97.2			
	令和元年9月		94.0	-1.3	94.4	95.7	90.3	93.0	92.9	97.1	94.1	94.1	94.2	93.9	85.6	87.1	98.5	96.1	91.2	94.6			
	令和元年10月		96.8	-2.9	96.2	97.5	99.9	99.6	96.0	98.8	100.5	100.5	95.4	100.6	85.5	87.8	100.4	97.3	99.4	97.5			
令和元年11月		97.7	-4.8	100.3	101.0	95.4	99.9	96.3	100.2	99.6	99.6	96.9	98.7	86.2	84.9	103.0	98.7	95.0	97.5				
令和元年12月		96.5	0.1	97.7	99.8	94.6	99.6	96.0	98.7	100.1	100.1	93.7	96.3	87.2	86.6	99.8	96.7	100.6	95.3				
令和2年1月		90.7	1.6	90.7	90.0	93.0	92.9	90.7	92.5	94.1	94.1	90.3	91.5	82.6	84.2	91.9	92.7	92.6	91.1				
令和2年2月		91.9	-2.1	93.9	96.6	89.1	92.4	93.6	95.1	88.8	90.7	90.7	94.7	82.1	84.9	92.1	94.9	87.1	88.8				
令和2年3月		94.2	-1.9	96.3	96.0	97.7	99.0	93.2	96.3	98.7	94.1	94.1	98.9	78.8	84.1	91.8	96.3	99.1	91.8				
令和2年4月		95.0	-3.7	99.2	100.3	104.5	103.5	95.6	97.7	100.5	100.5	94.3	102.2	59.9	69.4	95.7	99.5	99.2	93.0				
令和2年5月		84.3	-9.8	84.6	86.2	86.2	91.1	91.9	76.7	85.4	90.6	86.0	91.7	52.5	58.4	94.7	91.9	85.7	83.9				
前年同月比 (%)			-	-5.7	-5.6	-2.3	-3.6	-17.6	-9.9	-5.7	-7.9	-4.0	-39.4	-35.2	-10.1	-2.1	-8.7	-8.7	-9.5				
平成26年平均		99.7	-1.0	95.6	99.5	99.7	100.0	97.7	100.2	101.0	101.0	100.5	103.0	101.9	102.2	98.9	98.2	97.7	100.0				
平成27年平均		100.0	0.2	100.0	100.0	100.0	100.0	100.0	100.0	100.0	100.0	100.0	100.0	100.0	100.0	100.0	100.0	100.0	100.0	100.0			
平成28年平均		99.8	-0.2	102.5	99.8	101.2	100.0	100.1	98.5	100.0	100.0	100.3	99.6	100.6	100.3	103.0	97.9	99.8	99.2				
平成29年平均		100.1	0.3	101.8	100.7	102.7	100.9	100.0	100.7	100.7	100.7	102.5	100.4	98.7	96.9	103.3	96.8	98.5	98.2				
平成30年平均		100.0	-0.1	100.1	100.3	98.4	99.9	95.0	100.8	101.5	101.5	101.0	100.0	101.2	92.9	107.9	101.5	100.7	98.6				
平成31年・令和元年平均		97.0	-3.0	94.8	98.7	93.5	99.1	94.1	97.3	98.0	98.0	98.0	98.8	93.2	85.6	103.2	95.9	96.2	96.2				
令和元年5月		95.6	-4.6	91.0	94.8	91.4	97.2	92.8	96.0	96.0	96.0	96.6	97.8	95.8	88.0	108.4	95.1	93.2	93.3				
令和元年6月		98.4	-5.5	97.3	101.5	x	99.3	95.4	99.4	99.4	98.7	99.5	101.2	95.0	87.0	103.7	96.4	96.9	96.9				
令和元年7月		102.2	-1.3	101.7	104.2	x	105.3	96.7	102.3	106.1	102.6	102.6	106.2	94.8	88.2	109.1	99.9	102.1	101.7				
令和元年8月		96.7	-4.5	96.7	98.6	91.2	99.6	95.2	96.3	99.6	99.6	97.2	98.1	94.6	84.9	86.5	98.0	94.3	97.8				
令和元年9月		94.2	-1.8	91.0	95.7	88.7	93.6	92.2	95.5	93.7	93.7	96.2	94.0	91.4	81.9	99.6	95.0	92.2	94.6				
令和元年10月		98.1	-3.5	93.1	99.6	99.9	101.2	94.7	99.0	100.4	100.4	97.5	101.9	90.6	85.4	101.6	97.3	97.4	97.4				
令和元年11月		98.6	-5.6	98.4	102.3	94.0	101.3	95.1	99.9	99.6	99.6	99.4	99.3	92.7	80.0	104.2	97.4	94.9	97.1				
令和元年12月		97.0	-0.8	94.7	100.7	91.8	100.4	95.1	97.4	99.9	99.9	97.4	96.5	93.0	82.6	100.5	95.8	100.4	94.8				
令和2年1月		92.3	0.9	92.3	92.9	91.2	92.4	90.3	92.9	94.2	94.2	93.2	95.4	88.4	85.2	91.8	92.2	93.6	90.7				
令和2年2月		91.7	-3.0	91.5	96.1	87.4	92.4	92.9	93.8	88.8	91.9	91.9	95.1	83.7	82.8	91.3	93.6	87.0	88.0				
令和2年3月		94.9	-2.4	94.5	96.5	98.9	99.7	92.3	96.4	98.8	98.8	95.5	100.1	80.9	82.0	90.8	95.7	97.0	90.9				
令和2年4月		97.3	-2.7	99.8	101.9	104.8	104.3	94.1	98.9	100.7	100.7	96.6	104.1	57.7	74.5	98.7	99.2	99.1	91.9				
令和2年5月		86.9	-9.1	86.7	89.3	88.6	92.9	74.8	87.4	91.1	88.6	86.0	94.6	45.9	61.4	96.1	93.8	89.2	84.0				
前年同月比 (%)			-	-4.7	-5.8	-3.1	-4.4	-19.4	-9.0	-5.1	-8.3	-3.3	-52.1	-30.2	-11.3	-1.4	-4.3	-4.3	-10.0				

第19表 規模、産業別労働時間指数 (所定外労働時間)

規 模	年 月	調査産業 計	前年 同月比	建設業	製造業	電気・ガス・熱供給・水道業	情報通信業	運輸業、郵便業	卸売業、小売業	金融業、保険業	不動産業、物品賃貸業	学術研究、専門・技術サービス業	宿泊業、飲食サービス業	生活関連サービス業、娯楽業	教育、学習支援業	医療、福祉	複合サービス事業	サービス業 (他に分類されたいもの)	(平成27年平均=100)	
																			令和元年5月	令和元年6月
5 人 以 上	平成26年平均	99.6	0.6	96.6	106.5	91.2	104.9	82.6	95.5	97.4	96.2	120.1	85.7	126.7	98.5	109.5	90.5	104.1		
	平成27年平均	100.0	0.4	100.0	100.0	100.0	100.0	100.0	100.0	100.0	100.0	100.0	100.0	100.0	100.0	100.0	100.0	100.0	100.0	100.0
	平成28年平均	95.1	-4.9	93.6	94.6	110.1	97.0	95.2	95.2	95.7	96.2	101.6	99.4	71.7	105.0	98.8	95.6	88.7		
	平成29年平均	94.7	-0.4	111.0	94.1	88.4	87.8	94.4	96.0	93.8	100.8	106.9	101.0	79.9	119.4	90.8	89.2	83.2		
	平成30年平均	90.6	-4.3	112.4	106.0	95.3	74.4	90.4	98.4	84.2	95.3	93.7	102.3	90.0	172.1	97.3	165.6	78.2		
	平成31年・令和元年平均	94.8	4.6	110.2	100.1	109.4	85.8	102.7	103.0	90.2	98.1	95.0	95.3	87.3	165.2	94.8	152.9	85.3		
	令和元年5月	93.3	1.7	111.8	98.4	114.5	77.4	100.5	103.5	86.5	96.5	98.7	89.9	90.8	162.5	91.1	168.4	87.1		
	令和元年6月	93.3	0.0	104.8	99.2	x	86.8	100.5	101.2	93.0	99.3	94.0	89.9	86.2	145.0	105.4	140.5	80.6		
	令和元年7月	95.0	6.5	107.5	95.1	x	91.1	96.5	104.7	96.8	98.6	86.1	97.1	93.1	162.5	96.4	127.8	87.9		
	令和元年8月	90.8	6.8	102.1	93.5	82.4	85.3	97.0	100.0	94.1	91.5	82.8	102.9	87.4	110.0	89.3	98.7	83.9		
	令和元年9月	94.2	9.8	109.6	94.3	112.6	91.1	99.5	100.0	90.3	97.2	93.4	100.0	85.1	165.0	94.6	154.4	83.1		
	令和元年10月	97.5	7.4	110.7	92.7	125.2	94.2	104.5	107.1	93.5	102.8	104.0	92.8	82.8	165.0	98.2	144.3	87.1		
令和元年11月	97.5	2.6	115.0	95.1	100.6	87.4	104.5	105.9	96.8	101.4	100.0	97.1	73.6	177.5	105.4	168.4	90.3			
令和元年12月	95.0	5.6	103.2	99.2	79.2	86.8	110.1	102.4	91.4	90.8	98.0	98.6	83.9	155.0	91.1	163.3	84.7			
令和2年1月	90.8	1.8	95.7	85.4	106.9	83.7	99.0	98.8	91.9	91.5	86.8	98.6	96.6	140.0	100.0	150.6	83.9			
令和2年2月	93.3	-1.0	109.6	88.6	114.5	86.8	110.1	96.5	91.9	94.3	95.4	91.3	95.4	152.5	96.4	119.0	83.1			
令和2年3月	93.3	-4.3	109.1	84.6	132.7	92.1	110.6	101.2	100.0	97.2	96.0	69.6	63.2	132.5	98.2	144.3	80.6			
令和2年4月	81.7	-18.3	99.5	75.6	94.3	82.1	95.5	84.7	99.5	82.3	79.5	42.0	36.8	105.0	89.3	105.1	71.0			
令和2年5月	66.7	-28.5	78.1	62.6	83.0	68.9	68.2	68.2	84.3	68.8	72.2	26.1	31.0	85.0	75.0	89.9	58.9			
前年同月比 (%)		-	-30.1	-36.4	-27.5	-11.0	-32.1	-34.1	-2.5	-28.7	-26.8	-71.0	-65.9	-47.7	-17.7	-46.6	-32.4			
30 人 以 上	平成26年平均	100.3	0.3	91.5	108.0	94.9	108.6	83.4	93.1	95.9	92.7	115.5	101.1	131.6	93.7	113.7	87.5	104.1		
	平成27年平均	100.0	-0.3	100.0	100.0	100.0	100.0	100.0	100.0	100.0	100.0	100.0	100.0	100.0	100.0	100.0	100.0	100.0	100.0	100.0
	平成28年平均	94.3	-5.7	91.5	96.9	111.2	96.6	94.0	91.1	96.5	96.5	95.9	105.1	58.0	98.4	98.9	78.4	91.8		
	平成29年平均	92.2	-2.2	105.0	98.2	87.9	87.1	91.0	88.5	92.6	91.7	97.8	122.6	71.6	108.5	91.3	82.9	83.3		
	平成30年平均	91.0	-1.3	112.3	110.4	97.0	74.2	91.8	89.3	84.0	101.1	90.6	126.6	99.2	160.5	105.8	153.3	82.5		
	平成31年・令和元年平均	96.4	5.9	112.3	107.2	112.0	84.8	106.1	96.7	89.8	101.7	94.6	120.6	80.6	161.3	99.3	142.5	90.3		
	令和元年5月	96.3	4.8	117.7	106.9	116.0	78.1	106.1	97.0	85.0	104.1	100.6	122.2	86.4	164.3	93.3	153.8	94.3		
	令和元年6月	95.6	2.5	109.3	103.8	x	86.1	104.0	96.0	93.5	104.8	93.2	123.8	80.6	135.7	110.0	120.8	87.0		
	令和元年7月	96.3	7.5	111.5	103.8	x	89.6	98.5	97.0	96.5	104.1	85.8	112.7	80.6	154.8	103.3	121.7	91.9		
	令和元年8月	91.9	7.9	105.3	103.1	84.0	83.6	100.0	94.1	94.5	95.9	82.4	112.7	74.8	109.5	100.0	96.2	88.6		
	令和元年9月	95.6	11.3	108.4	102.3	118.4	89.1	103.5	94.1	90.5	97.9	92.0	120.6	76.7	161.9	93.3	155.7	88.6		
	令和元年10月	99.3	7.2	108.4	100.8	128.8	93.0	108.6	102.0	93.5	110.3	104.0	107.9	77.7	161.9	101.7	136.8	90.2		
令和元年11月	98.5	2.3	111.5	101.5	101.8	85.6	106.1	102.0	97.5	107.6	98.9	120.6	69.9	171.4	100.0	169.8	94.3			
令和元年12月	94.8	4.1	103.1	105.3	74.8	84.1	111.1	95.0	90.5	95.2	97.2	125.4	83.5	145.2	98.3	155.7	86.2			
令和2年1月	92.6	2.4	94.7	93.9	103.1	81.6	104.0	97.0	93.0	91.0	85.2	119.0	100.0	131.0	108.3	154.7	87.0			
令和2年2月	94.1	-1.6	103.1	94.7	111.0	83.1	116.7	95.0	93.0	92.4	88.6	92.1	93.2	140.5	106.7	116.0	84.6			
令和2年3月	94.1	-5.2	103.5	90.1	133.1	89.6	117.7	95.0	100.5	97.2	90.9	69.8	57.3	126.2	100.0	140.6	80.5			
令和2年4月	84.4	-18.6	100.4	82.4	85.9	79.6	102.0	85.1	101.0	87.6	79.0	39.7	35.9	97.6	98.3	106.6	69.9			
令和2年5月	71.1	-26.2	81.0	71.8	81.6	68.2	72.2	71.3	86.0	69.7	72.7	17.5	33.0	78.6	86.7	100.0	61.8			
前年同月比 (%)		-	-31.2	-32.8	-29.7	-12.7	-32.0	-26.5	1.2	-33.0	-27.7	-85.7	-61.8	-52.2	-7.1	-35.0	-34.5			

第20表 規模、産業別常用雇用指数

規 模	年 月	調査産業計	前年同月比	建設業	製造業	電気・ガス・熱供給・水道業	情報通信業	運輸業、郵便業	卸売業、小売業	金融業、保険業	不動産業、物品賃貸業	学術研究、専門・技術サービス業	宿泊業、飲食サービス業	生活関連サービス業、娯楽業	教育、学習支援業	医療、福祉	複合サービス事業	サービス業 (他に分類されたいもの)	(平成27年平均=100)		
																			令和元年	令和2年	
5人以上	平成26年平均	99.9	2.2	99.5	106.9	119.1	99.1	98.4	100.3	99.5	100.6	96.3	102.4	100.7	98.6	97.7	95.3	96.7			
	平成27年平均	100.0	0.1	100.0	100.0	100.0	100.0	100.0	100.0	100.0	100.0	100.0	100.0	100.0	100.0	100.0	100.0	100.0	100.0	100.0	
	平成28年平均	101.4	1.4	100.9	101.8	85.6	101.2	100.2	100.8	101.7	103.2	103.4	102.1	102.8	101.0	102.4	100.5	100.7	100.7	100.7	100.7
	平成29年平均	103.1	1.7	102.1	100.9	101.6	104.2	100.3	102.5	103.5	106.0	104.9	104.3	106.0	103.7	103.4	104.6	99.3	102.5	102.5	102.5
	平成30年平均	104.3	1.2	102.2	108.2	117.2	105.5	100.9	103.0	104.9	106.5	105.1	106.3	103.7	103.4	100.9	89.6	106.2	106.2	106.2	106.2
	平成31年・令和元年平均	106.3	1.9	107.7	110.7	107.7	107.9	102.3	103.9	106.2	108.5	106.2	107.0	107.0	106.3	102.4	105.8	100.9	108.3	108.3	108.3
	令和元年 5月	106.5	1.4	105.9	113.1	105.0	109.0	103.1	104.4	107.7	110.6	106.6	104.4	104.4	105.3	103.4	104.6	102.1	108.5	108.5	108.5
	令和元年 6月	107.0	1.9	106.0	112.6	x	109.1	103.1	104.4	107.6	110.4	106.3	107.1	107.1	106.2	104.1	107.8	101.9	108.3	108.3	108.3
	令和元年 7月	107.0	2.1	105.7	111.4	x	108.7	103.2	104.5	106.8	109.4	106.4	108.7	106.7	106.7	103.1	107.5	102.0	108.8	108.8	108.8
	令和元年 8月	107.1	2.4	111.4	111.4	102.9	108.6	103.3	104.5	106.5	108.7	106.6	108.3	107.9	107.9	101.9	107.2	102.2	109.1	109.1	109.1
	令和元年 9月	107.1	2.5	111.3	111.0	103.2	108.5	103.6	104.5	106.5	108.3	106.7	107.2	107.2	109.0	102.5	107.1	101.5	109.7	109.7	109.7
	令和元年 10月	107.1	2.8	111.3	107.8	104.5	109.0	103.0	104.6	106.0	108.6	107.7	106.9	106.9	108.6	103.2	107.1	101.0	110.3	110.3	110.3
	令和元年 11月	107.2	2.8	112.2	107.8	103.9	109.1	102.5	104.6	105.8	108.8	107.0	108.4	108.4	108.6	103.1	107.5	101.0	110.2	110.2	110.2
	令和元年 12月	107.1	2.6	112.2	111.0	103.6	109.3	102.4	104.2	105.8	108.9	106.9	106.9	108.0	109.1	102.7	107.4	100.9	108.8	108.8	108.8
	令和2年 1月	106.9	2.2	112.4	109.3	103.4	109.1	102.2	103.9	104.7	109.2	107.0	108.2	108.2	108.2	101.7	106.9	100.7	109.8	109.8	109.8
令和2年 2月	106.6	1.9	112.4	107.4	104.7	109.0	103.6	103.7	104.4	108.8	106.6	108.0	108.0	108.0	100.1	107.0	100.7	109.5	109.5	109.5	
令和2年 3月	105.6	1.4	112.2	109.0	103.8	108.7	103.6	103.5	103.6	108.5	106.5	105.5	105.5	106.9	95.9	105.1	98.6	106.8	106.8	106.8	
令和2年 4月	106.6	0.6	115.3	112.8	108.7	111.8	106.1	103.9	106.2	110.2	106.7	100.8	100.8	107.8	96.5	107.8	99.7	106.6	106.6	106.6	
令和2年 5月	105.2	-1.2	114.7	111.7	108.4	111.5	104.4	102.8	106.1	109.4	106.8	93.0	93.0	105.8	96.5	105.9	100.1	105.7	105.7	105.7	
前年同月比 (%)		-	8.3	-1.2	3.2	2.3	1.3	-1.5	-1.5	-1.5	-1.1	0.2	-10.9	0.5	-6.7	1.2	-2.0	-2.0	-2.0	-2.0	
30人以上	平成26年平均	100.2	2.0	99.2	109.9	111.6	99.6	98.0	99.8	99.8	99.5	96.7	110.1	98.2	97.7	97.9	97.2	96.7	96.7	96.7	
	平成27年平均	100.0	-0.2	100.0	100.0	100.0	100.0	100.0	100.0	100.0	100.0	100.0	100.0	100.0	100.0	100.0	100.0	100.0	100.0	100.0	
	平成28年平均	100.9	0.9	101.1	101.6	80.9	100.9	100.0	99.9	102.3	101.1	104.4	99.7	103.4	103.4	100.5	101.4	98.9	100.3	100.3	100.3
	平成29年平均	102.3	1.4	101.2	100.6	91.9	104.0	100.2	101.2	104.3	101.8	105.7	101.8	105.4	105.4	102.5	102.5	90.8	102.2	102.2	102.2
	平成30年平均	103.9	1.6	101.7	109.9	116.2	105.8	101.4	101.8	105.1	103.5	106.1	106.9	106.9	98.9	102.2	95.4	81.3	107.0	107.0	107.0
	平成31年・令和元年平均	106.2	2.2	108.6	113.1	101.3	108.5	102.5	103.1	106.5	106.4	105.6	107.0	101.9	101.9	101.8	101.4	95.2	109.8	109.8	109.8
	令和元年 5月	106.7	1.6	105.2	116.1	98.4	109.6	103.2	104.4	108.2	108.1	106.4	104.8	100.6	100.6	103.5	98.8	95.9	109.8	109.8	109.8
	令和元年 6月	107.0	2.1	105.4	115.5	x	109.6	103.2	104.0	107.9	107.9	106.0	105.6	101.7	101.7	104.2	103.7	95.6	109.5	109.5	109.5
	令和元年 7月	107.0	2.5	105.2	114.2	x	109.3	103.4	103.7	106.8	107.5	106.1	109.9	102.7	103.2	103.2	103.5	95.6	110.2	110.2	110.2
	令和元年 8月	107.3	2.9	114.5	113.9	96.0	109.2	103.4	103.8	106.5	106.9	105.5	110.2	103.0	102.0	103.0	103.1	95.7	110.5	110.5	110.5
	令和元年 9月	107.2	3.0	114.3	113.3	96.3	109.3	103.7	103.7	106.6	106.7	105.5	106.5	104.0	102.1	103.2	95.3	111.4	111.4	111.4	111.4
	令和元年 10月	107.3	3.4	114.8	109.0	97.8	109.7	103.0	103.8	106.1	107.2	106.9	110.0	103.5	103.5	102.4	103.1	95.6	112.2	112.2	112.2
	令和元年 11月	107.2	3.3	114.6	108.7	97.7	109.7	102.7	103.8	105.8	106.7	105.5	110.6	104.9	103.0	103.0	103.5	95.5	112.1	112.1	112.1
	令和元年 12月	107.1	3.3	114.1	112.9	97.6	109.8	102.3	103.7	105.9	106.5	105.1	108.0	105.6	102.3	103.7	95.3	110.6	110.6	110.6	110.6
	令和2年 1月	106.8	2.5	114.1	110.3	97.3	109.7	102.2	103.3	104.7	106.8	105.1	107.8	105.8	102.0	103.2	95.0	111.5	111.5	111.5	111.5
令和2年 2月	106.6	2.5	114.2	107.8	97.3	109.5	103.9	103.4	104.4	106.5	105.1	108.0	106.2	106.2	99.9	103.0	95.0	111.4	111.4	111.4	
令和2年 3月	105.8	2.1	114.0	110.1	97.1	109.2	104.0	103.9	103.4	106.5	104.7	107.0	104.9	104.9	94.7	101.2	93.2	108.2	108.2	108.2	
令和2年 4月	107.5	1.3	119.1	115.2	100.9	113.0	107.0	104.8	106.5	108.8	104.2	100.4	106.3	106.3	95.6	104.6	93.8	107.7	107.7	107.7	
令和2年 5月	106.7	0.0	118.6	113.9	100.6	112.8	105.1	103.9	106.3	109.1	104.6	97.4	104.1	104.1	96.1	103.5	93.8	106.5	106.5	106.5	
前年同月比 (%)		-	12.7	-1.9	2.2	2.9	1.8	-0.5	-1.8	0.9	-1.7	-7.1	3.5	-7.1	4.8	-2.2	-3.0	-3.0	-3.0	-3.0	

# 用語の説明

## 1 現金給与額

賃金、給与、手当、賞与その他の名称を問わず、労働の対償として使用者が労働者に通貨で支払うもので、所得税、社会保険料、組合費、購買代金等を差し引く前の金額です。退職金は含みません。

「現金給与総額」は、「きまって支給する給与」と「特別に支払われた給与」との合計額をいいます。

「きまって支給する給与」は、労働協約、就業規則等によってあらかじめ定められている支給条件、算定方法によって支給される給与であり、いわゆる基本給、家族手当、時間外手当等を含みます。

「所定内給与」は、きまって支給する給与のうち次の所定外給与以外のものをいいます。

「所定外給与」は、所定の労働時間を超える労働に対して支給される給与や、休日労働、深夜労働に対して支給される給与であり、時間外手当、早朝出勤手当、休日出勤手当、深夜手当等です。

「特別に支払われた給与」は、労働協約、就業規則等によらず、一時的又は突発的事由に基づき労働者に支払われた給与又は労働協約、就業規則等によりあらかじめ支給条件、算定方法が定められている給与で、以下に該当するものです。

①夏冬の賞与、期末手当等の一時金、②いわゆるベースアップの差額追給分、③3か月を超える期間で算定される手当等（6か月分支払われる通勤手当等）、④支給事由の発生が不定期なもの。

## 2 実労働時間数、出勤日数

労働者が実際に労働した時間数及び実際に出勤した日数です。休憩時間は給与支給の有無にかかわらず除かれます。また、有給休暇取得分も除かれます。

「総実労働時間数」は、「所定内労働時間数」と「所定外労働時間数」の合計をいいます。

「所定内労働時間数」は、労働協約、就業規則等で定められた正規の始業時刻と終業時刻との間の実労働時間数をいいます。

「所定外労働時間数」は、早出、残業、臨時の呼出、休日出勤等の実労働時間数をいいます。

「出勤日数」は、業務のために実際に出勤した日数をいいます。1時間でも就業すれば1出勤日とします。

## 3 常用労働者

事業所に雇用され給与を支払われる労働者（船員法の船員を除く。）のうち、期間を定めずに、又は1か月以上の期間を定めて雇われている者を常用労働者といいます。

「一般労働者」は、常用労働者のうち次の「パートタイム労働者」以外の者をいいます。

「パートタイム労働者」は、常用労働者のうち次のいずれかに該当する労働者をいいます。

- ① 1日の所定労働時間が一般の労働者よりも短い者
- ② 1日の所定労働時間が一般の労働者と同じで1週の所定労働日数が一般の労働者よりも短い者

東京都毎月勤労統計ホームページ

<https://www.toukei.metro.tokyo.lg.jp/maikin/mk-index.htm>



東京都の賃金、労働時間及び雇用の動き

—毎月勤労統計調査地方調査結果月報—

令和 2年 5月分

令和 2年 7月発行

編集・発行 東京都総務局統計部人口統計課

〒163-0920 東京都新宿区西新宿二丁目3番1号

新宿モノリス20階

電話 03-5321-1111(代) 内線25-531~5

直通 03-5388-2534

E-mail : S0000030@section.metro.tokyo.jp