

# 東京都の賃金、労働時間 及び雇用の動き

— 毎月勤労統計調査地方調査結果月報 —

令和2年4月分



注. 集計値の取扱については、表紙裏「利用上の注意」をご確認ください。

# 毎月勤労統計調査地方調査の説明

## 1 調査の目的

この調査は、統計法に基づく基幹統計で、常用労働者の給与、出勤日数、労働時間数及び雇用について、東京都における毎月の変動を明らかにすることを目的としています。

## 2 調査の対象

本調査の産業分類は、平成25年10月改定の日本標準産業分類に基づき、鉱業、採石業、砂利採取業、建設業、製造業、電気・ガス・熱供給・水道業、情報通信業、運輸業、郵便業、卸売業、小売業、金融業、保険業、不動産業、物品賃貸業、学術研究、専門・技術サービス業、宿泊業、飲食サービス業、生活関連サービス業、娯楽業、教育、学習支援業、医療、福祉、複合サービス事業、サービス業（他に分類されないもの）を大分類としています。

常時5人以上の常用労働者を雇用する民営、公営及び官営の全事業所の中から、産業別、規模別に無作為抽出し（500人以上規模については全事業所）、厚生労働大臣が指定した約4,420事業所を対象に調査したものです。

## 利 用 上 の 注 意

- 「-」は皆無または該当数字がないもの、「0.0」は表章単位未満、「X」は調査事業所が少数であるため公表しないものであることを示しています。
- 「事業所規模5人以上」の統計表には、事業所規模30人以上の事業所を含みます。
- 平成27年1月分調査で対象事業所の抽出替え（事業所規模30人以上の事業所の入れ替え）を行った結果、新・旧両標本による調査結果の間にギャップが生じているため、時系列の比較が行えるよう、賃金指数及び労働時間指数については、平成24年2月まで遡って改定しています。  
また、平成30年1月分において、常用雇用指数を平成21年7月まで遡って改訂しています。  
指数改訂の詳細につきましては、厚生労働省のホームページをご参照ください。  
なお、各実数値やパートタイム労働者比率、入職率及び離職率については、ギャップ修正を行っていないため、ご注意ください。
- 平成29年1月分調査から、指数は平成27年平均=100としています。
- 前年比や前年同月比の算出は、指数によることとされているため、実数で計算した場合と必ずしも一致しません。
- 実質賃金指数=名目賃金指数/消費者物価指数\*×100  
\*消費者物価指数は、東京都区部の消費者物価指数（持家の帰属家賃を除く総合）です。
- 指数、前年同月比は、調査対象事業所の抽出替え等に伴い、将来改訂されることがあります。
- 産業分類「鉱業、採石業、砂利採取業」については、指数が算出できないため、実数のみ公表しています。

### 毎月勤労統計調査地方調査の集計値について

厚生労働省は、「毎月勤労統計調査全国調査結果」の平成24年1月分から平成30年10月分の「再集計値」を、平成31年1月23日付で公表したところです。

東京都が集計する「毎月勤労統計調査地方調査結果」については、現在、厚生労働省において、これまでに公表してきた集計値が適切なものであるかを精査中です。

東京都は、厚生労働省の指示により、毎月勤労統計調査規則第21条に基づき、引き続き「毎月勤労統計調査地方調査結果」を公表しますが、今後、「再集計値」を公表する可能性がありますので、データの取扱いにはご注意ください。

また、令和元年6月分から、「500人以上規模の事業所」について全数調査による値に変更しました。

全数調査による値の前年同月比（差）は、令和元年6月分から令和2年5月分までは、前年同月の値として、抽出調査による値を用いますので、ご注意ください。

ご利用の皆様にはご迷惑をおかけし恐縮ですが、何卒よろしくごお願い申し上げます。

# 目 次

I	調査結果のあらまし	1
II	統計表	
第 1 表	規模、産業、性別常用労働者の 1 人平均月間現金給与額	7
第 2 表	規模、産業、性別常用労働者の 1 人平均月間出勤日数及び実労働時間数	8
第 3 表	規模、産業、性別常用労働者数及びパートタイム労働者比率	9
第 4 表	規模、産業別労働異動率	10
第 5 表	規模、産業、就業形態別常用労働者の 1 人平均月間現金給与額	11
第 6 表	規模、産業、就業形態別常用労働者の 1 人平均月間出勤日数及び実労働時間数	12
第 7 表	規模、産業、就業形態別常用労働者数	13
第 8 表	規模、性別常用労働者の 1 人平均月間現金給与額	14
第 9 表	規模、性別常用労働者の 1 人平均月間出勤日数及び実労働時間数	14
第 10 表	規模、就業形態別常用労働者の 1 人平均月間現金給与額	15
第 11 表	規模、就業形態別常用労働者の 1 人平均月間出勤日数及び実労働時間数	15
第 12 表	規模、産業別名目賃金指数（現金給与総額）	16
第 13 表	規模、産業別名目賃金指数（きまって支給する給与）	17
第 14 表	規模、産業別名目賃金指数（所定内給与）	18
第 15 表	規模、産業別実質賃金指数（現金給与総額）	19
第 16 表	規模、産業別実質賃金指数（きまって支給する給与）	20
第 17 表	規模、産業別労働時間指数（総実労働時間）	21
第 18 表	規模、産業別労働時間指数（所定内労働時間）	22
第 19 表	規模、産業別労働時間指数（所定外労働時間）	23
第 20 表	規模、産業別常用雇用指数	24
	用語の説明	25

## 調査結果のあらまし(常用労働者)

### 1 賃金

#### (1) 事業所規模5人以上

4月の現金給与総額は、規模5人以上で前年同月比0.1%減少の350,986円となった。主な産業別に前年同月比を見ると、製造業1.1%減少、情報通信業1.8%増加、卸売業、小売業3.0%増加となった。現金給与総額のうち、きまって支給する給与は、前年同月比1.2%減少の329,348円となった。また、所定内給与は、同0.3%減少の308,453円となった。主な産業別にきまって支給する給与の前年同月比を見ると、製造業0.4%減少、情報通信業2.4%増加、卸売業、小売業1.8%減少となった。実質賃金指数(現金給与総額)は、前年同月比0.4%減少となった。

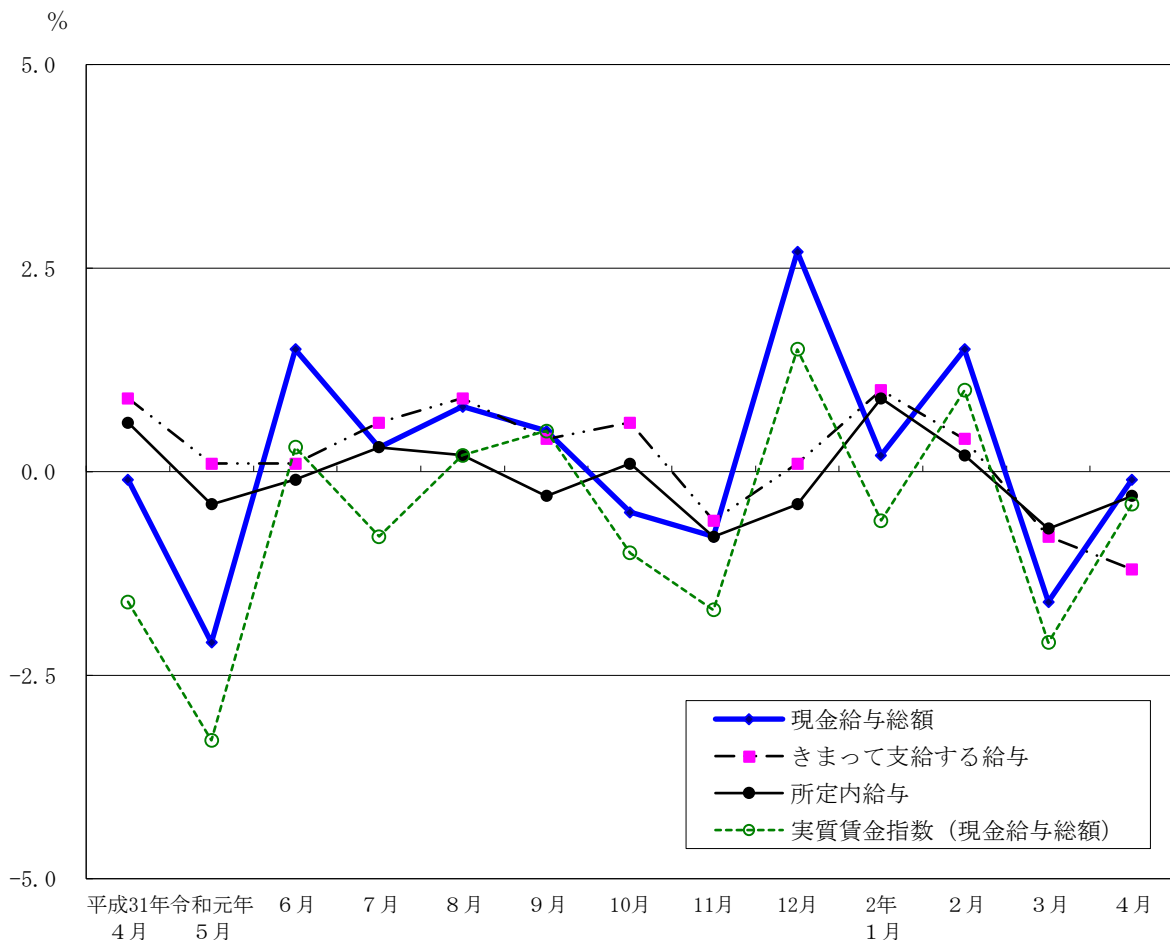
(図1、表1、統計表第15表)

#### (2) 事業所規模30人以上

4月の現金給与総額は、規模30人以上で前年同月比0.6%減少の387,396円となった。主な産業別に前年同月比を見ると、製造業4.2%減少、情報通信業2.3%減少、卸売業、小売業7.6%増加となった。現金給与総額のうち、きまって支給する給与は、前年同月比1.5%減少の362,597円となった。また、所定内給与は、同0.5%減少の337,282円となった。主な産業別にきまって支給する給与の前年同月比を見ると、製造業2.3%減少、情報通信業1.1%増加、卸売業、小売業0.7%増加となった。実質賃金指数(現金給与総額)は、前年同月比1.0%減少となった。

(表1、統計表第15表)

図1 賃金の推移(前年同月比) —調査産業計、5人以上—



令和2年4月分

表1 月間現金給与額

(単位：円・%)

規模	産 業	現金給与総額		きまって支給する給与				特別に支払われた給与	
		前年 同月比		前年 同月比	所定内 与 給	前年 同月比	所定外 与 給		
5 人 以 上	調 査 産 業 計	350,986	-0.1	329,348	-1.2	308,453	-0.3	20,895	21,638
	鉱業，採石業，砂利採取業	573,642	-	571,259	-	536,935	-	34,324	2,383
	建 設 業	442,313	-8.5	407,888	-7.9	369,718	-6.6	38,170	34,425
	製 造 業	415,094	-1.1	391,575	-0.4	371,149	1.1	20,426	23,519
	電気・ガス・熱供給・水道業	563,407	6.3	482,492	-5.3	426,531	-4.1	55,961	80,915
	情 報 通 信 業	461,722	1.8	424,443	2.4	390,712	2.3	33,731	37,279
	運 輸 業 ， 郵 便 業	351,704	-8.4	338,060	-9.8	299,620	-8.1	38,440	13,644
	卸 売 業 ， 小 売 業	359,329	3.0	326,064	-1.8	311,236	-1.3	14,828	33,265
	金 融 業 ， 保 険 業	516,536	2.2	505,628	2.0	465,031	0.9	40,597	10,908
	不 動 産 業 ， 物 品 賃 貸 業	367,776	-3.2	351,865	0.7	330,011	2.0	21,854	15,911
	学術研究，専門・技術サービス業	469,759	0.1	439,077	-2.9	415,060	-1.9	24,017	30,682
	宿泊業，飲食サービス業	110,259	-14.3	108,704	-14.3	104,188	-11.6	4,516	1,555
	生活関連サービス業，娯楽業	251,264	1.7	243,300	4.9	236,515	8.7	6,785	7,964
	教 育 ， 学 習 支 援 業	334,015	-0.2	309,492	0.5	301,076	1.6	8,416	24,523
	医 療 ， 福 祉	284,315	2.2	275,998	1.4	261,615	2.5	14,383	8,317
複 合 サ ー ビ ス 事 業	380,694	-3.3	347,717	-2.8	318,942	-2.0	28,775	32,977	
サービス業（他に分類されないもの）	289,034	1.4	276,623	1.1	257,474	2.3	19,149	12,411	
30 人 以 上	調 査 産 業 計	387,396	-0.6	362,597	-1.5	337,282	-0.5	25,315	24,799
	鉱業，採石業，砂利採取業	573,642	-	571,259	-	536,935	-	34,324	2,383
	建 設 業	476,476	-11.5	430,395	-9.8	381,876	-8.6	48,519	46,081
	製 造 業	438,280	-4.2	413,606	-2.3	389,306	-0.8	24,300	24,674
	電気・ガス・熱供給・水道業	568,141	5.0	477,590	-8.0	418,838	-6.8	58,752	90,551
	情 報 通 信 業	459,290	-2.3	432,114	1.1	396,635	1.1	35,479	27,176
	運 輸 業 ， 郵 便 業	353,256	-8.1	339,010	-9.4	297,883	-7.2	41,127	14,246
	卸 売 業 ， 小 売 業	419,009	7.6	372,937	0.7	354,657	1.2	18,280	46,072
	金 融 業 ， 保 険 業	546,200	1.7	535,791	1.5	491,797	0.2	43,994	10,409
	不 動 産 業 ， 物 品 賃 貸 業	385,630	-5.2	372,822	-0.6	348,844	0.8	23,978	12,808
	学術研究，専門・技術サービス業	497,153	1.0	456,989	-2.9	428,550	-1.8	28,439	40,164
	宿泊業，飲食サービス業	131,100	-19.1	128,312	-18.8	123,402	-15.6	4,910	2,788
	生活関連サービス業，娯楽業	280,704	8.1	270,018	11.3	262,369	16.4	7,649	10,686
	教 育 ， 学 習 支 援 業	374,158	-0.2	344,802	0.3	335,210	1.4	9,592	29,356
	医 療 ， 福 祉	313,721	-0.3	306,727	-0.8	287,967	0.7	18,760	6,994
複 合 サ ー ビ ス 事 業	393,889	-6.2	357,819	-4.9	318,313	-4.6	39,506	36,070	
サービス業（他に分類されないもの）	276,478	0.5	264,387	-0.3	244,966	1.2	19,421	12,091	

## 2 労働時間

### (1) 事業所規模5人以上

4月の総実労働時間数は、規模5人以上で前年同月比5.0%減少の135.4時間となった。

総実労働時間数のうち所定内労働時間数は、前年同月比3.7%減少の125.6時間、所定外労働時間数は、同18.3%減少の9.8時間となった。

主な産業別の所定外労働時間数は、製造業9.3時間（前年同月比32.6%減少）、情報通信業15.6時間（同4.3%減少）、卸売業、小売業7.2時間（同20.9%減少）となった。

（図2-1、図2-2、表2）

### (2) 事業所規模30人以上

4月の総実労働時間数は、規模30人以上で前年同月比4.2%減少の142.0時間となった。

総実労働時間数のうち所定内労働時間数は、前年同月比2.7%減少の130.6時間、所定外労働時間数は、同18.6%減少の11.4時間となった。

主な産業別の所定外労働時間数は、製造業10.8時間（前年同月比31.2%減少）、情報通信業16.0時間（同7.5%減少）、卸売業、小売業8.6時間（同17.4%減少）となった。

（表2）

図2-1 労働時間の推移（前年同月比） — 調査産業計、5人以上 —

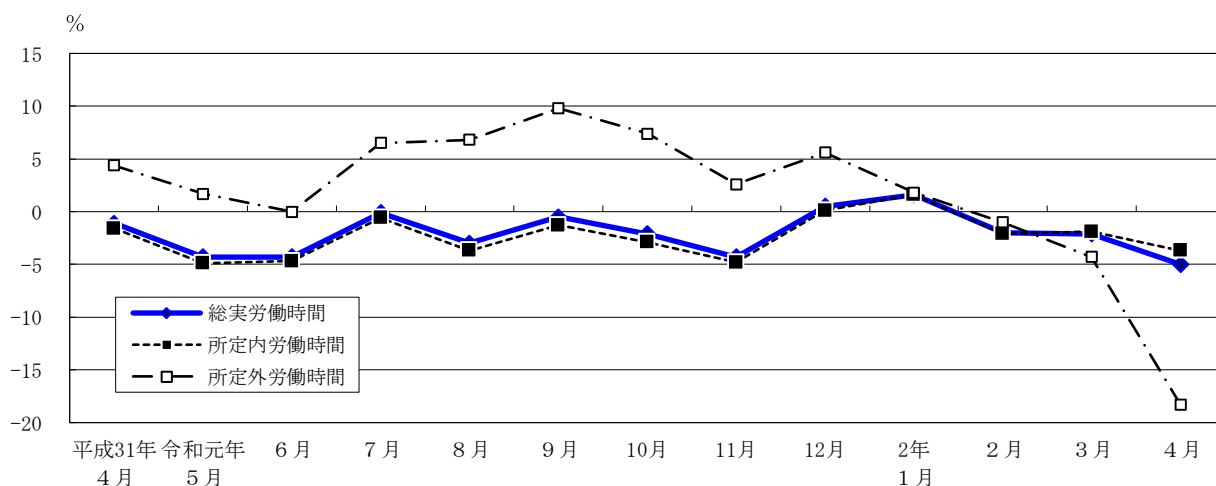
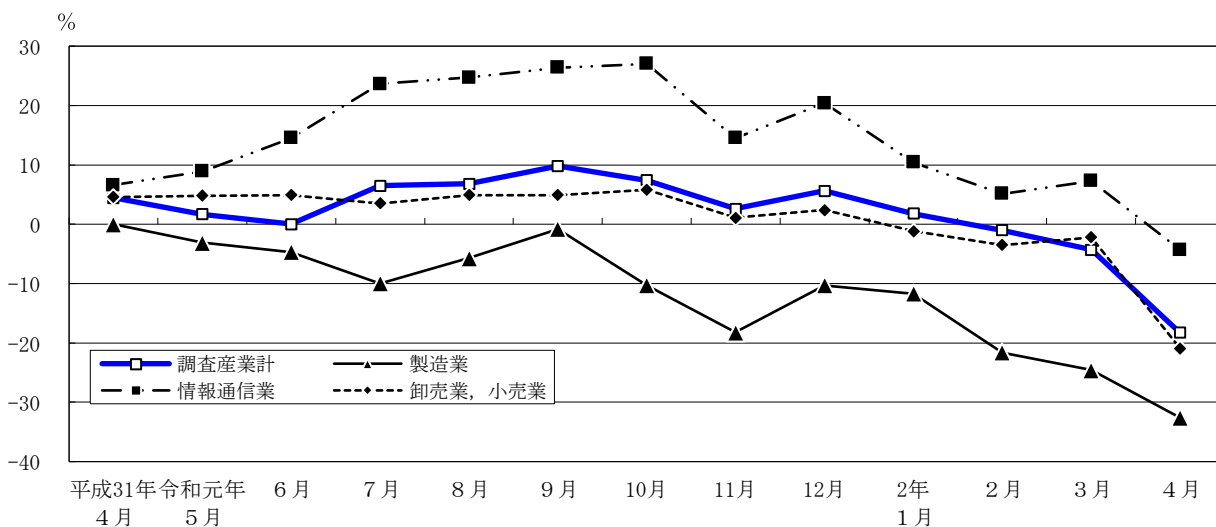


図2-2 所定外労働時間の推移（前年同月比） — 調査産業計及び主な産業、5人以上 —



令和2年4月分

表2 月間出勤日数及び実労働時間数

(単位： 日・時間・%)

規模	産 業	出 勤 日 数	総 実 労 働 時 間 数	所 定 内		所 定 外		
				前 年 同 月 比	所 定 内 労 働 時 間 数	前 年 同 月 比	所 定 外 労 働 時 間 数	前 年 同 月 比
5 人 以 上	調 査 産 業 計	17.2	135.4	-5.0	125.6	-3.7	9.8	-18.3
	鉱業，採石業，砂利採取業	20.1	166.6	-	146.7	-	19.9	-
	建 設 業	20.3	172.3	-4.7	153.7	-1.8	18.6	-23.4
	製 造 業	19.2	155.0	-3.5	145.7	-0.9	9.3	-32.6
	電気・ガス・熱供給・水道業	19.9	164.8	10.1	149.8	12.7	15.0	-10.2
	情 報 通 信 業	19.6	164.3	0.6	148.7	1.1	15.6	-4.3
	運 輸 業 ， 郵 便 業	18.7	159.2	-3.1	140.3	-1.6	18.9	-12.9
	卸 売 業 ， 小 売 業	17.7	136.9	-2.8	129.7	-1.5	7.2	-20.9
	金 融 業 ， 保 険 業	18.9	153.7	1.2	135.3	0.3	18.4	8.3
	不 動 産 業 ， 物 品 賃 貸 業	18.0	143.9	-7.1	132.3	-5.6	11.6	-20.5
	学術研究，専門・技術サービス業	18.9	154.4	-0.8	142.4	0.9	12.0	-17.8
	宿 泊 業 ， 飲 食 サ ー ビ ス 業	9.8	63.1	-32.6	60.2	-30.9	2.9	-56.1
	生活関連サービス業，娯楽業	13.1	94.4	-27.4	91.2	-25.0	3.2	-62.3
	教 育 ， 学 習 支 援 業	13.5	100.6	-15.2	96.4	-12.6	4.2	-49.4
	医 療 ， 福 祉	16.9	124.2	0.3	119.2	0.7	5.0	-7.4
複 合 サ ー ビ ス 事 業	18.9	145.9	-5.7	137.6	-2.5	8.3	-39.0	
サービス業（他に分類されないもの）	17.4	133.7	-5.5	124.9	-4.5	8.8	-17.7	
30 人 以 上	調 査 産 業 計	17.8	142.0	-4.2	130.6	-2.7	11.4	-18.6
	鉱業，採石業，砂利採取業	20.1	166.6	-	146.7	-	19.9	-
	建 設 業	20.2	176.0	-5.0	153.3	-0.5	22.7	-27.3
	製 造 業	19.3	157.6	-2.5	146.8	0.6	10.8	-31.2
	電気・ガス・熱供給・水道業	20.1	165.7	11.5	151.7	15.8	14.0	-20.5
	情 報 通 信 業	19.6	164.7	-0.3	148.7	0.6	16.0	-7.5
	運 輸 業 ， 郵 便 業	18.4	158.4	-2.1	138.2	-0.5	20.2	-11.5
	卸 売 業 ， 小 売 業	18.2	143.1	-1.7	134.5	-0.4	8.6	-17.4
	金 融 業 ， 保 険 業	18.9	155.0	2.2	134.8	0.9	20.2	11.6
	不 動 産 業 ， 物 品 賃 貸 業	18.3	144.9	-6.1	132.2	-4.5	12.7	-20.6
	学術研究，専門・技術サービス業	19.1	157.5	0.3	143.6	2.5	13.9	-17.7
	宿 泊 業 ， 飲 食 サ ー ビ ス 業	9.3	61.2	-40.9	58.7	-39.0	2.5	-66.2
	生活関連サービス業，娯楽業	13.7	96.8	-21.5	93.1	-18.0	3.7	-61.9
	教 育 ， 学 習 支 援 業	14.1	105.4	-15.9	101.3	-13.0	4.1	-54.5
	医 療 ， 福 祉	17.9	132.3	0.2	126.4	0.5	5.9	-4.8
複 合 サ ー ビ ス 事 業	19.2	150.5	-5.0	139.2	-2.3	11.3	-28.9	
サービス業（他に分類されないもの）	17.1	130.6	-7.8	122.0	-6.2	8.6	-24.6	

### 3 雇用

#### (1) 事業所規模5人以上

4月の常用労働者数は、規模5人以上で前年同月比0.6%増加の8,145千人となった。  
 主な産業別に前年同月比をみると、製造業0.4%減少、情報通信業2.9%増加、卸売業、小売業0.6%減少となった。  
 常用労働者中のパートタイム労働者比率は、前年同月差1.2ポイント下降し、24.4%となった。

(図3-1、図3-2、表3)

#### (2) 事業所規模30人以上

4月の常用労働者数は、規模30人以上で前年同月比1.3%増加の5,731千人となった。  
 主な産業別に前年同月比をみると、製造業0.9%減少、情報通信業3.3%増加、卸売業、小売業0.7%増加となった。  
 常用労働者中のパートタイム労働者比率は、前年同月差0.6ポイント下降し、18.8%となった。

(表3)

図3-1 常用労働者数の推移（前年同月比） —調査産業計及び主な産業、5人以上—

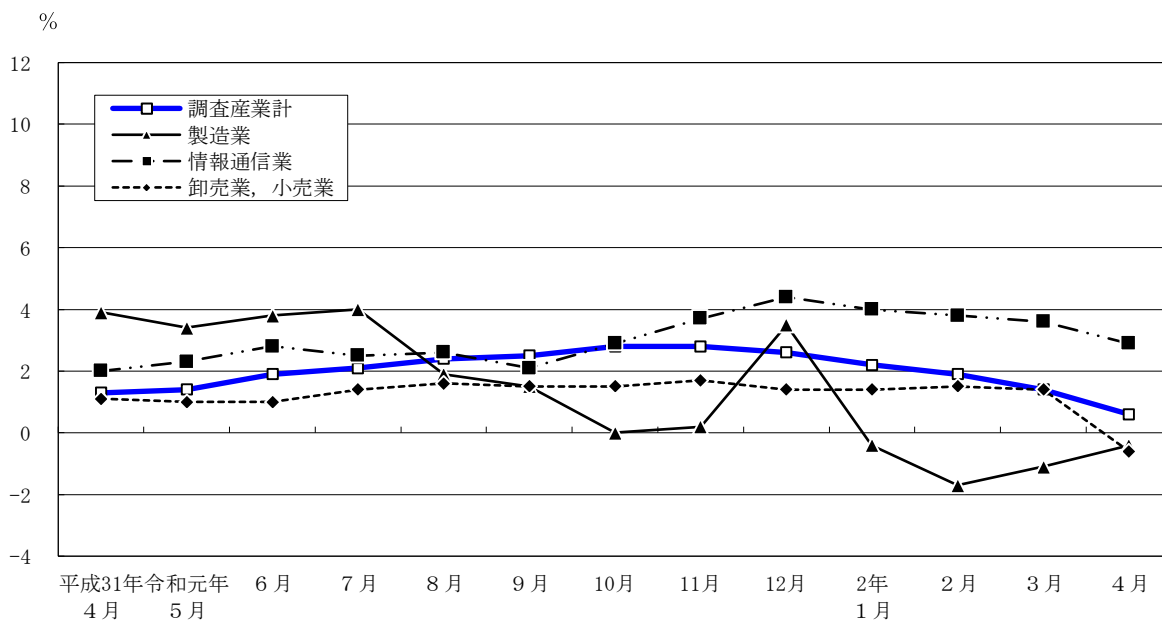
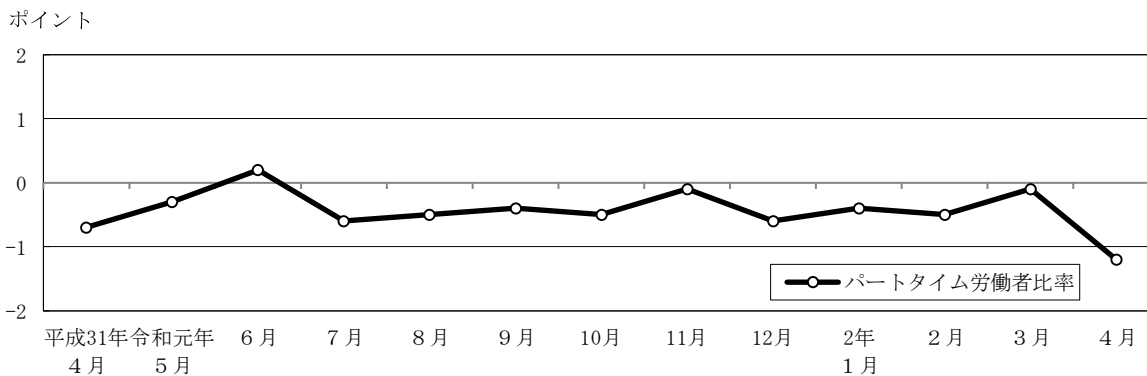


図3-2 パートタイム労働者比率の推移（前年同月差） —調査産業計、5人以上—





令和2年4月分

表3 常用労働者数及び労働異動率

(単位： 人・%・ポイント)

規模	産 業	常 用 労働者数	前 年 同月比	入 職 率		離 職 率		パートタイム 労働者比率	
				前 年 同月差	前 年 同月差	前 年 同月差	前 年 同月差		
5 人 以 上	調 査 産 業 計	8,144,751	0.6	6.19	-0.36	5.23	0.53	24.4	-1.2
	鉱業，採石業，砂利採取業	1,473	-	7.89	0.71	3.13	-1.14	1.2	0.4
	建 設 業	391,832	9.4	5.59	0.46	2.81	-0.65	2.4	-1.4
	製 造 業	594,608	-0.4	5.66	0.79	2.60	0.46	9.8	1.7
	電気・ガス・熱供給・水道業	28,536	4.1	11.17	1.82	6.42	-13.97	2.1	-0.4
	情 報 通 信 業	857,957	2.9	6.29	0.34	3.40	1.07	3.7	0.3
	運 輸 業 ， 郵 便 業	487,040	3.1	5.93	-1.09	3.53	-0.97	16.9	5.1
	卸 売 業 ， 小 売 業	1,678,891	-0.6	4.63	-1.34	4.27	0.61	26.8	-1.7
	金 融 業 ， 保 険 業	400,704	-1.0	7.90	0.47	5.39	0.47	6.0	2.2
	不 動 産 業 ， 物 品 賃 貸 業	219,625	0.9	6.47	-0.07	4.95	0.88	19.0	3.3
	学術研究，専門・技術サービス業	393,414	0.6	4.79	0.40	4.57	1.92	8.2	1.5
	宿 泊 業 ， 飲 食 サ ー ビ ス 業	651,727	-3.3	5.30	-1.22	9.81	1.86	77.1	-3.2
	生活関連サービス業，娯楽業	247,071	3.5	4.60	-0.82	3.76	-0.34	38.2	-3.4
	教 育 ， 学 習 支 援 業	391,631	-3.4	13.48	0.06	12.88	1.15	37.1	0.0
	医 療 ， 福 祉	792,996	2.8	8.00	-0.30	5.39	-0.53	34.0	-5.3
複 合 サ ー ビ ス 事 業	37,790	-2.2	10.08	-4.58	8.94	-1.20	21.1	1.4	
サービス業（他に分類されないもの）	969,456	-0.9	5.66	0.10	5.87	1.20	24.8	-3.0	
30 人 以 上	調 査 産 業 計	5,730,931	1.3	6.76	-0.25	5.15	0.55	18.8	-0.6
	鉱業，採石業，砂利採取業	1,473	-	7.89	0.71	3.13	-1.14	1.2	0.4
	建 設 業	258,980	13.9	7.03	1.73	2.62	-1.56	1.2	-1.1
	製 造 業	440,291	-0.9	6.90	1.31	2.80	0.43	8.4	3.4
	電気・ガス・熱供給・水道業	25,352	3.2	11.10	1.35	7.17	-14.93	2.4	-0.2
	情 報 通 信 業	754,562	3.3	6.54	0.62	3.09	0.98	3.1	1.1
	運 輸 業 ， 郵 便 業	412,521	4.1	6.54	0.11	3.60	-0.89	17.7	4.9
	卸 売 業 ， 小 売 業	1,061,391	0.7	5.59	-1.58	4.71	1.04	19.7	-1.8
	金 融 業 ， 保 険 業	329,648	-1.2	8.19	0.83	5.28	0.65	5.2	2.0
	不 動 産 業 ， 物 品 賃 貸 業	146,572	1.4	6.05	-0.77	3.93	0.16	16.5	3.5
	学術研究，専門・技術サービス業	275,441	-1.7	5.13	0.70	5.63	2.75	6.0	0.9
	宿 泊 業 ， 飲 食 サ ー ビ ス 業	212,713	-3.2	2.66	-4.08	8.82	1.72	70.0	-0.6
	生活関連サービス業，娯楽業	137,486	5.9	4.78	-0.89	3.41	-0.90	41.1	-4.2
	教 育 ， 学 習 支 援 業	306,345	-3.1	14.69	-0.38	13.72	1.94	32.6	-0.6
	医 療 ， 福 祉	525,051	4.9	8.24	-0.17	4.89	-0.97	27.8	-4.9
複 合 サ ー ビ ス 事 業	24,320	-1.9	10.34	-5.74	9.74	-2.83	22.7	5.8	
サービス業（他に分類されないもの）	818,785	-1.3	5.89	-0.18	6.37	1.34	26.7	-3.0	

第1表 規模、産業、性別常用労働者の1人平均月間現金給与額

(単位：円)

規模	産業	現金給与総額				きまって支給する給与				所定内給与	所定外給与	特別に支払われた給与		
		計		女		計		女				計	男	女
		計	男	女	計	男	女							
5人以上	調査産業	350,986	426,381	248,173	329,348	398,815	234,617	308,453	20,895	21,638	27,566	13,556		
	鉱業，採石業，砂利採取業	573,642	613,220	445,411	571,259	611,020	442,433	536,935	34,324	2,383	2,200	2,978		
	建設業	442,313	465,641	316,708	407,888	428,450	297,175	369,718	38,170	34,425	37,191	19,533		
	製造業	415,094	466,154	293,839	391,575	440,748	274,801	371,149	20,426	23,519	25,406	19,038		
	電気・ガス・熱供給・水道業	563,407	578,454	488,545	482,492	494,511	422,698	426,531	55,961	80,915	83,943	65,847		
	情報通信業	461,722	500,916	356,430	424,443	459,821	329,402	390,712	33,731	37,279	41,095	27,028		
	運輸業，郵便業	351,704	381,865	255,100	338,060	365,924	248,813	299,620	38,440	13,644	15,941	6,287		
	小売業	359,329	450,843	243,811	326,064	408,845	221,569	311,236	14,828	33,265	41,998	22,242		
	金融業，保険業	516,536	665,302	361,787	505,628	651,490	353,900	465,031	40,597	10,908	13,812	7,887		
	不動産業，物品賃貸業	367,776	422,949	270,973	351,865	406,283	256,388	330,011	21,854	15,911	16,666	14,585		
	学術研究，専門・技術サービス業	469,759	534,709	342,354	439,077	501,043	317,524	415,060	24,017	30,682	33,666	24,830		
	宿泊業，飲食サービス業	110,259	140,273	84,405	108,704	138,508	83,031	104,188	4,516	1,555	1,765	1,374		
	生活関連サービス業，娯楽業	251,264	346,699	185,460	243,300	330,980	182,842	236,515	6,785	7,964	15,719	2,618		
	教育，学習支援業	334,015	385,405	276,530	309,492	355,131	258,440	301,076	8,416	24,523	30,274	18,090		
	医療，福祉	284,315	388,971	246,673	275,998	378,178	239,246	261,615	14,383	8,317	10,793	7,427		
複合サービス事業	380,694	449,105	265,291	347,717	407,109	247,528	318,942	28,775	32,977	41,996	17,763			
サービス業（他に分類されないもの）	289,034	336,430	227,332	276,623	321,013	218,834	257,474	19,149	12,411	15,417	8,498			
30人以上	調査産業	387,396	457,209	280,961	362,597	426,682	264,895	337,282	25,315	24,799	30,527	16,066		
	鉱業，採石業，砂利採取業	573,642	613,220	445,411	571,259	611,020	442,433	536,935	34,324	2,383	2,200	2,978		
	建設業	476,476	497,802	345,028	430,395	448,667	317,775	381,876	48,519	46,081	49,135	27,253		
	製造業	438,280	486,720	314,278	413,606	459,498	296,128	389,306	24,300	24,674	27,222	18,150		
	電気・ガス・熱供給・水道業	568,141	582,007	497,488	477,590	488,362	422,702	418,838	58,752	90,551	93,645	74,786		
	情報通信業	459,290	495,326	358,839	432,114	465,209	339,859	396,635	35,479	27,176	30,117	18,980		
	運輸業，郵便業	353,256	380,808	259,651	339,010	363,855	254,603	297,883	41,127	14,246	16,953	5,048		
	小売業	419,009	513,537	285,014	372,937	459,020	250,912	354,657	18,280	46,072	54,517	34,102		
	金融業，保険業	546,200	700,408	382,488	535,791	687,369	374,871	491,797	43,994	10,409	13,039	7,617		
	不動産業，物品賃貸業	385,630	441,477	284,843	372,822	428,080	273,098	348,844	23,978	12,808	13,397	11,745		
	学術研究，専門・技術サービス業	497,153	560,276	370,722	456,989	516,307	338,180	428,550	28,439	40,164	43,969	32,542		
	宿泊業，飲食サービス業	131,100	168,269	98,302	128,312	165,310	95,665	123,402	4,910	2,788	2,959	2,637		
	生活関連サービス業，娯楽業	280,704	407,795	183,797	270,018	386,747	181,013	262,369	7,649	10,686	21,048	2,784		
	教育，学習支援業	374,158	425,050	311,740	344,802	389,543	289,928	335,210	9,592	29,356	35,507	21,812		
	医療，福祉	313,721	393,539	277,888	306,727	384,404	271,855	287,967	18,760	6,994	9,135	6,033		
複合サービス事業	393,889	455,271	242,431	357,819	411,375	225,671	318,313	39,506	36,070	43,896	16,760			
サービス業（他に分類されないもの）	276,478	318,844	224,786	264,387	303,584	216,561	244,966	19,421	12,091	15,260	8,225			

第2表 規模、産業、性別常用労働者の1人平均月間出勤日数及び実労働時間数

規模	産業	出勤日数						総実労働時間						所定内労働時間						所定外労働時間					
		計		男		女		計		男		女		計		男		女		計		男		女	
		日	日	日	日	日	日	時間	時間	時間	時間	時間	時間	時間	時間	時間	時間	時間	時間	時間	時間	時間	時間	時間	時間
5人以上	調査産業	17.2	18.2	15.8	135.4	148.8	117.0	125.6	136.4	110.9	9.8	12.4	6.1												
	採石業、砂利採取	20.1	20.0	20.4	166.6	167.4	164.0	146.7	146.4	147.7	19.9	21.0	16.3												
	建設	20.3	20.6	18.8	172.3	175.8	153.7	153.7	155.8	142.8	18.6	20.0	10.9												
	製造	19.2	19.6	18.3	155.0	160.5	142.0	145.7	150.2	135.0	9.3	10.3	7.0												
	電気・ガス・熱供給・水道業	19.9	20.0	19.5	164.8	166.0	158.3	149.8	150.7	145.3	15.0	15.3	13.0												
	情報通信業	19.6	19.8	18.9	164.3	168.2	154.0	148.7	151.5	141.4	15.6	16.7	12.6												
	運輸業、郵便業	18.7	19.4	16.4	159.2	166.7	135.6	140.3	144.2	128.0	18.9	22.5	7.6												
	小売業	17.7	18.8	16.3	136.9	151.0	119.2	129.7	142.1	114.1	7.2	8.9	5.1												
	卸売業、小売業	18.9	19.4	18.3	153.7	164.3	142.6	135.3	141.7	128.6	18.4	22.6	14.0												
	金融業、保険業	18.0	18.6	17.0	143.9	151.1	131.3	132.3	138.2	122.0	11.6	12.9	9.3												
	不動産業、物品賃貸業	18.9	19.4	18.0	154.4	159.9	143.7	142.4	147.2	132.9	12.0	12.7	10.8												
	学術研究、専門・技術サービス業	9.8	10.4	9.2	63.1	73.0	54.7	60.2	68.8	52.9	2.9	4.2	1.8												
	宿泊業、飲食サービス業	13.1	14.6	12.1	94.4	112.9	81.7	91.2	107.6	79.9	3.2	5.3	1.8												
	生活関連サービス業、娯楽業	13.5	13.9	13.0	100.6	104.1	96.5	96.4	99.8	92.5	4.2	4.3	4.0												
	教育、学習支援業	16.9	17.5	16.7	124.2	138.2	119.0	119.2	130.9	114.9	5.0	7.3	4.1												
	医療、福祉	18.9	19.3	18.3	145.9	156.4	128.3	137.6	146.2	123.2	8.3	10.2	5.1												
	複合サービス業	17.4	18.2	16.4	133.7	144.2	120.0	124.9	133.4	113.8	8.8	10.8	6.2												
	調査産業	17.8	18.6	16.6	142.0	152.8	125.6	130.6	138.9	118.0	11.4	13.9	7.6												
	採石業、砂利採取	20.1	20.0	20.4	166.6	167.4	164.0	146.7	146.4	147.7	19.9	21.0	16.3												
建設	20.2	20.4	19.0	176.0	178.4	161.1	153.3	154.5	145.8	22.7	23.9	15.3													
製造	19.3	19.5	18.5	157.6	161.7	147.3	146.8	150.0	138.7	10.8	11.7	8.6													
電気・ガス・熱供給・水道業	20.1	20.1	19.9	165.7	166.7	160.6	151.7	152.4	147.8	14.0	14.3	12.8													
情報通信業	19.6	19.8	18.9	164.7	168.5	154.1	148.7	151.4	141.2	16.0	17.1	12.9													
運輸業、郵便業	18.4	19.2	15.6	158.4	166.3	131.3	138.2	142.5	123.4	20.2	23.8	7.9													
小売業	18.2	19.0	17.1	143.1	154.5	127.0	134.5	144.6	120.2	8.6	9.9	6.8													
金融業、保険業	18.9	19.3	18.4	155.0	164.7	144.7	134.8	140.7	128.6	20.2	24.0	16.1													
不動産業、物品賃貸業	18.3	18.8	17.4	144.9	150.9	134.1	132.2	137.0	123.5	12.7	13.9	10.6													
学術研究、専門・技術サービス業	19.1	19.7	18.0	157.5	162.9	146.8	143.6	148.3	134.3	13.9	14.6	12.5													
宿泊業、飲食サービス業	9.3	9.9	8.8	61.2	70.0	53.5	58.7	66.4	51.9	2.5	3.6	1.6													
生活関連サービス業、娯楽業	13.7	14.9	12.8	96.8	115.0	82.8	93.1	109.0	80.9	3.7	6.0	1.9													
教育、学習支援業	14.1	14.2	13.9	105.4	106.2	104.3	101.3	102.0	100.3	4.1	4.2	4.0													
医療、福祉	17.9	17.9	17.9	132.3	141.2	128.3	126.4	133.2	123.4	5.9	8.0	4.9													
複合サービス業	19.2	19.5	18.4	150.5	161.8	122.6	139.2	149.0	115.1	11.3	12.8	7.5													
サービス業(他に分類されないもの)	17.1	17.8	16.2	130.6	139.9	119.2	122.0	129.5	112.8	8.6	10.4	6.4													
調査産業	17.8	18.6	16.6	142.0	152.8	125.6	130.6	138.9	118.0	11.4	13.9	7.6													
採石業、砂利採取	20.1	20.0	20.4	166.6	167.4	164.0	146.7	146.4	147.7	19.9	21.0	16.3													
建設	20.2	20.4	19.0	176.0	178.4	161.1	153.3	154.5	145.8	22.7	23.9	15.3													
製造	19.3	19.5	18.5	157.6	161.7	147.3	146.8	150.0	138.7	10.8	11.7	8.6													
電気・ガス・熱供給・水道業	20.1	20.1	19.9	165.7	166.7	160.6	151.7	152.4	147.8	14.0	14.3	12.8													
情報通信業	19.6	19.8	18.9	164.7	168.5	154.1	148.7	151.4	141.2	16.0	17.1	12.9													
運輸業、郵便業	18.4	19.2	15.6	158.4	166.3	131.3	138.2	142.5	123.4	20.2	23.8	7.9													
小売業	18.2	19.0	17.1	143.1	154.5	127.0	134.5	144.6	120.2	8.6	9.9	6.8													
金融業、保険業	18.9	19.3	18.4	155.0	164.7	144.7	134.8	140.7	128.6	20.2	24.0	16.1													
不動産業、物品賃貸業	18.3	18.8	17.4	144.9	150.9	134.1	132.2	137.0	123.5	12.7	13.9	10.6													
学術研究、専門・技術サービス業	19.1	19.7	18.0	157.5	162.9	146.8	143.6	148.3	134.3	13.9	14.6	12.5													
宿泊業、飲食サービス業	9.3	9.9	8.8	61.2	70.0	53.5	58.7	66.4	51.9	2.5	3.6	1.6													
生活関連サービス業、娯楽業	13.7	14.9	12.8	96.8	115.0	82.8	93.1	109.0	80.9	3.7	6.0	1.9													
教育、学習支援業	14.1	14.2	13.9	105.4	106.2	104.3	101.3	102.0	100.3	4.1	4.2	4.0													
医療、福祉	17.9	17.9	17.9	132.3	141.2	128.3	126.4	133.2	123.4	5.9	8.0	4.9													
複合サービス業	19.2	19.5	18.4	150.5	161.8	122.6	139.2	149.0	115.1	11.3	12.8	7.5													
サービス業(他に分類されないもの)	17.1	17.8	16.2	130.6	139.9	119.2	122.0	129.5	112.8	8.6	10.4	6.4													

第3表 規模、産業、性別常用労働者数及びパートタイム労働者比率

規模	産業	前月末労働者数			本月中の増加労働者数			本月中の減少労働者数			本月末労働者数			パートタイム労働者比率				
		計		人	計		人	計		人	計		人	計		人	%	
		男	女	男	女	男	女	男	女	男	女	男	女	男	女	男	女	
5人以上	調査産業	8,067,416	3,407,431	499,426	275,573	223,853	422,091	242,257	179,834	8,144,751	4,693,301	3,451,450	24.4	14.7	37.8			
	鉱業，採石業，砂利採取	1,406	328	111	77	34	44	33	11	1,473	1,122	351	1.2	1.5	—			
	建設	381,213	59,837	21,326	17,736	3,590	2,178	8,529	5,529	2,178	391,832	330,583	2.4	1.1	9.6			
	製造	576,965	170,641	32,668	23,306	9,362	3,489	11,536	11,536	3,489	594,608	418,094	9.8	4.3	22.6			
	電気・ガス・熱供給・水道業	27,241	4,446	3,044	2,438	606	1,749	1,586	1,586	163	28,536	23,647	2.1	1.9	3.0			
	情報通信業	833,839	224,871	52,447	35,063	17,384	8,204	20,125	8,204	857,957	623,906	234,051	3.7	1.6	9.3			
	運輸業，郵便業	475,617	111,047	28,221	17,568	10,653	3,709	13,089	3,709	487,040	369,049	117,991	16.9	13.6	27.1			
	卸売業，小売業	1,672,791	740,183	77,469	47,258	30,211	71,369	42,320	29,049	1,678,891	937,546	741,345	26.8	13.6	43.5			
	金融業，保険業	390,913	190,793	30,869	17,200	13,669	21,078	13,830	7,248	400,704	203,490	197,214	6.0	1.2	10.9			
	不動産業，物品賃貸業	216,335	78,816	13,991	9,001	4,990	10,701	6,349	4,352	219,625	140,171	79,454	19.0	16.0	24.4			
	学術研究，専門・技術サービス業	392,550	132,458	18,796	13,004	5,792	17,932	12,608	5,324	393,414	260,488	132,926	8.2	4.8	14.9			
	宿泊業，飲食サービス業，娯楽業	682,475	364,936	36,172	15,804	20,368	66,920	33,456	33,464	651,727	299,887	351,840	77.1	66.1	86.4			
	生活関連サービス業，娯楽業	245,030	144,456	11,262	4,411	6,851	9,221	4,725	4,496	247,071	100,260	146,811	38.2	27.7	45.4			
	教育，学習支援業	389,299	181,448	52,480	26,397	26,083	50,148	29,768	20,380	391,631	204,480	187,151	37.1	31.8	42.9			
	医療，福祉	772,842	568,819	61,824	17,103	44,721	41,670	10,938	30,732	792,996	210,188	582,808	34.0	24.4	37.4			
複合サービス事業	37,366	13,917	3,766	2,542	1,224	3,342	2,255	1,087	37,790	23,736	14,054	21.1	10.8	38.4				
サービス業（他に分類されないもの）	971,534	420,435	54,980	26,665	28,315	57,058	31,110	25,948	969,456	546,654	422,802	24.8	17.4	34.5				
30人以上	調査産業	5,640,412	2,229,392	381,207	221,355	159,852	290,688	176,338	114,350	5,730,931	3,456,037	2,274,894	18.8	11.2	30.4			
	鉱業，採石業，砂利採取	1,406	328	111	77	34	44	33	11	1,473	1,122	351	1.2	1.5	—			
	建設	248,049	34,224	17,430	14,030	3,400	6,499	5,430	1,069	258,980	222,425	36,555	1.2	0.8	3.7			
	製造	422,978	118,162	29,171	20,907	8,264	11,858	9,768	2,090	440,291	315,955	124,336	8.4	3.9	19.7			
	電気・ガス・熱供給・水道業	24,393	3,943	2,708	2,270	438	1,749	1,586	163	25,352	21,134	4,218	2.4	2.2	3.5			
	情報通信業	729,437	191,360	47,701	31,852	15,849	22,576	15,806	6,770	754,562	554,123	200,439	3.1	1.3	8.1			
	運輸業，郵便業	400,731	89,299	26,210	16,361	9,849	14,420	10,915	3,505	412,521	316,878	95,643	17.7	14.7	27.8			
	卸売業，小売業	1,052,084	435,963	58,838	38,262	20,576	49,531	31,256	18,275	1,061,391	623,127	438,264	19.7	8.5	35.6			
	金融業，保険業	320,337	154,714	26,240	15,054	11,186	16,929	11,593	5,336	329,648	169,084	160,564	5.2	1.1	9.5			
	不動産業，物品賃貸業	143,531	51,035	8,685	5,523	3,162	5,644	3,847	1,797	146,572	94,172	52,400	16.5	14.4	20.4			
	学術研究，専門・技術サービス業	276,839	91,928	14,199	9,404	4,795	15,597	10,861	4,736	275,441	183,454	91,987	6.0	2.6	12.6			
	宿泊業，飲食サービス業，娯楽業	226,662	119,764	6,035	2,134	3,901	19,984	9,968	10,016	212,713	99,064	113,649	70.0	57.4	81.0			
	生活関連サービス業，娯楽業	135,631	58,954	6,480	2,853	3,627	4,625	2,604	2,021	137,486	59,203	78,283	41.1	26.6	52.2			
	教育，学習支援業	303,388	134,133	44,569	22,252	22,317	41,612	24,883	16,729	306,345	166,624	139,721	32.6	27.3	39.0			
	医療，福祉	508,002	351,424	41,874	14,561	27,313	24,825	7,638	17,187	525,051	163,501	361,550	27.8	21.8	30.5			
複合サービス事業	24,176	7,000	2,499	1,834	665	2,355	1,676	679	24,320	17,334	6,986	22.7	13.8	44.6				
サービス業（他に分類されないもの）	822,768	369,438	48,457	23,981	24,476	52,440	28,474	23,966	818,785	448,837	369,948	26.7	20.0	34.8				

令和2年4月分

第4表 規模、産業別労働異動率

(単位：%)

規 産 業	5人以上		離職率	30人以上	
	入職率	離職率		入職率	離職率
	調査産業計	6.19	5.23	6.76	5.15
鉱業，採石業，砂利採取業	7.89	3.13	7.89	3.13	
建設業	5.59	2.81	7.03	2.62	
製造業	5.66	2.60	6.90	2.80	
電気・ガス・熱供給・水道業	11.17	6.42	11.10	7.17	
情報通信業	6.29	3.40	6.54	3.09	
運輸業，郵便業	5.93	3.53	6.54	3.60	
卸売業，小売業	4.63	4.27	5.59	4.71	
金融業，保険業	7.90	5.39	8.19	5.28	
不動産業，物品賃貸業	6.47	4.95	6.05	3.93	
学術研究，専門・技術サービス業	4.79	4.57	5.13	5.63	
宿泊業，飲食サービス業	5.30	9.81	2.66	8.82	
生活関連サービス業，娯楽業	4.60	3.76	4.78	3.41	
教育，学習支援業	13.48	12.88	14.69	13.72	
医療，福祉	8.00	5.39	8.24	4.89	
複合サービス業	10.08	8.94	10.34	9.74	
サービス業(他に分類されないもの)	5.66	5.87	5.89	6.37	

第5表 規模、産業、就業形態別常用労働者の1人平均月間現金給与額

(単位：円)

規模	産業	一般労働者				パートタイム労働者						
		現金給与総額	きままって支給する給与	所定内給与	所定外給与	特別に支払われた給与	現金給与総額	きままって支給する給与	所定内給与	所定外給与	特別に支払われた給与	
5人以上	調査業	435,115	406,772	379,861	26,911	28,343	99,073	97,511	94,628	2,883	1,562	
	採石業、砂利採取業	577,838	575,426	540,691	34,735	2,412	222,647	222,647	222,647	—	—	
	建設業	449,355	414,085	375,178	38,907	35,270	164,431	163,335	154,273	9,062	1,096	
	製造業	445,991	419,967	397,988	21,979	26,024	135,604	134,747	128,365	6,382	857	
	電気・ガス・熱供給・水道業	571,628	488,947	431,814	57,133	82,681	187,552	187,400	185,020	2,380	152	
	情報通信業	475,879	437,113	402,103	35,010	38,766	128,577	126,287	122,646	3,641	2,290	
	運輸業、郵便業	397,533	381,416	337,578	43,838	16,117	125,598	124,155	112,348	11,807	1,443	
	卸売業、小売業	456,894	411,752	392,069	19,683	45,142	100,914	99,105	97,133	1,972	1,809	
	金融業、保険業	539,346	527,981	485,018	42,963	11,365	163,350	159,522	155,554	3,968	3,828	
	不動産業、物品賃貸業	434,217	414,817	388,763	26,054	19,400	94,604	93,039	88,454	4,585	1,565	
	学術研究、専門・技術サービス業	496,196	462,956	437,129	25,827	33,240	175,936	173,681	169,779	3,902	2,255	
	宿泊業、飲食サービス業	277,522	273,284	258,110	15,174	4,238	62,910	62,115	60,616	1,499	795	
	生活関連サービス業、娯楽業	368,012	355,481	344,953	10,528	12,531	69,539	68,682	67,725	957	857	
	教育、学習支援業	481,384	443,428	430,663	12,765	37,956	84,172	82,424	81,379	1,045	1,748	
	医療、福祉	370,826	359,290	338,824	20,466	11,536	121,600	119,337	116,395	2,942	2,263	
	複合サービス事業	443,189	401,448	368,478	32,970	41,741	152,036	151,126	137,698	13,428	910	
	サービス業（他に分類されないもの）	344,464	328,498	304,300	24,198	15,966	125,827	123,883	119,600	4,283	1,944	
	30人以上	調査業	454,188	423,835	393,324	30,511	30,353	108,672	107,052	103,421	3,631	1,620
		採石業、砂利採取業	577,838	575,426	540,691	34,735	2,412	222,647	222,647	222,647	—	—
建設業		480,091	433,494	384,559	48,935	46,597	178,000	174,549	160,428	14,121	3,451	
製造業		466,092	439,163	413,439	25,724	26,929	141,598	140,977	131,862	9,115	621	
電気・ガス・熱供給・水道業		577,501	484,727	424,588	60,139	92,774	187,552	187,400	185,020	2,380	152	
情報通信業		470,333	442,315	405,750	36,565	28,018	137,317	134,681	130,851	3,830	2,636	
運輸業、郵便業		402,738	385,789	338,440	47,349	16,949	122,298	120,666	108,579	12,087	1,632	
卸売業、小売業		499,694	442,330	419,923	22,407	57,364	103,669	101,728	99,577	2,151	1,941	
金融業、保険業		566,304	555,526	509,425	46,101	10,778	180,105	176,408	170,776	5,632	3,697	
不動産業、物品賃貸業		444,127	429,201	400,814	28,387	14,926	96,456	94,117	91,931	2,186	2,339	
学術研究、専門・技術サービス業		520,078	477,547	447,493	30,054	42,531	146,190	142,259	138,558	3,701	3,931	
宿泊業、飲食サービス業		297,896	291,642	277,948	13,694	6,254	62,838	61,468	60,154	1,314	1,370	
生活関連サービス業、娯楽業		443,277	425,330	412,808	12,522	17,947	58,224	57,476	56,495	981	748	
教育、学習支援業		507,524	465,072	451,255	13,817	42,452	95,701	93,688	92,915	773	2,013	
医療、福祉		384,634	375,659	350,885	24,774	8,975	134,809	132,812	129,227	3,585	1,997	
複合サービス事業		465,815	419,487	373,843	45,644	46,328	150,290	148,961	130,243	18,718	1,329	
サービス業（他に分類されないもの）		333,419	317,129	292,099	25,030	16,290	124,927	124,011	119,520	4,491	916	

第6表 規模、産業、就業形態別常用労働者の1人平均月間出勤日数及び実労働時間数

規模	産業	一般労働者				パートタイム労働者				
		出勤日数 日	総実労働時間 時間	所定労働時間 時間	所定外労働時間 時間	出勤日数 日	総実労働時間 時間	所定労働時間 時間	所定外労働時間 時間	
5人以上	調査業	19.3	158.9	146.5	12.4	10.9	64.9	63.0	1.9	
	採石業、砂利採取業	20.2	167.3	147.2	20.1	14.8	110.0	110.0	—	
	建設業	20.4	174.0	155.1	18.9	15.1	104.2	99.0	5.2	
	製造業	19.5	160.2	150.2	10.0	16.3	107.9	104.7	3.2	
	電気・ガス・熱供給・水道業	20.0	166.0	150.7	15.3	15.8	109.1	108.3	0.8	
	情報通信業	19.9	168.0	151.9	16.1	11.4	75.6	73.5	2.1	
	運輸業、郵便業	19.7	170.9	149.9	21.0	13.9	101.9	93.1	8.8	
	卸売業、小売業	19.6	159.6	150.2	9.4	12.7	77.1	75.6	1.5	
	金融業、保険業	19.1	157.2	137.8	19.4	15.0	98.1	95.5	2.6	
	不動産業、物品賃貸業	19.2	160.7	147.0	13.7	12.9	74.8	71.7	3.1	
	学術研究、専門・技術サービス業	19.7	162.0	149.1	12.9	10.4	70.6	68.1	2.5	
	宿泊業、飲食サービス業	16.0	131.6	123.5	8.1	8.0	43.7	42.3	1.4	
	生活関連サービス業、娯楽業	16.2	126.6	121.8	4.8	8.3	44.6	43.7	0.9	
	教育、学習支援業	17.7	138.8	132.6	6.2	6.4	35.6	34.9	0.7	
	医療業、福祉業	20.0	156.3	149.3	7.0	11.2	63.6	62.5	1.1	
	複合サービス事業	19.3	157.4	148.3	9.1	17.5	103.6	98.5	5.1	
	サービス業（他に分類されないもの）	18.7	151.6	140.6	11.0	13.6	80.9	78.6	2.3	
	30人以上	調査業	19.3	159.4	145.8	13.6	11.6	69.6	67.3	2.3
		採石業、砂利採取業	20.2	167.3	147.2	20.1	14.8	110.0	110.0	—
		建設業	20.3	176.7	153.9	22.8	15.2	112.8	101.8	11.0
製造業		19.5	161.6	150.2	11.4	16.8	115.5	111.0	4.5	
電気・ガス・熱供給・水道業		20.2	167.0	152.7	14.3	15.8	109.1	108.3	0.8	
情報通信業		19.8	167.6	151.1	16.5	11.9	81.1	78.9	2.2	
運輸業、郵便業		19.5	170.9	148.3	22.6	13.3	99.8	90.7	9.1	
卸売業、小売業		19.4	159.1	148.7	10.4	13.5	80.5	78.7	1.8	
金融業、保険業		19.0	157.8	136.7	21.1	15.6	104.8	101.1	3.7	
不動産業、物品賃貸業		19.0	158.9	144.0	14.9	14.6	75.7	73.8	1.9	
学術研究、専門・技術サービス業		19.7	162.9	148.3	14.6	10.5	74.8	72.5	2.3	
宿泊業、飲食サービス業		14.8	120.2	114.1	6.1	7.1	37.1	36.0	1.1	
生活関連サービス業、娯楽業		17.9	139.4	133.8	5.6	8.1	38.4	37.3	1.1	
教育、学習支援業		17.8	139.0	133.2	5.8	6.3	35.1	34.6	0.5	
医療業、福祉業		20.2	156.9	149.3	7.6	11.9	70.2	68.8	1.4	
複合サービス事業		19.3	164.7	152.2	12.5	18.7	102.3	95.3	7.0	
サービス業（他に分類されないもの）		18.4	149.2	138.3	10.9	13.6	81.0	78.6	2.4	

第7表 規模、産業、就業形態別常用労働者数

(単位：人)

規模	産業	一般労働者					パートタイム労働者								
		前月 労働者数	本月中の増加 労働者数	本月中の減少 労働者数	本 月 末 労働者数	前 月 末 労働者数	本月中の増加 労働者数	本月中の減少 労働者数	本 月 末 労働者数	前 月 末 労働者数					
5 人 以 上	調査業、採石業、砂利採取業、建設業、製造業、電気・ガス・熱供給・水道業、情報通信業、運輸業、郵便業、小売業、卸売業、金融業、保険業、不動産業、物品賃貸業、学術研究、専門・技術サービス業、宿泊業、飲食サービス業、生活関連サービス業、娯楽業、教育、学習支援業、医療、福祉、複合サービス業(他に分類されないもの)	5,999,361	389,830	239,280	6,154,041	2,068,055	109,596	182,811	1,990,710	2,068,055	109,596	182,811	1,990,710		
		1,389	111	44	1,456	17	0	0	17	1,456	0	0	17		
		371,675	20,855	10,264	382,264	9,538	471	443	9,568	382,264	471	443	9,568		
		518,344	31,581	13,318	536,607	58,621	1,087	1,707	58,001	536,607	1,087	1,707	58,001		
		26,654	2,987	1,714	27,929	587	57	35	607	27,929	57	35	607		
		796,781	51,421	22,349	826,054	37,058	1,026	5,980	31,903	826,054	1,026	5,980	31,903		
		395,660	21,049	11,948	404,762	79,957	7,172	4,850	82,278	404,762	7,172	4,850	82,278		
		1,204,294	64,470	40,106	1,228,785	468,497	12,999	31,263	450,106	1,228,785	12,999	31,263	450,106		
		366,856	30,105	20,083	376,736	24,057	764	995	23,968	376,736	764	995	23,968		
		172,868	13,055	8,119	177,802	43,467	936	2,582	41,823	177,802	936	2,582	41,823		
		359,878	16,622	15,915	361,206	32,672	2,174	2,017	32,208	361,206	2,174	2,017	32,208		
		144,984	10,024	7,126	149,374	537,491	26,148	59,794	502,353	149,374	26,148	59,794	502,353		
		146,954	9,026	3,791	152,662	98,076	2,236	5,430	94,409	152,662	2,236	5,430	94,409		
		244,806	24,107	22,755	246,392	144,493	28,373	27,393	145,239	246,392	28,373	27,393	145,239		
		498,734	47,795	23,980	523,573	274,108	14,029	17,690	269,423	523,573	14,029	17,690	269,423		
		29,200	3,658	3,034	29,824	8,166	108	308	7,966	29,824	108	308	7,966		
		720,284	42,964	34,734	728,615	251,250	12,016	22,324	240,841	728,615	12,016	22,324	240,841		
		30 人 以 上	調査業、採石業、砂利採取業、建設業、製造業、電気・ガス・熱供給・水道業、情報通信業、運輸業、郵便業、小売業、卸売業、金融業、物品賃貸業、学術研究、専門・技術サービス業、宿泊業、飲食サービス業、生活関連サービス業、娯楽業、教育、学習支援業、医療、福祉、複合サービス業(他に分類されないもの)	4,521,451	319,677	191,541	4,651,653	1,118,961	61,530	99,147	1,079,278	1,118,961	61,530	99,147	1,079,278
				1,389	111	44	1,456	17	0	0	17	1,456	0	0	17
245,028	17,278			6,372	255,933	3,021	152	127	3,047	255,933	152	127	3,047		
385,880	28,405			10,887	403,400	37,098	766	971	36,891	403,400	766	971	36,891		
23,806	2,651			1,714	24,745	587	57	35	607	24,745	57	35	607		
703,897	47,035			20,170	730,895	25,540	666	2,406	23,667	730,895	666	2,406	23,667		
330,225	19,361			10,053	339,534	70,506	6,849	4,367	72,987	339,534	6,849	4,367	72,987		
830,473	54,581			32,667	852,414	221,611	4,257	16,864	208,977	852,414	4,257	16,864	208,977		
303,571	25,572			16,565	312,579	16,766	668	364	17,069	312,579	668	364	17,069		
118,945	8,060			4,656	122,347	24,586	625	988	24,225	122,347	625	988	24,225		
259,418	13,501			14,057	258,998	17,421	698	1,540	16,443	258,998	698	1,540	16,443		
63,767	2,999			2,607	63,829	162,895	3,036	17,377	148,884	63,829	3,036	17,377	148,884		
76,884	5,323			1,760	80,920	58,747	1,157	2,865	56,566	80,920	1,157	2,865	56,566		
205,896	20,619			20,370	206,379	97,492	23,950	21,242	99,966	206,379	23,950	21,242	99,966		
360,611	33,378			15,944	379,211	147,391	8,496	8,881	145,840	379,211	8,496	8,881	145,840		
18,638	2,391			2,225	18,803	5,538	108	130	5,517	18,803	108	130	5,517		
593,023	38,412			31,450	600,210	229,745	10,045	20,990	218,575	600,210	10,045	20,990	218,575		



第8表 規模、性別常用労働者の1人平均月間現金給与額

(単位：円)

規模	現金給与総額				きまって支給する給与				所定内給与		所定外給与		特別に支払われた給与		
	計	男	女	計	男	女	計	男	女	計	男	女	計	男	女
500人以上	451,982	530,650	328,853	429,694	503,956	313,462	395,774	33,920	22,288	26,694	15,391				
100～499人	399,447	459,465	300,227	365,782	420,039	276,086	341,562	24,220	33,665	39,426	24,141				
100人以上	425,765	494,751	314,808	397,799	461,637	295,124	368,720	29,079	27,966	33,114	19,684				
30～99人	308,023	374,295	217,414	289,776	349,483	208,142	272,249	17,527	18,247	24,812	9,272				
5～29人	265,459	341,231	185,451	251,244	321,844	176,697	240,729	10,515	14,215	19,387	8,754				
30人以上	387,396	457,209	280,961	362,597	426,682	264,895	337,282	25,315	24,799	30,527	16,066				
5人以上	350,986	426,381	248,173	329,348	398,815	234,617	308,453	20,895	21,638	27,566	13,556				

第9表 規模、性別常用労働者の1人平均月間出勤日数及び実労働時間数

調査産業計

規模	出勤日数			総実労働時間			所定内労働時間			所定外労働時間		
	計	男	女	計	男	女	計	男	女	計	男	女
500人以上	18.3	19.0	17.2	150.1	158.3	137.5	136.4	142.3	127.3	13.7	16.0	10.2
100～499人	18.1	18.7	17.3	143.7	152.4	129.3	132.5	139.2	121.3	11.2	13.2	8.0
100人以上	18.2	18.8	17.3	147.0	155.3	133.5	134.5	140.7	124.4	12.5	14.6	9.1
30～99人	16.9	18.0	15.4	131.9	147.4	110.9	122.7	134.9	106.1	9.2	12.5	4.8
5～29人	15.8	17.3	14.2	119.6	137.7	100.5	113.8	129.5	97.2	5.8	8.2	3.3
30人以上	17.8	18.6	16.6	142.0	152.8	125.6	130.6	138.9	118.0	11.4	13.9	7.6
5人以上	17.2	18.2	15.8	135.4	148.8	117.0	125.6	136.4	110.9	9.8	12.4	6.1

第10表 規模、就業形態別常用労働者の1人平均月間現金給与額

規模	調査産業計					パートタイム労働者				
	現金給与 総額	きま って支給 する 給与	所定内 給与	所定外 給与	特別に支払 われた給与	現金給与 総額	きま って支給 する 給与	所定内 給与	所定外 給与	特別に支払 われた給与
500人以上	496,366	471,194	433,459	37,735	25,172	133,830	132,219	125,649	6,570	1,611
100~499人	457,970	417,725	389,275	28,450	40,245	120,897	118,550	114,462	4,088	2,347
100人以上	477,782	445,314	412,073	33,241	32,468	126,257	124,215	119,098	5,117	2,042
30~99人	395,857	370,733	346,972	23,761	25,124	89,922	88,752	86,705	2,047	1,170
5~29人	376,410	354,252	338,421	15,831	22,158	87,731	86,238	84,239	1,999	1,493
30人以上	454,188	423,835	393,324	30,511	30,353	108,672	107,052	103,421	3,631	1,620
5人以上	435,115	406,772	379,861	26,911	28,343	99,073	97,511	94,628	2,883	1,562

(単位：円)

第11表 規模、就業形態別常用労働者の1人平均月間出勤日数及び実労働時間数

規模	調査産業計					パートタイム労働者				
	出勤日数 日	総実労働 時間 時	所定内 労働時間 時間	所定外 労働時間 時間	出勤日数 日	総実労働 時間 時間	所定内 労働時間 時間	所定外 労働時間 時間	出勤日数 日	総実労働 時間 時間
500人以上	19.2	160.1	145.0	15.1	11.8	78.9	75.2	3.7	11.8	78.9
100~499人	19.3	157.8	144.7	13.1	12.8	76.4	74.2	2.2	12.8	76.4
100人以上	19.2	159.1	144.9	14.2	12.4	77.4	74.6	2.8	12.4	77.4
30~99人	19.5	160.5	148.2	12.3	10.7	61.3	59.6	1.7	10.7	61.3
5~29人	19.4	157.3	148.7	8.6	10.1	59.3	57.9	1.4	10.1	59.3
30人以上	19.3	159.4	145.8	13.6	11.6	69.6	67.3	2.3	11.6	69.6
5人以上	19.3	158.9	146.5	12.4	10.9	64.9	63.0	1.9	10.9	64.9

第12表 規模、産業別名目賃金指数 (現金給与総額)

規模	年 月	調査産業計	前年同月比	(平成27年平均=100)																
				建設業	製造業	電気・ガス・熱供給・水道業	情報通信業	運輸業、郵便業	卸売業、小売業	金融業、保険業	不動産業、物品賃貸業	学術研究、専門・技術サービス業	宿泊業、飲食サービス業	生活関連サービス業、娯楽業	教育、学習支援業	医療、福祉	複合サービス事業	サービス業(他に分類されないもの)		
5人 以上	平成26年平均	99.9	-0.1	98.5	98.6	96.3	101.9	102.8	98.7	99.1	100.4	99.8	97.4	110.6	101.6	101.3	97.8	97.6		
	平成27年平均	100.0	0.1	100.0	100.0	100.0	100.0	100.0	100.0	100.0	100.0	100.0	100.0	100.0	100.0	100.0	100.0	100.0		
	平成28年平均	100.4	0.4	101.6	100.1	106.3	101.5	102.5	101.5	96.8	102.7	103.9	94.5	93.2	106.4	97.8	103.0	96.8		
	平成29年平均	101.2	0.8	104.2	101.9	101.0	100.8	102.2	104.4	101.3	103.3	102.9	94.2	94.1	103.4	100.4	99.6	94.2		
	平成30年平均	101.6	0.4	106.5	98.9	110.6	103.8	99.8	114.9	101.5	103.0	104.6	93.9	97.7	99.3	98.8	110.8	93.2		
	平成31年・令和元年平均	101.9	0.3	114.4	99.7	115.3	107.1	103.8	108.1	102.3	100.8	109.0	87.5	100.7	95.0	96.4	102.9	100.0		
	平成31年 4月	86.4	-0.1	100.6	81.3	94.5	90.6	84.6	90.9	77.2	86.2	91.5	82.6	98.5	86.0	85.7	89.0	86.8		
	令和元年 5月	87.8	-2.1	92.6	78.4	119.5	86.2	102.4	88.4	104.6	83.6	95.4	82.9	90.8	77.3	82.4	86.5	88.3		
	令和元年 6月	153.7	1.5	176.6	144.0	x	175.3	165.4	146.9	180.2	172.9	161.9	95.9	125.5	161.7	135.5	200.5	148.4		
	令和元年 7月	113.3	0.3	130.3	126.9	x	118.1	109.8	140.3	83.6	105.2	121.6	93.7	110.8	82.3	102.6	82.9	107.6		
	令和元年 8月	84.1	0.8	90.4	79.1	87.2	85.7	82.2	91.7	79.1	78.2	90.8	84.8	89.5	76.2	84.9	78.5	86.7		
	令和元年 9月	84.6	0.5	87.3	80.6	90.1	87.8	79.9	89.2	82.4	80.4	96.6	84.7	89.0	78.8	84.6	80.8	87.5		
令和元年 10月	84.9	-0.5	89.8	79.3	95.6	92.2	84.5	89.7	78.6	79.9	94.7	83.1	90.7	74.4	84.7	86.7	87.3			
令和元年 11月	90.9	-0.8	100.5	88.1	159.1	91.1	113.9	96.0	83.9	81.0	94.1	85.4	93.7	81.3	86.0	79.9	91.5			
令和元年 12月	178.7	2.7	220.3	187.8	144.8	199.5	167.4	199.3	174.8	196.3	181.0	108.9	139.4	178.6	159.5	208.6	158.5			
令和2年 1月	84.6	0.2	89.0	76.2	87.2	86.9	77.5	87.2	101.1	83.3	86.3	84.1	100.8	74.7	87.2	78.7	87.2			
令和2年 2月	83.1	1.5	90.2	80.6	89.2	86.2	80.2	87.5	82.7	79.6	89.5	79.5	97.5	74.0	85.3	78.2	83.8			
令和2年 3月	90.1	-1.6	93.4	90.9	93.1	89.8	77.6	94.6	108.0	79.8	103.8	78.4	102.2	81.4	90.5	80.3	88.2			
令和2年 4月	86.3	-0.1	92.0	80.4	100.5	92.2	77.5	93.6	78.9	83.4	91.6	70.8	100.2	85.8	87.6	86.1	88.0			
前年同月比 (%)		-	-8.5	-1.1	6.3	1.8	-8.4	3.0	2.2	-3.2	0.1	-14.3	1.7	-0.2	2.2	-3.3	1.4			
30人 以上	平成26年平均	100.3	0.3	97.8	97.4	98.4	102.8	101.6	99.8	99.1	98.5	104.6	113.3	100.4	101.5	91.0	100.4			
	平成27年平均	100.0	-0.4	100.0	100.0	100.0	100.0	100.0	100.0	100.0	100.0	100.0	100.0	100.0	100.0	100.0	100.0			
	平成28年平均	100.1	0.2	100.5	99.5	106.7	101.0	102.5	101.0	96.7	102.0	103.1	102.7	87.2	103.3	95.8	104.7	97.9		
	平成29年平均	100.9	0.8	106.2	101.3	104.1	101.2	102.1	105.3	96.6	106.5	99.7	98.4	85.6	102.0	97.1	99.4	95.2		
	平成30年平均	102.1	1.2	104.3	99.8	111.3	103.5	97.5	117.8	100.4	108.3	100.8	104.8	96.2	98.3	100.5	108.6	94.8		
	平成31年・令和元年平均	101.7	-0.4	114.6	100.9	116.5	107.4	98.8	107.2	103.6	105.5	105.6	97.1	94.9	94.0	97.0	97.2	99.7		
	平成31年 4月	85.1	-0.1	101.6	80.9	95.6	90.4	80.4	86.8	77.6	86.9	87.3	89.9	92.9	85.9	86.4	86.7	87.0		
	令和元年 5月	87.1	-2.5	89.8	77.8	122.8	86.1	101.7	84.2	109.2	84.7	93.4	91.0	82.9	76.1	82.1	76.9	87.7		
	令和元年 6月	161.6	0.5	195.3	152.9	x	181.9	149.0	156.9	184.5	192.0	161.5	117.7	138.3	162.5	146.1	187.0	155.3		
	令和元年 7月	109.8	-1.6	122.4	127.7	x	117.6	98.4	139.5	81.4	109.4	114.6	103.7	96.1	78.7	96.6	78.5	102.5		
	令和元年 8月	81.9	0.5	85.6	77.1	88.2	84.1	78.7	88.3	79.3	81.5	87.4	88.2	79.3	74.9	83.3	74.5	87.3		
	令和元年 9月	83.0	-0.1	84.2	79.8	91.0	86.6	76.1	86.2	83.1	84.8	95.2	91.5	79.8	77.0	82.5	76.9	87.5		
令和元年 10月	83.1	-1.4	83.6	78.5	96.6	91.6	80.3	86.6	78.4	83.1	91.9	87.2	84.1	72.5	83.8	83.0	87.1			
令和元年 11月	89.8	-1.2	100.9	88.5	167.1	90.2	114.2	93.2	84.0	82.7	90.1	92.4	81.8	79.0	83.6	74.8	91.2			
令和2年 12月	184.7	1.8	232.0	197.0	137.9	202.9	161.5	211.5	174.0	217.5	183.1	130.4	137.1	178.0	167.8	194.9	157.3			
令和2年 1月	83.0	0.2	84.4	73.8	85.4	84.9	74.7	84.7	104.6	85.9	81.3	93.1	100.4	73.4	85.7	74.5	85.8			
令和2年 2月	81.3	1.2	87.2	78.7	87.5	84.7	77.7	86.0	84.1	78.7	84.2	80.1	96.3	71.9	83.8	73.9	82.2			
令和2年 3月	89.6	-1.8	91.7	90.7	90.7	88.0	74.5	94.9	112.4	80.8	101.6	82.4	104.0	80.7	89.6	76.0	85.9			
令和2年 4月	84.6	-0.6	89.9	77.5	100.4	88.3	73.9	93.4	78.9	82.4	88.2	72.7	100.4	85.7	86.1	81.3	87.4			
前年同月比 (%)		-	-11.5	-4.2	5.0	-2.3	-8.1	7.6	1.7	-5.2	1.0	-19.1	8.1	-0.2	-0.3	-6.2	0.5			

第13表 規模、産業別名目賃金指数(きまって支給する給与)

規 模	年 月	調査産業 計	前年 同月比	平成27年平均=100															
				建設業	製造業	電気・ガス・熱供給・水道業	情報通信業	運輸業、郵便業	卸売業、小売業	金融業、保険業	不動産業、物品賃貸業	学術研究、専門・技術サービス業	宿泊業、飲食サービス業	生活関連サービス業、娯楽業	教育、学習支援業	医療、福祉	複合サービス事業	サービス業(他に分類されないもの)	
	平成26年平均	99.5	-0.7	99.4	100.4	97.5	99.6	101.2	98.5	99.1	99.7	101.0	96.4	105.7	100.0	101.0	99.8	97.6	
	平成27年平均	100.0	0.4	100.0	100.0	100.0	100.0	100.0	100.0	100.0	100.0	100.0	100.0	100.0	100.0	100.0	100.0	100.0	
	平成28年平均	100.0	0.0	101.0	100.4	106.2	100.7	100.9	100.3	99.0	100.3	102.2	94.9	91.8	104.7	98.7	101.5	97.7	
	平成29年平均	100.5	0.5	101.5	101.7	104.4	100.9	101.1	102.8	101.0	100.3	100.8	95.3	91.3	103.1	101.2	99.0	95.3	
	平成30年平均	100.3	-0.2	100.1	100.6	115.8	102.2	98.4	109.2	101.8	102.1	103.3	94.4	93.6	99.7	99.5	112.2	94.7	
	平成31年・令和元年平均	100.8	0.5	107.0	100.4	117.7	104.1	99.2	107.1	102.6	97.1	108.1	88.2	97.3	96.2	98.5	104.9	99.1	
	平成31年 4月	102.2	0.9	113.3	100.4	116.1	103.9	100.7	108.3	102.8	99.8	110.2	87.9	101.9	101.6	100.2	106.9	98.1	
	令和元年 5月	100.3	0.1	108.4	98.0	121.1	102.9	97.1	106.6	101.6	97.8	109.6	88.2	98.9	95.6	97.2	105.2	97.6	
5	6月	100.6	0.1	105.4	100.9	x	103.0	98.1	108.1	102.1	98.6	107.9	87.9	97.2	94.2	98.1	103.4	99.1	
人	7月	101.2	0.6	105.7	101.7	x	105.1	98.2	107.3	103.6	95.2	108.3	88.4	99.2	97.0	99.0	103.8	100.8	
以	8月	101.2	0.9	107.4	101.0	111.0	105.5	97.0	108.0	103.8	95.0	106.5	89.7	96.3	96.9	100.0	103.3	100.2	
上	9月	101.1	0.4	105.4	101.0	113.7	105.8	96.3	108.1	105.1	96.3	105.3	88.4	96.1	98.1	98.7	105.1	99.9	
	10月	101.7	0.6	106.5	101.7	118.6	106.7	101.4	108.8	104.5	97.4	108.3	88.9	96.4	91.9	99.3	104.6	100.0	
	11月	101.0	-0.6	106.9	101.5	112.3	104.8	99.4	108.3	102.4	96.6	107.4	88.7	91.4	94.2	98.8	104.4	100.5	
	12月	101.0	0.1	106.5	102.2	105.8	104.0	99.7	108.2	100.7	94.3	107.6	90.0	95.6	96.1	99.4	104.8	99.3	
	令和2年 1月	99.7	1.0	107.0	98.1	110.9	103.7	91.8	105.7	102.8	97.8	104.9	87.4	107.7	92.1	99.8	103.5	99.8	
	2月	100.0	0.4	106.7	98.8	112.0	103.3	97.4	106.8	102.9	97.2	105.0	84.9	106.8	93.2	100.8	102.8	96.9	
	3月	100.1	-0.8	106.2	98.6	114.9	105.9	91.4	105.8	103.9	97.0	105.1	82.3	105.6	95.7	100.6	103.1	99.1	
	4月	101.0	-1.2	104.4	100.0	109.9	106.4	90.8	106.4	104.9	100.5	107.0	75.3	106.9	102.1	101.6	103.9	99.2	
	前年同月比 (%)	-	-	-7.9	-0.4	-5.3	2.4	-9.8	-1.8	2.0	0.7	-2.9	-14.3	4.9	0.5	1.4	-2.8	1.1	
	平成26年平均	99.8	-0.4	99.6	99.8	99.4	100.4	100.6	98.7	99.3	97.1	99.0	103.1	108.2	98.4	101.4	96.8	99.9	
	平成27年平均	100.0	0.2	100.0	100.0	100.0	100.0	100.0	100.0	100.0	100.0	100.0	100.0	100.0	100.0	100.0	100.0	100.0	
	平成28年平均	99.7	-0.3	99.6	99.8	106.9	100.4	101.1	98.9	99.1	100.6	101.5	102.1	86.7	101.9	97.2	104.0	98.5	
	平成29年平均	100.1	0.4	101.1	100.9	107.9	101.3	101.1	102.4	98.1	103.5	98.3	99.0	84.6	102.0	98.4	99.6	96.0	
	平成30年平均	100.6	0.5	95.7	101.0	116.3	102.6	97.0	109.7	101.9	104.9	99.6	105.3	92.0	99.1	101.4	114.0	95.9	
	平成31年・令和元年平均	100.7	0.1	105.5	101.7	118.6	104.8	96.0	105.1	104.0	101.5	105.1	96.8	92.1	95.5	100.1	102.4	98.6	
	平成31年 4月	102.5	0.9	113.9	101.7	116.9	105.0	96.9	106.5	104.5	102.7	106.7	97.8	98.8	102.3	103.5	105.0	98.1	
	令和元年 5月	100.3	0.2	108.9	99.7	121.9	104.0	93.9	104.1	103.4	101.0	107.0	100.4	94.0	94.8	99.2	103.3	97.1	
	6月	100.5	-0.2	103.7	102.0	x	103.9	94.2	106.2	103.8	101.7	105.1	98.7	91.5	92.5	99.9	100.9	98.8	
	7月	100.7	-0.1	103.6	102.3	x	105.5	93.7	105.6	104.4	102.8	104.7	96.6	91.4	95.4	99.4	99.8	99.8	
	8月	101.1	0.5	106.3	102.1	112.0	105.9	93.9	106.2	104.8	101.5	103.8	96.1	89.9	96.4	100.7	100.4	100.2	
	9月	101.2	0.1	103.8	102.4	115.2	106.1	93.0	106.6	106.5	103.5	103.0	96.7	89.1	97.3	99.0	103.1	99.9	
	10月	101.5	0.0	104.2	103.6	119.3	107.2	97.9	107.2	105.5	103.0	105.7	95.6	91.7	90.5	100.6	101.7	99.2	
	11月	100.8	-1.1	105.1	103.1	113.0	105.2	96.1	107.0	103.3	102.4	105.5	96.1	82.5	92.5	99.4	100.6	100.2	
	12月	100.4	-1.0	104.5	103.6	105.1	103.8	96.6	106.0	101.1	101.0	105.3	96.3	88.9	94.3	100.3	101.3	98.8	
	令和2年 1月	99.4	0.5	106.2	97.7	108.5	102.8	89.3	105.6	104.1	101.2	102.3	97.2	111.4	91.3	100.2	100.3	98.2	
	2月	99.7	0.1	104.9	97.9	109.3	102.7	95.7	107.7	104.6	98.9	101.9	88.0	109.2	92.0	101.9	99.4	94.3	
	3月	99.9	-1.2	104.4	98.0	113.5	105.7	88.7	106.6	104.9	99.5	102.0	87.6	107.8	95.4	101.3	99.1	96.6	
	4月	101.0	-1.5	102.7	99.4	107.5	106.2	87.8	107.2	106.1	102.1	103.6	79.4	110.0	102.6	102.7	99.9	97.8	
	前年同月比 (%)	-	-	-9.8	-2.3	-8.0	1.1	-9.4	0.7	1.5	-0.6	-2.9	-18.8	11.3	0.3	-0.8	-4.9	-0.3	

第14表 規模、産業別名目賃金指数(所定内給与)

規模	年 月	調査産業計	前年同月比	(平成27年平均=100)														
				建設業	製造業	電気・ガス・熱供給・水道業	情報通信業	運輸業、郵便業	卸売業、小売業	金融業、保険業	不動産業、物品賃貸業	学術研究、専門・技術サービス業	宿泊業、飲食サービス業	生活関連サービス業、娯楽業	教育、学習支援業	医療、福祉	複合サービス事業	サービス業(他に分類されないもの)
5人 以上	平成26年平均	99.1	-0.9	100.5	100.8	94.2	98.6	102.1	98.7	98.4	99.9	97.4	95.7	105.2	100.3	99.5	99.1	96.0
	平成27年平均	100.0	0.9	100.0	100.0	100.0	100.0	100.0	100.0	100.0	100.0	100.0	100.0	100.0	100.0	100.0	100.0	100.0
	平成28年平均	100.1	0.1	100.6	100.5	105.8	101.1	100.9	100.3	99.1	100.3	102.4	95.0	92.5	104.7	98.5	101.6	98.2
	平成29年平均	100.7	0.6	99.8	102.0	103.0	102.1	101.2	103.0	101.3	99.9	100.7	95.7	91.4	102.9	101.2	99.1	96.3
	平成30年平均	100.7	0.0	97.8	100.8	111.1	104.0	99.2	109.4	102.4	101.7	103.1	94.9	93.5	99.3	98.9	108.8	96.2
	平成31年・令和元年平均	100.8	0.1	106.0	101.1	113.3	105.1	100.1	106.9	102.4	96.5	108.2	87.8	96.9	95.8	97.3	101.5	99.0
	平成31年4月	101.9	0.6	110.7	100.5	112.5	105.5	100.7	108.0	102.8	98.7	109.5	87.3	101.0	100.4	98.5	102.6	97.9
	令和元年5月	100.1	-0.4	107.5	98.5	117.7	104.7	97.8	106.2	101.3	96.7	108.2	88.0	98.0	94.4	95.5	101.4	97.3
	6月	100.7	-0.1	104.8	101.7	x	103.4	99.3	107.9	101.8	98.0	108.1	87.6	96.5	93.9	97.1	99.6	99.1
	7月	101.2	0.3	105.7	102.9	x	105.1	99.5	106.9	102.9	94.4	109.0	87.9	98.6	96.9	97.8	101.0	101.0
	8月	101.2	0.2	106.8	102.0	108.8	105.4	98.3	107.8	103.3	94.6	106.9	89.1	95.9	96.8	99.1	101.0	100.4
	9月	101.4	-0.3	104.7	102.3	108.3	106.1	97.2	108.2	105.0	96.2	106.1	87.6	96.2	98.6	98.0	103.9	100.6
10月	101.7	0.1	105.3	102.9	111.9	106.6	103.6	108.4	104.2	96.9	108.8	88.5	96.6	92.0	98.7	101.2	99.9	
11月	100.8	-0.8	104.6	102.3	107.7	105.7	99.6	108.1	101.1	96.0	107.2	88.2	91.3	93.6	97.6	101.3	100.1	
12月	100.9	-0.4	105.3	102.9	109.0	103.7	99.6	108.1	99.8	94.0	107.8	89.6	95.2	95.8	98.4	101.4	99.1	
令和2年1月	99.9	0.9	106.6	99.5	103.0	105.0	90.7	105.7	102.1	98.0	105.4	86.7	108.5	92.4	98.6	99.8	100.2	
2月	100.0	0.2	105.3	99.9	109.5	104.8	96.7	106.8	102.5	97.1	104.9	84.1	107.1	93.1	99.7	99.0	97.0	
3月	100.1	-0.7	104.7	99.7	111.6	107.2	91.3	105.6	102.8	96.3	104.3	82.9	106.8	95.5	99.7	100.2	99.4	
4月	101.6	-0.3	103.4	101.6	107.9	107.9	92.5	106.6	103.7	100.7	107.4	77.2	109.8	102.0	101.0	100.5	100.2	
前年同月比 (%)		-	-6.6	1.1	-4.1	2.3	-8.1	-1.3	0.9	2.0	-1.9	-11.6	8.7	1.6	2.5	-2.0	2.3	
30人 以上	平成26年平均	99.1	-0.7	101.6	100.5	95.5	99.3	101.1	98.7	98.7	97.4	94.1	100.2	109.1	98.7	99.3	94.5	98.3
	平成27年平均	100.0	0.9	100.0	100.0	100.0	100.0	100.0	100.0	100.0	100.0	100.0	100.0	100.0	100.0	100.0	100.0	100.0
	平成28年平均	99.8	-0.2	98.8	100.0	106.6	101.0	100.8	99.0	99.3	101.0	101.5	101.9	88.6	101.8	96.9	105.7	98.9
	平成29年平均	100.5	0.7	99.7	101.1	106.4	102.9	101.1	102.9	98.2	104.2	98.6	99.7	85.4	101.5	98.2	99.8	97.1
	平成30年平均	101.1	0.6	92.9	101.3	111.1	104.7	97.5	110.2	102.5	105.3	99.4	106.2	92.0	98.5	100.4	110.0	97.1
	平成31年・令和元年平均	100.7	-0.4	104.5	102.5	113.2	106.4	96.2	105.0	104.0	101.3	105.0	95.4	92.3	95.0	98.1	98.6	97.9
	平成31年4月	102.1	0.4	110.8	101.8	112.4	107.2	95.8	106.2	104.7	101.7	105.8	96.5	98.4	101.1	100.9	100.1	97.3
	令和元年5月	100.0	-0.5	108.2	100.1	117.6	106.4	93.7	103.9	103.3	99.9	104.9	98.9	93.3	93.4	96.8	99.2	96.0
	6月	100.4	-0.6	102.7	103.0	x	104.8	94.4	106.1	103.6	101.5	105.2	97.0	91.5	92.2	98.2	96.3	98.0
	7月	100.7	-0.7	103.5	103.7	x	106.0	94.2	105.3	104.0	102.5	105.3	95.5	91.8	95.1	97.6	96.9	99.5
	8月	101.1	-0.2	105.3	103.1	109.0	106.4	94.4	106.1	104.5	101.6	104.2	95.1	90.4	96.3	99.0	97.7	99.9
	9月	101.5	-0.8	103.3	104.0	108.5	107.0	93.1	107.0	106.6	104.1	103.9	95.2	89.8	97.7	97.6	101.8	100.3
10月	101.6	-0.5	103.1	105.0	111.4	107.8	99.5	107.1	105.3	103.0	106.3	94.6	92.5	90.6	99.3	97.5	98.7	
11月	100.5	-1.4	102.7	104.2	107.3	106.9	95.4	106.9	102.1	102.0	105.3	94.5	83.1	91.8	97.7	97.1	99.2	
12月	100.4	-1.3	103.0	104.6	102.4	105.6	96.0	106.2	100.3	101.0	105.5	94.0	89.3	94.0	98.8	97.4	98.2	
令和2年1月	99.6	0.3	105.9	99.2	105.9	104.9	87.4	105.9	103.6	101.8	102.7	95.0	113.5	91.5	98.5	95.7	98.1	
2月	99.8	0.0	104.2	99.1	106.2	105.2	94.1	108.0	104.2	99.3	102.1	86.7	111.1	91.8	100.3	94.3	93.9	
3月	100.0	-0.9	103.1	99.2	109.4	107.8	87.8	106.9	103.8	99.3	101.4	87.4	110.4	95.1	100.0	95.2	96.6	
4月	101.6	-0.5	101.3	101.0	104.8	108.4	88.9	107.5	104.9	102.5	103.9	81.4	114.5	102.5	101.6	95.5	98.5	
前年同月比 (%)		-	-8.6	-0.8	-6.8	1.1	-7.2	1.2	0.2	0.8	-1.8	-15.6	16.4	1.4	0.7	-4.6	1.2	

第15表 規模、産業別実質賃金指数 (現金給与総額)

規模	年	調査産業計	前年同月比	産業別										複合サービス事業		サービス業 (他に分類されないもの)			
				建設業	製造業	電気・ガス・熱供給・水道業	情報通信業	運輸業、郵便業	卸売業、小売業	金融業、保険業	不動産業、物品賃貸業	学術研究、専門・技術サービス業	宿泊業、飲食サービス業	生活関連サービス業、娯楽業	教育、学習支援業		医療、福祉		
	平成26年平均	100.9	-3.0	99.5	99.6	97.3	102.9	103.8	103.8	99.7	100.1	101.4	100.8	98.4	111.7	102.6	102.3	98.8	98.6
	平成27年平均	100.0	-0.9	100.0	100.0	100.0	100.0	100.0	100.0	100.0	100.0	100.0	100.0	100.0	100.0	100.0	100.0	100.0	100.0
	平成28年平均	100.5	0.6	101.7	100.2	106.4	101.6	102.6	102.6	101.6	96.9	102.8	104.0	94.6	93.3	106.5	97.9	103.1	96.9
	平成29年平均	101.1	0.6	104.1	101.8	100.9	100.7	102.1	102.1	104.3	101.2	103.2	102.8	94.1	94.0	103.3	100.3	99.5	94.1
	平成30年平均	100.3	-0.8	105.1	97.6	109.2	102.5	98.5	98.5	113.4	100.2	101.7	103.3	92.7	96.4	98.0	97.5	109.4	92.0
	平成31年・令和元年平均	99.7	-0.6	111.9	97.6	112.8	104.8	101.6	101.6	105.8	100.1	98.6	106.7	85.6	98.5	93.0	94.3	100.7	97.8
	平成31年 4月	84.5	-1.6	98.4	79.5	92.5	88.6	82.8	82.8	88.9	75.5	84.3	89.5	80.8	96.4	84.1	83.9	87.1	84.9
	令和元年 5月	86.1	-3.3	90.8	76.9	117.2	84.5	100.4	86.7	86.7	102.5	82.0	93.5	81.3	89.0	75.8	80.8	84.8	86.6
5人	6月	150.7	0.3	173.1	141.2	x	171.9	162.2	144.0	176.7	169.5	158.7	158.7	94.0	123.0	158.5	132.8	196.6	145.5
人	7月	111.2	-0.8	127.9	124.5	x	115.9	107.8	137.7	82.0	103.2	119.3	92.0	108.7	80.8	100.7	81.4	105.6	84.8
以上	8月	82.2	0.2	88.4	77.3	85.2	83.8	80.4	89.6	77.3	76.4	88.8	82.9	87.5	87.5	74.5	83.0	76.7	84.8
	9月	82.8	0.5	85.4	78.9	88.2	85.9	78.2	87.3	80.6	78.7	94.5	82.9	87.1	82.8	77.1	82.8	79.1	85.6
	10月	82.7	-1.0	87.4	77.2	93.1	89.8	82.3	87.3	76.5	77.8	92.2	80.9	88.3	88.3	72.4	82.5	84.4	85.0
	11月	88.5	-1.7	97.9	85.8	154.9	88.7	110.9	93.5	81.7	78.9	91.6	83.2	91.2	91.2	79.2	83.7	77.8	89.1
	12月	173.8	1.5	214.3	182.7	140.9	194.1	162.8	193.9	170.0	191.0	176.1	105.9	135.6	173.7	155.2	202.9	154.2	154.2
令和2年	1月	82.6	-0.6	86.9	74.4	85.2	84.9	75.7	85.2	98.7	81.3	84.3	82.1	98.4	72.9	85.2	76.9	85.2	85.2
	2月	81.3	1.0	88.3	78.9	87.3	84.3	78.5	85.6	80.9	77.9	87.6	77.8	95.4	72.4	83.5	76.5	82.0	82.0
	3月	88.2	-2.1	91.4	88.9	91.1	87.9	75.9	92.6	105.7	78.1	101.6	76.7	100.0	79.6	88.6	78.6	86.3	86.3
	4月	84.2	-0.4	89.8	78.4	98.0	90.0	75.6	91.3	77.0	81.4	89.4	69.1	97.8	97.8	85.5	84.0	85.9	85.9
	前年同月比 (%)	-	-	-8.7	-1.4	5.9	1.6	-8.7	2.7	2.0	-3.4	-0.1	-14.5	1.5	-0.5	1.9	-3.6	1.2	1.2
平成26年平均	101.3	-2.6	98.8	98.4	99.4	103.8	103.8	102.6	100.8	100.1	99.5	99.5	105.7	114.4	101.4	102.5	91.9	101.4	101.4
平成27年平均	100.0	-1.4	100.0	100.0	100.0	100.0	100.0	100.0	100.0	100.0	100.0	100.0	100.0	100.0	100.0	100.0	100.0	100.0	100.0
平成28年平均	100.2	0.4	100.6	99.6	106.8	101.1	102.6	102.6	101.1	96.8	102.1	103.2	102.8	87.3	103.4	95.9	104.8	98.0	98.0
平成29年平均	100.8	0.6	106.1	101.2	104.0	101.1	102.0	102.0	105.2	96.5	106.4	99.6	98.3	85.5	101.9	97.0	99.3	95.1	95.1
平成30年平均	100.8	0.0	103.0	98.5	109.9	102.2	102.2	96.2	116.3	99.1	106.9	99.5	103.5	95.0	97.0	99.2	107.2	93.6	93.6
平成31年・令和元年平均	99.5	-1.3	112.1	98.7	114.0	105.1	105.1	96.7	104.9	101.4	103.2	103.3	95.0	92.9	92.0	94.9	95.1	97.6	97.6
平成31年 4月	83.3	-1.5	99.4	79.2	93.5	88.5	88.5	78.7	84.9	75.9	85.0	85.4	88.0	90.9	84.1	84.5	84.8	85.1	85.1
令和元年 5月	85.4	-3.6	88.0	76.3	120.4	84.4	84.4	99.7	82.5	107.1	83.0	91.6	89.2	81.3	74.6	80.5	75.4	86.0	86.0
6月	158.4	-0.7	191.5	149.9	x	178.3	146.1	153.8	180.9	188.2	158.3	158.3	115.4	135.6	159.3	143.2	183.3	152.3	152.3
7月	107.8	-2.6	120.1	125.3	x	115.4	96.6	136.9	136.9	79.9	107.4	112.5	101.8	94.3	77.2	94.8	77.0	100.6	100.6
8月	80.1	0.0	83.7	75.4	86.2	82.2	82.2	76.9	86.3	77.5	79.7	85.4	86.2	77.5	73.2	81.4	72.8	85.3	85.3
9月	81.2	-0.1	82.4	78.1	89.0	84.7	84.7	74.5	84.3	81.3	83.0	93.2	89.5	78.1	75.3	80.7	75.2	85.6	85.6
10月	80.9	-2.1	81.4	76.4	94.1	89.2	89.2	78.2	84.3	76.3	80.9	89.5	84.9	81.9	70.6	81.6	80.8	84.8	84.8
11月	87.4	-2.1	98.2	86.2	162.7	87.8	87.8	111.2	90.7	81.8	80.5	87.7	90.0	79.6	76.9	81.4	72.8	88.8	88.8
12月	179.7	0.6	225.7	191.6	134.1	197.4	157.1	157.1	205.7	169.3	211.6	178.1	126.8	133.4	173.2	163.2	189.6	153.0	153.0
令和2年 1月	81.1	-0.5	82.4	72.1	83.4	82.9	82.9	72.9	82.7	102.1	83.9	79.4	90.9	98.0	71.7	83.7	72.8	83.8	83.8
2月	79.5	0.8	85.3	77.0	85.6	82.9	82.9	76.0	84.1	82.3	77.0	82.4	78.4	94.2	70.4	82.0	72.3	80.4	80.4
3月	87.7	-2.2	89.7	88.7	88.7	86.1	86.1	72.9	92.9	110.0	79.1	99.4	80.6	101.8	79.0	87.7	74.4	84.1	84.1
4月	82.5	-1.0	87.7	75.6	98.0	86.1	86.1	72.1	91.1	77.0	80.4	86.0	70.9	98.0	83.6	84.0	79.3	85.3	85.3
前年同月比 (%)	-	-	-11.8	-4.5	4.8	-2.7	-8.4	7.3	1.4	-5.4	0.7	-19.4	7.8	-0.6	-6.5	0.2	-6.5	0.2	0.2

実質賃金指数 (現金給与総額) = 名目賃金指数 (現金給与総額) / 東京都都区部消費者物価指数\* × 100  
 \* 東京都都区部消費者物価指数は「帰属家賃を除く総合」である。



第17表 規模、産業別労働時間指数 (総実労働時間)

規模	年 月	調査産業計	前年 同月比	産業別労働時間指数 (平成27年平均=100)										サービス業 (他に分類され ないもの)				
				建設業	製造業	電気・ガス・熱供給・水道業	情報通信業	運輸業、郵便業	卸売業、小売業	金融業、保険業	不動産業、物品賃貸業	学術研究、専門・技術サービス業	宿泊業、飲食サービス業		生活関連サービス業、娯楽業	教育、学習支援業	医療、福祉	複合サービス事業
5人 以上	平成26年平均	99.5	-1.1	97.2	100.0	97.9	100.4	95.7	100.3	100.5	100.2	103.7	96.0	101.4	99.8	98.7	98.8	99.9
	平成27年平均	100.0	0.5	100.0	100.0	100.0	100.0	100.0	100.0	100.0	100.0	100.0	100.0	100.0	100.0	100.0	100.0	100.0
	平成28年平均	99.3	-0.7	101.2	99.4	102.3	99.4	99.9	98.8	99.5	100.4	99.2	97.0	96.6	104.4	100.6	99.4	98.1
	平成29年平均	99.2	-0.1	102.1	100.0	101.3	98.9	99.9	99.9	100.3	100.4	100.8	95.3	93.5	104.1	100.3	100.6	96.6
	平成30年平均	97.8	-1.4	101.3	100.7	99.0	96.3	94.4	99.2	100.0	98.9	99.1	92.7	90.7	108.4	101.4	104.0	96.4
	平成31年・令和元年平均	95.8	-2.0	97.5	97.7	96.6	96.4	96.0	98.0	97.3	96.1	97.9	86.4	88.5	103.9	96.2	99.6	95.2
	平成31年 4月	98.8	-1.1	104.1	102.0	94.0	100.4	98.7	99.7	99.2	100.3	100.8	87.2	92.9	113.3	98.8	105.6	96.5
	令和元年 5月	93.5	-4.3	92.1	91.8	95.4	93.2	94.0	95.3	95.0	93.7	95.9	86.9	90.1	107.4	93.9	98.0	92.3
	6月	97.6	-4.3	99.8	102.0	x	97.0	98.0	100.6	98.4	99.7	100.3	86.6	89.5	104.9	98.0	99.9	95.7
	7月	100.3	-0.1	102.8	102.0	x	102.3	97.7	103.0	105.0	99.0	103.0	87.4	92.4	109.5	100.2	103.5	100.7
	8月	94.9	-3.0	95.5	95.8	92.3	96.6	95.6	96.8	98.7	92.6	95.7	88.5	89.3	86.4	98.2	94.6	96.1
	9月	94.0	-0.5	96.0	95.6	92.5	92.8	93.7	97.3	93.6	94.4	93.8	86.5	87.0	101.1	96.1	94.7	93.7
10月	96.9	-2.1	97.8	97.1	102.4	99.0	97.1	99.3	99.7	96.1	100.9	85.9	87.5	102.9	97.4	101.9	96.7	
11月	97.6	-4.3	101.8	100.6	95.9	98.4	97.2	100.5	99.3	97.3	98.8	86.9	84.2	105.8	99.0	99.0	96.9	
12月	96.4	0.5	98.3	99.7	93.0	98.1	97.7	98.9	99.1	93.4	96.4	87.9	86.4	101.9	96.6	104.1	94.5	
令和2年 1月	90.7	1.6	91.2	89.7	94.4	91.8	91.7	92.9	93.9	90.4	91.1	83.6	84.9	93.7	93.1	95.8	90.5	
2月	92.0	-2.0	95.6	95.9	91.6	91.8	95.6	95.2	89.2	91.0	94.8	82.7	85.5	94.4	95.1	88.9	88.3	
3月	94.1	-2.1	97.6	95.1	101.2	98.2	95.3	96.6	98.8	94.4	98.6	78.2	82.8	93.3	96.5	101.6	90.9	
4月	93.9	-5.0	99.2	98.4	103.5	101.0	95.6	96.9	100.4	93.2	100.0	58.8	67.4	96.1	99.1	99.6	91.2	
前年同月比 (%)		-	-4.7	-3.5	10.1	0.6	-3.1	-2.8	1.2	-7.1	-0.8	-32.6	-27.4	-15.2	0.3	-5.7	-5.5	
30人 以上	平成26年平均	99.8	-0.9	94.9	100.2	98.9	101.0	95.6	99.7	100.3	99.7	104.5	101.6	103.9	98.7	98.9	96.9	100.3
	平成27年平均	100.0	0.2	100.0	100.0	100.0	100.0	100.0	100.0	100.0	100.0	100.0	100.0	100.0	100.0	100.0	100.0	100.0
	平成28年平均	99.3	-0.7	101.2	99.6	102.2	99.6	99.3	98.0	99.6	99.9	99.2	100.9	97.1	102.8	98.0	98.3	98.6
	平成29年平均	99.4	0.1	102.2	100.5	101.2	99.2	98.9	99.9	99.7	101.5	100.0	100.1	95.0	103.5	96.6	97.5	96.9
	平成30年平均	99.2	-0.2	101.7	101.2	98.2	96.8	94.7	100.1	99.2	101.0	98.9	102.7	93.4	109.9	101.8	104.5	97.3
	平成31年・令和元年平均	97.0	-2.2	97.1	99.4	95.4	97.4	95.5	97.4	96.9	98.3	98.2	94.8	85.2	105.5	96.1	99.5	95.7
	平成31年 4月	100.3	-0.6	105.2	102.9	92.3	101.5	97.1	99.7	98.6	102.0	100.9	95.9	91.1	117.3	99.0	104.9	97.6
	令和元年 5月	95.7	-3.8	94.4	95.8	93.9	94.8	94.4	96.2	94.6	97.4	98.0	97.3	87.9	110.6	95.1	97.5	93.4
	6月	98.1	-4.8	98.8	101.7	x	97.7	96.5	99.2	98.0	100.0	100.2	96.7	86.5	105.0	97.1	98.7	96.1
	7月	101.7	-0.5	103.0	104.2	x	103.4	96.9	102.0	104.9	102.7	103.8	95.8	87.6	110.9	100.2	103.6	100.8
	8月	96.3	-3.6	97.8	99.0	90.4	97.7	95.7	96.2	99.0	97.1	96.3	95.6	84.1	87.5	98.1	94.5	97.0
	9月	94.3	-0.7	93.2	96.2	91.7	93.1	93.6	95.5	93.3	96.4	93.7	93.1	81.5	102.1	95.0	96.7	94.1
10月	98.2	-2.7	95.1	99.7	102.9	100.2	96.3	99.3	99.5	98.7	102.1	91.6	84.8	103.9	97.5	100.3	96.8	
11月	98.6	-5.0	100.1	102.2	94.8	99.3	96.4	100.1	99.3	100.2	99.2	94.4	79.2	106.8	97.6	100.3	96.9	
12月	96.8	-0.4	95.7	101.1	90.1	98.3	97.0	97.3	98.7	97.2	96.5	94.9	82.6	102.2	95.9	104.3	94.1	
令和2年 1月	92.3	1.0	92.6	93.0	92.4	92.7	91.9	93.3	94.1	93.0	94.2	90.2	86.3	93.4	93.0	97.9	90.4	
2月	91.9	-2.9	93.0	96.0	89.8	91.3	95.7	94.0	93.3	91.9	94.3	84.2	83.6	93.3	94.3	89.1	87.7	
3月	94.9	-2.6	95.6	96.0	102.4	98.5	95.3	96.4	99.0	95.7	99.0	80.3	80.1	92.2	95.9	100.8	90.0	
4月	96.1	-4.2	99.9	100.3	102.9	101.2	95.1	98.0	100.8	95.8	101.2	56.7	71.5	98.7	99.2	99.7	90.0	
前年同月比 (%)		-	-5.0	-2.5	11.5	-0.3	-2.1	-1.7	2.2	-6.1	0.3	-40.9	-21.5	-15.9	0.2	-5.0	-7.8	



第18表 規模、産業別労働時間指数(所定内労働時間)

規模	年 月	調査産業計	前年同月比	(平成27年平均=100)															
				建設業	製造業	電気・ガス・熱供給・水道業	情報通信業	運輸業、郵便業	卸売業、小売業	金融業、保険業	不動産業、物品賃貸業	学術研究、専門・技術サービス業	宿泊業、飲食サービス業	生活関連サービス業、娯楽業	教育、学習支援業	医療、福祉	複合サービス事業	サービス業(他に分類されないもの)	
5人以上	平成26年平均	99.5	-1.3	97.4	99.5	99.0	99.8	97.9	100.6	100.9	100.5	101.8	96.8	99.8	99.8	98.2	99.3	99.5	
	平成27年平均	100.0	0.5	100.0	100.0	100.0	100.0	100.0	100.0	100.0	100.0	100.0	100.0	100.0	100.0	100.0	100.0	100.0	
	平成28年平均	99.7	-0.3	102.1	99.8	101.5	99.7	100.5	99.1	100.0	100.0	100.8	99.0	98.2	104.3	100.7	99.7	98.9	
	平成29年平均	99.6	-0.1	101.0	100.5	102.7	100.3	100.0	100.1	101.2	100.4	100.2	94.9	94.3	103.6	100.7	101.2	97.8	
	平成30年平均	98.4	-1.2	100.0	100.2	99.4	99.2	94.9	99.2	102.1	99.2	99.7	92.0	90.8	105.9	101.5	100.4	98.0	
	平成31年・令和元年平均	95.9	-2.5	95.9	97.5	95.2	97.8	95.1	97.7	98.2	98.2	95.9	85.8	88.6	101.5	96.4	96.4	96.1	
	平成31年 4月	98.7	-1.6	101.0	101.2	92.7	102.4	97.2	99.2	100.2	100.2	99.9	101.3	86.7	92.5	109.5	98.8	101.7	97.4
	令和元年 5月	93.5	-4.9	89.7	91.3	93.2	95.3	93.1	94.8	96.1	96.1	93.4	95.5	86.7	90.1	105.3	93.9	92.7	
	令和元年 6月	98.0	-4.7	99.2	102.3	x	98.3	97.6	100.6	99.2	99.8	100.9	86.4	89.7	103.3	97.6	97.5	97.0	
	令和元年 7月	100.8	-0.6	102.2	102.5	x	103.8	97.9	102.9	106.2	99.0	104.9	86.8	92.3	107.3	100.3	102.0	101.8	
	令和元年 8月	95.2	-3.7	94.7	96.0	93.4	98.1	95.4	96.6	99.3	92.7	97.1	87.6	89.4	85.5	98.5	94.3	97.2	
	令和元年 9月	94.0	-1.3	94.4	95.7	90.3	93.0	92.9	97.1	94.1	94.2	93.9	85.6	87.1	98.5	96.1	91.2	94.6	
	令和元年 10月	96.8	-2.9	96.2	97.5	99.9	99.6	96.0	98.8	100.5	95.4	100.6	85.5	87.8	100.4	97.3	99.4	97.5	
	令和元年 11月	97.7	-4.8	100.3	101.0	95.4	99.9	96.3	100.2	99.6	96.9	98.7	86.2	84.9	103.0	98.7	95.0	97.5	
	令和元年 12月	96.5	0.1	97.7	99.8	94.6	99.6	96.0	98.7	100.1	93.7	96.3	87.2	86.6	99.8	96.7	100.6	95.3	
	令和2年 1月	90.7	1.6	90.7	90.0	93.0	92.9	90.7	92.5	94.1	90.3	91.5	82.6	84.2	91.9	92.7	92.6	91.1	
令和2年 2月	91.9	-2.1	93.9	96.6	89.1	92.4	93.6	95.1	88.8	90.7	94.7	82.1	84.9	92.1	94.9	87.1	88.8		
令和2年 3月	94.2	-1.9	96.3	96.0	97.7	99.0	93.2	96.3	98.7	94.1	98.9	78.8	84.1	91.8	96.3	99.1	91.8		
令和2年 4月	95.0	-3.7	99.2	100.3	104.5	103.5	95.6	97.7	100.5	94.3	102.2	59.9	69.4	95.7	99.5	99.2	93.0		
前年同月比 (%)		-	-1.8	-0.9	12.7	1.1	-1.6	-1.5	0.3	-5.6	0.9	-30.9	-25.0	-12.6	0.7	-2.5	-4.5		
30人以上	平成26年平均	99.7	-1.0	95.6	99.5	99.7	100.0	97.7	100.2	101.0	100.5	103.0	101.9	102.2	98.9	98.2	97.7	100.0	
	平成27年平均	100.0	0.2	100.0	100.0	100.0	100.0	100.0	100.0	100.0	100.0	100.0	100.0	100.0	100.0	100.0	100.0	100.0	
	平成28年平均	99.8	-0.2	102.5	99.8	101.2	100.0	100.1	98.5	100.0	100.3	99.6	100.6	100.3	103.0	97.9	99.8	99.2	
	平成29年平均	100.1	0.3	101.8	100.7	102.7	100.9	100.0	100.7	100.7	102.5	100.4	98.7	96.9	103.3	96.8	98.5	98.2	
	平成30年平均	100.0	-0.1	100.1	100.3	98.4	99.9	95.0	100.8	101.5	101.0	100.0	101.2	92.9	107.9	101.5	100.7	98.6	
	平成31年・令和元年平均	97.0	-3.0	94.8	98.7	93.5	99.1	94.1	97.3	98.0	98.0	98.8	93.2	85.6	103.2	95.9	96.2	96.2	
	平成31年 4月	100.0	-1.5	100.3	101.3	90.5	103.7	94.6	99.3	99.8	101.2	101.6	94.6	90.9	113.4	98.7	101.4	98.0	
	令和元年 5月	95.6	-4.6	91.0	94.8	91.4	97.2	92.8	96.0	96.0	96.6	97.8	95.8	88.0	108.4	95.1	93.2	93.3	
	令和元年 6月	98.4	-5.5	97.3	101.5	x	99.3	95.4	99.4	98.7	99.5	101.2	95.0	87.0	103.7	96.4	96.9	96.9	
	令和元年 7月	102.2	-1.3	101.7	104.2	x	105.3	96.7	102.3	106.1	102.6	106.2	94.8	88.2	109.1	99.9	102.1	101.7	
	令和元年 8月	96.7	-4.5	96.7	98.6	91.2	99.6	95.2	96.3	99.6	97.2	98.1	94.6	84.9	86.5	98.0	94.3	97.8	
	令和元年 9月	94.2	-1.8	91.0	95.7	88.7	93.6	92.2	95.5	93.7	96.2	94.0	91.4	81.9	99.6	95.0	92.2	94.6	
令和元年 10月	98.1	-3.5	93.1	99.6	99.9	101.2	94.7	99.0	100.4	97.5	101.9	90.6	85.4	101.6	97.3	97.4	97.4		
令和元年 11月	98.6	-5.6	98.4	102.3	94.0	101.3	95.1	99.9	99.6	99.4	99.3	92.7	80.0	104.2	97.4	94.9	97.1		
令和元年 12月	97.0	-0.8	94.7	100.7	91.8	100.4	95.1	97.4	99.9	97.4	96.5	93.0	82.6	100.5	95.8	100.4	94.8		
令和2年 1月	92.3	0.9	92.3	92.9	91.2	94.2	90.3	92.9	94.2	93.2	95.4	88.4	85.2	91.8	92.2	93.6	90.7		
令和2年 2月	91.7	-3.0	91.5	96.1	87.4	92.4	92.9	93.8	88.8	91.9	95.1	83.7	82.8	91.3	93.6	87.0	88.0		
令和2年 3月	94.9	-2.4	94.5	96.5	98.9	99.7	92.3	96.4	98.8	95.5	100.1	80.9	82.0	90.8	95.7	97.7	90.9		
令和2年 4月	97.3	-2.7	99.8	101.9	104.8	104.3	94.1	98.9	100.7	96.6	104.1	57.7	74.5	98.7	99.2	99.1	91.9		
前年同月比 (%)		-	-0.5	0.6	15.8	0.6	-0.5	-0.4	0.9	-4.5	2.5	-39.0	-18.0	-13.0	0.5	-2.3	-6.2		

第19表 規模、産業別労働時間指数 (所定外労働時間)

規模	年	月	調査産業計	前年同月比		建設業	製造業	電気・ガス・熱供給・水道業	情報通信業	運輸業、郵便業	卸売業、小売業	金融業、保険業	不動産業、物品賃貸業	学術研究、専門・技術サービス業	宿泊業、飲食サービス業	生活関連サービス業、娯楽業	教育、学習支援業	医療、福祉	複合サービス事業	サービス業 (他に分類されないもの)
				前年	同月比															
5人以上	平成26年平均		99.6	0.6	96.6	106.5	91.2	104.9	82.6	95.5	97.4	96.2	120.1	85.7	126.7	98.5	109.5	90.5	104.1	
	平成27年平均		100.0	0.0	100.0	100.0	100.0	100.0	100.0	100.0	100.0	100.0	100.0	100.0	100.0	100.0	100.0	100.0	100.0	
	平成28年平均		95.1	-4.9	93.6	94.6	110.1	97.0	95.2	95.7	95.7	96.2	101.6	99.4	71.7	105.0	98.8	95.6	88.7	
	平成29年平均		94.7	-0.4	111.0	94.1	88.4	87.8	94.4	96.0	93.8	100.8	106.9	101.0	79.9	119.4	90.8	89.2	83.2	
	平成30年平均		90.6	-4.3	112.4	106.0	95.3	74.4	90.4	98.4	84.2	95.3	93.7	102.3	90.0	172.1	97.3	165.6	78.2	
	平成31年・令和元年平均		94.8	4.6	110.2	100.1	109.4	85.8	102.7	103.0	90.2	98.1	95.0	95.3	87.3	165.2	94.8	152.9	85.3	
	平成31年4月		100.0	4.4	129.9	112.2	105.0	85.8	109.6	107.1	91.9	103.5	96.7	95.7	97.7	207.5	96.4	172.2	86.3	
	令和元年5月		93.3	1.7	111.8	98.4	114.5	77.4	100.5	103.5	86.5	96.5	98.7	89.9	90.8	162.5	91.1	168.4	87.1	
	令和元年6月		93.3	0.0	104.8	99.2	x	86.8	100.5	101.2	93.0	99.3	94.0	89.9	86.2	145.0	105.4	140.5	80.6	
	令和元年7月		95.0	6.5	107.5	95.1	x	91.1	96.5	104.7	96.8	98.6	86.1	97.1	93.1	162.5	96.4	127.8	87.9	
	令和元年8月		90.8	6.8	102.1	93.5	82.4	85.3	97.0	100.0	94.1	91.5	82.8	102.9	87.4	110.0	89.3	98.7	83.9	
	令和元年9月		94.2	9.8	109.6	94.3	112.6	91.1	99.5	100.0	90.3	97.2	93.4	100.0	85.1	165.0	94.6	154.4	83.1	
	令和元年10月		97.5	7.4	110.7	92.7	125.2	94.2	104.5	107.1	93.5	102.8	104.0	92.8	82.8	165.0	98.2	144.3	87.1	
	令和元年11月		97.5	2.6	115.0	95.1	100.6	87.4	104.5	105.9	96.8	101.4	100.0	97.1	73.6	177.5	105.4	168.4	90.3	
	令和元年12月		95.0	5.6	103.2	99.2	79.2	86.8	110.1	102.4	91.4	90.8	98.0	98.6	83.9	155.0	91.1	163.3	84.7	
	令和2年1月		90.8	1.8	95.7	85.4	106.9	83.7	99.0	98.8	91.9	91.5	86.8	98.6	96.6	140.0	100.0	150.6	83.9	
令和2年2月		93.3	-1.0	109.6	88.6	114.5	86.8	110.1	96.5	91.9	94.3	95.4	91.3	95.4	152.5	96.4	119.0	83.1		
令和2年3月		93.3	-4.3	109.1	84.6	132.7	92.1	110.6	101.2	100.0	97.2	96.0	69.6	63.2	132.5	98.2	144.3	80.6		
令和2年4月		81.7	-18.3	99.5	75.6	94.3	82.1	95.5	84.7	99.5	82.3	79.5	42.0	36.8	105.0	89.3	105.1	71.0		
前年同月比 (%)					-23.4	-32.6	-10.2	-4.3	-12.9	-20.9	8.3	-20.5	-17.8	-56.1	-62.3	-49.4	-7.4	-39.0	-17.7	
30人以上	平成26年平均		100.3	0.3	91.5	108.0	94.9	108.6	83.4	93.1	95.9	92.7	115.5	101.1	131.6	93.7	113.7	87.5	104.1	
	平成27年平均		100.0	-0.3	100.0	100.0	100.0	100.0	100.0	100.0	100.0	100.0	100.0	100.0	100.0	100.0	100.0	100.0	100.0	
	平成28年平均		94.3	-5.7	91.5	96.9	111.2	96.6	94.0	91.1	96.5	96.5	95.9	105.1	58.0	98.4	98.9	78.4	91.8	
	平成29年平均		92.2	-2.2	105.0	98.2	87.9	87.1	91.0	88.5	92.6	91.7	97.8	122.6	71.6	108.5	91.3	82.9	83.3	
	平成30年平均		91.0	-1.3	112.3	110.4	97.0	74.2	91.8	89.3	84.0	101.1	90.6	126.6	99.2	160.5	105.8	153.3	82.5	
	平成31年・令和元年平均		96.4	5.9	112.3	107.2	112.0	84.8	106.1	96.7	89.8	101.7	94.6	120.6	80.6	161.3	99.3	142.5	90.3	
	平成31年4月		103.7	9.4	138.1	119.8	108.0	86.1	115.2	103.0	90.5	110.3	96.0	117.5	94.2	214.3	103.3	150.0	92.7	
	令和元年5月		96.3	4.8	117.7	106.9	116.0	78.1	106.1	97.0	85.0	104.1	100.6	122.2	86.4	164.3	93.3	153.8	94.3	
	令和元年6月		95.6	2.5	109.3	103.8	x	86.1	104.0	96.0	93.5	104.8	93.2	123.8	80.6	135.7	110.0	120.8	87.0	
	令和元年7月		96.3	7.5	111.5	103.8	x	89.6	98.5	97.0	96.5	104.1	85.8	112.7	80.6	154.8	103.3	121.7	91.9	
	令和元年8月		91.9	7.9	105.3	103.1	84.0	83.6	100.0	94.1	94.5	95.9	82.4	112.7	74.8	109.5	100.0	96.2	88.6	
	令和元年9月		95.6	11.3	108.4	102.3	118.4	89.1	103.5	94.1	90.5	97.9	92.0	120.6	76.7	161.9	93.3	155.7	88.6	
	令和元年10月		99.3	7.2	108.4	100.8	128.8	93.0	108.6	102.0	93.5	110.3	104.0	107.9	77.7	161.9	101.7	136.8	90.2	
	令和元年11月		98.5	2.3	111.5	101.5	101.8	85.6	106.1	102.0	97.5	107.6	98.9	120.6	69.9	171.4	100.0	169.8	94.3	
	令和元年12月		94.8	4.1	103.1	105.3	74.8	84.1	111.1	95.0	90.5	95.2	97.2	125.4	83.5	145.2	98.3	155.7	86.2	
	令和2年1月		92.6	2.4	103.1	93.9	103.1	81.6	104.0	97.0	93.0	91.0	85.2	119.0	100.0	131.0	108.3	154.7	87.0	
令和2年2月		94.1	-1.6	103.1	94.7	111.0	83.1	116.7	95.0	93.0	92.4	88.6	92.1	93.2	140.5	106.7	116.0	84.6		
令和2年3月		94.1	-5.2	103.5	90.1	133.1	89.6	117.7	95.0	100.5	97.2	90.9	69.8	57.3	126.2	100.0	140.6	80.5		
令和2年4月		84.4	-18.6	100.4	82.4	85.9	79.6	102.0	85.1	101.0	87.6	79.0	39.7	35.9	97.6	98.3	106.6	69.9		
前年同月比 (%)					-27.3	-31.2	-20.5	-7.5	-11.5	-17.4	11.6	-20.6	-17.7	-66.2	-61.9	-54.5	-4.8	-28.9	-24.6	

第20表 規模、産業別常用雇用指数

規模	年 月	調査産業計	前年 同月比	(平成27年平均=100)														
				建設業	製造業	電気・ガス・熱供給・水道業	情報通信業	運輸業、郵便業	卸売業、小売業	金融業、保険業	不動産業、物品賃貸業	学術研究、専門・技術サービス業	宿泊業、飲食サービス業	生活関連サービス業、娯楽業	教育、学習支援業	医療、福祉	複合サービス事業	サービス業(他に分類されないもの)
5 人 以 上	平成26年平均	99.9	2.2	99.5	106.9	119.1	99.1	98.4	100.3	99.5	100.6	96.3	102.4	100.7	98.6	97.7	95.3	96.7
	平成27年平均	100.0	0.1	100.0	100.0	100.0	100.0	100.0	100.0	100.0	100.0	100.0	102.4	100.0	100.0	100.0	100.0	100.0
	平成28年平均	101.4	1.4	100.9	101.8	85.6	101.2	100.2	100.8	101.7	103.2	103.4	102.1	102.8	101.0	102.4	100.5	100.7
	平成29年平均	103.1	1.7	102.1	100.9	101.6	104.2	100.3	102.5	103.5	106.0	104.9	104.3	106.0	103.1	104.6	99.3	102.5
	平成30年平均	104.3	1.2	102.2	108.2	117.2	105.5	100.9	103.0	104.9	106.5	105.1	106.3	103.7	103.4	100.9	89.6	106.2
	平成31年・令和元年平均	106.3	1.9	107.7	110.7	107.7	107.9	102.3	103.9	106.2	108.5	106.2	107.0	106.3	102.4	105.8	100.9	108.3
	平成31年 4月	106.0	1.3	105.4	113.2	104.4	108.7	102.9	104.5	107.3	109.2	106.1	104.2	104.2	99.9	104.9	101.9	107.6
	令和元年 5月	106.5	1.4	105.9	113.1	105.0	109.0	103.1	104.4	107.7	110.6	106.6	104.4	105.3	103.4	104.6	102.1	108.5
	6月	107.0	1.9	106.0	112.6	x	109.1	103.1	104.4	107.6	110.4	106.3	107.1	106.2	104.1	107.8	101.9	108.3
	7月	107.0	2.1	105.7	111.4	x	108.7	103.2	104.5	106.8	109.4	106.4	108.7	106.7	103.1	107.5	102.0	108.8
	8月	107.1	2.4	111.4	111.4	102.9	108.6	103.3	104.5	106.5	108.7	106.6	108.3	107.9	101.9	107.2	102.2	109.1
	9月	107.1	2.5	111.3	111.0	103.2	108.5	103.6	104.5	106.5	108.3	106.7	107.2	109.0	102.5	107.1	101.5	109.7
	10月	107.1	2.8	111.3	107.8	104.5	109.0	103.0	104.6	106.0	108.6	107.7	106.9	108.6	103.2	107.1	101.0	110.3
	11月	107.2	2.8	112.2	107.8	103.9	109.1	102.5	104.6	105.8	108.8	107.0	108.4	108.6	103.1	107.5	101.0	110.2
	12月	107.1	2.6	112.2	111.0	103.6	109.3	102.4	104.2	105.8	108.9	106.9	108.0	109.1	102.7	107.4	100.9	108.8
	令和2年 1月	106.9	2.2	112.4	109.3	103.4	109.1	102.2	103.9	104.7	109.2	107.0	108.2	108.2	101.7	106.9	100.7	109.8
2月	106.6	1.9	112.4	107.4	104.7	109.0	103.6	103.7	104.4	108.8	106.6	108.0	108.0	100.1	107.0	100.7	109.5	
3月	105.6	1.4	112.2	109.0	103.8	108.7	103.6	103.5	103.6	108.5	106.5	105.5	106.9	95.9	105.1	98.6	106.8	
4月	106.6	0.6	115.3	112.8	108.7	111.8	106.1	103.9	106.2	110.2	106.7	100.8	107.8	107.8	107.8	99.7	106.6	
前年同月比 (%)		-	9.4	-0.4	4.1	2.9	3.1	-0.6	-1.0	0.9	0.6	-3.3	3.5	-3.4	2.8	-2.2	-0.9	
平成26年平均	100.2	99.2	109.9	111.6	99.6	98.0	99.8	99.8	99.8	99.5	96.7	110.1	98.2	97.7	97.9	97.2	96.7	
平成27年平均	100.0	-0.2	100.0	100.0	100.0	100.0	100.0	100.0	100.0	100.0	100.0	100.0	100.0	100.0	100.0	100.0	100.0	
平成28年平均	100.9	0.9	101.1	101.6	80.9	100.9	100.0	99.9	102.3	101.1	104.4	99.7	103.4	100.5	101.4	98.9	100.3	
平成29年平均	102.3	1.4	101.2	100.6	91.9	104.0	100.2	101.2	104.3	101.8	105.7	101.8	105.4	102.5	102.5	90.8	102.2	
平成30年平均	103.9	1.6	101.7	109.9	116.2	105.8	101.4	101.8	105.1	103.5	106.1	106.9	98.9	102.2	95.4	81.3	107.0	
平成31年・令和元年平均	106.2	2.2	108.6	113.1	101.3	108.5	102.5	103.1	106.5	106.4	105.6	107.0	101.9	101.8	101.4	95.2	109.8	
平成31年 4月	106.1	1.4	104.6	116.3	97.8	109.4	102.8	104.1	107.8	107.3	106.0	103.7	100.4	98.7	99.7	95.6	109.1	
令和元年 5月	106.7	1.6	105.2	116.1	98.4	109.6	103.2	104.4	108.2	108.1	106.4	104.8	100.6	103.5	98.8	95.9	109.8	
6月	107.0	2.1	105.4	115.5	x	109.6	103.2	104.0	107.9	107.9	106.0	105.6	101.7	104.2	103.7	95.6	109.5	
7月	107.0	2.5	105.2	114.2	x	109.3	103.4	103.7	106.8	107.5	106.1	109.9	102.7	103.2	103.5	95.6	110.2	
8月	107.3	2.9	114.5	113.9	96.0	109.2	103.4	103.8	106.5	106.9	105.5	110.2	103.0	102.0	103.1	95.7	110.5	
9月	107.2	3.0	114.3	113.3	96.3	109.3	103.7	103.7	106.6	106.7	105.5	106.5	104.0	102.1	103.2	95.3	111.4	
10月	107.3	3.4	114.8	109.0	97.8	109.7	103.0	103.8	106.1	107.2	106.9	110.0	103.5	102.4	103.1	95.6	112.2	
11月	107.2	3.3	114.6	108.7	97.7	109.7	102.7	103.8	105.8	106.7	105.5	110.6	104.9	103.0	103.5	95.5	112.1	
12月	107.1	3.3	114.1	112.9	97.6	109.8	102.3	103.7	105.9	106.5	105.1	108.0	105.6	102.3	103.7	95.3	110.6	
令和2年 1月	106.8	2.5	114.1	110.3	97.3	109.7	102.2	103.3	104.7	106.8	105.1	107.8	105.8	102.0	103.2	95.0	111.5	
2月	106.6	2.5	114.2	107.8	97.3	109.5	103.9	103.4	104.4	106.5	105.1	108.0	106.2	99.9	103.0	95.0	111.4	
3月	105.8	2.1	114.0	110.1	97.1	109.2	104.0	103.9	103.4	106.5	104.7	107.0	104.9	94.7	101.2	93.2	108.2	
4月	107.5	1.3	119.1	115.2	100.9	113.0	107.0	104.8	106.5	108.8	104.2	100.4	106.3	95.6	104.6	93.8	107.7	
前年同月比 (%)		-	13.9	-0.9	3.2	3.3	4.1	0.7	-1.2	1.4	-1.7	-3.2	5.9	-3.1	4.9	-1.9	-1.3	

30  
人  
以  
上

# 用語の説明

## 1 現金給与額

賃金、給与、手当、賞与その他の名称を問わず、労働の対償として使用者が労働者に通貨で支払うもので、所得税、社会保険料、組合費、購買代金等を差し引く前の金額です。退職金は含みません。

「現金給与総額」は、「きまって支給する給与」と「特別に支払われた給与」との合計額をいいます。

「きまって支給する給与」は、労働協約、就業規則等によってあらかじめ定められている支給条件、算定方法によって支給される給与であり、いわゆる基本給、家族手当、時間外手当等を含みます。

「所定内給与」は、きまって支給する給与のうち次の所定外給与以外のものをいいます。

「所定外給与」は、所定の労働時間を超える労働に対して支給される給与や、休日労働、深夜労働に対して支給される給与であり、時間外手当、早朝出勤手当、休日出勤手当、深夜手当等です。

「特別に支払われた給与」は、労働協約、就業規則等によらず、一時的又は突発的事由に基づき労働者に支払われた給与又は労働協約、就業規則等によりあらかじめ支給条件、算定方法が定められている給与で、以下に該当するものです。

①夏冬の賞与、期末手当等の一時金、②いわゆるベースアップの差額追給分、③3か月を超える期間で算定される手当等（6か月分支払われる通勤手当等）、④支給事由の発生が不定期なもの。

## 2 実労働時間数、出勤日数

労働者が実際に労働した時間数及び実際に出勤した日数です。休憩時間は給与支給の有無にかかわらず除かれます。また、有給休暇取得日も除かれます。

「総実労働時間数」は、「所定内労働時間数」と「所定外労働時間数」の合計をいいます。

「所定内労働時間数」は、労働協約、就業規則等で定められた正規の始業時刻と終業時刻との間の実労働時間数をいいます。

「所定外労働時間数」は、早出、残業、臨時の呼出、休日出勤等の実労働時間数をいいます。

「出勤日数」は、業務のために実際に出勤した日数をいいます。1時間でも就業すれば1出勤日とします。

## 3 常用労働者

事業所に雇用され給与を支払われる労働者（船員法の船員を除く。）のうち、期間を定めずに、又は1か月以上の期間を定めて雇われている者を常用労働者といいます。

「一般労働者」は、常用労働者のうち次の「パートタイム労働者」以外の者をいいます。

「パートタイム労働者」は、常用労働者のうち次のいずれかに該当する労働者をいいます。

- ① 1日の所定労働時間が一般の労働者よりも短い者
- ② 1日の所定労働時間が一般の労働者と同じで1週の所定労働日数が一般の労働者よりも短い者

**東京都毎月勤労統計ホームページ**

<https://www.toukei.metro.tokyo.lg.jp/maikin/mk-index.htm>



東京都の賃金、労働時間及び雇用の動き

—毎月勤労統計調査地方調査結果月報—

令和 2年 4月分

令和 2年 6月発行

編集・発行 東京都総務局統計部人口統計課

〒163-0920 東京都新宿区西新宿二丁目3番1号

新宿モノリス20階

電話 03-5321-1111(代) 内線25-531~5

直通 03-5388-2534

E-mail : S0000030@section.metro.tokyo.jp