

東京都の賃金、労働時間 及び雇用の動き

—毎月勤労統計調査地方調査結果月報—

令和2年1月分



注. 集計値の取扱については、表紙裏「利用上の注意」をご確認ください。

毎月勤労統計調査地方調査の説明

1 調査の目的

この調査は、統計法に基づく基幹統計で、常用労働者の給与、出勤日数、労働時間数及び雇用について、東京都における毎月の変動を明らかにすることを目的としています。

2 調査の対象

本調査の産業分類は、平成25年10月改定の日本標準産業分類に基づき、鉱業、採石業、砂利採取業、建設業、製造業、電気・ガス・熱供給・水道業、情報通信業、運輸業、郵便業、卸売業、小売業、金融業、保険業、不動産業、物品賃貸業、学術研究、専門・技術サービス業、宿泊業、飲食サービス業、生活関連サービス業、娯楽業、教育、学習支援業、医療、福祉、複合サービス事業、サービス業（他に分類されないもの）を大分類としています。

常時5人以上の常用労働者を雇用する民営、公営及び官営の全事業所の中から、産業別、規模別に無作為抽出し（500人以上規模については全事業所）、厚生労働大臣が指定した約4,420事業所を対象に調査したものです。

利 用 上 の 注 意

- 「-」は皆無または該当数字がないもの、「0.0」は表章単位未満、「X」は調査事業所が少数であるため公表しないものであることを示しています。
- 「事業所規模5人以上」の統計表には、事業所規模30人以上の事業所を含みます。
- 平成27年1月分調査で対象事業所の抽出替え（事業所規模30人以上の事業所の入れ替え）を行った結果、新・旧両標本による調査結果の間にギャップが生じているため、時系列の比較が行えるよう、賃金指数及び労働時間指数については、平成24年2月まで遡って改定しています。
また、平成30年1月分において、常用雇用指数を平成21年7月まで遡って改訂しています。
指数改訂の詳細につきましては、厚生労働省のホームページをご参照ください。
なお、各実数値やパートタイム労働者比率、入職率及び離職率については、ギャップ修正を行っていないため、ご注意ください。
- 平成29年1月分調査から、指数は平成27年平均=100としています。
- 前年比や前年同月比の算出は、指数によることとされているため、実数で計算した場合と必ずしも一致しません。
- 実質賃金指数=名目賃金指数/消費者物価指数*100
*消費者物価指数は、東京都区部の消費者物価指数（持家の帰属家賃を除く総合）です。
- 指数、前年同月比は、調査対象事業所の抽出替え等に伴い、将来改訂されることがあります。
- 産業分類「鉱業、採石業、砂利採取業」については、指数が算出できないため、実数のみ公表しています。

毎月勤労統計調査地方調査の集計値について

厚生労働省は、「毎月勤労統計調査全国調査結果」の平成24年1月分から平成30年10月分の「再集計値」を、平成31年1月23日付で公表したところでは、

東京都が集計する「毎月勤労統計調査地方調査結果」については、現在、厚生労働省において、これまでに公表してきた集計値が適切なものであるかを精査中です。

東京都は、厚生労働省の指示により、毎月勤労統計調査規則第21条に基づき、引き続き「毎月勤労統計調査地方調査結果」を公表しますが、今後、「再集計値」を公表する可能性がありますので、データの取扱いにはご注意ください。

また、令和元年6月分から、「500人以上規模の事業所」について全数調査による値に変更しました。

全数調査による値の前年同月比（差）は、令和元年6月分から令和2年5月分までは、前年同月の値として、抽出調査による値を用いますので、ご注意ください。

ご利用の皆様にはご迷惑をおかけし恐縮ですが、何卒よろしくお願い申し上げます。

目 次

I	調査結果のあらまし	1
II	統計表	
第 1 表	規模、産業、性別常用労働者の 1 人平均月間現金給与額	7
第 2 表	規模、産業、性別常用労働者の 1 人平均月間出勤日数及び実労働時間数	8
第 3 表	規模、産業、性別常用労働者数及びパートタイム労働者比率	9
第 4 表	規模、産業別労働異動率	10
第 5 表	規模、産業、就業形態別常用労働者の 1 人平均月間現金給与額	11
第 6 表	規模、産業、就業形態別常用労働者の 1 人平均月間出勤日数及び実労働時間数	12
第 7 表	規模、産業、就業形態別常用労働者数	13
第 8 表	規模、性別常用労働者の 1 人平均月間現金給与額	14
第 9 表	規模、性別常用労働者の 1 人平均月間出勤日数及び実労働時間数	14
第 10 表	規模、就業形態別常用労働者の 1 人平均月間現金給与額	15
第 11 表	規模、就業形態別常用労働者の 1 人平均月間出勤日数及び実労働時間数	15
第 12 表	規模、産業別名目賃金指数（現金給与総額）	16
第 13 表	規模、産業別名目賃金指数（きまって支給する給与）	17
第 14 表	規模、産業別名目賃金指数（所定内給与）	18
第 15 表	規模、産業別実質賃金指数（現金給与総額）	19
第 16 表	規模、産業別実質賃金指数（きまって支給する給与）	20
第 17 表	規模、産業別労働時間指数（総実労働時間）	21
第 18 表	規模、産業別労働時間指数（所定内労働時間）	22
第 19 表	規模、産業別労働時間指数（所定外労働時間）	23
第 20 表	規模、産業別常用雇用指数	24
	用語の説明	25

調査結果のあらまし(常用労働者)

1 賃金

(1) 事業所規模5人以上

1月の現金給与総額は、規模5人以上で前年同月比0.2%増加の344,111円となった。
 主な産業別に前年同月比を見ると、製造業0.5%減少、情報通信業2.8%増加、卸売業、小売業2.3%増加となった。
 現金給与総額のうち、きまって支給する給与は、前年同月比1.0%増加の325,214円となった。また、所定内給与は、同0.9%増加の303,339円となった。
 主な産業別にきまって支給する給与の前年同月比を見ると、製造業0.4%増加、情報通信業2.1%増加、卸売業、小売業2.5%増加となった。
 実質賃金指数(現金給与総額)は、前年同月比0.6%減少となった。

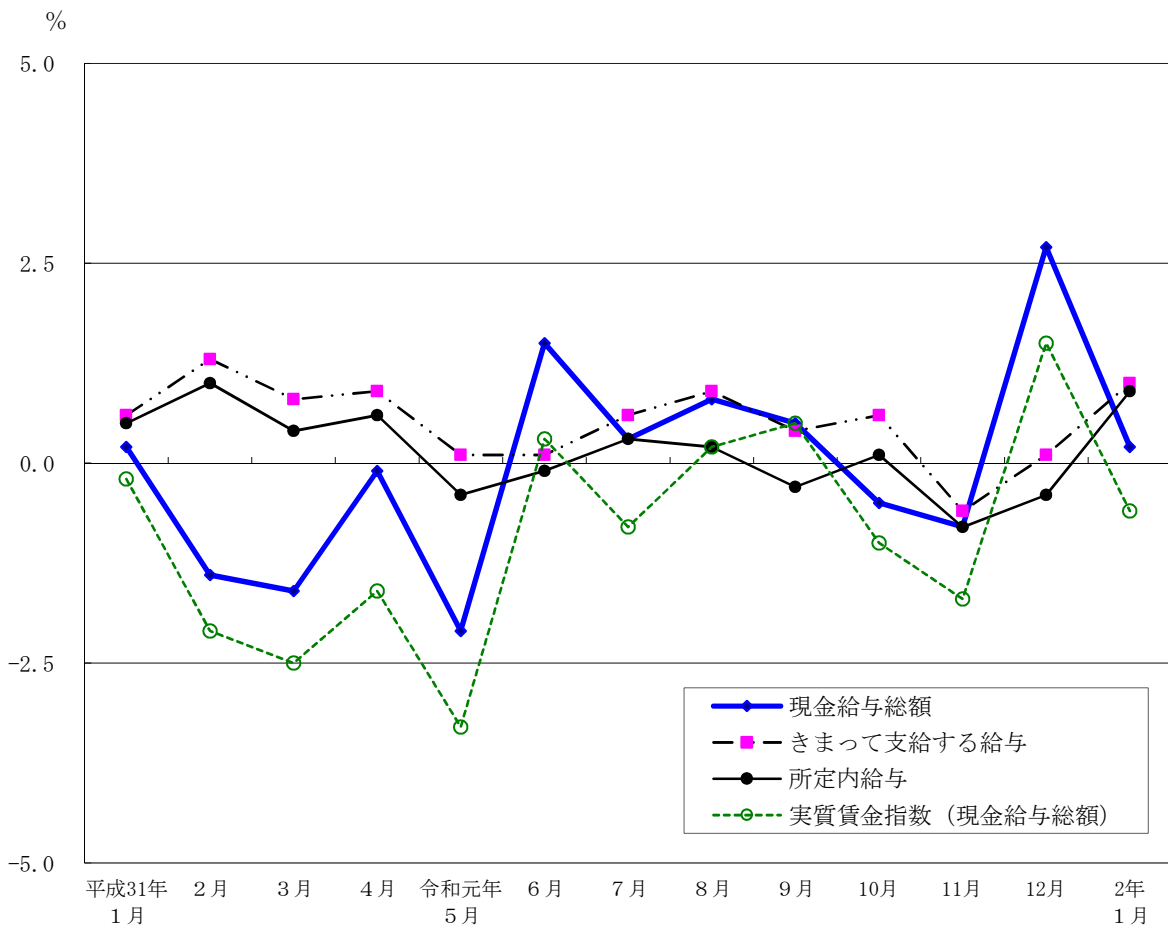
(図1、表1、統計表第15表)

(2) 事業所規模30人以上

1月の現金給与総額は、規模30人以上で前年同月比0.2%増加の379,858円となった。
 主な産業別に前年同月比を見ると、製造業0.8%減少、情報通信業1.6%増加、卸売業、小売業6.3%増加となった。
 現金給与総額のうち、きまって支給する給与は、前年同月比0.5%増加の356,964円となった。また、所定内給与は、同0.3%増加の330,860円となった。
 主な産業別にきまって支給する給与の前年同月比を見ると、製造業1.1%減少、情報通信業は前年同月と同水準、卸売業、小売業5.2%増加となった。
 実質賃金指数(現金給与総額)は、前年同月比0.5%減少となった。

(表1、統計表第15表)

図1 賃金の推移(前年同月比) —調査産業計、5人以上—



令和2年1月分

表1 月間現金給与額

(単位：円・%)

規模	産 業	現金給与総額		きまって支給する給与				特別に支払われた給与	
		前年 同月比		前年 同月比	所定内 給与	前年 同月比	所定外 給与		
5 人 以 上	調査産業計	344,111	0.2	325,214	1.0	303,339	0.9	21,875	18,897
	鉱業，採石業，砂利採取業	556,719	-	556,205	-	527,868	-	28,337	514
	建設業	427,942	-0.8	418,033	1.8	381,136	1.3	36,897	9,909
	製造業	393,205	-0.5	384,193	0.4	363,426	1.0	20,767	9,012
	電気・ガス・熱供給・水道業	488,422	-13.2	487,116	-13.2	431,192	-11.6	55,924	1,306
	情報通信業	435,439	2.8	413,688	2.1	380,505	1.3	33,183	21,751
	運輸業，郵便業	352,054	-9.0	341,707	-9.8	293,729	-12.2	47,978	10,347
	卸売業，小売業	334,701	2.3	323,919	2.5	308,635	2.6	15,284	10,782
	金融業，保険業	662,202	2.0	495,311	2.1	458,168	0.6	37,143	166,891
	不動産業，物品賃貸業	367,434	2.2	342,499	0.8	320,855	1.2	21,644	24,935
	学術研究，専門・技術サービス業	442,639	-4.7	430,524	-0.4	407,427	-0.8	23,097	12,115
	宿泊業，飲食サービス業	131,027	-2.0	126,244	-0.9	116,956	-2.0	9,288	4,783
	生活関連サービス業，娯楽業	252,623	7.5	245,148	7.7	233,694	9.4	11,454	7,475
	教育，学習支援業	291,086	-12.3	279,304	-1.3	272,495	-0.8	6,809	11,782
	医療，福祉	282,980	4.9	271,168	3.6	255,310	3.6	15,858	11,812
複合サービス事業	348,053	-1.5	346,252	-1.9	316,577	-1.2	29,675	1,801	
サービス業（他に分類されないもの）	286,437	4.4	278,239	3.1	257,448	4.0	20,791	8,198	
30 人 以 上	調査産業計	379,858	0.2	356,964	0.5	330,860	0.3	26,104	22,894
	鉱業，採石業，砂利採取業	556,719	-	556,205	-	527,868	-	28,337	514
	建設業	447,442	-2.8	445,122	3.2	399,189	2.5	45,933	2,320
	製造業	417,058	-0.8	406,779	-1.1	382,232	-0.5	24,547	10,279
	電気・ガス・熱供給・水道業	483,234	-16.1	481,785	-16.0	423,219	-14.6	58,566	1,449
	情報通信業	441,227	1.6	418,526	0.0	384,030	-0.7	34,496	22,701
	運輸業，郵便業	356,965	-9.6	344,837	-10.9	292,665	-13.8	52,172	12,128
	卸売業，小売業	379,926	6.3	367,412	5.2	349,496	5.4	17,916	12,514
	金融業，保険業	723,855	2.4	525,987	1.5	485,635	-0.1	40,352	197,868
	不動産業，物品賃貸業	401,787	5.0	369,649	1.8	346,701	2.1	22,948	32,138
	学術研究，専門・技術サービス業	458,120	-1.5	451,260	1.9	423,914	1.5	27,346	6,860
	宿泊業，飲食サービス業	167,829	-2.5	157,024	-0.2	144,075	-0.6	12,949	10,805
	生活関連サービス業，娯楽業	280,857	11.4	273,498	10.2	259,964	12.7	13,534	7,359
	教育，学習支援業	320,187	-14.3	306,756	-1.4	299,413	-1.0	7,343	13,431
	医療，福祉	312,465	0.8	299,252	-0.4	279,226	0.0	20,026	13,213
複合サービス事業	360,646	-3.7	359,279	-4.0	319,041	-3.9	40,238	1,367	
サービス業（他に分類されないもの）	271,662	4.0	265,549	2.4	243,910	3.7	21,639	6,113	

2 労働時間

(1) 事業所規模5人以上

1月の総実労働時間数は、規模5人以上で前年同月比1.6%増加の130.8時間となった。

総実労働時間数のうち所定内労働時間数は、前年同月比1.6%増加の119.9時間、所定外労働時間数は、同1.8%増加の10.9時間となった。

主な産業別の所定外労働時間数は、製造業10.5時間（前年同月比11.7%減少）、情報通信業15.9時間（同10.4%増加）、卸売業、小売業8.4時間（同1.2%減少）となった。

（図2-1、図2-2、表2）

(2) 事業所規模30人以上

1月の総実労働時間数は、規模30人以上で前年同月比1.0%増加の136.4時間となった。

総実労働時間数のうち所定内労働時間数は、前年同月比0.9%増加の123.9時間、所定外労働時間数は、同2.4%増加の12.5時間となった。

主な産業別の所定外労働時間数は、製造業12.3時間（前年同月比8.9%減少）、情報通信業16.4時間（同9.4%増加）、卸売業、小売業9.8時間（同5.3%増加）となった。

（表2）

図2-1 労働時間の推移（前年同月比） — 調査産業計、5人以上 —

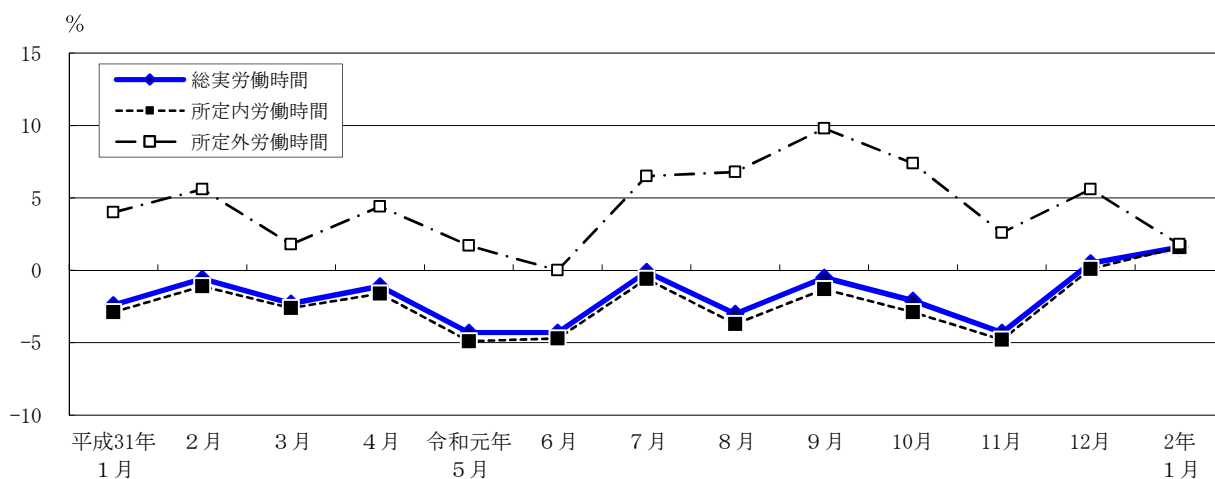
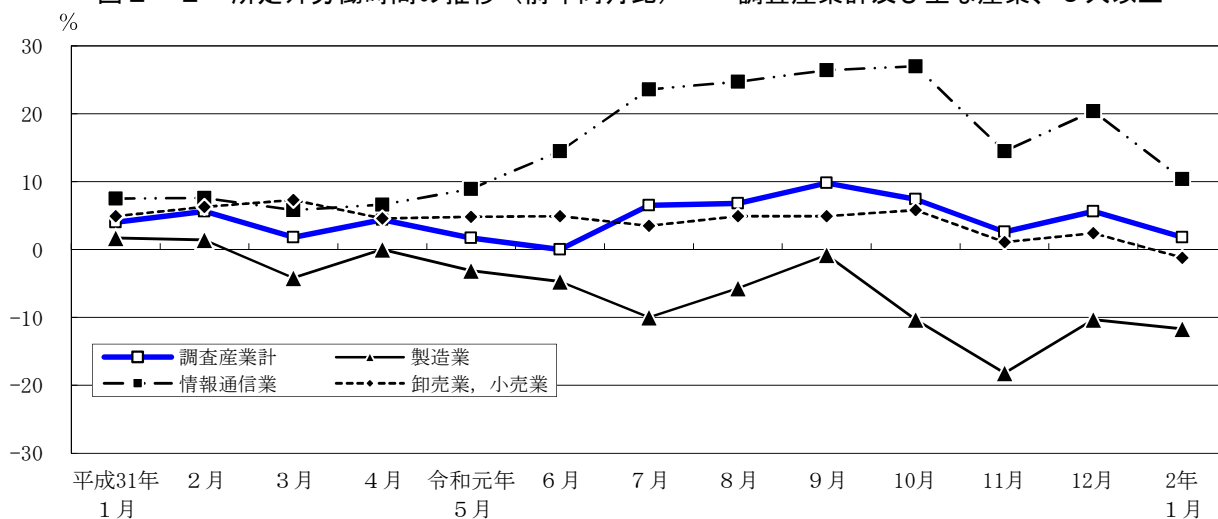


図2-2 所定外労働時間の推移（前年同月比） — 調査産業計及び主な産業、5人以上 —



令和2年1月分

表2 月間出勤日数及び実労働時間数

(単位：日・時間・%)

規模	産 業	出 勤 日 数	総 実 労働 時間 数		所 定 内 労働 時間 数		所 定 外 労働 時間 数	
				前 年 同 月 比		前 年 同 月 比		前 年 同 月 比
5 人 以 上	調 査 産 業 計	16.5	130.8	1.6	119.9	1.6	10.9	1.8
	鉱業，採石業，砂利採取業	17.9	146.9	-	128.0	-	18.9	-
	建 設 業	18.6	158.5	6.3	140.6	7.8	17.9	-4.8
	製 造 業	17.2	141.3	2.2	130.8	3.4	10.5	-11.7
	電気・ガス・熱供給・水道業	18.0	150.4	0.7	133.4	2.5	17.0	-11.9
	情 報 通 信 業	17.6	149.4	4.1	133.5	3.5	15.9	10.4
	運 輸 業 ， 郵 便 業	18.0	152.8	1.0	133.2	0.9	19.6	2.1
	卸 売 業 ， 小 売 業	16.7	131.2	1.6	122.8	1.9	8.4	-1.2
	金 融 業 ， 保 険 業	17.5	143.7	3.1	126.7	1.6	17.0	14.9
	不 動 産 業 ， 物 品 賃 貸 業	17.2	139.6	-0.7	126.7	-0.7	12.9	-0.8
	学術研究，専門・技術サービス業	16.9	140.6	0.9	127.5	1.0	13.1	-1.5
	宿 泊 業 ， 飲 食 サ ー ビ ス 業	12.9	89.8	-0.2	83.0	-1.0	6.8	9.7
	生活関連サービス業，娯楽業	15.8	119.0	-2.6	110.6	-3.1	8.4	5.0
	教 育 ， 学 習 支 援 業	13.3	98.1	-5.2	92.5	-4.4	5.6	-15.2
医 療 ， 福 祉	15.6	116.6	4.0	111.0	3.3	5.6	19.2	
複 合 サ ー ビ ス 事 業	17.7	140.4	-0.9	128.5	0.4	11.9	-13.1	
サービス業（他に分類されないもの）	17.2	132.7	0.1	122.3	0.1	10.4	1.0	
30 人 以 上	調 査 産 業 計	17.0	136.4	1.0	123.9	0.9	12.5	2.4
	鉱業，採石業，砂利採取業	17.9	146.9	-	128.0	-	18.9	-
	建 設 業	18.7	163.2	5.5	141.8	8.0	21.4	-8.1
	製 造 業	17.5	146.1	1.8	133.8	2.9	12.3	-8.9
	電気・ガス・熱供給・水道業	17.7	148.7	0.8	131.9	3.5	16.8	-16.8
	情 報 通 信 業	17.7	150.8	3.3	134.4	2.6	16.4	9.4
	運 輸 業 ， 郵 便 業	18.1	153.1	0.2	132.5	-0.4	20.6	4.5
	卸 売 業 ， 小 売 業	17.2	136.2	1.2	126.4	0.9	9.8	5.3
	金 融 業 ， 保 険 業	17.5	144.7	3.9	126.1	2.1	18.6	17.0
	不 動 産 業 ， 物 品 賃 貸 業	17.5	140.7	0.1	127.5	0.2	13.2	-1.5
	学術研究，専門・技術サービス業	17.4	146.6	3.6	131.6	4.5	15.0	-3.8
	宿 泊 業 ， 飲 食 サ ー ビ ス 業	13.6	97.4	-4.2	89.9	-3.7	7.5	-9.6
	生活関連サービス業，娯楽業	15.6	116.8	-2.8	106.5	-3.9	10.3	12.0
	教 育 ， 学 習 支 援 業	13.4	99.7	-6.4	94.2	-5.7	5.5	-17.9
医 療 ， 福 祉	16.3	124.0	1.2	117.5	0.4	6.5	18.1	
複 合 サ ー ビ ス 事 業	18.4	147.8	0.1	131.4	0.8	16.4	-4.7	
サービス業（他に分類されないもの）	17.1	131.2	-1.4	120.5	-1.3	10.7	-2.7	

3 雇用

(1) 事業所規模 5 人以上

1月の常用労働者数は、規模5人以上で前年同月比2.2%増加の8,163千人となった。
 主な産業別に前年同月比をみると、製造業0.4%減少、情報通信業4.0%増加、卸売業、小売業1.4%増加となった。
 常用労働者中のパートタイム労働者比率は、前年同月差0.4ポイント下降し、26.1%となった。

(図3-1、図3-2、表3)

(2) 事業所規模30人以上

1月の常用労働者数は、規模30人以上で前年同月比2.5%増加の5,696千人となった。
 主な産業別に前年同月比をみると、製造業1.9%減少、情報通信業4.2%増加、卸売業、小売業2.1%増加となった。
 常用労働者中のパートタイム労働者比率は、前年同月差0.3ポイント上昇し、20.4%となった。

(表3)

図3-1 常用労働者数の推移（前年同月比） — 調査産業計及び主な産業、5人以上 —

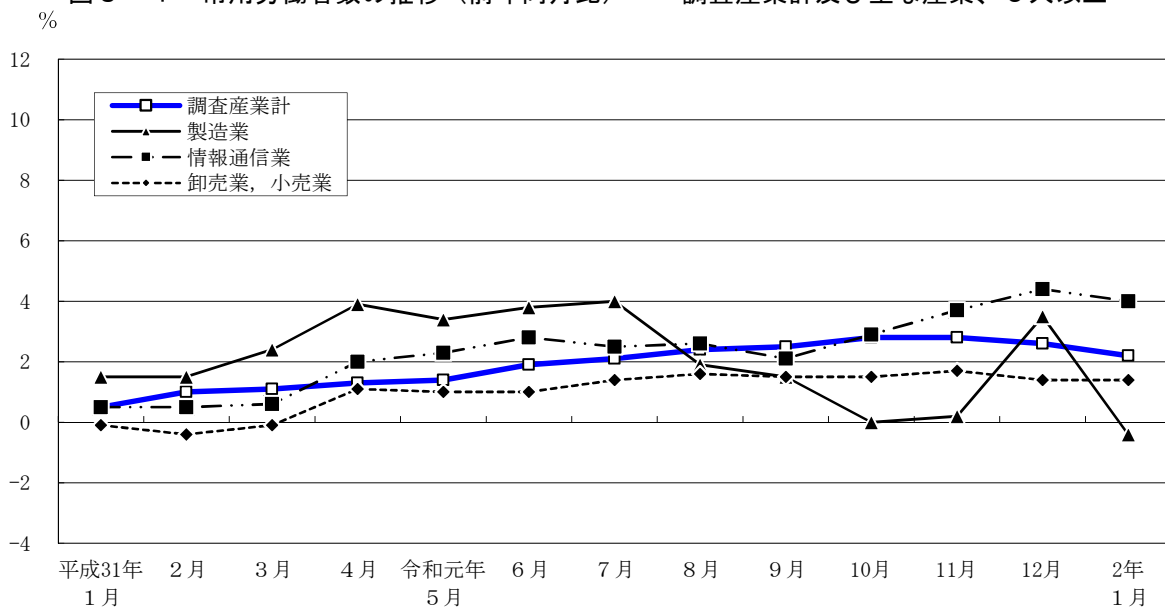
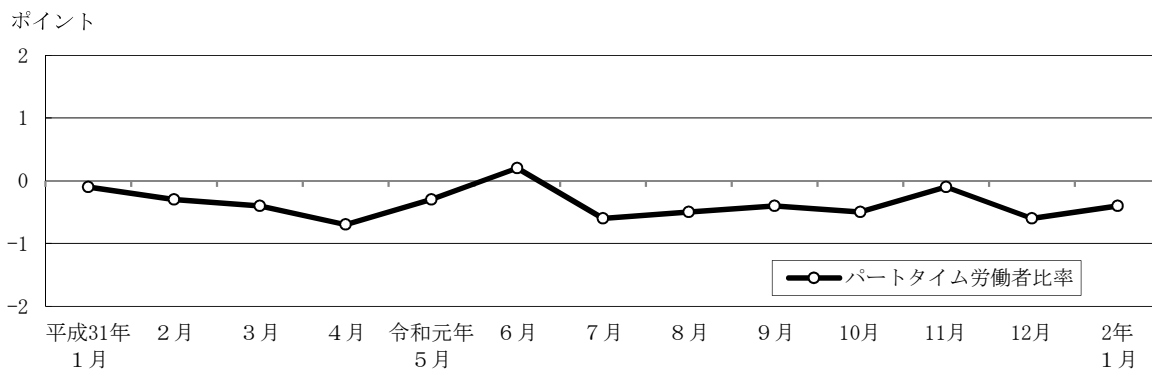


図3-2 パートタイム労働者比率の推移（前年同月差） — 調査産業計、5人以上 —



令和2年1月分

表3 常用労働者数及び労働異動率

(単位： 人・%・ポイント)

規模	産 業	常 用 労働者数	労働異動率				パートタイム 労働者比率		
			前年 同月比	入職率	前年 同月差	離職率	前年 同月差	前年 同月差	
5 人 以 上	調 査 産 業 計	8,162,694	2.2	1.71	-0.15	1.81	-0.30	26.1	-0.4
	鉱業，採石業，砂利採取業	1,404	-	4.50	2.48	4.15	1.36	1.0	0.0
	建 設 業	381,816	8.8	0.93	0.14	0.75	0.07	2.5	-1.9
	製 造 業	576,006	-0.4	1.38	0.34	1.06	-0.34	9.8	1.9
	電気・ガス・熱供給・水道業	27,129	-13.8	0.37	-1.07	0.63	0.15	2.0	-0.3
	情 報 通 信 業	837,323	4.0	0.86	-0.45	1.03	-0.07	4.6	0.3
	運 輸 業 ， 郵 便 業	469,101	2.5	1.65	0.46	1.87	0.46	17.9	4.2
	卸 売 業 ， 小 売 業	1,679,356	1.4	1.20	-0.08	1.53	-0.03	28.6	0.0
	金 融 業 ， 保 険 業	395,044	-0.5	1.47	-0.77	2.56	0.61	5.8	2.0
	不 動 産 業 ， 物 品 賃 貸 業	217,617	3.1	1.65	0.59	1.35	0.07	20.2	3.7
	学術研究，専門・技術サービス業	394,433	2.2	1.27	0.03	1.16	-1.08	8.6	1.9
	宿 泊 業 ， 飲 食 サ ー ビ ス 業	700,029	0.7	3.46	-1.27	3.24	-1.92	77.3	-3.0
	生活関連サービス業，娯楽業	247,996	5.2	1.22	-0.91	2.08	-1.04	40.7	0.8
	教 育 ， 学 習 支 援 業	412,677	-2.1	1.81	0.02	2.79	0.28	41.6	0.5
医 療 ， 福 祉	786,436	3.6	1.35	-0.54	1.78	-0.50	35.9	-4.5	
複 合 サ ー ビ ス 事 業	38,179	1.0	0.39	-1.16	0.57	-1.38	21.3	-0.8	
サービス業（他に分類されないもの）	998,148	3.8	3.28	0.60	2.43	-0.20	25.4	-2.3	
30 人 以 上	調 査 産 業 計	5,695,719	2.5	1.63	0.03	1.67	-0.11	20.4	0.3
	鉱業，採石業，砂利採取業	1,404	-	4.50	2.48	4.15	1.36	1.0	0.0
	建 設 業	248,190	10.9	0.83	0.16	0.82	0.31	1.5	-1.8
	製 造 業	421,732	-1.9	1.73	0.51	0.98	-0.33	8.4	3.2
	電気・ガス・熱供給・水道業	24,448	-14.6	0.41	-1.17	0.70	0.17	2.2	-0.1
	情 報 通 信 業	732,333	4.2	0.85	-0.30	0.98	-0.03	3.6	1.3
	運 輸 業 ， 郵 便 業	393,759	1.7	1.94	0.61	2.04	0.55	18.4	5.5
	卸 売 業 ， 小 売 業	1,046,360	2.1	0.83	-0.25	1.19	0.00	22.4	-0.1
	金 融 業 ， 保 険 業	324,097	-0.8	1.34	-0.69	2.53	0.99	4.8	1.6
	不 動 産 業 ， 物 品 賃 貸 業	143,894	2.8	1.27	0.45	1.02	0.03	16.9	3.8
	学術研究，専門・技術サービス業	277,734	0.2	1.03	0.02	1.09	-1.46	6.2	0.5
	宿 泊 業 ， 飲 食 サ ー ビ ス 業	228,204	2.3	2.50	0.05	2.71	-1.34	68.8	-2.5
	生活関連サービス業，娯楽業	136,770	7.3	1.59	-0.16	1.44	-0.79	41.9	2.5
	教 育 ， 学 習 支 援 業	326,734	-0.9	1.90	0.11	2.27	0.15	37.8	0.8
医 療 ， 福 祉	517,768	4.8	1.32	-0.58	1.80	-0.38	29.6	-4.3	
複 合 サ ー ビ ス 事 業	24,635	0.1	0.19	-1.16	0.55	-1.25	22.0	2.8	
サービス業（他に分類されないもの）	847,657	4.4	3.65	0.73	2.77	-0.09	27.5	-2.2	

第1表 規模、産業、性別常用労働者の1人平均月間現金給与額

規模	産業	現金給与総額				きまって支給する給与				特別に支払われた給与		
		男		女		男		女		計	男	女
		計	平均	計	平均	計	平均	計	平均			
5人以上	調査業	344,111	417,851	244,939	325,214	395,453	230,751	303,339	21,875	18,897	22,398	14,188
	採石業	556,719	599,971	415,158	556,205	599,419	414,771	527,868	28,337	514	552	387
	建設業	427,942	452,057	292,865	418,033	441,639	285,805	381,136	36,897	9,909	10,418	7,060
	製造業	393,205	444,707	275,324	384,193	435,189	267,472	363,426	20,767	9,012	9,518	7,852
	電気・ガス・熱供給・水道業	488,422	502,004	418,303	487,116	500,553	417,744	431,192	55,924	1,306	1,451	559
	情報伝達業	435,439	474,584	332,469	413,688	449,735	318,865	380,505	33,183	21,751	24,849	13,604
	運輸業	352,054	388,754	247,098	341,707	375,682	244,543	293,729	47,978	10,347	13,072	2,555
	卸売業	334,701	420,318	227,080	323,919	406,226	220,459	308,635	15,284	10,782	14,092	6,621
	小売業	662,202	844,005	464,673	495,311	634,439	344,148	458,168	37,143	166,891	209,566	120,525
	金融業	367,434	431,651	256,995	342,499	400,151	243,350	320,855	21,644	24,935	31,500	13,645
	不動産業	442,639	506,324	318,014	430,524	493,570	307,150	407,427	23,097	12,115	12,754	10,864
	学術研究、専門・技術サービス業	131,027	165,432	102,076	126,244	159,801	98,006	116,956	9,288	4,783	5,631	4,070
	宿泊業、飲食サービス業	252,623	338,690	196,333	245,148	329,725	189,832	233,694	11,454	7,475	8,965	6,501
	生活関連サービス業、娯楽業	291,086	336,376	240,047	279,304	324,066	228,860	272,495	6,809	11,782	12,310	11,187
	教育、学習支援業	282,980	369,772	249,391	271,168	356,356	238,199	255,310	15,858	11,812	13,416	11,192
医療サービス業	348,053	413,624	236,856	346,252	411,767	235,151	316,577	29,675	1,801	1,857	1,705	
複合サービス業(他に分類されないもの)	286,437	334,153	225,483	278,239	324,332	219,358	257,448	20,791	8,198	9,821	6,125	
30人以上	調査業	379,858	448,571	276,447	356,964	422,671	258,078	330,860	26,104	22,894	25,900	18,369
	採石業	556,719	599,971	415,158	556,205	599,419	414,771	527,868	28,337	514	552	387
	建設業	447,442	468,673	305,132	445,122	466,392	302,553	399,189	45,933	2,320	2,281	2,579
	製造業	417,058	466,056	296,418	406,779	455,801	286,080	382,232	24,547	10,279	10,255	10,338
	電気・ガス・熱供給・水道業	483,234	495,545	418,353	481,785	493,941	417,722	423,219	58,566	1,449	1,604	631
	情報伝達業	441,227	479,325	338,589	418,526	453,358	324,688	384,030	34,496	22,701	25,967	13,901
	運輸業	356,965	391,526	254,345	344,837	376,129	251,924	292,665	52,172	12,128	15,397	2,421
	卸売業	379,926	467,902	255,178	367,412	453,061	245,965	349,496	17,916	12,514	14,841	9,213
	金融業	723,855	910,504	513,232	525,987	666,493	367,433	485,635	40,352	197,868	244,011	145,799
	不動産業	401,787	468,537	282,802	369,649	428,734	264,326	346,701	22,948	32,138	39,803	18,476
	学術研究、専門・技術サービス業	458,120	517,662	335,312	451,260	510,212	329,668	423,914	27,346	6,860	7,450	5,644
	宿泊業、飲食サービス業	167,829	211,636	129,893	157,024	201,074	118,877	144,075	12,949	10,805	10,562	11,016
	生活関連サービス業、娯楽業	280,857	397,380	190,743	273,498	386,895	185,801	259,964	13,534	7,359	10,485	4,942
	教育、学習支援業	320,187	367,605	262,674	306,756	354,233	249,171	299,413	7,343	13,431	13,372	13,503
	医療サービス業	312,465	373,985	282,407	299,252	359,101	270,010	279,226	20,026	13,213	14,884	12,397
複合サービス業(他に分類されないもの)	360,646	416,597	220,619	359,279	414,798	220,334	319,041	40,238	1,367	1,799	285	
		271,662	315,507	219,802	265,549	307,706	215,685	243,910	21,639	6,113	7,801	4,117

(単位：円)

第2表 規模、産業、性別常用労働者の1人平均月間出勤日数及び実労働時間数

規模	産業	出勤日数				総実労働時間				所定内労働時間				所定外労働時間			
		日		日		時間		時間		時間		時間		時間			
		計	男	女	計	男	女	計	男	女	計	男	女	計	男	女	
5人以上	調査業	16.5	17.3	15.5	130.8	142.6	115.0	119.9	128.7	108.1	10.9	13.9	6.9				
	採石業、砂利採取業	17.9	18.0	17.4	146.9	149.5	138.8	128.0	129.3	124.0	18.9	20.2	14.8				
	建設業	18.6	18.8	17.2	158.5	162.3	137.6	140.6	142.7	129.2	17.9	19.6	8.4				
	製造業	17.2	17.6	16.4	141.3	146.6	129.2	130.8	135.0	121.3	10.5	11.6	7.9				
	電気・ガス・熱供給・水道業	18.0	18.1	17.3	150.4	152.9	137.1	133.4	135.1	124.6	17.0	17.8	12.5				
	情報通信業	17.6	17.9	16.8	149.4	154.2	136.6	133.5	137.0	124.3	15.9	17.2	12.3				
	運輸業、郵便業	18.0	18.6	16.4	152.8	162.6	125.0	133.2	138.8	117.2	19.6	23.8	7.8				
	小売業	16.7	17.5	15.8	131.2	143.2	116.0	122.8	132.4	110.6	8.4	10.8	5.4				
	金融業、保険業	17.5	17.9	17.2	143.7	152.8	133.9	126.7	131.5	121.5	17.0	21.3	12.4				
	不動産業、物品賃貸業	17.2	17.8	16.2	139.6	147.8	125.4	126.7	132.8	116.1	12.9	15.0	9.3				
	学術研究、専門・技術サービス業	16.9	17.4	16.1	140.6	145.7	130.6	127.5	131.9	118.9	13.1	13.8	11.7				
	宿泊業、飲食サービス業	12.9	14.0	12.0	89.8	106.4	75.7	83.0	96.4	71.6	6.8	10.0	4.1				
	生活関連サービス業、娯楽業	15.8	16.8	15.1	119.0	133.7	109.4	110.6	121.8	103.3	8.4	11.9	6.1				
	教育、学習支援業	13.3	13.6	13.0	98.1	100.8	95.1	92.5	94.6	90.2	5.6	6.2	4.9				
	医療業	15.6	15.7	15.5	116.6	123.0	114.0	111.0	116.1	109.0	5.6	6.9	5.0				
	複合サービス業	17.7	18.2	16.9	140.4	151.0	122.3	128.5	135.7	116.3	11.9	15.3	6.0				
	サービス業(他に分類されないもの)	17.2	17.8	16.5	132.7	141.7	121.3	122.3	128.9	113.9	10.4	12.8	7.4				
30人以上	調査業	17.0	17.5	16.2	136.4	145.8	122.2	123.9	130.5	113.9	12.5	15.3	8.3				
	採石業、砂利採取業	17.9	18.0	17.4	146.9	149.5	138.8	128.0	129.3	124.0	18.9	20.2	14.8				
	建設業	18.7	18.8	17.5	163.2	165.9	145.8	141.8	143.0	134.1	21.4	22.9	11.7				
	製造業	17.5	17.8	16.8	146.1	150.2	135.7	133.8	137.0	125.9	12.3	13.2	9.8				
	電気・ガス・熱供給・水道業	17.7	17.9	17.0	148.7	151.5	134.1	131.9	133.8	121.8	16.8	17.7	12.3				
	情報通信業	17.7	18.0	16.9	150.8	155.5	138.4	134.4	137.8	125.3	16.4	17.7	13.1				
	運輸業、郵便業	18.1	18.6	16.3	153.1	162.6	125.0	132.5	137.7	116.9	20.6	24.9	8.1				
	小売業	17.2	17.8	16.5	136.2	146.0	122.3	126.4	134.2	115.3	9.8	11.8	7.0				
	金融業、保険業	17.5	17.7	17.2	144.7	152.5	135.8	126.1	130.0	121.6	18.6	22.5	14.2				
	不動産業、物品賃貸業	17.5	18.0	16.7	140.7	147.0	129.2	127.5	132.2	119.0	13.2	14.8	10.2				
	学術研究、専門・技術サービス業	17.4	17.9	16.6	146.6	151.0	137.7	131.6	135.4	123.9	15.0	15.6	13.8				
	宿泊業、飲食サービス業	13.6	14.5	12.8	97.4	113.2	83.8	89.9	102.0	79.5	7.5	11.2	4.3				
	生活関連サービス業、娯楽業	15.6	16.7	14.7	116.8	135.2	102.5	106.5	120.1	95.9	10.3	15.1	6.6				
	教育、学習支援業	13.4	13.8	12.9	99.7	103.5	95.1	94.2	97.3	90.5	5.5	6.2	4.6				
	医療業	16.3	15.7	16.6	124.0	123.2	124.4	117.5	115.7	118.4	6.5	7.5	6.0				
	複合サービス業	18.4	18.6	17.8	147.8	158.2	121.8	131.4	138.8	112.8	16.4	19.4	9.0				
	サービス業(他に分類されないもの)	17.1	17.6	16.5	131.2	139.7	121.1	120.5	126.4	113.5	10.7	13.3	7.6				

第3表 規模、産業、性別常用労働者数及びパートタイム労働者比率

規模	産業	前月末労働者数						本月中の増加労働者数						本月中の減少労働者数						本月末労働者数						パートタイム労働者比率	
		人			人			人			人			人			人			%		%					
		計	男	女	計	男	女	計	男	女	計	男	女	計	男	女	計	男	女	計	男	女					
5人以上	調査業	8,171,273	4,687,180	3,484,093	139,339	67,812	71,527	147,918	73,984	73,934	3	58	5	58	73,984	73,934	3	58	5	8,162,694	4,681,008	3,481,686	26.1	16.0	39.6		
	採石業、砂利採取業	1,399	1,072	327	63	327	58	5	58	55	3	5	5	58	55	3	5	5	58	1,404	1,075	329	1.0	1.3	—		
	建設業	381,137	323,630	57,507	3,533	2,424	1,109	2,854	2,306	548	2,306	1,109	2,306	548	2,306	1,109	2,306	548	381,816	323,748	58,068	2.5	1.1	10.5			
	製造業	574,201	400,040	174,161	7,909	4,195	3,714	6,104	3,798	2,306	4,195	3,714	2,306	1,798	3,798	2,306	1,492	1,798	2,306	576,006	400,437	175,569	9.8	4.2	22.8		
	電気・ガス・熱供給・水道業	27,200	22,799	4,401	101	77	24	172	162	10	77	24	172	162	10	77	24	172	162	27,129	22,714	4,415	2.0	1.8	3.1		
	情報通信業	838,697	607,556	231,141	7,251	4,744	2,507	8,625	5,488	3,137	4,744	2,507	8,625	5,488	3,137	4,744	2,507	8,625	5,488	837,323	606,812	230,511	4.6	2.2	11.0		
	運輸業、郵便業	470,111	348,025	122,086	7,762	5,572	2,190	8,772	5,740	3,032	5,572	2,190	8,772	5,740	3,032	5,740	3,032	8,772	5,740	469,101	347,857	121,244	17.9	13.8	29.7		
	卸売業、小売業	1,684,982	938,468	746,514	20,172	9,665	10,507	25,798	12,883	12,915	9,665	10,507	12,883	12,915	9,665	10,507	12,883	12,915	1,679,356	935,250	744,106	28.6	15.3	45.5			
	金融業、保険業	399,402	208,329	191,073	5,880	3,575	2,305	10,238	6,542	3,696	3,575	2,305	10,238	6,542	3,696	3,696	2,305	3,696	3,696	395,044	205,362	189,682	5.8	1.1	11.0		
	不動産業、物品賃貸業	216,984	137,186	79,798	3,570	2,172	1,398	2,937	1,738	1,199	2,172	1,398	2,937	1,738	1,199	2,172	1,398	2,937	1,738	217,617	137,620	79,997	20.2	16.1	27.3		
	学術研究、専門・技術サービス業	394,013	261,194	132,819	4,987	2,368	2,619	4,567	2,959	1,608	2,368	2,619	4,567	2,959	1,608	2,368	2,619	4,567	2,959	394,433	260,603	133,830	8.6	4.3	17.0		
	宿泊業、飲食サービス業	698,465	317,838	380,627	24,173	12,066	12,107	22,609	8,681	13,928	12,066	12,107	22,609	8,681	13,928	12,066	12,107	22,609	8,681	700,029	321,223	378,806	77.3	67.2	85.9		
	生活関連サービス業、娯楽業	250,138	98,242	151,896	3,060	1,787	1,273	5,202	1,301	3,901	1,787	1,273	5,202	1,301	3,901	1,301	3,901	247,996	98,728	149,268	40.7	31.3	46.9				
	教育、学習支援業	416,735	221,333	195,402	7,549	3,780	3,769	11,607	6,991	4,616	3,780	3,769	11,607	6,991	4,616	4,616	11,607	4,616	412,677	218,122	194,555	41.6	35.4	48.6			
	医療、福祉業	789,819	220,874	568,945	10,695	2,950	7,745	14,078	4,870	9,208	2,950	7,745	14,078	4,870	9,208	9,208	14,078	786,436	218,954	567,482	35.9	29.2	38.5				
複合サービス業	38,245	24,057	14,188	151	35	116	217	74	143	35	116	217	74	143	143	217	38,179	24,018	14,161	21.3	10.1	40.3					
サービス業(他に分類されないもの)	989,745	556,537	433,208	32,483	12,344	20,139	24,080	10,396	13,684	12,344	20,139	24,080	10,396	13,684	13,684	24,080	998,148	558,485	439,663	25.4	17.9	34.9					
30人以上	調査業	5,698,073	3,425,211	2,272,862	92,858	46,195	46,663	95,212	51,341	43,871	3	58	5	58	51,341	43,871	3	58	5	5,695,719	3,420,065	2,275,654	20.4	12.4	32.3		
	採石業、砂利採取業	1,399	1,072	327	63	327	58	5	58	55	3	5	58	55	3	5	58	55	1,404	1,075	329	1.0	1.3	—			
	建設業	248,177	215,893	32,284	2,051	1,896	155	2,038	1,756	282	1,896	155	2,038	1,756	282	1,756	282	2,48,190	216,033	32,157	1.5	0.9	5.2				
	製造業	418,562	298,303	120,259	7,262	3,655	3,607	4,092	2,676	1,416	3,655	3,607	4,092	2,676	1,416	1,416	421,732	299,282	122,450	8.4	3.5	20.2					
	電気・ガス・熱供給・水道業	24,519	20,621	3,898	101	77	24	172	162	10	77	24	172	162	10	10	24,448	20,536	3,912	2.2	2.0	3.5					
	情報通信業	733,352	534,769	198,583	6,202	4,239	1,963	7,221	4,872	2,349	4,239	1,963	7,221	4,872	2,349	2,349	732,333	534,136	198,197	3.6	1.4	9.6					
	運輸業、郵便業	394,137	294,619	99,518	7,654	5,572	2,082	8,032	5,416	2,616	5,572	2,082	8,032	5,416	2,616	2,616	393,759	294,775	98,984	18.4	14.7	29.3					
	卸売業、小売業	1,050,109	615,645	434,464	8,728	4,884	3,844	12,477	6,750	5,727	4,884	3,844	12,477	6,750	5,727	5,727	1,046,360	613,779	432,581	22.4	10.5	39.2					
	金融業、保険業	328,001	174,362	153,639	4,390	2,582	1,808	8,294	5,580	2,714	2,582	1,808	8,294	5,580	2,714	2,714	324,097	171,364	152,733	4.8	1.0	9.0					
	不動産業、物品賃貸業	143,537	91,976	51,561	1,817	975	842	1,460	793	667	975	842	1,460	793	667	667	143,894	92,158	51,736	16.9	14.2	21.7					
	学術研究、専門・技術サービス業	277,890	187,136	90,754	2,870	1,727	1,143	3,026	1,798	1,228	1,727	1,143	3,026	1,798	1,228	1,228	277,734	187,065	90,669	6.2	2.7	13.4					
	宿泊業、飲食サービス業	228,685	105,656	123,029	5,726	2,627	3,099	6,207	1,904	4,303	2,627	3,099	6,207	1,904	4,303	4,303	228,204	106,379	121,825	68.8	57.0	79.1					
	生活関連サービス業、娯楽業	136,568	59,285	77,283	2,173	1,439	734	1,971	807	1,164	1,439	734	1,971	807	1,164	1,164	136,770	59,917	76,853	41.9	27.3	53.3					
	教育、学習支援業	327,941	180,095	147,846	6,233	3,222	3,011	7,440	4,583	2,857	3,222	3,011	7,440	4,583	2,857	2,857	326,734	178,734	148,000	37.8	30.9	46.3					
	医療、福祉業	520,216	171,185	349,031	6,892	2,438	4,454	9,340	4,115	5,225	2,438	4,454	9,340	4,115	5,225	5,225	517,768	169,508	348,260	29.6	27.2	30.8					
複合サービス業	24,724	17,653	7,071	46	35	11	135	74	61	35	11	135	74	61	61	24,635	17,614	7,021	22.0	12.9	45.1						
サービス業(他に分類されないもの)	840,256	456,941	383,315	30,650	10,769	19,881	23,249	10,000	13,249	10,769	19,881	23,249	10,000	13,249	13,249	847,657	457,710	389,947	27.5	20.7	35.4						

第4表 規模、産業別労働異動率

(単位：%)

規 産 業	模 業		入職率	離職率	30人以上	
	5人以上				入職率	離職率
	入職率	離職率				
調査産業計	1.71	1.81	1.63	1.67		
鉱業，採石業，砂利採取業	4.50	4.15	4.50	4.15		
建設業	0.93	0.75	0.83	0.82		
製造業	1.38	1.06	1.73	0.98		
電気・ガス・熱供給・水道業	0.37	0.63	0.41	0.70		
情報通信業	0.86	1.03	0.85	0.98		
運輸業，郵便業	1.65	1.87	1.94	2.04		
卸売業，小売業	1.20	1.53	0.83	1.19		
金融業，保険業	1.47	2.56	1.34	2.53		
不動産業，物品賃貸業	1.65	1.35	1.27	1.02		
学術研究，専門・技術サービス業	1.27	1.16	1.03	1.09		
宿泊業，飲食サービス業	3.46	3.24	2.50	2.71		
生活関連サービス業，娯楽業	1.22	2.08	1.59	1.44		
教育，学習支援業	1.81	2.79	1.90	2.27		
医療，福祉	1.35	1.78	1.32	1.80		
複合サービス業	0.39	0.57	0.19	0.55		
サービス業(他に分類されないもの)	3.28	2.43	3.65	2.77		

第5表 規模、産業、就業形態別常用労働者の1人平均月間現金給与額

(単位：円)

規模	産業	一般労働者					パートタイム労働者				
		現金給与総額	きままって支給する給与	所定内給与	所定外給与	特別に支払われた給与	現金給与総額	きままって支給する給与	所定内給与	所定外給与	特別に支払われた給与
5人以上	調査産業	428,089	402,876	374,694	28,182	25,213	106,663	105,624	101,582	4,042	1,039
	採石業、砂利採取業	559,910	559,391	530,788	28,603	519	215,846	215,846	215,846	—	—
	建設業	435,372	425,227	387,490	37,737	10,145	144,262	143,369	138,551	4,818	893
	製造業	421,134	411,411	389,181	22,230	9,723	130,693	128,364	121,348	7,016	2,329
	電気・ガス・熱供給・水道業	494,523	493,195	436,225	56,970	1,328	185,319	185,108	181,127	3,981	211
	情報通信業	449,678	426,936	392,649	34,287	22,742	140,057	138,868	128,599	10,269	1,189
	運輸業、郵便業	398,949	386,351	331,092	55,259	12,598	138,350	138,261	123,462	14,799	89
	卸売業、小売業	425,141	410,330	389,981	20,349	14,811	110,366	109,578	106,858	2,720	788
	金融業、保険業	693,283	516,224	476,963	39,261	177,059	163,471	159,736	156,586	3,150	3,735
	不動産業、物品賃貸業	437,499	406,364	380,440	25,924	31,135	92,601	91,987	87,131	4,856	614
	学術研究、専門・技術サービス業	468,948	456,071	431,172	24,899	12,877	164,292	160,236	156,204	4,032	4,056
	宿泊業、飲食サービス業	305,553	288,557	259,593	28,964	16,996	79,593	78,409	74,920	3,489	1,184
	生活関連サービス業、娯楽業	366,721	354,246	336,480	17,766	12,475	86,699	86,495	84,221	2,274	204
	教育、学習支援業	437,479	417,372	406,510	10,862	20,107	87,208	87,020	85,856	1,164	188
	医療、福祉	375,493	357,980	334,763	23,217	17,513	118,693	117,004	114,216	2,788	1,689
	複合サービス業	403,324	401,035	367,073	33,962	2,289	144,231	144,230	130,364	13,866	1,689
	サービス業(他に分類されないもの)	339,648	328,942	303,173	25,769	10,706	130,889	130,022	123,783	6,239	867
30人以上	調査産業	447,008	418,584	387,077	31,507	28,424	117,416	116,135	111,149	4,986	1,281
	採石業、砂利採取業	559,910	559,391	530,788	28,603	519	215,846	215,846	215,846	—	—
	建設業	451,486	449,166	402,664	46,502	2,320	181,328	178,988	170,507	8,481	2,340
	製造業	441,155	430,256	404,385	25,871	10,899	142,841	139,626	130,145	9,481	3,215
	電気・ガス・熱供給・水道業	489,902	488,425	428,638	59,787	1,477	185,319	185,108	181,127	3,981	211
	情報通信業	452,671	429,186	393,583	35,603	23,485	135,092	133,357	128,476	4,881	1,735
	運輸業、郵便業	406,350	391,495	331,015	60,480	14,855	139,200	139,097	123,562	15,535	103
	卸売業、小売業	456,120	440,175	417,991	22,184	15,945	117,460	116,765	113,552	3,213	695
	金融業、保険業	751,349	543,698	501,523	42,175	207,651	179,027	175,019	170,799	4,220	4,008
	不動産業、物品賃貸業	465,338	426,864	399,894	26,970	38,474	88,975	88,023	84,869	3,154	952
	学術研究、専門・技術サービス業	478,099	470,851	442,054	28,797	7,248	154,897	153,920	148,601	5,319	977
	宿泊業、飲食サービス業	344,715	318,120	285,652	32,468	26,595	87,804	84,142	80,024	4,118	3,662
	生活関連サービス業、娯楽業	426,905	414,274	393,118	21,156	12,631	79,000	78,927	75,928	2,999	73
	教育、学習支援業	455,170	433,749	422,614	11,135	21,421	97,741	97,478	96,383	1,095	263
	医療、福祉	389,517	371,306	344,373	26,933	18,211	130,372	128,969	125,266	3,703	1,403
	複合サービス業	421,673	419,920	373,876	46,044	1,753	144,736	144,734	125,035	19,699	2
	サービス業(他に分類されないもの)	325,281	317,206	289,879	27,327	8,075	130,444	129,498	122,840	6,658	946

第6表 規模、産業、就業形態別常用労働者の1人平均月間出勤日数及び実労働時間数

規模	産業	一般労働者				パートタイム労働者				
		出勤日数 日	総実労働時間 時間	所定労働時間 時間	所定外労働時間 時間	出勤日数 日	総実労働時間 時間	所定労働時間 時間	所定外労働時間 時間	
5人以上	調査業	18.1	150.8	137.1	13.7	12.1	74.4	71.4	3.0	
	採石業、砂利採取業	17.9	147.1	128.0	19.1	18.6	137.8	137.8	—	
	建設業	18.7	160.4	142.1	18.3	13.1	89.6	85.4	4.2	
	製造業	17.4	145.2	134.1	11.1	15.2	104.8	100.0	4.8	
	電気・ガス・熱供給・水道業	18.0	151.4	134.1	17.3	14.4	99.0	97.2	1.8	
	情報通信業	17.9	152.7	136.3	16.4	12.4	79.5	75.1	4.4	
	運輸業、郵便業	18.8	164.0	141.9	22.1	14.5	101.6	93.4	8.2	
	卸売業、小売業	18.0	148.5	138.1	10.4	13.7	88.2	84.7	3.5	
	金融業、保険業	17.7	146.9	128.9	18.0	15.0	93.5	91.7	1.8	
	不動産業、物品賃貸業	18.4	156.0	140.7	15.3	12.7	75.1	71.5	3.6	
	学術研究、専門・技術サービス業	17.5	147.0	132.9	14.1	10.9	73.5	70.7	2.8	
	宿泊業、飲食サービス業	19.2	170.0	151.3	18.7	11.0	66.1	62.8	3.3	
	生活関連サービス業、娯楽業	18.7	155.3	142.4	12.9	11.5	66.1	64.3	1.8	
	教育、学習支援業	17.2	137.9	128.8	9.1	7.8	42.7	42.0	0.7	
	医療業、福祉業	18.5	148.7	140.6	8.1	10.3	59.4	58.3	1.1	
	複合サービス事業	17.9	150.1	136.6	13.5	17.0	104.4	98.7	5.7	
	サービス業（他に分類されないもの）	18.2	147.9	135.1	12.8	14.4	88.3	84.9	3.4	
	30人以上	調査業	18.1	151.1	136.3	14.8	12.7	78.9	75.4	3.5
		採石業、砂利採取業	17.9	147.1	128.0	19.1	18.6	137.8	137.8	—
建設業		18.7	164.3	142.6	21.7	14.1	100.8	94.5	6.3	
製造業		17.6	148.5	135.8	12.7	16.2	117.1	110.3	6.8	
電気・ガス・熱供給・水道業		17.8	149.8	132.6	17.2	14.4	99.0	97.2	1.8	
情報通信業		17.9	153.5	136.5	17.0	12.5	79.3	77.2	2.1	
運輸業、郵便業		18.9	164.6	141.2	23.4	14.3	102.6	94.0	8.6	
卸売業、小売業		17.9	148.0	136.9	11.1	14.9	95.5	90.2	5.3	
金融業、保険業		17.6	147.2	127.8	19.4	15.0	94.0	91.6	2.4	
不動産業、物品賃貸業		18.2	154.6	139.2	15.4	13.9	72.0	69.7	2.3	
学術研究、専門・技術サービス業		17.8	150.6	134.9	15.7	12.2	85.6	82.3	3.3	
宿泊業、飲食サービス業		18.5	165.3	147.5	17.8	11.4	66.8	63.9	2.9	
生活関連サービス業、娯楽業		18.4	155.6	139.6	16.0	11.7	63.2	60.7	2.5	
教育、学習支援業		17.0	134.6	126.2	8.4	7.5	42.2	41.5	0.7	
医療業、福祉業		18.8	149.7	140.9	8.8	10.5	63.3	62.1	1.2	
複合サービス事業		18.5	160.7	141.9	18.8	18.1	101.9	94.0	7.9	
サービス業（他に分類されないもの）		18.1	147.2	133.8	13.4	14.5	89.1	85.5	3.6	

第7表 規模、産業、就業形態別常用労働者数

(単位：人)

規模	産業	一般労働者					パートタイム労働者				
		前月 末 労働者数	本月中の増加 労働者数	本月中の減少 労働者数	本 月 末 労働者数	前 月 末 労働者数	本月中の増加 労働者数	本月中の減少 労働者数	本 月 末 労働者数		
5 人 以 上	調査業	6,033,991	74,786	76,948	6,032,467	2,137,282	64,553	70,970	2,130,227		
	採石業，砂利採取業	1,387	60	57	1,390	12	3	1	14		
	建設業	371,348	3,334	2,550	372,132	9,789	199	304	9,684		
	製造業	520,210	4,485	5,282	519,392	53,991	3,424	822	56,614		
	電気・ガス・熱供給・水道業	26,665	87	162	26,592	535	14	10	537		
	情報通信業	800,181	6,042	7,320	798,759	38,516	1,209	1,305	38,564		
	運輸業，郵便業	385,018	4,522	4,467	385,181	85,093	3,240	4,305	83,920		
	卸売業，小売業	1,199,480	12,273	13,600	1,198,229	485,502	7,899	12,198	481,127		
	金融業，保険業	375,896	5,798	9,740	371,945	23,506	82	498	23,099		
	不動産業，物品賃貸業	172,696	2,847	1,920	173,616	44,288	723	1,017	44,001		
	学術研究，専門・技術サービス業	359,940	3,904	3,541	360,418	34,073	1,083	1,026	34,015		
	宿泊業，飲食サービス業	159,673	2,013	3,262	158,660	538,792	22,160	19,347	541,369		
	生活関連サービス業，娯楽業	148,064	1,543	2,411	147,099	102,074	1,517	2,791	100,897		
	教育，学習支援業	241,946	1,309	2,288	240,819	174,789	6,240	9,319	171,858		
	医療，福祉業	504,512	5,233	6,427	503,898	285,307	5,462	7,651	282,538		
	複合サービス業	30,085	130	179	30,036	8,160	21	38	8,143		
	サービス業（他に分類されないもの）	736,890	21,206	13,742	744,301	252,855	11,277	10,338	253,847		
30 人 以 上	調査業	4,536,052	56,658	56,352	4,536,416	1,162,021	36,200	38,860	1,159,303		
	採石業，砂利採取業	1,387	60	57	1,390	12	3	1	14		
	建設業	244,468	2,000	2,000	244,468	3,709	51	38	3,722		
	製造業	386,002	4,002	3,558	386,416	32,560	3,260	534	35,316		
	電気・ガス・熱供給・水道業	23,984	87	162	23,911	535	14	10	537		
	情報通信業	706,873	5,524	6,357	705,993	26,479	678	864	26,340		
	運輸業，郵便業	320,833	4,522	4,051	321,412	73,304	3,132	3,981	72,347		
	卸売業，小売業	812,845	6,101	7,079	811,941	237,264	2,627	5,398	234,419		
	金融業，保険業	312,168	4,308	7,861	308,605	15,833	82	433	15,492		
	不動産業，物品賃貸業	119,310	1,366	1,081	119,587	24,227	451	379	24,307		
	学術研究，専門・技術サービス業	260,674	2,482	2,665	260,605	17,216	388	361	17,129		
	宿泊業，飲食サービス業	71,098	1,417	1,381	71,218	157,587	4,309	4,826	156,986		
	生活関連サービス業，娯楽業	79,088	1,004	490	79,505	57,480	1,169	1,481	57,265		
	教育，学習支援業	204,352	677	1,797	203,084	123,589	5,556	5,643	123,650		
	医療，福祉業	365,102	3,548	4,459	364,261	155,114	3,344	4,881	153,507		
	複合サービス業	19,277	25	97	19,205	5,447	21	38	5,430		
	サービス業（他に分類されないもの）	608,591	19,535	13,257	614,815	231,665	11,115	9,992	232,842		

第8表 規模、性別常用労働者の1人平均月間現金給与額

(単位：円)

規模	現金給与総額				きまって支給する給与				所定内給与		所定外給与		特別に支払われた給与		
	計	男	女	計	男	女	計	男	女	計	男	女	計	男	女
500人以上	434,748	515,397	311,592	414,151	489,057	299,765	380,777	33,374	20,597	26,340	11,827				
100～499人	375,119	432,651	283,066	359,834	416,776	268,726	334,697	25,137	15,285	15,875	14,340				
100人以上	405,059	473,821	297,592	387,107	452,739	284,532	357,834	29,273	17,952	21,082	13,060				
30～99人	328,173	394,338	235,940	295,145	358,090	207,400	275,539	19,606	33,028	36,248	28,540				
5～29人	261,668	334,500	185,650	251,989	321,604	179,330	239,866	12,123	9,679	12,896	6,320				
30人以上	379,858	448,571	276,447	356,964	422,671	258,078	330,860	26,104	22,894	25,900	18,369				
5人以上	344,111	417,851	244,939	325,214	395,453	230,751	303,339	21,875	18,897	22,398	14,188				

第9表 規模、性別常用労働者の1人平均月間出勤日数及び実労働時間数

規模	出勤日数				総実労働時間				所定内労働時間				所定外労働時間			
	計	男	女	計	男	女	計	男	女	計	男	女	計	男	女	
																日
500人以上	17.3	17.8	16.6	142.1	149.5	130.6	128.4	133.4	120.6	13.7	16.1	10.0				
100～499人	17.2	17.7	16.4	137.2	145.3	124.3	124.5	130.1	115.5	12.7	15.2	8.8				
100人以上	17.3	17.7	16.5	139.6	147.4	127.5	126.4	131.8	118.1	13.2	15.6	9.4				
30～99人	16.4	17.0	15.5	129.8	142.5	112.0	118.7	127.9	105.9	11.1	14.6	6.1				
5～29人	15.4	16.6	14.2	118.1	134.0	101.4	110.8	123.9	97.2	7.3	10.1	4.2				
30人以上	17.0	17.5	16.2	136.4	145.8	122.2	123.9	130.5	113.9	12.5	15.3	8.3				
5人以上	16.5	17.3	15.5	130.8	142.6	115.0	119.9	128.7	108.1	10.9	13.9	6.9				

令和2年1月分

第10表 規模、就業形態別常用労働者の1人平均月間現金給与額

規模	調査産業計					パートタイム労働者				
	現金給与 総額	きま って支給 する給 与	所定内 給与	所定外 給与	特別に支払 われた給与	現金給与 総額	きま って支給 する給 与	所定内 給与	所定外 給与	特別に支払 われた給与
500人以上	480,544	456,973	419,653	37,420	23,571	134,033	132,966	126,162	6,804	1,067
100~499人	431,966	413,609	383,923	29,686	18,357	129,476	127,468	121,986	5,482	2,008
100人以上	457,164	436,102	402,405	33,697	21,062	131,367	129,749	123,719	6,030	1,618
30~99人	422,238	375,860	349,694	26,166	46,378	101,829	100,924	97,104	3,820	905
5~29人	370,762	355,279	337,172	18,107	15,483	93,837	93,087	90,171	2,916	750
30人以上	447,008	418,584	387,077	31,507	28,424	117,416	116,135	111,149	4,986	1,281
5人以上	428,089	402,876	374,694	28,182	25,213	106,663	105,624	101,582	4,042	1,039

(単位：円)

令和2年1月分

第11表 規模、就業形態別常用労働者の1人平均月間出勤日数及び実労働時間数

規模	調査産業計					パートタイム労働者				
	出勤日数 日	総実労働 時間 時	所定内 労働時間 時間	所定外 労働時間 時間	出勤日数 日	総実労働 時間 時	所定内 労働時間 時間	所定外 労働時間 時間	出勤日数 日	総実労働 時間 時
500人以上	18.1	151.2	136.0	15.2	12.5	82.1	78.4	3.7	12.5	82.1
100~499人	18.0	149.3	134.5	14.8	13.6	84.9	81.1	3.8	13.6	84.9
100人以上	18.0	150.3	135.3	15.0	13.1	83.7	79.9	3.8	13.1	83.7
30~99人	18.1	153.1	138.8	14.3	12.2	73.5	70.2	3.3	12.2	73.5
5~29人	18.1	149.9	139.5	10.4	11.3	69.2	66.8	2.4	11.3	69.2
30人以上	18.1	151.1	136.3	14.8	12.7	78.9	75.4	3.5	12.7	78.9
5人以上	18.1	150.8	137.1	13.7	12.1	74.4	71.4	3.0	12.1	74.4

第12表 規模、産業別名目賃金指数 (現金給与総額)

規模	年 月	調査産業計	前年 同月比	平成27年平均=100)														
				建設業	製造業	電気・ガス・熱供給・水道業	情報通信業	運輸業、郵便業	卸売業、小売業	金融業、保険業	不動産業、物品賃貸業	学術研究、専門・技術サービス業	宿泊業、飲食サービス業	生活関連サービス業、娯楽業	教育、学習支援業	医療、福祉	複合サービス事業	サービス業(他に分類されないもの)
5人 以上	平成26年平均	99.9	-0.1	98.5	98.6	96.3	101.9	102.8	98.7	99.1	100.4	99.8	97.4	110.6	101.6	101.3	97.8	97.6
	平成27年平均	100.0	0.1	100.0	100.0	100.0	100.0	100.0	100.0	100.0	100.0	100.0	100.0	100.0	100.0	100.0	100.0	100.0
	平成28年平均	100.4	0.4	101.6	100.1	106.3	101.5	102.5	101.5	96.8	102.7	103.9	94.5	93.2	106.4	97.8	103.0	96.8
	平成29年平均	101.2	0.8	104.2	101.9	101.0	100.8	102.2	104.4	101.3	103.3	102.9	94.2	94.1	103.4	100.4	99.6	94.2
	平成30年平均	101.6	0.4	106.5	98.9	110.6	103.8	99.8	114.9	101.5	103.0	104.6	93.9	97.7	99.3	98.8	110.8	93.2
	平成31年・令和元年平均	101.9	0.3	114.4	99.7	115.3	107.1	103.8	108.1	102.3	100.8	109.0	87.5	100.7	95.0	96.4	102.9	100.0
	平成31年1月	84.4	0.2	89.7	76.6	100.5	84.5	85.2	85.2	99.1	81.5	90.6	85.8	93.8	85.2	83.1	79.9	83.5
	平成31年2月	81.9	-1.4	90.5	75.7	103.5	84.3	84.7	85.6	78.9	79.9	89.2	79.6	89.2	75.7	82.7	79.3	84.4
	平成31年3月	91.6	-1.6	104.3	98.7	105.6	89.9	86.1	94.4	105.3	84.2	101.1	82.8	97.7	82.5	85.2	82.4	89.4
	平成31年4月	86.4	-0.1	100.6	81.3	94.5	90.6	84.6	90.9	77.2	86.2	91.5	82.6	98.5	86.0	85.7	89.0	86.8
	令和元年5月	87.8	-2.1	92.6	78.4	119.5	86.2	102.4	88.4	104.6	83.6	95.4	82.9	90.8	77.3	82.4	86.5	88.3
	令和元年6月	153.7	1.5	176.6	144.0	x	175.3	165.4	146.9	180.2	172.9	161.9	95.9	125.5	161.7	135.5	200.5	148.4
令和元年7月	113.3	0.3	130.3	126.9	x	118.1	109.8	140.3	83.6	105.2	121.6	93.7	110.8	82.3	102.6	82.9	107.6	
令和元年8月	84.1	0.8	90.4	79.1	87.2	85.7	82.2	91.7	79.1	78.2	90.8	84.8	89.5	76.2	84.9	78.5	86.7	
令和元年9月	84.6	0.5	87.3	80.6	90.1	87.8	79.9	89.2	82.4	80.4	96.6	84.7	89.0	78.8	84.6	80.8	87.5	
令和元年10月	84.9	-0.5	89.8	79.3	95.6	92.2	84.5	89.7	78.6	79.9	94.7	83.1	90.7	74.4	84.7	86.7	87.3	
令和元年11月	90.9	-0.8	100.5	88.1	159.1	91.1	113.9	96.0	83.9	81.0	94.1	85.4	93.7	81.3	86.0	79.9	91.5	
令和元年12月	178.7	2.7	220.3	187.8	144.8	199.5	167.4	199.3	174.8	196.3	181.0	108.9	139.4	178.6	159.5	208.6	158.5	
令和2年1月	84.6	0.2	89.0	76.2	87.2	86.9	77.5	87.2	101.1	83.3	86.3	84.1	100.8	74.7	87.2	78.7	87.2	
前年同月比 (%)		-	-0.8	-0.5	-13.2	2.8	-9.0	2.3	2.0	2.2	-4.7	-2.0	7.5	-12.3	4.9	-1.5	4.4	
30人 以上	平成26年平均	100.3	0.3	97.8	97.4	98.4	102.8	101.6	99.8	99.1	98.5	98.5	104.6	113.3	100.4	101.5	91.0	100.4
	平成27年平均	100.0	-0.4	100.0	100.0	100.0	100.0	100.0	100.0	100.0	100.0	100.0	100.0	100.0	100.0	100.0	100.0	100.0
	平成28年平均	100.1	0.2	100.5	99.5	106.7	101.0	102.5	101.0	96.7	102.0	103.1	102.7	87.2	103.3	95.8	104.7	97.9
	平成29年平均	100.9	0.8	106.2	101.3	104.1	101.2	102.1	105.3	96.6	106.5	99.7	98.4	85.6	102.0	97.1	99.4	95.2
	平成30年平均	102.1	1.2	104.3	99.8	111.3	103.5	97.5	117.8	100.4	108.3	100.8	104.8	96.2	98.3	100.5	108.6	94.8
	平成31年・令和元年平均	101.7	-0.4	114.6	100.9	116.5	107.4	98.8	107.2	103.6	105.5	105.6	97.1	94.9	94.0	97.0	97.2	99.7
	平成31年1月	82.8	0.2	86.8	74.4	101.8	83.6	82.6	79.7	102.1	81.8	82.5	95.5	90.1	85.6	85.0	77.4	82.5
	平成31年2月	80.3	-0.1	88.7	74.2	104.9	84.0	81.7	80.8	80.1	78.5	84.3	86.5	82.8	75.3	82.2	76.7	83.7
	平成31年3月	91.2	-2.7	104.7	102.2	105.7	89.2	81.5	92.2	109.8	83.3	96.0	91.1	93.8	82.5	84.2	79.2	87.3
	平成31年4月	85.1	-0.1	101.6	80.9	95.6	90.4	80.4	86.8	77.6	86.9	87.3	89.9	92.9	85.9	86.4	86.7	87.0
	令和元年5月	87.1	-2.5	89.8	77.8	122.8	86.1	101.7	84.2	109.2	84.7	93.4	91.0	82.9	76.1	82.1	76.9	87.7
	令和元年6月	161.6	0.5	195.3	152.9	x	181.9	149.0	156.9	184.5	192.0	161.5	117.7	138.3	162.5	146.1	187.0	155.3
令和元年7月	109.8	-1.6	122.4	127.7	x	117.6	98.4	139.5	81.4	109.4	114.6	103.7	96.1	78.7	96.6	78.5	102.5	
令和元年8月	81.9	0.5	85.6	77.1	88.2	84.1	78.7	88.3	79.3	81.5	87.4	88.2	79.3	74.9	83.3	74.5	87.3	
令和元年9月	83.0	-0.1	84.2	79.8	91.0	86.6	76.1	86.2	83.1	84.8	95.2	91.5	79.8	77.0	82.5	76.9	87.5	
令和元年10月	83.1	-1.4	83.6	78.5	96.6	91.6	80.3	86.6	78.4	83.1	91.9	87.2	84.1	72.5	83.8	83.0	87.1	
令和元年11月	89.8	-1.2	100.9	88.5	167.1	90.2	114.2	93.2	84.0	82.7	90.1	92.4	81.8	79.0	83.6	74.8	91.2	
令和元年12月	184.7	1.8	232.0	197.0	137.9	202.9	161.5	211.5	174.0	217.5	183.1	130.4	137.1	178.0	167.8	194.9	157.3	
令和2年1月	83.0	0.2	84.4	73.8	85.4	84.9	74.7	84.7	104.6	85.9	81.3	93.1	100.4	73.4	85.7	74.5	85.8	
前年同月比 (%)		-	-2.8	-0.8	-16.1	1.6	-9.6	6.3	2.4	5.0	-1.5	-2.5	11.4	-14.3	0.8	-3.7	4.0	

第13表 規模、産業別名目賃金指数（きまって支給する給与）

規模	年 月	調査産業計	前年同月比	（平成27年平均=100）														
				建設業	製造業	電気・ガス・熱供給・水道業	情報通信業	運輸業、郵便業	卸売業、小売業	金融業、保険業	不動産業、物品賃貸業	学術研究、専門・技術サービス業	宿泊業、飲食サービス業	生活関連サービス業、娯楽業	教育、学習支援業	医療、福祉	複合サービス事業	サービス業（他に分類されないもの）
5人以上	平成26年平均	99.5	-0.7	99.4	100.4	97.5	99.6	101.2	98.5	99.1	99.7	101.0	96.4	105.7	100.0	101.0	99.8	97.6
	平成27年平均	100.0	0.4	100.0	100.0	100.0	100.0	100.0	100.0	100.0	100.0	100.0	100.0	100.0	100.0	100.0	100.0	100.0
	平成28年平均	100.0	0.0	101.0	100.4	106.2	100.7	100.9	100.3	99.0	100.3	102.2	94.9	91.8	104.7	98.7	101.5	97.7
	平成29年平均	100.5	0.5	101.5	101.7	104.4	100.9	101.1	102.8	101.0	100.3	100.8	95.3	91.3	103.1	101.2	99.0	95.3
	平成30年平均	100.3	-0.2	100.1	100.6	115.8	102.2	98.4	109.2	101.8	102.1	103.3	94.4	93.6	99.7	99.5	112.2	94.7
	平成31年・令和元年平均	100.8	0.5	107.0	100.4	117.7	104.1	99.2	107.1	102.6	97.1	108.1	88.2	97.3	96.2	98.5	104.9	99.1
	平成31年1月	98.7	0.6	105.1	97.7	127.8	101.6	101.8	103.1	100.7	97.0	105.3	88.2	100.0	93.3	96.3	105.5	96.8
	平成31年2月	99.6	1.3	104.6	98.5	131.5	101.9	102.7	104.4	100.9	97.9	110.6	84.1	97.5	96.0	98.1	104.7	97.7
	平成31年3月	100.9	0.8	108.8	99.8	133.0	104.0	98.3	105.9	103.4	98.8	110.1	87.5	97.4	99.6	97.2	106.5	99.2
	平成31年4月	102.2	0.9	113.3	100.4	116.1	103.9	100.7	108.3	102.8	99.8	110.2	87.9	101.9	101.6	100.2	106.9	98.1
	令和元年5月	100.3	0.1	108.4	98.0	121.1	102.9	97.1	106.6	101.6	97.8	109.6	88.2	98.9	95.6	97.2	105.2	97.6
	令和元年6月	100.6	0.1	105.4	100.9	x	103.0	98.1	108.1	102.1	98.6	107.9	87.9	97.2	94.2	98.1	103.4	99.1
令和元年7月	101.2	0.6	105.7	101.7	x	105.1	98.2	107.3	103.6	95.2	108.3	88.4	99.2	97.0	99.0	103.8	100.8	
令和元年8月	101.2	0.9	107.4	101.0	111.0	105.5	97.0	108.0	103.8	95.0	106.5	89.7	96.3	96.9	100.0	103.3	100.2	
令和元年9月	101.1	0.4	105.4	101.0	113.7	105.8	96.3	108.1	105.1	96.3	105.3	88.4	96.1	98.1	98.7	105.1	99.9	
令和元年10月	101.7	0.6	106.5	101.7	118.6	106.7	101.4	108.8	104.5	97.4	108.3	88.9	96.4	91.9	99.3	104.6	100.0	
令和元年11月	101.0	-0.6	106.9	101.5	112.3	104.8	99.4	108.3	102.4	96.6	107.4	88.7	91.4	94.2	98.8	104.4	100.5	
令和元年12月	101.0	0.1	106.5	102.2	105.8	104.0	99.7	108.2	100.7	94.3	107.6	90.0	95.6	96.1	99.4	104.8	99.3	
令和2年1月	99.7	1.0	107.0	98.1	110.9	103.7	91.8	105.7	102.8	97.8	104.9	87.4	107.7	92.1	99.8	103.5	99.8	
前年同月比 (%)		-	1.8	0.4	-13.2	2.1	-9.8	2.5	2.1	0.8	-0.4	-0.9	7.7	-1.3	3.6	-1.9	3.1	
30人以上	平成26年平均	99.8	-0.4	99.6	99.8	99.4	100.4	100.6	98.7	99.3	97.1	103.1	108.2	108.2	98.4	101.4	96.8	99.9
	平成27年平均	100.0	0.2	100.0	100.0	100.0	100.0	100.0	100.0	100.0	100.0	100.0	100.0	100.0	100.0	100.0	100.0	100.0
	平成28年平均	99.7	-0.3	99.6	99.8	106.9	100.4	101.1	98.9	99.1	100.6	101.5	102.1	86.7	101.9	97.2	104.0	98.5
	平成29年平均	100.1	0.4	101.1	100.9	107.9	101.3	101.1	102.4	98.1	103.5	98.3	99.0	84.6	102.0	98.4	99.6	96.0
	平成30年平均	100.6	0.5	95.7	101.0	116.3	102.6	97.0	109.7	101.9	104.9	99.6	105.3	92.0	99.1	101.4	114.0	95.9
	平成31年・令和元年平均	100.7	0.1	105.5	101.7	118.6	104.8	96.0	105.1	104.0	101.5	105.1	96.8	92.1	95.5	100.1	102.4	98.6
	平成31年1月	98.9	0.7	102.9	98.8	129.2	102.8	100.2	100.4	102.6	99.4	100.4	97.4	101.1	92.6	100.6	104.5	95.9
	平成31年2月	99.6	1.0	102.4	99.4	133.1	103.0	100.4	101.0	102.6	98.9	106.8	92.9	93.8	96.5	100.1	103.7	96.9
	平成31年3月	101.1	0.7	107.1	101.2	133.5	105.2	95.7	103.9	105.5	99.6	106.7	97.1	92.7	100.4	98.3	104.3	98.5
	平成31年4月	102.5	0.9	113.9	101.7	116.9	105.0	96.9	106.5	104.5	102.7	106.7	97.8	98.8	102.3	103.5	105.0	98.1
	令和元年5月	100.3	0.2	108.9	99.7	121.9	104.0	93.9	104.1	103.4	101.0	107.0	100.4	94.0	94.8	99.2	103.3	97.1
	令和元年6月	100.5	-0.2	103.7	102.0	x	103.9	94.2	106.2	103.8	101.7	105.1	98.7	91.5	92.5	99.9	100.9	98.8
令和元年7月	100.7	-0.1	103.6	102.3	x	105.5	93.7	105.6	104.4	102.8	104.7	96.6	91.4	95.4	99.4	99.8	99.8	
令和元年8月	101.1	0.5	106.3	102.1	112.0	105.9	93.9	106.2	104.8	101.5	103.8	96.1	89.9	96.4	100.7	100.4	100.2	
令和元年9月	101.2	0.1	103.8	102.4	115.2	106.1	93.0	106.6	106.5	103.5	103.0	96.7	89.1	97.3	99.0	103.1	99.9	
令和元年10月	101.5	0.0	104.2	103.6	119.3	107.2	97.9	107.2	105.5	103.0	105.7	95.6	91.7	90.5	100.6	101.7	99.2	
令和元年11月	100.8	-1.1	105.1	103.1	113.0	105.2	96.1	107.0	103.3	102.4	105.5	96.1	82.5	92.5	99.4	100.6	100.2	
令和元年12月	100.4	-1.0	104.5	103.6	105.1	103.8	96.6	106.0	101.1	101.0	105.3	96.3	88.9	94.3	100.3	101.3	98.8	
令和2年1月	99.4	0.5	106.2	97.7	108.5	102.8	89.3	105.6	104.1	101.2	102.3	97.2	111.4	91.3	100.2	100.3	98.2	
前年同月比 (%)		-	3.2	-1.1	-16.0	0.0	-10.9	5.2	1.5	1.8	1.9	-0.2	10.2	-1.4	-0.4	-4.0	2.4	

第14表 規模、産業別名目賃金指数(所定内給与)

規模	年 月	調査産業計	前年同月比	(平成27年平均=100)														
				建設業	製造業	電気・ガス・熱供給・水道業	情報通信業	運輸業、郵便業	卸売業、小売業	金融業、保険業	不動産業、物品賃貸業	学術研究、専門・技術サービス業	宿泊業、飲食サービス業	生活関連サービス業、娯楽業	教育、学習支援業	医療、福祉	複合サービス事業	サービス業(他に分類されないもの)
5人以上	平成26年平均	99.1	-0.9	100.5	100.8	94.2	98.6	102.1	98.7	98.4	99.9	97.4	95.7	105.2	100.3	99.5	99.1	96.0
	平成27年平均	100.0	0.9	100.0	100.0	100.0	100.0	100.0	100.0	100.0	100.0	100.0	100.0	100.0	100.0	100.0	100.0	100.0
	平成28年平均	100.1	0.1	100.6	100.5	105.8	101.1	100.9	100.3	99.1	100.3	102.4	95.0	92.5	104.7	98.5	101.6	98.2
	平成29年平均	100.7	0.6	99.8	102.0	103.0	102.1	101.2	103.0	101.3	99.9	100.7	95.7	91.4	102.9	101.2	99.1	96.3
	平成30年平均	100.7	0.0	97.8	100.8	111.1	104.0	99.2	109.4	102.4	101.7	103.1	94.9	93.5	99.3	98.9	108.8	96.2
	平成31年・令和元年平均	100.8	0.1	106.0	101.1	113.3	105.1	100.1	106.9	102.4	96.5	108.2	87.8	96.9	95.8	97.3	101.5	99.0
	平成31年1月	99.0	0.5	105.2	98.5	123.3	103.7	103.3	103.0	101.5	96.8	106.2	88.5	99.2	93.1	95.2	101.0	96.3
	平成31年2月	99.8	1.0	104.3	98.7	126.3	103.9	104.5	104.4	101.4	97.3	110.5	84.1	96.9	95.6	96.1	100.4	97.4
	平成31年3月	100.8	0.4	107.3	99.9	126.1	105.6	98.3	105.8	103.7	97.9	109.5	87.0	97.1	98.8	95.9	103.1	99.1
	平成31年4月	101.9	0.6	110.7	100.5	112.5	105.5	100.7	108.0	102.8	98.7	109.5	87.3	101.0	100.4	98.5	102.6	97.9
	令和元年5月	100.1	-0.4	107.5	98.5	117.7	104.7	97.8	106.2	101.3	96.7	108.2	88.0	98.0	94.4	95.5	101.4	97.3
	令和元年6月	100.7	-0.1	104.8	101.7	x	103.4	99.3	107.9	101.8	98.0	108.1	87.6	96.5	93.9	97.1	99.6	99.1
令和元年7月	101.2	0.3	105.7	102.9	x	105.1	99.5	106.9	102.9	94.4	109.0	87.9	98.6	96.9	97.8	101.0	101.0	
令和元年8月	101.2	0.2	106.8	102.0	108.8	105.4	98.3	107.8	103.3	94.6	106.9	89.1	95.9	96.8	99.1	101.0	100.4	
令和元年9月	101.4	-0.3	104.7	102.3	108.3	106.1	97.2	108.2	105.0	96.2	106.1	87.6	96.2	98.6	98.0	103.9	100.6	
令和元年10月	101.7	0.1	105.3	102.9	111.9	106.6	103.6	108.4	104.2	96.9	108.8	88.5	96.6	92.0	98.7	101.2	99.9	
令和元年11月	100.8	-0.8	104.6	102.3	107.7	105.7	99.6	108.1	101.1	96.0	107.2	88.2	91.3	93.6	97.6	101.3	100.1	
令和元年12月	100.9	-0.4	105.3	102.9	103.7	105.1	99.6	108.1	99.8	94.0	107.8	89.6	95.2	95.8	98.4	101.4	99.1	
令和2年1月	99.9	0.9	106.6	99.5	109.0	105.0	90.7	105.7	102.1	98.0	105.4	86.7	108.5	92.4	98.6	99.8	100.2	
前年同月比 (%)		-	1.3	1.0	-11.6	1.3	-12.2	2.6	0.6	1.2	-0.8	-2.0	9.4	-0.8	3.6	-1.2	4.0	
30人以上	平成26年平均	99.1	-0.7	101.6	100.5	95.5	99.3	101.1	98.7	98.7	97.4	94.1	100.2	109.1	98.7	99.3	94.5	98.3
	平成27年平均	100.0	0.9	100.0	100.0	100.0	100.0	100.0	100.0	100.0	100.0	100.0	100.0	100.0	100.0	100.0	100.0	100.0
	平成28年平均	99.8	-0.2	98.8	100.0	106.6	101.0	100.8	99.0	99.3	101.0	101.5	101.9	88.6	101.8	96.9	105.7	98.9
	平成29年平均	100.5	0.7	99.7	101.1	106.4	102.9	101.1	102.9	98.2	104.2	98.6	99.7	85.4	101.5	98.2	99.8	97.1
	平成30年平均	101.1	0.6	92.9	101.3	111.1	104.7	97.5	110.2	102.5	105.3	99.4	106.2	92.0	98.5	100.4	110.0	97.1
	平成31年・令和元年平均	100.7	-0.4	104.5	102.5	113.2	106.4	96.2	105.0	104.0	101.3	105.0	95.4	92.3	95.0	98.1	98.6	97.9
	平成31年1月	99.3	0.5	103.3	99.7	124.0	105.6	101.4	100.5	103.7	99.7	101.2	95.6	100.7	92.4	98.5	99.6	94.6
	平成31年2月	99.8	0.6	102.5	99.8	126.9	105.7	102.0	101.2	103.3	99.2	106.2	91.8	94.2	96.1	96.9	98.8	95.8
	平成31年3月	100.9	0.2	105.7	101.4	125.2	107.5	95.0	103.9	106.0	99.1	105.8	95.8	93.0	99.5	96.3	100.7	97.7
	平成31年4月	102.1	0.4	110.8	101.8	112.4	107.2	95.8	106.2	104.7	101.7	105.8	96.5	98.4	101.1	100.9	100.1	97.3
	令和元年5月	100.0	-0.5	108.2	100.1	117.6	106.4	93.7	103.9	103.3	99.9	104.9	98.9	93.3	93.4	96.8	99.2	96.0
	令和元年6月	100.4	-0.6	102.7	103.0	x	104.8	94.4	106.1	103.6	101.5	105.2	97.0	91.5	92.2	98.2	96.3	98.0
令和元年7月	100.7	-0.7	103.5	103.7	x	106.0	94.2	105.3	104.0	102.5	105.3	95.5	91.8	95.1	97.6	96.9	99.5	
令和元年8月	101.1	-0.2	105.3	103.1	109.0	106.4	94.4	106.1	104.5	101.6	104.2	95.1	90.4	96.3	99.0	97.7	99.9	
令和元年9月	101.5	-0.8	103.3	104.0	108.5	107.0	93.1	107.0	106.6	104.1	103.9	95.2	89.8	97.7	97.6	101.8	100.3	
令和元年10月	101.6	-0.5	103.1	105.0	111.4	107.8	99.5	107.1	105.3	103.0	106.3	94.6	92.5	90.6	99.3	97.5	98.7	
令和元年11月	100.5	-1.4	102.7	104.2	107.3	106.9	95.4	106.9	102.1	102.0	105.3	94.5	83.1	91.8	97.7	97.1	99.2	
令和元年12月	100.4	-1.3	103.0	104.6	102.4	105.6	96.0	106.2	100.3	101.0	105.5	94.0	89.3	94.0	98.8	97.4	98.2	
令和2年1月	99.6	0.3	105.9	99.2	105.9	104.9	87.4	105.9	103.6	101.8	102.7	95.0	113.5	91.5	98.5	95.7	98.1	
前年同月比 (%)		-	2.5	-0.5	-14.6	-0.7	-13.8	5.4	-0.1	2.1	1.5	-0.6	12.7	-1.0	0.0	-3.9	3.7	

第15表 規模、産業別実質賃金指数 (現金給与総額)

規模	年 月	調査産業計	前年 同月比	建設業	製造業	電気・ガス・熱供給・水道業	情報通信業	運輸業、郵便業	卸売業、小売業	金融業、保険業	不動産業、物品賃貸業	学術研究、専門・技術サービス業	宿泊業、飲食サービス業	生活関連サービス業、娯楽業	教育、学習支援業	医療、福祉	複合サービス事業	サービス業 (他に分類されないもの)
				(現金給与総額)	(現金給与総額)	(現金給与総額)	(現金給与総額)	(現金給与総額)	(現金給与総額)	(現金給与総額)	(現金給与総額)	(現金給与総額)	(現金給与総額)	(現金給与総額)	(現金給与総額)	(現金給与総額)	(現金給与総額)	(現金給与総額)
5人以上	平成26年平均	100.9	-3.0	99.5	99.6	97.3	102.9	103.8	99.7	100.1	101.4	100.8	98.4	111.7	102.6	102.3	98.8	98.6
	平成27年平均	100.0	-0.9	100.0	100.0	100.0	100.0	100.0	100.0	100.0	100.0	100.0	100.0	100.0	100.0	100.0	100.0	100.0
	平成28年平均	100.5	0.6	101.7	100.2	106.4	101.6	102.6	101.6	96.9	102.8	104.0	94.6	93.3	106.5	97.9	103.1	96.9
	平成29年平均	101.1	0.6	104.1	101.8	100.9	100.7	102.1	104.3	101.2	103.2	104.8	94.1	94.0	103.3	100.3	99.5	94.1
	平成30年平均	100.3	-0.8	105.1	97.6	109.2	102.5	98.5	113.4	100.2	101.7	103.3	92.7	96.4	98.0	97.5	109.4	92.0
	平成31年・令和元年平均	99.7	-0.6	111.9	97.6	112.8	104.8	101.6	105.8	100.1	98.6	106.7	85.6	98.5	93.0	94.3	100.7	97.8
	平成31年1月	83.1	-0.2	88.3	75.4	98.9	83.2	83.9	83.9	97.5	80.2	89.2	84.4	92.3	83.9	81.8	78.6	82.2
	平成31年2月	80.5	-2.1	88.9	74.4	101.7	82.8	83.2	84.1	77.5	78.5	87.6	78.2	87.6	74.4	81.2	77.9	82.9
	平成31年3月	90.1	-2.5	102.6	97.1	103.8	88.4	84.7	92.8	103.5	82.8	99.4	81.4	96.1	81.1	83.8	81.0	87.9
	平成31年4月	84.5	-1.6	98.4	79.5	92.5	88.6	82.8	88.9	75.5	84.3	89.5	80.8	96.4	84.1	83.9	87.1	84.9
	令和元年5月	86.1	-3.3	90.8	76.9	117.2	84.5	100.4	86.7	102.5	82.0	93.5	81.3	89.0	75.8	80.8	84.8	86.6
	令和元年6月	150.7	0.3	173.1	141.2	x	171.9	162.2	144.0	176.7	169.5	158.7	94.0	123.0	158.5	132.8	196.6	145.5
令和元年7月	111.2	-0.8	127.9	124.5	x	115.9	107.8	137.7	82.0	103.2	119.3	92.0	108.7	80.8	100.7	81.4	105.6	
令和元年8月	82.2	0.2	88.4	77.3	85.2	83.8	80.4	89.6	77.3	76.4	88.8	82.9	87.5	74.5	83.0	76.7	84.8	
令和元年9月	82.8	0.5	85.4	78.9	88.2	85.9	78.2	87.3	80.6	78.7	94.5	82.9	87.1	77.1	82.8	79.1	85.6	
令和元年10月	82.7	-1.0	87.4	77.2	93.1	89.8	82.3	87.3	76.5	77.8	92.2	80.9	88.3	72.4	82.5	84.4	85.0	
令和元年11月	88.5	-1.7	97.9	85.8	154.9	88.7	110.9	93.5	81.7	78.9	91.6	83.2	91.2	79.2	83.7	77.8	89.1	
令和元年12月	173.8	1.5	214.3	182.7	140.9	194.1	162.8	193.9	170.0	191.0	176.1	105.9	135.6	173.7	155.2	202.9	154.2	
令和2年1月	82.6	-0.6	86.9	74.4	85.2	84.9	84.9	75.7	85.2	98.7	81.3	84.3	82.1	98.4	85.2	76.9	85.2	
前年同月比 (%)		-	-1.6	-1.3	-13.9	2.0	-9.8	1.5	1.2	1.4	-5.5	-2.7	6.6	-13.1	4.2	-2.2	3.6	
30人以上	平成26年平均	101.3	-2.6	98.8	98.4	99.4	103.8	102.6	100.8	100.1	99.5	99.5	105.7	114.4	101.4	102.5	91.9	101.4
	平成27年平均	100.0	-1.4	100.0	100.0	100.0	100.0	100.0	100.0	100.0	100.0	100.0	100.0	100.0	100.0	100.0	100.0	100.0
	平成28年平均	100.2	0.4	100.6	99.6	106.8	101.1	102.6	101.1	96.8	102.1	103.2	102.8	87.3	103.4	95.9	104.8	98.0
	平成29年平均	100.8	0.6	106.1	101.2	104.0	101.1	102.0	105.2	96.5	106.4	99.6	98.3	85.5	101.9	97.0	99.3	95.1
	平成30年平均	100.8	0.0	103.0	98.5	109.9	102.2	96.2	116.3	99.1	106.9	99.5	103.5	95.0	97.0	99.2	107.2	93.6
	平成31年・令和元年平均	99.5	-1.3	112.1	98.7	114.0	105.1	96.7	104.9	101.4	103.2	103.3	95.0	92.9	92.0	94.9	95.1	97.6
	平成31年1月	81.5	-0.2	85.4	73.2	100.2	82.3	81.3	78.4	100.5	80.5	81.2	94.0	88.7	84.3	83.7	76.2	81.2
	平成31年2月	78.9	-0.8	87.1	72.9	103.0	82.5	80.3	79.4	78.7	77.1	82.8	85.0	81.3	74.0	80.7	75.3	82.2
	平成31年3月	89.7	-3.5	102.9	100.5	103.9	87.7	80.1	90.7	108.0	81.9	94.4	89.6	92.2	81.1	82.8	77.9	85.8
	平成31年4月	83.3	-1.5	99.4	79.2	93.5	88.5	78.7	84.9	75.9	85.0	85.4	88.0	90.9	84.1	84.5	84.8	85.1
	平成31年5月	85.4	-3.6	88.0	76.3	120.4	84.4	99.7	82.5	107.1	83.0	91.6	89.2	81.3	74.6	80.5	75.4	86.0
	令和元年6月	158.4	-0.7	191.5	149.9	x	178.3	146.1	153.8	180.9	188.2	158.3	115.4	135.6	159.3	143.2	183.3	152.3
令和元年7月	107.8	-2.6	120.1	125.3	x	115.4	96.6	136.9	79.9	107.4	112.5	101.8	94.3	77.2	94.8	77.0	100.6	
令和元年8月	80.1	0.0	83.7	75.4	86.2	82.2	76.9	86.3	77.5	79.7	85.4	86.2	77.5	73.2	81.4	72.8	85.3	
令和元年9月	81.2	-0.1	82.4	78.1	89.0	84.7	74.5	84.3	81.3	83.0	93.2	89.5	78.1	75.3	80.7	75.2	85.6	
令和元年10月	80.9	-2.1	81.4	76.4	94.1	89.2	78.2	84.3	76.3	80.9	89.5	84.9	81.9	70.6	81.6	80.8	84.8	
令和元年11月	87.4	-2.1	98.2	86.2	162.7	87.8	111.2	90.7	81.8	80.5	87.7	90.0	79.6	76.9	81.4	72.8	88.8	
令和元年12月	179.7	0.6	225.7	191.6	134.1	197.4	157.1	205.7	169.3	211.6	178.1	126.8	133.4	173.2	163.2	189.6	153.0	
令和2年1月	81.1	-0.5	82.4	72.1	83.4	82.9	72.9	82.7	102.1	83.9	79.4	90.9	98.0	71.7	83.7	72.8	83.8	
前年同月比 (%)		-	-3.5	-1.5	-16.8	0.7	-10.3	5.5	1.6	4.2	-2.2	-3.3	10.5	-14.9	0.0	-4.5	3.2	

実質賃金指数 (現金給与総額) / 名目賃金指数 (現金給与総額) × 100
 東京都都区部消費者物価指数*
 * 東京都都区部消費者物価指数は「帰属家賃を除く総合」である。

第16表 規模、産業別実質賃金指数（きまって支給する給与）

規模	年 月	調査産業計	前年同月比	建設業	製造業	電気・ガス・熱供給・水道業	情報通信業	運輸業、郵便業	卸売業、小売業	金融業、保険業	不動産業、物品賃貸業	学術研究、専門・技術サービス業	宿泊業、飲食サービス業	生活関連サービス業、娯楽業	教育、学習支援業	医療、福祉	複合サービス事業	サービス業（他に分類されないもの）	
																			(平成27年平均=100)
5人以上	平成26年平均	100.5	-3.6	100.4	101.4	98.5	100.6	102.2	99.5	100.1	100.7	102.0	97.4	106.8	101.0	102.0	100.8	98.6	
	平成27年平均	100.0	-0.5	100.0	100.0	100.0	100.0	100.0	100.0	100.0	100.0	100.0	100.0	100.0	100.0	100.0	100.0	100.0	
	平成28年平均	100.1	0.1	101.1	100.5	106.3	100.8	100.8	101.0	100.4	99.1	100.4	102.3	95.0	91.9	104.8	98.8	101.6	97.8
	平成29年平均	100.4	0.3	101.4	101.6	104.3	100.8	100.8	101.0	102.7	100.9	100.2	100.7	95.2	91.2	103.0	101.1	98.9	95.2
	平成30年平均	99.0	-1.4	98.8	99.3	114.3	100.9	97.1	107.8	100.5	100.8	100.8	102.0	93.2	92.4	98.4	98.2	110.8	93.5
	平成31年・令和元年平均	98.6	-0.4	104.7	98.2	115.2	101.9	97.1	104.8	100.4	95.0	95.0	105.8	86.3	95.2	94.1	96.4	102.6	97.0
	平成31年1月	97.1	0.1	103.4	96.2	125.8	100.0	100.2	101.5	99.1	95.5	103.6	86.8	98.4	91.8	94.8	103.8	95.3	
	平成31年2月	97.8	0.6	102.8	96.8	129.2	100.1	100.9	102.6	99.1	96.2	108.6	82.6	95.8	94.3	96.4	102.8	96.0	
	平成31年3月	99.2	-0.1	107.0	98.1	130.8	102.3	96.7	104.1	101.7	97.1	108.3	86.0	95.8	97.9	95.6	104.7	97.5	
	平成31年4月	100.0	-0.6	110.9	98.2	113.6	101.7	98.5	106.0	100.6	97.7	107.8	86.0	99.7	99.4	98.0	104.6	96.0	
	平成31年5月	98.3	-1.1	106.3	96.1	118.7	100.9	95.2	104.5	99.6	95.9	107.5	86.5	97.0	93.7	95.3	103.1	95.7	
	平成31年6月	98.6	-1.1	103.3	98.9	x	101.0	96.2	106.0	100.1	96.7	105.8	86.2	95.3	92.4	96.2	101.4	97.2	
平成31年7月	99.3	-0.5	103.7	99.8	x	103.1	96.4	105.3	101.7	93.4	106.3	86.8	97.4	95.2	97.2	101.9	98.9		
平成31年8月	98.9	0.3	105.0	98.7	108.5	103.1	94.8	105.6	101.5	92.9	104.1	87.7	94.1	94.7	97.8	101.0	97.9		
平成31年9月	98.9	0.4	103.1	98.8	111.3	103.5	94.2	105.8	102.8	94.2	103.0	86.5	94.0	96.0	96.6	102.8	97.7		
平成31年10月	99.0	0.0	103.7	99.0	115.5	103.9	98.7	105.9	101.8	94.8	105.5	86.6	93.9	89.5	96.7	101.9	97.4		
平成31年11月	98.3	-1.5	104.1	98.8	109.3	102.0	96.8	105.5	99.7	94.1	104.6	86.4	89.0	91.7	96.2	101.7	97.9		
平成31年12月	98.2	-1.1	103.6	99.4	102.9	101.2	97.0	105.3	98.0	91.7	104.7	87.5	93.0	93.5	96.7	101.9	96.6		
令和2年1月	97.4	0.3	104.5	95.8	108.3	101.3	89.6	103.2	100.4	95.5	102.4	85.4	105.2	89.9	97.5	101.1	97.5		
前年同月比 (%)		-	1.1	-0.4	-13.9	1.3	-10.6	1.7	1.3	0.0	-1.2	-1.6	6.9	-2.1	2.8	-2.6	2.3		
30人以上	平成26年平均	100.8	-3.3	100.6	100.8	100.4	101.4	101.6	99.7	100.3	98.1	100.0	104.1	109.3	99.4	102.4	97.8	100.9	
	平成27年平均	100.0	-0.8	100.0	100.0	100.0	100.0	100.0	100.0	100.0	100.0	100.0	100.0	100.0	100.0	100.0	100.0	100.0	
	平成28年平均	99.8	-0.1	99.7	99.9	107.0	100.5	101.2	99.0	99.2	100.7	101.6	102.2	86.8	102.0	97.3	104.1	98.6	
	平成29年平均	100.0	0.2	101.0	100.8	107.8	101.2	101.0	102.3	98.0	103.4	98.2	98.9	84.5	101.9	98.3	99.5	95.9	
	平成30年平均	99.3	-0.7	94.5	99.7	114.8	101.3	95.8	108.3	100.6	103.6	98.3	103.9	90.8	97.8	100.1	112.5	94.7	
	平成31年・令和元年平均	98.5	-0.8	103.2	99.5	116.0	102.5	93.9	102.8	101.8	99.3	102.8	94.7	90.1	93.4	97.9	100.2	96.5	
	平成31年1月	97.3	0.2	101.3	97.2	127.2	101.2	98.6	98.8	101.0	97.8	98.8	95.9	99.5	91.1	99.0	102.9	94.4	
	平成31年2月	97.8	0.3	100.6	97.6	130.7	101.2	98.6	99.2	100.8	97.2	104.9	91.3	92.1	94.8	98.3	101.9	95.2	
	平成31年3月	99.4	-0.2	105.3	99.5	131.3	103.4	94.1	102.2	103.7	97.9	104.9	95.5	91.2	98.7	96.7	102.6	96.9	
	平成31年4月	100.3	-0.6	111.4	99.5	114.4	102.7	94.8	104.2	102.3	100.5	104.4	95.7	96.7	100.1	101.3	102.7	96.0	
	平成31年5月	98.3	-1.0	106.8	97.7	119.5	102.0	92.1	102.1	101.4	99.0	104.9	98.4	92.2	92.9	97.3	101.3	95.2	
	平成31年6月	98.5	-1.4	101.7	100.0	x	101.9	92.4	104.1	101.8	99.7	103.0	96.8	89.7	90.7	97.9	98.9	96.9	
平成31年7月	98.8	-1.2	101.7	100.4	x	103.5	92.0	103.6	102.5	100.9	102.7	94.8	89.7	93.6	97.5	97.9	97.9		
平成31年8月	98.8	-0.1	103.9	99.8	109.5	103.5	91.8	103.8	102.4	99.2	101.5	93.9	87.9	94.2	98.4	98.1	97.9		
平成31年9月	99.0	0.1	101.6	100.2	112.7	103.8	91.0	104.3	104.2	101.3	100.8	94.6	87.2	95.2	96.9	100.9	97.7		
平成31年10月	98.8	-0.6	101.5	100.9	116.2	104.4	95.3	104.4	102.7	100.3	102.9	93.1	89.3	88.1	98.0	99.0	96.6		
平成31年11月	98.1	-2.0	102.3	100.4	110.0	102.4	93.6	104.2	100.6	99.7	102.7	93.6	80.3	90.1	96.8	98.0	97.6		
平成31年12月	97.7	-2.1	101.7	100.8	102.2	101.0	94.0	103.1	98.3	98.2	102.4	93.7	86.5	91.7	97.6	98.5	96.1		
令和2年1月	97.1	-0.2	103.7	95.4	106.0	100.4	87.2	103.1	101.7	98.8	99.9	94.9	108.8	89.2	97.9	97.9	95.9		
前年同月比 (%)		-	2.4	-1.9	-16.7	-0.8	-11.6	4.4	0.7	1.0	1.1	-1.0	9.3	-2.1	-1.1	-4.9	1.6		

実質賃金指数 = 名目賃金指数（きまって支給する給与） / 東京都消費物価指数* × 100
 * 東京都消費物価指数は「帰属家賃を除く総合」である。

第18表 規模、産業別労働時間指数(所定内労働時間)

規模	年 月	調査産業計	前年同月比	(平成27年平均=100)																
				建設業	製造業	電気・ガス・熱供給・水道業	情報通信業	運輸業、郵便業	卸売業、小売業	金融業、保険業	不動産業、物品賃貸業	学術研究、専門・技術サービス業	宿泊業、飲食サービス業	生活関連サービス業、娯楽業	教育、学習支援業	医療、福祉	複合サービス事業	サービス業(他に分類されないもの)		
5人以上	平成26年平均	99.5	-1.3	97.4	99.5	99.0	99.8	97.9	100.6	100.9	100.5	101.8	96.8	99.8	99.8	99.8	98.2	99.3	99.5	
	平成27年平均	100.0	0.5	100.0	100.0	100.0	100.0	100.0	100.0	100.0	100.0	100.0	100.0	100.0	100.0	100.0	100.0	100.0	100.0	
	平成28年平均	99.7	-0.3	102.1	99.8	101.5	99.7	100.5	99.1	100.0	100.0	100.8	99.0	96.8	98.2	104.3	100.7	99.7	98.9	
	平成29年平均	99.6	-0.1	101.0	100.5	102.7	100.3	100.0	100.1	101.2	100.4	100.2	94.9	94.3	103.6	101.2	101.2	97.8		
	平成30年平均	98.4	-1.2	100.0	100.2	99.4	99.2	94.9	99.2	102.1	99.2	99.2	92.0	90.8	105.9	100.4	98.0			
	平成31年・令和元年平均	95.9	-2.5	95.9	97.5	95.2	97.8	95.1	97.7	98.2	98.2	95.9	85.8	88.6	101.5	96.4	96.1			
	平成31年1月	89.3	-2.9	84.1	87.0	90.7	89.8	89.9	90.8	92.6	90.9	90.6	83.4	86.9	96.1	89.7	92.2	91.0		
	平成31年2月	93.9	-1.1	95.5	98.1	93.7	93.3	94.5	95.3	93.5	95.0	98.9	82.6	87.7	102.7	92.4	91.3	93.1		
	平成31年3月	96.0	-2.6	96.1	97.8	95.9	98.1	94.4	96.8	97.4	99.4	99.4	85.1	87.9	106.0	94.7	98.0	97.6		
	平成31年4月	98.7	-1.6	101.0	101.2	92.7	102.4	97.2	99.2	100.2	99.9	101.3	86.7	92.5	109.5	98.8	101.7	97.4		
	令和元年5月	93.5	-4.9	89.7	91.3	93.2	95.3	93.1	94.8	96.1	93.4	95.5	86.7	90.1	105.3	93.9	92.7			
	令和元年6月	98.0	-4.7	99.2	102.3	x	98.3	97.6	100.6	99.2	99.8	100.9	86.4	89.7	103.3	97.6	97.5	97.0		
令和元年7月	100.8	-0.6	102.2	102.5	x	103.8	97.9	102.9	106.2	99.0	104.9	86.8	92.3	107.3	100.3	102.0	101.8			
令和元年8月	95.2	-3.7	94.7	96.0	93.4	98.1	95.4	96.6	99.3	92.7	97.1	87.6	89.4	85.5	98.5	94.3	97.2			
令和元年9月	94.0	-1.3	94.4	95.7	90.3	93.0	92.9	97.1	94.1	94.2	93.9	85.6	87.1	98.5	96.1	91.2	94.6			
令和元年10月	96.8	-2.9	96.2	97.5	99.9	99.6	96.0	98.8	100.5	95.4	100.6	85.5	87.8	100.4	97.3	99.4	97.5			
令和元年11月	97.7	-4.8	100.3	101.0	95.4	99.9	96.3	100.2	99.6	96.9	98.7	86.2	84.9	103.0	98.7	95.0	97.5			
令和元年12月	96.5	0.1	97.7	99.8	94.6	99.6	96.0	98.7	100.1	93.7	96.3	87.2	86.6	99.8	96.7	100.6	95.3			
令和2年1月	90.7	1.6	90.7	90.0	93.0	92.9	90.7	92.5	94.1	90.3	91.5	82.6	84.2	91.9	92.7	92.6	91.1			
前年同月比 (%)		-	7.8	3.4	2.5	3.5	0.9	1.9	1.6	-0.7	1.0	-1.0	-3.1	-4.4	3.3	0.4	0.1			
30人以上	平成26年平均	99.7	-1.0	95.6	99.5	99.7	100.0	97.7	100.2	101.0	100.5	103.0	101.9	102.2	98.9	98.2	97.7	100.0		
	平成27年平均	100.0	0.2	100.0	100.0	100.0	100.0	100.0	100.0	100.0	100.0	100.0	100.0	100.0	100.0	100.0	100.0	100.0		
	平成28年平均	99.8	-0.2	102.5	99.8	101.2	100.0	100.1	98.5	100.0	100.3	99.6	100.6	100.3	103.0	97.9	99.8	99.2		
	平成29年平均	100.1	0.3	101.8	100.7	102.7	100.9	100.0	100.7	100.7	102.5	100.4	98.7	96.9	103.3	96.8	98.5	98.2		
	平成30年平均	100.0	-0.1	100.1	100.3	98.4	99.9	95.0	100.8	101.5	101.0	100.0	101.2	92.9	107.9	101.5	100.7	98.6		
	平成31年・令和元年平均	97.0	-3.0	94.8	98.7	93.5	99.1	94.1	97.3	98.0	98.0	98.8	93.2	85.6	103.2	95.9	96.2	96.2		
	平成31年1月	91.5	-2.3	85.5	90.3	88.1	91.8	90.7	92.1	92.3	93.0	91.3	91.8	88.7	97.4	91.8	92.9	91.9		
	平成31年2月	94.5	-1.3	94.3	97.2	92.2	96.6	93.1	94.2	93.2	94.9	97.9	90.4	84.2	105.5	91.3	90.7	92.9		
	平成31年3月	97.2	-2.9	93.9	98.4	94.6	99.6	93.3	96.3	96.7	99.9	99.5	93.7	85.6	108.7	94.1	97.8	97.7		
	平成31年4月	100.0	-1.5	100.3	101.3	90.5	103.7	94.6	99.3	99.8	101.2	101.6	94.6	90.9	113.4	98.7	101.4	98.0		
	令和元年5月	95.6	-4.6	91.0	94.8	91.4	97.2	92.8	96.0	96.0	96.6	97.8	95.8	88.0	108.4	95.1	93.2	93.3		
	令和元年6月	98.4	-5.5	97.3	101.5	x	99.3	95.4	99.4	98.7	99.5	101.2	95.0	87.0	103.7	96.4	96.9	96.9		
令和元年7月	102.2	-1.3	101.7	104.2	x	105.3	96.7	102.3	106.1	102.6	106.2	94.8	88.2	109.1	99.9	102.1	101.7			
令和元年8月	96.7	-4.5	96.7	98.6	91.2	99.6	95.2	96.3	99.6	97.2	98.1	94.6	84.9	86.5	98.0	94.3	97.8			
令和元年9月	94.2	-1.8	91.0	95.7	88.7	93.6	92.2	95.5	93.7	96.2	94.0	91.4	81.9	99.6	95.0	92.2	94.6			
令和元年10月	98.1	-3.5	93.1	99.6	99.9	101.2	94.7	99.0	100.4	97.5	101.9	90.6	85.4	101.6	97.3	97.4	97.4			
令和元年11月	98.6	-5.6	98.4	102.3	94.0	101.3	95.1	99.9	99.6	99.4	99.3	92.7	80.0	104.2	97.4	94.9	97.1			
令和元年12月	97.0	-0.8	94.7	100.7	91.8	100.4	95.1	97.4	99.9	97.4	96.5	93.0	82.6	100.5	95.8	100.4	94.8			
令和2年1月	92.3	0.9	92.3	92.9	91.2	94.2	90.3	92.9	94.2	93.2	95.4	88.4	85.2	91.8	92.2	93.6	90.7			
前年同月比 (%)		-	8.0	2.9	3.5	2.6	-0.4	0.9	2.1	0.2	4.5	-3.7	-3.9	-5.7	0.4	0.8	-1.3			

第19表 規模、産業別労働時間指数(所定外労働時間)

規模	年 月	調査産業計	前年同月比	平成27年平均=100)														
				建設業	製造業	電気・ガス・熱供給・水道業	情報通信業	運輸業、郵便業	卸売業、小売業	金融業、保険業	不動産業、物品賃貸業	学術研究、専門・技術サービス業	宿泊業、飲食サービス業	生活関連サービス業、娯楽業	教育、学習支援業	医療、福祉	複合サービス事業	サービス業(他に分類されないもの)
5人以上	平成26年平均	99.6	0.6	96.6	106.5	91.2	104.9	82.6	95.5	97.4	96.2	120.1	85.7	126.7	98.5	109.5	90.5	104.1
	平成27年平均	100.0	0.4	100.0	100.0	100.0	100.0	100.0	100.0	100.0	100.0	100.0	100.0	100.0	100.0	100.0	100.0	100.0
	平成28年平均	95.1	-4.9	93.6	94.6	110.1	97.0	95.2	95.2	95.7	96.2	101.6	99.4	71.7	105.0	98.8	95.6	88.7
	平成29年平均	94.7	-0.4	111.0	94.1	88.4	87.8	94.4	96.0	93.8	100.8	106.9	101.0	79.9	119.4	90.8	89.2	83.2
	平成30年平均	90.6	-4.3	112.4	106.0	95.3	74.4	90.4	98.4	84.2	95.3	93.7	102.3	90.0	172.1	97.3	165.6	78.2
	平成31年・令和元年平均	94.8	4.6	110.2	100.1	109.4	85.8	102.7	103.0	90.2	98.1	95.0	95.3	87.3	165.2	94.8	152.9	85.3
	平成31年1月	89.2	4.0	100.5	96.7	121.4	75.8	97.0	100.0	80.0	92.2	88.1	89.9	92.0	165.0	83.9	173.4	83.1
	平成31年2月	94.2	5.6	110.7	113.0	141.5	82.6	105.1	100.0	80.5	98.6	98.7	95.7	88.5	172.5	96.4	148.1	83.1
	平成31年3月	97.5	1.8	117.1	112.2	144.0	85.8	107.1	103.5	88.1	105.0	99.3	94.2	86.2	195.0	89.3	174.7	86.3
	平成31年4月	100.0	4.4	129.9	112.2	105.0	85.8	109.6	107.1	91.9	103.5	96.7	95.7	97.7	207.5	96.4	172.2	86.3
	令和元年5月	93.3	1.7	111.8	98.4	114.5	77.4	100.5	103.5	86.5	96.5	98.7	89.9	90.8	162.5	91.1	168.4	87.1
	令和元年6月	93.3	0.0	104.8	99.2	x	86.8	100.5	101.2	93.0	99.3	94.0	89.9	86.2	145.0	105.4	140.5	80.6
令和元年7月	95.0	6.5	107.5	95.1	x	91.1	96.5	104.7	96.8	98.6	86.1	97.1	93.1	162.5	96.4	127.8	87.9	
令和元年8月	90.8	6.8	102.1	93.5	82.4	85.3	97.0	100.0	94.1	91.5	82.8	102.9	87.4	110.0	89.3	98.7	83.9	
令和元年9月	94.2	9.8	109.6	94.3	112.6	91.1	99.5	100.0	90.3	97.2	93.4	100.0	85.1	165.0	94.6	154.4	83.1	
令和元年10月	97.5	7.4	110.7	92.7	125.2	94.2	104.5	107.1	93.5	102.8	104.0	92.8	82.8	165.0	98.2	144.3	87.1	
令和元年11月	97.5	2.6	115.0	95.1	100.6	87.4	104.5	105.9	96.8	101.4	100.0	97.1	73.6	177.5	105.4	168.4	90.3	
令和元年12月	95.0	5.6	103.2	99.2	79.2	86.8	110.1	102.4	91.4	90.8	98.0	98.6	83.9	155.0	91.1	163.3	84.7	
令和2年1月	90.8	1.8	95.7	85.4	106.9	83.7	99.0	98.8	91.9	91.5	86.8	98.6	96.6	140.0	100.0	150.6	83.9	
前年同月比 (%)		-	-4.8	-11.7	-11.9	10.4	2.1	-1.2	14.9	-0.8	-1.5	9.7	5.0	-15.2	19.2	-13.1	1.0	
30人以上	平成26年平均	100.3	0.3	91.5	108.0	94.9	108.6	83.4	93.1	95.9	92.7	115.5	101.1	131.6	93.7	113.7	87.5	104.1
	平成27年平均	100.0	-0.3	100.0	100.0	100.0	100.0	100.0	100.0	100.0	100.0	100.0	100.0	100.0	100.0	100.0	100.0	100.0
	平成28年平均	94.3	-5.7	91.5	96.9	111.2	96.6	94.0	91.1	96.5	96.5	95.9	105.1	58.0	98.4	98.9	78.4	91.8
	平成29年平均	92.2	-2.2	105.0	98.2	87.9	87.1	91.0	88.5	92.6	91.7	97.8	122.6	71.6	108.5	91.3	82.9	83.3
	平成30年平均	91.0	-1.3	112.3	110.4	97.0	74.2	91.8	89.3	84.0	101.1	90.6	126.6	99.2	160.5	105.8	153.3	82.5
	平成31年・令和元年平均	96.4	5.9	112.3	107.2	112.0	84.8	106.1	96.7	89.8	101.7	94.6	120.6	80.6	161.3	99.3	142.5	90.3
	平成31年1月	90.4	6.1	103.1	103.1	123.9	74.6	99.5	92.1	79.5	92.4	88.6	131.7	89.3	159.5	91.7	162.3	89.4
	平成31年2月	95.6	6.7	111.9	118.3	147.2	81.6	109.6	92.1	79.5	92.4	98.9	127.0	75.7	166.7	105.0	131.1	88.6
	平成31年3月	99.3	3.1	119.0	117.6	149.1	85.6	111.1	96.0	87.0	105.5	97.2	125.4	77.7	190.5	91.7	155.7	91.9
	平成31年4月	103.7	9.4	138.1	119.8	108.0	86.1	115.2	103.0	90.5	110.3	96.0	117.5	94.2	214.3	103.3	150.0	92.7
	令和元年5月	96.3	4.8	117.7	106.9	116.0	78.1	106.1	97.0	85.0	104.1	100.6	122.2	86.4	164.3	93.3	153.8	94.3
	令和元年6月	95.6	2.5	109.3	103.8	x	86.1	104.0	96.0	93.5	104.8	93.2	123.8	80.6	135.7	110.0	120.8	87.0
令和元年7月	96.3	7.5	111.5	103.8	x	89.6	98.5	97.0	96.5	104.1	85.8	112.7	80.6	154.8	103.3	121.7	91.9	
令和元年8月	91.9	7.9	105.3	103.1	84.0	83.6	100.0	94.1	94.5	95.9	82.4	112.7	74.8	109.5	100.0	96.2	88.6	
令和元年9月	95.6	11.3	108.4	102.3	118.4	89.1	103.5	94.1	90.5	97.9	92.0	120.6	76.7	161.9	93.3	155.7	88.6	
令和元年10月	99.3	7.2	108.4	100.8	128.8	93.0	108.6	102.0	93.5	110.3	104.0	107.9	77.7	161.9	101.7	136.8	90.2	
令和元年11月	98.5	2.3	111.5	101.5	101.8	85.6	106.1	102.0	97.5	107.6	98.9	120.6	69.9	171.4	100.0	169.8	94.3	
令和元年12月	94.8	4.1	103.1	105.3	74.8	84.1	111.1	95.0	90.5	95.2	97.2	125.4	83.5	145.2	98.3	155.7	86.2	
令和2年1月	92.6	2.4	94.7	93.9	103.1	81.6	104.0	97.0	93.0	91.0	85.2	119.0	100.0	131.0	108.3	154.7	87.0	
前年同月比 (%)		-	-8.1	-8.9	-16.8	9.4	4.5	5.3	17.0	-1.5	-3.8	-9.6	12.0	-17.9	18.1	-4.7	-2.7	

第20表 規模、産業別常用雇用指数

規模	年 月	調査産業計	前年同月比	(平成27年平均=100)															
				建設業	製造業	電気・ガス・熱供給・水道業	情報通信業	運輸業、郵便業	卸売業、小売業	金融業、保険業	不動産業、物品賃貸業	学術研究、専門・技術サービス業	宿泊業、飲食サービス業	生活関連サービス業、娯楽業	教育、学習支援業	医療、福祉	複合サービス事業	サービス業(他に分類されないもの)	
5人以上	平成26年平均	99.9	2.2	99.5	106.9	119.1	99.1	98.4	100.3	99.5	100.6	96.3	102.4	100.7	98.6	97.7	95.3	96.7	
	平成27年平均	100.0	0.1	100.0	100.0	100.0	100.0	100.0	100.0	100.0	100.0	100.0	102.4	100.0	100.0	100.0	100.0	100.0	
	平成28年平均	101.4	1.4	100.9	101.8	85.6	101.2	100.2	100.8	101.7	103.2	103.4	102.1	102.8	101.0	102.4	100.5	100.7	
	平成29年平均	103.1	1.7	102.1	100.9	101.6	104.2	100.3	102.5	103.5	106.0	104.9	104.3	106.0	103.1	104.6	99.3	102.5	
	平成30年平均	104.3	1.2	102.2	108.2	117.2	105.5	100.9	103.0	104.9	106.5	105.1	106.3	103.7	103.4	100.9	89.6	106.2	
	平成31年・令和元年平均	106.3	1.9	107.7	110.7	107.7	107.9	102.3	103.9	106.2	108.5	106.2	107.0	106.3	102.4	105.8	100.9	108.3	
	平成31年1月	104.6	0.5	103.3	109.7	119.9	104.9	99.7	102.5	105.2	105.9	104.7	107.4	102.9	103.9	103.2	99.7	105.8	
	平成31年2月	104.6	1.0	104.0	109.3	120.6	105.0	100.3	102.2	105.1	106.1	104.6	107.5	103.9	102.7	103.3	99.5	106.1	
	平成31年3月	104.1	1.1	103.7	110.2	117.3	104.9	100.4	102.1	104.6	106.6	104.3	105.7	102.8	98.2	102.5	97.5	106.6	
	平成31年4月	106.0	1.3	105.4	113.2	104.4	108.7	102.9	104.5	107.3	109.2	106.1	104.2	104.2	99.9	104.9	101.9	107.6	
	令和元年5月	106.5	1.4	105.9	113.1	105.0	109.0	103.1	104.4	107.6	110.6	106.6	104.4	105.3	103.4	104.6	102.1	108.5	
	令和元年6月	107.0	1.9	106.0	112.6	x	109.1	103.1	104.4	107.6	110.4	106.3	107.1	106.2	104.1	107.8	101.9	108.3	
令和元年7月	107.0	2.1	105.7	111.4	x	108.7	103.2	104.5	106.8	109.4	106.4	108.7	106.7	103.1	107.5	102.0	108.8		
令和元年8月	107.1	2.4	111.4	111.4	102.9	108.6	103.3	104.5	106.5	108.7	106.6	108.3	107.9	101.9	107.2	102.2	109.1		
令和元年9月	107.1	2.5	111.3	111.0	103.2	108.5	103.6	104.5	106.5	108.3	106.7	107.2	109.0	102.5	107.1	101.5	109.7		
令和元年10月	107.1	2.8	111.3	107.8	104.5	109.0	103.0	104.6	106.0	108.6	107.7	106.9	108.6	103.2	107.1	101.0	110.3		
令和元年11月	107.2	2.8	112.2	107.8	103.9	109.1	102.5	104.6	105.8	108.8	107.0	108.4	108.6	103.1	107.5	101.0	110.2		
令和元年12月	107.1	2.6	112.2	111.0	103.6	109.3	102.4	104.2	105.8	108.9	106.9	108.0	109.1	102.7	107.4	100.9	108.8		
令和2年1月	106.9	2.2	112.4	109.3	103.4	109.1	102.2	103.9	104.7	109.2	107.0	108.2	108.2	101.7	106.9	100.7	109.8		
前年同月比 (%)		-	-8.8	-0.4	-13.8	4.0	2.5	1.4	-0.5	3.1	2.2	0.7	5.2	-2.1	3.6	1.0	3.8		
平成26年平均	100.2	2.0	99.2	109.9	111.6	99.6	98.0	99.8	99.8	99.5	96.7	110.1	98.2	97.7	97.9	97.2	96.7		
平成27年平均	100.0	-0.2	100.0	100.0	100.0	100.0	100.0	100.0	100.0	100.0	100.0	100.0	100.0	100.0	100.0	100.0	100.0		
平成28年平均	100.9	0.9	101.1	101.6	80.9	100.9	100.0	99.9	102.3	101.1	104.4	99.7	103.4	100.5	101.4	98.9	100.3		
平成29年平均	102.3	1.4	101.2	100.6	91.9	104.0	100.2	101.2	104.3	101.8	105.7	101.8	105.4	102.5	102.5	90.8	102.2		
平成30年平均	103.9	1.6	101.7	109.9	116.2	105.8	101.4	101.8	105.1	103.5	106.1	106.9	98.9	102.2	95.4	81.3	107.0		
平成31年・令和元年平均	106.2	2.2	108.6	113.1	101.3	108.5	102.5	103.1	106.5	106.4	105.6	107.0	101.9	101.8	101.4	95.2	109.8		
平成31年1月	104.2	0.5	102.9	112.4	114.0	105.3	100.5	101.2	105.5	103.9	104.9	105.4	98.6	102.9	98.5	94.9	106.8		
平成31年2月	104.0	1.2	103.9	111.6	114.9	105.4	100.8	100.7	105.4	103.9	104.9	104.7	99.0	101.3	98.4	94.7	107.2		
平成31年3月	103.6	1.4	103.5	112.7	111.6	105.4	100.8	100.6	104.9	104.2	104.4	104.1	99.1	95.5	97.2	92.4	108.0		
平成31年4月	106.1	1.4	104.6	116.3	97.8	109.4	102.8	104.1	107.8	107.3	106.0	103.7	100.4	98.7	99.7	95.6	109.1		
令和元年5月	106.7	1.6	105.2	116.1	98.4	109.6	103.2	104.4	108.2	108.1	106.4	104.8	100.6	103.5	98.8	95.9	109.8		
令和元年6月	107.0	2.1	105.4	115.5	x	109.6	103.2	104.0	107.9	107.9	106.0	105.6	101.7	104.2	103.7	95.6	109.5		
令和元年7月	107.0	2.5	105.2	114.2	x	109.3	103.4	103.7	106.8	107.5	106.1	109.9	102.7	103.2	103.5	95.6	110.2		
令和元年8月	107.3	2.9	114.5	113.9	96.0	109.2	103.4	103.8	106.5	106.9	105.5	110.2	103.0	102.0	103.1	95.7	110.5		
令和元年9月	107.2	3.0	114.3	113.3	96.3	109.3	103.7	103.7	106.6	106.7	105.5	106.5	104.0	102.1	103.2	95.3	111.4		
令和元年10月	107.3	3.4	114.8	109.0	97.8	109.7	103.0	103.8	106.1	107.2	106.9	110.0	103.5	102.4	103.1	95.6	112.2		
令和元年11月	107.2	3.3	114.6	108.7	97.7	109.7	102.7	103.8	105.8	106.7	105.5	110.6	104.9	103.0	103.5	95.5	112.1		
令和元年12月	107.1	3.3	114.1	112.9	97.6	109.8	102.3	103.7	105.9	106.5	105.1	108.0	105.6	102.3	103.7	95.3	110.6		
令和2年1月	106.8	2.5	114.1	110.3	97.3	109.7	102.2	103.3	104.7	106.8	105.1	107.8	105.8	102.0	103.2	95.0	111.5		
前年同月比 (%)		-	-10.9	-1.9	-14.6	4.2	1.7	2.1	-0.8	2.8	0.2	2.3	7.3	-0.9	4.8	0.1	4.4		

用語の説明

1 現金給与額

賃金、給与、手当、賞与その他の名称を問わず、労働の対償として使用者が労働者に通貨で支払うもので、所得税、社会保険料、組合費、購買代金等を差し引く前の金額です。退職金は含みません。

「現金給与総額」は、「きまって支給する給与」と「特別に支払われた給与」との合計額をいいます。

「きまって支給する給与」は、労働協約、就業規則等によってあらかじめ定められている支給条件、算定方法によって支給される給与であり、いわゆる基本給、家族手当、時間外手当等を含みます。

「所定内給与」は、きまって支給する給与のうち次の所定外給与以外のものをいいます。

「所定外給与」は、所定の労働時間を超える労働に対して支給される給与や、休日労働、深夜労働に対して支給される給与であり、時間外手当、早朝出勤手当、休日出勤手当、深夜手当等です。

「特別に支払われた給与」は、労働協約、就業規則等によらず、一時的又は突発的事由に基づき労働者に支払われた給与又は労働協約、就業規則等によりあらかじめ支給条件、算定方法が定められている給与で、以下に該当するものです。

①夏冬の賞与、期末手当等の一時金、②いわゆるベースアップの差額追給分、③3か月を超える期間で算定される手当等（6か月分支払われる通勤手当等）、④支給事由の発生が不定期なもの。

2 実労働時間数、出勤日数

労働者が実際に労働した時間数及び実際に出勤した日数です。休憩時間は給与支給の有無にかかわらず除かれます。また、有給休暇取得日も除かれます。

「総実労働時間数」は、「所定内労働時間数」と「所定外労働時間数」の合計をいいます。

「所定内労働時間数」は、労働協約、就業規則等で定められた正規の始業時刻と終業時刻との間の実労働時間数をいいます。

「所定外労働時間数」は、早出、残業、臨時の呼出、休日出勤等の実労働時間数をいいます。

「出勤日数」は、業務のために実際に出勤した日数をいいます。1時間でも就業すれば1出勤日とします。

3 常用労働者

事業所に雇用され給与を支払われる労働者（船員法の船員を除く。）のうち、期間を定めずに、又は1か月以上の期間を定めて雇われている者を常用労働者といいます。

「一般労働者」は、常用労働者のうち次の「パートタイム労働者」以外の者をいいます。

「パートタイム労働者」は、常用労働者のうち次のいずれかに該当する労働者をいいます。

- ① 1日の所定労働時間が一般の労働者よりも短い者
- ② 1日の所定労働時間が一般の労働者と同じで1週の所定労働日数が一般の労働者よりも短い者

東京都毎月勤労統計ホームページ

<https://www.toukei.metro.tokyo.lg.jp/maikin/mk-index.htm>



東京都の賃金、労働時間及び雇用の動き

— 毎月勤労統計調査地方調査結果月報 —

令和 2年 1月分

令和 2年 3月発行

編集・発行 東京都総務局統計部人口統計課

〒163-0920 東京都新宿区西新宿二丁目3番1号

新宿モノリス20階

電話 03-5321-1111(代) 内線25-531~5

直通 03-5388-2534

E-mail : S0000030@section.metro.tokyo.jp