

東京都の賃金、労働時間 及び雇用の動き

—毎月勤労統計調査地方調査結果月報—

令和元年11月分



注. 集計値の取扱については、表紙裏「利用上の注意」をご確認ください。

毎月勤労統計調査地方調査の説明

1 調査の目的

この調査は、統計法に基づく基幹統計で、常用労働者の給与、出勤日数、労働時間数及び雇用について、東京都における毎月の変動を明らかにすることを目的としています。

2 調査の対象

本調査の産業分類は、平成25年10月改定の日本標準産業分類に基づき、鉱業、採石業、砂利採取業、建設業、製造業、電気・ガス・熱供給・水道業、情報通信業、運輸業、郵便業、卸売業、小売業、金融業、保険業、不動産業、物品賃貸業、学術研究、専門・技術サービス業、宿泊業、飲食サービス業、生活関連サービス業、娯楽業、教育、学習支援業、医療、福祉、複合サービス事業、サービス業（他に分類されないもの）を大分類としています。

常時5人以上の常用労働者を雇用する民営、公営及び官営の全事業所の中から、産業別、規模別に無作為抽出し（500人以上規模については全事業所）、厚生労働大臣が指定した約4,420事業所を対象に調査したものです。令和元年6月から500人以上規模の事業所が全数調査になったことにより、対象事業所数が増加しております。

利 用 上 の 注 意

- 「-」は皆無または該当数字がないもの、「0.0」は表章単位未満、「X」は調査事業所が少数であるため公表しないものであることを示しています。
- 「事業所規模5人以上」の統計表には、事業所規模30人以上の事業所を含みます。
- 平成27年1月分調査で対象事業所の抽出替え（事業所規模30人以上の事業所の入れ替え）を行った結果、新・旧両標本による調査結果の間にギャップが生じているため、時系列の比較が行えるよう、賃金指数及び労働時間指数については、平成24年2月まで遡って改定しています。
また、平成30年1月分において、常用雇用指数を平成21年7月まで遡って改訂しています。
指数改訂の詳細につきましては、厚生労働省のホームページをご参照ください。
なお、各実数値やパートタイム労働者比率、入職率及び離職率については、ギャップ修正を行っていないため、ご注意ください。
- 平成29年1月分調査から、指数は平成27年平均=100としています。
- 前年比や前年同月比の算出は、指数によることとされているため、実数で計算した場合と必ずしも一致しません。
- 実質賃金指数=名目賃金指数/消費者物価指数*×100
*消費者物価指数は、東京都区部の消費者物価指数（持家の帰属家賃を除く総合）です。
- 指数、前年同月比は、調査対象事業所の抽出替え等に伴い、将来改訂されることがあります。
- 産業分類「鉱業、採石業、砂利採取業」については、指数が算出できないため、実数のみ公表しています。

毎月勤労統計調査地方調査の集計値について

厚生労働省は、「毎月勤労統計調査全国調査結果」の平成24年1月分から平成30年10月分の「再集計値」を、平成31年1月23日付で公表したところです。

東京都が集計する「毎月勤労統計調査地方調査結果」については、現在、厚生労働省において、これまでに公表してきた集計値が適切なものであるかを精査中です。

東京都は、厚生労働省の指示により、毎月勤労統計調査規則第21条に基づき、引き続き「毎月勤労統計調査地方調査結果」を公表しますが、今後、「再集計値」を公表する可能性がありますので、データの取扱いにはご注意ください。

また、令和元年6月分から、「500人以上規模の事業所」について全数調査による値に変更しました。

全数調査による値の前年同月比（差）は、令和元年6月分から令和2年5月分までは、前年同月の値として、抽出調査による値を用いますので、ご注意ください。

ご利用の皆様にはご迷惑をおかけし恐縮ですが、何卒よろしくお願い申し上げます。

目 次

I	調査結果のあらまし	1
II	統計表	
第 1 表	規模、産業、性別常用労働者の 1 人平均月間現金給与額	7
第 2 表	規模、産業、性別常用労働者の 1 人平均月間出勤日数及び実労働時間数	8
第 3 表	規模、産業、性別常用労働者数及びパートタイム労働者比率	9
第 4 表	規模、産業別労働異動率	10
第 5 表	規模、産業、就業形態別常用労働者の 1 人平均月間現金給与額	11
第 6 表	規模、産業、就業形態別常用労働者の 1 人平均月間出勤日数及び実労働時間数	12
第 7 表	規模、産業、就業形態別常用労働者数	13
第 8 表	規模、性別常用労働者の 1 人平均月間現金給与額	14
第 9 表	規模、性別常用労働者の 1 人平均月間出勤日数及び実労働時間数	14
第 10 表	規模、就業形態別常用労働者の 1 人平均月間現金給与額	15
第 11 表	規模、就業形態別常用労働者の 1 人平均月間出勤日数及び実労働時間数	15
第 12 表	規模、産業別名目賃金指数（現金給与総額）	16
第 13 表	規模、産業別名目賃金指数（きまって支給する給与）	17
第 14 表	規模、産業別名目賃金指数（所定内給与）	18
第 15 表	規模、産業別実質賃金指数（現金給与総額）	19
第 16 表	規模、産業別実質賃金指数（きまって支給する給与）	20
第 17 表	規模、産業別労働時間指数（総実労働時間）	21
第 18 表	規模、産業別労働時間指数（所定内労働時間）	22
第 19 表	規模、産業別労働時間指数（所定外労働時間）	23
第 20 表	規模、産業別常用雇用指数	24
	用語の説明	25

調査結果のあらまし(常用労働者)

1 賃金

(1) 事業所規模5人以上

11月の現金給与総額は、規模5人以上で前年同月比 0.8%減少の 369,543円となった。
 主な産業別に前年同月比を見ると、製造業 1.3%増加、情報通信業 2.4%減少、卸売業、小売業 3.7%減少となった。
 現金給与総額のうち、きまって支給する給与は、前年同月比 0.6%減少の 329,535円となった。また、所定内給与は、同 0.8%減少の 306,007円となった。
 主な産業別にきまって支給する給与の前年同月比を見ると、製造業 0.8%減少、情報通信業 1.3%増加、卸売業、小売業 2.2%減少となった。
 実質賃金指数（現金給与総額）は、前年同月比 1.7%減少となった。

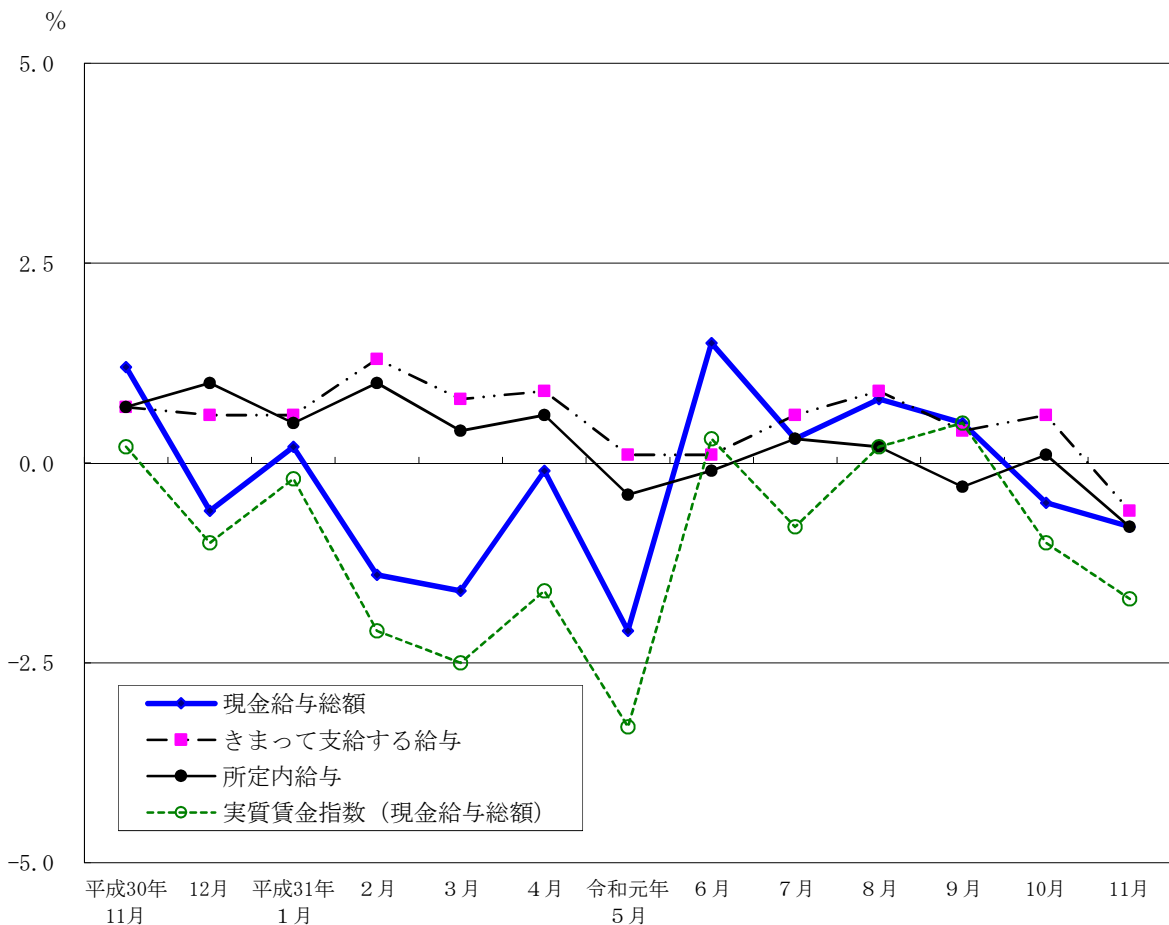
(図1、表1、統計表第15表)

(2) 事業所規模30人以上

11月の現金給与総額は、規模30人以上で前年同月比 1.2%減少の 411,104円となった。
 主な産業別に前年同月比を見ると、製造業 2.4%増加、情報通信業 2.6%減少、卸売業、小売業 5.6%減少となった。
 現金給与総額のうち、きまって支給する給与は、前年同月比 1.1%減少の 361,782円となった。また、所定内給与は、同 1.4%減少の 333,753円となった。
 主な産業別にきまって支給する給与の前年同月比を見ると、製造業 0.2%増加、情報通信業 1.0%増加、卸売業、小売業 3.5%減少となった。
 実質賃金指数（現金給与総額）は、前年同月比 2.1%減少となった。

(表1、統計表第15表)

図1 賃金の推移(前年同月比) —調査産業計、5人以上—



令和元年11月分

表1 月間現金給与額

(単位：円・%)

規模	産 業	現金給与総額		きまって支給する給与			特別に支払われた給与		
		前年 同月比		前年 同月比	所定内 与 前年 同月比	所定外 与 前年 同月比			
5 人 以 上	調 査 産 業 計	369,543	-0.8	329,535	-0.6	306,007	-0.8	23,528	40,008
	鉱業，採石業，砂利採取業	1,023,259	-	584,316	-	550,716	-	33,600	438,943
	建 設 業	483,380	7.7	417,703	2.5	374,058	4.2	43,645	65,677
	製 造 業	454,681	1.3	397,247	-0.8	373,666	0.5	23,581	57,434
	電気・ガス・熱供給・水道業	891,696	-4.3	493,140	-2.7	425,926	-3.4	67,214	398,556
	情 報 通 信 業	456,447	-2.4	418,005	1.3	382,843	0.5	35,162	38,442
	運 輸 業 ， 郵 便 業	516,996	16.1	370,144	-0.5	322,430	-1.0	47,714	146,852
	卸 売 業 ， 小 売 業	368,727	-3.7	331,960	-2.2	315,836	-2.3	16,124	36,767
	金 融 業 ， 保 険 業	549,482	2.3	493,651	1.2	453,621	0.1	40,030	55,831
	不 動 産 業 ， 物 品 賃 貸 業	357,339	-4.8	338,325	-4.7	314,444	-5.3	23,881	19,014
	学術研究，専門・技術サービス業	482,503	5.3	440,887	2.6	414,248	3.4	26,639	41,616
	宿泊業，飲食サービス業	132,960	-4.5	128,096	-5.1	118,986	-6.7	9,110	4,864
	生活関連サービス業，娯楽業	235,019	-3.0	208,109	-3.7	196,614	-3.5	11,495	26,910
	教 育 ， 学 習 支 援 業	316,576	-5.9	285,473	-8.5	276,109	-8.5	9,364	31,103
医 療 ， 福 祉	279,246	-19.0	268,635	-0.4	252,856	-0.8	15,779	10,611	
複 合 サ ー ビ ス 事 業	353,318	-10.4	349,477	-5.8	321,270	-4.5	28,207	3,841	
サービス業（他に分類されないもの）	300,351	7.8	280,282	4.5	257,252	2.5	23,030	20,069	
30 人 以 上	調 査 産 業 計	411,104	-1.2	361,782	-1.1	333,753	-1.4	28,029	49,322
	鉱業，採石業，砂利採取業	1,023,259	-	584,316	-	550,716	-	33,600	438,943
	建 設 業	534,714	16.1	440,295	4.6	387,101	8.0	53,194	94,419
	製 造 業	500,406	2.4	428,931	0.2	401,500	1.8	27,431	71,475
	電気・ガス・熱供給・水道業	945,355	-4.7	501,712	-3.8	428,729	-4.6	72,983	443,643
	情 報 通 信 業	469,131	-2.6	428,081	1.0	391,382	0.6	36,699	41,050
	運 輸 業 ， 郵 便 業	545,607	17.9	370,810	-1.7	319,754	-2.6	51,056	174,797
	卸 売 業 ， 小 売 業	417,883	-5.6	372,018	-3.5	352,885	-3.8	19,133	45,865
	金 融 業 ， 保 険 業	580,905	1.6	521,921	0.8	478,605	-0.3	43,316	58,984
	不 動 産 業 ， 物 品 賃 貸 業	386,714	0.1	373,814	-0.9	347,268	-0.7	26,546	12,900
	学術研究，専門・技術サービス業	508,099	6.1	465,585	4.9	434,315	6.0	31,270	42,514
	宿泊業，飲食サービス業	166,619	-7.8	155,266	-9.7	143,256	-12.0	12,010	11,353
	生活関連サービス業，娯楽業	228,840	-5.7	202,722	-11.6	190,292	-10.8	12,430	26,118
	教 育 ， 学 習 支 援 業	344,767	-7.1	310,848	-9.8	300,275	-9.9	10,573	33,919
医 療 ， 福 祉	304,671	-25.5	296,830	-1.6	277,045	-1.8	19,785	7,841	
複 合 サ ー ビ ス 事 業	362,030	-8.7	360,328	-9.0	323,817	-8.0	36,511	1,702	
サービス業（他に分類されないもの）	288,491	7.0	270,859	3.3	246,731	1.0	24,128	17,632	

2 労働時間

(1) 事業所規模5人以上

11月の総実労働時間数は、規模5人以上で前年同月比4.3%減少の140.8時間となった。

総実労働時間数のうち所定内労働時間数は、前年同月比4.8%減少の129.1時間、所定外労働時間数は、同2.6%増加の11.7時間となった。

主な産業別の所定外労働時間数は、製造業11.7時間（前年同月比18.2%減少）、情報通信業16.6時間（同14.5%増加）、卸売業、小売業9.0時間（同1.1%増加）となった。

（図2-1、図2-2、表2）

(2) 事業所規模30人以上

11月の総実労働時間数は、規模30人以上で前年同月比5.0%減少の145.6時間となった。

総実労働時間数のうち所定内労働時間数は、前年同月比5.6%減少の132.3時間、所定外労働時間数は、同2.3%増加の13.3時間となった。

主な産業別の所定外労働時間数は、製造業13.3時間（前年同月比16.4%減少）、情報通信業17.2時間（同12.5%増加）、卸売業、小売業10.3時間（同6.3%増加）となった。

（表2）

図2-1 労働時間の推移（前年同月比） — 調査産業計、5人以上 —

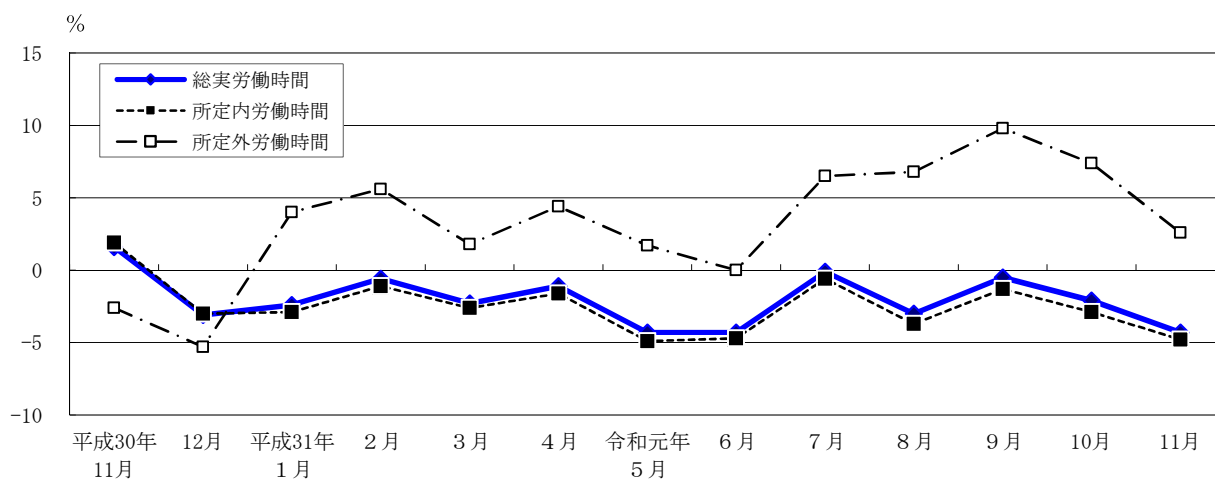
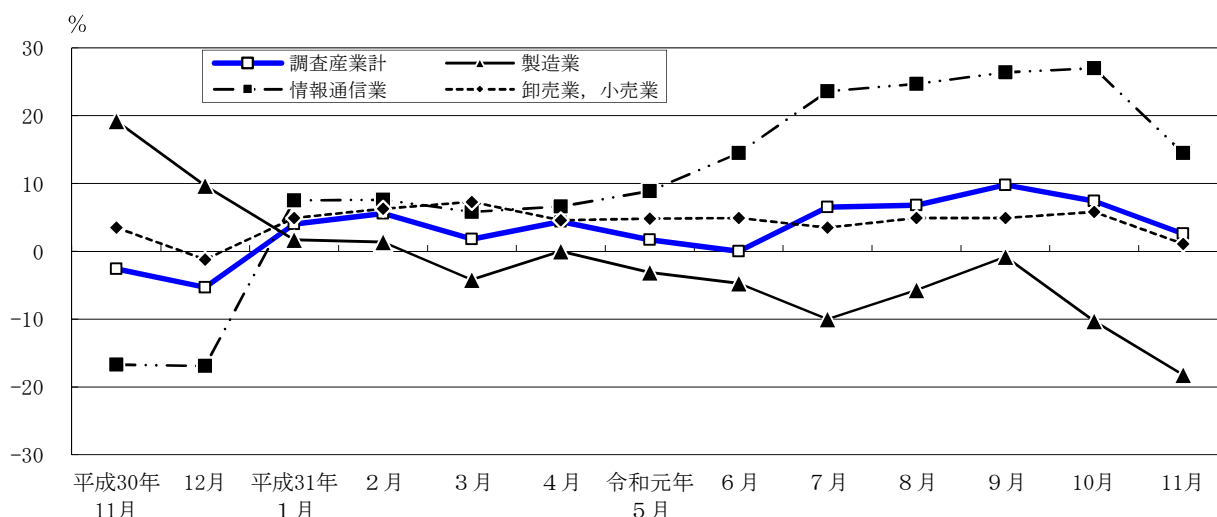


図2-2 所定外労働時間の推移（前年同月比） — 調査産業計及び主な産業、5人以上 —



令和元年11月分

表2 月間出勤日数及び実労働時間数

(単位：日・時間・%)

規模	産 業	出 勤 日 数	総 実		所 定 内		所 定 外	
			労 働	時 間 数	前 年	所 定 内	前 年	所 定 外
			時 間 数	同 月 比	時 間 数	同 月 比	時 間 数	同 月 比
5 人 以 上	調 査 産 業 計	17.7	140.8	-4.3	129.1	-4.8	11.7	2.6
	鉱業，採石業，砂利採取業	18.6	153.6	-	135.3	-	18.3	-
	建 設 業	20.5	176.9	-4.9	155.4	-4.8	21.5	-4.0
	製 造 業	19.2	158.5	-6.4	146.8	-5.3	11.7	-18.2
	電気・ガス・熱供給・水道業	18.3	152.8	-3.4	136.8	-5.5	16.0	18.5
	情 報 通 信 業	18.9	160.1	-2.2	143.5	-3.8	16.6	14.5
	運 輸 業 ， 郵 便 業	19.0	162.0	-1.6	141.3	-3.0	20.7	10.1
	卸 売 業 ， 小 売 業	18.1	142.0	-3.2	133.0	-3.4	9.0	1.1
	金 融 業 ， 保 険 業	18.6	152.0	-5.2	134.1	-6.6	17.9	5.9
	不 動 産 業 ， 物 品 賃 貸 業	18.6	150.2	-4.5	135.9	-5.6	14.3	6.0
	学術研究，専門・技術サービス業	18.5	152.6	-6.0	137.5	-6.7	15.1	2.0
	宿 泊 業 ， 飲 食 サ ー ビ ス 業	13.6	93.3	-5.9	86.6	-5.6	6.7	-8.2
	生 活 関 連 サ ー ビ ス 業 ， 娯 楽 業	16.0	117.9	-6.8	111.5	-6.1	6.4	-16.8
	教 育 ， 学 習 支 援 業	15.0	110.8	-10.0	103.7	-10.3	7.1	-4.1
医 療 ， 福 祉	16.7	124.1	-3.6	118.2	-4.0	5.9	7.3	
複 合 サ ー ビ ス 事 業	17.9	145.1	-7.1	131.8	-7.3	13.3	-5.7	
サ ー ビ ス 業 (他に分類されないもの)	18.1	142.1	-4.2	130.9	-5.4	11.2	12.0	
30 人 以 上	調 査 産 業 計	18.0	145.6	-5.0	132.3	-5.6	13.3	2.3
	鉱業，採石業，砂利採取業	18.6	153.6	-	135.3	-	18.3	-
	建 設 業	20.1	176.3	-7.7	151.1	-7.6	25.2	-8.4
	製 造 業	19.1	160.6	-5.5	147.3	-4.3	13.3	-16.4
	電気・ガス・熱供給・水道業	18.2	152.6	-3.7	136.0	-5.4	16.6	12.9
	情 報 通 信 業	19.0	161.6	-2.1	144.4	-3.5	17.2	12.5
	運 輸 業 ， 郵 便 業	18.8	160.6	-2.5	139.6	-4.0	21.0	8.8
	卸 売 業 ， 小 売 業	18.3	146.1	-4.1	135.8	-4.8	10.3	6.3
	金 融 業 ， 保 険 業	18.5	152.8	-4.4	133.3	-5.9	19.5	7.1
	不 動 産 業 ， 物 品 賃 貸 業	18.7	151.6	-4.4	136.0	-4.6	15.6	-2.4
	学術研究，専門・技術サービス業	18.5	154.3	-6.1	136.9	-7.0	17.4	2.4
	宿 泊 業 ， 飲 食 サ ー ビ ス 業	14.4	101.9	-9.1	94.3	-8.1	7.6	-20.9
	生 活 関 連 サ ー ビ ス 業 ， 娯 楽 業	15.3	107.2	-14.1	100.0	-13.0	7.2	-25.8
	教 育 ， 学 習 支 援 業	15.2	114.1	-11.0	106.9	-11.7	7.2	1.4
医 療 ， 福 祉	17.2	130.1	-5.2	124.1	-5.1	6.0	-7.7	
複 合 サ ー ビ ス 事 業	18.3	151.3	-4.9	133.3	-6.0	18.0	3.4	
サ ー ビ ス 業 (他に分類されないもの)	17.9	140.6	-4.8	129.0	-6.0	11.6	10.4	

3 雇用

(1) 事業所規模 5 人以上

11月の常用労働者数は、規模5人以上で前年同月比2.8%増加の8,186千人となった。
 主な産業別に前年同月比をみると、製造業0.2%増加、情報通信業3.7%増加、卸売業、小売業1.7%増加となった。
 常用労働者中のパートタイム労働者比率は、前年同月差0.1ポイント下降し、26.2%となった。

(図3-1、図3-2、表3)

(2) 事業所規模30人以上

11月の常用労働者数は、規模30人以上で前年同月比3.3%増加の5,716千人となった。
 主な産業別に前年同月比をみると、製造業0.3%減少、情報通信業3.8%増加、卸売業、小売業2.3%増加となった。
 常用労働者中のパートタイム労働者比率は、前年同月差0.5ポイント上昇し、20.3%となった。

(表3)

図3-1 常用労働者数の推移（前年同月比） — 調査産業計及び主な産業、5人以上 —

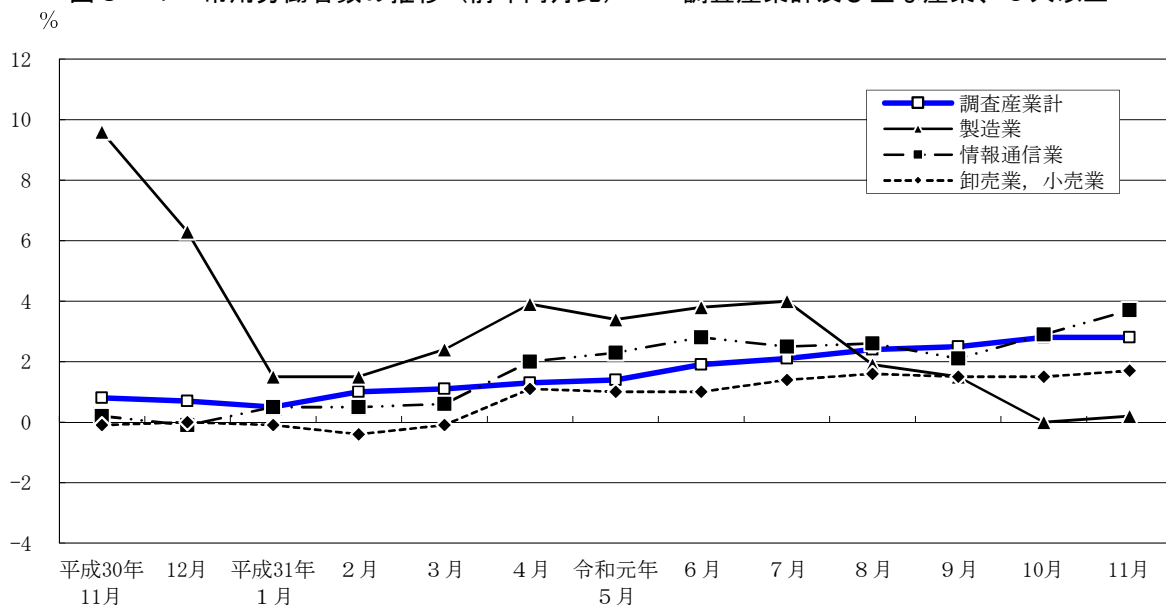
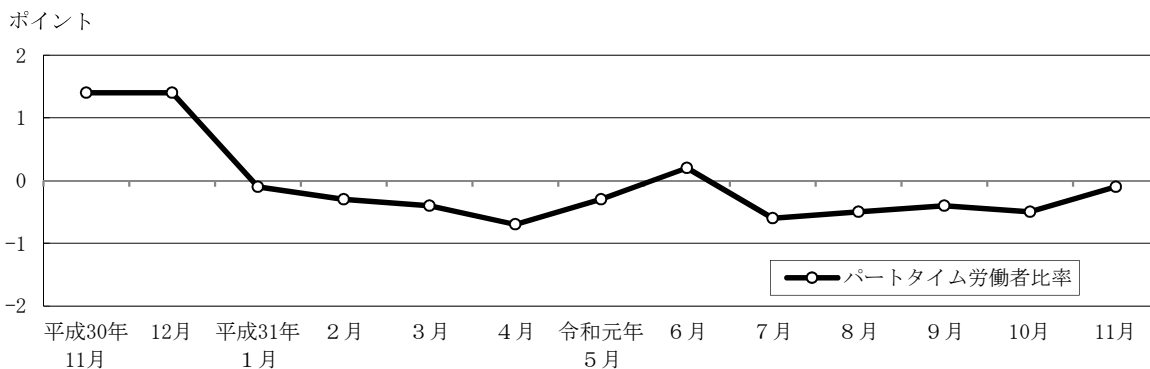


図3-2 パートタイム労働者比率の推移（前年同月差） — 調査産業計、5人以上 —



令和元年11月分

表3 常用労働者数及び労働異動率

(単位： 人・%・ポイント)

規模	産 業	常 用 労働者数	入 職 率		離 職 率		パートタイム 労働者比率		
			前 年 同月比	前 年 同月差	前 年 同月差	前 年 同月差			
5 人 以 上	調 査 産 業 計	8,186,485	2.8	2.07	0.28	1.96	0.27	26.2	-0.1
	鉱業，採石業，砂利採取業	1,413	-	1.06	-1.70	1.62	-1.65	0.8	0.8
	建 設 業	381,267	8.7	1.40	0.84	0.60	-0.11	3.7	-0.6
	製 造 業	568,327	0.2	0.98	0.03	0.99	0.04	8.3	-0.7
	電気・ガス・熱供給・水道業	27,267	-13.1	0.13	-0.04	0.77	-0.03	2.3	-0.2
	情 報 通 信 業	837,337	3.7	1.02	0.07	0.90	-0.69	4.1	-0.1
	運 輸 業 ， 郵 便 業	470,530	2.4	1.90	0.58	2.38	0.94	13.5	0.1
	卸 売 業 ， 小 売 業	1,690,128	1.7	1.44	0.01	1.52	-0.05	28.2	0.0
	金 融 業 ， 保 険 業	399,056	0.6	0.81	-0.26	1.06	0.07	5.6	-1.4
	不 動 産 業 ， 物 品 賃 貸 業	216,886	2.2	1.92	0.55	1.70	0.47	19.2	3.4
	学術研究，専門・技術サービス業	394,406	1.7	1.31	0.19	2.02	1.06	8.3	-0.2
	宿 泊 業 ， 飲 食 サ ー ビ ス 業	701,506	1.7	6.34	1.30	4.90	0.96	79.6	1.4
	生活関連サービス業，娯楽業	248,883	5.3	3.20	1.13	3.22	0.80	48.5	0.9
教 育 ， 学 習 支 援 業	418,505	-1.3	2.64	0.63	2.72	1.83	42.5	6.6	
医 療 ， 福 祉	790,772	7.0	2.01	-0.04	1.61	-0.05	36.8	0.1	
複 合 サ ー ビ ス 事 業	38,288	1.0	0.68	-0.15	0.69	0.30	20.6	3.2	
サービス業（他に分類されないもの）	1,001,914	4.2	2.50	0.10	2.57	0.33	25.6	-3.9	
30 人 以 上	調 査 産 業 計	5,716,418	3.3	1.66	0.18	1.69	0.22	20.3	0.5
	鉱業，採石業，砂利採取業	1,413	-	1.06	-1.70	1.62	-1.65	0.8	0.8
	建 設 業	249,287	11.5	0.40	-0.18	0.55	-0.21	2.3	-0.5
	製 造 業	415,747	-0.3	0.76	-0.12	1.03	0.20	4.7	-2.4
	電気・ガス・熱供給・水道業	24,541	-13.7	0.14	-0.05	0.23	-0.19	2.6	0.7
	情 報 通 信 業	732,828	3.8	0.97	-0.03	0.88	-0.75	2.5	-0.4
	運 輸 業 ， 郵 便 業	395,620	2.1	2.22	1.05	2.55	1.36	13.3	0.1
	卸 売 業 ， 小 売 業	1,050,963	2.3	1.02	0.01	1.08	-0.07	21.9	1.6
	金 融 業 ， 保 険 業	327,556	0.6	0.68	-0.22	1.03	0.16	5.1	-2.4
	不 動 産 業 ， 物 品 賃 貸 業	143,763	2.4	1.09	-0.05	1.53	0.52	15.0	2.8
	学術研究，専門・技術サービス業	278,793	-0.7	0.85	-0.21	2.14	1.34	6.5	-1.0
	宿 泊 業 ， 飲 食 サ ー ビ ス 業	234,127	3.2	4.06	0.15	3.58	0.04	71.1	3.6
	生活関連サービス業，娯楽業	135,589	7.0	3.52	1.40	2.20	0.25	56.1	9.1
教 育 ， 学 習 支 援 業	330,142	0.0	3.17	1.13	2.55	1.70	40.3	9.4	
医 療 ， 福 祉	519,539	9.3	2.03	0.28	1.58	-0.15	30.5	0.8	
複 合 サ ー ビ ス 事 業	24,767	0.5	0.51	0.17	0.63	0.20	20.7	7.0	
サービス業（他に分類されないもの）	851,743	5.0	2.64	0.10	2.72	0.30	27.6	-4.0	

第1表 規模、産業、性別常用労働者の1人平均月間現金給与額

規模	産 業	現金給与総額				きまって支給する給与				所定外給与	特別に支払われた給与		(単位：円)	
		計		女		計		女			計	男		女
		男	女	男	女	男	女	男	女					
5人以上	調査産業	369,543	450,158	260,558	400,072	234,174	306,007	23,528	40,008	50,086	26,384			
	採石業，砂利採取業	1,023,259	1,103,341	732,507	629,275	421,085	550,716	33,600	438,943	474,066	311,422			
	建設	483,380	514,240	322,274	442,982	285,733	374,058	43,645	65,677	71,258	36,541			
	製造	454,681	513,300	313,531	397,247	282,231	373,666	23,581	57,434	68,287	31,300			
	電気・ガス・熱供給・水道業	891,696	895,081	875,898	509,776	415,499	425,926	67,214	398,556	385,305	460,399			
	情報通信業	456,447	490,538	362,334	418,005	327,079	382,843	35,162	38,442	39,596	35,255			
	運輸業，郵便業	516,996	522,075	500,482	400,882	270,209	322,430	47,714	146,852	121,193	230,273			
	卸売業，小売業	368,727	464,236	241,262	414,891	221,282	315,836	16,124	36,767	49,345	19,980			
	金融業，保険業	549,482	697,911	384,735	627,125	345,504	453,621	40,030	55,831	70,786	39,231			
	不動産業，物品賃貸業	357,339	418,848	255,034	338,325	243,584	314,444	23,881	19,014	23,562	11,450			
	学術研究，専門・技術サービス業	482,503	548,270	358,146	500,834	327,533	414,248	26,639	41,616	47,436	30,613			
	宿泊業，飲食サービス業	132,960	168,283	101,850	160,566	99,499	118,986	9,110	4,864	7,717	2,351			
	生活関連サービス業，娯楽業	235,019	299,295	188,488	208,109	172,346	196,614	11,495	26,910	41,784	16,142			
	教育，学習支援業	316,576	369,439	265,860	332,371	240,479	276,109	9,364	31,103	37,068	25,381			
	医療，福祉	279,246	368,443	248,103	357,265	237,690	252,856	15,779	10,611	11,178	10,413			
	複合サービス事業	353,318	416,715	233,475	412,479	230,382	321,270	28,207	3,841	4,236	3,093			
	サービス業(他に分類されないもの)	300,351	354,711	234,692	330,511	219,613	257,252	23,030	20,069	24,200	15,079			
30人以上	調査産業	411,104	490,976	293,052	430,204	260,655	333,753	28,029	49,322	60,772	32,397			
	採石業，砂利採取業	1,023,259	1,103,341	732,507	629,275	421,085	550,716	33,600	438,943	474,066	311,422			
	建設	534,714	563,253	361,056	463,283	300,416	387,101	53,194	94,419	99,970	60,640			
	製造	500,406	555,525	353,877	471,974	314,504	401,500	27,431	71,475	83,551	39,373			
	電気・ガス・熱供給・水道業	945,355	946,087	941,926	517,275	428,866	428,729	72,983	443,643	428,812	513,060			
	情報通信業	469,131	502,379	373,811	460,108	336,264	391,382	36,699	41,050	42,271	37,547			
	運輸業，郵便業	545,607	547,770	538,971	401,501	276,620	319,754	51,056	174,797	146,269	262,351			
	卸売業，小売業	417,883	523,236	264,968	460,127	244,131	352,885	19,133	45,865	63,109	20,837			
	金融業，保険業	580,905	742,759	404,193	667,341	363,152	478,605	43,316	58,984	75,418	41,041			
	不動産業，物品賃貸業	386,714	448,680	276,290	433,018	268,311	347,268	26,546	12,900	15,662	7,979			
	学術研究，専門・技術サービス業	508,099	569,554	377,779	522,103	345,736	434,315	31,270	42,514	47,451	32,043			
	宿泊業，飲食サービス業	166,619	218,253	125,733	199,313	120,387	143,256	12,010	11,353	18,940	5,346			
	生活関連サービス業，娯楽業	228,840	309,101	174,280	268,872	157,755	190,292	12,430	26,118	40,229	16,525			
	教育，学習支援業	344,767	404,586	284,825	362,244	259,346	300,275	10,573	33,919	42,342	25,479			
	医療，福祉	304,671	368,109	276,548	360,881	268,435	277,045	19,785	7,841	7,228	8,113			
	複合サービス事業	362,030	410,345	230,462	408,325	229,624	323,817	36,511	1,702	2,020	838			
	サービス業(他に分類されないもの)	288,491	338,755	231,305	317,444	217,859	246,731	24,128	17,632	21,311	13,446			

第2表 規模、産業、性別常用労働者の1人平均月間出勤日数及び実労働時間数

規模	産業	出勤日数				総実労働時間				所定内労働時間				所定外労働時間			
		日		日		時間		時間		時間		時間		時間			
		計	男	女	計	男	女	計	男	女	計	男	女	計	男	女	
5人以上	調査業	17.7	18.6	16.5	140.8	154.1	122.8	129.1	139.3	115.3	11.7	14.8	7.5				
	採石業、砂利採取業	18.6	18.9	17.7	153.6	157.3	139.8	135.3	137.2	128.2	18.3	20.1	11.6				
	建設業	20.5	20.8	19.0	176.9	181.3	154.1	155.4	157.4	144.7	21.5	23.9	9.4				
	製造業	19.2	19.6	18.2	158.5	164.4	144.0	146.8	151.6	135.0	11.7	12.8	9.0				
	電気・ガス・熱供給・水道業	18.3	18.4	17.9	152.8	155.4	140.6	136.8	138.5	128.9	16.0	16.9	11.7				
	情報通信業	18.9	19.1	18.3	160.1	163.8	149.8	143.5	146.2	136.1	16.6	17.6	13.7				
	運輸業	19.0	19.6	16.9	162.0	171.5	131.1	141.3	147.5	121.2	20.7	24.0	9.9				
	郵便業	18.1	19.0	16.9	142.0	155.7	123.7	133.0	144.6	117.6	9.0	11.1	6.1				
	小売業	18.6	18.9	18.2	152.0	160.3	142.9	134.1	138.8	129.0	17.9	21.5	13.9				
	保険業	18.6	19.1	17.6	150.2	158.4	136.5	135.9	141.4	126.8	14.3	17.0	9.7				
	不動産業	18.5	18.9	17.7	152.6	158.2	142.0	137.5	141.8	129.3	15.1	16.4	12.7				
	学術研究、専門・技術サービス業	13.6	14.8	12.6	93.3	109.9	78.6	86.6	99.9	74.8	6.7	10.0	3.8				
	宿泊業、飲食サービス業	16.0	16.8	15.4	117.9	132.2	107.5	111.5	123.7	102.7	6.4	8.5	4.8				
	生活関連サービス業、娯楽業	15.0	15.5	14.5	110.8	115.4	106.3	103.7	107.0	100.5	7.1	8.4	5.8				
	教育、学習支援業	16.7	17.0	16.5	124.1	132.7	121.1	118.2	126.1	115.5	5.9	6.6	5.6				
医療、福祉	17.9	18.4	17.0	145.1	156.1	124.3	131.8	139.2	117.7	13.3	16.9	6.6					
複合サービス業	18.1	18.9	17.2	142.1	153.7	128.2	130.9	139.6	120.5	11.2	14.1	7.7					
サービス業(他に分類されないもの)																	
30人以上	調査業	18.0	18.7	17.0	145.6	156.8	129.1	132.3	140.4	120.3	13.3	16.4	8.8				
	採石業、砂利採取業	18.6	18.9	17.7	153.6	157.3	139.8	135.3	137.2	128.2	18.3	20.1	11.6				
	建設業	20.1	20.3	18.7	176.3	179.5	156.9	151.1	152.2	144.3	25.2	27.3	12.6				
	製造業	19.1	19.5	18.3	160.6	164.6	150.0	147.3	150.4	139.1	13.3	14.2	10.9				
	電気・ガス・熱供給・水道業	18.2	18.4	17.6	152.6	155.9	137.6	136.0	138.1	126.3	16.6	17.8	11.3				
	情報通信業	19.0	19.2	18.4	161.6	165.1	151.7	144.4	146.9	137.2	17.2	18.2	14.5				
	運輸業	18.8	19.5	16.9	160.6	170.2	131.0	139.6	145.6	121.0	21.0	24.6	10.0				
	郵便業	18.3	19.0	17.4	146.1	157.6	129.1	135.8	145.4	121.7	10.3	12.2	7.4				
	小売業	18.5	18.9	18.2	152.8	161.0	144.0	133.3	137.8	128.5	19.5	23.2	15.5				
	保険業	18.7	19.1	18.0	151.6	158.3	139.8	136.0	140.3	128.3	15.6	18.0	11.5				
	不動産業	18.5	19.0	17.4	154.3	160.5	141.1	136.9	141.6	127.0	17.4	18.9	14.1				
	学術研究、専門・技術サービス業	14.4	15.0	13.9	101.9	117.0	90.1	94.3	105.6	85.4	7.6	11.4	4.7				
	宿泊業、飲食サービス業	15.3	16.0	14.8	107.2	123.2	96.2	100.0	113.2	91.0	7.2	10.0	5.2				
	生活関連サービス業、娯楽業	15.2	15.7	14.7	114.1	119.4	108.9	106.9	110.8	103.0	7.2	8.6	5.9				
	教育、学習支援業	17.2	17.3	17.2	130.1	133.4	128.5	124.1	126.8	122.9	6.0	6.6	5.6				
医療、福祉	18.3	18.5	17.5	151.3	161.2	124.4	133.3	139.9	115.2	18.0	21.3	9.2					
複合サービス業	17.9	18.7	17.0	140.6	152.3	127.5	129.0	137.7	119.2	11.6	14.6	8.3					
サービス業(他に分類されないもの)																	

第3表 規模、産業、性別常用労働者数及びパートタイム労働者比率

規模	産業	前月末労働者数				本月中の増加労働者数				本月中の減少労働者数				本月末労働者数				パートタイム労働者比率			
		男		女		男		女		男		女		男		女		男		女	
		計	人	計	人	計	人	計	人	計	人	計	人	計	人	計	人	計	人	計	人
5人以上	調査業	8,177,690	4,699,640	3,478,050	169,291	82,518	86,773	160,496	75,395	85,101	8,186,485	4,706,763	3,479,722	26.2	16.1	39.9					
	採石業、砂利採取業	1,421	1,116	305	15	11	4	23	21	2	1,413	1,106	307	0.8	1.1	-					
	建設業	378,247	317,347	60,900	5,292	4,401	891	2,272	1,680	592	381,267	320,068	61,199	3.7	2.4	10.6					
	製造業	568,379	401,531	166,848	5,549	3,535	2,014	5,601	3,441	2,160	568,327	401,625	166,702	8.3	3.0	21.1					
	電気・ガス・熱供給・水道業	27,442	22,604	4,838	35	28	7	210	181	29	27,267	22,451	4,816	2.3	1.6	5.6					
	情報通信業	836,346	614,086	222,260	8,512	5,576	2,936	7,521	5,115	2,406	837,337	614,547	222,790	4.1	2.3	9.2					
	運輸業、郵便業	472,829	361,963	110,866	8,962	4,943	4,019	11,261	7,415	3,846	470,530	359,491	111,039	13.5	12.0	18.5					
	卸売業、小売業	1,691,471	967,102	724,369	24,297	11,386	12,911	25,640	12,484	13,156	1,690,128	966,004	724,124	28.2	15.3	45.4					
	金融業、保険業	400,052	210,521	189,531	3,237	1,757	1,480	4,233	2,427	1,806	399,056	209,851	189,205	5.6	1.2	10.5					
	不動産業、物品賃貸業	216,403	135,550	80,853	4,159	1,620	2,539	3,676	2,123	1,553	216,886	135,047	81,839	19.2	14.5	27.0					
	学術研究、専門・技術サービス業	397,195	259,629	137,566	5,222	2,488	2,734	8,011	3,972	4,039	394,406	258,145	136,261	8.3	4.5	15.5					
	宿泊業、飲食サービス業	691,572	322,629	368,943	43,818	21,942	21,876	33,884	14,894	19,050	701,506	329,737	371,769	79.6	70.0	88.1					
	生活関連サービス業、娯楽業	248,937	104,449	144,488	7,974	3,191	4,783	8,028	3,037	4,991	248,883	104,603	144,280	48.5	42.0	53.1					
	教育、学習支援業	418,858	204,518	214,340	11,038	4,995	6,043	11,391	4,026	7,365	418,505	205,487	213,018	42.5	35.6	49.1					
	医療、福祉	787,602	203,514	584,088	15,852	4,247	11,605	12,682	2,803	9,879	790,772	204,958	585,814	36.8	28.4	39.7					
複合サービス業	38,295	25,112	13,183	259	69	190	266	206	60	38,288	24,975	13,313	20.6	10.3	39.9						
サービス業（他に分類されないもの）	1,002,641	547,969	454,672	25,070	12,329	12,741	25,797	11,630	14,167	1,001,914	548,668	453,246	25.6	16.3	36.9						
30人以上	調査業	5,718,257	3,410,665	2,307,592	94,667	45,790	48,877	96,506	46,916	49,590	5,716,418	3,409,539	2,306,879	20.3	11.7	33.0					
	採石業、砂利採取業	1,421	1,116	305	15	11	4	23	21	2	1,413	1,106	307	0.8	1.1	-					
	建設業	249,660	214,383	35,277	995	774	221	1,368	1,018	350	249,287	214,139	35,148	2.3	1.8	5.8					
	製造業	416,869	302,859	114,010	3,166	2,083	1,083	4,288	2,772	1,516	415,747	302,170	113,577	4.7	1.8	12.5					
	電気・ガス・熱供給・水道業	24,563	20,230	4,333	35	28	7	57	28	29	24,541	20,230	4,311	2.6	1.8	6.2					
	情報通信業	732,238	542,997	189,241	7,069	4,661	2,408	6,479	4,465	2,014	732,828	543,193	189,635	2.5	0.9	7.1					
	運輸業、郵便業	396,924	299,785	97,139	8,801	4,943	3,858	10,105	6,741	3,364	395,620	297,987	97,633	13.3	12.5	15.6					
	卸売業、小売業	1,051,690	622,637	429,053	10,682	5,358	5,324	11,409	5,693	5,716	1,050,963	622,302	428,661	21.9	10.1	39.1					
	金融業、保険業	328,705	171,555	157,150	2,250	1,265	985	3,399	1,846	1,553	327,556	170,974	156,582	5.1	1.0	9.6					
	不動産業、物品賃貸業	144,395	92,625	51,870	1,577	852	725	2,209	1,322	887	143,763	92,055	51,708	15.0	12.6	19.3					
	学術研究、専門・技術サービス業	282,419	191,478	90,941	2,406	1,278	1,128	6,032	2,866	3,166	278,793	189,890	88,903	6.5	2.8	14.6					
	宿泊業、飲食サービス業	233,004	102,955	130,049	9,466	4,126	5,340	8,343	3,603	4,740	234,127	103,478	130,649	71.1	58.0	81.6					
	生活関連サービス業、娯楽業	133,823	54,399	79,424	4,711	1,523	3,188	2,945	1,295	1,650	135,589	54,627	80,962	56.1	44.6	63.8					
	教育、学習支援業	328,100	164,091	164,009	10,394	4,653	5,741	8,352	3,373	4,979	330,142	165,371	164,771	40.3	32.5	48.1					
	医療、福祉	517,214	158,490	358,724	10,477	3,259	7,218	8,152	1,796	6,356	519,539	159,953	359,586	30.5	25.9	32.6					
複合サービス業	24,796	18,139	6,657	127	69	58	156	96	60	24,767	18,112	6,655	20.7	12.9	41.7						
サービス業（他に分類されないもの）	852,436	453,026	399,410	22,496	10,907	11,589	23,189	9,981	13,208	851,743	453,952	397,791	27.6	18.3	38.3						

令和元年11月分

第4表 規模、産業別労働異動率

(単位：％)

規 模 産 業	5人以上		離職率	30人以上	
	入職率	離職率		入職率	離職率
調 査 産 業 計	2.07	1.96	1.66	1.69	
鉱業，採石業，砂利採取業	1.06	1.62	1.06	1.62	
建設業	1.40	0.60	0.40	0.55	
製造業	0.98	0.99	0.76	1.03	
電気・ガス・熱供給・水道業	0.13	0.77	0.14	0.23	
情報通信業	1.02	0.90	0.97	0.88	
運輸業，郵便業	1.90	2.38	2.22	2.55	
卸売業，小売業	1.44	1.52	1.02	1.08	
金融業，保険業	0.81	1.06	0.68	1.03	
不動産業，物品賃貸業	1.92	1.70	1.09	1.53	
学術研究，専門・技術サービス業	1.31	2.02	0.85	2.14	
宿泊業，飲食サービス業	6.34	4.90	4.06	3.58	
生活関連サービス業，娯楽業	3.20	3.22	3.52	2.20	
教育，学習支援業	2.64	2.72	3.17	2.55	
医療，福祉	2.01	1.61	2.03	1.58	
複合サービス事業	0.68	0.69	0.51	0.63	
サービス業（他に分類されないもの）	2.50	2.57	2.64	2.72	

第5表 規模、産業、就業形態別常用労働者の1人平均月間現金給与額

(単位：円)

規模	産業	一般労働者					パートタイム労働者				
		現金給与総額	きまって支給する給与	所定内給与	所定外給与	特別に支払われた給与	現金給与総額	きまって支給する給与	所定内給与	所定外給与	特別に支払われた給与
5人以上	調査産業	461,654	407,855	377,440	30,415	53,799	109,072	108,060	104,008	4,052	1,012
	鉱業，採石業，砂利採取業	1,030,407	587,873	553,998	33,875	442,534	149,565	149,565	149,565	—	—
	建設	495,569	427,455	382,350	45,105	68,114	158,444	157,738	153,015	4,723	706
	製造	482,853	420,559	395,326	25,233	62,294	142,806	139,173	133,885	5,288	3,633
	電気・ガス・熱供給・水道業	903,584	501,491	432,657	68,834	402,093	411,277	155,640	153,905	1,735	255,637
	情報通信業	470,848	430,795	394,419	36,376	40,063	119,172	118,465	111,726	6,739	707
	運輸業，郵便業	575,380	405,507	352,667	52,840	169,873	145,328	145,026	129,943	15,083	302
	卸売業，小売業	469,860	419,095	397,959	21,136	50,765	110,931	109,847	106,499	3,348	1,084
	金融業，保険業	572,249	513,677	471,525	42,152	58,572	166,657	156,926	152,576	4,350	9,731
	不動産業，物品賃貸業	417,318	393,937	365,567	28,370	23,381	100,175	99,885	95,250	4,635	290
	学術研究，専門・技術サービス業	510,337	465,121	436,422	28,699	45,216	173,382	171,740	167,980	3,760	1,642
	宿泊業，飲食サービス業	329,240	306,586	276,564	30,022	22,654	82,236	81,969	78,263	3,706	267
	生活関連サービス業，娯楽業	378,605	328,226	307,730	20,496	50,379	82,119	80,200	78,290	1,910	1,919
	教育，学習支援業	481,982	428,400	412,986	15,414	53,582	92,178	91,571	90,416	1,155	607
	医療，福祉	368,077	351,650	328,369	23,281	16,427	125,761	125,200	122,383	2,817	561
	複合サービス業	405,748	400,920	369,339	31,581	4,828	150,357	150,338	135,192	15,146	19
	サービス業（他に分類されないもの）	356,839	330,301	301,668	28,633	26,538	135,990	134,743	128,019	6,724	1,247
30人以上	調査産業	484,575	423,102	389,216	33,886	61,473	120,641	119,360	114,487	4,873	1,281
	鉱業，採石業，砂利採取業	1,030,407	587,873	553,998	33,875	442,534	149,565	149,565	149,565	—	—
	建設	544,309	447,643	393,299	54,344	96,666	138,571	136,928	131,192	5,736	1,643
	製造	516,923	441,997	413,756	28,241	74,926	170,336	167,829	156,587	11,242	2,507
	電気・ガス・熱供給・水道業	959,196	510,787	435,906	74,881	448,409	426,115	161,255	159,457	1,798	264,860
	情報通信業	477,387	435,336	397,820	37,516	42,051	141,894	140,551	136,246	4,305	1,343
	運輸業，郵便業	606,615	405,081	348,628	56,453	201,534	147,601	147,234	131,391	15,843	367
	卸売業，小売業	501,661	443,279	419,849	23,430	58,382	118,677	117,513	113,728	3,785	1,164
	金融業，保険業	602,844	541,344	495,956	45,388	61,500	177,344	164,639	159,454	5,185	12,705
	不動産業，物品賃貸業	436,712	421,652	391,009	30,643	15,060	100,884	100,330	97,208	3,122	554
	学術研究，専門・技術サービス業	532,363	486,990	453,829	33,161	45,373	163,510	161,600	157,192	4,408	1,910
	宿泊業，飲食サービス業	365,275	327,921	295,689	32,232	37,354	85,509	84,772	81,018	3,754	737
	生活関連サービス業，娯楽業	416,487	360,457	335,293	25,164	56,030	79,758	77,405	75,092	2,313	2,353
	教育，学習支援業	506,483	450,334	433,390	16,944	56,149	103,361	102,626	101,564	1,062	735
	医療，福祉	376,245	365,034	338,304	26,730	11,211	140,264	140,162	136,328	3,834	102
	複合サービス業	418,905	416,766	376,009	40,757	2,139	144,267	144,237	123,985	20,252	30
	サービス業（他に分類されないもの）	345,934	322,016	291,462	30,554	23,918	137,682	136,555	129,300	7,255	1,127

第6表 規模、産業、就業形態別常用労働者の1人平均月間出勤日数及び実労働時間数

規模	産業	一般労働者				パートタイム労働者				
		出勤日数 日	総実労働時間 時間	所定労働時間 時間	所定外労働時間 時間	出勤日数 日	総実労働時間 時間	所定労働時間 時間	所定外労働時間 時間	
5人以上	調査業	19.5	163.3	148.5	14.8	12.7	77.3	74.2	3.1	
	採石業、砂利採取業	18.6	153.8	135.4	18.4	18.5	123.8	123.8	—	
	建設業	20.7	179.5	157.3	22.2	14.9	106.4	102.8	3.6	
	製造業	19.5	162.6	150.2	12.4	16.7	111.8	108.6	3.2	
	電気・ガス・熱供給・水道業	18.4	154.2	137.9	16.3	14.7	94.5	93.7	0.8	
	情報通信業	19.2	163.7	146.5	17.2	11.9	75.2	72.3	2.9	
	運輸業、郵便業	19.6	171.1	148.6	22.5	14.8	104.0	94.9	9.1	
	卸売業、小売業	19.6	162.4	151.4	11.0	14.2	90.0	86.1	3.9	
	金融業、保険業	18.7	155.2	136.4	18.8	15.9	98.6	96.2	2.4	
	不動産業、物品賃貸業	19.7	166.4	149.6	16.8	13.6	80.8	77.3	3.5	
	学術研究、専門・技術サービス業	19.1	159.3	143.0	16.3	11.8	79.6	76.9	2.7	
	宿泊業、飲食サービス業	21.0	185.8	166.3	19.5	11.7	69.4	66.0	3.4	
	生活関連サービス業、娯楽業	20.4	168.7	157.5	11.2	11.4	63.8	62.6	1.2	
	教育、学習支援業	19.8	157.9	146.3	11.6	8.3	46.9	45.9	1.0	
	医療、福祉業	19.5	157.5	148.9	8.6	11.7	66.5	65.3	1.2	
	複合サービス業	18.1	155.3	140.1	15.2	17.4	106.0	99.8	6.2	
	サービス業(他に分類されないもの)	19.3	159.2	145.4	13.8	14.8	92.6	88.9	3.7	
	30人以上	調査業	19.3	161.8	146.0	15.8	13.2	81.4	77.9	3.5
		採石業、砂利採取業	18.6	153.8	135.4	18.4	18.5	123.8	123.8	—
建設業		20.3	178.6	152.8	25.8	11.7	86.4	82.0	4.4	
製造業		19.2	162.0	148.4	13.6	17.8	131.3	124.6	6.7	
電気・ガス・熱供給・水道業		18.3	154.1	137.0	17.1	15.2	97.9	97.1	0.8	
情報通信業		19.2	163.6	146.0	17.6	13.1	85.2	82.9	2.3	
運輸業、郵便業		19.5	169.2	146.4	22.8	14.4	104.5	94.8	9.7	
卸売業、小売業		19.2	159.5	147.8	11.7	15.3	98.0	92.6	5.4	
金融業、保険業		18.7	155.8	135.4	20.4	15.8	98.3	95.4	2.9	
不動産業、物品賃貸業		19.3	163.9	146.0	17.9	15.2	81.4	78.9	2.5	
学術研究、専門・技術サービス業		19.0	159.2	140.8	18.4	12.0	85.3	82.3	3.0	
宿泊業、飲食サービス業		20.3	182.0	162.7	19.3	12.0	69.3	66.4	2.9	
生活関連サービス業、娯楽業		20.0	167.4	153.0	14.4	11.5	59.3	57.9	1.4	
教育、学習支援業		19.8	157.9	146.5	11.4	8.3	48.7	47.8	0.9	
医療、福祉業		19.5	155.5	147.5	8.0	11.9	71.8	70.5	1.3	
複合サービス業		18.4	164.8	144.1	20.7	17.8	99.3	91.7	7.6	
サービス業(他に分類されないもの)		19.0	158.4	143.9	14.5	14.9	93.8	89.8	4.0	

第7表 規模、産業、就業形態別常用労働者数

(単位：人)

規模	産業	一般労働者				パートタイム労働者				
		前月 労働者数	本月中の増加 労働者数	本月中の減少 労働者数	本 月 末 労働者数	前月 労働者数	本月中の増加 労働者数	本月中の減少 労働者数	本 月 末 労働者数	
5 人 以 上	調査業	6,049,261	68,646	79,598	6,039,853	2,128,429	100,645	80,898	2,146,632	
	採石業，砂利採取業	1,410	15	23	1,401	11	0	0	12	
	建設業	364,986	3,931	1,850	367,066	13,261	1,361	422	14,201	
	製造業	521,510	4,389	4,875	521,023	46,869	1,160	726	47,304	
	電気・ガス・熱供給・水道業	26,757	35	162	26,631	685	0	48	636	
	情報通信業	802,496	6,981	6,983	802,652	33,850	1,531	538	34,685	
	運輸業，郵便業	408,308	6,232	7,563	406,979	64,521	2,730	3,698	63,551	
	卸売業，小売業	1,215,915	11,145	14,373	1,212,862	475,556	13,152	11,267	477,266	
	金融業，保険業	377,527	3,099	3,828	376,723	22,525	138	405	22,333	
	不動産業，物品賃貸業	176,186	1,764	2,793	175,157	40,217	2,395	883	41,729	
	学術研究，専門・技術サービス業	364,542	3,444	6,315	361,669	32,653	1,778	1,696	32,737	
	宿泊業，飲食サービス業，娯楽業	143,013	5,276	5,485	143,066	548,559	38,542	28,399	558,440	
	生活関連サービス業，娯楽業	128,478	3,013	3,445	128,253	120,459	4,961	4,583	120,630	
	教育，学習支援業	241,368	806	1,498	240,676	177,490	10,232	9,893	177,829	
	医療，福祉業	499,729	4,495	4,904	500,024	287,873	11,357	7,778	290,748	
	複合サービス業	30,458	142	202	30,403	7,837	117	64	7,885	
	サービス業（他に分類されないもの）	746,578	13,879	15,299	745,268	256,063	11,191	10,498	256,646	
	30 人 以 上	調査業	4,568,438	44,848	56,038	4,557,774	1,149,819	49,819	40,468	1,158,644
		採石業，砂利採取業	1,410	15	23	1,401	11	0	0	12
		建設業	243,647	919	1,065	243,500	6,013	76	303	5,787
製造業		396,861	2,914	3,701	396,076	20,008	252	587	19,671	
電気・ガス・熱供給・水道業		23,924	35	55	23,905	639	0	2	636	
情報通信業		714,453	6,268	6,158	714,554	17,785	801	321	18,274	
運輸業，郵便業		344,017	6,232	7,060	343,191	52,907	2,569	3,045	52,429	
売業，小売業		822,100	6,269	7,946	820,598	229,590	4,413	3,463	230,365	
金融業，保険業		311,681	2,112	3,044	310,743	17,024	138	355	16,813	
不動産業，物品賃貸業		123,045	1,031	1,863	122,213	21,350	546	346	21,550	
学術研究，専門・技術サービス業		263,702	2,149	5,258	260,592	18,717	257	774	18,201	
宿泊業，飲食サービス業，娯楽業		67,878	810	1,399	67,552	165,126	8,656	6,944	166,575	
生活関連サービス業，娯楽業		59,723	359	527	59,555	74,100	4,352	2,418	76,034	
教育，学習支援業		197,115	806	853	197,069	130,985	9,588	7,499	133,073	
医療，福祉業		361,484	2,597	3,243	360,821	155,730	7,880	4,909	158,718	
複合サービス業		19,648	89	92	19,651	5,148	38	64	5,116	
サービス業（他に分類されないもの）		617,750	12,243	13,751	616,353	234,686	10,253	9,438	235,390	

令和元年11月分

第8表 規模、性別常用労働者の1人平均月間現金給与額

規模	現金給与総額						きまって支給する給与			特別に支払われた給与			
	計		男		女		計			男		女	
	計	男	女	計	男	女	計	男	女	計	男	女	
500人以上	476,579	563,483	344,606	420,039	497,988	301,664	383,464	36,575	56,540	65,495	42,942		
100～499人	426,651	500,365	310,693	369,019	428,780	275,010	343,400	25,619	57,632	71,585	35,683		
100人以上	451,814	531,956	327,965	394,732	463,419	288,585	363,592	31,140	57,082	68,537	39,380		
30～99人	327,628	402,182	226,943	294,219	358,234	207,767	272,570	21,649	33,409	43,948	19,176		
5～29人	273,138	342,515	196,569	254,733	320,610	182,027	241,645	13,088	18,405	21,905	14,542		
30人以上	411,104	490,976	293,052	361,782	430,204	260,655	333,753	28,029	49,322	60,772	32,397		
5人以上	369,543	450,158	260,558	329,535	400,072	234,174	306,007	23,528	40,008	50,086	26,384		

(単位：円)

令和元年11月分

第9表 規模、性別常用労働者の1人平均月間出勤日数及び実労働時間数

規模	出勤日数			総実労働時間			所定内労働時間			所定外労働時間		
	日		日	時間		時間	時間		時間	時間		時間
	計	男	女	計	男	女	計	男	女	計	男	女
500人以上	18.2	18.8	17.3	149.6	158.5	136.1	135.0	141.3	125.5	14.6	17.2	10.6
100～499人	18.4	18.9	17.5	147.9	156.6	134.3	134.7	140.8	125.1	13.2	15.8	9.2
100人以上	18.3	18.9	17.4	148.8	157.6	135.2	134.9	141.1	125.3	13.9	16.5	9.9
30～99人	17.5	18.5	16.2	139.1	155.1	117.4	127.0	139.1	110.7	12.1	16.0	6.7
5～29人	17.1	18.4	15.6	129.8	147.2	110.5	121.8	136.4	105.6	8.0	10.8	4.9
30人以上	18.0	18.7	17.0	145.6	156.8	129.1	132.3	140.4	120.3	13.3	16.4	8.8
5人以上	17.7	18.6	16.5	140.8	154.1	122.8	129.1	139.3	115.3	11.7	14.8	7.5

調査産業計

第10表 規模、就業形態別常用労働者の1人平均月間現金給与額

規模	一般労働者					パートタイム労働者				
	現金給与総額	きまって支給する給与	所定内給与	所定外給与	特別に支払われた給与	現金給与総額	きまって支給する給与	所定内給与	所定外給与	特別に支払われた給与
500人以上	530,718	465,411	424,091	41,320	65,307	143,336	140,757	133,385	7,372	2,579
100～499人	483,958	415,104	385,468	29,636	68,854	137,573	136,546	131,194	5,352	1,027
100人以上	507,878	440,839	405,236	35,613	67,039	140,234	138,491	132,206	6,285	1,743
30～99人	426,465	378,872	349,292	29,580	47,593	100,430	99,626	96,209	3,417	804
5～29人	391,049	360,889	341,164	19,725	30,160	95,490	94,795	91,707	3,088	695
30人以上	484,575	423,102	389,216	33,886	61,473	120,641	119,360	114,487	4,873	1,281
5人以上	461,654	407,855	377,440	30,415	53,799	109,072	108,060	104,008	4,052	1,012

(単位：円)

第11表 規模、就業形態別常用労働者の1人平均月間出勤日数及び実労働時間数

規模	一般労働者					パートタイム労働者				
	出勤日数	総実労働時間	所定内労働時間	所定外労働時間	出勤日数	総実労働時間	所定内労働時間	所定外労働時間	出勤日数	総実労働時間
500人以上	19.0	159.5	143.2	16.3	13.3	88.7	84.7	4.0	13.3	88.7
100～499人	19.2	159.8	144.7	15.1	14.1	88.1	84.4	3.7	14.1	88.1
100人以上	19.1	159.6	143.9	15.7	13.8	88.4	84.6	3.8	13.8	88.4
30～99人	19.7	167.3	151.3	16.0	12.5	74.2	71.1	3.1	12.5	74.2
5～29人	20.3	167.8	156.2	11.6	12.1	72.5	69.9	2.6	12.1	72.5
30人以上	19.3	161.8	146.0	15.8	13.2	81.4	77.9	3.5	13.2	81.4
5人以上	19.5	163.3	148.5	14.8	12.7	77.3	74.2	3.1	12.7	77.3

(単位：日)

第12表 規模、産業別名目賃金指数 (現金給与総額)

規模	年	月	調査産業計	前年同月比	建設業	製造業	電気・ガス・熱供給・水道業	情報通信業	運輸業郵便業	卸売業小売業	金融業保険業	不動産業物品賃貸業	学術研究、専門・技術サービス業	宿泊業、飲食サービス業	生活関連サービス業、娯楽業	教育、学習支援業	医療、福祉	複合サービス事業	サービス業(他に分類されないもの)	(平成27年平均=100)			
																				11月	12月		
5人以上	平成25年平均	11月	100.0	0.5	98.3	96.7	99.3	105.5	100.3	98.0	96.7	94.5	99.5	98.9	112.7	107.6	103.4	92.7	95.4				
	平成26年平均	12月	99.9	-0.1	98.5	98.6	96.3	101.9	102.8	98.7	99.1	100.4	99.8	99.8	97.4	110.6	101.6	101.3	97.8	97.6			
	平成27年平均	1月	100.0	0.1	100.0	100.0	100.0	100.0	100.0	100.0	100.0	100.0	100.0	100.0	100.0	100.0	100.0	100.0	100.0	100.0	100.0		
	平成28年平均	2月	100.4	0.4	101.6	100.1	106.3	101.5	102.5	101.5	101.5	96.8	102.7	103.9	94.5	93.2	106.4	97.8	103.0	103.0	96.8		
	平成29年平均	3月	101.2	0.8	104.2	101.9	101.0	100.8	102.2	104.4	101.3	103.3	102.9	102.9	94.2	94.1	103.4	100.4	99.6	94.2	94.2		
	平成30年平均	4月	101.6	0.4	106.5	98.9	110.6	103.8	99.8	114.9	101.5	103.0	104.6	104.6	93.9	97.7	99.3	98.8	110.8	93.2	93.2		
	平成30年	5月	91.6	1.2	93.3	87.0	166.3	93.3	98.1	99.7	82.0	85.1	89.4	89.4	89.4	96.6	86.4	106.2	89.2	84.9			
		6月	174.0	-0.6	200.2	186.4	141.5	184.8	169.8	205.3	163.4	177.3	179.8	179.8	112.4	131.9	204.3	146.4	221.6	139.9			
		7月	84.4	0.2	89.7	76.6	100.5	84.5	85.2	85.2	99.1	81.5	90.6	90.6	85.8	93.8	85.2	83.1	79.9	83.5			
		8月	81.9	-1.4	90.5	75.7	103.5	84.3	84.7	85.6	78.9	79.9	79.9	89.2	79.6	89.2	75.7	82.7	79.3	84.4			
		9月	91.6	-1.6	104.3	98.7	105.6	89.9	86.1	94.4	105.3	84.2	101.1	101.1	82.8	97.7	82.5	85.2	82.4	89.4			
	10月	86.4	-0.1	100.6	81.3	94.5	90.6	84.6	90.9	77.2	86.2	91.5	91.5	82.6	98.5	86.0	85.7	89.0	86.8				
	11月	87.8	-2.1	92.6	78.4	119.5	86.2	102.4	88.4	104.6	83.6	95.4	95.4	82.9	90.8	77.3	82.4	86.5	88.3				
令和元年	11月	153.7	1.5	176.6	144.0	x	175.3	165.4	146.9	180.2	172.9	161.9	161.9	95.9	125.5	161.7	135.5	200.5	148.4				
	12月	113.3	0.3	130.3	126.9	x	118.1	109.8	140.3	83.6	105.2	121.6	121.6	93.7	110.8	82.3	102.6	82.9	107.6				
	1月	84.1	0.8	90.4	79.1	87.2	85.7	82.2	91.7	79.1	78.2	90.8	90.8	84.8	89.5	76.2	84.9	78.5	86.7				
	2月	84.6	0.5	87.3	80.6	90.1	87.8	79.9	89.2	82.4	80.4	96.6	96.6	84.7	89.0	78.8	84.6	80.8	87.5				
	3月	84.9	-0.5	89.8	79.3	95.6	92.2	84.5	89.7	78.6	79.9	94.7	94.7	83.1	90.7	74.4	84.7	86.7	87.3				
	4月	90.9	-0.8	100.5	88.1	159.1	91.1	113.9	96.0	83.9	81.0	94.1	94.1	85.4	93.7	81.3	86.0	79.9	91.5				
	前年同月比 (%)		-	7.7	1.3	-4.3	-2.4	16.1	-3.7	2.3	-4.8	5.3	5.3	-4.5	-3.0	-5.9	-19.0	-10.4	7.8				
30人以上	平成25年平均	11月	100.0	0.5	98.9	95.0	101.5	106.1	98.6	99.4	96.0	92.9	99.9	109.8	117.9	105.9	102.8	91.7	95.2				
	平成26年平均	12月	100.3	0.3	97.8	97.4	98.4	102.8	101.6	99.8	99.1	98.5	98.5	98.5	104.6	113.3	100.4	101.5	91.0	100.4			
	平成27年平均	1月	100.0	-0.4	100.0	100.0	100.0	100.0	100.0	100.0	100.0	100.0	100.0	100.0	100.0	100.0	100.0	100.0	100.0	100.0	100.0		
	平成28年平均	2月	100.1	0.2	100.5	99.5	106.7	101.0	102.5	101.0	96.7	102.0	103.1	103.1	102.7	87.2	103.3	95.8	104.7	97.9			
	平成29年平均	3月	100.9	0.8	106.2	101.3	104.1	101.2	102.1	105.3	96.6	106.5	99.7	99.7	98.4	85.6	102.0	97.1	99.4	95.2			
	平成30年平均	4月	102.1	1.2	104.3	99.8	111.3	103.5	97.5	117.8	100.4	108.3	100.8	100.8	104.8	96.2	98.3	100.5	108.6	94.8			
	平成30年	5月	90.9	1.6	86.9	86.4	175.3	92.6	96.9	98.7	82.7	82.6	84.9	84.9	100.2	86.7	85.0	112.2	81.9	85.2			
		6月	181.5	0.4	208.3	197.3	140.2	189.0	165.3	224.9	161.0	197.0	175.6	175.6	139.4	143.1	205.7	151.2	208.8	142.5			
		7月	82.8	0.2	86.8	74.4	101.8	83.6	82.6	79.7	102.1	81.8	82.5	82.5	95.5	90.1	85.6	85.0	77.4	82.5			
		8月	80.3	-0.1	88.7	74.2	104.9	84.0	81.7	80.8	80.1	78.5	84.3	84.3	86.5	82.8	75.3	82.2	76.7	83.7			
		9月	91.2	-2.7	104.7	102.2	105.7	89.2	81.5	92.2	109.8	83.3	96.0	96.0	91.1	93.8	82.5	84.2	79.2	87.3			
	10月	85.1	-0.1	101.6	80.9	95.6	90.4	80.4	86.8	77.6	86.9	87.3	87.3	89.9	92.9	85.9	86.4	86.7	87.0				
令和元年	11月	87.1	-2.5	89.8	77.8	122.8	86.1	101.7	84.2	109.2	84.7	93.4	93.4	91.0	82.9	76.1	82.1	76.9	87.7				
	12月	161.6	0.5	195.3	152.9	x	181.9	149.0	156.9	184.5	192.0	161.5	161.5	117.7	138.3	162.5	146.1	187.0	155.3				
	1月	109.8	-1.6	122.4	127.7	x	117.6	98.4	139.5	81.4	109.4	114.6	114.6	103.7	96.1	78.7	96.6	78.5	102.5				
	2月	81.9	0.5	85.6	77.1	88.2	84.1	78.7	88.3	79.3	81.5	87.4	87.4	88.2	79.3	74.9	83.3	74.5	87.3				
	3月	83.0	-0.1	84.2	79.8	91.0	86.6	76.1	86.2	83.1	84.8	95.2	95.2	91.5	79.8	77.0	82.5	76.9	87.5				
	4月	83.1	-1.4	83.6	78.5	96.6	91.6	80.3	86.6	78.4	83.1	91.9	91.9	87.2	84.1	72.5	83.8	83.0	87.1				
	5月	89.8	-1.2	100.9	88.5	167.1	90.2	114.2	93.2	84.0	82.7	90.1	90.1	92.4	81.8	79.0	83.6	74.8	91.2				
	前年同月比 (%)		-	16.1	2.4	-4.7	-2.6	17.9	-5.6	1.6	0.1	6.1	6.1	-7.8	-5.7	-7.1	-25.5	-8.7	7.0				

第13表 規模、産業別名目賃金指数(きまって支給する給与)

規 模	年 月	調査産業 計	前年 同月比	建設業	製造業	電気・ガス・熱供給・水道業	情報通信業	運輸業、郵便業	卸売業、小売業	金融業、保険業	不動産業、物品賃貸業	学術研究、専門・技術サービス業	宿泊業、飲食サービス業	生活関連サービス業、娯楽業	教育、学習支援業	医療、福祉	複合サービス事業	サービス業(他に分類されないもの)	(平成27年平均=100)		
																			11月	10月	
5人 以上	平成25年平均	100.3	-0.6	101.5	100.0	102.4	103.8	98.9	98.4	96.8	93.7	102.0	98.4	106.9	105.2	104.5	93.7	96.0			
	平成26年平均	99.5	-0.7	99.4	100.4	97.5	99.6	101.2	98.5	99.1	99.7	101.0	96.4	105.7	100.0	101.0	99.8	97.6			
	平成27年平均	100.0	0.4	100.0	100.0	100.0	100.0	100.0	100.0	100.0	100.0	100.0	100.0	100.0	100.0	100.0	100.0	100.0			
	平成28年平均	100.0	0.0	101.0	100.4	106.2	100.7	100.9	100.3	99.0	100.3	100.3	102.2	94.9	91.8	104.7	98.7	101.5	97.7		
	平成29年平均	100.5	0.5	101.5	101.7	104.4	100.9	101.1	102.8	101.0	100.3	100.3	100.8	95.3	91.3	103.1	101.2	99.0	95.3		
	平成30年平均	100.3	-0.2	100.1	100.6	115.8	102.2	98.4	109.2	101.8	102.1	103.3	103.3	94.4	93.6	99.7	99.5	112.2	94.7		
	平成30年 11月	101.6	0.7	104.3	102.3	115.4	103.5	99.9	110.7	101.2	101.4	104.7	93.5	94.9	102.9	99.2	110.8	96.2			
	平成30年 12月	100.9	0.6	102.2	100.2	111.9	103.9	100.6	109.9	99.5	99.9	101.6	91.8	95.0	101.6	97.8	109.8	97.1			
	平成31年 1月	98.7	0.6	105.1	97.7	127.8	101.6	101.8	103.1	100.7	100.7	97.0	105.3	88.2	100.0	93.3	96.3	105.5	96.8		
	平成31年 2月	99.6	1.3	104.6	98.5	131.5	101.9	102.7	104.4	100.9	100.9	97.9	110.6	84.1	97.5	96.0	98.1	104.7	97.7		
	平成31年 3月	100.9	0.8	108.8	99.8	133.0	104.0	98.3	105.9	103.4	103.4	98.8	110.1	87.5	97.4	99.6	97.2	106.5	99.2		
令和元年 4月	102.2	0.9	113.3	100.4	116.1	103.9	100.7	108.3	102.8	102.8	99.8	110.2	87.9	101.9	101.6	100.2	106.9	98.1			
令和元年 5月	100.3	0.1	108.4	98.0	121.1	102.9	97.1	106.6	101.6	101.6	97.8	109.6	88.2	98.9	95.6	97.2	105.2	97.6			
令和元年 6月	100.6	0.1	105.4	100.9	x	103.0	98.1	108.1	102.1	102.1	98.6	107.9	87.9	97.2	94.2	98.1	103.4	99.1			
令和元年 7月	101.2	0.6	105.7	101.7	x	105.1	98.2	107.3	103.6	103.6	95.2	108.3	88.4	99.2	97.0	99.0	103.8	100.8			
令和元年 8月	101.2	0.9	107.4	101.0	111.0	105.5	97.0	108.0	103.8	103.8	95.0	106.5	89.7	96.3	96.9	100.0	103.3	100.2			
令和元年 9月	101.1	0.4	105.4	101.0	113.7	105.8	96.3	108.1	105.1	105.1	96.3	105.3	88.4	96.1	98.1	98.7	105.1	99.9			
令和元年 10月	101.7	0.6	106.5	101.7	118.6	106.7	101.4	108.8	104.5	104.5	97.4	108.3	88.9	96.4	91.9	99.3	104.6	100.0			
令和元年 11月	101.0	-0.6	106.9	101.5	112.3	104.8	99.4	108.3	102.4	102.4	96.6	107.4	88.7	91.4	94.2	98.8	104.4	100.5			
前年同月比 (%)		-	-	2.5	-0.8	-2.7	1.3	-0.5	-2.2	1.2	-4.7	2.6	-5.1	-3.7	-8.5	-0.4	-5.8	4.5			
30人 以上	平成25年平均	100.2	-0.6	102.0	99.1	104.8	104.7	98.2	98.5	96.4	92.0	102.1	108.7	109.3	102.9	104.1	94.1	95.6			
	平成26年平均	99.8	-0.4	99.6	99.8	99.4	100.4	100.6	98.7	99.3	97.1	99.0	103.1	108.2	98.4	101.4	96.8	99.9			
	平成27年平均	100.0	0.2	100.0	100.0	100.0	100.0	100.0	100.0	100.0	100.0	100.0	100.0	100.0	100.0	100.0	100.0	100.0			
	平成28年平均	99.7	-0.3	99.6	99.8	106.9	100.4	101.1	98.9	99.1	100.6	101.5	102.1	86.7	101.9	97.2	104.0	98.5			
	平成29年平均	100.1	0.4	101.1	100.9	107.9	101.3	101.1	102.4	98.1	103.5	98.3	99.0	84.6	102.0	98.4	99.6	96.0			
	平成30年平均	100.6	0.5	95.7	101.0	116.3	102.6	97.0	109.7	101.9	104.9	99.6	105.3	92.0	99.1	101.4	114.0	95.9			
	平成30年 11月	101.9	1.1	100.5	102.9	117.5	104.2	97.8	110.9	102.5	103.3	100.6	106.4	93.3	102.6	101.0	110.6	97.0			
	平成30年 12月	101.4	2.0	97.3	100.3	113.3	104.4	98.4	110.3	100.4	102.4	102.8	105.1	93.8	101.0	99.6	108.0	98.6			
	平成31年 1月	98.9	0.7	102.9	98.8	129.2	102.8	100.2	100.4	102.6	102.6	99.4	100.4	97.4	101.1	92.6	100.6	104.5	95.9		
	平成31年 2月	99.6	1.0	102.4	99.4	133.1	103.0	100.4	101.0	102.6	102.6	98.9	106.8	92.9	93.8	96.5	100.1	103.7	96.9		
	平成31年 3月	101.1	0.7	107.1	101.2	133.5	105.2	95.7	103.9	105.5	105.5	99.6	106.7	97.1	92.7	100.4	98.3	104.3	98.5		
平成31年 4月	100.5	0.9	113.9	101.7	116.9	105.0	96.9	106.5	104.5	104.5	102.7	106.7	97.8	98.8	102.3	103.5	105.0	98.1			
平成31年 5月	102.3	0.2	108.9	99.7	121.9	104.0	93.9	104.1	103.4	103.4	101.0	107.0	100.4	94.0	94.8	99.2	103.3	97.1			
令和元年 6月	100.5	-0.2	103.7	102.0	x	103.9	94.2	106.2	103.8	101.7	101.7	105.1	98.7	91.5	92.5	99.9	100.9	98.8			
令和元年 7月	100.7	-0.1	103.6	102.3	x	105.5	93.7	105.6	104.4	102.8	104.7	104.7	96.6	91.4	95.4	99.4	99.8	99.8			
令和元年 8月	101.1	0.5	106.3	102.1	112.0	105.9	93.9	106.2	104.8	101.5	103.8	103.8	96.1	89.9	96.4	100.7	100.4	100.2			
令和元年 9月	101.2	0.1	103.8	102.4	115.2	106.1	93.0	106.6	106.5	106.5	103.5	103.0	96.7	89.1	97.3	99.0	103.1	99.9			
令和元年 10月	101.5	0.0	104.2	103.6	119.3	107.2	97.9	107.2	105.5	103.0	103.0	105.7	95.6	91.7	90.5	100.6	101.7	99.2			
令和元年 11月	100.8	-1.1	105.1	103.1	113.0	105.2	96.1	107.0	103.3	102.4	102.4	105.5	96.1	82.5	92.5	99.4	100.6	100.2			
前年同月比 (%)		-	-	4.6	0.2	-3.8	1.0	-1.7	-3.5	0.8	-0.9	4.9	-9.7	-11.6	-9.8	-1.6	-9.0	3.3			

第14表 規模、産業別名目賃金指数(所定内給与)

規模	年	月	調査産業計	前年同月比	建設業	製造業	電気・ガス・熱供給・水道業		情報通信業	運輸業郵便業	卸売業小売業	金融業保険業	不動産業物品賃貸業	学術研究、専門・技術サービス業	宿泊業、飲食サービス業	生活関連サービス業、娯楽業	教育、学習支援業	医療、福祉	複合サービス事業	サービス業(他に分類されないもの)	
							製造業	電気・ガス・熱供給・水道業													
5人以上	平成25年平均	11月	100.0	-0.7	102.3	100.2	98.9	103.5	100.7	98.5	96.1	94.4	98.4	98.0	98.0	107.3	105.6	102.9	93.3	94.7	
	平成26年平均	12月	99.1	-0.9	100.5	100.8	94.2	98.6	102.1	98.7	98.4	99.9	97.4	97.4	95.7	105.2	100.3	99.5	99.1	96.0	
	平成27年平均	1月	100.0	0.9	100.0	100.0	100.0	100.0	100.0	100.0	100.0	100.0	100.0	100.0	100.0	100.0	100.0	100.0	100.0	100.0	
	平成28年平均	2月	100.1	0.1	100.6	100.5	105.8	101.1	100.9	100.3	99.1	100.3	102.4	102.4	95.0	92.5	104.7	104.7	98.5	101.6	98.2
	平成29年平均	3月	100.7	0.6	99.8	102.0	103.0	102.1	101.2	103.0	101.3	99.9	100.7	100.7	95.7	91.4	102.9	101.2	99.1	96.3	
	平成30年平均	4月	100.7	0.0	97.8	100.8	111.1	104.0	99.2	109.4	102.4	101.7	103.1	103.1	94.9	93.5	99.3	98.9	108.8	96.2	
	平成30年	5月	101.6	0.7	100.4	101.8	111.5	105.2	100.6	110.6	101.0	101.4	103.7	103.7	94.5	94.6	102.3	98.4	106.1	97.7	
	平成30年	6月	101.3	1.0	100.3	100.1	109.1	106.1	101.5	109.9	100.2	100.2	105.8	105.8	92.4	94.7	101.1	96.3	105.0	98.9	
	平成31年	1月	99.0	0.5	105.2	98.5	123.3	103.7	103.3	103.0	101.5	96.8	106.2	106.2	88.5	99.2	93.1	95.2	101.0	96.3	
	平成31年	2月	99.8	1.0	104.3	98.7	126.3	103.9	104.5	104.4	101.4	97.3	110.5	110.5	84.1	96.9	95.6	96.1	100.4	97.4	
	平成31年	3月	100.8	0.4	107.3	99.9	126.1	105.6	98.3	105.8	103.7	97.9	109.5	109.5	87.0	97.1	98.8	95.9	103.1	99.1	
平成31年	4月	101.9	0.6	110.7	100.5	112.5	105.5	100.7	108.0	102.8	98.7	109.5	109.5	87.3	101.0	100.4	98.5	102.6	97.9		
令和元年	5月	100.1	-0.4	107.5	98.5	117.7	104.7	97.8	106.2	101.3	96.7	108.2	108.2	88.0	98.0	94.4	95.5	101.4	97.3		
令和元年	6月	100.7	-0.1	104.8	101.7	x	103.4	99.3	107.9	101.8	98.0	108.1	108.1	87.6	96.5	93.9	97.1	99.6	99.1		
令和元年	7月	101.2	0.3	105.7	102.9	x	105.1	99.5	106.9	102.9	94.4	109.0	109.0	87.9	98.6	96.9	97.8	101.0	101.0		
令和元年	8月	101.2	0.2	106.8	102.0	108.8	105.4	98.3	107.8	103.3	94.6	106.9	106.9	89.1	95.9	96.8	99.1	101.0	100.4		
令和元年	9月	101.4	-0.3	104.7	102.3	108.3	106.1	97.2	108.2	105.0	96.2	106.1	106.1	87.6	98.2	98.6	98.0	103.9	100.6		
令和元年	10月	101.7	0.1	105.3	102.9	111.9	106.6	103.6	108.4	104.2	96.9	108.8	108.8	88.5	96.6	92.0	98.7	101.2	99.9		
令和元年	11月	100.8	-0.8	104.6	102.3	107.7	105.7	99.6	108.1	101.1	96.0	107.2	107.2	88.2	91.3	93.6	97.6	101.3	100.1		
前年同月比 (%)			-	4.2	0.5	-3.4	0.5	-1.0	-2.3	0.1	-5.3	3.4	-6.7	-3.5	-8.5	-0.8	-4.5	2.5			
平成25年平均			99.8	-0.7	103.2	99.5	101.1	104.5	100.0	98.6	95.9	92.0	97.5	105.8	110.9	103.1	102.0	91.5	93.7		
平成26年平均			99.1	-0.7	101.6	100.5	95.5	99.3	101.1	98.7	98.7	97.4	94.1	100.2	109.1	98.7	99.3	94.5	98.3		
平成27年平均			100.0	0.9	100.0	100.0	100.0	100.0	100.0	100.0	100.0	100.0	100.0	100.0	100.0	100.0	100.0	100.0	100.0		
平成28年平均			99.8	-0.2	98.8	100.0	106.6	101.0	100.8	99.0	99.3	101.0	101.5	101.9	88.6	101.8	96.9	105.7	98.9		
平成29年平均			100.5	0.7	99.7	101.1	106.4	102.9	101.1	102.9	98.2	104.2	104.2	98.6	99.7	85.4	101.5	99.8	97.1		
平成30年平均			101.1	0.6	92.9	101.3	111.1	104.7	97.5	110.2	102.5	105.3	99.4	106.2	92.0	98.5	100.4	110.0	97.1		
平成30年	11月		101.9	1.0	95.1	102.4	112.5	106.3	97.9	111.1	102.4	102.7	99.3	107.4	93.2	101.9	99.5	105.5	98.2		
平成30年	12月		101.7	2.2	94.4	100.4	109.6	107.1	98.8	110.5	101.3	102.6	102.7	105.6	94.0	100.4	97.1	102.8	100.2		
平成31年	1月		99.3	0.5	103.3	99.7	124.0	105.6	101.4	100.5	103.7	99.7	101.2	95.6	100.7	92.4	98.5	99.6	94.6		
平成31年	2月		99.8	0.6	102.5	99.8	126.9	105.7	102.0	101.2	103.3	99.2	106.2	91.8	94.2	96.1	96.9	98.8	95.8		
平成31年	3月		100.9	0.2	105.7	101.4	125.2	107.5	95.0	103.9	106.0	99.1	105.8	95.8	93.0	99.5	96.3	100.7	97.7		
平成31年	4月		102.1	0.4	110.8	101.8	112.4	107.2	95.8	106.2	104.7	101.7	105.8	96.5	98.4	101.1	100.9	100.1	97.3		
令和元年	5月		100.0	-0.5	108.2	100.1	117.6	106.4	93.7	103.9	103.3	99.9	104.9	98.9	93.3	93.4	96.8	99.2	96.0		
令和元年	6月		100.4	-0.6	102.7	103.0	x	104.8	94.4	106.1	103.6	101.5	105.2	97.0	91.5	92.2	98.2	96.3	98.0		
令和元年	7月		100.7	-0.7	103.5	103.7	x	106.0	94.2	105.3	104.0	102.5	105.3	95.5	91.8	95.1	97.6	96.9	99.5		
令和元年	8月		101.1	-0.2	105.3	103.1	109.0	106.4	94.4	106.1	104.5	101.6	104.2	95.1	90.4	96.3	99.0	97.7	99.9		
令和元年	9月		101.5	-0.8	103.3	104.0	108.5	107.0	93.1	107.0	106.6	104.1	103.9	95.2	89.8	97.7	97.6	101.8	100.3		
令和元年	10月		101.6	-0.5	103.1	105.0	111.4	107.8	99.5	107.1	105.3	103.0	106.3	94.6	92.5	90.6	99.3	97.5	98.7		
令和元年	11月		100.5	-1.4	102.7	104.2	107.3	106.9	95.4	106.9	102.1	102.0	105.3	94.5	83.1	91.8	97.7	97.1	99.2		
前年同月比 (%)			-	8.0	1.8	-4.6	0.6	-2.6	-3.8	-0.3	-0.7	6.0	-12.0	-10.8	-9.9	-1.8	-8.0	1.0			

第15表 規模、産業別実質賃金指数 (現金給与総額)

規模	年 月	調査産業計	前年同月比	建設業	製造業	電気・ガス・熱供給・水道業	情報通信業	運輸業郵便業	卸売業小売業	金融業保険業	不動産業物品賃貸業	学術研究・専門・技術サービス業	宿泊業、飲食サービス業	生活関連サービス業、娯楽業	教育、学習支援業	医療、福祉	複合サービス事業	サービス業(他に分類されないもの)	(平成27年平均=100)		
																			11月	10月	
5人以上	平成25年平均	104.0	0.3	102.2	100.5	103.2	109.7	104.3	101.9	100.5	98.2	103.4	102.8	117.2	111.9	107.5	96.4	99.2	99.2		
	平成26年平均	100.9	-3.0	99.5	99.6	97.3	102.9	103.8	99.7	100.1	101.4	100.8	98.4	111.7	102.6	102.3	98.8	98.6	98.6		
	平成27年平均	100.0	-0.9	100.0	100.0	100.0	100.0	100.0	100.0	100.0	100.0	100.0	100.0	100.0	100.0	100.0	100.0	100.0	100.0	100.0	
	平成28年平均	100.5	0.6	101.7	100.2	106.4	101.6	102.6	101.6	96.9	102.8	104.0	94.6	93.3	106.5	97.9	103.1	103.1	96.9	96.9	
	平成29年平均	101.1	0.6	104.1	101.8	100.9	100.7	102.1	104.3	101.2	103.2	102.8	94.1	94.0	103.3	100.3	99.5	94.1	94.1	94.1	
	平成30年平均	100.3	-0.8	105.1	97.6	109.2	102.5	98.5	113.4	100.2	101.7	103.3	92.7	96.4	98.0	97.5	109.4	92.0	92.0	92.0	
	平成30年 11月	90.0	0.2	91.7	85.5	163.4	91.7	96.4	97.9	80.6	83.6	87.8	87.8	87.8	84.9	104.3	87.6	87.6	83.4	83.4	
	平成30年 12月	171.3	-1.0	197.0	183.5	139.3	181.9	167.1	202.1	160.8	174.5	177.0	110.6	129.8	201.1	144.1	218.1	218.1	137.7	137.7	
	平成31年 1月	83.1	-0.2	88.3	75.4	98.9	83.2	83.9	83.9	83.9	97.5	80.2	89.2	84.4	92.3	83.9	81.8	78.6	82.2	82.2	
	平成31年 2月	80.5	-2.1	88.9	74.4	101.7	82.8	83.2	84.1	77.5	78.5	87.6	78.2	87.6	74.4	81.2	77.9	82.9	82.9	82.9	
	平成31年 3月	90.1	-2.5	102.6	97.1	103.8	88.4	84.7	92.8	103.5	82.8	89.4	81.4	96.1	81.1	83.8	81.0	87.9	87.9	87.9	
平成31年 4月	84.5	-1.6	98.4	79.5	92.5	88.6	82.8	88.9	75.5	84.3	89.5	80.8	96.4	84.1	83.9	87.1	84.9	84.9	84.9		
令和元年 5月	86.1	-3.3	90.8	76.9	117.2	84.5	100.4	86.7	102.5	82.0	93.5	81.3	89.0	75.8	80.8	84.8	86.6	86.6	86.6		
令和元年 6月	150.7	0.3	173.1	141.2	x	171.9	162.2	144.0	176.7	169.5	158.7	94.0	123.0	158.5	132.8	196.6	145.5	145.5	145.5		
令和元年 7月	111.2	-0.8	127.9	124.5	x	115.9	107.8	137.7	82.0	103.2	119.3	92.0	108.7	80.8	100.7	81.4	105.6	105.6	105.6		
令和元年 8月	82.2	0.2	88.4	77.3	85.2	83.8	80.4	89.6	77.3	76.4	88.8	82.9	87.5	74.5	83.0	76.7	84.8	84.8	84.8		
令和元年 9月	82.8	0.5	85.4	78.9	85.9	85.9	78.2	87.3	80.6	78.7	94.5	82.9	87.1	77.1	82.8	79.1	85.6	85.6	85.6		
令和元年 10月	82.7	-1.0	87.4	77.2	93.1	89.8	82.3	87.3	76.5	77.8	92.2	80.9	88.3	88.3	82.5	84.4	85.0	85.0	85.0		
令和元年 11月	88.5	-1.7	97.9	85.8	154.9	88.7	110.9	93.5	81.7	78.9	91.6	83.2	91.2	79.2	83.7	77.8	89.1	89.1	89.1		
前年同月比 (%)			6.8	0.4	-5.2	-3.3	15.0	-4.5	1.4	-5.6	4.3	-5.2	-3.9	-6.7	-19.8	-11.2	6.8	6.8	6.8		
30人以上	平成25年平均	104.0	0.3	102.8	98.8	105.5	110.3	102.5	103.3	99.8	96.6	103.8	114.1	122.6	110.1	106.9	95.3	99.0	99.0		
	平成26年平均	101.3	-2.6	98.8	98.4	99.4	103.8	102.6	100.8	100.1	99.5	99.5	105.7	114.4	101.4	102.5	91.9	101.4	101.4		
	平成27年平均	100.0	-1.4	100.0	100.0	100.0	100.0	100.0	100.0	100.0	100.0	100.0	100.0	100.0	100.0	100.0	100.0	100.0	100.0	100.0	
	平成28年平均	100.2	0.4	100.6	99.6	106.8	101.1	102.6	101.1	96.8	102.1	103.2	102.8	87.3	103.4	95.9	104.8	98.0	98.0	98.0	
	平成29年平均	100.8	0.6	106.1	101.2	104.0	101.1	102.0	105.2	96.5	106.4	99.6	98.3	85.5	101.9	97.0	99.3	95.1	95.1	95.1	
	平成30年平均	100.8	0.0	103.0	98.5	109.9	102.2	96.2	116.3	99.1	106.9	99.5	103.5	95.0	97.0	99.2	107.2	93.6	93.6	93.6	
	平成30年 11月	89.3	0.6	85.4	84.9	172.2	91.0	95.2	97.0	81.2	81.1	83.4	98.4	85.2	83.5	110.2	80.5	83.7	83.7	83.7	
	平成30年 12月	178.6	0.0	205.0	194.2	138.0	186.0	162.7	221.4	158.5	193.9	172.8	137.2	140.8	202.5	148.8	205.5	140.3	140.3	140.3	
	平成31年 1月	81.5	-0.2	85.4	73.2	100.2	82.3	81.3	78.4	100.5	80.5	81.2	83.7	88.7	84.3	83.7	76.2	81.2	81.2	81.2	
	平成31年 2月	78.9	-0.8	87.1	72.9	103.0	82.5	80.3	79.4	78.7	77.1	82.8	85.0	81.3	74.0	80.7	75.3	82.2	82.2	82.2	
	平成31年 3月	89.7	-3.5	102.9	100.5	103.9	87.7	80.1	90.7	108.0	81.9	94.4	89.6	92.2	81.1	82.8	77.9	85.8	85.8	85.8	
平成31年 4月	83.3	-1.5	99.4	79.2	93.5	88.5	78.7	84.9	75.9	85.0	85.4	88.0	90.9	84.1	84.5	84.8	85.1	85.1	85.1		
平成31年 5月	85.4	-3.6	88.0	76.3	120.4	84.4	99.7	82.5	107.1	83.0	91.6	89.2	81.3	74.6	80.5	75.4	86.0	86.0	86.0		
令和元年 6月	158.4	-0.7	191.5	149.9	x	178.3	146.1	153.8	180.9	188.2	158.3	115.4	135.6	159.3	143.2	183.3	152.3	152.3	152.3		
令和元年 7月	107.8	-2.6	120.1	125.3	x	115.4	96.6	136.9	79.9	107.4	112.5	101.8	94.3	77.2	94.8	77.0	100.6	100.6	100.6		
令和元年 8月	80.1	0.0	83.7	75.4	86.2	82.2	76.9	86.3	77.5	79.7	85.4	86.2	77.5	73.2	81.4	72.8	85.3	85.3	85.3		
令和元年 9月	81.2	-0.1	82.4	78.1	89.0	84.7	74.5	84.3	83.0	83.0	93.2	89.5	78.1	75.3	80.7	75.2	85.6	85.6	85.6		
令和元年 10月	80.9	-2.1	81.4	76.4	94.1	89.2	78.2	84.3	76.3	80.9	89.5	84.9	81.9	70.6	81.6	80.8	84.8	84.8	84.8		
令和元年 11月	87.4	-2.1	98.2	86.2	162.7	87.8	111.2	90.7	81.8	80.5	87.7	90.0	79.6	76.9	81.4	72.8	88.8	88.8	88.8		
前年同月比 (%)			15.0	1.5	-5.5	-3.5	16.8	-6.5	0.7	-0.7	5.2	-8.5	-6.6	-7.9	-26.1	-9.6	6.1	6.1	6.1		

実質賃金指数 (現金給与総額) = 名目賃金指数 (現金給与総額) × 100
 * 東京都都区消費者物価指数は「帰属家賃を除く総合」である。

第16表 規模、産業別実質賃金指数（きまって支給する給与）

規模	年	月	調査産業計		建設業	製造業	電気・ガス・熱供給・水道業		情報通信業	運輸業郵便業	卸売業小売業	金融業保険業	不動産業物品賃貸業	学術研究・専門・技術サービス業	宿泊業、飲食サービス業	生活関連サービス業、娯楽業	教育、学習支援業	医療、福祉	複合サービス事業	サービス業（他に分類されないもの）
			前年同月比	前年同月比																
5人以上	平成25年平均	11月	104.3	-0.8	105.5	104.0	106.4	107.9	102.8	102.3	100.6	97.4	106.0	102.3	102.3	111.1	109.4	108.6	97.4	99.8
	平成26年平均	12月	100.5	-3.6	100.4	101.4	98.5	100.6	102.2	99.5	100.1	100.7	102.0	97.4	102.0	106.8	101.0	102.0	100.8	98.6
	平成27年平均	1月	100.0	-0.5	100.0	100.0	100.0	100.0	100.0	100.0	100.0	100.0	100.0	100.0	100.0	100.0	100.0	100.0	100.0	100.0
	平成28年平均	2月	100.1	0.1	101.1	100.5	106.3	100.8	101.0	100.4	99.1	100.4	102.3	95.0	102.3	91.9	104.8	98.8	101.6	97.8
	平成29年平均	3月	100.4	0.3	101.4	101.6	104.3	100.8	101.0	102.7	100.9	100.2	100.7	95.2	100.7	91.2	103.0	101.1	98.9	95.2
	平成30年平均	4月	99.0	-1.4	98.8	99.3	114.3	100.9	97.1	107.8	100.5	100.8	102.0	93.2	102.0	92.4	98.4	98.2	110.8	93.5
	平成30年	5月	99.3	-0.3	100.5	100.5	113.4	101.7	98.1	108.7	99.4	99.6	102.8	91.8	102.8	93.2	101.1	97.4	108.8	94.5
	平成30年	6月	99.8	0.2	100.6	98.6	110.1	102.3	99.0	108.2	97.9	98.3	104.2	90.4	104.2	93.5	100.0	96.3	108.1	95.6
	平成31年	1月	97.1	0.1	103.4	96.2	125.8	100.0	100.2	101.5	99.1	95.5	103.6	86.4	103.6	98.4	91.8	94.8	103.8	95.3
	平成31年	2月	97.8	0.6	102.8	96.8	129.2	100.1	100.9	102.6	99.1	96.2	108.6	82.6	108.6	95.8	94.3	96.4	102.8	96.0
	平成31年	3月	99.2	-0.1	107.0	98.1	130.8	102.3	96.7	104.1	101.7	97.1	108.3	86.0	108.3	95.8	97.9	95.6	104.7	97.5
令和元年	4月	100.0	-0.6	110.9	98.2	113.6	101.7	98.5	106.0	100.6	97.7	107.8	86.0	107.8	99.7	99.4	98.0	104.6	96.0	
令和元年	5月	98.3	-1.1	106.3	96.1	118.7	100.9	95.2	104.5	99.6	95.9	107.5	86.5	107.5	97.0	93.7	95.3	103.1	95.7	
令和元年	6月	98.6	-1.1	103.3	98.9	x	101.0	96.2	106.0	100.1	96.7	105.8	86.2	105.8	95.3	92.4	96.2	101.4	97.2	
令和元年	7月	99.3	-0.5	103.7	99.8	x	103.1	96.4	105.3	101.7	93.4	106.3	86.8	106.3	97.4	95.2	97.2	101.9	98.9	
令和元年	8月	98.9	0.3	105.0	98.7	108.5	103.1	94.8	105.6	101.5	92.9	104.1	87.7	104.1	94.1	94.7	97.8	101.0	97.9	
令和元年	9月	98.9	0.4	103.1	98.8	111.3	103.5	94.2	105.8	102.8	94.2	103.0	86.5	103.0	94.0	96.0	96.6	102.8	97.7	
令和元年	10月	99.0	0.0	103.7	99.0	115.5	103.9	98.7	105.9	101.8	94.8	105.5	86.6	105.5	93.9	89.5	96.7	101.9	97.4	
令和元年	11月	98.3	-1.5	104.1	98.8	109.3	102.0	96.8	105.5	99.7	94.1	104.6	86.4	104.6	89.0	91.7	96.2	101.7	97.9	
前年同月比 (%)			-	1.6	-1.7	-3.6	0.3	-1.3	-2.9	0.3	-5.5	1.8	-5.9	-1.2	-4.5	-9.3	-1.2	-6.5	3.6	
平成25年平均			104.2	-0.8	106.0	103.0	108.9	108.8	102.1	102.4	100.2	95.6	106.1	113.0	113.6	107.0	108.2	97.8	99.4	
平成26年平均			100.8	-3.3	100.6	100.8	100.4	101.4	101.6	99.7	100.3	98.1	100.0	104.1	109.3	99.4	102.4	97.8	100.9	
平成27年平均			100.0	-0.8	100.0	100.0	100.0	100.0	100.0	100.0	100.0	100.0	100.0	100.0	100.0	100.0	100.0	100.0	100.0	
平成28年平均			99.8	-0.1	99.7	99.9	107.0	100.5	101.2	99.0	99.2	100.7	101.6	102.2	86.8	102.0	98.3	104.1	98.6	
平成29年平均			100.0	0.2	101.0	100.8	107.8	101.2	101.0	102.3	98.0	103.4	98.2	98.9	84.5	101.9	98.3	99.5	95.9	
平成30年平均			99.3	-0.7	94.5	99.7	114.8	101.3	95.8	108.3	100.6	103.6	98.3	103.9	90.8	97.8	100.1	112.5	94.7	
平成30年	11月		100.1	0.1	98.7	101.1	115.4	102.4	96.1	108.9	100.7	101.5	98.8	104.5	91.7	100.8	99.2	108.6	95.3	
平成30年	12月		99.8	1.6	95.8	98.7	111.5	102.8	96.9	108.6	98.8	100.8	101.2	103.4	92.3	99.4	98.0	106.3	97.0	
平成31年	1月		97.3	0.2	101.3	97.2	127.2	101.2	98.6	98.8	101.0	97.8	98.8	95.9	99.5	91.1	99.0	102.9	94.4	
平成31年	2月		97.8	0.3	100.6	97.6	130.7	101.2	98.6	99.2	100.8	97.2	104.9	91.3	92.1	94.8	98.3	101.9	95.2	
平成31年	3月		99.4	-0.2	105.3	99.5	131.3	103.4	94.1	102.2	103.7	97.9	104.9	95.5	91.2	98.7	96.7	102.6	96.9	
平成31年	4月		100.3	-0.6	111.4	99.5	114.4	102.7	94.8	104.2	102.3	100.5	104.4	95.7	96.7	100.1	101.3	102.7	96.0	
令和元年	5月		98.3	-1.0	106.8	97.7	119.5	102.0	92.1	102.1	101.4	99.0	104.9	98.4	92.2	92.9	97.3	101.3	95.2	
令和元年	6月		98.5	-1.4	101.7	100.0	x	101.9	92.4	104.1	101.8	99.7	103.0	96.8	89.7	90.7	97.9	98.9	96.9	
令和元年	7月		98.8	-1.2	101.7	100.4	x	103.5	92.0	103.6	102.5	100.9	102.7	94.8	89.7	93.6	97.5	97.9	97.9	
令和元年	8月		98.8	-0.1	103.9	99.8	109.5	103.5	91.8	103.8	102.4	99.2	101.5	93.9	87.9	94.2	98.4	98.1	97.9	
令和元年	9月		99.0	0.1	101.6	100.2	112.7	103.8	91.0	104.3	104.2	101.3	100.8	94.6	87.2	95.2	96.9	100.9	97.7	
令和元年	10月		98.8	-0.6	101.5	100.9	116.2	104.4	95.3	104.4	102.7	100.3	102.9	93.1	89.3	88.1	98.0	99.0	96.6	
令和元年	11月		98.1	-2.0	102.3	100.4	110.0	102.4	93.6	104.2	100.6	99.7	102.7	93.6	80.3	90.1	96.8	98.0	97.6	
前年同月比 (%)			-	3.6	-0.7	-4.7	0.0	-2.6	-4.3	-0.1	-1.8	3.9	-10.4	-12.4	-10.6	-2.4	-9.8	2.4		

実質賃金指数
（きまって支給する給与）
= 名目賃金指数（きまって支給する給与）
東京都区部消費者物価指数* ×100
* 東京都区部消費者物価指数は「帰属家賃を除く総合」である。

第17表 規模、産業別労働時間指数 (総実労働時間)

規模	年	月	調査産業計	前年同月比	建設業	製造業	電気・ガス・熱供給・水道業	情報通信業	運輸業郵便業	卸売業小売業	金融業保険業	不動産業物品賃貸業	学術研究・専門・技術サービス業	宿泊業、飲食サービス業	生活関連サービス業、娯楽業	教育、学習支援業	医療、福祉	複合サービス事業	サービス業(他に分類されないもの)	(平成27年平均=100)	
																				11月	12月
5人以上	平成25年平均	11月	100.6	-2.0	98.8	100.4	98.9	100.8	98.4	100.5	101.4	96.8	105.5	100.8	104.0	103.0	103.0	100.0	96.7	100.0	
	平成26年平均	12月	99.5	-1.1	97.2	100.0	97.9	100.4	95.7	100.3	100.5	100.2	103.7	96.0	101.4	99.8	98.7	98.7	98.8	99.9	
	平成27年平均	1月	100.0	0.5	100.0	100.0	100.0	100.0	100.0	100.0	100.0	100.0	100.0	100.0	100.0	100.0	100.0	100.0	100.0	100.0	
	平成28年平均	2月	99.3	-0.7	101.2	99.4	102.3	99.4	99.9	98.8	99.5	100.4	99.2	97.0	96.6	96.6	104.4	100.6	99.4	98.1	
	平成29年平均	3月	99.2	-0.1	102.1	100.0	101.3	98.9	99.4	99.9	99.9	100.3	100.4	100.8	95.3	93.5	104.1	100.3	100.6	96.6	
	平成30年平均	4月	97.8	-1.4	101.3	100.7	99.0	96.3	94.4	99.2	99.2	100.0	98.9	99.1	92.7	90.7	108.4	101.4	104.0	96.4	
	平成30年	5月	102.0	1.6	107.0	107.5	99.3	100.6	98.8	103.8	104.8	101.9	105.1	105.1	92.3	90.3	117.5	102.7	106.6	101.2	
	平成30年	6月	95.9	-3.1	99.1	100.8	91.7	94.2	94.9	98.0	95.1	95.5	95.9	90.4	88.8	102.1	102.1	98.0	102.7	96.5	
	平成31年	1月	89.3	-2.4	85.8	87.8	93.7	88.2	90.8	91.4	91.1	91.0	90.3	83.8	87.2	98.8	89.5	96.7	90.4	90.4	
	平成31年	2月	93.9	-0.6	97.2	99.2	98.4	93.8	95.7	95.5	92.0	95.3	98.9	83.4	87.8	105.3	92.7	94.4	92.3	92.3	
	令和元年	3月	96.1	-2.3	98.3	98.9	100.7	96.6	95.9	97.2	96.3	99.9	99.4	85.7	87.8	109.4	94.5	102.2	96.7	96.7	
令和元年	4月	98.8	-1.1	104.1	102.0	94.0	100.4	98.7	99.7	99.2	100.3	100.8	87.2	92.9	113.3	98.8	105.6	96.5	96.5		
令和元年	5月	93.5	-4.3	92.1	91.8	95.4	93.2	94.0	95.3	95.0	93.7	95.9	86.9	90.1	107.4	93.9	98.0	92.3	92.3		
令和元年	6月	97.6	-4.3	99.8	102.0	x	97.0	98.0	100.6	98.4	99.7	100.3	86.6	89.5	104.9	99.9	95.7	95.7	95.7		
令和元年	7月	100.3	-0.1	102.8	102.0	x	102.3	97.7	103.0	105.0	99.0	103.0	87.4	92.4	109.5	100.2	103.5	100.7	100.7		
令和元年	8月	94.9	-3.0	95.5	95.8	92.3	96.6	95.6	96.8	98.7	92.6	95.7	88.5	89.3	86.4	98.2	94.6	96.1	96.1		
令和元年	9月	94.0	-0.5	96.0	95.6	92.5	92.8	93.7	97.3	93.6	94.4	93.8	86.5	87.0	101.1	96.1	94.7	93.7	93.7		
令和元年	10月	96.9	-2.1	97.8	97.1	102.4	99.0	97.1	99.3	99.7	96.1	100.9	85.9	87.5	102.9	97.4	101.9	96.7	96.7		
令和元年	11月	97.6	-4.3	101.8	100.6	95.9	98.4	97.2	100.5	99.3	97.3	98.8	86.9	84.2	105.8	99.0	99.0	99.0	96.9		
前年同月比 (%)			-	-4.9	-6.4	-3.4	-2.2	-1.6	-3.2	-5.2	-4.5	-6.0	-5.9	-6.8	-10.0	-7.1	-3.6	-7.1	-4.2		
平成25年平均			100.7	-2.1	97.5	100.8	97.8	101.7	98.1	100.1	100.6	97.6	106.7	108.9	103.5	101.7	98.5	95.7	99.7	99.7	
平成26年平均			99.8	-0.9	94.9	100.2	98.9	101.0	95.6	99.7	100.3	99.7	104.5	101.6	103.9	98.7	98.9	96.9	100.3	100.3	
平成27年平均			100.0	0.2	100.0	100.0	100.0	100.0	100.0	100.0	100.0	100.0	100.0	100.0	100.0	100.0	100.0	100.0	100.0	100.0	
平成28年平均			99.3	-0.7	101.2	99.6	102.2	99.6	99.3	98.0	99.6	99.9	99.2	100.9	97.1	102.8	98.0	98.3	98.6	98.6	
平成29年平均			99.4	0.1	102.2	100.5	101.2	99.2	98.9	99.9	99.7	101.5	100.0	100.1	95.0	103.5	96.6	97.5	96.9	96.9	
平成30年平均			99.2	-0.2	101.7	101.2	98.2	96.8	94.7	100.1	99.2	101.0	98.9	102.7	93.4	109.9	101.8	104.5	97.3	97.3	
平成30年	11月		103.8	3.1	108.5	108.1	98.4	101.4	98.9	104.4	103.9	104.8	105.6	103.9	92.2	120.0	102.9	105.5	101.8	101.8	
平成30年	12月		97.2	-1.6	99.8	100.8	89.3	95.1	95.0	97.9	93.8	98.5	96.6	101.3	90.8	102.9	98.3	103.5	97.2	97.2	
平成31年	1月		91.4	-1.6	87.8	91.4	91.7	89.7	91.7	92.2	90.6	92.9	90.9	94.2	88.8	99.8	91.9	97.8	91.7	91.7	
平成31年	2月		94.6	-0.5	96.6	98.9	97.8	94.7	95.0	94.1	91.4	94.6	97.9	92.5	83.6	107.9	92.0	93.6	92.6	92.6	
平成31年	3月		97.4	-2.3	97.1	100.0	100.1	97.8	95.4	96.4	95.4	100.4	99.2	95.6	85.0	111.9	94.1	101.9	97.2	97.2	
平成31年	4月		100.3	-0.6	105.2	102.9	92.3	101.5	97.1	99.7	98.6	102.0	100.9	95.9	91.1	117.3	99.0	104.9	97.6	97.6	
令和元年	5月		95.7	-3.8	94.4	95.8	93.9	94.8	94.4	96.2	94.6	97.4	98.0	97.3	87.9	110.6	95.1	97.5	93.4	93.4	
令和元年	6月		98.1	-4.8	98.8	101.7	x	97.7	96.5	99.2	98.0	100.0	100.2	96.7	86.5	105.0	97.1	98.7	96.1	96.1	
令和元年	7月		101.7	-0.5	103.0	104.2	x	103.4	96.9	102.0	104.9	102.7	103.8	95.8	87.6	110.9	100.2	103.6	100.8	100.8	
令和元年	8月		96.3	-3.6	97.8	99.0	90.4	97.7	95.7	96.2	99.0	97.1	96.3	95.6	84.1	87.5	98.1	94.5	97.0	97.0	
令和元年	9月		94.3	-0.7	93.2	96.2	91.7	93.1	93.6	95.5	93.3	96.4	93.7	93.1	81.5	102.1	95.0	96.7	94.1	94.1	
令和元年	10月		98.2	-2.7	95.1	99.7	102.9	100.2	96.3	99.3	99.5	98.7	102.1	91.6	84.8	103.9	97.5	100.3	96.8	96.8	
令和元年	11月		98.6	-5.0	100.1	102.2	94.8	99.3	96.4	100.1	99.3	100.2	99.2	94.4	79.2	106.8	97.6	100.3	96.9	96.9	
前年同月比 (%)			-	-	-7.7	-5.5	-3.7	-2.1	-2.5	-4.1	-4.4	-4.4	-6.1	-9.1	-14.1	-11.0	-5.2	-4.9	-4.8		

第18表 規模、産業別労働時間指数 (所定内労働時間)

規模	年	月	調査産業計	前年同月比	建設業	製造業	電気・ガス・熱供給・水道業	情報通信業	運輸業郵便業	卸売業小売業	金融業保険業	不動産業物品賃貸業	学術研究・専門・技術サービス業	宿泊業、飲食サービス業	生活関連サービス業、娯楽業	教育、学習支援業	医療、福祉	複合サービス事業	サービス業(他に分類されないもの)	(平成27年平均=100)		
																				前年同月比 (%)	前年同月比 (%)	
5人以上	平成25年平均	11月	100.8	-2.1	98.9	99.6	99.2	100.3	100.3	100.9	102.4	99.1	103.3	101.7	104.3	103.3	99.6	95.9	99.6	99.6		
	平成26年平均	12月	99.5	-1.3	97.4	99.5	99.0	99.8	97.9	100.6	100.9	100.5	101.8	96.8	99.8	99.8	98.2	99.3	99.3	99.5		
	平成27年平均	1月	100.0	0.5	100.0	100.0	100.0	100.0	100.0	100.0	100.0	100.0	100.0	100.0	100.0	100.0	100.0	100.0	100.0	100.0	100.0	
	平成28年平均	2月	99.7	-0.3	102.1	99.8	101.5	99.7	100.5	99.1	100.0	100.8	99.0	96.8	98.2	104.3	104.3	100.7	99.7	99.7	98.9	
	平成29年平均	3月	99.6	-0.1	101.0	100.5	102.7	100.3	100.0	100.1	101.2	100.4	100.2	94.9	94.3	103.6	103.6	100.7	101.2	101.2	97.8	
	平成30年平均	4月	98.4	-1.2	100.0	100.2	99.4	99.2	94.9	99.2	102.1	99.2	99.2	99.7	92.0	90.8	105.9	101.5	100.4	100.4	98.0	
	平成30年	5月	102.6	1.9	105.4	106.7	100.9	103.8	99.3	103.7	106.6	102.6	105.8	91.3	90.4	114.8	102.8	102.5	103.5	103.1	103.1	
	平成30年	6月	96.4	-3.0	98.0	100.0	92.0	97.1	95.2	97.9	97.3	95.9	96.3	89.7	88.8	99.7	97.9	96.5	96.5	98.0	98.0	
	平成31年	1月	89.3	-2.9	84.1	87.0	90.7	89.8	89.9	90.8	92.6	90.9	90.6	83.4	86.9	96.1	89.7	92.2	92.2	91.0	91.0	
	平成31年	2月	93.9	-1.1	95.5	98.1	93.7	95.3	94.5	95.3	93.5	95.0	98.9	82.6	87.7	102.7	102.7	92.4	91.3	93.1	93.1	
	令和元年	3月	96.0	-2.6	96.1	97.8	95.9	98.1	94.4	96.8	97.4	99.4	99.4	85.1	87.9	106.0	106.0	94.7	98.0	97.6	97.6	
令和元年	4月	98.7	-1.6	101.0	101.2	92.7	102.4	97.2	99.2	100.2	100.2	99.9	101.3	86.7	92.5	109.5	98.8	101.7	97.4	97.4		
令和元年	5月	93.5	-4.9	89.7	91.3	93.2	95.3	93.1	94.8	96.1	93.4	93.4	95.5	86.7	90.1	105.3	93.9	93.9	92.7	92.7		
令和元年	6月	98.0	-4.7	99.2	102.3	99.2	98.3	97.6	100.6	99.2	99.8	100.9	86.4	89.7	103.3	97.6	97.5	97.5	97.0	97.0		
令和元年	7月	100.8	-0.6	102.2	102.5	93.4	103.8	97.9	102.9	106.2	99.0	104.9	86.8	92.3	107.3	107.3	100.3	102.0	101.8	101.8		
令和元年	8月	95.2	-3.7	94.7	96.0	93.4	98.1	95.4	96.6	99.3	92.7	97.1	87.6	89.4	85.5	85.5	98.5	94.3	97.2	97.2		
令和元年	9月	94.0	-1.3	94.4	95.7	90.3	93.0	92.9	97.1	94.1	94.2	94.2	93.9	85.6	87.1	98.5	96.1	91.2	94.6	94.6		
令和元年	10月	96.8	-2.9	96.2	97.5	99.9	99.6	96.0	98.8	100.5	95.4	100.6	85.5	87.8	100.4	100.4	97.3	99.4	97.5	97.5		
令和元年	11月	97.7	-4.8	100.3	101.0	95.4	99.9	96.3	100.2	99.6	96.6	95.6	98.7	86.2	84.9	103.0	98.7	95.0	97.5	97.5		
前年同月比 (%)			-	-4.8	-5.3	-5.5	-3.8	-3.0	-3.4	-6.6	-5.6	-6.7	-5.6	-6.1	-10.3	-4.0	-7.3	-7.3	-5.4	-5.4		
30人以上	平成25年平均	11月	100.8	-2.3	98.0	99.9	98.0	101.1	99.9	101.1	102.0	99.0	104.9	108.6	103.5	102.1	97.7	94.8	98.9	98.9		
	平成26年平均	12月	99.7	-1.0	95.6	99.5	99.7	100.0	97.7	100.2	101.0	100.5	103.0	101.9	102.2	98.9	98.2	97.7	100.0	100.0		
	平成27年平均	1月	100.0	0.2	100.0	100.0	100.0	100.0	100.0	100.0	100.0	100.0	100.0	100.0	100.0	100.0	100.0	100.0	100.0	100.0	100.0	
	平成28年平均	2月	99.8	-0.2	102.5	99.8	101.2	100.0	100.1	98.5	100.0	100.3	99.6	100.6	100.3	103.0	103.0	97.9	99.8	99.2	99.2	
	平成29年平均	3月	100.1	0.3	101.8	100.7	102.7	100.9	100.0	100.7	100.7	102.5	100.4	98.7	96.9	103.3	103.3	96.8	98.5	98.2	98.2	
	平成30年平均	4月	100.0	-0.1	100.1	100.3	98.4	99.9	95.0	100.8	101.5	101.0	100.0	101.2	92.9	107.9	101.5	100.7	100.7	98.6	98.6	
	平成30年	5月	104.5	3.2	106.5	106.9	99.4	105.0	99.1	104.9	105.8	104.2	106.8	100.9	92.0	118.0	102.6	101.0	103.3	103.3	103.3	
	平成30年	6月	97.8	-1.7	98.2	99.7	88.9	98.2	95.1	98.2	96.2	98.5	97.5	91.8	90.9	100.9	97.7	96.6	98.3	98.3	98.3	
	平成31年	1月	91.5	-2.3	85.5	90.3	88.1	91.8	90.7	92.1	92.3	93.0	91.3	91.8	88.7	97.4	97.4	91.8	92.9	91.9	91.9	
	平成31年	2月	94.5	-1.3	94.3	97.2	92.2	96.6	93.1	94.2	93.2	94.9	97.9	99.5	84.2	105.5	105.5	91.3	90.7	92.9	92.9	
	令和元年	3月	97.2	-2.9	93.9	98.4	94.6	96.6	93.3	96.3	96.7	99.9	99.9	93.7	85.6	108.7	108.7	94.1	97.8	97.7	97.7	
令和元年	4月	100.0	-1.5	100.3	101.3	90.5	103.7	94.6	99.3	99.8	101.2	101.6	94.6	90.9	113.4	113.4	98.7	101.4	98.0	98.0		
令和元年	5月	95.6	-4.6	91.0	94.8	91.4	97.2	92.8	96.0	96.0	96.6	96.6	97.8	88.0	108.4	108.4	95.1	93.2	93.3	93.3		
令和元年	6月	98.4	-5.5	97.3	101.5	99.4	99.3	95.4	99.4	98.7	99.5	101.2	95.0	87.0	103.7	103.7	96.4	96.9	96.9	96.9		
令和元年	7月	102.2	-1.3	101.7	104.2	98.6	105.3	96.7	102.3	106.1	102.6	106.2	94.8	88.2	109.1	109.1	99.9	102.1	101.7	101.7		
令和元年	8月	96.7	-4.5	96.7	98.6	91.2	99.6	95.2	96.3	99.6	97.2	98.1	94.6	84.9	86.5	86.5	98.0	94.3	97.8	97.8		
令和元年	9月	94.2	-1.8	91.0	95.7	88.7	93.6	92.2	95.5	93.7	96.2	94.0	91.4	81.9	99.6	99.6	95.0	92.2	94.6	94.6		
令和元年	10月	98.1	-3.5	93.1	99.6	99.9	101.2	94.7	99.0	100.4	97.5	101.9	90.6	85.4	101.6	101.6	97.3	97.4	97.4	97.4		
令和元年	11月	98.6	-5.6	98.4	102.3	94.0	101.3	95.1	99.9	99.6	99.4	99.3	92.7	80.0	104.2	104.2	97.4	94.9	97.1	97.1		
前年同月比 (%)			-	-7.6	-4.3	-5.4	-3.5	-4.0	-4.8	-5.9	-4.6	-7.0	-8.1	-13.0	-11.7	-5.1	-6.0	-6.0	-6.0	-6.0		

第19表 規模、産業別労働時間指数 (所定外労働時間)

規模	年	月	調査産業計	前年同月比	建設業	製造業	電気・ガス・熱供給・水道業	情報通信業	運輸業郵便業	卸売業小売業	金融業保険業	不動産業物品賃貸業	学術研究・専門・技術サービス業	宿泊業、飲食サービス業	生活関連サービス業、娯楽業	教育、学習支援業	医療、福祉	複合サービス事業	サービス業(他に分類されないもの)	(平成27年平均=100)		
																				11月	12月	
5人以上	平成25年平均	11月	99.0	-0.1	99.0	109.4	99.7	104.0	86.7	94.5	93.4	73.9	125.1	89.1	97.2	95.5	108.3	109.9	103.5			
	平成26年平均	12月	99.6	0.6	96.6	106.5	91.2	104.9	82.6	95.5	97.4	96.2	120.1	85.7	126.7	98.5	109.5	90.5	104.1			
	平成27年平均		100.0	0.4	100.0	100.0	100.0	100.0	100.0	100.0	100.0	100.0	100.0	100.0	100.0	100.0	100.0	100.0	100.0	100.0		
	平成28年平均		95.1	-4.9	93.6	94.6	110.1	97.0	95.2	95.2	95.7	96.2	101.6	99.4	71.7	105.0	98.8	95.6	88.7			
	平成29年平均		94.7	-0.4	111.0	94.1	88.4	87.8	94.4	96.0	93.8	100.8	106.9	101.0	79.9	119.4	90.8	89.2	83.2			
	平成30年平均		90.6	-4.3	112.4	106.0	95.3	74.4	90.4	98.4	84.2	95.3	93.7	102.3	90.0	172.1	97.3	165.6	78.2			
	平成30年	11月	95.0	-2.6	119.8	116.3	84.9	76.3	94.9	104.7	91.4	95.7	98.0	105.8	88.5	185.0	98.2	178.5	80.6			
	平成30年	12月	90.0	-5.3	108.6	110.6	88.7	72.1	92.9	100.0	79.5	90.8	92.1	101.4	88.5	162.5	98.2	208.9	79.0			
	平成31年	1月	89.2	4.0	100.5	96.7	121.4	75.8	97.0	100.0	80.0	92.2	88.1	89.9	92.0	165.0	83.9	173.4	83.1			
	平成31年	2月	94.2	5.6	110.7	113.0	141.5	82.6	105.1	100.0	80.5	98.6	98.7	95.7	88.5	172.5	96.4	148.1	83.1			
	平成31年	3月	97.5	1.8	117.1	112.2	144.0	85.8	107.1	103.5	88.1	105.0	99.3	94.2	86.2	195.0	89.3	174.7	86.3			
令和元年	4月	100.0	4.4	129.9	112.2	105.0	85.8	109.6	107.1	91.9	103.5	96.7	95.7	97.7	207.5	96.4	172.2	86.3				
令和元年	5月	93.3	1.7	111.8	98.4	114.5	77.4	100.5	103.5	86.5	96.5	98.7	89.9	90.8	162.5	91.1	168.4	87.1				
令和元年	6月	93.3	0.0	104.8	99.2	x	86.8	100.5	101.2	93.0	99.3	94.0	89.9	86.2	145.0	105.4	140.5	80.6				
令和元年	7月	95.0	6.5	107.5	95.1	x	91.1	96.5	104.7	96.8	98.6	86.1	97.1	93.1	162.5	96.4	127.8	87.9				
令和元年	8月	90.8	6.8	102.1	93.5	82.4	85.3	97.0	100.0	94.1	91.5	82.8	102.9	87.4	110.0	89.3	98.7	83.9				
令和元年	9月	94.2	9.8	109.6	94.3	112.6	91.1	99.5	100.0	90.3	97.2	93.4	100.0	85.1	165.0	94.6	154.4	83.1				
令和元年	10月	97.5	7.4	110.7	92.7	125.2	94.2	104.5	107.1	93.5	102.8	104.0	92.8	82.8	165.0	98.2	144.3	87.1				
令和元年	11月	97.5	2.6	115.0	95.1	100.6	87.4	104.5	105.9	96.8	101.4	100.0	97.1	73.6	177.5	105.4	168.4	90.3				
前年同月比 (%)				-4.0	-4.0	-18.2	18.5	14.5	10.1	1.1	5.9	6.0	2.0	-8.2	-16.8	-4.1	7.3	-5.7	12.0			
平成25年平均			100.0	-0.7	95.7	110.8	99.7	105.8	87.6	86.9	91.0	83.8	120.6	118.4	105.4	89.3	113.7	107.0	107.2			
平成26年平均			100.3	0.3	91.5	108.0	94.9	108.6	83.4	93.1	95.9	92.7	115.5	101.1	131.6	93.7	113.7	87.5	104.1			
平成27年平均			100.0	-0.3	100.0	100.0	100.0	100.0	100.0	100.0	100.0	100.0	100.0	100.0	100.0	100.0	100.0	100.0	100.0			
平成28年平均			94.3	-5.7	91.5	96.9	111.2	96.6	94.0	91.1	96.5	96.5	95.9	105.1	58.0	98.4	98.9	78.4	91.8			
平成29年平均			92.2	-2.2	105.0	98.2	87.9	87.1	91.0	88.5	92.6	91.7	97.8	122.6	71.6	108.5	91.3	82.9	83.3			
平成30年平均			91.0	-1.3	112.3	110.4	97.0	74.2	91.8	89.3	84.0	101.1	90.6	126.6	99.2	160.5	105.8	153.3	82.5			
平成30年	11月		96.3	1.6	121.7	121.4	90.2	76.1	97.5	96.0	91.0	110.3	96.6	152.4	94.2	169.0	108.3	164.2	85.4			
平成30年	12月		91.1	-1.6	110.2	113.7	92.6	72.6	94.4	93.1	78.0	98.6	89.8	130.2	90.3	152.4	110.0	194.3	84.6			
平成31年	1月		90.4	6.1	103.1	103.1	123.9	74.6	99.5	92.1	79.5	92.4	88.6	131.7	89.3	159.5	91.7	162.3	89.4			
平成31年	2月		95.6	6.7	111.9	118.3	147.2	81.6	109.6	92.1	79.5	92.4	98.9	127.0	75.7	166.7	105.0	131.1	88.6			
平成31年	3月		99.3	3.1	119.0	117.6	149.1	85.6	111.1	96.0	87.0	105.5	97.2	125.4	77.7	190.5	91.7	155.7	91.9			
平成31年	4月		103.7	9.4	138.1	119.8	108.0	86.1	115.2	103.0	90.5	110.3	96.0	117.5	94.2	214.3	103.3	150.0	92.7			
令和元年	5月		96.3	4.8	117.7	106.9	116.0	78.1	106.1	97.0	85.0	104.1	100.6	122.2	86.4	164.3	93.3	153.8	94.3			
令和元年	6月		95.6	2.5	109.3	103.8	x	86.1	104.0	96.0	93.5	104.8	93.2	123.8	80.6	135.7	110.0	120.8	87.0			
令和元年	7月		96.3	7.5	111.5	103.8	x	89.6	98.5	97.0	96.5	104.1	85.8	112.7	80.6	154.8	103.3	121.7	91.9			
令和元年	8月		91.9	7.9	105.3	103.1	84.0	83.6	100.0	94.1	94.5	95.9	82.4	112.7	74.8	109.5	100.0	96.2	88.6			
令和元年	9月		95.6	11.3	108.4	102.3	118.4	89.1	103.5	94.1	90.5	97.9	92.0	120.6	76.7	161.9	93.3	155.7	88.6			
令和元年	10月		99.3	7.2	108.4	100.8	128.8	93.0	108.6	102.0	93.5	110.3	104.0	107.9	77.7	161.9	101.7	136.8	90.2			
令和元年	11月		98.5	2.3	111.5	101.5	101.8	85.6	106.1	102.0	97.5	107.6	98.9	120.6	69.9	171.4	100.0	169.8	94.3			
前年同月比 (%)				-	-8.4	-16.4	12.9	12.5	8.8	6.3	7.1	-2.4	2.4	-20.9	-25.8	1.4	-7.7	3.4	10.4			

第20表 規模、産業別常用雇用指数

規模	年 月	調査産業計	前年同月比	建設業	製造業	電気・ガス・熱供給・水道業	情報通信業	運輸業郵便業	卸売業小売業	金融業保険業	不動産業物品賃貸業	学術研究・専門・技術サービス業	宿泊業、飲食サービス業	生活関連サービス業、娯楽業	教育、学習支援業	医療、福祉	複合サービス事業	サービス業(他に分類されないもの)	
																			(平成27年平均=100)
5人以上	平成25年平均	97.8	0.8	99.5	112.3	129.9	97.2	98.2	98.0	100.6	99.3	89.7	98.3	97.3	96.9	92.3	90.4	92.7	
	平成26年平均	99.9	2.2	99.5	106.9	119.1	99.1	98.4	100.3	99.5	100.6	96.3	102.4	100.7	98.6	97.7	95.3	96.7	
	平成27年平均	100.0	0.1	100.0	100.0	100.0	100.0	100.0	100.0	100.0	100.0	100.0	100.0	100.0	100.0	100.0	100.0	100.0	100.0
	平成28年平均	101.4	1.4	100.9	101.8	85.6	101.2	100.2	100.8	101.7	103.2	103.4	102.1	102.8	101.0	102.4	100.5	100.5	100.7
	平成29年平均	103.1	1.7	102.1	100.9	101.6	104.2	100.3	102.5	103.5	106.0	104.9	104.3	106.0	103.1	104.6	99.3	102.5	102.5
	平成30年平均	104.3	1.2	102.2	108.2	117.2	105.5	100.9	103.0	104.9	106.5	105.1	106.3	103.7	103.4	100.9	89.6	106.2	106.2
	平成30年 11月	104.3	0.8	103.2	107.6	119.5	105.2	100.1	102.9	105.2	106.5	105.2	106.6	103.1	104.5	100.5	100.0	105.8	105.8
	平成30年 12月	104.4	0.7	103.2	107.2	118.7	104.7	99.9	102.8	104.9	106.2	105.7	107.9	103.9	104.7	100.9	100.9	100.1	105.8
	平成31年 1月	104.6	0.5	103.3	109.7	119.9	104.9	99.7	102.5	105.2	105.9	104.7	107.4	102.9	103.9	103.2	99.7	105.8	105.8
	平成31年 2月	104.6	1.0	104.0	109.3	120.6	105.0	100.3	102.2	105.1	106.1	104.6	107.5	103.9	102.7	103.3	99.5	106.1	106.1
	平成31年 3月	104.1	1.1	103.7	110.2	117.3	104.9	100.4	102.1	104.6	106.6	104.3	105.7	102.8	98.2	102.5	97.5	106.6	106.6
令和元年 4月	106.0	1.3	105.4	113.2	104.4	108.7	102.9	104.5	107.3	109.2	106.1	104.2	104.2	99.9	104.9	101.9	107.6	107.6	
令和元年 5月	106.5	1.4	105.9	113.1	105.0	109.0	103.1	104.4	107.7	110.6	106.6	104.4	105.3	103.4	104.6	102.1	108.5	108.5	
令和元年 6月	107.0	1.9	106.0	112.6	x	109.1	103.1	104.4	107.6	110.4	106.3	107.1	106.2	104.1	107.8	101.9	108.3	108.3	
令和元年 7月	107.0	2.1	105.7	111.4	x	108.7	103.2	104.5	106.8	109.4	106.4	108.7	106.7	103.1	107.5	102.0	108.8	108.8	
令和元年 8月	107.1	2.4	111.4	111.4	102.9	108.6	103.3	104.5	106.5	108.7	106.6	108.3	107.9	101.9	107.2	102.2	109.1	109.1	
令和元年 9月	107.1	2.5	111.3	111.0	103.2	108.5	103.6	104.5	106.5	108.3	106.7	107.2	109.0	102.5	107.1	101.5	109.7	109.7	
令和元年 10月	107.1	2.8	111.3	107.8	104.5	109.0	103.0	104.6	106.0	108.6	107.7	106.9	108.6	103.2	107.1	101.0	110.3	110.3	
令和元年 11月	107.2	2.8	112.2	107.8	103.9	109.1	102.5	104.6	105.8	108.8	107.0	108.4	108.4	108.6	103.1	107.5	101.0	110.2	110.2
前年同月比 (%)		-	8.7	0.2	-13.1	3.7	2.4	1.7	0.6	2.2	1.7	1.7	1.7	5.3	-1.3	7.0	1.0	4.2	4.2
平成25年平均	98.3	0.9	99.0	116.1	123.7	97.7	97.9	97.9	97.8	101.0	98.0	88.5	109.8	95.2	96.3	93.1	84.7	91.7	91.7
平成26年平均	100.2	2.0	99.2	109.9	111.6	99.6	98.0	98.0	99.8	99.8	99.5	96.7	110.1	98.2	97.7	97.9	97.2	96.7	96.7
平成27年平均	100.0	-0.2	100.0	100.0	100.0	100.0	100.0	100.0	100.0	100.0	100.0	100.0	100.0	100.0	100.0	100.0	100.0	100.0	100.0
平成28年平均	100.9	0.9	101.1	101.6	80.9	100.9	100.0	100.0	99.9	102.3	101.1	104.4	99.7	103.4	100.5	101.4	98.9	100.3	100.3
平成29年平均	102.3	1.4	101.2	100.6	91.9	104.0	100.2	101.2	101.2	104.3	101.8	105.7	101.8	105.4	102.5	102.5	90.8	102.2	102.2
平成30年平均	103.9	1.6	101.7	109.9	116.2	105.8	101.4	101.4	101.8	105.1	103.5	106.1	106.9	98.9	102.2	95.4	81.3	107.0	107.0
平成30年 11月	103.8	1.2	102.8	109.0	113.2	105.7	100.6	100.6	101.5	105.2	104.2	106.2	107.2	98.0	103.0	94.7	95.0	106.8	106.8
平成30年 12月	103.7	0.7	102.7	108.6	112.8	105.1	100.7	100.7	101.3	105.0	104.0	106.5	107.1	99.1	103.3	94.8	95.4	106.8	106.8
平成31年 1月	104.2	0.5	102.9	112.4	114.0	105.3	100.5	100.5	101.2	105.5	103.9	104.9	105.4	98.6	102.9	98.5	94.9	106.8	106.8
平成31年 2月	104.0	1.2	103.9	111.6	114.9	105.4	100.8	100.7	100.7	105.4	103.9	104.9	104.7	99.0	101.3	98.4	94.7	107.2	107.2
平成31年 3月	103.6	1.4	103.5	112.7	111.6	105.4	100.8	100.6	100.6	104.9	104.2	104.4	104.1	99.1	95.5	97.2	92.4	108.0	108.0
令和元年 4月	106.1	1.4	104.6	116.3	97.8	109.4	102.8	104.1	104.1	107.8	107.3	106.0	103.7	100.4	98.7	99.7	95.6	109.1	109.1
令和元年 5月	106.7	1.6	105.2	116.1	98.4	109.6	103.2	104.4	104.4	108.2	108.1	106.4	104.8	100.6	103.5	98.8	95.9	109.8	109.8
令和元年 6月	107.0	2.1	105.4	115.5	x	109.6	103.2	104.0	104.0	107.9	107.9	106.0	105.6	101.7	104.2	103.7	95.6	109.5	109.5
令和元年 7月	107.0	2.5	105.2	114.2	x	109.3	103.4	103.7	103.7	106.8	107.5	106.1	109.9	102.7	103.2	103.5	95.6	110.2	110.2
令和元年 8月	107.3	2.9	114.5	113.9	96.0	109.2	103.4	103.8	103.8	106.5	106.9	105.5	110.2	103.0	102.0	103.1	95.7	110.5	110.5
令和元年 9月	107.2	3.0	114.3	113.3	96.3	109.3	103.7	103.7	103.7	106.6	106.7	105.5	106.5	104.0	102.1	103.2	95.3	111.4	111.4
令和元年 10月	107.3	3.4	114.8	109.0	97.8	109.7	103.0	103.0	103.8	106.1	107.2	106.9	110.0	103.5	102.4	103.1	95.6	112.2	112.2
令和元年 11月	107.2	3.3	114.6	108.7	97.7	109.7	102.7	103.8	103.8	105.8	106.7	105.5	110.6	104.9	103.0	103.5	95.5	112.1	112.1
前年同月比 (%)		-	11.5	-0.3	-13.7	3.8	2.1	2.3	0.6	2.4	-0.7	3.2	7.0	0.0	9.3	0.5	5.0	5.0	5.0

用語の説明

1 現金給与額

賃金、給与、手当、賞与その他の名称を問わず、労働の対償として使用者が労働者に通貨で支払うもので、所得税、社会保険料、組合費、購買代金等を差し引く前の金額です。退職金は含みません。

「現金給与総額」は、「きまって支給する給与」と「特別に支払われた給与」との合計額をいいます。

「きまって支給する給与」は、労働協約、就業規則等によってあらかじめ定められている支給条件、算定方法によって支給される給与であり、いわゆる基本給、家族手当、時間外手当等を含みます。

「所定内給与」は、きまって支給する給与のうち次の所定外給与以外のものをいいます。

「所定外給与」は、所定の労働時間を超える労働に対して支給される給与や、休日労働、深夜労働に対して支給される給与であり、時間外手当、早朝出勤手当、休日出勤手当、深夜手当等です。

「特別に支払われた給与」は、労働協約、就業規則等によらず、一時的又は突発的事由に基づき労働者に支払われた給与又は労働協約、就業規則等によりあらかじめ支給条件、算定方法が定められている給与で、以下に該当するものです。

①夏冬の賞与、期末手当等の一時金、②いわゆるベースアップの差額追給分、③3か月を超える期間で算定される手当等（6か月分支払われる通勤手当等）、④支給事由の発生が不定期なもの。

2 実労働時間数、出勤日数

労働者が実際に労働した時間数及び実際に出勤した日数です。休憩時間は給与支給の有無にかかわらず除かれます。また、有給休暇取得分も除かれます。

「総実労働時間数」は、「所定内労働時間数」と「所定外労働時間数」の合計をいいます。

「所定内労働時間数」は、労働協約、就業規則等で定められた正規の始業時刻と終業時刻との間の実労働時間数をいいます。

「所定外労働時間数」は、早出、残業、臨時の呼出、休日出勤等の実労働時間数をいいます。

「出勤日数」は、業務のために実際に出勤した日数をいいます。1時間でも就業すれば1出勤日とします。

3 常用労働者

事業所に雇用され給与を支払われる労働者（船員法の船員を除く。）のうち、期間を定めずに、又は1か月以上の期間を定めて雇われている者を常用労働者といいます。

「一般労働者」は、常用労働者のうち次の「パートタイム労働者」以外の者をいいます。

「パートタイム労働者」は、常用労働者のうち次のいずれかに該当する労働者をいいます。

- ① 1日の所定労働時間が一般の労働者よりも短い者
- ② 1日の所定労働時間が一般の労働者と同じで1週の所定労働日数が一般の労働者よりも短い者

東京都毎月勤労統計ホームページ

<http://www.toukei.metro.tokyo.jp/maikin/mk-index.htm>



東京都の賃金、労働時間及び雇用の動き

—毎月勤労統計調査地方調査結果月報—

令和 元年 1 1 月分

令和 2 年 1 月発行

編集・発行 東京都総務局統計部人口統計課

〒163-0920 東京都新宿区西新宿二丁目 3 番 1 号

新宿モノリス20階

電話 03-5321-1111(代) 内線25-531~5

直通 03-5388-2534

E-mail : S0000030@section.metro.tokyo.jp