

# 東京都の賃金、労働時間 及び雇用の動き

—毎月勤労統計調査地方調査結果月報—

付．特別給与（令和元年夏季賞与）の調査結果

令和元年9月分



注．集計値の取扱については、表紙裏「利用上の注意」をご確認ください。

# 毎月勤労統計調査地方調査の説明

## 1 調査の目的

この調査は、統計法に基づく基幹統計で、常用労働者の給与、出勤日数、労働時間数及び雇用について、東京都における毎月の変動を明らかにすることを目的としています。

## 2 調査の対象

本調査の産業分類は、平成25年10月改定の日本標準産業分類に基づき、鉱業、採石業、砂利採取業、建設業、製造業、電気・ガス・熱供給・水道業、情報通信業、運輸業、郵便業、卸売業、小売業、金融業、保険業、不動産業、物品賃貸業、学術研究、専門・技術サービス業、宿泊業、飲食サービス業、生活関連サービス業、娯楽業、教育、学習支援業、医療、福祉、複合サービス事業、サービス業（他に分類されないもの）を大分類としています。

常時5人以上の常用労働者を雇用する民営、公営及び官営の全事業所の中から、産業別、規模別に無作為抽出し（500人以上規模については全事業所）、厚生労働大臣が指定した約4,420事業所を対象に調査したものです。令和元年6月から500人以上規模の事業所が全数調査になったことにより、対象事業所数が増えられています。

## 利 用 上 の 注 意

- 「－」は皆無または該当数字がないもの、「0.0」は表章単位未満、「X」は調査事業所が少数であるため公表しないものであることを示しています。
- 「事業所規模5人以上」の統計表には、事業所規模30人以上の事業所を含みます。
- 平成27年1月分調査で対象事業所の抽出替え（事業所規模30人以上の事業所の入れ替え）を行った結果、新・旧両標本による調査結果の間にギャップが生じているため、時系列の比較が行えるよう、賃金指数及び労働時間指数については、平成24年2月まで遡って改定しています。  
また、平成30年1月分において、常用雇用指数を平成21年7月まで遡って改訂しています。  
指数改訂の詳細につきましては、厚生労働省のホームページをご参照ください。  
なお、各実数値やパートタイム労働者比率、入職率及び離職率については、ギャップ修正を行っていないため、ご注意ください。
- 平成29年1月分調査から、指数は平成27年平均=100としています。
- 前年比や前年同月比の算出は、指数によることとされているため、実数で計算した場合と必ずしも一致しません。
- 実質賃金指数=名目賃金指数/消費者物価指数\*×100  
\*消費者物価指数は、東京都区部の消費者物価指数（持家の帰属家賃を除く総合）です。
- 指数、前年同月比は、調査対象事業所の抽出替え等に伴い、将来改訂されることがあります。
- 産業分類「鉱業、採石業、砂利採取業」については、指数が算出できないため、実数のみ公表しています。

### 毎月勤労統計調査地方調査の集計値について

厚生労働省は、「毎月勤労統計調査全国調査結果」の平成24年1月分から平成30年10月分の「再集計値」を、平成31年1月23日付で公表したところでは、

東京都が集計する「毎月勤労統計調査地方調査結果」については、現在、厚生労働省において、これまでに公表してきた集計値が適切なものであるかを精査中です。

東京都は、厚生労働省の指示により、毎月勤労統計調査規則第21条に基づき、引き続き「毎月勤労統計調査地方調査結果」を公表しますが、今後、「再集計値」を公表する可能性がありますので、データの取扱いにはご注意ください。

また、令和元年6月分から、「500人以上規模の事業所」について全数調査による値に変更しました。

全数調査による値の前年同月比（差）は、令和元年6月分から令和2年5月分までは、前年同月の値として、抽出調査による値を用いますので、ご注意ください。

ご利用の皆様にはご迷惑をおかけし恐縮ですが、何卒よろしくお願い申し上げます。

# 目 次

I	調査結果のあらまし	1
II	統計表	
第 1 表	規模、産業、性別常用労働者の 1 人平均月間現金給与額	7
第 2 表	規模、産業、性別常用労働者の 1 人平均月間出勤日数及び実労働時間数	8
第 3 表	規模、産業、性別常用労働者数及びパートタイム労働者比率	9
第 4 表	規模、産業別労働異動率	10
第 5 表	規模、産業、就業形態別常用労働者の 1 人平均月間現金給与額	11
第 6 表	規模、産業、就業形態別常用労働者の 1 人平均月間出勤日数及び実労働時間数	12
第 7 表	規模、産業、就業形態別常用労働者数	13
第 8 表	規模、性別常用労働者の 1 人平均月間現金給与額	14
第 9 表	規模、性別常用労働者の 1 人平均月間出勤日数及び実労働時間数	14
第 10 表	規模、就業形態別常用労働者の 1 人平均月間現金給与額	15
第 11 表	規模、就業形態別常用労働者の 1 人平均月間出勤日数及び実労働時間数	15
第 12 表	規模、産業別名目賃金指数（現金給与総額）	16
第 13 表	規模、産業別名目賃金指数（きまって支給する給与）	17
第 14 表	規模、産業別名目賃金指数（所定内給与）	18
第 15 表	規模、産業別実質賃金指数（現金給与総額）	19
第 16 表	規模、産業別実質賃金指数（きまって支給する給与）	20
第 17 表	規模、産業別労働時間指数（総実労働時間）	21
第 18 表	規模、産業別労働時間指数（所定内労働時間）	22
第 19 表	規模、産業別労働時間指数（所定外労働時間）	23
第 20 表	規模、産業別常用雇用指数	24
付.	特別給与（令和元年夏季賞与）の調査結果のあらまし	25
	統計表	
第 21 表	賞与の産業別及び規模別支給状況	26
	用語の説明	27

# 調査結果のあらまし(常用労働者)

## 1 賃金

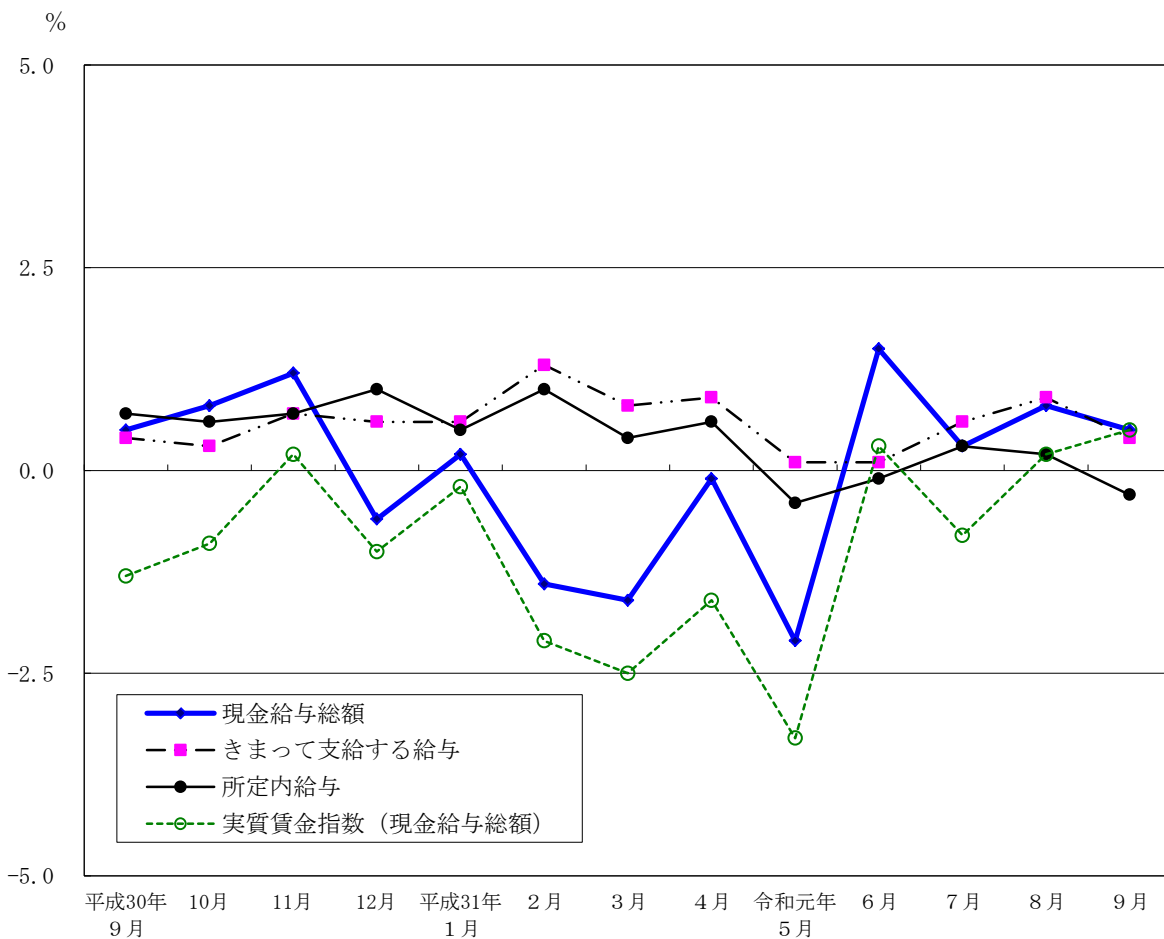
### (1) 事業所規模 5人以上

9月の現金給与総額は、規模5人以上で前年同月比0.5%増加の343,938円となった。  
 主な産業別に前年同月比を見ると、製造業0.2%増加、情報通信業2.2%増加、卸売業、小売業4.2%減少となった。  
 現金給与総額のうち、きまって支給する給与は、前年同月比0.4%増加の329,868円となった。また、所定内給与は、同0.3%減少の308,002円となった。  
 主な産業別にきまって支給する給与の前年同月比を見ると、製造業0.3%減少、情報通信業3.3%増加、卸売業、小売業2.3%減少となった。  
 実質賃金指数(現金給与総額)は、前年同月比0.5%増加となった。  
 (図1、表1、統計表第15表)

### (2) 事業所規模30人以上

9月の現金給与総額は、規模30人以上で前年同月比0.1%減少の380,145円となった。  
 主な産業別に前年同月比を見ると、製造業0.5%増加、情報通信業1.6%増加、卸売業、小売業6.2%減少となった。  
 現金給与総額のうち、きまって支給する給与は、前年同月比0.1%増加の363,110円となった。また、所定内給与は、同0.8%減少の337,045円となった。  
 主な産業別にきまって支給する給与の前年同月比を見ると、製造業0.4%増加、情報通信業3.3%増加、卸売業、小売業4.1%減少となった。  
 実質賃金指数(現金給与総額)は、前年同月比0.1%減少となった。  
 (表1、統計表第15表)

図1 賃金の推移(前年同月比) —調査産業計、5人以上—



令和元年9月分

表1 月間現金給与額

(単位：円・%)

規模	産 業	現金給与総額		きまって支給する給与				特別に支払われた給与	
		前年 同月比		前年 同月比	所定内 与 所給	前年 同月比	所定外 与 所給		
5 人 以 上	調 査 産 業 計	343,938	0.5	329,868	0.4	308,002	-0.3	21,866	14,070
	鉱業，採石業，砂利採取業	610,074	-	576,086	-	548,009	-	28,077	33,988
	建 設 業	420,166	3.8	411,592	4.2	374,606	6.1	36,986	8,574
	製 造 業	415,985	0.2	395,510	-0.3	373,716	0.1	21,794	20,475
	電気・ガス・熱供給・水道業	504,697	2.9	499,129	2.8	428,244	1.7	70,885	5,568
	情 報 通 信 業	439,962	2.2	422,062	3.3	384,206	1.5	37,856	17,900
	運 輸 業 ， 郵 便 業	362,810	-4.0	358,367	-2.9	314,875	-3.6	43,492	4,443
	卸 売 業 ， 小 売 業	342,545	-4.2	331,320	-2.3	315,966	-2.8	15,354	11,225
	金 融 業 ， 保 険 業	539,522	3.5	506,511	6.2	471,198	5.0	35,313	33,011
	不 動 産 業 ， 物 品 賃 貸 業	354,348	-3.4	337,195	-4.0	315,211	-5.0	21,984	17,153
	学術研究，専門・技術サービス業	495,395	11.2	432,379	1.6	409,835	1.5	22,544	63,016
	宿 泊 業 ， 飲 食 サ ー ビ ス 業	131,860	-2.9	127,638	-5.6	118,209	-7.4	9,429	4,222
	生活関連サービス業，娯楽業	223,167	2.1	218,808	1.1	207,090	0.8	11,718	4,359
	教 育 ， 学 習 支 援 業	307,055	-3.4	297,538	-4.8	290,991	-4.5	6,547	9,517
	医 療 ， 福 祉	274,420	-1.1	268,289	-1.9	253,681	-2.6	14,608	6,131
複 合 サ ー ビ ス 事 業	357,409	1.3	351,637	0.2	329,438	1.0	22,199	5,772	
サービス業（他に分類されないもの）	287,354	6.2	278,420	5.9	258,667	4.4	19,753	8,934	
30 人 以 上	調 査 産 業 計	380,145	-0.1	363,110	0.1	337,045	-0.8	26,065	17,035
	鉱業，採石業，砂利採取業	610,074	-	576,086	-	548,009	-	28,077	33,988
	建 設 業	446,437	6.2	435,037	7.0	389,264	9.8	45,773	11,400
	製 造 業	451,172	0.5	426,336	0.4	400,870	0.8	25,466	24,836
	電気・ガス・熱供給・水道業	514,433	2.5	511,557	1.9	433,497	0.7	78,060	2,876
	情 報 通 信 業	450,282	1.6	431,816	3.3	391,778	1.5	40,038	18,466
	運 輸 業 ， 郵 便 業	363,635	-5.1	358,903	-4.5	311,799	-5.6	47,104	4,732
	卸 売 業 ， 小 売 業	386,387	-6.2	370,741	-4.1	353,054	-4.7	17,687	15,646
	金 融 業 ， 保 険 業	574,981	3.5	538,094	6.5	499,968	5.4	38,126	36,887
	不 動 産 業 ， 物 品 賃 貸 業	396,892	-1.1	378,005	-0.8	354,296	-1.2	23,709	18,887
	学術研究，専門・技術サービス業	536,758	16.4	454,590	3.6	428,532	3.6	26,058	82,168
	宿 泊 業 ， 飲 食 サ ー ビ ス 業	164,978	-5.2	156,314	-9.5	144,367	-12.2	11,947	8,664
	生活関連サービス業，娯楽業	223,277	-3.7	218,897	-5.0	205,745	-4.8	13,152	4,380
	教 育 ， 学 習 支 援 業	335,999	-4.0	326,738	-4.8	319,658	-4.6	7,080	9,261
	医 療 ， 福 祉	300,774	-4.0	295,633	-4.6	276,796	-5.8	18,837	5,141
複 合 サ ー ビ ス 事 業	372,531	2.8	369,318	2.0	339,446	2.7	29,872	3,213	
サービス業（他に分類されないもの）	276,782	4.5	270,067	4.9	249,413	3.3	20,654	6,715	

## 2 労働時間

### (1) 事業所規模5人以上

9月の総実労働時間数は、規模5人以上で前年同月比0.5%減少の135.6時間となった。

総実労働時間数のうち所定内労働時間数は、前年同月比1.3%減少の124.3時間、所定外労働時間数は、同9.8%増加の11.3時間となった。

主な産業別の所定外労働時間数は、製造業11.6時間（前年同月比0.8%減少）、情報通信業17.3時間（同26.4%増加）、卸売業、小売業8.5時間（同4.9%増加）となった。

（図2-1、図2-2、表2）

### (2) 事業所規模30人以上

9月の総実労働時間数は、規模30人以上で前年同月比0.7%減少の139.3時間となった。

総実労働時間数のうち所定内労働時間数は、前年同月比1.8%減少の126.4時間、所定外労働時間数は、同11.3%増加の12.9時間となった。

主な産業別の所定外労働時間数は、製造業13.4時間（前年同月比4.7%増加）、情報通信業17.9時間（同24.4%増加）、卸売業、小売業9.5時間（同11.8%増加）となった。

（表2）

図2-1 労働時間の推移（前年同月比） — 調査産業計、5人以上 —

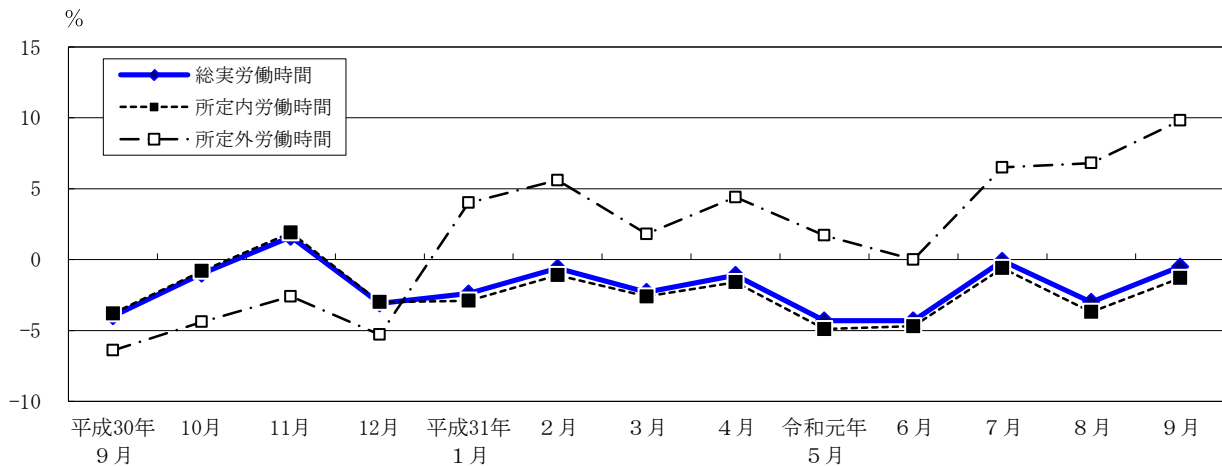
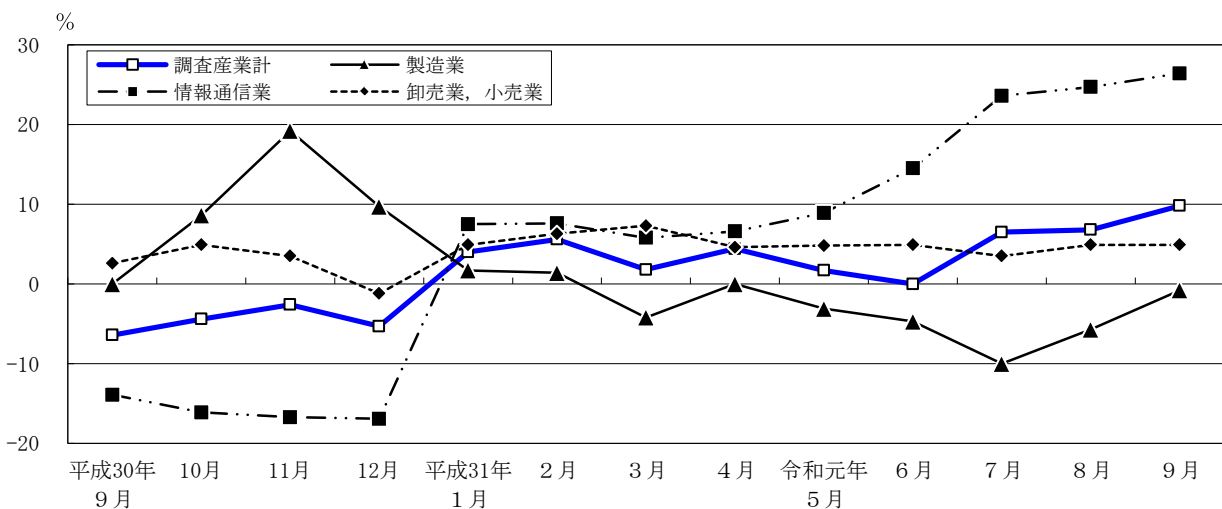


図2-2 所定外労働時間の推移（前年同月比） — 調査産業計及び主な産業、5人以上 —



令和元年9月分

表2 月間出勤日数及び実労働時間数

(単位：日・時間・%)

規模	産 業	出 勤 日 数	総 実 労 働 時 間 数	所 定 内	所 定 外			
				前 年 同 月 比	前 年 同 月 比	前 年 同 月 比	前 年 同 月 比	
5 人 以 上	調 査 産 業 計	17.1	135.6	-0.5	124.3	-1.3	11.3	9.8
	鉱業，採石業，砂利採取業	17.0	140.3	-	122.3	-	18.0	-
	建 設 業	19.6	166.8	-4.7	146.3	-4.0	20.5	-9.3
	製 造 業	18.3	150.7	-1.9	139.1	-2.0	11.6	-0.8
	電気・ガス・熱供給・水道業	17.4	147.4	6.4	129.5	4.2	17.9	26.9
	情 報 通 信 業	17.7	151.0	1.6	133.7	-1.0	17.3	26.4
	運 輸 業 ， 郵 便 業	18.3	156.1	0.9	136.4	-1.0	19.7	15.8
	卸 売 業 ， 小 売 業	17.5	137.5	0.6	129.0	0.3	8.5	4.9
	金 融 業 ， 保 険 業	17.5	143.3	0.5	126.6	-1.1	16.7	15.2
	不 動 産 業 ， 物 品 賃 貸 業	18.0	145.8	-1.7	132.1	-3.3	13.7	19.1
	学術研究，専門・技術サービス業	17.6	144.9	0.0	130.8	-1.3	14.1	14.6
	宿 泊 業 ， 飲 食 サ ー ビ ス 業	13.4	92.9	-4.0	86.0	-4.6	6.9	3.0
	生活関連サービス業，娯楽業	16.2	121.9	-1.1	114.5	-1.1	7.4	-1.3
	教 育 ， 学 習 支 援 業	14.3	105.8	-4.8	99.2	-5.0	6.6	-2.9
	医 療 ， 福 祉	16.2	120.4	-1.5	115.1	-1.7	5.3	3.8
複 合 サ ー ビ ス 事 業	17.3	138.7	2.7	126.5	2.5	12.2	5.2	
サービス業（他に分類されないもの）	17.6	137.3	1.0	127.0	-0.4	10.3	22.7	
30 人 以 上	調 査 産 業 計	17.2	139.3	-0.7	126.4	-1.8	12.9	11.3
	鉱業，採石業，砂利採取業	17.0	140.3	-	122.3	-	18.0	-
	建 設 業	18.9	164.3	-7.8	139.8	-6.8	24.5	-13.1
	製 造 業	17.9	151.2	-0.2	137.8	-0.6	13.4	4.7
	電気・ガス・熱供給・水道業	17.3	147.7	6.3	128.4	4.0	19.3	25.3
	情 報 通 信 業	17.6	151.4	1.6	133.5	-0.8	17.9	24.4
	運 輸 業 ， 郵 便 業	18.1	155.9	0.8	135.4	-1.5	20.5	18.4
	卸 売 業 ， 小 売 業	17.5	139.4	-0.3	129.9	-1.0	9.5	11.8
	金 融 業 ， 保 険 業	17.5	143.5	1.9	125.4	0.0	18.1	16.8
	不 動 産 業 ， 物 品 賃 貸 業	18.0	145.8	-0.1	131.6	-1.2	14.2	10.9
	学術研究，専門・技術サービス業	17.4	145.8	-0.3	129.6	-2.0	16.2	15.7
	宿 泊 業 ， 飲 食 サ ー ビ ス 業	14.1	100.6	-7.5	93.0	-8.2	7.6	2.6
	生活関連サービス業，娯楽業	15.4	110.3	-7.9	102.4	-7.1	7.9	-16.8
	教 育 ， 学 習 支 援 業	14.4	109.0	-4.5	102.2	-5.4	6.8	9.7
	医 療 ， 福 祉	16.8	126.6	-2.7	121.0	-2.5	5.6	-6.7
複 合 サ ー ビ ス 事 業	17.8	145.9	4.9	129.4	3.4	16.5	18.8	
サービス業（他に分類されないもの）	17.4	136.5	1.2	125.6	-0.3	10.9	21.0	

### 3 雇用

#### (1) 事業所規模 5 人以上

9月の常用労働者数は、規模5人以上で前年同月比2.5%増加の8,183千人となった。  
 主な産業別に前年同月比をみると、製造業1.5%増加、情報通信業2.1%増加、卸売業、小売業1.5%増加となった。  
 常用労働者中のパートタイム労働者比率は、前年同月差0.4ポイント下降し、25.9%となった。

(図3-1、図3-2、表3)

#### (2) 事業所規模30人以上

9月の常用労働者数は、規模30人以上で前年同月比3.0%増加の5,717千人となった。  
 主な産業別に前年同月比をみると、製造業2.0%増加、情報通信業2.2%増加、卸売業、小売業2.0%増加となった。  
 常用労働者中のパートタイム労働者比率は、前年同月と同水準の19.9%となった。

(表3)

図3-1 常用労働者数の推移（前年同月比） —調査産業計及び主な産業、5人以上—

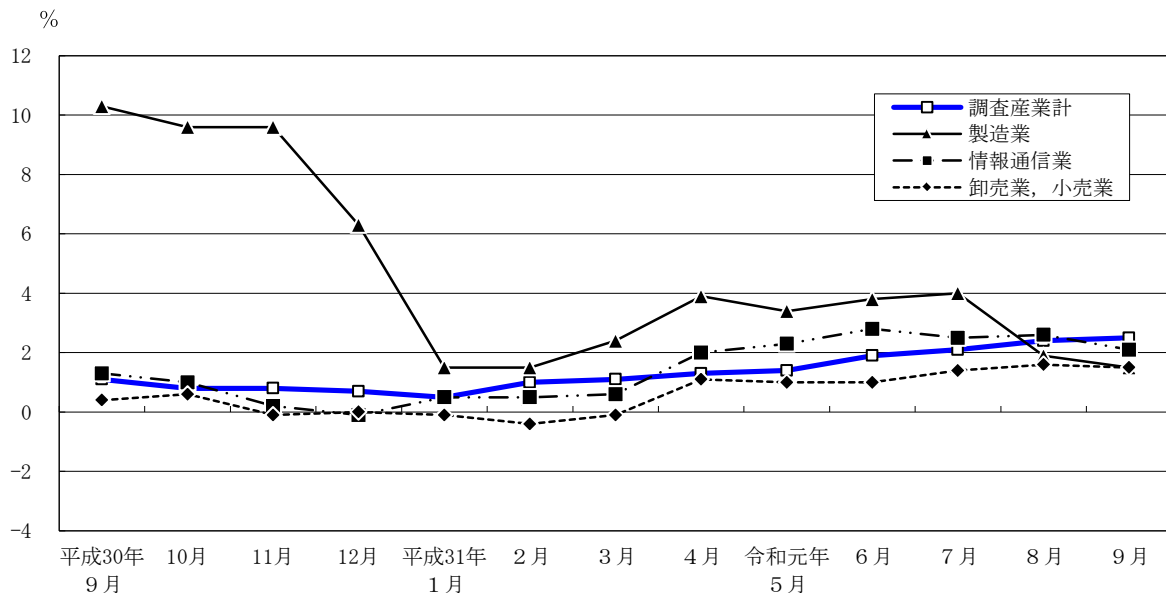
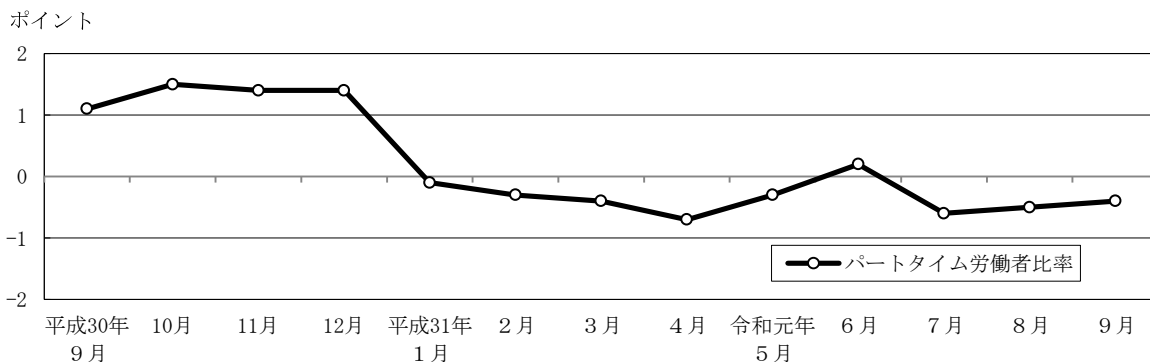


図3-2 パートタイム労働者比率の推移（前年同月差） —調査産業計、5人以上—





令和元年9月分

表3 常用労働者数及び労働異動率

(単位： 人・%・ポイント)

規模	産 業	常 用 労働者数	労働異動率				パートタイム 労働者比率		
			前年 同月比	入職率	前年 同月差	離職率	前年 同月差	前年 同月差	
5 人 以 上	調 査 産 業 計	8,183,387	2.5	2.04	0.26	1.95	0.05	25.9	-0.4
	鉱業，採石業，砂利採取業	1,433	-	1.53	-0.41	2.01	0.07	0.8	0.8
	建 設 業	378,218	8.3	0.60	-0.65	0.68	0.09	3.3	-0.7
	製 造 業	585,377	1.5	1.00	-0.11	1.34	0.39	8.0	-0.4
	電気・ガス・熱供給・水道業	27,076	-14.8	0.46	0.06	0.20	-0.12	2.5	-0.4
	情 報 通 信 業	832,655	2.1	1.21	-0.20	1.30	0.39	3.5	-0.8
	運 輸 業 ， 郵 便 業	475,783	2.8	2.29	1.48	1.98	0.89	14.7	0.4
	卸 売 業 ， 小 売 業	1,689,225	1.5	1.43	-0.21	1.44	-0.13	28.4	-0.2
	金 融 業 ， 保 険 業	402,031	1.4	1.07	0.12	1.04	-0.15	5.3	-1.8
	不 動 産 業 ， 物 品 賃 貸 業	215,756	1.6	1.35	-0.03	1.72	-0.80	19.0	3.6
	学術研究，専門・技術サービス業	393,579	1.8	1.16	0.07	0.99	-0.24	8.8	0.2
	宿 泊 業 ， 飲 食 サ ー ビ ス 業	693,155	0.7	4.84	0.85	4.81	0.64	79.0	0.0
	生活関連サービス業，娯楽業	249,869	4.9	3.79	0.58	2.79	-0.18	44.4	-3.1
	教 育 ， 学 習 支 援 業	415,861	0.3	3.51	1.54	2.96	1.27	39.1	4.5
	医 療 ， 福 祉	787,667	6.8	1.99	0.21	2.09	-0.05	36.6	0.3
複 合 サ ー ビ ス 事 業	38,465	2.7	0.31	-0.57	1.05	0.54	17.8	-1.6	
サービス業（他に分類されないもの）	997,237	3.2	2.84	0.71	2.32	-0.94	26.9	-2.9	
30 人 以 上	調 査 産 業 計	5,716,561	3.0	1.78	0.26	1.67	-0.04	19.9	0.0
	鉱業，採石業，砂利採取業	1,433	-	1.53	-0.41	2.01	0.07	0.8	0.8
	建 設 業	248,717	11.4	0.44	-0.61	0.61	0.16	2.3	-0.3
	製 造 業	433,142	2.0	0.93	-0.04	1.46	0.60	4.4	-2.0
	電気・ガス・熱供給・水道業	24,197	-15.0	0.51	0.06	0.22	-0.14	2.6	0.4
	情 報 通 信 業	729,772	2.2	1.15	-0.30	1.07	0.20	2.4	-1.0
	運 輸 業 ， 郵 便 業	399,749	2.3	2.40	1.44	2.12	1.11	14.1	-0.1
	卸 売 業 ， 小 売 業	1,050,266	2.0	0.96	-0.10	1.04	-0.18	22.3	1.5
	金 融 業 ， 保 険 業	330,188	1.3	1.14	0.18	1.03	-0.15	5.0	-2.5
	不 動 産 業 ， 物 品 賃 貸 業	143,831	3.1	1.06	0.00	1.18	-0.83	13.5	1.8
	学術研究，専門・技術サービス業	278,973	-0.1	0.99	-0.04	0.98	-0.37	6.6	-1.2
	宿 泊 業 ， 飲 食 サ ー ビ ス 業	225,593	-0.3	3.33	0.05	3.53	-0.35	70.7	3.1
	生活関連サービス業，娯楽業	134,436	6.4	3.15	0.08	2.23	-0.46	50.9	4.3
	教 育 ， 学 習 支 援 業	327,256	1.5	3.51	1.34	3.37	1.73	35.4	6.1
	医 療 ， 福 祉	517,846	9.0	2.13	0.42	2.03	0.12	30.6	0.9
複 合 サ ー ビ ス 事 業	24,724	0.8	0.30	0.05	0.68	-0.09	15.4	-2.0	
サービス業（他に分類されないもの）	846,438	3.8	3.10	0.82	2.35	-1.30	29.1	-2.7	

第1表 規模、産業、性別常用労働者の1人平均月間現金給与額

規模	産業	現金給与総額				きまって支給する給与				所定内給与	所定外給与	特別に支払われた給与	
		計	男	女	計	男	女	計	男			女	
													計
5人以上	調査産業	343,938	419,098	242,964	329,868	400,770	234,614	308,002	21,866	14,070	18,328	8,350	
	採石業、砂利採取業	610,074	657,652	452,717	576,086	622,015	424,183	548,009	28,077	33,988	35,637	28,534	
	建設	420,166	445,097	290,059	411,592	437,109	278,423	374,606	36,986	8,574	7,988	11,636	
	製造	415,985	470,655	287,087	395,510	445,728	277,108	373,716	21,794	20,475	24,927	9,979	
	電気・ガス・熱供給・水道業	504,697	520,724	429,534	499,129	515,087	424,288	428,244	70,885	5,568	5,637	5,246	
	情報通信業	439,962	476,238	344,353	422,062	457,098	329,721	384,206	37,856	17,900	19,140	14,632	
	運輸業、郵便業	362,810	393,274	265,812	358,367	388,626	262,022	314,875	43,492	4,443	4,648	3,790	
	卸売業、小売業	342,545	426,842	231,450	331,320	412,718	224,045	315,966	15,354	11,225	14,124	7,405	
	金融業、保険業	539,522	694,400	369,468	506,511	647,670	351,521	471,198	35,313	33,011	46,730	17,947	
	不動産業、物品賃貸業	354,348	415,876	254,477	337,195	395,217	243,014	315,211	21,984	17,153	20,659	11,463	
	学術研究、専門・技術サービス業	495,395	564,772	365,382	432,379	491,107	322,322	409,835	22,544	63,016	73,665	43,060	
	宿泊業、飲食サービス業	131,860	167,500	101,324	127,638	160,332	99,626	118,209	9,429	4,222	7,168	1,698	
	生活関連サービス業、娯楽業	223,167	274,960	187,805	218,808	270,070	183,810	207,090	11,718	4,359	4,890	3,995	
	教育、学習支援業	307,055	367,922	246,032	297,538	354,594	240,335	290,991	6,547	9,517	13,328	5,697	
	医療、福祉業	274,420	376,816	237,987	268,289	362,298	234,840	253,681	14,608	6,131	14,518	3,147	
	複合サービス業	357,409	420,364	243,757	351,637	414,593	237,985	329,438	22,199	5,772	5,771	5,772	
	サービス業(他に分類されないもの)	287,354	337,087	225,792	278,420	326,196	219,281	258,667	19,753	8,934	10,891	6,511	
	30人以上	調査産業	380,145	452,460	273,094	363,110	431,088	262,479	337,045	26,065	17,035	21,372	10,615
		採石業、砂利採取業	610,074	657,652	452,717	576,086	622,015	424,183	548,009	28,077	33,988	35,637	28,534
		建設	446,437	468,570	314,562	435,037	458,492	285,284	389,264	45,773	11,400	10,078	19,278
製造		451,172	500,620	322,289	426,336	471,025	309,857	400,870	25,466	24,836	29,595	12,432	
電気・ガス・熱供給・水道業		514,433	529,662	442,495	511,557	526,310	441,869	433,497	78,060	2,876	3,352	626	
情報通信業		450,282	484,279	356,063	431,816	464,785	340,446	391,778	40,038	18,466	19,494	15,617	
運輸業、郵便業		363,635	391,448	274,929	358,903	386,538	270,766	311,799	47,104	4,732	4,910	4,163	
卸売業、小売業		386,387	477,243	258,400	370,741	458,463	247,169	353,054	17,687	15,646	18,780	11,231	
金融業、保険業		574,981	748,967	388,487	538,094	694,455	370,493	499,968	38,126	36,887	54,512	17,994	
不動産業、物品賃貸業		396,892	460,792	284,517	378,005	439,358	270,110	354,296	23,709	18,887	21,434	14,407	
学術研究、専門・技術サービス業		536,758	605,411	394,754	454,590	510,314	339,328	428,532	26,058	82,168	95,097	55,426	
宿泊業、飲食サービス業		164,978	216,497	121,853	156,314	201,641	118,373	144,367	11,947	8,664	14,856	3,480	
生活関連サービス業、娯楽業		223,277	292,270	173,962	218,897	287,292	170,009	205,745	13,152	4,380	4,978	3,953	
教育、学習支援業		335,999	400,663	266,618	326,738	387,904	261,109	319,658	7,080	9,261	12,759	5,509	
医療、福祉業		300,774	375,176	268,017	295,633	368,299	263,640	276,796	18,837	5,141	6,877	4,377	
複合サービス業		372,531	416,990	251,545	369,318	412,813	250,956	339,446	29,872	3,213	4,177	589	
サービス業(他に分類されないもの)		276,782	321,314	225,193	270,067	313,437	219,825	249,413	20,654	6,715	7,877	5,368	

(単位：円)

第2表 規模、産業、性別常用労働者の1人平均月間出勤日数及び実労働時間数

規模	産業	出勤日数				総実労働時間				所定内労働時間				所定外労働時間			
		日		月		時間		時間		時間		時間		時間			
		計	男	女	計	男	女	計	男	女	計	男	女	計	男	女	
5人以上	調査産業	17.1	17.8	16.0	135.6	147.8	119.2	124.3	133.4	112.0	11.3	14.4	7.2				
	採石業、砂利採取業	17.0	17.1	16.7	140.3	142.8	131.8	122.3	123.1	119.7	18.0	19.7	12.1				
	建設	19.6	19.9	17.9	166.8	171.0	144.3	146.3	148.4	135.1	20.5	22.6	9.2				
	製造	18.3	18.6	17.5	150.7	156.2	137.6	139.1	143.5	128.6	11.6	12.7	9.0				
	電気・ガス・熱供給・水道業	17.4	17.6	16.8	147.4	150.3	133.4	129.5	131.2	121.6	17.9	19.1	11.8				
	情報通信業	17.7	17.9	17.1	151.0	154.5	141.7	133.7	136.1	127.3	17.3	18.4	14.4				
	運輸業、郵便業	18.3	18.9	16.4	156.1	165.2	127.1	136.4	142.4	117.3	19.7	22.8	9.8				
	卸売業、小売業	17.5	18.2	16.6	137.5	149.9	121.4	129.0	139.3	115.5	8.5	10.6	5.9				
	金融業、保険業	17.5	17.8	17.3	143.3	151.2	134.5	126.6	130.9	121.8	16.7	20.3	12.7				
	不動産業、物品賃貸業	18.0	18.5	17.2	145.8	153.8	132.8	132.1	137.1	124.0	13.7	16.7	8.8				
	学術研究、専門・技術サービス業	17.6	17.9	17.0	144.9	149.4	136.6	130.8	134.1	124.7	14.1	15.3	11.9				
	宿泊業、飲食サービス業	13.4	14.4	12.5	92.9	108.2	79.7	86.0	98.0	75.7	6.9	10.2	4.0				
	生活関連サービス業、娯楽業	16.2	16.6	16.0	121.9	131.9	114.9	114.5	122.4	109.0	7.4	9.5	5.9				
	教育、学習支援業	14.3	15.0	13.5	105.8	113.2	98.4	99.2	105.3	93.1	6.6	7.9	5.3				
	医療、福祉	16.2	16.6	16.1	120.4	130.2	117.0	115.1	123.9	112.0	5.3	6.3	5.0				
	複合サービス業	17.3	17.9	16.3	138.7	148.1	121.8	126.5	134.2	112.7	12.2	13.9	9.1				
	サービス業(他に分類されないもの)	17.6	18.2	16.8	137.3	148.0	124.2	127.0	135.0	117.2	10.3	13.0	7.0				
30人以上	調査産業	17.2	17.8	16.4	139.3	149.2	124.6	126.4	133.3	116.1	12.9	15.9	8.5				
	採石業、砂利採取業	17.0	17.1	16.7	140.3	142.8	131.8	122.3	123.1	119.7	18.0	19.7	12.1				
	建設	18.9	19.2	17.3	164.3	167.7	144.3	139.8	141.1	132.3	24.5	26.6	12.0				
	製造	17.9	18.2	17.2	151.2	154.8	141.9	137.8	140.5	130.7	13.4	14.3	11.2				
	電気・ガス・熱供給・水道業	17.3	17.5	16.6	147.7	151.2	131.5	128.4	130.4	119.2	19.3	20.8	12.3				
	情報通信業	17.6	17.8	17.2	151.4	154.2	143.2	133.5	135.4	128.0	17.9	18.8	15.2				
	運輸業、郵便業	18.1	18.7	16.2	155.9	164.8	127.8	135.4	141.1	117.5	20.5	23.7	10.3				
	卸売業、小売業	17.5	18.0	16.9	139.4	149.0	125.9	129.9	137.7	118.9	9.5	11.3	7.0				
	金融業、保険業	17.5	17.7	17.2	143.5	151.5	135.0	125.4	129.7	120.9	18.1	21.8	14.1				
	不動産業、物品賃貸業	18.0	18.4	17.4	145.8	151.9	135.1	131.6	135.4	124.9	14.2	16.5	10.2				
	学術研究、専門・技術サービス業	17.4	17.8	16.7	145.8	150.4	136.1	129.6	132.9	122.7	16.2	17.5	13.4				
	宿泊業、飲食サービス業	14.1	14.8	13.4	100.6	116.1	87.8	93.0	104.9	83.1	7.6	11.2	4.7				
	生活関連サービス業、娯楽業	15.4	15.8	15.1	110.3	123.8	100.6	102.4	112.6	95.0	7.9	11.2	5.6				
	教育、学習支援業	14.4	15.3	13.5	109.0	117.2	100.2	102.2	109.0	94.8	6.8	8.2	5.4				
	医療、福祉	16.8	16.9	16.7	126.6	132.0	124.3	121.0	125.4	119.1	5.6	6.6	5.2				
	複合サービス業	17.8	18.0	17.4	145.9	151.6	130.3	129.4	134.5	115.5	16.5	17.1	14.8				
	サービス業(他に分類されないもの)	17.4	17.9	16.7	136.5	147.0	124.3	125.6	133.3	116.7	10.9	13.7	7.6				

第3表 規模、産業、性別常用労働者数及びパートタイム労働者比率

規模	産業	前月末労働者数			本月中の増加労働者数			本月中の減少労働者数			本月末労働者数			パートタイム労働者比率		
		計	男	女	計	男	女	計	男	女	計	男	女	計	男	女
		人	人	人	人	人	人	人	人	人	人	人	人	人	人	人
5人以上	調査産業	8,175,917	4,687,863	3,488,054	166,605	83,186	83,419	159,135	80,461	78,674	8,183,387	4,690,588	3,492,799	25.9	15.7	39.6
	採石業，砂利採取業	1,440	1,105	335	22	21	1	29	25	4	1,433	1,101	332	0.8	1.0	-
	建設業	378,523	317,539	60,984	2,265	2,015	250	2,570	2,035	535	378,218	317,519	60,699	3.3	2.1	9.7
	製造業	587,342	412,451	174,891	5,893	4,081	1,812	7,858	5,521	2,337	585,377	411,011	174,366	8.0	2.9	20.3
	電気・ガス・熱供給・水道業	27,005	22,257	4,748	124	108	16	53	46	7	27,076	22,319	4,757	2.5	1.9	5.0
	情報通信業	833,404	603,773	229,631	10,056	6,993	3,063	10,805	6,741	4,064	832,655	604,025	228,630	3.5	1.5	8.9
	運輸業，郵便業	474,333	360,757	113,576	10,840	7,857	2,983	9,390	6,335	3,055	475,783	362,279	113,504	14.7	12.3	22.3
	卸売業，小売業	1,689,339	960,736	728,603	24,150	11,879	12,271	24,264	12,387	11,877	1,689,225	960,228	728,997	28.4	15.4	45.5
	金融業，保険業	401,882	210,018	191,864	4,312	2,896	1,416	4,163	2,201	1,962	402,031	210,713	191,318	5.3	1.2	9.8
	不動産業，物品賃貸業	216,566	134,019	82,547	2,919	1,304	1,615	3,729	1,826	1,903	215,756	133,497	82,259	19.0	15.0	25.5
	学術研究，専門・技術サービス業	392,879	256,440	136,439	4,571	2,328	2,243	3,871	2,391	1,480	393,579	256,377	137,202	8.8	4.7	16.4
	宿泊業，飲食サービス業	692,932	320,020	372,912	33,543	16,098	17,445	33,320	16,548	16,772	693,155	319,570	373,585	79.0	69.1	87.5
	生活関連サービス業，娯楽業	247,390	100,885	146,505	9,381	3,942	5,439	6,902	3,960	2,942	249,869	100,867	149,002	44.4	38.9	48.2
	教育，学習支援業	413,591	207,952	205,639	14,514	5,190	9,324	12,244	5,835	6,409	415,861	207,307	208,554	39.1	30.3	47.8
	医療，福祉	788,465	205,792	582,673	15,709	5,043	10,666	16,507	2,996	13,511	787,667	207,839	579,828	36.6	28.9	39.4
	複合サービス業	38,752	24,915	13,837	119	39	80	406	178	228	38,465	24,776	13,689	17.8	7.5	36.4
	サービス業(他に分類されないもの)	992,074	549,204	442,870	28,187	13,392	14,795	23,024	11,436	11,588	997,237	551,160	446,077	26.9	17.6	38.4
30人以上	調査産業	5,710,385	3,407,377	2,303,008	101,660	55,106	46,554	95,484	49,944	45,540	5,716,561	3,412,539	2,304,022	19.9	11.5	32.5
	採石業，砂利採取業	1,440	1,105	335	22	21	1	29	25	4	1,433	1,101	332	0.8	1.0	-
	建設業	249,141	213,265	35,876	1,102	971	131	1,526	1,191	335	248,717	213,045	35,672	2.3	1.8	5.5
	製造業	435,477	314,809	120,668	4,039	2,866	1,173	6,374	4,719	1,655	433,142	312,956	120,186	4.4	1.8	11.2
	電気・ガス・熱供給・水道業	24,126	19,909	4,217	124	108	16	53	46	7	24,197	19,971	4,226	2.6	1.9	5.6
	情報通信業	729,217	535,817	193,400	8,385	6,107	2,278	7,830	5,601	2,229	729,772	536,323	193,449	2.4	0.9	6.6
	運輸業，郵便業	398,624	303,300	95,324	9,558	7,146	2,412	8,433	5,945	2,488	399,749	304,501	95,248	14.1	13.0	17.7
	卸売業，小売業	1,051,111	614,271	436,840	10,119	5,753	4,366	10,964	5,335	5,629	1,050,266	614,689	435,577	22.3	10.0	39.7
	金融業，保険業	329,843	170,324	159,519	3,755	2,594	1,161	3,410	1,778	1,632	330,188	171,140	159,048	5.0	1.2	9.1
	不動産業，物品賃貸業	144,003	91,795	52,208	1,525	718	807	1,697	815	882	143,831	91,698	52,133	13.5	11.2	17.6
	学術研究，専門・技術サービス業	278,963	188,152	90,811	2,756	1,596	1,160	2,746	1,796	950	278,973	187,952	91,021	6.6	2.7	14.6
	宿泊業，飲食サービス業	226,042	103,082	122,960	7,525	3,998	3,527	7,974	4,378	3,596	225,593	102,702	122,891	70.7	58.4	81.1
	生活関連サービス業，娯楽業	133,221	55,435	77,786	4,190	1,950	2,240	2,975	1,252	1,723	134,436	56,133	78,303	50.9	39.7	59.0
	教育，学習支援業	326,823	169,364	157,459	11,459	4,982	6,477	11,026	5,158	5,868	327,256	169,188	158,068	35.4	25.9	45.6
	医療，福祉	517,370	157,344	360,026	10,995	4,316	6,679	10,519	2,555	7,964	517,846	159,105	358,741	30.6	25.9	32.7
	複合サービス業	24,818	18,137	6,681	75	39	36	169	84	85	24,724	18,092	6,632	15.4	9.0	32.8
	サービス業(他に分類されないもの)	840,166	451,268	388,898	26,031	11,941	14,090	19,759	9,266	10,493	846,438	453,943	392,495	29.1	20.0	39.6

令和元年9月分

第4表 規模、産業別労働異動率

(単位：%)

規 模 産 業	5人以上		30人以上	
	入職率	離職率	入職率	離職率
調 査 産 業 計	2.04	1.95	1.78	1.67
鉱業，採石業，砂利採取業	1.53	2.01	1.53	2.01
建 設 業	0.60	0.68	0.44	0.61
製 造 業	1.00	1.34	0.93	1.46
電気・ガス・熱供給・水道業	0.46	0.20	0.51	0.22
情 報 通 信 業	1.21	1.30	1.15	1.07
運 輸 業 ， 郵 便 業	2.29	1.98	2.40	2.12
卸 売 業 ， 小 売 業	1.43	1.44	0.96	1.04
金 融 業 ， 保 険 業	1.07	1.04	1.14	1.03
不 動 産 業 ， 物 品 賃 貸 業	1.35	1.72	1.06	1.18
学術研究，専門・技術サービス業	1.16	0.99	0.99	0.98
宿泊業，飲食サービス業	4.84	4.81	3.33	3.53
生活関連サービス業，娯楽業	3.79	2.79	3.15	2.23
教 育 ， 学 習 支 援 業	3.51	2.96	3.51	3.37
医 療 ， 福 祉	1.99	2.09	2.13	2.03
複 合 サ ー ビ ス 事 業	0.31	1.05	0.30	0.68
サービス業（他に分類されないもの）	2.84	2.32	3.10	2.35

第5表 規模、産業、就業形態別常用労働者の1人平均月間現金給与額

規模	産業	一般労働者										パートタイム労働者										
		現金給与総額		きまってる給与		所定内給与		所定外給与		特別に支払われた給与		現金給与総額		きまってる給与		所定内給与		所定外給与		特別に支払われた給与		
		額	率	額	率	額	率	額	率	額	率	額	率	額	率	額	率	額	率	額	率	
5人以上	調査産業	426,193		407,606		379,499		28,107		18,587		108,280		107,150		103,164		3,986		1,130		
	採石業、砂利採取業	613,807		579,557		551,264		28,293		34,250		126,364		126,364		126,364		—		—		
	建設業	429,458		420,666		382,607		38,059		8,792		146,405		144,241		138,854		5,387		2,164		
	製造業	440,800		418,667		395,324		23,343		22,133		130,912		129,477		125,473		4,004		1,435		
	電気・ガス・熱供給・水道業	513,478		507,807		435,156		72,651		5,671		160,408		158,870		157,227		1,643		1,538		
	情報通信業	451,467		432,986		393,947		39,039		18,481		124,273		122,321		116,942		5,379		1,952		
	運輸業、郵便業	402,136		396,956		348,278		48,678		5,180		132,775		132,643		119,485		13,158		132		
	卸売業、小売業	433,680		418,421		398,380		20,041		15,259		112,235		111,204		107,694		3,510		1,031		
	金融業、保険業	560,642		526,091		489,001		37,090		34,551		161,883		156,404		152,864		3,540		5,479		
	不動産業、物品賃貸業	414,199		393,137		367,322		25,815		21,062		101,985		101,313		95,483		5,830		672		
	学術研究、専門・技術サービス業	527,673		459,302		434,945		24,357		68,371		156,845		149,994		146,458		3,536		6,851		
	宿泊業、飲食サービス業	319,163		300,642		269,929		30,713		18,521		81,909		81,500		77,748		3,752		409		
	生活関連サービス業、娯楽業	336,885		329,101		309,465		19,636		7,784		80,657		80,592		78,797		1,795		65		
	教育、学習支援業	447,373		432,308		422,201		10,107		15,065		89,458		88,544		87,519		1,025		914		
	医療、福祉	361,833		353,790		332,224		21,566		8,043		123,352		120,525		117,942		2,583		2,827		
	複合サービス事業	405,314		398,274		373,534		24,740		7,040		139,437		139,437		128,800		10,637		—		
	サービス業(他に分類されないもの)	341,999		330,027		305,470		24,557		11,972		137,581		136,974		130,385		6,589		607		
	30人以上	調査産業	444,807		424,005		392,650		31,355		20,802		119,981		118,103		113,324		4,779		1,878	
		採石業、砂利採取業	613,807		579,557		551,264		28,293		34,250		126,364		126,364		126,364		—		—	
		建設業	453,837		442,277		395,555		46,722		11,560		134,538		129,880		124,127		5,753		4,658	
製造業		464,766		438,927		412,697		26,230		25,839		153,691		150,793		142,060		8,733		2,898		
電気・ガス・熱供給・水道業		523,787		520,879		440,795		80,084		2,908		161,848		160,192		158,423		1,769		1,656		
情報通信業		457,906		439,058		398,156		40,902		18,848		135,973		133,257		128,849		4,408		2,716		
運輸業、郵便業		401,046		395,571		343,096		52,475		5,475		133,623		133,459		119,378		14,081		164		
卸売業、小売業		463,005		443,398		421,717		21,681		19,607		119,804		117,940		114,149		3,791		1,864		
金融業、保険業		596,274		557,744		517,835		39,909		38,530		171,828		166,053		161,681		4,372		5,775		
不動産業、物品賃貸業		443,988		422,281		395,278		27,003		21,707		97,892		96,913		94,113		2,800		979		
学術研究、専門・技術サービス業		563,736		476,566		448,955		27,611		87,170		152,948		141,944		137,979		3,965		11,004		
宿泊業、飲食サービス業		357,873		330,907		299,271		31,636		26,966		84,892		83,827		80,055		3,772		1,065		
生活関連サービス業、娯楽業		373,166		364,366		340,131		24,235		8,800		78,317		78,211		75,777		2,434		106		
教育、学習支援業		466,808		453,122		442,688		10,434		13,686		99,919		98,644		97,617		1,027		1,275		
医療、福祉		372,070		366,791		341,326		25,465		5,279		138,505		133,677		129,927		3,750		4,828		
複合サービス事業		415,701		411,898		379,489		32,409		3,803		137,474		137,474		121,418		16,056		—		
サービス業(他に分類されないもの)		332,203		323,015		296,869		26,146		9,188		140,496		139,863		132,715		7,148		633		

(単位：円)

第6表 規模、産業、就業形態別常用労働者の1人平均月間出勤日数及び実労働時間数

規模	産業	一般労働者				パートタイム労働者					
		出勤日数	総実労働時間 日	所定労働時間 時間	所定外労働時間 時間	出勤日数	総実労働時間 日	所定労働時間 時間	所定外労働時間 時間		
5 人以上	調査産業計 採石業、砂利採取業 建設業 製造業 電気・ガス・熱供給・水道業 情報通信業 運輸業、郵便業 卸売業、小売業 金融業、保険業 不動産業、物品賃貸業 学術研究、専門・技術サービス業 宿泊業、飲食サービス業 生活関連サービス業、娯楽業 教育、学習支援業 医療、福祉 複合サービス事業 サービス業(他に分類されないもの)	18.6	155.8	141.6	14.2	12.6	77.6	74.6	3.0		
		17.0	140.4	122.3	18.1	15.8	117.4	117.4	—		
		19.7	169.1	148.1	21.0	14.2	96.3	91.9	4.4		
		18.4	154.6	142.2	12.4	16.3	105.7	103.4	2.3		
		17.5	148.8	130.5	18.3	13.9	90.8	90.0	0.8		
		17.9	153.8	135.9	17.9	12.0	76.8	74.5	2.3		
		19.0	165.9	144.1	21.8	13.9	99.4	91.5	7.9		
		18.8	155.5	145.1	10.4	14.3	92.3	88.5	3.8		
		17.7	146.1	128.6	17.5	15.1	92.6	90.5	2.1		
		19.1	161.3	145.4	15.9	13.5	80.7	76.1	4.6		
		18.1	151.2	136.0	15.2	11.6	78.7	76.2	2.5		
		20.4	179.6	160.4	19.2	11.5	69.7	66.1	3.6		
		20.0	167.3	155.0	12.3	11.4	64.8	63.6	1.2		
		18.4	145.4	135.1	10.3	7.8	44.4	43.6	0.8		
		18.9	153.7	145.9	7.8	11.5	62.9	61.9	1.0		
		17.4	146.4	132.8	13.6	16.9	103.5	98.0	5.5		
		18.4	152.7	140.0	12.7	15.1	95.4	91.7	3.7		
		30 人以上	調査産業計 採石業、砂利採取業 建設業 製造業 電気・ガス・熱供給・水道業 情報通信業 運輸業、郵便業 卸売業、小売業 金融業、保険業 不動産業、物品賃貸業 学術研究、専門・技術サービス業 宿泊業、飲食サービス業 生活関連サービス業、娯楽業 教育、学習支援業 医療、福祉 複合サービス事業 サービス業(他に分類されないもの)	18.3	153.7	138.4	15.3	13.1	81.6	78.2	3.4
				17.0	140.4	122.3	18.1	15.8	117.4	117.4	—
				19.1	166.2	141.3	24.9	11.9	83.2	76.3	6.9
18.0	152.7			138.9	13.8	16.5	118.3	113.3	5.0		
17.4	149.2			129.4	19.8	14.0	90.5	89.7	0.8		
17.8	152.9			134.7	18.2	12.5	84.3	81.7	2.6		
18.9	165.3			142.8	22.5	13.2	98.8	90.3	8.5		
18.2	150.9			140.1	10.8	15.4	99.5	94.4	5.1		
17.6	146.2			127.3	18.9	15.1	92.9	90.3	2.6		
18.5	156.3			140.2	16.1	15.0	79.2	77.2	2.0		
17.9	150.4			133.3	17.1	11.3	79.6	76.9	2.7		
19.7	177.1			158.8	18.3	11.7	68.9	65.7	3.2		
19.3	160.9			146.5	14.4	11.6	61.4	59.7	1.7		
18.3	144.4			134.3	10.1	7.4	45.0	44.1	0.9		
18.9	152.8			145.2	7.6	11.9	67.1	65.9	1.2		
17.8	154.3			136.2	18.1	18.0	100.4	92.8	7.6		
18.2	152.4			138.7	13.7	15.2	97.5	93.5	4.0		

第7表 規模、産業、就業形態別常用労働者数

(単位：人)

規模	産業	一般労働者					パートタイム労働者				
		前月 労働者数	本月中の増加 労働者数	本月中の減少 労働者数	本 月 末 労働者数	前 月 末 労働者数	本月中の増加 労働者数	本月中の減少 労働者数	本 月 末 労働者数		
5 人 以 上	調査産業、採石業、砂利採取業、建設業、製造業、電気・ガス・熱供給・水道業、情報通信業、郵便業、小売業、金融業、保険業、不動産業、物品賃貸業、学術研究、専門・技術サービス業、宿泊業、飲食サービス業、生活関連サービス業、娯楽業、教育、学習支援業、医療、福祉、複合サービス業(他に分類されないもの)	6,064,834	76,453	79,750	6,061,725	2,111,083	90,152	79,385	2,121,662		
		1,429	22	29	1,422	11	0	0	11		
		366,115	2,019	2,349	365,786	12,408	246	221	12,432		
		540,558	4,962	7,236	538,256	46,784	931	622	47,121		
		26,328	124	44	26,408	677	0	9	668		
		804,315	9,084	10,239	803,160	29,089	972	566	29,495		
		405,596	5,110	4,899	405,806	68,737	5,730	4,491	69,977		
		1,211,462	11,698	14,197	1,209,223	477,877	12,452	10,067	480,002		
		380,547	4,195	3,925	380,789	21,335	117	238	21,242		
		174,718	1,787	1,821	174,730	41,848	1,132	1,908	41,026		
		358,876	3,756	3,493	359,127	34,003	815	378	34,452		
		146,577	4,965	5,919	145,247	546,355	28,578	27,401	547,908		
		137,743	3,728	2,647	138,824	109,647	5,653	4,255	111,045		
		250,940	4,396	2,005	253,331	162,651	10,118	10,239	162,530		
		499,398	6,456	7,135	499,019	289,067	9,253	9,372	288,648		
		31,678	106	159	31,626	7,074	13	247	6,839		
		728,554	14,045	13,653	728,971	263,520	14,142	9,371	268,266		
		30 人 以 上	調査産業、採石業、砂利採取業、建設業、製造業、電気・ガス・熱供給・水道業、情報通信業、郵便業、小売業、金融業、保険業、不動産業、物品賃貸業、学術研究、専門・技術サービス業、宿泊業、飲食サービス業、生活関連サービス業、娯楽業、教育、学習支援業、医療、福祉、複合サービス業(他に分類されないもの)	4,575,905	53,583	52,843	4,576,308	1,134,480	48,067	42,641	1,140,253
				1,429	22	29	1,422	11	0	0	11
				243,348	1,095	1,471	242,972	5,793	7	55	5,745
416,431	3,912			6,118	414,232	19,046	127	256	18,910		
23,497	124			44	23,577	629	0	9	620		
712,066	7,807			7,502	712,371	17,151	578	328	17,401		
343,391	4,269			4,366	343,293	55,233	5,289	4,067	56,456		
816,614	6,419			7,427	815,642	234,497	3,700	3,537	234,624		
313,268	3,638			3,227	313,650	16,575	117	183	16,538		
124,286	1,216			1,170	124,379	19,717	309	527	19,452		
260,734	2,373			2,535	260,560	18,229	383	211	18,413		
66,505	1,177			1,591	65,992	159,537	6,348	6,383	159,601		
65,612	798			431	65,979	67,609	3,392	2,544	68,457		
209,440	3,920			1,923	211,437	117,383	7,539	9,103	115,819		
359,683	4,400			4,228	359,533	157,687	6,595	6,291	158,313		
20,929	62			65	20,926	3,889	13	104	3,798		
598,672	12,361			10,716	600,343	241,494	13,670	9,043	246,095		



第8表 規模、性別常用労働者の1人平均月間現金給与額

(単位：円)

規模	現金給与総額			きまって支給する給与			所定内給与		所定外給与		特別に支払われた給与	
	計	男	女	計	男	女	計	男	女	計	男	女
500人以上	444,267	524,013	320,205	420,010	494,191	304,606	387,588	32,422	24,257	29,822	15,599	
100～499人	383,255	445,117	286,482	369,249	427,861	277,559	345,428	23,821	14,006	17,256	8,923	
100人以上	413,753	484,512	303,368	394,623	460,982	291,102	366,502	28,121	19,130	23,530	12,266	
30～99人	311,195	382,294	216,531	298,458	365,647	209,001	276,612	21,846	12,737	16,647	7,530	
5～29人	260,055	330,166	184,489	252,854	319,954	180,534	240,715	12,139	7,201	10,212	3,955	
30人以上	380,145	452,460	273,094	363,110	431,088	262,479	337,045	26,065	17,035	21,372	10,615	
5人以上	343,938	419,098	242,964	329,868	400,770	234,614	308,002	21,866	14,070	18,328	8,350	

第9表 規模、性別常用労働者の1人平均月間出勤日数及び実労働時間数

調査産業計

規模	出勤日数			総実労働時間			所定内労働時間			所定外労働時間		
	計	男	女	計	男	女	計	男	女	計	男	女
500人以上	17.2	17.5	16.7	141.1	147.5	131.2	127.5	131.6	121.1	13.6	15.9	10.1
100～499人	17.4	17.9	16.7	141.4	149.3	129.1	128.6	134.0	120.3	12.8	15.3	8.8
100人以上	17.3	17.7	16.7	141.3	148.4	130.2	128.1	132.8	120.7	13.2	15.6	9.5
30～99人	17.1	18.0	15.8	135.3	151.0	114.4	123.0	134.6	107.6	12.3	16.4	6.8
5～29人	16.7	18.0	15.3	127.1	144.2	108.8	119.4	133.7	104.0	7.7	10.5	4.8
30人以上	17.2	17.8	16.4	139.3	149.2	124.6	126.4	133.3	116.1	12.9	15.9	8.5
5人以上	17.1	17.8	16.0	135.6	147.8	119.2	124.3	133.4	112.0	11.3	14.4	7.2

第10表 規模、就業形態別常用労働者の1人平均月間現金給与額

規模	調査産業計					パートタイム労働者				
	現金給与 総額	きま まって支給する 給与	所定内 給与	所定外 給与	特別に支払 われた給与	現金給与 総額	きま まって支給する 給与	所定内 給与	所定外 給与	特別に支払 われた給与
500人以上	488,369	460,793	424,651	36,142	27,576	148,272	146,293	138,837	7,456	1,979
100～499人	435,064	418,398	390,747	27,651	16,666	130,550	129,515	124,375	5,140	1,035
100人以上	462,344	440,095	408,098	31,997	22,249	138,213	136,770	130,629	6,141	1,443
30～99人	401,121	383,923	354,167	29,756	17,198	101,283	98,960	95,578	3,382	2,323
5～29人	368,916	357,148	339,034	18,114	11,768	94,688	94,426	91,362	3,064	262
30人以上	444,807	424,005	392,650	31,355	20,802	119,981	118,103	113,324	4,779	1,878
5人以上	426,193	407,606	379,499	28,107	18,587	108,280	107,150	103,164	3,986	1,130

(単位：円)

第11表 規模、就業形態別常用労働者の1人平均月間出勤日数及び実労働時間数

規模	調査産業計					パートタイム労働者				
	出勤日数 日	総実労働 時間 時	所定内 労働時間 時間	所定外 労働時間 時間	出勤日数 日	総実労働 時間 時	所定内 労働時間 時間	所定外 労働時間 時間	出勤日数 日	総実労働 時間 時
500人以上	17.7	148.8	133.7	15.1	13.3	90.1	86.0	4.1	13.3	90.1
100～499人	18.2	152.8	138.1	14.7	13.5	85.8	82.3	3.5	13.5	85.8
100人以上	18.0	150.7	135.8	14.9	13.4	87.7	83.9	3.8	13.4	87.7
30～99人	18.9	161.0	144.8	16.2	12.7	75.4	72.3	3.1	12.7	75.4
5～29人	19.8	162.8	151.7	11.1	12.0	73.0	70.4	2.6	12.0	73.0
30人以上	18.3	153.7	138.4	15.3	13.1	81.6	78.2	3.4	13.1	81.6
5人以上	18.6	155.8	141.6	14.2	12.6	77.6	74.6	3.0	12.6	77.6

第12表 規模、産業別名目賃金指数 (現金給与総額)

規模	年 月	調査産業計	前年 同月比	建設業	製造業	電気・ガス・熱供給・水道業	情報通信業	運輸業 郵便業	卸売業、 小売業	金融業、 保険業	不動産業、 物品賃貸業	学術研究、 専門・技術 サービス業	宿泊業、飲 食サービス 業	生活関連 サービス 業、娯楽業	教育、学習 支援業	医療、福祉	複合サービ ス事業	サービス業 (他に分類さ れないもの)	
																			(平成27年平均=100)
5 人 以 上	平成24年平均	99.5	-0.6	99.0	97.2	104.5	107.9	94.1	97.5	91.5	86.3	104.9	102.9	115.6	104.1	104.1	84.0	93.5	
	平成25年平均	100.0	0.5	98.3	96.7	99.3	105.5	100.3	98.0	96.7	94.5	99.5	98.9	112.7	107.6	103.4	92.7	95.4	
	平成26年平均	99.9	-0.1	98.5	98.6	96.3	101.9	102.8	98.7	99.1	100.4	99.8	97.4	110.6	101.6	101.3	97.8	97.6	
	平成27年平均	100.0	0.1	100.0	100.0	100.0	100.0	100.0	100.0	100.0	100.0	100.0	100.0	100.0	100.0	100.0	100.0	100.0	100.0
	平成28年平均	100.4	0.4	101.6	100.1	106.3	101.5	102.5	101.5	101.5	96.8	102.7	103.9	94.5	93.2	106.4	97.8	103.0	96.8
	平成29年平均	101.2	0.8	104.2	101.9	101.0	100.8	102.2	104.4	101.3	103.3	102.9	94.2	94.1	103.4	100.4	99.6	94.2	94.2
	平成30年 9月	84.2	0.5	84.1	80.4	x	85.9	83.2	93.1	79.6	83.2	86.9	87.2	87.2	81.6	85.5	79.8	82.4	
	平成30年 10月	85.3	0.8	84.3	78.9	x	82.9	86.4	94.0	75.8	88.8	104.3	87.5	89.1	81.9	84.9	92.3	84.6	
	平成30年 11月	91.6	1.2	93.3	87.0	166.3	93.3	98.1	99.7	82.0	85.1	89.4	89.4	96.6	86.4	106.2	89.2	84.9	
	平成30年 12月	174.0	-0.6	200.2	186.4	141.5	184.8	169.8	205.3	163.4	177.3	179.8	112.4	131.9	204.3	146.4	221.6	139.9	
	平成31年 1月	84.4	0.2	89.7	76.6	100.5	84.5	85.2	85.2	99.1	81.5	90.6	85.8	93.8	85.2	83.1	79.9	83.5	
	平成31年 2月	81.9	-1.4	90.5	75.7	103.5	84.3	84.7	85.6	78.9	79.9	89.2	79.6	89.2	75.7	82.7	79.3	84.4	
平成31年 3月	91.6	-1.6	104.3	98.7	105.6	89.9	86.1	94.4	105.3	84.2	101.1	82.8	97.7	82.5	85.2	82.4	89.4		
平成31年 4月	86.4	-0.1	100.6	81.3	94.5	90.6	84.6	90.9	77.2	86.2	91.5	82.6	98.5	86.0	85.7	89.0	86.8		
令和元年 5月	87.8	-2.1	92.6	78.4	119.5	86.2	102.4	88.4	104.6	83.6	95.4	82.9	90.8	77.3	82.4	86.5	88.3		
令和元年 6月	153.7	1.5	176.6	144.0	x	175.3	165.4	146.9	180.2	172.9	161.9	95.9	125.5	161.7	135.5	200.5	148.4		
令和元年 7月	113.3	0.3	130.3	126.9	x	118.1	109.8	140.3	83.6	105.2	121.6	93.7	110.8	82.3	102.6	82.9	107.6		
令和元年 8月	84.1	0.8	90.4	79.1	87.2	85.7	82.2	91.7	79.1	78.2	90.8	84.8	89.5	76.2	84.9	78.5	86.7		
令和元年 9月	84.6	0.5	87.3	80.6	90.1	87.8	79.9	89.2	82.4	80.4	96.6	84.7	89.0	88.0	84.6	80.8	87.5		
前年同月比 (%)		-	-	3.8	0.2	2.9	2.2	-4.0	-4.2	3.5	-3.4	11.2	-2.9	2.1	-1.1	1.3	6.2		
30 人 以 上	平成24年平均	99.6	-0.9	99.2	96.4	106.6	108.3	93.7	97.2	90.4	89.3	106.6	117.5	114.9	103.9	104.1	81.0	93.2	
	平成25年平均	100.0	0.5	98.9	95.0	101.5	106.1	98.6	99.4	96.0	92.9	99.9	109.8	117.9	105.9	102.8	91.7	95.2	
	平成26年平均	100.3	0.3	97.8	97.4	98.4	102.8	101.6	99.8	99.1	98.5	98.5	104.6	113.3	100.4	101.5	91.0	100.4	
	平成27年平均	100.0	-0.4	100.0	100.0	100.0	100.0	100.0	100.0	100.0	100.0	100.0	100.0	100.0	100.0	100.0	100.0	100.0	
	平成28年平均	100.1	0.2	100.5	99.5	106.7	101.0	102.5	101.0	96.7	102.0	103.1	102.7	87.2	103.3	95.8	104.7	97.9	
	平成29年平均	100.9	0.8	106.2	101.3	104.1	101.2	102.1	105.3	96.6	106.5	99.7	98.4	85.6	102.0	97.1	99.4	95.2	
	平成30年 9月	83.1	1.3	79.3	79.4	x	85.2	80.2	91.9	80.3	85.7	81.8	96.5	82.9	80.2	85.9	74.8	83.7	
	平成30年 10月	84.3	1.8	78.5	77.8	x	81.9	83.7	92.9	75.8	87.9	103.0	100.7	86.0	80.3	84.8	90.7	86.3	
	平成30年 11月	90.9	1.6	86.9	86.4	175.3	92.6	96.9	98.7	82.7	82.6	84.9	100.2	86.7	85.0	112.2	81.9	85.2	
	平成30年 12月	181.5	0.4	208.3	197.3	140.2	189.0	165.3	224.9	161.0	197.0	175.6	139.4	143.1	205.7	151.2	208.8	142.5	
	平成31年 1月	82.8	0.2	86.8	74.4	101.8	83.6	82.6	79.7	102.1	81.8	82.5	95.5	90.1	85.6	85.0	77.4	82.5	
	平成31年 2月	80.3	-0.1	88.7	74.2	104.9	84.0	81.7	80.8	80.1	78.5	84.3	86.5	82.8	75.3	82.2	76.7	83.7	
平成31年 3月	91.2	-2.7	104.7	102.2	105.7	89.2	81.5	92.2	109.8	83.3	96.0	91.1	93.8	82.5	84.2	79.2	87.3		
平成31年 4月	85.1	-0.1	101.6	80.9	95.6	90.4	80.4	86.8	77.6	86.9	87.3	89.9	92.9	85.9	86.4	86.7	87.0		
令和元年 5月	87.1	-2.5	89.8	77.8	122.8	86.1	101.7	84.2	109.2	84.7	93.4	91.0	82.9	76.1	82.1	76.9	87.7		
令和元年 6月	161.6	0.5	195.3	152.9	x	181.9	149.0	156.9	184.5	192.0	161.5	117.7	138.3	162.5	146.1	187.0	155.3		
令和元年 7月	109.8	-1.6	122.4	127.7	x	117.6	98.4	139.5	81.4	109.4	114.6	103.7	96.1	78.7	96.6	78.5	102.5		
令和元年 8月	81.9	0.5	85.6	77.1	88.2	84.1	78.7	88.3	79.3	81.5	87.4	88.2	79.3	74.9	83.3	74.5	87.3		
令和元年 9月	83.0	-0.1	84.2	79.8	91.0	86.6	76.1	86.2	83.1	84.8	95.2	91.5	79.8	82.5	76.9	87.5			
前年同月比 (%)		-	-	6.2	0.5	2.5	1.6	-5.1	-6.2	3.5	-1.1	16.4	-5.2	-3.7	-4.0	2.8	4.5		

第13表 規模、産業別名目賃金指数(きまって支給する給与)

年 月	調査産業計	前年 同月比	建設業	製造業	電気・ガス・熱供給・水道業	情報通信業	運輸業 郵便業	卸売業 小売業	金融業 保険業	不動産業 物品賃貸業	学術研究、 専門・技術 サービス業	宿泊業、飲 食サービス 業	生活関連 サービス 業、娯楽業	教育、学習 支援業	医療、福祉	複合サービ ス事業	サービス業 (他に分類さ れないもの)
平成24年平均	100.9	0.4	104.0	100.7	104.2	108.4	94.2	98.1	94.7	87.0	106.8	103.2	110.2	104.7	105.5	89.5	95.1
平成25年平均	100.3	-0.6	101.5	100.0	102.4	103.8	98.9	98.4	96.8	93.7	102.0	98.4	106.9	105.2	104.5	93.7	96.0
平成26年平均	99.5	-0.7	99.4	100.4	97.5	99.6	101.2	98.5	99.1	99.7	101.0	96.4	105.7	100.0	101.0	99.8	97.6
平成27年平均	100.0	0.4	100.0	100.0	100.0	100.0	100.0	100.0	100.0	100.0	100.0	100.0	100.0	100.0	100.0	100.0	100.0
平成28年平均	100.0	0.0	101.0	100.4	106.2	100.7	100.9	100.3	99.0	100.3	102.2	94.9	91.8	104.7	98.7	101.5	97.7
平成29年平均	100.5	0.5	101.5	101.7	104.4	100.9	101.1	102.8	101.0	100.3	100.8	95.3	91.3	103.1	101.2	99.0	95.3
平成30年 9月	100.7	0.4	101.2	101.3	x	102.4	99.2	110.6	99.0	100.3	103.6	93.6	95.1	103.0	100.6	104.9	94.3
平成30年 10月	101.1	0.3	101.9	100.6	x	101.9	99.9	110.5	100.4	102.0	105.1	92.8	95.0	102.0	99.9	110.6	96.6
平成30年 11月	101.6	0.7	104.3	102.3	115.4	103.5	99.9	110.7	101.2	101.4	104.7	93.5	94.9	102.9	99.2	110.8	96.2
平成30年 12月	100.9	0.6	102.2	100.2	111.9	103.9	100.6	109.9	99.5	99.9	105.9	91.8	95.0	101.6	97.8	109.8	97.1
平成31年 1月	98.7	0.6	105.1	97.7	127.8	101.6	101.8	103.1	100.7	97.0	105.3	88.2	100.0	93.3	96.3	105.5	96.8
平成31年 2月	99.6	1.3	104.6	98.5	131.5	101.9	102.7	104.4	100.9	97.9	110.6	84.1	97.5	96.0	98.1	104.7	97.7
平成31年 3月	100.9	0.8	108.8	99.8	133.0	104.0	98.3	105.9	103.4	98.8	110.1	87.5	97.4	99.6	97.2	106.5	99.2
平成31年 4月	102.2	0.9	113.3	100.4	116.1	103.9	100.7	108.3	102.8	99.8	110.2	87.9	101.9	101.6	100.2	106.9	98.1
平成31年 5月	100.3	0.1	108.4	98.0	121.1	102.9	97.1	106.6	101.6	97.8	109.6	88.2	98.9	95.6	97.2	105.2	97.6
平成31年 6月	100.6	0.1	105.4	100.9	x	103.0	98.1	108.1	102.1	98.6	107.9	87.9	97.2	94.2	98.1	103.4	99.1
平成31年 7月	101.2	0.6	105.7	101.7	x	105.1	98.2	107.3	103.6	95.2	108.3	88.4	99.2	97.0	99.0	103.8	100.8
平成31年 8月	101.2	0.9	107.4	101.0	111.0	105.5	97.0	108.0	103.8	95.0	106.5	89.7	96.3	96.9	100.0	103.3	100.2
平成31年 9月	101.1	0.4	105.4	101.0	113.7	105.8	96.3	108.1	105.1	96.3	105.3	88.4	96.1	98.1	98.7	105.1	99.9
前年同月比 (%)	-	-	4.2	-0.3	2.8	3.3	-2.9	-2.3	6.2	-4.0	1.6	-5.6	1.1	-4.8	-1.9	0.2	5.9
平成24年平均	100.8	0.5	104.8	100.6	105.9	108.9	93.8	96.3	93.8	90.1	107.4	117.7	108.2	104.1	106.3	86.7	94.2
平成25年平均	100.2	-0.6	102.0	99.1	104.8	104.7	98.2	98.5	96.4	92.0	102.1	108.7	109.3	102.9	104.1	94.1	95.6
平成26年平均	99.8	-0.4	99.6	99.8	99.4	100.4	100.6	98.7	99.3	97.1	99.0	103.1	108.2	98.4	101.4	96.8	99.9
平成27年平均	100.0	0.2	100.0	100.0	100.0	100.0	100.0	100.0	100.0	100.0	100.0	100.0	100.0	100.0	100.0	100.0	100.0
平成28年平均	99.7	-0.3	99.6	99.8	106.9	100.4	101.1	98.9	99.1	100.6	101.5	102.1	86.7	101.9	97.2	104.0	98.5
平成29年平均	100.1	0.4	101.1	100.9	107.9	101.3	101.1	102.4	98.1	103.5	98.3	99.0	84.6	102.0	98.4	99.6	96.0
平成30年 9月	101.1	1.2	97.0	102.0	x	102.7	97.4	111.2	100.0	104.3	99.4	106.9	93.8	102.2	103.8	101.1	95.2
平成30年 10月	101.5	1.0	97.0	101.5	x	102.3	97.5	111.1	101.6	103.8	100.9	108.6	93.6	101.2	101.8	110.0	97.8
平成30年 11月	101.9	1.1	100.5	102.9	117.5	104.2	97.8	110.9	102.5	103.3	100.6	106.4	93.3	102.6	101.0	110.6	97.0
平成30年 12月	101.4	2.0	97.3	100.3	113.3	104.4	98.4	110.3	100.4	102.4	102.8	105.1	93.8	101.0	99.6	108.0	98.6
平成31年 1月	98.9	0.7	102.9	98.8	129.2	102.8	100.2	100.4	102.6	99.4	100.4	97.4	101.1	92.6	100.6	104.5	95.9
平成31年 2月	99.6	1.0	102.4	99.4	133.1	103.0	100.4	101.0	102.6	98.9	106.8	92.9	93.8	96.5	100.1	103.7	96.9
平成31年 3月	101.1	0.7	107.1	101.2	133.5	105.2	95.7	103.9	105.6	99.6	106.7	97.1	92.7	100.4	98.3	104.3	98.5
平成31年 4月	102.5	0.9	113.9	101.7	116.9	105.0	96.9	106.5	104.5	102.7	106.7	97.8	98.8	102.3	103.5	105.0	98.1
令和元年 5月	100.3	0.2	108.9	99.7	121.9	104.0	93.9	104.1	103.4	101.0	107.0	100.4	94.0	94.8	99.2	103.3	97.1
令和元年 6月	100.5	-0.2	103.7	102.0	x	103.9	94.2	106.2	103.8	101.7	105.1	98.7	91.5	92.5	99.9	100.9	98.8
令和元年 7月	100.7	-0.1	103.6	102.3	x	105.5	93.7	105.6	104.4	102.8	104.7	96.6	91.4	95.4	99.4	99.8	99.8
令和元年 8月	101.1	0.5	106.3	102.1	112.0	105.9	93.9	106.2	104.8	101.5	103.8	96.1	89.9	96.4	100.7	100.4	100.2
令和元年 9月	101.2	0.1	103.8	102.4	115.2	106.1	93.0	106.6	106.5	103.5	103.0	96.7	89.1	97.3	99.0	103.1	99.9
前年同月比 (%)	-	-	7.0	0.4	1.9	3.3	-4.5	-4.1	6.5	-0.8	3.6	-9.5	-5.0	-4.8	-4.6	2.0	4.9

第14表 規模、産業別名目賃金指数(所定内給与)

年 月	調査産業計	前年同月比	建設業	製造業	電気・ガス・熱供給・水道業	情報通信業	運輸業 郵便業	卸売業、 小売業	金融業、 保険業	不動産業、 物品賃貸業	学術研究、 専門・技術 サービス業	宿泊業、飲 食サービス 業	生活関連 サービス 業、娯楽業	教育、学習 支援業	医療、福祉	複合サービ ス事業	サービス業 (他に分類さ れないもの)
平成24年平均	100.7	-0.2	104.9	101.0	101.7	107.9	96.5	98.4	93.8	87.7	103.6	103.9	110.8	105.1	104.0	89.0	93.7
平成25年平均	100.0	-0.7	102.3	100.2	98.9	103.5	100.7	98.5	96.1	94.9	98.4	98.0	107.3	105.6	102.9	93.3	94.7
平成26年平均	99.1	-0.9	100.5	100.8	94.2	98.6	102.1	98.7	98.4	99.9	97.4	95.7	105.2	100.3	99.5	99.1	96.0
平成27年平均	100.0	0.9	100.0	100.0	100.0	100.0	100.0	100.0	100.0	100.0	100.0	100.0	100.0	100.0	100.0	100.0	100.0
平成28年平均	100.1	0.1	100.6	100.5	105.8	101.1	100.9	100.3	99.1	100.3	102.4	95.0	92.5	104.7	98.5	101.6	98.2
平成29年平均	100.7	0.6	99.8	102.0	103.0	102.1	101.2	103.0	101.3	99.9	100.7	95.7	91.4	102.9	101.2	99.1	96.3
平成30年 9月	101.7	0.7	98.7	102.2	x	104.5	100.8	111.3	100.0	101.3	104.5	94.6	95.4	103.2	100.6	102.9	96.4
平成30年 10月	101.6	0.6	99.0	101.2	x	103.6	101.0	110.7	100.8	103.0	105.4	93.7	95.0	101.9	100.0	107.3	98.1
平成30年 11月	101.6	0.7	100.4	101.8	111.5	105.2	100.6	101.0	101.4	103.7	103.7	94.5	94.6	102.3	98.4	106.1	97.7
平成30年 12月	101.3	1.0	100.3	100.1	109.1	106.1	101.5	109.9	100.2	100.2	105.8	92.4	94.7	101.1	96.3	105.0	98.9
平成31年 1月	99.0	0.5	105.2	98.5	123.3	103.7	103.3	103.0	101.5	96.8	106.2	88.5	99.2	93.1	95.2	101.0	96.3
平成31年 2月	99.8	1.0	104.3	98.7	126.3	103.9	104.5	104.4	101.4	97.3	110.5	84.1	96.9	95.6	96.1	100.4	97.4
平成31年 3月	100.8	0.4	107.3	99.9	126.1	105.6	98.3	105.8	103.7	97.9	109.5	87.0	97.1	98.8	95.9	103.1	99.1
平成31年 4月	101.9	0.6	110.7	100.5	112.5	105.5	100.7	108.0	102.8	98.7	109.5	87.3	101.0	100.4	98.5	102.6	97.9
令和元年 5月	100.1	-0.4	107.5	98.5	117.7	104.7	97.8	106.2	101.3	96.7	108.2	88.0	98.0	94.4	95.5	101.4	97.3
令和元年 6月	100.7	-0.1	104.8	101.7	x	103.4	99.3	107.9	101.8	98.0	108.1	87.6	96.5	93.9	97.1	99.6	99.1
令和元年 7月	101.2	0.3	105.7	102.9	x	105.1	99.5	106.9	102.9	94.4	109.0	87.9	98.6	96.9	97.8	101.0	101.0
令和元年 8月	101.2	0.2	106.8	102.0	108.8	105.4	98.3	107.8	103.3	94.6	106.9	89.1	95.9	96.8	99.1	101.0	100.4
令和元年 9月	101.4	-0.3	104.7	102.3	108.3	106.1	97.2	108.2	105.0	96.2	106.1	87.6	96.2	98.6	98.0	103.9	100.6
前年同月比 (%)	-	-	6.1	0.1	1.7	1.5	-3.6	-2.8	5.0	-5.0	1.5	-7.4	0.8	-4.5	-2.6	1.0	4.4
平成24年平均	100.5	-0.1	105.9	101.0	103.6	108.8	96.1	96.5	93.1	89.8	103.7	115.6	109.2	104.4	104.1	85.1	92.3
平成25年平均	99.8	-0.7	103.2	99.5	101.1	104.5	100.0	98.6	95.9	92.0	97.5	105.8	110.9	103.1	102.0	91.5	93.7
平成26年平均	99.1	-0.7	101.6	100.5	95.5	99.3	101.1	98.7	98.7	97.4	94.1	100.2	109.1	98.7	99.3	94.5	98.3
平成27年平均	100.0	0.9	100.0	100.0	100.0	100.0	100.0	100.0	100.0	100.0	100.0	100.0	100.0	100.0	100.0	100.0	100.0
平成28年平均	99.8	-0.2	98.8	100.0	106.6	101.0	100.8	99.0	99.3	101.0	101.5	101.9	88.6	101.8	96.9	105.7	98.9
平成29年平均	100.5	0.7	99.7	101.1	106.4	102.9	101.1	102.9	98.2	104.2	98.6	99.7	85.4	101.5	98.2	99.8	97.1
平成30年 9月	102.3	1.5	94.1	103.2	x	105.4	98.6	112.3	101.1	105.4	100.3	108.4	94.3	102.4	103.6	99.1	97.1
平成30年 10月	102.1	1.1	93.0	102.4	x	104.4	98.0	111.7	102.0	104.8	101.0	109.8	93.7	101.1	101.6	106.9	99.0
平成30年 11月	101.9	1.0	95.1	102.4	112.5	106.3	97.9	111.1	102.4	102.7	99.3	107.4	93.2	101.9	99.5	105.5	98.2
平成30年 12月	101.7	2.2	94.4	100.4	109.6	107.1	98.8	110.5	101.3	102.6	102.7	105.6	94.0	100.4	97.1	102.8	100.2
平成31年 1月	99.3	0.5	103.3	99.7	124.0	105.6	101.4	100.5	103.7	99.7	101.2	95.6	100.7	92.4	98.5	99.6	94.6
平成31年 2月	99.8	0.6	102.5	99.8	126.9	105.7	102.0	101.2	103.3	99.2	106.2	91.8	94.2	96.1	96.9	98.8	95.8
平成31年 3月	100.9	0.2	105.7	101.4	125.2	107.5	95.0	103.9	106.0	99.1	105.8	95.8	93.0	99.5	96.3	100.7	97.7
平成31年 4月	102.1	0.4	110.8	101.8	112.4	107.2	95.8	106.2	104.7	101.7	105.8	96.5	98.4	101.1	100.9	100.1	97.3
令和元年 5月	100.0	-0.5	108.2	100.1	117.6	106.4	93.7	103.9	103.3	99.9	104.9	98.9	93.3	93.4	96.8	99.2	96.0
令和元年 6月	100.4	-0.6	102.7	103.0	x	104.8	94.4	106.1	103.6	101.5	105.2	97.0	91.5	92.2	98.2	96.3	98.0
令和元年 7月	100.7	-0.7	103.5	103.7	x	106.0	94.2	105.3	104.0	102.5	105.3	95.5	91.8	95.1	97.6	96.9	99.5
令和元年 8月	101.1	-0.2	105.3	103.1	109.0	106.4	94.4	106.1	104.5	101.6	104.2	95.1	90.4	96.3	99.0	97.7	99.9
令和元年 9月	101.5	-0.8	103.3	104.0	108.5	107.0	93.1	107.0	106.6	104.1	103.9	95.2	89.8	97.7	97.6	101.8	100.3
前年同月比 (%)	-	-	9.8	0.8	0.7	1.5	-5.6	-4.7	5.4	-1.2	3.6	-12.2	-4.8	-4.6	-5.8	2.7	3.3

30人以上



第16表 規模、産業別実質賃金指数(きまって支給する給与)

規模	年 月	調査産業計	前年同月比	(平成27年平均=100)																
				建設業	製造業	電気・ガス・熱供給・水道業	情報通信業	運輸業 郵便業	卸売業 小売業	金融業 保険業	不動産業 物品賃貸業	学術研究、 専門・技術 サービス業	宿泊業、飲 食サービス 業	生活関連 サービス 業、娯楽業	教育、学習 支援業	医療、福祉	複合サービ ス事業	サービス業 (他に分類さ れないもの)		
5 人 以 上	平成24年平均	105.1	0.9	108.3	104.9	108.5	112.9	98.1	102.2	98.6	90.6	111.3	107.5	114.8	109.1	109.9	93.2	99.1		
	平成25年平均	104.3	-0.8	105.5	104.0	106.4	107.9	102.8	102.3	100.6	97.4	106.0	102.3	111.1	109.4	108.6	97.4	99.8		
	平成26年平均	100.5	-3.6	100.4	101.4	98.5	100.6	102.2	99.5	100.1	100.7	100.7	97.4	106.8	101.0	102.0	100.8	98.6		
	平成27年平均	100.0	-0.5	100.0	100.0	100.0	100.0	100.0	100.0	100.0	100.0	100.0	100.0	100.0	100.0	100.0	100.0	100.0		
	平成28年平均	100.1	0.1	101.1	100.5	106.3	100.8	101.0	100.4	99.1	100.4	102.3	95.0	91.9	104.8	98.8	101.6	97.8		
	平成29年平均	100.4	0.3	101.4	101.6	104.3	100.8	101.0	102.7	100.9	100.2	100.7	95.2	91.2	103.0	101.1	98.9	95.2		
	平成30年 9月	98.5	-1.5	99.0	99.1	x	100.2	97.1	108.2	96.9	98.1	101.4	91.6	93.1	100.8	98.4	102.6	92.3		
	平成30年 10月	99.0	-1.4	99.8	98.5	x	99.8	97.8	108.2	98.3	99.9	102.9	90.9	93.0	99.9	97.8	108.3	94.6		
	平成30年 11月	99.8	-0.3	102.5	100.5	113.4	101.7	98.1	108.7	99.4	99.6	102.8	91.8	93.2	101.1	97.4	108.8	94.5		
	平成30年 12月	99.3	0.2	100.6	98.6	110.1	102.3	99.0	108.2	97.9	98.3	104.2	90.4	93.5	100.0	96.3	108.1	95.6		
	平成31年 1月	97.1	0.1	103.4	96.2	125.8	100.0	100.2	101.5	99.1	95.5	103.6	86.8	98.4	91.8	94.8	103.8	95.3		
	平成31年 2月	97.8	0.6	102.8	96.8	129.2	100.1	100.9	102.6	99.1	96.2	108.6	82.6	95.8	94.3	96.4	102.8	96.0		
平成31年 3月	99.2	-0.1	107.0	98.1	130.8	102.3	96.7	104.1	101.7	97.1	108.3	86.0	95.8	97.9	95.6	104.7	97.5			
平成31年 4月	100.0	-0.6	110.9	98.2	113.6	101.7	98.5	106.0	100.6	97.7	107.8	86.0	99.7	99.4	98.0	104.6	96.0			
令和元年 5月	98.3	-1.1	106.3	96.1	118.7	100.9	95.2	104.5	99.6	95.9	107.5	86.5	97.0	93.7	95.3	103.1	95.7			
令和元年 6月	98.6	-1.1	103.3	98.9	x	101.0	96.2	106.0	100.1	96.7	105.8	86.2	95.3	92.4	96.2	101.4	97.2			
令和元年 7月	99.3	-0.5	103.7	99.8	x	103.1	96.4	105.3	101.7	93.4	106.3	86.8	97.4	95.2	97.2	101.9	98.9			
令和元年 8月	98.9	0.3	105.0	98.7	108.5	103.1	94.8	105.6	101.5	92.9	104.1	87.7	94.1	94.7	97.8	101.0	97.9			
令和元年 9月	98.9	0.4	103.1	98.8	111.3	103.5	94.2	105.8	102.8	94.2	103.0	86.5	94.0	96.0	96.6	102.8	97.7			
前年同月比 (%)		-	-	4.1	-0.3	2.9	3.3	-3.0	-2.2	6.1	-4.0	1.6	-5.6	1.0	-4.8	-1.8	0.2	5.9		
30 人 以 上	平成24年平均	105.0	1.0	109.2	104.8	110.3	113.4	97.7	100.3	97.7	93.9	111.9	122.6	112.7	108.4	110.7	90.3	98.1		
	平成25年平均	104.2	-0.8	106.0	103.0	108.9	108.8	102.1	102.4	100.2	95.6	106.1	113.0	113.6	107.0	108.2	97.8	99.4		
	平成26年平均	100.8	-3.3	100.6	100.8	100.4	101.4	101.6	99.7	100.3	98.1	100.0	104.1	109.3	99.4	102.4	97.8	100.9		
	平成27年平均	100.0	-0.8	100.0	100.0	100.0	100.0	100.0	100.0	100.0	100.0	100.0	100.0	100.0	100.0	100.0	100.0	100.0		
	平成28年平均	99.8	-0.1	99.7	99.9	107.0	100.5	101.2	99.0	99.2	100.7	101.6	102.2	86.8	102.0	97.3	104.1	98.6		
	平成29年平均	100.0	0.2	101.0	100.8	107.8	101.2	101.0	102.3	98.0	103.4	98.2	98.9	84.5	101.9	98.3	99.5	95.9		
	平成30年 9月	98.9	-0.7	94.9	99.8	x	100.5	95.3	108.8	97.8	102.1	97.3	104.6	91.8	100.0	101.6	98.9	93.2		
	平成30年 10月	99.4	-0.7	95.0	99.4	x	100.2	95.5	108.8	99.5	101.7	98.8	106.4	91.7	99.1	99.7	107.7	95.8		
	平成30年 11月	100.1	0.1	98.7	101.1	115.4	102.4	96.1	108.9	100.7	101.5	98.8	104.5	91.7	100.8	99.2	108.6	95.3		
	平成30年 12月	99.8	1.6	95.8	98.7	111.5	102.8	96.9	108.6	98.8	100.8	101.2	103.4	92.3	99.4	98.0	106.3	97.0		
	平成31年 1月	97.3	0.2	101.3	97.2	127.2	101.2	98.6	98.8	101.0	97.8	98.8	95.9	99.5	91.1	99.0	102.9	94.4		
	平成31年 2月	97.8	0.3	100.6	97.6	130.7	101.2	98.6	99.2	100.8	97.2	104.9	91.3	92.1	94.8	98.3	101.9	95.2		
平成31年 3月	99.4	-0.2	105.3	99.5	131.3	103.4	94.1	102.2	103.7	97.9	104.9	95.5	91.2	98.7	96.7	102.6	96.9			
平成31年 4月	100.3	-0.6	111.4	99.5	114.4	102.7	94.8	104.2	102.3	100.5	104.4	95.7	96.7	100.1	101.3	102.7	96.0			
令和元年 5月	98.3	-1.0	106.8	97.7	119.5	102.0	92.1	102.1	101.4	99.0	104.9	98.4	92.2	92.9	97.3	101.3	95.2			
令和元年 6月	98.5	-1.4	101.7	100.0	x	101.9	92.4	104.1	101.8	99.7	103.0	96.8	89.7	90.7	97.9	98.9	96.9			
令和元年 7月	98.8	-1.2	101.7	100.4	x	103.5	92.0	103.6	102.5	100.9	102.7	94.8	89.7	93.6	97.5	97.9	97.9			
令和元年 8月	98.8	-0.1	103.9	99.8	109.5	103.5	91.8	103.8	102.4	99.2	101.5	93.9	87.9	94.2	98.4	98.1	97.9			
令和元年 9月	99.0	0.1	101.6	100.2	112.7	103.8	91.0	104.3	104.2	101.3	100.8	94.6	87.2	95.2	96.9	100.9	97.7			
前年同月比 (%)		-	-	7.1	0.4	1.9	3.3	-4.5	-4.1	6.5	-0.8	3.6	-9.6	-5.0	-4.6	2.0	4.8			

実質賃金指数(きまって支給する給与) = 名目賃金指数(きまって支給する給与) / 東京都都区消費者物価指数\* × 100 \* 東京都都区消費者物価指数は「帰属家賃を除く総合」である。

第17表 規模、産業別労働時間指数（総実労働時間）

規模	年 月	調査産業計	前年 同月比	建設業	製造業	電気・ガス・熱供給・水道業	情報通信業	運輸業 郵便業	卸売業、 小売業	金融業、 保険業	不動産業、 物品賃貸業	学術研究、 専門・技術 サービス業	宿泊業、飲 食サービス 業、娯楽業	生活関連 サービス 業、娯楽業	教育、学習 支援業	医療、福祉	複合サービ ス事業	サービス業 （他に分類さ れないもの）	(平成27年平均=100)	
																			100.0	100.0
5 人 以 上	平成24年平均	102.7	0.9	100.9	101.5	103.1	102.8	101.0	101.5	102.0	96.0	107.7	106.3	107.3	108.7	102.2	95.7	101.4	101.4	101.4
	平成25年平均	100.6	-2.0	98.8	100.4	98.9	100.8	98.4	100.5	101.4	96.8	105.5	100.8	104.0	103.0	100.0	96.7	100.0	100.0	100.0
	平成26年平均	99.5	-1.1	97.2	100.0	97.9	100.4	95.7	100.3	100.5	100.2	103.7	96.0	101.4	99.8	98.7	98.8	99.9	99.9	99.9
	平成27年平均	100.0	0.5	100.0	100.0	100.0	100.0	100.0	100.0	100.0	100.0	100.0	100.0	100.0	100.0	100.0	100.0	100.0	100.0	100.0
	平成28年平均	99.3	-0.7	101.2	99.4	102.3	99.4	99.9	99.9	98.8	99.5	100.4	99.2	97.0	96.6	104.4	100.6	99.4	98.1	98.1
	平成29年平均	99.2	-0.1	102.1	100.0	101.3	98.9	99.4	99.9	99.9	100.3	100.4	100.8	95.3	93.5	104.1	100.3	100.6	96.6	96.6
	平成30年 9月	94.5	-4.0	100.7	97.5	x	91.3	92.9	96.7	96.7	93.1	96.0	93.8	90.1	88.0	106.2	97.6	92.2	92.8	
	平成30年 10月	99.0	-1.0	103.6	100.4	x	96.8	93.8	99.7	99.7	103.5	98.7	99.2	90.6	91.0	116.0	103.8	111.3	98.6	
	平成30年 11月	102.0	1.6	107.0	107.5	99.3	100.6	98.8	103.8	103.8	104.8	101.9	105.1	92.3	90.3	117.5	102.7	106.6	101.2	
	平成30年 12月	95.9	-3.1	99.1	100.8	91.7	94.2	94.9	98.0	98.0	95.1	95.5	95.9	90.4	88.8	102.1	98.0	102.7	96.5	
	令和元年 1月	89.3	-2.4	85.8	87.8	93.7	88.2	90.8	91.4	91.4	91.1	91.0	90.3	83.8	87.2	98.8	89.5	96.7	90.4	
	令和元年 2月	93.9	-0.6	97.2	99.2	98.4	93.8	95.7	95.5	95.5	92.0	95.3	98.9	83.4	87.8	105.3	92.7	94.4	92.3	
令和元年 3月	96.1	-2.3	98.3	98.9	100.7	96.6	95.9	97.2	97.2	96.3	99.9	99.4	85.7	87.8	109.4	94.5	102.2	96.7		
令和元年 4月	98.8	-1.1	104.1	102.0	94.0	100.4	98.7	99.7	99.7	99.2	100.3	100.8	87.2	92.9	113.3	98.8	105.6	96.5		
令和元年 5月	93.5	-4.3	92.1	91.8	95.4	93.2	94.0	95.3	95.3	95.0	93.7	95.9	86.9	90.1	107.4	93.9	98.0	92.3		
令和元年 6月	97.6	-4.3	99.8	102.0	x	97.0	98.0	100.6	100.6	98.4	99.7	100.3	86.6	89.5	104.9	98.0	99.9	95.7		
令和元年 7月	100.3	-0.1	102.8	102.0	x	102.3	97.7	103.0	103.0	105.0	99.0	103.0	87.4	92.4	109.5	100.2	103.5	100.7		
令和元年 8月	94.9	-3.0	95.5	95.8	92.3	96.6	95.6	96.8	96.8	98.7	92.6	95.7	89.5	89.3	86.4	98.2	94.6	96.1		
令和元年 9月	94.0	-0.5	96.0	95.6	92.5	92.8	93.7	97.3	97.3	93.6	94.4	93.8	86.5	87.0	101.1	96.1	94.7	93.7		
前年同月比 (%)		-	-4.7	-1.9	6.4	1.6	0.9	0.6	0.6	0.5	-1.7	0.0	-4.0	-1.1	-4.8	-1.5	2.7	1.0		
30 人 以 上	平成24年平均	102.9	1.3	101.7	102.0	101.4	103.3	102.0	100.9	101.6	99.2	107.9	117.6	106.3	107.8	101.0	91.3	100.4	100.4	
	平成25年平均	100.7	-2.1	97.5	100.8	97.8	101.7	98.1	100.1	100.6	97.6	106.7	108.9	103.5	101.7	98.5	95.7	99.7	99.7	
	平成26年平均	99.8	-0.9	94.9	100.2	98.9	101.0	95.6	99.7	100.3	99.7	104.5	101.6	103.9	98.7	98.9	96.9	100.3	100.3	
	平成27年平均	100.0	0.2	100.0	100.0	100.0	100.0	100.0	100.0	100.0	100.0	100.0	100.0	100.0	100.0	100.0	100.0	100.0	100.0	
	平成28年平均	99.3	-0.7	101.2	99.6	102.2	99.6	99.3	98.0	99.6	99.9	99.9	99.2	100.9	97.1	102.8	98.0	98.3	98.6	
	平成29年平均	99.4	0.1	102.2	100.5	101.2	99.2	98.9	99.9	99.9	99.7	101.5	100.0	100.1	95.0	103.5	96.6	97.5	96.9	
	平成30年 9月	95.0	-3.1	101.1	96.4	x	91.6	92.9	95.8	95.8	91.6	96.5	94.0	100.6	88.5	106.9	97.6	92.2	93.0	
	平成30年 10月	100.9	0.6	105.2	101.1	x	97.5	93.8	100.8	100.8	103.1	101.6	99.5	104.6	93.9	118.7	104.8	111.0	99.6	
	平成30年 11月	103.8	3.1	108.5	108.1	98.4	101.4	98.9	104.4	103.9	104.8	105.6	103.9	92.2	120.0	102.9	105.5	101.8	101.8	
	平成30年 12月	97.2	-1.6	99.8	100.8	89.3	95.1	95.0	97.9	93.8	98.5	96.6	96.6	101.3	90.8	102.9	98.3	103.5	97.2	
	令和元年 1月	91.4	-1.6	87.8	91.4	91.7	89.7	91.7	92.2	90.6	92.9	90.9	90.9	94.2	88.8	99.8	91.9	97.8	91.7	
	令和元年 2月	94.6	-0.5	96.6	98.9	97.8	94.7	95.0	94.1	91.4	94.6	97.9	97.9	92.5	83.6	107.9	92.0	93.6	92.6	
令和元年 3月	97.4	-2.3	97.1	100.0	100.1	97.8	95.4	96.4	95.4	95.4	100.4	99.2	95.6	85.0	111.9	94.1	101.9	97.2		
令和元年 4月	100.3	-0.6	105.2	102.9	92.3	101.5	97.1	99.7	98.6	102.0	100.9	100.9	95.9	91.1	117.3	99.0	104.9	97.6		
令和元年 5月	95.7	-3.8	94.4	95.8	93.9	94.8	94.4	96.2	94.6	97.4	97.4	98.0	97.3	87.9	110.6	95.1	97.5	93.4		
令和元年 6月	98.1	-4.8	98.8	101.7	x	97.7	96.5	99.2	98.0	100.0	100.0	100.2	96.7	86.5	105.0	97.1	98.7	96.1		
令和元年 7月	101.7	-0.5	103.0	104.2	x	103.4	96.9	102.0	104.9	102.7	103.8	103.8	87.6	110.9	100.2	103.6	100.8	100.8		
令和元年 8月	96.3	-3.6	97.8	99.0	90.4	97.7	95.7	96.2	99.0	97.1	96.3	96.3	84.1	87.5	98.1	94.5	97.0	97.0		
令和元年 9月	94.3	-0.7	93.2	96.2	91.7	93.1	93.6	95.5	93.3	96.4	96.4	93.7	93.1	81.5	102.1	95.0	96.7	94.1		
前年同月比 (%)		-	-7.8	-0.2	6.3	1.6	0.8	-0.3	1.9	-0.1	-0.3	-0.3	-7.5	-7.9	-4.5	-2.7	4.9	1.2		



第18表 規模、産業別労働時間指数 (所定内労働時間)

規模	年 月	調査産業計	前年 同月比	建設業	製造業	電気・ガス・熱供給・水道業	情報通信業	運輸業 郵便業	卸売業、 小売業	金融業、 保険業	不動産業、 物品賃貸業	学術研究、 専門・技術 サービス業	宿泊業、飲 食サービス 業	生活関連 サービス 業、娯楽業	教育、学習 支援業	医療、福祉	複合サービ ス事業	サービス業 (他に分類さ れないもの)
5 人 以 上	平成24年平均	103.0	0.8	100.2	101.2	102.8	102.4	101.9	102.4	104.1	98.6	105.8	107.1	107.8	109.4	102.3	95.3	100.8
	平成25年平均	100.8	-2.1	98.9	99.6	99.2	100.3	100.3	100.9	102.4	99.1	103.3	101.7	104.3	103.3	99.6	95.9	99.6
	平成26年平均	99.5	-1.3	97.4	99.5	99.0	99.8	97.9	100.6	100.9	100.5	101.8	96.8	99.8	99.8	98.2	99.3	99.5
	平成27年平均	100.0	0.5	100.0	100.0	100.0	100.0	100.0	100.0	100.0	100.0	100.0	100.0	100.0	100.0	100.0	100.0	100.0
	平成28年平均	99.7	-0.3	102.1	99.8	101.5	99.7	100.5	99.1	100.0	100.8	99.0	96.8	98.2	104.3	100.7	99.7	98.9
	平成29年平均	99.6	-0.1	101.0	100.5	102.7	100.3	100.0	100.1	101.2	100.4	100.2	94.9	94.3	103.6	100.7	101.2	97.8
	平成30年 9月	95.2	-3.8	98.3	97.7	x	93.9	93.8	96.8	95.1	97.4	95.1	89.7	88.1	103.7	97.8	89.0	95.0
	平成30年 10月	99.7	-0.8	102.4	100.2	x	99.8	94.6	99.6	105.3	99.4	100.3	89.7	91.3	113.4	104.0	107.1	100.5
	平成30年 11月	102.6	1.9	105.4	106.7	100.9	103.8	99.3	103.7	106.6	102.6	105.8	91.3	90.4	114.8	102.8	102.5	103.1
	平成30年 12月	96.4	-3.0	98.0	100.0	92.0	97.1	95.2	97.9	97.3	95.9	96.3	89.7	88.8	99.7	97.9	96.5	98.0
	平成31年 1月	89.3	-2.9	84.1	87.0	90.7	89.8	89.9	90.8	92.6	90.9	90.6	83.4	86.9	96.1	89.7	92.2	91.0
	平成31年 2月	93.9	-1.1	95.5	98.1	93.7	95.3	94.5	95.3	93.5	95.0	98.9	82.6	87.7	102.7	92.4	91.3	93.1
平成31年 3月	96.0	-2.6	96.1	97.8	95.9	98.1	94.4	96.8	97.4	99.4	99.4	85.1	87.9	106.0	94.7	98.0	97.6	
平成31年 4月	98.7	-1.6	101.0	101.2	92.7	102.4	97.2	99.2	100.2	99.9	101.3	86.7	92.5	109.5	98.8	101.7	97.4	
令和元年 5月	93.5	-4.9	89.7	91.3	93.2	95.3	93.1	94.8	96.1	93.4	95.5	86.7	90.1	105.3	93.9	93.9	92.7	
令和元年 6月	98.0	-4.7	99.2	102.3	x	98.3	97.6	100.6	99.2	99.8	100.9	86.4	89.7	103.3	97.6	97.5	97.0	
令和元年 7月	100.8	-0.6	102.2	102.5	x	103.8	97.9	102.9	106.2	99.0	104.9	86.8	92.3	107.3	100.3	102.0	101.8	
令和元年 8月	95.2	-3.7	94.7	96.0	93.4	98.1	95.4	96.6	99.3	92.7	97.1	87.6	89.4	85.5	98.5	94.3	97.2	
令和元年 9月	94.0	-1.3	94.4	95.7	90.3	93.0	92.9	97.1	94.1	94.2	93.9	85.6	87.1	98.5	96.1	91.2	94.6	
前年同月比 (%)		-	-4.0	-2.0	4.2	-1.0	-1.0	0.3	-1.1	-3.3	-1.3	-4.6	-1.1	-5.0	-1.7	2.5	-0.4	
30 人 以 上	平成24年平均	103.1	1.4	100.6	101.5	101.5	103.1	102.4	102.2	104.3	100.7	106.6	117.2	106.2	108.4	100.7	90.8	99.7
	平成25年平均	100.8	-2.3	98.0	99.9	98.0	101.1	99.9	101.1	102.0	99.0	104.9	108.6	103.5	102.1	97.7	94.8	98.9
	平成26年平均	99.7	-1.0	95.6	99.5	99.7	100.0	97.7	100.2	101.0	100.5	103.0	101.9	102.2	98.9	98.2	97.7	100.0
	平成27年平均	100.0	0.2	100.0	100.0	100.0	100.0	100.0	100.0	100.0	100.0	100.0	100.0	100.0	100.0	100.0	100.0	100.0
	平成28年平均	99.8	-0.2	102.5	99.8	101.2	100.0	100.1	98.5	100.0	100.3	99.6	100.6	100.3	103.0	97.9	99.8	99.2
	平成29年平均	100.1	0.3	101.8	100.7	102.7	100.9	100.0	100.7	100.7	102.5	100.4	98.7	96.9	103.3	96.8	98.5	98.2
	平成30年 9月	95.9	-3.1	97.6	96.3	x	94.4	93.6	96.5	93.7	97.4	95.9	99.6	88.2	105.3	97.4	89.2	94.9
	平成30年 10月	101.7	0.6	103.6	100.6	x	100.8	94.1	101.3	105.2	101.2	101.0	101.5	93.5	116.8	104.6	107.1	101.2
	平成30年 11月	104.5	3.2	106.5	106.9	99.4	105.0	99.1	104.9	105.8	104.2	106.8	100.9	92.0	118.0	102.6	101.0	103.3
	平成30年 12月	97.8	-1.7	98.2	99.7	88.9	98.2	95.1	98.2	96.2	98.5	97.5	99.5	90.9	100.9	97.7	96.6	98.3
	平成31年 1月	91.5	-2.3	85.5	90.3	88.1	91.8	90.7	92.1	92.3	93.0	91.3	91.8	88.7	97.4	91.8	92.9	91.9
	平成31年 2月	94.5	-1.3	94.3	97.2	92.2	96.6	93.1	94.2	93.2	94.9	97.9	90.4	84.2	105.5	91.3	90.7	92.9
平成31年 3月	97.2	-2.9	93.9	98.4	94.6	99.6	93.3	96.3	96.7	99.9	99.5	93.7	85.6	108.7	94.1	97.8	97.7	
平成31年 4月	100.0	-1.5	100.3	101.3	90.5	103.7	94.6	99.3	99.8	101.2	101.6	94.6	90.9	113.4	98.7	101.4	98.0	
令和元年 5月	95.6	-4.6	91.0	94.8	91.4	97.2	92.8	96.0	96.0	96.6	97.8	95.8	88.0	108.4	95.1	93.2	93.3	
令和元年 6月	98.4	-5.5	97.3	101.5	x	99.3	95.4	99.4	98.7	99.5	101.2	95.0	87.0	103.7	96.4	96.9	96.9	
令和元年 7月	102.2	-1.3	101.7	104.2	x	105.3	96.7	102.3	106.1	102.6	106.2	94.8	88.2	109.1	99.9	102.1	101.7	
令和元年 8月	96.7	-4.5	96.7	98.6	91.2	99.6	95.2	96.3	99.6	97.2	98.1	94.6	84.9	86.5	98.0	94.3	97.8	
令和元年 9月	94.2	-1.8	91.0	95.7	88.7	93.6	92.2	95.5	93.7	96.2	94.0	91.4	81.9	99.6	95.0	92.2	94.6	
前年同月比 (%)		-	-6.8	-0.6	4.0	-0.8	-1.5	-1.0	0.0	-1.2	-2.0	-8.2	-7.1	-5.4	-2.5	3.4	-0.3	

第19表 規模、産業別労働時間指数 (所定外労働時間)

規模	年 月	調査産業計	前年 同月比	建設業	製造業	電気・ガス・熱供給・水道業	情報通信業	運輸業 郵便業	卸売業、 小売業	金融業、 保険業	不動産業、 物品賃貸業	学術研究、 専門・技術 サービス業	宿泊業、飲 食サービス 業	生活関連 サービス 業、娯楽業	教育、学習 支援業	医療、福祉	複合サービ ス事業	サービス業 (他に分類さ れないもの)
5 人 以 上	平成24年平均	99.1	2.3	106.9	104.5	107.7	105.3	95.7	86.2	87.0	69.8	125.2	95.4	99.7	89.2	101.1	103.9	107.8
	平成25年平均	99.0	-0.1	99.0	104.0	99.7	104.9	86.7	94.5	93.4	73.9	125.1	89.1	97.2	95.5	108.3	109.9	103.5
	平成26年平均	99.6	0.6	96.6	106.5	91.2	104.9	82.6	95.5	97.4	96.2	120.1	85.7	126.7	98.5	109.5	90.5	104.1
	平成27年平均	100.0	0.4	100.0	100.0	100.0	100.0	100.0	100.0	100.0	100.0	100.0	100.0	100.0	100.0	100.0	100.0	100.0
	平成28年平均	95.1	-4.9	93.6	94.6	110.1	97.0	95.2	95.2	95.2	96.2	101.6	99.4	71.7	105.0	98.8	95.6	88.7
	平成29年平均	94.7	-0.4	111.0	94.1	88.4	87.8	94.4	96.0	93.8	100.8	106.9	101.0	79.9	119.4	90.8	89.2	83.2
	平成30年 9月	85.8	-6.4	120.9	95.1	x	72.1	85.9	95.3	78.4	81.6	81.5	97.1	86.2	170.0	91.1	146.8	67.7
	平成30年 10月	90.8	-4.4	113.9	103.3	x	74.2	88.4	101.2	90.3	91.5	89.4	104.3	86.2	182.5	96.4	184.8	76.6
	平成30年 11月	95.0	-2.6	119.8	116.3	84.9	76.3	94.9	104.7	91.4	95.7	98.0	105.8	88.5	185.0	98.2	178.5	80.6
	平成30年 12月	90.0	-5.3	108.6	110.6	88.7	72.1	92.9	100.0	79.5	90.8	92.1	101.4	88.5	162.5	98.2	208.9	79.0
令 和 元 年	平成31年 1月	89.2	4.0	100.5	96.7	121.4	75.8	97.0	100.0	80.0	92.2	88.1	89.9	92.0	165.0	83.9	173.4	83.1
	平成31年 2月	94.2	5.6	110.7	113.0	141.5	82.6	105.1	100.0	80.5	98.6	98.7	95.7	88.5	172.5	96.4	148.1	83.1
	平成31年 3月	97.5	1.8	117.1	112.2	144.0	85.8	107.1	103.5	88.1	105.0	99.3	94.2	86.2	195.0	89.3	174.7	86.3
	平成31年 4月	100.0	4.4	129.9	112.2	105.0	85.8	109.6	107.1	91.9	103.5	96.7	95.7	97.7	207.5	96.4	172.2	86.3
	令和元年 5月	93.3	1.7	111.8	98.4	114.5	77.4	100.5	103.5	86.5	96.5	98.7	89.9	90.8	162.5	91.1	168.4	87.1
	令和元年 6月	93.3	0.0	104.8	99.2	x	86.8	100.5	101.2	93.0	99.3	94.0	89.9	86.2	145.0	105.4	140.5	80.6
	令和元年 7月	95.0	6.5	107.5	95.1	x	91.1	96.5	104.7	96.8	98.6	86.1	97.1	93.1	162.5	96.4	127.8	87.9
	令和元年 8月	90.8	6.8	102.1	93.5	82.4	85.3	97.0	100.0	94.1	91.5	82.8	102.9	87.4	110.0	89.3	98.7	83.9
	令和元年 9月	94.2	9.8	109.6	94.3	112.6	91.1	99.5	100.0	90.3	97.2	93.4	100.0	85.1	165.0	94.6	154.4	83.1
前年同月比 (%)		-	-9.3	-0.8	26.9	26.4	15.8	4.9	15.2	19.1	14.6	3.0	-1.3	-2.9	3.8	5.2	22.7	
30 人 以 上	平成24年平均	100.7	1.8	109.1	107.9	102.5	104.8	99.7	84.0	83.0	85.3	117.9	124.5	108.9	91.1	106.8	99.8	108.9
	平成25年平均	100.0	-0.7	95.7	110.8	99.7	105.8	87.6	86.9	91.0	83.8	120.6	118.4	105.4	89.3	113.7	107.0	107.2
	平成26年平均	100.3	0.3	91.5	108.0	94.9	108.6	83.4	93.1	95.9	92.7	115.5	101.1	131.6	93.7	113.7	87.5	104.1
	平成27年平均	100.0	-0.3	100.0	100.0	100.0	100.0	100.0	100.0	100.0	100.0	100.0	100.0	100.0	100.0	100.0	100.0	100.0
	平成28年平均	94.3	-5.7	91.5	96.9	111.2	96.6	94.0	91.1	96.5	96.5	95.9	105.1	58.0	98.4	98.9	78.4	91.8
	平成29年平均	92.2	-2.2	105.0	98.2	87.9	87.1	91.0	88.5	92.6	91.7	97.8	122.6	71.6	108.5	91.3	82.9	83.3
	平成30年 9月	85.9	-2.5	124.8	97.7	x	71.6	87.4	84.2	77.5	88.3	79.5	117.5	92.2	147.6	100.0	131.1	73.2
	平成30年 10月	92.6	0.8	115.5	106.9	x	74.1	90.9	94.1	89.5	105.5	88.1	155.6	98.1	166.7	106.7	162.3	82.1
	平成30年 11月	96.3	1.6	121.7	121.4	90.2	76.1	97.5	96.0	91.0	110.3	96.6	152.4	94.2	169.0	108.3	164.2	85.4
	平成30年 12月	91.1	-1.6	110.2	113.7	92.6	72.6	94.4	93.1	78.0	98.6	89.8	130.2	90.3	152.4	110.0	194.3	84.6
令 和 元 年	平成31年 1月	90.4	6.1	103.1	103.1	123.9	74.6	99.5	92.1	79.5	92.4	88.6	131.7	89.3	159.5	91.7	162.3	89.4
	平成31年 2月	95.6	6.7	111.9	118.3	147.2	81.6	109.6	92.1	79.5	92.4	98.9	127.0	75.7	166.7	105.0	131.1	88.6
	平成31年 3月	99.3	3.1	119.0	117.6	149.1	85.6	111.1	96.0	87.0	105.5	97.2	125.4	77.7	190.5	91.7	155.7	91.9
令 和 元 年	令和元年 4月	103.7	9.4	138.1	119.8	108.0	86.1	115.2	103.0	90.5	110.3	96.0	117.5	94.2	214.3	103.3	150.0	92.7
	令和元年 5月	96.3	4.8	117.7	106.9	116.0	78.1	106.1	97.0	85.0	104.1	100.6	122.2	86.4	164.3	93.3	153.8	94.3
	令和元年 6月	95.6	2.5	109.3	103.8	x	86.1	104.0	96.0	93.5	104.8	93.2	123.8	80.6	135.7	110.0	120.8	87.0
	令和元年 7月	96.3	7.5	111.5	103.8	x	89.6	98.5	97.0	96.5	104.1	85.8	112.7	80.6	154.8	103.3	121.7	91.9
	令和元年 8月	91.9	7.9	105.3	103.1	84.0	83.6	100.0	94.1	94.5	95.9	82.4	112.7	74.8	109.5	100.0	96.2	88.6
	令和元年 9月	95.6	11.3	108.4	102.3	118.4	89.1	103.5	94.1	90.5	97.9	92.0	120.6	76.7	161.9	93.3	155.7	88.6
前年同月比 (%)		-	-13.1	4.7	25.3	24.4	18.4	11.8	16.8	10.9	15.7	2.6	-16.8	9.7	-6.7	18.8	21.0	

第20表 規模、産業別常用雇用指数

規模	年 月	調査産業計	前年 同月比	建設業	製造業	電気・ガス・熱供給・水道業	情報通信業	運輸業 郵便業	卸売業、 小売業	金融業、 保険業	不動産業、 物品賃貸業	学術研究、 専門・技術 サービス業	宿泊業、飲 食サービス 業	生活関連 サービス 業、娯楽業	教育、学習 支援業	医療、福祉	複合サービ ス事業	サービス業 (他に分類さ れないもの)
5 人 以 上	平成24年平均	96.9	0.8	99.0	119.1	164.6	98.1	98.7	98.2	101.2	100.4	84.0	96.3	96.7	95.3	86.5	85.5	89.1
	平成25年平均	97.8	0.8	99.5	112.3	129.9	97.2	98.2	98.0	100.6	99.3	89.7	98.3	97.3	96.9	92.3	90.4	92.7
	平成26年平均	99.9	2.2	99.5	106.9	119.1	99.1	98.4	100.3	99.5	100.6	96.3	102.4	100.7	98.6	97.7	95.3	96.7
	平成27年平均	100.0	0.1	100.0	100.0	100.0	100.0	100.0	100.0	100.0	100.0	100.0	100.0	100.0	100.0	100.0	100.0	100.0
	平成28年平均	101.4	1.4	100.9	101.8	85.6	101.2	100.2	100.8	101.7	103.2	103.4	102.1	102.8	101.0	102.4	100.5	100.7
	平成29年平均	103.1	1.7	102.1	100.9	101.6	104.2	100.3	102.5	103.5	106.0	104.9	104.3	106.0	103.1	104.6	99.3	102.5
	平成30年 9月	104.5	1.1	102.8	109.4	x	106.3	100.8	103.0	105.0	106.6	104.8	106.5	103.9	102.2	100.3	98.8	106.3
	平成30年 10月	104.2	0.8	103.3	107.8	x	105.9	100.2	103.1	105.2	106.3	105.0	105.5	103.5	103.4	100.2	99.6	105.6
	平成30年 11月	104.3	0.8	103.2	107.6	119.5	105.2	100.1	102.9	105.1	106.5	105.2	106.6	103.1	104.5	100.5	100.0	105.8
	平成30年 12月	104.4	0.7	103.2	107.2	118.7	104.7	99.9	102.8	104.9	106.2	105.7	107.9	103.9	104.7	100.9	100.1	105.8
	平成31年 1月	104.6	0.5	103.3	109.7	119.9	104.9	99.7	102.5	105.2	105.9	104.7	107.4	102.9	103.9	103.2	99.7	105.8
	平成31年 2月	104.6	1.0	104.0	109.3	120.6	105.0	100.3	102.2	105.1	106.1	104.6	107.5	103.9	102.7	103.3	99.5	106.1
平成31年 3月	104.1	1.1	103.7	110.2	117.3	104.9	100.4	102.1	104.6	106.6	104.3	105.7	102.8	98.2	102.5	97.5	106.6	
平成31年 4月	106.0	1.3	105.4	113.2	104.4	108.7	102.9	104.5	107.3	109.2	106.1	104.2	104.2	104.9	101.9	107.6		
令和元年 5月	106.5	1.4	105.9	113.1	105.0	109.0	103.1	104.4	107.7	110.6	106.6	104.4	105.3	103.4	104.6	102.1	108.5	
令和元年 6月	107.0	1.9	106.0	112.6	x	109.1	103.1	104.4	107.6	110.4	106.3	107.1	106.2	104.1	107.8	101.9	108.3	
令和元年 7月	107.0	2.1	105.7	111.4	x	108.7	103.2	104.5	106.8	109.4	106.4	108.7	106.7	103.1	107.5	102.0	108.8	
令和元年 8月	107.1	2.4	111.4	111.4	102.9	108.6	103.3	104.5	106.5	108.7	106.6	108.3	107.9	101.9	107.2	102.2	109.1	
令和元年 9月	107.1	2.5	111.3	111.0	103.2	108.5	103.6	104.5	106.5	108.3	106.7	107.2	109.0	107.2	107.1	101.5	109.7	
前年同月比 (%)		-	-	8.3	1.5	-14.8	2.1	2.8	1.5	1.4	1.6	1.8	0.7	4.9	0.3	6.8	2.7	3.2
30 人 以 上	平成24年平均	97.4	1.0	97.7	124.3	160.9	98.2	98.5	98.5	102.0	98.5	81.2	106.5	93.7	93.9	87.1	75.2	87.6
	平成25年平均	98.3	0.9	99.0	116.1	123.7	97.7	97.9	97.8	101.0	98.0	88.5	109.8	95.2	96.3	93.1	84.7	91.7
	平成26年平均	100.2	2.0	99.2	109.9	111.6	99.6	98.0	99.8	99.8	99.5	96.7	110.1	98.2	97.7	97.9	97.2	96.7
	平成27年平均	100.0	-0.2	100.0	100.0	100.0	100.0	100.0	100.0	100.0	100.0	100.0	100.0	100.0	100.0	100.0	100.0	100.0
	平成28年平均	100.9	0.9	101.1	101.6	80.9	100.9	100.0	99.9	102.3	101.1	104.4	99.7	103.4	100.5	101.4	98.9	100.3
	平成29年平均	102.3	1.4	101.2	100.6	91.9	104.0	100.2	101.2	104.3	101.8	105.7	101.8	105.4	102.5	102.5	90.8	102.2
	平成30年 9月	104.1	1.5	102.6	111.1	x	106.9	101.4	101.7	105.2	103.5	105.6	106.8	97.7	100.6	94.7	94.5	107.3
	平成30年 10月	103.8	1.3	103.0	109.0	x	106.4	100.7	101.7	105.2	104.0	105.9	106.8	97.9	101.8	94.6	95.1	106.7
	平成30年 11月	103.8	1.2	102.8	109.0	113.2	105.7	100.6	101.5	105.2	104.2	106.2	107.2	98.0	103.0	94.7	95.0	106.8
	平成30年 12月	103.7	0.7	102.7	108.6	112.8	105.1	100.7	101.3	105.0	104.0	106.5	107.1	99.1	103.3	94.8	95.4	106.8
	平成31年 1月	104.2	0.5	102.9	112.4	114.0	105.3	100.5	101.2	105.5	103.9	104.9	105.4	98.6	102.9	98.5	94.9	106.8
	平成31年 2月	104.0	1.2	103.9	111.6	114.9	105.4	100.8	100.7	105.4	103.9	104.9	104.7	99.0	101.3	98.4	94.7	107.2
平成31年 3月	103.6	1.4	103.5	112.7	111.6	105.4	100.8	100.6	104.9	104.2	104.4	104.1	99.1	99.0	97.2	92.4	108.0	
平成31年 4月	106.1	1.4	104.6	116.3	97.8	109.4	102.8	104.1	107.8	107.3	106.0	103.7	100.4	98.7	99.7	95.6	109.1	
令和元年 5月	106.7	1.6	105.2	116.1	98.4	109.6	103.2	104.4	108.2	108.1	106.4	104.8	100.6	103.5	98.8	95.9	109.8	
令和元年 6月	107.0	2.1	105.4	115.5	x	109.6	103.2	104.0	107.9	107.9	106.0	105.6	101.7	104.2	103.7	95.6	109.5	
令和元年 7月	107.0	2.5	105.2	114.2	x	109.3	103.4	103.7	106.8	107.5	106.1	109.9	102.7	103.2	103.5	95.6	110.2	
令和元年 8月	107.3	2.9	114.5	113.9	96.0	109.2	103.4	103.8	106.5	106.9	105.5	110.2	103.0	102.0	103.1	95.7	110.5	
令和元年 9月	107.2	3.0	114.3	113.3	96.3	109.3	103.7	103.7	106.6	106.7	105.5	106.5	104.0	102.1	103.2	95.3	111.4	
前年同月比 (%)		-	-	11.4	2.0	-15.0	2.2	2.3	2.0	1.3	3.1	-0.1	-0.3	6.4	1.5	9.0	0.8	3.8

## 付．特別給与（令和元年夏季賞与）の調査結果のあらまし

この調査結果は、毎月勤労統計調査の令和元年6月から8月までの「特別に支払われた給与」のうち、賞与として支給された給与（以下「賞与」という。）を特別集計したものです。

### 1 夏季賞与の支給状況（事業所規模30人以上）

#### (1) 支給労働者1人平均支給額

調査産業計の支給労働者1人平均支給額は、前年比1.4%増加の643,481円となった。主な産業別にみると、製造業769,742円（前年比3.0%減少）、情報通信業780,550円（同10.7%増加）、卸売業、小売業691,509円（同10.2%減少）となった。

#### (2) 平均支給月数

調査産業計の平均支給月数は、1.36か月となり、前年を0.09か月上回った。主な産業別にみると、製造業1.49か月（前年差0.26か月増加）、情報通信業1.48か月（前年差0.12か月増加）、卸売業、小売業1.28か月（前年差0.10か月減少）となった。

### 夏季賞与の産業別支給状況（事業所規模30人以上）

（単位：円・%・か月）

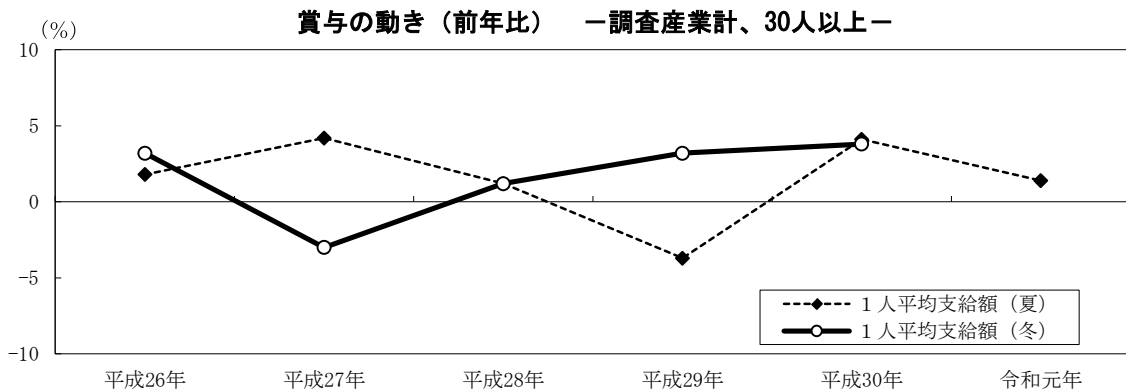
産 業	1人平均支給額		支給事業所数割合	支給労働者数割合	平均支給月数	
		前年比				前年支給月数差
調査産業計	643,481	1.4	83.2	86.4	1.36	0.09
鉱業，採石業，砂利採取業	x	x	x	x	x	x
建設業	993,232	1.6	88.5	87.9	2.36	0.37
製造業	769,742	-3.0	84.5	89.7	1.49	0.26
電気・ガス・熱供給・水道業	x	x	x	x	x	x
情報通信業	780,550	10.7	76.6	80.7	1.48	0.12
運輸業，郵便業	492,583	-13.4	88.4	88.2	1.34	0.33
卸売業，小売業	691,509	-10.2	85.7	90.1	1.28	-0.10
金融業，保険業	1,021,813	19.2	82.8	87.0	2.25	0.04
不動産業，物品賃貸業	775,043	11.0	85.3	87.8	1.74	-0.02
学術研究，専門・技術サービス業	846,112	8.3	84.0	82.8	1.72	0.06
宿泊業，飲食サービス業	102,681	-8.6	77.2	79.6	0.36	0.00
生活関連サービス業，娯楽業	274,218	-12.0	82.7	90.4	0.74	-0.30
教育，学習支援業	504,587	-6.7	98.5	94.6	1.47	-0.01
医療，福祉	443,792	16.8	73.0	84.0	1.32	0.39
複合サービス事業	538,849	-18.8	100.0	100.0	1.49	-0.30
サービス業（他に分類されないもの）	427,602	19.9	82.2	82.3	1.25	0.15

注1) 「1人平均支給額」は、賞与を支給した事業所における常用労働者1人当たりの平均賞与支給額です。

2) 「支給事業所数割合」は、賞与を支給した事業所数を全事業所数で除した値です。

3) 「支給労働者数割合」は、賞与を支給した事業所の全常用労働者数を全事業所の全常用労働者数で除した値です。

4) 「平均支給月数」は、賞与を支給した各事業所における賞与の所定内給与に対する割合を単純平均したものです。



第21表 賞与の産業別及び規模別支給状況

産 業	1人平均支給額 円	前年比 %	支給事業 所数割合 %	支給労働 者数割合 %	平均支給 月額 円	前年支給 月額差 円
調査産業計	643,481	1.4	83.2	86.4	1.36	0.09
鉱業，採石業，砂利採取業	x	x	x	x	x	x
建設業	993,232	1.6	88.5	87.9	2.36	0.37
製造業	769,742	-3.0	84.5	89.7	1.49	0.26
電気・ガス・熱供給・水道業	x	x	x	x	x	x
情報通信業	780,550	10.7	76.6	80.7	1.48	0.12
運輸業，郵便業	492,583	-13.4	88.4	88.2	1.34	0.33
卸売業，小売業	691,509	-10.2	85.7	90.1	1.28	-0.10
金融業，保険業	1,021,813	19.2	82.8	87.0	2.25	0.04
不動産業，物品賃貸業	775,043	11.0	85.3	87.8	1.74	-0.02
学術研究，専門・技術サービス業	846,112	8.3	84.0	82.8	1.72	0.06
宿泊業，飲食サービス業	102,681	-8.6	77.2	79.6	0.36	0.00
生活関連サービス業，娯楽業	274,218	-12.0	82.7	90.4	0.74	-0.30
教育，学習支援業	504,587	-6.7	98.5	94.6	1.47	-0.01
医療，福祉	443,792	16.8	73.0	84.0	1.32	0.39
複合サービス事業	538,849	-18.8	100.0	100.0	1.49	-0.30
サービス業（他に分類されないもの）	427,602	19.9	82.2	82.3	1.25	0.15

注1) 「1人平均支給額」は、賞与を支給した事業所における常用労働者1人当たりの平均賞与支給額です。

2) 「支給事業所数割合」は、賞与を支給した事業所数を全事業所数で除した値です。

3) 「支給労働者数割合」は、賞与を支給した事業所における賞与の所定内給与に対する割合を単純平均したものです。

4) 「平均支給月額」は、賞与を支給した各事業所における賞与の所定内給与に対する割合を単純平均したものです。

# 用語の説明

## 1 現金給与額

賃金、給与、手当、賞与その他の名称を問わず、労働の対償として使用者が労働者に通貨で支払うもので、所得税、社会保険料、組合費、購買代金等を差し引く前の金額です。退職金は含みません。

「現金給与総額」は、「きまって支給する給与」と「特別に支払われた給与」との合計額をいいます。

「きまって支給する給与」は、労働協約、就業規則等によってあらかじめ定められている支給条件、算定方法によって支給される給与であり、いわゆる基本給、家族手当、時間外手当等を含みます。

「所定内給与」は、きまって支給する給与のうち次の所定外給与以外のものをいいます。

「所定外給与」は、所定の労働時間を超える労働に対して支給される給与や、休日労働、深夜労働に対して支給される給与であり、時間外手当、早朝出勤手当、休日出勤手当、深夜手当等です。

「特別に支払われた給与」は、労働協約、就業規則等によらず、一時的又は突発的事由に基づき労働者に支払われた給与又は労働協約、就業規則等によりあらかじめ支給条件、算定方法が定められている給与で、以下に該当するものです。

①夏冬の賞与、期末手当等の一時金、②いわゆるベースアップの差額追給分、③3か月を超える期間で算定される手当等（6か月分支払われる通勤手当等）、④支給事由の発生が不定期なもの。

## 2 実労働時間数、出勤日数

労働者が実際に労働した時間数及び実際に出勤した日数です。休憩時間は給与支給の有無にかかわらず除かれます。また、有給休暇取得分も除かれます。

「総実労働時間数」は、「所定内労働時間数」と「所定外労働時間数」の合計をいいます。

「所定内労働時間数」は、労働協約、就業規則等で定められた正規の始業時刻と終業時刻との間の実労働時間数をいいます。

「所定外労働時間数」は、早出、残業、臨時の呼出、休日出勤等の実労働時間数をいいます。

「出勤日数」は、業務のために実際に出勤した日数をいいます。1時間でも就業すれば1出勤日とします。

## 3 常用労働者

事業所に雇用され給与を支払われる労働者（船員法の船員を除く。）のうち、期間を定めずに、又は1か月以上の期間を定めて雇われている者を常用労働者といいます。

「一般労働者」は、常用労働者のうち次の「パートタイム労働者」以外の者をいいます。

「パートタイム労働者」は、常用労働者のうち次のいずれかに該当する労働者をいいます。

- ① 1日の所定労働時間が一般の労働者よりも短い者
- ② 1日の所定労働時間が一般の労働者と同じで1週の所定労働日数が一般の労働者よりも短い者

**東京都毎月勤労統計ホームページ**

***<http://www.toukei.metro.tokyo.jp/maikin/mk-index.htm>***



東京都の賃金、労働時間及び雇用の動き  
—毎月勤労統計調査地方調査結果月報—

令和 元年 9月分

令和 元年 1 1月発行

編集・発行 東京都総務局統計部人口統計課

〒163-0920 東京都新宿区西新宿二丁目3番1号

新宿モノリス20階

電話 03-5321-1111(代) 内線25-531～5

直通 03-5388-2534

E-mail : S0000030@section.metro.tokyo.jp