

# 東京都の賃金、労働時間 及び雇用の動き

—毎月勤労統計調査地方調査結果月報—

令和元年8月分



注. 集計値の取扱については、表紙裏「利用上の注意」をご確認ください。

# 毎月勤労統計調査地方調査の説明

## 1 調査の目的

この調査は、統計法に基づく基幹統計で、常用労働者の給与、出勤日数、労働時間数及び雇用について、東京都における毎月の変動を明らかにすることを目的としています。

## 2 調査の対象

本調査の産業分類は、平成25年10月改定の日本標準産業分類に基づき、鉱業、採石業、砂利採取業、建設業、製造業、電気・ガス・熱供給・水道業、情報通信業、運輸業、郵便業、卸売業、小売業、金融業、保険業、不動産業、物品賃貸業、学術研究、専門・技術サービス業、宿泊業、飲食サービス業、生活関連サービス業、娯楽業、教育、学習支援業、医療、福祉、複合サービス事業、サービス業（他に分類されないもの）を大分類としています。

常時5人以上の常用労働者を雇用する民営、公営及び官営の全事業所の中から、産業別、規模別に無作為抽出し（500人以上規模については全事業所）、厚生労働大臣が指定した約4,420事業所を対象に調査したものです。令和元年6月から500人以上規模の事業所が全数調査になったことにより、対象事業所数が増えられています。

## 利 用 上 の 注 意

- 「-」は皆無または該当数字がないもの、「0.0」は表章単位未満、「X」は調査事業所が少数であるため公表しないものであることを示しています。
- 「事業所規模5人以上」の統計表には、事業所規模30人以上の事業所を含みます。
- 平成27年1月分調査で対象事業所の抽出替え（事業所規模30人以上の事業所の入れ替え）を行った結果、新・旧両標本による調査結果の間にギャップが生じているため、時系列の比較が行えるよう、賃金指数及び労働時間指数については、平成24年2月まで遡って改定しています。  
また、平成30年1月分において、常用雇用指数を平成21年7月まで遡って改訂しています。  
指数改訂の詳細につきましては、厚生労働省のホームページをご参照ください。  
なお、各実数値やパートタイム労働者比率、入職率及び離職率については、ギャップ修正を行っていないため、ご注意ください。
- 平成29年1月分調査から、指数は平成27年平均=100としています。
- 前年比や前年同月比の算出は、指数によることとされているため、実数で計算した場合と必ずしも一致しません。
- 実質賃金指数=名目賃金指数/消費者物価指数\*100  
\*消費者物価指数は、東京都区部の消費者物価指数（持家の帰属家賃を除く総合）です。
- 指数、前年同月比は、調査対象事業所の抽出替え等に伴い、将来改訂されることがあります。
- 産業分類「鉱業、採石業、砂利採取業」については、指数が算出できないため、実数のみ公表しています。

### 毎月勤労統計調査地方調査の集計値について

厚生労働省は、「毎月勤労統計調査全国調査結果」の平成24年1月分から平成30年10月分の「再集計値」を、平成31年1月23日付で公表したところです。

東京都が集計する「毎月勤労統計調査地方調査結果」については、現在、厚生労働省において、これまでに公表してきた集計値が適切なものであるかを精査中です。

東京都は、厚生労働省の指示により、毎月勤労統計調査規則第21条に基づき、引き続き「毎月勤労統計調査地方調査結果」を公表しますが、今後、「再集計値」を公表する可能性がありますので、データの取扱いにはご注意ください。

また、令和元年6月分から、「500人以上規模の事業所」について全数調査による値に変更しました。

全数調査による値の前年同月比（差）は、令和元年6月分から令和2年5月分までは、前年同月の値として、抽出調査による値を用いますので、ご注意ください。

ご利用の皆様にはご迷惑をおかけし恐縮ですが、何卒よろしくお願い申し上げます。

# 目 次

I	調査結果のあらまし	1
II	統計表	
第 1 表	規模、産業、性別常用労働者の 1 人平均月間現金給与額	7
第 2 表	規模、産業、性別常用労働者の 1 人平均月間出勤日数及び実労働時間数	8
第 3 表	規模、産業、性別常用労働者数及びパートタイム労働者比率	9
第 4 表	規模、産業別労働異動率	10
第 5 表	規模、産業、就業形態別常用労働者の 1 人平均月間現金給与額	11
第 6 表	規模、産業、就業形態別常用労働者の 1 人平均月間出勤日数及び実労働時間数	12
第 7 表	規模、産業、就業形態別常用労働者数	13
第 8 表	規模、性別常用労働者の 1 人平均月間現金給与額	14
第 9 表	規模、性別常用労働者の 1 人平均月間出勤日数及び実労働時間数	14
第 10 表	規模、就業形態別常用労働者の 1 人平均月間現金給与額	15
第 11 表	規模、就業形態別常用労働者の 1 人平均月間出勤日数及び実労働時間数	15
第 12 表	規模、産業別名目賃金指数（現金給与総額）	16
第 13 表	規模、産業別名目賃金指数（きまって支給する給与）	17
第 14 表	規模、産業別名目賃金指数（所定内給与）	18
第 15 表	規模、産業別実質賃金指数（現金給与総額）	19
第 16 表	規模、産業別実質賃金指数（きまって支給する給与）	20
第 17 表	規模、産業別労働時間指数（総実労働時間）	21
第 18 表	規模、産業別労働時間指数（所定内労働時間）	22
第 19 表	規模、産業別労働時間指数（所定外労働時間）	23
第 20 表	規模、産業別常用雇用指数	24
	用語の説明	25

## 調査結果のあらまし(常用労働者)

### 1 賃金

#### (1) 事業所規模5人以上

8月の現金給与総額は、規模5人以上で前年同月比0.8%増加の341,771円となった。主な産業別に前年同月比を見ると、製造業1.2%減少、情報通信業4.1%増加、卸売業、小売業2.8%減少となった。

現金給与総額のうち、きまって支給する給与は、前年同月比0.9%増加の330,139円となった。また、所定内給与は、同0.2%増加の307,461円となった。

主な産業別にきまって支給する給与の前年同月比を見ると、製造業0.5%減少、情報通信業4.2%増加、卸売業、小売業1.5%減少となった。

実質賃金指数(現金給与総額)は、前年同月比0.2%増加となった。

(図1、表1、統計表第15表)

#### (2) 事業所規模30人以上

8月の現金給与総額は、規模30人以上で前年同月比0.5%増加の375,163円となった。

主な産業別に前年同月比を見ると、製造業1.7%減少、情報通信業4.3%増加、卸売業、小売業4.1%減少となった。

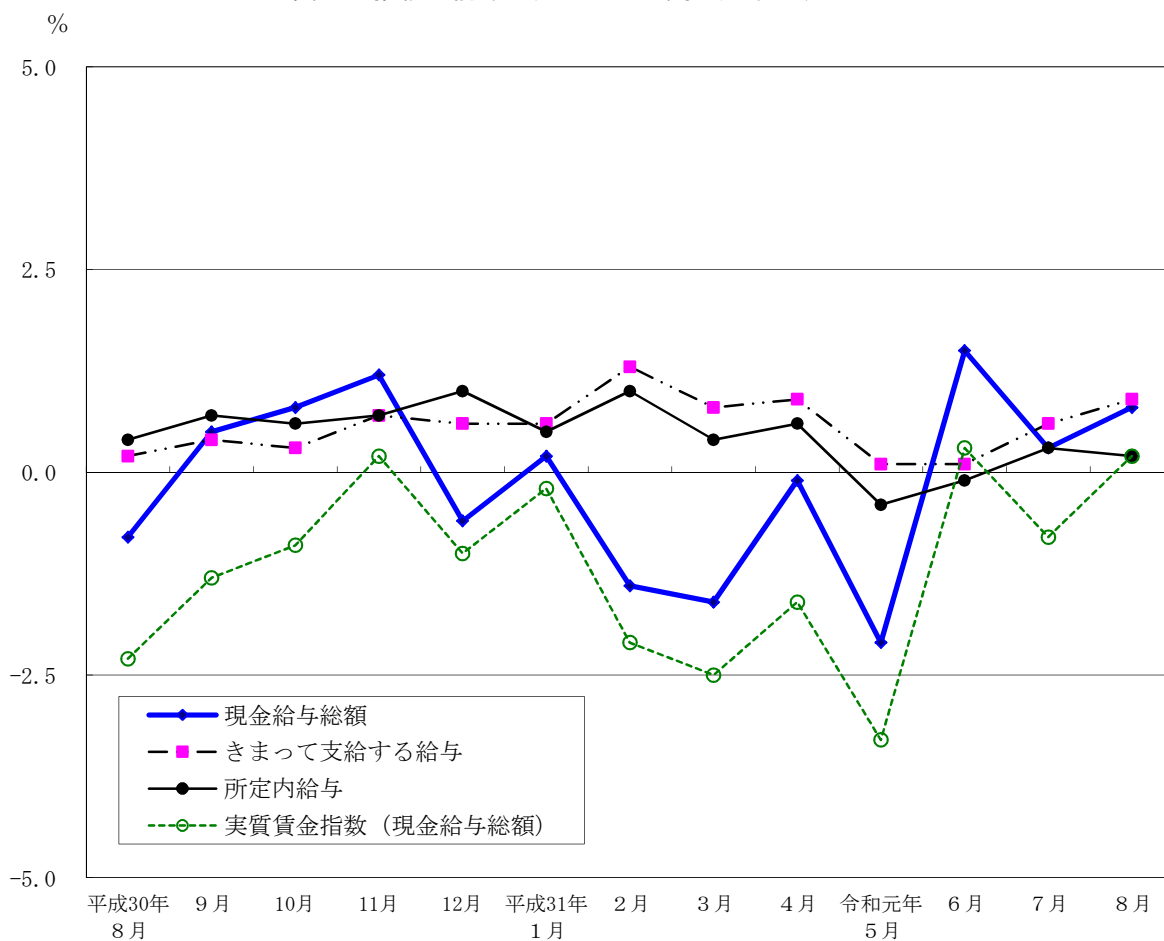
現金給与総額のうち、きまって支給する給与は、前年同月比0.5%増加の362,890円となった。また、所定内給与は、同0.2%減少の335,566円となった。

主な産業別にきまって支給する給与の前年同月比を見ると、製造業0.8%減少、情報通信業4.4%増加、卸売業、小売業3.1%減少となった。

実質賃金指数(現金給与総額)は、前年同月と同水準となった。

(表1、統計表第15表)

図1 賃金の推移(前年同月比) —調査産業計、5人以上—



令和元年8月分

表1 月間現金給与額

(単位：円・%)

規模	産 業	現金給与総額		きまって支給する給与				特別に支払われた給与	
		前年 同月比		前年 同月比	所定内 与	前年 同月比	所定外 与		
5 人 以 上	調 査 産 業 計	341,771	0.8	330,139	0.9	307,461	0.2	22,678	11,632
	鉱業，採石業，砂利採取業	573,751	—	573,544	—	538,785	—	34,759	207
	建 設 業	434,806	6.1	419,521	7.1	382,109	7.6	37,412	15,285
	製 造 業	408,357	-1.2	395,227	-0.5	372,312	0.0	22,915	13,130
	電気・ガス・熱供給・水道業	488,603	1.9	487,344	1.7	430,107	3.1	57,237	1,259
	情 報 通 信 業	429,311	4.1	420,992	4.2	381,885	2.5	39,107	8,319
	運 輸 業 ， 郵 便 業	373,190	-1.1	360,960	-2.3	318,350	-2.1	42,610	12,230
	卸 売 業 ， 小 売 業	352,187	-2.8	331,133	-1.5	314,997	-1.9	16,136	21,054
	金 融 業 ， 保 険 業	517,966	5.2	500,206	2.8	463,192	1.9	37,014	17,760
	不 動 産 業 ， 物 品 賃 貸 業	344,869	-4.5	332,478	-6.0	309,997	-7.4	22,481	12,391
	学術研究，専門・技術サービス業	465,596	7.3	437,098	2.9	413,010	2.9	24,088	28,498
	宿 泊 業 ， 飲 食 サ ー ビ ス 業	131,991	-2.8	129,516	-3.5	120,239	-5.1	9,277	2,475
	生活関連サービス業，娯楽業	224,428	-8.1	219,104	-0.5	206,416	-0.9	12,688	5,324
	教 育 ， 学 習 支 援 業	296,874	-2.3	293,833	-2.9	285,745	-2.7	8,088	3,041
	医 療 ， 福 祉	275,516	-0.4	271,867	0.7	256,520	0.0	15,347	3,649
複 合 サ ー ビ ス 事 業	346,938	-7.4	345,695	-7.8	320,246	-6.7	25,449	1,243	
サービス業（他に分類されないもの）	284,666	5.1	279,455	6.1	258,076	4.1	21,379	5,211	
30 人 以 上	調 査 産 業 計	375,163	0.5	362,890	0.5	335,566	-0.2	27,324	12,273
	鉱業，採石業，砂利採取業	573,751	—	573,544	—	538,785	—	34,759	207
	建 設 業	453,907	9.3	445,276	11.5	396,937	12.4	48,339	8,631
	製 造 業	435,910	-1.7	424,785	-0.8	397,538	-0.5	27,247	11,125
	電気・ガス・熱供給・水道業	498,794	0.7	497,490	0.4	435,302	2.2	62,188	1,304
	情 報 通 信 業	437,313	4.3	431,207	4.4	389,527	2.9	41,680	6,106
	運 輸 業 ， 郵 便 業	375,881	-1.6	362,444	-3.3	316,214	-3.4	46,230	13,437
	卸 売 業 ， 小 売 業	395,915	-4.1	369,533	-3.1	350,213	-3.7	19,320	26,382
	金 融 業 ， 保 険 業	549,013	5.6	529,583	2.6	489,869	1.9	39,714	19,430
	不 動 産 業 ， 物 品 賃 貸 業	381,219	-1.7	370,729	-2.6	345,977	-3.6	24,752	10,490
	学術研究，専門・技術サービス業	492,468	10.2	458,029	4.4	429,711	4.6	28,318	34,439
	宿 泊 業 ， 飲 食 サ ー ビ ス 業	159,026	-7.6	155,361	-9.0	144,242	-11.0	11,119	3,665
	生活関連サービス業，娯楽業	221,707	-11.7	220,822	-6.1	207,088	-5.9	13,734	885
	教 育 ， 学 習 支 援 業	326,708	-2.1	323,777	-2.8	314,849	-2.5	8,928	2,931
	医 療 ， 福 祉	303,708	-3.0	300,650	-1.5	280,722	-2.6	19,928	3,058
複 合 サ ー ビ ス 事 業	360,607	-10.2	359,477	-10.5	325,654	-9.7	33,823	1,130	
サービス業（他に分類されないもの）	276,215	4.7	270,848	4.8	248,447	2.6	22,401	5,367	

## 2 労働時間

### (1) 事業所規模5人以上

8月の総実労働時間数は、規模5人以上で前年同月比3.0%減少の136.8時間となった。  
 総実労働時間数のうち所定内労働時間数は、前年同月比3.7%減少の125.9時間、所定外労働時間数は、同6.8%増加の10.9時間となった。  
 主な産業別の所定外労働時間数は、製造業11.5時間（前年同月比5.7%減少）、情報通信業16.2時間（同24.7%増加）、卸売業、小売業8.5時間（同4.9%増加）となった。  
 （図2-1、図2-2、表2）

### (2) 事業所規模30人以上

8月の総実労働時間数は、規模30人以上で前年同月比3.6%減少の142.2時間となった。  
 総実労働時間数のうち所定内労働時間数は、前年同月比4.5%減少の129.8時間、所定外労働時間数は、同7.9%増加の12.4時間となった。  
 主な産業別の所定外労働時間数は、製造業13.5時間（前年同月比2.1%減少）、情報通信業16.8時間（同22.6%増加）、卸売業、小売業9.5時間（同9.3%増加）となった。  
 （表2）

図2-1 労働時間の推移（前年同月比） —調査産業計、5人以上—

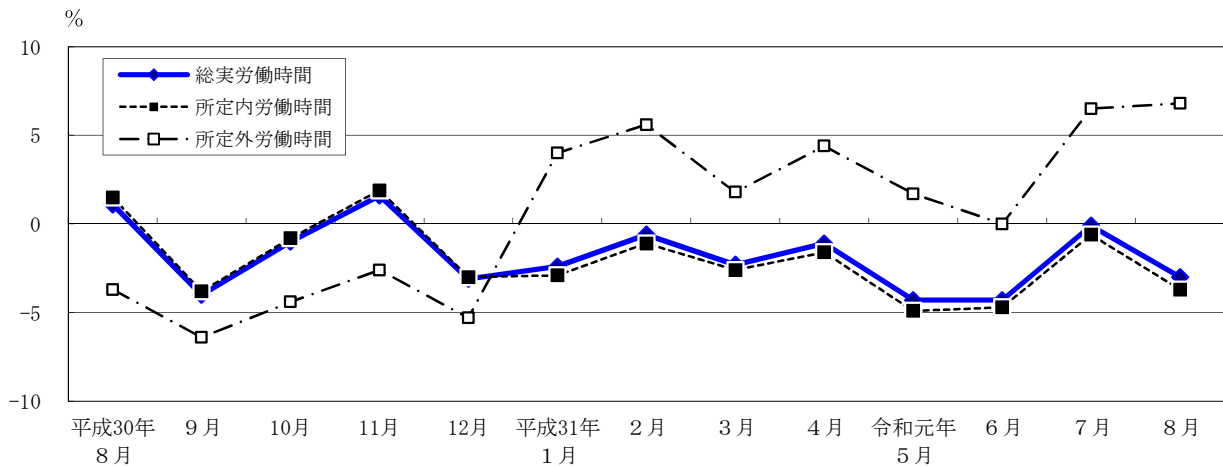
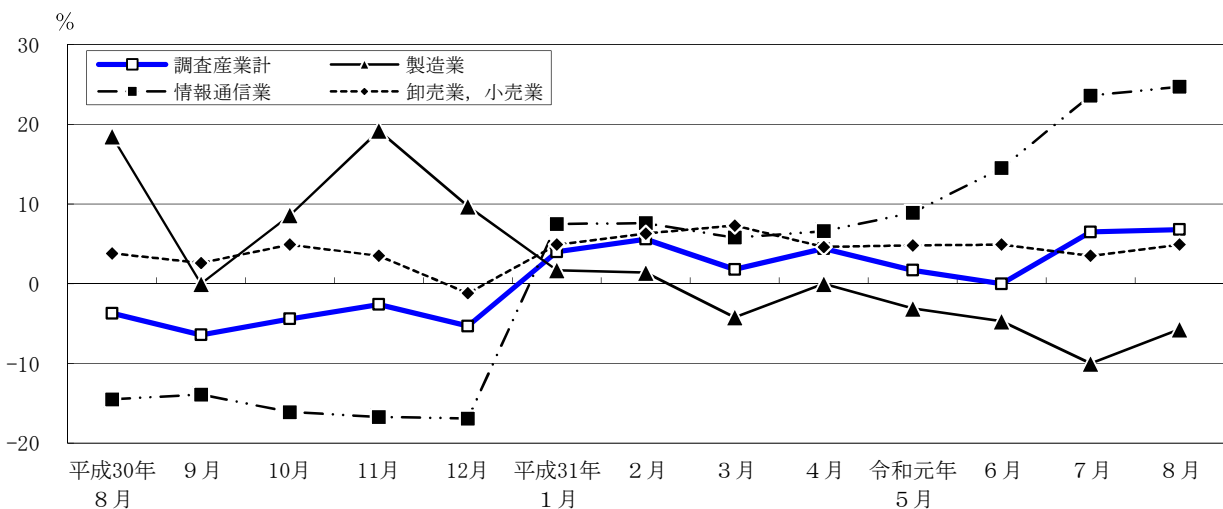


図2-2 所定外労働時間の推移（前年同月比） —調査産業計及び主な産業、5人以上—



令和元年8月分

表2 月間出勤日数及び実労働時間数

(単位：日・時間・%)

規模	産 業	出 勤 日 数	総 実 労働 時間 数		所 定 内 労働 時間 数		所 定 外 労働 時間 数	
				前 年 同 月 比		前 年 同 月 比		前 年 同 月 比
5 人 以 上	調 査 産 業 計	17.3	136.8	-3.0	125.9	-3.7	10.9	6.8
	鉱業，採石業，砂利採取業	18.7	152.1	—	135.3	—	16.8	—
	建 設 業	19.4	165.9	-2.9	146.8	-3.4	19.1	0.5
	製 造 業	18.3	151.0	-2.0	139.5	-1.7	11.5	-5.7
	電気・ガス・熱供給・水道業	17.9	147.1	-12.1	134.0	-13.1	13.1	0.0
	情 報 通 信 業	18.6	157.2	-0.8	141.0	-3.1	16.2	24.7
	運 輸 業 ， 郵 便 業	18.7	159.2	0.3	140.0	-1.2	19.2	12.9
	卸 売 業 ， 小 売 業	17.4	136.8	-2.5	128.3	-2.9	8.5	4.9
	金 融 業 ， 保 険 業	18.6	151.1	-5.4	133.7	-7.4	17.4	13.1
	不 動 産 業 ， 物 品 賃 貸 業	17.8	143.0	-5.4	130.1	-6.5	12.9	6.6
	学術研究，専門・技術サービス業	18.1	147.7	-5.2	135.2	-4.8	12.5	-10.1
	宿 泊 業 ， 飲 食 サービス 業	13.7	95.1	-4.5	88.0	-5.1	7.1	4.4
	生活関連サービス業，娯楽業	16.5	125.1	-4.4	117.5	-4.4	7.6	-5.0
	教 育 ， 学 習 支 援 業	12.5	90.5	-9.0	86.1	-8.8	4.4	-10.2
	医 療 ， 福 祉	16.7	123.0	-4.0	118.0	-4.2	5.0	-2.0
複 合 サービス 事 業	17.9	138.6	-10.5	130.8	-9.3	7.8	-26.5	
サービス業（他に分類されないもの）	17.9	140.9	-1.0	130.5	-2.5	10.4	22.5	
30 人 以 上	調 査 産 業 計	17.6	142.2	-3.6	129.8	-4.5	12.4	7.9
	鉱業，採石業，砂利採取業	18.7	152.1	—	135.3	—	16.8	—
	建 設 業	19.6	172.4	-1.1	148.6	-1.6	23.8	2.5
	製 造 業	18.5	155.5	-0.9	142.0	-0.8	13.5	-2.1
	電気・ガス・熱供給・水道業	17.7	145.6	-14.7	131.9	-15.5	13.7	-4.9
	情 報 通 信 業	18.7	158.9	-0.1	142.1	-2.4	16.8	22.6
	運 輸 業 ， 郵 便 業	18.6	159.5	0.1	139.7	-1.6	19.8	13.8
	卸 売 業 ， 小 売 業	17.7	140.4	-5.1	130.9	-6.0	9.5	9.3
	金 融 業 ， 保 険 業	18.6	152.2	-4.8	133.3	-7.2	18.9	15.2
	不 動 産 業 ， 物 品 賃 貸 業	18.3	146.9	-4.7	133.0	-5.4	13.9	2.2
	学術研究，専門・技術サービス業	18.1	149.8	-5.7	135.3	-5.0	14.5	-11.6
	宿 泊 業 ， 飲 食 サービス 業	14.5	103.3	-8.5	96.2	-8.4	7.1	-9.0
	生活関連サービス業，娯楽業	15.8	113.8	-12.8	106.1	-11.9	7.7	-22.2
	教 育 ， 学 習 支 援 業	12.6	93.4	-10.3	88.8	-10.8	4.6	0.0
	医 療 ， 福 祉	17.4	130.8	-6.2	124.8	-6.4	6.0	0.0
複 合 サービス 事 業	18.2	142.6	-9.0	132.4	-8.3	10.2	-17.8	
サービス業（他に分類されないもの）	17.8	140.8	-1.1	129.9	-2.6	10.9	19.7	

### 3 雇用

#### (1) 事業所規模 5 人以上

8月の常用労働者数は、規模5人以上で前年同月比2.4%増加の8,183千人となった。  
 主な産業別に前年同月比をみると、製造業1.9%増加、情報通信業2.6%増加、卸売業、小売業1.6%増加となった。  
 常用労働者中のパートタイム労働者比率は、前年同月差0.5ポイント下降し、25.8%となった。

(図3-1、図3-2、表3)

#### (2) 事業所規模30人以上

8月の常用労働者数は、規模30人以上で前年同月比2.9%増加の5,718千人となった。  
 主な産業別に前年同月比をみると、製造業2.6%増加、情報通信業2.7%増加、卸売業、小売業1.9%増加となった。  
 常用労働者中のパートタイム労働者比率は、前年同月差0.1ポイント下降し、19.8%となった。

(表3)

図3-1 常用労働者数の推移（前年同月比） —調査産業計及び主な産業、5人以上—

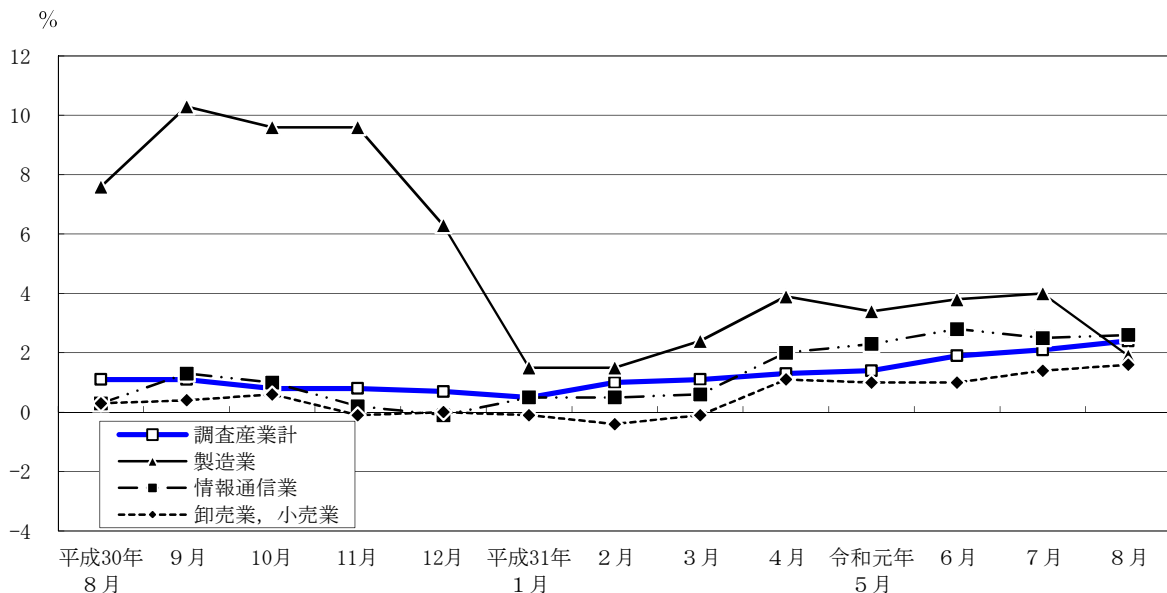
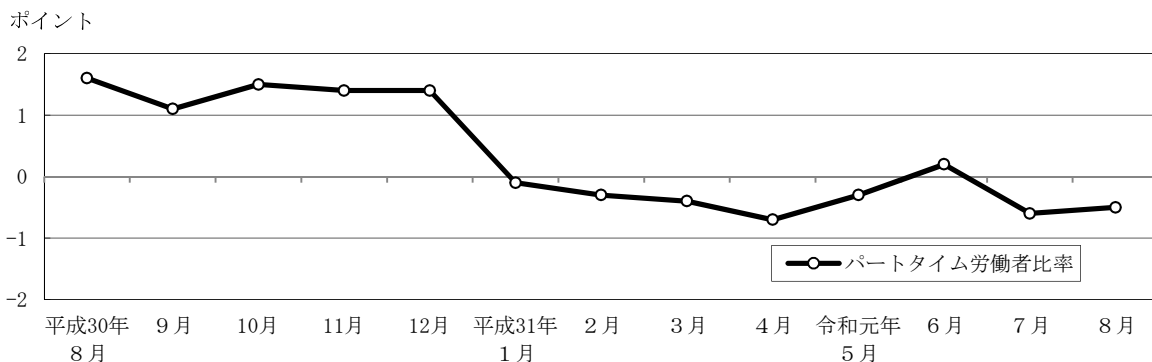


図3-2 パートタイム労働者比率の推移（前年同月差） —調査産業計、5人以上—





令和元年8月分

表3 常用労働者数及び労働異動率

(単位：人・%・ポイント)

規模	産 業	常 用 労働者数	労働異動率				パートタイム 労働者比率		
			前年 同月比	入職率	前年 同月差	離職率	前年 同月差	前年 同月差	
5 人 以 上	調 査 産 業 計	8,183,234	2.4	2.13	0.45	1.97	0.05	25.8	-0.5
	鉱業，採石業，砂利採取業	1,440	—	0.97	-0.53	1.59	-0.13	0.8	0.7
	建 設 業	378,523	9.1	6.13	5.67	0.72	-0.05	3.8	-0.2
	製 造 業	587,342	1.9	0.88	-0.09	0.99	0.32	8.5	0.1
	電気・ガス・熱供給・水道業	27,005	-15.0	0.53	0.40	0.58	-0.27	2.5	-0.4
	情 報 通 信 業	833,404	2.6	0.87	-0.33	0.95	-0.42	3.7	-0.6
	運 輸 業 ， 郵 便 業	474,333	2.3	2.21	1.04	2.08	0.47	15.4	0.9
	卸 売 業 ， 小 売 業	1,689,339	1.6	1.29	0.01	1.27	-0.15	28.3	0.2
	金 融 業 ， 保 険 業	401,882	1.2	1.11	0.11	1.40	0.11	5.1	-1.9
	不 動 産 業 ， 物 品 賃 貸 業	216,566	0.8	1.03	-0.47	1.66	0.28	19.1	4.8
	学術研究，専門・技術サービス業	392,879	1.6	1.45	0.58	1.32	0.17	9.2	0.9
	宿 泊 業 ， 飲 食 サ ー ビ ス 業	700,249	1.5	5.18	0.32	5.57	0.71	78.6	-1.1
	生活関連サービス業，娯楽業	247,390	4.1	3.00	0.05	1.86	-0.46	44.1	-2.0
	教 育 ， 学 習 支 援 業	413,591	-0.1	2.24	0.88	3.44	-0.22	39.1	2.8
	医 療 ， 福 祉	788,465	6.5	1.69	0.62	1.99	0.35	36.1	-0.2
複 合 サ ー ビ ス 事 業	38,752	3.8	0.64	-0.67	0.41	-0.85	21.9	6.0	
サービス業（他に分類されないもの）	992,074	1.5	2.79	0.19	2.49	-0.02	25.5	-4.3	
30 人 以 上	調 査 産 業 計	5,717,702	2.9	1.93	0.55	1.69	0.01	19.8	-0.1
	鉱業，採石業，砂利採取業	1,440	—	0.97	-0.53	1.59	-0.13	0.8	0.7
	建 設 業	249,141	12.3	9.43	9.07	0.56	-0.04	2.7	0.2
	製 造 業	435,477	2.6	0.73	-0.18	1.12	0.44	5.2	-1.2
	電気・ガス・熱供給・水道業	24,126	-15.2	0.59	0.45	0.65	0.03	2.6	0.4
	情 報 通 信 業	729,217	2.7	0.74	-0.36	0.81	-0.36	2.4	-0.9
	運 輸 業 ， 郵 便 業	398,624	1.9	2.24	1.17	2.19	0.62	14.8	0.4
	卸 売 業 ， 小 売 業	1,051,111	1.9	1.02	0.19	0.92	-0.30	22.2	1.5
	金 融 業 ， 保 険 業	329,843	1.0	1.08	0.15	1.34	0.14	4.8	-2.4
	不 動 産 業 ， 物 品 賃 貸 業	144,003	2.3	0.94	0.05	1.54	0.54	14.3	2.6
	学術研究，専門・技術サービス業	278,963	-0.4	0.98	0.11	1.53	0.45	6.6	-1.2
	宿 泊 業 ， 飲 食 サ ー ビ ス 業	233,359	2.6	3.80	-1.04	3.52	-0.33	71.6	3.2
	生活関連サービス業，娯楽業	133,221	5.7	1.98	0.24	1.67	-0.51	50.8	6.0
	教 育 ， 学 習 支 援 業	326,823	2.0	2.36	1.07	3.55	-0.63	35.1	4.0
	医 療 ， 福 祉	517,370	8.6	1.59	0.77	1.96	0.63	29.8	0.1
複 合 サ ー ビ ス 事 業	24,818	0.7	0.74	0.15	0.63	0.32	21.4	9.1	
サービス業（他に分類されないもの）	840,166	1.6	2.94	0.13	2.66	-0.01	27.5	-4.3	

第1表 規模、産業、性別常用労働者の1人平均月間現金給与額

規模	産業	現金給与総額				きまって支給する給与				所定内給与	所定外給与	特別に支払われた給与	
		計	男	女	計	男	女	計	男			女	
													計
5人以上	調査産業	341,771	417,493	240,611	330,139	401,925	234,236	307,461	22,678	11,632	15,568	6,375	
	採石業、砂利採取業	573,751	619,807	422,101	573,544	619,537	422,101	538,785	34,759	207	270	—	
	建設	434,806	466,296	291,773	419,521	450,133	280,477	382,109	37,412	15,285	16,163	11,296	
	製造	408,357	457,680	291,602	395,227	444,124	279,481	372,312	22,915	13,130	13,556	12,121	
	電気・ガス・熱供給・水道業	488,603	503,739	417,893	487,344	502,254	417,691	430,107	57,237	1,259	1,485	202	
	情報通信業	429,311	465,416	333,624	420,992	456,363	327,249	381,885	39,107	8,319	9,053	6,375	
	運輸業、郵便業	373,190	403,808	273,875	360,960	390,949	263,683	318,350	42,610	12,230	12,859	10,192	
	卸売業、小売業	352,187	445,230	230,297	331,133	414,691	221,668	314,997	16,136	21,054	30,539	8,629	
	金融業、保険業	517,966	654,491	364,246	500,206	631,766	352,076	463,192	37,014	17,760	22,725	12,170	
	不動産業、物品賃貸業	344,869	406,400	243,989	332,478	391,482	235,740	309,997	22,481	12,391	14,918	8,249	
	学術研究、専門・技術サービス業	465,596	531,268	341,591	437,098	498,278	321,575	413,010	24,088	28,498	32,990	20,016	
	宿泊業、飲食サービス業	131,991	168,927	101,586	129,516	165,375	99,997	120,239	9,277	2,475	3,552	1,589	
	生活関連サービス業、娯楽業	224,428	277,856	187,426	219,104	268,707	184,750	206,416	12,688	5,324	9,149	2,676	
	教育、学習支援業	296,874	353,870	238,552	293,833	349,644	236,724	285,745	8,088	3,041	4,226	1,828	
	医療、福祉	275,516	372,133	242,351	271,867	368,478	238,704	256,520	15,347	3,649	3,655	3,647	
	複合サービス業	346,938	413,680	227,371	345,695	411,779	227,308	320,246	25,449	1,243	1,901	63	
	サービス業(他に分類されないもの)	284,666	332,632	224,113	279,455	325,680	221,099	258,076	21,379	5,211	6,952	3,014	
	30人以上	調査産業	375,163	447,176	268,735	362,890	430,990	262,244	335,566	27,324	12,273	16,186	6,491
		採石業、砂利採取業	573,751	619,807	422,101	573,544	619,537	422,101	538,785	34,759	207	270	—
		建設	453,907	485,379	298,524	445,276	475,872	294,219	396,937	48,339	8,631	9,507	4,305
製造		435,910	481,612	317,346	424,785	469,467	308,870	397,538	27,247	11,125	12,145	8,476	
電気・ガス・熱供給・水道業		498,794	512,384	434,884	497,490	510,851	434,657	435,302	62,188	1,304	1,533	227	
情報通信業		437,313	471,267	342,709	431,207	464,718	337,838	389,527	41,680	6,106	6,549	4,871	
運輸業、郵便業		375,881	404,982	281,041	362,444	390,072	272,404	316,214	46,230	13,437	14,910	8,637	
卸売業、小売業		395,915	495,764	255,267	369,533	457,938	245,004	350,213	19,320	26,382	37,826	10,263	
金融業、保険業		549,013	700,560	382,907	529,583	675,137	370,046	489,869	39,714	19,430	25,423	12,861	
不動産業、物品賃貸業		381,219	442,427	271,515	370,729	430,169	264,194	345,977	24,752	10,490	12,258	7,321	
学術研究、専門・技術サービス業		492,468	555,006	361,088	458,029	515,143	338,045	429,711	28,318	34,439	39,863	23,043	
宿泊業、飲食サービス業		159,026	203,611	123,193	155,361	199,337	120,017	144,242	11,119	3,665	4,274	3,176	
生活関連サービス業、娯楽業		221,707	291,622	171,089	220,822	290,082	170,678	207,088	13,734	885	1,540	411	
教育、学習支援業		326,708	386,826	261,058	323,777	382,999	259,107	314,849	8,928	2,931	3,827	1,951	
医療、福祉		303,708	378,853	271,534	300,650	376,001	268,387	280,722	19,928	3,058	2,852	3,147	
複合サービス業		360,607	408,237	233,026	359,477	406,733	232,896	325,654	33,823	1,130	1,504	130	
サービス業(他に分類されないもの)		276,215	319,998	224,183	270,848	312,658	221,161	248,447	22,401	5,367	7,340	3,022	

(単位：円)

第2表 規模、産業、性別常用労働者の1人平均月間出勤日数及び実労働時間数

規模	産業	出勤日数				総実労働時間				所定内労働時間				所定外労働時間			
		日		日		時間		時間		時間		時間		時間		時間	
		計	男	女	計	男	女	計	男	女	計	男	女	計	男	女	
5人以上	調査産業	17.3	18.0	16.2	136.8	149.1	120.5	125.9	135.2	113.6	10.9	13.9	6.9				
	計																
	採石業、砂利採取業	18.7	18.9	18.0	152.1	155.6	140.6	135.3	136.9	129.9	16.8	18.7	10.7				
	建設	19.4	19.8	17.6	165.9	171.5	140.8	146.8	150.0	132.3	19.1	21.5	8.5				
	製造業	18.3	18.5	17.6	151.0	155.9	139.4	139.5	143.4	130.2	11.5	12.5	9.2				
	電気・ガス・熱供給・水道業	17.9	18.0	17.6	147.1	149.2	137.3	134.0	135.4	127.3	13.1	13.8	10.0				
	情報通信業	18.6	18.8	18.1	157.2	160.7	148.0	141.0	143.4	134.6	16.2	17.3	13.4				
	運輸業、郵便業	18.7	19.1	17.3	159.2	166.9	134.1	140.0	144.9	124.1	19.2	22.0	10.0				
	卸売業、小売業	17.4	18.1	16.6	136.8	148.8	121.0	128.3	138.2	115.4	8.5	10.6	5.6				
	金融業、保険業	18.6	18.8	18.3	151.1	158.9	142.3	133.7	137.8	129.1	17.4	21.1	13.2				
	不動産業、物品賃貸業	17.8	18.3	16.8	143.0	151.3	129.3	130.1	135.7	120.9	12.9	15.6	8.4				
	学術研究、専門・技術サービス業	18.1	18.5	17.3	147.7	153.0	137.7	135.2	139.3	127.5	12.5	13.7	10.2				
	宿泊業、飲食サービス業	13.7	14.9	12.6	95.1	112.3	81.0	88.0	101.4	77.0	7.1	10.9	4.0				
	生活関連サービス業、娯楽業	16.5	17.0	16.2	125.1	134.3	118.6	117.5	124.6	112.5	7.6	9.7	6.1				
	教育、学習支援業	12.5	13.4	11.7	90.5	97.3	83.5	86.1	92.1	79.9	4.4	5.2	3.6				
医療、福祉	16.7	17.1	16.5	123.0	134.4	119.1	118.0	128.0	114.6	5.0	6.4	4.5					
複合サービス業	17.9	18.2	17.3	138.6	147.8	122.2	130.8	138.3	117.5	7.8	9.5	4.7					
サービス業(他に分類されないもの)	17.9	18.5	17.1	140.9	150.7	128.7	130.5	137.7	121.5	10.4	13.0	7.2					
30人以上	調査産業	17.6	18.2	16.8	142.2	152.3	127.6	129.8	137.0	119.3	12.4	15.3	8.3				
	計																
	採石業、砂利採取業	18.7	18.9	18.0	152.1	155.6	140.6	135.3	136.9	129.9	16.8	18.7	10.7				
	建設	19.6	20.0	18.1	172.4	177.4	148.1	148.6	150.9	137.3	23.8	26.5	10.8				
	製造業	18.5	18.6	18.0	155.5	158.7	147.2	142.0	144.4	135.7	13.5	14.3	11.5				
	電気・ガス・熱供給・水道業	17.7	17.8	17.2	145.6	148.1	133.7	131.9	133.6	123.6	13.7	14.5	10.1				
	情報通信業	18.7	18.9	18.3	158.9	161.8	150.7	142.1	144.0	136.6	16.8	17.8	14.1				
	運輸業、郵便業	18.6	19.1	17.1	159.5	167.0	134.9	139.7	144.3	124.6	19.8	22.7	10.3				
	卸売業、小売業	17.7	18.1	17.1	140.4	150.0	126.9	130.9	138.7	120.0	9.5	11.3	6.9				
	金融業、保険業	18.6	18.8	18.4	152.2	159.8	143.8	133.3	137.2	129.1	18.9	22.6	14.7				
	不動産業、物品賃貸業	18.3	18.7	17.6	146.9	152.8	136.3	133.0	136.8	126.2	13.9	16.0	10.1				
	学術研究、専門・技術サービス業	18.1	18.5	17.3	149.8	154.7	139.2	135.3	139.0	127.4	14.5	15.7	11.8				
	宿泊業、飲食サービス業	14.5	15.3	13.9	103.3	118.5	90.9	96.2	107.9	86.7	7.1	10.6	4.2				
	生活関連サービス業、娯楽業	15.8	16.4	15.3	113.8	128.1	103.5	106.1	117.2	98.1	7.7	10.9	5.4				
	教育、学習支援業	12.6	13.5	11.7	93.4	100.7	85.5	88.8	95.2	81.8	4.6	5.5	3.7				
医療、福祉	17.4	17.4	17.4	130.8	137.0	128.2	124.8	130.1	122.6	6.0	6.9	5.6					
複合サービス業	18.2	18.3	18.0	142.6	150.5	121.6	132.4	139.0	114.8	10.2	11.5	6.8					
サービス業(他に分類されないもの)	17.8	18.3	17.2	140.8	150.3	129.7	129.9	136.7	122.0	10.9	13.6	7.7					

第3表 規模、産業、性別常用労働者数及びパートタイム労働者比率

規模	産業	前月末労働者数			本月中の増加労働者数			本月中の減少労働者数			本月末労働者数			パートタイム労働者比率			
		計	男	女	計	男	女	計	男	女	計	男	女	計	男	女	
		人	人	人	人	人	人	人	人	人	人	人	人	人	人	人	%
5人以上	調査産業	8,170,563	4,667,399	3,503,164	173,651	96,182	77,469	160,980	78,147	82,833	8,183,234	4,685,434	3,497,800	25.8	15.4	39.7	
	採石業，砂利採取業	1,449	1,111	338	14	11	3	23	17	6	1,440	1,105	335	0.8	1.0	-	
	建設	359,096	293,260	65,836	22,005	20,175	1,830	2,578	2,169	409	378,523	311,266	67,257	3.8	2.2	11.5	
	製造	587,981	413,440	174,541	5,183	3,043	2,140	5,822	3,661	2,161	587,342	412,822	174,520	8.5	3.0	21.5	
	電気・ガス・熱供給・水道業	27,021	22,243	4,778	142	129	13	158	115	43	27,005	22,257	4,748	2.5	2.0	5.1	
	情報通信業	834,083	605,442	228,641	7,280	4,707	2,573	7,959	4,923	3,036	833,404	605,226	228,178	3.7	1.7	9.0	
	運輸業，郵便業	473,714	362,090	111,624	10,480	8,414	2,066	9,861	7,946	1,915	474,333	362,558	111,775	15.4	12.8	23.8	
	卸売業，小売業	1,689,034	957,597	731,437	21,811	10,801	11,010	21,506	10,090	11,416	1,689,339	958,308	731,031	28.3	15.4	45.3	
	金融業，保険業	403,024	213,582	189,442	4,493	1,976	2,517	5,635	2,844	2,791	401,882	212,714	189,168	5.1	1.1	9.7	
	不動産業，物品賃貸業	217,941	135,363	82,578	2,236	1,252	984	3,611	2,088	1,523	216,566	134,527	82,039	19.1	14.1	27.2	
	学術研究，専門・技術サービス業	392,366	256,339	136,027	5,681	3,627	2,054	5,168	2,938	2,230	392,879	257,028	135,851	9.2	4.7	17.8	
	宿泊業，飲食サービス業	702,945	316,808	386,137	36,438	18,256	18,182	39,134	18,313	20,821	700,249	316,751	383,498	78.6	67.8	87.5	
	生活関連サービス業，娯楽業	244,584	100,481	144,103	7,345	2,388	4,957	4,539	2,042	2,497	247,390	100,827	146,563	44.1	38.6	48.0	
	教育，学習支援業	418,610	211,386	207,224	9,396	3,258	6,138	14,415	5,143	9,272	413,591	209,501	204,090	39.1	30.5	47.9	
	医療，福祉	790,864	201,735	589,129	13,342	3,860	9,482	15,741	3,748	11,993	788,465	201,847	586,618	36.1	27.5	39.1	
	複合サービス業	38,660	24,824	13,836	249	111	138	157	79	78	38,752	24,856	13,896	21.9	11.1	41.3	
	サービス業(他に分類されないもの)	989,191	551,698	437,493	27,556	14,174	13,382	24,673	12,031	12,642	992,074	553,841	438,233	25.5	16.6	36.8	
	30人以上	調査産業	5,704,165	3,397,991	2,306,174	109,888	65,655	44,233	96,351	49,247	47,104	5,717,702	3,414,399	2,303,303	19.8	11.3	32.5
		採石業，砂利採取業	1,449	1,111	338	14	11	3	23	17	6	1,440	1,105	335	0.8	1.0	-
		建設	228,842	189,394	39,448	21,572	19,742	1,830	1,273	1,055	218	249,141	208,081	41,060	2.7	1.7	7.4
製造		437,219	315,463	121,756	3,170	2,075	1,095	4,912	3,111	1,801	435,477	314,427	121,050	5.2	2.0	13.4	
電気・ガス・熱供給・水道業		24,142	19,895	4,247	142	129	13	158	115	43	24,126	19,909	4,217	2.6	1.9	5.7	
情報通信業		729,741	536,993	192,748	5,370	3,623	1,747	5,894	3,988	1,906	729,217	536,628	192,589	2.4	0.9	6.5	
運輸業，郵便業		398,417	304,983	93,434	8,918	6,852	2,066	8,711	6,919	1,792	398,624	304,916	93,708	14.8	13.4	19.4	
卸売業，小売業		1,050,078	613,932	436,146	10,676	5,816	4,860	9,643	4,888	4,785	1,051,111	614,890	436,221	22.2	10.1	39.4	
金融業，保険業		330,705	173,030	157,675	3,561	1,782	1,779	4,423	2,431	1,992	329,843	172,381	157,462	4.8	1.0	8.9	
不動産業，物品賃貸業		144,870	92,851	52,019	1,366	843	523	2,233	1,125	1,108	144,003	92,569	51,434	14.3	11.8	18.7	
学術研究，専門・技術サービス業		280,501	189,941	90,560	2,758	1,637	1,121	4,296	2,482	1,814	278,963	189,096	89,867	6.6	2.3	15.7	
宿泊業，飲食サービス業		232,687	103,891	128,796	8,853	3,550	5,303	8,181	3,664	4,517	233,359	103,777	129,582	71.6	58.5	82.2	
生活関連サービス業，娯楽業		132,811	56,031	76,780	2,634	707	1,927	2,224	1,048	1,176	133,221	56,690	77,531	50.8	38.9	59.5	
教育，学習支援業		330,733	172,410	158,323	7,819	2,627	5,192	11,729	4,215	7,514	326,823	170,822	156,001	35.1	25.9	45.2	
医療，福祉		519,325	155,358	363,967	8,234	3,237	4,997	10,189	3,152	7,037	517,370	155,443	361,927	29.8	24.6	32.1	
複合サービス業		24,792	18,046	6,746	183	111	72	157	79	78	24,818	18,078	6,740	21.4	14.1	41.2	
サービス業(他に分類されないもの)		837,853	454,662	383,191	24,618	12,913	11,705	22,305	10,988	11,317	840,166	456,587	383,579	27.5	18.6	38.0	

令和元年8月分

第4表 規模、産業別労働異動率

(単位：%)

規 模 産 業	5人以上		30人以上	
	入職率	離職率	入職率	離職率
調 査 産 業 計	2.13	1.97	1.93	1.69
鉱業，採石業，砂利採取業	0.97	1.59	0.97	1.59
建 設 業	6.13	0.72	9.43	0.56
製 造 業	0.88	0.99	0.73	1.12
電気・ガス・熱供給・水道業	0.53	0.58	0.59	0.65
情 報 通 信 業	0.87	0.95	0.74	0.81
運 輸 業 ， 郵 便 業	2.21	2.08	2.24	2.19
卸 売 業 ， 小 売 業	1.29	1.27	1.02	0.92
金 融 業 ， 保 険 業	1.11	1.40	1.08	1.34
不 動 産 業 ， 物 品 賃 貸 業	1.03	1.66	0.94	1.54
学術研究，専門・技術サービス業	1.45	1.32	0.98	1.53
宿泊業，飲食サービス業	5.18	5.57	3.80	3.52
生活関連サービス業，娯楽業	3.00	1.86	1.98	1.67
教育，学習支援業	2.24	3.44	2.36	3.55
医 療 ， 福 祉	1.69	1.99	1.59	1.96
複 合 サ ー ビ ス 事 業	0.64	0.41	0.74	0.63
サービス業（他に分類されないもの）	2.79	2.49	2.94	2.66

第5表 規模、産業、就業形態別常用労働者の1人平均月間現金給与額

規模	産業	一般労働者										パートタイム労働者										
		現金給与総額		きまってしまう給与		所定内給与		所定外給与		特別に支払われた給与		現金給与総額		きまってしまう給与		所定内給与		所定外給与		特別に支払われた給与		
5人以上	調査産業	422,739	407,375	378,155	29,220	15,364	109,692	108,754	104,826	3,928	938											
	鉱業，採石業，砂利採取業	577,018	576,809	541,784	35,025	209	148,091	148,091	148,091	—	—											
	建設業	446,165	430,454	391,715	38,739	15,711	151,684	147,031	142,690	4,341	4,653											
	製造業	433,332	419,572	395,013	24,559	13,760	137,733	131,431	126,336	5,095	6,302											
	電気・ガス・熱供給・水道業	496,966	495,689	437,006	58,683	1,277	164,243	163,689	162,533	1,156	554											
	情報通信業	440,873	432,278	391,851	40,427	8,595	125,221	124,153	119,749	4,404	1,068											
	運輸業，郵便業	417,512	403,095	354,875	48,220	14,417	128,335	128,188	116,571	11,617	147											
	卸売業，小売業	447,131	417,990	396,819	21,171	29,141	111,847	111,264	107,872	3,392	583											
	金融業，保険業	537,042	518,457	479,647	38,810	18,585	162,469	160,082	156,533	3,549	2,387											
	不動産業，物品賃貸業	403,491	388,229	361,497	26,732	15,262	98,801	98,458	93,823	4,635	343											
	学術研究，専門・技術サービス業	495,636	464,428	438,262	26,166	31,208	166,349	164,846	161,455	3,391	1,503											
	宿泊業，飲食サービス業	309,186	298,951	269,471	29,480	10,235	83,884	83,515	79,723	3,792	369											
	生活関連サービス業，娯楽業	333,646	324,579	303,628	20,951	9,067	82,982	82,505	80,519	1,986	477											
	教育，学習支援業	434,991	430,087	417,340	12,747	4,904	84,402	84,228	83,308	920	174											
	医療，福祉	359,681	355,144	332,574	22,570	4,537	127,589	125,501	122,849	2,652	2,088											
複合サービス業	404,702	403,110	373,587	29,523	1,592	141,384	141,384	130,433	10,951	—												
サービス業(他に分類されないもの)	333,394	326,780	300,366	26,414	6,614	142,552	141,430	134,734	6,696	1,122												
30人以上	調査産業	438,148	423,139	390,221	32,918	15,009	121,796	120,529	115,704	4,825	1,267											
	鉱業，採石業，砂利採取業	577,018	576,809	541,784	35,025	209	148,091	148,091	148,091	—	—											
	建設業	462,374	453,519	404,039	49,480	8,855	140,583	140,257	134,130	6,127	326											
	製造業	450,569	439,112	410,958	28,154	11,457	165,587	160,593	150,062	10,531	4,994											
	電気・ガス・熱供給・水道業	507,752	506,429	442,605	63,824	1,323	165,125	164,529	163,285	1,244	596											
	情報通信業	444,484	438,248	395,664	42,584	6,236	143,561	142,771	138,120	4,651	790											
	運輸業，郵便業	418,555	402,825	350,733	52,092	15,730	129,142	128,960	116,629	12,331	182											
	卸売業，小売業	475,006	441,335	417,584	23,751	33,671	118,977	118,117	114,312	3,805	860											
	金融業，保険業	567,872	547,602	506,113	41,489	20,270	173,363	170,665	166,312	4,353	2,698											
	不動産業，物品賃貸業	429,363	417,141	388,593	28,548	12,222	98,547	98,226	95,760	2,466	321											
	学術研究，専門・技術サービス業	516,939	480,261	450,234	30,027	36,678	147,762	144,859	140,619	4,240	2,903											
	宿泊業，飲食サービス業	337,606	326,948	297,853	29,095	10,658	88,046	87,160	83,186	3,974	886											
	生活関連サービス業，娯楽業	366,082	364,288	339,165	25,123	1,794	81,624	81,624	78,937	2,684	3											
	教育，学習支援業	453,793	449,384	436,120	13,264	4,409	95,883	95,638	94,587	1,051	245											
	医療，福祉	372,192	369,342	342,472	26,870	2,850	144,709	141,167	137,358	3,809	3,542											
複合サービス業	422,092	420,652	381,735	38,917	1,440	136,430	136,430	121,178	15,252	—												
サービス業(他に分類されないもの)	325,431	318,474	290,347	28,127	6,957	146,203	145,036	137,764	7,272	1,167												

(単位：円)

第6表 規模、産業、就業形態別常用労働者の1人平均月間出勤日数及び実労働時間数

規模	産業	一般労働者				パートタイム労働者				
		出勤日数	日	時間	時間	時間	時間	時間	時間	
		時間	時間	時間	時間	時間	時間	時間	時間	
		総実労働時間	所定労働時間	所定労働時間	総実労働時間	所定労働時間	所定労働時間	所定労働時間	所定労働時間	
5 人以上	調査産業計	18.9	157.3	143.7	13.6	78.2	75.1	75.1	3.1	
	採石業、砂利採取業	18.7	152.3	135.3	17.0	138.0	138.0	138.0	—	
	建設業	19.6	168.9	149.1	19.8	92.6	89.8	89.8	2.8	
	製造業	18.5	155.2	142.9	12.3	106.0	102.8	102.8	3.2	
	電気・ガス・熱供給・水道業	18.0	148.4	135.0	13.4	95.8	95.2	95.2	0.6	
	情報通信業	18.9	160.4	143.6	16.8	73.4	71.6	71.6	1.8	
	運輸業、郵便業	19.6	170.6	149.3	21.3	95.9	88.6	88.6	7.3	
	卸売業、小売業	18.7	154.7	144.4	10.3	91.2	87.5	87.5	3.7	
	金融業、保険業	18.7	153.9	135.7	18.2	98.7	96.5	96.5	2.2	
	不動産業、物品賃貸業	18.8	158.1	143.0	15.1	79.6	76.0	76.0	3.6	
	学術研究、専門・技術サービス業	18.7	154.3	140.8	13.5	81.3	78.9	78.9	2.4	
	宿泊業、飲食サービス業	21.0	184.8	165.5	19.3	70.8	67.0	67.0	3.8	
	生活関連サービス業、娯楽業	20.3	169.4	156.9	12.5	67.7	66.4	66.4	1.3	
	教育、学習支援業	16.0	122.3	115.3	7.0	41.7	41.2	41.2	0.5	
	医療、福祉	19.5	155.8	148.5	7.3	65.4	64.5	64.5	0.9	
	複合サービス事業	18.1	148.8	140.0	8.8	102.3	98.2	98.2	4.1	
	サービス業(他に分類されないもの)	18.9	155.7	143.1	12.6	97.9	94.0	94.0	3.9	
	30 人以上	調査産業計	18.7	157.0	142.3	14.7	83.0	79.6	79.6	3.4
		採石業、砂利採取業	18.7	152.3	135.3	17.0	138.0	138.0	138.0	—
		建設業	19.8	174.8	150.4	24.4	85.7	82.3	82.3	3.4
製造業		18.5	157.0	143.1	13.9	128.7	122.1	122.1	6.6	
電気・ガス・熱供給・水道業		17.8	147.0	132.9	14.1	92.3	91.7	91.7	0.6	
情報通信業		18.9	160.8	143.6	17.2	80.1	77.9	77.9	2.2	
運輸業、郵便業		19.6	170.6	148.7	21.9	95.3	87.5	87.5	7.8	
卸売業、小売業		18.3	152.2	141.5	10.7	99.0	93.8	93.8	5.2	
金融業、保険業		18.7	154.9	135.2	19.7	98.5	95.9	95.9	2.6	
不動産業、物品賃貸業		18.8	158.1	142.2	15.9	81.1	78.9	78.9	2.2	
学術研究、専門・技術サービス業		18.6	154.4	139.1	15.3	84.0	81.4	81.4	2.6	
宿泊業、飲食サービス業		20.3	180.9	163.8	17.1	72.4	69.3	69.3	3.1	
生活関連サービス業、娯楽業		19.9	164.6	150.6	14.0	64.7	63.0	63.0	1.7	
教育、学習支援業		15.9	121.7	114.8	6.9	42.1	41.5	41.5	0.6	
医療、福祉		19.6	156.7	148.7	8.0	70.7	69.5	69.5	1.2	
複合サービス事業		18.4	155.5	143.9	11.6	95.5	90.3	90.3	5.2	
サービス業(他に分類されないもの)		18.8	156.2	142.7	13.5	100.3	96.1	96.1	4.2	

第7表 規模、産業、就業形態別常用労働者数

(単位：人)

規模	産業	一般労働者					パートタイム労働者				
		前月 労働者数	本月中の増加 労働者数	本月中の減少 労働者数	本 月 末 労働者数	前 月 末 労働者数	本月中の増加 労働者数	本月中の減少 労働者数	本 月 末 労働者数		
5 人 以 上	調査産業、採石業、砂利採取業、建設業、製造業、電気・ガス・熱供給・水道業、情報通信業、郵便業、小売業、金融業、保険業、不動産業、物品賃貸業、学術研究、専門・技術サービス業、宿泊業、飲食サービス業、生活関連サービス業、娯楽業、教育、学習支援業、医療、福祉、複合サービス業(他に分類されないもの)	6,053,949	85,276	70,503	6,070,062	2,116,614	88,375	90,477	2,113,172		
		1,438	14	23	1,429	11	0	0	11		
		345,203	21,309	2,548	363,964	13,893	696	30	14,559		
		538,578	3,905	5,124	537,442	49,403	1,278	698	49,900		
		26,340	142	154	26,328	681	0	4	677		
		803,602	6,355	7,366	802,809	30,481	925	593	30,595		
		401,389	5,535	5,472	401,350	72,325	4,945	4,389	72,983		
		1,210,963	10,034	10,251	1,210,737	478,071	11,777	11,255	478,602		
		382,619	4,014	5,333	381,295	20,405	479	302	20,587		
		175,638	1,232	2,040	175,271	42,303	1,004	1,571	41,295		
		356,951	3,563	3,966	356,658	35,415	2,118	1,202	36,221		
		149,686	4,419	4,640	149,930	553,259	32,019	34,494	550,319		
		139,377	1,302	2,527	138,237	105,207	6,043	2,012	109,153		
		252,413	1,107	1,915	251,936	166,197	8,289	12,500	161,655		
		503,113	6,865	6,247	503,489	287,751	6,477	9,494	284,976		
		30,180	146	77	30,250	8,480	103	80	8,502		
		736,459	15,334	12,820	738,937	252,732	12,222	11,853	253,137		
		30 人 以 上	調査産業、採石業、砂利採取業、建設業、製造業、電気・ガス・熱供給・水道業、情報通信業、郵便業、小売業、金融業、保険業、物品賃貸業、学術研究、専門・技術サービス業、宿泊業、飲食サービス業、生活関連サービス業、娯楽業、教育、学習支援業、医療、福祉、複合サービス業(他に分類されないもの)	4,564,967	65,885	48,798	4,582,830	1,139,198	44,003	47,553	1,134,872
				1,438	14	23	1,429	11	0	0	11
222,886	20,876			1,243	242,519	5,956	696	30	6,622		
414,786	2,723			4,574	413,017	22,433	447	338	22,460		
23,509	142			154	23,497	633	0	4	629		
712,580	4,551			5,519	711,612	17,161	819	375	17,605		
339,939	4,325			4,581	339,581	58,478	4,593	4,130	59,043		
817,013	6,363			5,973	817,402	233,065	4,313	3,670	233,709		
314,881	3,404			4,191	314,090	15,824	157	232	15,753		
123,415	903			1,340	123,418	21,455	463	893	20,585		
261,840	2,373			3,660	260,540	18,661	385	636	18,423		
66,381	1,107			1,378	66,174	166,306	7,746	6,803	167,185		
65,521	306			425	65,488	67,290	2,328	1,799	67,733		
212,027	1,005			1,318	212,045	118,706	6,814	10,411	114,778		
361,558	4,946			3,487	363,039	157,767	3,288	6,702	154,331		
19,431	146			77	19,501	5,361	37	80	5,317		
607,762	12,701			10,855	609,478	230,091	11,917	11,450	230,688		



第8表 規模、性別常用労働者の1人平均月間現金給与額

(単位：円)

規模	現金給与総額				きまって支給する給与				所定内給与		所定外給与		特別に支払われた給与		
	計	男	女	計	男	女	計	男	女	計	男	女	計	男	女
500人以上	430,656	507,585	311,450	419,112	493,815	303,354	384,223	34,889	11,544	13,770	8,096				
100～499人	376,712	437,955	281,168	367,344	425,813	276,127	342,928	24,416	9,368	12,142	5,041				
100人以上	403,762	472,824	296,383	393,303	459,867	289,807	363,635	29,668	10,459	12,957	6,576				
30～99人	315,787	390,441	216,339	299,747	367,113	210,007	277,287	22,460	16,040	23,328	6,332				
5～29人	264,437	337,897	186,403	254,289	323,987	180,251	242,371	11,918	10,148	13,910	6,152				
30人以上	375,163	447,176	268,735	362,890	430,990	262,244	335,566	27,324	12,273	16,186	6,491				
5人以上	341,771	417,493	240,611	330,139	401,925	234,236	307,461	22,678	11,632	15,568	6,375				

第9表 規模、性別常用労働者の1人平均月間出勤日数及び実労働時間数

調査産業計

規模	出勤日数			総実労働時間			所定内労働時間			所定外労働時間		
	計	男	女	計	男	女	計	男	女	計	男	女
500人以上	18.0	18.3	17.4	147.3	154.0	137.0	133.7	138.2	126.8	13.6	15.8	10.2
100～499人	17.8	18.2	17.2	144.6	152.1	133.1	132.4	137.4	124.7	12.2	14.7	8.4
100人以上	17.9	18.3	17.3	146.0	153.1	135.1	133.1	137.8	125.8	12.9	15.3	9.3
30～99人	17.1	18.0	15.8	134.6	150.6	113.3	123.2	135.3	107.0	11.4	15.3	6.3
5～29人	16.4	17.6	15.1	124.2	140.6	106.9	116.9	130.4	102.6	7.3	10.2	4.3
30人以上	17.6	18.2	16.8	142.2	152.3	127.6	129.8	137.0	119.3	12.4	15.3	8.3
5人以上	17.3	18.0	16.2	136.8	149.1	120.5	125.9	135.2	113.6	10.9	13.9	6.9

令和元年8月分

第10表 規模、就業形態別常用労働者の1人平均月間現金給与額

規模	一般労働者				パートタイム労働者					
	現金給与 総額	きま って支給 する給 与	所定内 給与	所定外 給与	特別に支払 われた給与	現金給与 総額	きま って支給 する給 与	所定内 給与	所定外 給与	特別に支払 われた給与
500人以上	473,979	461,145	421,998	39,147	12,834	151,072	147,852	140,440	7,412	3,220
100~499人	426,569	415,441	387,110	28,331	11,128	132,725	131,970	126,716	5,254	755
100人以上	450,838	438,837	404,969	33,868	12,001	140,853	139,006	132,796	6,210	1,847
30~99人	406,355	383,809	353,272	30,537	22,546	101,575	100,923	97,568	3,355	652
5~29人	375,372	358,920	341,066	17,854	16,452	95,617	95,062	92,177	2,885	555
30人以上	438,148	423,139	390,221	32,918	15,009	121,796	120,529	115,704	4,825	1,267
5人以上	422,739	407,375	378,155	29,220	15,364	109,692	108,754	104,826	3,928	938

調査産業計

(単位：円)

令和元年8月分

第11表 規模、就業形態別常用労働者の1人平均月間出勤日数及び実労働時間数

規模	一般労働者				パートタイム労働者			
	出勤日数 日	総実労働 時間	所定内 労働時間 時間	所定外 労働時間 時間	出勤日数 日	総実労働 時間	所定内 労働時間 時間	所定外 労働時間 時間
500人以上	18.7	156.1	141.0	15.1	13.2	90.9	86.9	4.0
100~499人	18.7	156.3	142.3	14.0	13.7	87.5	83.8	3.7
100人以上	18.7	156.2	141.6	14.6	13.5	89.0	85.2	3.8
30~99人	18.9	159.1	144.1	15.0	12.8	76.7	73.7	3.0
5~29人	19.3	158.2	147.8	10.4	12.0	72.5	69.9	2.6
30人以上	18.7	157.0	142.3	14.7	13.2	83.0	79.6	3.4
5人以上	18.9	157.3	143.7	13.6	12.6	78.2	75.1	3.1

調査産業計

第12表 規模、産業別名目賃金指数 (現金給与総額)

規模	年 月	調査産業計	前年 同月比	(平成27年平均=100)																
				建設業	製造業	電気・ガス・熱供給・水道業	情報通信業	運輸業 郵便業	卸売業 小売業	金融業 保険業	不動産業 物品賃貸業	学術研究、 専門・技術 サービス業	宿泊業、飲 食サービス 業	生活関連 サービス 業、娯楽業	教育、学習 支援業	医療、福祉	複合サービ ス事業	サービス業 (他に分類さ れないもの)		
5 人 以 上	平成24年平均	99.5	-0.6	99.0	97.2	104.5	107.9	94.1	97.5	91.5	86.3	104.9	102.9	115.6	104.1	104.1	84.0	93.5		
	平成25年平均	100.0	0.5	98.3	96.7	99.3	105.5	100.3	98.0	96.7	94.5	99.5	98.9	112.7	107.6	103.4	92.7	95.4		
	平成26年平均	99.9	-0.1	98.5	98.6	96.3	101.9	102.8	98.7	99.1	100.4	99.8	97.4	110.6	101.6	101.3	97.8	97.6		
	平成27年平均	100.0	0.1	100.0	100.0	100.0	100.0	100.0	100.0	100.0	100.0	100.0	100.0	100.0	100.0	100.0	100.0	100.0		
	平成28年平均	100.4	0.4	101.6	100.1	106.3	101.5	102.5	101.5	101.5	96.8	102.7	103.9	94.5	93.2	106.4	97.8	103.0	96.8	
	平成29年平均	101.2	0.8	104.2	101.9	101.0	100.8	102.2	104.4	101.3	103.3	102.9	94.2	94.1	103.4	100.4	99.6	94.2		
	平成30年 8月	83.4	-0.8	85.2	80.1	x	82.3	83.1	94.3	75.2	81.9	84.6	87.2	97.4	78.0	85.2	84.8	82.5		
	平成30年 9月	84.2	0.5	84.1	80.4	x	85.9	83.2	93.1	79.6	83.2	86.3	87.2	87.2	81.6	85.5	79.8	82.4		
	平成30年 10月	85.3	0.8	84.3	78.9	x	82.9	86.4	94.0	75.8	88.8	104.3	87.5	89.1	81.9	84.9	92.3	84.6		
	平成30年 11月	91.6	1.2	93.3	87.0	166.3	93.3	98.1	99.7	82.0	85.1	89.4	89.4	96.6	86.4	106.2	89.2	84.9		
	平成30年 12月	174.0	-0.6	200.2	186.4	141.5	184.8	169.8	205.3	163.4	177.3	179.8	112.4	131.9	204.3	146.4	221.6	139.9		
	令和元年 1月	84.4	0.2	89.7	76.6	100.5	84.5	85.2	85.2	99.1	81.5	90.6	85.8	93.8	85.2	83.1	79.9	83.5		
令和元年 2月	81.9	-1.4	90.5	75.7	103.5	84.3	84.7	85.6	78.9	79.9	89.2	79.6	89.2	75.7	82.7	79.3	84.4			
令和元年 3月	91.6	-1.6	104.3	98.7	105.6	89.9	86.1	94.4	105.3	84.2	101.1	82.8	97.7	82.5	85.2	82.4	89.4			
令和元年 4月	86.4	-0.1	100.6	81.3	94.5	90.6	84.6	90.9	77.2	86.2	91.5	82.6	98.5	86.0	85.7	89.0	86.8			
令和元年 5月	87.8	-2.1	92.6	78.4	119.5	86.2	102.4	88.4	104.6	83.6	95.4	82.9	90.8	77.3	82.4	86.5	88.3			
令和元年 6月	153.7	1.5	176.6	144.0	x	175.3	165.4	146.9	180.2	172.9	161.9	95.9	125.5	161.7	135.5	200.5	148.4			
令和元年 7月	113.3	0.3	130.3	126.9	x	118.1	109.8	140.3	83.6	105.2	121.6	93.7	110.8	82.3	102.6	82.9	107.6			
令和元年 8月	84.1	0.8	90.4	79.1	87.2	85.7	82.2	91.7	79.1	78.2	90.8	84.8	89.5	76.2	84.9	78.5	86.7			
前年同月比 (%)		-	6.1	-1.2	1.9	4.1	-1.1	-2.8	5.2	-4.5	7.3	-2.8	-8.1	-2.3	-0.4	-7.4	5.1			
30 人 以 上	平成24年平均	99.6	-0.9	99.2	96.4	106.6	108.3	93.7	97.2	90.4	89.3	106.6	117.5	114.9	103.9	104.1	81.0	93.2		
	平成25年平均	100.0	0.5	98.9	95.0	101.5	106.1	98.6	99.4	96.0	92.9	99.9	109.8	117.9	105.9	102.8	91.7	95.2		
	平成26年平均	100.3	0.3	97.8	97.4	98.4	102.8	101.6	99.8	99.1	98.5	98.5	104.6	113.3	100.4	101.5	91.0	100.4		
	平成27年平均	100.0	-0.4	100.0	100.0	100.0	100.0	100.0	100.0	100.0	100.0	100.0	100.0	100.0	100.0	100.0	100.0	100.0		
	平成28年平均	100.1	0.2	100.5	99.5	106.7	101.0	102.5	101.0	96.7	102.0	103.1	102.7	87.2	103.3	95.8	104.7	97.9		
	平成29年平均	100.9	0.8	106.2	101.3	104.1	101.2	102.1	105.3	96.6	106.5	99.7	98.4	85.6	102.0	97.1	99.4	95.2		
	平成30年 8月	81.5	0.5	78.3	78.4	x	80.6	80.0	92.1	75.1	82.9	79.3	95.5	89.8	76.5	85.9	83.0	83.4		
	平成30年 9月	83.1	1.3	79.3	79.4	x	85.2	80.2	91.9	80.3	85.7	81.8	96.5	82.9	80.2	85.9	74.8	83.7		
	平成30年 10月	84.3	1.8	78.5	77.8	x	81.9	83.7	92.9	75.8	87.9	103.0	100.7	86.0	80.3	84.8	90.7	86.3		
	平成30年 11月	90.9	1.6	86.9	86.4	175.3	92.6	96.9	98.7	82.7	82.6	84.9	100.2	86.7	85.0	112.2	81.9	85.2		
	平成30年 12月	181.5	0.4	208.3	197.3	140.2	189.0	165.3	224.9	161.0	197.0	175.6	139.4	143.1	205.7	151.2	208.8	142.5		
	令和元年 1月	82.8	0.2	86.8	74.4	101.8	83.6	82.6	79.7	102.1	81.8	82.5	95.5	90.1	85.6	85.0	77.4	82.5		
令和元年 2月	80.3	-0.1	88.7	74.2	104.9	84.0	81.7	80.8	80.1	78.5	84.3	86.5	82.8	75.3	82.2	76.7	83.7			
令和元年 3月	91.2	-2.7	104.7	102.2	105.7	89.2	81.5	92.2	109.8	83.3	96.0	91.1	93.8	82.5	84.2	79.2	87.3			
令和元年 4月	85.1	-0.1	101.6	80.9	95.6	90.4	80.4	86.8	77.6	86.9	87.3	89.9	92.9	85.9	86.4	86.7	87.0			
令和元年 5月	87.1	-2.5	89.8	77.8	122.8	86.1	101.7	84.2	109.2	84.7	93.4	91.0	82.9	76.1	82.1	76.9	87.7			
令和元年 6月	161.6	0.5	195.3	152.9	x	181.9	149.0	156.9	184.5	192.0	161.5	117.7	138.3	162.5	146.1	187.0	155.3			
令和元年 7月	109.8	-1.6	122.4	127.7	x	117.6	98.4	139.5	81.4	109.4	114.6	103.7	96.1	78.7	96.6	78.5	102.5			
令和元年 8月	81.9	0.5	85.6	77.1	88.2	84.1	78.7	88.3	79.3	81.5	87.4	88.2	79.3	74.9	83.3	74.5	87.3			
前年同月比 (%)		-	9.3	-1.7	0.7	4.3	-1.6	-4.1	5.6	-1.7	10.2	-7.6	-11.7	-2.1	-3.0	-10.2	4.7			

第13表 規模、産業別名目賃金指数(きまって支給する給与)

規 模	年 月	調査産業 計	前年 同月比	建設業	製造業	電気・ガ ス・熱供 給・水道業	情報通信業	運輸業 郵便業	卸売業 小売業	金融業 保険業	不動産業 物品賃貸業	学術研究 専門・技術 サービス業	宿泊業、飲 食サービス 業	生活関連 サービス 業、娯楽業	教育、学習 支援業	医療、福祉	複合サービ ス事業	サービス業 (他に分類さ れないもの)	
																			(平成27年平均=100)
5 人 以 上	平成24年平均	100.9	0.4	104.0	100.7	104.2	108.4	94.2	98.1	94.7	87.0	106.8	103.2	110.2	104.7	105.5	89.5	95.1	
	平成25年平均	100.3	-0.6	101.5	100.0	102.4	103.8	98.9	98.4	96.8	93.7	102.0	98.4	106.9	105.2	104.5	93.7	96.0	
	平成26年平均	99.5	-0.7	99.4	100.4	97.5	99.6	101.2	98.5	99.1	99.7	101.0	96.4	105.7	100.0	101.0	99.8	97.6	
	平成27年平均	100.0	0.4	100.0	100.0	100.0	100.0	100.0	100.0	100.0	100.0	100.0	100.0	100.0	100.0	100.0	100.0	100.0	100.0
	平成28年平均	100.0	0.0	101.0	100.4	106.2	100.7	100.9	100.9	100.3	99.0	100.3	102.2	94.9	91.8	98.7	101.5	97.7	97.7
	平成29年平均	100.5	0.5	101.5	101.7	104.4	100.9	101.1	102.8	101.0	100.3	100.8	95.3	91.3	91.3	103.1	101.2	99.0	95.3
	平成30年 8月	100.3	0.2	100.3	101.5	x	101.2	99.3	109.6	101.0	101.1	103.5	93.0	96.8	99.8	99.3	112.0	94.4	
	平成30年 9月	100.7	0.4	101.2	101.3	x	102.4	99.2	110.6	99.0	100.3	103.6	93.6	95.1	103.0	100.6	104.9	94.3	
	平成30年 10月	101.1	0.3	101.9	100.6	x	101.9	99.9	110.5	100.4	102.0	105.1	92.8	95.0	102.0	99.9	110.6	96.6	
	平成30年 11月	101.6	0.7	104.3	102.3	115.4	103.5	99.9	110.7	101.2	101.4	104.7	93.5	94.9	102.9	99.2	110.8	96.2	
	平成30年 12月	100.9	0.6	102.2	100.2	111.9	103.9	100.6	109.9	99.5	99.9	105.9	91.8	95.0	101.6	97.8	109.8	97.1	
	平成31年 1月	98.7	0.6	105.1	97.7	127.8	101.6	101.8	103.1	100.7	100.7	105.3	88.2	100.0	93.3	96.3	105.5	96.8	
平成31年 2月	99.6	1.3	104.6	98.5	131.5	101.9	102.7	104.4	100.9	97.9	110.6	84.1	97.5	96.0	98.1	104.7	97.7		
平成31年 3月	100.9	0.8	108.8	99.8	133.0	104.0	98.3	105.9	103.4	98.8	110.1	87.5	97.4	99.6	97.2	106.5	99.2		
平成31年 4月	102.2	0.9	113.3	100.4	116.1	103.9	100.7	108.3	102.8	99.8	110.2	87.9	101.9	101.6	100.2	106.9	98.1		
令和元年 5月	100.3	0.1	108.4	98.0	121.1	102.9	97.1	106.6	101.6	97.8	109.6	88.2	98.9	95.6	97.2	105.2	97.6		
令和元年 6月	100.6	0.1	105.4	100.9	x	103.0	98.1	108.1	102.1	98.6	107.9	87.9	97.2	97.0	98.1	103.4	99.1		
令和元年 7月	101.2	0.6	105.7	101.7	x	105.1	98.2	107.3	103.6	95.2	108.3	88.4	99.2	97.0	99.0	103.8	100.8		
令和元年 8月	101.2	0.9	107.4	101.0	111.0	105.5	97.0	108.0	103.8	95.0	106.5	89.7	96.3	96.9	100.0	103.3	100.2		
前年同月比 (%)		-	7.1	-0.5	1.7	4.2	-2.3	-1.5	2.8	-6.0	2.9	-3.5	-0.5	-2.9	0.7	-7.8	6.1		
30 人 以 上	平成24年平均	100.8	0.5	104.8	100.6	105.9	108.9	93.8	96.3	93.8	90.1	107.4	117.7	108.2	104.1	106.3	86.7	94.2	
	平成25年平均	100.2	-0.6	102.0	99.1	104.8	104.7	98.2	98.5	96.4	92.0	102.1	108.7	109.3	102.9	104.1	94.1	95.6	
	平成26年平均	99.8	-0.4	99.6	99.8	99.4	100.4	100.6	98.7	99.3	97.1	99.0	103.1	108.2	98.4	101.4	96.8	99.9	
	平成27年平均	100.0	0.2	100.0	100.0	100.0	100.0	100.0	100.0	100.0	100.0	100.0	100.0	100.0	100.0	100.0	100.0	100.0	
	平成28年平均	99.7	-0.3	99.6	99.8	106.9	100.4	101.1	98.9	99.1	100.6	101.5	102.1	86.7	101.9	97.2	104.0	98.5	
	平成29年平均	100.1	0.4	101.1	100.9	107.9	101.3	101.1	102.4	98.1	103.5	98.3	99.0	84.6	102.0	98.4	99.6	96.0	
	平成30年 8月	100.6	0.9	95.3	102.9	x	101.4	97.1	109.6	102.1	104.2	99.4	105.6	95.7	99.2	102.2	112.2	95.6	
	平成30年 9月	101.1	1.2	97.0	102.0	x	102.7	97.4	111.2	100.0	104.3	99.4	106.9	93.8	102.2	103.8	101.1	95.2	
	平成30年 10月	101.5	1.0	97.0	101.5	x	102.3	97.5	111.1	101.6	103.8	100.9	108.6	93.6	101.2	101.8	110.0	97.8	
	平成30年 11月	101.9	1.1	100.5	102.9	117.5	104.2	97.8	110.9	102.5	103.3	100.6	106.4	93.3	102.6	101.0	110.6	97.0	
	平成30年 12月	101.4	2.0	97.3	100.3	113.3	104.4	98.4	110.3	100.4	102.4	102.8	105.1	93.8	101.0	99.6	108.0	98.6	
	平成31年 1月	98.9	0.7	102.9	98.8	129.2	102.8	100.2	100.4	102.6	99.4	100.4	97.4	101.1	92.6	100.6	104.5	95.9	
平成31年 2月	99.6	1.0	102.4	99.4	133.1	103.0	100.4	101.0	102.6	98.9	106.8	92.9	93.8	96.5	100.1	103.7	96.9		
平成31年 3月	101.1	0.7	107.1	101.2	133.5	105.2	95.7	103.9	105.5	99.6	106.7	97.1	92.7	100.4	98.3	104.3	98.5		
令和元年 4月	102.5	0.9	113.9	101.7	116.9	105.0	96.9	106.5	104.5	102.7	106.7	97.8	98.8	102.3	103.5	105.0	98.1		
令和元年 5月	100.3	0.2	108.9	99.7	121.9	104.0	93.9	104.1	103.4	101.0	107.0	100.4	94.0	94.8	99.2	103.3	97.1		
令和元年 6月	100.5	-0.2	103.7	102.0	x	103.9	94.2	106.2	103.8	101.7	105.1	98.7	91.5	92.5	99.9	100.9	98.8		
令和元年 7月	100.7	-0.1	103.6	102.3	x	105.5	93.7	105.6	104.4	102.8	104.7	96.6	91.4	95.4	99.4	99.8	99.8		
令和元年 8月	101.1	0.5	106.3	102.1	112.0	105.9	93.9	106.2	104.8	101.5	103.8	96.1	89.9	96.4	100.7	100.4	100.2		
前年同月比 (%)		-	11.5	-0.8	0.4	4.4	-3.3	-3.1	2.6	-2.6	4.4	-9.0	-6.1	-2.8	-1.5	-10.5	4.8		

第14表 規模、産業別名目賃金指数(所定内給与)

規 模	年 月	調査産業 計	前年 同月比	(平成27年平均=100)														
				建設業	製造業	電気・ガ ス・熱供 給・水道業	情報通信業	運輸業 郵便業	卸売業 小売業	金融業 保険業	不動産業 物品賃貸業	学術研究 専門・技術 サービス業	宿泊業、飲 食サービス 業	生活関連 サービス 業、娯楽業	教育、学習 支援業	医療、福祉	複合サービ ス事業	サービス業 (他に分類さ れないもの)
5 人 以 上	平成24年平均	100.7	-0.2	104.9	101.0	101.7	107.9	96.5	98.4	93.8	87.7	103.6	103.9	110.8	105.1	104.0	89.0	93.7
	平成25年平均	100.0	-0.7	102.3	100.2	98.9	103.5	100.7	98.5	96.1	94.9	98.4	98.0	107.3	105.6	102.9	93.3	94.7
	平成26年平均	99.1	-0.9	100.5	100.8	94.2	98.6	102.1	98.7	98.4	99.4	99.9	97.4	105.2	100.3	99.5	99.1	96.0
	平成27年平均	100.0	0.9	100.0	100.0	100.0	100.0	100.0	100.0	100.0	100.0	100.0	100.0	100.0	100.0	100.0	100.0	100.0
	平成28年平均	100.1	0.1	100.6	100.5	105.8	101.1	100.9	100.3	99.1	100.3	102.4	95.0	92.5	104.7	98.5	101.6	98.2
	平成29年平均	100.7	0.6	99.8	102.0	103.0	102.1	101.2	103.0	101.3	99.9	100.7	95.7	91.4	102.9	101.2	99.1	96.3
	平成30年 8月	101.0	0.4	99.3	102.0	x	102.8	100.4	109.9	101.4	102.2	103.9	93.9	96.8	99.5	99.1	108.2	96.4
	平成30年 9月	101.7	0.7	98.7	102.2	x	104.5	100.8	111.3	100.0	101.3	104.5	94.6	95.4	103.2	100.6	102.9	96.4
	平成30年 10月	101.6	0.6	99.0	101.2	x	103.6	101.0	110.7	100.8	103.0	105.4	93.7	95.0	101.9	100.0	107.3	98.1
	平成30年 11月	101.6	0.7	100.4	101.8	111.5	105.2	100.6	110.6	101.0	101.4	103.7	94.5	94.6	102.3	98.4	106.1	97.7
	平成30年 12月	101.3	1.0	100.3	100.1	109.1	106.1	101.5	109.9	100.2	100.2	105.8	92.4	94.7	101.1	96.3	105.0	98.9
	平成31年 1月	99.0	0.5	105.2	98.5	123.3	103.7	103.3	103.0	101.5	96.8	106.2	88.5	99.2	93.1	95.2	101.0	96.3
平成31年 2月	99.8	1.0	104.3	98.7	126.3	103.9	104.5	104.4	101.4	97.3	110.5	84.1	96.9	95.6	96.1	100.4	97.4	
平成31年 3月	100.8	0.4	107.3	99.9	126.1	105.6	98.3	105.8	103.7	97.9	109.5	87.0	97.1	98.8	95.9	103.1	99.1	
平成31年 4月	101.9	0.6	110.7	100.5	112.5	105.5	100.7	108.0	102.8	98.7	109.5	87.3	101.0	100.4	98.5	102.6	97.9	
令和元年 5月	100.1	-0.4	107.5	98.5	117.7	104.7	97.8	106.2	101.3	96.7	108.2	88.0	98.0	94.4	95.5	101.4	97.3	
令和元年 6月	100.7	-0.1	104.8	101.7	x	103.4	99.3	107.9	101.8	98.0	108.1	87.6	96.5	93.9	97.1	99.6	99.1	
令和元年 7月	101.2	0.3	105.7	102.9	x	105.1	99.5	106.9	102.9	94.4	109.0	87.9	98.6	96.9	97.8	101.0	101.0	
令和元年 8月	101.2	0.2	106.8	102.0	108.8	105.4	98.3	107.8	103.3	94.6	106.9	89.1	95.9	96.8	99.1	101.0	100.4	
前年同月比 (%)		-	7.6	0.0	3.1	2.5	-2.1	-1.9	1.9	-7.4	2.9	-5.1	-0.9	-2.7	0.0	-6.7	4.1	
30 人 以 上	平成24年平均	100.5	-0.1	105.9	101.0	103.6	108.8	96.1	96.5	93.1	89.8	103.7	115.6	109.2	104.4	104.1	85.1	92.3
	平成25年平均	99.8	-0.7	103.2	99.5	101.1	104.5	100.0	98.6	95.9	92.0	97.5	105.8	110.9	103.1	102.0	91.5	93.7
	平成26年平均	99.1	-0.7	101.6	100.5	95.5	99.3	101.1	98.7	98.7	97.4	94.1	100.2	109.1	98.7	99.3	94.5	98.3
	平成27年平均	100.0	0.9	100.0	100.0	100.0	100.0	100.0	100.0	100.0	100.0	100.0	100.0	100.0	100.0	100.0	100.0	100.0
	平成28年平均	99.8	-0.2	98.8	100.0	106.6	101.0	100.8	99.0	99.3	101.0	101.5	101.9	88.6	101.8	96.9	105.7	98.9
	平成29年平均	100.5	0.7	99.7	101.1	106.4	102.9	101.1	102.9	98.2	104.2	98.6	99.7	85.4	101.5	98.2	99.8	97.1
	平成30年 8月	101.3	0.8	93.7	103.6	x	103.4	97.7	110.2	102.6	105.4	99.6	106.9	96.1	98.8	101.6	108.2	97.4
	平成30年 9月	102.3	1.5	94.1	103.2	x	105.4	98.6	112.3	101.1	105.4	100.3	108.4	94.3	102.4	103.6	99.1	97.1
	平成30年 10月	102.1	1.1	93.0	102.4	x	104.4	98.0	111.7	102.0	104.8	101.0	109.8	93.7	101.1	101.6	106.9	99.0
	平成30年 11月	101.9	1.0	95.1	102.4	112.5	106.3	97.9	111.1	102.4	102.7	99.3	107.4	93.2	101.9	99.5	105.5	98.2
	平成30年 12月	101.7	2.2	94.4	100.4	109.6	107.1	98.8	110.5	101.3	102.6	102.7	105.6	94.0	100.4	97.1	102.8	100.2
	平成31年 1月	99.3	0.5	103.3	99.7	124.0	105.6	101.4	100.5	103.7	99.7	101.2	95.6	100.7	92.4	98.5	99.6	94.6
平成31年 2月	99.8	0.6	102.5	99.8	126.9	105.7	102.0	101.2	103.3	99.2	106.2	91.8	94.2	96.1	96.9	98.8	95.8	
平成31年 3月	100.9	0.2	105.7	101.4	125.2	107.5	95.0	103.9	106.0	99.1	105.8	95.8	93.0	99.5	96.3	100.7	97.7	
平成31年 4月	102.1	0.4	110.8	101.8	112.4	107.2	95.8	106.2	104.7	101.7	105.8	96.5	98.4	101.1	100.9	100.1	97.3	
令和元年 5月	100.0	-0.5	108.2	100.1	117.6	106.4	93.7	103.9	103.3	99.9	104.9	98.9	93.3	93.4	96.8	99.2	96.0	
令和元年 6月	100.4	-0.6	102.7	103.0	x	104.8	94.4	106.1	103.6	101.5	105.2	97.0	91.5	92.2	98.2	96.3	98.0	
令和元年 7月	100.7	-0.7	103.5	103.7	x	106.0	94.2	105.3	104.0	102.5	105.3	95.5	91.8	95.1	97.6	96.9	99.5	
令和元年 8月	101.1	-0.2	105.3	103.1	109.0	106.4	94.4	106.1	104.5	101.6	104.2	95.1	90.4	96.3	99.0	97.7	99.9	
前年同月比 (%)		-	12.4	-0.5	2.2	2.9	-3.4	-3.7	1.9	-3.6	4.6	-11.0	-5.9	-2.5	-2.6	-9.7	2.6	

第15表 規模、産業別実質賃金指数（現金給与総額）

規模	年	調査産業計	前年同月比		製造業	建設業	電気・ガス・熱供給・水道業	情報通信業	運輸業、郵便業	卸売業、小売業	金融業、保険業	不動産業、物品賃貸業	学術研究、専門・技術サービス業	宿泊業、飲食サービス業	生活関連サービス業、娯楽業	教育、学習支援業	医療、福祉	複合サービス事業	サービス業（他に分類されないもの）	
			前年	同月比																
5人以上	平成24年平均	103.6	-0.1	103.1	101.3	108.9	112.4	98.0	101.6	95.3	89.9	109.3	107.2	120.4	108.4	108.4	108.4	87.5	97.4	
	平成25年平均	104.0	0.3	102.2	100.5	103.2	109.7	104.3	101.9	100.5	98.2	103.4	102.8	117.2	111.9	107.5	107.5	96.4	99.2	
	平成26年平均	100.9	-3.0	99.5	99.6	97.3	102.9	103.8	99.7	100.1	101.4	100.8	98.4	111.7	102.6	102.3	102.3	98.8	98.6	
	平成27年平均	100.0	-0.9	100.0	100.0	100.0	100.0	100.0	100.0	100.0	100.0	100.0	100.0	100.0	100.0	100.0	100.0	100.0	100.0	100.0
	平成28年平均	100.5	0.6	101.7	100.2	106.4	101.6	102.6	101.6	104.3	102.8	104.0	94.6	93.3	106.5	97.9	103.1	96.9	103.1	96.9
	平成29年平均	101.1	0.6	104.1	101.8	100.9	100.7	102.1	104.3	101.2	103.2	102.8	94.1	94.0	103.3	100.3	99.5	100.3	99.5	94.1
	平成30年8月	82.0	-2.3	83.8	78.8	x	80.9	81.7	92.7	73.9	80.5	83.2	85.7	95.8	76.7	83.8	83.4	81.1	81.1	81.1
	平成30年9月	82.4	-1.3	82.3	78.7	x	84.1	81.4	91.1	77.9	81.4	85.0	85.3	85.3	79.8	83.7	78.1	80.6	80.6	
	平成30年10月	83.5	-0.9	82.6	77.3	x	81.2	84.6	92.1	74.2	87.0	102.2	85.7	87.3	80.2	83.2	90.4	82.9	82.9	
	平成30年11月	90.0	0.2	91.7	85.5	163.4	91.7	96.4	97.9	80.6	83.6	87.8	87.8	94.9	84.9	104.3	87.6	83.4	83.4	
	平成30年12月	171.3	-1.0	197.0	183.5	139.3	181.9	167.1	202.1	160.8	174.5	177.0	110.6	129.8	201.1	144.1	218.1	137.7	137.7	
	平成31年1月	83.1	-0.2	88.3	75.4	98.9	83.2	83.9	83.9	97.5	80.2	89.2	84.4	92.3	83.9	81.8	78.6	82.2	82.2	
平成31年2月	80.5	-2.1	88.9	74.4	101.7	82.8	83.2	84.1	77.5	78.5	87.6	78.2	87.6	74.4	81.2	77.9	82.9	82.9		
平成31年3月	90.1	-2.5	102.6	97.1	103.8	88.4	84.7	92.8	103.5	82.8	99.4	81.4	96.1	81.1	83.8	81.0	87.9	87.9		
平成31年4月	84.5	-1.6	98.4	79.5	92.5	88.6	82.8	88.9	75.5	84.3	89.5	80.8	96.4	84.1	83.9	87.1	84.9	84.9		
平成31年5月	86.1	-3.3	90.8	76.9	117.2	84.5	100.4	86.7	102.5	82.0	93.5	81.3	89.0	75.8	80.8	84.8	86.6	86.6		
令和元年6月	150.7	0.3	173.1	141.2	x	171.9	162.2	144.0	176.7	169.5	158.7	94.0	123.0	158.5	132.8	196.6	145.5	145.5		
令和元年7月	111.2	-0.8	127.9	124.5	x	115.9	107.8	137.7	82.0	103.2	119.3	108.7	108.7	80.8	100.7	81.4	105.6	105.6		
令和元年8月	82.2	0.2	88.4	77.3	85.2	83.8	80.4	89.6	77.3	76.4	88.8	82.9	87.5	74.5	83.0	76.7	84.8	84.8		
前年同月比 (%)		-	-	5.5	-1.9	1.2	3.6	-1.6	-3.3	4.6	-5.1	6.7	-3.3	-8.7	-1.0	-8.0	-4.6	4.6		
30人以上	平成24年平均	103.8	-0.4	103.3	100.4	111.0	112.8	97.6	101.3	94.2	93.0	111.0	122.4	119.7	108.2	108.4	108.4	84.4	97.1	
	平成25年平均	104.0	0.3	102.8	98.8	105.5	110.3	102.5	103.3	99.8	96.6	103.8	114.1	122.6	110.1	106.9	106.9	95.3	99.0	
	平成26年平均	101.3	-2.6	98.8	98.4	99.4	103.8	102.6	100.8	100.1	99.5	99.5	105.7	114.4	101.4	102.5	102.5	91.9	101.4	
	平成27年平均	100.0	-1.4	100.0	100.0	100.0	100.0	100.0	100.0	100.0	100.0	100.0	100.0	100.0	100.0	100.0	100.0	100.0	100.0	
	平成28年平均	100.2	0.4	100.6	99.6	106.8	101.1	102.6	101.1	96.8	102.1	103.2	102.8	87.3	103.4	95.9	104.8	98.0	98.0	
	平成29年平均	100.8	0.6	106.1	101.2	104.0	101.1	102.0	105.2	96.5	106.4	99.6	98.3	85.5	101.9	97.0	99.3	95.1	95.1	
	平成30年8月	80.1	-1.0	77.0	77.1	x	79.3	78.7	90.6	73.8	81.5	78.0	93.9	88.3	75.2	84.5	81.6	82.0	82.0	
	平成30年9月	81.3	-0.6	77.6	77.7	x	83.4	78.5	89.9	78.6	83.9	80.0	94.4	81.1	78.5	84.1	73.2	81.9	81.9	
	平成30年10月	82.6	0.1	76.9	76.2	x	80.2	82.0	91.0	74.2	86.1	100.9	98.6	84.2	78.6	83.1	88.8	84.5	84.5	
	平成30年11月	89.3	0.6	85.4	84.9	172.2	91.0	95.2	97.0	81.2	81.1	83.4	98.4	85.2	83.5	110.2	80.5	83.7	83.7	
	平成30年12月	178.6	0.0	205.0	194.2	138.0	186.0	162.7	221.4	158.5	193.9	172.8	137.2	140.8	202.5	148.8	205.5	140.3	140.3	
	平成31年1月	81.5	-0.2	85.4	73.2	100.2	82.3	81.3	78.4	100.5	80.5	81.2	94.0	88.7	84.3	83.7	76.2	81.2	81.2	
平成31年2月	78.9	-0.8	87.1	72.9	103.0	82.5	80.3	79.4	78.7	77.1	82.8	85.0	81.3	74.0	80.7	75.3	82.2	82.2		
平成31年3月	89.7	-3.5	102.9	100.5	103.9	87.7	80.1	90.7	108.0	81.9	94.4	89.6	92.2	81.1	82.8	77.9	85.8	85.8		
平成31年4月	83.3	-1.5	99.4	79.2	93.5	88.5	78.7	84.9	75.9	85.0	85.4	88.0	90.9	84.1	84.5	84.8	85.1	85.1		
令和元年5月	85.4	-3.6	88.0	76.3	120.4	84.4	99.7	82.5	107.1	83.0	91.6	89.2	81.3	74.6	80.5	75.4	86.0	86.0		
令和元年6月	158.4	-0.7	191.5	149.9	x	178.3	146.1	153.8	180.9	188.2	158.3	115.4	135.6	159.3	143.2	183.3	152.3	152.3		
令和元年7月	107.8	-2.6	120.1	125.3	x	115.4	96.6	136.9	79.9	107.4	112.5	101.8	94.3	77.2	94.8	77.0	100.6	100.6		
令和元年8月	80.1	0.0	83.7	75.4	86.2	82.2	76.9	86.3	77.5	79.7	85.4	86.2	77.5	73.2	81.4	72.8	81.4	81.4		
前年同月比 (%)		-	-	8.7	-2.2	0.1	3.7	-2.3	-4.7	5.0	-2.2	9.5	-8.2	-12.2	-2.7	-3.7	-10.8	4.0		

実質賃金指数 名目賃金指数（現金給与総額）

（現金給与総額）×100

※ 東京都都区部消費者物価指数は「帰属賃金を除く総合」である。

第16表 規模、産業別実質賃金指数(きまって支給する給与)

規模	年	調査産業計	前年		製造業	電気・ガス・熱供給・水道業	情報通信業	運輸業、郵便業	卸売業、小売業	金融業、保険業	不動産業、物品賃貸業	学術研究、専門・技術サービス業	宿泊業、飲食サービス業	生活関連サービス業、娯楽業	教育、学習支援業	医療、福祉	複合サービス事業	サービス業(他に分類されないもの)		
			前年	同月比																
			(平成27年平均=100)																	
	平成24年平均	105.1	0.9	108.5	112.9	98.1	102.2	98.6	90.6	111.3	107.5	114.8	109.1	109.9	93.2	99.1	99.1	99.1		
	平成25年平均	104.3	-0.8	106.4	107.9	102.8	102.3	100.6	97.4	106.0	102.3	111.1	109.4	108.6	97.4	99.8	99.8	99.8		
	平成26年平均	100.5	-3.6	101.4	98.5	102.2	99.5	100.1	100.7	102.0	97.4	106.8	101.0	102.0	100.8	98.6	98.6	98.6		
	平成27年平均	100.0	-0.5	100.0	100.0	100.0	100.0	100.0	100.0	100.0	100.0	100.0	100.0	100.0	100.0	100.0	100.0	100.0		
	平成28年平均	100.1	0.1	101.1	100.5	106.3	100.8	101.0	100.4	99.1	100.4	102.3	95.0	91.9	104.8	98.8	101.6	97.8		
	平成29年平均	100.4	0.3	101.4	101.6	104.3	100.8	101.0	102.7	100.9	100.2	100.7	95.2	91.2	103.0	101.1	98.9	95.2		
	平成30年8月	98.6	-1.3	99.8	x	99.5	97.6	107.8	99.3	99.4	101.8	91.4	95.2	98.1	100.8	97.6	110.1	92.8		
	平成30年9月	98.5	-1.5	99.0	x	100.2	97.1	108.2	96.9	98.1	101.4	91.6	93.1	100.8	98.4	102.6	102.6	92.3		
	平成30年10月	99.0	-1.4	99.8	x	99.8	97.8	108.2	98.3	99.9	102.9	90.9	93.0	99.9	97.8	108.3	94.6	94.6		
	平成30年11月	99.8	-0.3	102.5	100.5	113.4	101.7	98.1	108.7	99.4	99.6	102.8	91.8	93.2	101.1	97.4	108.8	94.5		
	平成30年12月	99.3	0.2	100.6	98.6	110.1	102.3	99.0	108.2	97.9	98.3	104.2	90.4	93.5	100.0	96.3	108.1	95.6		
	平成31年1月	97.1	0.1	103.4	96.2	125.8	100.0	100.2	101.5	99.1	95.5	103.6	86.8	98.4	91.8	94.8	103.8	95.3		
	平成31年2月	97.8	0.6	102.8	96.8	129.2	100.1	100.9	102.6	99.1	96.2	108.6	82.6	95.8	94.3	96.4	102.8	96.0		
	平成31年3月	99.2	-0.1	107.0	98.1	130.8	102.3	96.7	104.1	101.7	97.1	108.3	86.0	97.9	95.6	104.7	97.5	97.5		
	平成31年4月	100.0	-0.6	110.9	98.2	113.6	101.7	98.5	106.0	100.6	97.7	107.8	86.0	99.7	99.4	98.0	104.6	96.0		
	令和元年5月	98.3	-1.1	106.3	96.1	118.7	100.9	95.2	104.5	99.6	95.9	107.5	86.5	97.0	93.7	95.3	103.1	95.7		
	令和元年6月	98.6	-1.1	103.3	98.9	x	101.0	96.2	106.0	100.1	96.7	105.8	86.2	95.3	92.4	96.2	101.4	97.2		
	令和元年7月	99.3	-0.5	103.7	99.8	x	103.1	96.4	105.3	101.7	93.4	106.3	86.8	97.4	95.2	97.2	101.9	98.9		
	令和元年8月	98.9	0.3	105.0	98.7	108.5	103.1	94.8	105.6	101.5	92.9	104.1	87.7	94.1	94.7	97.8	101.0	97.9		
	前年同月比 (%)	-	-	6.5	-1.1	1.1	3.6	-2.9	-2.0	2.2	-6.5	2.3	-4.0	-1.2	-3.5	0.2	-8.3	5.5		
	平成24年平均	105.0	1.0	109.2	104.8	110.3	113.4	97.7	100.3	97.7	93.9	111.9	122.6	112.7	108.4	110.7	90.3	98.1		
	平成25年平均	104.2	-0.8	106.0	103.0	108.9	108.8	102.1	102.4	100.2	95.6	106.1	113.0	113.6	107.0	108.2	97.8	99.4		
	平成26年平均	100.8	-3.3	100.6	100.8	100.4	101.4	101.6	99.7	100.3	98.1	100.0	104.1	109.3	99.4	102.4	97.8	100.9		
	平成27年平均	100.0	-0.8	100.0	100.0	100.0	100.0	100.0	100.0	100.0	100.0	100.0	100.0	100.0	100.0	100.0	100.0	100.0		
	平成28年平均	99.8	-0.1	99.7	99.9	107.0	100.5	101.2	99.0	99.2	100.7	101.6	102.2	86.8	102.0	97.3	104.1	98.6		
	平成29年平均	100.0	0.2	101.0	100.8	107.8	101.2	101.0	102.3	98.0	103.4	98.2	98.9	84.5	101.9	98.3	99.5	95.9		
	平成30年8月	98.9	-0.6	93.7	101.2	x	99.7	95.5	107.8	100.4	102.5	97.7	103.8	94.1	97.5	100.5	110.3	94.0		
	平成30年9月	98.9	-0.7	94.9	99.8	x	100.5	95.3	108.8	97.8	102.1	97.3	104.6	91.8	100.0	101.6	98.9	93.2		
	平成30年10月	99.4	-0.7	95.0	99.4	x	100.2	95.5	108.8	99.5	101.7	98.8	106.4	91.7	99.1	99.7	107.7	95.8		
	平成30年11月	100.1	0.1	98.7	101.1	115.4	102.4	96.1	108.9	100.7	101.5	98.8	104.5	91.7	100.8	99.2	108.6	95.3		
	平成30年12月	99.8	1.6	95.8	98.7	111.5	102.8	96.9	108.6	98.8	100.8	101.2	103.4	92.3	99.4	98.0	106.3	97.0		
	平成31年1月	97.3	0.2	101.3	97.2	127.2	101.2	98.6	98.8	101.0	97.8	98.8	95.9	99.5	91.1	99.0	102.9	94.4		
	平成31年2月	97.8	0.3	100.6	97.6	130.7	101.2	98.6	99.2	100.8	97.2	104.9	91.3	92.1	94.8	98.3	101.9	95.2		
	平成31年3月	99.4	-0.2	105.3	99.5	131.3	103.4	94.1	102.2	103.7	97.9	104.9	95.5	91.2	98.7	96.7	102.6	96.9		
	平成31年4月	100.3	-0.6	111.4	99.5	114.4	102.7	94.8	104.2	102.3	100.5	104.4	95.7	96.7	100.1	101.3	102.7	96.0		
	令和元年5月	98.3	-1.0	106.8	97.7	119.5	102.0	92.1	102.1	101.4	99.0	104.9	98.4	92.2	92.9	97.3	101.3	95.2		
	令和元年6月	98.5	-1.4	101.7	100.0	x	101.9	92.4	104.1	101.8	99.7	103.0	96.8	89.7	90.7	97.9	98.9	96.9		
	令和元年7月	98.8	-1.2	101.7	100.4	x	103.5	92.0	103.6	102.5	100.9	102.7	94.8	89.7	93.6	97.5	97.9	97.9		
	令和元年8月	98.8	-0.1	103.9	99.8	109.5	103.5	91.8	103.8	102.4	99.2	101.5	93.9	87.9	94.2	98.4	98.1	97.9		
	前年同月比 (%)	-	-	10.9	-1.4	-0.1	3.8	-3.9	-3.7	2.0	-3.2	3.9	-9.5	-6.6	-3.4	-2.1	-11.1	4.1		

実質賃金指数(きまって支給する給与) =  $\frac{\text{名目賃金指数(きまって支給する給与)}}{\text{東京都都区消費物価指数}^*} \times 100$   
 (きまって支給する給与) =  $\frac{\text{東京都都区消費物価指数(きまって支給する給与)}}{\text{東京都都区消費物価指数(きまって支給する給与)}} \times 100$   
 \* 東京都都区消費物価指数は「帰属賃金を除く総合」である。

第17表 規模、産業別労働時間指数 (総実労働時間)

規模	年 月	調査産業計	前年 同月比	建設業	製造業	電気・ガス・熱供給・水道業	情報通信業	運輸業、郵便業	卸売業、小売業	金融業、保険業	不動産業、物品賃貸業	学術研究、専門・技術サービス業	宿泊業、飲食サービス業	生活関連サービス業、娯楽業	教育、学習支援業	医療、福祉	複合サービス事業	サービス業(他に分類されないもの)
5 人 以 上	平成24年平均	102.7	0.9	100.9	101.5	103.1	102.8	101.0	101.5	102.0	96.0	107.7	106.3	107.3	108.7	102.2	95.7	101.4
	平成25年平均	100.6	-2.0	98.8	100.4	98.9	100.8	98.4	100.5	101.4	96.8	105.5	100.8	104.0	103.0	100.0	96.7	100.0
	平成26年平均	99.5	-1.1	97.2	100.0	97.9	100.4	95.7	100.3	100.5	100.2	103.7	96.0	101.4	99.8	98.7	98.8	99.9
	平成27年平均	100.0	0.5	100.0	100.0	100.0	100.0	100.0	100.0	100.0	100.0	100.0	100.0	100.0	100.0	100.0	100.0	100.0
	平成28年平均	99.3	-0.7	101.2	99.4	102.3	99.4	99.9	99.9	98.8	99.5	100.4	99.2	97.0	96.6	100.6	99.4	98.1
	平成29年平均	99.2	-0.1	102.1	100.0	101.3	98.9	99.4	99.4	99.9	100.3	100.4	100.8	95.3	93.5	100.3	100.6	96.6
	平成30年 8月	97.8	1.1	98.4	97.8	97.8	x	97.4	95.3	99.3	104.3	97.9	101.0	92.7	93.4	102.3	105.7	97.1
	平成30年 9月	94.5	-4.0	100.7	97.5	x	91.3	92.9	96.7	93.1	96.0	93.8	90.1	88.0	106.2	97.6	92.2	92.8
	平成30年 10月	99.0	-1.0	103.6	100.4	x	96.8	93.8	99.7	103.5	98.7	99.2	90.6	91.0	116.0	103.8	111.3	98.6
	平成30年 11月	102.0	1.6	107.0	107.5	99.3	100.6	98.8	103.8	104.8	101.9	105.1	92.3	90.3	117.5	102.7	106.6	101.2
	平成30年 12月	95.9	-3.1	99.1	100.8	91.7	94.2	94.9	98.0	95.1	95.5	95.9	90.4	88.8	102.1	98.0	102.7	96.5
	令和元年 1月	89.3	-2.4	85.8	87.8	93.7	88.2	90.8	91.4	91.1	91.0	90.3	83.8	87.2	98.8	89.5	96.7	90.4
令和元年 2月	93.9	-0.6	97.2	99.2	98.4	93.8	95.7	95.5	92.0	95.3	98.9	83.4	87.8	105.3	92.7	94.4	92.3	
令和元年 3月	96.1	-2.3	98.3	98.9	100.7	96.6	96.6	95.9	97.2	96.3	99.9	99.4	85.7	87.8	109.4	94.5	102.2	
令和元年 4月	98.8	-1.1	104.1	102.0	94.0	100.4	98.7	99.7	99.2	100.3	100.8	87.2	92.9	113.3	98.8	105.6	96.5	
令和元年 5月	93.5	-4.3	92.1	91.8	95.4	93.2	94.0	95.3	95.0	93.7	95.9	86.9	90.1	107.4	93.9	98.0	92.3	
令和元年 6月	97.6	-4.3	99.8	102.0	x	97.0	98.0	100.6	98.4	99.7	100.3	86.6	89.5	104.9	98.0	99.9	95.7	
令和元年 7月	100.3	-0.1	102.8	102.0	x	102.3	97.7	103.0	105.0	99.0	103.0	87.4	92.4	109.5	100.2	103.5	100.7	
令和元年 8月	94.9	-3.0	95.5	95.8	92.3	96.6	95.6	96.8	98.7	92.6	95.7	88.5	89.3	86.4	98.2	94.6	96.1	
前年同月比 (%)		-	-	-2.9	-2.0	-12.1	-0.8	0.3	-2.5	-5.4	-5.4	-5.2	-4.5	-4.4	-4.0	-10.5	-1.0	
30 人 以 上	平成24年平均	102.9	1.3	101.7	102.0	101.4	103.3	102.0	100.9	101.6	99.2	107.9	117.6	106.3	107.8	101.0	91.3	100.4
	平成25年平均	100.7	-2.1	97.5	100.8	97.8	101.7	98.1	100.1	100.6	97.6	106.7	108.9	103.5	101.7	98.5	95.7	99.7
	平成26年平均	99.8	-0.9	94.9	100.2	98.9	101.0	95.6	99.7	100.3	99.7	104.5	101.6	103.9	98.7	98.9	96.9	100.3
	平成27年平均	100.0	0.2	100.0	100.0	100.0	100.0	100.0	100.0	100.0	100.0	100.0	100.0	100.0	100.0	100.0	100.0	100.0
	平成28年平均	99.3	-0.7	101.2	99.6	102.2	99.6	99.3	98.0	99.6	99.9	99.2	100.9	97.1	102.8	98.0	98.3	98.6
	平成29年平均	99.4	0.1	102.2	100.5	101.2	99.2	98.9	99.9	99.9	99.7	101.5	100.0	100.1	95.0	96.6	97.5	96.9
	平成30年 8月	99.9	2.9	98.9	99.9	x	97.8	95.6	101.4	104.0	101.9	102.1	104.5	96.4	97.5	104.6	103.9	98.1
	平成30年 9月	95.0	-3.1	101.1	96.4	x	91.6	92.9	95.8	91.6	96.5	94.0	100.6	88.5	106.9	97.6	92.2	93.0
	平成30年 10月	100.9	0.6	105.2	101.1	x	97.5	93.8	100.8	103.1	101.6	99.5	104.6	93.9	118.7	104.8	111.0	99.6
	平成30年 11月	103.8	3.1	108.5	108.1	98.4	101.4	98.9	104.4	103.9	104.8	105.6	103.9	92.2	120.0	102.9	105.5	101.8
	平成30年 12月	97.2	-1.6	99.8	100.8	89.3	95.1	95.0	97.9	93.8	98.5	96.6	101.3	90.8	102.9	98.3	103.5	97.2
	令和元年 1月	91.4	-1.6	87.8	91.4	91.7	89.7	91.7	92.2	90.6	92.9	90.9	94.2	88.8	99.8	91.9	97.8	91.7
令和元年 2月	94.6	-0.5	96.6	98.9	97.8	94.7	95.0	94.1	91.4	94.6	97.9	92.5	83.6	107.9	92.0	93.6	92.6	
令和元年 3月	97.4	-2.3	97.1	100.0	100.1	97.8	95.4	96.4	95.4	100.4	99.2	95.6	85.0	111.9	94.1	101.9	97.2	
令和元年 4月	100.3	-0.6	105.2	102.9	92.3	101.5	97.1	99.7	98.6	102.0	100.9	95.9	91.1	117.3	99.0	104.9	97.6	
令和元年 5月	95.7	-3.8	94.4	95.8	93.9	94.8	94.4	96.2	94.6	97.4	98.0	97.3	87.9	110.6	95.1	97.5	93.4	
令和元年 6月	98.1	-4.8	98.8	101.7	x	97.7	96.5	99.2	98.0	100.0	100.2	96.7	86.5	105.0	97.1	98.7	96.1	
令和元年 7月	101.7	-0.5	103.0	104.2	x	103.4	96.9	102.0	104.9	102.7	103.8	95.8	87.6	110.9	100.2	103.6	100.8	
令和元年 8月	96.3	-3.6	97.8	99.0	90.4	97.7	95.7	96.2	99.0	97.1	96.3	86.4	84.1	87.5	98.1	94.5	97.0	
前年同月比 (%)		-	-	-1.1	-0.9	-14.7	-0.1	0.1	-5.1	-4.8	-4.7	-5.7	-8.5	-12.8	-6.2	-9.0	-1.1	



第18表 規模、産業別労働時間指数 (所定内労働時間)

規模	年 月	調査産業計	前年 同月比	建設業	製造業	電気・ガス・熱供給・水道業	情報通信業	運輸業 郵便業	卸売業、 小売業	金融業、 保険業	不動産業、 物品賃貸業	学術研究、 専門・技術 サービス業	宿泊業、飲 食サービス 業	生活関連 サービス 業、娯楽業	教育、学習 支援業	医療、福祉	複合サービ ス事業	サービス業 (他に分類さ れないもの)
5 人 以 上	平成24年平均	103.0	0.8	100.2	101.2	102.8	102.4	101.9	102.4	104.1	98.6	105.8	107.1	107.8	109.4	102.3	95.3	100.8
	平成25年平均	100.8	-2.1	98.9	99.6	99.2	100.3	100.3	100.9	102.4	99.1	103.3	101.7	104.3	103.3	99.6	99.9	99.6
	平成26年平均	99.5	-1.3	97.4	99.5	99.0	99.8	97.9	100.6	100.9	100.5	101.8	96.8	99.8	99.8	98.2	99.3	99.5
	平成27年平均	100.0	0.5	100.0	100.0	100.0	100.0	100.0	100.0	100.0	100.0	100.0	100.0	100.0	100.0	100.0	100.0	100.0
	平成28年平均	99.7	-0.3	102.1	99.8	101.5	99.7	100.5	99.1	100.0	100.8	99.0	96.8	98.2	104.3	100.7	99.7	98.9
	平成29年平均	99.6	-0.1	101.0	100.5	102.7	100.3	100.0	100.1	101.2	100.4	100.2	94.9	94.3	103.6	100.7	101.2	97.8
	平成30年 8月	98.9	1.5	98.0	97.7	x	101.2	96.6	99.5	107.2	99.1	102.0	92.3	93.5	93.8	102.8	104.0	99.7
	平成30年 9月	95.2	-3.8	98.3	97.7	x	93.9	93.8	96.8	95.1	97.4	95.1	89.7	88.1	97.8	89.0	95.0	95.0
	平成30年 10月	99.7	-0.8	102.4	100.2	x	99.8	94.6	99.6	105.3	99.4	100.3	89.7	91.3	113.4	104.0	107.1	100.5
	平成30年 11月	102.6	1.9	105.4	106.7	100.9	103.8	99.3	103.7	106.6	102.6	105.8	91.3	90.4	114.8	102.8	102.5	103.1
	平成30年 12月	96.4	-3.0	98.0	100.0	92.0	97.1	95.2	97.9	97.3	95.9	96.3	89.7	88.8	99.7	97.9	96.5	98.0
	令和元年 1月	89.3	-2.9	84.1	87.0	90.7	89.8	89.9	90.8	92.6	90.9	90.6	83.4	86.9	96.1	89.7	92.2	91.0
令和元年 2月	93.9	-1.1	95.5	98.1	93.7	95.3	94.5	95.3	93.5	95.0	98.9	82.6	87.7	102.7	92.4	91.3	93.1	
令和元年 3月	96.0	-2.6	96.1	97.8	95.9	98.1	94.4	96.8	97.4	99.4	99.4	85.1	87.9	106.0	94.7	98.0	97.6	
令和元年 4月	98.7	-1.6	101.0	101.2	92.7	102.4	97.2	99.2	100.2	99.9	101.3	86.7	92.5	109.5	98.8	101.7	97.4	
令和元年 5月	93.5	-4.9	89.7	91.3	93.2	95.3	93.1	94.8	96.1	93.4	95.5	86.7	90.1	105.3	93.9	93.9	92.7	
令和元年 6月	98.0	-4.7	99.2	102.3	x	98.3	97.6	100.6	99.2	99.8	100.9	86.4	89.7	103.3	97.6	97.5	97.0	
令和元年 7月	100.8	-0.6	102.2	102.5	x	103.8	97.9	102.9	106.2	99.0	104.9	86.8	92.3	107.3	100.3	102.0	101.8	
令和元年 8月	95.2	-3.7	94.7	96.0	93.4	98.1	95.4	96.6	99.3	92.7	97.1	87.6	89.4	85.5	98.5	94.3	97.2	
前年同月比 (%)		-	-3.4	-1.7	-13.1	-3.1	-1.2	-2.9	-7.4	-6.5	-4.8	-5.1	-4.4	-8.8	-4.2	-9.3	-2.5	
30 人 以 上	平成24年平均	103.1	1.4	100.6	101.5	101.5	103.1	102.4	102.2	104.3	100.7	106.6	117.2	106.2	108.4	100.7	90.8	99.7
	平成25年平均	100.8	-2.3	98.0	99.9	98.0	101.1	99.9	101.1	102.0	99.0	104.9	108.6	103.5	102.1	97.7	94.8	98.9
	平成26年平均	99.7	-1.0	95.6	99.5	99.7	100.0	97.7	100.2	101.0	100.5	103.0	101.9	102.2	98.9	98.2	97.7	100.0
	平成27年平均	100.0	0.2	100.0	100.0	100.0	100.0	100.0	100.0	100.0	100.0	100.0	100.0	100.0	100.0	100.0	100.0	100.0
	平成28年平均	99.8	-0.2	102.5	99.8	101.2	100.0	100.1	98.5	100.0	100.3	99.6	100.6	100.3	103.0	97.9	99.8	99.2
	平成29年平均	100.1	0.3	101.8	100.7	102.7	100.9	100.0	100.7	100.7	102.5	100.4	98.7	96.9	103.3	96.8	98.5	98.2
	平成30年 8月	101.3	3.1	98.3	99.4	x	102.0	96.7	102.4	107.3	102.8	103.3	103.3	96.4	97.0	104.7	102.8	100.4
	平成30年 9月	95.9	-3.1	97.6	96.3	x	94.4	93.6	96.5	93.7	97.4	95.9	99.6	88.2	105.3	97.4	89.2	94.9
	平成30年 10月	101.7	0.6	103.6	100.6	x	100.8	94.1	101.3	105.2	101.2	101.0	101.5	93.5	116.8	104.6	107.1	101.2
	平成30年 11月	104.5	3.2	106.5	106.9	99.4	105.0	99.1	104.9	105.8	104.2	106.8	100.9	92.0	118.0	102.6	101.0	103.3
	平成30年 12月	97.8	-1.7	98.2	99.7	88.9	98.2	95.1	98.2	96.2	98.5	97.5	99.5	90.9	100.9	97.7	96.6	98.3
	令和元年 1月	91.5	-2.3	85.5	90.3	88.1	91.8	90.7	92.1	92.3	93.0	91.3	91.8	88.7	97.4	91.8	92.9	91.9
令和元年 2月	94.5	-1.3	94.3	97.2	92.2	96.6	93.1	94.2	93.2	94.9	97.9	90.4	84.2	105.5	91.3	90.7	92.9	
令和元年 3月	97.2	-2.9	93.9	98.4	94.6	99.6	93.3	96.3	96.7	99.9	99.5	93.7	85.6	108.7	94.1	97.8	97.7	
令和元年 4月	100.0	-1.5	100.3	101.3	90.5	103.7	94.6	99.3	99.8	101.2	101.6	94.6	90.9	113.4	98.7	101.4	98.0	
令和元年 5月	95.6	-4.6	91.0	94.8	91.4	97.2	92.8	96.0	96.0	96.6	97.8	95.8	88.0	108.4	95.1	93.2	93.3	
令和元年 6月	98.4	-5.5	97.3	101.5	x	99.3	95.4	99.4	98.7	99.5	101.2	95.0	87.0	103.7	96.4	96.9	96.9	
令和元年 7月	102.2	-1.3	101.7	104.2	x	105.3	96.7	102.3	106.1	102.6	106.2	94.8	88.2	109.1	99.9	102.1	101.7	
令和元年 8月	96.7	-4.5	96.7	98.6	91.2	99.6	95.2	96.3	99.6	97.2	98.1	94.6	84.9	86.5	98.0	94.3	97.8	
前年同月比 (%)		-	-1.6	-0.8	-15.5	-2.4	-1.6	-6.0	-7.2	-5.4	-5.0	-8.4	-11.9	-10.8	-6.4	-8.3	-2.6	

第19表 規模、産業別労働時間指数 (所定外労働時間)

規模	年 月	調査産業計	前年 同月比	建設業	製造業	電気・ガス・熱供給・水道業	情報通信業	運輸業 郵便業	卸売業、 小売業	金融業、 保険業	不動産業、 物品賃貸業	学術研究、 専門・技術 サービス業	宿泊業、飲 食サービス 業	生活関連 サービス 業、娯楽業	教育、学習 支援業	医療、福祉	複合サービス 事業	サービス業 (他に分類さ れないもの)	(平成27年平均=100)		
																			100.0	100.0	
5 人 以 上	平成24年平均	99.1	2.3	106.9	104.5	107.7	105.3	95.7	86.2	87.0	69.8	125.2	95.4	99.7	89.2	101.1	103.9	107.8			
	平成25年平均	99.0	-0.1	99.0	104.0	99.7	104.0	86.7	94.5	93.4	73.9	125.1	89.1	97.2	95.5	108.3	109.9	103.5			
	平成26年平均	99.6	0.6	96.6	106.5	91.2	104.9	82.6	95.5	97.4	96.2	120.1	85.7	126.7	98.5	109.5	90.5	104.1			
	平成27年平均	100.0	0.4	100.0	100.0	100.0	100.0	100.0	100.0	100.0	100.0	100.0	100.0	100.0	100.0	100.0	100.0	100.0	100.0		
	平成28年平均	95.1	-4.9	93.6	94.6	110.1	97.0	95.2	95.2	95.2	95.7	96.2	101.6	99.4	71.7	105.0	98.8	95.6	88.7		
	平成29年平均	94.7	-0.4	111.0	94.1	88.4	87.8	94.4	96.0	93.8	100.8	106.9	101.0	79.9	79.9	119.4	90.8	89.2	83.2		
	平成30年 8月	85.0	-3.7	101.6	99.2	x	68.4	85.9	95.3	83.2	85.8	92.1	98.6	92.0	122.5	91.1	134.2	68.5			
	平成30年 9月	85.8	-6.4	120.9	95.1	x	72.1	85.9	95.3	78.4	81.6	81.5	97.1	86.2	170.0	91.1	146.8	67.7			
	平成30年 10月	90.8	-4.4	113.9	103.3	x	74.2	88.4	101.2	90.3	91.5	89.4	104.3	86.2	182.5	96.4	184.8	76.6			
	平成30年 11月	95.0	-2.6	119.8	116.3	84.9	76.3	94.9	104.7	91.4	95.7	98.0	105.8	88.5	185.0	98.2	178.5	80.6			
	平成30年 12月	90.0	-5.3	108.6	110.6	88.7	72.1	92.9	100.0	79.5	90.8	92.1	101.4	88.5	162.5	98.2	208.9	79.0			
	平成31年 1月	89.2	4.0	100.5	96.7	121.4	75.8	97.0	100.0	80.0	92.2	88.1	89.9	92.0	165.0	83.9	173.4	83.1			
平成31年 2月	94.2	5.6	110.7	113.0	141.5	82.6	105.1	100.0	80.5	98.6	98.7	95.7	88.5	172.5	96.4	148.1	83.1				
平成31年 3月	97.5	1.8	117.1	112.2	144.0	85.8	107.1	103.5	88.1	105.0	99.3	94.2	86.2	195.0	89.3	174.7	86.3				
平成31年 4月	100.0	4.4	129.9	112.2	105.0	85.8	109.6	107.1	91.9	103.5	96.7	95.7	97.7	207.5	96.4	172.2	86.3				
令和元年 5月	93.3	1.7	111.8	98.4	114.5	77.4	100.5	103.5	86.5	96.5	98.7	89.9	90.8	162.5	91.1	168.4	87.1				
令和元年 6月	93.3	0.0	104.8	99.2	x	86.8	100.5	101.2	93.0	99.3	94.0	89.9	86.2	145.0	105.4	140.5	80.6				
令和元年 7月	95.0	6.5	107.5	95.1	x	91.1	96.5	104.7	96.8	98.6	86.1	97.1	93.1	162.5	96.4	127.8	87.9				
令和元年 8月	90.8	6.8	102.1	93.5	82.4	85.3	97.0	100.0	94.1	91.5	82.8	102.9	87.4	110.0	89.3	98.7	83.9				
前年同月比 (%)		-	-	0.5	-5.7	0.0	24.7	12.9	4.9	13.1	6.6	-10.1	4.4	-5.0	-10.2	-2.0	-26.5	22.5			
30 人 以 上	平成24年平均	100.7	1.8	109.1	107.9	102.5	104.8	99.7	84.0	83.0	85.3	117.9	124.5	108.9	91.1	106.8	99.8	108.9			
	平成25年平均	100.0	-0.7	95.7	110.8	99.7	105.8	87.6	86.9	91.0	83.8	120.6	118.4	105.4	89.3	113.7	107.0	107.2			
	平成26年平均	100.3	0.3	91.5	108.0	94.9	108.6	83.4	93.1	95.9	92.7	115.5	101.1	131.6	93.7	113.7	87.5	104.1			
	平成27年平均	100.0	-0.3	100.0	100.0	100.0	100.0	100.0	100.0	100.0	100.0	100.0	100.0	100.0	100.0	100.0	100.0	100.0	100.0		
	平成28年平均	94.3	-5.7	91.5	96.9	111.2	96.6	94.0	91.1	96.5	96.5	95.9	105.1	58.0	98.4	98.9	78.4	91.8			
	平成29年平均	92.2	-2.2	105.0	98.2	87.9	87.1	91.0	88.5	92.6	91.7	97.8	122.6	71.6	108.5	91.3	82.9	83.3			
	平成30年 8月	85.2	0.0	102.7	105.3	x	68.2	87.9	86.1	82.0	93.8	93.2	123.8	96.1	109.5	100.0	117.0	74.0			
	平成30年 9月	85.9	-2.5	124.8	97.7	x	71.6	87.4	84.2	77.5	88.3	79.5	117.5	92.2	147.6	100.0	131.1	73.2			
	平成30年 10月	92.6	0.8	115.5	106.9	x	74.1	90.9	94.1	89.5	105.5	88.1	155.6	98.1	166.7	106.7	162.3	82.1			
	平成30年 11月	96.3	1.6	121.7	121.4	90.2	76.1	97.5	96.0	91.0	110.3	96.6	152.4	94.2	169.0	108.3	164.2	85.4			
	平成30年 12月	91.1	-1.6	110.2	113.7	92.6	72.6	94.4	93.1	78.0	98.6	89.8	130.2	90.3	152.4	110.0	194.3	84.6			
	平成31年 1月	90.4	6.1	103.1	103.1	123.9	74.6	99.5	92.1	79.5	92.4	88.6	131.7	89.3	159.5	91.7	162.3	89.4			
平成31年 2月	95.6	6.7	111.9	118.3	147.2	81.6	109.6	92.1	79.5	92.4	98.9	127.0	75.7	166.7	105.0	131.1	88.6				
平成31年 3月	99.3	3.1	119.0	117.6	149.1	85.6	111.1	96.0	87.0	105.5	97.2	125.4	77.7	190.5	91.7	155.7	91.9				
平成31年 4月	103.7	9.4	138.1	119.8	108.0	86.1	115.2	103.0	90.5	110.3	96.0	117.5	94.2	214.3	103.3	150.0	92.7				
令和元年 5月	96.3	4.8	117.7	106.9	116.0	78.1	106.1	97.0	85.0	104.1	100.6	122.2	86.4	164.3	93.3	153.8	94.3				
令和元年 6月	95.6	2.5	109.3	103.8	x	86.1	104.0	96.0	93.5	104.8	93.2	123.8	80.6	135.7	110.0	120.8	87.0				
令和元年 7月	96.3	7.5	111.5	103.8	x	89.6	98.5	97.0	96.5	104.1	85.8	112.7	80.6	154.8	103.3	121.7	91.9				
令和元年 8月	91.9	7.9	105.3	103.1	84.0	83.6	100.0	94.1	94.5	95.9	82.4	112.7	74.8	109.5	100.0	96.2	88.6				
前年同月比 (%)		-	-	2.5	-2.1	-4.9	22.6	13.8	9.3	15.2	2.2	-11.6	-9.0	-22.2	0.0	0.0	-17.8	19.7			

第20表 規模、産業別常用雇用指数

規 模	年 月	調査産業 計	前年 同月比	(平成27年平均=100)																
				建設業	製造業	電気・ガ ス・熱供 給・水道業	情報通信業	運輸業 郵便業	卸売業、 小売業	金融業、 保険業	不動産業、 物品賃貸業	学術研究、 専門・技術 サービス業	宿泊業、飲 食サービス 業	生活関連 サービス 業、娯楽業	教育、学習 支援業	医療、福祉	複合サービ ス事業	サービス業 (他に分類さ れないもの)		
5 人 以 上	平成24年平均	96.9	0.8	99.0	119.1	164.6	98.1	98.7	98.2	101.2	100.4	84.0	96.3	96.7	95.3	86.5	85.5	89.1		
	平成25年平均	97.8	0.8	99.5	112.3	129.9	97.2	98.2	98.0	100.6	99.3	89.7	98.3	97.3	96.9	92.3	90.4	92.7		
	平成26年平均	99.9	2.2	99.5	106.9	119.1	99.1	98.4	100.3	99.5	100.6	96.3	102.4	100.7	98.6	97.7	95.3	96.7		
	平成27年平均	100.0	0.1	100.0	100.0	100.0	100.0	100.0	100.0	100.0	100.0	100.0	100.0	100.0	100.0	100.0	100.0	100.0		
	平成28年平均	101.4	1.4	100.9	101.8	85.6	101.2	100.2	100.8	101.7	103.2	103.4	102.1	102.8	101.0	102.4	100.5	100.7		
	平成29年平均	103.1	1.7	102.1	100.9	101.6	104.2	100.3	102.5	103.5	106.0	104.9	104.3	106.0	103.1	104.6	99.3	102.5		
	平成30年 8月	104.6	1.1	102.1	109.3	x	105.8	101.0	102.9	105.2	107.8	104.9	106.7	103.7	102.0	100.7	98.5	107.5		
	平成30年 9月	104.5	1.1	102.8	109.4	x	106.3	100.8	103.0	105.0	106.6	104.8	106.5	103.9	102.2	100.3	98.8	106.3		
	平成30年 10月	104.2	0.8	103.3	107.8	x	105.9	100.2	103.1	105.1	106.3	105.0	105.5	103.5	103.4	100.2	99.6	105.6		
	平成30年 11月	104.3	0.8	103.2	107.6	119.5	105.2	100.1	102.9	105.2	106.5	105.2	106.6	103.1	104.5	100.5	100.0	105.8		
平成30年 12月	104.4	0.7	103.2	107.2	118.7	104.7	99.9	102.8	104.9	106.2	105.7	107.9	103.9	104.7	100.9	100.1	105.8			
平成31年 1月	104.6	0.5	103.3	109.7	119.9	104.9	99.7	102.5	105.2	105.9	104.7	107.4	102.9	103.9	103.2	99.7	105.8			
平成31年 2月	104.6	1.0	104.0	109.3	120.6	105.0	100.3	102.2	105.1	106.1	104.6	107.5	103.9	102.7	103.3	99.5	106.1			
平成31年 3月	104.1	1.1	103.7	110.2	117.3	104.9	100.4	102.1	104.6	106.6	104.3	105.7	102.8	98.2	102.5	97.5	106.6			
平成31年 4月	106.0	1.3	105.4	113.2	104.4	108.7	102.9	104.5	107.3	109.2	106.1	104.2	104.2	99.9	104.9	101.9	107.6			
令和元年 5月	106.5	1.4	105.9	113.1	105.0	109.0	103.1	104.4	107.7	110.6	106.6	104.4	105.3	103.4	104.6	102.1	108.5			
令和元年 6月	107.0	1.9	106.0	112.6	x	109.1	103.1	104.4	107.6	110.4	106.3	107.1	106.2	104.1	107.8	101.9	108.3			
令和元年 7月	107.0	2.1	105.7	111.4	x	108.7	103.2	104.5	106.8	109.4	106.4	108.7	106.7	103.1	107.5	102.0	108.8			
令和元年 8月	107.1	2.4	111.4	111.4	102.9	108.6	103.3	104.5	106.5	108.7	106.6	108.3	107.9	101.9	107.2	102.2	109.1			
前年同月比 (%)		-	-	9.1	1.9	-15.0	2.6	2.3	1.6	1.2	0.8	1.6	1.5	4.1	6.5	3.8	1.5			
30 人 以 上	平成24年平均	97.4	1.0	97.7	124.3	160.9	98.2	98.5	98.5	102.0	98.5	81.2	106.5	93.7	93.9	87.1	75.2	87.6		
	平成25年平均	98.3	0.9	99.0	116.1	123.7	97.7	97.9	97.8	101.0	98.0	88.5	109.8	95.2	96.3	93.1	84.7	91.7		
	平成26年平均	100.2	2.0	99.2	109.9	111.6	99.6	98.0	99.8	99.8	99.5	96.7	110.1	98.2	97.7	97.9	97.2	96.7		
	平成27年平均	100.0	-0.2	100.0	100.0	100.0	100.0	100.0	100.0	100.0	100.0	100.0	100.0	100.0	100.0	100.0	100.0	100.0		
	平成28年平均	100.9	0.9	101.1	101.6	80.9	100.9	100.0	99.9	102.3	101.1	104.4	99.7	103.4	100.5	101.4	98.9	100.3		
	平成29年平均	102.3	1.4	101.2	100.6	91.9	104.0	100.2	101.2	104.3	101.8	105.7	101.8	105.4	102.5	102.5	90.8	102.2		
	平成30年 8月	104.3	1.6	102.0	111.0	x	106.3	101.5	101.9	105.4	104.5	105.9	107.4	97.4	100.0	94.9	95.0	108.8		
	平成30年 9月	104.1	1.5	102.6	111.1	x	106.9	101.4	101.7	105.2	103.5	105.6	106.8	97.7	100.6	94.7	94.5	107.3		
	平成30年 10月	103.8	1.3	103.0	109.0	x	106.4	100.7	101.7	105.2	104.0	105.9	106.8	97.9	101.8	94.6	95.1	106.7		
	平成30年 11月	103.8	1.2	102.8	109.0	113.2	105.7	100.6	101.5	105.2	104.2	106.2	107.2	98.0	103.0	94.7	95.0	106.8		
平成30年 12月	103.7	0.7	102.7	108.6	112.8	105.1	100.7	101.3	105.0	104.0	106.5	107.1	99.1	103.3	94.8	95.4	106.8			
平成31年 1月	104.2	0.5	102.9	112.4	114.0	105.3	100.5	101.2	105.5	103.9	104.9	105.4	98.6	102.9	98.5	94.9	106.8			
平成31年 2月	104.0	1.2	103.9	111.6	114.9	105.4	100.8	100.7	105.4	103.9	104.9	104.7	99.0	101.3	98.4	94.7	107.2			
平成31年 3月	103.6	1.4	103.5	112.7	111.6	105.4	100.8	100.6	104.9	104.2	104.4	104.1	99.1	95.5	97.2	92.4	108.0			
平成31年 4月	106.1	1.4	104.6	116.3	97.8	109.4	102.8	104.1	107.8	107.3	106.0	103.7	100.4	98.7	99.7	95.6	109.1			
令和元年 5月	106.7	1.6	105.2	116.1	98.4	109.6	103.2	104.4	108.2	108.1	106.4	104.8	100.6	103.5	98.8	95.9	109.8			
令和元年 6月	107.0	2.1	105.4	115.5	x	109.6	103.2	104.0	107.9	107.9	106.0	105.6	101.7	104.2	103.7	95.6	109.5			
令和元年 7月	107.0	2.5	105.2	114.2	x	109.3	103.4	103.7	106.8	107.5	106.1	109.9	102.7	103.2	103.5	95.6	110.2			
令和元年 8月	107.3	2.9	114.5	113.9	96.0	109.2	103.4	103.8	106.5	106.9	105.5	110.2	103.0	102.0	103.1	95.7	110.5			
前年同月比 (%)		-	-	12.3	2.6	-15.2	2.7	1.9	1.9	1.0	2.3	-0.4	2.6	5.7	8.6	0.7	1.6			

# 用語の説明

## 1 現金給与額

賃金、給与、手当、賞与その他の名称を問わず、労働の対償として使用者が労働者に通貨で支払うもので、所得税、社会保険料、組合費、購買代金等を差し引く前の金額です。退職金は含みません。

「現金給与総額」は、「きまって支給する給与」と「特別に支払われた給与」との合計額をいいます。

「きまって支給する給与」は、労働協約、就業規則等によってあらかじめ定められている支給条件、算定方法によって支給される給与であり、いわゆる基本給、家族手当、時間外手当等を含みます。

「所定内給与」は、きまって支給する給与のうち次の所定外給与以外のものをいいます。

「所定外給与」は、所定の労働時間を超える労働に対して支給される給与や、休日労働、深夜労働に対して支給される給与であり、時間外手当、早朝出勤手当、休日出勤手当、深夜手当等です。

「特別に支払われた給与」は、労働協約、就業規則等によらず、一時的又は突発的の事由に基づき労働者に支払われた給与又は労働協約、就業規則等によりあらかじめ支給条件、算定方法が定められている給与で、以下に該当するものです。

①夏冬の賞与、期末手当等の一時金、②いわゆるベースアップの差額追給分、③3か月を超える期間で算定される手当等（6か月分支払われる通勤手当等）、④支給事由の発生が不定期なもの。

## 2 実労働時間数、出勤日数

労働者が実際に労働した時間数及び実際に出勤した日数です。休憩時間は給与支給の有無にかかわらず除かれます。また、有給休暇取得日も除かれます。

「総実労働時間数」は、「所定内労働時間数」と「所定外労働時間数」の合計をいいます。

「所定内労働時間数」は、労働協約、就業規則等で定められた正規の始業時刻と終業時刻との間の実労働時間数をいいます。

「所定外労働時間数」は、早出、残業、臨時の呼出、休日出勤等の実労働時間数をいいます。

「出勤日数」は、業務のために実際に出勤した日数をいいます。1時間でも就業すれば1出勤日とします。

## 3 常用労働者

事業所に雇用され給与を支払われる労働者（船員法の船員を除く。）のうち、期間を定めずに、又は1か月以上の期間を定めて雇われている者を常用労働者といいます。

「一般労働者」は、常用労働者のうち次の「パートタイム労働者」以外の者をいいます。

「パートタイム労働者」は、常用労働者のうち次のいずれかに該当する労働者をいいます。

- ① 1日の所定労働時間が一般の労働者よりも短い者
- ② 1日の所定労働時間が一般の労働者と同じで1週の所定労働日数が一般の労働者よりも短い者

東京都毎月勤労統計ホームページ

<http://www.toukei.metro.tokyo.jp/maikin/mk-index.htm>



東京都の賃金、労働時間及び雇用の動き  
—毎月勤労統計調査地方調査結果月報—

令和 元年 8月分

令和 元年10月発行

編集・発行 東京都総務局統計部人口統計課

〒163-0920 東京都新宿区西新宿二丁目3番1号

新宿モノリス20階

電話 03-5321-1111(代) 内線25-531~5

直通 03-5388-2534

E-mail : S0000030@section.metro.tokyo.jp