

# 東京都の賃金、労働時間 及び雇用の動き

—毎月勤労統計調査地方調査結果月報—

平成31年4月分



東京都

注. 集計値の取扱については、表紙裏「利用上の注意」をご確認ください。

# 毎月勤労統計調査地方調査の説明

## 1 調査の目的

この調査は、統計法に基づく基幹統計で、常用労働者の給与、出勤日数、労働時間数及び雇用について、東京都における毎月の変動を明らかにすることを目的としています。

## 2 調査の対象

本調査の産業分類は、平成25年10月改定の日本標準産業分類に基づき、鉱業、採石業、砂利採取業、建設業、製造業、電気・ガス・熱供給・水道業、情報通信業、運輸業、郵便業、卸売業、小売業、金融業、保険業、不動産業、物品賃貸業、学術研究、専門・技術サービス業、宿泊業、飲食サービス業、生活関連サービス業、娯楽業、教育、学習支援業、医療、福祉、複合サービス事業、サービス業（他に分類されないもの）を大分類としています。

常時5人以上の常用労働者を雇用する民営、公営及び官営の全事業所の中から、産業別、規模別に無作為抽出し、厚生労働大臣が指定した約3,620事業所を対象に調査したものです。

## 利 用 上 の 注 意

- 「-」は皆無または該当数字がないもの、「0.0」は表章単位未満、「X」は調査事業所が少数であるため公表しないものであることを示しています。
- 「事業所規模5人以上」の統計表には、事業所規模30人以上の事業所を含みます。
- 平成27年1月分調査で対象事業所の抽出替え（事業所規模30人以上の事業所の入れ替え）を行った結果、新・旧両標本による調査結果の間にギャップが生じているため、時系列の比較が行えるよう、賃金指数及び労働時間指数については、平成24年2月まで遡って改定しています。  
また、平成30年1月分において、常用雇用指数を平成21年7月まで遡って改訂しています。  
指数改訂の詳細につきましては、厚生労働省のホームページをご参照ください。  
なお、各実数値やパートタイム労働者比率、入職率及び離職率については、ギャップ修正を行っていないため、ご注意ください。
- 平成29年1月分調査から、指数は平成27年平均=100としています。
- 前年比や前年同月比の算出は、指数によることとされているため、実数で計算した場合と必ずしも一致しません。
- 実質賃金指数=名目賃金指数/消費者物価指数\*×100  
\*消費者物価指数は、東京都区部の消費者物価指数（持家の帰属家賃を除く総合）です。
- 指数、前年同月比は、調査対象事業所の抽出替え等に伴い、将来改訂されることがあります。
- 産業分類「鉱業、採石業、砂利採取業」については、指数が算出できないため、実数のみ公表しています。

### 毎月勤労統計調査地方調査の集計値について

厚生労働省は、「毎月勤労統計調査全国調査結果」の平成24年1月分から平成30年10月分の「再集計値」を、平成31年1月23日付で公表したところでは、

東京都が集計する「毎月勤労統計調査地方調査結果」については、現在、厚生労働省において、これまでに公表してきた集計値が適切なものであるかを精査中です。

東京都は、厚生労働省の指示により、毎月勤労統計調査規則第21条に基づき、引き続き「毎月勤労統計調査地方調査結果」を公表しますが、今後、「再集計値」を公表する可能性がありますので、データの取扱いにはご注意ください。

ご利用の皆様にはご迷惑をおかけし恐縮ですが、何卒よろしくご厚意申し上げます。

# 目 次

I	調査結果のあらまし	1
II	統計表	
第 1 表	規模、産業、性別常用労働者の 1 人平均月間現金給与額	7
第 2 表	規模、産業、性別常用労働者の 1 人平均月間出勤日数及び実労働時間数	8
第 3 表	規模、産業、性別常用労働者数及びパートタイム労働者比率	9
第 4 表	規模、産業別労働異動率	10
第 5 表	規模、産業、就業形態別常用労働者の 1 人平均月間現金給与額	11
第 6 表	規模、産業、就業形態別常用労働者の 1 人平均月間出勤日数及び実労働時間数	12
第 7 表	規模、産業、就業形態別常用労働者数	13
第 8 表	規模、性別常用労働者の 1 人平均月間現金給与額	14
第 9 表	規模、性別常用労働者の 1 人平均月間出勤日数及び実労働時間数	14
第 10 表	規模、就業形態別常用労働者の 1 人平均月間現金給与額	15
第 11 表	規模、就業形態別常用労働者の 1 人平均月間出勤日数及び実労働時間数	15
第 12 表	規模、産業別名目賃金指数（現金給与総額）	16
第 13 表	規模、産業別名目賃金指数（きまって支給する給与）	17
第 14 表	規模、産業別名目賃金指数（所定内給与）	18
第 15 表	規模、産業別実質賃金指数（現金給与総額）	19
第 16 表	規模、産業別実質賃金指数（きまって支給する給与）	20
第 17 表	規模、産業別労働時間指数（総実労働時間）	21
第 18 表	規模、産業別労働時間指数（所定内労働時間）	22
第 19 表	規模、産業別労働時間指数（所定外労働時間）	23
第 20 表	規模、産業別常用雇用指数	24
	用語の説明	25

## 調査結果のあらまし(常用労働者)

### 1 賃金

#### (1) 事業所規模5人以上

4月の現金給与総額は、規模5人以上で前年同月比0.1%減少の351,386円となった。主な産業別に前年同月比を見ると、製造業0.1%減少、情報通信業6.8%増加、卸売業、小売業2.7%減少となった。

現金給与総額のうち、きまって支給する給与は、前年同月比0.9%増加の333,273円となった。また、所定内給与は、同0.6%増加の309,424円となった。

主な産業別にきまって支給する給与の前年同月比を見ると、製造業2.0%減少、情報通信業0.5%増加、卸売業、小売業0.7%減少となった。

実質賃金指数(現金給与総額)は、前年同月比1.6%減少となった。

(図1、表1、統計表第15表)

#### (2) 事業所規模30人以上

4月の現金給与総額は、規模30人以上で前年同月比0.1%減少の389,720円となった。

主な産業別に前年同月比を見ると、製造業1.5%増加、情報通信業8.3%増加、卸売業、小売業5.8%減少となった。

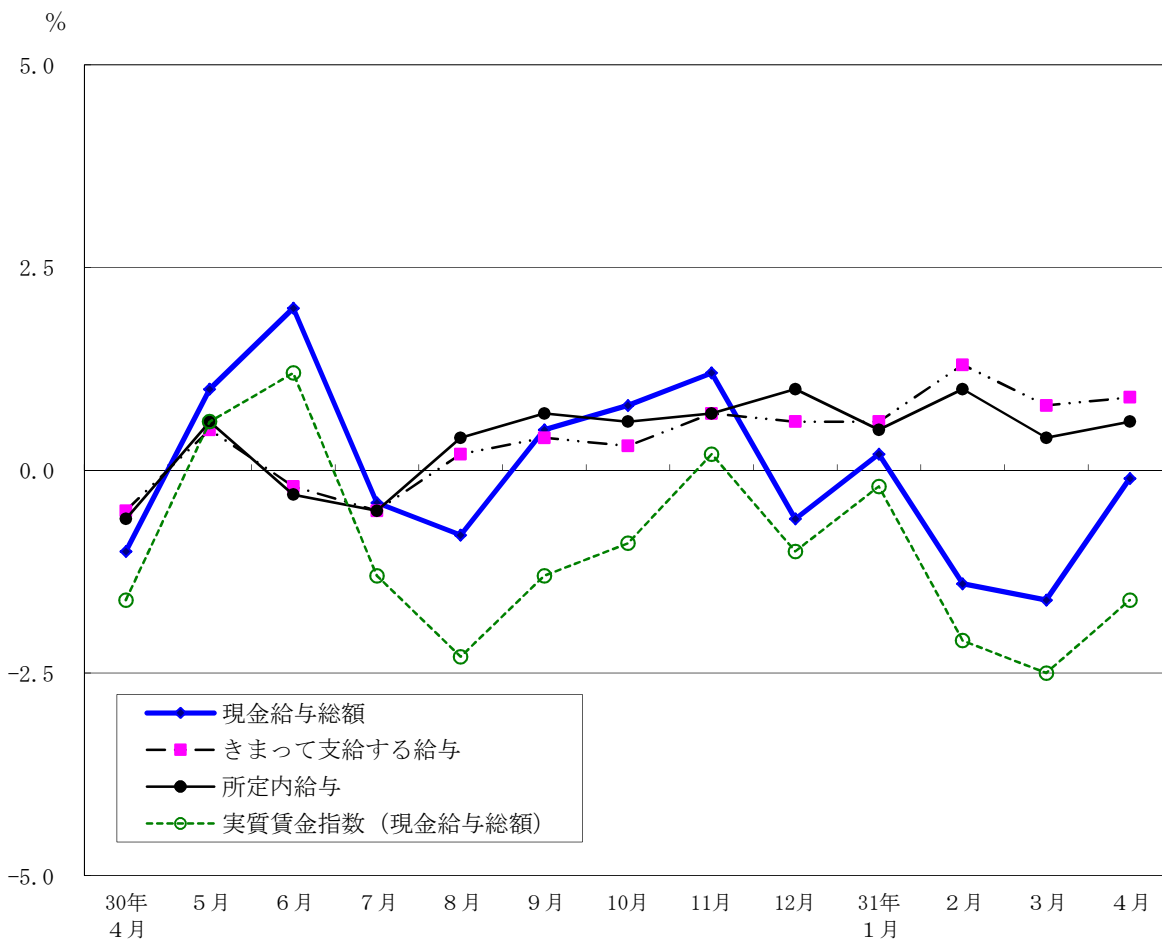
現金給与総額のうち、きまって支給する給与は、前年同月比0.9%増加の367,845円となった。また、所定内給与は、同0.4%増加の338,908円となった。

主な産業別にきまって支給する給与の前年同月比を見ると、製造業1.2%減少、情報通信業1.2%増加、卸売業、小売業3.3%減少となった。

実質賃金指数(現金給与総額)は、前年同月比1.5%減少となった。

(表1、統計表第15表)

図1 賃金の推移(前年同月比) —調査産業計、5人以上—



平成31年4月分

表1 月間現金給与額

(単位：円・%)

規模	産 業	現金給与総額		きまって支給する給与				特別に支払われた給与	
		前年 同月比		前年 同月比	所定内 与 給	前年 同月比	所定外 与 給		
5 人 以 上	調 査 産 業 計	351,386	-0.1	333,273	0.9	309,424	0.6	23,849	18,113
	鉱業，採石業，砂利採取業	595,249	—	593,117	—	559,851	—	33,266	2,132
	建 設 業	483,918	19.5	442,416	12.2	395,831	12.8	46,585	41,502
	製 造 業	419,701	-0.1	393,234	-2.0	366,903	-1.8	26,331	26,467
	電気・ガス・熱供給・水道業	529,502	7.8	509,806	4.0	445,016	3.9	64,790	19,696
	情 報 通 信 業	453,980	6.8	414,676	0.5	382,288	0.9	32,388	39,304
	運 輸 業 ， 郵 便 業	383,970	-4.3	374,778	0.9	326,034	1.1	48,744	9,192
	卸 売 業 ， 小 売 業	348,838	-2.7	331,988	-0.7	315,601	-1.0	16,387	16,850
	金 融 業 ， 保 険 業	505,714	-4.2	495,494	-3.7	461,018	-4.2	34,476	10,220
	不 動 産 業 ， 物 品 賃 貸 業	380,253	-6.8	349,331	-4.7	323,411	-5.2	25,920	30,922
	学術研究，専門・技術サービス業	469,371	-11.0	452,612	6.6	423,118	6.3	29,494	16,759
	宿泊業，飲食サービス業	128,703	-9.4	127,019	-9.1	117,839	-9.3	9,180	1,684
	生活関連サービス業，娯楽業	247,029	13.3	231,947	10.4	217,407	10.1	14,540	15,082
	教 育 ， 学 習 支 援 業	335,010	7.1	307,947	2.6	296,106	2.2	11,841	27,063
	医 療 ， 福 祉	278,273	-0.8	272,352	-0.5	255,114	-2.3	17,238	5,921
複 合 サ ー ビ ス 事 業	393,378	-2.1	357,864	-1.2	325,404	-0.8	32,460	35,514	
サービス業（他に分類されないもの）	284,839	0.5	273,395	4.5	251,673	3.4	21,722	11,444	
30 人 以 上	調 査 産 業 計	389,720	-0.1	367,845	0.9	338,908	0.4	28,937	21,875
	鉱業，採石業，砂利採取業	595,249	—	593,117	—	559,851	—	33,266	2,132
	建 設 業	538,215	28.8	477,054	16.9	417,569	17.6	59,485	61,161
	製 造 業	457,525	1.5	423,270	-1.2	392,481	-1.1	30,789	34,255
	電気・ガス・熱供給・水道業	540,688	10.0	519,165	5.9	449,168	4.9	69,997	21,523
	情 報 通 信 業	469,930	8.3	427,333	1.2	392,407	1.7	34,926	42,597
	運 輸 業 ， 郵 便 業	384,403	-6.5	374,023	-2.3	320,837	-3.1	53,186	10,380
	卸 売 業 ， 小 売 業	389,201	-5.8	370,319	-3.3	350,379	-4.0	19,940	18,882
	金 融 業 ， 保 険 業	537,222	-1.5	527,972	-0.9	490,910	-1.0	37,062	9,250
	不 動 産 業 ， 物 品 賃 貸 業	406,631	-9.4	375,039	-3.7	346,241	-4.1	28,798	31,592
	学術研究，専門・技術サービス業	492,063	-15.2	470,937	6.2	436,359	5.7	34,578	21,126
	宿泊業，飲食サービス業	162,159	-4.5	158,121	-5.4	146,344	-6.9	11,777	4,038
	生活関連サービス業，娯楽業	259,766	14.0	242,543	11.3	225,419	11.9	17,124	17,223
	教 育 ， 学 習 支 援 業	375,080	8.7	343,731	3.8	330,611	3.7	13,120	31,349
	医 療 ， 福 祉	315,098	1.2	308,934	1.1	286,010	-1.6	22,924	6,164
複 合 サ ー ビ ス 事 業	420,009	-0.1	376,159	0.6	333,830	1.4	42,329	43,850	
サービス業（他に分類されないもの）	275,306	-1.2	265,237	3.0	241,933	1.7	23,304	10,069	

## 2 労働時間

### (1) 事業所規模5人以上

4月の総実労働時間数は、規模5人以上で前年同月比1.1%減少の142.5時間となった。  
 総実労働時間数のうち所定内労働時間数は、前年同月比1.6%減少の130.5時間、所定外労働時間数は、同4.4%増加の12.0時間となった。  
 主な産業別の所定外労働時間数は、製造業13.8時間（前年同月と同水準）、情報通信業16.3時間（前年同月比6.6%増加）、卸売業、小売業9.1時間（同4.6%増加）となった。  
 （図2-1、図2-2、表2）

### (2) 事業所規模30人以上

4月の総実労働時間数は、規模30人以上で前年同月比0.6%減少の148.2時間となった。  
 総実労働時間数のうち所定内労働時間数は、前年同月比1.5%減少の134.2時間、所定外労働時間数は、同9.4%増加の14.0時間となった。  
 主な産業別の所定外労働時間数は、製造業15.7時間（前年同月比1.9%増加）、情報通信業17.3時間（同8.8%増加）、卸売業、小売業10.4時間（同13.1%増加）となった。  
 （表2）

図2-1 労働時間の推移（前年同月比） —調査産業計、5人以上—

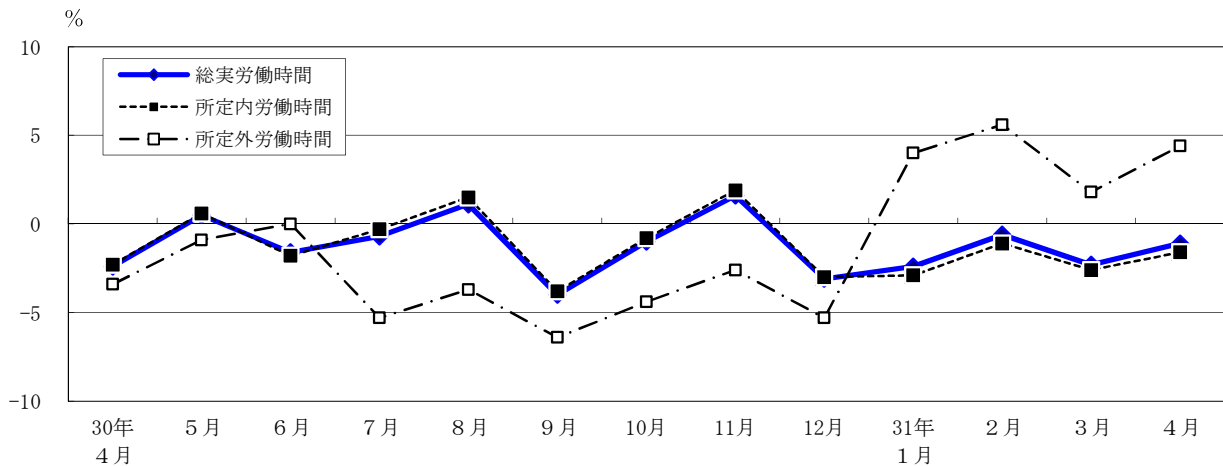
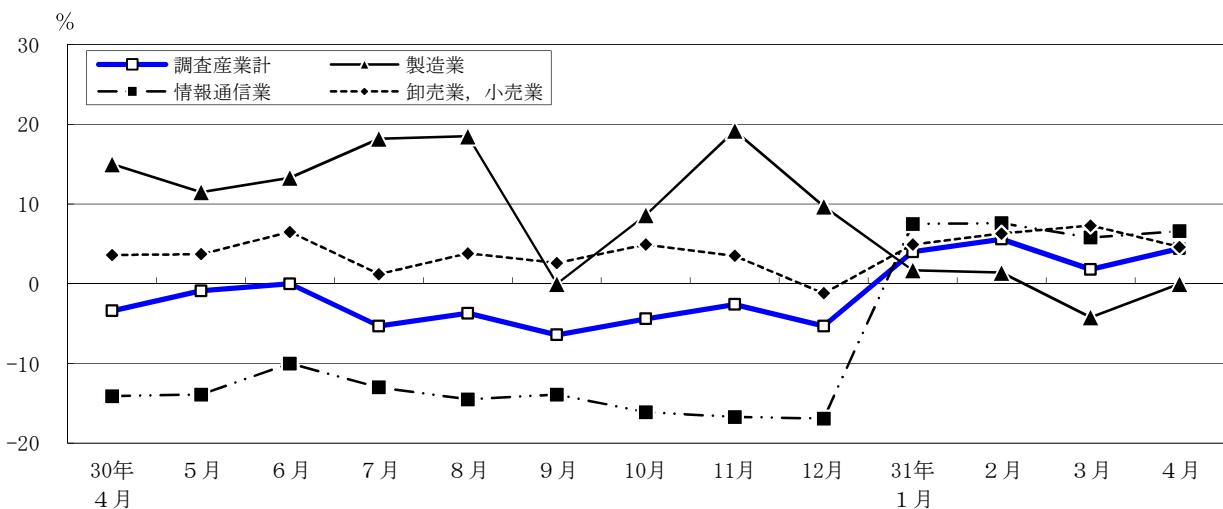


図2-2 所定外労働時間の推移（前年同月比） —調査産業計及び主な産業、5人以上—



平成31年4月分

表2 月間出勤日数及び実労働時間数

(単位：日・時間・%)

規模	産 業	出 勤 日 数	総 実 労働 時間 数		所 定 内 労働 時間 数		所 定 外 労働 時間 数	
			前 年 同 月 比	前 年 同 月 比	前 年 同 月 比	前 年 同 月 比		
5 人 以 上	調 査 産 業 計	17.9	142.5	-1.1	130.5	-1.6	12.0	4.4
	鉱業，採石業，砂利採取業	18.8	157.1	—	138.5	—	18.6	—
	建 設 業	21.1	180.8	1.6	156.5	-0.4	24.3	15.7
	製 造 業	19.3	160.8	-1.6	147.0	-1.7	13.8	0.0
	電気・ガス・熱供給・水道業	17.6	149.7	-6.8	133.0	-9.9	16.7	26.5
	情 報 通 信 業	19.2	163.4	0.7	147.1	0.2	16.3	6.6
	運 輸 業 ， 郵 便 業	19.1	164.4	2.7	142.7	0.9	21.7	16.1
	卸 売 業 ， 小 売 業	18.1	140.9	-0.8	131.8	-1.2	9.1	4.6
	金 融 業 ， 保 険 業	18.6	151.9	-2.6	134.9	-3.3	17.0	3.7
	不 動 産 業 ， 物 品 賃 貸 業	19.0	154.8	-3.2	140.2	-3.3	14.6	-3.4
	学術研究，専門・技術サービス業	18.9	155.7	-0.4	141.1	0.0	14.6	-3.3
	宿 泊 業 ， 飲 食 サービス 業	13.5	93.7	-9.4	87.1	-8.7	6.6	-16.4
	生活関連サービス業，娯楽業	17.4	130.1	-1.1	121.6	-1.0	8.5	-4.5
	教 育 ， 学 習 支 援 業	15.6	118.6	2.1	110.3	1.7	8.3	7.8
	医 療 ， 福 祉	16.7	123.8	-5.1	118.4	-5.5	5.4	3.8
複 合 サービス 事 業	19.1	154.7	-0.3	141.1	0.0	13.6	-4.2	
サービス業（他に分類されないもの）	17.8	141.5	0.0	130.8	-0.1	10.7	1.9	
30 人 以 上	調 査 産 業 計	18.2	148.2	-0.6	134.2	-1.5	14.0	9.4
	鉱業，採石業，砂利採取業	18.8	157.1	—	138.5	—	18.6	—
	建 設 業	21.0	185.3	3.5	154.1	-0.4	31.2	27.4
	製 造 業	19.1	161.6	-0.4	145.9	-0.7	15.7	1.9
	電気・ガス・熱供給・水道業	17.4	148.6	-7.5	131.0	-11.2	17.6	33.3
	情 報 通 信 業	19.2	165.2	1.4	147.9	0.7	17.3	8.8
	運 輸 業 ， 郵 便 業	18.6	161.7	0.5	138.9	-2.2	22.8	20.0
	卸 売 業 ， 小 売 業	18.4	145.5	-1.5	135.1	-2.5	10.4	13.1
	金 融 業 ， 保 険 業	18.4	151.6	-2.3	133.5	-2.8	18.1	1.7
	不 動 産 業 ， 物 品 賃 貸 業	18.9	154.4	-2.9	138.4	-2.9	16.0	-1.9
	学術研究，専門・技術サービス業	18.8	157.0	1.2	140.1	1.5	16.9	-1.2
	宿 泊 業 ， 飲 食 サービス 業	14.6	103.6	-7.0	96.2	-7.1	7.4	-6.3
	生活関連サービス業，娯楽業	16.7	123.3	-5.8	113.6	-4.7	9.7	-16.3
	教 育 ， 学 習 支 援 業	16.0	125.3	4.5	116.3	3.7	9.0	16.9
	医 療 ， 福 祉	17.4	132.0	-4.8	125.8	-5.4	6.2	8.7
複 合 サービス 事 業	19.4	158.3	1.0	142.4	1.4	15.9	-3.0	
サービス業（他に分類されないもの）	17.8	141.6	0.0	130.2	-0.5	11.4	5.6	

### 3 雇用

#### (1) 事業所規模 5 人以上

4月の常用労働者数は、規模5人以上で前年同月比1.3%増加の8,099千人となった。  
 主な産業別に前年同月比をみると、製造業3.9%増加、情報通信業2.0%増加、卸売業、小売業1.1%増加となった。  
 常用労働者中のパートタイム労働者比率は、前年同月差0.7ポイント下降し、25.6%となった。

(図3-1、図3-2、表3)

#### (2) 事業所規模30人以上

4月の常用労働者数は、規模30人以上で前年同月比1.4%増加の5,659千人となった。  
 主な産業別に前年同月比をみると、製造業4.8%増加、情報通信業2.2%増加、卸売業、小売業1.1%増加となった。  
 常用労働者中のパートタイム労働者比率は、前年同月差0.8ポイント下降し、19.4%となった。

(表3)

図3-1 常用労働者数の推移（前年同月比） —調査産業計及び主な産業、5人以上—

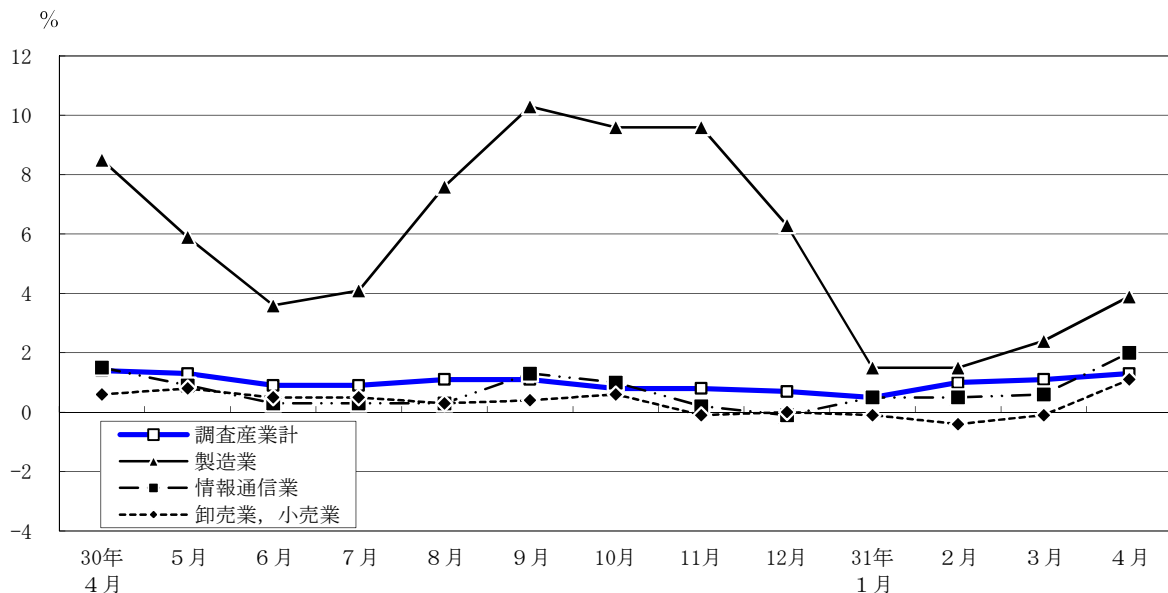
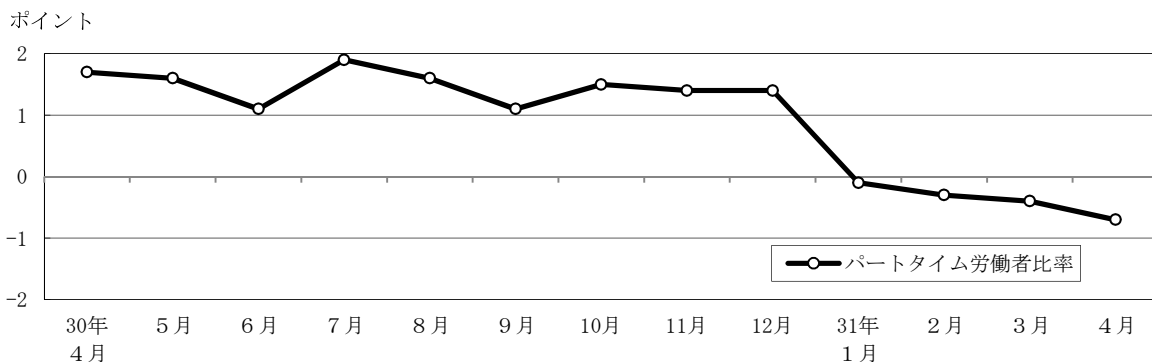


図3-2 パートタイム労働者比率の推移（前年同月差） —調査産業計、5人以上—





平成31年4月分

表3 常用労働者数及び労働異動率

(単位：人・%・ポイント)

規模	産 業	常 用 労働者数	労働異動率				パートタイム 労働者比率		
			前年 同月比	入職率	前年 同月差	離職率	前年 同月差	前年 同月差	
5 人 以 上	調 査 産 業 計	8,099,422	1.3	6.55	0.19	4.70	-0.22	25.6	-0.7
	鉱業，採石業，砂利採取業	1,447	—	7.18	0.59	4.27	1.34	0.8	0.6
	建 設 業	358,172	3.5	5.13	1.62	3.46	0.80	3.8	-0.7
	製 造 業	596,680	3.9	4.87	0.30	2.14	-0.35	8.1	-1.0
	電気・ガス・熱供給・水道業	27,400	-10.5	9.35	4.06	20.39	19.60	2.5	-0.4
	情 報 通 信 業	833,809	2.0	5.95	-0.05	2.33	-1.53	3.4	-0.4
	運 輸 業 ， 郵 便 業	472,596	0.7	7.02	1.93	4.50	0.58	11.8	-2.8
	卸 売 業 ， 小 売 業	1,689,020	1.1	5.97	0.69	3.66	-0.44	28.5	-0.7
	金 融 業 ， 保 険 業	404,767	1.0	7.43	-0.27	4.92	0.93	3.8	-3.2
	不 動 産 業 ， 物 品 賃 貸 業	217,710	2.1	6.54	0.70	4.07	0.36	15.7	2.2
	学術研究，専門・技術サービス業	391,171	0.5	4.39	-0.57	2.65	-0.69	6.7	-2.1
	宿 泊 業 ， 飲 食 サ ー ビ ス 業	674,022	0.2	6.52	-0.01	7.95	0.45	80.3	3.4
	生活関連サービス業，娯楽業	238,732	0.9	5.42	-0.70	4.10	-1.70	41.6	-5.6
	教 育 ， 学 習 支 援 業	405,275	-2.3	13.42	0.46	11.73	0.45	37.1	-2.5
	医 療 ， 福 祉	771,558	4.1	8.30	-0.54	5.92	-1.70	39.3	4.5
複 合 サ ー ビ ス 事 業	38,640	4.1	14.66	2.22	10.14	-2.42	19.7	0.8	
サービス業（他に分類されないもの）	978,423	0.5	5.56	-0.78	4.67	0.47	27.8	-2.6	
30 人 以 上	調 査 産 業 計	5,658,663	1.4	7.01	0.00	4.60	-0.24	19.4	-0.8
	鉱業，採石業，砂利採取業	1,447	—	7.18	0.59	4.27	1.34	0.8	0.6
	建 設 業	227,546	3.6	5.30	1.15	4.18	1.00	2.3	-1.6
	製 造 業	444,674	4.8	5.59	0.25	2.37	-0.65	5.0	-3.2
	電気・ガス・熱供給・水道業	24,569	-19.7	9.75	4.46	22.10	21.31	2.6	-0.3
	情 報 通 信 業	730,890	2.2	5.92	-0.42	2.11	-1.59	2.0	-1.2
	運 輸 業 ， 郵 便 業	396,005	-0.1	6.43	0.62	4.49	0.40	12.8	-1.2
	卸 売 業 ， 小 売 業	1,054,706	1.1	7.17	0.99	3.67	-0.19	21.5	0.5
	金 融 業 ， 保 険 業	333,839	1.5	7.36	0.23	4.63	0.59	3.2	-4.2
	不 動 産 業 ， 物 品 賃 貸 業	144,632	2.9	6.82	0.36	3.77	0.34	13.0	1.6
	学術研究，専門・技術サービス業	280,088	-0.7	4.43	-1.24	2.88	-0.77	5.1	-3.0
	宿 泊 業 ， 飲 食 サ ー ビ ス 業	219,622	-1.0	6.74	-0.47	7.10	0.87	70.6	3.3
	生活関連サービス業，娯楽業	129,860	2.1	5.67	0.20	4.31	-1.22	45.3	-2.5
	教 育 ， 学 習 支 援 業	316,249	-2.1	15.07	2.29	11.78	0.47	33.2	-1.9
	医 療 ， 福 祉	500,479	5.2	8.41	-2.04	5.86	-3.03	32.7	4.5
複 合 サ ー ビ ス 事 業	24,804	1.0	16.08	3.35	12.57	0.21	16.9	0.2	
サービス業（他に分類されないもの）	829,253	1.0	6.07	-1.04	5.03	0.72	29.7	-1.9	

第1表 規模、産業、性別常用労働者の1人平均月間現金給与額

規模	産 業	現金給与総額				きまって支給する給与				所定内給与	所定外給与	特別に支払われた給与	
		計	男	女	計	男	女	計	男			女	
													計
5人以上	調査産業業計	351,386	427,855	248,106	333,273	404,257	237,401	309,424	23,849	18,113	23,598	10,705	
	鉱業，採石業，砂利採取業	595,249	631,709	456,590	593,117	629,162	456,034	559,851	33,266	2,132	2,547	556	
	建設業	483,918	522,971	308,810	442,416	476,300	290,486	395,831	46,585	41,502	46,671	18,324	
	製造業	419,701	469,363	296,309	393,234	439,123	279,217	366,903	26,331	26,467	30,240	17,092	
	電気・ガス・熱供給・水道業	529,502	546,571	427,848	509,806	525,846	414,285	445,016	64,790	19,696	20,725	13,563	
	情報通信業	453,980	485,605	360,882	414,676	445,879	322,821	382,288	32,388	39,304	39,726	38,061	
	運輸業，郵便業	383,970	413,308	288,388	374,778	403,271	281,900	326,034	48,744	9,192	10,037	6,438	
	卸売業，小売業	348,838	439,084	231,887	331,988	417,059	221,743	315,601	16,387	16,850	22,025	10,144	
	金融業，保険業	505,714	637,703	356,051	495,494	625,392	348,201	461,018	34,476	10,220	12,311	7,850	
	不動産業，物品賃貸業	380,253	440,650	277,985	349,331	403,040	258,387	323,411	25,920	30,922	37,610	19,598	
	学術研究，専門・技術サービス業	469,371	535,878	344,179	452,612	515,533	334,170	423,118	29,494	16,759	20,345	10,009	
	宿泊業，飲食サービス業	128,703	162,063	102,972	127,019	159,569	101,912	117,839	9,180	1,684	2,494	1,060	
	生活関連サービス業，娯楽業	247,029	305,285	201,049	231,947	279,943	194,065	217,407	14,540	15,082	25,342	6,984	
	教育，学習支援業	335,010	400,788	274,807	307,947	364,458	256,226	296,106	11,841	27,063	36,330	18,581	
	医療業，福祉業	278,273	362,752	248,383	272,352	356,191	242,689	255,114	17,238	5,921	6,561	5,694	
複合サービス業	393,378	472,510	274,538	357,864	425,161	256,799	325,404	32,460	35,514	47,349	17,739		
サービス業(他に分類されないもの)	284,839	329,308	227,523	273,395	315,072	219,679	251,673	21,722	11,444	14,236	7,844		
30人以上	調査産業業計	389,720	462,553	280,646	367,845	434,985	267,298	338,908	28,937	21,875	27,568	13,348	
	鉱業，採石業，砂利採取業	595,249	631,709	456,590	593,117	629,162	456,034	559,851	33,266	2,132	2,547	556	
	建設業	538,215	575,435	348,004	477,054	507,970	319,058	417,569	59,485	61,161	67,465	28,946	
	製造業	457,525	506,485	332,145	423,270	467,550	309,873	392,481	30,789	34,255	38,935	22,272	
	電気・ガス・熱供給・水道業	540,688	556,813	442,875	519,165	534,052	428,862	449,168	69,997	21,523	22,761	14,013	
	情報通信業	469,930	499,934	376,590	427,333	456,872	335,441	392,407	34,926	42,597	43,062	41,149	
	運輸業，郵便業	384,403	414,822	291,328	374,023	403,436	284,026	320,837	53,186	10,380	11,386	7,302	
	卸売業，小売業	389,201	480,602	257,942	370,319	457,556	245,040	350,379	19,940	18,882	23,046	12,902	
	金融業，保険業	537,222	676,943	374,662	527,972	666,155	367,201	490,910	37,062	9,250	10,788	7,461	
	不動産業，物品賃貸業	406,631	468,918	296,332	375,039	428,861	279,730	346,241	28,798	31,592	40,057	16,602	
	学術研究，専門・技術サービス業	492,063	552,401	361,231	470,937	527,089	349,182	436,359	34,578	21,126	25,312	12,049	
	宿泊業，飲食サービス業	162,159	205,139	126,747	158,121	199,603	123,944	146,344	11,777	4,038	5,536	2,803	
	生活関連サービス業，娯楽業	259,766	346,846	200,325	242,543	315,351	192,844	225,419	17,124	17,223	31,495	7,481	
	教育，学習支援業	375,080	445,346	305,392	343,731	404,202	283,756	330,611	13,120	31,349	41,144	21,636	
	医療業，福祉業	315,098	379,470	286,794	308,934	373,330	280,619	286,010	22,924	6,164	6,140	6,175	
複合サービス業	420,009	475,703	274,035	376,159	423,866	251,118	333,830	42,329	43,850	51,837	22,917		
サービス業(他に分類されないもの)	275,306	318,202	225,861	265,237	306,263	217,948	241,933	23,304	10,069	11,939	7,913		

(単位：円)

第2表 規模、産業、性別常用労働者の1人平均月間出勤日数及び実労働時間数

規模	産業	出勤日数				総実労働時間				所定内労働時間				所定外労働時間			
		日		日		時間		時間		時間		時間		時間		時間	
		計	男	女	計	男	女	計	男	女	計	男	女	計	男	女	
5人以上	調査産業	17.9	18.7	16.7	155.4	125.1	130.5	140.4	117.1	12.0	15.0	8.0					
	採石業、砂利採取業	18.8	18.9	18.6	159.2	149.1	138.5	139.4	135.3	18.6	19.8	13.8					
	建設	21.1	21.5	18.9	186.4	155.2	156.5	159.5	142.7	24.3	26.9	12.5					
	製造業	19.3	19.7	18.2	166.7	146.1	147.0	151.8	134.9	13.8	14.9	11.2					
	電気・ガス・熱供給・水道業	17.6	17.6	17.6	151.1	140.7	133.0	133.9	127.1	16.7	17.2	13.6					
	情報通信業	19.2	19.4	18.6	166.8	153.3	147.1	149.8	139.0	16.3	17.0	14.3					
	運輸業、郵便業	19.1	19.7	17.1	173.9	133.1	142.7	149.0	122.1	21.7	24.9	11.0					
	卸売業、小売業	18.1	18.8	17.1	153.5	124.7	131.8	142.3	118.2	9.1	11.2	6.5					
	金融業、保険業	18.6	19.1	18.0	151.9	144.2	134.9	139.5	129.7	17.0	19.2	14.5					
	不動産業、物品賃貸業	19.0	19.5	18.1	154.8	141.8	140.2	146.0	130.5	14.6	16.6	11.3					
	学術研究、専門・技術サービス業	18.9	19.3	18.2	155.7	146.8	141.1	144.7	134.2	14.6	15.7	12.6					
	宿泊業、飲食サービス業	13.5	14.4	12.9	93.7	82.5	87.1	98.3	78.4	6.6	9.7	4.1					
	生活関連サービス業、娯楽業	17.4	18.2	16.8	130.1	119.6	121.6	132.2	113.3	8.5	11.2	6.3					
	教育、学習支援業	15.6	16.2	15.0	118.6	112.5	110.3	115.5	105.5	8.3	9.8	7.0					
	医療、福祉	16.7	17.1	16.6	123.8	120.3	118.4	127.0	115.3	5.4	6.5	5.0					
	複合サービス事業	19.1	19.4	18.6	154.7	139.2	141.1	148.2	130.4	13.6	16.8	8.8					
	サービス業(他に分類されないもの)	17.8	18.3	17.2	141.5	130.8	130.8	137.2	122.6	10.7	12.6	8.2					
30人以上	調査産業	18.2	18.9	17.2	148.2	132.3	134.2	142.1	122.6	14.0	16.8	9.7					
	採石業、砂利採取業	18.8	18.9	18.6	157.1	149.1	138.5	139.4	135.3	18.6	19.8	13.8					
	建設	21.0	21.3	19.1	185.3	163.0	154.1	155.7	145.6	31.2	33.9	17.4					
	製造業	19.1	19.5	18.1	161.6	150.5	145.9	149.5	136.7	15.7	16.4	13.8					
	電気・ガス・熱供給・水道業	17.4	17.3	17.8	148.6	141.9	131.0	131.6	127.7	17.6	18.1	14.2					
	情報通信業	19.2	19.4	18.7	165.2	155.6	147.9	150.5	140.0	17.3	17.8	15.6					
	運輸業、郵便業	18.6	19.3	16.8	161.7	132.5	138.9	144.7	121.0	22.8	26.5	11.5					
	卸売業、小売業	18.4	19.0	17.4	145.5	128.7	135.1	144.8	121.1	10.4	12.4	7.6					
	金融業、保険業	18.4	19.0	17.8	151.6	144.3	133.5	138.1	128.1	18.1	19.8	16.2					
	不動産業、物品賃貸業	18.9	19.3	18.2	154.4	143.2	138.4	143.0	130.3	16.0	17.7	12.9					
	学術研究、専門・技術サービス業	18.8	19.1	18.1	157.0	148.4	140.1	143.0	133.7	16.9	17.9	14.7					
	宿泊業、飲食サービス業	14.6	15.2	14.0	103.6	92.6	96.2	106.9	87.4	7.4	10.2	5.2					
	生活関連サービス業、娯楽業	16.7	17.5	16.2	123.3	111.5	113.6	126.4	104.9	9.7	14.1	6.6					
	教育、学習支援業	16.0	16.7	15.3	125.3	117.6	116.3	122.3	110.3	9.0	10.7	7.3					
	医療、福祉	17.4	17.3	17.4	132.0	130.6	125.8	128.6	124.5	6.2	6.6	6.1					
	複合サービス事業	19.4	19.6	18.9	158.3	134.7	142.4	149.4	123.9	15.9	17.9	10.8					
	サービス業(他に分類されないもの)	17.8	18.4	17.1	141.6	130.6	130.2	137.4	121.9	11.4	13.8	8.7					

第3表 規模、産業、性別常用労働者数及びパートタイム労働者比率

規模	産業	前月末労働者数			本月中の増加労働者数			本月中の減少労働者数			本月末労働者数			パートタイム労働者比率			
		計	男	女	計	男	女	計	男	女	計	男	女	計	男	女	
																	人
5人以上	調査産業	7,951,874	4,578,738	3,373,136	521,011	271,883	249,128	373,463	206,649	166,814	8,099,422	4,643,972	3,455,450	25.6	15.2	39.7	
	鉱業、採石業、砂利採取	1,406	1,120	286	101	77	24	60	58	2	1,447	1,139	308	0.8	1.0	—	
	建設	352,288	287,596	64,692	18,082	15,185	2,897	12,198	9,474	2,724	358,172	293,307	64,865	3.8	2.4	9.9	
	製造	580,851	415,264	165,587	28,271	19,025	9,246	12,442	9,943	2,499	596,680	424,346	172,334	8.1	2.8	21.0	
	電気・ガス・熱供給・水道業	30,802	26,607	4,195	2,879	2,264	615	6,281	5,644	637	27,400	23,227	4,173	2.5	1.8	6.5	
	情報通信業	804,636	603,647	200,989	47,909	30,189	17,720	18,736	14,484	4,252	833,809	619,352	214,457	3.4	1.7	8.3	
	運輸業、郵便業	460,960	353,486	107,474	32,375	24,251	8,124	20,739	16,830	3,909	472,596	360,907	111,689	11.8	10.4	16.4	
	卸売業、小売業	1,650,841	935,310	715,531	98,565	49,618	48,947	60,386	35,081	25,305	1,689,020	949,847	739,173	28.5	15.7	44.8	
	金融業、保険業	394,867	210,719	184,148	29,343	15,797	13,546	19,443	12,328	7,115	404,767	214,188	190,579	3.8	0.8	7.2	
	不動産業、物品賃貸業	212,469	134,217	78,252	13,892	7,833	6,059	8,651	5,812	2,839	217,710	136,238	81,472	15.7	11.0	23.5	
	学術研究、専門・技術サービス業	384,498	252,055	132,443	16,862	9,635	7,227	10,189	7,181	3,008	391,171	254,509	136,662	6.7	3.2	13.0	
	宿泊業、飲食サービス業	683,822	297,328	386,494	44,555	18,782	25,773	54,355	22,160	32,195	674,022	293,950	380,072	80.3	70.2	88.1	
	生活関連サービス業、娯楽業	235,618	104,265	131,353	12,776	4,600	8,176	9,662	3,890	5,772	238,732	104,975	133,757	41.6	34.8	46.9	
	教育、学習支援業	398,528	189,958	208,570	53,482	26,527	26,955	46,735	22,326	24,409	405,275	194,159	211,116	37.1	30.4	43.3	
	医療、福祉	753,602	197,097	556,505	62,552	16,197	46,355	44,596	11,789	32,807	771,558	201,505	570,053	39.3	30.9	42.2	
	複合サービス業	36,969	22,233	14,736	5,420	3,691	1,729	3,749	2,770	979	38,640	23,154	15,486	19.7	8.0	37.2	
	サービス業(他に分類されないもの)	969,717	547,836	421,881	53,947	28,212	25,735	45,241	26,879	18,362	978,423	549,169	429,254	27.8	17.8	40.6	
	30人以上	調査産業	5,525,397	3,321,676	2,203,721	387,267	214,050	173,217	254,001	151,309	102,692	5,658,663	3,384,417	2,274,246	19.4	11.0	31.8
		鉱業、採石業、砂利採取	1,406	1,120	286	101	77	24	60	58	2	1,447	1,139	308	0.8	1.0	—
		建設	225,021	188,278	36,743	11,935	9,785	2,150	9,410	7,838	1,572	227,546	190,225	37,321	2.3	1.7	5.1
製造		430,807	311,041	119,766	24,092	15,901	8,191	10,225	8,358	1,867	444,674	318,584	126,090	5.0	1.8	13.1	
電気・ガス・熱供給・水道業		28,030	24,279	3,751	2,733	2,191	542	6,194	5,594	600	24,569	20,876	3,693	2.6	1.8	7.3	
情報通信業		704,059	534,999	169,060	41,681	27,324	14,357	14,850	11,436	3,414	730,890	550,887	180,003	2.0	0.8	5.8	
運輸業、郵便業		388,471	293,665	94,806	24,975	17,811	7,164	17,441	13,893	3,548	396,005	297,583	98,422	12.8	12.0	15.0	
卸売業、小売業		1,019,072	601,765	417,307	73,070	40,739	32,331	37,436	21,772	15,664	1,054,706	620,732	433,974	21.5	9.8	38.1	
金融業、保険業		324,988	175,682	149,306	23,903	13,285	10,618	15,052	10,347	4,705	333,839	178,620	155,219	3.2	0.7	6.1	
不動産業、物品賃貸業		140,352	89,962	50,390	9,578	5,926	3,652	5,298	3,717	1,581	144,632	92,171	52,461	13.0	11.0	16.7	
学術研究、専門・技術サービス業		275,822	189,204	86,618	12,218	7,702	4,516	7,952	5,661	2,291	280,088	191,245	88,843	5.1	2.6	10.6	
宿泊業、飲食サービス業		220,421	100,275	120,146	14,848	5,942	8,906	15,647	7,710	7,937	219,622	98,507	121,115	70.6	59.1	80.0	
生活関連サービス業、娯楽業		128,116	52,284	75,832	7,264	2,106	5,158	5,520	2,016	3,504	129,860	52,374	77,486	45.3	34.5	52.5	
教育、学習支援業		306,164	152,082	154,082	46,152	23,715	22,437	36,067	17,957	18,110	316,249	157,840	158,409	33.2	25.5	40.8	
医療、福祉		488,045	148,820	339,225	41,022	12,948	28,074	28,588	8,680	19,908	500,479	153,088	347,391	32.7	28.6	34.5	
複合サービス業		23,964	17,381	6,583	3,853	2,958	895	3,013	2,420	593	24,804	17,919	6,885	16.9	8.5	38.6	
サービス業(他に分類されないもの)		820,659	440,839	379,820	49,842	25,640	24,202	41,248	23,852	17,396	829,253	442,627	386,626	29.7	19.1	41.9	

平成31年4月分

第4表 規模、産業別労働異動率

(単位：%)

規 模	5人以上		離職率	30人以上	
	入職率	離職率		入職率	離職率
調 査 産 業 計	6.55	4.70		7.01	4.60
鉱 業 , 採 石 業 , 砂 利 採 取 業	7.18	4.27		7.18	4.27
建 設 業	5.13	3.46		5.30	4.18
製 造 業	4.87	2.14		5.59	2.37
電 気 ・ ガ ス ・ 熱 供 給 ・ 水 道 業	9.35	20.39		9.75	22.10
情 報 通 信 業	5.95	2.33		5.92	2.11
運 輸 業 , 郵 便 業	7.02	4.50		6.43	4.49
卸 売 業 , 小 売 業	5.97	3.66		7.17	3.67
金 融 業 , 保 険 業	7.43	4.92		7.36	4.63
不 動 産 業 , 物 品 賃 貸 業	6.54	4.07		6.82	3.77
学 術 研 究 , 専 門 ・ 技 術 サ ー ビ ス 業	4.39	2.65		4.43	2.88
宿 泊 業 , 飲 食 サ ー ビ ス 業	6.52	7.95		6.74	7.10
生 活 関 連 サ ー ビ ス 業 , 娯 楽 業	5.42	4.10		5.67	4.31
教 育 , 学 習 支 援 業	13.42	11.73		15.07	11.78
医 療 , 福 祉	8.30	5.92		8.41	5.86
複 合 サ ー ビ ス 事 業	14.66	10.14		16.08	12.57
サ ー ビ ス 業 (他 に 分 類 さ れ な い も の)	5.56	4.67		6.07	5.03

第5表 規模、産業、就業形態別常用労働者の1人平均月間現金給与額

(単位：円)

規模	産 業	一 般 勞 働 者				パ ー ト タ イ ム 勞 働 者						
		現金給与 総 額	きま つて支給する 給与	所 定 内 給 与	所 定 外 給 与	特別に支払 われた給与	現金給与 総 額	きま つて支給する 給与	所 定 内 給 与	所 定 外 給 与	特別に支払 われた給与	
5 人 以 上	調 査 産 産 業 計	436,309	412,148	381,406	30,742	24,161	109,526	108,639	104,422	4,217	887	
	鉱業，採石業，砂利採取業	598,697	596,648	563,023	33,625	2,149	151,636	151,636	151,636	—	—	
	建設業	497,410	454,273	405,902	48,371	43,137	149,955	148,913	146,520	2,393	1,042	
	製造業	445,116	416,358	388,267	28,091	28,758	136,447	135,519	128,808	6,711	928	
	電気・ガス・熱供給・水道業	538,600	518,734	452,364	66,370	19,866	162,765	149,939	148,852	1,087	12,826	
	情報通信業	466,720	425,988	392,479	33,509	40,732	112,500	111,489	109,146	2,343	1,011	
	運輸業，郵便業	416,629	406,618	353,357	53,261	10,011	145,695	142,472	126,683	15,789	3,223	
	卸売業，小売業	445,851	422,564	400,986	21,578	23,287	109,491	108,522	104,942	3,580	969	
	金融業，保険業	520,214	509,687	473,999	35,688	10,527	146,181	143,569	139,135	4,434	2,612	
	不動産業，物品賃貸業	433,606	396,888	366,461	30,427	36,718	100,634	100,086	97,790	2,296	548	
	学術研究，専門・技術サービス業	492,190	474,581	443,296	31,285	17,609	153,563	148,559	143,848	4,711	5,004	
	宿泊業，飲食サービス業	315,852	308,860	276,421	32,439	6,992	83,244	82,849	79,319	3,530	395	
	生活関連サービス業，娯楽業	355,731	330,235	307,474	22,761	25,496	95,488	94,924	91,844	3,080	564	
	教育，学習支援業	479,509	436,910	419,077	17,833	42,599	90,949	90,127	88,406	1,721	822	
	医療，福祉	378,433	369,106	342,594	26,512	9,327	126,689	125,923	122,721	3,202	766	
	複合サービス事業	456,494	412,363	373,977	38,386	44,131	145,304	143,658	134,489	9,169	1,646	
	サービス業(他に分類されないもの)	342,366	326,848	299,436	27,412	15,518	137,404	136,402	129,264	7,138	1,002	
	30 人 以 上	調 査 産 産 業 計	454,758	427,829	393,170	34,659	26,929	123,169	122,007	116,522	5,485	1,162
		鉱業，採石業，砂利採取業	598,697	596,548	563,023	33,625	2,149	151,636	151,636	151,636	—	—
建設業		548,409	485,744	424,847	60,897	62,665	123,655	123,644	121,555	2,089	11	
製造業		473,404	437,370	405,649	31,721	36,034	161,302	160,232	146,843	13,389	1,070	
電気・ガス・熱供給・水道業		550,167	528,451	456,711	71,740	21,716	166,371	152,459	151,280	1,179	13,912	
情報通信業		477,494	434,018	398,402	35,616	43,476	119,935	118,007	115,004	3,003	1,928	
運輸業，郵便業		419,834	408,434	349,655	58,779	11,400	147,226	143,668	127,924	15,744	3,558	
卸売業，小売業		464,690	440,951	416,534	24,417	23,739	117,442	116,044	112,224	3,820	1,398	
金融業，保険業		550,109	540,657	502,537	38,120	9,452	155,508	152,234	146,507	5,727	3,274	
不動産業，物品賃貸業		453,077	416,816	383,937	32,879	36,261	102,319	101,319	99,256	2,063	1,000	
学術研究，専門・技術サービス業		510,170	488,275	451,999	36,276	21,895	165,153	157,923	153,994	3,929	7,230	
宿泊業，飲食サービス業		341,834	330,631	300,451	30,180	11,203	88,176	87,089	82,889	4,200	1,087	
生活関連サービス業，娯楽業		398,278	366,973	338,734	28,239	31,305	94,637	94,202	90,330	3,872	435	
教育，学習支援業		506,892	460,815	442,070	18,745	46,077	102,193	101,334	99,860	1,474	859	
医療，福祉		399,405	390,400	358,574	31,826	9,005	145,740	145,282	140,241	5,041	458	
複合サービス事業		479,224	426,670	378,655	48,015	52,554	134,334	132,474	117,572	14,902	1,860	
サービス業(他に分類されないもの)		333,532	319,463	289,454	30,009	14,069	139,974	139,203	131,483	7,720	771	

第6表 規模、産業、就業形態別常用労働者の1人平均月間出勤日数及び実労働時間数

規模	産業	一般労働者				パートタイム労働者				
		出勤日数	総実労働時間	所定労働時間	所定外労働時間	出勤日数	総実労働時間	所定労働時間	所定外労働時間	
		日	時間	時間	時間	日	時間	時間	時間	
5人以上	調査産業	19.6	164.7	149.5	15.2	12.9	79.5	76.4	3.1	
	鉱業，採石業，砂利採取業	18.8	157.2	138.5	18.7	18.7	138.7	138.7	—	
	建設業	21.3	184.3	159.1	25.2	14.1	93.0	91.2	1.8	
	製造業	19.5	165.1	150.5	14.6	16.5	112.5	107.6	4.9	
	電気・ガス・熱供給・水道業	17.6	150.9	133.8	17.1	15.1	99.2	98.4	0.8	
	情報通信業	19.5	166.7	149.8	16.9	11.4	74.0	72.5	1.5	
	運輸業，郵便業	19.7	172.4	149.1	23.3	14.6	105.4	96.0	9.4	
	卸売業，小売業	19.6	161.7	150.4	11.3	14.4	89.9	86.1	3.8	
	金融業，保険業	18.7	154.0	136.4	17.6	16.0	100.4	98.0	2.4	
	不動産業，物品賃貸業	19.9	169.1	151.9	17.2	14.0	80.1	78.8	1.3	
	学術研究，専門・技術サービス業	19.3	160.7	145.3	15.4	12.8	86.9	83.2	3.7	
	宿泊業，飲食サービス業	20.8	186.1	165.5	20.6	11.8	71.2	68.1	3.1	
	生活関連サービス業，娯楽業	20.6	169.9	156.7	13.2	12.9	74.6	72.7	1.9	
	教育，学習支援業	19.7	160.4	147.9	12.5	8.6	48.1	46.8	1.3	
	医療，福祉	20.1	162.5	154.3	8.2	11.7	65.3	64.0	1.3	
	複合サービス事業	19.5	166.7	151.1	15.6	17.4	107.6	101.7	5.9	
	サービス業(他に分類されないもの)	19.1	158.3	145.1	13.2	14.5	98.3	94.2	4.1	
	30人以上	調査産業	19.4	163.5	147.1	16.4	13.5	85.3	81.5	3.8
		鉱業，採石業，砂利採取業	18.8	157.2	138.5	18.7	18.7	138.7	138.7	—
		建設業	21.2	187.9	156.0	31.9	12.6	76.6	75.2	1.4
製造業		19.2	163.3	147.3	16.0	17.4	130.1	120.3	9.8	
電気・ガス・熱供給・水道業		17.5	149.9	131.9	18.0	15.3	99.2	98.3	0.9	
情報通信業		19.4	167.0	149.4	17.6	12.4	81.8	79.5	2.3	
運輸業，郵便業		19.3	170.1	145.3	24.8	14.2	104.8	95.5	9.3	
卸売業，小売業		19.1	158.2	146.2	12.0	15.9	100.0	95.1	4.9	
金融業，保険業		18.5	153.4	134.7	18.7	15.6	99.2	96.3	2.9	
不動産業，物品賃貸業		19.4	165.6	147.4	18.2	15.2	80.5	79.3	1.2	
学術研究，専門・技術サービス業		19.2	160.9	143.3	17.6	12.0	84.5	80.8	3.7	
宿泊業，飲食サービス業		20.2	179.5	162.3	17.2	12.3	72.3	68.9	3.4	
生活関連サービス業，娯楽業		19.8	167.7	151.8	15.9	13.0	70.4	68.2	2.2	
教育，学習支援業		19.9	162.1	149.3	12.8	8.0	49.1	47.9	1.2	
医療，福祉		20.2	163.0	154.5	8.5	11.8	69.8	68.1	1.7	
複合サービス事業		19.7	170.8	153.4	17.4	17.8	98.0	89.1	8.9	
サービス業(他に分類されないもの)		19.1	159.2	144.8	14.4	14.8	100.5	96.1	4.4	

第7表 規模、産業、就業形態別常用労働者数

規模	産業	一般労働者				パートタイム労働者				(単位：人)
		前月 労働者数	本月中の増加 労働者数	本月中の減少 労働者数	本月末 労働者数	本月中の増加 労働者数	本月中の減少 労働者数	本月末 労働者数		
5人以上	調査産業計	5,856,804	378,829	215,520	6,023,118	2,095,070	142,182	157,943	2,076,304	
	採石業，砂利採取業	1,395	101	60	1,436	11	0	0	11	
	建設業	338,231	17,593	11,183	344,641	14,057	489	1,015	13,531	
	製造業	532,130	27,391	11,338	548,444	48,721	880	1,104	48,236	
	電気・ガス・熱供給・水道業	30,080	2,830	6,198	26,713	722	49	83	687	
	情報通信業	774,134	45,430	14,375	805,380	30,502	2,479	4,361	28,429	
	運輸業，郵便業	404,224	28,441	15,830	416,802	56,736	3,934	4,909	55,794	
	卸売業，小売業	1,168,096	80,117	40,840	1,208,480	482,745	18,448	19,546	480,540	
	金融業，保険業	379,308	28,836	18,889	389,326	15,559	507	554	15,441	
	不動産業，物品賃貸業	177,619	12,529	6,714	183,632	34,850	1,363	1,937	34,078	
	学術研究，専門・技術サービス業	358,272	15,247	8,835	365,129	26,226	1,615	1,354	26,042	
	宿泊業，飲食サービス業	132,568	5,016	4,767	132,802	551,254	39,539	49,588	541,220	
	生活関連サービス業，娯楽業	136,689	6,451	3,613	139,528	98,929	6,325	6,049	99,204	
	教育，学習支援業	250,000	24,240	19,890	254,883	148,528	29,242	26,845	150,392	
	医療，福祉	449,820	40,238	22,819	468,536	303,782	22,314	21,777	303,022	
	複合サービス事業	29,264	5,363	3,610	31,010	7,705	57	139	7,630	
	サービス業(他に分類されないもの)	694,974	39,006	26,559	706,376	274,743	14,941	18,682	272,047	
	30人以上	調査産業計	4,428,464	303,272	169,507	4,561,965	1,096,933	83,995	84,494	1,096,698
		採石業，砂利採取業	1,395	101	60	1,436	11	0	0	11
		建設業	219,338	11,626	8,596	222,368	5,683	309	814	5,178
製造業		408,468	23,723	9,704	422,471	22,339	369	521	22,203	
電気・ガス・熱供給・水道業		27,381	2,684	6,148	23,919	649	49	46	650	
情報通信業		688,370	40,783	13,122	716,223	15,689	898	1,728	14,667	
運輸業，郵便業		337,022	21,041	12,532	345,498	51,449	3,934	4,909	50,507	
卸売業，小売業		794,625	65,044	31,344	828,333	224,447	8,026	6,092	226,373	
金融業，保険業		314,111	23,730	14,713	323,199	10,877	173	339	10,640	
不動産業，物品賃貸業		121,486	8,949	4,705	125,762	18,866	629	593	18,870	
学術研究，専門・技術サービス業		261,061	11,652	7,111	265,672	14,761	566	841	14,416	
宿泊業，飲食サービス業		63,791	2,830	2,131	64,553	156,630	12,018	13,516	155,069	
生活関連サービス業，娯楽業		69,198	3,260	1,361	71,097	58,918	4,004	4,159	58,763	
教育，学習支援業		208,409	19,713	17,258	211,282	97,755	26,439	18,809	104,967	
医療，福祉		323,052	28,654	14,636	336,930	164,993	12,368	13,952	163,549	
複合サービス事業		19,771	3,796	2,936	20,624	4,193	57	77	4,180	
サービス業(他に分類されないもの)		570,986	35,686	23,150	582,598	249,673	14,156	18,098	246,655	



平成31年4月分

第8表 規模、性別常用労働者の1人平均月間現金給与額

(単位：円)

規模	現金給与総額				きまって支給する給与				所定内給与		所定外給与		特別に支払われた給与			
	計	男	女	計	男	女	計	男	女	計	男	女	計	男	女	
																計
500人以上	452,771	533,367	326,100	429,159	505,000	309,962	390,618	38,541	23,612	28,367	16,138					
100～499人	393,150	454,294	297,372	374,139	432,043	283,436	347,707	26,432	19,011	22,251	13,936					
100人以上	422,710	493,525	311,601	401,418	468,240	296,574	368,982	32,436	21,292	25,285	15,027					
30～99人	321,007	394,203	221,399	297,918	361,596	211,263	276,268	21,650	23,089	32,607	10,136					
5～29人	263,300	335,394	186,116	253,832	322,376	180,448	241,674	12,158	9,468	13,018	5,668					
30人以上	389,720	462,553	280,646	367,845	434,985	267,298	338,908	28,937	21,875	27,568	13,348					
5人以上	351,386	427,855	248,106	333,273	404,257	237,401	309,424	23,849	18,113	23,598	10,705					

平成31年4月分

第9表 規模、性別常用労働者の1人平均月間出勤日数及び実労働時間数

調査産業計

規模	出勤日数			総実労働時間			所定内労働時間			所定外労働時間		
	計	男	女	計	男	女	計	男	女	計	男	女
500人以上	18.3	18.9	17.5	152.1	159.8	139.9	137.0	142.5	128.3	15.1	17.3	11.6
100～499人	18.4	18.9	17.6	149.9	158.4	136.6	136.2	142.3	126.6	13.7	16.1	10.0
100人以上	18.4	18.9	17.5	151.0	159.1	138.3	136.6	142.4	127.5	14.4	16.7	10.8
30～99人	17.9	18.9	16.6	142.5	158.4	120.7	129.4	141.3	113.2	13.1	17.1	7.5
5～29人	17.1	18.3	15.8	129.6	146.3	111.7	122.0	136.2	106.8	7.6	10.1	4.9
30人以上	18.2	18.9	17.2	148.2	158.9	132.3	134.2	142.1	122.6	14.0	16.8	9.7
5人以上	17.9	18.7	16.7	142.5	155.4	125.1	130.5	140.4	117.1	12.0	15.0	8.0

平成31年4月分

第10表 規模、就業形態別常用労働者の1人平均月間現金給与額

規模	一般労働者				パートタイム労働者					
	現金給与 総額	きま って支給 する給与	所定内 給与	所定外 給与	特別に支払 われた給与	現金給与 総額	きま って支給 する給与	所定内 給与	所定外 給与	特別に支払 われた給与
500人以上	496,613	469,662	426,812	42,850	26,951	155,513	154,540	145,214	9,326	973
100~499人	443,243	420,905	390,436	30,469	22,338	135,405	133,513	127,851	5,662	1,892
100人以上	470,238	445,567	408,836	36,731	24,671	144,195	142,705	135,442	7,263	1,490
30~99人	415,350	382,675	353,290	29,385	32,675	101,962	101,131	97,440	3,691	831
5~29人	378,911	363,360	344,804	18,556	15,551	94,393	93,811	91,000	2,811	582
30人以上	454,758	427,829	393,170	34,659	26,929	123,169	122,007	116,522	5,485	1,162
5人以上	436,309	412,148	381,406	30,742	24,161	109,526	108,639	104,422	4,217	887

調査産業計

(単位：円)

平成31年4月分

第11表 規模、就業形態別常用労働者の1人平均月間出勤日数及び実労働時間数

規模	一般労働者				パートタイム労働者			
	出勤日数 日	総実労働 時間	所定内 労働時間	所定外 労働時間	出勤日数 日	総実労働 時間	所定内 労働時間	所定外 労働時間
500人以上	19.0	160.3	143.7	16.6	13.6	96.0	91.2	4.8
100~499人	19.3	161.7	146.1	15.6	13.9	89.5	85.5	4.0
100人以上	19.1	161.0	144.9	16.1	13.8	92.4	88.0	4.4
30~99人	20.0	170.1	152.8	17.3	13.1	78.2	75.0	3.2
5~29人	20.5	168.2	157.1	11.1	12.2	73.0	70.6	2.4
30人以上	19.4	163.5	147.1	16.4	13.5	85.3	81.5	3.8
5人以上	19.6	164.7	149.5	15.2	12.9	79.5	76.4	3.1

調査産業計

第12表 規模、産業別名目賃金指数 (現金給与総額)

規模	年	月	調査産業計	前年 同月比	産業別																	複合サービ ス事業	サービス業 (他に分類さ れないもの)
					建設業	製造業	電気・力 ス・熱供 給・水道業	情報通信業	運輸業、 郵便業	卸売業、 小売業	金融業、 保険業	不動産業、 物品賃貸業	学術研究、 専門・技術 サービス業	宿泊業、飲 食サービス 業	生活関連 サービス 業、娯楽業	教育、学習 支援業	医療、福祉						
5 人 以 上	平成24年平均	4月	99.5	-0.6	99.0	97.2	104.5	107.9	94.1	97.5	91.5	86.3	104.9	102.9	115.6	104.1	84.0	93.5					
	平成25年平均	5月	100.0	0.5	98.3	96.7	99.3	105.5	100.3	98.0	96.7	94.5	99.5	98.9	112.7	103.4	92.7	95.4					
	平成26年平均	6月	99.9	-0.1	98.5	98.6	96.3	101.9	102.8	98.7	99.1	100.4	99.8	97.4	110.6	101.3	97.8	97.6					
	平成27年平均	7月	100.0	0.1	100.0	100.0	100.0	100.0	100.0	100.0	100.0	100.0	100.0	100.0	100.0	100.0	100.0	100.0					
	平成28年平均	8月	100.4	0.4	101.6	100.1	106.3	101.5	102.5	101.5	96.8	102.7	103.9	94.5	93.2	97.8	103.0	96.8					
	平成29年平均	9月	101.2	0.8	104.2	101.9	101.0	100.8	102.2	104.4	101.3	103.3	102.9	94.2	94.1	100.4	99.6	94.2					
	平成30年	4月	86.5	-1.0	84.2	81.4	87.7	84.8	88.4	93.4	80.6	92.5	102.8	91.2	86.9	86.4	90.9	86.4					
		5月	89.7	1.0	86.3	77.8	92.6	89.1	81.0	95.4	135.9	99.0	84.2	93.4	88.2	85.2	85.7	82.4					
		6月	151.5	2.0	144.2	144.7	×	161.8	144.4	191.1	156.7	158.9	140.4	108.4	141.1	124.7	223.0	126.4					
		7月	113.0	-0.4	161.2	121.7	85.2	113.5	115.6	127.1	84.1	115.4	129.3	100.1	103.7	100.3	93.1	101.9					
		8月	83.4	-0.8	85.2	80.1	×	82.3	83.1	94.3	75.2	81.9	84.6	87.2	97.4	85.2	84.8	82.5					
		9月	84.2	0.5	84.1	80.4	×	85.9	83.2	93.1	79.6	83.2	86.9	87.2	87.2	81.6	79.8	82.4					
	10月	85.3	0.8	84.3	78.9	×	82.9	86.4	94.0	75.8	88.8	104.3	87.5	89.1	81.9	92.3	84.6						
	11月	91.6	1.2	93.3	87.0	166.3	93.3	98.1	99.7	82.0	85.1	89.4	89.4	89.6	106.2	89.2	84.9						
	12月	174.0	-0.6	200.2	186.4	141.5	184.8	169.8	205.3	163.4	177.3	179.8	112.4	131.9	146.4	221.6	139.9						
平成31年	1月	84.4	0.2	89.7	76.6	100.5	84.5	85.2	85.2	99.1	81.5	90.6	85.8	93.8	83.1	79.9	83.5						
	2月	81.9	-1.4	90.5	75.7	103.5	84.3	84.7	85.6	78.9	79.9	89.2	79.6	89.2	82.7	79.3	84.4						
	3月	91.6	-1.6	104.3	98.7	105.6	89.9	86.1	94.4	105.3	84.2	101.1	82.8	97.7	85.2	82.4	89.4						
	4月	86.4	-0.1	100.6	81.3	94.5	90.6	84.6	90.9	77.2	86.2	91.5	82.6	98.5	85.7	89.0	86.8						
前年同月比 (%)			-	-	19.5	-0.1	7.8	6.8	-4.3	-2.7	-4.2	-6.8	-11.0	-9.4	-0.8	-2.1	0.5						
30 人 以 上	平成24年平均	4月	99.6	-0.9	99.2	96.4	106.6	108.3	93.7	97.2	90.4	89.3	106.6	117.5	114.9	104.1	81.0	93.2					
	平成25年平均	5月	100.0	0.5	98.9	95.0	101.5	106.1	98.6	99.4	96.0	92.9	99.9	109.8	117.9	102.8	91.7	95.2					
	平成26年平均	6月	100.3	0.3	97.8	97.4	98.4	102.8	101.6	99.8	99.1	98.5	98.5	104.6	113.3	101.5	91.0	100.4					
	平成27年平均	7月	100.0	-0.4	100.0	100.0	100.0	100.0	100.0	100.0	100.0	100.0	100.0	100.0	100.0	100.0	100.0	100.0					
	平成28年平均	8月	100.1	0.2	100.5	99.5	106.7	101.0	102.5	101.0	96.7	102.0	103.1	102.7	87.2	95.8	104.7	97.9					
	平成29年平均	9月	100.9	0.8	106.2	101.3	104.1	101.2	102.1	105.3	96.6	106.5	99.7	98.4	85.6	97.1	99.4	95.2					
	平成30年	4月	85.2	-0.5	78.9	79.7	86.9	83.5	86.0	92.1	78.8	95.9	102.9	94.1	81.5	85.4	86.8	88.1					
		5月	89.3	1.9	83.5	75.7	91.8	88.0	79.0	94.4	143.2	104.5	79.0	96.5	84.7	84.5	82.7	83.9					
		6月	160.8	2.6	149.4	154.0	×	166.7	146.5	217.5	157.6	185.1	142.7	129.8	162.8	128.3	216.2	129.5					
		7月	111.6	0.0	164.4	123.6	87.1	111.7	108.9	124.6	82.5	119.2	123.0	117.7	106.2	99.1	89.8	104.1					
		8月	81.5	0.5	78.3	78.4	×	80.6	80.0	92.1	75.1	82.9	79.3	95.5	89.8	85.9	83.0	83.4					
		9月	83.1	1.3	79.3	79.4	×	85.2	80.2	91.9	80.3	85.7	81.8	96.5	82.9	85.9	74.8	83.7					
	10月	84.3	1.8	78.5	77.8	×	81.9	83.7	92.9	75.8	87.9	103.0	100.7	86.0	84.8	90.7	86.3						
	11月	90.9	1.6	86.9	86.4	175.3	92.6	96.9	98.7	82.7	82.6	84.9	100.2	86.7	112.2	81.9	85.2						
平成31年	1月	181.5	0.4	208.3	197.3	140.2	189.0	165.3	224.9	161.0	197.0	175.6	139.4	143.1	151.2	208.8	142.5						
	2月	82.8	0.2	86.8	74.4	101.8	83.6	82.6	79.7	102.1	81.8	82.5	95.5	90.1	85.6	77.4	82.5						
	3月	80.3	-0.1	88.7	74.2	104.9	84.0	81.7	80.8	80.1	78.5	84.3	86.5	82.8	82.2	76.7	83.7						
	4月	91.2	-2.7	104.7	102.2	105.7	89.2	81.5	92.2	109.8	83.3	96.0	91.1	93.8	84.2	79.2	87.3						
前年同月比 (%)			-	-	28.8	1.5	10.0	8.3	-6.5	-5.8	-1.5	-9.4	-15.2	-4.5	1.2	-0.1	-1.2						

第13表 規模、産業別名目賃金指数(きまって支給する給与)

規模	年	月	調査産業計	前年同月比	建設業	製造業	電気・ガス・熱供給・水道業		情報通信業	運輸業、郵便業	卸売業、小売業	金融業、保険業	不動産業、物品賃貸業	学術研究、専門・技術サービス業	宿泊業、飲食サービス業	生活関連サービス業、娯楽業	教育、学習支援業	医療、福祉	複合サービス事業	サービス業(他に分類されないもの)
							電気・ガス・熱供給・水道業	製造業												
5人以上	平成24年平均		100.9	0.4	104.0	100.7	104.2	108.4	94.2	98.1	94.7	87.0	106.8	103.2	110.2	104.7	105.5	89.5	95.1	
	平成25年平均		100.3	-0.6	101.5	100.0	102.4	103.8	98.9	98.4	96.8	93.7	102.0	98.4	106.9	105.2	104.5	93.7	96.0	
	平成26年平均		99.5	-0.7	99.4	100.4	97.5	99.6	101.2	98.5	99.1	99.7	101.0	96.4	105.7	100.0	101.0	99.8	97.6	
	平成27年平均		100.0	0.4	100.0	100.0	100.0	100.0	100.0	100.0	100.0	100.0	100.0	100.0	100.0	100.0	100.0	100.0	100.0	
	平成28年平均		100.0	0.0	101.0	100.4	106.2	100.7	100.9	100.3	99.0	100.3	102.2	94.9	91.8	104.7	98.7	101.5	97.7	
	平成29年平均		100.5	0.5	101.5	101.7	104.4	100.9	101.1	102.8	101.0	100.3	100.8	95.3	91.3	103.1	101.2	99.0	95.3	
	平成30年	4月	101.3	-0.5	101.0	102.5	111.6	103.4	99.8	109.1	106.8	104.7	103.4	96.7	92.3	99.0	100.7	108.2	93.9	
		5月	100.2	0.5	101.5	99.0	116.5	101.8	92.4	108.5	104.9	105.9	103.3	98.8	95.2	97.6	100.5	111.9	93.7	
		6月	100.5	-0.2	100.5	100.0	×	101.2	99.1	109.9	100.6	102.0	103.7	98.8	97.7	97.1	100.0	111.6	95.3	
		7月	100.6	-0.5	100.1	100.7	108.5	102.5	99.0	110.3	100.1	100.9	104.6	91.8	95.3	101.1	99.1	112.1	95.6	
		8月	100.3	0.2	100.3	101.5	×	101.2	99.3	109.6	101.0	101.1	103.5	93.0	96.8	99.3	112.0	94.4		
		9月	100.7	0.4	101.2	101.3	×	102.4	99.2	110.6	99.0	100.3	103.6	93.6	95.1	103.0	100.6	104.9	94.3	
	10月	101.1	0.3	101.9	100.6	×	101.9	99.9	110.5	100.4	102.0	105.1	92.8	95.0	102.0	99.9	110.6	96.6		
	11月	101.6	0.7	104.3	102.3	115.4	103.5	99.9	110.7	101.2	101.4	104.7	93.5	94.9	102.9	99.2	110.8	96.2		
	12月	100.9	0.6	102.2	100.2	111.9	103.9	100.6	109.9	99.5	99.9	105.9	91.8	95.0	101.6	97.8	109.8	97.1		
平成31年	1月	98.7	0.6	105.1	97.7	127.8	101.6	101.8	103.1	100.7	97.0	105.3	88.2	100.0	93.3	96.3	105.5	96.8		
	2月	99.6	1.3	104.6	98.5	131.5	101.9	102.7	104.4	100.9	97.9	110.6	84.1	97.5	96.0	98.1	104.7	97.7		
	3月	100.9	0.8	108.8	99.8	133.0	104.0	98.3	105.9	103.4	98.8	110.1	87.5	97.4	99.6	97.2	106.5	99.2		
	4月	102.2	0.9	113.3	100.4	116.1	103.9	100.7	108.3	102.8	99.8	110.2	87.9	101.9	101.6	100.2	106.9	98.1		
	前年同月比 (%)		-	12.2	-2.0	4.0	0.5	0.9	-0.7	-3.7	-4.7	6.6	-9.1	10.4	2.6	-0.5	-1.2	4.5		
30人以上	平成24年平均		100.8	0.5	104.8	100.6	105.9	108.9	93.8	96.3	93.8	90.1	107.4	117.7	108.2	104.1	106.3	86.7	94.2	
	平成25年平均		100.2	-0.6	102.0	99.1	104.8	104.7	98.2	98.5	96.4	92.0	102.1	108.7	109.3	102.9	104.1	94.1	95.6	
	平成26年平均		99.8	-0.4	99.6	99.8	99.4	100.4	100.6	98.7	99.3	97.1	99.0	103.1	108.2	98.4	101.4	96.8	99.9	
	平成27年平均		100.0	0.2	100.0	100.0	100.0	100.0	100.0	100.0	100.0	100.0	100.0	100.0	100.0	100.0	100.0	100.0	100.0	
	平成28年平均		99.7	-0.3	99.6	99.8	106.9	100.4	101.1	98.9	99.1	100.6	101.5	102.1	86.7	101.9	97.2	104.0	98.5	
	平成29年平均		100.1	0.4	101.1	100.9	107.9	101.3	101.1	102.4	98.1	103.5	98.3	99.0	84.6	102.0	98.4	99.6	96.0	
	平成30年	4月	101.6	0.2	97.4	102.9	110.4	103.8	99.2	110.1	105.5	106.7	100.5	103.4	88.8	98.6	102.4	104.4	95.2	
		5月	100.1	1.1	98.9	98.9	115.2	101.9	90.9	109.3	103.9	107.6	99.9	106.3	94.8	97.2	102.8	111.4	94.7	
		6月	100.7	0.9	96.1	99.8	×	101.4	98.4	110.4	102.5	106.1	100.5	108.8	99.0	96.3	100.6	110.0	96.5	
		7月	100.8	0.1	95.3	101.8	110.7	102.5	96.7	110.2	101.3	103.4	100.3	104.7	97.2	99.8	101.1	111.2	96.5	
		8月	100.6	0.9	95.3	102.9	×	101.4	97.1	109.6	102.1	104.2	99.4	105.6	95.7	99.2	102.2	112.2	95.6	
		9月	101.1	1.2	97.0	102.0	×	102.7	97.4	111.2	100.0	104.3	99.4	106.9	93.8	102.2	103.8	101.1	95.2	
	10月	101.5	1.0	97.0	101.5	×	102.3	97.5	111.1	101.6	103.8	100.9	108.6	93.6	101.2	101.8	110.0	97.8		
	11月	101.9	1.1	100.5	102.9	117.5	104.2	97.8	110.9	102.5	103.3	100.6	106.4	93.3	102.6	101.0	110.6	97.0		
	12月	101.4	2.0	97.3	100.3	113.3	104.4	98.4	110.3	100.4	102.4	102.8	105.1	93.8	101.0	99.6	108.0	98.6		
平成31年	1月	98.9	0.7	102.9	98.8	129.2	102.8	100.2	100.4	102.6	99.4	100.4	97.4	97.4	101.1	92.6	100.6	95.9		
	2月	99.6	1.0	102.4	99.4	133.1	103.0	100.4	101.0	102.6	98.9	106.8	92.9	93.8	96.5	100.1	103.7	96.9		
	3月	101.1	0.7	107.1	101.2	133.5	105.2	95.7	103.9	105.5	99.6	106.7	97.1	92.7	100.4	98.3	104.3	98.5		
	4月	102.5	0.9	113.9	101.7	116.9	105.0	96.9	106.5	104.5	102.7	106.7	97.8	98.8	102.3	103.5	105.0	98.1		
	前年同月比 (%)		-	16.9	-1.2	5.9	1.2	-2.3	-3.3	-0.9	-3.7	6.2	-5.4	11.3	3.8	1.1	0.6	3.0		

第14表 規模、産業別名目賃金指数 (所定内給与)

(平成27年平均=100)

規模	年 月	調査産業計	前年同月比	産業別															複合サービス事業	サービス業 (他に分類されないもの)
				建設業	製造業	電気・ガス・熱供給・水道業	情報通信業	運輸業、郵便業	卸売業、小売業	金融業、保険業	不動産業、物品賃貸業	学術研究、専門・技術サービス業	宿泊業、飲食サービス業	生活関連サービス業、娯楽業	教育、学習支援業	医療、福祉				
5人以上	平成24年平均	100.7	-0.2	104.9	101.0	101.7	107.9	96.5	98.4	93.8	87.7	103.6	103.9	110.8	105.1	104.0	89.0	93.7		
	平成25年平均	100.0	-0.7	102.3	100.2	98.9	103.5	100.7	98.5	96.1	94.4	98.4	98.0	107.3	105.6	102.9	93.3	94.7		
	平成26年平均	99.1	-0.9	100.5	100.8	94.2	98.6	102.1	98.7	98.4	99.9	97.4	95.7	105.2	100.3	99.5	99.1	96.0		
	平成27年平均	100.0	0.0	100.0	100.0	100.0	100.0	100.0	100.0	100.0	100.0	100.0	100.0	100.0	100.0	100.0	100.0	100.0		
	平成28年平均	100.1	0.1	100.6	100.5	105.8	101.1	100.9	100.3	99.1	100.3	102.4	95.0	92.5	104.7	98.5	101.6	98.2		
	平成29年平均	100.7	0.6	99.8	102.0	103.0	102.1	101.2	103.0	101.3	99.9	100.7	95.7	91.4	102.9	101.2	99.1	96.3		
	平成30年 4月	101.3	-0.6	98.1	102.3	108.3	104.6	99.6	109.1	107.3	104.1	103.0	96.2	91.7	98.2	100.8	103.4	94.7		
	平成30年 5月	100.5	0.6	99.6	98.7	111.7	103.4	93.9	108.6	105.4	105.8	102.7	98.8	94.7	96.9	100.1	107.8	94.9		
	平成30年 6月	100.8	-0.3	98.4	100.2	×	102.9	100.1	110.2	100.8	101.9	102.8	98.7	97.6	96.9	98.8	107.7	96.5		
	平成30年 7月	100.9	-0.5	98.2	101.0	104.2	104.1	100.9	110.6	100.3	92.8	104.6	92.6	95.1	100.5	98.9	108.4	97.2		
	平成30年 8月	101.0	0.4	99.3	102.0	×	102.8	100.4	109.9	101.4	102.2	103.9	93.9	96.8	99.5	99.1	108.2	96.4		
	平成30年 9月	101.7	0.7	98.7	102.2	×	104.5	100.8	111.3	100.0	101.3	104.5	94.6	95.4	103.2	100.6	102.9	96.4		
平成30年 10月	101.6	0.6	99.0	101.2	×	103.6	101.0	110.7	100.8	103.0	105.4	93.7	95.0	101.9	100.0	107.3	98.1			
平成30年 11月	101.6	0.7	100.4	101.8	111.5	105.2	100.6	110.6	101.0	101.4	103.7	94.5	94.6	102.3	98.4	106.1	97.7			
平成30年 12月	101.3	1.0	100.3	100.1	109.1	106.1	101.5	109.9	100.2	100.2	105.8	92.4	94.7	101.1	96.3	105.0	98.9			
平成31年 1月	99.0	0.5	105.2	98.5	123.3	103.7	103.3	103.0	101.5	96.8	106.2	88.5	99.2	93.1	95.2	101.0	96.3			
平成31年 2月	99.8	1.0	104.3	98.7	126.3	103.9	104.5	104.4	101.4	97.3	110.5	84.1	96.9	95.6	96.1	100.4	97.4			
平成31年 3月	100.8	0.4	107.3	99.9	126.1	105.6	98.3	105.8	103.7	97.9	109.5	87.0	97.1	98.8	95.9	103.1	99.1			
平成31年 4月	101.9	0.6	110.7	100.5	112.5	105.5	100.7	108.0	102.8	98.7	109.5	87.3	101.0	100.4	98.5	102.6	97.9			
前年同月比 (%)		-	-	12.8	-1.8	3.9	0.9	1.1	-1.0	-4.2	-5.2	6.3	-9.3	10.1	-2.3	-0.8	3.4			
平成24年平均		100.5	-0.1	105.9	101.0	103.6	108.8	96.1	96.5	93.1	89.8	103.7	115.6	109.2	104.4	104.1	85.1	92.3		
平成25年平均		99.8	-0.7	103.2	99.5	101.1	104.5	100.0	98.6	95.9	92.0	97.5	105.8	110.9	103.1	102.0	91.5	93.7		
平成26年平均		99.1	-0.7	101.6	100.5	95.5	99.3	101.1	98.7	98.7	97.4	94.1	100.2	109.1	98.7	99.3	94.5	98.3		
平成27年平均		100.0	0.9	100.0	100.0	100.0	100.0	100.0	100.0	100.0	100.0	100.0	100.0	100.0	100.0	100.0	100.0			
平成28年平均		99.8	-0.2	98.8	100.0	106.6	101.0	100.8	99.0	99.3	101.0	101.5	101.9	88.6	101.8	96.9	105.7	98.9		
平成29年平均		100.5	0.7	99.7	101.1	106.4	102.9	101.1	102.9	98.2	104.2	98.6	99.7	85.4	101.5	98.2	99.8	97.1		
平成30年 4月		101.7	0.1	94.2	102.9	107.2	105.4	98.9	110.6	105.8	106.0	100.1	103.7	87.9	97.5	102.5	98.7	95.7		
平成30年 5月		100.5	1.2	96.8	98.7	110.6	103.9	92.2	109.6	104.2	107.3	99.3	107.8	94.0	96.2	102.1	106.7	95.8		
平成30年 6月		101.0	0.6	93.6	99.9	×	103.5	99.1	111.1	102.8	106.4	99.8	109.5	99.0	95.8	98.6	105.5	97.6		
平成30年 7月		101.4	0.1	93.1	102.3	105.1	104.5	98.2	110.8	101.7	104.0	100.4	105.8	97.2	99.0	100.6	107.5	97.9		
平成30年 8月		101.3	0.8	93.7	103.6	×	103.4	97.7	110.2	102.6	105.4	99.6	106.9	96.1	98.8	101.6	108.2	97.4		
平成30年 9月		102.3	1.5	94.1	103.2	×	105.4	98.6	112.3	101.1	105.4	100.3	108.4	94.3	102.4	103.6	99.1	97.1		
平成30年 10月		102.1	1.1	93.0	102.4	×	104.4	98.0	111.7	102.0	104.8	101.0	109.8	93.7	101.1	101.6	106.9	99.0		
平成30年 11月		101.9	1.0	95.1	102.4	112.5	106.3	97.9	111.1	102.4	102.7	99.3	107.4	93.2	101.9	99.5	105.5	98.2		
平成30年 12月		101.7	2.2	94.4	100.4	109.6	107.1	98.8	110.5	101.3	102.6	102.7	105.6	94.0	100.4	97.1	102.8	100.2		
平成31年 1月		99.3	0.5	103.3	99.7	124.0	105.6	101.4	100.5	103.7	99.7	101.2	95.6	100.7	92.4	98.5	99.6	94.6		
平成31年 2月		99.8	0.6	102.5	99.8	126.9	105.7	102.0	101.2	103.3	99.2	106.2	91.8	94.2	96.1	96.9	98.8	95.8		
平成31年 3月		100.9	0.2	105.7	101.4	125.2	107.5	95.0	103.9	106.0	99.1	105.8	95.8	93.0	99.5	96.3	100.7	97.7		
平成31年 4月		102.1	0.4	110.8	101.8	112.4	107.2	95.8	106.2	104.7	101.7	105.8	96.5	98.4	101.1	100.9	100.1	97.3		
前年同月比 (%)		-	-	17.6	-1.1	4.9	1.7	-3.1	-4.0	-1.0	-4.1	5.7	-6.9	11.9	3.7	-1.6	1.4	1.7		

第15表 規模、産業別実質賃金指数（現金給与総額）

規模	年 月	調査産業 計		建設業	製造業	電気・ガス・熱供給・水道業	情報通信業	運輸業、郵便業	卸売業、小売業	金融業、保険業	不動産業、物品賃貸業	学術研究、専門・技術サービス業	宿泊業、飲食サービス業	生活関連サービス業、娯楽業	教育、学習支援業	医療、福祉	複合サービス事業	サービス業（他に分類されないもの）	
		前年 同月比	前年 同月比																
5人 以上	平成24年平均	103.6	-0.1	103.1	101.3	108.9	112.4	98.0	101.6	95.3	89.9	109.3	107.2	120.4	108.4	108.4	87.5	97.4	
	平成25年平均	104.0	0.3	102.2	100.5	103.2	109.7	104.3	101.9	100.5	98.2	103.4	102.8	117.2	107.5	107.5	96.4	99.2	
	平成26年平均	100.9	-3.0	99.5	99.6	97.3	102.9	103.8	99.7	100.1	101.4	100.8	98.4	111.7	102.3	102.3	98.8	98.6	
	平成27年平均	100.0	-0.9	100.0	100.0	100.0	100.0	100.0	100.0	100.0	100.0	100.0	100.0	100.0	100.0	100.0	100.0	100.0	100.0
	平成28年平均	100.5	0.6	101.7	100.2	106.4	101.6	102.6	101.6	101.6	96.9	102.8	104.0	94.6	93.3	97.9	97.9	103.1	96.9
	平成29年平均	101.1	0.6	104.1	101.8	100.9	100.7	102.1	102.1	104.3	101.2	103.2	102.8	94.1	94.0	100.3	100.3	99.5	94.1
	平成30年 4月	85.9	-1.6	83.6	80.8	87.1	84.2	87.8	92.8	80.0	80.0	91.9	102.1	90.6	86.3	79.7	85.8	90.3	85.8
	平成30年 5月	89.0	0.6	85.6	77.2	91.9	88.4	80.4	94.6	134.8	98.2	83.5	92.7	87.5	87.5	76.0	84.5	85.0	81.7
	平成30年 6月	150.3	1.2	143.1	143.6	×	160.5	143.3	189.6	155.5	157.6	139.3	107.5	140.0	123.7	123.7	221.2	125.4	
	平成30年 7月	112.1	-1.3	159.9	120.7	84.5	112.6	114.7	126.1	83.4	114.5	128.3	99.3	102.9	99.5	99.5	92.4	101.1	
	平成30年 8月	82.4	-2.3	83.8	78.8	×	80.9	81.7	92.7	73.9	80.5	83.2	85.7	95.8	83.8	83.4	81.1	81.1	
	平成30年 9月	82.4	-1.3	82.3	78.7	×	84.1	81.4	81.4	77.9	81.4	85.0	85.3	85.3	83.7	83.7	78.1	80.6	
平成30年 10月	83.5	-0.9	82.6	77.3	×	81.2	84.6	92.1	74.2	87.0	102.2	85.7	87.3	83.2	83.2	90.4	82.9		
平成30年 11月	90.0	0.2	91.7	85.5	163.4	91.7	96.4	97.9	80.6	83.6	87.8	87.8	87.8	94.9	104.3	87.6	83.4		
平成30年 12月	171.3	-1.0	197.0	183.5	139.3	181.9	167.1	202.1	160.8	174.5	177.0	110.6	129.8	201.1	144.1	218.1	137.7		
平成31年 1月	83.1	-0.2	88.3	75.4	98.9	83.2	83.9	83.9	97.5	80.2	89.2	89.2	84.4	92.3	81.8	78.6	82.2		
平成31年 2月	80.5	-2.1	88.9	74.4	101.7	82.8	83.2	84.1	77.5	78.5	87.6	78.2	87.6	87.6	81.2	77.9	82.9		
平成31年 3月	90.1	-2.5	102.6	97.1	103.8	88.4	84.7	92.8	103.5	82.8	99.4	81.4	96.1	96.1	83.8	81.0	87.9		
平成31年 4月	84.5	-1.6	98.4	79.5	92.5	88.6	82.8	88.9	75.5	84.3	89.5	80.8	96.4	96.4	83.9	87.1	84.9		
前年同月比 (%)		-	-	17.7	-1.6	6.2	5.2	-5.7	-4.2	-5.6	-8.3	-12.3	-10.8	11.7	5.5	-2.2	-3.5	-1.0	
平成24年平均	103.8	-0.4	103.3	100.4	111.0	112.8	97.6	101.3	94.2	93.0	111.0	122.4	119.7	108.2	108.4	84.4	97.1		
平成25年平均	104.0	0.3	102.8	98.8	105.5	110.3	102.5	103.3	99.8	96.6	103.8	114.1	122.6	110.1	106.9	95.3	99.0		
平成26年平均	101.3	-2.6	98.8	98.4	99.4	103.8	102.6	100.8	100.1	99.5	99.5	105.7	114.4	101.4	102.5	91.9	101.4		
平成27年平均	100.0	-1.4	100.0	100.0	100.0	100.0	100.0	100.0	100.0	100.0	100.0	100.0	100.0	100.0	100.0	100.0	100.0		
平成28年平均	100.2	0.4	100.6	99.6	106.8	101.1	102.6	101.1	96.8	102.1	103.2	102.8	87.3	103.4	95.9	104.8	98.0		
平成29年平均	100.8	0.6	106.1	101.2	104.0	101.1	102.0	105.2	96.5	106.4	99.6	98.3	85.5	101.9	97.0	99.3	95.1		
平成30年 4月	84.6	-1.1	78.4	79.1	86.3	82.9	85.4	91.5	78.3	95.2	102.2	93.4	80.9	78.5	84.8	86.2	87.5		
平成30年 5月	88.6	1.5	82.8	75.1	91.1	87.3	78.4	93.7	142.1	103.7	78.4	95.7	84.0	74.8	83.8	82.0	83.2		
平成30年 6月	159.5	1.7	148.2	152.8	×	165.4	145.3	215.8	156.3	183.6	141.6	128.8	161.5	154.5	127.3	214.5	128.5		
平成30年 7月	110.7	-1.0	163.1	122.6	86.4	110.8	108.0	123.6	81.8	118.3	122.0	116.8	105.4	102.9	98.3	89.1	103.3		
平成30年 8月	80.1	-1.0	77.0	77.1	×	79.3	78.7	90.6	73.8	81.5	78.0	93.9	88.3	75.2	84.5	81.6	82.0		
平成30年 9月	81.3	-0.6	77.6	77.7	×	83.4	78.5	89.9	78.6	83.9	80.0	94.4	81.1	78.5	84.1	73.2	81.9		
平成30年 10月	82.6	0.1	76.9	76.2	×	80.2	82.0	91.0	74.2	86.1	100.9	98.6	84.2	78.6	83.1	88.8	84.5		
平成30年 11月	89.3	0.6	85.4	84.9	172.2	91.0	95.2	97.0	81.2	81.1	83.4	98.4	85.2	83.5	110.2	80.5	83.7		
平成30年 12月	178.6	0.0	205.0	194.2	138.0	186.0	162.7	221.4	158.5	193.9	172.8	137.2	140.8	202.5	148.8	205.5	140.3		
平成31年 1月	81.5	-0.2	85.4	73.2	100.2	82.3	81.3	78.4	100.5	80.5	81.2	94.0	88.7	84.3	83.7	76.2	81.2		
平成31年 2月	78.9	-0.8	87.1	72.9	103.0	82.5	80.3	79.4	78.7	77.1	82.8	85.0	81.3	74.0	80.7	75.3	82.2		
平成31年 3月	89.7	-3.5	102.9	100.5	103.9	87.7	80.1	90.7	108.0	81.9	94.4	89.6	92.2	81.1	82.8	77.9	85.8		
平成31年 4月	83.3	-1.5	99.4	79.2	93.5	88.5	78.7	84.9	75.9	85.0	85.4	88.0	90.9	84.1	84.5	84.8	85.1		
前年同月比 (%)		-	-	26.8	0.1	8.3	6.8	-7.8	-7.2	-3.1	-10.7	-16.4	-5.8	12.4	7.1	-0.4	-1.6	-2.7	

実質賃金指数（現金給与総額）  
（現金給与総額）  
=  $\frac{\text{名目賃金指数（現金給与総額）}}{\text{東京都区部消費者物価指数}} \times 100$

\* 東京都区部消費者物価指数は「帰属家賃を除く総合」である。

第16表 規模、産業別実質賃金指数（きまって支給する給与）

規模	年 月	調査産業 計		建設業	製造業	電気・ガス・熱供給・水道業	情報通信業	運輸業、郵便業	卸売業、小売業	金融業、保険業	不動産業、物品賃貸業	学術研究、専門・技術サービス業	宿泊業、飲食サービス業、娯楽業	生活関連サービス業、娯楽業	教育、学習支援業	医療、福祉	複合サービス事業	サービス業（他に分類されないもの）	
		前年同月比	前年同月比																
5人以上	平成24年平均	105.1	104.9	108.3	104.9	108.5	112.9	98.1	102.2	98.6	90.6	111.3	107.5	114.8	109.1	109.9	93.2	99.1	
	平成25年平均	104.3	104.0	105.5	104.0	106.4	107.9	102.8	102.3	100.6	97.4	106.0	102.3	111.1	109.4	108.6	97.4	99.8	
	平成26年平均	100.5	101.4	100.4	101.4	98.5	100.6	102.2	99.5	100.1	100.7	100.7	102.0	106.8	101.0	102.0	100.8	98.6	
	平成27年平均	100.0	100.0	100.0	100.0	100.0	100.0	100.0	100.0	100.0	100.0	100.0	100.0	100.0	100.0	100.0	100.0	100.0	100.0
	平成28年平均	100.1	101.1	100.5	100.5	106.3	100.8	101.0	100.4	99.1	100.4	100.4	102.3	95.0	91.9	104.8	98.8	101.6	97.8
	平成29年平均	100.4	101.4	101.6	101.6	104.3	100.8	101.0	101.0	102.7	100.9	100.2	100.7	95.2	91.2	103.0	101.1	98.9	95.2
	平成30年 4月	100.6	101.8	100.3	101.8	110.8	102.7	99.1	108.3	106.1	104.0	104.0	102.7	96.0	91.7	98.3	100.0	107.4	93.2
	平成30年 5月	99.4	100.7	100.7	98.2	115.6	101.0	91.7	107.6	104.1	105.1	105.1	102.5	98.0	94.4	96.8	99.7	111.0	93.0
	平成30年 6月	99.7	99.2	99.7	99.2	×	100.4	98.3	109.0	99.8	101.2	101.2	102.9	98.0	96.9	96.3	99.2	110.7	94.5
	平成30年 7月	99.8	99.9	99.3	99.9	107.6	101.7	98.2	109.4	99.3	100.1	100.1	103.8	91.1	94.5	100.3	98.3	111.2	94.8
	平成30年 8月	98.6	99.8	98.6	99.8	×	99.5	97.6	107.8	99.3	99.4	99.4	101.8	91.4	95.2	98.1	97.6	110.1	92.8
	平成30年 9月	98.5	99.0	99.0	99.1	×	100.2	97.1	108.2	96.9	98.1	98.1	101.4	91.6	93.1	100.8	98.4	102.6	92.3
平成30年 10月	99.0	99.8	98.5	98.5	×	99.8	97.8	108.2	98.3	99.9	99.9	102.9	90.9	93.0	99.9	97.8	108.3	94.6	
平成30年 11月	99.8	102.5	102.5	100.5	113.4	101.7	98.1	108.7	99.4	99.6	99.6	102.8	91.8	93.2	101.1	97.4	108.8	94.5	
平成30年 12月	99.3	100.6	100.6	98.6	110.1	102.3	99.0	108.2	97.9	98.3	98.3	104.2	90.4	93.5	100.0	96.3	108.1	95.6	
平成31年 1月	97.1	103.4	96.2	96.2	125.8	100.0	100.2	101.5	99.1	95.5	95.5	103.6	86.8	98.4	91.8	94.8	103.8	95.3	
平成31年 2月	97.8	96.8	102.8	96.8	129.2	100.1	100.9	102.6	99.1	96.2	96.2	108.6	82.6	95.8	94.3	96.4	102.8	96.0	
平成31年 3月	99.2	107.0	107.0	98.1	130.8	102.3	96.7	104.1	101.7	97.1	97.1	108.3	86.0	95.8	97.9	95.6	104.7	97.5	
平成31年 4月	100.0	110.9	98.2	98.2	113.6	101.7	98.5	106.0	100.6	100.6	97.7	107.8	86.0	99.7	99.4	98.0	104.6	96.0	
前年同月比 (%)		-	10.6	-3.5	2.5	-1.0	-0.6	-2.1	-5.2	-6.1	5.0	-10.4	8.7	1.1	-2.0	-2.6	-2.6	3.0	
平成24年平均	105.0	109.2	104.8	104.8	110.3	113.4	97.7	100.3	97.7	93.9	93.9	111.9	122.6	112.7	108.4	110.7	90.3	98.1	
平成25年平均	104.2	106.0	103.0	103.0	108.9	108.8	102.1	102.4	100.2	100.2	95.6	106.1	113.0	113.6	107.0	108.2	97.8	99.4	
平成26年平均	100.8	100.6	100.8	100.8	100.4	101.4	101.6	99.7	100.3	98.1	98.1	100.0	104.1	109.3	99.4	102.4	97.8	100.9	
平成27年平均	100.0	100.0	100.0	100.0	100.0	100.0	100.0	100.0	100.0	100.0	100.0	100.0	100.0	100.0	100.0	100.0	100.0	100.0	
平成28年平均	99.8	99.7	99.9	99.9	107.0	100.5	101.2	99.0	99.2	100.7	100.7	101.6	102.2	86.8	102.0	97.3	104.1	98.6	
平成29年平均	100.0	101.0	100.8	100.8	107.8	101.2	101.0	102.3	98.0	103.4	103.4	98.2	98.9	84.5	101.9	98.3	99.5	95.9	
平成30年 4月	100.9	96.7	102.2	102.2	109.6	103.1	98.5	109.3	104.8	106.0	106.0	99.8	102.7	88.2	97.9	101.7	103.7	94.5	
平成30年 5月	99.3	98.1	98.1	98.1	114.3	101.1	90.2	108.4	103.1	106.7	106.7	99.1	105.5	94.0	96.4	102.0	110.5	93.9	
平成30年 6月	99.9	95.3	99.0	99.0	×	100.6	97.6	109.5	101.7	105.3	105.3	99.7	107.9	98.2	95.5	99.8	109.1	95.7	
平成30年 7月	100.0	94.5	101.0	101.0	109.8	101.7	95.9	109.3	100.5	102.6	102.6	99.5	103.9	96.4	99.0	100.3	110.3	95.7	
平成30年 8月	98.9	93.7	101.2	101.2	×	99.7	95.5	107.8	100.4	102.5	102.5	97.7	103.8	94.1	97.5	100.5	110.3	94.0	
平成30年 9月	98.9	94.9	99.8	99.8	×	100.5	95.3	108.8	97.8	102.1	102.1	97.3	104.6	91.8	100.0	101.6	98.9	93.2	
平成30年 10月	99.4	95.0	99.4	99.4	×	100.2	95.5	108.8	99.5	101.7	101.7	98.8	106.4	91.7	99.1	99.7	107.7	95.8	
平成30年 11月	100.1	98.7	101.1	101.1	115.4	102.4	96.1	108.9	100.7	101.5	101.5	98.8	104.5	91.7	100.8	99.2	108.6	95.3	
平成30年 12月	99.8	95.8	98.7	98.7	111.5	102.8	96.9	108.6	98.8	100.8	100.8	101.2	103.4	92.3	99.4	98.0	106.3	97.0	
平成31年 1月	97.3	97.2	101.3	97.2	127.2	101.2	98.6	98.8	101.0	97.8	97.8	98.8	95.9	99.5	91.1	99.0	102.9	94.4	
平成31年 2月	97.8	100.6	97.6	97.6	130.7	101.2	98.6	99.2	100.8	97.2	97.2	104.9	91.3	92.1	94.8	98.3	101.9	95.2	
平成31年 3月	99.4	105.3	99.5	99.5	131.3	103.4	94.1	102.2	103.7	97.9	97.9	104.9	95.5	91.2	98.7	96.7	102.6	96.9	
平成31年 4月	100.3	111.4	99.5	99.5	114.4	102.7	94.8	104.2	102.3	100.5	100.5	104.4	95.7	96.7	100.1	101.3	102.7	96.0	
前年同月比 (%)		-	15.2	-2.6	4.4	-0.4	-3.8	-4.7	-2.4	-5.2	4.6	-6.8	9.6	2.2	-0.4	-1.0	-1.0	1.6	

実質賃金指数（きまって支給する給与）  
 名目賃金指数（きまって支給する給与）  
 （きまって支給する給与）  
 =  $\frac{\text{名目賃金指数（きまって支給する給与）}}{\text{東京都都区消費者物価指数}} \times 100$   
 \* 東京都都区消費者物価指数は「帰属家賃を除く総合」である。

第17表 規模、産業別労働時間指数 (総実労働時間)

規模	年 月	調査産業計	前年		製造業	電気・ガス・熱供給・水道業	情報通信業	運輸業、郵便業	卸売業、小売業	金融業、保険業	不動産業、物品賃貸業	学術研究、専門・技術サービス業	宿泊業、飲食サービス業、娯楽業	生活関連サービス業、娯楽業	教育、学習支援業	医療、福祉	複合サービス事業	サービス業 (他に分類されないもの)
			前年	同月比														
	平成24年平均	102.7	0.9	100.9	101.5	103.1	102.8	101.0	101.5	102.0	96.0	107.7	106.3	107.3	108.7	102.2	95.7	101.4
	平成25年平均	100.6	-2.0	98.8	100.4	98.9	100.8	98.4	100.5	101.4	96.8	105.5	100.8	104.0	103.0	100.0	96.7	100.0
	平成26年平均	99.5	-1.1	97.2	100.0	97.9	100.4	95.7	100.3	100.5	100.2	103.7	96.0	101.4	99.8	98.7	98.8	99.9
	平成27年平均	100.0	0.5	100.0	100.0	100.0	100.0	100.0	100.0	100.0	100.0	100.0	100.0	100.0	100.0	100.0	100.0	100.0
	平成28年平均	99.3	-0.7	101.2	99.4	102.3	99.4	99.9	98.8	99.5	100.4	99.2	97.0	96.6	104.4	100.6	99.4	98.1
	平成29年平均	99.2	-0.1	102.1	100.0	101.3	98.9	99.4	99.9	100.3	100.4	100.8	95.3	93.5	104.1	100.3	100.6	96.6
	平成30年 4月	99.9	-2.4	102.5	103.7	100.9	99.7	96.1	100.5	101.8	103.6	101.2	96.3	93.9	111.0	104.1	105.9	96.5
	5月	97.7	0.5	98.0	97.7	105.8	94.9	93.3	98.5	102.9	98.1	99.8	96.7	93.7	111.0	103.3	107.3	95.2
	6月	102.0	-1.6	107.1	105.4	×	98.9	97.1	102.8	105.0	103.2	104.9	97.0	94.5	116.0	106.7	108.5	99.9
	7月	100.4	-0.7	105.2	104.1	100.2	99.8	95.6	103.0	103.3	101.9	102.3	90.3	91.2	114.0	103.0	108.6	98.6
	8月	97.8	1.1	98.4	97.8	×	97.4	95.3	99.3	104.3	97.9	101.0	92.7	93.4	94.9	102.3	105.7	97.1
	9月	94.5	-4.0	100.7	97.5	×	91.3	92.9	96.7	93.1	96.0	93.8	90.1	88.0	106.2	97.6	92.2	92.8
	10月	99.0	-1.0	103.6	100.4	×	96.8	93.8	99.7	103.5	98.7	99.2	90.6	91.0	116.0	103.8	111.3	98.6
	11月	102.0	1.6	107.0	107.5	99.3	100.6	98.8	103.8	104.8	101.9	105.1	92.3	90.3	117.5	102.7	106.6	101.2
	12月	95.9	-3.1	99.1	100.8	91.7	94.2	94.9	98.0	95.1	95.5	95.9	90.4	88.8	102.1	98.0	102.7	96.5
5人以上	平成31年 1月	89.3	-2.4	85.8	87.8	93.7	88.2	90.8	91.4	91.1	91.0	90.3	83.8	87.2	98.8	89.5	96.7	90.4
	2月	93.9	-0.6	97.2	99.2	98.4	93.8	95.7	95.5	92.0	95.3	98.9	83.4	87.8	105.3	92.7	94.4	92.3
	3月	96.1	-2.3	98.3	98.9	100.7	96.6	95.9	97.2	96.3	99.9	99.4	85.7	87.8	109.4	94.5	102.2	96.7
	4月	98.8	-1.1	104.1	102.0	94.0	100.4	98.7	99.7	99.2	100.3	100.8	87.2	92.9	113.3	98.8	105.6	96.5
	前年同月比 (%)	-	-	1.6	-1.6	-6.8	0.7	2.7	-0.8	-2.6	-3.2	-0.4	-9.4	-1.1	2.1	-5.1	-0.3	0.0
	平成24年平均	102.9	1.3	101.7	102.0	101.4	103.3	102.0	100.9	101.6	99.2	107.9	117.6	106.3	107.8	101.0	91.3	100.4
	平成25年平均	100.7	-2.1	97.5	100.8	97.8	101.7	98.1	100.1	100.6	97.6	106.7	108.9	103.5	101.7	98.5	95.7	99.7
	平成26年平均	99.8	-0.9	94.9	100.2	98.9	101.0	95.6	99.7	100.3	99.7	104.5	101.6	103.9	98.7	98.9	96.9	100.3
	平成27年平均	100.0	0.2	100.0	100.0	100.0	100.0	100.0	100.0	100.0	100.0	100.0	100.0	100.0	100.0	100.0	100.0	100.0
	平成28年平均	99.3	-0.7	101.2	99.6	102.2	99.6	99.3	98.0	99.6	99.9	99.2	100.9	97.1	102.8	98.0	98.3	98.6
	平成29年平均	99.4	0.1	102.2	100.5	101.2	99.2	98.9	99.9	99.7	101.5	100.0	100.1	95.0	103.5	96.6	97.5	96.9
	平成30年 4月	100.9	-1.7	101.6	103.3	99.8	100.1	96.6	101.2	100.9	105.0	99.7	103.1	96.7	112.3	104.0	103.9	97.6
	5月	99.5	1.9	98.7	98.9	104.7	95.3	94.1	100.7	103.0	101.9	100.4	103.2	97.1	113.9	104.6	105.8	96.2
	6月	103.1	-0.4	107.5	104.5	×	99.0	97.5	103.4	104.4	105.1	104.0	107.7	99.0	117.5	105.9	106.8	101.1
	7月	102.2	1.1	106.5	105.3	100.1	100.4	94.9	103.9	102.7	104.4	102.9	102.9	97.1	115.4	103.2	108.2	99.4
	8月	99.9	2.9	98.9	99.9	×	97.8	95.6	101.4	104.0	101.9	102.1	104.5	96.4	97.5	104.6	103.9	98.1
	9月	95.0	-3.1	101.1	96.4	×	91.6	92.9	95.8	91.6	96.5	94.0	100.6	88.5	106.9	97.6	92.2	93.0
	10月	100.9	0.6	105.2	101.1	×	97.5	93.8	100.8	103.1	101.6	99.5	104.6	93.9	118.7	104.8	111.0	99.6
	11月	103.8	3.1	108.5	108.1	98.4	101.4	98.9	104.4	103.9	104.8	105.6	103.9	92.2	120.0	102.9	105.5	101.8
	12月	97.2	-1.6	99.8	100.8	89.3	95.1	95.0	97.9	93.8	98.5	96.6	101.3	90.8	102.9	98.3	103.5	97.2
30人以上	平成31年 1月	91.4	-1.6	87.8	91.4	91.7	89.7	91.7	92.2	90.6	92.9	90.9	94.2	88.8	99.8	91.9	97.8	91.7
	2月	94.6	-0.5	96.6	98.9	97.8	94.7	95.0	94.1	91.4	94.6	97.9	92.5	83.6	107.9	92.0	93.6	92.6
	3月	97.4	-2.3	97.1	100.0	100.1	97.8	95.4	96.4	95.4	100.4	99.2	95.6	85.0	111.9	94.1	101.9	97.2
	4月	100.3	-0.6	105.2	102.9	92.3	101.5	97.1	99.7	98.6	102.0	100.9	95.9	91.1	117.3	99.0	104.9	97.6
	前年同月比 (%)	-	-	3.5	-0.4	-7.5	1.4	0.5	-1.5	-2.3	-2.9	1.2	-7.0	-5.8	4.5	-4.8	1.0	0.0

(平成27年平均=100)



第18表 規模、産業別労働時間指数 (所定内労働時間)

規模	年 月	調査産業計	前年 同月比		製造業	電気・ガス・熱供給・水道業	情報通信業	運輸業、郵便業	卸売業、小売業	金融業、保険業	不動産業、物品賃貸業	学術研究、専門・技術サービス業	宿泊業、飲食サービス業	生活関連サービス業、娯楽業	教育、学習支援業	医療、福祉	複合サービス事業	サービス業 (他に分類されないもの)
			前年	同月比														
5人以上	平成24年平均	103.0	0.8	100.2	101.2	102.8	102.4	101.9	102.4	104.1	98.6	105.8	107.1	107.8	109.4	102.3	95.3	100.8
	平成25年平均	100.8	-2.1	98.9	99.6	99.2	100.3	100.3	100.9	102.4	99.1	103.3	101.7	104.3	103.3	99.6	95.9	99.6
	平成26年平均	99.5	-1.3	97.4	99.5	99.0	99.8	97.9	100.6	100.9	100.5	101.8	96.8	99.8	99.8	98.2	99.3	99.5
	平成27年平均	100.0	0.5	100.0	100.0	100.0	100.0	100.0	100.0	100.0	100.0	100.0	100.0	100.0	100.0	100.0	100.0	100.0
	平成28年平均	99.7	-0.3	102.1	99.8	101.5	99.7	100.5	100.5	99.1	100.0	99.0	96.8	98.2	104.3	100.7	99.7	98.9
	平成29年平均	99.6	-0.1	101.0	100.5	102.7	100.3	100.0	100.1	101.2	101.2	100.4	100.2	94.9	94.3	103.6	101.2	97.8
	平成30年 4月	100.3	-2.3	101.4	103.0	102.9	102.2	96.3	100.4	103.6	103.3	101.3	95.0	93.4	93.4	107.7	104.5	101.7
	平成30年 5月	98.3	0.6	96.8	97.3	101.7	98.1	93.5	98.5	104.9	97.8	99.7	95.8	93.6	108.6	103.3	103.0	96.7
	平成30年 6月	102.8	-1.8	105.7	105.5	×	101.9	98.2	103.2	107.4	103.3	105.2	96.1	94.6	113.6	106.6	105.1	101.6
	平成30年 7月	101.4	-0.3	104.6	103.9	101.7	103.2	96.9	103.1	105.6	103.2	103.5	90.1	91.5	111.3	103.3	104.5	100.7
	平成30年 8月	98.9	1.5	98.0	97.7	×	101.2	96.6	99.5	107.2	99.1	102.0	92.3	93.5	93.8	102.8	104.0	99.7
	平成30年 9月	95.2	-3.8	98.3	97.7	×	93.9	93.8	93.8	96.8	95.1	97.4	89.7	88.1	103.7	97.8	89.0	95.0
平成30年 10月	99.7	-0.8	102.4	100.2	×	99.8	94.6	94.6	105.3	99.4	100.3	89.7	91.3	113.4	104.0	107.1	100.5	
平成30年 11月	102.6	1.9	105.4	106.7	100.9	103.8	99.3	103.7	106.6	102.6	105.8	91.3	90.4	114.8	102.8	102.5	103.1	
平成30年 12月	96.4	-3.0	98.0	100.0	92.0	97.1	95.2	97.9	97.3	95.9	96.3	89.7	88.8	99.7	97.9	96.5	98.0	
平成31年 1月	89.3	-2.9	84.1	87.0	87.0	89.8	89.9	89.9	90.8	92.6	90.9	83.4	86.9	96.1	89.7	92.2	91.0	
平成31年 2月	93.9	-1.1	95.5	98.1	93.7	95.3	94.5	95.3	93.5	95.0	98.9	82.6	87.7	102.7	92.4	91.3	93.1	
平成31年 3月	96.0	-2.6	96.1	97.8	95.9	98.1	94.4	96.8	97.4	99.4	99.4	85.1	87.9	106.0	94.7	98.0	97.6	
平成31年 4月	98.7	-1.6	101.0	101.2	102.7	102.4	97.2	99.2	99.2	100.2	99.9	101.3	86.7	92.5	98.8	101.7	97.4	
前年同月比 (%)		-	-0.4	-1.7	-9.9	0.2	0.9	-1.2	-3.3	-3.3	0.0	-8.7	-1.0	1.7	-5.5	0.0	-0.1	
平成24年平均	103.1	1.4	100.6	101.5	101.5	103.1	102.4	102.4	102.2	104.3	100.7	106.6	117.2	106.2	108.4	100.7	90.8	99.7
平成25年平均	100.8	-2.3	98.0	99.9	98.0	101.1	99.9	101.1	101.1	102.0	99.0	104.9	108.6	103.5	102.1	97.7	94.8	98.9
平成26年平均	99.7	-1.0	95.6	99.5	99.7	100.0	97.7	100.2	101.0	100.5	100.5	103.0	101.9	102.2	98.9	98.2	97.7	100.0
平成27年平均	100.0	0.2	100.0	100.0	100.0	100.0	100.0	100.0	100.0	100.0	100.0	100.0	100.0	100.0	100.0	100.0	100.0	
平成28年平均	99.8	-0.2	102.5	99.8	101.2	100.0	100.1	98.5	100.0	100.3	99.6	100.6	100.6	100.3	103.0	97.9	99.8	99.2
平成29年平均	100.1	0.3	101.8	100.7	102.7	100.9	100.0	100.7	100.7	102.5	100.4	98.7	96.9	96.9	103.3	96.8	98.5	98.2
平成30年 4月	101.5	-1.6	100.7	102.0	101.9	103.0	96.7	101.8	102.7	104.2	100.1	101.8	95.4	95.4	109.4	104.3	100.0	98.5
平成30年 5月	100.2	1.9	97.3	98.3	100.8	98.7	94.1	101.4	101.4	104.9	101.1	100.8	102.5	96.2	111.0	104.4	101.3	97.6
平成30年 6月	104.1	-0.7	105.5	104.0	×	102.2	98.4	104.6	106.7	105.2	105.0	106.7	98.6	115.5	105.4	103.7	102.6	
平成30年 7月	103.5	1.3	106.1	104.7	100.9	104.1	96.2	104.9	105.2	105.0	104.8	101.8	96.6	96.4	113.5	103.0	104.1	101.1
平成30年 8月	101.3	3.1	98.3	99.4	×	102.0	96.7	102.4	107.3	102.8	103.3	103.3	96.4	97.0	104.7	102.8	100.4	
平成30年 9月	95.9	-3.1	97.6	96.3	×	94.4	93.6	96.5	93.7	97.4	95.9	99.6	88.2	105.3	97.4	89.2	94.9	
平成30年 10月	101.7	0.6	103.6	100.6	×	100.8	94.1	101.3	105.2	101.2	101.0	101.5	93.5	116.8	104.6	107.1	101.2	
平成30年 11月	104.5	3.2	106.5	106.9	99.4	105.0	99.1	104.9	105.8	104.2	106.8	100.9	92.0	90.9	118.0	102.6	101.0	103.3
平成30年 12月	97.8	-1.7	98.2	99.7	88.9	98.2	95.1	98.2	96.2	98.5	97.5	99.5	90.9	100.9	97.7	96.6	98.3	
平成31年 1月	91.5	-2.3	85.5	90.3	88.1	91.8	90.7	92.1	92.3	93.0	91.3	91.8	88.7	97.4	91.8	92.9	91.9	
平成31年 2月	94.5	-1.3	94.3	97.2	92.2	96.6	93.1	94.2	93.2	94.9	97.9	90.4	84.2	105.5	91.3	90.7	92.9	
平成31年 3月	97.2	-2.9	93.9	98.4	94.6	99.6	93.3	96.3	96.7	99.9	99.5	93.7	85.6	108.7	94.1	97.8	97.7	
平成31年 4月	100.0	-1.5	100.3	101.3	90.5	103.7	94.6	99.3	99.8	101.2	101.6	94.6	90.9	113.4	98.7	101.4	98.0	
前年同月比 (%)		-	-0.4	-0.7	-11.2	0.7	-2.2	-2.5	-2.8	-2.9	1.5	-7.1	-4.7	3.7	-5.4	1.4	-0.5	

(平成27年平均=100)

第19表 規模、産業別労働時間指数 (所定外労働時間)

規模	年 月	調査産業計	前年 同月比	建設業	製造業	電気・ガス・熱供給・水道業	情報通信業	運輸業、郵便業	卸売業、小売業	金融業、保険業	不動産業、物品賃貸業	学術研究、専門・技術サービス業	宿泊業、飲食サービス業	生活関連サービス業、娯楽業	教育、学習支援業	医療、福祉	複合サービス事業	サービス業 (他に分類されないもの)	
																			(平成27年平均=100)
5 人 以 上	平成24年平均	99.1	2.3	106.9	104.5	107.7	105.3	95.7	86.2	87.0	69.8	125.2	95.4	99.7	89.2	101.1	103.9	107.8	
	平成25年平均	99.0	-0.1	99.0	109.4	99.7	104.0	86.7	94.5	93.4	73.9	125.1	89.1	97.2	95.5	108.3	109.9	103.5	
	平成26年平均	99.6	0.6	96.6	106.5	91.2	104.9	82.6	95.5	97.4	96.2	120.1	85.7	126.7	98.5	109.5	90.5	104.1	
	平成27年平均	100.0	0.4	100.0	100.0	100.0	100.0	100.0	100.0	100.0	100.0	100.0	100.0	100.0	100.0	100.0	100.0	100.0	100.0
	平成28年平均	95.1	-4.9	93.6	94.6	110.1	97.0	95.2	95.2	95.7	96.2	101.6	99.4	71.7	105.0	98.8	95.6	88.7	
	平成29年平均	94.7	-0.4	111.0	94.1	88.4	87.8	94.4	94.4	96.0	93.8	100.8	106.9	101.0	79.9	119.4	90.8	89.2	83.2
	平成30年 4月	95.8	-3.4	112.3	112.2	83.0	80.5	94.4	102.4	88.6	107.1	100.0	114.5	102.3	192.5	92.9	179.7	84.7	
	平成30年 5月	91.7	-0.9	108.6	101.6	143.4	71.1	92.4	98.8	88.6	101.4	100.7	110.1	95.4	170.0	100.0	182.3	78.2	
	平成30年 6月	93.3	0.0	119.3	104.1	×	75.8	88.4	96.5	87.6	101.4	101.3	110.1	93.1	177.5	107.1	165.8	80.6	
	平成30年 7月	89.2	-5.3	110.7	105.7	86.8	73.7	85.4	101.2	86.5	88.7	91.4	92.8	87.4	182.5	96.4	178.5	75.8	
	平成30年 8月	85.0	-3.7	101.6	99.2	×	68.4	85.9	95.3	83.2	85.8	92.1	98.6	92.0	122.5	91.1	134.2	68.5	
	平成30年 9月	85.8	-6.4	120.9	95.1	×	72.1	85.9	95.3	78.4	81.6	81.5	97.1	86.2	170.0	91.1	146.8	67.7	
平成30年 10月	90.8	-4.4	113.9	103.3	×	74.2	88.4	101.2	90.3	91.5	89.4	104.3	86.2	182.5	96.4	184.8	76.6		
平成30年 11月	95.0	-2.6	119.8	116.3	84.9	76.3	94.9	104.7	91.4	95.7	98.0	105.8	88.5	185.0	98.2	178.5	80.6		
平成30年 12月	90.0	-5.3	108.6	110.6	88.7	72.1	92.9	100.0	79.5	90.8	92.1	101.4	88.5	162.5	98.2	208.9	79.0		
平成31年 1月	89.2	4.0	100.5	96.7	121.4	75.8	97.0	100.0	80.0	92.2	88.1	89.9	92.0	165.0	83.9	173.4	83.1		
平成31年 2月	94.2	5.6	110.7	113.0	141.5	82.6	105.1	100.0	80.5	98.6	98.7	95.7	88.5	172.5	96.4	148.1	83.1		
平成31年 3月	97.5	1.8	117.1	112.2	144.0	85.8	107.1	103.5	88.1	105.0	99.3	94.2	86.2	195.0	89.3	174.7	86.3		
平成31年 4月	100.0	4.4	129.9	112.2	105.0	85.8	109.6	107.1	91.9	103.5	96.7	95.7	97.7	207.5	96.4	172.2	86.3		
前年同月比 (%)		-	-	15.7	0.0	26.5	6.6	16.1	4.6	3.7	-3.4	-3.3	-16.4	-4.5	7.8	3.8	-4.2	1.9	
平成24年平均		100.7	1.8	109.1	107.9	102.5	104.8	99.7	84.0	83.0	85.3	117.9	124.5	108.9	91.1	106.8	99.8	108.9	
平成25年平均		100.0	-0.7	95.7	110.8	99.7	105.8	87.6	86.9	91.0	83.8	120.6	118.4	105.4	89.3	113.7	107.0	107.2	
平成26年平均		100.3	0.3	91.5	108.0	94.9	108.6	83.4	93.1	95.9	92.7	115.5	101.1	131.6	93.7	113.7	87.5	104.1	
平成27年平均		100.0	-0.3	100.0	100.0	100.0	100.0	100.0	100.0	100.0	100.0	100.0	100.0	100.0	100.0	100.0	100.0	100.0	
平成28年平均		94.3	-5.7	91.5	96.9	111.2	96.6	94.0	91.1	96.5	96.5	95.9	105.1	58.0	98.4	98.9	78.4	91.8	
平成29年平均		92.2	-2.2	105.0	98.2	87.9	87.1	91.0	88.5	92.6	91.7	97.8	122.6	71.6	108.5	91.3	82.9	83.3	
平成30年 4月		94.8	-3.1	108.4	117.6	81.0	79.1	96.0	91.1	89.0	112.4	97.2	125.4	112.6	183.3	95.0	154.7	87.8	
平成30年 5月		91.9	1.7	108.0	105.3	139.9	71.1	94.4	90.1	90.0	109.7	98.3	115.9	107.8	183.3	106.7	164.2	81.3	
平成30年 6月		93.3	3.2	121.7	109.9	×	76.1	91.4	87.1	89.0	104.1	96.6	123.8	102.9	166.7	115.0	146.2	84.6	
平成30年 7月		89.6	0.0	108.8	111.5	93.3	74.1	85.4	89.1	86.0	98.6	88.6	120.6	102.9	164.3	105.0	162.3	80.5	
平成30年 8月		85.2	0.0	102.7	105.3	×	68.2	87.9	86.1	82.0	93.8	93.2	123.8	96.1	109.5	100.0	117.0	74.0	
平成30年 9月		85.9	-2.5	124.8	97.7	×	71.6	87.4	84.2	77.5	88.3	79.5	117.5	92.2	147.6	100.0	131.1	73.2	
平成30年 10月		92.6	0.8	115.5	106.9	×	74.1	90.9	94.1	89.5	105.5	88.1	155.6	98.1	166.7	106.7	162.3	82.1	
平成30年 11月		96.3	1.6	121.7	121.4	90.2	76.1	97.5	96.0	91.0	110.3	96.6	152.4	94.2	169.0	108.3	164.2	85.4	
平成30年 12月		91.1	-1.6	110.2	113.7	92.6	72.6	94.4	93.1	78.0	98.6	89.8	130.2	90.3	152.4	110.0	194.3	84.6	
平成31年 1月		90.4	6.1	103.1	103.1	123.9	74.6	99.5	92.1	79.5	92.4	88.6	131.7	89.3	159.5	91.7	162.3	89.4	
平成31年 2月		95.6	6.7	111.9	118.3	147.2	81.6	109.6	92.1	79.5	92.4	98.9	127.0	75.7	166.7	105.0	131.1	88.6	
平成31年 3月		99.3	3.1	119.0	117.6	149.1	85.6	111.1	96.0	87.0	105.5	97.2	125.4	77.7	190.5	91.7	155.7	91.9	
平成31年 4月		103.7	9.4	138.1	119.8	108.0	86.1	115.2	103.0	90.5	110.3	96.0	117.5	94.2	214.3	103.3	150.0	92.7	
前年同月比 (%)		-	-	27.4	1.9	33.3	8.8	20.0	13.1	1.7	-1.9	-1.2	-6.3	-16.3	16.9	8.7	-3.0	5.6	

第20表 規模、産業別常用雇用指数

規模	年 月	調査産業計	前年同月比	建設業	製造業	電気・ガス・熱供給・水道業	情報通信業	運輸業、郵便業	卸売業、小売業	金融業、保険業	不動産業、物品賃貸業	学術研究、専門・技術サービス業	宿泊業、飲食サービス業	生活関連サービス業、娯楽業	教育、学習支援業	医療、福祉	複合サービス事業	サービス業(他に分類されないもの)	(平成27年平均=100)		
																			99.3	100.0	
5人以上	平成24年平均	96.9	0.8	99.0	119.1	164.6	98.1	98.7	98.2	101.2	100.4	84.0	96.3	96.7	95.3	86.5	85.5	89.1			
	平成25年平均	97.8	0.8	99.5	112.3	129.9	97.2	98.2	98.0	100.6	99.3	89.7	98.3	97.3	96.9	92.3	90.4	92.7			
	平成26年平均	99.9	2.2	99.5	106.9	119.1	99.1	98.4	100.3	99.5	100.6	96.3	102.4	100.7	98.6	97.7	95.3	96.7			
	平成27年平均	100.0	0.1	100.0	100.0	100.0	100.0	100.0	100.0	100.0	100.0	100.0	100.0	100.0	100.0	100.0	100.0	100.0	100.0		
	平成28年平均	101.4	1.4	100.9	101.8	85.6	101.2	100.2	100.8	101.7	103.2	103.4	102.1	102.8	101.0	102.4	100.5	100.7	100.7		
	平成29年平均	103.1	1.7	102.1	100.9	101.6	104.2	100.3	102.5	103.5	106.0	104.9	104.3	106.0	103.1	104.6	99.3	102.5	102.5		
	平成30年 4月	104.6	1.4	101.8	109.0	116.6	106.6	102.2	103.4	106.2	107.0	105.6	104.0	103.3	102.3	100.8	97.9	107.1	107.1		
	平成30年 5月	105.0	1.3	101.7	109.4	114.5	106.5	102.2	103.4	106.1	107.6	106.1	106.1	103.3	103.4	100.9	98.4	107.3	107.3		
	平成30年 6月	105.0	0.9	101.6	108.5	×	106.1	101.4	103.4	105.9	107.3	106.2	108.4	102.7	104.0	100.9	98.2	107.0	107.0		
	平成30年 7月	104.8	0.9	102.4	107.1	121.9	106.0	101.5	103.1	105.5	107.7	105.2	106.7	103.0	104.4	101.3	98.4	107.4	107.4		
	平成30年 8月	104.6	1.1	102.1	109.3	×	105.8	101.0	102.9	105.2	107.8	104.9	106.7	103.7	102.0	100.7	98.5	107.5	107.5		
	平成30年 9月	104.5	1.1	102.8	109.4	×	106.3	100.8	103.0	105.0	106.6	104.8	106.5	103.9	102.2	100.3	98.8	106.3	106.3		
平成30年 10月	104.2	0.8	103.3	107.8	×	105.9	100.2	103.1	105.1	106.3	105.0	105.5	103.5	103.4	100.2	99.6	105.6	105.6			
平成30年 11月	104.3	0.8	103.2	107.2	119.5	105.2	100.1	102.9	102.8	105.2	106.5	105.2	106.6	103.1	104.5	100.5	100.0	105.8			
平成30年 12月	104.4	0.7	103.2	107.2	118.7	104.7	104.7	99.9	102.8	104.9	106.2	105.7	107.9	103.9	104.7	100.9	100.1	105.8			
平成31年 1月	104.6	0.5	103.3	109.7	119.9	104.9	104.9	99.7	102.5	105.2	105.9	104.7	107.4	102.9	103.9	103.2	99.7	105.8			
平成31年 2月	104.6	1.0	104.0	109.3	120.6	105.0	100.3	102.2	105.1	106.1	106.1	104.6	107.5	103.9	102.7	103.3	99.5	106.1			
平成31年 3月	104.1	1.1	103.7	110.2	117.3	104.9	100.4	102.1	104.6	106.6	106.6	104.3	105.7	102.8	98.2	102.5	97.5	106.6			
平成31年 4月	106.0	1.3	105.4	113.2	104.4	108.7	102.9	102.9	104.5	107.3	109.2	106.1	104.2	104.2	104.9	101.9	101.9	107.6			
前年同月比 (%)		-	-	3.5	3.9	-10.5	2.0	0.7	1.1	1.0	2.1	0.5	0.2	0.9	-2.3	4.1	4.1	0.5			
平成24年平均		97.4	1.0	97.7	124.3	160.9	98.2	98.5	98.5	102.0	98.5	81.2	106.5	93.7	93.9	87.1	75.2	87.6			
平成25年平均		98.3	0.9	99.0	116.1	123.7	97.7	97.9	97.8	101.0	98.0	88.5	109.8	95.2	96.3	93.1	84.7	91.7			
平成26年平均		100.2	2.0	99.2	109.9	111.6	99.6	98.0	99.8	99.8	99.5	96.7	110.1	98.2	97.7	97.9	97.2	96.7			
平成27年平均		100.0	-0.2	100.0	100.0	100.0	100.0	100.0	100.0	100.0	100.0	100.0	100.0	100.0	100.0	100.0	100.0	100.0			
平成28年平均		100.9	0.9	101.1	101.6	80.9	100.9	100.0	99.9	102.3	101.1	104.4	99.7	103.4	100.5	101.4	98.9	100.3			
平成29年平均		102.3	1.4	101.2	100.6	91.9	104.0	100.2	101.2	104.3	101.8	105.7	101.8	105.4	102.5	102.5	90.8	102.2			
平成30年 4月		104.6	1.7	101.0	111.0	121.8	107.0	102.9	103.0	106.2	104.3	106.8	104.8	98.3	100.8	94.8	94.7	108.0			
平成30年 5月		105.0	1.7	101.0	111.4	119.6	106.8	102.9	102.9	106.2	104.7	107.2	109.4	98.2	102.6	95.2	94.8	108.3			
平成30年 6月		104.8	1.3	101.2	110.2	×	106.4	101.9	102.5	105.9	104.5	107.3	111.4	97.9	103.3	95.4	94.8	108.2			
平成30年 7月		104.4	1.2	102.2	108.2	113.8	106.3	102.0	102.3	105.7	104.7	106.2	106.4	97.8	103.0	95.4	94.8	108.7			
平成30年 8月		104.3	1.6	102.0	111.0	×	106.3	101.5	101.9	105.4	104.5	105.9	107.4	97.4	100.0	94.9	95.0	108.8			
平成30年 9月		104.1	1.5	102.6	111.1	×	106.9	101.4	101.7	105.2	103.5	105.6	106.8	97.7	100.6	94.7	94.5	107.3			
平成30年 10月		103.8	1.3	103.0	109.0	×	106.4	100.7	101.7	105.2	104.0	105.9	106.8	97.9	101.8	94.6	95.1	106.7			
平成30年 11月		103.8	1.2	102.8	109.0	113.2	105.7	100.6	101.5	105.2	104.2	106.2	107.2	98.0	103.0	94.7	95.0	106.8			
平成30年 12月		103.7	0.7	102.7	108.6	112.8	105.1	100.7	101.3	105.0	104.0	106.5	107.1	99.1	103.3	94.8	95.4	106.8			
平成31年 1月		104.2	0.5	102.9	112.4	114.0	105.3	100.5	101.2	105.5	103.9	104.9	105.4	98.6	102.9	98.5	94.9	106.8			
平成31年 2月		104.0	1.2	103.9	111.6	114.9	105.4	100.8	100.7	105.4	103.9	104.9	104.7	99.0	101.3	98.4	94.7	107.2			
平成31年 3月		103.6	1.4	103.5	112.7	111.6	105.4	100.8	100.6	104.9	104.2	104.4	104.1	99.1	95.5	97.2	92.4	108.0			
平成31年 4月		106.1	1.4	104.6	116.3	97.8	109.4	102.8	104.1	107.8	107.3	106.0	103.7	100.4	98.7	99.7	95.6	109.1			
前年同月比 (%)		-	-	3.6	4.8	-19.7	2.2	-0.1	1.1	1.5	2.9	-0.7	-1.0	2.1	-2.1	5.2	1.0	1.0			

# 用語の説明

## 1 現金給与額

賃金、給与、手当、賞与その他の名称を問わず、労働の対償として使用者が労働者に通貨で支払うもので、所得税、社会保険料、組合費、購買代金等を差し引く前の金額です。退職金は含みません。

「現金給与総額」は、「きまって支給する給与」と「特別に支払われた給与」との合計額をいいます。

「きまって支給する給与」は、労働協約、就業規則等によってあらかじめ定められている支給条件、算定方法によって支給される給与であり、いわゆる基本給、家族手当、時間外手当等を含みます。

「所定内給与」は、きまって支給する給与のうち次の所定外給与以外のものをいいます。

「所定外給与」は、所定の労働時間を超える労働に対して支給される給与や、休日労働、深夜労働に対して支給される給与であり、時間外手当、早朝出勤手当、休日出勤手当、深夜手当等です。

「特別に支払われた給与」は、労働協約、就業規則等によらず、一時的又は突発的の事由に基づき労働者に支払われた給与又は労働協約、就業規則等によりあらかじめ支給条件、算定方法が定められている給与で、以下に該当するものです。

①夏冬の賞与、期末手当等の一時金、②いわゆるベースアップの差額追給分、③3か月を超える期間で算定される手当等（6か月分支払われる通勤手当等）、④支給事由の発生が不定期なもの。

## 2 実労働時間数、出勤日数

労働者が実際に労働した時間数及び実際に出勤した日数です。休憩時間は給与支給の有無にかかわらず除かれます。また、有給休暇取得分も除かれます。

「総実労働時間数」は、「所定内労働時間数」と「所定外労働時間数」の合計をいいます。

「所定内労働時間数」は、労働協約、就業規則等で定められた正規の始業時刻と終業時刻との間の実労働時間数をいいます。

「所定外労働時間数」は、早出、残業、臨時の呼出、休日出勤等の実労働時間数をいいます。

「出勤日数」は、業務のために実際に出勤した日数をいいます。1時間でも就業すれば1出勤日とします。

## 3 常用労働者

事業所に雇用され給与を支払われる労働者（船員法の船員を除く。）のうち、期間を定めずに、又は1か月以上の期間を定めて雇われている者を常用労働者といいます。

「一般労働者」は、常用労働者のうち次の「パートタイム労働者」以外の者をいいます。

「パートタイム労働者」は、常用労働者のうち次のいずれかに該当する労働者をいいます。

- ① 1日の所定労働時間が一般の労働者よりも短い者
- ② 1日の所定労働時間が一般の労働者と同じで1週の所定労働日数が一般の労働者よりも短い者

東京都毎月勤労統計ホームページ

<http://www.toukei.metro.tokyo.jp/maikin/mk-index.htm>



東京都の賃金、労働時間及び雇用の動き  
—毎月勤労統計調査地方調査結果月報—

平成31年 4月分

令和 元年 6月発行

編集・発行 東京都総務局統計部人口統計課

〒163-0920 東京都新宿区西新宿二丁目3番1号

新宿モノリス20階

電話 03-5321-1111(代) 内線25-531~5

直通 03-5388-2534

E-mail : S0000030@section.metro.tokyo.jp