

# 東京都の賃金、労働時間 及び雇用の動き

—毎月勤労統計調査地方調査結果月報—

付. 特別給与（平成30年冬季賞与）の調査結果

平成31年2月分



注. 集計値の取扱については、表紙裏「利用上の注意」をご確認ください。

# 毎月勤労統計調査地方調査の説明

## 1 調査の目的

この調査は、統計法に基づく基幹統計で、常用労働者の給与、出勤日数、労働時間数及び雇用について、東京都における毎月の変動を明らかにすることを目的としています。

## 2 調査の対象

本調査の産業分類は、平成25年10月改定の日本標準産業分類に基づき、鉱業、採石業、砂利採取業、建設業、製造業、電気・ガス・熱供給・水道業、情報通信業、運輸業、郵便業、卸売業、小売業、金融業、保険業、不動産業、物品賃貸業、学術研究、専門・技術サービス業、宿泊業、飲食サービス業、生活関連サービス業、娯楽業、教育、学習支援業、医療、福祉、複合サービス事業、サービス業（他に分類されないもの）を大分類としています。

常時5人以上の常用労働者を雇用する民営、公営及び官営の全事業所の中から、産業別、規模別に無作為抽出し、厚生労働大臣が指定した約3,620事業所を対象に調査したものです。

## 利 用 上 の 注 意

- 「-」は皆無または該当数字がないもの、「0.0」は表章単位未満、「X」は調査事業所が少数であるため公表しないものであることを示しています。
- 「事業所規模5人以上」の統計表には、事業所規模30人以上の事業所を含みます。
- 平成27年1月分調査で対象事業所の抽出替え（事業所規模30人以上の事業所の入れ替え）を行った結果、新・旧両標本による調査結果の間にギャップが生じているため、時系列の比較が行えるよう、賃金指数及び労働時間指数については、平成24年2月まで遡って改定しています。  
また、平成30年1月分において、常用雇用指数を平成21年7月まで遡って改訂しています。  
指数改訂の詳細につきましては、厚生労働省のホームページをご参照ください。  
なお、各実数値やパートタイム労働者比率、入職率及び離職率については、ギャップ修正を行っていないため、ご注意ください。
- 平成29年1月分調査から、指数は平成27年平均=100としています。
- 前年比や前年同月比の算出は、指数によることとされているため、実数で計算した場合と必ずしも一致しません。
- 実質賃金指数=名目賃金指数/消費者物価指数\*×100  
\*消費者物価指数は、東京都区部の消費者物価指数（持家の帰属家賃を除く総合）です。
- 指数、前年同月比は、調査対象事業所の抽出替え等に伴い、将来改訂されることがあります。
- 産業分類「鉱業、採石業、砂利採取業」については、指数が算出できないため、実数のみ公表しています。

### 毎月勤労統計調査地方調査の集計値について

厚生労働省は、「毎月勤労統計調査全国調査結果」の平成24年1月分から平成30年10月分の「再集計値」を、平成31年1月23日付で公表したところでは、

東京都が集計する「毎月勤労統計調査地方調査結果」については、現在、厚生労働省において、これまでに公表してきた集計値が適切なものであるかを精査中です。

東京都は、厚生労働省の指示により、毎月勤労統計調査規則第21条に基づき、引き続き「毎月勤労統計調査地方調査結果」を公表しますが、今後、「再集計値」を公表する可能性がありますので、データの取扱いにはご注意ください。

ご利用の皆様にはご迷惑をおかけし恐縮ですが、何卒よろしくご厚意申し上げます。

# 目 次

I	調査結果のあらまし	1
II	統計表	
第 1 表	規模、産業、性別常用労働者の 1 人平均月間現金給与額	7
第 2 表	規模、産業、性別常用労働者の 1 人平均月間出勤日数及び実労働時間数	8
第 3 表	規模、産業、性別常用労働者数及びパートタイム労働者比率	9
第 4 表	規模、産業別労働異動率	10
第 5 表	規模、産業、就業形態別常用労働者の 1 人平均月間現金給与額	11
第 6 表	規模、産業、就業形態別常用労働者の 1 人平均月間出勤日数及び実労働時間数	12
第 7 表	規模、産業、就業形態別常用労働者数	13
第 8 表	規模、性別常用労働者の 1 人平均月間現金給与額	14
第 9 表	規模、性別常用労働者の 1 人平均月間出勤日数及び実労働時間数	14
第 10 表	規模、就業形態別常用労働者の 1 人平均月間現金給与額	15
第 11 表	規模、就業形態別常用労働者の 1 人平均月間出勤日数及び実労働時間数	15
第 12 表	規模、産業別名目賃金指数（現金給与総額）	16
第 13 表	規模、産業別名目賃金指数（きまって支給する給与）	17
第 14 表	規模、産業別名目賃金指数（所定内給与）	18
第 15 表	規模、産業別実質賃金指数（現金給与総額）	19
第 16 表	規模、産業別実質賃金指数（きまって支給する給与）	20
第 17 表	規模、産業別労働時間指数（総実労働時間）	21
第 18 表	規模、産業別労働時間指数（所定内労働時間）	22
第 19 表	規模、産業別労働時間指数（所定外労働時間）	23
第 20 表	規模、産業別常用雇用指数	24
付.	特別給与（平成30年冬季賞与）の調査結果のあらまし	25
	統計表	
第 21 表	賞与の産業別及び規模別支給状況	26
	用語の説明	27

## 調査結果のあらまし(常用労働者)

### 1 賃金

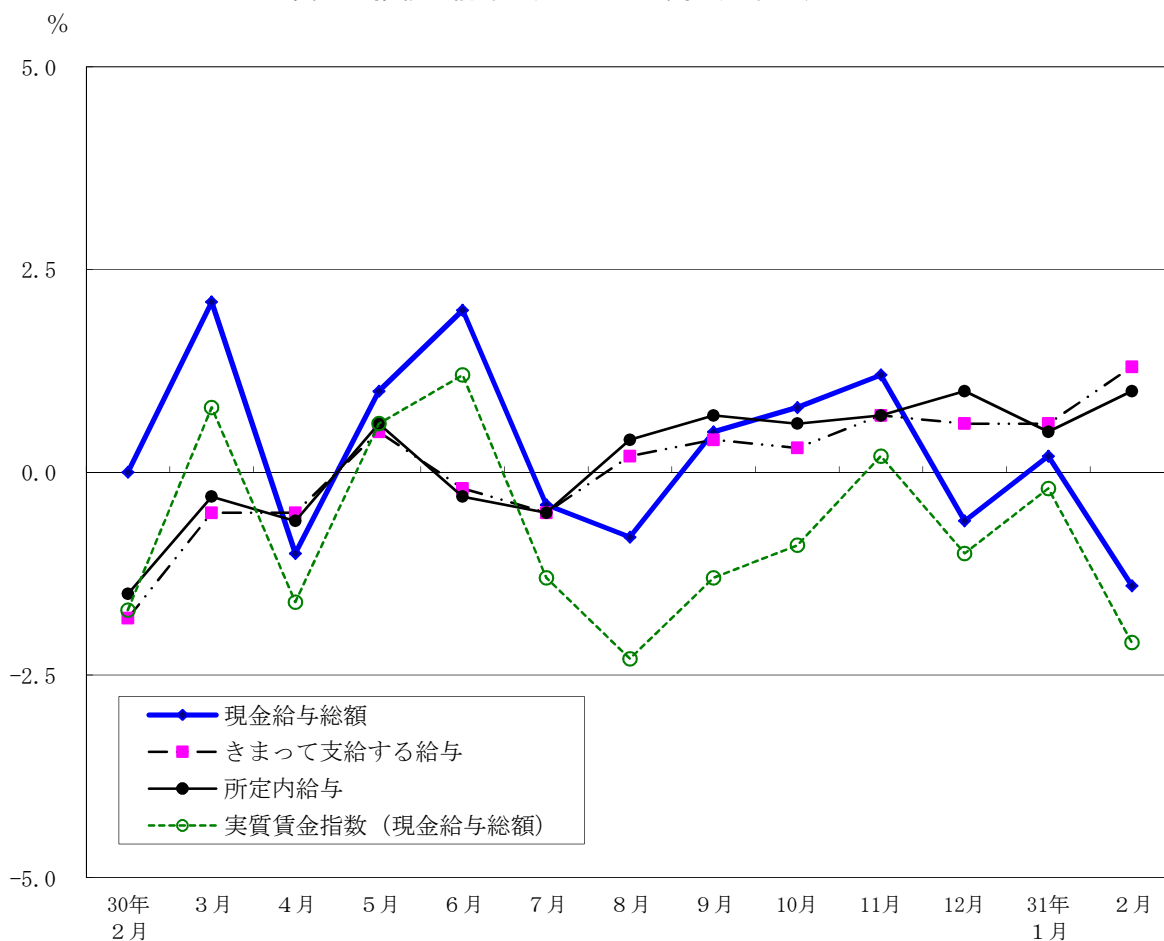
#### (1) 事業所規模5人以上

2月の現金給与総額は、規模5人以上で前年同月比1.4%減少の333,150円となった。  
 主な産業別に前年同月比を見ると、製造業3.3%減少、情報通信業1.2%減少、卸売業、小売業2.8%減少となった。  
 現金給与総額のうち、きまって支給する給与は、前年同月比1.3%増加の324,927円となった。また、所定内給与は、同1.0%増加の303,003円となった。  
 主な産業別にきまって支給する給与の前年同月比を見ると、製造業2.0%減少、情報通信業1.2%増加、卸売業、小売業1.5%減少となった。  
 実質賃金指数(現金給与総額)は、前年同月比2.1%減少となった。  
 (図1、表1、統計表第15表)

#### (2) 事業所規模30人以上

2月の現金給与総額は、規模30人以上で前年同月比0.1%減少の367,725円となった。  
 主な産業別に前年同月比を見ると、製造業3.0%減少、情報通信業2.6%増加、卸売業、小売業6.9%減少となった。  
 現金給与総額のうち、きまって支給する給与は、前年同月比1.0%増加の357,670円となった。また、所定内給与は、同0.6%増加の331,299円となった。  
 主な産業別にきまって支給する給与の前年同月比を見ると、製造業1.3%減少、情報通信業2.0%増加、卸売業、小売業5.1%減少となった。  
 実質賃金指数(現金給与総額)は、前年同月比0.8%減少となった。  
 (表1、統計表第15表)

図1 賃金の推移(前年同月比) —調査産業計、5人以上—



平成31年2月分

表1 月間現金給与額

(単位：円・%)

規模	産 業	現金給与総額		きまって支給する給与					特別に支払われた給与
		前年 同月比		前年 同月比	所定内 与	前年 同月比	所定外 与		
5 人 以 上	調 査 産 業 計	333,150	-1.4	324,927	1.3	303,003	1.0	21,924	8,223
	鉱業，採石業，砂利採取業	600,611	—	600,505	—	567,623	—	32,882	106
	建 設 業	435,560	13.3	408,760	7.5	372,974	9.7	35,786	26,800
	製 造 業	390,842	-3.3	385,632	-2.0	360,274	-1.8	25,358	5,210
	電気・ガス・熱供給・水道業	579,739	9.1	577,394	8.8	499,296	10.0	78,098	2,345
	情 報 通 信 業	422,218	-1.2	406,630	1.2	376,251	1.1	30,379	15,588
	運 輸 業 ， 郵 便 業	384,568	7.9	382,143	7.9	338,413	9.5	43,730	2,425
	卸 売 業 ， 小 売 業	328,665	-2.8	319,842	-1.5	304,966	-2.1	14,876	8,823
	金 融 業 ， 保 険 業	516,487	-20.1	486,247	-1.8	454,957	-2.7	31,290	30,240
	不 動 産 業 ， 物 品 賃 貸 業	352,206	-3.6	342,865	-5.0	318,786	-5.8	24,079	9,341
	学術研究，専門・技術サービス業	457,321	9.4	453,983	10.4	426,919	10.4	27,064	3,338
	宿 泊 業 ， 飲 食 サ ー ビ ス 業	123,909	-9.3	121,444	-7.8	113,508	-8.8	7,936	2,465
	生活関連サービス業，娯楽業	223,736	13.3	221,901	13.6	208,572	12.5	13,329	1,835
	教 育 ， 学 習 支 援 業	294,990	-0.4	291,044	-0.8	282,078	-0.7	8,966	3,946
	医 療 ， 福 祉	268,325	-6.3	266,605	-0.7	248,824	-2.1	17,781	1,720
複 合 サ ー ビ ス 事 業	350,515	-10.9	350,247	-10.9	318,399	-13.5	31,848	268	
サービス業（他に分類されないもの）	276,998	5.9	272,316	5.5	250,386	3.7	21,930	4,682	
30 人 以 上	調 査 産 業 計	367,725	-0.1	357,670	1.0	331,299	0.6	26,371	10,055
	鉱業，採石業，砂利採取業	600,611	—	600,505	—	567,623	—	32,882	106
	建 設 業	470,151	19.4	429,225	10.6	386,380	13.6	42,845	40,926
	製 造 業	419,282	-3.0	413,836	-1.3	384,681	-1.2	29,155	5,446
	電気・ガス・熱供給・水道業	593,171	11.6	591,044	11.3	506,907	11.6	84,137	2,127
	情 報 通 信 業	436,865	2.6	419,137	2.0	386,817	2.0	32,320	17,728
	運 輸 業 ， 郵 便 業	390,519	6.1	387,649	5.9	341,690	7.5	45,959	2,870
	卸 売 業 ， 小 売 業	362,538	-6.9	351,275	-5.1	333,828	-5.6	17,447	11,263
	金 融 業 ， 保 険 業	554,019	-3.6	518,442	1.8	484,438	1.1	34,004	35,577
	不 動 産 業 ， 物 品 賃 貸 業	367,445	-7.5	361,279	-8.1	337,561	-8.4	23,718	6,166
	学術研究，専門・技術サービス業	475,189	10.8	470,998	10.8	438,281	10.2	32,717	4,191
	宿 泊 業 ， 飲 食 サ ー ビ ス 業	156,064	-12.4	150,188	-9.1	139,169	-11.0	11,019	5,876
	生活関連サービス業，娯楽業	231,507	15.2	230,385	15.7	215,746	15.6	14,639	1,122
	教 育 ， 学 習 支 援 業	328,547	0.7	324,017	-0.1	314,250	0.1	9,767	4,530
	医 療 ， 福 祉	299,652	-8.4	299,021	-0.4	274,811	-2.5	24,210	631
複 合 サ ー ビ ス 事 業	371,534	-20.1	371,230	-20.0	329,518	-21.7	41,712	304	
サービス業（他に分類されないもの）	264,715	3.5	261,997	3.4	238,165	1.1	23,832	2,718	

## 2 労働時間

### (1) 事業所規模5人以上

2月の総実労働時間数は、規模5人以上で前年同月比0.6%減少の135.4時間となった。  
 総実労働時間数のうち所定内労働時間数は、前年同月比1.1%減少の124.1時間、所定外労働時間数は、同5.6%増加の11.3時間となった。

主な産業別の所定外労働時間数は、製造業13.9時間（前年同月比1.4%増加）、情報通信業15.7時間（同7.6%増加）、卸売業、小売業8.5時間（同6.3%増加）となった。

（図2-1、図2-2、表2）

### (2) 事業所規模30人以上

2月の総実労働時間数は、規模30人以上で前年同月比0.5%減少の139.7時間となった。  
 総実労働時間数のうち所定内労働時間数は、前年同月比1.3%減少の126.8時間、所定外労働時間数は、同6.7%増加の12.9時間となった。

主な産業別の所定外労働時間数は、製造業15.5時間（前年同月比4.0%増加）、情報通信業16.4時間（同5.8%増加）、卸売業、小売業9.3時間（同4.5%増加）となった。

（表2）

図2-1 労働時間の推移（前年同月比） —調査産業計、5人以上—

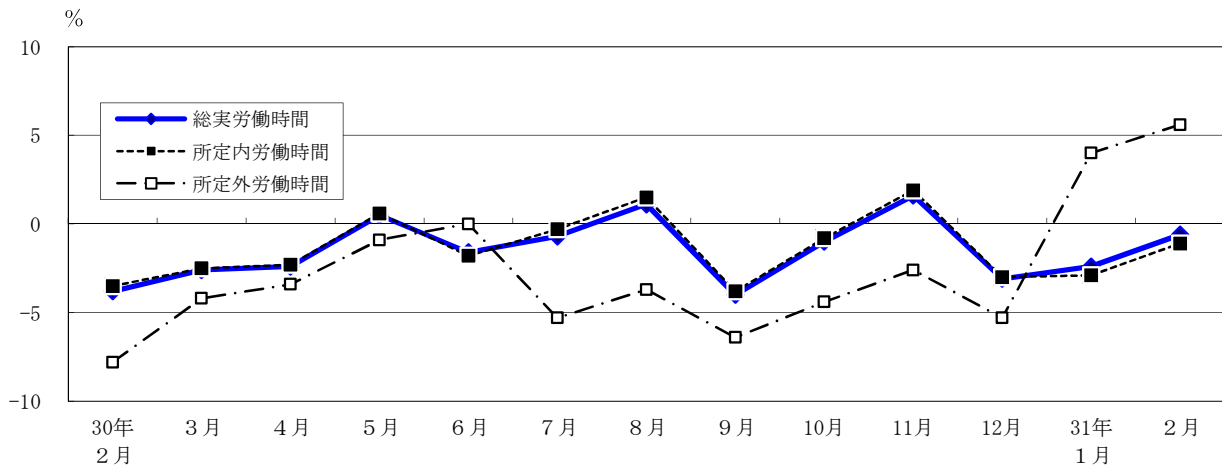
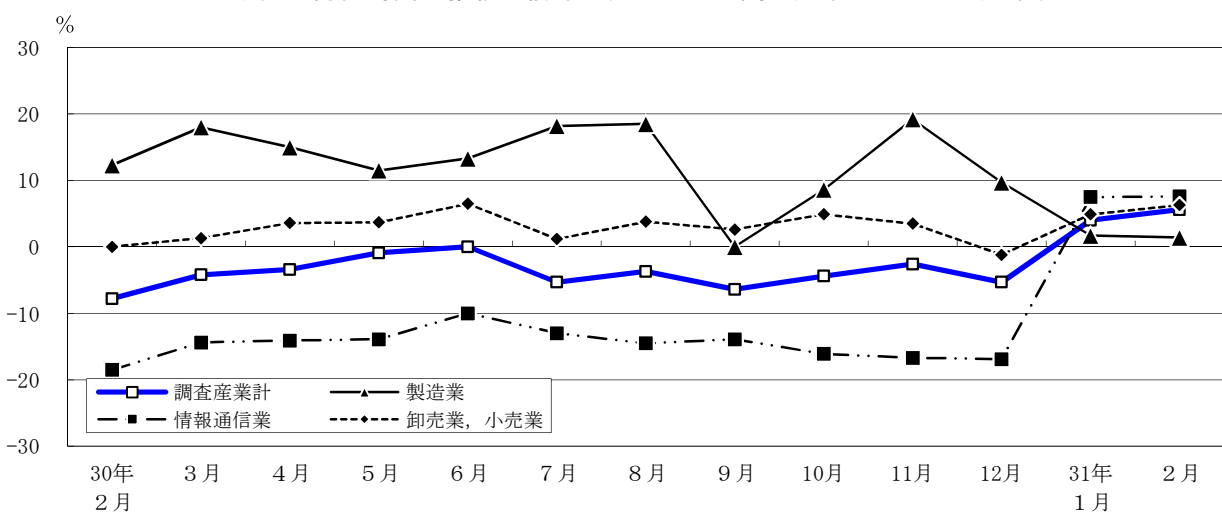


図2-2 所定外労働時間の推移（前年同月比） —調査産業計及び主な産業、5人以上—



平成31年2月分

表2 月間出勤日数及び実労働時間数

(単位：日・時間・%)

規模	産 業	出 勤 日 数	総 実 労働 時間 数		所 定 内 労働 時間 数		所 定 外 労働 時間 数	
				前 年 同 月 比		前 年 同 月 比		前 年 同 月 比
5 人 以 上	調 査 産 業 計	17.1	135.4	-0.6	124.1	-1.1	11.3	5.6
	鉱業，採石業，砂利採取業	18.2	153.2	—	133.7	—	19.5	—
	建 設 業	20.0	168.8	-2.9	148.1	-2.8	20.7	-3.7
	製 造 業	18.7	156.4	-0.9	142.5	-1.1	13.9	1.4
	電気・ガス・熱供給・水道業	17.7	156.8	4.1	134.3	-0.7	22.5	48.0
	情 報 通 信 業	18.0	152.6	0.6	136.9	0.0	15.7	7.6
	運 輸 業 ， 郵 便 業	18.5	159.5	4.9	138.7	3.3	20.8	18.2
	卸 売 業 ， 小 売 業	17.5	135.0	-0.5	126.5	-0.8	8.5	6.3
	金 融 業 ， 保 険 業	17.6	140.8	-0.5	125.9	-1.6	14.9	8.6
	不 動 産 業 ， 物 品 賃 貸 業	18.1	147.2	-1.2	133.3	-1.5	13.9	0.7
	学術研究，専門・技術サービス業	18.4	152.7	2.6	137.8	2.2	14.9	5.7
	宿 泊 業 ， 飲 食 サ ー ビ ス 業	13.0	89.6	-5.8	83.0	-6.8	6.6	8.3
	生活関連サービス業，娯楽業	16.4	123.0	3.4	115.3	3.1	7.7	6.9
	教 育 ， 学 習 支 援 業	14.5	110.3	1.4	103.4	1.8	6.9	-2.8
医 療 ， 福 祉	15.7	116.1	-5.3	110.7	-5.8	5.4	3.8	
複 合 サ ー ビ ス 事 業	17.3	138.3	-3.5	126.6	-3.8	11.7	0.0	
サービス業（他に分類されないもの）	17.3	135.3	-0.6	125.0	-1.0	10.3	3.1	
30 人 以 上	調 査 産 業 計	17.3	139.7	-0.5	126.8	-1.3	12.9	6.7
	鉱業，採石業，砂利採取業	18.2	153.2	—	133.7	—	19.5	—
	建 設 業	19.6	170.2	-2.0	144.9	-2.4	25.3	0.0
	製 造 業	18.2	155.4	-0.5	139.9	-0.9	15.5	4.0
	電気・ガス・熱供給・水道業	17.6	157.4	4.6	133.4	-1.5	24.0	57.8
	情 報 通 信 業	18.0	154.1	1.1	137.7	0.6	16.4	5.8
	運 輸 業 ， 郵 便 業	18.2	158.3	3.5	136.6	1.1	21.7	21.9
	卸 売 業 ， 小 売 業	17.6	137.4	-2.3	128.1	-2.7	9.3	4.5
	金 融 業 ， 保 険 業	17.5	140.6	-0.3	124.7	-1.2	15.9	6.7
	不 動 産 業 ， 物 品 賃 貸 業	17.8	143.2	-2.4	129.8	-2.3	13.4	-2.2
	学術研究，専門・技術サービス業	18.2	152.4	4.3	135.0	3.1	17.4	15.3
	宿 泊 業 ， 飲 食 サ ー ビ ス 業	13.9	99.9	-5.0	91.9	-6.4	8.0	14.3
	生活関連サービス業，娯楽業	15.6	113.1	-1.8	105.3	-0.6	7.8	-15.2
	教 育 ， 学 習 支 援 業	14.7	115.2	3.8	108.2	3.7	7.0	3.0
医 療 ， 福 祉	16.0	122.6	-5.3	116.3	-5.8	6.3	3.2	
複 合 サ ー ビ ス 事 業	17.6	141.2	-8.5	127.3	-7.8	13.9	-13.7	
サービス業（他に分類されないもの）	17.2	134.3	-0.9	123.4	-1.5	10.9	5.9	

### 3 雇用

#### (1) 事業所規模 5 人以上

2月の常用労働者数は、規模5人以上で前年同月比1.0%増加の7,986千人となった。  
 主な産業別に前年同月比をみると、製造業1.5%増加、情報通信業0.5%増加、卸売業、小売業0.4%減少となった。  
 常用労働者中のパートタイム労働者比率は、前年同月差0.3ポイント下降し、26.6%となった。

(図3-1、図3-2、表3)

#### (2) 事業所規模30人以上

2月の常用労働者数は、規模30人以上で前年同月比1.2%増加の5,547千人となった。  
 主な産業別に前年同月比をみると、製造業1.8%増加、情報通信業1.0%増加、卸売業、小売業0.3%減少となった。  
 常用労働者中のパートタイム労働者比率は、前年同月差0.1ポイント下降し、20.2%となった。

(表3)

図3-1 常用労働者数の推移（前年同月比） — 調査産業計及び主な産業、5人以上 —

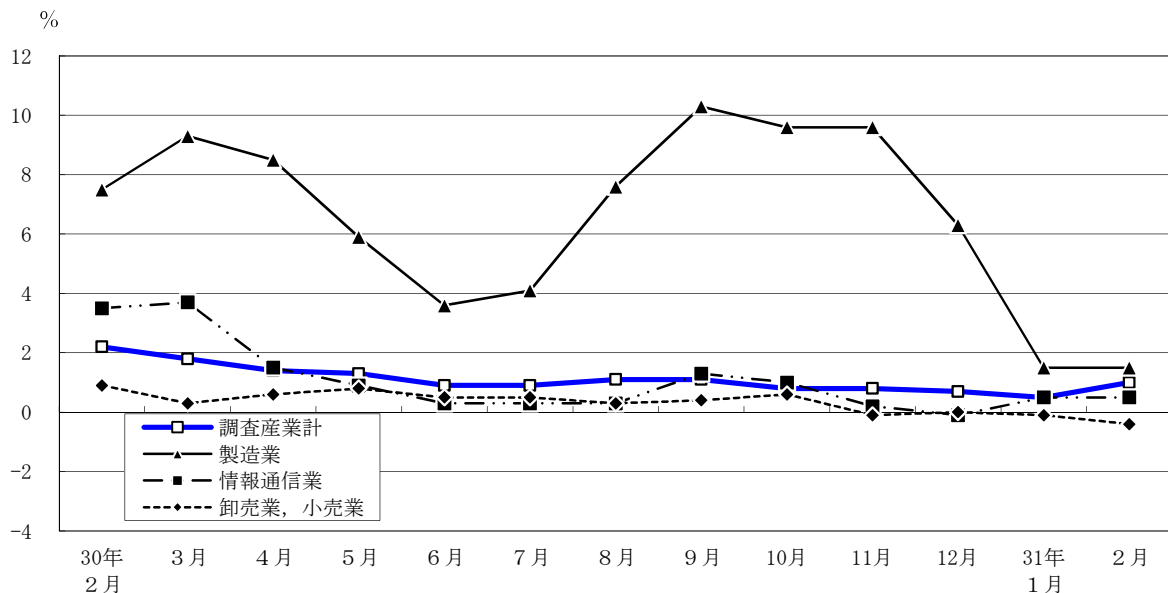
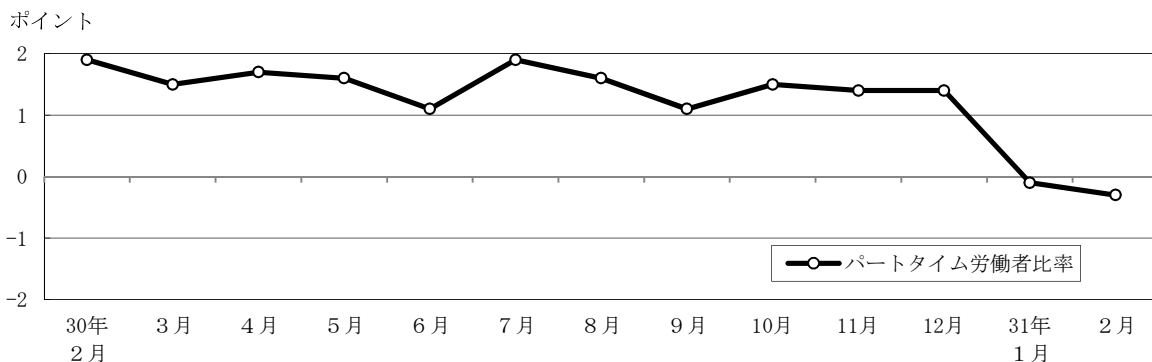


図3-2 パートタイム労働者比率の推移（前年同月差） — 調査産業計、5人以上 —





平成31年2月分

表3 常用労働者数及び労働異動率

(単位： 人・%・ポイント)

規模	産 業	常 用 労働者数	入 職 率		離 職 率		パートタイム 労働者比率		
			前 年 同 月 比	前 年 同 月 差	前 年 同 月 差	前 年 同 月 差			
5 人 以 上	調 査 産 業 計	7,986,440	1.0	2.02	0.35	1.99	0.26	26.6	-0.3
	鉱業，採石業，砂利採取業	1,418	—	1.12	-0.03	1.54	-2.33	0.9	0.7
	建 設 業	353,310	2.5	1.39	0.84	0.72	-0.05	4.6	-0.4
	製 造 業	576,398	1.5	0.97	0.41	0.82	-0.15	8.3	-0.8
	電気・ガス・熱供給・水道業	31,653	8.4	1.72	1.60	1.11	-0.31	2.5	0.6
	情 報 通 信 業	805,325	0.5	1.12	-0.01	1.08	-0.01	3.9	-0.1
	運 輸 業 ， 郵 便 業	460,399	-0.2	2.33	0.81	1.76	0.41	13.0	-4.2
	卸 売 業 ， 小 売 業	1,652,201	-0.4	1.68	0.16	1.96	0.46	29.3	-0.5
	金 融 業 ， 保 険 業	396,650	1.8	1.04	0.07	1.11	-0.15	4.0	-3.5
	不 動 産 業 ， 物 品 賃 貸 業	211,391	1.4	1.49	0.73	1.35	0.12	15.0	-0.1
	学術研究，専門・技術サービス業	385,561	0.1	0.91	-0.27	1.00	-0.12	6.9	-1.9
	宿 泊 業 ， 飲 食 サ ー ビ ス 業	695,087	1.5	5.22	1.40	5.18	0.84	80.3	1.5
	生活関連サービス業，娯楽業	238,120	-1.6	2.88	-0.73	1.92	-0.99	41.4	-10.1
	教 育 ， 学 習 支 援 業	416,665	-1.5	1.99	1.35	3.18	2.28	40.4	0.2
	医 療 ， 福 祉	759,884	3.4	1.52	-0.08	1.40	-0.26	40.4	5.0
複 合 サ ー ビ ス 事 業	37,726	60.7	0.34	-1.32	0.54	-1.87	22.0	7.6	
サービス業（他に分類されないもの）	964,652	1.3	2.96	0.25	2.74	0.35	28.2	0.7	
30 人 以 上	調 査 産 業 計	5,546,556	1.2	1.60	0.30	1.69	0.24	20.2	-0.1
	鉱業，採石業，砂利採取業	1,418	—	1.12	-0.03	1.54	-2.33	0.9	0.7
	建 設 業	226,004	3.3	1.59	1.27	0.61	-0.30	3.6	-0.3
	製 造 業	426,767	1.8	0.76	0.24	0.81	-0.17	5.4	-2.7
	電気・ガス・熱供給・水道業	28,881	-1.2	1.89	1.77	1.06	-0.36	2.4	0.5
	情 報 通 信 業	704,109	1.0	1.15	0.11	0.98	0.13	2.2	-1.0
	運 輸 業 ， 郵 便 業	388,446	0.2	2.13	0.49	1.85	0.55	12.1	-4.2
	卸 売 業 ， 小 売 業	1,019,500	-0.3	0.90	0.04	1.47	0.28	22.9	1.5
	金 融 業 ， 保 険 業	326,543	1.6	0.94	0.29	0.96	-0.17	3.4	-4.3
	不 動 産 業 ， 物 品 賃 貸 業	140,052	2.8	0.76	-0.07	0.70	-0.26	13.0	1.5
	学術研究，専門・技術サービス業	277,206	-0.4	1.06	-0.37	1.06	-0.24	6.1	-2.5
	宿 泊 業 ， 飲 食 サ ー ビ ス 業	221,636	-0.9	2.89	-0.07	3.57	-0.14	71.4	3.7
	生活関連サービス業，娯楽業	128,039	-3.7	2.77	0.68	2.36	-0.57	43.8	-9.7
	教 育 ， 学 習 支 援 業	324,706	-2.5	2.04	1.74	3.59	2.78	35.1	0.0
	医 療 ， 福 祉	493,800	4.6	1.01	-0.05	1.09	-0.45	34.0	5.3
複 合 サ ー ビ ス 事 業	24,570	132.7	0.40	0.27	0.59	0.19	19.0	14.8	
サービス業（他に分類されないもの）	814,879	2.2	3.32	0.41	2.98	0.56	30.4	2.4	

第1表 規模、産業、性別常用労働者の1人平均月間現金給与額

規模	産 業	現金給与総額			きまって支給する給与			所定内給与	所定外給与	特別に支払われた給与		
		計	男	女	計	男	女			計	男	女
5人以上	調査産業業計	333,150	408,743	231,966	324,927	397,838	227,333	303,003	21,924	8,223	10,905	4,633
	鉱業，採石業，砂利採取業	600,611	640,095	445,952	600,505	640,095	445,433	567,623	32,882	106	—	519
	建設業	435,560	471,495	280,356	408,760	442,225	264,222	372,974	35,786	26,800	29,270	16,134
	製造業	390,842	439,643	268,662	385,632	433,660	265,388	360,274	25,358	5,210	5,983	3,274
	電気・ガス・熱供給・水道業	579,739	602,380	438,352	577,394	600,240	434,722	499,296	78,098	2,345	2,140	3,630
	情報通信業	422,218	456,056	320,731	406,630	438,425	311,269	376,251	30,379	15,588	17,631	9,462
	運輸業，郵便業	384,568	415,529	281,617	382,143	413,033	279,428	338,413	43,730	2,425	2,496	2,189
	卸売業，小売業	328,665	417,831	218,855	319,842	407,528	211,855	304,966	14,876	8,823	10,303	7,000
	金融業，保険業	516,487	656,412	354,844	486,247	614,212	338,421	454,957	31,290	30,240	42,200	16,423
	不動産業，物品賃貸業	352,206	415,295	245,011	342,865	402,472	241,586	318,786	24,079	9,341	12,823	3,425
	学術研究，専門・技術サービス業	457,321	524,657	330,328	453,983	520,747	328,069	426,919	27,064	3,338	3,910	2,259
	宿泊業，飲食サービス業	123,909	156,685	98,319	121,444	152,396	97,279	113,508	7,936	2,465	4,289	1,040
	生活関連サービス業，娯楽業	223,736	275,023	183,395	221,901	271,917	182,560	208,572	13,329	1,835	3,106	835
	教育，学習支援業	294,990	342,775	249,568	291,044	338,192	246,227	282,078	8,966	3,946	4,583	3,341
	医療業，福祉業	268,325	357,440	236,544	266,605	355,815	234,790	248,824	17,781	1,720	1,625	1,754
複合サービス業	350,515	423,148	243,284	350,247	422,885	243,009	318,399	31,848	268	263	275	
サービス業(他に分類されないもの)	276,998	327,407	212,225	272,316	321,030	209,721	250,386	21,930	4,682	6,377	2,504	
30人以上	調査産業業計	367,725	440,392	260,313	357,670	427,444	254,533	331,299	26,371	10,055	12,948	5,780
	鉱業，採石業，砂利採取業	600,611	640,095	445,952	600,505	640,095	445,433	567,623	32,882	106	—	519
	建設業	470,151	504,540	301,768	429,225	460,891	274,175	386,380	42,845	40,926	43,649	27,593
	製造業	419,282	468,616	294,053	413,836	462,456	290,422	384,681	29,155	5,446	6,160	3,631
	電気・ガス・熱供給・水道業	593,171	615,420	452,417	591,044	613,077	451,661	506,907	84,137	2,127	2,343	756
	情報通信業	436,865	468,826	334,582	419,137	449,100	323,249	386,817	32,320	17,728	19,726	11,333
	運輸業，郵便業	390,519	423,821	286,719	387,649	420,821	284,253	341,690	45,959	2,870	3,000	2,466
	卸売業，小売業	362,538	453,838	240,416	351,275	440,811	231,511	333,828	17,447	11,263	13,027	8,905
	金融業，保険業	554,019	703,002	376,452	518,442	653,999	356,877	484,438	34,004	35,577	49,003	19,575
	不動産業，物品賃貸業	367,445	423,448	264,373	361,279	415,969	260,624	337,561	23,718	6,166	7,479	3,749
	学術研究，専門・技術サービス業	475,189	541,160	338,896	470,998	536,246	336,198	438,281	32,717	4,191	4,914	2,698
	宿泊業，飲食サービス業	156,064	200,484	119,384	150,188	190,483	116,913	139,169	11,019	5,876	10,001	2,471
	生活関連サービス業，娯楽業	231,507	300,899	182,477	230,385	298,897	181,976	215,746	14,639	1,122	2,002	501
	教育，学習支援業	328,547	377,490	278,118	324,017	372,036	274,540	314,250	9,767	4,530	5,454	3,578
	医療業，福祉業	299,652	373,326	267,480	299,021	373,048	266,695	274,811	24,210	631	278	785
複合サービス業	371,534	425,682	233,138	371,230	425,347	232,914	329,518	41,712	304	335	224	
サービス業(他に分類されないもの)	264,715	313,407	209,114	261,997	310,367	206,764	238,165	23,832	2,718	3,040	2,350	

(単位：円)

第2表 規模、産業、性別常用労働者の1人平均月間出勤日数及び実労働時間数

規模	産業	出勤日数				総実労働時間				所定内労働時間				所定外労働時間			
		計		日		計		時間		計		時間		計		時間	
		男	女	男	女	男	女	男	女	男	女	男	女	男	女	男	女
5人以上	調査産業	17.1	17.9	16.0	118.4	148.2	118.4	124.1	133.8	111.1	11.3	14.4	7.3				
	鉱業，採石業，砂利採取業	18.2	18.3	17.8	140.4	156.4	140.4	133.7	134.9	128.9	19.5	21.5	11.5				
	建設業	20.0	20.3	18.7	148.7	173.4	148.7	148.1	150.1	139.5	20.7	23.3	9.2				
	製造業	18.7	19.1	17.7	140.9	162.6	140.9	142.5	147.3	130.5	13.9	15.3	10.4				
	電気・ガス・熱供給・水道業	17.7	17.9	16.4	134.3	160.4	134.3	134.3	136.8	118.4	22.5	23.6	15.9				
	情報通信業	18.0	18.2	17.3	141.6	156.3	141.6	136.9	139.7	128.6	15.7	16.6	13.0				
	運輸業，郵便業	18.5	19.1	16.7	129.8	168.5	129.8	138.7	144.5	119.4	20.8	24.0	10.4				
	卸売業，小売業	17.5	18.2	16.6	119.6	147.6	119.6	126.5	136.8	114.0	8.5	10.8	5.6				
	金融業，保険業	17.6	17.9	17.2	133.7	146.9	133.7	125.9	130.0	121.1	14.9	16.9	12.6				
	不動産業，物品賃貸業	18.1	18.7	17.0	132.4	156.0	132.4	133.3	139.4	123.0	13.9	16.6	9.4				
	学術研究，専門・技術サービス業	18.4	18.7	17.8	143.7	157.4	143.7	137.8	141.4	131.0	14.9	16.0	12.7				
	宿泊業，飲食サービス業	13.0	13.8	12.3	78.1	104.3	78.1	83.0	94.5	74.0	6.6	9.8	4.1				
	生活関連サービス業，娯楽業	16.4	17.3	15.7	112.6	136.4	112.6	115.3	126.2	106.8	7.7	10.2	5.8				
	教育，学習支援業	14.5	14.8	14.2	107.9	112.8	107.9	103.4	105.1	101.8	6.9	7.7	6.1				
	医療，福祉	15.7	15.7	15.7	113.4	123.8	113.4	110.7	117.5	108.3	5.4	6.3	5.1				
	複合サービス事業	17.3	17.7	16.7	123.1	148.7	123.1	126.6	133.8	116.1	11.7	14.9	7.0				
	サービス業(他に分類されないもの)	17.3	18.0	16.4	122.2	145.5	122.2	125.0	133.0	114.7	10.3	12.5	7.5				
30人以上	調査産業	17.3	17.9	16.3	124.1	150.4	124.1	126.8	134.5	115.5	12.9	15.9	8.6				
	鉱業，採石業，砂利採取業	18.2	18.3	17.8	140.4	156.4	140.4	133.7	134.9	128.9	19.5	21.5	11.5				
	建設業	19.6	19.8	18.6	152.2	173.9	152.2	144.9	145.8	140.5	25.3	28.1	11.7				
	製造業	18.2	18.6	17.2	142.7	160.3	142.7	139.9	143.7	130.1	15.5	16.6	12.6				
	電気・ガス・熱供給・水道業	17.6	17.8	16.5	135.5	160.8	135.5	133.4	135.7	118.9	24.0	25.1	16.6				
	情報通信業	18.0	18.2	17.4	143.2	157.5	143.2	137.7	140.3	129.5	16.4	17.2	13.7				
	運輸業，郵便業	18.2	18.8	16.4	129.7	167.4	129.7	136.6	142.2	119.0	21.7	25.2	10.7				
	卸売業，小売業	17.6	18.1	16.9	122.9	148.3	122.9	128.1	136.8	116.6	9.3	11.5	6.3				
	金融業，保険業	17.5	17.9	17.0	133.6	146.5	133.6	124.7	129.1	119.4	15.9	17.4	14.2				
	不動産業，物品賃貸業	17.8	18.1	17.1	131.9	149.3	131.9	129.8	134.0	122.1	13.4	15.3	9.8				
	学術研究，専門・技術サービス業	18.2	18.5	17.6	144.1	156.5	144.1	135.0	137.9	129.2	17.4	18.6	14.9				
	宿泊業，飲食サービス業	13.9	14.7	13.2	86.7	115.9	86.7	91.9	104.0	81.9	8.0	11.9	4.8				
	生活関連サービス業，娯楽業	15.6	16.3	15.1	102.9	127.7	102.9	105.3	116.5	97.5	7.8	11.2	5.4				
	教育，学習支援業	14.7	15.0	14.4	112.9	117.5	112.9	108.2	109.7	106.6	7.0	7.8	6.3				
	医療，福祉	16.0	15.9	16.1	120.9	126.6	120.9	116.3	120.0	114.7	6.3	6.6	6.2				
	複合サービス事業	17.6	17.8	17.1	119.0	149.9	119.0	127.3	134.0	110.3	13.9	15.9	8.7				
	サービス業(他に分類されないもの)	17.2	17.9	16.3	121.2	145.8	121.2	123.4	132.1	113.4	10.9	13.7	7.8				

第3表 規模、産業、性別常用労働者数及びパートタイム労働者比率

規模	産業	前月末労働者数			本月中の増加労働者数			本月中の減少労働者数			本月末労働者数			パートタイム労働者比率			
		男		女	男		女	男		女	男		女	男		女	
		計	人	人	計	人	人	計	人	人	計	人	人	計	人	人	
5人以上	調査産業	7,984,649	4,571,567	3,413,082	160,904	78,028	82,876	159,113	79,584	79,529	7,986,440	4,570,011	3,416,429	26.6	15.8	41.1	
	採石業、砂利採取業	1,424	1,134	290	16	12	4	22	16	6	1,418	1,130	288	0.9	1.2	-	
	建設	350,980	285,703	65,277	4,867	2,323	2,544	2,537	1,848	689	353,310	286,178	67,132	4.6	2.7	12.7	
	製造	575,509	410,852	164,657	5,606	4,196	1,410	4,717	2,770	1,947	576,398	412,278	164,120	8.3	2.9	21.7	
	電気・ガス・熱供給・水道業	31,463	27,087	4,376	540	524	16	350	294	56	31,653	27,317	4,336	2.5	1.7	7.2	
	情報通信	805,001	603,994	201,007	9,035	6,139	2,896	8,711	6,459	2,252	805,325	603,674	201,651	3.9	2.1	9.2	
	運輸業、郵便業	457,820	351,899	105,921	10,648	7,509	3,139	8,069	5,384	2,685	460,399	354,024	106,375	13.0	11.6	17.8	
	卸売業、小売業	1,656,809	915,041	741,768	27,833	11,175	16,658	32,441	15,107	17,334	1,652,201	911,109	741,092	29.3	15.7	46.0	
	金融業、保険業	396,942	212,830	184,112	4,117	1,771	2,346	4,409	2,058	2,351	396,650	212,543	184,107	4.0	0.9	7.5	
	不動産業、物品賃貸業	211,110	132,686	78,424	3,141	2,444	697	2,860	1,848	1,012	211,391	133,282	78,109	15.0	9.9	23.6	
	学術研究、専門・技術サービス業	385,905	252,273	133,632	3,506	1,725	1,781	3,850	2,120	1,730	385,561	251,878	133,683	6.9	3.3	13.7	
	宿泊業、飲食サービス業	694,837	304,662	390,175	36,238	19,267	16,971	35,988	19,201	16,787	695,087	304,728	390,359	80.3	69.9	88.4	
	生活関連サービス業、娯楽業	235,846	103,830	132,016	6,802	2,774	4,028	4,528	1,763	2,765	238,120	104,841	133,279	41.4	34.2	47.1	
	教育、学習支援業	421,693	205,023	216,670	8,371	4,300	4,071	13,399	5,792	7,607	416,665	203,531	213,134	40.4	35.0	45.5	
	医療、福祉	759,010	199,328	559,682	11,533	2,146	9,387	10,659	1,510	9,149	759,884	199,964	559,920	40.4	31.5	43.6	
	複合サービス業	37,804	22,522	15,282	127	37	90	205	52	153	37,726	22,507	15,219	22.0	8.9	41.3	
	サービス業(他に分類されないもの)	962,496	542,703	419,793	28,524	11,686	16,838	26,368	13,362	13,006	964,652	541,027	423,625	28.2	18.1	41.1	
	30人以上	調査産業	5,551,605	3,311,543	2,240,062	88,857	43,373	45,484	93,906	46,717	47,189	5,546,556	3,308,199	2,238,357	20.2	11.5	33.1
		採石業、砂利採取業	1,424	1,134	290	16	12	4	22	16	6	1,418	1,130	288	0.9	1.2	-
		建設	223,817	186,574	37,243	3,560	1,253	2,307	1,373	868	505	226,004	186,959	39,045	3.6	2.2	10.0
製造		426,945	306,149	120,796	3,262	2,319	943	3,440	2,178	1,262	426,767	306,290	120,477	5.4	1.9	14.4	
電気・ガス・熱供給・水道業		28,644	24,698	3,946	540	524	16	303	247	56	28,881	24,975	3,906	2.4	1.7	6.8	
情報通信		702,909	535,815	167,094	8,112	5,568	2,544	6,912	5,165	1,747	704,109	536,218	167,891	2.2	0.8	6.6	
運輸業、郵便業		387,357	293,058	94,299	8,252	5,934	2,318	7,163	4,684	2,479	388,446	294,308	94,138	12.1	11.5	13.9	
卸売業、小売業		1,025,335	586,664	438,671	9,237	4,010	5,227	15,072	7,261	7,811	1,019,500	583,413	436,087	22.9	10.3	39.6	
金融業、保険業		326,612	177,692	148,920	3,082	1,102	1,980	3,151	1,322	1,829	326,543	177,472	149,071	3.4	0.8	6.5	
不動産業、物品賃貸業		139,974	90,705	49,269	1,063	646	417	985	615	370	140,052	90,736	49,316	13.0	10.8	17.1	
学術研究、専門・技術サービス業		277,211	186,881	90,330	2,938	1,480	1,458	2,943	1,655	1,288	277,206	186,706	90,500	6.1	3.0	12.5	
宿泊業、飲食サービス業		223,152	100,524	122,628	6,444	3,821	2,623	7,960	3,698	4,262	221,636	100,647	120,989	71.4	59.7	81.2	
生活関連サービス業、娯楽業		127,518	52,544	74,974	3,535	1,619	1,916	3,014	899	2,115	128,039	53,264	74,775	43.8	33.7	50.9	
教育、学習支援業		329,808	167,025	162,783	6,741	3,321	3,420	11,843	5,217	6,626	324,706	165,129	159,577	35.1	29.3	41.0	
医療、福祉		494,204	150,262	343,942	4,993	717	4,276	5,397	937	4,460	493,800	150,042	343,758	34.0	27.7	36.8	
複合サービス業		24,618	17,685	6,933	98	37	61	146	52	94	24,570	17,670	6,900	19.0	9.4	43.6	
サービス業(他に分類されないもの)		812,077	434,133	377,944	26,984	11,010	15,974	24,182	11,903	12,279	814,879	433,240	381,639	30.4	19.7	42.5	

平成31年2月分

第4表 規模、産業別労働異動率

(単位：%)

規 模	5人以上		離職率	30人以上	
	入職率	離職率		入職率	離職率
調 査 産 業 計	2.02	1.99	1.60	1.69	
鉱 業 , 採 石 業 , 砂 利 採 取 業	1.12	1.54	1.12	1.54	
建 設 業	1.39	0.72	1.59	0.61	
製 造 業	0.97	0.82	0.76	0.81	
電 気 ・ ガ ス ・ 熱 供 給 ・ 水 道 業	1.72	1.11	1.89	1.06	
情 報 通 信 業	1.12	1.08	1.15	0.98	
運 輸 業 , 郵 便 業	2.33	1.76	2.13	1.85	
卸 売 業 , 小 売 業	1.68	1.96	0.90	1.47	
金 融 業 , 保 険 業	1.04	1.11	0.94	0.96	
不 動 産 業 , 物 品 賃 貸 業	1.49	1.35	0.76	0.70	
学 術 研 究 , 専 門 ・ 技 術 サ ー ビ ス 業	0.91	1.00	1.06	1.06	
宿 泊 業 , 飲 食 サ ー ビ ス 業	5.22	5.18	2.89	3.57	
生 活 関 連 サ ー ビ ス 業 , 娯 楽 業	2.88	1.92	2.77	2.36	
教 育 , 学 習 支 援 業	1.99	3.18	2.04	3.59	
医 療 , 福 祉	1.52	1.40	1.01	1.09	
複 合 サ ー ビ ス 事 業	0.34	0.54	0.40	0.59	
サ ー ビ ス 業 (他 に 分 類 さ れ な い も の)	2.96	2.74	3.32	2.98	

第5表 規模、産業、就業形態別常用労働者の1人平均月間現金給与額

(単位：円)

規模	産業	一般労働者				パートタイム労働者					
		現金給与総額	きまって支給する給与	所定内給与	所定外給与	特別に支払われた給与	現金給与総額	きまって支給する給与	所定内給与	所定外給与	特別に支払われた給与
5人以上	調査産業	415,480	404,523	376,129	28,394	10,957	105,737	101,011	4,055	671	
	鉱業、採石業、砂利採取業	605,240	605,133	571,935	33,198	107	118,000	118,000	—	—	
	建設業	449,692	421,748	384,486	37,262	27,944	140,037	132,244	4,901	2,892	
	製造業	413,986	408,407	381,297	27,110	5,579	132,783	125,872	5,817	1,094	
	電気・ガス・熱供給・水道業	590,207	587,815	507,750	80,065	2,392	166,425	165,477	427	521	
	情報通信業	434,448	418,274	386,851	31,423	16,174	118,152	112,708	4,417	1,027	
	運輸業、郵便業	421,145	418,368	370,164	48,204	2,777	136,759	123,297	13,420	42	
	卸売業、小売業	421,198	409,142	389,519	19,623	12,056	104,859	100,463	3,393	1,003	
	金融業、保険業	531,322	499,964	467,547	32,417	31,358	150,489	144,375	3,474	2,640	
	不動産業、物品賃貸業	397,977	387,021	359,133	27,888	10,956	95,658	92,636	2,731	291	
	学術研究、専門・技術サービス業	479,358	475,874	447,125	28,749	3,484	159,669	154,004	4,302	1,363	
	宿泊業、飲食サービス業	305,744	295,138	268,214	26,924	10,606	79,050	75,342	3,252	456	
	生活関連サービス業、娯楽業	319,517	316,408	295,430	20,978	3,109	86,485	84,109	2,368	8	
	教育、学習支援業	436,867	430,427	416,403	14,024	6,440	87,515	85,648	1,568	299	
	医療、福祉	365,176	363,009	335,541	27,468	2,167	125,502	120,944	3,496	1,062	
	複合サービス事業	412,568	412,272	374,093	38,179	296	130,259	120,716	9,375	168	
	サービス業(他に分類されないもの)	331,933	325,553	297,922	27,631	6,380	135,781	128,185	7,277	319	
	30人以上	調査産業	431,281	418,868	387,137	31,731	12,413	117,151	111,153	5,239	759
		鉱業、採石業、砂利採取業	605,240	605,133	571,935	33,198	107	118,000	118,000	—	—
建設業		482,643	440,457	396,263	44,194	42,186	123,412	112,069	5,401	5,942	
製造業		434,900	429,258	399,027	30,231	5,642	144,906	132,655	10,264	1,987	
電気・ガス・熱供給・水道業		603,690	601,526	515,343	86,183	2,164	161,986	161,114	279	593	
情報通信業		443,927	425,846	392,876	32,970	18,081	120,998	115,838	3,227	1,933	
運輸業、郵便業		425,939	422,681	372,198	50,483	3,258	133,515	120,331	13,131	53	
卸売業、小売業		437,380	423,021	401,433	21,588	14,359	110,803	106,431	3,520	852	
金融業、保険業		567,369	530,662	495,647	35,015	36,707	164,275	157,219	4,481	2,575	
不動産業、物品賃貸業		408,190	401,132	374,160	26,972	7,058	94,706	92,578	1,935	193	
学術研究、専門・技術サービス業		495,096	490,768	456,248	34,520	4,328	165,957	159,184	4,708	2,065	
宿泊業、飲食サービス業		334,961	316,827	289,726	27,101	18,134	84,590	79,017	4,594	979	
生活関連サービス業、娯楽業		346,055	344,075	320,681	23,394	1,980	83,459	80,103	3,322	14	
教育、学習支援業		456,377	449,511	434,986	14,525	6,866	95,508	94,142	1,094	272	
医療、福祉		382,669	382,286	348,386	33,900	383	138,808	132,260	5,436	1,112	
複合サービス事業		430,259	429,954	381,733	48,221	305	122,666	108,238	14,132	296	
サービス業(他に分類されないもの)		319,779	316,039	285,308	30,731	3,740	137,190	128,984	7,856	350	

第6表 規模、産業、就業形態別常用労働者の1人平均月間出勤日数及び実労働時間数

規模	産業	一般労働者				パートタイム労働者			
		出勤日数	日	時間	総実労働時間	所定労働時間	所定外労働時間	時間	時間
5人以上	調査産業	18.7	156.9	142.6	14.3	75.9	72.8	3.1	
	鉱業，採石業，砂利採取業	18.2	153.6	133.9	19.7	114.0	114.0	—	
	建設業	20.3	172.5	150.9	21.6	92.0	89.5	2.5	
	製造業	18.9	160.5	145.7	14.8	110.7	106.7	4.0	
	電気・ガス・熱供給・水道業	17.8	158.2	135.1	23.1	101.2	100.9	0.3	
	情報通信業	18.3	155.8	139.6	16.2	73.0	70.5	2.5	
	運輸業，郵便業	19.0	167.5	145.0	22.5	105.0	95.7	9.3	
	卸売業，小売業	18.8	155.4	144.8	10.6	85.8	82.4	3.4	
	金融業，保険業	17.7	142.6	127.2	15.4	94.6	92.3	2.3	
	不動産業，物品賃貸業	18.8	159.0	142.9	16.1	81.4	79.7	1.7	
	学術研究，専門・技術サービス業	18.8	157.5	141.7	15.8	87.9	85.1	2.8	
	宿泊業，飲食サービス業	19.7	177.5	158.4	19.1	67.9	64.4	3.5	
	生活関連サービス業，娯楽業	19.3	159.9	147.8	12.1	70.3	68.8	1.5	
	教育，学習支援業	19.0	154.7	144.0	10.7	45.5	44.1	1.4	
	医療，福祉業	18.5	152.2	143.9	8.3	63.0	61.8	1.2	
	複合サービス業	17.6	149.5	135.7	13.8	98.9	94.4	4.5	
	サービス業(他に分類されないもの)	18.3	151.6	138.9	12.7	93.6	89.5	4.1	
	30人以上	調査産業	18.4	154.8	139.5	15.3	80.4	76.8	3.6
		鉱業，採石業，砂利採取業	18.2	153.6	133.9	19.7	114.0	114.0	—
		建設業	19.9	173.4	147.3	26.1	80.1	77.4	2.7
製造業		18.3	157.5	141.5	16.0	117.9	110.9	7.0	
電気・ガス・熱供給・水道業		17.7	159.0	134.4	24.6	93.8	93.6	0.2	
情報通信業		18.2	155.8	139.1	16.7	79.5	77.2	2.3	
運輸業，郵便業		18.8	165.9	142.5	23.4	102.8	93.7	9.1	
卸売業，小売業		18.2	150.3	139.5	10.8	94.2	90.0	4.2	
金融業，保険業		17.6	142.2	125.8	16.4	95.8	93.0	2.8	
不動産業，物品賃貸業		18.2	152.8	137.6	15.2	78.9	77.7	1.2	
学術研究，専門・技術サービス業		18.6	156.7	138.4	18.3	85.4	82.3	3.1	
宿泊業，飲食サービス業		19.4	173.1	156.0	17.1	70.7	66.3	4.4	
生活関連サービス業，娯楽業		18.2	151.1	138.8	12.3	63.9	62.0	1.9	
教育，学習支援業		19.0	154.1	143.8	10.3	44.2	43.2	1.0	
医療，福祉業		18.3	151.2	142.4	8.8	67.3	65.7	1.6	
複合サービス業		17.8	153.9	138.2	15.7	87.8	81.4	6.4	
サービス業(他に分類されないもの)		18.2	151.4	137.6	13.8	94.7	90.3	4.4	

第7表 規模、産業、就業形態別常用労働者数

規模	産業	一般労働者					パートタイム労働者					(単位：人)		
		前月	本月中の増加	本月中の減少	本月末	前月	本月中の増加	本月中の減少	本月末	前月	本月中の増加		本月中の減少	本月末
		労働者数	労働者数	労働者数	労働者数	労働者数	労働者数	労働者数	労働者数	労働者数	労働者数		労働者数	労働者数
5人以上	調査産業	5,865,693	72,209	77,850	5,860,251	2,118,956	88,695	81,263	2,126,189					
	採石業，砂利採取業	1,410	16	21	1,405	14	0	1	13					
	建設業	335,096	3,838	1,878	337,054	15,884	1,029	659	16,256					
	製造業	528,309	4,506	3,965	528,792	47,200	1,100	752	47,606					
	電気・ガス・熱供給・水道業	30,688	519	340	30,869	775	21	10	784					
	情報通信業	773,986	7,612	7,431	774,076	31,015	1,423	1,280	31,249					
	運輸業，郵便業	399,682	5,546	5,444	400,440	58,138	5,102	2,625	59,959					
	卸売業，小売業	1,173,106	11,299	16,923	1,167,973	483,703	16,534	15,518	484,228					
	金融業，保険業	381,759	3,227	4,066	380,919	15,183	890	343	15,731					
	不動産業，物品賃貸業	178,765	2,509	1,469	179,770	32,345	632	1,391	31,621					
	学術研究，専門・技術サービス業	359,442	2,634	3,133	358,845	26,463	872	717	26,716					
	宿泊業，飲食サービス業	138,010	6,780	6,904	137,028	556,827	29,458	29,084	558,059					
	生活関連サービス業，娯楽業	139,686	2,063	2,428	139,469	96,160	4,739	2,100	98,651					
	教育，学習支援業	249,442	761	1,750	248,446	172,251	7,610	11,649	168,219					
	医療，福祉	452,181	4,734	4,029	452,942	306,829	6,799	6,630	306,942					
複合サービス事業	29,495	70	131	29,433	8,309	57	74	8,293						
サービス業(他に分類されないもの)	694,636	16,095	17,938	692,790	267,860	12,429	8,430	271,862						
30人以上	調査産業	4,428,489	50,958	55,053	4,424,227	1,123,116	37,899	38,853	1,122,329					
	採石業，砂利採取業	1,410	16	21	1,405	14	0	1	13					
	建設業	216,268	2,715	1,071	217,910	7,549	845	302	8,094					
	製造業	404,051	2,899	3,232	403,680	22,894	363	208	23,087					
	電気・ガス・熱供給・水道業	27,964	519	293	28,191	680	21	10	690					
	情報通信業	687,766	7,057	6,341	688,482	15,143	1,055	571	15,627					
	運輸業，郵便業	340,433	4,851	4,538	341,401	46,924	3,401	2,625	47,045					
	卸売業，小売業	789,805	5,906	9,272	786,415	235,530	3,331	5,800	233,085					
	金融業，保険業	316,079	2,255	2,889	315,444	10,533	827	262	11,099					
	不動産業，物品賃貸業	121,809	783	737	121,820	18,165	280	248	18,232					
	学術研究，専門・技術サービス業	260,630	2,106	2,385	260,254	16,581	832	558	16,952					
	宿泊業，飲食サービス業	63,611	2,309	1,793	63,363	159,541	4,135	6,167	158,273					
	生活関連サービス業，娯楽業	72,086	1,309	1,542	72,002	55,432	2,226	1,472	56,037					
	教育，学習支援業	211,772	611	1,480	210,896	118,036	6,130	10,363	113,810					
	医療，福祉	325,847	2,648	2,681	325,814	168,357	2,345	2,716	167,986					
複合サービス事業	19,900	70	72	19,897	4,718	28	74	4,673						
サービス業(他に分類されないもの)	569,058	14,904	16,706	567,253	243,019	12,080	7,476	247,626						



第8表 規模、性別常用労働者の1人平均月間現金給与額

(単位：円)

規模	現金給与総額			きまって支給する給与			所定内給与		所定外給与		特別に支払われた給与				
	計	男	女	計	男	女	計	男	女	計	男	女	計	男	女
500人以上	426,578	510,838	298,881	418,519	500,348	294,507	384,186	34,333	8,059	10,490	4,374				
100～499人	374,998	437,101	276,981	361,725	421,540	267,320	336,407	25,318	13,273	15,561	9,661				
100人以上	400,639	473,464	288,004	389,958	460,403	281,003	360,158	29,800	10,681	13,061	7,001				
30～99人	299,614	367,980	207,497	290,853	355,280	204,044	271,576	19,277	8,761	12,700	3,453				
5～29人	254,405	325,666	177,970	250,356	320,123	175,522	238,559	11,797	4,049	5,543	2,448				
30人以上	367,725	440,392	260,313	357,670	427,444	254,533	331,299	26,371	10,055	12,948	5,780				
5人以上	333,150	408,743	231,966	324,927	397,838	227,333	303,003	21,924	8,223	10,905	4,633				

第9表 規模、性別常用労働者の1人平均月間出勤日数及び実労働時間数

規模	出勤日数			総実労働時間			所定内労働時間			所定外労働時間		
	計	男	女	計	男	女	計	男	女	計	男	女
500人以上	17.2	17.7	16.5	142.5	149.9	131.3	128.5	133.5	121.0	14.0	16.4	10.3
100～499人	17.5	18.0	16.7	142.0	151.0	127.9	128.9	135.2	119.0	13.1	15.8	8.9
100人以上	17.4	17.9	16.6	142.2	150.5	129.6	128.7	134.4	120.0	13.5	16.1	9.6
30～99人	17.1	18.0	15.8	134.6	150.2	113.6	122.9	134.7	107.0	11.7	15.5	6.6
5～29人	16.6	17.8	15.3	125.5	142.4	107.5	117.8	131.9	102.7	7.7	10.5	4.8
30人以上	17.3	17.9	16.3	139.7	150.4	124.1	126.8	134.5	115.5	12.9	15.9	8.6
5人以上	17.1	17.9	16.0	135.4	148.2	118.4	124.1	133.8	111.1	11.3	14.4	7.3

## 第10表 規模、就業形態別常用労働者の1人平均月間現金給与額

規模	一般労働者					パートタイム労働者				
	現金給与 総額	きま って支給 する給 与	所定内 給与	所定外 給与	特別に支払 われた給与	現金給与 総額	きま って支給 する給 与	所定内 給与	所定外 給与	特別に支払 われた給与
500人以上	469,399	460,328	422,103	38,225	9,071	143,176	141,816	133,245	8,571	1,360
100～499人	426,199	410,257	380,782	29,475	15,942	129,318	128,854	123,481	5,373	464
100人以上	448,199	435,756	401,825	33,931	12,443	135,268	134,419	127,673	6,746	849
30～99人	388,473	376,135	349,971	26,164	12,338	98,561	97,893	94,200	3,693	668
5～29人	366,795	360,325	342,215	18,110	6,470	92,921	92,349	89,623	2,726	572
30人以上	431,281	418,868	387,137	31,731	12,413	117,151	116,392	111,153	5,239	759
5人以上	415,480	404,523	376,129	28,394	10,957	105,737	105,066	101,011	4,055	671

(単位：円)

## 第11表 規模、就業形態別常用労働者の1人平均月間出勤日数及び実労働時間数

規模	一般労働者					パートタイム労働者				
	出勤日数 日	総実労働 時間	所定内 労働時間 時間	所定外 労働時間 時間	出勤日数 日	総実労働 時間	所定内 労働時間 時間	所定外 労働時間 時間	出勤日数 日	総実労働 時間
500人以上	17.9	150.8	135.4	15.4	12.7	87.0	82.7	4.3	4.3	4.3
100～499人	18.3	153.9	138.8	15.1	13.8	85.4	81.7	3.7	3.7	3.7
100人以上	18.1	152.4	137.1	15.3	13.3	86.0	82.1	3.9	3.9	3.9
30～99人	19.1	161.0	145.6	15.4	12.6	74.7	71.5	3.2	3.2	3.2
5～29人	19.8	163.7	152.3	11.4	12.0	70.8	68.3	2.5	2.5	2.5
30人以上	18.4	154.8	139.5	15.3	13.0	80.4	76.8	3.6	3.6	3.6
5人以上	18.7	156.9	142.6	14.3	12.5	75.9	72.8	3.1	3.1	3.1

(単位：円)

第12表 規模、産業別名目賃金指数（現金給与総額）

規模	年	月	調査産業計	前年 同月比	（平成27年平均=100）															
					建設業	製造業	電気・ガス・熱供給・水道業	情報通信業	運輸業、郵便業	卸売業、小売業	金融業、保険業	不動産業、物品賃貸業	学術研究、専門・技術サービス業	宿泊業、飲食サービス業	生活関連サービス業、娯楽業	教育、学習支援業	医療、福祉	複合サービス事業	サービス業（他に分類されないもの）	
5人以上	平成24年平均		99.5	-0.6	99.0	97.2	104.5	107.9	94.1	97.5	91.5	86.3	104.9	102.9	115.6	104.1	84.0	93.5		
	平成25年平均		100.0	0.5	98.3	96.7	99.3	105.5	100.3	98.0	96.7	94.5	99.5	98.9	112.7	103.4	92.7	95.4		
	平成26年平均		99.9	-0.1	98.5	98.6	96.3	101.9	102.8	98.7	99.1	100.4	99.8	97.4	110.6	101.3	97.8	97.6		
	平成27年平均		100.0	0.1	100.0	100.0	100.0	100.0	100.0	100.0	100.0	100.0	100.0	100.0	100.0	100.0	100.0	100.0		
	平成28年平均		100.4	0.4	101.6	100.1	106.3	101.5	102.5	101.5	96.8	102.7	103.9	94.5	93.2	97.8	103.0	96.8		
	平成29年平均		101.2	0.8	104.2	101.9	101.0	100.8	102.2	104.4	101.3	103.3	102.9	94.2	94.1	100.4	99.6	94.2		
	平成30年 2月		83.1	0.0	79.9	78.3	94.9	85.3	78.5	88.1	98.8	82.9	81.5	87.8	78.7	88.3	89.0	79.7		
	平成30年 3月		93.1	2.1	91.1	93.4	97.8	88.2	82.2	107.2	109.2	88.2	87.0	93.7	84.7	106.2	91.0	83.3		
	平成30年 4月		86.5	-1.0	84.2	81.4	87.7	84.8	88.4	93.4	80.6	92.5	102.8	91.2	86.9	86.4	90.9	86.4		
	平成30年 5月		89.7	1.0	86.3	77.8	92.6	89.1	81.0	95.4	135.9	99.0	84.2	93.4	88.2	85.2	85.7	82.4		
	平成30年 6月		151.5	2.0	144.2	144.7	×	161.8	144.4	191.1	156.7	158.9	140.4	108.4	141.1	156.2	124.7	126.4		
	平成30年 7月		113.0	-0.4	161.2	121.7	85.2	113.5	115.6	127.1	84.1	115.4	129.3	100.1	103.7	105.5	100.3	101.9		
平成30年 8月		83.4	-0.8	85.2	80.1	×	82.3	83.1	94.3	75.2	81.9	84.6	87.2	97.4	78.0	85.2	82.5			
平成30年 9月		84.2	0.5	84.1	80.4	×	85.9	83.2	93.1	79.6	83.2	86.9	87.2	87.2	81.6	85.5	79.8			
平成30年 10月		85.3	0.8	84.3	78.9	×	82.9	86.4	94.0	75.8	88.8	104.3	87.5	89.1	84.9	92.3	84.6			
平成30年 11月		91.6	1.2	93.3	87.0	166.3	93.3	93.3	99.7	82.0	85.1	89.4	89.6	96.6	106.2	89.2	84.9			
平成30年 12月		174.0	-0.6	200.2	186.4	141.5	184.8	169.8	205.3	163.4	177.3	179.8	112.4	131.9	146.4	221.6	139.9			
平成31年 1月		84.4	0.2	89.7	76.6	100.5	84.5	85.2	85.2	99.1	81.5	90.6	85.8	93.8	83.1	79.9	83.5			
平成31年 2月		81.9	-1.4	90.5	75.7	103.5	84.3	84.7	85.6	78.9	79.9	89.2	79.6	89.2	82.7	79.3	84.4			
前年同月比 (%)		-	-	13.3	-3.3	9.1	-1.2	7.9	-2.8	-20.1	-3.6	9.4	-9.3	13.3	-6.3	-10.9	5.9			
平成24年平均		99.6	-0.9	99.2	96.4	106.6	108.3	93.7	97.2	90.4	89.3	106.6	117.5	114.9	104.1	81.0	93.2			
平成25年平均		100.0	0.5	98.9	95.0	101.5	106.1	98.6	99.4	96.0	92.9	99.9	109.8	117.9	102.8	91.7	95.2			
平成26年平均		100.3	0.3	97.8	97.4	98.4	102.8	101.6	99.8	99.1	98.5	98.5	104.6	113.3	101.5	91.0	100.4			
平成27年平均		100.0	-0.4	100.0	100.0	100.0	100.0	100.0	100.0	100.0	100.0	100.0	100.0	100.0	100.0	100.0	100.0			
平成28年平均		100.1	0.2	100.5	99.5	106.7	101.0	102.5	101.0	96.7	102.0	103.1	102.7	87.2	103.3	95.8	104.7			
平成29年平均		100.9	0.8	106.2	101.3	104.1	101.2	102.1	105.3	96.6	106.5	99.7	98.4	85.6	102.0	99.4	95.2			
平成30年 2月		80.4	-0.2	74.3	76.5	94.0	81.9	77.0	86.8	83.1	84.9	76.1	98.8	71.9	89.7	96.0	80.9			
平成30年 3月		93.7	4.5	87.0	94.6	96.9	87.5	80.4	111.1	111.0	89.6	81.4	96.6	79.1	113.4	98.1	84.9			
平成30年 4月		85.2	-0.5	78.9	79.7	86.9	83.5	86.0	92.1	78.8	95.9	102.9	94.1	81.5	85.4	86.8	88.1			
平成30年 5月		89.3	1.9	83.5	75.7	91.8	88.0	79.0	94.4	143.2	104.5	79.0	96.5	84.7	84.5	82.7	83.9			
平成30年 6月		160.8	2.6	149.4	154.0	×	166.7	146.5	217.5	157.6	185.1	142.7	129.8	162.8	128.3	216.2	129.5			
平成30年 7月		111.6	0.0	164.4	123.6	87.1	111.7	108.9	124.6	82.5	119.2	123.0	117.7	106.2	99.1	89.8	104.1			
平成30年 8月		81.5	0.5	78.3	78.4	×	80.6	80.0	92.1	75.1	82.9	79.3	95.5	89.8	85.9	83.0	83.4			
平成30年 9月		83.1	1.3	79.3	79.4	×	85.2	80.2	91.9	80.3	85.7	81.8	96.5	82.9	85.9	74.8	83.7			
平成30年 10月		84.3	1.8	78.5	77.8	×	81.9	83.7	92.9	75.8	87.9	103.0	100.7	86.0	80.3	90.7	86.3			
平成30年 11月		90.9	1.6	86.9	86.4	175.3	92.6	96.9	98.7	82.7	82.6	84.9	100.2	86.7	85.0	81.9	85.2			
平成30年 12月		181.5	0.4	208.3	197.3	140.2	189.0	165.3	224.9	161.0	197.0	175.6	139.4	143.1	151.2	208.8	142.5			
平成31年 1月		82.8	0.2	86.8	74.4	101.8	83.6	82.6	79.7	102.1	81.8	82.5	95.5	90.1	85.6	77.4	82.5			
平成31年 2月		80.3	-0.1	88.7	74.2	104.9	84.0	81.7	80.8	80.1	78.5	84.3	86.5	82.8	82.2	76.7	83.7			
前年同月比 (%)		-	-	19.4	-3.0	11.6	2.6	6.1	-6.9	-3.6	-7.5	10.8	-12.4	15.2	-8.4	-20.1	3.5			

第13表 規模、産業別名目賃金指数(きまって支給する給与)

規模	年 月	調査産業計	前年 同月比	(平成27年平均=100)															
				建設業	製造業	電気・ガス・熱供給・水道業	情報通信業	運輸業 郵便業	卸売業 小売業	金融業 保険業	不動産業 物品賃貸業	学術研究 専門・技術サービス業	宿泊業、飲食サービス業	生活関連サービス業、娯楽業	教育、学習支援業	医療、福祉	複合サービス事業	サービス業 (他に分類されないもの)	
5人以上	平成24年平均	100.9	0.4	104.0	100.7	104.2	108.4	94.2	98.1	94.7	87.0	106.8	103.2	110.2	104.7	105.5	89.5	95.1	
	平成25年平均	100.3	-0.6	101.5	100.0	102.4	103.8	98.9	98.4	96.8	93.7	102.0	98.4	106.9	105.2	104.5	93.7	96.0	
	平成26年平均	99.5	-0.7	99.4	100.4	97.5	99.6	101.2	98.5	99.1	99.7	101.0	96.4	105.7	100.0	101.0	99.8	97.6	
	平成27年平均	100.0	0.4	100.0	100.0	100.0	100.0	100.0	100.0	100.0	100.0	100.0	100.0	100.0	100.0	100.0	100.0	100.0	
	平成28年平均	100.0	0.0	101.0	100.4	106.2	100.7	100.9	100.3	99.0	100.3	102.2	94.9	91.8	104.7	98.7	101.5	97.7	
	平成29年平均	100.5	0.5	101.5	101.7	104.4	100.9	101.1	102.8	101.0	100.3	100.8	95.3	91.3	103.1	101.2	99.0	95.3	
	平成30年 2月	98.3	-1.8	97.3	100.5	120.9	100.7	95.2	106.0	102.8	103.1	100.2	91.2	85.8	96.8	98.8	117.5	92.6	
	平成30年 3月	100.1	-0.5	96.8	100.2	124.4	103.3	97.8	108.4	103.9	105.5	101.1	96.1	91.9	99.1	100.3	119.8	93.9	
	平成30年 4月	101.3	-0.5	101.0	102.5	111.6	103.4	99.8	109.1	106.8	104.7	103.4	96.7	92.3	99.0	100.7	108.2	93.9	
	平成30年 5月	100.2	0.5	101.5	99.0	116.5	101.8	92.4	108.5	104.9	105.9	103.3	98.8	95.2	97.6	100.5	111.9	93.7	
平成30年 6月	100.5	-0.2	100.5	100.0	×	101.2	99.1	109.9	100.6	102.0	103.7	98.8	97.7	97.1	100.0	111.6	95.3		
平成30年 7月	100.6	-0.5	100.1	100.7	108.5	102.5	99.0	110.3	100.1	100.9	104.6	91.8	95.3	101.1	99.1	112.1	95.6		
平成30年 8月	100.3	0.2	100.3	101.5	×	101.2	99.3	109.6	101.0	101.1	103.5	93.0	96.8	99.8	99.3	112.0	94.4		
平成30年 9月	100.7	0.4	101.2	101.3	×	102.4	99.2	110.6	99.0	100.3	103.6	93.6	95.1	103.0	100.6	104.9	94.3		
平成30年 10月	101.1	0.3	101.9	100.6	×	101.9	99.9	110.5	100.4	102.0	105.1	92.8	95.0	102.0	99.9	110.6	96.6		
平成30年 11月	101.6	0.7	104.3	102.3	115.4	103.5	99.9	110.7	101.2	101.4	104.7	93.5	94.9	102.9	99.2	110.8	96.2		
平成30年 12月	100.9	0.6	102.2	100.2	111.9	103.9	100.6	109.9	99.5	99.9	105.9	91.8	95.0	101.6	97.8	109.8	97.1		
平成31年 1月	98.7	0.6	105.1	97.7	127.8	101.6	101.8	101.8	103.1	100.7	97.0	88.2	100.0	93.3	96.3	105.5	96.8		
平成31年 2月	99.6	1.3	104.6	98.5	131.5	101.9	102.7	104.4	100.9	97.9	110.6	84.1	97.5	96.0	98.1	104.7	97.7		
前年同月比 (%)		-	7.5	-2.0	8.8	1.2	7.9	-1.5	-1.8	-5.0	10.4	-7.8	13.6	-0.8	-0.7	-10.9	5.5		
平成24年平均	100.8	0.5	104.8	100.6	105.9	108.9	93.8	96.3	93.8	90.1	107.4	117.7	108.2	104.1	106.3	86.7	94.2		
平成25年平均	100.2	-0.6	102.0	99.1	104.8	104.7	98.2	98.5	96.4	92.0	102.1	108.7	109.3	102.9	104.1	94.1	95.6		
平成26年平均	99.8	-0.4	99.6	99.8	99.4	100.4	100.6	98.7	99.3	97.1	99.0	103.1	108.2	98.4	101.4	96.8	99.9		
平成27年平均	100.0	0.2	100.0	100.0	100.0	100.0	100.0	100.0	100.0	100.0	100.0	100.0	100.0	100.0	100.0	100.0	100.0		
平成28年平均	99.7	-0.3	99.6	99.8	106.9	100.4	101.1	98.9	99.1	100.6	101.5	102.1	86.7	101.9	97.2	104.0	98.5		
平成29年平均	100.1	0.4	101.1	100.9	107.9	101.3	101.1	102.4	98.1	103.5	98.3	99.0	84.6	102.0	98.4	99.6	96.0		
平成30年 2月	98.6	-1.4	92.6	100.7	119.6	101.0	94.8	106.4	100.8	107.6	96.4	102.2	81.1	96.6	100.5	129.6	93.7		
平成30年 3月	100.4	0.0	90.6	100.0	123.0	103.8	97.4	109.4	101.9	108.3	97.6	104.1	88.5	98.8	103.0	131.8	95.2		
平成30年 4月	101.6	0.2	97.4	102.9	110.4	103.8	99.2	110.1	105.5	106.7	100.5	103.4	88.8	98.6	102.4	104.4	95.2		
平成30年 5月	100.1	1.1	98.9	98.9	115.2	101.9	90.9	109.3	103.9	107.6	99.9	106.3	94.8	97.2	102.8	111.4	94.7		
平成30年 6月	100.7	0.9	96.1	99.8	×	101.4	98.4	110.4	102.5	106.1	100.5	108.8	99.0	96.3	100.6	110.0	96.5		
平成30年 7月	100.8	0.1	95.3	101.8	110.7	102.5	96.7	110.2	101.3	103.4	100.3	104.7	97.2	99.8	101.1	111.2	96.5		
平成30年 8月	100.6	0.9	95.3	102.9	×	101.4	97.1	109.6	102.1	104.2	99.4	105.6	95.7	99.2	102.2	112.2	95.6		
平成30年 9月	101.1	1.2	97.0	102.0	×	102.7	97.4	111.2	100.0	104.3	99.4	106.9	93.8	102.2	103.8	101.1	95.2		
平成30年 10月	101.5	1.0	97.0	101.5	×	102.3	97.5	111.1	101.6	103.8	100.9	108.6	93.6	101.2	101.8	110.0	97.8		
平成30年 11月	101.9	1.1	100.5	102.9	117.5	104.2	97.8	110.9	102.5	103.3	100.6	106.4	93.3	102.6	101.0	110.6	97.0		
平成30年 12月	101.4	2.0	97.3	100.3	113.3	104.4	98.4	110.3	100.4	102.4	102.8	105.1	93.8	101.0	99.6	108.0	98.6		
平成31年 1月	98.9	0.7	102.9	98.8	129.2	102.8	100.2	100.4	102.6	99.4	100.4	97.4	101.1	92.6	100.6	104.5	95.9		
平成31年 2月	99.6	1.0	102.4	99.4	133.1	103.0	100.4	101.0	102.6	98.9	106.8	92.9	93.8	96.5	100.1	103.7	96.9		
前年同月比 (%)		-	10.6	-1.3	11.3	2.0	5.9	-5.1	1.8	-8.1	10.8	-9.1	15.7	-0.1	-0.4	-20.0	3.4		

第14表 規模、産業別名目賃金指数(所定内給与)

規模	年 月	調査産業計	前年同月比	(平成27年平均=100)															
				建設業	製造業	電気・ガス・熱供給・水道業	情報通信業	運輸業郵便業	卸売業小売業	金融業保険業	不動産業物品賃貸業	学術研究・専門・技術サービス業	宿泊業、飲食サービス業	生活関連サービス業、娯楽業	教育、学習支援業	医療、福祉	複合サービス事業	サービス業(他に分類されないもの)	
5人以上	平成24年平均	100.7	-0.2	104.9	101.0	101.7	107.9	96.5	98.4	93.8	87.7	103.6	103.9	110.8	105.1	104.0	89.0	93.7	
	平成25年平均	100.0	-0.7	102.3	100.2	98.9	103.5	100.7	98.5	96.1	94.4	98.4	98.0	107.3	105.6	102.9	93.3	94.7	
	平成26年平均	99.1	-0.9	100.5	100.8	94.2	98.6	102.1	98.7	98.4	99.9	97.4	95.7	105.2	100.3	99.5	99.1	96.0	
	平成27年平均	100.0	0.0	100.0	100.0	100.0	100.0	100.0	100.0	100.0	100.0	100.0	100.0	100.0	100.0	100.0	100.0	100.0	
	平成28年平均	100.1	0.1	100.6	100.5	105.8	101.1	100.9	100.3	99.1	100.3	102.4	95.0	92.5	104.7	98.5	101.6	98.2	
	平成29年平均	100.7	0.6	99.8	102.0	103.0	102.1	101.2	101.2	103.0	101.3	99.9	100.7	91.4	102.9	101.2	99.1	96.3	
	平成30年 2月	98.8	-1.5	95.1	100.5	114.8	102.8	95.4	106.6	104.2	103.3	100.1	92.2	86.1	96.3	98.2	116.1	93.9	
	平成30年 3月	100.4	-0.3	94.3	99.8	116.8	104.8	98.1	108.7	105.0	105.5	100.2	96.6	91.9	98.5	99.9	117.8	94.9	
	平成30年 4月	101.3	-0.6	98.1	102.3	108.3	104.6	99.6	109.1	107.3	104.1	103.0	96.2	91.7	98.2	100.8	103.4	94.7	
	平成30年 5月	100.5	0.6	99.6	98.7	111.7	103.4	93.9	108.6	105.4	105.8	102.7	98.8	94.7	96.9	100.1	107.8	94.9	
	平成30年 6月	100.8	-0.3	98.4	100.2	×	102.9	100.1	110.2	100.8	101.9	102.8	98.7	97.6	96.9	98.8	107.7	96.5	
	平成30年 7月	100.9	-0.5	98.2	101.0	104.2	104.1	100.9	110.6	100.3	92.8	104.6	92.6	95.1	100.5	98.9	108.4	97.2	
平成30年 8月	101.0	0.4	99.3	102.0	×	102.8	100.4	100.4	101.4	102.2	103.9	93.9	96.8	99.5	99.1	108.2	96.4		
平成30年 9月	101.7	0.7	98.7	102.2	×	104.5	100.8	101.0	111.3	100.0	101.3	94.6	95.4	103.2	100.6	102.9	96.4		
平成30年 10月	101.6	0.6	99.0	101.2	×	103.6	101.0	101.0	110.7	100.8	103.0	93.7	95.0	101.9	100.0	107.3	98.1		
平成30年 11月	101.6	0.7	100.4	101.8	111.5	105.2	100.6	110.6	101.0	101.4	101.4	94.5	94.6	102.3	98.4	106.1	97.7		
平成30年 12月	101.3	1.0	100.3	100.1	109.1	106.1	101.5	109.9	100.2	100.2	105.8	92.4	94.7	101.1	96.3	105.0	98.9		
平成31年 1月	99.0	0.5	105.2	98.5	123.3	103.7	103.3	103.0	101.5	96.8	106.2	88.5	99.2	93.1	95.2	101.0	96.3		
平成31年 2月	99.8	1.0	104.3	98.7	126.3	103.9	104.5	104.5	104.4	101.4	97.3	84.1	96.9	95.6	96.1	100.4	97.4		
前年同月比 (%)		-	9.7	-1.8	10.0	1.1	9.5	-2.1	-2.7	-5.8	10.4	-8.8	12.5	-0.7	-2.1	-13.5	3.7		
平成24年平均	100.5	-0.1	105.9	101.0	103.6	108.8	96.1	96.5	93.1	89.8	103.7	115.6	109.2	104.4	104.1	85.1	92.3		
平成25年平均	99.8	-0.7	103.2	99.5	101.1	104.5	100.0	98.6	95.9	92.0	97.5	105.8	110.9	103.1	102.0	91.5	93.7		
平成26年平均	99.1	-0.7	101.6	100.5	95.5	99.3	101.1	98.7	98.7	97.4	94.1	100.2	109.1	98.7	99.3	94.5	98.3		
平成27年平均	100.0	0.9	100.0	100.0	100.0	100.0	100.0	100.0	100.0	100.0	100.0	100.0	100.0	100.0	100.0	100.0	100.0		
平成28年平均	99.8	-0.2	98.8	100.0	106.6	101.0	100.8	99.0	99.3	101.0	101.5	101.9	88.6	101.8	96.9	105.7	98.9		
平成29年平均	100.5	0.7	99.7	101.1	106.4	102.9	101.1	102.9	98.2	104.2	98.6	99.7	85.4	101.5	98.2	99.8	97.1		
平成30年 2月	99.2	-1.1	90.2	101.0	113.7	103.6	94.9	107.2	102.2	108.3	96.4	103.1	81.5	96.0	99.4	126.2	94.8		
平成30年 3月	100.7	0.1	87.8	99.8	115.7	105.7	97.4	110.0	102.8	109.0	96.7	104.8	88.2	97.9	102.3	126.8	96.0		
平成30年 4月	101.7	0.1	94.2	102.9	107.2	105.4	98.9	110.6	105.8	106.0	100.1	103.7	87.9	97.5	102.5	98.7	95.7		
平成30年 5月	100.5	1.2	96.8	98.7	110.6	103.9	92.2	109.6	104.2	107.3	99.3	107.8	94.0	96.2	102.1	106.7	95.8		
平成30年 6月	101.0	0.6	93.6	99.9	×	103.5	99.1	111.1	102.8	106.4	99.8	109.5	99.0	95.8	98.6	105.5	97.6		
平成30年 7月	101.4	0.1	93.1	102.3	105.1	104.5	98.2	110.8	101.7	104.0	100.4	105.8	97.2	99.0	100.6	107.5	97.9		
平成30年 8月	101.3	0.8	93.7	103.6	×	103.4	97.7	110.2	102.6	105.4	99.6	106.9	96.1	98.8	101.6	108.2	97.4		
平成30年 9月	102.3	1.5	94.1	103.2	×	105.4	98.6	112.3	101.1	105.4	100.3	108.4	94.3	102.4	103.6	99.1	97.1		
平成30年 10月	102.1	1.1	93.0	102.4	×	104.4	98.0	111.7	102.0	104.8	101.0	109.8	93.7	101.1	101.6	106.9	99.0		
平成30年 11月	101.9	1.0	95.1	102.4	112.5	106.3	97.9	111.1	102.4	102.7	99.3	107.4	93.2	101.9	99.5	105.5	98.2		
平成30年 12月	101.7	2.2	94.4	100.4	109.6	107.1	98.8	110.5	101.3	102.6	102.7	105.6	94.0	100.4	97.1	102.8	100.2		
平成31年 1月	99.3	0.5	103.3	99.7	124.0	105.6	101.4	100.5	103.7	99.7	101.2	95.6	100.7	92.4	98.5	99.6	94.6		
平成31年 2月	99.8	0.6	102.5	99.8	126.9	105.7	102.0	101.2	103.3	99.2	106.2	91.8	94.2	96.1	96.9	98.8	95.8		
前年同月比 (%)		-	13.6	-1.2	11.6	2.0	7.5	-5.6	1.1	-8.4	10.2	-11.0	15.6	0.1	-2.5	-21.7	1.1		

第15表 規模、産業別実質賃金指数 (現金給与総額)

規模	年	月	調査産業計	前年 同月比	(平成27年平均=100)																
					建設業	製造業	電気・ガス・熱供給・水道業	情報通信業	運輸業、郵便業	卸売業、小売業	金融業、保険業	不動産業、物品賃貸業	学術研究、専門・技術サービス業	宿泊業、飲食サービス業	生活関連サービス業、娯楽業	教育、学習支援業	医療、福祉	複合サービス事業	サービス業(他に分類されないもの)		
5人以上	平成24年平均	2月	103.6	-0.1	103.1	101.3	108.9	112.4	98.0	101.6	95.3	89.9	109.3	107.2	120.4	108.4	108.4	87.5	97.4		
	平成25年平均	3月	104.0	0.3	102.2	100.5	103.2	109.7	104.3	101.9	100.5	98.2	103.4	102.8	117.2	107.5	107.5	96.4	99.2		
	平成26年平均	4月	100.9	-3.0	99.5	99.6	97.3	102.9	103.8	99.7	100.1	101.4	100.8	98.4	111.7	102.3	102.3	98.8	98.6		
	平成27年平均	5月	100.0	-0.9	100.0	100.0	100.0	100.0	100.0	100.0	100.0	100.0	100.0	100.0	100.0	100.0	100.0	100.0	100.0	100.0	
	平成28年平均	6月	100.5	0.6	101.7	100.2	106.4	101.6	102.6	101.6	96.9	102.8	104.0	94.6	93.3	106.5	97.9	103.1	96.9	96.9	
	平成29年平均	7月	101.1	0.6	104.1	101.8	100.9	100.7	102.1	104.3	101.2	103.2	102.8	94.1	94.0	103.3	100.3	99.5	94.1	94.1	
	平成30年	2月	82.2	-1.7	79.0	77.4	93.9	84.4	77.6	87.1	97.7	82.0	80.6	86.8	77.8	87.3	87.3	88.0	78.8	78.8	
		3月	92.4	0.8	90.4	92.7	97.0	87.5	81.5	106.3	108.3	87.5	86.3	93.0	84.0	105.4	105.4	90.3	82.6	82.6	
		4月	85.9	-1.6	83.6	80.8	87.1	84.2	87.8	92.8	80.0	91.9	102.1	90.6	86.3	85.8	85.8	90.3	85.8	85.8	
		5月	89.0	0.6	85.6	77.2	91.9	88.4	80.4	94.6	134.8	98.2	83.5	92.7	87.5	84.5	84.5	85.0	81.7	81.7	
		6月	150.3	1.2	143.1	143.6	×	160.5	143.3	189.6	155.5	157.6	139.3	107.5	140.0	123.7	123.7	221.2	125.4	125.4	
		7月	112.1	-1.3	159.9	120.7	84.5	112.6	114.7	126.1	83.4	114.5	128.3	99.3	102.9	99.5	99.5	92.4	101.1	101.1	
	8月	82.0	-2.3	83.8	78.8	×	80.9	81.7	92.7	73.9	80.5	83.2	85.7	95.8	83.8	83.8	83.4	81.1	81.1		
	9月	82.4	-1.3	82.3	78.7	×	84.1	81.4	91.1	77.9	81.4	85.0	85.3	85.3	83.7	83.7	78.1	80.6	80.6		
	10月	83.5	-0.9	82.6	77.3	×	81.2	84.6	92.1	74.2	87.0	102.2	85.7	87.3	83.2	83.2	90.4	82.9	82.9		
	11月	90.0	0.2	91.7	85.5	163.4	91.7	96.4	97.9	80.6	83.6	87.8	87.8	94.9	104.3	104.3	87.6	83.4	83.4		
	12月	171.3	-1.0	197.0	183.5	139.3	181.9	167.1	202.1	160.8	174.5	177.0	110.6	129.8	144.1	144.1	218.1	137.7	137.7		
平成31年	1月	83.1	-0.2	88.3	75.4	98.9	83.2	83.9	83.9	97.5	80.2	89.2	84.4	92.3	81.8	81.8	78.6	82.2	82.2		
	2月	80.5	-2.1	88.9	74.4	101.7	82.8	83.2	84.1	77.5	78.5	87.6	78.2	87.6	81.2	81.2	77.9	82.9	82.9		
	前年同月比 (%)	-	-	12.5	-3.9	8.3	-1.9	7.2	-3.4	-20.7	-4.3	8.7	-9.9	12.6	-7.0	-7.0	-11.5	5.2	5.2		
30人以上	平成24年平均	2月	103.8	-0.4	103.3	100.4	111.0	112.8	97.6	101.3	94.2	93.0	111.0	122.4	119.7	108.2	108.4	84.4	97.1	97.1	
	平成25年平均	3月	104.0	0.3	102.8	98.8	105.5	110.3	102.5	103.3	99.8	96.6	103.8	114.1	122.6	110.1	106.9	95.3	99.0	99.0	
	平成26年平均	4月	101.3	-2.6	98.8	98.4	99.4	103.8	102.6	100.8	100.1	99.5	99.5	105.7	114.4	101.4	102.5	91.9	101.4	101.4	
	平成27年平均	5月	100.0	-1.4	100.0	100.0	100.0	100.0	100.0	100.0	100.0	100.0	100.0	100.0	100.0	100.0	100.0	100.0	100.0	100.0	
	平成28年平均	6月	100.2	0.4	100.6	99.6	106.8	101.1	102.6	101.1	96.8	102.1	103.2	102.8	87.3	103.4	95.9	104.8	98.0	98.0	
	平成29年平均	7月	100.8	0.6	106.1	101.2	104.0	101.1	102.0	105.2	96.5	106.4	99.6	98.3	85.5	101.9	97.0	99.3	95.1	95.1	
	平成30年	2月	79.5	-2.0	73.5	75.7	93.0	81.0	76.2	85.9	82.2	84.0	75.3	97.7	71.1	74.0	88.7	95.0	80.0	80.0	
		3月	93.0	3.1	86.3	93.8	96.1	86.8	79.8	110.2	110.1	88.9	80.8	95.8	78.5	81.7	112.5	97.3	84.2	84.2	
		4月	84.6	-1.1	78.4	79.1	86.3	82.9	85.4	91.5	78.3	95.2	102.2	93.4	80.9	78.5	84.8	86.2	87.5	87.5	
		5月	88.6	1.5	82.8	75.1	91.1	87.3	78.4	93.7	142.1	103.7	78.4	95.7	84.0	74.8	83.8	82.0	83.2	83.2	
		6月	159.5	1.7	148.2	152.8	×	165.4	145.3	215.8	156.3	183.6	141.6	128.8	161.5	154.5	127.3	214.5	128.5	128.5	
		7月	110.7	-1.0	163.1	122.6	86.4	110.8	108.0	123.6	81.8	118.3	122.0	116.8	105.4	102.9	98.3	89.1	103.3	103.3	
	8月	80.1	-1.0	77.0	77.1	×	79.3	78.7	90.6	73.8	81.5	78.0	93.9	88.3	75.2	84.5	81.6	82.0	82.0		
	9月	81.3	-0.6	77.6	77.7	×	83.4	78.5	89.9	78.6	83.9	80.0	94.4	81.1	78.5	84.1	73.2	81.9	81.9		
	10月	82.6	0.1	76.9	76.2	×	80.2	82.0	91.0	74.2	86.1	100.9	98.6	84.2	78.6	83.1	88.8	84.5	84.5		
	11月	89.3	0.6	85.4	84.9	172.2	91.0	95.2	97.0	81.2	81.1	83.4	98.4	85.2	83.5	110.2	80.5	83.7	83.7		
	12月	178.6	0.0	205.0	194.2	138.0	186.0	162.7	221.4	158.5	193.9	172.8	137.2	140.8	202.5	148.8	205.5	140.3	140.3		
平成31年	1月	81.5	-0.2	85.4	73.2	100.2	82.3	81.3	78.4	100.5	80.5	81.2	94.0	88.7	84.3	83.7	76.2	81.2	81.2		
	2月	78.9	-0.8	87.1	72.9	103.0	82.5	80.3	79.4	78.7	77.1	82.8	85.0	81.3	74.0	80.7	75.3	82.2	82.2		
	前年同月比 (%)	-	-	18.5	-3.7	10.8	1.9	5.4	-7.6	-4.3	-8.2	10.0	-13.0	14.3	0.0	-9.0	-20.7	2.8	2.8		

実質賃金指数 = 名目賃金指数 (現金給与総額) / 東京都区部消費者物価指数\* × 100 \* 東京都区部消費者物価指数は「帰属家賃を除く総合」である。

第16表 規模、産業別実質賃金指数(きまって支給する給与)

規模	年 月	調査産業 計		建設業	製造業	電気・ガス・熱供給・水道業	情報通信業	運輸業、郵便業	卸売業、小売業	金融業、保険業	不動産業、物品賃貸業	学術研究、専門・技術サービス業	宿泊業、飲食サービス業、娯楽業	生活関連サービス業、娯楽業	教育、学習支援業	医療、福祉	複合サービス事業	サービス業(他に分類されないもの)	
		前年 同月比	前年 同月比																
5人 以上	平成24年平均	105.1	0.9	108.3	104.9	108.5	112.9	98.1	102.2	98.6	90.6	111.3	107.5	114.8	109.1	109.9	93.2	99.1	
	平成25年平均	104.3	-0.8	105.5	104.0	106.4	107.9	102.8	102.3	100.6	97.4	106.0	102.3	111.1	109.4	108.6	97.4	99.8	
	平成26年平均	100.5	-3.6	100.4	101.4	98.5	100.6	102.2	99.5	100.1	100.7	102.0	97.4	106.8	101.0	102.0	100.8	98.6	
	平成27年平均	100.0	-0.5	100.0	100.0	100.0	100.0	100.0	100.0	100.0	100.0	100.0	100.0	100.0	100.0	100.0	100.0	100.0	100.0
	平成28年平均	100.1	0.1	101.1	100.5	106.3	100.8	101.0	101.0	100.4	99.1	100.4	102.3	95.0	91.9	104.8	98.8	101.6	97.8
	平成29年平均	100.4	0.3	101.4	101.6	104.3	100.8	101.0	101.0	102.7	100.9	100.2	100.7	95.2	91.2	103.0	101.1	98.9	95.2
	平成30年 2月	97.2	-3.5	96.2	99.4	119.6	99.6	94.2	104.8	101.7	101.7	102.0	99.1	90.2	84.9	95.7	97.7	116.2	91.6
	平成30年 3月	99.3	-1.8	96.0	99.4	123.4	102.5	97.0	107.5	103.1	104.7	103.3	95.3	91.2	98.3	99.5	118.8	93.2	93.2
	平成30年 4月	100.6	-1.1	100.3	101.8	110.8	102.7	99.1	108.3	106.1	104.0	102.7	96.0	91.7	98.3	100.0	107.4	93.2	93.2
	平成30年 5月	99.4	0.0	100.7	98.2	115.6	101.0	91.7	107.6	104.1	105.1	102.5	98.0	94.4	96.8	99.7	111.0	93.0	93.0
	平成30年 6月	99.7	-1.0	99.7	99.2	×	100.4	98.3	109.0	98.0	101.2	102.9	98.0	96.9	99.2	110.7	94.5	94.5	94.5
	平成30年 7月	99.8	-1.5	99.3	99.9	107.6	101.7	98.2	109.4	99.3	100.1	103.8	91.1	94.5	100.3	98.3	111.2	94.8	94.8
平成30年 8月	98.6	-1.3	98.6	99.8	×	99.5	97.6	107.8	99.3	99.4	101.8	91.4	95.2	98.1	97.6	110.1	92.8	92.8	
平成30年 9月	98.5	-1.5	99.0	99.1	×	100.2	97.1	108.2	96.9	98.1	101.4	91.6	93.1	100.8	98.4	102.6	92.3	92.3	
平成30年 10月	99.0	-1.4	99.8	98.5	×	99.8	97.8	108.2	98.3	99.9	102.9	90.9	93.0	99.9	97.8	108.3	94.6	94.6	
平成30年 11月	99.8	-0.3	102.5	100.5	113.4	101.7	98.1	108.7	99.4	99.6	102.8	91.8	93.2	101.1	97.4	108.8	94.5	94.5	
平成30年 12月	99.3	0.2	100.6	98.6	110.1	102.3	99.0	108.2	97.9	98.3	104.2	90.4	93.5	100.0	96.3	108.1	95.6	95.6	
平成31年 1月	97.1	0.1	103.4	96.2	125.8	100.0	100.2	101.5	99.1	95.5	103.6	86.8	98.4	91.8	94.8	103.8	95.3	95.3	
平成31年 2月	97.8	0.6	102.8	96.8	129.2	100.1	100.9	102.6	99.1	96.2	108.6	82.6	95.8	94.3	96.4	102.8	96.0	96.0	
前年同月比 (%)		-	-	6.9	-2.6	8.0	0.5	7.1	-2.1	-2.6	-5.7	9.6	-8.4	12.8	-1.5	-1.3	-11.5	4.8	
平成24年平均		105.0	1.0	109.2	104.8	110.3	113.4	97.7	100.3	97.7	93.9	111.9	122.6	112.7	108.4	110.7	90.3	98.1	
平成25年平均		104.2	-0.8	106.0	103.0	108.9	108.8	102.1	102.4	100.2	95.6	106.1	113.0	113.6	107.0	108.2	97.8	99.4	
平成26年平均		100.8	-3.3	100.6	100.8	100.4	101.4	101.6	99.7	100.3	98.1	100.0	104.1	109.3	99.4	102.4	97.8	100.9	
平成27年平均		100.0	-0.8	100.0	100.0	100.0	100.0	100.0	100.0	100.0	100.0	100.0	100.0	100.0	100.0	100.0	100.0	100.0	
平成28年平均		99.8	-0.1	99.7	99.9	107.0	100.5	101.2	99.0	99.2	100.7	101.6	102.2	86.8	102.0	97.3	104.1	98.6	
平成29年平均		100.0	0.2	101.0	100.8	107.8	101.2	101.0	102.3	98.0	103.4	98.2	98.9	84.5	101.9	98.3	99.5	95.9	
平成30年 2月		97.5	-3.1	91.6	99.6	118.3	99.9	93.8	105.2	99.7	106.4	95.4	101.1	80.2	95.5	99.4	128.2	92.7	
平成30年 3月		99.6	-1.3	89.9	99.2	122.0	103.0	96.6	108.5	101.1	107.4	96.8	103.3	87.8	98.0	102.2	130.8	94.4	
平成30年 4月		100.9	-0.4	96.7	102.2	109.6	103.1	98.5	109.3	104.8	106.0	99.8	102.7	88.2	97.9	101.7	103.7	94.5	
平成30年 5月		99.3	0.6	98.1	98.1	114.3	101.1	90.2	108.4	103.1	106.7	99.1	105.5	94.0	96.4	102.0	110.5	93.9	
平成30年 6月		99.9	0.1	95.3	99.0	×	100.6	97.6	109.5	101.7	105.3	99.7	107.9	98.2	95.5	99.8	109.1	95.7	
平成30年 7月		100.0	-0.9	94.5	101.0	109.8	101.7	95.9	109.3	100.5	102.6	99.5	103.9	96.4	99.0	100.3	110.3	95.7	
平成30年 8月		98.9	-0.6	93.7	101.2	×	99.7	95.5	107.8	100.4	102.5	97.7	103.8	94.1	97.5	100.5	110.3	94.0	
平成30年 9月		98.9	-0.7	94.9	99.8	×	100.5	95.3	108.8	97.8	102.1	97.3	104.6	91.8	100.0	101.6	98.9	93.2	
平成30年 10月		99.4	-0.7	95.0	99.4	×	100.2	95.5	108.8	99.5	101.7	98.8	106.4	91.7	99.1	99.7	107.7	95.8	
平成30年 11月		100.1	0.1	98.7	101.1	115.4	102.4	96.1	108.9	100.7	101.5	98.8	104.5	91.7	100.8	99.2	108.6	95.3	
平成30年 12月		99.8	1.6	95.8	98.7	111.5	102.8	96.9	108.6	98.8	100.8	101.2	103.4	92.3	99.4	98.0	106.3	97.0	
平成31年 1月		97.3	0.2	101.3	97.2	127.2	101.2	98.6	98.8	101.0	97.8	98.8	95.9	99.5	91.1	99.0	102.9	94.4	
平成31年 2月		97.8	0.3	100.6	97.6	130.7	101.2	98.6	99.2	100.8	97.2	104.9	91.3	92.1	94.8	98.3	101.9	95.2	
前年同月比 (%)		-	-	9.8	-2.0	10.5	1.3	5.1	-5.7	1.1	-8.6	10.0	-9.7	14.8	-0.7	-1.1	-20.5	2.7	

実質賃金指数(きまって支給する給与) = 名目賃金指数(きまって支給する給与) / 東京都都区部消費者物価指数 \* 100

(きまって支給する給与) = 東京都都区部消費者物価指数 \* 100

\* 東京都都区部消費者物価指数は「帰属家賃を除く総合」である。

第17表 規模、産業別労働時間指数 (総実労働時間)

規模	年 月	調査産業 計		建設業	製造業	電気・ガス・熱供給・水道業	情報通信業	運輸業、郵便業	卸売業、小売業	金融業、保険業	不動産業、物品賃貸業	学術研究、専門・技術サービス業	宿泊業、飲食サービス業	生活関連サービス業、娯楽業	教育、学習支援業	医療、福祉	複合サービス事業	サービス業 (他に分類されないもの)
		前年同月比	前年同月比															
5人以上	平成24年平均	102.7	101.5	100.9	101.5	103.1	102.8	101.0	101.5	102.0	96.0	107.7	106.3	107.3	108.7	102.2	95.7	101.4
	平成25年平均	100.6	100.4	98.8	100.4	98.9	100.8	98.4	100.5	101.4	96.8	105.5	100.8	104.0	103.0	100.0	96.7	100.0
	平成26年平均	99.5	100.0	97.2	100.0	97.9	100.4	95.7	100.3	100.5	100.2	103.7	96.0	101.4	99.8	98.7	98.8	99.9
	平成27年平均	100.0	100.0	100.0	100.0	100.0	100.0	100.0	100.0	100.0	100.0	100.0	100.0	100.0	100.0	100.0	100.0	100.0
	平成28年平均	99.3	99.4	101.2	99.4	102.3	99.4	99.9	98.8	99.5	100.4	99.2	97.0	96.6	104.4	100.6	99.4	98.1
	平成29年平均	99.2	100.0	102.1	100.0	101.3	98.9	99.4	99.4	99.9	100.3	100.4	95.3	93.5	104.1	100.3	100.6	96.6
	平成30年 2月	94.5	100.1	100.1	100.1	94.5	93.2	91.2	96.0	92.5	96.5	96.4	88.5	84.9	103.8	97.9	97.8	92.9
	平成30年 3月	98.4	103.3	102.5	103.3	103.3	98.0	93.2	98.3	99.8	101.2	100.6	94.4	91.4	108.8	101.8	107.4	97.3
	平成30年 4月	99.9	103.7	103.7	100.9	100.9	99.7	96.1	100.5	101.8	103.6	101.2	96.3	93.9	111.0	104.1	105.9	96.5
	平成30年 5月	97.7	97.7	98.0	97.7	105.8	94.9	93.3	98.5	102.9	98.1	98.8	96.7	93.7	111.0	103.3	107.3	95.2
	平成30年 6月	102.0	105.4	107.1	105.4	×	98.9	97.1	102.8	105.0	103.2	104.9	97.0	94.5	116.0	106.7	108.5	99.9
	平成30年 7月	100.4	104.1	105.2	104.1	100.2	99.8	95.6	103.0	103.3	101.9	102.3	90.3	91.2	114.0	103.0	108.6	98.6
平成30年 8月	97.8	97.8	98.4	97.8	×	97.4	95.3	99.3	104.3	97.9	101.0	92.7	93.4	94.9	102.3	105.7	97.1	
平成30年 9月	94.5	100.7	100.7	97.5	×	91.3	92.9	96.7	93.1	96.0	93.8	90.1	88.0	106.2	97.6	92.2	92.8	
平成30年 10月	99.0	103.6	100.4	100.4	×	96.8	93.8	98.8	103.5	98.7	99.2	90.6	91.0	116.0	103.8	111.3	98.6	
平成30年 11月	102.0	107.0	107.5	107.5	99.3	100.6	98.8	103.8	104.8	101.9	105.1	92.3	90.3	117.5	102.7	106.6	101.2	
平成30年 12月	95.9	100.8	99.1	100.8	91.7	94.2	94.9	98.0	95.1	95.5	95.9	90.4	88.8	102.1	98.0	102.7	96.5	
平成31年 1月	89.3	87.8	85.8	87.8	93.7	88.2	90.8	90.8	91.4	91.1	91.0	83.8	87.2	98.8	89.5	96.7	90.4	
平成31年 2月	93.9	99.2	97.2	99.2	98.4	93.8	95.7	95.7	95.5	92.0	95.3	98.9	83.4	87.8	92.7	94.4	92.3	
前年同月比 (%)	-	-2.9	-0.9	-0.9	4.1	0.6	4.9	-0.5	-0.5	-0.5	-1.2	2.6	-5.8	3.4	1.4	-5.3	-3.5	-0.6
平成24年平均	102.9	101.7	102.0	101.4	101.4	103.3	102.0	100.9	100.9	101.6	99.2	107.9	117.6	106.3	107.8	101.0	91.3	100.4
平成25年平均	100.7	97.5	100.8	97.8	97.8	101.7	98.1	100.1	100.1	100.6	97.6	106.7	108.9	103.5	101.7	98.5	95.7	99.7
平成26年平均	99.8	94.9	100.2	98.9	98.9	101.0	95.6	99.7	99.7	100.3	99.7	104.5	101.6	103.9	98.7	98.9	96.9	100.3
平成27年平均	100.0	100.0	100.0	100.0	100.0	100.0	100.0	100.0	100.0	100.0	100.0	100.0	100.0	100.0	100.0	100.0	100.0	100.0
平成28年平均	99.3	101.2	99.6	102.2	99.6	99.6	99.3	98.0	99.6	99.6	99.9	99.2	100.9	97.1	102.8	98.0	98.3	98.6
平成29年平均	99.4	102.2	100.5	101.2	100.5	99.2	98.9	99.9	99.9	99.7	101.5	100.0	100.1	95.0	103.5	96.6	97.5	96.9
平成30年 2月	95.1	98.6	99.4	93.5	93.5	93.7	91.8	96.3	91.7	96.9	96.9	93.9	97.4	85.1	104.0	97.1	102.3	93.4
平成30年 3月	99.7	103.3	103.3	102.2	102.2	98.5	93.6	99.6	99.2	101.9	101.9	99.0	102.0	94.8	109.7	101.7	112.7	98.3
平成30年 4月	100.9	101.6	103.3	99.8	99.8	100.1	96.6	101.2	100.9	105.0	105.0	99.7	103.1	96.7	112.3	104.0	103.9	97.6
平成30年 5月	99.5	98.7	98.9	104.7	104.7	95.3	94.1	100.7	103.0	101.9	101.9	100.4	103.2	97.1	113.9	104.6	105.8	96.2
平成30年 6月	103.1	107.5	104.5	×	99.0	99.0	97.5	103.4	104.4	105.1	104.0	104.0	107.7	99.0	117.5	105.9	106.8	101.1
平成30年 7月	102.2	106.5	105.3	100.1	100.1	100.4	94.9	103.9	102.7	104.4	104.4	102.9	102.9	97.1	115.4	103.2	108.2	99.4
平成30年 8月	99.9	98.9	99.9	×	97.8	95.6	95.6	101.4	104.0	101.9	101.9	102.1	104.5	96.4	97.5	104.6	103.9	98.1
平成30年 9月	95.0	101.1	96.4	×	91.6	92.9	93.8	95.8	91.6	96.5	96.5	94.0	100.6	88.5	106.9	97.6	92.2	93.0
平成30年 10月	100.9	105.2	101.1	×	97.5	93.8	93.8	100.8	103.1	101.6	101.6	99.5	104.6	93.9	118.7	104.8	111.0	99.6
平成30年 11月	103.8	108.5	108.1	98.4	98.4	101.4	98.9	104.4	103.9	104.8	104.8	105.6	103.9	92.2	120.0	102.9	105.5	101.8
平成30年 12月	97.2	99.8	100.8	89.3	89.3	95.1	95.0	97.9	93.8	98.5	98.5	96.6	101.3	90.8	102.9	98.3	103.5	97.2
平成31年 1月	91.4	87.8	91.4	91.7	91.7	89.7	91.7	92.2	90.6	92.9	92.9	90.9	94.2	88.8	99.8	91.9	97.8	91.7
平成31年 2月	94.6	96.6	98.9	97.8	97.8	94.7	95.0	94.1	91.4	94.6	94.6	97.9	92.5	83.6	107.9	92.0	93.6	92.6
前年同月比 (%)	-	-2.0	-0.5	-0.5	4.6	1.1	3.5	-2.3	-2.3	-0.3	-2.4	4.3	-5.0	-1.8	3.8	-5.3	-8.5	-0.9



第18表 規模、産業別労働時間指数 (所定内労働時間)

規模	年 月	調査産業計	前年 同月比	(平成27年平均=100)																
				建設業	製造業	電気・ガス・熱供給・水道業	情報通信業	運輸業、郵便業	卸売業、小売業	金融業、保険業	不動産業、物品賃貸業	学術研究、専門・技術サービス業	宿泊業、飲食サービス業	生活関連サービス業、娯楽業	教育、学習支援業	医療、福祉	複合サービス事業	サービス業(他に分類されないもの)		
5人以上	平成24年平均	103.0	0.8	100.2	101.2	102.8	102.4	101.9	102.4	104.1	98.6	105.8	107.1	107.8	109.4	102.3	95.3	100.8		
	平成25年平均	100.8	-2.1	98.9	99.6	99.2	100.3	100.3	100.9	102.4	99.1	103.3	101.7	104.3	103.3	99.6	95.9	99.6		
	平成26年平均	99.5	-1.3	97.4	99.5	99.0	99.8	97.9	100.6	100.9	100.5	101.8	96.8	99.8	99.8	98.2	99.3	99.5		
	平成27年平均	100.0	0.5	100.0	100.0	100.0	100.0	100.0	100.0	100.0	100.0	100.0	100.0	100.0	100.0	100.0	100.0	100.0		
	平成28年平均	99.7	-0.3	102.1	99.8	101.5	99.7	100.5	99.1	100.0	100.8	99.0	96.8	98.2	104.3	100.7	99.7	98.9		
	平成29年平均	99.6	-0.1	101.0	100.5	102.7	100.3	100.0	100.1	101.2	101.2	100.4	100.2	94.9	103.6	100.7	101.2	97.8		
	平成30年 2月	94.9	-3.5	98.3	99.2	94.4	95.3	91.5	96.1	95.0	96.4	96.8	88.6	85.1	100.9	98.1	94.9	94.0		
	平成30年 3月	98.6	-2.5	101.7	101.2	102.4	100.3	92.8	98.4	101.9	100.4	100.1	94.0	91.4	106.1	101.6	104.7	98.1		
	平成30年 4月	100.3	-2.3	101.4	103.0	102.9	102.2	96.3	100.4	103.6	103.3	101.3	95.0	93.4	107.7	104.5	101.7	97.5		
	平成30年 5月	98.3	0.6	96.8	97.3	101.7	98.1	93.5	98.5	104.9	97.8	99.7	95.8	93.6	108.6	103.3	103.0	96.7		
	平成30年 6月	102.8	-1.8	105.7	105.5	×	101.9	98.2	103.2	107.4	103.3	105.2	96.1	94.6	113.6	106.6	105.1	101.6		
	平成30年 7月	101.4	-0.3	104.6	103.9	101.7	103.2	96.9	103.1	105.6	103.2	103.5	90.1	91.5	111.3	103.3	104.5	100.7		
平成30年 8月	98.9	1.5	98.0	97.7	×	101.2	96.6	99.5	107.2	99.1	102.0	92.3	93.5	93.8	102.8	104.0	99.7			
平成30年 9月	95.2	-3.8	98.3	97.7	×	93.9	93.8	93.8	95.1	97.4	95.1	89.7	88.1	103.7	97.8	89.0	95.0			
平成30年 10月	99.7	-0.8	102.4	100.2	×	99.8	94.6	99.6	105.3	99.4	100.3	89.7	91.3	113.4	104.0	107.1	100.5			
平成30年 11月	102.6	1.9	105.4	106.7	100.9	103.8	99.3	103.7	106.6	102.6	105.8	91.3	90.4	114.8	102.8	102.5	103.1			
平成30年 12月	96.4	-3.0	98.0	100.0	92.0	97.1	95.2	97.9	97.3	95.9	96.3	89.7	88.8	99.7	97.9	96.5	98.0			
平成31年 1月	89.3	-2.9	84.1	87.0	90.7	89.8	89.9	90.8	92.6	90.9	90.6	83.4	86.9	96.1	89.7	92.2	91.0			
平成31年 2月	93.9	-1.1	95.5	98.1	93.7	95.3	94.5	95.3	93.5	95.0	98.9	82.6	87.7	102.7	92.4	91.3	93.1			
前年同月比 (%)		-	-2.8	-1.1	-0.7	0.0	3.3	-0.8	-1.6	-1.5	2.2	-6.8	3.1	1.8	-5.8	-3.8	-1.0			
平成24年平均	103.1	1.4	100.6	101.5	101.5	103.1	102.4	102.2	104.3	100.7	106.6	117.2	106.2	108.4	100.7	90.8	99.7			
平成25年平均	100.8	-2.3	98.0	99.9	98.0	101.1	99.9	101.1	102.0	99.0	104.9	108.6	103.5	102.1	97.7	94.8	98.9			
平成26年平均	99.7	-1.0	95.6	99.5	99.7	100.0	97.7	100.2	101.0	100.5	103.0	101.9	102.2	98.9	98.2	97.7	100.0			
平成27年平均	100.0	0.2	100.0	100.0	100.0	100.0	100.0	100.0	100.0	100.0	100.0	100.0	100.0	100.0	100.0	100.0	100.0			
平成28年平均	99.8	-0.2	102.5	99.8	101.2	100.0	100.1	98.5	100.0	100.3	99.6	100.6	100.3	103.0	97.9	99.8	99.2			
平成29年平均	100.1	0.3	101.8	100.7	102.7	100.9	100.0	100.7	100.7	102.5	100.4	98.7	96.9	103.3	96.8	98.5	98.2			
平成30年 2月	95.7	-2.4	96.6	98.1	93.6	96.0	92.1	96.8	94.3	97.1	95.0	96.6	84.7	101.7	96.9	98.4	94.3			
平成30年 3月	100.1	-2.0	101.6	101.7	101.5	100.9	93.3	100.4	101.3	101.2	99.2	101.0	93.5	107.3	101.2	109.0	98.9			
平成30年 4月	101.5	-1.6	100.7	102.0	101.9	103.0	96.7	101.8	102.7	104.2	100.1	101.8	95.4	109.4	104.3	100.0	98.5			
平成30年 5月	100.2	1.9	97.3	98.3	100.8	98.7	94.1	101.4	104.9	101.1	100.8	102.5	96.2	111.0	104.4	101.3	97.6			
平成30年 6月	104.1	-0.7	105.5	104.0	×	102.2	98.4	104.6	106.7	105.2	105.0	106.7	98.6	115.5	105.4	103.7	102.6			
平成30年 7月	103.5	1.3	106.1	104.7	100.9	104.1	96.2	104.9	105.2	105.0	104.8	101.8	96.6	113.5	103.0	104.1	101.1			
平成30年 8月	101.3	3.1	98.3	99.4	×	102.0	96.7	102.4	107.3	102.8	103.3	103.3	96.4	97.0	104.7	102.8	100.4			
平成30年 9月	95.9	-3.1	97.6	96.3	×	94.4	93.6	96.5	93.7	97.4	95.9	99.6	88.2	105.3	97.4	89.2	94.9			
平成30年 10月	101.7	0.6	103.6	100.6	×	100.8	94.1	101.3	105.2	101.2	101.0	101.5	93.5	116.8	104.6	107.1	101.2			
平成30年 11月	104.5	3.2	106.5	106.9	99.4	105.0	99.1	104.9	105.8	104.2	106.8	100.9	92.0	118.0	102.6	101.0	103.3			
平成30年 12月	97.8	-1.7	98.2	99.7	88.9	98.2	95.1	98.2	96.2	98.5	97.5	99.5	90.9	100.9	97.7	96.6	98.3			
平成31年 1月	91.5	-2.3	85.5	90.3	88.1	91.8	90.7	92.1	92.3	93.0	91.3	91.8	88.7	97.4	91.8	92.9	91.9			
平成31年 2月	94.5	-1.3	94.3	97.2	92.2	96.6	93.1	94.2	93.2	94.9	97.9	90.4	84.2	105.5	91.3	90.7	92.9			
前年同月比 (%)		-	-2.4	-0.9	-1.5	0.6	1.1	-2.7	-1.2	-2.3	3.1	-6.4	-0.6	3.7	-5.8	-7.8	-1.5			

第19表 規模、産業別労働時間指数 (所定外労働時間)

(平成27年平均=100)

規模	年	月	調査産業計	前年 同月比	建設業	製造業	電気・ガス・熱供給・水道業	情報通信業	運輸業、郵便業	卸売業、小売業	金融業、保険業	不動産業、物品賃貸業	学術研究、専門・技術サービス業	宿泊業、飲食サービス業	生活関連サービス業、娯楽業	教育、学習支援業	医療、福祉	複合サービス事業	サービス業 (他に分類されないもの)
5 人 以 上	平成24年平均	2月	99.1	2.3	106.9	104.5	107.7	105.3	95.7	86.2	87.0	69.8	125.2	95.4	99.7	89.2	101.1	103.9	107.8
	平成25年平均	3月	99.0	-0.1	99.0	109.4	99.7	104.0	86.7	94.5	93.4	73.9	125.1	89.1	97.2	95.5	108.3	109.9	103.5
	平成26年平均	4月	99.6	0.6	96.6	106.5	91.2	104.9	82.6	95.5	97.4	96.2	120.1	85.7	126.7	98.5	109.5	90.5	104.1
	平成27年平均	5月	100.0	0.4	100.0	100.0	100.0	100.0	100.0	100.0	100.0	100.0	100.0	100.0	100.0	100.0	100.0	100.0	100.0
	平成28年平均	6月	95.1	-4.9	93.6	94.6	110.1	97.0	95.2	95.2	95.7	96.2	101.6	99.4	71.7	105.0	98.8	95.6	88.7
	平成29年平均	7月	94.7	-0.4	111.0	94.1	88.4	87.8	94.4	94.4	93.8	100.8	106.9	101.0	79.9	119.4	90.8	89.2	83.2
	平成30年	2月	89.2	-7.8	115.0	111.4	95.6	76.8	88.9	94.1	74.1	97.9	93.4	88.4	82.8	177.5	92.9	148.1	80.6
		3月	95.8	-4.2	116.6	117.1	110.7	81.1	95.5	96.5	84.9	109.9	105.3	100.0	92.0	177.5	103.6	153.2	87.9
		4月	95.8	-3.4	112.3	112.2	83.0	80.5	94.4	102.4	88.6	107.1	100.0	114.5	102.3	192.5	92.9	179.7	84.7
		5月	91.7	-0.9	108.6	101.6	143.4	71.1	92.4	98.8	88.6	101.4	100.7	110.1	95.4	170.0	100.0	182.3	78.2
		6月	93.3	0.0	119.3	104.1	×	75.8	88.4	96.5	87.6	101.4	101.3	110.1	93.1	177.5	107.1	165.8	80.6
		7月	89.2	-5.3	110.7	105.7	86.8	73.7	85.4	101.2	86.5	88.7	91.4	92.8	87.4	182.5	96.4	178.5	75.8
	8月	85.0	-3.7	101.6	99.2	×	68.4	85.9	95.3	83.2	85.8	92.1	98.6	92.0	122.5	91.1	134.2	68.5	
	9月	85.8	-6.4	120.9	95.1	×	72.1	85.9	95.3	78.4	81.6	81.5	97.1	86.2	170.0	91.1	146.8	67.7	
	10月	90.8	-4.4	113.9	103.3	×	74.2	88.4	101.2	90.3	91.5	89.4	104.3	86.2	182.5	96.4	184.8	76.6	
	11月	95.0	-2.6	119.8	116.3	84.9	76.3	94.9	104.7	91.4	95.7	98.0	105.8	88.5	185.0	98.2	178.5	80.6	
	12月	90.0	-5.3	108.6	110.6	88.7	72.1	92.9	100.0	79.5	90.8	92.1	101.4	88.5	162.5	98.2	208.9	79.0	
平成31年	1月	89.2	4.0	100.5	96.7	121.4	75.8	97.0	100.0	80.0	92.2	88.1	89.9	92.0	165.0	83.9	173.4	83.1	
	2月	94.2	5.6	110.7	113.0	141.5	82.6	105.1	100.0	80.5	98.6	98.7	95.7	88.5	172.5	96.4	148.1	83.1	
前年同月比 (%)			-	-	-3.7	1.4	48.0	7.6	18.2	6.3	8.6	0.7	5.7	8.3	6.9	-2.8	3.8	0.0	3.1
30 人 以 上	平成24年平均	2月	100.7	1.8	109.1	107.9	102.5	104.8	99.7	84.0	83.0	85.3	117.9	124.5	108.9	91.1	106.8	99.8	108.9
	平成25年平均	3月	100.0	-0.7	95.7	110.8	99.7	105.8	87.6	86.9	91.0	83.8	120.6	118.4	105.4	89.3	113.7	107.0	107.2
	平成26年平均	4月	100.3	0.3	91.5	108.0	94.9	108.6	83.4	93.1	95.9	92.7	115.5	101.1	131.6	93.7	113.7	87.5	104.1
	平成27年平均	5月	100.0	-0.3	100.0	100.0	100.0	100.0	100.0	100.0	100.0	100.0	100.0	100.0	100.0	100.0	100.0	100.0	100.0
	平成28年平均	6月	94.3	-5.7	91.5	96.9	111.2	96.6	94.0	91.1	96.5	96.5	95.9	105.1	58.0	98.4	98.9	78.4	91.8
	平成29年平均	7月	92.2	-2.2	105.0	98.2	87.9	87.1	91.0	88.5	92.6	91.7	97.8	122.6	71.6	108.5	91.3	82.9	83.3
	平成30年	2月	89.6	-6.3	111.9	113.7	93.3	77.1	89.9	88.1	74.5	94.5	85.8	111.1	89.3	161.9	101.7	151.9	83.7
		3月	96.3	-3.0	115.5	121.4	108.0	81.1	96.0	88.1	85.0	108.3	98.3	119.0	109.7	169.0	111.7	161.3	91.1
		4月	94.8	-3.1	108.4	117.6	81.0	79.1	96.0	91.1	89.0	112.4	97.2	125.4	112.6	183.3	95.0	154.7	87.8
		5月	91.9	1.7	108.0	105.3	139.9	71.1	94.4	90.1	90.0	109.7	98.3	115.9	107.8	183.3	106.7	164.2	81.3
		6月	93.3	3.2	121.7	109.9	×	76.1	91.4	87.1	89.0	104.1	96.6	123.8	102.9	166.7	115.0	146.2	84.6
		7月	89.6	0.0	108.8	111.5	93.3	74.1	85.4	89.1	86.0	98.6	88.6	120.6	102.9	164.3	105.0	162.3	80.5
	8月	85.2	0.0	102.7	105.3	×	68.2	87.9	86.1	82.0	93.8	93.2	123.8	96.1	109.5	100.0	117.0	74.0	
	9月	85.9	-2.5	124.8	97.7	×	71.6	87.4	84.2	77.5	88.3	79.5	117.5	92.2	147.6	100.0	131.1	73.2	
	10月	92.6	0.8	115.5	106.9	×	74.1	90.9	94.1	89.5	105.5	88.1	155.6	98.1	166.7	106.7	162.3	82.1	
	11月	96.3	1.6	121.7	121.4	90.2	76.1	97.5	96.0	91.0	110.3	96.6	152.4	94.2	169.0	108.3	164.2	85.4	
	12月	91.1	-1.6	110.2	113.7	92.6	72.6	94.4	93.1	78.0	98.6	89.8	130.2	90.3	152.4	110.0	194.3	84.6	
平成31年	1月	90.4	6.1	103.1	103.1	123.9	74.6	99.5	92.1	79.5	92.4	88.6	131.7	89.3	159.5	91.7	162.3	89.4	
	2月	95.6	6.7	111.9	118.3	147.2	81.6	109.6	92.1	79.5	92.4	98.9	127.0	75.7	166.7	105.0	131.1	88.6	
前年同月比 (%)			-	-	0.0	4.0	57.8	5.8	21.9	4.5	6.7	-2.2	15.3	14.3	-15.2	3.0	3.2	-13.7	5.9

第20表 規模、産業別常用雇用指数

規模	年 月	調査産業計	前年同月比	建設業	製造業	電気・ガス・熱供給・水道業	情報通信業	運輸業、郵便業	卸売業、小売業	金融業、保険業	不動産業、物品賃貸業	学術研究、専門・技術サービス業	宿泊業、飲食サービス業	生活関連サービス業、娯楽業	教育、学習支援業	医療、福祉	複合サービス事業	サービス業(他に分類されないもの)	
																			(平成27年平均=100)
5人以上	平成24年平均	96.9	0.8	99.0	119.1	164.6	98.1	98.7	98.2	101.2	100.4	84.0	96.3	96.7	95.3	86.5	85.5	89.1	
	平成25年平均	97.8	0.8	99.5	112.3	129.9	97.2	98.2	98.0	100.6	99.3	89.7	98.3	97.3	96.9	92.3	90.4	92.7	
	平成26年平均	99.9	2.2	99.5	106.9	119.1	99.1	98.4	100.3	99.5	100.6	96.3	102.4	100.7	98.6	97.7	95.3	96.7	
	平成27年平均	100.0	0.1	100.0	100.0	100.0	100.0	100.0	100.0	100.0	100.0	100.0	100.0	100.0	100.0	100.0	100.0	100.0	100.0
	平成28年平均	101.4	1.4	100.9	101.8	85.6	101.2	100.2	100.8	101.7	103.2	103.2	103.4	102.1	102.8	101.0	102.4	100.5	100.7
	平成29年平均	103.1	1.7	102.1	100.9	101.6	104.2	100.3	102.5	103.5	106.0	106.0	104.9	104.3	106.0	103.1	104.6	99.3	102.5
	平成30年 2月	103.6	2.2	101.5	107.7	111.3	104.5	100.5	102.6	103.2	104.6	104.6	104.5	105.9	105.6	104.3	99.9	61.9	104.7
	平成30年 3月	103.0	1.8	101.0	107.6	111.5	104.3	101.0	102.2	102.4	104.7	103.9	103.9	105.0	102.9	100.7	99.6	60.7	104.9
	平成30年 4月	104.6	1.4	101.8	109.0	116.6	106.6	102.2	103.4	106.2	107.0	107.0	105.6	104.0	103.3	102.3	100.8	97.9	107.1
	平成30年 5月	105.0	1.3	101.7	109.4	114.5	106.5	102.2	103.4	106.1	107.6	107.6	106.1	106.1	103.3	103.4	100.9	98.4	107.3
	平成30年 6月	105.0	0.9	101.6	108.5	×	106.1	101.4	103.4	105.9	107.3	107.3	106.2	108.4	102.7	104.0	100.9	98.2	107.0
	平成30年 7月	104.8	0.9	102.4	107.1	121.9	106.0	101.5	103.1	105.5	107.7	107.7	105.2	106.7	103.0	104.4	101.3	98.4	107.4
平成30年 8月	104.6	1.1	102.1	109.3	×	105.8	101.0	102.9	105.2	107.8	107.8	104.9	106.7	103.7	102.0	100.7	98.5	107.5	
平成30年 9月	104.5	1.1	102.8	109.4	×	106.3	100.8	103.0	105.0	106.6	106.6	104.8	106.5	103.9	102.2	100.3	98.8	106.3	
平成30年 10月	104.2	0.8	103.3	107.8	×	105.9	100.2	103.1	105.1	106.3	106.3	105.0	105.5	103.5	103.4	100.2	99.6	105.6	
平成30年 11月	104.3	0.8	103.2	107.6	119.5	105.2	100.1	102.9	105.2	106.5	106.5	105.2	106.6	103.1	104.5	100.5	100.0	105.8	
平成30年 12月	104.4	0.7	103.2	107.2	118.7	104.7	104.7	99.9	102.8	104.9	106.2	105.7	107.9	103.9	104.7	100.9	100.1	105.8	
平成31年 1月	104.6	0.5	103.3	109.7	119.9	104.9	104.9	99.7	102.5	105.2	105.9	104.7	107.4	102.9	103.9	103.2	99.7	105.8	
平成31年 2月	104.6	1.0	104.0	109.3	120.6	105.0	100.3	102.2	105.1	106.1	106.1	104.6	107.5	103.9	102.7	103.3	99.5	106.1	
前年同月比 (%)		-	-	2.5	1.5	8.4	0.5	-0.2	-0.4	1.8	1.4	0.1	1.5	-1.6	-1.5	3.4	60.7	1.3	
平成24年平均		97.4	1.0	97.7	124.3	160.9	98.2	98.5	98.5	102.0	98.5	81.2	106.5	93.7	93.9	87.1	75.2	87.6	
平成25年平均		98.3	0.9	99.0	116.1	123.7	97.7	97.9	97.8	101.0	98.0	88.5	109.8	95.2	96.3	93.1	84.7	91.7	
平成26年平均		100.2	2.0	99.2	109.9	111.6	99.6	98.0	99.8	99.8	99.5	96.7	110.1	98.2	97.7	97.9	97.2	96.7	
平成27年平均		100.0	-0.2	100.0	100.0	100.0	100.0	100.0	100.0	100.0	100.0	100.0	100.0	100.0	100.0	100.0	100.0	100.0	
平成28年平均		100.9	0.9	101.1	101.6	80.9	100.9	100.0	99.9	102.3	101.1	104.4	99.7	103.4	100.5	101.4	98.9	100.3	
平成29年平均		102.3	1.4	101.2	100.6	91.9	104.0	100.2	101.2	104.3	101.8	105.7	101.8	105.4	102.5	102.5	90.8	102.2	
平成30年 2月		102.8	2.3	100.6	109.6	116.3	104.4	100.6	101.0	103.7	101.1	105.3	105.6	102.8	103.9	94.1	40.7	104.9	
平成30年 3月		102.2	2.1	100.0	109.7	116.5	104.2	101.1	100.6	103.0	101.3	104.7	103.8	98.3	99.3	93.4	39.8	105.0	
平成30年 4月		104.6	1.7	101.0	111.0	121.8	107.0	102.9	103.0	106.2	104.3	106.8	104.8	98.3	100.8	94.8	94.7	108.0	
平成30年 5月		105.0	1.7	101.0	111.4	119.6	106.8	102.9	102.9	106.2	104.7	107.2	109.4	98.2	102.6	95.2	94.8	108.3	
平成30年 6月		104.8	1.3	101.2	110.2	×	106.4	101.9	102.5	105.9	104.5	107.3	111.4	97.9	103.3	95.4	94.8	108.2	
平成30年 7月		104.4	1.2	102.2	108.2	113.8	106.3	102.0	102.3	105.7	104.7	106.2	106.4	97.8	103.0	95.4	94.8	108.7	
平成30年 8月		104.3	1.6	102.0	111.0	×	106.3	101.5	101.9	105.4	104.5	105.9	107.4	97.4	100.0	94.9	95.0	108.8	
平成30年 9月		104.1	1.5	102.6	111.1	×	106.9	101.4	101.7	105.2	103.5	105.6	106.8	97.7	100.6	94.7	94.5	107.3	
平成30年 10月		103.8	1.3	103.0	109.0	×	106.4	100.7	101.7	105.2	104.0	105.9	106.8	97.9	101.8	94.6	95.1	106.7	
平成30年 11月		103.8	1.2	102.8	109.0	113.2	105.7	100.6	101.5	105.2	104.2	106.2	107.2	98.0	103.0	94.7	95.0	106.8	
平成30年 12月		103.7	0.7	102.7	108.6	112.8	105.1	100.7	101.3	105.0	104.0	106.5	107.1	99.1	103.3	94.8	95.4	106.8	
平成31年 1月		104.2	0.5	102.9	112.4	114.0	105.3	100.5	101.2	105.5	103.9	104.9	105.4	98.6	102.9	98.5	94.9	106.8	
平成31年 2月		104.0	1.2	103.9	111.6	114.9	105.4	100.8	100.7	105.4	103.9	104.9	104.7	99.0	101.3	98.4	94.7	107.2	
前年同月比 (%)		-	-	3.3	1.8	-1.2	1.0	0.2	-0.3	1.6	2.8	-0.4	-0.9	-3.7	-2.5	4.6	132.7	2.2	

## 付. 特別給与（平成30年冬季賞与）の調査結果のあらまし

この調査結果は、毎月勤労統計調査の平成30年11月から翌年1月までの「特別に支払われた給与」のうち、賞与として支給された給与（以下「賞与」という。）を特別集計したものです。

### 1 冬季賞与の支給状況（事業所規模30人以上）

#### (1) 支給労働者1人平均支給額

調査産業計の支給労働者1人平均支給額は、前年比 3.8%増加の 638,962円となった。主な産業別にみると、製造業 773,363円（前年比 18.7%減少）、情報通信業 708,137円（同 5.9%増加）、卸売業、小売業 761,275円（同 19.1%増加）となった。

#### (2) 平均支給月数

調査産業計の平均支給月数は、1.33か月となり、前年を 0.05か月下回った。主な産業別にみると、製造業 1.65か月（前年差 0.11か月減少）、情報通信業 1.43か月（前年差 0.09か月減少）、卸売業、小売業 1.29か月（前年差 0.06か月減少）となった。

### 冬季賞与の産業別支給状況（事業所規模30人以上）

（単位：円・%・か月）

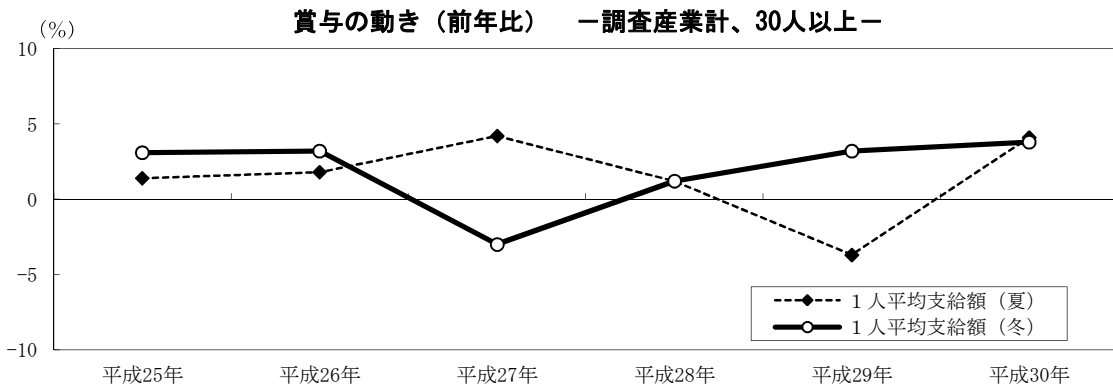
産 業	1人平均支給額		支給事業 所数割合	支給労働 者数割合	平均支給月数	
		前年比				前年支給 月数差
調 査 産 業 計	638,962	3.8	85.8	87.9	1.33	-0.05
鉱業，採石業，砂利採取業	1,549,064	—	75.0	68.6	3.12	3.12
建設業	872,374	9.4	100.0	100.0	1.86	0.17
製造業	773,363	-18.7	90.6	87.2	1.65	-0.11
電気・ガス・熱供給・水道業	1,023,633	44.8	17.7	61.8	2.17	0.65
情報通信業	708,137	5.9	91.5	94.6	1.43	-0.09
運輸業，郵便業	555,949	2.4	86.3	92.5	1.15	-0.24
卸売業，小売業	761,275	19.1	88.2	90.9	1.29	-0.06
金融業，保険業	912,578	7.1	86.2	89.4	2.04	-0.01
不動産業，物品賃貸業	661,741	-9.8	87.4	91.7	1.85	0.06
学術研究，専門・技術サービス業	822,134	10.2	83.9	79.0	1.79	-0.08
宿泊業，飲食サービス業	137,702	6.0	82.5	74.1	0.41	-0.03
生活関連サービス業，娯楽業	240,408	12.0	71.3	81.6	0.87	-0.05
教育，学習支援業	625,731	-3.0	99.4	99.5	1.73	-0.01
医療，福祉	463,382	1.8	66.4	73.1	1.06	-0.14
複合サービス事業	658,027	-10.0	100.0	100.0	1.74	-0.45
サービス業（他に分類されないもの）	310,928	10.9	84.0	82.6	0.99	-0.09

注1) 「1人平均支給額」は、賞与を支給した事業所における常用労働者1人当たりの平均賞与支給額です。

2) 「支給事業所数割合」は、賞与を支給した事業所数を全事業所数で除した値です。

3) 「支給労働者数割合」は、賞与を支給した事業所の全常用労働者数を全事業所の全常用労働者数で除した値です。

4) 「平均支給月数」は、賞与を支給した各事業所における賞与の所定内給与に対する割合を単純平均したものです。



平成30年冬季

第21表 賞与の産業別及び規模別支給状況

産 業	1人平均支給額 円	前年比 %	支給事業 所数割合 %	支給労働 者数割合 %	平均支給 月額 円	前年支給 月額 円	前年支給 月数差 か月
調査産業計	638,962	3.8	85.8	87.9	1.33	-0.05	
鉱業，採石業，砂利採取業	1,549,064	-	75.0	68.6	3.12	3.12	
建設業	872,374	9.4	100.0	100.0	1.86	0.17	
製造業	773,363	-18.7	90.6	87.2	1.65	-0.11	
電気・ガス・熱供給・水道業	1,023,633	44.8	17.7	61.8	2.17	0.65	
情報通信業	708,137	5.9	91.5	94.6	1.43	-0.09	
運輸業，郵便業	555,949	2.4	86.3	92.5	1.15	-0.24	
卸売業，小売業	761,275	19.1	88.2	90.9	1.29	-0.06	
金融業，保険業	912,578	7.1	86.2	89.4	2.04	-0.01	
不動産業，物品賃貸業	661,741	-9.8	87.4	91.7	1.85	0.06	
学術研究，専門・技術サービス業	822,134	10.2	83.9	79.0	1.79	-0.08	
宿泊業，飲食サービス業	137,702	6.0	82.5	74.1	0.41	-0.03	
生活関連サービス業，娯楽業	240,408	12.0	71.3	81.6	0.87	-0.05	
教育，学習支援業	625,731	-3.0	99.4	99.5	1.73	-0.01	
医療，福祉	463,382	1.8	66.4	73.1	1.06	-0.14	
複合サービス業	658,027	-10.0	100.0	100.0	1.74	-0.45	
サービス業（他に分類されないもの）	310,928	10.9	84.0	82.6	0.99	-0.09	

注1) 「1人平均支給額」は、賞与を支給した事業所における常用労働者1人当たりの平均賞与支給額です。

2) 「支給事業所数割合」は、賞与を支給した事業所数を全事業所数で除した値です。

3) 「支給労働者数割合」は、賞与を支給した事業所における賞与の所定内給与に対する割合を単純平均したものです。

4) 「平均支給月額」は、賞与を支給した各事業所における賞与の所定内給与に対する割合を単純平均したものです。

# 用語の説明

## 1 現金給与額

賃金、給与、手当、賞与その他の名称を問わず、労働の対償として使用者が労働者に通貨で支払うもので、所得税、社会保険料、組合費、購買代金等を差し引く前の金額です。退職金は含みません。

「現金給与総額」は、「きまって支給する給与」と「特別に支払われた給与」との合計額をいいます。

「きまって支給する給与」は、労働協約、就業規則等によってあらかじめ定められている支給条件、算定方法によって支給される給与であり、いわゆる基本給、家族手当、時間外手当等を含みます。

「所定内給与」は、きまって支給する給与のうち次の所定外給与以外のものをいいます。

「所定外給与」は、所定の労働時間を超える労働に対して支給される給与や、休日労働、深夜労働に対して支給される給与であり、時間外手当、早朝出勤手当、休日出勤手当、深夜手当等です。

「特別に支払われた給与」は、労働協約、就業規則等によらず、一時的又は突発的の事由に基づき労働者に支払われた給与又は労働協約、就業規則等によりあらかじめ支給条件、算定方法が定められている給与で、以下に該当するものです。

①夏冬の賞与、期末手当等の一時金、②いわゆるベースアップの差額追給分、③3か月を超える期間で算定される手当等（6か月分支払われる通勤手当等）、④支給事由の発生が不定期なもの。

## 2 実労働時間数、出勤日数

労働者が実際に労働した時間数及び実際に出勤した日数です。休憩時間は給与支給の有無にかかわらず除かれます。また、有給休暇取得日も除かれます。

「総実労働時間数」は、「所定内労働時間数」と「所定外労働時間数」の合計をいいます。

「所定内労働時間数」は、労働協約、就業規則等で定められた正規の始業時刻と終業時刻との間の実労働時間数をいいます。

「所定外労働時間数」は、早出、残業、臨時の呼出、休日出勤等の実労働時間数をいいます。

「出勤日数」は、業務のために実際に出勤した日数をいいます。1時間でも就業すれば1出勤日とします。

## 3 常用労働者

事業所に雇用され給与を支払われる労働者（船員法の船員を除く。）のうち、期間を定めずに、又は1か月以上の期間を定めて雇われている者を常用労働者といいます。

「一般労働者」は、常用労働者のうち次の「パートタイム労働者」以外の者をいいます。

「パートタイム労働者」は、常用労働者のうち次のいずれかに該当する労働者をいいます。

- ① 1日の所定労働時間が一般の労働者よりも短い者
- ② 1日の所定労働時間が一般の労働者と同じで1週の所定労働日数が一般の労働者よりも短い者

東京都毎月勤労統計ホームページ

<http://www.toukei.metro.tokyo.jp/maikin/mk-index.htm>



東京都の賃金、労働時間及び雇用の動き  
—毎月勤労統計調査地方調査結果月報—

平成31年 2月分

平成31年 4月発行

編集・発行 東京都総務局統計部人口統計課

〒163-0920 東京都新宿区西新宿二丁目3番1号

新宿モノリス20階

電話 03-5321-1111(代) 内線25-531~5

直通 03-5388-2534

E-mail : S0000030@section.metro.tokyo.jp