

東京都の賃金、労働時間 及び雇用の動き

—毎月勤労統計調査地方調査結果月報—

平成31年1月分



注. 集計値の取扱については、表紙裏「利用上の注意」をご確認ください。

毎月勤労統計調査地方調査の説明

1 調査の目的

この調査は、統計法に基づく基幹統計で、常用労働者の給与、出勤日数、労働時間数及び雇用について、東京都における毎月の変動を明らかにすることを目的としています。

2 調査の対象

本調査の産業分類は、平成25年10月改定の日本標準産業分類に基づき、鉱業、採石業、砂利採取業、建設業、製造業、電気・ガス・熱供給・水道業、情報通信業、運輸業、郵便業、卸売業、小売業、金融業、保険業、不動産業、物品賃貸業、学術研究、専門・技術サービス業、宿泊業、飲食サービス業、生活関連サービス業、娯楽業、教育、学習支援業、医療、福祉、複合サービス事業、サービス業（他に分類されないもの）を大分類としています。

常時5人以上の常用労働者を雇用する民営、公営及び官営の全事業所の中から、産業別、規模別に無作為抽出し、厚生労働大臣が指定した約3,620事業所を対象に調査したものです。

利 用 上 の 注 意

- 「-」は皆無または該当数字がないもの、「0.0」は表章単位未満、「X」は調査事業所が少数であるため公表しないものであることを示しています。
- 「事業所規模5人以上」の統計表には、事業所規模30人以上の事業所を含みます。
- 平成27年1月分調査で対象事業所の抽出替え（事業所規模30人以上の事業所の入れ替え）を行った結果、新・旧両標本による調査結果の間にギャップが生じているため、時系列の比較が行えるよう、賃金指数及び労働時間指数については、平成24年2月まで遡って改定しています。
また、平成30年1月分において、常用雇用指数を平成21年7月まで遡って改訂しています。
指数改訂の詳細につきましては、厚生労働省のホームページをご参照ください。
なお、各実数値やパートタイム労働者比率、入職率及び離職率については、ギャップ修正を行っていないため、ご注意ください。
- 平成29年1月分調査から、指数は平成27年平均=100としています。
- 前年比や前年同月比の算出は、指数によることとされているため、実数で計算した場合と必ずしも一致しません。
- 実質賃金指数=名目賃金指数/消費者物価指数*×100
*消費者物価指数は、東京都区部の消費者物価指数（持家の帰属家賃を除く総合）です。
- 指数、前年同月比は、調査対象事業所の抽出替え等に伴い、将来改訂されることがあります。
- 産業分類「鉱業、採石業、砂利採取業」については、指数が算出できないため、実数のみ公表しています。

毎月勤労統計調査地方調査の集計値について

厚生労働省は、「毎月勤労統計調査全国調査結果」の平成24年1月分から平成30年10月分の「再集計値」を、平成31年1月23日付で公表したところです。

東京都が集計する「毎月勤労統計調査地方調査結果」については、現在、厚生労働省において、これまでに公表してきた集計値が適切なものであるかを精査中です。

東京都は、厚生労働省の指示により、毎月勤労統計調査規則第21条に基づき、引き続き「毎月勤労統計調査地方調査結果」を公表しますが、今後、「再集計値」を公表する可能性がありますので、データの取扱いにはご注意ください。

ご利用の皆様にはご迷惑をおかけし恐縮ですが、何卒よろしくお願い申し上げます。

目 次

I	調査結果のあらまし	1
II	統計表	
第 1 表	規模、産業、性別常用労働者の 1 人平均月間現金給与額	7
第 2 表	規模、産業、性別常用労働者の 1 人平均月間出勤日数及び実労働時間数	8
第 3 表	規模、産業、性別常用労働者数及びパートタイム労働者比率	9
第 4 表	規模、産業別労働異動率	10
第 5 表	規模、産業、就業形態別常用労働者の 1 人平均月間現金給与額	11
第 6 表	規模、産業、就業形態別常用労働者の 1 人平均月間出勤日数及び実労働時間数	12
第 7 表	規模、産業、就業形態別常用労働者数	13
第 8 表	規模、性別常用労働者の 1 人平均月間現金給与額	14
第 9 表	規模、性別常用労働者の 1 人平均月間出勤日数及び実労働時間数	14
第 10 表	規模、就業形態別常用労働者の 1 人平均月間現金給与額	15
第 11 表	規模、就業形態別常用労働者の 1 人平均月間出勤日数及び実労働時間数	15
第 12 表	規模、産業別名目賃金指数（現金給与総額）	16
第 13 表	規模、産業別名目賃金指数（きまって支給する給与）	17
第 14 表	規模、産業別名目賃金指数（所定内給与）	18
第 15 表	規模、産業別実質賃金指数（現金給与総額）	19
第 16 表	規模、産業別実質賃金指数（きまって支給する給与）	20
第 17 表	規模、産業別労働時間指数（総実労働時間）	21
第 18 表	規模、産業別労働時間指数（所定内労働時間）	22
第 19 表	規模、産業別労働時間指数（所定外労働時間）	23
第 20 表	規模、産業別常用雇用指数	24
	用語の説明	25

調査結果のあらまし(常用労働者)

1 賃金

(1) 事業所規模5人以上

1月の現金給与総額は、規模5人以上で前年同月比0.2%増加の343,167円となった。
 主な産業別に前年同月比を見ると、製造業0.3%増加、情報通信業10.3%減少、卸売業、小売業5.1%減少となった。
 現金給与総額のうち、きまって支給する給与は、前年同月比0.6%増加の321,921円となった。また、所定内給与は、同0.5%増加の300,826円となった。
 主な産業別にきまって支給する給与の前年同月比を見ると、製造業1.1%減少、情報通信業0.6%増加、卸売業、小売業3.1%減少となった。
 実質賃金指数(現金給与総額)は、前年同月比0.2%減少となった。

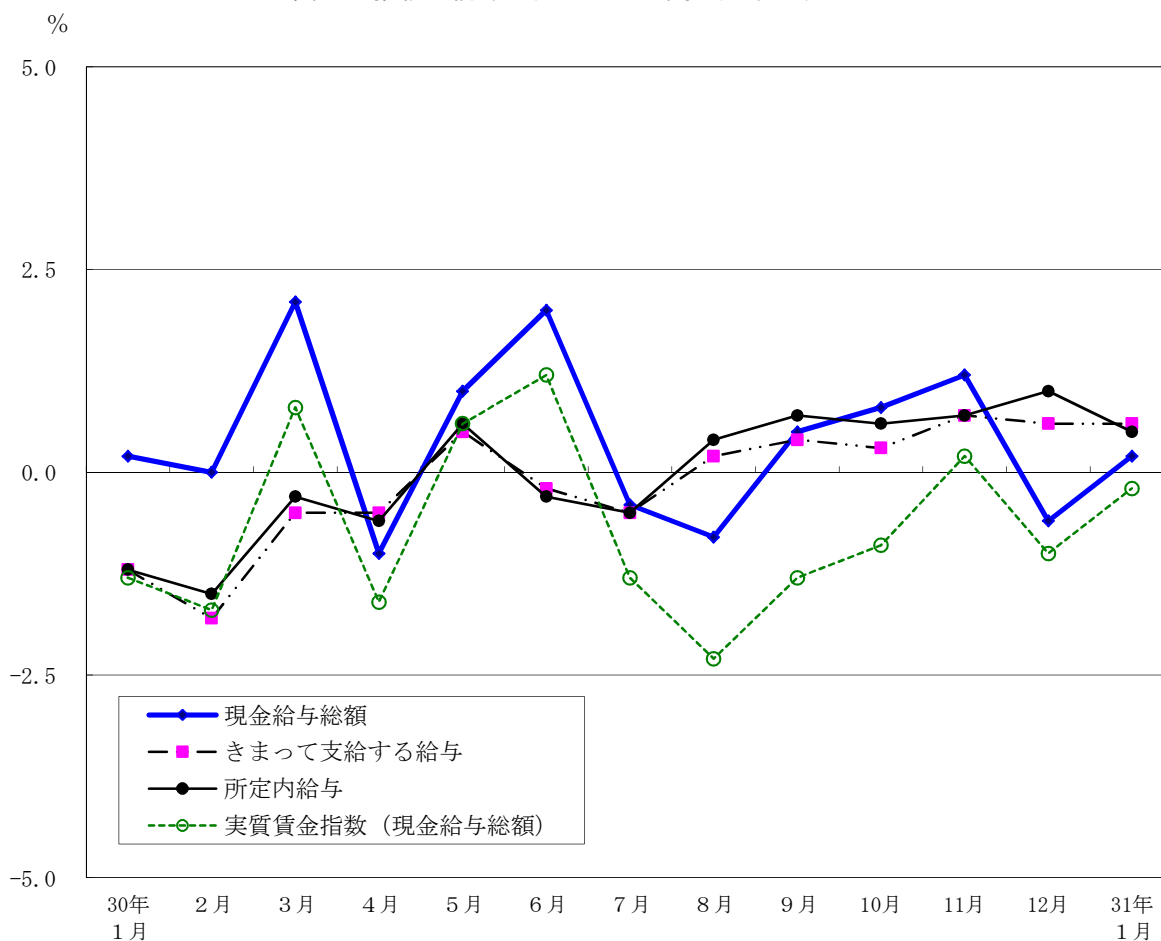
(図1、表1、統計表第15表)

(2) 事業所規模30人以上

1月の現金給与総額は、規模30人以上で前年同月比0.2%増加の379,255円となった。
 主な産業別に前年同月比を見ると、製造業0.8%増加、情報通信業10.9%減少、卸売業、小売業7.4%減少となった。
 現金給与総額のうち、きまって支給する給与は、前年同月比0.7%増加の355,118円となった。また、所定内給与は、同0.5%増加の329,651円となった。
 主な産業別にきまって支給する給与の前年同月比を見ると、製造業0.4%増加、情報通信業1.5%増加、卸売業、小売業6.1%減少となった。
 実質賃金指数(現金給与総額)は、前年同月比0.2%減少となった。

(表1、統計表第15表)

図1 賃金の推移(前年同月比) —調査産業計、5人以上—



平成31年1月分

表1 月間現金給与額

(単位：円・%)

規模	産 業	現金給与総額		きまって支給する給与				特別に支払われた給与	
		前年 同月比		前年 同月比	所定内 与	前年 同月比	所定外 与		
5 人 以 上	調 査 産 業 計	343,167	0.2	321,921	0.6	300,826	0.5	21,095	21,246
	鉱業，採石業，砂利採取業	571,690	—	571,582	—	542,864	—	28,718	108
	建 設 業	431,306	6.2	410,539	11.6	376,363	13.6	34,176	20,767
	製 造 業	395,258	0.3	382,632	-1.1	359,771	-0.9	22,861	12,626
	電気・ガス・熱供給・水道業	563,018	2.2	561,238	2.1	487,699	2.8	73,539	1,780
	情 報 通 信 業	423,540	-10.3	405,475	0.6	375,546	0.8	29,929	18,065
	運 輸 業 ， 郵 便 業	386,861	-1.4	378,868	3.8	334,566	5.5	44,302	7,993
	卸 売 業 ， 小 売 業	327,163	-5.1	315,982	-3.1	301,010	-3.4	14,972	11,181
	金 融 業 ， 保 険 業	648,769	29.9	485,312	-1.2	455,413	-1.4	29,899	163,457
	不 動 産 業 ， 物 品 賃 貸 業	359,215	-1.9	339,657	-1.4	317,183	-1.8	22,474	19,558
	学術研究，専門・技術サービス業	464,826	7.0	432,282	5.4	410,230	5.8	22,052	32,544
	宿 泊 業 ， 飲 食 サ ー ビ ス 業	133,681	-3.3	127,444	-6.5	119,464	-6.3	7,980	6,237
	生活関連サービス業，娯楽業	235,075	8.2	227,535	12.7	213,541	11.6	13,994	7,540
	教 育 ， 学 習 支 援 業	331,938	4.0	282,932	-3.0	274,762	-3.0	8,170	49,006
	医 療 ， 福 祉	269,800	-3.5	261,855	-1.1	246,434	-0.8	15,421	7,945
複 合 サ ー ビ ス 事 業	353,503	-10.8	353,162	-9.9	320,458	-12.3	32,704	341	
サービス業（他に分類されないもの）	274,090	-0.4	269,891	4.0	247,588	1.7	22,303	4,199	
30 人 以 上	調 査 産 業 計	379,255	0.2	355,118	0.7	329,651	0.5	25,467	24,137
	鉱業，採石業，砂利採取業	571,690	—	571,582	—	542,864	—	28,718	108
	建 設 業	459,994	5.3	431,351	14.3	389,295	16.7	42,056	28,643
	製 造 業	420,534	0.8	411,237	0.4	384,479	0.6	26,758	9,297
	電気・ガス・熱供給・水道業	575,707	4.5	573,751	4.4	495,194	4.4	78,557	1,956
	情 報 通 信 業	434,654	-10.9	418,295	1.5	386,442	1.8	31,853	16,359
	運 輸 業 ， 郵 便 業	394,524	-4.0	386,652	2.1	339,860	3.7	46,792	7,872
	卸 売 業 ， 小 売 業	357,235	-7.4	349,094	-6.1	331,554	-6.6	17,540	8,141
	金 融 業 ， 保 険 業	706,789	38.0	518,274	2.8	486,348	2.8	31,926	188,515
	不 動 産 業 ， 物 品 賃 貸 業	382,700	-2.5	363,085	-1.4	339,355	-1.7	23,730	19,615
	学術研究，専門・技術サービス業	465,268	2.7	443,141	3.8	417,353	3.8	25,788	22,127
	宿 泊 業 ， 飲 食 サ ー ビ ス 業	172,160	3.9	157,351	-4.3	144,897	-6.2	12,454	14,809
	生活関連サービス業，娯楽業	251,865	13.0	248,208	19.4	230,746	18.5	17,462	3,657
	教 育 ， 学 習 支 援 業	373,455	5.3	311,152	-3.2	302,366	-3.0	8,786	62,303
	医 療 ， 福 祉	309,763	-0.4	300,445	2.3	279,432	2.4	21,013	9,318
複 合 サ ー ビ ス 事 業	374,586	-18.1	374,097	-18.0	331,950	-20.7	42,147	489	
サービス業（他に分類されないもの）	261,184	-3.2	259,367	1.5	235,253	-1.3	24,114	1,817	

2 労働時間

(1) 事業所規模5人以上

1月の総実労働時間数は、規模5人以上で前年同月比2.4%減少の128.7時間となった。
 総実労働時間数のうち所定内労働時間数は、前年同月比2.9%減少の118.0時間、所定外労働時間数は、同4.0%増加の10.7時間となった。
 主な産業別の所定外労働時間数は、製造業11.9時間（前年同月比1.7%増加）、情報通信業14.4時間（同7.5%増加）、卸売業、小売業8.5時間（同4.9%増加）となった。
 （図2-1、図2-2、表2）

(2) 事業所規模30人以上

1月の総実労働時間数は、規模30人以上で前年同月比1.6%減少の135.0時間となった。
 総実労働時間数のうち所定内労働時間数は、前年同月比2.3%減少の122.8時間、所定外労働時間数は、同6.1%増加の12.2時間となった。
 主な産業別の所定外労働時間数は、製造業13.5時間（前年同月比2.3%増加）、情報通信業15.0時間（同7.0%増加）、卸売業、小売業9.3時間（同9.4%増加）となった。
 （表2）

図2-1 労働時間の推移（前年同月比） —調査産業計、5人以上—

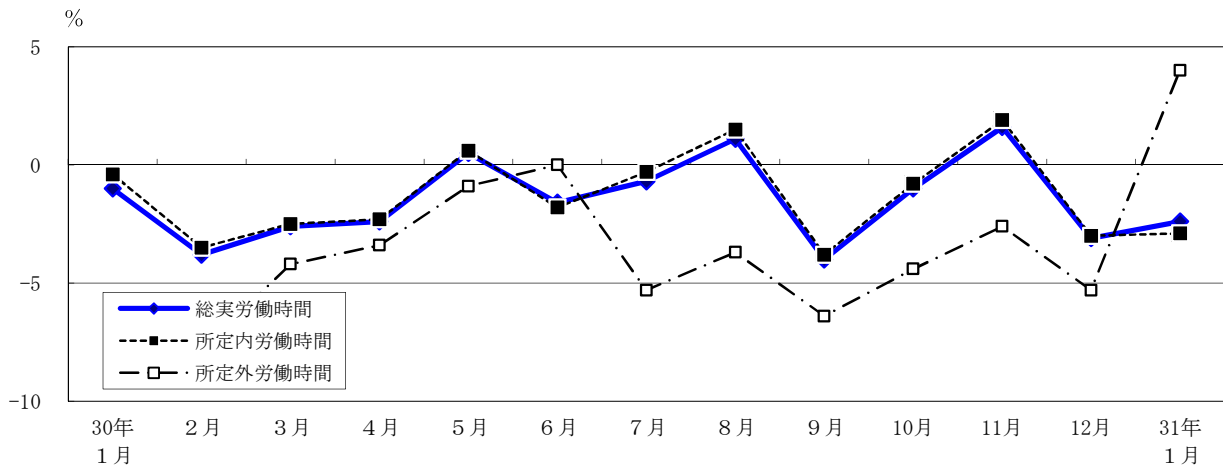
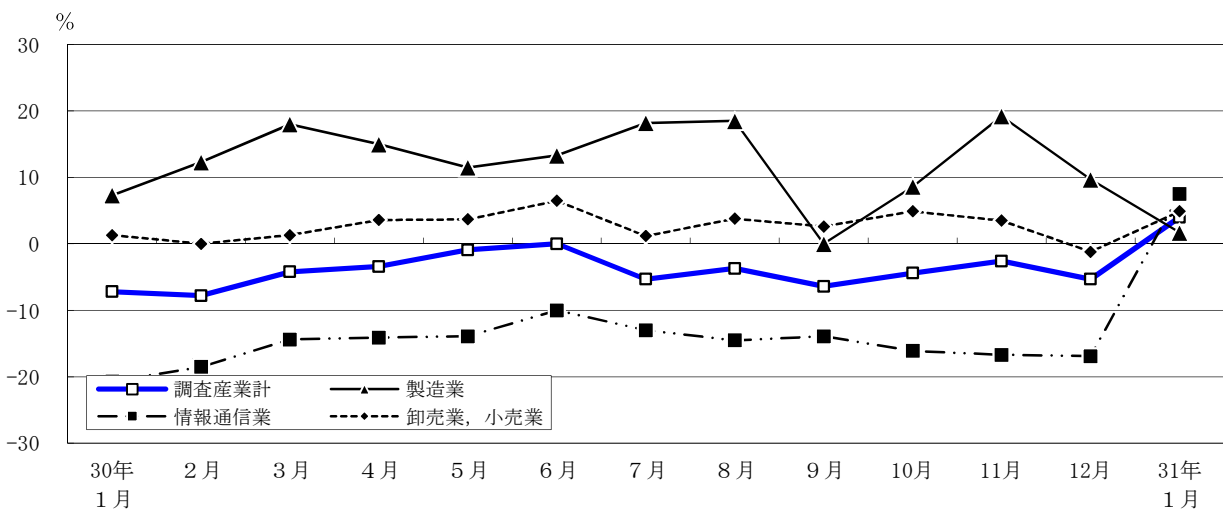


図2-2 所定外労働時間の推移（前年同月比） —調査産業計及び主な産業、5人以上—



平成31年1月分

表2 月間出勤日数及び実労働時間数

(単位：日・時間・%)

規模	産 業	出 勤 日 数	総 実 勞 働 時 間 数		所 定 内 勞 働 時 間 数		所 定 外 勞 働 時 間 数	
				前 年 同 月 比		前 年 同 月 比		前 年 同 月 比
5 人 以 上	調 査 産 業 計	16.2	128.7	-2.4	118.0	-2.9	10.7	4.0
	鉱業，採石業，砂利採取業	18.0	147.3	—	128.0	—	19.3	—
	建 設 業	17.9	149.1	-5.2	130.3	-5.7	18.8	-0.6
	製 造 業	16.4	138.3	-3.4	126.4	-3.9	11.9	1.7
	電気・ガス・熱供給・水道業	17.3	149.3	1.1	130.0	-2.4	19.3	34.0
	情 報 通 信 業	16.9	143.5	-2.5	129.1	-3.5	14.4	7.5
	運 輸 業 ， 郵 便 業	17.6	151.2	0.3	132.0	-0.6	19.2	6.1
	卸 売 業 ， 小 売 業	16.6	129.1	-2.0	120.6	-2.6	8.5	4.9
	金 融 業 ， 保 険 業	17.4	139.5	-2.6	124.7	-3.3	14.8	4.2
	不 動 産 業 ， 物 品 賃 貸 業	17.3	140.5	-1.0	127.5	-1.1	13.0	0.0
	学術研究，専門・技術サービス業	16.8	139.5	1.5	126.2	0.7	13.3	10.8
	宿 泊 業 ， 飲 食 サ ー ビ ス 業	13.0	90.0	-9.4	83.8	-9.0	6.2	-13.8
	生活関連サービス業，娯楽業	16.1	122.2	-0.2	114.2	-0.7	8.0	8.1
	教 育 ， 学 習 支 援 業	13.9	103.4	-0.9	96.8	-1.0	6.6	0.0
医 療 ， 福 祉	15.2	112.2	-6.9	107.5	-6.4	4.7	-16.1	
複 合 サ ー ビ ス 事 業	17.7	141.6	2.7	127.9	-0.1	13.7	37.0	
サービス業（他に分類されないもの）	16.9	132.5	0.2	122.2	-0.3	10.3	6.3	
30 人 以 上	調 査 産 業 計	16.7	135.0	-1.6	122.8	-2.3	12.2	6.1
	鉱業，採石業，砂利採取業	18.0	147.3	—	128.0	—	19.3	—
	建 設 業	18.0	154.7	-3.2	131.4	-4.7	23.3	5.4
	製 造 業	16.8	143.6	-1.6	130.1	-2.1	13.5	2.3
	電気・ガス・熱供給・水道業	17.0	147.7	0.0	127.5	-4.3	20.2	40.3
	情 報 通 信 業	17.1	145.9	-1.4	130.9	-2.3	15.0	7.0
	運 輸 業 ， 郵 便 業	17.7	152.8	0.7	133.1	-0.4	19.7	9.5
	卸 売 業 ， 小 売 業	17.1	134.6	-3.3	125.3	-4.2	9.3	9.4
	金 融 業 ， 保 険 業	17.3	139.4	-2.1	123.5	-2.7	15.9	4.6
	不 動 産 業 ， 物 品 賃 貸 業	17.3	140.6	-0.6	127.2	-1.1	13.4	3.8
	学術研究，専門・技術サービス業	16.8	141.5	2.4	125.9	0.9	15.6	17.2
	宿 泊 業 ， 飲 食 サ ー ビ ス 業	14.0	101.7	-6.4	93.4	-7.5	8.3	6.4
	生活関連サービス業，娯楽業	15.9	120.1	0.0	110.9	0.3	9.2	-5.2
	教 育 ， 学 習 支 援 業	14.1	106.6	-0.2	99.9	-0.5	6.7	4.7
医 療 ， 福 祉	16.1	122.5	-4.7	117.0	-4.1	5.5	-16.6	
複 合 サ ー ビ ス 事 業	18.2	147.6	0.1	130.4	-2.4	17.2	24.7	
サービス業（他に分類されないもの）	16.9	133.0	0.2	122.0	-0.5	11.0	10.0	

3 雇用

(1) 事業所規模 5 人以上

1月の常用労働者数は、規模5人以上で前年同月比0.5%増加の7,987千人となった。
 主な産業別に前年同月比をみると、製造業1.5%増加、情報通信業0.5%増加、卸売業、小売業0.1%減少となった。
 常用労働者中のパートタイム労働者比率は、前年同月差0.1ポイント下降し、26.5%となった。

(図3-1、図3-2、表3)

(2) 事業所規模30人以上

1月の常用労働者数は、規模30人以上で前年同月比0.5%増加の5,554千人となった。
 主な産業別に前年同月比をみると、製造業2.1%増加、情報通信業1.1%増加、卸売業、小売業0.1%減少となった。
 常用労働者中のパートタイム労働者比率は、前年同月差0.1ポイント下降し、20.1%となった。

(表3)

図3-1 常用労働者数の推移（前年同月比） — 調査産業計及び主な産業、5人以上 —

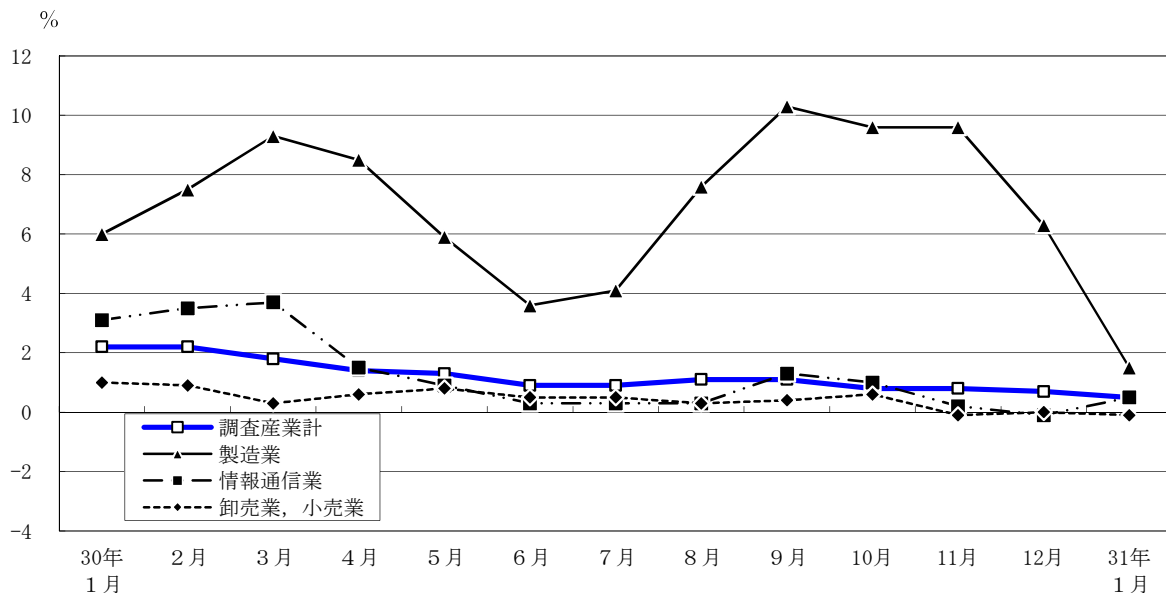
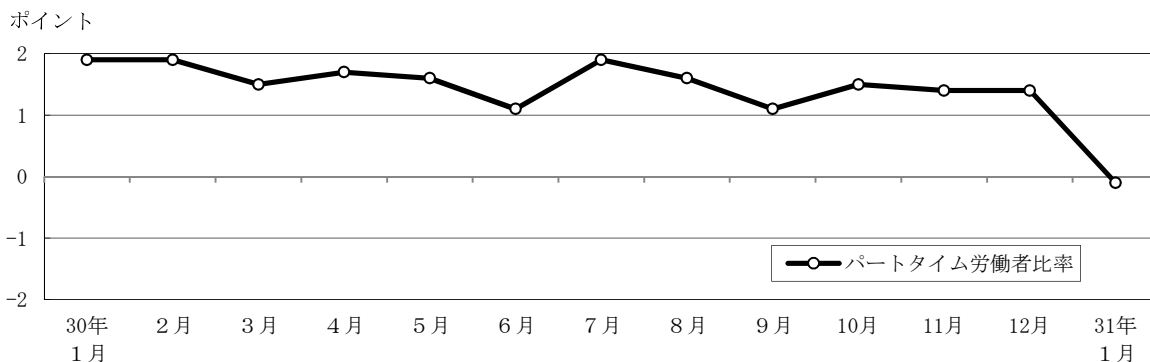


図3-2 パートタイム労働者比率の推移（前年同月差） — 調査産業計、5人以上 —



平成31年1月分

表3 常用労働者数及び労働異動率

(単位： 人・%・ポイント)

規模	産 業	常 用 労働者数	入職率		離職率		パートタイム 労働者比率		
			前年 同月比	前年 同月差	前年 同月差	前年 同月差	前年 同月差		
5 人 以 上	調 査 産 業 計	7,987,409	0.5	1.86	0.38	2.11	0.41	26.5	-0.1
	鉱業，採石業，砂利採取業	1,424	—	2.02	0.96	2.79	-0.17	1.0	0.8
	建 設 業	350,980	1.5	0.79	0.38	0.68	-0.56	4.4	-0.3
	製 造 業	578,269	1.5	1.04	0.18	1.40	0.38	7.9	-1.1
	電気・ガス・熱供給・水道業	31,463	6.3	1.44	0.76	0.48	0.13	2.3	0.4
	情 報 通 信 業	805,001	0.5	1.31	0.46	1.10	-0.08	4.3	0.3
	運 輸 業 ， 郵 便 業	457,820	-0.6	1.19	-0.32	1.41	0.08	13.7	-3.6
	卸 売 業 ， 小 売 業	1,656,809	-0.1	1.28	-0.14	1.56	-0.04	28.6	-0.9
	金 融 業 ， 保 険 業	396,942	1.6	2.24	0.47	1.95	0.61	3.8	-3.3
	不 動 産 業 ， 物 品 賃 貸 業	211,110	0.8	1.06	0.10	1.28	0.23	16.5	-0.4
	学術研究，専門・技術サービス業	385,905	0.3	1.24	0.00	2.24	1.03	6.7	-2.2
	宿 泊 業 ， 飲 食 サ ー ビ ス 業	694,837	0.8	4.73	2.05	5.16	1.61	80.3	3.1
	生活関連サービス業，娯楽業	235,846	-1.9	2.13	0.40	3.12	-0.19	39.9	-10.4
	教 育 ， 学 習 支 援 業	421,693	-0.7	1.79	0.94	2.51	1.62	41.1	1.4
	医 療 ， 福 祉	759,010	-2.0	1.89	0.01	2.28	0.23	40.4	5.1
複 合 サ ー ビ ス 事 業	37,804	60.0	1.55	-0.16	1.95	-0.81	22.1	7.4	
サービス業（他に分類されないもの）	962,496	1.3	2.68	0.70	2.63	0.76	27.7	1.0	
30 人 以 上	調 査 産 業 計	5,554,365	0.5	1.60	0.30	1.78	0.32	20.1	-0.1
	鉱業，採石業，砂利採取業	1,424	—	2.02	0.96	2.79	-0.17	1.0	0.8
	建 設 業	223,817	1.8	0.67	0.30	0.51	-0.95	3.3	-0.5
	製 造 業	429,705	2.1	1.22	0.24	1.31	0.20	5.2	-2.7
	電気・ガス・熱供給・水道業	28,644	-3.2	1.58	0.90	0.53	0.18	2.3	0.4
	情 報 通 信 業	702,909	1.1	1.15	0.39	1.01	-0.13	2.3	-0.8
	運 輸 業 ， 郵 便 業	387,357	0.3	1.33	-0.01	1.49	0.16	12.9	-3.3
	卸 売 業 ， 小 売 業	1,025,335	-0.1	1.08	0.05	1.19	-0.05	22.5	1.4
	金 融 業 ， 保 険 業	326,612	1.2	2.03	0.31	1.54	0.38	3.2	-4.1
	不 動 産 業 ， 物 品 賃 貸 業	139,974	2.7	0.82	-0.34	0.99	0.06	13.1	0.0
	学術研究，専門・技術サービス業	277,211	-0.3	1.01	-0.23	2.55	1.46	5.7	-3.0
	宿 泊 業 ， 飲 食 サ ー ビ ス 業	223,152	-0.9	2.45	0.49	4.05	0.94	71.3	3.7
	生活関連サービス業，娯楽業	127,518	-4.9	1.75	0.29	2.23	-0.14	39.4	-12.8
	教 育 ， 学 習 支 援 業	329,808	-1.4	1.79	1.35	2.12	1.58	37.0	2.7
	医 療 ， 福 祉	494,204	-3.8	1.90	0.04	2.18	0.16	33.9	4.1
複 合 サ ー ビ ス 事 業	24,618	132.0	1.35	-1.32	1.80	-2.63	19.2	14.8	
サービス業（他に分類されないもの）	812,077	2.3	2.92	0.69	2.86	0.82	29.7	2.6	

第1表 規模、産業、性別常用労働者の1人平均月間現金給与額

規模	産 業	現金給与総額				きまって支給する給与				所定内給与	所定外給与	特別に支払われた給与	
		計	男	女	計	男	女	計	男			女	
													計
5人以上	調査産業業計	343,167	421,103	238,456	321,921	394,008	225,069	300,826	21,095	21,246	27,095	13,387	
	鉱業，採石業，砂利採取業	571,690	614,919	422,411	571,582	614,779	422,411	542,864	28,718	108	140	—	
	建設業	431,306	464,303	282,871	410,539	442,026	268,896	376,363	34,176	20,767	22,277	13,975	
	製造業	395,258	446,218	263,628	382,632	431,945	255,258	359,771	22,861	12,626	14,273	8,370	
	電気・ガス・熱供給・水道業	563,018	583,470	438,124	561,238	581,596	436,919	487,699	73,539	1,780	1,874	1,205	
	情報通信業	423,540	457,804	322,719	405,475	437,419	311,480	375,546	29,929	18,065	20,385	11,239	
	運輸業，郵便業	386,861	425,863	273,249	378,868	416,767	268,471	334,566	44,302	7,993	9,096	4,778	
	卸売業，小売業	327,163	413,929	218,531	315,982	399,767	211,083	301,010	14,972	11,181	14,162	7,448	
	金融業，保険業	648,769	839,928	432,719	485,312	615,902	337,717	455,413	29,899	163,457	224,026	95,002	
	不動産業，物品賃貸業	359,215	422,949	248,758	339,657	399,005	236,800	317,183	22,474	19,558	23,944	11,958	
	学術研究，専門・技術サービス業	464,826	527,481	342,319	432,282	491,006	317,460	410,230	22,052	32,544	36,475	24,859	
	宿泊業，飲食サービス業	133,681	172,531	102,346	127,444	165,086	97,084	119,464	7,980	6,237	7,445	5,262	
	生活関連サービス業，娯楽業	235,075	295,188	188,942	227,535	282,738	185,170	213,541	13,994	7,540	12,450	3,772	
	教育，学習支援業	331,938	407,264	262,675	282,932	332,374	237,470	274,762	8,170	49,006	74,890	25,205	
	医療業，福祉業	269,800	361,228	237,415	261,855	351,628	230,056	246,434	15,421	7,945	9,600	7,359	
	複合サービス業	353,503	425,143	246,943	353,162	424,660	246,814	320,458	32,704	341	483	129	
	サービス業(他に分類されないもの)	274,090	320,492	212,352	269,891	314,964	209,922	247,588	22,303	4,199	5,528	2,430	
	30人以上	調査産業業計	379,255	452,356	270,536	355,118	422,863	254,365	329,651	25,467	24,137	29,493	16,171
		鉱業，採石業，砂利採取業	571,690	614,919	422,411	571,582	614,779	422,411	542,864	28,718	108	140	—
		建設業	459,994	490,373	304,802	431,351	460,142	284,273	389,295	42,056	28,643	30,231	20,529
製造業		420,534	469,525	289,332	411,237	459,312	282,489	384,479	26,758	9,297	10,213	6,843	
電気・ガス・熱供給・水道業		575,707	595,384	454,021	573,751	593,329	452,683	495,194	78,557	1,956	2,055	1,338	
情報通信業		434,654	466,997	333,404	418,295	448,468	323,838	386,442	31,853	16,359	18,529	9,566	
運輸業，郵便業		394,524	435,033	280,817	386,652	424,730	279,766	339,860	46,792	7,872	10,303	1,051	
卸売業，小売業		357,235	444,784	239,940	349,094	435,873	232,830	331,554	17,540	8,141	8,911	7,110	
金融業，保険業		706,789	912,553	466,073	518,274	656,885	356,118	486,348	31,926	188,515	255,668	109,955	
不動産業，物品賃貸業		382,700	443,609	268,120	363,085	418,582	258,686	339,355	23,730	19,615	25,027	9,434	
学術研究，専門・技術サービス業		465,268	518,697	347,511	443,141	495,246	328,302	417,353	25,788	22,127	23,451	19,209	
宿泊業，飲食サービス業		172,160	212,930	136,610	157,351	198,648	121,341	144,897	12,454	14,809	14,282	15,269	
生活関連サービス業，娯楽業		251,865	331,438	194,833	248,208	327,513	191,368	230,746	17,462	3,657	3,925	3,465	
教育，学習支援業		373,455	452,430	294,979	311,152	360,890	261,728	302,366	8,786	62,303	91,540	33,251	
医療業，福祉業		309,763	386,499	275,955	300,445	374,546	267,798	279,432	21,013	9,318	11,953	8,157	
複合サービス業		374,586	426,654	242,354	374,097	426,036	242,191	331,950	42,147	489	618	163	
サービス業(他に分類されないもの)		261,184	304,264	209,788	259,367	302,480	207,932	235,253	24,114	1,817	1,784	1,856	

(単位：円)

第2表 規模、産業、性別常用労働者の1人平均月間出勤日数及び実労働時間数

規模	産業	出勤日数				総実労働時間				所定内労働時間				所定外労働時間			
		日		女		男		女		男		女		男		女	
		計	男	女	計	時間	時間	時間	時間	時間	時間	時間	時間	時間	時間	時間	時間
5人以上	調査産業	16.2	17.0	15.3	113.3	118.0	126.7	106.3	10.7	13.4	7.0						
	鉱業、採石業、砂利採取業	18.0	17.6	19.2	137.1	128.0	129.0	124.3	19.3	21.2	12.8						
	建設	17.9	18.3	16.3	128.2	130.3	132.7	119.7	18.8	21.1	8.5						
	製造業	16.4	16.8	15.4	124.6	126.4	130.8	115.1	11.9	12.9	9.5						
	電気・ガス・熱供給・水道業	17.3	17.4	16.5	134.2	130.0	131.5	120.5	19.3	20.2	13.7						
	情報通信業	16.9	17.2	16.2	132.0	129.1	132.2	119.8	14.4	15.1	12.2						
	運輸業、郵便業	17.6	18.0	16.2	127.3	132.0	137.2	116.7	19.2	22.2	10.6						
	卸売業、小売業	16.6	17.2	15.8	115.5	120.6	129.2	109.8	8.5	10.7	5.7						
	金融業、保険業	17.4	17.8	17.0	132.8	124.7	128.8	120.1	14.8	16.7	12.7						
	不動産業、物品賃貸業	17.3	17.9	16.2	124.8	127.5	134.0	116.1	13.0	15.4	8.7						
	学術研究、専門・技術サービス業	16.8	17.2	16.0	130.2	126.2	130.1	118.5	13.3	14.1	11.7						
	宿泊業、飲食サービス業	13.0	13.9	12.3	78.1	83.8	95.6	74.3	6.2	9.1	3.8						
	生活関連サービス業、娯楽業	16.1	17.0	15.5	112.3	114.2	124.7	106.1	8.0	10.3	6.2						
	教育、学習支援業	13.9	14.6	13.3	98.3	96.8	101.5	92.5	6.6	7.4	5.8						
	医療、福祉	15.2	15.9	15.0	107.6	107.5	119.4	103.3	4.7	5.8	4.3						
	複合サービス業	17.7	18.2	16.8	122.8	127.9	136.4	115.2	13.7	17.8	7.6						
	サービス業(他に分類されないもの)	16.9	17.3	16.3	121.1	122.2	128.7	113.6	10.3	12.4	7.5						
30人以上	調査産業	16.7	17.2	15.9	121.3	122.8	129.5	112.9	12.2	14.8	8.4						
	鉱業、採石業、砂利採取業	18.0	17.6	19.2	137.1	128.0	129.0	124.3	19.3	21.2	12.8						
	建設	18.0	18.4	16.3	134.9	131.4	132.8	124.3	23.3	25.8	10.6						
	製造業	16.8	17.1	15.9	133.2	130.1	133.3	121.4	13.5	14.1	11.8						
	電気・ガス・熱供給・水道業	17.0	17.1	16.3	133.7	127.5	128.8	119.2	20.2	21.1	14.5						
	情報通信業	17.1	17.3	16.4	135.1	130.9	133.8	121.9	15.0	15.6	13.2						
	運輸業、郵便業	17.7	18.2	16.1	128.7	133.1	138.6	117.7	19.7	22.8	11.0						
	卸売業、小売業	17.1	17.5	16.6	122.1	125.3	132.7	115.5	9.3	11.4	6.6						
	金融業、保険業	17.3	17.7	16.8	132.7	123.5	127.8	118.5	15.9	17.2	14.2						
	不動産業、物品賃貸業	17.3	17.7	16.6	128.8	127.2	131.6	118.8	13.4	15.2	10.0						
	学術研究、専門・技術サービス業	16.8	17.2	16.1	132.7	125.9	129.1	118.9	15.6	16.4	13.8						
	宿泊業、飲食サービス業	14.0	14.5	13.5	88.6	93.4	104.8	83.5	8.3	12.0	5.1						
	生活関連サービス業、娯楽業	15.9	16.8	15.3	109.6	110.9	122.4	102.6	9.2	12.4	7.0						
	教育、学習支援業	14.1	14.7	13.4	101.6	99.9	104.3	95.6	6.7	7.4	6.0						
	医療、福祉	16.1	16.3	16.0	119.4	117.0	123.4	114.2	5.5	6.2	5.2						
	複合サービス業	18.2	18.5	17.7	123.7	130.4	137.3	113.0	17.2	19.8	10.7						
	サービス業(他に分類されないもの)	16.9	17.4	16.3	122.1	122.0	128.6	114.1	11.0	13.6	8.0						

第3表 規模、産業、性別常用労働者数及びパートタイム労働者比率

規模	産業	前月末労働者数			本月中の増加労働者数			本月中の減少労働者数			本月末労働者数			パートタイム労働者比率		
		計		男	計		男	計		男	計		男	計		男
		人	人	人	人	人	人	人	人	人	人	人	人	人	人	人
5人以上	調査産業業	8,007,101	4,586,848	3,420,253	148,939	77,622	71,317	86,922	7,987,409	4,582,761	3,404,648	26.5	15.8	40.9		
	鉱業，採石業，砂利採取業	1,435	1,113	322	29	22	7	9	1,424	1,104	320	1.0	1.3	—		
	建設業	350,583	286,980	63,603	2,780	1,898	882	497	350,980	286,992	63,988	4.4	2.7	12.0		
	製造業	580,358	418,210	162,148	6,031	4,104	1,927	2,854	578,269	417,048	161,221	7.9	2.8	21.3		
	電気・ガス・熱供給・水道業	31,166	26,772	4,394	448	418	30	5	31,463	27,044	4,419	2.3	1.5	7.2		
	情報通信業	803,250	599,909	203,341	10,560	6,712	3,848	2,599	805,001	600,411	204,590	4.3	2.5	9.7		
	運輸業，郵便業	458,848	341,292	117,556	5,457	3,140	2,317	3,161	457,820	341,108	116,712	13.7	11.3	20.9		
	卸売業，小売業	1,661,558	922,666	738,892	21,252	11,434	9,818	14,085	1,656,809	922,184	734,625	28.6	15.3	45.4		
	金融業，保険業	395,810	209,843	185,967	8,863	5,509	3,354	3,140	396,942	210,761	186,181	3.8	0.9	7.1		
	不動産業，物品賃貸業	211,563	134,102	77,461	2,252	1,489	763	1,036	211,110	133,922	77,188	16.5	11.2	25.7		
	学術研究，専門・技術サービス業	389,788	257,843	131,945	4,830	2,663	2,167	3,581	385,905	255,374	130,531	6.7	3.2	13.6		
	宿泊業，飲食サービス業	697,863	310,512	387,351	32,976	16,912	16,064	19,848	694,837	311,270	383,567	80.3	70.5	88.2		
	生活関連サービス業，娯楽業	238,206	103,397	134,809	5,075	1,795	3,280	4,684	235,846	102,441	133,405	39.9	32.8	45.4		
	教育，学習支援業	424,735	203,503	221,232	7,620	3,348	4,272	5,771	421,693	201,960	219,733	41.1	35.0	46.7		
	医療，福祉業	761,998	199,225	562,773	14,411	4,278	10,133	4,881	759,010	198,622	560,388	40.4	30.5	44.0		
	複合サービス業	37,956	22,729	15,227	589	140	449	446	37,804	22,574	15,230	22.1	8.9	41.7		
	サービス業(他に分類されないもの)	961,984	548,752	413,232	25,766	13,760	12,006	12,688	962,496	549,946	412,550	27.7	17.9	40.8		
	30人以上	調査産業業	5,564,295	3,325,201	2,239,094	89,278	48,988	40,290	48,191	5,554,365	3,323,172	2,231,193	20.1	11.6	32.8	
		鉱業，採石業，砂利採取業	1,435	1,113	322	29	22	7	9	1,424	1,104	320	1.0	1.3	—	
		建設業	223,455	186,895	36,560	1,507	1,047	460	360	223,817	187,157	36,660	3.3	2.2	9.3	
製造業		430,121	313,247	116,874	5,238	3,516	1,722	3,954	429,705	312,809	116,896	5.2	2.0	13.6		
電気・ガス・熱供給・水道業		28,347	24,393	3,954	448	418	30	5	28,644	24,665	3,979	2.3	1.5	7.1		
情報通信業		701,970	532,134	169,836	8,044	5,534	2,510	2,063	702,909	532,626	170,283	2.3	0.9	6.6		
運輸業，郵便業		387,963	285,715	102,248	5,175	2,858	2,317	3,161	387,357	285,953	101,404	12.9	12.0	15.5		
卸売業，小売業		1,026,497	587,436	439,061	11,070	6,357	4,713	5,904	1,025,335	587,465	437,870	22.5	10.3	38.9		
金融業，保険業		325,020	174,962	150,058	6,610	4,331	2,279	2,085	326,612	176,360	150,252	3.2	0.8	6.0		
不動産業，物品賃貸業		140,208	91,533	48,675	1,153	728	425	858	139,974	91,403	48,571	13.1	10.8	17.5		
学術研究，専門・技術サービス業		281,526	193,398	88,128	2,851	1,728	1,123	2,989	277,211	190,949	86,262	5.7	2.8	12.2		
宿泊業，飲食サービス業		226,773	105,468	121,305	5,556	3,072	2,484	4,429	223,152	104,111	119,041	71.3	60.6	80.7		
生活関連サービス業，娯楽業		128,140	53,385	74,755	2,240	811	1,429	845	127,518	53,351	74,167	39.4	29.0	46.9		
教育，学習支援業		330,922	165,017	165,905	5,913	2,967	2,946	3,350	329,808	164,307	165,501	37.0	30.4	43.5		
医療，福祉業		495,599	151,706	343,893	9,418	3,291	6,127	6,829	494,204	151,013	343,191	33.9	27.4	36.8		
複合サービス業		24,731	17,723	7,008	333	88	245	319	24,618	17,684	6,934	19.2	9.5	43.9		
サービス業(他に分類されないもの)		811,588	441,076	370,512	23,693	12,220	11,473	12,123	812,077	442,215	369,862	29.7	19.4	42.0		

平成31年1月分

第4表 規模、産業別労働異動率

(単位：%)

規 模	5人以上		離職率	30人以上	
	入職率	離職率		入職率	離職率
調 査 産 業 計	1.86	2.11	1.60	1.78	
飲 業 , 採 石 業 , 砂 利 採 取 業	2.02	2.79	2.02	2.79	
建 設 業	0.79	0.68	0.67	0.51	
製 造 業	1.04	1.40	1.22	1.31	
電 気 ・ ガ ス ・ 熱 供 給 ・ 水 道 業	1.44	0.48	1.58	0.53	
情 報 通 信 業	1.31	1.10	1.15	1.01	
運 輸 業 , 郵 便 業	1.19	1.41	1.33	1.49	
卸 売 業 , 小 売 業	1.28	1.56	1.08	1.19	
金 融 業 , 保 険 業	2.24	1.95	2.03	1.54	
不 動 産 業 , 物 品 賃 貸 業	1.06	1.28	0.82	0.99	
学 術 研 究 , 専 門 ・ 技 術 サ ー ビ ス 業	1.24	2.24	1.01	2.55	
宿 泊 業 , 飲 食 サ ー ビ ス 業	4.73	5.16	2.45	4.05	
生 活 関 連 サ ー ビ ス 業 , 娯 楽 業	2.13	3.12	1.75	2.23	
教 育 , 学 習 支 援 業	1.79	2.51	1.79	2.12	
医 療 , 福 祉	1.89	2.28	1.90	2.18	
複 合 サ ー ビ ス 事 業	1.55	1.95	1.35	1.80	
サ ー ビ ス 業 (他 に 分 類 さ れ な い も の)	2.68	2.63	2.92	2.86	

第5表 規模、産業、就業形態別常用労働者の1人平均月間現金給与額

規模	産業	一般労働者					パートタイム労働者					
		現金給与総額	きまって支給する給与	所定内給与	所定外給与	特別に支払われた給与	現金給与総額	きまって支給する給与	所定内給与	所定外給与	特別に支払われた給与	
5人以上	調査産業計	429,140	400,612	373,432	27,180	28,528	105,388	104,282	100,016	4,266	1,106	
	鉱業，採石業，砂利採取業	576,068	575,958	546,956	29,002	110	129,214	129,214	129,214	—	—	
	建設業	444,907	423,244	387,656	35,588	21,663	135,034	133,778	130,367	3,411	1,256	
	製造業	419,908	406,371	382,087	24,284	13,557	113,625	111,411	104,808	6,603	2,214	
	電気・ガス・熱供給・水道業	572,520	570,781	495,520	75,261	1,739	160,648	157,149	156,523	626	3,499	
	情報通信業	436,968	418,168	387,292	30,876	18,800	117,937	116,596	108,225	8,371	1,341	
	運輸業，郵便業	425,896	416,931	367,810	49,121	8,965	142,384	140,477	126,362	14,115	1,907	
	卸売業，小売業	416,879	401,433	381,873	19,560	15,446	104,202	103,623	100,053	3,570	579	
	金融業，保険業	668,432	498,791	467,847	30,944	169,641	150,822	143,956	140,540	3,416	6,866	
	不動産業，物品賃貸業	411,577	388,263	361,924	26,339	23,314	93,951	93,419	90,527	2,892	532	
	学術研究，専門・技術サービス業	489,512	455,083	431,657	23,426	34,429	138,424	130,801	126,914	3,887	7,623	
	宿泊業，飲食サービス業	344,220	319,503	292,590	26,913	24,717	81,972	80,274	76,944	3,330	1,698	
	生活関連サービス業，娯楽業	333,725	321,173	299,815	21,358	12,552	87,863	87,802	84,796	3,006	61	
	教育，学習支援業	503,746	420,759	407,695	13,064	82,987	85,972	85,616	84,453	1,163	356	
	医療，福祉	373,439	360,876	337,154	23,722	12,563	115,720	114,640	111,561	3,079	1,080	
	複合サービス事業	411,840	411,432	372,812	38,620	408	145,983	145,882	134,220	11,662	101	
	サービス業(他に分類されないもの)	324,396	318,722	290,932	27,790	5,674	144,045	143,660	135,542	8,118	385	
	30人以上	調査産業計	444,719	414,871	384,379	30,492	29,848	120,263	118,720	113,132	5,588	1,543
		鉱業，採石業，砂利採取業	576,068	575,958	546,956	29,002	110	129,214	129,214	129,214	—	—
建設業		471,600	442,026	398,709	43,317	29,574	124,769	123,011	117,386	5,625	1,758	
製造業		435,933	426,265	398,750	27,515	9,668	137,603	135,119	122,261	12,858	2,484	
電気・ガス・熱供給・水道業		585,523	583,613	503,230	80,383	1,910	155,169	151,280	150,977	303	3,889	
情報通信業		442,007	425,329	392,808	32,521	16,678	121,025	118,290	114,919	3,371	2,735	
運輸業，郵便業		432,813	424,127	372,463	51,664	8,686	136,914	134,516	120,505	14,011	2,398	
卸売業，小売業		428,236	417,954	396,363	21,591	10,282	114,039	113,229	109,562	3,667	810	
金融業，保険業		724,853	530,303	497,461	32,842	194,550	163,885	156,752	152,347	4,405	7,133	
不動産業，物品賃貸業		426,733	404,176	377,106	27,070	22,557	90,236	90,161	88,618	1,543	75	
学術研究，専門・技術サービス業		486,477	462,962	435,734	27,228	23,515	140,148	139,292	135,577	3,715	856	
宿泊業，飲食サービス業		369,929	330,166	299,106	31,060	39,763	98,165	88,323	83,300	5,023	4,842	
生活関連サービス業，娯楽業		359,300	353,292	327,687	25,605	6,008	86,538	86,499	81,569	4,930	39	
教育，学習支援業		539,068	440,356	426,849	13,507	98,712	92,135	91,678	90,911	767	457	
医療，福祉		396,691	383,504	354,359	29,145	13,187	137,905	136,236	131,301	4,935	1,669	
複合サービス事業		428,504	427,900	380,125	47,775	604	145,500	145,500	127,265	18,235	—	
サービス業(他に分類されないもの)		310,173	307,762	277,115	30,647	2,411	146,420	145,995	137,185	8,810	425	

(単位：円)

第6表 規模、産業、就業形態別常用労働者の1人平均月間出勤日数及び実労働時間数

規模	産業	一般労働者				パートタイム労働者				
		出勤日数	総実労働時間	所定労働時間	所定外労働時間	出勤日数	総実労働時間	所定労働時間	所定外労働時間	
		日	時間	時間	時間	日	時間	時間	時間	
5人以上	調査産業	17.7	148.1	134.7	13.4	12.3	74.9	71.7	3.2	
	鉱業，採石業，砂利採取業	18.0	147.6	128.1	19.5	17.1	114.5	114.5	—	
	建設業	18.2	152.0	132.5	19.5	12.4	85.3	83.3	2.0	
	製造業	16.7	142.2	129.6	12.6	13.7	93.8	89.3	4.5	
	電気・ガス・熱供給・水道業	17.3	150.6	130.8	19.8	14.8	95.6	95.2	0.4	
	情報通信業	17.2	146.5	131.7	14.8	11.4	74.3	69.1	5.2	
	運輸業，郵便業	18.0	159.1	138.3	20.8	14.6	102.0	92.4	9.6	
	卸売業，小売業	17.6	146.5	136.2	10.3	14.0	85.5	81.7	3.8	
	金融業，保険業	17.5	141.4	126.1	15.3	14.6	92.0	89.9	2.1	
	不動産業，物品賃貸業	18.1	152.8	137.6	15.2	13.3	77.8	76.0	1.8	
	学術研究，専門・技術サービス業	17.3	144.6	130.5	14.1	10.6	71.8	69.3	2.5	
	宿泊業，飲食サービス業	19.8	178.2	159.7	18.5	11.3	68.2	65.1	3.1	
	生活関連サービス業，娯楽業	19.0	157.4	145.4	12.0	11.9	69.7	67.6	2.1	
	教育，学習支援業	18.1	145.1	135.0	10.1	7.9	43.7	42.2	1.5	
	医療，福祉	18.1	147.4	140.3	7.1	11.0	59.9	58.8	1.1	
	複合サービス業	17.8	151.5	135.8	15.7	17.3	106.2	99.6	6.6	
	サービス業(他に分類されないもの)	17.7	146.3	133.7	12.6	14.8	96.8	92.5	4.3	
	30人以上	調査産業	17.7	148.8	134.4	14.4	13.0	80.8	77.0	3.8
		鉱業，採石業，砂利採取業	18.0	147.6	128.1	19.5	17.1	114.5	114.5	—
建設業		18.3	157.4	133.4	24.0	11.2	76.8	73.9	2.9	
製造業		16.8	145.2	131.5	13.7	15.4	113.5	104.7	8.8	
電気・ガス・熱供給・水道業		17.0	149.1	128.4	20.7	14.0	87.5	87.3	0.2	
情報通信業		17.2	147.5	132.2	15.3	12.0	79.8	77.2	2.6	
運輸業，郵便業		18.3	161.2	139.7	21.5	13.6	96.7	88.9	7.8	
卸売業，小売業		17.5	146.0	135.3	10.7	15.6	95.8	91.1	4.7	
金融業，保険業		17.4	140.9	124.6	16.3	14.6	92.0	89.4	2.6	
不動産業，物品賃貸業		17.9	150.8	135.5	15.3	13.9	73.1	72.0	1.1	
学術研究，専門・技術サービス業		17.2	145.8	129.4	16.4	10.5	74.1	71.6	2.5	
宿泊業，飲食サービス業		19.8	179.2	160.9	18.3	11.7	70.8	66.5	4.3	
生活関連サービス業，娯楽業		18.5	155.4	142.2	13.2	11.9	65.7	62.6	3.1	
教育，学習支援業		18.2	145.0	135.2	9.8	7.0	41.5	40.0	1.5	
医療，福祉		18.4	150.0	142.5	7.5	11.7	68.1	66.6	1.5	
複合サービス業		18.3	158.5	139.5	19.0	18.2	101.6	91.9	9.7	
サービス業(他に分類されないもの)		17.6	147.6	133.9	13.7	15.1	98.7	94.1	4.6	

第7表 規模、産業、就業形態別常用労働者数

規模	産業	一般労働者					パートタイム労働者				
		前月 労働者数	本月中の増加 労働者数	本月中の減少 労働者数	本月末 労働者数	前月 労働者数	本月中の増加 労働者数	本月中の減少 労働者数	本月末 労働者数	本月末 労働者数	
		(単位：人)									
5人以上	調査産業計	5,876,680	78,462	85,024	5,870,468	2,130,421	70,477	83,607	2,116,941		
	採石業，砂利採取業	1,421	29	40	1,410	14	0	0	14		
	建設業	335,316	2,593	2,350	335,456	15,267	187	33	15,524		
	製造業	533,039	5,584	6,314	532,341	47,319	447	1,806	45,928		
	電気・ガス・熱供給・水道業	30,445	443	151	30,739	721	5	0	724		
	情報通信業	770,134	8,176	7,925	770,425	33,116	2,384	884	34,576		
	運輸業，郵便業	395,555	4,840	5,562	394,904	63,293	617	923	62,916		
	卸売業，小売業	1,183,467	13,422	14,079	1,182,761	478,091	7,830	11,922	474,048		
	金融業，保険業	380,817	8,565	7,559	381,821	14,993	298	172	15,121		
	不動産業，物品賃貸業	176,698	1,543	1,946	176,296	34,865	709	759	34,814		
	学術研究，専門・技術サービス業	361,211	4,147	5,240	359,942	28,577	683	3,473	25,963		
	宿泊業，飲食サービス業	137,504	3,940	4,341	137,100	560,359	29,036	31,661	557,737		
	生活関連サービス業，娯楽業	142,212	2,265	2,500	141,631	95,994	2,810	4,935	94,215		
	教育，学習支援業	250,047	1,359	3,117	248,289	174,688	6,261	7,545	173,404		
	医療，福祉	457,331	5,362	11,163	452,021	304,667	9,049	6,236	306,989		
複合サービス事業	29,682	286	424	29,454	8,274	303	317	8,350			
サービス業(他に分類されないもの)	691,801	15,908	12,313	695,878	270,183	9,858	12,941	266,618			
30人以上	調査産業計	4,437,419	59,007	58,359	4,437,878	1,126,876	30,271	40,849	1,116,487		
	採石業，砂利採取業	1,421	29	40	1,410	14	0	0	14		
	建設業	215,961	1,494	1,112	216,345	7,494	13	33	7,472		
	製造業	407,901	4,888	5,239	407,544	22,220	350	415	22,161		
	電気・ガス・熱供給・水道業	27,699	443	151	27,992	648	5	0	652		
	情報通信業	685,842	7,640	6,666	686,855	16,128	404	439	16,054		
	運輸業，郵便業	337,612	4,558	4,858	337,383	50,351	617	923	49,974		
	卸売業，小売業	793,798	8,331	7,703	794,376	232,699	2,739	4,529	230,959		
	金融業，保険業	314,528	6,440	4,846	316,121	10,492	170	172	10,491		
	不動産業，物品賃貸業	121,881	934	1,178	121,637	18,327	219	209	18,337		
	学術研究，専門・技術サービス業	263,203	2,488	4,197	261,317	18,323	363	2,969	15,894		
	宿泊業，飲食サービス業	64,361	872	1,172	64,059	162,412	4,684	8,005	159,093		
	生活関連サービス業，娯楽業	77,641	685	660	77,319	50,499	1,555	2,202	50,199		
	教育，学習支援業	208,038	807	987	207,857	122,884	5,106	6,040	121,951		
	医療，福祉	330,688	4,200	8,254	326,635	164,911	5,218	2,559	167,569		
複合サービス事業	20,047	240	297	19,900	4,684	93	149	4,718			
サービス業(他に分類されないもの)	566,798	14,958	10,999	571,128	244,790	8,735	12,205	240,949			

平成31年1月分

第8表 規模、性別常用労働者の1人平均月間現金給与額

(単位：円)

規模	現金給与総額				きまって支給する給与				所定内給与		所定外給与		特別に支払われた給与		
	計	男	女	計	男	女	計	男	女	計	男	女	計	男	女
500人以上	433,150	519,494	302,643	410,777	489,540	291,727	378,665	32,112	22,373	29,954	10,916				
100～499人	377,975	438,850	280,710	359,163	418,143	264,925	334,424	24,739	18,812	20,707	15,785				
100人以上	405,408	478,508	291,800	384,825	453,254	278,477	356,420	28,405	20,583	25,254	13,323				
30～99人	325,271	395,351	229,990	293,799	356,619	208,388	274,395	19,404	31,472	38,732	21,602				
5～29人	260,873	338,689	177,551	246,220	317,918	169,449	235,096	11,124	14,653	20,771	8,102				
30人以上	379,255	452,356	270,536	355,118	422,863	254,365	329,651	25,467	24,137	29,493	16,171				
5人以上	343,167	421,103	238,456	321,921	394,008	225,069	300,826	21,095	21,246	27,095	13,387				

平成31年1月分

第9表 規模、性別常用労働者の1人平均月間出勤日数及び実労働時間数

調査産業計

規模	出勤日数			総実労働時間			所定内労働時間			所定外労働時間		
	計	男	女	計	男	女	計	男	女	計	男	女
500人以上	16.9	17.2	16.4	139.1	145.0	130.2	126.3	130.2	120.4	12.8	14.8	9.8
100～499人	17.0	17.5	16.3	137.9	146.0	124.9	125.3	131.0	116.2	12.6	15.0	8.7
100人以上	17.0	17.4	16.3	138.5	145.5	127.6	125.8	130.6	118.3	12.7	14.9	9.3
30～99人	16.2	16.9	15.2	128.0	141.8	109.3	116.7	127.2	102.5	11.3	14.6	6.8
5～29人	15.2	16.3	14.0	114.0	128.9	97.9	106.9	119.2	93.7	7.1	9.7	4.2
30人以上	16.7	17.2	15.9	135.0	144.3	121.3	122.8	129.5	112.9	12.2	14.8	8.4
5人以上	16.2	17.0	15.3	128.7	140.1	113.3	118.0	126.7	106.3	10.7	13.4	7.0

第10表 規模、就業形態別常用労働者の1人平均月間現金給与額

規模	一般労働者				パートタイム労働者					
	現金給与総額	きまって支給する給与	所定内給与	所定外給与	特別に支払われた給与	現金給与総額	きまって支給する給与	所定内給与	所定外給与	特別に支払われた給与
500人以上	479,688	453,842	418,028	35,814	25,846	144,615	143,770	134,615	9,155	845
100~499人	428,698	406,565	377,921	28,644	22,133	130,579	127,964	122,274	5,690	2,615
100人以上	454,521	430,508	398,233	32,275	24,013	136,849	135,024	127,786	7,238	1,825
30~99人	420,314	375,940	349,888	26,052	44,374	102,570	101,327	97,498	3,829	1,243
5~29人	380,993	356,545	339,602	16,943	24,448	88,735	88,119	85,333	2,786	616
30人以上	444,719	414,871	384,379	30,492	29,848	120,263	118,720	113,132	5,588	1,543
5人以上	429,140	400,612	373,432	27,180	28,528	105,388	104,282	100,016	4,266	1,106

調査産業計

(単位：円)

第11表 規模、就業形態別常用労働者の1人平均月間出勤日数及び実労働時間数

規模	一般労働者				パートタイム労働者			
	出勤日数	総実労働時間	所定内労働時間	所定外労働時間	出勤日数	総実労働時間	所定内労働時間	所定外労働時間
500人以上	17.5	146.8	132.6	14.2	13.2	91.3	86.9	4.4
100~499人	17.7	148.9	134.5	14.4	13.6	83.9	80.0	3.9
100人以上	17.6	147.9	133.6	14.3	13.4	87.2	83.1	4.1
30~99人	17.8	151.1	136.5	14.6	12.5	73.9	70.4	3.5
5~29人	17.7	145.9	135.6	10.3	11.5	68.3	65.8	2.5
30人以上	17.7	148.8	134.4	14.4	13.0	80.8	77.0	3.8
5人以上	17.7	148.1	134.7	13.4	12.3	74.9	71.7	3.2

調査産業計

第12表 規模、産業別名目賃金指数 (現金給与総額)

規模	年 月	調査産業計	前年 同月比	産業別名目賃金指数 (現金給与総額)																	複合サービ ス事業	カービ ス業 (他に分類さ れないもの)
				建設業	製造業	電気・力 ス・熱供 給・水道業	情報通信業	運輸業 郵便業	卸売業 小売業	金融業 保険業	不動産業 物品賃貸業	学術研究 専門・技術 サービス業	宿泊業、飲 食サービス 業	生活関連 サービス 業、娯楽業	教育、学習 支援業	医療、福祉						
5 人 以 上	平成24年平均	99.5	-0.6	99.0	97.2	104.5	107.9	94.1	97.5	91.5	86.3	104.9	102.9	115.6	104.1	104.1	84.0	93.5				
	平成25年平均	100.0	0.5	98.3	96.7	99.3	105.5	100.3	98.0	96.7	94.5	99.5	98.9	112.7	103.4	92.7	95.4					
	平成26年平均	99.9	-0.1	98.5	98.6	96.3	101.9	102.8	98.7	99.1	100.4	99.8	97.4	110.6	101.3	97.8	97.6					
	平成27年平均	100.0	0.1	100.0	100.0	100.0	100.0	100.0	100.0	100.0	100.0	100.0	100.0	100.0	100.0	100.0	100.0	100.0				
	平成28年平均	100.4	0.4	101.6	100.1	106.3	101.5	102.5	101.5	101.5	96.8	102.7	103.9	94.5	93.2	97.8	103.0	96.8				
	平成29年平均	101.2	0.8	104.2	101.9	101.0	100.8	102.2	104.4	101.3	103.3	102.9	94.2	94.1	103.4	99.6	94.2	94.2				
	平成30年 1月	84.2	0.2	84.5	76.4	98.3	94.2	86.4	89.8	76.3	83.1	84.7	88.7	86.7	86.1	89.6	83.8					
	平成30年 2月	83.1	0.0	79.9	78.3	94.9	85.3	78.5	88.1	98.8	82.9	81.5	87.8	78.7	88.3	89.0	79.7					
	平成30年 3月	93.1	2.1	91.1	93.4	97.8	88.2	82.2	107.2	109.2	88.2	87.0	93.7	84.7	106.2	91.0	83.3					
	平成30年 4月	86.5	-1.0	84.2	81.4	87.7	84.8	88.4	93.4	80.6	92.5	102.8	91.2	86.9	86.4	90.9	86.4					
	平成30年 5月	89.7	1.0	86.3	77.8	92.6	89.1	81.0	95.4	135.9	99.0	84.2	93.4	88.2	85.2	85.7	82.4					
	平成30年 6月	151.5	2.0	144.2	144.7	×	161.8	144.4	191.1	156.7	158.9	140.4	108.4	141.1	156.2	223.0	126.4					
平成30年 7月	113.0	-0.4	161.2	121.7	85.2	113.5	115.6	127.1	84.1	115.4	129.3	100.1	103.7	105.5	100.3	101.9						
平成30年 8月	83.4	-0.8	85.2	80.1	×	82.3	83.1	94.3	75.2	81.9	84.6	87.2	97.4	85.2	84.8	82.5						
平成30年 9月	84.2	0.5	84.1	80.4	×	85.9	83.2	93.1	79.6	83.2	86.9	87.2	87.2	85.5	79.8	82.4						
平成30年 10月	85.3	0.8	84.3	78.9	×	82.9	86.4	94.0	75.8	88.8	104.3	87.5	89.1	84.9	92.3	84.6						
平成30年 11月	91.6	1.2	93.3	87.0	166.3	93.3	98.1	99.7	82.0	85.1	89.4	89.4	96.6	106.2	89.2	84.9						
平成30年 12月	174.0	-0.6	200.2	186.4	141.5	184.8	169.8	205.3	163.4	177.3	179.8	112.4	131.9	146.4	221.6	139.9						
平成31年 1月	84.4	0.2	89.7	76.6	100.5	84.5	85.2	85.2	99.1	81.5	90.6	85.8	93.8	83.1	79.9	83.5						
前年同月比 (%)		-	6.2	0.3	2.2	-10.3	-1.4	-5.1	29.9	-1.9	7.0	-3.3	8.2	-3.5	-10.8	-0.4						
30 人 以 上	平成24年平均	99.6	-0.9	99.2	96.4	106.6	108.3	93.7	97.2	90.4	89.3	106.6	117.5	114.9	104.1	81.0	93.2					
	平成25年平均	100.0	0.5	98.9	95.0	101.5	106.1	98.6	99.4	96.0	92.9	99.9	109.8	117.9	102.8	91.7	95.2					
	平成26年平均	100.3	0.3	97.8	97.4	98.4	102.8	101.6	99.8	99.1	98.5	98.5	104.6	113.3	101.5	91.0	100.4					
	平成27年平均	100.0	-0.4	100.0	100.0	100.0	100.0	100.0	100.0	100.0	100.0	100.0	100.0	100.0	100.0	100.0	100.0					
	平成28年平均	100.1	0.2	100.5	99.5	106.7	101.0	102.5	101.0	96.7	102.0	103.1	102.7	87.2	95.8	104.7	97.9					
	平成29年平均	100.9	0.8	106.2	101.3	104.1	101.2	102.1	105.3	96.6	106.5	99.7	98.4	85.6	102.0	99.4	95.2					
	平成30年 1月	82.6	0.5	82.4	73.8	97.4	93.8	86.0	86.1	74.0	83.9	80.3	91.9	79.7	85.3	94.5	85.2					
	平成30年 2月	80.4	-0.2	74.3	76.5	94.0	81.9	77.0	86.8	83.1	84.9	76.1	98.8	71.9	89.7	96.0	80.9					
	平成30年 3月	93.7	4.5	87.0	94.6	96.9	87.5	80.4	111.1	111.0	89.6	81.4	96.6	79.1	113.4	98.1	84.9					
	平成30年 4月	85.2	-0.5	78.9	79.7	86.9	83.5	86.0	92.1	78.8	95.9	102.9	94.1	81.5	85.4	86.8	88.1					
	平成30年 5月	89.3	1.9	83.5	75.7	91.8	88.0	79.0	94.4	143.2	104.5	79.0	96.5	84.7	84.5	82.7	83.9					
	平成30年 6月	160.8	2.6	149.4	154.0	×	166.7	146.5	217.5	157.6	185.1	142.7	129.8	162.8	128.3	216.2	129.5					
平成30年 7月	111.6	0.0	164.4	123.6	87.1	111.7	108.9	124.6	82.5	119.2	123.0	117.7	106.2	103.7	99.1	89.8						
平成30年 8月	81.5	0.5	78.3	78.4	×	80.6	80.0	92.1	75.1	82.9	79.3	95.5	89.8	85.9	83.0	83.4						
平成30年 9月	83.1	1.3	79.3	79.4	×	85.2	80.2	91.9	80.3	85.7	81.8	96.5	82.9	85.9	74.8	83.7						
平成30年 10月	84.3	1.8	78.5	77.8	×	81.9	83.7	92.9	75.8	87.9	103.0	100.7	86.0	84.8	90.7	86.3						
平成30年 11月	90.9	1.6	86.9	86.4	175.3	92.6	96.9	98.7	82.7	82.6	84.9	100.2	86.7	112.2	81.9	85.2						
平成30年 12月	181.5	0.4	208.3	197.3	140.2	189.0	165.3	224.9	161.0	197.0	175.6	139.4	143.1	151.2	208.8	142.5						
平成31年 1月	82.8	0.2	86.8	74.4	101.8	83.6	82.6	79.7	102.1	81.8	82.5	95.5	90.1	85.6	77.4	82.5						
前年同月比 (%)		-	5.3	0.8	4.5	-10.9	-4.0	-7.4	38.0	-2.5	2.7	3.9	13.0	-0.4	-18.1	-3.2						

第13表 規模、産業別名目賃金指数（きまって支給する給与）

規模	年 月	調査産業 計		建設業	製造業	電気・ガス・熱供給・水道業	情報通信業	運輸業、郵便業	卸売業、小売業	金融業、保険業	不動産業、物品賃貸業	学術研究、専門・技術サービス業	宿泊業、飲食サービス業	生活関連サービス業、娯楽業	教育、学習支援業	医療、福祉	複合サービス事業	サービス業（他に分類されないもの）	
		前年同月比	前年同月比																
5人以上	平成24年平均	100.9	0.4	104.0	100.7	104.2	108.4	94.2	98.1	94.7	87.0	106.8	103.2	110.2	104.7	105.5	89.5	95.1	
	平成25年平均	100.3	-0.6	101.5	100.0	102.4	103.8	98.9	98.4	96.8	93.7	102.0	98.4	106.9	105.2	104.5	93.7	96.0	
	平成26年平均	99.5	-0.7	99.4	100.4	97.5	99.6	101.2	98.5	99.1	99.7	101.0	96.4	105.7	100.0	101.0	99.8	97.6	
	平成27年平均	100.0	0.4	100.0	100.0	100.0	100.0	100.0	100.0	100.0	100.0	100.0	100.0	100.0	100.0	100.0	100.0	100.0	100.0
	平成28年平均	100.0	0.0	101.0	100.4	106.2	100.7	100.9	100.3	99.0	99.0	100.3	102.2	94.9	91.8	104.7	98.7	101.5	97.7
	平成29年平均	100.5	0.5	101.5	101.7	104.4	100.9	101.1	102.8	101.0	100.3	100.3	100.8	95.3	91.3	103.1	101.2	99.0	95.3
	平成30年 1月	98.1	-1.2	94.2	98.8	125.2	101.0	98.1	106.4	101.9	98.4	98.4	99.9	94.3	88.7	96.2	97.4	117.1	93.1
	平成30年 2月	98.3	-1.8	97.3	100.5	120.9	100.7	95.2	106.0	102.8	103.1	100.2	91.2	85.8	96.8	98.8	117.5	92.6	
	平成30年 3月	100.1	-0.5	96.8	100.2	124.4	103.3	97.8	108.4	103.9	105.5	101.1	96.1	91.9	99.1	100.3	119.8	93.9	
	平成30年 4月	101.3	-0.5	101.0	102.5	111.6	103.4	99.8	109.1	106.8	104.7	103.4	96.7	92.3	99.0	100.7	108.2	93.9	
	平成30年 5月	100.2	0.5	101.5	99.0	116.5	101.8	92.4	108.5	104.9	105.9	103.3	98.8	95.2	97.6	100.5	111.9	93.7	
	平成30年 6月	100.5	-0.2	100.5	100.0	×	101.2	99.1	109.9	100.6	102.0	103.7	98.8	97.7	97.1	100.0	111.6	95.3	
平成30年 7月	100.6	-0.5	100.1	100.7	108.5	102.5	99.0	110.3	100.1	100.9	104.6	91.8	95.3	101.1	99.1	112.1	95.6		
平成30年 8月	100.3	0.2	100.3	101.5	×	101.2	99.3	109.6	101.0	101.1	103.5	93.0	96.8	99.8	99.3	112.0	94.4		
平成30年 9月	100.7	0.4	101.2	101.3	×	102.4	99.2	110.6	99.0	100.3	103.6	93.6	95.1	103.0	100.6	104.9	94.3		
平成30年 10月	101.1	0.3	101.9	100.6	×	101.9	99.9	110.5	100.4	102.0	105.1	92.8	95.0	102.0	99.9	110.6	96.6		
平成30年 11月	101.6	0.7	104.3	102.3	115.4	103.5	99.9	110.7	101.2	101.4	104.7	93.5	94.9	102.9	99.2	110.8	96.2		
平成30年 12月	100.9	0.6	102.2	100.2	111.9	103.9	100.6	109.9	99.5	99.9	105.9	91.8	95.0	101.6	97.8	109.8	97.1		
平成31年 1月	98.7	0.6	105.1	97.7	127.8	101.6	101.8	101.8	103.1	100.7	97.0	105.3	88.2	100.0	93.3	96.3	105.5	96.8	
前年同月比 (%)		-	11.6	-11.6	-1.1	2.1	0.6	3.8	-3.1	-1.2	-1.4	5.4	-6.5	12.7	-3.0	-1.1	-9.9	4.0	
平成24年平均	100.8	0.5	104.8	100.6	105.9	108.9	93.8	93.8	96.3	93.8	90.1	107.4	117.7	108.2	104.1	106.3	86.7	94.2	
平成25年平均	100.2	-0.6	102.0	99.1	104.8	104.7	98.2	98.5	96.4	96.4	92.0	102.1	108.7	109.3	102.9	104.1	94.1	95.6	
平成26年平均	99.8	-0.4	99.6	99.8	99.4	100.4	100.6	98.7	99.3	97.1	97.1	99.0	103.1	108.2	98.4	101.4	96.8	99.9	
平成27年平均	100.0	0.2	100.0	100.0	100.0	100.0	100.0	100.0	100.0	100.0	100.0	100.0	100.0	100.0	100.0	100.0	100.0	100.0	
平成28年平均	99.7	-0.3	99.6	99.8	106.9	100.4	101.1	98.9	99.1	99.1	100.6	101.5	102.1	86.7	101.9	97.2	104.0	98.5	
平成29年平均	100.1	0.4	101.1	100.9	107.9	101.3	101.1	102.4	102.4	98.1	103.5	98.3	99.0	84.6	102.0	98.4	99.6	96.0	
平成30年 1月	98.2	-1.1	90.0	98.4	123.8	101.3	98.1	106.9	99.8	100.8	100.8	96.7	101.8	84.7	95.7	98.3	127.5	94.5	
平成30年 2月	98.6	-1.4	92.6	100.7	119.6	101.0	94.8	106.4	100.8	107.6	107.6	96.4	102.2	81.1	96.6	100.5	129.6	93.7	
平成30年 3月	100.4	0.0	90.6	100.0	123.0	103.8	97.4	109.4	101.9	108.3	108.3	97.6	104.1	88.5	98.8	103.0	131.8	95.2	
平成30年 4月	101.6	0.2	97.4	102.9	110.4	103.8	99.2	110.1	105.5	106.7	100.5	103.4	88.8	98.6	102.4	104.4	104.4	95.2	
平成30年 5月	100.1	1.1	98.9	98.9	115.2	101.9	90.9	109.3	103.9	107.6	99.9	106.3	94.8	97.2	102.8	111.4	94.7		
平成30年 6月	100.7	0.9	96.1	99.8	×	101.4	98.4	110.4	102.5	106.1	100.5	108.8	99.0	96.3	100.6	110.0	96.5		
平成30年 7月	100.8	0.1	95.3	101.8	110.7	102.5	96.7	110.2	101.3	103.4	100.3	104.7	97.2	99.8	101.1	111.2	96.5		
平成30年 8月	100.6	0.9	95.3	102.9	×	101.4	97.1	109.6	102.1	104.2	99.4	105.6	95.7	99.2	102.2	112.2	95.6		
平成30年 9月	101.1	1.2	97.0	102.0	×	102.7	97.4	111.2	100.0	104.3	99.4	106.9	93.8	102.2	103.8	101.1	95.2		
平成30年 10月	101.5	1.0	97.0	101.5	×	102.3	97.5	111.1	101.6	103.8	100.9	108.6	93.6	101.2	101.8	110.0	97.8		
平成30年 11月	101.9	1.1	100.5	102.9	117.5	104.2	97.8	110.9	102.5	103.3	100.6	106.4	93.3	102.6	101.0	110.6	97.0		
平成30年 12月	101.4	2.0	97.3	100.3	113.3	104.4	98.4	110.3	100.4	102.4	102.8	105.1	93.8	101.0	99.6	108.0	98.6		
平成31年 1月	98.9	0.7	102.9	98.8	129.2	102.8	100.2	100.4	102.6	99.4	100.4	100.4	97.4	101.1	92.6	100.6	104.5	95.9	
前年同月比 (%)		-	14.3	0.4	4.4	1.5	2.1	-6.1	2.8	-1.4	3.8	-4.3	19.4	-3.2	2.3	-18.0	1.5		

第14表 規模、産業別名目賃金指数(所定内給与)

規模	年 月	調査産業計	前年同月比	(平成27年平均=100)															
				建設業	製造業	電気・ガス・熱供給・水道業	情報通信業	運輸業郵便業	卸売業小売業	金融業保険業	不動産業物品賃貸業	学術研究・専門・技術サービス業	宿泊業、飲食サービス業	生活関連サービス業、娯楽業	教育、学習支援業	医療、福祉	複合サービス事業	サービス業(他に分類されないもの)	
5人以上	平成24年平均	100.7	-0.2	104.9	101.0	101.7	107.9	96.5	98.4	93.8	87.7	103.6	103.9	110.8	105.1	104.0	89.0	93.7	
	平成25年平均	100.0	-0.7	102.3	100.2	98.9	103.5	100.7	98.5	96.1	94.4	98.4	98.0	107.3	105.6	102.9	93.3	94.7	
	平成26年平均	99.1	-0.9	100.5	100.8	94.2	98.6	102.1	98.7	98.4	99.9	97.4	95.7	105.2	100.3	99.5	99.1	96.0	
	平成27年平均	100.0	0.0	100.0	100.0	100.0	100.0	100.0	100.0	100.0	100.0	100.0	100.0	100.0	100.0	100.0	100.0	100.0	
	平成28年平均	100.1	0.1	100.6	100.5	105.8	101.1	100.9	100.3	99.1	100.3	102.4	95.0	92.5	104.7	98.5	101.6	98.2	
	平成29年平均	100.7	0.6	99.8	102.0	103.0	102.1	101.2	103.0	101.3	99.9	100.7	95.7	91.4	102.9	101.2	99.1	96.3	
	平成30年 1月	98.5	-1.2	92.6	99.4	120.0	102.9	97.9	106.6	102.9	98.6	100.4	94.5	88.9	96.0	96.0	115.1	94.7	
	平成30年 2月	98.8	-1.5	95.1	100.5	114.8	102.8	95.4	106.6	104.2	103.3	100.1	92.2	86.1	96.3	98.2	116.1	93.9	
	平成30年 3月	100.4	-0.3	94.3	99.8	116.8	104.8	98.1	108.7	105.0	105.5	100.2	96.6	91.9	98.5	99.9	117.8	94.9	
	平成30年 4月	101.3	-0.6	98.1	102.3	108.3	104.6	99.6	109.1	107.3	104.1	103.0	96.2	91.7	98.2	100.8	103.4	94.7	
	平成30年 5月	100.5	0.6	99.6	98.7	111.7	103.4	93.9	108.6	105.4	105.8	102.7	98.8	94.7	96.9	100.1	107.8	94.9	
	平成30年 6月	100.8	-0.3	98.4	100.2	102.9	102.9	100.1	110.2	100.8	101.9	102.8	98.7	97.6	96.9	98.8	107.7	96.5	
平成30年 7月	100.9	-0.5	98.2	101.0	104.2	104.1	100.9	110.6	100.3	92.8	104.6	92.6	95.1	100.5	98.9	108.4	97.2		
平成30年 8月	101.0	0.4	99.3	102.0	101.0	102.8	100.4	109.9	101.4	102.2	103.9	93.9	96.8	99.5	99.1	108.2	96.4		
平成30年 9月	101.7	0.7	98.7	102.2	102.2	104.5	100.8	111.3	100.0	101.3	104.5	94.6	95.4	103.2	100.6	102.9	96.4		
平成30年 10月	101.6	0.6	99.0	101.2	101.0	103.6	101.0	110.7	100.8	103.0	105.4	93.7	95.0	101.9	100.0	107.3	98.1		
平成30年 11月	101.6	0.7	100.4	101.8	111.5	105.2	100.6	110.6	101.0	101.4	103.7	94.5	94.6	102.3	98.4	106.1	97.7		
平成30年 12月	101.3	1.0	100.3	100.1	109.1	106.1	101.5	109.9	100.2	100.2	105.8	92.4	94.7	101.1	96.3	105.0	98.9		
平成31年 1月	99.0	0.5	105.2	98.5	123.3	103.7	103.3	103.0	101.5	96.8	106.2	88.5	99.2	93.1	95.2	101.0	96.3		
前年同月比 (%)		-	13.6	-0.9	2.8	0.8	5.5	-3.4	-1.4	-1.8	5.8	-6.3	11.6	-3.0	-0.8	-12.3	1.7		
平成24年平均	100.5	-0.1	105.9	101.0	103.6	108.8	96.1	96.5	93.1	89.8	103.7	115.6	109.2	104.4	104.1	85.1	92.3		
平成25年平均	99.8	-0.7	103.2	99.5	101.1	104.5	100.0	98.6	95.9	92.0	97.5	105.8	110.9	103.1	102.0	91.5	93.7		
平成26年平均	99.1	-0.7	101.6	100.5	95.5	99.3	101.1	98.7	98.7	97.4	94.1	100.2	109.1	98.7	99.3	94.5	98.3		
平成27年平均	100.0	0.9	100.0	100.0	100.0	100.0	100.0	100.0	100.0	100.0	100.0	100.0	100.0	100.0	100.0	100.0	100.0		
平成28年平均	99.8	-0.2	98.8	100.0	106.6	101.0	100.8	99.0	99.3	101.0	101.5	101.9	88.6	101.8	96.9	105.7	98.9		
平成29年平均	100.5	0.7	99.7	101.1	106.4	102.9	101.1	102.9	98.2	104.2	98.6	99.7	85.4	101.5	98.2	99.8	97.1		
平成30年 1月	98.8	-1.0	88.5	99.1	118.8	103.7	97.8	107.6	100.9	101.4	97.5	101.9	85.0	95.3	96.2	125.6	95.8		
平成30年 2月	99.2	-1.1	90.2	101.0	113.7	103.6	94.9	107.2	102.2	108.3	96.4	103.1	81.5	96.0	99.4	126.2	94.8		
平成30年 3月	100.7	0.1	87.8	99.8	115.7	105.7	97.4	110.0	102.8	109.0	96.7	104.8	88.2	97.9	102.3	126.8	96.0		
平成30年 4月	101.7	0.1	94.2	102.9	107.2	105.4	98.9	110.6	105.8	106.0	100.1	103.7	87.9	97.5	102.5	98.7	95.7		
平成30年 5月	100.5	1.2	96.8	98.7	110.6	103.9	92.2	109.6	104.2	107.3	99.3	107.8	94.0	96.2	102.1	106.7	95.8		
平成30年 6月	101.0	0.6	93.6	99.9	103.5	103.5	99.1	111.1	102.8	106.4	99.8	109.5	99.0	95.8	98.6	105.5	97.6		
平成30年 7月	101.4	0.1	93.1	102.3	105.1	104.5	98.2	110.8	101.7	104.0	100.4	105.8	97.2	99.0	100.6	107.5	97.9		
平成30年 8月	101.3	0.8	93.7	103.6	103.6	103.4	97.7	110.2	102.6	105.4	99.6	106.9	96.1	98.8	101.6	108.2	97.4		
平成30年 9月	102.3	1.5	94.1	103.2	102.4	105.4	98.6	112.3	101.1	105.4	100.3	108.4	94.3	102.4	103.6	99.1	97.1		
平成30年 10月	102.1	1.1	93.0	102.4	104.4	104.4	98.0	111.7	102.0	104.8	101.0	109.8	93.7	101.1	101.6	106.9	99.0		
平成30年 11月	101.9	1.0	95.1	102.4	112.5	106.3	97.9	111.1	102.4	102.7	99.3	107.4	93.2	101.9	99.5	105.5	98.2		
平成30年 12月	101.7	2.2	94.4	100.4	109.6	107.1	98.8	110.5	101.3	102.6	102.7	105.6	94.0	100.4	97.1	102.8	100.2		
平成31年 1月	99.3	0.5	103.3	99.7	124.0	105.6	101.4	100.5	103.7	99.7	101.2	95.6	100.7	92.4	98.5	99.6	94.6		
前年同月比 (%)		-	16.7	0.6	4.4	1.8	3.7	-6.6	2.8	-1.7	3.8	-6.2	18.5	-3.0	2.4	-20.7	-1.3		

第15表 規模、産業別実質賃金指数 (現金給与総額)

規模	年 月	調査産業計		建設業	製造業	電気・ガス・熱供給・水道業	情報通信業	運輸業、郵便業	卸売業、小売業	金融業、保険業	不動産業、物品賃貸業	学術研究、専門・技術サービス業	宿泊業、飲食サービス業	生活関連サービス業、娯楽業	教育、学習支援業	医療、福祉	複合サービス事業	サービス業 (他に分類されないもの)	
		前年同月比	前年同月比																
5人以上	平成24年平均	103.6	-0.1	103.1	101.3	108.9	112.4	98.0	101.6	95.3	89.9	109.3	107.2	120.4	108.4	108.4	87.5	97.4	
	平成25年平均	104.0	0.3	102.2	100.5	103.2	109.7	104.3	101.9	100.5	98.2	103.4	102.8	117.2	107.5	107.5	96.4	99.2	
	平成26年平均	100.9	-3.0	99.5	99.6	97.3	102.9	103.8	99.7	100.1	101.4	100.8	98.4	111.7	102.3	102.3	98.8	98.6	
	平成27年平均	100.0	-0.9	100.0	100.0	100.0	100.0	100.0	100.0	100.0	100.0	100.0	100.0	100.0	100.0	100.0	100.0	100.0	100.0
	平成28年平均	100.5	0.6	101.7	100.2	106.4	101.6	102.6	101.6	101.6	96.9	102.8	104.0	94.6	93.3	106.5	97.9	103.1	96.9
	平成29年平均	101.1	0.6	104.1	101.8	100.9	100.7	102.1	102.1	104.3	101.2	103.2	102.8	94.1	94.0	103.3	100.3	99.5	94.1
	平成30年 1月	83.3	-1.3	83.6	75.6	97.2	93.2	85.5	88.8	75.5	82.2	83.8	87.7	85.8	81.0	85.2	88.6	82.9	
	平成30年 2月	82.2	-1.7	79.0	77.4	93.9	84.4	77.6	87.1	97.7	82.0	80.6	86.8	77.8	75.2	87.3	88.0	78.8	
	平成30年 3月	92.4	0.8	90.4	92.7	97.0	87.0	81.5	106.3	108.3	87.5	86.3	93.0	84.0	82.4	105.4	90.3	82.6	
	平成30年 4月	85.9	-1.6	83.6	80.8	87.1	84.2	87.8	92.8	80.0	91.9	102.1	90.6	86.3	79.7	85.8	90.3	85.8	
	平成30年 5月	89.0	0.6	85.6	77.2	91.9	88.4	80.4	84.6	94.6	134.8	98.2	83.5	92.7	87.5	84.5	85.0	81.7	
	平成30年 6月	150.3	1.2	143.1	143.6	×	160.5	143.3	189.6	155.5	157.6	139.3	107.5	140.0	155.0	123.7	221.2	125.4	
平成30年 7月	112.1	-1.3	159.9	120.7	84.5	112.6	114.7	126.1	83.4	114.5	128.3	99.3	102.9	102.9	99.5	92.4	101.1		
平成30年 8月	82.0	-2.3	83.8	78.8	×	80.9	81.7	92.7	73.9	80.5	83.2	85.7	95.8	76.7	83.8	83.4	81.1		
平成30年 9月	82.4	-1.3	82.3	78.7	×	84.1	81.4	81.4	91.1	77.9	81.4	85.0	85.3	79.8	83.7	78.1	80.6		
平成30年 10月	83.5	-0.9	82.6	77.3	×	81.2	84.6	92.1	74.2	87.0	102.2	85.7	87.3	80.2	83.2	90.4	82.9		
平成30年 11月	90.0	0.2	91.7	85.5	163.4	91.7	96.4	97.9	80.6	83.6	87.8	87.8	87.8	94.9	104.3	87.6	83.4		
平成30年 12月	171.3	-1.0	197.0	183.5	139.3	181.9	167.1	202.1	160.8	174.5	177.0	110.6	129.8	201.1	144.1	218.1	137.7		
平成31年 1月	83.1	-0.2	88.3	75.4	98.9	83.2	83.9	83.9	97.5	80.2	89.2	84.4	92.3	83.9	81.8	78.6	82.2		
前年同月比 (%)		-	-	5.6	-0.3	1.7	-10.7	-1.9	-5.5	29.1	-2.4	6.4	-3.8	7.6	-4.0	-11.3	-0.8		
平成24年平均	103.8	-0.4	103.3	100.4	111.0	112.8	97.6	101.3	94.2	93.0	111.0	122.4	119.7	108.2	108.4	84.4	97.1		
平成25年平均	104.0	0.3	102.8	98.8	105.5	110.3	102.5	103.3	99.8	96.6	103.8	114.1	122.6	110.1	106.9	95.3	99.0		
平成26年平均	101.3	-2.6	98.8	98.4	99.4	103.8	102.6	100.8	100.1	99.5	99.5	105.7	114.4	101.4	102.5	91.9	101.4		
平成27年平均	100.0	-1.4	100.0	100.0	100.0	100.0	100.0	100.0	100.0	100.0	100.0	100.0	100.0	100.0	100.0	100.0	100.0		
平成28年平均	100.2	0.4	100.6	99.6	106.8	101.1	102.6	101.1	96.8	102.1	103.2	102.8	87.3	103.4	95.9	104.8	98.0		
平成29年平均	100.8	0.6	106.1	101.2	104.0	101.1	102.0	105.2	96.5	106.4	99.6	98.3	85.5	101.9	97.0	99.3	95.1		
平成30年 1月	81.7	-1.1	81.5	73.0	96.3	92.8	85.1	85.2	73.2	83.0	79.4	90.9	78.8	80.4	84.4	93.5	84.3		
平成30年 2月	79.5	-2.0	73.5	75.7	93.0	81.0	76.2	85.9	82.2	84.0	75.3	97.7	71.1	74.0	88.7	95.0	80.0		
平成30年 3月	93.0	3.1	86.3	93.8	96.1	86.8	79.8	110.2	110.1	88.9	80.8	95.8	78.5	81.7	112.5	97.3	84.2		
平成30年 4月	84.6	-1.1	78.4	79.1	86.3	82.9	85.4	91.5	78.3	95.2	102.2	93.4	80.9	78.5	84.8	86.2	87.5		
平成30年 5月	88.6	1.5	82.8	75.1	91.1	87.3	78.4	93.7	142.1	103.7	78.4	95.7	84.0	74.8	83.8	82.0	83.2		
平成30年 6月	159.5	1.7	148.2	152.8	×	165.4	145.3	215.8	156.3	183.6	141.6	128.8	161.5	154.5	127.3	214.5	128.5		
平成30年 7月	110.7	-1.0	163.1	122.6	86.4	110.8	108.0	123.6	81.8	118.3	122.0	116.8	105.4	102.9	98.3	89.1	103.3		
平成30年 8月	80.1	-1.0	77.0	77.1	×	79.3	78.7	90.6	73.8	81.5	78.0	93.9	88.3	75.2	84.5	81.6	82.0		
平成30年 9月	81.3	-0.6	77.6	77.7	×	83.4	78.5	89.9	78.6	83.9	80.0	94.4	81.1	78.5	84.1	73.2	81.9		
平成30年 10月	82.6	0.1	76.9	76.2	×	80.2	82.0	91.0	74.2	86.1	100.9	98.6	84.2	78.6	83.1	88.8	84.5		
平成30年 11月	89.3	0.6	85.4	84.9	172.2	91.0	95.2	97.0	81.2	81.1	83.4	98.4	85.2	83.5	110.2	80.5	83.7		
平成30年 12月	178.6	0.0	205.0	194.2	138.0	186.0	162.7	221.4	158.5	193.9	172.8	137.2	140.8	202.5	148.8	205.5	140.3		
平成31年 1月	81.5	-0.2	85.4	73.2	100.2	82.3	81.3	78.4	100.5	80.5	81.2	94.0	88.7	84.3	83.7	76.2	81.2		
前年同月比 (%)		-	-	4.8	0.3	4.0	-11.3	-4.5	-8.0	37.3	-3.0	2.3	3.4	12.6	4.9	-18.5	-3.7		

実質賃金指数 = $\frac{\text{名目賃金指数 (現金給与総額)}}{\text{物価指数 (現金給与総額)}} \times 100$

* 東京都都区消費者物価指数は「帰属家賃を除く総合」で

第16表 規模、産業別実質賃金指数(きまって支給する給与)

規模	年 月	調査産業 計		建設業	製造業	電気・ガス・熱供給・水道業	情報通信業	運輸業、郵便業	卸売業、小売業	金融業、保険業	不動産業、物品賃貸業	学術研究、専門・技術サービス業	宿泊業、飲食サービス業、娯楽業	生活関連サービス業、娯楽業	教育、学習支援業	医療、福祉	複合サービス事業	サービス業(他に分類されないもの)	
		前年 同月比	前年 同月比																
5人以上	平成24年平均	105.1	0.9	108.3	104.9	108.5	112.9	98.1	102.2	98.6	90.6	111.3	107.5	114.8	109.1	109.9	93.2	99.1	
	平成25年平均	104.3	-0.8	105.5	104.0	106.4	107.9	102.8	102.3	100.6	97.4	106.0	102.3	111.1	109.4	108.6	97.4	99.8	
	平成26年平均	100.5	-3.6	100.4	101.4	98.5	100.6	102.2	99.5	100.1	100.7	100.7	102.0	106.8	101.0	102.0	100.8	98.6	
	平成27年平均	100.0	-0.5	100.0	100.0	100.0	100.0	100.0	100.0	100.0	100.0	100.0	100.0	100.0	100.0	100.0	100.0	100.0	100.0
	平成28年平均	100.1	0.1	101.1	100.5	106.3	100.8	101.0	101.0	100.4	99.1	100.4	102.3	95.0	91.9	104.8	98.8	101.6	97.8
	平成29年平均	100.4	0.3	101.4	101.6	104.3	100.8	101.0	101.0	102.7	100.9	100.2	100.7	95.2	91.2	103.0	101.1	98.9	95.2
	平成30年 1月	97.0	-2.8	93.2	97.7	123.8	99.9	97.0	105.2	100.8	97.3	97.3	98.8	93.3	87.7	95.2	96.3	115.8	92.1
	平成30年 2月	97.2	-3.5	96.2	99.4	119.6	99.6	94.2	104.8	101.7	102.0	102.0	99.1	90.2	84.9	95.7	97.7	116.2	91.6
	平成30年 3月	99.3	-1.8	96.0	99.4	123.4	102.5	97.0	107.5	103.1	104.7	100.3	95.3	91.2	89.3	98.3	99.5	118.8	93.2
	平成30年 4月	100.6	-1.1	100.3	101.8	110.8	102.7	99.1	108.3	106.1	104.0	104.0	102.7	96.0	91.7	98.3	100.0	107.4	93.2
	平成30年 5月	99.4	0.0	100.7	98.2	115.6	101.0	91.7	107.6	104.1	105.1	105.1	102.5	98.0	94.4	96.8	99.7	111.0	93.0
	平成30年 6月	99.7	-1.0	99.7	99.2	×	100.4	98.3	109.0	99.8	101.2	102.9	102.9	98.0	96.9	96.3	99.2	110.7	94.5
平成30年 7月	99.8	-1.5	99.3	99.9	107.6	101.7	98.2	109.4	99.3	100.1	103.8	103.8	91.1	94.5	100.3	98.3	111.2	94.8	
平成30年 8月	98.6	-1.3	98.6	99.8	×	99.5	97.6	107.8	99.3	99.4	101.8	101.8	91.4	95.2	98.1	97.6	110.1	92.8	
平成30年 9月	98.5	-1.5	99.0	99.1	×	100.2	97.1	108.2	96.9	98.1	101.4	101.4	91.6	93.1	100.8	98.4	102.6	92.3	
平成30年 10月	99.0	-1.4	99.8	98.5	×	99.8	97.8	108.2	98.3	99.9	102.9	102.9	90.9	93.0	99.9	97.8	108.3	94.6	
平成30年 11月	99.8	-0.3	102.5	100.5	113.4	101.7	98.1	108.7	99.4	99.6	102.8	102.8	91.8	93.2	101.1	97.4	108.8	94.5	
平成30年 12月	99.3	0.2	100.6	98.6	110.1	102.3	99.0	108.2	97.9	98.3	104.2	104.2	90.4	93.5	100.0	96.3	108.1	95.6	
平成31年 1月	97.1	0.1	103.4	96.2	125.8	100.0	100.2	101.5	99.1	95.5	103.6	103.6	86.8	98.4	91.8	94.8	103.8	95.3	
前年同月比 (%)		-	-	10.9	-1.5	1.6	0.1	3.3	-3.5	-1.7	-1.8	4.9	-7.0	12.2	-3.6	-1.6	-10.4	3.5	
平成24年平均	105.0	1.0	109.2	104.8	110.3	113.4	97.7	100.3	97.7	93.9	93.9	111.9	122.6	112.7	108.4	110.7	90.3	98.1	
平成25年平均	104.2	-0.8	106.0	103.0	108.9	108.8	102.1	102.4	100.2	95.6	95.6	106.1	113.0	113.6	107.0	108.2	97.8	99.4	
平成26年平均	100.8	-3.3	100.6	100.8	100.4	101.4	101.6	99.7	100.3	98.1	98.1	100.0	104.1	109.3	99.4	102.4	97.8	100.9	
平成27年平均	100.0	-0.8	100.0	100.0	100.0	100.0	100.0	100.0	100.0	100.0	100.0	100.0	100.0	100.0	100.0	100.0	100.0	100.0	
平成28年平均	99.8	-0.1	99.7	99.9	107.0	100.5	101.2	99.0	99.2	100.7	101.6	101.6	102.2	86.8	102.0	97.3	104.1	98.6	
平成29年平均	100.0	0.2	101.0	100.8	107.8	101.2	101.0	102.3	98.0	103.4	98.2	98.2	98.9	84.5	101.9	98.3	99.5	95.9	
平成30年 1月	97.1	-2.7	89.0	97.3	122.5	100.2	97.0	105.7	98.7	99.7	99.7	95.6	100.7	83.8	94.7	97.2	126.1	93.5	
平成30年 2月	97.5	-3.1	91.6	99.6	118.3	99.9	93.8	105.2	99.7	106.4	106.4	95.4	101.1	80.2	95.5	99.4	128.2	92.7	
平成30年 3月	99.6	-1.3	89.9	99.2	122.0	103.0	96.6	108.5	101.1	107.4	107.4	96.8	103.3	87.8	98.0	102.2	130.8	94.4	
平成30年 4月	100.9	-0.4	96.7	102.2	109.6	103.1	98.5	109.3	104.8	106.0	106.0	99.8	102.7	88.2	97.9	101.7	103.7	94.5	
平成30年 5月	99.3	0.6	98.1	98.1	114.3	101.1	90.2	108.4	103.1	106.7	106.7	99.1	105.5	94.0	96.4	102.0	110.5	93.9	
平成30年 6月	99.9	0.1	95.3	99.0	×	100.6	97.6	109.5	101.7	105.3	105.3	99.7	107.9	98.2	95.5	99.8	109.1	95.7	
平成30年 7月	100.0	-0.9	94.5	101.0	109.8	101.7	95.9	109.3	100.5	102.6	102.6	99.5	103.9	96.4	99.0	100.3	110.3	95.7	
平成30年 8月	98.9	-0.6	93.7	101.2	×	99.7	95.5	107.8	100.4	102.5	102.5	97.7	103.8	94.1	97.5	100.5	110.3	94.0	
平成30年 9月	98.4	-0.7	94.9	99.8	×	100.5	95.3	108.8	97.8	102.1	102.1	97.3	104.6	91.8	100.0	101.6	98.9	93.2	
平成30年 10月	99.9	-0.7	95.0	99.4	×	100.2	95.5	108.8	99.5	101.7	101.7	98.8	106.4	91.7	99.1	99.7	107.7	95.8	
平成30年 11月	100.1	0.1	98.7	101.1	115.4	102.4	96.1	108.9	100.7	101.5	101.5	98.8	104.5	91.7	100.8	99.2	108.6	95.3	
平成30年 12月	99.8	1.6	95.8	98.7	111.5	102.8	96.9	108.6	98.8	100.8	101.2	101.2	103.4	92.3	99.4	98.0	106.3	97.0	
平成31年 1月	97.3	0.2	101.3	97.2	127.2	101.2	98.6	98.8	101.0	97.8	97.8	98.8	95.9	99.5	91.1	99.0	102.9	94.4	
前年同月比 (%)		-	-	13.8	-0.1	3.8	1.0	1.6	-6.5	2.3	-1.9	3.3	-4.8	18.7	-3.8	1.9	-18.4	1.0	

実質賃金指数 = 名目賃金指数(きまって支給する給与) ÷ 100

* 東京都都区消費者物価指数は「帰属家賃を除く総合」で

第17表 規模、産業別労働時間指数 (総実労働時間)

規模	年 月	調査産業計		建設業	製造業	電気・ガス・熱供給・水道業	情報通信業	運輸業、郵便業	卸売業、小売業	金融業、保険業	不動産業、物品賃貸業	学術研究、専門・技術サービス業	宿泊業、飲食サービス業、娯楽業	生活関連サービス業、娯楽業	教育、学習支援業	医療、福祉	複合サービス事業	サービス業 (他に分類されないもの)	
		前年同月比	調査産業計																
5人以上	平成24年平均	102.7	0.9	100.9	101.5	103.1	102.8	101.0	101.5	102.0	96.0	107.7	106.3	107.3	108.7	102.2	95.7	101.4	
	平成25年平均	100.6	-2.0	98.8	100.4	98.9	100.8	98.4	100.5	101.4	96.8	105.5	100.8	104.0	103.0	100.0	96.7	100.0	
	平成26年平均	99.5	-1.1	97.2	100.0	97.9	100.4	95.7	100.3	100.5	100.2	103.7	96.0	101.4	99.8	98.7	98.8	99.9	
	平成27年平均	100.0	0.5	100.0	100.0	100.0	100.0	100.0	100.0	100.0	100.0	100.0	100.0	100.0	100.0	100.0	100.0	100.0	
	平成28年平均	99.3	-0.7	101.2	99.4	102.3	99.4	99.4	99.9	98.8	99.5	100.4	99.2	97.0	96.6	104.4	100.6	99.4	98.1
	平成29年平均	99.2	-0.1	102.1	100.0	101.3	98.9	98.9	99.4	99.9	100.3	100.4	100.8	95.3	93.5	104.1	100.3	100.6	96.6
	平成30年 1月	91.5	-1.0	90.5	90.9	92.7	90.5	90.5	90.5	93.3	93.5	91.9	89.0	92.5	87.4	99.7	96.1	94.2	90.2
	平成30年 2月	94.5	-3.8	100.1	100.1	94.5	93.2	91.2	91.2	96.0	92.5	96.5	96.4	88.5	84.9	103.8	97.9	97.8	92.9
	平成30年 3月	98.4	-2.6	103.3	102.5	103.3	98.0	93.2	93.2	98.3	99.8	101.2	100.6	94.4	91.4	108.8	101.8	107.4	97.3
	平成30年 4月	99.9	-2.4	102.5	103.7	100.9	99.7	96.1	96.1	100.5	101.8	103.6	101.2	96.3	93.9	104.1	104.1	105.9	96.5
	平成30年 5月	97.7	0.5	98.0	97.7	105.8	94.9	93.3	93.3	98.5	102.9	98.1	99.8	96.7	93.7	111.0	103.3	107.3	95.2
	平成30年 6月	102.0	-1.6	107.1	105.4	×	98.9	97.1	97.1	102.8	105.0	103.2	104.9	97.0	94.5	116.0	106.7	108.5	99.9
平成30年 7月	100.4	-0.7	105.2	104.1	100.2	99.8	95.6	95.6	103.0	103.3	101.9	102.3	90.3	91.2	114.0	103.0	108.6	98.6	
平成30年 8月	97.8	1.1	98.4	97.8	×	97.4	95.3	95.3	99.3	104.3	97.9	101.0	92.7	93.4	102.3	105.7	97.1	97.1	
平成30年 9月	94.5	-4.0	100.7	97.5	×	91.3	92.9	92.9	96.7	93.1	96.0	93.8	90.1	88.0	106.2	97.6	92.2	92.8	
平成30年 10月	99.0	-1.0	103.6	100.4	×	96.8	93.8	93.8	99.7	103.5	98.7	99.2	90.6	91.0	116.0	103.8	111.3	98.6	
平成30年 11月	102.0	1.6	107.0	107.5	99.3	100.6	98.8	98.8	103.8	104.8	101.9	105.1	92.3	90.3	117.5	102.7	106.6	101.2	
平成30年 12月	95.9	-3.1	99.1	100.8	91.7	94.2	94.9	94.9	98.0	95.1	95.5	95.9	90.4	88.8	102.1	98.0	102.7	96.5	
平成31年 1月	89.3	-2.4	85.8	87.8	93.7	88.2	90.8	90.8	91.4	91.1	91.0	90.3	83.8	87.2	98.8	89.5	96.7	90.4	
前年同月比 (%)	-	-	-5.2	-3.4	1.1	-2.5	0.3	-2.0	-2.6	-1.0	1.5	-9.4	-0.2	-0.9	-6.9	-2.7	0.2	0.2	
30人以上	平成24年平均	102.9	1.3	101.7	102.0	101.4	103.3	102.0	100.9	101.6	99.2	107.9	117.6	106.3	107.8	101.0	91.3	100.4	
	平成25年平均	100.7	-2.1	97.5	100.8	97.8	101.7	98.1	100.1	100.6	97.6	106.7	108.9	103.5	101.7	98.5	95.7	99.7	
	平成26年平均	99.8	-0.9	94.9	100.2	98.9	101.0	95.6	99.7	100.3	99.7	104.5	101.6	103.9	98.7	98.9	96.9	100.3	
	平成27年平均	100.0	0.2	100.0	100.0	100.0	100.0	100.0	100.0	100.0	100.0	100.0	100.0	100.0	100.0	100.0	100.0	100.0	
	平成28年平均	99.3	-0.7	101.2	99.6	102.2	99.6	99.3	98.0	99.6	99.9	99.9	99.2	100.9	97.1	102.8	98.0	98.3	98.6
	平成29年平均	99.4	0.1	102.2	100.5	101.2	99.2	98.9	99.9	99.9	99.7	101.5	100.0	100.1	103.5	96.6	97.5	96.9	
	平成30年 1月	92.9	-0.3	90.7	92.9	91.7	91.0	91.1	91.1	95.3	92.5	93.5	88.8	100.6	88.8	100.0	96.4	97.7	91.5
	平成30年 2月	95.1	-2.9	98.6	99.4	93.5	93.7	91.8	91.8	96.3	91.7	96.9	93.9	97.4	85.1	104.0	97.1	102.3	93.4
	平成30年 3月	99.7	-2.1	103.3	103.3	102.2	98.5	93.6	99.6	99.6	99.2	101.9	99.0	102.0	94.8	109.7	101.7	112.7	98.3
	平成30年 4月	100.9	-1.7	101.6	103.3	99.8	100.1	96.6	101.2	100.9	105.0	105.0	99.7	103.1	96.7	112.3	104.0	103.9	97.6
	平成30年 5月	99.5	1.9	98.7	98.9	104.7	95.3	94.1	100.7	103.0	101.9	101.9	100.4	103.2	97.1	113.9	104.6	105.8	96.2
	平成30年 6月	103.1	-0.4	107.5	104.5	×	99.0	97.5	97.5	103.4	104.4	105.1	104.0	107.7	99.0	117.5	105.9	106.8	101.1
平成30年 7月	102.2	1.1	106.5	105.3	100.1	100.4	94.9	103.9	103.9	102.7	104.4	102.9	102.9	97.1	115.4	103.2	108.2	99.4	
平成30年 8月	99.9	2.9	98.9	99.9	×	97.8	95.6	95.6	101.4	104.0	101.9	102.1	104.5	96.4	97.5	104.6	103.9	98.1	
平成30年 9月	95.0	-3.1	101.1	96.4	×	91.6	92.9	92.9	95.8	91.6	96.5	94.0	100.6	88.5	106.9	97.6	92.2	93.0	
平成30年 10月	100.9	0.6	105.2	101.1	×	97.5	93.8	93.8	100.8	103.1	101.6	99.5	104.6	93.9	118.7	104.8	111.0	99.6	
平成30年 11月	103.8	3.1	108.5	108.1	98.4	101.4	98.9	104.4	103.9	105.6	104.8	105.6	103.9	92.2	120.0	102.9	105.5	101.8	
平成30年 12月	97.2	-1.6	99.8	100.8	89.3	95.1	95.0	97.9	93.8	93.8	98.5	96.6	101.3	90.8	102.9	98.3	103.5	97.2	
平成31年 1月	91.4	-1.6	87.8	91.4	91.7	89.7	91.7	92.2	92.2	90.6	92.9	90.9	94.2	88.8	99.8	91.9	97.8	91.7	
前年同月比 (%)	-	-	-3.2	-1.6	0.0	-1.4	0.7	-3.3	-2.1	-0.6	2.4	-6.4	0.0	-0.2	-4.7	0.1	0.2		

第18表 規模、産業別労働時間指数 (所定内労働時間)

規模	年 月	調査産業計	前年 同月比	(平成27年平均=100)																
				建設業	製造業	電気・ガス・熱供給・水道業	情報通信業	運輸業、郵便業	卸売業、小売業	金融業、保険業	不動産業、物品賃貸業	学術研究、専門・技術サービス業	宿泊業、飲食サービス業	生活関連サービス業、娯楽業	教育、学習支援業	医療、福祉	複合サービス事業	サービス業(他に分類されないもの)		
5人以上	平成24年平均	103.0	0.8	100.2	101.2	102.8	102.4	101.9	102.4	104.1	98.6	105.8	107.1	107.8	109.4	102.3	95.3	100.8		
	平成25年平均	100.8	-2.1	98.9	99.6	99.2	100.3	100.3	100.9	102.4	99.1	103.3	101.7	104.3	103.3	99.6	95.9	99.6		
	平成26年平均	99.5	-1.3	97.4	99.5	99.0	99.8	97.9	100.6	100.9	100.5	101.8	96.8	99.8	99.8	98.2	99.3	99.5		
	平成27年平均	100.0	0.5	100.0	100.0	100.0	100.0	100.0	100.0	100.0	100.0	100.0	100.0	100.0	100.0	100.0	100.0	100.0		
	平成28年平均	99.7	-0.3	102.1	99.8	101.5	99.7	100.5	99.1	100.0	100.8	99.0	96.8	98.2	104.3	100.7	99.7	98.9		
	平成29年平均	99.6	-0.1	101.0	100.5	102.7	100.3	100.0	100.1	101.2	100.4	100.2	94.9	94.3	103.6	100.7	101.2	97.8		
	平成30年 1月	92.0	-0.4	89.2	90.5	92.9	93.1	90.4	93.2	95.8	91.9	90.0	91.6	87.5	97.1	95.8	92.3	91.3		
	平成30年 2月	94.9	-3.5	98.3	99.2	94.4	95.3	91.5	96.1	95.0	96.4	96.8	88.6	85.1	100.9	98.1	94.9	94.0		
	平成30年 3月	98.6	-2.5	101.7	101.2	102.4	100.3	92.8	98.4	101.9	100.4	100.1	94.0	91.4	106.1	101.6	104.7	98.1		
	平成30年 4月	100.3	-2.3	101.4	103.0	102.9	102.2	96.3	100.4	103.6	103.3	101.3	95.0	93.4	107.7	104.5	101.7	97.5		
	平成30年 5月	98.3	0.6	96.8	97.3	101.7	98.1	93.5	98.5	104.9	97.8	99.7	95.8	93.6	108.6	103.3	103.0	96.7		
	平成30年 6月	102.8	-1.8	105.7	105.5	×	101.9	98.2	103.2	107.4	103.3	105.2	96.1	94.6	113.6	106.6	105.1	101.6		
平成30年 7月	101.4	-0.3	104.6	103.9	101.7	103.2	96.9	103.1	105.6	103.2	103.5	90.1	91.5	111.3	103.3	104.5	100.7			
平成30年 8月	95.2	1.5	98.0	97.7	×	101.2	96.6	99.5	107.2	99.1	102.0	92.3	93.5	93.8	102.8	104.0	99.7			
平成30年 9月	98.9	-3.8	98.3	97.7	×	93.9	93.8	96.8	95.1	97.4	95.1	89.7	88.1	103.7	97.8	89.0	95.0			
平成30年 10月	99.7	-0.8	102.4	100.2	×	99.8	94.6	99.6	105.3	99.4	100.3	89.7	91.3	113.4	104.0	107.1	100.5			
平成30年 11月	102.6	1.9	105.4	106.7	100.9	103.8	99.3	103.7	106.6	102.6	105.8	91.3	90.4	114.8	102.8	102.5	103.1			
平成30年 12月	96.4	-3.0	98.0	100.0	92.0	97.1	95.2	97.9	97.3	95.9	96.3	89.7	88.8	99.7	97.9	96.5	98.0			
平成31年 1月	89.3	-2.9	84.1	87.0	90.7	89.8	89.9	90.8	92.6	90.9	90.6	83.4	86.9	96.1	89.7	92.2	91.0			
前年同月比 (%)		-	-5.7	-3.9	-2.4	-3.5	-0.6	-2.6	-3.3	-1.1	0.7	-9.0	-0.7	-1.0	-6.4	-0.1	-0.3			
平成24年平均		103.1	1.4	100.6	101.5	101.5	103.1	102.4	102.2	104.3	100.7	106.6	117.2	106.2	108.4	100.7	90.8	99.7		
平成25年平均		100.8	-2.3	98.0	99.9	98.0	101.1	99.9	101.1	102.0	99.0	104.9	108.6	103.5	102.1	97.7	94.8	98.9		
平成26年平均		99.7	-1.0	95.6	99.5	99.7	100.0	97.7	100.2	101.0	100.5	103.0	101.9	102.2	98.9	98.2	97.7	100.0		
平成27年平均		100.0	0.2	100.0	100.0	100.0	100.0	100.0	100.0	100.0	100.0	100.0	100.0	100.0	100.0	100.0	100.0			
平成28年平均		99.8	-0.2	102.5	99.8	101.2	100.0	100.1	98.5	100.0	100.3	99.6	100.6	100.3	103.0	97.9	99.8	99.2		
平成29年平均		100.1	0.3	101.8	100.7	102.7	100.9	100.0	100.7	100.7	102.5	100.4	98.7	96.9	103.3	96.8	98.5	98.2		
平成30年 1月		93.7	0.3	89.7	92.2	92.1	94.0	91.1	96.1	94.9	94.0	90.5	99.2	88.4	97.9	95.7	95.2	92.4		
平成30年 2月		95.7	-2.4	96.6	98.1	93.6	96.0	92.1	96.8	94.3	97.1	95.0	96.6	84.7	101.7	96.9	98.4	94.3		
平成30年 3月		100.1	-2.0	101.6	101.7	101.5	100.9	93.3	100.4	101.3	101.2	99.2	101.0	93.5	107.3	101.2	109.0	98.9		
平成30年 4月		101.5	-1.6	100.7	102.0	101.9	103.0	96.7	101.8	102.7	104.2	100.1	101.8	95.4	109.4	104.3	100.0	98.5		
平成30年 5月		100.2	1.9	97.3	98.3	100.8	98.7	94.1	101.4	104.9	101.1	100.8	102.5	96.2	111.0	104.4	101.3	97.6		
平成30年 6月		104.1	-0.7	105.5	104.0	×	102.2	98.4	104.6	106.7	105.2	105.0	106.7	98.6	115.5	105.4	103.7	102.6		
平成30年 7月		103.5	1.3	106.1	104.7	100.9	104.1	96.2	104.9	105.2	105.0	104.8	101.8	96.6	113.5	103.0	104.1	101.1		
平成30年 8月		101.3	3.1	98.3	99.4	×	102.0	96.7	102.4	107.3	102.8	103.3	103.3	96.4	104.7	102.8	100.4			
平成30年 9月		95.9	-3.1	97.6	96.3	×	94.4	93.6	96.5	93.7	97.4	95.9	99.6	88.2	105.3	97.4	89.2	94.9		
平成30年 10月		101.7	0.6	103.6	100.6	×	100.8	94.1	101.3	105.2	101.2	101.0	101.5	93.5	116.8	104.6	107.1	101.2		
平成30年 11月		104.5	3.2	106.5	106.9	99.4	105.0	99.1	104.9	105.8	104.2	106.8	100.9	92.0	118.0	102.6	101.0	103.3		
平成30年 12月		97.8	-1.7	98.2	99.7	88.9	98.2	95.1	98.2	96.2	98.5	97.5	99.5	90.9	100.9	97.7	96.6	98.3		
平成31年 1月		91.5	-2.3	85.5	90.3	88.1	91.8	90.7	92.1	92.3	93.0	91.3	88.7	97.4	91.8	92.9	91.9			
前年同月比 (%)		-	-	-4.7	-2.1	-4.3	-2.3	-0.4	-4.2	-2.7	-1.1	0.9	-7.5	0.3	-0.5	-4.1	-2.4	-0.5		

第19表 規模、産業別労働時間指数 (所定外労働時間)

規模	年 月	調査産業計	前年同月比		建設業	製造業	電気・ガス・熱供給・水道業	情報通信業	運輸業、郵便業	卸売業、小売業	金融業、保険業	不動産業、物品賃貸業	学術研究、専門・技術サービス業	宿泊業、飲食サービス業	生活関連サービス業、娯楽業	教育、学習支援業	医療、福祉	複合サービス事業	サービス業 (他に分類されないもの)
			前年	同月比															
5人以上	平成24年平均	99.1	2.3	106.9	104.5	107.7	105.3	95.7	86.2	87.0	69.8	125.2	95.4	99.7	89.2	101.1	103.9	107.8	
	平成25年平均	99.0	-0.1	99.0	109.4	99.7	104.0	86.7	94.5	93.4	73.9	125.1	89.1	97.2	95.5	108.3	109.9	103.5	
	平成26年平均	99.6	0.6	96.6	106.5	91.2	104.9	82.6	95.5	97.4	96.2	120.1	85.7	126.7	98.5	109.5	90.5	104.1	
	平成27年平均	100.0	0.4	100.0	100.0	100.0	100.0	100.0	100.0	100.0	100.0	100.0	100.0	100.0	100.0	100.0	100.0	100.0	100.0
	平成28年平均	95.1	-4.9	93.6	94.6	110.1	97.0	95.2	95.2	95.2	95.7	101.6	99.4	71.7	105.0	98.8	95.6	88.7	
	平成29年平均	94.7	-0.4	111.0	94.1	88.4	87.8	94.4	96.0	93.8	100.8	106.9	101.0	79.9	119.4	90.8	89.2	83.2	
	平成30年 1月	85.8	-7.2	101.1	95.1	90.6	70.5	91.4	95.3	76.8	92.2	79.5	104.3	85.1	165.0	100.0	126.6	78.2	
	平成30年 2月	89.2	-7.8	115.0	111.4	95.6	76.8	88.9	94.1	74.1	97.9	93.4	88.4	82.8	177.5	92.9	148.1	80.6	
	平成30年 3月	95.8	-4.2	116.6	117.1	110.7	81.1	95.5	96.5	84.9	109.9	103.3	100.0	92.0	177.5	103.6	153.2	87.9	
	平成30年 4月	95.8	-3.4	112.3	112.2	83.0	80.5	94.4	102.4	88.6	107.1	100.0	114.5	102.3	192.5	92.9	179.7	84.7	
	平成30年 5月	91.7	-0.9	108.6	101.6	143.4	71.1	92.4	98.8	96.5	87.6	101.4	110.1	95.4	170.0	100.0	182.3	78.2	
	平成30年 6月	93.3	0.0	119.3	104.1	×	75.8	88.4	96.5	87.6	101.4	101.3	110.1	93.1	177.5	107.1	165.8	80.6	
平成30年 7月	89.2	-5.3	110.7	105.7	86.8	73.7	85.4	101.2	86.5	88.7	91.4	92.8	87.4	182.5	96.4	178.5	75.8		
平成30年 8月	85.0	-3.7	101.6	99.2	×	68.4	85.9	95.3	83.2	85.8	92.1	98.6	92.0	122.5	91.1	134.2	68.5		
平成30年 9月	85.8	-6.4	120.9	95.1	×	72.1	85.9	95.3	78.4	81.6	81.5	97.1	86.2	170.0	91.1	146.8	67.7		
平成30年 10月	90.8	-4.4	113.9	103.3	×	74.2	88.4	101.2	90.3	91.5	89.4	104.3	86.2	182.5	96.4	184.8	76.6		
平成30年 11月	95.0	-2.6	119.8	116.3	84.9	76.3	94.9	104.7	91.4	95.7	98.0	105.8	88.5	185.0	98.2	178.5	80.6		
平成30年 12月	90.0	-5.3	108.6	110.6	88.7	72.1	92.9	100.0	79.5	90.8	92.1	101.4	88.5	162.5	98.2	208.9	79.0		
平成31年 1月	89.2	4.0	100.5	96.7	121.4	75.8	97.0	100.0	80.0	92.2	88.1	89.9	92.0	165.0	83.9	173.4	83.1		
前年同月比 (%)		-	-0.6	1.7	34.0	7.5	6.1	4.9	4.2	0.0	10.8	-13.8	8.1	0.0	-16.1	37.0	6.3		
30人以上	平成24年平均	100.7	1.8	109.1	107.9	102.5	104.8	99.7	84.0	83.0	85.3	117.9	124.5	108.9	91.1	106.8	99.8	108.9	
	平成25年平均	100.0	-0.7	95.7	110.8	99.7	105.8	87.6	86.9	91.0	83.8	120.6	118.4	105.4	89.3	113.7	107.0	107.2	
	平成26年平均	100.3	0.3	91.5	108.0	94.9	108.6	83.4	93.1	95.9	92.7	115.5	101.1	131.6	93.7	113.7	87.5	104.1	
	平成27年平均	100.0	-0.3	100.0	100.0	100.0	100.0	100.0	100.0	100.0	100.0	100.0	100.0	100.0	100.0	100.0	100.0	100.0	
	平成28年平均	94.3	-5.7	91.5	96.9	111.2	96.6	94.0	91.1	96.5	96.5	95.9	105.1	58.0	98.4	98.9	78.4	91.8	
	平成29年平均	92.2	-2.2	105.0	98.2	87.9	87.1	91.0	88.5	92.6	91.7	97.8	122.6	71.6	108.5	91.3	82.9	83.3	
	平成30年 1月	85.2	-6.5	97.8	100.8	88.3	69.7	90.9	84.2	76.0	89.0	75.6	123.8	94.2	152.4	110.0	130.2	81.3	
	平成30年 2月	89.6	-6.3	111.9	113.7	93.3	77.1	89.9	88.1	74.5	94.5	85.8	111.1	89.3	161.9	101.7	151.9	83.7	
	平成30年 3月	96.3	-3.0	115.5	121.4	108.0	81.1	96.0	88.1	85.0	108.3	98.3	119.0	109.7	169.0	111.7	161.3	91.1	
	平成30年 4月	94.8	-3.1	108.4	117.6	81.0	79.1	96.0	91.1	89.0	112.4	97.2	125.4	112.6	183.3	95.0	154.7	87.8	
	平成30年 5月	91.9	1.7	108.0	105.3	139.9	71.1	94.4	90.1	90.0	109.7	98.3	115.9	107.8	183.3	106.7	164.2	81.3	
	平成30年 6月	93.3	3.2	121.7	109.9	×	76.1	91.4	87.1	89.0	104.1	96.6	123.8	102.9	166.7	115.0	146.2	84.6	
平成30年 7月	89.6	0.0	108.8	111.5	93.3	74.1	85.4	89.1	86.0	98.6	88.6	120.6	102.9	164.3	105.0	162.3	80.5		
平成30年 8月	85.2	0.0	102.7	105.3	×	68.2	87.9	86.1	82.0	93.8	93.2	123.8	96.1	109.5	100.0	117.0	74.0		
平成30年 9月	85.9	-2.5	124.8	97.7	×	71.6	87.4	84.2	77.5	88.3	79.5	117.5	92.2	147.6	100.0	131.1	73.2		
平成30年 10月	92.6	0.8	115.5	106.9	×	74.1	90.9	94.1	89.5	105.5	88.1	155.6	98.1	166.7	106.7	162.3	82.1		
平成30年 11月	96.3	1.6	121.7	121.4	90.2	76.1	97.5	96.0	91.0	110.3	96.6	152.4	94.2	169.0	108.3	164.2	85.4		
平成30年 12月	91.1	-1.6	110.2	113.7	92.6	72.6	94.4	93.1	78.0	98.6	89.8	130.2	90.3	152.4	110.0	194.3	84.6		
平成31年 1月	90.4	6.1	103.1	103.1	123.9	74.6	99.5	92.1	79.5	92.4	88.6	131.7	89.3	159.5	91.7	162.3	89.4		
前年同月比 (%)		-	5.4	2.3	40.3	7.0	9.5	9.4	4.6	3.8	17.2	6.4	-5.2	4.7	-16.6	24.7	10.0		

(平成27年平均=100)

第20表 規模、産業別常用雇用指数

(平成27年平均=100)

規模	年	月	調査産業計	前年同月比	建設業	製造業	電気・ガス・熱供給・水道業	情報通信業	運輸業、郵便業	卸売業、小売業	金融業、保険業	不動産業、物品賃貸業	学術研究、専門・技術サービス業	宿泊業、飲食サービス業	生活関連サービス業、娯楽業	教育、学習支援業	医療、福祉	複合サービス事業	サービス業(他に分類されないもの)	
																				96.9
5人以上	平成24年平均		96.9	0.8	99.0	119.1	164.6	98.1	98.7	98.2	101.2	100.4	84.0	96.3	96.7	95.3	86.5	85.5	89.1	
	平成25年平均		97.8	0.8	99.5	112.3	129.9	97.2	98.2	98.0	100.6	99.3	89.7	98.3	97.3	96.9	92.3	90.4	92.7	
	平成26年平均		99.9	2.2	99.5	106.9	119.1	99.1	98.4	100.3	99.5	100.6	96.3	102.4	100.7	98.6	97.7	95.3	96.7	
	平成27年平均		100.0	0.1	100.0	100.0	100.0	100.0	100.0	100.0	100.0	100.0	100.0	100.0	100.0	100.0	100.0	100.0	100.0	100.0
	平成28年平均		101.4	1.4	100.9	101.8	85.6	101.2	100.2	100.8	101.7	103.2	103.4	102.1	102.8	101.0	102.4	100.5	100.5	100.7
	平成29年平均		103.1	1.7	102.1	100.9	101.6	104.2	100.3	102.5	103.5	106.0	104.9	104.3	106.0	103.1	104.6	99.3	102.5	
	平成30年	1月	104.1	2.2	101.8	108.1	112.8	104.4	100.3	102.6	103.5	105.1	104.4	106.5	104.9	104.6	105.3	62.3	104.4	
		2月	103.6	2.2	101.5	107.7	111.3	104.5	100.5	102.6	103.2	104.6	104.5	105.9	105.6	104.3	99.9	61.9	104.7	
		3月	103.0	1.8	101.0	107.6	111.5	104.3	101.0	102.2	102.4	104.7	103.9	105.0	102.9	100.7	99.6	60.7	104.9	
		4月	104.6	1.4	101.8	109.0	116.6	106.6	102.2	103.4	106.2	107.0	105.6	104.0	103.3	102.3	100.8	97.9	107.1	
		5月	105.0	1.3	101.7	109.4	114.5	106.5	102.2	103.4	106.1	107.6	106.1	106.1	103.3	103.4	100.9	98.4	107.3	
		6月	105.0	0.9	101.6	108.5	×	106.1	101.4	101.4	103.4	105.9	107.3	106.2	108.4	102.7	104.0	100.9	98.2	107.0
	7月	104.8	0.9	102.4	107.1	121.9	106.0	101.5	101.5	103.1	105.5	107.7	105.2	106.7	103.0	104.4	101.3	98.4	107.4	
	8月	104.6	1.1	102.1	109.3	×	105.8	101.0	102.9	105.2	107.8	104.9	106.7	106.7	103.7	102.0	100.7	98.5	107.5	
	9月	104.5	1.1	102.8	109.4	×	106.3	100.8	103.0	105.0	106.6	106.6	104.8	106.5	103.9	102.2	100.3	98.8	106.3	
	10月	104.2	0.8	103.3	107.8	×	105.9	100.2	103.1	105.1	106.3	106.3	105.0	105.5	103.5	103.4	100.2	99.6	105.6	
	11月	104.3	0.8	103.2	107.6	119.5	105.2	100.1	102.9	105.2	106.5	106.5	105.2	106.6	103.1	104.5	100.5	100.0	105.8	
	12月	104.4	0.7	103.2	107.2	118.7	104.7	99.9	102.8	104.9	106.2	105.7	107.9	107.9	103.9	104.7	100.9	100.1	105.8	
平成31年	1月	104.6	0.5	103.3	109.7	119.9	104.9	104.9	99.7	102.5	105.2	105.9	104.7	107.4	102.9	103.9	103.2	99.7	105.8	
前年同月比 (%)		-	-	1.5	1.5	6.3	0.5	-0.6	-0.1	1.6	0.8	0.3	0.8	-1.9	-0.7	-2.0	60.0	1.3		
平成24年平均		97.4	1.0	97.7	124.3	160.9	98.2	98.5	98.5	102.0	98.5	81.2	106.5	93.7	93.9	87.1	75.2	87.6		
平成25年平均		98.3	0.9	99.0	116.1	123.7	97.7	97.9	97.9	101.0	98.0	98.0	88.5	109.8	95.2	96.3	93.1	84.7	91.7	
平成26年平均		100.2	2.0	99.2	109.9	111.6	99.6	98.0	98.0	99.8	99.8	99.5	96.7	110.1	98.2	97.7	97.9	97.2	96.7	
平成27年平均		100.0	-0.2	100.0	100.0	100.0	100.0	100.0	100.0	100.0	100.0	100.0	100.0	100.0	100.0	100.0	100.0	100.0	100.0	
平成28年平均		100.9	0.9	101.1	101.6	80.9	100.9	100.9	100.0	99.9	102.3	101.1	104.4	99.7	103.4	100.5	101.4	98.9	100.3	
平成29年平均		102.3	1.4	101.2	100.6	91.9	104.0	100.2	101.2	104.3	101.8	101.8	105.7	101.8	105.4	102.5	90.8	102.2		
平成30年	1月	103.7	2.6	101.1	110.1	117.8	104.2	100.2	101.3	104.2	101.2	101.2	105.2	106.4	103.7	104.4	102.4	40.9	104.4	
	2月	102.8	2.3	100.6	109.6	116.3	104.4	100.6	101.0	103.7	101.1	105.3	105.6	102.8	103.9	94.1	40.7	104.9		
	3月	102.2	2.1	100.0	109.7	116.5	104.2	101.1	100.6	103.0	101.3	104.7	103.8	98.3	99.3	93.4	39.8	105.0		
	4月	104.6	1.7	101.0	111.0	121.8	107.0	102.9	103.0	106.2	104.3	106.8	104.8	98.3	100.8	94.8	94.7	108.0		
	5月	105.0	1.7	101.0	111.4	119.6	106.8	102.9	102.9	106.2	104.7	107.2	107.2	109.4	98.2	102.6	95.2	94.8	108.3	
	6月	104.8	1.3	101.2	110.2	×	106.4	101.9	102.5	105.9	104.5	107.3	111.4	97.9	103.3	95.4	94.8	108.2		
	7月	104.4	1.2	102.2	108.2	113.8	106.3	102.0	102.3	105.7	104.7	106.2	106.4	97.8	103.0	95.4	94.8	108.7		
	8月	104.3	1.6	102.0	111.0	×	106.3	101.5	101.9	105.4	104.5	105.9	107.4	97.4	100.0	94.9	95.0	108.8		
	9月	104.1	1.5	102.6	111.1	×	106.9	101.4	101.7	105.2	103.5	105.6	106.8	97.7	100.6	94.7	94.5	107.3		
	10月	103.8	1.3	103.0	109.0	×	106.4	100.7	101.7	105.2	104.0	105.9	106.8	97.9	101.8	94.6	95.1	106.7		
	11月	103.8	1.2	102.8	109.0	113.2	105.7	100.6	101.5	105.2	104.2	106.2	107.2	98.0	103.0	94.7	95.0	106.8		
	12月	103.7	0.7	102.7	108.6	112.8	105.1	100.7	101.3	105.0	104.0	106.5	107.1	99.1	103.3	94.8	95.4	106.8		
平成31年	1月	104.2	0.5	102.9	112.4	114.0	105.3	100.5	101.2	105.5	103.9	104.9	105.4	98.6	102.9	98.5	94.9	106.8		
前年同月比 (%)		-	-	1.8	2.1	-3.2	1.1	0.3	-0.1	1.2	2.7	-0.3	-0.9	-4.9	-1.4	-3.8	132.0	2.3		

用語の説明

1 現金給与額

賃金、給与、手当、賞与その他の名称を問わず、労働の対償として使用者が労働者に通貨で支払うもので、所得税、社会保険料、組合費、購買代金等を差し引く前の金額です。退職金は含みません。

「現金給与総額」は、「きまって支給する給与」と「特別に支払われた給与」との合計額をいいます。

「きまって支給する給与」は、労働協約、就業規則等によってあらかじめ定められている支給条件、算定方法によって支給される給与であり、いわゆる基本給、家族手当、時間外手当等を含みます。

「所定内給与」は、きまって支給する給与のうち次の所定外給与以外のものをいいます。

「所定外給与」は、所定の労働時間を超える労働に対して支給される給与や、休日労働、深夜労働に対して支給される給与であり、時間外手当、早朝出勤手当、休日出勤手当、深夜手当等です。

「特別に支払われた給与」は、労働協約、就業規則等によらず、一時的又は突発的の事由に基づき労働者に支払われた給与又は労働協約、就業規則等によりあらかじめ支給条件、算定方法が定められている給与で、以下に該当するものです。

①夏冬の賞与、期末手当等の一時金、②いわゆるベースアップの差額追給分、③3か月を超える期間で算定される手当等（6か月分支払われる通勤手当等）、④支給事由の発生が不定期なもの。

2 実労働時間数、出勤日数

労働者が実際に労働した時間数及び実際に出勤した日数です。休憩時間は給与支給の有無にかかわらず除かれます。また、有給休暇取得分も除かれます。

「総実労働時間数」は、「所定内労働時間数」と「所定外労働時間数」の合計をいいます。

「所定内労働時間数」は、労働協約、就業規則等で定められた正規の始業時刻と終業時刻との間の実労働時間数をいいます。

「所定外労働時間数」は、早出、残業、臨時の呼出、休日出勤等の実労働時間数をいいます。

「出勤日数」は、業務のために実際に出勤した日数をいいます。1時間でも就業すれば1出勤日とします。

3 常用労働者

事業所に雇用され給与を支払われる労働者（船員法の船員を除く。）のうち、期間を定めずに、又は1か月以上の期間を定めて雇われている者を常用労働者といいます。

「一般労働者」は、常用労働者のうち次の「パートタイム労働者」以外の者をいいます。

「パートタイム労働者」は、常用労働者のうち次のいずれかに該当する労働者をいいます。

- ① 1日の所定労働時間が一般の労働者よりも短い者
- ② 1日の所定労働時間が一般の労働者と同じで1週の所定労働日数が一般の労働者よりも短い者

東京都毎月勤労統計ホームページ

<http://www.toukei.metro.tokyo.jp/maikin/mk-index.htm>



東京都の賃金、労働時間及び雇用の動き
—毎月勤労統計調査地方調査結果月報—

平成31年 1月分

平成31年 3月発行

編集・発行 東京都総務局統計部人口統計課

〒163-0920 東京都新宿区西新宿二丁目3番1号

新宿モノリス20階

電話 03-5321-1111(代) 内線25-531~5

直通 03-5388-2534

E-mail : S0000030@section.metro.tokyo.jp