

東京都の賃金、労働時間 及び雇用の動き

—毎月勤労統計調査地方調査結果月報—

平成30年10月の主な動き

賃金 ↗

現金給与総額 前年同月比 0.8% 増加

労働時間 ↘

総実労働時間数 前年同月比 1.0% 減少

雇用 ↗

常用労働者数 前年同月比 0.8% 増加

(調査産業計、常用労働者5人以上)

平成30年10月分



東京都

毎月勤労統計調査地方調査の説明

1 調査の目的

この調査は、統計法に基づく基幹統計で、常用労働者の給与、出勤日数、労働時間数及び雇用について、東京都における毎月の変動を明らかにすることを目的としています。

2 調査の対象

本調査の産業分類は、平成25年10月改定の日本標準産業分類に基づき、鉱業、採石業、砂利採取業、建設業、製造業、電気・ガス・熱供給・水道業、情報通信業、運輸業、郵便業、卸売業、小売業、金融業、保険業、不動産業、物品賃貸業、学術研究、専門・技術サービス業、宿泊業、飲食サービス業、生活関連サービス業、娯楽業、教育、学習支援業、医療、福祉、複合サービス事業、サービス業（他に分類されないもの）を大分類としています。

常時5人以上の常用労働者を雇用する民営、公営及び官営の全事業所の中から、産業別、規模別に無作為抽出し、厚生労働大臣が指定した約3,620事業所を対象に調査したものです。

利 用 上 の 注 意

- 「－」は皆無または該当数字がないもの、「0.0」は表章単位未満、「X」は調査事業所が少数であるため公表しないものであることを示しています。
- 「事業所規模5人以上」の統計表には、事業所規模30人以上の事業所を含みます。
- 平成27年1月分調査で対象事業所の抽出替え（事業所規模30人以上の事業所の入れ替え）を行った結果、新・旧両標本による調査結果の間にギャップが生じているため、時系列の比較が行えるよう、賃金指数及び労働時間指数については、平成24年2月まで遡って改定しています。
また、平成30年1月分において、常用雇用指数を平成21年7月まで遡って改訂しています。
指数改訂の詳細につきましては、厚生労働省のホームページをご参照ください。
なお、各実数値やパートタイム労働者比率、入職率及び離職率については、ギャップ修正を行っていないため、ご注意ください。
- 平成29年1月分調査から、指数は平成27年平均＝100としています。
- 前年比や前年同月比の算出は、指数によることとされているため、実数で計算した場合と必ずしも一致しません。
- 実質賃金指数＝名目賃金指数／消費者物価指数*×100
*消費者物価指数は、東京都区部の消費者物価指数（持家の帰属家賃を除く総合）です。
- 指数、前年同月比は、調査対象事業所の抽出替え等に伴い、将来改訂されることがあります。
- 産業分類「鉱業、採石業、砂利採取業」については、指数が算出できないため、実数のみ公表しています。

目 次

I	調査結果のあらまし	1
II	統計表	
第 1 表	規模、産業、性別常用労働者の 1 人平均月間現金給与額	7
第 2 表	規模、産業、性別常用労働者の 1 人平均月間出勤日数及び実労働時間数	8
第 3 表	規模、産業、性別常用労働者数及びパートタイム労働者比率	9
第 4 表	規模、産業別労働異動率	10
第 5 表	規模、産業、就業形態別常用労働者の 1 人平均月間現金給与額	11
第 6 表	規模、産業、就業形態別常用労働者の 1 人平均月間出勤日数及び実労働時間数	12
第 7 表	規模、産業、就業形態別常用労働者数	13
第 8 表	規模、性別常用労働者の 1 人平均月間現金給与額	14
第 9 表	規模、性別常用労働者の 1 人平均月間出勤日数及び実労働時間数	14
第 10 表	規模、就業形態別常用労働者の 1 人平均月間現金給与額	15
第 11 表	規模、就業形態別常用労働者の 1 人平均月間出勤日数及び実労働時間数	15
第 12 表	規模、産業別名目賃金指数（現金給与総額）	16
第 13 表	規模、産業別名目賃金指数（きまって支給する給与）	17
第 14 表	規模、産業別名目賃金指数（所定内給与）	18
第 15 表	規模、産業別実質賃金指数（現金給与総額）	19
第 16 表	規模、産業別実質賃金指数（きまって支給する給与）	20
第 17 表	規模、産業別労働時間指数（総実労働時間）	21
第 18 表	規模、産業別労働時間指数（所定内労働時間）	22
第 19 表	規模、産業別労働時間指数（所定外労働時間）	23
第 20 表	規模、産業別常用雇用指数	24
	用語の説明	25

調査結果のあらまし(常用労働者)

1 賃金

(1) 事業所規模5人以上

10月の現金給与総額は、規模5人以上で前年同月比 0.8%増加の 346,841円となった。
 主な産業別に前年同月比を見ると、製造業 2.6%減少、情報通信業 3.5%増加、卸売業、小売業 10.5%増加となった。
 現金給与総額のうち、きまって支給する給与は、前年同月比 0.3%増加の 329,820円となった。また、所定内給与は、同 0.6%増加の 308,708円となった。
 主な産業別にきまって支給する給与の前年同月比を見ると、製造業 1.2%減少、情報通信業 2.5%増加、卸売業、小売業 7.7%増加となった。
 実質賃金指数(現金給与総額)は、前年同月比 0.9%減少となった。

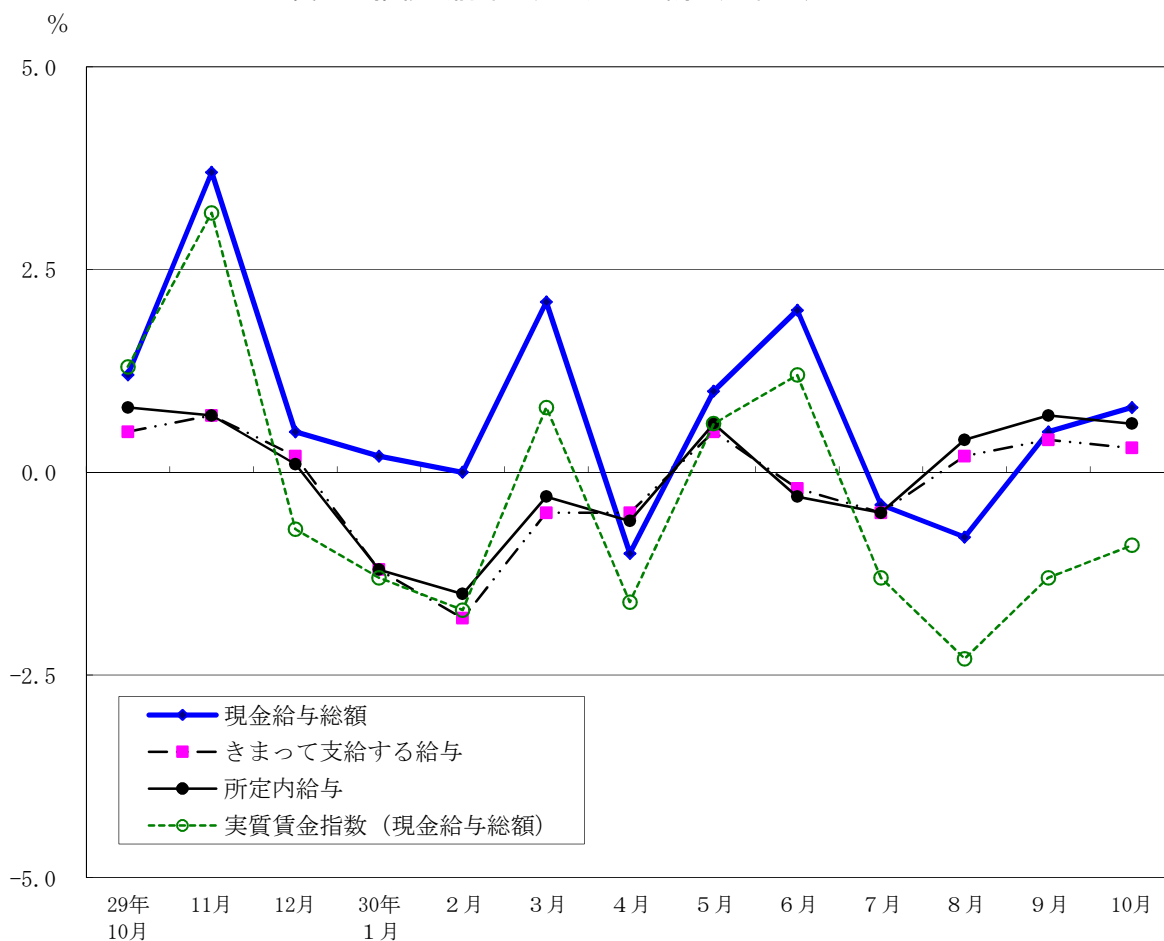
(図1、表1、統計表第15表)

(2) 事業所規模30人以上

10月の現金給与総額は、規模30人以上で前年同月比 1.8%増加の 385,807円となった。
 主な産業別に前年同月比を見ると、製造業 1.6%減少、情報通信業 2.8%増加、卸売業、小売業 11.1%増加となった。
 現金給与総額のうち、きまって支給する給与は、前年同月比 1.0%増加の 364,238円となった。また、所定内給与は、同 1.1%増加の 338,916円となった。
 主な産業別にきまって支給する給与の前年同月比を見ると、製造業は前年同月と同水準、情報通信業 1.7%増加、卸売業、小売業 8.3%増加となった。
 実質賃金指数(現金給与総額)は、前年同月比 0.1%増加となった。

(表1、統計表第15表)

図1 賃金の推移(前年同月比) —調査産業計、5人以上—



平成30年10月分

表1 月間現金給与額

(単位：円・%)

規模	産 業	現金給与総額		きまって支給する給与				特別に支払われた給与	
		前年 同月比		前年 同月比	所定内 与	前年 同月比	所定外 与		
5 人 以 上	調 査 産 業 計	346,841	0.8	329,820	0.3	308,708	0.6	21,112	17,021
	鉱業，採石業，砂利採取業	×	×	×	×	×	×	×	×
	建 設 業	405,335	-3.5	397,960	-2.7	354,204	-2.9	43,756	7,375
	製 造 業	407,111	-2.6	393,879	-1.2	369,398	-1.0	24,481	13,232
	電気・ガス・熱供給・水道業	×	×	×	×	×	×	×	×
	情 報 通 信 業	415,388	3.5	406,515	2.5	375,189	3.2	31,326	8,873
	運 輸 業 ， 郵 便 業	392,394	-4.4	371,982	-3.7	327,169	-3.3	44,813	20,412
	卸 売 業 ， 小 売 業	360,837	10.5	338,628	7.7	323,462	7.6	15,166	22,209
	金 融 業 ， 保 険 業	496,039	-2.4	484,153	0.2	451,989	0.3	32,164	11,886
	不 動 産 業 ， 物 品 賃 貸 業	391,371	6.5	357,178	0.9	337,323	2.7	19,855	34,193
	学術研究，専門・技術サービス業	534,795	10.3	431,680	4.2	407,110	4.4	24,570	103,115
	宿 泊 業 ， 飲 食 サ ー ビ ス 業	136,248	-3.4	134,005	-3.3	126,524	-3.0	7,481	2,243
	生活関連サービス業，娯楽業	223,399	2.5	216,221	1.6	204,649	2.3	11,572	7,178
	教 育 ， 学 習 支 援 業	319,100	-3.4	309,380	-1.9	300,647	-1.8	8,733	9,720
	医 療 ， 福 祉	275,590	-5.8	271,566	-3.2	258,849	-3.1	12,717	4,024
複 合 サ ー ビ ス 事 業	408,394	12.0	369,988	10.8	340,301	7.3	29,687	38,406	
サービス業（他に分類されないもの）	277,681	1.1	269,317	0.9	252,035	1.1	17,282	8,364	
30 人 以 上	調 査 産 業 計	385,807	1.8	364,238	1.0	338,916	1.1	25,322	21,569
	鉱業，採石業，砂利採取業	×	×	×	×	×	×	×	×
	建 設 業	416,047	-8.6	406,270	-7.4	350,794	-9.1	55,476	9,777
	製 造 業	439,883	-1.6	422,587	0.0	394,811	0.5	27,776	17,296
	電気・ガス・熱供給・水道業	×	×	×	×	×	×	×	×
	情 報 通 信 業	425,588	2.8	416,370	1.7	382,228	2.3	34,142	9,218
	運 輸 業 ， 郵 便 業	399,928	-7.1	376,522	-6.3	328,323	-6.5	48,199	23,406
	卸 売 業 ， 小 売 業	416,507	11.1	386,337	8.3	368,567	8.3	17,770	30,170
	金 融 業 ， 保 険 業	524,249	4.3	513,007	4.2	478,429	4.4	34,578	11,242
	不 動 産 業 ， 物 品 賃 貸 業	411,331	6.5	379,073	0.9	356,805	1.0	22,268	32,258
	学術研究，専門・技術サービス業	580,749	11.6	444,961	3.5	416,890	3.1	28,071	135,788
	宿 泊 業 ， 飲 食 サ ー ビ ス 業	181,557	12.1	175,437	12.8	166,495	12.4	8,942	6,120
	生活関連サービス業，娯楽業	240,558	8.4	229,852	6.8	214,542	7.2	15,310	10,706
	教 育 ， 学 習 支 援 業	350,578	-3.5	340,067	-1.9	330,562	-1.7	9,505	10,511
	医 療 ， 福 祉	308,964	-2.5	303,923	1.0	288,150	0.9	15,773	5,041
複 合 サ ー ビ ス 事 業	439,296	13.2	394,085	9.8	356,522	7.2	37,563	45,211	
サービス業（他に分類されないもの）	273,257	2.7	264,363	1.1	246,185	0.9	18,178	8,894	

2 労働時間

(1) 事業所規模5人以上

10月の総実労働時間数は、規模5人以上で前年同月比1.0%減少の142.7時間となった。
 総実労働時間数のうち所定内労働時間数は、前年同月比0.8%減少の131.8時間、所定外労働時間数は、同4.4%減少の10.9時間となった。
 主な産業別の所定外労働時間数は、製造業12.7時間（前年同月比8.6%増加）、情報通信業14.1時間（同16.1%減少）、卸売業、小売業8.6時間（同4.9%増加）となった。
 （図2-1、図2-2、表2）

(2) 事業所規模30人以上

10月の総実労働時間数は、規模30人以上で前年同月比0.6%増加の149.0時間となった。
 総実労働時間数のうち所定内労働時間数は、前年同月比0.6%増加の136.5時間、所定外労働時間数は、同0.8%増加の12.5時間となった。
 主な産業別の所定外労働時間数は、製造業14.0時間（前年同月比8.5%増加）、情報通信業14.9時間（同15.9%減少）、卸売業、小売業9.5時間（同5.6%増加）となった。
 （表2）

図2-1 労働時間の推移（前年同月比） —調査産業計、5人以上—

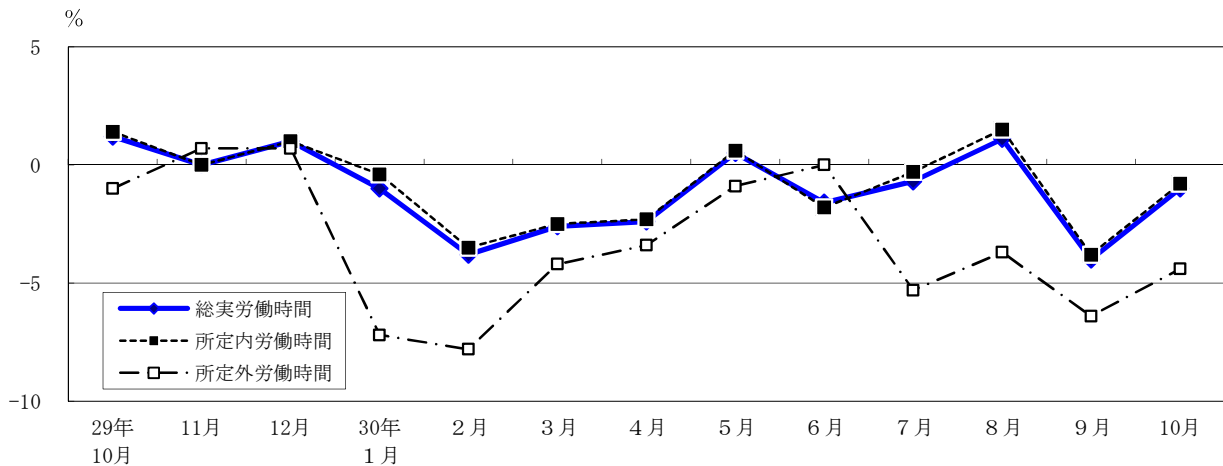
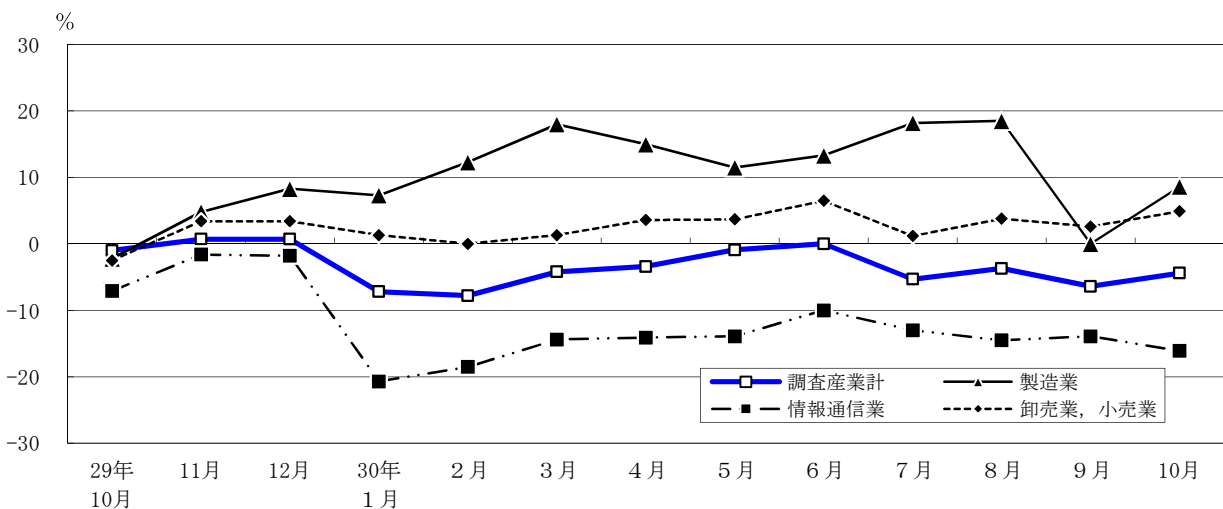


図2-2 所定外労働時間の推移（前年同月比） —調査産業計及び主な産業、5人以上—



平成30年10月分

表2 月間出勤日数及び実労働時間数

(単位： 日・時間・%)

規模	産 業	出 勤 日 数	総 実 労働 時間 数		所 定 内 労働 時間 数		所 定 外 労働 時間 数	
				前 年 同 月 比		前 年 同 月 比		前 年 同 月 比
5 人 以 上	調 査 産 業 計	18.1	142.7	-1.0	131.8	-0.8	10.9	-4.4
	鉱業，採石業，砂利採取業	×	×	×	×	×	×	×
	建 設 業	21.0	180.0	-1.9	158.7	-1.7	21.3	-3.1
	製 造 業	19.0	158.3	-0.5	145.6	-1.2	12.7	8.6
	電気・ガス・熱供給・水道業	×	×	×	×	×	×	×
	情 報 通 信 業	18.9	157.5	-2.2	143.4	-0.5	14.1	-16.1
	運 輸 業 ， 郵 便 業	18.9	156.3	-4.3	138.8	-4.4	17.5	-2.2
	卸 売 業 ， 小 売 業	18.2	140.9	-0.7	132.3	-1.1	8.6	4.9
	金 融 業 ， 保 険 業	19.5	158.5	1.5	141.8	2.4	16.7	-5.6
	不 動 産 業 ， 物 品 賃 貸 業	18.8	152.4	-2.7	139.5	-1.6	12.9	-12.9
	学術研究，専門・技術サービス業	18.9	153.2	-2.0	139.7	-1.1	13.5	-10.0
	宿 泊 業 ， 飲 食 サ ー ビ ス 業	14.3	97.3	-5.8	90.1	-6.5	7.2	4.3
	生活関連サービス業，娯楽業	17.1	127.5	-1.0	120.0	-0.7	7.5	-6.3
	教 育 ， 学 習 支 援 業	16.5	121.5	6.5	114.2	5.3	7.3	32.7
医 療 ， 福 祉	17.4	130.0	1.6	124.6	1.3	5.4	8.0	
複 合 サ ー ビ ス 事 業	20.0	163.1	9.4	148.5	4.4	14.6	117.9	
サービス業（他に分類されないもの）	18.7	144.5	1.8	135.0	2.1	9.5	-4.0	
30 人 以 上	調 査 産 業 計	18.6	149.0	0.6	136.5	0.6	12.5	0.8
	鉱業，採石業，砂利採取業	×	×	×	×	×	×	×
	建 設 業	21.0	185.3	-1.5	159.2	-2.4	26.1	4.4
	製 造 業	18.8	158.9	-0.5	144.9	-1.3	14.0	8.5
	電気・ガス・熱供給・水道業	×	×	×	×	×	×	×
	情 報 通 信 業	18.9	158.6	-1.8	143.7	-0.1	14.9	-15.9
	運 輸 業 ， 郵 便 業	18.8	156.2	-4.1	138.2	-5.2	18.0	4.6
	卸 売 業 ， 小 売 業	18.8	147.2	0.2	137.7	-0.1	9.5	5.6
	金 融 業 ， 保 険 業	19.5	158.6	1.8	140.7	2.8	17.9	-5.3
	不 動 産 業 ， 物 品 賃 貸 業	18.9	153.7	0.7	138.4	-0.6	15.3	14.2
	学術研究，専門・技術サービス業	18.7	154.8	-1.4	139.3	-1.2	15.5	-3.7
	宿 泊 業 ， 飲 食 サ ー ビ ス 業	15.7	113.0	7.0	103.2	4.7	9.8	38.1
	生活関連サービス業，娯楽業	16.9	127.0	0.4	116.9	-0.3	10.1	9.9
	教 育 ， 学 習 支 援 業	17.1	126.8	9.8	119.8	7.9	7.0	59.1
医 療 ， 福 祉	18.2	139.7	6.3	133.3	5.5	6.4	20.8	
複 合 サ ー ビ ス 事 業	20.4	167.5	11.0	150.3	5.1	17.2	117.9	
サービス業（他に分類されないもの）	18.6	144.5	1.9	134.4	1.7	10.1	5.3	

3 雇用

(1) 事業所規模 5人以上

10月の常用労働者数は、規模5人以上で前年同月比0.8%増加の7,961千人となった。
 主な産業別に前年同月比をみると、製造業9.6%増加、情報通信業1.0%増加、卸売業、小売業0.6%増加となった。
 常用労働者中のパートタイム労働者比率は、前年同月差1.5ポイント上昇し、26.5%となった。

(図3-1、図3-2、表3)

(2) 事業所規模30人以上

10月の常用労働者数は、規模30人以上で前年同月比1.3%増加の5,534千人となった。
 主な産業別に前年同月比をみると、製造業12.0%増加、情報通信業1.5%増加、卸売業、小売業0.3%増加となった。
 常用労働者中のパートタイム労働者比率は、前年同月差0.8ポイント上昇し、20.3%となった。

(表3)

図3-1 常用雇用者数の推移（前年同月比） —調査産業計及び主な産業、5人以上—

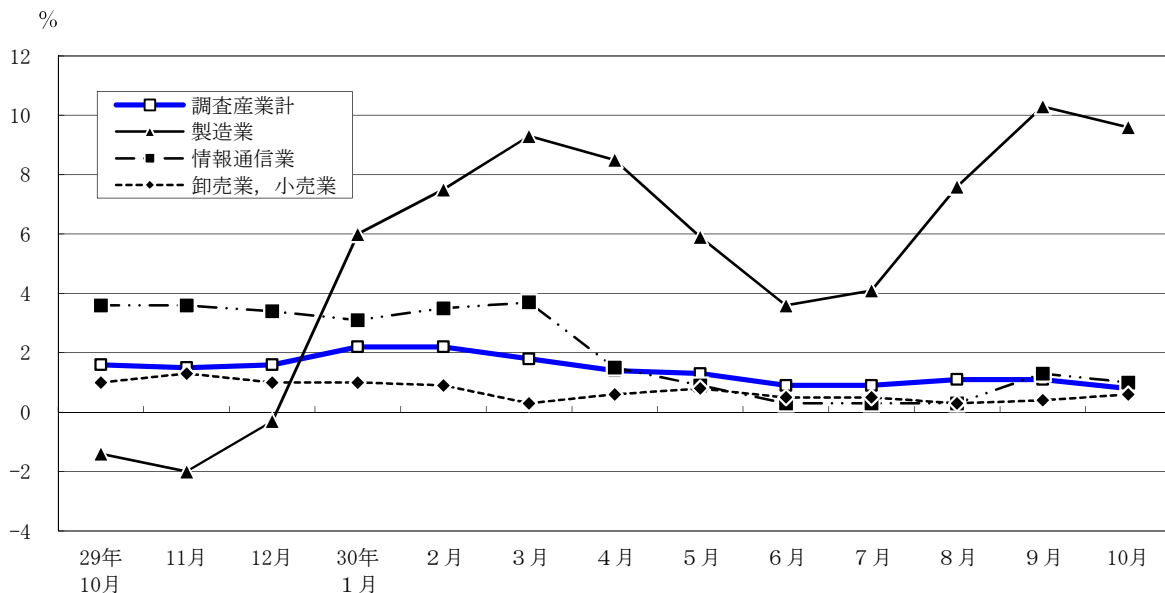
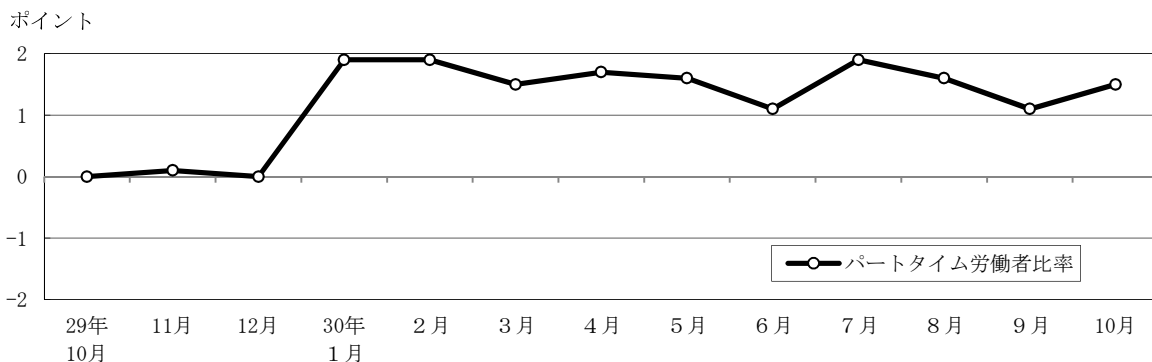


図3-2 パートタイム労働者比率の推移（前年同月差） —調査産業計、5人以上—



平成30年10月分

表3 常用雇用者数及び労働異動率

(単位： 人・%・ポイント)

規模	産 業	常 用 労働者数	労働異動率				パートタイム 労働者比率		
			前年 同月比	入職率	前年 同月差	離職率	前年 同月差	前年 同月差	
5 人 以 上	調 査 産 業 計	7,960,504	0.8	2.34	-0.02	2.52	0.17	26.5	1.5
	鉱業，採石業，砂利採取業	×	×	×	×	×	×	×	×
	建 設 業	351,185	0.8	1.80	0.80	1.26	0.11	4.3	1.4
	製 造 業	568,507	9.6	1.50	0.31	1.84	0.57	9.1	2.3
	電気・ガス・熱供給・水道業	×	×	×	×	×	×	×	×
	情 報 通 信 業	812,544	1.0	1.47	-0.27	1.85	0.03	4.4	0.7
	運 輸 業 ， 郵 便 業	460,005	0.3	1.50	-1.15	2.07	-1.13	13.6	2.6
	卸 売 業 ， 小 売 業	1,666,054	0.6	2.11	0.08	2.03	-0.03	28.5	-1.5
	金 融 業 ， 保 険 業	396,498	1.6	2.35	0.23	2.24	0.09	7.3	-0.7
	不 動 産 業 ， 物 品 賃 貸 業	211,928	0.3	2.15	0.43	2.41	-0.24	15.0	-0.2
	学術研究，専門・技術サービス業	387,146	0.2	1.66	0.12	1.46	0.13	8.4	0.2
	宿 泊 業 ， 飲 食 サ ー ビ ス 業	682,209	-0.2	4.10	-0.64	5.10	0.86	78.9	3.3
	生活関連サービス業，娯楽業	237,186	-4.7	3.17	0.12	3.59	0.26	46.8	0.4
	教 育 ， 学 習 支 援 業	419,443	-1.5	4.35	-0.49	3.26	-0.19	37.9	-0.5
	医 療 ， 福 祉	736,595	-4.7	1.86	0.29	2.05	0.17	36.4	3.4
複 合 サ ー ビ ス 事 業	37,738	1.7	1.90	-0.55	1.15	-1.68	17.2	-4.6	
サービス業（他に分類されないもの）	960,526	2.2	3.01	0.26	3.60	0.83	29.9	1.2	
30 人 以 上	調 査 産 業 計	5,534,378	1.3	2.17	-0.07	2.30	0.05	20.3	0.8
	鉱業，採石業，砂利採取業	×	×	×	×	×	×	×	×
	建 設 業	224,096	1.3	1.65	0.59	1.24	0.23	2.8	2.5
	製 造 業	416,546	12.0	1.60	0.41	2.04	0.74	7.3	2.2
	電気・ガス・熱供給・水道業	×	×	×	×	×	×	×	×
	情 報 通 信 業	710,428	1.5	1.34	-0.48	1.80	0.10	3.3	0.4
	運 輸 業 ， 郵 便 業	387,967	0.7	1.54	-1.53	2.28	-1.19	14.0	4.6
	卸 売 業 ， 小 売 業	1,029,780	0.3	1.63	-0.13	1.68	-0.11	20.9	-2.7
	金 融 業 ， 保 険 業	325,817	1.0	2.12	0.06	2.07	-0.10	7.9	-0.4
	不 動 産 業 ， 物 品 賃 貸 業	140,189	3.2	1.97	0.93	1.51	-1.09	11.8	-0.6
	学術研究，専門・技術サービス業	280,023	0.4	1.66	-0.05	1.33	-0.27	7.8	1.3
	宿 泊 業 ， 飲 食 サ ー ビ ス 業	226,248	3.3	3.99	0.41	3.96	0.37	67.3	-3.6
	生活関連サービス業，娯楽業	126,559	-8.8	2.76	0.68	2.62	-0.81	47.7	0.8
	教 育 ， 学 習 支 援 業	326,327	-2.9	4.87	-0.47	3.61	0.17	33.5	-1.4
	医 療 ， 福 祉	474,963	-7.9	1.68	0.22	1.79	-0.23	30.1	1.2
複 合 サ ー ビ ス 事 業	24,670	8.2	1.66	0.53	1.04	-0.11	14.0	-4.3	
サービス業（他に分類されないもの）	810,882	3.5	3.28	0.28	3.88	0.91	32.0	2.1	

第1表 規模、産業、性別常用労働者の1人平均月間現金給与額

(単位：円)

規模	産 業	現金給与総額				きまって支給する給与				所定内給与	所定外給与	特別に支払われた給与	
		計	男	女	計	男	女	計	男			女	
													計
5人以上	調査産業業計	346,841	422,037	245,825	329,820	400,070	235,448	308,708	21,112	17,021	21,967	10,377	
	鉱業、採石業、砂利採取業	×	×	×	×	×	×	×	×	×	×	×	
	建設業	405,335	436,107	271,339	397,960	428,465	265,128	354,204	43,756	7,375	7,642	6,211	
	製造業	407,111	461,819	286,477	393,879	446,854	277,068	369,398	24,481	13,232	14,965	9,409	
	電気・ガス・熱供給・水道業	×	×	×	×	×	×	×	×	×	×	×	
	情報通信業	415,388	452,514	317,686	406,515	442,953	310,623	375,189	31,326	8,873	9,561	7,063	
	運輸業、郵便業	392,394	420,888	278,471	371,982	397,999	267,962	327,169	44,813	20,412	22,889	10,509	
	卸売業、小売業	360,837	448,535	245,369	338,628	420,677	230,598	323,462	15,166	22,209	27,858	14,771	
	金融業、保険業	496,039	642,644	336,906	484,153	627,004	329,096	451,989	32,164	11,886	15,640	7,810	
	不動産業、物品賃貸業	391,371	468,213	264,133	357,178	427,155	241,307	337,323	19,855	34,193	41,058	22,826	
	学術研究、専門・技術サービス業	534,795	604,550	399,666	431,680	488,622	321,372	407,110	24,570	103,115	115,928	78,294	
	宿泊業、飲食サービス業	136,248	173,693	106,760	134,005	170,532	105,240	126,524	7,481	2,243	3,161	1,520	
	生活関連サービス業、娯楽業	223,399	271,843	181,735	216,221	261,768	177,048	204,649	11,572	7,178	10,075	4,687	
	教育、学習支援業	319,100	376,195	272,452	309,380	364,053	264,712	300,647	8,733	9,720	12,142	7,740	
	医療業、福祉業	275,590	362,306	243,154	271,566	355,988	239,989	258,849	12,717	4,024	6,318	3,165	
	複合サービス業	408,394	488,400	279,409	369,988	438,953	258,804	340,301	29,687	38,406	49,447	20,605	
	サービス業(他に分類されないもの)	277,681	323,456	219,117	269,317	311,230	215,695	252,035	17,282	8,364	12,226	3,422	
	30人以上	調査産業業計	385,807	459,715	277,257	364,238	432,700	263,687	338,916	25,322	21,569	27,015	13,570
		鉱業、採石業、砂利採取業	×	×	×	×	×	×	×	×	×	×	×
		建設業	416,047	442,131	281,131	406,270	432,286	271,706	350,794	55,476	9,777	9,845	9,425
製造業		439,883	499,518	310,067	422,587	479,783	298,081	394,811	27,776	17,296	19,735	11,986	
電気・ガス・熱供給・水道業		×	×	×	×	×	×	×	×	×	×	×	
情報通信業		425,588	461,888	325,752	416,370	451,884	318,697	382,228	34,142	9,218	10,004	7,055	
運輸業、郵便業		399,928	430,239	284,410	376,522	403,831	272,447	328,323	48,199	23,406	26,408	11,963	
卸売業、小売業		416,507	510,598	280,019	386,337	474,391	258,606	368,567	17,770	30,170	36,207	21,413	
金融業、保険業		524,249	687,485	347,545	513,007	672,624	340,221	478,429	34,578	11,242	14,861	7,324	
不動産業、物品賃貸業		411,331	487,748	278,976	379,073	447,241	261,007	356,805	22,268	32,258	40,507	17,969	
学術研究、専門・技術サービス業		580,749	640,279	450,204	444,961	494,211	336,959	416,890	28,071	135,788	146,068	113,245	
宿泊業、飲食サービス業		181,557	232,687	142,961	175,437	224,281	138,567	166,495	8,942	6,120	8,406	4,394	
生活関連サービス業、娯楽業		240,558	300,072	197,315	229,852	283,839	190,625	214,542	15,310	10,706	16,233	6,690	
教育、学習支援業		350,578	414,718	295,703	340,067	401,507	287,502	330,562	9,505	10,511	13,211	8,201	
医療業、福祉業		308,964	381,778	275,518	303,923	374,710	271,408	288,150	15,773	5,041	7,068	4,110	
複合サービス業		439,296	494,317	282,208	394,085	442,099	257,001	356,522	37,563	45,211	52,218	25,207	
サービス業(他に分類されないもの)		273,257	319,923	218,787	264,363	306,222	215,505	246,185	18,178	8,894	13,701	3,282	

第2表 規模、産業、性別常用労働者の1人平均月間出勤日数及び実労働時間数

規模	産業	出勤日数				総実労働時間				所定内労働時間				所定外労働時間				
		計		日		計		時間		計		時間		計		時間		
		男	女	男	女	男	女	男	女	男	女	男	女	男	女	男	女	
5人以上	調査産業	18.1	19.0	17.0	155.4	142.7	155.4	125.6	131.8	141.7	118.4	10.9	13.7	7.2				
	採石業、砂利採取業	×	×	×	×	×	×	×	×	×	×	×	×	×	×	×	×	
	建設業	21.0	21.5	18.5	187.1	180.0	148.8	158.7	163.1	163.1	139.4	21.3	24.0	9.4				
	製造業	19.0	19.4	18.1	165.2	158.3	143.2	145.6	150.7	150.7	134.3	12.7	14.5	8.9				
	電気・ガス・熱供給・水道業	×	×	×	×	×	×	×	×	×	×	×	×	×	×	×	×	
	情報通信業	18.9	19.2	18.1	161.9	157.5	146.1	143.4	147.0	147.0	134.0	14.1	14.9	12.1				
	運輸業、郵便業	18.9	19.2	17.7	161.9	156.3	134.0	138.8	142.4	142.4	124.4	17.5	19.5	9.6				
	卸売業、小売業	18.2	19.0	17.1	153.1	140.9	124.8	132.3	142.5	142.5	118.9	8.6	10.6	5.9				
	金融業、保険業	19.5	20.1	19.0	168.2	158.5	148.2	141.8	148.0	148.0	135.2	16.7	20.2	13.0				
	不動産業、物品賃貸業	18.8	19.6	17.5	163.0	152.4	134.8	139.5	147.7	147.7	125.9	12.9	15.3	8.9				
	学術研究、専門・技術サービス業	18.9	19.3	18.1	159.1	153.2	141.8	139.7	144.2	144.2	130.9	13.5	14.9	10.9				
	宿泊業、飲食サービス業	14.3	15.3	13.4	113.5	97.3	84.7	90.1	103.4	103.4	79.7	7.2	10.1	5.0				
	生活関連サービス業、娯楽業	17.1	18.2	16.2	142.3	127.5	114.7	120.0	132.9	132.9	108.9	7.5	9.4	5.8				
	教育、学習支援業	16.5	17.4	15.8	121.5	114.2	116.1	114.2	119.7	119.7	109.6	7.3	8.2	6.5				
	医療、福祉	17.4	18.3	17.1	144.5	130.0	124.6	124.6	137.1	137.1	119.9	5.4	7.4	4.7				
	複合サービス事業	20.0	20.4	19.3	174.4	163.1	144.8	148.5	156.5	156.5	135.5	14.6	17.9	9.3				
	サービス業(他に分類されないもの)	18.7	19.3	17.9	154.3	144.5	132.1	135.0	142.7	142.7	125.2	9.5	11.6	6.9				
	30人以上	調査産業	18.6	19.3	17.7	159.5	149.0	133.8	136.5	144.3	144.3	125.2	12.5	15.2	8.6			
		採石業、砂利採取業	×	×	×	×	×	×	×	×	×	×	×	×	×	×	×	×
建設業		21.0	21.6	18.3	191.0	185.3	155.8	159.2	162.5	162.5	142.2	26.1	28.5	13.6				
製造業		18.8	19.2	18.0	164.8	158.9	145.9	144.9	149.2	149.2	135.6	14.0	15.6	10.3				
電気・ガス・熱供給・水道業		×	×	×	×	×	×	×	×	×	×	×	×	×	×	×	×	
情報通信業		18.9	19.2	18.2	162.3	158.6	148.3	143.7	146.8	146.8	135.2	14.9	15.5	13.1				
運輸業、郵便業		18.8	19.1	17.3	162.3	156.2	132.9	138.2	142.2	142.2	123.0	18.0	20.1	9.9				
卸売業、小売業		18.8	19.4	18.0	157.4	147.2	132.4	137.7	146.1	146.1	125.5	9.5	11.3	6.9				
金融業、保険業		19.5	20.1	18.8	168.7	158.6	147.6	140.7	147.5	147.5	133.2	17.9	21.2	14.4				
不動産業、物品賃貸業		18.9	19.5	17.8	163.2	153.7	137.3	138.4	145.7	145.7	125.9	15.3	17.5	11.4				
学術研究、専門・技術サービス業		18.7	19.2	17.8	160.4	154.8	142.5	139.3	143.7	143.7	129.7	15.5	16.7	12.8				
宿泊業、飲食サービス業		15.7	16.4	15.2	113.0	113.0	103.3	103.2	113.9	113.9	95.2	9.8	12.1	8.1				
生活関連サービス業、娯楽業		16.9	17.9	16.2	139.3	127.0	118.2	116.9	127.1	127.1	109.5	10.1	12.2	8.7				
教育、学習支援業		17.1	18.2	16.2	135.6	126.8	119.3	119.8	127.0	127.0	113.6	7.0	8.6	5.7				
医療、福祉		18.2	18.7	18.0	149.8	139.7	135.0	133.3	141.6	141.6	129.5	6.4	8.2	5.5				
複合サービス事業		20.4	20.5	20.1	175.9	167.5	143.5	150.3	156.7	156.7	131.9	17.2	19.2	11.6				
サービス業(他に分類されないもの)		18.6	19.3	17.9	154.9	144.5	132.4	134.4	142.5	142.5	125.1	10.1	12.4	7.3				

第3表 規模、産業、性別常用労働者数及びパートタイム労働者比率

規模	産業	前月末労働者数			本月中の増加労働者数			本月中の減少労働者数			本月末労働者数			パートタイム労働者比率		
		計	男	女	計	男	女	計	男	女	計	男	女	計	男	女
5人以上	調査産業	7,974,727	4,572,834	3,401,893	186,708	97,561	89,147	200,931	108,107	92,824	7,960,504	4,562,288	3,398,216	26.5	15.7	40.9
	鉱業、採石業、砂利採取業	×	×	×	×	×	×	×	×	×	×	×	×	×	×	×
	建設業	349,298	284,009	65,289	6,302	5,150	1,152	4,415	3,507	908	351,185	285,652	65,533	4.3	2.5	12.2
	製造業	570,433	392,404	178,029	8,556	6,026	2,530	10,482	7,260	3,222	568,507	391,170	177,337	9.1	3.3	22.0
	電気・ガス・熱供給・水道業	×	×	×	×	×	×	×	×	×	×	×	×	×	×	×
	情報通信業	815,644	590,851	224,793	12,008	8,001	4,007	15,108	9,846	5,262	812,544	589,006	223,538	4.4	2.2	10.5
	運輸業、郵便業	462,622	370,748	91,874	6,954	4,572	2,382	9,571	8,036	1,535	460,005	367,284	92,721	13.6	11.0	24.2
	卸売業、小売業	1,664,748	947,253	717,495	35,084	17,808	17,276	33,778	19,277	14,501	1,666,054	945,784	720,270	28.5	16.1	44.9
	金融業、保険業	396,038	206,708	189,330	9,320	4,854	4,466	8,860	5,766	3,094	396,498	205,796	190,702	7.3	2.2	12.9
	不動産業、物品賃貸業	212,466	132,858	79,608	4,578	2,610	1,968	5,116	3,728	1,388	211,928	131,740	80,188	15.0	7.3	27.8
	学術研究、専門・技術サービス業	386,374	255,308	131,066	6,415	3,143	3,272	5,643	3,594	2,049	387,146	254,857	132,289	8.4	4.0	16.9
	宿泊業、飲食サービス業	689,137	302,309	386,828	28,229	14,572	13,657	35,157	15,031	20,126	682,209	301,850	380,359	78.9	67.6	87.9
	生活関連サービス業、娯楽業	238,191	109,263	128,928	7,542	3,973	3,569	8,547	2,694	5,853	237,186	110,542	126,644	46.8	38.5	54.1
	教育、学習支援業	414,928	186,472	228,456	18,058	9,320	8,738	13,543	7,094	6,449	419,443	188,698	230,745	37.9	31.8	42.9
	医療、福祉	737,958	201,081	536,877	13,740	3,845	9,895	15,103	4,613	10,490	736,595	200,313	536,282	36.4	25.1	40.6
複合サービス業	37,459	23,119	14,340	711	306	405	432	134	298	37,738	23,291	14,447	17.2	5.3	36.5	
サービス業(他に分類されないもの)	966,243	542,718	423,525	29,105	13,286	15,819	34,822	17,262	17,560	960,526	538,742	421,784	29.9	20.3	42.2	
30人以上	調査産業	5,541,234	3,299,496	2,241,738	120,498	65,768	54,730	127,354	75,504	51,850	5,534,378	3,289,760	2,244,618	20.3	11.0	33.8
	鉱業、採石業、砂利採取業	×	×	×	×	×	×	×	×	×	×	×	×	×	×	×
	建設業	223,188	186,878	36,310	3,685	3,134	551	2,777	2,072	705	224,096	187,940	36,156	2.8	1.5	9.4
	製造業	418,375	286,759	131,616	6,698	4,747	1,951	8,527	6,158	2,369	416,546	285,348	131,198	7.3	2.1	18.4
	電気・ガス・熱供給・水道業	×	×	×	×	×	×	×	×	×	×	×	×	×	×	×
	情報通信業	713,694	523,416	190,278	9,586	6,585	3,001	12,852	9,027	3,825	710,428	520,974	189,454	3.3	1.3	8.8
	運輸業、郵便業	390,870	310,198	80,672	6,006	4,133	1,873	8,909	7,577	1,332	387,967	306,754	81,213	14.0	11.7	22.5
	卸売業、小売業	1,030,299	610,120	420,179	16,801	10,262	6,539	17,320	11,068	6,252	1,029,780	609,314	420,466	20.9	8.8	38.5
	金融業、保険業	325,652	169,514	156,138	6,891	3,985	2,906	6,726	4,373	2,353	325,817	169,126	156,691	7.9	2.2	14.0
	不動産業、物品賃貸業	139,541	88,578	50,963	2,750	1,539	1,211	2,102	1,355	747	140,189	88,762	51,427	11.8	7.1	19.9
	学術研究、専門・技術サービス業	279,116	192,031	87,085	4,625	2,596	2,029	3,718	2,636	1,082	280,023	191,991	88,032	7.8	3.8	16.5
	宿泊業、飲食サービス業	226,174	97,311	128,863	9,029	4,021	5,008	8,955	4,033	4,922	226,248	97,299	128,949	67.3	53.3	77.8
	生活関連サービス業、娯楽業	126,381	53,372	73,009	3,494	1,024	2,470	3,316	1,326	1,990	126,559	53,070	73,489	47.7	38.4	54.5
	教育、学習支援業	322,279	148,397	173,882	15,687	8,468	7,219	11,639	6,207	5,432	326,327	150,658	175,669	33.5	26.1	39.8
	医療、福祉	475,467	149,815	325,652	7,999	3,038	4,961	8,503	3,512	4,991	474,963	149,341	325,622	30.1	21.1	34.2
複合サービス業	24,517	18,147	6,370	408	242	166	255	108	147	24,670	18,281	6,389	14.0	5.0	39.7	
サービス業(他に分類されないもの)	815,813	440,094	375,719	26,733	11,899	14,834	31,664	15,984	15,680	810,882	436,009	374,873	32.0	22.0	43.6	

第4表 規模、産業別労働異動率

(単位：%)

規 模	5人以上		離職率	30人以上	
	入職率	離職率		入職率	離職率
調 査 産 業 計	2.34	2.52	2.17	2.30	
鉱 業 ， 採 石 業 ， 砂 利 採 取 業	×	×	×	×	
建 設 業	1.80	1.26	1.65	1.24	
製 造 業	1.50	1.84	1.60	2.04	
電 気 ・ ガ ス ・ 熱 供 給 ・ 水 道 業	×	×	×	×	
情 報 通 信 業	1.47	1.85	1.34	1.80	
運 輸 業 ， 郵 便 業	1.50	2.07	1.54	2.28	
卸 売 業 ， 小 売 業	2.11	2.03	1.63	1.68	
金 融 業 ， 保 険 業	2.35	2.24	2.12	2.07	
不 動 産 業 ， 物 品 賃 貸 業	2.15	2.41	1.97	1.51	
学 術 研 究 ， 専 門 ・ 技 術 サ ー ビ ス 業	1.66	1.46	1.66	1.33	
宿 泊 業 ， 飲 食 サ ー ビ ス 業	4.10	5.10	3.99	3.96	
生 活 関 連 サ ー ビ ス 業 ， 娯 楽 業	3.17	3.59	2.76	2.62	
教 育 ， 学 習 支 援 業	4.35	3.26	4.87	3.61	
医 療 ， 福 祉	1.86	2.05	1.68	1.79	
複 合 サ ー ビ ス 事 業	1.90	1.15	1.66	1.04	
サ ー ビ ス 業 (他 に 分 類 さ れ な い も の)	3.01	3.60	3.28	3.88	

第5表 規模、産業、就業形態別常用労働者の1人平均月間現金給与額

(単位：円)

規模	産業	一般労働者					パートタイム労働者				
		現金給与総額	きまって支給する給与	所定内給与	所定外給与	特別に支払われた給与	現金給与総額	きまって支給する給与	所定内給与	所定外給与	特別に支払われた給与
5人以上	調査産業計	431,858	409,011	381,886	27,125	22,847	110,257	109,449	105,069	4,380	808
	鉱業，採石業，砂利採取業	×	×	×	×	×	×	×	×	×	
	建設業	417,906	410,280	364,649	45,631	7,626	122,285	120,566	119,032	1,534	1,719
	製造業	434,697	420,243	393,808	26,435	14,454	130,172	129,212	124,340	4,872	960
	電気・ガス・熱供給・水道業	×	×	×	×	×	×	×	×	×	×
	情報通信業	429,478	420,231	387,556	32,675	9,247	111,627	110,813	108,580	2,233	814
	運輸業，郵便業	432,529	408,945	359,338	49,607	23,584	140,985	140,440	125,653	14,787	545
	卸売業，小売業	462,674	431,836	412,100	19,736	30,838	104,746	104,235	100,560	3,675	511
	金融業，保険業	522,731	510,094	475,581	34,513	12,637	158,763	156,367	153,896	2,471	2,396
	不動産業，物品賃貸業	443,395	403,265	380,139	23,126	40,130	95,852	95,385	94,106	1,279	467
	学術研究，専門・技術サービス業	569,757	458,183	431,618	26,565	111,574	152,148	141,616	138,873	2,743	10,532
	宿泊業，飲食サービス業	337,327	327,737	303,247	24,490	9,590	82,555	82,274	79,335	2,939	281
	生活関連サービス業，娯楽業	338,173	325,397	305,722	19,675	12,776	93,190	92,362	89,982	2,380	828
	教育，学習支援業	446,843	431,676	418,307	13,369	15,167	105,597	104,982	103,997	985	615
	医療，福祉	360,643	354,620	336,453	18,167	6,023	126,293	125,779	122,629	3,150	514
複合サービス事業	461,654	415,474	381,613	33,861	46,180	153,054	151,921	142,248	9,673	1,133	
サービス業(他に分類されないもの)	334,630	323,281	303,134	20,147	11,349	145,109	143,693	133,080	10,613	1,416	
30人以上	調査産業計	451,567	424,832	394,590	30,242	26,735	126,167	124,995	119,098	5,897	1,172
	鉱業，採石業，砂利採取業	×	×	×	×	×	×	×	×	×	
	建設業	425,122	415,186	358,208	56,978	9,936	95,131	90,969	88,628	2,341	4,162
	製造業	463,369	444,836	415,409	29,427	18,533	138,161	136,768	130,200	6,568	1,393
	電気・ガス・熱供給・水道業	×	×	×	×	×	×	×	×	×	
	情報通信業	436,326	426,827	391,633	35,194	9,499	110,247	109,297	106,034	3,263	950
	運輸業，郵便業	442,391	415,218	361,648	53,570	27,173	143,149	142,522	126,797	15,725	627
	卸売業，小売業	495,501	457,611	436,084	21,527	37,890	115,208	114,484	111,041	3,443	724
	金融業，保険業	555,216	543,182	505,870	37,312	12,034	160,824	158,875	156,378	2,497	1,949
	不動産業，物品賃貸業	453,007	416,568	391,513	25,055	36,439	98,790	97,889	96,517	1,372	901
	学術研究，専門・技術サービス業	617,913	471,508	441,344	30,164	146,405	136,644	127,727	124,665	3,062	8,917
	宿泊業，飲食サービス業	370,104	353,262	333,590	19,672	16,842	89,104	88,242	84,561	3,681	862
	生活関連サービス業，娯楽業	374,374	355,281	329,108	26,173	19,093	93,435	91,951	88,583	3,368	1,484
	教育，学習支援業	463,030	447,707	433,831	13,876	15,323	120,086	119,437	118,890	547	649
	医療，福祉	377,881	370,917	350,373	20,544	6,964	148,729	148,159	143,481	4,678	570
複合サービス事業	486,713	434,540	393,113	41,427	52,173	145,982	143,834	130,174	13,660	2,148	
サービス業(他に分類されないもの)	332,196	319,813	298,498	21,315	12,383	148,672	147,153	135,605	11,548	1,519	

第6表 規模、産業、就業形態別常用労働者の1人平均月間出勤日数及び実労働時間数

規模	産業	一般労働者				パートタイム労働者				
		出勤日数	総実労働時間	所定労働時間	所定外労働時間	出勤日数	総実労働時間	所定労働時間	所定外労働時間	
5人以上	調査産業	19.8	164.7	150.9	13.8	13.5	81.5	78.6	2.9	
	採石業，砂利採取業	×	×	×	×	×	×	×	×	
	建設業	21.4	184.5	162.3	22.2	12.1	78.8	77.7	1.1	
	製造業	19.3	163.3	149.7	13.6	15.8	107.8	104.3	3.5	
	電気・ガス・熱供給・水道業	×	×	×	×	×	×	×	×	
	情報通信業	19.2	161.2	146.5	14.7	12.0	78.5	76.9	1.6	
	運輸業，郵便業	19.5	164.3	145.4	18.9	15.4	106.4	97.4	9.0	
	卸売業，小売業	19.7	162.6	151.9	10.7	14.2	86.4	83.1	3.3	
	金融業，保険業	19.8	162.8	144.9	17.9	15.9	105.3	103.6	1.7	
	不動産業，物品賃貸業	19.8	165.4	150.4	15.0	13.5	78.5	77.7	0.8	
	学術研究，専門・技術サービス業	19.5	160.3	145.6	14.7	12.3	76.6	75.3	1.3	
	宿泊業，飲食サービス業	21.2	190.4	166.8	23.6	12.4	72.6	69.7	2.9	
	生活関連サービス業，娯楽業	20.7	172.2	159.3	12.9	13.1	76.6	75.3	1.3	
	教育，学習支援業	20.7	163.2	152.2	11.0	9.7	51.6	50.6	1.0	
	医療，福祉	19.9	162.6	154.7	7.9	13.0	72.9	71.8	1.1	
	複合サービス事業	20.2	172.8	156.4	16.4	19.1	116.7	110.7	6.0	
	サービス業(他に分類されないもの)	19.8	161.9	150.3	11.6	15.9	104.2	99.4	4.8	
	30人以上	調査産業	19.7	164.1	149.3	14.8	14.4	89.7	86.3	3.4
		採石業，砂利採取業	×	×	×	×	×	×	×	×
建設業		21.3	188.7	161.9	26.8	10.5	65.2	63.7	1.5	
製造業		19.0	162.4	147.7	14.7	16.0	113.4	108.9	4.5	
電気・ガス・熱供給・水道業		×	×	×	×	×	×	×	×	
情報通信業		19.1	161.2	145.9	15.3	12.7	83.0	80.6	2.4	
運輸業，郵便業		19.4	164.6	145.2	19.4	14.7	105.6	96.1	9.5	
卸売業，小売業		19.5	160.1	149.0	11.1	16.0	98.2	94.7	3.5	
金融業，保険業		19.8	163.1	143.8	19.3	15.9	105.2	103.5	1.7	
不動産業，物品賃貸業		19.4	163.8	146.6	17.2	14.9	78.0	77.1	0.9	
学術研究，専門・技術サービス業		19.4	161.8	145.1	16.7	11.2	72.9	71.0	1.9	
宿泊業，飲食サービス業		20.2	183.3	159.6	23.7	13.6	78.6	75.6	3.0	
生活関連サービス業，娯楽業		20.7	173.2	155.7	17.5	12.7	76.2	74.2	2.0	
教育，学習支援業		20.9	162.7	152.5	10.2	9.4	53.3	52.7	0.6	
医療，福祉		20.1	164.4	155.9	8.5	13.9	81.9	80.6	1.3	
複合サービス事業		20.6	177.9	159.3	18.6	19.3	103.6	94.9	8.7	
サービス業(他に分類されないもの)		19.7	162.4	150.0	12.4	16.3	106.7	101.6	5.1	

第7表 規模、産業、就業形態別常用労働者数

規模	産業	一般労働者					パートタイム労働者					(単位：人)			
		前月	本月	前月	本月	前月	本月	前月	本月	前月	本月				
		労働者数	労働者数	労働者数	労働者数	労働者数	労働者数	労働者数	労働者数	労働者数	労働者数				
5人以上	調査産業	5,868,115	98,320	112,822	5,854,542	2,106,612	88,388	88,109	2,105,962	×	×	×	×	×	×
	採石業、砂利採取業	×	×	×	×	×	×	×	×	×	×	×	×	×	×
	建設業	334,611	5,567	4,287	336,084	14,687	735	128	15,101	×	×	×	×	×	×
	製造業	519,046	7,447	9,785	516,719	51,387	1,109	697	51,788	×	×	×	×	×	×
	電気・ガス・熱供給・水道業	×	×	×	×	×	×	×	×	×	×	×	×	×	×
	情報通信業	779,596	9,600	13,184	776,415	36,048	2,408	1,924	36,129	×	×	×	×	×	×
	運輸業、郵便業	398,320	5,090	6,123	397,297	64,302	1,864	3,448	62,708	×	×	×	×	×	×
	卸売業、小売業	1,192,405	19,011	20,809	1,190,727	472,343	16,073	12,969	475,327	×	×	×	×	×	×
	金融業、保険業	367,010	8,693	8,395	367,404	29,028	627	465	29,094	×	×	×	×	×	×
	不動産業、物品賃貸業	180,777	3,830	4,390	180,089	31,689	748	726	31,839	×	×	×	×	×	×
	学術研究、専門・技術サービス業	354,259	4,832	4,598	354,500	32,115	1,583	1,045	32,646	×	×	×	×	×	×
	宿泊業、飲食サービス業	145,190	4,509	6,184	143,821	543,947	23,720	28,973	538,388	×	×	×	×	×	×
	生活関連サービス業、娯楽業	126,486	2,313	2,849	126,178	111,705	5,229	5,698	111,008	×	×	×	×	×	×
	教育、学習支援業	261,712	2,333	3,822	260,316	153,216	15,725	9,721	159,127	×	×	×	×	×	×
	医療、福祉	470,955	5,553	7,942	468,433	267,003	8,187	7,161	268,162	×	×	×	×	×	×
複合サービス事業	30,989	504	263	31,230	6,470	207	169	6,508	×	×	×	×	×	×	
サービス業(他に分類されないもの)	674,490	18,932	19,840	673,304	291,753	10,173	14,982	287,222	×	×	×	×	×	×	
30人以上	調査産業	4,425,246	71,156	84,273	4,412,117	1,115,988	49,342	43,081	1,122,261	×	×	×	×	×	×
	採石業、砂利採取業	×	×	×	×	×	×	×	×	×	×	×	×	×	×
	建設業	217,107	3,420	2,649	217,877	6,081	265	128	6,219	×	×	×	×	×	×
	製造業	388,375	6,057	8,194	386,249	30,000	641	333	30,297	×	×	×	×	×	×
	電気・ガス・熱供給・水道業	×	×	×	×	×	×	×	×	×	×	×	×	×	×
	情報通信業	690,366	8,174	11,643	686,857	23,328	1,412	1,209	23,571	×	×	×	×	×	×
	運輸業、郵便業	334,541	4,891	5,664	333,778	56,329	1,115	3,245	54,189	×	×	×	×	×	×
	卸売業、小売業	817,813	10,604	14,067	814,346	212,486	6,197	3,253	215,434	×	×	×	×	×	×
	金融業、保険業	300,236	6,264	6,423	300,081	25,416	627	303	25,736	×	×	×	×	×	×
	不動産業、物品賃貸業	123,140	2,447	1,909	123,678	16,401	303	193	16,511	×	×	×	×	×	×
	学術研究、専門・技術サービス業	257,846	3,496	3,233	258,117	21,270	1,129	485	21,906	×	×	×	×	×	×
	宿泊業、飲食サービス業	74,858	1,552	2,598	73,995	151,316	7,477	6,357	152,253	×	×	×	×	×	×
	生活関連サービス業、娯楽業	66,330	739	1,167	66,130	60,051	2,755	2,149	60,429	×	×	×	×	×	×
	教育、学習支援業	218,792	1,743	3,400	217,135	103,487	13,944	8,239	109,192	×	×	×	×	×	×
	医療、福祉	332,657	4,211	4,800	331,934	142,810	3,788	3,703	143,029	×	×	×	×	×	×
複合サービス事業	21,120	310	208	21,222	3,397	98	47	3,448	×	×	×	×	×	×	
サービス業(他に分類されないもの)	552,822	17,142	18,230	551,456	262,991	9,591	13,434	259,426	×	×	×	×	×	×	

第8表 規模、性別常用労働者の1人平均月間現金給与額

(単位：円)

規模	現金給与総額				きまって支給する給与				所定内給与		所定外給与		特別に支払われた給与			
	計	男	女	計	男	女	計	男	女	計	男	女	計	男	女	
																計
500人以上	460,432	540,173	335,706	422,303	494,493	309,387	389,696	32,607	38,129	45,680	26,319					
100～499人	378,413	443,726	275,030	363,538	424,424	267,162	339,337	24,201	14,875	19,302	7,868					
100人以上	419,382	491,789	305,448	392,891	459,342	288,330	364,491	28,400	26,491	32,447	17,118					
30～99人	314,181	384,973	224,175	303,112	370,617	217,285	284,356	18,756	11,069	14,356	6,890					
5～29人	258,033	324,518	184,878	251,377	315,616	180,693	239,860	11,517	6,656	8,902	4,185					
30人以上	385,807	459,715	277,257	364,238	432,700	263,687	338,916	25,322	21,569	27,015	13,570					
5人以上	346,841	422,037	245,825	329,820	400,070	235,448	308,708	21,112	17,021	21,967	10,377					

第9表 規模、性別常用労働者の1人平均月間出勤日数及び実労働時間数

規模	出勤日数				総実労働時間				所定内労働時間				所定外労働時間			
	計	男	女	日	計	男	女	時間	計	男	女	時間	計	男	女	時間
500人以上	18.7	19.1	18.1	18.1	152.5	159.0	142.3	139.2	143.7	132.2	132.2	13.3	15.3	10.1	10.1	
100～499人	18.7	19.3	17.9	17.9	150.4	159.3	136.4	137.7	144.1	127.7	127.7	12.7	15.2	8.7	8.7	
100人以上	18.7	19.2	18.0	18.0	151.5	159.2	139.4	138.5	143.9	130.0	130.0	13.0	15.3	9.4	9.4	
30～99人	18.4	19.4	17.0	17.0	143.9	160.1	123.2	132.4	145.2	116.1	116.1	11.5	14.9	7.1	7.1	
5～29人	17.1	18.3	15.7	15.7	128.3	145.2	109.7	120.9	135.1	105.3	105.3	7.4	10.1	4.4	4.4	
30人以上	18.6	19.3	17.7	17.7	149.0	159.5	133.8	136.5	144.3	125.2	125.2	12.5	15.2	8.6	8.6	
5人以上	18.1	19.0	17.0	17.0	142.7	155.4	125.6	131.8	141.7	118.4	118.4	10.9	13.7	7.2	7.2	

第10表 規模、就業形態別常用労働者の1人平均月間現金給与額

規模	一般労働者				パートタイム労働者					
	現金給与総額	きまって支給する給与	所定内給与	所定外給与	特別に支払われた給与	現金給与総額	きまって支給する給与	所定内給与	所定外給与	特別に支払われた給与
500人以上	512,660	467,984	431,344	36,640	44,676	164,365	163,345	153,602	9,743	1,020
100~499人	429,881	412,373	384,612	27,761	17,508	129,959	127,793	120,778	7,015	2,166
100人以上	471,762	440,509	408,256	32,253	31,253	145,987	144,355	136,069	8,286	1,632
30~99人	400,627	385,290	360,122	25,168	15,337	102,740	102,112	99,039	3,073	628
5~29人	371,494	360,554	342,977	17,577	10,940	92,220	91,825	89,165	2,660	395
30人以上	451,567	424,832	394,590	30,242	26,735	126,167	124,995	119,098	5,897	1,172
5人以上	431,858	409,011	381,886	27,125	22,847	110,257	109,449	105,069	4,380	808

調査産業計

(単位：円)

第11表 規模、就業形態別常用労働者の1人平均月間出勤日数及び実労働時間数

規模	一般労働者				パートタイム労働者			
	出勤日数	総実労働時間	所定内労働時間	所定外労働時間	出勤日数	総実労働時間	所定内労働時間	所定外労働時間
500人以上	19.3	160.8	146.0	14.8	15.1	105.5	100.8	4.7
100~499人	19.6	162.9	148.3	14.6	14.5	90.4	86.7	3.7
100人以上	19.5	161.8	147.1	14.7	14.8	97.4	93.2	4.2
30~99人	20.2	169.8	154.6	15.2	13.9	80.5	78.1	2.4
5~29人	20.3	166.6	155.8	10.8	12.4	72.2	69.9	2.3
30人以上	19.7	164.1	149.3	14.8	14.4	89.7	86.3	3.4
5人以上	19.8	164.7	150.9	13.8	13.5	81.5	78.6	2.9

調査産業計

第12表 規模、産業別名目賃金指数 (現金給与総額)

規模	年 月	調査産業計	前年 同月比	業 種																	複合サービ ス事業	サービス業 (他に分類さ れないもの)
				建設業	製造業	電気・力 ス・熱供 給・水道業	情報通信業	運輸業、 郵便業	卸売業、 小売業	金融業、 保険業	不動産業、 物品賃貸業	学術研究、 専門・技術 サービス業	宿泊業、飲 食サービス 業	生活関連 サービス 業、娯楽業	教育、学習 支援業	医療、福祉						
5 人 以 上	平成24年平均	99.5	-0.6	99.0	97.2	104.5	107.9	94.1	97.5	91.5	86.3	104.9	102.9	115.6	104.1	84.0	93.5					
	平成25年平均	100.0	0.5	98.3	96.7	99.3	105.5	100.3	98.0	96.7	94.5	99.5	98.9	112.7	103.4	92.7	95.4					
	平成26年平均	99.9	-0.1	98.5	98.6	96.3	101.9	102.8	98.7	99.1	100.4	99.8	97.4	110.6	101.3	97.8	97.6					
	平成27年平均	100.0	0.1	100.0	100.0	100.0	100.0	100.0	100.0	100.0	100.0	100.0	100.0	100.0	100.0	100.0	100.0					
	平成28年平均	100.4	0.4	101.6	100.1	106.3	101.5	102.5	101.5	96.8	102.7	103.9	94.5	93.2	97.8	103.0	96.8					
	平成29年平均	101.2	0.8	104.2	101.9	101.0	100.8	102.2	104.4	101.3	103.3	102.9	94.2	94.1	100.4	99.6	94.2					
	平成29年 10月	84.6	1.2	87.4	81.0	84.0	80.1	90.4	85.1	77.7	83.4	94.6	90.6	86.9	90.1	82.4	83.7					
	平成29年 11月	90.5	3.7	98.5	91.2	91.2	97.9	93.2	90.9	89.4	86.8	81.3	90.0	84.1	82.3	87.0	86.4					
	平成29年 12月	175.1	0.5	190.7	201.8	163.7	169.4	181.7	184.8	154.4	203.7	186.9	116.3	135.8	158.7	215.0	143.1					
	平成30年 1月	84.2	0.2	84.5	76.4	98.3	94.2	86.4	89.8	76.3	83.1	84.7	88.7	86.7	86.1	89.6	83.8					
平成30年 2月	83.1	0.0	79.9	78.3	94.9	85.3	78.5	88.1	98.8	82.9	81.5	87.8	78.7	88.3	89.0	79.7						
平成30年 3月	93.1	2.1	91.1	93.4	97.8	88.2	82.2	107.2	109.2	88.2	87.0	93.7	84.7	106.2	91.0	83.3						
平成30年 4月	86.5	-1.0	84.2	81.4	87.7	84.8	88.4	93.4	80.6	92.5	102.8	91.2	86.9	86.4	90.9	86.4						
平成30年 5月	89.7	1.0	86.3	77.8	92.6	89.1	85.4	95.4	135.9	99.0	84.2	93.4	88.2	85.2	85.7	82.4						
平成30年 6月	151.5	2.0	144.2	144.7	×	161.8	144.4	191.1	156.7	158.9	140.4	108.4	141.1	156.2	224.7	126.4						
平成30年 7月	113.0	-0.4	161.2	121.7	85.2	113.5	115.6	127.1	84.1	115.4	129.3	100.1	103.7	105.5	100.3	101.9						
平成30年 8月	83.4	-0.8	85.2	80.1	×	82.3	83.1	94.3	75.2	81.9	84.6	87.2	97.4	85.2	84.8	82.5						
平成30年 9月	84.2	0.5	84.1	80.4	×	85.9	83.2	93.1	79.6	83.2	86.9	87.2	87.2	85.5	79.8	82.4						
平成30年 10月	85.3	0.8	84.3	78.9	×	82.9	86.4	94.0	75.8	88.8	104.3	87.5	89.1	84.9	92.3	84.6						
前年同月比 (%)		-	-3.5	-2.6	×	3.5	-4.4	10.5	-2.4	6.5	10.3	-3.4	2.5	-5.8	12.0	1.1						
平成24年平均	99.6	-0.9	99.2	96.4	106.6	108.3	93.7	97.2	90.4	89.3	106.6	117.5	114.9	104.1	81.0	93.2						
平成25年平均	100.0	0.5	98.9	95.0	101.5	106.1	98.6	99.4	96.0	92.9	99.9	109.8	117.9	102.8	91.7	95.2						
平成26年平均	100.3	0.3	97.8	97.4	98.4	102.8	101.6	99.8	99.1	98.5	98.5	104.6	113.3	101.5	91.0	100.4						
平成27年平均	100.0	-0.4	100.0	100.0	100.0	100.0	100.0	100.0	100.0	100.0	100.0	100.0	100.0	100.0	100.0	100.0						
平成28年平均	100.1	0.2	100.5	99.5	106.7	101.0	102.5	101.0	96.7	102.0	103.1	102.7	87.2	95.8	104.7	97.9						
平成29年平均	100.9	0.8	106.2	101.3	104.1	101.2	102.1	105.3	96.6	106.5	99.7	98.4	85.6	97.1	99.4	95.2						
平成29年 10月	82.8	0.9	85.9	79.1	86.9	79.7	90.1	83.6	72.7	82.5	92.3	89.8	79.3	87.0	80.1	84.0						
平成29年 11月	89.5	4.2	96.7	90.6	85.1	99.6	93.1	88.5	88.6	83.6	76.2	87.8	76.6	92.1	73.9	88.9						
平成29年 12月	180.7	0.2	207.9	212.0	172.3	173.8	185.6	194.0	148.3	216.4	182.8	136.9	135.0	156.5	231.4	145.6						
平成30年 1月	82.6	0.5	82.4	73.8	97.4	93.8	86.0	86.1	74.0	83.9	80.3	91.9	79.7	85.3	94.5	85.2						
平成30年 2月	80.4	-0.2	74.3	76.5	94.0	81.9	77.0	86.8	83.1	84.9	76.1	98.8	71.9	89.7	96.0	80.9						
平成30年 3月	93.7	4.5	87.0	94.6	96.9	87.5	80.4	111.1	111.0	89.6	81.4	96.6	79.1	113.4	98.1	84.9						
平成30年 4月	85.2	-0.5	78.9	79.7	86.9	83.5	86.0	92.1	78.8	95.9	102.9	94.1	81.5	85.4	86.8	88.1						
平成30年 5月	89.3	1.9	83.5	75.7	91.8	88.0	79.0	94.4	143.2	104.5	79.0	96.5	84.7	84.5	82.7	83.9						
平成30年 6月	160.8	2.6	149.4	154.0	×	166.7	146.5	217.5	157.6	185.1	142.7	129.8	162.8	128.3	216.2	129.5						
平成30年 7月	111.6	0.0	164.4	123.6	87.1	111.7	108.9	124.6	82.5	119.2	123.0	117.7	106.2	99.1	89.8	104.1						
平成30年 8月	81.5	0.5	78.3	78.4	×	80.6	80.0	92.1	75.1	82.9	79.3	95.5	89.8	85.9	83.0	83.4						
平成30年 9月	83.1	1.3	79.3	79.4	×	85.2	80.2	91.9	80.3	85.7	81.8	96.5	82.9	85.9	74.8	83.7						
平成30年 10月	84.3	1.8	78.5	77.8	×	81.9	83.7	92.9	75.8	87.9	103.0	100.7	86.0	84.8	90.7	86.3						
前年同月比 (%)		-	-8.6	-1.6	×	2.8	-7.1	11.1	4.3	6.5	11.6	12.1	8.4	-2.5	13.2	2.7						

第13表 規模、産業別名目賃金指数（きまって支給する給与）

規模	年 月	調査産業計	前年 同月比	建設業	製造業	電気・ガス・熱供給・水道業	情報通信業	運輸業、郵便業	卸売業、小売業	金融業、保険業	不動産業、物品賃貸業	学術研究、専門・技術サービス業	宿泊業、飲食サービス業	生活関連サービス業、娯楽業	教育、学習支援業	医療、福祉	複合サービス事業	サービス業（他に分類されないもの）	
																			(平成27年平均=100)
5人 以上	平成24年平均	100.9	0.4	104.0	100.7	104.2	108.4	94.2	98.1	94.7	87.0	106.8	103.2	110.2	104.7	105.5	89.5	95.1	
	平成25年平均	100.3	-0.6	101.5	100.0	102.4	103.8	98.9	98.4	96.8	93.7	102.0	98.4	106.9	105.2	104.5	93.7	96.0	
	平成26年平均	99.5	-0.7	99.4	100.4	97.5	99.6	101.2	98.5	99.1	99.7	101.0	96.4	105.7	100.0	101.0	99.8	97.6	
	平成27年平均	100.0	0.4	100.0	100.0	100.0	100.0	100.0	100.0	100.0	100.0	100.0	100.0	100.0	100.0	100.0	100.0	100.0	
	平成28年平均	100.0	0.0	101.0	100.4	106.2	100.7	100.9	100.3	99.0	99.0	100.3	102.2	94.9	91.8	104.7	98.7	101.5	97.7
	平成29年平均	100.5	0.5	101.5	101.7	104.4	100.9	101.1	102.8	101.0	100.3	100.3	100.8	95.3	91.3	103.1	101.2	99.0	95.3
	平成29年 10月	100.8	0.5	104.7	101.8	105.5	99.4	103.7	102.6	100.2	101.1	100.9	96.0	93.5	104.0	103.2	99.8	95.7	
	平成29年 11月	100.9	0.7	102.0	102.2	104.4	102.3	104.2	104.0	101.0	102.7	99.2	94.9	86.7	101.6	101.9	97.4	96.7	
	平成29年 12月	100.3	0.2	101.4	101.0	95.3	100.0	104.0	103.8	101.0	100.6	100.8	95.4	90.8	100.5	99.3	100.0	96.1	
	平成30年 1月	98.1	-1.2	94.2	98.8	125.2	101.0	98.1	106.4	101.9	98.4	99.9	94.3	88.7	96.2	97.4	117.1	93.1	
平成30年 2月	98.3	-1.8	97.3	100.5	120.9	100.7	95.2	106.0	102.8	103.1	100.2	91.2	85.8	96.8	98.8	117.5	92.6		
平成30年 3月	100.1	-0.5	96.8	100.2	124.4	103.3	97.8	108.4	103.9	105.5	101.1	96.1	91.9	99.1	100.3	119.8	93.9		
平成30年 4月	101.3	-0.5	101.0	102.5	111.6	103.4	99.8	109.1	106.8	104.7	103.4	96.7	92.3	99.0	100.7	108.2	93.9		
平成30年 5月	100.2	0.5	101.5	99.0	116.5	101.8	92.4	108.5	104.9	105.9	103.3	98.8	95.2	97.6	100.5	111.9	93.7		
平成30年 6月	100.5	-0.2	100.5	100.0	×	101.2	99.1	109.9	100.6	102.0	103.7	98.8	97.7	97.1	100.0	111.6	95.3		
平成30年 7月	100.6	-0.5	100.1	100.7	108.5	102.5	99.0	110.3	100.1	100.9	104.6	91.8	95.3	101.1	99.1	112.1	95.6		
平成30年 8月	100.3	0.2	100.3	101.5	×	101.2	99.3	109.6	101.0	101.1	103.5	93.0	96.8	99.8	99.3	112.0	94.4		
平成30年 9月	100.7	0.4	101.2	101.3	×	102.4	99.2	110.6	99.0	100.3	103.6	93.6	95.1	103.0	100.6	104.9	94.3		
平成30年 10月	101.1	0.3	101.9	100.6	×	101.9	99.9	110.5	101.5	100.4	102.0	105.1	92.8	95.0	99.9	110.6	96.6		
前年同月比 (%)		-	-2.7	-1.2	×	2.5	-3.7	7.7	0.2	0.9	4.2	-3.3	1.6	-1.9	-3.2	10.8	0.9		
平成24年平均	100.8	0.5	104.8	100.6	105.9	108.9	93.8	96.3	93.8	90.1	107.4	117.7	108.2	104.1	106.3	86.7	94.2		
平成25年平均	100.2	-0.6	102.0	99.1	104.8	104.7	98.2	98.5	96.4	92.0	102.1	108.7	109.3	102.9	104.1	94.1	95.6		
平成26年平均	99.8	-0.4	99.6	99.8	99.4	100.4	100.6	98.7	99.3	97.1	99.0	103.1	108.2	98.4	101.4	96.8	99.9		
平成27年平均	100.0	0.2	100.0	100.0	100.0	100.0	100.0	100.0	100.0	100.0	100.0	100.0	100.0	100.0	100.0	100.0	100.0		
平成28年平均	99.7	-0.3	99.6	99.8	106.9	100.4	101.1	98.9	99.1	100.6	101.5	102.1	86.7	101.9	97.2	104.0	98.5		
平成29年平均	100.1	0.4	101.1	100.9	107.9	101.3	101.1	102.4	98.1	103.5	98.3	99.0	84.6	102.0	98.4	99.6	96.0		
平成29年 10月	100.5	0.4	104.7	101.5	108.9	100.6	104.1	102.6	97.5	102.9	97.5	96.3	87.6	103.2	100.8	100.2	96.7		
平成29年 11月	100.8	0.9	100.5	102.1	108.4	103.6	104.5	104.1	98.6	104.3	95.6	97.2	81.1	100.7	98.9	99.8	97.9		
平成29年 12月	99.4	-0.4	99.3	100.2	97.0	100.4	104.6	102.2	97.2	103.4	97.2	97.9	85.6	98.1	96.1	98.4	96.9		
平成30年 1月	98.2	-1.1	90.0	98.4	123.8	101.3	98.1	106.9	99.8	100.8	96.7	101.8	84.7	95.7	98.3	127.5	94.5		
平成30年 2月	98.6	-1.4	92.6	100.7	119.6	101.0	94.8	106.4	100.8	107.6	96.4	102.2	81.1	96.6	100.5	129.6	93.7		
平成30年 3月	100.4	0.0	90.6	100.0	123.0	103.8	97.4	109.4	101.9	108.3	97.6	104.1	88.5	98.8	103.0	131.8	95.2		
平成30年 4月	101.6	0.2	97.4	102.9	110.4	103.8	99.2	110.1	105.5	106.7	100.5	103.4	88.8	98.6	102.4	104.4	95.2		
平成30年 5月	100.1	1.1	98.9	98.9	115.2	101.9	90.9	109.3	103.9	107.6	99.9	106.3	94.8	97.2	102.8	111.4	94.7		
平成30年 6月	100.7	0.9	96.1	99.8	×	101.4	98.4	110.4	102.5	106.1	100.5	108.8	99.0	96.3	100.6	110.0	96.5		
平成30年 7月	100.8	0.1	95.3	101.8	110.7	102.5	96.7	110.2	101.3	103.4	100.3	104.7	97.2	99.8	101.1	111.2	96.5		
平成30年 8月	100.6	0.9	95.3	102.9	×	101.4	97.1	109.6	102.1	104.2	99.4	105.6	95.7	99.2	102.2	112.2	95.6		
平成30年 9月	101.1	1.2	97.0	102.0	×	102.7	97.4	111.2	100.0	104.3	99.4	106.9	93.8	102.2	103.8	101.1	95.2		
平成30年 10月	101.5	1.0	97.0	101.5	×	102.3	97.5	111.1	101.6	103.8	100.9	108.6	93.6	101.2	101.8	110.0	97.8		
前年同月比 (%)		-	-7.4	0.0	×	1.7	-6.3	8.3	4.2	0.9	3.5	12.8	6.8	-1.9	1.0	9.8	1.1		

第14表 規模、産業別名目賃金指数 (所定内給与)

規模	年 月	調査産業計	前年 同月比	建設業	製造業	電気・ガス・熱供給・水道業	情報通信業	運輸業 郵便業	卸売業 小売業	金融業 保険業	不動産業 物品賃貸業	学術研究 専門・技術 サービス業	宿泊業、飲食サービス業	生活関連 サービス業、娯楽業	教育、学習 支援業	医療、福祉	複合サービス事業	サービス業 (他に分類されないもの)	
																			(平成27年平均=100)
5 人 以 上	平成24年平均	100.7	-0.2	104.9	101.0	101.7	107.9	96.5	98.4	93.8	87.7	103.6	103.9	110.8	105.1	104.0	89.0	93.7	
	平成25年平均	100.0	-0.7	102.3	100.2	98.9	103.5	100.7	98.5	96.1	94.4	98.4	98.0	107.3	105.6	102.9	93.3	94.7	
	平成26年平均	99.1	-0.9	100.5	100.8	94.2	98.6	102.1	98.7	98.4	99.9	97.4	95.7	105.2	100.3	99.5	99.1	96.0	
	平成27年平均	100.0	0.0	100.0	100.0	100.0	100.0	100.0	100.0	100.0	100.0	100.0	100.0	100.0	100.0	100.0	100.0	100.0	100.0
	平成28年平均	100.1	0.1	100.6	100.5	105.8	101.1	100.9	100.3	99.1	100.3	102.4	95.0	92.5	104.7	98.5	101.6	98.2	96.3
	平成29年平均	100.7	0.6	99.8	102.0	103.0	102.1	101.2	101.2	103.0	101.3	99.9	100.7	91.4	102.9	101.2	99.1	96.3	97.0
	平成29年 10月	101.0	0.8	102.0	102.2	99.9	100.4	104.4	104.4	102.9	100.5	100.3	101.0	96.6	92.9	103.8	103.2	100.0	97.0
	平成29年 11月	100.9	0.7	98.9	102.1	99.6	103.3	104.3	104.3	104.2	100.8	101.9	98.9	95.2	85.8	101.3	102.0	97.1	97.3
	平成29年 12月	100.3	0.1	98.4	100.9	93.3	100.8	104.2	104.2	103.9	101.0	100.0	100.9	95.7	90.1	100.2	99.2	100.1	97.0
	平成30年 1月	98.5	-1.2	92.6	99.4	120.0	102.9	97.9	97.9	106.6	102.9	98.6	100.4	94.5	88.9	96.0	96.0	115.1	94.7
平成30年 2月	98.8	-1.5	95.1	100.5	114.8	102.8	95.4	95.4	106.6	104.2	103.3	100.1	92.2	86.1	96.3	98.2	116.1	93.9	
平成30年 3月	100.4	-0.3	94.3	99.8	116.8	104.8	98.1	98.1	108.7	105.0	105.5	100.2	96.6	91.9	98.5	99.9	117.8	94.9	
平成30年 4月	101.3	-0.6	98.1	102.3	108.3	104.6	99.6	99.6	109.1	107.3	104.1	103.0	96.2	91.7	98.2	100.8	103.4	94.7	
平成30年 5月	100.5	0.6	99.6	98.7	111.7	103.4	93.9	93.9	108.6	105.4	105.8	102.7	98.8	94.7	96.9	100.1	107.8	94.9	
平成30年 6月	100.8	-0.3	98.4	100.2	104.2	102.9	100.1	100.1	110.2	100.8	101.9	102.8	98.7	97.6	96.9	98.8	107.7	96.5	
平成30年 7月	100.9	-0.5	98.2	101.0	104.2	104.1	100.9	100.9	110.6	100.3	92.8	104.6	92.6	95.1	100.5	98.9	108.4	97.2	
平成30年 8月	101.0	0.4	99.3	102.0	102.8	102.8	100.4	100.4	109.9	101.4	102.2	103.9	93.9	96.8	99.5	99.1	108.2	96.4	
平成30年 9月	101.7	0.7	98.7	102.2	104.5	104.5	100.8	100.8	111.3	100.0	101.3	104.5	94.6	95.4	103.2	100.6	102.9	96.4	
平成30年 10月	101.6	0.6	99.0	101.2	103.6	103.6	101.0	101.0	110.7	100.8	103.0	105.4	93.7	95.0	101.9	100.0	107.3	98.1	
前年同月比 (%)		-	-	-2.9	-1.0	×	3.2	-3.3	7.6	0.3	2.7	4.4	-3.0	2.3	-1.8	-3.1	7.3	1.1	
平成24年平均	100.5	-0.1	105.9	101.0	103.6	108.8	96.1	96.1	96.5	93.1	89.8	103.7	115.6	109.2	104.4	104.1	85.1	92.3	
平成25年平均	99.8	-0.7	103.2	99.5	101.1	104.5	100.0	100.0	98.6	95.9	92.0	97.5	105.8	110.9	103.1	102.0	91.5	93.7	
平成26年平均	99.1	-0.7	101.6	100.5	95.5	99.3	101.1	101.1	98.7	98.7	97.4	94.1	100.2	109.1	98.7	99.3	94.5	98.3	
平成27年平均	100.0	0.9	100.0	100.0	100.0	100.0	100.0	100.0	100.0	100.0	100.0	100.0	100.0	100.0	100.0	100.0	100.0	100.0	
平成28年平均	99.8	-0.2	98.8	100.0	106.6	101.0	100.8	100.8	99.0	99.3	101.0	101.5	101.9	88.6	101.8	96.9	105.7	98.9	
平成29年平均	100.5	0.7	99.7	101.1	106.4	102.9	101.1	101.1	102.9	98.2	104.2	98.6	99.7	85.4	101.5	98.2	99.8	97.1	
平成29年 10月	101.0	1.0	102.3	101.9	102.9	102.1	104.8	104.8	103.1	97.7	103.8	98.0	97.7	87.4	102.8	100.7	99.7	98.1	
平成29年 11月	100.9	0.9	97.3	101.9	102.9	105.0	104.7	104.7	104.6	98.3	104.7	95.2	98.3	80.3	100.1	98.9	98.6	98.6	
平成29年 12月	99.5	-0.5	96.3	100.3	94.7	101.5	105.0	105.0	102.5	97.0	104.1	97.4	99.1	85.1	97.6	96.0	99.0	97.6	
平成30年 1月	98.8	-1.0	88.5	99.1	118.8	103.7	97.8	97.8	107.6	100.9	101.4	97.5	101.9	85.0	95.3	96.2	125.6	95.8	
平成30年 2月	99.2	-1.1	90.2	101.0	113.7	103.6	94.9	94.9	107.2	102.2	108.3	96.4	103.1	81.5	96.0	99.4	126.2	94.8	
平成30年 3月	100.7	0.1	87.8	99.8	115.7	105.7	97.4	97.4	110.0	102.8	109.0	96.7	104.8	88.2	97.9	102.3	126.8	96.0	
平成30年 4月	101.7	0.1	94.2	102.9	107.2	105.4	98.9	98.9	110.6	105.8	106.0	100.1	103.7	87.9	97.5	102.5	98.7	95.7	
平成30年 5月	100.5	1.2	96.8	98.7	110.6	103.9	92.2	92.2	109.6	104.2	107.3	99.3	107.8	94.0	96.2	102.1	106.7	95.8	
平成30年 6月	101.0	0.6	93.6	99.9	×	103.5	99.1	99.1	111.1	102.8	106.4	99.8	109.5	99.0	95.8	98.6	105.5	97.6	
平成30年 7月	101.4	0.1	93.1	102.3	105.1	104.5	98.2	98.2	110.8	101.7	104.0	100.4	105.8	97.2	99.0	100.6	107.5	97.9	
平成30年 8月	101.3	0.8	93.7	103.6	×	103.4	97.7	97.7	110.2	102.6	105.4	99.6	106.9	96.1	98.8	101.6	108.2	97.4	
平成30年 9月	102.3	1.5	94.1	103.2	×	105.4	98.6	98.6	112.3	101.1	105.4	100.3	108.4	94.3	102.4	103.6	99.1	97.1	
平成30年 10月	102.1	1.1	93.0	102.4	×	104.4	98.0	98.0	111.7	102.0	104.8	101.0	109.8	93.7	101.1	101.6	106.9	99.0	
前年同月比 (%)		-	-	-9.1	0.5	×	2.3	-6.5	8.3	4.4	1.0	3.1	12.4	7.2	-1.7	0.9	7.2	0.9	

第15表 規模、産業別実質賃金指数 (現金給与総額)

規模	年 月	調査産業計	前年 同月比	(平成27年平均=100)																
				建設業	製造業	電気・ガス・熱供給・水道業	情報通信業	運輸業、郵便業	卸売業、小売業	金融業、保険業	不動産業、物品賃貸業	学術研究、専門・技術サービス業	宿泊業、飲食サービス業	生活関連サービス業、娯楽業	教育、学習支援業	医療、福祉	複合サービス事業	サービス業(他に分類されないもの)		
5 人 以 上	平成24年平均	103.6	-0.1	103.1	101.3	108.9	112.4	98.0	101.6	95.3	89.9	109.3	107.2	120.4	108.4	108.4	87.5	97.4		
	平成25年平均	104.0	0.3	102.2	100.5	103.2	109.7	104.3	101.9	100.5	98.2	103.4	102.8	117.2	107.5	107.5	96.4	99.2		
	平成26年平均	100.9	-3.0	99.5	99.6	97.3	102.9	103.8	99.7	100.1	101.4	100.8	98.4	111.7	102.3	102.3	98.8	98.6		
	平成27年平均	100.0	-0.9	100.0	100.0	100.0	100.0	100.0	100.0	100.0	100.0	100.0	100.0	100.0	100.0	100.0	100.0	100.0		
	平成28年平均	100.5	0.6	101.7	100.2	106.4	101.6	102.6	101.6	96.9	102.8	104.0	94.6	93.3	106.5	97.9	103.1	96.9		
	平成29年平均	101.1	0.6	104.1	101.8	100.9	100.7	102.1	104.3	101.2	103.2	102.8	94.1	94.0	103.3	100.3	99.5	94.1		
	平成29年 10月	84.3	1.3	87.1	80.7	83.7	79.8	90.0	84.8	77.4	83.1	94.2	90.2	86.6	84.5	89.7	82.1	83.4		
	平成29年 11月	89.8	3.2	97.7	90.5	90.5	97.1	92.5	90.2	88.7	86.1	80.7	89.3	83.4	81.6	94.6	86.3	85.7		
	平成29年 12月	173.0	-0.7	188.4	199.4	161.8	167.4	179.5	182.6	152.6	201.3	184.7	114.9	134.2	203.7	156.8	212.5	141.4		
	平成30年 1月	83.3	-1.3	83.6	75.6	97.2	93.2	85.5	88.8	75.5	82.2	83.8	87.7	85.8	81.0	85.2	88.6	82.9		
平成30年 2月	82.2	-1.7	79.0	77.4	93.9	84.4	77.6	87.1	97.7	82.0	80.6	86.8	77.8	75.2	87.3	88.0	78.8			
平成30年 3月	92.4	0.8	90.4	92.7	97.0	87.5	81.5	106.3	108.3	87.5	86.3	93.0	84.0	82.4	105.4	90.3	82.6			
平成30年 4月	85.9	-1.6	83.6	80.8	87.1	84.2	87.8	92.8	80.0	91.9	102.1	90.6	86.3	79.7	85.8	90.3	85.8			
平成30年 5月	89.0	0.6	85.6	77.2	91.9	88.4	80.4	94.6	134.8	98.2	83.5	92.7	87.5	76.0	84.5	85.0	81.7			
平成30年 6月	150.3	1.2	143.1	143.6	143.6	160.5	143.3	189.6	155.5	157.6	139.3	107.5	140.0	155.0	123.7	221.2	125.4			
平成30年 7月	112.1	-1.3	159.9	120.7	84.5	112.6	114.7	126.1	83.4	114.5	128.3	99.3	102.9	104.7	99.5	92.4	101.1			
平成30年 8月	82.0	-2.3	83.8	78.8	80.9	80.9	81.7	92.7	73.9	80.5	83.2	85.7	95.8	76.7	83.8	83.4	81.1			
平成30年 9月	82.4	-1.3	82.3	78.7	84.1	84.1	81.4	91.1	77.9	81.4	85.0	85.3	85.3	79.8	83.7	78.1	80.6			
平成30年 10月	83.5	-0.9	82.6	77.3	81.2	81.2	84.6	92.1	74.2	87.0	102.2	85.7	87.3	80.2	83.2	90.4	82.9			
前年同月比 (%)		-	-5.2	-4.2	×	1.8	-6.0	8.6	-4.1	4.7	8.5	-5.0	0.8	-5.1	-7.2	10.1	-0.6			
平成24年平均	103.8	-0.4	103.3	100.4	111.0	112.8	97.6	101.3	94.2	93.0	111.0	122.4	119.7	108.2	108.4	84.4	97.1			
平成25年平均	104.0	0.3	102.8	98.8	105.5	110.3	102.5	103.3	99.8	96.6	103.8	114.1	122.6	110.1	106.9	95.3	99.0			
平成26年平均	101.3	-2.6	98.8	98.4	99.4	103.8	102.6	100.8	100.1	99.5	99.5	105.7	114.4	101.4	102.5	91.9	101.4			
平成27年平均	100.0	-1.4	100.0	100.0	100.0	100.0	100.0	100.0	100.0	100.0	100.0	100.0	100.0	100.0	100.0	100.0	100.0			
平成28年平均	100.2	0.4	100.6	99.6	106.8	101.1	102.6	101.1	96.8	102.1	103.2	102.8	87.3	103.4	95.9	104.8	98.0			
平成29年平均	100.8	0.6	106.1	101.2	104.0	101.1	102.0	105.2	96.5	106.4	99.6	98.3	85.5	101.9	97.0	99.3	95.1			
平成29年 10月	82.5	1.0	85.6	78.8	86.6	79.4	89.7	83.3	72.4	82.2	91.9	89.4	79.0	82.9	86.7	79.8	83.7			
平成29年 11月	88.8	3.7	95.9	89.9	84.4	98.8	92.4	87.8	87.9	82.9	75.6	87.1	76.0	79.4	91.4	73.3	88.2			
平成29年 12月	178.6	-1.0	205.4	209.5	170.3	171.7	183.4	191.7	146.5	213.8	180.6	135.3	133.4	204.0	154.6	228.7	143.9			
平成30年 1月	81.7	-1.1	81.5	73.0	96.3	92.8	85.1	85.2	73.2	83.0	79.4	90.9	78.8	80.4	84.4	93.5	84.3			
平成30年 2月	79.5	-2.0	73.5	75.7	93.0	81.0	76.2	85.9	82.2	84.0	75.3	97.7	71.1	74.0	88.7	95.0	80.0			
平成30年 3月	93.0	3.1	86.3	93.8	96.1	86.8	79.8	110.2	110.1	88.9	80.8	95.8	78.5	81.7	112.5	97.3	84.2			
平成30年 4月	84.6	-1.1	78.4	79.1	86.3	82.9	85.4	91.5	78.3	95.2	102.2	93.4	80.9	78.5	84.8	86.2	87.5			
平成30年 5月	88.6	1.5	82.8	75.1	91.1	87.3	78.4	93.7	142.1	103.7	78.4	95.7	84.0	74.8	83.8	82.0	83.2			
平成30年 6月	159.5	1.7	148.2	152.8	×	165.4	145.3	215.8	156.3	183.6	141.6	128.8	161.5	154.5	127.3	214.5	128.5			
平成30年 7月	110.7	-1.0	163.1	122.6	86.4	110.8	108.0	123.6	81.8	118.3	122.0	116.8	105.4	102.9	98.3	89.1	103.3			
平成30年 8月	80.1	-1.0	77.0	77.1	×	79.3	78.7	90.6	73.8	81.5	78.0	93.9	88.3	75.2	84.5	81.6	82.0			
平成30年 9月	81.3	-0.6	77.6	77.7	×	83.4	78.5	89.9	78.6	83.9	80.0	94.4	81.1	78.5	84.1	73.2	81.9			
平成30年 10月	82.6	0.1	76.9	76.2	×	80.2	82.0	91.0	74.2	86.1	100.9	98.6	84.2	78.6	83.1	88.8	84.5			
前年同月比 (%)		-	-10.2	-3.3	×	1.0	-8.6	9.2	2.5	4.7	9.8	10.3	6.6	-5.2	-4.2	11.3	1.0			

実質賃金指数 (現金給与総額) / 名目賃金指数 (現金給与総額) × 100

* 東京都区部消費者物価指数は「帰属家賃を除く総合」であ

第16表 規模、産業別実質賃金指数（きまって支給する給与）

規模	年 月	調査産業計	前年同月比		建設業	製造業	電気・ガス・熱供給・水道業	情報通信業	運輸業、郵便業	卸売業、小売業	金融業、保険業	不動産業、物品賃貸業	学術研究、専門・技術サービス業	宿泊業、飲食サービス業、娯楽業	生活関連サービス業、娯楽業	教育、学習支援業	医療、福祉	複合サービス事業	サービス業（他に分類されないもの）
			前年	同月比															
5人以上	平成24年平均	105.1	0.9	108.3	104.9	108.5	112.9	98.1	102.2	98.6	90.6	111.3	107.5	114.8	109.1	109.9	93.2	99.1	
	平成25年平均	104.3	-0.8	105.5	104.0	106.4	107.9	102.8	102.3	100.6	97.4	106.0	102.3	111.1	109.4	108.6	97.4	99.8	
	平成26年平均	100.5	-3.6	100.4	101.4	98.5	100.6	102.2	99.5	100.1	100.7	102.0	97.4	106.8	101.0	102.0	100.8	98.6	
	平成27年平均	100.0	-0.5	100.0	100.0	100.0	100.0	100.0	100.0	100.0	100.0	100.0	100.0	100.0	100.0	100.0	100.0	100.0	100.0
	平成28年平均	100.1	0.1	101.1	100.5	106.3	100.8	101.0	100.4	99.1	100.4	102.3	95.0	91.9	104.8	98.8	101.6	97.8	
	平成29年平均	100.4	0.3	101.4	101.6	104.3	100.8	101.0	101.0	102.7	100.9	100.2	100.7	95.2	103.0	101.1	98.9	95.2	
	平成29年10月	100.4	0.6	104.3	101.4	105.1	99.0	103.3	102.2	99.8	100.7	100.5	95.6	93.1	103.6	102.8	99.4	95.3	
	平成29年11月	100.1	0.3	101.2	101.4	103.6	101.5	103.4	103.2	100.2	101.9	98.4	94.1	86.0	100.8	101.1	96.6	95.9	
	平成29年12月	99.1	-1.0	100.2	99.8	94.2	98.8	102.8	102.6	99.8	99.4	99.6	94.3	89.7	99.3	98.1	98.8	95.0	
	平成30年1月	97.0	-2.8	93.2	97.7	123.8	99.9	97.0	105.2	100.8	97.3	98.8	93.3	87.7	95.2	96.3	115.8	92.1	
2月	97.2	-3.5	96.2	99.4	119.6	99.6	94.2	104.8	101.7	102.0	99.1	90.2	84.9	95.7	97.7	116.2	91.6		
3月	99.3	-1.8	96.0	99.4	123.4	102.5	97.0	107.5	103.1	104.7	100.3	95.3	91.2	98.3	99.5	118.8	93.2		
4月	100.6	-1.1	100.3	101.8	110.8	102.7	99.1	108.3	106.1	104.0	102.7	96.0	91.7	98.3	100.0	107.4	93.2		
5月	99.4	0.0	100.7	98.2	115.6	101.0	91.7	107.6	104.1	105.1	102.5	98.0	94.4	96.8	99.7	111.0	93.0		
6月	99.7	-1.0	99.7	99.2	×	100.4	98.3	109.0	99.8	101.2	102.9	98.0	96.9	96.3	99.2	110.7	94.5		
7月	99.8	-1.5	99.3	99.9	107.6	101.7	98.2	109.4	99.3	100.1	103.8	91.1	94.5	100.3	98.3	111.2	94.8		
8月	98.6	-1.3	98.6	99.8	×	99.5	97.6	107.8	99.3	99.4	101.8	91.4	95.2	98.1	97.6	110.1	92.8		
9月	98.5	-1.5	99.0	99.1	×	100.2	97.1	108.2	96.9	98.1	101.4	91.6	93.1	100.8	98.4	102.6	92.3		
10月	99.0	-1.4	99.8	98.5	×	99.8	97.8	108.2	98.3	99.9	102.9	90.9	93.0	99.9	97.8	108.3	94.6		
前年同月比 (%)		-	-4.3	-2.9	×	0.8	-5.3	5.9	-1.5	-0.8	2.4	-4.9	-0.1	-3.6	-4.9	9.0	-0.7		
平成24年平均	105.0	1.0	109.2	104.8	110.3	113.4	97.7	100.3	97.7	93.9	111.9	122.6	112.7	108.4	110.7	90.3	98.1		
平成25年平均	104.2	-0.8	106.0	103.0	108.9	108.8	102.1	102.4	100.2	95.6	106.1	113.0	113.6	107.0	108.2	97.8	99.4		
平成26年平均	100.8	-3.3	100.6	100.8	100.4	101.4	101.6	99.7	100.3	98.1	100.0	104.1	109.3	99.4	102.4	97.8	100.9		
平成27年平均	100.0	-0.8	100.0	100.0	100.0	100.0	100.0	100.0	100.0	100.0	100.0	100.0	100.0	100.0	100.0	100.0	100.0		
平成28年平均	99.8	-0.1	99.7	99.9	107.0	100.5	101.2	99.0	99.2	100.7	101.6	102.2	86.8	102.0	97.3	104.1	98.6		
平成29年平均	100.0	0.2	101.0	100.8	107.8	101.2	101.0	102.3	98.0	103.4	98.2	98.9	84.5	101.9	98.3	99.5	95.9		
平成29年10月	100.1	0.5	104.3	101.1	108.5	100.2	103.7	102.2	97.1	102.5	97.1	95.9	87.3	102.8	100.4	99.8	96.3		
平成29年11月	100.0	0.5	99.7	101.3	107.5	102.8	103.7	103.3	97.8	103.5	94.8	96.4	80.5	99.9	98.1	99.0	97.1		
平成29年12月	98.2	-1.6	98.1	99.0	95.8	99.2	103.4	101.0	96.0	102.2	96.0	96.7	84.6	96.9	95.0	97.2	95.8		
平成30年1月	97.1	-2.7	89.0	97.3	122.5	100.2	97.0	105.7	98.7	99.7	95.6	100.7	83.8	94.7	97.2	126.1	93.5		
2月	97.5	-3.1	91.6	99.6	118.3	99.9	93.8	105.2	99.7	106.4	95.4	101.1	80.2	95.5	99.4	128.2	92.7		
3月	99.6	-1.3	89.9	99.2	122.0	103.0	96.6	108.5	101.1	107.4	96.8	103.3	87.8	98.0	102.2	130.8	94.4		
4月	100.9	-0.4	96.7	102.2	109.6	103.1	98.5	109.3	104.8	106.0	99.8	102.7	88.2	97.9	101.7	103.7	94.5		
5月	99.3	0.6	98.1	98.1	114.3	101.1	90.2	108.4	103.1	106.7	99.1	105.5	94.0	96.4	102.0	110.5	93.9		
6月	99.9	0.1	95.3	99.0	×	100.6	97.6	109.5	101.7	105.3	99.7	107.9	98.2	95.5	99.8	109.1	95.7		
7月	100.0	-0.9	94.5	101.0	109.8	101.7	95.9	109.3	100.5	102.6	99.5	103.9	96.4	99.0	100.3	110.3	95.7		
8月	98.9	-0.6	93.7	101.2	×	99.7	95.5	107.8	100.4	102.5	97.7	103.8	94.1	97.5	100.5	110.3	94.0		
9月	98.9	-0.7	94.9	99.8	×	100.5	95.3	108.8	97.8	102.1	97.3	104.6	91.8	100.0	101.6	98.9	93.2		
10月	99.4	-0.7	95.0	99.4	×	100.2	95.5	108.8	99.5	101.7	98.8	106.4	91.7	99.1	99.7	107.7	95.8		
前年同月比 (%)		-	-8.9	-1.7	×	0.0	-7.9	6.5	2.5	-0.8	1.8	10.9	5.0	-3.6	-0.7	7.9	-0.5		

実質賃金指数 = 名目賃金指数（きまって支給する給与） / 東京都区部消費者物価指数 × 100

（きまって支給する給与） = 東京都区部消費者物価指数は「帰属家賃を除く総合」であ

第17表 規模、産業別労働時間指数 (総実労働時間)

規模	年 月	調査産業計	前年同月比	(平成27年平均=100)																		
				建設業	製造業	電気・ガス・熱供給・水道業	情報通信業	運輸業、郵便業	卸売業、小売業	金融業、保険業	不動産業、物品賃貸業	学術研究、専門・技術サービス業	宿泊業、飲食サービス業	生活関連サービス業、娯楽業	教育、学習支援業	医療、福祉	複合サービス事業	サービス業 (他に分類されないもの)				
5人以上	平成24年平均	102.7	0.9	100.9	101.5	103.1	102.8	101.0	101.5	102.0	96.0	107.7	106.3	107.3	108.7	102.2	95.7	101.4				
	平成25年平均	100.6	-2.0	98.8	100.4	98.9	100.8	98.4	100.5	101.4	96.8	105.5	100.8	104.0	103.0	100.0	96.7	100.0				
	平成26年平均	99.5	-1.1	97.2	100.0	97.9	100.4	95.7	100.3	100.5	100.2	103.7	96.0	101.4	99.8	98.7	98.8	99.9				
	平成27年平均	100.0	0.5	100.0	100.0	100.0	100.0	100.0	100.0	100.0	100.0	100.0	100.0	100.0	100.0	100.0	100.0	100.0				
	平成28年平均	99.3	-0.7	101.2	99.4	102.3	99.4	99.9	98.8	99.5	100.4	99.2	97.0	96.6	104.4	100.6	99.4	98.1				
	平成29年平均	99.2	-0.1	102.1	100.0	101.3	98.9	99.4	99.9	99.9	100.3	100.4	100.8	93.5	104.1	100.3	100.6	96.6				
	平成29年10月	100.0	1.2	105.6	100.9	104.6	99.0	98.0	100.4	102.0	101.4	101.2	96.2	91.9	108.9	102.2	101.7	96.9				
	平成29年11月	100.4	0.0	104.5	103.0	98.6	100.7	98.9	101.7	99.5	103.6	101.6	94.5	88.9	108.7	101.2	99.2	98.4				
	平成29年12月	99.0	1.0	102.6	101.4	95.4	98.8	99.0	100.7	100.2	99.5	98.3	95.6	91.9	102.6	97.9	102.6	96.8				
	平成30年1月	91.5	-1.0	90.5	90.9	92.7	90.5	90.5	90.5	93.3	93.5	91.9	89.0	87.4	99.7	96.1	94.2	90.2				
平成30年2月	94.5	-3.8	100.1	100.1	94.5	93.2	91.2	96.0	92.5	92.5	96.5	96.4	88.5	103.8	97.9	97.8	92.9					
平成30年3月	98.4	-2.6	103.3	102.5	103.3	98.0	93.2	98.3	98.3	99.8	101.2	100.6	94.4	108.8	101.8	107.4	97.3					
平成30年4月	99.9	-2.4	102.5	103.7	100.9	99.7	96.1	100.5	100.5	101.8	103.6	101.2	96.3	111.0	104.1	105.9	96.5					
平成30年5月	97.7	0.5	98.0	97.7	105.8	94.9	93.3	98.5	98.5	102.9	98.1	99.8	96.7	111.0	103.3	107.3	95.2					
平成30年6月	102.0	-1.6	107.1	105.4	×	98.9	97.1	102.8	105.0	103.2	103.2	104.9	97.0	116.0	106.7	108.5	99.9					
平成30年7月	100.4	-0.7	105.2	104.1	100.2	99.8	95.6	103.0	103.0	103.3	101.9	102.3	90.3	114.0	103.0	108.6	98.6					
平成30年8月	97.8	1.1	98.4	97.8	×	97.4	95.3	99.3	99.3	104.3	97.9	101.0	92.7	93.4	102.3	105.7	97.1					
平成30年9月	94.5	-4.0	100.7	97.5	×	91.3	92.9	96.7	96.7	93.1	96.0	93.8	90.1	88.0	97.6	92.2	92.8					
平成30年10月	99.0	-1.0	103.6	100.4	×	96.8	93.8	99.7	99.7	103.5	98.7	99.2	90.6	116.0	103.8	111.3	98.6					
前年同月比 (%)		-	-1.9	-0.5	×	-2.2	-4.3	-0.7	1.5	-2.7	-2.0	-5.8	-1.0	6.5	1.6	9.4	1.8					
平成24年平均	102.9	1.3	101.7	102.0	101.4	103.3	102.0	100.9	101.6	99.2	107.9	117.6	106.3	107.8	101.0	91.3	100.4					
平成25年平均	100.7	-2.1	97.5	100.8	97.8	101.7	98.1	100.1	100.6	97.6	106.7	108.9	103.5	101.7	98.5	95.7	99.7					
平成26年平均	99.8	-0.9	94.9	100.2	98.9	101.0	95.6	99.7	100.3	99.7	104.5	101.6	103.9	98.7	98.9	96.9	100.3					
平成27年平均	100.0	0.2	100.0	100.0	100.0	100.0	100.0	100.0	100.0	100.0	100.0	100.0	100.0	100.0	100.0	100.0	100.0					
平成28年平均	99.3	-0.7	101.2	99.6	102.2	99.6	99.3	98.0	99.6	99.9	99.2	100.9	97.1	102.8	98.0	98.3	98.6					
平成29年平均	99.4	0.1	102.2	100.5	101.2	99.2	98.9	99.9	99.7	101.5	100.0	100.1	95.0	103.5	96.6	97.5	96.9					
平成29年10月	100.3	1.5	106.8	101.6	104.0	99.3	97.8	100.6	101.3	100.9	100.9	97.8	93.5	108.1	98.6	100.0	97.7					
平成29年11月	100.7	0.4	104.9	103.5	98.7	101.1	98.6	101.9	98.5	102.9	101.9	98.1	89.1	108.1	97.4	96.3	98.8					
平成29年12月	98.8	1.0	102.1	101.1	94.5	99.0	98.7	100.4	99.2	100.2	97.4	100.4	93.6	100.2	93.8	95.4	97.3					
平成30年1月	92.9	-0.3	90.7	92.9	91.7	91.0	91.1	95.3	92.5	93.5	88.8	100.6	88.8	100.0	96.4	97.7	91.5					
平成30年2月	95.1	-2.9	98.6	99.4	93.5	93.7	91.8	96.3	91.7	96.9	93.9	97.4	85.1	104.0	97.1	102.3	93.4					
平成30年3月	99.7	-2.1	103.3	103.3	102.2	98.5	93.6	99.6	99.2	101.9	99.0	102.0	94.8	109.7	101.7	112.7	98.3					
平成30年4月	100.9	-1.7	101.6	103.3	99.8	100.1	96.6	101.2	100.9	105.0	99.7	103.1	96.7	112.3	104.0	103.9	97.6					
平成30年5月	99.5	1.9	98.7	98.9	104.7	95.3	94.1	100.7	103.0	101.9	100.4	103.2	97.1	113.9	104.6	105.8	96.2					
平成30年6月	103.1	-0.4	107.5	104.5	×	99.0	97.5	103.4	104.4	105.1	104.0	107.7	99.0	117.5	105.9	106.8	101.1					
平成30年7月	102.2	1.1	106.5	105.3	100.1	100.4	94.9	103.9	102.7	104.4	102.9	102.9	97.1	115.4	103.2	108.2	99.4					
平成30年8月	99.9	2.9	98.9	99.9	×	97.8	95.6	101.4	104.0	101.9	102.1	104.5	96.4	97.5	104.6	103.9	98.1					
平成30年9月	95.0	-3.1	101.1	96.4	×	91.6	92.9	95.8	91.6	96.5	94.0	100.6	88.5	106.9	97.6	92.2	93.0					
平成30年10月	100.9	0.6	105.2	101.1	×	97.5	93.8	100.8	103.1	101.6	99.5	104.6	93.9	118.7	104.8	111.0	99.6					
前年同月比 (%)		-	-1.5	-0.5	×	-1.8	-4.1	0.2	1.8	0.7	-1.4	7.0	0.4	9.8	6.3	11.0	1.9					

第18表 規模、産業別労働時間指数(所定内労働時間)

規模	年 月	調査産業計	前年 同月比	建設業	製造業	電気・ガス・熱供給・水道業	情報通信業	運輸業、郵便業	卸売業、小売業	金融業、保険業	不動産業、物品賃貸業	学術研究、専門・技術サービス業	宿泊業、飲食サービス業	生活関連サービス業、娯楽業	教育、学習支援業	医療、福祉	複合サービス事業	サービス業(他に分類されないもの)
5 人 以 上	平成24年平均	103.0	0.8	100.2	101.2	102.8	102.4	101.9	102.4	104.1	98.6	105.8	107.1	107.8	109.4	102.3	95.3	100.8
	平成25年平均	100.8	-2.1	98.9	99.6	99.2	100.3	100.3	100.9	102.4	99.1	103.3	101.7	104.3	103.3	99.6	95.9	99.6
	平成26年平均	99.5	-1.3	97.4	99.5	99.0	99.8	97.9	100.6	100.9	100.5	101.8	96.8	99.8	99.8	98.2	99.3	99.5
	平成27年平均	100.0	0.5	100.0	100.0	100.0	100.0	100.0	100.0	100.0	100.0	100.0	100.0	100.0	100.0	100.0	100.0	100.0
	平成28年平均	99.7	-0.3	102.1	99.8	101.5	99.7	100.5	99.1	100.0	100.8	99.0	96.8	98.2	104.3	100.7	99.7	98.9
	平成29年平均	99.6	-0.1	101.0	100.5	102.7	100.3	100.0	100.1	101.2	101.2	100.4	100.2	94.9	103.6	100.7	101.2	97.8
	平成29年 10月	100.5	1.4	104.2	101.4	106.4	100.3	99.0	100.7	102.8	101.0	101.4	95.9	91.9	107.7	102.7	102.6	98.4
	平成29年 11月	100.7	0.0	103.4	103.5	101.1	101.9	100.2	101.7	100.1	103.1	101.6	93.7	89.0	107.3	101.7	98.9	99.0
	平成29年 12月	99.4	1.0	102.1	101.4	99.0	100.3	99.7	100.7	101.3	99.1	99.1	94.7	92.1	101.7	98.2	102.1	97.8
	平成30年 1月	92.0	-0.4	89.2	90.5	92.9	93.1	90.4	93.2	95.8	91.9	90.0	91.6	87.5	97.1	95.8	92.3	91.3
平成30年 2月	94.9	-3.5	98.3	99.2	94.4	95.3	91.5	96.1	95.0	96.4	96.8	88.6	85.1	100.9	98.1	94.9	94.0	
平成30年 3月	98.6	-2.5	101.7	101.2	102.4	100.3	92.8	98.4	101.9	100.4	100.1	94.0	91.4	106.1	101.6	104.7	98.1	
平成30年 4月	100.3	-2.3	101.4	103.0	102.9	102.2	96.3	100.4	103.6	103.3	101.3	95.0	93.4	107.7	104.5	101.7	97.5	
平成30年 5月	98.3	0.6	96.8	97.3	101.7	98.1	93.5	98.5	104.9	97.8	99.7	95.8	93.6	108.6	103.3	103.0	96.7	
平成30年 6月	102.8	-1.8	105.7	105.5	×	101.9	98.2	103.2	107.4	103.3	105.2	96.1	94.6	113.6	106.6	105.1	101.6	
平成30年 7月	101.4	-0.3	104.6	103.9	101.7	103.2	96.9	103.1	105.6	103.2	103.5	90.1	91.5	111.3	103.3	104.5	100.7	
平成30年 8月	98.9	1.5	98.0	97.7	×	101.2	96.6	99.5	107.2	99.1	102.0	92.3	93.5	93.8	102.8	104.0	99.7	
平成30年 9月	95.2	-3.8	98.3	97.7	×	93.9	93.8	96.8	95.1	97.4	95.1	89.7	88.1	103.7	97.8	89.0	95.0	
平成30年 10月	99.7	-0.8	102.4	100.2	×	99.8	94.6	99.6	105.3	99.4	100.3	89.7	91.3	113.4	104.0	107.1	100.5	
前年同月比 (%)		-	-1.7	-1.2	×	-0.5	-4.4	-1.1	2.4	-1.6	-1.1	-6.5	-0.7	5.3	1.3	4.4	2.1	
30 人 以 上	平成24年平均	103.1	1.4	100.6	101.5	101.5	103.1	102.4	102.2	104.3	100.7	106.6	117.2	106.2	108.4	100.7	90.8	99.7
	平成25年平均	100.8	-2.3	98.0	99.9	98.0	101.1	99.9	101.1	102.0	99.0	104.9	108.6	103.5	102.1	97.7	94.8	98.9
	平成26年平均	99.7	-1.0	95.6	99.5	99.7	100.0	97.7	100.2	101.0	100.5	103.0	101.9	102.2	98.9	98.2	97.7	100.0
	平成27年平均	100.0	0.2	100.0	100.0	100.0	100.0	100.0	100.0	100.0	100.0	100.0	100.0	100.0	100.0	100.0	100.0	100.0
	平成28年平均	99.8	-0.2	102.5	99.8	101.2	100.0	100.1	98.5	100.0	100.3	99.6	100.6	100.3	103.0	97.9	99.8	99.2
	平成29年平均	100.1	0.3	101.8	100.7	102.7	100.9	100.0	100.7	100.7	102.5	100.4	98.7	96.9	103.3	96.8	98.5	98.2
	平成29年 10月	101.1	1.9	106.2	101.9	106.1	100.9	99.3	101.4	102.3	101.8	102.2	96.9	93.8	108.2	99.1	101.9	99.5
	平成29年 11月	101.3	0.4	103.8	103.7	101.4	102.5	100.4	102.6	99.1	103.7	102.6	96.8	89.7	107.7	97.7	95.4	99.5
	平成29年 12月	99.5	1.1	102.4	100.8	98.4	100.6	100.1	100.9	100.3	101.1	98.8	98.7	94.2	100.3	93.6	98.1	98.3
	平成30年 1月	93.7	0.3	89.7	92.2	92.1	94.0	91.1	96.1	94.9	94.0	90.5	99.2	88.4	97.9	95.7	95.2	92.4
平成30年 2月	95.7	-2.4	96.6	98.1	93.6	96.0	92.1	96.8	94.3	97.1	95.0	96.6	84.7	101.7	96.9	98.4	94.3	
平成30年 3月	100.1	-2.0	101.6	101.7	101.5	100.9	93.3	100.4	101.3	101.2	99.2	101.0	93.5	107.3	101.2	109.0	98.9	
平成30年 4月	101.5	-1.6	100.7	102.0	101.9	103.0	96.7	101.8	102.7	104.2	100.1	101.8	95.4	109.4	104.3	100.0	98.5	
平成30年 5月	100.2	1.9	97.3	98.3	100.8	98.7	94.1	101.4	104.9	101.1	100.8	102.5	96.2	111.0	104.4	101.3	97.6	
平成30年 6月	104.1	-0.7	105.5	104.0	×	102.2	98.4	104.6	106.7	105.2	105.0	106.7	98.6	115.5	105.4	103.7	102.6	
平成30年 7月	103.5	1.3	106.1	104.7	100.9	104.1	96.2	104.9	105.2	105.0	104.8	101.8	96.6	113.5	103.0	104.1	101.1	
平成30年 8月	101.3	3.1	98.3	99.4	×	102.0	96.7	102.4	107.3	102.8	103.3	103.3	96.4	97.0	104.7	102.8	100.4	
平成30年 9月	95.9	-3.1	97.6	96.3	×	94.4	93.6	96.5	93.7	97.4	95.9	99.6	88.2	105.3	97.4	89.2	94.9	
平成30年 10月	101.7	0.6	103.6	100.6	×	100.8	94.1	101.3	105.2	101.2	101.0	101.5	93.5	116.8	104.6	107.1	101.2	
前年同月比 (%)		-	-2.4	-1.3	×	-0.1	-5.2	-0.1	2.8	-0.6	-1.2	4.7	-0.3	7.9	5.5	5.1	1.7	

第19表 規模、産業別労働時間指数 (所定外労働時間)

(平成27年平均=100)

規模	年	月	調査産業計	前年 同月比	産業別労働時間指数															
					建設業	製造業	電気・ガス・熱供給・水道業	情報通信業	運輸業、郵便業	卸売業、小売業	金融業、保険業	不動産業、物品賃貸業	学術研究、専門・技術サービス業	宿泊業、飲食サービス業	生活関連サービス業、娯楽業	教育、学習支援業	医療、福祉	複合サービス事業	サービス業 (他に分類されないもの)	
	平成24年平均		99.1	2.3	106.9	104.5	107.7	105.3	95.7	86.2	87.0	69.8	125.2	95.4	99.7	89.2	101.1	103.9	107.8	
	平成25年平均		99.0	-0.1	99.0	109.4	99.7	104.0	86.7	94.5	93.4	73.9	125.1	89.1	97.2	95.5	108.3	109.9	103.5	
	平成26年平均		99.6	0.6	96.6	106.5	91.2	104.9	82.6	95.5	97.4	96.2	120.1	85.7	126.7	98.5	109.5	90.5	104.1	
	平成27年平均		100.0	0.4	100.0	100.0	100.0	100.0	100.0	100.0	100.0	100.0	100.0	100.0	100.0	100.0	100.0	100.0	100.0	
	平成28年平均		95.1	-4.9	93.6	94.6	110.1	97.0	95.2	95.2	95.7	96.2	101.6	99.4	71.7	105.0	98.8	95.6	88.7	
	平成29年平均		94.7	-0.4	111.0	94.1	88.4	87.8	94.4	96.0	93.8	100.8	106.9	101.0	79.9	119.4	90.8	89.2	83.2	
	平成29年 10月		95.0	-1.0	117.6	95.1	88.7	88.4	90.4	96.5	95.7	105.0	99.3	100.0	92.0	137.5	89.3	84.8	79.8	
	平成29年 11月		97.5	0.7	114.4	97.6	75.5	91.6	89.4	101.2	95.7	107.8	101.3	105.8	86.2	142.5	89.3	102.5	91.1	
	平成29年 12月		95.0	0.7	107.0	100.8	62.3	86.8	93.4	101.2	92.4	104.3	91.4	108.7	88.5	125.0	91.1	110.1	84.7	
5	平成30年 1月		85.8	-7.2	101.1	95.1	90.6	70.5	91.4	95.3	76.8	92.2	79.5	104.3	85.1	165.0	100.0	126.6	78.2	
	平成30年 2月		89.2	-7.8	115.0	111.4	95.6	76.8	88.9	94.1	74.1	97.9	93.4	88.4	82.8	177.5	92.9	148.1	80.6	
	平成30年 3月		95.8	-4.2	116.6	117.1	110.7	81.1	95.5	96.5	84.9	109.9	105.3	100.0	92.0	177.5	103.6	153.2	87.9	
	平成30年 4月		95.8	-3.4	112.3	112.2	83.0	80.5	94.4	102.4	88.6	107.1	100.0	114.5	102.3	192.5	92.9	179.7	84.7	
	平成30年 5月		91.7	-0.9	108.6	101.6	143.4	71.1	92.4	98.8	88.6	101.4	100.7	110.1	95.4	170.0	100.0	182.3	78.2	
	平成30年 6月		93.3	0.0	119.3	104.1	×	75.8	88.4	96.5	87.6	101.4	101.3	110.1	93.1	177.5	107.1	165.8	80.6	
	平成30年 7月		89.2	-5.3	110.7	105.7	86.8	73.7	85.4	101.2	86.5	88.7	91.4	92.8	87.4	182.5	96.4	178.5	75.8	
	平成30年 8月		85.0	-3.7	101.6	99.2	×	68.4	85.9	95.3	83.2	85.8	92.1	98.6	92.0	122.5	91.1	134.2	68.5	
	平成30年 9月		85.8	-6.4	120.9	95.1	×	72.1	85.9	95.3	78.4	81.6	81.5	97.1	86.2	170.0	91.1	146.8	67.7	
	平成30年 10月		90.8	-4.4	113.9	103.3	×	74.2	88.4	101.2	90.3	91.5	89.4	104.3	86.2	182.5	96.4	184.8	76.6	
	前年同月比 (%)		—	—	-3.1	8.6	×	-16.1	-2.2	4.9	-5.6	-12.9	-10.0	4.3	-6.3	32.7	8.0	117.9	-4.0	
30	平成24年平均		100.7	1.8	109.1	107.9	102.5	104.8	99.7	84.0	83.0	85.3	117.9	124.5	108.9	91.1	106.8	99.8	108.9	
	平成25年平均		100.0	-0.7	95.7	110.8	99.7	105.8	87.6	86.9	91.0	83.8	120.6	118.4	105.4	89.3	113.7	107.0	107.2	
	平成26年平均		100.3	0.3	91.5	108.0	94.9	108.6	83.4	93.1	95.9	92.7	115.5	101.1	131.6	93.7	113.7	87.5	104.1	
	平成27年平均		100.0	-0.3	100.0	100.0	100.0	100.0	100.0	100.0	100.0	100.0	100.0	100.0	100.0	100.0	100.0	100.0	100.0	
	平成28年平均		94.3	-5.7	91.5	96.9	111.2	96.6	94.0	91.1	96.5	96.5	95.9	105.1	58.0	98.4	98.9	78.4	91.8	
	平成29年平均		92.2	-2.2	105.0	98.2	87.9	87.1	91.0	88.5	92.6	91.7	97.8	122.6	71.6	108.5	91.3	82.9	83.3	
	平成29年 10月		91.9	-3.0	110.6	98.5	85.3	88.1	86.9	89.1	94.5	92.4	91.5	112.7	89.3	104.8	88.3	74.5	78.0	
	平成29年 11月		94.8	0.1	112.8	101.5	74.8	91.5	85.4	92.1	94.5	95.2	97.2	120.6	81.6	116.7	88.3	107.5	91.1	
	平成29年 12月		92.6	0.1	100.0	103.8	60.1	87.1	88.9	93.1	92.0	91.7	86.4	127.0	86.4	97.6	95.0	59.4	87.0	
	平成30年 1月		85.2	-6.5	97.8	100.8	88.3	69.7	90.9	84.2	76.0	89.0	75.6	123.8	94.2	152.4	110.0	130.2	81.3	
	平成30年 2月		89.6	-6.3	111.9	113.7	93.3	77.1	89.9	88.1	74.5	94.5	85.8	111.1	89.3	161.9	101.7	151.9	83.7	
	平成30年 3月		96.3	-3.0	115.5	121.4	108.0	81.1	96.0	88.1	85.0	108.3	98.3	119.0	109.7	169.0	111.7	161.3	91.1	
	平成30年 4月		94.8	-3.1	108.4	117.6	81.0	79.1	96.0	91.1	89.0	112.4	97.2	125.4	112.6	183.3	95.0	154.7	87.8	
	平成30年 5月		91.9	1.7	108.0	105.3	139.9	71.1	94.4	90.1	90.0	109.7	98.3	115.9	107.8	183.3	106.7	164.2	81.3	
	平成30年 6月		93.3	3.2	121.7	109.9	×	76.1	91.4	87.1	89.0	104.1	96.6	123.8	102.9	166.7	115.0	146.2	84.6	
	平成30年 7月		89.6	0.0	108.8	111.5	93.3	74.1	85.4	89.1	86.0	98.6	88.6	120.6	102.9	164.3	105.0	162.3	80.5	
	平成30年 8月		85.2	0.0	102.7	105.3	×	68.2	87.9	86.1	82.0	93.8	93.2	123.8	96.1	109.5	100.0	117.0	74.0	
	平成30年 9月		85.9	-2.5	124.8	97.7	×	71.6	87.4	84.2	77.5	88.3	79.5	117.5	92.2	147.6	100.0	131.1	73.2	
	平成30年 10月		92.6	0.8	115.5	106.9	×	74.1	90.9	94.1	89.5	105.5	88.1	155.6	98.1	166.7	106.7	162.3	82.1	
	前年同月比 (%)		—	—	4.4	8.5	×	-15.9	4.6	5.6	-5.3	14.2	-3.7	38.1	9.9	59.1	20.8	117.9	5.3	

第20表 規模、産業別常用雇用指数

規模	年 月	調査産業計	前年 同月比	建設業	製造業	電気・ガス・熱供給・水道業	情報通信業	運輸業、郵便業	卸売業、小売業	金融業、保険業	不動産業、物品賃貸業	学術研究、専門・技術サービス業	宿泊業、飲食サービス業	生活関連サービス業、娯楽業	教育、学習支援業	医療、福祉	複合サービス事業	サービス業（他に分類されないもの）	
																			(平成27年平均=100)
5人 以上	平成24年平均	96.9	0.8	99.0	119.1	164.6	98.1	98.7	98.2	101.2	100.4	84.0	96.3	96.7	95.3	86.5	85.5	89.1	
	平成25年平均	97.8	0.8	99.5	112.3	129.9	97.2	98.2	98.0	100.6	99.3	89.7	98.3	97.3	96.9	92.3	90.4	92.7	
	平成26年平均	99.9	2.2	99.5	106.9	119.1	99.1	98.4	100.3	99.5	100.6	96.3	102.4	100.7	98.6	97.7	95.3	96.7	
	平成27年平均	100.0	0.1	100.0	100.0	100.0	100.0	100.0	100.0	100.0	100.0	100.0	100.0	100.0	100.0	100.0	100.0	100.0	100.0
	平成28年平均	101.4	1.4	100.9	101.8	85.6	101.2	100.2	100.8	101.7	103.2	103.4	102.1	102.8	101.0	102.4	100.5	100.7	100.7
	平成29年平均	103.1	1.7	102.1	100.9	101.6	104.2	100.3	102.5	103.5	106.0	104.9	104.9	104.3	106.0	103.1	104.6	99.3	102.5
	平成29年10月	103.4	1.6	102.5	98.4	102.6	104.9	99.9	102.5	103.4	106.0	104.8	104.8	105.7	108.6	105.0	105.1	97.9	103.3
	平成29年11月	103.5	1.5	102.6	98.2	102.4	105.0	100.1	103.0	103.1	106.0	104.5	104.5	106.2	107.3	105.2	105.6	98.5	103.7
	平成29年12月	103.7	1.6	102.6	100.8	125.6	104.8	100.2	102.8	103.0	105.2	104.4	104.4	106.0	106.6	104.6	105.5	97.4	104.3
	平成30年1月	104.1	2.2	101.8	108.1	112.8	104.4	100.3	102.6	103.5	105.1	104.4	104.4	106.5	104.9	104.6	105.3	62.3	104.4
平成30年2月	103.6	2.2	101.5	107.7	111.3	104.5	100.5	102.6	103.2	104.6	104.6	104.5	105.9	105.6	104.3	99.9	61.9	104.7	
平成30年3月	103.0	1.8	101.0	107.6	111.5	104.3	101.0	102.2	102.4	104.7	103.9	103.9	105.0	102.9	100.7	99.6	60.7	104.9	
平成30年4月	104.6	1.4	101.8	109.0	116.6	106.6	102.2	103.4	106.2	107.0	105.6	104.0	104.0	103.3	102.3	100.8	97.9	107.1	
平成30年5月	105.0	1.3	101.7	109.4	114.5	106.5	102.2	103.4	106.1	107.6	106.1	106.1	108.4	102.7	104.0	100.9	98.4	107.3	
平成30年6月	105.0	0.9	101.6	108.5	108.5	106.1	106.1	101.4	103.4	105.9	107.3	106.2	108.4	102.7	104.0	100.9	98.2	107.0	
平成30年7月	104.8	0.9	102.4	107.1	121.9	106.0	101.5	101.5	103.1	105.5	107.7	105.2	106.7	103.0	104.4	101.3	98.4	107.4	
平成30年8月	104.6	1.1	102.1	109.3	×	105.8	101.0	102.9	105.2	107.8	104.9	104.9	106.7	103.7	102.0	100.7	98.5	107.5	
平成30年9月	104.5	1.1	102.8	109.4	×	106.3	100.8	103.0	105.0	106.6	104.8	104.8	106.5	103.9	102.2	100.3	98.8	106.3	
平成30年10月	104.2	0.8	103.3	107.8	×	105.9	100.2	103.1	105.1	106.3	105.0	105.0	105.5	103.5	103.4	100.2	99.6	105.6	
前年同月比 (%)		-	-	0.8	9.6	×	1.0	0.3	0.6	1.6	0.3	0.2	-0.2	-4.7	-1.5	-4.7	1.7	2.2	
平成24年平均		97.4	1.0	97.7	124.3	160.9	98.2	98.5	98.5	102.0	98.5	81.2	106.5	93.7	93.9	87.1	75.2	87.6	
平成25年平均		98.3	0.9	99.0	116.1	123.7	97.7	97.9	97.8	101.0	98.0	88.5	109.8	95.2	96.3	93.1	84.7	91.7	
平成26年平均		100.2	2.0	99.2	109.9	111.6	99.6	98.0	99.8	99.8	99.5	96.7	110.1	98.2	97.7	97.9	97.2	96.7	
平成27年平均		100.0	-0.2	100.0	100.0	100.0	100.0	100.0	100.0	100.0	100.0	100.0	100.0	100.0	100.0	100.0	100.0	100.0	
平成28年平均		100.9	0.9	101.1	101.6	80.9	100.9	100.0	99.9	102.3	101.1	104.4	99.7	103.4	100.5	101.4	98.9	100.3	
平成29年平均		102.3	1.4	101.2	100.6	91.9	104.0	100.2	101.2	104.3	101.8	105.7	101.8	105.4	102.5	102.5	90.8	102.2	
平成29年10月		102.5	1.6	101.7	97.3	92.3	104.8	100.0	101.4	104.2	100.8	105.5	103.4	107.4	104.8	102.7	87.9	103.1	
平成29年11月		102.6	1.5	102.0	96.7	92.1	104.7	100.2	101.8	104.0	100.7	105.2	102.8	105.9	104.9	103.0	88.8	103.6	
平成29年12月		103.0	1.9	102.2	100.4	117.4	104.6	100.2	101.6	103.7	101.0	105.0	103.8	104.7	104.5	102.6	87.8	104.2	
平成30年1月		103.7	2.6	101.1	110.1	117.8	104.2	100.2	101.3	104.2	101.2	105.2	106.4	103.7	104.4	102.4	40.9	104.4	
平成30年2月		102.8	2.3	100.6	109.6	116.3	104.4	100.6	101.0	103.7	101.1	105.3	105.6	102.8	103.9	94.1	40.7	104.9	
平成30年3月		102.2	2.1	100.0	109.7	116.5	104.2	101.1	100.6	103.0	101.3	104.7	103.8	98.3	99.3	93.4	39.8	105.0	
平成30年4月		104.6	1.7	101.0	111.0	121.8	107.0	102.9	103.0	106.2	104.3	106.8	104.8	98.3	100.8	94.8	94.7	108.0	
平成30年5月		105.0	1.7	101.0	111.4	119.6	106.8	102.9	102.9	106.2	104.7	107.2	109.4	98.2	102.6	95.2	94.8	108.3	
平成30年6月		104.8	1.3	101.2	110.2	×	106.4	101.9	102.5	105.9	104.5	107.3	111.4	97.9	103.3	95.4	94.8	108.2	
平成30年7月		104.4	1.2	102.2	108.2	113.8	106.3	102.0	102.3	105.7	104.7	106.2	106.4	97.8	103.0	95.4	94.8	108.7	
平成30年8月		104.3	1.6	102.0	111.0	×	106.3	101.5	101.9	105.4	104.5	105.9	107.4	97.4	100.0	94.9	95.0	108.8	
平成30年9月		104.1	1.5	102.6	111.1	×	106.9	101.4	101.7	105.2	103.5	105.6	106.8	97.7	100.6	94.7	94.5	107.3	
平成30年10月		103.8	1.3	103.0	109.0	×	106.4	100.7	101.7	105.2	104.0	105.9	106.8	97.9	101.8	94.6	95.1	106.7	
前年同月比 (%)		-	-	1.3	12.0	×	1.5	0.7	0.3	1.0	3.2	0.4	3.3	-8.8	-2.9	-7.9	8.2	3.5	

用語の説明

1 現金給与額

賃金、給与、手当、賞与その他の名称を問わず、労働の対償として使用者が労働者に通貨で支払うもので、所得税、社会保険料、組合費、購買代金等を差し引く前の金額です。退職金は含みません。

「現金給与総額」は、「きまって支給する給与」と「特別に支払われた給与」との合計額をいいます。

「きまって支給する給与」は、労働協約、就業規則等によってあらかじめ定められている支給条件、算定方法によって支給される給与であり、いわゆる基本給、家族手当、時間外手当等を含みます。

「所定内給与」は、きまって支給する給与のうち次の所定外給与以外のものをいいます。

「所定外給与」は、所定の労働時間を超える労働に対して支給される給与や、休日労働、深夜労働に対して支給される給与であり、時間外手当、早朝出勤手当、休日出勤手当、深夜手当等です。

「特別に支払われた給与」は、労働協約、就業規則等によらず、一時的又は突発的の事由に基づき労働者に支払われた給与又は労働協約、就業規則等によりあらかじめ支給条件、算定方法が定められている給与で、以下に該当するものです。

①夏冬の賞与、期末手当等の一時金、②いわゆるベースアップの差額追給分、③3か月を超える期間で算定される手当等（6か月分支払われる通勤手当等）、④支給事由の発生が不定期なもの。

2 実労働時間数、出勤日数

労働者が実際に労働した時間数及び実際に出勤した日数です。休憩時間は給与支給の有無にかかわらず除かれます。また、有給休暇取得日も除かれます。

「総実労働時間数」は、「所定内労働時間数」と「所定外労働時間数」の合計をいいます。

「所定内労働時間数」は、労働協約、就業規則等で定められた正規の始業時刻と終業時刻との間の実労働時間数をいいます。

「所定外労働時間数」は、早出、残業、臨時の呼出、休日出勤等の実労働時間数をいいます。

「出勤日数」は、業務のために実際に出勤した日数をいいます。1時間でも就業すれば1出勤日とします。

3 常用労働者

事業所に雇用され給与を支払われる労働者（船員法の船員を除く。）のうち、期間を定めずに、又は1か月以上の期間を定めて雇われている者を常用労働者といいます。

「一般労働者」は、常用労働者のうち次の「パートタイム労働者」以外の者をいいます。

「パートタイム労働者」は、常用労働者のうち次のいずれかに該当する労働者をいいます。

- ① 1日の所定労働時間が一般の労働者よりも短い者
- ② 1日の所定労働時間が一般の労働者と同じで1週の所定労働日数が一般の労働者よりも短い者

東京都毎月勤労統計ホームページ

<http://www.toukei.metro.tokyo.jp/maikin/mk-index.htm>



東京都の賃金、労働時間及び雇用の動き
—毎月勤労統計調査地方調査結果月報—

平成30年10月分

平成30年12月発行

編集・発行 東京都総務局統計部人口統計課

〒163-0920 東京都新宿区西新宿二丁目3番1号

新宿モノリス20階

電話 03-5321-1111(代) 内線25-531~5

直通 03-5388-2534

E-mail : S0000030@section.metro.tokyo.jp