

東京都の賃金、労働時間 及び雇用の動き

— 毎月勤労統計調査地方調査結果月報 —

付. 特別給与（平成30年夏季賞与）の調査結果

平成30年9月の主な動き

賃金 ↗

現金給与総額 前年同月比 0.5% 増加

労働時間 ↘

総実労働時間数 前年同月比 4.0% 減少

雇用 ↗

常用労働者数 前年同月比 1.1% 増加

(調査産業計、常用労働者5人以上)

平成30年9月分



東京都

毎月勤労統計調査地方調査の説明

1 調査の目的

この調査は、統計法に基づく基幹統計で、常用労働者の給与、出勤日数、労働時間数及び雇用について、東京都における毎月の変動を明らかにすることを目的としています。

2 調査の対象

本調査の産業分類は、平成25年10月改定の日本標準産業分類に基づき、鉱業、採石業、砂利採取業、建設業、製造業、電気・ガス・熱供給・水道業、情報通信業、運輸業、郵便業、卸売業、小売業、金融業、保険業、不動産業、物品賃貸業、学術研究、専門・技術サービス業、宿泊業、飲食サービス業、生活関連サービス業、娯楽業、教育、学習支援業、医療、福祉、複合サービス事業、サービス業（他に分類されないもの）を大分類としています。

常時5人以上の常用労働者を雇用する民営、公営及び官営の全事業所の中から、産業別、規模別に無作為抽出し、厚生労働大臣が指定した約3,620事業所を対象に調査したものです。

利 用 上 の 注 意

- 「－」は皆無または該当数字がないもの、「0.0」は表章単位未満、「×」は調査事業所が少数であるため公表しないものであることを示しています。
- 「事業所規模5人以上」の統計表には、事業所規模30人以上の事業所を含みます。
- 平成27年1月分調査で対象事業所の抽出替え（事業所規模30人以上の事業所の入れ替え）を行った結果、新・旧両標本による調査結果の間にギャップが生じているため、時系列の比較が行えるよう、賃金指数及び労働時間指数については、平成24年2月まで遡って改定しています。
また、平成30年1月分において、常用雇用指数を平成21年7月まで遡って改訂しています。
指数改訂の詳細につきましては、厚生労働省のホームページをご参照ください。
なお、各実数値やパートタイム労働者比率、入職率及び離職率については、ギャップ修正を行っていないため、ご注意ください。
- 平成29年1月分調査から、指数は平成27年平均＝100としています。
- 前年比や前年同月比の算出は、指数によることとされているため、実数で計算した場合と必ずしも一致しません。
- 実質賃金指数＝名目賃金指数／消費者物価指数*×100
*消費者物価指数は、東京都区部の消費者物価指数（持家の帰属家賃を除く総合）です。
- 指数、前年同月比は、調査対象事業所の抽出替え等に伴い、将来改訂されることがあります。
- 産業分類「鉱業、採石業、砂利採取業」については、指数が算出できないため、実数のみ公表しています。

目 次

I	調査結果のあらまし	1
II	統計表	
第 1 表	規模、産業、性別常用労働者の 1 人平均月間現金給与額	7
第 2 表	規模、産業、性別常用労働者の 1 人平均月間出勤日数及び実労働時間数	8
第 3 表	規模、産業、性別常用労働者数及びパートタイム労働者比率	9
第 4 表	規模、産業別労働異動率	10
第 5 表	規模、産業、就業形態別常用労働者の 1 人平均月間現金給与額	11
第 6 表	規模、産業、就業形態別常用労働者の 1 人平均月間出勤日数及び実労働時間数	12
第 7 表	規模、産業、就業形態別常用労働者数	13
第 8 表	規模、性別常用労働者の 1 人平均月間現金給与額	14
第 9 表	規模、性別常用労働者の 1 人平均月間出勤日数及び実労働時間数	14
第 10 表	規模、就業形態別常用労働者の 1 人平均月間現金給与額	15
第 11 表	規模、就業形態別常用労働者の 1 人平均月間出勤日数及び実労働時間数	15
第 12 表	規模、産業別名目賃金指数（現金給与総額）	16
第 13 表	規模、産業別名目賃金指数（きまって支給する給与）	17
第 14 表	規模、産業別名目賃金指数（所定内給与）	18
第 15 表	規模、産業別実質賃金指数（現金給与総額）	19
第 16 表	規模、産業別実質賃金指数（きまって支給する給与）	20
第 17 表	規模、産業別労働時間指数（総実労働時間）	21
第 18 表	規模、産業別労働時間指数（所定内労働時間）	22
第 19 表	規模、産業別労働時間指数（所定外労働時間）	23
第 20 表	規模、産業別常用雇用指数	24
付.	特別給与（平成30年夏季賞与）の調査結果のあらまし	25
	統計表	
第 21 表	賞与の産業別及び規模別支給状況	26
	用語の説明	27

調査結果のあらまし(常用労働者)

1 賃金

(1) 事業所規模5人以上

9月の現金給与総額は、規模5人以上で前年同月比0.5%増加の342,109円となった。
 主な産業別に前年同月比を見ると、製造業4.7%減少、情報通信業2.6%増加、卸売業、小売業10.3%増加となった。
 現金給与総額のうち、きまって支給する給与は、前年同月比0.4%増加の328,519円となった。また、所定内給与は、同0.7%増加の308,825円となった。
 主な産業別にきまって支給する給与の前年同月比を見ると、製造業0.3%増加、情報通信業1.0%増加、卸売業、小売業7.8%増加となった。
 実質賃金指数(現金給与総額)は、前年同月比1.3%減少となった。

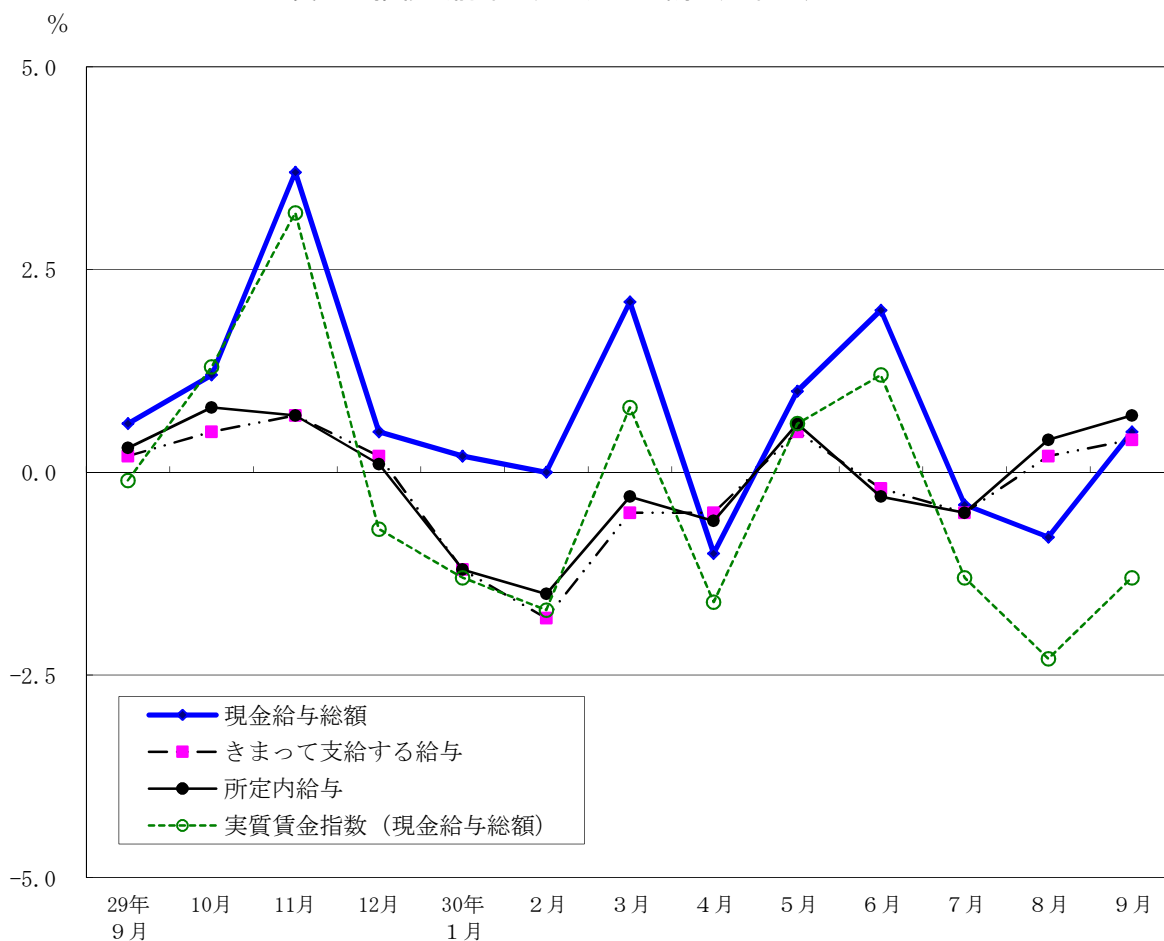
(図1、表1、統計表第15表)

(2) 事業所規模30人以上

9月の現金給与総額は、規模30人以上で前年同月比1.3%増加の380,323円となった。
 主な産業別に前年同月比を見ると、製造業2.8%減少、情報通信業1.7%増加、卸売業、小売業11.7%増加となった。
 現金給与総額のうち、きまって支給する給与は、前年同月比1.2%増加の363,046円となった。また、所定内給与は、同1.5%増加の339,582円となった。
 主な産業別にきまって支給する給与の前年同月比を見ると、製造業2.5%増加、情報通信業0.4%減少、卸売業、小売業8.6%増加となった。
 実質賃金指数(現金給与総額)は、前年同月比0.6%減少となった。

(表1、統計表第15表)

図1 賃金の推移(前年同月比) —調査産業計、5人以上—



平成30年9月分

表1 月間現金給与額

(単位：円・%)

規模	産 業	現金給与総額		きまって支給する給与				特別に支払われた給与	
		前年 同月比	前年 同月比	所定内 与 所 給	前年 同月比	所定外 与 所 給			
5 人 以 上	調 査 産 業 計	342,109	0.5	328,519	0.4	308,825	0.7	19,694	13,590
	鉱業，採石業，砂利採取業	×	×	×	×	×	×	×	×
	建 設 業	404,687	-1.2	395,401	-1.7	353,129	-2.7	42,272	9,286
	製 造 業	414,895	-4.7	396,443	0.3	373,323	1.0	23,120	18,452
	電気・ガス・熱供給・水道業	×	×	×	×	×	×	×	×
	情 報 通 信 業	430,305	2.6	408,538	1.0	378,716	1.4	29,822	21,767
	運 輸 業 ， 郵 便 業	377,616	-4.7	369,185	-2.6	326,372	-2.3	42,813	8,431
	卸 売 業 ， 小 売 業	357,354	10.3	339,102	7.8	325,225	8.0	13,877	18,252
	金 融 業 ， 保 険 業	521,006	-2.7	477,257	-0.9	448,389	-0.6	28,868	43,749
	不 動 産 業 ， 物 品 賃 貸 業	366,984	1.1	351,234	0.1	331,979	1.2	19,255	15,750
	学術研究，専門・技術サービス業	445,749	5.5	425,448	3.4	403,637	3.6	21,811	20,301
	宿 泊 業 ， 飲 食 サ ー ビ ス 業	135,846	-1.2	135,167	-1.0	127,652	-0.5	7,515	679
	生活関連サービス業，娯楽業	218,550	3.8	216,490	4.0	205,435	4.1	11,055	2,060
	教 育 ， 学 習 支 援 業	317,865	-0.6	312,186	-0.9	304,430	-0.8	7,756	5,679
	医 療 ， 福 祉	277,424	1.8	273,353	1.4	260,635	0.9	12,718	4,071
複 合 サ ー ビ ス 事 業	352,914	9.3	351,177	8.7	326,256	5.4	24,921	1,737	
サービス業（他に分類されないもの）	270,526	-1.0	262,784	-1.8	247,770	-0.9	15,014	7,742	
30 人 以 上	調 査 産 業 計	380,323	1.3	363,046	1.2	339,582	1.5	23,464	17,277
	鉱業，採石業，砂利採取業	×	×	×	×	×	×	×	×
	建 設 業	420,238	-2.7	406,408	-4.1	354,730	-6.3	51,678	13,830
	製 造 業	448,858	-2.8	424,361	2.5	397,956	3.4	26,405	24,497
	電気・ガス・熱供給・水道業	×	×	×	×	×	×	×	×
	情 報 通 信 業	442,684	1.7	418,156	-0.4	385,668	0.0	32,488	24,528
	運 輸 業 ， 郵 便 業	383,077	-6.0	376,039	-4.4	330,423	-4.5	45,616	7,038
	卸 売 業 ， 小 売 業	412,140	11.7	386,639	8.6	370,744	8.8	15,895	25,501
	金 融 業 ， 保 険 業	555,678	1.3	505,038	4.0	473,963	4.7	31,075	50,640
	不 動 産 業 ， 物 品 賃 貸 業	400,808	1.4	380,816	0.8	358,888	0.8	21,928	19,992
	学術研究，専門・技術サービス業	461,075	5.5	438,683	2.5	413,792	2.2	24,891	22,392
	宿 泊 業 ， 飲 食 サ ー ビ ス 業	174,044	8.2	172,755	8.1	164,341	8.6	8,414	1,289
	生活関連サービス業，娯楽業	231,714	10.8	230,357	10.7	215,923	10.3	14,434	1,357
	教 育 ， 学 習 支 援 業	349,883	-0.6	343,339	-1.1	334,965	-1.0	8,374	6,544
	医 療 ， 福 祉	313,273	9.0	309,928	8.4	293,705	7.8	16,223	3,345
複 合 サ ー ビ ス 事 業	362,104	2.5	361,895	2.5	330,541	-1.2	31,354	209	
サービス業（他に分類されないもの）	264,774	-1.3	257,278	-2.0	241,352	-1.6	15,926	7,496	

2 労働時間

(1) 事業所規模5人以上

9月の総実労働時間数は、規模5人以上で前年同月比4.0%減少の136.2時間となった。
 総実労働時間数のうち所定内労働時間数は、前年同月比3.8%減少の125.9時間、所定外労働時間数は、同6.4%減少の10.3時間となった。
 主な産業別の所定外労働時間数は、製造業11.7時間（前年同月と同水準）、情報通信業13.7時間（前年同月比13.9%減少）、卸売業、小売業8.1時間（同2.6%増加）となった。
 （図2-1、図2-2、表2）

(2) 事業所規模30人以上

9月の総実労働時間数は、規模30人以上で前年同月比3.1%減少の140.3時間となった。
 総実労働時間数のうち所定内労働時間数は、前年同月比3.1%減少の128.7時間、所定外労働時間数は、同2.5%減少の11.6時間となった。
 主な産業別の所定外労働時間数は、製造業12.8時間（前年同月と同水準）、情報通信業14.4時間（前年同月比13.8%減少）、卸売業、小売業8.5時間（同2.4%増加）となった。
 （表2）

図2-1 労働時間の推移（前年同月比） —調査産業計、5人以上—

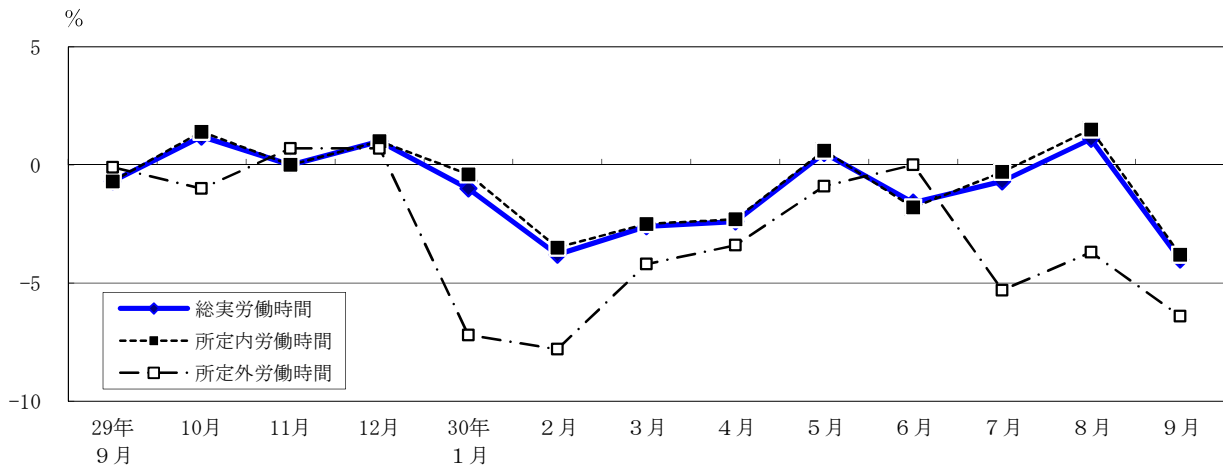
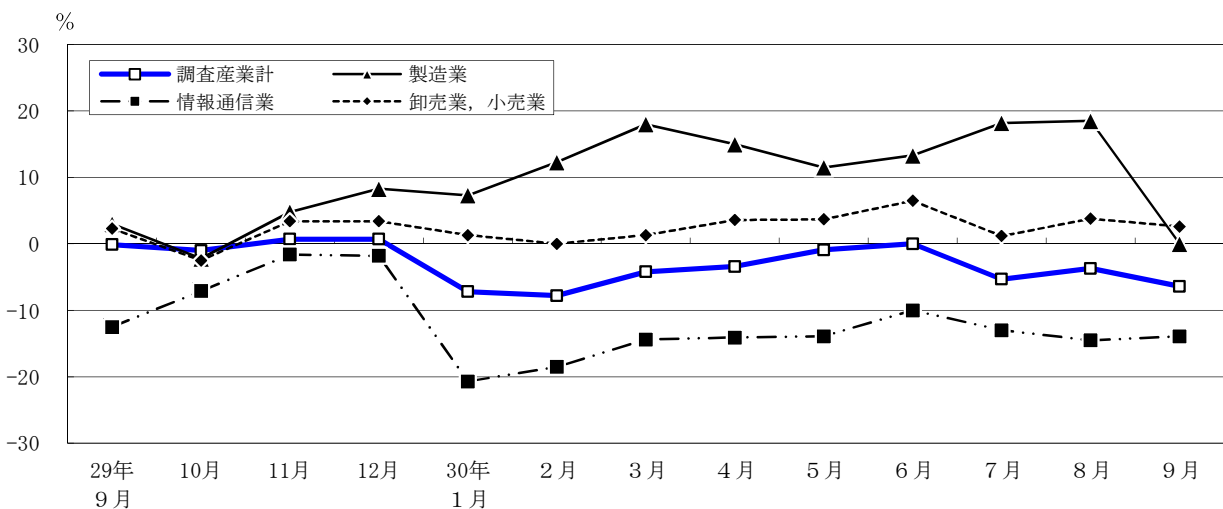


図2-2 所定外労働時間の推移（前年同月比） —調査産業計及び主な産業、5人以上—



平成30年9月分

表2 月間出勤日数及び実労働時間数

(単位：日・時間・%)

規模	産 業	出 勤 日 数	総 実 労働 時間 数		所 定 内 労働 時間 数		所 定 外 労働 時間 数	
			前 年 同 月 比	前 年 同 月 比	前 年 同 月 比	前 年 同 月 比		
5 人 以 上	調 査 産 業 計	17.3	136.2	-4.0	125.9	-3.8	10.3	-6.4
	鉱業，採石業，砂利採取業	×	×	×	×	×	×	×
	建 設 業	20.0	174.9	-2.7	152.3	-3.8	22.6	6.1
	製 造 業	18.5	153.6	-2.3	141.9	-2.5	11.7	0.0
	電気・ガス・熱供給・水道業	×	×	×	×	×	×	×
	情 報 通 信 業	17.8	148.6	-5.6	134.9	-4.7	13.7	-13.9
	運 輸 業 ， 郵 便 業	18.6	154.7	-6.1	137.7	-6.3	17.0	-4.4
	卸 売 業 ， 小 売 業	17.6	136.6	-3.0	128.5	-3.4	8.1	2.6
	金 融 業 ， 保 険 業	17.5	142.5	-5.0	128.0	-3.9	14.5	-13.2
	不 動 産 業 ， 物 品 賃 貸 業	18.3	148.2	-4.6	136.7	-3.2	11.5	-18.4
	学術研究，専門・技術サービス業	17.7	144.8	-4.4	132.5	-3.6	12.3	-11.5
	宿 泊 業 ， 飲 食 サービス 業	14.1	96.8	-4.0	90.1	-4.2	6.7	0.0
	生活関連サービス業，娯楽業	16.7	123.3	-4.7	115.8	-5.9	7.5	19.1
	教 育 ， 学 習 支 援 業	15.1	111.2	0.0	104.4	-1.0	6.8	19.3
	医 療 ， 福 祉	16.5	122.3	-0.2	117.2	-0.5	5.1	6.3
複 合 サービス 事 業	17.0	135.1	-3.4	123.5	-7.4	11.6	81.2	
サービス業（他に分類されないもの）	17.6	136.0	-4.0	127.6	-3.2	8.4	-16.0	
30 人 以 上	調 査 産 業 計	17.5	140.3	-3.1	128.7	-3.1	11.6	-2.5
	鉱業，採石業，砂利採取業	×	×	×	×	×	×	×
	建 設 業	19.7	178.1	-1.7	149.9	-4.5	28.2	16.5
	製 造 業	18.0	151.5	-2.4	138.7	-2.6	12.8	0.0
	電気・ガス・熱供給・水道業	×	×	×	×	×	×	×
	情 報 通 信 業	17.8	149.0	-5.3	134.6	-4.4	14.4	-13.8
	運 輸 業 ， 郵 便 業	18.5	154.7	-5.9	137.4	-6.9	17.3	2.3
	卸 売 業 ， 小 売 業	17.8	139.8	-2.4	131.3	-2.8	8.5	2.4
	金 融 業 ， 保 険 業	17.3	140.9	-6.1	125.4	-5.3	15.5	-12.9
	不 動 産 業 ， 物 品 賃 貸 業	17.9	146.0	-3.5	133.2	-4.2	12.8	5.0
	学術研究，専門・技術サービス業	17.5	146.2	-2.8	132.2	-2.4	14.0	-6.7
	宿 泊 業 ， 飲 食 サービス 業	15.3	108.7	0.8	101.3	1.2	7.4	-3.8
	生活関連サービス業，娯楽業	15.9	119.7	-8.4	110.2	-10.9	9.5	35.6
	教 育 ， 学 習 支 援 業	15.4	114.2	2.1	108.0	0.8	6.2	34.8
	医 療 ， 福 祉	17.1	130.1	4.7	124.1	4.1	6.0	17.6
複 合 サービス 事 業	17.4	139.2	-2.7	125.3	-6.8	13.9	59.7	
サービス業（他に分類されないもの）	17.4	135.0	-4.2	126.0	-3.9	9.0	-8.2	

3 雇用

(1) 事業所規模 5 人以上

9月の常用労働者数は、規模5人以上で前年同月比1.1%増加の7,981千人となった。
 主な産業別に前年同月比をみると、製造業10.3%増加、情報通信業1.3%増加、卸売業、小売業0.4%増加となった。
 常用労働者中のパートタイム労働者比率は、前年同月差1.1ポイント上昇し、26.3%となった。

(図3-1、図3-2、表3)

(2) 事業所規模30人以上

9月の常用労働者数は、規模30人以上で前年同月比1.5%増加の5,548千人となった。
 主な産業別に前年同月比をみると、製造業13.1%増加、情報通信業2.2%増加、卸売業、小売業0.3%増加となった。
 常用労働者中のパートタイム労働者比率は、前年同月差0.3ポイント上昇し、19.9%となった。

(表3)

図3-1 常用労働者数の推移（前年同月比） — 調査産業計及び主な産業、5人以上 —

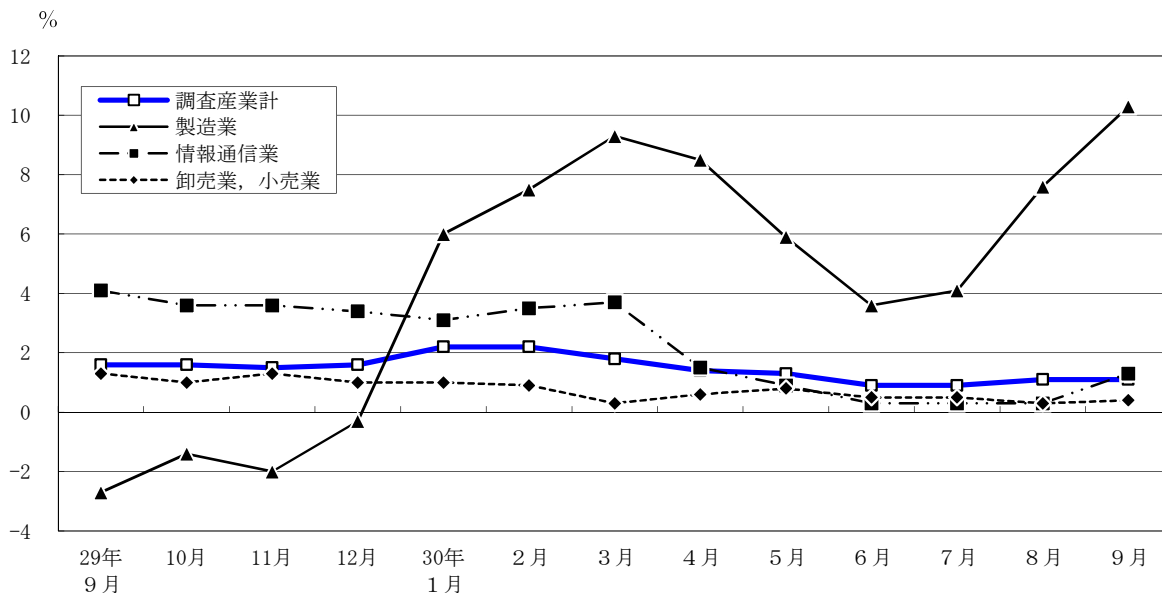


図3-2 パートタイム労働者比率の推移（前年同月差） — 調査産業計、5人以上 —



平成30年9月分

表3 常用労働者数及び労働異動率

(単位：人・%・ポイント)

規模	産 業	常 用 労働者数	入職率		離職率		パートタイム 労働者比率		
			前年 同月比	前年 同月差	前年 同月差	前年 同月差			
5 人 以 上	調 査 産 業 計	7,981,269	1.1	1.78	-0.18	1.90	0.04	26.3	1.1
	鉱業，採石業，砂利採取業	×	×	×	×	×	×	×	×
	建 設 業	349,298	0.1	1.25	0.06	0.59	-0.39	4.0	1.3
	製 造 業	576,975	10.3	1.11	0.15	0.95	-0.34	8.4	1.4
	電気・ガス・熱供給・水道業	×	×	×	×	×	×	×	×
	情 報 通 信 業	815,644	1.3	1.41	0.21	0.91	-0.80	4.3	0.6
	運 輸 業 ， 郵 便 業	462,622	0.4	0.81	0.05	1.09	0.13	14.3	3.2
	卸 売 業 ， 小 売 業	1,664,748	0.4	1.64	-0.12	1.57	-0.29	28.6	-0.9
	金 融 業 ， 保 険 業	396,038	1.5	0.95	0.10	1.19	-0.14	7.1	-0.8
	不 動 産 業 ， 物 品 賃 貸 業	212,466	-0.4	1.38	0.31	2.52	1.01	15.4	0.3
	学術研究，専門・技術サービス業	386,374	0.2	1.09	0.35	1.23	0.30	8.6	0.3
	宿 泊 業 ， 飲 食 サ ー ビ ス 業	689,137	1.3	3.99	-0.13	4.17	0.11	79.0	3.0
	生活関連サービス業，娯楽業	238,191	-4.6	3.21	-0.31	2.97	0.09	47.5	0.1
	教 育 ， 学 習 支 援 業	414,928	-1.3	1.97	-3.82	1.69	-0.27	34.6	-3.1
	医 療 ， 福 祉	737,958	-4.9	1.78	0.32	2.14	0.26	36.3	0.9
複 合 サ ー ビ ス 事 業	37,459	0.5	0.88	0.87	0.51	-0.30	19.4	-2.8	
サービス業（他に分類されないもの）	966,243	2.9	2.13	-0.44	3.26	1.18	29.8	0.8	
30 人 以 上	調 査 産 業 計	5,547,776	1.5	1.52	-0.22	1.71	0.17	19.9	0.3
	鉱業，採石業，砂利採取業	×	×	×	×	×	×	×	×
	建 設 業	223,188	0.9	1.05	-0.28	0.45	-0.34	2.6	2.2
	製 造 業	424,917	13.1	0.97	0.14	0.86	-0.53	6.4	1.0
	電気・ガス・熱供給・水道業	×	×	×	×	×	×	×	×
	情 報 通 信 業	713,694	2.2	1.45	0.35	0.87	-0.63	3.4	0.6
	運 輸 業 ， 郵 便 業	390,870	1.1	0.96	0.24	1.01	0.14	14.2	4.8
	卸 売 業 ， 小 売 業	1,030,299	0.3	1.06	-0.03	1.22	0.03	20.8	-2.2
	金 融 業 ， 保 険 業	325,652	1.0	0.96	0.24	1.18	0.00	7.5	-0.9
	不 動 産 業 ， 物 品 賃 貸 業	139,541	1.0	1.06	-0.05	2.01	0.26	11.7	-0.8
	学術研究，専門・技術サービス業	279,116	0.2	1.03	0.30	1.35	0.39	7.8	1.3
	宿 泊 業 ， 飲 食 サ ー ビ ス 業	226,174	3.3	3.28	-1.07	3.88	0.49	67.6	-2.3
	生活関連サービス業，娯楽業	126,381	-10.3	3.07	0.27	2.69	0.12	46.6	-2.3
	教 育 ， 学 習 支 援 業	322,279	-2.1	2.17	-4.29	1.64	-0.12	29.3	-4.6
	医 療 ， 福 祉	475,467	-8.3	1.71	0.58	1.91	-0.03	29.7	-2.8
複 合 サ ー ビ ス 事 業	24,517	7.5	0.25	0.20	0.77	-0.37	17.4	-2.0	
サービス業（他に分類されないもの）	815,813	4.1	2.28	-0.49	3.65	1.61	31.8	1.6	

第1表 規模、産業、性別常用労働者の1人平均月間現金給与額

規模	産 業	現金給与総額				きまって支給する給与				所定外給与	計	特別に支払われた給与						
		男		女		男		女				男	女					
		計	×	計	×	計	×	計	×									
5人以上	調査産業	342,109	×	415,605	×	242,387	×	328,519	×	398,360	×	233,757	×	13,590	×	17,245	×	8,630
	鉱業、採石業、砂利採取業	×	×	×	×	×	×	×	×	×	×	×	×	×	×	×	×	×
	建設	404,687	×	434,849	×	273,364	×	395,401	×	425,590	×	263,959	×	9,286	×	9,259	×	9,405
	製造	414,895	×	470,038	×	289,494	×	396,443	×	448,241	×	278,650	×	18,452	×	21,797	×	10,844
	電気・ガス・熱供給・水道業	×	×	×	×	×	×	×	×	×	×	×	×	×	×	×	×	×
	情報通信業	430,305	×	467,636	×	333,025	×	408,538	×	445,167	×	313,087	×	21,767	×	22,469	×	19,938
	運輸業、郵便業	377,616	×	406,737	×	265,236	×	369,185	×	397,426	×	260,203	×	8,431	×	9,311	×	5,033
	卸売業、小売業	357,354	×	444,040	×	241,335	×	339,102	×	421,238	×	229,172	×	13,877	×	22,802	×	12,163
	金融業、保険業	521,006	×	685,994	×	342,590	×	477,257	×	619,752	×	323,165	×	28,868	×	66,242	×	19,425
	不動産業、物品賃貸業	366,984	×	434,633	×	253,400	×	351,234	×	415,516	×	243,305	×	15,750	×	19,117	×	10,095
	学術研究、専門・技術サービス業	445,749	×	502,644	×	333,110	×	425,448	×	481,199	×	315,074	×	20,301	×	21,445	×	18,036
	宿泊業、飲食サービス業	135,846	×	174,886	×	104,313	×	135,167	×	173,966	×	103,829	×	679	×	920	×	484
	生活関連サービス業、娯楽業	218,550	×	268,089	×	175,765	×	216,490	×	265,459	×	174,197	×	11,055	×	2,630	×	1,568
	教育、学習支援業	317,865	×	376,313	×	266,991	×	312,186	×	368,836	×	262,876	×	2,060	×	7,477	×	4,115
	医療業、福祉業	277,424	×	363,437	×	245,346	×	273,353	×	358,726	×	241,514	×	4,071	×	4,711	×	3,832
複合サービス業	352,914	×	422,895	×	250,870	×	351,177	×	422,023	×	247,871	×	1,737	×	872	×	2,999	
サービス業(他に分類されないもの)	270,526	×	312,251	×	216,818	×	262,784	×	303,639	×	210,195	×	7,742	×	8,612	×	6,623	
30人以上	調査産業	380,323	×	453,193	×	272,474	×	363,046	×	431,618	×	261,557	×	17,277	×	21,575	×	10,917
	鉱業、採石業、砂利採取業	×	×	×	×	×	×	×	×	×	×	×	×	×	×	×	×	×
	建設	420,238	×	447,267	×	286,976	×	406,408	×	433,938	×	270,677	×	13,830	×	13,329	×	16,299
	製造	448,858	×	508,902	×	312,697	×	424,361	×	479,841	×	298,551	×	24,497	×	29,061	×	14,146
	電気・ガス・熱供給・水道業	×	×	×	×	×	×	×	×	×	×	×	×	×	×	×	×	×
	情報通信業	442,684	×	479,493	×	343,920	×	418,156	×	454,345	×	321,054	×	24,528	×	25,148	×	22,866
	運輸業、郵便業	383,077	×	410,964	×	274,741	×	376,039	×	403,454	×	269,538	×	7,038	×	7,510	×	5,203
	卸売業、小売業	412,140	×	508,564	×	272,655	×	386,639	×	476,930	×	256,025	×	25,501	×	31,634	×	16,630
	金融業、保険業	555,678	×	741,025	×	355,744	×	505,038	×	663,489	×	334,118	×	473,963	×	77,536	×	21,626
	不動産業、物品賃貸業	400,808	×	471,783	×	276,651	×	380,816	×	447,905	×	263,458	×	358,888	×	23,878	×	13,193
	学術研究、専門・技術サービス業	461,075	×	511,533	×	346,606	×	438,683	×	486,993	×	329,086	×	22,392	×	24,540	×	17,520
	宿泊業、飲食サービス業	174,044	×	229,329	×	131,597	×	172,755	×	227,592	×	130,652	×	1,289	×	1,737	×	945
	生活関連サービス業、娯楽業	231,714	×	290,437	×	187,864	×	230,357	×	289,151	×	186,455	×	1,357	×	1,286	×	1,409
	教育、学習支援業	349,883	×	411,428	×	292,257	×	343,339	×	403,077	×	287,405	×	6,544	×	8,351	×	4,852
	医療業、福祉業	313,273	×	386,303	×	279,989	×	309,928	×	381,986	×	277,087	×	3,345	×	4,317	×	2,902
複合サービス業	362,104	×	420,928	×	225,304	×	361,895	×	420,630	×	225,302	×	209	×	298	×	2	
サービス業(他に分類されないもの)	264,774	×	306,492	×	215,748	×	257,278	×	298,466	×	208,873	×	7,496	×	8,026	×	6,875	

第2表 規模、産業、性別常用労働者の1人平均月間出勤日数及び実労働時間数

規模	産業	出勤日数				総実労働時間				所定内労働時間				所定外労働時間			
		日		女		男		女		男		女		男		女	
		計	男	女	計	時間	時間	時間	時間	時間	時間	時間	時間	時間	時間	時間	
5人以上	調査産業	17.3	18.1	16.3	136.2	148.3	119.9	125.9	135.2	113.4	10.3	13.1	6.5				
	建設業	×	×	×	×	×	×	×	×	×	×	×	×				
	製造業	20.0	20.4	18.4	174.9	180.7	149.8	152.3	154.8	141.4	22.6	25.9	8.4				
	電気・ガス・熱供給・水道業	18.5	18.8	17.7	153.6	159.6	140.1	141.9	146.2	132.0	11.7	13.4	8.1				
	情報通信業	×	×	×	×	×	×	×	×	×	×	×	×				
	運輸業	17.8	18.0	17.3	148.6	151.7	140.4	134.9	137.4	128.3	13.7	14.3	12.1				
	郵便業	18.6	19.1	17.0	154.7	161.8	127.7	137.7	142.7	118.7	17.0	19.1	9.0				
	卸売業	17.6	18.2	16.8	136.6	147.2	122.5	128.5	137.2	116.9	8.1	10.0	5.6				
	金融業	17.5	17.9	17.1	142.5	151.0	133.3	128.0	133.6	121.9	14.5	17.4	11.4				
	不動産業	18.3	19.0	17.2	148.2	157.8	131.8	136.7	144.4	123.6	11.5	13.4	8.2				
	学術研究、専門・技術サービス業	17.7	18.0	17.0	144.8	150.3	133.8	132.5	136.9	123.9	12.3	13.4	9.9				
	宿泊業、飲食サービス業	14.1	15.3	13.1	96.8	114.6	82.5	90.1	104.1	78.8	6.7	10.5	3.7				
	生活関連サービス業、娯楽業	16.7	17.4	16.1	123.3	135.7	112.5	115.8	125.8	107.1	7.5	9.9	5.4				
	教育、学習支援業	15.1	15.7	14.6	111.2	116.2	106.8	104.4	108.8	100.6	6.8	7.4	6.2				
	医療、福祉	16.5	17.3	16.2	122.3	136.2	117.0	117.2	129.3	112.6	5.1	6.9	4.4				
	複合サービス事業	17.0	17.4	16.3	135.1	146.8	118.1	123.5	132.3	110.7	11.6	14.5	7.4				
	サービス業(他に分類されないもの)	17.6	18.2	16.8	136.0	145.4	124.0	127.6	134.9	118.1	8.4	10.5	5.9				
30人以上	調査産業	17.5	18.0	16.7	140.3	150.0	125.8	128.7	135.8	118.2	11.6	14.2	7.6				
	建設業	×	×	×	×	×	×	×	×	×	×	×					
	製造業	19.7	20.0	18.3	178.1	182.6	156.1	149.9	151.0	144.6	28.2	31.6	11.5				
	電気・ガス・熱供給・水道業	18.0	18.3	17.3	151.5	156.3	140.6	138.7	141.9	131.3	12.8	14.4	9.3				
	情報通信業	×	×	×	×	×	×	×	×	×	×	×					
	運輸業	17.8	17.9	17.3	149.0	151.9	141.2	134.6	136.9	128.3	14.4	15.0	12.9				
	郵便業	18.5	18.9	16.7	154.7	161.7	127.7	137.4	142.3	118.5	17.3	19.4	9.2				
	卸売業	17.8	18.2	17.3	139.8	148.3	127.6	131.3	138.1	121.4	8.5	10.2	6.2				
	金融業	17.3	17.7	16.7	140.9	149.5	131.5	125.4	131.4	118.9	15.5	18.1	12.6				
	不動産業	17.9	18.4	17.1	146.0	154.2	131.7	133.2	139.6	121.9	12.8	14.6	9.8				
	学術研究、専門・技術サービス業	17.5	17.9	16.7	146.2	151.2	134.7	132.2	136.1	123.3	14.0	15.1	11.4				
	宿泊業、飲食サービス業	15.3	16.0	14.7	108.7	124.1	96.9	101.3	112.7	92.5	7.4	11.4	4.4				
	生活関連サービス業、娯楽業	15.9	16.6	15.4	119.7	130.0	112.0	110.2	118.4	104.1	9.5	11.6	7.9				
	教育、学習支援業	15.4	15.9	14.8	114.2	119.8	108.8	108.0	112.4	103.8	6.2	7.4	5.0				
	医療、福祉	17.1	17.7	16.8	130.1	141.2	125.1	124.1	133.5	119.9	6.0	7.7	5.2				
	複合サービス事業	17.4	17.5	17.1	139.2	148.8	116.8	125.3	132.6	108.1	13.9	16.2	8.7				
	サービス業(他に分類されないもの)	17.4	18.1	16.7	135.0	145.1	123.1	126.0	133.8	116.9	9.0	11.3	6.2				

第3表 規模、産業、性別常用労働者数及びパートタイム労働者比率

規模	産業	前月末労働者数			本月中の増加労働者数			本月中の減少労働者数			本月末労働者数			パートタイム労働者比率		
		計	男	女	計	男	女	計	男	女	計	男	女	計	男	女
5人以上	調査業	7,991,173	4,600,829	3,390,344	142,034	66,885	75,149	151,938	73,199	78,739	7,981,269	4,594,515	3,386,754	26.3	15.6	40.8
	採石業、砂利採取業	×	×	×	×	×	×	×	×	×	×	×	×	×	×	×
	建設業	346,998	282,485	64,513	4,336	2,506	1,830	2,036	1,231	805	349,298	283,760	65,538	4.0	2.3	11.3
	製造業	576,060	400,150	175,910	6,391	4,491	1,900	5,476	3,924	1,552	576,975	400,717	176,258	8.4	3.1	20.4
	電気・ガス・熱供給・水道業	×	×	×	×	×	×	×	×	×	×	×	×	×	×	×
	情報通信業	811,584	587,697	223,887	11,461	5,676	5,785	7,401	5,109	2,292	815,644	588,264	227,380	4.3	2.1	10.0
	運輸業、郵便業	463,944	368,358	95,586	3,752	2,077	1,675	5,074	2,921	2,153	462,622	367,514	95,108	14.3	11.3	25.8
	卸売業、小売業	1,663,593	951,426	712,167	27,337	14,050	13,287	26,182	11,915	14,267	1,664,748	953,561	711,187	28.6	16.1	45.2
	金融業、保険業	396,994	206,193	190,801	3,758	2,435	1,323	4,714	2,800	1,914	396,038	205,828	190,210	7.1	2.0	12.7
	不動産業、物品賃貸業	214,910	134,747	80,163	2,962	1,836	1,126	5,406	3,483	1,923	212,466	133,100	79,366	15.4	8.5	27.0
	学術研究、専門・技術サービス業	386,918	257,167	129,751	4,218	2,223	1,995	4,762	2,781	1,981	386,374	256,609	129,765	8.6	3.8	18.1
	宿泊業、飲食サービス業	690,394	308,139	382,255	27,517	12,541	14,976	28,774	12,439	16,335	689,137	308,241	380,896	79.0	67.8	88.1
	生活関連サービス業、娯楽業	237,610	110,630	126,980	7,629	3,251	4,378	7,048	4,014	3,034	238,191	109,867	128,324	47.5	38.1	55.5
	教育、学習支援業	413,792	193,082	220,710	8,142	2,823	5,319	7,006	3,329	3,677	414,928	192,576	222,352	34.6	27.6	40.7
	医療、福祉業	740,575	201,260	539,315	13,215	3,793	9,422	15,832	4,695	11,137	737,958	200,358	537,600	36.3	24.9	40.5
複合サービス業	37,321	22,202	15,119	328	38	290	190	83	107	37,459	22,157	15,302	19.4	6.3	38.3	
サービス業(他に分類されないもの)	977,317	549,586	427,731	20,834	9,027	11,807	31,908	14,383	17,525	966,243	544,230	422,013	29.8	20.1	42.2	
30人以上	調査業	5,558,297	3,317,419	2,240,878	84,370	41,305	43,065	94,891	48,270	46,621	5,547,776	3,310,454	2,237,322	19.9	10.8	33.2
	採石業、砂利採取業	×	×	×	×	×	×	×	×	×	×	×	×	×	×	×
	建設業	221,852	184,477	37,375	2,324	1,591	733	988	550	438	223,188	185,518	37,670	2.6	1.4	8.4
	製造業	424,467	294,500	129,967	4,105	2,861	1,244	3,655	2,411	1,244	424,917	294,950	129,967	6.4	2.1	16.3
	電気・ガス・熱供給・水道業	×	×	×	×	×	×	×	×	×	×	×	×	×	×	×
	情報通信業	709,602	517,891	191,711	10,274	5,175	5,099	6,182	4,092	2,090	713,694	518,974	194,720	3.4	1.4	8.4
	運輸業、郵便業	391,059	311,132	79,927	3,752	2,077	1,675	3,941	2,486	1,455	390,870	310,723	80,147	14.2	12.2	21.8
	卸売業、小売業	1,031,937	610,119	421,818	10,917	6,271	4,646	12,555	7,172	5,383	1,030,299	609,218	421,081	20.8	8.7	38.4
	金融業、保険業	326,356	169,288	157,068	3,147	2,094	1,053	3,851	2,324	1,527	325,652	169,058	156,594	7.5	1.9	13.6
	不動産業、物品賃貸業	140,880	89,847	51,033	1,493	704	789	2,832	1,974	858	139,541	88,577	50,964	11.7	7.1	19.8
	学術研究、専門・技術サービス業	280,002	194,494	85,508	2,892	1,569	1,323	3,778	2,498	1,280	279,116	193,565	85,551	7.8	3.6	17.3
	宿泊業、飲食サービス業	227,535	99,253	128,282	7,462	2,931	4,531	8,823	4,384	4,439	226,174	97,800	128,374	67.6	53.9	78.0
	生活関連サービス業、娯楽業	125,900	53,822	72,078	3,867	1,773	2,094	3,386	1,569	1,817	126,381	54,026	72,355	46.6	37.6	53.3
	教育、学習支援業	320,568	155,419	165,149	6,960	2,623	4,337	5,249	2,607	2,642	322,279	155,435	166,844	29.3	21.3	36.8
	医療、福祉業	476,441	148,728	327,713	8,135	3,304	4,831	9,109	2,747	6,362	475,467	149,285	326,182	29.7	20.7	33.9
複合サービス業	24,645	17,212	7,433	62	38	24	190	83	107	24,517	17,167	7,350	17.4	6.2	43.6	
サービス業(他に分類されないもの)	827,210	446,397	380,813	18,826	8,176	10,650	30,223	13,281	16,942	815,813	441,292	374,521	31.8	21.9	43.5	

第4表 規模、産業別労働異動率

(単位：%)

規 模	5人以上		離職率	30人以上	
	入職率	離職率		入職率	離職率
調 査 産 業 計	1.78	1.90	1.52	1.71	
鉱 業 , 採 石 業 , 砂 利 採 取 業	×	×	×	×	
建 設 業	1.25	0.59	1.05	0.45	
製 造 業	1.11	0.95	0.97	0.86	
電 気 ・ ガ ス ・ 熱 供 給 ・ 水 道 業	×	×	×	×	
情 報 通 信 業	1.41	0.91	1.45	0.87	
運 輸 業 , 郵 便 業	0.81	1.09	0.96	1.01	
卸 売 業 , 小 売 業	1.64	1.57	1.06	1.22	
金 融 業 , 保 険 業	0.95	1.19	0.96	1.18	
不 動 産 業 , 物 品 賃 貸 業	1.38	2.52	1.06	2.01	
学 術 研 究 , 専 門 ・ 技 術 サ ー ビ ス 業	1.09	1.23	1.03	1.35	
宿 泊 業 , 飲 食 サ ー ビ ス 業	3.99	4.17	3.28	3.88	
生 活 関 連 サ ー ビ ス 業 , 娯 楽 業	3.21	2.97	3.07	2.69	
教 育 , 学 習 支 援 業	1.97	1.69	2.17	1.64	
医 療 , 福 祉	1.78	2.14	1.71	1.91	
複 合 サ ー ビ ス 事 業	0.88	0.51	0.25	0.77	
サ ー ビ ス 業 (他 に 分 類 さ れ な い も の)	2.13	3.26	2.28	3.65	

第5表 規模、産業、就業形態別常用労働者の1人平均月間現金給与額

(単位：円)

規模	産業	一般労働者					パートタイム労働者					
		現金給与総額	きまって支給する給与	所定内給与	所定外給与	特別に支払われた給与	現金給与総額	きまって支給する給与	所定内給与	所定外給与	特別に支払われた給与	
5人以上	調査産業	424,944	406,883	381,608	25,275	18,061	109,905	108,847	104,798	4,049	1,058	
	鉱業，採石業，砂利採取業	×	×	×	×	×	×	×	×	×		
	建設業	416,854	407,322	363,335	43,987	9,532	114,794	111,367	109,958	1,409	3,427	
	製造業	441,000	420,938	396,164	24,774	20,062	130,242	129,348	124,254	5,094	894	
	電気・ガス・熱供給・水道業	×	×	×	×	×	×	×	×	×	×	
	情報通信業	444,272	421,640	390,562	31,078	22,632	121,122	118,503	116,493	2,010	2,619	
	運輸業，郵便業	417,484	407,692	360,236	47,456	9,792	136,503	136,306	121,571	14,735	197	
	卸売業，小売業	457,086	432,253	414,322	17,931	24,833	107,133	105,392	101,686	3,706	1,741	
	金融業，保険業	549,693	502,842	471,934	30,908	46,851	149,228	145,674	143,241	2,433	3,554	
	不動産業，物品賃貸業	415,538	396,984	374,834	22,150	18,554	99,412	99,116	95,815	3,301	296	
	学術研究，専門・技術サービス業	474,607	452,631	429,000	23,631	21,976	139,425	136,897	134,412	2,485	2,528	
	宿泊業，飲食サービス業	335,365	333,503	308,852	24,651	1,862	82,640	82,277	79,332	2,945	363	
	生活関連サービス業，娯楽業	325,242	321,459	302,192	19,267	3,783	100,227	100,078	98,130	1,948	149	
	教育，学習支援業	429,436	421,391	410,225	11,166	8,045	106,869	105,663	104,354	1,309	1,206	
	医療，福祉	361,827	356,375	338,071	18,304	5,452	128,145	126,517	123,680	2,837	1,628	
	複合サービス事業	406,228	404,075	375,075	29,000	2,153	130,284	130,284	122,396	7,888	—	
	サービス業(他に分類されないもの)	328,201	317,404	299,403	18,001	10,797	136,186	135,559	127,502	8,057	627	
	30人以上	調査産業	443,972	422,820	394,820	28,000	21,152	123,960	122,287	117,090	5,197	1,673
		鉱業，採石業，砂利採取業	×	×	×	×	×	×	×	×	×	
建設業		428,720	414,744	361,759	52,985	13,976	100,937	92,590	90,088	2,502	8,347	
製造業		470,312	444,236	416,529	27,707	26,076	137,377	135,808	128,298	7,510	1,569	
電気・ガス・熱供給・水道業		×	×	×	×	×	×	×	×	×		
情報通信業		454,006	428,742	395,219	33,523	25,264	115,917	112,629	110,010	2,619	3,288	
運輸業，郵便業		422,923	414,747	364,240	50,507	8,176	139,243	139,170	123,488	15,682	73	
卸売業，小売業		489,747	458,376	439,175	19,201	31,371	116,738	113,578	110,267	3,311	3,160	
金融業，保険業		588,869	534,415	500,999	33,416	54,454	148,820	144,938	142,557	2,381	3,882	
不動産業，物品賃貸業		441,046	418,492	393,841	24,651	22,554	96,151	95,558	94,252	1,306	593	
学術研究，専門・技術サービス業		489,261	465,267	438,585	26,682	23,994	128,080	124,607	120,874	3,733	3,473	
宿泊業，飲食サービス業		357,875	355,214	336,457	18,757	2,661	86,593	85,957	82,464	3,493	636	
生活関連サービス業，娯楽業		347,557	345,204	321,017	24,187	2,353	97,222	97,022	93,913	3,109	200	
教育，学習支援業		445,423	436,872	425,217	11,655	8,551	118,668	116,980	116,549	431	1,688	
医療，福祉		380,540	376,967	355,769	21,198	3,573	153,438	150,635	146,233	4,402	2,803	
複合サービス事業		413,366	413,113	377,333	35,780	253	119,674	119,674	109,250	10,424	—	
サービス業(他に分類されないもの)		323,913	313,151	293,831	19,320	10,762	139,420	138,845	130,114	8,731	575	

第6表 規模、産業、就業形態別常用労働者の1人平均月間出勤日数及び実労働時間数

規模	産業	一般労働者				パートタイム労働者				
		出勤日数	総実労働時間	所定労働時間	所定外労働時間	出勤日数	総実労働時間	所定労働時間	所定外労働時間	
		日	時間	時間	時間	日	時間	時間	時間	
5人以上	調査産業	18.8	156.1	143.2	12.9	13.2	80.5	77.6	2.9	
	鉱業，採石業，砂利採取業	×	×	×	×	×	×	×	×	
	建設業	20.4	179.0	155.5	23.5	11.5	76.9	75.9	1.0	
	製造業	18.7	157.7	145.2	12.5	16.1	109.0	105.8	3.2	
	電気・ガス・熱供給・水道業	×	×	×	×	×	×	×	×	
	情報通信業	18.1	151.8	137.5	14.3	11.7	77.5	76.0	1.5	
	運輸業，郵便業	19.2	163.0	144.7	18.3	15.2	104.9	95.7	9.2	
	卸売業，小売業	18.9	156.2	146.2	10.0	14.3	87.5	84.1	3.4	
	金融業，保険業	17.7	146.1	130.6	15.5	14.7	96.0	94.5	1.5	
	不動産業，物品賃貸業	19.1	159.8	146.6	13.2	14.3	84.0	81.9	2.1	
	学術研究，専門・技術サービス業	18.2	151.4	138.1	13.3	11.8	74.2	73.1	1.1	
	宿泊業，飲食サービス業	21.5	190.6	169.4	21.2	12.1	71.9	69.0	2.9	
	生活関連サービス業，娯楽業	19.9	162.4	149.3	13.1	13.2	79.7	78.6	1.1	
	教育，学習支援業	18.3	143.9	134.2	9.7	8.9	49.3	48.1	1.2	
	医療，福祉	18.7	151.5	144.2	7.3	12.7	70.5	69.4	1.1	
	複合サービス事業	17.1	144.4	131.3	13.1	16.6	96.4	91.0	5.4	
	サービス業(他に分類されないもの)	18.6	152.0	141.8	10.2	15.3	98.7	94.4	4.3	
	30人以上	調査産業	18.4	153.5	139.9	13.6	13.9	86.7	83.5	3.2
		鉱業，採石業，砂利採取業	×	×	×	×	×	×	×	×
		建設業	20.0	180.9	152.0	28.9	10.7	72.0	70.8	1.2
製造業		18.1	154.2	140.8	13.4	15.9	112.5	108.3	4.2	
電気・ガス・熱供給・水道業		×	×	×	×	×	×	×	×	
情報通信業		18.0	151.5	136.6	14.9	11.7	77.9	75.9	2.0	
運輸業，郵便業		19.1	162.8	144.2	18.6	14.5	105.2	95.5	9.7	
卸売業，小売業		18.3	151.0	141.1	9.9	15.9	97.5	94.1	3.4	
金融業，保険業		17.5	144.7	128.1	16.6	14.5	93.7	92.2	1.5	
不動産業，物品賃貸業		18.3	154.9	140.5	14.4	15.0	78.2	77.5	0.7	
学術研究，専門・技術サービス業		18.1	152.5	137.4	15.1	10.9	73.0	71.3	1.7	
宿泊業，飲食サービス業		20.2	177.9	160.9	17.0	12.9	75.8	72.9	2.9	
生活関連サービス業，娯楽業		19.1	158.7	142.7	16.0	12.2	74.4	72.5	1.9	
教育，学習支援業		18.4	142.0	133.5	8.5	8.0	46.9	46.3	0.6	
医療，福祉		18.6	151.2	143.3	7.9	13.5	80.0	78.6	1.4	
複合サービス事業		17.4	149.7	134.3	15.4	17.3	89.5	82.4	7.1	
サービス業(他に分類されないもの)		18.3	151.4	140.3	11.1	15.5	100.5	95.9	4.6	

第7表 規模、産業、就業形態別常用労働者数

規模	産業	一般労働者					パートタイム労働者					(単位：人)
		前月	本月	前月	本月	前月	本月	前月	本月	前月	本月	
		末 労働者数	中の増加 労働者数	中の減少 労働者数	末 労働者数	中の増加 労働者数	中の減少 労働者数	末 労働者数	中の増加 労働者数	中の減少 労働者数	末 労働者数	
5人以上	調査産業	5,889,414	71,031	77,870	5,883,318	2,101,759	71,003	74,068	2,097,951	×	×	2,097,951
	採石業、砂利採取業	×	×	×	×	×	×	×	×	×	×	×
	建設業	332,942	3,911	1,383	335,307	14,056	425	653	13,991	653	653	13,991
	製造業	527,584	5,885	4,795	528,590	48,476	506	681	48,385	681	681	48,385
	電気・ガス・熱供給・水道業	×	×	×	×	×	×	×	×	×	×	×
	情報通信業	776,443	10,288	6,269	780,455	35,141	1,173	1,132	35,189	1,132	1,132	35,189
	運輸業、郵便業	398,553	2,489	4,499	396,542	65,391	1,263	575	66,080	575	575	66,080
	卸売業、小売業	1,190,620	13,225	14,873	1,189,187	472,973	14,112	11,309	475,561	11,309	11,309	475,561
	金融業、保険業	368,482	3,540	4,278	367,743	28,512	218	436	28,295	436	436	28,295
	不動産業、物品賃貸業	182,018	2,458	4,757	179,717	32,892	504	649	32,749	649	649	32,749
	学術研究、専門・技術サービス業	353,540	3,322	3,668	353,174	33,378	896	1,094	33,200	896	896	33,200
	宿泊業、飲食サービス業	145,563	4,590	5,824	144,866	544,831	22,927	22,950	544,271	22,950	22,950	544,271
	生活関連サービス業、娯楽業	125,101	1,956	1,809	125,096	112,509	5,673	5,239	113,095	5,239	5,239	113,095
	教育、学習支援業	270,835	2,423	1,859	271,246	142,957	5,719	5,147	143,682	5,147	5,147	143,682
	医療、福祉	474,189	4,370	7,863	470,315	266,386	8,845	7,969	267,643	8,845	8,845	267,643
複合サービス事業	30,123	149	117	30,209	7,198	179	73	7,250	179	179	7,250	
サービス業(他に分類されないもの)	681,184	12,271	15,754	678,601	296,133	8,563	16,154	287,642	8,563	8,563	287,642	
30人以上	調査産業	4,450,675	51,563	55,587	4,446,458	1,107,622	32,807	39,304	1,101,318	×	×	1,101,318
	採石業、砂利採取業	×	×	×	×	×	×	×	×	×	×	×
	建設業	216,067	2,283	891	217,458	5,785	41	97	5,730	41	41	5,730
	製造業	397,037	3,944	3,366	397,613	27,430	161	289	27,304	161	161	27,304
	電気・ガス・熱供給・水道業	×	×	×	×	×	×	×	×	×	×	×
	情報通信業	685,896	9,305	5,459	689,735	23,706	969	723	23,959	969	969	23,959
	運輸業、郵便業	336,616	2,489	3,622	335,482	54,443	1,263	319	55,388	1,263	1,263	55,388
	卸売業、小売業	817,281	7,719	9,030	815,897	214,656	3,198	3,525	214,402	3,198	3,198	214,402
	金融業、保険業	301,746	2,929	3,591	301,083	24,610	218	260	24,569	218	218	24,569
	不動産業、物品賃貸業	124,538	1,164	2,533	123,167	16,342	329	299	16,374	329	329	16,374
	学術研究、専門・技術サービス業	258,058	2,319	2,930	257,428	21,944	573	848	21,688	573	573	21,688
	宿泊業、飲食サービス業	72,926	2,089	1,661	73,332	154,609	5,373	7,162	152,842	5,373	5,373	152,842
	生活関連サービス業、娯楽業	68,040	681	1,072	67,497	57,860	3,186	2,314	58,884	3,186	3,186	58,884
	教育、学習支援業	227,161	2,199	1,633	227,725	93,407	4,761	3,616	94,554	4,761	4,761	94,554
	医療、福祉	335,764	3,571	5,144	334,190	140,677	4,564	3,965	141,277	4,564	4,564	141,277
複合サービス事業	20,331	38	117	20,250	4,314	24	73	4,267	24	24	4,267	
サービス業(他に分類されないもの)	560,003	10,679	14,416	556,357	267,207	8,147	15,807	259,456	8,147	8,147	259,456	

平成30年9月分

第8表 規模、性別常用労働者の1人平均月間現金給与額

(単位：円)

規模	現金給与総額				きまって支給する給与				所定内給与		所定外給与		特別に支払われた給与			
	計	男	女	計	男	女	計	男	女	計	男	女	計	男	女	
																計
500人以上	437,406	514,285	316,964	420,045	492,865	305,963	390,145	29,900	17,361	21,420	11,001					
100～499人	380,494	446,007	276,041	362,828	423,824	265,578	340,989	21,839	17,666	22,183	10,463					
100人以上	408,933	480,010	296,600	391,420	458,207	285,867	365,553	25,867	17,513	21,803	10,733					
30～99人	319,713	391,446	227,093	302,935	370,397	215,830	284,561	18,374	16,778	21,049	11,263					
5～29人	254,896	318,573	183,779	249,721	312,504	179,603	238,631	11,090	5,175	6,069	4,176					
30人以上	380,323	453,193	272,474	363,046	431,618	261,557	339,582	23,464	17,277	21,575	10,917					
5人以上	342,109	415,605	242,387	328,519	398,360	233,757	308,825	19,694	13,590	17,245	8,630					

平成30年9月分

第9表 規模、性別常用労働者の1人平均月間出勤日数及び実労働時間数

調査産業計

規模	出勤日数			総実労働時間				所定内労働時間				所定外労働時間			
	計	男	女	計	男	女	計	男	女	計	男	女	計	男	女
500人以上	17.3	17.7	16.8	141.4	147.3	132.2	129.4	133.5	123.0	12.0	13.8	9.2			
100～499人	17.7	18.2	16.9	142.4	151.1	128.6	130.8	137.1	120.8	11.6	14.0	7.8			
100人以上	17.5	17.9	16.9	141.9	149.2	130.4	130.1	135.3	121.9	11.8	13.9	8.5			
30～99人	17.4	18.4	16.3	136.7	151.8	117.2	125.6	136.8	111.2	11.1	15.0	6.0			
5～29人	16.9	18.1	15.5	127.1	143.7	108.4	119.7	133.6	104.0	7.4	10.1	4.4			
30人以上	17.5	18.0	16.7	140.3	150.0	125.8	128.7	135.8	118.2	11.6	14.2	7.6			
5人以上	17.3	18.1	16.3	136.2	148.3	119.9	125.9	135.2	113.4	10.3	13.1	6.5			

第10表 規模、就業形態別常用労働者の1人平均月間現金給与額

規模	一般労働者					パートタイム労働者				
	現金給与総額	きまって支給する給与	所定内給与	所定外給与	特別に支払われた給与	現金給与総額	きまって支給する給与	所定内給与	所定外給与	特別に支払われた給与
500人以上	485,677	465,720	432,208	33,512	19,957	163,582	160,947	151,540	9,407	2,635
100~499人	432,730	411,638	386,405	25,233	21,092	122,743	121,987	116,894	5,093	756
100人以上	459,482	438,963	409,547	29,416	20,519	141,955	140,315	133,193	7,122	1,640
30~99人	405,440	382,716	358,235	24,481	22,724	102,514	100,803	97,900	2,903	1,711
5~29人	366,069	357,572	340,727	16,845	8,497	94,311	93,934	91,158	2,776	377
30人以上	443,972	422,820	394,820	28,000	21,152	123,960	122,287	117,090	5,197	1,673
5人以上	424,944	406,883	381,608	25,275	18,061	109,905	108,847	104,798	4,049	1,058

調査産業計

(単位：円)

第11表 規模、就業形態別常用労働者の1人平均月間出勤日数及び実労働時間数

規模	一般労働者					パートタイム労働者				
	出勤日数	総実労働時間	所定内労働時間	所定外労働時間	出勤日数	総実労働時間	所定内労働時間	所定外労働時間	出勤日数	総実労働時間
500人以上	17.9	148.6	135.3	13.3	14.3	100.6	96.0	4.6	4.6	4.6
100~499人	18.4	153.5	140.3	13.2	14.1	87.2	83.8	3.4	3.4	3.4
100人以上	18.1	151.1	137.8	13.3	14.2	93.5	89.5	4.0	4.0	4.0
30~99人	19.0	159.6	145.1	14.5	13.5	78.7	76.3	2.4	2.4	2.4
5~29人	20.0	164.0	153.2	10.8	12.5	73.7	71.2	2.5	2.5	2.5
30人以上	18.4	153.5	139.9	13.6	13.9	86.7	83.5	3.2	3.2	3.2
5人以上	18.8	156.1	143.2	12.9	13.2	80.5	77.6	2.9	2.9	2.9

調査産業計

第12表 規模、産業別名目賃金指数 (現金給与総額)

規模	年	月	調査産業計	前年 同月比	建設業	製造業	電気・ガス・熱供給・水道業	情報通信業	運輸業、郵便業	卸売業、小売業	金融業、保険業	不動産業、物品賃貸業	学術研究、専門・技術サービス業	宿泊業、飲食サービス業	生活関連サービス業、娯楽業	教育、学習支援業	医療、福祉	複合サービス事業	サービス業 (他に分類されないもの)	
																				(平成27年平均=100)
5 人 以 上	平成24年平均	9月	99.5	-0.6	99.0	97.2	104.5	107.9	94.1	97.5	91.5	86.3	104.9	102.9	115.6	104.1	104.1	84.0	93.5	
	平成25年平均	10月	100.0	0.5	98.3	96.7	99.3	105.5	100.3	98.0	96.7	94.5	99.5	98.9	112.7	103.4	103.4	92.7	95.4	
	平成26年平均	11月	99.9	-0.1	98.5	98.6	96.3	101.9	102.8	98.7	99.1	100.4	99.8	97.4	110.6	101.3	101.6	97.8	97.6	
	平成27年平均	12月	100.0	0.1	100.0	100.0	100.0	100.0	100.0	100.0	100.0	100.0	100.0	100.0	100.0	100.0	100.0	100.0	100.0	100.0
	平成28年平均	1月	100.4	0.4	101.6	100.1	106.3	101.5	102.5	101.5	101.5	96.8	102.7	103.9	94.5	93.2	106.4	97.8	103.0	96.8
	平成29年平均	2月	101.2	0.8	104.2	101.9	101.0	100.8	102.2	104.4	101.3	103.3	103.3	102.9	94.2	94.1	103.4	100.4	99.6	94.2
	平成29年	3月	83.8	0.6	85.1	84.4	91.1	83.7	87.3	84.4	81.8	82.3	82.4	88.3	84.0	84.0	82.1	84.0	73.0	83.2
	平成30年	4月	84.6	1.2	87.4	81.0	84.0	80.1	90.4	85.1	77.7	83.4	94.6	90.6	86.9	86.9	84.8	90.1	82.4	83.7
	平成30年	5月	90.5	3.7	98.5	91.2	91.2	97.9	93.2	90.9	89.4	86.8	81.3	90.0	84.1	82.3	82.3	95.4	87.0	86.4
	平成30年	6月	175.1	0.5	190.7	201.8	163.7	169.4	181.7	184.8	154.4	203.7	186.9	116.3	135.8	206.1	158.7	215.0	143.1	143.1
	平成30年	7月	84.2	0.2	84.5	76.4	98.3	94.2	86.4	89.8	76.3	83.1	88.7	84.7	88.7	86.1	81.9	86.1	89.6	83.8
	平成30年	8月	83.1	0.0	79.9	78.3	94.9	85.3	78.5	88.1	98.8	82.9	87.8	81.5	87.8	78.7	76.0	88.3	89.0	79.7
平成30年	9月	93.1	2.1	91.1	93.4	97.8	88.2	82.2	107.2	109.2	88.2	87.0	93.7	84.7	84.7	83.1	106.2	91.0	83.3	
30 人 以 上	平成24年平均	9月	86.5	-1.0	84.2	81.4	87.7	84.8	88.4	93.4	80.6	92.5	102.8	91.2	86.9	80.3	86.4	85.2	85.7	
	平成25年平均	10月	89.7	1.0	86.3	77.8	92.6	89.1	81.0	95.4	135.9	99.0	84.2	93.4	88.2	76.6	85.2	85.7	86.4	
	平成26年平均	11月	151.5	2.0	144.2	144.7	×	161.8	144.4	191.1	156.7	158.9	140.4	108.4	141.1	156.2	124.7	223.0	126.4	
	平成27年平均	12月	113.0	-0.4	161.2	121.7	85.2	113.5	115.6	127.1	84.1	115.4	129.3	100.1	103.7	103.7	105.5	100.3	93.1	101.9
	平成28年平均	1月	83.4	-0.8	85.2	80.1	×	82.3	83.1	94.3	75.2	81.9	84.6	87.2	97.4	78.0	85.2	84.8	82.5	
	平成29年平均	2月	84.2	0.5	84.1	80.4	×	85.9	83.2	93.1	79.6	83.2	86.9	87.2	87.2	81.6	85.5	79.8	82.4	
	平成29年	3月	-	-	-1.2	-4.7	×	2.6	-4.7	10.3	-2.7	1.1	5.5	-1.2	3.8	-0.6	1.8	9.3	-1.0	
	平成29年	4月	99.6	-0.9	99.2	96.4	106.6	108.3	93.7	97.2	90.4	89.3	106.6	117.5	114.9	103.9	104.1	81.0	93.2	
	平成29年	5月	100.0	0.5	98.9	95.0	101.5	106.1	98.6	99.4	96.0	92.9	99.9	109.8	117.9	105.9	102.8	91.7	95.2	
	平成29年	6月	100.3	0.3	97.8	97.4	98.4	102.8	101.6	99.8	99.1	98.5	98.5	104.6	113.3	100.4	101.5	91.0	100.4	
	平成29年	7月	100.0	-0.4	100.0	100.0	100.0	100.0	100.0	100.0	100.0	100.0	100.0	100.0	100.0	100.0	100.0	100.0	100.0	
	平成29年	8月	100.1	0.2	100.5	99.5	106.7	101.0	102.5	101.0	96.7	102.0	103.1	102.7	87.2	103.3	95.8	104.7	97.9	
平成29年	9月	100.9	0.8	106.2	101.3	104.1	101.2	102.1	105.3	96.6	106.5	99.7	98.4	85.6	102.0	97.1	99.4	95.2		
平成29年	10月	82.0	0.7	81.5	81.7	90.8	83.8	85.3	82.3	79.3	84.5	77.5	89.2	74.8	80.7	78.8	73.0	84.8		
平成29年	11月	82.8	0.9	85.9	79.1	86.9	79.7	90.1	83.6	72.7	82.5	92.3	89.8	79.3	83.2	87.0	80.1	84.0		
平成29年	12月	89.5	4.2	96.7	90.6	85.1	99.6	93.1	88.5	88.6	83.6	76.2	87.8	76.6	80.0	92.1	73.9	88.9		
平成30年	1月	180.7	0.2	207.9	212.0	172.3	173.8	185.6	194.0	148.3	216.4	182.8	136.9	135.0	206.4	156.5	231.4	145.6		
平成30年	2月	82.6	0.5	82.4	73.8	97.4	93.8	86.0	86.1	74.0	83.9	80.3	91.9	79.7	81.3	85.3	94.5	85.2		
平成30年	3月	80.4	-0.2	74.3	76.5	94.0	81.9	77.0	86.8	83.1	84.9	76.1	98.8	71.9	74.8	89.7	96.0	80.9		
平成30年	4月	93.7	4.5	87.0	94.6	96.9	87.5	80.4	111.1	111.0	89.6	81.4	96.6	79.1	82.4	113.4	98.1	84.9		
平成30年	5月	85.2	-0.5	78.9	79.7	86.9	83.5	86.0	92.1	78.8	95.9	102.9	94.1	81.5	79.0	85.4	86.8	88.1		
平成30年	6月	89.3	1.9	83.5	75.7	91.8	88.0	79.0	94.4	143.2	104.5	79.0	96.5	84.7	75.4	84.5	82.7	83.9		
平成30年	7月	160.8	2.6	149.4	154.0	×	166.7	146.5	217.5	157.6	185.1	142.7	129.8	162.8	155.7	128.3	216.2	129.5		
平成30年	8月	111.6	0.0	164.4	123.6	87.1	111.7	108.9	124.6	82.5	119.2	123.0	117.7	106.2	103.7	99.1	89.8	104.1		
平成30年	9月	81.5	0.5	78.3	78.4	×	80.6	80.0	92.1	75.1	82.9	79.3	95.5	89.8	76.5	85.9	83.0	83.4		
平成30年	9月	83.1	1.3	79.3	79.4	×	85.2	80.2	91.9	80.3	85.7	81.8	96.5	82.9	80.2	85.9	74.8	83.7		
前年同月比 (%)			-	-	-2.7	-2.8	×	1.7	-6.0	11.7	1.3	1.4	5.5	8.2	10.8	-0.6	9.0	2.5	-1.3	

第13表 規模、産業別名目賃金指数（きまって支給する給与）

規模	年 月	調査産業 計	前年 同月比	建設業	製造業	電気・ガス・熱供給・水道業	情報通信業	運輸業 郵便業	卸売業 小売業	金融業 保険業	不動産業 物品賃貸業	学術研究 専門・技術 サービス業	宿泊業、飲食サービス業	生活関連 サービス業、娯楽業	教育、学習 支援業	医療、福祉	複合サービス事業	サービス業 (他に分類されないもの)
				104.0	100.7	104.2	108.4	94.2	98.1	94.7	87.0	106.8	103.2	110.2	104.7	105.5	89.5	95.1
5 人 以 上	平成24年平均	100.9	0.4	104.0	100.7	104.2	108.4	94.2	98.1	94.7	87.0	106.8	103.2	110.2	104.7	105.5	89.5	95.1
	平成25年平均	100.3	-0.6	101.5	100.0	102.4	103.8	98.9	98.4	96.8	93.7	102.0	98.4	106.9	105.2	104.5	93.7	96.0
	平成26年平均	99.5	-0.7	99.4	100.4	97.5	99.6	101.2	98.5	99.1	99.7	101.0	96.4	105.7	100.0	101.0	99.8	97.6
	平成27年平均	100.0	0.4	100.0	100.0	100.0	100.0	100.0	100.0	100.0	100.0	100.0	100.0	100.0	100.0	100.0	100.0	100.0
	平成28年平均	100.0	0.0	101.0	100.4	106.2	100.7	100.9	100.3	99.0	100.3	102.2	94.9	91.8	104.7	98.7	101.5	97.7
	平成29年平均	100.5	0.5	101.5	101.7	104.4	100.9	101.1	102.8	101.0	100.3	100.8	95.3	91.3	103.1	101.2	99.0	95.3
	平成29年 9月	100.3	0.2	103.0	101.0	113.3	101.4	101.9	102.6	99.9	100.2	100.2	94.5	91.4	103.9	99.2	96.5	96.0
	平成29年 10月	100.8	0.5	104.7	101.8	105.5	99.4	103.7	102.6	100.2	101.1	100.9	96.0	93.5	104.0	103.2	99.8	95.7
	平成29年 11月	100.9	0.7	102.0	102.2	104.4	102.3	104.2	104.0	101.0	102.7	99.2	94.9	86.7	101.6	101.9	97.4	96.7
	平成29年 12月	100.3	0.2	101.4	101.0	95.3	100.0	104.0	103.8	101.0	100.6	100.8	95.4	90.8	100.5	99.3	100.0	96.1
	平成30年 1月	98.1	-1.2	94.2	98.8	125.2	101.0	98.1	106.4	101.9	98.4	99.9	94.3	88.7	96.2	97.4	117.1	93.1
	平成30年 2月	98.3	-1.8	97.3	100.5	120.9	100.7	95.2	106.0	102.8	103.1	100.2	91.2	85.8	96.8	98.8	117.5	92.6
平成30年 3月	100.1	-0.5	96.8	100.2	124.4	103.3	97.8	108.4	103.9	105.5	101.1	96.1	91.9	99.1	100.3	119.8	93.9	
平成30年 4月	101.3	-0.5	101.0	102.5	111.6	103.4	99.8	109.1	106.8	104.7	103.4	96.7	92.3	99.0	100.7	108.2	93.9	
平成30年 5月	100.2	0.5	101.5	99.0	116.5	101.8	101.8	92.4	108.5	104.9	105.9	98.8	95.2	97.6	100.5	111.9	93.7	
平成30年 6月	100.5	-0.2	100.5	100.0	×	101.2	99.1	109.9	100.6	102.0	103.7	98.8	97.7	97.1	100.0	111.6	95.3	
平成30年 7月	100.6	-0.5	100.1	100.7	108.5	102.5	99.0	110.3	100.1	100.9	104.6	91.8	95.3	101.1	99.1	112.1	95.6	
平成30年 8月	100.3	0.2	100.3	101.5	×	101.2	99.3	109.6	101.0	101.1	103.5	93.0	96.8	99.8	99.3	112.0	94.4	
平成30年 9月	100.7	0.4	101.2	101.3	×	102.4	99.2	110.6	99.0	100.3	103.6	93.6	95.1	103.0	100.6	104.9	94.3	
前年同月比 (%)		-	-1.7	0.3	×	1.0	-2.6	7.8	-0.9	0.1	3.4	-1.0	4.0	-0.9	1.4	8.7	-1.8	
平成24年平均	100.8	0.5	104.8	100.6	105.9	108.9	93.8	93.8	96.3	93.8	90.1	107.4	117.7	108.2	104.1	106.3	86.7	94.2
平成25年平均	100.2	-0.6	102.0	99.1	104.8	104.7	98.2	98.2	98.5	96.4	92.0	102.1	108.7	109.3	102.9	104.1	94.1	95.6
平成26年平均	99.8	-0.4	99.6	99.8	99.4	100.4	100.6	100.6	98.7	99.3	97.1	99.0	103.1	108.2	98.4	101.4	96.8	99.9
平成27年平均	100.0	0.2	100.0	100.0	100.0	100.0	100.0	100.0	100.0	100.0	100.0	100.0	100.0	100.0	100.0	100.0	100.0	
平成28年平均	99.7	-0.3	99.6	99.8	106.9	100.4	101.1	98.9	99.1	99.1	100.6	101.5	102.1	86.7	101.9	97.2	104.0	98.5
平成29年平均	100.1	0.4	101.1	100.9	107.9	101.3	101.1	102.4	98.1	103.5	98.3	99.0	84.6	102.0	98.4	99.6	96.0	
平成29年 9月	99.9	0.2	101.1	99.5	115.7	103.1	101.9	102.4	102.4	96.2	103.5	97.0	98.9	84.7	103.3	95.8	98.6	97.1
平成29年 10月	100.5	0.4	104.7	101.5	108.9	100.6	104.1	102.6	102.6	97.5	102.9	97.5	96.3	87.6	103.2	100.8	100.2	96.7
平成29年 11月	100.8	0.9	100.5	102.1	108.4	103.6	104.5	104.1	98.6	104.3	104.3	95.6	97.2	81.1	100.7	98.9	99.8	97.9
平成29年 12月	99.4	-0.4	99.3	100.2	97.0	100.4	104.6	102.2	102.2	97.2	103.4	97.2	97.9	85.6	98.1	96.1	98.4	96.9
平成30年 1月	98.2	-1.1	90.0	98.4	123.8	101.3	98.1	106.9	106.9	99.8	100.8	96.7	101.8	84.7	95.7	98.3	127.5	94.5
平成30年 2月	98.6	-1.4	92.6	100.7	119.6	101.0	94.8	106.4	106.4	100.8	107.6	96.4	102.2	81.1	96.6	100.5	129.6	93.7
平成30年 3月	100.4	0.0	90.6	100.0	123.0	103.8	97.4	109.4	101.9	108.3	108.3	97.6	104.1	88.5	98.8	103.0	131.8	95.2
平成30年 4月	101.6	0.2	97.4	102.9	110.4	103.8	99.2	110.1	105.5	106.7	106.7	100.5	103.4	88.8	98.6	102.4	104.4	95.2
平成30年 5月	100.1	1.1	98.9	98.9	115.2	101.9	90.9	109.3	103.9	103.9	107.6	99.9	106.3	94.8	97.2	102.8	111.4	94.7
平成30年 6月	100.7	0.9	96.1	99.8	×	101.4	98.4	110.4	102.5	106.1	100.5	108.8	99.0	96.3	100.6	110.0	96.5	
平成30年 7月	100.8	0.1	95.3	101.8	110.7	102.5	96.7	110.2	101.3	103.4	100.3	104.7	97.2	99.8	101.1	111.2	96.5	
平成30年 8月	100.6	0.9	95.3	102.9	×	101.4	97.1	109.6	102.1	104.2	104.2	99.4	105.6	95.7	99.2	102.2	112.2	95.6
平成30年 9月	101.1	1.2	97.0	102.0	×	102.7	97.4	111.2	100.0	104.3	104.3	99.4	106.9	93.8	102.2	103.8	101.1	95.2
前年同月比 (%)		-	-4.1	2.5	×	-0.4	-4.4	8.6	4.0	0.8	2.5	8.1	10.7	-1.1	8.4	2.5	-2.0	

第14表 規模、産業別名目賃金指数 (所定内給与)

規模	年 月	調査産業 計	前年 同月比	建設業	製造業	電気・力 ス・熱供 給・水道業	情報通信業	運輸業 郵便業	卸売業 小売業	金融業 保険業	不動産業 物品賃貸業	学術研究 専門・技術 サービス業	宿泊業、飲 食サービス 業、娯楽業	生活関連 サービス 業、娯楽業	教育、学習 支援業	医療、福祉	複合サービ ス事業	サービス業 (他に分類さ れないもの)	(平成27年平均=100)		
																			104.0	89.0	93.7
5 人 以 上	平成24年平均	100.7	-0.2	104.9	101.0	101.7	107.9	96.5	98.4	93.8	87.7	103.6	103.9	110.8	105.1	104.0	89.0	93.7			
	平成25年平均	100.0	-0.7	102.3	100.2	98.9	103.5	100.7	98.5	96.1	94.4	98.4	98.0	107.3	105.6	102.9	93.3	94.7			
	平成26年平均	99.1	-0.9	100.5	100.8	94.2	98.6	102.1	98.7	98.4	99.9	97.4	95.7	105.2	100.3	99.5	99.1	96.0			
	平成27年平均	100.0	0.0	100.0	100.0	100.0	100.0	100.0	100.0	100.0	100.0	100.0	100.0	100.0	100.0	100.0	100.0	100.0	100.0		
	平成28年平均	100.1	0.1	100.6	100.5	105.8	101.1	100.9	100.9	100.3	99.1	100.3	102.4	95.0	92.5	98.5	101.6	98.2	96.3		
	平成29年平均	100.7	0.6	99.8	102.0	103.0	102.1	101.2	101.2	103.0	101.3	99.9	100.7	91.4	102.9	101.2	99.1	96.3			
	平成29年 9月	101.0	0.3	101.4	101.2	109.4	103.1	103.2	103.1	103.1	100.6	100.1	100.9	95.1	91.6	99.7	97.6	97.3			
	平成29年 10月	101.0	0.8	102.0	102.2	99.9	100.4	104.4	104.4	102.9	100.5	100.3	101.0	96.6	92.9	103.8	103.2	100.0	97.0		
	平成29年 11月	100.9	0.7	98.9	102.1	99.6	103.3	104.3	104.3	104.2	100.8	101.9	98.9	95.2	85.8	101.3	102.0	97.1	97.3		
	平成29年 12月	100.3	0.1	98.4	100.9	93.3	100.8	104.2	104.2	103.9	101.0	100.0	100.9	95.7	90.1	99.2	100.1	97.0	97.0		
	平成30年 1月	98.5	-1.2	92.6	99.4	120.0	102.9	97.9	97.9	106.6	102.9	98.6	100.4	94.5	88.9	96.0	96.0	115.1	94.7		
	平成30年 2月	98.8	-1.5	95.1	100.5	114.8	102.8	95.4	95.4	106.6	104.2	103.3	100.1	92.2	86.1	96.3	98.2	116.1	93.9		
平成30年 3月	100.4	-0.3	94.3	99.8	116.8	104.8	98.1	98.1	108.7	105.0	105.5	100.2	96.6	91.9	98.5	99.9	117.8	94.9			
平成30年 4月	101.3	-0.6	98.1	102.3	108.3	104.6	99.6	99.6	109.1	107.3	104.1	103.0	96.2	91.7	98.2	100.8	103.4	94.7			
平成30年 5月	100.5	0.6	99.6	98.7	111.7	103.4	93.9	93.9	108.6	105.4	105.8	102.7	98.8	94.7	96.9	100.1	107.8	94.9			
平成30年 6月	100.8	-0.3	98.4	100.2	×	102.9	100.1	100.1	110.2	100.8	101.9	102.8	98.7	97.6	96.9	98.8	107.7	96.5			
平成30年 7月	100.9	-0.5	98.2	101.0	104.2	104.1	100.9	100.9	110.6	100.3	92.8	104.6	92.6	95.1	100.5	98.9	108.4	97.2			
平成30年 8月	101.0	0.4	99.3	102.0	×	102.8	100.4	100.4	109.9	101.4	102.2	103.9	93.9	96.8	99.5	99.1	108.2	96.4			
平成30年 9月	101.7	0.7	98.7	102.2	×	104.5	100.8	100.8	111.3	100.0	101.3	104.5	94.6	95.4	103.2	100.6	102.9	96.4			
前年同月比 (%)		-	-2.7	1.0	×	1.4	-2.3	8.0	-0.6	1.2	3.6	-0.5	4.1	-0.8	0.9	5.4	-0.9				
平成24年平均	100.5	-0.1	105.9	101.0	103.6	108.8	96.1	96.5	93.1	89.8	103.7	115.6	109.2	104.4	104.1	85.1	92.3				
平成25年平均	99.8	-0.7	103.2	99.5	101.1	104.5	100.0	98.6	95.9	92.0	97.5	105.8	110.9	103.1	102.0	91.5	93.7				
平成26年平均	99.1	-0.7	101.6	100.5	95.5	99.3	101.1	98.7	98.7	97.4	97.4	100.2	109.1	98.7	99.3	94.5	98.3				
平成27年平均	100.0	0.9	100.0	100.0	100.0	100.0	100.0	100.0	100.0	100.0	100.0	100.0	100.0	100.0	100.0	100.0	100.0	100.0			
平成28年平均	99.8	-0.2	98.8	100.0	106.6	101.0	100.8	99.0	99.0	99.3	101.0	101.5	101.9	88.6	101.8	96.9	105.7	98.9			
平成29年平均	100.5	0.7	99.7	101.1	106.4	102.9	101.1	102.9	98.2	104.2	104.2	98.6	99.7	85.4	101.5	98.2	99.8	97.1			
平成29年 9月	100.8	0.4	100.4	99.8	111.3	105.4	103.2	103.2	96.6	104.6	104.6	98.1	99.8	85.5	103.4	96.1	100.3	98.7			
平成29年 10月	101.0	1.0	102.3	101.9	102.9	102.1	104.8	103.1	97.7	103.8	104.7	98.0	97.7	87.4	102.8	100.7	99.7	98.1			
平成29年 11月	100.9	0.9	97.3	101.9	102.9	104.7	104.7	104.6	98.3	104.7	104.7	95.2	98.3	80.3	100.1	98.9	98.6	98.6			
平成29年 12月	99.5	-0.5	96.3	100.3	94.7	101.5	105.0	105.0	102.5	97.0	104.1	97.4	99.1	85.1	97.6	96.0	99.0	97.6			
平成30年 1月	98.8	-1.0	88.5	99.1	118.8	103.7	97.8	97.8	107.6	100.9	101.4	97.5	101.9	85.0	95.3	96.2	125.6	95.8			
平成30年 2月	99.2	-1.1	90.2	101.0	113.7	103.6	94.9	94.9	107.2	102.2	108.3	96.4	103.1	81.5	96.0	99.4	126.2	94.8			
平成30年 3月	100.7	0.1	87.8	99.8	115.7	105.7	97.4	97.4	110.0	102.8	109.0	96.7	104.8	88.2	97.9	102.3	126.8	96.0			
平成30年 4月	101.7	0.1	94.2	102.9	107.2	105.4	98.9	98.9	110.6	105.8	106.0	100.1	103.7	87.9	97.5	102.5	98.7	95.7			
平成30年 5月	100.5	1.2	96.8	98.7	110.6	103.9	92.2	92.2	109.6	104.2	107.3	99.3	107.8	94.0	96.2	102.1	106.7	95.8			
平成30年 6月	101.0	0.6	93.6	99.9	×	103.5	99.1	99.1	111.1	102.8	106.4	99.8	109.5	99.0	95.8	98.6	105.5	97.6			
平成30年 7月	101.4	0.1	93.1	102.3	105.1	104.5	98.2	98.2	110.8	101.7	104.0	100.4	105.8	97.2	99.0	100.6	107.5	97.9			
平成30年 8月	101.3	0.8	93.7	103.6	×	103.4	97.7	97.7	110.2	102.6	105.4	99.6	106.9	96.1	98.8	101.6	108.2	97.4			
平成30年 9月	102.3	1.5	94.1	103.2	×	105.4	98.6	98.6	112.3	101.1	105.4	100.3	108.4	94.3	102.4	103.6	99.1	97.1			
前年同月比 (%)		-	-6.3	3.4	×	0.0	-4.5	8.8	4.7	0.8	2.2	8.6	10.3	-1.0	7.8	-1.2	-1.6				

第15表 規模、産業別実質賃金指数 (現金給与総額)

規模	年	月	調査産業計		建設業	製造業	電気・ガス・熱供給・水道業	情報通信業	運輸業、郵便業	卸売業、小売業	金融業、保険業	不動産業、物品賃貸業	学術研究、専門・技術サービス業	宿泊業、飲食サービス業	生活関連サービス業、娯楽業	教育、学習支援業	医療、福祉	複合サービス事業	サービス業 (他に分類されないもの)	
			前年同月比	前年同月比																
5人以上	平成24年平均	9月	103.6	-0.1	103.1	101.3	108.9	112.4	98.0	101.6	95.3	89.9	109.3	107.2	120.4	108.4	108.4	87.5	97.4	
	平成25年平均	10月	104.0	0.3	102.2	100.5	103.2	109.7	104.3	101.9	100.5	98.2	103.4	102.8	117.2	111.9	107.5	96.4	99.2	
	平成26年平均	11月	100.9	-3.0	99.5	99.6	97.3	102.9	103.8	99.7	100.1	101.4	100.8	98.4	111.7	102.6	102.3	98.8	98.6	
	平成27年平均	12月	100.0	-0.9	100.0	100.0	100.0	100.0	100.0	100.0	100.0	100.0	100.0	100.0	100.0	100.0	100.0	100.0	100.0	100.0
	平成28年平均	1月	100.5	0.6	101.7	100.2	106.4	101.6	102.6	101.6	96.9	102.8	104.0	94.6	93.3	106.5	97.9	103.1	96.9	
	平成29年平均	2月	101.1	0.6	104.1	101.8	100.9	100.7	102.1	104.3	101.2	103.2	102.8	94.1	94.0	103.3	100.3	99.5	94.1	
	平成29年	9月	83.5	-0.1	84.8	84.1	90.8	83.4	87.0	84.1	81.6	82.1	82.2	88.0	83.7	81.9	83.7	72.8	83.0	
	平成29年	10月	84.3	1.3	87.1	80.7	83.7	79.8	90.0	84.8	77.4	83.1	94.2	90.2	86.6	84.5	89.7	82.1	83.4	
	平成29年	11月	89.8	3.2	97.7	90.5	90.5	97.1	92.5	90.2	88.7	86.1	80.7	89.3	83.4	81.6	94.6	86.3	85.7	
	平成29年	12月	173.0	-0.7	188.4	199.4	161.8	167.4	179.5	182.6	152.6	201.3	184.7	114.9	134.2	203.7	156.8	212.5	141.4	
	平成30年	1月	83.3	-1.3	83.6	75.6	97.2	93.2	85.5	88.8	75.5	82.2	83.8	87.7	85.8	81.0	85.2	88.6	82.9	
	平成30年	2月	82.2	-1.7	79.0	77.4	93.9	84.4	77.6	87.1	97.7	82.0	80.6	86.8	77.8	75.2	87.3	88.0	78.8	
平成30年	3月	92.4	0.8	90.4	92.7	97.0	87.5	81.5	106.3	108.3	87.5	86.3	93.0	84.0	82.4	105.4	90.3	82.6		
平成30年	4月	85.9	-1.6	83.6	80.8	87.1	84.2	87.8	92.8	80.0	91.9	102.1	90.6	86.3	79.7	85.8	90.3	85.8		
平成30年	5月	89.0	0.6	85.6	77.2	91.9	88.4	80.4	94.6	134.8	98.2	83.5	92.7	87.5	76.0	84.5	85.0	81.7		
平成30年	6月	150.3	1.2	143.1	143.6	×	160.5	143.3	189.6	155.5	157.6	139.3	107.5	140.0	155.0	123.7	221.2	125.4		
平成30年	7月	112.1	-1.3	159.9	120.7	84.5	112.6	114.7	126.1	83.4	114.5	128.3	99.3	102.9	104.7	99.5	92.4	101.1		
平成30年	8月	82.0	-2.3	83.8	78.8	×	80.9	81.7	92.7	73.9	80.5	83.2	85.7	95.8	76.7	83.8	83.4	81.1		
平成30年	9月	82.4	-1.3	82.3	78.7	×	84.1	81.4	91.1	77.9	81.4	85.0	85.3	85.3	79.8	83.7	78.1	80.6		
前年同月比 (%)			-	-2.9	-6.4	×	0.8	-6.4	8.3	-4.5	-0.9	3.4	-3.1	1.9	-2.6	0.0	7.3	-2.9		
平成24年平均	9月	103.8	-0.4	103.3	100.4	111.0	112.8	97.6	101.3	94.2	93.0	111.0	122.4	119.7	108.2	108.4	84.4	97.1		
平成25年平均	10月	104.0	0.3	102.8	98.8	105.5	110.3	102.5	103.3	99.8	96.6	103.8	114.1	122.6	110.1	106.9	95.3	99.0		
平成26年平均	11月	101.3	-2.6	98.8	98.4	99.4	103.8	102.6	100.8	100.1	99.5	99.5	105.7	114.4	101.4	102.5	91.9	101.4		
平成27年平均	12月	100.0	-1.4	100.0	100.0	100.0	100.0	100.0	100.0	100.0	100.0	100.0	100.0	100.0	100.0	100.0	100.0	100.0		
平成28年平均	1月	100.2	0.4	100.6	99.6	106.8	101.1	102.6	101.1	96.8	102.1	103.2	102.8	87.3	103.4	95.9	104.8	98.0		
平成29年平均	2月	100.8	0.6	106.1	101.2	104.0	101.1	102.0	105.2	96.5	106.4	99.6	98.3	85.5	101.9	97.0	99.3	95.1		
平成29年	9月	81.8	0.2	81.3	81.5	90.5	83.5	85.0	82.1	79.1	84.2	77.3	88.9	74.6	80.5	78.6	72.8	84.5		
平成29年	10月	82.5	1.0	85.6	78.8	86.6	79.4	89.7	83.3	72.4	82.2	91.9	89.4	79.0	82.9	86.7	79.8	83.7		
平成29年	11月	88.8	3.7	95.9	89.9	84.4	98.8	92.4	87.8	87.9	82.9	75.6	87.1	76.0	79.4	91.4	73.3	88.2		
平成29年	12月	178.6	-1.0	205.4	209.5	170.3	171.7	183.4	191.7	146.5	213.8	180.6	135.3	133.4	204.0	154.6	228.7	149.9		
平成30年	1月	81.7	-1.1	81.5	73.0	96.3	92.8	85.1	85.2	73.2	83.0	79.4	90.9	78.8	80.4	84.4	93.5	84.3		
平成30年	2月	79.5	-2.0	73.5	75.7	93.0	81.0	76.2	85.9	82.2	84.0	75.3	97.7	71.1	74.0	88.7	95.0	80.0		
平成30年	3月	93.0	3.1	86.3	93.8	96.1	86.8	79.8	110.2	110.1	88.9	80.8	95.8	78.5	81.7	112.5	97.3	84.2		
平成30年	4月	84.6	-1.1	78.4	79.1	86.3	82.9	85.4	91.5	78.3	95.2	102.2	93.4	80.9	78.5	84.8	86.2	87.5		
平成30年	5月	88.6	1.5	82.8	75.1	91.1	87.3	78.4	93.7	142.1	103.7	78.4	95.7	84.0	74.8	83.8	82.0	83.2		
平成30年	6月	159.5	1.7	148.2	152.8	×	165.4	145.3	215.8	156.3	183.6	141.6	128.8	161.5	154.5	127.3	214.5	128.5		
平成30年	7月	110.7	-1.0	163.1	122.6	86.4	110.8	108.0	123.6	81.8	118.3	122.0	116.8	105.4	102.9	98.3	89.1	103.3		
平成30年	8月	80.1	-1.0	77.0	77.1	×	79.3	78.7	90.6	73.8	81.5	78.0	93.9	88.3	75.2	84.5	81.6	82.0		
平成30年	9月	81.3	-0.6	77.6	77.7	×	83.4	78.5	89.9	78.6	83.9	80.0	94.4	81.1	78.5	84.1	73.2	81.9		
前年同月比 (%)			-	-4.6	-4.7	×	-0.1	-7.6	9.5	-0.6	-0.4	3.5	6.2	8.7	-2.5	7.0	0.5	-3.1		

実質賃金指数 (現金給与総額) / 名目賃金指数 (現金給与総額) × 100

(現金給与総額) = 東京都区内消費物価指数 × 100

* 東京都区内消費物価指数は「帰属家賃を除く総合」であ

第16表 規模、産業別実質賃金指数（きまって支給する給与）

規模	年 月	調査産業計		建設業	製造業	電気・ガス・熱供給・水道業	情報通信業	運輸業、郵便業	卸売業、小売業	金融業、保険業	不動産業、物品賃貸業	学術研究、専門・技術サービス業	宿泊業、飲食サービス業、娯楽業	生活関連サービス業、娯楽業	教育、学習支援業	医療、福祉	複合サービス事業	サービス業（他に分類されないもの）	
		前年同月比	前年同月比																
5人以上	平成24年平均	105.1	0.9	108.3	104.9	108.5	112.9	98.1	102.2	98.6	90.6	111.3	107.5	114.8	109.1	109.9	93.2	99.1	
	平成25年平均	104.3	-0.8	105.5	104.0	106.4	107.9	102.8	102.3	100.6	97.4	106.0	102.3	111.1	109.4	108.6	97.4	99.8	
	平成26年平均	100.5	-3.6	100.4	101.4	98.5	100.6	102.2	99.5	100.1	100.7	102.0	97.4	106.8	101.0	102.0	100.8	98.6	
	平成27年平均	100.0	-0.5	100.0	100.0	100.0	100.0	100.0	100.0	100.0	100.0	100.0	100.0	100.0	100.0	100.0	100.0	100.0	100.0
	平成28年平均	100.1	0.1	101.1	100.5	106.3	100.8	101.0	100.4	99.1	100.4	102.3	95.0	91.9	104.8	98.8	101.6	97.8	97.8
	平成29年平均	100.4	0.3	101.4	101.6	104.3	100.8	101.0	102.7	100.9	100.2	100.7	95.2	91.2	103.0	101.1	98.9	95.2	95.2
	平成29年 9月	100.0	-0.4	102.7	100.7	113.0	101.1	101.6	102.3	99.6	99.9	99.9	94.2	91.1	103.6	98.9	96.2	95.7	95.7
	平成29年 10月	100.4	0.6	104.3	101.4	105.1	99.0	103.3	102.2	99.8	100.7	100.5	95.6	93.1	103.6	102.8	99.4	95.3	95.3
	平成29年 11月	100.1	0.3	101.2	101.4	103.6	101.5	103.4	103.2	100.2	101.9	98.4	94.1	86.0	100.8	101.1	96.6	95.9	95.9
	平成29年 12月	99.1	-1.0	100.2	99.8	94.2	98.8	102.8	102.6	99.8	99.4	99.6	94.3	89.7	99.3	98.1	98.8	95.0	95.0
	平成30年 1月	97.0	-2.8	93.2	97.7	123.8	99.9	97.0	97.0	105.2	100.8	97.3	98.8	93.3	87.7	95.2	96.3	115.8	92.1
	平成30年 2月	97.2	-3.5	96.2	99.4	119.6	99.6	94.2	104.8	101.7	102.0	102.0	99.1	90.2	84.9	95.7	97.7	116.2	91.6
平成30年 3月	99.3	-1.8	96.0	99.4	123.4	102.5	97.0	107.5	103.1	104.7	104.7	100.3	95.3	91.2	98.3	99.5	118.8	93.2	
平成30年 4月	100.6	-1.1	100.3	101.8	110.8	102.7	99.1	108.3	106.1	104.0	104.0	102.7	96.0	91.7	98.3	100.0	107.4	93.2	
平成30年 5月	99.4	0.0	100.7	98.2	115.6	101.0	91.7	107.6	104.1	105.1	105.1	102.5	98.0	94.4	96.8	99.7	111.0	93.0	
平成30年 6月	99.7	-1.0	99.7	99.2	×	100.4	98.3	109.0	99.8	101.2	102.9	98.0	96.9	96.3	99.2	110.7	110.7	94.5	
平成30年 7月	99.8	-1.5	99.3	99.9	107.6	101.7	98.2	109.4	99.3	100.1	103.8	91.1	94.5	100.3	98.3	111.2	111.2	94.8	
平成30年 8月	98.6	-1.3	98.6	99.8	×	99.5	97.6	107.8	99.3	99.4	101.8	91.4	95.2	98.1	97.6	110.1	110.1	92.8	
平成30年 9月	98.5	-1.5	99.0	99.1	×	100.2	97.1	108.2	96.9	98.1	101.4	91.6	93.1	100.8	98.4	102.6	102.6	92.3	
前年同月比 (%)		-	-3.6	-1.6	×	×	-0.9	-4.4	5.8	-2.7	-1.8	1.5	-2.8	2.2	-2.7	-0.5	6.7	-3.6	
30人以上	平成24年平均	105.0	1.0	109.2	104.8	110.3	113.4	97.7	100.3	97.7	93.9	111.9	122.6	112.7	108.4	110.7	90.3	98.1	
	平成25年平均	104.2	-0.8	106.0	103.0	108.9	108.8	102.1	102.4	100.2	95.6	106.1	113.0	113.6	107.0	108.2	97.8	99.4	
	平成26年平均	100.8	-3.3	100.6	100.8	100.4	101.4	101.6	99.7	100.3	98.1	100.0	104.1	109.3	99.4	102.4	97.8	100.9	
	平成27年平均	100.0	-0.8	100.0	100.0	100.0	100.0	100.0	100.0	100.0	100.0	100.0	100.0	100.0	100.0	100.0	100.0	100.0	
	平成28年平均	99.8	-0.1	99.7	99.9	107.0	100.5	101.2	99.0	99.2	100.7	101.6	102.2	86.8	102.0	97.3	104.1	98.6	
	平成29年平均	100.0	0.2	101.0	100.8	107.8	101.2	101.0	102.3	98.0	103.4	98.2	98.9	84.5	101.9	98.3	99.5	95.9	
	平成29年 9月	99.6	-0.4	100.8	99.2	115.4	102.8	101.6	102.1	95.9	103.2	96.7	98.6	84.4	103.0	95.5	98.3	96.8	
	平成29年 10月	100.1	0.5	104.3	101.1	108.5	100.2	103.7	102.2	97.1	102.5	97.1	95.9	87.3	102.8	100.4	99.8	96.3	
	平成29年 11月	100.0	0.5	99.7	101.3	107.5	102.8	103.7	103.3	97.8	103.5	94.8	96.4	80.5	99.9	98.1	99.0	97.1	
	平成29年 12月	98.2	-1.6	98.1	99.0	95.8	99.2	103.4	101.0	96.0	102.2	96.0	96.7	84.6	96.9	95.0	97.2	95.8	
	平成30年 1月	97.1	-2.7	89.0	97.3	122.5	100.2	97.0	105.7	98.7	99.7	95.6	100.7	83.8	94.7	97.2	126.1	93.5	
	平成30年 2月	97.5	-3.1	91.6	99.6	118.3	99.9	93.8	105.2	99.7	106.4	95.4	101.1	80.2	95.5	99.4	128.2	92.7	
平成30年 3月	99.6	-1.3	89.9	99.2	122.0	103.0	96.6	108.5	101.1	107.4	96.8	103.3	87.8	98.0	102.2	130.8	94.4		
平成30年 4月	100.9	-0.4	96.7	102.2	109.6	103.1	98.5	109.3	104.8	106.0	99.8	102.7	88.2	97.9	101.7	103.7	94.5		
平成30年 5月	99.3	0.6	98.1	98.1	114.3	101.1	90.2	108.4	103.1	106.7	99.1	105.5	94.0	96.4	102.0	110.5	93.9		
平成30年 6月	99.9	0.1	95.3	99.0	×	100.6	97.6	109.5	101.7	105.3	99.7	107.9	98.2	95.5	99.8	109.1	95.7		
平成30年 7月	100.0	-0.9	94.5	101.0	109.8	101.7	95.9	109.3	100.5	102.6	99.5	103.9	96.4	99.0	100.3	110.3	95.7		
平成30年 8月	98.9	-0.6	93.7	101.2	×	99.7	95.5	107.8	100.4	102.5	97.7	103.8	94.1	97.5	100.5	110.3	94.0		
平成30年 9月	98.9	-0.7	94.9	99.8	×	100.5	95.3	108.8	97.8	102.1	97.3	104.6	91.8	100.0	101.6	98.9	93.2		
前年同月比 (%)		-	-5.9	0.6	×	×	-2.2	-6.2	6.6	2.0	-1.1	0.6	6.1	8.8	-2.9	6.4	0.6	-3.7	

実質賃金指数
（きまって支給する給与）
= $\frac{\text{名目賃金指数（きまって支給する給与）}}{\text{東京都都区消費者物価指数}} \times 100$

* 東京都都区消費者物価指数は「帰属家賃を除く総合」であ

第17表 規模、産業別労働時間指数 (総実労働時間)

規模	年 月	調査産業計	前年同月比		製造業	電気・ガス・熱供給・水道業	情報通信業	運輸業、郵便業	卸売業、小売業	金融業、保険業	不動産業、物品賃貸業	学術研究、専門・技術サービス業	宿泊業、飲食サービス業、娯楽業	生活関連サービス業、娯楽業	教育、学習支援業	医療、福祉	複合サービス事業	サービス業 (他に分類されないもの)	
			前年	同月比															
5人以上	平成24年平均	102.7	0.9	100.9	101.5	103.1	102.8	101.0	101.5	102.0	96.0	107.7	106.3	107.3	108.7	102.2	95.7	101.4	
	平成25年平均	100.6	-2.0	98.8	100.4	98.9	100.8	98.4	100.5	101.4	96.8	105.5	100.8	104.0	103.0	100.0	96.7	100.0	
	平成26年平均	99.5	-1.1	97.2	100.0	97.9	100.4	95.7	100.3	100.5	100.2	103.7	96.0	101.4	99.8	98.7	98.8	99.9	
	平成27年平均	100.0	0.5	100.0	100.0	100.0	100.0	100.0	100.0	100.0	100.0	100.0	100.0	100.0	100.0	100.0	100.0	100.0	
	平成28年平均	99.3	-0.7	101.2	99.4	102.3	99.4	99.4	99.9	98.8	99.5	100.4	99.2	97.0	96.6	104.4	100.6	99.4	98.1
	平成29年平均	99.2	-0.1	102.1	100.0	101.3	98.9	99.4	99.4	99.9	100.3	100.4	100.8	95.3	93.5	104.1	100.3	100.6	96.6
	平成29年 9月	98.4	-0.7	103.5	99.8	95.0	96.7	98.9	99.7	99.7	98.0	100.6	98.1	93.9	92.3	106.2	97.8	95.4	96.7
	平成29年 10月	100.0	1.2	105.6	100.9	104.6	99.0	98.0	100.4	100.4	102.0	101.4	101.2	96.2	91.9	108.9	102.2	101.7	96.9
	平成29年 11月	100.4	0.0	104.5	103.0	98.6	100.7	98.9	101.7	99.5	103.6	101.6	101.6	94.5	88.9	108.7	101.2	99.2	98.4
	平成29年 12月	99.0	1.0	102.6	101.4	95.4	98.8	99.0	100.7	100.2	99.5	98.3	98.3	95.6	91.9	102.6	97.9	102.6	96.8
	平成30年 1月	91.5	-1.0	90.5	90.9	92.7	90.5	90.5	90.5	93.3	93.5	91.9	89.0	92.5	87.4	99.7	96.1	94.2	90.2
	平成30年 2月	94.5	-3.8	100.1	100.1	94.5	93.2	91.2	96.0	96.0	92.5	96.5	96.4	88.5	84.9	103.8	97.9	97.8	92.9
平成30年 3月	98.4	-2.6	103.3	102.5	103.3	98.0	93.2	98.3	99.8	101.2	101.2	100.6	94.4	91.4	108.8	101.8	107.4	97.3	
平成30年 4月	99.9	-2.4	102.5	103.7	100.9	99.7	96.1	100.5	101.8	103.6	103.6	101.2	96.3	93.9	111.0	104.1	105.9	96.5	
平成30年 5月	97.7	0.5	98.0	97.7	105.8	94.9	93.3	98.5	102.9	98.1	98.8	99.8	96.7	93.7	111.0	103.3	107.3	95.2	
平成30年 6月	102.0	-1.6	107.1	105.4	×	98.9	97.1	102.8	105.0	103.2	103.2	104.9	97.0	94.5	116.0	106.7	108.5	99.9	
平成30年 7月	100.4	-0.7	105.2	104.1	100.2	99.8	99.8	95.6	103.0	103.3	101.9	102.3	90.3	91.2	114.0	103.0	108.6	98.6	
平成30年 8月	97.8	1.1	98.4	97.8	×	97.4	95.3	99.3	99.3	104.3	97.9	101.0	92.7	93.4	94.9	102.3	105.7	97.1	
平成30年 9月	94.5	-4.0	100.7	97.5	×	91.3	92.9	96.7	93.1	93.1	96.0	93.8	90.1	88.0	106.2	97.6	92.2	92.8	
前年同月比 (%)		-	-2.7	-2.3	×	-5.6	-6.1	-3.0	-3.0	-5.0	-4.6	-4.4	-4.0	-4.7	0.0	-0.2	-3.4	-4.0	
平成24年平均	102.9	1.3	101.7	102.0	101.4	103.3	102.0	100.9	100.9	101.6	99.2	107.9	117.6	106.3	107.8	101.0	91.3	100.4	
平成25年平均	100.7	-2.1	97.5	100.8	97.8	101.7	98.1	100.1	100.1	100.6	97.6	106.7	108.9	103.5	101.7	98.5	95.7	99.7	
平成26年平均	99.8	-0.9	94.9	100.2	98.9	101.0	95.6	99.7	100.3	100.3	99.7	104.5	101.6	103.9	98.7	98.9	96.9	100.3	
平成27年平均	100.0	0.2	100.0	100.0	100.0	100.0	100.0	100.0	100.0	100.0	100.0	100.0	100.0	100.0	100.0	100.0	100.0	100.0	
平成28年平均	99.3	-0.7	101.2	99.6	102.2	99.6	99.3	98.0	99.6	99.6	99.9	99.2	100.9	97.1	102.8	98.0	98.3	98.6	
平成29年平均	99.4	0.1	102.2	100.5	101.2	99.2	98.9	99.9	99.7	101.5	101.5	100.0	100.1	95.0	103.5	96.6	97.5	96.9	
平成29年 9月	98.0	-0.8	102.8	98.8	94.0	96.7	98.7	98.2	98.2	97.6	100.0	96.7	99.8	96.6	104.7	93.2	94.8	97.1	
平成29年 10月	100.3	1.5	106.8	101.6	104.0	99.3	97.8	100.6	101.3	100.9	100.9	100.9	97.8	93.5	108.1	98.6	100.0	97.7	
平成29年 11月	100.7	0.4	104.9	103.5	98.7	101.1	98.6	101.9	98.5	102.9	102.9	101.9	98.1	89.1	108.1	97.4	96.3	98.8	
平成29年 12月	98.8	1.0	102.1	101.1	94.5	99.0	98.7	100.4	99.2	100.2	100.2	97.4	100.4	93.6	100.2	93.8	95.4	97.3	
平成30年 1月	92.9	-0.3	90.7	92.9	91.7	91.0	91.1	95.3	92.5	93.5	93.5	88.8	100.6	88.8	100.0	96.4	97.7	91.5	
平成30年 2月	95.1	-2.9	98.6	99.4	93.5	93.7	91.8	96.3	91.7	96.9	96.9	93.9	97.4	85.1	104.0	97.1	102.3	93.4	
平成30年 3月	99.7	-2.1	103.3	103.3	102.2	98.5	93.6	99.6	99.2	101.9	101.9	99.0	102.0	94.8	109.7	101.7	112.7	98.3	
平成30年 4月	100.9	-1.7	101.6	103.3	99.8	100.1	96.6	101.2	100.9	105.0	105.0	99.7	103.1	96.7	112.3	104.0	103.9	97.6	
平成30年 5月	99.5	1.9	98.7	98.9	104.7	95.3	94.1	100.7	103.0	101.9	101.9	100.4	103.2	97.1	113.9	104.6	105.8	96.2	
平成30年 6月	103.1	-0.4	107.5	104.5	×	99.0	97.5	103.4	104.4	105.1	104.0	104.0	107.7	99.0	117.5	105.9	106.8	101.1	
平成30年 7月	102.2	1.1	106.5	105.3	100.1	100.4	94.9	103.9	102.7	104.4	104.4	102.9	102.9	97.1	115.4	103.2	108.2	99.4	
平成30年 8月	99.9	2.9	98.9	99.9	×	97.8	95.6	101.4	104.0	101.9	101.9	102.1	104.5	96.4	97.5	104.6	103.9	98.1	
平成30年 9月	95.0	-3.1	101.1	96.4	×	91.6	92.9	95.8	91.6	91.6	96.5	94.0	100.6	88.5	106.9	97.6	92.2	93.0	
前年同月比 (%)		-	-1.7	-2.4	×	-5.3	-5.9	-2.4	-2.4	-6.1	-3.5	-2.8	0.8	-8.4	2.1	4.7	-2.7	-4.2	

第18表 規模、産業別労働時間指数 (所定内労働時間)

規模	年 月	調査産業計	前年 同月比	建設業	製造業	電気・ガス・熱供給・水道業	情報通信業	運輸業、郵便業	卸売業、小売業	金融業、保険業	不動産業、物品賃貸業	学術研究、専門・技術サービス業	宿泊業、飲食サービス業、娯楽業	生活関連サービス業、娯楽業	教育、学習支援業	医療、福祉	複合サービス事業	サービス業 (他に分類されないもの)	
																			(平成27年平均=100)
5 人 以 上	平成24年平均	103.0	0.8	100.2	101.2	102.8	102.4	101.9	102.4	104.1	98.6	105.8	107.1	107.8	109.4	102.3	95.3	100.8	
	平成25年平均	100.8	-2.1	98.9	99.6	99.2	100.3	100.3	100.9	102.4	99.1	103.3	101.7	104.3	103.3	99.6	95.9	99.6	
	平成26年平均	99.5	-1.3	97.4	99.5	99.0	99.8	97.9	100.6	100.9	100.5	101.8	96.8	99.8	99.8	98.2	99.3	99.5	
	平成27年平均	100.0	0.5	100.0	100.0	100.0	100.0	100.0	100.0	100.0	100.0	100.0	100.0	100.0	100.0	100.0	100.0	100.0	
	平成28年平均	99.7	-0.3	102.1	99.8	101.5	99.7	100.5	100.5	99.1	100.0	100.8	99.0	96.8	98.2	104.3	100.7	99.7	98.9
	平成29年平均	99.6	-0.1	101.0	100.5	102.7	100.3	100.0	100.1	101.2	101.2	100.4	100.2	94.9	94.3	103.6	100.7	101.2	97.8
	平成29年 9月	99.0	-0.7	102.2	100.2	94.8	98.5	100.1	100.2	99.0	100.6	100.6	98.7	93.6	93.6	104.8	98.3	96.1	98.1
	平成29年 10月	100.5	1.4	104.2	101.4	106.4	100.3	99.0	100.7	102.8	101.0	101.4	101.4	95.9	91.9	107.7	102.7	102.6	98.4
	平成29年 11月	100.7	0.0	103.4	103.5	101.1	101.9	100.2	101.7	100.1	103.1	103.1	101.6	93.7	89.0	107.3	101.7	98.9	99.0
	平成29年 12月	99.4	1.0	102.1	101.4	99.0	100.3	99.7	100.7	101.3	99.1	99.1	99.1	94.7	92.1	101.7	98.2	102.1	97.8
	平成30年 1月	92.0	-0.4	89.2	90.5	92.9	93.1	90.4	93.2	95.8	91.9	91.9	90.0	91.6	87.5	97.1	95.8	92.3	91.3
	平成30年 2月	94.9	-3.5	98.3	99.2	94.4	95.3	91.5	91.5	96.1	95.0	96.4	96.8	88.6	85.1	100.9	98.1	94.9	94.0
平成30年 3月	98.6	-2.5	101.7	101.2	102.4	100.3	92.8	92.8	98.4	101.9	100.4	100.1	94.0	91.4	106.1	101.6	104.7	98.1	
平成30年 4月	100.3	-2.3	101.4	103.0	102.9	102.2	96.3	96.3	100.4	103.6	103.3	101.3	95.0	93.4	107.7	104.5	101.7	97.5	
平成30年 5月	98.3	0.6	96.8	97.3	101.7	98.1	93.5	93.5	98.5	104.9	97.8	99.7	95.8	93.6	108.6	103.3	103.0	96.7	
平成30年 6月	102.8	-1.8	105.7	105.5	×	101.9	98.2	103.2	103.2	107.4	103.3	105.2	96.1	94.6	113.6	106.6	105.1	101.6	
平成30年 7月	101.4	-0.3	104.6	103.9	101.7	103.2	96.9	103.1	103.1	105.6	103.2	103.5	90.1	91.5	111.3	103.3	104.5	100.7	
平成30年 8月	98.9	1.5	98.0	97.7	×	101.2	96.6	99.5	99.5	107.2	99.1	102.0	92.3	93.5	93.8	102.8	104.0	99.7	
平成30年 9月	95.2	-3.8	98.3	97.7	×	93.9	93.8	93.8	96.8	95.1	97.4	95.1	89.7	88.1	103.7	97.8	89.0	95.0	
前年同月比 (%)		-	-3.8	-2.5	-4.7	-6.3	-3.4	-3.9	-3.2	-3.6	-4.2	-5.9	-1.0	-0.5	-7.4	-3.2			
平成24年平均	103.1	1.4	100.6	101.5	101.5	103.1	102.4	102.4	102.2	104.3	100.7	106.6	117.2	106.2	108.4	100.7	90.8	99.7	
平成25年平均	100.8	-2.3	98.0	99.9	98.0	101.1	99.9	101.1	101.1	102.0	99.0	104.9	108.6	103.5	102.1	97.7	94.8	98.9	
平成26年平均	99.7	-1.0	95.6	99.5	99.7	100.0	97.7	100.2	101.0	100.5	100.5	103.0	101.9	102.2	98.9	98.2	97.7	100.0	
平成27年平均	100.0	0.2	100.0	100.0	100.0	100.0	100.0	100.0	100.0	100.0	100.0	100.0	100.0	100.0	100.0	100.0	100.0	100.0	
平成28年平均	99.8	-0.2	102.5	99.8	101.2	100.0	100.1	98.5	100.0	100.3	100.3	99.6	100.6	100.3	103.0	97.9	99.8	99.2	
平成29年平均	100.1	0.3	101.8	100.7	102.7	100.9	100.0	100.7	100.7	102.5	102.5	100.4	98.7	96.9	103.3	96.8	98.5	98.2	
平成29年 9月	99.0	-0.5	102.2	98.9	93.9	98.7	100.5	99.3	98.9	101.7	101.7	98.3	98.4	99.0	104.5	93.6	95.7	98.7	
平成29年 10月	101.1	1.9	106.2	101.9	106.1	100.9	99.3	101.4	102.3	101.8	101.8	102.2	96.9	93.8	108.2	99.1	101.9	99.5	
平成29年 11月	101.3	0.4	103.8	103.7	101.4	102.5	100.4	102.6	99.1	103.7	103.7	102.6	96.8	89.7	107.7	97.7	95.4	99.5	
平成29年 12月	99.5	1.1	102.4	100.8	98.4	100.6	100.1	100.9	100.3	101.1	101.1	98.8	98.7	94.2	100.3	93.6	98.1	98.3	
平成30年 1月	93.7	0.3	89.7	92.2	92.1	94.0	91.1	96.1	94.9	94.0	94.0	90.5	99.2	88.4	97.9	95.7	95.2	92.4	
平成30年 2月	95.7	-2.4	96.6	98.1	93.6	96.0	92.1	96.8	94.3	97.1	97.1	95.0	96.6	84.7	101.7	96.9	98.4	94.3	
平成30年 3月	100.1	-2.0	101.6	101.7	101.5	100.9	93.3	100.4	101.3	101.2	101.2	99.2	101.0	93.5	107.3	101.2	109.0	98.9	
平成30年 4月	101.5	-1.6	100.7	102.0	101.9	103.0	96.7	101.8	102.7	104.2	104.2	100.1	101.8	95.4	109.4	104.3	100.0	98.5	
平成30年 5月	100.2	1.9	97.3	98.3	100.8	98.7	94.1	101.4	104.9	101.1	101.1	100.8	102.5	96.2	111.0	104.4	101.3	97.6	
平成30年 6月	104.1	-0.7	105.5	104.0	×	102.2	98.4	104.6	106.7	105.2	105.2	105.0	106.7	98.6	115.5	105.4	103.7	102.6	
平成30年 7月	103.5	1.3	106.1	104.7	100.9	104.1	96.2	104.9	105.2	105.0	104.8	104.8	101.8	96.6	113.5	103.0	104.1	101.1	
平成30年 8月	101.3	3.1	98.3	99.4	×	102.0	96.7	102.4	107.3	102.8	102.8	103.3	103.3	96.4	104.7	102.8	104.7	100.4	
平成30年 9月	95.9	-3.1	97.6	96.3	×	94.4	93.6	96.5	93.7	97.4	97.4	95.9	99.6	88.2	105.3	97.4	89.2	94.9	
前年同月比 (%)		-	-4.5	-2.6	-4.4	-6.9	-2.8	-5.3	-4.2	-2.4	1.2	-10.9	0.8	4.1	-6.8	-3.9			

第19表 規模、産業別労働時間指数 (所定外労働時間)

規模	年	調査産業計	前年		製造業	電気・ガス・熱供給・水道業	情報通信業	運輸業、郵便業	卸売業、小売業	金融業、保険業	不動産業、物品賃貸業	学術研究、専門・技術サービス業	宿泊業、飲食サービス業、娯楽業	教育、学習支援業	医療、福祉	複合サービス事業	サービス業 (他に分類されないもの)		
			前年	同月比															
5人以上	平成24年平均	99.1	2.3	106.9	104.5	107.7	105.3	95.7	86.2	87.0	69.8	125.2	95.4	99.7	89.2	101.1	103.9	107.8	
	平成25年平均	99.0	-0.1	99.0	109.4	99.7	104.0	86.7	94.5	93.4	73.9	125.1	89.1	97.2	95.5	108.3	109.9	103.5	
	平成26年平均	99.6	0.6	96.6	106.5	91.2	104.9	82.6	95.5	97.4	96.2	120.1	85.7	126.7	98.5	109.5	90.5	104.1	
	平成27年平均	100.0	0.4	100.0	100.0	100.0	100.0	100.0	100.0	100.0	100.0	100.0	100.0	100.0	100.0	100.0	100.0	100.0	100.0
	平成28年平均	95.1	-4.9	93.6	94.6	110.1	97.0	95.2	95.2	95.7	96.2	101.6	99.4	71.7	105.0	98.8	95.6	88.7	88.7
	平成29年平均	94.7	-0.4	111.0	94.1	88.4	87.8	94.4	94.4	96.0	93.8	100.8	106.9	101.0	79.9	90.8	89.2	83.2	83.2
	平成29年9月	91.7	-0.1	113.9	95.1	96.2	83.7	89.9	92.9	90.3	100.0	92.1	97.1	72.4	142.5	85.7	81.0	80.6	80.6
	平成29年10月	95.0	-1.0	117.6	95.1	88.7	88.4	90.4	96.5	95.7	105.0	99.3	100.0	92.0	137.5	89.3	84.8	79.8	79.8
	平成29年11月	97.5	0.7	114.4	97.6	75.5	91.6	89.4	101.2	95.7	107.8	101.3	105.8	86.2	142.5	89.3	102.5	91.1	91.1
	平成29年12月	95.0	0.7	107.0	100.8	62.3	86.8	93.4	101.2	92.4	104.3	91.4	108.7	88.5	125.0	91.1	110.1	84.7	84.7
	平成30年1月	85.8	-7.2	101.1	95.1	90.6	70.5	91.4	95.3	76.8	92.2	79.5	104.3	85.1	165.0	100.0	126.6	78.2	78.2
	平成30年2月	89.2	-7.8	115.0	111.4	95.6	76.8	88.9	94.1	74.1	97.9	93.4	88.4	82.8	177.5	92.9	148.1	80.6	80.6
平成30年3月	95.8	-4.2	116.6	117.1	110.7	81.1	95.5	96.5	84.9	109.9	105.3	100.0	92.0	177.5	103.6	153.2	87.9	87.9	
平成30年4月	95.8	-3.4	112.3	112.2	83.0	80.5	94.4	102.4	88.6	107.1	100.0	114.5	102.3	192.5	92.9	179.7	84.7	84.7	
平成30年5月	91.7	-0.9	108.6	101.6	143.4	71.1	92.4	98.8	98.8	101.4	100.7	110.1	95.4	170.0	100.0	182.3	78.2	78.2	
平成30年6月	93.3	0.0	119.3	104.1	×	75.8	88.4	96.5	87.6	101.4	101.3	110.1	93.1	177.5	107.1	165.8	80.6	80.6	
平成30年7月	89.2	-5.3	110.7	105.7	86.8	73.7	85.4	101.2	86.5	88.7	91.4	92.8	87.4	182.5	96.4	178.5	75.8	75.8	
平成30年8月	85.0	-3.7	101.6	99.2	×	68.4	85.9	95.3	83.2	85.8	92.1	98.6	92.0	122.5	91.1	134.2	68.5	68.5	
平成30年9月	85.8	-6.4	120.9	95.1	×	72.1	85.9	95.3	78.4	81.6	81.5	97.1	86.2	170.0	91.1	146.8	67.7	67.7	
前年同月比 (%)		-	-	6.1	0.0	×	-13.9	-4.4	2.6	-13.2	-18.4	-11.5	0.0	19.1	6.3	81.2	-16.0	-16.0	
平成24年平均	100.7	1.8	109.1	107.9	102.5	104.8	99.7	84.0	83.0	85.3	117.9	124.5	108.9	91.1	106.8	99.8	108.9	108.9	
平成25年平均	100.0	-0.7	95.7	110.8	99.7	105.8	87.6	86.9	91.0	83.8	120.6	118.4	105.4	89.3	113.7	107.0	107.2	107.2	
平成26年平均	100.3	0.3	91.5	108.0	94.9	108.6	83.4	93.1	95.9	92.7	115.5	101.1	131.6	93.7	113.7	87.5	104.1	104.1	
平成27年平均	100.0	-0.3	100.0	100.0	100.0	100.0	100.0	100.0	100.0	100.0	100.0	100.0	100.0	100.0	100.0	100.0	100.0	100.0	
平成28年平均	94.3	-5.7	91.5	96.9	111.2	96.6	94.0	91.1	96.5	96.5	95.9	105.1	58.0	98.4	98.9	78.4	91.8	91.8	
平成29年平均	92.2	-2.2	105.0	98.2	87.9	87.1	91.0	88.5	92.6	91.7	97.8	122.6	71.6	108.5	91.3	82.9	83.3	83.3	
平成29年9月	88.1	-3.2	107.1	97.7	95.1	83.1	85.4	82.2	89.0	84.1	85.2	122.2	68.0	109.5	85.0	82.1	79.7	79.7	
平成29年10月	91.9	-3.0	110.6	98.5	85.3	88.1	86.9	89.1	94.5	92.4	91.5	112.7	89.3	104.8	88.3	74.5	78.0	78.0	
平成29年11月	94.8	0.1	112.8	101.5	74.8	91.5	85.4	92.1	94.5	95.2	97.2	120.6	81.6	116.7	88.3	107.5	91.1	91.1	
平成29年12月	92.6	0.1	100.0	103.8	60.1	87.1	88.9	93.1	92.0	91.7	86.4	127.0	86.4	97.6	95.0	59.4	87.0	87.0	
平成30年1月	85.2	-6.5	97.8	100.8	88.3	69.7	90.9	84.2	76.0	89.0	75.6	123.8	94.2	152.4	110.0	130.2	81.3	81.3	
平成30年2月	89.6	-6.3	111.9	113.7	93.3	77.1	89.9	88.1	74.5	94.5	85.8	111.1	89.3	161.9	101.7	151.9	83.7	83.7	
平成30年3月	96.3	-3.0	115.5	121.4	108.0	81.1	96.0	88.1	85.0	108.3	98.3	119.0	109.7	169.0	111.7	161.3	91.1	91.1	
平成30年4月	94.8	-3.1	108.4	117.6	81.0	79.1	96.0	91.1	89.0	112.4	97.2	125.4	112.6	183.3	95.0	154.7	87.8	87.8	
平成30年5月	91.9	1.7	108.0	105.3	139.9	71.1	94.4	90.1	90.0	109.7	98.3	115.9	107.8	183.3	106.7	164.2	81.3	81.3	
平成30年6月	93.3	3.2	121.7	109.9	×	76.1	91.4	87.1	89.0	104.1	96.6	123.8	102.9	166.7	115.0	146.2	84.6	84.6	
平成30年7月	89.6	0.0	108.8	111.5	93.3	74.1	85.4	89.1	86.0	98.6	88.6	120.6	102.9	164.3	105.0	162.3	80.5	80.5	
平成30年8月	85.2	0.0	102.7	105.3	×	68.2	87.9	86.1	82.0	93.8	93.2	123.8	96.1	109.5	100.0	117.0	74.0	74.0	
平成30年9月	85.9	-2.5	124.8	97.7	×	71.6	87.4	84.2	77.5	88.3	79.5	117.5	92.2	147.6	100.0	131.1	73.2	73.2	
前年同月比 (%)		-	-	16.5	0.0	×	-13.8	2.3	2.4	-12.9	5.0	-6.7	-3.8	34.8	17.6	59.7	-8.2	-8.2	

第20表 規模、産業別常用雇用指数

(平成27年平均=100)

規模	年	月	調査産業計	前年同月比	建設業	製造業	電気・ガス・熱供給・水道業	情報通信業	運輸業、郵便業	卸売業、小売業	金融業、保険業	不動産業、物品賃貸業	学術研究、専門・技術サービス業	宿泊業、飲食サービス業	生活関連サービス業、娯楽業	教育、学習支援業	医療、福祉	複合サービス事業	サービス業(他に分類されないもの)	
																				9月
5人以上	平成24年平均	9月	96.9	0.8	99.0	119.1	164.6	98.1	98.7	98.2	101.2	100.4	84.0	96.3	96.7	95.3	86.5	85.5	89.1	
	平成25年平均	10月	97.8	0.8	99.5	112.3	129.9	97.2	98.2	98.0	100.6	99.3	89.7	98.3	97.3	96.9	92.3	90.4	92.7	
	平成26年平均	11月	99.9	2.2	99.5	106.9	119.1	99.1	98.4	100.3	99.5	100.6	96.3	102.4	100.7	98.6	97.7	95.3	96.7	
	平成27年平均	12月	100.0	0.1	100.0	100.0	100.0	100.0	100.0	100.0	100.0	100.0	100.0	100.0	100.0	100.0	100.0	100.0	100.0	100.0
	平成28年平均	1月	101.4	1.4	100.9	101.8	85.6	101.2	100.2	100.8	101.7	103.2	103.4	102.1	102.8	101.0	102.4	100.5	100.5	100.7
	平成29年平均	2月	103.1	1.7	102.1	100.9	101.6	104.2	100.3	102.5	103.5	106.0	104.9	104.3	106.0	103.1	104.6	99.3	99.3	102.5
	平成29年	3月	103.4	1.6	102.7	99.2	100.8	104.9	100.4	102.6	103.4	107.0	104.6	105.1	108.9	103.5	105.5	98.3	98.3	103.3
	平成29年	4月	103.4	1.6	102.5	98.4	102.6	104.9	99.9	102.5	103.4	106.0	104.8	105.7	108.6	105.0	105.1	97.9	97.9	103.3
	平成29年	5月	103.5	1.5	102.6	98.2	102.4	105.0	100.1	103.0	103.1	106.0	104.5	106.2	107.3	105.2	105.6	98.5	98.5	103.7
	平成29年	6月	103.7	1.6	102.6	100.8	125.6	104.8	100.2	102.8	103.0	105.2	104.6	106.0	106.6	104.6	105.5	97.4	97.4	104.3
	平成30年	7月	104.1	2.2	101.8	108.1	112.8	104.4	100.3	102.6	103.5	105.1	104.4	106.5	104.9	104.6	105.3	100.8	100.8	104.4
	平成30年	8月	103.6	2.2	101.5	107.7	111.3	104.5	100.5	102.6	103.2	104.6	104.5	105.9	105.6	105.6	104.3	99.9	61.9	104.7
平成30年	9月	103.0	1.8	101.0	107.6	111.5	104.3	101.0	102.2	102.4	104.7	103.9	105.0	102.9	102.9	100.7	99.6	60.7	104.9	
30人以上	平成24年平均	9月	104.6	1.4	101.8	109.0	116.6	106.6	102.2	103.4	106.2	107.0	105.6	104.0	103.3	102.3	100.8	97.9	97.9	107.1
	平成25年平均	10月	105.0	1.3	101.7	109.4	114.5	106.5	102.2	103.4	106.1	107.6	106.1	106.1	103.3	103.4	100.9	98.4	107.3	
	平成26年平均	11月	105.0	0.9	101.6	108.5	×	106.1	101.4	103.4	105.9	107.3	106.2	108.4	102.7	104.0	100.9	98.2	107.0	
	平成27年平均	12月	104.8	0.9	102.4	107.1	121.9	106.0	101.5	103.1	105.5	107.7	105.2	106.7	103.0	103.0	104.4	101.3	98.4	107.4
	平成28年平均	1月	104.6	1.1	102.1	109.3	×	105.8	101.0	102.9	105.2	107.8	104.9	106.7	103.7	103.7	102.0	100.7	98.5	107.5
	平成29年平均	2月	104.5	1.1	102.8	109.4	×	106.3	100.8	103.0	103.0	105.0	106.6	104.8	106.5	103.9	102.2	100.3	98.8	106.3
	平成29年	3月	—	—	0.1	10.3	×	1.3	0.4	0.4	0.4	1.5	-0.4	0.2	1.3	-4.6	-1.3	-4.9	0.5	2.9
	平成29年	4月	97.4	1.0	97.7	124.3	160.9	98.2	98.5	98.5	98.5	102.0	98.5	81.2	106.5	93.7	93.9	87.1	75.2	87.6
	平成29年	5月	98.3	0.9	99.0	116.1	123.7	97.7	97.9	97.8	97.8	101.0	98.0	88.5	109.8	95.2	96.3	93.1	84.7	91.7
	平成29年	6月	100.2	2.0	99.2	109.9	111.6	99.6	98.0	99.8	99.8	99.8	99.5	96.7	110.1	98.2	97.7	97.9	97.2	96.7
	平成29年	7月	100.0	-0.2	100.0	100.0	100.0	100.0	100.0	100.0	100.0	100.0	100.0	100.0	100.0	100.0	100.0	100.0	100.0	100.0
	平成29年	8月	100.9	0.9	101.1	101.6	80.9	100.9	100.9	99.9	102.3	101.1	104.4	104.4	99.7	103.4	100.5	101.4	98.9	100.3
平成29年	9月	102.3	1.4	101.2	100.6	91.9	104.0	100.2	101.2	104.3	101.8	105.7	101.8	105.4	105.4	102.5	102.5	90.8	102.2	
30人以上	平成29年	9月	102.6	1.4	101.7	98.2	91.4	104.6	100.3	101.4	104.2	102.5	105.4	103.4	108.9	102.8	103.3	87.9	87.9	103.1
	平成29年	10月	102.5	1.6	101.7	97.3	92.3	104.8	100.0	101.4	104.2	100.8	105.5	103.4	107.4	104.8	102.7	87.9	103.1	
	平成29年	11月	102.6	1.5	102.0	96.7	92.1	104.7	100.2	101.8	104.0	100.7	105.2	102.8	105.9	104.9	103.0	88.8	103.6	
	平成29年	12月	103.0	1.9	102.2	100.4	117.4	104.6	100.2	101.6	103.7	101.0	105.0	103.8	104.7	104.5	102.6	87.8	104.2	
	平成30年	1月	103.7	2.6	101.1	110.1	117.8	104.2	100.2	101.3	104.2	101.2	105.2	106.4	103.7	104.4	102.4	40.9	104.4	
	平成30年	2月	102.8	2.3	100.6	109.6	116.3	104.4	100.6	101.0	103.7	101.1	105.3	105.6	102.8	102.8	103.9	94.1	40.7	104.9
	平成30年	3月	102.2	2.1	100.0	109.7	116.5	104.2	101.1	100.6	103.0	101.3	104.7	103.8	98.3	99.3	93.4	39.8	105.0	
	平成30年	4月	104.6	1.7	101.0	111.0	121.8	107.0	102.9	103.0	106.2	104.3	106.8	104.8	98.3	100.8	94.8	94.7	108.0	
	平成30年	5月	105.0	1.7	101.0	111.4	119.6	106.8	102.9	102.9	106.2	104.7	107.2	109.4	98.2	102.6	95.2	94.8	108.3	
	平成30年	6月	104.8	1.3	101.2	110.2	×	106.4	101.9	102.5	105.9	104.5	107.3	111.4	97.9	103.3	95.4	94.8	108.2	
	平成30年	7月	104.4	1.2	102.2	108.2	113.8	106.3	102.0	102.3	105.7	104.7	106.2	106.4	97.8	103.0	95.4	94.8	108.7	
	平成30年	8月	104.3	1.6	102.0	111.0	×	106.3	101.5	101.9	105.4	104.5	105.9	107.4	97.4	100.0	94.9	95.0	108.8	
平成30年	9月	104.1	1.5	102.6	111.1	×	106.9	101.4	101.7	105.2	103.5	105.6	106.8	97.7	100.6	94.7	94.5	107.3		
前年同月比 (%)			—	—	0.9	13.1	×	2.2	1.1	0.3	1.0	1.0	0.2	3.3	-10.3	-2.1	-8.3	7.5	4.1	

付. 特別給与（平成30年夏季賞与）の調査結果のあらまし

この調査結果は、毎月勤労統計調査の平成30年6月から8月までの「特別に支払われた給与」のうち、賞与として支給された給与（以下「賞与」という。）を特別集計したものです。

1 夏季賞与の支給状況（事業所規模30人以上）

(1) 支給労働者1人平均支給額

調査産業計の支給労働者1人平均支給額は、前年比4.1%増加の634,774円となった。主な産業別にみると、製造業793,210円（前年比15.1%減少）、情報通信業705,283円（同9.1%増加）、卸売業、小売業770,194円（同21.9%増加）となった。

(2) 平均支給月数

調査産業計の平均支給月数は、1.27か月となり、前年を0.01か月下回った。主な産業別にみると、製造業1.23か月（前年差0.37か月減少）、情報通信業1.36か月（同0.01か月減少）、卸売業、小売業1.38か月（同0.07か月増加）となった。

夏季賞与の産業別支給状況（事業所規模30人以上）

（単位：円・%・か月）

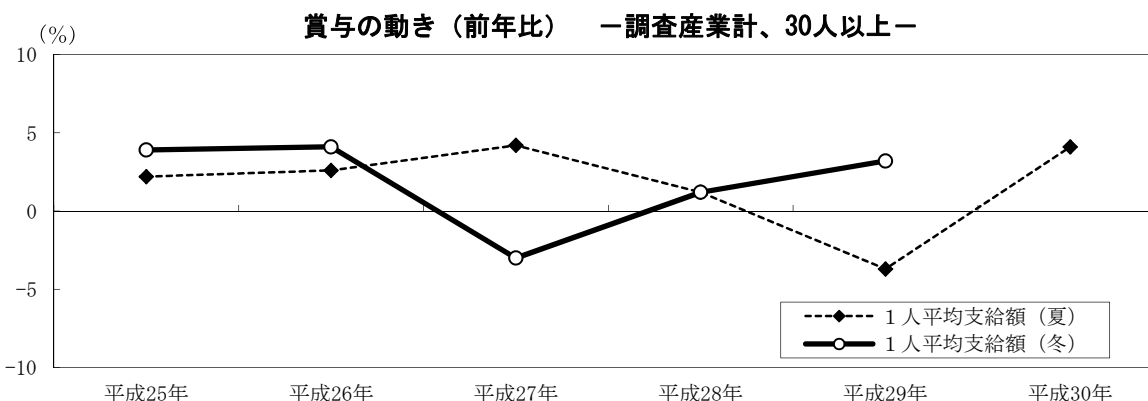
産 業	1人平均支給額		支給事業 所数割合	支給労働 者数割合	平均支給月数	
		前年比				前年支給 月数差
調査産業計	634,774	4.1	85.2	86.4	1.27	-0.01
鉱業，採石業，砂利採取業	×	—	×	×	×	—
建設業	977,479	26.1	83.7	90.5	1.99	0.37
製造業	793,210	-15.1	91.4	91.1	1.23	-0.37
電気・ガス・熱供給・水道業	×	×	×	×	×	×
情報通信業	705,283	9.1	84.1	91.4	1.36	-0.01
運輸業，郵便業	568,772	6.7	92.9	96.3	1.01	-0.12
卸売業，小売業	770,194	21.9	92.1	92.4	1.38	0.07
金融業，保険業	857,408	-17.3	89.3	86.2	2.21	-0.09
不動産業，物品賃貸業	698,338	5.3	89.5	95.3	1.76	0.08
学术研究，専門・技術サービス業	781,108	2.9	79.7	79.6	1.66	0.10
宿泊業，飲食サービス業	112,327	8.9	84.9	81.3	0.36	-0.02
生活関連サービス業，娯楽業	311,754	37.0	77.1	86.2	1.04	0.17
教育，学習支援業	540,726	-0.2	91.4	95.3	1.48	0.04
医療，福祉	379,970	-1.3	70.1	62.0	0.93	-0.20
複合サービス事業	663,984	6.5	100.0	100.0	1.79	-0.09
サービス業（他に分類されないもの）	356,631	18.2	80.2	78.9	1.10	-0.07

注1) 「1人平均支給額」は、賞与を支給した事業所における常用労働者1人当たりの平均賞与支給額です。

2) 「支給事業所数割合」は、賞与を支給した事業所数を全事業所数で除した値です。

3) 「支給労働者数割合」は、賞与を支給した事業所の全常用労働者数を全事業所の全常用労働者数で除した値です。

4) 「平均支給月数」は、賞与を支給した各事業所における賞与の所定内給与に対する割合を単純平均したものです。



平成30年夏季

第21表 賞与の産業別及び規模別支給状況

産 業	1人平均支給額 円	前年比 %	支給事業 所数割合 %	支給労働 者数割合 %	平均支給 月数		前年支給 月数差 か月
					平均支給 月数	前年支給 月数	
調査業	634,774	4.1	85.2	86.4	1.27	1.27	-0.01
採石業，砂利採取業	×	—	×	×	×	×	—
建設業	977,479	26.1	83.7	90.5	1.99	1.99	0.37
製造業	793,210	-15.1	91.4	91.1	1.23	1.23	-0.37
電気・ガス・熱供給・水道業	×	×	×	×	×	×	×
情報通信業	705,283	9.1	84.1	91.4	1.36	1.36	-0.01
運輸業，郵便業	568,772	6.7	92.9	96.3	1.01	1.01	-0.12
卸売業，小売業	770,194	21.9	92.1	92.4	1.38	1.38	0.07
金融業，保険業	857,408	-17.3	89.3	86.2	2.21	2.21	-0.09
不動産業，物品賃貸業	698,338	5.3	89.5	95.3	1.76	1.76	0.08
学術研究，専門・技術サービス業	781,108	2.9	79.7	79.6	1.66	1.66	0.10
宿泊業，飲食サービス業	112,327	8.9	84.9	81.3	0.36	0.36	-0.02
生活関連サービス業，娯楽業	311,754	37.0	77.1	86.2	1.04	1.04	0.17
教育，学習支援業	540,726	-0.2	91.4	95.3	1.48	1.48	0.04
医療，福祉	379,970	-1.3	70.1	62.0	0.93	0.93	-0.20
複合サービス事業	663,984	6.5	100.0	100.0	1.79	1.79	-0.09
サービス業（他に分類されないもの）	356,631	18.2	80.2	78.9	1.10	1.10	-0.07

注1) 「1人平均支給額」は、賞与を支給した事業所における常用労働者1人当たりの平均賞与支給額です。

2) 「支給事業所数割合」は、賞与を支給した事業所数を全事業所数で除した値です。

3) 「支給労働者数割合」は、賞与を支給した事業所における常用労働者数を全事業所の全常用労働者数で除した値です。

4) 「平均支給月数」は、賞与を支給した各事業所における賞与の所定内給与に対する割合を単純平均したものです。

用語の説明

1 現金給与額

賃金、給与、手当、賞与その他の名称を問わず、労働の対償として使用者が労働者に通貨で支払うもので、所得税、社会保険料、組合費、購買代金等を差し引く前の金額です。退職金は含みません。

「現金給与総額」は、「きまって支給する給与」と「特別に支払われた給与」との合計額をいいます。

「きまって支給する給与」は、労働協約、就業規則等によってあらかじめ定められている支給条件、算定方法によって支給される給与であり、いわゆる基本給、家族手当、時間外手当等を含みます。

「所定内給与」は、きまって支給する給与のうち次の所定外給与以外のものをいいます。

「所定外給与」は、所定の労働時間を超える労働に対して支給される給与や、休日労働、深夜労働に対して支給される給与であり、時間外手当、早朝出勤手当、休日出勤手当、深夜手当等です。

「特別に支払われた給与」は、労働協約、就業規則等によらず、一時的又は突発的の事由に基づき労働者に支払われた給与又は労働協約、就業規則等によりあらかじめ支給条件、算定方法が定められている給与で、以下に該当するものです。

①夏冬の賞与、期末手当等の一時金、②いわゆるベースアップの差額追給分、③3か月を超える期間で算定される手当等（6か月分支払われる通勤手当等）、④支給事由の発生が不定期なもの。

2 実労働時間数、出勤日数

労働者が実際に労働した時間数及び実際に出勤した日数です。休憩時間は給与支給の有無にかかわらず除かれます。また、有給休暇取得日も除かれます。

「総実労働時間数」は、「所定内労働時間数」と「所定外労働時間数」の合計をいいます。

「所定内労働時間数」は、労働協約、就業規則等で定められた正規の始業時刻と終業時刻との間の実労働時間数をいいます。

「所定外労働時間数」は、早出、残業、臨時の呼出、休日出勤等の実労働時間数をいいます。

「出勤日数」は、業務のために実際に出勤した日数をいいます。1時間でも就業すれば1出勤日とします。

3 常用労働者

事業所に雇用され給与を支払われる労働者（船員法の船員を除く。）のうち、期間を定めずに、又は1か月以上の期間を定めて雇われている者を常用労働者といいます。

「一般労働者」は、常用労働者のうち次の「パートタイム労働者」以外の者をいいます。

「パートタイム労働者」は、常用労働者のうち次のいずれかに該当する労働者をいいます。

- ① 1日の所定労働時間が一般の労働者よりも短い者
- ② 1日の所定労働時間が一般の労働者と同じで1週の所定労働日数が一般の労働者よりも短い者

東京都毎月勤労統計ホームページ

<http://www.toukei.metro.tokyo.jp/maikin/mk-index.htm>



東京都の賃金、労働時間及び雇用の動き
—毎月勤労統計調査地方調査結果月報—

平成30年 9月分

平成30年11月発行

編集・発行 東京都総務局統計部人口統計課

〒163-0920 東京都新宿区西新宿二丁目3番1号

新宿モノリス20階

電話 03-5321-1111(代) 内線25-531~5

直通 03-5388-2534

E-mail : S0000030@section.metro.tokyo.jp