

東京都の賃金、労働時間 及び雇用の動き

—毎月勤労統計調査地方調査結果月報—

平成30年8月の主な動き

賃金	↓	現金給与総額	前年同月比	0.8% 減少
労働時間	↗	総実労働時間数	前年同月比	1.1% 増加
雇用	↗	常用雇用者数	前年同月比	1.1% 増加

(調査産業計、常用労働者5人以上)

平成30年8月分



毎月勤労統計調査地方調査の説明

1 調査の目的

この調査は、統計法に基づく基幹統計で、常用労働者の給与、出勤日数、労働時間数及び雇用について、東京都における毎月の変動を明らかにすることを目的としています。

2 調査の対象

本調査の産業分類は、平成25年10月改定の日本標準産業分類に基づき、鉱業、採石業、砂利採取業、建設業、製造業、電気・ガス・熱供給・水道業、情報通信業、運輸業、郵便業、卸売業、小売業、金融業、保険業、不動産業、物品賃貸業、学術研究、専門・技術サービス業、宿泊業、飲食サービス業、生活関連サービス業、娯楽業、教育、学習支援業、医療、福祉、複合サービス事業、サービス業（他に分類されないもの）を大分類としています。

常時5人以上の常用労働者を雇用する民営、公営及び官営の全事業所の中から、産業別、規模別に無作為抽出し、厚生労働大臣が指定した約3,620事業所を対象に調査したものです。

利 用 上 の 注 意

- 「-」は皆無または該当数字がないもの、「0.0」は表章単位未満、「X」は調査事業所が少数であるため公表しないものであることを示しています。
- 「事業所規模5人以上」の統計表には、事業所規模30人以上の事業所を含みます。
- 平成27年1月分調査で対象事業所の抽出替え（事業所規模30人以上の事業所の入れ替え）を行った結果、新・旧両標本による調査結果の間にギャップが生じているため、時系列の比較が行えるよう、賃金指数及び労働時間指数については、平成24年2月まで遡って改定しています。
また、平成30年1月分において、常用雇用指数を平成21年7月まで遡って改訂しています。
指数改訂の詳細につきましては、厚生労働省のホームページをご参照ください。
なお、各実数値やパートタイム労働者比率、入職率及び離職率については、ギャップ修正を行っていないため、ご注意ください。
- 平成29年1月分調査から、指数は平成27年平均=100としています。
- 前年比や前年同月比の算出は、指数によることとされているため、実数で計算した場合と必ずしも一致しません。
- 実質賃金指数=名目賃金指数/消費者物価指数*×100
*消費者物価指数は、東京都区部の消費者物価指数（持家の帰属家賃を除く総合）です。
- 指数、前年同月比は、調査対象事業所の抽出替え等に伴い、将来改訂されることがあります。
- 産業分類「鉱業、採石業、砂利採取業」については、指数が算出できないため、実数のみ公表しています。

目 次

I	調査結果のあらまし	1
II	統計表	
第 1 表	規模、産業、性別常用労働者の 1 人平均月間現金給与額	7
第 2 表	規模、産業、性別常用労働者の 1 人平均月間出勤日数及び実労働時間数	8
第 3 表	規模、産業、性別常用労働者数及びパートタイム労働者比率	9
第 4 表	規模、産業別労働異動率	10
第 5 表	規模、産業、就業形態別常用労働者の 1 人平均月間現金給与額	11
第 6 表	規模、産業、就業形態別常用労働者の 1 人平均月間出勤日数及び実労働時間数	12
第 7 表	規模、産業、就業形態別常用労働者数	13
第 8 表	規模、性別常用労働者の 1 人平均月間現金給与額	14
第 9 表	規模、性別常用労働者の 1 人平均月間出勤日数及び実労働時間数	14
第 10 表	規模、就業形態別常用労働者の 1 人平均月間現金給与額	15
第 11 表	規模、就業形態別常用労働者の 1 人平均月間出勤日数及び実労働時間数	15
第 12 表	規模、産業別名目賃金指数（現金給与総額）	16
第 13 表	規模、産業別名目賃金指数（きまって支給する給与）	17
第 14 表	規模、産業別名目賃金指数（所定内給与）	18
第 15 表	規模、産業別実質賃金指数（現金給与総額）	19
第 16 表	規模、産業別実質賃金指数（きまって支給する給与）	20
第 17 表	規模、産業別労働時間指数（総実労働時間）	21
第 18 表	規模、産業別労働時間指数（所定内労働時間）	22
第 19 表	規模、産業別労働時間指数（所定外労働時間）	23
第 20 表	規模、産業別常用雇用指数	24
	用語の説明	25

調査結果のあらまし(常用労働者)

1 賃金

(1) 事業所規模5人以上

8月の現金給与総額は、規模5人以上で前年同月比0.8%減少の339,150円となった。
 主な産業別に前年同月比を見ると、製造業1.5%増加、情報通信業1.2%増加、卸売業、小売業10.9%増加となった。
 現金給与総額のうち、きまって支給する給与は、前年同月比0.2%増加の327,138円となった。また、所定内給与は、同0.4%増加の306,638円となった。
 主な産業別にきまって支給する給与の前年同月比を見ると、製造業1.0%増加、情報通信業1.7%増加、卸売業、小売業7.5%増加となった。
 実質賃金指数(現金給与総額)は、前年同月比2.3%減少となった。

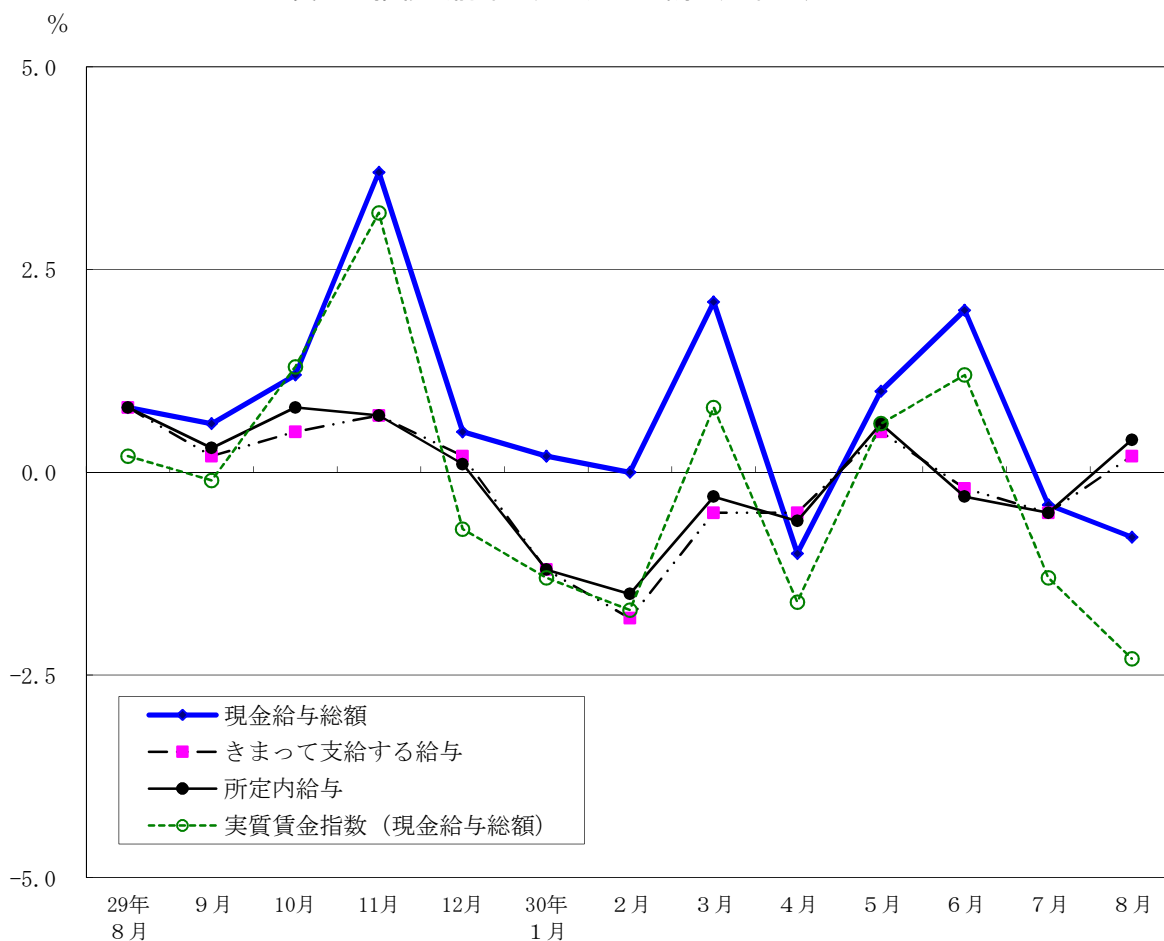
(図1、表1、統計表第15表)

(2) 事業所規模30人以上

8月の現金給与総額は、規模30人以上で前年同月比0.5%増加の372,927円となった。
 主な産業別に前年同月比を見ると、製造業5.0%増加、情報通信業0.5%増加、卸売業、小売業12.2%増加となった。
 現金給与総額のうち、きまって支給する給与は、前年同月比0.9%増加の361,081円となった。また、所定内給与は、同0.8%増加の336,443円となった。
 主な産業別にきまって支給する給与の前年同月比を見ると、製造業3.2%増加、情報通信業1.5%増加、卸売業、小売業7.1%増加となった。
 実質賃金指数(現金給与総額)は、前年同月比1.0%減少となった。

(表1、統計表第15表)

図1 賃金の推移(前年同月比) —調査産業計、5人以上—



平成30年8月分

表1 月間現金給与額

(単位：円・%)

規模	産 業	現金給与総額		きまって支給する給与				特別に支払われた給与	
		前年 同月比	前年 同月比	所定内 与 所定外 与	前年 同月比	所定外 与			
5 人 以 上	調 査 産 業 計	339,150	-0.8	327,138	0.2	306,638	0.4	20,500	12,012
	鉱業，採石業，砂利採取業	×	×	×	×	×	×	×	×
	建 設 業	409,657	-7.4	392,000	-0.1	355,054	-0.2	36,946	17,657
	製 造 業	413,611	1.5	397,182	1.0	372,644	0.5	24,538	16,429
	電気・ガス・熱供給・水道業	×	×	×	×	×	×	×	×
	情 報 通 信 業	412,226	1.2	403,781	1.7	372,253	2.2	31,528	8,445
	運 輸 業 ， 郵 便 業	377,150	-4.7	369,739	-2.1	325,161	-1.2	44,578	7,411
	卸 売 業 ， 小 売 業	362,127	10.9	336,055	7.5	321,069	7.3	14,986	26,072
	金 融 業 ， 保 険 業	492,251	-7.3	486,766	-1.9	454,689	-2.2	32,077	5,485
	不 動 産 業 ， 物 品 賃 貸 業	361,267	1.1	354,055	2.2	334,735	3.7	19,320	7,212
	学術研究，専門・技術サービス業	433,752	-5.6	424,742	3.6	401,380	4.0	23,362	9,010
	宿 泊 業 ， 飲 食 サ ー ビ ス 業	135,797	-5.1	134,293	-4.1	126,758	-3.6	7,535	1,504
	生活関連サービス業，娯楽業	244,069	8.8	220,442	6.8	208,517	6.8	11,925	23,627
	教 育 ， 学 習 支 援 業	303,700	-2.9	302,700	-2.5	293,700	-2.9	9,000	1,000
	医 療 ， 福 祉	276,509	-1.3	269,910	-1.7	256,708	-2.2	13,202	6,599
複 合 サ ー ビ ス 事 業	374,874	15.7	374,748	15.9	343,243	11.4	31,505	126	
サービス業（他に分類されないもの）	270,849	-1.2	263,063	-1.6	247,673	-0.8	15,390	7,786	
30 人 以 上	調 査 産 業 計	372,927	0.5	361,081	0.9	336,443	0.8	24,638	11,846
	鉱業，採石業，砂利採取業	×	×	×	×	×	×	×	×
	建 設 業	415,118	-13.2	399,179	-4.5	353,422	-6.3	45,757	15,939
	製 造 業	442,979	5.0	428,134	3.2	399,437	2.8	28,697	14,845
	電気・ガス・熱供給・水道業	×	×	×	×	×	×	×	×
	情 報 通 信 業	418,827	0.5	412,752	1.5	378,261	2.1	34,491	6,075
	運 輸 業 ， 郵 便 業	382,070	-7.3	374,884	-4.3	327,172	-4.1	47,712	7,186
	卸 売 業 ， 小 売 業	413,038	12.2	381,154	7.1	363,719	7.0	17,435	31,884
	金 融 業 ， 保 険 業	519,720	2.6	515,598	2.7	481,179	2.6	34,419	4,122
	不 動 産 業 ， 物 品 賃 貸 業	387,619	0.9	380,302	0.8	358,919	0.8	21,383	7,317
	学術研究，専門・技術サービス業	447,272	-6.5	438,393	1.9	410,856	1.6	27,537	8,879
	宿 泊 業 ， 飲 食 サ ー ビ ス 業	172,281	7.5	170,729	8.0	162,049	7.9	8,680	1,552
	生活関連サービス業，娯楽業	251,231	10.6	235,039	17.1	220,064	16.8	14,975	16,192
	教 育 ， 学 習 支 援 業	334,048	-2.8	333,219	-2.6	323,311	-2.9	9,908	829
	医 療 ， 福 祉	313,131	4.6	305,068	4.0	288,068	3.0	17,000	8,063
複 合 サ ー ビ ス 事 業	401,856	11.9	401,669	11.9	360,750	6.5	40,919	187	
サービス業（他に分類されないもの）	263,999	-0.7	258,407	-1.2	242,171	-0.8	16,236	5,592	

2 労働時間

(1) 事業所規模5人以上

8月の総実労働時間数は、規模5人以上で前年同月比1.1%増加の141.0時間となった。
 総実労働時間数のうち所定内労働時間数は、前年同月比1.5%増加の130.8時間、所定外労働時間数は、同3.7%減少の10.2時間となった。

主な産業別の所定外労働時間数は、製造業12.2時間（前年同月比18.5%増加）、情報通信業13.0時間（同14.5%減少）、卸売業、小売業8.1時間（同3.8%増加）となった。

（図2-1、図2-2、表2）

(2) 事業所規模30人以上

8月の総実労働時間数は、規模30人以上で前年同月比2.9%増加の147.5時間となった。

総実労働時間数のうち所定内労働時間数は、前年同月比3.1%増加の136.0時間、所定外労働時間数は、前年同月と同水準の11.5時間となった。

主な産業別の所定外労働時間数は、製造業13.8時間（前年同月比22.0%増加）、情報通信業13.7時間（同13.8%減少）、卸売業、小売業8.7時間（同1.2%増加）となった。

（表2）

図2-1 労働時間の推移（前年同月比） —調査産業計、5人以上—

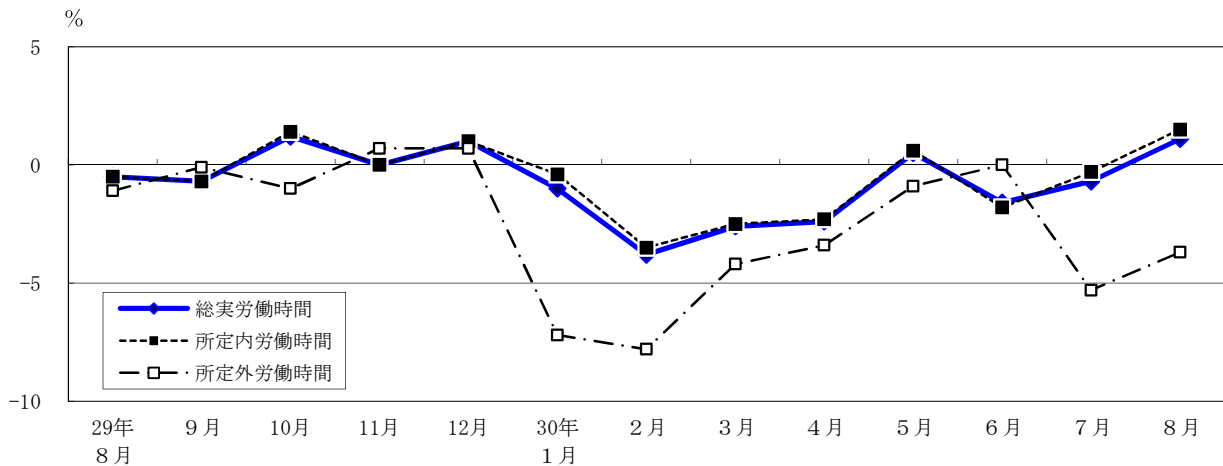
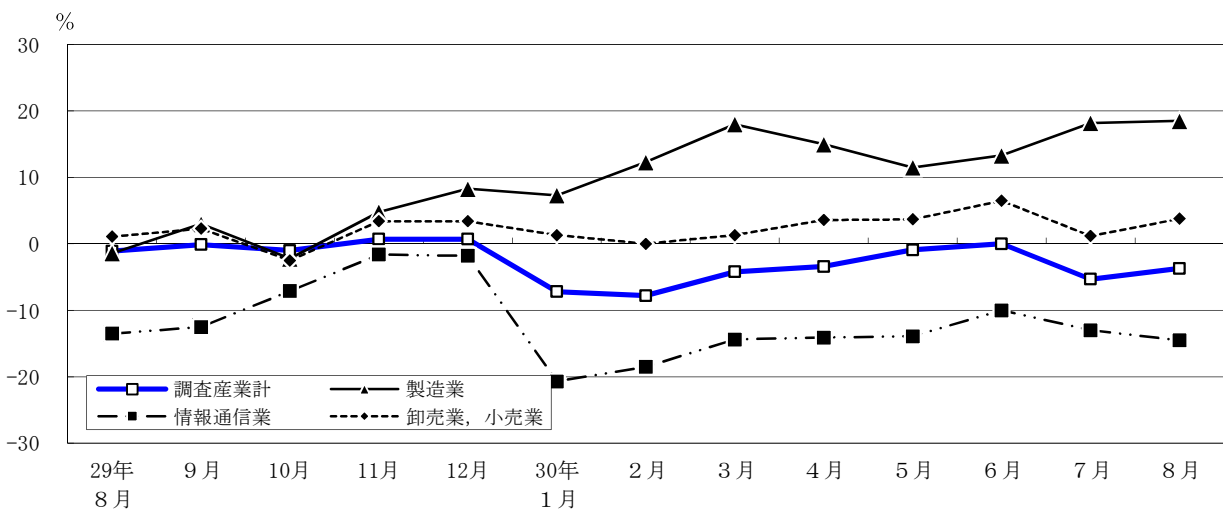


図2-2 所定外労働時間の推移（前年同月比） —調査産業計及び主な産業、5人以上—



平成30年8月分

表2 月間出勤日数及び実労働時間数

(単位：日・時間・%)

規模	産 業	出 勤 日 数	総 実 労働 時間 数		所 定 内 労働 時間 数		所 定 外 労働 時間 数	
			前 年 同 月 比	前 年 同 月 比	前 年 同 月 比	前 年 同 月 比		
5 人 以 上	調 査 産 業 計	17.9	141.0	1.1	130.8	1.5	10.2	-3.7
	鉱業，採石業，砂利採取業	×	×	×	×	×	×	×
	建 設 業	19.8	170.9	3.8	151.9	4.9	19.0	-4.5
	製 造 業	18.5	154.1	5.0	141.9	4.0	12.2	18.5
	電気・ガス・熱供給・水道業	×	×	×	×	×	×	×
	情 報 通 信 業	19.1	158.4	0.5	145.4	2.1	13.0	-14.5
	運 輸 業 ， 郵 便 業	19.3	158.8	-3.0	141.8	-3.0	17.0	-2.3
	卸 売 業 ， 小 売 業	18.1	140.3	2.0	132.2	1.8	8.1	3.8
	金 融 業 ， 保 険 業	19.8	159.7	4.8	144.3	5.8	15.4	-4.4
	不 動 産 業 ， 物 品 賃 貸 業	18.8	151.2	2.3	139.1	3.0	12.1	-6.2
	学術研究，専門・技術サービス業	19.0	156.0	1.8	142.1	3.2	13.9	-10.2
	宿 泊 業 ， 飲 食 サ ー ビ ス 業	14.4	99.6	-4.4	92.8	-4.6	6.8	-1.4
	生活関連サービス業，娯楽業	17.4	130.8	-1.8	122.8	-3.1	8.0	25.0
	教 育 ， 学 習 支 援 業	13.7	99.4	7.4	94.5	6.1	4.9	36.1
医 療 ， 福 祉	17.2	128.2	1.3	123.1	1.0	5.1	11.0	
複 合 サ ー ビ ス 事 業	19.3	154.8	6.8	144.2	3.1	10.6	112.0	
サービス業（他に分類されないもの）	18.5	142.4	0.3	133.9	1.5	8.5	-15.0	
30 人 以 上	調 査 産 業 計	18.4	147.5	2.9	136.0	3.1	11.5	0.0
	鉱業，採石業，砂利採取業	×	×	×	×	×	×	×
	建 設 業	19.7	174.2	4.4	151.0	4.2	23.2	5.5
	製 造 業	18.5	156.9	7.0	143.1	5.7	13.8	22.0
	電気・ガス・熱供給・水道業	×	×	×	×	×	×	×
	情 報 通 信 業	19.1	159.1	0.9	145.4	2.6	13.7	-13.8
	運 輸 業 ， 郵 便 業	19.2	159.3	-2.6	141.9	-3.5	17.4	5.5
	卸 売 業 ， 小 売 業	18.8	148.0	2.6	139.3	2.6	8.7	1.2
	金 融 業 ， 保 険 業	19.8	160.0	4.9	143.6	6.1	16.4	-4.1
	不 動 産 業 ， 物 品 賃 貸 業	19.1	154.2	2.4	140.6	1.4	13.6	14.3
	学術研究，専門・技術サービス業	19.0	158.9	2.5	142.5	3.1	16.4	-1.8
	宿 泊 業 ， 飲 食 サ ー ビ ス 業	15.7	112.9	4.9	105.1	4.8	7.8	6.8
	生活関連サービス業，娯楽業	17.1	130.4	-2.3	120.5	-4.6	9.9	37.5
	教 育 ， 学 習 支 援 業	14.1	104.1	13.4	99.5	12.1	4.6	43.7
医 療 ， 福 祉	18.2	139.4	5.8	133.4	5.1	6.0	22.4	
複 合 サ ー ビ ス 事 業	19.4	156.8	6.9	144.4	1.9	12.4	143.2	
サービス業（他に分類されないもの）	18.5	142.4	0.9	133.3	1.5	9.1	-7.2	

3 雇用

(1) 事業所規模 5人以上

8月の常用労働者数は、規模5人以上で前年同月比1.1%増加の7,991千人となった。主な産業別に前年同月比をみると、製造業7.6%増加、情報通信業0.3%増加、卸売業、小売業0.3%増加となった。常用労働者中のパートタイム労働者比率は、前年同月差1.6ポイント上昇し、26.3%となった。

(図3-1、図3-2、表3)

(2) 事業所規模30人以上

8月の常用労働者数は、規模30人以上で前年同月比1.6%増加の5,558千人となった。主な産業別に前年同月比をみると、製造業9.4%増加、情報通信業1.1%増加、卸売業、小売業0.4%増加となった。常用労働者中のパートタイム労働者比率は、前年同月差1.1ポイント上昇し、19.9%となった。

(表3)

図3-1 常用雇用者数の推移（前年同月比） —調査産業計及び主な産業、5人以上—

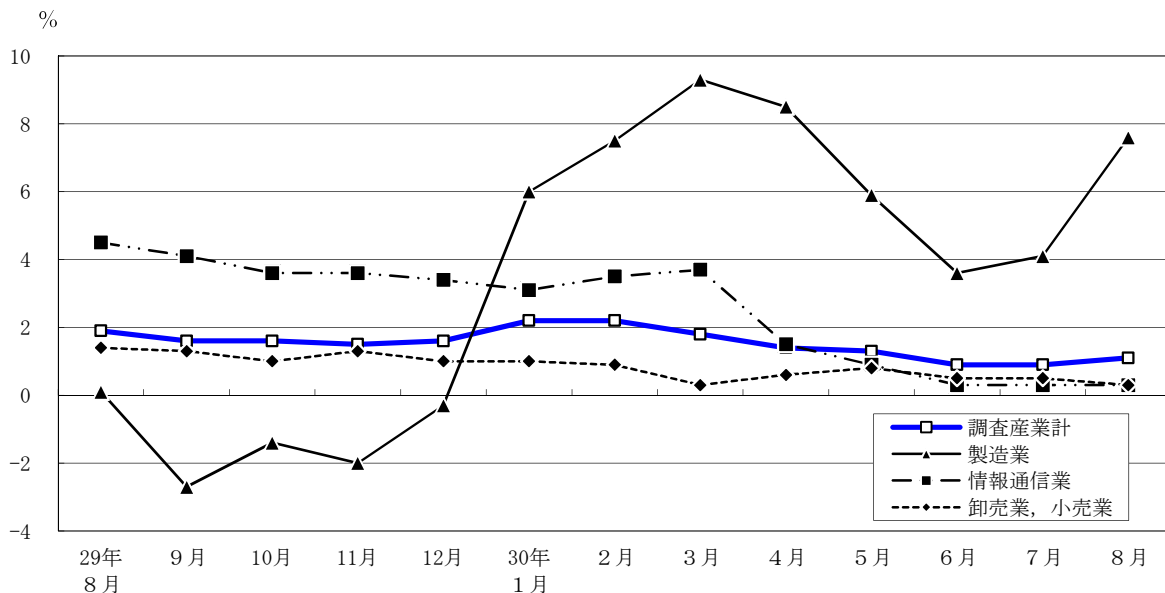
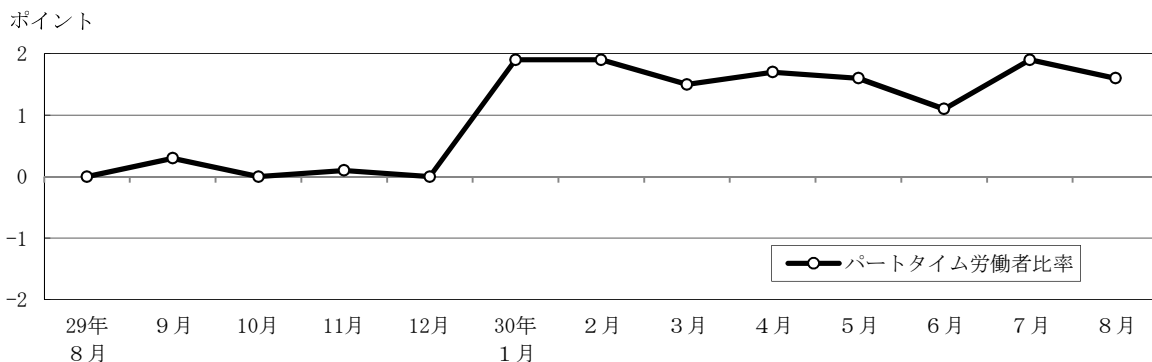


図3-2 パートタイム労働者比率の推移（前年同月差） —調査産業計、5人以上—



平成30年8月分

表3 常用雇用者数及び労働異動率

(単位：人・%・ポイント)

規模	産 業	常 用 労働者数	労働異動率				パートタイム 労働者比率		
			前年 同月比	入職率	前年 同月差	離職率	前年 同月差	前年 同月差	
5 人 以 上	調 査 産 業 計	7,991,173	1.1	1.68	-0.08	1.92	-0.17	26.3	1.6
	鉱業，採石業，砂利採取業	×	×	×	×	×	×	×	×
	建 設 業	346,998	-0.4	0.46	-0.19	0.77	-0.07	4.0	1.1
	製 造 業	576,060	7.6	0.97	0.28	0.67	-0.33	8.4	1.3
	電気・ガス・熱供給・水道業	×	×	×	×	×	×	×	×
	情 報 通 信 業	811,584	0.3	1.20	0.05	1.37	0.04	4.3	0.6
	運 輸 業 ， 郵 便 業	463,944	0.4	1.17	0.16	1.61	-0.02	14.5	3.5
	卸 売 業 ， 小 売 業	1,663,593	0.3	1.28	-0.69	1.42	-0.51	28.1	-2.1
	金 融 業 ， 保 険 業	396,994	1.3	1.00	-0.42	1.29	-0.11	7.0	-0.8
	不 動 産 業 ， 物 品 賃 貸 業	214,910	0.3	1.50	0.09	1.38	-0.32	14.3	-1.1
	学術研究，専門・技術サービス業	386,918	0.1	0.87	0.13	1.15	0.05	8.3	0.0
	宿 泊 業 ， 飲 食 サ ー ビ ス 業	690,394	1.5	4.86	0.78	4.86	0.80	79.7	3.7
	生活関連サービス業，娯楽業	237,610	-4.2	2.95	-0.47	2.32	-0.62	46.1	-1.9
	教 育 ， 学 習 支 援 業	413,792	2.3	1.36	0.59	3.66	-1.85	36.3	2.4
	医 療 ， 福 祉	740,575	-4.9	1.07	-1.12	1.64	-0.26	36.3	3.0
複 合 サ ー ビ ス 事 業	37,321	-0.6	1.31	-0.01	1.26	-0.34	15.9	-6.4	
サービス業（他に分類されないもの）	977,317	4.6	2.60	0.10	2.51	0.20	29.8	2.6	
30 人 以 上	調 査 産 業 計	5,558,297	1.6	1.38	-0.02	1.68	-0.21	19.9	1.1
	鉱業，採石業，砂利採取業	×	×	×	×	×	×	×	×
	建 設 業	221,852	0.9	0.36	-0.07	0.60	-0.17	2.5	2.0
	製 造 業	424,467	9.4	0.91	0.26	0.68	-0.29	6.4	0.9
	電気・ガス・熱供給・水道業	×	×	×	×	×	×	×	×
	情 報 通 信 業	709,602	1.1	1.10	0.07	1.17	0.04	3.3	0.4
	運 輸 業 ， 郵 便 業	391,059	1.0	1.07	0.11	1.57	-0.19	14.4	4.9
	卸 売 業 ， 小 売 業	1,031,937	0.4	0.83	-0.59	1.22	-0.24	20.7	-2.9
	金 融 業 ， 保 険 業	326,356	0.7	0.93	-0.24	1.20	0.07	7.2	-1.1
	不 動 産 業 ， 物 品 賃 貸 業	140,880	1.4	0.89	-0.18	1.00	-0.06	11.7	-0.2
	学術研究，専門・技術サービス業	280,002	0.3	0.87	0.08	1.08	0.00	7.8	1.4
	宿 泊 業 ， 飲 食 サ ー ビ ス 業	227,535	4.9	4.84	1.48	3.85	-0.09	68.4	-1.2
	生活関連サービス業，娯楽業	125,900	-10.3	1.74	-1.19	2.18	-0.07	44.8	-6.3
	教 育 ， 学 習 支 援 業	320,568	1.8	1.29	0.71	4.18	-1.98	31.1	2.6
	医 療 ， 福 祉	476,441	-8.8	0.82	-1.27	1.33	-0.37	29.7	-0.1
複 合 サ ー ビ ス 事 業	24,645	6.9	0.59	0.47	0.31	-0.74	12.3	-6.9	
サービス業（他に分類されないもの）	827,210	6.4	2.81	0.35	2.67	0.22	31.8	3.7	

第1表 規模、産業、性別常用労働者の1人平均月間現金給与額

規模	産 業	現金給与総額				きまって支給する給与				所定内給与	所定外給与	特別に支払われた給与		
		男		女		男		女				計	男	女
		計	×	計	×	計	×	計	×					
5人以上	調査産業	339,150	411,780	240,115	327,138	395,836	233,465	306,638	20,500	12,012	15,944	6,650		
	鉱業、採石業、砂利採取業	×	×	×	×	×	×	×	×	×	×	×		
	建設	409,657	437,890	280,565	392,000	419,813	264,825	355,054	36,946	17,657	18,077	15,740		
	製造	413,611	466,894	291,268	397,182	447,914	280,696	372,644	24,538	16,429	18,980	10,572		
	電気・ガス・熱供給・水道業	×	×	×	×	×	×	×	×	×	×	×		
	情報通信業	412,226	448,223	317,163	403,781	438,532	312,009	372,253	31,528	8,445	9,691	5,154		
	運輸業、郵便業	377,150	406,165	266,057	369,739	398,542	259,458	325,161	44,578	7,411	7,623	6,599		
	卸売業、小売業	362,127	453,616	239,483	336,055	416,588	228,097	321,069	14,986	26,072	37,028	11,386		
	金融業、保険業	492,251	635,704	336,735	486,766	629,729	331,781	454,689	32,077	5,485	5,975	4,954		
	不動産業、物品賃貸業	361,267	425,108	250,043	354,055	417,079	244,254	334,735	19,320	7,212	8,029	5,789		
	学術研究、専門・技術サービス業	433,752	490,866	322,384	424,742	479,556	317,858	401,380	23,362	9,010	11,310	4,526		
	宿泊業、飲食サービス業	135,797	173,604	106,140	134,293	171,168	105,366	126,758	7,535	1,504	2,436	774		
	生活関連サービス業、娯楽業	244,069	298,205	193,308	220,442	265,786	177,925	208,517	11,925	23,627	32,419	15,383		
	教育、学習支援業	303,700	363,691	253,125	302,700	362,252	252,496	293,700	9,000	1,000	1,439	629		
	医療業、福祉業	276,509	357,405	244,774	269,910	349,734	238,595	256,708	13,202	6,599	7,671	6,179		
	複合サービス業	374,874	441,541	261,121	374,748	441,407	261,009	343,243	31,505	126	134	112		
	サービス業(他に分類されないもの)	270,849	312,668	217,232	263,063	302,780	212,141	247,673	15,390	7,786	9,888	5,091		
30人以上	調査産業	372,927	443,149	268,241	361,081	427,930	261,422	336,443	24,638	11,846	15,219	6,819		
	鉱業、採石業、砂利採取業	×	×	×	×	×	×	×	×	×	×	×		
	建設	415,118	439,907	280,046	399,179	423,484	266,745	353,422	45,757	15,939	16,423	13,301		
	製造	442,979	499,187	313,835	428,134	481,869	304,673	399,437	28,697	14,845	17,318	9,162		
	電気・ガス・熱供給・水道業	×	×	×	×	×	×	×	×	×	×	×		
	情報通信業	418,827	453,798	324,012	412,752	447,071	319,706	378,261	34,491	6,075	6,727	4,306		
	運輸業、郵便業	382,070	410,545	272,289	374,884	402,373	268,906	327,172	47,712	7,186	8,172	3,383		
	卸売業、小売業	413,038	513,532	266,480	381,154	469,439	252,401	363,719	17,435	31,884	44,093	14,079		
	金融業、保険業	519,720	678,937	347,148	515,598	674,580	343,281	481,179	34,419	4,122	4,357	3,867		
	不動産業、物品賃貸業	387,619	455,374	267,385	380,302	447,454	261,137	358,919	21,383	7,317	7,920	6,248		
	学術研究、専門・技術サービス業	447,272	497,694	336,912	438,393	487,191	331,588	410,856	27,537	8,879	10,503	5,324		
	宿泊業、飲食サービス業	172,281	223,436	132,625	170,729	220,746	131,954	162,049	8,680	1,552	2,690	671		
	生活関連サービス業、娯楽業	251,231	303,827	207,572	235,039	287,964	191,106	220,064	14,975	16,192	15,863	16,466		
	教育、学習支援業	334,048	399,820	275,789	333,219	398,638	275,272	323,311	9,908	829	1,182	517		
	医療業、福祉業	313,131	378,801	281,354	305,068	369,492	273,894	288,068	17,000	8,063	9,309	7,460		
	複合サービス業	401,856	447,114	264,175	401,669	446,944	263,937	360,750	40,919	187	170	238		
	サービス業(他に分類されないもの)	263,999	304,617	216,668	258,407	297,554	212,792	242,171	16,236	5,592	7,063	3,876		

(単位：円)

第2表 規模、産業、性別常用労働者の1人平均月間出勤日数及び実労働時間数

規模	産業	出勤日数				総実労働時間				所定内労働時間				所定外労働時間			
		日		女		男		女		男		女		男		女	
		計	男	女	計	時間	時間	時間	時間	時間	時間	時間	時間	時間	時間	時間	時間
5人以上	調査産業	17.9	18.7	16.9	124.5	130.8	140.1	118.0	10.2	12.8	6.5						
	採石業、砂利採取業	×	×	×	×	×	×	×	×	×	×						
	建設業	19.8	20.1	18.1	146.3	151.9	154.8	138.7	19.0	21.5	7.6						
	製造業	18.5	18.7	17.9	142.5	141.9	145.5	133.6	12.2	13.6	8.9						
	電気・ガス・熱供給・水道業	×	×	×	×	×	×	×	×	×	×						
	情報通信業	19.1	19.3	18.7	151.3	145.4	147.6	139.5	13.0	13.4	11.8						
	運輸業、郵便業	19.3	19.7	17.8	134.2	141.8	146.2	125.2	17.0	19.1	9.0						
	卸売業、小売業	18.1	18.7	17.3	125.7	132.2	141.2	120.2	8.1	10.0	5.5						
	金融業、保険業	19.8	20.2	19.3	150.0	144.3	150.0	138.1	15.4	18.6	11.9						
	不動産業、物品賃貸業	18.8	19.5	17.7	135.5	139.1	146.3	126.7	12.1	14.0	8.8						
	学術研究、専門・技術サービス業	19.0	19.4	18.3	144.4	142.1	146.5	133.6	13.9	15.5	10.8						
	宿泊業、飲食サービス業	14.4	15.5	13.5	85.8	92.8	106.4	82.0	6.8	10.5	3.8						
	生活関連サービス業、娯楽業	17.4	18.4	16.5	117.7	122.8	134.5	111.8	8.0	10.3	5.9						
	教育、学習支援業	13.7	14.5	13.0	93.7	94.5	100.3	89.6	4.9	5.7	4.1						
	医療、福祉	17.2	18.3	16.8	122.2	123.1	136.4	117.9	5.1	7.0	4.3						
	複合サービス業	19.3	19.5	18.9	140.1	144.2	150.2	133.9	10.6	13.2	6.2						
	サービス業(他に分類されないもの)	18.5	19.0	17.9	131.6	133.9	140.2	125.7	8.5	10.6	5.9						
30人以上	調査産業	18.4	19.0	17.6	133.0	136.0	143.2	125.3	11.5	14.0	7.7						
	採石業、砂利採取業	×	×	×	×	×	×	×	×	×							
	建設業	19.7	20.0	18.0	153.4	151.0	152.5	142.7	23.2	25.5	10.7						
	製造業	18.5	18.7	17.9	146.7	143.1	146.1	136.2	13.8	15.2	10.5						
	電気・ガス・熱供給・水道業	×	×	×	×	×	×	×	×	×							
	情報通信業	19.1	19.3	18.7	152.6	145.4	147.4	140.0	13.7	14.1	12.6						
	運輸業、郵便業	19.2	19.7	17.6	134.5	141.9	146.3	125.1	17.4	19.5	9.4						
	卸売業、小売業	18.8	19.3	18.1	133.9	139.3	147.3	127.5	8.7	10.2	6.4						
	金融業、保険業	19.8	20.3	19.3	150.1	143.6	149.7	137.0	16.4	19.4	13.1						
	不動産業、物品賃貸業	19.1	19.7	18.3	139.3	140.6	147.2	128.8	13.6	15.4	10.5						
	学術研究、専門・技術サービス業	19.0	19.5	18.1	146.0	142.5	147.0	132.7	16.4	17.9	13.3						
	宿泊業、飲食サービス業	15.7	16.4	15.2	100.8	105.1	116.4	96.3	7.8	12.1	4.5						
	生活関連サービス業、娯楽業	17.1	18.0	16.3	119.8	120.5	131.2	111.6	9.9	11.9	8.2						
	教育、学習支援業	14.1	14.9	13.5	98.5	99.5	104.8	94.9	4.6	5.7	3.6						
	医療、福祉	18.2	18.9	17.9	134.0	133.4	142.8	128.8	6.0	7.7	5.2						
	複合サービス業	19.4	19.4	19.4	137.2	144.4	149.2	129.7	12.4	14.1	7.5						
	サービス業(他に分類されないもの)	18.5	19.0	18.0	131.8	133.3	139.8	125.6	9.1	11.5	6.2						

第3表 規模、産業、性別常用労働者数及びパートタイム労働者比率

規模	産業	前月末労働者数			本月中の増加労働者数			本月中の減少労働者数			本月末労働者数			パートタイム労働者比率		
		計	男	女	計	男	女	計	男	女	計	男	女	計	男	女
		人	人	人	人	人	人	人	人	人	人	人	人	人	人	人
5人以上	調査産業	8,010,285	4,619,653	3,390,632	134,392	64,635	69,757	153,504	72,594	80,910	7,991,173	4,611,694	3,379,479	26.3	15.7	40.7
	採石業、砂利採取業	×	×	×	×	×	×	×	×	×	×	×	×	×	×	×
	建設業	348,102	285,533	62,569	1,584	1,467	117	2,688	2,171	517	346,998	284,829	62,169	4.0	2.2	12.0
	製造業	574,360	400,307	174,053	5,575	3,680	1,895	3,875	2,894	981	576,060	401,093	174,967	8.4	3.1	20.5
	電気・ガス・熱供給・水道業	×	×	×	×	×	×	×	×	×	×	×	×	×	×	×
	情報通信業	812,969	589,500	223,469	9,742	6,704	3,038	11,127	7,351	3,776	811,584	588,853	222,731	4.3	2.3	9.7
	運輸業、郵便業	466,013	369,130	96,883	5,447	3,775	1,672	7,516	4,664	2,852	463,944	368,241	95,703	14.5	11.4	26.3
	卸売業、小売業	1,666,077	954,465	711,612	21,254	9,098	12,156	23,738	10,971	12,767	1,663,593	952,592	711,001	28.1	15.7	44.6
	金融業、保険業	398,117	207,111	191,006	3,998	2,217	1,781	5,121	2,841	2,280	396,994	206,487	190,507	7.0	2.0	12.3
	不動産業、物品賃貸業	214,638	136,337	78,301	3,225	1,814	1,411	2,953	1,583	1,370	214,910	136,568	78,342	14.3	8.2	24.9
	学術研究、専門・技術サービス業	388,001	256,167	131,834	3,369	2,030	1,339	4,452	2,136	2,316	386,918	256,061	130,857	8.3	3.9	16.9
	宿泊業、飲食サービス業	690,421	303,872	386,549	33,537	14,156	19,381	33,564	14,876	18,688	690,394	303,152	387,242	79.7	68.6	88.4
	生活関連サービス業、娯楽業	236,127	114,853	121,274	6,955	1,997	4,958	5,472	2,458	3,014	237,610	114,392	123,218	46.1	36.9	54.6
	教育、学習支援業	423,505	193,225	230,280	5,769	1,561	4,208	15,482	5,023	10,459	413,792	189,763	224,029	36.3	29.5	42.1
	医療、福祉	744,793	210,012	534,781	7,999	2,190	5,809	12,217	3,697	8,520	740,575	208,505	532,070	36.3	25.8	40.4
複合サービス業	37,302	23,546	13,756	489	90	399	470	133	337	37,321	23,503	13,818	15.9	5.0	34.6	
サービス業(他に分類されないもの)	976,462	547,703	428,759	25,388	13,825	11,563	24,533	11,580	12,953	977,317	549,948	427,369	29.8	20.2	42.2	
30人以上	調査産業	5,575,149	3,334,046	2,241,103	76,751	40,125	36,626	93,603	44,608	48,995	5,558,297	3,329,563	2,228,734	19.9	11.0	33.3
	採石業、砂利採取業	×	×	×	×	×	×	×	×	×	×	×	×	×	×	×
	建設業	222,371	187,931	34,440	811	694	117	1,330	1,218	112	221,852	187,407	34,445	2.5	1.3	9.3
	製造業	423,505	295,155	128,350	3,836	2,624	1,212	2,874	2,114	760	424,467	295,665	128,802	6.4	2.0	16.5
	電気・ガス・熱供給・水道業	×	×	×	×	×	×	×	×	×	×	×	×	×	×	×
	情報通信業	710,088	518,380	191,708	7,818	5,318	2,500	8,304	4,921	3,383	709,602	518,777	190,825	3.3	1.5	8.2
	運輸業、郵便業	392,994	311,522	81,472	4,221	3,260	961	6,156	3,734	2,422	391,059	311,048	80,011	14.4	12.3	22.5
	卸売業、小売業	1,035,910	614,927	420,983	8,643	4,227	4,416	12,616	7,380	5,236	1,031,937	611,774	420,163	20.7	8.6	38.3
	金融業、保険業	327,257	170,235	157,022	3,039	1,892	1,147	3,940	2,402	1,538	326,356	169,725	156,631	7.2	1.8	13.1
	不動産業、物品賃貸業	141,036	90,216	50,820	1,257	691	566	1,413	815	598	140,880	90,092	50,788	11.7	7.2	19.8
	学術研究、専門・技術サービス業	280,576	192,513	88,063	2,452	1,601	851	3,026	1,847	1,179	280,002	192,267	87,735	7.8	3.6	17.1
	宿泊業、飲食サービス業	225,291	98,256	127,035	10,909	4,415	6,494	8,665	3,180	5,485	227,535	99,491	128,044	68.4	55.2	78.6
	生活関連サービス業、娯楽業	126,453	57,384	69,069	2,202	773	1,429	2,755	1,079	1,676	125,900	57,078	68,822	44.8	36.5	51.7
	教育、学習支援業	330,109	154,359	175,750	4,250	905	3,345	13,791	3,987	9,804	320,568	151,277	169,291	31.1	22.9	38.4
	医療、福祉	478,908	156,197	322,711	3,906	1,248	2,658	6,373	2,107	4,266	476,441	155,338	321,103	29.7	21.7	33.5
複合サービス業	24,576	18,510	6,066	145	57	88	76	33	43	24,645	18,534	6,111	12.3	4.5	35.7	
サービス業(他に分類されないもの)	826,093	443,484	382,609	23,201	12,389	10,812	22,084	9,623	12,461	827,210	446,250	380,960	31.8	21.9	43.3	

第4表 規模、産業別労働異動率

(単位：%)

規 模	5人以上		離職率	30人以上	
	入職率	離職率		入職率	離職率
調 査 産 業 計	1.68	1.92	1.38	1.68	1.68
鉱 業 , 採 石 業 , 砂 利 採 取 業	×	×	×	×	×
建 設 業	0.46	0.77	0.36	0.60	0.60
製 造 業	0.97	0.67	0.91	0.68	0.68
電 気 ・ ガ ス ・ 熱 供 給 ・ 水 道 業	×	×	×	×	×
情 報 通 信 業	1.20	1.37	1.10	1.17	1.17
運 輸 業 , 郵 便 業	1.17	1.61	1.07	1.57	1.57
卸 売 業 , 小 売 業	1.28	1.42	0.83	1.22	1.22
金 融 業 , 保 険 業	1.00	1.29	0.93	1.20	1.20
不 動 産 業 , 物 品 賃 貸 業	1.50	1.38	0.89	1.00	1.00
学 術 研 究 , 専 門 ・ 技 術 サ ー ビ ス 業	0.87	1.15	0.87	1.08	1.08
宿 泊 業 , 飲 食 サ ー ビ ス 業	4.86	4.86	4.84	3.85	3.85
生 活 関 連 サ ー ビ ス 業 , 娯 楽 業	2.95	2.32	1.74	2.18	2.18
教 育 , 学 習 支 援 業	1.36	3.66	1.29	4.18	4.18
医 療 , 福 祉	1.07	1.64	0.82	1.33	1.33
複 合 サ ー ビ ス 事 業	1.31	1.26	0.59	0.31	0.31
サ ー ビ ス 業 (他 に 分 類 さ れ な い も の)	2.60	2.51	2.81	2.67	2.67

第5表 規模、産業、就業形態別常用労働者の1人平均月間現金給与額

(単位：円)

規模	産業	一般労働者					パートタイム労働者				
		現金給与総額	きまって支給する給与	所定内給与	所定外給与	特別に支払われた給与	現金給与総額	きまって支給する給与	所定内給与	所定外給与	特別に支払われた給与
5人以上	調査産業計	420,364	404,360	378,053	26,307	16,004	110,927	110,135	105,954	4,181	792
	鉱業，採石業，砂利採取業	×	×	×	×	×	×	×	×	×	
	建設業	421,235	402,966	364,575	38,391	18,269	126,870	124,148	122,486	1,662	2,722
	製造業	439,561	421,696	395,423	26,273	17,865	127,497	126,896	121,496	5,400	601
	電気・ガス・熱供給・水道業	×	×	×	×	×	×	×	×	×	×
	情報通信業	425,243	416,442	383,606	32,836	8,801	120,052	119,604	117,434	2,170	448
	運輸業，郵便業	417,916	409,419	359,547	49,872	8,497	136,138	135,151	121,870	13,281	987
	卸売業，小売業	461,817	426,109	406,842	19,267	35,708	105,392	104,135	100,174	3,961	1,257
	金融業，保険業	517,012	511,279	477,022	34,257	5,733	158,878	156,731	154,018	2,713	2,147
	不動産業，物品賃貸業	405,174	396,882	374,960	21,922	8,292	98,799	98,041	94,272	3,769	758
	学術研究，専門・技術サービス業	459,891	450,230	424,953	25,277	9,661	143,432	141,650	139,557	2,093	1,782
	宿泊業，飲食サービス業	326,587	322,500	298,545	23,955	4,087	86,821	85,980	82,660	3,320	841
	生活関連サービス業，娯楽業	365,468	322,709	302,339	20,370	42,759	100,873	99,813	97,850	1,963	1,060
	教育，学習支援業	423,911	422,409	408,862	13,547	1,502	98,687	98,544	97,298	1,246	143
	医療，福祉	360,698	350,370	331,331	19,039	10,328	129,082	129,013	126,033	2,980	69
複合サービス事業	417,691	417,541	381,730	35,811	150	148,289	148,289	139,571	8,718	—	
サービス業(他に分類されないもの)	326,105	315,267	296,760	18,507	10,838	140,561	139,971	131,930	8,041	590	
30人以上	調査産業計	434,628	419,959	390,497	29,462	14,669	125,290	124,771	119,495	5,276	519
	鉱業，採石業，砂利採取業	×	×	×	×	×	×	×	×	×	
	建設業	423,537	407,223	360,314	46,909	16,314	93,146	91,559	89,854	1,705	1,587
	製造業	463,917	448,107	417,974	30,133	15,810	135,797	135,109	127,481	7,628	688
	電気・ガス・熱供給・水道業	×	×	×	×	×	×	×	×	×	×
	情報通信業	429,126	422,864	387,304	35,560	6,262	117,037	116,442	113,258	3,184	595
	運輸業，郵便業	422,874	414,681	361,425	53,256	8,193	138,626	137,446	122,806	14,640	1,180
	卸売業，小売業	490,650	450,639	429,579	21,060	40,011	115,662	114,917	111,371	3,546	745
	金融業，保険業	547,528	543,279	506,410	36,869	4,249	160,213	157,730	154,986	2,744	2,483
	不動産業，物品賃貸業	425,979	417,881	393,845	24,036	8,098	97,769	96,354	95,013	1,341	1,415
	学術研究，専門・技術サービス業	474,004	464,565	434,954	29,611	9,439	131,314	129,059	126,041	3,018	2,255
	宿泊業，飲食サービス業	342,053	338,281	319,863	18,418	3,772	92,567	92,057	87,950	4,107	510
	生活関連サービス業，娯楽業	375,256	345,903	321,005	24,898	29,353	98,813	98,795	96,013	2,782	18
	教育，学習支援業	440,528	439,379	425,112	14,267	1,149	107,082	106,935	106,317	618	147
	医療，福祉	378,490	367,032	344,827	22,205	11,458	157,910	157,910	153,270	4,640	—
複合サービス事業	438,838	438,625	393,535	45,090	213	136,715	136,715	125,695	11,020	—	
サービス業(他に分類されないもの)	320,230	312,185	292,452	19,733	8,045	143,066	142,751	134,035	8,716	315	

第6表 規模、産業、就業形態別常用労働者の1人平均月間出勤日数及び実労働時間数

規模	産業	一般労働者				パートタイム労働者				
		出勤日数	総実労働時間	所定労働時間	所定外労働時間	出勤日数	総実労働時間	所定労働時間	所定外労働時間	
5人以上	調査産業	19.5	161.8	149.1	12.7	13.4	82.3	79.3	3.0	
	採石業，砂利採取業	×	×	×	×	×	×	×	×	
	建設業	20.0	174.5	154.8	19.7	13.0	83.0	81.8	1.2	
	製造業	18.8	158.6	145.6	13.0	15.4	104.9	101.3	3.6	
	電気・ガス・熱供給・水道業	×	×	×	×	×	×	×	×	
	情報通信業	19.4	161.7	148.2	13.5	12.3	82.3	80.8	1.5	
	運輸業，郵便業	20.0	168.1	149.7	18.4	15.2	104.2	95.5	8.7	
	卸売業，小売業	19.5	160.8	150.9	9.9	14.4	87.6	84.1	3.5	
	金融業，保険業	20.0	163.7	147.3	16.4	16.1	105.5	103.7	1.8	
	不動産業，物品賃貸業	19.5	162.6	148.9	13.7	14.5	83.7	80.9	2.8	
	学術研究，専門・技術サービス業	19.6	162.8	147.8	15.0	12.5	80.6	79.4	1.2	
	宿泊業，飲食サービス業	21.3	191.2	170.2	21.0	12.6	76.0	72.9	3.1	
	生活関連サービス業，娯楽業	21.1	173.2	159.4	13.8	13.0	80.9	79.6	1.3	
	教育，学習支援業	16.9	130.8	123.5	7.3	8.2	45.6	44.9	0.7	
	医療，福祉	19.6	159.2	151.9	7.3	13.0	73.8	72.7	1.1	
	複合サービス事業	19.5	163.5	151.8	11.7	17.9	108.5	103.8	4.7	
	サービス業(他に分類されないもの)	19.7	159.5	149.2	10.3	15.8	102.0	97.6	4.4	
	30人以上	調査産業	19.5	162.0	148.5	13.5	14.2	89.3	86.0	3.3
		採石業，砂利採取業	×	×	×	×	×	×	×	×
		建設業	19.9	176.9	153.1	23.8	11.1	72.1	71.3	0.8
製造業		18.7	159.9	145.5	14.4	15.9	112.1	107.4	4.7	
電気・ガス・熱供給・水道業		×	×	×	×	×	×	×	×	
情報通信業		19.4	161.7	147.6	14.1	12.5	83.9	81.8	2.1	
運輸業，郵便業		20.0	168.9	150.0	18.9	14.5	103.1	94.1	9.0	
卸売業，小売業		19.6	160.8	150.8	10.0	16.0	98.5	94.9	3.6	
金融業，保険業		20.1	164.2	146.7	17.5	16.1	104.8	103.0	1.8	
不動産業，物品賃貸業		19.6	163.9	148.6	15.3	15.4	80.6	79.7	0.9	
学術研究，専門・技術サービス業		19.7	165.8	148.1	17.7	11.7	77.5	75.8	1.7	
宿泊業，飲食サービス業		20.2	179.1	161.9	17.2	13.6	81.8	78.4	3.4	
生活関連サービス業，娯楽業		20.5	171.7	155.2	16.5	12.9	79.7	77.9	1.8	
教育，学習支援業		17.3	132.4	125.8	6.6	7.3	44.0	43.6	0.4	
医療，福祉		19.9	162.2	154.3	7.9	14.2	85.2	83.8	1.4	
複合サービス事業		19.5	165.1	151.8	13.3	18.5	97.7	91.6	6.1	
サービス業(他に分類されないもの)		19.6	160.2	149.1	11.1	16.2	104.0	99.2	4.8	

第7表 規模、産業、就業形態別常用労働者数

規模	産業	一般労働者						パートタイム労働者							
		前月	本月	前月	本月	前月	本月	前月	本月	前月	本月				
		労働者数	労働者数	労働者数	労働者数	労働者数	労働者数	労働者数	労働者数	労働者数	労働者数				
5人以上	調査産業	5,909,239	56,475	72,463	5,892,487	2,101,046	77,917	81,041	2,098,686	×	×	×	×	×	×
	採石業、砂利採取業	×	×	×	×	×	×	×	×	×	×	×	×	×	×
	建設業	334,503	1,321	2,567	333,258	13,599	263	121	13,740	×	×	×	×	×	×
	製造業	526,844	4,651	3,374	527,915	47,516	924	501	48,145	×	×	×	×	×	×
	電気・ガス・熱供給・水道業	×	×	×	×	×	×	×	×	×	×	×	×	×	×
	情報通信業	778,553	7,409	9,467	776,710	34,416	2,333	1,660	34,874	×	×	×	×	×	×
	運輸業、郵便業	398,796	2,830	5,007	396,618	67,217	2,617	2,509	67,326	×	×	×	×	×	×
	卸売業、小売業	1,201,437	9,626	12,858	1,196,945	464,640	11,628	10,880	466,648	×	×	×	×	×	×
	金融業、保険業	370,837	3,459	4,762	369,302	27,280	539	359	27,692	×	×	×	×	×	×
	不動産業、物品賃貸業	183,790	2,570	2,404	184,199	30,848	655	549	30,711	×	×	×	×	×	×
	学術研究、専門・技術サービス業	356,080	2,697	3,949	354,833	31,921	672	503	32,085	×	×	×	×	×	×
	宿泊業、飲食サービス業	141,840	2,506	4,353	140,218	548,581	31,031	29,211	550,176	×	×	×	×	×	×
	生活関連サービス業、娯楽業	128,312	1,310	1,613	128,069	107,815	5,645	3,859	109,541	×	×	×	×	×	×
	教育、学習支援業	264,272	1,323	2,261	263,537	159,233	4,446	13,221	150,255	×	×	×	×	×	×
	医療、福祉	473,851	3,243	5,489	471,606	270,942	4,756	6,728	268,969	×	×	×	×	×	×
複合サービス事業	31,382	327	328	31,381	5,920	162	142	5,940	×	×	×	×	×	×	
サービス業(他に分類されないもの)	686,279	13,142	13,744	685,658	290,183	12,246	10,789	291,659	×	×	×	×	×	×	
30人以上	調査産業	4,462,249	40,462	52,205	4,450,509	1,112,900	36,289	41,398	1,107,788	×	×	×	×	×	×
	採石業、砂利採取業	×	×	×	×	×	×	×	×	×	×	×	×	×	×
	建設業	216,673	765	1,209	216,230	5,698	46	121	5,622	×	×	×	×	×	×
	製造業	396,696	3,168	2,686	397,165	26,809	668	188	27,302	×	×	×	×	×	×
	電気・ガス・熱供給・水道業	×	×	×	×	×	×	×	×	×	×	×	×	×	×
	情報通信業	686,807	6,302	7,073	686,036	23,281	1,516	1,231	23,566	×	×	×	×	×	×
	運輸業、郵便業	336,629	2,315	4,069	334,874	56,365	1,906	2,087	56,185	×	×	×	×	×	×
	卸売業、小売業	821,569	5,484	8,723	818,292	214,341	3,159	3,893	213,645	×	×	×	×	×	×
	金融業、保険業	303,814	2,748	3,695	302,871	23,443	291	245	23,485	×	×	×	×	×	×
	不動産業、物品賃貸業	124,627	880	1,173	124,339	16,409	377	240	16,541	×	×	×	×	×	×
	学術研究、専門・技術サービス業	258,750	1,985	2,640	258,099	21,826	467	386	21,903	×	×	×	×	×	×
	宿泊業、飲食サービス業	72,722	999	1,757	71,962	152,569	9,910	6,908	155,573	×	×	×	×	×	×
	生活関連サービス業、娯楽業	69,669	431	694	69,467	56,784	1,771	2,061	56,433	×	×	×	×	×	×
	教育、学習支援業	221,940	1,065	2,047	220,956	108,169	3,185	11,744	99,612	×	×	×	×	×	×
	医療、福祉	337,219	1,866	4,032	335,055	141,689	2,040	2,341	141,386	×	×	×	×	×	×
複合サービス事業	21,571	116	62	21,625	3,005	29	14	3,020	×	×	×	×	×	×	
サービス業(他に分類されないもの)	564,222	12,277	12,154	564,326	261,871	10,924	9,930	262,884	×	×	×	×	×	×	

(単位：人)

第8表 規模、性別常用労働者の1人平均月間現金給与額

(単位：円)

規模	現金給与総額			きまって支給する給与			所定内給与		所定外給与		特別に支払われた給与				
	計	男	女	計	男	女	計	男	女	計	男	女	計	男	女
500人以上	430,874	506,972	312,733	420,180	493,250	306,740	387,605	32,575	10,694	13,722	5,993				
100～499人	372,611	483,193	273,902	362,027	421,061	265,841	338,356	23,671	10,584	12,132	8,061				
100人以上	401,770	469,773	293,625	391,131	456,853	286,614	363,004	28,127	10,639	12,920	7,011				
30～99人	312,099	382,243	220,623	297,706	361,766	214,164	280,428	17,278	14,393	20,477	6,459				
5～29人	261,897	330,370	185,462	249,508	312,546	179,140	238,472	11,036	12,389	17,824	6,322				
30人以上	372,927	443,149	268,241	361,081	427,930	261,422	336,443	24,638	11,846	15,219	6,819				
5人以上	339,150	411,780	240,115	327,138	395,836	233,465	306,638	20,500	12,012	15,944	6,650				

第9表 規模、性別常用労働者の1人平均月間出勤日数及び実労働時間数

調査産業計

規模	出勤日数			総実労働時間			所定内労働時間			所定外労働時間		
	計	男	女	計	男	女	計	男	女	計	男	女
500人以上	18.9	19.3	18.3	154.6	160.9	144.8	141.7	146.1	134.9	12.9	14.8	9.9
100～499人	18.5	18.9	17.9	148.7	156.8	135.7	137.1	142.8	127.9	11.6	14.0	7.8
100人以上	18.7	19.1	18.1	151.6	158.8	140.2	139.4	144.4	131.4	12.2	14.4	8.8
30～99人	17.9	18.9	16.6	138.8	153.9	119.3	128.9	140.6	113.7	9.9	13.3	5.6
5～29人	16.7	17.9	15.4	125.9	141.7	108.1	118.8	132.0	104.0	7.1	9.7	4.1
30人以上	18.4	19.0	17.6	147.5	157.2	133.0	136.0	143.2	125.3	11.5	14.0	7.7
5人以上	17.9	18.7	16.9	141.0	152.9	124.5	130.8	140.1	118.0	10.2	12.8	6.5

第10表 規模、就業形態別常用労働者の1人平均月間現金給与額

(単位：円)

規 模	一 般 労 働 者				パ ー ト タ イ ム 労 働 者					
	現金給与 総 額	きま って支 給する 給与	所 定 内 給 与	所 定 外 給 与	特別に支払 われた給与	現金給与 総 額	きま って支 給する 給与	所 定 内 給 与	所 定 外 給 与	特別に支払 われた給与
500人以上	478,358	465,835	429,166	36,669	12,523	164,515	164,082	154,476	9,606	433
100~499人	421,135	408,586	381,237	27,349	12,549	127,154	126,512	121,447	5,065	642
100人以上	450,008	437,472	405,420	32,052	12,536	145,040	144,498	137,259	7,239	542
30~99人	396,358	376,382	353,365	23,017	19,976	102,297	101,806	98,816	2,990	491
5~29人	376,358	356,234	339,659	16,575	20,124	94,810	93,712	90,760	2,952	1,098
30人以上	434,628	419,959	390,497	29,462	14,669	125,290	124,771	119,495	5,276	519
5人以上	420,364	404,360	378,053	26,307	16,004	110,927	110,135	105,954	4,181	792

第11表 規模、就業形態別常用労働者の1人平均月間出勤日数及び実労働時間数

規 模	一 般 労 働 者				パ ー ト タ イ ム 労 働 者			
	出勤日数 日	総実労働 時間 時	所 定 内 労働時間 時間	所 定 外 労働時間 時間	出勤日数 日	総実労働 時間 時間	所 定 内 労働時間 時間	所 定 外 労働時間 時間
500人以上	19.6	163.5	149.2	14.3	14.8	104.1	99.3	4.8
100~499人	19.3	160.2	147.0	13.2	14.5	90.5	87.0	3.5
100人以上	19.5	161.9	148.1	13.8	14.7	97.0	92.9	4.1
30~99人	19.6	162.4	149.4	13.0	13.8	80.3	77.9	2.4
5~29人	19.6	161.1	150.9	10.2	12.5	74.5	71.9	2.6
30人以上	19.5	162.0	148.5	13.5	14.2	89.3	86.0	3.3
5人以上	19.5	161.8	149.1	12.7	13.4	82.3	79.3	3.0

第12表 規模、産業別名目賃金指数 (現金給与総額)

規模	年	月	調査産業計	前年 同月比	建設業	製造業	電気・ガス・熱供給・水道業	情報通信業	運輸業、郵便業	卸売業、小売業	金融業、保険業	不動産業、物品賃貸業	学術研究、専門・技術サービス業	宿泊業、飲食サービス業	生活関連サービス業、娯楽業	教育、学習支援業	医療、福祉	複合サービス事業	サービス業 (他に分類されないもの)	
																				(平成27年平均=100)
5人以上	平成24年平均	8月	99.5	-0.6	99.0	97.2	104.5	107.9	94.1	97.5	91.5	86.3	104.9	102.9	115.6	104.1	104.1	84.0	93.5	
	平成25年平均	9月	100.0	0.5	98.3	96.7	99.3	105.5	100.3	98.0	96.7	94.5	99.5	98.9	112.7	107.6	103.4	92.7	95.4	
	平成26年平均	10月	99.9	-0.1	98.5	98.6	96.3	101.9	102.8	98.7	99.1	100.4	99.8	97.4	110.6	101.6	101.3	97.8	97.6	
	平成27年平均	11月	100.0	0.1	100.0	100.0	100.0	100.0	100.0	100.0	100.0	100.0	100.0	100.0	100.0	100.0	100.0	100.0	100.0	100.0
	平成28年平均	12月	100.4	0.4	101.6	100.1	106.3	101.5	102.5	101.5	101.5	96.8	102.7	103.9	94.5	93.2	106.4	97.8	103.0	96.8
	平成29年平均	1月	101.2	0.8	104.2	101.9	101.0	100.8	102.2	104.4	101.3	103.3	102.9	102.9	94.2	94.1	103.4	100.4	99.6	94.2
	平成29年	8月	84.1	0.8	92.0	78.9	81.8	81.3	87.2	85.0	81.1	81.0	89.6	91.9	89.5	80.3	86.3	73.3	83.5	
	平成29年	9月	83.8	0.6	85.1	84.4	91.1	83.7	87.3	84.4	81.8	82.3	82.4	88.3	84.0	82.1	84.0	73.0	83.2	
	平成29年	10月	84.6	1.2	87.4	81.0	84.0	80.1	90.4	85.1	77.7	83.4	84.6	90.6	86.9	84.8	90.1	82.4	83.7	
	平成29年	11月	90.5	3.7	98.5	91.2	91.2	97.9	93.2	90.9	89.4	86.8	81.3	90.0	84.1	82.3	95.4	87.0	86.4	
	平成29年	12月	175.1	0.5	190.7	201.8	163.7	169.4	181.7	184.8	154.4	203.7	186.9	116.3	135.8	206.1	158.7	215.0	143.1	
	平成30年	1月	84.2	0.2	84.5	76.4	98.3	94.2	86.4	89.8	76.3	83.1	84.7	88.7	86.7	81.9	86.1	89.6	83.8	
	平成30年	2月	83.1	0.0	79.9	78.3	94.9	85.3	78.5	88.1	98.8	82.9	81.5	87.8	78.7	76.0	88.3	89.0	79.7	
	平成30年	3月	93.1	2.1	91.1	93.4	97.8	88.2	82.2	107.2	109.2	88.2	87.0	93.7	84.7	83.1	106.2	91.0	83.3	
	平成30年	4月	86.5	-1.0	84.2	81.4	87.7	84.8	88.4	93.4	80.6	92.5	102.8	91.2	86.9	80.3	86.4	90.9	86.4	
	平成30年	5月	89.7	1.0	86.3	77.8	92.6	89.1	81.0	95.4	135.9	99.0	84.2	93.4	88.2	76.6	85.2	85.7	82.4	
平成30年	6月	151.5	2.0	144.2	144.7	×	161.8	144.4	191.1	156.7	158.9	140.4	108.4	141.1	156.2	124.7	223.0	126.4		
平成30年	7月	113.0	-0.4	161.2	121.7	85.2	113.5	115.6	127.1	84.1	115.4	129.3	100.1	103.7	105.5	100.3	93.1	101.9		
平成30年	8月	83.4	-0.8	85.2	80.1	×	82.3	83.1	94.3	75.2	81.9	84.6	87.2	97.4	78.0	85.2	84.8	82.5		
前年同月比 (%)			-	-7.4	1.5	×	1.2	-4.7	10.9	-7.3	1.1	-5.6	-5.1	8.8	-2.9	-1.3	15.7	-1.2		
平成24年平均			99.6	-0.9	99.2	96.4	106.6	108.3	93.7	97.2	90.4	89.3	106.6	117.5	114.9	103.9	104.1	81.0	93.2	
平成25年平均			100.0	0.5	98.9	95.0	101.5	106.1	98.6	99.4	96.0	92.9	99.9	109.8	117.9	105.9	102.8	91.7	95.2	
平成26年平均			100.3	0.3	97.8	97.4	98.4	102.8	101.6	99.8	99.1	98.5	98.5	104.6	113.3	100.4	101.5	91.0	100.4	
平成27年平均			100.0	-0.4	100.0	100.0	100.0	100.0	100.0	100.0	100.0	100.0	100.0	100.0	100.0	100.0	100.0	100.0	100.0	
平成28年平均			100.1	0.2	100.5	99.5	106.7	101.0	102.5	101.0	96.7	102.0	103.1	102.7	87.2	103.3	95.8	104.7	97.9	
平成29年平均			100.9	0.8	106.2	101.3	104.1	101.2	102.1	105.3	96.6	106.5	99.7	98.4	85.6	102.0	97.1	99.4	95.2	
平成29年	8月		81.1	0.5	90.2	74.7	84.7	80.2	86.3	82.1	73.2	82.2	84.8	88.8	81.2	78.7	82.1	74.2	84.0	
平成29年	9月		82.0	0.7	81.5	81.7	90.8	83.8	85.3	82.3	79.3	84.5	77.5	89.2	74.8	80.7	78.8	73.0	84.8	
平成29年	10月		82.8	0.9	85.9	79.1	86.9	79.7	90.1	83.6	72.7	82.5	92.3	89.8	79.3	83.2	87.0	80.1	84.0	
平成29年	11月		89.5	4.2	96.7	90.6	85.1	99.6	93.1	88.5	88.6	83.6	76.2	87.8	76.6	80.0	92.1	73.9	88.9	
平成29年	12月		180.7	0.2	207.9	212.0	172.3	173.8	185.6	194.0	148.3	216.4	182.8	136.9	135.0	206.4	156.5	231.4	145.6	
平成30年	1月		82.6	0.5	82.4	73.8	97.4	93.8	86.0	86.1	74.0	83.9	80.3	91.9	79.7	81.3	85.3	94.5	85.2	
平成30年	2月		80.4	-0.2	74.3	76.5	94.0	81.9	77.0	86.8	83.1	84.9	76.1	98.8	71.9	74.8	89.7	96.0	80.9	
平成30年	3月		93.7	4.5	87.0	94.6	96.9	87.5	80.4	111.1	111.0	89.6	81.4	96.6	79.1	82.4	113.4	98.1	84.9	
平成30年	4月		85.2	-0.5	78.9	79.7	86.9	83.5	86.0	92.1	78.8	95.9	102.9	94.1	81.5	79.0	85.4	86.8	88.1	
平成30年	5月		89.3	1.9	83.5	75.7	91.8	88.0	79.0	94.4	143.2	104.5	79.0	96.5	84.7	75.4	84.5	82.7	83.9	
平成30年	6月		160.8	2.6	149.4	154.0	×	166.7	146.5	217.5	157.6	185.1	142.7	129.8	162.8	155.7	128.3	216.2	129.5	
平成30年	7月		111.6	0.0	164.4	123.6	87.1	111.7	108.9	124.6	82.5	119.2	123.0	117.7	106.2	103.7	99.1	89.8	104.1	
平成30年	8月		81.5	0.5	78.3	78.4	×	80.6	80.0	92.1	75.1	82.9	79.3	95.5	89.8	76.5	85.9	83.0	83.4	
前年同月比 (%)			-	-	-13.2	5.0	×	0.5	-7.3	12.2	2.6	0.9	-6.5	7.5	10.6	-2.8	4.6	11.9	-0.7	

第13表 規模、産業別名目賃金指数（きまって支給する給与）

規模	年 月	調査産業 計	前年 同月比	建設業	製造業	電気・ガス・熱供給・水道業	情報通信業	運輸業、郵便業	卸売業、小売業	金融業、保険業	不動産業、物品賃貸業	学術研究、専門・技術サービス業	宿泊業、飲食サービス業、娯楽業	生活関連サービス業、娯楽業	教育、学習支援業	医療、福祉	複合サービス事業	サービス業（他に分類されないもの）	
				104.0	100.7	104.2	108.4	94.2	98.1	94.7	87.0	106.8	103.2	110.2	104.7	105.5	89.5	95.1	
5人以上	平成24年平均	100.9	0.4	104.0	100.7	104.2	108.4	94.2	98.1	94.7	87.0	106.8	103.2	110.2	104.7	105.5	89.5	95.1	
	平成25年平均	100.3	-0.6	101.5	100.0	102.4	103.8	98.9	98.4	96.8	93.7	102.0	98.4	106.9	105.2	104.5	93.7	96.0	
	平成26年平均	99.5	-0.7	99.4	100.4	97.5	99.6	101.2	98.5	99.1	99.7	101.0	96.4	105.7	100.0	101.0	99.8	97.6	
	平成27年平均	100.0	0.4	100.0	100.0	100.0	100.0	100.0	100.0	100.0	100.0	100.0	100.0	100.0	100.0	100.0	100.0	100.0	
	平成28年平均	100.0	0.0	101.0	100.4	106.2	100.7	100.9	100.3	99.0	99.0	100.3	102.2	94.9	91.8	104.7	98.7	101.5	97.7
	平成29年平均	100.5	0.5	101.5	101.7	104.4	100.9	101.1	102.8	101.0	101.0	100.3	100.8	95.3	91.3	103.1	101.2	99.0	95.3
	平成29年8月	100.1	0.8	100.4	100.5	104.0	99.5	101.4	102.0	103.0	103.0	98.9	99.9	97.0	90.6	102.4	101.0	96.6	95.9
	平成29年9月	100.3	0.2	103.0	101.0	113.3	101.4	101.9	102.6	99.9	99.9	100.2	100.2	94.5	91.4	103.9	99.2	96.5	96.0
	平成29年10月	100.8	0.5	104.7	101.8	105.5	99.4	103.7	102.6	100.2	101.1	100.9	100.9	96.0	93.5	104.0	103.2	99.8	95.7
	平成29年11月	100.9	0.7	102.0	102.2	104.4	102.3	104.2	104.0	101.0	101.0	102.7	99.2	94.9	86.7	101.6	101.9	97.4	96.7
	平成29年12月	100.3	0.2	101.4	101.0	95.3	100.0	104.0	103.8	101.0	101.0	100.6	100.8	95.4	90.8	100.5	99.3	100.0	96.1
	平成30年1月	98.1	-1.2	94.2	98.8	125.2	101.0	98.1	98.1	106.4	101.9	98.4	99.9	94.3	88.7	96.2	97.4	117.1	93.1
平成30年2月	98.3	-1.8	97.3	100.5	120.9	100.7	95.2	95.2	106.0	102.8	103.1	100.2	91.2	85.8	96.8	98.8	117.5	92.6	
平成30年3月	100.1	-0.5	96.8	100.2	124.4	103.3	97.8	98.4	108.4	103.9	105.5	101.1	96.1	91.9	99.1	100.3	119.8	93.9	
平成30年4月	101.3	-0.5	101.0	102.5	111.6	103.4	99.8	99.8	109.1	106.8	104.7	103.4	96.7	92.3	99.0	100.7	108.2	93.9	
平成30年5月	100.2	0.5	101.5	99.0	116.5	101.8	92.4	92.4	108.5	104.9	105.9	103.3	98.8	95.2	97.6	100.5	111.9	93.7	
平成30年6月	100.5	-0.2	100.5	100.0	×	101.2	99.1	99.1	109.9	100.6	102.0	103.7	98.8	97.7	97.1	100.0	111.6	95.3	
平成30年7月	100.6	-0.5	100.1	100.7	108.5	102.5	99.0	99.0	110.3	100.1	100.9	104.6	91.8	95.3	101.1	99.1	112.1	95.6	
平成30年8月	100.3	0.2	100.3	101.5	×	101.2	99.3	99.3	109.6	101.0	101.1	103.5	93.0	96.8	99.8	99.3	112.0	94.4	
前年同月比 (%)		-	-	-0.1	1.0	×	1.7	-2.1	7.5	-1.9	2.2	3.6	-4.1	6.8	-2.5	-1.7	15.9	-1.6	
平成24年平均	100.8	0.5	104.8	100.6	105.9	108.9	93.8	93.8	96.3	93.8	90.1	107.4	117.7	108.2	104.1	106.3	86.7	94.2	
平成25年平均	100.2	-0.6	102.0	99.1	104.8	104.7	98.2	98.2	98.5	96.4	92.0	102.1	108.7	109.3	102.9	104.1	94.1	95.6	
平成26年平均	99.8	-0.4	99.6	99.8	99.4	100.4	100.6	100.6	98.7	99.3	97.1	99.0	103.1	108.2	98.4	101.4	96.8	99.9	
平成27年平均	100.0	0.2	100.0	100.0	100.0	100.0	100.0	100.0	100.0	100.0	100.0	100.0	100.0	100.0	100.0	100.0	100.0	100.0	
平成28年平均	99.7	-0.3	99.6	99.8	106.9	100.4	101.1	101.1	98.9	99.1	100.6	101.5	102.1	86.7	101.9	97.2	104.0	98.5	
平成29年平均	100.1	0.4	101.1	100.9	107.9	101.3	101.1	101.1	102.4	98.1	103.5	98.3	99.0	84.6	102.0	98.4	99.6	96.0	
平成29年8月	99.7	0.8	99.8	99.7	107.9	99.9	101.5	101.5	102.3	99.4	103.4	97.5	97.8	81.7	101.8	98.3	100.3	96.8	
平成29年9月	99.9	0.2	101.1	99.5	115.7	103.1	101.9	101.9	102.4	96.2	103.5	97.0	98.9	84.7	103.3	95.8	98.6	97.1	
平成29年10月	100.5	0.4	104.7	101.5	108.9	100.6	104.1	102.6	97.5	97.5	102.9	97.5	96.3	87.6	103.2	100.8	100.2	96.7	
平成29年11月	100.8	0.9	100.5	102.1	108.4	103.6	104.5	104.5	104.1	98.6	104.3	95.6	97.2	81.1	100.7	98.9	99.8	97.9	
平成29年12月	99.4	-0.4	99.3	100.2	97.0	100.4	104.6	104.6	102.2	97.2	103.4	97.2	97.9	85.6	98.1	96.1	98.4	96.9	
平成30年1月	98.2	-1.1	90.0	98.4	123.8	101.3	98.1	98.1	106.9	99.8	100.8	96.7	101.8	84.7	95.7	98.3	127.5	94.5	
平成30年2月	98.6	-1.4	92.6	100.7	119.6	101.0	94.8	94.8	106.4	100.8	107.6	96.4	102.2	81.1	96.6	100.5	129.6	93.7	
平成30年3月	100.4	0.0	90.6	100.0	123.0	103.8	97.4	97.4	109.4	101.9	108.3	97.6	104.1	88.5	98.8	103.0	131.8	95.2	
平成30年4月	101.6	0.2	97.4	102.9	110.4	103.8	99.2	99.2	110.1	105.5	106.7	100.5	103.4	88.8	98.6	102.4	104.4	95.2	
平成30年5月	100.1	1.1	98.9	98.9	115.2	101.9	90.9	90.9	109.3	103.9	107.6	99.9	106.3	94.8	97.2	102.8	111.4	94.7	
平成30年6月	100.7	0.9	96.1	99.8	×	101.4	98.4	98.4	110.4	102.5	106.1	100.5	108.8	99.0	96.3	100.6	110.0	96.5	
平成30年7月	100.8	0.1	95.3	101.8	110.7	102.5	96.7	96.7	110.2	101.3	103.4	100.3	104.7	97.2	99.8	101.1	111.2	96.5	
平成30年8月	100.6	0.9	95.3	102.9	×	101.4	97.1	97.1	109.6	102.1	104.2	99.4	105.6	95.7	99.2	102.2	112.2	95.6	
前年同月比 (%)		-	-	-4.5	3.2	×	1.5	-4.3	7.1	2.7	0.8	1.9	8.0	17.1	-2.6	4.0	11.9	-1.2	

第14表 規模、産業別名目賃金指数(所定内給与)

(平成27年平均=100)

規模	年 月	調査産業 計	前年 同月比	建設業	製造業	電気・力 ス・熱供 給・水道業	情報通信業	運輸業 郵便業	卸売業 小売業	金融業 保険業	不動産業 物品賃貸業	学術研究 専門・技術 サービス業	宿泊業、飲 食サービス 業	生活関連 サービス 業、娯楽業	教育、学習 支援業	医療、福祉	複合サービ ス事業	サービス業 (他に分類さ れないもの)	
																			100.7
5 人 以 上	平成24年平均	100.7	-0.2	104.9	101.0	101.7	107.9	96.5	98.4	93.8	87.7	103.6	103.9	110.8	105.1	104.0	89.0	93.7	
	平成25年平均	100.0	-0.7	102.3	100.2	98.9	103.5	100.7	98.5	96.1	94.4	98.4	98.0	107.3	105.6	102.9	93.3	94.7	
	平成26年平均	99.1	-0.9	100.5	100.8	94.2	98.6	102.1	98.7	98.4	99.9	97.4	97.4	105.2	100.3	99.5	99.1	96.0	
	平成27年平均	100.0	0.9	100.0	100.0	100.0	100.0	100.0	100.0	100.0	100.0	100.0	100.0	100.0	100.0	100.0	100.0	100.0	100.0
	平成28年平均	100.1	0.1	100.6	100.5	105.8	101.1	100.9	100.3	99.1	100.3	102.4	95.0	92.5	104.7	98.5	101.6	98.2	98.2
	平成29年平均	100.7	0.6	99.8	102.0	103.0	102.1	101.2	101.2	103.0	101.3	99.9	100.7	91.4	102.9	101.2	99.1	96.3	96.3
	平成29年 8月	100.6	0.8	99.5	101.5	104.1	100.6	101.6	102.4	103.7	98.6	99.9	97.4	90.6	102.5	101.3	97.1	97.2	97.2
	平成29年 9月	101.0	0.3	101.4	101.2	109.4	103.1	103.2	103.1	100.6	100.1	100.9	95.1	91.6	104.0	99.7	97.6	97.3	97.3
30 人 以 上	平成25年10月	101.0	0.8	102.0	102.2	99.9	100.4	104.4	102.9	100.5	100.3	101.0	96.6	92.9	103.8	103.2	100.0	97.0	
	平成25年11月	100.9	0.7	98.9	102.1	99.6	103.3	104.3	104.2	100.8	101.9	98.9	95.2	85.8	101.3	102.0	97.1	97.3	
	平成25年12月	100.3	0.1	98.4	100.9	93.3	100.8	104.2	103.9	101.0	100.0	100.9	95.7	90.1	100.2	99.2	100.1	97.0	
	平成30年 1月	98.5	-1.2	92.6	99.4	120.0	102.9	97.9	106.6	102.9	98.6	100.4	94.5	88.9	96.0	96.0	115.1	94.7	
	平成30年 2月	98.8	-1.5	95.1	100.5	114.8	102.8	95.4	106.6	104.2	103.3	100.1	92.2	86.1	96.3	98.2	116.1	93.9	
	平成30年 3月	100.4	-0.3	94.3	99.8	116.8	104.8	98.1	108.7	105.0	105.5	100.2	96.6	91.9	98.5	99.9	117.8	94.9	
	平成30年 4月	101.3	-0.6	98.1	102.3	108.3	104.6	99.6	109.1	107.3	104.1	103.0	96.2	91.7	98.2	100.8	103.4	94.7	
	平成30年 5月	100.5	0.6	99.6	98.7	111.7	103.4	93.9	108.6	105.4	105.8	102.7	98.8	94.7	96.9	100.1	107.8	94.9	
平成30年 6月	100.8	-0.3	98.4	100.2	×	102.9	100.1	110.2	100.8	101.9	102.8	98.7	97.6	96.9	98.8	107.7	96.5		
平成30年 7月	100.9	-0.5	98.2	101.0	104.2	104.1	100.9	110.6	100.3	92.8	104.6	92.6	95.1	100.5	98.9	108.4	97.2		
平成30年 8月	101.0	0.4	99.3	102.0	×	102.8	100.4	109.9	101.4	102.2	103.9	93.9	96.8	99.5	99.1	108.2	96.4		
前年同月比 (%)	-	-	-0.2	0.5	×	2.2	-1.2	7.3	-2.2	3.7	4.0	-3.6	6.8	-2.9	-2.2	11.4	-0.8		
平成24年平均	100.5	-0.1	105.9	101.0	103.6	108.8	96.1	96.5	93.1	89.8	103.7	115.6	109.2	104.4	104.1	85.1	92.3		
平成25年平均	99.8	-0.7	103.2	99.5	101.1	104.5	100.0	98.6	95.9	92.0	97.5	105.8	110.9	103.1	102.0	91.5	93.7		
平成26年平均	99.1	-0.7	101.6	100.5	95.5	99.3	101.1	98.7	98.7	97.4	94.1	100.2	109.1	98.7	99.3	94.5	98.3		
平成27年平均	100.0	0.9	100.0	100.0	100.0	100.0	100.0	100.0	100.0	100.0	100.0	100.0	100.0	100.0	100.0	100.0	100.0		
平成28年平均	99.8	-0.2	98.8	100.0	106.6	101.0	100.8	99.0	99.3	101.0	101.5	101.9	88.6	101.8	96.9	105.7	98.9		
平成29年平均	100.5	0.7	99.7	101.1	106.4	102.9	101.1	102.9	98.2	104.2	98.6	99.7	85.4	101.5	98.2	99.8	97.1		
平成29年 8月	100.5	1.1	100.0	100.8	107.9	101.3	101.9	103.0	100.0	104.6	98.0	99.1	82.3	101.8	98.6	101.6	98.2		
平成29年 9月	100.8	0.4	100.4	99.8	111.3	105.4	103.2	103.2	96.6	104.6	98.1	99.8	85.5	103.4	96.1	100.3	98.7		
平成29年10月	101.0	1.0	102.3	101.9	102.9	102.1	104.8	103.1	97.7	103.8	98.0	97.7	87.4	102.8	100.7	99.7	98.1		
平成29年11月	100.9	0.9	97.3	101.9	102.9	105.0	104.7	104.6	98.3	104.7	95.2	98.3	80.3	100.1	98.9	98.6	98.6		
平成29年12月	99.5	-0.5	96.3	100.3	94.7	101.5	105.0	102.5	97.0	104.1	97.4	99.1	85.1	97.6	96.0	99.0	97.6		
平成30年 1月	98.8	-1.0	88.5	99.1	118.8	103.7	97.8	107.6	100.9	101.4	97.5	101.9	85.0	95.3	96.2	125.6	95.8		
平成30年 2月	99.2	-1.1	90.2	101.0	113.7	103.6	94.9	107.2	102.2	108.3	96.4	103.1	81.5	96.0	99.4	126.2	94.8		
平成30年 3月	100.7	0.1	87.8	99.8	115.7	105.7	97.4	110.0	102.8	109.0	96.7	104.8	88.2	97.9	102.3	126.8	96.0		
平成30年 4月	101.7	0.1	94.2	102.9	107.2	105.4	98.9	110.6	105.8	106.0	100.1	103.7	87.9	97.5	102.5	98.7	95.7		
平成30年 5月	100.5	1.2	96.8	98.7	110.6	103.9	92.2	109.6	104.2	107.3	99.3	107.8	94.0	96.2	102.1	106.7	95.8		
平成30年 6月	101.0	0.6	93.6	99.9	×	103.5	99.1	111.1	102.8	106.4	99.8	109.5	99.0	95.8	98.6	105.5	97.6		
平成30年 7月	101.4	0.1	93.1	102.3	105.1	104.5	98.2	110.8	101.7	104.0	100.4	105.8	97.2	99.0	100.6	107.5	97.9		
平成30年 8月	101.3	0.8	93.7	103.6	×	103.4	97.7	110.2	102.6	105.4	99.6	106.9	96.1	98.8	101.6	108.2	97.4		
前年同月比 (%)	-	-	-6.3	2.8	×	2.1	-4.1	7.0	2.6	0.8	1.6	7.9	16.8	-2.9	3.0	6.5	-0.8		

第15表 規模、産業別実質賃金指数 (現金給与総額)

規模	年	月	調査産業計	前年 同月比	(平成27年平均=100)																
					建設業	製造業	電気・ガス・熱供給・水道業	情報通信業	運輸業、郵便業	卸売業、小売業	金融業、保険業	不動産業、物品賃貸業	学術研究、専門・技術サービス業	宿泊業、飲食サービス業	生活関連サービス業、娯楽業	教育、学習支援業	医療、福祉	複合サービス事業	サービス業(他に分類されないもの)		
5人以上	平成24年平均	8月	103.6	-0.1	103.1	101.3	108.9	112.4	98.0	101.6	95.3	89.9	109.3	107.2	120.4	108.4	108.4	87.5	97.4		
	平成25年平均	9月	104.0	0.3	102.2	100.5	103.2	109.7	104.3	101.9	100.5	98.2	103.4	102.8	117.2	107.5	107.5	96.4	99.2		
	平成26年平均	10月	100.9	-3.0	99.5	99.6	97.3	102.9	103.8	99.7	100.1	101.4	100.8	98.4	111.7	102.6	102.3	98.8	98.6		
	平成27年平均	11月	100.0	-0.9	100.0	100.0	100.0	100.0	100.0	100.0	100.0	100.0	100.0	100.0	100.0	100.0	100.0	100.0	100.0	100.0	
	平成28年平均	12月	100.5	0.6	101.7	100.2	106.4	101.6	102.6	101.6	96.9	102.8	104.0	94.6	93.3	106.5	97.9	103.1	96.9	94.1	
	平成29年平均	1月	101.1	0.6	104.1	101.8	100.9	100.7	102.1	104.3	101.2	103.2	102.8	94.1	94.0	103.3	100.3	99.5	94.1	94.1	
	平成29年	8月	83.9	0.2	91.8	78.7	81.6	81.1	87.0	84.8	80.9	80.8	89.4	91.7	89.3	80.1	86.1	73.2	83.3	83.3	
	平成29年	9月	83.5	-0.1	84.8	84.1	90.8	83.4	87.0	84.1	81.6	82.1	82.2	88.0	83.7	81.9	83.7	72.8	83.0	83.0	
	平成29年	10月	84.3	1.3	87.1	80.7	83.7	79.8	90.0	84.8	77.4	83.1	84.2	90.2	86.6	84.5	89.7	82.1	83.4	83.4	
	平成29年	11月	89.8	3.2	97.7	90.5	90.5	97.1	92.5	90.2	88.7	86.1	80.7	89.3	83.4	81.6	94.6	86.3	85.7	85.7	
	平成29年	12月	173.0	-0.7	188.4	199.4	161.8	167.4	179.5	182.6	152.6	201.3	184.7	114.9	134.2	203.7	156.8	212.5	141.4	141.4	
	平成30年	1月	83.3	-1.3	83.6	75.6	97.2	93.2	85.5	88.8	75.5	82.2	83.8	87.7	85.8	81.0	85.2	88.6	82.9	82.9	
平成30年	2月	82.2	-1.7	79.0	77.4	93.9	84.4	77.6	87.1	97.7	82.0	80.6	86.8	77.8	75.2	87.3	88.0	78.8	78.8		
平成30年	3月	92.4	0.8	90.4	92.7	97.0	87.5	81.5	106.3	108.3	87.5	86.3	93.0	84.0	82.4	105.4	90.3	82.6	82.6		
平成30年	4月	85.9	-1.6	83.6	80.8	87.1	84.2	87.8	92.8	80.0	91.9	102.1	90.6	86.3	79.7	85.8	90.3	85.8	85.8		
平成30年	5月	89.0	0.6	85.6	77.2	91.9	88.4	80.4	94.6	134.8	98.2	83.5	92.7	87.5	76.0	84.5	85.0	81.7	81.7		
平成30年	6月	150.3	1.2	143.1	143.6	×	160.5	143.3	189.6	155.5	157.6	139.3	107.5	140.0	155.0	123.7	221.2	125.4	125.4		
平成30年	7月	112.1	-1.3	159.9	120.7	84.5	112.6	114.7	126.1	83.4	114.5	128.3	99.3	102.9	104.7	99.5	92.4	101.1	101.1		
平成30年	8月	82.0	-2.3	83.8	78.8	×	80.9	81.7	92.7	73.9	80.5	83.2	85.7	95.8	76.7	83.8	83.4	81.1	81.1		
前年同月比 (%)			-	-	-8.7	0.1	×	-0.2	-6.1	9.3	-8.7	-0.4	-6.9	-6.5	-2.7	-4.2	13.9	-2.6	-2.6		
平成24年平均			103.8	-0.4	103.3	100.4	111.0	112.8	97.6	101.3	94.2	93.0	111.0	122.4	119.7	108.2	108.4	84.4	97.1	97.1	
平成25年平均			104.0	0.3	102.8	98.8	105.5	110.3	102.5	103.3	99.8	96.6	103.8	114.1	122.6	110.1	106.9	95.3	99.0	99.0	
平成26年平均			101.3	-2.6	98.8	98.4	99.4	103.8	102.6	100.8	100.1	99.5	99.5	105.7	114.4	101.4	102.5	91.9	101.4	101.4	
平成27年平均			100.0	-1.4	100.0	100.0	100.0	100.0	100.0	100.0	100.0	100.0	100.0	100.0	100.0	100.0	100.0	100.0	100.0	100.0	
平成28年平均			100.2	0.4	100.6	99.6	106.8	101.1	102.6	101.1	96.8	102.1	103.2	102.8	87.3	103.4	95.9	104.8	98.0	98.0	
平成29年平均			100.8	0.6	106.1	101.2	104.0	101.1	102.0	105.2	96.5	106.4	99.6	98.3	85.5	101.9	97.0	99.3	95.1	95.1	
平成29年	8月		80.9	-0.1	90.0	74.6	84.5	80.0	86.1	81.9	73.1	82.0	84.6	88.6	81.0	78.5	81.9	74.1	83.8	83.8	
平成29年	9月		81.8	0.2	81.3	81.5	90.5	83.5	85.0	82.1	79.1	84.2	77.3	88.9	74.6	80.5	78.6	72.8	84.5	84.5	
平成29年	10月		82.5	1.0	85.6	78.8	86.6	79.4	89.7	83.3	72.4	82.2	91.9	89.4	79.0	82.9	86.7	79.8	83.7	83.7	
平成29年	11月		88.8	3.7	95.9	89.9	84.4	98.8	92.4	87.8	87.9	82.9	75.6	87.1	76.0	79.4	91.4	73.3	88.2	88.2	
平成29年	12月		178.6	-1.0	205.4	209.5	170.3	171.7	183.4	191.7	146.5	213.8	180.6	135.3	133.4	204.0	154.6	228.7	143.9	143.9	
平成30年	1月		81.7	-1.1	81.5	73.0	96.3	92.8	85.1	85.2	73.2	83.0	79.4	90.9	78.8	80.4	84.4	93.5	84.3	84.3	
平成30年	2月		79.5	-2.0	73.5	75.7	93.0	81.0	76.2	85.9	82.2	84.0	75.3	97.7	71.1	74.0	88.7	95.0	80.0	80.0	
平成30年	3月		93.0	3.1	86.3	93.8	96.1	86.8	79.8	110.2	110.1	88.9	80.8	95.8	78.5	81.7	112.5	97.3	84.2	84.2	
平成30年	4月		84.6	-1.1	78.4	79.1	86.3	82.9	85.4	91.5	78.3	95.2	102.2	93.4	80.9	78.5	84.8	86.2	87.5	87.5	
平成30年	5月		88.6	1.5	82.8	75.1	91.1	87.3	78.4	93.7	142.1	103.7	78.4	95.7	84.0	74.8	83.8	82.0	83.2	83.2	
平成30年	6月		159.5	1.7	148.2	152.8	×	165.4	145.3	215.8	156.3	183.6	141.6	128.8	161.5	154.5	127.3	214.5	128.5	128.5	
平成30年	7月		110.7	-1.0	163.1	122.6	86.4	110.8	108.0	123.6	81.8	118.3	122.0	116.8	105.4	102.9	98.3	89.1	103.3	103.3	
平成30年	8月		80.1	-1.0	77.0	77.1	×	79.3	78.7	90.6	73.8	81.5	78.0	93.9	88.3	75.2	84.5	81.6	82.0	82.0	
前年同月比 (%)			-	-	-14.4	3.4	×	-0.9	-8.6	10.6	1.0	-0.6	-7.8	6.0	9.0	-4.2	3.2	10.1	-2.1	-2.1	

実質賃金指数 (現金給与総額) / 名目賃金指数 (現金給与総額) × 100
 (現金給与総額) = 東京都区部消費者物価指数 × 100

* 東京都区部消費者物価指数は「帰属家賃を除く総合」であ

第16表 規模、産業別実質賃金指数（きまって支給する給与）

規模	年 月	調査産業計	前年 同月比	建設業	製造業	電気・ガス・熱供給・水道業	情報通信業	運輸業、郵便業	卸売業、小売業	金融業、保険業	不動産業、物品賃貸業	学術研究、専門・技術サービス業	宿泊業、飲食サービス業、娯楽業	生活関連サービス業、娯楽業	教育、学習支援業	医療、福祉	複合サービス事業	サービス業（他に分類されないもの）	
																			(平成27年平均=100)
5人以上	平成24年平均	105.1	0.9	108.3	104.9	108.5	112.9	98.1	102.2	98.6	90.6	111.3	107.5	114.8	109.1	109.9	93.2	99.1	
	平成25年平均	104.3	-0.8	105.5	104.0	106.4	107.9	102.8	102.3	100.6	97.4	106.0	102.3	111.1	109.4	108.6	97.4	99.8	
	平成26年平均	100.5	-3.6	100.4	101.4	98.5	100.6	102.2	99.5	100.1	100.7	102.0	97.4	106.8	101.0	102.0	100.8	98.6	
	平成27年平均	100.0	-0.5	100.0	100.0	100.0	100.0	100.0	100.0	100.0	100.0	100.0	100.0	100.0	100.0	100.0	100.0	100.0	100.0
	平成28年平均	100.1	0.1	101.1	100.5	106.3	100.8	100.8	101.0	100.4	99.1	100.4	102.3	95.0	91.9	98.8	101.6	97.8	
	平成29年平均	100.4	0.3	101.4	101.6	104.3	100.8	100.8	101.0	102.7	100.9	100.2	100.7	95.2	91.2	103.0	101.1	98.9	95.2
	平成29年 8月	99.9	0.2	100.2	100.3	103.8	99.3	101.2	101.8	102.8	102.8	98.7	99.7	96.8	90.4	102.2	100.8	96.4	95.7
	平成29年 9月	100.0	-0.4	102.7	100.7	113.0	101.1	101.6	102.3	102.3	99.6	99.9	99.9	94.2	91.1	103.6	98.9	96.2	95.7
	平成29年 10月	100.4	0.6	104.3	101.4	105.1	99.0	103.3	102.2	99.8	100.7	100.7	100.5	95.6	93.1	103.6	102.8	99.4	95.3
	平成29年 11月	100.1	0.3	101.2	101.4	103.6	101.5	103.4	103.2	100.2	101.9	101.9	98.4	94.1	86.0	100.8	101.1	96.6	95.9
	平成29年 12月	99.1	-1.0	100.2	99.8	94.2	98.8	102.8	102.6	99.8	99.4	99.4	99.6	94.3	89.7	99.3	98.1	98.8	95.0
	平成30年 1月	97.0	-2.8	93.2	97.7	123.8	99.9	97.0	97.0	105.2	100.8	97.3	98.8	93.3	87.7	95.2	96.3	115.8	92.1
平成30年 2月	97.2	-3.5	96.2	99.4	119.6	99.6	94.2	104.8	101.7	102.0	102.0	99.1	90.2	84.9	95.7	97.7	116.2	91.6	
平成30年 3月	99.3	-1.8	96.0	99.4	123.4	102.5	97.0	97.0	107.5	103.1	104.7	100.3	95.3	91.2	98.3	99.5	118.8	93.2	
平成30年 4月	100.6	-1.1	100.3	101.8	110.8	102.7	99.1	108.3	106.1	104.0	104.0	102.7	96.0	91.7	98.3	100.0	107.4	93.2	
平成30年 5月	99.4	0.0	100.7	98.2	115.6	101.0	91.7	107.6	104.1	105.1	105.1	102.5	98.0	94.4	96.8	99.7	111.0	93.0	
平成30年 6月	99.7	-1.0	99.7	99.2	×	100.4	98.3	109.0	99.8	101.2	102.9	102.9	98.0	96.9	96.3	99.2	110.7	94.5	
平成30年 7月	99.8	-1.5	99.3	99.9	107.6	101.7	98.2	109.4	99.3	100.1	103.8	103.8	91.1	94.5	100.3	98.3	111.2	94.8	
平成30年 8月	98.6	-1.3	98.6	99.8	×	99.5	97.6	107.8	99.3	99.3	99.4	101.8	91.4	95.2	98.1	97.6	110.1	92.8	
前年同月比 (%)		-	-1.6	-0.5	×	0.2	-3.6	5.9	-3.4	0.7	2.1	-5.6	5.3	-4.0	-3.2	14.2	-3.0		
平成24年平均	105.0	1.0	109.2	104.8	110.3	113.4	97.7	100.3	97.7	93.9	111.9	122.6	112.7	108.4	110.7	90.3	98.1		
平成25年平均	104.2	-0.8	106.0	103.0	108.9	108.8	102.1	102.4	100.2	95.6	106.1	113.0	113.6	107.0	108.2	97.8	99.4		
平成26年平均	100.8	-3.3	100.6	100.8	100.4	101.4	101.6	99.7	100.3	98.1	100.0	104.1	109.3	99.4	102.4	97.8	100.9		
平成27年平均	100.0	-0.8	100.0	100.0	100.0	100.0	100.0	100.0	100.0	100.0	100.0	100.0	100.0	100.0	100.0	100.0	100.0		
平成28年平均	99.8	-0.1	99.7	99.9	107.0	100.5	101.2	99.0	99.2	100.7	101.6	102.2	86.8	86.8	102.0	97.3	104.1	98.6	
平成29年平均	100.0	0.2	101.0	100.8	107.8	101.2	101.0	102.3	98.0	103.4	98.2	98.9	84.5	84.5	101.9	98.3	99.5	95.9	
平成29年 8月	99.5	0.2	99.6	99.5	107.7	99.7	101.3	102.1	99.2	103.2	97.3	97.6	81.5	81.5	101.6	98.1	100.1	96.6	
平成29年 9月	99.6	-0.4	100.8	99.2	115.4	102.8	101.6	102.1	95.9	103.2	96.7	98.6	84.4	84.4	103.0	95.5	98.3	96.8	
平成29年 10月	100.1	0.5	104.3	101.1	108.5	100.2	103.7	102.2	97.1	102.5	97.1	95.9	87.3	87.3	102.8	100.4	99.8	96.3	
平成29年 11月	100.0	0.5	99.7	101.3	107.5	102.8	103.7	103.3	97.8	103.5	103.5	94.8	96.4	80.5	99.9	98.1	99.0	97.1	
平成29年 12月	98.2	-1.6	98.1	99.0	95.8	99.2	103.4	101.0	96.0	102.2	96.0	96.0	96.7	84.6	96.9	95.0	97.2	95.8	
平成30年 1月	97.1	-2.7	89.0	97.3	122.5	100.2	97.0	105.7	98.7	99.7	99.7	95.6	100.7	83.8	94.7	97.2	126.1	93.5	
平成30年 2月	97.5	-3.1	91.6	99.6	118.3	99.9	93.8	105.2	99.7	106.4	99.7	95.4	101.1	80.2	95.5	99.4	128.2	92.7	
平成30年 3月	99.6	-1.3	89.9	99.2	122.0	103.0	96.6	108.5	101.1	107.4	107.4	96.8	103.3	87.8	98.0	102.2	130.8	94.4	
平成30年 4月	100.9	-0.4	96.7	102.2	109.6	103.1	98.5	109.3	104.8	106.0	106.0	99.8	102.7	88.2	97.9	101.7	103.7	94.5	
平成30年 5月	99.3	0.6	98.1	98.1	114.3	101.1	90.2	108.4	103.1	106.7	106.7	99.1	105.5	94.0	96.4	102.0	110.5	93.9	
平成30年 6月	99.9	0.1	95.3	99.0	×	100.6	97.6	109.5	101.7	105.3	99.7	107.9	98.2	95.5	99.8	109.1	95.7		
平成30年 7月	100.0	-0.9	94.5	101.0	109.8	101.7	95.9	109.3	100.5	102.6	99.5	103.9	96.4	96.4	99.0	100.3	110.3	95.7	
平成30年 8月	98.9	-0.6	93.7	101.2	×	99.7	95.5	107.8	100.4	102.5	97.7	103.8	94.1	97.5	100.5	110.3	94.0		
前年同月比 (%)		-	-5.9	1.7	×	0.0	-5.7	5.6	1.2	-0.7	0.4	6.4	15.5	-4.0	2.4	10.2	-2.7		

実質賃金指数 = $\frac{\text{名目賃金指数（きまって支給する給与）}}{\text{東京都都区消費者物価指数}} \times 100$

* 東京都都区消費者物価指数は「帰属家賃を除く総合」であ

第17表 規模、産業別労働時間指数 (総実労働時間)

規模	年 月	調査産業計	前年 同月比		建設業	製造業	電気・ガス・熱供給・水道業	情報通信業	運輸業、郵便業	卸売業、小売業	金融業、保険業	不動産業、物品賃貸業	学術研究、専門・技術サービス業	宿泊業、飲食サービス業	生活関連サービス業、娯楽業	教育、学習支援業	医療、福祉	複合サービス事業	サービス業 (他に分類されないもの)
			前年	同月比															
5人以上	平成24年平均	102.7	0.9	100.9	101.5	103.1	102.8	101.0	101.5	102.0	96.0	107.7	106.3	107.3	108.7	102.2	95.7	101.4	
	平成25年平均	100.6	-2.0	98.8	100.4	98.9	100.8	98.4	100.5	101.4	96.8	105.5	100.8	104.0	103.0	100.0	96.7	100.0	
	平成26年平均	99.5	-1.1	97.2	100.0	97.9	100.4	95.7	100.3	100.5	100.2	103.7	96.0	101.4	99.8	98.7	98.8	99.9	
	平成27年平均	100.0	0.5	100.0	100.0	100.0	100.0	100.0	100.0	100.0	100.0	100.0	100.0	100.0	100.0	100.0	100.0	100.0	
	平成28年平均	99.3	-0.7	101.2	99.4	102.3	99.4	99.9	98.8	99.5	99.5	100.4	99.2	97.0	96.6	104.4	100.6	99.4	98.1
	平成29年平均	99.2	-0.1	102.1	100.0	101.3	98.9	99.4	99.4	99.9	100.3	100.4	100.8	95.3	93.5	104.1	100.3	100.6	96.6
	平成29年8月	96.7	-0.5	94.8	93.1	104.1	96.9	98.2	97.4	97.4	99.5	95.7	99.2	97.0	95.1	88.4	101.0	99.0	96.8
	平成29年9月	98.4	-0.7	103.5	99.8	95.0	96.7	98.9	99.7	99.7	98.0	100.6	98.1	93.9	92.3	106.2	97.8	95.4	96.7
	平成29年10月	100.0	1.2	105.6	100.9	104.6	99.0	98.0	100.4	102.0	101.4	101.2	96.2	91.9	108.9	102.2	101.7	96.9	96.9
	平成29年11月	100.4	0.0	104.5	103.0	98.6	100.7	98.9	101.7	99.5	103.6	101.6	94.5	88.9	108.7	101.2	99.2	98.4	98.4
	平成29年12月	99.0	1.0	102.6	101.4	95.4	98.8	99.0	100.7	100.2	99.5	98.3	95.6	91.9	102.6	97.9	102.6	96.6	96.8
	平成30年1月	91.5	-1.0	90.5	90.9	92.7	90.5	90.5	90.5	93.3	93.5	91.9	89.0	87.4	99.7	96.1	94.2	90.2	90.2
	平成30年2月	94.5	-3.8	100.1	100.1	94.5	93.2	91.2	96.0	92.5	96.5	96.4	88.5	84.9	103.8	97.9	97.8	92.9	92.9
	平成30年3月	98.4	-2.6	103.3	102.5	103.3	98.0	93.2	98.0	99.8	101.2	101.2	100.6	94.4	91.4	108.8	101.8	107.4	97.3
	平成30年4月	99.9	-2.4	102.5	103.7	100.9	99.7	96.1	100.5	101.8	103.6	101.2	96.3	93.9	93.9	111.0	104.1	105.9	96.5
	平成30年5月	97.7	0.5	98.0	97.7	105.8	94.9	93.3	93.3	98.5	102.9	98.1	99.8	96.7	93.7	103.3	107.3	103.3	95.2
平成30年6月	102.0	-1.6	107.1	105.4	×	98.9	97.1	102.8	105.0	103.2	104.9	97.0	94.5	116.0	106.7	108.5	99.9	99.9	
平成30年7月	100.4	-0.7	105.2	104.1	100.2	99.8	95.6	103.0	103.3	101.9	102.3	90.3	91.2	114.0	103.0	108.6	98.6	98.6	
平成30年8月	97.8	1.1	98.4	97.8	×	97.4	95.3	99.3	99.3	104.3	97.9	101.0	93.4	94.9	102.3	105.7	97.1	97.1	
前年同月比 (%)		-	3.8	5.0	×	0.5	-3.0	2.0	4.8	2.3	1.8	-4.4	-1.8	7.4	1.3	6.8	0.3	0.3	
平成24年平均	102.9	1.3	101.7	102.0	101.4	103.3	102.0	100.9	101.6	99.2	107.9	117.6	106.3	107.8	101.0	91.3	100.4	100.4	
平成25年平均	100.7	-2.1	97.5	100.8	97.8	101.7	98.1	100.1	100.6	97.6	106.7	108.9	103.5	101.7	98.5	95.7	99.7	99.7	
平成26年平均	99.8	-0.9	94.9	100.2	98.9	101.0	95.6	99.7	100.3	99.7	104.5	101.6	103.9	98.7	98.9	96.9	100.3	100.3	
平成27年平均	100.0	0.2	100.0	100.0	100.0	100.0	100.0	100.0	100.0	100.0	100.0	100.0	100.0	100.0	100.0	100.0	100.0	100.0	
平成28年平均	99.3	-0.7	101.2	99.6	102.2	99.6	99.3	98.0	99.6	99.9	99.9	99.2	100.9	97.1	102.8	98.0	98.3	98.6	
平成29年平均	99.4	0.1	102.2	100.5	101.2	99.2	98.9	99.9	99.7	101.5	100.0	100.1	95.0	103.5	96.6	97.5	96.9	96.9	
平成29年8月	97.1	-0.4	94.7	93.4	104.5	96.9	98.2	98.8	99.1	99.5	99.6	99.6	98.7	86.0	98.9	97.2	97.2	97.2	
平成29年9月	98.0	-0.8	102.8	98.8	94.0	96.7	98.7	98.2	97.6	100.0	96.7	99.8	96.6	104.7	93.2	94.8	97.1	97.1	
平成29年10月	100.3	1.5	106.8	101.6	104.0	99.3	97.8	100.6	101.3	100.9	100.9	97.8	93.5	108.1	98.6	100.0	97.7	97.7	
平成29年11月	100.7	0.4	104.9	103.5	98.7	101.1	98.6	101.9	98.5	102.9	101.9	98.1	89.1	108.1	97.4	96.3	98.8	98.8	
平成29年12月	98.8	1.0	102.1	101.1	94.5	99.0	98.7	100.4	99.2	100.2	100.2	97.4	100.4	93.6	93.8	95.4	97.3	97.3	
平成30年1月	92.9	-0.3	90.7	92.9	91.7	91.0	91.1	95.3	92.5	93.5	88.8	100.6	88.8	100.0	96.4	97.7	91.5	91.5	
平成30年2月	95.1	-2.9	98.6	99.4	93.5	93.7	91.8	96.3	91.7	96.9	93.9	97.4	85.1	104.0	97.1	102.3	93.4	93.4	
平成30年3月	99.7	-2.1	103.3	103.3	102.2	98.5	93.6	99.6	99.2	101.9	99.0	102.0	94.8	109.7	101.7	112.7	98.3	98.3	
平成30年4月	100.9	-1.7	101.6	103.3	99.8	100.1	96.6	101.2	100.9	105.0	99.7	103.1	96.7	112.3	104.0	103.9	97.6	97.6	
平成30年5月	99.5	1.9	98.7	98.9	104.7	95.3	94.1	100.7	103.0	101.9	100.4	103.2	97.1	113.9	104.6	105.8	96.2	96.2	
平成30年6月	103.1	-0.4	107.5	104.5	×	99.0	97.5	103.4	104.4	105.1	104.0	107.7	99.0	117.5	105.9	106.8	101.1	101.1	
平成30年7月	102.2	1.1	106.5	105.3	100.1	100.4	94.9	103.9	102.7	104.4	102.9	102.9	97.1	115.4	103.2	108.2	99.4	99.4	
平成30年8月	99.9	2.9	98.9	99.9	×	97.8	95.6	101.4	104.0	101.9	102.1	104.5	96.4	97.5	104.6	103.9	98.1	98.1	
前年同月比 (%)		-	4.4	7.0	×	0.9	-2.6	2.6	4.9	2.4	2.5	4.9	-2.3	13.4	5.8	6.9	0.9	0.9	

第18表 規模、産業別労働時間指数 (所定内労働時間)

規模	年 月	調査産業計	前年 同月比	平成27年平均=100)																
				建設業	製造業	電気・ガス・熱供給・水道業	情報通信業	運輸業、郵便業	卸売業、小売業	金融業、保険業	不動産業、物品賃貸業	学術研究、専門・技術サービス業	宿泊業、飲食サービス業	生活関連サービス業、娯楽業	教育、学習支援業	医療、福祉	複合サービス事業	サービス業(他に分類されないもの)		
5人以上	平成24年平均	103.0	0.8	100.2	101.2	102.8	102.4	101.9	102.4	104.1	98.6	105.8	107.1	107.8	109.4	102.3	95.3	100.8		
	平成25年平均	100.8	-2.1	98.9	99.6	99.2	100.3	100.3	100.9	102.4	99.1	103.3	101.7	104.3	103.3	99.6	95.9	99.6		
	平成26年平均	99.5	-1.3	97.4	99.5	99.0	99.8	97.9	100.6	100.9	100.5	101.8	96.8	99.8	99.8	98.2	99.3	99.5		
	平成27年平均	100.0	0.5	100.0	100.0	100.0	100.0	100.0	100.0	100.0	100.0	100.0	100.0	100.0	100.0	100.0	100.0	100.0		
	平成28年平均	99.7	-0.3	102.1	99.8	101.5	99.7	100.5	99.1	100.0	100.8	99.0	96.8	98.2	104.3	100.7	99.7	98.9		
	平成29年平均	99.6	-0.1	101.0	100.5	102.7	100.3	100.0	100.1	101.2	100.4	100.2	94.9	94.3	103.6	100.7	101.2	97.8		
	平成29年 8月	97.4	-0.5	93.4	93.9	108.1	99.1	99.6	97.7	101.3	96.2	98.8	96.8	96.5	88.4	101.8	100.9	98.2		
	平成29年 9月	99.0	-0.7	102.2	100.2	94.8	98.5	100.1	100.2	99.0	100.6	98.7	93.6	93.6	104.8	98.3	96.1	98.1		
	平成29年 10月	100.5	1.4	104.2	101.4	106.4	100.3	99.0	100.7	102.8	101.0	101.4	95.9	91.9	107.7	102.7	102.6	98.4		
	平成29年 11月	100.7	0.0	103.4	103.5	101.1	101.9	100.2	101.7	100.1	103.1	101.6	93.7	89.0	107.3	101.7	98.9	99.0		
	平成29年 12月	99.4	1.0	102.1	101.4	99.0	100.3	99.7	100.7	101.3	99.1	99.1	94.7	92.1	101.7	98.2	102.1	97.8		
	平成30年 1月	92.0	-0.4	89.2	90.5	92.9	93.1	90.4	93.2	95.8	91.9	90.0	91.6	87.5	97.1	95.8	92.3	91.3		
平成30年 2月	94.9	-3.5	98.3	99.2	94.4	95.3	91.5	96.1	95.0	96.4	96.8	88.6	85.1	100.9	98.1	94.9	94.0			
平成30年 3月	98.6	-2.5	101.7	101.2	102.4	100.3	92.8	98.4	101.9	100.4	100.1	94.0	91.4	106.1	101.6	104.7	98.1			
平成30年 4月	100.3	-2.3	101.4	103.0	102.9	102.2	96.3	100.4	103.6	103.3	101.3	95.0	93.4	107.7	104.5	101.7	97.5			
平成30年 5月	98.3	0.6	96.8	97.3	101.7	98.1	93.5	98.5	104.9	97.8	99.7	95.8	93.6	108.6	103.3	103.0	96.7			
平成30年 6月	102.8	-1.8	105.7	105.5	×	101.9	98.2	103.2	107.4	103.3	105.2	96.1	94.6	113.6	106.6	105.1	101.6			
平成30年 7月	101.4	-0.3	104.6	103.9	101.7	103.2	96.9	103.1	105.6	103.2	103.5	90.1	91.5	111.3	103.3	104.5	100.7			
平成30年 8月	98.9	1.5	98.0	97.7	×	101.2	96.6	99.5	107.2	99.1	102.0	92.3	93.5	93.8	102.8	104.0	99.7			
前年同月比 (%)		-	-	4.9	4.0	×	2.1	-3.0	1.8	5.8	3.0	3.2	-4.6	6.1	1.0	3.1	1.5			
平成24年平均	103.1	1.4	100.6	101.5	101.5	103.1	102.4	102.2	104.3	100.7	106.6	117.2	106.2	108.4	100.7	90.8	99.7			
平成25年平均	100.8	-2.3	98.0	99.9	98.0	101.1	99.9	101.1	102.0	99.0	104.9	108.6	103.5	102.1	97.7	94.8	98.9			
平成26年平均	99.7	-1.0	95.6	99.5	99.7	100.0	97.7	100.2	101.0	100.5	103.0	101.9	102.2	98.9	98.2	97.7	100.0			
平成27年平均	100.0	0.2	100.0	100.0	100.0	100.0	100.0	100.0	100.0	100.0	100.0	100.0	100.0	100.0	100.0	100.0	100.0			
平成28年平均	99.8	-0.2	102.5	99.8	101.2	100.0	100.1	98.5	100.0	100.3	99.6	100.6	100.3	103.0	97.9	99.8	99.2			
平成29年平均	100.1	0.3	101.8	100.7	102.7	100.9	100.0	100.7	100.7	102.5	100.4	98.7	96.9	103.3	96.8	98.5	98.2			
平成29年 8月	98.3	-0.2	94.3	94.0	108.8	99.4	100.2	99.8	101.1	101.4	100.2	98.6	101.1	86.5	99.6	100.9	98.9			
平成29年 9月	99.0	-0.5	102.2	98.9	93.9	98.7	100.5	99.3	98.9	101.7	98.3	98.4	99.0	104.5	93.6	95.7	98.7			
平成29年 10月	101.1	1.9	106.2	101.9	106.1	100.9	99.3	101.4	102.3	101.8	102.2	96.9	93.8	108.2	99.1	101.9	99.5			
平成29年 11月	101.3	0.4	103.8	103.7	101.4	102.5	100.4	102.6	99.1	103.7	102.6	96.8	89.7	107.7	97.7	95.4	99.5			
平成29年 12月	99.5	1.1	102.4	100.8	98.4	100.6	100.1	100.9	100.3	101.1	98.8	98.7	94.2	100.3	93.6	98.1	98.3			
平成30年 1月	93.7	0.3	89.7	92.2	92.1	94.0	91.1	96.1	94.9	94.0	90.5	99.2	88.4	97.9	95.7	95.2	92.4			
平成30年 2月	95.7	-2.4	96.6	98.1	93.6	96.0	92.1	96.8	94.3	97.1	95.0	96.6	84.7	101.7	96.9	98.4	94.3			
平成30年 3月	100.1	-2.0	101.6	101.7	101.5	100.9	93.3	100.4	101.3	101.2	99.2	101.0	93.5	107.3	101.2	109.0	98.9			
平成30年 4月	101.5	-1.6	100.7	102.0	101.9	103.0	96.7	101.8	102.7	104.2	100.1	101.8	95.4	109.4	104.3	100.0	98.5			
平成30年 5月	100.2	1.9	97.3	98.3	100.8	98.7	94.1	101.4	104.9	101.1	100.8	102.5	96.2	111.0	104.4	101.3	97.6			
平成30年 6月	104.1	-0.7	105.5	104.0	×	102.2	98.4	104.6	106.7	105.2	105.0	106.7	98.6	115.5	105.4	103.7	102.6			
平成30年 7月	103.5	1.3	106.1	104.7	100.9	104.1	96.2	104.9	105.2	105.0	104.8	101.8	96.6	113.5	103.0	104.1	101.1			
平成30年 8月	101.3	3.1	98.3	99.4	×	102.0	96.7	102.4	107.3	102.8	103.3	103.3	96.4	97.0	104.7	102.8	100.4			
前年同月比 (%)		-	-	4.2	5.7	×	2.6	-3.5	2.6	6.1	1.4	3.1	4.8	12.1	5.1	1.9	1.5			

第19表 規模、産業別労働時間指数 (所定外労働時間)

規模	年 月	調査産業計	前年 同月比	建設業	製造業	電気・ガス・熱供給・水道業	情報通信業	運輸業、郵便業	卸売業、小売業	金融業、保険業	不動産業、物品賃貸業	学術研究、専門・技術サービス業	宿泊業、飲食サービス業	生活関連サービス業、娯楽業	教育、学習支援業	医療、福祉	複合サービス事業	サービス業 (他に分類されないもの)	
																			(平成27年平均=100)
5人以上	平成24年平均	99.1	2.3	106.9	104.5	107.7	105.3	95.7	86.2	87.0	69.8	125.2	95.4	99.7	89.2	101.1	103.9	107.8	
	平成25年平均	99.0	-0.1	99.0	109.4	99.7	104.0	86.7	94.5	93.4	73.9	125.1	89.1	97.2	95.5	108.3	109.9	103.5	
	平成26年平均	99.6	0.6	96.6	106.5	91.2	104.9	82.6	95.5	97.4	96.2	120.1	85.7	126.7	98.5	109.5	90.5	104.1	
	平成27年平均	100.0	0.4	100.0	100.0	100.0	100.0	100.0	100.0	100.0	100.0	100.0	100.0	100.0	100.0	100.0	100.0	100.0	100.0
	平成28年平均	95.1	-4.9	93.6	94.6	110.1	97.0	95.2	95.2	95.7	96.2	101.6	99.4	71.7	105.0	98.8	95.6	88.7	88.7
	平成29年平均	94.7	-0.4	111.0	94.1	88.4	87.8	94.4	96.0	93.8	100.8	106.9	101.0	79.9	119.4	90.8	89.2	83.2	83.2
	平成29年 8月	88.3	-1.1	106.4	83.7	67.9	80.0	87.9	91.8	87.0	91.5	102.6	100.0	73.6	90.0	82.1	63.3	80.6	80.6
	平成29年 9月	91.7	-0.1	113.9	95.1	96.2	83.7	89.9	92.9	90.3	100.0	92.1	97.1	72.4	142.5	85.7	81.0	80.6	80.6
	平成29年 10月	95.0	-1.0	117.6	95.1	88.7	88.4	90.4	96.5	95.7	105.0	99.3	100.0	92.0	137.5	89.3	84.8	79.8	79.8
	平成29年 11月	97.5	0.7	114.4	97.6	75.5	91.6	89.4	101.2	95.7	107.8	101.3	105.8	86.2	142.5	89.3	102.5	91.1	91.1
	平成29年 12月	95.0	0.7	107.0	100.8	62.3	86.8	93.4	101.2	92.4	104.3	91.4	108.7	88.5	125.0	91.1	110.1	84.7	84.7
	平成30年 1月	85.8	-7.2	101.1	95.1	90.6	70.5	91.4	95.3	76.8	92.2	79.5	104.3	85.1	165.0	100.0	126.6	78.2	78.2
	平成30年 2月	89.2	-7.8	115.0	111.4	95.6	76.8	88.9	94.1	74.1	97.9	93.4	88.4	82.8	177.5	92.9	148.1	80.6	80.6
	平成30年 3月	95.8	-4.2	116.6	117.1	110.7	81.1	95.5	96.5	84.9	109.9	105.3	100.0	92.0	177.5	103.6	153.2	87.9	87.9
	平成30年 4月	95.8	-3.4	112.3	112.2	83.0	80.5	94.4	102.4	88.6	107.1	100.0	114.5	102.3	192.5	92.9	179.7	84.7	84.7
	平成30年 5月	91.7	-0.9	108.6	101.6	143.4	71.1	92.4	98.8	88.6	101.4	100.7	110.1	95.4	170.0	100.0	182.3	78.2	78.2
平成30年 6月	93.3	0.0	119.3	104.1	×	75.8	88.4	96.5	87.6	101.4	101.3	110.1	93.1	177.5	107.1	165.8	80.6	80.6	
平成30年 7月	89.2	-5.3	110.7	105.7	86.8	73.7	85.4	101.2	86.5	88.7	91.4	92.8	87.4	182.5	96.4	178.5	75.8	75.8	
平成30年 8月	85.0	-3.7	101.6	99.2	×	68.4	85.9	95.3	83.2	85.8	92.1	98.6	92.0	122.5	91.1	134.2	68.5	68.5	
前年同月比 (%)		-	-	-4.5	18.5	×	-14.5	-2.3	3.8	-4.4	-6.2	-10.2	-1.4	25.0	36.1	11.0	112.0	-15.0	
平成24年平均		100.7	1.8	109.1	107.9	102.5	104.8	99.7	84.0	83.0	85.3	117.9	124.5	108.9	91.1	106.8	99.8	108.9	
平成25年平均		100.0	-0.7	95.7	110.8	99.7	105.8	87.6	86.9	91.0	83.8	120.6	118.4	105.4	89.3	113.7	107.0	107.2	
平成26年平均		100.3	0.3	91.5	108.0	94.9	108.6	83.4	93.1	95.9	92.7	115.5	101.1	131.6	93.7	113.7	87.5	104.1	
平成27年平均		100.0	-0.3	100.0	100.0	100.0	100.0	100.0	100.0	100.0	100.0	100.0	100.0	100.0	100.0	100.0	100.0	100.0	
平成28年平均		94.3	-5.7	91.5	96.9	111.2	96.6	94.0	91.1	96.5	96.5	95.9	105.1	58.0	98.4	98.9	78.4	91.8	
平成29年平均		92.2	-2.2	105.0	98.2	87.9	87.1	91.0	88.5	92.6	91.7	97.8	122.6	71.6	108.5	91.3	82.9	83.3	
平成29年 8月		85.2	-2.4	97.3	86.3	66.3	79.1	83.3	85.1	85.5	82.1	94.9	115.9	69.9	76.2	81.7	48.1	79.7	
平成29年 9月		88.1	-3.2	107.1	97.7	95.1	83.1	85.4	82.2	89.0	84.1	85.2	122.2	68.0	109.5	85.0	82.1	79.7	
平成29年 10月		91.9	-3.0	110.6	98.5	85.3	88.1	86.9	89.1	94.5	92.4	91.5	112.7	89.3	104.8	88.3	74.5	78.0	
平成29年 11月		94.8	0.1	112.8	101.5	74.8	91.5	85.4	92.1	94.5	95.2	97.2	120.6	81.6	116.7	88.3	107.5	91.1	
平成29年 12月		92.6	0.1	100.0	103.8	60.1	87.1	88.9	93.1	92.0	91.7	86.4	127.0	86.4	97.6	95.0	59.4	87.0	
平成30年 1月		85.2	-6.5	97.8	100.8	88.3	69.7	90.9	84.2	76.0	89.0	75.6	123.8	94.2	152.4	110.0	130.2	81.3	
平成30年 2月		89.6	-6.3	111.9	113.7	93.3	77.1	89.9	88.1	74.5	94.5	85.8	111.1	89.3	161.9	101.7	151.9	83.7	
平成30年 3月		96.3	-3.0	115.5	121.4	108.0	81.1	96.0	88.1	85.0	108.3	98.3	119.0	109.7	169.0	111.7	161.3	91.1	
平成30年 4月		94.8	-3.1	108.4	117.6	81.0	79.1	96.0	91.1	89.0	112.4	97.2	125.4	112.6	183.3	95.0	154.7	87.8	
平成30年 5月		91.9	1.7	108.0	105.3	139.9	71.1	94.4	90.1	90.0	109.7	98.3	115.9	107.8	183.3	106.7	164.2	81.3	
平成30年 6月		93.3	3.2	121.7	109.9	×	76.1	91.4	87.1	89.0	104.1	96.6	123.8	102.9	166.7	115.0	146.2	84.6	
平成30年 7月		89.6	0.0	108.8	111.5	93.3	74.1	85.4	89.1	86.0	98.6	88.6	120.6	102.9	164.3	105.0	162.3	80.5	
平成30年 8月		85.2	0.0	102.7	105.3	×	68.2	87.9	86.1	82.0	93.8	93.2	123.8	96.1	109.5	100.0	117.0	74.0	
前年同月比 (%)		-	-	5.5	22.0	×	-13.8	5.5	1.2	-4.1	14.3	-1.8	6.8	37.5	43.7	22.4	143.2	-7.2	

第20表 規模、産業別常用雇用指数

規模	年 月	調査産業計	前年同月比	建設業	製造業	電気・ガス・熱供給・水道業	情報通信業	運輸業、郵便業	卸売業、小売業	金融業、保険業	不動産業、物品賃貸業	学術研究、専門・技術サービス業	宿泊業、飲食サービス業	生活関連サービス業、娯楽業	教育、学習支援業	医療、福祉	複合サービス事業	サービス業(他に分類されないもの)	
																			(平成27年平均=100)
5人以上	平成24年平均	96.9	0.8	99.0	119.1	164.6	98.1	98.7	98.2	101.2	100.4	84.0	96.3	96.7	95.3	86.5	85.5	89.1	
	平成25年平均	97.8	2.2	99.5	112.3	129.9	97.2	98.2	98.0	100.6	99.3	89.7	98.3	97.3	96.9	92.3	90.4	92.7	
	平成26年平均	99.9	0.2	99.5	106.9	119.1	99.1	98.4	100.3	99.5	100.6	96.3	102.4	100.7	98.6	97.7	95.3	96.7	
	平成27年平均	100.0	0.1	100.0	100.0	100.0	100.0	100.0	100.0	100.0	100.0	100.0	100.0	100.0	100.0	100.0	100.0	100.0	100.0
	平成28年平均	101.4	1.4	100.9	101.8	85.6	101.2	100.2	100.8	101.7	103.2	103.2	103.4	102.1	102.8	101.0	102.4	100.5	100.7
	平成29年平均	103.1	1.7	102.1	100.9	101.6	104.2	100.3	102.5	103.5	106.0	106.0	104.9	104.3	106.0	103.1	104.6	99.3	102.5
	平成29年 8月	103.5	1.9	102.5	101.6	100.9	105.5	100.6	102.6	103.9	107.5	107.5	104.8	105.1	108.2	99.7	105.9	99.1	102.8
	平成29年 9月	103.4	1.6	102.7	99.2	100.8	104.9	100.4	102.6	103.4	107.0	107.0	104.6	105.1	108.9	103.5	105.5	98.3	103.3
	平成29年 10月	103.4	1.6	102.5	98.4	102.6	104.9	99.9	102.5	103.4	106.0	106.0	104.8	105.7	108.6	105.0	105.1	97.9	103.3
	平成29年 11月	103.5	1.5	102.6	98.2	102.4	105.0	100.1	103.0	103.1	106.0	106.0	104.5	106.2	107.3	105.2	105.6	98.5	103.7
	平成29年 12月	103.7	1.6	102.6	100.8	125.6	104.8	100.2	102.8	103.0	105.2	105.2	104.4	106.0	106.6	104.6	105.5	97.4	104.3
	平成30年 1月	104.1	2.2	101.8	108.1	112.8	104.4	100.3	102.6	103.5	105.1	105.1	104.4	106.5	104.9	104.6	105.3	62.3	104.4
	平成30年 2月	103.6	2.2	101.5	107.7	111.3	104.5	100.5	102.6	103.2	104.6	104.6	104.5	105.9	105.6	104.3	99.9	61.9	104.7
	平成30年 3月	103.0	1.8	101.0	107.6	111.5	104.3	101.0	102.2	102.4	104.7	104.7	103.9	105.0	102.9	100.7	99.6	60.7	104.9
	平成30年 4月	104.6	1.4	101.8	109.0	116.6	106.6	106.6	102.2	103.4	106.2	107.0	105.6	104.0	103.3	102.3	100.8	67.9	107.1
	平成30年 5月	105.0	1.3	101.7	109.4	114.5	106.5	106.5	102.2	103.4	106.1	107.6	106.1	106.1	103.3	103.4	100.9	98.4	107.3
平成30年 6月	105.0	0.9	101.6	108.5	×	106.1	106.1	101.4	103.4	105.9	107.3	106.2	108.4	102.7	104.0	100.9	98.2	107.0	
平成30年 7月	104.8	0.9	102.4	107.1	121.9	106.0	101.5	101.5	103.1	105.5	107.7	105.2	106.7	103.0	104.4	101.3	98.4	107.4	
平成30年 8月	104.6	1.1	102.1	109.3	×	105.8	101.0	101.0	102.9	105.2	107.8	104.9	106.7	103.7	102.0	100.7	98.5	107.5	
前年同月比 (%)		-	-0.4	7.6	0.4	0.3	0.3	0.4	0.3	1.3	0.3	0.1	1.5	-4.2	2.3	-4.9	-0.6	4.6	
平成24年平均	97.4	1.0	97.7	124.3	160.9	98.2	98.5	98.5	98.5	102.0	98.5	81.2	106.5	93.7	93.9	87.1	75.2	87.6	
平成25年平均	98.3	0.9	99.0	116.1	123.7	97.7	97.9	97.9	97.8	101.0	98.0	88.5	109.8	95.2	96.3	93.1	84.7	91.7	
平成26年平均	100.2	2.0	99.2	109.9	111.6	99.6	98.0	98.0	99.8	99.8	99.5	96.7	110.1	98.2	97.7	97.9	97.2	96.7	
平成27年平均	100.0	-0.2	100.0	100.0	100.0	100.0	100.0	100.0	100.0	100.0	100.0	100.0	100.0	100.0	100.0	100.0	100.0	100.0	
平成28年平均	100.9	0.9	101.1	101.6	80.9	100.9	100.9	100.0	99.9	102.3	101.1	104.4	99.7	103.4	100.5	101.4	98.9	100.3	
平成29年平均	102.3	1.4	101.2	100.6	91.9	104.0	100.2	101.2	101.2	104.3	101.8	105.7	101.8	105.4	102.5	102.5	90.8	102.2	
平成29年 8月	102.7	1.9	101.1	101.5	91.5	105.1	100.5	101.5	101.5	104.7	103.1	105.6	102.4	108.6	98.2	104.1	88.9	102.3	
平成29年 9月	102.6	1.4	101.7	98.2	91.4	104.6	100.3	101.4	101.4	104.2	102.5	105.4	103.4	108.9	102.8	103.3	87.9	103.1	
平成29年 10月	102.5	1.6	101.7	97.3	92.3	104.8	100.0	101.4	101.4	104.2	100.8	105.5	103.4	107.4	104.8	102.7	87.9	103.1	
平成29年 11月	102.6	1.5	102.0	96.7	92.1	104.7	100.2	101.8	101.8	104.0	100.7	105.2	102.8	105.9	104.9	103.0	88.8	103.6	
平成29年 12月	103.0	1.9	102.2	100.4	117.4	104.6	100.2	101.6	101.6	103.7	101.0	105.0	103.8	104.7	104.5	102.6	87.8	104.2	
平成30年 1月	103.7	2.6	101.1	110.1	117.8	104.2	100.2	101.3	101.3	104.2	101.2	105.2	106.4	103.7	104.4	102.4	40.9	104.4	
平成30年 2月	102.8	2.3	100.6	109.6	116.3	104.4	100.6	101.0	101.0	103.7	101.1	105.3	105.6	102.8	103.9	94.1	40.7	104.9	
平成30年 3月	102.2	2.1	100.0	109.7	116.5	104.2	101.1	100.6	100.6	103.0	101.3	104.7	103.8	98.3	99.3	93.4	39.8	105.0	
平成30年 4月	104.6	1.7	101.0	111.0	121.8	107.0	102.9	103.0	103.0	106.2	104.3	106.8	104.8	98.3	100.8	94.8	94.7	108.0	
平成30年 5月	105.0	1.7	101.0	111.4	119.6	106.8	102.9	102.9	102.9	106.2	104.7	107.2	109.4	98.2	102.6	95.2	94.8	108.3	
平成30年 6月	104.8	1.3	101.2	110.2	×	106.4	101.9	102.5	102.5	105.9	104.5	107.3	111.4	97.9	103.3	95.4	94.8	108.2	
平成30年 7月	104.4	1.2	102.2	108.2	113.8	106.3	102.0	102.3	102.3	105.7	104.7	106.2	106.4	97.8	103.0	95.4	94.8	108.7	
平成30年 8月	104.3	1.6	102.0	111.0	×	106.3	101.5	101.5	101.9	105.4	104.5	105.9	107.4	97.4	100.0	94.9	95.0	108.8	
前年同月比 (%)		-	0.9	9.4	0.4	1.1	1.0	1.0	0.4	0.7	1.4	0.3	4.9	-10.3	1.8	-8.8	6.9	6.4	

用語の説明

1 現金給与額

賃金、給与、手当、賞与その他の名称を問わず、労働の対償として使用者が労働者に通貨で支払うもので、所得税、社会保険料、組合費、購買代金等を差し引く前の金額です。退職金は含みません。

「現金給与総額」は、「きまって支給する給与」と「特別に支払われた給与」との合計額をいいます。

「きまって支給する給与」は、労働協約、就業規則等によってあらかじめ定められている支給条件、算定方法によって支給される給与であり、いわゆる基本給、家族手当、時間外手当等を含みます。

「所定内給与」は、きまって支給する給与のうち次の所定外給与以外のものをいいます。

「所定外給与」は、所定の労働時間を超える労働に対して支給される給与や、休日労働、深夜労働に対して支給される給与であり、時間外手当、早朝出勤手当、休日出勤手当、深夜手当等です。

「特別に支払われた給与」は、労働協約、就業規則等によらず、一時的又は突発的の事由に基づき労働者に支払われた給与又は労働協約、就業規則等によりあらかじめ支給条件、算定方法が定められている給与で、以下に該当するものです。

①夏冬の賞与、期末手当等の一時金、②いわゆるベースアップの差額追給分、③3か月を超える期間で算定される手当等（6か月分支払われる通勤手当等）、④支給事由の発生が不定期なもの。

2 実労働時間数、出勤日数

労働者が実際に労働した時間数及び実際に出勤した日数です。休憩時間は給与支給の有無にかかわらず除かれます。また、有給休暇取得日も除かれます。

「総実労働時間数」は、「所定内労働時間数」と「所定外労働時間数」の合計をいいます。

「所定内労働時間数」は、労働協約、就業規則等で定められた正規の始業時刻と終業時刻との間の実労働時間数をいいます。

「所定外労働時間数」は、早出、残業、臨時の呼出、休日出勤等の実労働時間数をいいます。

「出勤日数」は、業務のために実際に出勤した日数をいいます。1時間でも就業すれば1出勤日とします。

3 常用労働者

事業所に雇用され給与を支払われる労働者（船員法の船員を除く。）のうち、期間を定めずに、又は1か月以上の期間を定めて雇われている者を常用労働者といいます。

「一般労働者」は、常用労働者のうち次の「パートタイム労働者」以外の者をいいます。

「パートタイム労働者」は、常用労働者のうち次のいずれかに該当する労働者をいいます。

- ① 1日の所定労働時間が一般の労働者よりも短い者
- ② 1日の所定労働時間が一般の労働者と同じで1週の所定労働日数が一般の労働者よりも短い者

東京都毎月勤労統計ホームページ

<http://www.toukei.metro.tokyo.jp/maikin/mk-index.htm>



東京都の賃金、労働時間及び雇用の動き
—毎月勤労統計調査地方調査結果月報—

平成30年 8月分

平成30年10月発行

編集・発行 東京都総務局統計部人口統計課

〒163-0920 東京都新宿区西新宿二丁目3番1号

新宿モノリス20階

電話 03-5321-1111(代) 内線25-531~5

直通 03-5388-2534

E-mail : S0000030@section.metro.tokyo.jp