

東京都の賃金、労働時間 及び雇用の動き

— 毎月勤労統計調査地方調査結果月報 —

平成30年7月の主な動き

賃金	↓	現金給与総額	前年同月比	0.4% 減少
労働時間	↓	総実労働時間数	前年同月比	0.7% 減少
雇用	↑	常用雇用者数	前年同月比	0.9% 増加

(調査産業計、常用労働者5人以上)

平成30年7月分



毎月勤労統計調査地方調査の説明

1 調査の目的

この調査は、統計法に基づく基幹統計で、常用労働者の給与、出勤日数、労働時間数及び雇用について、東京都における毎月の変動を明らかにすることを目的としています。

2 調査の対象

本調査の産業分類は、平成25年10月改定の日本標準産業分類に基づき、鉱業、採石業、砂利採取業、建設業、製造業、電気・ガス・熱供給・水道業、情報通信業、運輸業、郵便業、卸売業、小売業、金融業、保険業、不動産業、物品賃貸業、学術研究、専門・技術サービス業、宿泊業、飲食サービス業、生活関連サービス業、娯楽業、教育、学習支援業、医療、福祉、複合サービス事業、サービス業（他に分類されないもの）を大分類としています。

常時5人以上の常用労働者を雇用する民営、公営及び官営の全事業所の中から、産業別、規模別に無作為抽出し、厚生労働大臣が指定した約3,620事業所を対象に調査したものです。

利 用 上 の 注 意

- 「-」は皆無または該当数字がないもの、「0.0」は表章単位未満、「X」は調査事業所が少数であるため公表しないものであることを示しています。
- 「事業所規模5人以上」の統計表には、事業所規模30人以上の事業所を含みます。
- 平成27年1月分調査で対象事業所の抽出替え（事業所規模30人以上の事業所の入れ替え）を行った結果、新・旧両標本による調査結果の間にギャップが生じているため、時系列の比較が行えるよう、賃金指数及び労働時間指数については、平成24年2月まで遡って改定しています。
また、平成30年1月分において、常用雇用指数を平成21年7月まで遡って改訂しています。
指数改訂の詳細につきましては、厚生労働省のホームページをご参照ください。
なお、各実数値やパートタイム労働者比率、入職率及び離職率については、ギャップ修正を行っていないため、ご注意ください。
- 平成29年1月分調査から、指数は平成27年平均=100としています。
- 前年比や前年同月比の算出は、指数によることとされているため、実数で計算した場合と必ずしも一致しません。
- 実質賃金指数=名目賃金指数/消費者物価指数*×100
*消費者物価指数は、東京都区部の消費者物価指数（持家の帰属家賃を除く総合）です。
- 指数、前年同月比は、調査対象事業所の抽出替え等に伴い、将来改訂されることがあります。
- 産業分類「鉱業、採石業、砂利採取業」については、指数が算出できないため、実数のみ公表しています。

目 次

I	調査結果のあらまし	1
II	統計表	
第 1 表	規模、産業、性別常用労働者の 1 人平均月間現金給与額	7
第 2 表	規模、産業、性別常用労働者の 1 人平均月間出勤日数及び実労働時間数	8
第 3 表	規模、産業、性別常用労働者数及びパートタイム労働者比率	9
第 4 表	規模、産業別労働異動率	10
第 5 表	規模、産業、就業形態別常用労働者の 1 人平均月間現金給与額	11
第 6 表	規模、産業、就業形態別常用労働者の 1 人平均月間出勤日数及び実労働時間数	12
第 7 表	規模、産業、就業形態別常用労働者数	13
第 8 表	規模、性別常用労働者の 1 人平均月間現金給与額	14
第 9 表	規模、性別常用労働者の 1 人平均月間出勤日数及び実労働時間数	14
第 10 表	規模、就業形態別常用労働者の 1 人平均月間現金給与額	15
第 11 表	規模、就業形態別常用労働者の 1 人平均月間出勤日数及び実労働時間数	15
第 12 表	規模、産業別名目賃金指数（現金給与総額）	16
第 13 表	規模、産業別名目賃金指数（きまって支給する給与）	17
第 14 表	規模、産業別名目賃金指数（所定内給与）	18
第 15 表	規模、産業別実質賃金指数（現金給与総額）	19
第 16 表	規模、産業別実質賃金指数（きまって支給する給与）	20
第 17 表	規模、産業別労働時間指数（総実労働時間）	21
第 18 表	規模、産業別労働時間指数（所定内労働時間）	22
第 19 表	規模、産業別労働時間指数（所定外労働時間）	23
第 20 表	規模、産業別常用雇用指数	24
	用語の説明	25

調査結果のあらまし(常用労働者)

1 賃金

(1) 事業所規模5人以上

7月の現金給与総額は、規模5人以上で前年同月比0.4%減少の459,258円となった。
 主な産業別に前年同月比を見ると、製造業3.8%減少、情報通信業は前年同月と同水準、卸売業、小売業2.5%増加となった。
 現金給与総額のうち、きまって支給する給与は、前年同月比0.5%減少の328,072円となった。また、所定内給与は、同0.5%減少の306,365円となった。
 主な産業別にきまって支給する給与の前年同月比を見ると、製造業は前年同月と同水準、情報通信業0.5%減少、卸売業、小売業6.2%増加となった。
 実質賃金指数(現金給与総額)は、前年同月比1.3%減少となった。

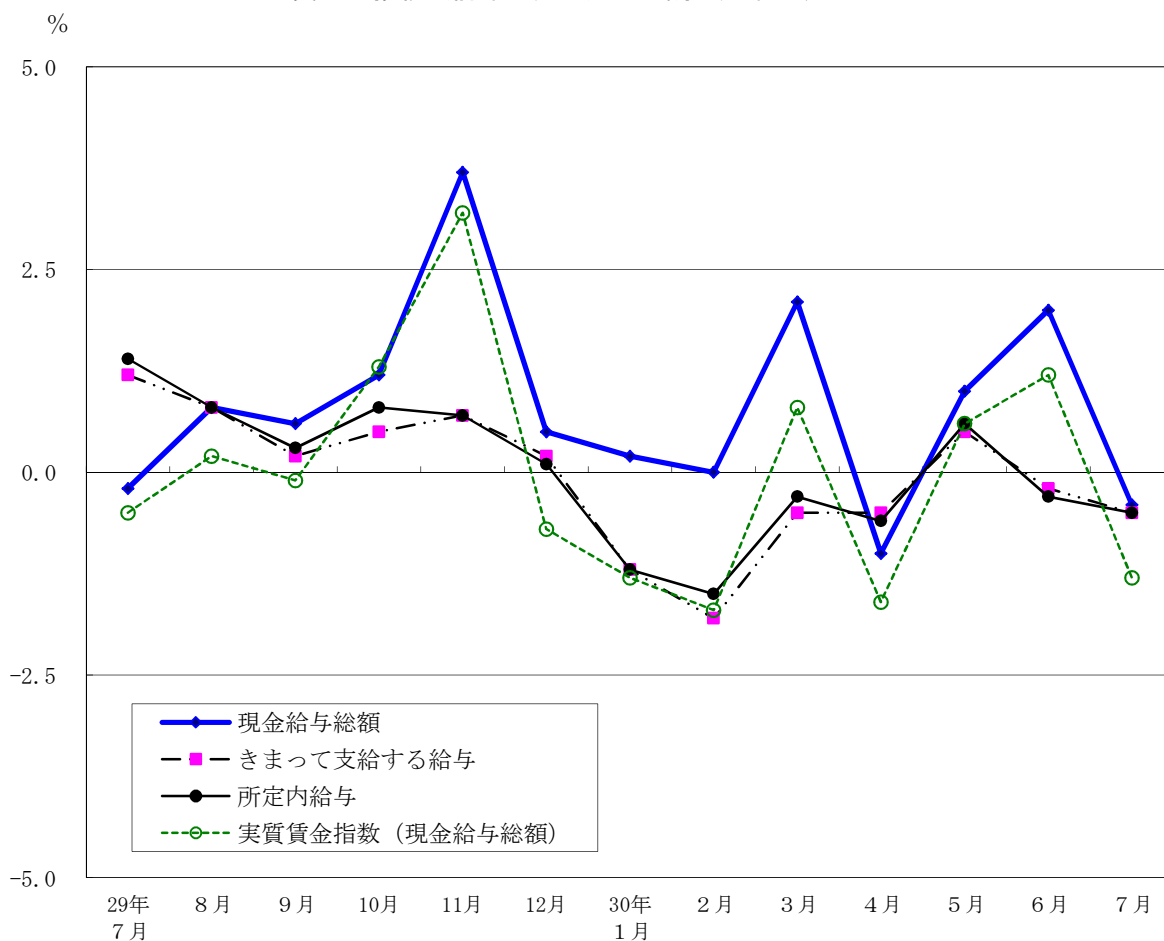
(図1、表1、統計表第15表)

(2) 事業所規模30人以上

7月の現金給与総額は、規模30人以上で前年同月と同水準の510,989円となった。
 主な産業別に前年同月比を見ると、製造業1.3%減少、情報通信業1.7%減少、卸売業、小売業2.7%増加となった。
 現金給与総額のうち、きまって支給する給与は、前年同月比0.1%増加の361,695円となった。また、所定内給与は、同0.1%増加の336,629円となった。
 主な産業別にきまって支給する給与の前年同月比を見ると、製造業2.2%増加、情報通信業1.3%減少、卸売業、小売業6.6%増加となった。
 実質賃金指数(現金給与総額)は、前年同月比1.0%減少となった。

(表1、統計表第15表)

図1 賃金の推移(前年同月比) —調査産業計、5人以上—



平成30年7月分

表1 月間現金給与額

(単位：円・%)

規模	産 業	現金給与総額		きまって支給する給与				特別に支払われた給与	
		前年 同月比		前年 同月比	所定内 与	前年 同月比	所定外 与		
5 人 以 上	調 査 産 業 計	459,258	-0.4	328,072	-0.5	306,365	-0.5	21,707	131,186
	鉱業，採石業，砂利採取業	857,228	—	581,282	—	554,749	—	26,533	275,946
	建 設 業	775,185	29.7	391,021	-1.2	351,346	-1.4	39,675	384,164
	製 造 業	627,877	-3.8	394,348	0.0	368,833	-0.4	25,515	233,529
	電気・ガス・熱供給・水道業	477,540	-1.6	476,559	4.3	411,962	-1.4	64,597	981
	情 報 通 信 業	568,630	0.0	408,879	-0.5	376,913	-0.3	31,966	159,751
	運 輸 業 ， 郵 便 業	524,673	-2.6	368,528	-3.2	326,778	-1.8	41,750	156,145
	卸 売 業 ， 小 売 業	488,048	2.5	338,220	6.2	323,206	6.3	15,014	149,828
	金 融 業 ， 保 険 業	550,810	-5.3	482,477	-0.4	450,137	-0.3	32,340	68,333
	不 動 産 業 ， 物 品 賃 貸 業	508,616	-2.8	353,080	3.6	303,872	-4.1	49,208	155,536
	学術研究，専門・技術サービス業	662,856	19.7	429,548	3.1	404,185	3.1	25,363	233,308
	宿泊業，飲食サービス業	155,952	-5.7	132,555	-6.8	124,931	-6.3	7,624	23,397
	生活関連サービス業，娯楽業	259,970	2.4	216,931	4.6	204,794	4.0	12,137	43,039
	教 育 ， 学 習 支 援 業	410,874	-0.4	306,431	-1.0	296,380	-1.4	10,051	104,443
	医 療 ， 福 祉	325,637	-7.7	269,292	-2.7	256,209	-2.7	13,083	56,345
複 合 サ ー ビ ス 事 業	411,834	-9.2	375,071	13.1	343,825	9.1	31,246	36,763	
サービス業（他に分類されないもの）	334,652	-2.9	266,583	-0.7	249,894	0.0	16,689	68,069	
30 人 以 上	調 査 産 業 計	510,989	0.0	361,695	0.1	336,629	0.1	25,066	149,294
	鉱業，採石業，砂利採取業	857,228	—	581,282	—	554,749	—	26,533	275,946
	建 設 業	871,077	28.7	399,482	-5.2	351,158	-6.4	48,324	471,595
	製 造 業	698,569	-1.3	423,806	2.2	394,196	2.0	29,610	274,763
	電気・ガス・熱供給・水道業	492,383	2.5	491,601	2.2	419,966	-4.3	71,635	782
	情 報 通 信 業	580,436	-1.7	417,355	-1.3	382,319	-1.1	35,036	163,081
	運 輸 業 ， 郵 便 業	520,539	-7.2	373,400	-5.6	329,113	-4.7	44,287	147,139
	卸 売 業 ， 小 売 業	558,874	2.7	383,195	6.6	365,585	6.6	17,610	175,679
	金 融 業 ， 保 険 業	570,544	-4.5	511,842	3.4	476,779	3.6	35,063	58,702
	不 動 産 業 ， 物 品 賃 貸 業	557,640	4.7	377,411	0.2	354,005	0.1	23,406	180,229
	学術研究，専門・技術サービス業	693,105	20.5	442,396	1.9	414,277	1.5	28,119	250,709
	宿泊業，飲食サービス業	212,273	0.3	169,247	4.0	160,456	3.7	8,791	43,026
	生活関連サービス業，娯楽業	296,821	15.6	238,720	18.1	222,615	17.0	16,105	58,101
	教 育 ， 学 習 支 援 業	452,382	-1.4	335,148	-2.0	323,718	-2.4	11,430	117,234
	医 療 ， 福 祉	361,073	-4.7	301,954	2.3	285,144	2.3	16,810	59,119
複 合 サ ー ビ ス 事 業	434,867	-37.2	398,125	11.0	358,385	7.0	39,740	36,742	
サービス業（他に分類されないもの）	329,442	0.0	260,807	-0.7	243,367	-0.3	17,440	68,635	

2 労働時間

(1) 事業所規模5人以上

7月の総実労働時間数は、規模5人以上で前年同月比0.7%減少の144.8時間となった。

総実労働時間数のうち所定内労働時間数は、前年同月比0.3%減少の134.1時間、所定外労働時間数は、同5.3%減少の10.7時間となった。

主な産業別の所定外労働時間数は、製造業13.0時間（前年同月比18.2%増加）、情報通信業14.0時間（同13.0%減少）、卸売業、小売業8.6時間（同1.2%増加）となった。

（図2-1、図2-2、表2）

(2) 事業所規模30人以上

7月の総実労働時間数は、規模30人以上で前年同月比1.1%増加の151.0時間となった。

総実労働時間数のうち所定内労働時間数は、前年同月比1.3%増加の138.9時間、所定外労働時間数は、前年同月と同水準の12.1時間となった。

主な産業別の所定外労働時間数は、製造業14.6時間（前年同月比22.8%増加）、情報通信業14.9時間（同11.9%減少）、卸売業、小売業9.0時間（前年同月と同水準）となった。

（表2）

図2-1 労働時間の推移（前年同月比） —調査産業計、5人以上—

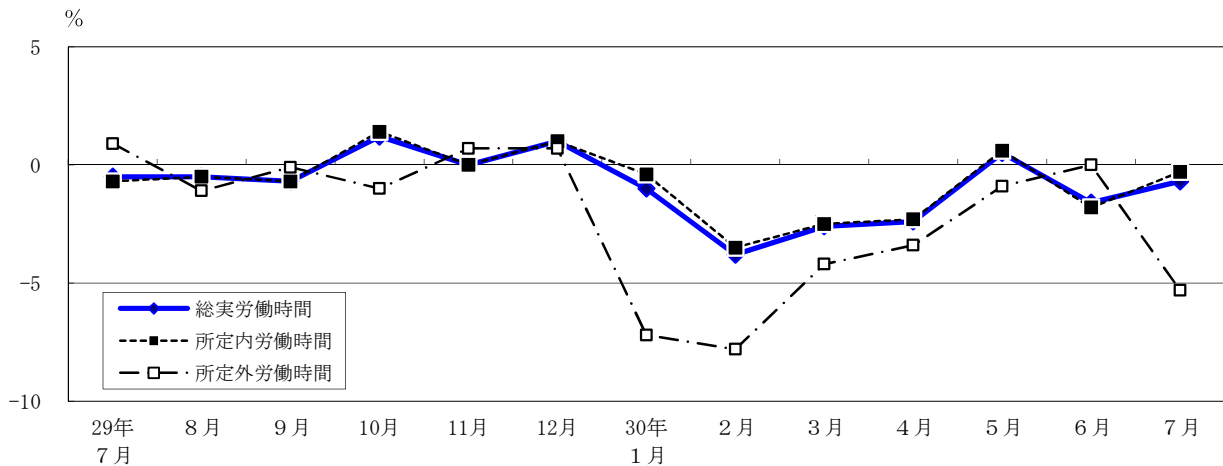
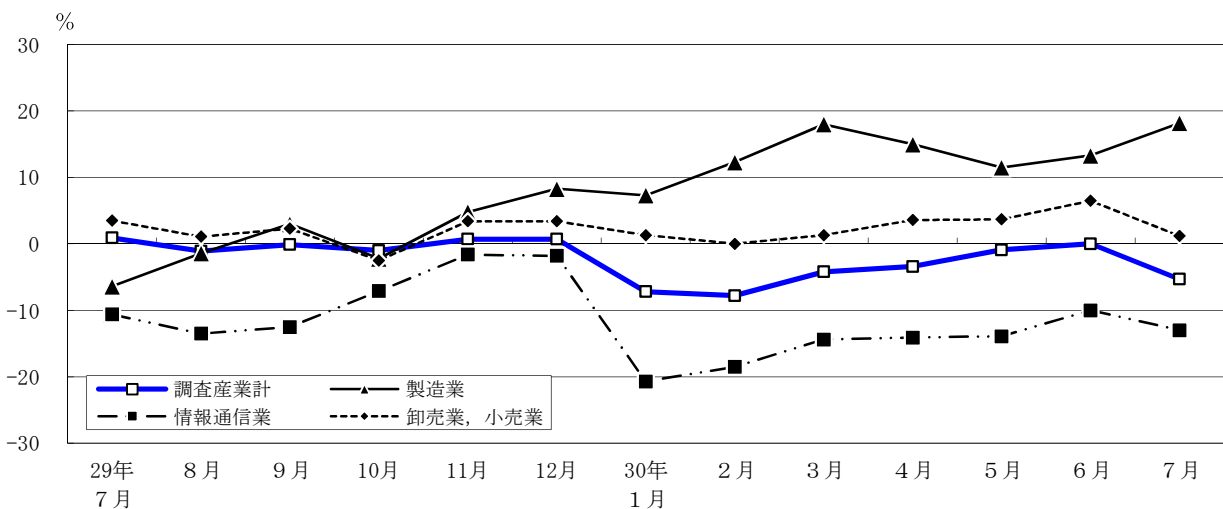


図2-2 所定外労働時間の推移（前年同月比） —調査産業計及び主な産業、5人以上—



平成30年7月分

表2 月間出勤日数及び実労働時間数

(単位：日・時間・%)

規模	産 業	出 勤 日 数	総 実 労働 時間 数		所 定 内 労働 時間 数		所 定 外 労働 時間 数	
			前 年 同 月 比	前 年 同 月 比	前 年 同 月 比	前 年 同 月 比		
5 人 以 上	調 査 産 業 計	18.4	144.8	-0.7	134.1	-0.3	10.7	-5.3
	鉱業，採石業，砂利採取業	19.6	161.3	-	142.7	-	18.6	-
	建 設 業	21.2	182.8	0.9	162.1	0.7	20.7	3.0
	製 造 業	19.7	164.0	0.9	151.0	-0.4	13.0	18.2
	電気・ガス・熱供給・水道業	18.6	159.6	1.5	145.8	0.4	13.8	14.1
	情 報 通 信 業	19.5	162.3	-1.4	148.3	-0.2	14.0	-13.0
	運 輸 業 ， 郵 便 業	19.3	159.2	-4.9	142.3	-4.1	16.9	-11.5
	卸 売 業 ， 小 売 業	18.7	145.5	0.9	136.9	0.8	8.6	1.2
	金 融 業 ， 保 険 業	19.4	158.1	2.8	142.1	3.9	16.0	-6.4
	不 動 産 業 ， 物 品 賃 貸 業	19.5	157.3	-0.6	144.8	0.0	12.5	-7.3
	学術研究，専門・技術サービス業	19.3	158.0	-0.5	144.2	1.3	13.8	-16.4
	宿 泊 業 ， 飲 食 サービス 業	14.4	97.0	-8.2	90.6	-8.0	6.4	-12.3
	生活関連サービス業，娯楽業	17.1	127.8	-4.8	120.2	-5.5	7.6	8.6
	教 育 ， 学 習 支 援 業	16.4	119.4	9.0	112.1	7.0	7.3	52.1
	医 療 ， 福 祉	17.4	129.1	1.2	123.7	0.7	5.4	14.9
複 合 サービス 事 業	19.5	159.1	10.5	145.0	6.0	14.1	95.9	
サービス業（他に分類されないもの）	18.7	144.6	1.1	135.2	1.9	9.4	-7.9	
30 人 以 上	調 査 産 業 計	18.9	151.0	1.1	138.9	1.3	12.1	0.0
	鉱業，採石業，砂利採取業	19.6	161.3	-	142.7	-	18.6	-
	建 設 業	21.4	187.6	2.2	163.0	1.1	24.6	9.8
	製 造 業	19.6	165.4	1.8	150.8	0.2	14.6	22.8
	電気・ガス・熱供給・水道業	18.6	161.2	0.6	146.0	-1.0	15.2	18.9
	情 報 通 信 業	19.5	163.3	-1.1	148.4	0.1	14.9	-11.9
	運 輸 業 ， 郵 便 業	19.1	158.1	-4.8	141.2	-4.8	16.9	-4.5
	卸 売 業 ， 小 売 業	19.3	151.7	1.9	142.7	1.9	9.0	0.0
	金 融 業 ， 保 険 業	19.4	157.9	3.3	140.7	4.4	17.2	-4.4
	不 動 産 業 ， 物 品 賃 貸 業	19.5	157.9	0.4	143.6	-0.4	14.3	9.2
	学術研究，専門・技術サービス業	19.3	160.1	-0.1	144.5	1.6	15.6	-13.8
	宿 泊 業 ， 飲 食 サービス 業	15.6	111.1	0.4	103.5	0.5	7.6	-1.3
	生活関連サービス業，娯楽業	17.2	131.4	-1.6	120.8	-4.4	10.6	45.1
	教 育 ， 学 習 支 援 業	16.8	123.3	10.6	116.4	8.5	6.9	68.3
	医 療 ， 福 祉	18.1	137.5	5.5	131.2	4.7	6.3	23.5
複 合 サービス 事 業	19.8	163.3	11.3	146.1	6.3	17.2	85.1	
サービス業（他に分類されないもの）	18.6	144.2	1.7	134.3	1.9	9.9	0.0	

3 雇用

(1) 事業所規模 5 人以上

7月の常用労働者数は、規模5人以上で前年同月比0.9%増加の8,000千人となった。
 主な産業別に前年同月比をみると、製造業4.1%増加、情報通信業0.3%増加、卸売業、小売業0.5%増加となった。
 常用労働者中のパートタイム労働者比率は、前年同月差1.9ポイント上昇し、26.4%となった。

(図3-1、図3-2、表3)

(2) 事業所規模30人以上

7月の常用労働者数は、規模30人以上で前年同月比1.2%増加の5,565千人となった。
 主な産業別に前年同月比をみると、製造業4.8%増加、情報通信業1.0%増加、卸売業、小売業0.8%増加となった。
 常用労働者中のパートタイム労働者比率は、前年同月差1.1ポイント上昇し、20.0%となった。

(表3)

図3-1 常用雇用者数の推移（前年同月比） — 調査産業計及び主な産業、5人以上 —

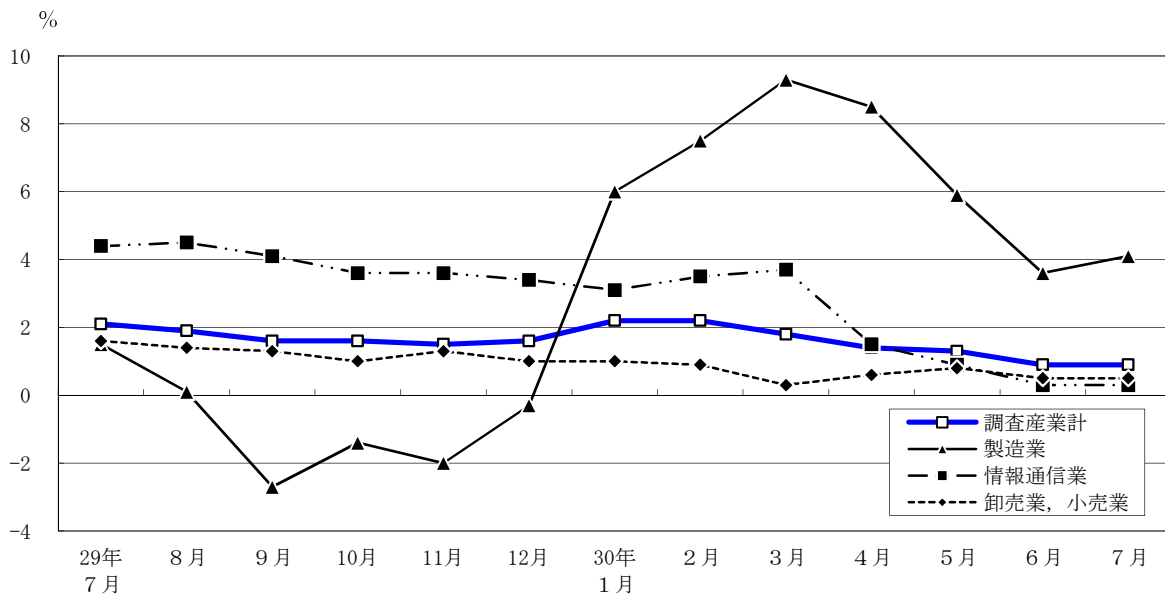
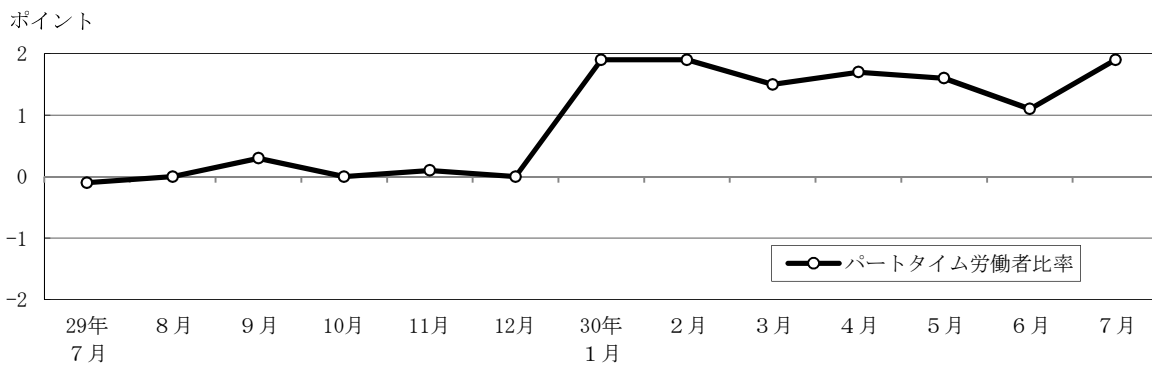


図3-2 パートタイム労働者比率の推移（前年同月差） — 調査産業計、5人以上 —



平成30年7月分

表3 常用雇用者数及び労働異動率

(単位：人・%・ポイント)

規模	産 業	常 用 労働者数	労働異動率				パートタイム 労働者比率		
			前年 同月比	入職率	前年 同月差	離職率	前年 同月差	前年 同月差	
5 人 以 上	調 査 産 業 計	8,000,390	0.9	1.94	-0.03	2.02	-0.02	26.4	1.9
	鉱業，採石業，砂利採取業	1,398	—	2.56	—	3.06	—	0.1	—
	建 設 業	348,102	-0.3	1.75	0.62	0.97	0.24	3.8	0.9
	製 造 業	564,465	4.1	0.93	-0.07	1.15	0.03	9.0	1.5
	電気・ガス・熱供給・水道業	32,000	20.9	1.39	1.38	7.65	6.63	2.9	-0.9
	情 報 通 信 業	812,969	0.3	1.45	-0.38	1.60	-0.39	4.2	0.8
	運 輸 業 ， 郵 便 業	466,013	0.2	2.47	0.32	2.40	0.04	14.3	3.0
	卸 売 業 ， 小 売 業	1,666,077	0.5	1.40	-0.19	1.68	-0.21	28.1	-1.2
	金 融 業 ， 保 険 業	398,117	1.5	1.18	-0.28	1.53	-0.33	7.3	-0.5
	不 動 産 業 ， 物 品 賃 貸 業	214,638	-0.1	1.63	-0.01	1.31	0.05	14.5	-0.8
	学術研究，専門・技術サービス業	388,001	0.0	1.33	0.27	2.22	0.52	8.3	0.2
	宿 泊 業 ， 飲 食 サ ー ビ ス 業	690,421	1.6	4.12	-0.44	4.58	0.46	79.2	4.1
	生活関連サービス業，娯楽業	236,127	-4.4	2.18	-0.78	1.90	-0.23	47.3	0.2
	教 育 ， 学 習 支 援 業	423,505	-0.3	1.34	-0.02	1.01	-1.34	36.8	0.2
	医 療 ， 福 祉	744,793	-4.1	1.63	-0.45	1.31	-0.24	36.3	3.6
複 合 サ ー ビ ス 事 業	37,302	-0.9	0.97	0.66	0.71	-0.90	15.6	-6.6	
サービス業（他に分類されないもの）	976,462	4.7	3.25	0.61	2.92	0.44	29.9	2.7	
30 人 以 上	調 査 産 業 計	5,565,254	1.2	1.78	-0.06	1.91	0.02	20.0	1.1
	鉱業，採石業，砂利採取業	1,398	—	2.56	—	3.06	—	0.1	—
	建 設 業	222,371	0.7	2.10	1.19	1.07	0.44	2.7	2.1
	製 造 業	413,610	4.8	0.87	-0.02	1.20	-0.03	7.1	1.1
	電気・ガス・熱供給・水道業	28,584	24.6	1.55	1.54	8.35	7.13	2.2	0.7
	情 報 通 信 業	710,088	1.0	1.45	-0.44	1.53	-0.45	3.2	0.4
	運 輸 業 ， 郵 便 業	392,994	0.7	2.85	0.39	2.77	0.33	14.3	4.5
	卸 売 業 ， 小 売 業	1,035,910	0.8	1.16	-0.18	1.36	-0.29	20.4	-2.4
	金 融 業 ， 保 険 業	327,257	1.1	1.29	-0.04	1.48	-0.19	7.7	-0.5
	不 動 産 業 ， 物 品 賃 貸 業	141,036	1.6	1.59	0.40	1.44	0.24	11.9	0.2
	学術研究，専門・技術サービス業	280,576	0.3	1.57	0.29	2.66	0.80	7.4	0.9
	宿 泊 業 ， 飲 食 サ ー ビ ス 業	225,291	3.3	2.81	-1.23	4.11	1.24	67.5	-1.4
	生活関連サービス業，娯楽業	126,453	-9.4	2.18	-0.99	2.32	-0.19	44.1	-5.3
	教 育 ， 学 習 支 援 業	330,109	-1.0	0.80	-0.55	1.08	-1.42	32.2	0.3
	医 療 ， 福 祉	478,908	-8.0	1.18	-0.71	1.15	-0.08	29.6	0.7
複 合 サ ー ビ ス 事 業	24,576	5.7	0.48	0.40	0.53	-0.79	12.2	-7.9	
サービス業（他に分類されないもの）	826,093	6.3	3.46	0.40	3.00	0.34	31.9	3.6	

第1表 規模、産業、性別常用労働者の1人平均月間現金給与額

規模	産業	現金給与総額				きまって支給する給与				所定外給与	特別に支払われた給与		
		男		女		男		女			計	男	女
		計	男	女	計	男	女						
5人以上	調査産業	459,258	572,583	306,163	328,072	397,323	234,519	306,365	21,707	131,186	175,260	71,644	
	鉱業、採石業、砂利採取業	857,228	914,612	662,104	581,282	631,015	412,176	554,749	26,533	275,946	283,597	249,928	
	建設	775,185	836,334	503,210	391,021	419,449	264,579	351,346	39,675	384,164	416,885	238,631	
	製造	627,877	713,529	431,961	394,348	445,638	277,030	368,833	25,515	233,529	267,891	154,931	
	電気・ガス・熱供給・水道業	477,540	493,646	393,934	476,559	492,516	393,723	411,962	64,597	981	1,130	211	
	情報通信業	568,630	629,402	409,139	408,879	443,726	317,428	376,913	31,966	159,751	185,676	91,711	
	運輸業、郵便業	524,673	548,036	435,952	368,528	396,844	260,997	326,778	41,750	156,145	151,192	174,955	
	卸売業、小売業	488,048	621,893	308,699	338,220	418,693	230,390	323,206	15,014	149,828	203,200	78,309	
	金融業、保険業	550,810	717,378	370,063	482,477	624,001	328,905	450,137	32,340	68,333	93,377	41,158	
	不動産業、物品賃貸業	508,616	613,428	332,327	353,080	415,936	247,359	303,872	49,208	155,536	197,492	84,968	
	学術研究、専門・技術サービス業	662,856	765,621	466,521	429,548	488,102	317,678	404,185	25,363	233,308	277,519	148,843	
	宿泊業、飲食サービス業	155,952	210,134	114,023	132,555	171,269	102,596	124,931	7,624	23,397	38,865	11,427	
	生活関連サービス業、娯楽業	259,970	315,012	207,457	216,931	257,787	177,952	204,794	12,137	43,039	57,225	29,505	
	教育、学習支援業	410,874	474,049	359,741	306,431	362,554	261,006	296,380	10,051	104,443	111,495	98,735	
	医療業、福祉業	325,637	419,616	289,300	269,292	349,881	238,132	256,209	13,083	56,345	69,735	51,168	
複合サービス業	411,834	482,675	289,467	375,071	439,167	264,355	343,825	31,246	36,763	43,508	25,112		
サービス業(他に分類されないもの)	334,652	401,840	249,200	266,583	307,963	213,954	249,894	16,689	68,069	93,877	35,246		
30人以上	調査産業	510,989	623,479	344,564	361,695	428,922	262,235	336,629	25,066	149,294	194,557	82,329	
	鉱業、採石業、砂利採取業	857,228	914,612	662,104	581,282	631,015	412,176	554,749	26,533	275,946	283,597	249,928	
	建設	871,077	928,471	574,458	399,482	424,738	268,955	351,158	48,324	471,595	503,733	305,503	
	製造	698,569	793,410	481,110	423,806	478,057	299,416	394,196	29,610	274,763	315,353	181,694	
	電気・ガス・熱供給・水道業	492,383	508,563	409,514	491,601	507,674	409,282	419,966	71,635	782	889	232	
	情報通信業	580,436	642,755	412,962	417,355	451,930	324,439	382,319	35,036	163,081	190,825	88,523	
	運輸業、郵便業	520,539	538,268	452,821	373,400	400,878	268,442	329,113	44,287	147,139	137,390	184,379	
	卸売業、小売業	558,874	704,805	345,169	383,195	470,685	255,073	365,585	17,610	175,679	234,120	90,096	
	金融業、保険業	570,544	746,748	379,356	511,842	669,120	341,189	476,779	35,063	58,702	77,628	38,167	
	不動産業、物品賃貸業	557,640	667,614	365,481	377,411	443,521	261,895	354,005	23,406	180,229	224,093	103,586	
	学術研究、専門・技術サービス業	693,105	783,608	496,564	442,396	492,487	333,616	414,277	28,119	250,709	291,121	162,948	
	宿泊業、飲食サービス業	212,273	288,989	152,624	169,247	218,165	131,212	160,456	8,791	43,026	70,824	21,412	
	生活関連サービス業、娯楽業	296,821	368,860	236,531	238,720	294,002	192,454	222,615	16,105	58,101	74,858	44,077	
	教育、学習支援業	452,382	525,133	391,647	335,148	399,753	281,214	323,718	11,430	117,234	125,380	110,433	
	医療業、福祉業	361,073	442,725	321,732	301,954	366,714	270,751	285,144	16,810	59,119	76,011	50,981	
複合サービス業	434,867	482,675	288,584	398,125	443,100	260,510	358,385	39,740	36,742	39,575	28,074		
サービス業(他に分類されないもの)	329,442	399,908	247,483	260,807	301,387	213,609	243,367	17,440	68,635	98,521	33,874		

(単位：円)

第2表 規模、産業、性別常用労働者の1人平均月間出勤日数及び実労働時間数

規模	産業	出勤日数				総実労働時間				所定内労働時間				所定外労働時間			
		日		女		男		女		男		女		男		女	
		計	男	女	計	時間	時間	時間	時間	時間	時間	時間	時間	時間	時間	時間	
5人以上	調査産業	18.4	19.3	17.2	144.8	157.7	127.4	134.1	144.3	120.3	13.4	10.7	13.4	7.1			
	採石業、砂利採取業	19.6	19.8	18.8	161.3	165.6	146.6	142.7	144.9	135.0	20.7	18.6	20.7	11.6			
	建設	21.2	21.7	19.2	182.8	188.6	156.8	162.1	165.3	147.8	23.3	20.7	23.3	9.0			
	製造業	19.7	20.1	18.9	164.0	170.5	149.2	151.0	155.8	140.0	14.7	13.0	14.7	9.2			
	電気・ガス・熱供給・水道業	18.6	18.7	18.0	159.6	161.4	150.5	145.8	146.8	140.6	14.6	13.8	14.6	9.9			
	情報通信業	19.5	19.7	18.9	162.3	166.0	152.2	148.3	151.6	139.5	14.4	14.0	14.4	12.7			
	運輸業、郵便業	19.3	19.7	18.0	159.2	165.5	135.0	142.3	146.7	125.4	18.8	16.9	18.8	9.6			
	卸売業、小売業	18.7	19.5	17.6	145.5	157.6	129.2	136.9	147.1	123.2	10.5	8.6	10.5	6.0			
	金融業、保険業	19.4	20.0	18.9	158.1	168.0	147.3	142.1	148.8	134.8	19.2	16.0	19.2	12.5			
	不動産業、物品賃貸業	19.5	20.2	18.5	157.3	166.5	141.8	144.8	152.0	132.7	14.5	12.5	14.5	9.1			
	学術研究、専門・技術サービス業	19.3	19.7	18.4	158.0	164.5	145.5	144.2	149.4	134.4	15.1	13.8	15.1	11.1			
	宿泊業、飲食サービス業	14.4	15.5	13.5	97.0	114.5	83.5	90.6	104.6	79.8	9.9	6.4	9.9	3.7			
	生活関連サービス業、娯楽業	17.1	18.0	16.2	127.8	139.3	116.8	120.2	130.1	110.7	9.2	7.6	9.2	6.1			
	教育、学習支援業	16.4	17.3	15.6	119.4	125.9	114.1	112.1	117.8	107.5	8.1	7.3	8.1	6.6			
	医療、福祉	17.4	18.2	17.1	129.1	141.4	124.4	123.7	134.0	119.8	7.4	5.4	7.4	4.6			
	複合サービス業	19.5	19.8	18.9	159.1	168.9	142.3	145.0	151.4	134.0	17.5	14.1	17.5	8.3			
	サービス業(他に分類されないもの)	18.7	19.2	18.0	144.6	154.1	132.5	135.2	142.7	125.7	11.4	9.4	11.4	6.8			
	30人以上	調査産業	18.9	19.5	17.9	151.0	161.6	135.3	138.9	147.0	126.9	14.6	12.1	14.6	8.4		
		採石業、砂利採取業	19.6	19.8	18.8	161.3	165.6	146.6	142.7	144.9	135.0	20.7	18.6	20.7	11.6		
建設		21.4	21.8	19.3	187.6	192.3	163.2	163.0	165.3	151.0	27.0	24.6	27.0	12.2			
製造業		19.6	19.9	18.8	165.4	171.2	152.0	150.8	155.0	141.2	16.2	14.6	16.2	10.8			
電気・ガス・熱供給・水道業		18.6	18.7	17.7	161.2	163.5	149.1	146.0	147.4	138.6	16.1	15.2	16.1	10.5			
情報通信業		19.5	19.8	18.9	163.3	167.1	153.3	148.4	151.7	139.7	15.4	14.9	15.4	13.6			
運輸業、郵便業		19.1	19.5	17.6	158.1	164.3	133.8	141.2	145.6	124.1	18.7	16.9	18.7	9.7			
卸売業、小売業		19.3	19.9	18.4	151.7	162.4	135.9	142.7	151.9	129.2	10.5	9.0	10.5	6.7			
金融業、保険業		19.4	19.9	18.8	157.9	167.6	147.3	140.7	147.4	133.3	20.2	17.2	20.2	14.0			
不動産業、物品賃貸業		19.5	20.1	18.6	157.9	166.8	142.4	143.6	150.6	131.5	16.2	14.3	16.2	10.9			
学術研究、専門・技術サービス業		19.3	19.8	18.3	160.1	166.1	147.2	144.5	149.3	134.3	16.8	15.6	16.8	12.9			
宿泊業、飲食サービス業		15.6	16.2	15.2	111.1	125.5	99.9	103.5	113.8	95.4	11.7	7.6	11.7	4.5			
生活関連サービス業、娯楽業		17.2	18.0	16.6	131.4	142.1	122.4	120.8	129.6	113.4	12.5	10.6	12.5	9.0			
教育、学習支援業		16.8	17.8	15.9	123.3	131.8	116.3	116.4	123.2	110.7	8.6	6.9	8.6	5.6			
医療、福祉		18.1	18.6	17.9	137.5	144.8	133.9	131.2	136.9	128.4	7.9	6.3	7.9	5.5			
複合サービス業		19.8	19.9	19.2	163.3	171.5	138.0	146.1	152.1	127.5	19.4	17.2	19.4	10.5			
サービス業(他に分類されないもの)		18.6	19.1	18.0	144.2	154.1	132.6	134.3	141.9	125.4	12.2	9.9	12.2	7.2			

第3表 規模、産業、性別常用労働者数及びパートタイム労働者比率

規模	産業	前月末労働者数			本月中の増加労働者数			本月中の減少労働者数			本月末労働者数			パートタイム労働者比率				
		計		男	計		男	計		男	計		男	計		男	女	
		人	人	人	人	人	人	人	人	人	人	人	人	人	人	人	人	%
5人以上	調査産業	8,006,376	4,600,947	3,405,429	155,355	81,338	74,017	161,341	85,174	76,167	8,000,390	4,597,111	3,403,279	26.4	15.6	40.9		
	鉱業，採石業，砂利採取業	1,405	1,083	322	36	30	6	43	30	13	1,398	1,083	315	0.1	0.1	—		
	建設業	345,429	282,097	63,332	6,032	4,864	1,168	3,359	2,831	528	348,102	284,130	63,972	3.8	2.0	11.9		
	製造業	565,678	393,433	172,245	5,285	3,991	1,294	6,498	4,500	1,998	564,465	392,924	171,541	9.0	3.2	22.2		
	電気・ガス・熱供給・水道業	34,136	28,594	5,542	474	290	184	2,610	2,024	586	32,000	26,860	5,140	2.9	2.2	6.8		
	情報通信業	814,249	589,132	225,117	11,770	8,455	3,315	13,050	8,458	4,592	812,969	589,129	223,840	4.2	2.1	9.6		
	運輸業，郵便業	465,702	368,633	97,069	11,509	9,408	2,101	11,198	9,168	2,030	466,013	368,873	97,140	14.3	11.4	25.4		
	卸売業，小売業	1,670,880	956,896	713,984	23,324	11,781	11,543	28,127	14,678	13,449	1,666,077	953,999	712,078	28.1	15.7	44.8		
	金融業，保険業	399,496	207,908	191,588	4,732	2,968	1,764	6,111	3,696	2,415	398,117	207,180	190,937	7.3	2.1	13.1		
	不動産業，物品賃貸業	213,946	134,402	79,544	3,495	1,671	1,824	2,803	1,695	1,108	214,638	134,378	80,260	14.5	8.1	25.3		
	学術研究，専門・技術サービス業	391,477	256,815	134,662	5,220	3,649	1,571	8,696	5,612	3,084	388,001	254,852	133,149	8.3	3.7	17.1		
	宿泊業，飲食サービス業	693,598	303,087	390,511	28,579	11,777	16,802	31,756	14,160	17,596	690,421	300,704	389,717	79.2	67.5	88.2		
	生活関連サービス業，娯楽業	235,448	115,298	120,150	5,142	1,916	3,226	4,463	2,266	2,197	236,127	114,948	121,179	47.3	39.6	54.6		
	教育，学習支援業	422,109	189,221	232,888	5,658	1,246	4,412	4,262	1,429	2,833	423,505	189,038	234,467	36.8	30.1	42.2		
	医療，福祉業	742,427	206,406	536,021	12,080	3,919	8,161	9,714	2,026	7,688	744,793	208,299	536,494	36.3	25.5	40.5		
複合サービス業	37,207	23,644	13,563	360	72	288	265	170	95	37,302	23,546	13,756	15.6	5.1	33.6			
サービス業(他に分類されないもの)	973,189	544,298	428,891	31,659	15,301	16,358	28,386	12,431	15,955	976,462	547,168	429,294	29.9	19.9	42.7			
30人以上	調査産業	5,572,503	3,324,890	2,247,613	99,178	57,431	41,747	106,427	61,447	44,980	5,565,254	3,320,874	2,244,380	20.0	10.9	33.4		
	鉱業，採石業，砂利採取業	1,405	1,083	322	36	30	6	43	30	13	1,398	1,083	315	0.1	0.1	—		
	建設業	220,105	184,305	35,800	4,631	4,181	450	2,365	2,050	315	222,371	186,436	35,935	2.7	1.4	9.1		
	製造業	414,944	288,868	126,076	3,628	2,701	927	4,962	3,504	1,458	413,610	288,065	125,545	7.1	2.1	18.4		
	電気・ガス・熱供給・水道業	30,672	25,631	5,041	474	290	184	2,562	1,976	586	28,584	23,945	4,639	2.2	1.4	6.5		
	情報通信業	710,623	517,682	192,941	10,317	7,278	3,039	10,852	7,227	3,625	710,088	517,733	192,355	3.2	1.3	8.4		
	運輸業，郵便業	392,683	311,278	81,405	11,191	9,090	2,101	10,880	8,981	1,899	392,994	311,387	81,607	14.3	12.3	21.9		
	卸売業，小売業	1,038,083	617,165	420,918	11,990	6,850	5,140	14,163	8,763	5,400	1,035,910	615,252	420,658	20.4	8.5	37.8		
	金融業，保険業	327,892	170,727	157,165	4,217	2,541	1,676	4,852	3,061	1,791	327,257	170,207	157,050	7.7	2.0	13.8		
	不動産業，物品賃貸業	140,821	89,554	51,267	2,245	1,287	958	2,030	1,132	898	141,036	89,709	51,327	11.9	7.2	20.0		
	学術研究，専門・技術サービス業	283,650	194,088	89,562	4,462	3,091	1,371	7,536	4,938	2,598	280,576	192,241	88,335	7.4	3.3	16.2		
	宿泊業，飲食サービス業	228,276	100,315	127,961	6,404	2,348	4,056	9,389	4,582	4,807	225,291	98,081	127,210	67.5	54.3	77.7		
	生活関連サービス業，娯楽業	126,630	57,615	69,015	2,756	1,553	1,203	2,933	1,476	1,457	126,453	57,692	68,761	44.1	35.2	51.5		
	教育，学習支援業	331,033	150,721	180,312	2,661	650	2,011	3,585	1,283	2,302	330,109	150,088	180,021	32.2	23.9	39.1		
	医療，福祉業	478,764	155,185	323,579	5,627	2,159	3,468	5,483	1,136	4,347	478,908	156,208	322,700	29.6	21.5	33.5		
複合サービス業	24,588	18,544	6,044	118	72	46	130	106	24	24,576	18,510	6,066	12.2	4.6	35.5			
サービス業(他に分類されないもの)	822,334	442,129	380,205	28,421	13,310	15,111	24,662	11,202	13,460	826,093	444,237	381,856	31.9	21.4	44.0			

第4表 規模、産業別労働異動率

(単位：%)

規 模	5人以上		離職率	30人以上	
	入職率	離職率		入職率	離職率
調 査 産 業 計	1.94	2.02	1.78	1.91	1.91
鉱 業 ， 採 石 業 ， 砂 利 採 取 業	2.56	3.06	2.56	3.06	3.06
建 設 業	1.75	0.97	2.10	1.07	1.07
製 造 業	0.93	1.15	0.87	1.20	1.20
電 気 ・ ガ ス ・ 熱 供 給 ・ 水 道 業	1.39	7.65	1.55	8.35	8.35
情 報 通 信 業	1.45	1.60	1.45	1.53	1.53
運 輸 業 ， 郵 便 業	2.47	2.40	2.85	2.77	2.77
卸 売 業 ， 小 売 業	1.40	1.68	1.16	1.36	1.36
金 融 業 ， 保 険 業	1.18	1.53	1.29	1.48	1.48
不 動 産 業 ， 物 品 賃 貸 業	1.63	1.31	1.59	1.44	1.44
学 術 研 究 ， 専 門 ・ 技 術 サ ー ビ ス 業	1.33	2.22	1.57	2.66	2.66
宿 泊 業 ， 飲 食 サ ー ビ ス 業	4.12	4.58	2.81	4.11	4.11
生 活 関 連 サ ー ビ ス 業 ， 娯 楽 業	2.18	1.90	2.18	2.32	2.32
教 育 ， 学 習 支 援 業	1.34	1.01	0.80	1.08	1.08
医 療 ， 福 祉	1.63	1.31	1.18	1.15	1.15
複 合 サ ー ビ ス 事 業	0.97	0.71	0.48	0.53	0.53
サ ー ビ ス 業 (他 に 分 類 さ れ な い も の)	3.25	2.92	3.46	3.00	3.00

第5表 規模、産業、就業形態別常用労働者の1人平均月間現金給与額

(単位：円)

規模	産業	一般労働者					パートタイム労働者					
		現金給与総額	きまって支給する給与	所定内給与	所定外給与	特別に支払われた給与	現金給与総額	きまって支給する給与	所定内給与	所定外給与	特別に支払われた給与	
5人以上	調査産業計	581,936	405,477	378,014	27,463	176,459	115,130	110,941	105,380	5,561	4,189	
	鉱業，採石業，砂利採取業	857,377	581,333	554,791	26,542	276,044	440,000	440,000	—	—	—	
	建設業	800,301	401,722	360,561	41,161	398,579	144,187	122,178	119,847	2,331	22,009	
	製造業	673,859	418,639	391,423	27,216	255,220	158,949	146,624	138,447	8,177	12,325	
	電気・ガス・熱供給・水道業	486,696	485,696	419,295	66,401	1,000	165,475	165,119	162,026	3,093	356	
	情報通信業	587,917	421,350	388,112	33,238	166,567	124,529	121,726	119,059	2,667	2,803	
	運輸業，郵便業	588,319	407,348	360,940	46,408	180,971	143,866	136,259	122,382	13,877	7,607	
	卸売業，小売業	635,241	429,346	409,966	19,380	205,895	110,756	104,644	100,822	3,822	6,112	
	金融業，保険業	582,063	508,598	473,908	34,690	73,465	158,124	154,269	151,462	2,807	3,855	
	不動産業，物品賃貸業	577,943	396,331	354,176	42,155	181,612	96,829	96,180	5,081	91,099	649	
	学術研究，専門・技術サービス業	708,864	455,634	428,220	27,414	253,230	155,040	141,618	138,898	2,720	13,422	
	宿泊業，飲食サービス業	426,146	317,338	292,820	24,518	108,808	84,392	83,616	80,467	3,149	776	
	生活関連サービス業，娯楽業	401,460	321,449	300,332	21,117	80,011	100,519	99,144	97,127	2,017	1,375	
	教育，学習支援業	583,027	422,826	407,576	15,250	160,201	114,305	105,916	104,821	1,095	8,389	
	医療，福祉	434,767	348,937	330,239	18,698	85,830	133,454	129,034	125,840	3,194	4,420	
	複合サービス事業	459,723	416,658	381,313	35,345	43,065	147,855	145,830	137,180	8,650	2,025	
	サービス業(他に分類されないもの)	414,528	318,935	298,766	20,169	95,593	144,972	142,262	133,837	8,425	2,710	
	30人以上	調査産業計	605,075	419,999	390,105	29,894	185,076	131,370	126,450	120,861	5,589	4,920
		鉱業，採石業，砂利採取業	857,377	581,333	554,791	26,542	276,044	440,000	440,000	—	—	—
建設業		892,465	407,891	358,303	49,588	484,574	105,237	98,376	95,297	3,079	6,861	
製造業		739,764	444,978	414,036	30,942	294,786	153,823	143,843	131,847	11,996	9,980	
電気・ガス・熱供給・水道業		500,033	499,245	426,043	73,202	788	150,524	150,006	148,376	1,630	518	
情報通信業		595,645	427,219	391,144	36,075	168,426	119,428	118,366	114,816	3,550	1,062	
運輸業，郵便業		583,473	412,666	363,413	49,253	170,807	141,021	136,606	122,270	14,336	4,415	
卸売業，小売業		670,164	452,022	430,816	21,206	218,142	124,277	114,420	110,856	3,564	9,857	
金融業，保険業		604,861	541,473	503,733	37,740	63,388	158,425	156,000	153,089	2,911	2,425	
不動産業，物品賃貸業		619,019	414,844	388,495	26,349	204,175	97,961	97,064	95,694	1,370	897	
学術研究，専門・技術サービス業		736,993	467,126	437,057	30,069	269,867	141,531	131,599	127,980	3,619	9,932	
宿泊業，飲食サービス業		457,311	329,541	310,997	18,544	127,770	91,956	90,541	86,539	4,002	1,415	
生活関連サービス業，娯楽業		447,763	346,480	320,351	26,129	101,283	102,885	100,266	97,041	3,225	2,619	
教育，学習支援業		606,674	438,972	422,435	16,537	167,702	128,600	117,274	116,560	714	11,326	
医療，福祉		446,580	363,416	341,698	21,718	83,164	157,548	155,660	150,533	5,127	1,888	
複合サービス事業		475,762	434,251	390,905	43,346	41,511	137,799	135,696	122,151	13,545	2,103	
サービス業(他に分類されないもの)		412,168	313,209	291,985	21,224	98,959	148,845	146,410	137,231	9,179	2,435	

第6表 規模、産業、就業形態別常用労働者の1人平均月間出勤日数及び実労働時間数

規模	産業	一般労働者				パートタイム労働者				
		出勤日数	総実労働時間	所定労働時間	所定外労働時間	出勤日数	総実労働時間	所定労働時間	所定外労働時間	
		日	時間	時間	時間	日	時間	時間	時間	
5人以上	調査産業	20.1	166.9	153.4	13.5	13.7	82.8	79.9	2.9	
	鉱業，採石業，砂利採取業	19.6	161.3	142.6	18.7	40.0	298.0	298.0	—	
	建設業	21.6	186.7	165.2	21.5	13.1	86.5	85.0	1.5	
	製造業	20.0	168.9	155.1	13.8	16.7	114.0	108.5	5.5	
	電気・ガス・熱供給・水道業	18.7	160.9	146.7	14.2	16.4	115.7	114.3	1.4	
	情報通信業	19.8	165.7	151.2	14.5	13.0	82.6	81.0	1.6	
	運輸業，郵便業	19.9	168.1	149.9	18.2	15.5	105.4	96.4	9.0	
	卸売業，小売業	20.3	167.6	156.9	10.7	14.6	88.7	85.5	3.2	
	金融業，保険業	19.7	162.3	145.2	17.1	15.9	104.8	103.0	1.8	
	不動産業，物品賃貸業	20.4	170.0	155.7	14.3	14.2	81.2	79.8	1.4	
	学術研究，専門・技術サービス業	19.9	164.9	150.0	14.9	13.0	82.2	80.6	1.6	
	宿泊業，飲食サービス業	21.1	184.8	164.9	19.9	12.6	73.7	70.9	2.8	
	生活関連サービス業，娯楽業	20.8	171.1	157.8	13.3	12.9	79.0	77.8	1.2	
	教育，学習支援業	20.4	159.8	148.8	11.0	9.5	50.0	49.0	1.0	
	医療，福祉	19.9	160.4	152.6	7.8	13.1	74.0	72.9	1.1	
	複合サービス事業	19.6	167.7	152.2	15.5	18.7	111.8	105.5	6.3	
	サービス業(他に分類されないもの)	19.7	161.7	150.3	11.4	16.2	103.9	99.4	4.5	
	30人以上	調査産業	19.9	166.0	151.7	14.3	14.6	90.5	87.2	3.3
		鉱業，採石業，砂利採取業	19.6	161.3	142.6	18.7	40.0	298.0	298.0	—
		建設業	21.7	190.6	165.4	25.2	11.8	76.1	74.1	2.0
製造業		19.8	168.6	153.5	15.1	16.9	121.8	114.3	7.5	
電気・ガス・熱供給・水道業		18.6	162.3	146.8	15.5	16.6	111.0	110.4	0.6	
情報通信業		19.7	165.9	150.6	15.3	13.1	83.8	81.6	2.2	
運輸業，郵便業		19.8	167.1	148.9	18.2	14.7	103.6	94.5	9.1	
卸売業，小売業		20.1	165.3	154.8	10.5	16.2	98.4	95.5	2.9	
金融業，保険業		19.7	162.4	143.9	18.5	15.8	103.3	101.5	1.8	
不動産業，物品賃貸業		20.0	168.0	152.0	16.0	15.6	82.0	80.8	1.2	
学術研究，専門・技術サービス業		19.9	166.3	149.7	16.6	12.4	81.6	79.5	2.1	
宿泊業，飲食サービス業		19.8	174.2	157.4	16.8	13.6	80.1	77.0	3.1	
生活関連サービス業，娯楽業		20.2	170.8	153.5	17.3	13.3	80.7	78.7	2.0	
教育，学習支援業		20.5	158.4	148.5	9.9	8.8	49.8	49.1	0.7	
医療，福祉		19.8	159.6	151.2	8.4	14.0	85.0	83.7	1.3	
複合サービス事業		19.9	172.0	153.7	18.3	19.0	100.4	90.7	9.7	
サービス業(他に分類されないもの)		19.6	161.3	149.2	12.1	16.5	106.5	101.6	4.9	

第7表 規模、産業、就業形態別常用労働者数

規模	産業	一般労働者				パートタイム労働者				(単位：人)
		前月 労働者数	本月中の増加 労働者数	本月中の減少 労働者数	本月末 労働者数	前月 労働者数	本月中の増加 労働者数	本月中の減少 労働者数	本月末 労働者数	
5人以上	調査産業	5,910,215	78,652	99,428	5,889,918	2,096,161	76,703	61,913	2,110,472	
	採石業、砂利採取業	1,405	35	43	1,397	-	1	0	1	
	建設業	332,195	5,604	3,012	334,788	13,234	428	347	13,314	
	製造業	515,576	4,256	6,025	513,644	50,102	1,029	473	50,821	
	電気・ガス・熱供給・水道業	33,185	474	2,593	31,066	951	0	17	934	
	情報通信業	780,712	10,160	12,095	778,778	33,537	1,610	955	34,191	
	運輸業、郵便業	399,087	9,284	9,168	399,204	66,615	2,225	2,030	66,809	
	卸売業、小売業	1,203,357	12,096	18,250	1,197,105	467,523	11,228	9,877	468,972	
	金融業、保険業	369,957	4,364	5,466	368,856	29,539	368	645	29,261	
	不動産業、物品賃貸業	183,353	2,147	2,205	183,473	30,593	1,348	598	31,165	
	学術研究、専門・技術サービス業	358,978	4,556	7,835	355,747	32,499	664	861	32,254	
	宿泊業、飲食サービス業	146,226	2,595	5,854	143,577	547,372	25,984	25,902	546,844	
	生活関連サービス業、娯楽業	125,356	1,169	2,020	124,505	110,092	3,973	2,443	111,622	
	教育、学習支援業	267,336	1,405	1,042	267,699	154,773	4,253	3,220	155,806	
	医療、福祉	474,058	5,592	5,326	474,522	268,369	6,488	4,388	270,271	
	複合サービス事業	31,576	134	218	31,492	5,631	226	47	5,810	
	サービス業(他に分類されないもの)	687,858	14,781	18,276	684,065	285,331	16,878	10,110	292,397	
	30人以上	調査産業	4,471,293	62,966	79,495	4,454,308	1,101,210	36,212	26,932	1,110,946
		採石業、砂利採取業	1,405	35	43	1,397	-	1	0	1
		建設業	214,055	4,564	2,220	216,400	6,050	67	145	5,971
製造業		385,907	3,421	4,769	384,394	29,037	207	193	29,216	
電気・ガス・熱供給・水道業		30,015	474	2,545	27,944	657	0	17	640	
情報通信業		688,293	8,931	10,182	687,043	22,330	1,386	670	23,045	
運輸業、郵便業		336,969	8,966	8,981	336,955	55,714	2,225	1,899	56,039	
卸売業、小売業		826,627	8,634	10,713	824,539	211,456	3,356	3,450	211,371	
金融業、保険業		302,679	3,849	4,420	302,109	25,213	368	432	25,148	
不動産業、物品賃貸業		124,354	1,570	1,639	124,301	16,467	675	391	16,735	
学術研究、専門・技術サービス業		262,747	4,068	6,886	259,894	20,903	394	650	20,682	
宿泊業、飲食サービス業		76,106	760	3,607	73,259	152,170	5,644	5,782	152,032	
生活関連サービス業、娯楽業		71,596	850	1,725	70,721	55,034	1,906	1,208	55,732	
教育、学習支援業		223,913	921	981	223,853	107,120	1,740	2,604	106,256	
医療、福祉		337,147	3,552	3,520	337,210	141,617	2,075	1,963	141,698	
複合サービス事業		21,644	43	116	21,571	2,944	75	14	3,005	
サービス業(他に分類されないもの)		567,836	12,328	17,148	562,718	254,498	16,093	7,514	263,375	

第8表 規模、性別常用労働者の1人平均月間現金給与額

(単位：円)

規模	現金給与総額				きまって支給する給与				所定内給与		所定外給与		特別に支払われた給与		
	計	男	女	計	男	女	計	男	女	計	男	女	計	男	女
500人以上	619,682	747,611	419,616	421,400	493,999	307,864	388,758	32,642	198,282	253,612	111,752				
100～499人	498,362	595,225	342,508	360,489	419,323	265,824	336,780	23,709	137,873	175,902	76,684				
100人以上	559,035	671,015	381,406	390,951	456,464	287,032	362,775	28,176	168,084	214,551	94,374				
30～99人	409,248	513,510	275,781	299,743	365,207	215,941	281,262	18,481	109,505	148,303	59,840				
5～29人	340,923	440,059	231,707	251,160	315,045	180,779	237,136	14,024	89,763	125,014	50,928				
30人以上	510,989	623,479	344,564	361,695	428,922	262,235	336,629	25,066	149,294	194,557	82,329				
5人以上	459,258	572,583	306,163	328,072	397,323	234,519	306,365	21,707	131,186	175,260	71,644				

第9表 規模、性別常用労働者の1人平均月間出勤日数及び実労働時間数

調査産業計

規模	出勤日数			総実労働時間			所定内労働時間			所定外労働時間		
	計	男	女	計	男	女	計	男	女	計	男	女
500人以上	19.1	19.6	18.4	155.9	163.0	144.7	142.7	148.0	134.5	13.2	15.0	10.2
100～499人	19.0	19.5	18.2	152.4	161.2	138.3	140.1	146.6	129.7	12.3	14.6	8.6
100人以上	19.0	19.5	18.3	154.1	162.1	141.5	141.4	147.3	132.1	12.7	14.8	9.4
30～99人	18.5	19.6	17.2	144.2	160.4	123.5	133.4	146.2	117.1	10.8	14.2	6.4
5～29人	17.4	18.7	16.0	130.9	147.8	112.2	123.3	137.5	107.6	7.6	10.3	4.6
30人以上	18.9	19.5	17.9	151.0	161.6	135.3	138.9	147.0	126.9	12.1	14.6	8.4
5人以上	18.4	19.3	17.2	144.8	157.7	127.4	134.1	144.3	120.3	10.7	13.4	7.1

第10表 規模、就業形態別常用労働者の1人平均月間現金給与額

規模	一般労働者				パートタイム労働者				特別に支払われた給与	
	現金給与総額	きまって支給する給与	所定内給与	所定外給与	特別に支払われた給与	現金給与総額	きまって支給する給与	所定内給与		所定外給与
500人以上	699,254	466,453	429,837	36,616	232,801	168,681	166,051	155,933	10,118	2,630
100~499人	569,590	405,988	378,795	27,193	163,602	135,038	128,403	122,466	5,937	6,635
100人以上	634,972	436,477	404,533	31,944	198,495	151,116	146,395	138,460	7,935	4,721
30~99人	530,233	378,749	353,989	24,760	151,484	108,497	103,345	100,473	2,872	5,152
5~29人	510,087	360,386	340,468	19,918	149,701	97,116	93,738	88,209	5,529	3,378
30人以上	605,075	419,999	390,105	29,894	185,076	131,370	126,450	120,861	5,589	4,920
5人以上	581,936	405,477	378,014	27,463	176,459	115,130	110,941	105,380	5,561	4,189

調査産業計

(単位：円)

第11表 規模、就業形態別常用労働者の1人平均月間出勤日数及び実労働時間数

規模	一般労働者				パートタイム労働者			
	出勤日数	総実労働時間	所定内労働時間	所定外労働時間	出勤日数	総実労働時間	所定内労働時間	所定外労働時間
500人以上	19.8	164.6	150.0	14.6	15.3	106.5	101.5	5.0
100~499人	19.7	164.2	150.2	14.0	15.0	92.7	88.9	3.8
100人以上	19.8	164.4	150.1	14.3	15.1	99.3	94.9	4.4
30~99人	20.4	169.9	155.6	14.3	13.9	80.4	78.3	2.1
5~29人	20.7	170.2	159.0	11.2	12.7	74.1	71.7	2.4
30人以上	19.9	166.0	151.7	14.3	14.6	90.5	87.2	3.3
5人以上	20.1	166.9	153.4	13.5	13.7	82.8	79.9	2.9

調査産業計

第12表 規模、産業別名目賃金指数 (現金給与総額)

規模	年	月	調査産業計	前年 同月比	(平成27年平均=100)																
					建設業	製造業	電気・ガス・熱供給・水道業	情報通信業	運輸業、郵便業	卸売業、小売業	金融業、保険業	不動産業、物品賃貸業	学術研究、専門・技術サービス業	宿泊業、飲食サービス業	生活関連サービス業、娯楽業	教育、学習支援業	医療、福祉	複合サービス事業	サービス業(他に分類されないもの)		
5人以上	平成24年平均	7月	99.5	-0.6	99.0	97.2	104.5	107.9	94.1	97.5	91.5	86.3	104.9	102.9	115.6	104.1	104.1	104.1	84.0	93.5	
	平成25年平均	8月	100.0	0.5	98.3	96.7	99.3	105.5	100.3	98.0	96.7	94.5	99.5	98.9	112.7	103.4	103.4	92.7	95.4		
	平成26年平均	9月	99.9	-0.1	98.5	98.6	96.3	101.9	102.8	98.7	99.1	100.4	99.8	97.4	110.6	101.3	101.6	97.8	97.6		
	平成27年平均	10月	100.0	0.1	100.0	100.0	100.0	100.0	100.0	100.0	100.0	100.0	100.0	100.0	100.0	100.0	100.0	100.0	100.0	100.0	
	平成28年平均	11月	100.4	0.4	101.6	100.1	106.3	101.5	102.5	101.5	96.8	102.7	103.9	94.5	93.2	106.4	97.8	103.0	103.0	96.8	
	平成29年平均	12月	101.2	0.8	104.2	101.9	101.0	100.8	102.2	104.4	101.3	103.3	102.9	94.2	94.1	103.4	100.4	99.6	99.6	94.2	
	平成29年	7月	113.4	-0.2	124.3	126.5	86.6	113.5	118.7	124.0	88.8	118.7	108.0	106.2	101.3	105.9	108.7	102.5	104.9		
	平成29年	8月	84.1	0.8	92.0	78.9	81.8	81.3	87.2	85.0	81.1	81.0	89.6	91.9	89.5	80.3	86.3	73.3	83.5		
	平成29年	9月	83.8	0.6	85.1	84.4	91.1	83.7	87.3	84.4	81.8	82.3	82.4	88.3	84.0	82.1	84.0	73.0	83.2		
	平成29年	10月	84.6	1.2	87.4	81.0	84.0	80.1	90.4	85.1	77.7	83.4	94.6	90.6	86.9	90.1	82.4	83.7	83.7		
	平成29年	11月	90.5	3.7	98.5	91.2	91.2	97.9	93.2	90.9	89.4	86.8	81.3	90.0	84.1	82.3	95.4	87.0	86.4		
	平成29年	12月	175.1	0.5	190.7	201.8	163.7	169.4	181.7	184.8	154.4	203.7	186.9	116.3	135.8	206.1	158.7	215.0	143.1		
平成30年	1月	84.2	0.2	84.5	76.4	98.3	94.2	86.4	89.8	76.3	83.1	84.7	88.7	86.7	81.9	86.1	89.6	83.8			
平成30年	2月	83.1	0.0	79.9	78.3	94.9	85.3	78.5	88.1	98.8	82.9	81.5	87.8	78.7	76.0	88.3	89.0	79.7			
平成30年	3月	93.1	2.1	91.1	93.4	97.8	88.2	82.2	107.2	109.2	88.2	87.0	93.7	84.7	83.1	106.2	91.0	83.3			
平成30年	4月	86.5	-1.0	84.2	81.4	87.7	84.8	88.4	93.4	80.6	92.5	102.8	91.2	86.9	80.3	86.4	90.9	86.4			
平成30年	5月	89.7	1.0	86.3	77.8	92.6	89.1	81.0	95.4	135.9	99.0	84.2	93.4	88.2	76.6	85.2	85.7	82.4			
平成30年	6月	151.5	2.0	144.2	144.7	×	161.8	144.4	191.1	156.7	158.9	140.4	108.4	141.1	156.2	124.7	223.0	126.4			
平成30年	7月	113.0	-0.4	161.2	121.7	85.2	113.5	115.6	127.1	84.1	115.4	129.3	100.1	103.7	105.5	100.3	93.1	101.9			
前年同月比 (%)			-	-	29.7	-3.8	-1.6	0.0	-2.6	2.5	-5.3	-2.8	19.7	-5.7	2.4	-0.4	-7.7	-9.2	-2.9		
平成24年平均	7月	99.6	-0.9	99.2	96.4	106.6	108.3	93.7	97.2	90.4	89.3	106.6	117.5	114.9	103.9	104.1	81.0	93.2			
平成25年平均	8月	100.0	0.5	98.9	95.0	101.5	106.1	98.6	99.4	96.0	92.9	99.9	109.8	117.9	105.9	102.8	91.7	95.2			
平成26年平均	9月	100.3	0.3	97.8	97.4	98.4	102.8	101.6	99.8	99.1	98.5	98.5	104.6	113.3	100.4	101.5	91.0	100.4			
平成27年平均	10月	100.0	-0.4	100.0	100.0	100.0	100.0	100.0	100.0	100.0	100.0	100.0	100.0	100.0	100.0	100.0	100.0	100.0			
平成28年平均	11月	100.1	0.2	100.5	99.5	106.7	101.0	102.5	101.0	96.7	102.0	103.1	102.7	87.2	103.3	95.8	104.7	97.9			
平成29年平均	12月	100.9	0.8	106.2	101.3	104.1	101.2	102.1	105.3	96.6	106.5	99.7	98.4	85.6	102.0	97.1	99.4	95.2			
平成29年	7月	111.6	0.1	127.7	125.2	85.0	113.6	117.4	121.3	86.4	113.8	102.1	117.4	91.9	105.2	104.0	142.9	104.1			
平成29年	8月	81.1	0.5	90.2	74.7	84.7	80.2	86.3	82.1	73.2	82.2	84.8	88.8	81.2	78.7	82.1	74.2	84.0			
平成29年	9月	82.0	0.7	81.5	81.7	90.8	83.8	85.3	82.3	79.3	84.5	77.5	89.2	74.8	80.7	78.8	73.0	84.8			
平成29年	10月	82.8	0.9	85.9	79.1	86.9	79.7	90.1	83.6	72.7	82.5	92.3	89.8	79.3	83.2	87.0	80.1	84.0			
平成29年	11月	89.5	4.2	96.7	90.6	85.1	99.6	93.1	88.5	88.6	83.6	76.2	87.8	76.6	80.0	92.1	73.9	88.9			
平成29年	12月	180.7	0.2	207.9	212.0	172.3	173.8	185.6	194.0	148.3	216.4	182.8	136.9	135.0	206.4	156.5	231.4	145.6			
平成30年	1月	82.6	0.5	82.4	73.8	97.4	93.8	86.0	86.1	74.0	83.9	80.3	91.9	79.7	81.3	85.3	94.5	85.2			
平成30年	2月	80.4	-0.2	74.3	76.5	94.0	81.9	77.0	86.8	83.1	84.9	76.1	98.8	71.9	74.8	89.7	96.0	80.9			
平成30年	3月	93.7	4.5	87.0	94.6	96.9	87.5	80.4	111.1	111.0	89.6	81.4	96.6	79.1	82.4	113.4	98.1	84.9			
平成30年	4月	85.2	-0.5	78.9	79.7	86.9	83.5	86.0	92.1	78.8	95.9	102.9	94.1	81.5	79.0	85.4	86.8	88.1			
平成30年	5月	89.3	1.9	83.5	75.7	91.8	88.0	79.0	94.4	143.2	104.5	79.0	96.5	84.7	75.4	84.5	82.7	83.9			
平成30年	6月	160.8	2.6	149.4	154.0	×	166.7	146.5	217.5	157.6	185.1	142.7	129.8	162.8	155.7	128.3	216.2	129.5			
平成30年	7月	111.6	0.0	164.4	123.6	87.1	111.7	108.9	124.6	82.5	119.2	123.0	117.7	106.2	103.7	99.1	89.8	104.1			
前年同月比 (%)			-	-	28.7	-1.3	2.5	-1.7	-7.2	2.7	-4.5	4.7	20.5	0.3	15.6	-1.4	-4.7	-37.2	0.0		

第13表 規模、産業別名目賃金指数(きまって支給する給与)

規模	年 月	調査産業計	前年 同月比	建設業	製造業	電気・ガス・熱供給・水道業	情報通信業	運輸業 郵便業	卸売業 小売業	金融業 保険業	不動産業 物品賃貸業	学術研究 専門・技術 サービス業	宿泊業、飲食サービス業、娯楽業	生活関連 サービス業、娯楽業	教育、学習 支援業	医療、福祉	複合サービス事業	サービス業 (他に分類されないもの)	
																			(平成27年平均=100)
5 人 以 上	平成24年平均	100.9	0.4	104.0	100.7	104.2	108.4	94.2	98.1	94.7	87.0	106.8	103.2	110.2	104.7	105.5	89.5	95.1	
	平成25年平均	100.3	-0.6	101.5	100.0	102.4	103.8	98.9	98.4	96.8	93.7	102.0	98.4	106.9	105.2	104.5	93.7	96.0	
	平成26年平均	99.5	-0.7	99.4	100.4	97.5	99.6	101.2	98.5	99.1	99.7	101.0	96.4	105.7	100.0	101.0	99.8	97.6	
	平成27年平均	100.0	0.4	100.0	100.0	100.0	100.0	100.0	100.0	100.0	100.0	100.0	100.0	100.0	100.0	100.0	100.0	100.0	
	平成28年平均	100.0	0.0	101.0	100.4	106.2	100.7	100.9	100.3	99.0	99.0	100.3	102.2	94.9	91.8	104.7	98.7	101.5	97.7
	平成29年平均	100.5	0.5	101.5	101.7	104.4	100.9	101.1	102.8	101.0	100.3	100.3	100.8	95.3	91.3	103.1	101.2	99.0	95.3
	平成29年 7月	101.1	1.2	101.3	100.7	104.0	103.0	102.3	103.9	100.5	97.4	97.4	101.5	98.5	91.1	102.1	101.8	99.1	96.3
	平成29年 8月	100.1	0.8	100.4	100.5	104.0	104.0	99.5	101.4	102.0	103.0	98.9	99.9	97.0	90.6	102.4	101.0	96.6	95.9
	平成29年 9月	100.3	0.2	103.0	101.0	113.3	101.4	101.9	102.6	102.6	99.9	100.2	100.2	94.5	91.4	103.9	99.2	96.5	96.0
	平成29年 10月	100.8	0.5	104.7	101.8	105.5	99.4	103.7	102.6	102.6	100.2	101.1	100.9	96.0	93.5	104.0	103.2	99.8	95.7
	平成29年 11月	100.9	0.7	102.0	102.2	104.4	102.3	104.2	104.0	103.8	101.0	102.7	99.2	94.9	86.7	101.6	101.9	97.4	96.7
	平成29年 12月	100.3	0.2	101.4	101.0	95.3	100.0	104.0	104.0	103.8	101.0	100.6	100.8	95.4	90.8	100.5	99.3	100.0	96.1
平成30年 1月	98.1	-1.2	94.2	98.8	125.2	101.0	98.1	98.1	106.4	101.9	98.4	99.9	94.3	88.7	96.2	97.4	117.1	93.1	
平成30年 2月	98.3	-1.8	97.3	100.5	120.9	100.7	95.2	106.0	102.8	102.8	103.1	100.2	91.2	85.8	96.8	98.8	117.5	92.6	
平成30年 3月	100.1	-0.5	96.8	100.2	124.4	103.3	97.8	97.8	108.4	103.9	105.5	101.1	96.1	91.9	99.1	100.3	119.8	93.9	
平成30年 4月	101.3	-0.5	101.0	102.5	111.6	103.4	99.8	109.1	106.8	104.7	104.7	103.4	96.7	92.3	99.0	100.7	108.2	93.9	
平成30年 5月	100.2	0.5	101.5	99.0	116.5	101.8	92.4	108.5	104.9	105.9	105.9	103.3	98.8	95.2	97.6	100.5	111.9	93.7	
平成30年 6月	100.5	-0.2	100.5	100.0	×	101.2	99.1	109.9	100.6	102.0	102.0	103.7	98.8	97.7	97.1	100.0	111.6	95.3	
平成30年 7月	100.6	-0.5	100.1	100.7	108.5	102.5	99.0	110.3	100.1	100.9	100.9	104.6	91.8	95.3	101.1	99.1	112.1	95.6	
前年同月比 (%)		-	-1.2	0.0	4.3	-0.5	-3.2	6.2	-0.4	3.6	3.1	-6.8	4.6	-1.0	-2.7	13.1	-0.7		
平成24年平均	100.8	0.5	104.8	100.6	105.9	108.9	93.8	96.3	93.8	90.1	107.4	117.7	108.2	104.1	106.3	86.7	94.2		
平成25年平均	100.2	-0.6	102.0	99.1	104.8	104.7	98.2	98.5	96.4	92.0	102.1	108.7	109.3	102.9	104.1	94.1	95.6		
平成26年平均	99.8	-0.4	99.6	99.8	99.4	100.4	100.6	98.7	99.3	97.1	99.0	103.1	108.2	98.4	101.4	96.8	99.9		
平成27年平均	100.0	0.2	100.0	100.0	100.0	100.0	100.0	100.0	100.0	100.0	100.0	100.0	100.0	100.0	100.0	100.0	100.0		
平成28年平均	99.7	-0.3	99.6	99.8	106.9	100.4	101.1	98.9	99.1	99.1	100.6	101.5	102.1	86.7	101.9	97.2	104.0	98.5	
平成29年平均	100.1	0.4	101.1	100.9	107.9	101.3	101.1	102.4	98.1	103.5	103.5	98.3	99.0	84.6	102.0	98.4	99.6	96.0	
平成29年 7月	100.7	1.4	100.5	99.6	108.3	103.9	102.4	103.4	98.0	103.2	103.2	98.4	100.7	82.3	101.8	98.8	100.2	97.2	
平成29年 8月	99.7	0.8	99.8	99.7	107.9	99.9	101.5	102.3	99.4	103.4	103.4	97.5	97.8	81.7	101.8	98.3	100.3	96.8	
平成29年 9月	99.9	0.2	101.1	99.5	115.7	103.1	101.9	102.4	96.2	103.5	103.5	97.0	98.9	84.7	103.3	95.8	98.6	97.1	
平成29年 10月	100.5	0.4	104.7	101.5	108.9	100.6	104.1	102.6	97.5	102.9	102.9	97.5	96.3	87.6	103.2	100.8	100.2	96.7	
平成29年 11月	100.8	0.9	100.5	102.1	108.4	103.6	104.5	104.1	98.6	104.3	104.3	95.6	97.2	81.1	100.7	98.9	99.8	97.9	
平成29年 12月	99.4	-0.4	99.3	100.2	97.0	100.4	104.6	102.2	97.2	103.4	103.4	97.2	97.9	85.6	98.1	96.1	98.4	96.9	
平成30年 1月	98.2	-1.1	90.0	98.4	123.8	101.3	98.1	106.9	99.8	100.8	100.8	96.7	101.8	84.7	95.7	98.3	127.5	94.5	
平成30年 2月	98.6	-1.4	92.6	100.7	119.6	101.0	94.8	106.4	100.8	107.6	107.6	96.4	102.2	81.1	96.6	100.5	129.6	93.7	
平成30年 3月	100.4	0.0	90.6	100.0	123.0	103.8	97.4	109.4	101.9	108.3	108.3	97.6	104.1	88.5	98.8	103.0	131.8	95.2	
平成30年 4月	101.6	0.2	97.4	102.9	110.4	103.8	99.2	110.1	105.5	106.7	106.7	100.5	103.4	88.8	98.6	102.4	104.4	95.2	
平成30年 5月	100.1	1.1	98.9	98.9	115.2	101.9	90.9	109.3	103.9	107.6	107.6	99.9	106.3	94.8	97.2	102.8	111.4	94.7	
平成30年 6月	100.7	0.9	96.1	99.8	×	101.4	98.4	110.4	102.5	106.1	106.1	100.5	108.8	99.0	96.3	100.6	110.0	96.5	
平成30年 7月	100.8	0.1	95.3	101.8	110.7	102.5	96.7	110.2	101.3	103.4	103.4	100.3	104.7	97.2	99.8	101.1	111.2	96.5	
前年同月比 (%)		-	-5.2	2.2	2.2	-1.3	-5.6	6.6	3.4	0.2	1.9	4.0	18.1	-2.0	2.3	11.0	-0.7		

第14表 規模、産業別名目賃金指数(所定内給与)

規模	年 月	調査産業計	前年 同月比	(平成27年平均=100)															
				建設業	製造業	電気・ガス・熱供給・水道業	情報通信業	運輸業、郵便業	卸売業、小売業	金融業、保険業	不動産業、物品賃貸業	学術研究、専門・技術サービス業	宿泊業、飲食サービス業	生活関連サービス業、娯楽業	教育、学習支援業	医療、福祉	複合サービス事業	サービス業(他に分類されないもの)	
5人以上	平成24年平均	100.7	-0.2	104.9	101.0	101.7	107.9	96.5	98.4	93.8	87.7	103.6	103.9	110.8	105.1	104.0	89.0	93.7	
	平成25年平均	100.0	-0.7	102.3	100.2	98.9	103.5	100.7	98.5	96.1	94.4	98.4	98.0	107.3	105.6	102.9	93.3	94.7	
	平成26年平均	99.1	-0.9	100.5	100.8	94.2	98.6	102.1	98.7	98.4	99.9	97.4	95.7	105.2	100.3	99.5	99.1	96.0	
	平成27年平均	100.0	0.0	100.0	100.0	100.0	100.0	100.0	100.0	100.0	100.0	100.0	100.0	100.0	100.0	100.0	100.0	100.0	
	平成28年平均	100.1	0.1	100.6	100.5	105.8	101.1	100.9	100.3	99.1	100.3	102.4	95.0	92.5	104.7	98.5	101.6	98.2	
	平成29年平均	100.7	0.6	99.8	102.0	103.0	102.1	101.2	103.0	101.3	99.9	100.7	95.7	91.4	102.9	101.2	99.1	96.3	
	平成29年 7月	101.4	1.4	99.6	101.4	105.7	104.4	102.8	104.0	100.6	96.8	101.5	98.8	91.4	101.9	101.6	99.4	97.2	
	平成29年 8月	100.6	0.8	99.5	101.5	104.1	100.6	101.6	102.4	103.7	98.6	99.9	97.4	90.6	102.5	101.3	97.1	97.2	
	平成29年 9月	101.0	0.3	101.4	101.2	109.4	103.1	103.2	103.1	100.6	100.1	100.9	95.1	91.6	104.0	99.7	97.6	97.3	
	平成29年 10月	101.0	0.8	102.0	102.2	99.9	100.4	104.4	102.9	100.5	100.3	101.0	96.6	92.9	103.8	103.2	100.0	97.0	
	平成29年 11月	100.9	0.7	98.9	102.1	99.6	103.3	104.3	104.2	100.8	101.9	98.9	95.2	85.8	101.3	102.0	97.1	97.3	
	平成29年 12月	100.3	0.1	98.4	100.9	93.3	100.8	104.2	103.9	101.0	100.0	100.9	95.7	90.1	100.2	99.2	100.1	97.0	
平成30年 1月	98.5	-1.2	92.6	99.4	120.0	102.9	97.9	106.6	102.9	98.6	100.4	94.5	88.9	96.0	96.0	115.1	94.7		
平成30年 2月	98.8	-1.5	95.1	100.5	114.8	102.8	95.4	106.6	104.2	103.3	100.1	92.2	86.1	96.3	98.2	116.1	93.9		
平成30年 3月	100.4	-0.3	94.3	99.8	116.8	104.8	98.1	108.7	105.0	105.5	100.2	96.6	91.9	98.5	99.9	117.8	94.9		
平成30年 4月	101.3	-0.6	98.1	102.3	108.3	104.6	99.6	109.1	107.3	104.1	103.0	96.2	91.7	98.2	100.8	103.4	94.7		
平成30年 5月	100.5	0.6	99.6	98.7	111.7	103.4	93.9	108.6	105.4	105.8	102.7	98.8	94.7	96.9	100.1	107.8	94.9		
平成30年 6月	100.8	-0.3	98.4	100.2	×	102.9	100.1	110.2	100.8	101.9	102.8	98.7	97.6	96.9	98.8	107.7	96.5		
平成30年 7月	100.9	-0.5	98.2	101.0	104.2	104.1	100.9	110.6	100.3	92.8	104.6	92.6	95.1	100.5	98.9	108.4	97.2		
前年同月比 (%)		-	-1.4	-0.4	-1.4	-0.3	-1.8	6.3	-0.3	-4.1	3.1	-6.3	4.0	-1.4	-2.7	9.1	0.0		
平成24年平均	100.5	-0.1	105.9	101.0	103.6	108.8	96.1	96.5	93.1	89.8	103.7	115.6	109.2	104.4	104.1	85.1	92.3		
平成25年平均	99.8	-0.7	103.2	99.5	101.1	104.5	100.0	98.6	95.9	92.0	97.5	105.8	110.9	103.1	102.0	91.5	93.7		
平成26年平均	99.1	-0.7	101.6	100.5	95.5	99.3	101.1	98.7	98.7	97.4	94.1	100.2	109.1	98.7	99.3	94.5	98.3		
平成27年平均	100.0	0.9	100.0	100.0	100.0	100.0	100.0	100.0	100.0	100.0	100.0	100.0	100.0	100.0	100.0	100.0	100.0		
平成28年平均	99.8	-0.2	98.8	100.0	106.6	101.0	100.8	99.0	99.3	101.0	101.5	101.9	88.6	101.8	96.9	105.7	98.9		
平成29年平均	100.5	0.7	99.7	101.1	106.4	102.9	101.1	102.9	98.2	104.2	98.6	99.7	85.4	101.5	98.2	99.8	97.1		
平成29年 7月	101.3	1.7	99.5	100.3	109.8	105.7	103.0	103.9	98.2	103.9	98.9	102.0	83.1	101.4	98.3	100.5	98.2		
平成29年 8月	100.5	1.1	100.0	100.8	107.9	101.3	101.9	103.0	100.0	104.6	98.0	99.1	82.3	101.8	98.6	101.6	98.2		
平成29年 9月	100.8	0.4	100.4	99.8	111.3	105.4	103.2	103.2	96.6	104.6	98.1	99.8	85.5	103.4	96.1	100.3	98.7		
平成29年 10月	101.0	1.0	102.3	101.9	102.9	102.1	104.8	103.1	97.7	103.8	98.0	97.7	87.4	102.8	100.7	99.7	98.1		
平成29年 11月	100.9	0.9	97.3	101.9	102.9	105.0	104.7	104.6	98.3	104.7	95.2	98.3	80.3	100.1	98.9	98.6	98.6		
平成29年 12月	99.5	-0.5	96.3	100.3	94.7	101.5	105.0	102.5	97.0	104.1	97.4	99.1	85.1	97.6	96.0	99.0	97.6		
平成30年 1月	98.8	-1.0	88.5	99.1	118.8	103.7	97.8	107.6	100.9	101.4	97.5	101.9	85.0	95.3	96.2	125.6	95.8		
平成30年 2月	99.2	-1.1	90.2	101.0	113.7	103.6	94.9	107.2	102.2	108.3	96.4	103.1	81.5	96.0	99.4	126.2	94.8		
平成30年 3月	100.7	0.1	87.8	99.8	115.7	105.7	97.4	110.0	102.8	109.0	96.7	104.8	88.2	97.9	102.3	126.8	96.0		
平成30年 4月	101.7	0.1	94.2	102.9	107.2	105.4	98.9	110.6	105.8	106.0	100.1	103.7	87.9	97.5	102.5	98.7	95.7		
平成30年 5月	100.5	1.2	96.8	98.7	110.6	103.9	92.2	109.6	104.2	107.3	99.3	107.8	94.0	96.2	102.1	106.7	95.8		
平成30年 6月	101.0	0.6	93.6	99.9	×	103.5	99.1	111.1	102.8	106.4	99.8	109.5	99.0	95.8	98.6	105.5	97.6		
平成30年 7月	101.4	0.1	93.1	102.3	105.1	104.5	98.2	110.8	101.7	104.0	100.4	105.8	97.2	99.0	100.6	107.5	97.9		
前年同月比 (%)		-	-6.4	2.0	-4.3	-1.1	-4.7	6.6	3.6	0.1	1.5	3.7	17.0	-2.4	2.3	7.0	-0.3		

第15表 規模、産業別実質賃金指数 (現金給与総額)

規模	年 月	調査産業計	前年 同月比	(平成27年平均=100)																
				建設業	製造業	電気・ガス・熱供給・水道業	情報通信業	運輸業、郵便業	卸売業、小売業	金融業、保険業	不動産業、物品賃貸業	学術研究、専門・技術サービス業	宿泊業、飲食サービス業	生活関連サービス業、娯楽業	教育、学習支援業	医療、福祉	複合サービス事業	サービス業(他に分類されないもの)		
5人 以上	平成24年平均	103.6	-0.1	103.1	101.3	108.9	112.4	98.0	101.6	95.3	89.9	109.3	107.2	120.4	108.4	108.4	87.5	97.4		
	平成25年平均	104.0	0.3	102.2	100.5	103.2	109.7	104.3	101.9	100.5	98.2	103.4	102.8	117.2	107.5	107.5	96.4	99.2		
	平成26年平均	100.9	-3.0	99.5	99.6	97.3	102.9	103.8	99.7	100.1	101.4	100.8	98.4	111.7	102.6	102.3	98.8	98.6		
	平成27年平均	100.0	-0.9	100.0	100.0	100.0	100.0	100.0	100.0	100.0	100.0	100.0	100.0	100.0	100.0	100.0	100.0	100.0		
	平成28年平均	100.5	0.6	101.7	100.2	106.4	101.6	102.6	101.6	96.9	102.8	104.0	94.6	93.3	106.5	97.9	103.1	96.9		
	平成29年平均	101.1	0.6	104.1	101.8	100.9	100.7	102.1	104.3	101.2	103.2	102.8	94.1	94.0	103.3	100.3	99.5	94.1		
	平成29年7月	113.6	-0.5	124.5	126.8	86.8	113.7	118.9	124.2	89.0	118.9	108.2	106.4	101.5	106.1	108.9	102.7	105.1		
	平成29年8月	83.9	0.2	91.8	78.7	81.6	81.1	87.0	84.8	80.9	80.8	89.4	91.7	89.3	80.1	86.1	73.2	83.3		
	平成29年9月	83.5	-0.1	84.8	84.1	90.8	83.4	87.0	84.1	81.6	82.1	82.2	88.0	83.7	81.9	83.7	72.8	83.0		
	平成29年10月	84.3	1.3	87.1	80.7	83.7	79.8	90.0	84.8	77.4	83.1	94.2	90.2	86.6	84.5	89.7	82.1	83.4		
	平成29年11月	89.8	3.2	97.7	90.5	90.5	97.1	92.5	88.7	86.1	86.1	80.7	89.3	83.4	81.6	94.6	86.3	85.7		
	平成29年12月	173.0	-0.7	188.4	199.4	161.8	167.4	179.5	182.6	152.6	201.3	184.7	114.9	134.2	203.7	156.8	212.5	141.4		
平成30年1月	83.3	-1.3	83.6	75.6	97.2	93.2	85.5	88.8	75.5	82.2	83.8	87.7	85.8	81.0	85.2	88.6	82.9			
平成30年2月	82.2	-1.7	79.0	77.4	93.9	84.4	77.6	87.1	97.7	82.0	80.6	86.8	80.6	75.2	87.3	88.0	78.8			
平成30年3月	92.4	0.8	90.4	92.7	97.0	87.5	81.5	106.3	108.3	87.5	86.3	93.0	84.0	82.4	105.4	90.3	82.6			
平成30年4月	85.9	-1.6	83.6	80.8	87.1	84.2	87.8	92.8	80.0	91.9	102.1	90.6	86.3	79.7	85.8	90.3	85.8			
平成30年5月	89.0	0.6	85.6	77.2	91.9	88.4	80.4	94.6	134.8	98.2	83.5	92.7	87.5	76.0	84.5	85.0	81.7			
平成30年6月	150.3	1.2	143.1	143.6	×	160.5	143.3	189.6	155.5	157.6	139.3	107.5	140.0	155.0	123.7	221.2	125.4			
平成30年7月	112.1	-1.3	159.9	120.7	84.5	112.6	114.7	126.1	83.4	114.5	128.3	99.3	102.9	104.7	99.5	92.4	101.1			
前年同月比 (%)		-	28.4	-4.8	-2.6	-1.0	-3.5	1.5	-6.3	-3.7	18.6	-6.7	1.4	-1.3	-8.6	-10.0	-3.8			
平成24年平均	103.8	-0.4	103.3	100.4	111.0	112.8	97.6	101.3	94.2	93.0	111.0	122.4	119.7	108.2	108.4	84.4	97.1			
平成25年平均	104.0	0.3	102.8	98.8	105.5	110.3	102.5	103.3	99.8	96.6	103.8	114.1	122.6	110.1	106.9	95.3	99.0			
平成26年平均	101.3	-2.6	98.8	98.4	99.4	103.8	102.6	100.8	100.1	99.5	99.5	105.7	114.4	101.4	102.5	91.9	101.4			
平成27年平均	100.0	-1.4	100.0	100.0	100.0	100.0	100.0	100.0	100.0	100.0	100.0	100.0	100.0	100.0	100.0	100.0	100.0			
平成28年平均	100.2	0.4	100.6	99.6	106.8	101.1	102.6	101.1	96.8	102.1	103.2	102.8	87.3	103.4	95.9	104.8	98.0			
平成29年平均	100.8	0.6	106.1	101.2	104.0	101.1	102.0	105.2	96.5	106.4	99.6	98.3	85.5	101.9	97.0	99.3	95.1			
平成29年7月	111.8	-0.3	128.0	125.5	85.2	113.8	117.6	121.5	86.6	114.0	102.3	117.6	92.1	105.4	104.2	143.2	104.3			
平成29年8月	80.9	-0.1	90.0	74.6	84.5	80.0	86.1	81.9	73.1	82.0	84.6	88.6	81.0	78.5	81.9	74.1	83.8			
平成29年9月	81.8	0.2	81.3	81.5	90.5	83.5	85.0	82.1	79.1	84.2	77.3	88.9	74.6	80.5	78.6	72.8	84.5			
平成29年10月	82.5	1.0	85.6	78.8	86.6	79.4	89.7	83.3	72.4	82.2	91.9	89.4	79.0	82.9	86.7	79.8	83.7			
平成29年11月	88.8	3.7	95.9	89.9	84.4	98.8	92.4	87.8	87.9	82.9	75.6	87.1	76.0	79.4	91.4	73.3	88.2			
平成29年12月	178.6	-1.0	205.4	209.5	170.3	171.7	183.4	191.7	146.5	213.8	180.6	135.3	133.4	204.0	154.6	228.7	143.9			
平成30年1月	81.7	-1.1	81.5	73.0	96.3	92.8	85.1	85.2	73.2	83.0	79.4	90.9	78.8	80.4	84.4	93.5	84.3			
平成30年2月	79.5	-2.0	73.5	75.7	93.0	81.0	76.2	85.9	82.2	84.0	75.3	97.7	71.1	74.0	88.7	95.0	80.0			
平成30年3月	93.0	3.1	86.3	93.8	86.3	86.8	79.8	110.2	110.1	88.9	80.8	95.8	78.5	81.7	112.5	97.3	84.2			
平成30年4月	84.6	-1.1	78.4	79.1	86.3	82.9	85.4	91.5	78.3	95.2	102.2	93.4	80.9	78.5	84.8	86.2	87.5			
平成30年5月	88.6	1.5	82.8	75.1	91.1	87.3	78.4	93.7	142.1	103.7	78.4	95.7	84.0	74.8	83.8	82.0	83.2			
平成30年6月	159.5	1.7	148.2	152.8	×	165.4	145.3	215.8	156.3	183.6	141.6	128.8	161.5	154.5	127.3	214.5	128.5			
平成30年7月	110.7	-1.0	163.1	122.6	86.4	110.8	108.0	123.6	81.8	118.3	122.0	116.8	105.4	102.9	98.3	89.1	103.3			
前年同月比 (%)		-	27.4	-2.3	1.4	-2.6	-8.2	1.7	-5.5	3.8	19.3	-0.7	14.4	-2.4	-5.7	-37.8	-1.0			

実質賃金指数 (現金給与総額) × 100 = $\frac{\text{名目賃金指数 (現金給与総額)}}{\text{東京都区部消費者物価指数}}$

* 東京都区部消費者物価指数は「帰属家賃を除く総合」であ

第16表 規模、産業別実質賃金指数（きまって支給する給与）

規模	年 月	調査産業計	前年 同月比		建設業	製造業	電気・ガス・熱供給・水道業	情報通信業	運輸業、郵便業	卸売業、小売業	金融業、保険業	不動産業、物品賃貸業	学術研究、専門・技術サービス業	宿泊業、飲食サービス業	生活関連サービス業、娯楽業	教育、学習支援業	医療、福祉	複合サービス事業	サービス業（他に分類されないもの）
			前年	同月比															
5人以上	平成24年平均	105.1	0.9	108.3	104.9	108.5	112.9	98.1	102.2	98.6	90.6	111.3	107.5	114.8	109.1	109.9	93.2	99.1	
	平成25年平均	104.3	-0.8	105.5	104.0	106.4	107.9	102.8	102.3	100.6	97.4	106.0	102.3	111.1	109.4	108.6	97.4	99.8	
	平成26年平均	100.5	-3.6	100.4	101.4	98.5	100.6	102.2	99.5	100.1	100.7	102.0	97.4	106.8	101.0	102.0	100.8	98.6	
	平成27年平均	100.0	-0.5	100.0	100.0	100.0	100.0	100.0	100.0	100.0	100.0	100.0	100.0	100.0	100.0	100.0	100.0	100.0	100.0
	平成28年平均	100.1	0.1	101.1	100.5	106.3	100.8	100.8	101.0	100.4	99.1	100.4	102.3	95.0	91.9	98.8	101.6	97.8	
	平成29年平均	100.4	0.3	101.4	101.6	104.3	100.8	101.0	101.0	102.7	100.9	100.2	100.7	95.2	91.2	103.0	98.9	95.2	
	平成29年7月	101.3	0.9	101.5	100.9	104.2	103.2	102.5	104.1	100.7	97.6	101.7	98.7	91.3	102.3	102.0	99.3	96.5	
	平成29年8月	99.9	0.2	100.2	100.3	103.8	99.3	101.2	101.8	102.8	98.7	99.7	96.8	90.4	102.2	100.8	96.4	95.7	
	平成29年9月	100.0	-0.4	102.7	100.7	113.0	101.1	101.6	102.3	99.6	99.9	99.9	94.2	91.1	103.6	98.9	96.2	95.7	
	平成29年10月	100.4	0.6	104.3	101.4	105.1	99.0	103.3	102.2	99.8	100.7	100.5	95.6	93.1	103.6	102.8	99.4	95.3	
	平成29年11月	100.1	0.3	101.2	101.4	103.6	101.5	103.4	103.2	100.2	101.9	98.4	94.1	86.0	100.8	101.1	96.6	95.9	
	平成29年12月	99.1	-1.0	100.2	99.8	94.2	98.8	102.8	102.6	99.8	99.4	99.6	94.3	89.7	99.3	98.1	98.8	95.0	
平成30年1月	97.0	-2.8	93.2	97.7	123.8	99.9	97.0	105.2	100.8	97.3	98.8	93.3	87.7	95.2	96.3	115.8	92.1		
平成30年2月	97.2	-3.5	96.2	99.4	119.6	99.6	94.2	104.8	101.7	102.0	99.1	90.2	84.9	95.7	97.7	116.2	91.6		
平成30年3月	99.3	-1.8	96.0	99.4	123.4	102.5	97.0	107.5	103.1	104.7	100.3	95.3	91.2	98.3	99.5	118.8	93.2		
平成30年4月	100.6	-1.1	100.3	101.8	110.8	102.7	99.1	108.3	106.1	104.0	102.7	96.0	91.7	98.3	100.0	107.4	93.2		
平成30年5月	99.4	0.0	100.7	98.2	115.6	101.0	91.7	107.6	104.1	105.1	102.5	98.0	94.4	96.8	99.7	111.0	93.0		
平成30年6月	99.7	-1.0	99.7	99.2	×	100.4	98.3	109.0	99.8	101.2	102.9	98.0	96.9	96.3	99.2	110.7	94.5		
平成30年7月	99.8	-1.5	99.3	99.9	107.6	101.7	98.2	109.4	99.3	100.1	103.8	91.1	94.5	100.3	98.3	111.2	94.8		
前年同月比 (%)		-	-2.2	-1.0	3.3	-1.5	-4.2	5.1	-1.4	2.6	2.1	-7.7	3.5	-2.0	-3.6	12.0	-1.8		
平成24年平均	105.0	1.0	109.2	104.8	110.3	113.4	97.7	100.3	97.7	93.9	111.9	122.6	112.7	108.4	110.7	90.3	98.1		
平成25年平均	104.2	-0.8	106.0	103.0	108.9	108.8	102.1	102.4	100.2	95.6	106.1	113.0	113.6	107.0	108.2	97.8	99.4		
平成26年平均	100.8	-3.3	100.6	100.8	100.4	101.4	101.6	99.7	100.3	98.1	100.0	104.1	109.3	99.4	102.4	97.8	100.9		
平成27年平均	100.0	-0.8	100.0	100.0	100.0	100.0	100.0	100.0	100.0	100.0	100.0	100.0	100.0	100.0	100.0	100.0	100.0		
平成28年平均	99.8	-0.1	99.7	99.9	107.0	100.5	101.2	99.0	99.2	100.7	101.6	102.2	86.8	102.0	97.3	104.1	98.6		
平成29年平均	100.0	0.2	101.0	100.8	107.8	101.2	101.0	102.3	98.0	103.4	98.2	98.9	84.5	101.9	98.3	99.5	95.9		
平成29年7月	100.9	1.1	100.7	99.8	108.5	104.1	102.6	103.6	98.2	103.4	98.6	100.9	82.5	102.0	99.0	100.4	97.4		
平成29年8月	99.5	0.2	99.6	99.5	107.7	99.7	101.3	102.1	99.2	103.2	97.3	97.6	81.5	101.6	98.1	100.1	96.6		
平成29年9月	99.6	-0.4	100.8	99.2	115.4	102.8	101.6	102.1	95.9	103.2	96.7	98.6	84.4	103.0	95.5	98.3	96.8		
平成29年10月	100.1	0.5	104.3	101.1	108.5	100.2	103.7	102.2	97.1	102.5	97.1	95.9	87.3	102.8	100.4	99.8	96.3		
平成29年11月	100.0	0.5	99.7	101.3	107.5	102.8	103.7	103.3	97.8	103.5	94.8	96.4	80.5	99.9	98.1	99.0	97.1		
平成29年12月	98.2	-1.6	98.1	99.0	95.8	99.2	103.4	101.0	96.0	102.2	96.0	96.7	84.6	96.9	95.0	97.2	95.8		
平成30年1月	97.1	-2.7	89.0	97.3	122.5	100.2	97.0	105.7	98.7	99.7	95.6	100.7	83.8	94.7	97.2	126.1	93.5		
平成30年2月	97.5	-3.1	91.6	99.6	118.3	99.9	93.8	105.2	99.7	106.4	95.4	101.1	80.2	95.5	99.4	128.2	92.7		
平成30年3月	99.6	-1.3	89.9	99.2	122.0	103.0	96.6	108.5	101.1	107.4	96.8	103.3	87.8	98.0	102.2	130.8	94.4		
平成30年4月	100.9	-0.4	96.7	102.2	109.6	103.1	98.5	109.3	104.8	106.0	99.8	102.7	88.2	97.9	101.7	103.7	94.5		
平成30年5月	99.3	0.6	98.1	98.1	114.3	101.1	90.2	108.4	103.1	106.7	99.1	105.5	94.0	96.4	102.0	110.5	93.9		
平成30年6月	99.9	0.1	95.3	99.0	×	100.6	97.6	109.5	101.7	105.3	99.7	107.9	98.2	95.5	99.8	109.1	95.7		
平成30年7月	100.0	-0.9	94.5	101.0	109.8	101.7	95.9	109.3	100.5	102.6	99.5	103.9	96.4	99.0	100.3	110.3	95.7		
前年同月比 (%)		-	-6.2	1.2	1.2	-2.3	-6.5	5.5	2.3	-0.8	0.9	3.0	16.8	-2.9	1.3	9.9	-1.7		

実質賃金指数 = 名目賃金指数（きまって支給する給与） / 東京都区部消費者物価指数 × 100

（きまって支給する給与） = 東京都区部消費者物価指数は「帰属家賃を除く総合」であ

第17表 規模、産業別労働時間指数 (総実労働時間)

規模	年 月	調査産業計	前年 同月比	(平成27年平均=100)																
				建設業	製造業	電気・ガス・熱供給・水道業	情報通信業	運輸業、郵便業	卸売業、小売業	金融業、保険業	不動産業、物品賃貸業	学術研究、専門・技術サービス業	宿泊業、飲食サービス業	生活関連サービス業、娯楽業	教育、学習支援業	医療、福祉	複合サービス事業	サービス業(他に分類されないもの)		
5人以上	平成24年平均	102.7	0.9	100.9	101.5	103.1	102.8	101.0	101.5	102.0	96.0	107.7	106.3	107.3	108.7	102.2	95.7	101.4		
	平成25年平均	100.6	-2.0	98.8	100.4	98.9	100.8	98.4	100.5	101.4	96.8	105.5	100.8	104.0	103.0	100.0	96.7	100.0		
	平成26年平均	99.5	-1.1	97.2	100.0	97.9	100.4	95.7	100.3	100.5	100.2	103.7	96.0	101.4	99.8	98.7	98.8	99.9		
	平成27年平均	100.0	0.5	100.0	100.0	100.0	100.0	100.0	100.0	100.0	100.0	100.0	100.0	100.0	100.0	100.0	100.0	100.0		
	平成28年平均	99.3	-0.7	101.2	99.4	102.3	99.4	99.9	98.8	99.5	99.5	100.4	99.2	97.0	104.4	100.6	99.4	98.1		
	平成29年平均	99.2	-0.1	102.1	100.0	101.3	98.9	99.4	99.9	100.3	100.4	100.4	100.8	95.3	104.1	100.3	100.6	96.6		
	平成29年7月	101.1	-0.5	104.3	103.2	98.7	101.2	100.5	102.1	100.5	102.5	102.8	98.4	95.8	104.6	101.8	98.3	97.5		
	平成29年8月	96.7	-0.5	94.8	93.1	104.1	96.9	98.2	97.4	99.5	95.7	99.2	97.0	95.1	88.4	101.0	99.0	96.8		
	平成29年9月	98.4	-0.7	103.5	99.8	95.0	96.7	98.9	99.7	98.0	100.6	98.1	93.9	92.3	106.2	97.8	95.4	96.7		
	平成29年10月	100.0	1.2	105.6	100.9	104.6	99.0	98.0	100.4	102.0	101.4	101.2	96.2	91.9	108.9	102.2	101.7	96.9		
	平成29年11月	100.4	0.0	104.5	103.0	98.6	100.7	98.9	101.7	99.5	103.6	101.6	94.5	88.9	108.7	101.2	99.2	98.4		
	平成29年12月	99.0	1.0	102.6	101.4	95.4	98.8	99.0	100.7	100.2	99.5	98.3	95.6	91.9	102.6	97.9	102.6	96.8		
平成30年1月	91.5	-1.0	90.5	90.9	92.7	90.5	90.5	93.3	93.5	91.9	89.0	92.5	87.4	99.7	96.1	94.2	90.2			
平成30年2月	94.5	-3.8	100.1	100.1	94.5	93.2	91.2	96.0	92.5	92.5	96.4	88.5	84.9	103.8	97.9	97.8	92.9			
平成30年3月	98.4	-2.6	103.3	102.5	103.3	98.0	93.2	98.3	99.8	101.2	100.6	94.4	91.4	108.8	101.8	107.4	97.3			
平成30年4月	99.9	-2.4	102.5	103.7	100.9	99.7	96.1	100.5	101.8	103.6	101.2	96.3	93.9	111.0	104.1	105.9	96.5			
平成30年5月	97.7	0.5	98.0	97.7	105.8	94.9	93.3	98.5	102.9	98.1	99.8	96.7	93.7	111.0	103.3	107.3	95.2			
平成30年6月	102.0	-1.6	107.1	105.4	×	98.9	97.1	102.8	105.0	103.2	104.9	97.0	94.5	116.0	106.7	108.5	99.9			
平成30年7月	100.4	-0.7	105.2	104.1	100.2	99.8	95.6	103.0	103.3	101.9	102.3	90.3	91.2	114.0	103.0	108.6	98.6			
前年同月比 (%)		-	0.9	0.9	1.5	-1.4	-4.9	0.9	0.9	2.8	-0.6	-0.5	-8.2	-4.8	1.2	10.5	1.1			
平成24年平均	102.9	1.3	101.7	102.0	101.4	103.3	102.0	100.9	101.6	101.6	99.2	107.9	117.6	106.3	107.8	101.0	91.3	100.4		
平成25年平均	100.7	-2.1	97.5	100.8	97.8	101.7	98.1	100.1	100.6	100.6	97.6	106.7	108.9	103.5	101.7	98.5	95.7	99.7		
平成26年平均	99.8	-0.9	94.9	100.2	98.9	101.0	95.6	99.7	100.3	99.7	99.7	104.5	101.6	103.9	98.7	98.9	96.9	100.3		
平成27年平均	100.0	0.2	100.0	100.0	100.0	100.0	100.0	100.0	100.0	100.0	100.0	100.0	100.0	100.0	100.0	100.0	100.0			
平成28年平均	99.3	-0.7	101.2	99.6	102.2	99.6	99.3	98.0	99.6	99.6	99.9	99.2	100.9	97.1	102.8	98.0	98.3	98.6		
平成29年平均	99.4	0.1	102.2	100.5	101.2	99.2	98.9	99.9	99.7	101.5	100.0	100.0	100.1	95.0	96.6	97.5	96.9			
平成29年7月	101.1	-0.3	104.2	103.4	99.5	101.5	99.7	102.0	99.4	104.0	104.0	103.0	102.5	98.7	97.8	97.2	97.7			
平成29年8月	97.1	-0.4	94.7	93.4	104.5	96.9	98.2	98.8	99.1	99.5	99.6	99.6	99.6	98.7	98.9	97.2	97.2			
平成29年9月	98.0	-0.8	102.8	98.8	94.0	96.7	98.7	98.2	97.6	100.0	96.7	96.7	99.8	96.6	93.2	94.8	97.1			
平成29年10月	100.3	1.5	106.8	101.6	104.0	99.3	97.8	100.6	101.3	100.9	100.9	97.8	93.5	108.1	98.6	100.0	97.7			
平成29年11月	100.7	0.4	104.9	103.5	98.7	101.1	98.6	101.9	98.5	102.9	101.9	98.1	89.1	108.1	97.4	96.3	98.8			
平成29年12月	98.8	1.0	102.1	101.1	94.5	99.0	98.7	100.4	99.2	100.2	97.4	100.4	93.6	100.2	93.8	95.4	97.3			
平成30年1月	92.9	-0.3	90.7	92.9	91.7	91.0	91.1	95.3	92.5	93.5	88.8	100.6	88.8	100.0	96.4	97.7	91.5			
平成30年2月	95.1	-2.9	98.6	99.4	93.5	93.7	91.8	96.3	91.7	96.9	93.9	97.4	85.1	104.0	97.1	102.3	93.4			
平成30年3月	99.7	-2.1	103.3	103.3	102.2	98.5	93.6	99.6	99.2	101.9	99.0	102.0	94.8	109.7	101.7	112.7	98.3			
平成30年4月	100.9	-1.7	101.6	103.3	99.8	100.1	96.6	101.2	100.9	105.0	99.7	103.1	96.7	112.3	104.0	103.9	97.6			
平成30年5月	99.5	1.9	98.7	98.9	104.7	95.3	94.1	100.7	103.0	101.9	100.4	103.2	97.1	113.9	104.6	105.8	96.2			
平成30年6月	103.1	-0.4	107.5	104.5	×	99.0	97.5	103.4	104.4	105.1	104.0	107.7	99.0	117.5	105.9	106.8	101.1			
平成30年7月	102.2	1.1	106.5	105.3	100.1	100.4	94.9	103.9	102.7	104.4	102.9	102.9	97.1	115.4	103.2	108.2	99.4			
前年同月比 (%)		-	2.2	1.8	0.6	-1.1	-4.8	1.9	3.3	0.4	-0.1	0.4	-1.6	10.6	5.5	11.3	1.7			

第18表 規模、産業別労働時間指数 (所定内労働時間)

規模	年 月	調査産業計	前年 同月比	(平成27年平均=100)																
				建設業	製造業	電気・ガス・熱供給・水道業	情報通信業	運輸業、郵便業	卸売業、小売業	金融業、保険業	不動産業、物品賃貸業	学術研究、専門・技術サービス業	宿泊業、飲食サービス業	生活関連サービス業、娯楽業	教育、学習支援業	医療、福祉	複合サービス事業	サービス業(他に分類されないもの)		
5人以上	平成24年平均	103.0	0.8	100.2	101.2	102.8	102.4	101.9	102.4	104.1	98.6	105.8	107.1	107.8	109.4	102.3	95.3	100.8		
	平成25年平均	100.8	-2.1	98.9	99.6	99.2	100.3	100.3	100.9	102.4	99.1	103.3	101.7	104.3	103.3	99.6	95.9	99.6		
	平成26年平均	99.5	-1.3	97.4	99.5	99.0	99.8	97.9	100.6	100.9	100.5	101.8	96.8	99.8	99.8	98.2	99.3	99.5		
	平成27年平均	100.0	0.5	100.0	100.0	100.0	100.0	100.0	100.0	100.0	100.0	100.0	100.0	100.0	100.0	100.0	100.0	100.0		
	平成28年平均	99.7	-0.3	102.1	99.8	101.5	99.7	100.5	99.1	100.0	100.8	99.0	96.8	98.2	104.3	100.7	99.7	98.9		
	平成29年平均	99.6	-0.1	101.0	100.5	102.7	100.3	100.0	100.1	101.2	100.4	100.2	94.9	94.3	103.6	100.7	101.2	97.8		
	平成29年 7月	101.7	-0.7	103.9	104.3	101.3	103.4	101.0	102.3	101.6	103.2	102.2	97.9	96.8	104.0	102.6	98.6	98.8		
	平成29年 8月	97.4	-0.5	93.4	93.9	108.1	99.1	99.6	97.7	101.3	96.2	98.8	96.8	96.5	88.4	101.8	100.9	98.2		
	平成29年 9月	99.0	-0.7	102.2	100.2	94.8	98.5	100.1	100.2	99.0	100.6	98.7	93.6	93.6	104.8	98.3	96.1	98.1		
	平成29年 10月	100.5	1.4	104.2	101.4	106.4	100.3	99.0	100.7	102.8	101.0	101.4	95.9	91.9	107.7	102.7	102.6	98.4		
	平成29年 11月	100.7	0.0	103.4	103.5	101.1	101.9	100.2	101.7	100.1	103.1	101.6	93.7	89.0	107.3	101.7	98.9	99.0		
	平成29年 12月	99.4	1.0	102.1	101.4	99.0	100.3	99.7	100.7	101.3	99.1	99.1	94.7	92.1	101.7	98.2	102.1	97.8		
平成30年 1月	92.0	-0.4	89.2	90.5	92.9	93.1	90.4	93.2	95.8	91.9	90.0	91.6	87.5	97.1	95.8	92.3	91.3			
平成30年 2月	94.9	-3.5	98.3	99.2	94.4	95.3	91.5	96.1	95.0	96.4	96.8	88.6	85.1	100.9	98.1	94.9	94.0			
平成30年 3月	98.6	-2.5	101.7	101.2	102.4	100.3	92.8	98.4	101.9	100.4	100.1	94.0	91.4	106.1	101.6	104.7	98.1			
平成30年 4月	100.3	-2.3	101.4	103.0	102.9	102.2	96.3	100.4	103.6	103.3	101.3	95.0	93.4	107.7	104.5	101.7	97.5			
平成30年 5月	98.3	0.6	96.8	97.3	101.7	98.1	93.5	98.5	104.9	97.8	99.7	95.8	93.6	108.6	103.3	103.0	96.7			
平成30年 6月	102.8	-1.8	105.7	105.5	×	101.9	98.2	103.2	107.4	103.3	105.2	96.1	94.6	113.6	106.6	105.1	101.6			
平成30年 7月	101.4	-0.3	104.6	103.9	101.7	103.2	96.9	103.1	105.6	103.2	103.5	90.1	91.5	111.3	103.3	104.5	100.7			
前年同月比 (%)		-	0.7	-0.4	0.4	-0.2	-4.1	0.8	3.9	0.0	1.3	-8.0	-5.5	7.0	0.7	6.0	1.9			
平成24年平均	103.1	1.4	100.6	101.5	101.5	103.1	102.4	102.2	104.3	100.7	106.6	117.2	106.2	108.4	100.7	90.8	99.7			
平成25年平均	100.8	-2.3	98.0	99.9	98.0	101.1	99.9	101.1	102.0	99.0	104.9	108.6	103.5	102.1	97.7	94.8	98.9			
平成26年平均	99.7	-1.0	95.6	99.5	99.7	100.0	97.7	100.2	101.0	100.5	103.0	101.9	102.2	98.9	98.2	97.7	100.0			
平成27年平均	100.0	0.2	100.0	100.0	100.0	100.0	100.0	100.0	100.0	100.0	100.0	100.0	100.0	100.0	100.0	100.0	100.0			
平成28年平均	99.8	-0.2	102.5	99.8	101.2	100.0	100.1	98.5	100.0	100.3	99.6	100.6	100.3	103.0	97.9	99.8	99.2			
平成29年平均	100.1	0.3	101.8	100.7	102.7	100.9	100.0	100.7	100.7	102.5	100.4	98.7	96.9	103.3	96.8	98.5	98.2			
平成29年 7月	102.2	-0.3	104.9	104.5	101.9	104.0	101.1	102.9	100.8	105.4	103.1	101.3	101.0	104.6	98.4	97.9	99.2			
平成29年 8月	98.3	-0.2	94.3	94.0	108.8	99.4	100.2	99.8	101.1	101.4	100.2	98.6	101.1	86.5	99.6	100.9	98.9			
平成29年 9月	99.0	-0.5	102.2	98.9	93.9	98.7	100.5	99.3	98.9	101.7	98.3	98.4	99.0	104.5	93.6	95.7	98.7			
平成29年 10月	101.1	1.9	106.2	101.9	106.1	100.9	99.3	101.4	102.3	101.8	102.2	96.9	93.8	108.2	99.1	101.9	99.5			
平成29年 11月	101.3	0.4	103.8	103.7	101.4	102.5	100.4	102.6	99.1	103.7	102.6	96.8	89.7	107.7	97.7	95.4	99.5			
平成29年 12月	99.5	1.1	102.4	100.8	98.4	100.6	100.1	100.9	100.3	101.1	98.8	98.7	94.2	100.3	93.6	98.1	98.3			
平成30年 1月	93.7	0.3	89.7	92.2	92.1	94.0	91.1	96.1	94.9	94.0	90.5	99.2	88.4	97.9	95.7	95.2	92.4			
平成30年 2月	95.7	-2.4	96.6	98.1	93.6	96.0	92.1	96.8	94.3	97.1	95.0	96.6	84.7	101.7	96.9	98.4	94.3			
平成30年 3月	100.1	-2.0	101.6	101.7	101.5	100.9	93.3	100.4	101.3	101.2	99.2	101.0	93.5	107.3	101.2	109.0	98.9			
平成30年 4月	101.5	-1.6	100.7	102.0	101.9	103.0	96.7	101.8	102.7	104.2	100.1	101.8	95.4	109.4	104.3	100.0	98.5			
平成30年 5月	100.2	1.9	97.3	98.3	100.8	98.7	94.1	101.4	104.9	101.1	100.8	102.5	96.2	111.0	104.4	101.3	97.6			
平成30年 6月	104.1	-0.7	105.5	104.0	×	102.2	98.4	104.6	106.7	105.2	105.0	106.7	98.6	115.5	105.4	103.7	102.6			
平成30年 7月	103.5	1.3	106.1	104.7	100.9	104.1	96.2	104.9	105.2	105.0	104.8	101.8	96.6	113.5	103.0	104.1	101.1			
前年同月比 (%)		-	1.1	0.2	-1.0	0.1	-4.8	1.9	4.4	-0.4	1.6	0.5	-4.4	8.5	4.7	6.3	1.9			

第19表 規模、産業別労働時間指数 (所定外労働時間)

規模	年 月	調査産業計	前年 同月比	(平成27年平均=100)																
				建設業	製造業	電気・ガス・熱供給・水道業	情報通信業	運輸業、郵便業	卸売業、小売業	金融業、保険業	不動産業、物品賃貸業	学術研究、専門・技術サービス業	宿泊業、飲食サービス業	生活関連サービス業、娯楽業	教育、学習支援業	医療、福祉	複合サービス事業	サービス業(他に分類されないもの)		
5 人 以 上	平成24年平均	99.1	2.3	106.9	104.5	107.7	105.3	95.7	86.2	87.0	69.8	125.2	95.4	99.7	89.2	101.1	103.9	107.8		
	平成25年平均	99.0	-0.1	99.0	109.4	99.7	104.0	86.7	94.5	93.4	73.9	125.1	89.1	97.2	95.5	108.3	109.9	103.5		
	平成26年平均	99.6	0.6	96.6	106.5	91.2	104.9	82.6	95.5	97.4	96.2	120.1	85.7	126.7	98.5	109.5	90.5	104.1		
	平成27年平均	100.0	0.4	100.0	100.0	100.0	100.0	100.0	100.0	100.0	100.0	100.0	100.0	100.0	100.0	100.0	100.0	100.0		
	平成28年平均	95.1	-4.9	93.6	94.6	110.1	97.0	95.2	95.2	95.2	95.7	101.6	99.4	71.7	105.0	98.8	95.6	88.7		
	平成29年平均	94.7	-0.4	111.0	94.1	88.4	87.8	94.4	96.0	93.8	100.8	106.9	101.0	79.9	119.4	90.8	89.2	83.2		
	平成29年 7月	94.2	0.9	107.5	89.4	76.1	84.7	96.5	100.0	92.4	95.7	109.3	105.8	80.5	120.0	83.9	91.1	82.3		
	平成29年 8月	88.3	-1.1	106.4	83.7	67.9	80.0	87.9	91.8	87.0	91.5	102.6	100.0	73.6	90.0	82.1	63.3	80.6		
	平成29年 9月	91.7	-0.1	113.9	95.1	96.2	83.7	89.9	92.9	90.3	100.0	92.1	97.1	72.4	142.5	85.7	81.0	80.6		
	平成29年 10月	95.0	-1.0	117.6	95.1	88.7	88.4	90.4	96.5	95.7	105.0	99.3	100.0	92.0	137.5	89.3	84.8	79.8		
	平成29年 11月	97.5	0.7	114.4	97.6	75.5	91.6	89.4	101.2	95.7	107.8	101.3	105.8	86.2	142.5	89.3	102.5	91.1		
	平成29年 12月	95.0	0.7	107.0	100.8	62.3	86.8	93.4	101.2	92.4	104.3	91.4	108.7	88.5	125.0	91.1	110.1	84.7		
平成30年 1月	85.8	-7.2	101.1	95.1	90.6	70.5	91.4	95.3	76.8	92.2	79.5	104.3	85.1	165.0	100.0	126.6	78.2			
平成30年 2月	89.2	-7.8	115.0	111.4	95.6	76.8	88.9	94.1	74.1	97.9	93.4	88.4	82.8	177.5	92.9	148.1	80.6			
平成30年 3月	95.8	-4.2	116.6	117.1	110.7	81.1	95.5	96.5	84.9	109.9	105.3	100.0	92.0	177.5	103.6	153.2	87.9			
平成30年 4月	95.8	-3.4	112.3	112.2	83.0	80.5	94.4	102.4	88.6	107.1	100.0	114.5	102.3	192.5	92.9	179.7	84.7			
平成30年 5月	91.7	-0.9	108.6	101.6	143.4	71.1	92.4	98.8	88.6	101.4	100.7	110.1	95.4	170.0	100.0	182.3	78.2			
平成30年 6月	93.3	0.0	119.3	104.1	×	75.8	88.4	96.5	87.6	101.4	101.3	110.1	93.1	177.5	107.1	165.8	80.6			
平成30年 7月	89.2	-5.3	110.7	105.7	86.8	73.7	85.4	85.4	101.2	86.5	88.7	91.4	87.4	182.5	96.4	178.5	75.8			
前年同月比 (%)		-	3.0	18.2	14.1	-13.0	-11.5	1.2	-6.4	-7.3	-16.4	-12.3	8.6	52.1	14.9	95.9	-7.9			
30 人 以 上	平成24年平均	100.7	1.8	109.1	107.9	102.5	104.8	99.7	84.0	83.0	85.3	117.9	124.5	108.9	91.1	106.8	99.8	108.9		
	平成25年平均	100.0	-0.7	95.7	110.8	99.7	105.8	87.6	86.9	91.0	83.8	120.6	118.4	105.4	89.3	113.7	107.0	107.2		
	平成26年平均	100.3	0.3	91.5	108.0	94.9	108.6	83.4	93.1	95.9	92.7	115.5	101.1	131.6	93.7	113.7	87.5	104.1		
	平成27年平均	100.0	-0.3	100.0	100.0	100.0	100.0	100.0	100.0	100.0	100.0	100.0	100.0	100.0	100.0	100.0	100.0	100.0		
	平成28年平均	94.3	-5.7	91.5	96.9	111.2	96.6	94.0	91.1	96.5	96.5	95.9	105.1	58.0	98.4	98.9	78.4	91.8		
	平成29年平均	92.2	-2.2	105.0	98.2	87.9	87.1	91.0	88.5	92.6	91.7	97.8	122.6	71.6	108.5	91.3	82.9	83.3		
	平成29年 7月	89.6	-1.5	99.1	90.8	78.5	84.1	89.4	89.1	90.0	90.3	102.8	122.2	70.9	97.6	85.0	87.7	80.5		
	平成29年 8月	85.2	-2.4	97.3	86.3	66.3	79.1	83.3	85.1	85.5	82.1	94.9	115.9	69.9	76.2	81.7	48.1	79.7		
	平成29年 9月	88.1	-3.2	107.1	97.7	95.1	83.1	85.4	82.2	89.0	84.1	85.2	122.2	68.0	109.5	85.0	82.1	79.7		
	平成29年 10月	91.9	-3.0	110.6	98.5	85.3	88.1	86.9	89.1	94.5	92.4	91.5	112.7	89.3	104.8	88.3	74.5	78.0		
	平成29年 11月	94.8	0.1	112.8	101.5	74.8	91.5	85.4	92.1	94.5	95.2	97.2	120.6	81.6	116.7	88.3	107.5	91.1		
	平成29年 12月	92.6	0.1	100.0	103.8	60.1	87.1	88.9	93.1	92.0	91.7	86.4	127.0	86.4	97.6	95.0	59.4	87.0		
平成30年 1月	85.2	-6.5	97.8	100.8	88.3	69.7	90.9	84.2	76.0	89.0	75.6	123.8	94.2	152.4	110.0	130.2	81.3			
平成30年 2月	89.6	-6.3	111.9	113.7	93.3	77.1	89.9	88.1	74.5	94.5	85.8	111.1	89.3	161.9	101.7	151.9	83.7			
平成30年 3月	96.3	-3.0	115.5	121.4	108.0	81.1	96.0	88.1	85.0	108.3	98.3	119.0	109.7	169.0	111.7	161.3	91.1			
平成30年 4月	94.8	-3.1	108.4	117.6	81.0	79.1	96.0	91.1	89.0	112.4	97.2	125.4	102.6	183.3	95.0	154.7	87.8			
平成30年 5月	91.9	1.7	108.0	105.3	139.9	71.1	94.4	90.1	90.0	109.7	98.3	115.9	107.8	183.3	106.7	164.2	81.3			
平成30年 6月	93.3	3.2	121.7	109.9	×	76.1	91.4	87.1	89.0	104.1	96.6	123.8	102.9	166.7	115.0	146.2	84.6			
平成30年 7月	89.6	0.0	108.8	111.5	93.3	74.1	85.4	89.1	86.0	98.6	88.6	120.6	102.9	164.3	105.0	162.3	80.5			
前年同月比 (%)		-	9.8	22.8	18.9	-11.9	-4.5	0.0	-4.4	9.2	-13.8	-1.3	45.1	68.3	23.5	85.1	0.0			

第20表 規模、産業別常用雇用指数

規模	年 月	調査産業計	前年 同月比	建設業	製造業	電気・ガス・熱供給・水道業	情報通信業	運輸業、郵便業	卸売業、小売業	金融業、保険業	不動産業、物品賃貸業	学術研究、専門・技術サービス業	宿泊業、飲食サービス業	生活関連サービス業、娯楽業	教育、学習支援業	医療、福祉	複合サービス事業	サービス業（他に分類されないもの）	(平成27年平均=100)		
																			前年同月比 (%)	前年同月比 (%)	
5人以上	平成24年平均	96.9	0.8	99.0	119.1	164.6	98.1	98.7	98.2	101.2	100.4	84.0	96.3	96.7	95.3	86.5	85.5	89.1			
	平成25年平均	97.8	0.2	99.5	112.3	129.9	97.2	98.2	98.0	100.6	99.3	89.7	98.3	97.3	96.9	92.3	90.4	92.7			
	平成26年平均	99.9	2.2	99.5	106.9	119.1	99.1	98.4	100.3	99.5	100.6	96.3	102.4	100.7	98.6	97.7	95.3	96.7			
	平成27年平均	100.0	0.1	100.0	100.0	100.0	100.0	100.0	100.0	100.0	100.0	100.0	100.0	100.0	100.0	100.0	100.0	100.0	100.0		
	平成28年平均	101.4	1.4	100.9	101.8	85.6	101.2	100.2	100.8	101.7	103.2	103.4	102.1	102.8	101.0	102.4	100.5	100.7	100.7		
	平成29年平均	103.1	1.7	102.1	100.9	101.6	104.2	100.3	102.5	103.5	106.0	104.9	104.3	106.0	103.1	104.6	99.3	102.5	102.5		
	平成29年 7月	103.9	2.1	102.7	102.9	100.8	105.7	101.3	102.6	103.9	107.8	105.2	105.0	107.7	104.7	105.6	99.3	102.6	102.6		
	平成29年 8月	103.5	1.9	102.5	101.6	100.9	105.5	100.6	102.6	103.9	107.5	104.8	105.1	108.2	109.7	105.9	99.1	102.8	102.8		
	平成29年 9月	103.4	1.6	102.7	99.2	100.8	104.9	100.4	102.6	103.4	107.0	104.6	105.1	108.9	103.5	105.5	98.3	103.3	103.3		
	平成29年 10月	103.4	1.6	102.5	98.4	102.6	104.9	99.9	102.5	103.4	106.0	104.8	105.7	108.6	105.0	105.1	97.9	103.3	103.3		
	平成29年 11月	103.5	1.5	102.6	98.2	102.4	105.0	100.1	103.0	103.1	106.0	104.5	106.2	107.3	105.2	105.6	98.5	103.7	103.7		
	平成29年 12月	103.7	1.6	102.6	100.8	125.6	104.8	100.2	102.8	103.0	105.2	104.4	106.0	106.6	104.6	104.6	97.4	104.3	104.3		
平成30年 1月	104.1	2.2	101.8	108.1	112.8	104.4	100.3	102.6	103.5	105.1	104.4	106.5	104.9	104.6	105.3	62.3	104.4	104.4			
平成30年 2月	103.6	2.2	101.5	107.7	111.3	104.5	100.5	102.6	103.2	104.6	104.7	104.5	105.9	105.6	104.3	99.9	104.7	104.7			
平成30年 3月	103.0	1.8	101.0	107.6	111.5	104.3	101.0	102.2	102.4	104.7	103.9	103.9	105.0	102.9	99.6	60.7	104.9	104.9			
平成30年 4月	104.6	1.4	101.8	109.0	116.6	106.6	102.2	103.4	106.2	107.0	104.0	105.6	104.0	103.3	102.3	100.8	97.9	107.1			
平成30年 5月	105.0	1.3	101.7	109.4	114.5	106.5	102.2	103.4	106.1	107.6	106.1	106.1	106.1	103.3	103.4	100.9	98.4	107.3			
平成30年 6月	105.0	0.9	101.6	108.5	×	106.1	101.4	103.4	105.9	107.3	106.2	108.4	102.7	104.0	100.9	98.2	107.0	107.0			
平成30年 7月	104.8	0.9	102.4	107.1	121.9	106.0	101.5	101.5	103.1	105.5	107.7	105.2	106.7	103.0	104.4	101.3	98.4	107.4			
前年同月比 (%)		-	-0.3	4.1	20.9	0.3	0.2	0.5	1.5	-0.1	0.0	1.6	-4.4	-0.3	-4.1	-0.9	4.7				
平成24年平均		97.4	1.0	97.7	124.3	160.9	98.2	98.5	98.5	102.0	98.5	81.2	106.5	93.7	93.9	87.1	75.2	87.6			
平成25年平均		98.3	0.9	99.0	116.1	123.7	97.7	97.9	97.8	101.0	98.0	88.5	109.8	95.2	96.3	93.1	84.7	91.7			
平成26年平均		100.2	2.0	99.2	109.9	111.6	99.6	98.0	99.8	99.8	99.5	96.7	110.1	98.2	97.7	97.9	97.2	96.7			
平成27年平均		100.0	-0.2	100.0	100.0	100.0	100.0	100.0	100.0	100.0	100.0	100.0	100.0	100.0	100.0	100.0	100.0	100.0			
平成28年平均		100.9	0.9	101.1	101.6	80.9	100.9	100.0	99.9	102.3	101.1	104.4	99.7	103.4	100.5	101.4	98.9	100.3			
平成29年平均		102.3	1.4	101.2	100.6	91.9	104.0	100.2	101.2	104.3	101.8	105.7	101.8	105.4	102.5	102.5	90.8	102.2			
平成29年 7月		103.2	2.1	101.5	103.2	91.3	105.2	101.3	101.5	104.6	103.1	105.9	103.0	107.9	104.0	103.7	89.7	102.3			
平成29年 8月		102.7	1.9	101.1	101.5	91.5	105.1	100.5	101.5	104.7	103.1	105.6	102.4	108.6	98.2	104.1	88.9	102.3			
平成29年 9月		102.6	1.4	101.7	98.2	91.4	104.6	100.3	101.4	104.2	102.5	105.4	103.4	108.9	102.8	103.3	87.9	103.1			
平成29年 10月		102.5	1.6	101.7	97.3	92.3	104.8	100.0	101.4	104.2	100.8	105.5	103.4	107.4	104.8	102.7	87.9	103.1			
平成29年 11月		102.6	1.5	102.0	96.7	92.1	104.7	100.2	101.8	104.0	100.7	105.2	102.8	105.9	104.9	103.0	88.8	103.6			
平成29年 12月		103.0	1.9	102.2	100.4	117.4	104.6	100.2	101.6	103.7	101.0	105.0	103.8	104.7	104.5	102.6	87.8	104.2			
平成30年 1月		103.7	2.6	101.1	110.1	117.8	104.2	100.2	101.3	104.2	101.2	105.2	106.4	103.7	104.4	102.4	40.9	104.4			
平成30年 2月		102.8	2.3	100.6	109.6	116.3	104.4	100.6	101.0	103.7	101.1	105.3	105.6	102.8	103.9	94.1	40.7	104.9			
平成30年 3月		102.2	2.1	100.0	109.7	116.5	104.2	101.1	100.6	103.0	101.3	104.7	103.8	98.3	99.3	93.4	39.8	105.0			
平成30年 4月		104.6	1.7	101.0	111.0	121.8	107.0	102.9	103.0	106.2	104.3	106.8	104.8	98.3	100.8	94.8	94.7	108.0			
平成30年 5月		105.0	1.7	101.0	111.4	119.6	106.8	102.9	102.9	106.2	104.7	107.2	109.4	98.2	102.6	95.2	94.8	108.3			
平成30年 6月		104.8	1.3	101.2	110.2	×	106.4	101.9	102.5	105.9	104.5	107.3	111.4	97.9	103.3	95.4	94.8	108.2			
平成30年 7月		104.4	1.2	102.2	108.2	113.8	106.3	102.0	102.3	105.7	104.7	106.2	106.4	97.8	103.0	95.4	94.8	108.7			
前年同月比 (%)		-	-	0.7	4.8	24.6	1.0	0.7	0.8	1.1	1.6	0.3	3.3	-9.4	-1.0	-8.0	5.7	6.3			

用語の説明

1 現金給与額

賃金、給与、手当、賞与その他の名称を問わず、労働の対償として使用者が労働者に通貨で支払うもので、所得税、社会保険料、組合費、購買代金等を差し引く前の金額です。退職金は含みません。

「現金給与総額」は、「きまって支給する給与」と「特別に支払われた給与」との合計額をいいます。

「きまって支給する給与」は、労働協約、就業規則等によってあらかじめ定められている支給条件、算定方法によって支給される給与であり、いわゆる基本給、家族手当、時間外手当等を含みます。

「所定内給与」は、きまって支給する給与のうち次の所定外給与以外のものをいいます。

「所定外給与」は、所定の労働時間を超える労働に対して支給される給与や、休日労働、深夜労働に対して支給される給与であり、時間外手当、早朝出勤手当、休日出勤手当、深夜手当等です。

「特別に支払われた給与」は、労働協約、就業規則等によらず、一時的又は突発的の事由に基づき労働者に支払われた給与又は労働協約、就業規則等によりあらかじめ支給条件、算定方法が定められている給与で、以下に該当するものです。

①夏冬の賞与、期末手当等の一時金、②いわゆるベースアップの差額追給分、③3か月を超える期間で算定される手当等（6か月分支払われる通勤手当等）、④支給事由の発生が不定期なもの。

2 実労働時間数、出勤日数

労働者が実際に労働した時間数及び実際に出勤した日数です。休憩時間は給与支給の有無にかかわらず除かれます。また、有給休暇取得日も除かれます。

「総実労働時間数」は、「所定内労働時間数」と「所定外労働時間数」の合計をいいます。

「所定内労働時間数」は、労働協約、就業規則等で定められた正規の始業時刻と終業時刻との間の実労働時間数をいいます。

「所定外労働時間数」は、早出、残業、臨時の呼出、休日出勤等の実労働時間数をいいます。

「出勤日数」は、業務のために実際に出勤した日数をいいます。1時間でも就業すれば1出勤日とします。

3 常用労働者

事業所に雇用され給与を支払われる労働者（船員法の船員を除く。）のうち、期間を定めずに、又は1か月以上の期間を定めて雇われている者を常用労働者といいます。

「一般労働者」は、常用労働者のうち次の「パートタイム労働者」以外の者をいいます。

「パートタイム労働者」は、常用労働者のうち次のいずれかに該当する労働者をいいます。

- ① 1日の所定労働時間が一般の労働者よりも短い者
- ② 1日の所定労働時間が一般の労働者と同じで1週の所定労働日数が一般の労働者よりも短い者

東京都毎月勤労統計ホームページ

<http://www.toukei.metro.tokyo.jp/maikin/mk-index.htm>



東京都の賃金、労働時間及び雇用の動き
—毎月勤労統計調査地方調査結果月報—

平成30年 7月分

平成30年 9月発行

編集・発行 東京都総務局統計部人口統計課

〒163-0920 東京都新宿区西新宿二丁目3番1号

新宿モノリス20階

電話 03-5321-1111(代) 内線25-531~5

直通 03-5388-2534

E-mail : S0000030@section.metro.tokyo.jp