

# 東京都の賃金、労働時間 及び雇用の動き

— 毎月勤労統計調査地方調査結果月報 —

## 平成30年6月の主な動き

賃金 ↗

現金給与総額 前年同月比 2.0% 増加

労働時間 ↘

総実労働時間数 前年同月比 1.6% 減少

雇用 ↗

常用雇用者数 前年同月比 0.9% 増加

(調査産業計、常用労働者5人以上)

平成30年6月分



東京都

# 毎月勤労統計調査地方調査の説明

## 1 調査の目的

この調査は、統計法に基づく基幹統計で、常用労働者の給与、出勤日数、労働時間数及び雇用について、東京都における毎月の変動を明らかにすることを目的としています。

## 2 調査の対象

本調査の産業分類は、平成25年10月改定の日本標準産業分類に基づき、鉱業、採石業、砂利採取業、建設業、製造業、電気・ガス・熱供給・水道業、情報通信業、運輸業、郵便業、卸売業、小売業、金融業、保険業、不動産業、物品賃貸業、学術研究、専門・技術サービス業、宿泊業、飲食サービス業、生活関連サービス業、娯楽業、教育、学習支援業、医療、福祉、複合サービス事業、サービス業（他に分類されないもの）を大分類としています。

常時5人以上の常用労働者を雇用する民営、公営及び官営の全事業所の中から、産業別、規模別に無作為抽出し、厚生労働大臣が指定した約3,620事業所を対象に調査したものです。

## 利 用 上 の 注 意

- 「-」は皆無または該当数字がないもの、「0.0」は表章単位未満、「X」は調査事業所が少数であるため公表しないものであることを示しています。
- 「事業所規模5人以上」の統計表には、事業所規模30人以上の事業所を含みます。
- 平成27年1月分調査で対象事業所の抽出替え（事業所規模30人以上の事業所の入れ替え）を行った結果、新・旧両標本による調査結果の間にギャップが生じているため、時系列の比較が行えるよう、賃金指数及び労働時間指数については、平成24年2月まで遡って改定しています。  
また、平成30年1月分において、常用雇用指数を平成21年7月まで遡って改訂しています。  
指数改訂の詳細につきましては、厚生労働省のホームページをご参照ください。  
なお、各実数値やパートタイム労働者比率、入職率及び離職率については、ギャップ修正を行っていないため、ご注意ください。
- 平成29年1月分調査から、指数は平成27年平均=100としています。
- 前年比や前年同月比の算出は、指数によることとされているため、実数で計算した場合と必ずしも一致しません。
- 実質賃金指数=名目賃金指数/消費者物価指数\*×100  
\*消費者物価指数は、東京都区部の消費者物価指数（持家の帰属家賃を除く総合）です。
- 指数、前年同月比は、調査対象事業所の抽出替え等に伴い、将来改訂されることがあります。
- 産業分類「鉱業、採石業、砂利採取業」については、指数が算出できないため、実数のみ公表しています。

# 目 次

I	調査結果のあらまし	1
II	統計表	
第 1 表	規模、産業、性別常用労働者の 1 人平均月間現金給与額	7
第 2 表	規模、産業、性別常用労働者の 1 人平均月間出勤日数及び実労働時間数	8
第 3 表	規模、産業、性別常用労働者数及びパートタイム労働者比率	9
第 4 表	規模、産業別労働異動率	10
第 5 表	規模、産業、就業形態別常用労働者の 1 人平均月間現金給与額	11
第 6 表	規模、産業、就業形態別常用労働者の 1 人平均月間出勤日数及び実労働時間数	12
第 7 表	規模、産業、就業形態別常用労働者数	13
第 8 表	規模、性別常用労働者の 1 人平均月間現金給与額	14
第 9 表	規模、性別常用労働者の 1 人平均月間出勤日数及び実労働時間数	14
第 10 表	規模、就業形態別常用労働者の 1 人平均月間現金給与額	15
第 11 表	規模、就業形態別常用労働者の 1 人平均月間出勤日数及び実労働時間数	15
第 12 表	規模、産業別名目賃金指数（現金給与総額）	16
第 13 表	規模、産業別名目賃金指数（きまって支給する給与）	17
第 14 表	規模、産業別名目賃金指数（所定内給与）	18
第 15 表	規模、産業別実質賃金指数（現金給与総額）	19
第 16 表	規模、産業別実質賃金指数（きまって支給する給与）	20
第 17 表	規模、産業別労働時間指数（総実労働時間）	21
第 18 表	規模、産業別労働時間指数（所定内労働時間）	22
第 19 表	規模、産業別労働時間指数（所定外労働時間）	23
第 20 表	規模、産業別常用雇用指数	24
	用語の説明	25

## 調査結果のあらまし(常用労働者)

### 1 賃金

#### (1) 事業所規模5人以上

6月の現金給与総額は、規模5人以上で前年同月比2.0%増加の615,952円となった。

主な産業別に前年同月比を見ると、製造業4.7%減少、情報通信業4.7%増加、卸売業、小売業27.1%増加となった。

現金給与総額のうち、きまって支給する給与は、前年同月比0.2%減少の327,880円となった。また、所定内給与は、同0.3%減少の306,131円となった。

主な産業別にきまって支給する給与の前年同月比を見ると、製造業2.2%減少、情報通信業0.8%減少、卸売業、小売業7.0%増加となった。

実質賃金指数(現金給与総額)は、前年同月比1.2%増加となった。

(図1、表1、統計表第15表)

#### (2) 事業所規模30人以上

6月の現金給与総額は、規模30人以上で前年同月比2.6%増加の736,416円となった。

主な産業別に前年同月比を見ると、製造業2.9%減少、情報通信業3.6%増加、卸売業、小売業29.4%増加となった。

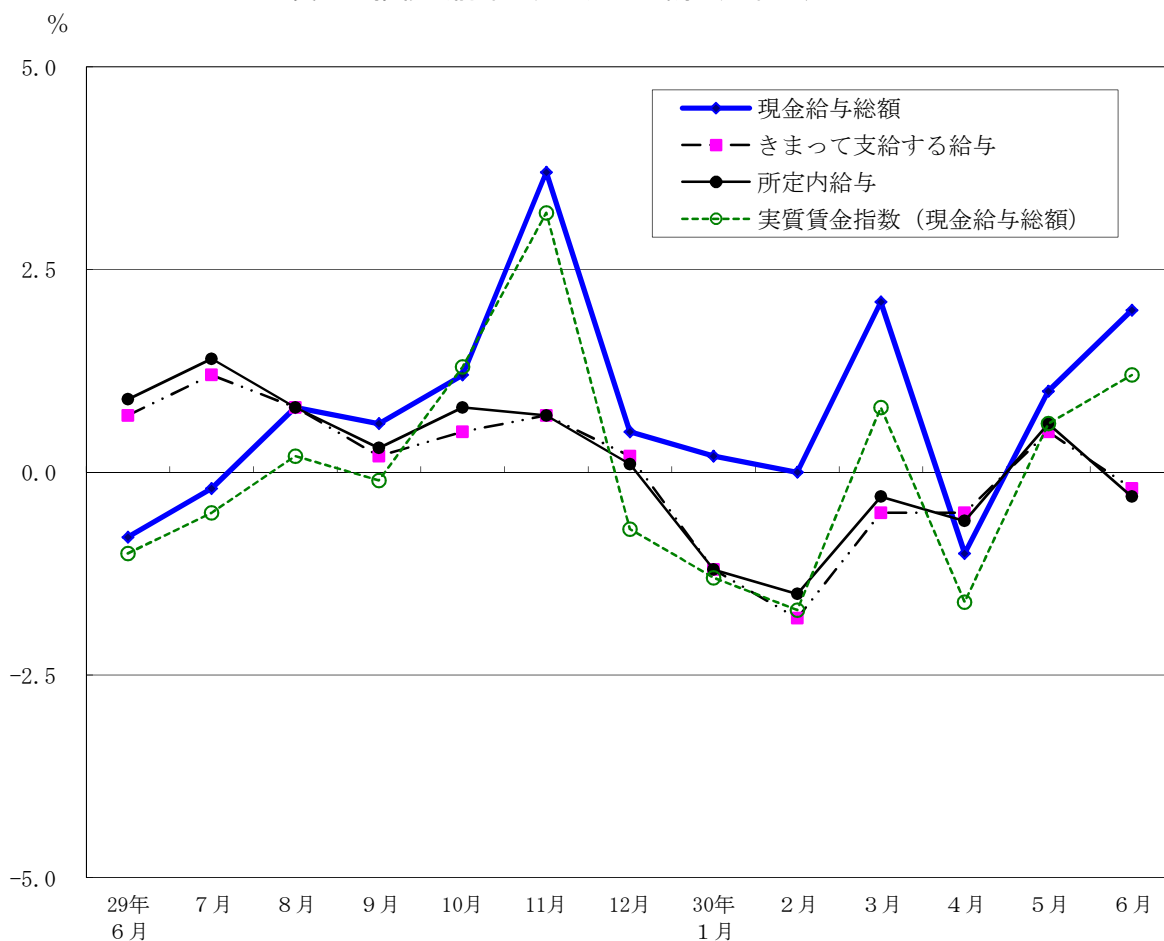
現金給与総額のうち、きまって支給する給与は、前年同月比0.9%増加の361,494円となった。また、所定内給与は、同0.6%増加の335,520円となった。

主な産業別にきまって支給する給与の前年同月比を見ると、製造業1.2%減少、情報通信業0.8%減少、卸売業、小売業7.7%増加となった。

実質賃金指数(現金給与総額)は、前年同月比1.7%増加となった。

(表1、統計表第15表)

図1 賃金の推移(前年同月比) —調査産業計、5人以上—



平成30年6月分

表1 月間現金給与額

(単位：円・%)

規模	産 業	現金給与総額		きまって支給する給与				特別に支払われた給与	
		前年 同月比		前年 同月比	所定内 与	前年 同月比	所定外 与		
5 人 以 上	調 査 産 業 計	615,952	2.0	327,880	-0.2	306,131	-0.3	21,749	288,072
	鉱業，採石業，砂利採取業	×	×	×	×	×	×	×	×
	建 設 業	693,598	4.9	392,534	-0.5	352,063	-2.5	40,471	301,064
	製 造 業	746,679	-4.7	391,439	-2.2	365,745	-2.7	25,694	355,240
	電気・ガス・熱供給・水道業	×	×	×	×	×	×	×	×
	情 報 通 信 業	810,544	4.7	403,735	-0.8	372,918	-0.6	30,817	406,809
	運 輸 業 ， 郵 便 業	655,444	0.7	368,683	-1.1	324,041	-0.5	44,642	286,761
	卸 売 業 ， 小 売 業	733,538	27.1	336,707	7.0	321,834	6.8	14,873	396,831
	金 融 業 ， 保 険 業	1,025,899	-7.3	484,764	0.4	452,152	0.5	32,612	541,135
	不 動 産 業 ， 物 品 賃 貸 業	700,760	3.9	357,136	1.1	333,843	1.1	23,293	343,624
	学術研究，専門・技術サービス業	720,031	-11.6	425,714	1.8	397,243	1.0	28,471	294,317
	宿 泊 業 ， 飲 食 サ ー ビ ス 業	168,735	3.3	142,752	-0.8	133,232	-1.4	9,520	25,983
	生活関連サービス業，娯楽業	353,716	23.0	222,434	4.6	210,222	4.7	12,212	131,282
	教 育 ， 学 習 支 援 業	608,261	-10.1	294,505	-2.9	285,901	-2.8	8,604	313,756
	医 療 ， 福 祉	404,858	-6.5	271,844	-1.0	255,766	-1.7	16,078	133,014
複 合 サ ー ビ ス 事 業	986,357	25.7	373,361	13.0	341,590	8.5	31,771	612,996	
サービス業（他に分類されないもの）	415,131	0.1	265,668	1.5	248,092	1.4	17,576	149,463	
30 人 以 上	調 査 産 業 計	736,416	2.6	361,494	0.9	335,520	0.6	25,974	374,922
	鉱業，採石業，砂利採取業	×	×	×	×	×	×	×	×
	建 設 業	791,646	-2.2	402,728	-4.6	352,870	-7.4	49,858	388,918
	製 造 業	870,666	-2.9	415,224	-1.2	385,255	-1.8	29,969	455,442
	電気・ガス・熱供給・水道業	×	×	×	×	×	×	×	×
	情 報 通 信 業	866,712	3.6	412,630	-0.8	378,688	-0.7	33,942	454,082
	運 輸 業 ， 郵 便 業	700,318	-1.9	379,968	-1.6	331,974	-1.0	47,994	320,350
	卸 売 業 ， 小 売 業	975,417	29.4	384,049	7.7	366,494	7.8	17,555	591,368
	金 融 業 ， 保 険 業	1,090,171	-5.9	517,843	6.2	481,966	6.7	35,877	572,328
	不 動 産 業 ， 物 品 賃 貸 業	866,124	8.0	387,449	4.3	362,094	3.9	25,355	478,675
	学術研究，専門・技術サービス業	804,582	-14.1	443,504	0.7	411,577	-0.2	31,927	361,078
	宿 泊 業 ， 飲 食 サ ー ビ ス 業	234,049	14.5	175,856	5.5	165,990	5.4	9,866	58,193
	生活関連サービス業，娯楽業	455,338	61.7	243,098	13.9	226,797	13.1	16,301	212,240
	教 育 ， 学 習 支 援 業	679,708	-9.8	323,323	-1.6	313,476	-1.6	9,847	356,385
	医 療 ， 福 祉	467,581	-4.8	300,287	3.5	279,588	2.3	20,699	167,294
複 合 サ ー ビ ス 事 業	1,046,816	52.3	393,804	11.3	351,901	6.5	41,903	653,012	
サービス業（他に分類されないもの）	409,702	2.0	260,965	2.4	242,704	2.0	18,261	148,737	

## 2 労働時間

### (1) 事業所規模5人以上

6月の総実労働時間数は、規模5人以上で前年同月比1.6%減少の147.1時間となった。  
 総実労働時間数のうち所定内労働時間数は、前年同月比1.8%減少の135.9時間、所定外労働時間数は、前年同月と同水準の11.2時間となった。

主な産業別の所定外労働時間数は、製造業12.8時間（前年同月比13.3%増加）、情報通信業14.4時間（同10.0%減少）、卸売業、小売業8.2時間（同6.5%増加）となった。

（図2-1、図2-2、表2）

### (2) 事業所規模30人以上

6月の総実労働時間数は、規模30人以上で前年同月比0.4%減少の152.3時間となった。

総実労働時間数のうち所定内労働時間数は、前年同月比0.7%減少の139.7時間、所定外労働時間数は、同3.2%増加の12.6時間となった。

主な産業別の所定外労働時間数は、製造業14.4時間（前年同月比15.2%増加）、情報通信業15.3時間（同8.4%減少）、卸売業、小売業8.8時間（同2.4%増加）となった。

（表2）

図2-1 労働時間の推移（前年同月比） —調査産業計、5人以上—

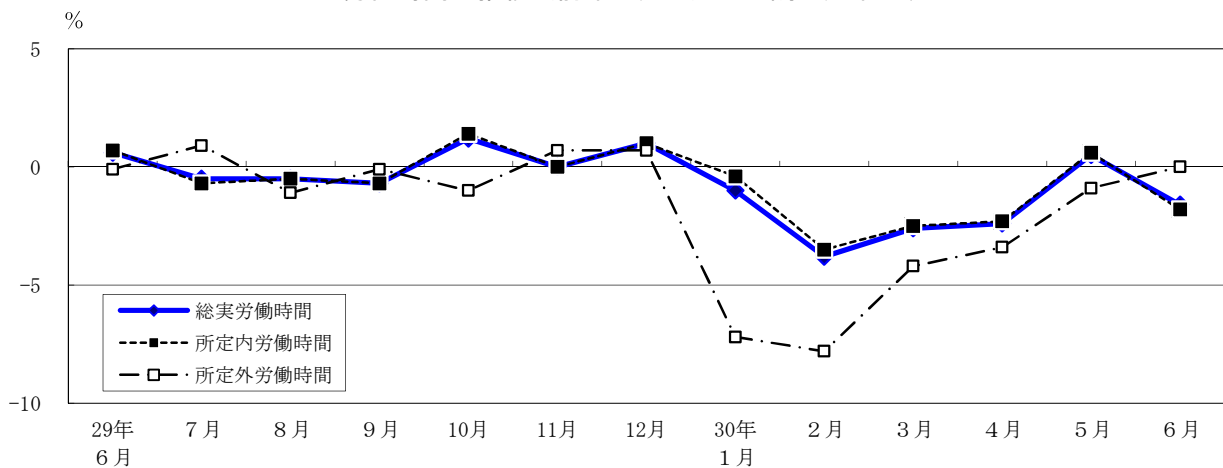
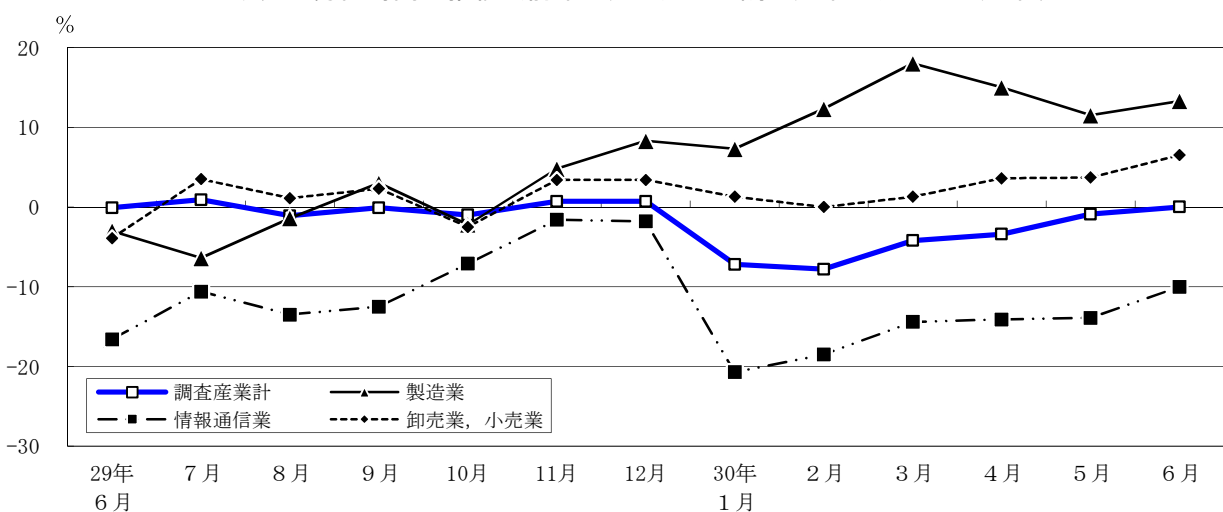


図2-2 所定外労働時間の推移（前年同月比） —調査産業計及び主な産業、5人以上—



平成30年6月分

表2 月間出勤日数及び実労働時間数

(単位：日・時間・%)

規模	産 業	出 勤 日 数	総 実 労働 時間 数		所 定 内 労働 時間 数		所 定 外 労働 時間 数	
				前 年 同 月 比		前 年 同 月 比		前 年 同 月 比
5 人 以 上	調 査 産 業 計	18.7	147.1	-1.6	135.9	-1.8	11.2	0.0
	鉱業，採石業，砂利採取業	×	×	×	×	×	×	×
	建 設 業	21.6	186.1	-0.3	163.8	-1.8	22.3	13.3
	製 造 業	20.0	166.1	-0.5	153.3	-1.5	12.8	13.3
	電気・ガス・熱供給・水道業	×	×	×	×	×	×	×
	情 報 通 信 業	19.3	160.9	-4.6	146.5	-4.1	14.4	-10.0
	運 輸 業 ， 郵 便 業	19.6	161.7	-5.3	144.2	-5.4	17.5	-4.3
	卸 売 業 ， 小 売 業	18.8	145.2	-1.0	137.0	-1.3	8.2	6.5
	金 融 業 ， 保 険 業	19.8	160.7	-1.2	144.5	0.1	16.2	-11.4
	不 動 産 業 ， 物 品 賃 貸 業	19.6	159.3	-0.9	145.0	-1.6	14.3	6.0
	学術研究，専門・技術サービス業	19.6	161.9	-1.4	146.6	-0.2	15.3	-12.6
	宿 泊 業 ， 飲 食 サ ー ビ ス 業	14.9	104.2	-2.4	96.6	-3.2	7.6	8.6
	生活関連サービス業，娯楽業	17.5	132.4	-4.0	124.3	-4.9	8.1	12.4
	教 育 ， 学 習 支 援 業	16.9	121.5	3.5	114.4	1.4	7.1	54.3
	医 療 ， 福 祉	17.9	133.7	1.9	127.7	1.4	6.0	13.2
複 合 サ ー ビ ス 事 業	19.5	158.9	2.1	145.8	-1.8	13.1	76.9	
サービス業（他に分類されないもの）	18.9	146.5	1.3	136.5	1.3	10.0	2.0	
30 人 以 上	調 査 産 業 計	19.0	152.3	-0.4	139.7	-0.7	12.6	3.2
	鉱業，採石業，砂利採取業	×	×	×	×	×	×	×
	建 設 業	21.4	189.5	1.6	162.0	-2.1	27.5	31.6
	製 造 業	19.5	164.2	-1.3	149.8	-2.6	14.4	15.2
	電気・ガス・熱供給・水道業	×	×	×	×	×	×	×
	情 報 通 信 業	19.3	161.1	-4.2	145.8	-3.8	15.3	-8.4
	運 輸 業 ， 郵 便 業	19.4	162.5	-4.3	144.4	-5.0	18.1	2.8
	卸 売 業 ， 小 売 業	19.3	151.0	-0.2	142.2	-0.3	8.8	2.4
	金 融 業 ， 保 険 業	19.7	160.6	-1.0	142.8	0.1	17.8	-9.2
	不 動 産 業 ， 物 品 賃 貸 業	19.6	159.0	0.1	143.9	-0.9	15.1	11.8
	学術研究，専門・技術サービス業	19.4	161.8	-1.1	144.8	-0.3	17.0	-8.1
	宿 泊 業 ， 飲 食 サ ー ビ ス 業	16.2	116.3	2.1	108.5	2.7	7.8	-4.9
	生活関連サービス業，娯楽業	17.4	133.9	-1.3	123.3	-3.7	10.6	37.6
	教 育 ， 学 習 支 援 業	17.3	125.5	5.9	118.5	4.1	7.0	45.8
	医 療 ， 福 祉	18.4	141.2	5.6	134.3	5.0	6.9	18.9
複 合 サ ー ビ ス 事 業	19.6	161.1	2.9	145.6	-1.4	15.5	74.0	
サービス業（他に分類されないもの）	18.9	146.7	2.5	136.3	2.1	10.4	8.5	

### 3 雇用

#### (1) 事業所規模 5 人以上

6月の常用労働者数は、規模5人以上で前年同月比0.9%増加の8,017千人となった。  
 主な産業別に前年同月比をみると、製造業3.6%増加、情報通信業0.3%増加、卸売業、小売業0.5%増加となった。  
 常用労働者中のパートタイム労働者比率は、前年同月差1.1ポイント上昇し、25.9%となった。

(図3-1、図3-2、表3)

#### (2) 事業所規模30人以上

6月の常用労働者数は、規模30人以上で前年同月比1.3%増加の5,587千人となった。  
 主な産業別に前年同月比をみると、製造業4.2%増加、情報通信業1.0%増加、卸売業、小売業0.7%増加となった。  
 常用労働者中のパートタイム労働者比率は、前年同月差0.1ポイント下降し、19.5%となった。

(表3)

図3-1 常用雇用者数の推移（前年同月比） — 調査産業計及び主な産業、5人以上 —

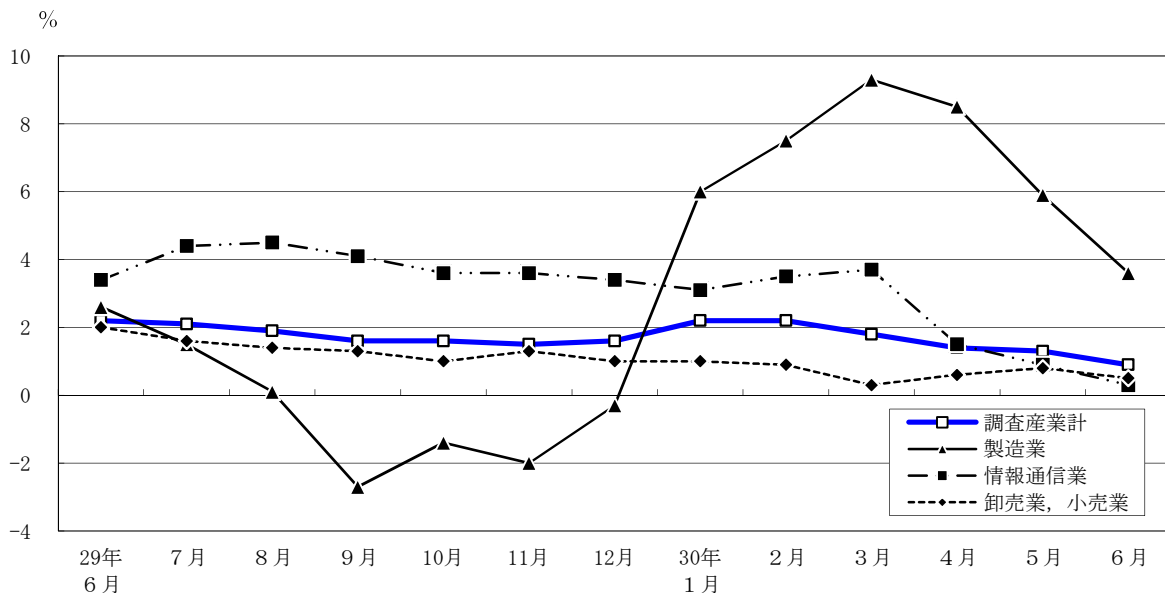
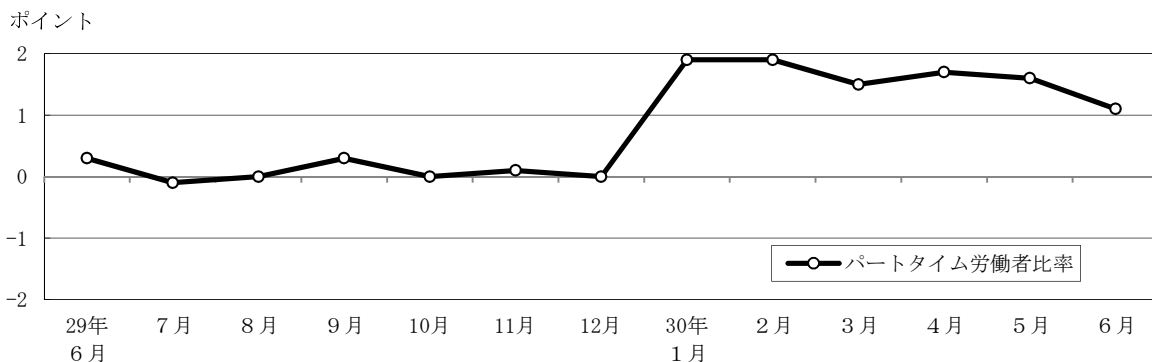


図3-2 パートタイム労働者比率の推移（前年同月差） — 調査産業計、5人以上 —





平成30年6月分

表3 常用雇用者数及び労働異動率

(単位： 人・%・ポイント)

規模	産 業	常 用 労働者数	労働異動率				パートタイム 労働者比率		
			前 年 同月比	入 職 率	前 年 同月差	離 職 率	前 年 同月差	前 年 同月差	
5 人 以 上	調 査 産 業 計	8,017,046	0.9	1.99	-0.14	1.97	0.08	25.9	1.1
	鉱業，採石業，砂利採取業	×	×	×	×	×	×	×	×
	建 設 業	345,429	-0.6	0.89	0.07	0.94	0.18	4.1	1.1
	製 造 業	572,220	3.6	0.76	-0.21	1.54	0.48	8.2	1.7
	電気・ガス・熱供給・水道業	×	×	×	×	×	×	×	×
	情 報 通 信 業	814,249	0.3	1.06	-0.39	1.42	0.30	4.0	0.6
	運 輸 業 ， 郵 便 業	465,702	-0.1	1.51	-0.39	2.27	0.87	14.7	3.1
	卸 売 業 ， 小 売 業	1,670,880	0.5	1.79	-0.33	1.81	-0.07	28.7	-1.2
	金 融 業 ， 保 険 業	399,496	1.5	1.16	0.11	1.40	-0.04	6.9	-1.0
	不 動 産 業 ， 物 品 賃 貸 業	213,946	-0.1	1.36	-0.25	1.58	-0.12	15.0	0.3
	学術研究，専門・技術サービス業	391,477	0.4	1.31	0.37	1.27	0.22	8.7	0.0
	宿 泊 業 ， 飲 食 サ ー ビ ス 業	701,190	3.6	6.00	0.87	3.79	0.05	76.2	1.5
	生活関連サービス業，娯楽業	235,448	-3.8	2.23	-1.94	2.82	0.08	42.8	-1.3
	教 育 ， 学 習 支 援 業	422,109	-1.6	2.02	-0.04	1.46	-0.02	37.8	-0.9
	医 療 ， 福 祉	742,427	-3.9	1.38	-0.73	1.38	-0.36	33.7	0.2
複 合 サ ー ビ ス 事 業	37,207	-2.5	0.86	-0.81	1.06	-0.41	16.1	-4.8	
サービス業（他に分類されないもの）	973,189	4.5	2.75	-0.19	2.99	-0.52	29.3	-0.3	
30 人 以 上	調 査 産 業 計	5,586,637	1.3	1.60	-0.13	1.75	0.09	19.5	-0.1
	鉱業，採石業，砂利採取業	×	×	×	×	×	×	×	×
	建 設 業	220,105	0.0	0.65	0.25	0.49	-0.16	2.8	2.4
	製 造 業	421,486	4.2	0.82	-0.01	1.84	0.85	7.1	2.0
	電気・ガス・熱供給・水道業	×	×	×	×	×	×	×	×
	情 報 通 信 業	710,623	1.0	1.04	-0.27	1.38	0.21	3.2	0.4
	運 輸 業 ， 郵 便 業	392,683	0.7	1.56	-0.21	2.59	1.12	13.9	3.5
	卸 売 業 ， 小 売 業	1,038,083	0.7	1.10	-0.45	1.49	0.19	20.4	-3.1
	金 融 業 ， 保 険 業	327,892	0.9	0.85	0.10	1.14	0.04	7.0	-1.4
	不 動 産 業 ， 物 品 賃 貸 業	140,821	1.4	1.11	-0.01	1.26	-0.11	10.9	-3.4
	学術研究，専門・技術サービス業	283,650	0.7	1.34	0.42	1.23	0.32	8.5	0.8
	宿 泊 業 ， 飲 食 サ ー ビ ス 業	235,868	9.3	5.07	1.48	3.25	0.04	64.3	-2.9
	生活関連サービス業，娯楽業	126,630	-8.7	2.02	-1.76	2.31	-0.10	41.8	-5.7
	教 育 ， 学 習 支 援 業	331,033	-1.8	1.77	-0.30	1.09	-0.23	33.3	-2.9
	医 療 ， 福 祉	478,764	-7.4	1.08	-0.83	0.90	-0.85	27.1	-3.3
複 合 サ ー ビ ス 事 業	24,588	4.4	0.53	0.51	0.55	0.44	13.2	-6.7	
サービス業（他に分類されないもの）	822,334	6.2	3.03	-0.26	3.11	-0.65	30.6	-0.2	

第1表 規模、産業、性別常用労働者の1人平均月間現金給与額

(単位：円)

規模	産 業	現金給与総額				きまって支給する給与				所定内給与	所定外給与	特別に支払われた給与	
		計	男	女	計	男	女	計	男			女	
													計
5人以上	調査産業	615,952	772,770	402,616	327,880	396,430	234,624	306,131	21,749	288,072	376,340	167,992	
	建設	×	×	×	×	×	×	×	×	×	×	×	
	製造	693,598	749,140	460,070	392,534	424,223	259,297	352,063	40,471	301,064	324,917	200,773	
	電気・ガス・熱供給・水道業	746,679	863,657	475,598	391,439	442,906	272,170	365,745	25,694	355,240	420,751	203,428	
	情報通信	×	×	×	×	×	×	×	×	×	×	×	
	運輸業，郵便業	810,544	893,227	597,116	403,735	439,271	312,006	372,918	30,817	406,809	453,956	285,110	
	卸売業，小売業	655,444	710,397	451,200	368,683	396,585	264,981	324,041	44,642	286,761	313,812	186,219	
	金融業，保険業	733,538	957,384	442,732	336,707	419,721	228,861	321,834	14,873	396,831	537,663	213,871	
	不動産業，物品賃貸業	1,025,899	1,376,081	639,774	484,764	626,533	328,444	452,152	32,612	541,135	749,548	311,330	
	学術研究，専門・技術サービス業	700,760	825,137	474,740	357,136	413,904	253,976	333,843	23,293	343,624	411,233	220,764	
	宿泊業，飲食サービス業	720,031	835,090	485,721	425,714	479,848	315,474	397,243	28,471	294,317	355,242	170,247	
	生活関連サービス業，娯楽業	168,735	227,141	121,301	142,752	181,953	110,915	133,232	9,520	25,983	45,188	10,386	
	教育，学習支援業	353,716	455,836	266,223	222,434	268,253	183,177	210,222	12,212	131,282	187,583	83,046	
	医療業，福祉業	608,261	733,283	501,145	294,505	345,195	251,075	285,901	8,604	313,756	388,088	250,070	
	複合サービス業	404,858	515,568	359,352	271,844	349,258	240,023	255,766	16,078	133,014	166,310	119,329	
	サービス業(他に分類されないもの)	986,357	1,194,594	656,040	373,361	439,030	269,193	341,590	31,771	612,996	755,564	386,847	
		415,131	493,371	314,096	265,668	305,547	214,170	248,092	17,576	149,463	187,824	99,926	
	30人以上	調査産業	736,416	905,342	484,744	361,494	428,554	261,585	335,520	25,974	374,922	476,788	223,159
		建設	×	×	×	×	×	×	×	×	×	×	×
製造		791,646	848,629	525,452	402,728	432,654	262,930	352,870	49,858	388,918	415,975	262,522	
電気・ガス・熱供給・水道業		870,666	1,013,290	541,886	415,224	470,728	287,274	385,255	29,969	455,442	542,562	254,612	
情報通信		×	×	×	×	×	×	×	×	×	×	×	
運輸業，郵便業		866,712	950,707	642,323	412,630	447,446	319,619	378,688	33,942	454,082	503,261	322,704	
卸売業，小売業		700,318	756,078	489,887	379,968	406,255	280,763	331,974	47,994	320,350	349,823	209,124	
金融業，保険業		975,417	1,240,838	589,915	384,049	471,888	256,470	366,494	17,555	591,368	768,950	333,445	
不動産業，物品賃貸業		1,090,171	1,463,546	670,677	517,843	672,625	343,943	481,966	35,877	572,328	790,921	326,734	
学術研究，専門・技術サービス業		866,124	1,031,086	567,909	387,449	453,018	268,914	362,094	25,355	478,675	578,068	298,995	
宿泊業，飲食サービス業		804,582	919,957	545,937	443,504	492,088	334,589	411,577	31,927	361,078	427,869	211,348	
生活関連サービス業，娯楽業		234,049	323,612	160,742	175,856	226,166	134,677	165,990	9,866	58,193	97,446	26,065	
教育，学習支援業		455,338	627,922	313,181	243,098	303,266	193,538	226,797	16,301	212,240	324,656	119,643	
医療業，福祉業		679,708	821,714	551,802	323,323	380,457	271,861	313,476	9,847	356,385	441,257	279,941	
複合サービス業		467,581	566,123	421,336	300,287	364,904	269,963	279,588	20,699	167,294	201,219	151,373	
サービス業(他に分類されないもの)		1,046,816	1,195,357	617,808	383,804	443,236	251,037	351,901	41,903	653,012	752,121	366,771	
		409,702	489,807	314,882	260,965	300,704	213,925	242,704	18,261	148,737	189,103	100,957	

第2表 規模、産業、性別常用労働者の1人平均月間出勤日数及び実労働時間数

規模	産業	出勤日数				総実労働時間				所定内労働時間				所定外労働時間				
		日		女		男		女		男		女		男		女		
		計	男	女	計	男	女	計	男	女	計	男	女	計	男	女		
5人以上	調査産業	18.7	19.5	17.6	159.6	129.9	135.9	145.6	122.7	111.2	14.0	7.2						
	建設	×	×	×	×	×	×	×	×	×	×	×	×	×	×	×	×	
	製造業	21.6	22.0	19.8	186.1	160.1	163.8	166.8	151.2	22.3	25.6	8.9						
	電気・ガス・熱供給・水道業	20.0	20.4	19.2	172.5	150.9	153.3	158.0	142.3	12.8	14.5	8.6						
	情報通信業	×	×	×	×	×	×	×	×	×	×	×	×	×	×	×	×	
	運輸業	19.3	19.5	19.0	164.2	152.7	146.5	149.1	140.0	14.4	15.1	12.7						
	卸売業	19.6	19.9	18.2	161.7	135.1	144.2	149.1	126.3	17.5	19.8	8.8						
	小売業	18.8	19.6	17.7	145.2	129.4	137.0	147.5	123.4	8.2	9.8	6.0						
	金融業	19.8	20.2	19.2	170.2	150.1	144.5	150.9	137.4	16.2	19.3	12.7						
	不動産業	19.6	20.1	18.8	167.1	145.3	145.0	150.9	134.4	14.3	16.2	10.9						
	学術研究、専門・技術サービス業	19.6	19.9	18.8	161.9	149.3	146.6	150.9	137.7	15.3	17.1	11.6						
	宿泊業、飲食サービス業	14.9	16.1	14.0	104.2	89.1	96.6	110.8	85.2	7.6	12.0	3.9						
	生活関連サービス業、娯楽業	17.5	18.5	16.6	132.4	121.6	124.3	134.8	115.3	8.1	10.2	6.3						
	教育、学習支援業	16.9	17.7	16.1	121.5	116.5	114.4	119.2	110.2	7.1	8.0	6.3						
	医療、福祉	17.9	18.6	17.6	133.7	128.2	127.7	138.8	123.1	6.0	8.1	5.1						
	複合サービス事業	19.5	19.7	19.0	158.9	143.7	145.8	152.2	135.8	13.1	16.4	7.9						
	サービス業(他に分類されないもの)	18.9	19.5	18.1	146.5	133.9	136.5	144.0	126.8	10.0	12.3	7.1						
	30人以上	調査産業	19.0	19.6	18.1	152.3	137.0	139.7	147.2	128.5	12.6	15.3	8.5					
		建設	×	×	×	×	×	×	×	×	×	×	×	×	×	×	×	×
製造業		21.4	21.8	19.5	189.5	163.8	162.0	164.2	151.7	27.5	30.8	12.1						
電気・ガス・熱供給・水道業		19.5	19.9	18.8	164.2	150.4	149.8	154.0	140.3	14.4	16.2	10.1						
情報通信業		×	×	×	×	×	×	×	×	×	×	×	×	×	×	×	×	
運輸業		19.3	19.4	19.0	161.1	153.5	145.8	148.2	139.7	15.3	15.9	13.8						
卸売業		19.4	19.8	18.1	162.5	138.3	144.4	148.6	128.7	18.1	20.3	9.6						
小売業		19.3	19.8	18.5	151.0	136.5	142.2	150.7	129.9	8.8	10.3	6.6						
金融業		19.7	20.1	19.1	160.6	150.2	142.8	149.1	135.7	17.8	20.7	14.5						
不動産業		19.6	20.1	18.6	159.0	143.7	143.9	150.6	131.8	15.1	16.9	11.9						
学術研究、専門・技術サービス業		19.4	19.7	18.5	161.8	149.2	144.8	148.9	135.7	17.0	18.5	13.5						
宿泊業、飲食サービス業		16.2	17.0	15.5	116.3	103.3	108.5	120.4	98.7	7.8	11.8	4.6						
生活関連サービス業、娯楽業		17.4	18.2	16.7	133.9	125.0	123.3	132.3	115.9	10.6	12.4	9.1						
教育、学習支援業		17.3	18.3	16.4	125.5	118.0	118.5	125.1	112.5	7.0	8.7	5.5						
医療、福祉		18.4	18.8	18.2	141.2	136.9	134.3	141.8	130.8	6.9	8.5	6.1						
複合サービス事業		19.6	19.8	19.1	161.1	134.7	145.6	152.6	125.3	15.5	17.7	9.4						
サービス業(他に分類されないもの)		18.9	19.5	18.1	146.7	134.6	136.3	144.0	127.2	10.4	13.0	7.4						

第3表 規模、産業、性別常用労働者数及びパートタイム労働者比率

規模	産業	前月末労働者数			本月中の増加労働者数			本月中の減少労働者数			本月末労働者数			パートタイム労働者比率		
		計	男	女	計	男	女	計	男	女	計	男	女	計	男	女
5人以上	調査産業	8,015,584	4,625,544	3,390,040	159,303	72,054	87,249	157,841	82,830	75,011	8,017,046	4,614,768	3,402,278	25.9	15.3	40.2
	鉱業，採石業，砂利採取業	×	×	×	×	×	×	×	×	×	×	×	×	×	×	×
	建設業	345,587	279,710	65,877	3,086	1,816	1,270	3,244	2,992	252	345,429	278,534	66,895	4.1	2.1	12.2
	製造業	576,723	402,601	174,122	4,394	2,767	1,627	8,897	5,368	3,529	572,220	400,000	172,220	8.2	3.0	20.5
	電気・ガス・熱供給・水道業	×	×	×	×	×	×	×	×	×	×	×	×	×	×	×
	情報通信業	817,195	589,410	227,785	8,693	5,069	3,624	11,639	7,996	3,643	814,249	586,483	227,766	4.0	1.8	9.5
	運輸業，郵便業	469,246	370,360	98,886	7,100	5,106	1,994	10,644	9,096	1,548	465,702	366,370	99,332	14.7	11.5	26.6
	卸売業，小売業	1,671,298	945,470	725,828	29,908	13,637	16,271	30,326	16,065	14,261	1,670,880	943,042	727,838	28.7	15.8	45.5
	金融業，保険業	400,436	210,033	190,403	4,661	2,780	1,881	5,601	3,356	2,245	399,496	209,457	190,039	6.9	2.1	12.3
	不動産業，物品賃貸業	214,423	138,548	75,875	2,912	1,434	1,478	3,389	2,215	1,174	213,946	137,767	76,179	15.0	10.1	23.8
	学術研究，専門・技術サービス業	391,315	262,917	128,398	5,131	2,829	2,802	4,969	3,172	1,797	391,477	262,074	129,403	8.7	4.3	17.5
	宿泊業，飲食サービス業	686,047	309,441	376,606	41,162	15,781	25,381	26,019	12,942	13,077	701,190	312,280	388,910	76.2	64.5	85.7
	生活関連サービス業，娯楽業	236,838	108,878	127,960	5,292	2,551	2,741	6,682	2,380	4,302	235,448	109,049	126,399	42.8	34.0	50.4
	教育，学習支援業	419,747	194,247	225,500	8,478	2,396	6,082	6,116	2,430	3,686	422,109	194,213	227,896	37.8	32.0	42.9
	医療，福祉	742,424	216,125	526,299	10,230	3,055	7,175	10,227	2,768	7,459	742,427	216,412	526,015	33.7	23.2	38.0
複合サービス業	37,285	22,876	14,409	319	158	161	397	221	176	37,207	22,813	14,394	16.1	5.1	33.5	
サービス業(他に分類されないもの)	975,541	548,649	426,892	26,843	12,551	14,292	29,195	11,586	17,609	973,189	549,614	423,575	29.3	18.9	42.8	
30人以上	調査産業	5,595,148	3,350,274	2,244,874	89,579	42,185	47,394	98,090	51,938	46,152	5,586,637	3,340,521	2,246,116	19.5	10.7	32.6
	鉱業，採石業，砂利採取業	×	×	×	×	×	×	×	×	×	×	×	×	×	×	×
	建設業	219,767	181,292	38,475	1,423	676	747	1,085	946	139	220,105	181,022	39,083	2.8	1.5	8.6
	製造業	425,827	296,649	129,178	3,473	2,324	1,149	7,814	4,664	3,150	421,486	294,309	127,177	7.1	2.2	18.3
	電気・ガス・熱供給・水道業	×	×	×	×	×	×	×	×	×	×	×	×	×	×	×
	情報通信業	712,990	519,106	193,884	7,442	4,439	3,003	9,809	6,792	3,017	710,623	516,753	193,870	3.2	1.4	8.1
	運輸業，郵便業	396,753	314,107	82,646	6,209	4,586	1,623	10,279	8,731	1,548	392,683	309,962	82,721	13.9	12.0	21.1
	卸売業，小売業	1,042,158	617,714	424,444	11,428	5,994	5,434	15,503	9,422	6,081	1,038,083	614,286	423,797	20.4	8.3	37.8
	金融業，保険業	328,852	174,078	154,774	2,781	1,463	1,318	3,741	2,146	1,595	327,892	173,395	154,497	7.0	2.0	12.6
	不動産業，物品賃貸業	141,031	90,805	50,226	1,567	818	749	1,777	959	818	140,821	90,664	50,157	10.9	6.8	18.3
	学術研究，専門・技術サービス業	283,339	196,417	86,922	3,783	1,775	2,008	3,472	2,521	951	283,650	195,671	87,979	8.5	4.2	18.0
	宿泊業，飲食サービス業	231,658	104,434	127,224	11,740	4,707	7,033	7,530	3,144	4,386	235,868	105,997	129,871	64.3	50.4	75.7
	生活関連サービス業，娯楽業	126,990	57,366	69,624	2,568	1,232	1,336	2,928	1,413	1,515	126,630	57,185	69,445	41.8	33.0	49.1
	教育，学習支援業	328,792	156,168	172,624	5,831	1,085	4,746	3,590	742	2,848	331,033	156,511	174,522	33.3	26.0	39.9
	医療，福祉	477,934	152,637	325,297	5,152	1,337	3,815	4,322	1,045	3,277	478,764	152,929	325,835	27.1	19.3	30.7
複合サービス業	24,593	18,252	6,341	130	86	44	135	58	77	24,588	18,280	6,308	13.2	4.5	38.4	
サービス業(他に分類されないもの)	822,985	444,970	378,015	24,958	11,039	13,919	25,609	9,112	16,497	822,334	446,897	375,437	30.6	20.1	43.0	

第4表 規模、産業別労働異動率

(単位：%)

規 模	5人以上		離職率	30人以上	
	入職率	離職率		入職率	離職率
調 査 産 業 計	1.99	1.97	1.60	1.75	
鉱 業 ， 採 石 業 ， 砂 利 採 取 業	×	×	×	×	
建 設 業	0.89	0.94	0.65	0.49	
製 造 業	0.76	1.54	0.82	1.84	
電 気 ・ ガ ス ・ 熱 供 給 ・ 水 道 業	×	×	×	×	
情 報 通 信 業	1.06	1.42	1.04	1.38	
運 輸 業 ， 郵 便 業	1.51	2.27	1.56	2.59	
卸 売 業 ， 小 売 業	1.79	1.81	1.10	1.49	
金 融 業 ， 保 険 業	1.16	1.40	0.85	1.14	
不 動 産 業 ， 物 品 賃 貸 業	1.36	1.58	1.11	1.26	
学 術 研 究 ， 専 門 ・ 技 術 サ ー ビ ス 業	1.31	1.27	1.34	1.23	
宿 泊 業 ， 飲 食 サ ー ビ ス 業	6.00	3.79	5.07	3.25	
生 活 関 連 サ ー ビ ス 業 ， 娯 楽 業	2.23	2.82	2.02	2.31	
教 育 ， 学 習 支 援 業	2.02	1.46	1.77	1.09	
医 療 ， 福 祉	1.38	1.38	1.08	0.90	
複 合 サ ー ビ ス 事 業	0.86	1.06	0.53	0.55	
サ ー ビ ス 業 (他 に 分 類 さ れ な い も の)	2.75	2.99	3.03	3.11	

第5表 規模、産業、就業形態別常用労働者の1人平均月間現金給与額

(単位：円)

規模	産業	一般労働者					パートタイム労働者					
		現金給与総額	きまって支給する給与	所定内給与	所定外給与	特別に支払われた給与	現金給与総額	きまって支給する給与	所定内給与	所定外給与	特別に支払われた給与	
5人以上	調査産業	788,679	403,149	375,365	27,784	385,530	117,975	110,877	106,526	4,351	7,098	
	鉱業，採石業，砂利採取業	×	×	×	×	×	×	×	×	×		
	建設業	716,471	403,696	361,617	42,079	312,775	143,630	124,153	122,328	1,825	19,477	
	製造業	801,792	414,871	387,434	27,437	386,921	139,366	133,226	126,740	6,486	6,140	
	電気・ガス・熱供給・水道業	×	×	×	×	×	×	×	×	×	×	
	情報通信業	837,485	415,010	383,096	31,914	422,475	139,853	123,045	119,522	3,523	16,808	
	運輸業，郵便業	742,759	408,656	358,747	49,909	334,103	144,188	134,629	120,832	13,797	9,559	
	卸売業，小売業	980,604	429,536	410,251	19,285	551,068	117,552	105,265	101,391	3,874	12,287	
	金融業，保険業	1,088,741	509,008	474,193	34,815	579,733	176,545	157,093	154,252	2,841	19,452	
	不動産業，物品賃貸業	804,844	402,114	375,722	26,392	402,730	110,684	102,143	96,419	5,724	8,541	
	学術研究，専門・技術サービス業	771,095	450,539	419,671	30,868	320,556	175,064	160,779	157,890	2,889	14,285	
	宿泊業，飲食サービス業	418,346	313,484	285,081	28,403	104,862	89,596	88,621	85,088	3,533	975	
	生活関連サービス業，娯楽業	538,676	314,360	294,616	19,744	224,316	106,361	99,497	97,359	2,138	6,864	
	教育，学習支援業	915,946	413,956	400,795	13,161	501,990	102,017	97,968	96,862	1,106	4,049	
	医療，福祉	541,349	345,913	322,941	22,972	195,436	136,124	126,010	123,505	2,505	10,114	
	複合サービス事業	1,137,904	417,759	381,448	36,311	720,145	200,666	143,179	134,942	8,237	57,487	
	サービス業(他に分類されないもの)	530,360	319,378	298,006	21,372	210,982	140,418	137,619	129,094	8,525	2,799	
	30人以上	調査産業	881,622	418,696	387,746	30,950	462,926	133,648	124,040	118,719	5,321	9,608
		鉱業，採石業，砂利採取業	×	×	×	×	×	×	×	×	×	
建設業		810,546	411,134	359,969	51,165	399,412	117,841	103,038	99,776	3,262	14,803	
製造業		927,229	436,907	405,276	31,631	490,322	141,880	135,847	127,292	8,555	6,033	
電気・ガス・熱供給・水道業		×	×	×	×	×	×	×	×	×		
情報通信業		890,381	422,103	387,213	34,890	468,278	133,734	119,253	114,687	4,566	14,481	
運輸業，郵便業		788,285	418,484	365,376	53,108	369,801	150,834	139,378	123,325	16,053	11,456	
卸売業，小売業		1,188,990	452,594	431,411	21,183	736,396	135,032	114,330	111,048	3,282	20,702	
金融業，保険業		1,158,895	544,840	506,513	38,327	614,055	175,999	158,735	155,449	3,286	17,264	
不動産業，物品賃貸業		957,949	422,541	394,289	28,252	535,408	113,642	99,875	98,265	1,610	13,767	
学術研究，専門・技術サービス業		861,450	469,357	434,874	34,483	392,093	177,486	158,417	154,670	3,747	19,069	
宿泊業，飲食サービス業		490,054	330,296	309,431	20,865	159,758	90,906	89,502	85,786	3,716	1,404	
生活関連サービス業，娯楽業		701,141	343,379	317,754	25,625	357,762	109,552	102,027	98,843	3,184	7,525	
教育，学習支援業		960,595	429,555	415,084	14,471	531,040	115,170	109,812	109,257	555	5,358	
医療，福祉		582,468	357,713	330,547	27,166	224,755	157,346	145,218	141,982	3,236	12,128	
複合サービス事業		1,178,775	434,146	387,795	46,351	744,629	191,269	132,249	119,181	13,068	59,020	
サービス業(他に分類されないもの)		527,402	313,346	291,134	22,212	214,056	146,099	143,651	134,239	9,412	2,448	

第6表 規模、産業、就業形態別常用労働者の1人平均月間出勤日数及び実労働時間数

規模	産業	一般労働者				パートタイム労働者				
		出勤日数	総実労働時間	所定労働時間	所定外労働時間	出勤日数	総実労働時間	所定労働時間	所定外労働時間	
5人以上	調査産業	20.3	169.0	155.0	14.0	13.9	83.9	80.8	3.1	
	採石業，砂利採取業	×	×	×	×	×	×	×	×	
	建設業	21.9	190.2	167.0	23.2	14.4	87.7	86.3	1.4	
	製造業	20.3	170.7	157.2	13.5	16.8	114.5	110.0	4.5	
	電気・ガス・熱供給・水道業	×	×	×	×	×	×	×	×	
	情報通信業	19.6	164.0	149.1	14.9	13.2	85.1	82.9	2.2	
	運輸業，郵便業	20.3	171.8	152.7	19.1	15.3	102.7	94.5	8.2	
	卸売業，小売業	20.4	167.6	157.5	10.1	14.8	89.2	86.0	3.2	
	金融業，保険業	20.0	164.6	147.3	17.3	16.3	107.7	105.9	1.8	
	不動産業，物品賃貸業	20.6	172.9	156.7	16.2	13.8	82.1	78.5	3.6	
	学術研究，専門・技術サービス業	20.2	169.0	152.4	16.6	13.4	85.6	83.9	1.7	
	宿泊業，飲食サービス業	21.4	188.3	167.5	20.8	12.9	77.5	74.1	3.4	
	生活関連サービス業，娯楽業	20.9	172.4	159.1	13.3	13.0	78.9	77.7	1.2	
	教育，学習支援業	21.2	164.9	154.2	10.7	9.7	49.9	48.8	1.1	
	医療，福祉	20.2	163.5	155.1	8.4	13.3	74.8	73.7	1.1	
	複合サービス事業	19.7	168.3	153.7	14.6	18.3	110.6	105.1	5.5	
	サービス業(他に分類されないもの)	20.1	165.1	152.8	12.3	16.1	102.3	97.7	4.6	
	30人以上	調査産業	20.0	167.1	152.3	14.8	14.7	90.4	87.2	3.2
		採石業，砂利採取業	×	×	×	×	×	×	×	×
		建設業	21.6	192.8	164.6	28.2	12.6	74.5	72.1	2.4
製造業		19.8	167.7	152.7	15.0	16.7	118.8	112.7	6.1	
電気・ガス・熱供給・水道業		×	×	×	×	×	×	×	×	
情報通信業		19.5	163.5	147.8	15.7	13.3	86.9	84.1	2.8	
運輸業，郵便業		20.1	171.2	151.8	19.4	15.3	107.8	98.0	9.8	
卸売業，小売業		20.0	164.2	153.8	10.4	16.4	99.1	96.7	2.4	
金融業，保険業		19.9	164.8	145.8	19.0	16.0	105.2	103.1	2.1	
不動産業，物品賃貸業		20.1	168.4	151.6	16.8	15.6	81.5	80.5	1.0	
学術研究，専門・技術サービス業		20.0	169.0	150.7	18.3	12.3	82.8	80.6	2.2	
宿泊業，飲食サービス業		20.7	180.8	164.2	16.6	13.7	80.2	77.3	2.9	
生活関連サービス業，娯楽業		20.4	171.9	155.2	16.7	13.1	80.6	78.6	2.0	
教育，学習支援業		21.3	163.3	153.2	10.1	9.3	49.3	48.7	0.6	
医療，福祉		20.0	162.5	153.5	9.0	14.1	83.6	82.5	1.1	
複合サービス事業		19.8	170.8	154.2	16.6	18.6	98.4	89.9	8.5	
サービス業(他に分類されないもの)		20.0	165.1	152.3	12.8	16.5	105.6	100.5	5.1	

第7表 規模、産業、就業形態別常用労働者数

規模	産業	一般労働者					パートタイム労働者					(単位：人)	
		前月 労働者数	本月中の増加 労働者数	本月中の減少 労働者数	本 月 末 労働者数	前 月 末 労働者数	本月中の増加 労働者数	本月中の減少 労働者数	本 月 末 労働者数	本 月 末 労働者数			
5人以上	調査産業	5,959,853	71,865	88,738	5,943,866	2,055,731	87,438	69,103	2,073,180	×	×	×	×
	採石業、砂利採取業	×	×	×	×	×	×	×	×	×	×	×	×
	建設業	332,122	2,074	2,894	331,302	13,465	1,012	350	14,127	×	×	×	×
	製造業	528,225	3,748	6,870	525,127	48,498	646	2,027	47,093	×	×	×	×
	電気・ガス・熱供給・水道業	×	×	×	×	×	×	×	×	×	×	×	×
	情報通信業	786,398	5,953	10,308	782,043	30,797	2,740	1,331	32,206	×	×	×	×
	運輸業、郵便業	401,526	4,607	8,962	397,039	67,720	2,493	1,682	68,663	×	×	×	×
	卸売業、小売業	1,194,638	13,598	17,699	1,190,772	476,660	16,310	12,627	480,108	×	×	×	×
	金融業、保険業	373,062	4,063	5,364	371,762	27,374	598	237	27,734	×	×	×	×
	不動産業、物品賃貸業	182,307	2,256	2,731	181,831	32,116	656	658	32,115	×	×	×	×
	学術研究、専門・技術サービス業	358,190	3,874	4,526	357,537	33,125	1,257	443	33,940	×	×	×	×
	宿泊業、飲食サービス業	167,219	5,073	5,887	166,731	518,828	36,089	20,132	534,459	×	×	×	×
	生活関連サービス業、娯楽業	135,552	1,545	2,716	134,673	101,286	3,747	3,966	100,775	×	×	×	×
	教育、学習支援業	261,254	2,536	1,428	262,360	158,493	5,942	4,688	159,749	×	×	×	×
	医療、福祉	492,374	4,412	4,635	492,338	250,050	5,818	5,592	250,089	×	×	×	×
複合サービス事業	31,230	274	285	31,217	6,055	45	112	5,990	×	×	×	×	
サービス業(他に分類されないもの)	685,161	16,758	14,164	687,714	290,380	10,085	15,031	285,475	×	×	×	×	
30人以上	調査産業	4,511,734	50,352	62,772	4,499,306	1,083,414	39,227	35,318	1,087,331	×	×	×	×
	採石業、砂利採取業	×	×	×	×	×	×	×	×	×	×	×	×
	建設業	213,931	1,037	1,029	213,940	5,836	386	56	6,165	×	×	×	×
	製造業	394,699	3,218	6,356	391,588	31,128	255	1,458	29,898	×	×	×	×
	電気・ガス・熱供給・水道業	×	×	×	×	×	×	×	×	×	×	×	×
	情報通信業	691,387	5,231	8,925	687,693	21,603	2,211	884	22,930	×	×	×	×
	運輸業、郵便業	342,389	4,445	8,597	338,105	54,364	1,764	1,682	54,578	×	×	×	×
	卸売業、小売業	832,050	6,782	12,175	826,652	210,108	4,646	3,328	211,431	×	×	×	×
	金融業、保険業	305,940	2,449	3,504	304,885	22,912	332	237	23,007	×	×	×	×
	不動産業、物品賃貸業	125,732	1,239	1,503	125,466	15,299	328	274	15,355	×	×	×	×
	学術研究、専門・技術サービス業	260,199	2,573	3,123	259,648	23,140	1,210	349	24,002	×	×	×	×
	宿泊業、飲食サービス業	83,535	1,920	1,427	84,130	148,123	9,820	6,103	151,738	×	×	×	×
	生活関連サービス業、娯楽業	74,557	873	1,787	73,685	52,433	1,695	1,141	52,945	×	×	×	×
	教育、学習支援業	219,889	1,907	1,082	220,713	108,903	3,924	2,508	110,320	×	×	×	×
	医療、福祉	348,931	2,188	1,895	349,225	129,003	2,964	2,427	129,539	×	×	×	×
複合サービス事業	21,274	130	68	21,335	3,319	0	67	3,253	×	×	×	×	
サービス業(他に分類されないもの)	566,626	15,266	11,032	570,821	256,359	9,692	14,577	251,513	×	×	×	×	



第8表 規模、性別常用労働者の1人平均月間現金給与額

(単位：円)

規模	現金給与総額				きまって支給する給与				所定内給与		所定外給与		特別に支払われた給与		
	計	男	女	計	男	女	計	男	女	計	男	女	計	男	女
500人以上	1,008,453	1,236,245	647,645	418,320	490,366	304,204	384,702	33,618	590,133	745,879	343,441				
100～499人	692,815	839,588	457,477	359,845	417,835	266,864	335,329	24,516	332,970	421,753	190,613				
100人以上	851,018	1,037,933	553,150	389,154	454,104	285,650	360,076	29,078	461,864	583,829	267,500				
30～99人	493,735	599,644	356,548	302,920	369,648	216,486	283,517	19,403	190,815	229,996	140,062				
5～29人	338,268	424,853	242,346	250,396	312,125	182,010	238,386	12,010	87,872	112,728	60,336				
30人以上	736,416	905,342	484,744	361,494	428,554	261,585	335,520	25,974	374,922	476,788	223,159				
5人以上	615,952	772,770	402,616	327,880	396,430	234,624	306,131	21,749	288,072	376,340	167,992				

第9表 規模、性別常用労働者の1人平均月間出勤日数及び実労働時間数

調査産業計

規模	出勤日数			総実労働時間			所定内労働時間			所定外労働時間		
	計	男	女	計	男	女	計	男	女	計	男	女
500人以上	19.0	19.4	18.3	154.9	161.7	144.0	141.5	146.4	133.6	13.4	15.3	10.4
100～499人	19.1	19.5	18.4	153.8	162.1	140.4	141.1	147.0	131.7	12.7	15.1	8.7
100人以上	19.0	19.4	18.3	154.3	161.9	142.3	141.3	146.7	132.7	13.0	15.2	9.6
30～99人	19.0	20.0	17.7	147.8	163.6	127.2	136.2	148.2	120.6	11.6	15.4	6.6
5～29人	17.9	19.1	16.5	135.1	152.2	116.0	127.2	141.5	111.3	7.9	10.7	4.7
30人以上	19.0	19.6	18.1	152.3	162.5	137.0	139.7	147.2	128.5	12.6	15.3	8.5
5人以上	18.7	19.5	17.6	147.1	159.6	129.9	135.9	145.6	122.7	11.2	14.0	7.2

第10表 規模、就業形態別常用労働者の1人平均月間現金給与額

規模	調査産業計					パートタイム労働者				
	現金給与 総額	きま って支給 する給 与	所定内 給与	所定外 給与	特別に支払 われた給 与	現金給与 総額	きま って支給 する給 与	所定内 給与	所定外 給与	特別に支払 われた給 与
500人以上	1,148,243	462,457	424,773	37,684	685,786	177,590	155,987	146,539	9,448	21,603
100~499人	800,290	404,408	376,200	28,208	395,882	137,589	129,629	124,187	5,442	7,960
100人以上	976,556	433,815	400,807	33,008	542,741	156,451	142,058	134,727	7,331	14,393
30~99人	644,798	380,980	355,166	25,814	263,818	107,348	103,260	100,257	3,003	4,088
5~29人	499,155	354,720	336,799	17,921	144,435	100,601	96,285	93,008	3,277	4,316
30人以上	881,622	418,696	387,746	30,950	462,926	133,648	124,040	118,719	5,321	9,608
5人以上	788,679	403,149	375,365	27,784	385,530	117,975	110,877	106,526	4,351	7,098

(単位：円)

第11表 規模、就業形態別常用労働者の1人平均月間出勤日数及び実労働時間数

規模	調査産業計					パートタイム労働者				
	出勤日数 日	総実労働 時間 時	所定内 労働時間 時間	所定外 労働時間 時間	出勤日数 日	総実労働 時間 時間	所定内 労働時間 時間	所定外 労働時間 時間	出勤日数 日	総実労働 時間 時間
500人以上	19.6	163.5	148.7	14.8	15.0	104.0	98.9	5.1	15.0	104.0
100~499人	19.8	165.6	151.1	14.5	15.1	93.1	89.7	3.4	15.1	93.1
100人以上	19.7	164.6	149.9	14.7	15.0	98.2	94.0	4.2	15.0	98.2
30~99人	20.8	173.7	158.4	15.3	14.2	81.4	79.3	2.1	14.2	81.4
5~29人	21.2	174.6	163.3	11.3	13.0	76.7	73.8	2.9	13.0	76.7
30人以上	20.0	167.1	152.3	14.8	14.7	90.4	87.2	3.2	14.7	90.4
5人以上	20.3	169.0	155.0	14.0	13.9	83.9	80.8	3.1	13.9	83.9

第12表 規模、産業別名目賃金指数 (現金給与総額)

規模	年	月	調査産業計	前年同月比	産業別名目賃金指数 (現金給与総額)																	複合サービス事業	サービス業 (他に分類されないもの)
					建設業	製造業	電気・ガス・熱供給・水道業	情報通信業	運輸業、郵便業	卸売業、小売業	金融業、保険業	不動産業、物品賃貸業	学術研究、専門・技術サービス業	宿泊業、飲食サービス業	生活関連サービス業、娯楽業	教育、学習支援業	医療、福祉						
5人以上	平成24年平均	6月	99.5	-0.6	99.0	97.2	104.5	107.9	94.1	97.5	91.5	86.3	104.9	102.9	115.6	104.1	104.1	84.0	93.5				
	平成25年平均	7月	100.0	0.5	98.3	96.7	99.3	105.5	100.3	98.0	96.7	94.5	99.5	98.9	112.7	103.4	92.7	95.4					
	平成26年平均	8月	99.9	-0.1	98.5	98.6	96.3	101.9	102.8	98.7	99.1	100.4	99.8	97.4	110.6	101.3	97.8	97.6					
	平成27年平均	9月	100.0	0.1	100.0	100.0	100.0	100.0	100.0	100.0	100.0	100.0	100.0	100.0	100.0	100.0	100.0	100.0	100.0				
	平成28年平均	10月	100.4	0.4	101.6	100.1	106.3	101.5	102.5	101.5	96.8	102.7	103.9	94.5	93.2	97.8	103.0	103.0	96.8				
	平成29年平均	11月	101.2	0.8	104.2	101.9	101.0	100.8	102.2	104.4	101.3	103.3	102.9	94.2	94.1	100.4	99.6	103.0	94.2				
	平成29年	12月	148.5	-0.8	137.5	151.9	179.9	154.6	143.4	150.4	169.1	152.9	158.8	104.9	114.7	133.3	177.4	126.3					
	30人以上	平成29年	1月	113.4	-0.2	124.3	126.5	86.6	113.5	118.7	124.0	88.8	118.7	108.0	106.2	101.3	105.9	102.5	104.9				
		平成30年	2月	84.1	0.8	92.0	78.9	81.8	81.3	87.2	85.0	81.1	81.0	89.6	91.9	89.5	86.3	73.3	83.5				
		平成30年	3月	83.8	0.6	85.1	84.4	91.1	83.7	87.3	84.4	81.8	82.3	82.4	88.3	84.0	84.0	73.0	83.2				
		平成30年	4月	84.6	1.2	87.4	81.0	84.0	80.1	90.4	85.1	77.7	83.4	94.6	90.6	86.9	90.1	82.4	83.7				
		平成30年	5月	90.5	3.7	98.5	91.2	91.2	97.9	93.2	90.9	89.4	86.8	81.3	90.0	84.1	82.3	95.4	87.0	86.4			
平成30年		6月	175.1	0.5	190.7	201.8	163.7	169.4	181.7	184.8	154.4	203.7	186.9	116.3	135.8	158.7	215.0	143.1					
前年同月比 (%)					4.9	-4.7	×	4.7	0.7	27.1	-7.3	-11.6	3.3	23.0	-10.1	-6.5	25.7	0.1					
平成24年平均	6月	99.6	-0.9	99.2	96.4	106.6	108.3	93.7	97.2	90.4	89.3	106.6	117.5	114.9	104.1	81.0	93.2						
平成25年平均	7月	100.0	0.5	98.9	95.0	101.5	106.1	98.6	99.4	96.0	92.9	99.9	109.8	117.9	102.8	91.7	95.2						
平成26年平均	8月	100.3	0.3	97.8	97.4	98.4	102.8	101.6	99.8	99.1	98.5	98.5	104.6	113.3	101.5	91.0	100.4						
平成27年平均	9月	100.0	-0.4	100.0	100.0	100.0	100.0	100.0	100.0	100.0	100.0	100.0	100.0	100.0	100.0	100.0	100.0						
平成28年平均	10月	100.1	0.2	100.5	99.5	106.7	101.0	102.5	101.0	96.7	102.0	103.1	102.7	87.2	103.3	95.8	104.7						
平成29年平均	11月	100.9	0.8	106.2	101.3	104.1	101.2	102.1	105.3	96.6	106.5	99.7	98.4	85.6	102.0	97.1	99.4						
平成29年	12月	156.8	-0.4	152.7	158.6	191.6	160.9	149.3	168.1	167.4	171.4	166.2	113.4	100.7	172.6	134.7	126.9						
30人以上	平成30年	1月	111.6	0.1	127.7	125.2	85.0	113.6	117.4	121.3	86.4	113.8	102.1	117.4	91.9	105.2	104.0	104.1					
	平成30年	2月	81.1	0.5	90.2	74.7	84.7	86.3	82.1	73.2	73.2	82.2	84.8	88.8	81.2	78.7	74.2	84.0					
	平成30年	3月	82.0	0.7	81.5	81.7	90.8	83.8	85.3	82.3	79.3	84.5	77.5	89.2	74.8	80.7	78.8	84.8					
	平成30年	4月	82.8	0.9	85.9	79.1	86.9	79.7	90.1	83.6	72.7	82.5	92.3	89.8	79.3	83.2	87.0	84.0					
	平成30年	5月	89.5	4.2	96.7	90.6	85.1	99.6	93.1	88.5	88.6	83.6	76.2	87.8	76.6	80.0	92.1	88.9					
	平成30年	6月	180.7	0.2	207.9	212.0	172.3	173.8	185.6	194.0	148.3	216.4	182.8	136.9	135.0	206.4	156.5	145.6					
前年同月比 (%)					-2.2	-2.9	×	3.6	-1.9	29.4	-5.9	-14.1	14.5	61.7	-9.8	-4.8	52.3	2.0					

第13表 規模、産業別名目賃金指数(きまって支給する給与)

規模	年 月	調査産業 計	前年 同月比		建設業	製造業	電気・ガス・熱供給・水道業	情報通信業	運輸業、郵便業	卸売業、小売業	金融業、保険業	不動産業、物品賃貸業	学術研究、専門・技術サービス業	宿泊業、飲食サービス業、娯楽業	生活関連サービス業、娯楽業	教育、学習支援業	医療、福祉	複合サービス事業	サービス業(他に分類されないもの)
			前年	同月比															
5人 以上	平成24年平均	100.9	0.4	104.0	100.7	104.2	108.4	94.2	98.1	94.7	87.0	106.8	103.2	110.2	104.7	105.5	89.5	95.1	
	平成25年平均	100.3	-0.6	101.5	100.4	102.4	103.8	98.9	98.4	96.8	93.7	102.0	98.4	106.9	105.2	104.5	93.7	96.0	
	平成26年平均	99.5	-0.7	99.4	100.4	97.5	99.6	101.2	98.5	99.1	99.7	101.0	96.4	105.7	100.0	101.0	99.8	97.6	
	平成27年平均	100.0	0.4	100.0	100.4	100.0	100.0	100.0	100.0	100.0	100.0	100.0	100.0	100.0	100.0	100.0	100.0	100.0	100.0
	平成28年平均	100.0	0.0	101.0	100.4	106.2	100.7	100.9	100.3	99.0	99.0	100.3	102.2	94.9	91.8	104.7	98.7	101.5	97.7
	平成29年平均	100.5	0.5	101.5	101.7	104.4	100.9	101.1	102.8	101.0	101.0	100.3	100.8	95.3	91.3	103.1	101.2	99.0	95.3
	平成29年 6月	100.7	0.7	101.0	102.3	102.3	102.0	100.2	102.7	100.2	100.2	100.9	101.9	99.6	93.4	100.0	101.0	98.8	93.9
	平成29年 7月	101.1	1.2	101.3	100.7	104.0	103.0	102.3	103.9	100.5	97.4	101.5	98.5	91.1	102.1	101.8	99.1	96.3	96.3
	平成29年 8月	100.1	0.8	100.4	100.5	104.0	99.5	101.4	102.0	103.0	98.9	99.9	97.0	90.6	102.4	101.0	96.6	95.9	95.9
	平成29年 9月	100.3	0.2	103.0	101.0	113.3	101.4	101.9	102.6	99.9	100.2	100.2	100.2	94.5	91.4	103.9	99.2	96.5	96.0
	平成29年 10月	100.8	0.5	104.7	101.8	105.5	99.4	103.7	102.6	100.2	101.1	100.9	96.0	93.5	104.0	103.2	99.8	95.7	95.7
	平成29年 11月	100.9	0.7	102.0	102.2	104.4	102.3	104.2	104.0	101.0	101.0	102.7	99.2	94.9	86.7	101.6	101.9	97.4	96.7
平成29年 12月	100.3	0.2	101.4	101.0	95.3	100.0	104.0	103.8	101.0	101.0	100.6	100.8	95.4	90.8	100.5	99.3	100.0	96.1	
平成30年 1月	98.1	-1.2	94.2	98.8	125.2	101.0	98.1	106.4	101.9	101.9	98.4	99.9	94.3	88.7	96.2	97.4	117.1	93.1	
平成30年 2月	98.3	-1.8	97.3	100.5	120.9	100.7	95.2	106.0	102.8	103.1	100.2	91.2	85.8	96.8	96.8	98.8	117.5	92.6	
平成30年 3月	100.1	-0.5	96.8	100.2	124.4	103.3	97.8	108.4	103.9	105.5	101.1	96.1	91.9	99.1	100.3	119.8	93.9	93.9	
平成30年 4月	101.3	-0.5	101.0	102.5	111.6	103.4	99.8	109.1	106.8	104.7	103.4	96.7	92.3	99.0	100.7	108.2	93.9	93.9	
平成30年 5月	100.2	0.5	101.5	99.0	116.5	101.8	92.4	108.5	104.9	105.9	103.3	98.8	95.2	97.6	100.5	111.9	93.7	93.7	
平成30年 6月	100.5	-0.2	100.5	100.0	×	101.2	99.1	109.9	109.9	100.6	102.0	103.7	98.8	97.7	100.0	111.6	93.3	95.3	
前年同月比 (%)		-	-0.5	-2.2	×	-0.8	-1.1	7.0	0.4	1.1	1.8	-0.8	4.6	-2.9	-1.0	13.0	-1.0	1.5	
平成24年平均	100.8	0.5	104.8	100.6	105.9	108.9	93.8	96.3	93.8	90.1	107.4	117.7	108.2	104.1	106.3	86.7	94.2	94.2	
平成25年平均	100.2	-0.6	102.0	99.1	104.8	104.7	98.2	98.5	96.4	92.0	102.1	108.7	109.3	102.9	104.1	94.1	95.6	95.6	
平成26年平均	99.8	-0.4	99.6	99.8	99.4	100.4	100.6	98.7	99.3	97.1	99.0	103.1	108.2	98.4	101.4	96.8	99.9	99.9	
平成27年平均	100.0	0.2	100.0	100.0	100.0	100.0	100.0	100.0	100.0	100.0	100.0	100.0	100.0	100.0	100.0	100.0	100.0	100.0	
平成28年平均	99.7	-0.3	99.6	99.8	106.9	100.4	101.1	98.9	99.1	100.6	101.5	102.1	86.7	101.9	97.2	104.0	98.5	98.5	
平成29年平均	100.1	0.4	101.1	100.9	107.9	101.3	101.1	102.4	98.1	103.5	98.3	99.0	84.6	102.0	98.4	99.6	96.0	96.0	
平成29年 6月	99.8	0.4	100.7	101.0	105.8	102.2	100.0	102.5	96.5	101.7	99.8	103.1	86.9	97.9	97.2	98.8	94.2	94.2	
平成29年 7月	100.7	1.4	100.5	99.6	108.3	103.9	102.4	103.4	98.0	103.2	98.4	100.7	82.3	101.8	98.8	100.2	97.2	97.2	
平成29年 8月	99.7	0.8	99.8	99.7	107.9	99.9	101.5	102.3	99.4	103.4	97.5	97.8	81.7	101.8	98.3	100.3	96.8	96.8	
平成29年 9月	99.9	0.2	101.1	99.5	115.7	103.1	101.9	102.4	96.2	103.5	97.0	98.9	84.7	103.3	95.8	98.6	97.1	97.1	
平成29年 10月	100.5	0.4	104.7	101.5	108.9	100.6	104.1	102.6	97.5	102.9	97.5	96.3	87.6	103.2	100.8	100.2	96.7	96.7	
平成29年 11月	100.8	0.9	100.5	102.1	108.4	103.6	104.5	104.1	98.6	104.3	95.6	97.2	81.1	100.7	98.9	99.8	97.9	97.9	
平成29年 12月	99.4	-0.4	99.3	100.2	97.0	100.4	104.6	102.2	97.2	103.4	97.2	97.9	85.6	98.1	96.1	98.4	96.9	96.9	
平成30年 1月	98.2	-1.1	90.0	98.4	123.8	101.3	98.1	106.9	99.8	100.8	96.7	101.8	84.7	95.7	98.3	127.5	94.5	94.5	
平成30年 2月	98.6	-1.4	92.6	100.7	119.6	101.0	94.8	106.4	100.8	107.6	96.4	102.2	81.1	96.6	100.5	129.6	93.7	93.7	
平成30年 3月	100.4	0.0	90.6	100.0	123.0	103.8	97.4	109.4	101.9	108.3	97.6	104.1	88.5	98.8	103.0	131.8	95.2	95.2	
平成30年 4月	101.6	0.2	97.4	102.9	110.4	103.8	99.2	110.1	105.5	106.7	100.5	103.4	88.8	98.6	102.4	104.4	95.2	95.2	
平成30年 5月	100.1	1.1	98.9	98.9	115.2	101.9	90.9	109.3	103.9	107.6	99.9	106.3	94.8	97.2	102.8	111.4	94.7	94.7	
平成30年 6月	100.7	0.9	96.1	99.8	×	101.4	98.4	110.4	102.5	106.1	100.5	108.8	99.0	96.3	100.6	110.0	96.5	96.5	
前年同月比 (%)		-	-4.6	-1.2	×	-0.8	-1.6	7.7	6.2	4.3	0.7	5.5	13.9	-1.6	3.5	11.3	-1.6	2.4	

第14表 規模、産業別名目賃金指数(所定内給与)

規模	年 月	調査産業計	前年 同月比	建設業	製造業	電気・ガス・熱供給・水道業	情報通信業	運輸業、郵便業	卸売業、小売業	金融業、保険業	不動産業、物品賃貸業	学術研究、専門・技術サービス業	宿泊業、飲食サービス業	生活関連サービス業、娯楽業	教育、学習支援業	医療、福祉	複合サービス事業	サービス業(他に分類されないもの)	
																			(平成27年平均=100)
5 人 以 上	平成24年平均	100.7	-0.2	104.9	101.0	101.7	107.9	96.5	98.4	93.8	87.7	103.6	103.9	110.8	105.1	104.0	89.0	93.7	
	平成25年平均	100.0	-0.7	102.3	100.2	98.9	103.5	100.7	98.5	96.1	94.4	98.4	98.0	107.3	105.6	102.9	93.3	94.7	
	平成26年平均	99.1	-0.9	100.5	100.8	94.2	98.6	102.1	98.7	98.4	99.9	97.4	95.7	105.2	100.3	99.5	99.1	96.0	
	平成27年平均	100.0	0.0	100.0	100.0	100.0	100.0	100.0	100.0	100.0	100.0	100.0	100.0	100.0	100.0	100.0	100.0	100.0	100.0
	平成28年平均	100.1	0.1	100.6	100.5	105.8	101.1	100.9	100.3	99.1	100.3	102.4	95.0	92.5	104.7	98.5	101.6	98.2	96.3
	平成29年平均	100.7	0.6	99.8	102.0	103.0	102.1	101.2	101.2	103.0	101.3	99.9	100.7	91.4	102.9	101.2	99.1	96.3	95.2
	平成29年 6月	101.1	0.9	100.9	103.0	101.5	103.5	100.6	103.2	100.3	100.8	101.8	100.1	93.2	99.7	100.5	99.3	95.2	
	平成29年 7月	101.4	1.4	99.6	101.4	105.7	104.4	102.8	104.0	100.6	96.8	101.5	98.8	91.4	101.9	101.6	99.4	97.2	
	平成29年 8月	100.6	0.8	99.5	101.5	104.1	100.6	101.6	102.4	103.7	98.6	99.9	97.4	90.6	102.5	101.3	97.1	97.2	
	平成29年 9月	101.0	0.3	101.4	101.2	109.4	103.1	103.2	103.1	100.6	100.1	100.9	95.1	91.6	104.0	99.7	97.6	97.3	
	平成29年 10月	101.0	0.8	102.0	102.2	99.9	100.4	104.4	102.9	102.9	100.5	100.3	101.0	96.6	92.9	103.8	103.2	100.0	97.0
	平成29年 11月	100.9	0.7	98.9	102.1	99.6	103.3	104.3	104.3	104.2	100.8	101.9	98.9	95.2	85.8	101.3	102.0	97.1	97.3
平成29年 12月	100.3	0.1	98.4	100.9	93.3	100.8	104.2	103.9	101.0	101.0	100.0	100.9	95.7	90.1	100.2	99.2	100.1	97.0	
平成30年 1月	98.5	-1.2	92.6	99.4	120.0	102.9	97.9	106.6	102.9	102.9	98.6	100.4	94.5	88.9	96.0	96.0	115.1	94.7	
平成30年 2月	98.8	-1.5	95.1	100.5	114.8	102.8	95.4	106.6	104.2	103.3	100.1	92.2	86.1	96.3	98.2	116.1	93.9		
平成30年 3月	100.4	-0.3	94.3	99.8	116.8	104.8	98.1	108.7	105.0	105.5	100.2	96.6	91.9	98.5	99.9	117.8	94.9		
平成30年 4月	101.3	-0.6	98.1	102.3	108.3	104.6	99.6	109.1	107.3	104.1	103.0	96.2	91.7	98.2	100.8	103.4	94.7		
平成30年 5月	100.5	0.6	99.6	98.7	111.7	103.4	93.9	108.6	105.4	105.8	102.7	98.8	94.7	96.9	100.1	107.8	94.9		
平成30年 6月	100.8	-0.3	98.4	100.2	100.2	102.9	100.1	110.2	100.8	101.9	102.8	98.7	97.6	97.6	98.8	107.7	96.5		
前年同月比 (%)		-	-2.5	-2.7	-2.7	×	-0.6	-0.5	6.8	0.5	1.1	1.0	-1.4	4.7	-2.8	-1.7	8.5	1.4	
平成24年平均		100.5	-0.1	105.9	101.0	103.6	108.8	96.1	96.5	93.1	89.8	103.7	115.6	109.2	104.4	104.1	85.1	92.3	
平成25年平均		99.8	-0.7	103.2	99.5	101.1	104.5	100.0	98.6	95.9	92.0	97.5	105.8	110.9	103.1	102.0	91.5	93.7	
平成26年平均		99.1	-0.7	101.6	100.5	95.5	99.3	101.1	98.7	98.7	97.4	94.1	100.2	109.1	98.7	99.3	94.5	98.3	
平成27年平均		100.0	0.9	100.0	100.0	100.0	100.0	100.0	100.0	100.0	100.0	100.0	100.0	100.0	100.0	100.0	100.0	100.0	
平成28年平均		99.8	-0.2	98.8	100.0	106.6	101.0	100.8	99.0	99.3	101.0	101.5	101.9	88.6	101.8	96.9	105.7	98.9	
平成29年平均		100.5	0.7	99.7	101.1	106.4	102.9	101.1	102.9	98.2	104.2	98.6	99.7	85.4	101.5	98.2	99.8	97.1	
平成29年 6月		100.4	0.8	101.1	101.7	104.6	104.2	100.1	103.1	96.3	102.4	100.0	103.9	87.5	97.4	96.4	99.1	95.7	
平成29年 7月		101.3	1.7	99.5	100.3	109.8	105.7	103.0	103.9	98.2	103.9	98.9	102.0	83.1	101.4	98.3	100.5	98.2	
平成29年 8月		100.5	1.1	100.0	100.8	107.9	101.3	101.9	103.0	100.0	104.6	98.0	99.1	82.3	101.8	98.6	101.6	98.2	
平成29年 9月		100.8	0.4	100.4	99.8	111.3	105.4	103.2	103.2	96.6	104.6	98.1	99.8	85.5	103.4	96.1	100.3	98.7	
平成29年 10月		101.0	1.0	102.3	101.9	102.9	102.1	104.8	103.1	97.7	103.8	98.0	97.7	87.4	102.8	100.7	99.7	98.1	
平成29年 11月		100.9	0.9	97.3	101.9	102.9	105.0	104.7	104.6	98.3	104.7	95.2	98.3	80.3	100.1	98.9	98.6	98.6	
平成29年 12月		99.5	-0.5	96.3	100.3	94.7	101.5	105.0	102.5	97.0	104.1	97.4	99.1	85.1	97.6	96.0	99.0	97.6	
平成30年 1月		98.8	-1.0	88.5	99.1	118.8	103.7	97.8	107.6	100.9	101.4	97.5	101.9	85.0	95.3	96.2	125.6	95.8	
平成30年 2月		99.2	-1.1	90.2	101.0	113.7	103.6	94.9	107.2	102.2	108.3	96.4	103.1	81.5	96.0	99.4	126.2	94.8	
平成30年 3月		100.7	0.1	87.8	99.8	115.7	105.7	97.4	110.0	102.8	109.0	96.7	104.8	88.2	97.9	102.3	126.8	96.0	
平成30年 4月		101.7	0.1	94.2	102.9	107.2	105.4	98.9	110.6	105.8	106.0	100.1	103.7	87.9	97.5	102.5	98.7	95.7	
平成30年 5月		100.5	1.2	96.8	98.7	110.6	103.9	92.2	109.6	104.2	107.3	99.3	107.8	94.0	96.2	102.1	106.7	95.8	
平成30年 6月		101.0	0.6	93.6	99.9	×	103.5	99.1	111.1	102.8	106.4	99.8	109.5	99.0	95.8	98.6	105.5	97.6	
前年同月比 (%)		-	-	-7.4	-1.8	×	-0.7	-1.0	7.8	6.7	3.9	-0.2	5.4	13.1	-1.6	2.3	6.5	2.0	

第15表 規模、産業別実質賃金指数 (現金給与総額)

規模	年	月	調査産業計	前年		製造業	電気・ガス・熱供給・水道業	情報通信業	運輸業、郵便業	卸売業、小売業	金融業、保険業	不動産業、物品賃貸業	学術研究、専門・技術サービス業	宿泊業、飲食サービス業、娯楽業	生活関連サービス業、娯楽業	教育、学習支援業	医療、福祉	複合サービス事業	サービス業(他に分類されないもの)	
				前年	同月比															
5人以上	平成24年平均	6月	103.6	-0.1	103.1	101.3	108.9	112.4	98.0	101.6	95.3	89.9	109.3	107.2	120.4	108.4	108.4	87.5	97.4	
	平成25年平均	7月	104.0	0.3	102.2	100.5	103.2	109.7	104.3	101.9	100.5	98.2	103.4	102.8	117.2	111.9	107.5	96.4	99.2	
	平成26年平均	8月	100.9	-3.0	99.5	99.6	97.3	102.9	103.8	99.7	100.1	101.4	100.8	98.4	111.7	102.6	102.3	98.8	98.6	
	平成27年平均	9月	100.0	-0.9	100.0	100.0	100.0	100.0	100.0	100.0	100.0	100.0	100.0	100.0	100.0	100.0	100.0	100.0	100.0	100.0
	平成28年平均	10月	100.5	0.6	101.7	100.2	106.4	101.6	102.6	101.6	96.9	102.8	104.0	94.6	93.3	106.5	97.9	103.1	103.1	96.9
	平成29年平均	11月	101.1	0.6	104.1	101.8	100.9	100.7	102.1	104.3	101.2	103.2	102.8	94.1	94.0	103.3	100.3	99.5	99.5	94.1
	平成29年	6月	148.5	-1.0	137.5	151.9	179.9	154.6	143.4	150.4	169.1	152.9	158.8	104.9	114.7	173.8	133.3	177.4	177.4	126.3
		7月	113.6	-0.5	124.5	126.8	86.8	113.7	118.9	124.2	89.0	118.9	108.2	106.4	101.5	106.1	108.9	102.7	105.1	105.1
		8月	83.9	0.2	91.8	78.7	81.6	81.1	87.0	84.8	80.9	80.8	89.4	91.7	89.3	80.1	86.1	73.2	83.3	83.3
		9月	83.5	-0.1	84.8	84.1	90.8	83.4	87.0	84.1	81.6	82.1	82.2	88.0	83.7	81.9	83.7	72.8	83.0	83.0
		10月	84.3	1.3	87.1	80.7	83.7	79.8	90.0	84.8	77.4	83.1	94.2	90.2	86.6	84.5	89.7	82.1	82.1	83.4
		11月	89.8	3.2	97.7	90.5	90.5	97.1	92.5	90.2	88.7	86.1	80.7	89.3	83.4	81.6	94.6	86.3	86.3	85.7
	12月	173.0	-0.7	188.4	199.4	161.8	167.4	179.5	182.6	152.6	201.3	184.7	114.9	134.2	203.7	156.8	212.5	212.5	141.4	
平成30年	1月	82.2	-1.3	83.6	75.6	97.2	93.2	85.5	88.8	75.5	82.2	83.8	87.7	85.8	81.0	85.2	88.6	88.6	82.9	
	2月	82.2	-1.7	79.0	77.4	93.9	84.4	77.6	87.1	97.7	82.0	80.6	86.8	86.8	77.8	75.2	87.3	88.0	78.8	
	3月	92.4	0.8	90.4	92.7	97.0	87.5	87.5	106.3	108.3	87.5	86.3	93.0	84.0	82.4	105.4	90.3	90.3	82.6	
	4月	85.9	-1.6	83.6	80.8	87.1	84.2	87.8	92.8	80.0	91.9	102.1	90.6	86.3	79.7	85.8	90.3	90.3	85.8	
	5月	89.0	0.6	85.6	77.2	91.9	88.4	80.4	94.6	134.8	98.2	83.5	92.7	87.5	76.0	84.5	85.0	85.0	81.7	
	6月	150.3	1.2	143.1	143.6	143.6	160.5	143.3	189.6	155.5	157.6	139.3	107.5	140.0	155.0	123.7	221.2	221.2	125.4	
	前年同月比 (%)		-	4.1	-5.5	×	3.8	-0.1	26.1	-8.0	3.1	-12.3	2.5	22.1	-10.8	-7.2	24.7	24.7	-0.7	
30人以上	平成24年平均	6月	103.8	-0.4	103.3	100.4	111.0	112.8	97.6	101.3	94.2	93.0	111.0	122.4	119.7	108.2	108.4	84.4	97.1	
	平成25年平均	7月	104.0	0.3	102.8	98.8	105.5	110.3	102.5	103.3	99.8	96.6	103.8	114.1	122.6	110.1	106.9	95.3	99.0	
	平成26年平均	8月	101.3	-2.6	98.8	98.4	99.4	103.8	102.6	100.8	100.1	99.5	99.5	105.7	114.4	101.4	102.5	91.9	101.4	
	平成27年平均	9月	100.0	-1.4	100.0	100.0	100.0	100.0	100.0	100.0	100.0	100.0	100.0	100.0	100.0	100.0	100.0	100.0	100.0	100.0
	平成28年平均	10月	100.2	0.4	100.6	99.6	106.8	101.1	102.6	101.1	96.8	102.1	103.2	102.8	87.3	103.4	95.9	104.8	98.0	98.0
	平成29年平均	11月	100.8	0.6	106.1	101.2	104.0	101.1	102.0	105.2	96.5	106.4	99.6	98.3	85.5	101.9	97.0	99.3	95.1	95.1
	平成29年	6月	156.8	-0.6	152.7	158.6	191.6	160.9	149.3	168.1	167.4	171.4	166.2	113.4	100.7	172.6	134.7	142.0	126.9	
		7月	111.8	-0.3	128.0	125.5	85.2	113.8	117.6	121.5	86.6	114.0	102.3	117.6	92.1	105.4	104.2	143.2	104.3	
		8月	80.9	-0.1	90.0	74.6	84.5	80.0	86.1	81.9	73.1	82.0	84.6	88.6	81.0	78.5	81.9	74.1	83.8	
		9月	81.8	0.2	81.3	81.5	90.5	83.5	85.0	82.1	79.1	84.2	77.3	88.9	74.6	80.5	78.6	72.8	84.5	
		10月	82.5	1.0	85.6	78.8	86.6	79.4	89.7	83.3	72.4	82.2	91.9	89.4	79.0	82.9	86.7	79.8	83.7	
		11月	88.8	3.7	95.9	89.9	84.4	98.8	92.4	87.8	87.9	82.9	75.6	87.1	76.0	79.4	91.4	73.3	88.2	
	12月	178.6	-1.0	205.4	209.5	170.3	171.7	183.4	191.7	146.5	213.8	180.6	135.3	133.4	204.0	154.6	228.7	143.9		
平成30年	1月	81.7	-1.1	81.5	73.0	96.3	92.8	85.1	85.2	73.2	83.0	79.4	90.9	78.8	80.4	84.4	93.5	84.3		
	2月	79.5	-2.0	73.5	75.7	93.0	81.0	76.2	85.9	82.2	84.0	75.3	97.7	71.1	74.0	88.7	95.0	80.0		
	3月	93.0	3.1	86.3	93.8	96.1	86.8	79.8	110.2	110.1	88.9	80.8	95.8	78.5	81.7	112.5	97.3	84.2		
	4月	84.6	-1.1	78.4	79.1	86.3	82.9	85.4	91.5	78.3	95.2	102.2	93.4	80.9	78.5	84.8	86.2	87.5		
	5月	88.6	1.5	82.8	75.1	91.1	87.3	78.4	93.7	142.1	103.7	78.4	95.7	84.0	74.8	83.8	82.0	83.2		
	6月	159.5	1.7	148.2	152.8	×	165.4	145.3	215.8	156.3	183.6	141.6	128.8	161.5	154.5	127.3	214.5	128.5		
	前年同月比 (%)		-	-2.9	-3.7	×	2.8	-2.7	28.4	-6.6	7.1	-14.8	13.6	60.4	-10.5	-5.5	51.1	1.3		

実質賃金指数 (現金給与総額) = 名目賃金指数 (現金給与総額) / 東京都都区部消費者物価指数\* × 100  
 \* 東京都都区部消費者物価指数は「帰属家賃を除く総合」である。

第16表 規模、産業別実質賃金指数（きまって支給する給与）

規模	年 月	調査産業計		建設業	製造業	電気・ガス・熱供給・水道業	情報通信業	運輸業、郵便業	卸売業、小売業	金融業、保険業	不動産業、物品賃貸業	学術研究、専門・技術サービス業	宿泊業、飲食サービス業	生活関連サービス業、娯楽業	教育、学習支援業	医療、福祉	複合サービス事業	サービス業（他に分類されないもの）		
		前年同月比	前年同月比																	
5人以上	平成24年平均	105.1	0.9	108.3	104.9	108.5	112.9	98.1	102.2	98.6	90.6	111.3	107.5	114.8	109.1	109.9	93.2	99.1		
	平成25年平均	104.3	-0.8	105.5	104.0	106.4	107.9	102.8	102.3	100.6	97.4	106.0	102.3	111.1	109.4	108.6	97.4	99.8		
	平成26年平均	100.5	-3.6	100.4	101.4	98.5	100.6	102.2	99.5	100.1	100.7	100.7	102.0	97.4	106.8	101.0	102.0	100.8	98.6	
	平成27年平均	100.0	-0.5	100.0	100.0	100.0	100.0	100.0	100.0	100.0	100.0	100.0	100.0	100.0	100.0	100.0	100.0	100.0	100.0	100.0
	平成28年平均	100.1	0.1	101.1	100.5	106.3	100.8	101.0	101.0	100.4	99.1	100.4	102.3	95.0	91.9	98.8	101.6	97.8	97.8	
	平成29年平均	100.4	0.3	101.4	101.6	104.3	100.8	101.0	101.0	102.7	100.9	100.2	100.7	95.2	91.2	103.0	101.1	98.9	95.2	
	平成29年 6月	100.7	0.5	101.0	102.3	102.3	102.0	100.2	102.7	100.2	100.9	101.9	99.6	99.6	93.4	100.0	101.0	98.8	93.9	
	平成29年 7月	101.3	0.9	101.5	100.9	104.2	103.2	102.5	104.1	100.7	97.6	101.7	98.7	98.7	91.3	102.0	99.3	96.5	96.5	
	平成29年 8月	99.9	0.2	100.2	100.3	103.8	99.3	101.2	101.8	102.8	98.7	99.7	99.7	96.8	90.4	102.2	100.8	96.4	95.7	
	平成29年 9月	100.0	-0.4	102.7	100.7	113.0	101.1	101.6	101.6	102.3	99.6	99.9	99.9	94.2	91.1	103.6	98.9	96.2	95.7	
	平成29年 10月	100.4	0.6	104.3	101.4	105.1	99.0	103.3	102.2	99.8	100.7	100.5	95.6	93.1	93.1	103.6	102.8	99.4	95.3	
	平成29年 11月	100.1	0.3	101.2	101.4	103.6	101.5	103.4	103.2	100.2	101.9	101.9	98.4	94.1	86.0	100.8	101.1	96.6	95.9	
	平成29年 12月	99.1	-1.0	100.2	99.8	94.2	98.8	102.6	99.8	99.4	99.4	99.4	99.6	94.3	89.7	99.3	98.1	98.8	95.0	
	平成30年 1月	97.0	-2.8	93.2	97.7	123.8	99.9	97.0	97.0	105.2	100.8	97.3	98.8	93.3	87.7	95.2	96.3	115.8	92.1	
	平成30年 2月	97.2	-3.5	96.2	99.4	119.6	99.6	94.2	94.2	104.8	101.7	102.0	99.1	90.2	84.9	95.7	97.7	116.2	91.6	
	平成30年 3月	99.3	-1.8	96.0	99.4	123.4	102.5	97.0	97.0	107.5	103.1	104.7	100.3	95.3	91.2	98.3	99.5	118.8	93.2	
	平成30年 4月	100.6	-1.1	100.3	101.8	110.8	102.7	99.1	108.3	106.1	104.0	104.0	102.7	96.0	91.7	98.3	100.0	107.4	93.2	
	平成30年 5月	99.4	0.0	100.7	98.2	115.6	101.0	91.7	107.6	104.1	105.1	105.1	102.5	98.0	94.4	96.8	99.7	111.0	93.0	
	平成30年 6月	99.7	-1.0	99.7	99.2	×	100.4	98.3	109.0	99.8	101.2	101.2	102.9	98.0	96.9	96.3	99.2	110.7	94.5	
	前年同月比 (%)		-	-1.3	-3.0	×	-1.6	-1.9	6.1	-0.4	0.3	1.0	-1.6	-3.7	3.7	-1.8	12.0	0.6	0.6	
	平成24年平均	105.0	1.0	109.2	104.8	110.3	113.4	97.7	100.3	97.7	93.9	111.9	122.6	112.7	108.4	110.7	90.3	98.1	98.1	
	平成25年平均	104.2	-0.8	106.0	103.0	108.9	108.8	102.1	102.4	100.2	95.6	106.1	113.0	113.6	107.0	108.2	97.8	99.4	99.4	
	平成26年平均	100.8	-3.3	100.6	100.8	100.4	101.4	101.6	99.7	100.3	98.1	100.0	104.1	109.3	99.4	102.4	97.8	100.9	100.9	
	平成27年平均	100.0	-0.8	100.0	100.0	100.0	100.0	100.0	100.0	100.0	100.0	100.0	100.0	100.0	100.0	100.0	100.0	100.0	100.0	
平成28年平均	99.8	-0.1	99.7	99.9	107.0	100.5	101.2	99.0	99.2	100.7	101.6	102.2	86.8	86.8	102.0	97.3	104.1	98.6		
平成29年平均	100.0	0.2	101.0	100.8	107.8	101.2	101.0	102.3	98.0	103.4	98.2	98.9	84.5	84.5	101.9	98.3	99.5	95.9		
平成29年 6月	99.8	0.2	100.7	101.0	105.8	102.2	100.0	102.5	96.5	101.7	99.8	103.1	86.9	86.9	97.9	97.2	98.8	94.2		
平成29年 7月	100.9	1.1	100.7	99.8	108.5	104.1	102.6	103.6	98.2	103.4	98.6	100.9	82.5	82.5	102.0	99.0	100.4	97.4		
平成29年 8月	99.5	0.2	99.6	99.5	107.7	99.7	101.3	102.1	99.2	103.2	97.3	97.6	81.5	81.5	101.6	98.1	100.1	96.6		
平成29年 9月	99.6	-0.4	100.8	99.2	115.4	102.8	101.6	102.1	95.9	103.2	96.7	98.6	84.4	84.4	103.0	95.5	98.3	96.8		
平成29年 10月	100.1	0.5	104.3	101.1	108.5	100.2	103.7	102.2	97.1	102.5	97.1	95.9	87.3	87.3	102.8	100.4	99.8	96.3		
平成29年 11月	100.0	0.5	99.7	101.3	107.5	102.8	103.7	103.3	97.8	103.5	94.8	96.4	80.5	80.5	99.9	98.1	99.0	97.1		
平成29年 12月	98.2	-1.6	98.1	99.0	95.8	99.2	103.4	101.0	96.0	102.2	96.0	96.7	84.6	84.6	96.9	95.0	97.2	95.8		
平成30年 1月	97.1	-2.7	89.0	97.3	122.5	100.2	97.0	105.7	98.7	99.7	95.6	100.7	83.8	83.8	94.7	97.2	126.1	93.5		
平成30年 2月	97.5	-3.1	91.6	99.6	118.3	99.9	93.8	105.2	99.7	106.4	96.4	101.1	80.2	80.2	95.5	99.4	128.2	92.7		
平成30年 3月	99.6	-1.3	89.9	99.2	122.0	103.0	96.6	108.5	101.1	107.4	96.8	103.3	87.8	87.8	98.0	102.2	130.8	94.4		
平成30年 4月	100.9	-0.4	96.7	102.2	109.6	103.1	98.5	109.3	104.8	106.0	99.8	102.7	88.2	88.2	97.9	101.7	103.7	94.5		
平成30年 5月	99.3	0.6	98.1	98.1	114.3	101.1	90.2	108.4	103.1	106.7	99.1	105.5	94.0	94.0	96.4	102.0	110.5	93.9		
平成30年 6月	99.9	0.1	95.3	99.0	×	100.6	97.6	109.5	101.7	105.3	99.7	107.9	98.2	98.2	95.5	99.8	109.1	95.7		
前年同月比 (%)		-	-5.4	-2.0	×	-1.6	-2.4	6.8	5.4	3.5	-0.1	4.7	13.0	-2.5	2.7	10.4	1.6	1.6		

実質賃金指数  
（きまって支給する給与）  
=  $\frac{\text{名目賃金指数（きまって支給する給与）}}{\text{東京都都区消費者物価指数*}} \times 100$

\* 東京都都区消費者物価指数は「帰属家賃を除く総合」である。

第17表 規模、産業別労働時間指数 (総実労働時間)

規模	年	月	調査産業計	前年 同月比	(平成27年平均=100)																
					建設業	製造業	電気・ガス・熱供給・水道業	情報通信業	運輸業、郵便業	卸売業、小売業	金融業、保険業	不動産業、物品賃貸業	学術研究、専門・技術サービス業	宿泊業、飲食サービス業	生活関連サービス業、娯楽業	教育、学習支援業	医療、福祉	複合サービス事業	サービス業(他に分類されないもの)		
5人以上	平成24年平均	6月	102.7	0.9	100.9	101.5	103.1	102.8	101.0	101.5	102.0	96.0	107.7	106.3	107.3	108.7	102.2	95.7	101.4		
	平成25年平均	7月	100.6	-2.0	98.8	100.4	98.9	100.8	98.4	100.5	101.4	96.8	105.5	100.8	104.0	103.0	100.0	96.7	100.0		
	平成26年平均	8月	99.5	-1.1	97.2	100.0	97.9	100.4	95.7	100.3	100.5	100.2	103.7	96.0	101.4	99.8	98.7	98.8	99.9		
	平成27年平均	9月	100.0	0.5	100.0	100.0	100.0	100.0	100.0	100.0	100.0	100.0	100.0	100.0	100.0	100.0	100.0	100.0	100.0		
	平成28年平均	10月	99.3	-0.7	101.2	99.4	102.3	99.4	99.9	98.8	99.5	99.5	100.4	99.2	97.0	96.6	104.4	100.6	99.4		
	平成29年平均	11月	99.2	-0.1	102.1	100.0	101.3	98.9	99.4	99.9	100.3	100.4	100.4	100.8	95.3	93.5	104.1	100.3	100.6		
	平成29年	6月	103.7	0.6	107.4	105.9	106.7	103.7	102.5	103.8	106.3	104.1	106.4	99.4	98.4	98.4	112.1	104.7	106.3		
	平成30年	7月	101.1	-0.5	104.3	103.2	98.7	101.2	100.5	102.1	100.5	102.5	102.8	98.4	95.8	104.6	101.8	98.3	97.5		
		8月	96.7	-0.5	94.8	93.1	104.1	96.9	98.2	97.4	99.5	95.7	98.2	97.0	95.1	88.4	101.0	99.0	96.8		
		9月	98.4	-0.7	103.5	99.8	95.0	96.7	98.9	98.9	98.0	100.6	98.1	93.9	92.3	106.2	97.8	95.4	96.7		
		10月	100.0	1.2	105.6	100.9	104.6	99.0	98.0	100.4	102.0	101.4	101.2	96.2	91.9	108.9	102.2	101.7	96.9		
		11月	100.4	0.0	104.5	103.0	98.6	100.7	98.9	101.7	99.5	103.6	101.6	94.5	88.9	108.7	101.2	99.2	98.4		
	12月	99.0	1.0	102.6	101.4	95.4	98.8	99.0	100.7	100.2	99.5	98.3	95.6	91.9	102.6	97.9	102.6	96.8			
平成30年	1月	91.5	-1.0	90.5	90.9	92.7	90.5	90.5	93.3	93.5	91.9	89.0	92.5	84.9	97.7	96.1	94.2	90.2			
	2月	94.5	-3.8	100.1	100.1	94.5	93.2	91.2	96.0	92.5	96.5	96.4	88.5	84.9	103.8	97.9	97.8	92.9			
	3月	98.4	-2.6	103.3	102.5	103.3	98.0	93.2	98.3	99.8	101.2	100.6	94.4	91.4	108.8	101.8	107.4	97.3			
	4月	99.9	-2.4	102.5	103.7	100.9	99.7	96.1	100.5	101.8	103.6	101.2	96.3	93.9	111.0	104.1	105.9	96.5			
	5月	97.7	0.5	98.0	97.7	105.8	94.9	93.3	98.5	102.9	98.1	99.8	96.7	93.7	111.0	103.3	107.3	95.2			
	6月	102.0	-1.6	107.1	105.4	×	98.9	97.1	102.8	105.0	103.2	104.9	97.0	94.5	116.0	106.7	108.5	99.9			
	前年同月比 (%)	-	-	-0.3	-0.5	×	-4.6	-5.3	-1.0	-1.2	-0.9	-1.4	-2.4	-4.0	3.5	1.9	2.1	1.3			
30人以上	平成24年平均	6月	102.9	1.3	101.7	102.0	101.4	103.3	102.0	100.9	101.6	99.2	107.9	117.6	106.3	107.8	101.0	91.3	100.4		
	平成25年平均	7月	100.7	-2.1	97.5	100.8	97.8	101.7	98.1	100.1	100.6	97.6	106.7	108.9	103.5	101.7	98.5	95.7	99.7		
	平成26年平均	8月	99.8	-0.9	94.9	100.2	98.9	101.0	95.6	99.7	100.3	99.7	104.5	101.6	103.9	98.7	98.9	96.9	100.3		
	平成27年平均	9月	100.0	0.2	100.0	100.0	100.0	100.0	100.0	100.0	100.0	100.0	100.0	100.0	100.0	100.0	100.0	100.0	100.0		
	平成28年平均	10月	99.3	-0.7	101.2	99.6	102.2	99.6	99.3	98.0	99.6	99.9	99.2	100.9	97.1	102.8	98.0	98.3	98.6		
	平成29年平均	11月	99.4	0.1	102.2	100.5	101.2	99.2	98.9	99.9	99.7	101.5	100.0	100.1	95.0	103.5	96.6	97.5	96.9		
	平成29年	6月	103.5	0.6	105.8	105.9	106.7	103.3	101.9	103.6	105.5	105.0	105.2	105.5	100.3	111.0	100.3	103.8	98.6		
	平成30年	7月	101.1	-0.3	104.2	103.4	99.5	101.5	99.7	102.0	99.4	104.0	103.0	102.5	98.7	104.3	97.8	97.2	97.7		
		8月	97.1	-0.4	94.7	93.4	104.5	96.9	98.2	98.8	99.1	99.5	99.6	99.6	98.7	86.0	98.9	97.2	97.2		
		9月	98.0	-0.8	102.8	98.8	94.0	96.7	98.7	98.2	97.6	100.0	96.7	99.8	96.6	104.7	93.2	94.8	97.1		
		10月	100.3	1.5	106.8	101.6	104.0	99.3	97.8	100.6	101.3	100.9	100.9	97.8	93.5	108.1	98.6	100.0	97.7		
		11月	100.7	0.4	104.9	103.5	98.7	101.1	98.6	101.9	98.5	102.9	101.9	98.1	89.1	108.1	97.4	96.3	98.8		
	12月	98.8	1.0	102.1	101.1	94.5	99.0	98.7	100.4	99.2	100.2	97.4	100.4	93.6	100.2	93.8	95.4	97.3			
平成30年	1月	92.9	-0.3	90.7	92.9	91.7	91.0	91.1	95.3	92.5	93.5	88.8	100.6	88.8	100.0	96.4	97.7	91.5			
	2月	95.1	-2.9	98.6	99.4	93.5	93.7	91.8	96.3	91.7	96.9	93.9	97.4	85.1	104.0	97.1	102.3	93.4			
	3月	99.7	-2.1	103.3	103.3	102.2	98.5	93.6	99.6	99.2	101.9	99.0	102.0	94.8	109.7	101.7	112.7	98.3			
	4月	100.9	-1.7	101.6	103.3	99.8	100.1	96.6	101.2	100.9	105.0	99.7	103.1	96.7	112.3	104.0	103.9	97.6			
	5月	99.5	1.9	98.7	98.9	104.7	95.3	94.1	100.7	103.0	101.9	100.4	103.2	97.1	113.9	104.6	105.8	96.2			
	6月	103.1	-0.4	107.5	104.5	×	99.0	97.5	103.4	104.4	105.1	104.0	107.7	99.0	117.5	105.9	106.8	101.1			
	前年同月比 (%)	-	-	1.6	-1.3	×	-4.2	-4.3	-0.2	-1.0	0.1	-1.1	2.1	-1.3	5.9	5.6	2.9	2.5			



第18表 規模、産業別労働時間指数(所定内労働時間)

規模	年	月	調査産業計	前年 同月比	(平成27年平均=100)																		
					建設業	製造業	電気・ガス・熱供給・水道業	情報通信業	運輸業、郵便業	卸売業、小売業	金融業、保険業	不動産業、物品賃貸業	学術研究、専門・技術サービス業	宿泊業、飲食サービス業	生活関連サービス業、娯楽業	教育、学習支援業	医療、福祉	複合サービス事業	サービス業(他に分類されないもの)				
5 人 以 上	平成24年平均	6月	103.0	0.8	100.2	101.2	102.8	102.4	101.9	102.4	104.1	98.6	105.8	107.1	107.8	109.4	102.3	95.3	100.8				
	平成25年平均	7月	100.8	-2.1	98.9	99.6	99.2	100.3	100.3	100.3	102.4	99.1	103.3	101.7	104.3	103.3	99.6	95.9	99.6				
	平成26年平均	8月	99.5	-1.3	97.4	99.5	99.0	99.8	97.9	100.6	100.9	100.5	101.8	96.8	99.8	99.8	98.2	99.3	99.5				
	平成27年平均	9月	100.0	0.5	100.0	100.0	100.0	100.0	100.0	100.0	100.0	100.0	100.0	100.0	100.0	100.0	100.0	100.0	100.0				
	平成28年平均	10月	99.7	-0.3	102.1	99.8	101.5	99.7	100.5	99.1	100.0	100.8	99.0	96.8	98.2	104.3	100.7	99.7	98.9				
	平成29年平均	11月	99.6	-0.1	101.0	100.5	102.7	100.3	100.0	100.1	101.2	100.4	100.2	94.9	94.3	103.6	100.7	101.2	97.8				
	平成29年	12月	104.7	0.7	107.6	107.1	110.1	106.3	103.8	103.8	104.6	107.3	105.0	105.4	99.3	99.5	112.0	107.0	100.3				
	30 人 以 上	平成24年平均	6月	101.7	-0.7	103.9	104.3	101.3	103.4	101.0	102.3	101.6	103.2	102.2	97.9	96.8	104.0	102.6	98.6	98.8			
		平成25年平均	7月	97.4	-0.5	93.4	93.9	108.1	99.1	99.6	97.7	101.3	96.2	98.8	96.8	96.5	88.4	101.8	100.9				
		平成26年平均	8月	99.0	-0.7	102.2	100.2	94.8	98.5	100.1	100.2	99.0	100.6	98.7	93.6	93.6	104.8	98.3	96.1				
		平成27年平均	9月	100.5	1.4	104.2	101.4	106.4	100.3	99.0	100.7	102.8	101.0	101.4	95.9	91.9	107.7	102.7	102.6				
		平成28年平均	10月	100.7	0.0	103.4	103.5	101.1	101.9	100.2	101.7	100.1	103.1	101.6	93.7	89.0	107.3	101.7	98.9				
平成29年平均		11月	99.4	1.0	102.1	101.4	99.0	100.3	99.7	100.7	101.3	99.1	99.1	94.7	92.1	101.7	98.2	102.1					
前年同月比 (%)	平成29年	12月	92.0	-0.4	89.2	90.5	92.9	93.1	90.4	93.2	95.8	91.9	90.0	91.6	87.5	97.1	95.8	92.3					
	平成30年	1月	94.9	-3.5	98.3	99.2	94.4	95.3	91.5	96.1	95.0	96.4	96.8	88.6	85.1	100.9	98.1	94.9					
	平成30年	2月	98.6	-2.5	101.7	101.2	102.4	100.3	92.8	98.4	101.9	100.4	100.1	94.0	91.4	106.1	101.6	104.7					
	平成30年	3月	100.3	-2.3	101.4	103.0	102.9	102.2	96.3	100.4	103.6	103.3	101.3	95.0	93.4	107.7	104.5	101.7					
	平成30年	4月	98.3	0.6	96.8	97.3	101.7	98.1	93.5	98.5	104.9	97.8	99.7	95.8	93.6	108.6	103.3	103.0					
	平成30年	5月	102.8	-1.8	105.7	105.5	×	101.9	98.2	103.2	107.4	103.3	105.2	96.1	94.6	113.6	106.6	105.1					
前年同月比 (%)	6月	-	-	-1.8	-1.5	×	-4.1	-5.4	-1.3	0.1	-1.6	-0.2	-3.2	-4.9	1.4	1.4	-1.8						
30 人 以 上	平成24年平均	6月	103.1	1.4	100.6	101.5	101.5	103.1	102.4	102.2	104.3	100.7	106.6	117.2	106.2	108.4	100.7	90.8	99.7				
	平成25年平均	7月	100.8	-2.3	98.0	99.9	98.0	101.1	99.9	101.1	102.0	99.0	104.9	108.6	103.5	102.1	97.7	94.8	98.9				
	平成26年平均	8月	99.7	-1.0	95.6	99.5	99.7	100.0	97.7	100.2	101.0	100.5	103.0	101.9	102.2	98.9	98.2	97.7	100.0				
	平成27年平均	9月	100.0	0.2	100.0	100.0	100.0	100.0	100.0	100.0	100.0	100.0	100.0	100.0	100.0	100.0	100.0	100.0	100.0				
	平成28年平均	10月	99.8	-0.2	102.5	99.8	101.2	100.0	100.1	98.5	100.0	100.3	99.6	100.6	100.3	103.0	97.9	99.8	99.2				
	平成29年平均	11月	100.1	0.3	101.8	100.7	102.7	100.9	100.0	100.7	100.7	102.5	102.5	100.4	98.7	96.9	96.8	98.5	98.2				
	平成29年	12月	104.8	1.0	107.8	106.8	110.1	106.2	103.6	104.9	106.6	106.2	105.3	103.9	102.4	110.9	100.4	105.2	100.5				
	30 人 以 上	平成24年平均	6月	102.2	-0.3	104.9	104.5	101.9	104.0	101.1	102.9	100.8	105.4	103.1	101.3	101.0	104.6	98.4	97.9	99.2			
		平成25年平均	7月	98.3	-0.2	94.3	94.0	108.8	99.4	100.2	99.8	101.1	101.4	100.2	98.6	101.1	86.5	99.6	100.9				
		平成26年平均	8月	99.0	-0.5	102.2	98.9	93.9	98.7	100.5	99.3	98.9	101.7	98.3	98.4	99.0	104.5	93.6	95.7				
		平成27年平均	9月	101.1	1.9	106.2	101.9	106.1	100.9	99.3	101.4	102.3	101.8	102.2	96.9	93.8	108.2	99.1	101.9				
		平成28年平均	10月	101.3	0.4	103.8	103.7	101.4	102.5	100.4	102.6	99.1	103.7	102.6	96.8	89.7	107.7	97.7	95.4				
平成29年平均		11月	99.5	1.1	102.4	100.8	98.4	100.6	100.1	100.9	100.3	101.1	98.8	98.7	94.2	100.3	93.6	98.1					
30 人 以 上	平成29年	12月	93.7	0.3	89.7	92.2	92.1	94.0	91.1	96.1	94.9	94.0	90.5	99.2	88.4	97.9	95.7	95.2					
	平成30年	1月	95.7	-2.4	96.6	98.1	93.6	96.0	92.1	96.8	94.3	97.1	95.0	96.6	84.7	101.7	96.9	94.4					
	平成30年	2月	100.1	-2.0	101.6	101.7	101.5	100.9	93.3	100.4	101.3	101.2	99.2	101.0	93.5	107.3	101.2	109.0					
	平成30年	3月	101.5	-1.6	100.7	102.0	101.9	103.0	96.7	101.8	102.7	104.2	100.1	101.8	95.4	109.4	104.3	100.0					
	平成30年	4月	100.2	1.9	97.3	98.3	100.8	98.7	94.1	101.4	104.9	101.1	100.8	102.5	96.2	111.0	104.4	101.3					
	平成30年	5月	104.1	-0.7	105.5	104.0	×	102.2	98.4	104.6	106.7	105.2	105.0	106.7	98.6	115.5	105.4	103.7					
前年同月比 (%)	6月	-	-	-2.1	-2.6	×	-3.8	-5.0	-0.3	0.1	-0.9	-0.3	2.7	-3.7	4.1	5.0	-1.4						
前年同月比 (%)	6月	-	-	-	-	-	-	-	-	-	-	-	-	-	-	-	-						

第19表 規模、産業別労働時間指数 (所定外労働時間)

規模	年 月	調査産業計	前年 同月比	建設業	製造業	電気・ガス・熱供給・水道業	情報通信業	運輸業、郵便業	卸売業、小売業	金融業、保険業	不動産業、物品賃貸業	学術研究、専門・技術サービス業	宿泊業、飲食サービス業	生活関連サービス業、娯楽業	教育、学習支援業	医療、福祉	複合サービス事業	サービス業 (他に分類されないもの)	
																			(平成27年平均=100)
5 人 以 上	平成24年平均	99.1	2.3	106.9	104.5	107.7	105.3	95.7	86.2	87.0	69.8	125.2	95.4	99.7	89.2	101.1	103.9	107.8	
	平成25年平均	99.0	-0.1	99.0	109.4	99.7	104.0	86.7	94.5	93.4	73.9	125.1	89.1	97.2	95.5	108.3	109.9	103.5	
	平成26年平均	99.6	0.6	96.6	106.5	91.2	104.9	82.6	95.5	97.4	96.2	120.1	85.7	126.7	98.5	109.5	90.5	104.1	
	平成27年平均	100.0	0.4	100.0	100.0	100.0	100.0	100.0	100.0	100.0	100.0	100.0	100.0	100.0	100.0	100.0	100.0	100.0	100.0
	平成28年平均	95.1	-4.9	93.6	94.6	110.1	97.0	95.2	95.2	95.2	95.7	101.6	99.4	71.7	105.0	98.8	95.6	88.7	
	平成29年平均	94.7	-0.4	111.0	94.1	88.4	87.8	94.4	94.4	96.0	93.8	100.8	106.9	101.0	79.9	119.4	90.8	89.2	83.2
	平成29年 6月	93.3	-0.1	105.3	91.9	75.5	84.2	92.4	92.4	90.6	98.9	95.7	115.9	101.4	82.8	115.0	94.6	93.7	79.0
	平成29年 7月	94.2	0.9	107.5	89.4	76.1	84.7	96.5	100.0	92.4	92.4	95.7	109.3	105.8	80.5	120.0	83.9	91.1	82.3
	平成29年 8月	88.3	-1.1	106.4	83.7	67.9	80.0	87.9	91.8	91.8	87.0	91.5	102.6	100.0	73.6	90.0	82.1	63.3	80.6
	平成29年 9月	91.7	-0.1	113.9	95.1	96.2	83.7	89.9	92.9	92.9	90.3	100.0	92.1	97.1	72.4	142.5	85.7	81.0	80.6
	平成29年 10月	95.0	-1.0	117.6	95.1	88.7	88.4	90.4	96.5	96.5	95.7	105.0	99.3	100.0	92.0	137.5	89.3	84.8	79.8
	平成29年 11月	97.5	0.7	114.4	97.6	75.5	91.6	89.4	89.4	101.2	95.7	107.8	101.3	105.8	86.2	142.5	89.3	102.5	91.1
平成29年 12月	95.0	0.7	107.0	100.8	62.3	86.8	93.4	93.4	101.2	92.4	104.3	91.4	108.7	88.5	125.0	91.1	110.1	84.7	
平成30年 1月	85.8	-7.2	101.1	95.1	90.6	70.5	91.4	95.3	95.3	76.8	92.2	79.5	104.3	85.1	165.0	100.0	126.6	78.2	
平成30年 2月	89.2	-7.8	115.0	111.4	95.6	76.8	88.9	88.9	94.1	74.1	97.9	93.4	88.4	82.8	177.5	92.9	148.1	80.6	
平成30年 3月	95.8	-4.2	116.6	117.1	110.7	81.1	95.5	96.5	96.5	84.9	109.9	105.3	100.0	92.0	177.5	103.6	153.2	87.9	
平成30年 4月	95.8	-3.4	112.3	112.2	83.0	80.5	94.4	94.4	102.4	88.6	107.1	100.0	114.5	102.3	192.5	92.9	179.7	84.7	
平成30年 5月	91.7	-0.9	108.6	101.6	143.4	71.1	92.4	92.4	98.8	88.6	101.4	100.7	110.1	95.4	170.0	100.0	182.3	78.2	
平成30年 6月	93.3	0.0	119.3	104.1	×	75.8	88.4	88.4	96.5	87.6	101.4	101.3	110.1	93.1	177.5	107.1	165.8	80.6	
前年同月比 (%)		-	13.3	13.3	13.3	×	-10.0	-4.3	6.5	-11.4	6.0	-12.6	8.6	12.4	54.3	13.2	76.9	2.0	
平成24年平均	100.7	1.8	109.1	107.9	102.5	104.8	99.7	84.0	83.0	85.3	117.9	124.5	108.9	91.1	106.8	99.8	108.9		
平成25年平均	100.0	-0.7	95.7	110.8	99.7	105.8	87.6	86.9	91.0	83.8	120.6	118.4	105.4	89.3	113.7	107.0	107.2		
平成26年平均	100.3	0.3	91.5	108.0	94.9	108.6	83.4	93.1	95.9	92.7	115.5	101.1	131.6	93.7	113.7	87.5	104.1		
平成27年平均	100.0	-0.3	100.0	100.0	100.0	100.0	100.0	100.0	100.0	100.0	100.0	100.0	100.0	100.0	100.0	100.0	100.0		
平成28年平均	94.3	-5.7	91.5	96.9	111.2	96.6	94.0	91.1	96.5	96.5	95.9	105.1	58.0	58.0	98.4	98.9	78.4	91.8	
平成29年平均	92.2	-2.2	105.0	98.2	87.9	87.1	91.0	88.5	92.6	91.7	97.8	122.6	71.6	71.6	108.5	91.3	82.9	83.3	
平成29年 6月	90.4	-3.8	92.5	95.4	76.7	83.1	88.9	85.1	98.0	93.1	105.1	130.2	74.8	74.8	114.3	96.7	84.0	78.0	
平成29年 7月	89.6	-1.5	99.1	90.8	78.5	84.1	89.4	89.1	90.0	90.3	102.8	122.2	70.9	70.9	97.6	85.0	87.7	80.5	
平成29年 8月	85.2	-2.4	97.3	86.3	66.3	79.1	83.3	85.1	85.5	82.1	94.9	115.9	69.9	69.9	76.2	81.7	48.1	79.7	
平成29年 9月	88.1	-3.2	107.1	97.7	95.1	83.1	85.4	82.2	89.0	84.1	85.2	122.2	68.0	68.0	109.5	85.0	82.1	79.7	
平成29年 10月	91.9	-3.0	110.6	98.5	85.3	88.1	86.9	89.1	94.5	92.4	91.5	112.7	89.3	89.3	104.8	88.3	74.5	78.0	
平成29年 11月	94.8	0.1	112.8	101.5	74.8	91.5	85.4	92.1	94.5	95.2	97.2	120.6	81.6	81.6	116.7	88.3	107.5	91.1	
平成29年 12月	92.6	0.1	100.0	103.8	60.1	87.1	88.9	93.1	92.0	91.7	86.4	127.0	86.4	86.4	97.6	95.0	59.4	87.0	
平成30年 1月	85.2	-6.5	97.8	100.8	88.3	69.7	90.9	84.2	76.0	89.0	75.6	123.8	94.2	94.2	152.4	110.0	130.2	81.3	
平成30年 2月	89.6	-6.3	111.9	113.7	93.3	77.1	89.9	88.1	74.5	94.5	85.8	111.1	89.3	89.3	161.9	101.7	151.9	83.7	
平成30年 3月	96.3	-3.0	115.5	121.4	108.0	81.1	96.0	88.1	85.0	108.3	108.3	119.0	109.7	109.7	169.0	111.7	161.3	91.1	
平成30年 4月	94.8	-3.1	108.4	117.6	81.0	79.1	96.0	91.1	89.0	112.4	97.2	125.4	112.6	112.6	183.3	95.0	154.7	87.8	
平成30年 5月	91.9	1.7	108.0	105.3	139.9	71.1	94.4	90.1	90.0	109.7	98.3	115.9	107.8	107.8	183.3	106.7	164.2	81.3	
平成30年 6月	93.3	3.2	121.7	109.9	×	76.1	91.4	91.4	87.1	89.0	104.1	96.6	123.8	102.9	166.7	115.0	146.2	84.6	
前年同月比 (%)		-	31.6	15.2	×	-8.4	2.8	2.4	-9.2	11.8	-8.1	-4.9	37.6	45.8	18.9	74.0	8.5		

第20表 規模、産業別常用雇用指数

規模	年 月	調査産業計	前年 同月比	建設業	製造業	電気・ガス・熱供給・水道業	情報通信業	運輸業、郵便業	卸売業、小売業	金融業、保険業	不動産業、物品賃貸業	学術研究、専門・技術サービス業	宿泊業、飲食サービス業、娯楽業	生活関連サービス業、娯楽業	教育、学習支援業	医療、福祉	複合サービス事業	サービス業（他に分類されないもの）	(平成27年平均=100)		
																			前年同月比 (%)	前年同月比 (%)	
5 人 以 上	平成24年平均	96.9	0.8	99.0	119.1	164.6	98.1	98.7	98.2	101.2	100.4	84.0	96.3	96.7	95.3	86.5	85.5	89.1			
	平成25年平均	97.8	2.2	99.5	112.3	129.9	97.2	98.2	98.0	100.6	99.3	89.7	98.3	97.3	96.9	92.3	90.4	92.7			
	平成26年平均	99.9	0.2	99.5	106.9	119.1	99.1	98.4	100.3	99.5	100.6	96.3	102.4	100.7	98.6	97.7	95.3	96.7			
	平成27年平均	100.0	0.1	100.0	100.0	100.0	100.0	100.0	100.0	100.0	100.0	100.0	100.0	100.0	100.0	100.0	100.0	100.0	100.0		
	平成28年平均	101.4	1.4	100.9	101.8	85.6	101.2	100.2	100.8	101.7	103.2	103.4	102.1	102.8	101.0	102.4	100.5	100.7	100.7		
	平成29年平均	103.1	1.7	102.1	100.9	101.6	104.2	100.3	102.5	103.5	106.0	104.9	104.3	106.0	103.1	104.6	99.3	102.5	102.5		
	平成29年 6月	104.1	2.2	102.2	104.7	101.8	105.8	101.5	102.9	104.3	107.4	107.4	105.8	104.6	106.8	105.7	105.0	100.7	102.4		
	平成29年 7月	103.9	2.1	102.7	102.9	100.8	105.7	101.3	102.6	103.9	107.8	107.8	105.2	105.0	107.7	104.7	105.6	99.3	102.6		
	平成29年 8月	103.5	1.9	102.5	101.6	100.9	105.5	100.6	102.6	103.9	107.5	107.5	104.8	105.1	108.2	105.9	105.9	99.1	102.8		
	平成29年 9月	103.4	1.6	102.7	99.2	100.8	104.9	100.4	102.6	103.4	107.0	107.0	104.6	105.1	108.9	103.5	105.5	98.3	103.3		
	平成29年 10月	103.4	1.6	102.5	98.4	102.6	104.9	99.9	102.5	103.4	106.0	106.0	104.8	105.7	108.6	105.0	105.1	97.9	103.3		
	平成29年 11月	103.5	1.5	102.6	98.2	102.4	105.0	100.1	103.0	103.1	106.0	106.0	104.5	106.2	107.3	105.2	105.6	98.5	103.7		
平成29年 12月	103.7	1.6	102.6	100.8	125.6	104.8	100.2	102.8	103.0	105.2	105.2	104.4	106.0	106.6	104.6	105.5	97.4	104.3			
平成30年 1月	104.1	2.2	101.8	108.1	112.8	104.4	100.3	102.6	102.6	103.5	105.1	104.4	106.5	104.9	104.6	105.3	62.3	104.4			
平成30年 2月	103.6	2.2	101.5	107.7	111.3	104.5	100.5	102.6	103.2	104.6	104.6	104.5	105.9	105.6	104.3	99.9	61.9	104.7			
平成30年 3月	103.0	1.8	101.0	107.6	111.5	104.3	101.0	102.2	102.4	104.7	104.7	103.9	105.0	102.9	100.7	99.6	60.7	104.9			
平成30年 4月	104.6	1.4	101.8	109.0	116.6	106.6	102.2	103.4	106.2	107.0	107.0	105.6	104.0	103.3	102.3	100.8	97.9	107.1			
平成30年 5月	105.0	1.3	101.7	109.4	114.5	106.5	102.2	103.4	106.1	107.6	107.6	106.1	106.1	103.3	103.4	100.9	98.4	107.3			
平成30年 6月	105.0	0.9	101.6	108.5	108.5	106.1	101.4	101.4	103.4	105.9	107.3	106.2	108.4	102.7	104.0	100.9	98.2	107.0			
前年同月比 (%)		-	-0.6	3.6	3.6	×	0.3	-0.1	0.5	1.5	-0.1	0.4	3.6	-3.8	-1.6	-3.9	-2.5	4.5			
平成24年平均		97.4	1.0	97.7	124.3	160.9	98.2	98.5	98.5	102.0	98.5	81.2	106.5	93.7	93.9	87.1	75.2	87.6			
平成25年平均		98.3	0.9	99.0	116.1	123.7	97.7	97.9	97.8	101.0	98.0	88.5	109.8	95.2	96.3	93.1	84.7	91.7			
平成26年平均		100.2	2.0	99.2	109.9	111.6	99.6	98.0	99.8	99.8	99.5	96.7	110.1	98.2	97.7	97.9	97.2	96.7			
平成27年平均		100.0	-0.2	100.0	100.0	100.0	100.0	100.0	100.0	100.0	100.0	100.0	100.0	100.0	100.0	100.0	100.0	100.0			
平成28年平均		100.9	0.9	101.1	101.6	80.9	100.9	100.0	99.9	102.3	101.1	104.4	99.7	103.4	100.5	101.4	98.9	100.3			
平成29年平均		102.3	1.4	101.2	100.6	91.9	104.0	100.2	101.2	104.3	101.8	105.7	101.8	105.4	102.5	102.5	90.8	102.2			
平成29年 6月		103.5	1.9	101.2	105.8	92.4	105.3	101.2	101.8	105.0	103.1	106.6	101.9	107.2	105.2	103.0	90.8	101.9			
平成29年 7月		103.2	2.1	101.5	103.2	91.3	105.2	101.3	101.5	104.6	103.1	105.9	103.0	107.9	104.0	103.7	89.7	102.3			
平成29年 8月		102.7	1.9	101.1	101.5	91.5	105.1	100.5	101.5	104.7	103.1	105.6	102.4	108.6	98.2	104.1	88.9	102.3			
平成29年 9月		102.6	1.4	101.7	98.2	91.4	104.6	100.3	101.4	104.2	102.5	105.4	103.4	108.9	102.8	103.3	87.9	103.1			
平成29年 10月		102.5	1.6	101.7	97.3	92.3	104.8	100.0	101.4	104.2	100.8	105.5	103.4	107.4	104.8	102.7	87.9	103.1			
平成29年 11月		102.6	1.5	102.0	96.7	92.1	104.7	100.2	101.8	104.0	100.7	105.2	102.8	105.9	104.9	103.0	88.8	103.6			
平成29年 12月		103.0	1.9	102.2	100.4	117.4	104.6	100.2	101.6	103.7	101.0	105.0	103.8	104.7	104.5	102.6	87.8	104.2			
平成30年 1月		103.7	2.6	101.1	110.1	117.8	104.2	100.2	101.3	104.2	101.2	105.2	106.4	103.7	104.4	102.4	40.9	104.4			
平成30年 2月		102.8	2.3	100.6	109.6	116.3	104.4	100.6	101.0	103.7	101.1	105.3	105.6	102.8	103.9	94.1	40.7	104.9			
平成30年 3月		102.2	2.1	100.0	109.7	116.5	104.2	101.1	100.6	103.0	101.3	104.7	103.8	98.3	99.3	93.4	39.8	105.0			
平成30年 4月		104.6	1.7	101.0	111.0	121.8	107.0	102.9	103.0	106.2	104.3	106.8	104.8	98.3	100.8	94.8	94.7	108.0			
平成30年 5月		105.0	1.7	101.0	111.4	119.6	106.8	102.9	102.9	106.2	104.7	107.2	109.4	98.2	102.6	95.2	94.8	108.3			
平成30年 6月		104.8	1.3	101.2	110.2	×	106.4	101.9	102.5	105.9	104.5	107.3	111.4	97.9	103.3	95.4	94.8	108.2			
前年同月比 (%)		-	-	0.0	4.2	×	1.0	0.7	0.7	0.9	1.4	0.7	9.3	-8.7	-1.8	-7.4	4.4	6.2			

# 用語の説明

## 1 現金給与額

賃金、給与、手当、賞与その他の名称を問わず、労働の対償として使用者が労働者に通貨で支払うもので、所得税、社会保険料、組合費、購買代金等を差し引く前の金額です。退職金は含みません。

「現金給与総額」は、「きまって支給する給与」と「特別に支払われた給与」との合計額をいいます。

「きまって支給する給与」は、労働協約、就業規則等によってあらかじめ定められている支給条件、算定方法によって支給される給与であり、いわゆる基本給、家族手当、時間外手当等を含みます。

「所定内給与」は、きまって支給する給与のうち次の所定外給与以外のものをいいます。

「所定外給与」は、所定の労働時間を超える労働に対して支給される給与や、休日労働、深夜労働に対して支給される給与であり、時間外手当、早朝出勤手当、休日出勤手当、深夜手当等です。

「特別に支払われた給与」は、労働協約、就業規則等によらず、一時的又は突発的の事由に基づき労働者に支払われた給与又は労働協約、就業規則等によりあらかじめ支給条件、算定方法が定められている給与で、以下に該当するものです。

①夏冬の賞与、期末手当等の一時金、②いわゆるベースアップの差額追給分、③3か月を超える期間で算定される手当等（6か月分支払われる通勤手当等）、④支給事由の発生が不定期なもの。

## 2 実労働時間数、出勤日数

労働者が実際に労働した時間数及び実際に出勤した日数です。休憩時間は給与支給の有無にかかわらず除かれます。また、有給休暇取得日も除かれます。

「総実労働時間数」は、「所定内労働時間数」と「所定外労働時間数」の合計をいいます。

「所定内労働時間数」は、労働協約、就業規則等で定められた正規の始業時刻と終業時刻との間の実労働時間数をいいます。

「所定外労働時間数」は、早出、残業、臨時の呼出、休日出勤等の実労働時間数をいいます。

「出勤日数」は、業務のために実際に出勤した日数をいいます。1時間でも就業すれば1出勤日とします。

## 3 常用労働者

事業所に雇用され給与を支払われる労働者（船員法の船員を除く。）のうち、期間を定めずに、又は1か月以上の期間を定めて雇われている者を常用労働者といいます。

「一般労働者」は、常用労働者のうち次の「パートタイム労働者」以外の者をいいます。

「パートタイム労働者」は、常用労働者のうち次のいずれかに該当する労働者をいいます。

- ① 1日の所定労働時間が一般の労働者よりも短い者
- ② 1日の所定労働時間が一般の労働者と同じで1週の所定労働日数が一般の労働者よりも短い者

東京都毎月勤労統計ホームページ

<http://www.toukei.metro.tokyo.jp/maikin/mk-index.htm>



東京都の賃金、労働時間及び雇用の動き  
—毎月勤労統計調査地方調査結果月報—

平成30年 6月分

平成30年 8月発行

編集・発行 東京都総務局統計部人口統計課

〒163-0920 東京都新宿区西新宿二丁目3番1号

新宿モノリス20階

電話 03-5321-1111(代) 内線25-531~5

直通 03-5388-2534

E-mail : S0000030@section.metro.tokyo.jp