

# 東京都の賃金、労働時間 及び雇用の動き

—毎月勤労統計調査地方調査結果月報—

## 平成30年5月の主な動き

賃金 ↗

現金給与総額 前年同月比 1.0% 増加

労働時間 ↗

総実労働時間数 前年同月比 0.5% 増加

雇用 ↗

常用雇用者数 前年同月比 1.3% 増加

(調査産業計、常用労働者5人以上)

平成30年5月分



東京都

# 毎月勤労統計調査地方調査の説明

## 1 調査の目的

この調査は、統計法に基づく基幹統計で、常用労働者の給与、出勤日数、労働時間数及び雇用について、東京都における毎月の変動を明らかにすることを目的としています。

## 2 調査の対象

本調査の産業分類は、平成25年10月改定の日本標準産業分類に基づき、鉱業、採石業、砂利採取業、建設業、製造業、電気・ガス・熱供給・水道業、情報通信業、運輸業、郵便業、卸売業、小売業、金融業、保険業、不動産業、物品賃貸業、学術研究、専門・技術サービス業、宿泊業、飲食サービス業、生活関連サービス業、娯楽業、教育、学習支援業、医療、福祉、複合サービス事業、サービス業（他に分類されないもの）を大分類としています。

常時5人以上の常用労働者を雇用する民営、公営及び官営の全事業所の中から、産業別、規模別に無作為抽出し、厚生労働大臣が指定した約3,620事業所を対象に調査したものです。

## 利 用 上 の 注 意

- 「－」は皆無または該当数字がないもの、「0.0」は表章単位未満、「X」は調査事業所が少数であるため公表しないものであることを示しています。
- 「事業所規模5人以上」の統計表には、事業所規模30人以上の事業所を含みます。
- 平成27年1月分調査で対象事業所の抽出替え（事業所規模30人以上の事業所の入れ替え）を行った結果、新・旧両標本による調査結果の間にギャップが生じているため、時系列の比較が行えるよう、賃金指数及び労働時間指数については、平成24年2月まで遡って改定しています。  
また、平成30年1月分において、常用雇用指数を平成21年7月まで遡って改訂しています。  
指数改訂の詳細につきましては、厚生労働省のホームページをご参照ください。  
なお、各実数値やパートタイム労働者比率、入職率及び離職率については、ギャップ修正を行っていないため、ご注意ください。
- 平成29年1月分調査から、指数は平成27年平均＝100としています。
- 前年比や前年同月比の算出は、指数によることとされているため、実数で計算した場合と必ずしも一致しません。
- 実質賃金指数＝名目賃金指数／消費者物価指数\*×100  
\*消費者物価指数は、東京都区部の消費者物価指数（持家の帰属家賃を除く総合）です。
- 指数、前年同月比は、調査対象事業所の抽出替え等に伴い、将来改訂されることがあります。
- 産業分類「鉱業、採石業、砂利採取業」については、指数が算出できないため、実数のみ公表しています。

# 目 次

I	調査結果のあらまし	1
II	統計表	
第 1 表	規模、産業、性別常用労働者の 1 人平均月間現金給与額	7
第 2 表	規模、産業、性別常用労働者の 1 人平均月間出勤日数及び実労働時間数	8
第 3 表	規模、産業、性別常用労働者数及びパートタイム労働者比率	9
第 4 表	規模、産業別労働異動率	10
第 5 表	規模、産業、就業形態別常用労働者の 1 人平均月間現金給与額	11
第 6 表	規模、産業、就業形態別常用労働者の 1 人平均月間出勤日数及び実労働時間数	12
第 7 表	規模、産業、就業形態別常用労働者数	13
第 8 表	規模、性別常用労働者の 1 人平均月間現金給与額	14
第 9 表	規模、性別常用労働者の 1 人平均月間出勤日数及び実労働時間数	14
第 10 表	規模、就業形態別常用労働者の 1 人平均月間現金給与額	15
第 11 表	規模、就業形態別常用労働者の 1 人平均月間出勤日数及び実労働時間数	15
第 12 表	規模、産業別名目賃金指数（現金給与総額）	16
第 13 表	規模、産業別名目賃金指数（きまって支給する給与）	17
第 14 表	規模、産業別名目賃金指数（所定内給与）	18
第 15 表	規模、産業別実質賃金指数（現金給与総額）	19
第 16 表	規模、産業別実質賃金指数（きまって支給する給与）	20
第 17 表	規模、産業別労働時間指数（総実労働時間）	21
第 18 表	規模、産業別労働時間指数（所定内労働時間）	22
第 19 表	規模、産業別労働時間指数（所定外労働時間）	23
第 20 表	規模、産業別常用雇用指数	24
	用語の説明	25

## 調査結果のあらまし(常用労働者)

### 1 賃金

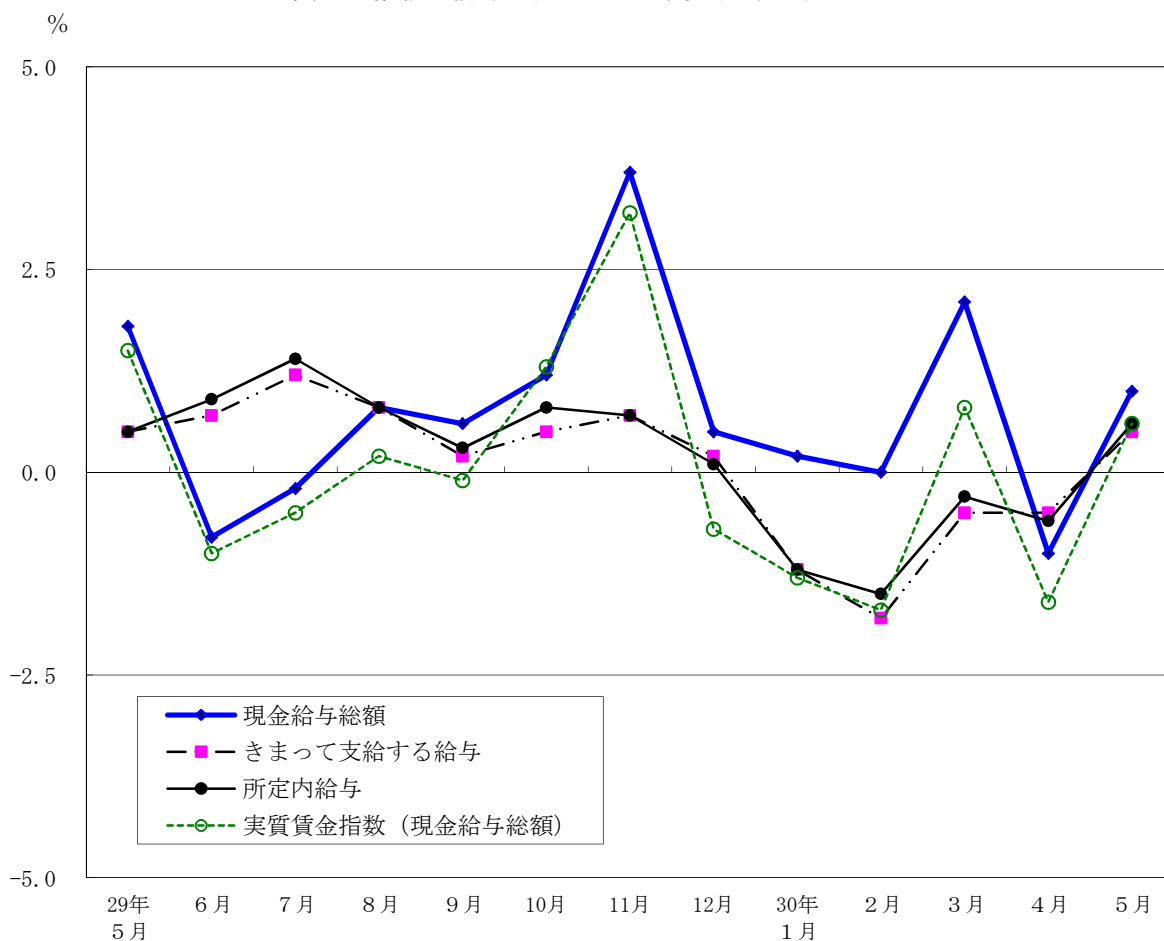
#### (1) 事業所規模5人以上

5月の現金給与総額は、規模5人以上で前年同月比1.0%増加の364,465円となった。  
 主な産業別に前年同月比を見ると、製造業0.9%減少、情報通信業2.6%増加、卸売業、小売業11.1%増加となった。  
 現金給与総額のうち、きまって支給する給与は、前年同月比0.5%増加の326,766円となった。また、所定内給与は、同0.6%増加の305,202円となった。  
 主な産業別にきまって支給する給与の前年同月比を見ると、製造業2.7%減少、情報通信業3.5%増加、卸売業、小売業6.1%増加となった。  
 実質賃金指数(現金給与総額)は、前年同月比0.6%増加となった。  
 (図1、表1、統計表第15表)

#### (2) 事業所規模30人以上

5月の現金給与総額は、規模30人以上で前年同月比1.9%増加の409,056円となった。  
 主な産業別に前年同月比を見ると、製造業0.5%増加、情報通信業2.9%増加、卸売業、小売業12.8%増加となった。  
 現金給与総額のうち、きまって支給する給与は、前年同月比1.1%増加の359,423円となった。また、所定内給与は、同1.2%増加の333,785円となった。  
 主な産業別にきまって支給する給与の前年同月比を見ると、製造業2.2%減少、情報通信業4.3%増加、卸売業、小売業8.1%増加となった。  
 実質賃金指数(現金給与総額)は、前年同月比1.5%増加となった。  
 (表1、統計表第15表)

図1 賃金の推移(前年同月比) —調査産業計、5人以上—



平成30年5月分

表1 月間現金給与額

(単位：円・%)

規模	産 業	現金給与総額		きまって支給する給与				特別に支払われた給与	
		前年 同月比		前年 同月比	所定内 与	前年 同月比	所定外 与		
5 人 以 上	調 査 産 業 計	364,465	1.0	326,766	0.5	305,202	0.6	21,564	37,699
	鉱業，採石業，砂利採取業	525,973	—	522,908	—	491,879	—	31,029	3,065
	建 設 業	415,238	-6.4	396,405	3.3	356,172	1.6	40,233	18,833
	製 造 業	401,786	-0.9	387,443	-2.7	360,475	-3.2	26,968	14,343
	電気・ガス・熱供給・水道業	519,089	15.8	511,509	14.2	441,705	9.6	69,804	7,580
	情 報 通 信 業	446,466	2.6	406,232	3.5	374,597	4.2	31,635	40,234
	運 輸 業 ， 郵 便 業	367,959	0.6	344,066	-4.6	304,198	-3.0	39,868	23,893
	卸 売 業 ， 小 売 業	366,231	11.1	332,553	6.1	317,173	6.1	15,380	33,678
	金 融 業 ， 保 険 業	889,560	2.2	505,443	5.0	472,984	5.2	32,459	384,117
	不 動 産 業 ， 物 品 賃 貸 業	436,707	20.0	370,792	10.0	346,504	10.6	24,288	65,915
	学術研究，専門・技術サービス業	431,620	2.3	424,002	3.9	396,809	3.8	27,193	7,618
	宿 泊 業 ， 飲 食 サ ー ビ ス 業	145,485	4.6	142,788	3.6	133,373	3.3	9,415	2,697
	生活関連サービス業，娯楽業	221,059	3.9	216,801	3.5	203,873	2.8	12,928	4,258
	教 育 ， 学 習 支 援 業	298,279	-6.1	295,918	-6.0	285,982	-6.4	9,936	2,361
	医 療 ， 福 祉	276,379	-2.9	273,152	-2.2	259,242	-2.6	13,910	3,227
複 合 サ ー ビ ス 事 業	378,845	14.3	374,500	13.8	341,897	9.7	32,603	4,345	
サービス業（他に分類されないもの）	270,609	-4.0	261,175	-2.5	243,922	-2.1	17,253	9,434	
30 人 以 上	調 査 産 業 計	409,056	1.9	359,423	1.1	333,785	1.2	25,638	49,633
	鉱業，採石業，砂利採取業	525,973	—	522,908	—	491,879	—	31,029	3,065
	建 設 業	442,558	-10.6	414,529	1.0	364,933	-1.2	49,596	28,029
	製 造 業	427,713	0.5	411,639	-2.2	380,526	-2.5	31,113	16,074
	電気・ガス・熱供給・水道業	519,089	11.4	511,509	9.9	441,705	5.2	69,804	7,580
	情 報 通 信 業	457,289	2.9	414,812	4.3	380,200	5.2	34,612	42,477
	運 輸 業 ， 郵 便 業	377,696	-0.1	350,989	-5.8	309,052	-4.3	41,937	26,707
	卸 売 業 ， 小 売 業	423,336	12.8	380,175	8.1	361,807	8.2	18,368	43,161
	金 融 業 ， 保 険 業	991,188	10.4	524,803	7.0	488,768	7.1	36,035	466,385
	不 動 産 業 ， 物 品 賃 貸 業	488,776	23.5	392,915	9.7	365,405	8.8	27,510	95,861
	学術研究，専門・技術サービス業	445,419	-0.9	440,658	1.9	409,500	1.7	31,158	4,761
	宿 泊 業 ， 飲 食 サ ー ビ ス 業	173,957	6.7	171,851	5.9	163,380	7.5	8,471	2,106
	生活関連サービス業，娯楽業	236,784	12.2	232,731	12.3	215,409	10.2	17,322	4,053
	教 育 ， 学 習 支 援 業	328,862	-6.0	326,458	-5.8	314,814	-6.3	11,644	2,404
	医 療 ， 福 祉	308,098	1.3	306,949	2.8	289,435	2.1	17,514	1,149
複 合 サ ー ビ ス 事 業	400,588	11.0	398,954	11.1	355,777	6.9	43,177	1,634	
サービス業（他に分類されないもの）	265,519	-4.2	256,128	-2.1	238,346	-1.8	17,782	9,391	

## 2 労働時間

### (1) 事業所規模5人以上

5月の総実労働時間数は、規模5人以上で前年同月比0.5%増加の140.9時間となった。  
 総実労働時間数のうち所定内労働時間数は、前年同月比0.6%増加の129.9時間、所定外労働時間数は、同0.9%減少の11.0時間となった。  
 主な産業別の所定外労働時間数は、製造業12.5時間（前年同月比11.5%増加）、情報通信業13.5時間（同13.9%減少）、卸売業、小売業8.4時間（同3.7%増加）となった。  
 （図2-1、図2-2、表2）

### (2) 事業所規模30人以上

5月の総実労働時間数は、規模30人以上で前年同月比1.9%増加の146.9時間となった。  
 総実労働時間数のうち所定内労働時間数は、前年同月比1.9%増加の134.5時間、所定外労働時間数は、同1.7%増加の12.4時間となった。  
 主な産業別の所定外労働時間数は、製造業13.8時間（前年同月比8.7%増加）、情報通信業14.3時間（同12.3%減少）、卸売業、小売業9.1時間（同3.4%増加）となった。  
 （表2）

図2-1 労働時間の推移（前年同月比） —調査産業計、5人以上—

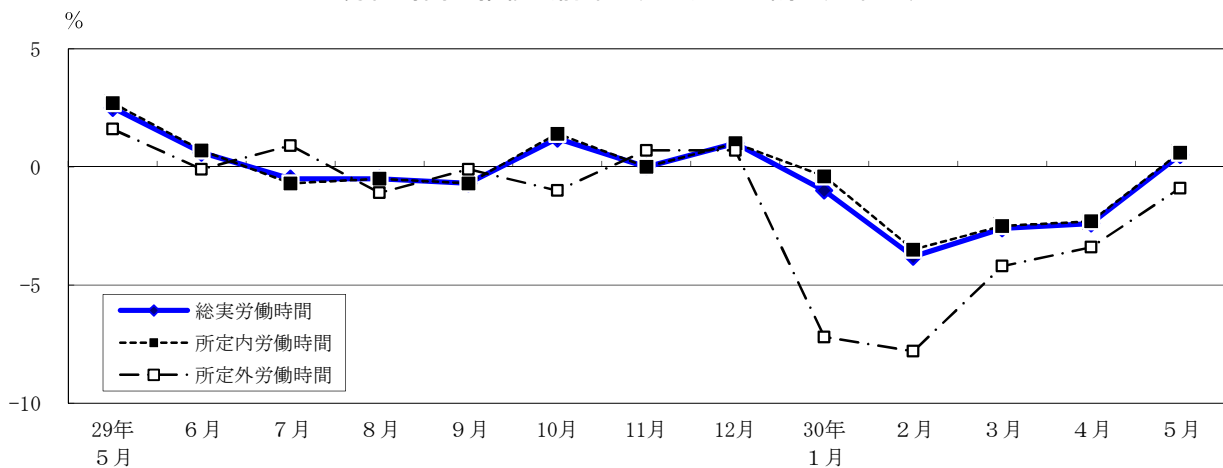
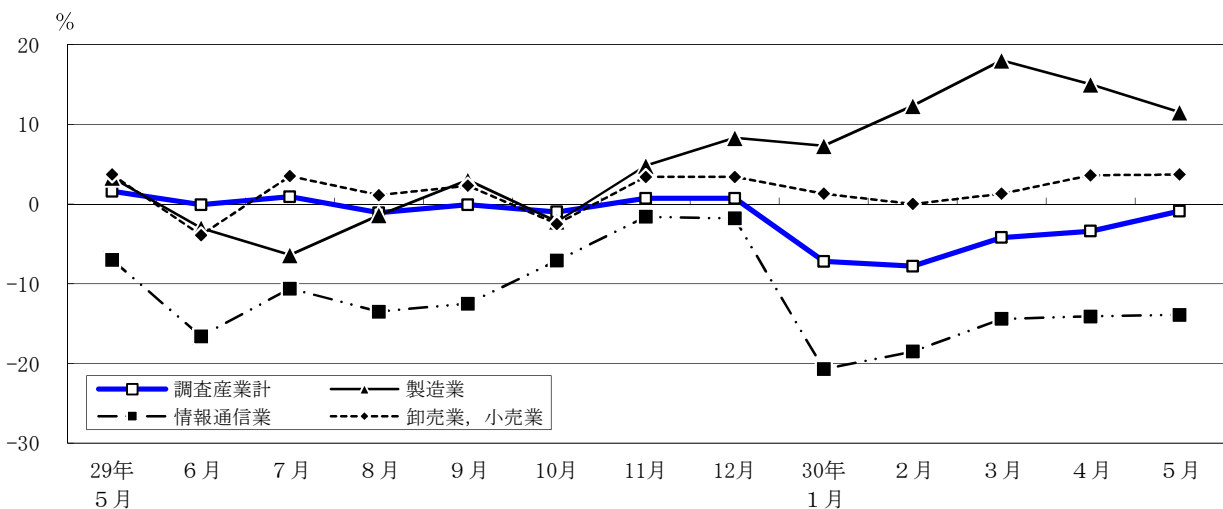


図2-2 所定外労働時間の推移（前年同月比） —調査産業計及び主な産業、5人以上—



平成30年5月分

表2 月間出勤日数及び実労働時間数

(単位：日・時間・%)

規模	産 業	出 勤 日 数	総 実 労働 時間 数		所 定 内 労働 時間 数		所 定 外 労働 時間 数	
			前 年 同 月 比	前 年 同 月 比	前 年 同 月 比	前 年 同 月 比		
5 人 以 上	調 査 産 業 計	17.9	140.9	0.5	129.9	0.6	11.0	-0.9
	鉱業，採石業，砂利採取業	19.1	158.6	—	138.8	—	19.8	—
	建 設 業	19.7	170.3	3.0	150.0	2.1	20.3	11.6
	製 造 業	18.5	153.9	2.7	141.4	1.9	12.5	11.5
	電気・ガス・熱供給・水道業	18.7	168.6	6.4	145.8	2.5	22.8	41.6
	情 報 通 信 業	18.6	154.4	-0.7	140.9	0.8	13.5	-13.9
	運 輸 業 ， 郵 便 業	18.9	155.5	-4.8	137.2	-5.2	18.3	-1.1
	卸 売 業 ， 小 売 業	17.9	139.2	1.3	130.8	1.1	8.4	3.7
	金 融 業 ， 保 険 業	19.4	157.6	2.9	141.2	4.2	16.4	-6.8
	不 動 産 業 ， 物 品 賃 貸 業	18.6	151.5	1.8	137.2	1.1	14.3	8.3
	学術研究，専門・技術サービス業	18.5	154.1	1.5	138.9	3.6	15.2	-14.1
	宿 泊 業 ， 飲 食 サービス 業	14.7	103.9	-0.5	96.3	-0.9	7.6	5.6
	生活関連サービス業，娯楽業	17.5	131.3	-2.0	123.0	-3.7	8.3	33.8
	教 育 ， 学 習 支 援 業	16.0	116.2	5.5	109.4	3.6	6.8	47.8
	医 療 ， 福 祉	17.3	129.4	2.7	123.8	2.1	5.6	14.3
複 合 サービス 事 業	19.3	157.2	6.7	142.8	1.8	14.4	102.8	
サービス業（他に分類されないもの）	18.0	139.6	-0.2	129.9	0.3	9.7	-5.9	
30 人 以 上	調 査 産 業 計	18.3	146.9	1.9	134.5	1.9	12.4	1.7
	鉱業，採石業，砂利採取業	19.1	158.6	—	138.8	—	19.8	—
	建 設 業	19.8	173.9	4.9	149.5	2.4	24.4	22.6
	製 造 業	18.4	155.3	2.1	141.5	1.4	13.8	8.7
	電気・ガス・熱供給・水道業	18.7	168.6	5.8	145.8	2.5	22.8	33.4
	情 報 通 信 業	18.6	155.0	-0.7	140.7	0.6	14.3	-12.3
	運 輸 業 ， 郵 便 業	18.8	156.8	-3.8	138.1	-4.7	18.7	3.9
	卸 売 業 ， 小 売 業	18.6	147.0	3.7	137.9	3.7	9.1	3.4
	金 融 業 ， 保 険 業	19.3	158.4	3.3	140.4	4.5	18.0	-4.8
	不 動 産 業 ， 物 品 賃 貸 業	18.9	154.2	3.6	138.3	2.0	15.9	19.6
	学術研究，専門・技術サービス業	18.5	156.3	1.8	139.0	3.5	17.3	-9.4
	宿 泊 業 ， 飲 食 サービス 業	15.6	111.5	-0.1	104.2	1.2	7.3	-15.1
	生活関連サービス業，娯楽業	17.3	131.4	1.6	120.3	-2.5	11.1	84.9
	教 育 ， 学 習 支 援 業	16.5	121.6	8.4	113.9	6.0	7.7	57.1
	医 療 ， 福 祉	18.2	139.4	7.0	133.0	6.2	6.4	23.1
複 合 サービス 事 業	19.3	159.6	7.8	142.2	2.5	17.4	85.1	
サービス業（他に分類されないもの）	18.0	139.6	0.7	129.6	0.8	10.0	0.0	

### 3 雇用

#### (1) 事業所規模 5 人以上

5月の常用労働者数は、規模5人以上で前年同月比1.3%増加の8,016千人となった。  
 主な産業別に前年同月比をみると、製造業5.9%増加、情報通信業0.9%増加、卸売業、小売業0.8%増加となった。  
 常用労働者中のパートタイム労働者比率は、前年同月差1.6ポイント上昇し、26.0%となった。

(図3-1、図3-2、表3)

#### (2) 事業所規模30人以上

5月の常用労働者数は、規模30人以上で前年同月比1.7%増加の5,595千人となった。  
 主な産業別に前年同月比をみると、製造業7.4%増加、情報通信業1.6%増加、卸売業、小売業1.3%増加となった。  
 常用労働者中のパートタイム労働者比率は、前年同月差0.9ポイント上昇し、19.8%となった。

(表3)

図3-1 常用雇用者数の推移（前年同月比） —調査産業計及び主な産業、5人以上—

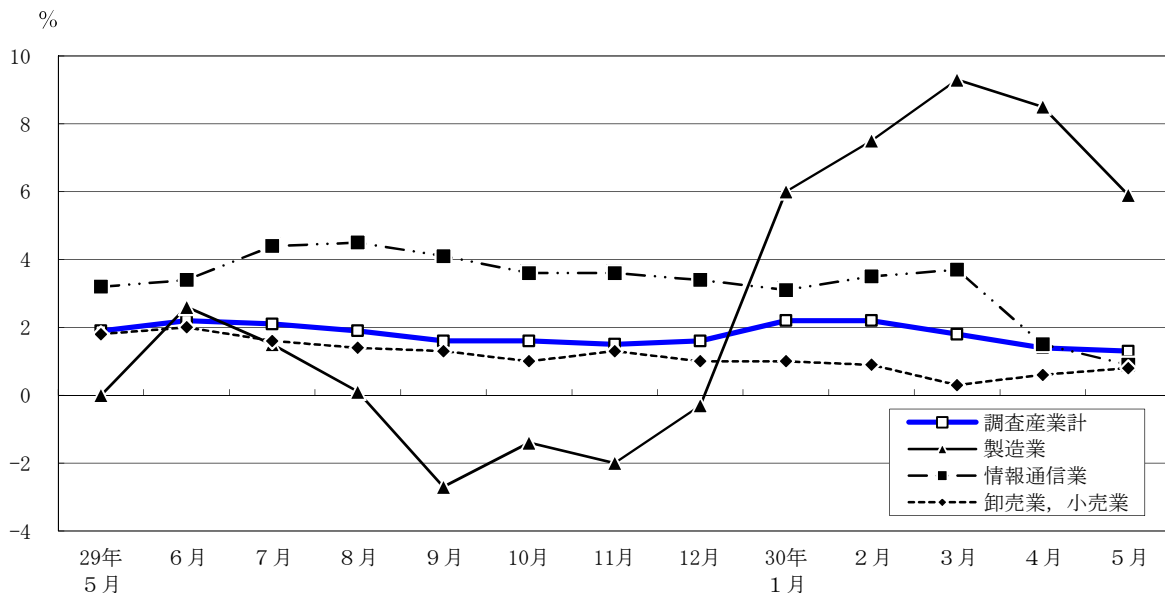
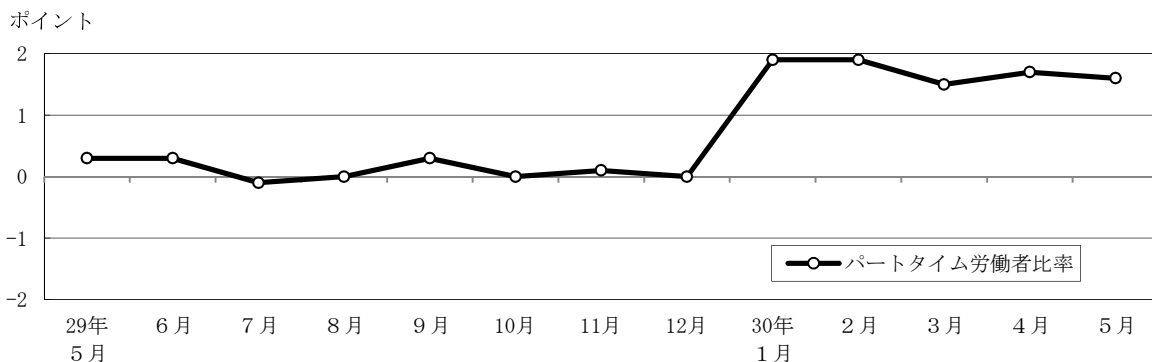


図3-2 パートタイム労働者比率の推移（前年同月差） —調査産業計、5人以上—





平成30年5月分

表3 常用雇用者数及び労働異動率

(単位：人・%・ポイント)

規模	産 業	常 用 労働者数	労働異動率				パートタイム 労働者比率		
			前 年 同月比	入 職 率	前 年 同月差	離 職 率	前 年 同月差	前 年 同月差	
5 人 以 上	調 査 産 業 計	8,015,585	1.3	2.58	-0.03	2.41	0.03	26.0	1.6
	鉱業，採石業，砂利採取業	1,418	-	2.05	-	1.84	-	0.2	-
	建 設 業	345,587	-0.5	0.96	-0.10	1.11	-0.05	3.7	0.7
	製 造 業	576,723	5.9	1.11	0.09	0.93	-0.46	8.5	2.3
	電気・ガス・熱供給・水道業	30,061	10.8	0.57	0.39	2.32	1.57	2.6	-3.0
	情 報 通 信 業	817,195	0.9	1.50	-0.67	1.55	-0.18	3.3	-0.6
	運 輸 業 ， 郵 便 業	469,246	1.2	1.45	-0.19	1.47	-0.39	16.5	5.3
	卸 売 業 ， 小 売 業	1,671,298	0.8	2.21	-0.10	2.27	-0.18	28.6	-0.7
	金 融 業 ， 保 険 業	400,436	1.3	1.30	-0.32	1.34	0.05	6.7	-1.0
	不 動 産 業 ， 物 品 賃 貸 業	214,423	0.1	2.67	0.71	2.07	0.48	12.9	-4.0
	学術研究，専門・技術サービス業	391,315	0.1	1.77	0.29	1.23	-0.29	8.1	-0.7
	宿 泊 業 ， 飲 食 サ ー ビ ス 業	686,048	2.9	6.71	0.55	5.96	-0.02	76.3	0.1
	生活関連サービス業，娯楽業	236,838	-1.9	3.66	-0.65	3.59	-0.16	45.2	-0.5
	教 育 ， 学 習 支 援 業	419,747	-1.6	4.19	0.07	3.14	1.23	38.9	2.0
	医 療 ， 福 祉	742,424	-3.5	2.31	0.15	2.15	0.07	35.3	2.9
複 合 サ ー ビ ス 事 業	37,285	-2.0	1.20	0.18	0.72	-0.09	16.3	-4.6	
サービス業（他に分類されないもの）	975,541	4.2	3.47	-0.26	3.31	0.24	29.5	2.5	
30 人 以 上	調 査 産 業 計	5,595,149	1.7	2.14	0.04	1.93	-0.17	19.8	0.9
	鉱業，採石業，砂利採取業	1,418	-	2.05	-	1.84	-	0.2	-
	建 設 業	219,767	-0.5	0.93	0.46	0.88	-0.22	2.4	1.8
	製 造 業	425,827	7.4	1.04	-0.03	0.96	-0.50	7.3	2.8
	電気・ガス・熱供給・水道業	30,061	27.1	0.57	0.36	2.32	1.42	2.6	-1.2
	情 報 通 信 業	712,990	1.6	1.37	-0.09	1.58	-0.15	2.7	0.0
	運 輸 業 ， 郵 便 業	396,753	2.0	1.60	0.27	1.55	0.09	16.2	6.0
	卸 売 業 ， 小 売 業	1,042,158	1.3	1.54	-0.31	1.60	-0.81	20.3	-2.7
	金 融 業 ， 保 険 業	328,852	0.8	1.42	-0.25	1.38	0.00	7.1	-1.0
	不 動 産 業 ， 物 品 賃 貸 業	141,031	1.3	2.16	0.26	1.86	0.25	11.0	-3.7
	学術研究，専門・技術サービス業	283,339	0.6	1.53	0.61	1.19	-0.47	7.5	-0.1
	宿 泊 業 ， 飲 食 サ ー ビ ス 業	231,659	7.8	4.94	0.95	4.22	0.07	65.8	-3.3
	生活関連サービス業，娯楽業	126,990	-7.1	3.20	-1.26	3.24	-0.12	45.1	-5.8
	教 育 ， 学 習 支 援 業	328,792	-1.7	4.35	0.06	2.55	0.79	34.5	1.3
	医 療 ， 福 祉	477,934	-7.5	1.64	-0.19	1.20	-0.87	28.9	0.6
複 合 サ ー ビ ス 事 業	24,593	4.3	0.70	-1.44	0.53	0.48	11.8	-8.0	
サービス業（他に分類されないもの）	822,985	5.8	3.76	0.09	3.47	0.24	30.6	2.7	

第1表 規模、産業、性別常用労働者の1人平均月間現金給与額

(単位：円)

規模	産 業	現金給与総額				きまって支給する給与				所定内給与	所定外給与	特別に支払われた給与	
		計	男	女	計	男	女	計	男			女	
													計
5人以上	調査産業業計	364,465	446,860	250,819	326,766	393,999	234,032	37,699	21,564	37,699	52,861	16,787	
	鉱業，採石業，砂利採取業	525,973	577,635	383,264	522,908	573,995	381,790	3,065	31,029	491,879	3,640	1,474	
	建設業	415,238	446,257	279,768	396,405	426,608	264,499	18,833	40,233	356,172	19,649	15,269	
	製業	401,786	455,391	277,557	387,443	438,758	268,520	16,633	26,968	360,475	16,633	9,037	
	電気・ガス・熱供給・水道業	519,089	531,585	453,358	511,509	523,021	450,955	7,580	69,804	441,705	8,564	2,403	
	情報通信業	446,466	486,122	341,233	406,232	441,039	313,868	45,083	31,635	374,597	45,083	27,365	
	運輸業，郵便業	367,959	395,189	247,984	344,066	369,148	233,556	26,041	39,868	304,198	26,041	14,428	
	卸売業，小売業	366,231	464,052	237,341	332,553	414,219	224,949	49,833	15,380	317,173	49,833	12,392	
	金融業，保険業	889,560	1,231,749	505,800	505,443	643,782	350,298	587,967	32,459	472,984	384,117	155,502	
	不動産業，物品賃貸業	436,707	518,906	289,891	370,792	430,876	263,476	88,030	24,288	346,504	88,030	26,415	
	学術研究，専門・技術サービス業	431,620	488,336	317,492	424,002	478,688	313,957	7,618	27,193	396,809	9,648	3,535	
	宿泊業，飲食サービス業	145,485	187,801	111,359	142,788	182,331	110,899	2,697	9,415	133,373	5,470	460	
	生活関連サービス業，娯楽業	221,059	266,739	182,586	216,801	258,956	181,298	7,783	12,928	203,873	7,783	1,288	
	教育，学習支援業	298,279	349,250	256,101	295,918	345,960	254,509	2,361	9,936	285,982	3,290	1,592	
	医療，福祉業	276,379	353,064	244,796	273,152	351,108	241,046	1,956	13,910	259,242	1,956	3,750	
	複合サービス業	378,845	441,895	277,602	374,500	439,359	270,352	2,536	32,603	341,897	2,536	7,250	
	サービス業(他に分類されないもの)	270,609	311,715	216,434	261,175	300,543	209,291	9,434	17,253	243,922	11,172	7,143	
	30人以上	調査産業業計	409,056	491,935	283,252	359,423	424,544	260,575	49,633	25,638	333,785	67,391	22,677
		鉱業，採石業，砂利採取業	525,973	577,635	383,264	522,908	573,995	381,790	3,065	31,029	491,879	3,640	1,474
建設業		442,558	469,953	302,220	414,529	441,315	277,314	28,638	49,596	364,933	28,638	24,906	
製業		427,713	485,404	295,098	411,639	466,816	284,801	16,074	31,113	380,526	18,588	10,297	
電気・ガス・熱供給・水道業		519,089	531,585	453,358	511,509	523,021	450,955	7,580	69,804	441,705	8,564	2,403	
情報通信業		457,289	496,374	350,852	414,812	449,010	321,682	42,477	34,612	380,200	47,364	29,170	
運輸業，郵便業		377,696	402,699	262,712	350,989	373,849	245,860	26,707	41,937	309,052	28,850	16,852	
卸売業，小売業		423,336	529,203	266,542	380,175	467,043	251,519	43,161	18,368	361,807	62,160	15,023	
金融業，保険業		991,188	1,380,690	542,537	524,803	675,306	351,446	466,385	36,035	488,768	705,384	191,091	
不動産業，物品賃貸業		488,776	585,717	314,365	392,915	457,839	276,107	95,861	27,510	365,405	127,878	38,258	
学術研究，専門・技術サービス業		445,419	494,716	337,081	440,658	489,884	332,477	4,761	31,158	409,500	4,882	4,604	
宿泊業，飲食サービス業		173,957	223,908	133,960	171,851	220,322	133,039	2,106	8,471	163,380	3,586	921	
生活関連サービス業，娯楽業		236,784	295,158	189,828	232,731	287,250	188,876	4,053	17,322	215,409	7,908	952	
教育，学習支援業		328,862	390,133	276,591	326,458	386,766	275,009	2,404	11,644	314,814	3,367	1,582	
医療，福祉業		308,098	370,627	278,298	306,949	368,959	277,397	1,449	17,514	289,435	1,668	901	
複合サービス業		400,588	444,560	264,139	398,954	443,355	261,173	1,634	43,177	355,777	1,205	2,966	
サービス業(他に分類されないもの)		265,519	306,208	216,332	256,128	295,067	209,056	9,391	17,782	238,346	11,141	7,276	

第2表 規模、産業、性別常用労働者の1人平均月間出勤日数及び実労働時間数

規模	産業	出勤日数				総実労働時間				所定内労働時間				所定外労働時間			
		日		女		時間		時間		時間		時間		時間			
		計	男	計	女	計	男	計	女	計	男	計	女	計	男	計	女
5人以上	調査産業	17.9	18.6	16.9	152.5	125.0	129.9	138.7	117.8	11.0	13.8	7.2					
	採石業、砂利採取業	19.1	19.3	18.4	162.9	146.7	138.8	140.6	133.7	19.8	22.3	13.0					
	建設	19.7	20.1	18.2	170.3	147.9	150.0	152.6	138.5	20.3	22.8	9.4					
	製造業	18.5	18.8	17.9	153.9	141.4	141.4	145.2	132.5	12.5	14.1	8.9					
	電気・ガス・熱供給・水道業	18.7	18.7	18.8	171.0	156.2	145.8	146.2	143.8	22.8	24.8	12.4					
	情報通信業	18.6	18.8	18.0	154.4	145.0	140.9	144.0	132.9	13.5	14.1	12.1					
	運輸業、郵便業	18.9	19.2	17.5	155.5	130.3	137.2	141.2	119.6	18.3	20.0	10.7					
	卸売業、小売業	17.9	18.6	17.1	139.2	124.7	130.8	140.2	118.4	8.4	10.0	6.3					
	金融業、保険業	19.4	19.8	18.8	157.6	147.1	141.2	147.6	134.1	16.4	19.4	13.0					
	不動産業、物品賃貸業	18.6	19.1	17.7	151.5	138.1	137.2	143.2	126.5	14.3	15.8	11.6					
	学術研究、専門・技術サービス業	18.5	19.0	17.5	154.1	139.5	138.9	144.3	128.0	15.2	17.0	11.5					
	宿泊業、飲食サービス業	14.7	15.9	13.7	103.9	88.4	96.3	110.8	84.5	7.6	12.3	3.9					
	生活関連サービス業、娯楽業	17.5	18.5	16.7	131.3	121.1	123.0	133.3	114.4	8.3	10.3	6.7					
	教育、学習支援業	16.0	16.7	15.4	116.2	112.0	109.4	113.5	106.1	6.8	7.9	5.9					
	医療、福祉	17.3	18.1	17.0	129.4	124.0	123.8	134.5	119.3	5.6	7.8	4.7					
	複合サービス事業	19.3	19.6	18.9	157.2	142.4	142.8	147.9	134.7	14.4	18.5	7.7					
	サービス業(他に分類されないもの)	18.0	18.4	17.5	139.6	128.5	129.9	136.1	121.7	9.7	12.0	6.8					
30人以上	調査産業	18.3	18.8	17.6	146.9	132.9	134.5	141.1	124.3	12.4	15.0	8.6					
	採石業、砂利採取業	19.1	19.3	18.4	158.6	146.7	138.8	140.6	133.7	19.8	22.3	13.0					
	建設	19.8	20.2	18.1	173.9	153.6	149.5	151.3	140.4	24.4	26.5	13.2					
	製造業	18.4	18.7	17.8	155.3	143.4	141.5	145.1	133.0	13.8	15.4	10.4					
	電気・ガス・熱供給・水道業	18.7	18.7	18.8	168.6	156.2	145.8	146.2	143.8	22.8	24.8	12.4					
	情報通信業	18.6	18.8	18.2	155.0	146.4	140.7	143.5	133.4	14.3	14.8	13.0					
	運輸業、郵便業	18.8	19.1	17.6	156.8	135.1	138.1	141.3	123.6	18.7	20.3	11.5					
	卸売業、小売業	18.6	19.1	18.0	147.0	133.4	137.9	145.6	126.5	9.1	10.6	6.9					
	金融業、保険業	19.3	19.8	18.8	158.4	148.2	140.4	146.5	133.4	18.0	20.7	14.8					
	不動産業、物品賃貸業	18.9	19.4	17.9	154.2	139.9	138.3	144.8	126.5	15.9	17.2	13.4					
	学術研究、専門・技術サービス業	18.5	19.1	17.3	156.3	141.3	139.0	144.1	127.9	17.3	19.0	13.4					
	宿泊業、飲食サービス業	15.6	16.3	15.1	111.5	100.1	104.2	114.8	95.7	7.3	11.0	4.4					
	生活関連サービス業、娯楽業	17.3	18.4	16.5	131.4	121.8	120.3	130.2	112.4	11.1	13.2	9.4					
	教育、学習支援業	16.5	17.5	15.7	121.6	114.3	113.9	120.9	107.9	7.7	9.3	6.4					
	医療、福祉	18.2	18.6	18.0	139.4	135.4	133.0	139.5	129.9	6.4	8.3	5.5					
	複合サービス事業	19.3	19.4	19.0	159.6	142.2	142.2	147.5	125.8	17.4	19.6	10.5					
	サービス業(他に分類されないもの)	18.0	18.3	17.6	139.6	129.7	129.6	135.3	122.7	10.0	12.5	7.0					

第3表 規模、産業、性別常用労働者数及びパートタイム労働者比率

規模	産業	前月末労働者数			本月中の増加労働者数			本月中の減少労働者数			本月末労働者数			パートタイム労働者比率			
		人		計	人		計	人		計	人		計	%		%	
		男	女	男	女	男	女	男	女	男	女	男	女	男	女		
5人以上	調査産業	8,001,239	4,644,125	3,357,114	206,819	92,972	113,847	192,473	96,204	96,269	8,015,585	4,640,893	3,374,692	26.0	15.2	40.8	
	鉱業，採石業，砂利採取業	1,415	1,038	377	29	21	8	26	17	9	1,418	1,042	376	0.2	—	0.8	
	建設業	346,095	281,310	64,785	3,318	2,561	757	3,826	2,368	1,458	345,587	281,503	64,084	3.7	2.0	11.2	
	製造業	575,693	402,162	173,531	6,411	3,883	2,528	5,381	3,171	2,210	576,723	402,874	173,849	8.5	3.1	21.2	
	電気・ガス・熱供給・水道業	30,596	25,718	4,878	174	139	35	709	607	102	30,061	25,250	4,811	2.6	1.2	10.0	
	情報通信業	817,579	594,810	222,769	12,252	6,620	5,632	12,636	8,904	3,732	817,195	592,526	224,669	3.3	1.3	8.6	
	運輸業，郵便業	469,307	383,214	86,093	6,821	4,262	2,559	6,882	5,753	1,129	469,246	381,723	87,523	16.5	11.8	36.7	
	卸売業，小売業	1,672,302	951,259	721,043	36,888	18,751	18,137	37,892	20,367	17,525	1,671,298	949,643	721,655	28.6	15.7	45.7	
	金融業，保険業	400,592	211,836	188,756	5,198	2,447	2,751	5,354	2,669	2,685	400,436	211,614	188,822	6.7	1.9	12.1	
	不動産業，物品賃貸業	213,154	137,074	76,080	5,689	2,774	2,915	4,420	2,814	1,606	214,423	137,034	77,389	12.9	7.2	23.0	
	学術研究，専門・技術サービス業	389,229	260,274	128,955	6,879	3,798	3,081	4,793	2,921	1,872	391,315	261,151	130,164	8.1	3.9	16.7	
	宿泊業，飲食サービス業	680,985	303,124	377,861	45,665	20,870	24,795	40,602	16,836	23,766	686,048	307,158	378,890	76.3	64.5	85.8	
	生活関連サービス業，娯楽業	236,671	108,566	128,105	8,661	3,406	5,255	8,494	4,062	4,432	236,838	107,910	128,928	45.2	36.5	52.4	
	教育，学習支援業	415,358	188,299	227,059	17,417	7,077	10,340	13,028	5,541	7,487	419,747	189,835	229,912	38.9	33.6	43.3	
	医療，福祉	741,200	217,292	523,908	17,136	4,377	12,759	15,912	6,175	9,737	742,424	215,494	526,930	35.3	24.7	39.6	
複合サービス業	37,107	22,906	14,201	445	127	318	267	96	171	37,285	22,937	14,348	16.3	5.0	34.5		
サービス業(他に分類されないもの)	973,956	555,243	418,713	33,836	11,859	21,977	32,251	13,903	18,348	975,541	553,199	422,342	29.5	19.1	43.1		
30人以上	調査産業	5,583,739	3,371,487	2,212,252	119,242	53,280	65,962	107,832	57,119	50,713	5,595,149	3,367,648	2,227,501	19.8	10.7	33.6	
	鉱業，採石業，砂利採取業	1,415	1,038	377	29	21	8	26	17	9	1,418	1,042	376	0.2	—	0.8	
	建設業	219,656	183,890	35,766	2,047	1,290	757	1,936	1,418	518	219,767	183,762	36,005	2.4	1.3	8.2	
	製造業	425,500	296,465	129,035	4,418	2,777	1,641	4,091	2,453	1,638	425,827	296,789	129,038	7.3	2.2	19.0	
	電気・ガス・熱供給・水道業	30,596	25,718	4,878	174	139	35	709	607	102	30,061	25,250	4,811	2.6	1.2	10.0	
	情報通信業	714,478	523,400	191,078	9,812	5,294	4,518	11,300	8,014	3,286	712,990	520,680	192,310	2.7	0.9	7.7	
	運輸業，郵便業	396,552	326,462	70,090	6,352	3,952	2,400	6,151	5,264	887	396,753	325,150	71,603	16.2	12.5	32.9	
	卸売業，小売業	1,042,795	623,098	419,697	16,070	8,297	7,773	16,707	9,888	6,819	1,042,158	621,507	420,651	20.3	8.1	38.3	
	金融業，保険業	328,734	176,003	152,731	4,670	2,352	2,318	4,552	2,362	2,190	328,852	175,993	152,859	7.1	2.0	12.9	
	不動産業，物品賃貸業	140,615	90,482	50,133	3,036	1,654	1,382	2,620	1,590	1,030	141,031	90,546	50,485	11.0	6.9	18.4	
	学術研究，専門・技術サービス業	282,378	194,082	88,296	4,321	2,693	1,628	3,360	2,058	1,302	283,339	194,717	88,622	7.5	3.5	16.2	
	宿泊業，飲食サービス業	230,003	102,097	127,906	11,360	5,488	5,872	9,704	4,397	5,307	231,659	103,188	128,471	65.8	52.3	76.6	
	生活関連サービス業，娯楽業	127,042	56,798	70,244	4,059	1,717	2,342	4,111	2,066	2,045	126,990	56,449	70,541	45.1	35.9	52.5	
	教育，学習支援業	322,976	148,601	174,375	14,056	5,508	8,548	8,240	2,659	5,581	328,792	151,450	177,342	34.5	27.0	40.9	
	医療，福祉	475,883	154,268	321,615	7,783	1,612	6,171	5,732	2,304	3,428	477,934	153,576	324,358	28.9	21.6	32.4	
複合サービス業	24,550	18,595	5,955	173	72	101	130	96	34	24,593	18,571	6,022	11.8	4.1	35.5		
サービス業(他に分類されないもの)	820,566	450,490	370,076	30,882	10,414	20,468	28,463	11,926	16,537	822,985	448,978	374,007	30.6	20.1	43.3		

平成30年5月分

第4表 規模、産業別常用労働異動率

(単位：%)

規 産 業	模 業		離職率	30人以上	
	入職率	離職率		入職率	離職率
調査産業計	2.58	2.41	2.14	1.93	
鉱業，採石業，砂利採取業	2.05	1.84	2.05	1.84	
建設業	0.96	1.11	0.93	0.88	
製造業	1.11	0.93	1.04	0.96	
電気・ガス・熱供給・水道業	0.57	2.32	0.57	2.32	
情報通信業	1.50	1.55	1.37	1.58	
運輸業，郵便業	1.45	1.47	1.60	1.55	
卸売業，小売業	2.21	2.27	1.54	1.60	
金融業，保険業	1.30	1.34	1.42	1.38	
不動産業，物品賃貸業	2.67	2.07	2.16	1.86	
学術研究，専門・技術サービス業	1.77	1.23	1.53	1.19	
宿泊業，飲食サービス業	6.71	5.96	4.94	4.22	
生活関連サービス業，娯楽業	3.66	3.59	3.20	3.24	
教育，学習支援業	4.19	3.14	4.35	2.55	
医療，福祉	2.31	2.15	1.64	1.20	
複合サービス事業	1.20	0.72	0.70	0.53	
サービス業(他に分類されないもの)	3.47	3.31	3.76	3.47	

第5表 規模、産業、就業形態別常用労働者の1人平均月間現金給与額

(単位：円)

規模	産業	一般労働者					パートタイム労働者				
		現金給与総額	きまって支給する給与	所定内給与	所定外給与	特別に支払われた給与	現金給与総額	きまって支給する給与	所定内給与	所定外給与	特別に支払われた給与
5人以上	調査産業計	453,353	402,784	375,153	27,631	50,569	111,046	110,039	105,773	4,266	1,007
	鉱業，採石業，砂利採取業	526,869	523,798	492,703	31,095	3,071	103,667	103,667	103,667	—	—
	建設業	426,528	407,009	365,316	41,693	19,519	121,270	120,298	118,075	2,223	972
	製造業	427,892	412,284	383,240	29,044	15,608	123,718	122,844	117,982	4,862	874
	電気・ガス・熱供給・水道業	528,506	520,722	449,121	71,601	7,784	171,046	171,020	167,650	3,370	26
	情報通信業	457,014	415,451	382,883	32,568	41,563	135,233	134,217	130,104	4,113	1,016
	運輸業，郵便業	414,180	385,743	340,741	45,002	28,437	135,820	134,748	120,664	14,084	1,072
	卸売業，小売業	471,379	424,378	404,473	19,905	47,001	105,366	104,740	100,585	4,155	626
	金融業，保険業	940,649	531,086	496,489	34,597	409,563	185,626	152,124	149,120	3,004	33,502
	不動産業，物品賃貸業	487,320	411,562	384,003	27,559	75,758	97,996	97,952	95,554	2,398	44
	学術研究，専門・技術サービス業	455,902	447,738	418,434	29,304	8,164	155,988	154,568	151,335	3,233	1,420
	宿泊業，飲食サービス業	330,017	319,586	289,827	29,759	10,431	87,967	87,681	84,607	3,074	286
	生活関連サービス業，娯楽業	320,585	313,035	291,947	21,088	7,550	101,465	101,164	98,041	3,123	301
	教育，学習支援業	423,571	419,843	404,323	15,520	3,728	100,358	100,157	99,043	1,114	201
	医療，福祉	357,053	352,962	333,009	19,953	4,091	128,571	126,927	124,089	2,838	1,644
複合サービス事業	424,034	418,876	381,466	37,410	5,158	145,958	145,803	137,974	7,829	155	
サービス業(他に分類されないもの)	327,976	314,653	293,468	21,185	13,323	132,861	132,764	124,954	7,810	97	
30人以上	調査産業計	478,724	417,244	386,645	30,599	61,480	125,917	124,431	118,955	5,476	1,486
	鉱業，採石業，砂利採取業	526,869	523,798	492,703	31,095	3,071	103,667	103,667	103,667	—	—
	建設業	451,199	422,519	371,772	50,747	28,680	100,131	97,901	93,915	3,986	2,230
	製造業	451,600	434,319	401,228	33,091	17,281	127,425	126,523	120,271	6,252	902
	電気・ガス・熱供給・水道業	528,506	520,722	449,121	71,601	7,784	171,046	171,020	167,650	3,370	26
	情報通信業	465,925	422,323	386,908	35,415	43,602	142,196	140,772	135,435	5,337	1,424
	運輸業，郵便業	423,680	392,025	345,014	47,011	31,655	141,495	140,203	124,331	15,872	1,292
	卸売業，小売業	501,547	447,627	425,530	22,097	53,920	116,405	115,466	111,734	3,732	939
	金融業，保険業	1,052,154	563,077	514,543	38,534	499,077	193,579	154,901	151,565	3,336	38,678
	不動産業，物品賃貸業	536,964	429,343	398,646	30,697	107,621	96,292	96,212	94,661	1,551	80
	学術研究，専門・技術サービス業	468,416	463,434	430,106	33,328	4,982	160,224	158,208	153,955	4,253	2,016
	宿泊業，飲食サービス業	339,317	334,053	316,274	17,779	5,264	87,298	86,847	83,253	3,594	451
	生活関連サービス業，娯楽業	347,732	340,782	313,358	27,424	6,950	101,801	101,272	96,240	5,032	529
	教育，学習支援業	441,077	437,580	420,244	17,336	3,497	112,155	111,862	111,210	652	293
	医療，福祉	369,316	368,241	345,369	22,872	1,075	157,089	155,757	151,460	4,297	1,332
複合サービス事業	435,891	434,083	386,980	47,103	1,808	135,734	135,410	121,684	13,726	324	
サービス業(他に分類されないもの)	320,888	307,426	285,658	21,768	13,462	139,283	139,173	130,477	8,696	110	

第6表 規模、産業、就業形態別常用労働者の1人平均月間出勤日数及び実労働時間数

規模	産業	一般労働者				パートタイム労働者				
		出勤日数	総実労働時間 時	所定労働時間 時間	所定外労働時間 時間	出勤日数	総実労働時間 時	所定労働時間 時間	所定外労働時間 時間	
5人以上	調査産業	19.4	161.8	147.9	13.9	13.5	81.8	78.9	2.9	
	鉱業，採石業，砂利採取業	19.1	158.8	138.9	19.9	9.7	74.3	74.3	—	
	建設業	20.0	173.6	152.6	21.0	13.3	82.3	80.7	1.6	
	製造業	18.8	158.3	145.0	13.3	15.6	106.2	102.5	3.7	
	電気・ガス・熱供給・水道業	18.7	169.9	146.5	23.4	18.8	121.2	119.8	1.4	
	情報通信業	18.8	157.0	143.1	13.9	12.1	79.8	77.1	2.7	
	運輸業，郵便業	19.7	166.8	146.5	20.3	14.8	99.0	90.6	8.4	
	卸売業，小売業	19.4	160.1	149.6	10.5	14.5	87.3	84.2	3.1	
	金融業，保険業	19.6	161.5	144.1	17.4	15.7	104.5	102.6	1.9	
	不動産業，物品賃貸業	19.3	162.3	146.1	16.2	14.1	79.2	77.7	1.5	
	学術研究，専門・技術サービス業	19.0	160.6	144.3	16.3	12.5	79.3	77.3	2.0	
	宿泊業，飲食サービス業	21.5	192.7	170.3	22.4	12.6	76.2	73.2	3.0	
	生活関連サービス業，娯楽業	21.0	172.4	158.4	14.0	13.3	82.1	80.6	1.5	
	教育，学習支援業	20.2	158.7	148.2	10.5	9.4	49.1	48.2	0.9	
	医療，福祉	19.8	160.5	152.5	8.0	12.7	72.5	71.2	1.3	
	複合サービス業	19.6	166.2	150.1	16.1	18.0	110.9	105.2	5.7	
	サービス業(他に分類されないもの)	19.1	156.9	144.8	12.1	15.4	98.2	94.1	4.1	
	30人以上	調査産業	19.3	161.3	146.6	14.7	14.3	88.5	85.3	3.2
		鉱業，採石業，砂利採取業	19.1	158.8	138.9	19.9	9.7	74.3	74.3	—
		建設業	20.0	176.4	151.5	24.9	11.5	70.8	68.1	2.7
製造業		18.7	158.9	144.3	14.6	15.6	110.3	105.8	4.5	
電気・ガス・熱供給・水道業		18.7	169.9	146.5	23.4	18.8	121.2	119.8	1.4	
情報通信業		18.8	157.0	142.4	14.6	12.8	83.8	80.6	3.2	
運輸業，郵便業		19.6	167.0	146.5	20.5	14.7	104.4	94.8	9.6	
卸売業，小売業		19.3	159.2	148.5	10.7	16.2	99.1	96.4	2.7	
金融業，保険業		19.6	162.6	143.4	19.2	15.6	103.0	100.9	2.1	
不動産業，物品賃貸業		19.3	163.3	145.6	17.7	15.2	79.8	78.8	1.0	
学術研究，専門・技術サービス業		19.1	162.5	144.1	18.4	11.6	78.7	76.0	2.7	
宿泊業，飲食サービス業		20.3	177.8	161.8	16.0	13.2	76.8	74.0	2.8	
生活関連サービス業，娯楽業		20.7	172.0	153.9	18.1	13.3	82.1	79.5	2.6	
教育，学習支援業		20.4	159.2	147.8	11.4	9.1	49.0	48.4	0.6	
医療，福祉		19.9	161.6	153.2	8.4	14.0	84.6	83.1	1.5	
複合サービス業		19.5	168.2	149.8	18.4	17.9	95.3	85.3	10.0	
サービス業(他に分類されないもの)		18.9	156.4	144.0	12.4	15.9	101.3	96.8	4.5	

第7表 規模、産業、就業形態別常用労働者数

規模	産業	一般労働者					パートタイム労働者					(単位：人)						
		前月	本月中の増加	本月中の減少	本月末	前月	本月中の増加	本月中の減少	本月末	前月	本月中の増加		本月中の減少	本月末				
		労働者数	労働者数	労働者数	労働者数	労働者数	労働者数	労働者数	労働者数	労働者数	労働者数		労働者数	労働者数				
5人以上	調査産業	5,923,392	99,878	89,635	5,934,270	2,077,847	106,941	102,838	2,081,315									
	採石業、砂利採取業	1,412	29	26	1,415	3	0	0	3									
	建設業	333,180	3,080	3,312	332,922	12,915	238	514	12,665									
	製造業	525,947	5,736	4,260	527,562	49,746	675	1,121	49,161									
	電気・ガス・熱供給・水道業	29,793	168	694	29,266	803	6	15	795									
	情報通信業	791,361	9,459	11,259	789,824	26,218	2,793	1,377	27,371									
	運輸業、郵便業	390,819	4,518	3,707	391,889	78,488	2,303	3,175	77,357									
	卸売業、小売業	1,190,245	19,964	17,423	1,192,810	482,057	16,924	20,469	478,488									
	金融業、保険業	373,415	4,660	4,616	373,411	27,177	538	738	27,025									
	不動産業、物品賃貸業	185,252	4,848	3,355	186,739	27,902	841	1,065	27,684									
	学術研究、専門・技術サービス業	357,861	5,639	4,013	359,487	31,368	1,240	780	31,828									
	宿泊業、飲食サービス業	161,924	5,444	4,215	162,920	519,061	40,221	36,387	523,128									
	生活関連サービス業、娯楽業	128,623	3,593	2,277	129,814	108,048	5,068	6,217	107,024									
	教育、学習支援業	255,020	5,911	4,571	256,360	160,338	11,506	8,457	163,387									
	医療、福祉	479,072	8,651	7,218	480,700	262,128	8,485	8,694	261,724									
複合サービス事業	31,101	219	119	31,202	6,006	226	148	6,083										
サービス業(他に分類されないもの)	688,367	17,959	18,570	687,949	285,589	15,877	13,681	287,592										
30人以上	調査産業	4,485,259	66,989	66,292	4,486,137	1,098,480	52,253	41,540	1,109,012									
	採石業、砂利採取業	1,412	29	26	1,415	3	0	0	3									
	建設業	214,140	1,975	1,622	214,467	5,516	72	314	5,300									
	製造業	393,918	4,084	3,322	394,680	31,582	334	769	31,147									
	電気・ガス・熱供給・水道業	29,793	168	694	29,266	803	6	15	795									
	情報通信業	695,968	7,664	10,385	693,422	18,510	2,148	915	19,568									
	運輸業、郵便業	331,532	4,049	3,343	332,497	65,020	2,303	2,808	64,256									
	卸売業、小売業	831,042	10,543	11,009	830,519	211,753	5,527	5,698	211,639									
	金融業、保険業	305,249	4,324	3,882	305,643	23,485	346	670	23,209									
	不動産業、物品賃貸業	125,312	2,543	2,313	125,536	15,303	493	307	15,495									
	学術研究、専門・技術サービス業	261,373	3,479	2,723	262,129	21,005	842	637	21,210									
	宿泊業、飲食サービス業	79,510	1,555	1,596	79,236	150,493	9,805	8,108	152,423									
	生活関連サービス業、娯楽業	69,738	1,400	1,321	69,691	57,304	2,659	2,790	57,299									
	教育、学習支援業	214,189	5,393	4,360	215,222	108,787	8,663	3,880	113,570									
	医療、福祉	338,974	3,692	3,052	339,708	136,909	4,091	2,680	138,226									
複合サービス事業	21,674	101	87	21,689	2,876	72	43	2,904										
サービス業(他に分類されないもの)	571,435	15,990	16,557	571,017	249,131	14,892	11,906	251,968										



第8表 規模、性別常用労働者の1人平均月間現金給与額

(単位：円)

規模	現金給与総額				きまって支給する給与				所定内給与		所定外給与		特別に支払われた給与			
	計	男	女	計	男	女	計	男	女	計	男	女	計	男	女	
																計
500人以上	497,511	594,129	340,362	414,203	482,118	303,739	381,679	32,524	83,308	112,011	36,623					
100～499人	405,822	476,144	289,990	358,043	414,963	264,286	333,117	24,926	47,779	61,181	25,704					
100人以上	451,763	535,120	315,327	386,182	448,531	284,131	357,449	28,733	65,581	86,589	31,196					
30～99人	318,111	390,850	223,742	302,439	368,395	216,870	283,392	19,047	15,672	22,455	6,872					
5～29人	261,432	327,547	187,995	251,307	313,147	182,619	239,156	12,151	10,125	14,400	5,376					
30人以上	404,056	491,935	283,252	359,423	424,544	260,575	333,785	25,638	49,633	67,391	22,677					
5人以上	364,465	446,860	250,819	326,766	393,999	234,032	305,202	21,564	37,699	52,861	16,787					

第9表 規模、性別常用労働者の1人平均月間出勤日数及び実労働時間数

規模	出勤日数				総実労働時間				所定内労働時間				所定外労働時間			
	計	男	女	日	計	男	女	時間	計	男	女	時間	計	男	女	時間
500人以上	18.6	19.0	18.0	18.0	152.2	158.7	141.7	138.6	143.2	131.2	131.2	13.6	15.5	10.5		
100～499人	18.3	18.7	17.8	17.8	148.2	155.8	135.5	135.4	140.6	126.8	126.8	12.8	15.2	8.7		
100人以上	18.5	18.8	17.9	17.9	150.2	157.3	138.6	137.0	141.9	129.0	129.0	13.2	15.4	9.6		
30～99人	18.0	18.8	16.9	16.9	139.8	153.5	122.3	129.0	139.4	115.7	115.7	10.8	14.1	6.6		
5～29人	16.8	17.9	15.6	15.6	127.3	143.1	109.9	119.5	132.4	105.2	105.2	7.8	10.7	4.7		
30人以上	18.3	18.8	17.6	17.6	146.9	156.1	132.9	134.5	141.1	124.3	124.3	12.4	15.0	8.6		
5人以上	17.9	18.6	16.9	16.9	140.9	152.5	125.0	129.9	138.7	117.8	117.8	11.0	13.8	7.2		

平成30年5月分

第10表 規模、就業形態別常用労働者の1人平均月間現金給与額

規 模	一 般 労 働 者					パ ー ト タ イ ム 労 働 者				
	現金給与 総 額	きま って支 給す る給 与	所 定 内 給 与	所 定 外 給 与	特別に支払 われた給与	現金給与 総 額	きま って支 給す る給 与	所 定 内 給 与	所 定 外 給 与	特別に支払 われた給与
500人以上	559,995	461,838	425,095	36,743	98,157	160,286	157,117	147,359	9,758	3,169
100~499人	459,550	402,732	373,992	28,740	56,818	128,469	127,351	122,117	5,234	1,118
100人以上	510,056	432,452	399,688	32,764	77,604	144,114	141,987	134,529	7,458	2,127
30~99人	400,953	379,497	354,273	25,224	21,456	103,774	103,068	100,004	3,064	706
5~29人	374,495	357,838	339,431	18,407	16,657	94,228	93,762	90,864	2,898	466
30人以上	478,724	417,244	386,645	30,599	61,480	125,917	124,431	118,955	5,476	1,486
5人以上	453,353	402,784	375,153	27,631	50,569	111,046	110,039	105,773	4,266	1,007

調査産業計

(単位：円)

平成30年5月分

第11表 規模、就業形態別常用労働者の1人平均月間出勤日数及び実労働時間数

規 模	一 般 労 働 者					パ ー ト タ イ ム 労 働 者				
	出勤日数 日	総実労働 時間 時	所 定 内 労働時間 時間	所 定 外 労働時間 時間	出勤日数 日	総実労働 時間 時間	所 定 内 労働時間 時間	所 定 外 労働時間 時間	出勤日数 日	総実労働 時間 時間
500人以上	19.3	161.6	146.4	15.2	14.9	101.4	96.6	4.8	4.8	4.8
100~499人	19.1	159.4	144.8	14.6	14.5	90.3	86.9	3.4	3.4	3.4
100人以上	19.2	160.5	145.6	14.9	14.7	95.8	91.7	4.1	4.1	4.1
30~99人	19.6	163.2	149.0	14.2	13.8	79.5	77.4	2.1	2.1	2.1
5~29人	19.8	163.3	151.9	11.4	12.5	74.1	71.6	2.5	2.5	2.5
30人以上	19.3	161.3	146.6	14.7	14.3	88.5	85.3	3.2	3.2	3.2
5人以上	19.4	161.8	147.9	13.9	13.5	81.8	78.9	2.9	2.9	2.9

調査産業計

第12表 規模、産業別名目賃金指数 (現金給与総額)

規模	年	月	調査産業計	前年 同月比	平成27年平均=100)																
					建設業	製造業	電気・ガス・熱供給・水道業	情報通信業	運輸業 郵便業	卸売業 小売業	金融業 保険業	不動産業 物品賃貸業	学術研究 専門・技術サービス業	宿泊業、飲食サービス業	生活関連サービス業、娯楽業	教育、学習支援業	医療、福祉	複合サービス事業	サービス業 (他に分類されないもの)		
5 人 以 上	平成24年平均	5月	99.5	-0.6	99.0	97.2	104.5	107.9	94.1	97.5	91.5	86.3	104.9	102.9	115.6	104.1	84.0	93.5			
	平成25年平均	6月	100.0	0.5	98.3	96.7	99.3	105.5	100.3	98.0	96.7	94.5	99.5	98.9	112.7	103.4	92.7	95.4			
	平成26年平均	7月	99.9	-0.1	98.5	98.6	96.3	101.9	102.8	98.7	99.1	100.4	99.8	97.4	110.6	101.3	97.8	97.6			
	平成27年平均	8月	100.0	0.1	100.0	100.0	100.0	100.0	100.0	100.0	100.0	100.0	100.0	100.0	100.0	100.0	100.0	100.0			
	平成28年平均	9月	100.4	0.4	101.6	100.1	106.3	101.5	102.5	101.5	96.8	102.7	103.9	94.5	93.2	97.8	103.0	96.8			
	平成29年平均	10月	101.2	0.8	104.2	101.9	101.0	100.8	102.2	104.4	101.3	103.3	102.9	94.2	94.1	100.4	99.6	94.2			
	平成29年	5月	88.8	1.8	92.2	78.5	80.0	86.8	80.5	85.9	133.0	82.5	82.3	89.3	84.9	87.7	75.0	85.8			
		6月	148.5	-0.8	137.5	151.9	179.9	154.6	143.4	150.4	169.1	152.9	158.8	104.9	114.7	133.3	177.4	126.3			
		7月	113.4	-0.2	124.3	126.5	86.6	113.5	118.7	124.0	88.8	118.7	108.0	106.2	101.3	108.7	102.5	104.9			
		8月	84.1	0.8	92.0	78.9	81.8	81.3	87.2	85.0	81.1	81.0	89.6	91.9	89.5	86.3	73.3	83.5			
		9月	83.8	0.6	85.1	84.4	91.1	83.7	87.3	84.4	81.8	82.3	82.4	88.3	84.0	84.0	73.0	83.2			
		10月	84.6	1.2	87.4	81.0	84.0	80.1	90.4	85.1	77.7	83.4	94.6	90.6	86.9	90.1	82.4	83.7			
	11月	90.5	3.7	98.5	91.2	91.2	97.9	93.2	90.9	89.4	86.8	81.3	90.0	84.1	82.3	87.0	86.4				
	12月	175.1	0.5	190.7	201.8	163.7	169.4	181.7	184.8	154.4	203.7	186.9	116.3	135.8	158.7	215.0	143.1				
平成30年	1月	84.2	0.2	84.5	76.4	98.3	94.2	86.4	89.8	76.3	83.1	84.7	88.7	86.7	86.1	89.6	83.8				
	2月	83.1	0.0	79.9	78.3	94.9	85.3	78.5	88.1	98.8	82.9	81.5	87.8	78.7	88.3	89.0	79.7				
	3月	93.1	2.1	91.1	93.4	97.8	88.2	82.2	107.2	109.2	88.2	87.0	93.7	84.7	106.2	91.0	83.3				
	4月	86.5	-1.0	84.2	81.4	87.7	84.8	88.4	93.4	80.6	92.5	102.8	91.2	86.9	86.4	90.9	86.4				
	5月	89.7	1.0	86.3	77.8	92.6	89.1	81.0	95.4	135.9	99.0	84.2	93.4	88.2	85.2	85.7	82.4				
	前年同月比 (%)		-	-6.4	-0.9	15.8	2.6	0.6	11.1	2.2	20.0	2.3	4.6	3.9	-2.9	14.3	-4.0				
30 人 以 上	平成24年平均	5月	99.6	-0.9	99.2	96.4	106.6	108.3	93.7	97.2	90.4	89.3	106.6	117.5	114.9	104.1	81.0	93.2			
	平成25年平均	6月	100.0	0.5	98.9	95.0	101.5	106.1	98.6	99.4	96.0	92.9	99.9	109.8	117.9	102.8	91.7	95.2			
	平成26年平均	7月	100.3	0.3	97.8	97.4	98.4	102.8	101.6	99.8	99.1	98.5	98.5	104.6	113.3	101.5	91.0	100.4			
	平成27年平均	8月	100.0	-0.4	100.0	100.0	100.0	100.0	100.0	100.0	100.0	100.0	100.0	100.0	100.0	100.0	100.0	100.0			
	平成28年平均	9月	100.1	0.2	100.5	99.5	106.7	101.0	102.5	101.0	96.7	102.0	103.1	102.7	87.2	103.3	95.8	97.9			
	平成29年平均	10月	100.9	0.8	106.2	101.3	104.1	101.2	102.1	105.3	96.6	106.5	99.7	98.4	85.6	102.0	99.4	95.2			
	平成29年	5月	87.6	1.5	93.4	75.3	82.4	85.5	79.1	83.7	129.7	84.6	79.7	90.4	75.5	83.4	74.5	87.6			
		6月	156.8	-0.4	152.7	158.6	191.6	160.9	149.3	168.1	167.4	171.4	166.2	113.4	100.7	134.7	142.0	126.9			
		7月	111.6	0.1	127.7	125.2	85.0	113.6	117.4	121.3	86.4	113.8	102.1	117.4	91.9	104.0	142.9	104.1			
		8月	81.1	0.5	90.2	74.7	84.7	80.2	86.3	82.1	73.2	82.2	84.8	88.8	81.2	82.1	74.2	84.0			
		9月	82.0	0.7	81.5	81.7	90.8	83.8	85.3	82.3	79.3	84.5	77.5	89.2	74.8	78.8	73.0	84.8			
		10月	82.8	0.9	85.9	79.1	86.9	79.7	90.1	83.6	72.7	82.5	92.3	89.8	79.3	87.0	80.1	84.0			
	11月	89.5	4.2	96.7	90.6	85.1	99.6	93.1	88.5	88.6	83.6	76.2	87.8	76.6	92.1	73.9	88.9				
	12月	180.7	0.2	207.9	212.0	172.3	173.8	185.6	194.0	148.3	216.4	182.8	136.9	135.0	156.5	231.4	145.6				
平成30年	1月	80.4	0.5	82.4	73.8	97.4	93.8	86.0	86.1	74.0	83.9	80.3	91.9	79.7	81.3	85.3	85.2				
	2月	80.4	-0.2	74.3	76.5	94.0	81.9	77.0	86.8	83.1	84.9	76.1	98.8	71.9	74.8	96.0	80.9				
	3月	93.7	4.5	87.0	94.6	96.9	87.5	80.4	111.1	111.0	89.6	81.4	96.6	79.1	82.4	98.1	84.9				
	4月	85.2	-0.5	78.9	79.7	86.9	83.5	86.0	92.1	78.8	95.9	102.9	94.1	81.5	79.0	86.8	88.1				
	5月	89.3	1.9	83.5	75.7	91.8	88.0	79.0	94.4	143.2	104.5	79.0	96.5	84.7	84.5	82.7	83.9				
	前年同月比 (%)		-	-10.6	0.5	11.4	2.9	-0.1	12.8	10.4	23.5	-0.9	6.7	12.2	1.3	11.0	-4.2				

第13表 規模、産業別名目賃金指数（きまって支給する給与）

規模	年	月	調査産業計	前年 同月比	（平成27年平均=100）																
					建設業	製造業	電気・ガス・熱供給・水道業	情報通信業	運輸業、郵便業	卸売業、小売業	金融業、保険業	不動産業、物品賃貸業	学術研究、専門・技術サービス業	宿泊業、飲食サービス業	生活関連サービス業、娯楽業	教育、学習支援業	医療、福祉	複合サービス事業	サービス業（他に分類されないもの）		
5人以上	平成24年平均		100.9	0.4	104.0	100.7	104.2	108.4	94.2	98.1	94.7	87.0	106.8	103.2	110.2	104.7	105.5	89.5	95.1		
	平成25年平均		100.3	-0.6	101.5	100.0	102.4	103.8	98.9	98.4	96.8	93.7	102.0	98.4	106.9	105.2	104.5	93.7	96.0		
	平成26年平均		99.5	-0.7	99.4	100.4	97.5	99.6	101.2	98.5	99.1	99.7	101.0	96.4	105.7	100.0	101.0	99.8	97.6		
	平成27年平均		100.0	0.4	100.0	100.0	100.0	100.0	100.0	100.0	100.0	100.0	100.0	100.0	100.0	100.0	100.0	100.0	100.0		
	平成28年平均		100.0	0.0	101.0	100.4	106.2	100.7	100.9	100.3	99.0	100.3	102.2	94.9	91.8	104.7	98.7	101.5	97.7		
	平成29年平均		100.5	0.5	101.5	101.7	104.4	100.9	101.1	102.8	101.0	100.3	100.8	95.3	91.3	103.1	101.2	99.0	95.3		
	平成29年5月		99.7	0.5	98.3	101.7	102.0	98.4	96.9	102.3	99.9	96.3	99.4	95.4	92.0	103.8	102.8	98.3	96.1		
	平成29年6月		100.7	0.7	101.0	102.3	102.3	102.0	100.2	102.7	100.2	100.9	101.9	99.6	93.4	100.0	101.0	98.8	93.9		
	平成29年7月		101.1	1.2	101.3	100.7	104.0	103.0	102.3	103.9	100.5	97.4	101.5	98.5	91.1	102.1	101.8	99.1	96.3		
	平成29年8月		100.1	0.8	100.4	100.5	104.0	99.5	101.4	102.0	103.0	98.9	99.9	97.0	90.6	102.4	101.0	96.6	95.9		
	平成29年9月		100.3	0.2	103.0	101.0	113.3	101.4	101.9	102.6	99.9	100.2	100.2	94.5	91.4	103.9	99.2	96.5	96.0		
	平成29年10月		100.8	0.5	104.7	101.8	105.5	99.4	103.7	102.6	100.2	101.1	100.9	96.0	93.5	104.0	103.2	99.8	95.7		
平成29年11月		100.9	0.7	102.0	102.2	104.4	102.3	104.2	104.0	101.0	102.7	99.2	94.9	86.7	101.6	101.9	97.4	96.7			
平成29年12月		100.3	0.2	101.4	101.0	95.3	100.0	104.0	103.8	101.0	100.6	100.8	95.4	90.8	100.5	99.3	100.0	96.1			
平成30年1月		98.1	-1.2	94.2	98.8	125.2	101.0	98.1	106.4	101.9	98.4	99.9	94.3	88.7	96.2	97.4	117.1	93.1			
平成30年2月		98.3	-1.8	97.3	100.5	120.9	100.7	95.2	106.0	102.8	103.1	100.2	91.2	85.8	96.8	98.8	117.5	92.6			
平成30年3月		100.1	-0.5	96.8	100.2	124.4	103.3	97.8	108.4	103.9	105.5	101.1	96.1	91.9	99.1	100.3	119.8	93.9			
平成30年4月		101.3	-0.5	101.0	102.5	111.6	103.4	99.8	109.1	106.8	104.7	103.4	96.7	92.3	99.0	100.7	108.2	93.9			
平成30年5月		100.2	0.5	101.5	99.0	116.5	101.8	92.4	108.5	104.9	105.9	103.3	98.8	95.2	97.6	100.5	111.9	93.7			
前年同月比 (%)			-	3.3	-2.7	14.2	3.5	-4.6	6.1	5.0	10.0	3.9	3.6	3.5	-6.0	-2.2	13.8	-2.5			
平成24年平均		100.8	0.5	104.8	100.6	105.9	108.9	93.8	96.3	93.8	90.1	107.4	117.7	108.2	104.1	106.3	86.7	94.2			
平成25年平均		100.2	-0.6	102.0	99.1	104.8	104.7	98.2	98.5	96.4	92.0	102.1	108.7	109.3	102.9	104.1	94.1	95.6			
平成26年平均		99.8	-0.4	99.6	99.8	99.4	100.4	100.6	98.7	99.3	97.1	99.0	103.1	108.2	98.4	101.4	96.8	99.9			
平成27年平均		100.0	0.2	100.0	100.0	100.0	100.0	100.0	100.0	100.0	100.0	100.0	100.0	100.0	100.0	100.0	100.0	100.0			
平成28年平均		99.7	-0.3	99.6	99.8	106.9	100.4	101.1	98.9	99.1	100.6	101.5	102.1	86.7	101.9	97.2	104.0	98.5			
平成29年平均		100.1	0.4	101.1	100.9	107.9	101.3	101.1	102.4	98.1	103.5	98.3	99.0	84.6	102.0	98.4	99.6	96.0			
平成29年5月		99.0	0.3	97.9	101.1	104.8	97.7	96.5	101.1	97.1	98.1	98.0	100.4	84.4	103.2	100.0	100.3	96.7			
平成29年6月		99.8	0.4	100.7	101.0	105.8	102.2	100.0	102.5	96.5	101.7	99.8	103.1	86.9	97.9	97.2	98.8	94.2			
平成29年7月		100.7	1.4	100.5	99.6	108.3	103.9	102.4	103.4	98.0	103.2	98.4	100.7	82.3	101.8	98.8	100.2	97.2			
平成29年8月		99.7	0.8	99.8	99.7	107.9	99.9	101.5	102.3	99.4	103.4	97.5	97.8	81.7	101.8	98.3	100.3	96.8			
平成29年9月		99.9	0.2	101.1	99.5	115.7	103.1	101.9	102.4	96.2	103.5	97.0	98.9	84.7	103.3	95.8	98.6	97.1			
平成29年10月		100.5	0.4	104.7	101.5	108.9	100.6	104.1	102.6	97.5	102.9	97.5	96.3	87.6	103.2	100.8	100.2	96.7			
平成29年11月		100.8	0.9	100.5	102.1	108.4	103.6	104.5	104.1	98.6	104.3	95.6	97.2	81.1	100.7	98.9	99.8	97.9			
平成29年12月		99.4	-0.4	99.3	100.2	97.0	100.4	104.6	102.2	97.2	103.4	96.7	97.9	85.6	98.1	96.1	98.4	96.9			
平成30年1月		98.2	-1.1	90.0	98.4	123.8	101.3	98.1	106.9	99.8	100.8	96.7	101.8	84.7	95.7	98.3	127.5	94.5			
平成30年2月		98.6	-1.4	92.6	100.7	119.6	101.0	94.8	106.4	100.8	107.6	96.4	102.2	81.1	96.6	100.5	129.6	93.7			
平成30年3月		100.4	0.0	90.6	100.0	123.0	103.8	97.4	109.4	101.9	108.3	97.6	104.1	88.5	98.8	103.0	131.8	95.2			
平成30年4月		101.6	0.2	97.4	102.9	110.4	103.8	99.2	110.1	105.5	106.7	100.5	103.4	88.8	98.6	102.4	104.4	95.2			
平成30年5月		100.1	1.1	98.9	98.9	115.2	101.9	90.9	109.3	103.9	107.6	99.9	106.3	94.8	97.2	102.8	111.4	94.7			
前年同月比 (%)			-	1.0	-2.2	9.9	4.3	-5.8	8.1	7.0	9.7	1.9	5.9	12.3	-5.8	2.8	11.1	-2.1			

第14表 規模、産業別名目賃金指数 (所定内給与)

規模	年 月	調査産業計	前年 同月比	建設業	製造業	電気・ガス・熱供給・水道業	情報通信業	運輸業 郵便業	卸売業 小売業	金融業 保険業	不動産業 物品賃貸業	学術研究 専門・技術 サービス業	宿泊業、飲食 サービス業	生活関連 サービス業、娯楽業	教育、学習 支援業	医療、福祉	複合サービス 事業	サービス業 (他に分類されな ないもの)	
																			(平成27年平均=100)
5 人 以 上	平成24年平均	100.7	-0.2	104.9	101.0	101.7	107.9	96.5	98.4	93.8	87.7	103.6	103.9	110.8	105.1	104.0	89.0	93.7	
	平成25年平均	100.0	-0.7	102.3	100.2	98.9	103.5	100.7	98.5	96.1	94.4	98.4	98.0	107.3	105.6	102.9	93.3	94.7	
	平成26年平均	99.1	-0.9	100.5	100.8	94.2	98.6	102.1	98.7	98.4	99.9	97.4	95.7	105.2	100.3	99.5	99.1	96.0	
	平成27年平均	100.0	0.0	100.0	100.0	100.0	100.0	100.0	100.0	100.0	100.0	100.0	100.0	100.0	100.0	100.0	100.0	100.0	100.0
	平成28年平均	100.1	0.1	100.6	100.5	105.8	101.1	100.9	100.3	99.1	100.3	102.4	95.0	92.5	104.7	98.5	101.6	98.2	96.3
	平成29年平均	100.7	0.6	99.8	102.0	103.0	102.1	101.2	101.2	103.0	101.3	99.9	100.7	91.4	102.9	101.2	99.1	96.3	
	平成29年 5月	99.9	0.5	98.0	102.0	101.9	99.2	96.8	102.4	100.2	95.7	98.9	98.9	92.1	103.5	102.8	98.3	96.9	
	平成29年 6月	101.1	0.9	100.9	103.0	101.5	103.5	100.6	103.2	100.3	100.8	101.8	101.8	93.2	99.7	100.5	99.3	95.2	
	平成29年 7月	101.4	1.4	99.6	101.4	105.7	104.4	102.8	104.0	100.6	96.8	101.5	98.8	91.4	101.9	101.6	99.4	97.2	
	平成29年 8月	100.6	0.8	99.5	101.5	104.1	100.6	101.6	101.6	102.4	103.7	98.6	99.9	97.4	90.6	102.5	101.3	97.1	97.2
	平成29年 9月	101.0	0.3	101.4	101.2	109.4	103.1	103.2	103.1	100.6	100.1	100.9	100.9	95.1	91.6	104.0	99.7	97.6	97.3
	平成29年 10月	101.0	0.8	102.0	102.2	99.9	100.4	104.4	104.4	102.9	100.5	100.3	101.0	96.6	92.9	103.8	103.2	100.0	97.0
平成29年 11月	100.9	0.7	98.9	102.1	99.6	103.3	104.3	104.3	104.2	100.8	101.9	98.9	95.2	85.8	101.3	102.0	97.1	97.3	
平成29年 12月	100.3	0.1	98.4	100.9	93.3	100.8	104.2	104.2	103.9	101.0	100.0	100.9	95.7	90.1	100.2	99.2	100.1	97.0	
平成30年 1月	98.5	-1.2	92.6	99.4	120.0	102.9	97.9	106.6	102.9	98.6	100.4	100.4	94.5	88.9	96.0	96.0	115.1	94.7	
平成30年 2月	98.8	-1.5	95.1	100.5	114.8	102.8	95.4	106.6	104.2	103.3	100.1	92.2	86.1	96.3	98.2	116.1	93.9	93.9	
平成30年 3月	100.4	-0.3	94.3	99.8	116.8	104.8	98.1	108.7	105.0	105.5	100.2	96.6	91.9	98.5	99.9	117.8	94.9	94.9	
平成30年 4月	101.3	-0.6	98.1	102.3	108.3	104.6	99.6	109.1	107.3	104.1	103.0	96.2	91.7	98.2	100.8	103.4	94.7	94.7	
平成30年 5月	100.5	0.6	99.6	98.7	111.7	103.4	93.9	108.6	105.4	105.8	102.7	98.8	94.7	96.9	100.1	107.8	94.9	94.9	
前年同月比 (%)		-	-	1.6	-3.2	9.6	4.2	-3.0	6.1	5.2	10.6	3.8	3.3	2.8	-6.4	-2.6	9.7	-2.1	
平成24年平均	100.5	-0.1	105.9	101.0	103.6	108.8	96.1	96.5	93.1	89.8	103.7	115.6	109.2	104.4	104.1	85.1	92.3		
平成25年平均	99.8	-0.7	103.2	99.5	101.1	104.5	100.0	98.6	95.9	92.0	97.5	105.8	110.9	103.1	102.0	91.5	93.7		
平成26年平均	99.1	-0.7	101.6	100.5	95.5	99.3	101.1	98.7	98.7	97.4	94.1	100.2	109.1	98.7	99.3	94.5	98.3		
平成27年平均	100.0	0.9	100.0	100.0	100.0	100.0	100.0	100.0	100.0	100.0	100.0	100.0	100.0	100.0	100.0	100.0	100.0		
平成28年平均	99.8	-0.2	98.8	100.0	106.6	101.0	100.8	99.0	99.0	99.3	101.0	101.5	101.9	88.6	101.8	96.9	105.7	98.9	
平成29年平均	100.5	0.7	99.7	101.1	106.4	102.9	101.1	102.9	102.9	98.2	104.2	98.6	99.7	85.4	101.5	99.8	97.1	97.1	
平成29年 5月	99.3	0.5	98.0	101.2	105.1	98.8	96.3	101.3	97.3	97.3	98.6	97.6	100.3	85.3	102.7	100.0	99.8	97.6	
平成29年 6月	100.4	0.8	101.1	101.7	104.6	104.2	100.1	103.1	96.3	102.4	100.0	103.9	87.5	97.4	96.4	99.1	95.7	95.7	
平成29年 7月	101.3	1.7	99.5	100.3	109.8	105.7	103.0	103.9	98.2	103.9	103.9	98.9	102.0	83.1	98.3	100.5	98.2	98.2	
平成29年 8月	100.5	1.1	100.0	100.8	107.9	101.3	101.9	103.0	103.0	100.0	104.6	98.0	99.1	82.3	101.8	98.6	101.6	98.2	
平成29年 9月	100.8	0.4	100.4	99.8	111.3	105.4	103.2	103.2	96.6	104.6	104.6	98.1	99.8	85.5	103.4	96.1	100.3	98.7	
平成29年 10月	101.0	1.0	102.3	101.9	102.9	102.1	104.8	103.1	97.7	103.8	103.8	98.0	97.7	87.4	102.8	100.7	99.7	98.1	
平成29年 11月	100.9	0.9	97.3	101.9	102.9	105.0	104.7	104.6	98.3	104.7	104.7	95.2	98.3	80.3	100.1	98.9	98.6	98.6	
平成29年 12月	99.5	-0.5	96.3	100.3	94.7	101.5	105.0	102.5	97.0	104.1	104.1	97.4	99.1	85.1	97.6	96.0	99.0	97.6	
平成30年 1月	98.8	-1.0	88.5	99.1	118.8	103.7	97.8	107.6	100.9	101.4	101.4	97.5	101.9	85.0	95.3	96.2	125.6	95.8	
平成30年 2月	99.2	-1.1	90.2	101.0	113.7	103.6	94.9	107.2	102.2	108.3	108.3	96.4	103.1	81.5	96.0	99.4	126.2	94.8	
平成30年 3月	100.7	0.1	87.8	99.8	115.7	105.7	97.4	110.0	102.8	109.0	109.0	96.7	104.8	88.2	97.9	102.3	126.8	96.0	
平成30年 4月	101.7	0.1	94.2	102.9	107.2	105.4	98.9	110.6	105.8	106.0	106.0	100.1	103.7	87.9	102.5	102.5	98.7	95.7	
平成30年 5月	100.5	1.2	96.8	98.7	110.6	103.9	92.2	109.6	104.2	107.3	107.3	99.3	107.8	94.0	96.2	102.1	106.7	95.8	
前年同月比 (%)		-	-	-1.2	-2.5	5.2	5.2	-4.3	8.2	7.1	8.8	1.7	7.5	10.2	-6.3	2.1	6.9	-1.8	

第15表 規模、産業別実質賃金指数 (現金給与総額)

規模	年 月	調査産業 計		建設業	製造業	電気・ガス・熱供給・水道業	情報通信業	運輸業、郵便業	卸売業、小売業	金融業、保険業	不動産業、物品賃貸業	学術研究、専門・技術サービス業	宿泊業、飲食サービス業	生活関連サービス業、娯楽業	教育、学習支援業	医療、福祉	複合サービス事業	サービス業 (他に分類されないもの)	
		前年 同月比	前年 同月比																
5 人 以 上	平成24年平均	103.6	-0.1	103.1	101.3	108.9	112.4	98.0	101.6	95.3	89.9	109.3	107.2	120.4	108.4	108.4	87.5	97.4	
	平成25年平均	104.0	0.3	102.2	100.5	103.2	109.7	104.3	101.9	100.5	98.2	103.4	102.8	117.2	107.5	107.5	96.4	99.2	
	平成26年平均	100.9	-3.0	99.5	99.6	97.3	102.9	103.8	99.7	100.1	101.4	100.8	98.4	111.7	102.3	102.6	98.8	98.6	
	平成27年平均	100.0	-0.9	100.0	100.0	100.0	100.0	100.0	100.0	100.0	100.0	100.0	100.0	100.0	100.0	100.0	100.0	100.0	100.0
	平成28年平均	100.5	0.6	101.7	100.2	106.4	101.6	102.6	101.6	101.6	96.9	102.8	104.0	94.6	93.3	106.5	97.9	103.1	96.9
	平成29年平均	101.1	0.6	104.1	101.8	100.9	100.7	102.1	102.1	104.3	101.2	103.2	102.8	94.1	94.0	103.3	100.3	99.5	94.1
	平成29年 5月	88.5	1.5	91.9	78.3	79.8	86.5	80.3	85.6	132.6	82.3	82.1	89.0	84.6	84.6	81.4	87.4	74.8	85.5
	平成29年 6月	148.5	-1.0	137.5	151.9	179.9	154.6	143.4	150.4	169.1	152.9	158.8	104.9	114.7	114.7	173.8	133.3	177.4	126.3
	平成29年 7月	113.6	-0.5	124.5	126.8	86.8	113.7	118.9	124.2	89.0	118.9	108.2	106.4	101.5	101.5	106.1	108.9	102.7	105.1
	平成29年 8月	83.9	0.2	91.8	78.7	81.6	81.1	87.0	84.8	80.9	80.8	89.4	91.7	89.3	89.3	80.1	86.1	73.2	83.3
	平成29年 9月	83.5	-0.1	84.8	84.1	90.8	83.4	87.0	84.1	81.6	82.1	82.2	88.0	83.7	83.7	81.9	83.7	72.8	83.0
	平成29年 10月	84.3	1.3	87.1	80.7	83.7	79.8	90.0	84.8	77.4	83.1	94.2	90.2	86.6	86.6	84.5	89.7	82.1	83.4
平成29年 11月	89.8	3.2	97.7	90.5	90.5	97.1	92.5	90.2	88.7	86.1	80.7	89.3	83.4	83.4	81.6	94.6	86.3	85.7	
平成29年 12月	173.0	-0.7	188.4	199.4	161.8	167.4	179.5	182.6	152.6	201.3	184.7	114.9	134.2	134.2	203.7	156.8	212.5	141.4	
平成30年 1月	83.3	-1.3	83.6	75.6	97.2	93.2	85.5	88.8	75.5	82.2	83.8	87.7	85.8	85.8	81.0	85.2	88.6	82.9	
平成30年 2月	82.2	-1.7	79.0	77.4	93.9	84.4	77.6	87.1	97.7	82.0	80.6	86.8	77.8	77.8	75.2	87.3	88.0	78.8	
平成30年 3月	92.4	0.8	90.4	92.7	97.0	87.5	81.5	106.3	108.3	87.5	86.3	93.0	84.0	84.0	82.4	105.4	90.3	82.6	
平成30年 4月	85.9	-1.6	83.6	80.8	87.1	84.2	87.8	92.8	80.0	91.9	102.1	90.6	86.3	86.3	79.7	85.8	90.3	85.8	
平成30年 5月	89.0	0.6	85.6	77.2	91.9	88.4	80.4	94.6	134.8	98.2	83.5	92.7	87.5	87.5	76.0	84.5	85.0	81.7	
前年同月比 (%)		-	-6.9	-1.4	15.2	2.2	0.1	10.5	1.7	19.3	1.7	4.2	3.4	-3.3	-6.6	-3.3	13.6	-4.4	
平成24年平均	103.8	-0.4	103.3	100.4	111.0	112.8	97.6	101.3	94.2	93.0	111.0	122.4	119.7	108.2	108.2	108.4	84.4	97.1	
平成25年平均	104.0	0.3	102.8	98.8	105.5	110.3	102.5	103.3	99.8	96.6	103.8	114.1	122.6	110.1	106.9	106.9	95.3	99.0	
平成26年平均	101.3	-2.6	98.8	98.4	99.4	103.8	102.6	100.8	100.1	99.5	99.5	105.7	114.4	101.4	102.5	102.5	91.9	101.4	
平成27年平均	100.0	-1.4	100.0	100.0	100.0	100.0	100.0	100.0	100.0	100.0	100.0	100.0	100.0	100.0	100.0	100.0	100.0	100.0	
平成28年平均	100.2	0.4	100.6	99.6	106.8	101.1	102.6	101.1	96.8	102.1	103.2	102.8	87.3	87.3	103.4	95.9	104.8	98.0	
平成29年平均	100.8	0.6	106.1	101.2	104.0	101.1	102.0	105.2	96.5	106.4	99.6	98.3	85.5	85.5	101.9	97.0	99.3	95.1	
平成29年 5月	87.3	1.2	93.1	75.1	82.2	85.2	78.9	83.4	129.3	84.3	79.5	90.1	75.3	75.3	80.0	83.2	74.3	87.3	
平成29年 6月	156.8	-0.6	152.7	158.6	191.6	160.9	149.3	168.1	167.4	171.4	166.2	113.4	100.7	100.7	172.6	134.7	142.0	126.9	
平成29年 7月	111.8	-0.3	128.0	125.5	85.2	113.8	117.6	121.5	86.6	114.0	102.3	117.6	92.1	92.1	105.4	104.2	143.2	104.3	
平成29年 8月	80.9	-0.1	90.0	74.6	84.5	80.0	86.1	81.9	73.1	82.0	84.6	88.6	81.0	81.0	78.5	81.9	74.1	83.8	
平成29年 9月	81.8	0.2	81.3	81.5	90.5	83.5	85.0	82.1	79.1	84.2	77.3	88.9	74.6	74.6	80.5	78.6	72.8	84.5	
平成29年 10月	82.5	1.0	85.6	78.8	86.6	79.4	89.7	83.3	72.4	82.2	91.9	89.4	79.0	79.0	82.9	86.7	79.8	83.7	
平成29年 11月	88.8	3.7	95.9	89.9	84.4	98.8	92.4	87.8	87.9	82.9	75.6	87.1	76.0	76.0	79.4	91.4	73.3	88.2	
平成29年 12月	178.6	-1.0	205.4	209.5	170.3	171.7	183.4	191.7	146.5	213.8	180.6	135.3	133.4	133.4	204.0	154.6	228.7	143.9	
平成30年 1月	81.7	-1.1	81.5	73.0	96.3	92.8	85.1	85.2	73.2	83.0	79.4	90.9	78.8	78.8	80.4	84.4	93.5	84.3	
平成30年 2月	79.5	-2.0	73.5	75.7	93.0	81.0	76.2	85.9	82.2	84.0	75.3	97.7	71.1	71.1	74.0	88.7	95.0	80.0	
平成30年 3月	93.0	3.1	86.3	93.8	96.1	86.8	79.8	110.2	110.1	88.9	80.8	95.8	78.5	78.5	81.7	112.5	97.3	84.2	
平成30年 4月	84.6	-1.1	78.4	79.1	86.3	82.9	85.4	91.5	78.3	95.2	102.2	93.4	80.9	80.9	78.5	84.8	86.2	87.5	
平成30年 5月	88.6	1.5	82.8	75.1	91.1	87.3	78.4	93.7	142.1	103.7	78.4	95.7	84.0	84.0	74.8	83.8	82.0	83.2	
前年同月比 (%)		-	-11.1	0.0	10.8	2.5	-0.6	12.4	9.9	23.0	-1.4	6.2	11.6	-6.5	0.7	10.4	-4.7		

実質賃金指数 (現金給与総額) × 100 =  $\frac{\text{名目賃金指数 (現金給与総額)}}{\text{東京都区部消費者物価指数}}$

\* 東京都区部消費者物価指数は「帰属家賃を除く総合」であ

第16表 規模、産業別実質賃金指数（きまって支給する給与）

規模	年 月	調査産業計	前年同月比		建設業	製造業	電気・ガス・熱供給・水道業	情報通信業	運輸業、郵便業	卸売業、小売業	金融業、保険業	不動産業、物品賃貸業	学術研究、専門・技術サービス業	宿泊業、飲食サービス業	生活関連サービス業、娯楽業	教育、学習支援業	医療、福祉	複合サービス事業	サービス業（他に分類されないもの）
			前年	同月比															
5人以上	平成24年平均	105.1	0.9	108.3	104.9	108.5	112.9	98.1	102.2	98.6	90.6	111.3	107.5	114.8	109.1	109.9	93.2	99.1	
	平成25年平均	104.3	-0.8	105.5	104.0	106.4	107.9	102.8	102.3	100.6	97.4	106.0	102.3	111.1	109.4	108.6	97.4	99.8	
	平成26年平均	100.5	-3.6	100.4	101.4	98.5	100.6	102.2	99.5	100.1	100.7	100.7	102.0	97.4	101.0	102.0	100.8	98.6	
	平成27年平均	100.0	-0.5	100.0	100.0	100.0	100.0	100.0	100.0	100.0	100.0	100.0	100.0	100.0	100.0	100.0	100.0	100.0	100.0
	平成28年平均	100.1	0.1	101.1	100.5	106.3	100.8	100.8	101.0	100.4	99.1	100.4	102.3	95.0	91.9	98.8	101.6	97.8	
	平成29年平均	100.4	0.3	101.4	101.6	104.3	100.8	101.0	101.0	102.7	100.9	100.2	100.7	95.2	91.2	103.0	98.9	95.2	
	平成29年 5月	99.4	0.2	98.0	101.4	101.7	98.1	96.6	102.0	99.6	96.0	96.0	99.1	95.1	91.7	103.5	98.0	95.8	
	平成29年 6月	100.7	0.5	101.0	102.3	102.3	102.0	100.2	102.7	100.2	100.9	101.9	99.6	99.6	93.4	100.0	101.0	98.8	93.9
	平成29年 7月	101.3	0.9	101.5	100.9	104.2	103.2	102.5	104.1	100.7	97.6	101.7	98.7	91.3	91.3	102.3	102.0	99.3	96.5
	平成29年 8月	99.9	0.2	100.2	100.3	103.8	99.3	101.2	101.8	102.8	102.8	98.7	99.7	96.8	90.4	102.2	100.8	96.4	95.7
	平成29年 9月	100.0	-0.4	102.7	100.7	113.0	101.1	101.6	102.3	99.6	99.9	99.9	99.9	94.2	91.1	103.6	98.9	96.2	95.7
	平成29年 10月	100.4	0.6	104.3	101.4	105.1	99.0	103.3	102.2	99.8	100.7	100.5	100.5	95.6	93.1	103.6	102.8	99.4	95.3
平成29年 11月	100.1	0.3	101.2	101.4	103.6	101.5	103.4	103.2	100.2	101.9	98.4	98.4	94.1	86.0	100.8	101.1	96.6	95.9	
平成29年 12月	99.1	-1.0	100.2	99.8	94.2	98.8	102.8	102.6	99.8	99.4	99.4	99.6	94.3	89.7	99.3	98.1	98.8	95.0	
平成30年 1月	97.0	-2.8	93.2	97.7	123.8	99.9	97.0	105.2	100.8	97.3	97.3	98.8	93.3	87.7	95.2	96.3	115.8	92.1	
平成30年 2月	97.2	-3.5	96.2	99.4	119.6	99.6	94.2	104.8	101.7	102.0	102.0	99.1	90.2	84.9	95.7	97.7	116.2	91.6	
平成30年 3月	99.3	-1.8	96.0	99.4	123.4	102.5	97.0	107.5	103.1	104.7	104.7	100.3	95.3	91.2	98.3	99.5	118.8	93.2	
平成30年 4月	100.6	-1.1	100.3	101.8	110.8	102.7	99.1	108.3	106.1	104.0	104.0	102.7	96.0	91.7	98.3	100.0	107.4	93.2	
平成30年 5月	99.4	0.0	100.7	98.2	115.6	101.0	91.7	107.6	104.1	105.1	105.1	102.5	98.0	94.4	96.8	99.7	111.0	93.0	
前年同月比 (%)		-	-2.8	-3.2	13.7	3.0	-5.1	5.5	4.5	9.5	3.4	3.0	2.9	-6.5	-2.7	13.3	-2.9		
平成24年平均	105.0	1.0	109.2	104.8	110.3	113.4	97.7	100.3	97.7	93.9	111.9	122.6	112.7	108.4	110.7	90.3	98.1		
平成25年平均	104.2	-0.8	106.0	103.0	108.9	108.8	102.1	102.4	100.2	95.6	106.1	113.0	113.6	107.0	108.2	97.8	99.4		
平成26年平均	100.8	-3.3	100.6	100.8	100.4	101.4	101.6	99.7	100.3	98.1	100.0	104.1	109.3	99.4	102.4	97.8	100.9		
平成27年平均	100.0	-0.8	100.0	100.0	100.0	100.0	100.0	100.0	100.0	100.0	100.0	100.0	100.0	100.0	100.0	100.0	100.0		
平成28年平均	99.8	-0.1	99.7	99.9	107.0	100.5	101.2	99.0	99.2	100.7	101.6	102.2	86.8	86.8	102.0	97.3	104.1	98.6	
平成29年平均	100.0	0.2	101.0	100.8	107.8	101.2	101.0	102.3	98.0	103.4	98.2	98.9	84.5	84.5	101.9	98.3	99.5	95.9	
平成29年 5月	98.7	0.0	97.6	100.8	104.5	97.4	96.2	100.8	96.8	97.8	97.7	97.7	100.1	84.1	102.9	99.7	100.0	96.4	
平成29年 6月	99.8	0.2	100.7	101.0	105.8	102.2	100.0	102.5	96.5	101.7	99.8	103.1	86.9	86.9	97.9	97.2	98.8	94.2	
平成29年 7月	100.9	1.1	100.7	99.8	108.5	104.1	102.6	103.6	98.2	103.4	98.6	100.9	82.5	82.5	102.0	99.0	100.4	97.4	
平成29年 8月	99.5	0.2	99.6	99.5	107.7	99.7	101.3	102.1	99.2	103.2	97.3	97.6	81.5	81.5	101.6	98.1	100.1	96.6	
平成29年 9月	99.6	-0.4	100.8	99.2	115.4	102.8	101.6	102.1	95.9	103.2	96.7	98.6	84.4	84.4	103.0	95.5	98.3	96.8	
平成29年 10月	100.1	0.5	104.3	101.1	108.5	100.2	103.7	102.2	97.1	102.5	97.1	95.9	87.3	87.3	102.8	100.4	99.8	96.3	
平成29年 11月	100.0	0.5	99.7	101.3	107.5	102.8	103.7	103.3	97.8	103.5	94.8	96.4	80.5	80.5	99.9	98.1	99.0	97.1	
平成29年 12月	98.2	-1.6	98.1	99.0	95.8	99.2	103.4	101.0	96.0	102.2	96.0	96.7	84.6	84.6	96.9	95.0	97.2	95.8	
平成30年 1月	97.1	-2.7	89.0	97.3	122.5	100.2	97.0	105.7	98.7	99.7	95.6	100.7	83.8	83.8	94.7	97.2	126.1	93.5	
平成30年 2月	97.5	-3.1	91.6	99.6	118.3	99.9	93.8	105.2	99.7	106.4	95.4	101.1	80.2	80.2	95.5	99.4	128.2	92.7	
平成30年 3月	99.6	-1.3	89.9	99.2	122.0	103.0	96.6	108.5	101.1	107.4	96.8	103.3	87.8	87.8	98.0	102.2	130.8	94.4	
平成30年 4月	100.9	-0.4	96.7	102.2	109.6	103.1	98.5	109.3	104.8	106.0	99.8	102.7	88.2	88.2	97.9	101.7	103.7	94.5	
平成30年 5月	99.3	0.6	98.1	98.1	114.3	101.1	90.2	108.4	103.1	106.7	99.1	105.5	94.0	94.0	96.4	102.0	110.5	93.9	
前年同月比 (%)		-	0.5	-2.7	9.4	3.8	-6.2	7.5	6.5	9.1	1.4	5.4	11.8	-6.3	2.3	10.5	-2.6		

実質賃金指数 =  $\frac{\text{名目賃金指数（きまって支給する給与）}}{\text{東京都都区消費者物価指数}} \times 100$

\* 東京都都区消費者物価指数は「帰属家賃を除く総合」であ

第17表 規模、産業別労働時間指数 (総実労働時間)

規模	年 月	調査産業計	前年 同月比	産業別労働時間指数 (平成27年平均=100)																
				建設業	製造業	電気・ガス・熱供給・水道業	情報通信業	運輸業、郵便業	卸売業、小売業	金融業、保険業	不動産業、物品賃貸業	学術研究、専門・技術サービス業	宿泊業、飲食サービス業	生活関連サービス業、娯楽業	教育、学習支援業	医療、福祉	複合サービス事業	サービス業 (他に分類されないもの)		
5 人 以 上	平成24年平均	102.7	0.9	100.9	101.5	103.1	102.8	101.0	101.5	102.0	96.0	107.7	106.3	107.3	108.7	102.2	95.7	101.4		
	平成25年平均	100.6	-2.0	98.8	100.4	98.9	100.8	98.4	100.5	101.4	96.8	105.5	100.8	104.0	103.0	100.0	96.7	100.0		
	平成26年平均	99.5	-1.1	97.2	100.0	97.9	100.4	95.7	100.3	100.5	100.2	103.7	96.0	101.4	99.8	98.7	98.8	99.9		
	平成27年平均	100.0	0.5	100.0	100.0	100.0	100.0	100.0	100.0	100.0	100.0	100.0	100.0	100.0	100.0	100.0	100.0	100.0		
	平成28年平均	99.3	-0.7	101.2	99.4	102.3	99.4	99.4	99.9	98.8	99.5	100.4	99.2	96.6	104.4	100.6	99.4	98.1		
	平成29年平均	99.2	-0.1	102.1	100.0	101.3	98.9	99.4	99.4	99.9	100.3	100.4	100.8	93.5	104.1	100.3	100.6	96.6		
	平成29年 5月	97.2	2.5	95.1	95.1	99.4	95.6	98.0	97.2	100.0	96.4	98.3	97.2	95.6	105.2	100.6	100.6	95.4		
	平成29年 6月	103.7	0.6	107.4	105.9	106.7	103.7	102.5	103.8	106.3	104.1	106.4	99.4	98.4	112.1	104.7	106.3	98.6		
	平成29年 7月	101.1	-0.5	104.3	103.2	98.7	101.2	100.5	102.1	100.5	102.5	102.8	98.4	95.8	104.6	101.8	98.3	97.5		
	平成29年 8月	96.7	-0.5	94.8	93.1	104.1	96.9	98.2	97.4	99.5	95.7	99.2	97.0	95.1	88.4	101.0	99.0	96.8		
	平成29年 9月	98.4	-0.7	103.5	99.8	95.0	96.7	98.9	99.7	98.0	100.6	98.1	93.9	92.3	106.2	97.8	95.4	96.7		
	平成29年 10月	100.0	1.2	105.6	100.9	104.6	99.0	98.0	100.4	102.0	101.4	101.2	96.2	91.9	108.9	102.2	101.7	96.9		
平成29年 11月	100.4	0.0	104.5	103.0	98.6	100.7	98.9	101.7	99.5	103.6	101.6	94.5	88.9	108.7	101.2	99.2	98.4			
平成29年 12月	99.0	1.0	102.6	101.4	95.4	98.8	99.0	100.7	100.2	99.5	98.3	95.6	91.9	102.6	97.9	102.6	96.8			
平成30年 1月	91.5	-1.0	90.5	90.9	92.7	90.5	90.5	90.5	93.3	93.5	91.9	89.0	87.4	99.7	96.1	94.2	90.2			
平成30年 2月	94.5	-3.8	100.1	100.1	94.5	93.2	91.2	96.0	92.5	96.5	96.4	88.5	84.9	103.8	97.9	97.8	92.9			
平成30年 3月	98.4	-2.6	103.3	102.5	103.3	98.0	93.2	98.3	99.8	101.2	100.6	94.4	91.4	108.8	101.8	107.4	97.3			
平成30年 4月	99.9	-2.4	102.5	103.7	100.9	99.7	96.1	100.5	101.8	103.6	101.2	96.3	93.9	111.0	104.1	105.9	96.5			
平成30年 5月	97.7	0.5	98.0	97.7	105.8	94.9	93.3	98.5	98.5	102.9	98.1	99.8	93.7	111.0	103.3	107.3	95.2			
前年同月比 (%)		-	3.0	2.7	6.4	-0.7	-4.8	1.3	2.9	1.8	1.5	-0.5	-2.0	5.5	2.7	6.7	-0.2			
平成24年平均	102.9	1.3	101.7	102.0	101.4	103.3	102.0	100.9	101.6	99.2	107.9	117.6	106.3	107.8	101.0	91.3	100.4			
平成25年平均	100.7	-2.1	97.5	100.8	97.8	101.7	98.1	100.1	100.6	97.6	106.7	108.9	103.5	101.7	98.5	95.7	99.7			
平成26年平均	99.8	-0.9	94.9	100.2	98.9	101.0	95.6	99.7	100.3	99.7	104.5	101.6	103.9	98.7	98.9	96.9	100.3			
平成27年平均	100.0	0.2	100.0	100.0	100.0	100.0	100.0	100.0	100.0	100.0	100.0	100.0	100.0	100.0	100.0	100.0	100.0			
平成28年平均	99.3	-0.7	101.2	99.6	102.2	99.6	99.3	98.0	99.6	99.9	99.2	100.9	97.1	102.8	98.0	98.3	98.6			
平成29年平均	99.4	0.1	102.2	100.5	101.2	99.2	98.9	99.9	99.7	101.5	100.0	100.1	95.0	103.5	96.6	97.5	96.9			
平成29年 5月	97.6	3.0	94.1	96.9	99.0	96.0	97.8	97.1	99.7	98.4	98.6	103.3	95.6	105.1	97.8	98.1	95.5			
平成29年 6月	103.5	0.6	105.8	105.9	106.7	103.3	101.9	103.6	105.5	105.0	105.2	105.5	100.3	111.0	100.3	103.8	98.6			
平成29年 7月	101.1	-0.3	104.2	103.4	99.5	101.5	99.7	102.0	99.4	104.0	103.0	102.5	98.7	104.3	97.8	97.2	97.7			
平成29年 8月	97.1	-0.4	94.7	93.4	104.5	96.9	98.2	98.8	99.1	99.5	99.6	99.6	98.7	86.0	98.9	97.2	97.2			
平成29年 9月	98.0	-0.8	102.8	98.8	94.0	96.7	98.7	98.2	97.6	100.0	96.7	99.8	96.6	104.7	93.2	94.8	97.1			
平成29年 10月	100.3	1.5	106.8	101.6	104.0	99.3	97.8	100.6	101.3	100.9	100.9	97.8	93.5	108.1	98.6	100.0	97.7			
平成29年 11月	100.7	0.4	104.9	103.5	98.7	101.1	98.6	101.9	98.5	102.9	101.9	98.1	89.1	108.1	97.4	96.3	98.8			
平成29年 12月	98.8	1.0	102.1	101.1	94.5	99.0	98.7	100.4	99.2	100.2	97.4	100.4	93.6	100.2	93.8	95.4	97.3			
平成30年 1月	92.9	-0.3	90.7	92.9	91.7	91.0	91.0	95.3	92.5	93.5	88.8	100.6	88.8	100.0	96.4	97.7	91.5			
平成30年 2月	95.1	-2.9	98.6	99.4	93.5	93.7	91.8	96.3	91.7	96.9	93.9	97.4	85.1	104.0	97.1	102.3	93.4			
平成30年 3月	99.7	-2.1	103.3	103.3	102.2	98.5	93.6	99.6	99.2	101.9	99.0	102.0	94.8	109.7	101.7	112.7	98.3			
平成30年 4月	100.9	-1.7	101.6	103.3	99.8	100.1	96.6	101.2	100.9	105.0	99.7	103.1	96.7	112.3	104.0	103.9	97.6			
平成30年 5月	99.5	1.9	98.7	98.9	104.7	95.3	94.1	100.7	103.0	101.9	100.4	103.2	97.1	113.9	104.6	105.8	96.2			
前年同月比 (%)		-	4.9	2.1	5.8	-0.7	-3.8	3.7	3.3	3.6	1.8	-0.1	1.6	8.4	7.0	7.8	0.7			



第18表 規模、産業別労働時間指数 (所定内労働時間)

規模	年 月	調査産業計	前年 同月比	(平成27年平均=100)																
				建設業	製造業	電気・ガス・熱供給・水道業	情報通信業	運輸業、郵便業	卸売業、小売業	金融業、保険業	不動産業、物品賃貸業	学術研究、専門・技術サービス業	宿泊業、飲食サービス業	生活関連サービス業、娯楽業	教育、学習支援業	医療、福祉	複合サービス事業	サービス業(他に分類されないもの)		
5 人 以 上	平成24年平均	103.0	0.8	100.2	101.2	102.8	102.4	101.9	102.4	104.1	98.6	105.8	107.1	107.8	109.4	102.3	95.3	100.8		
	平成25年平均	100.8	-2.1	98.9	99.6	99.2	100.3	100.3	100.9	102.4	99.1	103.3	101.7	104.3	103.3	99.6	95.9	99.6		
	平成26年平均	99.5	-1.3	97.4	99.5	99.0	99.8	97.9	100.6	100.9	100.5	101.8	96.8	99.8	99.8	98.2	99.3	99.5		
	平成27年平均	100.0	0.5	100.0	100.0	100.0	100.0	100.0	100.0	100.0	100.0	100.0	100.0	100.0	100.0	100.0	100.0	100.0		
	平成28年平均	99.7	-0.3	102.1	99.8	101.5	99.7	100.5	99.1	100.0	100.8	99.0	96.8	98.2	104.3	100.7	99.7	98.9		
	平成29年平均	99.6	-0.1	101.0	100.5	102.7	100.3	100.0	100.1	101.2	101.2	100.4	100.2	94.9	103.6	100.7	101.2	97.8		
	平成29年 5月	97.7	2.7	94.8	95.5	99.2	97.3	98.6	97.4	100.7	96.7	96.2	96.7	97.2	104.8	101.2	101.2	96.4		
	平成29年 6月	104.7	0.7	107.6	107.1	110.1	106.3	103.8	104.6	107.3	105.0	105.4	99.3	99.5	112.0	105.1	107.0	100.3		
	平成29年 7月	101.7	-0.7	103.9	104.3	101.3	103.4	101.0	102.3	101.6	103.2	102.2	97.9	96.8	104.0	102.6	98.6	98.8		
	平成29年 8月	97.4	-0.5	93.4	93.9	108.1	99.1	99.6	97.7	101.3	96.2	98.8	96.8	96.5	88.4	101.8	100.9	98.2		
	平成29年 9月	99.0	-0.7	102.2	100.2	94.8	98.5	100.1	100.2	99.0	100.6	98.7	93.6	93.6	104.8	98.3	96.1	98.1		
	平成29年 10月	100.5	1.4	104.2	101.4	106.4	100.3	99.0	100.7	102.8	101.0	101.4	95.9	91.9	107.7	102.7	102.6	98.4		
平成29年 11月	100.7	0.0	103.4	103.5	101.1	101.9	100.2	101.7	100.1	103.1	101.6	93.7	89.0	107.3	101.7	98.9	99.0			
平成29年 12月	99.4	1.0	102.1	101.4	99.0	100.3	99.7	100.7	101.3	99.1	99.1	94.7	92.1	101.7	102.1	102.1	97.8			
平成30年 1月	92.0	-0.4	89.2	90.5	92.9	93.1	90.4	93.2	95.8	91.9	90.0	91.6	87.5	97.1	95.8	92.3	91.3			
平成30年 2月	94.9	-3.5	98.3	99.2	94.4	95.3	91.5	96.1	95.0	96.4	96.8	88.6	85.1	100.9	98.1	94.9	94.0			
平成30年 3月	98.6	-2.5	101.7	101.2	102.4	100.3	92.8	98.4	101.9	100.4	100.1	94.0	91.4	106.1	101.6	104.7	98.1			
平成30年 4月	100.3	-2.3	101.4	103.0	102.9	102.2	96.3	100.4	103.6	103.3	101.3	95.0	93.4	107.7	104.5	101.7	97.5			
平成30年 5月	98.3	0.6	96.8	97.3	101.7	98.1	93.5	98.5	104.9	97.8	99.7	95.8	93.6	108.6	103.3	103.0	96.7			
前年同月比 (%)		-	-	2.1	1.9	2.5	0.8	-5.2	1.1	4.2	1.1	3.6	-0.9	-3.7	3.6	2.1	1.8	0.3		
平成24年平均		103.1	1.4	100.6	101.5	101.5	103.1	102.4	102.2	104.3	100.7	106.6	117.2	106.2	108.4	100.7	90.8	99.7		
平成25年平均		100.8	-2.3	98.0	99.9	98.0	101.1	99.9	101.1	102.0	99.0	104.9	108.6	103.5	102.1	97.7	94.8	98.9		
平成26年平均		99.7	-1.0	95.6	99.5	99.7	100.0	97.7	100.2	101.0	100.5	103.0	101.9	102.2	98.9	98.2	97.7	100.0		
平成27年平均		100.0	0.2	100.0	100.0	100.0	100.0	100.0	100.0	100.0	100.0	100.0	100.0	100.0	100.0	100.0	100.0	100.0		
平成28年平均		99.8	-0.2	102.5	99.8	101.2	100.0	100.1	98.5	100.0	100.3	99.6	100.6	100.3	103.0	97.9	99.8	99.2		
平成29年平均		100.1	0.3	101.8	100.7	102.7	100.9	100.0	100.7	100.7	102.5	100.4	98.7	96.9	103.3	96.8	98.5	98.2		
平成29年 5月		98.3	3.4	95.0	96.9	98.3	98.1	98.7	97.8	100.4	99.1	97.4	101.3	98.7	104.7	98.3	98.8	96.8		
平成29年 6月		104.8	1.0	107.8	106.8	110.1	106.2	103.6	104.9	106.6	106.2	105.3	103.9	102.4	110.9	100.4	105.2	100.5		
平成29年 7月		102.2	-0.3	104.9	104.5	101.9	104.0	101.1	102.9	100.8	105.4	103.1	101.3	101.0	104.6	98.4	97.9	99.2		
平成29年 8月		98.3	-0.2	94.3	94.0	108.8	99.4	100.2	99.8	101.1	101.4	100.2	98.6	101.1	86.5	99.6	100.9	98.9		
平成29年 9月		99.0	-0.5	102.2	98.9	93.9	98.7	100.5	99.3	98.9	101.7	98.3	98.4	99.0	104.5	93.6	95.7	98.7		
平成29年 10月		101.1	1.9	106.2	101.9	106.1	100.9	99.3	101.4	102.3	101.8	102.2	96.9	93.8	108.2	99.1	101.9	99.5		
平成29年 11月		101.3	0.4	103.8	103.7	101.4	102.5	100.4	102.6	99.1	103.7	102.6	96.8	89.7	107.7	97.7	95.4	99.5		
平成29年 12月		99.5	1.1	102.4	100.8	98.4	100.6	100.1	100.9	100.3	101.1	98.8	98.7	94.2	100.3	93.6	98.1	98.3		
平成30年 1月		93.7	0.3	89.7	92.2	92.1	94.0	91.1	96.1	94.9	94.0	90.5	99.2	88.4	97.9	95.2	92.4	94.3		
平成30年 2月		95.7	-2.4	96.6	98.1	93.6	96.0	92.1	96.8	94.3	97.1	95.0	96.6	84.7	101.7	96.9	98.4	94.3		
平成30年 3月		100.1	-2.0	101.6	101.7	101.5	100.9	93.3	100.4	101.3	101.2	99.2	101.0	93.5	107.3	101.2	109.0	98.9		
平成30年 4月		101.5	-1.6	100.7	102.0	101.9	103.0	96.7	101.8	102.7	104.2	100.1	101.8	95.4	109.4	104.3	100.0	98.5		
平成30年 5月		100.2	1.9	97.3	98.3	100.8	98.7	94.1	101.4	104.9	101.1	100.8	102.5	96.2	111.0	104.4	101.3	97.6		
前年同月比 (%)		-	-	2.4	1.4	2.5	0.6	-4.7	3.7	4.5	2.0	3.5	1.2	-2.5	6.0	6.2	2.5	0.8		

第19表 規模、産業別労働時間指数 (所定外労働時間)

規模	年 月	調査産業計	前年 同月比	(平成27年平均=100)																
				建設業	製造業	電気・ガス・熱供給・水道業	情報通信業	運輸業、郵便業	卸売業、小売業	金融業、保険業	不動産業、物品賃貸業	学術研究、専門・技術サービス業	宿泊業、飲食サービス業	生活関連サービス業、娯楽業	教育、学習支援業	医療、福祉	複合サービス事業	サービス業(他に分類されないもの)		
5 人 以 上	平成24年平均	99.1	2.3	106.9	104.5	107.7	105.3	95.7	86.2	87.0	69.8	125.2	95.4	99.7	89.2	101.1	103.9	107.8		
	平成25年平均	99.0	-0.1	99.0	109.4	99.7	104.0	86.7	94.5	93.4	73.9	125.1	89.1	97.2	95.5	108.3	109.9	103.5		
	平成26年平均	99.6	0.6	96.6	106.5	91.2	104.9	82.6	95.5	97.4	96.2	120.1	85.7	126.7	98.5	109.5	90.5	104.1		
	平成27年平均	100.0	0.4	100.0	100.0	100.0	100.0	100.0	100.0	100.0	100.0	100.0	100.0	100.0	100.0	100.0	100.0	100.0		
	平成28年平均	95.1	-4.9	93.6	94.6	110.1	97.0	95.2	95.2	95.7	96.2	101.6	99.4	71.7	105.0	98.8	95.6	88.7		
	平成29年平均	94.7	-0.4	111.0	94.1	88.4	87.8	94.4	96.0	93.8	100.8	106.9	101.0	79.9	119.4	90.8	89.2	83.2		
	平成29年 5月	92.5	1.6	97.3	91.1	101.3	82.6	93.4	95.3	95.1	93.6	117.2	104.3	71.3	115.0	87.5	89.9	83.1		
	平成29年 6月	93.3	-0.1	105.3	91.9	75.5	84.2	92.4	90.6	98.9	95.7	115.9	101.4	82.8	115.0	94.6	93.7	79.0		
	平成29年 7月	94.2	0.9	107.5	89.4	76.1	84.7	96.5	100.0	92.4	95.7	109.3	105.8	80.5	120.0	83.9	91.1	82.3		
	平成29年 8月	88.3	-1.1	106.4	83.7	67.9	80.0	87.9	91.8	87.0	87.0	102.6	100.0	73.6	90.0	82.1	63.3	80.6		
	平成29年 9月	91.7	-0.1	113.9	95.1	96.2	83.7	89.9	92.9	90.3	100.0	92.1	97.1	72.4	142.5	85.7	81.0	80.6		
	平成29年 10月	95.0	-1.0	117.6	95.1	88.7	88.4	90.4	96.5	95.7	105.0	99.3	100.0	92.0	137.5	89.3	84.8	79.8		
平成29年 11月	97.5	0.7	114.4	97.6	75.5	91.6	89.4	101.2	95.7	107.8	101.3	105.8	86.2	142.5	89.3	102.5	91.1			
平成29年 12月	95.0	0.7	107.0	100.8	62.3	86.8	93.4	101.2	92.4	104.3	91.4	108.7	88.5	125.0	91.1	110.1	84.7			
平成30年 1月	85.8	-7.2	101.1	95.1	90.6	70.5	91.4	95.3	76.8	92.2	79.5	104.3	85.1	165.0	100.0	126.6	78.2			
平成30年 2月	89.2	-7.8	115.0	111.4	95.6	76.8	88.9	94.1	74.1	97.9	93.4	88.4	82.8	177.5	92.9	148.1	80.6			
平成30年 3月	95.8	-4.2	116.6	117.1	110.7	81.1	95.5	96.5	84.9	109.9	105.3	100.0	92.0	177.5	103.6	153.2	87.9			
平成30年 4月	95.8	-3.4	112.3	112.2	83.0	80.5	94.4	102.4	88.6	107.1	100.0	114.5	102.3	192.5	92.9	179.7	84.7			
平成30年 5月	91.7	-0.9	108.6	101.6	143.4	71.1	92.4	98.8	88.6	101.4	100.7	110.1	95.4	170.0	100.0	182.3	78.2			
前年同月比 (%)		-	-	11.6	11.5	41.6	-13.9	-1.1	3.7	-6.8	8.3	-14.1	5.6	33.8	47.8	14.3	102.8	-5.9		
平成24年平均	100.7	1.8	109.1	107.9	102.5	104.8	99.7	84.0	83.0	85.3	117.9	124.5	108.9	91.1	106.8	99.8	108.9			
平成25年平均	100.0	-0.7	95.7	110.8	99.7	105.8	87.6	86.9	91.0	83.8	120.6	118.4	105.4	89.3	113.7	107.0	107.2			
平成26年平均	100.3	0.3	91.5	108.0	94.9	108.6	83.4	93.1	95.9	92.7	115.5	101.1	131.6	93.7	113.7	87.5	104.1			
平成27年平均	100.0	-0.3	100.0	100.0	100.0	100.0	100.0	100.0	100.0	100.0	100.0	100.0	100.0	100.0	100.0	100.0	100.0			
平成28年平均	94.3	-5.7	91.5	96.9	111.2	96.6	94.0	91.1	96.5	96.5	95.9	105.1	58.0	98.4	98.9	78.4	91.8			
平成29年平均	92.2	-2.2	105.0	98.2	87.9	87.1	91.0	88.5	92.6	91.7	97.8	122.6	71.6	108.5	91.3	82.9	83.3			
平成29年 5月	90.4	-1.5	88.1	96.9	104.9	81.1	90.9	87.1	94.5	91.7	108.5	136.5	58.3	116.7	86.7	88.7	81.3			
平成29年 6月	90.4	-3.8	92.5	95.4	76.7	83.1	88.9	85.1	98.0	93.1	105.1	130.2	74.8	114.3	96.7	84.0	78.0			
平成29年 7月	89.6	-1.5	99.1	90.8	78.5	84.1	89.4	89.1	90.0	90.3	102.8	122.2	70.9	97.6	85.0	87.7	80.5			
平成29年 8月	85.2	-2.4	97.3	86.3	66.3	79.1	83.3	85.1	85.5	82.1	94.9	115.9	69.9	76.2	81.7	48.1	79.7			
平成29年 9月	88.1	-3.2	107.1	97.7	95.1	83.1	85.4	82.2	89.0	84.1	85.2	122.2	68.0	109.5	85.0	82.1	79.7			
平成29年 10月	91.9	-3.0	110.6	98.5	85.3	88.1	86.9	89.1	94.5	92.4	91.5	112.7	89.3	104.8	88.3	74.5	78.0			
平成29年 11月	94.8	0.1	112.8	101.5	74.8	91.5	85.4	92.1	94.5	95.2	97.2	120.6	81.6	116.7	88.3	107.5	91.1			
平成29年 12月	92.6	0.1	100.0	103.8	60.1	87.1	88.9	93.1	92.0	91.7	86.4	127.0	86.4	97.6	95.0	59.4	87.0			
平成30年 1月	85.2	-6.5	97.8	100.8	88.3	69.7	90.9	84.2	76.0	89.0	75.6	123.8	94.2	152.4	110.0	130.2	81.3			
平成30年 2月	89.6	-6.3	111.9	113.7	93.3	77.1	89.9	88.1	74.5	94.5	85.8	111.1	89.3	161.9	101.7	151.9	83.7			
平成30年 3月	96.3	-3.0	115.5	121.4	108.0	81.1	96.0	88.1	85.0	108.3	98.3	119.0	109.7	169.0	111.7	161.3	91.1			
平成30年 4月	94.8	-3.1	108.4	117.6	81.0	79.1	96.0	91.1	89.0	112.4	97.2	125.4	112.6	183.3	95.0	154.7	87.8			
平成30年 5月	91.9	1.7	108.0	105.3	139.9	71.1	94.4	90.1	90.0	109.7	98.3	115.9	107.8	183.3	106.7	164.2	81.3			
前年同月比 (%)		-	-	22.6	8.7	33.4	-12.3	3.9	3.4	-4.8	19.6	-9.4	-15.1	84.9	57.1	23.1	85.1	0.0		

第20表 規模、産業別常用雇用指数

規模	年 月	調査産業計	前年同月比	建設業	製造業	電気・ガス・熱供給・水道業	情報通信業	運輸業、郵便業	卸売業、小売業	金融業、保険業	不動産業、物品賃貸業	学術研究、専門・技術サービス業	宿泊業、飲食サービス業	生活関連サービス業、娯楽業	教育、学習支援業	医療、福祉	複合サービス事業	サービス業(他に分類されないもの)	
				99.0	119.1	164.6	98.1	98.7	98.2	101.2	100.4	84.0	96.3	96.7	95.3	86.5	85.5	89.1	
5人以上	平成24年平均	96.9	0.8	99.0	119.1	164.6	98.1	98.7	98.2	101.2	100.4	84.0	96.3	96.7	95.3	86.5	85.5	89.1	
	平成25年平均	97.8	0.8	99.5	112.3	129.9	97.2	98.2	98.0	100.6	99.3	89.7	98.3	97.3	96.9	92.3	90.4	92.7	
	平成26年平均	99.9	2.2	99.5	106.9	119.1	99.1	98.4	100.3	99.5	100.6	96.3	102.4	100.7	98.6	97.7	95.3	96.7	
	平成27年平均	100.0	0.1	100.0	100.0	100.0	100.0	100.0	100.0	100.0	100.0	100.0	100.0	100.0	100.0	100.0	100.0	100.0	100.0
	平成28年平均	101.4	1.4	100.9	101.8	85.6	101.2	100.2	100.8	101.7	103.2	103.2	103.4	102.1	102.8	101.0	102.4	100.5	100.7
	平成29年平均	103.1	1.7	102.1	100.9	101.6	104.2	100.3	102.5	103.5	106.0	106.0	104.9	104.3	106.0	103.1	104.6	99.3	102.5
	平成29年 5月	103.7	1.9	102.2	103.3	103.3	105.5	101.0	102.6	104.7	107.5	107.5	106.0	103.1	105.3	105.1	104.6	100.4	103.0
	平成29年 6月	104.1	2.2	102.2	104.7	101.8	105.8	101.5	102.9	104.3	107.4	107.4	105.8	104.6	106.8	105.7	105.0	100.7	102.4
	平成29年 7月	103.9	2.1	102.7	102.9	100.8	105.7	101.3	102.6	103.9	107.8	107.8	105.2	105.0	107.7	104.7	105.6	99.3	102.6
	平成29年 8月	103.5	1.9	102.5	101.6	100.9	105.5	100.6	102.6	103.9	107.5	107.5	104.8	105.1	108.2	99.7	105.9	99.1	102.8
	平成29年 9月	103.4	1.6	102.7	99.2	100.8	104.9	100.4	102.6	103.4	107.0	107.0	104.6	105.1	108.9	103.5	105.5	98.3	103.3
	平成29年 10月	103.4	1.6	102.5	98.4	102.6	104.9	99.9	102.5	103.4	106.0	106.0	104.8	105.7	108.6	105.0	105.1	97.9	103.3
平成29年 11月	103.5	1.5	102.6	98.2	102.4	105.0	100.1	103.0	103.1	106.0	106.0	104.5	106.2	107.3	105.2	105.6	98.5	103.7	
平成29年 12月	103.7	1.6	102.6	100.8	125.6	104.8	100.2	102.8	103.0	105.2	105.2	104.4	106.0	106.6	104.6	105.5	97.4	104.3	
平成30年 1月	104.1	2.2	101.8	108.1	112.8	104.4	100.3	102.6	103.5	105.1	105.1	104.4	106.5	104.9	104.6	105.3	62.3	104.4	
平成30年 2月	103.6	2.2	101.5	107.7	111.3	104.5	100.5	102.6	103.2	104.6	104.6	104.5	105.9	105.6	104.3	99.9	61.9	104.7	
平成30年 3月	103.0	1.8	101.0	107.6	111.5	104.3	101.0	102.2	102.4	104.7	104.7	103.9	105.0	102.9	100.7	99.6	60.7	104.9	
平成30年 4月	104.6	1.4	101.8	109.0	116.6	106.6	102.2	103.4	106.2	107.0	107.0	105.6	104.0	103.3	102.3	100.8	97.9	107.1	
平成30年 5月	105.0	1.3	101.7	109.4	114.5	106.5	102.2	103.4	106.1	106.1	107.6	106.1	106.1	103.3	103.4	100.9	98.4	107.3	
前年同月比 (%)		-	-0.5	5.9	10.8	0.9	1.2	1.2	0.8	1.3	0.1	0.1	2.9	-1.9	-1.6	-3.5	-2.0	4.2	
平成24年平均		97.4	1.0	97.7	124.3	160.9	98.2	98.5	98.5	102.0	98.5	81.2	106.5	93.7	93.9	87.1	75.2	87.6	
平成25年平均		98.3	0.9	99.0	116.1	123.7	97.7	97.9	97.8	101.0	98.0	88.5	109.8	95.2	96.3	93.1	84.7	91.7	
平成26年平均		100.2	2.0	99.2	109.9	111.6	99.6	98.0	99.8	99.8	99.5	96.7	110.1	98.2	97.7	97.9	97.2	96.7	
平成27年平均		100.0	-0.2	100.0	100.0	100.0	100.0	100.0	100.0	100.0	100.0	100.0	100.0	100.0	100.0	100.0	100.0	100.0	
平成28年平均		100.9	0.9	101.1	101.6	80.9	100.9	100.0	99.9	102.3	101.1	104.4	99.7	103.4	100.5	101.4	98.9	100.3	
平成29年平均		102.3	1.4	101.2	100.6	91.9	104.0	100.2	101.2	104.3	101.8	105.7	101.8	105.4	102.5	102.5	90.8	102.2	
平成29年 5月		103.2	1.6	101.5	103.7	94.1	105.1	100.9	101.6	105.4	103.4	106.6	101.5	105.7	104.4	102.9	90.9	102.4	
平成29年 6月		103.5	1.9	101.2	105.8	92.4	105.3	101.2	101.8	105.0	103.1	106.6	101.9	107.2	105.2	103.0	90.8	101.9	
平成29年 7月		103.2	2.1	101.5	103.2	91.3	105.2	101.3	101.5	104.6	103.1	105.9	103.0	107.9	104.0	103.7	89.7	102.3	
平成29年 8月		102.7	1.9	101.1	101.5	91.5	105.1	100.5	101.5	104.7	103.1	105.6	102.4	108.6	98.2	104.1	88.9	102.3	
平成29年 9月		102.6	1.4	101.7	98.2	91.4	104.6	100.3	101.4	104.2	102.5	105.4	103.4	108.9	102.8	103.3	87.9	103.1	
平成29年 10月		102.5	1.6	101.7	97.3	92.3	104.8	100.0	101.4	104.2	100.8	105.5	103.4	107.4	104.8	102.7	87.9	103.1	
平成29年 11月		102.6	1.5	102.0	96.7	92.1	104.7	100.2	101.8	104.0	100.7	105.2	102.8	105.9	104.9	103.0	88.8	103.6	
平成29年 12月		103.0	1.9	102.2	100.4	117.4	104.6	100.2	101.6	103.7	101.0	105.0	103.8	104.7	104.5	102.6	87.8	104.2	
平成30年 1月		103.7	2.6	101.1	110.1	117.8	104.2	100.2	101.3	104.2	101.2	105.2	106.4	103.7	104.4	102.4	40.9	104.4	
平成30年 2月		102.8	2.3	100.6	109.6	116.3	104.4	100.6	101.0	103.7	101.1	105.3	105.6	102.8	103.9	94.1	40.7	104.9	
平成30年 3月		102.2	2.1	100.0	109.7	116.5	104.2	101.1	100.6	103.0	101.3	104.7	103.8	98.3	99.3	93.4	39.8	105.0	
平成30年 4月		104.6	1.7	101.0	111.0	121.8	107.0	102.9	103.0	106.2	104.3	106.8	104.8	98.3	100.8	94.8	94.7	108.0	
平成30年 5月		105.0	1.7	101.0	111.4	119.6	106.8	102.9	102.9	106.2	104.7	107.2	109.4	98.2	102.6	95.2	94.8	108.3	
前年同月比 (%)		-	-	-0.5	7.4	27.1	1.6	2.0	1.3	0.8	1.3	0.6	7.8	-7.1	-1.7	-7.5	4.3	5.8	

# 用語の説明

## 1 現金給与額

賃金、給与、手当、賞与その他の名称を問わず、労働の対償として使用者が労働者に通貨で支払うもので、所得税、社会保険料、組合費、購買代金等を差し引く前の金額です。退職金は含みません。

「現金給与総額」は、「きまって支給する給与」と「特別に支払われた給与」との合計額をいいます。

「きまって支給する給与」は、労働協約、就業規則等によってあらかじめ定められている支給条件、算定方法によって支給される給与であり、いわゆる基本給、家族手当、時間外手当等を含みます。

「所定内給与」は、きまって支給する給与のうち次の所定外給与以外のものをいいます。

「所定外給与」は、所定の労働時間を超える労働に対して支給される給与や、休日労働、深夜労働に対して支給される給与であり、時間外手当、早朝出勤手当、休日出勤手当、深夜手当等です。

「特別に支払われた給与」は、労働協約、就業規則等によらず、一時的又は突発的の事由に基づき労働者に支払われた給与又は労働協約、就業規則等によりあらかじめ支給条件、算定方法が定められている給与で、以下に該当するものです。

①夏冬の賞与、期末手当等の一時金、②いわゆるベースアップの差額追給分、③3か月を超える期間で算定される手当等（6か月分支払われる通勤手当等）、④支給事由の発生が不定期なもの。

## 2 実労働時間数、出勤日数

労働者が実際に労働した時間数及び実際に出勤した日数です。休憩時間は給与支給の有無にかかわらず除かれます。また、有給休暇取得日も除かれます。

「総実労働時間数」は、「所定内労働時間数」と「所定外労働時間数」の合計をいいます。

「所定内労働時間数」は、労働協約、就業規則等で定められた正規の始業時刻と終業時刻との間の実労働時間数をいいます。

「所定外労働時間数」は、早出、残業、臨時の呼出、休日出勤等の実労働時間数をいいます。

「出勤日数」は、業務のために実際に出勤した日数をいいます。1時間でも就業すれば1出勤日とします。

## 3 常用労働者

事業所に雇用され給与を支払われる労働者（船員法の船員を除く。）のうち、期間を定めずに、又は1か月以上の期間を定めて雇われている者を常用労働者といいます。

「一般労働者」は、常用労働者のうち次の「パートタイム労働者」以外の者をいいます。

「パートタイム労働者」は、常用労働者のうち次のいずれかに該当する労働者をいいます。

- ① 1日の所定労働時間が一般の労働者よりも短い者
- ② 1日の所定労働時間が一般の労働者と同じで1週の所定労働日数が一般の労働者よりも短い者

東京都毎月勤労統計ホームページ

<http://www.toukei.metro.tokyo.jp/maikin/mk-index.htm>



東京都の賃金、労働時間及び雇用の動き  
—毎月勤労統計調査地方調査結果月報—

平成30年 5月分

平成30年 7月発行

編集・発行 東京都総務局統計部人口統計課

〒163-0920 東京都新宿区西新宿二丁目3番1号

新宿モノリス20階

電話 03-5321-1111(代) 内線25-531~5

直通 03-5388-2534

E-mail : S0000030@section.metro.tokyo.jp