

東京都の賃金、労働時間 及び雇用の動き

— 毎月勤労統計調査地方調査結果月報 —

平成30年4月の主な動き

賃金	↓	現金給与総額	前年同月比	1.0% 減少
労働時間	↓	総実労働時間数	前年同月比	2.4% 減少
雇用	↑	常用雇用者数	前年同月比	1.4% 増加

(調査産業計、常用労働者5人以上)

平成30年4月分



毎月勤労統計調査地方調査の説明

1 調査の目的

この調査は、統計法に基づく基幹統計で、常用労働者の給与、出勤日数、労働時間数及び雇用について、東京都における毎月の変動を明らかにすることを目的としています。

2 調査の対象

本調査の産業分類は、平成25年10月改定の日本標準産業分類に基づき、鉱業、採石業、砂利採取業、建設業、製造業、電気・ガス・熱供給・水道業、情報通信業、運輸業、郵便業、卸売業、小売業、金融業、保険業、不動産業、物品賃貸業、学術研究、専門・技術サービス業、宿泊業、飲食サービス業、生活関連サービス業、娯楽業、教育、学習支援業、医療、福祉、複合サービス事業、サービス業（他に分類されないもの）を大分類としています。

常時5人以上の常用労働者を雇用する民営、公営及び官営の全事業所の中から、産業別、規模別に無作為抽出し、厚生労働大臣が指定した約3,620事業所を対象に調査したものです。

利 用 上 の 注 意

- 「-」は皆無または該当数字がないもの、「0.0」は表章単位未満、「X」は調査事業所が少数であるため公表しないものであることを示しています。
- 「事業所規模5人以上」の統計表には、事業所規模30人以上の事業所を含みます。
- 平成27年1月分調査で対象事業所の抽出替え（事業所規模30人以上の事業所の入れ替え）を行った結果、新・旧両標本による調査結果の間にギャップが生じているため、時系列の比較が行えるよう、賃金指数及び労働時間指数については、平成24年2月まで遡って改定しています。
また、平成30年1月分において、常用雇用指数を平成21年7月まで遡って改訂しています。
指数改訂の詳細につきましては、厚生労働省のホームページをご参照ください。
なお、各実数値やパートタイム労働者比率、入職率及び離職率については、ギャップ修正を行っていないため、ご注意ください。
- 平成29年1月分調査から、指数は平成27年平均=100としています。
- 前年比や前年同月比の算出は、指数によることとされているため、実数で計算した場合と必ずしも一致しません。
- 実質賃金指数=名目賃金指数/消費者物価指数*×100
*消費者物価指数は、東京都区部の消費者物価指数（持家の帰属家賃を除く総合）です。
- 指数、前年同月比は、調査対象事業所の抽出替え等に伴い、将来改訂されることがあります。
- 産業分類「鉱業、採石業、砂利採取業」については、指数が算出できないため、実数のみ公表しています。

目 次

I	調査結果のあらまし	1
II	統計表	
第 1 表	規模、産業、性別常用労働者の 1 人平均月間現金給与額	7
第 2 表	規模、産業、性別常用労働者の 1 人平均月間出勤日数及び実労働時間数	8
第 3 表	規模、産業、性別常用労働者数及びパートタイム労働者比率	9
第 4 表	規模、産業別労働異動率	10
第 5 表	規模、産業、就業形態別常用労働者の 1 人平均月間現金給与額	11
第 6 表	規模、産業、就業形態別常用労働者の 1 人平均月間出勤日数及び実労働時間数	12
第 7 表	規模、産業、就業形態別常用労働者数	13
第 8 表	規模、性別常用労働者の 1 人平均月間現金給与額	14
第 9 表	規模、性別常用労働者の 1 人平均月間出勤日数及び実労働時間数	14
第 10 表	規模、就業形態別常用労働者の 1 人平均月間現金給与額	15
第 11 表	規模、就業形態別常用労働者の 1 人平均月間出勤日数及び実労働時間数	15
第 12 表	規模、産業別名目賃金指数（現金給与総額）	16
第 13 表	規模、産業別名目賃金指数（きまって支給する給与）	17
第 14 表	規模、産業別名目賃金指数（所定内給与）	18
第 15 表	規模、産業別実質賃金指数（現金給与総額）	19
第 16 表	規模、産業別実質賃金指数（きまって支給する給与）	20
第 17 表	規模、産業別労働時間指数（総実労働時間）	21
第 18 表	規模、産業別労働時間指数（所定内労働時間）	22
第 19 表	規模、産業別労働時間指数（所定外労働時間）	23
第 20 表	規模、産業別常用雇用指数	24
	用語の説明	25

調査結果のあらまし(常用労働者)

1 賃金

(1) 事業所規模5人以上

4月の現金給与総額は、規模5人以上で前年同月比1.0%減少の351,539円となった。
 主な産業別に前年同月比を見ると、製造業4.7%減少、情報通信業2.0%増加、卸売業、小売業2.5%増加となった。
 現金給与総額のうち、きまって支給する給与は、前年同月比0.5%減少の330,372円となった。また、所定内給与は、同0.6%減少の307,670円となった。
 主な産業別にきまって支給する給与の前年同月比を見ると、製造業0.5%減少、情報通信業0.9%増加、卸売業、小売業5.8%増加となった。
 実質賃金指数(現金給与総額)は、前年同月比1.6%減少となった。

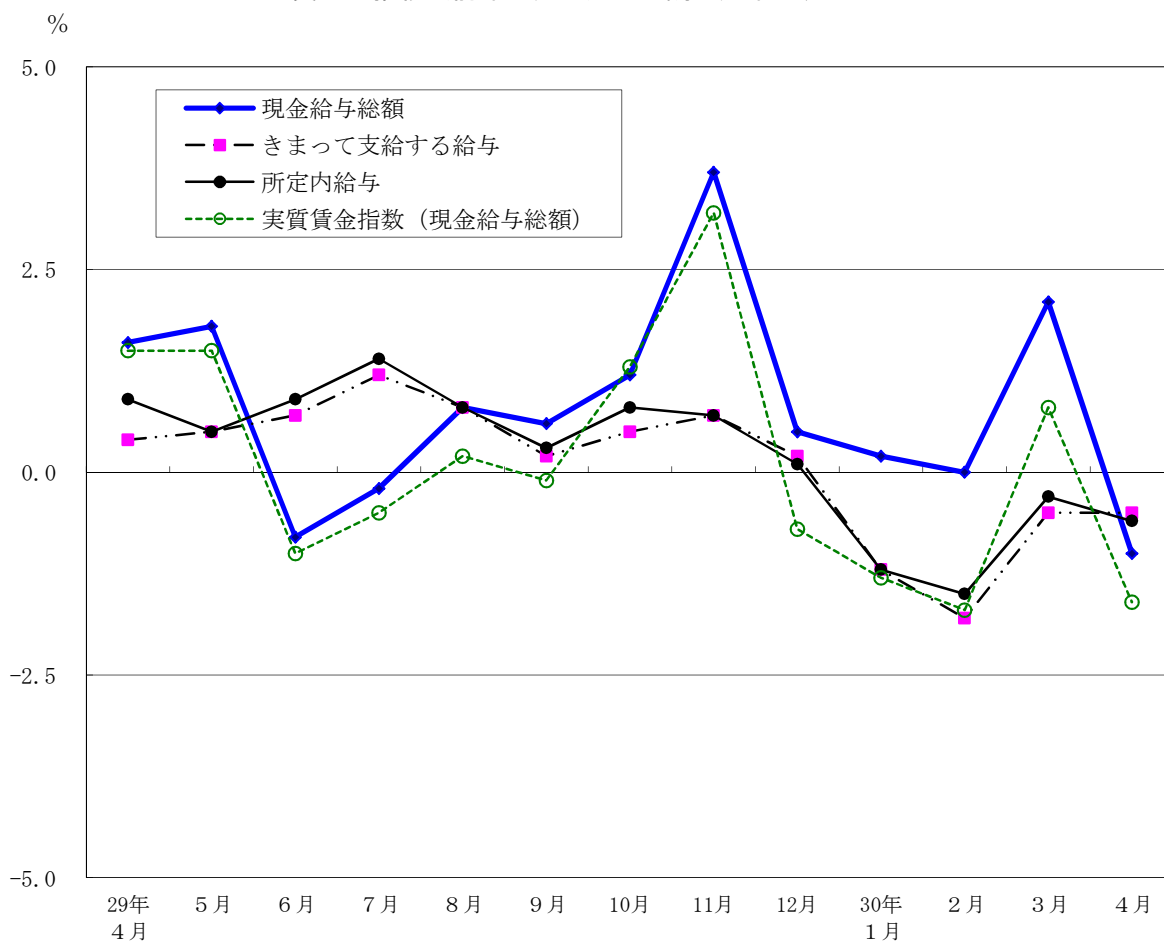
(図1、表1、統計表第15表)

(2) 事業所規模30人以上

4月の現金給与総額は、規模30人以上で前年同月比0.5%減少の389,854円となった。
 主な産業別に前年同月比を見ると、製造業4.7%減少、情報通信業2.8%増加、卸売業、小売業1.7%増加となった。
 現金給与総額のうち、きまって支給する給与は、前年同月比0.2%増加の364,605円となった。また、所定内給与は、同0.1%増加の337,748円となった。
 主な産業別にきまって支給する給与の前年同月比を見ると、製造業0.5%増加、情報通信業1.5%増加、卸売業、小売業7.3%増加となった。
 実質賃金指数(現金給与総額)は、前年同月比1.1%減少となった。

(表1、統計表第15表)

図1 賃金の推移(前年同月比) —調査産業計、5人以上—



平成30年4月分

表1 月間現金給与額

(単位：円・%)

規模	産 業	現金給与総額		きまって支給する給与				特別に支払われた給与	
		前年 同月比	前年 同月比	所定内 与 所定外 与	前年 同月比	所定外 与			
5 人 以 上	調 査 産 業 計	351,539	-1.0	330,372	-0.5	307,670	-0.6	22,702	21,167
	鉱業，採石業，砂利採取業	543,598	—	539,120	—	506,982	—	32,138	4,478
	建 設 業	405,029	-2.9	394,747	-2.6	350,782	-4.1	43,965	10,282
	製 造 業	420,029	-4.7	401,422	-0.5	373,631	-0.6	27,791	18,607
	電気・ガス・熱供給・水道業	491,340	-17.1	490,261	2.4	428,412	-0.6	61,849	1,079
	情 報 通 信 業	424,623	2.0	412,517	0.9	378,903	0.7	33,614	12,106
	運 輸 業 ， 郵 便 業	401,227	-3.8	371,415	-1.4	322,664	-0.9	48,751	29,812
	卸 売 業 ， 小 売 業	358,719	2.5	334,452	5.8	318,698	5.6	15,754	24,267
	金 融 業 ， 保 険 業	527,445	3.2	514,594	3.0	481,194	3.5	33,400	12,851
	不 動 産 業 ， 物 品 賃 貸 業	407,962	-3.0	366,547	3.9	340,860	4.6	25,687	41,415
	学術研究，専門・技術サービス業	527,285	10.7	424,367	0.5	397,909	0.4	26,458	102,918
	宿 泊 業 ， 飲 食 サ ー ビ ス 業	142,041	1.3	139,683	2.3	129,833	1.8	9,850	2,358
	生活関連サービス業，娯楽業	217,857	-2.2	210,112	-2.1	197,477	-3.1	12,635	7,745
	教 育 ， 学 習 支 援 業	312,735	-6.7	300,149	-6.7	289,664	-6.7	10,485	12,586
	医 療 ， 福 祉	280,561	-6.0	273,803	-3.5	261,088	-3.5	12,715	6,758
複 合 サ ー ビ ス 事 業	402,042	8.9	362,219	5.8	328,028	1.4	34,191	39,823	
サービス業（他に分類されないもの）	283,682	3.8	261,726	-0.3	243,269	-0.4	18,457	21,956	
30 人 以 上	調 査 産 業 計	389,854	-0.5	364,605	0.2	337,748	0.1	26,857	25,249
	鉱業，採石業，砂利採取業	543,598	—	539,120	—	506,982	—	32,138	4,478
	建 設 業	417,936	-7.5	408,084	-6.9	355,318	-9.0	52,766	9,852
	製 造 業	450,877	-4.7	428,358	0.5	396,526	0.8	31,832	22,519
	電気・ガス・熱供給・水道業	491,340	-23.2	490,261	-2.7	428,412	-5.9	61,849	1,079
	情 報 通 信 業	434,051	2.8	422,523	1.5	385,816	1.2	36,707	11,528
	運 輸 業 ， 郵 便 業	410,798	-5.6	383,094	-1.9	331,176	-1.0	51,918	27,704
	卸 売 業 ， 小 売 業	413,051	1.7	383,063	7.3	365,066	7.7	17,997	29,988
	金 融 業 ， 保 険 業	544,978	5.2	532,834	5.2	496,037	5.6	36,797	12,144
	不 動 産 業 ， 物 品 賃 貸 業	448,521	-6.0	389,534	2.5	360,904	2.0	28,630	58,987
	学術研究，専門・技術サービス業	580,106	16.3	443,444	-0.9	412,832	-1.2	30,612	136,662
	宿 泊 業 ， 飲 食 サ ー ビ ス 業	169,665	-0.7	167,092	2.0	157,218	2.3	9,874	2,573
	生活関連サービス業，娯楽業	227,819	1.4	218,065	1.0	201,444	-1.9	16,621	9,754
	教 育 ， 学 習 支 援 業	344,881	-6.9	331,077	-6.6	318,833	-6.6	12,244	13,804
	医 療 ， 福 祉	311,371	-1.8	305,707	0.9	290,690	0.8	15,017	5,664
複 合 サ ー ビ ス 事 業	420,496	8.1	373,796	3.6	329,152	-0.9	44,644	46,700	
サービス業（他に分類されないもの）	278,763	5.5	257,372	1.1	238,047	0.6	19,325	21,391	

2 労働時間

(1) 事業所規模5人以上

4月の総実労働時間数は、規模5人以上で前年同月比2.4%減少の144.1時間となった。
 総実労働時間数のうち所定内労働時間数は、前年同月比2.3%減少の132.6時間、所定外労働時間数は、同3.4%減少の11.5時間となった。

主な産業別の所定外労働時間数は、製造業13.8時間（前年同月比15.0%増加）、情報通信業15.3時間（同14.1%減少）、卸売業、小売業8.7時間（同3.6%増加）となった。

（図2-1、図2-2、表2）

(2) 事業所規模30人以上

4月の総実労働時間数は、規模30人以上で前年同月比1.7%減少の149.0時間となった。

総実労働時間数のうち所定内労働時間数は、前年同月比1.6%減少の136.2時間、所定外労働時間数は、同3.1%減少の12.8時間となった。

主な産業別の所定外労働時間数は、製造業15.4時間（前年同月比15.0%増加）、情報通信業15.9時間（同14.9%減少）、卸売業、小売業9.2時間（同1.1%減少）となった。

（表2）

図2-1 労働時間の推移（前年同月比） —調査産業計、5人以上—

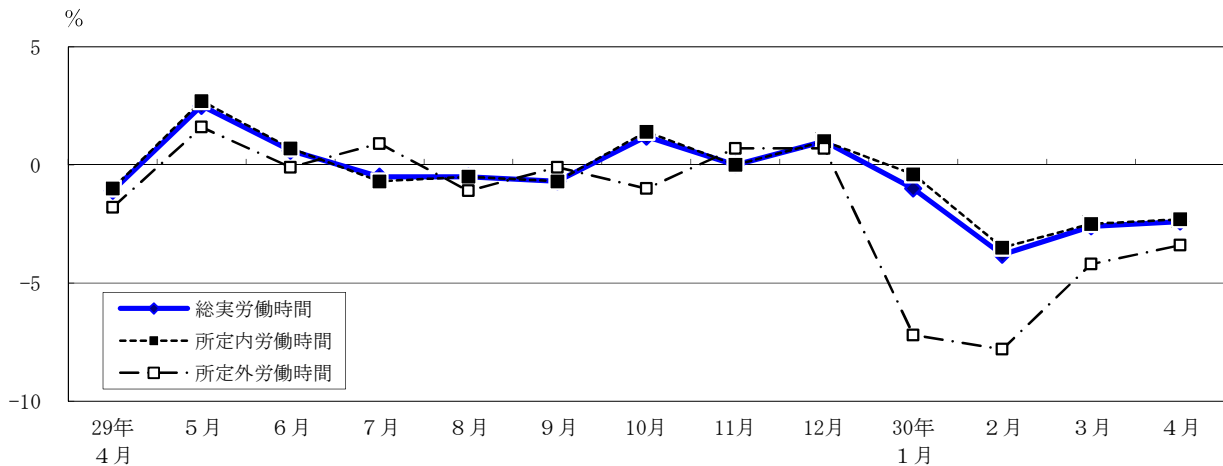
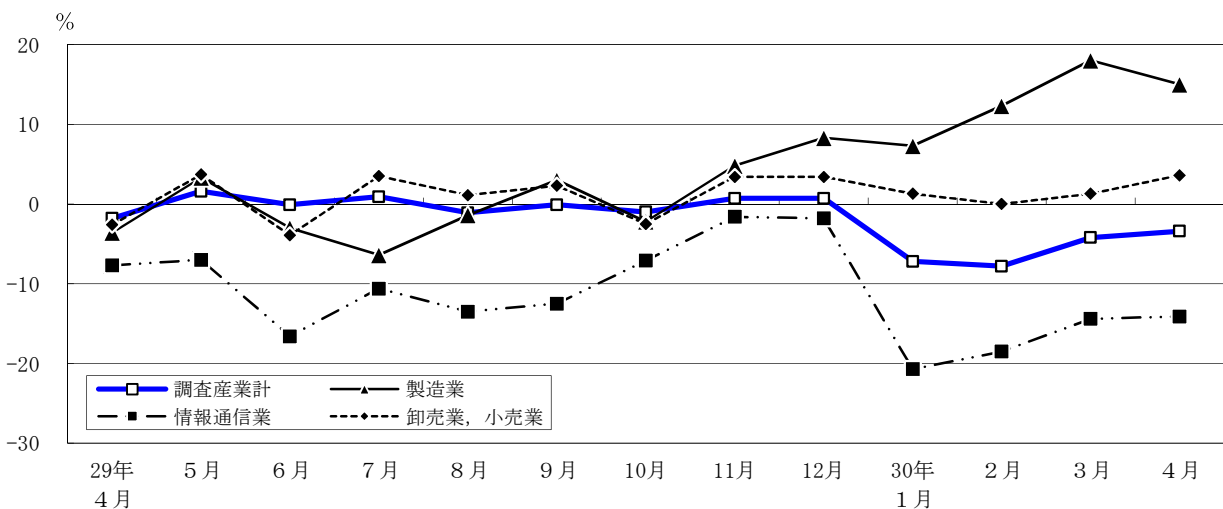


図2-2 所定外労働時間の推移（前年同月比） —調査産業計及び主な産業、5人以上—



平成30年4月分

表2 月間出勤日数及び実労働時間数

(単位：日・時間・%)

規模	産 業	出 勤 日 数	総 実 労働 時間 数		所 定 内 労働 時間 数		所 定 外 労働 時間 数	
				前 年 同 月 比		前 年 同 月 比		前 年 同 月 比
5 人 以 上	調 査 産 業 計	18.2	144.1	-2.4	132.6	-2.3	11.5	-3.4
	鉱業，採石業，砂利採取業	19.4	163.4	—	142.1	—	21.3	—
	建 設 業	20.7	178.1	-1.9	157.1	-2.8	21.0	5.0
	製 造 業	19.4	163.5	-1.0	149.7	-2.3	13.8	15.0
	電気・ガス・熱供給・水道業	19.0	160.7	-8.2	147.5	-6.0	13.2	-27.1
	情 報 通 信 業	19.2	162.2	-2.7	146.9	-1.4	15.3	-14.1
	運 輸 業 ， 郵 便 業	19.3	160.1	-6.8	141.4	-6.8	18.7	-7.0
	卸 売 業 ， 小 売 業	18.3	142.0	-2.7	133.3	-3.0	8.7	3.6
	金 融 業 ， 保 険 業	19.1	155.9	-0.8	139.5	0.4	16.4	-10.0
	不 動 産 業 ， 物 品 賃 貸 業	19.5	160.0	-2.3	144.9	-2.0	15.1	-3.8
	学術研究，専門・技術サービス業	18.8	156.2	-4.8	141.1	-3.1	15.1	-18.4
	宿 泊 業 ， 飲 食 サ ー ビ ス 業	14.6	103.4	1.0	95.5	0.3	7.9	9.8
	生活関連サービス業，娯楽業	17.3	131.6	-4.2	122.7	-5.2	8.9	12.7
	教 育 ， 学 習 支 援 業	15.8	116.2	3.3	108.5	0.7	7.7	54.0
	医 療 ， 福 祉	17.6	130.4	1.2	125.2	1.2	5.2	2.0
複 合 サ ー ビ ス 事 業	19.1	155.2	1.0	141.0	-3.3	14.2	84.3	
サービス業（他に分類されないもの）	18.1	141.4	-0.9	130.9	-1.0	10.5	0.0	
30 人 以 上	調 査 産 業 計	18.5	149.0	-1.7	136.2	-1.6	12.8	-3.1
	鉱業，採石業，砂利採取業	19.4	163.4	—	142.1	—	21.3	—
	建 設 業	20.4	179.1	-2.4	154.6	-3.7	24.5	7.0
	製 造 業	19.0	162.3	-1.9	146.9	-3.4	15.4	15.0
	電気・ガス・熱供給・水道業	19.0	160.7	-10.2	147.5	-8.0	13.2	-29.0
	情 報 通 信 業	19.2	162.8	-2.8	146.9	-1.3	15.9	-14.9
	運 輸 業 ， 郵 便 業	19.2	161.0	-5.3	142.0	-5.5	19.0	-3.5
	卸 売 業 ， 小 売 業	18.8	147.7	-2.1	138.5	-2.3	9.2	-1.1
	金 融 業 ， 保 険 業	19.0	155.2	-0.7	137.4	0.3	17.8	-7.8
	不 動 産 業 ， 物 品 賃 貸 業	19.3	158.9	-2.4	142.6	-3.4	16.3	7.3
	学術研究，専門・技術サービス業	18.5	155.1	-4.9	138.0	-3.8	17.1	-13.1
	宿 泊 業 ， 飲 食 サ ー ビ ス 業	15.6	111.4	2.2	103.5	2.9	7.9	-5.9
	生活関連サービス業，娯楽業	16.9	130.9	-1.5	119.3	-5.2	11.6	63.4
	教 育 ， 学 習 支 援 業	16.2	119.9	3.9	112.2	2.1	7.7	39.9
	医 療 ， 福 祉	18.4	138.6	5.5	132.9	5.4	5.7	7.6
複 合 サ ー ビ ス 事 業	19.2	156.8	4.1	140.4	0.6	16.4	49.0	
サービス業（他に分類されないもの）	18.1	141.6	0.1	130.8	0.0	10.8	1.9	

3 雇用

(1) 事業所規模 5 人以上

4月の常用労働者数は、規模5人以上で前年同月比1.4%増加の7,992千人となった。主な産業別に前年同月比をみると、製造業8.5%増加、情報通信業1.5%増加、卸売業、小売業0.6%増加となった。常用労働者中のパートタイム労働者比率は、前年同月差1.7ポイント上昇し、26.3%となった。

(図3-1、図3-2、表3)

(2) 事業所規模30人以上

4月の常用労働者数は、規模30人以上で前年同月比1.7%増加の5,574千人となった。主な産業別に前年同月比をみると、製造業10.9%増加、情報通信業1.5%増加、卸売業、小売業0.8%増加となった。常用労働者中のパートタイム労働者比率は、前年同月差0.8ポイント上昇し、20.2%となった。

(表3)

図3-1 常用雇用者数の推移（前年同月比） —調査産業計及び主な産業、5人以上—

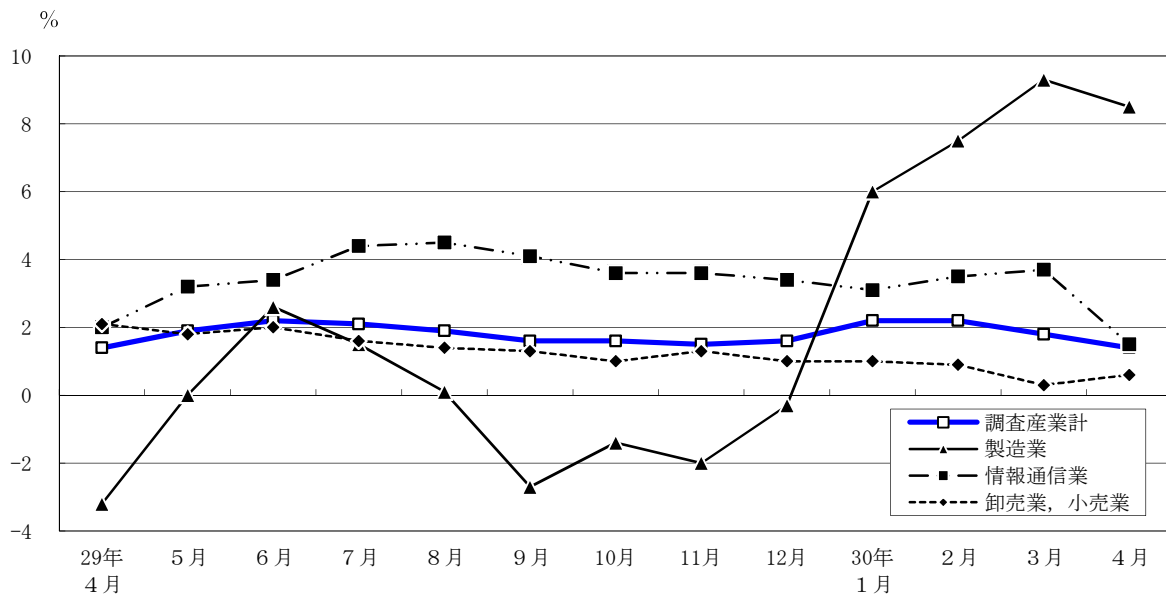
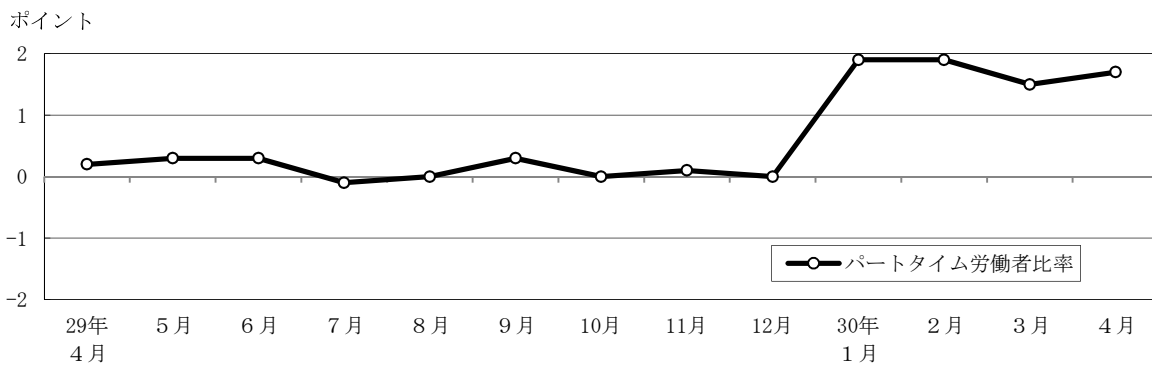


図3-2 パートタイム労働者比率の推移（前年同月差） —調査産業計、5人以上—



平成30年4月分

表3 常用雇用者数及び労働異動率

(単位：人・%・ポイント)

規模	産 業	常 用 労働者数	労働異動率				パートタイム 労働者比率		
			前年 同月比	入職率	前年 同月差	離職率	前年 同月差	前年 同月差	
5 人 以 上	調 査 産 業 計	7,991,858	1.4	6.36	-0.49	4.92	0.13	26.3	1.7
	鉱業，採石業，砂利採取業	1,415	—	6.59	—	2.93	—	0.2	—
	建 設 業	346,095	-0.5	3.51	-0.34	2.66	0.54	4.5	1.3
	製 造 業	574,427	8.5	4.57	0.02	2.49	0.08	9.1	2.6
	電気・ガス・熱供給・水道業	30,596	12.2	5.29	-13.12	0.79	-4.29	2.9	-3.1
	情 報 通 信 業	817,579	1.5	6.00	-1.19	3.86	1.06	3.8	0.7
	運 輸 業 ， 郵 便 業	469,307	1.0	5.09	-0.21	3.92	0.49	14.6	3.5
	卸 売 業 ， 小 売 業	1,672,302	0.6	5.28	0.57	4.10	0.31	29.2	-0.1
	金 融 業 ， 保 険 業	400,592	1.7	7.70	0.84	3.99	-0.66	7.0	-1.1
	不 動 産 業 ， 物 品 賃 貸 業	213,154	-0.1	5.84	-0.32	3.71	0.42	13.5	-1.4
	学術研究，専門・技術サービス業	389,229	-0.4	4.96	-0.60	3.34	-0.42	8.8	0.6
	宿 泊 業 ， 飲 食 サ ー ビ ス 業	672,870	1.0	6.53	-1.10	7.50	-0.02	76.9	1.0
	生活関連サービス業，娯楽業	236,671	-1.3	6.12	-1.95	5.80	-0.68	47.2	3.7
	教 育 ， 学 習 支 援 業	415,358	-0.6	12.96	-3.82	11.28	-0.08	39.6	2.5
	医 療 ， 福 祉	741,200	-3.6	8.84	-0.85	7.62	0.48	34.8	0.9
複 合 サ ー ビ ス 事 業	37,107	-2.3	12.44	-1.94	12.56	0.35	18.9	-1.9	
サービス業（他に分類されないもの）	973,956	4.7	6.34	-0.34	4.20	-1.19	30.4	0.7	
30 人 以 上	調 査 産 業 計	5,574,358	1.7	7.01	-0.32	4.84	0.20	20.2	0.8
	鉱業，採石業，砂利採取業	1,415	—	6.59	—	2.93	—	0.2	—
	建 設 業	219,656	-1.0	4.15	0.07	3.18	1.38	3.9	3.4
	製 造 業	424,234	10.9	5.34	0.22	3.02	0.35	8.2	3.2
	電気・ガス・熱供給・水道業	30,596	28.6	5.29	-11.62	0.79	0.25	2.9	-1.3
	情 報 通 信 業	714,478	1.5	6.34	-1.38	3.70	0.77	3.2	0.6
	運 輸 業 ， 郵 便 業	396,552	1.8	5.81	-0.21	4.09	0.12	14.0	3.7
	卸 売 業 ， 小 売 業	1,042,795	0.8	6.18	1.09	3.86	0.90	21.0	-2.0
	金 融 業 ， 保 険 業	328,734	1.0	7.13	0.82	4.04	-0.48	7.4	-1.2
	不 動 産 業 ， 物 品 賃 貸 業	140,615	1.2	6.46	0.81	3.43	0.72	11.4	-0.2
	学術研究，専門・技術サービス業	282,378	-0.5	5.67	-0.29	3.65	-0.17	8.1	1.2
	宿 泊 業 ， 飲 食 サ ー ビ ス 業	221,888	3.1	7.21	0.47	6.23	0.26	67.3	-2.1
	生活関連サービス業，娯楽業	127,042	-6.0	5.47	-3.20	5.53	-1.01	47.8	0.6
	教 育 ， 学 習 支 援 業	322,976	-1.1	12.78	-4.66	11.31	-0.35	35.1	1.0
	医 療 ， 福 祉	475,883	-8.1	10.45	-0.64	8.89	1.04	28.2	-2.4
複 合 サ ー ビ ス 事 業	24,550	6.4	12.73	-4.14	12.36	-8.53	16.7	-2.6	
サービス業（他に分類されないもの）	820,566	5.9	7.11	-0.13	4.31	-1.64	31.6	0.4	

第1表 規模、産業、性別常用労働者の1人平均月間現金給与額

規模	産業	現金給与総額				きまって支給する給与				所定内給与	所定外給与	特別に支払われた給与		
		男		女		男		女				計	男	女
		計	男	女	計	男	女							
5人以上	調査産業業計	351,539	427,050	248,851	330,372	399,949	235,752	307,670	22,702	21,167	27,101	13,099		
	鉱業，採石業，砂利採取業	543,598	597,167	397,810	539,120	592,591	393,596	506,982	32,138	4,478	4,576	4,214		
	建設業	405,029	431,997	284,310	394,747	422,937	268,558	350,782	43,965	10,282	9,060	15,752		
	製造業	420,029	473,519	294,280	401,422	453,163	279,785	373,631	27,791	18,607	20,356	14,495		
	電気・ガス・熱供給・水道業	491,340	502,058	438,225	490,261	500,922	437,426	428,412	61,849	1,079	1,136	799		
	情報通信業	424,623	458,931	332,106	412,517	446,479	320,935	378,903	33,614	12,106	12,452	11,171		
	運輸業，郵便業	401,227	434,819	274,426	371,415	401,264	258,743	322,664	48,751	29,812	33,555	15,683		
	卸売業，小売業	358,719	449,663	242,548	334,452	419,326	226,034	318,698	15,754	24,267	30,337	16,514		
	金融業，保険業	527,445	675,686	360,948	514,594	658,092	353,424	481,194	33,400	12,851	17,594	7,524		
	不動産業，物品賃貸業	407,962	474,837	287,256	366,547	427,125	257,207	340,860	25,687	41,415	47,712	30,049		
	学術研究，専門・技術サービス業	527,285	604,262	378,214	424,367	483,016	310,789	397,909	26,458	102,918	121,246	67,425		
	宿泊業，飲食サービス業	142,041	183,549	108,773	139,683	178,987	108,183	129,833	9,850	2,358	4,562	590		
	生活関連サービス業，娯楽業	217,857	252,741	186,611	210,112	241,790	181,738	197,477	12,635	7,745	10,951	4,873		
	教育，学習支援業	312,735	376,303	260,730	300,149	360,015	251,172	289,664	10,485	12,586	16,288	9,558		
	医療，福祉業	280,561	363,348	247,268	273,803	354,608	241,307	261,088	12,715	6,758	8,740	5,961		
	複合サービス業	402,042	480,935	287,842	362,219	428,858	265,757	328,028	34,191	39,823	52,077	22,085		
	サービス業(他に分類されないもの)	283,682	328,517	225,317	261,726	299,921	212,005	243,269	18,457	21,956	28,596	13,312		
	30人以上	調査産業業計	389,854	464,446	278,458	364,605	432,630	263,016	337,748	26,857	25,249	31,816	15,442	
		鉱業，採石業，砂利採取業	543,598	597,167	397,810	539,120	592,591	393,596	506,982	32,138	4,478	4,576	4,214	
建設業		417,936	443,575	287,900	408,084	433,925	277,025	355,318	52,766	9,852	9,650	10,875		
製造業		450,877	508,741	315,317	428,358	483,906	298,223	386,526	31,832	22,519	24,835	17,094		
電気・ガス・熱供給・水道業		491,340	502,058	438,225	490,261	500,922	437,426	428,412	61,849	1,079	1,136	799		
情報通信業		434,051	467,603	340,602	422,523	456,062	329,109	385,816	36,707	11,528	11,541	11,493		
運輸業，郵便業		410,798	443,887	286,856	383,094	412,506	272,923	331,176	51,918	27,704	31,381	13,933		
卸売業，小売業		413,051	508,020	275,315	383,063	471,856	254,284	365,066	17,997	29,988	36,164	21,031		
金融業，保険業		544,978	704,581	360,300	532,834	688,197	353,062	496,037	36,797	12,144	16,384	7,238		
不動産業，物品賃貸業		448,521	522,357	314,229	389,534	454,780	270,865	360,904	28,630	58,987	67,577	43,364		
学術研究，専門・技術サービス業		580,106	650,956	426,816	443,444	495,169	331,532	412,832	30,612	136,662	155,787	95,284		
宿泊業，飲食サービス業		169,665	217,988	132,627	167,092	214,098	131,063	157,218	9,874	2,573	3,890	1,564		
生活関連サービス業，娯楽業		227,819	266,377	194,496	218,065	254,648	186,449	201,444	16,621	9,754	11,729	8,047		
教育，学習支援業		344,881	417,346	282,357	331,077	399,447	272,086	318,833	12,244	13,804	17,899	10,271		
医療，福祉業		311,371	383,436	279,086	305,707	375,543	274,420	290,690	15,017	5,664	7,893	4,666		
複合サービス業		420,496	488,935	252,549	373,796	432,420	229,936	329,152	44,644	46,700	56,515	22,613		
サービス業(他に分類されないもの)		278,763	325,936	222,474	257,372	294,878	212,618	238,047	19,325	21,391	31,058	9,856		

(単位：円)

第2表 規模、産業、性別常用労働者の1人平均月間出勤日数及び実労働時間数

規模	産業	出勤日数				総実労働時間				所定内労働時間				所定外労働時間			
		計		日		計		時間		計		時間		計		時間	
		男	女	男	女	男	女	男	女	男	女	男	女	男	女	男	女
5人以上	調査産業業	18.2	19.0	17.0	156.9	126.7	132.6	142.5	119.1	11.5	14.4	7.6					
	採石業、砂利採取業	19.4	19.5	19.1	168.3	150.2	142.1	144.6	135.4	21.3	23.7	14.8					
	建設業	20.7	21.0	19.2	178.1	156.6	157.1	159.5	146.8	21.0	23.4	9.8					
	製造業	19.4	19.9	18.4	163.5	147.8	149.7	154.7	137.8	13.8	15.4	10.0					
	電気・ガス・熱供給・水道業	19.0	18.9	19.4	160.7	159.5	147.5	147.3	148.2	13.2	13.6	11.3					
	情報通信業	19.2	19.4	18.6	162.2	152.3	146.9	149.8	139.1	15.3	16.0	13.2					
	運輸業、郵便業	19.3	19.9	17.2	167.9	130.8	141.4	146.8	121.1	18.7	21.1	9.7					
	卸売業、小売業	18.3	19.1	17.3	142.0	126.7	133.3	143.9	119.9	8.7	10.2	6.8					
	金融業、保険業	19.1	19.7	18.4	155.9	144.7	139.5	146.4	131.8	16.4	19.5	12.9					
	不動産業、物品賃貸業	19.5	20.1	18.5	160.0	145.0	144.9	151.6	132.8	15.1	16.8	12.2					
	学術研究、専門・技術サービス業	18.8	19.3	17.8	163.3	142.6	141.1	146.6	130.6	15.1	16.7	12.0					
	宿泊業、飲食サービス業	14.6	15.8	13.6	122.8	87.9	95.5	110.1	83.8	7.9	12.7	4.1					
	生活関連サービス業、娯楽業	17.3	18.3	16.5	131.6	120.3	122.7	133.6	112.9	8.9	10.5	7.4					
	教育、学習支援業	15.8	16.6	15.2	116.2	111.9	108.5	113.0	104.9	7.7	8.5	7.0					
	医療、福祉業	17.6	18.5	17.3	130.4	124.5	125.2	137.5	120.2	5.2	7.4	4.3					
	複合サービス業	19.1	19.4	18.6	155.2	138.4	141.0	148.6	130.0	14.2	18.2	8.4					
	サービス業(他に分類されないもの)	18.1	18.5	17.6	141.4	130.1	130.9	137.2	122.7	10.5	12.9	7.4					
30人以上	調査産業業	18.5	19.1	17.6	149.0	133.5	136.2	144.0	124.6	12.8	15.5	8.9					
	採石業、砂利採取業	19.4	19.5	19.1	163.4	150.2	142.1	144.6	135.4	21.3	23.7	14.8					
	建設業	20.4	20.7	18.9	179.1	160.0	154.6	156.2	146.6	24.5	26.7	13.4					
	製造業	19.0	19.5	17.9	162.3	146.9	146.9	151.8	135.4	15.4	17.0	11.5					
	電気・ガス・熱供給・水道業	19.0	18.9	19.4	160.7	159.5	147.5	147.3	148.2	13.2	13.6	11.3					
	情報通信業	19.2	19.4	18.7	162.8	153.7	146.9	149.7	139.3	15.9	16.4	14.4					
	運輸業、郵便業	19.2	19.8	17.2	161.0	133.2	142.0	147.1	122.9	19.0	21.3	10.3					
	卸売業、小売業	18.8	19.4	18.0	147.7	133.3	138.5	147.2	126.0	9.2	10.6	7.3					
	金融業、保険業	19.0	19.6	18.3	155.2	144.2	137.4	144.1	129.6	17.8	20.6	14.6					
	不動産業、物品賃貸業	19.3	19.9	18.3	158.9	144.0	142.6	149.4	130.3	16.3	17.7	13.7					
	学術研究、専門・技術サービス業	18.5	19.2	17.2	155.1	139.3	138.0	143.8	125.5	17.1	18.7	13.8					
	宿泊業、飲食サービス業	15.6	16.2	15.1	111.4	100.1	103.5	114.2	95.3	7.9	12.0	4.8					
	生活関連サービス業、娯楽業	16.9	17.7	16.2	130.9	121.7	119.3	128.3	111.5	11.6	13.2	10.2					
	教育、学習支援業	16.2	17.1	15.4	119.9	113.6	112.2	118.2	107.1	7.7	9.1	6.5					
	医療、福祉業	18.4	18.9	18.2	138.6	133.6	132.9	142.0	128.9	5.7	7.8	4.7					
	複合サービス業	19.2	19.4	18.7	156.8	129.5	140.4	149.1	119.0	16.4	18.8	10.5					
	サービス業(他に分類されないもの)	18.1	18.5	17.7	141.6	131.4	130.8	137.0	123.6	10.8	13.4	7.8					

第3表 規模、産業、性別常用労働者数及びパートタイム労働者比率

規模	産業	前月末労働者数			本月中の増加労働者数			本月中の減少労働者数			本月末労働者数			パートタイム労働者比率			
		計	男	女	計	男	女	計	男	女	計	男	女	計	男	女	
																	人
5人以上	調査産業	7,878,373	4,543,861	3,334,512	500,915	268,918	231,997	387,430	211,276	176,154	7,991,858	4,601,503	3,390,355	26.3	15.5	40.9	
	採石業、砂利採取業	1,365	994	371	90	73	17	40	28	12	1,415	1,039	376	0.2	-	0.8	
	建設業	343,183	281,096	62,087	12,055	8,605	3,450	9,143	7,379	1,764	346,095	282,322	63,773	4.5	2.8	11.9	
	製造業	562,721	395,030	167,691	25,707	17,870	7,837	14,001	10,145	3,856	574,427	402,755	171,672	9.1	3.4	22.6	
	電気・ガス・熱供給・水道業	29,277	24,398	4,879	1,549	1,237	312	230	213	17	30,596	25,422	5,174	2.9	1.5	10.1	
	情報通信業	800,424	585,997	214,427	48,051	31,667	16,384	30,896	23,362	7,534	817,579	594,302	223,277	3.8	1.8	9.3	
	運輸業、郵便業	463,843	366,795	97,048	23,624	17,547	6,077	18,160	13,420	4,740	469,307	370,922	98,385	14.6	11.4	26.4	
	卸売業、小売業	1,652,704	927,191	725,513	87,316	49,691	37,625	67,718	39,067	28,651	1,672,302	937,815	734,487	29.2	16.0	46.2	
	金融業、保険業	386,278	204,897	181,381	29,745	16,449	13,296	15,431	9,985	5,446	400,592	211,361	189,231	7.0	2.0	12.6	
	不動産業、物品賃貸業	208,721	134,404	74,317	12,182	7,679	4,503	7,749	5,017	2,732	213,154	137,066	76,088	13.5	7.8	23.8	
	学術研究、専門・技術サービス業	383,020	252,514	130,506	19,005	12,724	6,281	12,796	8,478	4,318	389,229	256,760	132,469	8.8	4.3	17.6	
	宿泊業、飲食サービス業	679,444	302,715	376,729	44,383	20,638	23,745	50,957	24,426	26,531	672,870	298,927	373,943	76.9	65.0	86.3	
	生活関連サービス業、娯楽業	235,914	111,790	124,124	14,437	5,761	8,676	13,680	6,048	7,632	236,671	111,503	125,168	47.2	40.0	53.6	
	教育、学習支援業	408,516	183,256	225,260	52,942	25,727	27,215	46,100	21,515	24,585	415,358	187,468	227,890	39.6	33.8	44.3	
	医療、福祉	732,290	210,085	522,205	64,724	19,776	44,948	55,814	17,324	38,490	741,200	212,537	528,663	34.8	23.4	39.4	
	複合サービス業	37,153	22,048	15,105	4,620	3,014	1,606	4,666	3,191	1,475	37,107	21,871	15,236	18.9	5.5	38.0	
	サービス業(他に分類されないもの)	953,520	540,651	412,869	60,485	30,460	30,025	40,049	21,678	18,371	973,956	549,433	424,523	30.4	20.1	43.7	
	30人以上	調査産業	5,456,384	3,273,190	2,183,194	382,221	212,632	169,589	264,247	152,222	112,025	5,574,358	3,333,600	2,240,758	20.2	11.1	33.7
		採石業、砂利採取業	1,365	994	371	90	73	17	40	28	12	1,415	1,039	376	0.2	-	0.8
		建設業	217,539	181,923	35,616	9,031	6,988	2,043	6,914	5,643	1,271	219,656	183,268	36,388	3.9	2.9	8.9
製造業		414,602	290,513	124,089	22,144	15,775	6,369	12,512	8,909	3,603	424,234	297,379	126,855	8.2	2.8	20.8	
電気・ガス・熱供給・水道業		29,277	24,398	4,879	1,549	1,237	312	230	213	17	30,596	25,422	5,174	2.9	1.5	10.1	
情報通信業		696,117	514,374	181,743	44,147	29,482	14,665	25,786	20,291	5,495	714,478	523,565	190,913	3.2	1.4	8.3	
運輸業、郵便業		389,816	307,844	81,972	22,667	16,905	5,762	15,931	11,920	4,011	396,552	312,829	83,723	14.0	12.0	21.7	
卸売業、小売業		1,019,100	604,220	414,880	62,996	37,713	25,283	39,301	25,734	13,567	1,042,795	616,199	426,596	21.0	8.6	38.9	
金融業、保険業		318,880	171,342	147,538	22,744	13,356	9,388	12,890	8,650	4,240	328,734	176,048	152,686	7.4	2.0	13.5	
不動産業、物品賃貸業		136,484	88,236	48,248	8,817	5,290	3,527	4,686	2,967	1,719	140,615	90,559	50,056	11.4	7.2	19.1	
学術研究、専門・技術サービス業		276,809	189,479	87,330	15,685	10,269	5,416	10,116	6,796	3,320	282,378	192,952	89,426	8.1	4.1	16.8	
宿泊業、飲食サービス業		219,731	95,885	123,846	15,837	6,708	9,129	13,680	6,857	6,823	221,888	95,736	126,152	67.3	54.2	77.2	
生活関連サービス業、娯楽業		127,116	59,191	67,925	6,956	2,892	4,064	7,030	3,451	3,579	127,042	58,632	68,410	47.8	41.3	53.3	
教育、学習支援業		318,304	147,619	170,685	40,684	19,579	21,105	36,012	17,787	18,225	322,976	149,411	173,565	35.1	27.2	41.9	
医療、福祉		468,570	144,792	323,778	48,968	15,712	33,256	41,655	13,086	28,569	475,883	147,418	328,465	28.2	19.9	31.9	
複合サービス業		24,458	17,450	7,008	3,114	2,364	750	3,022	2,445	577	24,550	17,369	7,181	16.7	5.5	44.0	
サービス業(他に分類されないもの)		798,216	434,930	363,286	56,792	28,289	28,503	34,442	17,445	16,997	820,566	445,774	374,792	31.6	21.3	43.9	

第4表 規模、産業別常用労働異動率

(単位：%)

規 産 業	5人以上		30人以上	
	入職率	離職率	入職率	離職率
調査産業計	6.36	4.92	7.01	4.84
鉱業，採石業，砂利採取業	6.59	2.93	6.59	2.93
建設業	3.51	2.66	4.15	3.18
製造業	4.57	2.49	5.34	3.02
電気・ガス・熱供給・水道業	5.29	0.79	5.29	0.79
情報通信業	6.00	3.86	6.34	3.70
運輸業，郵便業	5.09	3.92	5.81	4.09
卸売業，小売業	5.28	4.10	6.18	3.86
金融業，保険業	7.70	3.99	7.13	4.04
不動産業，物品賃貸業	5.84	3.71	6.46	3.43
学術研究，専門・技術サービス業	4.96	3.34	5.67	3.65
宿泊業，飲食サービス業	6.53	7.50	7.21	6.23
生活関連サービス業，娯楽業	6.12	5.80	5.47	5.53
教育，学習支援業	12.96	11.28	12.78	11.31
医療，福祉	8.84	7.62	10.45	8.89
複合サービス事業	12.44	12.56	12.73	12.36
サービス業(他に分類されないもの)	6.34	4.20	7.11	4.31

第5表 規模、産業、就業形態別常用労働者の1人平均月間現金給与額

(単位：円)

規模	産業	一般労働者					パートタイム労働者					
		現金給与総額	きまって支給する給与	所定内給与	所定外給与	特別に支払われた給与	現金給与総額	きまって支給する給与	所定内給与	所定外給与	特別に支払われた給与	
5人以上	調査産業	438,731	410,388	380,946	29,442	28,343	111,307	109,909	105,775	4,134	1,398	
	鉱業、採石業、砂利採取業	544,548	540,060	507,852	32,208	4,488	104,667	104,667	104,667	—	—	
	建設業	419,002	408,335	362,327	46,008	10,667	113,007	110,772	109,522	1,250	2,235	
	製造業	450,978	430,527	400,491	30,036	20,451	117,649	117,059	111,198	5,861	590	
	電気・ガス・熱供給・水道業	499,081	497,989	434,608	63,381	1,092	199,480	198,866	194,777	4,089	614	
	情報通信業	436,873	424,348	389,563	34,785	12,525	132,339	130,246	124,576	5,670	2,093	
	運輸業、郵便業	447,995	413,272	358,279	54,993	34,723	133,776	132,049	118,990	13,059	1,727	
	卸売業、小売業	464,228	430,674	409,925	20,749	33,554	107,892	105,703	101,824	3,879	2,189	
	金融業、保険業	556,136	542,529	506,811	35,718	13,607	152,401	149,434	146,338	3,096	2,967	
	不動産業、物品賃貸業	456,738	408,860	379,581	29,279	47,878	102,308	101,393	98,213	3,180	915	
	学術研究、専門・技術サービス業	562,228	450,371	421,693	28,678	111,857	171,370	159,500	155,654	3,846	11,870	
	宿泊業、飲食サービス業	328,725	318,851	286,380	32,471	9,874	87,246	87,095	83,885	3,210	151	
	生活関連サービス業、娯楽業	324,397	310,286	288,314	21,972	14,111	101,618	100,819	98,371	2,448	799	
	教育、学習支援業	450,589	430,852	414,416	16,436	19,737	96,244	94,888	93,748	1,140	1,356	
	医療、福祉	363,264	353,377	335,462	17,915	9,887	128,355	127,356	124,209	3,147	999	
	複合サービス事業	464,496	415,557	375,217	40,340	48,939	134,020	133,320	125,515	7,805	700	
	サービス業(他に分類されないもの)	348,654	317,660	294,153	23,507	30,994	136,849	135,319	128,274	7,045	1,530	
	30人以上	調査産業	458,267	426,889	394,451	32,438	31,378	123,606	122,210	117,076	5,134	1,396
		鉱業、採石業、砂利採取業	544,548	540,060	507,852	32,208	4,488	104,667	104,667	104,667	—	—
建設業		431,301	421,132	366,248	54,884	10,169	94,097	91,937	90,475	1,462	2,160	
製造業		481,559	457,039	422,987	34,052	24,520	113,847	113,305	105,857	7,448	542	
電気・ガス・熱供給・水道業		499,081	497,989	434,608	63,381	1,092	199,480	198,866	194,777	4,089	614	
情報通信業		444,689	432,812	395,067	37,745	11,877	130,983	129,395	122,241	7,154	1,588	
運輸業、郵便業		456,760	424,735	366,620	58,115	32,025	136,167	134,279	119,389	14,890	1,888	
卸売業、小売業		493,777	456,093	434,144	21,949	37,684	114,914	113,348	109,950	3,398	1,566	
金融業、保険業		576,504	563,634	524,163	39,471	12,870	152,399	149,293	145,799	3,494	3,106	
不動産業、物品賃貸業		493,724	427,171	395,040	32,131	66,553	105,542	103,958	101,890	2,068	1,584	
学術研究、専門・技術サービス業		619,073	470,551	437,488	33,063	148,522	160,356	151,453	147,244	4,209	8,903	
宿泊業、飲食サービス業		340,813	333,617	311,419	22,198	7,196	88,997	88,603	84,538	4,065	394	
生活関連サービス業、娯楽業		348,689	330,476	301,631	28,845	18,213	99,223	98,468	94,852	3,616	755	
教育、学習支援業		470,979	450,849	432,515	18,334	20,130	104,919	103,153	102,499	654	1,766	
医療、福祉		375,056	367,312	347,995	19,317	7,744	152,094	151,631	147,366	4,265	463	
複合サービス事業		480,992	425,100	373,815	51,285	55,892	121,009	119,815	108,050	11,765	1,194	
サービス業(他に分類されないもの)		341,919	311,183	286,457	24,726	30,736	143,818	142,395	134,609	7,786	1,423	

第6表 規模、産業、就業形態別常用労働者の1人平均月間出勤日数及び実労働時間数

規模	産業	一般労働者				パートタイム労働者				
		出勤日数	総実労働時間	所定労働時間	所定外労働時間	出勤日数	総実労働時間	所定労働時間	所定外労働時間	
		日	時間	時間	時間	日	時間	時間	時間	
5人以上	調査産業	19.9	166.6	152.0	14.6	13.4	82.3	79.2	3.1	
	鉱業，採石業，砂利採取業	19.4	163.6	142.3	21.3	11.7	75.3	75.3	—	
	建設業	21.1	183.1	161.2	21.9	12.1	73.7	73.0	0.7	
	製造業	19.9	169.9	155.1	14.8	14.8	100.7	96.6	4.1	
	電気・ガス・熱供給・水道業	19.0	161.3	147.8	13.5	19.2	137.5	135.5	2.0	
	情報通信業	19.5	165.3	149.5	15.8	12.5	87.5	84.1	3.4	
	運輸業，郵便業	20.1	171.1	150.5	20.6	14.6	97.6	89.5	8.1	
	卸売業，小売業	20.0	165.0	154.0	11.0	14.5	87.5	84.2	3.3	
	金融業，保険業	19.4	160.0	142.5	17.5	15.4	102.3	100.4	1.9	
	不動産業，物品賃貸業	20.4	172.7	155.5	17.2	14.1	80.2	78.2	2.0	
	学術研究，専門・技術サービス業	19.4	163.1	146.8	16.3	13.1	85.4	83.1	2.3	
	宿泊業，飲食サービス業	21.9	196.0	172.2	23.8	12.4	76.2	72.9	3.3	
	生活関連サービス業，娯楽業	21.3	176.0	160.4	15.6	13.0	83.1	81.6	1.5	
	教育，学習支援業	20.0	158.6	146.6	12.0	9.2	49.7	48.8	0.9	
	医療，福祉	20.2	161.7	154.4	7.3	12.9	72.6	71.4	1.2	
	複合サービス事業	19.5	167.2	151.0	16.2	17.3	103.9	98.4	5.5	
	サービス業(他に分類されないもの)	19.2	159.7	146.6	13.1	15.5	100.0	95.4	4.6	
	30人以上	調査産業	19.6	164.8	149.5	15.3	14.2	87.9	84.7	3.2
		鉱業，採石業，砂利採取業	19.4	163.6	142.3	21.3	11.7	75.3	75.3	—
		建設業	20.8	184.1	158.6	25.5	9.9	59.1	58.4	0.7
製造業		19.4	168.0	151.7	16.3	14.1	98.7	93.6	5.1	
電気・ガス・熱供給・水道業		19.0	161.3	147.8	13.5	19.2	137.5	135.5	2.0	
情報通信業		19.4	165.3	149.0	16.3	13.0	90.9	86.9	4.0	
運輸業，郵便業		20.1	171.2	150.6	20.6	14.4	99.6	90.6	9.0	
卸売業，小売業		19.5	161.6	150.5	11.1	16.2	96.9	94.4	2.5	
金融業，保険業		19.3	159.6	140.6	19.0	15.1	99.3	97.2	2.1	
不動産業，物品賃貸業		19.8	169.1	150.8	18.3	15.5	81.9	80.5	1.4	
学術研究，専門・技術サービス業		19.2	162.4	143.9	18.5	11.5	77.6	74.9	2.7	
宿泊業，飲食サービス業		20.4	181.1	162.6	18.5	13.3	78.6	75.6	3.0	
生活関連サービス業，娯楽業		20.8	177.3	156.8	20.5	12.8	81.4	79.3	2.1	
教育，学習支援業		20.2	158.0	146.5	11.5	8.5	47.6	47.0	0.6	
医療，福祉		20.1	161.1	153.6	7.5	14.0	82.6	81.3	1.3	
複合サービス事業		19.5	169.5	151.5	18.0	17.9	93.3	85.2	8.1	
サービス業(他に分類されないもの)		19.1	159.3	145.8	13.5	16.1	104.0	98.9	5.1	

第7表 規模、産業、就業形態別常用労働者数

規模	産業	一般労働者						パートタイム労働者					
		前月	末	本月中の増加	本月中の減少	本	月	前月	末	本月中の増加	本月中の減少	本	月
		労働者数	労働者数	労働者数	労働者数	労働者数	労働者数	労働者数	労働者数	労働者数	労働者数	労働者数	労働者数
5人以上	調査産業	5,754,768	5,889,301	364,327	229,700	5,889,301	2,123,605	136,588	157,730	2,102,557	2,102,557	2,102,557	2,102,557
	採石業、砂利採取	1,362	1,412	90	40	1,412	3	0	0	3	3	3	
	建設業	327,275	330,528	11,715	8,460	330,528	15,908	340	683	15,567	15,567	15,567	
	製造業	509,693	521,871	24,965	12,928	521,871	53,028	742	1,073	52,556	52,556	52,556	
	電気・ガス・熱供給・水道業	28,627	29,699	1,225	152	29,699	650	324	78	897	897	897	
	情報通信業	766,587	786,325	46,758	26,963	786,325	33,837	1,293	3,933	31,254	31,254	31,254	
	運輸業、郵便業	393,254	401,008	20,387	13,456	401,008	70,589	3,237	4,704	68,299	68,299	68,299	
	卸売業、小売業	1,156,826	1,183,668	69,503	42,419	1,183,668	495,878	17,813	25,299	488,634	488,634	488,634	
	金融業、保険業	358,390	372,562	28,741	14,787	372,562	27,888	1,004	644	28,030	28,030	28,030	
	不動産業、物品賃貸業	179,397	184,420	11,342	6,418	184,420	29,324	840	1,331	28,734	28,734	28,734	
	学術研究、専門・技術サービス業	348,424	354,785	17,670	9,890	354,785	34,596	1,335	2,906	34,444	34,444	34,444	
	宿泊業、飲食サービス業	151,192	155,664	8,782	4,514	155,664	528,252	35,601	46,443	517,206	517,206	517,206	
	生活関連サービス業、娯楽業	121,526	125,054	7,962	4,241	125,054	114,388	6,475	9,439	111,617	111,617	111,617	
	教育、学習支援業	252,273	251,081	21,505	22,583	251,081	156,243	31,437	23,517	164,277	164,277	164,277	
	医療、福祉	471,382	483,345	46,374	35,040	483,345	260,908	18,350	20,774	257,855	257,855	257,855	
複合サービス事業	30,122	30,104	4,489	4,506	30,104	7,031	131	160	7,003	7,003	7,003		
サービス業(他に分類されないもの)	658,438	677,775	42,819	23,303	677,775	295,082	17,666	16,746	296,181	296,181	296,181		
30人以上	調査産業	4,327,753	4,448,021	301,119	181,426	4,448,021	1,128,631	81,102	82,821	1,126,337	1,126,337	1,126,337	
	採石業、砂利採取	1,362	1,412	90	40	1,412	3	0	0	3	3	3	
	建設業	208,816	211,050	8,981	6,746	211,050	8,723	50	168	8,606	8,606	8,606	
	製造業	379,332	389,512	21,788	11,668	389,512	35,270	356	844	34,722	34,722	34,722	
	電気・ガス・熱供給・水道業	28,627	29,699	1,225	152	29,699	650	324	78	897	897	897	
	情報通信業	671,475	691,284	42,967	22,988	691,284	24,642	1,180	2,798	23,194	23,194	23,194	
	運輸業、郵便業	332,603	341,030	19,560	11,956	341,030	57,213	3,107	3,975	55,522	55,522	55,522	
	卸売業、小売業	798,750	823,809	55,968	30,913	823,809	220,350	7,028	8,388	218,986	218,986	218,986	
	金融業、保険業	294,922	304,551	21,740	12,329	304,551	23,958	1,004	561	24,183	24,183	24,183	
	不動産業、物品賃貸業	120,273	124,559	8,366	4,095	124,559	16,211	451	591	16,056	16,056	16,056	
	学術研究、専門・技術サービス業	252,161	259,525	14,392	7,309	259,525	24,648	1,293	2,807	22,853	22,853	22,853	
	宿泊業、飲食サービス業	68,895	72,576	5,580	1,898	72,576	150,836	10,257	11,782	149,312	149,312	149,312	
	生活関連サービス業、娯楽業	64,691	66,324	4,076	2,082	66,324	62,425	2,880	4,948	60,718	60,718	60,718	
	教育、学習支援業	210,808	209,569	16,620	17,745	209,569	107,496	24,064	18,267	113,407	113,407	113,407	
	医療、福祉	333,042	341,645	36,690	28,089	341,645	135,528	12,278	13,566	134,238	134,238	134,238	
複合サービス事業	20,333	20,439	3,114	3,008	20,439	4,125	0	14	4,111	4,111	4,111		
サービス業(他に分類されないもの)	541,663	561,037	39,962	20,408	561,037	256,553	16,830	14,034	259,529	259,529	259,529		

平成30年4月分

第8表 規模、性別常用労働者の1人平均月間現金給与額

(単位：円)

規模	現金給与総額				きまって支給する給与				所定内給与		所定外給与		特別に支払われた給与		
	計	男	女	計	男	女	計	男	女	計	男	女	計	男	女
500人以上	467,074	547,888	336,927	424,687	496,370	309,245	390,193	34,494	42,387	51,518	27,682				
100～499人	390,370	456,319	283,414	364,438	423,547	268,575	339,192	25,246	25,932	32,772	14,839				
100人以上	428,688	502,002	310,205	394,536	459,878	288,936	364,670	29,866	34,152	42,124	21,269				
30～99人	307,562	376,511	220,134	301,179	368,830	215,398	280,699	20,480	6,383	7,681	4,736				
5～29人	264,208	329,723	191,925	252,344	314,895	183,331	239,111	13,233	11,864	14,828	8,594				
30人以上	389,854	464,446	278,458	364,605	432,630	263,016	337,748	26,857	25,249	31,816	15,442				
5人以上	351,539	427,050	248,851	330,372	399,949	235,752	307,670	22,702	21,167	27,101	13,099				

平成30年4月分

第9表 規模、性別常用労働者の1人平均月間出勤日数及び実労働時間数

調査産業計

規模	出勤日数			総実労働時間			所定内労働時間			所定外労働時間		
	計	男	女	計	男	女	計	男	女	計	男	女
500人以上	18.7	19.2	18.0	153.9	160.9	142.7	140.0	145.1	131.8	13.9	15.8	10.9
100～499人	18.5	18.9	17.9	149.2	157.8	135.3	136.4	142.6	126.5	12.8	15.2	8.8
100人以上	18.6	19.1	17.9	151.5	159.3	139.0	138.2	143.8	129.1	13.3	15.5	9.9
30～99人	18.3	19.3	17.0	143.8	160.0	123.2	132.0	144.5	116.2	11.8	15.5	7.0
5～29人	17.4	18.7	16.0	133.0	150.3	113.8	124.4	138.6	108.6	8.6	11.7	5.2
30人以上	18.5	19.1	17.6	149.0	159.5	133.5	136.2	144.0	124.6	12.8	15.5	8.9
5人以上	18.2	19.0	17.0	144.1	156.9	126.7	132.6	142.5	119.1	11.5	14.4	7.6

第10表 規模、就業形態別常用労働者の1人平均月間現金給与額

規模	一般労働者				パートタイム労働者				特別に支払われた給与	
	現金給与総額	きまって支給する給与	所定内給与	所定外給与	特別に支払われた給与	現金給与総額	きまって支給する給与	所定内給与		所定外給与
500人以上	520,599	470,951	431,929	39,022	49,648	160,870	160,021	151,432	8,589	849
100~499人	446,825	415,874	386,340	29,534	30,951	128,839	126,157	120,773	5,384	2,682
100人以上	484,313	443,861	409,506	34,355	40,452	143,430	141,583	134,739	6,844	1,847
30~99人	393,050	384,392	356,753	27,639	8,658	100,116	99,255	96,147	3,108	861
5~29人	378,954	359,900	339,628	20,272	19,054	97,239	95,838	92,848	2,990	1,401
30人以上	458,267	426,889	394,451	32,438	31,378	123,606	122,210	117,076	5,134	1,396
5人以上	438,731	410,388	380,946	29,442	28,343	111,307	109,909	105,775	4,134	1,398

調査産業計

(単位：円)

第11表 規模、就業形態別常用労働者の1人平均月間出勤日数及び実労働時間数

規模	一般労働者				パートタイム労働者			
	出勤日数	総実労働時間	所定内労働時間	所定外労働時間	出勤日数	総実労働時間	所定内労働時間	所定外労働時間
500人以上	19.4	162.6	147.2	15.4	14.7	104.1	98.9	5.2
100~499人	19.4	162.1	147.3	14.8	14.5	89.5	86.0	3.5
100人以上	19.4	162.3	147.2	15.1	14.6	96.1	91.8	4.3
30~99人	20.2	170.8	155.0	15.8	13.7	78.2	76.2	2.0
5~29人	20.8	172.4	159.8	12.6	12.5	75.8	72.9	2.9
30人以上	19.6	164.8	149.5	15.3	14.2	87.9	84.7	3.2
5人以上	19.9	166.6	152.0	14.6	13.4	82.3	79.2	3.1

調査産業計

第12表 規模、産業別名目賃金指数（現金給与総額）

規模	年	月	調査産業計	前年 同月比	（平成27年平均=100）																
					建設業	製造業	電気・ガス・熱供給・水道業	情報通信業	運輸業、郵便業	卸売業、小売業	金融業、保険業	不動産業、物品賃貸業	学術研究、専門・技術サービス業	宿泊業、飲食サービス業	生活関連サービス業、娯楽業	教育、学習支援業	医療、福祉	複合サービス事業	サービス業（他に分類されないもの）		
5人以上	平成24年平均		99.5	-0.6	99.0	97.2	104.5	107.9	94.1	97.5	91.5	86.3	104.9	102.9	115.6	104.1	84.0	93.5			
	平成25年平均		100.0	0.5	98.3	96.7	99.3	105.5	100.3	98.0	96.7	94.5	99.5	98.9	112.7	103.4	92.7	95.4			
	平成26年平均		99.9	-0.1	98.5	98.6	96.3	101.9	102.8	98.7	99.1	100.4	99.8	97.4	110.6	101.3	97.8	97.6			
	平成27年平均		100.0	0.1	100.0	100.0	100.0	100.0	100.0	100.0	100.0	100.0	100.0	100.0	100.0	100.0	100.0	100.0			
	平成28年平均		100.4	0.4	101.6	100.1	106.3	101.5	102.5	101.5	96.8	102.7	103.9	94.5	93.2	97.8	103.0	96.8			
	平成29年平均		101.2	0.8	104.2	101.9	101.0	100.8	102.2	104.4	101.3	103.3	102.9	94.2	94.1	100.4	99.6	94.2			
	平成29年4月		87.4	1.6	86.7	85.4	105.8	83.1	91.9	91.1	78.1	95.4	92.9	90.0	88.9	91.9	83.5	83.2			
	平成29年5月		88.8	1.8	92.2	78.5	80.0	86.8	80.5	85.9	133.0	82.5	82.3	89.3	84.9	87.7	75.0	85.8			
	平成29年6月		148.5	-0.8	137.5	151.9	179.9	154.6	143.4	150.4	169.1	152.9	158.8	104.9	114.7	133.3	177.4	126.3			
	平成29年7月		113.4	-0.2	124.3	126.5	86.6	113.5	118.7	124.0	88.8	118.7	108.0	106.2	101.3	105.9	108.7	104.9			
	平成29年8月		84.1	0.8	92.0	78.9	81.8	81.3	87.2	85.0	81.1	81.0	89.6	91.9	89.5	86.3	73.3	83.5			
	平成29年9月		83.8	0.6	85.1	84.4	91.1	83.7	87.3	84.4	81.8	82.3	82.4	88.3	84.0	84.0	73.0	83.2			
平成29年10月		84.6	1.2	87.4	81.0	84.0	80.1	90.4	85.1	77.7	83.4	94.6	90.6	86.9	90.1	82.4	83.7				
平成29年11月		90.5	3.7	98.5	91.2	91.2	97.9	93.2	90.9	89.4	86.8	81.3	90.0	84.1	82.3	87.0	86.4				
平成29年12月		175.1	0.5	190.7	201.8	163.7	169.4	181.7	184.8	154.4	203.7	186.9	116.3	135.8	158.7	215.0	143.1				
平成30年1月		84.2	0.2	84.5	76.4	98.3	94.2	86.4	89.8	76.3	83.1	84.7	88.7	86.7	86.1	89.6	83.8				
平成30年2月		83.1	-	79.9	78.3	94.9	85.3	78.5	88.1	98.8	82.9	81.5	87.8	78.7	76.0	88.3	79.7				
平成30年3月		93.1	2.1	91.1	93.4	97.8	88.2	82.2	107.2	109.2	88.2	87.0	93.7	84.7	106.2	91.0	83.3				
平成30年4月		86.5	-1.0	84.2	81.4	87.7	84.8	88.4	93.4	80.6	92.5	102.8	91.2	86.9	86.4	90.9	86.4				
前年同月比 (%)		-	-	-2.9	-4.7	-17.1	2.0	-3.8	2.5	3.2	-3.0	10.7	1.3	-2.2	-6.0	8.9	3.8				
平成24年平均		99.6	-0.9	99.2	96.4	106.6	108.3	93.7	97.2	90.4	89.3	106.6	117.5	114.9	104.1	81.0	93.2				
平成25年平均		100.0	0.5	98.9	95.0	101.5	106.1	98.6	99.4	96.0	92.9	99.9	109.8	117.9	102.8	91.7	95.2				
平成26年平均		100.3	0.3	97.8	97.4	98.4	102.8	101.6	99.8	99.1	98.5	98.5	104.6	113.3	101.5	91.0	100.4				
平成27年平均		100.0	-0.4	100.0	100.0	100.0	100.0	100.0	100.0	100.0	100.0	100.0	100.0	100.0	100.0	100.0	100.0				
平成28年平均		100.1	0.2	100.5	99.5	106.7	101.0	102.5	101.0	96.7	102.0	103.1	102.7	87.2	103.3	104.7	97.9				
平成29年平均		100.9	0.8	106.2	101.3	104.1	101.2	102.1	105.3	96.6	106.5	99.7	98.4	85.6	102.0	99.4	95.2				
平成29年4月		85.6	1.8	85.3	83.6	113.1	81.2	91.1	90.6	74.9	102.0	88.5	94.8	80.4	87.0	80.3	83.5				
平成29年5月		87.6	1.5	93.4	75.3	82.4	85.5	79.1	83.7	129.7	84.6	79.7	90.4	75.5	83.4	74.5	87.6				
平成29年6月		156.8	-0.4	152.7	158.6	191.6	160.9	149.3	168.1	167.4	171.4	166.2	113.4	100.7	134.7	142.0	126.9				
平成29年7月		111.6	0.1	127.7	125.2	85.0	113.6	117.4	121.3	86.4	113.8	102.1	117.4	91.9	105.2	104.0	104.1				
平成29年8月		81.1	0.5	90.2	74.7	84.7	80.2	86.3	82.1	73.2	82.2	84.8	88.8	81.2	82.1	74.2	84.0				
平成29年9月		82.0	0.7	81.5	81.7	90.8	83.8	85.3	82.3	79.3	84.5	77.5	89.2	74.8	78.8	73.0	84.8				
平成29年10月		82.8	0.9	85.9	79.1	86.9	79.7	90.1	83.6	72.7	82.5	92.3	89.8	79.3	83.2	80.1	84.0				
平成29年11月		89.5	4.2	96.7	90.6	85.1	99.6	93.1	88.5	88.6	83.6	76.2	87.8	76.6	92.1	73.9	88.9				
平成29年12月		180.7	0.2	207.9	212.0	172.3	173.8	185.6	194.0	148.3	216.4	182.8	136.9	135.0	156.5	231.4	145.6				
平成30年1月		82.6	0.5	82.4	73.8	97.4	93.8	86.0	86.1	74.0	83.9	80.3	91.9	79.7	85.3	94.5	85.2				
平成30年2月		80.4	-0.2	74.3	76.5	94.0	81.9	77.0	86.8	83.1	84.9	76.1	98.8	71.9	89.7	96.0	80.9				
平成30年3月		93.7	4.5	87.0	94.6	96.9	87.5	80.4	111.1	111.0	89.6	81.4	96.6	79.1	113.4	98.1	84.9				
平成30年4月		85.2	-0.5	78.9	79.7	86.9	83.5	86.0	92.1	78.8	95.9	102.9	94.1	81.5	85.4	86.8	88.1				
前年同月比 (%)		-	-	-7.5	-4.7	-23.2	2.8	-5.6	1.7	5.2	-6.0	16.3	-0.7	1.4	-1.8	8.1	5.5				

第13表 規模、産業別名目賃金指数（きまって支給する給与）

規模	年 月	調査産業計	前年 同月比	建設業	製造業	電気・ガス・熱供給・水道業	情報通信業	運輸業、郵便業	卸売業、小売業	金融業、保険業	不動産業、物品賃貸業	学術研究、専門・技術サービス業	宿泊業、飲食サービス業	生活関連サービス業、娯楽業	教育、学習支援業	医療、福祉	複合サービス事業	サービス業（他に分類されないもの）
				104.0	100.7	104.2	108.4	94.2	98.1	94.7	87.0	106.8	103.2	110.2	104.7	105.5	89.5	95.1
5人以上	平成24年平均	100.9	0.4	104.0	100.7	104.2	108.4	94.2	98.1	94.7	87.0	106.8	103.2	110.2	104.7	105.5	89.5	95.1
	平成25年平均	100.3	-0.6	101.5	100.0	102.4	103.8	98.9	98.4	96.8	93.7	102.0	98.4	106.9	105.2	104.5	93.7	96.0
	平成26年平均	99.5	-0.7	99.4	100.4	97.5	99.6	101.2	98.5	99.1	99.7	101.0	96.4	105.7	100.0	101.0	99.8	97.6
	平成27年平均	100.0	0.4	100.0	100.0	100.0	100.0	100.0	100.0	100.0	100.0	100.0	100.0	100.0	100.0	100.0	100.0	100.0
	平成28年平均	100.0	0.0	101.0	100.4	106.2	100.7	100.9	100.3	99.0	100.3	102.2	94.9	91.8	104.7	98.7	101.5	97.7
	平成29年平均	100.5	0.5	101.5	101.7	104.4	100.9	101.1	102.8	101.0	100.3	100.8	95.3	91.3	103.1	101.2	99.0	95.3
	平成29年 4月	101.8	0.4	103.7	103.0	109.0	102.5	101.2	103.1	103.7	100.8	102.9	94.5	94.3	106.1	104.4	102.3	94.2
	平成29年 5月	99.7	0.5	98.3	101.7	102.0	98.4	96.9	102.3	99.9	96.3	99.4	95.4	92.0	103.8	102.8	98.3	96.1
	平成29年 6月	100.7	0.7	101.0	102.3	102.3	102.0	102.0	100.2	102.7	100.2	100.9	99.6	93.4	100.0	101.0	98.8	93.9
	平成29年 7月	101.1	1.2	101.3	100.7	104.0	103.0	102.3	103.9	100.5	97.4	97.4	101.5	91.1	102.1	101.8	99.1	96.3
	平成29年 8月	100.1	0.8	100.4	100.5	104.0	99.5	101.4	102.0	103.0	98.9	99.9	97.0	90.6	102.4	101.0	96.6	95.9
	平成29年 9月	100.3	0.2	103.0	101.0	113.3	101.4	101.9	102.6	102.6	99.9	100.2	94.5	91.4	103.9	99.2	96.5	96.0
平成29年 10月	100.8	0.5	104.7	101.8	105.5	99.4	103.7	102.6	100.2	101.1	100.9	96.0	93.5	104.0	103.2	99.8	95.7	
平成29年 11月	100.9	0.7	102.0	102.2	104.4	102.3	104.2	104.0	101.0	101.0	102.7	99.2	94.9	86.7	101.9	97.4	96.7	
平成29年 12月	100.3	0.2	101.4	101.0	95.3	100.0	104.0	104.0	103.8	101.0	100.6	100.8	95.4	90.8	99.3	100.0	96.1	
平成30年 1月	98.1	-1.2	94.2	98.8	125.2	101.0	98.1	106.4	101.9	98.4	99.9	94.3	88.7	88.7	97.4	117.1	93.1	
平成30年 2月	98.3	-1.8	97.3	100.5	120.9	100.7	95.2	106.0	102.8	103.1	100.2	91.2	85.8	85.8	96.8	98.8	117.5	92.6
平成30年 3月	100.1	-0.5	96.8	100.2	124.4	103.3	97.8	108.4	103.9	105.5	101.1	96.1	91.9	91.9	100.3	119.8	93.9	
平成30年 4月	101.3	-0.5	101.0	102.5	111.6	103.4	99.8	99.8	109.1	106.8	104.7	103.4	96.7	92.3	100.7	108.2	93.9	
前年同月比 (%)		-	-2.6	-0.5	2.4	0.9	-1.4	5.8	3.0	3.9	0.5	2.3	-2.1	-6.7	-3.5	5.8	-0.3	
平成24年平均	100.8	0.5	104.8	100.6	105.9	108.9	93.8	96.3	93.8	90.1	107.4	117.7	108.2	104.1	106.3	86.7	94.2	
平成25年平均	100.2	-0.6	102.0	99.1	104.8	104.7	98.2	98.5	96.4	92.0	102.1	108.7	109.3	102.9	104.1	94.1	95.6	
平成26年平均	99.8	-0.4	99.6	99.8	99.4	100.4	100.6	98.7	99.3	97.1	99.0	103.1	108.2	98.4	101.4	96.8	99.9	
平成27年平均	100.0	0.2	100.0	100.0	100.0	100.0	100.0	100.0	100.0	100.0	100.0	100.0	100.0	100.0	100.0	100.0	100.0	
平成28年平均	99.7	-0.3	99.6	99.8	106.9	100.4	101.1	98.9	99.1	100.6	101.5	102.1	86.7	86.7	101.9	97.2	104.0	
平成29年平均	100.1	0.4	101.1	100.9	107.9	101.3	101.1	102.4	98.1	103.5	98.3	99.0	84.6	84.6	102.0	98.4	99.6	
平成29年 4月	101.4	0.1	104.6	102.4	113.5	102.3	101.1	102.6	100.3	104.1	101.4	101.4	87.9	87.9	105.6	101.5	100.8	
平成29年 5月	99.0	0.3	97.9	101.1	104.8	97.7	96.5	101.1	97.1	98.1	98.0	100.4	84.4	84.4	103.2	100.0	100.3	
平成29年 6月	99.8	0.4	100.7	101.0	105.8	102.2	100.0	102.5	96.5	101.7	99.8	103.1	86.9	86.9	97.9	97.2	98.8	
平成29年 7月	100.7	1.4	100.5	99.6	108.3	103.9	102.4	103.4	98.0	103.2	98.4	100.7	82.3	82.3	101.8	100.2	97.2	
平成29年 8月	99.7	0.8	99.8	99.7	107.9	99.9	101.5	102.3	99.4	103.4	97.5	97.8	81.7	81.7	101.8	100.3	96.8	
平成29年 9月	99.9	0.2	101.1	99.5	115.7	103.1	101.9	102.4	96.2	103.5	97.0	98.9	84.7	84.7	103.3	95.8	97.1	
平成29年 10月	100.5	0.4	104.7	101.5	108.9	100.6	104.1	102.6	97.5	102.9	97.5	96.3	87.6	87.6	103.2	100.8	96.7	
平成29年 11月	100.8	0.9	100.5	102.1	108.4	103.6	104.5	104.1	98.6	104.3	95.6	97.2	81.1	81.1	100.7	98.9	97.9	
平成29年 12月	99.4	-0.4	99.3	100.2	97.0	100.4	104.6	102.2	97.2	103.4	97.2	97.9	85.6	85.6	98.1	96.1	98.4	
平成30年 1月	98.2	-1.1	90.0	98.4	123.8	101.3	98.1	106.9	99.8	100.8	96.7	101.8	84.7	84.7	95.7	98.3	127.5	
平成30年 2月	98.6	-1.4	92.6	100.7	119.6	101.0	94.8	106.4	100.8	107.6	96.4	102.2	81.1	81.1	96.6	100.5	129.6	
平成30年 3月	100.4	-	90.6	100.0	123.0	103.8	97.4	109.4	101.9	108.3	97.6	104.1	88.5	88.5	98.8	103.0	131.8	
平成30年 4月	101.6	0.2	97.4	102.9	110.4	103.8	99.2	110.1	105.5	106.7	100.5	103.4	88.8	88.8	98.6	102.4	104.4	
前年同月比 (%)		-	-6.9	0.5	-2.7	1.5	-1.9	7.3	5.2	2.5	-0.9	2.0	1.0	1.0	-6.6	0.9	3.6	

第14表 規模、産業別名目賃金指数(所定内給与)

規模	年 月	調査産業計	前年同月比	(平成27年平均=100)																
				建設業	製造業	電気・ガス・熱供給・水道業	情報通信業	運輸業、郵便業	卸売業、小売業	金融業、保険業	不動産業、物品賃貸業	学術研究、専門・技術サービス業	宿泊業、飲食サービス業	生活関連サービス業、娯楽業	教育、学習支援業	医療、福祉	複合サービス事業	サービス業(他に分類されないもの)		
5人以上	平成24年平均	100.7	-0.2	104.9	101.0	101.7	107.9	96.5	98.4	93.8	87.7	103.6	103.9	110.8	105.1	104.0	89.0	93.7		
	平成25年平均	100.0	-0.7	102.3	100.2	98.9	103.5	100.7	98.5	96.1	94.4	98.4	98.0	107.3	105.6	102.9	93.3	94.7		
	平成26年平均	99.1	-0.9	100.5	100.8	94.2	98.6	102.1	98.7	98.4	99.9	97.4	97.4	105.2	100.3	99.5	99.1	96.0		
	平成27年平均	100.0	0.0	100.0	100.0	100.0	100.0	100.0	100.0	100.0	100.0	100.0	100.0	100.0	100.0	100.0	100.0	100.0		
	平成28年平均	100.1	0.1	100.6	100.5	105.8	101.1	100.9	100.3	99.1	100.3	102.4	95.0	92.5	104.7	98.5	101.6	98.2	98.2	
	平成29年平均	100.7	0.6	99.8	102.0	103.0	102.1	101.2	101.2	103.0	101.3	99.9	100.7	91.4	102.9	101.2	99.1	96.3	96.3	
	平成29年 4月	101.9	0.9	102.3	102.9	108.9	103.9	100.5	103.3	103.7	99.5	102.6	94.5	94.6	105.3	104.5	102.0	95.1	95.1	
	平成29年 5月	99.9	0.5	98.0	102.0	101.9	99.2	96.8	102.4	100.2	95.7	98.9	95.6	92.1	103.5	102.8	98.3	96.9	96.9	
	平成29年 6月	101.1	0.9	100.9	103.0	101.5	103.5	100.6	103.2	100.3	100.8	101.8	100.1	93.2	99.7	100.5	99.3	95.2	95.2	
	平成29年 7月	101.4	1.4	99.6	101.4	105.7	104.4	102.8	104.0	100.6	96.8	101.5	98.8	91.4	101.9	101.6	99.4	97.2	97.2	
	平成29年 8月	100.6	0.8	99.5	101.5	104.1	100.6	101.6	102.4	103.7	98.6	99.9	97.4	90.6	102.5	101.3	97.1	97.2	97.2	
	平成29年 9月	101.0	0.3	101.4	101.2	109.4	103.1	103.2	103.1	100.6	100.1	100.9	95.1	91.6	104.0	99.7	97.6	97.3	97.3	
平成29年 10月	101.0	0.8	102.0	102.2	99.9	100.4	104.4	104.4	102.9	100.5	101.0	96.6	92.9	103.8	103.2	100.0	97.0	97.0		
平成29年 11月	100.9	0.7	98.9	102.1	99.6	103.3	104.3	104.3	104.2	100.8	101.9	95.2	85.8	101.3	102.0	97.1	97.3	97.3		
平成29年 12月	100.3	0.1	98.4	100.9	93.3	100.8	104.2	104.2	103.9	101.0	100.0	95.7	90.1	100.2	99.2	100.1	97.0	97.0		
平成30年 1月	98.5	-1.2	92.6	99.4	120.0	102.9	97.9	106.6	102.9	98.6	100.4	94.5	88.9	96.0	96.0	115.1	94.7	94.7		
平成30年 2月	98.8	-1.5	95.1	100.5	114.8	102.8	95.4	106.6	104.2	103.3	100.1	92.2	86.1	96.3	98.2	116.1	93.9	93.9		
平成30年 3月	100.4	-0.3	94.3	99.8	116.8	104.8	98.1	108.7	105.0	105.5	100.2	96.6	91.9	98.5	99.9	117.8	94.9	94.9		
平成30年 4月	101.3	-0.6	98.1	102.3	108.3	104.6	99.6	109.1	107.3	104.1	103.0	96.2	91.7	98.2	100.8	103.4	94.7	94.7		
前年同月比 (%)		-	-4.1	-0.6	-0.6	0.7	-0.9	5.6	3.5	4.6	0.4	1.8	-3.1	-6.7	-3.5	1.4	-0.4	-0.4		
平成24年平均	100.5	-0.1	105.9	101.0	103.6	108.8	96.1	96.5	93.1	89.8	103.7	115.6	109.2	104.4	104.1	85.1	92.3	92.3		
平成25年平均	99.8	-0.7	103.2	99.5	101.1	104.5	100.0	98.6	95.9	92.0	97.5	105.8	110.9	103.1	102.0	91.5	93.7	93.7		
平成26年平均	99.1	-0.7	101.6	100.5	95.5	99.3	101.1	98.7	98.7	97.4	94.1	100.2	109.1	98.7	99.3	94.5	98.3	98.3		
平成27年平均	100.0	0.9	100.0	100.0	100.0	100.0	100.0	100.0	100.0	100.0	100.0	100.0	100.0	100.0	100.0	100.0	100.0	100.0		
平成28年平均	99.8	-0.2	98.8	100.0	106.6	101.0	100.8	99.0	99.3	101.0	101.5	101.9	88.6	101.8	96.9	105.7	98.9	98.9		
平成29年平均	100.5	0.7	99.7	101.1	106.4	102.9	101.1	102.9	98.2	104.2	98.6	99.7	85.4	101.5	98.2	99.8	97.1	97.1		
平成29年 4月	101.6	0.8	103.5	102.1	113.9	104.1	99.9	102.7	100.2	103.9	101.3	101.4	89.6	104.4	101.7	99.6	95.1	95.1		
平成29年 5月	99.3	0.5	98.0	101.2	105.1	98.8	96.3	101.3	97.3	98.6	97.6	100.3	85.3	102.7	100.0	99.8	97.6	97.6		
平成29年 6月	100.4	0.8	101.1	101.7	104.6	104.2	100.1	103.1	96.3	102.4	100.0	103.9	87.5	97.4	96.4	99.1	95.7	95.7		
平成29年 7月	101.3	1.7	99.5	100.3	109.8	105.7	103.0	103.9	98.2	103.9	98.9	102.0	83.1	101.4	98.3	100.5	98.2	98.2		
平成29年 8月	100.5	1.1	100.0	100.8	107.9	101.3	101.9	103.0	100.0	104.6	98.0	99.1	82.3	101.8	98.6	101.6	98.2	98.2		
平成29年 9月	100.8	0.4	100.4	99.8	111.3	105.4	103.2	103.2	96.6	104.6	98.1	99.8	85.5	103.4	96.1	100.3	98.7	98.7		
平成29年 10月	101.0	1.0	102.3	101.9	102.9	102.1	104.8	103.1	97.7	103.8	98.0	97.7	87.4	102.8	100.7	99.7	98.1	98.1		
平成29年 11月	100.9	0.9	97.3	101.9	102.9	105.0	104.7	104.6	98.3	104.7	95.2	98.3	80.3	100.1	98.9	98.6	98.6	98.6		
平成29年 12月	99.5	-0.5	96.3	100.3	94.7	101.5	105.0	102.5	97.0	104.1	97.4	99.1	85.1	97.6	96.0	99.0	97.6	97.6		
平成30年 1月	98.8	-1.0	88.5	99.1	118.8	103.7	97.8	107.6	100.9	101.4	97.5	101.9	85.0	95.3	96.2	125.6	95.8	95.8		
平成30年 2月	99.2	-1.1	90.2	101.0	113.7	103.6	94.9	107.2	102.2	108.3	96.4	103.1	81.5	96.0	99.4	126.2	94.8	94.8		
平成30年 3月	100.7	0.1	87.8	99.8	115.7	105.7	97.4	110.0	102.8	109.0	96.7	104.8	88.2	97.9	102.3	126.8	96.0	96.0		
平成30年 4月	101.7	0.1	94.2	102.9	107.2	105.4	98.9	110.6	105.8	106.0	100.1	103.7	87.9	97.5	102.5	98.7	95.7	95.7		
前年同月比 (%)		-	-9.0	0.8	-5.9	1.2	-1.0	7.7	5.6	2.0	-1.2	2.3	-1.9	-6.6	0.8	-0.9	0.6	0.6		

第15表 規模、産業別実質賃金指数 (現金給与総額)

規模	年 月	調査産業計	前年 同月比		建設業	製造業	電気・ガス・熱供給・水道業	情報通信業	運輸業、郵便業	卸売業、小売業	金融業、保険業	不動産業、物品賃貸業	学術研究、専門・技術サービス業	宿泊業、飲食サービス業	生活関連サービス業、娯楽業	教育、学習支援業	医療、福祉	複合サービス事業	サービス業 (他に分類されないもの)
			前年	同月比															
5人 以上	平成24年平均	103.6	-0.1	103.1	101.3	108.9	112.4	98.0	101.6	95.3	89.9	109.3	107.2	120.4	108.4	108.4	87.5	97.4	
	平成25年平均	104.0	0.3	102.2	100.5	103.2	109.7	104.3	101.9	100.5	98.2	103.4	102.8	117.2	107.5	107.5	96.4	99.2	
	平成26年平均	100.9	-3.0	99.5	99.6	97.3	102.9	103.8	99.7	100.1	101.4	100.8	98.4	111.7	102.3	102.6	98.8	98.6	
	平成27年平均	100.0	-0.9	100.0	100.0	100.0	100.0	100.0	100.0	100.0	100.0	100.0	100.0	100.0	100.0	100.0	100.0	100.0	100.0
	平成28年平均	100.5	0.6	101.7	100.2	106.4	101.6	102.6	101.6	101.6	96.9	102.8	104.0	94.6	93.3	106.5	97.9	103.1	96.9
	平成29年平均	101.1	0.6	104.1	101.8	100.9	100.7	102.1	104.3	101.2	103.2	102.8	102.8	94.1	94.0	103.3	99.5	100.3	94.1
	平成29年 4月	87.3	1.5	86.6	85.3	105.7	83.0	91.8	91.0	78.0	95.3	92.8	89.9	88.8	86.0	91.8	83.4	83.1	
	平成29年 5月	88.5	1.5	91.9	78.3	79.8	86.5	80.3	85.6	132.6	82.3	82.1	89.0	84.6	81.4	87.4	74.8	85.5	
	平成29年 6月	148.5	-1.0	137.5	151.9	179.9	154.6	143.4	150.4	169.1	152.9	158.8	104.9	114.7	173.8	133.3	177.4	126.3	
	平成29年 7月	113.6	-0.5	124.5	126.8	86.8	113.7	118.9	124.2	89.0	118.9	108.2	106.4	101.5	106.1	108.9	102.7	105.1	
	平成29年 8月	83.9	0.2	91.8	78.7	81.6	81.1	87.0	84.8	80.9	80.8	89.4	91.7	89.3	80.1	86.1	73.2	83.3	
	平成29年 9月	83.5	-0.1	84.8	84.1	90.8	83.4	87.0	84.1	81.6	82.1	82.2	88.0	83.7	81.9	83.7	72.8	83.0	
平成29年 10月	84.3	1.3	87.1	80.7	83.7	79.8	90.0	84.8	77.4	83.1	94.2	90.2	86.6	84.5	89.7	82.1	83.4		
平成29年 11月	89.8	3.2	97.7	90.5	90.5	97.1	92.5	90.2	88.7	86.1	80.7	89.3	83.4	81.6	94.6	86.3	85.7		
平成29年 12月	173.0	-0.7	188.4	199.4	161.8	167.4	179.5	182.6	152.6	201.3	184.7	114.9	134.2	203.7	156.8	212.5	141.4		
平成30年 1月	83.3	-1.3	83.6	75.6	97.2	93.2	85.5	88.8	75.5	82.2	83.8	87.7	85.8	81.0	85.2	88.6	82.9		
平成30年 2月	82.2	-1.7	79.0	77.4	93.9	84.4	77.6	87.1	97.7	82.0	80.6	86.8	77.8	75.2	87.3	88.0	78.8		
平成30年 3月	92.4	0.8	90.4	92.7	97.0	87.5	81.5	106.3	108.3	87.5	86.3	93.0	84.0	82.4	105.4	90.3	82.6		
平成30年 4月	85.9	-1.6	83.6	80.8	87.1	84.2	87.8	85.4	80.0	91.9	102.1	90.6	86.3	79.7	85.8	90.3	85.8		
前年同月比 (%)		-	-3.5	-5.3	-17.6	1.4	-4.4	2.0	2.6	-3.6	10.0	0.8	-2.8	-7.3	-6.5	8.3	-3.2		
平成24年平均	103.8	-0.4	103.3	100.4	111.0	112.8	97.6	101.3	94.2	93.0	111.0	122.4	119.7	108.2	108.4	84.4	97.1		
平成25年平均	104.0	0.3	102.8	98.8	105.5	110.3	102.5	103.3	99.8	96.6	103.8	114.1	122.6	110.1	106.9	95.3	99.0		
平成26年平均	101.3	-2.6	98.8	98.4	99.4	103.8	102.6	100.8	100.1	99.5	99.5	105.7	114.4	101.4	102.5	91.9	101.4		
平成27年平均	100.0	-1.4	100.0	100.0	100.0	100.0	100.0	100.0	100.0	100.0	100.0	100.0	100.0	100.0	100.0	100.0	100.0		
平成28年平均	100.2	0.4	100.6	99.6	106.8	101.1	102.6	101.1	96.8	102.1	103.2	102.8	87.3	103.4	95.9	104.8	98.0		
平成29年平均	100.8	0.6	106.1	101.2	104.0	101.1	102.0	105.2	96.5	106.4	99.6	98.3	85.5	101.9	97.0	99.3	95.1		
平成29年 4月	85.5	1.7	85.2	83.5	113.0	81.1	91.0	90.5	74.8	101.9	88.4	94.7	80.3	84.8	86.9	80.2	83.4		
平成29年 5月	87.3	1.2	93.1	75.1	82.2	85.2	78.9	83.4	129.3	84.3	79.5	90.1	75.3	80.0	83.2	74.3	87.3		
平成29年 6月	156.8	-0.6	152.7	158.6	191.6	160.9	149.3	168.1	167.4	171.4	166.2	113.4	100.7	172.6	134.7	142.0	126.9		
平成29年 7月	111.8	-0.3	128.0	125.5	85.2	113.8	117.6	121.5	86.6	114.0	102.3	117.6	92.1	105.4	104.2	143.2	104.3		
平成29年 8月	80.9	-0.1	90.0	74.6	84.5	80.0	86.1	81.9	73.1	82.0	84.6	88.6	81.0	78.5	81.9	74.1	83.8		
平成29年 9月	81.8	0.2	81.3	81.5	90.5	83.5	85.0	82.1	79.1	84.2	77.3	88.9	74.6	80.5	78.6	72.8	84.5		
平成29年 10月	82.5	1.0	85.6	78.8	86.6	79.4	89.7	83.3	72.4	82.2	91.9	89.4	79.0	82.9	86.7	79.8	83.7		
平成29年 11月	88.8	3.7	95.9	89.9	84.4	98.8	92.4	87.8	87.9	82.9	75.6	87.1	76.0	79.4	91.4	73.3	88.2		
平成29年 12月	178.6	-1.0	205.4	209.5	170.3	171.7	183.4	191.7	146.5	213.8	180.6	135.3	133.4	204.0	154.6	228.7	143.9		
平成30年 1月	81.7	-1.1	81.5	73.0	96.3	92.8	85.1	85.2	73.2	83.0	79.4	90.9	78.8	80.4	84.4	93.5	84.3		
平成30年 2月	79.5	-2.0	73.5	75.7	93.0	81.0	76.2	85.9	82.2	84.0	75.3	97.7	71.1	74.0	88.7	95.0	80.0		
平成30年 3月	93.0	3.1	86.3	93.8	96.1	86.8	79.8	110.2	110.1	88.9	80.8	95.8	78.5	81.7	112.5	97.3	84.2		
平成30年 4月	84.6	-1.1	78.4	79.1	86.3	82.9	85.4	91.5	78.3	95.2	102.2	93.4	80.9	78.5	84.8	86.2	87.5		
前年同月比 (%)		-	-8.0	-5.3	-23.6	2.2	-6.2	1.1	4.7	-6.6	15.6	-1.4	0.7	-7.4	-2.4	7.5	4.9		

実質賃金指数 (現金給与総額) = 名目賃金指数 (現金給与総額) × 100

※ 東京都都区消費者物価指数は「帰属家賃を除く総合」である。

第16表 規模、産業別実質賃金指数(きまって支給する給与)

規模	年 月	調査産業計	前年 同月比	(平成27年平均=100)																		
				建設業	製造業	電気・ガス・熱供給・水道業	情報通信業	運輸業 郵便業	卸売業 小売業	金融業 保険業	不動産業 物品賃貸業	学術研究 専門・技術 サービス業	宿泊業、飲食サービス業	生活関連 サービス業、娯楽業	教育、学習 支援業	医療、福祉	複合サービス事業	サービス業 (他に分類されないもの)				
5 人 以 上	平成24年平均	105.1	0.9	108.3	104.9	108.5	112.9	98.1	102.2	98.6	90.6	111.3	107.5	114.8	109.1	109.9	93.2	99.1				
	平成25年平均	104.3	-0.8	105.5	104.0	106.4	107.9	102.8	102.3	100.6	97.4	106.0	102.3	111.1	109.4	108.6	97.4	99.8				
	平成26年平均	100.5	-3.6	100.4	101.4	98.5	100.6	102.2	99.5	100.1	100.7	100.7	102.0	97.4	101.0	102.0	100.8	98.6				
	平成27年平均	100.0	-0.5	100.0	100.0	100.0	100.0	100.0	100.0	100.0	100.0	100.0	100.0	100.0	100.0	100.0	100.0	100.0				
	平成28年平均	100.1	0.1	101.1	100.5	106.3	100.8	101.0	100.4	99.1	100.4	100.4	102.3	95.0	104.8	98.8	101.6	97.8				
	平成29年平均	100.4	0.3	101.4	101.6	104.3	100.8	101.0	102.7	100.9	100.9	100.2	100.7	95.2	103.0	101.1	98.9	95.2				
	平成29年 4月	101.7	0.3	103.6	102.9	108.9	102.4	101.1	103.0	103.6	100.7	102.8	94.4	94.2	106.0	104.3	102.2	94.1				
	平成29年 5月	99.4	0.2	98.0	101.4	101.7	98.1	96.6	102.0	99.6	96.0	99.1	95.1	91.7	103.5	102.5	98.0	95.8				
	平成29年 6月	100.7	0.5	101.0	102.3	102.3	102.0	100.2	102.7	100.2	100.9	101.9	99.6	93.4	100.0	101.0	98.8	93.9				
	平成29年 7月	101.3	0.9	101.5	100.9	104.2	103.2	102.5	104.1	100.7	97.6	101.7	98.7	91.3	102.3	102.0	99.3	96.5				
	平成29年 8月	99.9	0.2	100.2	100.3	103.8	99.3	101.2	101.8	102.8	98.7	99.7	96.8	90.4	102.2	100.8	96.4	95.7				
	平成29年 9月	100.0	-0.4	102.7	100.7	113.0	101.1	101.6	102.3	99.6	99.9	99.9	94.2	91.1	103.6	98.9	96.2	95.7				
平成29年 10月	100.4	0.6	104.3	101.4	105.1	99.0	103.3	102.2	99.8	100.7	100.5	95.6	93.1	103.6	102.8	99.4	95.3					
平成29年 11月	100.1	0.3	101.2	101.4	103.6	101.5	103.4	103.2	100.2	101.9	98.4	94.1	86.0	100.8	101.1	96.6	95.9					
平成29年 12月	99.1	-1.0	100.2	99.8	94.2	98.8	102.8	102.6	99.6	99.4	99.6	94.3	89.7	99.3	98.1	96.6	95.0					
平成30年 1月	97.0	-2.8	93.2	97.7	123.8	99.9	97.0	105.2	100.8	97.3	98.8	93.3	87.7	95.2	96.3	115.8	92.1					
平成30年 2月	97.2	-3.5	96.2	99.4	119.6	99.6	94.2	104.8	101.7	102.0	99.1	90.2	84.9	95.7	97.7	116.2	91.6					
平成30年 3月	99.3	-1.8	96.0	99.4	123.4	102.5	97.0	107.5	103.1	104.7	100.3	95.3	91.2	98.3	99.5	118.8	93.2					
平成30年 4月	100.6	-1.1	100.3	101.8	110.8	102.7	99.1	108.3	106.1	104.0	102.7	96.0	91.7	98.3	100.0	107.4	93.2					
前年同月比 (%)		-	-3.2	-1.1	1.7	0.3	-2.0	5.1	2.4	3.3	-0.1	1.7	-2.7	-7.3	-4.1	5.1	-1.0					
平成24年平均	105.0	1.0	109.2	104.8	110.3	113.4	97.7	100.3	97.7	93.9	111.9	122.6	112.7	108.4	110.7	90.3	98.1					
平成25年平均	104.2	-0.8	106.0	103.0	108.9	108.8	102.1	102.4	100.2	95.6	106.1	113.0	113.6	107.0	108.2	97.8	99.4					
平成26年平均	100.8	-3.3	100.6	100.8	100.4	101.4	101.6	99.7	100.3	98.1	100.0	104.1	109.3	99.4	102.4	97.8	100.9					
平成27年平均	100.0	-0.8	100.0	100.0	100.0	100.0	100.0	100.0	100.0	100.0	100.0	100.0	100.0	100.0	100.0	100.0	100.0					
平成28年平均	99.8	-0.1	99.7	99.9	107.0	100.5	101.2	99.0	99.2	100.7	101.6	102.2	86.8	102.0	97.3	104.1	98.6					
平成29年平均	100.0	0.2	101.0	100.8	107.8	101.2	101.0	102.3	98.0	103.4	98.2	98.9	84.5	101.9	98.3	99.5	95.9					
平成29年 4月	101.3	0.0	104.5	102.3	113.4	102.2	101.0	102.5	100.2	104.0	101.3	101.3	87.8	105.5	101.4	100.7	94.1					
平成29年 5月	98.7	0.0	97.6	100.8	104.5	97.4	96.2	100.8	96.8	97.8	97.7	100.1	84.1	102.9	99.7	100.0	96.4					
平成29年 6月	99.8	0.2	100.7	101.0	105.8	102.2	100.0	102.5	96.5	101.7	99.8	103.1	86.9	97.9	97.2	98.8	94.2					
平成29年 7月	100.9	1.1	100.7	99.8	108.5	104.1	102.6	103.6	98.2	103.4	98.6	100.9	82.5	102.0	99.0	100.4	97.4					
平成29年 8月	99.5	0.2	99.6	99.5	107.7	99.7	101.3	102.1	99.2	103.2	97.3	97.6	81.5	101.6	98.1	100.1	96.6					
平成29年 9月	99.6	-0.4	100.8	99.2	115.4	102.8	101.6	102.1	95.9	103.2	96.7	98.6	84.4	103.0	95.5	98.3	96.8					
平成29年 10月	100.1	0.5	104.3	101.1	108.5	100.2	103.7	102.2	97.1	102.5	97.1	95.9	87.3	102.8	100.4	99.8	96.3					
平成29年 11月	100.0	0.5	99.7	101.3	107.5	102.8	103.7	103.3	97.8	103.5	94.8	96.4	80.5	99.9	98.1	99.0	97.1					
平成29年 12月	98.2	-1.6	98.1	99.0	95.8	99.2	103.4	101.0	96.0	102.2	96.0	96.7	84.6	96.9	95.0	97.2	95.8					
平成30年 1月	97.1	-2.7	89.0	97.3	122.5	100.2	97.0	105.7	98.7	99.7	95.6	100.7	83.8	94.7	97.2	126.1	93.5					
平成30年 2月	97.5	-3.1	91.6	99.6	118.3	99.9	93.8	105.2	99.7	106.4	95.4	101.1	80.2	95.5	99.4	128.2	92.7					
平成30年 3月	99.6	-1.3	89.9	99.2	122.0	103.0	96.6	108.5	101.1	107.4	96.8	103.3	87.8	98.0	102.2	130.8	94.4					
平成30年 4月	100.9	-0.4	96.7	102.2	109.6	103.1	98.5	109.3	104.8	106.0	99.8	102.7	88.2	97.9	101.7	103.7	94.5					
前年同月比 (%)		-	-7.5	-0.1	-3.4	0.9	-2.5	6.6	4.6	1.9	-1.5	1.4	0.5	-7.2	0.3	3.0	0.4					

実質賃金指数(きまって支給する給与) = $\frac{\text{名目賃金指数(きまって支給する給与)}}{\text{東京都都区部消費者物価指数}} \times 100$

* 東京都都区部消費者物価指数は「帰属家賃を除く総合」である。

第17表 規模、産業別労働時間指数 (総実労働時間)

規模	年 月	調査産業計	前年同月比		建設業	製造業	電気・ガス・熱供給・水道業	情報通信業	運輸業、郵便業	卸売業、小売業	金融業、保険業	不動産業、物品賃貸業	学術研究、専門・技術サービス業	宿泊業、飲食サービス業	生活関連サービス業、娯楽業	教育、学習支援業	医療、福祉	複合サービス事業	サービス業 (他に分類されないもの)
			前年	同月比															
5人以上	平成24年平均	102.7	0.9	100.9	101.5	103.1	102.8	101.0	101.5	102.0	96.0	107.7	106.3	107.3	108.7	102.2	95.7	101.4	
	平成25年平均	100.6	-2.0	98.8	100.4	98.9	100.8	98.4	100.5	101.4	96.8	105.5	100.8	104.0	103.0	100.0	96.7	100.0	
	平成26年平均	99.5	-1.1	97.2	100.0	97.9	100.4	95.7	100.3	100.5	100.2	103.7	96.0	101.4	99.8	98.7	98.8	99.9	
	平成27年平均	100.0	0.5	100.0	100.0	100.0	100.0	100.0	100.0	100.0	100.0	100.0	100.0	100.0	100.0	100.0	100.0	100.0	
	平成28年平均	99.3	-0.7	101.2	99.4	102.3	99.4	99.4	99.9	98.8	99.5	100.4	99.2	97.0	96.6	104.4	100.6	99.4	98.1
	平成29年平均	99.2	-0.1	102.1	100.0	101.3	98.9	98.9	99.4	99.9	100.3	100.4	100.8	95.3	93.5	104.1	100.3	100.6	96.6
	平成29年 4月	102.4	-1.1	104.5	104.8	109.9	102.5	103.1	103.3	102.6	106.0	106.3	95.3	98.0	107.5	102.9	104.8	97.4	
	平成29年 5月	97.2	2.5	95.1	95.1	99.4	95.6	98.0	97.2	100.0	96.4	98.3	97.2	95.6	105.2	100.6	100.6	95.4	
	平成29年 6月	103.7	0.6	107.4	105.9	106.7	103.7	102.5	103.8	106.3	104.1	106.4	99.4	98.4	112.1	104.7	106.3	98.6	
	平成29年 7月	101.1	-0.5	104.3	103.2	98.7	101.2	100.5	102.1	100.5	102.5	102.8	98.4	95.8	104.6	101.8	98.3	97.5	
	平成29年 8月	96.7	-0.5	94.8	93.1	104.1	96.9	98.2	97.4	99.5	95.7	99.2	97.0	95.1	88.4	101.0	99.0	96.8	
	平成29年 9月	98.4	-0.7	103.5	99.8	95.0	96.7	98.9	99.7	98.0	100.6	98.1	93.9	92.3	106.2	97.8	95.4	96.7	
平成30年 1月	100.0	1.2	105.6	100.9	104.6	99.0	98.0	100.4	102.0	101.4	101.2	96.2	91.9	108.9	102.2	101.7	96.9		
平成30年 2月	100.4	0.0	104.5	103.0	98.6	100.7	98.9	101.7	99.5	103.6	101.6	94.5	88.9	108.7	101.2	99.2	98.4		
平成30年 3月	99.0	1.0	102.6	101.4	95.4	98.8	99.0	100.7	100.2	99.5	98.3	95.6	91.9	102.6	97.9	102.6	96.8		
平成30年 4月	91.5	-1.0	90.5	90.9	92.7	90.5	90.5	93.3	93.5	91.9	89.0	92.5	87.4	99.7	96.1	94.2	90.2		
前年同月比 (%)			-1.9	-1.0	-8.2	-2.7	-6.8	-2.7	-2.7	-0.8	-2.3	-4.8	1.0	-4.2	3.3	1.2	1.0	-0.9	
平成24年平均	102.9	1.3	101.7	102.0	101.4	103.3	102.0	100.9	101.6	101.6	99.2	107.9	117.6	106.3	107.8	101.0	91.3	100.4	
平成25年平均	100.7	-2.1	97.5	100.8	97.8	101.7	98.1	100.1	100.6	100.6	97.6	106.7	108.9	103.5	101.7	98.5	95.7	99.7	
平成26年平均	99.8	-0.9	94.9	100.2	98.9	101.0	95.6	99.7	100.3	99.7	99.7	104.5	101.6	103.9	98.7	98.9	96.9	100.3	
平成27年平均	100.0	0.2	100.0	100.0	100.0	100.0	100.0	100.0	100.0	100.0	100.0	100.0	100.0	100.0	100.0	100.0	100.0	100.0	
平成28年平均	99.3	-0.7	101.2	99.6	102.2	99.6	99.3	98.0	99.6	99.6	99.9	99.2	100.9	97.1	102.8	98.0	98.3	98.6	
平成29年平均	99.4	0.1	102.2	100.5	101.2	99.2	98.9	99.9	99.7	101.5	101.5	100.0	100.1	95.0	103.5	96.6	97.5	96.9	
平成29年 4月	102.6	-0.9	104.1	105.3	111.1	103.0	102.0	103.4	101.6	107.6	107.6	104.8	100.9	98.2	108.1	98.6	99.8	97.5	
平成29年 5月	97.6	3.0	94.1	96.9	99.0	96.0	97.8	97.1	99.7	98.4	98.4	98.6	103.3	95.6	105.1	97.8	98.1	95.5	
平成29年 6月	103.5	0.6	105.8	105.9	106.7	103.3	101.9	103.6	105.5	105.0	105.0	105.2	105.5	100.3	111.0	100.3	103.8	98.6	
平成29年 7月	101.1	-0.3	104.2	103.4	99.5	101.5	99.7	102.0	99.4	104.0	104.0	103.0	102.5	98.7	104.3	97.8	97.2	97.7	
平成29年 8月	97.1	-0.4	94.7	93.4	104.5	96.9	98.2	98.8	99.1	99.5	99.5	99.6	99.6	98.7	86.0	98.9	97.2	97.2	
平成29年 9月	98.0	-0.8	102.8	98.8	94.0	96.7	98.7	98.2	97.6	100.0	100.0	96.7	99.8	96.6	104.7	93.2	94.8	97.1	
平成29年 10月	100.3	1.5	106.8	101.6	104.0	99.3	97.8	100.6	101.3	100.9	100.9	100.9	97.8	93.5	108.1	98.6	100.0	97.7	
平成29年 11月	100.7	0.4	104.9	103.5	98.7	101.1	98.6	101.9	98.5	102.9	102.9	101.9	98.1	89.1	108.1	97.4	96.3	98.8	
平成29年 12月	98.8	1.0	102.1	101.1	94.5	99.0	98.7	100.4	99.2	100.2	100.2	97.4	100.4	93.6	100.2	93.8	95.4	97.3	
平成30年 1月	92.9	-0.3	90.7	92.9	91.7	91.0	91.1	95.3	92.5	93.5	93.5	88.8	100.6	88.8	100.0	96.4	97.7	91.5	
平成30年 2月	95.1	-2.9	98.6	99.4	93.5	93.7	91.8	96.3	91.7	96.9	93.9	97.4	85.1	104.0	97.1	102.3	93.4	93.4	
平成30年 3月	99.7	-2.1	103.3	103.3	102.2	98.5	93.6	99.6	99.2	101.9	101.9	99.0	102.0	94.8	109.7	101.7	112.7	98.3	
平成30年 4月	100.9	-1.7	101.6	103.3	99.8	100.1	96.6	101.2	100.9	105.0	105.0	99.7	103.1	96.7	112.3	104.0	103.9	97.6	
前年同月比 (%)			-2.4	-1.9	-10.2	-2.8	-5.3	-2.1	-0.7	-2.4	-4.9	2.2	-1.5	3.9	5.5	4.1	0.1		

第18表 規模、産業別労働時間指数 (所定内労働時間)

規模	年 月	調査産業計	前年 同月比	(平成27年平均=100)																		
				建設業	製造業	電気・ガス・熱供給・水道業	情報通信業	運輸業、郵便業	卸売業、小売業	金融業、保険業	不動産業、物品賃貸業	学術研究、専門・技術サービス業	宿泊業、飲食サービス業	生活関連サービス業、娯楽業	教育、学習支援業	医療、福祉	複合サービス事業	サービス業(他に分類されないもの)				
5人以上	平成24年平均	103.0	0.8	100.2	101.2	102.8	102.4	101.9	102.4	104.1	98.6	105.8	107.1	107.8	109.4	102.3	95.3	100.8				
	平成25年平均	100.8	-2.1	98.9	99.6	99.2	100.3	100.3	102.4	102.4	99.1	103.3	101.7	104.3	103.3	99.6	95.9	99.6				
	平成26年平均	99.5	-1.3	97.4	99.5	99.0	99.8	97.9	100.6	100.9	100.5	101.8	96.8	99.8	99.8	98.2	99.3	99.5				
	平成27年平均	100.0	0.5	100.0	100.0	100.0	100.0	100.0	100.0	100.0	100.0	100.0	100.0	100.0	100.0	100.0	100.0	100.0				
	平成28年平均	99.7	-0.3	102.1	99.8	101.5	99.7	100.5	99.1	100.0	100.0	99.0	96.8	98.2	104.3	100.7	99.7	98.9				
	平成29年平均	99.6	-0.1	101.0	100.5	102.7	100.3	100.0	100.1	101.2	101.2	100.4	94.9	94.3	103.6	100.7	101.2	97.8				
	平成29年 4月	102.7	-1.0	104.3	105.4	109.5	103.7	103.3	103.5	103.2	105.4	104.5	94.7	98.5	106.9	103.3	105.2	98.5				
	平成29年 5月	97.7	2.7	94.8	95.5	99.2	97.3	98.6	97.4	100.7	96.7	96.2	96.7	97.2	104.8	101.2	101.2	96.4				
	平成29年 6月	104.7	0.7	107.6	107.1	110.1	106.3	103.8	104.6	107.3	105.0	105.4	99.3	99.5	112.0	105.1	107.0	100.3				
	平成29年 7月	101.7	-0.7	103.9	104.3	101.3	103.4	101.0	102.3	101.6	103.2	102.2	97.9	96.8	104.0	102.6	98.6	98.8				
	平成29年 8月	97.4	-0.5	93.4	93.9	108.1	99.1	99.6	97.7	101.3	96.2	98.8	96.8	96.5	88.4	101.8	100.9	98.2				
	平成29年 9月	99.0	-0.7	102.2	100.2	94.8	98.5	100.1	100.2	99.0	100.6	98.7	93.6	93.6	104.8	98.3	96.1	98.1				
平成29年 10月	100.5	1.4	104.2	101.4	106.4	100.3	99.0	100.7	102.8	101.0	101.4	95.9	91.9	107.7	102.7	102.6	98.4					
平成29年 11月	100.7	0.0	103.4	103.5	101.1	101.9	100.2	101.7	100.1	103.1	101.6	93.7	89.0	107.3	101.7	98.9	99.0					
平成29年 12月	99.4	1.0	102.1	101.4	99.0	100.3	99.7	100.7	101.3	99.1	99.1	94.7	92.1	101.7	98.2	102.1	97.8					
平成30年 1月	92.0	-0.4	89.2	90.5	92.9	93.1	90.4	93.2	95.8	91.9	90.0	91.6	87.5	97.1	95.8	92.3	91.3					
平成30年 2月	94.9	-3.5	98.3	99.2	94.4	95.3	91.5	96.1	95.0	96.4	96.8	88.6	85.1	100.9	98.1	94.9	94.0					
平成30年 3月	98.6	-2.5	101.7	101.2	102.4	100.3	92.8	98.4	101.9	100.4	100.1	94.0	91.4	106.1	101.6	104.7	98.1					
平成30年 4月	100.3	-2.3	101.4	103.0	102.9	102.2	96.3	100.4	103.6	103.3	101.3	95.0	93.4	107.7	104.5	101.7	97.5					
前年同月比 (%)		-	-2.8	-2.3	-6.0	-1.4	-6.8	-3.0	0.4	-2.0	-3.1	0.3	-5.2	0.7	1.2	-3.3	-1.0					
平成24年平均	103.1	1.4	100.6	101.5	101.5	103.1	102.4	102.4	102.2	104.3	100.7	106.6	117.2	106.2	108.4	100.7	90.8	99.7				
平成25年平均	100.8	-2.3	98.0	99.9	98.0	101.1	99.9	101.1	101.1	102.0	99.0	104.9	108.6	103.5	102.1	97.7	94.8	98.9				
平成26年平均	99.7	-1.0	95.6	99.5	99.7	100.0	97.7	100.2	101.0	100.5	100.5	103.0	101.9	102.2	98.9	98.2	97.7	100.0				
平成27年平均	100.0	0.2	100.0	100.0	100.0	100.0	100.0	100.0	100.0	100.0	100.0	100.0	100.0	100.0	100.0	100.0	100.0					
平成28年平均	99.8	-0.2	102.5	99.8	101.2	100.0	100.1	98.5	100.0	100.3	99.6	100.6	100.3	103.0	97.9	99.8	99.2					
平成29年平均	100.1	0.3	101.8	100.7	102.7	100.9	100.0	100.7	100.7	102.5	100.4	98.7	96.9	103.3	96.8	98.5	98.2					
平成29年 4月	103.1	-0.5	104.6	105.6	110.8	104.4	102.3	104.2	102.4	107.9	104.0	98.9	100.6	107.2	99.0	99.4	98.5					
平成29年 5月	98.3	3.4	95.0	96.9	98.3	98.1	98.7	97.8	100.4	99.1	97.4	101.3	98.7	104.7	98.3	98.8	96.8					
平成29年 6月	104.8	1.0	107.8	106.8	110.1	106.2	103.6	104.9	106.6	106.2	105.3	103.9	102.4	110.9	100.4	105.2	100.5					
平成29年 7月	102.2	-0.3	104.9	104.5	101.9	104.0	101.1	102.9	100.8	105.4	103.1	101.3	101.0	104.6	98.4	97.9	99.2					
平成29年 8月	98.3	-0.2	94.3	94.0	108.8	99.4	100.2	99.8	101.1	101.4	100.2	98.6	101.1	86.5	99.6	100.9	98.9					
平成29年 9月	99.0	-0.5	102.2	98.9	93.9	98.7	100.5	99.3	98.9	101.7	98.3	98.4	99.0	104.5	93.6	95.7	98.7					
平成29年 10月	101.1	1.9	106.2	101.9	106.1	100.9	99.3	101.4	102.3	101.8	102.2	96.9	93.8	108.2	99.1	101.9	99.5					
平成29年 11月	101.3	0.4	103.8	103.7	101.4	102.5	100.4	102.6	99.1	103.7	102.6	96.8	89.7	107.7	97.7	95.4	99.5					
平成29年 12月	99.5	1.1	102.4	100.8	98.4	100.6	100.1	100.9	100.3	101.1	98.8	98.7	94.2	100.3	93.6	98.1	98.3					
平成30年 1月	93.7	0.3	89.7	92.2	92.1	94.0	91.1	96.1	94.9	94.0	90.5	99.2	88.4	97.9	95.7	95.2	92.4					
平成30年 2月	95.7	-2.4	96.6	98.1	93.6	96.0	92.1	96.8	94.3	97.1	95.0	96.6	84.7	101.7	96.9	98.4	94.3					
平成30年 3月	100.1	-2.0	101.6	101.7	101.5	100.9	93.3	100.4	101.3	101.2	99.2	101.0	93.5	107.3	101.2	109.0	98.9					
平成30年 4月	101.5	-1.6	100.7	102.0	101.9	103.0	96.7	101.8	102.7	104.2	100.1	101.8	95.4	109.4	104.3	100.0	98.5					
前年同月比 (%)		-	-3.7	-3.4	-8.0	-1.3	-5.5	-2.3	0.3	-3.4	-3.8	2.9	-5.2	2.1	5.4	0.6	0.0					

第19表 規模、産業別労働時間指数 (所定外労働時間)

(平成27年平均=100)

規模	年	月	調査産業計	前年 同月比	産業別労働時間指数																
					建設業	製造業	電気・ガス・熱供給・水道業	情報通信業	運輸業 郵便業	卸売業 小売業	金融業 保険業	不動産業 物品賃貸業	学術研究 専門・技術 サービス業	宿泊業、飲食 サービス業	生活関連 サービス 業、娯楽業	教育、学習 支援業	医療、福祉	複合サービス 事業	サービス業 (他に分類され ないもの)		
5 人 以 上	平成24年平均	4月	99.1	2.3	106.9	104.5	107.7	105.3	95.7	86.2	87.0	69.8	125.2	95.4	99.7	89.2	101.1	103.9	107.8		
	平成25年平均	5月	99.0	-0.1	99.0	109.4	99.7	104.0	86.7	94.5	93.4	73.9	125.1	89.1	97.2	95.5	108.3	109.9	103.5		
	平成26年平均	6月	99.6	0.6	96.6	106.5	91.2	104.9	82.6	95.5	97.4	96.2	120.1	85.7	126.7	98.5	109.5	90.5	104.1		
	平成27年平均	7月	100.0	0.4	100.0	100.0	100.0	100.0	100.0	100.0	100.0	100.0	100.0	100.0	100.0	100.0	100.0	100.0	100.0		
	平成28年平均	8月	95.1	-4.9	93.6	94.6	110.1	97.0	95.2	95.2	95.7	96.2	101.6	99.4	71.7	105.0	98.8	95.6	88.7		
	平成29年平均	9月	94.7	-0.4	111.0	94.1	88.4	87.8	94.4	96.0	93.8	100.8	106.9	101.0	79.9	119.4	90.8	89.2	83.2		
	平成29年	4月	99.2	-1.8	107.0	97.6	113.8	93.7	101.5	98.8	98.4	111.3	122.5	104.3	90.8	125.0	91.1	97.5	84.7		
	平成29年	5月	92.5	1.6	97.3	91.1	101.3	82.6	93.4	95.3	95.1	93.6	117.2	104.3	71.3	115.0	87.5	89.9	83.1		
	平成29年	6月	93.3	-0.1	105.3	91.9	75.5	84.2	92.4	90.6	98.9	95.7	115.9	101.4	82.8	115.0	94.6	93.7	79.0		
	平成29年	7月	94.2	0.9	107.5	89.4	76.1	84.7	96.5	100.0	92.4	95.7	109.3	105.8	80.5	120.0	83.9	91.1	82.3		
	平成29年	8月	88.3	-1.1	106.4	83.7	67.9	80.0	87.9	91.8	87.0	91.5	102.6	100.0	73.6	90.0	82.1	63.3	80.6		
	平成29年	9月	91.7	-0.1	113.9	95.1	96.2	83.7	89.9	92.9	90.3	100.0	92.1	97.1	72.4	142.5	85.7	81.0	80.6		
平成29年	10月	95.0	-1.0	117.6	95.1	88.7	88.4	90.4	96.5	95.7	105.0	99.3	100.0	92.0	137.5	89.3	84.8	79.8			
平成29年	11月	97.5	0.7	114.4	97.6	75.5	91.6	89.4	101.2	95.7	107.8	101.3	105.8	86.2	142.5	89.3	102.5	91.1			
平成29年	12月	95.0	0.7	107.0	100.8	62.3	86.8	93.4	101.2	92.4	104.3	91.4	108.7	88.5	125.0	91.1	110.1	84.7			
平成30年	1月	85.8	-7.2	101.1	95.1	90.6	70.5	91.4	95.3	76.8	92.2	79.5	104.3	85.1	165.0	100.0	126.6	78.2			
平成30年	2月	89.2	-7.8	115.0	111.4	95.6	76.8	88.9	94.1	74.1	97.9	93.4	88.4	82.8	177.5	92.9	148.1	80.6			
平成30年	3月	95.8	-4.2	116.6	117.1	110.7	81.1	95.5	96.5	84.9	109.9	105.3	100.0	92.0	177.5	103.6	153.2	87.9			
平成30年	4月	95.8	-3.4	112.3	112.2	83.0	80.5	94.4	102.4	88.6	107.1	100.0	114.5	102.3	192.5	92.9	179.7	84.7			
前年同月比 (%)			-	-	5.0	15.0	-27.1	-14.1	-7.0	3.6	-10.0	-3.8	-18.4	9.8	12.7	2.0	84.3	0.0			
平成24年平均			100.7	1.8	109.1	107.9	102.5	104.8	99.7	84.0	83.0	85.3	117.9	124.5	108.9	91.1	106.8	99.8	108.9		
平成25年平均			100.0	-0.7	95.7	110.8	99.7	105.8	87.6	86.9	91.0	83.8	120.6	118.4	105.4	89.3	113.7	107.0	107.2		
平成26年平均			100.3	0.3	91.5	108.0	94.9	108.6	83.4	93.1	95.9	92.7	115.5	101.1	131.6	93.7	113.7	87.5	104.1		
平成27年平均			100.0	-0.3	100.0	100.0	100.0	100.0	100.0	100.0	100.0	100.0	100.0	100.0	100.0	100.0	100.0	100.0			
平成28年平均			94.3	-5.7	91.5	96.9	111.2	96.6	94.0	91.1	96.5	96.5	95.9	105.1	58.0	98.4	98.9	78.4	91.8		
平成29年平均			92.2	-2.2	105.0	98.2	87.9	87.1	91.0	88.5	92.6	91.7	97.8	122.6	71.6	108.5	91.3	82.9	83.3		
平成29年	4月		97.8	-3.6	101.3	102.3	114.1	93.0	99.5	92.1	96.5	104.8	111.9	133.3	68.9	131.0	88.3	103.8	86.2		
平成29年	5月		90.4	-1.5	88.1	96.9	104.9	81.1	90.9	87.1	94.5	91.7	108.5	136.5	58.3	116.7	86.7	88.7	81.3		
平成29年	6月		90.4	-3.8	92.5	95.4	76.7	83.1	88.9	85.1	98.0	93.1	105.1	130.2	74.8	114.3	96.7	84.0	78.0		
平成29年	7月		89.6	-1.5	99.1	90.8	78.5	84.1	89.4	89.1	90.0	90.3	102.8	122.2	70.9	97.6	85.0	87.7	80.5		
平成29年	8月		85.2	-2.4	97.3	86.3	66.3	79.1	83.3	85.1	85.5	82.1	94.9	115.9	69.9	76.2	81.7	48.1	79.7		
平成29年	9月		88.1	-3.2	107.1	97.7	95.1	83.1	85.4	82.2	89.0	84.1	85.2	122.2	68.0	109.5	85.0	82.1	79.7		
平成29年	10月		91.9	-3.0	110.6	98.5	85.3	88.1	86.9	89.1	94.5	92.4	91.5	112.7	89.3	104.8	88.3	74.5	78.0		
平成29年	11月		94.8	0.1	112.8	101.5	74.8	91.5	85.4	92.1	94.5	95.2	97.2	120.6	81.6	116.7	88.3	107.5	91.1		
平成29年	12月		92.6	-6.5	97.8	100.8	88.3	69.7	90.9	84.2	76.0	89.0	75.6	123.8	94.2	152.4	110.0	130.2	81.3		
平成30年	1月		89.6	-6.3	111.9	113.7	93.3	77.1	89.9	88.1	74.5	94.5	85.8	111.1	89.3	161.9	101.7	151.9	83.7		
平成30年	2月		96.3	-3.0	115.5	121.4	108.0	81.1	96.0	88.1	85.0	108.3	98.3	119.0	109.7	169.0	111.7	161.3	91.1		
平成30年	3月		94.8	-3.1	108.4	117.6	81.0	79.1	96.0	91.1	89.0	112.4	97.2	125.4	112.6	183.3	95.0	154.7	87.8		
平成30年	4月		-	-	7.0	15.0	-29.0	-14.9	-3.5	-1.1	-7.8	7.3	-13.1	-5.9	63.4	39.9	7.6	49.0	1.9		
前年同月比 (%)			-	-	7.0	15.0	-29.0	-14.9	-3.5	-1.1	-7.8	7.3	-13.1	-5.9	63.4	39.9	7.6	49.0	1.9		

第20表 規模、産業別常用雇用指数

規模	年 月	調査産業計		建設業	製造業	電気・ガス・熱供給・水道業	情報通信業	運輸業、郵便業	卸売業、小売業	金融業、保険業	不動産業、物品賃貸業	学術研究、専門・技術サービス業	宿泊業、飲食サービス業	生活関連サービス業、娯楽業	教育、学習支援業	医療、福祉	複合サービス事業	サービス業(他に分類されないもの)		
		前年	同月比																	
5人以上	平成24年平均	96.9	0.8	99.0	119.1	164.6	98.1	98.7	98.2	101.2	100.4	84.0	96.3	96.7	95.3	86.5	85.5	89.1		
	平成25年平均	97.8	0.8	99.5	112.3	129.9	97.2	98.2	98.0	100.6	99.3	89.7	98.3	97.3	96.9	92.3	90.4	92.7		
	平成26年平均	99.9	2.2	99.5	106.9	119.1	99.1	98.4	100.3	99.5	100.6	96.3	102.4	100.7	98.6	97.7	95.3	96.7		
	平成27年平均	100.0	0.1	100.0	100.0	100.0	100.0	100.0	100.0	100.0	100.0	100.0	100.0	100.0	100.0	100.0	100.0	100.0	100.0	
	平成28年平均	101.4	1.4	100.9	101.8	85.6	101.2	100.2	100.8	101.7	103.2	103.4	102.1	102.8	101.0	102.4	100.5	100.7	100.7	
	平成29年平均	103.1	1.7	102.1	100.9	101.6	104.2	100.3	102.5	103.5	106.0	104.9	104.3	106.0	103.1	104.6	99.3	102.5	102.5	
	平成29年 4月	103.2	1.4	102.3	100.5	103.9	105.0	101.2	102.8	104.4	107.1	106.0	103.0	104.7	102.9	104.6	100.2	102.3	102.3	
	平成29年 5月	103.7	1.9	102.2	103.3	103.3	105.5	101.0	102.6	104.7	107.5	106.0	103.1	105.3	105.1	104.6	100.4	103.0	103.0	
	平成29年 6月	104.1	2.2	102.2	104.7	101.8	105.8	101.5	102.9	104.3	107.4	105.8	104.6	106.8	105.7	105.0	100.7	102.4	102.4	
	平成29年 7月	103.9	2.1	102.7	102.9	100.8	105.7	101.3	102.6	103.9	107.8	105.2	105.0	107.7	104.7	105.6	99.3	102.6	102.6	
	平成29年 8月	103.5	1.9	102.5	101.6	100.9	105.5	100.6	102.6	103.9	107.5	104.8	105.1	108.2	99.7	105.9	99.1	102.8	102.8	
	平成29年 9月	103.4	1.6	102.7	99.2	100.8	104.9	100.4	102.6	103.4	107.0	104.6	105.1	108.9	103.5	105.5	98.3	103.3	103.3	
	平成29年 10月	103.4	1.6	102.5	98.4	102.6	104.9	99.9	102.5	103.4	106.0	105.7	104.8	108.6	105.0	105.1	97.9	103.3	103.3	
	平成29年 11月	103.5	1.5	102.6	98.2	102.4	105.0	100.1	102.8	103.0	105.2	106.0	104.5	106.2	107.3	105.2	105.6	98.5	103.7	103.7
	平成29年 12月	103.7	1.6	102.6	100.8	125.6	104.8	100.2	102.8	103.0	105.2	104.4	106.0	106.6	107.3	104.6	105.6	97.4	104.3	104.3
	平成30年 1月	104.1	2.2	101.8	108.1	112.8	104.4	100.3	102.6	103.5	105.1	104.4	106.5	104.9	104.6	104.6	105.3	62.3	104.4	104.4
平成30年 2月	103.6	2.2	101.5	107.7	111.3	104.5	100.5	102.6	103.2	104.6	104.5	105.9	105.6	104.3	99.9	99.9	61.9	104.7	104.7	
平成30年 3月	103.0	1.8	101.0	107.6	111.5	104.3	101.0	102.2	102.4	104.7	103.9	105.0	102.9	100.7	99.6	60.7	104.9	104.9	104.9	
平成30年 4月	104.6	1.4	101.8	109.0	116.6	106.6	102.2	103.4	106.2	104.3	107.0	105.6	104.0	103.3	102.3	100.8	97.9	107.1	107.1	
前年同月比 (%)		-	-0.5	8.5	12.2	1.5	1.0	0.6	1.7	1.7	-0.1	-0.4	1.0	-1.3	-0.6	-3.6	-2.3	4.7		
平成24年平均	97.4	1.0	97.7	124.3	160.9	98.2	98.5	98.5	98.5	102.0	98.5	81.2	106.5	93.7	93.9	87.1	75.2	87.6		
平成25年平均	98.3	0.9	99.0	116.1	123.7	97.7	97.9	97.9	97.8	101.0	98.0	88.5	109.8	95.2	96.3	93.1	84.7	91.7		
平成26年平均	100.2	2.0	99.2	109.9	111.6	99.6	98.0	98.0	99.8	99.8	99.5	96.7	110.1	98.2	97.7	97.9	97.2	96.7		
平成27年平均	100.0	-0.2	100.0	100.0	100.0	100.0	100.0	100.0	100.0	100.0	100.0	100.0	100.0	100.0	100.0	100.0	100.0	100.0		
平成28年平均	100.9	0.9	101.1	101.6	80.9	100.9	100.9	100.0	99.9	102.3	101.1	104.4	99.7	103.4	100.5	101.4	98.9	100.3		
平成29年平均	102.3	1.4	101.2	100.6	91.9	104.0	100.2	101.2	104.3	101.8	101.8	105.7	101.8	105.4	102.5	102.5	90.8	102.2		
平成29年 4月	102.9	0.9	102.0	100.1	94.7	105.4	101.1	102.2	105.1	103.1	103.1	107.3	101.6	104.6	101.9	103.1	89.0	102.0		
平成29年 5月	103.2	1.6	101.5	103.7	94.1	105.1	100.9	101.6	105.4	103.4	103.4	106.6	101.5	105.7	104.4	102.9	90.9	102.4		
平成29年 6月	103.5	1.9	101.2	105.8	92.4	105.3	101.2	101.8	101.8	105.0	103.1	106.6	101.9	107.2	105.2	103.0	90.8	101.9		
平成29年 7月	103.2	2.1	101.5	103.2	91.3	105.2	101.3	101.5	104.6	103.1	103.1	105.9	103.0	107.9	104.0	103.7	89.7	102.3		
平成29年 8月	102.7	1.9	101.1	101.5	91.5	105.1	100.5	101.5	104.7	103.1	103.1	105.6	102.4	108.6	98.2	104.1	88.9	102.3		
平成29年 9月	102.6	1.4	101.7	98.2	91.4	104.6	100.3	101.4	104.2	102.5	102.5	105.4	103.4	108.9	102.8	103.3	87.9	103.1		
平成29年 10月	102.5	1.6	101.7	97.3	92.3	104.8	100.0	101.4	104.2	100.8	100.8	105.5	103.4	107.4	104.8	102.7	87.9	103.1		
平成29年 11月	102.6	1.5	102.0	96.7	92.1	104.7	100.2	101.8	104.0	100.7	100.7	105.2	102.8	104.9	104.9	103.0	88.8	103.6		
平成29年 12月	103.0	1.9	102.2	100.4	117.4	104.6	100.2	101.6	103.7	101.0	101.0	105.0	103.8	104.7	104.5	102.6	87.8	104.2		
平成30年 1月	103.7	2.6	101.1	110.1	117.8	104.2	100.2	101.3	104.2	101.2	101.2	105.2	106.4	103.7	104.4	102.4	40.9	104.4		
平成30年 2月	102.8	2.3	100.6	109.6	116.3	104.4	100.6	101.0	103.7	101.1	101.1	105.3	105.6	102.8	103.9	94.1	40.7	104.9		
平成30年 3月	102.2	2.1	100.0	109.7	116.5	104.2	101.1	100.6	103.0	101.3	101.3	104.7	103.8	98.3	99.3	93.4	39.8	105.0		
平成30年 4月	104.6	1.7	101.0	111.0	121.8	107.0	102.9	103.0	106.2	104.3	104.3	106.8	104.8	98.3	100.8	94.8	94.7	108.0		
前年同月比 (%)		-	-1.0	10.9	28.6	1.5	1.8	0.8	1.0	1.2	1.2	-0.5	3.1	-6.0	-1.1	-8.1	6.4	5.9		

注) 平成30年1月分離報公表において、常用雇用指数を測及改訂した。(「利用上の注意」を参照。) 各産業の労働者数推定基準の変更に加えて、一部の産業においては、事業所の産業分類変更及び事業所規模の変更があったため、時系列における比較には注意を要する。

用語の説明

1 現金給与額

賃金、給与、手当、賞与その他の名称を問わず、労働の対償として使用者が労働者に通貨で支払うもので、所得税、社会保険料、組合費、購買代金等を差し引く前の金額です。退職金は含みません。

「現金給与総額」は、「きまって支給する給与」と「特別に支払われた給与」との合計額をいいます。

「きまって支給する給与」は、労働協約、就業規則等によってあらかじめ定められている支給条件、算定方法によって支給される給与であり、いわゆる基本給、家族手当、時間外手当等を含みます。

「所定内給与」は、きまって支給する給与のうち次の所定外給与以外のものをいいます。

「所定外給与」は、所定の労働時間を超える労働に対して支給される給与や、休日労働、深夜労働に対して支給される給与であり、時間外手当、早朝出勤手当、休日出勤手当、深夜手当等です。

「特別に支払われた給与」は、労働協約、就業規則等によらず、一時的又は突発的の事由に基づき労働者に支払われた給与又は労働協約、就業規則等によりあらかじめ支給条件、算定方法が定められている給与で、以下に該当するものです。

①夏冬の賞与、期末手当等の一時金、②いわゆるベースアップの差額追給分、③3か月を超える期間で算定される手当等（6か月分支払われる通勤手当等）、④支給事由の発生が不定期なもの。

2 実労働時間数、出勤日数

労働者が実際に労働した時間数及び実際に出勤した日数です。休憩時間は給与支給の有無にかかわらず除かれます。また、有給休暇取得日も除かれます。

「総実労働時間数」は、「所定内労働時間数」と「所定外労働時間数」の合計をいいます。

「所定内労働時間数」は、労働協約、就業規則等で定められた正規の始業時刻と終業時刻との間の実労働時間数をいいます。

「所定外労働時間数」は、早出、残業、臨時の呼出、休日出勤等の実労働時間数をいいます。

「出勤日数」は、業務のために実際に出勤した日数をいいます。1時間でも就業すれば1出勤日とします。

3 常用労働者

事業所に雇用され給与を支払われる労働者（船員法の船員を除く。）のうち、期間を定めずに、又は1か月以上の期間を定めて雇われている者を常用労働者といいます。

「一般労働者」は、常用労働者のうち次の「パートタイム労働者」以外の者をいいます。

「パートタイム労働者」は、常用労働者のうち次のいずれかに該当する労働者をいいます。

- ① 1日の所定労働時間が一般の労働者よりも短い者
- ② 1日の所定労働時間が一般の労働者と同じで1週の所定労働日数が一般の労働者よりも短い者

東京都毎月勤労統計ホームページ

<http://www.toukei.metro.tokyo.jp/maikin/mk-index.htm>



東京都の賃金、労働時間及び雇用の動き
—毎月勤労統計調査地方調査結果月報—

平成30年 4月分

平成30年 6月発行

編集・発行 東京都総務局統計部人口統計課

〒163-0920 東京都新宿区西新宿二丁目3番1号

新宿モノリス20階

電話 03-5321-1111(代) 内線25-531~5

直通 03-5388-2534

E-mail : S0000030@section.metro.tokyo.jp