

東京都の賃金、労働時間 及び雇用の動き

— 毎月勤労統計調査地方調査結果月報 —

平成30年3月の主な動き

賃金 ↗

現金給与総額 前年同月比 2.1% 増加

労働時間 ↘

総実労働時間数 前年同月比 2.6% 減少

雇用 ↗

常用雇用者数 前年同月比 1.8% 増加

(調査産業計、常用労働者5人以上)

平成30年3月分



東京都

毎月勤労統計調査地方調査の説明

1 調査の目的

この調査は、統計法に基づく基幹統計で、常用労働者の給与、出勤日数、労働時間数及び雇用について、東京都における毎月の変動を明らかにすることを目的としています。

2 調査の対象

本調査の産業分類は、平成25年10月改定の日本標準産業分類に基づき、鉱業、採石業、砂利採取業、建設業、製造業、電気・ガス・熱供給・水道業、情報通信業、運輸業、郵便業、卸売業、小売業、金融業、保険業、不動産業、物品賃貸業、学術研究、専門・技術サービス業、宿泊業、飲食サービス業、生活関連サービス業、娯楽業、教育、学習支援業、医療、福祉、複合サービス事業、サービス業（他に分類されないもの）を大分類としています。

常時5人以上の常用労働者を雇用する民営、公営及び官営の全事業所の中から、産業別、規模別に無作為抽出し、厚生労働大臣が指定した約3,620事業所を対象に調査したものです。

利 用 上 の 注 意

- 「－」は皆無または該当数字がないもの、「0.0」は表章単位未満、「X」は調査事業所が少数であるため公表しないものであることを示しています。
- 「事業所規模5人以上」の統計表には、事業所規模30人以上の事業所を含みます。
- 平成27年1月分調査で対象事業所の抽出替え（事業所規模30人以上の事業所の入れ替え）を行った結果、新・旧両標本による調査結果の間にギャップが生じているため、時系列の比較が行えるよう、賃金指数及び労働時間指数については、平成24年2月まで遡って改定しています。
また、平成30年1月分において、常用雇用指数を平成21年7月まで遡って改訂しています。
指数改訂の詳細につきましては、厚生労働省のホームページをご参照ください。
なお、各実数値やパートタイム労働者比率、入職率及び離職率については、ギャップ修正を行っていないため、ご注意ください。
- 平成29年1月分調査から、指数は平成27年平均＝100としています。
- 前年比や前年同月比の算出は、指数によることとされているため、実数で計算した場合と必ずしも一致しません。
- 実質賃金指数＝名目賃金指数／消費者物価指数*×100
*消費者物価指数は、東京都区部の消費者物価指数（持家の帰属家賃を除く総合）です。
- 指数、前年同月比は、調査対象事業所の抽出替え等に伴い、将来改訂されることがあります。
- 産業分類「鉱業、採石業、砂利採取業」については、指数が算出できないため、実数のみ公表しています。

目 次

I	調査結果のあらまし	1
II	統計表	
第 1 表	規模、産業、性別常用労働者の 1 人平均月間現金給与額	7
第 2 表	規模、産業、性別常用労働者の 1 人平均月間出勤日数及び実労働時間数	8
第 3 表	規模、産業、性別常用労働者数及びパートタイム労働者比率	9
第 4 表	規模、産業別労働異動率	10
第 5 表	規模、産業、就業形態別常用労働者の 1 人平均月間現金給与額	11
第 6 表	規模、産業、就業形態別常用労働者の 1 人平均月間出勤日数及び実労働時間数	12
第 7 表	規模、産業、就業形態別常用労働者数	13
第 8 表	規模、性別常用労働者の 1 人平均月間現金給与額	14
第 9 表	規模、性別常用労働者の 1 人平均月間出勤日数及び実労働時間数	14
第 10 表	規模、就業形態別常用労働者の 1 人平均月間現金給与額	15
第 11 表	規模、就業形態別常用労働者の 1 人平均月間出勤日数及び実労働時間数	15
第 12 表	規模、産業別名目賃金指数（現金給与総額）	16
第 13 表	規模、産業別名目賃金指数（きまって支給する給与）	17
第 14 表	規模、産業別名目賃金指数（所定内給与）	18
第 15 表	規模、産業別実質賃金指数（現金給与総額）	19
第 16 表	規模、産業別実質賃金指数（きまって支給する給与）	20
第 17 表	規模、産業別労働時間指数（総実労働時間）	21
第 18 表	規模、産業別労働時間指数（所定内労働時間）	22
第 19 表	規模、産業別労働時間指数（所定外労働時間）	23
第 20 表	規模、産業別常用雇用指数	24
	用語の説明	25

調査結果のあらまし(常用労働者)

1 賃金

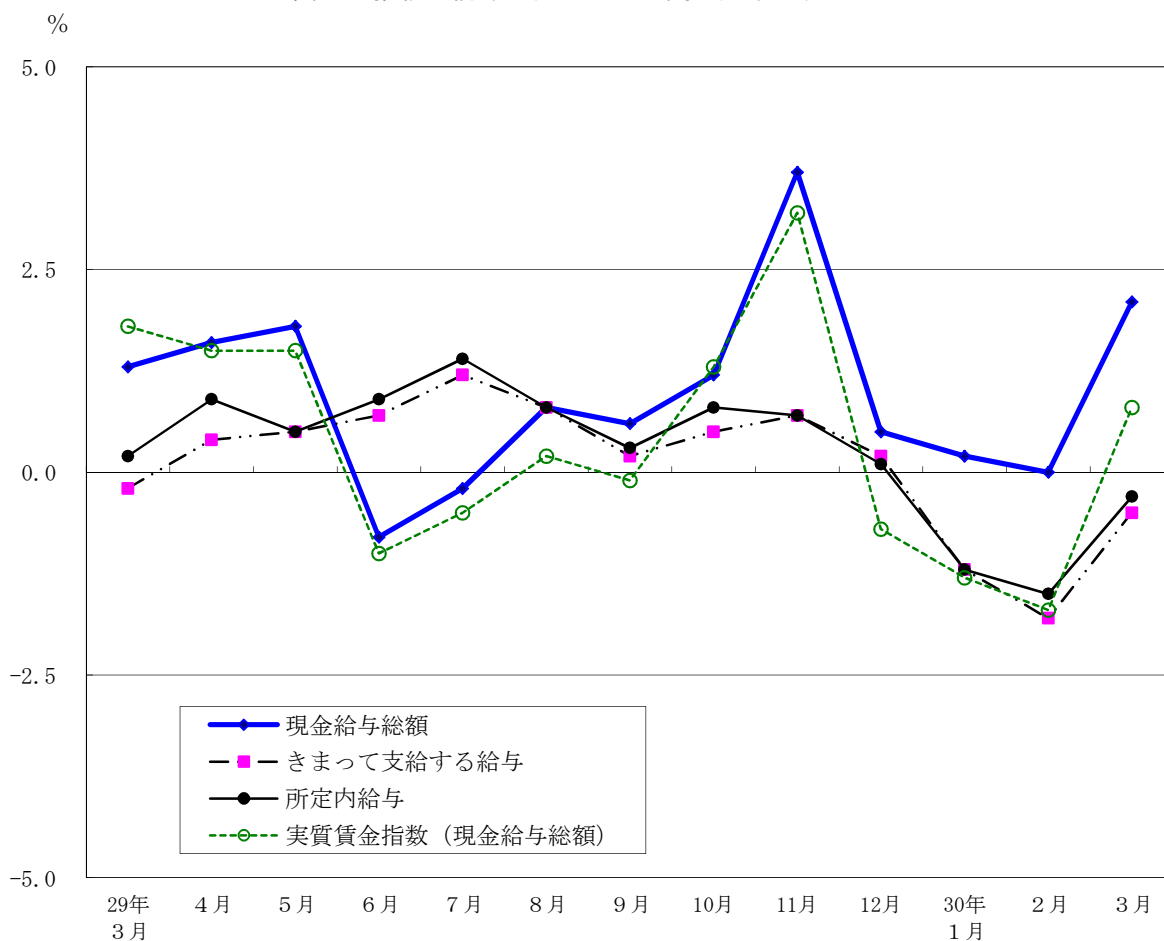
(1) 事業所規模5人以上

3月の現金給与総額は、規模5人以上で前年同月比2.1%増加の378,561円となった。
 主な産業別に前年同月比を見ると、製造業9.8%増加、情報通信業0.6%減少、卸売業、小売業8.9%増加となった。
 現金給与総額のうち、きまって支給する給与は、前年同月比0.5%減少の326,697円となった。また、所定内給与は、同0.3%減少の304,886円となった。
 主な産業別にきまって支給する給与の前年同月比を見ると、製造業1.8%減少、情報通信業2.6%増加、卸売業、小売業6.3%増加となった。
 実質賃金指数(現金給与総額)は、前年同月比0.8%増加となった。
 (図1、表1、統計表第15表)

(2) 事業所規模30人以上

3月の現金給与総額は、規模30人以上で前年同月比4.5%増加の429,160円となった。
 主な産業別に前年同月比を見ると、製造業13.7%増加、情報通信業0.5%減少、卸売業、小売業10.1%増加となった。
 現金給与総額のうち、きまって支給する給与は、前年同月と同水準の360,438円となった。また、所定内給与は、前年同月比0.1%増加の334,442円となった。
 主な産業別にきまって支給する給与の前年同月比を見ると、製造業1.4%減少、情報通信業3.2%増加、卸売業、小売業7.5%増加となった。
 実質賃金指数(現金給与総額)は、前年同月比3.1%増加となった。
 (表1、統計表第15表)

図1 賃金の推移(前年同月比) —調査産業計、5人以上—



平成30年3月分

表1 月間現金給与額

(単位：円・%)

規模	産 業	現金給与総額		きまって支給する給与					特別に支払われた給与
		前年 同月比		前年 同月比	所定内 与	前年 同月比	所定外 与		
5 人 以 上	調 査 産 業 計	378,561	2.1	326,697	-0.5	304,886	-0.3	21,811	51,864
	鉱業，採石業，砂利採取業	560,523	—	536,397	—	509,363	—	27,034	24,126
	建 設 業	437,991	2.9	378,000	-5.1	337,120	-5.6	40,880	59,991
	製 造 業	481,885	9.8	392,267	-1.8	364,542	-2.1	27,725	89,618
	電気・ガス・熱供給・水道業	547,990	17.4	546,390	17.6	462,034	10.1	84,356	1,600
	情 報 通 信 業	441,762	-0.6	412,334	2.6	379,640	2.9	32,694	29,428
	運 輸 業 ， 郵 便 業	373,197	-3.1	363,923	-1.4	317,567	-0.6	46,356	9,274
	卸 売 業 ， 小 売 業	411,687	8.9	332,201	6.3	317,509	6.4	14,692	79,486
	金 融 業 ， 保 険 業	714,752	6.1	500,782	1.9	471,173	2.8	29,609	213,970
	不 動 産 業 ， 物 品 賃 貸 業	388,730	3.0	369,265	3.9	345,656	4.6	23,609	19,465
	学術研究，専門・技術サービス業	446,286	-1.8	415,114	-1.2	387,090	-1.6	28,024	31,172
	宿 泊 業 ， 飲 食 サ ー ビ ス 業	145,873	3.0	138,809	1.6	130,428	2.0	8,381	7,064
	生活関連サービス業，娯楽業	212,305	-4.8	209,107	0.0	197,935	-0.8	11,172	3,198
	教 育 ， 学 習 支 援 業	323,817	-6.9	300,528	-6.2	290,514	-6.1	10,014	23,289
	医 療 ， 福 祉	344,746	6.2	272,651	-1.3	258,581	-1.8	14,070	72,095
複 合 サ ー ビ ス 事 業	402,341	21.8	401,069	21.4	373,556	18.6	27,513	1,272	
サービス業（他に分類されないもの）	273,350	-1.0	261,894	-1.2	243,934	-1.4	17,960	11,456	
30 人 以 上	調 査 産 業 計	429,160	4.5	360,438	0.0	334,442	0.1	25,996	68,722
	鉱業，採石業，砂利採取業	560,523	—	536,397	—	509,363	—	27,034	24,126
	建 設 業	460,936	-3.0	379,503	-12.5	331,177	-13.0	48,326	81,433
	製 造 業	534,861	13.7	416,188	-1.4	384,826	-1.3	31,362	118,673
	電気・ガス・熱供給・水道業	547,990	11.9	546,390	11.8	462,034	5.2	84,356	1,600
	情 報 通 信 業	454,861	-0.5	422,584	3.2	386,932	3.4	35,652	32,277
	運 輸 業 ， 郵 便 業	384,004	-4.1	375,824	-1.8	326,237	-0.9	49,587	8,180
	卸 売 業 ， 小 売 業	498,256	10.1	380,617	7.5	363,104	7.6	17,513	117,639
	金 融 業 ， 保 険 業	768,149	19.6	514,516	2.8	482,214	3.7	32,302	253,633
	不 動 産 業 ， 物 品 賃 貸 業	419,107	2.9	395,454	3.2	371,043	3.5	24,411	23,653
	学術研究，専門・技術サービス業	458,778	-2.7	430,419	-3.6	398,932	-4.5	31,487	28,359
	宿 泊 業 ， 飲 食 サ ー ビ ス 業	174,218	2.8	168,240	7.2	158,864	7.3	9,376	5,978
	生活関連サービス業，娯楽業	221,282	3.8	217,425	4.6	202,147	1.8	15,278	3,857
	教 育 ， 学 習 支 援 業	359,631	-4.6	331,764	-4.9	320,199	-4.8	11,565	27,867
	医 療 ， 福 祉	413,529	14.4	307,500	3.8	289,959	3.0	17,541	106,029
複 合 サ ー ビ ス 事 業	474,838	28.2	472,010	27.5	422,611	22.6	49,399	2,828	
サービス業（他に分類されないもの）	268,666	0.5	257,278	-0.8	238,648	-1.1	18,630	11,388	

2 労働時間

(1) 事業所規模5人以上

3月の総実労働時間数は、規模5人以上で前年同月比2.6%減少の141.9時間となった。
 総実労働時間数のうち所定内労働時間数は、前年同月比2.5%減少の130.4時間、所定外労働時間数は、同4.2%減少の11.5時間となった。
 主な産業別の所定外労働時間数は、製造業14.4時間（前年同月比18.0%増加）、情報通信業15.4時間（同14.4%減少）、卸売業、小売業8.2時間（同1.3%増加）となった。
 （図2-1、図2-2、表2）

(2) 事業所規模30人以上

3月の総実労働時間数は、規模30人以上で前年同月比2.1%減少の147.3時間となった。
 総実労働時間数のうち所定内労働時間数は、前年同月比2.0%減少の134.3時間、所定外労働時間数は、同3.0%減少の13.0時間となった。
 主な産業別の所定外労働時間数は、製造業15.9時間（前年同月比15.3%増加）、情報通信業16.3時間（同14.2%減少）、卸売業、小売業8.9時間（前年同月と同水準）となった。
 （表2）

図2-1 労働時間の推移（前年同月比） —調査産業計、5人以上—

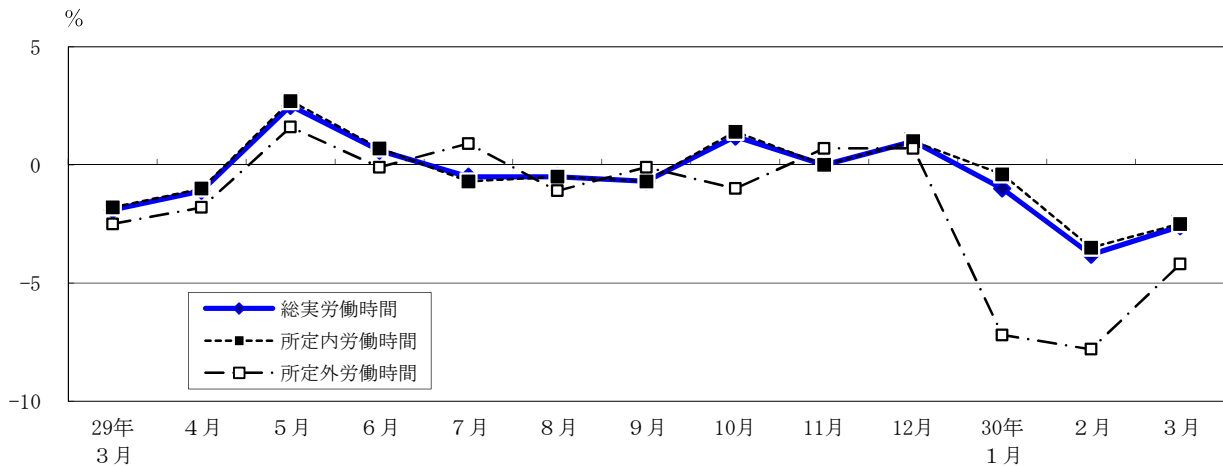
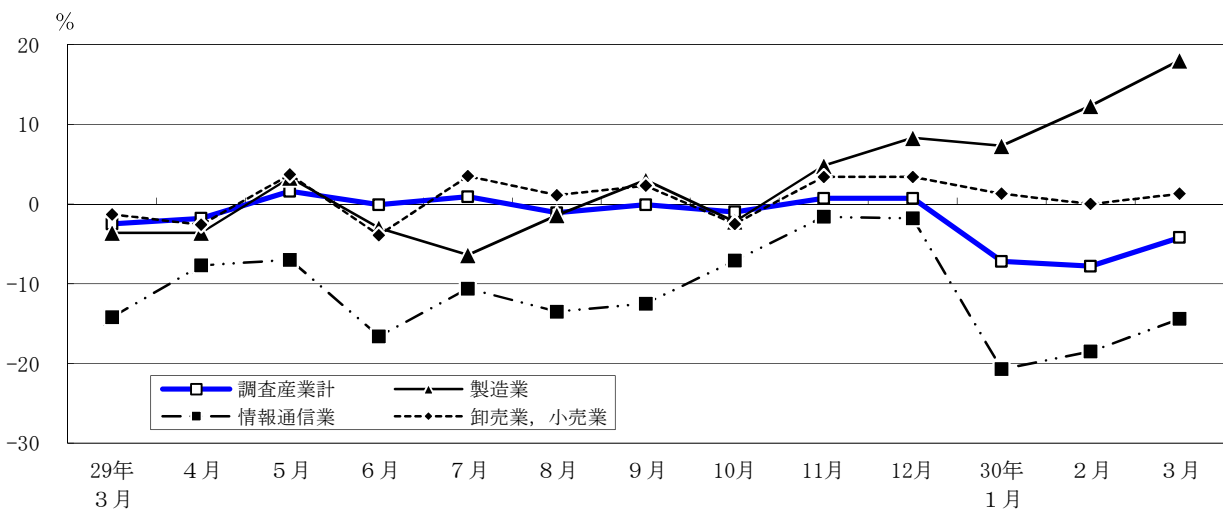


図2-2 所定外労働時間の推移（前年同月比） —調査産業計及び主な産業、5人以上—



平成30年3月分

表2 月間出勤日数及び実労働時間数

(単位：日・時間・%)

規模	産 業	出 勤 日 数	総 実 勞 働 時 間 数		所 定 内 勞 働 時 間 数		所 定 外 勞 働 時 間 数	
				前 年 同 月 比		前 年 同 月 比		前 年 同 月 比
5 人 以 上	調 査 産 業 計	17.9	141.9	-2.6	130.4	-2.5	11.5	-4.2
	鉱業，採石業，砂利採取業	19.0	160.5	—	138.2	—	22.3	—
	建 設 業	20.8	179.4	-2.6	157.6	-2.4	21.8	-4.3
	製 造 業	19.1	161.5	0.8	147.1	-0.7	14.4	18.0
	電気・ガス・熱供給・水道業	19.3	164.5	-6.1	146.9	-6.7	17.6	-1.7
	情 報 通 信 業	18.8	159.5	-4.2	144.1	-2.9	15.4	-14.4
	運 輸 業 ， 郵 便 業	18.7	155.2	-6.3	136.3	-6.5	18.9	-5.4
	卸 売 業 ， 小 売 業	17.9	138.9	-1.4	130.7	-1.6	8.2	1.3
	金 融 業 ， 保 険 業	18.8	152.8	-4.8	137.1	-3.2	15.7	-15.5
	不 動 産 業 ， 物 品 賃 貸 業	19.0	156.3	-2.0	140.8	-2.2	15.5	0.6
	学術研究，専門・技術サービス業	18.5	155.3	-4.2	139.4	-3.0	15.9	-13.1
	宿 泊 業 ， 飲 食 サ ー ビ ス 業	14.4	101.4	-0.6	94.5	-0.7	6.9	1.4
	生活関連サービス業，娯楽業	16.8	128.1	-3.9	120.1	-5.1	8.0	21.2
	教 育 ， 学 習 支 援 業	15.5	113.9	3.3	106.8	1.2	7.1	47.9
医 療 ， 福 祉	17.2	127.5	0.2	121.7	-0.2	5.8	7.5	
複 合 サ ー ビ ス 事 業	19.2	157.3	0.2	145.2	-3.0	12.1	61.4	
サービス業（他に分類されないもの）	18.4	142.7	-1.6	131.8	-1.8	10.9	0.9	
30 人 以 上	調 査 産 業 計	18.3	147.3	-2.1	134.3	-2.0	13.0	-3.0
	鉱業，採石業，砂利採取業	19.0	160.5	—	138.2	—	22.3	—
	建 設 業	20.7	182.1	-4.7	156.0	-4.2	26.1	-7.1
	製 造 業	18.9	162.3	-0.2	146.4	-1.5	15.9	15.3
	電気・ガス・熱供給・水道業	19.3	164.5	-7.8	146.9	-7.9	17.6	-7.8
	情 報 通 信 業	18.8	160.2	-4.6	143.9	-3.4	16.3	-14.2
	運 輸 業 ， 郵 便 業	18.6	155.9	-5.2	136.9	-5.3	19.0	-4.0
	卸 売 業 ， 小 売 業	18.5	145.4	-1.0	136.5	-1.1	8.9	0.0
	金 融 業 ， 保 険 業	18.7	152.6	-4.9	135.6	-3.6	17.0	-14.1
	不 動 産 業 ， 物 品 賃 貸 業	18.7	154.1	-3.6	138.4	-4.6	15.7	6.8
	学術研究，専門・技術サービス業	18.2	154.1	-3.9	136.8	-3.5	17.3	-6.5
	宿 泊 業 ， 飲 食 サ ー ビ ス 業	15.4	110.2	3.7	102.7	3.7	7.5	4.1
	生活関連サービス業，娯楽業	16.3	128.2	-2.3	116.9	-6.2	11.3	71.1
	教 育 ， 学 習 支 援 業	15.7	117.2	3.9	110.1	2.5	7.1	31.4
医 療 ， 福 祉	17.7	135.6	4.0	128.9	3.4	6.7	17.6	
複 合 サ ー ビ ス 事 業	20.1	170.1	8.8	153.0	5.7	17.1	47.4	
サービス業（他に分類されないもの）	18.4	142.6	-0.9	131.4	-1.3	11.2	2.8	

3 雇用

(1) 事業所規模 5 人以上

3月の常用労働者数は、規模5人以上で前年同月比1.8%増加の7,869千人となった。
 主な産業別に前年同月比をみると、製造業9.3%増加、情報通信業3.7%増加、卸売業、小売業0.3%増加となった。
 常用労働者中のパートタイム労働者比率は、前年同月差1.5ポイント上昇し、26.7%となった。

(図3-1、図3-2、表3)

(2) 事業所規模30人以上

3月の常用労働者数は、規模30人以上で前年同月比2.1%増加の5,447千人となった。
 主な産業別に前年同月比をみると、製造業12.3%増加、情報通信業3.6%増加、卸売業、小売業0.6%増加となった。
 常用労働者中のパートタイム労働者比率は、前年同月差0.2ポイント上昇し、20.1%となった。

(表3)

図3-1 常用雇用者数の推移（前年同月比） — 調査産業計及び主な産業、5人以上 —

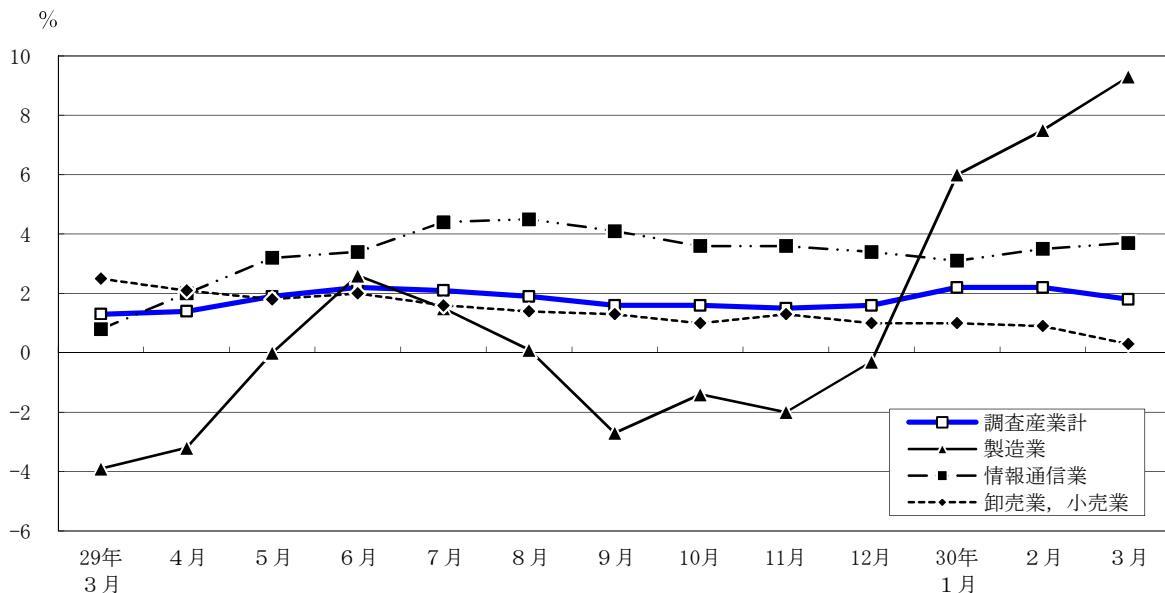
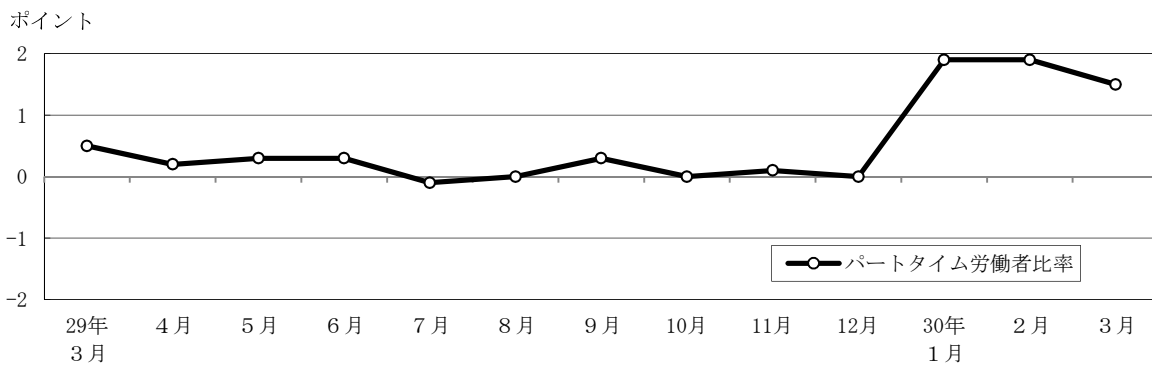


図3-2 パートタイム労働者比率の推移（前年同月差） — 調査産業計、5人以上 —



平成30年3月分

表3 常用雇用者数及び労働異動率

(単位：人・%・ポイント)

規模	産 業	常 用 労働者数	労働異動率				パートタイム 労働者比率		
			前年 同月比	入職率	前年 同月差	離職率	前年 同月差	前年 同月差	
5 人 以 上	調 査 産 業 計	7,868,862	1.8	1.94	-0.10	2.44	0.20	26.7	1.5
	鉱業，採石業，砂利採取業	1,365	—	3.17	—	2.51	—	0.2	—
	建 設 業	343,183	0.4	0.88	0.10	1.43	0.38	4.7	1.7
	製 造 業	567,341	9.3	0.98	0.11	1.02	-0.15	9.0	2.4
	電気・ガス・熱供給・水道業	29,277	21.6	0.29	0.24	0.10	-1.07	1.9	-4.5
	情 報 通 信 業	800,424	3.7	1.18	0.34	1.30	0.06	4.1	0.9
	運 輸 業 ， 郵 便 業	463,843	1.7	1.96	-0.54	1.45	-0.26	16.0	3.2
	卸 売 業 ， 小 売 業	1,652,704	0.3	1.66	-0.29	2.03	0.27	29.7	-0.5
	金 融 業 ， 保 険 業	386,278	0.3	0.88	-0.02	1.65	0.34	7.7	-0.6
	不 動 産 業 ， 物 品 賃 貸 業	208,721	0.6	1.09	-1.16	0.96	-0.68	15.6	-0.5
	学術研究，専門・技術サービス業	383,020	-0.3	0.83	-0.33	1.41	-0.11	8.9	-0.1
	宿 泊 業 ， 飲 食 サ ー ビ ス 業	679,444	2.1	5.03	-0.85	5.85	0.25	78.5	1.9
	生活関連サービス業，娯楽業	235,914	-0.2	2.98	-1.41	5.54	2.23	45.9	-0.2
	教 育 ， 学 習 支 援 業	408,516	3.2	1.18	0.32	4.69	0.81	38.4	2.9
	医 療 ， 福 祉	732,290	-2.4	1.82	0.23	2.14	-0.35	36.0	1.2
複 合 サ ー ビ ス 事 業	23,022	-38.1	0.51	-0.66	2.32	-0.12	15.1	-5.4	
サービス業（他に分類されないもの）	953,520	3.9	3.08	0.24	2.96	0.23	29.1	-0.2	
30 人 以 上	調 査 産 業 計	5,446,873	2.1	1.62	-0.07	2.26	0.37	20.1	0.2
	鉱業，採石業，砂利採取業	1,365	—	3.17	—	2.51	—	0.2	—
	建 設 業	217,539	0.2	0.63	0.01	1.17	0.40	3.9	3.3
	製 造 業	419,222	12.3	1.07	0.27	1.03	0.02	7.7	2.6
	電気・ガス・熱供給・水道業	29,277	43.1	0.29	0.23	0.10	-0.21	1.9	-2.5
	情 報 通 信 業	696,117	3.6	1.17	0.25	1.31	0.08	3.3	0.6
	運 輸 業 ， 郵 便 業	389,816	2.0	1.96	-0.77	1.39	-0.46	15.1	2.6
	卸 売 業 ， 小 売 業	1,019,100	0.6	1.12	-0.44	1.51	0.32	21.2	-2.8
	金 融 業 ， 保 険 業	318,880	-0.2	0.75	-0.13	1.44	0.22	8.1	-0.6
	不 動 産 業 ， 物 品 賃 貸 業	136,484	1.2	1.14	-0.48	0.98	-0.72	11.8	-0.5
	学術研究，専門・技術サービス業	276,809	-0.4	0.84	-0.54	1.38	-0.37	9.0	1.0
	宿 泊 業 ， 飲 食 サ ー ビ ス 業	219,731	3.1	4.04	-0.04	5.75	2.30	68.8	-2.5
	生活関連サービス業，娯楽業	127,116	-3.9	3.32	-0.92	7.73	5.14	44.2	-6.4
	教 育 ， 学 習 支 援 業	318,304	3.1	0.60	-0.02	5.02	0.83	33.5	1.3
	医 療 ， 福 祉	468,570	-6.5	1.55	0.18	2.30	0.11	29.4	-1.8
複 合 サ ー ビ ス 事 業	10,327	-57.1	0.60	0.48	2.87	2.42	3.9	-14.6	
サービス業（他に分類されないもの）	798,216	4.3	3.33	0.20	3.26	0.26	29.7	-0.9	

第1表 規模、産業、性別常用労働者の1人平均月間現金給与額

規模	産業	現金給与総額				きまって支給する給与				所定内給与	所定外給与	特別に支払われた給与		
		男		女		男		女				計	男	女
		計	男	女	計	男	女							
5人以上	調査産業業計	378,561	459,698	267,696	326,697	396,446	231,392	304,886	21,811	51,864	63,252	36,304		
	鉱業，採石業，砂利採取業	560,523	615,137	412,955	536,397	592,243	385,499	509,363	27,034	24,126	22,894	27,456		
	建設業	437,991	469,300	291,382	378,000	405,043	251,371	337,120	40,880	59,991	64,257	40,011		
	製造業	481,885	544,088	333,744	392,267	444,016	269,023	364,542	27,725	89,618	100,072	64,721		
	電気・ガス・熱供給・水道業	547,990	560,018	484,136	546,390	558,184	483,776	462,034	84,356	1,600	1,834	360		
	情報通信業	441,762	477,467	344,278	412,334	447,785	315,541	379,640	32,694	29,428	29,682	28,737		
	運輸業，郵便業	373,197	403,632	259,628	363,923	394,232	250,825	317,567	46,356	9,274	9,400	8,803		
	卸売業，小売業	411,687	518,022	274,338	332,201	417,316	222,261	317,509	14,692	79,486	100,706	52,077		
	金融業，保険業	714,752	967,316	438,000	500,782	640,518	347,664	471,173	29,609	213,970	326,798	90,336		
	不動産業，物品賃貸業	388,730	451,503	271,937	369,265	429,943	256,369	345,656	23,609	19,465	21,560	15,568		
	学術研究，専門・技術サービス業	446,286	512,155	317,619	415,114	473,517	301,031	387,090	28,024	31,172	38,638	16,588		
	宿泊業，飲食サービス業	145,873	191,119	109,716	138,809	177,505	107,886	130,428	8,381	7,064	13,614	1,830		
	生活関連サービス業，娯楽業	212,305	248,973	179,513	209,107	243,858	178,028	197,935	11,172	3,198	5,115	1,485		
	教育，学習支援業	323,817	396,051	261,602	300,528	364,045	245,821	290,514	10,014	23,289	32,006	15,781		
	医療業，福祉業	344,746	444,722	305,434	272,651	356,479	239,688	258,581	14,070	72,095	88,243	65,746		
	複合サービス業	402,341	489,617	300,990	401,069	487,812	300,338	373,556	27,513	1,272	1,805	652		
	サービス業(他に分類されないもの)	273,350	314,877	218,648	261,894	302,182	208,824	243,934	17,960	11,456	12,695	9,824		
	30人以上	調査産業業計	429,160	508,774	309,622	360,438	428,321	258,514	334,442	25,996	68,722	80,453	51,108	
		鉱業，採石業，砂利採取業	560,523	615,137	412,955	536,397	592,243	385,499	509,363	27,034	24,126	22,894	27,456	
建設業		460,936	486,186	322,072	379,503	402,088	255,293	331,177	48,326	81,433	84,098	66,779		
製造業		534,861	602,974	372,272	416,188	470,913	285,556	384,826	31,362	118,673	132,061	86,716		
電気・ガス・熱供給・水道業		547,990	560,018	484,136	546,390	558,184	483,776	462,034	84,356	1,600	1,834	360		
情報通信業		454,861	490,130	355,432	422,584	457,765	323,403	386,932	35,652	32,277	32,365	32,029		
運輸業，郵便業		384,004	413,386	274,348	375,824	405,197	266,202	326,237	49,587	8,180	8,189	8,146		
卸売業，小売業		498,256	612,351	331,941	380,617	470,813	249,140	363,104	17,513	117,639	141,538	82,801		
金融業，保険業		768,149	1,052,654	450,839	514,516	667,065	344,377	482,214	32,302	253,633	385,589	106,462		
不動産業，物品賃貸業		419,107	496,407	280,987	395,454	467,798	266,188	371,043	24,411	23,653	28,609	14,799		
学術研究，専門・技術サービス業		458,778	512,964	341,683	430,419	480,515	322,163	398,932	31,487	28,359	32,449	19,520		
宿泊業，飲食サービス業		174,218	228,199	132,047	168,240	217,617	129,666	158,864	9,376	5,978	10,582	2,381		
生活関連サービス業，娯楽業		221,282	259,806	186,810	217,425	253,470	185,171	202,147	15,278	3,857	6,336	1,639		
教育，学習支援業		359,631	440,329	286,155	331,764	402,268	267,570	320,199	11,565	27,867	38,061	18,585		
医療業，福祉業		413,529	505,263	373,487	307,500	381,936	275,009	289,959	17,541	106,029	123,327	98,478		
複合サービス業		474,838	521,606	341,383	472,010	518,693	338,798	422,611	49,399	2,828	2,913	2,585		
サービス業(他に分類されないもの)		268,666	310,340	218,089	257,278	297,287	208,721	238,648	18,630	11,388	13,053	9,368		

(単位：円)

第2表 規模、産業、性別常用労働者の1人平均月間出勤日数及び実労働時間数

規模	産業	出勤日数				総実労働時間				所定内労働時間				所定外労働時間			
		日		日		時間		時間		時間		時間		時間		時間	
		計	男	女	計	男	女	計	男	女	計	男	女	計	男	女	
5人以上	調査産業	17.9	18.8	16.7	155.0	124.1	130.4	140.5	116.6	14.5	7.5						
	採石業、砂利採取業	19.0	19.1	18.7	164.3	150.3	138.2	139.4	134.9	24.9	15.4						
	建設	20.8	21.2	18.5	185.3	151.2	157.6	160.8	142.3	24.5	8.9						
	製造業	19.1	19.5	18.3	167.7	146.9	147.1	151.7	136.2	16.0	10.7						
	電気・ガス・熱供給・水道業	19.3	19.3	19.5	165.0	161.5	146.9	146.7	147.7	18.3	13.8						
	情報通信業	18.8	19.1	18.0	163.7	148.3	144.1	147.8	134.2	15.9	14.1						
	運輸業、郵便業	18.7	19.1	16.9	162.7	127.3	136.3	141.4	117.4	21.3	9.9						
	小売業	17.9	18.8	16.8	151.2	123.0	130.7	141.2	117.1	10.0	5.9						
	金融業、保険業	18.8	19.3	18.1	162.2	142.5	137.1	143.6	129.9	18.6	12.6						
	不動産業、物品賃貸業	19.0	19.3	18.3	163.1	143.6	140.8	145.9	131.2	17.2	12.4						
	学術研究、専門・技術サービス業	18.5	19.0	17.5	162.4	141.3	139.4	144.6	129.2	15.9	12.1						
	宿泊業、飲食サービス業	14.4	15.5	13.5	119.9	86.6	94.5	109.1	82.7	10.8	3.9						
	生活関連サービス業、娯楽業	16.8	17.8	15.8	139.0	118.4	120.1	130.0	111.3	9.0	7.1						
	教育、学習支援業	15.5	16.2	14.9	113.9	109.5	106.8	111.5	102.8	7.6	6.7						
	医療、福祉	17.2	18.2	16.8	143.9	121.0	121.7	135.4	116.3	8.5	4.7						
複合サービス業	19.2	19.8	18.6	168.2	144.6	145.2	151.6	137.9	16.6	6.7							
サービス業(他に分類されないもの)	18.4	18.8	17.8	142.7	129.7	131.8	139.1	122.1	13.3	7.6							
30人以上	調査産業	18.3	18.9	17.2	147.3	130.8	134.3	142.5	121.9	15.7	8.9						
	採石業、砂利採取業	19.0	19.1	18.7	160.5	150.3	138.2	139.4	134.9	24.9	15.4						
	建設	20.7	21.2	18.3	182.1	154.9	156.0	158.5	142.3	28.5	12.6						
	製造業	18.9	19.3	18.1	162.3	148.2	146.4	150.7	136.1	17.5	12.1						
	電気・ガス・熱供給・水道業	19.3	19.3	19.5	164.5	161.5	146.9	146.7	147.7	18.3	13.8						
	情報通信業	18.8	19.1	18.1	160.2	149.2	143.9	147.4	134.1	16.7	15.1						
	運輸業、郵便業	18.6	19.1	16.8	155.9	129.1	136.9	141.9	118.5	21.2	10.6						
	小売業	18.5	19.2	17.6	145.4	130.1	136.5	145.4	123.4	10.5	6.7						
	金融業、保険業	18.7	19.3	18.0	152.6	142.4	135.6	142.2	128.2	19.4	14.2						
	不動産業、物品賃貸業	18.7	19.4	17.6	154.1	138.0	138.4	145.7	125.4	17.4	12.6						
	学術研究、専門・技術サービス業	18.2	18.9	16.9	154.1	137.6	136.8	142.7	124.0	19.0	13.6						
	宿泊業、飲食サービス業	15.4	16.0	15.0	110.2	98.9	102.7	113.4	94.3	11.3	4.6						
	生活関連サービス業、娯楽業	16.3	17.5	15.3	128.2	117.9	116.9	127.0	107.9	12.7	10.0						
	教育、学習支援業	15.7	16.6	14.9	117.2	110.6	110.1	116.4	104.4	8.0	6.2						
	医療、福祉	17.7	18.5	17.4	135.6	129.3	128.9	140.3	123.8	9.4	5.5						
複合サービス業	20.1	20.2	19.7	170.1	160.0	153.0	154.8	147.9	18.9	12.1							
サービス業(他に分類されないもの)	18.4	18.7	17.9	142.6	130.7	131.4	138.5	122.7	13.9	8.0							

第3表 規模、産業、性別常用労働者数及びパートタイム労働者比率

規模	産業	前月末労働者数			本月中の増加労働者数			本月中の減少労働者数			本月末労働者数			パートタイム労働者比率		
		計	男	女	計	男	女	計	男	女	計	男	女	計	男	女
		人	人	人	人	人	人	人	人	人	人	人	人	人	人	人
5人以上	調査産業	7,908,788	4,565,218	3,343,570	153,206	79,336	73,870	193,132	99,426	93,706	7,868,862	4,545,128	3,323,734	26.7	16.0	41.4
	鉱業，採石業，砂利採取業	1,356	992	364	43	30	13	34	28	6	1,365	994	371	0.2	—	0.8
	建設業	345,096	284,412	60,684	3,023	2,444	579	4,936	4,111	825	343,183	282,745	60,438	4.7	3.0	12.8
	製造業	567,556	399,572	167,984	5,557	4,002	1,555	5,772	3,859	1,913	567,341	399,715	167,626	9.0	3.3	22.5
	電気・ガス・熱供給・水道業	29,221	24,576	4,645	84	82	2	28	8	20	29,277	24,650	4,627	1.9	1.1	6.3
	情報通信業	801,378	587,016	214,362	9,476	5,397	4,079	10,430	7,028	3,402	800,424	585,385	215,039	4.1	1.9	10.3
	運輸業，郵便業	461,483	363,926	97,557	9,032	5,926	3,106	6,672	4,021	2,651	463,843	365,831	98,012	16.0	12.4	29.5
	卸売業，小売業	1,658,685	934,238	724,447	27,614	15,572	12,042	33,595	17,635	15,960	1,652,704	932,175	720,529	29.7	16.5	46.8
	金融業，保険業	389,280	203,731	185,549	3,435	1,298	2,137	6,437	3,261	3,176	386,278	201,768	184,510	7.7	2.3	13.5
	不動産業，物品賃貸業	208,456	135,712	72,744	2,271	989	1,282	2,006	1,072	934	208,721	135,629	73,092	15.6	11.0	24.0
	学術研究，専門・技術サービス業	385,250	254,798	130,452	3,199	1,804	1,395	5,429	3,264	2,165	383,020	253,338	129,682	8.9	3.9	18.7
	宿泊業，飲食サービス業	685,042	303,898	381,144	34,461	17,864	16,597	40,059	19,584	20,475	679,444	302,178	377,266	78.5	67.2	87.5
	生活関連サービス業，娯楽業	242,111	114,020	128,091	7,216	3,718	3,498	13,413	6,077	7,336	235,914	111,661	124,253	45.9	39.2	51.9
	教育，学習支援業	423,370	197,362	226,008	4,999	1,585	3,414	19,853	11,361	8,492	408,516	187,586	220,930	38.4	31.5	44.2
	医療，福祉業	734,651	207,301	527,350	13,373	3,931	9,442	15,734	4,509	11,225	732,290	206,723	525,567	36.0	24.4	40.5
複合サービス業	23,445	12,642	10,803	120	58	62	543	375	168	23,022	12,325	10,697	15.1	2.1	30.1	
サービス業(他に分類されないもの)	952,408	541,022	411,386	29,303	14,636	14,667	28,191	13,233	14,958	953,520	542,425	411,095	29.1	20.2	40.7	
30人以上	調査産業	5,481,793	3,288,738	2,193,055	88,882	46,641	42,241	123,802	64,406	59,396	5,446,873	3,270,973	2,175,900	20.1	11.2	33.5
	鉱業，採石業，砂利採取業	1,356	992	364	43	30	13	34	28	6	1,365	994	371	0.2	—	0.8
	建設業	218,722	185,126	33,596	1,379	1,110	269	2,562	2,221	341	217,539	184,015	33,524	3.9	2.9	9.2
	製造業	419,092	295,388	123,704	4,465	3,135	1,330	4,335	3,104	1,231	419,222	295,419	123,803	7.7	2.6	20.0
	電気・ガス・熱供給・水道業	29,221	24,576	4,645	84	82	2	28	8	20	29,277	24,650	4,627	1.9	1.1	6.3
	情報通信業	697,069	515,010	182,059	8,183	4,663	3,520	9,135	6,285	2,850	696,117	513,388	182,729	3.3	1.2	9.2
	運輸業，郵便業	387,615	305,817	81,798	7,602	4,831	2,771	5,401	3,326	2,075	389,816	307,322	82,494	15.1	12.7	24.1
	卸売業，小売業	1,023,121	606,728	416,393	11,453	6,845	4,608	15,474	9,028	6,446	1,019,100	604,545	414,555	21.2	8.8	39.2
	金融業，保険業	321,108	169,384	151,724	2,403	891	1,512	4,631	2,222	2,409	318,880	168,053	150,827	8.1	2.4	14.4
	不動産業，物品賃貸業	136,263	87,374	48,889	1,552	925	627	1,331	797	534	136,484	87,502	48,982	11.8	7.3	19.9
	学術研究，専門・技術サービス業	278,317	190,219	88,098	2,340	1,294	1,046	3,848	2,223	1,625	276,809	189,290	87,519	9.0	4.4	18.8
	宿泊業，飲食サービス業	223,574	98,087	125,487	9,023	4,265	4,758	12,866	6,012	6,854	219,731	96,340	123,391	68.8	55.9	78.8
	生活関連サービス業，娯楽業	132,986	62,396	70,590	4,409	2,368	2,041	10,279	4,329	5,950	127,116	60,435	66,681	44.2	38.3	49.5
	教育，学習支援業	332,994	159,674	173,320	2,012	679	1,333	16,702	9,634	7,068	318,304	150,719	167,585	33.5	25.2	40.9
	医療，福祉業	472,126	143,186	328,940	7,320	2,365	4,955	10,876	2,898	7,978	468,570	142,653	325,917	29.4	20.8	33.1
複合サービス業	10,567	7,839	2,728	63	58	5	303	264	39	10,327	7,633	2,694	3.9	1.2	11.7	
サービス業(他に分類されないもの)	797,662	436,942	360,720	26,551	13,100	13,451	25,997	12,027	13,970	798,216	438,015	360,201	29.7	20.8	40.5	

第4表 規模、産業別常用労働異動率

(単位：%)

規 模	5人以上		離職率	30人以上	
	入職率	離職率		入職率	離職率
調 査 産 業 計	1.94	2.44		1.62	2.26
鉱業，採石業，砂利採取業	3.17	2.51		3.17	2.51
建設業	0.88	1.43		0.63	1.17
製造業	0.98	1.02		1.07	1.03
電気・ガス・熱供給・水道業	0.29	0.10		0.29	0.10
情報通信業	1.18	1.30		1.17	1.31
運輸業，郵便業	1.96	1.45		1.96	1.39
卸売業，小売業	1.66	2.03		1.12	1.51
金融業，保険業	0.88	1.65		0.75	1.44
不動産業，物品賃貸業	1.09	0.96		1.14	0.98
学術研究，専門・技術サービス業	0.83	1.41		0.84	1.38
宿泊業，飲食サービス業	5.03	5.85		4.04	5.75
生活関連サービス業，娯楽業	2.98	5.54		3.32	7.73
教育，学習支援業	1.18	4.69		0.60	5.02
医療，福祉	1.82	2.14		1.55	2.30
複合サービス業	0.51	2.32		0.60	2.87
サービス業(他に分類されないもの)	3.08	2.96		3.33	3.26

第5表 規模、産業、就業形態別常用労働者の1人平均月間現金給与額

(単位：円)

規模	産業	一般労働者				パートタイム労働者						
		現金給与総額	きまって支給する給与	所定内給与	所定外給与	特別に支払われた給与	現金給与総額	きまって支給する給与	所定内給与	所定外給与	特別に支払われた給与	
5人以上	調査産業	476,881	406,806	378,582	28,224	70,075	110,973	108,672	104,315	4,357	2,301	
	鉱業、採石業、砂利採取業	561,520	537,340	510,246	27,094	24,180	109,667	109,667	109,667	—	—	
	建設業	454,840	391,990	349,102	42,888	62,850	103,276	100,083	99,081	1,002	3,193	
	製造業	516,246	417,823	387,998	29,825	98,423	134,699	134,048	127,548	6,500	651	
	電気・ガス・熱供給・水道業	555,558	553,937	468,007	85,930	1,621	154,571	154,031	151,473	2,558	540	
	情報通信業	455,423	424,956	391,054	33,902	30,467	121,405	116,338	111,970	4,368	5,067	
	運輸業、郵便業	418,452	407,537	355,175	52,362	10,915	134,875	134,244	119,519	14,725	631	
	卸売業、小売業	541,292	429,338	410,072	19,266	111,954	105,076	102,401	98,528	3,873	2,675	
	金融業、保険業	761,739	530,161	498,288	31,873	231,578	156,059	151,454	148,764	2,690	4,605	
	不動産業、物品賃貸業	442,130	420,070	392,943	27,127	22,060	100,753	95,282	90,645	4,637	5,471	
	学術研究、専門・技術サービス業	475,512	441,431	411,190	30,241	34,081	150,797	149,038	143,429	5,609	1,759	
	宿泊業、飲食サービス業	350,535	319,735	292,781	26,954	30,800	89,906	89,333	86,031	3,302	573	
	生活関連サービス業、娯楽業	312,679	306,759	287,391	19,368	5,920	99,330	99,195	97,248	1,947	135	
	教育、学習支援業	470,610	433,089	417,342	15,747	37,521	94,801	93,716	92,646	1,070	1,085	
	医療、福祉	458,307	350,605	330,602	20,003	107,702	142,445	133,781	130,281	3,500	8,664	
	複合サービス事業	447,330	445,834	414,143	31,691	1,496	147,572	147,572	143,720	3,852	—	
	サービス業(他に分類されないもの)	334,157	318,136	296,077	22,059	16,021	125,660	125,292	117,287	8,005	368	
	30人以上	調査産業	506,570	421,258	390,040	31,218	85,312	124,662	121,200	115,744	5,456	3,462
		鉱業、採石業、砂利採取業	561,520	537,340	510,246	27,094	24,180	109,667	109,667	109,667	—	—
建設業		476,464	391,963	341,720	50,243	84,501	79,814	73,690	72,426	1,264	6,124	
製造業		567,965	439,414	406,110	33,304	128,551	139,226	138,603	130,450	8,153	623	
電気・ガス・熱供給・水道業		555,558	553,937	468,007	85,930	1,621	154,571	154,031	151,473	2,558	540	
情報通信業		466,493	433,258	396,549	36,709	33,235	116,199	111,821	106,962	4,859	4,378	
運輸業、郵便業		427,353	417,809	362,277	55,532	9,544	139,176	138,698	122,690	16,008	478	
卸売業、小売業		601,556	453,622	432,253	21,369	147,934	114,235	109,221	106,046	3,175	5,014	
金融業、保険業		822,175	546,474	511,569	34,905	275,701	158,045	153,620	150,706	2,914	4,425	
不動産業、物品賃貸業		462,493	435,800	408,417	27,383	26,693	95,787	94,790	92,524	2,266	997	
学術研究、専門・技術サービス業		488,228	457,221	423,238	33,983	31,007	160,404	158,876	152,680	6,196	1,528	
宿泊業、飲食サービス業		359,168	341,803	320,477	21,326	17,365	90,583	89,755	85,783	3,972	828	
生活関連サービス業、娯楽業		328,922	321,790	296,042	25,748	7,132	95,458	95,429	92,389	3,040	29	
教育、学習支援業		494,097	452,445	435,160	17,285	41,652	102,809	101,271	100,631	640	1,538	
医療、福祉		509,438	365,358	342,782	22,576	144,080	182,879	168,359	162,926	5,433	14,520	
複合サービス事業		488,709	485,767	434,477	51,290	2,942	131,351	131,351	128,781	2,570	—	
サービス業(他に分類されないもの)		327,069	310,971	288,269	22,702	16,098	131,212	130,909	121,863	9,046	303	

第6表 規模、産業、就業形態別常用労働者の1人平均月間出勤日数及び実労働時間数

規模	産業	一般労働者				パートタイム労働者				
		出勤日数	総実労働時間	所定労働時間	所定外労働時間	出勤日数	総実労働時間	所定労働時間	所定外労働時間	
		日	時間	時間	時間	日	時間	時間	時間	
5人以上	調査業	19.6	164.1	149.5	14.6	13.3	81.6	78.6	3.0	
	採石業、砂利採取業	19.1	160.7	138.3	22.4	11.7	78.3	78.3	-	
	建設業	21.2	184.9	162.1	22.8	11.1	68.9	68.2	0.7	
	製造業	19.4	166.1	150.8	15.3	16.5	115.7	110.2	5.5	
	電気・ガス・熱供給・水道業	19.3	165.4	147.5	17.9	17.3	112.4	111.4	1.0	
	情報通信業	19.1	162.5	146.6	15.9	12.9	88.3	85.1	3.2	
	運輸業、郵便業	19.4	165.4	144.6	20.8	14.9	101.3	92.9	8.4	
	卸売業、小売業	19.6	161.2	150.8	10.4	14.1	86.3	83.2	3.1	
	金融業、保険業	19.0	156.9	140.0	16.9	15.7	103.8	102.0	1.8	
	不動産業、物品賃貸業	20.0	170.6	152.8	17.8	13.1	79.1	75.5	3.6	
	学術研究、専門・技術サービス業	19.0	162.3	145.1	17.2	13.1	85.0	82.1	2.9	
	宿泊業、飲食サービス業	21.0	188.3	168.0	20.3	12.6	77.7	74.4	3.3	
	生活関連サービス業、娯楽業	20.6	169.4	155.3	14.1	12.5	81.6	80.5	1.1	
	教育、学習支援業	19.7	155.3	144.2	11.1	8.9	49.4	48.5	0.9	
	医療、福祉業	19.8	160.0	151.8	8.2	12.5	69.4	68.0	1.4	
	複合サービス業	19.5	163.7	149.8	13.9	17.5	121.1	119.3	1.8	
	サービス業(他に分類されないもの)	19.5	161.6	148.0	13.6	15.7	96.7	92.3	4.4	
	30人以上	調査業	19.4	162.8	147.4	15.4	13.9	86.1	82.9	3.2
		採石業、砂利採取業	19.1	160.7	138.3	22.4	11.7	78.3	78.3	-
		建設業	21.2	187.5	160.4	27.1	8.4	50.3	49.5	0.8
製造業		19.1	165.8	149.2	16.6	16.6	119.8	112.8	7.0	
電気・ガス・熱供給・水道業		19.3	165.4	147.5	17.9	17.3	112.4	111.4	1.0	
情報通信業		19.0	162.8	146.1	16.7	12.7	84.3	80.7	3.6	
運輸業、郵便業		19.3	165.7	145.0	20.7	14.8	100.4	91.4	9.0	
卸売業、小売業		19.3	159.0	148.3	10.7	15.5	94.8	92.4	2.4	
金融業、保険業		18.9	157.0	138.7	18.3	15.6	102.5	100.5	2.0	
不動産業、物品賃貸業		19.3	164.2	146.6	17.6	14.8	78.4	76.9	1.5	
学術研究、専門・技術サービス業		18.8	161.2	142.5	18.7	12.3	82.7	79.5	3.2	
宿泊業、飲食サービス業		19.9	178.3	160.6	17.7	13.4	79.5	76.5	3.0	
生活関連サービス業、娯楽業		20.1	170.3	150.9	19.4	12.0	78.9	77.1	1.8	
教育、学習支援業		19.8	153.8	143.3	10.5	8.0	47.2	46.7	0.5	
医療、福祉業		19.7	159.8	151.1	8.7	13.0	77.2	75.4	1.8	
複合サービス業		20.2	172.4	154.6	17.8	17.4	114.3	112.6	1.7	
サービス業(他に分類されないもの)		19.3	160.7	146.8	13.9	16.2	99.9	95.0	4.9	

第7表 規模、産業、就業形態別常用労働者数

規模	産業	一般労働者				パートタイム労働者				(単位：人)		
		前月 労働者数	本月中の増加 労働者数	本月中の減少 労働者数	本月末 労働者数	本月中の増加 労働者数	本月中の減少 労働者数	本月末 労働者数				
5人以上	調査産業計	5,773,987	75,824	88,517	5,764,217	77,382	104,615	2,134,801	77,382	104,615	2,104,645	
	採石業，砂利採取業	1,353	43	34	1,362	0	0	3	0	0	3	
	建設業	328,252	2,667	3,980	327,040	356	956	16,844	356	956	16,143	
	製造業	516,385	4,980	4,870	516,308	577	902	51,171	577	902	51,033	
	電気・ガス・熱供給・水道業	28,676	67	25	28,718	17	3	545	17	3	559	
	情報通信業	768,974	8,519	9,117	767,316	957	1,313	32,404	957	1,313	33,108	
	運輸業，郵便業	388,149	5,358	4,027	389,506	3,674	2,645	73,334	3,674	2,645	74,337	
	卸売業，小売業	1,165,384	13,147	16,872	1,162,152	14,467	16,723	493,301	14,467	16,723	490,552	
	金融業，保険業	358,765	3,120	5,256	356,627	315	1,181	30,515	315	1,181	29,651	
	不動産業，物品賃貸業	175,687	1,610	1,311	176,233	661	695	32,769	661	695	32,488	
	学術研究，専門・技術サービス業	350,331	2,291	3,919	348,789	908	1,510	34,919	908	1,510	34,231	
	宿泊業，飲食サービス業	146,722	5,274	5,709	146,289	29,187	34,350	538,320	29,187	34,350	533,155	
	生活関連サービス業，娯楽業	125,495	2,572	2,851	127,635	4,644	10,562	116,616	4,644	10,562	108,279	
	教育，学習支援業	255,158	1,600	5,256	251,789	3,399	14,597	168,212	3,399	14,597	156,727	
	医療，福祉	470,857	6,751	9,363	468,678	6,622	6,371	263,794	6,622	6,371	263,612	
	複合サービス事業	19,957	53	474	19,536	67	69	3,488	67	69	3,486	
	サービス業(他に分類されないもの)	673,842	17,772	15,453	676,239	11,531	12,738	278,566	11,531	12,738	277,281	
	30人以上	調査産業計	4,360,990	56,198	67,277	4,352,475	32,684	56,525	1,120,803	32,684	56,525	1,094,398
		採石業，砂利採取業	1,353	43	34	1,362	0	0	3	0	0	3
		建設業	210,118	1,293	2,341	209,065	86	221	8,604	86	221	8,474
製造業		386,764	4,132	3,887	386,821	333	448	32,328	333	448	32,401	
電気・ガス・熱供給・水道業		28,676	67	25	28,718	17	3	545	17	3	559	
情報通信業		673,895	7,226	8,405	673,026	957	730	23,174	957	730	23,091	
運輸業，郵便業		329,597	4,597	3,332	330,889	3,005	2,069	58,018	3,005	2,069	58,927	
卸売業，小売業		805,912	7,763	10,258	803,409	3,690	5,216	217,209	3,690	5,216	215,691	
金融業，保険業		294,741	2,088	3,642	293,185	315	989	26,367	315	989	25,695	
不動産業，物品賃貸業		120,127	1,202	973	120,350	350	358	16,136	350	358	16,134	
学術研究，専門・技術サービス業		253,302	1,560	2,907	251,954	780	941	25,015	780	941	24,855	
宿泊業，飲食サービス業		69,393	2,320	3,067	68,647	6,703	9,799	154,181	6,703	9,799	151,084	
生活関連サービス業，娯楽業		69,190	1,417	2,036	70,990	2,992	8,243	63,796	2,992	8,243	56,126	
教育，学習支援業		215,656	1,109	4,943	211,823	903	11,759	117,338	903	11,759	106,481	
医療，福祉		333,374	4,885	7,218	331,042	2,435	3,658	138,752	2,435	3,658	137,528	
複合サービス事業		10,163	53	295	9,920	10	8	404	10	8	407	
サービス業(他に分類されないもの)		558,729	16,443	13,914	561,274	10,108	12,083	238,933	10,108	12,083	236,942	

第8表 規模、性別常用労働者の1人平均月間現金給与額

(単位：円)

規模	現金給与総額			きまって支給する給与			所定内給与		所定外給与		特別に支払われた給与		
	計	男	女	計	男	女	計	男	女	計	男	女	
													計
500人以上	466,633	547,223	335,427	419,968	492,181	302,401	386,298	33,670	46,665	55,042	33,026		
100～499人	459,595	533,844	340,543	359,793	421,814	260,348	335,117	24,676	99,802	112,030	80,195		
100人以上	463,132	540,587	337,984	390,034	457,279	281,383	360,838	29,196	73,098	83,308	56,601		
30～99人	358,040	435,790	257,605	298,480	361,888	216,571	279,182	19,298	59,560	73,902	41,034		
5～29人	264,524	333,482	187,997	250,653	314,468	179,834	238,275	12,378	13,871	19,014	8,163		
30人以上	429,160	508,774	309,622	360,438	428,321	258,514	334,442	25,996	68,722	80,453	51,108		
5人以上	378,561	459,698	267,696	326,697	396,446	231,392	304,886	21,811	51,864	63,252	36,304		

第9表 規模、性別常用労働者の1人平均月間出勤日数及び実労働時間数

規模	出勤日数			総実労働時間			所定内労働時間			所定外労働時間		
	計	男	女	計	男	女	計	男	女	計	男	女
500人以上	18.4	18.9	17.7	151.1	158.2	139.5	137.2	142.5	128.6	13.9	15.7	10.9
100～499人	18.3	18.8	17.4	147.9	157.3	132.8	134.7	141.4	124.0	13.2	15.9	8.8
100人以上	18.3	18.8	17.6	149.5	157.7	136.2	136.0	141.9	126.3	13.5	15.8	9.9
30～99人	18.1	19.2	16.6	142.6	159.3	121.1	130.8	143.8	114.0	11.8	15.5	7.1
5～29人	17.1	18.3	15.7	130.0	146.8	111.4	121.8	135.5	106.5	8.2	11.3	4.9
30人以上	18.3	18.9	17.2	147.3	158.2	130.8	134.3	142.5	121.9	13.0	15.7	8.9
5人以上	17.9	18.8	16.7	141.9	155.0	124.1	130.4	140.5	116.6	11.5	14.5	7.5

第10表 規模、就業形態別常用労働者の1人平均月間現金給与額

規模	一般労働者				パートタイム労働者					
	現金給与総額	きまって支給する給与	所定内給与	所定外給与	特別に支払われた給与	現金給与総額	きまって支給する給与	所定内給与	所定外給与	特別に支払われた給与
500人以上	519,091	465,065	427,432	37,623	54,036	154,082	151,335	141,219	10,116	2,747
100~499人	532,489	411,361	382,486	28,875	121,128	123,491	122,022	116,708	5,314	1,469
100人以上	525,618	438,897	405,536	33,361	86,721	137,225	135,182	127,712	7,470	2,043
30~99人	459,429	377,604	351,691	25,913	81,825	110,084	104,975	101,857	3,118	5,109
5~29人	385,296	362,224	343,236	18,988	23,072	95,993	94,962	91,807	3,155	1,031
30人以上	506,570	421,258	390,040	31,218	85,312	124,662	121,200	115,744	5,456	3,462
5人以上	476,881	406,806	378,582	28,224	70,075	110,973	108,672	104,315	4,357	2,301

(単位：円)

第11表 規模、就業形態別常用労働者の1人平均月間出勤日数及び実労働時間数

規模	一般労働者				パートタイム労働者			
	出勤日数	総実労働時間	所定内労働時間	所定外労働時間	出勤日数	総実労働時間	所定内労働時間	所定外労働時間
500人以上	19.1	159.7	144.4	15.3	14.4	99.0	93.9	5.1
100~499人	19.1	161.0	145.7	15.3	14.2	87.4	84.0	3.4
100人以上	19.1	160.4	145.1	15.3	14.3	92.6	88.5	4.1
30~99人	20.0	168.8	153.0	15.8	13.4	78.4	76.3	2.1
5~29人	20.3	168.2	156.1	12.1	12.6	76.8	73.9	2.9
30人以上	19.4	162.8	147.4	15.4	13.9	86.1	82.9	3.2
5人以上	19.6	164.1	149.5	14.6	13.3	81.6	78.6	3.0

(単位：日)

第12表 規模、産業別名目賃金指数（現金給与総額）

規模	年	月	調査産業計	前年 同月比	（平成27年平均=100）																
					建設業	製造業	電気・ガス・熱供給・水道業	情報通信業	運輸業、郵便業	卸売業、小売業	金融業、保険業	不動産業、物品賃貸業	学術研究、専門・技術サービス業	宿泊業、飲食サービス業	生活関連サービス業、娯楽業	教育、学習支援業	医療、福祉	複合サービス事業	サービス業（他に分類されないもの）		
5人以上	平成24年平均	3月	99.5	-0.6	99.0	97.2	104.5	107.9	94.1	97.5	91.5	86.3	104.9	102.9	115.6	104.1	84.0	93.5			
	平成25年平均	4月	100.0	0.5	98.3	96.7	99.3	105.5	100.3	98.0	96.7	94.5	99.5	98.9	112.7	103.4	92.7	95.4			
	平成26年平均	5月	99.9	-0.1	98.5	98.6	96.3	101.9	102.8	98.7	99.1	100.4	99.8	97.4	110.6	101.3	97.8	97.6			
	平成27年平均	6月	100.0	0.1	100.0	100.0	100.0	100.0	100.0	100.0	100.0	100.0	100.0	100.0	100.0	100.0	100.0	100.0			
	平成28年平均	7月	100.4	0.4	101.6	100.1	106.3	101.5	102.5	101.5	96.8	102.7	103.9	94.5	93.2	97.8	103.0	96.8			
	平成29年平均	8月	101.2	0.8	104.2	101.9	101.0	100.8	102.2	104.4	101.3	103.3	102.9	94.2	94.1	100.4	99.6	94.2			
	平成29年	3月	91.2	1.3	88.5	85.1	83.3	88.7	84.8	98.4	102.9	85.6	88.6	91.0	89.0	100.0	74.7	84.1			
		4月	87.4	1.6	86.7	85.4	105.8	83.1	91.9	91.1	78.1	95.4	92.9	90.0	88.9	91.9	83.5	83.2			
		5月	88.8	1.8	92.2	78.5	80.0	86.8	80.5	85.9	133.0	82.5	82.3	89.3	84.9	87.7	75.0	85.8			
		6月	148.5	-0.8	137.5	151.9	179.9	154.6	143.4	150.4	169.1	152.9	158.8	104.9	114.7	133.3	177.4	126.3			
		7月	113.4	-0.2	124.3	126.5	86.6	113.5	118.7	124.0	88.8	118.7	108.0	106.2	101.3	105.9	108.7	102.5			
		8月	84.1	0.8	92.0	78.9	81.8	81.3	87.2	85.0	81.1	81.0	89.6	91.9	89.5	86.3	73.3	83.5			
	9月	83.8	0.6	85.1	84.4	91.1	83.7	87.3	84.4	81.8	82.3	82.4	88.3	84.0	84.0	73.0	83.2				
	10月	84.6	1.2	87.4	81.0	84.0	80.1	90.4	85.1	77.7	83.4	94.6	90.6	86.9	90.1	82.4	83.7				
	11月	90.5	3.7	98.5	91.2	91.2	97.9	93.2	90.9	89.4	86.8	81.3	90.0	84.1	95.4	87.0	86.4				
	12月	175.1	0.5	190.7	201.8	163.7	169.4	181.7	184.8	154.4	203.7	186.9	116.3	135.8	158.7	215.0	143.1				
平成30年	1月	84.2	0.2	84.5	76.4	98.3	94.2	86.4	89.8	76.3	83.1	84.7	88.7	86.7	86.1	89.6	83.8				
	2月	83.1	0.0	79.9	78.3	94.9	85.3	78.5	88.1	98.8	82.9	81.5	87.8	78.7	88.3	89.0	79.7				
	3月	93.1	2.1	91.1	93.4	97.8	88.2	82.2	107.2	109.2	88.2	87.0	93.7	84.7	106.2	91.0	83.3				
	前年同月比 (%)		-	-2.9	9.8	17.4	-0.6	-3.1	8.9	6.1	3.0	-1.8	3.0	-4.8	6.2	21.8	-1.0				
30人以上	平成24年平均	3月	99.6	-0.9	99.2	96.4	106.6	108.3	93.7	97.2	90.4	89.3	106.6	117.5	114.9	104.1	81.0	93.2			
	平成25年平均	4月	100.0	0.5	98.9	95.0	101.5	106.1	98.6	99.4	96.0	92.9	99.9	109.8	117.9	102.8	91.7	95.2			
	平成26年平均	5月	100.3	0.3	97.8	97.4	98.4	102.8	101.6	99.8	99.1	98.5	98.5	104.6	113.3	101.5	91.0	100.4			
	平成27年平均	6月	100.0	-0.4	100.0	100.0	100.0	100.0	100.0	100.0	100.0	100.0	100.0	100.0	100.0	100.0	100.0	100.0			
	平成28年平均	7月	100.1	0.2	100.5	99.5	106.7	101.0	102.5	101.0	96.7	102.0	103.1	102.7	87.2	95.8	104.7	97.9			
	平成29年平均	8月	100.9	0.8	106.2	101.3	104.1	101.2	102.1	105.3	96.6	106.5	99.7	98.4	85.6	97.1	99.4	95.2			
	平成29年	3月	89.7	0.6	89.7	83.2	86.6	87.9	83.8	100.9	92.8	87.1	83.7	94.0	76.2	86.4	76.5	84.5			
		4月	85.6	1.8	85.3	83.6	113.1	81.2	91.1	90.6	74.9	102.0	88.5	94.8	80.4	87.0	80.3	83.5			
		5月	87.6	1.5	93.4	75.3	82.4	85.5	79.1	83.7	129.7	84.6	79.7	90.4	75.5	83.4	74.5	87.6			
		6月	156.8	-0.4	152.7	158.6	191.6	160.9	149.3	168.1	167.4	171.4	166.2	113.4	100.7	134.7	142.0	126.9			
		7月	111.6	0.1	127.7	125.2	85.0	113.6	117.4	121.3	86.4	113.8	102.1	117.4	91.9	105.2	142.9	104.1			
		8月	81.1	0.5	90.2	74.7	84.7	80.2	86.3	82.1	73.2	82.2	84.8	88.8	81.2	82.1	74.2	84.0			
	9月	82.0	0.7	81.5	81.7	90.8	83.8	85.3	82.3	79.3	84.5	77.5	89.2	74.8	78.8	73.0	84.8				
	10月	82.8	0.9	85.9	79.1	86.9	79.7	90.1	83.6	72.7	82.5	92.3	89.8	79.3	83.2	80.1	84.0				
	11月	89.5	4.2	96.7	90.6	85.1	99.6	93.1	88.5	88.6	83.6	76.2	87.8	76.6	80.0	73.9	88.9				
	12月	180.7	0.2	207.9	212.0	172.3	173.8	185.6	194.0	148.3	216.4	182.8	136.9	135.0	156.5	231.4	145.6				
平成30年	1月	82.6	0.5	82.4	73.8	97.4	93.8	86.0	86.1	74.0	83.9	80.3	91.9	79.7	81.3	85.3	85.2				
	2月	80.4	-0.2	74.3	76.5	94.0	81.9	77.0	86.8	83.1	84.9	76.1	98.8	71.9	74.8	96.0	80.9				
	3月	93.7	4.5	87.0	94.6	96.9	87.5	80.4	111.1	111.0	89.6	81.4	96.6	79.1	82.4	98.1	84.9				
	前年同月比 (%)		-	-3.0	13.7	11.9	-0.5	-4.1	10.1	19.6	2.9	-2.7	2.8	3.8	14.4	28.2	0.5				

第13表 規模、産業別名目賃金指数(きまって支給する給与)

規模	年 月	調査産業計	前年 同月比	平成27年平均=100)																
				建設業	製造業	電気・ガス・熱供給・水道業	情報通信業	運輸業、郵便業	卸売業、小売業	金融業、保険業	不動産業、物品賃貸業	学術研究、専門・技術サービス業	宿泊業、飲食サービス業	生活関連サービス業、娯楽業	教育、学習支援業	医療、福祉	複合サービス事業	サービス業(他に分類されないもの)		
5人以上	平成24年平均	100.9	0.4	104.0	100.7	104.2	108.4	94.2	98.1	94.7	87.0	106.8	103.2	110.2	104.7	105.5	89.5	95.1		
	平成25年平均	100.3	-0.6	101.5	100.0	102.4	103.8	98.9	98.4	96.8	93.7	102.0	98.4	106.9	105.2	104.5	93.7	96.0		
	平成26年平均	99.5	-0.7	99.4	100.4	97.5	99.6	101.2	98.5	99.1	99.7	101.0	96.4	105.7	100.0	101.0	99.8	97.6		
	平成27年平均	100.0	0.4	100.0	100.0	100.0	100.0	100.0	100.0	100.0	100.0	100.0	100.0	100.0	100.0	100.0	100.0	100.0		
	平成28年平均	100.0	0.0	101.0	100.4	106.2	100.7	100.9	100.3	99.0	100.3	102.2	94.9	91.8	104.7	98.7	101.5	97.7		
	平成29年平均	100.5	0.5	101.5	101.7	104.4	100.9	101.1	102.8	101.0	100.3	100.8	95.3	91.3	103.1	101.2	99.0	95.3		
	平成29年 3月	100.6	-0.2	102.0	102.0	105.8	100.7	99.2	102.0	102.0	102.0	101.5	102.3	94.6	91.9	101.6	98.7	95.0		
	平成29年 4月	101.8	0.4	103.7	103.0	109.0	102.5	101.2	103.1	103.7	100.8	102.9	94.5	94.3	106.1	104.4	102.3	94.2		
	平成29年 5月	99.7	0.5	98.3	101.7	102.0	98.4	96.9	102.3	99.9	96.3	99.4	95.4	92.0	103.8	102.8	98.3	96.1		
	平成29年 6月	100.7	0.7	101.0	102.3	102.3	102.0	100.2	102.7	100.2	100.9	101.9	99.6	93.4	100.0	101.0	98.8	93.9		
	平成29年 7月	101.1	1.2	101.3	100.7	104.0	103.0	102.3	103.9	100.5	97.4	101.5	98.5	91.1	102.1	101.8	99.1	96.3		
	平成29年 8月	100.1	0.8	100.4	100.5	104.0	99.5	101.4	102.0	103.0	98.9	99.9	97.0	90.6	102.4	101.0	96.6	95.9		
平成29年 9月	100.3	0.2	103.0	101.0	113.3	101.4	101.9	102.6	99.9	100.2	100.2	94.5	91.4	103.9	99.2	96.5	96.0			
平成29年 10月	100.8	0.5	104.7	101.8	105.5	99.4	103.7	102.6	100.2	101.1	100.9	96.0	86.7	104.0	103.2	99.8	95.7			
平成29年 11月	100.9	0.7	102.0	102.2	104.4	102.3	104.2	104.0	101.0	102.7	99.2	94.9	86.7	101.6	101.9	97.4	96.7			
平成29年 12月	100.3	0.2	101.4	101.0	95.3	100.0	104.0	103.8	101.0	100.6	100.8	95.4	90.8	100.5	99.3	100.0	96.1			
平成30年 1月	98.1	-1.2	94.2	98.8	125.2	101.0	98.1	106.4	101.9	98.4	99.9	94.3	88.7	96.2	97.4	117.1	93.1			
平成30年 2月	98.3	-1.8	97.3	100.5	120.9	100.7	95.2	106.0	102.8	103.1	100.2	91.2	85.8	96.8	98.8	117.5	92.6			
平成30年 3月	100.1	-0.5	96.8	100.2	124.4	103.3	97.8	108.4	103.9	105.5	101.1	96.1	91.9	99.1	100.3	119.8	93.9			
前年同月比 (%)		-	-5.1	-1.8	17.6	2.6	-1.4	6.3	1.9	3.9	-1.2	1.6	0.0	-6.2	-1.3	21.4	-1.2			
平成24年平均	100.8	0.5	104.8	100.6	105.9	108.9	93.8	96.3	93.8	90.1	107.4	117.7	108.2	104.1	106.3	86.7	94.2			
平成25年平均	100.2	-0.6	102.0	99.1	104.8	104.7	98.2	98.5	96.4	92.0	102.1	108.7	109.3	102.9	104.1	94.1	95.6			
平成26年平均	99.8	-0.4	99.6	99.8	99.4	100.4	100.6	98.7	99.3	97.1	99.0	103.1	108.2	98.4	101.4	96.8	99.9			
平成27年平均	100.0	0.2	100.0	100.0	100.0	100.0	100.0	100.0	100.0	100.0	100.0	100.0	100.0	100.0	100.0	100.0	100.0			
平成28年平均	99.7	-0.3	99.6	99.8	106.9	100.4	101.1	98.9	99.1	100.6	101.5	102.1	86.7	101.9	97.2	104.0	98.5			
平成29年平均	100.1	0.4	101.1	100.9	107.9	101.3	101.1	102.4	98.1	103.5	98.3	99.0	84.6	102.0	98.4	99.6	96.0			
平成29年 3月	100.4	-0.3	103.5	101.4	110.0	100.6	99.2	101.8	99.1	104.9	101.2	97.1	84.6	103.9	99.2	103.4	96.0			
平成29年 4月	101.4	0.1	104.6	102.4	113.5	102.3	101.1	102.6	100.3	104.1	101.4	101.4	87.9	105.6	101.5	100.8	94.2			
平成29年 5月	99.0	0.3	97.9	101.1	104.8	97.7	96.5	101.1	97.1	98.1	98.0	100.4	84.4	103.2	100.0	100.3	96.7			
平成29年 6月	99.8	0.4	100.7	101.0	105.8	102.2	100.0	102.5	96.5	101.7	99.8	103.1	86.9	97.9	97.2	98.8	94.2			
平成29年 7月	100.7	1.4	100.5	99.6	108.3	103.9	102.4	103.4	98.0	103.2	98.4	100.7	82.3	101.8	98.8	100.2	97.2			
平成29年 8月	99.7	0.8	99.8	99.7	107.9	99.9	101.5	102.3	99.4	103.4	97.5	97.8	81.7	101.8	98.3	100.3	96.8			
平成29年 9月	99.9	0.2	101.1	99.5	115.7	103.1	101.9	102.4	96.2	103.5	97.0	98.9	84.7	103.3	95.8	98.6	97.1			
平成29年 10月	100.5	0.4	104.7	101.5	108.9	100.6	104.1	102.6	97.5	102.9	97.5	96.3	87.6	103.2	100.8	100.2	96.7			
平成29年 11月	100.8	0.9	100.5	102.1	108.4	103.6	104.5	104.1	98.6	104.3	95.6	97.2	81.1	100.7	98.9	99.8	97.9			
平成29年 12月	99.4	-0.4	99.3	100.2	97.0	100.4	104.6	102.2	97.2	103.4	97.2	97.9	85.6	98.1	96.1	98.4	96.9			
平成30年 1月	98.2	-1.1	90.0	98.4	123.8	101.3	98.1	106.9	99.8	100.8	96.7	101.8	84.7	95.7	98.3	127.5	94.5			
平成30年 2月	98.6	-1.4	92.6	100.7	119.6	101.0	94.8	106.4	100.8	107.6	96.4	102.2	81.1	96.6	100.5	129.6	93.7			
平成30年 3月	100.4	0.0	90.6	100.0	123.0	103.8	97.4	109.4	101.9	108.3	97.6	104.1	88.5	98.8	103.0	131.8	95.2			
前年同月比 (%)		-	-12.5	-1.4	11.8	3.2	-1.8	7.5	2.8	3.2	-3.6	7.2	4.6	-4.9	3.8	27.5	-0.8			

第14表 規模、産業別名目賃金指数(所定内給与)

規模	年 月	調査産業計	前年同月比	(平成27年平均=100)																
				建設業	製造業	電気・ガス・熱供給・水道業	情報通信業	運輸業、郵便業	卸売業、小売業	金融業、保険業	不動産業、物品賃貸業	学術研究、専門・技術サービス業	宿泊業、飲食サービス業	生活関連サービス業、娯楽業	教育、学習支援業	医療、福祉	複合サービス事業	サービス業(他に分類されないもの)		
5人以上	平成24年平均	100.7	-0.2	104.9	101.0	101.7	107.9	96.5	98.4	93.8	87.7	103.6	103.9	110.8	105.1	104.0	89.0	93.7		
	平成25年平均	100.0	-0.7	102.3	100.2	98.9	103.5	100.7	98.5	96.1	94.4	98.4	98.0	107.3	105.6	102.9	93.3	94.7		
	平成26年平均	99.1	-0.9	100.5	100.8	94.2	98.6	102.1	98.7	98.4	99.9	97.4	95.7	105.2	100.3	99.5	99.1	96.0		
	平成27年平均	100.0	0.0	100.0	100.0	100.0	100.0	100.0	100.0	100.0	100.0	100.0	100.0	100.0	100.0	100.0	100.0	100.0		
	平成28年平均	100.1	0.1	100.6	100.5	105.8	101.1	100.9	100.3	99.1	100.3	102.4	95.0	92.5	104.7	98.5	101.6	98.2		
	平成29年平均	100.7	0.6	99.8	102.0	103.0	102.1	101.2	101.2	103.0	101.3	99.9	100.7	91.4	102.9	101.2	99.1	96.3		
	平成29年 3月	100.7	0.2	99.9	101.9	106.1	101.8	98.7	102.2	102.1	100.9	101.8	94.7	92.6	104.9	101.7	99.3	96.2		
	平成29年 4月	101.9	0.9	102.3	102.9	108.9	103.9	100.5	103.3	103.7	99.5	102.6	94.5	94.6	105.3	104.5	102.0	95.1		
	平成29年 5月	99.9	0.5	98.0	102.0	101.9	99.2	96.8	102.4	100.2	95.7	98.9	95.6	92.1	103.5	102.8	98.3	96.9		
	平成29年 6月	101.1	0.9	100.9	103.0	101.5	103.5	100.6	103.2	100.3	100.8	101.8	100.1	93.2	99.7	100.5	99.3	95.2		
	平成29年 7月	101.4	1.4	99.6	101.4	105.7	104.4	102.8	104.0	100.6	96.8	101.5	98.8	91.4	101.9	101.6	99.4	97.2		
	平成29年 8月	100.6	0.8	99.5	101.5	104.1	100.6	101.6	101.6	102.4	103.7	98.6	99.9	97.4	90.6	102.5	97.1	97.2		
平成29年 9月	101.0	0.3	101.4	101.2	109.4	103.1	103.2	103.1	100.6	100.1	100.9	95.1	91.6	104.0	99.7	97.6	97.3			
平成29年 10月	101.0	0.8	102.0	102.2	99.9	104.4	104.4	104.4	102.9	100.5	100.3	101.0	96.6	92.9	103.8	103.2	100.0	97.0		
平成29年 11月	100.9	0.7	98.9	102.1	99.6	103.3	104.3	104.3	104.2	100.8	101.9	98.9	85.2	101.3	102.0	97.1	97.3			
平成29年 12月	100.3	0.1	98.4	100.9	93.3	100.8	104.2	104.2	103.9	101.0	100.0	100.9	90.1	100.2	99.2	100.1	97.0			
平成30年 1月	98.5	-1.2	92.6	99.4	120.0	102.9	97.9	106.6	102.9	102.9	98.6	100.4	88.9	96.0	96.0	115.1	94.7			
平成30年 2月	98.8	-1.5	95.1	100.5	114.8	102.8	95.4	106.6	104.2	103.3	100.1	92.2	86.1	96.3	98.2	116.1	93.9			
平成30年 3月	100.4	-0.3	94.3	99.8	116.8	104.8	98.1	108.7	105.0	105.5	100.2	96.6	91.9	98.5	99.9	117.8	94.9			
前年同月比 (%)		-	-5.6	-2.1	10.1	2.9	-0.6	6.4	2.8	4.6	-1.6	2.0	-0.8	-6.1	-1.8	18.6	-1.4			
平成24年平均	100.5	-0.1	105.9	101.0	103.6	108.8	96.1	96.5	93.1	89.8	103.7	115.6	109.2	104.4	104.1	85.1	92.3			
平成25年平均	99.8	-0.7	103.2	99.5	101.1	104.5	100.0	98.6	95.9	92.0	97.5	105.8	110.9	103.1	102.0	91.5	93.7			
平成26年平均	99.1	-0.7	101.6	100.5	95.5	99.3	101.1	98.7	98.7	97.4	94.1	100.2	109.1	98.7	99.3	94.5	98.3			
平成27年平均	100.0	0.9	100.0	100.0	100.0	100.0	100.0	100.0	100.0	100.0	100.0	100.0	100.0	100.0	100.0	100.0	100.0			
平成28年平均	99.8	-0.2	98.8	100.0	106.6	101.0	100.8	99.0	99.3	101.0	101.5	101.9	88.6	101.8	96.9	105.7	98.9			
平成29年平均	100.5	0.7	99.7	101.1	106.4	102.9	101.1	102.9	98.2	104.2	98.6	99.7	85.4	101.5	98.2	99.8	97.1			
平成29年 3月	100.6	0.3	100.9	101.1	110.0	102.2	98.3	102.2	99.1	105.3	101.3	97.7	86.6	102.8	99.3	103.4	97.1			
平成29年 4月	101.6	0.8	103.5	102.1	113.9	104.1	99.9	102.7	100.2	103.9	101.3	101.4	89.6	104.4	101.7	99.6	95.1			
平成29年 5月	99.3	0.5	98.0	101.2	105.1	98.8	96.3	101.3	97.3	98.6	97.6	100.3	85.3	102.7	100.0	99.8	97.6			
平成29年 6月	100.4	0.8	101.1	101.7	104.6	104.2	100.1	103.1	96.3	102.4	100.0	103.9	87.5	97.4	96.4	99.1	95.7			
平成29年 7月	101.3	1.7	99.5	100.3	109.8	105.7	103.0	103.9	98.2	103.9	98.9	102.0	83.1	101.4	98.3	100.5	98.2			
平成29年 8月	100.5	1.1	100.0	100.8	107.9	101.3	101.9	103.0	100.0	104.6	98.0	99.1	82.3	101.8	98.6	101.6	98.2			
平成29年 9月	100.8	0.4	100.4	99.8	111.3	105.4	103.2	103.2	96.6	104.6	98.1	99.8	85.5	103.4	96.1	100.3	98.7			
平成29年 10月	101.0	1.0	102.3	101.9	102.9	102.1	104.8	103.1	97.7	103.8	98.0	97.7	87.4	102.8	100.7	99.7	98.1			
平成29年 11月	100.9	0.9	97.3	101.9	102.9	105.0	104.7	104.6	98.3	104.7	95.2	98.3	80.3	100.1	98.9	98.6	98.6			
平成29年 12月	99.5	-0.5	96.3	100.3	94.7	101.5	105.0	102.5	97.0	104.1	97.4	99.1	85.1	97.6	96.0	99.0	97.6			
平成30年 1月	98.8	-1.0	88.5	99.1	118.8	103.7	97.8	107.6	100.9	101.4	97.5	101.9	85.0	95.3	96.2	125.6	95.8			
平成30年 2月	99.2	-1.1	90.2	101.0	113.7	103.6	94.9	107.2	102.2	108.3	96.4	103.1	81.5	96.0	99.4	126.2	94.8			
平成30年 3月	100.7	0.1	87.8	99.8	115.7	105.7	97.4	110.0	102.8	109.0	96.7	104.8	88.2	97.9	102.3	126.8	96.0			
前年同月比 (%)		-	-13.0	-1.3	5.2	3.4	-0.9	7.6	3.7	3.5	-4.5	7.3	1.8	-4.8	3.0	22.6	-1.1			

第15表 規模、産業別実質賃金指数 (現金給与総額)

規模	年 月	調査産業計	前年 同月比	(平成27年平均=100)																
				建設業	製造業	電気・ガス・熱供給・水道業	情報通信業	運輸業、郵便業	卸売業、小売業	金融業、保険業	不動産業、物品賃貸業	学術研究、専門・技術サービス業	宿泊業、飲食サービス業	生活関連サービス業、娯楽業	教育、学習支援業	医療、福祉	複合サービス事業	サービス業(他に分類されないもの)		
5人 以上	平成24年平均	103.6	-0.1	103.1	101.3	108.9	112.4	98.0	101.6	95.3	89.9	109.3	107.2	120.4	108.4	108.4	87.5	97.4		
	平成25年平均	104.0	0.3	102.2	100.5	103.2	109.7	104.3	101.9	100.5	98.2	103.4	102.8	117.2	107.5	107.5	96.4	99.2		
	平成26年平均	100.9	-3.0	99.5	99.6	97.3	102.9	103.8	99.7	100.1	101.4	100.8	98.4	111.7	102.6	102.3	98.8	98.6		
	平成27年平均	100.0	-0.9	100.0	100.0	100.0	100.0	100.0	100.0	100.0	100.0	100.0	100.0	100.0	100.0	100.0	100.0	100.0		
	平成28年平均	100.5	0.6	101.7	100.2	106.4	101.6	102.6	101.6	96.9	102.8	104.0	94.6	93.3	106.5	97.9	103.1	96.9		
	平成29年平均	101.1	0.6	104.1	101.8	100.9	100.7	102.1	104.3	101.2	103.2	102.8	94.1	94.0	103.3	100.3	99.5	94.1		
	平成29年 3月	91.7	1.8	88.9	85.5	83.7	89.1	85.2	98.9	103.4	86.0	89.0	91.5	89.4	89.7	100.5	75.1	84.5		
	平成29年 4月	87.3	1.5	86.6	85.3	105.7	83.0	91.8	91.0	78.0	95.3	92.8	89.9	88.8	86.0	91.8	83.4	83.1		
	平成29年 5月	88.5	1.5	91.9	78.3	79.8	86.5	80.3	85.6	132.6	82.3	82.1	89.0	84.6	87.4	87.4	74.8	85.5		
	平成29年 6月	148.5	-1.0	137.5	151.9	179.9	154.6	143.4	150.4	169.1	152.9	158.8	104.9	114.7	173.8	133.3	177.4	126.3		
	平成29年 7月	113.6	-0.5	124.5	126.8	86.8	113.7	118.9	124.2	89.0	118.9	108.2	106.4	101.5	106.1	108.9	102.7	105.1		
	平成29年 8月	83.9	0.2	91.8	78.7	81.6	81.1	87.0	84.8	80.9	80.8	89.4	91.7	89.3	80.1	86.1	73.2	83.3		
平成29年 9月	83.5	-0.1	84.8	84.1	90.8	83.4	87.0	84.1	81.6	82.1	82.2	88.0	83.7	81.9	83.7	72.8	83.0			
平成29年 10月	84.3	1.3	87.1	80.7	83.7	79.8	90.0	84.8	77.4	83.1	84.2	90.2	86.6	84.5	89.7	82.1	83.4			
平成29年 11月	89.8	3.2	97.7	90.5	90.5	97.1	92.5	90.2	88.7	86.1	80.7	89.3	83.4	81.6	94.6	86.3	85.7			
平成29年 12月	173.0	-0.7	188.4	199.4	161.8	167.4	179.5	182.6	152.6	201.3	184.7	114.9	134.2	203.7	156.8	212.5	141.4			
平成30年 1月	83.3	-1.3	83.6	75.6	97.2	93.2	85.5	88.8	75.5	82.2	83.8	87.7	85.8	81.0	85.2	88.6	82.9			
平成30年 2月	82.2	-1.7	79.0	77.4	93.9	84.4	77.6	87.1	97.7	82.0	80.6	86.8	77.8	75.2	87.3	88.0	78.8			
平成30年 3月	92.4	0.8	90.4	92.7	97.0	87.5	81.5	106.3	108.3	87.5	86.3	93.0	84.0	82.4	105.4	90.3	82.6			
前年同月比 (%)		-	-	1.7	8.4	15.9	-1.8	-4.3	7.5	4.7	1.7	-3.0	1.6	-6.0	4.9	20.2	-2.2			
平成24年平均	103.8	-0.4	103.3	100.4	111.0	112.8	97.6	101.3	94.2	93.0	111.0	122.4	119.7	108.2	108.4	84.4	97.1			
平成25年平均	104.0	0.3	102.8	98.8	105.5	110.3	102.5	103.3	99.8	96.6	103.8	114.1	122.6	110.1	106.9	95.3	99.0			
平成26年平均	101.3	-2.6	98.8	98.4	99.4	103.8	102.6	100.8	100.1	99.5	99.5	105.7	114.4	101.4	102.5	91.9	101.4			
平成27年平均	100.0	-1.4	100.0	100.0	100.0	100.0	100.0	100.0	100.0	100.0	100.0	100.0	100.0	100.0	100.0	100.0	100.0			
平成28年平均	100.2	0.4	100.6	99.6	106.8	101.1	102.6	101.1	96.8	102.1	103.2	102.8	87.3	103.4	95.9	104.8	98.0			
平成29年平均	100.8	0.6	106.1	101.2	104.0	101.1	102.0	105.2	96.5	106.4	99.6	98.3	85.5	101.9	97.0	99.3	95.1			
平成29年 3月	90.2	1.0	90.2	83.6	87.0	88.3	84.2	101.4	93.3	87.5	84.1	94.5	76.6	86.8	99.6	76.9	84.9			
平成29年 4月	85.5	1.7	85.2	83.5	113.0	81.1	91.0	90.5	74.8	101.9	88.4	94.7	80.3	84.8	86.9	80.2	83.4			
平成29年 5月	87.3	1.2	93.1	75.1	82.2	85.2	78.9	83.4	129.3	84.3	79.5	90.1	75.3	80.0	83.2	74.3	87.3			
平成29年 6月	156.8	-0.6	152.7	158.6	191.6	160.9	149.3	168.1	167.4	171.4	166.2	113.4	100.7	172.6	134.7	142.0	126.9			
平成29年 7月	111.8	-0.3	128.0	125.5	85.2	113.8	117.6	121.5	86.6	114.0	102.3	117.6	92.1	105.4	104.2	143.2	104.3			
平成29年 8月	80.9	-0.1	90.0	74.6	84.5	80.0	86.1	81.9	73.1	82.0	84.6	88.6	81.0	78.5	81.9	74.1	83.8			
平成29年 9月	81.8	0.2	81.3	81.5	90.5	83.5	85.0	82.1	79.1	84.2	77.3	88.9	74.6	80.5	78.6	72.8	84.5			
平成29年 10月	82.5	1.0	85.6	78.8	86.6	79.4	89.7	83.3	72.4	82.2	91.9	89.4	79.0	82.9	86.7	79.8	83.7			
平成29年 11月	88.8	3.7	95.9	89.9	84.4	98.8	92.4	87.8	87.9	82.9	75.6	87.1	76.0	79.4	91.4	73.3	88.2			
平成29年 12月	178.6	-1.0	205.4	209.5	170.3	171.7	183.4	191.7	146.5	213.8	180.6	135.3	133.4	204.0	154.6	228.7	143.9			
平成30年 1月	81.7	-1.1	81.5	73.0	96.3	92.8	85.1	85.2	73.2	83.0	79.4	90.9	78.8	80.4	84.4	93.5	84.3			
平成30年 2月	79.5	-2.0	73.5	75.7	93.0	81.0	76.2	85.9	82.2	84.0	75.3	97.7	71.1	74.0	88.7	95.0	80.0			
平成30年 3月	93.0	3.1	86.3	93.8	96.1	86.8	79.8	110.2	110.1	88.9	80.8	95.8	78.5	81.7	112.5	97.3	84.2			
前年同月比 (%)		-	-	-4.3	12.2	10.5	-1.7	-5.2	8.7	18.0	1.6	-3.9	1.4	2.5	13.0	26.5	-0.8			

実質賃金指数 (現金給与総額) × 100
 = 名目賃金指数 (現金給与総額) / 東京都区部消費者物価指数*
 (現金給与総額)

* 東京都区部消費者物価指数は「帰属家賃を除く総合」である。

第16表 規模、産業別実質賃金指数（きまって支給する給与）

規模	年 月	調査産業計		建設業	製造業	電気・ガス・熱供給・水道業	情報通信業	運輸業、郵便業	卸売業、小売業	金融業、保険業	不動産業、物品賃貸業	学術研究、専門・技術サービス業	宿泊業、飲食サービス業、娯楽業	生活関連サービス業、娯楽業	教育、学習支援業	医療、福祉	複合サービス事業	サービス業（他に分類されないもの）
		前年同月比	前年同月比															
5人以上	平成24年平均	105.1	108.3	104.9	108.5	112.9	98.1	102.2	98.6	90.6	111.3	107.5	114.8	109.1	109.9	93.2	99.1	
	平成25年平均	104.3	105.5	104.0	106.4	107.9	102.8	102.3	100.6	97.4	106.0	102.3	111.1	109.4	108.6	97.4	99.8	
	平成26年平均	100.5	100.4	101.4	98.5	100.6	102.2	99.5	100.1	100.7	100.7	102.0	106.8	101.0	102.0	100.8	98.6	
	平成27年平均	100.0	100.0	100.0	100.0	100.0	100.0	100.0	100.0	100.0	100.0	100.0	100.0	100.0	100.0	100.0	100.0	
	平成28年平均	100.1	101.1	100.5	106.3	100.8	101.0	100.4	99.1	100.4	102.3	95.0	91.9	104.8	98.8	101.6	97.8	
	平成29年平均	100.4	101.4	101.6	104.3	100.8	101.0	102.7	100.9	100.2	100.7	95.2	91.2	103.0	101.1	98.9	95.2	
	平成29年 3月	101.1	102.5	102.5	106.3	101.2	99.7	102.5	102.5	102.5	102.8	95.1	92.4	106.1	102.1	99.2	95.5	
	平成29年 4月	101.7	103.6	102.9	108.9	102.4	101.1	103.0	103.6	100.7	102.8	94.4	94.2	106.0	104.3	102.2	94.1	
	平成29年 5月	99.4	98.0	101.4	101.7	98.1	96.6	102.0	99.6	96.0	99.1	91.7	91.7	103.5	102.5	98.0	95.8	
	平成29年 6月	100.7	101.0	102.3	102.3	102.0	100.2	102.7	100.2	100.9	101.9	99.6	93.4	100.0	101.0	98.8	93.9	
	平成29年 7月	101.3	101.5	100.9	104.2	103.2	102.5	104.1	100.7	97.6	101.7	98.7	91.3	102.3	102.0	99.3	96.5	
	平成29年 8月	99.9	100.2	100.3	103.8	99.3	101.2	101.8	102.8	98.7	99.7	96.8	90.4	102.2	100.8	96.4	95.7	
平成29年 9月	100.0	102.7	100.7	113.0	101.1	101.6	102.3	99.6	99.9	99.9	94.2	91.1	103.6	98.9	96.2	95.7		
平成29年 10月	100.4	104.3	101.4	105.1	99.0	103.3	102.2	99.8	100.7	100.5	95.6	95.6	103.1	102.8	99.4	95.3		
平成29年 11月	100.1	101.2	101.4	103.6	101.5	103.4	103.2	100.2	101.9	98.4	94.1	86.0	100.8	101.1	96.6	95.9		
平成29年 12月	99.1	100.2	99.8	94.2	98.8	102.8	102.6	99.8	99.4	99.6	94.3	89.7	99.3	98.1	98.8	95.0		
平成30年 1月	97.0	93.2	97.7	123.8	99.9	97.0	105.2	100.8	97.3	98.8	93.3	87.7	95.2	96.3	115.8	92.1		
平成30年 2月	97.2	96.2	99.4	119.6	99.6	94.2	104.8	101.7	102.0	99.1	90.2	84.9	95.7	97.7	116.2	91.6		
平成30年 3月	99.3	96.0	99.4	123.4	102.5	97.0	107.5	103.1	104.7	100.3	95.3	91.2	98.3	99.5	118.8	93.2		
前年同月比 (%)		-	-6.3	-3.0	16.1	1.3	-2.7	4.9	0.6	2.6	-2.4	0.2	-1.3	-2.5	-7.4	-2.4	19.8	-2.4
30人以上	平成24年平均	105.0	109.2	104.8	110.3	113.4	97.7	100.3	97.7	93.9	111.9	122.6	112.7	108.4	110.7	90.3	98.1	
	平成25年平均	104.2	106.0	103.0	108.9	108.8	102.1	102.4	100.2	95.6	106.1	113.0	113.6	107.0	108.2	97.8	99.4	
	平成26年平均	100.8	100.6	100.8	100.4	101.4	101.6	99.7	100.3	98.1	100.0	104.1	109.3	99.4	102.4	97.8	100.9	
	平成27年平均	100.0	100.0	100.0	100.0	100.0	100.0	100.0	100.0	100.0	100.0	100.0	100.0	100.0	100.0	100.0	100.0	
	平成28年平均	99.8	99.7	99.9	107.0	100.5	101.2	99.0	99.2	100.7	101.6	102.2	86.8	102.0	97.3	104.1	98.6	
	平成29年平均	100.0	101.0	100.8	107.8	101.2	101.0	102.3	98.0	103.4	98.2	98.9	84.5	101.9	98.3	99.5	95.9	
	平成29年 3月	100.9	104.0	101.9	110.6	101.1	99.7	102.3	99.6	105.4	101.7	97.6	85.0	104.4	99.7	103.9	96.5	
	平成29年 4月	101.3	104.5	102.3	113.4	102.2	101.0	102.5	100.2	104.0	101.3	101.3	87.8	105.5	101.4	100.7	94.1	
	平成29年 5月	98.7	97.6	100.8	104.5	97.4	96.2	100.8	96.8	97.8	97.7	100.1	84.1	102.9	99.7	100.0	96.4	
	平成29年 6月	99.8	100.7	101.0	105.8	102.2	100.0	102.5	96.5	101.7	99.8	103.1	86.9	97.9	97.2	98.8	94.2	
	平成29年 7月	100.9	100.7	99.8	108.5	104.1	102.6	103.6	98.2	103.4	98.6	100.9	82.5	102.0	99.0	100.4	97.4	
	平成29年 8月	99.5	99.6	99.5	107.7	99.7	101.3	102.1	99.2	103.2	97.3	97.6	81.5	101.6	98.1	100.1	96.6	
平成29年 9月	99.6	100.8	99.2	115.4	102.8	101.6	102.1	95.9	103.2	96.7	98.6	84.4	103.0	95.5	98.3	96.8		
平成29年 10月	100.1	104.3	101.1	108.5	100.2	103.7	102.2	97.1	102.5	97.1	95.9	87.3	102.8	100.4	99.8	96.3		
平成29年 11月	100.0	99.7	101.3	107.5	102.8	103.7	103.3	97.8	103.5	94.8	96.4	80.5	99.9	98.1	99.0	97.1		
平成29年 12月	98.2	98.1	99.0	95.8	99.2	103.4	101.0	96.0	102.2	96.0	96.7	84.6	96.9	95.0	97.2	95.8		
平成30年 1月	97.1	89.0	97.3	122.5	100.2	97.0	105.7	98.7	99.7	95.6	100.7	83.8	94.7	97.2	126.1	93.5		
平成30年 2月	97.5	91.6	99.6	118.3	99.9	93.8	105.2	99.7	106.4	95.4	101.1	80.2	95.5	99.4	128.2	92.7		
平成30年 3月	99.6	89.9	99.2	122.0	103.0	96.6	108.5	101.1	107.4	96.8	103.3	87.8	98.0	102.2	130.8	94.4		
前年同月比 (%)		-	-13.6	-2.6	10.3	1.9	-3.1	6.1	1.5	1.9	-4.8	5.8	3.3	2.5	-6.1	-2.2	25.9	-2.2

実質賃金指数
（きまって支給する給与）
= $\frac{\text{名目賃金指数（きまって支給する給与）}}{\text{東京都都区消費者物価指数}} \times 100$

* 東京都都区消費者物価指数は「帰属家賃を除く総合」であ

第17表 規模、産業別労働時間指数 (総実労働時間)

規模	年	月	調査産業計	前年		製造業	電気・ガス・熱供給・水道業	情報通信業	運輸業、郵便業	卸売業、小売業	金融業、保険業	不動産業、物品賃貸業	学術研究、専門・技術サービス業	宿泊業、飲食サービス業	生活関連サービス業、娯楽業	教育、学習支援業	医療、福祉	複合サービス事業	サービス業 (他に分類されないもの)
				前年	同月比														
	平成24年平均		102.7	0.9		101.5	103.1	102.8	101.0	101.5	102.0	96.0	107.7	106.3	107.3	108.7	102.2	95.7	101.4
	平成25年平均		100.6	-2.0		98.8	98.9	100.8	98.4	100.5	101.4	96.8	105.5	100.8	104.0	103.0	100.0	96.7	100.0
	平成26年平均		99.5	-1.1		97.2	97.9	100.4	95.7	100.3	100.5	100.2	103.7	96.0	101.4	99.8	98.7	98.8	99.9
	平成27年平均		100.0	0.5		100.0	100.0	100.0	100.0	100.0	100.0	100.0	100.0	100.0	100.0	100.0	100.0	100.0	100.0
	平成28年平均		99.3	-0.7		99.4	102.3	99.4	99.9	98.8	99.5	100.4	99.2	97.0	96.6	104.4	100.6	99.4	98.1
	平成29年平均		99.2	-0.1		100.0	101.3	98.9	99.4	99.9	100.3	100.4	100.8	95.3	93.5	104.1	100.3	100.6	96.6
	平成29年 3月		101.0	-1.9		101.7	110.0	102.3	99.5	99.7	104.8	103.3	105.0	95.0	95.1	105.3	101.6	107.2	98.9
	平成29年 4月		102.4	-1.1		104.5	109.9	102.5	103.1	103.3	102.6	106.0	106.3	95.3	98.0	107.5	102.9	104.8	97.4
	平成29年 5月		97.2	2.5		95.1	99.4	95.6	98.4	97.2	100.0	96.4	98.3	97.2	95.6	105.2	100.6	100.6	95.4
	平成29年 6月		103.7	0.6		107.4	106.7	103.7	102.5	103.8	106.3	104.1	106.4	99.4	98.4	112.1	104.7	106.3	98.6
	平成29年 7月		101.1	-0.5		104.3	103.2	101.2	100.5	102.1	100.5	102.5	102.8	98.4	95.8	104.6	101.8	98.3	97.5
	平成29年 8月		96.7	-0.5		94.8	93.1	96.9	98.2	97.4	99.5	95.7	99.2	97.0	95.1	88.4	101.0	99.0	96.8
	平成29年 9月		98.4	-0.7		103.5	99.8	96.7	98.9	99.7	98.0	100.6	98.1	93.9	92.3	106.2	97.8	95.4	96.7
	平成29年 10月		100.0	1.2		105.6	100.9	99.0	98.0	100.4	102.0	101.4	101.2	96.2	91.9	108.9	102.2	101.7	96.9
	平成29年 11月		100.4	0.0		104.5	103.0	100.7	98.9	101.7	99.5	103.6	101.6	94.5	88.9	108.7	101.2	99.2	98.4
	平成29年 12月		99.0	1.0		102.6	101.4	98.8	99.0	100.7	100.2	99.5	98.3	95.6	91.9	102.6	97.9	102.6	96.8
	平成30年 1月		91.5	-1.0		90.5	90.9	92.7	90.5	93.3	93.5	91.9	89.0	92.5	87.4	99.7	96.1	94.2	90.2
	平成30年 2月		94.5	-3.8		100.1	100.1	93.2	91.2	96.0	92.5	96.5	96.4	88.5	84.9	103.8	97.9	97.8	92.9
	平成30年 3月		98.4	-2.6		103.3	102.5	98.0	93.2	98.3	99.8	101.2	100.6	94.4	91.4	108.8	101.8	107.4	97.3
	前年同月比 (%)		-	-		-2.6	0.8	-4.2	-6.3	-1.4	-4.8	-2.0	-4.2	-0.6	-3.9	3.3	0.2	0.2	-1.6
	平成24年平均		102.9	1.3		101.7	102.0	103.3	102.0	100.9	101.6	99.2	107.9	117.6	106.3	107.8	101.0	91.3	100.4
	平成25年平均		100.7	-2.1		97.5	100.8	101.7	98.1	100.1	100.6	97.6	106.7	108.9	103.5	101.7	98.5	95.7	99.7
	平成26年平均		99.8	-0.9		94.9	100.2	101.0	95.6	99.7	100.3	99.7	104.5	101.6	103.9	98.7	98.9	96.9	100.3
	平成27年平均		100.0	0.2		100.0	100.0	100.0	100.0	100.0	100.0	100.0	100.0	100.0	100.0	100.0	100.0	100.0	100.0
	平成28年平均		99.3	-0.7		101.2	99.6	99.6	99.3	98.0	99.6	99.9	99.2	100.9	97.1	102.8	98.0	98.3	98.6
	平成29年平均		99.4	0.1		102.2	100.5	99.2	98.9	99.9	99.7	101.5	100.0	100.1	95.0	103.5	96.6	97.5	96.9
	平成29年 3月		101.8	-1.5		108.4	103.5	103.2	98.7	100.6	104.3	105.7	103.0	98.4	97.0	105.6	97.8	103.6	99.2
	平成29年 4月		102.6	-0.9		104.1	105.3	103.0	102.0	103.4	101.6	107.6	104.8	100.9	98.2	108.1	98.6	99.8	97.5
	平成29年 5月		97.6	3.0		94.1	96.9	96.0	97.8	97.1	99.7	98.4	98.6	103.3	95.6	105.1	97.8	98.1	95.5
	平成29年 6月		103.5	0.6		105.8	105.9	103.3	101.9	103.6	105.5	105.0	105.2	105.5	100.3	111.0	100.3	103.8	98.6
	平成29年 7月		101.1	-0.3		104.2	103.4	101.5	99.7	102.0	99.4	104.0	103.0	102.5	98.7	104.3	97.8	97.2	97.7
	平成29年 8月		97.1	-0.4		94.7	93.4	96.9	98.2	98.8	99.1	99.5	99.6	99.6	98.7	86.0	98.9	97.2	97.2
	平成29年 9月		98.0	-0.8		102.8	98.8	96.7	98.7	98.2	97.6	100.0	96.7	99.8	96.6	104.7	93.2	94.8	97.1
	平成29年 10月		100.3	1.5		106.8	101.6	99.3	97.8	100.6	101.3	100.9	100.9	97.8	93.5	108.1	98.6	100.0	97.7
	平成29年 11月		100.7	0.4		104.9	103.5	101.1	98.6	101.9	98.5	102.9	101.9	98.1	89.1	108.1	97.4	96.3	98.8
	平成29年 12月		98.8	1.0		102.1	101.1	99.0	98.7	100.4	99.2	100.2	97.4	100.4	93.6	100.2	93.8	95.4	97.3
	平成30年 1月		92.9	-0.3		90.7	92.9	91.0	91.1	95.3	92.5	93.5	88.8	100.6	88.8	100.0	96.4	97.7	91.5
	平成30年 2月		95.1	-2.9		98.6	99.4	93.7	91.8	96.3	91.7	96.9	93.9	97.4	85.1	104.0	97.1	102.3	93.4
	平成30年 3月		99.7	-2.1		103.3	103.3	98.5	93.6	99.6	99.2	101.9	99.0	102.0	94.8	109.7	101.7	112.7	98.3
	前年同月比 (%)		-	-		-4.7	-0.2	-4.6	-5.2	-1.0	-4.9	-3.6	-3.9	3.7	-2.3	3.9	4.0	8.8	-0.9

第18表 規模、産業別労働時間指数 (所定内労働時間)

規模	年 月	調査産業 計		建設業	製造業	電気・ガス・熱供給・水道業	情報通信業	運輸業、郵便業	卸売業、小売業	金融業、保険業	不動産業、物品賃貸業	学術研究、専門・技術サービス業	宿泊業、飲食サービス業、娯楽業	生活関連サービス業、娯楽業	教育、学習支援業	医療、福祉	複合サービス事業	サービス業 (他に分類されないもの)
		前年同月比	前年同月比															
5人以上	平成24年平均	103.0	101.2	102.8	102.4	101.9	102.4	101.9	102.4	104.1	98.6	105.8	107.1	107.8	109.4	102.3	95.3	100.8
	平成25年平均	100.8	98.9	99.6	100.3	100.3	102.4	99.1	103.3	102.4	99.1	103.3	101.7	104.3	103.3	99.6	95.9	99.6
	平成26年平均	99.5	97.4	99.5	99.8	97.9	100.6	100.9	100.5	100.9	100.5	101.8	96.8	99.8	99.8	98.2	99.3	99.5
	平成27年平均	100.0	100.0	100.0	100.0	100.0	100.0	100.0	100.0	100.0	100.0	100.0	100.0	100.0	100.0	100.0	100.0	100.0
	平成28年平均	99.7	102.1	99.8	99.7	100.5	99.1	100.0	100.8	99.0	100.8	99.0	96.8	98.2	104.3	100.7	99.7	98.9
	平成29年平均	99.6	101.0	100.5	100.3	100.0	101.2	101.2	100.4	100.2	101.2	100.4	100.2	94.9	103.6	100.7	101.2	97.8
	平成29年 3月	101.1	104.2	101.9	103.3	99.3	100.0	105.3	102.7	103.2	105.3	102.7	103.2	94.7	104.8	101.8	107.9	99.9
	平成29年 4月	102.7	104.3	105.4	103.7	103.3	103.5	103.2	105.4	104.5	104.5	105.4	104.5	94.7	106.9	103.3	105.2	98.5
	平成29年 5月	97.7	94.8	95.5	97.3	98.6	97.4	100.7	96.7	96.2	96.7	96.2	96.7	97.2	104.8	101.2	101.2	96.4
	平成29年 6月	104.7	107.6	107.1	106.3	103.8	104.6	107.3	105.0	105.4	105.4	105.4	99.3	99.5	112.0	105.1	107.0	100.3
	平成29年 7月	101.7	103.9	104.3	103.4	101.0	102.3	101.6	103.2	102.2	102.2	102.2	97.9	96.8	104.0	102.6	98.6	98.8
	平成29年 8月	97.4	93.4	93.9	99.1	99.6	97.7	101.3	96.2	98.8	96.2	98.8	96.8	96.5	88.4	101.8	100.9	98.2
平成29年 9月	99.0	102.2	100.2	98.5	100.1	100.2	99.0	100.6	93.6	100.6	93.6	104.8	93.6	104.8	98.3	96.1	98.1	
平成29年 10月	100.5	104.2	101.4	100.3	99.0	100.7	102.8	101.0	101.0	102.8	101.0	95.9	91.9	107.7	102.7	102.6	98.4	
平成29年 11月	100.7	103.4	103.5	101.9	100.2	101.7	100.1	103.1	101.6	103.1	103.1	89.0	89.0	107.3	101.7	98.9	99.0	
平成29年 12月	99.4	102.1	101.4	100.3	99.7	100.7	101.3	99.1	99.1	99.1	99.1	94.7	92.1	101.7	98.2	102.1	97.8	
平成30年 1月	92.0	89.2	90.5	93.1	90.4	93.2	95.8	91.9	90.0	91.9	90.0	91.6	87.5	97.1	95.8	92.3	91.3	
平成30年 2月	94.9	98.3	99.2	95.3	91.5	96.1	95.0	96.4	96.8	88.6	85.1	100.9	85.1	100.9	98.1	94.9	94.0	
平成30年 3月	98.6	101.7	101.2	100.3	92.8	98.4	101.9	100.4	100.1	94.0	91.4	106.1	91.4	106.1	101.6	104.7	98.1	
前年同月比 (%)		-	-2.4	-0.7	-6.7	-2.9	-6.5	-1.6	-3.2	-2.2	-3.0	-0.7	-5.1	1.2	-0.2	-3.0	-1.8	
平成24年平均	103.1	100.6	101.5	103.1	102.4	102.2	104.3	100.7	106.6	117.2	106.2	108.4	100.7	90.8	99.7			
平成25年平均	100.8	98.0	99.9	101.1	99.9	101.1	102.0	99.0	104.9	108.6	103.5	102.1	97.7	94.8	98.9			
平成26年平均	99.7	95.6	99.5	100.0	97.7	100.2	101.0	100.5	103.0	101.9	102.2	98.9	98.2	97.7	100.0			
平成27年平均	100.0	100.0	100.0	100.0	100.0	100.0	100.0	100.0	100.0	100.0	100.0	100.0	100.0	100.0	100.0			
平成28年平均	99.8	102.5	99.8	101.2	100.0	98.5	100.0	100.3	99.6	100.6	100.3	103.0	97.9	99.8	99.2			
平成29年平均	100.1	101.8	100.7	102.7	100.9	100.7	100.7	102.5	100.4	98.7	96.9	103.3	96.8	98.5	98.2			
平成29年 3月	102.1	106.1	103.3	110.2	98.5	101.5	105.1	106.1	102.8	97.4	99.7	104.7	97.9	103.1	100.2			
平成29年 4月	103.1	104.6	105.6	110.8	104.4	102.3	102.4	107.9	104.0	98.9	100.6	107.2	99.0	99.4	98.5			
平成29年 5月	98.3	95.0	96.9	98.3	98.1	98.7	100.4	99.1	97.4	101.3	98.7	104.7	98.3	98.8	96.8			
平成29年 6月	104.8	107.8	106.8	110.1	106.2	103.6	104.9	106.2	105.3	103.9	102.4	110.9	100.4	105.2	100.5			
平成29年 7月	102.2	104.9	104.5	101.9	104.0	101.1	102.9	100.8	103.1	101.3	101.0	104.6	98.4	97.9	99.2			
平成29年 8月	98.3	94.3	94.0	108.8	99.4	99.8	101.1	101.4	100.2	98.6	101.1	86.5	99.6	100.9	98.9			
平成29年 9月	99.0	102.2	98.9	93.9	100.5	99.3	98.9	101.7	98.3	98.4	99.0	104.5	93.6	95.7	98.7			
平成29年 10月	101.1	106.2	101.9	106.1	99.3	101.4	102.3	101.8	102.2	96.9	93.8	108.2	99.1	101.9	99.5			
平成29年 11月	101.3	103.8	103.7	101.4	102.6	99.1	103.7	103.7	102.6	96.8	89.7	107.7	97.7	95.4	99.5			
平成29年 12月	99.5	102.4	100.8	98.4	100.6	100.1	100.3	101.1	98.8	94.2	100.3	100.3	93.6	98.1	98.3			
平成30年 1月	93.7	89.7	92.2	92.1	91.1	96.1	94.9	94.0	90.5	99.2	88.4	97.9	95.7	95.2	92.4			
平成30年 2月	95.7	96.6	98.1	93.6	92.1	96.8	94.3	97.1	95.0	96.6	84.7	101.7	96.9	98.4	94.3			
平成30年 3月	100.1	101.6	101.7	101.5	100.9	93.3	101.3	101.2	99.2	101.0	93.5	107.3	101.2	109.0	98.9			
前年同月比 (%)		-	-4.2	-1.5	-7.9	-3.4	-5.3	-1.1	-3.6	-4.6	-3.5	3.7	-6.2	2.5	3.4	5.7	-1.3	

(平成27年平均=100)

第19表 規模、産業別労働時間指数 (所定外労働時間)

規模	年 月	調査産業計	前年 同月比	建設業	製造業	電気・ガス・熱供給・水道業	情報通信業	運輸業、郵便業	卸売業、小売業	金融業、保険業	不動産業、物品賃貸業	学術研究、専門・技術サービス業	宿泊業、飲食サービス業	生活関連サービス業、娯楽業	教育、学習支援業	医療、福祉	複合サービス事業	サービス業 (他に分類されないもの)	
																			(平成27年平均=100)
5 人 以 上	平成24年平均	99.1	2.3	106.9	104.5	107.7	105.3	95.7	86.2	87.0	69.8	125.2	95.4	99.7	89.2	101.1	103.9	107.8	
	平成25年平均	99.0	-0.1	99.0	109.4	99.7	104.0	86.7	94.5	93.4	73.9	125.1	89.1	97.2	95.5	108.3	109.9	103.5	
	平成26年平均	99.6	0.6	96.6	106.5	91.2	104.9	104.9	82.6	95.5	97.4	120.1	85.7	126.7	98.5	109.5	90.5	104.1	
	平成27年平均	100.0	0.4	100.0	100.0	100.0	100.0	100.0	100.0	100.0	100.0	100.0	100.0	100.0	100.0	100.0	100.0	100.0	100.0
	平成28年平均	95.1	-4.9	93.6	94.6	110.1	97.0	97.0	95.2	95.2	95.7	101.6	99.4	71.7	105.0	98.8	95.6	88.7	
	平成29年平均	94.7	-0.4	111.0	94.1	88.4	87.8	87.8	94.4	96.0	93.8	106.9	101.0	79.9	119.4	90.8	89.2	83.2	
	平成29年 3月	100.0	-2.5	121.9	99.2	112.6	94.7	101.0	101.0	95.3	100.5	109.2	121.2	98.6	75.9	96.4	94.9	87.1	
	平成29年 4月	99.2	-1.8	107.0	97.6	113.8	93.7	101.5	101.5	98.8	98.4	111.3	122.5	104.3	90.8	91.1	97.5	84.7	
	平成29年 5月	92.5	1.6	97.3	91.1	101.3	82.6	93.4	93.4	95.3	95.1	93.6	117.2	104.3	71.3	115.0	87.5	83.1	
	平成29年 6月	93.3	-0.1	105.3	91.9	75.5	84.2	92.4	92.4	90.6	98.9	95.7	115.9	101.4	82.8	115.0	94.6	93.7	79.0
	平成29年 7月	94.2	0.9	107.5	89.4	76.1	84.7	96.5	100.0	100.0	92.4	95.7	109.3	105.8	80.5	120.0	83.9	91.1	82.3
	平成29年 8月	88.3	-1.1	106.4	83.7	67.9	80.0	80.0	87.9	91.8	87.0	91.5	102.6	100.0	73.6	90.0	82.1	63.3	80.6
平成29年 9月	91.7	-0.1	113.9	95.1	96.2	83.7	83.7	89.9	92.9	90.3	100.0	92.1	97.1	72.4	142.5	85.7	81.0	80.6	
平成29年 10月	95.0	-1.0	117.6	95.1	88.7	88.4	90.4	90.4	96.5	95.7	105.0	99.3	100.0	92.0	137.5	89.3	84.8	79.8	
平成29年 11月	97.5	0.7	114.4	97.6	75.5	91.6	89.4	89.4	101.2	95.7	107.8	101.3	105.8	86.2	142.5	89.3	102.5	91.1	
平成29年 12月	95.0	0.7	107.0	100.8	62.3	86.8	93.4	93.4	101.2	92.4	104.3	91.4	108.7	88.5	125.0	91.1	110.1	84.7	
平成30年 1月	85.8	-7.2	101.1	95.1	90.6	70.5	91.4	91.4	95.3	76.8	92.2	79.5	104.3	85.1	165.0	100.0	126.6	78.2	
平成30年 2月	89.2	-7.8	115.0	111.4	95.6	76.8	88.9	88.9	94.1	74.1	97.9	93.4	88.4	82.8	177.5	92.9	148.1	80.6	
平成30年 3月	95.8	-4.2	116.6	117.1	110.7	81.1	81.1	95.5	96.5	84.9	109.9	105.3	100.0	92.0	177.5	103.6	153.2	87.9	
前年同月比 (%)		-	-4.3	18.0	-1.7	-14.4	-5.4	1.3	-15.5	0.6	-13.1	1.4	21.2	47.9	7.5	61.4	0.9		
平成24年平均	100.7	1.8	109.1	107.9	102.5	104.8	99.7	84.0	83.0	85.3	117.9	124.5	108.9	91.1	106.8	99.8	108.9		
平成25年平均	100.0	-0.7	95.7	110.8	99.7	105.8	87.6	86.9	91.0	83.8	120.6	118.4	105.4	89.3	113.7	107.0	107.2		
平成26年平均	100.3	0.3	91.5	108.0	94.9	108.6	83.4	93.1	95.9	92.7	115.5	101.1	131.6	93.7	113.7	87.5	104.1		
平成27年平均	100.0	-0.3	100.0	100.0	100.0	100.0	100.0	100.0	100.0	100.0	100.0	100.0	100.0	100.0	100.0	100.0	100.0		
平成28年平均	94.3	-5.7	91.5	96.9	111.2	96.6	94.0	91.1	96.5	96.5	95.9	105.1	58.0	58.0	98.4	98.9	78.4	91.8	
平成29年平均	92.2	-2.2	105.0	98.2	87.9	87.1	87.1	91.0	88.5	92.6	91.7	97.8	122.6	71.6	108.5	91.3	82.9	83.3	
平成29年 3月	99.3	-3.5	124.3	105.3	117.2	94.5	100.0	100.0	88.1	99.0	101.4	105.1	114.3	64.1	128.6	95.0	109.4	88.6	
平成29年 4月	97.8	-3.6	101.3	102.3	114.1	93.0	99.5	92.1	96.5	104.8	111.9	133.3	68.9	131.0	88.3	103.8	86.2		
平成29年 5月	90.4	-1.5	88.1	96.9	104.9	81.1	90.9	87.1	94.5	91.7	108.5	136.5	58.3	116.7	86.7	88.7	81.3		
平成29年 6月	90.4	-3.8	92.5	95.4	76.7	83.1	88.9	85.1	98.0	93.1	105.1	130.2	74.8	114.3	96.7	84.0	78.0		
平成29年 7月	89.6	-1.5	99.1	90.8	78.5	84.1	89.4	89.4	89.1	90.0	90.3	102.8	70.9	97.6	85.0	87.7	80.5		
平成29年 8月	85.2	-2.4	97.3	86.3	66.3	79.1	83.3	83.3	85.1	85.5	82.1	94.9	69.9	76.2	81.7	48.1	79.7		
平成29年 9月	88.1	-3.2	107.1	97.7	95.1	83.1	85.4	82.2	89.0	84.1	85.2	122.2	68.0	109.5	85.0	82.1	79.7		
平成29年 10月	91.9	-3.0	110.6	98.5	85.3	88.1	86.9	89.1	94.5	92.4	91.5	112.7	89.3	104.8	88.3	74.5	78.0		
平成29年 11月	94.8	0.1	112.8	101.5	74.8	91.5	85.4	92.1	94.5	95.2	97.2	120.6	81.6	116.7	88.3	107.5	91.1		
平成29年 12月	92.6	0.1	100.0	103.8	60.1	87.1	88.9	93.1	92.0	91.7	86.4	127.0	86.4	97.6	95.0	59.4	87.0		
平成30年 1月	85.2	-6.5	97.8	100.8	88.3	69.7	90.9	84.2	76.0	89.0	75.6	123.8	94.2	152.4	110.0	130.2	81.3		
平成30年 2月	89.6	-6.3	111.9	113.7	93.3	77.1	89.9	88.1	74.5	94.5	85.8	111.1	89.3	161.9	101.7	151.9	83.7		
平成30年 3月	96.3	-3.0	115.5	121.4	108.0	81.1	96.0	88.1	85.0	108.3	98.3	119.0	109.7	169.0	111.7	161.3	91.1		
前年同月比 (%)		-	-7.1	15.3	-7.8	-14.2	-4.0	0.0	-14.1	6.8	-6.5	4.1	71.1	31.4	17.6	47.4	2.8		

第20表 規模、産業別常用雇用指数

規模	年 月	調査産業 計		建設業	製造業	電気・ガス・熱供給・水道業	情報通信業	運輸業、郵便業	卸売業、小売業	金融業、保険業	不動産業、物品賃貸業	学術研究、専門・技術サービス業	宿泊業、飲食サービス業	生活関連サービス業、娯楽業	教育、学習支援業	医療、福祉	複合サービス事業	サービス業(他に分類されないもの)	
		前年	同月比																
5人以上	平成24年平均	96.9	0.8	99.0	119.1	164.6	98.1	98.7	98.2	101.2	100.4	84.0	96.3	96.7	95.3	86.5	85.5	89.1	
	平成25年平均	97.8	0.8	99.5	112.3	129.9	97.2	98.2	98.0	100.6	99.3	89.7	98.3	97.3	96.9	92.3	90.4	92.7	
	平成26年平均	99.9	2.2	99.5	106.9	119.1	99.1	98.4	100.3	99.5	100.6	96.3	102.4	100.7	98.6	97.7	95.3	96.7	
	平成27年平均	100.0	0.1	100.0	100.0	100.0	100.0	100.0	100.0	100.0	100.0	100.0	100.0	100.0	100.0	100.0	100.0	100.0	100.0
	平成28年平均	101.4	1.4	100.9	101.8	85.6	101.2	100.2	100.8	101.7	103.2	103.4	102.1	102.8	101.0	102.4	100.5	100.7	100.7
	平成29年平均	103.1	1.7	102.1	100.9	101.6	104.2	100.3	102.5	103.5	106.0	104.9	104.3	106.0	103.1	104.6	99.3	102.5	102.5
	平成29年 3月	101.2	1.3	100.6	98.4	91.7	100.6	99.3	101.9	102.1	104.1	104.2	102.8	103.1	97.6	102.0	98.1	101.0	
	平成29年 4月	103.2	1.4	102.3	100.5	103.9	105.0	101.2	102.8	104.4	107.1	106.0	103.0	104.7	102.9	104.6	100.2	102.3	
	平成29年 5月	103.7	1.9	102.2	103.3	103.3	103.3	105.5	101.0	102.6	104.7	107.5	103.1	105.3	105.1	104.6	100.4	103.0	
	平成29年 6月	104.1	2.2	102.2	104.7	101.8	105.8	101.5	102.9	104.3	107.4	107.4	105.8	106.8	105.7	105.0	100.7	102.4	
	平成29年 7月	103.9	2.1	102.7	102.9	100.8	105.7	101.3	102.6	103.9	107.8	107.8	105.0	107.7	104.7	105.6	99.3	102.6	
	平成29年 8月	103.5	1.9	102.5	101.6	100.9	105.5	100.6	102.6	103.9	107.5	107.5	104.8	108.2	99.7	105.9	99.1	102.8	
平成29年 9月	103.4	1.6	102.7	99.2	100.8	104.9	100.4	102.6	103.4	107.0	104.6	105.1	108.9	103.5	105.5	98.3	103.3		
平成29年 10月	103.4	1.6	102.5	98.4	102.6	102.4	105.0	103.5	103.4	106.0	106.0	104.8	105.7	108.6	105.0	97.9	103.3		
平成29年 11月	103.5	1.5	102.6	98.2	102.4	102.4	105.0	100.1	102.5	103.4	106.0	104.5	106.2	107.3	105.2	105.6	98.5	103.7	
平成29年 12月	103.7	1.6	102.6	100.8	125.6	104.8	104.8	100.2	102.8	103.0	105.0	104.4	106.0	106.6	104.6	105.5	97.4	104.3	
平成30年 1月	104.1	2.2	101.8	108.1	112.8	104.4	100.3	102.6	103.5	105.1	104.4	104.4	106.5	104.9	104.6	105.3	62.3	104.4	
平成30年 2月	103.6	2.2	101.5	107.7	111.3	104.5	100.5	102.6	103.2	104.6	104.6	104.5	105.9	105.6	104.3	99.9	61.9	104.7	
平成30年 3月	103.0	1.8	101.0	107.6	111.5	104.3	101.0	102.2	102.4	102.4	104.7	103.9	105.0	102.9	100.7	99.6	60.7	104.9	
前年同月比 (%)		-	0.4	9.3	21.6	3.7	1.7	0.3	0.3	0.3	0.6	-0.3	2.1	-0.2	3.2	-2.4	-38.1	3.9	
平成24年平均	97.4	1.0	97.7	124.3	160.9	98.2	98.5	98.5	98.5	102.0	98.5	81.2	106.5	93.7	93.9	87.1	75.2	87.6	
平成25年平均	98.3	0.9	99.0	116.1	123.7	97.7	97.9	97.9	97.8	101.0	98.0	88.5	109.8	95.2	96.3	93.1	84.7	91.7	
平成26年平均	100.2	2.0	99.2	109.9	111.6	99.6	98.0	98.0	99.8	99.8	99.5	96.7	110.1	98.2	97.7	97.9	97.2	96.7	
平成27年平均	100.0	-0.2	100.0	100.0	100.0	100.0	100.0	100.0	100.0	100.0	100.0	100.0	100.0	100.0	100.0	100.0	100.0	100.0	
平成28年平均	100.9	0.9	101.1	101.6	80.9	100.9	100.0	99.9	102.3	101.1	101.4	104.4	99.7	103.4	100.5	101.4	98.9	100.3	
平成29年平均	102.3	1.4	101.2	100.6	91.9	104.0	100.2	101.2	104.3	101.8	101.8	105.7	101.8	105.4	102.5	102.5	90.8	102.2	
平成29年 3月	100.1	0.5	99.8	97.7	81.4	100.6	99.1	100.0	103.2	100.1	100.7	105.1	100.7	102.3	96.3	99.9	92.8	100.7	
平成29年 4月	102.9	0.9	102.0	100.1	94.7	105.4	101.1	102.2	105.1	103.1	103.1	107.3	101.6	104.6	101.9	103.1	89.0	102.0	
平成29年 5月	103.2	1.6	101.5	103.7	94.1	105.1	100.9	101.6	105.4	103.4	103.4	106.6	101.5	105.7	104.4	102.9	90.9	102.4	
平成29年 6月	103.5	1.9	101.2	105.8	92.4	105.3	101.2	101.8	105.0	103.1	103.1	106.6	101.9	107.2	105.2	103.0	90.8	101.9	
平成29年 7月	103.2	2.1	101.5	103.2	91.3	105.2	101.3	101.5	104.6	103.1	103.1	105.9	103.0	107.9	104.0	103.7	89.7	102.3	
平成29年 8月	102.7	1.9	101.1	101.5	91.5	105.1	100.5	101.5	104.7	103.1	103.1	105.6	102.4	108.6	98.2	104.1	88.9	102.3	
平成29年 9月	102.6	1.4	101.7	98.2	91.4	104.6	100.3	101.4	104.2	102.5	102.5	105.4	103.4	108.9	102.8	103.3	87.9	103.1	
平成29年 10月	102.5	1.6	101.7	97.3	92.3	104.8	100.0	101.4	104.0	100.8	100.8	105.5	103.4	107.4	104.8	102.7	87.9	103.1	
平成29年 11月	102.6	1.5	102.0	96.7	92.1	104.7	100.2	101.8	104.0	102.7	102.7	105.2	102.8	105.9	104.9	103.0	88.8	103.6	
平成29年 12月	103.0	1.9	102.2	100.4	117.4	104.6	100.2	101.6	103.7	101.0	101.0	105.0	103.8	104.7	104.5	102.6	87.8	104.2	
平成30年 1月	103.7	2.6	101.1	110.1	117.8	104.2	100.2	101.3	104.2	101.2	101.2	105.2	106.4	103.7	104.4	102.4	40.9	104.4	
平成30年 2月	102.8	2.3	100.6	109.6	116.3	104.4	100.6	101.0	103.7	101.1	101.1	105.3	105.6	102.8	103.9	94.1	40.7	104.9	
平成30年 3月	102.2	2.1	100.0	109.7	116.5	104.2	101.1	100.6	103.0	101.3	101.3	104.7	103.8	98.3	99.3	93.4	39.8	105.0	
前年同月比 (%)		-	0.2	12.3	43.1	3.6	2.0	0.6	-0.2	1.2	0.6	-0.4	3.1	-3.9	3.1	-6.5	-57.1	4.3	

注) 平成30年1月分離報公表において、常用雇用指数を勘定改訂した。(「利用上の注意」を参照。) 各産業の労働者数推定基準の変更に加えて、一部の産業においては、事業所の産業分類変更及び事業所規模の変更があったため、時系列における比較には注意を要する。

用語の説明

1 現金給与額

賃金、給与、手当、賞与その他の名称を問わず、労働の対償として使用者が労働者に通貨で支払うもので、所得税、社会保険料、組合費、購買代金等を差し引く前の金額です。退職金は含みません。

「現金給与総額」は、「きまって支給する給与」と「特別に支払われた給与」との合計額をいいます。

「きまって支給する給与」は、労働協約、就業規則等によってあらかじめ定められている支給条件、算定方法によって支給される給与であり、いわゆる基本給、家族手当、時間外手当等を含みます。

「所定内給与」は、きまって支給する給与のうち次の所定外給与以外のものをいいます。

「所定外給与」は、所定の労働時間を超える労働に対して支給される給与や、休日労働、深夜労働に対して支給される給与であり、時間外手当、早朝出勤手当、休日出勤手当、深夜手当等です。

「特別に支払われた給与」は、労働協約、就業規則等によらず、一時的又は突発的の事由に基づき労働者に支払われた給与又は労働協約、就業規則等によりあらかじめ支給条件、算定方法が定められている給与で、以下に該当するものです。

①夏冬の賞与、期末手当等の一時金、②いわゆるベースアップの差額追給分、③3か月を超える期間で算定される手当等（6か月分支払われる通勤手当等）、④支給事由の発生が不定期なもの。

2 実労働時間数、出勤日数

労働者が実際に労働した時間数及び実際に出勤した日数です。休憩時間は給与支給の有無にかかわらず除かれます。また、有給休暇取得日も除かれます。

「総実労働時間数」は、「所定内労働時間数」と「所定外労働時間数」の合計をいいます。

「所定内労働時間数」は、労働協約、就業規則等で定められた正規の始業時刻と終業時刻との間の実労働時間数をいいます。

「所定外労働時間数」は、早出、残業、臨時の呼出、休日出勤等の実労働時間数をいいます。

「出勤日数」は、業務のために実際に出勤した日数をいいます。1時間でも就業すれば1出勤日とします。

3 常用労働者

事業所に雇用され給与を支払われる労働者（船員法の船員を除く。）のうち、期間を定めずに、又は1か月以上の期間を定めて雇われている者を常用労働者といいます。

「一般労働者」は、常用労働者のうち次の「パートタイム労働者」以外の者をいいます。

「パートタイム労働者」は、常用労働者のうち次のいずれかに該当する労働者をいいます。

- ① 1日の所定労働時間が一般の労働者よりも短い者
- ② 1日の所定労働時間が一般の労働者と同じで1週の所定労働日数が一般の労働者よりも短い者

東京都毎月勤労統計ホームページ

<http://www.toukei.metro.tokyo.jp/maikin/mk-index.htm>



東京都の賃金、労働時間及び雇用の動き
—毎月勤労統計調査地方調査結果月報—

平成30年 3月分

平成30年 5月発行

編集・発行 東京都総務局統計部人口統計課

〒163-0920 東京都新宿区西新宿二丁目3番1号

新宿モノリス20階

電話 03-5321-1111(代) 内線25-531~5

直通 03-5388-2534

E-mail : S0000030@section.metro.tokyo.jp