

東京都の賃金、労働時間 及び雇用の動き

— 毎月勤労統計調査地方調査結果月報 —

平成30年2月の主な動き

賃金 →	現金給与総額	前年同月比	0.0%
労働時間 ↘	総実労働時間数	前年同月比	3.8% 減少
雇用 ↗	常用雇用者数	前年同月比	2.2% 増加

(調査産業計、常用労働者5人以上)

付. 特別給与（平成29年冬季賞与）の調査結果

平成30年2月分



毎月勤労統計調査地方調査の説明

1 調査の目的

この調査は、統計法に基づく基幹統計で、常用労働者の給与、出勤日数、労働時間数及び雇用について、東京都における毎月の変動を明らかにすることを目的としています。

2 調査の対象

本調査の産業分類は、平成25年10月改定の日本標準産業分類に基づき、鉱業、採石業、砂利採取業、建設業、製造業、電気・ガス・熱供給・水道業、情報通信業、運輸業、郵便業、卸売業、小売業、金融業、保険業、不動産業、物品賃貸業、学術研究、専門・技術サービス業、宿泊業、飲食サービス業、生活関連サービス業、娯楽業、教育、学習支援業、医療、福祉、複合サービス事業、サービス業（他に分類されないもの）を大分類としています。

常時5人以上の常用労働者を雇用する民営、公営及び官営の全事業所の中から、産業別、規模別に無作為抽出し、厚生労働大臣が指定した約3,620事業所を対象に調査したものです。

利 用 上 の 注 意

- 「-」は皆無または該当数字がないもの、「0.0」は表章単位未満、「X」は調査事業所が少数であるため公表しないものであることを示しています。
- 「事業所規模5人以上」の統計表には、事業所規模30人以上の事業所を含みます。
- 平成27年1月分調査で対象事業所の抽出替え（事業所規模30人以上の事業所の入れ替え）を行った結果、新・旧両標本による調査結果の間にギャップが生じているため、時系列の比較が行えるよう、賃金指数及び労働時間指数については、平成24年2月まで遡って改定しています。
また、平成30年1月分において、常用雇用指数を平成21年7月まで遡って改訂しています。
指数改訂の詳細につきましては、厚生労働省のホームページをご参照ください。
なお、各実数値やパートタイム労働者比率、入職率及び離職率については、ギャップ修正を行っていないため、ご注意ください。
- 平成29年1月分調査から、指数は平成27年平均=100としています。
- 前年比や前年同月比の算出は、指数によることとされているため、実数で計算した場合と必ずしも一致しません。
- 実質賃金指数=名目賃金指数/消費者物価指数*×100
*消費者物価指数は、東京都区部の消費者物価指数（持家の帰属家賃を除く総合）です。
- 指数、前年同月比は、調査対象事業所の抽出替え等に伴い、将来改訂されることがあります。
- 産業分類「鉱業、採石業、砂利採取業」については、指数が算出できないため、実数のみ公表しています。

目 次

I	調査結果のあらまし	1
II	統計表	
第 1 表	規模、産業、性別常用労働者の1人平均月間現金給与額	7
第 2 表	規模、産業、性別常用労働者の1人平均月間出勤日数及び実労働時間数	8
第 3 表	産業、性別常用労働者数及びパートタイム労働者比率	9
第 4 表	規模、産業別労働異動率	10
第 5 表	規模、産業、就業形態別常用労働者の1人平均月間現金給与額	11
第 6 表	規模、産業、就業形態別常用労働者の1人平均月間出勤日数及び実労働時間数	12
第 7 表	規模、産業、就業形態別常用労働者数	13
第 8 表	規模、性別常用労働者の1人平均月間現金給与額	14
第 9 表	規模、性別常用労働者の1人平均月間出勤日数及び実労働時間数	14
第 10 表	規模、就業形態別常用労働者の1人平均月間現金給与額	15
第 11 表	規模、就業形態別常用労働者の1人平均月間出勤日数及び実労働時間数	15
第 12 表	規模、産業別名目賃金指数（現金給与総額）	16
第 13 表	規模、産業別名目賃金指数（きまって支給する給与）	17
第 14 表	規模、産業別名目賃金指数（所定内給与）	18
第 15 表	規模、産業別実質賃金指数（現金給与総額）	19
第 16 表	規模、産業別実質賃金指数（きまって支給する給与）	20
第 17 表	規模、産業別労働時間指数（総実労働時間）	21
第 18 表	規模、産業別労働時間指数（所定内労働時間）	22
第 19 表	規模、産業別労働時間指数（所定外労働時間）	23
第 20 表	規模、産業別常用雇用指数	24
付.	特別給与（平成29年冬季賞与）の調査結果のあらまし	25
	統計表	
第 21 表	賞与の産業別及び規模別支給状況	26
	用語の説明	27

調査結果のあらまし(常用労働者)

1 賃金

(1) 事業所規模5人以上

2月の現金給与総額は、規模5人以上で前年同月と同水準の337,735円となった。

主な産業別に前年同月比を見ると、製造業0.6%減少、情報通信業4.8%増加、卸売業、小売業4.0%増加となった。

現金給与総額のうち、きまって支給する給与は、前年同月比1.8%減少の320,640円となった。また、所定内給与は、同1.5%減少の300,192円となった。

主な産業別にきまって支給する給与の前年同月比を見ると、製造業1.8%減少、情報通信業0.8%増加、卸売業、小売業4.0%増加となった。

実質賃金指数(現金給与総額)は、前年同月比1.7%減少となった。

(図1、表1、統計表第15表)

(2) 事業所規模30人以上

2月の現金給与総額は、規模30人以上で前年同月比0.2%減少の368,156円となった。

主な産業別に前年同月比を見ると、製造業1.3%増加、情報通信業2.5%増加、卸売業、小売業5.0%増加となった。

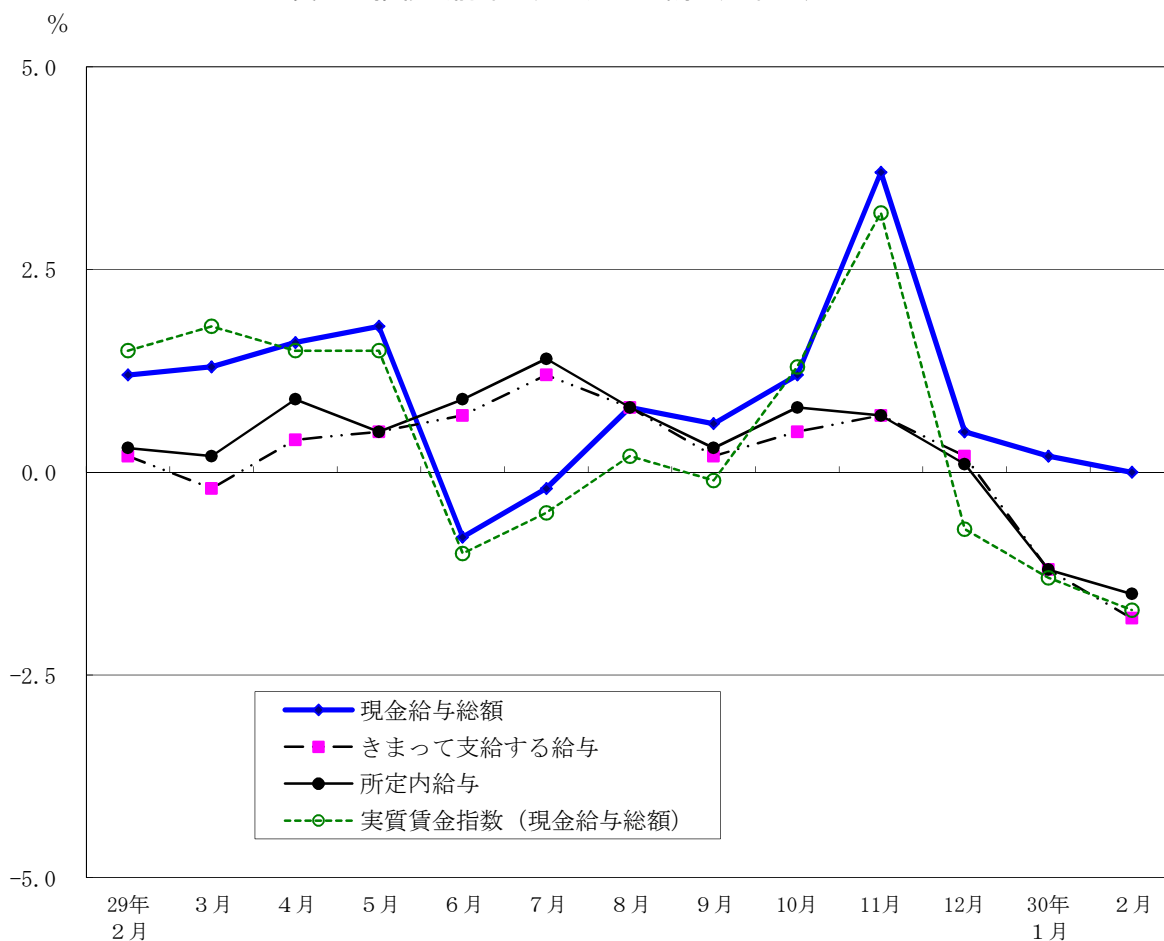
現金給与総額のうち、きまって支給する給与は、前年同月比1.4%減少の353,795円となった。また、所定内給与は、同1.1%減少の329,437円となった。

主な産業別にきまって支給する給与の前年同月比を見ると、製造業0.7%減少、情報通信業1.0%増加、卸売業、小売業4.4%増加となった。

実質賃金指数(現金給与総額)は、前年同月比2.0%減少となった。

(表1、統計表第15表)

図1 賃金の推移(前年同月比) —調査産業計、5人以上—



平成30年2月分

表1 月間現金給与額

(単位：円・%)

規模	産 業	現金給与総額		きまって支給する給与					特別に支払われた給与
		前年 同月比		前年 同月比	所定内 与	前年 同月比	所定外 与		
5 人 以 上	調 査 産 業 計	337,735	0.0	320,640	-1.8	300,192	-1.5	20,448	17,095
	鉱業，採石業，砂利採取業	522,881	—	519,113	—	492,389	—	26,724	3,768
	建 設 業	384,126	-6.8	380,301	-4.8	340,172	-4.8	40,129	3,825
	製 造 業	403,937	-0.6	393,353	-1.8	366,823	-1.7	26,530	10,584
	電気・ガス・熱供給・水道業	531,561	15.7	531,075	16.0	454,053	12.0	77,022	486
	情 報 通 信 業	427,550	4.8	401,845	0.8	372,498	1.6	29,347	25,705
	運 輸 業 ， 郵 便 業	356,474	-4.4	354,306	-4.4	309,048	-3.7	45,258	2,168
	卸 売 業 ， 小 売 業	338,240	4.0	324,788	4.0	311,254	4.2	13,534	13,452
	金 融 業 ， 保 険 業	647,148	17.6	495,405	1.8	467,463	2.2	27,942	151,743
	不 動 産 業 ， 物 品 賃 貸 業	365,599	-6.3	360,917	-3.7	338,219	-3.8	22,698	4,682
	学術研究，専門・技術サービス業	417,743	-5.7	411,470	-0.3	386,989	0.0	24,481	6,273
	宿 泊 業 ， 飲 食 サ ー ビ ス 業	136,670	2.6	131,742	-0.4	124,418	0.2	7,324	4,928
	生活関連サービス業，娯楽業	197,344	-4.5	195,243	-3.8	185,441	-4.2	9,802	2,101
	教 育 ， 学 習 支 援 業	296,016	-7.0	293,535	-7.1	284,179	-7.2	9,356	2,481
	医 療 ， 福 祉	286,569	3.5	268,540	-1.5	254,224	-2.0	14,316	18,029
複 合 サ ー ビ ス 事 業	393,497	19.5	393,161	19.3	368,153	17.3	25,008	336	
サービス業（他に分類されないもの）	261,612	-1.6	258,217	-1.2	241,237	-0.7	16,980	3,395	
30 人 以 上	調 査 産 業 計	368,156	-0.2	353,795	-1.4	329,437	-1.1	24,358	14,361
	鉱業，採石業，砂利採取業	522,881	—	519,113	—	492,389	—	26,724	3,768
	建 設 業	393,776	-12.2	387,945	-9.6	340,178	-9.5	47,767	5,831
	製 造 業	432,492	1.3	419,171	-0.7	389,393	-0.1	29,778	13,321
	電気・ガス・熱供給・水道業	531,561	10.7	531,075	10.7	454,053	6.9	77,022	486
	情 報 通 信 業	425,883	2.5	411,266	1.0	379,311	1.8	31,955	14,617
	運 輸 業 ， 郵 便 業	367,953	-4.3	366,095	-4.5	318,052	-3.6	48,043	1,858
	卸 売 業 ， 小 売 業	389,085	5.0	370,040	4.4	353,718	4.9	16,322	19,045
	金 融 業 ， 保 険 業	574,800	14.5	509,145	3.1	479,097	3.8	30,048	65,655
	不 動 産 業 ， 物 品 賃 貸 業	397,006	-7.7	392,947	-4.8	368,580	-5.6	24,367	4,059
	学術研究，専門・技術サービス業	429,231	-9.7	425,291	-2.1	397,914	-2.1	27,377	3,940
	宿 泊 業 ， 飲 食 サ ー ビ ス 業	178,197	9.1	165,142	1.6	156,375	1.8	8,767	13,055
	生活関連サービス業，娯楽業	201,039	-1.4	199,086	-0.6	186,664	-2.0	12,422	1,953
	教 育 ， 学 習 支 援 業	326,544	-5.9	324,324	-5.8	313,954	-5.9	10,370	2,220
	医 療 ， 福 祉	326,932	9.3	300,235	2.1	281,904	1.3	18,331	26,697
複 合 サ ー ビ ス 事 業	464,747	33.9	464,000	33.6	420,640	29.3	43,360	747	
サービス業（他に分類されないもの）	255,873	-1.6	253,211	-0.8	235,695	-0.8	17,516	2,662	

2 労働時間

(1) 事業所規模5人以上

2月の総実労働時間数は、規模5人以上で前年同月比3.8%減少の136.2時間となった。
 総実労働時間数のうち所定内労働時間数は、前年同月比3.5%減少の125.5時間、所定外労働時間数は、同7.8%減少の10.7時間となった。
 主な産業別の所定外労働時間数は、製造業13.7時間（前年同月比12.3%増加）、情報通信業14.6時間（同18.5%減少）、卸売業、小売業8.0時間（前年同月と同水準）となった。
 （図2-1、図2-2、表2）

(2) 事業所規模30人以上

2月の総実労働時間数は、規模30人以上で前年同月比2.9%減少の140.5時間となった。
 総実労働時間数のうち所定内労働時間数は、前年同月比2.4%減少の128.4時間、所定外労働時間数は、同6.3%減少の12.1時間となった。
 主な産業別の所定外労働時間数は、製造業14.9時間（前年同月比7.2%増加）、情報通信業15.5時間（同16.6%減少）、卸売業、小売業8.9時間（同3.3%減少）となった。
 （表2）

図2-1 労働時間の推移（前年同月比） — 調査産業計、5人以上 —

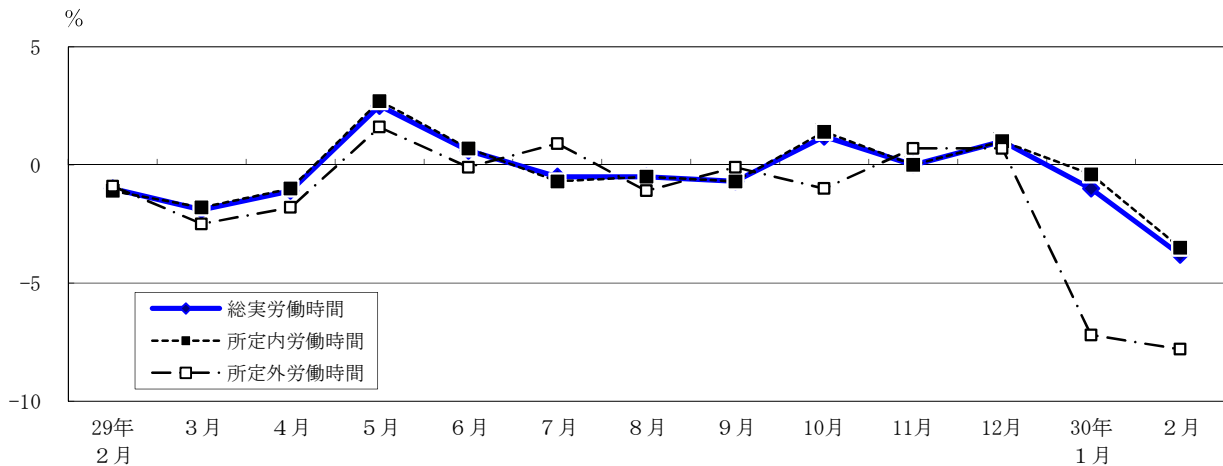
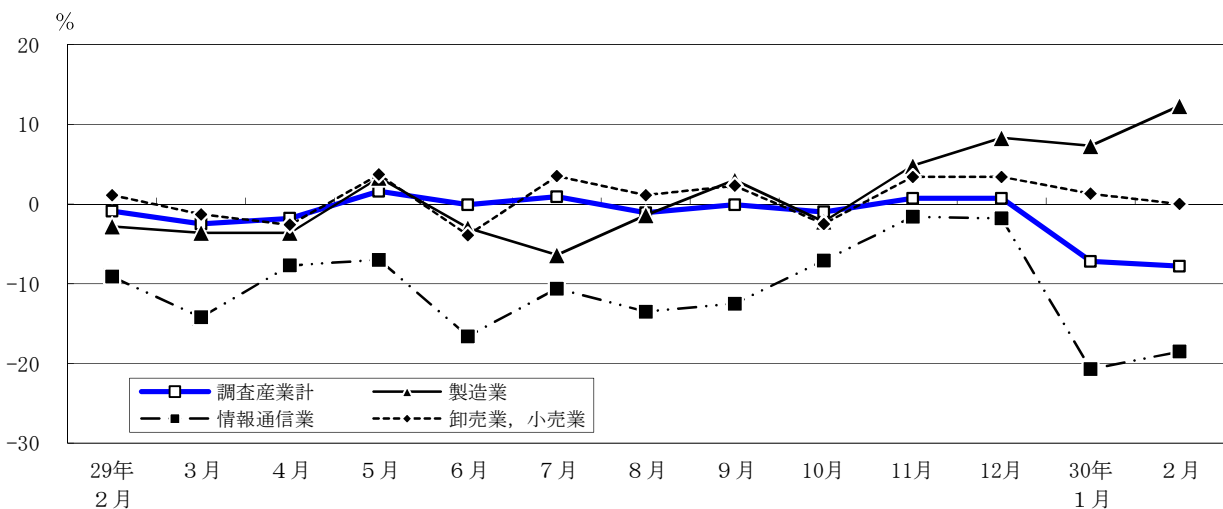


図2-2 所定外労働時間の推移（前年同月比） — 調査産業計及び主な産業、5人以上 —



平成30年2月分

表2 月間出勤日数及び実労働時間数

(単位：日・時間・%)

規模	産 業	出 勤 日 数	総 実 労働 時間 数		所 定 内 労働 時間 数		所 定 外 労働 時間 数	
			前 年 同 月 比	前 年 同 月 比	前 年 同 月 比	前 年 同 月 比		
5 人 以 上	調 査 産 業 計	17.2	136.2	-3.8	125.5	-3.5	10.7	-7.8
	鉱業，採石業，砂利採取業	17.4	146.9	—	126.9	—	20.0	—
	建 設 業	20.0	173.9	-5.2	152.4	-4.7	21.5	-8.9
	製 造 業	18.8	157.8	-1.4	144.1	-2.5	13.7	12.3
	電気・ガス・熱供給・水道業	17.3	150.6	-4.2	135.4	-5.5	15.2	10.1
	情 報 通 信 業	17.9	151.6	-5.0	137.0	-3.3	14.6	-18.5
	運 輸 業 ， 郵 便 業	18.4	151.9	-7.3	134.3	-7.5	17.6	-6.3
	卸 売 業 ， 小 売 業	17.6	135.6	-2.7	127.6	-2.9	8.0	0.0
	金 融 業 ， 保 険 業	17.4	141.6	-3.4	127.9	-1.6	13.7	-17.9
	不 動 産 業 ， 物 品 賃 貸 業	18.2	149.0	-3.5	135.2	-3.7	13.8	-1.4
	学術研究，専門・技術サービス業	17.9	148.9	-6.6	134.8	-5.0	14.1	-18.9
	宿 泊 業 ， 飲 食 サービス 業	13.8	95.1	-2.3	89.0	-2.3	6.1	0.0
	生活関連サービス業，娯楽業	15.8	119.0	-4.8	111.8	-5.8	7.2	14.4
	教 育 ， 学 習 支 援 業	14.7	108.7	-1.4	101.6	-4.1	7.1	61.4
	医 療 ， 福 祉	16.6	122.7	-0.3	117.5	0.0	5.2	-5.4
複 合 サービス 事 業	17.4	143.3	0.9	131.6	-3.2	11.7	91.8	
サービス業（他に分類されないもの）	17.6	136.2	-0.9	126.2	-0.7	10.0	-1.1	
30 人 以 上	調 査 産 業 計	17.5	140.5	-2.9	128.4	-2.4	12.1	-6.3
	鉱業，採石業，砂利採取業	17.4	146.9	—	126.9	—	20.0	—
	建 設 業	19.6	173.7	-6.0	148.4	-5.8	25.3	-8.1
	製 造 業	18.4	156.1	-1.6	141.2	-2.4	14.9	7.2
	電気・ガス・熱供給・水道業	17.3	150.6	-4.4	135.4	-6.2	15.2	16.0
	情 報 通 信 業	17.9	152.4	-4.5	136.9	-2.9	15.5	-16.6
	運 輸 業 ， 郵 便 業	18.4	153.0	-5.7	135.2	-5.9	17.8	-3.7
	卸 売 業 ， 小 売 業	18.0	140.6	-1.5	131.7	-1.4	8.9	-3.3
	金 融 業 ， 保 険 業	17.2	141.1	-3.8	126.2	-2.0	14.9	-16.3
	不 動 産 業 ， 物 品 賃 貸 業	18.0	146.6	-4.6	132.9	-5.4	13.7	3.1
	学術研究，専門・技術サービス業	17.5	146.1	-6.5	131.0	-5.1	15.1	-17.0
	宿 泊 業 ， 飲 食 サービス 業	14.8	105.2	-0.8	98.2	-0.5	7.0	-4.1
	生活関連サービス業，娯楽業	15.1	115.1	-2.6	105.9	-5.3	9.2	41.5
	教 育 ， 学 習 支 援 業	14.8	111.1	-1.0	104.3	-3.0	6.8	41.6
	医 療 ， 福 祉	17.0	129.5	3.0	123.4	3.1	6.1	3.5
複 合 サービス 事 業	18.1	154.3	8.9	138.2	3.6	16.1	94.0	
サービス業（他に分類されないもの）	17.5	135.5	-0.2	125.2	-0.4	10.3	1.9	

3 雇用

(1) 事業所規模5人以上

2月の常用労働者数は、規模5人以上で前年同月比2.2%増加の7,909千人となった。主な産業別に前年同月比をみると、製造業7.5%増加、情報通信業3.5%増加、卸売業、小売業0.9%増加となった。常用労働者中のパートタイム労働者比率は、前年同月差1.9ポイント上昇し、26.9%となった。

(図3-1、図3-2、表3)

(2) 事業所規模30人以上

2月の常用労働者数は、規模30人以上で前年同月比2.3%増加の5,482千人となった。主な産業別に前年同月比をみると、製造業9.8%増加、情報通信業3.5%増加、卸売業、小売業1.3%増加となった。常用労働者中のパートタイム労働者比率は、前年同月差0.8ポイント上昇し、20.3%となった。

(表3)

図3-1 常用雇用者数の推移（前年同月比） —調査産業計及び主な産業、5人以上—

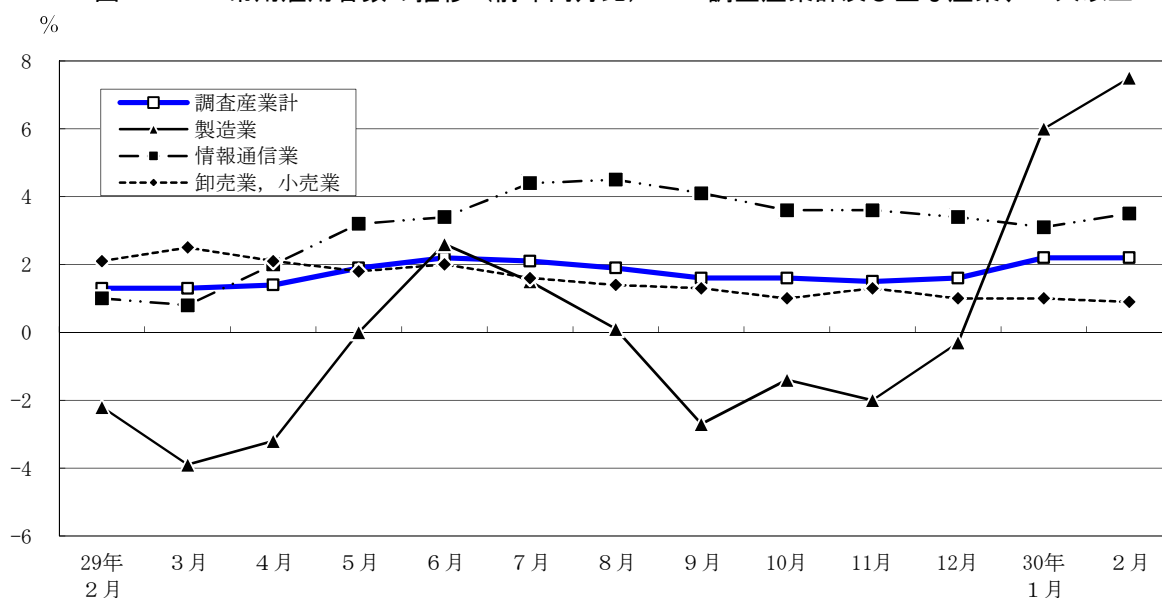
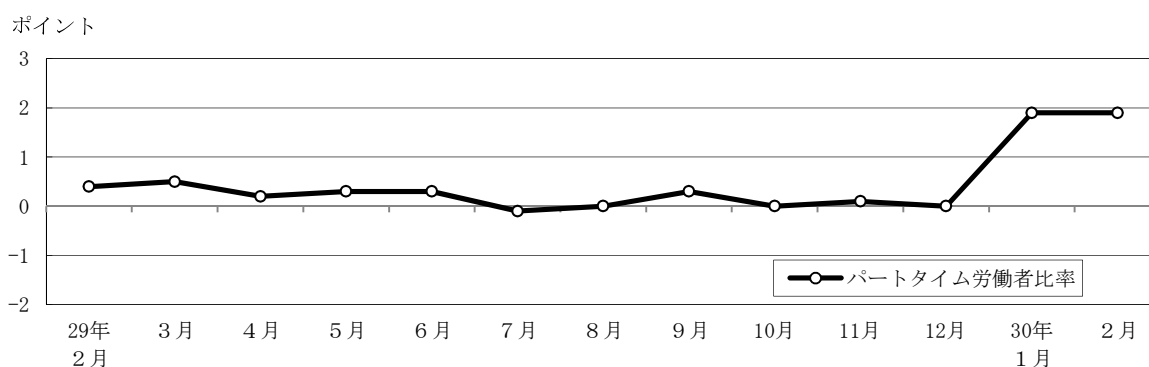


図3-2 パートタイム労働者比率の推移（前年同月差） —調査産業計、5人以上—



平成30年2月分

表3 常用雇用者数及び労働異動率

(単位：人・%・ポイント)

規模	産 業	常 用 労働者数	労働異動率				パートタイム 労働者比率		
			前年 同月比	入職率	前年 同月差	離職率	前年 同月差	前年 同月差	
5 人 以 上	調 査 産 業 計	7,908,788	2.2	1.67	0.06	1.73	-0.09	26.9	1.9
	鉱業，採石業，砂利採取業	1,356	—	1.15	—	3.87	—	0.2	—
	建 設 業	345,096	0.7	0.55	0.00	0.77	-0.13	5.0	2.2
	製 造 業	567,556	7.5	0.56	-0.52	0.97	0.11	9.1	2.5
	電気・ガス・熱供給・水道業	29,221	20.1	0.12	0.11	1.42	0.91	1.9	-4.1
	情 報 通 信 業	801,378	3.5	1.13	0.56	1.09	0.23	4.0	1.0
	運 輸 業 ， 郵 便 業	461,483	2.0	1.52	0.72	1.35	-0.01	17.2	6.3
	卸 売 業 ， 小 売 業	1,658,685	0.9	1.52	-0.24	1.50	-0.18	29.8	-0.7
	金 融 業 ， 保 険 業	389,280	0.6	0.97	0.25	1.26	0.18	7.5	-0.8
	不 動 産 業 ， 物 品 賃 貸 業	208,456	1.1	0.76	-0.83	1.23	-0.09	15.1	-0.6
	学術研究，専門・技術サービス業	385,250	0.0	1.18	-0.29	1.12	0.27	8.8	-0.7
	宿 泊 業 ， 飲 食 サ ー ビ ス 業	685,042	4.1	3.82	-0.59	4.34	-0.42	78.8	1.8
	生活関連サービス業，娯楽業	242,111	3.5	3.61	1.15	2.91	-0.05	51.5	4.1
	教 育 ， 学 習 支 援 業	423,370	3.7	0.64	-0.51	0.90	-2.39	40.2	5.0
	医 療 ， 福 祉	734,651	-2.9	1.60	0.49	1.66	0.05	35.4	2.4
複 合 サ ー ビ ス 事 業	23,445	-37.7	1.66	0.77	2.41	1.72	14.4	-5.1	
サービス業（他に分類されないもの）	952,408	3.8	2.71	0.28	2.39	0.15	27.5	-1.8	
30 人 以 上	調 査 産 業 計	5,481,793	2.3	1.30	-0.08	1.45	-0.17	20.3	0.8
	鉱業，採石業，砂利採取業	1,356	—	1.15	—	3.87	—	0.2	—
	建 設 業	218,722	0.6	0.32	-0.02	0.91	0.37	3.9	3.3
	製 造 業	419,092	9.8	0.52	-0.72	0.98	0.10	8.1	3.0
	電気・ガス・熱供給・水道業	29,221	42.5	0.12	0.11	1.42	0.79	1.9	-2.1
	情 報 通 信 業	697,069	3.5	1.04	0.41	0.85	0.03	3.2	0.7
	運 輸 業 ， 郵 便 業	387,615	2.4	1.64	0.72	1.30	-0.19	16.3	6.4
	卸 売 業 ， 小 売 業	1,023,121	1.3	0.86	-0.49	1.19	-0.35	21.4	-2.9
	金 融 業 ， 保 険 業	321,108	0.0	0.65	0.00	1.13	0.09	7.7	-1.1
	不 動 産 業 ， 物 品 賃 貸 業	136,263	0.9	0.83	-0.08	0.96	-0.30	11.5	-1.2
	学術研究，専門・技術サービス業	278,317	-0.2	1.43	0.37	1.30	0.60	8.6	0.5
	宿 泊 業 ， 飲 食 サ ー ビ ス 業	223,574	8.0	2.96	-1.92	3.71	0.31	67.7	-1.6
	生活関連サービス業，娯楽業	132,986	2.1	2.09	-1.04	2.93	0.07	53.5	1.3
	教 育 ， 学 習 支 援 業	332,994	4.0	0.30	-0.71	0.81	-3.01	35.1	3.9
	医 療 ， 福 祉	472,126	-6.6	1.06	0.27	1.54	0.08	28.7	-0.4
複 合 サ ー ビ ス 事 業	10,567	-56.3	0.13	-0.91	0.40	-1.69	4.2	-14.2	
サービス業（他に分類されないもの）	797,662	4.4	2.91	0.24	2.42	-0.08	28.0	-2.7	

第1表 規模、産業、性別常用労働者の1人平均月間現金給与額

規模	産 業	現金給与総額				きまって支給する給与				所定内給与	所定外給与	特別に支払われた給与	
		計	男	女	計	男	女	計	男			女	
													計
5人以上	調査産業業計	337,735	409,775	239,512	320,640	389,264	227,074	300,192	20,448	17,095	20,511	12,438	
	鉱業，採石業，砂利採取業	522,881	575,173	381,107	519,113	572,157	375,301	492,389	26,724	3,768	3,016	5,806	
	建設業	384,126	409,310	261,911	380,301	405,257	259,194	340,172	40,129	3,825	4,053	2,717	
	製造業	403,937	456,086	278,589	393,353	443,427	272,994	366,823	26,530	10,584	12,659	5,595	
	電気・ガス・熱供給・水道業	531,561	545,745	458,208	531,075	545,198	458,036	454,053	77,022	486	547	172	
	情報通信業	427,550	469,111	315,419	401,845	436,412	308,585	372,498	29,347	25,705	32,699	6,834	
	運輸業，郵便業	356,474	390,891	240,296	354,306	388,656	238,352	309,048	45,258	2,168	2,235	1,944	
	卸売業，小売業	338,240	425,434	226,713	324,788	406,862	219,809	311,254	13,534	13,452	18,572	6,904	
	金融業，保険業	647,148	838,256	437,534	495,405	638,369	338,596	467,463	27,942	151,743	199,887	98,938	
	不動産業，物品賃貸業	365,599	426,166	249,887	360,917	420,534	247,020	338,219	22,698	4,682	5,632	2,867	
	学術研究，専門・技術サービス業	417,743	477,309	301,335	411,470	469,137	298,774	386,989	24,481	6,273	8,172	2,561	
	宿泊業，飲食サービス業	136,670	174,492	106,353	131,742	168,836	102,009	124,418	7,324	4,928	5,656	4,344	
	生活関連サービス業，娯楽業	197,344	232,899	164,743	195,243	229,619	163,724	185,441	9,802	2,101	3,280	1,019	
	教育，学習支援業	296,016	355,073	246,340	293,535	351,399	244,863	284,179	9,356	2,481	3,674	1,477	
	医療業，福祉業	286,569	356,742	257,759	288,540	349,380	235,350	254,224	14,316	18,029	7,362	22,409	
	複合サービス業	393,497	477,105	294,493	393,161	477,035	293,843	368,153	25,008	336	70	650	
	サービス業(他に分類されないもの)	261,612	302,795	207,057	258,217	298,843	204,400	241,237	16,980	3,395	3,952	2,657	
	30人以上	調査産業業計	368,156	437,506	264,901	353,795	420,917	253,858	329,437	24,358	14,361	16,589	11,043
		鉱業，採石業，砂利採取業	522,881	575,173	381,107	519,113	572,157	375,301	492,389	26,724	3,768	3,016	5,806
		建設業	393,776	416,481	267,764	387,945	410,400	263,320	340,178	47,767	5,831	6,081	4,444
製造業		432,492	488,534	297,258	419,171	472,555	290,350	389,393	29,778	13,321	15,979	6,908	
電気・ガス・熱供給・水道業		531,561	545,745	458,208	531,075	545,198	458,036	454,053	77,022	486	547	172	
情報通信業		425,883	462,547	323,298	411,266	445,469	315,566	379,311	31,955	14,617	17,078	7,732	
運輸業，郵便業		367,953	401,815	253,574	366,095	399,798	252,251	318,052	48,043	1,858	2,017	1,323	
卸売業，小売業		389,085	481,764	256,544	370,040	456,453	246,460	353,718	16,322	19,045	25,311	10,084	
金融業，保険業		574,800	766,798	359,302	509,145	662,718	336,776	479,097	30,048	65,655	104,080	22,526	
不動産業，物品賃貸業		397,006	468,796	264,461	392,947	463,989	261,784	368,580	24,367	4,059	4,807	2,677	
学術研究，専門・技術サービス業		429,231	477,103	323,735	425,291	472,814	320,563	397,914	27,377	3,940	4,289	3,172	
宿泊業，飲食サービス業		178,197	223,069	142,651	165,142	208,500	130,796	156,375	8,767	13,055	14,569	11,855	
生活関連サービス業，娯楽業		201,039	239,568	167,246	199,086	236,901	165,919	186,664	12,422	1,953	2,667	1,327	
教育，学習支援業		326,544	391,573	269,686	324,324	388,543	268,174	313,954	10,370	2,220	3,030	1,512	
医療業，福祉業		326,932	383,497	301,369	300,235	373,521	267,115	281,904	18,331	26,697	9,976	34,254	
複合サービス業		464,747	516,217	308,868	464,000	516,104	306,202	420,640	43,360	747	113	2,666	
サービス業(他に分類されないもの)		255,873	297,103	205,888	253,211	293,881	203,905	235,695	17,516	2,662	3,222	1,983	

(単位：円)

第2表 規模、産業、性別常用労働者の1人平均月間出勤日数及び実労働時間数

規模	産業	出勤日数				総実労働時間				所定内労働時間				所定外労働時間			
		日		女		男		女		男		女		男		女	
		計	男	女	計	男	女	計	男	女	計	男	女	計	男	女	
5人以上	調査産業	17.2	18.1	16.1	148.7	119.1	125.5	135.1	112.3	10.7	13.6	6.8					
	採石業、砂利採取業	17.4	17.6	16.9	151.5	134.5	126.9	128.7	122.0	20.0	22.8	12.5					
	建設業	20.0	20.4	18.4	178.6	150.9	152.4	154.5	142.0	21.5	24.1	8.9					
	製造業	18.8	19.2	18.0	163.7	143.8	144.1	148.3	134.2	13.7	15.4	9.6					
	電気・ガス・熱供給・水道業	17.3	17.5	16.4	150.6	140.5	135.4	136.7	129.2	15.2	16.0	11.3					
	情報通信業	17.9	18.1	17.3	151.6	141.7	137.0	140.0	128.8	14.6	15.3	12.9					
	運輸業、郵便業	18.4	19.0	16.5	151.9	123.5	134.3	140.3	114.3	17.6	20.0	9.2					
	卸売業、小売業	17.6	18.3	16.6	147.3	120.7	127.6	137.5	115.0	8.0	9.8	5.7					
	金融業、保険業	17.4	18.0	16.8	141.6	131.2	127.9	134.6	120.6	13.7	16.6	10.6					
	不動産業、物品賃貸業	18.2	18.7	17.2	149.0	134.2	135.2	141.2	123.8	13.8	15.7	10.4					
	学術研究、専門・技術サービス業	17.9	18.3	17.2	148.9	136.3	134.8	139.3	126.0	14.1	16.0	10.3					
	宿泊業、飲食サービス業	13.8	14.8	12.9	95.1	80.7	89.0	103.7	77.3	6.1	9.4	3.4					
	生活関連サービス業、娯楽業	15.8	16.7	14.9	119.0	108.7	111.8	121.6	102.7	7.2	8.4	6.0					
	教育、学習支援業	14.7	15.0	14.4	108.7	106.5	101.6	103.5	100.0	7.1	7.8	6.5					
	医療業、福祉業	16.6	17.5	16.2	122.7	117.2	117.5	129.2	112.7	5.2	7.1	4.5					
	複合サービス事業	17.4	17.6	17.2	143.3	134.9	131.6	134.6	128.0	11.7	15.8	6.9					
	サービス業(他に分類されないもの)	17.6	18.2	16.8	136.2	122.9	126.2	133.6	116.2	10.0	12.5	6.7					
30人以上	調査産業	17.5	18.1	16.5	140.5	125.0	128.4	136.0	117.0	12.1	14.8	8.0					
	採石業、砂利採取業	17.4	17.6	16.9	146.9	134.5	126.9	128.7	122.0	20.0	22.8	12.5					
	建設業	19.6	19.9	17.9	173.7	153.6	148.4	149.8	140.7	25.3	27.6	12.9					
	製造業	18.4	18.7	17.6	156.1	142.7	141.2	145.1	131.8	14.9	16.5	10.9					
	電気・ガス・熱供給・水道業	17.3	17.5	16.4	150.6	140.5	135.4	136.7	129.2	15.2	16.0	11.3					
	情報通信業	17.9	18.1	17.3	152.4	142.5	136.9	139.8	128.7	15.5	16.1	13.8					
	運輸業、郵便業	18.4	19.0	16.4	153.0	125.7	135.2	141.0	115.8	17.8	20.2	9.9					
	卸売業、小売業	18.0	18.4	17.3	140.6	127.1	131.7	139.5	120.5	8.9	10.5	6.6					
	金融業、保険業	17.2	17.9	16.5	141.1	130.4	126.2	133.2	118.4	14.9	17.5	12.0					
	不動産業、物品賃貸業	18.0	18.5	17.0	146.6	131.6	132.9	139.4	121.0	13.7	15.4	10.6					
	学術研究、専門・技術サービス業	17.5	18.0	16.5	146.1	132.7	131.0	135.6	121.0	15.1	16.7	11.7					
	宿泊業、飲食サービス業	14.8	15.5	14.3	105.2	93.3	98.2	109.6	89.2	7.0	10.7	4.1					
	生活関連サービス業、娯楽業	15.1	16.0	14.3	115.1	105.1	105.9	115.7	97.3	9.2	10.8	7.8					
	教育、学習支援業	14.8	15.1	14.6	111.1	108.2	104.3	106.5	102.4	6.8	8.1	5.8					
	医療業、福祉業	17.0	17.7	16.7	129.5	124.5	123.4	132.8	119.2	6.1	7.8	5.3					
	複合サービス事業	18.1	18.2	17.7	154.3	143.5	138.2	139.7	133.9	16.1	18.3	9.6					
	サービス業(他に分類されないもの)	17.5	18.1	16.9	135.5	123.4	125.2	132.4	116.4	10.3	13.1	7.0					

第3表 規模、産業、性別常用労働者数及びパートタイム労働者比率

規模	産業	前月末労働者数			本月中の増加労働者数			本月中の減少労働者数			本月末労働者数			パートタイム労働者比率			
		計	男	女	計	男	女	計	男	女	計	男	女	計	男	女	
		人	人	人	人	人	人	人	人	人	人	人	人	人	人	人	%
5人以上	調査産業	7,913,308	4,566,775	3,346,533	132,011	64,834	67,177	136,531	70,744	65,787	7,908,788	4,560,865	3,347,923	26.9	16.1	41.6	
	鉱業，採石業，砂利採取業	1,394	1,017	377	0	16	0	54	41	13	1,356	992	364	0.2	-	0.8	
	建設	345,882	287,012	58,870	1,892	1,285	607	2,678	2,391	287	345,096	285,906	59,190	5.0	3.2	13.9	
	製造	569,867	402,163	167,704	3,209	2,147	1,062	5,520	3,234	2,286	567,556	401,076	166,480	9.1	3.3	23.0	
	電気・ガス・熱供給・水道業	29,604	24,717	4,887	36	17	19	419	158	261	29,221	24,576	4,645	1.9	1.0	6.3	
	情報通信	801,043	584,141	216,902	9,071	6,199	2,872	8,736	5,390	3,346	801,378	584,950	216,428	4.0	1.8	10.0	
	運輸業，郵便業	460,720	355,951	104,769	6,998	4,176	2,822	6,235	4,633	1,602	461,483	355,494	105,989	17.2	12.2	34.3	
	卸売業，小売業	1,658,319	930,998	727,321	25,255	11,225	14,030	24,889	11,630	13,259	1,658,685	930,593	728,092	29.8	16.5	46.9	
	金融業，保険業	390,401	204,295	186,106	3,795	1,699	2,096	4,916	2,443	2,473	389,280	203,551	185,729	7.5	2.2	13.4	
	不動産業，物品賃貸業	209,440	137,203	72,237	1,582	1,022	560	2,566	1,116	1,450	208,456	137,109	71,347	15.1	10.6	23.8	
	学術研究，専門・技術サービス業	385,051	254,711	130,340	4,528	2,928	1,600	4,329	2,794	1,535	385,250	254,845	130,405	8.8	3.9	18.5	
	宿泊業，飲食サービス業	688,596	306,531	382,065	26,338	12,708	13,630	29,892	14,615	15,277	685,042	304,624	380,418	78.8	67.0	88.3	
	生活関連サービス業，娯楽業	240,424	115,119	125,305	8,681	4,655	4,026	6,994	4,081	2,913	242,111	115,693	126,418	51.5	43.5	58.8	
	教育，学習支援業	424,492	194,119	230,373	2,716	1,156	1,560	3,838	2,040	1,798	423,370	193,235	230,135	40.2	34.5	45.1	
	医療，福祉	735,052	214,735	520,317	11,796	2,167	9,629	12,197	3,860	8,337	734,651	213,042	521,609	35.4	23.2	40.3	
	複合サービス業	23,623	12,911	10,712	392	0	392	570	304	266	23,445	12,607	10,838	14.4	2.1	28.7	
	サービス業(他に分類されないもの)	949,400	541,152	408,248	25,706	13,434	12,272	22,698	12,014	10,684	952,408	542,572	409,836	27.5	19.7	37.8	
	30人以上	調査産業	5,490,415	3,283,926	2,206,489	71,191	36,997	34,194	79,813	41,169	38,644	5,481,793	3,279,754	2,202,039	20.3	11.4	33.4
		鉱業，採石業，砂利採取業	1,394	1,017	377	0	16	0	54	41	13	1,356	992	364	0.2	-	0.8
		建設	220,008	186,621	33,387	708	419	289	1,994	1,913	81	218,722	185,127	33,595	3.9	3.0	9.2
製造		421,011	297,493	123,518	2,192	1,370	822	4,111	2,393	1,718	419,092	296,470	122,622	8.1	2.6	21.4	
電気・ガス・熱供給・水道業		29,604	24,717	4,887	36	17	19	419	158	261	29,221	24,576	4,645	1.9	1.0	6.3	
情報通信		695,770	512,245	183,525	7,218	5,158	2,060	5,919	3,543	2,376	697,069	513,860	183,209	3.2	1.2	8.8	
運輸業，郵便業		386,291	298,496	87,795	6,342	3,871	2,471	5,018	3,737	1,281	387,615	298,630	88,985	16.3	12.4	29.1	
卸売業，小売業		1,026,436	604,033	422,403	8,857	4,763	4,094	12,172	6,669	5,503	1,023,121	602,127	420,994	21.4	8.9	39.3	
金融業，保険業		322,660	170,713	151,947	2,089	932	1,157	3,641	1,913	1,728	321,108	169,732	151,376	7.7	2.1	14.0	
不動産業，物品賃貸業		136,436	88,448	47,988	1,131	710	421	1,304	717	587	136,263	88,441	47,822	11.5	7.0	19.7	
学術研究，専門・技術サービス業		277,965	191,371	86,594	3,979	2,492	1,487	3,627	2,586	1,041	278,317	191,277	87,040	8.6	4.4	18.0	
宿泊業，飲食サービス業		225,283	99,632	125,651	6,658	2,761	3,897	8,367	3,623	4,744	223,574	98,770	124,804	67.7	54.6	78.1	
生活関連サービス業，娯楽業		134,110	62,743	71,367	2,806	1,207	1,599	3,930	1,890	2,040	132,986	62,060	70,926	53.5	46.6	59.5	
教育，学習支援業		334,697	156,012	178,685	1,016	428	588	2,719	984	1,735	332,994	155,456	177,538	35.1	28.4	41.0	
医療，福祉		474,387	147,641	326,746	5,033	1,186	3,847	7,294	1,853	5,441	472,126	146,974	325,152	28.7	19.8	32.7	
複合サービス業		10,595	7,965	2,630	14	0	14	42	21	21	10,567	7,944	2,623	4.2	1.1	13.5	
サービス業(他に分類されないもの)		793,768	434,779	358,989	23,096	11,667	11,429	19,202	9,128	10,074	797,662	437,318	360,344	28.0	20.5	37.1	

第4表 規模、産業別常用労働異動率

(単位：%)

規 産 業	模 業		離職率	30人以上	
	入職率	離職率		入職率	離職率
調査産業計	1.67	1.73	1.30	1.45	
鉱業，採石業，砂利採取業	1.15	3.87	1.15	3.87	
建設業	0.55	0.77	0.32	0.91	
製造業	0.56	0.97	0.52	0.98	
電気・ガス・熱供給・水道業	0.12	1.42	0.12	1.42	
情報通信業	1.13	1.09	1.04	0.85	
運輸業，郵便業	1.52	1.35	1.64	1.30	
卸売業，小売業	1.52	1.50	0.86	1.19	
金融業，保険業	0.97	1.26	0.65	1.13	
不動産業，物品賃貸業	0.76	1.23	0.83	0.96	
学術研究，専門・技術サービス業	1.18	1.12	1.43	1.30	
宿泊業，飲食サービス業	3.82	4.34	2.96	3.71	
生活関連サービス業，娯楽業	3.61	2.91	2.09	2.93	
教育，学習支援業	0.64	0.90	0.30	0.81	
医療，福祉	1.60	1.66	1.06	1.54	
複合サービス事業	1.66	2.41	0.13	0.40	
サービス業(他に分類されないもの)	2.71	2.39	2.91	2.42	

第5表 規模、産業、就業形態別常用労働者の1人平均月間現金給与額

(単位：円)

規模	産業	一般労働者				パートタイム労働者						
		現金給与総額	きまって支給する給与	所定内給与	所定外給与	特別に支払われた給与	現金給与総額	きまって支給する給与	所定内給与	所定外給与	特別に支払われた給与	
5人以上	調査産業計	423,697	400,569	373,960	26,609	23,128	104,312	103,596	99,878	3,718	716	
	鉱業，採石業，砂利採取業	523,817	520,041	493,259	26,782	3,776	95,000	95,000	95,000	—	—	
	建設業	398,155	394,162	352,036	42,126	3,993	110,355	109,807	108,663	1,144	548	
	製造業	431,306	419,688	391,020	28,668	11,618	132,113	131,806	126,513	5,293	307	
	電気・ガス・熱供給・水道業	538,776	538,284	459,859	78,425	492	149,405	149,220	146,508	2,712	185	
	情報通信業	440,382	413,643	383,205	30,438	26,739	122,546	121,428	118,021	3,407	1,118	
	運輸業，郵便業	403,762	401,155	349,349	51,806	2,607	127,563	127,520	113,961	13,559	43	
	卸売業，小売業	438,421	419,530	401,612	17,918	18,891	102,020	101,391	98,194	3,197	629	
	金融業，保険業	688,015	524,231	494,187	30,044	163,784	143,464	140,125	138,096	2,029	3,339	
	不動産業，物品賃貸業	414,750	409,310	383,428	25,882	5,440	92,054	91,588	86,614	4,974	466	
	学術研究，専門・技術サービス業	444,633	437,796	411,274	26,522	6,837	142,778	142,269	138,658	3,611	509	
	宿泊業，飲食サービス業	332,529	315,384	291,427	23,957	17,145	83,666	82,044	79,221	2,823	1,622	
	生活関連サービス業，娯楽業	307,369	303,209	285,287	17,922	4,160	93,711	93,550	91,397	2,153	161	
	教育，学習支援業	428,126	424,042	409,032	15,010	4,084	99,828	99,729	98,769	960	99	
	医療，福祉	375,710	347,982	327,473	20,509	27,728	122,781	122,574	119,639	2,935	207	
	複合サービス事業	435,370	434,978	406,159	28,819	392	143,948	143,948	141,650	2,298	—	
	サービス業(他に分類されないもの)	316,363	311,754	290,935	20,819	4,609	117,246	117,051	110,191	6,860	195	
	30人以上	調査産業計	432,299	414,509	385,155	29,354	17,790	115,832	114,961	110,256	4,705	871
		鉱業，採石業，砂利採取業	523,817	520,041	493,259	26,782	3,776	95,000	95,000	95,000	—	—
建設業		406,130	400,106	350,479	49,627	6,024	86,356	85,329	83,826	1,503	1,027	
製造業		459,077	444,614	412,735	31,879	14,463	133,004	132,543	126,429	6,114	461	
電気・ガス・熱供給・水道業		538,776	538,284	459,859	78,425	492	149,405	149,220	146,508	2,712	185	
情報通信業		436,201	421,129	388,246	32,883	15,072	116,844	115,843	111,686	4,157	1,001	
運輸業，郵便業		412,966	410,755	356,422	54,333	2,211	132,511	132,496	117,354	15,142	15	
卸売業，小売業		464,610	440,586	420,618	19,968	24,024	111,563	110,812	107,886	2,926	751	
金融業，保険業		610,716	539,890	507,523	32,367	70,826	145,180	141,385	139,079	2,306	3,795	
不動産業，物品賃貸業		435,512	430,997	403,741	27,256	4,515	98,143	97,628	95,683	1,945	515	
学術研究，専門・技術サービス業		456,187	451,936	422,355	29,581	4,251	149,331	148,617	144,124	4,493	714	
宿泊業，飲食サービス業		373,067	340,271	321,165	19,106	32,796	85,511	81,846	77,996	3,850	3,665	
生活関連サービス業，娯楽業		326,611	322,425	299,227	23,198	4,186	91,941	91,928	88,869	3,059	13	
教育，学習支援業		444,623	441,243	425,546	15,697	3,380	109,289	109,204	108,634	570	85	
医療，福祉		399,731	362,395	338,334	24,061	37,336	145,781	145,559	141,486	4,073	222	
複合サービス事業		479,488	478,709	433,509	45,200	779	125,807	125,807	124,744	1,063	—	
サービス業(他に分類されないもの)		308,122	304,490	283,148	21,342	3,632	121,525	121,360	113,682	7,678	165	

第6表 規模、産業、就業形態別常用労働者の1人平均月間出勤日数及び実労働時間数

規模	産業	一般労働者				パートタイム労働者				
		出勤日数	総実労働時間	所定労働時間	所定外労働時間	出勤日数	総実労働時間	所定労働時間	所定外労働時間	
		日	時間	時間	時間	日	時間	時間	時間	
5人以上	調査産業	18.8	157.6	143.9	13.7	13.0	78.1	75.4	2.7	
	鉱業，採石業，砂利採取業	17.4	147.0	127.0	20.0	10.7	68.7	67.7	1.0	
	建設業	20.5	179.0	156.5	22.5	11.7	71.8	70.9	0.9	
	製造業	19.1	162.4	147.8	14.6	16.2	111.1	107.1	4.0	
	電気・ガス・熱供給・水道業	17.4	151.7	136.2	15.5	15.0	95.7	94.9	0.8	
	情報通信業	18.1	154.4	139.3	15.1	12.2	82.9	80.2	2.7	
	運輸業，郵便業	19.1	162.2	143.0	19.2	15.2	101.7	92.2	9.5	
	卸売業，小売業	19.0	157.0	146.8	10.2	14.2	85.1	82.4	2.7	
	金融業，保険業	17.6	145.4	130.7	14.7	14.7	95.3	94.1	1.2	
	不動産業，物品賃貸業	19.2	162.3	146.6	15.7	12.8	75.5	71.9	3.6	
	学術研究，専門・技術サービス業	18.4	155.2	139.9	15.3	12.9	84.0	81.9	2.1	
	宿泊業，飲食サービス業	20.7	182.6	164.2	18.4	11.9	71.4	68.7	2.7	
	生活関連サービス業，娯楽業	19.8	165.3	151.7	13.6	12.0	75.2	74.1	1.1	
	教育，学習支援業	18.6	149.0	137.8	11.2	8.9	48.8	47.8	1.0	
	医療，福祉	18.9	151.9	144.4	7.5	12.4	69.1	68.0	1.1	
	複合サービス業	17.5	148.1	134.7	13.4	16.5	115.1	113.3	1.8	
	サービス業(他に分類されないもの)	18.5	153.4	141.0	12.4	15.1	90.8	86.9	3.9	
	30人以上	調査産業	18.5	155.2	140.8	14.4	13.6	82.5	79.6	2.9
		鉱業，採石業，砂利採取業	17.4	147.0	127.0	20.0	10.7	68.7	67.7	1.0
		建設業	20.0	178.6	152.3	26.3	9.0	53.7	52.5	1.2
製造業		18.6	160.0	144.2	15.8	16.1	112.6	108.2	4.4	
電気・ガス・熱供給・水道業		17.4	151.7	136.2	15.5	15.0	95.7	94.9	0.8	
情報通信業		18.1	154.7	138.8	15.9	12.4	83.2	80.3	2.9	
運輸業，郵便業		19.0	162.1	142.9	19.2	15.2	105.8	95.0	10.8	
卸売業，小売業		18.6	153.2	142.5	10.7	15.7	94.5	92.2	2.3	
金融業，保険業		17.5	145.1	129.1	16.0	14.4	92.8	91.5	1.3	
不動産業，物品賃貸業		18.3	155.4	140.1	15.3	14.9	78.4	77.0	1.4	
学術研究，専門・技術サービス業		18.1	152.6	136.3	16.3	11.6	78.9	76.2	2.7	
宿泊業，飲食サービス業		19.9	174.1	157.3	16.8	12.4	72.5	70.1	2.4	
生活関連サービス業，娯楽業		19.1	164.2	146.3	17.9	11.5	72.5	70.8	1.7	
教育，学習支援業		18.6	146.9	136.6	10.3	7.9	45.4	44.9	0.5	
医療，福祉		18.6	150.8	142.7	8.1	12.9	76.6	75.4	1.2	
複合サービス業		18.1	156.2	139.4	16.8	17.1	111.9	110.9	1.0	
サービス業(他に分類されないもの)		18.3	152.0	139.3	12.7	15.7	93.2	88.9	4.3	

第7表 規模、産業、就業形態別常用労働者数

規模	産業	一般労働者					パートタイム労働者						
		前月	本月中の増加	本月中の減少	本月末	前月	本月中の増加	本月中の減少	本月末	前月	本月中の増加	本月中の減少	本月末
		労働者数	労働者数	労働者数	労働者数	労働者数	労働者数	労働者数	労働者数	労働者数	労働者数	労働者数	労働者数
5人以上	調査産業	5,785,351	63,121	70,635	5,778,318	2,127,957	68,890	65,896	2,130,470				
	採石業、砂利採取業	1,391	16	54	1,353	3	0	0	3				
	建設業	329,448	1,072	2,673	327,848	16,434	820	5	17,248				
	製造業	517,442	2,709	4,143	515,930	52,425	500	1,377	51,626				
	電気・ガス・熱供給・水道業	29,059	36	419	28,676	545	0	0	545				
	情報通信業	768,461	8,013	7,133	769,261	32,582	1,058	1,603	32,117				
	運輸業、郵便業	382,400	3,675	4,281	381,911	78,320	3,323	1,954	79,572				
	卸売業、小売業	1,165,305	9,902	11,506	1,163,900	493,014	15,353	13,383	494,785				
	金融業、保険業	361,150	3,396	4,526	360,020	29,251	399	390	29,260				
	不動産業、物品賃貸業	177,319	1,235	1,627	176,926	32,121	347	939	31,530				
	学術研究、専門・技術サービス業	350,472	3,760	2,962	351,209	34,579	768	1,367	34,041				
	宿泊業、飲食サービス業	147,289	3,527	5,712	145,272	541,307	22,811	24,180	539,770				
	生活関連サービス業、娯楽業	116,562	2,537	1,532	117,487	123,862	6,144	5,462	124,624				
	教育、学習支援業	253,607	794	1,335	253,065	170,885	1,922	2,503	170,305				
	医療、福祉	476,785	4,771	6,868	474,942	258,267	7,025	5,329	259,709				
複合サービス事業	20,231	221	376	20,074	3,392	171	194	3,371					
サービス業(他に分類されないもの)	688,430	17,457	15,488	690,444	260,970	8,249	7,210	261,964					
30人以上	調査産業	4,377,230	44,633	50,309	4,371,070	1,113,185	26,558	29,504	1,110,723				
	採石業、砂利採取業	1,391	16	54	1,353	3	0	0	3				
	建設業	211,662	444	1,989	210,118	8,346	264	5	8,604				
	製造業	386,379	1,938	3,035	385,230	34,632	254	1,076	33,862				
	電気・ガス・熱供給・水道業	29,059	36	419	28,676	545	0	0	545				
	情報通信業	673,113	6,487	4,797	674,724	22,657	731	1,122	22,345				
	運輸業、郵便業	325,097	3,204	3,707	324,598	61,194	3,138	1,311	63,017				
	卸売業、小売業	807,096	5,171	8,212	804,016	219,340	3,686	3,960	219,105				
	金融業、保険業	297,786	1,779	3,251	296,314	24,874	310	390	24,794				
	不動産業、物品賃貸業	120,942	784	1,094	120,631	15,494	347	210	15,632				
	学術研究、専門・技術サービス業	253,160	3,450	2,260	254,256	24,805	529	1,367	24,061				
	宿泊業、飲食サービス業	72,500	1,066	1,557	72,177	152,783	5,592	6,810	151,397				
	生活関連サービス業、娯楽業	62,324	577	617	61,849	71,786	2,229	3,313	71,137				
	教育、学習支援業	216,442	662	965	216,138	118,255	354	1,754	116,856				
	医療、福祉	338,539	3,157	5,054	336,641	135,848	1,876	2,240	135,485				
複合サービス事業	10,156	11	42	10,124	439	3	0	443					
サービス業(他に分類されないもの)	571,584	15,851	13,256	574,225	222,184	7,245	5,946	223,437					

第8表 規模、性別常用労働者の1人平均月間現金給与額

(単位：円)

規模	現金給与総額				きまって支給する給与				所定内給与		所定外給与		特別に支払われた給与			
	計	男	女	計	男	女	計	男	女	計	男	女	計	男	女	
																計
500人以上	433,422	511,254	307,850	413,506	484,675	298,683	381,813	31,693	19,916	26,579	9,167					
100～499人	362,922	423,978	263,410	352,986	412,718	255,631	329,756	23,230	9,936	11,260	7,779					
100人以上	398,376	467,783	285,828	383,421	448,834	277,349	355,935	27,486	14,955	18,949	8,479					
30～99人	305,045	367,132	227,378	291,925	356,028	211,737	274,099	17,826	13,120	11,104	15,641					
5～29人	268,915	338,785	190,547	245,633	308,233	175,419	234,031	11,602	23,282	30,552	15,128					
30人以上	368,156	437,506	264,901	353,795	420,917	253,858	329,437	24,358	14,361	16,589	11,043					
5人以上	337,735	409,775	239,512	320,640	389,264	227,074	300,192	20,448	17,095	20,511	12,438					

第9表 規模、性別常用労働者の1人平均月間出勤日数及び実労働時間数

調査産業計

規模	出勤日数			総実労働時間			所定内労働時間			所定外労働時間		
	計	男	女	計	男	女	計	男	女	計	男	女
500人以上	17.3	17.7	16.7	142.8	149.2	132.3	129.7	134.2	122.3	13.1	15.0	10.0
100～499人	17.5	18.0	16.7	141.2	150.3	126.4	129.0	135.4	118.5	12.2	14.9	7.9
100人以上	17.4	17.9	16.7	141.9	149.7	129.3	129.3	134.8	120.4	12.6	14.9	8.9
30～99人	17.6	18.6	16.3	137.3	153.3	117.3	126.4	138.8	110.9	10.9	14.5	6.4
5～29人	16.7	18.0	15.3	126.6	143.5	107.7	118.9	132.9	103.2	7.7	10.6	4.5
30人以上	17.5	18.1	16.5	140.5	150.8	125.0	128.4	136.0	117.0	12.1	14.8	8.0
5人以上	17.2	18.1	16.1	136.2	148.7	119.1	125.5	135.1	112.3	10.7	13.6	6.8

第10表 規模、就業形態別常用労働者の1人平均月間現金給与額

規 模	一 般 労 働 者					パ ー ト タ イ ム 労 働 者				
	現金給与 総 額	きま って支 給する 給与	所 定 内 給 与	所 定 外 給 与	特別に支払 われた給与	現金給与 総 額	きま って支 給する 給与	所 定 内 給 与	所 定 外 給 与	特別に支払 われた給与
500人以上	478,853	455,892	420,566	35,326	22,961	145,305	144,695	136,042	8,653	610
100~499人	415,710	404,008	376,800	27,208	11,702	120,839	118,998	114,011	4,987	1,841
100人以上	448,265	430,758	399,365	31,393	17,507	131,480	130,174	123,593	6,581	1,306
30~99人	392,333	373,833	349,584	24,249	18,500	98,509	98,120	95,493	2,627	389
5~29人	396,966	357,254	339,176	18,078	39,712	91,718	91,172	88,533	2,639	546
30人以上	432,299	414,509	385,155	29,354	17,790	115,832	114,961	110,256	4,705	871
5人以上	423,697	400,569	373,960	26,609	23,128	104,312	103,596	99,878	3,718	716

調査産業計

(単位：円)

第11表 規模、就業形態別常用労働者の1人平均月間出勤日数及び実労働時間数

規 模	一 般 労 働 者					パ ー ト タ イ ム 労 働 者				
	出勤日数 日	総実労働 時間 時	所 定 内 労働時間 時間	所 定 外 労働時間 時間	出勤日数 日	総実労働 時間 時間	所 定 内 労働時間 時間	所 定 外 労働時間 時間		
500人以上	17.9	150.4	136.0	14.4	13.8	93.8	89.4	4.4		
100~499人	18.3	153.6	139.4	14.2	13.9	84.1	80.9	3.2		
100人以上	18.1	152.0	137.7	14.3	13.9	88.3	84.6	3.7		
30~99人	19.4	163.3	148.6	14.7	13.2	76.0	74.1	1.9		
5~29人	19.9	165.3	153.8	11.5	12.3	73.2	70.7	2.5		
30人以上	18.5	155.2	140.8	14.4	13.6	82.5	79.6	2.9		
5人以上	18.8	157.6	143.9	13.7	13.0	78.1	75.4	2.7		

調査産業計

第12表 規模、産業別名目賃金指数（現金給与総額）

規模	年	月	調査産業計	前年 同月比	（平成27年平均=100）																
					建設業	製造業	電気・ガス・熱供給・水道業	情報通信業	運輸業、郵便業	卸売業、小売業	金融業、保険業	不動産業、物品賃貸業	学術研究、専門・技術サービス業	宿泊業、飲食サービス業	生活関連サービス業、娯楽業	教育、学習支援業	医療、福祉	複合サービス事業	サービス業（他に分類されないもの）		
5人以上	平成24年平均	2月	99.5	-0.6	99.0	97.2	104.5	107.9	94.1	97.5	91.5	86.3	104.9	102.9	115.6	104.1	84.0	93.5			
	平成25年平均	3月	100.0	0.5	98.3	96.7	99.3	105.5	100.3	98.0	96.7	94.5	99.5	98.9	112.7	103.4	92.7	95.4			
	平成26年平均	4月	99.9	-0.1	98.5	98.6	96.3	101.9	102.8	98.7	99.1	100.4	99.8	97.4	110.6	101.3	97.8	97.6			
	平成27年平均	5月	100.0	0.1	100.0	100.0	100.0	100.0	100.0	100.0	100.0	100.0	100.0	100.0	100.0	100.0	100.0	100.0			
	平成28年平均	6月	100.4	0.4	101.6	100.1	106.3	101.5	102.5	101.5	96.8	102.7	103.9	94.5	93.2	97.8	103.0	96.8			
	平成29年平均	7月	101.2	0.8	104.2	101.9	101.0	100.8	102.2	104.4	101.3	103.3	102.9	94.2	94.1	100.4	99.6	94.2			
	平成29年	2月	83.1	1.2	85.7	78.8	82.0	81.4	82.1	84.7	84.0	88.5	86.4	85.6	82.4	81.7	85.3	81.0			
		3月	91.2	1.3	88.5	85.1	83.3	88.7	84.8	98.4	102.9	85.6	88.6	91.0	89.0	89.3	100.0	84.1			
		4月	87.4	1.6	86.7	85.4	105.8	83.1	91.9	91.1	78.1	95.4	92.9	90.0	88.9	86.1	91.9	83.2			
		5月	88.8	1.8	92.2	78.5	80.0	86.8	80.5	85.9	133.0	82.5	82.3	89.3	84.9	87.7	75.0	85.8			
		6月	148.5	-0.8	137.5	151.9	179.9	154.6	143.4	150.4	169.1	152.9	158.8	104.9	114.7	173.8	133.3	126.3			
		7月	113.4	-0.2	124.3	126.5	86.6	113.5	118.7	124.0	88.8	118.7	108.0	106.2	101.3	105.9	108.7	104.9			
	8月	84.1	0.8	92.0	78.9	81.8	81.3	87.2	85.0	81.1	81.0	89.6	91.9	89.5	80.3	86.3	83.5				
	9月	83.8	0.6	85.1	84.4	91.1	83.7	87.3	84.4	81.8	82.3	82.4	88.3	84.0	84.0	73.0	83.2				
	10月	84.6	1.2	87.4	81.0	84.0	80.1	90.4	85.1	77.7	83.4	94.6	90.6	86.9	90.1	82.4	83.7				
	11月	90.5	3.7	98.5	91.2	91.2	97.9	93.2	90.9	89.4	86.8	81.3	90.0	84.1	82.3	95.4	86.4				
	12月	175.1	0.5	190.7	201.8	163.7	169.4	181.7	184.8	154.4	203.7	186.9	116.3	135.8	206.1	158.7	143.1				
平成30年	1月	84.2	0.2	84.5	76.4	98.3	94.2	86.4	89.8	76.3	83.1	84.7	88.7	86.7	81.9	86.1	83.8				
	2月	83.1	0.0	79.9	78.3	94.9	85.3	78.5	88.1	98.8	82.9	81.5	87.8	78.7	76.0	88.3	79.7				
	前年同月比 (%)		-	-6.8	-0.6	15.7	4.8	-4.4	4.0	17.6	-6.3	-5.7	2.6	-4.5	3.5	19.5	-1.6				
30人以上	平成24年平均	2月	99.6	-0.9	99.2	96.4	106.6	108.3	93.7	97.2	90.4	89.3	106.6	117.5	114.9	104.1	81.0	93.2			
	平成25年平均	3月	100.0	0.5	98.9	95.0	101.5	106.1	98.6	99.4	96.0	92.9	99.9	109.8	117.9	102.8	91.7	95.2			
	平成26年平均	4月	100.3	0.3	97.8	97.4	98.4	102.8	101.6	99.8	99.1	98.5	98.5	104.6	113.3	101.5	91.0	100.4			
	平成27年平均	5月	100.0	-0.4	100.0	100.0	100.0	100.0	100.0	100.0	100.0	100.0	100.0	100.0	100.0	100.0	100.0	100.0			
	平成28年平均	6月	100.1	0.2	100.5	99.5	106.7	101.0	102.5	101.0	96.7	102.0	103.1	102.7	87.2	103.3	95.8	97.9			
	平成29年平均	7月	100.9	0.8	106.2	101.3	104.1	101.2	102.1	105.3	96.6	106.5	99.7	98.4	85.6	102.0	97.1	99.2			
	平成29年	2月	80.6	1.3	84.6	75.5	84.9	79.9	80.5	82.7	72.6	92.0	84.3	90.6	72.9	79.5	82.1	82.2			
		3月	89.7	0.6	89.7	83.2	86.6	87.9	83.8	100.9	92.8	87.1	83.7	94.0	76.2	86.4	99.1	84.5			
		4月	85.6	1.8	85.3	83.6	113.1	81.2	91.1	90.6	74.9	102.0	88.5	94.8	80.4	84.9	87.0	83.5			
		5月	87.6	1.5	93.4	75.3	82.4	85.5	79.1	83.7	129.7	84.6	79.7	90.4	75.5	80.2	83.4	87.6			
		6月	156.8	-0.4	152.7	158.6	191.6	160.9	149.3	168.1	167.4	171.4	166.2	113.4	100.7	172.6	134.7	126.9			
		7月	111.6	0.1	127.7	125.2	85.0	113.6	117.4	121.3	86.4	113.8	102.1	117.4	91.9	105.2	104.0	104.1			
	8月	81.1	0.5	90.2	74.7	84.7	80.2	86.3	82.1	73.2	82.2	84.8	88.8	81.2	78.7	82.1	84.0				
	9月	82.0	0.7	81.5	81.7	90.8	83.8	85.3	82.3	79.3	84.5	77.5	89.2	74.8	80.7	78.8	84.8				
	10月	82.8	0.9	85.9	79.1	86.9	79.7	90.1	83.6	72.7	82.5	92.3	89.8	79.3	83.2	87.0	84.0				
	11月	89.5	4.2	96.7	90.6	85.1	99.6	93.1	88.5	88.6	83.6	76.2	87.8	76.6	80.0	92.1	88.9				
平成30年	12月	180.7	0.2	207.9	212.0	172.3	173.8	185.6	194.0	148.3	216.4	182.8	136.9	135.0	206.4	156.5	145.6				
	1月	82.6	0.5	82.4	73.8	97.4	93.8	86.0	86.1	74.0	83.9	80.3	91.9	79.7	81.3	85.3	85.2				
	2月	80.4	-0.2	74.3	76.5	94.0	81.9	77.0	86.8	83.1	84.9	76.1	98.8	71.9	74.8	89.7	80.9				
	前年同月比 (%)		-	-12.2	1.3	10.7	2.5	-4.3	5.0	14.5	-7.7	-9.7	9.1	-1.4	9.3	33.9	-1.6				

第13表 規模、産業別名目賃金指数（きまって支給する給与）

規模	年 月	調査産業計	前年 同月比	（平成27年平均=100）																
				建設業	製造業	電気・ガス・熱供給・水道業	情報通信業	運輸業 郵便業	卸売業 小売業	金融業 保険業	不動産業 物品賃貸業	学術研究 専門・技術 サービス業	宿泊業、飲食サービス業	生活関連 サービス業、娯楽業	教育、学習 支援業	医療、福祉	複合サービス事業	サービス業 （他に分類されないもの）		
5 人 以 上	平成24年平均	100.9	0.4	104.0	100.7	104.2	108.4	94.2	98.1	94.7	87.0	106.8	103.2	110.2	104.7	105.5	89.5	95.1		
	平成25年平均	100.3	-0.6	101.5	100.0	102.4	103.8	98.9	98.4	96.8	93.7	102.0	98.4	106.9	105.2	104.5	93.7	96.0		
	平成26年平均	99.5	-0.7	99.4	100.4	97.5	99.6	101.2	98.5	99.1	99.7	101.0	96.4	105.7	100.0	101.0	99.8	97.6		
	平成27年平均	100.0	0.4	100.0	100.0	100.0	100.0	100.0	100.0	100.0	100.0	100.0	100.0	100.0	100.0	100.0	100.0	100.0		
	平成28年平均	100.0	0.0	101.0	100.4	106.2	100.7	100.9	100.3	99.0	100.3	102.2	94.9	91.8	104.7	98.7	101.5	97.7		
	平成29年平均	100.5	0.5	101.5	101.7	104.4	100.9	101.1	102.8	101.0	100.3	100.8	95.3	91.3	103.1	101.2	99.0	95.3		
	平成29年 2月	100.1	0.2	102.2	102.3	104.2	99.9	99.6	101.9	101.0	101.0	107.1	100.5	91.6	89.2	100.3	98.5	93.7		
	平成29年 3月	100.6	-0.2	102.0	102.0	105.8	100.7	99.2	102.0	102.0	102.0	101.5	102.3	94.6	91.9	101.6	98.7	95.0		
	平成29年 4月	101.8	0.4	103.7	103.0	109.0	102.5	101.2	103.1	103.7	100.8	102.9	94.5	94.3	106.1	104.4	102.3	94.2		
	平成29年 5月	99.7	0.5	98.3	101.7	102.0	98.4	96.9	102.3	99.9	96.3	99.4	95.4	92.0	103.8	102.8	98.3	96.1		
	平成29年 6月	100.7	0.7	101.0	102.3	102.3	102.0	100.2	102.7	100.2	100.9	101.9	99.6	93.4	100.0	101.0	98.8	93.9		
	平成29年 7月	101.1	1.2	101.3	100.7	104.0	103.0	102.3	103.9	100.5	97.4	101.5	98.5	91.1	102.1	101.8	99.1	96.3		
平成29年 8月	100.1	0.8	100.4	100.5	104.0	99.5	101.4	102.0	103.0	98.9	99.9	97.0	90.6	102.4	101.0	96.6	95.9			
平成29年 9月	100.3	0.2	103.0	101.0	113.3	101.4	101.9	102.6	102.6	99.9	100.2	94.5	91.4	103.9	99.2	96.5	96.0			
平成29年 10月	100.8	0.5	104.7	101.8	105.5	99.4	103.7	102.6	100.2	101.1	100.9	96.0	93.5	104.0	103.2	99.8	95.7			
平成29年 11月	100.9	0.7	102.0	102.2	104.4	102.3	104.2	104.0	101.0	102.7	99.2	94.9	86.7	101.6	101.9	97.4	96.7			
平成29年 12月	100.3	0.2	101.4	101.0	95.3	100.0	104.0	103.8	101.0	100.6	100.8	95.4	90.8	100.5	99.3	100.0	96.1			
平成30年 1月	98.1	-1.2	94.2	98.8	125.2	101.0	98.1	106.4	101.9	98.4	99.9	94.3	88.7	96.2	97.4	117.1	93.1			
平成30年 2月	98.3	-1.8	97.3	100.5	120.9	100.7	95.2	106.0	102.8	103.1	100.2	91.2	85.8	96.8	98.8	117.5	92.6			
前年同月比 (%)		-	-4.8	-1.8	16.0	0.8	-4.4	4.0	1.8	-3.7	-0.3	-0.4	-3.8	-7.1	-1.5	19.3	-1.2			
平成24年平均	100.8	0.5	104.8	100.6	105.9	108.9	93.8	96.3	93.8	90.1	107.4	117.7	108.2	104.1	106.3	86.7	94.2			
平成25年平均	100.2	-0.6	102.0	99.1	104.8	104.7	98.2	98.5	96.4	92.0	102.1	108.7	109.3	102.9	104.1	94.1	95.6			
平成26年平均	99.8	-0.4	99.6	99.8	99.4	100.4	100.6	98.7	99.3	97.1	99.0	103.1	108.2	98.4	101.4	96.8	99.9			
平成27年平均	100.0	0.2	100.0	100.0	100.0	100.0	100.0	100.0	100.0	100.0	100.0	100.0	100.0	100.0	100.0	100.0	100.0			
平成28年平均	99.7	-0.3	99.6	99.8	106.9	100.4	101.1	98.9	99.1	100.6	101.5	102.1	86.7	101.9	97.2	104.0	98.5			
平成29年平均	100.1	0.4	101.1	100.9	107.9	101.3	101.1	102.4	98.1	103.5	98.3	99.0	84.6	102.0	98.4	99.6	96.0			
平成29年 2月	100.0	0.5	102.4	101.4	108.0	100.0	99.3	101.9	97.8	113.0	98.5	100.6	81.6	102.6	98.4	97.0	94.5			
平成29年 3月	100.4	-0.3	103.5	101.4	110.0	100.6	99.2	101.8	99.1	104.9	101.2	97.1	84.6	103.9	99.2	103.4	96.0			
平成29年 4月	101.4	0.1	104.6	102.4	113.5	102.3	101.1	102.6	100.3	104.1	101.4	101.4	87.9	105.6	101.5	100.8	94.2			
平成29年 5月	99.0	0.3	97.9	101.1	104.8	97.7	96.5	101.1	97.1	98.1	98.0	100.4	84.4	103.2	100.0	100.3	96.7			
平成29年 6月	99.8	0.4	100.7	101.0	105.8	102.2	100.0	102.5	96.5	101.7	99.8	103.1	86.9	97.9	97.2	98.8	94.2			
平成29年 7月	100.7	1.4	100.5	99.6	108.3	103.9	102.4	103.4	98.0	103.2	98.4	100.7	82.3	101.8	98.8	100.2	97.2			
平成29年 8月	99.7	0.8	99.8	99.7	107.9	99.9	101.5	102.3	99.4	103.4	97.5	97.8	81.7	101.8	98.3	100.3	96.8			
平成29年 9月	99.9	0.2	101.1	99.5	115.7	103.1	101.9	102.4	96.2	103.5	97.0	98.9	84.7	103.3	95.8	98.6	97.1			
平成29年 10月	100.5	0.4	104.7	101.5	108.9	100.6	104.1	102.6	97.5	102.9	97.5	96.3	87.6	103.2	100.8	100.2	96.7			
平成29年 11月	100.8	0.9	100.5	102.1	108.4	103.6	104.5	104.1	98.6	104.3	95.6	97.2	81.1	100.7	98.9	99.8	97.9			
平成29年 12月	99.4	-0.4	99.3	100.2	97.0	100.4	104.6	102.2	97.2	103.4	97.2	97.9	85.6	98.1	96.1	98.4	96.9			
平成30年 1月	98.2	-1.1	90.0	98.4	123.8	101.3	98.1	106.9	99.8	100.8	96.7	101.8	84.7	95.7	98.3	127.5	94.5			
平成30年 2月	98.6	-1.4	92.6	100.7	119.6	101.0	94.8	106.4	100.8	107.6	96.4	102.2	81.1	96.6	100.5	129.6	93.7			
前年同月比 (%)		-	-9.6	-0.7	10.7	1.0	-4.5	4.4	3.1	-4.8	-2.1	1.6	-0.6	-5.8	2.1	33.6	-0.8			

第14表 規模、産業別名目賃金指数(所定内給与)

規模	年 月	調査産業計	前年同月比	(平成27年平均=100)																
				建設業	製造業	電気・ガス・熱供給・水道業	情報通信業	運輸業、郵便業	卸売業、小売業	金融業、保険業	不動産業、物品賃貸業	学術研究、専門・技術サービス業	宿泊業、飲食サービス業	生活関連サービス業、娯楽業	教育、学習支援業	医療、福祉	複合サービス事業	サービス業(他に分類されないもの)		
5人以上	平成24年平均	100.7	-0.2	104.9	101.0	101.7	107.9	96.5	98.4	93.8	87.7	103.6	103.9	110.8	105.1	104.0	89.0	93.7		
	平成25年平均	100.0	-0.7	102.3	100.2	98.9	103.5	100.7	98.5	96.1	94.4	98.4	98.0	107.3	105.6	102.9	93.3	94.7		
	平成26年平均	99.1	-0.9	100.5	100.8	94.2	98.6	102.1	98.7	98.4	99.9	97.4	95.7	105.2	100.3	99.5	99.1	96.0		
	平成27年平均	100.0	0.0	100.0	100.0	100.0	100.0	100.0	100.0	100.0	100.0	100.0	100.0	100.0	100.0	100.0	100.0	100.0		
	平成28年平均	100.1	0.1	100.6	100.5	105.8	101.1	100.9	100.3	99.1	100.3	102.4	95.0	92.5	104.7	98.5	101.6	98.2	96.3	
	平成29年平均	100.7	0.6	99.8	102.0	103.0	102.1	101.2	101.2	103.0	101.3	99.9	100.7	91.4	102.9	101.2	99.1	96.3	94.6	
	平成29年 2月	100.3	0.3	99.9	102.2	102.5	101.2	99.1	102.3	102.0	107.4	100.1	92.0	89.9	103.8	100.2	99.0	94.6		
	平成29年 3月	100.7	0.2	99.9	101.9	106.1	101.8	98.7	102.2	102.1	100.9	101.8	94.7	92.6	104.9	101.7	99.3	96.2		
	平成29年 4月	101.9	0.9	102.3	102.9	108.9	103.9	100.5	103.3	103.7	99.5	102.6	94.5	94.6	105.3	104.5	102.0	95.1		
	平成29年 5月	99.9	0.5	98.0	102.0	101.9	99.2	96.8	102.4	100.2	95.7	98.9	95.6	92.1	103.5	102.8	98.3	96.9		
	平成29年 6月	101.1	0.9	100.9	103.0	101.5	103.5	100.6	103.2	100.3	100.8	101.8	100.1	93.2	99.7	100.5	99.3	95.2		
	平成29年 7月	101.4	1.4	99.6	101.4	105.7	104.4	102.8	104.0	100.6	96.8	101.5	98.8	91.4	101.9	101.6	99.4	97.2		
平成29年 8月	100.6	0.8	99.5	101.5	104.1	100.6	101.6	102.4	103.7	98.6	99.9	97.4	90.6	102.5	101.3	97.1	97.2			
平成29年 9月	101.0	0.3	101.4	101.2	109.4	103.1	103.2	103.1	100.6	100.5	100.9	95.1	91.6	104.0	99.7	97.6	97.3			
平成29年 10月	101.0	0.8	102.0	102.2	99.9	100.4	104.4	104.4	102.9	100.3	101.0	96.6	92.9	103.8	103.2	100.0	97.0			
平成29年 11月	100.9	0.7	98.9	102.1	99.6	103.3	104.3	104.3	104.2	100.8	101.9	95.2	85.8	101.3	102.0	97.1	97.3			
平成29年 12月	100.3	0.1	98.4	100.9	93.3	100.8	104.2	104.2	103.9	101.0	100.0	95.7	90.1	100.2	99.2	100.1	97.0			
平成30年 1月	98.5	-1.2	92.6	99.4	120.0	102.9	97.9	106.6	102.9	98.6	100.4	94.5	88.9	96.0	96.0	115.1	94.7			
平成30年 2月	98.8	-1.5	95.1	100.5	114.8	102.8	95.4	106.6	104.2	103.3	100.1	92.2	86.1	96.3	98.2	116.1	93.9			
前年同月比 (%)		-	-4.8	-1.7	12.0	1.6	-3.7	4.2	2.2	-3.8	0.0	0.2	-4.2	-7.2	-2.0	17.3	-0.7			
平成24年平均	100.5	-0.1	105.9	101.0	103.6	108.8	96.1	96.5	93.1	89.8	103.7	115.6	109.2	104.4	104.1	85.1	92.3			
平成25年平均	99.8	-0.7	103.2	99.5	101.1	104.5	100.0	98.6	95.9	92.0	97.5	105.8	110.9	103.1	102.0	91.5	93.7			
平成26年平均	99.1	-0.7	101.6	100.5	95.5	99.3	101.1	98.7	98.7	97.4	94.1	100.2	109.1	98.7	99.3	94.5	98.3			
平成27年平均	100.0	0.9	100.0	100.0	100.0	100.0	100.0	100.0	100.0	100.0	100.0	100.0	100.0	100.0	100.0	100.0	100.0			
平成28年平均	99.8	-0.2	98.8	100.0	106.6	101.0	100.8	99.0	99.3	101.0	101.5	101.9	88.6	101.8	96.9	105.7	98.9			
平成29年平均	100.5	0.7	99.7	101.1	106.4	102.9	101.1	102.9	98.2	104.2	98.6	99.7	85.4	101.5	98.2	99.8	97.1			
平成29年 2月	100.3	0.6	99.7	101.1	106.4	101.8	98.4	102.2	98.5	114.7	98.5	101.3	83.2	102.0	98.1	97.6	95.6			
平成29年 3月	100.6	0.3	100.9	101.1	110.0	102.2	98.3	102.2	99.1	105.3	101.3	97.7	86.6	102.8	99.3	103.4	97.1			
平成29年 4月	101.6	0.8	103.5	102.1	113.9	104.1	99.9	102.7	100.2	103.9	101.3	101.4	89.6	104.4	101.7	99.6	95.1			
平成29年 5月	99.3	0.5	98.0	101.2	105.1	98.8	96.3	101.3	97.3	98.6	97.6	100.3	85.3	102.7	100.0	99.8	97.6			
平成29年 6月	100.4	0.8	101.1	101.7	104.6	104.2	100.1	103.1	96.3	102.4	100.0	103.9	87.5	97.4	96.4	99.1	95.7			
平成29年 7月	101.3	1.7	99.5	100.3	109.8	105.7	103.0	103.9	98.2	103.9	98.9	102.0	83.1	101.4	98.3	100.5	98.2			
平成29年 8月	100.5	1.1	100.0	100.8	107.9	101.3	101.9	103.0	100.0	104.6	98.0	99.1	82.3	101.8	98.6	101.6	98.2			
平成29年 9月	100.8	0.4	100.4	99.8	111.3	105.4	103.2	103.2	96.6	104.6	98.1	99.8	85.5	103.4	96.1	100.3	98.7			
平成29年 10月	101.0	1.0	102.3	101.9	102.9	102.1	104.8	103.1	97.7	103.8	98.0	97.7	87.4	102.8	100.7	99.7	98.1			
平成29年 11月	100.9	0.9	97.3	101.9	102.9	105.0	104.7	104.6	98.3	104.7	95.2	98.3	80.3	100.1	98.9	98.6	98.6			
平成29年 12月	99.5	-0.5	96.3	100.3	94.7	101.5	105.0	102.5	97.0	104.1	97.4	99.1	85.1	97.6	96.0	99.0	97.6			
平成30年 1月	98.8	-1.0	88.5	99.1	118.8	103.7	97.8	107.6	100.9	101.4	97.5	101.9	85.0	95.3	96.2	125.6	95.8			
平成30年 2月	99.2	-1.1	90.2	101.0	113.7	103.6	94.9	107.2	102.2	108.3	96.4	103.1	81.5	96.0	99.4	126.2	94.8			
前年同月比 (%)		-	-9.5	-0.1	6.9	1.8	-3.6	4.9	3.8	-5.6	-2.1	1.8	-2.0	-5.9	1.3	29.3	-0.8			

第15表 規模、産業別実質賃金指数 (現金給与総額)

規模	年 月	調査産業計	前年同月比		建設業	製造業	電気・ガス・熱供給・水道業	情報通信業	運輸業、郵便業	卸売業、小売業	金融業、保険業	不動産業、物品賃貸業	学術研究、専門・技術サービス業	宿泊業、飲食サービス業	生活関連サービス業、娯楽業	教育、学習支援業	医療、福祉	複合サービス事業	サービス業 (他に分類されないもの)
			前年	同月比															
5人以上	平成24年平均	103.6	-0.1	103.1	101.3	108.9	112.4	98.0	101.6	95.3	89.9	109.3	107.2	120.4	108.4	108.4	87.5	97.4	
	平成25年平均	104.0	0.3	102.2	100.5	103.2	109.7	104.3	101.9	100.5	98.2	103.4	102.8	117.2	107.5	107.5	96.4	99.2	
	平成26年平均	100.9	-3.0	99.5	99.6	97.3	102.9	103.8	99.7	100.1	101.4	100.8	98.4	111.7	102.3	102.6	98.8	98.6	
	平成27年平均	100.0	-0.9	100.0	100.0	100.0	100.0	100.0	100.0	100.0	100.0	100.0	100.0	100.0	100.0	100.0	100.0	100.0	100.0
	平成28年平均	100.5	0.6	101.7	100.2	106.4	101.6	102.6	101.6	101.6	96.9	102.8	104.0	94.6	93.3	106.5	97.9	103.1	96.9
	平成29年平均	101.1	0.6	104.1	101.8	100.9	100.7	102.1	104.3	101.2	103.2	102.8	102.8	94.1	94.0	103.3	100.3	99.5	94.1
	平成29年2月	83.6	1.5	86.2	79.3	82.5	81.9	82.6	85.2	84.5	89.0	86.9	86.1	82.9	82.2	85.8	74.9	81.5	
	平成29年3月	91.7	1.8	88.9	85.5	83.7	89.1	85.2	98.9	103.4	86.0	89.4	91.5	89.4	89.7	100.5	75.1	84.5	
	平成29年4月	87.3	1.5	86.6	85.3	105.7	83.0	91.8	91.0	78.0	95.3	92.8	89.9	88.8	86.0	91.8	83.4	83.1	
	平成29年5月	88.5	1.5	91.9	78.3	79.8	86.5	80.3	85.6	132.6	82.3	82.1	89.0	84.6	81.4	87.4	74.8	85.5	
	平成29年6月	148.5	-1.0	137.5	151.9	179.9	154.6	143.4	150.4	169.1	152.9	158.8	104.9	114.7	173.8	133.3	177.4	126.3	
	平成29年7月	113.6	-0.5	124.5	126.8	86.8	113.7	118.9	124.2	89.0	118.9	108.2	106.4	101.5	106.1	108.9	102.7	105.1	
平成29年8月	83.9	0.2	91.8	78.7	81.6	81.1	87.0	84.8	80.9	80.8	89.4	91.7	89.3	80.1	86.1	73.2	83.3		
平成29年9月	83.5	-0.1	84.8	84.1	90.8	83.4	87.0	84.1	81.6	82.1	82.2	88.0	86.1	81.9	83.7	72.8	83.0		
平成29年10月	84.3	1.3	87.1	80.7	83.7	79.8	90.0	84.8	77.4	83.1	94.2	88.0	90.2	86.6	89.7	82.1	83.4		
平成29年11月	89.8	3.2	97.7	90.5	90.5	97.1	92.5	90.2	88.7	86.1	80.7	89.3	83.4	81.6	94.6	86.3	85.7		
平成29年12月	173.0	-0.7	188.4	199.4	161.8	167.4	179.5	182.6	152.6	201.3	184.7	114.9	134.2	203.7	156.8	212.5	141.4		
平成30年1月	83.3	-1.3	83.6	75.6	97.2	93.2	85.5	88.8	75.5	82.2	83.8	87.7	85.8	81.0	85.2	88.6	82.9		
平成30年2月	82.2	-1.7	79.0	77.4	93.9	84.4	77.6	87.1	97.7	82.0	80.6	86.8	77.8	75.2	87.3	88.0	78.8		
前年同月比 (%)		-	-8.4	-2.4	13.8	3.1	-6.1	2.2	15.6	-7.9	-7.2	0.8	-6.2	-8.5	1.7	17.5	-3.3		
平成24年平均	103.8	-0.4	103.3	100.4	111.0	112.8	97.6	101.3	94.2	93.0	111.0	122.4	119.7	108.2	108.4	84.4	97.1		
平成25年平均	104.0	0.3	102.8	98.8	105.5	110.3	102.5	103.3	99.8	96.6	103.8	114.1	122.6	110.1	106.9	95.3	99.0		
平成26年平均	101.3	-2.6	98.8	98.4	99.4	103.8	102.6	100.8	100.1	99.5	99.5	105.7	114.4	101.4	102.5	91.9	101.4		
平成27年平均	100.0	-1.4	100.0	100.0	100.0	100.0	100.0	100.0	100.0	100.0	100.0	100.0	100.0	100.0	100.0	100.0	100.0		
平成28年平均	100.2	0.4	100.6	99.6	106.8	101.1	102.6	101.1	96.8	102.1	103.2	102.8	87.3	103.4	95.9	104.8	98.0		
平成29年平均	100.8	0.6	106.1	101.2	104.0	101.1	102.0	105.2	96.5	106.4	99.6	98.3	85.5	101.9	97.0	99.3	95.1		
平成29年2月	81.1	1.5	85.1	76.0	85.4	80.4	81.0	83.2	73.0	92.6	84.8	91.1	73.3	80.0	82.6	72.1	82.7		
平成29年3月	90.2	1.0	90.2	83.6	87.0	88.3	84.2	101.4	93.3	87.5	84.1	94.5	76.6	86.8	99.6	76.9	84.9		
平成29年4月	85.5	1.7	85.2	83.5	113.0	81.1	91.0	90.5	74.8	101.9	88.4	94.7	80.3	84.8	86.9	80.2	83.4		
平成29年5月	87.3	1.2	93.1	75.1	82.2	85.2	78.9	83.4	129.3	84.3	79.5	90.1	75.3	80.0	83.2	74.3	87.3		
平成29年6月	156.8	-0.6	152.7	158.6	191.6	160.9	149.3	168.1	167.4	171.4	166.2	113.4	100.7	172.6	134.7	142.0	126.9		
平成29年7月	111.8	-0.3	128.0	125.5	85.2	113.8	117.6	121.5	86.6	114.0	102.3	117.6	92.1	105.4	104.2	143.2	104.3		
平成29年8月	80.9	-0.1	90.0	74.6	84.5	80.0	86.1	81.9	73.1	82.0	84.6	88.6	81.0	78.5	81.9	74.1	83.8		
平成29年9月	81.8	0.2	81.3	81.5	90.5	83.5	85.0	82.1	79.1	84.2	77.3	88.9	74.6	80.5	78.6	72.8	84.5		
平成29年10月	82.5	1.0	85.6	78.8	86.6	79.4	89.7	83.3	72.4	82.2	91.9	89.4	79.0	82.9	86.7	79.8	83.7		
平成29年11月	88.8	3.7	95.9	89.9	84.4	98.8	92.4	87.8	87.9	82.9	75.6	87.1	76.0	79.4	91.4	73.3	88.2		
平成29年12月	178.6	-1.0	205.4	209.5	170.3	171.7	183.4	191.7	146.5	213.8	180.6	135.3	133.4	204.0	154.6	228.7	143.9		
平成30年1月	81.7	-1.1	81.5	73.0	96.3	92.8	85.1	85.2	73.2	83.0	79.4	90.9	78.8	80.4	84.4	93.5	84.3		
平成30年2月	79.5	-2.0	73.5	75.7	93.0	81.0	76.2	85.9	82.2	84.0	75.3	97.7	71.1	74.0	88.7	95.0	80.0		
前年同月比 (%)		-	-13.6	-0.4	8.9	0.7	-5.9	3.2	12.6	-9.3	-11.2	7.2	-3.0	-7.5	7.4	31.8	-3.3		

実質賃金指数 (現金給与総額) × 100
 名目賃金指数 (現金給与総額)
 (現金給与総額) = 東京都区部消費者物価指数

* 東京都区部消費者物価指数は「帰属家賃を除く総合」であ

第16表 規模、産業別実質賃金指数（きまって支給する給与）

規模	年 月	調査産業計	前年同月比		製造業	電気・ガス・熱供給・水道業	情報通信業	運輸業、郵便業	卸売業、小売業	金融業、保険業	不動産業、物品賃貸業	学術研究、専門・技術サービス業	宿泊業、飲食サービス業、娯楽業	生活関連サービス業、娯楽業	教育、学習支援業	医療、福祉	複合サービス事業	サービス業（他に分類されないもの）	
			前年	同月比															
5人以上	平成24年平均	105.1	0.9	108.3	104.9	108.5	112.9	98.1	102.2	98.6	90.6	111.3	107.5	114.8	109.1	109.9	93.2	99.1	
	平成25年平均	104.3	-0.8	105.5	104.0	106.4	107.9	102.8	102.3	100.6	97.4	106.0	102.3	111.1	109.4	108.6	97.4	99.8	
	平成26年平均	100.5	-3.6	100.4	101.4	98.5	100.6	102.2	99.5	100.1	100.7	102.0	97.4	106.8	101.0	102.0	100.8	98.6	
	平成27年平均	100.0	-0.5	100.0	100.0	100.0	100.0	100.0	100.0	100.0	100.0	100.0	100.0	100.0	100.0	100.0	100.0	100.0	100.0
	平成28年平均	100.1	0.1	101.1	100.5	106.3	100.8	101.0	101.0	100.4	99.1	100.4	102.3	95.0	91.9	104.8	98.8	101.6	97.8
	平成29年平均	100.4	0.3	101.4	101.6	104.3	100.8	101.0	101.0	102.7	100.9	100.2	100.7	95.2	91.2	103.0	101.1	98.9	95.2
	平成29年 2月	100.7	0.4	102.8	102.9	104.8	100.5	100.2	102.5	101.6	107.7	101.1	92.2	89.7	89.7	104.8	100.9	99.1	94.3
	平成29年 3月	101.1	0.2	102.5	102.5	106.3	101.2	99.7	102.5	102.5	102.0	102.8	95.1	92.4	106.1	102.1	99.2	99.2	95.5
	平成29年 4月	101.7	0.3	103.6	102.9	108.9	102.4	101.1	103.0	103.6	100.7	102.8	94.4	94.2	106.0	104.3	102.2	94.1	94.1
	平成29年 5月	99.4	0.2	98.0	101.4	101.7	98.1	96.6	102.0	99.6	96.0	99.1	91.7	103.5	102.5	98.0	95.8	95.8	95.8
	平成29年 6月	100.7	0.5	101.0	102.3	102.3	102.0	100.2	102.7	100.2	100.9	101.9	99.6	93.4	100.0	101.0	98.8	99.2	93.9
	平成29年 7月	101.3	0.9	101.5	100.9	104.2	103.2	102.5	104.1	100.7	97.6	101.7	98.7	91.3	102.3	102.0	99.3	99.3	96.5
平成29年 8月	99.9	0.2	100.2	100.3	103.8	99.3	101.2	101.8	102.8	98.7	99.9	99.7	96.8	90.4	102.2	100.8	96.4	95.7	
平成29年 9月	100.0	-0.4	102.7	100.7	113.0	101.1	101.6	102.3	99.6	99.9	99.9	99.9	94.2	91.1	103.6	99.9	96.2	95.7	
平成29年 10月	100.4	0.6	104.3	101.4	105.1	99.0	103.3	102.2	99.8	100.7	100.5	95.6	93.1	103.6	102.8	99.4	99.4	95.3	
平成29年 11月	100.1	0.3	101.2	101.4	103.6	101.5	103.4	103.2	100.2	101.9	98.4	94.1	86.0	100.8	101.1	96.6	95.9	95.9	
平成29年 12月	99.1	-1.0	100.2	99.8	94.2	98.8	102.8	102.8	102.6	99.4	99.4	99.6	94.3	89.7	99.3	98.1	98.8	95.0	
平成30年 1月	97.0	-2.8	93.2	97.7	123.8	99.9	97.0	97.0	105.2	100.8	97.3	98.8	93.3	87.7	95.2	96.3	115.8	92.1	
平成30年 2月	97.2	-3.5	96.2	99.4	119.6	99.6	94.2	94.2	104.8	101.7	102.0	99.1	90.2	84.9	95.7	97.7	116.2	91.6	
前年同月比 (%)		-	-6.4	-3.4	-3.4	14.1	-0.9	-6.0	2.2	0.1	-5.3	-2.0	-2.2	-5.4	-8.7	-3.2	17.3	-2.9	
平成24年平均		105.0	1.0	109.2	104.8	110.3	113.4	97.7	100.3	97.7	93.9	111.9	122.6	112.7	108.4	110.7	90.3	98.1	
平成25年平均		104.2	-0.8	106.0	103.0	108.9	108.8	102.1	102.4	100.2	95.6	106.1	113.0	113.6	107.0	108.2	97.8	99.4	
平成26年平均		100.8	-3.3	100.6	100.8	100.4	101.4	101.6	99.7	100.3	98.1	100.0	104.1	109.3	99.4	102.4	97.8	100.9	
平成27年平均		100.0	-0.8	100.0	100.0	100.0	100.0	100.0	100.0	100.0	100.0	100.0	100.0	100.0	100.0	100.0	100.0	100.0	
平成28年平均		99.8	-0.1	99.7	99.9	107.0	100.5	101.2	99.0	99.2	100.7	101.6	102.2	86.8	102.0	97.3	104.1	98.6	
平成29年平均		100.0	0.2	101.0	100.8	107.8	101.2	101.0	102.3	98.0	103.4	98.2	98.9	84.5	101.9	98.3	99.5	95.9	
平成29年 2月		100.6	0.7	103.0	102.0	108.7	100.6	99.9	102.5	98.4	113.7	99.1	101.2	82.1	103.2	99.0	97.6	95.1	
平成29年 3月		100.9	0.1	104.0	101.9	110.6	101.1	99.7	102.3	99.6	105.4	101.7	97.6	85.0	104.4	99.7	103.9	96.5	
平成29年 4月		101.3	0.0	104.5	102.3	113.4	102.2	101.0	102.5	100.2	104.0	101.3	101.3	87.8	105.5	101.4	100.7	94.1	
平成29年 5月		98.7	0.0	97.6	100.8	104.5	97.4	96.2	100.8	96.8	97.8	97.7	100.1	84.1	102.9	99.7	100.0	96.4	
平成29年 6月		99.8	0.2	100.7	101.0	105.8	102.2	100.0	102.5	96.5	101.7	99.8	103.1	86.9	97.9	97.2	98.8	94.2	
平成29年 7月		100.9	1.1	100.7	99.8	108.5	104.1	102.6	103.6	98.2	103.4	98.6	100.9	82.5	102.0	99.0	100.4	97.4	
平成29年 8月		99.5	0.2	99.6	99.5	107.7	99.7	101.3	102.1	99.2	103.2	97.3	97.6	81.5	101.6	98.1	100.1	96.6	
平成29年 9月		99.6	-0.4	100.8	99.2	115.4	102.8	101.6	102.1	95.9	103.2	96.7	98.6	84.4	103.0	95.5	98.3	96.8	
平成29年 10月		100.1	0.5	104.3	101.1	108.5	100.2	103.7	102.2	97.1	102.5	97.1	95.9	87.3	102.8	100.4	99.8	96.3	
平成29年 11月		100.0	0.5	99.7	101.3	107.5	102.8	103.7	103.3	97.8	103.5	94.8	96.4	80.5	99.9	98.1	99.0	97.1	
平成29年 12月		98.2	-1.6	98.1	99.0	95.8	99.2	103.4	101.0	96.0	102.2	96.0	96.7	84.6	96.9	95.0	97.2	95.8	
平成30年 1月		97.1	-2.7	89.0	97.3	122.5	100.2	97.0	105.7	98.7	99.7	95.6	100.7	83.8	94.7	97.2	126.1	93.5	
平成30年 2月		97.5	-3.1	91.6	99.6	118.3	99.9	93.8	105.2	99.7	106.4	95.4	101.1	80.2	95.5	99.4	128.2	92.7	
前年同月比 (%)		-	-	-11.1	-2.4	8.8	-0.7	-6.1	2.6	1.3	-6.4	-3.7	-0.1	-2.3	-7.5	0.4	31.4	-2.5	

実質賃金指数
（きまって支給する給与）
= $\frac{\text{名目賃金指数（きまって支給する給与）}}{\text{東京都都区消費者物価指数*}} \times 100$

* 東京都都区消費者物価指数は「帰属家賃を除く総合」であ

第17表 規模、産業別労働時間指数 (総実労働時間)

規模	年 月	調査産業 計		建設業	製造業	電気・ガス・熱供給・水道業	情報通信業	運輸業、郵便業	卸売業、小売業	金融業、保険業	不動産業、物品賃貸業	学術研究、専門・技術サービス業	宿泊業、飲食サービス業	生活関連サービス業、娯楽業	教育、学習支援業	医療、福祉	複合サービス事業	サービス業 (他に分類されないもの)	
		前年 同月比	100																
5 人 以 上	平成24年平均	102.7	101.5	100.9	101.5	103.1	102.8	101.0	101.5	102.0	96.0	107.7	106.3	107.3	108.7	102.2	95.7	101.4	
	平成25年平均	100.6	100.4	98.8	100.4	98.9	100.8	98.4	100.5	101.4	96.8	105.5	100.8	104.0	103.0	100.0	96.7	100.0	
	平成26年平均	99.5	100.0	97.2	100.0	97.9	100.4	95.7	100.3	100.5	100.2	103.7	96.0	101.4	99.8	98.7	98.8	99.9	
	平成27年平均	100.0	100.0	100.0	100.0	100.0	100.0	100.0	100.0	100.0	100.0	100.0	100.0	100.0	100.0	100.0	100.0	100.0	
	平成28年平均	99.3	99.4	101.2	99.4	102.3	99.4	99.4	99.9	98.8	99.5	100.4	99.2	97.0	96.6	104.4	100.6	99.4	98.1
	平成29年平均	99.2	100.0	102.1	100.0	101.3	98.9	98.9	99.4	99.9	100.3	100.4	100.8	95.3	93.5	104.1	100.3	100.6	96.6
	平成29年 2月	98.2	101.5	105.6	101.5	98.6	98.1	98.4	98.4	98.7	95.8	100.0	103.2	90.6	89.2	105.3	98.2	96.9	93.7
	平成29年 3月	101.0	101.7	106.1	101.7	110.0	102.3	99.5	99.7	99.7	104.8	103.3	105.0	95.0	95.1	105.3	101.6	107.2	98.9
	平成29年 4月	102.4	104.8	104.5	104.8	109.9	102.5	103.1	103.3	103.3	102.6	106.0	106.3	95.3	98.0	107.5	102.9	104.8	97.4
	平成29年 5月	97.2	95.1	95.1	95.1	99.4	95.6	98.0	97.2	97.2	100.0	96.4	98.3	97.2	95.6	105.2	100.6	104.6	95.4
	平成29年 6月	103.7	107.4	107.4	105.9	106.7	103.7	102.5	103.8	103.8	106.3	104.1	106.4	99.4	98.4	112.1	104.7	106.3	98.6
	平成29年 7月	101.1	103.2	104.3	103.2	98.7	101.2	100.5	100.5	102.1	100.5	102.5	102.8	98.4	95.8	104.6	101.8	98.3	97.5
平成29年 8月	96.7	93.1	94.8	93.1	104.1	96.9	98.2	97.4	99.5	95.7	95.7	99.2	97.0	95.1	88.4	101.0	99.0	96.8	
平成29年 9月	98.4	99.8	103.5	99.8	95.0	96.7	98.9	99.7	99.7	98.0	100.6	98.1	93.9	92.3	106.2	97.8	95.4	96.7	
平成29年 10月	100.0	100.9	105.6	100.9	104.6	99.0	98.0	98.0	100.4	102.0	101.4	101.2	96.2	91.9	108.9	102.2	101.7	96.9	
平成29年 11月	100.4	103.0	104.5	103.0	98.6	100.7	98.9	98.9	101.7	99.5	103.6	101.6	94.5	88.9	108.7	101.2	99.2	98.4	
平成29年 12月	99.0	101.4	102.6	101.4	95.4	98.8	99.0	99.0	100.7	100.2	99.5	98.3	95.6	91.9	102.6	97.9	102.6	96.8	
平成30年 1月	91.5	90.9	90.5	90.9	92.7	90.5	90.5	90.5	93.3	93.5	91.9	89.0	92.5	87.4	99.7	96.1	94.2	90.2	
平成30年 2月	94.5	100.1	100.1	100.1	94.5	93.2	91.2	91.2	96.0	92.5	96.5	96.4	88.5	84.9	103.8	97.9	97.8	92.9	
前年同月比 (%)		-	-5.2	-1.4	-4.2	-5.0	-7.3	-2.7	-3.4	-3.5	-6.6	-2.3	-4.8	-1.4	-0.3	0.9	-0.9	-0.9	
平成24年平均	102.9	101.7	102.0	101.4	101.4	103.3	102.0	100.9	101.6	99.2	107.9	117.6	106.3	107.8	101.0	91.3	100.4	100.4	
平成25年平均	100.7	97.5	100.8	97.8	97.8	101.7	98.1	100.1	100.6	97.6	106.7	108.9	103.5	101.7	98.5	95.7	99.7	99.7	
平成26年平均	99.8	94.9	100.2	98.9	98.9	101.0	95.6	99.7	100.3	99.7	104.5	101.6	103.9	98.7	98.9	96.9	100.3	100.3	
平成27年平均	100.0	100.0	100.0	100.0	100.0	100.0	100.0	100.0	100.0	100.0	100.0	100.0	100.0	100.0	100.0	100.0	100.0	100.0	
平成28年平均	99.3	101.2	99.6	102.2	102.2	99.6	99.3	98.0	99.6	99.9	99.9	99.2	100.9	97.1	102.8	98.0	98.3	98.6	
平成29年平均	99.4	102.2	100.5	101.2	101.2	99.2	98.9	99.9	99.7	101.5	101.5	100.0	95.0	103.5	96.6	97.5	96.9	96.9	
平成29年 2月	97.9	104.9	101.0	97.8	97.8	98.1	97.4	97.8	95.3	101.6	100.4	98.2	87.4	105.1	94.3	93.9	93.6	93.6	
平成29年 3月	101.8	108.4	103.5	110.9	110.9	103.2	98.7	100.6	104.3	105.7	103.0	98.4	97.0	105.6	97.8	103.6	99.2	99.2	
平成29年 4月	102.6	104.1	105.3	111.1	111.1	103.0	102.0	103.4	101.6	107.6	104.8	100.9	98.2	108.1	98.6	99.8	97.5	97.5	
平成29年 5月	97.6	94.1	96.9	99.0	99.0	96.0	97.8	97.1	99.7	98.4	98.6	103.3	95.6	105.1	97.8	98.1	95.5	95.5	
平成29年 6月	103.5	105.8	105.9	106.7	106.7	103.3	101.9	103.6	105.5	105.0	105.2	105.5	100.3	111.0	100.3	103.8	98.6	98.6	
平成29年 7月	101.1	104.2	103.4	99.5	99.5	101.5	99.7	102.0	99.4	104.0	104.0	103.0	98.7	104.3	97.8	97.2	97.7	97.7	
平成29年 8月	97.1	94.7	93.4	104.5	104.5	96.9	98.2	98.8	99.1	99.5	99.6	99.6	98.7	86.0	98.9	97.2	97.2	97.2	
平成29年 9月	98.0	102.8	98.8	94.0	94.0	96.7	98.7	98.2	97.6	100.0	99.5	96.7	96.6	104.7	93.2	94.8	97.1	97.1	
平成29年 10月	100.3	106.8	101.6	104.0	104.0	99.3	97.8	100.6	101.3	100.9	100.9	97.8	93.5	108.1	98.6	100.0	97.7	97.7	
平成29年 11月	100.7	104.9	103.5	98.7	98.7	101.1	98.6	101.9	98.5	102.9	101.9	98.1	89.1	89.1	97.4	96.3	98.8	98.8	
平成29年 12月	98.8	102.1	101.1	94.5	94.5	99.0	98.7	100.4	99.2	100.2	100.2	97.4	93.6	100.2	93.8	95.4	97.3	97.3	
平成30年 1月	92.9	90.7	92.9	91.7	91.7	91.0	91.1	95.3	92.5	93.5	93.5	88.8	88.8	100.6	96.4	97.7	91.5	91.5	
平成30年 2月	95.1	98.6	99.4	93.5	93.5	93.7	91.8	96.3	91.7	96.9	96.9	93.9	85.1	104.0	97.1	102.3	93.4	93.4	
前年同月比 (%)		-	-6.0	-1.6	-4.4	-4.5	-5.7	-1.5	-3.8	-4.6	-6.5	-0.8	-2.6	-1.0	3.0	8.9	-0.2	-0.2	

第18表 規模、産業別労働時間指数 (所定内労働時間)

規模	年 月	調査産業計		建設業	製造業	電気・ガス・熱供給・水道業	情報通信業	運輸業、郵便業	卸売業、小売業	金融業、保険業	不動産業、物品賃貸業	学術研究、専門・技術サービス業	宿泊業、飲食サービス業	生活関連サービス業、娯楽業	教育、学習支援業	医療、福祉	複合サービス事業	サービス業 (他に分類されないもの)
		前年同月比	前年同月比															
	平成24年平均	103.0	101.2	102.8	102.4	101.9	102.4	104.1	98.6	105.8	107.1	107.8	109.4	102.3	95.3	100.8		
	平成25年平均	100.8	98.9	99.6	99.2	99.2	100.3	102.4	99.1	103.3	101.7	104.3	103.3	99.6	95.9	99.6		
	平成26年平均	99.5	97.4	99.5	99.0	97.9	100.6	100.9	100.5	101.8	96.8	99.8	99.8	98.2	99.3	99.5		
	平成27年平均	100.0	100.0	100.0	100.0	100.0	100.0	100.0	100.0	100.0	100.0	100.0	100.0	100.0	100.0	100.0		
	平成28年平均	99.7	102.1	99.8	101.5	100.5	99.7	100.0	100.8	99.0	96.8	98.2	104.3	100.7	99.7	98.9		
	平成29年平均	99.6	101.0	100.5	102.7	100.3	100.0	101.2	100.4	100.2	94.9	94.3	103.6	100.7	101.2	97.8		
	平成29年 2月	98.3	103.1	101.7	99.9	98.6	98.9	96.5	100.1	101.9	90.7	90.3	105.2	98.1	98.0	94.7		
	平成29年 3月	101.1	104.2	101.9	109.7	103.3	99.3	105.3	102.7	103.2	94.7	96.3	104.8	101.8	107.9	99.9		
	平成29年 4月	102.7	104.3	105.4	109.5	103.7	103.3	103.5	105.4	104.5	94.7	98.5	106.9	103.3	105.2	98.5		
	平成29年 5月	97.7	94.8	95.5	99.2	97.3	98.6	97.4	96.7	96.2	96.7	97.2	104.8	101.2	101.2	96.4		
	平成29年 6月	104.7	107.6	107.1	110.1	106.3	103.8	104.6	107.3	105.4	99.3	99.5	112.0	105.1	107.0	100.3		
	平成29年 7月	101.7	103.9	104.3	101.3	103.4	101.0	102.3	101.6	102.2	97.9	96.8	104.0	102.6	98.6	98.8		
	平成29年 8月	97.4	93.4	93.9	108.1	99.1	99.6	97.7	101.3	98.8	96.8	96.5	88.4	101.8	100.9	98.2		
	平成29年 9月	99.0	102.2	100.2	94.8	98.5	100.1	99.0	100.6	98.7	93.6	93.6	104.8	98.3	96.1	98.1		
	平成29年 10月	100.5	104.2	101.4	106.4	100.3	99.0	102.8	101.0	101.4	95.9	91.9	107.7	102.7	102.6	98.4		
	平成29年 11月	100.7	103.4	103.5	101.1	101.9	100.2	101.7	103.1	101.6	93.7	89.0	107.3	101.7	98.9	99.0		
	平成29年 12月	99.4	102.1	101.4	99.0	100.3	99.7	101.3	99.1	99.1	94.7	92.1	101.7	98.2	102.1	97.8		
	平成30年 1月	92.0	89.2	90.5	92.9	93.1	90.4	93.2	95.8	90.0	91.6	87.5	97.1	95.8	92.3	91.3		
	平成30年 2月	94.9	98.3	99.2	94.4	95.3	91.5	96.1	96.4	96.8	88.6	85.1	100.9	98.1	94.9	94.0		
	前年同月比 (%)	-	-4.7	-2.5	-5.5	-3.3	-7.5	-2.9	-1.6	-3.7	-2.3	-5.8	-4.1	0.0	-3.2	-0.7		
	平成24年平均	103.1	100.6	101.5	101.5	103.1	102.4	102.2	104.3	100.7	106.6	117.2	108.4	100.7	90.8	99.7		
	平成25年平均	100.8	98.0	99.9	98.0	101.1	99.9	101.1	102.0	99.0	104.9	108.6	102.1	97.7	94.8	98.9		
	平成26年平均	99.7	95.6	99.5	99.7	100.0	97.7	100.2	101.0	100.5	103.0	101.9	98.9	98.2	97.7	100.0		
	平成27年平均	100.0	100.0	100.0	100.0	100.0	100.0	100.0	100.0	100.0	100.0	100.0	100.0	100.0	100.0	100.0		
	平成28年平均	99.8	102.5	99.8	101.2	100.0	100.1	98.5	100.0	100.3	99.6	100.6	103.0	97.9	99.8	99.2		
	平成29年平均	100.1	101.8	100.7	102.7	100.9	100.0	100.7	100.7	102.5	100.4	98.7	103.3	96.8	98.5	98.2		
	平成29年 2月	98.1	102.5	100.5	99.8	98.9	97.9	98.2	96.2	102.6	100.1	89.4	104.8	94.0	95.0	94.7		
	平成29年 3月	102.1	106.1	103.3	110.2	104.4	98.5	101.5	105.1	102.8	97.4	99.7	104.7	97.9	103.1	100.2		
	平成29年 4月	103.1	104.6	105.6	110.8	104.4	102.3	104.2	102.4	107.9	104.0	98.9	107.2	99.0	99.4	98.5		
	平成29年 5月	98.3	95.0	96.9	98.3	98.1	98.7	97.8	100.4	99.1	97.4	98.7	104.7	98.3	98.8	96.8		
	平成29年 6月	104.8	107.8	106.8	110.1	106.2	103.6	104.9	106.6	106.2	105.3	103.9	110.9	100.4	105.2	100.5		
	平成29年 7月	102.2	104.9	104.5	101.9	104.0	101.1	102.9	100.8	105.4	103.1	101.3	104.6	98.4	97.9	99.2		
	平成29年 8月	98.3	94.3	94.0	108.8	99.4	100.2	99.8	101.1	101.4	98.6	101.1	86.5	99.6	100.9	98.9		
	平成29年 9月	99.0	102.2	98.9	93.9	98.7	100.5	99.3	98.9	101.7	98.3	99.0	104.5	93.6	95.7	98.7		
	平成29年 10月	101.1	106.2	101.9	106.1	100.9	99.3	101.4	102.3	101.8	102.2	96.9	108.2	99.1	101.9	99.5		
	平成29年 11月	101.3	103.8	103.7	101.4	102.5	100.4	102.6	99.1	103.7	102.6	89.7	107.7	97.7	95.4	99.5		
	平成29年 12月	99.5	102.4	100.8	98.4	100.6	100.1	100.9	100.3	101.1	98.8	94.2	100.3	93.6	98.1	98.3		
	平成30年 1月	93.7	89.7	92.2	92.1	94.0	91.1	96.1	94.9	94.0	90.5	88.4	97.9	95.7	95.2	92.4		
	平成30年 2月	95.7	96.6	98.1	93.6	96.0	92.1	96.8	94.3	97.1	95.0	84.7	101.7	96.9	98.4	94.3		
	前年同月比 (%)	-	-5.8	-2.4	-6.2	-2.9	-5.9	-1.4	-2.0	-5.4	-0.5	-5.3	-3.0	3.1	3.6	-0.4		

第19表 規模、産業別労働時間指数 (所定外労働時間)

規模	年	月	調査産業計	前年 同月比	(平成27年平均=100)																
					建設業	製造業	電気・ガス・熱供給・水道業	情報通信業	運輸業、郵便業	卸売業、小売業	金融業、保険業	不動産業、物品賃貸業	学術研究、専門・技術サービス業	宿泊業、飲食サービス業	生活関連サービス業、娯楽業	教育、学習支援業	医療、福祉	複合サービス事業	サービス業 (他に分類されないもの)		
5人以上	平成24年平均		99.1	2.3	106.9	104.5	107.7	105.3	95.7	86.2	87.0	69.8	125.2	95.4	99.7	89.2	101.1	103.9	107.8		
	平成25年平均		99.0	-0.1	99.0	109.4	99.7	104.0	86.7	94.5	93.4	73.9	125.1	89.1	97.2	95.5	108.3	109.9	103.5		
	平成26年平均		99.6	0.6	96.6	106.5	91.2	104.9	82.6	95.5	97.4	96.2	120.1	85.7	126.7	98.5	109.5	90.5	104.1		
	平成27年平均		100.0	0.4	100.0	100.0	100.0	100.0	100.0	100.0	100.0	100.0	100.0	100.0	100.0	100.0	100.0	100.0	100.0		
	平成28年平均		95.1	-4.9	93.6	94.6	110.1	97.0	95.2	95.2	95.7	96.2	101.6	99.4	71.7	105.0	98.8	95.6	88.7		
	平成29年平均		94.7	-0.4	111.0	94.1	88.4	87.8	94.4	94.4	96.0	93.8	100.8	106.9	101.0	119.4	90.8	89.2	83.2		
	平成29年 2月		96.7	-0.9	126.2	99.2	86.8	94.2	94.9	94.1	90.3	99.3	115.2	88.4	72.4	110.0	98.2	77.2	81.5		
	平成29年 3月		100.0	-2.5	121.9	99.2	112.6	94.7	101.0	95.3	100.5	109.2	121.2	98.6	75.9	120.0	96.4	94.9	87.1		
	平成29年 4月		99.2	-1.8	107.0	97.6	113.8	93.7	101.5	98.8	98.4	111.3	122.5	104.3	90.8	125.0	91.1	97.5	84.7		
	平成29年 5月		92.5	1.6	97.3	91.1	101.3	82.6	93.4	95.1	93.6	93.6	117.2	104.3	71.3	115.0	87.5	89.9	83.1		
	平成29年 6月		93.3	-0.1	105.3	91.9	75.5	84.2	92.4	90.6	98.9	95.7	115.9	101.4	82.8	115.0	94.6	93.7	79.0		
	平成29年 7月		94.2	0.9	107.5	89.4	76.1	84.7	96.5	100.0	92.4	95.7	109.3	105.8	80.5	120.0	83.9	91.1	82.3		
平成29年 8月		88.3	-1.1	106.4	83.7	67.9	80.0	87.9	91.8	87.0	91.5	102.6	100.0	73.6	90.0	82.1	63.3	80.6			
平成29年 9月		91.7	-0.1	113.9	95.1	86.2	83.7	89.9	92.9	90.3	100.0	92.1	97.1	72.4	142.5	85.7	81.0	80.6			
平成29年 10月		95.0	-1.0	117.6	95.1	88.7	88.4	90.4	96.5	95.7	105.0	99.3	100.0	92.0	137.5	89.3	84.8	79.8			
平成29年 11月		97.5	0.7	114.4	97.6	75.5	91.6	89.4	101.2	95.7	107.8	101.3	105.8	86.2	142.5	89.3	102.5	91.1			
平成29年 12月		95.0	0.7	107.0	100.8	62.3	86.8	93.4	101.2	92.4	104.3	91.4	108.7	88.5	125.0	91.1	110.1	84.7			
平成30年 1月		85.8	-7.2	101.1	95.1	90.6	70.5	91.4	95.3	76.8	92.2	79.5	104.3	85.1	165.0	100.0	126.6	78.2			
平成30年 2月		89.2	-7.8	115.0	111.4	95.6	76.8	88.9	94.1	74.1	97.9	93.4	88.4	82.8	177.5	92.9	148.1	80.6			
前年同月比 (%)		-	-	-8.9	12.3	10.1	-18.5	-6.3	0.0	-17.9	-1.4	-18.9	0.0	14.4	61.4	-5.4	91.8	-1.1			
平成24年平均		100.7	1.8	109.1	107.9	102.5	104.8	99.7	84.0	83.0	85.3	117.9	124.5	108.9	91.1	106.8	99.8	108.9			
平成25年平均		100.0	-0.7	95.7	110.8	99.7	105.8	87.6	86.9	91.0	83.8	120.6	118.4	105.4	89.3	113.7	107.0	107.2			
平成26年平均		100.3	0.3	91.5	108.0	94.9	108.6	83.4	93.1	95.9	92.7	115.5	101.1	131.6	93.7	113.7	87.5	104.1			
平成27年平均		100.0	-0.3	100.0	100.0	100.0	100.0	100.0	100.0	100.0	100.0	100.0	100.0	100.0	100.0	100.0	100.0	100.0			
平成28年平均		94.3	-5.7	91.5	96.9	111.2	96.6	94.0	91.1	96.5	96.5	95.9	105.1	58.0	98.4	98.9	78.4	91.8			
平成29年平均		92.2	-2.2	105.0	98.2	87.9	87.1	91.0	88.5	92.6	91.7	97.8	122.6	71.6	108.5	91.3	82.9	83.3			
平成29年 2月		95.6	-1.3	121.7	106.1	80.4	92.5	93.4	91.1	89.0	91.7	103.4	115.9	63.1	114.3	98.3	78.3	82.1			
平成29年 3月		99.3	-3.5	124.3	105.3	117.2	94.5	100.0	88.1	99.0	101.4	105.1	114.3	64.1	128.6	95.0	109.4	88.6			
平成29年 4月		97.8	-3.6	101.3	102.3	114.1	93.0	99.5	92.1	96.5	104.8	111.9	133.3	68.9	131.0	88.3	103.8	86.2			
平成29年 5月		90.4	-1.5	88.1	96.9	104.9	81.1	90.9	87.1	94.5	91.7	108.5	136.5	58.3	116.7	86.7	88.7	81.3			
平成29年 6月		90.4	-3.8	92.5	95.4	76.7	83.1	88.9	85.1	98.0	93.1	105.1	130.2	74.8	114.3	96.7	84.0	78.0			
平成29年 7月		89.6	-1.5	99.1	90.8	78.5	84.1	89.4	89.1	90.0	90.3	102.8	122.2	70.9	97.6	85.0	87.7	80.5			
平成29年 8月		85.2	-2.4	97.3	86.3	66.3	79.1	83.3	85.1	85.5	82.1	94.9	115.9	69.9	76.2	81.7	48.1	79.7			
平成29年 9月		88.1	-3.2	107.1	97.7	95.1	83.1	85.4	82.2	89.0	84.1	85.2	122.2	68.0	109.5	85.0	82.1	79.7			
平成29年 10月		91.9	-3.0	110.6	98.5	85.3	88.1	86.9	89.1	94.5	92.4	91.5	112.7	89.3	104.8	88.3	74.5	78.0			
平成29年 11月		94.8	0.1	112.8	101.5	74.8	91.5	85.4	92.1	94.5	95.2	97.2	120.6	81.6	116.7	88.3	107.5	91.1			
平成29年 12月		92.6	0.1	100.0	103.8	60.1	87.1	88.9	93.1	92.0	91.7	86.4	127.0	86.4	97.6	95.0	59.4	87.0			
平成30年 1月		85.2	-6.5	97.8	100.8	88.3	69.7	90.9	84.2	76.0	89.0	75.6	123.8	94.2	152.4	110.0	130.2	81.3			
平成30年 2月		89.6	-6.3	111.9	113.7	93.3	77.1	89.9	88.1	74.5	94.5	85.8	111.1	89.3	161.9	101.7	151.9	83.7			
前年同月比 (%)		-	-	-8.1	7.2	16.0	-16.6	-3.7	-3.3	-16.3	3.1	-17.0	-4.1	41.5	41.6	3.5	94.0	1.9			

第20表 規模、産業別常用雇用指数

規模	年 月	調査産業計	前年 同月比		建設業	製造業	電気・ガス・熱供給・水道業	情報通信業	運輸業、郵便業	卸売業、小売業	金融業、保険業	不動産業、物品賃貸業	学術研究、専門・技術サービス業	宿泊業、飲食サービス業	生活関連サービス業、娯楽業	教育、学習支援業	医療、福祉	複合サービス事業	サービス業(他に分類されないもの)
			前年	同月比															
5人以上	平成24年平均	96.9	0.8	99.0	119.1	164.6	98.1	98.7	98.2	101.2	100.4	84.0	96.3	96.7	95.3	86.5	85.5	89.1	
	平成25年平均	97.8	0.8	99.5	112.3	129.9	97.2	98.2	98.0	100.6	99.3	89.7	98.3	97.3	96.9	92.3	90.4	92.7	
	平成26年平均	99.9	2.2	99.5	106.9	119.1	99.1	98.4	100.3	99.5	100.6	96.3	102.4	100.7	98.6	97.7	95.3	96.7	
	平成27年平均	100.0	0.1	100.0	100.0	100.0	100.0	100.0	100.0	100.0	100.0	100.0	100.0	100.0	100.0	100.0	100.0	100.0	100.0
	平成28年平均	101.4	1.4	100.9	101.8	85.6	101.2	100.2	100.8	101.7	103.2	103.4	102.1	102.8	101.0	102.4	100.5	100.7	100.7
	平成29年平均	103.1	1.7	102.1	100.9	101.6	104.2	100.3	102.5	103.5	106.0	104.9	104.3	106.0	103.1	104.6	99.3	102.5	102.5
	平成29年 2月	101.4	1.3	100.8	100.2	92.7	101.0	98.5	101.7	102.6	103.5	104.5	101.7	102.0	100.6	102.9	99.4	100.9	100.9
	平成29年 3月	101.2	1.3	100.6	98.4	91.7	100.6	99.3	101.9	102.1	104.1	104.2	102.8	103.1	97.6	102.0	98.1	101.0	101.0
	平成29年 4月	103.2	1.4	102.3	100.5	103.9	103.9	101.2	102.8	104.4	107.1	106.0	103.0	104.7	102.9	104.6	100.2	102.3	102.3
	平成29年 5月	103.7	1.9	102.2	103.3	103.3	103.3	105.5	101.0	102.6	104.7	107.5	106.0	103.1	105.3	104.6	100.4	103.0	103.0
	平成29年 6月	104.1	2.2	102.2	104.7	101.8	101.8	105.8	101.5	102.9	104.3	107.4	105.8	104.6	106.8	105.0	100.7	102.4	102.4
	平成29年 7月	103.9	2.1	102.7	102.9	100.8	105.7	101.3	102.6	103.9	107.8	107.8	105.2	105.0	107.7	104.7	105.6	99.3	102.6
平成29年 8月	103.5	1.9	102.5	101.6	100.9	105.5	105.5	100.6	102.6	103.9	107.5	104.8	105.1	108.2	99.7	105.9	99.1	102.8	
平成29年 9月	103.4	1.6	102.7	99.2	100.8	104.9	100.4	102.6	103.4	107.0	104.6	104.6	105.1	108.9	103.5	105.5	98.3	103.3	
平成29年 10月	103.4	1.6	102.5	98.4	102.6	102.6	104.9	99.9	102.5	103.4	106.0	104.8	105.7	108.6	105.0	105.1	97.9	103.3	
平成29年 11月	103.5	1.5	102.6	98.2	102.4	105.0	100.1	103.0	103.1	106.0	106.0	104.5	106.2	107.3	105.2	105.6	98.5	103.7	
平成29年 12月	103.7	1.6	102.6	100.8	125.6	104.8	104.8	100.2	102.8	103.0	105.2	104.4	106.0	106.6	104.6	105.5	97.4	104.3	
平成30年 1月	104.1	2.2	101.8	108.1	112.8	104.4	100.3	102.6	103.5	105.1	104.4	106.5	104.9	104.6	105.3	62.3	104.4	104.4	
平成30年 2月	103.6	2.2	101.5	107.7	111.3	104.5	104.5	100.5	102.6	103.2	104.6	104.5	105.9	105.6	104.3	99.9	61.9	104.7	
前年同月比 (%)		-	0.7	7.5	20.1	3.5	2.0	0.9	0.6	1.1	0.0	4.1	3.5	3.7	-2.9	-37.7	3.8		
平成24年平均	97.4	1.0	97.7	124.3	160.9	98.2	98.5	98.5	102.0	98.5	81.2	106.5	93.7	93.9	87.1	75.2	87.6		
平成25年平均	98.3	0.9	99.0	116.1	123.7	97.7	97.9	97.8	101.0	98.0	88.5	109.8	95.2	96.3	93.1	84.7	91.7		
平成26年平均	100.2	2.0	99.2	109.9	111.6	99.6	98.0	99.8	99.8	99.5	96.7	110.1	98.2	97.7	97.9	97.2	96.7		
平成27年平均	100.0	-0.2	100.0	100.0	100.0	100.0	100.0	100.0	100.0	100.0	100.0	100.0	100.0	100.0	100.0	100.0	100.0		
平成28年平均	100.9	0.9	101.1	101.6	80.9	100.9	100.9	99.9	102.3	101.1	104.4	104.4	99.7	103.4	101.4	98.9	100.3		
平成29年平均	102.3	1.4	101.2	100.6	91.9	104.0	100.2	101.2	104.3	101.8	105.7	101.8	105.4	102.5	102.5	90.8	102.2		
平成29年 2月	100.5	0.5	100.0	99.8	81.6	100.9	98.2	99.7	103.7	100.2	105.5	97.8	100.7	99.9	100.7	93.1	100.5		
平成29年 3月	100.1	0.5	99.8	97.7	81.4	100.6	99.1	100.0	103.2	100.1	105.1	100.7	102.3	96.3	99.9	92.8	100.7		
平成29年 4月	102.9	0.9	102.0	100.1	94.7	105.4	101.1	102.2	105.1	103.1	107.3	101.6	104.6	101.9	103.1	89.0	102.0		
平成29年 5月	103.2	1.6	101.5	103.7	94.1	105.1	100.9	101.6	105.4	103.4	106.6	101.5	105.7	104.4	102.9	90.9	102.4		
平成29年 6月	103.5	1.9	101.2	105.8	92.4	105.3	101.2	101.8	105.0	103.1	106.6	101.9	107.2	105.2	103.0	90.8	101.9		
平成29年 7月	103.2	2.1	101.5	103.2	91.3	105.2	101.3	101.5	104.6	103.1	105.9	103.0	107.9	104.0	103.7	89.7	102.3		
平成29年 8月	102.7	1.9	101.1	101.5	91.5	105.1	100.5	101.5	104.7	103.1	105.6	102.4	108.6	98.2	104.1	88.9	102.3		
平成29年 9月	102.6	1.4	101.7	98.2	91.4	104.6	100.3	101.4	104.2	102.5	105.4	103.4	108.9	102.8	103.3	87.9	103.1		
平成29年 10月	102.5	1.6	101.7	97.3	92.3	104.8	100.0	101.4	104.0	100.8	105.5	103.4	107.4	104.8	102.7	87.9	103.1		
平成29年 11月	102.6	1.5	102.0	96.7	92.1	104.7	100.2	101.8	104.0	100.7	105.2	102.8	105.9	104.9	103.0	88.8	103.6		
平成29年 12月	103.0	1.9	102.2	100.4	117.4	104.6	100.2	101.6	103.7	101.0	105.0	103.8	104.7	104.5	102.6	87.8	104.2		
平成30年 1月	103.7	2.6	101.1	110.1	117.8	104.2	100.2	101.3	104.2	101.2	105.2	106.4	103.7	104.4	102.4	40.9	104.4		
平成30年 2月	102.8	2.3	100.6	109.6	116.3	104.4	100.6	101.0	103.7	101.1	105.3	105.6	102.8	103.9	94.1	40.7	104.9		
前年同月比 (%)		-	0.6	9.8	42.5	3.5	2.4	1.3	0.0	0.9	-0.2	8.0	2.1	4.0	-6.6	-56.3	4.4		

注) 平成30年1月分離報公表において、常用雇用指数を測及改訂した。(「利用上の注意」を参照。) 各産業の労働者数推定基準の変更に加えて、一部の産業においては、事業所の産業分類変更及び事業所規模の変更があったため、時系列における比較には注意を要する。

付. 特別給与（平成29年冬季賞与）の調査結果のあらまし

この調査結果は、毎月勤労統計調査の平成29年11月から翌年1月までの「特別に支払われた給与」のうち、賞与として支給された給与（以下「賞与」という。）を特別集計したものです。

1 冬季賞与の支給状況（事業所規模30人以上）

(1) 支給労働者1人平均支給額

調査産業計の支給労働者1人平均支給額は、前年比 3.2%増加の 615,438円となった。主な産業別にみると、製造業 950,667円（前年比 8.1%増加）、情報通信業 668,611円（同 4.3%増加）、卸売業、小売業 639,105円（同 1.1%減少）となった。

(2) 平均支給月数

調査産業計の平均支給月数は、1.38か月となり、前年を 0.07か月上回った。主な産業別にみると、製造業 1.76か月（前年差 0.12か月増加）、情報通信業 1.52か月（同 0.13か月増加）、卸売業、小売業 1.35か月（同 0.07か月減少）となった。

冬季賞与の産業別支給状況（事業所規模30人以上）

（単位：円・%・か月）

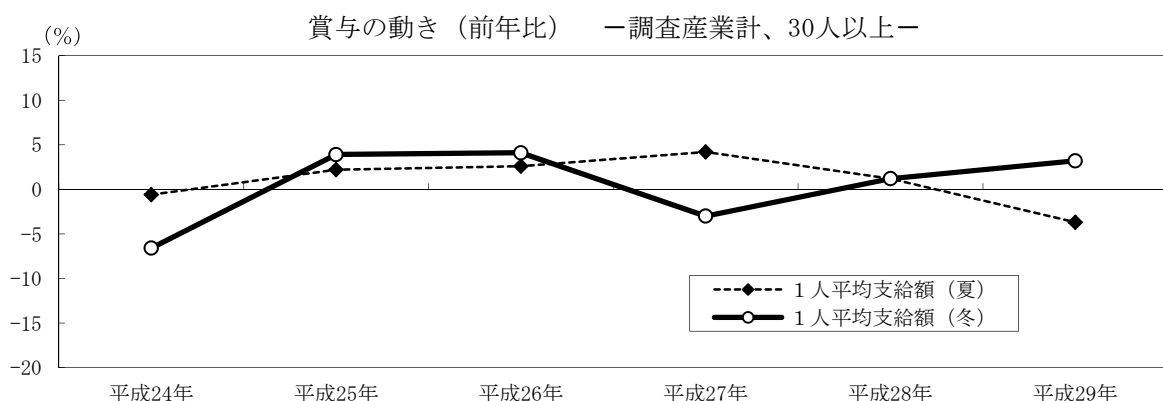
産 業	1人平均支給額		支給事業 所数割合	支給労働 者数割合	平均支給月数	
		前年比				前年支給 月数差
調 査 産 業 計	615,438	3.2	88.9	91.0	1.38	0.07
建 設 業	797,264	20.0	87.6	93.7	1.69	0.23
製 造 業	950,667	8.1	81.9	91.9	1.76	0.12
電気・ガス・熱供給・水道業	706,902	-29.7	81.8	76.1	1.52	-1.19
情 報 通 信 業	668,611	4.3	91.6	95.2	1.52	0.13
運 輸 業 , 郵 便 業	542,915	-0.4	98.2	97.7	1.39	0.05
卸 売 業 , 小 売 業	639,105	-1.1	91.2	93.1	1.35	-0.07
金 融 業 , 保 険 業	852,264	-0.9	91.6	91.6	2.05	0.04
不 動 産 業 , 物 品 賃 貸 業	734,027	9.2	82.7	88.6	1.79	0.04
学術研究、専門・技術サービス業	746,074	2.7	81.8	81.9	1.87	0.27
宿泊業、飲食サービス業	129,849	7.4	83.9	73.0	0.44	-0.04
生活関連サービス業、娯楽業	214,590	1.9	91.5	95.0	0.92	-0.07
教 育 , 学 習 支 援 業	645,282	-5.1	99.1	99.4	1.74	-0.01
医 療 , 福 祉	455,225	2.0	79.2	80.2	1.20	-0.09
複 合 サ ー ビ ス 事 業	731,235	0.6	100.0	100.0	2.19	0.21
サービス業（他に分類されないもの）	280,472	-2.4	88.5	89.9	1.08	0.10

注1) 「1人平均支給額」は、賞与を支給した事業所における常用労働者1人当たりの平均賞与支給額です。

2) 「支給事業所数割合」は、賞与を支給した事業所数を全事業所数で除した値です。

3) 「支給労働者数割合」は、賞与を支給した事業所の全常用労働者数を全事業所の全常用労働者数で除した値です。

4) 「平均支給月数」は、賞与を支給した各事業所における賞与の所定内給与に対する割合を単純平均したものです。



第21表 賞与の産業別及び規模別支給状況

産 業	30人以上					30～99人						
	1人平均支給額 円	前年比 %	支給事業 所数割合 %	支給労働 者数割合 %	平均支給 月額 円	前年支給 月額差 円	1人平均支給額 円	前年比 %	支給事業 所数割合 %	支給労働 者数割合 %	平均支給 月額 円	前年支給 月額差 円
調査業	615,438	3.2	88.9	91.0	1.38	0.07	437,048	4.6	87.6	87.7	1.30	0.06
建設業	797,264	20.0	87.6	93.7	1.69	0.23	602,706	25.1	83.3	83.1	1.56	0.22
製造業	950,667	8.1	81.9	91.9	1.76	0.12	608,445	-10.0	76.3	79.7	1.56	0.00
電気・ガス・熱供給・水道業	706,902	-29.7	81.8	76.1	1.52	-1.19	×	×	×	×	×	×
情報通信業	668,611	4.3	91.6	95.2	1.52	0.13	513,637	25.6	88.9	86.9	1.42	0.25
運輸業	542,915	-0.4	98.2	97.7	1.39	0.05	353,525	-1.1	100.0	100.0	1.35	0.09
卸売業	639,105	-1.1	91.2	93.1	1.35	-0.07	447,601	3.8	90.3	90.9	1.27	-0.09
金融業	852,264	-0.9	91.6	91.6	2.05	0.04	716,089	12.1	90.9	92.1	2.04	0.06
不動産業	734,027	9.2	82.7	88.6	1.79	0.04	635,617	10.8	79.5	81.4	1.71	0.04
学術研究、専門・技術サービス業	746,074	2.7	81.8	81.9	1.87	0.27	750,866	3.1	81.3	84.9	1.87	0.31
宿泊業、飲食サービス業	129,849	7.4	83.9	73.0	0.44	-0.04	65,076	13.0	84.4	72.9	0.41	0.02
生活関連サービス業、娯楽業	214,590	1.9	91.5	95.0	0.92	-0.07	220,342	5.3	90.9	92.0	0.94	-0.08
教育業	645,282	-5.1	99.1	99.4	1.74	-0.01	489,661	-0.4	100.0	100.0	1.69	0.03
医療業	455,225	2.0	79.2	80.2	1.20	-0.09	297,755	-4.3	77.8	74.8	1.11	-0.15
複合サービス業	731,235	0.6	100.0	100.0	2.19	0.21	×	×	×	×	×	×
サービス業（他に分類されないもの）	280,472	-2.4	88.5	89.9	1.08	0.10	310,023	0.2	86.3	93.7	1.24	0.21
500人以上												
調査業	555,577	0.7	93.2	93.3	1.49	0.00	903,512	3.2	89.3	92.4	2.23	0.12
建設業	590,321	-9.6	100.0	100.0	1.87	0.16	1,338,818	44.8	100.0	100.0	3.17	1.02
製造業	869,264	24.8	96.6	95.9	2.01	0.38	1,105,135	2.2	96.1	95.4	2.53	-0.05
電気・ガス・熱供給・水道業	×	×	×	×	×	×	828,660	-17.6	57.1	87.9	2.61	-0.10
情報通信業	503,721	-7.2	96.0	96.5	1.58	-0.11	911,868	1.6	100.0	100.0	2.38	0.06
運輸業	569,357	3.5	94.5	96.5	1.42	-0.02	786,063	-0.8	94.3	97.8	1.99	0.05
卸売業	678,390	3.0	93.6	94.0	1.55	-0.05	882,263	-11.6	95.2	95.5	1.93	-0.23
金融業	801,052	-5.9	94.4	92.4	2.07	-0.01	928,354	-1.9	89.0	91.1	2.11	-0.05
不動産業	639,122	5.5	89.5	89.2	1.88	0.04	1,147,217	13.9	100.0	100.0	2.65	0.26
学術研究、専門・技術サービス業	672,694	2.1	84.2	88.2	1.87	0.10	902,502	3.8	75.7	64.7	2.19	0.01
宿泊業、飲食サービス業	315,374	18.2	74.8	83.4	1.14	0.19	402,013	-1.7	66.7	64.4	1.63	-0.05
生活関連サービス業、娯楽業	×	×	×	×	×	×	×	×	×	×	×	×
教育業	808,026	-10.5	92.8	97.3	2.06	-0.22	771,458	-3.3	100.0	100.0	2.14	-0.08
医療業	473,114	1.8	83.2	70.4	1.44	0.07	592,017	3.0	100.0	100.0	1.80	0.07
複合サービス業	×	×	×	×	×	×	×	×	×	×	×	×
サービス業（他に分類されないもの）	212,752	-7.8	97.1	97.7	0.75	-0.05	624,748	23.0	47.9	52.5	1.79	0.15

注1) 「1人平均支給額」は、賞与を支給した事業所における常用労働者1人当たりの平均賞与支給額です。
 2) 「支給事業所数割合」は、賞与を支給した事業所数を全事業所数で除した値です。
 3) 「支給労働者数割合」は、賞与を支給した事業所の全常用労働者数を全事業所の全常用労働者数で除した値です。
 4) 「平均支給月額」は、賞与を支給した各事業所における賞与の所定内給与に対する割合を単純平均したものです。

用語の説明

1 現金給与額

賃金、給与、手当、賞与その他の名称を問わず、労働の対償として使用者が労働者に通貨で支払うもので、所得税、社会保険料、組合費、購買代金等を差し引く前の金額です。退職金は含みません。

「現金給与総額」は、「きまって支給する給与」と「特別に支払われた給与」との合計額をいいます。

「きまって支給する給与」は、労働協約、就業規則等によってあらかじめ定められている支給条件、算定方法によって支給される給与であり、いわゆる基本給、家族手当、時間外手当等を含みます。

「所定内給与」は、きまって支給する給与のうち次の所定外給与以外のものをいいます。

「所定外給与」は、所定の労働時間を超える労働に対して支給される給与や、休日労働、深夜労働に対して支給される給与であり、時間外手当、早朝出勤手当、休日出勤手当、深夜手当等です。

「特別に支払われた給与」は、労働協約、就業規則等によらず、一時的又は突発的の事由に基づき労働者に支払われた給与又は労働協約、就業規則等によりあらかじめ支給条件、算定方法が定められている給与で、以下に該当するものです。

①夏冬の賞与、期末手当等の一時金、②いわゆるベースアップの差額追給分、③3か月を超える期間で算定される手当等（6か月分支払われる通勤手当等）、④支給事由の発生が不定期なもの。

2 実労働時間数、出勤日数

労働者が実際に労働した時間数及び実際に出勤した日数です。休憩時間は給与支給の有無にかかわらず除かれます。また、有給休暇取得日も除かれます。

「総実労働時間数」は、「所定内労働時間数」と「所定外労働時間数」の合計をいいます。

「所定内労働時間数」は、労働協約、就業規則等で定められた正規の始業時刻と終業時刻との間の実労働時間数をいいます。

「所定外労働時間数」は、早出、残業、臨時の呼出、休日出勤等の実労働時間数をいいます。

「出勤日数」は、業務のために実際に出勤した日数をいいます。1時間でも就業すれば1出勤日とします。

3 常用労働者

事業所に雇用され給与を支払われる労働者（船員法の船員を除く。）のうち、期間を定めずに、又は1か月以上の期間を定めて雇われている者を常用労働者といいます。

「一般労働者」は、常用労働者のうち次の「パートタイム労働者」以外の者をいいます。

「パートタイム労働者」は、常用労働者のうち次のいずれかに該当する労働者をいいます。

- ① 1日の所定労働時間が一般の労働者よりも短い者
- ② 1日の所定労働時間が一般の労働者と同じで1週の所定労働日数が一般の労働者よりも短い者

東京都毎月勤労統計ホームページ

<http://www.toukei.metro.tokyo.jp/maikin/mk-index.htm>



東京都の賃金、労働時間及び雇用の動き
—毎月勤労統計調査地方調査結果月報—

平成30年 2月分

平成30年 5月発行

編集・発行 東京都総務局統計部人口統計課

〒163-0920 東京都新宿区西新宿二丁目3番1号

新宿モノリス20階

電話 03-5321-1111(代) 内線25-531~5

直通 03-5388-2534

E-mail : S0000030@section.metro.tokyo.jp