

東京都の賃金、労働時間 及び雇用の動き

—毎月勤労統計調査地方調査結果月報—

平成30年1月の主な動き

賃金 ↗

現金給与総額 前年同月比 0.2% 増加

労働時間 ↘

総実労働時間数 前年同月比 1.0% 減少

雇用 ↗

常用雇用者数 前年同月比 2.2% 増加

(調査産業計、常用労働者5人以上)

平成30年1月分
＜確 報＞



東京都

毎月勤労統計調査地方調査の説明

1 調査の目的

この調査は、統計法に基づく基幹統計で、常用労働者の給与、出勤日数、労働時間数及び雇用について、東京都における毎月の変動を明らかにすることを目的としています。

2 調査の対象

本調査の産業分類は、平成25年10月改定の日本標準産業分類に基づき、鉱業、採石業、砂利採取業、建設業、製造業、電気・ガス・熱供給・水道業、情報通信業、運輸業、郵便業、卸売業、小売業、金融業、保険業、不動産業、物品賃貸業、学術研究、専門・技術サービス業、宿泊業、飲食サービス業、生活関連サービス業、娯楽業、教育、学習支援業、医療、福祉、複合サービス事業、サービス業（他に分類されないもの）を大分類としています。

常時5人以上の常用労働者を雇用する民営、公営及び官営の全事業所の中から、産業別、規模別に無作為抽出し、厚生労働大臣が指定した約3,620事業所を対象に調査したものです。

利 用 上 の 注 意

- 「-」は皆無または該当数字がないもの、「0.0」は表章単位未満、「X」は調査事業所が少数であるため公表しないものであることを示しています。
- 「事業所規模5人以上」の統計表には、事業所規模30人以上の事業所を含みます。
- 平成27年1月分調査で対象事業所の抽出替え（事業所規模30人以上の事業所の入れ替え）を行った結果、新・旧両標本による調査結果の間にギャップが生じているため、時系列の比較が行えるよう、賃金指数及び労働時間指数については、平成24年2月まで遡って改定しています。
また、平成30年1月分において、常用雇用指数を平成21年7月まで遡って改訂しています。
指数改訂の詳細につきましては、厚生労働省のホームページをご参照ください。
なお、各実数値やパートタイム労働者比率、入職率及び離職率については、ギャップ修正を行っていないため、ご注意ください。
- 平成29年1月分調査から、指数は平成27年平均=100としています。
- 前年比や前年同月比の算出は、指数によることとされているため、実数で計算した場合と必ずしも一致しません。
- 実質賃金指数=名目賃金指数/消費者物価指数*×100
*消費者物価指数は、東京都区部の消費者物価指数（持家の帰属家賃を除く総合）です。
- 指数、前年同月比は、調査対象事業所の抽出替え等に伴い、将来改訂されることがあります。
- 産業分類「鉱業、採石業、砂利採取業」については、指数が算出できないため、実数のみ公表しています。

目 次

I	調査結果のあらまし	1
II	統計表	
第 1 表	規模、産業、性別常用労働者の 1 人平均月間現金給与額	7
第 2 表	規模、産業、性別常用労働者の 1 人平均月間出勤日数及び実労働時間数	8
第 3 表	規模、産業、性別常用労働者数及びパートタイム労働者比率	9
第 4 表	規模、産業別労働異動率	10
第 5 表	規模、産業、就業形態別常用労働者の 1 人平均月間現金給与額	11
第 6 表	規模、産業、就業形態別常用労働者の 1 人平均月間出勤日数及び実労働時間数	12
第 7 表	規模、産業、就業形態別常用労働者数	13
第 8 表	規模、性別常用労働者の 1 人平均月間現金給与額	14
第 9 表	規模、性別常用労働者の 1 人平均月間出勤日数及び実労働時間数	14
第 10 表	規模、就業形態別常用労働者の 1 人平均月間現金給与額	15
第 11 表	規模、就業形態別常用労働者の 1 人平均月間出勤日数及び実労働時間数	15
第 12 表	規模、産業別名目賃金指数（現金給与総額）	16
第 13 表	規模、産業別名目賃金指数（きまって支給する給与）	17
第 14 表	規模、産業別名目賃金指数（所定内給与）	18
第 15 表	規模、産業別実質賃金指数（現金給与総額）	19
第 16 表	規模、産業別実質賃金指数（きまって支給する給与）	20
第 17 表	規模、産業別労働時間指数（総実労働時間）	21
第 18 表	規模、産業別労働時間指数（所定内労働時間）	22
第 19 表	規模、産業別労働時間指数（所定外労働時間）	23
第 20 表	規模、産業別常用雇用指数	24
	用語の説明	25

調査結果のあらまし(常用労働者)

1 賃金

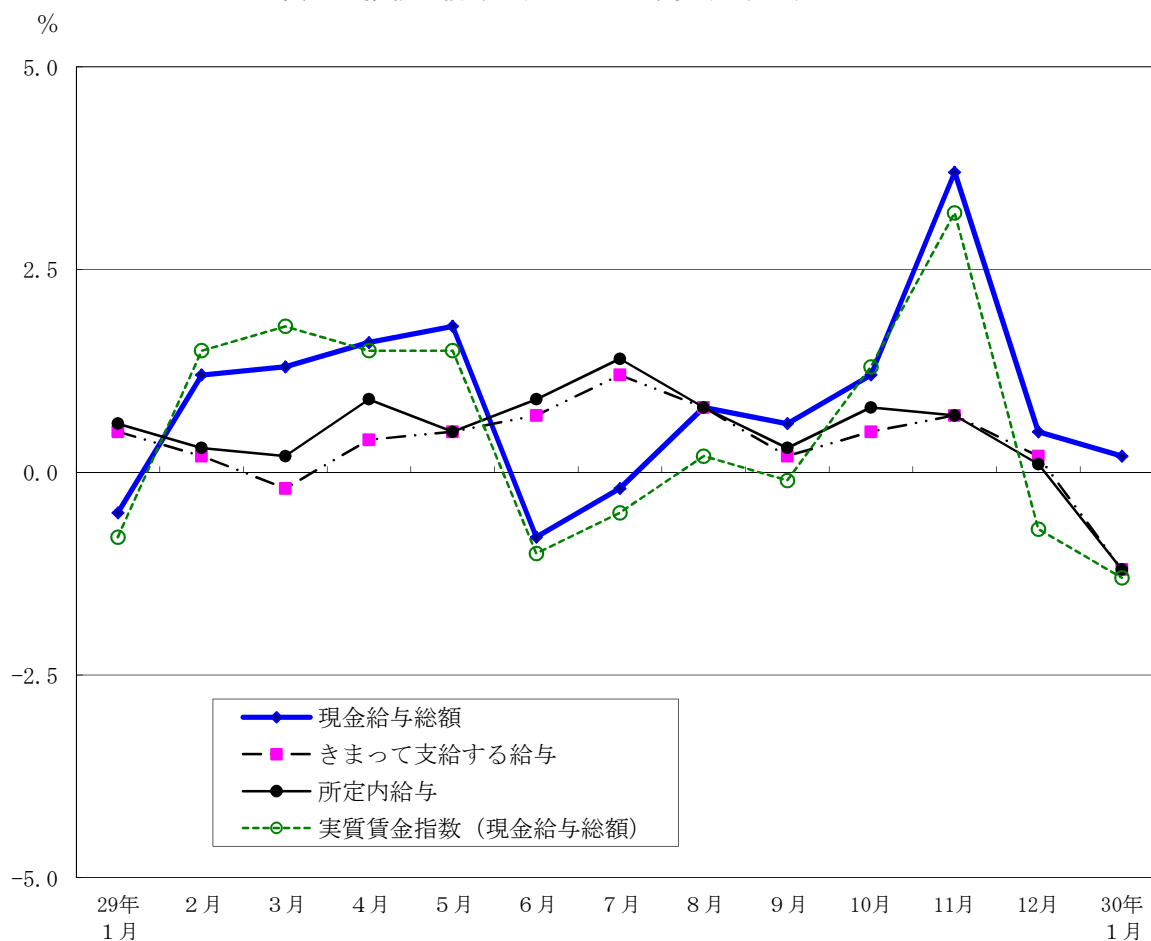
(1) 事業所規模5人以上

1月の現金給与総額は、規模5人以上で前年同月比0.2%増加の342,164円となった。
 主な産業別に前年同月比を見ると、製造業3.4%減少、情報通信業6.0%増加、卸売業、小売業1.5%増加となった。
 現金給与総額のうち、きまって支給する給与は、前年同月比1.2%減少の319,934円となった。また、所定内給与は、同1.2%減少の299,268円となった。
 主な産業別にきまって支給する給与の前年同月比を見ると、製造業2.7%減少、情報通信業0.6%減少、卸売業、小売業4.2%増加となった。
 実質賃金指数(現金給与総額)は、前年同月比1.3%減少となった。
 (図1、表1、統計表第15表)

(2) 事業所規模30人以上

1月の現金給与総額は、規模30人以上で前年同月比0.5%増加の378,283円となった。
 主な産業別に前年同月比を見ると、製造業2.5%減少、情報通信業6.2%増加、卸売業、小売業0.8%増加となった。
 現金給与総額のうち、きまって支給する給与は、前年同月比1.1%減少の352,514円となった。また、所定内給与は、同1.0%減少の328,038円となった。
 主な産業別にきまって支給する給与の前年同月比を見ると、製造業2.5%減少、情報通信業0.1%減少、卸売業、小売業5.0%増加となった。
 実質賃金指数(現金給与総額)は、前年同月比1.1%減少となった。
 (表1、統計表第15表)

図1 賃金の推移(前年同月比) —調査産業計、5人以上—



平成30年1月分

表1 月間現金給与額

(単位：円・%)

規模	産 業	現金給与総額		きまって支給する給与				特別に支払われた給与	
		前年 同月比		前年 同月比	所定内 与	前年 同月比	所定外 与		
5 人 以 上	調 査 産 業 計	342,164	0.2	319,934	-1.2	299,268	-1.2	20,666	22,230
	鉱業，採石業，砂利採取業	521,273	—	519,623	—	496,662	—	22,961	1,650
	建 設 業	406,375	3.9	368,091	-4.2	331,157	-4.8	36,934	38,284
	製 造 業	394,502	-3.4	386,695	-2.7	362,886	-2.6	23,809	7,807
	電気・ガス・熱供給・水道業	550,612	19.7	550,009	21.2	474,474	16.2	75,535	603
	情 報 通 信 業	471,685	6.0	403,041	-0.6	372,802	0.2	30,239	68,644
	運 輸 業 ， 郵 便 業	392,387	0.9	365,055	-0.1	316,899	-0.1	48,156	27,332
	卸 売 業 ， 小 売 業	344,863	1.5	326,090	4.2	311,461	4.0	14,629	18,773
	金 融 業 ， 保 険 業	499,565	1.7	491,075	2.2	461,682	2.8	29,393	8,490
	不 動 産 業 ， 物 品 賃 貸 業	366,507	6.0	344,372	2.0	323,098	1.9	21,274	22,135
	学術研究，専門・技術サービス業	434,558	2.7	409,982	-0.2	387,893	0.0	22,089	24,576
	宿 泊 業 ， 飲 食 サ ー ビ ス 業	138,130	2.3	136,173	2.7	127,547	2.5	8,626	1,957
	生活関連サービス業，娯楽業	217,433	-1.3	201,898	-2.7	191,512	-3.5	10,386	15,535
	教 育 ， 学 習 支 援 業	318,975	-5.9	291,743	-7.1	283,315	-7.2	8,428	27,232
	医 療 ， 福 祉	279,329	3.6	264,796	-0.3	248,549	-1.1	16,247	14,533
複 合 サ ー ビ ス 事 業	396,279	16.8	391,747	15.5	365,218	14.9	26,529	4,532	
サービス業（他に分類されないもの）	275,286	-0.9	259,547	-0.3	243,265	0.5	16,282	15,739	
30 人 以 上	調 査 産 業 計	378,283	0.5	352,514	-1.1	328,038	-1.0	24,476	25,769
	鉱業，採石業，砂利採取業	521,273	—	519,623	—	496,662	—	22,961	1,650
	建 設 業	436,469	5.1	377,259	-8.4	333,484	-9.0	43,775	59,210
	製 造 業	417,089	-2.5	409,424	-2.5	381,833	-2.4	27,591	7,665
	電気・ガス・熱供給・水道業	550,612	14.3	550,009	15.9	474,474	10.5	75,535	603
	情 報 通 信 業	487,681	6.2	412,464	-0.1	379,585	0.9	32,879	75,217
	運 輸 業 ， 郵 便 業	410,860	2.4	378,745	-0.4	327,577	-0.3	51,168	32,115
	卸 売 業 ， 小 売 業	385,993	0.8	371,869	5.0	355,047	5.1	16,822	14,124
	金 融 業 ， 保 険 業	512,040	0.3	504,229	0.9	472,897	1.4	31,332	7,811
	不 動 産 業 ， 物 品 賃 貸 業	392,367	7.2	367,867	1.8	345,104	1.1	22,763	24,500
	学術研究，専門・技術サービス業	452,553	1.9	426,682	-1.0	402,087	-0.9	24,595	25,871
	宿 泊 業 ， 飲 食 サ ー ビ ス 業	165,804	5.1	164,542	5.9	154,559	6.3	9,983	1,262
	生活関連サービス業，娯楽業	222,777	-3.3	208,011	-2.8	194,752	-4.7	13,259	14,766
	教 育 ， 学 習 支 援 業	354,902	-5.1	321,351	-6.4	311,884	-6.6	9,467	33,551
	医 療 ， 福 祉	310,953	8.2	293,413	3.0	272,687	1.9	20,726	17,540
複 合 サ ー ビ ス 事 業	457,617	31.6	456,744	31.4	418,672	27.4	38,072	873	
サービス業（他に分類されないもの）	269,644	-1.5	255,347	0.5	238,176	1.3	17,171	14,297	

2 労働時間

(1) 事業所規模5人以上

1月の総実労働時間数は、規模5人以上で前年同月比1.0%減少の131.9時間となった。
 総実労働時間数のうち所定内労働時間数は、前年同月比0.4%減少の121.6時間、所定外労働時間数は、同7.2%減少の10.3時間となった。

主な産業別の所定外労働時間数は、製造業11.7時間（前年同月比7.3%増加）、情報通信業13.4時間（同20.7%減少）、卸売業、小売業8.1時間（同1.3%増加）となった。

（図2-1、図2-2、表2）

(2) 事業所規模30人以上

1月の総実労働時間数は、規模30人以上で前年同月比0.3%減少の137.2時間となった。
 総実労働時間数のうち所定内労働時間数は、前年同月比0.3%増加の125.7時間、所定外労働時間数は、同6.5%減少の11.5時間となった。

主な産業別の所定外労働時間数は、製造業13.2時間（前年同月比7.3%増加）、情報通信業14.0時間（同20.4%減少）、卸売業、小売業8.5時間（同4.4%減少）となった。

（表2）

図2-1 労働時間の推移（前年同月比） — 調査産業計、5人以上 —

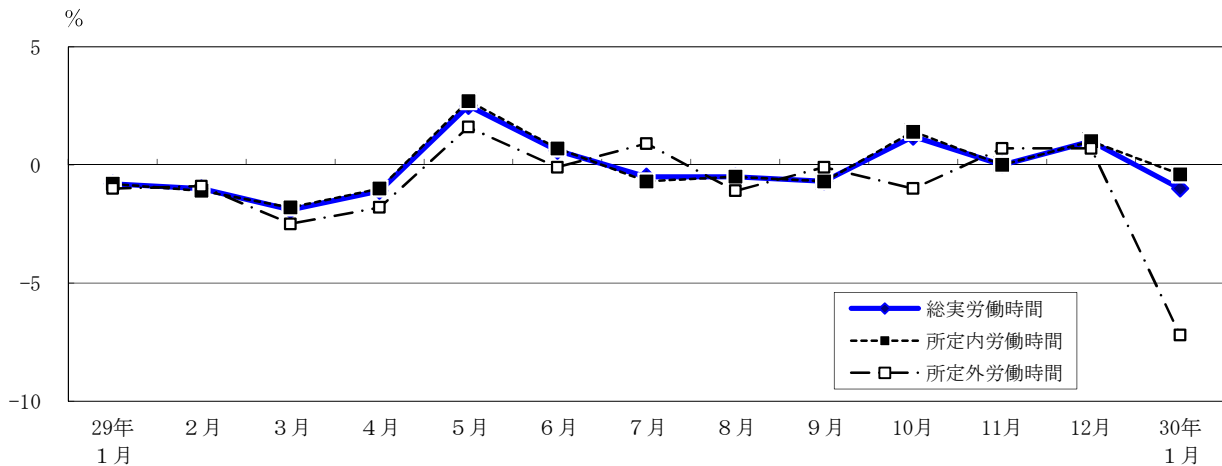
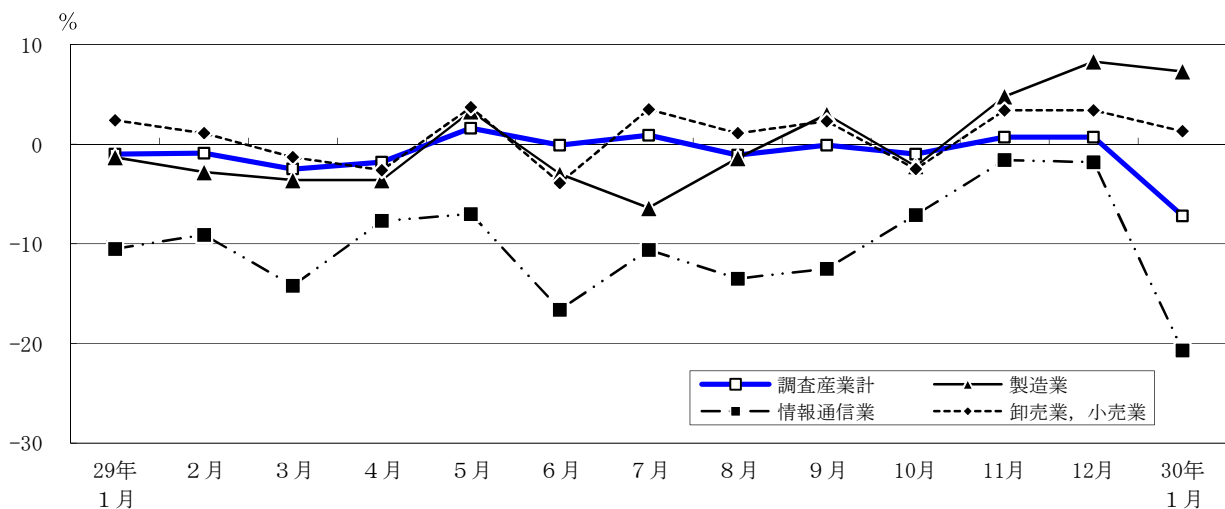


図2-2 所定外労働時間の推移（前年同月比） — 調査産業計及び主な産業、5人以上 —



平成30年1月分

表2 月間出勤日数及び実労働時間数

(単位：日・時間・%)

規模	産 業	出 勤 日 数	総 実 労働 時間 数		所 定 内 労働 時間 数		所 定 外 労働 時間 数	
			前 年 同 月 比	前 年 同 月 比	前 年 同 月 比	前 年 同 月 比		
5 人 以 上	調 査 産 業 計	16.7	131.9	-1.0	121.6	-0.4	10.3	-7.2
	鉱業，採石業，砂利採取業	17.3	144.3	—	125.4	—	18.9	—
	建 設 業	18.3	157.2	-0.8	138.3	-0.1	18.9	-5.5
	製 造 業	17.2	143.2	1.2	131.5	0.7	11.7	7.3
	電気・ガス・熱供給・水道業	17.0	147.6	-1.4	133.2	0.0	14.4	-12.7
	情 報 通 信 業	17.4	147.2	-0.3	133.8	2.2	13.4	-20.7
	運 輸 業 ， 郵 便 業	18.1	150.8	-7.1	132.7	-6.5	18.1	-10.4
	卸 売 業 ， 小 売 業	17.1	131.9	-0.6	123.8	-0.7	8.1	1.3
	金 融 業 ， 保 険 業	17.5	143.2	-1.5	129.0	0.1	14.2	-13.9
	不 動 産 業 ， 物 品 賃 貸 業	17.2	141.9	-0.3	128.9	0.2	13.0	-4.5
	学術研究，専門・技術サービス業	16.8	137.4	-0.6	125.4	1.2	12.0	-16.1
	宿 泊 業 ， 飲 食 サービス 業	14.1	99.3	1.6	92.1	1.2	7.2	7.4
	生活関連サービス業，娯楽業	16.2	122.4	-2.0	115.0	-3.1	7.4	17.5
	教 育 ， 学 習 支 援 業	14.3	104.4	5.1	97.8	2.1	6.6	83.3
	医 療 ， 福 祉	16.3	120.4	2.2	114.8	2.2	5.6	0.0
複 合 サービス 事 業	16.9	138.0	-0.7	128.0	-3.4	10.0	49.3	
サービス業（他に分類されないもの）	17.1	132.3	-2.3	122.6	-1.8	9.7	-6.8	
30 人 以 上	調 査 産 業 計	17.1	137.2	-0.3	125.7	0.3	11.5	-6.5
	鉱業，採石業，砂利採取業	17.3	144.3	—	125.4	—	18.9	—
	建 設 業	18.3	159.9	-2.6	137.8	-1.9	22.1	-6.8
	製 造 業	17.2	145.9	1.1	132.7	0.5	13.2	7.3
	電気・ガス・熱供給・水道業	17.0	147.6	-1.9	133.2	-0.5	14.4	-12.7
	情 報 通 信 業	17.5	148.0	-1.0	134.0	1.6	14.0	-20.4
	運 輸 業 ， 郵 便 業	18.1	151.7	-6.6	133.7	-6.2	18.0	-9.6
	卸 売 業 ， 小 売 業	17.8	139.2	0.7	130.7	1.2	8.5	-4.4
	金 融 業 ， 保 険 業	17.3	142.2	-2.1	127.0	-0.5	15.2	-14.1
	不 動 産 業 ， 物 品 賃 貸 業	17.2	141.5	1.5	128.6	0.9	12.9	9.3
	学術研究，専門・技術サービス業	16.7	138.1	-0.1	124.8	0.8	13.3	-7.6
	宿 泊 業 ， 飲 食 サービス 業	15.2	108.7	3.9	100.9	4.1	7.8	2.7
	生活関連サービス業，娯楽業	15.7	120.2	-2.5	110.5	-5.4	9.7	47.0
	教 育 ， 学 習 支 援 業	14.4	106.8	4.8	100.4	2.6	6.4	60.1
	医 療 ， 福 祉	17.2	128.5	5.7	121.9	5.9	6.6	3.1
複 合 サービス 事 業	17.5	147.5	9.3	133.7	5.0	13.8	83.9	
サービス業（他に分類されないもの）	17.1	132.7	-1.7	122.7	-1.4	10.0	-6.6	

3 雇用

(1) 事業所規模 5 人以上

1月の常用労働者数は、規模5人以上で前年同月比 2.2%増加の 7,953千人となった。
 主な産業別に前年同月比をみると、製造業 6.0%増加、情報通信業 3.1%増加、卸売業、小売業 1.0%増加となった。
 常用労働者中のパートタイム労働者比率は、前年同月差 1.9ポイント上昇し、26.6%となった。

(図3-1、図3-2、表3)

(2) 事業所規模30人以上

1月の常用労働者数は、規模30人以上で前年同月比 2.6%増加の 5,530千人となった。
 主な産業別に前年同月比をみると、製造業 7.7%増加、情報通信業 3.1%増加、卸売業、小売業 1.4%増加となった。
 常用労働者中のパートタイム労働者比率は、前年同月差 1.0ポイント上昇し、20.2%となった。

(表3)

図3-1 常用雇用者数の推移（前年同月比） —調査産業計及び主な産業、5人以上—

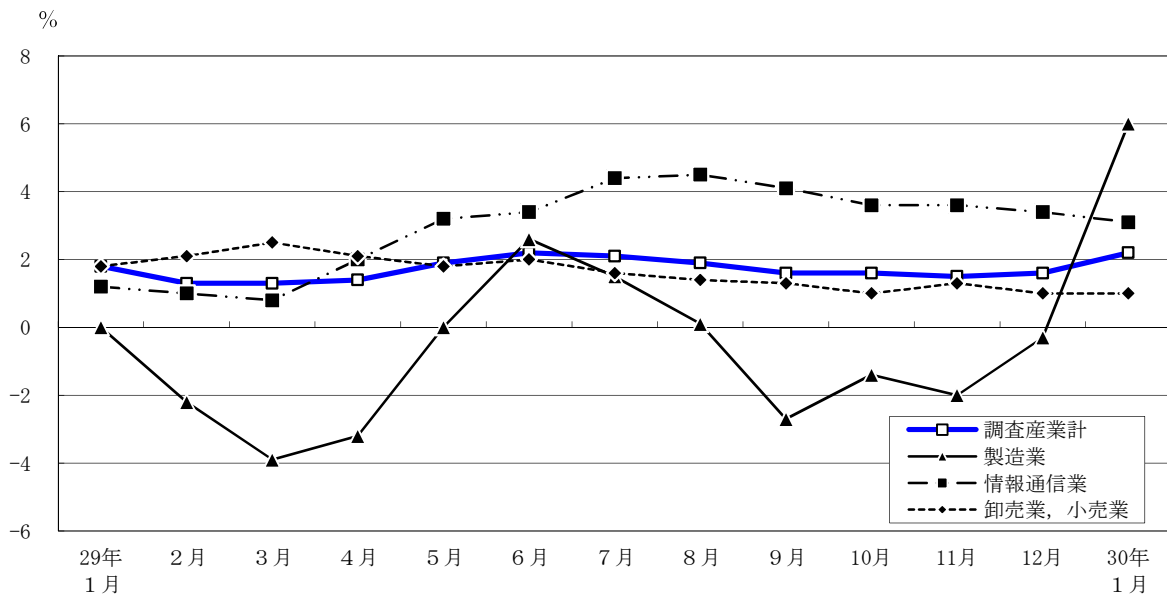
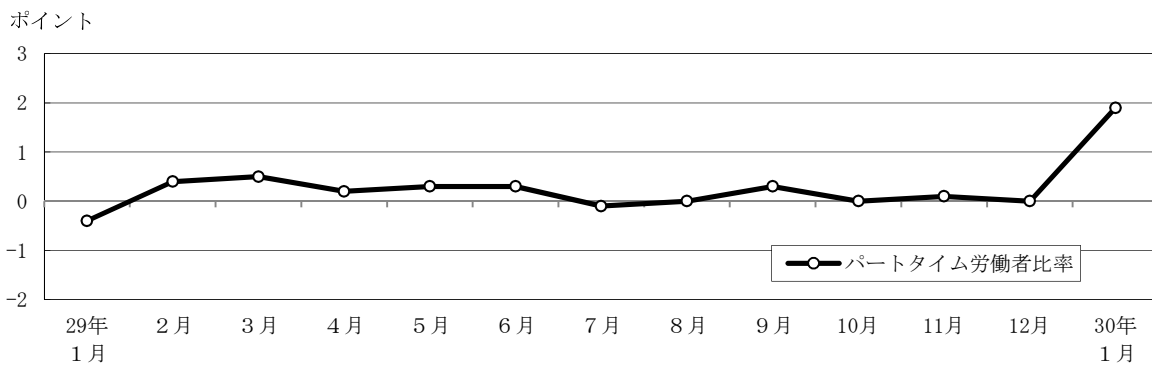


図3-2 パートタイム労働者比率の推移（前年同月差） —調査産業計、5人以上—



平成30年1月分

表3 常用雇用者数及び労働異動率

(単位： 人・%・ポイント)

規模	産 業	常 用 労働者数	労働異動率				パートタイム 労働者比率		
			前 年 同月比	入 職 率	前 年 同月差	離 職 率	前 年 同月差	前 年 同月差	
5 人 以 上	調 査 産 業 計	7,953,012	2.2	1.48	-0.14	1.70	-0.25	26.6	1.9
	鉱業，採石業，砂利採取業	1,394	—	1.06	—	2.96	—	0.2	—
	建 設 業	345,882	0.6	0.41	-0.65	1.24	0.08	4.7	1.1
	製 造 業	569,867	6.0	0.86	0.35	1.02	-0.10	9.0	2.3
	電気・ガス・熱供給・水道業	29,604	21.0	0.68	0.35	0.35	-0.43	1.9	-4.1
	情 報 通 信 業	801,043	3.1	0.85	-0.14	1.18	0.20	4.0	0.7
	運 輸 業 ， 郵 便 業	460,720	1.2	1.51	0.88	1.33	0.09	17.3	5.5
	卸 売 業 ， 小 売 業	1,658,319	1.0	1.42	0.03	1.60	0.07	29.5	0.1
	金 融 業 ， 保 険 業	390,401	0.6	1.77	-0.44	1.34	-0.18	7.1	-1.4
	不 動 産 業 ， 物 品 賃 貸 業	209,440	1.8	0.96	-0.17	1.05	-0.75	16.9	0.8
	学術研究，専門・技術サービス業	385,051	0.5	1.24	-0.13	1.21	-0.22	8.9	0.4
	宿 泊 業 ， 飲 食 サ ー ビ ス 業	688,596	3.5	2.68	0.02	3.55	-0.69	77.2	-0.1
	生活関連サービス業，娯楽業	240,424	2.3	1.73	-0.73	3.31	0.07	50.3	4.7
	教 育 ， 学 習 支 援 業	424,492	1.8	0.85	-1.11	0.89	-1.90	39.7	5.1
	医 療 ， 福 祉	774,756	1.8	1.88	0.39	2.05	0.24	35.3	1.8
複 合 サ ー ビ ス 事 業	23,623	-38.9	1.71	1.05	2.76	2.25	14.7	-4.1	
サービス業（他に分類されないもの）	949,400	3.7	1.98	-1.22	1.87	-1.21	26.7	-1.1	
30 人 以 上	調 査 産 業 計	5,530,119	2.6	1.30	-0.27	1.46	-0.33	20.2	1.0
	鉱業，採石業，砂利採取業	1,394	—	1.06	—	2.96	—	0.2	—
	建 設 業	220,008	0.9	0.37	-0.03	1.46	0.97	3.8	3.2
	製 造 業	421,011	7.7	0.98	0.44	1.11	-0.15	7.9	2.5
	電気・ガス・熱供給・水道業	29,604	43.5	0.68	0.27	0.35	-0.62	1.9	-2.2
	情 報 通 信 業	695,770	3.1	0.76	-0.28	1.14	0.13	3.1	0.2
	運 輸 業 ， 郵 便 業	386,291	1.4	1.34	0.83	1.33	0.45	16.2	5.3
	卸 売 業 ， 小 売 業	1,026,436	1.4	1.03	-0.28	1.24	-0.11	21.1	-2.7
	金 融 業 ， 保 険 業	322,660	0.1	1.72	-0.40	1.16	-0.09	7.3	-1.5
	不 動 産 業 ， 物 品 賃 貸 業	136,436	0.6	1.16	0.13	0.93	-1.00	13.1	-0.4
	学術研究，専門・技術サービス業	277,965	0.1	1.24	-0.05	1.09	-0.30	8.7	1.5
	宿 泊 業 ， 飲 食 サ ー ビ ス 業	225,283	7.7	1.96	-0.07	3.11	-0.95	67.6	-3.3
	生活関連サービス業，娯楽業	134,110	3.2	1.46	-0.69	2.37	-0.81	52.2	4.8
	教 育 ， 学 習 支 援 業	334,697	1.6	0.44	-1.83	0.54	-2.60	34.3	4.2
	医 療 ， 福 祉	514,091	1.0	1.86	0.28	2.02	0.13	29.8	-0.2
複 合 サ ー ビ ス 事 業	10,595	-60.0	2.67	1.69	4.43	4.39	4.4	-12.7	
サービス業（他に分類されないもの）	793,768	4.1	2.23	-1.37	2.04	-1.15	27.1	-1.9	

第1表 規模、産業、性別常用労働者の1人平均月間現金給与額

規模	産 業	現金給与総額				きまって支給する給与				所定内給与	所定外給与	特別に支払われた給与		
		男		女		男		女				計	男	女
		計	男	女	計	男	女							
5人以上	調査産業	342,164	417,396	239,839	319,934	388,758	226,326	299,268	20,666	22,230	28,638	13,513		
	鉱業，採石業，砂利採取業	521,273	576,690	370,344	519,623	574,600	369,892	496,662	22,961	1,650	2,090	452		
	建設	406,375	432,339	279,094	368,091	391,750	252,109	331,157	36,934	38,284	40,589	26,985		
	製造	394,502	445,798	269,274	386,695	437,114	263,607	362,886	23,809	7,807	8,684	5,667		
	電気・ガス・熱供給・水道業	550,612	570,669	453,590	550,009	569,985	453,380	474,474	75,535	603	684	210		
	情報通信業	471,685	520,012	339,298	403,041	437,133	309,650	372,802	30,239	68,644	82,879	29,648		
	運輸業，郵便業	392,387	430,098	260,892	365,055	398,085	249,881	316,899	48,156	27,332	32,013	11,011		
	卸売業，小売業	344,863	431,229	234,412	326,090	408,847	220,255	311,461	14,629	18,773	22,382	14,157		
	金融業，保険業	499,565	639,888	342,695	491,075	628,443	337,509	461,682	29,393	8,490	11,445	5,186		
	不動産業，物品賃貸業	366,507	432,503	244,312	344,372	403,289	235,285	323,098	21,274	22,135	29,214	9,027		
	学術研究，専門・技術サービス業	434,558	492,155	320,509	409,982	466,323	298,421	387,893	22,089	24,576	25,832	22,088		
	宿泊業，飲食サービス業	138,130	177,868	105,937	136,173	174,450	105,163	127,547	8,626	1,957	3,418	774		
	生活関連サービス業，娯楽業	217,433	253,944	184,894	201,898	234,278	173,041	191,512	10,386	15,535	19,666	11,853		
	教育，学習支援業	318,975	375,402	269,974	291,743	348,403	242,539	283,315	8,428	27,232	26,999	27,435		
	医療，福祉	279,329	364,388	245,682	264,796	349,803	231,169	248,549	16,247	14,533	14,585	14,513		
	複合サービス業	396,279	484,598	291,963	391,747	478,170	289,671	365,218	26,529	4,532	6,428	2,292		
	サービス業(他に分類されないもの)	275,286	320,423	215,296	259,547	301,424	203,891	243,265	16,282	15,739	18,999	11,405		
30人以上	調査産業	378,283	453,144	267,123	352,514	420,035	252,253	328,038	24,476	25,769	33,109	14,870		
	鉱業，採石業，砂利採取業	521,273	576,690	370,344	519,623	574,600	369,892	496,662	22,961	1,650	2,090	452		
	建設	436,469	459,335	307,670	377,259	397,968	260,611	333,484	43,775	59,210	61,367	47,059		
	製造	417,089	471,581	283,174	409,424	463,093	277,533	381,833	27,591	7,665	8,488	5,641		
	電気・ガス・熱供給・水道業	550,612	570,669	453,590	550,009	569,985	453,380	474,474	75,535	603	684	210		
	情報通信業	487,681	536,282	348,983	412,464	446,012	316,724	379,585	32,879	75,217	90,270	32,259		
	運輸業，郵便業	410,860	448,059	279,651	378,745	410,561	266,522	327,577	51,168	32,115	37,498	13,129		
	卸売業，小売業	385,993	476,005	255,367	371,869	457,362	247,800	355,047	16,822	14,124	18,643	7,567		
	金融業，保険業	512,040	664,213	337,755	504,229	652,374	334,556	472,897	31,332	7,811	11,839	3,199		
	不動産業，物品賃貸業	392,367	467,668	256,616	367,867	435,981	245,074	345,104	22,763	24,500	31,687	11,542		
	学術研究，専門・技術サービス業	452,553	498,787	349,754	426,682	472,986	323,730	402,087	24,595	25,871	25,801	26,024		
	宿泊業，飲食サービス業	165,804	212,267	129,496	164,542	210,629	128,528	154,559	9,983	1,262	1,638	968		
	生活関連サービス業，娯楽業	222,777	257,460	193,276	208,011	244,148	177,273	194,752	13,259	14,766	13,312	16,003		
	教育，学習支援業	354,902	416,394	299,899	321,351	384,245	265,095	311,884	9,467	33,551	32,149	34,804		
	医療，福祉	310,953	388,923	277,431	293,413	372,585	259,374	272,687	20,726	17,540	16,338	18,057		
	複合サービス業	457,617	512,589	298,972	456,744	511,465	298,825	418,672	38,072	873	1,124	147		
	サービス業(他に分類されないもの)	269,644	315,646	213,500	255,347	297,695	203,662	238,176	17,171	14,297	17,951	9,838		

(単位：円)

第2表 規模、産業、性別常用労働者の1人平均月間出勤日数及び実労働時間数

規模	産業	出勤日数				総実労働時間				所定内労働時間				所定外労働時間			
		日		女		男		女		男		女		男		女	
		計	男	女	計	時間	時間	時間	時間	時間	時間	時間	時間	時間	時間	時間	時間
5人以上	調査産業	16.7	17.5	15.7	143.6	116.0	121.6	130.6	109.3	10.3	13.0	6.7					
	採石業、砂利採取業	17.3	17.4	16.9	148.0	134.2	125.4	126.7	121.8	18.9	21.3	12.4					
	建設	18.3	18.6	16.6	161.6	135.4	138.3	140.5	127.4	18.9	21.1	8.0					
	製造業	17.2	17.4	16.5	147.8	132.1	131.5	134.9	123.3	11.7	12.9	8.8					
	電気・ガス・熱供給・水道業	17.0	17.2	16.1	150.3	134.6	133.2	134.9	124.8	14.4	15.4	9.8					
	情報通信業	17.4	17.7	16.7	147.2	136.6	133.8	137.0	124.8	13.4	13.9	11.8					
	運輸業、郵便業	18.1	18.6	16.3	150.8	122.6	132.7	138.2	113.3	18.1	20.6	9.3					
	卸売業、小売業	17.1	17.7	16.2	142.7	118.0	123.8	133.1	111.9	8.1	9.6	6.1					
	金融業、保険業	17.5	18.1	16.9	143.2	133.1	129.0	135.3	122.0	14.2	17.1	11.1					
	不動産業、物品賃貸業	17.2	17.6	16.4	149.6	127.8	128.9	134.8	118.1	13.0	14.8	9.7					
	学術研究、専門・技術サービス業	16.8	17.2	15.9	137.4	126.0	125.4	129.8	116.6	12.0	13.4	9.4					
	宿泊業、飲食サービス業	14.1	15.3	13.2	99.3	83.8	92.1	106.8	80.2	7.2	11.5	3.6					
	生活関連サービス業、娯楽業	16.2	17.1	15.4	122.4	113.1	115.0	124.1	106.9	7.4	8.7	6.2					
	教育、学習支援業	14.3	14.9	13.7	104.4	100.1	97.8	102.0	94.1	6.6	7.4	6.0					
	医療、福祉	16.3	17.4	15.8	120.4	113.5	114.8	129.6	108.9	5.6	8.0	4.6					
	複合サービス業	16.9	17.4	16.2	138.0	126.3	128.0	133.7	121.1	10.0	14.0	5.2					
	サービス業(他に分類されないもの)	17.1	17.6	16.5	132.3	120.9	122.6	128.8	114.4	9.7	12.1	6.5					
30人以上	調査産業	17.1	17.7	16.3	137.2	122.9	125.7	132.8	115.1	11.5	14.0	7.8					
	採石業、砂利採取業	17.3	17.4	16.9	144.3	134.2	125.4	126.7	121.8	18.9	21.3	12.4					
	建設	18.3	18.6	16.6	159.9	140.8	137.8	139.2	129.8	22.1	24.1	11.0					
	製造業	17.2	17.5	16.6	145.9	135.2	132.7	135.8	125.1	13.2	14.4	10.1					
	電気・ガス・熱供給・水道業	17.0	17.2	16.1	147.6	134.6	133.2	134.9	124.8	14.4	15.4	9.8					
	情報通信業	17.5	17.8	16.7	148.0	137.4	134.0	137.2	125.0	14.0	14.6	12.4					
	運輸業、郵便業	18.1	18.6	16.2	151.7	125.2	133.7	138.9	115.1	18.0	20.3	10.1					
	卸売業、小売業	17.8	18.1	17.2	139.2	127.0	130.7	137.7	120.5	8.5	9.9	6.5					
	金融業、保険業	17.3	17.9	16.7	142.2	132.1	127.0	133.3	119.7	15.2	17.6	12.4					
	不動産業、物品賃貸業	17.2	17.7	16.3	141.5	125.8	128.6	135.5	116.0	12.9	14.6	9.8					
	学術研究、専門・技術サービス業	16.7	17.1	15.8	138.1	126.5	124.8	129.0	115.6	13.3	14.4	10.9					
	宿泊業、飲食サービス業	15.2	16.0	14.7	108.7	97.1	100.9	111.7	92.5	7.8	11.9	4.6					
	生活関連サービス業、娯楽業	15.7	16.5	15.0	120.2	112.4	110.5	118.2	104.0	9.7	11.2	8.4					
	教育、学習支援業	14.4	15.0	13.8	106.8	101.9	100.4	104.8	96.5	6.4	7.5	5.4					
	医療、福祉	17.2	18.1	16.8	128.5	121.7	121.9	135.1	116.2	6.6	9.3	5.5					
	複合サービス業	17.5	17.7	16.9	147.5	135.6	133.7	135.7	127.9	13.8	15.9	7.7					
	サービス業(他に分類されないもの)	17.1	17.6	16.6	132.7	122.1	122.7	128.8	115.3	10.0	12.7	6.8					

第3表 規模、産業、性別常用労働者数及びパートタイム労働者比率

規模	産業	前月末労働者数			本月中の増加労働者数			本月中の減少労働者数			本月末労働者数			パートタイム労働者比率		
		計	男	女	計	男	女	計	男	女	計	男	女	計	男	女
		人	人	人	人	人	人	人	人	人	人	人	人	人	人	人
5人以上	調査産業	7,970,387	4,591,600	3,378,787	117,844	58,456	59,388	135,219	65,189	70,030	7,953,012	4,584,867	3,368,145	26.6	15.8	41.4
	鉱業、採石業、砂利採取業	1,421	1,041	380	15	12	3	42	35	7	1,394	1,018	376	0.2	0.0	0.8
	建設業	348,780	289,899	58,881	1,427	1,028	399	4,325	3,858	467	345,882	287,069	58,813	4.7	3.0	13.3
	製造業	570,785	404,957	165,828	4,882	2,951	1,931	5,800	3,669	2,131	569,867	404,239	165,628	9.0	3.3	22.9
	電気・ガス・熱供給・水道業	29,504	24,440	5,064	202	202	0	102	100	2	29,604	24,542	5,062	1.9	1.0	6.4
	情報通信業	803,667	588,663	215,004	6,847	4,342	2,505	9,471	6,101	3,370	801,043	586,904	214,139	4.0	1.7	10.1
	運輸業、郵便業	459,899	357,122	102,777	6,931	5,186	1,745	6,110	3,984	2,126	460,720	358,324	102,396	17.3	12.6	33.6
	卸売業、小売業	1,661,229	932,759	728,470	23,651	12,736	10,915	26,561	15,378	11,183	1,688,319	930,117	728,202	29.5	16.0	46.8
	金融業、保険業	388,734	205,081	183,653	6,864	3,732	3,132	5,197	2,637	2,560	390,401	206,176	184,225	7.1	2.2	12.7
	不動産業、物品賃貸業	209,631	136,136	73,495	2,011	1,237	774	2,202	1,400	802	209,440	135,973	73,467	16.9	12.0	26.0
	学術研究、専門・技術サービス業	384,935	255,741	129,194	4,771	2,703	2,068	4,655	2,571	2,084	385,051	255,873	129,178	8.9	4.0	18.6
	宿泊業、飲食サービス業	694,603	311,174	383,429	18,620	7,430	11,190	24,627	10,709	13,918	688,596	307,895	380,701	77.2	65.3	86.8
	生活関連サービス業、娯楽業	244,295	114,912	129,383	4,226	1,886	2,340	8,097	3,297	4,800	240,424	113,501	126,923	50.3	43.4	56.5
	教育、学習支援業	424,653	197,174	227,479	3,614	1,578	2,036	3,775	1,255	2,520	424,492	197,497	226,995	39.7	33.4	45.1
	医療、福祉	776,021	218,789	557,232	14,622	4,637	9,985	15,887	2,640	13,247	774,756	220,786	553,970	35.3	21.5	40.8
複合サービス業	23,873	12,844	11,029	408	74	334	658	42	616	23,623	12,876	10,747	14.7	2.0	29.9	
サービス業(他に分類されないもの)	948,357	540,868	407,489	18,753	8,722	10,031	17,710	7,513	10,197	949,400	542,077	407,323	26.7	19.2	36.8	
30人以上	調査産業	5,538,929	3,308,845	2,230,084	72,250	36,846	35,404	81,060	40,013	41,047	5,530,119	3,305,678	2,224,441	20.2	11.2	33.5
	鉱業、採石業、砂利採取業	1,421	1,041	380	15	12	3	42	35	7	1,394	1,018	376	0.2	0.0	0.8
	建設業	222,434	189,116	33,318	825	588	237	3,251	3,083	168	220,008	186,621	33,387	3.8	3.0	8.5
	製造業	421,535	299,516	122,019	4,144	2,650	1,494	4,668	2,823	1,845	421,011	299,343	121,668	7.9	2.6	21.0
	電気・ガス・熱供給・水道業	29,504	24,440	5,064	202	202	0	102	100	2	29,604	24,542	5,062	1.9	1.0	6.4
	情報通信業	698,418	516,982	181,436	5,327	3,421	1,906	7,975	4,961	3,014	695,770	515,442	180,328	3.1	1.1	8.9
	運輸業、郵便業	386,279	300,855	85,424	5,167	3,422	1,745	5,155	3,210	1,945	386,291	301,067	85,224	16.2	12.8	28.4
	卸売業、小売業	1,028,619	609,181	419,438	10,559	6,200	4,359	12,742	7,891	4,851	1,026,436	607,490	418,946	21.1	8.6	39.3
	金融業、保険業	320,884	171,165	149,719	5,505	3,331	2,174	3,729	2,093	1,636	322,660	172,403	150,257	7.3	2.1	13.3
	不動産業、物品賃貸業	136,115	87,598	48,517	1,583	809	774	1,262	697	565	136,436	87,710	48,726	13.1	8.4	21.6
	学術研究、専門・技術サービス業	277,551	191,469	86,082	3,431	2,293	1,138	3,017	2,053	964	277,965	191,709	86,256	8.7	4.6	17.7
	宿泊業、飲食サービス業	227,887	100,178	127,709	4,474	1,613	2,861	7,078	3,185	3,893	225,283	98,606	126,677	67.6	54.6	77.6
	生活関連サービス業、娯楽業	135,341	62,116	73,225	1,980	1,081	899	3,211	1,463	1,748	134,110	61,734	72,376	52.2	45.8	57.7
	教育、学習支援業	335,020	158,216	176,804	1,482	409	1,073	1,805	639	1,166	334,697	157,986	176,711	34.3	26.7	41.1
	医療、福祉	514,942	153,929	361,013	9,563	2,693	6,870	10,414	1,155	9,259	514,091	155,467	358,624	29.8	18.2	34.9
複合サービス業	10,785	7,923	2,862	288	74	214	478	42	436	10,595	7,955	2,640	4.4	1.2	13.9	
サービス業(他に分類されないもの)	792,194	435,120	357,074	17,705	8,048	9,657	16,131	6,583	9,548	793,768	436,585	357,183	27.1	19.8	36.1	

第4表 規模、産業別常用労働異動率

(単位：%)

規 模	5人以上		30人以上	
	入職率	離職率	入職率	離職率
調 査 産 業 計	1.48	1.70	1.30	1.46
鉱 業 ， 採 石 業 ， 砂 利 採 取 業	1.06	2.96	1.06	2.96
建 設 業	0.41	1.24	0.37	1.46
製 造 業	0.86	1.02	0.98	1.11
電 気 ・ ガ ス ・ 熱 供 給 ・ 水 道 業	0.68	0.35	0.68	0.35
情 報 通 信 業	0.85	1.18	0.76	1.14
運 輸 業 ， 郵 便 業	1.51	1.33	1.34	1.33
卸 売 業 ， 小 売 業	1.42	1.60	1.03	1.24
金 融 業 ， 保 険 業	1.77	1.34	1.72	1.16
不 動 産 業 ， 物 品 賃 貸 業	0.96	1.05	1.16	0.93
学 術 研 究 ， 専 門 ・ 技 術 サ ー ビ ス 業	1.24	1.21	1.24	1.09
宿 泊 業 ， 飲 食 サ ー ビ ス 業	2.68	3.55	1.96	3.11
生 活 関 連 サ ー ビ ス 業 ， 娯 楽 業	1.73	3.31	1.46	2.37
教 育 ， 学 習 支 援 業	0.85	0.89	0.44	0.54
医 療 ， 福 祉	1.88	2.05	1.86	2.02
複 合 サ ー ビ ス 事 業	1.71	2.76	2.67	4.43
サ ー ビ ス 業 (他 に 分 類 さ れ な い も の)	1.98	1.87	2.23	2.04

第5表 規模、産業、就業形態別常用労働者の1人平均月間現金給与額

(単位：円)

規模	産業	一般労働者					パートタイム労働者					
		現金給与総額	きまって支給する給与	所定内給与	所定外給与	特別に支払われた給与	現金給与総額	きまって支給する給与	所定内給与	所定外給与	特別に支払われた給与	
5人以上	調査産業	429,169	399,056	372,285	26,771	30,113	103,596	102,982	99,058	3,924	614	
	鉱業、採石業、砂利採取業	522,163	520,509	497,499	23,010	1,654	105,000	105,000	105,000	—	—	
	建設業	421,136	381,026	342,335	38,691	40,110	105,547	104,472	103,337	1,135	1,075	
	製造業	421,260	412,828	387,131	25,697	8,432	124,331	122,831	118,081	4,750	1,500	
	電気・ガス・熱供給・水道業	558,505	557,901	480,934	76,967	604	148,547	148,007	145,409	2,598	540	
	情報通信業	485,968	414,574	383,233	31,341	71,394	121,509	120,294	117,088	3,206	1,215	
	運輸業、郵便業	446,846	414,045	359,196	54,849	32,801	133,334	132,017	115,699	16,318	1,317	
	卸売業、小売業	445,768	419,502	400,245	19,257	26,266	104,484	103,562	99,958	3,604	922	
	金融業、保険業	527,089	518,123	486,604	31,519	8,966	145,408	143,037	141,003	2,034	2,371	
	不動産業、物品賃貸業	422,630	396,107	371,662	24,445	26,523	88,159	87,786	82,239	5,547	373	
	学術研究、専門・技術サービス業	463,889	437,098	413,191	23,907	26,791	136,308	134,254	130,648	3,606	2,054	
	宿泊業、飲食サービス業	318,440	310,956	282,705	28,251	7,484	84,966	84,638	81,798	2,840	328	
	生活関連サービス業、娯楽業	336,293	305,232	286,827	18,405	31,061	100,554	100,287	97,787	2,500	267	
	教育、学習支援業	465,334	420,329	407,112	13,217	45,005	96,579	96,353	95,200	1,153	226	
	医療、福祉	369,283	347,172	323,664	23,508	22,111	113,541	112,974	110,110	2,864	567	
	複合サービス事業	439,316	434,011	403,359	30,652	5,305	143,928	143,928	141,578	2,350	—	
	サービス業(他に分類されないもの)	336,129	314,588	294,712	19,876	21,541	112,850	112,603	105,916	6,687	247	
	30人以上	調査産業	445,489	413,315	383,866	29,449	32,174	113,849	113,283	108,373	4,910	566
		鉱業、採石業、砂利採取業	522,163	520,509	497,499	23,010	1,654	105,000	105,000	105,000	—	—
建設業		450,552	389,072	343,656	45,416	61,480	75,348	74,335	72,642	1,693	1,013	
製造業		441,807	433,647	404,181	29,466	8,160	129,786	127,876	122,082	5,794	1,910	
電気・ガス・熱供給・水道業		558,505	557,901	480,934	76,967	604	148,547	148,007	145,409	2,598	540	
情報通信業		499,885	422,262	388,434	33,828	77,623	111,395	110,355	106,725	3,630	1,040	
運輸業、郵便業		464,404	426,111	368,519	57,592	38,293	136,989	136,470	118,162	18,308	519	
卸売業、小売業		458,642	440,961	420,516	20,445	17,681	114,644	113,803	110,514	3,289	841	
金融業、保険業		541,280	533,062	499,415	33,647	8,218	144,832	142,129	139,868	2,261	2,703	
不動産業、物品賃貸業		437,738	409,676	383,826	25,850	28,062	88,054	87,446	85,382	2,064	608	
学術研究、専門・技術サービス業		481,583	453,518	427,027	26,491	28,065	146,255	143,539	138,945	4,594	2,716	
宿泊業、飲食サービス業		329,318	326,853	303,425	23,428	2,465	87,593	86,907	83,355	3,552	686	
生活関連サービス業、娯楽業		357,970	327,069	303,150	23,919	30,901	99,773	99,687	96,127	3,560	86	
教育、学習支援業		485,958	434,921	420,974	13,947	51,037	104,349	104,228	103,327	901	121	
医療、福祉		387,420	362,586	334,690	27,896	24,834	129,721	129,469	125,737	3,732	252	
複合サービス事業		472,862	471,949	432,146	39,803	913	131,533	131,533	130,478	1,055	—	
サービス業(他に分類されないもの)		327,982	308,238	287,408	20,830	19,744	117,522	117,426	109,794	7,632	96	

第6表 規模、産業、就業形態別常用労働者の1人平均月間出勤日数及び実労働時間数

規模	産業	一般労働者				パートタイム労働者				
		出勤日数	総実労働時間	所定労働時間	所定外労働時間	出勤日数	総実労働時間	所定労働時間	所定外労働時間	
		日	時間	時間	時間	日	時間	時間	時間	
5人以上	調査産業	18.1	151.8	138.7	13.1	12.9	77.6	74.8	2.8	
	鉱業，採石業，砂利採取業	17.3	144.4	125.5	18.9	10.7	68.7	67.7	1.0	
	建設業	18.7	161.6	141.8	19.8	10.9	67.7	66.9	0.8	
	製造業	17.3	147.0	134.5	12.5	15.3	106.0	102.2	3.8	
	電気・ガス・熱供給・水道業	17.0	148.6	133.9	14.7	15.3	96.7	96.0	0.7	
	情報通信業	17.7	149.7	135.9	13.8	12.1	84.3	80.8	3.5	
	運輸業，郵便業	18.9	161.8	142.0	19.8	14.3	98.2	88.4	9.8	
	卸売業，小売業	18.2	151.0	140.8	10.2	14.3	86.5	83.4	3.1	
	金融業，保険業	17.8	147.1	131.8	15.3	14.6	95.1	94.0	1.1	
	不動産業，物品賃貸業	18.2	155.5	140.6	14.9	12.4	74.7	71.1	3.6	
	学術研究，専門・技術サービス業	17.3	143.3	130.3	13.0	11.8	77.6	75.5	2.1	
	宿泊業，飲食サービス業	20.8	188.9	167.1	21.8	12.2	72.8	70.0	2.8	
	生活関連サービス業，娯楽業	19.6	167.9	154.2	13.7	12.9	77.7	76.5	1.2	
	教育，学習支援業	17.8	141.6	131.2	10.4	8.8	47.9	46.9	1.0	
	医療，福祉	18.5	149.6	141.7	7.9	12.3	66.6	65.3	1.3	
	複合サービス業	17.0	141.6	130.2	11.4	16.3	116.3	114.7	1.6	
	サービス業(他に分類されないもの)	18.1	149.2	137.3	11.9	14.4	87.1	83.5	3.6	
	30人以上	調査産業	18.0	151.1	137.5	13.6	13.6	82.3	79.3	3.0
		鉱業，採石業，砂利採取業	17.3	144.4	125.5	18.9	10.7	68.7	67.7	1.0
		建設業	18.7	164.4	141.4	23.0	7.7	46.7	45.6	1.1
製造業		17.4	148.8	134.9	13.9	15.6	111.5	107.0	4.5	
電気・ガス・熱供給・水道業		17.0	148.6	133.9	14.7	15.3	96.7	96.0	0.7	
情報通信業		17.7	150.2	135.8	14.4	12.0	82.5	80.1	2.4	
運輸業，郵便業		18.8	161.5	142.1	19.4	14.2	101.7	90.7	11.0	
卸売業，小売業		18.2	150.1	140.0	10.1	16.2	98.4	95.8	2.6	
金融業，保険業		17.6	146.3	130.0	16.3	14.2	90.5	89.3	1.2	
不動産業，物品賃貸業		17.7	151.6	137.0	14.6	13.9	73.8	72.3	1.5	
学術研究，専門・技術サービス業		17.2	144.2	129.9	14.3	11.1	74.3	71.6	2.7	
宿泊業，飲食サービス業		19.8	175.6	157.2	18.4	13.1	76.8	74.0	2.8	
生活関連サービス業，娯楽業		19.0	171.1	152.7	18.4	12.6	73.8	72.1	1.7	
教育，学習支援業		17.8	139.1	129.7	9.4	7.9	45.0	44.4	0.6	
医療，福祉		18.8	151.8	143.0	8.8	13.4	73.2	71.8	1.4	
複合サービス業		17.5	149.2	134.8	14.4	16.9	111.2	110.1	1.1	
サービス業(他に分類されないもの)		18.0	149.0	136.7	12.3	14.9	90.4	86.3	4.1	

第7表 規模、産業、就業形態別常用労働者数

規模	産業	一般労働者					パートタイム労働者				
		前月 労働者数	本月中の増加 労働者数	本月中の減少 労働者数	本 月 末 労働者数	前 月 末 労働者数	本月中の増加 労働者数	本月中の減少 労働者数	本 月 末 労働者数		
		(単位：人)									
5人以上	調査産業計	5,833,019	66,212	74,427	5,835,070	2,137,368	51,632	60,792	2,117,942		
	採石業、砂利採取業	1,418	15	42	1,391	3	0	0	3		
	建設業	332,707	837	4,235	329,466	16,073	590	90	16,416		
	製造業	519,167	4,344	4,838	518,697	51,618	538	962	51,170		
	電気・ガス・熱供給・水道業	28,943	184	100	29,027	561	18	2	577		
	情報通信業	772,627	4,941	8,412	769,190	31,040	1,906	1,059	31,853		
	運輸業、郵便業	379,507	5,348	3,659	381,196	80,392	1,583	2,451	79,524		
	卸売業、小売業	1,169,264	14,712	15,396	1,168,814	491,965	8,939	11,165	489,505		
	金融業、保険業	360,440	6,579	4,503	362,511	28,294	285	694	27,890		
	不動産業、物品賃貸業	174,682	1,309	1,773	174,071	34,949	702	429	35,369		
	学術研究、専門・技術サービス業	350,196	3,992	3,762	350,847	34,739	779	893	34,204		
	宿泊業、飲食サービス業	157,688	2,293	3,066	157,285	536,915	16,327	21,561	531,311		
	生活関連サービス業、娯楽業	120,890	1,303	2,874	119,432	123,405	2,923	5,223	120,992		
	教育、学習支援業	255,943	1,258	1,007	256,178	168,710	2,356	2,768	168,314		
	医療、福祉	503,958	6,068	8,756	501,357	272,063	8,554	7,131	273,399		
複合サービス業	20,425	297	570	20,151	3,448	111	88	3,472			
サービス業(他に分類されないもの)	685,164	12,732	11,434	695,457	263,193	6,021	6,276	253,943			
30人以上	調査産業計	4,411,234	48,563	54,076	4,414,709	1,127,695	23,687	26,984	1,115,410		
	採石業、砂利採取業	1,418	15	42	1,391	3	0	0	3		
	建設業	214,174	679	3,190	211,662	8,260	146	61	8,346		
	製造業	388,011	3,807	3,974	387,790	33,524	337	694	33,221		
	電気・ガス・熱供給・水道業	28,943	184	100	29,027	561	18	2	577		
	情報通信業	676,492	4,357	6,981	673,902	21,926	970	994	21,868		
	運輸業、郵便業	322,708	3,810	2,997	323,521	63,571	1,357	2,158	62,770		
	卸売業、小売業	811,443	7,776	9,530	809,610	217,176	2,783	3,212	216,826		
	金融業、保険業	297,077	5,220	3,290	299,002	23,807	285	439	23,658		
	不動産業、物品賃貸業	118,660	1,026	1,010	118,528	17,455	557	252	17,908		
	学術研究、専門・技術サービス業	253,590	2,822	2,565	253,832	23,961	609	452	24,133		
	宿泊業、飲食サービス業	73,528	740	1,423	73,096	154,359	3,734	5,655	152,187		
	生活関連サービス業、娯楽業	64,312	542	801	64,054	71,029	1,438	2,410	70,056		
	教育、学習支援業	219,836	957	896	219,880	115,184	525	909	114,817		
	医療、福祉	362,862	4,234	6,360	360,823	152,080	5,329	4,054	153,268		
複合サービス業	10,292	232	390	10,133	493	56	88	462			
サービス業(他に分類されないもの)	567,888	12,162	10,527	578,458	224,306	5,543	5,604	215,310			

第8表 規模、性別常用労働者の1人平均月間現金給与額

(単位：円)

規模	現金給与総額				きまって支給する給与				所定内給与		所定外給与		特別に支払われた給与			
	計	男	女	計	男	女	計	男	女	計	男	女	計	男	女	
																計
500人以上	456,601	541,282	319,411	412,462	483,392	297,549	379,976	32,486	44,139	57,890	21,862					
100～499人	376,230	443,055	266,141	354,773	415,051	255,470	331,580	23,193	21,457	28,004	10,671					
100人以上	416,636	492,282	293,060	383,776	449,301	276,734	355,911	27,865	32,860	42,981	16,326					
30～99人	300,066	363,323	222,369	288,759	352,871	210,011	271,194	17,565	11,307	10,452	12,358					
5～29人	259,802	325,105	186,821	245,643	308,008	175,945	233,666	11,977	14,159	17,097	10,876					
30人以上	378,283	453,144	267,123	352,514	420,035	252,253	328,038	24,476	25,769	33,109	14,870					
5人以上	342,164	417,396	239,839	319,934	388,758	226,326	299,268	20,666	22,230	28,638	13,513					

第9表 規模、性別常用労働者の1人平均月間出勤日数及び実労働時間数

調査産業計

規模	出勤日数			総実労働時間				所定内労働時間				所定外労働時間			
	計	男	女	計	男	女	計	男	女	計	男	女	計	男	女
500人以上	17.4	17.8	16.8	142.6	148.9	132.5	130.0	134.5	122.8	12.6	14.4	9.7			
100～499人	17.2	17.6	16.6	139.0	146.9	125.9	127.2	132.7	118.1	11.8	14.2	7.8			
100人以上	17.3	17.7	16.7	140.8	147.9	129.3	128.6	133.6	120.5	12.2	14.3	8.8			
30～99人	16.8	17.7	15.7	129.8	144.3	112.0	119.8	131.1	105.9	10.0	13.2	6.1			
5～29人	15.8	16.9	14.6	119.9	135.4	102.7	112.2	124.8	98.1	7.7	10.6	4.6			
30人以上	17.1	17.7	16.3	137.2	146.8	122.9	125.7	132.8	115.1	11.5	14.0	7.8			
5人以上	16.7	17.5	15.7	131.9	143.6	116.0	121.6	130.6	109.3	10.3	13.0	6.7			

第10表 規模、就業形態別常用労働者の1人平均月間現金給与額

規模	一般労働者					パートタイム労働者				
	現金給与総額	きまって支給する給与	所定内給与	所定外給与	特別に支払われた給与	現金給与総額	きまって支給する給与	所定内給与	所定外給与	特別に支払われた給与
500人以上	505,643	454,801	418,706	36,095	50,842	137,340	136,836	127,849	8,987	504
100~499人	429,346	403,563	376,500	27,063	25,783	120,559	119,925	115,360	4,565	634
100人以上	468,578	429,910	398,203	31,707	38,668	127,927	127,350	120,843	6,507	577
30~99人	388,071	372,046	348,214	23,832	16,025	99,495	98,939	95,658	3,281	556
5~29人	378,486	354,775	336,320	18,455	23,711	92,165	91,499	88,673	2,826	666
30人以上	445,489	413,315	383,866	29,449	32,174	113,849	113,283	108,373	4,910	566
5人以上	429,169	399,056	372,285	26,771	30,113	103,596	102,982	99,058	3,924	614

調査産業計

(単位：円)

第11表 規模、就業形態別常用労働者の1人平均月間出勤日数及び実労働時間数

規模	一般労働者					パートタイム労働者				
	出勤日数	総実労働時間	所定内労働時間	所定外労働時間	出勤日数	総実労働時間	所定内労働時間	所定外労働時間	出勤日数	総実労働時間
500人以上	18.0	150.4	136.6	13.8	13.8	91.5	87.1	4.4	13.8	87.1
100~499人	17.9	150.2	136.6	13.6	13.9	84.6	81.6	3.0	13.9	81.6
100人以上	17.9	150.3	136.6	13.7	13.9	87.6	84.0	3.6	13.9	84.0
30~99人	18.3	153.1	139.7	13.4	13.4	76.7	74.4	2.3	13.4	74.4
5~29人	18.5	153.7	142.3	11.4	12.1	72.3	69.7	2.6	12.1	69.7
30人以上	18.0	151.1	137.5	13.6	13.6	82.3	79.3	3.0	13.6	79.3
5人以上	18.1	151.8	138.7	13.1	12.9	77.6	74.8	2.8	12.9	74.8

調査産業計

第12表 規模、産業別名目賃金指数（現金給与総額）

規模	年 月	調査産業計	前年 同月比	（平成27年平均=100）																
				建設業	製造業	電気・ガス・熱供給・水道業	情報通信業	運輸業、郵便業	卸売業、小売業	金融業、保険業	不動産業、物品賃貸業	学術研究、専門・技術サービス業	宿泊業、飲食サービス業	生活関連サービス業、娯楽業	教育、学習支援業	医療、福祉	複合サービス事業	サービス業（他に分類されないもの）		
5 人 以 上	平成24年平均	99.5	-0.6	99.0	97.2	104.5	107.9	94.1	97.5	91.5	86.3	104.9	102.9	115.6	104.1	84.0	93.5			
	平成25年平均	100.0	0.5	98.3	96.7	99.3	105.5	100.3	98.0	96.7	94.5	99.5	98.9	112.7	103.4	92.7	95.4			
	平成26年平均	99.9	-0.1	98.5	98.6	96.3	101.9	102.8	98.7	99.1	100.4	99.8	97.4	110.6	101.3	97.8	97.6			
	平成27年平均	100.0	0.1	100.0	100.0	100.0	100.0	100.0	100.0	100.0	100.0	100.0	100.0	100.0	100.0	100.0	100.0			
	平成28年平均	100.4	0.4	101.6	100.1	106.3	101.5	102.5	101.5	101.5	96.8	102.7	103.9	94.5	97.8	103.0	96.8			
	平成29年平均	101.2	0.8	104.2	101.9	101.0	100.8	102.2	104.4	101.3	103.3	102.9	94.2	94.1	103.4	99.6	94.2			
	平成29年 1月	84.0	-0.5	81.3	79.1	82.1	88.9	85.6	88.5	75.0	78.4	82.5	86.7	87.8	83.1	76.7	84.6			
	平成29年 2月	83.1	1.2	85.7	78.8	82.0	81.4	82.1	84.7	84.0	88.5	86.4	85.6	82.4	81.7	85.3	81.0			
	平成29年 3月	91.2	1.3	88.5	85.1	83.3	88.7	84.8	98.4	102.9	85.6	88.6	91.0	89.0	100.0	74.7	84.1			
	平成29年 4月	87.4	1.6	86.7	85.4	105.8	83.1	91.9	91.1	78.1	95.4	92.9	90.0	88.9	91.9	83.5	83.2			
	平成29年 5月	88.8	1.8	92.2	78.5	80.0	86.8	80.5	85.9	133.0	82.5	82.3	89.3	84.9	81.6	75.0	85.8			
	平成29年 6月	148.5	-0.8	137.5	151.9	179.9	154.6	143.4	150.4	169.1	152.9	158.8	104.9	114.7	173.8	133.3	177.4	126.3		
平成29年 7月	113.4	-0.2	124.3	126.5	86.6	113.5	118.7	124.0	88.8	118.7	108.0	106.2	101.3	105.9	108.7	102.5	104.9			
平成29年 8月	84.1	0.8	92.0	78.9	81.8	81.3	87.2	85.0	81.1	81.0	89.6	91.9	89.5	86.3	73.3	83.5				
平成29年 9月	83.8	0.6	85.1	84.4	91.1	83.7	87.3	84.4	81.8	82.3	82.4	88.3	84.0	82.1	84.0	73.0	83.2			
平成29年 10月	84.6	1.2	87.4	81.0	84.0	80.1	90.4	85.1	77.7	83.4	94.6	90.6	86.9	84.8	90.1	82.4	83.7			
平成29年 11月	90.5	3.7	98.5	91.2	91.2	97.9	93.2	90.9	89.4	86.8	81.3	90.0	84.1	82.3	95.4	87.0	86.4			
平成29年 12月	175.1	0.5	190.7	201.8	163.7	169.4	181.7	184.8	154.4	203.7	186.9	116.3	135.8	206.1	158.7	215.0	143.1			
平成30年 1月	84.2	0.2	84.5	76.4	98.3	94.2	86.4	89.8	76.3	83.1	84.7	88.7	86.7	81.9	86.1	89.6	83.8			
前年同月比 (%)		-	-	3.9	-3.4	19.7	6.0	0.9	1.5	1.7	6.0	2.7	2.3	-1.3	3.6	16.8	-0.9			
平成24年平均	99.6	-0.9	99.2	96.4	106.6	108.3	93.7	97.2	90.4	89.3	106.6	117.5	114.9	103.9	104.1	81.0	93.2			
平成25年平均	100.0	0.5	98.9	95.0	101.5	106.1	98.6	99.4	96.0	92.9	99.9	109.8	117.9	105.9	102.8	91.7	95.2			
平成26年平均	100.3	0.3	97.8	97.4	98.4	102.8	101.6	99.8	99.1	98.5	98.5	104.6	113.3	100.4	101.5	91.0	100.4			
平成27年平均	100.0	-0.4	100.0	100.0	100.0	100.0	100.0	100.0	100.0	100.0	100.0	100.0	100.0	100.0	100.0	100.0	100.0			
平成28年平均	100.1	0.2	100.5	99.5	106.7	101.0	102.5	101.0	101.0	96.7	102.0	103.1	102.7	87.2	103.3	104.7	97.9			
平成29年平均	100.9	0.8	106.2	101.3	104.1	101.2	102.1	105.3	96.6	106.5	99.7	98.4	85.6	102.0	97.1	99.4	95.2			
平成29年 1月	82.2	-1.0	78.4	75.7	85.2	88.3	84.0	85.4	73.8	78.3	78.8	87.4	82.4	85.7	78.8	71.8	86.5			
平成29年 2月	80.6	1.3	84.6	75.5	84.9	79.9	80.5	82.7	72.6	92.0	84.3	90.6	72.9	79.5	82.1	71.7	82.2			
平成29年 3月	89.7	0.6	89.7	83.2	86.6	87.9	83.8	100.9	92.8	87.1	83.7	94.0	76.2	86.4	99.1	76.5	84.5			
平成29年 4月	85.6	1.8	85.3	83.6	113.1	81.2	91.1	90.6	74.9	102.0	88.5	94.8	80.4	84.9	87.0	80.3	83.5			
平成29年 5月	87.6	1.5	93.4	75.3	82.4	85.5	79.1	83.7	129.7	84.6	79.7	90.4	75.5	80.2	83.4	74.5	87.6			
平成29年 6月	156.8	-0.4	152.7	158.6	191.6	160.9	149.3	168.1	167.4	171.4	166.2	113.4	100.7	172.6	134.7	142.0	126.9			
平成29年 7月	111.6	0.1	127.7	125.2	85.0	113.6	117.4	121.3	86.4	113.8	102.1	117.4	91.9	105.2	104.0	142.9	104.1			
平成29年 8月	81.1	0.5	90.2	74.7	84.7	80.2	86.3	82.1	73.2	82.2	84.8	88.8	81.2	78.7	82.1	74.2	84.0			
平成29年 9月	82.0	0.7	81.5	81.7	90.8	83.8	85.3	82.3	79.3	84.5	77.5	89.2	74.8	80.7	78.8	73.0	84.8			
平成29年 10月	82.8	0.9	85.9	79.1	86.9	79.7	90.1	83.6	72.7	82.5	92.3	89.8	79.3	83.2	87.0	80.1	84.0			
平成29年 11月	89.5	4.2	96.7	90.6	85.1	99.6	93.1	88.5	88.6	83.6	76.2	87.8	76.6	80.0	92.1	73.9	88.9			
平成29年 12月	180.7	0.2	207.9	212.0	172.3	173.8	185.6	194.0	148.3	216.4	182.8	136.9	135.0	206.4	156.5	231.4	145.6			
平成30年 1月	82.6	0.5	82.4	73.8	97.4	93.8	86.0	86.1	74.0	83.9	80.3	91.9	79.7	81.3	85.3	94.5	85.2			
前年同月比 (%)		-	-	5.1	-2.5	14.3	6.2	2.4	0.8	0.3	7.2	1.9	5.1	-3.3	8.2	31.6	-1.5			

第13表 規模、産業別名目賃金指数（きまって支給する給与）

規模	年 月	調査産業 計	前年 同月比	建設業	製造業	電気・ガス・熱供給・水道業	情報通信業	運輸業 郵便業	卸売業 小売業	金融業 保険業	不動産業 物品賃貸業	学術研究 専門・技術 サービス業	宿泊業、飲食サービス業	生活関連 サービス業、娯楽業	教育、学習 支援業	医療、福祉	複合サービス事業	サービス業 (他に分類されないもの)
				104.0	100.7	104.2	108.4	94.2	98.1	94.7	87.0	106.8	103.2	110.2	104.7	105.5	89.5	95.1
5 人 以 上	平成24年平均	100.9	0.4	104.0	100.7	104.2	108.4	94.2	98.1	94.7	87.0	106.8	103.2	110.2	104.7	105.5	89.5	95.1
	平成25年平均	100.3	-0.6	101.5	100.0	102.4	103.8	98.9	98.4	96.8	93.7	102.0	98.4	106.9	105.2	104.5	93.7	96.0
	平成26年平均	99.5	-0.7	99.4	100.4	97.5	99.6	101.2	98.5	99.1	99.7	101.0	96.4	105.7	100.0	101.0	99.8	97.6
	平成27年平均	100.0	0.4	100.0	100.0	100.0	100.0	100.0	100.0	100.0	100.0	100.0	100.0	100.0	100.0	100.0	100.0	100.0
	平成28年平均	100.0	0.0	101.0	100.4	106.2	100.7	100.9	100.3	99.0	100.3	102.2	94.9	91.8	104.7	98.7	101.5	97.7
	平成29年平均	100.5	0.5	101.5	101.7	104.4	100.9	101.1	101.1	102.8	101.0	100.3	100.8	95.3	91.3	101.2	99.0	95.3
	平成29年 1月	99.3	0.5	98.3	101.5	103.3	101.6	98.2	102.1	99.7	96.5	100.1	91.8	91.2	103.5	97.7	101.4	93.4
	平成29年 2月	100.1	0.2	102.2	102.3	104.2	99.9	99.6	101.9	101.0	107.1	100.5	91.6	89.2	104.2	100.3	98.5	93.7
	平成29年 3月	100.6	-0.2	102.0	102.0	105.8	100.7	99.2	102.0	102.0	102.0	101.5	94.6	91.9	105.6	101.6	98.7	95.0
	平成29年 4月	101.8	0.4	103.7	103.0	109.0	102.5	101.2	103.1	103.7	100.8	102.9	94.5	94.3	106.1	104.4	102.3	94.2
	平成29年 5月	99.7	0.5	98.3	101.7	102.0	98.4	96.9	102.3	99.9	96.3	99.4	95.4	92.0	103.8	102.8	98.3	96.1
	平成29年 6月	100.7	0.7	101.0	102.3	102.3	102.0	100.2	100.2	102.7	100.9	101.9	99.6	93.4	100.0	101.0	98.8	93.9
平成29年 7月	101.1	1.2	101.3	100.7	104.0	103.0	102.3	103.9	100.5	97.4	101.5	98.5	91.1	102.1	101.8	99.1	96.3	
平成29年 8月	100.1	0.8	100.4	100.5	104.0	99.5	101.4	101.9	102.0	103.0	98.9	97.0	90.6	102.4	101.0	96.6	95.9	
平成29年 9月	100.3	0.2	103.0	101.0	113.3	101.4	101.4	101.9	102.6	99.9	100.2	94.5	91.4	103.9	99.2	96.5	96.0	
平成29年 10月	100.8	0.5	104.7	101.8	105.5	99.4	103.7	102.6	100.2	101.1	100.9	96.0	93.5	104.0	103.2	99.8	95.7	
平成29年 11月	100.9	0.7	102.0	102.2	104.4	102.3	104.2	104.2	104.0	101.0	102.7	99.2	94.9	86.7	101.6	101.9	97.4	96.7
平成29年 12月	100.3	0.2	101.4	101.0	95.3	100.0	104.0	104.0	103.8	101.0	100.6	100.8	95.4	90.8	100.5	99.3	100.0	96.1
平成30年 1月	98.1	-1.2	94.2	98.8	125.2	101.0	98.1	106.4	101.9	98.4	99.9	94.3	88.7	88.7	96.2	97.4	117.1	93.1
前年同月比 (%)		-	-4.2	-2.7	21.2	-0.6	-0.1	4.2	2.2	2.0	-0.2	2.7	-2.7	-7.1	-0.3	15.5	-0.3	-0.3
30 人 以 上	平成24年平均	100.8	0.5	104.8	100.6	105.9	108.9	93.8	96.3	93.8	90.1	107.4	117.7	108.2	104.1	106.3	86.7	94.2
	平成25年平均	100.2	-0.6	102.0	99.1	104.8	104.7	98.2	98.5	96.4	92.0	102.1	108.7	109.3	102.9	104.1	94.1	95.6
	平成26年平均	99.8	-0.4	99.6	99.8	99.4	100.4	100.6	98.7	99.3	97.1	99.0	103.1	108.2	98.4	101.4	96.8	99.9
	平成27年平均	100.0	0.2	100.0	100.0	100.0	100.0	100.0	100.0	100.0	100.0	100.0	100.0	100.0	100.0	100.0	100.0	100.0
	平成28年平均	99.7	-0.3	99.6	99.8	106.9	100.4	101.1	98.9	99.1	100.6	101.5	102.1	86.7	101.9	97.2	104.0	98.5
	平成29年平均	100.1	0.4	101.1	100.9	107.9	101.3	101.1	102.4	98.1	103.5	98.3	99.0	84.6	102.0	98.4	99.6	96.0
	平成29年 1月	99.3	0.6	98.2	100.9	106.8	101.4	98.5	101.8	98.9	99.0	97.7	96.1	87.1	102.2	95.4	97.0	94.0
	平成29年 2月	100.0	0.5	102.4	101.4	108.0	100.0	99.3	101.9	97.8	113.0	98.5	100.6	81.6	102.6	98.4	97.0	94.5
	平成29年 3月	100.4	-0.3	103.5	101.4	110.0	100.6	99.2	101.8	99.1	104.9	101.2	97.1	84.6	103.9	99.2	103.4	96.0
	平成29年 4月	101.4	0.1	104.6	102.4	113.5	102.3	101.1	102.6	100.3	104.1	101.4	101.4	87.9	105.6	101.5	100.8	94.2
	平成29年 5月	99.0	0.3	97.9	101.1	104.8	97.7	96.5	101.1	97.1	98.1	98.0	100.4	84.4	103.2	100.0	100.3	96.7
	平成29年 6月	99.8	0.4	100.7	101.0	105.8	102.2	100.0	102.5	96.5	101.7	99.8	103.1	86.9	97.9	97.2	98.8	94.2
平成29年 7月	100.7	1.4	100.5	99.6	108.3	103.9	102.4	103.4	98.0	103.2	98.4	100.7	82.3	101.8	98.8	100.2	97.2	
平成29年 8月	99.7	0.8	99.8	99.7	107.9	99.9	101.5	102.3	99.4	103.4	97.5	97.8	81.7	101.8	98.3	100.3	96.8	
平成29年 9月	99.9	0.2	101.1	99.5	115.7	103.1	101.9	102.4	96.2	103.5	97.0	98.9	84.7	103.3	95.8	98.6	97.1	
平成29年 10月	100.5	0.4	104.7	101.5	108.9	100.6	104.1	102.6	97.5	102.9	97.5	96.3	87.6	103.2	100.8	100.2	96.7	
平成29年 11月	100.8	0.9	100.5	102.1	108.4	103.6	104.5	104.1	98.6	104.3	95.6	97.2	81.1	100.7	98.9	99.8	97.9	
平成29年 12月	99.4	-0.4	99.3	100.2	97.0	100.4	104.6	104.6	102.2	103.4	97.2	97.9	85.6	98.1	96.1	98.4	96.9	
平成30年 1月	98.2	-1.1	90.0	98.4	123.8	101.3	98.1	106.9	99.8	100.8	96.7	101.8	84.7	95.7	98.3	127.5	94.5	
前年同月比 (%)		-	-8.4	-2.5	15.9	-0.1	-0.4	5.0	0.9	1.8	-1.0	5.9	-2.8	-6.4	3.0	31.4	0.5	

第14表 規模、産業別名目賃金指数(所定内給与)

規模	年 月	調査産業計	前年同月比	(平成27年平均=100)																
				建設業	製造業	電気・ガス・熱供給・水道業	情報通信業	運輸業、郵便業	卸売業、小売業	金融業、保険業	不動産業、物品賃貸業	学術研究、専門・技術サービス業	宿泊業、飲食サービス業	生活関連サービス業、娯楽業	教育、学習支援業	医療、福祉	複合サービス事業	サービス業(他に分類されないもの)		
5人以上	平成24年平均	100.7	-0.2	104.9	101.0	101.7	107.9	96.5	98.4	93.8	87.7	103.6	103.9	110.8	105.1	104.0	89.0	93.7		
	平成25年平均	100.0	-0.7	102.3	100.2	98.9	103.5	100.7	98.5	96.1	94.4	98.4	98.0	107.3	105.6	102.9	93.3	94.7		
	平成26年平均	99.1	-0.9	100.5	100.8	94.2	98.6	102.1	98.7	98.4	99.9	97.4	95.7	105.2	100.3	99.5	99.1	96.0		
	平成27年平均	100.0	0.0	100.0	100.0	100.0	100.0	100.0	100.0	100.0	100.0	100.0	100.0	100.0	100.0	100.0	100.0	100.0		
	平成28年平均	100.1	0.1	100.6	100.5	105.8	101.1	100.9	100.3	99.1	100.3	102.4	95.0	92.5	104.7	98.5	101.6	98.2	96.3	
	平成29年平均	100.7	0.6	99.8	102.0	103.0	102.1	101.2	101.2	103.0	101.3	99.9	100.7	91.4	102.9	101.2	99.1	96.3	94.2	
	平成29年 1月	99.7	0.6	97.3	102.1	103.3	102.7	98.0	102.5	100.1	96.8	100.4	92.2	92.1	103.5	97.1	100.2	94.2		
	平成29年 2月	100.3	0.3	99.9	102.2	102.5	101.2	99.1	102.3	102.0	107.4	100.1	92.0	89.9	103.8	100.2	99.0	94.6		
	平成29年 3月	100.7	0.2	99.9	101.9	106.1	101.8	98.7	102.2	102.1	100.9	101.8	94.7	92.6	104.9	101.7	99.3	96.2		
	平成29年 4月	101.9	0.9	102.3	102.9	108.9	103.9	100.5	103.3	103.7	99.5	102.6	94.5	94.6	105.3	104.5	102.0	95.1		
	平成29年 5月	99.9	0.5	98.0	102.0	101.9	99.2	96.8	102.4	100.2	95.7	98.9	95.6	92.1	103.5	102.8	98.3	96.9		
	平成29年 6月	101.1	0.9	100.9	103.0	101.5	103.5	100.6	103.2	100.3	100.8	101.8	100.1	93.2	99.7	100.5	99.3	95.2		
平成29年 7月	101.4	1.4	99.6	101.4	105.7	104.4	102.8	104.0	100.6	96.8	101.5	98.8	91.4	101.9	101.6	99.4	97.2			
平成29年 8月	100.6	0.8	99.5	101.5	104.1	100.6	101.6	102.4	103.7	98.6	99.9	97.4	90.6	102.5	101.3	97.1	97.2			
平成29年 9月	101.0	0.3	101.4	101.2	109.4	103.1	103.2	103.1	100.6	100.1	100.9	95.1	91.6	104.0	99.7	97.6	97.3			
平成29年 10月	101.0	0.8	102.0	102.2	99.9	100.4	104.4	102.9	100.5	100.3	101.0	96.6	92.9	103.8	103.2	100.0	97.0			
平成29年 11月	100.9	0.7	98.9	102.1	99.6	103.3	104.3	104.3	100.8	101.9	98.9	95.2	85.8	101.3	102.0	97.1	97.3			
平成29年 12月	100.3	0.1	98.4	100.9	93.3	100.8	104.2	104.2	103.9	101.0	100.9	95.7	90.1	100.2	99.2	100.1	97.0			
平成30年 1月	98.5	-1.2	92.6	99.4	120.0	102.9	97.9	106.6	102.9	102.9	98.6	100.4	94.5	88.9	96.0	115.1	94.7			
前年同月比 (%)		-	-4.8	-2.6	16.2	0.2	-0.1	4.0	2.8	1.9	0.0	2.5	-3.5	-7.2	-1.1	14.9	0.5			
30人以上	平成24年平均	100.5	-0.1	105.9	101.0	103.6	108.8	96.1	96.5	93.1	89.8	103.7	115.6	109.2	104.4	104.1	85.1	92.3		
	平成25年平均	99.8	-0.7	103.2	99.5	101.1	104.5	100.0	98.6	95.9	92.0	97.5	105.8	110.9	103.1	102.0	91.5	93.7		
	平成26年平均	99.1	-0.7	101.6	100.5	95.5	99.3	101.1	98.7	98.7	97.4	94.1	100.2	109.1	98.7	99.3	94.5	98.3		
	平成27年平均	100.0	0.9	100.0	100.0	100.0	100.0	100.0	100.0	100.0	100.0	100.0	100.0	100.0	100.0	100.0	100.0	100.0		
	平成28年平均	99.8	-0.2	98.8	100.0	106.6	101.0	100.8	99.0	99.3	101.0	101.5	101.9	88.6	101.8	96.9	105.7	98.9		
	平成29年平均	100.5	0.7	99.7	101.1	106.4	102.9	101.1	102.9	98.2	104.2	98.6	99.7	85.4	101.5	98.2	99.8	97.1		
	平成29年 1月	99.8	0.8	97.2	101.5	107.5	102.8	98.1	102.4	99.5	100.3	98.4	95.9	89.2	102.0	94.4	98.6	94.6		
	平成29年 2月	100.3	0.6	99.7	101.1	106.4	101.8	98.4	102.2	98.5	114.7	98.5	101.3	83.2	102.0	98.1	97.6	95.6		
	平成29年 3月	100.6	0.3	100.9	101.1	110.0	102.2	98.3	102.2	99.1	105.3	101.3	97.7	86.6	102.8	99.3	103.4	97.1		
	平成29年 4月	101.6	0.8	103.5	102.1	113.9	104.1	99.9	102.7	100.2	103.9	101.3	101.4	89.6	104.4	101.7	99.6	95.1		
	平成29年 5月	99.3	0.5	98.0	101.2	105.1	98.8	96.3	101.3	97.3	98.6	97.6	100.3	85.3	102.7	100.0	99.8	97.6		
	平成29年 6月	100.4	0.8	101.1	101.7	104.6	104.2	100.1	103.1	96.3	102.4	100.0	103.9	87.5	97.4	96.4	99.1	95.7		
平成29年 7月	101.3	1.7	99.5	100.3	109.8	105.7	103.0	103.9	98.2	103.9	98.9	102.0	83.1	101.4	98.3	100.5	98.2			
平成29年 8月	100.5	1.1	100.0	100.8	107.9	101.3	101.9	103.0	100.0	104.6	98.0	99.1	82.3	101.8	98.6	101.6	98.2			
平成29年 9月	100.8	0.4	100.4	99.8	111.3	105.4	103.2	103.2	96.6	104.6	98.1	99.8	85.5	103.4	96.1	100.3	98.7			
平成29年 10月	101.0	1.0	102.3	101.9	102.9	102.1	104.8	103.1	97.7	103.8	98.0	97.7	87.4	102.8	100.7	99.7	98.1			
平成29年 11月	100.9	0.9	97.3	101.9	102.9	105.0	104.7	104.6	98.3	104.7	95.2	98.3	80.3	100.1	98.9	98.6	98.6			
平成29年 12月	99.5	-0.5	96.3	100.3	94.7	101.5	105.0	102.5	97.0	104.1	97.4	99.1	85.1	97.6	96.0	99.0	97.6			
平成30年 1月	98.8	-1.0	88.5	99.1	118.8	103.7	97.8	107.6	100.9	101.4	97.5	101.9	85.0	95.3	96.2	125.6	95.8			
前年同月比 (%)		-	-9.0	-2.4	10.5	0.9	-0.3	5.1	1.4	1.1	-0.9	6.3	-4.7	-6.6	1.9	27.4	1.3			

第15表 規模、産業別実質賃金指数 (現金給与総額)

規模	年 月	調査産業計	前年 同月比	(平成27年平均=100)																
				建設業	製造業	電気・ガス・熱供給・水道業	情報通信業	運輸業、郵便業	卸売業、小売業	金融業、保険業	不動産業、物品賃貸業	学術研究、専門・技術サービス業	宿泊業、飲食サービス業	生活関連サービス業、娯楽業	教育、学習支援業	医療、福祉	複合サービス事業	サービス業(他に分類されないもの)		
5人以上	平成24年平均	103.6	-0.1	103.1	101.3	108.9	112.4	98.0	101.6	95.3	89.9	109.3	107.2	120.4	108.4	87.5	97.4			
	平成25年平均	104.0	0.3	102.2	100.5	103.2	109.7	104.3	101.9	100.5	98.2	103.4	102.8	117.2	107.5	96.4	99.2			
	平成26年平均	100.9	-3.0	99.5	99.6	97.3	102.9	103.8	99.7	100.1	101.4	100.8	98.4	111.7	102.3	98.8	98.6			
	平成27年平均	100.0	-0.9	100.0	100.0	100.0	100.0	100.0	100.0	100.0	100.0	100.0	100.0	100.0	100.0	100.0	100.0			
	平成28年平均	100.5	0.6	101.7	100.2	106.4	101.6	102.6	101.6	96.9	102.8	104.0	94.6	93.3	106.5	97.9	103.1	96.9		
	平成29年平均	101.1	0.6	104.1	101.8	100.9	100.7	102.1	104.3	101.2	103.2	102.8	94.1	94.0	103.3	99.5	94.1	94.1		
	平成29年 1月	84.4	-0.8	81.7	79.5	82.5	89.3	86.0	88.9	75.4	78.8	82.9	87.1	88.2	83.5	77.1	85.0			
	平成29年 2月	83.6	1.5	86.2	79.3	82.5	81.9	82.6	85.2	84.5	89.0	86.9	86.1	82.9	85.8	74.9	81.5			
	平成29年 3月	91.7	1.8	88.9	85.5	83.7	89.1	85.2	98.9	103.4	86.0	89.0	91.5	89.4	100.5	75.1	84.5			
	平成29年 4月	87.3	1.5	86.6	85.3	105.7	83.0	91.8	91.0	78.0	95.3	92.8	89.9	88.8	91.8	83.4	83.1			
	平成29年 5月	88.5	1.5	91.9	78.3	79.8	86.5	80.3	85.6	132.6	82.3	82.1	89.0	84.6	87.4	74.8	85.5			
	平成29年 6月	148.5	-1.0	137.5	151.9	179.9	154.6	143.4	150.4	169.1	152.9	158.8	104.9	114.7	133.3	177.4	126.3			
平成29年 7月	113.6	-0.5	124.5	126.8	86.8	113.7	118.9	124.2	89.0	118.9	108.2	106.4	101.5	108.9	102.7	105.1				
平成29年 8月	83.9	0.2	91.8	78.7	81.6	81.6	87.0	84.8	80.9	80.8	89.4	91.7	89.3	86.1	73.2	83.3				
平成29年 9月	83.5	-0.1	84.8	84.1	90.8	83.4	87.0	84.1	81.6	82.1	82.2	88.0	83.7	83.7	72.8	83.0				
平成29年 10月	84.3	1.3	87.1	80.7	83.7	79.8	90.0	84.8	77.4	83.1	94.2	90.2	86.6	89.7	82.1	83.4				
平成29年 11月	89.8	3.2	97.7	90.5	90.5	97.1	92.5	90.2	88.7	86.1	80.7	89.3	83.4	94.6	86.3	85.7				
平成29年 12月	173.0	-0.7	188.4	199.4	161.8	167.4	179.5	182.6	152.6	201.3	184.7	114.9	134.2	203.7	212.5	141.4				
平成30年 1月	83.3	-1.3	83.6	75.6	97.2	93.2	85.5	88.8	75.5	82.2	83.8	87.7	85.8	85.2	88.6	82.9				
前年同月比 (%)		-	-2.3	-4.9	17.8	4.4	-0.6	-0.1	0.1	4.3	1.1	0.7	-2.7	2.0	14.9	-2.5				
平成24年平均	103.8	-0.4	103.3	100.4	111.0	112.8	97.6	101.3	94.2	93.0	111.0	122.4	119.7	108.2	108.4	84.4	97.1			
平成25年平均	104.0	0.3	102.8	98.8	105.5	110.3	102.5	103.3	99.8	96.6	103.8	114.1	122.6	110.1	106.9	95.3	99.0			
平成26年平均	101.3	-2.6	98.8	98.4	99.4	103.8	102.6	100.8	100.1	99.5	99.5	105.7	114.4	102.5	91.9	101.4				
平成27年平均	100.0	-1.4	100.0	100.0	100.0	100.0	100.0	100.0	100.0	100.0	100.0	100.0	100.0	100.0	100.0	100.0				
平成28年平均	100.2	0.4	100.6	99.6	106.8	101.1	102.6	101.1	96.8	102.1	103.2	102.8	87.3	103.4	95.9	104.8	98.0			
平成29年平均	100.8	0.6	106.1	101.2	104.0	101.1	102.0	105.2	96.5	106.4	99.6	98.3	85.5	101.9	97.0	99.3	95.1			
平成29年 1月	82.6	-1.3	78.8	76.1	85.6	88.7	84.4	85.8	74.2	78.7	79.2	87.8	82.8	79.2	72.2	86.9				
平成29年 2月	81.1	1.5	85.1	76.0	85.4	80.4	81.0	83.2	73.0	92.6	84.8	91.1	73.3	80.0	72.1	82.7				
平成29年 3月	90.2	1.0	90.2	83.6	87.0	88.3	84.2	101.4	93.3	87.5	84.1	94.5	76.6	99.6	76.9	84.9				
平成29年 4月	85.5	1.7	85.2	83.5	113.0	81.1	91.0	90.5	74.8	101.9	88.4	94.7	80.3	86.9	80.2	83.4				
平成29年 5月	87.3	1.2	93.1	75.1	82.2	85.2	78.9	83.4	129.3	84.3	79.5	90.1	75.3	83.2	74.3	87.3				
平成29年 6月	156.8	-0.6	152.7	158.6	191.6	160.9	149.3	168.1	167.4	171.4	166.2	113.4	100.7	134.7	142.0	126.9				
平成29年 7月	111.8	-0.3	128.0	125.5	85.2	113.8	117.6	121.5	86.6	114.0	102.3	117.6	92.1	105.4	143.2	104.3				
平成29年 8月	80.9	-0.1	90.0	74.6	84.5	80.0	86.1	81.9	73.1	82.0	84.6	88.6	81.0	78.5	74.1	83.8				
平成29年 9月	81.8	0.2	81.3	81.5	90.5	83.5	85.0	82.1	79.1	84.2	77.3	88.9	74.6	78.6	72.8	84.5				
平成29年 10月	82.5	1.0	85.6	78.8	86.6	79.4	89.7	83.3	72.4	82.2	91.9	89.4	79.0	86.7	79.8	83.7				
平成29年 11月	88.8	3.7	95.9	89.9	84.4	98.8	92.4	87.8	87.9	82.9	75.6	87.1	76.0	91.4	73.3	88.2				
平成29年 12月	178.6	-1.0	205.4	209.5	170.3	171.7	183.4	191.7	146.5	213.8	180.6	135.3	133.4	204.0	154.6	143.9				
平成30年 1月	81.7	-1.1	81.5	73.0	96.3	92.8	85.1	85.2	73.2	83.0	79.4	90.9	78.8	80.4	84.4	84.3				
前年同月比 (%)		-	3.4	-4.1	12.5	4.6	0.8	-0.7	-1.3	5.5	0.3	3.5	-4.8	6.6	29.5	-3.0				

実質賃金指数 (現金給与総額) = $\frac{\text{名目賃金指数 (現金給与総額)}}{\text{東京都都区消費者物価指数}^*} \times 100$
 (現金給与総額) = $\frac{\text{東京都都区消費者物価指数}^*}{\text{東京都都区消費者物価指数}^*}$ * 東京都都区消費者物価指数は「帰属家賃を除く総合」である。

第16表 規模、産業別実質賃金指数（きまって支給する給与）

規模	年 月	調査産業計	前年同月比	（平成27年平均=100）																		
				建設業	製造業	電気・ガス・熱供給・水道業	情報通信業	運輸業、郵便業	卸売業、小売業	金融業、保険業	不動産業、物品賃貸業	学術研究、専門・技術サービス業	宿泊業、飲食サービス業	生活関連サービス業、娯楽業	教育、学習支援業	医療、福祉	複合サービス事業	サービス業（他に分類されないもの）				
5人以上	平成24年平均	105.1	0.9	108.3	104.9	108.5	112.9	98.1	102.2	98.6	90.6	111.3	107.5	114.8	109.1	109.9	93.2	99.1				
	平成25年平均	104.3	-0.8	105.5	104.0	106.4	107.9	102.8	102.3	100.6	97.4	106.0	102.3	111.1	109.4	108.6	97.4	99.8				
	平成26年平均	100.5	-3.6	100.4	101.4	98.5	100.6	102.2	99.5	100.1	100.7	102.0	97.4	106.8	101.0	102.0	100.8	98.6				
	平成27年平均	100.0	-0.5	100.0	100.0	100.0	100.0	100.0	100.0	100.0	100.0	100.0	100.0	100.0	100.0	100.0	100.0	100.0				
	平成28年平均	100.1	0.1	101.1	100.5	106.3	100.8	100.8	101.0	100.4	99.1	100.4	102.3	95.0	91.9	104.8	98.8	101.6	97.8			
	平成29年平均	100.4	0.3	101.4	101.6	104.3	100.8	100.8	101.0	102.7	100.9	100.2	100.7	95.2	91.2	103.0	101.1	98.9	95.2			
	平成29年 1月	99.8	0.2	98.8	102.0	103.8	102.1	98.7	102.6	100.2	97.0	100.6	92.3	91.7	104.0	98.2	101.9	93.9				
	平成29年 2月	100.7	0.4	102.8	102.9	104.8	100.5	100.2	102.5	101.6	107.7	101.1	92.2	89.7	104.8	100.9	99.1	94.3				
	平成29年 3月	101.1	0.2	102.5	102.5	106.3	101.2	99.7	102.5	102.5	102.5	102.8	95.1	92.4	106.1	102.1	99.2	95.5				
	平成29年 4月	101.7	0.3	103.6	102.9	108.9	102.4	101.1	103.0	103.6	100.7	102.8	94.4	94.2	106.0	104.3	102.2	94.1				
	平成29年 5月	99.4	0.2	98.0	101.4	101.7	98.1	96.6	102.0	99.6	96.0	99.1	95.1	91.7	103.5	102.5	98.0	95.8				
	平成29年 6月	100.7	0.5	101.0	102.3	102.3	102.0	100.2	102.7	100.2	100.9	101.9	99.6	93.4	100.0	101.0	98.8	93.9				
平成29年 7月	101.3	0.9	101.5	100.9	104.2	103.2	102.5	104.1	100.7	97.6	101.7	98.7	91.3	102.3	102.0	99.3	96.5					
平成29年 8月	99.9	0.2	100.2	100.3	103.8	99.3	101.2	101.8	102.8	98.7	99.7	96.8	90.4	102.2	100.8	96.4	95.7					
平成29年 9月	100.0	-0.4	102.7	100.7	113.0	101.1	101.6	102.3	99.6	99.9	99.9	94.2	91.1	103.6	98.9	96.2	95.7					
平成29年 10月	100.4	0.6	104.3	101.4	105.1	99.0	103.3	102.2	99.8	100.7	100.5	95.6	93.1	103.6	102.8	99.4	95.3					
平成29年 11月	100.1	0.3	101.2	101.4	103.6	101.5	103.4	103.2	100.2	101.9	98.4	94.1	86.0	100.8	101.1	96.6	95.9					
平成29年 12月	99.1	-1.0	100.2	99.8	94.2	98.8	102.8	102.6	99.8	99.4	99.6	94.3	89.7	99.3	98.1	98.8	95.0					
平成30年 1月	97.0	-2.8	93.2	97.7	123.8	99.9	97.0	105.2	100.8	97.3	98.8	93.3	87.7	95.2	96.3	115.8	92.1					
前年同月比 (%)		-	-5.7	-4.2	19.3	-2.2	-1.7	2.5	0.6	0.3	-1.8	1.1	-4.4	-8.5	-1.9	13.6	-1.9					
平成24年平均	105.0	1.0	109.2	104.8	110.3	113.4	97.7	100.3	97.7	93.9	111.9	122.6	112.7	108.4	110.7	90.3	98.1					
平成25年平均	104.2	-0.8	106.0	103.0	108.9	108.8	102.1	102.4	100.2	95.6	106.1	113.0	113.6	107.0	108.2	97.8	99.4					
平成26年平均	100.8	-3.3	100.6	100.8	100.4	101.4	101.6	99.7	100.3	98.1	100.0	104.1	109.3	99.4	102.4	97.8	100.9					
平成27年平均	100.0	-0.8	100.0	100.0	100.0	100.0	100.0	100.0	100.0	100.0	100.0	100.0	100.0	100.0	100.0	100.0	100.0					
平成28年平均	99.8	-0.1	99.7	99.9	107.0	100.5	101.2	99.0	99.2	100.7	101.6	102.2	86.8	102.0	97.3	104.1	98.6					
平成29年平均	100.0	0.2	101.0	100.8	107.8	101.2	101.0	102.3	98.0	103.4	98.2	98.9	84.5	101.9	98.3	99.5	95.9					
平成29年 1月	99.8	0.3	98.7	101.4	107.3	101.9	99.0	102.3	99.4	99.5	98.2	96.6	87.5	102.7	95.9	97.5	94.5					
平成29年 2月	100.6	0.7	103.0	102.0	108.7	100.6	99.9	102.5	98.4	113.7	99.1	101.2	82.1	103.2	99.0	97.6	95.1					
平成29年 3月	100.9	0.1	104.0	101.9	110.6	101.1	99.7	102.3	99.6	105.4	101.7	97.6	85.0	104.4	99.7	103.9	96.5					
平成29年 4月	101.3	0.0	104.5	102.3	113.4	102.2	101.0	102.5	100.2	104.0	101.3	101.3	87.8	105.5	101.4	100.7	94.1					
平成29年 5月	98.7	0.0	97.6	100.8	104.5	97.4	96.2	100.8	96.8	97.8	97.7	100.1	84.1	102.9	99.7	100.0	96.4					
平成29年 6月	99.8	0.2	100.7	101.0	105.8	102.2	100.0	102.5	96.5	101.7	99.8	103.1	86.9	97.9	97.2	98.8	94.2					
平成29年 7月	100.9	1.1	100.7	99.8	108.5	104.1	102.6	103.6	98.2	103.4	98.6	100.9	82.5	102.0	99.0	100.4	97.4					
平成29年 8月	99.5	0.2	99.6	99.5	107.7	99.7	101.3	102.1	99.2	103.2	97.3	97.6	81.5	101.6	98.1	100.1	96.6					
平成29年 9月	99.6	-0.4	100.8	99.2	115.4	102.8	101.6	102.1	95.9	103.2	96.7	98.6	84.4	103.0	95.5	98.3	96.8					
平成29年 10月	100.1	0.5	104.3	101.1	108.5	100.2	103.7	102.2	97.1	102.5	97.1	95.9	87.3	102.8	100.4	99.8	96.3					
平成29年 11月	100.0	0.5	99.7	101.3	107.5	102.8	103.7	103.3	97.8	103.5	94.8	96.4	80.5	99.9	98.1	99.0	97.1					
平成29年 12月	98.2	-1.6	98.1	99.0	95.8	99.2	103.4	101.0	96.0	102.2	96.0	96.7	84.6	96.9	95.0	97.2	95.8					
平成30年 1月	97.1	-2.7	89.0	97.3	122.5	100.2	97.0	105.7	98.7	99.7	95.6	100.7	83.8	94.7	97.2	126.1	93.5					
前年同月比 (%)		-	-9.8	-4.0	14.2	-1.7	-2.0	3.3	-0.7	0.2	-2.6	4.2	-4.2	-7.8	1.4	29.3	-1.1					

実質賃金指数
（きまって支給する給与）
= $\frac{\text{名目賃金指数（きまって支給する給与）}}{\text{東京都都区消費者物価指数*}} \times 100$

* 東京都都区消費者物価指数は「帰属家賃を除く総合」であ

第17表 規模、産業別労働時間指数 (総実労働時間)

規模	年 月	調査産業計	前年 同月比	建設業	製造業	電気・ガス・熱供給・水道業	情報通信業	運輸業、郵便業	卸売業、小売業	金融業、保険業	不動産業、物品賃貸業	学術研究、専門・技術サービス業	宿泊業、飲食サービス業	生活関連サービス業、娯楽業	教育、学習支援業	医療、福祉	複合サービス事業	サービス業 (他に分類されないもの)	
																			(平成27年平均=100)
5人以上	平成24年平均	102.7	0.9	100.9	101.5	103.1	102.8	101.0	101.5	102.0	96.0	107.7	106.3	107.3	108.7	102.2	95.7	101.4	
	平成25年平均	100.6	-2.0	98.8	100.4	98.9	100.8	98.4	100.5	101.4	96.8	105.5	100.8	104.0	103.0	100.0	96.7	100.0	
	平成26年平均	99.5	-1.1	97.2	100.0	97.9	100.4	95.7	100.3	100.5	100.2	103.7	96.0	101.4	99.8	98.7	98.8	99.9	
	平成27年平均	100.0	0.5	100.0	100.0	100.0	100.0	100.0	100.0	100.0	100.0	100.0	100.0	100.0	100.0	100.0	100.0	100.0	
	平成28年平均	99.3	-0.7	101.2	99.4	102.3	99.4	99.4	99.9	98.8	99.5	100.4	99.2	97.0	96.6	104.4	100.6	99.4	98.1
	平成29年平均	99.2	-0.1	102.1	100.0	101.3	98.9	98.9	99.4	99.9	100.3	100.4	100.8	95.3	93.5	104.1	100.3	100.6	96.6
	平成29年 1月	92.4	-0.8	91.2	89.8	94.0	90.8	97.4	97.4	93.9	94.9	92.2	89.5	91.0	89.2	94.9	94.0	94.9	92.3
	平成29年 2月	98.2	-1.0	105.6	101.5	98.6	98.1	98.4	98.4	98.7	95.8	100.0	103.2	90.6	89.2	105.3	98.2	96.9	93.7
	平成29年 3月	101.0	-1.9	106.1	101.7	110.0	102.3	99.5	99.5	99.7	104.8	103.3	105.0	95.0	95.1	105.3	101.6	107.2	98.9
	平成29年 4月	102.4	-1.1	104.5	104.8	109.9	102.5	103.1	103.3	103.3	102.6	106.0	106.3	95.3	98.0	107.5	102.9	104.8	97.4
	平成29年 5月	97.2	2.5	95.1	95.1	99.4	95.6	98.0	97.2	97.2	100.0	96.4	98.3	97.2	95.6	105.2	100.6	100.6	95.4
	平成29年 6月	103.7	0.6	107.4	105.9	106.7	103.7	102.5	103.8	103.8	106.3	104.1	106.4	99.4	98.4	112.1	104.7	106.3	98.6
平成29年 7月	101.1	-0.5	104.3	103.2	98.7	101.2	100.5	102.1	100.5	102.5	102.5	102.8	98.4	95.8	104.6	101.8	98.3	97.5	
平成29年 8月	96.7	-0.5	94.8	93.1	104.1	96.9	98.2	98.2	97.4	99.5	95.7	99.2	97.0	95.1	88.4	101.0	99.0	96.8	
平成29年 9月	98.4	-0.7	103.5	99.8	95.0	96.7	98.9	98.9	99.7	98.0	100.6	98.1	93.9	92.3	106.2	97.8	95.4	96.7	
平成29年 10月	100.0	1.2	105.6	100.9	104.6	99.0	98.0	100.4	100.4	102.0	101.4	101.2	96.2	91.9	108.9	102.2	101.7	96.9	
平成29年 11月	100.4	0.0	104.5	103.0	98.6	100.7	98.9	98.9	101.7	99.5	103.6	101.6	94.5	88.9	108.7	101.2	99.2	98.4	
平成29年 12月	99.0	1.0	102.6	101.4	95.4	98.8	99.0	100.7	100.7	100.2	99.5	98.3	95.6	91.9	102.6	97.9	102.6	96.8	
平成30年 1月	91.5	-1.0	90.5	90.9	92.7	90.5	90.5	90.5	93.3	93.5	91.9	89.0	92.5	87.4	99.7	96.1	94.2	90.2	
前年同月比 (%)		-	-0.8	1.2	-1.4	-0.3	-7.1	-0.6	-1.5	-0.3	-0.6	1.6	-2.0	5.1	2.2	-0.7	-2.3		
平成24年平均	102.9	1.3	101.7	102.0	101.4	103.3	102.0	100.9	101.6	99.2	107.9	117.6	106.3	107.8	101.0	91.3	100.4		
平成25年平均	100.7	-2.1	97.5	100.8	97.8	101.7	98.1	100.1	100.6	97.6	106.7	108.9	103.5	101.7	98.5	95.7	99.7		
平成26年平均	99.8	-0.9	94.9	100.2	98.9	101.0	95.6	99.7	100.3	99.7	104.5	101.6	103.9	98.7	98.9	96.9	100.3		
平成27年平均	100.0	0.2	100.0	100.0	100.0	100.0	100.0	100.0	100.0	100.0	100.0	100.0	100.0	100.0	100.0	100.0	100.0		
平成28年平均	99.3	-0.7	101.2	99.6	102.2	99.6	99.3	98.0	99.6	99.6	99.9	99.2	100.9	97.1	102.8	98.0	98.3	98.6	
平成29年平均	99.4	0.1	102.2	100.5	101.2	99.2	98.9	99.9	99.7	101.5	101.5	100.0	95.0	103.5	96.6	97.5	96.9		
平成29年 1月	93.2	-0.5	93.1	91.9	93.5	91.9	97.5	97.5	94.6	94.5	92.1	88.9	91.1	95.4	91.2	89.4	93.1		
平成29年 2月	97.9	-0.7	104.9	101.0	97.8	98.1	97.4	97.4	97.8	95.3	101.6	100.4	87.4	105.1	94.3	93.9	93.6		
平成29年 3月	101.8	-1.5	108.4	103.5	110.9	103.2	98.7	100.6	104.3	105.7	105.7	103.0	97.0	105.6	97.8	103.6	99.2		
平成29年 4月	102.6	-0.9	104.1	105.3	111.1	103.0	102.0	103.4	101.6	107.6	107.6	104.8	100.9	98.2	108.1	98.6	99.8	97.5	
平成29年 5月	97.6	3.0	94.1	96.9	99.0	96.0	97.8	97.8	97.1	99.7	98.4	98.6	103.3	95.6	105.1	97.8	98.1	95.5	
平成29年 6月	103.5	0.6	105.8	105.9	106.7	103.3	101.9	103.6	103.6	105.5	105.0	105.2	105.5	100.3	111.0	100.3	103.8	98.6	
平成29年 7月	101.1	-0.3	104.2	103.4	99.5	101.5	99.7	102.0	99.4	104.0	104.0	103.0	102.5	98.7	104.3	97.8	97.2	97.7	
平成29年 8月	97.1	-0.4	94.7	93.4	104.5	96.9	98.2	98.8	99.1	99.5	99.5	99.6	99.6	98.7	86.0	98.9	97.2	97.2	
平成29年 9月	98.0	-0.8	102.8	98.8	94.0	96.7	98.7	98.7	98.2	97.6	100.0	96.7	99.8	96.6	104.7	93.2	94.8	97.1	
平成29年 10月	100.3	1.5	106.8	101.6	104.0	99.3	97.8	97.8	100.6	101.3	100.9	100.9	97.8	93.5	108.1	98.6	100.0	97.7	
平成29年 11月	100.7	0.4	104.9	103.5	98.7	101.1	98.6	101.9	98.1	98.5	102.9	101.9	98.1	89.1	108.1	97.4	96.3	98.8	
平成29年 12月	98.8	1.0	102.1	101.1	94.5	99.0	98.7	100.4	99.2	100.2	100.2	97.4	100.4	93.6	100.2	93.8	95.4	97.3	
平成30年 1月	92.9	-0.3	90.7	92.9	91.7	91.0	91.1	95.3	92.5	92.5	93.5	88.8	100.6	88.8	100.0	96.4	97.7	91.5	
前年同月比 (%)		-	-2.6	1.1	-1.9	-1.0	-6.6	0.7	-2.1	1.5	-0.1	3.9	-2.5	4.8	5.7	9.3	-1.7		

第18表 規模、産業別労働時間指数 (所定内労働時間)

規模	年 月	調査産業計	前年 同月比	(平成27年平均=100)																		
				建設業	製造業	電気・ガス・熱供給・水道業	情報通信業	運輸業、郵便業	卸売業、小売業	金融業、保険業	不動産業、物品賃貸業	学術研究、専門・技術サービス業	宿泊業、飲食サービス業	生活関連サービス業、娯楽業	教育、学習支援業	医療、福祉	複合サービス事業	サービス業(他に分類されないもの)				
5人以上	平成24年平均	103.0	0.8	100.2	101.2	102.8	102.4	101.9	102.4	104.1	98.6	105.8	107.1	107.8	109.4	102.3	95.3	100.8				
	平成25年平均	100.8	-2.1	98.9	99.6	99.2	100.3	100.3	100.9	102.4	99.1	103.3	101.7	104.3	103.3	99.6	95.9	99.6				
	平成26年平均	99.5	-1.3	97.4	99.5	99.0	99.8	97.9	100.6	100.9	100.5	101.8	96.8	99.8	99.8	98.2	99.3	99.5				
	平成27年平均	100.0	0.5	100.0	100.0	100.0	100.0	100.0	100.0	100.0	100.0	100.0	100.0	100.0	100.0	100.0	100.0	100.0				
	平成28年平均	99.7	-0.3	102.1	99.8	101.5	99.7	100.5	99.1	100.0	100.8	99.0	96.8	98.2	104.3	100.7	99.7	98.9				
	平成29年平均	99.6	-0.1	101.0	100.5	102.7	100.3	100.0	100.1	101.2	100.4	100.2	94.9	94.3	103.6	100.7	101.2	97.8				
	平成29年 1月	92.4	-0.8	89.3	89.9	92.9	91.1	96.7	93.9	95.7	91.7	88.9	90.5	90.3	95.1	93.7	95.5	93.0				
	平成29年 2月	98.3	-1.1	103.1	101.7	99.9	98.6	98.9	99.0	96.5	100.1	101.9	90.7	90.3	105.2	98.1	98.0	94.7				
	平成29年 3月	101.1	-1.8	104.2	101.9	109.7	103.3	99.3	100.0	105.3	102.7	103.2	94.7	96.3	104.8	101.8	107.9	99.9				
	平成29年 4月	102.7	-1.0	104.3	105.4	109.5	103.7	103.3	103.5	103.2	105.4	104.5	94.7	98.5	106.9	103.3	105.2	98.5				
	平成29年 5月	97.7	2.7	94.8	95.5	99.2	97.3	98.6	97.4	100.7	96.7	96.2	96.7	97.2	104.8	101.2	101.2	96.4				
	平成29年 6月	104.7	0.7	107.6	107.1	110.1	106.3	103.8	104.6	107.3	105.0	105.4	99.3	99.5	112.0	105.1	107.0	100.3				
平成29年 7月	101.7	-0.7	103.9	104.3	101.3	103.4	101.0	102.3	101.6	103.2	102.2	97.9	96.8	104.0	102.6	98.6	98.8					
平成29年 8月	97.4	-0.5	93.4	93.9	108.1	99.1	99.6	97.7	101.3	96.2	98.8	96.8	96.5	88.4	101.8	100.9	98.2					
平成29年 9月	99.0	-0.7	102.2	100.2	94.8	98.5	100.1	100.2	99.0	100.6	98.7	93.6	93.6	104.8	98.3	96.1	98.1					
平成29年 10月	100.5	1.4	104.2	101.4	106.4	100.3	99.0	100.7	102.8	101.0	101.4	95.9	91.9	107.7	102.7	102.6	98.4					
平成29年 11月	100.7	0.0	103.4	103.5	101.1	101.9	100.2	101.7	100.1	103.1	101.6	93.7	89.0	107.3	101.7	98.9	99.0					
平成29年 12月	99.4	1.0	102.1	101.4	99.0	100.3	99.7	100.7	101.3	99.1	99.1	94.7	92.1	101.7	98.2	102.1	97.8					
平成30年 1月	92.0	-0.4	89.2	90.5	92.9	93.1	90.4	93.2	95.8	91.9	90.0	91.6	87.5	97.1	95.8	92.3	91.3					
前年同月比 (%)		-	-0.1	0.7	0.0	2.2	-6.5	-0.7	0.1	0.2	1.2	1.2	-3.1	2.1	2.2	-3.4	-1.8					
平成24年平均	103.1	1.4	100.6	101.5	101.5	103.1	102.4	102.2	104.3	100.7	106.6	117.2	106.2	108.4	100.7	90.8	99.7					
平成25年平均	100.8	-2.3	98.0	99.9	98.0	101.1	99.9	101.1	102.0	99.0	104.9	108.6	103.5	102.1	97.7	94.8	98.9					
平成26年平均	99.7	-1.0	95.6	99.5	99.7	100.0	97.7	100.2	101.0	100.5	103.0	101.9	102.2	98.9	98.2	97.7	100.0					
平成27年平均	100.0	0.2	100.0	100.0	100.0	100.0	100.0	100.0	100.0	100.0	100.0	100.0	100.0	100.0	100.0	100.0	100.0					
平成28年平均	99.8	-0.2	102.5	99.8	101.2	100.0	100.1	98.5	100.0	100.3	99.6	100.6	100.3	103.0	97.9	99.8	99.2					
平成29年平均	100.1	0.3	101.8	100.7	102.7	100.9	100.0	100.7	100.7	102.5	100.4	98.7	96.9	103.3	96.8	98.5	98.2					
平成29年 1月	93.4	-0.3	91.4	91.7	92.6	92.5	97.1	95.0	95.4	93.2	89.8	95.3	93.4	95.4	90.4	90.7	93.7					
平成29年 2月	98.1	-0.6	102.5	100.5	99.8	98.9	97.9	98.2	96.2	102.6	100.1	97.1	89.4	104.8	94.0	95.0	94.7					
平成29年 3月	102.1	-1.2	106.1	103.3	110.2	104.4	98.5	101.5	105.1	106.1	102.8	97.4	99.7	104.7	97.9	103.1	100.2					
平成29年 4月	103.1	-0.5	104.6	105.6	110.8	104.4	102.3	104.2	102.4	107.9	104.0	98.9	100.6	107.2	99.0	99.4	98.5					
平成29年 5月	98.3	3.4	95.0	96.9	98.3	98.1	98.7	97.8	100.4	99.1	97.4	101.3	98.7	104.7	98.3	98.8	96.8					
平成29年 6月	104.8	1.0	107.8	106.8	110.1	106.2	103.6	104.9	106.6	106.2	105.3	103.9	102.4	110.9	100.4	105.2	100.5					
平成29年 7月	102.2	-0.3	104.9	104.5	101.9	104.0	101.1	102.9	100.8	105.4	103.1	101.3	101.0	104.6	98.4	97.9	99.2					
平成29年 8月	98.3	-0.2	94.3	94.0	108.8	99.4	100.2	99.8	101.1	101.4	100.2	98.6	101.1	86.5	99.6	100.9	98.9					
平成29年 9月	99.0	-0.5	102.2	98.9	93.9	98.7	100.5	99.3	98.9	101.7	98.3	98.4	99.0	104.5	93.6	95.7	98.7					
平成29年 10月	101.1	1.9	106.2	101.9	106.1	100.9	99.3	101.4	102.3	101.8	102.2	96.9	93.8	108.2	99.1	101.9	99.5					
平成29年 11月	101.3	0.4	103.8	103.7	101.4	102.5	100.4	102.6	99.1	103.7	102.6	96.8	89.7	107.7	97.7	95.4	99.5					
平成29年 12月	99.5	1.1	102.4	100.8	98.4	100.6	100.1	100.9	100.3	101.1	98.8	98.7	94.2	100.3	93.6	98.1	98.3					
平成30年 1月	93.7	0.3	89.7	92.2	92.1	94.0	91.1	96.1	94.9	94.0	90.5	99.2	88.4	97.9	95.7	95.2	92.4					
前年同月比 (%)		-	-1.9	0.5	-0.5	1.6	-6.2	1.2	-0.5	0.9	0.8	4.1	-5.4	2.6	5.9	5.0	-1.4					

第19表 規模、産業別労働時間指数 (所定外労働時間)

規模	年	月	調査産業計	前年 同月比	建設業	製造業	電気・ガス・熱供給・水道業	情報通信業	運輸業 郵便業	卸売業 小売業	金融業 保険業	不動産業 物品賃貸業	学術研究 専門・技術 サービス業	宿泊業、飲食サービス業	生活関連 サービス業、娯楽業	教育、学習 支援業	医療、福祉	複合サービス事業	サービス業 (他に分類されないもの)	
																				(平成27年平均=100)
5人以上	平成24年平均		99.1	2.3	106.9	104.5	107.7	105.3	95.7	86.2	87.0	69.8	125.2	95.4	99.7	89.2	101.1	103.9	107.8	
	平成25年平均		99.0	-0.1	99.0	109.4	99.7	104.0	86.7	94.5	93.4	73.9	125.1	89.1	97.2	95.5	108.3	109.9	103.5	
	平成26年平均		99.6	0.6	96.6	106.5	91.2	104.9	82.6	95.5	97.4	96.2	120.1	85.7	126.7	98.5	109.5	90.5	104.1	
	平成27年平均		100.0	0.4	100.0	100.0	100.0	100.0	100.0	100.0	100.0	100.0	100.0	100.0	100.0	100.0	100.0	100.0	100.0	100.0
	平成28年平均		95.1	-4.9	93.6	94.6	110.1	97.0	95.2	95.2	95.7	96.2	101.6	99.4	71.7	105.0	98.8	95.6	88.7	
	平成29年平均		94.7	-0.4	111.0	94.1	88.4	87.8	94.4	96.0	93.8	100.8	106.9	101.0	79.9	119.4	90.8	89.2	83.2	
	平成29年 1月		92.5	-1.0	107.0	88.6	103.8	88.9	102.0	94.1	89.2	96.5	94.7	97.1	72.4	90.0	100.0	84.8	83.9	
	平成29年 2月		96.7	-0.9	126.2	99.2	86.8	94.2	94.9	94.1	90.3	99.3	115.2	88.4	72.4	110.0	98.2	77.2	81.5	
	平成29年 3月		100.0	-2.5	121.9	99.2	112.6	94.7	101.0	95.3	100.5	109.2	121.2	98.6	75.9	120.0	96.4	94.9	87.1	
	平成29年 4月		99.2	-1.8	107.0	97.6	113.8	93.7	101.5	98.8	98.4	111.3	122.5	104.3	90.8	125.0	91.1	97.5	84.7	
	平成29年 5月		92.5	1.6	97.3	91.1	101.3	82.6	93.4	95.3	95.1	93.6	117.2	104.3	71.3	115.0	87.5	89.9	83.1	
	平成29年 6月		93.3	-0.1	105.3	91.9	75.5	84.2	92.4	90.6	98.9	95.7	115.9	101.4	82.8	115.0	94.6	93.7	79.0	
平成29年 7月		94.2	0.9	107.5	89.4	76.1	84.7	96.5	100.0	92.4	95.7	109.3	105.8	80.5	120.0	83.9	91.1	82.3		
平成29年 8月		88.3	-1.1	106.4	83.7	67.9	80.0	87.9	91.8	87.0	91.5	102.6	100.0	73.6	90.0	82.1	63.3	80.6		
平成29年 9月		91.7	-0.1	113.9	95.1	96.2	83.7	89.9	92.9	90.3	100.0	92.1	97.1	72.4	142.5	85.7	81.0	80.6		
平成29年 10月		95.0	-1.0	117.6	95.1	88.7	88.4	90.4	96.5	95.7	105.0	99.3	100.0	92.0	137.5	89.3	84.8	79.8		
平成29年 11月		97.5	0.7	114.4	97.6	75.5	91.6	89.4	89.4	101.2	95.7	107.8	101.3	86.2	142.5	89.3	102.5	91.1		
平成29年 12月		95.0	0.7	107.0	100.8	62.3	86.8	93.4	93.4	101.2	92.4	104.3	91.4	88.5	125.0	91.1	110.1	84.7		
平成30年 1月		85.8	-7.2	101.1	95.1	90.6	70.5	91.4	91.4	95.3	76.8	92.2	79.5	104.3	85.1	165.0	100.0	126.6	78.2	
前年同月比 (%)		-	-	-5.5	7.3	-12.7	-20.7	-10.4	1.3	-13.9	-4.5	-16.1	7.4	17.5	83.3	0.0	49.3	-6.8		
平成24年平均		100.7	1.8	109.1	107.9	102.5	104.8	99.7	84.0	83.0	85.3	117.9	124.5	108.9	91.1	106.8	99.8	108.9		
平成25年平均		100.0	-0.7	95.7	110.8	99.7	105.8	87.6	86.9	91.0	83.8	120.6	118.4	105.4	89.3	113.7	107.0	107.2		
平成26年平均		100.3	0.3	91.5	108.0	94.9	108.6	83.4	93.1	95.9	92.7	115.5	101.1	131.6	93.7	113.7	87.5	104.1		
平成27年平均		100.0	-0.3	100.0	100.0	100.0	100.0	100.0	100.0	100.0	100.0	100.0	100.0	100.0	100.0	100.0	100.0	100.0		
平成28年平均		94.3	-5.7	91.5	96.9	111.2	96.6	94.0	91.1	96.5	96.5	95.9	105.1	58.0	58.0	98.9	78.4	91.8		
平成29年平均		92.2	-2.2	105.0	98.2	87.9	87.1	91.0	88.5	92.6	91.7	97.8	122.6	71.6	108.5	91.3	82.9	83.3		
平成29年 1月		91.1	-2.3	104.9	93.9	101.2	87.6	100.5	88.1	88.5	81.4	81.8	120.6	64.1	95.2	106.7	70.8	87.0		
平成29年 2月		95.6	-1.3	121.7	106.1	80.4	92.5	93.4	91.1	89.0	91.7	103.4	115.9	63.1	114.3	98.3	78.3	82.1		
平成29年 3月		99.3	-3.5	124.3	105.3	117.2	94.5	100.0	88.1	99.0	101.4	105.1	114.3	64.1	128.6	95.0	109.4	88.6		
平成29年 4月		97.8	-3.6	101.3	102.3	114.1	93.0	99.5	92.1	96.5	104.8	111.9	133.3	68.9	131.0	88.3	103.8	86.2		
平成29年 5月		90.4	-1.5	88.1	96.9	104.9	81.1	90.9	87.1	94.5	91.7	108.5	136.5	58.3	116.7	86.7	88.7	81.3		
平成29年 6月		90.4	-3.8	92.5	95.4	76.7	83.1	88.9	85.1	98.0	93.1	105.1	130.2	74.8	114.3	96.7	84.0	78.0		
平成29年 7月		89.6	-1.5	99.1	90.8	78.5	84.1	89.4	89.1	90.0	90.3	102.8	122.2	70.9	97.6	85.0	87.7	80.5		
平成29年 8月		85.2	-2.4	97.3	86.3	66.3	79.1	83.3	85.1	85.5	82.1	94.9	115.9	69.9	76.2	81.7	48.1	79.7		
平成29年 9月		88.1	-3.2	107.1	97.7	95.1	83.1	85.4	82.2	89.0	84.1	85.2	122.2	68.0	109.5	85.0	82.1	79.7		
平成29年 10月		91.9	-3.0	110.6	98.5	85.3	88.1	86.9	89.1	94.5	92.4	91.5	112.7	89.3	104.8	88.3	74.5	78.0		
平成29年 11月		94.8	0.1	112.8	101.5	74.8	91.5	85.4	92.1	94.5	95.2	97.2	120.6	81.6	116.7	88.3	107.5	91.1		
平成29年 12月		92.6	0.1	100.0	103.8	60.1	87.1	88.9	93.1	92.0	91.7	86.4	127.0	86.4	97.6	95.0	59.4	87.0		
平成30年 1月		85.2	-6.5	97.8	100.8	88.3	69.7	90.9	84.2	76.0	89.0	75.6	123.8	94.2	152.4	110.0	130.2	81.3		
前年同月比 (%)		-	-	-6.8	7.3	-12.7	-20.4	-9.6	-4.4	-14.1	9.3	-7.6	2.7	47.0	60.1	3.1	83.9	-6.6		

第20表 規模、産業別常用雇用指数

規模	年 月	調査産業計		建設業	製造業	電気・ガス・熱供給・水道業	情報通信業	運輸業、郵便業	卸売業、小売業	金融業、保険業	不動産業、物品賃貸業	学術研究、専門・技術サービス業	宿泊業、飲食サービス業	生活関連サービス業、娯楽業	教育、学習支援業	医療、福祉	複合サービス事業	サービス業(他に分類されないもの)	
		前年	同月比																
5人以上	平成24年平均	96.9	0.8	99.0	119.1	164.6	98.1	98.7	98.2	101.2	100.4	84.0	96.3	96.7	95.3	86.5	85.5	89.1	
	平成25年平均	97.8	0.8	99.5	112.3	129.9	97.2	98.2	98.0	100.6	99.3	89.7	98.3	97.3	96.9	92.3	90.4	92.7	
	平成26年平均	99.9	2.2	99.5	106.9	119.1	99.1	98.4	100.3	99.5	100.6	96.3	102.4	100.7	98.6	97.7	95.3	96.7	
	平成27年平均	100.0	0.1	100.0	100.0	100.0	100.0	100.0	100.0	100.0	100.0	100.0	100.0	100.0	100.0	100.0	100.0	100.0	100.0
	平成28年平均	101.4	1.4	100.9	101.8	85.6	101.2	100.2	100.8	101.7	103.2	103.4	102.1	102.8	101.0	102.4	100.5	100.7	100.7
	平成29年平均	103.1	1.7	102.1	100.9	101.6	104.2	100.3	102.5	103.5	106.0	104.9	104.3	106.0	103.1	104.6	99.3	102.5	102.5
	平成29年 1月	101.9	1.8	101.2	102.0	93.2	101.3	99.1	101.6	102.9	103.2	103.9	102.9	102.5	102.8	103.4	102.0	100.7	100.7
	平成29年 2月	101.4	1.3	100.8	100.2	92.7	101.0	98.5	101.7	102.6	103.5	104.5	101.7	102.0	100.6	102.9	99.4	100.9	100.9
	平成29年 3月	101.2	1.3	100.6	98.4	91.7	100.6	99.3	101.9	102.1	104.1	104.2	102.8	103.1	97.6	102.0	98.1	101.0	101.0
	平成29年 4月	103.2	1.4	102.3	100.5	103.9	105.0	101.2	102.8	104.1	107.1	106.0	103.0	104.7	102.9	104.6	100.2	102.3	102.3
	平成29年 5月	103.7	1.9	102.2	103.3	103.3	103.3	105.5	101.0	102.6	104.7	107.5	106.0	103.1	105.1	104.6	100.4	103.0	103.0
	平成29年 6月	104.1	2.2	102.2	104.7	101.8	105.8	101.5	102.9	104.3	107.4	105.8	104.6	106.8	105.7	105.0	100.7	102.4	102.4
平成29年 7月	103.9	2.1	102.7	102.9	100.8	105.7	101.3	102.6	103.9	107.8	105.2	105.0	107.7	104.7	105.6	99.3	102.6	102.6	
平成29年 8月	103.5	1.9	102.5	101.6	100.9	105.9	100.6	102.6	103.9	107.5	104.8	105.1	108.2	99.7	105.9	99.1	102.8	102.8	
平成29年 9月	103.4	1.6	102.7	99.2	100.8	100.8	104.9	100.4	102.6	103.4	107.0	104.6	105.1	103.5	105.5	98.3	103.3	103.3	
平成29年 10月	103.4	1.6	102.5	98.4	102.6	104.9	99.9	102.5	103.4	106.0	104.8	104.8	108.6	105.0	105.1	97.9	103.3	103.3	
平成29年 11月	103.5	1.5	102.6	98.2	102.4	102.4	105.0	100.1	103.0	103.1	106.0	104.5	106.2	107.3	105.2	105.6	98.5	103.7	
平成29年 12月	103.7	1.6	102.6	100.8	125.6	104.8	104.8	100.2	102.8	103.0	105.2	104.4	106.0	106.6	104.6	105.5	97.4	104.3	
平成30年 1月	104.1	2.2	101.8	108.1	112.8	104.4	100.3	102.6	103.5	105.1	104.4	104.4	106.5	104.9	104.6	105.3	62.3	104.4	
前年同月比 (%)		-	0.6	6.0	21.0	21.0	3.1	1.2	1.0	0.6	1.8	0.5	3.5	2.3	1.8	1.8	-38.9	3.7	
30人以上	平成24年平均	97.4	1.0	97.7	124.3	160.9	98.2	98.5	98.5	102.0	98.5	81.2	106.5	93.7	93.9	87.1	75.2	87.6	
	平成25年平均	98.3	0.9	99.0	116.1	123.7	97.7	97.9	97.8	101.0	98.0	88.5	109.8	95.2	96.3	93.1	84.7	91.7	
	平成26年平均	100.2	2.0	99.2	109.9	111.6	99.6	98.0	99.8	99.8	99.5	96.7	110.1	98.2	97.7	97.9	97.2	96.7	
	平成27年平均	100.0	-0.2	100.0	100.0	100.0	100.0	100.0	100.0	100.0	100.0	100.0	100.0	100.0	100.0	100.0	100.0	100.0	
	平成28年平均	100.9	0.9	101.1	101.6	80.9	100.9	100.0	99.9	102.3	101.1	104.4	99.7	103.4	100.5	101.4	98.9	100.3	
	平成29年平均	102.3	1.4	101.2	100.6	91.9	104.0	100.2	101.2	104.3	101.8	105.7	101.8	105.4	102.5	102.5	90.8	102.2	
	平成29年 1月	101.1	1.1	100.2	102.2	82.1	101.1	98.8	99.9	104.1	100.6	105.1	98.8	100.5	102.8	101.4	102.3	100.3	
	平成29年 2月	100.5	0.5	100.0	99.8	81.6	100.9	98.2	99.7	103.7	100.2	105.5	97.8	100.7	99.9	100.7	93.1	100.5	
	平成29年 3月	100.1	0.5	99.8	97.7	81.4	100.6	99.1	100.0	103.2	100.1	105.1	100.7	102.3	96.3	99.9	92.8	100.7	
	平成29年 4月	102.9	0.9	102.0	100.1	94.7	105.4	101.1	102.2	105.1	103.1	107.3	101.6	104.6	101.9	103.1	89.0	102.0	
	平成29年 5月	103.2	1.6	101.5	103.7	94.1	105.1	100.9	101.6	105.4	103.4	106.6	101.5	105.7	104.4	102.9	90.9	102.4	
	平成29年 6月	103.5	1.9	101.2	105.8	92.4	105.3	101.2	101.8	105.0	103.1	106.6	101.9	107.2	105.2	103.0	90.8	101.9	
平成29年 7月	103.2	2.1	101.5	103.2	91.3	105.2	101.3	101.5	104.6	103.1	105.9	102.0	107.9	104.0	103.7	89.7	102.3		
平成29年 8月	102.7	1.9	101.1	101.5	91.5	105.1	100.5	101.5	104.7	103.1	105.6	102.4	108.6	98.2	104.1	88.9	102.3		
平成29年 9月	102.6	1.4	101.7	98.2	91.4	104.6	100.3	101.4	104.2	102.5	105.4	103.4	108.9	102.8	103.3	87.9	103.1		
平成29年 10月	102.5	1.6	101.7	97.3	92.3	104.8	100.0	101.4	104.2	100.8	105.5	103.4	107.4	104.8	102.7	87.9	103.1		
平成29年 11月	102.6	1.5	102.0	96.7	92.1	104.7	100.2	101.8	104.0	100.7	105.2	102.8	105.9	104.9	103.0	88.8	103.6		
平成29年 12月	103.0	1.9	102.2	100.4	117.4	104.6	100.2	101.6	103.7	101.0	105.0	103.8	104.7	104.5	102.6	87.8	104.2		
平成30年 1月	103.7	2.6	101.1	110.1	117.8	104.2	100.2	101.3	104.2	101.2	105.2	106.4	103.7	104.4	102.4	40.9	104.4		
前年同月比 (%)		-	0.9	7.7	43.5	43.5	3.1	1.4	1.4	0.1	0.6	0.1	7.7	3.2	1.6	1.0	-60.0	4.1	

注) 平成30年1月分離報公表において、常用雇用指数を測及改訂した。(「利用上の注意」を参照。) 各産業の労働者数推定基準の変更に加えて、一部の産業においては、事業所の産業分類変更及び事業所規模の変更があったため、時系列における比較には注意を要する。

用語の説明

1 現金給与額

賃金、給与、手当、賞与その他の名称を問わず、労働の対償として使用者が労働者に通貨で支払うもので、所得税、社会保険料、組合費、購買代金等を差し引く前の金額です。退職金は含みません。

「現金給与総額」は、「きまって支給する給与」と「特別に支払われた給与」との合計額をいいます。

「きまって支給する給与」は、労働協約、就業規則等によってあらかじめ定められている支給条件、算定方法によって支給される給与であり、いわゆる基本給、家族手当、時間外手当等を含みます。

「所定内給与」は、きまって支給する給与のうち次の所定外給与以外のものをいいます。

「所定外給与」は、所定の労働時間を超える労働に対して支給される給与や、休日労働、深夜労働に対して支給される給与であり、時間外手当、早朝出勤手当、休日出勤手当、深夜手当等です。

「特別に支払われた給与」は、労働協約、就業規則等によらず、一時的又は突発的の事由に基づき労働者に支払われた給与又は労働協約、就業規則等によりあらかじめ支給条件、算定方法が定められている給与で、以下に該当するものです。

①夏冬の賞与、期末手当等の一時金、②いわゆるベースアップの差額追給分、③3か月を超える期間で算定される手当等（6か月分支払われる通勤手当等）、④支給事由の発生が不定期なもの。

2 実労働時間数、出勤日数

労働者が実際に労働した時間数及び実際に出勤した日数です。休憩時間は給与支給の有無にかかわらず除かれます。また、有給休暇取得日も除かれます。

「総実労働時間数」は、「所定内労働時間数」と「所定外労働時間数」の合計をいいます。

「所定内労働時間数」は、労働協約、就業規則等で定められた正規の始業時刻と終業時刻との間の実労働時間数をいいます。

「所定外労働時間数」は、早出、残業、臨時の呼出、休日出勤等の実労働時間数をいいます。

「出勤日数」は、業務のために実際に出勤した日数をいいます。1時間でも就業すれば1出勤日とします。

3 常用労働者

事業所に雇用され給与を支払われる労働者（船員法の船員を除く。）のうち、期間を定めずに、又は1か月以上の期間を定めて雇われている者を常用労働者といいます。

「一般労働者」は、常用労働者のうち次の「パートタイム労働者」以外の者をいいます。

「パートタイム労働者」は、常用労働者のうち次のいずれかに該当する労働者をいいます。

- ① 1日の所定労働時間が一般の労働者よりも短い者
- ② 1日の所定労働時間が一般の労働者と同じで1週の所定労働日数が一般の労働者よりも短い者

東京都毎月勤労統計ホームページ

<http://www.toukei.metro.tokyo.jp/maikin/mk-index.htm>



東京都の賃金、労働時間及び雇用の動き

—毎月勤労統計調査地方調査結果月報—

平成30年 1月分<確報>

平成30年 5月発行

編集・発行 東京都総務局統計部人口統計課

〒163-0920 東京都新宿区西新宿二丁目3番1号

新宿モノリス20階

電話 03-5321-1111(代) 内線25-531~5

直通 03-5388-2534

E-mail : S0000030@section.metro.tokyo.jp