

## 調査結果のあらまし(常用労働者)

### 1 賃金

#### (1) 事業所規模5人以上

12月の現金給与総額は、規模5人以上で前年同月比0.5%増加の711,798円となった。  
 主な産業別に前年同月比を見ると、製造業2.2%増加、情報通信業5.1%減少、卸売業、小売業2.4%増加となった。  
 現金給与総額のうち、きまって支給する給与は、前年同月比0.2%増加の327,249円となった。また、所定内給与は、同0.1%増加の304,744円となった。  
 主な産業別にきまって支給する給与の前年同月比を見ると、製造業0.2%増加、情報通信業2.8%減少、卸売業、小売業2.5%増加となった。  
 実質賃金指数(現金給与総額)は、前年同月比0.7%減少となった。

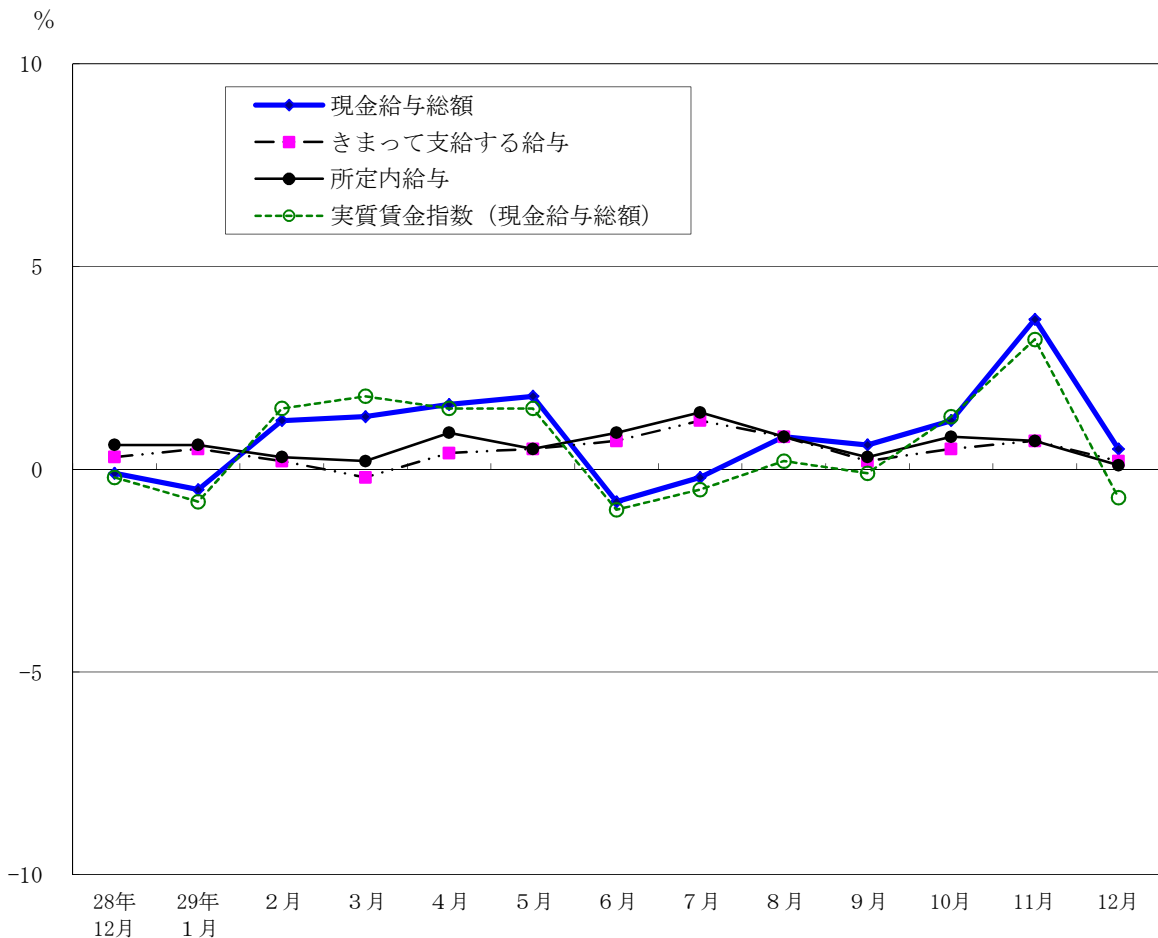
(図1、表1、統計表第15表)

#### (2) 事業所規模30人以上

12月の現金給与総額は、規模30人以上で前年同月比0.2%増加の827,371円となった。  
 主な産業別に前年同月比を見ると、製造業2.0%増加、情報通信業4.6%減少、卸売業、小売業1.0%増加となった。  
 現金給与総額のうち、きまって支給する給与は、前年同月比0.4%減少の356,827円となった。また、所定内給与は、同0.5%減少の330,507円となった。  
 主な産業別にきまって支給する給与の前年同月比を見ると、製造業0.1%増加、情報通信業2.0%減少、卸売業、小売業1.9%増加となった。  
 実質賃金指数(現金給与総額)は、前年同月比1.0%減少となった。

(表1、統計表第15表)

図1 賃金の推移(前年同月比) —調査産業計、5人以上—



平成29年12月分

表1 月間現金給与額

(単位：円・%)

産 業	現金給与総額		きまって支給する給与					特別に支払われた給与
	前年 同月比		前年 同月比	所定内 給与	前年 同月比	所定外 給与		
(事業所規模5人以上)								
調査産業計	711,798	0.5	327,249	0.2	304,744	0.1	22,505	384,549
建設業	917,300	19.4	396,125	1.0	351,818	-1.0	44,307	521,175
製造業	1,041,659	2.2	395,323	0.2	368,569	-0.1	26,754	646,336
電気・ガス・熱供給・水道業	917,472	-20.8	418,748	-8.7	368,936	-10.7	49,812	498,724
情報通信業	848,635	-5.1	398,985	-2.8	365,144	-3.1	33,841	449,650
運輸業，郵便業	825,250	1.5	386,964	0.6	337,466	2.2	49,498	438,286
卸売業，小売業	709,447	2.4	318,229	2.5	303,577	2.7	14,652	391,218
金融業，保険業	1,011,004	0.7	486,856	2.6	453,155	2.4	33,701	524,148
不動産業，物品賃貸業	897,951	2.0	352,249	-1.7	327,465	-2.2	24,784	545,702
学術研究，専門・技術サービス業	958,605	3.3	413,685	-1.7	389,750	-2.3	23,935	544,920
宿泊業，飲食サービス業	181,043	3.1	137,830	2.7	129,157	3.1	8,673	43,213
生活関連サービス業，娯楽業	340,548	5.6	206,652	2.6	193,992	1.7	12,660	133,896
教育，学習支援業	802,765	-8.0	304,714	-2.4	295,769	-2.4	8,945	498,051
医療，福祉	515,037	-4.0	269,797	1.8	256,805	2.0	12,992	245,240
複合サービス事業	950,604	-2.9	334,793	-3.8	317,629	-3.9	17,164	615,811
サービス業（他に分類されないもの）	469,856	-1.7	267,984	-0.1	249,424	0.3	18,560	201,872
(事業所規模30人以上)								
調査産業計	827,371	0.2	356,827	-0.4	330,507	-0.5	26,320	470,544
建設業	1,101,902	26.6	415,926	0.0	363,116	-1.4	52,810	685,976
製造業	1,198,362	2.0	416,851	0.1	386,445	-0.2	30,406	781,511
電気・ガス・熱供給・水道業	974,335	-19.9	430,989	-10.8	378,192	-13.2	52,797	543,346
情報通信業	903,431	-4.6	408,498	-2.0	371,338	-2.1	37,160	494,933
運輸業，郵便業	887,001	1.6	403,631	1.2	351,624	2.8	52,007	483,370
卸売業，小売業	869,730	1.0	355,442	1.9	338,184	2.2	17,258	514,288
金融業，保険業	1,026,053	-1.4	490,807	-1.3	454,658	-1.9	36,149	535,246
不動産業，物品賃貸業	1,012,510	10.6	377,647	1.6	354,493	1.7	23,154	634,863
学術研究，専門・技術サービス業	1,030,278	0.3	428,868	-3.9	401,747	-4.0	27,121	601,410
宿泊業，飲食サービス業	246,992	-3.4	158,283	-4.3	150,233	-2.5	8,050	88,709
生活関連サービス業，娯楽業	377,462	10.6	210,287	2.9	195,032	0.0	15,255	167,175
教育，学習支援業	900,916	-6.4	329,558	-0.9	319,349	-0.9	10,209	571,358
医療，福祉	570,430	-5.9	287,082	1.9	272,171	2.0	14,911	283,348
複合サービス事業	1,120,510	-5.7	352,469	-6.6	330,232	-6.8	22,237	768,041
サービス業（他に分類されないもの）	460,896	-0.3	262,025	-0.9	242,808	-0.7	19,217	198,871

## 2 労働時間

### (1) 事業所規模5人以上

12月の総実労働時間数は、規模5人以上で前年同月比1.0%増加の142.8時間となった。  
 総実労働時間数のうち所定内労働時間数は、前年同月比1.0%増加の131.4時間、所定外労働時間数は、同0.7%増加の11.4時間となった。  
 主な産業別の所定外労働時間数は、製造業12.4時間（前年同月比8.3%増加）、情報通信業16.5時間（同1.8%減少）、卸売業、小売業8.6時間（同3.4%増加）となった。  
 （図2-1、図2-2、表2）

### (2) 事業所規模30人以上

12月の総実労働時間数は、規模30人以上で前年同月比1.0%増加の146.0時間となった。  
 総実労働時間数のうち所定内労働時間数は、前年同月比1.1%増加の133.5時間、所定外労働時間数は、同0.1%増加の12.5時間となった。  
 主な産業別の所定外労働時間数は、製造業13.6時間（前年同月比10.5%増加）、情報通信業17.5時間（同2.6%減少）、卸売業、小売業9.4時間（同0.2%減少）となった。  
 （表2）

図2-1 労働時間の推移（前年同月比） — 調査産業計、5人以上 —

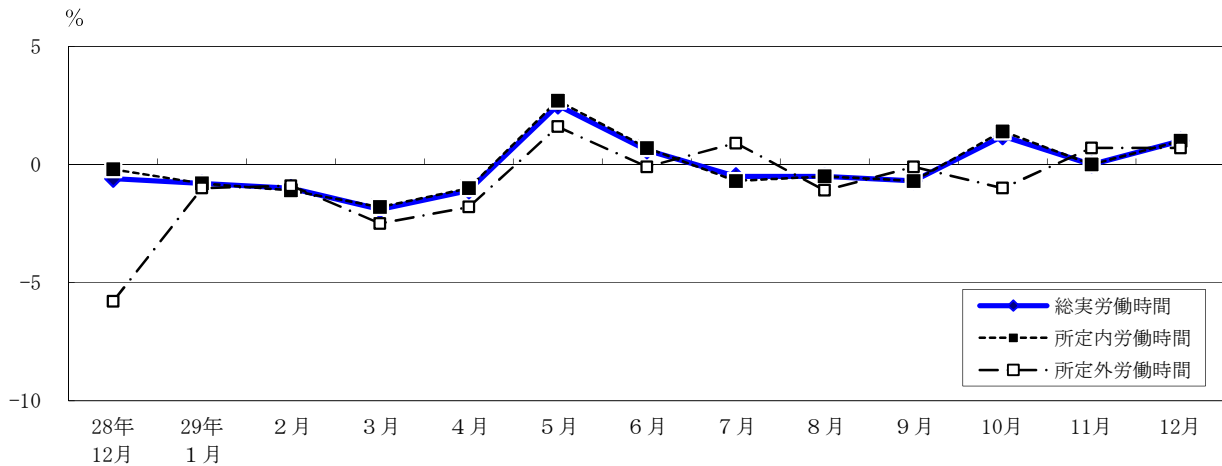
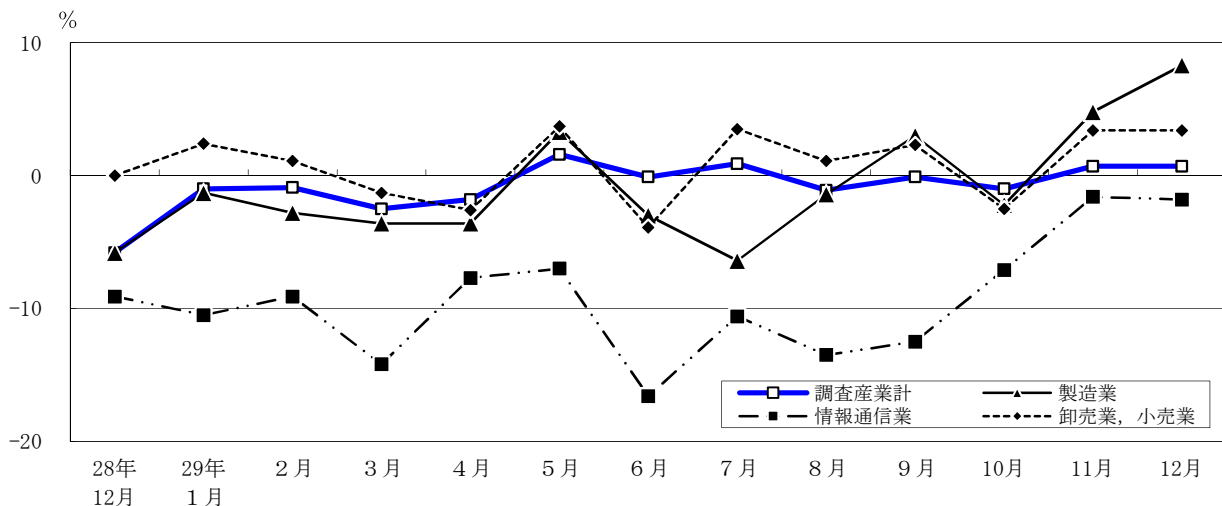


図2-2 所定外労働時間の推移（前年同月比） — 調査産業計及び主な産業、5人以上 —



平成29年12月分

表2 月間出勤日数及び実労働時間数

(単位： 日・時間・%)

産 業	出 勤 日 数	総 実 労 働 時 間 数	前 年	所 定 内	前 年	所 定 外	前 年
			同 月 比	労 働 時 間 数	同 月 比	労 働 時 間 数	同 月 比
(事業所規模5人以上)							
調 査 産 業 計	18.0	142.8	1.0	131.4	1.0	11.4	0.7
建 設 業	20.5	178.3	0.1	158.3	-0.7	20.0	6.8
製 造 業	19.3	159.8	2.7	147.4	2.2	12.4	8.3
電気・ガス・熱供給・水道業	18.2	151.9	-0.8	142.0	2.6	9.9	-33.2
情 報 通 信 業	18.9	160.7	1.6	144.2	1.9	16.5	-1.8
運 輸 業 ， 郵 便 業	19.4	164.9	-1.5	146.4	-0.5	18.5	-9.7
卸 売 業 ， 小 売 業	18.2	142.3	1.6	133.7	1.5	8.6	3.4
金 融 業 ， 保 険 業	18.5	153.4	1.2	136.3	1.3	17.1	1.1
不 動 産 業 ， 物 品 賃 貸 業	18.7	153.7	0.0	139.0	-0.7	14.7	8.3
学術研究, 専門・技術サービス業	18.4	151.8	1.4	138.0	2.3	13.8	-4.8
宿 泊 業 ， 飲 食 サ ー ビ ス 業	14.7	102.7	-0.2	95.2	-0.2	7.5	0.3
生活関連サービス業, 娯楽業	16.8	128.7	-0.2	121.0	-1.5	7.7	23.8
教 育 ， 学 習 支 援 業	15.0	107.4	6.3	102.4	5.4	5.0	27.7
医 療 ， 福 祉	17.0	122.7	-0.3	117.6	0.0	5.1	-6.3
複 合 サ ー ビ ス 事 業	19.2	150.3	-2.2	141.6	-2.2	8.7	-3.9
サービス業 (他に分類されないもの)	18.3	141.9	-0.2	131.4	0.0	10.5	-3.9
(事業所規模30人以上)							
調 査 産 業 計	18.2	146.0	1.0	133.5	1.1	12.5	0.1
建 設 業	20.2	179.9	-0.9	157.3	-1.1	22.6	0.7
製 造 業	18.9	158.8	3.1	145.2	2.2	13.6	10.5
電気・ガス・熱供給・水道業	18.1	152.2	-3.2	142.4	0.8	9.8	-38.3
情 報 通 信 業	18.9	161.0	1.3	143.5	1.8	17.5	-2.6
運 輸 業 ， 郵 便 業	19.3	164.5	-0.2	146.9	1.0	17.6	-9.3
卸 売 業 ， 小 売 業	18.5	146.6	2.3	137.2	2.5	9.4	-0.2
金 融 業 ， 保 険 業	18.3	152.6	0.6	134.2	0.6	18.4	1.0
不 動 産 業 ， 物 品 賃 貸 業	18.7	151.6	1.4	138.3	1.7	13.3	-2.3
学術研究, 専門・技術サービス業	18.2	151.5	0.7	136.3	1.4	15.2	-4.1
宿 泊 業 ， 飲 食 サ ー ビ ス 業	15.6	108.4	-1.5	100.4	-1.8	8.0	3.3
生活関連サービス業, 娯楽業	16.6	126.6	0.3	117.7	-2.5	8.9	62.1
教 育 ， 学 習 支 援 業	15.0	107.0	4.6	102.9	4.5	4.1	6.6
医 療 ， 福 祉	17.4	125.0	-0.7	119.3	-0.8	5.7	-0.8
複 合 サ ー ビ ス 事 業	19.5	144.0	-5.7	137.7	-4.2	6.3	-29.5
サービス業 (他に分類されないもの)	18.3	141.2	-0.1	130.5	0.3	10.7	-4.4

### 3 雇用

#### (1) 事業所規模5人以上

12月の常用労働者数は、規模5人以上で前年同月比1.6%増加の7,541千人となった。  
 主な産業別に前年同月比をみると、製造業0.3%減少、情報通信業3.4%増加、卸売業、小売業1.0%増加となった。  
 常用労働者中のパートタイム労働者比率は、前年同月と同水準の25.2%となった。  
 (図3-1、図3-2、表3)

#### (2) 事業所規模30人以上

12月の常用労働者数は、規模30人以上で前年同月比1.9%増加の5,188千人となった。  
 主な産業別に前年同月比をみると、製造業0.4%減少、情報通信業3.6%増加、卸売業、小売業1.7%増加となった。  
 常用労働者中のパートタイム労働者比率は、前年同月差0.1ポイント下降し、19.6%となった。  
 (表3)

図3-1 常用雇用者数の推移（前年同月比） — 調査産業計及び主な産業、5人以上 —

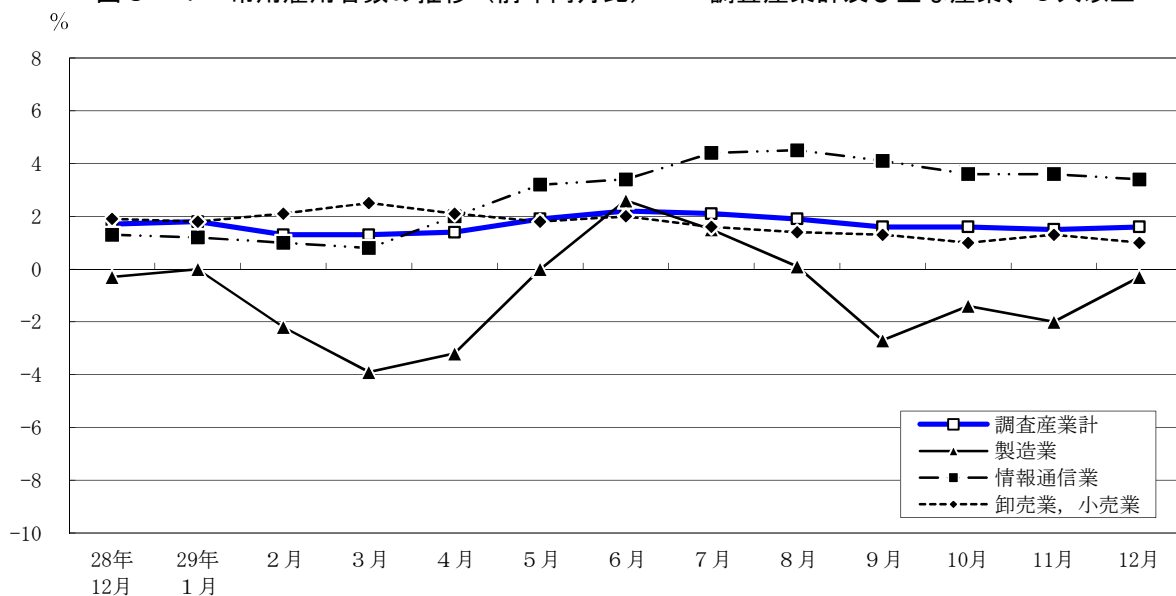
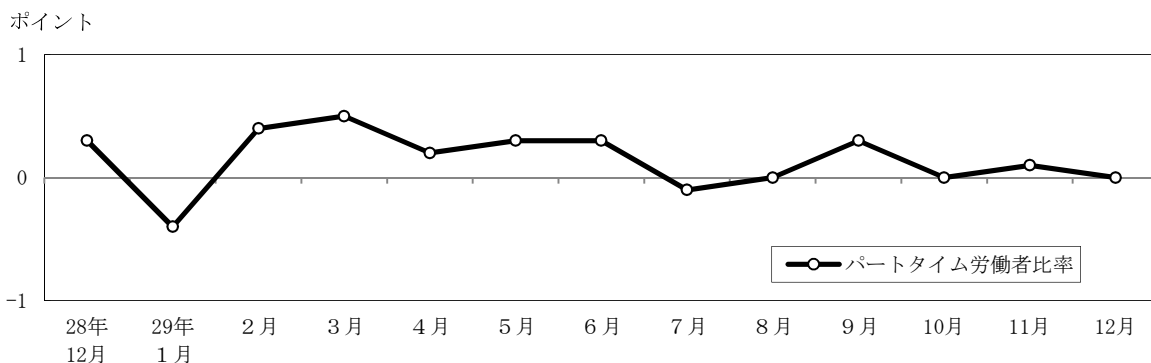


図3-2 パートタイム労働者比率の推移（前年同月差） — 調査産業計、5人以上 —



平成29年12月分

表3 常用雇用者数及び労働異動率

(単位： 人・%・ポイント)

産 業	常 用 労働者数	前 年 同 月 比	入 職 率		離 職 率		パートタイム 労働者比率	
			前 年 同 月 差	前 年 同 月 差	前 年 同 月 差	前 年 同 月 差		
(事業所規模5人以上)								
調 査 産 業 計	7,541,023	1.6	1.48	-0.09	1.58	0.04	25.2	0.0
建 設 業	352,565	1.3	0.69	-0.06	0.62	-0.26	2.8	0.0
製 造 業	658,219	-0.3	0.86	0.05	0.72	-0.09	7.3	-0.7
電気・ガス・熱供給・水道業	23,249	34.2	0.00	-2.72	0.68	0.57	3.0	-2.7
情 報 通 信 業	803,587	3.4	0.83	0.07	1.12	0.36	3.9	0.6
運 輸 業 , 郵 便 業	454,559	0.5	0.80	-0.19	0.72	-0.23	11.8	0.6
卸 売 業 , 小 売 業	1,465,109	1.0	1.26	-0.20	1.51	0.14	29.7	-0.5
金 融 業 , 保 険 業	396,311	0.7	0.92	0.06	0.98	0.23	7.9	-1.0
不 動 産 業 , 物 品 賃 貸 業	206,314	1.3	0.92	-0.49	1.71	0.44	14.8	0.1
学術研究,専門・技術サービス業	404,933	0.5	0.83	0.11	0.89	0.06	7.8	1.3
宿 泊 業 , 飲 食 サ ー ビ ス 業	658,344	1.4	3.64	-0.86	3.83	0.05	77.0	-0.3
生活関連サービス業,娯楽業	235,880	3.2	2.28	-0.48	2.96	-0.49	48.6	0.5
教 育 , 学 習 支 援 業	438,018	0.9	1.83	0.20	2.37	1.01	37.1	0.6
医 療 , 福 祉	602,722	1.7	1.27	-0.10	1.38	-0.21	34.8	-0.2
複 合 サ ー ビ ス 事 業	20,198	-4.4	0.00	-0.01	1.19	1.19	22.1	5.4
サービス業(他に分類されないもの)	821,015	3.7	2.51	0.40	1.93	-0.53	27.6	0.2
(事業所規模30人以上)								
調 査 産 業 計	5,187,938	1.9	1.27	0.01	1.27	-0.08	19.6	-0.1
建 設 業	218,333	2.0	0.69	0.34	0.56	-0.15	0.4	-0.3
製 造 業	496,721	-0.4	1.03	0.18	0.70	-0.02	5.9	-0.6
電気・ガス・熱供給・水道業	19,939	42.3	0.00	-3.38	0.79	0.65	1.1	-2.5
情 報 通 信 業	676,351	3.6	0.78	0.04	0.86	0.09	3.3	0.3
運 輸 業 , 郵 便 業	373,284	1.1	0.86	-0.10	0.79	-0.20	9.9	-0.1
卸 売 業 , 小 売 業	872,543	1.7	0.87	-0.05	1.14	-0.05	23.6	-1.4
金 融 業 , 保 険 業	333,198	0.5	0.77	-0.16	1.00	0.32	8.2	-0.5
不 動 産 業 , 物 品 賃 貸 業	131,491	-0.4	0.84	-0.42	0.67	-0.46	12.1	-3.4
学術研究,専門・技術サービス業	291,080	-0.2	0.76	-0.09	0.95	0.22	6.1	2.3
宿 泊 業 , 飲 食 サ ー ビ ス 業	224,319	3.0	3.60	-0.01	2.66	-0.79	70.7	1.6
生活関連サービス業,娯楽業	125,935	3.1	1.82	-0.19	2.98	-0.37	48.7	-0.3
教 育 , 学 習 支 援 業	347,279	0.8	2.00	0.12	2.34	0.71	34.2	0.1
医 療 , 福 祉	400,121	0.9	0.86	-0.41	1.24	-0.02	31.3	1.0
複 合 サ ー ビ ス 事 業	6,349	-13.4	0.02	-0.01	1.12	1.11	20.5	13.4
サービス業(他に分類されないもの)	670,995	4.3	2.46	0.38	1.84	-0.73	28.7	-1.0