

調査結果のあらまし(常用労働者)

1 賃金

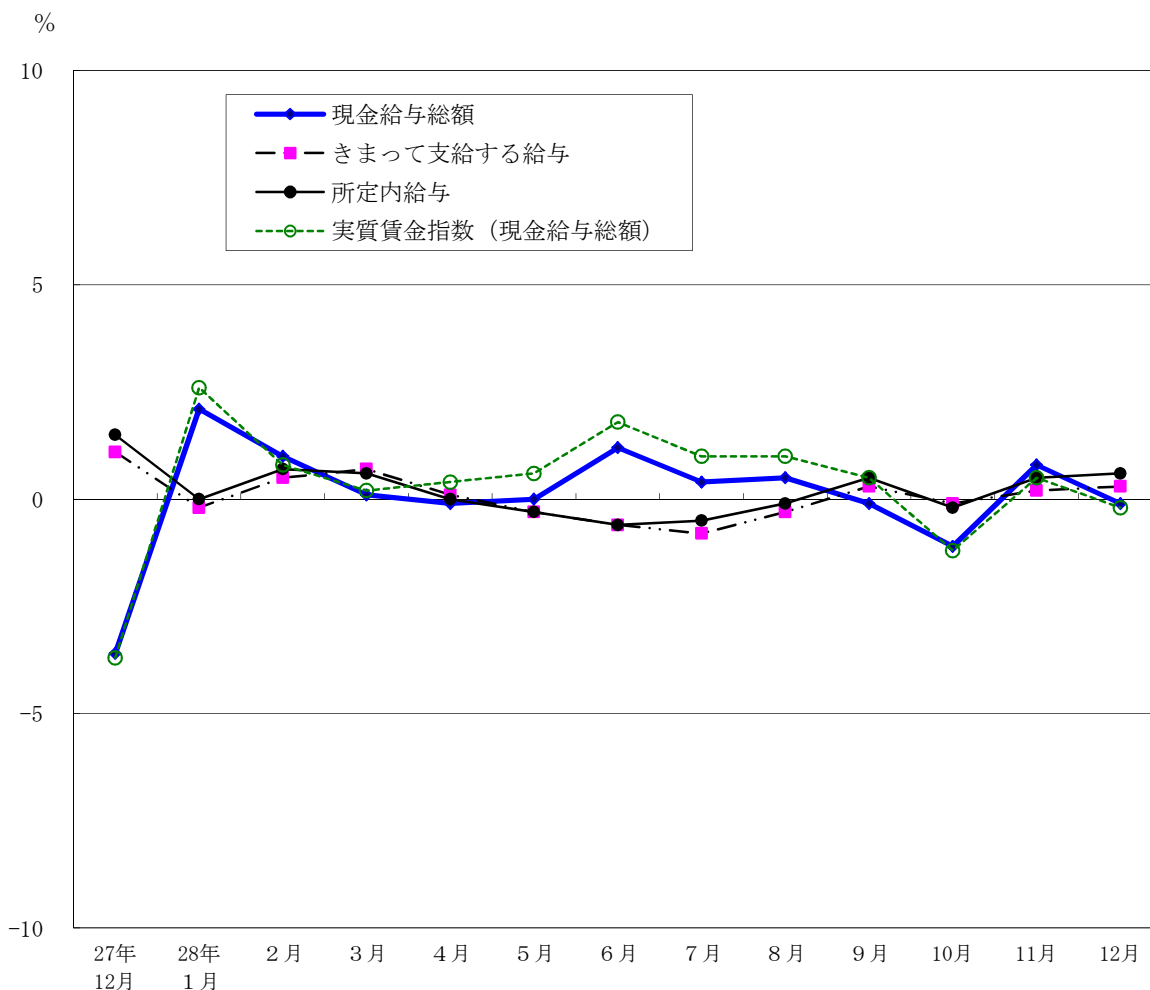
(1) 事業所規模 5 人以上

12月の現金給与総額は、規模5人以上で前年同月比0.1%減少の708,374円となった。
 主な産業別に前年同月比をみると、製造業2.9%減少、情報通信業0.4%減少、卸売業、小売業1.5%増加となった。
 現金給与総額のうち、きまって支給する給与は、前年同月比0.3%増加の326,423円となった。また、所定内給与は、同0.6%増加の304,219円となった。
 主な産業別にきまって支給する給与の前年同月比をみると、製造業0.3%増加、情報通信業2.4%増加、卸売業、小売業1.7%増加となった。
 実質賃金指数(現金給与総額)は、前年同月比0.2%の減少となった。
 (図1、表1、第15表)

(2) 事業所規模30人以上

12月の現金給与総額は、規模30人以上で前年同月比0.3%増加の826,019円となった。
 主な産業別に前年同月比をみると、製造業2.3%減少、情報通信業1.4%減少、卸売業、小売業5.1%増加となった。
 現金給与総額のうち、きまって支給する給与は、前年同月比0.2%増加の358,472円となった。また、所定内給与は、前年同月比0.5%増加の332,108円となった。
 主な産業別にきまって支給する給与の前年同月比をみると、製造業0.1%増加、情報通信業2.3%増加、卸売業、小売業0.9%増加となった。
 実質賃金指数(現金給与総額)は、前年同月比0.2%の増加となった。
 (表1、第15表)

図1 賃金の推移(前年同月比) — 調査産業計、5人以上 —



平成28年12月分

表1 月間現金給与額

(単位：円・%)

産 業	現金給与総額		きまって支給する給与				特別に支払われた給与	
	前年 同月比		前年 同月比	所定内 与 所給	前年 同月比	所定外 与 所給		
(事業所規模5人以上)								
調査産業計	708,374	-0.1	326,423	0.3	304,219	0.6	22,204	381,951
鉱業,採石業,砂利採取業	—	—	—	—	—	—	—	—
建設業	768,209	-3.5	392,357	-0.5	355,536	-0.8	36,821	375,852
製造業	1,018,956	-2.9	394,509	0.3	368,990	0.4	25,519	624,447
電気・ガス・熱供給・水道業	1,158,001	-0.7	458,110	-3.1	413,145	-2.7	44,965	699,891
情報通信業	893,822	-0.4	410,641	2.4	376,687	3.3	33,954	483,181
運輸業,郵便業	812,546	3.8	384,929	2.9	330,338	2.9	54,591	427,617
卸売業,小売業	692,572	1.5	310,364	1.7	295,743	1.8	14,621	382,208
金融業,保険業	1,003,535	-3.9	474,387	0.1	442,431	0.3	31,956	529,148
不動産業,物品賃貸業	880,450	5.4	358,131	1.4	334,897	1.3	23,234	522,319
学術研究,専門・技術サービス業	927,466	12.6	420,613	3.0	398,835	3.7	21,778	506,853
宿泊業,飲食サービス業	175,668	-12.9	134,238	-8.4	125,252	-8.0	8,986	41,430
生活関連サービス業,娯楽業	322,454	-2.2	201,623	-9.7	190,887	-9.8	10,736	120,831
教育,学習支援業	872,303	7.8	312,215	6.3	302,787	6.0	9,428	560,088
医療,福祉	536,539	0.9	264,940	-0.7	252,033	-1.0	12,907	271,599
複合サービス事業	979,213	-0.1	347,910	1.4	330,582	2.8	17,328	631,303
サービス業(他に分類されないもの)	478,094	-9.1	268,238	-4.1	248,537	-3.5	19,701	209,856
(事業所規模30人以上)								
調査産業計	826,019	0.3	358,472	0.2	332,108	0.5	26,364	467,547
鉱業,採石業,砂利採取業	—	—	—	—	—	—	—	—
建設業	869,804	-1.2	415,999	0.0	368,212	-0.4	47,787	453,805
製造業	1,174,607	-2.3	416,344	0.1	387,159	0.4	29,185	758,263
電気・ガス・熱供給・水道業	1,217,019	4.4	483,157	2.1	435,700	2.6	47,457	733,862
情報通信業	946,554	-1.4	416,694	2.3	379,545	3.5	37,149	529,860
運輸業,郵便業	872,235	3.4	399,258	2.4	342,156	1.8	57,102	472,977
卸売業,小売業	861,185	5.1	348,593	0.9	330,859	1.0	17,734	512,592
金融業,保険業	1,040,931	-4.4	497,803	0.1	463,894	0.5	33,909	543,128
不動産業,物品賃貸業	915,869	1.8	371,728	0.7	348,577	0.8	23,151	544,141
学術研究,専門・技術サービス業	1,027,378	8.7	445,943	0.7	418,636	0.8	27,307	581,435
宿泊業,飲食サービス業	255,590	-3.1	165,313	-0.1	154,152	-0.3	11,161	90,277
生活関連サービス業,娯楽業	341,558	-12.9	204,443	-14.4	194,877	-12.8	9,566	137,115
教育,学習支援業	962,221	3.3	332,441	2.6	322,294	2.1	10,147	629,780
医療,福祉	606,431	-2.5	281,689	-4.0	266,831	-4.4	14,858	324,742
複合サービス事業	1,188,685	6.5	377,329	0.3	354,006	3.2	23,323	811,356
サービス業(他に分類されないもの)	461,912	-6.4	264,502	-2.5	244,464	-1.8	20,038	197,410

2 労働時間

(1) 事業所規模 5人以上

12月の総実労働時間数は、規模5人以上で前年同月比0.6%減少の141.3時間となった。
 総実労働時間数のうち所定内労働時間数は、前年同月比0.2%減少の130.0時間、所定外労働時間数は、同5.8%減少の11.3時間となった。
 主な産業別の所定外労働時間数は、製造業11.4時間（前年同月比5.8%減少）、情報通信業16.8時間（同9.1%減少）、卸売業、小売業8.3時間（前年同月と同水準）となった。
 （図2、表2）

(2) 事業所規模30人以上

12月の総実労働時間数は、規模30人以上で前年同月比0.4%減少の144.5時間となった。
 総実労働時間数のうち所定内労働時間数は、前年同月比0.3%増加の132.0時間、所定外労働時間数は、同6.0%減少の12.5時間となった。
 主な産業別の所定外労働時間数は、製造業12.3時間（前年同月比3.9%減少）、情報通信業18.0時間（同7.2%減少）、卸売業、小売業9.4時間（同2.1%減少）となった。
 （表2）

図2-1 労働時間の推移（前年同月比） — 調査産業計、5人以上 —

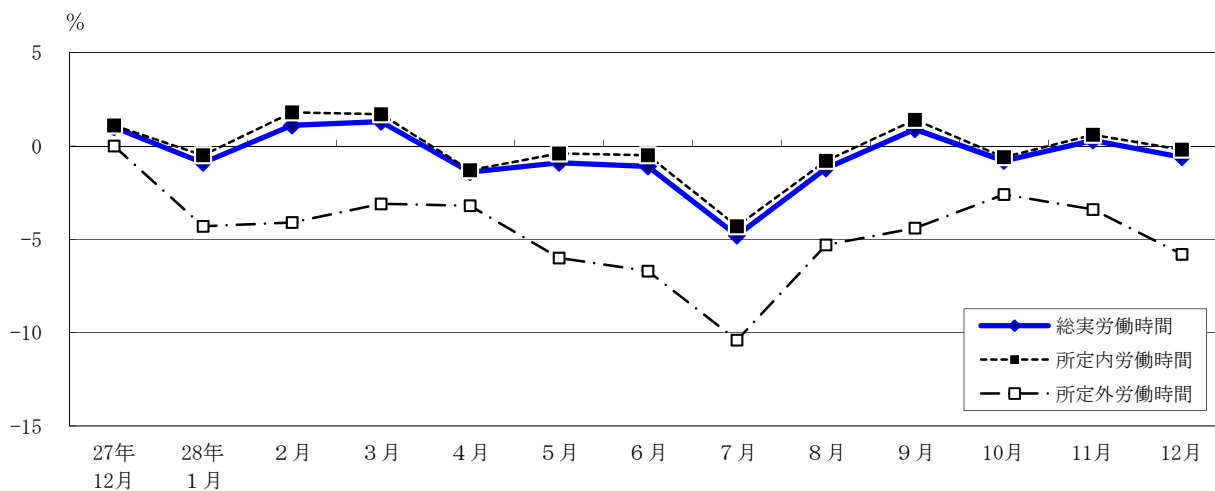
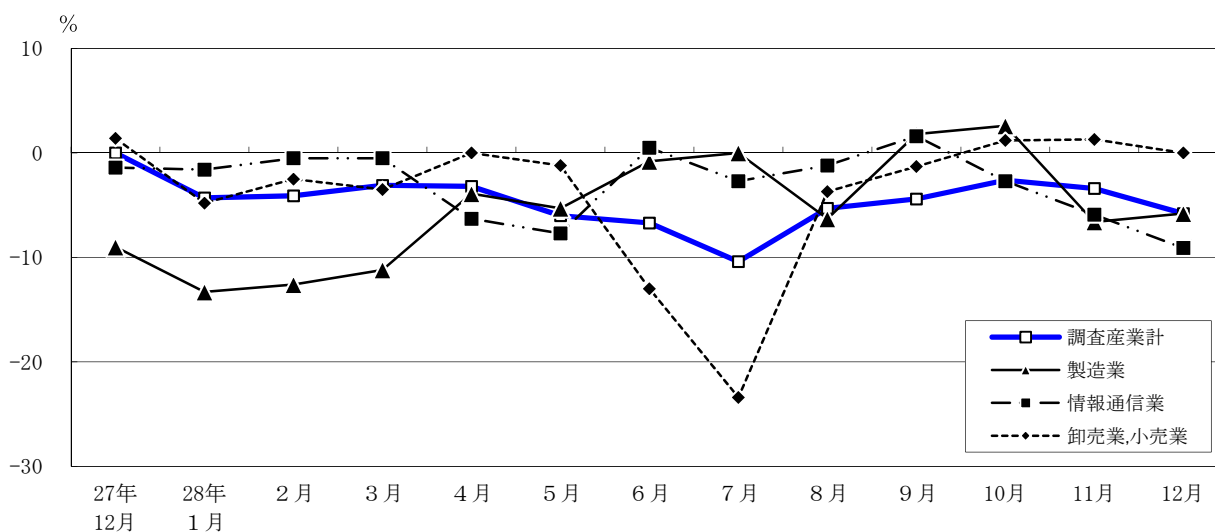


図2-2 所定外労働時間の推移（前年同月比） — 調査産業計及び主な産業、5人以上 —



平成28年12月分

表2 月間出勤日数及び実労働時間数

(単位： 日・時間・%)

産 業	出 勤 日 数	総 実 労 働 時 間 数	所 定 内		所 定 外		
			前 年 同 月 比	所 定 内 労 働 時 間 数	前 年 同 月 比	所 定 外 労 働 時 間 数	前 年 同 月 比
(事業所規模5人以上)							
調 査 産 業 計	17.8	141.3	-0.6	130.0	-0.2	11.3	-5.8
鉱業,採石業,砂利採取業	—	—	—	—	—	—	—
建 設 業	20.8	178.0	2.5	159.3	2.2	18.7	5.6
製 造 業	18.8	155.5	0.4	144.1	0.8	11.4	-5.8
電気・ガス・熱供給・水道業	17.7	153.2	0.0	138.4	0.9	14.8	-8.1
情 報 通 信 業	18.6	158.2	-0.3	141.4	0.9	16.8	-9.1
運 輸 業 , 郵 便 業	19.3	167.5	-0.5	147.0	0.3	20.5	-5.4
卸 売 業 , 小 売 業	18.1	140.0	0.6	131.7	0.6	8.3	0.0
金 融 業 , 保 険 業	18.3	151.5	-1.0	134.6	-0.5	16.9	-5.1
不 動 産 業 , 物 品 賃 貸 業	18.8	153.7	1.4	140.1	1.8	13.6	-1.4
学術研究,専門・技術サービス業	18.2	149.5	-1.0	135.0	-0.7	14.5	-3.3
宿泊業,飲食サービス業	14.6	102.9	-6.2	95.4	-6.5	7.5	-1.3
生活関連サービス業,娯楽業	17.2	129.0	-6.5	122.8	-4.9	6.2	-28.7
教 育 , 学 習 支 援 業	14.2	101.0	1.6	97.1	1.6	3.9	2.6
医 療 , 福 祉	17.2	123.1	-0.8	117.7	-0.7	5.4	-3.6
複 合 サ ー ビ ス 事 業	19.3	153.7	-1.7	144.7	0.9	9.0	-29.7
サービス業(他に分類されないもの)	18.2	142.2	-0.9	131.3	0.2	10.9	-12.9
(事業所規模30人以上)							
調 査 産 業 計	18.0	144.5	-0.4	132.0	0.3	12.5	-6.0
鉱業,採石業,砂利採取業	—	—	—	—	—	—	—
建 設 業	20.8	181.5	2.8	159.1	2.9	22.4	2.7
製 造 業	18.5	154.2	0.4	141.9	0.9	12.3	-3.9
電気・ガス・熱供給・水道業	17.8	157.1	2.5	141.2	3.0	15.9	-1.3
情 報 通 信 業	18.5	159.0	0.5	141.0	1.7	18.0	-7.2
運 輸 業 , 郵 便 業	19.1	164.9	-1.3	145.5	-0.6	19.4	-5.8
卸 売 業 , 小 売 業	18.3	143.2	0.0	133.8	0.1	9.4	-2.1
金 融 業 , 保 険 業	18.2	151.6	-1.0	133.4	-0.4	18.2	-5.2
不 動 産 業 , 物 品 賃 貸 業	18.5	149.5	0.6	135.9	0.7	13.6	0.0
学術研究,専門・技術サービス業	18.3	150.3	-1.0	134.4	-0.1	15.9	-8.1
宿泊業,飲食サービス業	15.5	110.0	-0.6	102.2	-1.3	7.8	11.4
生活関連サービス業,娯楽業	17.1	126.3	-5.0	120.8	-1.1	5.5	-49.6
教 育 , 学 習 支 援 業	14.4	102.3	1.7	98.5	1.6	3.8	2.7
医 療 , 福 祉	17.8	126.0	-3.6	120.3	-3.7	5.7	-3.3
複 合 サ ー ビ ス 事 業	19.3	152.7	-7.1	143.8	-2.7	8.9	-47.6
サービス業(他に分類されないもの)	18.1	141.3	-0.5	130.1	0.6	11.2	-11.0

3 雇用

(1) 事業所規模5人以上

12月の常用労働者数は、規模5人以上で前年同月比1.7%増加の7,423千人となった。
 主な産業別に前年同月比をみると、製造業0.3%減少、情報通信業1.3%増加、卸売業、小売業1.9%増加となった。
 常用労働者中のパートタイム労働者比率は、前年同月差0.3ポイント上昇し、25.2%となった。

(図3、表3)

(2) 事業所規模30人以上

12月の常用労働者数は、規模30人以上で前年同月比0.8%増加の5,095千人となった。
 主な産業別に前年同月比をみると、製造業0.2%減少、情報通信業1.1%増加、卸売業、小売業0.1%増加となった。
 常用労働者中のパートタイム労働者比率は、前年同月差0.6ポイント上昇し、19.7%となった。

(表3)

図3-1 常用雇用者数の推移（前年同月比） — 調査産業計及び主な産業、5人以上 —

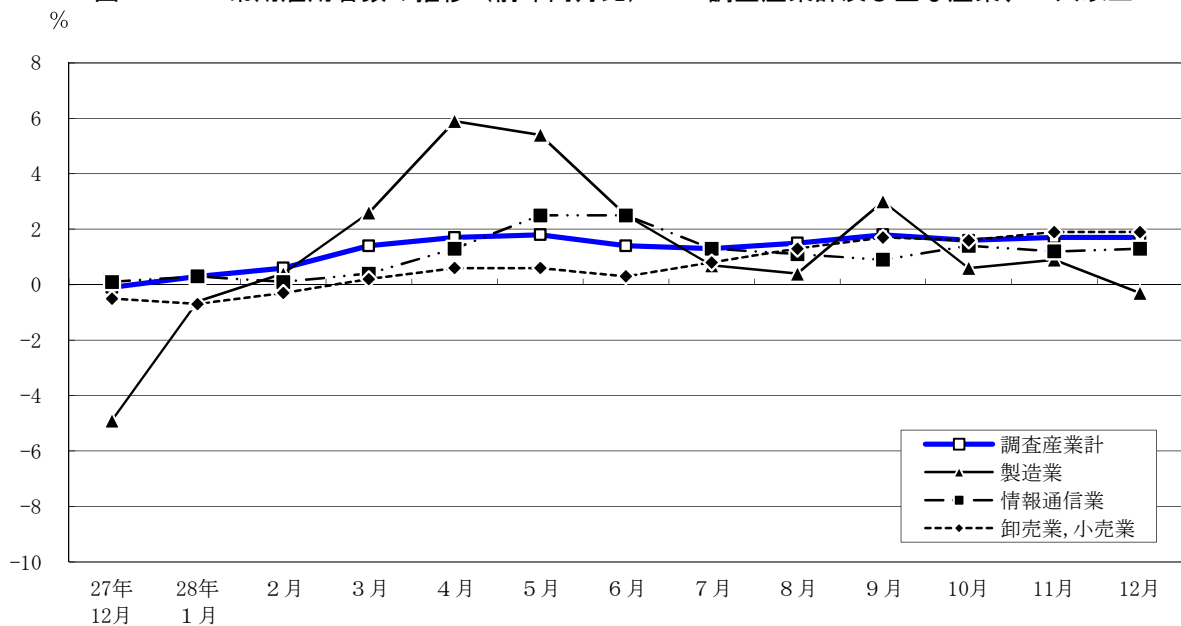
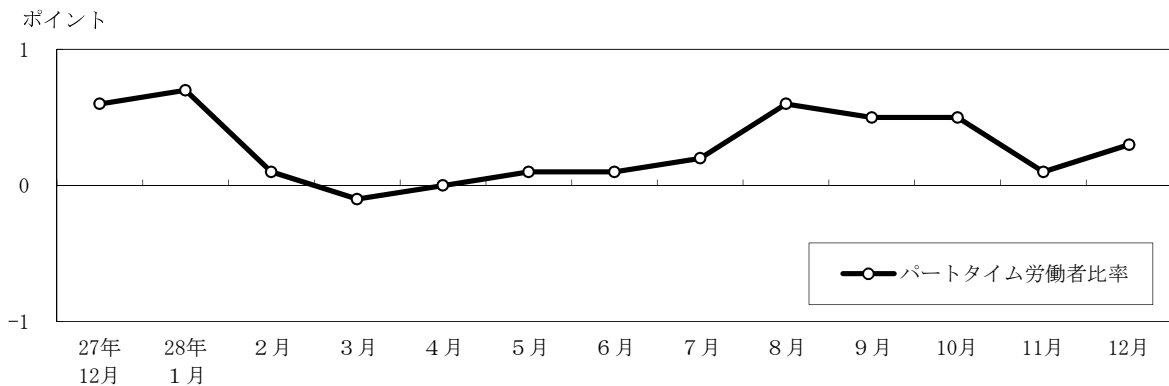


図3-2 パートタイム労働者比率の推移（前年同月差） — 調査産業計、5人以上 —



平成28年12月分

表3 常用雇用者数及び労働異動率

(単位： 人・%・ポイント)

産 業	常 用 労働者数	前 年 同月比	入 職 率		離 職 率		パートタイム 労働者比率	
			前 年 同月差	前 年 同月差	前 年 同月差	前 年 同月差		
(事業所規模5人以上)								
調 査 産 業 計	7,423,394	1.7	1.57	0.10	1.54	-0.06	25.2	0.3
鉱業,採石業,砂利採取業	—	—	—	—	—	—	—	—
建 設 業	347,932	0.9	0.75	-0.05	0.88	-0.22	2.8	0.3
製 造 業	659,825	-0.3	0.81	-0.17	0.81	-0.48	8.0	-0.5
電気・ガス・熱供給・水道業	17,332	25.1	2.72	2.33	0.11	-0.12	5.7	4.1
情 報 通 信 業	777,224	1.3	0.76	-0.02	0.76	-0.13	3.3	0.0
運 輸 業 , 郵 便 業	452,463	-0.9	0.99	-0.27	0.95	-0.07	11.2	-1.7
卸 売 業 , 小 売 業	1,450,727	1.9	1.46	0.13	1.37	0.11	30.2	-1.4
金 融 業 , 保 険 業	393,287	1.8	0.86	-0.01	0.75	0.00	8.9	-0.1
不 動 産 業 , 物 品 賃 貸 業	203,756	4.4	1.41	-0.30	1.27	-0.66	14.7	-1.6
学術研究,専門・技術サービス業	403,055	2.3	0.72	-0.11	0.83	-0.47	6.5	-0.4
宿 泊 業 , 飲 食 サ ー ビ ス 業	649,716	2.2	4.50	0.86	3.78	0.75	77.3	4.0
生活関連サービス業,娯楽業	228,524	2.4	2.76	0.98	3.45	1.46	48.1	4.7
教 育 , 学 習 支 援 業	433,976	3.1	1.63	-0.17	1.36	-1.01	36.5	-2.8
医 療 , 福 祉	592,544	3.4	1.37	-0.25	1.59	-0.05	35.0	-0.5
複 合 サ ー ビ ス 事 業	21,134	1.1	0.01	-0.70	0.00	-0.94	16.7	-2.9
サービス業(他に分類されないもの)	791,899	1.1	2.11	0.42	2.46	-0.13	27.4	3.3
(事業所規模30人以上)								
調 査 産 業 計	5,094,648	0.8	1.26	0.01	1.35	-0.17	19.7	0.6
鉱業,採石業,砂利採取業	—	—	—	—	—	—	—	—
建 設 業	214,096	-0.3	0.35	-0.60	0.71	-0.30	0.7	0.0
製 造 業	498,609	-0.2	0.85	-0.16	0.72	-0.71	6.5	0.0
電気・ガス・熱供給・水道業	14,022	1.2	3.38	2.99	0.14	-0.09	3.6	2.0
情 報 通 信 業	653,462	1.1	0.74	0.18	0.77	-0.02	3.0	0.2
運 輸 業 , 郵 便 業	369,153	-1.3	0.96	-0.38	0.99	-0.15	10.0	-0.1
卸 売 業 , 小 売 業	858,401	0.1	0.92	-0.03	1.19	0.13	25.0	-0.7
金 融 業 , 保 険 業	331,484	2.6	0.93	-0.02	0.68	-0.12	8.7	0.1
不 動 産 業 , 物 品 賃 貸 業	132,107	2.3	1.26	0.24	1.13	0.18	15.5	0.7
学術研究,専門・技術サービス業	291,538	3.5	0.85	0.17	0.73	-0.62	3.8	0.4
宿 泊 業 , 飲 食 サ ー ビ ス 業	217,970	-0.3	3.61	0.37	3.45	0.05	69.1	0.0
生活関連サービス業,娯楽業	122,119	0.1	2.01	0.42	3.35	1.68	49.0	8.2
教 育 , 学 習 支 援 業	344,334	3.0	1.88	0.21	1.63	-0.93	34.1	-1.6
医 療 , 福 祉	396,670	1.2	1.27	-0.39	1.26	0.07	30.3	2.1
複 合 サ ー ビ ス 事 業	7,333	2.6	0.03	-1.05	0.01	-2.16	7.1	-3.2
サービス業(他に分類されないもの)	643,350	0.8	2.08	0.27	2.57	-0.32	29.7	3.7