

調査結果のあらまし(常用労働者)

1 賃金

(1) 事業所規模5人以上

12月の現金給与総額は、規模5人以上で前年同月比0.2%減少の723,734円となった。主な産業別に前年同月比をみると、製造業1.2%減少、情報通信業0.7%増加、卸売業、小売業5.8%減少となった。

現金給与総額のうち、きまって支給する給与は、前年同月比0.1%増加の330,608円となった。また、所定内給与は、同0.6%減少の306,383円となった。

主な産業別にきまって支給する給与の前年同月比をみると、製造業2.1%減少、情報通信業2.1%増加、卸売業、小売業0.6%減少となった。

実質賃金(現金給与総額)は、前年同月比0.4%の増加となった。

(図1、表1、第15表)

(2) 事業所規模30人以上

12月の現金給与総額は、規模30人以上で前年同月比0.3%減少の855,951円となった。主な産業別に前年同月比をみると、製造業2.8%減少、情報通信業0.7%増加、卸売業、小売業6.4%減少となった。

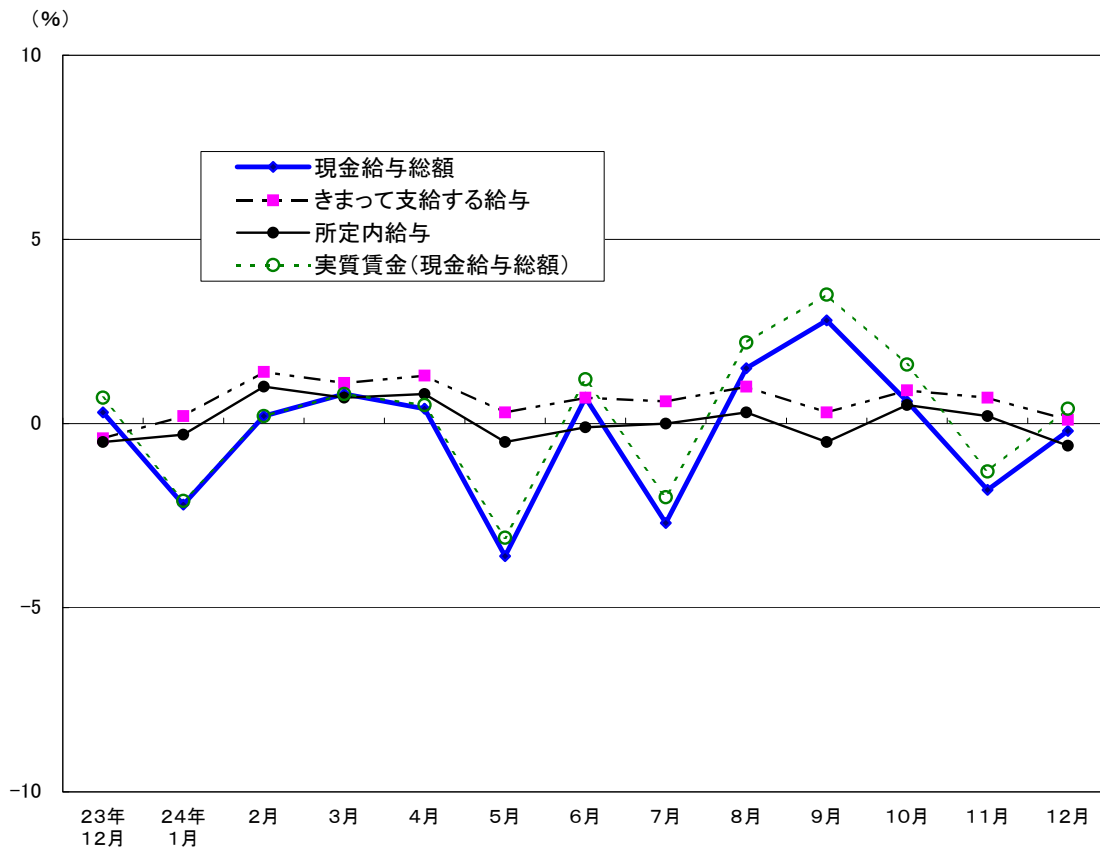
現金給与総額のうち、きまって支給する給与は、前年同月比0.0%(前年と同水準)の364,321円となった。また、所定内給与は、同0.5%減少の334,742円となった。

主な産業別にきまって支給する給与の前年同月比をみると、製造業1.3%減少、情報通信業2.3%増加、卸売業、小売業1.1%減少となった。

実質賃金(現金給与総額)は、前年同月比0.3%の増加となった。

(表1、第15表)

図1 賃金の推移(前年同月比) -調査産業計、5人以上-



平成24年12月分

表1 月間現金給与額

(単位：円・%)

産 業	現金給与総額		きまって支給する給与				特別に支払われた給与	
	前年 同月比	前年 同月比	所定内 給	前年 同月比	所定外 給			
(事業所規模5人以上)								
調査産業計	723,734	-0.2	330,608	0.1	306,383	-0.6	24,225	393,126
鉱業,採石業,砂利採取業	1,830,397	4.2	500,721	-3.0	475,094	-3.6	25,627	1,329,676
建設業	774,479	-8.2	417,255	3.2	384,211	3.0	33,044	357,224
製造業	990,515	-1.2	393,274	-2.1	366,973	-2.7	26,301	597,241
電気・ガス・熱供給・水道業	1,253,860	17.5	480,997	5.4	425,588	10.5	55,409	772,863
情報通信業	1,030,471	0.7	446,977	2.1	402,267	2.2	44,710	583,494
運輸業,郵便業	750,369	14.7	357,269	0.7	312,007	1.2	45,262	393,100
卸売業,小売業	639,299	-5.8	298,173	-0.6	284,423	-1.1	13,750	341,126
金融業,保険業	1,162,590	16.4	446,027	-2.1	410,671	-4.3	35,356	716,563
不動産業,物品賃貸業	729,669	0.9	308,434	-0.9	291,606	-0.5	16,828	421,235
学術研究,専門・技術サービス業	924,162	8.3	433,736	-2.1	396,597	-2.9	37,139	490,426
宿泊業,飲食サービス業	215,495	9.8	155,806	2.6	146,186	0.5	9,620	59,689
生活関連サービス業,娯楽業	427,810	5.8	251,558	0.7	240,137	0.6	11,421	176,252
教育,学習支援業	856,544	-8.0	314,774	-1.9	307,027	-2.5	7,747	541,770
医療,福祉	592,470	-7.3	286,985	-1.1	270,072	-0.2	16,913	305,485
複合サービス事業	635,613	-11.5	302,861	0.2	282,266	0.3	20,595	332,752
サービス業(他に分類されないもの)	473,694	-4.7	263,356	1.8	238,665	0.3	24,691	210,338
(事業所規模30人以上)								
調査産業計	855,951	-0.3	364,321	0.0	334,742	-0.5	29,579	491,630
鉱業,採石業,砂利採取業	1,830,397	4.2	500,721	-3.0	475,094	-3.6	25,627	1,329,676
建設業	898,435	-9.5	451,830	3.6	410,284	3.1	41,546	446,605
製造業	1,121,825	-2.8	418,677	-1.3	388,366	-1.8	30,311	703,148
電気・ガス・熱供給・水道業	1,310,914	17.4	494,856	6.8	438,402	12.6	56,454	816,058
情報通信業	1,114,276	0.7	462,237	2.3	413,090	2.3	49,147	652,039
運輸業,郵便業	801,152	15.4	369,211	1.0	321,157	1.6	48,054	431,941
卸売業,小売業	788,992	-6.4	332,465	-1.1	315,665	-1.3	16,800	456,527
金融業,保険業	1,237,991	21.9	464,094	-1.1	428,034	-3.4	36,060	773,897
不動産業,物品賃貸業	809,737	-4.0	325,386	-3.3	301,694	-3.8	23,692	484,351
学術研究,専門・技術サービス業	1,090,261	13.4	470,333	-2.2	425,396	-2.7	44,937	619,928
宿泊業,飲食サービス業	332,993	16.2	204,080	4.8	187,625	2.2	16,455	128,913
生活関連サービス業,娯楽業	533,105	14.9	278,226	5.8	263,507	6.9	14,719	254,879
教育,学習支援業	976,613	-9.3	344,563	-2.3	335,852	-2.7	8,711	632,050
医療,福祉	701,280	-7.3	315,430	-2.0	294,004	-0.9	21,426	385,850
複合サービス事業	657,509	-12.3	307,812	-0.2	278,107	-2.4	29,705	349,697
サービス業(他に分類されないもの)	445,208	-9.4	251,608	1.4	225,688	-0.6	25,920	193,600

2 労働時間

(1) 事業所規模5人以上

12月の総実労働時間数は、規模5人以上で前年同月比1.2%減少の145.2時間となった。
 総実労働時間数のうち所定内労働時間数は、前年同月比1.3%減少の132.9時間、所定外労働時間数は、同1.0%減少の12.3時間となった。
 主な産業別の所定外労働時間数は、製造業13.0時間（前年同月比4.2%減少）、情報通信業19.6時間（同7.3%減少）、卸売業、小売業7.6時間（同4.8%増加）となった。
 （図2、表2）

(2) 事業所規模30人以上

12月の総実労働時間数は、規模30人以上で前年同月比0.9%減少の148.4時間となった。
 総実労働時間数のうち所定内労働時間数は、前年同月比0.7%減少の134.4時間、所定外労働時間数は、同2.2%減少の14.0時間となった。
 主な産業別の所定外労働時間数は、製造業14.4時間（前年同月比2.4%減少）、情報通信業20.4時間（同7.2%減少）、卸売業、小売業8.6時間（同2.0%減少）となった。
 （表2）

図2-1 労働時間の推移(前年同月比) — 調査産業計、5人以上 —

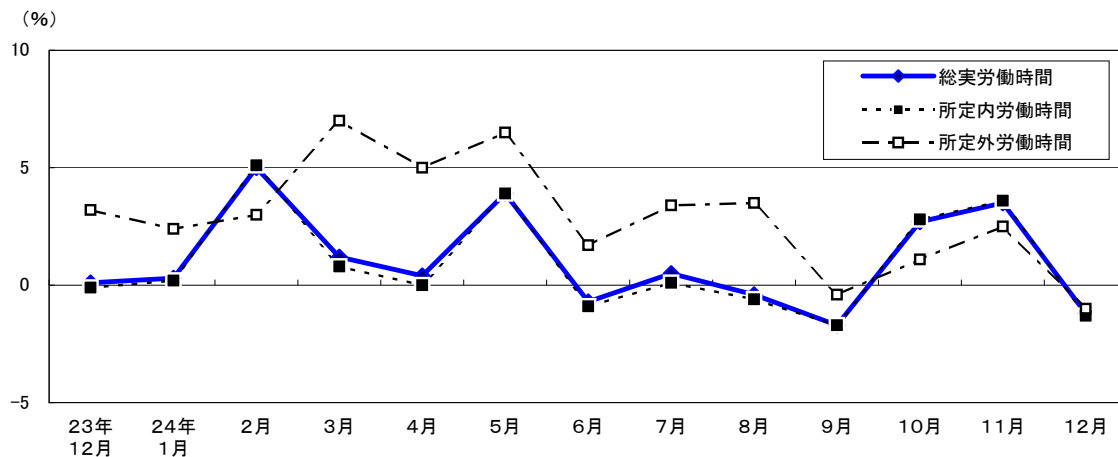
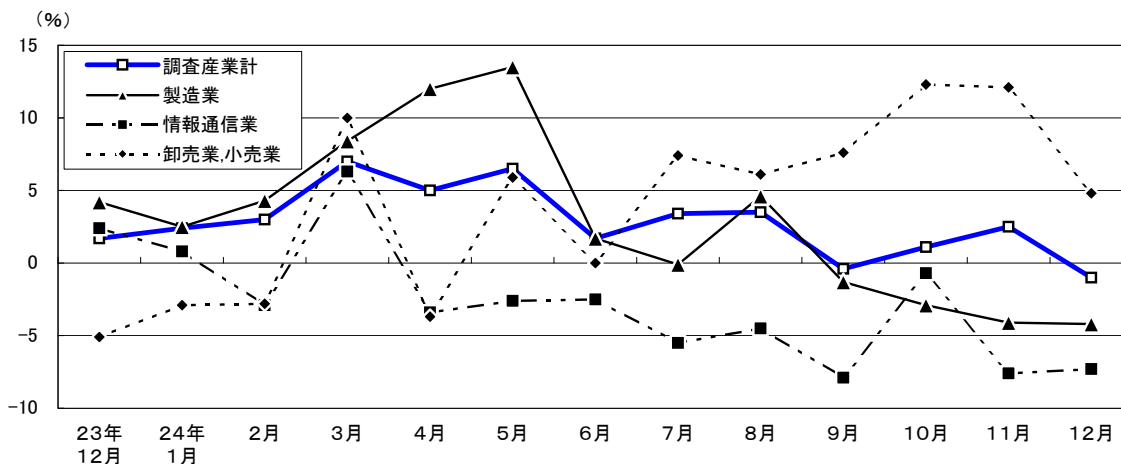


図2-2 所定外労働時間の推移(前年同月比) — 主な産業、5人以上 —



平成24年12月分

表2 月間出勤日数及び実労働時間数

(単位：日・時間・%)

産 業	出 勤 日 数	総 実 勞 働 時 間 数	所 定 内 勞 働 時 間 数		所 定 外 勞 働 時 間 数		
			前 年 同 月 比	前 年 同 月 比	前 年 同 月 比	前 年 同 月 比	
(事業所規模5人以上)							
調 査 産 業 計	18.3	145.2	-1.2	132.9	-1.3	12.3	-1.0
鉱業,採石業,砂利採取業	18.5	150.6	1.4	136.6	0.7	14.0	10.2
建 設 業	20.7	174.5	0.6	153.6	-1.2	20.9	17.6
製 造 業	19.1	158.4	-1.5	145.4	-1.2	13.0	-4.2
電気・ガス・熱供給・水道業	17.9	151.4	0.4	135.6	1.2	15.8	-6.7
情 報 通 信 業	18.5	160.8	-0.8	141.2	0.1	19.6	-7.3
運 輸 業 , 郵 便 業	19.8	171.4	-3.1	146.8	-3.5	24.6	0.4
卸 売 業 , 小 売 業	18.7	142.4	-1.1	134.8	-1.4	7.6	4.8
金 融 業 , 保 険 業	18.1	148.5	-4.7	132.5	-5.8	16.0	4.4
不 動 産 業 , 物 品 賃 貸 業	18.8	145.1	-0.5	136.8	1.4	8.3	-23.9
学術研究,専門・技術サービス業	18.8	157.7	-0.1	139.3	-0.6	18.4	4.6
宿 泊 業 , 飲 食 サ ー ビ ス 業	16.5	117.6	0.7	110.5	1.1	7.1	-4.3
生活関連サービス業,娯楽業	18.6	145.0	-1.4	137.5	0.2	7.5	-19.7
教 育 , 学 習 支 援 業	14.6	103.9	-1.4	100.5	-1.3	3.4	-7.2
医 療 , 福 祉	16.8	124.5	-0.2	118.9	0.0	5.6	-4.1
複 合 サ ー ビ ス 事 業	17.8	138.5	-3.0	126.5	-5.3	12.0	31.9
サービス業(他に分類されないもの)	18.4	146.1	-1.1	132.2	-0.9	13.9	-2.5
(事業所規模30人以上)							
調 査 産 業 計	18.4	148.4	-0.9	134.4	-0.7	14.0	-2.2
鉱業,採石業,砂利採取業	18.5	150.6	1.4	136.6	0.6	14.0	10.4
建 設 業	20.9	179.6	3.9	153.8	1.3	25.8	25.4
製 造 業	18.9	158.5	-0.6	144.1	-0.3	14.4	-2.4
電気・ガス・熱供給・水道業	17.7	149.5	0.3	134.2	1.5	15.3	-9.0
情 報 通 信 業	18.4	161.2	-0.5	140.8	0.3	20.4	-7.2
運 輸 業 , 郵 便 業	19.7	173.3	-2.4	147.4	-3.2	25.9	2.8
卸 売 業 , 小 売 業	19.0	146.0	-0.9	137.4	-0.9	8.6	-2.0
金 融 業 , 保 険 業	18.1	148.1	-4.3	131.9	-5.0	16.2	1.3
不 動 産 業 , 物 品 賃 貸 業	18.6	144.3	-2.1	133.8	-0.1	10.5	-19.8
学術研究,専門・技術サービス業	18.5	156.1	-0.2	136.7	0.8	19.4	-7.3
宿 泊 業 , 飲 食 サ ー ビ ス 業	18.3	133.8	0.6	124.3	0.9	9.5	-2.9
生活関連サービス業,娯楽業	18.0	140.9	-1.3	131.9	2.4	9.0	-34.8
教 育 , 学 習 支 援 業	14.7	105.1	0.0	101.5	-0.1	3.6	2.0
医 療 , 福 祉	17.1	130.2	0.3	124.0	0.6	6.2	-6.6
複 合 サ ー ビ ス 事 業	18.2	135.1	-4.4	120.7	-5.6	14.4	9.5
サービス業(他に分類されないもの)	18.2	142.9	-1.3	128.7	-1.1	14.2	-4.0

3 雇用

(1) 事業所規模5人以上

12月の常用労働者数は、規模5人以上で前年同月比0.2%減少の7,165千人となった。
 主な産業別に前年同月比をみると、製造業0.9%増加、情報通信業1.2%減少、卸売業、小売業2.3%減少となった。
 常用労働者中のパートタイム労働者比率は、前年同月差1.2ポイント上昇し、23.3%となった。

(図3、表3)

(2) 事業所規模30人以上

12月の常用労働者数は、規模30人以上で前年同月比0.3%減少の4,994千人となった。
 主な産業別に前年同月比をみると、製造業1.5%増加、情報通信業1.3%減少、卸売業、小売業3.6%減少となった。
 常用労働者中のパートタイム労働者比率は、前年同月差2.0ポイント上昇し、18.1%となった。

(表3)

図3-1 常用雇用の推移(前年同月比) - 調査産業計及び主な産業、5人以上 -

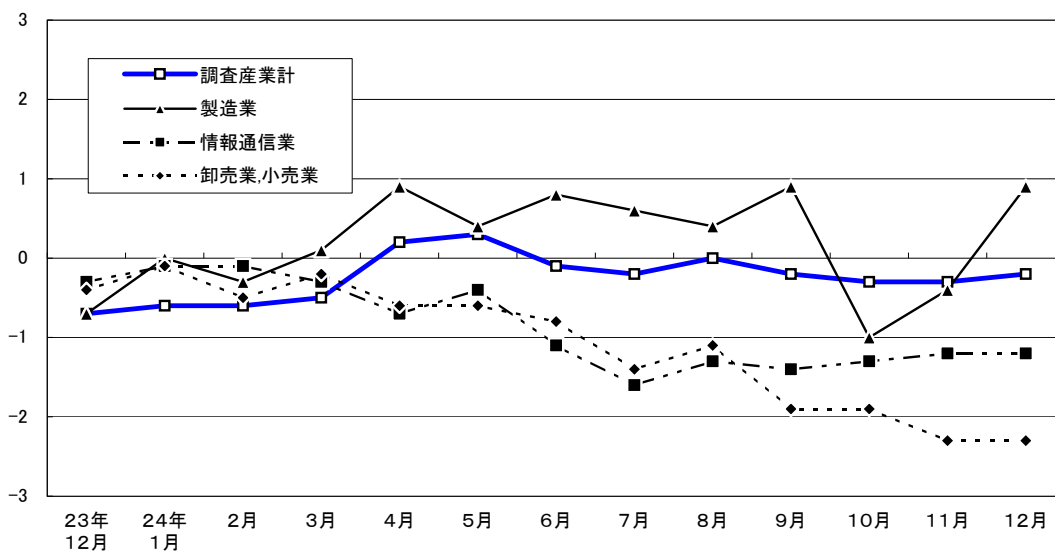
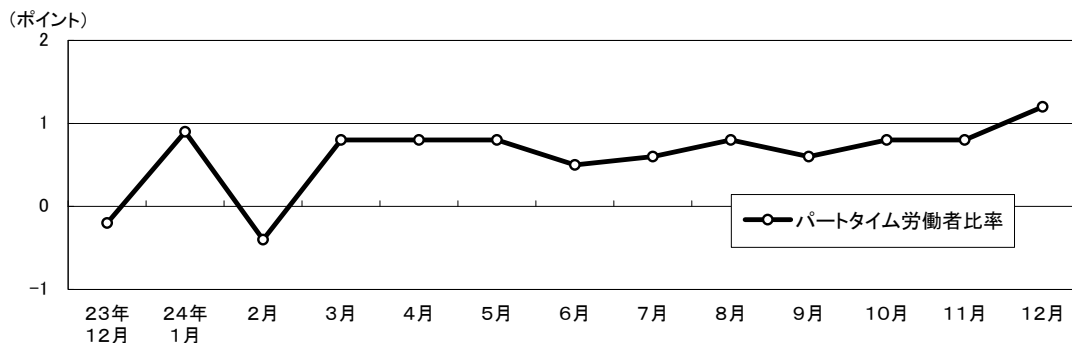


図3-2 パートタイム労働者比率の推移(前年同月差) - 調査産業計、5人以上 -



平成24年12月分

表3 常用雇用及び労働異動率

(単位：人・%・ポイント)

産 業	常 用 労働者数		入 職 率		離 職 率		パートタイム 労働者比率	
		前 年 同 月 比		前 年 同 月 差		前 年 同 月 差		前 年 同 月 差
(事業所規模5人以上)								
調 査 産 業 計	7,165,329	-0.2	1.42	0.13	1.48	0.09	23.3	1.2
鉱業，採石業，砂利採取業	1,817	-0.9	1.04	0.37	1.53	-0.11	1.0	0.6
建 設 業	338,950	0.9	1.11	0.07	0.93	0.26	3.0	0.2
製 造 業	710,064	0.9	1.20	0.58	1.11	0.41	7.4	0.0
電気・ガス・熱供給・水道業	34,021	-3.2	0.52	0.10	0.37	-2.03	9.3	5.4
情 報 通 信 業	745,410	-1.2	0.59	-0.15	0.76	-0.15	4.0	1.0
運 輸 業 ， 郵 便 業	444,096	-2.8	1.09	-0.03	1.07	-0.06	15.9	2.7
卸 売 業 ， 小 売 業	1,447,793	-2.3	1.43	0.27	1.44	0.19	29.2	4.5
金 融 業 ， 保 険 業	384,783	-0.5	0.68	0.05	1.10	-0.10	9.5	4.5
不 動 産 業 ， 物 品 賃 貸 業	197,337	-0.2	0.88	-0.73	0.99	-1.03	21.8	-0.1
学術研究，専門・技術サービス業	326,559	5.5	1.65	1.06	1.16	0.30	3.6	-2.5
宿泊業，飲食サービス業	613,036	2.2	3.18	0.36	2.91	-0.28	67.9	-1.9
生活関連サービス業，娯楽業	215,007	-1.9	1.02	-0.95	1.62	-0.13	32.7	0.6
教 育 ， 学 習 支 援 業	399,810	0.8	1.83	0.98	2.15	1.44	31.3	-0.6
医 療 ， 福 祉	545,634	2.6	1.42	-0.03	1.21	-0.15	32.3	1.4
複 合 サ ー ビ ス 事 業	21,391	0.6	0.45	-0.14	0.67	0.41	28.0	9.8
サービス業（他に分類されないもの）	739,621	-0.7	1.73	-0.62	2.27	-0.04	26.3	1.4
(事業所規模30人以上)								
調 査 産 業 計	4,994,173	-0.3	1.31	0.30	1.31	0.15	18.1	2.0
鉱業，採石業，砂利採取業	1,817	2.4	1.04	0.37	1.53	-0.11	1.0	0.6
建 設 業	210,003	0.5	1.24	0.15	0.71	-0.06	1.8	0.1
製 造 業	551,229	1.5	1.25	0.71	1.08	0.35	5.3	-0.8
電気・ガス・熱供給・水道業	31,025	-2.8	0.50	0.16	0.40	-1.95	9.2	5.7
情 報 通 信 業	636,283	-1.3	0.56	-0.01	0.68	-0.15	3.2	1.0
運 輸 業 ， 郵 便 業	367,564	-2.6	1.12	0.00	0.91	-0.15	14.5	1.5
卸 売 業 ， 小 売 業	875,914	-3.6	0.94	0.33	1.14	0.34	24.7	7.7
金 融 業 ， 保 険 業	321,784	-0.8	0.74	0.05	1.04	-0.06	9.5	4.7
不 動 産 業 ， 物 品 賃 貸 業	129,649	-0.1	1.19	-0.03	1.02	-0.83	21.8	4.1
学術研究，専門・技術サービス業	225,456	7.3	1.68	1.06	1.37	0.78	2.0	-1.0
宿泊業，飲食サービス業	234,865	6.9	3.91	1.47	1.70	-1.22	51.7	-6.0
生活関連サービス業，娯楽業	114,171	-2.5	0.89	-0.61	1.22	-0.62	30.6	-5.8
教 育 ， 学 習 支 援 業	313,758	1.5	1.97	1.48	2.20	1.99	27.9	0.2
医 療 ， 福 祉	374,899	2.1	1.23	0.36	1.13	-0.02	25.1	0.2
複 合 サ ー ビ ス 事 業	7,365	-2.1	0.41	0.04	0.78	0.42	30.3	14.3
サービス業（他に分類されないもの）	598,391	-1.2	1.85	-0.82	2.67	0.12	29.1	1.6