

調査結果のあらまし(常用労働者)

1 賃金

(1) 事業所規模5人以上

4月の現金給与総額は、規模5人以上で前年同月比0.4%増加の349,593円となった。主な産業別に前年同月比をみると、製造業0.2%減少、情報通信業1.5%減少、卸売業、小売業2.7%増加となった。

現金給与総額のうち、きまって支給する給与は、前年同月比1.3%増加の335,905円となった。また、所定内給与は、同0.8%増加の311,349円となった。

実質賃金(現金給与総額)は、前年同月比0.5%の増加となった。

(図1、表1、第15表)

(2) 事業所規模30人以上

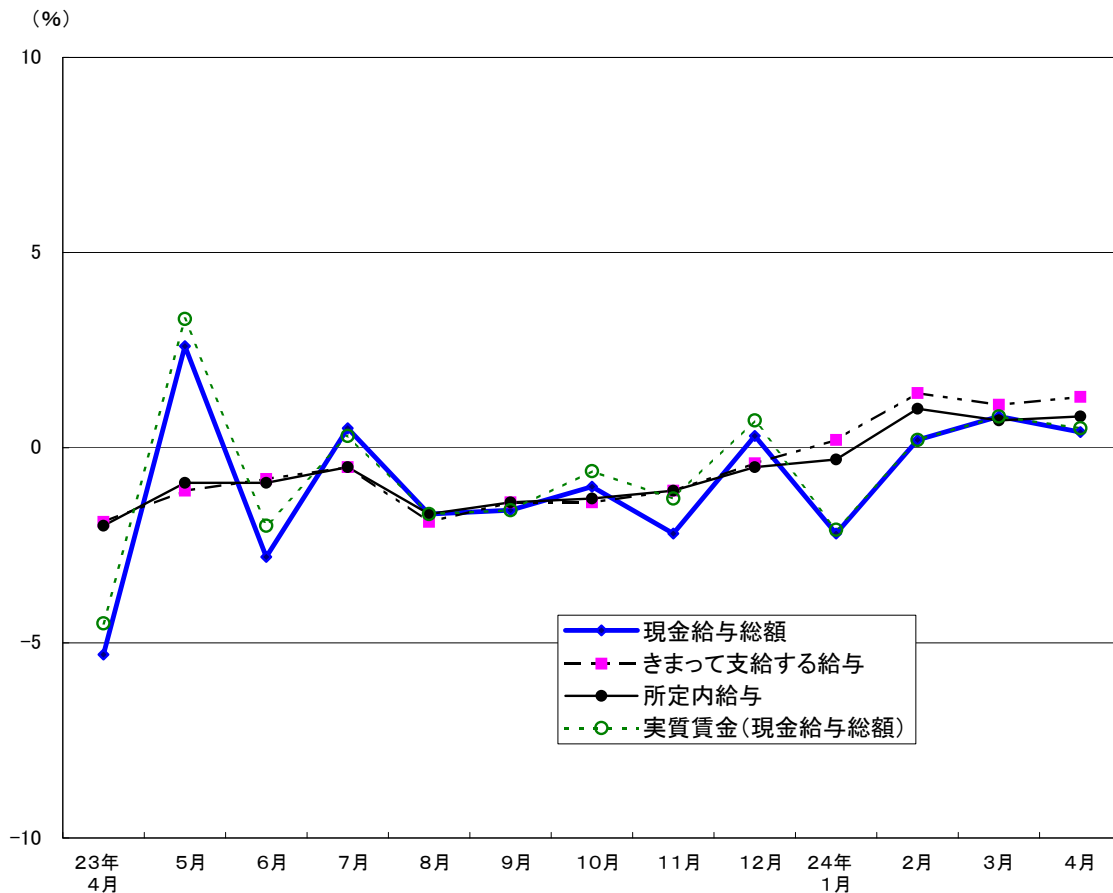
4月の現金給与総額は、規模30人以上で前年同月比0.1%増加の386,133円となった。主な産業別に前年同月比をみると、製造業0.5%減少、情報通信業1.2%減少、卸売業、小売業3.0%増加となった。

現金給与総額のうち、きまって支給する給与は、前年同月比1.1%増加の369,696円となった。また、所定内給与は、同0.7%増加の339,765円となった。

実質賃金(現金給与総額)は、前年同月比0.2%の増加となった。

(表1、第15表)

図1 賃金の推移(前年同月比) — 調査産業計、5人以上 —



平成24年4月分

表1 月間現金給与額

(単位：円・%)

産 業	現金給与総額		きまって支給する給与				特別に支払われた給与	
	前年 同月比		前年 同月比	所定内 与	前年 同月比	所定外 与		
(事業所規模5人以上)								
調査産業計	349,593	0.4	335,905	1.3	311,349	0.8	24,556	13,688
鉱業、採石業、砂利採取業	536,280	0.3	530,529	0.3	504,237	-0.4	26,292	5,751
建設業	422,086	-2.7	411,557	2.0	378,923	1.7	32,634	10,529
製造業	422,056	-0.2	402,242	0.9	375,206	2.0	27,036	19,814
電気・ガス・熱供給・水道業	485,862	-12.2	473,634	-12.8	413,210	-0.7	60,424	12,228
情報通信業	460,295	-1.5	447,257	2.9	402,655	3.1	44,602	13,038
運輸業、郵便業	369,054	0.7	348,899	-1.3	312,153	0.4	36,746	20,155
卸売業、小売業	319,511	2.7	304,356	1.2	290,607	0.9	13,749	15,155
金融業、保険業	471,129	-4.7	461,460	-1.3	424,733	-3.0	36,727	9,669
不動産業、物品賃貸業	314,104	-4.3	304,100	-3.4	283,742	-2.7	20,358	10,004
学術研究、専門・技術サービス業	459,037	-3.8	447,374	2.4	408,339	0.4	39,035	11,663
宿泊業、飲食サービス業	151,506	-1.6	150,858	-0.5	141,472	-2.6	9,386	648
生活関連サービス業、娯楽業	271,652	9.0	260,040	7.5	246,286	6.9	13,754	11,612
教育、学習支援業	363,891	3.0	341,679	1.5	333,120	1.2	8,559	22,212
医療、福祉	302,441	0.9	294,293	0.4	275,487	0.5	18,806	8,148
複合サービス事業	329,790	-9.3	310,265	-4.2	291,123	-2.6	19,142	19,525
サービス業（他に分類されないもの）	286,676	10.8	269,055	6.9	241,823	3.6	27,232	17,621
(事業所規模30人以上)								
調査産業計	386,133	0.1	369,696	1.1	339,765	0.7	29,931	16,437
鉱業、採石業、砂利採取業	536,280	0.1	530,529	0.3	504,237	-0.4	26,292	5,751
建設業	449,568	-4.6	447,472	1.3	405,303	1.0	42,169	2,096
製造業	450,375	-0.5	426,872	1.0	395,664	2.6	31,208	23,503
電気・ガス・熱供給・水道業	501,610	-11.9	488,543	-12.4	426,976	1.1	61,567	13,067
情報通信業	472,330	-1.2	459,125	3.2	411,140	3.2	47,985	13,205
運輸業、郵便業	381,566	0.9	358,033	-1.4	318,831	0.3	39,202	23,533
卸売業、小売業	359,560	3.0	338,656	0.7	321,202	0.2	17,454	20,904
金融業、保険業	482,260	-4.8	473,032	-0.8	434,248	-2.8	38,784	9,228
不動産業、物品賃貸業	351,407	-2.7	338,735	-0.7	311,885	-1.5	26,850	12,672
学術研究、専門・技術サービス業	495,371	-7.6	480,861	0.5	432,831	-1.1	48,030	14,510
宿泊業、飲食サービス業	193,584	-4.6	192,621	-2.0	176,543	-6.5	16,078	963
生活関連サービス業、娯楽業	283,386	7.7	268,971	6.9	252,885	6.3	16,086	14,415
教育、学習支援業	407,878	4.8	381,675	2.9	371,684	2.5	9,991	26,203
医療、福祉	340,509	2.7	329,864	1.7	305,819	2.0	24,045	10,645
複合サービス事業	327,907	-13.1	303,017	-9.0	277,994	-8.6	25,023	24,890
サービス業（他に分類されないもの）	276,248	10.9	258,682	6.2	231,301	2.9	27,381	17,566

2 労働時間

(1) 事業所規模5人以上

4月の総実労働時間数は、規模5人以上で前年同月比0.4%増加の151.8時間となった。
 総実労働時間数のうち所定内労働時間数は、前年同月比0.0%（前年と同水準）の139.3時間、所定外労働時間数は、同5.0%増加の12.5時間となった。
 主な産業別の所定外労働時間数は、製造業13.4時間（前年同月比12.0%増加）、情報通信業20.4時間（同3.4%減少）、卸売業、小売業7.4時間（同3.7%減少）となった。
 （図2、表2）

(2) 事業所規模30人以上

4月の総実労働時間数は、規模30人以上で前年同月比0.6%増加の155.7時間となった。
 総実労働時間数のうち所定内労働時間数は、前年同月比0.3%増加の141.2時間、所定外労働時間数は、同6.0%増加の14.5時間となった。
 主な産業別の所定外労働時間数は、製造業14.8時間（前年同月比11.2%増加）、情報通信業21.3時間（同0.9%減少）、卸売業、小売業8.9時間（同1.3%増加）となった。
 （表2）

図2-1 労働時間の推移(前年同月比) - 調査産業計、5人以上 -

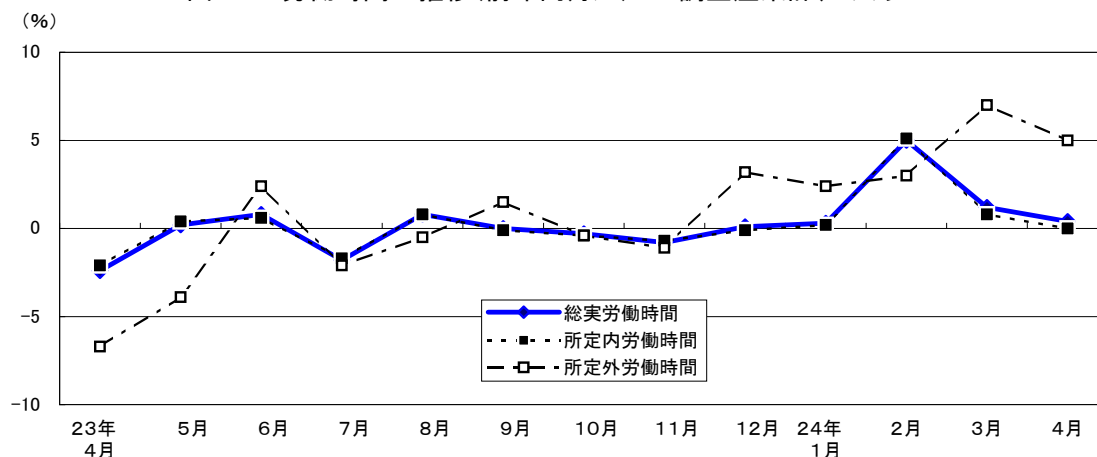
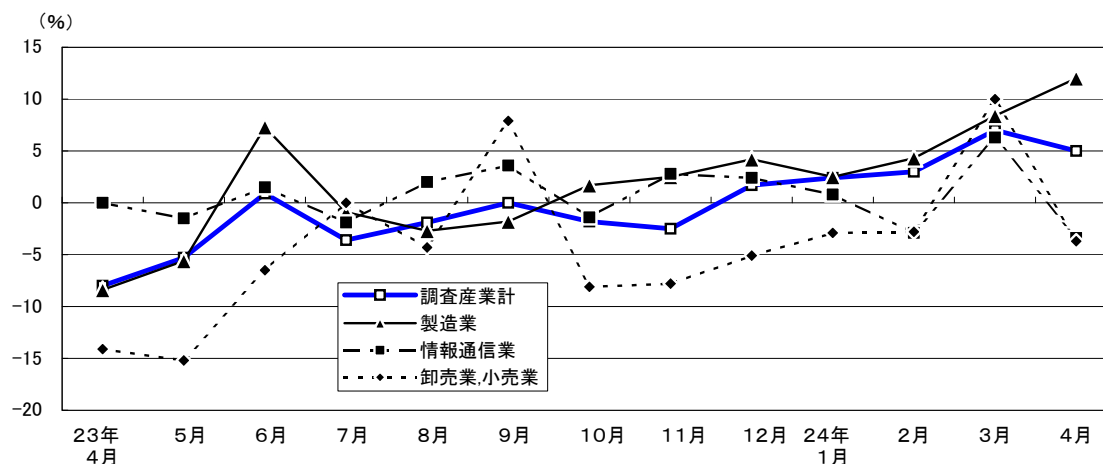


図2-2 所定外労働時間の推移(前年同月比) - 主な産業、5人以上 -



平成24年4月分

表2 月間出勤日数及び実労働時間数

(単位：日・時間・%)

産 業	出勤日数	総実 労働 時間数	所定内		所定外		
			前年 同月比	労働 時間数	前年 同月比	労働 時間数	前年 同月比
(事業所規模5人以上)							
調査産業計	19.0	151.8	0.4	139.3	0.0	12.5	5.0
鉱業，採石業，砂利採取業	20.0	164.4	1.4	148.4	0.7	16.0	8.5
建設業	21.3	182.1	1.3	160.4	-1.1	21.7	25.6
製造業	20.0	165.6	0.9	152.2	0.0	13.4	12.0
電気・ガス・熱供給・水道業	19.2	165.2	-4.5	146.1	0.7	19.1	-29.3
情報通信業	19.5	168.4	-1.3	148.0	-1.0	20.4	-3.4
運輸業，郵便業	19.9	171.3	-3.7	152.2	-2.8	19.1	-9.4
卸売業，小売業	19.2	146.6	-0.8	139.2	-0.7	7.4	-3.7
金融業，保険業	19.3	157.0	-2.0	140.5	-2.4	16.5	0.2
不動産業，物品賃貸業	19.4	150.7	-4.5	139.9	-3.2	10.8	-18.9
学術研究，専門・技術サービス業	20.1	175.6	7.4	154.8	4.8	20.8	34.4
宿泊業，飲食サービス業	16.4	116.0	2.6	108.7	1.2	7.3	27.8
生活関連サービス業，娯楽業	19.5	155.6	3.3	146.9	3.8	8.7	-4.7
教育，学習支援業	17.0	123.1	1.6	119.1	2.7	4.0	-20.9
医療，福祉	17.3	131.3	-0.6	125.1	-1.3	6.2	12.0
複合サービス事業	18.9	143.8	-2.7	135.6	-1.8	8.2	-15.5
サービス業（他に分類されないもの）	19.1	151.5	3.9	136.9	2.6	14.6	20.1
(事業所規模30人以上)							
調査産業計	19.2	155.7	0.6	141.2	0.3	14.5	6.0
鉱業，採石業，砂利採取業	20.0	164.4	1.4	148.4	0.7	16.0	8.6
建設業	21.2	184.8	1.8	157.6	-2.0	27.2	33.1
製造業	19.7	165.2	0.5	150.4	-0.4	14.8	11.2
電気・ガス・熱供給・水道業	19.0	163.5	-5.8	144.7	0.4	18.8	-33.4
情報通信業	19.4	168.2	-0.7	146.9	-0.7	21.3	-0.9
運輸業，郵便業	19.6	172.4	-3.4	152.2	-2.8	20.2	-7.9
卸売業，小売業	19.5	150.4	0.4	141.5	0.5	8.9	1.3
金融業，保険業	19.2	157.0	-2.3	139.6	-2.5	17.4	-0.1
不動産業，物品賃貸業	19.6	154.9	-0.5	141.2	0.1	13.7	-4.9
学術研究，専門・技術サービス業	20.3	181.6	10.2	157.4	7.7	24.2	30.7
宿泊業，飲食サービス業	18.0	129.5	1.9	120.5	0.0	9.0	43.2
生活関連サービス業，娯楽業	18.2	143.5	0.2	133.4	2.1	10.1	-16.6
教育，学習支援業	17.2	125.4	3.3	121.1	3.6	4.3	-9.2
医療，福祉	17.7	138.2	-0.2	131.3	-0.7	6.9	7.7
複合サービス事業	18.7	135.8	-8.5	125.6	-6.4	10.2	-29.2
サービス業（他に分類されないもの）	19.0	148.7	3.8	134.1	2.9	14.6	13.2

3 雇用

(1) 事業所規模5人以上

4月の常用労働者数は、規模5人以上で前年同月比0.2%増加の7,226千人となった。
 主な産業別に前年同月比をみると、製造業0.9%増加、情報通信業0.7%減少、卸売業、小売業0.6%減少となった。
 常用労働者中のパートタイム労働者比率は、前年同月差0.8ポイント上昇し、22.3%となった。(図3、表3)

(2) 事業所規模30人以上

4月の常用労働者数は、規模30人以上で前年同月比0.5%増加の5,063千人となった。
 主な産業別に前年同月比をみると、製造業1.1%増加、情報通信業0.8%減少、卸売業、小売業0.1%減少となった。
 常用労働者中のパートタイム労働者比率は、前年同月差1.5ポイント上昇し、17.2%となった。(表3)

図3-1 常用雇用の推移(前年同月比) - 調査産業計及び主な産業、5人以上 -

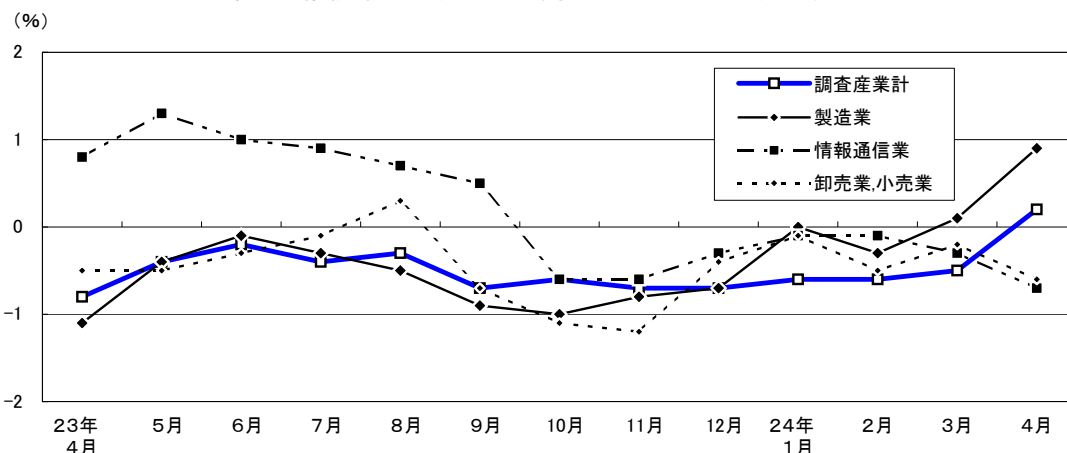
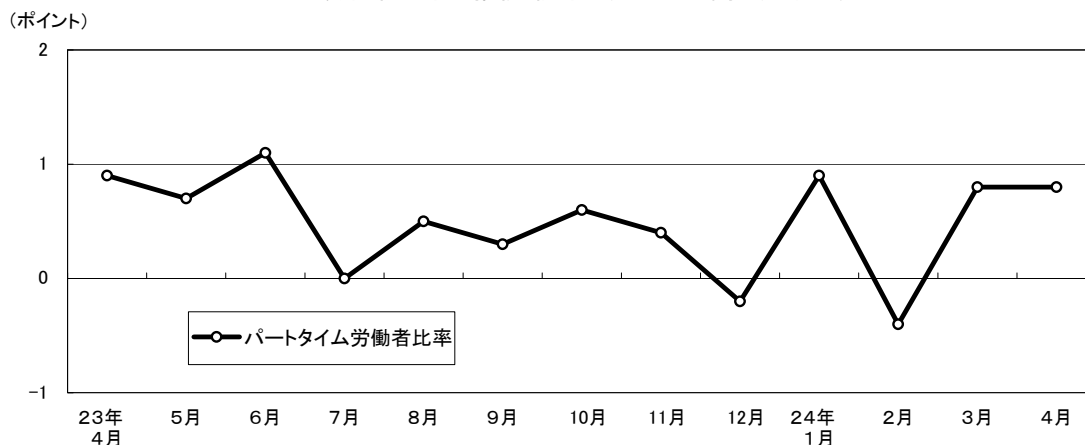


図3-2 パートタイム労働者比率の推移(前年同月差) - 調査産業計、5人以上 -



平成24年4月分

表3 常用雇用及び労働異動率

(単位：人・%・ポイント)

産 業	常 用 労働者数		入 職 率		離 職 率		パートタイム 労働者比率	
		前 年 同 月 比		前 年 同 月 差		前 年 同 月 差		前 年 同 月 差
(事業所規模5人以上)								
調 査 産 業 計	7,225,792	0.2	5.66	0.75	4.24	0.00	22.3	0.8
鉱業,採石業,砂利採取業	1,880	1.0	8.91	1.43	4.18	3.19	1.0	0.6
建設業	340,546	-0.8	4.96	1.72	3.34	1.40	3.0	0.2
製造業	723,895	0.9	4.57	-0.31	2.32	-0.82	6.6	-0.4
電気・ガス・熱供給・水道業	34,277	-4.8	2.92	-2.15	4.15	-1.74	9.1	6.4
情報通信業	762,265	-0.7	4.44	0.44	2.62	0.83	3.5	0.6
運輸業,郵便業	456,297	-0.2	4.41	-0.43	3.35	0.99	15.0	3.9
卸売業,小売業	1,480,967	-0.6	3.66	-0.31	3.20	0.01	27.9	3.9
金融業,保険業	385,768	-1.8	6.53	1.71	5.01	1.82	8.2	3.3
不動産業,物品賃貸業	198,218	2.5	4.97	1.37	4.17	-0.18	24.5	3.6
学術研究,専門・技術サービス業	315,510	-0.3	4.68	0.45	3.74	-0.17	4.9	-2.0
宿泊業,飲食サービス業	607,114	2.4	6.12	0.40	4.74	-1.95	68.4	0.0
生活関連サービス業,娯楽業	218,393	-3.1	5.98	0.90	4.82	0.84	25.2	-6.6
教育,学習支援業	389,457	1.2	15.61	6.40	12.36	0.67	29.0	-0.9
医療,福祉	540,616	1.9	7.27	0.86	5.36	0.45	32.0	2.0
複合サービス事業	22,136	0.7	13.11	4.20	8.06	1.49	27.5	11.3
サービス業(他に分類されないもの)	748,453	1.3	6.39	1.53	4.95	-1.07	24.7	-2.5
(事業所規模30人以上)								
調 査 産 業 計	5,063,174	0.5	6.14	0.82	4.28	0.15	17.2	1.5
鉱業,採石業,砂利採取業	1,880	4.3	8.91	1.43	4.18	3.19	1.0	0.6
建設業	212,433	-1.0	5.22	1.12	3.49	1.35	1.5	0.0
製造業	563,391	1.1	5.21	-0.72	2.48	-0.89	4.7	-0.9
電気・ガス・熱供給・水道業	31,054	-4.9	2.62	-2.85	3.85	-2.32	8.8	6.3
情報通信業	653,714	-0.8	4.82	0.99	2.69	1.23	3.1	0.9
運輸業,郵便業	377,390	-0.2	4.68	-0.80	3.65	1.14	14.0	3.0
卸売業,小売業	914,449	-0.1	3.83	-0.66	2.78	-0.32	23.4	6.1
金融業,保険業	322,614	-2.2	6.86	1.84	5.36	2.35	8.6	3.4
不動産業,物品賃貸業	130,544	2.0	4.97	0.62	3.60	-0.78	18.7	1.7
学術研究,専門・技術サービス業	216,868	2.5	5.12	-0.11	3.91	-0.31	1.8	-2.4
宿泊業,飲食サービス業	229,043	4.0	7.22	1.64	4.31	-1.54	55.2	0.9
生活関連サービス業,娯楽業	117,516	-2.3	5.37	-0.64	4.71	0.67	30.4	-5.7
教育,学習支援業	303,466	2.3	16.89	7.60	12.55	0.40	25.0	-0.7
医療,福祉	371,696	1.3	7.41	0.91	5.18	0.72	24.4	1.4
複合サービス事業	7,965	1.2	13.48	4.75	10.37	4.86	29.5	13.1
サービス業(他に分類されないもの)	609,151	1.5	7.21	2.08	5.52	-0.92	27.2	-2.4