

調査結果のあらまし(常用労働者)

1 賃金

(1) 事業所規模5人以上

12月の現金給与総額は、規模5人以上で対前年同月比0.8%増加の735,779円となった。

主な産業別に対前年同月比をみると、製造業4.4%増加、卸売業、小売業2.2%増加、情報通信業2.8%増加となった。

現金給与総額のうち、きまって支給する給与は、対前年同月比0.1%増加の335,370円となった。また、所定内給与は、同0.0%（前年と同水準）の312,741円となった。

また、実質賃金（現金給与総額）は、対前年同月比0.5%の増加となった。

(2) 事業所規模30人以上

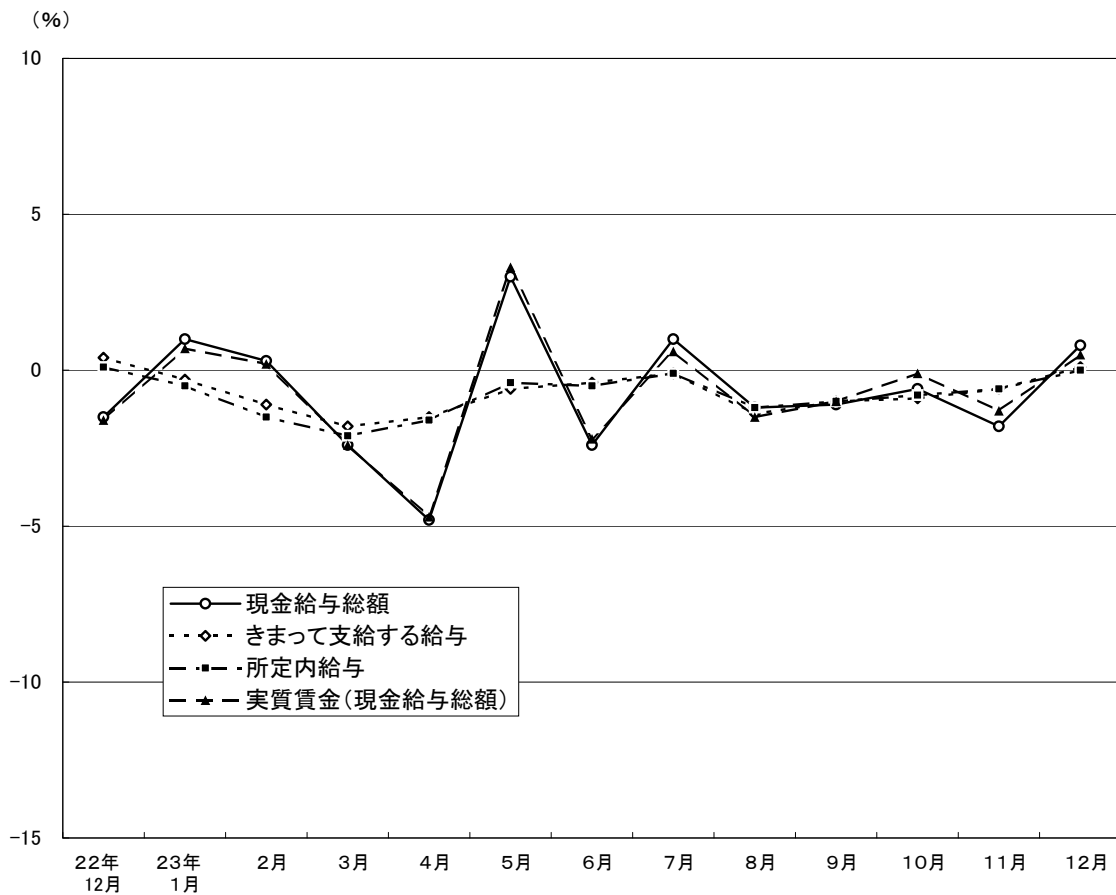
12月の現金給与総額は、規模30人以上で対前年同月比2.3%増加の882,735円となった。

主な産業別に対前年同月比をみると、製造業6.7%増加、卸売業、小売業5.5%増加、情報通信業2.4%増加となった。

現金給与総額のうち、きまって支給する給与は、対前年同月比0.8%増加の374,360円となった。また、所定内給与は、同0.7%増加の346,120円となった。

また、実質賃金（現金給与総額）は、対前年同月比2.0%の増加となった。

図1 賃金の推移(対前年同月比) —調査産業計、5人以上—



平成23年12月分

表1 月間現金給与額

(単位：円・%)

産 業	現金給与総額		きまって支給する給与				特別に支払われた給与	
	対前年 同月比		対前年 同月比		所定内 与 対前年 同月比	所定外 与		
(事業所規模5人以上)								
調査産業計	735,779	0.8	335,370	0.1	312,741	0.0	22,629	400,409
鉱業，採石業，砂利採取業	1,627,333	-1.4	477,794	-0.2	456,846	-0.6	20,948	1,149,539
建設業	837,237	6.0	401,266	-0.1	370,311	-0.6	30,955	435,971
製造業	1,010,300	4.4	405,130	1.6	380,285	1.3	24,845	605,170
電気・ガス・熱供給・水道業	1,131,639	-18.0	484,386	-1.5	408,607	-3.9	75,779	647,253
情報通信業	971,175	2.8	416,129	0.8	373,808	0.8	42,321	555,046
運輸業，郵便業	661,774	-4.9	358,771	-1.6	311,750	-2.1	47,021	303,003
卸売業，小売業	703,580	2.2	311,104	0.4	297,986	0.5	13,118	392,476
金融業，保険業	1,083,607	-2.3	493,767	-0.3	465,811	0.0	27,956	589,840
不動産業，物品賃貸業	743,063	-7.5	319,532	-6.2	301,058	-5.1	18,474	423,531
学術研究，専門・技術サービス業	853,668	-1.6	443,004	4.3	408,763	3.8	34,241	410,664
宿泊業，飲食サービス業	194,416	-3.0	150,431	-5.3	144,146	-4.2	6,285	43,985
生活関連サービス業，娯楽業	391,434	4.2	242,019	2.3	230,826	2.9	11,193	149,415
教育，学習支援業	968,590	-2.1	333,531	-1.8	327,372	-1.7	6,159	635,059
医療，福祉	613,946	2.5	278,566	-1.5	259,788	-1.8	18,778	335,380
複合サービス事業	894,073	-19.3	376,576	0.0	350,098	0.6	26,478	517,497
サービス業（他に分類されないもの）	537,231	4.9	279,358	1.8	257,189	1.5	22,169	257,873
(事業所規模30人以上)								
調査産業計	882,735	2.3	374,360	0.8	346,120	0.7	28,240	508,375
鉱業，採石業，砂利採取業	1,627,333	-1.3	477,794	-0.3	456,846	-0.6	20,948	1,149,539
建設業	984,053	5.1	431,575	-0.3	393,988	-0.7	37,587	552,478
製造業	1,173,205	6.7	430,999	1.8	402,379	1.6	28,620	742,206
電気・ガス・熱供給・水道業	1,188,605	-17.7	493,082	-1.3	414,242	-3.6	78,840	695,523
情報通信業	1,043,021	2.4	425,872	0.0	380,304	-0.2	45,568	617,149
運輸業，郵便業	710,373	-3.7	374,469	-1.8	323,473	-3.2	50,996	335,904
卸売業，小売業	900,868	5.5	359,101	3.6	341,407	3.6	17,694	541,767
金融業，保険業	1,113,051	-1.1	514,084	-0.2	485,260	0.2	28,824	598,967
不動産業，物品賃貸業	888,293	-1.5	354,381	1.0	330,661	1.3	23,720	533,912
学術研究，専門・技術サービス業	966,663	-5.2	483,613	0.1	439,798	-0.3	43,815	483,050
宿泊業，飲食サービス業	287,469	-3.2	195,193	-3.5	184,256	-3.4	10,937	92,276
生活関連サービス業，娯楽業	437,482	1.6	247,955	4.0	232,489	4.8	15,466	189,527
教育，学習支援業	1,135,379	0.5	371,494	-0.3	364,210	-0.3	7,284	763,885
医療，福祉	714,403	5.4	303,820	-0.3	280,142	-0.3	23,678	410,583
複合サービス事業	985,784	-15.4	405,506	1.2	375,000	1.8	30,506	580,278
サービス業（他に分類されないもの）	541,556	6.5	273,599	1.8	250,344	1.4	23,255	267,957

2 労働時間

(1) 事業所規模5人以上

12月の総実労働時間数は、規模5人以上で対前年同月比0.1%減少の146.1時間となった。

総実労働時間数のうち所定内労働時間数は、対前年同月比0.2%減少の134.2時間、所定外労働時間数は、同1.7%増加の11.9時間となった。

また、主な産業別の所定外労働時間数は、製造業12.2時間（対前年同月比4.2%増加）、卸売業、小売業7.5時間（同5.1%減少）、情報通信業21.4時間（同2.4%増加）となった。

(2) 事業所規模30人以上

12月の総実労働時間数は、規模30人以上で対前年同月比0.3%増加の149.2時間となった。

総実労働時間数のうち所定内労働時間数は、対前年同月比0.0%（前年と同水準）の135.4時間、所定外労働時間数は、同3.0%増加の13.8時間となった。

また、主な産業別の所定外労働時間数は、製造業13.2時間（対前年同月比3.1%増加）、卸売業、小売業9.3時間（同2.2%増加）、情報通信業22.4時間（同4.7%増加）となった。

図2-1 労働時間の推移(対前年同月比) — 調査産業計、5人以上 —

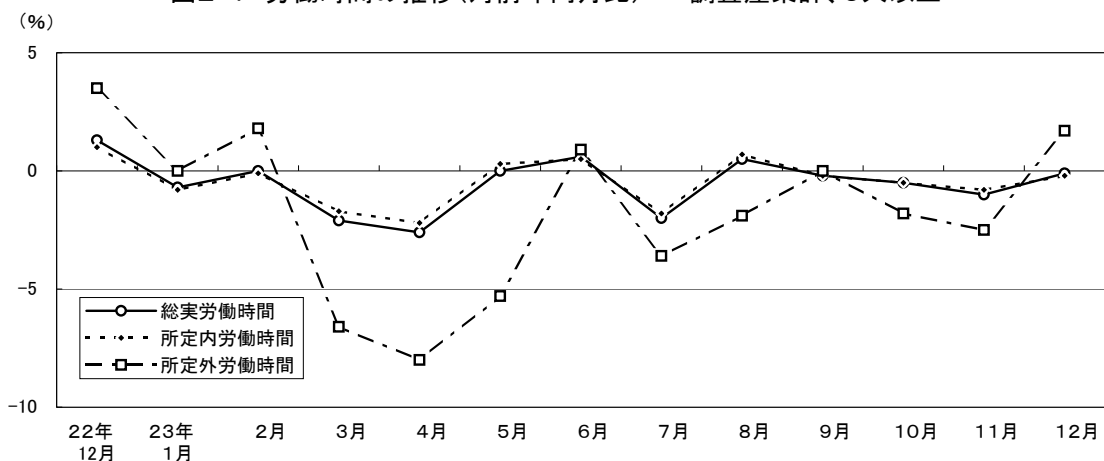
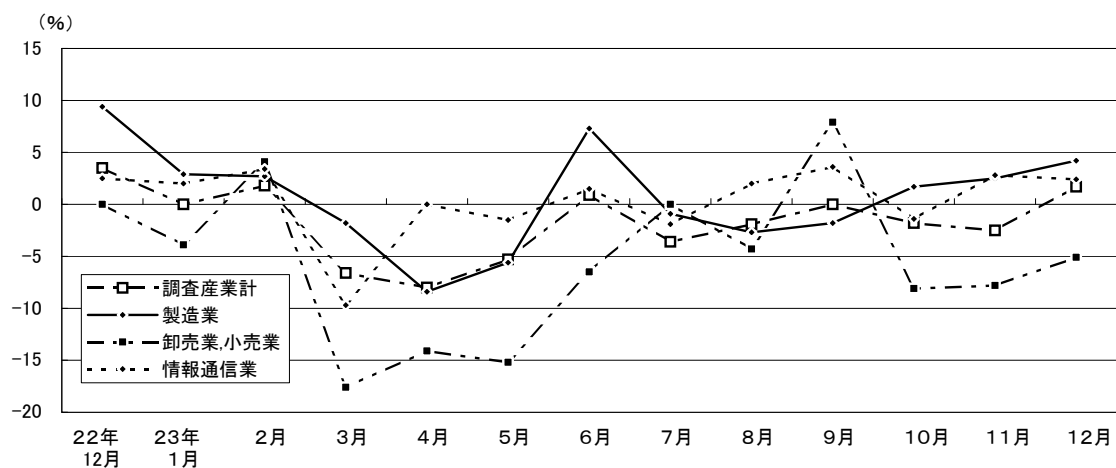


図2-2 所定外労働時間の推移(対前年同月比) — 主な産業、5人以上 —



平成23年12月分

表2 月間出勤日数及び実労働時間数

(単位：日・時間・%)

産 業	出勤日数	総実 労働 時間数	所定内		所定外		
			対前年 同月比	労働 時間数	対前年 同月比	労働 時間数	
(事業所規模5人以上)							
調査産業計	18.4	146.1	-0.1	134.2	-0.2	11.9	1.7
鉱業，採石業，砂利採取業	18.0	142.5	0.1	131.8	0.1	10.7	0.0
建設業	20.2	170.1	0.9	154.1	0.1	16.0	8.1
製造業	19.5	162.4	1.5	150.2	1.3	12.2	4.2
電気・ガス・熱供給・水道業	18.0	154.8	1.1	133.9	-0.9	20.9	16.8
情報通信業	18.7	162.4	-0.6	141.0	-1.0	21.4	2.4
運輸業，郵便業	19.9	172.6	-0.6	147.5	-1.1	25.1	2.4
卸売業，小売業	18.8	144.1	-0.6	136.6	-0.4	7.5	-5.1
金融業，保険業	19.2	157.3	0.2	142.4	0.2	14.9	0.6
不動産業，物品賃貸業	19.0	145.4	-4.5	135.5	-3.0	9.9	-21.4
学術研究，専門・技術サービス業	19.0	157.6	2.0	140.9	1.7	16.7	4.4
宿泊業，飲食サービス業	16.0	112.7	-2.1	105.9	-2.4	6.8	3.0
生活関連サービス業，娯楽業	19.0	146.1	-0.2	139.0	0.4	7.1	-10.1
教育，学習支援業	14.6	103.9	-3.2	100.2	-2.7	3.7	-16.0
医療，福祉	17.4	130.5	-0.3	123.1	-0.6	7.4	4.2
複合サービス事業	18.5	149.3	-0.7	139.7	-0.2	9.6	-7.7
サービス業（他に分類されないもの）	18.4	144.4	2.6	132.7	2.2	11.7	6.4
(事業所規模30人以上)							
調査産業計	18.5	149.2	0.3	135.4	0.0	13.8	3.0
鉱業，採石業，砂利採取業	18.0	142.5	0.1	131.8	0.2	10.7	0.0
建設業	19.7	167.7	-0.4	149.7	-0.9	18.0	3.4
製造業	19.3	161.6	1.3	148.4	1.1	13.2	3.1
電気・ガス・熱供給・水道業	17.8	153.3	0.5	132.1	-1.2	21.2	12.8
情報通信業	18.6	162.4	-0.2	140.0	-0.9	22.4	4.7
運輸業，郵便業	19.9	173.5	0.8	147.0	-0.5	26.5	9.5
卸売業，小売業	19.0	148.2	0.6	138.9	0.5	9.3	2.2
金融業，保険業	19.0	156.6	0.0	141.1	0.2	15.5	-1.2
不動産業，物品賃貸業	19.0	147.3	-1.7	135.3	-0.9	12.0	-9.8
学術研究，専門・技術サービス業	18.6	156.2	-0.7	136.4	-0.9	19.8	0.5
宿泊業，飲食サービス業	16.8	122.3	-0.6	114.2	-1.3	8.1	11.0
生活関連サービス業，娯楽業	18.4	140.6	0.6	131.2	1.2	9.4	-6.9
教育，学習支援業	14.6	103.2	-3.0	99.7	-2.4	3.5	-16.7
医療，福祉	17.9	137.7	-0.6	128.9	-0.4	8.8	-2.3
複合サービス事業	18.3	148.6	-0.7	138.8	0.0	9.8	-8.3
サービス業（他に分類されないもの）	18.2	140.9	2.0	129.2	2.1	11.7	0.9

3 雇用

(1) 事業所規模5人以上

12月の常用労働者数は、規模5人以上で対前年同月比0.7%減少の6,858千人となった。

主な産業別に対前年同月比をみると、製造業0.8%減少、卸売業、小売業0.4%減少、情報通信業0.3%減少となった。

常用労働者中のパートタイム労働者比率は、対前年同月差0.2ポイント減少し、22.1%となった。

(2) 事業所規模30人以上

12月の常用労働者数は、規模30人以上で対前年同月比0.4%減少の4,680千人となった。

主な産業別に対前年同月比をみると、製造業0.7%減少、卸売業、小売業0.3%減少、情報通信業0.2%減少となった。

常用労働者中のパートタイム労働者比率は、対前年同月差0.7ポイント減少し、16.1%となった。

図3-1 常用雇用の推移(対前年同月比) - 調査産業計及び主な産業、5人以上 -

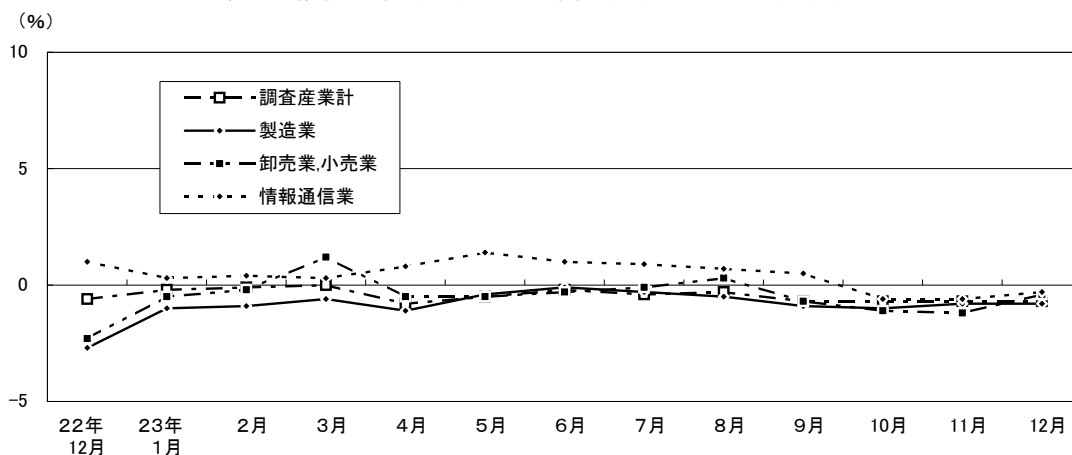
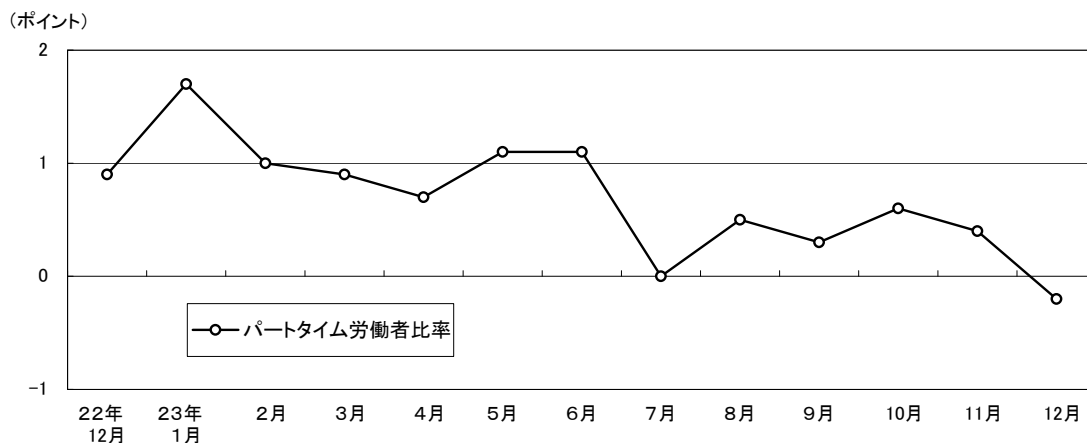


図3-2 パートタイム労働者比率の推移(対前年同月差) - 調査産業計、5人以上 -



平成23年12月分

表3 常用雇用及び労働異動率

(単位：人・%・ポイント)

産 業	常 用 労 働 者 数	入 職 率		離 職 率		パートタイム 労働者比率		
		対 前 年 同 月 比	対 前 年 同 月 差	対 前 年 同 月 差	対 前 年 同 月 差	対 前 年 同 月 差		
(事業所規模5人以上)								
調 査 産 業 計	6,858,076	-0.7	1.29	0.00	1.39	0.00	22.1	-0.2
鉱業,採石業,砂利採取業	2,228	4.4	0.67	-0.94	1.64	0.88	0.4	0.0
建 設 業	310,775	-2.1	1.04	0.03	0.67	-0.13	2.8	-0.1
製 造 業	672,598	-0.8	0.62	-0.04	0.70	-0.15	7.4	0.3
電気・ガス・熱供給・水道業	33,586	-2.7	0.42	0.07	2.40	1.88	3.9	1.8
情 報 通 信 業	724,106	-0.3	0.74	0.37	0.91	0.06	3.0	-0.1
運 輸 業 , 郵 便 業	373,761	0.9	1.12	-0.71	1.13	0.15	13.2	1.3
卸 売 業 , 小 売 業	1,453,414	-0.4	1.16	0.25	1.25	-0.53	24.7	-1.5
金 融 業 , 保 険 業	369,500	-0.6	0.63	-0.21	1.20	-0.35	5.0	0.1
不 動 産 業 , 物 品 賃 貸 業	178,701	1.8	1.61	0.39	2.02	1.00	21.9	3.5
学術研究,専門・技術サービス業	335,434	-3.0	0.59	-0.16	0.86	-0.19	6.1	-0.6
宿 泊 業 , 飲 食 サ ー ビ ス 業	621,136	-2.0	2.82	-0.40	3.19	0.85	69.8	-0.6
生活関連サービス業,娯楽業	188,894	-3.9	1.97	0.07	1.75	-0.39	32.1	-2.2
教 育 , 学 習 支 援 業	373,641	-1.5	0.85	0.20	0.71	0.38	31.9	0.6
医 療 , 福 祉	520,347	1.6	1.45	0.06	1.36	-0.09	30.9	0.7
複 合 サ ー ビ ス 事 業	55,292	-3.0	0.59	-2.30	0.26	-1.66	18.2	1.2
サービス業(他に分類されないもの)	644,663	-0.9	2.35	0.00	2.31	0.47	24.9	-0.5
(事業所規模30人以上)								
調 査 産 業 計	4,679,558	-0.4	1.01	-0.07	1.16	-0.11	16.1	-0.7
鉱業,採石業,砂利採取業	2,228	4.5	0.67	-0.94	1.64	0.88	0.4	0.0
建 設 業	191,506	-1.3	1.09	0.35	0.77	-0.22	1.7	0.1
製 造 業	507,505	-0.7	0.54	-0.06	0.73	-0.12	6.1	0.5
電気・ガス・熱供給・水道業	30,605	-2.0	0.34	0.03	2.35	1.78	3.5	1.5
情 報 通 信 業	621,729	-0.2	0.57	0.24	0.83	0.10	2.2	-0.2
運 輸 業 , 郵 便 業	295,556	1.5	1.12	-0.74	1.06	0.04	13.0	1.6
卸 売 業 , 小 売 業	858,506	-0.3	0.61	0.04	0.80	-1.08	17.0	-3.9
金 融 業 , 保 険 業	313,931	-0.3	0.69	-0.20	1.10	-0.59	4.8	-0.1
不 動 産 業 , 物 品 賃 貸 業	111,452	1.2	1.22	0.05	1.85	0.84	17.7	-0.5
学術研究,専門・技術サービス業	222,469	-0.6	0.62	0.08	0.59	-0.10	3.0	-1.2
宿 泊 業 , 飲 食 サ ー ビ ス 業	213,298	-3.5	2.44	0.24	2.92	0.65	57.7	1.1
生活関連サービス業,娯楽業	98,016	-3.0	1.50	0.06	1.84	0.25	36.4	-1.1
教 育 , 学 習 支 援 業	286,275	-1.2	0.49	-0.10	0.21	-0.02	27.7	0.1
医 療 , 福 祉	362,981	2.3	0.87	-0.50	1.15	0.30	24.9	0.1
複 合 サ ー ビ ス 事 業	40,216	-4.0	0.37	-3.42	0.36	-1.80	16.0	-0.2
サービス業(他に分類されないもの)	523,285	-0.8	2.67	-0.03	2.55	0.61	27.5	0.0