

調査結果のあらまし(常用労働者)

1 賃金

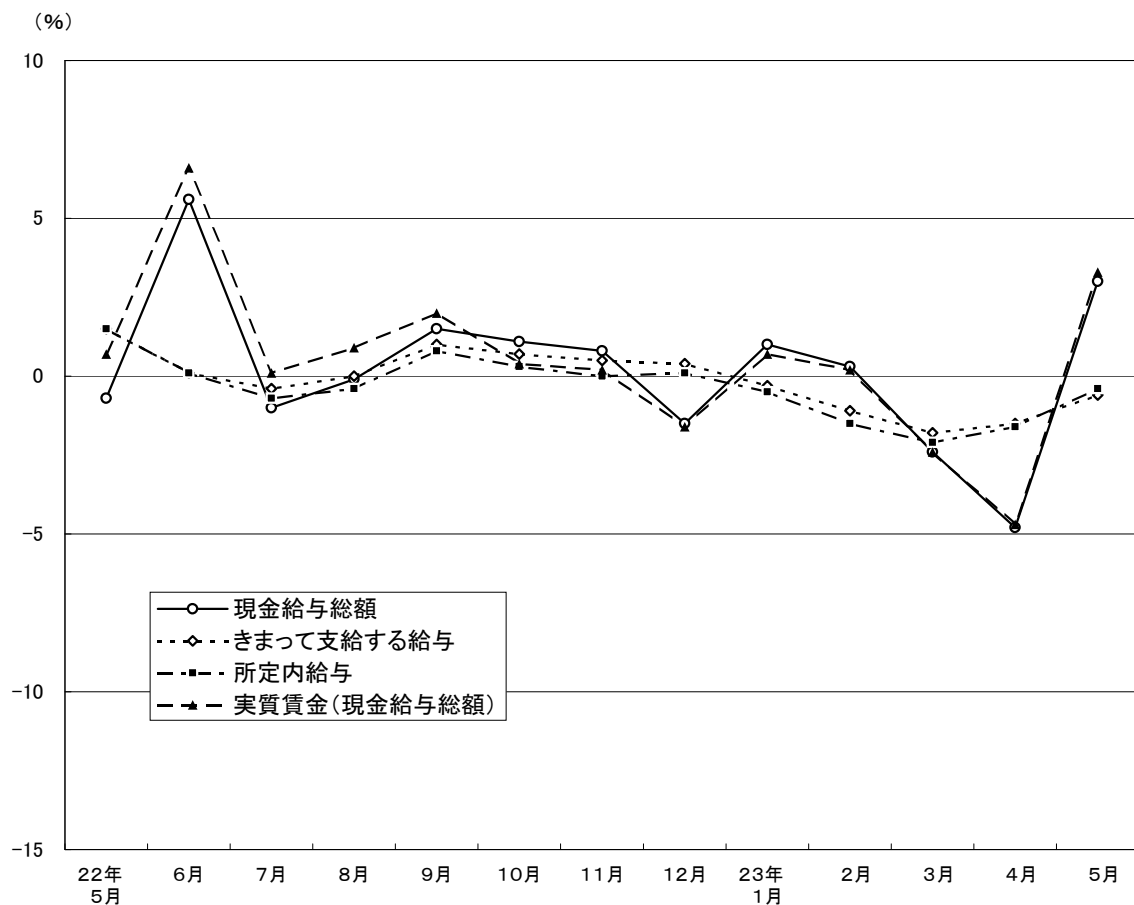
(1) 事業所規模5人以上

5月の現金給与総額は、規模5人以上で対前年同月比3.0%増加の359,684円となった。主な産業別に対前年同月比をみると、製造業1.0%減少、卸売業、小売業1.3%増加、情報通信業4.2%増加となった。現金給与総額のうち、きまって支給する給与は、対前年同月比0.6%減少の331,394円となった。また、所定内給与は、同0.4%減少の310,305円となった。また、実質賃金(現金給与総額)は、対前年同月比3.3%増加となった。

(2) 事業所規模30人以上

5月の現金給与総額は、規模30人以上で対前年同月比4.2%増加の405,351円となった。主な産業別に対前年同月比をみると、製造業1.7%減少、卸売業、小売業2.2%増加、情報通信業3.4%増加となった。現金給与総額のうち、きまって支給する給与は、対前年同月比0.4%減少の367,605円となった。また、所定内給与は、同0.1%減少の341,422円となった。また、実質賃金(現金給与総額)は、対前年同月比4.4%増加となった。

図1 賃金の推移(対前年同月比) —調査産業計、5人以上—



平成23年5月分

表1 月間現金給与額

(単位：円・%)

産 業	現金給与総額		きまって支給する給与				特別に支払われた給与	
	対前年 同月比		対前年 同月比	所定内 給与	対前年 同月比	所定外 給与		
(事業所規模5人以上)								
調査産業計	359,684	3.0	331,394	-0.6	310,305	-0.4	21,089	28,290
鉱業，採石業，砂利採取業	476,354	-6.1	469,652	-6.2	446,603	-5.3	23,049	6,702
建設業	431,148	9.3	394,832	3.6	368,031	2.6	26,801	36,316
製造業	400,562	-1.0	394,646	0.6	373,589	0.9	21,057	5,916
電気・ガス・熱供給・水道業	562,769	9.5	562,622	11.2	439,888	1.1	122,734	147
情報通信業	443,058	4.2	410,835	2.1	372,095	2.0	38,740	32,223
運輸業，郵便業	364,741	-1.7	345,142	-4.7	307,213	-4.3	37,929	19,599
卸売業，小売業	329,886	1.3	309,543	-1.0	297,534	-0.2	12,009	20,343
金融業，保険業	704,213	26.6	472,593	-1.8	441,801	-1.8	30,792	231,620
不動産業，物品賃貸業	342,759	-2.6	321,459	-6.8	298,770	-7.6	22,689	21,300
学術研究，専門・技術サービス業	452,222	1.5	437,618	0.8	406,010	1.5	31,608	14,604
宿泊業，飲食サービス業	155,455	3.5	149,390	0.6	143,700	1.7	5,690	6,065
生活関連サービス業，娯楽業	241,641	2.5	228,485	0.1	219,242	1.9	9,243	13,156
教育，学習支援業	355,699	3.6	342,060	0.3	334,675	0.5	7,385	13,639
医療，福祉	278,211	-10.1	277,285	-5.0	259,365	-4.7	17,920	926
複合サービス事業	377,756	-0.1	374,975	-0.5	347,362	1.3	27,613	2,781
サービス業（他に分類されないもの）	289,539	-4.5	272,142	-5.6	252,379	-5.4	19,763	17,397
(事業所規模30人以上)								
調査産業計	405,351	4.2	367,605	-0.4	341,422	-0.1	26,183	37,746
鉱業，採石業，砂利採取業	476,354	-6.1	469,652	-6.4	446,603	-5.4	23,049	6,702
建設業	488,870	13.7	431,761	4.8	397,529	3.6	34,232	57,109
製造業	427,227	-1.7	420,010	0.5	395,341	0.9	24,669	7,217
電気・ガス・熱供給・水道業	578,816	12.7	578,668	12.7	447,355	1.7	131,313	148
情報通信業	453,564	3.4	418,663	1.3	378,024	1.4	40,639	34,901
運輸業，郵便業	376,096	-1.0	357,774	-3.5	318,266	-2.8	39,508	18,322
卸売業，小売業	376,421	2.2	348,442	-1.0	332,493	-0.5	15,949	27,979
金融業，保険業	758,772	30.1	487,232	-2.1	455,201	-1.9	32,031	271,540
不動産業，物品賃貸業	382,409	5.2	353,516	-0.9	328,252	-1.1	25,264	28,893
学術研究，専門・技術サービス業	499,151	-0.2	479,169	-0.9	436,046	-0.4	43,123	19,982
宿泊業，飲食サービス業	203,744	9.4	187,321	2.7	180,206	4.8	7,115	16,423
生活関連サービス業，娯楽業	263,025	3.2	241,404	-0.2	228,069	1.9	13,335	21,621
教育，学習支援業	383,709	1.1	381,079	1.1	372,535	1.3	8,544	2,630
医療，福祉	301,440	-8.2	300,469	-1.8	277,455	-1.1	23,014	971
複合サービス事業	401,250	-1.6	399,361	-1.9	366,954	-0.2	32,407	1,889
サービス業（他に分類されないもの）	288,406	-3.3	268,886	-4.7	248,142	-4.3	20,744	19,520

2 労働時間

(1) 事業所規模5人以上

5月の総実労働時間数は、規模5人以上で対前年同月比0.0%（前年と同水準）の140.4時間となった。

総実労働時間数のうち所定内労働時間数は、対前年同月比0.3%増加の129.7時間、所定外労働時間数は、同5.3%減少の10.7時間となった。

また、主な産業別の所定外労働時間数は、製造業10.1時間（対前年同月比5.6%減少）、卸売業、小売業6.7時間（同15.2%減少）、情報通信業20.0時間（同1.5%減少）となった。

(2) 事業所規模30人以上

5月の総実労働時間数は、規模30人以上で対前年同月比0.3%増加の144.0時間となった。

総実労働時間数のうち所定内労働時間数は、対前年同月比0.9%増加の131.5時間、所定外労働時間数は、同5.3%減少の12.5時間となった。

また、主な産業別の所定外労働時間数は、製造業11.1時間（対前年同月比6.7%減少）、卸売業、小売業7.9時間（同15.9%減少）、情報通信業20.4時間（同1.1%増加）となった。

図2-1 労働時間の推移(対前年同月比) —調査産業計、5人以上—

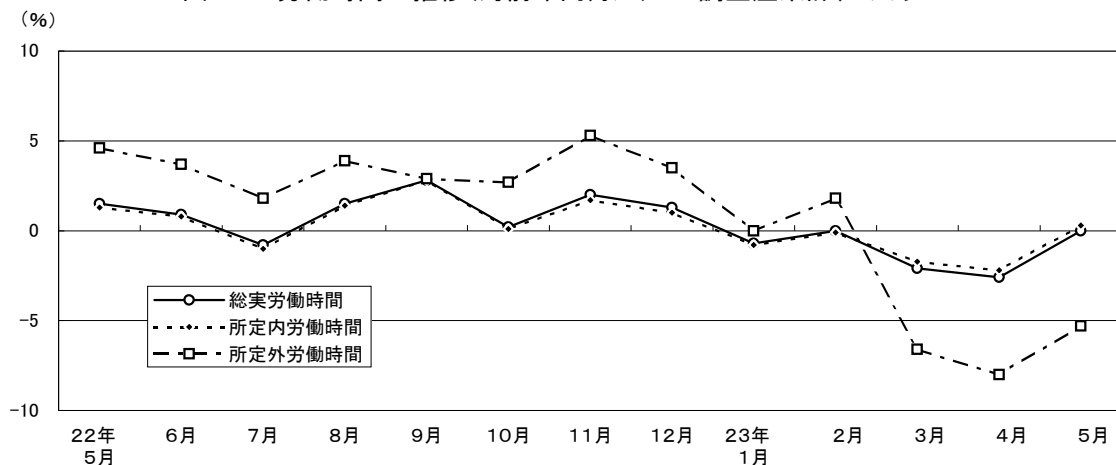
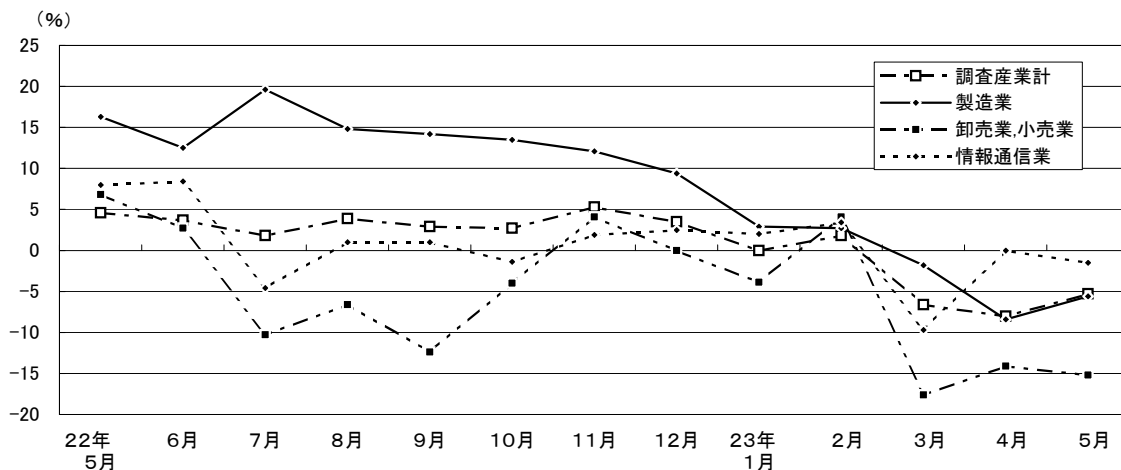


図2-2 所定外労働時間の推移(対前年同月比) —主な産業、5人以上—



平成23年5月分

表2 月間出勤日数及び実労働時間数

(単位：日・時間・%)

産 業	出勤日数	総 実 労 働 時 間 数	所 定 内		所 定 外		
			対 前 年 同 月 比	所 定 内 労 働 時 間 数	対 前 年 同 月 比	所 定 外 労 働 時 間 数	対 前 年 同 月 比
(事業所規模5人以上)							
調 査 産 業 計	17.7	140.4	0.0	129.7	0.3	10.7	-5.3
鉱業,採石業,砂利採取業	17.8	141.1	-0.2	130.2	2.3	10.9	-22.2
建 設 業	18.6	156.0	0.3	141.7	-1.1	14.3	17.2
製 造 業	17.8	147.7	-1.5	137.6	-1.1	10.1	-5.6
電気・ガス・熱供給・水道業	18.9	164.1	11.5	135.7	5.2	28.4	56.1
情 報 通 信 業	18.0	156.6	1.4	136.6	1.7	20.0	-1.5
運 輸 業 , 郵 便 業	19.1	163.8	0.3	144.4	0.5	19.4	-2.0
卸 売 業 , 小 売 業	17.8	136.9	-1.7	130.2	-0.8	6.7	-15.2
金 融 業 , 保 険 業	18.3	151.8	1.7	136.6	2.4	15.2	-4.4
不 動 産 業 , 物 品 賃 貸 業	18.6	147.2	0.0	135.7	0.1	11.5	-1.7
学術研究,専門・技術サービス業	17.5	148.7	-1.3	133.7	0.1	15.0	-12.8
宿泊業,飲食サービス業	15.8	109.2	-1.2	104.5	-0.2	4.7	-19.0
生活関連サービス業,娯楽業	18.5	144.9	-0.4	138.5	0.9	6.4	-22.9
教 育 , 学 習 支 援 業	16.1	115.2	3.2	110.8	3.5	4.4	-4.3
医 療 , 福 祉	17.2	130.5	0.7	123.5	1.0	7.0	-5.4
複 合 サ ー ビ ス 事 業	17.1	139.2	2.5	130.2	4.1	9.0	-15.9
サービス業(他に分類されないもの)	17.7	137.9	0.1	127.4	0.9	10.5	-8.7
(事業所規模30人以上)							
調 査 産 業 計	17.8	144.0	0.3	131.5	0.9	12.5	-5.3
鉱業,採石業,砂利採取業	17.8	141.1	-0.2	130.2	2.3	10.9	-22.1
建 設 業	18.7	158.5	1.8	141.2	-0.1	17.3	19.3
製 造 業	17.8	149.3	-1.4	138.2	-0.9	11.1	-6.7
電気・ガス・熱供給・水道業	18.8	165.1	11.8	134.8	4.8	30.3	60.4
情 報 通 信 業	18.0	156.3	1.6	135.9	1.6	20.4	1.1
運 輸 業 , 郵 便 業	19.1	163.9	0.2	143.9	0.8	20.0	-3.4
卸 売 業 , 小 売 業	18.1	140.0	-1.8	132.1	-0.8	7.9	-15.9
金 融 業 , 保 険 業	18.3	151.6	1.1	135.7	1.8	15.9	-4.8
不 動 産 業 , 物 品 賃 貸 業	18.6	145.6	-0.3	133.2	0.2	12.4	-5.3
学術研究,専門・技術サービス業	17.3	147.1	-5.0	127.6	-4.3	19.5	-8.9
宿泊業,飲食サービス業	15.9	114.8	2.0	110.3	3.9	4.5	-29.7
生活関連サービス業,娯楽業	17.9	139.8	-2.4	130.6	-0.9	9.2	-19.3
教 育 , 学 習 支 援 業	16.4	116.6	3.1	112.6	4.2	4.0	-21.6
医 療 , 福 祉	17.8	139.4	2.7	130.8	3.1	8.6	-3.3
複 合 サ ー ビ ス 事 業	17.1	139.3	1.8	129.3	3.2	10.0	-12.9
サービス業(他に分類されないもの)	17.5	136.4	0.8	125.5	1.9	10.9	-10.7

3 雇用

(1) 事業所規模5人以上

5月の常用労働者数は、規模5人以上で対前年同月比0.5%減少の6,889千人となった。主な産業別に対前年同月比をみると、製造業0.4%減少、卸売業、小売業0.5%減少、情報通信業1.4%増加となった。常用労働者中のパートタイム労働者比率は、対前年同月差0.7ポイント上昇の21.5%となった。

(2) 事業所規模30人以上

5月の常用労働者数は、規模30人以上で対前年同月比0.2%減少の4,709千人となった。主な産業別に対前年同月比をみると、製造業0.3%減少、卸売業、小売業1.1%減少、情報通信業2.4%増加となった。常用労働者中のパートタイム労働者比率は、対前年同月差0.2ポイント上昇し、15.5%となった。

図3-1 常用雇用の推移(対前年同月比) - 調査産業計及び主な産業、5人以上 -

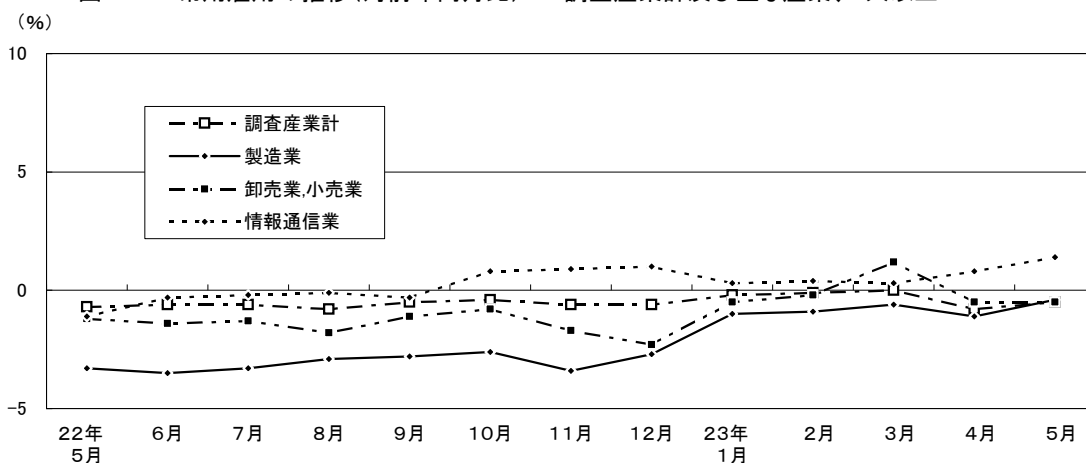
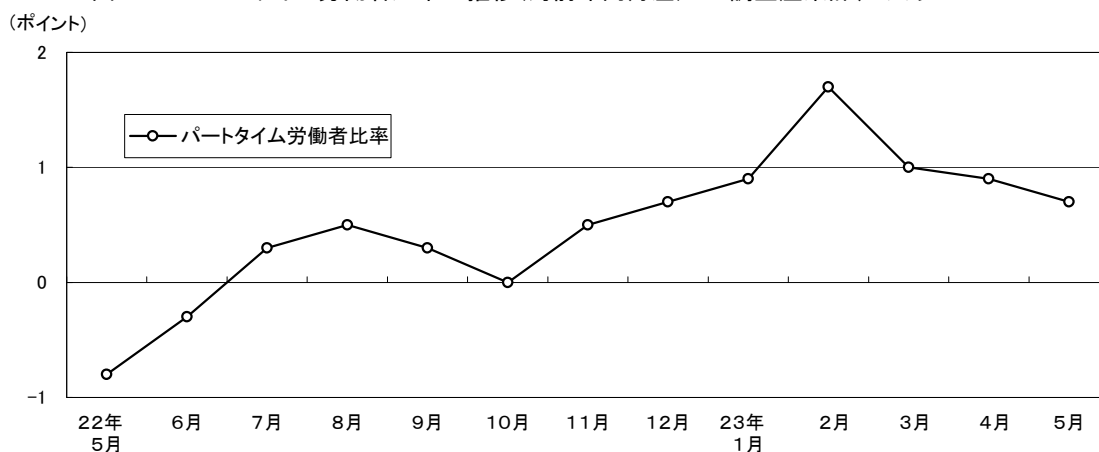


図3-2 パートタイム労働者比率の推移(対前年同月差) - 調査産業計、5人以上 -



平成23年5月分

表3 常用雇用及び労働異動率

(単位：人・%・ポイント)

産 業	常 用 労 働 者 数	対 前 年 同 月 比	入 職 率		離 職 率		パートタイム 労働者比率	
			対 前 年 同 月 差	対 前 年 同 月 差	対 前 年 同 月 差	対 前 年 同 月 差		
(事業所規模5人以上)								
調 査 産 業 計	6,888,606	-0.5	2.03	0.38	2.10	0.02	21.5	0.7
鉱業,採石業,砂利採取業	2,272	6.5	1.50	-0.10	1.10	-0.03	0.4	0.3
建設業	319,399	-2.6	1.48	0.21	0.94	-0.19	2.9	-1.0
製造業	686,997	-0.4	1.36	0.44	1.47	0.05	7.0	0.4
電気・ガス・熱供給・水道業	35,317	2.1	3.08	1.92	0.49	-0.10	2.8	0.4
情報通信業	734,723	1.4	1.51	-0.12	1.90	-0.68	2.7	0.1
運輸業,郵便業	372,217	0.9	1.32	-0.01	1.83	0.20	10.8	1.1
卸売業,小売業	1,460,992	-0.5	2.04	0.41	2.07	0.44	24.0	0.3
金融業,保険業	374,727	-0.5	1.97	1.04	2.06	0.68	5.0	0.4
不動産業,物品賃貸業	174,510	-0.4	1.63	-0.11	1.77	-0.53	21.0	3.3
学術研究,専門・技術サービス業	340,907	-1.0	1.01	0.07	1.70	0.29	6.2	-0.3
宿泊業,飲食サービス業	616,455	-2.1	3.81	0.61	3.36	-1.58	70.6	2.4
生活関連サービス業,娯楽業	192,615	-5.6	2.54	0.59	3.35	0.46	32.7	-3.0
教育,学習支援業	366,956	-2.1	2.57	0.68	1.32	0.51	30.2	-1.3
医療,福祉	516,564	1.2	2.01	0.68	2.38	0.71	29.4	2.8
複合サービス事業	56,817	1.9	0.46	-1.08	1.44	0.36	15.5	-1.7
サービス業(他に分類されないもの)	637,138	0.9	2.59	0.41	2.90	0.12	25.7	3.6
(事業所規模30人以上)								
調 査 産 業 計	4,709,119	-0.2	1.82	0.36	1.92	-0.01	15.5	0.2
鉱業,採石業,砂利採取業	2,272	6.5	1.50	-0.10	1.10	-0.03	0.4	0.3
建設業	197,803	-1.2	1.80	0.53	1.11	-0.35	1.7	0.0
製造業	520,961	-0.3	1.30	0.30	1.60	-0.09	5.6	0.2
電気・ガス・熱供給・水道業	32,242	2.3	3.27	2.19	0.31	-0.23	2.4	0.5
情報通信業	633,601	2.4	1.45	-0.01	1.70	-1.01	2.2	-0.1
運輸業,郵便業	293,947	0.6	1.28	-0.08	2.01	0.21	11.0	1.1
卸売業,小売業	865,586	-1.1	1.86	0.39	1.77	0.44	17.3	0.5
金融業,保険業	317,848	-1.0	1.77	0.88	2.16	0.77	5.3	1.1
不動産業,物品賃貸業	109,344	-0.8	1.34	0.05	1.82	-0.23	17.1	0.0
学術研究,専門・技術サービス業	223,530	-1.0	0.95	0.25	1.24	-0.17	3.3	-0.8
宿泊業,飲食サービス業	211,284	-7.6	2.23	-0.48	3.29	-0.70	55.1	-4.0
生活関連サービス業,娯楽業	100,884	-1.9	2.16	0.75	1.81	-0.13	36.1	0.3
教育,学習支援業	279,105	-1.7	2.75	0.95	1.17	0.36	25.9	-0.8
医療,福祉	362,157	2.9	1.83	0.54	2.03	0.34	22.5	-0.8
複合サービス事業	41,702	3.3	0.37	-0.60	1.57	0.79	15.4	-1.5
サービス業(他に分類されないもの)	516,853	1.0	2.85	0.64	3.11	0.03	27.8	4.1