

調査結果のあらまし(常用労働者)

1 賃金

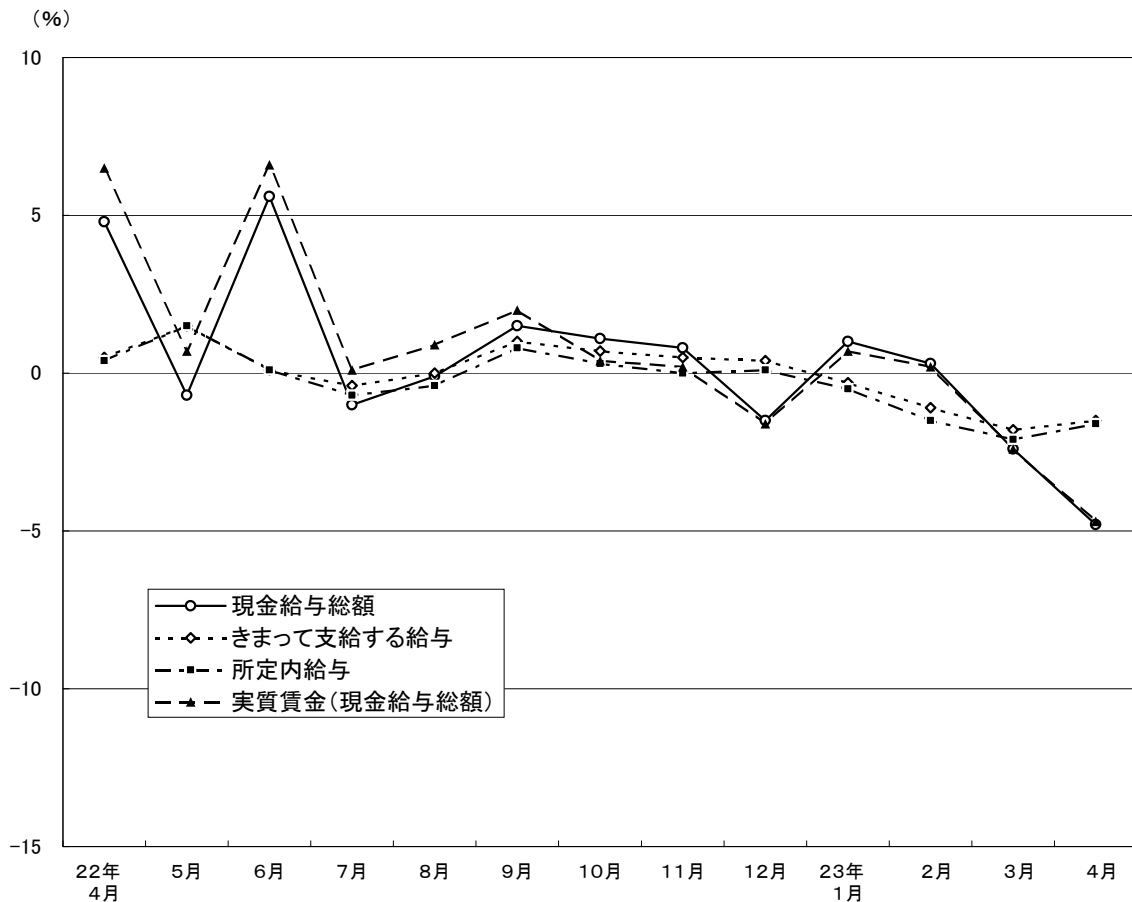
(1) 事業所規模5人以上

4月の現金給与総額は、規模5人以上で対前年同月比4.8%減少の352,187円となった。主な産業別に対前年同月比をみると、製造業1.7%増加、卸売業、小売業4.1%減少、情報通信業3.0%増加となった。現金給与総額のうち、きまって支給する給与は、対前年同月比1.5%減少の335,284円となった。また、所定内給与は、同1.6%減少の312,065円となった。また、実質賃金(現金給与総額)は、対前年同月比4.7%減少となった。

(2) 事業所規模30人以上

4月の現金給与総額は、規模30人以上で対前年同月比4.8%減少の394,707円となった。主な産業別に対前年同月比をみると、製造業2.0%増加、卸売業、小売業1.9%減少、情報通信業2.3%増加となった。現金給与総額のうち、きまって支給する給与は、対前年同月比0.8%減少の373,611円となった。また、所定内給与は、同1.0%減少の344,784円となった。また、実質賃金(現金給与総額)は、対前年同月比4.7%減少となった。

図1 賃金の推移(対前年同月比) —調査産業計、5人以上—



平成23年4月分

表1 月間現金給与額

(単位：円・%)

産 業	現金給与総額		きまって支給する給与				特別に支払われた給与	
	対前年 同月比		対前年 同月比	所定内 給与	対前年 同月比	所定外 給与		
(事業所規模5人以上)								
調査産業計	352,187	-4.8	335,284	-1.5	312,065	-1.6	23,219	16,903
鉱業，採石業，砂利採取業	503,928	-2.5	498,479	-2.8	477,088	-1.6	21,391	5,449
建設業	431,871	6.5	401,084	2.6	370,474	2.6	30,610	30,787
製造業	425,536	1.7	401,393	0.9	370,455	-1.2	30,938	24,143
電気・ガス・熱供給・水道業	579,643	8.7	568,405	9.0	435,656	-1.9	132,749	11,238
情報通信業	448,873	3.0	417,774	3.4	375,201	3.2	42,573	31,099
運輸業，郵便業	369,555	-4.1	356,699	-3.9	313,849	-4.4	42,850	12,856
卸売業，小売業	319,736	-4.1	308,853	-3.5	295,838	-2.9	13,015	10,883
金融業，保険業	526,121	-31.4	497,368	0.7	466,519	1.2	30,849	28,753
不動産業，物品賃貸業	335,214	-13.7	321,158	-10.3	297,560	-11.3	23,598	14,056
学術研究，専門・技術サービス業	477,269	1.2	437,078	-1.5	406,890	-1.0	30,188	40,191
宿泊業，飲食サービス業	152,769	-1.5	150,501	-2.0	144,175	-1.2	6,326	2,268
生活関連サービス業，娯楽業	242,931	4.0	235,884	3.5	224,593	4.4	11,291	7,047
教育，学習支援業	363,754	-3.5	346,838	-3.4	339,302	-3.4	7,536	16,916
医療，福祉	290,032	-5.2	284,072	-4.6	265,816	-4.2	18,256	5,960
複合サービス事業	428,614	-2.9	382,008	-2.4	352,726	0.6	29,282	46,606
サービス業（他に分類されないもの）	274,249	-7.1	267,003	-7.5	247,664	-7.3	19,339	7,246
(事業所規模30人以上)								
調査産業計	394,707	-4.8	373,611	-0.8	344,784	-1.0	28,827	21,096
鉱業，採石業，砂利採取業	503,928	-2.4	498,479	-2.7	477,088	-1.6	21,391	5,449
建設業	467,940	5.0	437,975	2.7	398,905	3.1	39,070	29,965
製造業	458,726	2.0	428,113	1.0	390,355	-1.5	37,758	30,613
電気・ガス・熱供給・水道業	597,198	9.9	584,865	10.1	443,206	-1.5	141,659	12,333
情報通信業	456,297	2.3	424,990	2.6	380,630	2.7	44,360	31,307
運輸業，郵便業	384,996	-3.0	369,309	-2.5	323,681	-3.2	45,628	15,687
卸売業，小売業	366,944	-1.9	353,842	-2.5	336,841	-1.9	17,001	13,102
金融業，保険業	544,082	-33.8	511,413	0.0	479,114	0.5	32,299	32,669
不動産業，物品賃貸業	375,951	-7.0	355,018	-2.1	329,695	-2.1	25,323	20,933
学術研究，専門・技術サービス業	538,659	0.2	480,332	-3.9	439,913	-3.5	40,419	58,327
宿泊業，飲食サービス業	203,341	2.8	197,028	1.5	189,233	3.4	7,795	6,313
生活関連サービス業，娯楽業	251,343	-1.7	240,397	-2.2	227,128	-0.5	13,269	10,946
教育，学習支援業	405,398	-4.3	386,409	-3.8	377,693	-4.0	8,716	18,989
医療，福祉	317,438	0.6	310,190	0.0	286,821	0.8	23,369	7,248
複合サービス事業	463,309	-3.6	408,287	-4.0	373,477	-1.0	34,810	55,022
サービス業（他に分類されないもの）	268,333	-6.2	262,385	-6.3	242,282	-5.9	20,103	5,948

2 労働時間

(1) 事業所規模5人以上

4月の総実労働時間数は、規模5人以上で対前年同月比2.6%減少の150.6時間となった。

総実労働時間数のうち所定内労働時間数は、対前年同月比2.2%減少の139.1時間、所定外労働時間数は、同8.0%減少の11.5時間となった。

また、主な産業別の所定外労働時間数は、製造業11.0時間（対前年同月比8.4%減少）、卸売業、小売業7.9時間（同14.1%減少）、情報通信業21.3時間（同0.0%前年と同水準）となった。

(2) 事業所規模30人以上

4月の総実労働時間数は、規模30人以上で対前年同月比2.7%減少の154.2時間となった。

総実労働時間数のうち所定内労働時間数は、対前年同月比2.2%減少の140.9時間、所定外労働時間数は、同8.3%減少の13.3時間となった。

また、主な産業別の所定外労働時間数は、製造業12.2時間（対前年同月比6.8%減少）、卸売業、小売業9.2時間（同12.4%減少）、情報通信業21.8時間（同2.3%増加）となった。

図2-1 労働時間の推移(対前年同月比) —調査産業計、5人以上—

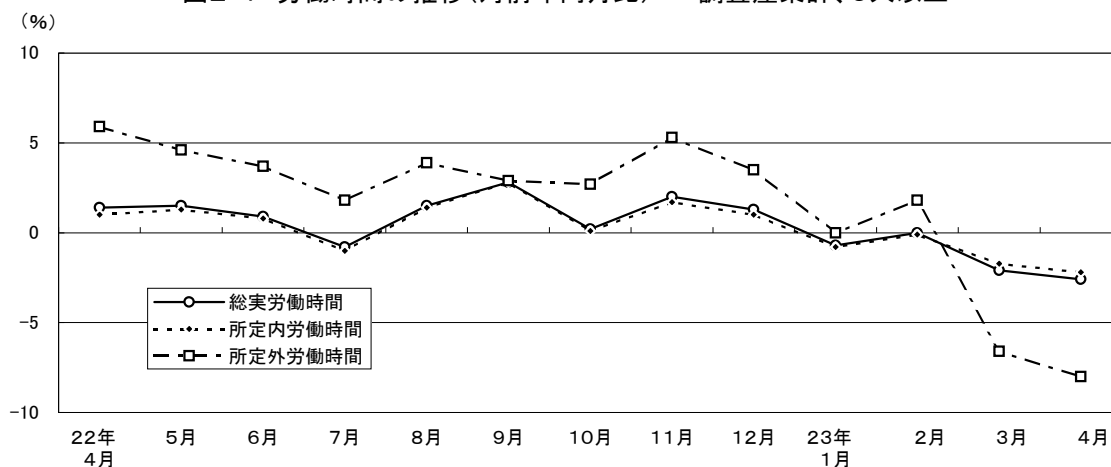
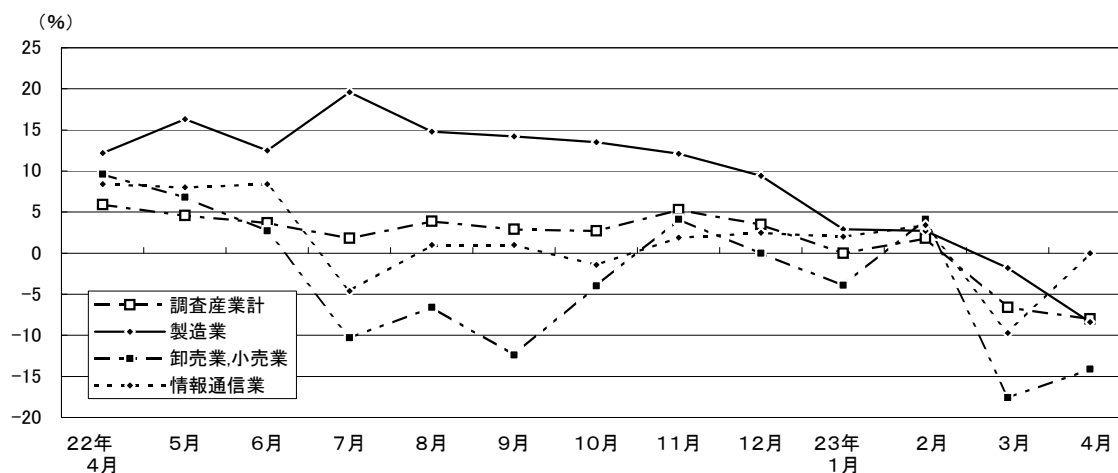


図2-2 所定外労働時間の推移(対前年同月比) —主な産業、5人以上—



平成23年4月分

表2 月間出勤日数及び実労働時間数

(単位：日・時間・%)

産 業	出勤日数	総 実 労 働 時 間 数	所 定 内		所 定 外		
			対 前 年 同 月 比	所 定 内 労 働 時 間 数	対 前 年 同 月 比	所 定 外 労 働 時 間 数	対 前 年 同 月 比
(事業所規模5人以上)							
調 査 産 業 計	19.0	150.6	-2.6	139.1	-2.2	11.5	-8.0
鉱業,採石業,砂利採取業	19.7	157.0	-2.4	144.1	-0.5	12.9	-18.9
建 設 業	21.0	177.0	1.1	161.1	-0.1	15.9	13.6
製 造 業	20.2	165.5	-1.7	154.5	-1.1	11.0	-8.4
電気・ガス・熱供給・水道業	20.0	176.5	4.1	144.9	-2.9	31.6	55.7
情 報 通 信 業	19.8	170.6	2.0	149.3	2.3	21.3	0.0
運 輸 業 , 郵 便 業	20.4	174.4	-0.9	152.9	-0.9	21.5	-1.4
卸 売 業 , 小 売 業	19.2	147.9	-3.8	140.0	-3.1	7.9	-14.1
金 融 業 , 保 険 業	19.6	161.3	-4.3	145.2	-4.3	16.1	-4.8
不 動 産 業 , 物 品 賃 貸 業	19.9	157.3	-2.9	145.0	-3.0	12.3	-1.6
学術研究,専門・技術サービス業	19.9	163.1	-3.1	148.2	-2.0	14.9	-12.4
宿泊業,飲食サービス業	15.9	110.0	-4.0	104.7	-3.6	5.3	-11.7
生活関連サービス業,娯楽業	19.1	150.0	3.1	142.7	3.9	7.3	-11.0
教 育 , 学 習 支 援 業	16.5	119.7	-6.2	114.6	-6.3	5.1	-3.7
医 療 , 福 祉	18.4	136.7	-8.5	130.1	-5.6	6.6	-43.6
複 合 サ ー ビ ス 事 業	18.8	152.9	-6.2	142.8	-4.9	10.1	-22.3
サービス業(他に分類されないもの)	18.5	143.3	-3.4	132.9	-2.8	10.4	-11.1
(事業所規模30人以上)							
調 査 産 業 計	19.2	154.2	-2.7	140.9	-2.2	13.3	-8.3
鉱業,採石業,砂利採取業	19.7	157.0	-2.4	144.1	-0.6	12.9	-18.9
建 設 業	20.9	177.4	0.3	159.0	-0.3	18.4	5.2
製 造 業	20.0	166.1	-1.5	153.9	-1.1	12.2	-6.8
電気・ガス・熱供給・水道業	19.9	177.5	4.4	143.9	-3.1	33.6	56.3
情 報 通 信 業	19.7	169.4	2.4	147.6	2.4	21.8	2.3
運 輸 業 , 郵 便 業	20.4	175.2	0.1	152.4	-0.4	22.8	3.2
卸 売 業 , 小 売 業	19.4	150.4	-4.6	141.2	-4.0	9.2	-12.4
金 融 業 , 保 険 業	19.6	162.0	-4.5	145.0	-4.5	17.0	-4.5
不 動 産 業 , 物 品 賃 貸 業	19.9	155.6	-4.3	142.2	-4.2	13.4	-5.6
学術研究,専門・技術サービス業	20.0	164.6	-4.1	146.9	-2.3	17.7	-17.3
宿泊業,飲食サービス業	16.6	119.0	-1.2	113.6	0.2	5.4	-23.9
生活関連サービス業,娯楽業	18.2	141.5	-2.5	132.6	-1.0	8.9	-19.8
教 育 , 学 習 支 援 業	16.6	119.9	-9.1	115.2	-8.4	4.7	-21.7
医 療 , 福 祉	19.0	144.9	-8.5	137.0	-4.7	7.9	-46.3
複 合 サ ー ビ ス 事 業	18.9	154.4	-6.4	143.0	-5.3	11.4	-17.9
サービス業(他に分類されないもの)	18.2	140.4	-3.4	129.7	-2.6	10.7	-12.3

3 雇用

(1) 事業所規模5人以上

4月の常用労働者数は、規模5人以上で対前年同月比0.8%減少の6,892千人となった。主な産業別に対前年同月比をみると、製造業1.1%減少、卸売業、小売業0.5%減少、情報通信業0.8%増加となった。常用労働者中のパートタイム労働者比率は、対前年同月差0.9ポイント上昇の21.5%となった。

(2) 事業所規模30人以上

4月の常用労働者数は、規模30人以上で対前年同月比0.6%減少の4,713千人となった。主な産業別に対前年同月比をみると、製造業0.8%減少、卸売業、小売業1.0%減少、情報通信業1.5%増加となった。常用労働者中のパートタイム労働者比率は、対前年同月差0.8ポイント上昇し、15.7%となった。

図3-1 常用雇用の推移(対前年同月比) - 調査産業計及び主な産業、5人以上 -

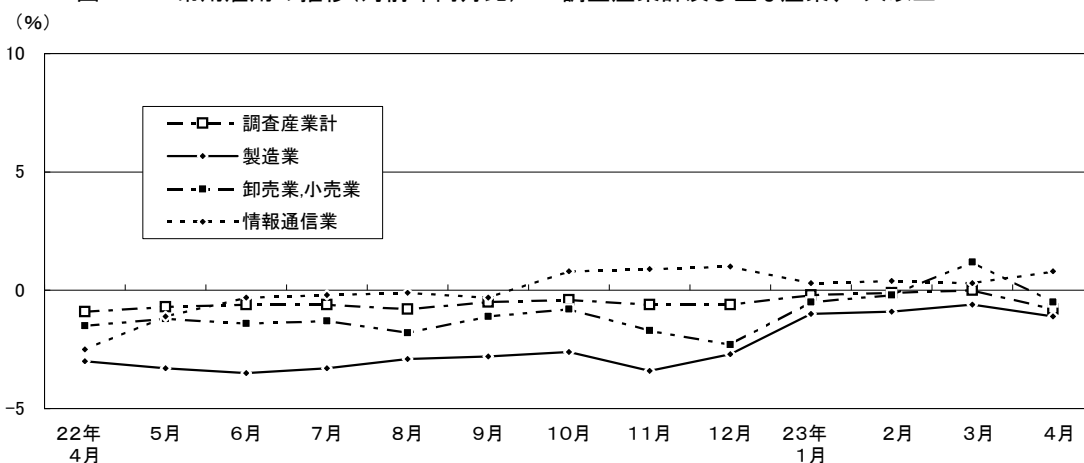
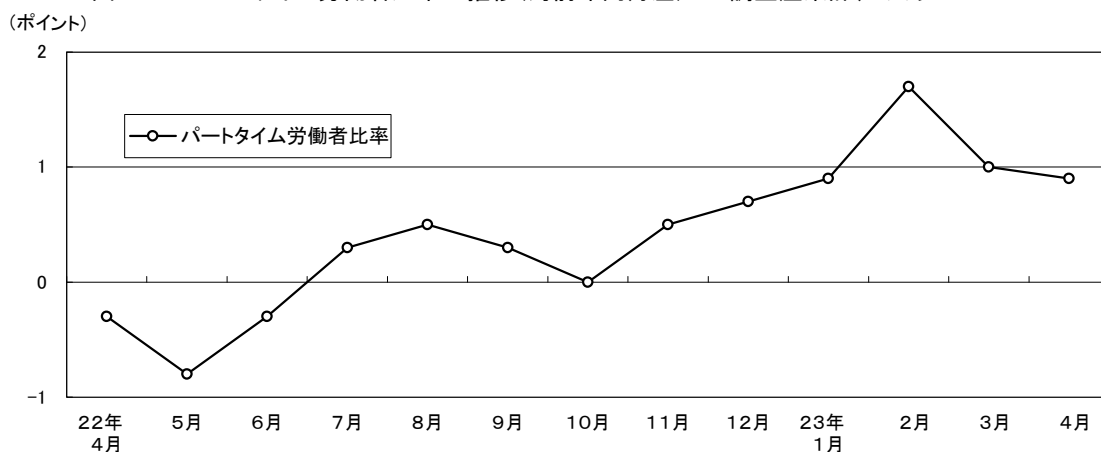


図3-2 パートタイム労働者比率の推移(対前年同月差) - 調査産業計、5人以上 -



平成23年4月分

表3 常用雇用及び労働異動率

(単位：人・％・ポイント)

産 業	常 用 労 働 者 数		入 職 率		離 職 率		パートタイム 労働者比率	
		対前年 同月比		対前年 同月差		対前年 同月差		対前年 同月差
(事業所規模5人以上)								
調 査 産 業 計	6,892,456	-0.8	4.91	-1.33	4.24	-0.50	21.5	0.9
鉱業,採石業,砂利採取業	2,263	6.5	7.48	0.37	0.99	-1.18	0.4	0.3
建 設 業	317,692	-3.1	3.24	-1.31	1.94	-1.35	2.8	-1.3
製 造 業	686,557	-1.1	4.88	-0.16	3.14	0.02	7.0	0.4
電気・ガス・熱供給・水道業	34,425	0.0	5.07	0.19	5.89	0.15	2.7	0.3
情 報 通 信 業	737,587	0.8	4.00	0.01	1.79	-0.44	2.9	0.1
運 輸 業 , 郵 便 業	374,129	1.1	4.84	0.19	2.36	-0.46	11.1	1.2
卸 売 業 , 小 売 業	1,461,400	-0.5	3.97	-2.54	3.19	-0.87	24.0	0.7
金 融 業 , 保 険 業	375,077	-0.9	4.82	-3.68	3.19	-1.84	4.9	0.3
不 動 産 業 , 物 品 賃 貸 業	174,749	-0.9	3.60	-1.74	4.35	0.92	20.9	3.3
学術研究,専門・技術サービス業	343,266	-0.8	4.23	0.34	3.91	1.10	6.9	0.2
宿 泊 業 , 飲 食 サ ー ビ ス 業	613,712	-4.2	5.72	-2.05	6.69	1.07	68.4	0.4
生活関連サービス業,娯楽業	194,179	-5.7	5.08	-0.48	3.98	-1.51	31.8	-4.3
教 育 , 学 習 支 援 業	362,422	-2.3	9.21	-5.55	11.69	-2.14	29.9	1.1
医 療 , 福 祉	518,486	1.2	6.41	-0.54	4.91	-0.61	30.0	3.2
複 合 サ ー ビ ス 事 業	57,379	3.4	8.91	-1.93	6.57	-1.44	16.2	-1.0
サービス業(他に分類されないもの)	639,133	0.6	4.86	0.44	6.02	-0.56	27.2	5.6
(事業所規模30人以上)								
調 査 産 業 計	4,712,843	-0.6	5.32	-1.52	4.13	-0.92	15.7	0.8
鉱業,採石業,砂利採取業	2,263	6.5	7.48	0.37	0.99	-1.18	0.4	0.3
建 設 業	196,460	-2.1	4.10	-1.42	2.14	-1.29	1.5	-0.2
製 造 業	521,325	-0.8	5.93	0.11	3.37	-0.06	5.6	0.2
電気・ガス・熱供給・水道業	31,315	-0.1	5.47	0.47	6.17	0.38	2.5	0.6
情 報 通 信 業	635,224	1.5	3.83	-0.30	1.46	-0.70	2.2	-0.1
運 輸 業 , 郵 便 業	296,116	0.8	5.48	0.35	2.51	-0.38	11.0	0.9
卸 売 業 , 小 売 業	864,840	-1.0	4.49	-3.87	3.10	-1.48	17.3	0.7
金 融 業 , 保 険 業	319,092	-1.1	5.02	-3.77	3.01	-1.91	5.2	1.0
不 動 産 業 , 物 品 賃 貸 業	109,872	-1.1	4.35	-1.43	4.38	1.06	17.0	-0.2
学術研究,専門・技術サービス業	224,199	-1.4	5.23	0.72	4.22	0.83	4.2	0.1
宿 泊 業 , 飲 食 サ ー ビ ス 業	213,539	-7.9	5.58	-0.55	5.85	1.07	54.3	-2.9
生活関連サービス業,娯楽業	100,533	-2.7	6.01	1.07	4.04	-2.21	36.1	0.5
教 育 , 学 習 支 援 業	274,773	-2.3	9.29	-6.46	12.15	-2.55	25.7	3.1
医 療 , 福 祉	362,880	2.7	6.50	-1.89	4.46	-1.64	23.0	-0.1
複 合 サ ー ビ ス 事 業	42,205	4.7	8.73	-3.63	5.51	-3.39	16.4	-0.4
サービス業(他に分類されないもの)	518,207	0.4	5.13	0.44	6.44	-1.01	29.6	5.9