

調査結果のあらまし(常用労働者)

1 賃金

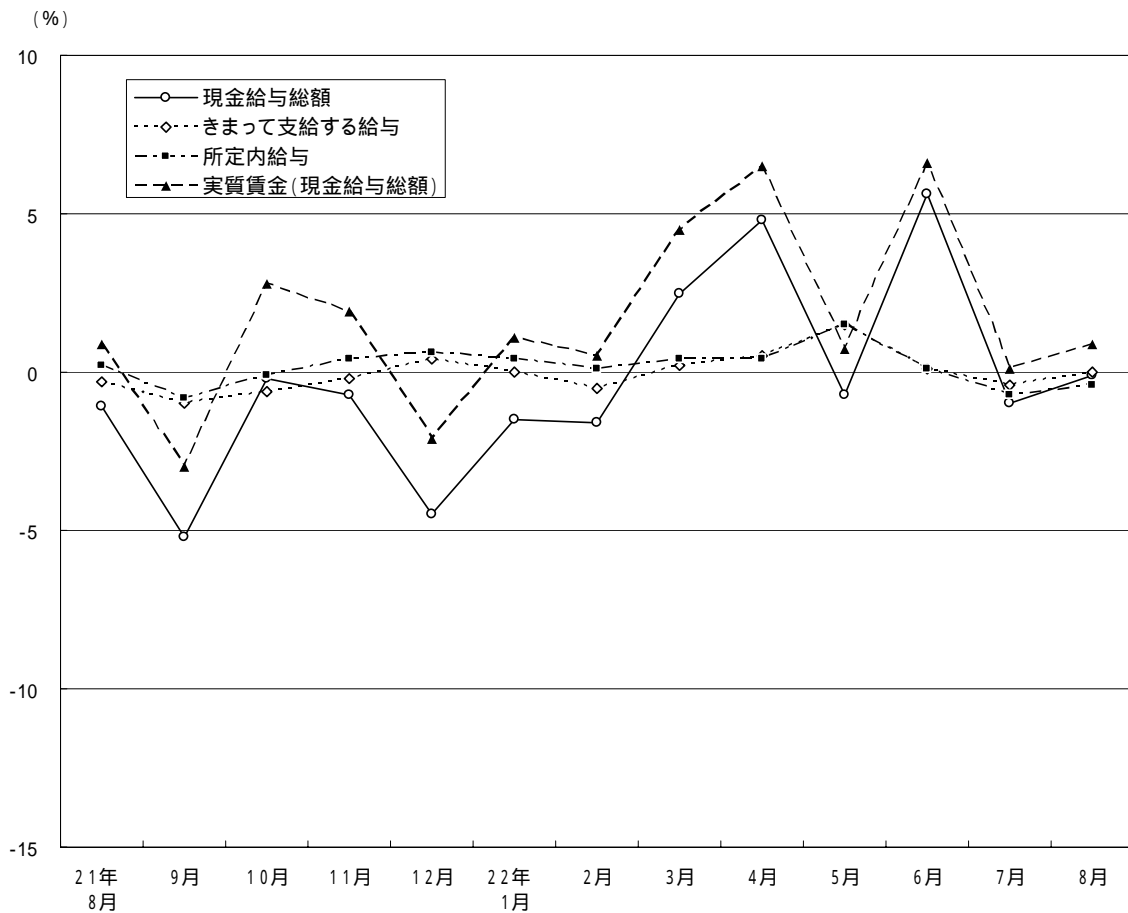
(1) 事業所規模5人以上

8月の現金給与総額は、規模5人以上で対前年同月比0.1%減少の345,022円となった。主な産業別に対前年同月比を見ると、製造業5.9%増加、卸売業、小売業0.6%増加、情報通信業4.2%増加となった。現金給与総額のうち、きまって支給する給与は、対前年同月比0.0%の333,374円となった。また、所定内給与は、同0.4%減少の312,428円となった。また、実質賃金(現金給与総額)は、対前年同月比0.9%増加となった。

(2) 事業所規模30人以上

8月の現金給与総額は、規模30人以上で対前年同月比0.5%減少の379,912円となった。主な産業別に対前年同月比を見ると、製造業4.4%増加、卸売業、小売業1.0%減少、情報通信業3.2%増加となった。現金給与総額のうち、きまって支給する給与は、対前年同月比0.1%増加の369,736円となった。また、所定内給与は、同0.2%減少の343,944円となった。また、実質賃金(現金給与総額)は、対前年同月比0.5%増加となった。

図1 賃金の推移(対前年同月比) - 調査産業計、5人以上 -



平成22年 8 月分

表 1 月間現金給与額

(単位：円・%)

産 業	現金給与総額		きまって支給する給与				特別に支払われた給与	
	対前年 同月比		対前年 同月比	所定内 与 所給	対前年 同月比	所定外 与 所給		
(事業所規模5人以上)								
調査産業計	345 022	-0.1	333 374	0.0	312 428	-0.4	20 946	11 648
鉱業，採石業，砂利採取業	492 983	-14.7	489 023	2.3	466 288	1.4	22 735	3 960
建設業	397 741	-9.9	385 848	-2.1	357 754	-2.5	28 094	11 893
製造業	421 075	5.9	399 149	4.3	377 400	3.7	21 749	21 926
電気・ガス・熱供給・水道業	499 149	-0.4	499 011	-0.4	433 436	-0.5	65 575	138
情報通信業	428 332	4.2	405 096	1.6	368 296	1.7	36 800	23 236
運輸業，郵便業	368 314	-1.0	354 518	-2.1	313 670	-3.4	40 848	13 796
卸売業，小売業	326 177	0.6	313 100	0.3	300 028	0.3	13 072	13 077
金融業，保険業	493 516	0.7	485 186	0.8	456 270	1.4	28 916	8 330
不動産業，物品賃貸業	364 653	-	345 812	-	324 628	-	21 184	18 841
学术研究，専門・技術サービス業	425 727	-	422 129	-	391 850	-	30 279	3 598
宿泊業，飲食サービス業	159 742	-	153 527	-	145 811	-	7 716	6 215
生活関連サービス業，娯楽業	242 537	-	230 154	-	216 800	-	13 354	12 383
教育，学習支援業	355 244	9.9	348 803	8.5	342 892	8.9	5 911	6 441
医療，福祉	286 310	-1.8	283 202	-2.0	265 860	-3.0	17 342	3 108
複合サービス事業	376 900	-0.2	376 521	-0.1	350 567	-1.8	25 954	379
サービス業（他に分類されないもの）	280 944	-	277 090	-	257 480	-	19 610	3 854
(事業所規模30人以上)								
調査産業計	379 912	-0.5	369 736	0.1	343 944	-0.2	25 792	10 176
鉱業，採石業，砂利採取業	492 983	-14.8	489 023	2.4	466 288	1.3	22 735	3 960
建設業	420 128	-15.6	416 268	-3.3	381 249	-3.1	35 019	3 860
製造業	444 657	4.4	423 915	3.3	398 119	2.6	25 796	20 742
電気・ガス・熱供給・水道業	507 881	-1.3	507 802	-1.2	438 266	-1.3	69 536	79
情報通信業	435 702	3.2	418 174	2.2	378 586	2.3	39 588	17 528
運輸業，郵便業	385 627	0.8	368 899	-0.5	326 732	-1.6	42 167	16 728
卸売業，小売業	363 396	-1.0	353 230	-1.2	335 623	-1.5	17 607	10 166
金融業，保険業	507 600	-0.9	500 983	-0.3	471 032	0.2	29 951	6 617
不動産業，物品賃貸業	370 898	-	358 083	-	334 471	-	23 612	12 815
学术研究，専門・技術サービス業	484 437	-	480 385	-	439 174	-	41 211	4 052
宿泊業，飲食サービス業	210 002	-	193 562	-	183 459	-	10 103	16 440
生活関連サービス業，娯楽業	249 925	-	244 092	-	225 692	-	18 400	5 833
教育，学習支援業	389 526	8.1	382 661	6.8	376 131	7.1	6 530	6 865
医療，福祉	302 584	-1.0	302 007	-0.9	279 200	-2.4	22 807	577
複合サービス事業	402 851	-0.9	402 850	-0.9	372 875	-3.2	29 975	1
サービス業（他に分類されないもの）	271 756	-	269 909	-	250 471	-	19 438	1 847

2 労働時間

(1) 事業所規模5人以上

8月の総実労働時間数は、規模5人以上で対前年同月比1.5%増加の145.5時間となった。

総実労働時間数のうち所定内労働時間数は、対前年同月比1.4%増加の134.7時間、所定外労働時間数は、同3.9%増加の10.8時間となった。

また、主な産業別の所定外労働時間数は、製造業10.9時間（対前年同月比14.8%増加）、卸売業、小売業7.0時間（同6.6%減少）、情報通信業19.7時間（同1.0%増加）となった。

(2) 事業所規模30人以上

8月の総実労働時間数は、規模30人以上で対前年同月比1.5%増加の148.9時間となった。

総実労働時間数のうち所定内労働時間数は、対前年同月比1.1%増加の136.4時間、所定外労働時間数は、同4.2%増加の12.5時間となった。

また、主な産業別の所定外労働時間数は、製造業12.0時間（対前年同月比13.3%増加）、卸売業、小売業8.4時間（同5.7%減少）、情報通信業20.6時間（同2.5%増加）となった。

図2-1 労働時間の推移(対前年同月比) - 調査産業計、5人以上 -

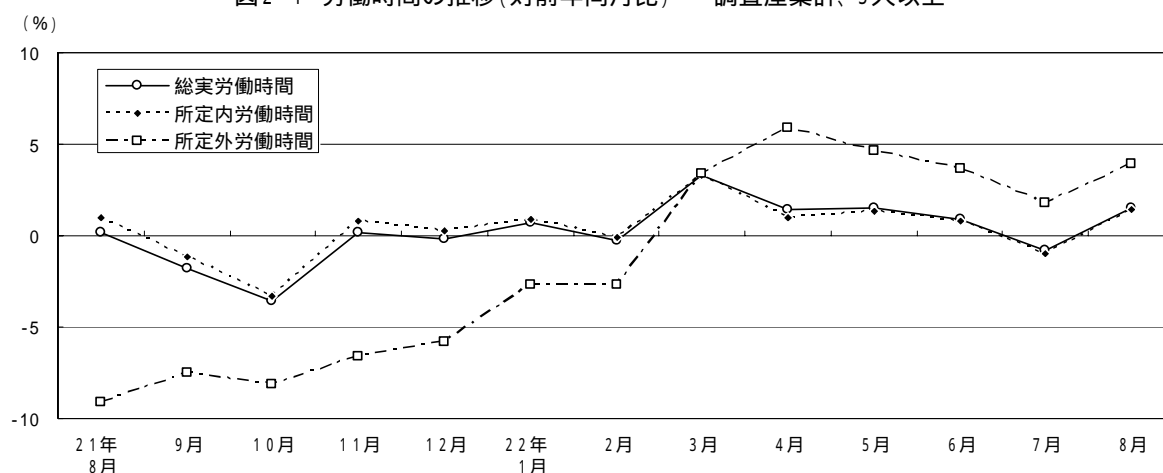
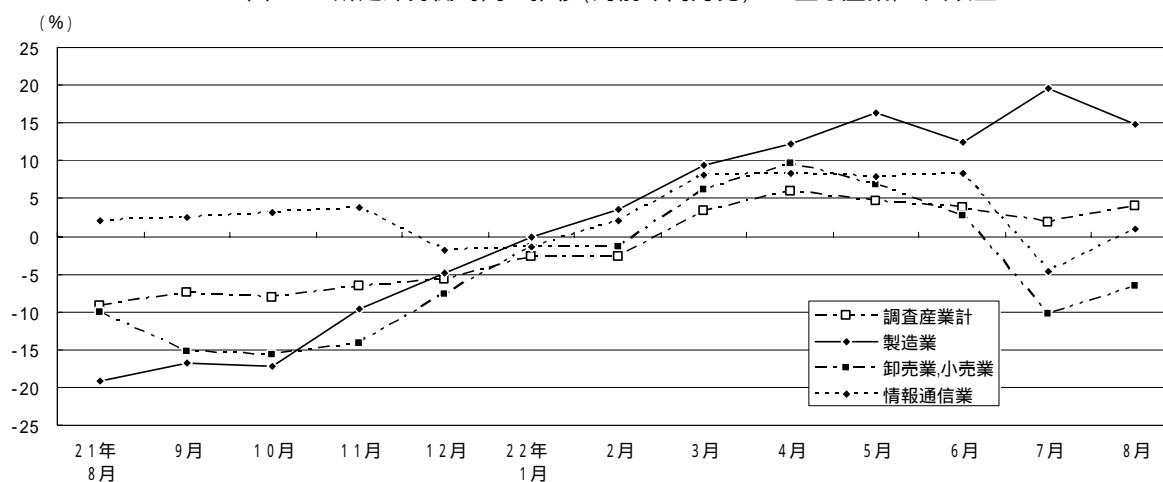


図2-2 所定外労働時間の推移(対前年同月比) - 主な産業、5人以上 -



平成22年 8月分

表 2 月間出勤日数及び実労働時間数

(単位：日・時間・%)

産 業	出勤日数	総 実 労 働 時 間 数	所 定 内		所 定 外		
			対 前 年 同 月 比	所 定 内 労 働 時 間 数	対 前 年 同 月 比	所 定 外 労 働 時 間 数	対 前 年 同 月 比
(事業所規模5人以上)							
調 査 産 業 計	18.3	145.5	1.5	134.7	1.4	10.8	3.9
鉱業,採石業,砂利採取業	19.1	151.0	6.0	139.7	5.7	11.3	9.7
建 設 業	19.9	167.0	2.5	152.7	2.4	14.3	3.6
製 造 業	19.1	157.7	3.8	146.8	3.0	10.9	14.8
電気・ガス・熱供給・水道業	19.2	163.8	3.9	145.7	4.5	18.1	-1.1
情 報 通 信 業	19.4	166.0	0.4	146.3	0.3	19.7	1.0
運 輸 業 , 郵 便 業	20.0	170.9	0.7	150.0	0.3	20.9	3.5
卸 売 業 , 小 売 業	18.7	143.9	1.5	136.9	1.9	7.0	-6.6
金 融 業 , 保 険 業	19.4	159.3	1.8	144.5	1.7	14.8	4.3
不 動 産 業 , 物 品 賃 貸 業	19.4	152.9	-	141.4	-	11.5	-
学術研究,専門・技術サービス業	19.4	158.9	-	143.3	-	15.6	-
宿 泊 業 , 飲 食 サ ー ビ ス 業	16.1	113.1	-	107.0	-	6.1	-
生活関連サービス業,娯楽業	18.9	148.7	-	139.5	-	9.2	-
教 育 , 学 習 支 援 業	12.4	89.4	6.6	86.9	7.0	2.5	-7.6
医 療 , 福 祉	17.9	133.4	2.2	127.0	1.7	6.4	14.3
複 合 サ ー ビ ス 事 業	18.5	148.4	1.0	140.2	1.4	8.2	-5.8
サービス業(他に分類されないもの)	18.3	142.3	-	131.9	-	10.4	-
(事業所規模30人以上)							
調 査 産 業 計	18.5	148.9	1.5	136.4	1.1	12.5	4.2
鉱業,採石業,砂利採取業	19.1	151.0	6.0	139.7	5.6	11.3	9.7
建 設 業	19.7	168.0	3.1	150.6	3.2	17.4	2.4
製 造 業	19.0	158.9	3.9	146.9	3.2	12.0	13.3
電気・ガス・熱供給・水道業	19.2	164.6	4.0	145.4	4.8	19.2	-2.6
情 報 通 信 業	19.3	166.5	0.5	145.9	0.2	20.6	2.5
運 輸 業 , 郵 便 業	19.9	170.0	0.2	149.2	-0.4	20.8	3.5
卸 売 業 , 小 売 業	19.0	147.5	0.0	139.1	0.3	8.4	-5.7
金 融 業 , 保 険 業	19.4	160.0	1.4	144.4	1.1	15.6	5.4
不 動 産 業 , 物 品 賃 貸 業	19.4	152.0	-	139.6	-	12.4	-
学術研究,専門・技術サービス業	19.8	165.4	-	145.9	-	19.5	-
宿 泊 業 , 飲 食 サ ー ビ ス 業	16.6	119.3	-	113.3	-	6.0	-
生活関連サービス業,娯楽業	18.2	144.7	-	132.5	-	12.2	-
教 育 , 学 習 支 援 業	11.8	85.4	3.6	83.1	3.9	2.3	-4.2
医 療 , 福 祉	18.6	141.9	6.0	134.0	5.4	7.9	17.9
複 合 サ ー ビ ス 事 業	18.4	148.3	-2.4	139.5	-2.1	8.8	-6.3
サービス業(他に分類されないもの)	17.9	139.3	-	128.8	-	10.5	-

3 雇用

(1) 事業所規模5人以上

8月の常用労働者数は、規模5人以上で対前年同月比0.8%減少の6,892千人となった。主な産業別に対前年同月比を見ると、製造業2.9%減少、卸売業、小売業1.8%減少、情報通信業0.1%減少となった。常用労働者中のパートタイム労働者比率は、対前年同月差0.5ポイント上昇し、21.5%となった。

(2) 事業所規模30人以上

8月の常用労働者数は、規模30人以上で対前年同月比1.0%減少の4,697千人となった。主な産業別に対前年同月比を見ると、製造業2.9%減少、卸売業、小売業0.7%減少、情報通信業1.0%減少となった。常用労働者中のパートタイム労働者比率は、対前年同月差0.3ポイント上昇し、15.7%となった。

図3-1 常用雇用の推移(対前年同月比) - 調査産業計及び主な産業、5人以上 -

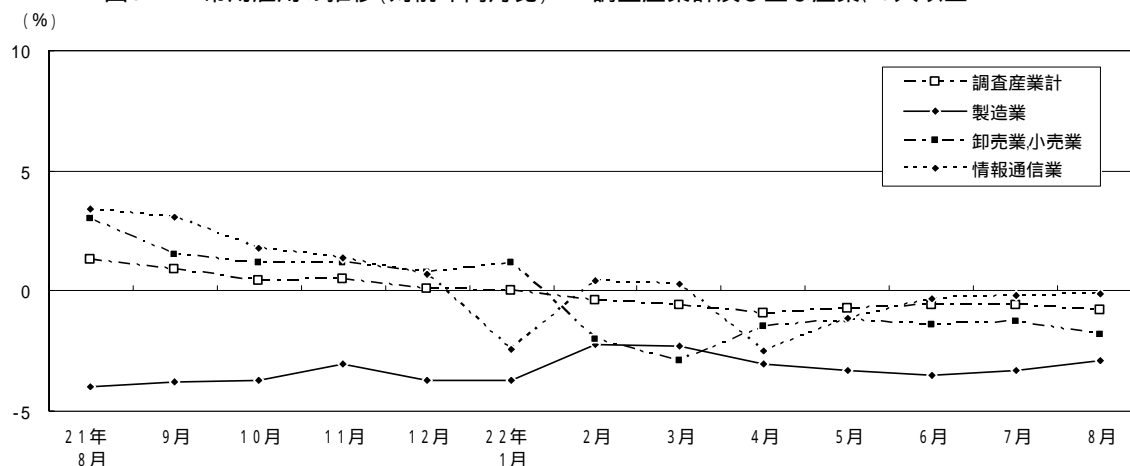
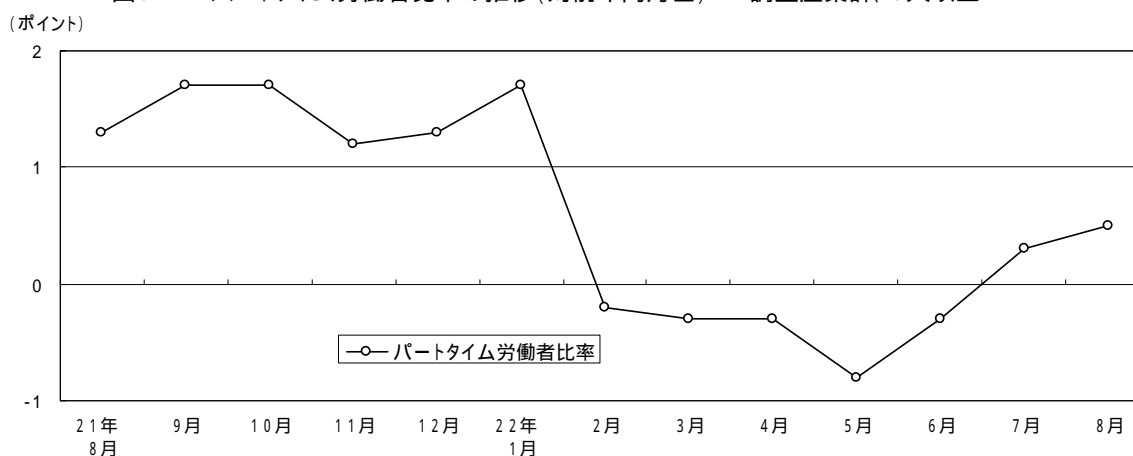


図3-2 パートタイム労働者比率の推移(対前年同月差) - 調査産業計、5人以上 -



平成22年 8月分

表 3 常用雇用及び労働異動率

(単位：人・%・ポイント)

産 業	常 用 労 働 者 数	入 職 率		離 職 率		パートタイム 労働者比率		
		対 前 年 同 月 比	対 前 年 同 月 差	対 前 年 同 月 差	対 前 年 同 月 差	対 前 年 同 月 差		
(事業所規模5人以上)								
調 査 産 業 計	6 892 384	-0.8	1.44	-0.15	1.96	0.13	21.5	0.5
鉱業，採石業，砂利採取業	2 161	5.6	1.82	0.27	0.79	-1.54	0.2	-0.2
建 設 業	321 776	-0.8	0.86	0.20	1.03	-0.13	2.9	-1.1
製 造 業	682 807	-2.9	1.01	0.28	1.17	-0.19	6.8	0.0
電気・ガス・熱供給・水道業	34 403	-0.8	0.26	-0.14	0.37	-0.09	2.4	0.3
情 報 通 信 業	728 403	-0.1	0.99	0.33	1.02	0.15	3.2	-0.4
運 輸 業 ， 郵 便 業	362 587	-0.6	1.40	0.25	2.21	0.42	10.8	-0.8
卸 売 業 ， 小 売 業	1 456 202	-1.8	1.02	-0.96	1.66	-0.35	23.5	-1.5
金 融 業 ， 保 険 業	376 726	3.3	1.27	0.00	1.36	0.07	4.6	-0.8
不 動 産 業 ， 物 品 賃 貸 業	174 103	-	0.90	-	1.43	-	17.6	-
学術研究，専門・技術サービス業	344 621	-	1.24	-	0.95	-	7.1	-
宿 泊 業 ， 飲 食 サ ー ビ ス 業	625 509	-	3.73	-	5.39	-	71.2	-
生活関連サービス業，娯楽業	203 803	-	2.00	-	2.15	-	33.2	-
教 育 ， 学 習 支 援 業	371 710	-1.1	0.75	-0.17	1.85	0.69	27.8	-6.4
医 療 ， 福 祉	514 930	1.1	1.64	-0.90	1.64	-0.38	31.3	0.6
複 合 サ ー ビ ス 事 業	55 967	-3.9	0.33	0.21	0.69	0.39	16.5	-3.5
サービス業（他に分類されないもの）	636 676	-	2.03	-	2.96	-	25.3	-
(事業所規模30人以上)								
調 査 産 業 計	4 696 585	-1.0	1.16	-0.14	1.63	0.05	15.7	0.3
鉱業，採石業，砂利採取業	2 161	5.6	1.82	0.27	0.79	-1.54	0.2	-0.2
建 設 業	198 122	0.0	0.57	-0.24	0.78	-0.38	1.6	-0.6
製 造 業	515 808	-2.9	1.18	0.41	1.37	0.15	5.5	0.4
電気・ガス・熱供給・水道業	31 281	-1.0	0.29	-0.02	0.40	-0.02	2.4	0.8
情 報 通 信 業	624 451	-1.0	0.94	0.28	0.85	0.01	2.3	-1.0
運 輸 業 ， 郵 便 業	286 636	-1.5	1.54	0.64	2.20	0.61	10.4	0.0
卸 売 業 ， 小 売 業	864 914	-0.7	0.77	-0.92	1.43	-0.15	17.1	0.3
金 融 業 ， 保 険 業	319 806	3.8	1.15	0.09	1.35	0.19	4.6	0.0
不 動 産 業 ， 物 品 賃 貸 業	109 984	-	0.82	-	1.25	-	17.2	-
学術研究，専門・技術サービス業	224 229	-	0.88	-	1.00	-	4.0	-
宿 泊 業 ， 飲 食 サ ー ビ ス 業	222 394	-	2.22	-	3.76	-	57.4	-
生活関連サービス業，娯楽業	102 342	-	1.84	-	2.26	-	36.1	-
教 育 ， 学 習 支 援 業	285 769	-0.2	0.56	-0.28	0.80	-0.21	23.9	-4.0
医 療 ， 福 祉	353 143	0.6	1.38	-0.92	1.51	-0.39	25.9	-1.9
複 合 サ ー ビ ス 事 業	40 861	-6.2	0.45	0.29	0.29	0.05	16.7	-2.6
サービス業（他に分類されないもの）	514 684	-	1.92	-	3.33	-	27.5	-