

作品募集中！

第74回

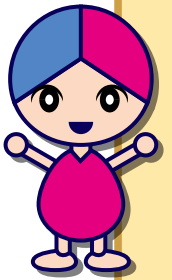
# 東京都統計グラフコンクール



東京都では、統計知識の普及向上と統計の表現技術の研さんを目的として、「東京都統計グラフコンクール」を開催しております。

身の回りで疑問に思っていること、身近な話題・社会の動き等、課題（テーマ）は自由です。テーマに関する資料の収集または観察・調査を行い、それらの情報を分かりやすく統計グラフにまとめ、ポスターに描いてみませんか。

たくさんのご応募をお待ちしております。



## 対象

都内在住・在勤・在学の小学生以上

## 募集期間

令和8年6月24日(水)から  
9月4日(金)まで【必着】

## 入賞作品展のお知らせ

前回(第73回)の入賞作品を以下の期間に展示しますので、是非ご覧ください。

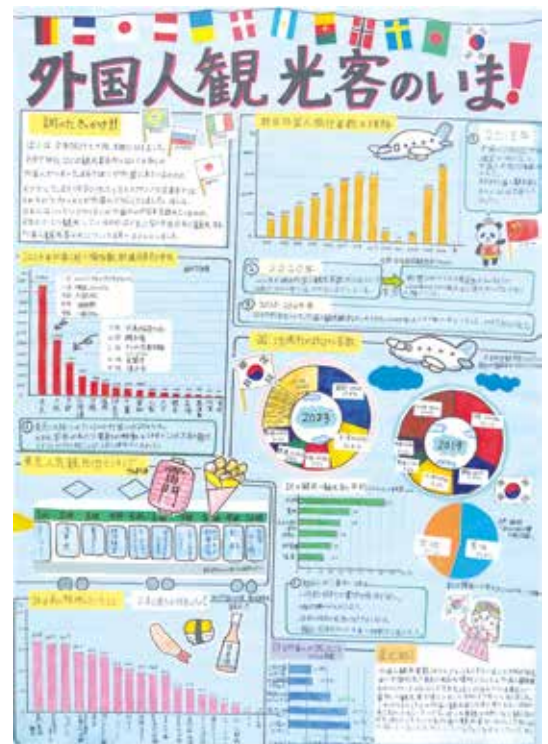
## 展示期間

令和8年7月17日(金)から22日(水)

## 展示場所

都庁第一本庁舎 1階中央

※展示作品については、ホームページにてご確認ください。



第73回 東京都知事特別賞受賞作品

## 応募・問い合わせ先

東京都総務局統計部調整課 統計広報担当

〒163-8001 新宿区西新宿二丁目8番1号 都庁第二本庁舎8階北側

電話 03-5388-2523

e-mail S0000033@section.metro.tokyo.jp ※メール件名に「グラコン」と入力してください。

ホームページ「東京都の統計」

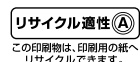
<https://www.toukei.metro.tokyo.lg.jp/kidsc/kc-1gracon.htm>

主催：東京都総務局

後援：東京都教育委員会 東京私立初等学校協会 一般財団法人東京私立中学高等学校協会



東京都  
統計グラフコンクール



リサイクル適性  
この印刷物は、印刷用の紙へ  
リサイクルできます。

石油系溶剤を  
含まないインキを  
使用しています。



# 第74回東京都統計グラフコンクール作品募集要領

## 1 応募要件 都内在住・在勤・在学の小学生以上

	第1部	第2部	第3部	第4部	第5部	第6部
部 門	小学1・2年生 の作品	小学3・4年生 の作品	小学5・6年生 の作品	中学生の作品	小中学生の パソコン統計 グラフの作品	高校生以上・ 一般の作品
	※グラフ部分をパソコンで制作したものは含みません。					
課 題	自 由 ※小学4年生以下については、児童が自ら観察又は調査した結果をグラフにしたものとします。					
用紙サイズ	72.8cm×51.5cm (B2判) ※タテ・ヨコはどちらでも可、用紙は貼り合わせでもB2判であれば可					
紙質・色彩	自 由 ※裏面の板張り（パネル仕上げ）や表面のセロハンカバーなどは不可					
応募点数	制限なし ※2枚以上にわたる「シリーズもの」は不可					
作成人数	1人でも合作でも可。合作の場合1作品つき5人まで。 ※応募者が複数の部門にわたる場合は、年齢の高い方の部門に応募してください。 ※応募票には、代表者を含む全員の氏名を記載してください。					

### 【作成上の注意】

- 応募作品は、自分で創作したもので未発表のものに限ります。また、生成AI（人工知能）を利用して制作した作品は応募できません。
- ゆるキャラやシンボルマークなど、第三者（応募者以外の者）が作成したイラストや写真等は使用しないでください。（利用許諾の有無にかかわらず、第三者が作成した著作物の全部又は一部の使用を禁止します。）
- 企業名や商品名は使用しないでください。
- 自己の観察又は調査によった場合は、その観察又は調査の記録を別紙として添付してください。
- 自己の観察又は調査によらないで、外から資料を得た場合は、その取材資料の出典を作品表面に明記（URL表記は不可）するとともに、出典が明記されている統計表（取材資料）を別紙として添付してください。

### 【指導上の注意（指導者の方へ）】 児童、生徒を指導する際には、次のことについて特に留意してください。

- 資料の選択及び取扱方法についての示唆、助言は差し支えありません。
- グラフの作成は児童・生徒の自主性を尊重し、技法的な介入をしないでください。
- 切り紙又は折り紙をのり付けした作品、絵の具やポスターカラーを厚く塗り重ねた作品などについては、はがれ落ちることがないように十分に指導、点検を行ってください。

## 2 作品の審査 応募作品は、次の基準によって審査します。

共通基準 (基本)	誤りはないか	目盛り、単位の取り方、文字・数字、脱字、記入漏れ
	書き落としはないか	資料等の出典、観察・調査の方法
	的確か	見出し（主題）の表現、配色
部門別基準	第1部・第2部・ 第5部（うち小学4年生以下の作品）	子どもらしい身近な課題をとらえて、ふさわしい観察・調査をし、統計グラフに表しているか。
	第3部から第6部	①統計データを正しく理解し、グラフ化することによってデータの持つ事象が理解されやすくなるよう、工夫されているか。 ②訴えたい主題が的確にグラフに表れているか。また、主題は斬新で興味を喚起するものであるか。

### 【審査方法及び審査員】

第一次審査及び第二次審査を経て、学識経験者、関係行政機関の職員による本審査会で入賞作品を決定します。

### 3 応募方法等

令和8年9月4日(金)までに、持参または郵送【必着】でご応募ください。※持参の場合は、平日9時から17時まで

- ・応募区分に該当する書類を作品に添付して提出してください。
- ・各様式は、HPからダウンロードしてください。

<https://www.toukei.metro.tokyo.lg.jp/kidsc/kc-2gcindex.htm#download>

提出書類	応募区分		参照場所	提出方法
	個人	学校		
【様式1】 応募票	○	○	募集要領 またはHP	作品の裏面右下に貼り付けてください。
【様式2】 個人応募用作品目録	○		HP	様式（エクセル）を印刷し、作品に添付の上、提出してください。
【様式3】 学校応募票		○	HP	様式（エクセル）はメールで提出してください。 あわせて、印刷の上、作品に添付して提出してください。
【様式4】 学校応募用作品目録		○	HP	

#### 【応募上の注意】

- 1 小中学生の作品で、グラフ部分をパソコンで制作したものは、第5部に応募してください（イラストや文字は手書きも可）。
- 2 応募作品の裏面右下に、【様式1】 応募票を貼り付けてください。
- 3 観察、調査の記録又は作品に使用した統計表（取材資料）は、B5判又はA4判の用紙に記載し、作品の裏面下部に3cmの「のりしろ」で貼り付けてください。  
なお、作品に使用した統計表（取材資料）が3枚以上になる場合には大封筒（B5判又はA4判など）に入れて、表に応募部門、作品名、学校名、氏名を記載して作品の裏面には貼り付けずに提出してください。
- 4 学校で応募する場合は学校内で選考の上、学校でまとめて応募してください。
- 5 学校内で選考を行った場合、選外になった作品についても、応募作品としてカウントしてください。【様式3】 学校応募票には、都へ提出する応募者数・作品数のほかに、学校へ提出された応募者総数・作品総数を部門ごとに記入してください。
- 6 様式3・4をメールで提出する際は、メールの件名に「グラコン」と表記し、エクセル形式でお送りください。

#### 【作品の提出例】

**表** ★みんなが好きなおいしい給食★

好きな給食のメニューは何ですか？

メニュー	人数
あげパン	18
ライス	16
めん	14
ごはん	8
焼き込み	10
その他	10

資料：3年生へのアンケート（令和8年5月1日しらべ）  
「好きな給食のメニューは何ですか？」

**取材資料の出典**

地元の野菜が1か月の給食で使われた回数

野菜	回数
玉ねぎ	6
じゃがいも	5
大根	4
にんじん	3
きゅうり	2

資料：〇〇小学校  
令和8年5月の給食表より

のりしろ 3cm

〇〇小学校  
令和8年5月給食表

献立 材料 産地  
... ..  
(表)

観察・調査の記録  
又は統計表

**裏**

統計表（取材資料）が3枚以上になる場合は、作品には貼り付けずに、封筒に入れて作品と一緒に提出してください。  
封筒には応募部門、作品名、学校名、氏名を必ず記入してください。

【様式1】 応募票

(のりしろ3cm)  
A4判または  
B5判用紙  
観察・調査の記録  
又は統計表  
(裏)

第2部  
みんなが好きな  
おいしい給食

〇〇小学校  
東京太郎

#### 【チェック項目】

- グラフは0から始まっているか。
- 単位・凡例の書き漏れはないか。
- アンケートや観察又は調査の記録、若しくは統計表（取材資料）が添付されているか。
- 作品表面には使用した統計表（取材資料）の出典の名称・時点（年月日）が明記されているか。  
※URL表記は不可です。
- 統計表（取材資料）とグラフの数値は一致しているか。
- 作品のタイトルと「応募票」に記入した作品名は一致しているか。

## 4 入賞作品の発表・表彰等

**表彰：令和8年12月2日(水)「第74回東京都統計グラフコンクール表彰式」を実施予定**

- 入賞作品の発表は、令和8年10月上旬に、制作者本人又は在籍する学校の学校長へ通知するとともに、11月下旬以降にホームページに掲載します。
- 入賞者には、賞状及び副賞を贈呈します。ただし、副賞は1作品につき1つです。
- 各部の入賞作品のうち優秀な作品については、「第74回統計グラフ全国コンクール」に出品します。詳しくは、公益財団法人統計情報研究開発センターホームページをご覧ください。  
<https://www.sinfonica.or.jp/tokei/graph/index.html>

入賞区分	入賞点数
東京都知事特別賞	東京都知事賞のうち最優秀作品1点
東京都知事賞	各部1点
東京都教育委員会賞	小学生・中学生・高校生の応募作品に対し、各部1点
東京私立初等学校協会会長賞	第1・2・3・5部のうち、小学生の応募作品に対し、各部1点
東京私立中学高等学校協会会長賞	第4・5・6部のうち、中高生の応募作品に対し、各部1点
入選：各部3点 佳作：各部5点 努力賞：各部2点	

### 【その他】

- 入賞作品の著作権は、東京都に帰属します（全国コンクールに入選した作品は公益財団法人統計情報研究開発センターに帰属します。）。
- 入賞作品は1年後に、そのほかの作品は審査終了後に返却します。  
なお、ホームページでの使用を含む著作権は、作品返却後も引き続き、東京都（全国コンクール入選作品は公益財団法人統計情報研究開発センター）に帰属します。
- 統計の普及啓発のため、東京都及び区市町村において入賞作品の全部又は一部を加工し、印刷物やホームページで使用することがあります。
- 入賞作品はホームページ、印刷物や展示等で、作品名、制作者の氏名、所属する学校名、学年を公表します。

キリトリ線

### 【様式1】応募票

### 第74回東京都統計グラフコンクール

以下を確認の上、□に✓を入れてください。これらに反した場合、**審査の対象外**になります。

- この作品は自分で創作し、未発表のものです。
- 生成AI（人工知能）を利用して制作したものではありません。
- 第三者が作成したイラスト・写真等は使用していません。

事務局使用欄

※審査結果の通知に以下の情報を利用するため、正しい書体でハッキリと記入してください。

応募部門	該当する部門に○を付けてください。	第1部	第2部	第3部	第4部	第5部	第6部
ふりがな							
作品名							

※合作の場合は、代表者の氏名・学校名・学年を記入してください。

ふりがな	学校名	学年
氏名		年

※合作の場合は、二人目以降のお名前を以下に記入してください。

ふりがな	2		3	
氏名				
ふりがな	4		5	
氏名				

旧字体・外字等がある場合は記入してください。

※学校を通じて応募する場合は、以下の記入は不要です。

住所	〒	電話番号
メール		